

**Pohjois-Suomen suuret avohakkuut  
1946—70  
Yhteiskunnallinen tausta, toteutus ja  
vaikutukset**

**Jukka Valtanen**



---

Metsäntutkimuslaitos, Muhoksen tutkimusasema  
Metsäntutkimuslaitoksen tiedonantoja 533  
1994

METSÄNTUTKIMUSLAITOS  
Kirjasto



*Kansikuva: Vanhaa metsää Pohjois-Taivalkosken Mainuanlehdossa. Tämännäköisiä harsintahakkuilla käsiteltyjä metsiä oli Pohjois-Suomessa toisen maailmansodan jälkeen satojatuhansia hehtaareja. Puuston kasvu saattoi olla pienempi kuin lahon lisääntyminen runkojen tyviosassa. Maa oli paksun sammal- ja humuskerroksen peittämä. Taimia ei syntynyt edes metsän aukkoihin.*



# **Pohjois-Suomen suuret avohakkuut 1946—70**

## **Yhteiskunnallinen tausta, toteutus ja vaikutukset**

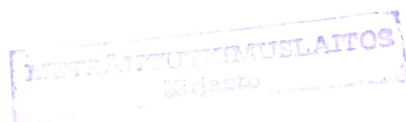
Jukka Valtanen

Metsäntutkimuslaitos, Muhoksen tutkimusasema

---

Metsäntutkimuslaitoksen tiedonantoja 533

1994





Valtanen, Jukka. 1994. Pohjois-Suomen suuret avohakkuut 1946—70. Yhteiskunnallinen tausta, toteutus ja vaikutukset. Metsäntutkimuslaitoksen tiedonantoja 533. 64 s. ISBN 951-40-1403-0, ISSN 0358-4283.

Sodan jälkeen 1940-luvulla Suomen taloudellinen ja yhteiskunnallinen tilanne oli vaikea. Oli maksettava sotakorvaukset, asutettava suuri määrä tilatonta väestöä ja järjestettävä työtä. Työongelmat olivat pahimmat Pohjois-Suomessa. Ratkaisu siellä löytyi valtion metsistä, jotka olivat pääosaksi yli-ikäisiä ja jo hakkuilla vajaatuottoisiksi saatettuja. Avohakkuut nähtiin ainoaksi järkeväksi mahdollisuudeksi.

Hakkuualat olivat yleisesti kilometrien mittaisia. Suurin avohakkuuala — yli 180 km<sup>2</sup> — syntyi Pudasjärven ja Posion rajalle. Aukeitten pelättiin jäävän metsättömiksi. ”Tulee tundra”. Kritiikki metsähallitusta vastaan oli voimakasta. Nyt 25—45 vuotta myöhemmin voidaan todeta, että kritiikki ei osunut oikeaan. Aukeilla kasvaa nyt hyviä nuoria metsiä, joissa ensimmäisiä harvennushakkuita on jo toteutettu. Luonto on rikas ja monipuolisempi kuin oli konsanaan vanhoissa raihnaisissa metsissä.

Kirjassa kuvataan myös kämppäelämää, hakkurien ja hevosten työtä, purouittoa ja pöllien lastausta laivaan, kaikki senaikaista käsityötä. Raskaan työn ohessa huumorilla oli sijansa. Elämä oli rehtiä, vaikka mutkapaikkojakin oli. Kirja tuo lukijan nähtäväksi kämppäkulttuurin parhaan ajan siihen asti, jolloin metsätyöt muuttuivat koneille ja kämpät jäivät tyhjiksi jätkien ja pöllärien muuttuessa metsureiksi ja autolla kulkeviksi kyläasukkaiksi.

Avainsanat: Metsähallitus, Pohjois-Suomi, avohakkuut, metsätyöt, kämppäelämä.

Kirjoittajan yhteystiedot: Valtanen, Jukka: Metsäntutkimuslaitos, Muhoksen tutkimusasema, Kirkkosaarentie 7, 91500 Muhos. Puh. (981) 533 1404.

Julkaisija: Metsäntutkimuslaitos, Muhoksen tutkimusasema. Hanke 3024.

Hyväksynyt: Eero Kubin vs. tutkimusaseman johtaja 10.10.1994.

Jakaja: Metsäntutkimuslaitos, Muhoksen tutkimusasema, Kirkkosaarentie 7, 91500 Muhos. Puh. (981) 5331 404. Fax (981) 5333 044

Hinta: 50 mk



## Sisällysluettelo

<b>1. Johdanto</b> .....	1
<b>2. Valtion metsien organisaatio</b> .....	3
<b>3. Tiestö ja uittoväylät</b> .....	4
<b>4. Metsätyömaiden perustaminen</b> .....	6
41. Leimikko .....	6
42. Majoitus .....	9
<b>5. Puukaupat</b> .....	11
<b>6. Hakkuukeskitykset</b> .....	14
<b>7. Maanomistuksen epävarmuus</b> .....	19
<b>8. Savotointi</b> .....	21
81. Puutavaralajit .....	21
82. Työmaiden koko .....	22
83. Vuotuinen työkierto .....	23
84. Pinotavaran teko ja kuorinta .....	24
85. Tukinteko .....	28
86. Lähikuljetus, hevoset ja ajotiet. ....	30
87. Autokuljetus .....	35
88. Uiton valmistelu .....	37
<b>9. Ratapölkkyt ja liekosavotat</b> .....	39
<b>10. Laivaus</b> .....	40
<b>11. Menekin vaihtelut</b> .....	42
<b>12. Työmaan miehitys ja tehtävät</b> .....	44
<b>13. Elämä kämpällä</b> .....	51
<b>14. Metsänhoito</b> .....	56
<b>15. Metsän uudistuminen</b> .....	60
<b>16. Tiivistelmä</b> .....	62
<b>Kirjallisuus</b> .....	63





## 1. Johdanto

Toisen maailmansodan jälkeen Suomen oli maksettava raskaat sotakorvaukset, pidettävä huoli muista veloista ja velvoitteista, hoidettava siirtolaisväestön asutus sekä turvattava työllisyys. Tämä johti vanhan teollisuuden laajentamiseen ja uuden rakentamiseen sekä metsien hakkuiden lisäämiseen. Pohjois-Suomessa hakkuut lisääntyivät suhteellisesti enemmän kuin maan eteläosassa. Pääosa pohjoisen metsistä oli valtion omistuksessa, ja ne olivat suureksi osaksi yli-ikäisyyden takia vajaatuottoisia. Laajoja alueita oli myös vuosien 1909—17 sopimus- eli konsessiokauppojen hakkuilla saatettu vaaja puustoisiksi eikä elpymistä ollut riittävästi tapahtunut. Vuonna 1944 Pohjois-Suomen metsistä 70 % oli yli 80-vuotiaita ja 40 % yli 120-vuotiaita (Ilvessalo 1948). Valtion mailla ikäluokkajakauma oli vielä selvästi vinompi. Puustoa oli kasvullisella metsämaalla korkeasta iästä huolimatta vain 61 m<sup>3</sup>/ha. Metsät odottivat sadonkorjuuta, ennenkuin rappeutuminen ehti pitemmälle. Tiestön harvuuden ja puuta käyttävän teollisuuden vähyden takia metsien hakkuut lisääntyivät Peräpohjolassa ja Lapissa hitaammin kuin Oulun läänin puolella.

Valtakunnan metsien kolmas inventointi vuosina 1951—53 osoitti, että pohjoisissa metsissä on runsaasti hyödyntämättömiä mahdollisuuksia. Metsähallitus teki vuosina 1954—55 omilla maillaan täydentävän inventoinnin. VMI:n linjaväli oli etelästä pohjoiseen 13 km, 16 km tai 20 km. Täydentävässä valtion maiden inventoinnissa linjaväli tihennettiin esimerkiksi Pohjanmaan piirikunnan länsi-lounaisosassa 3,25 km:iin, Kainuussa 6,5 km:iin ja pohjoisosassa 8 kilometriin. Tulokset yhdistettiin pääinventoinnin tuloksiin ja julkaistiin ns. vihreänä kirjana (Linnamies 1959). Se osoitti, että metsien käyttöä voidaan lisätä jyrkästi.

Suomen Metsänhoitajaliitto ja Perä-Pohjolan Metsänhoitajayhdistys järjestivät 6.—8.9.1954 Lapissa neuvottelu- ja retkeilypäivät. Siellä pidetyt esitelvät ja retkeilyillä nähdyt metsänhoidon tulokset valoisivat vahvaa optimismia, joka näkyy päivien tuloksena syntyneestä kirjasta Lapin metsien mahdollisuudet (Kauhanen 1955). Mm. metsähallituksen pääjohtaja N.A. Osara tähdensi, että ”— ikäluokkasuhteet ovat aivan vinossa. Yli-ikäistä loppuun hakattavaa metsää on ylenmäärin runsaasti. — Muistakaamme, että vain 14 % metsistä on nykyisin alle 80 vuoden.” (mts. 89). — Pohjanmaan piirikunnan alueella metsistä oli yli 120-vuotiaita 38 % ja Perä-Pohjolan piirikunnassa yli 140-vuotiaita 56 %. Ikäluokkarakenteen oikaiseminen vaati laajoja uudistushakkuuta.

Metsien hakkuut lisääntyivätkin, vaikka taloudellisesti järkevän toiminnan vastuksia oli paljon. Kaukokuuljetusmahdollisuuksia oli vähän, ja puutavaran menekki oli osaksi heikkoa, sillä vain mäntytukin menekki oli jatkuvasti turvattu. Vasta vuodesta 1955 alkaen voidaan katsoa kaikenlaisella havupuutavaralla — ei koivupinotavaralla — olleen menekkiä. Kuusi vietiin Kemiin Veitsiluodolle, Ouluun Toppilalle ja Kajaaniin Kajaani-yhtiölle. Mäntyä vietiin Kemiin Kemi Oy:lle, Ouluun Oulu Oy:lle ja vähän myös Pietarsaareen Schaumanille. Silti lama heikensi havupinotavaran menettä vielä muutaman kerran. Kemijärven sulfaattiselluloosatehdas valmistui 1965. Se osti raaka-ainekseen pääosaksi itäisen Lapin mäntyä, kelopuuta ja koivua. Muualla Pohjois-Suomessa koivulle ei ollut kysyntää ainespuuna lainkaan.

Seuraavassa käsitellään lähinnä valtion metsien hakkuutoimintaa Koillismaalla, Peräpohjolassa ja Lapissa 1940-luvun lopulta 1960-luvulle. Olen kuvannut asioita pääosaksi oman kokemani mukaan ja paikoin hyvinkin yksityiskohtaisesti, koska moni tieto ja kokemus on häviämässä. Olen ottanut mukaan murre sanoja ja käytössä olleita ilmaisuja, jotka eivät aina ole yleiskielen mukaisia. Niissä asian sisältö kuvastuu parhaiten.





*Kuva 1. Tämä Rovaniemen Hirvaalla Pataskankaalla oleva metsä on osa tuhansien hehtaarien konsessiohakkuualueetta 1910-luvulta. Silloin hakattiin pois kaikki tukit. Vaikka maa on viljavaa, ei puusto ole juurikaan elpynyt. Aukkojen taimettuminen on perin niukkaa. Kuva on otettu 80 vuotta hakkuun jälkeen kesällä 1993.*

Olen haastatellut metsähallinnon Pohjanmaan piirikunnan entistä hankintametsänhoitajaa Tuuro Väänästä helmikuussa 1986 sekä piirikuntapäällikkö Martti Perttälää ja piiritarkastajaa Matti Paunosta elokuussa 1986. Hirvaalla ja Rovaniemellä työskennellyttä metsäteknikko Erkki Vakkuria olen haastatellut useita kertoja sen jälkeen kun yhteistyömme Rovaniemen hoitoalueessa (1.1.1957—31.12.1969) oli päättynyt. Koillismaahan osalta olen saanut runsaasti tarkentavia tietoja — mm. Suomen suurimman avohakkuualan karttarajaukset — Pudasjärven hoitoalueen työnjohtajalta Tauno Raiskiolta. Metsähallinnon Pohjanmaan piirikunnan viimeiseltä piirikuntapäälliköltä Unto Antikaiselta olen saanut täsmällisiä numero- ja muita tietoja. Myös aluemetsänhoitaja Olavi Haapaporras ja metsäteknikko Martti Maikkunen Sodankylästä, metsäteknikko Kaarlo Säkki Ivalosta, työnjohtaja Toivo Raiskio Pudasjärveltä, metsätalousinsinööri Tauno Väisänen Suomussalmelta ja merikapteeni Raimo Rahja Raahesta ovat olleet tietolähteenäni. Metsäteknikko Eino Pohjola on antanut arvokkaasta valokuvakokoelmastaan 26 kuvaa, joista vanhin on vuodelta 1929. Häneltä olen saanut avun myös kuvatekstien laatimiseen. Ylimetsänhoitaja Pentti Puputti on piirtänyt kuvan 37 ja 12 numeroimatonta kuvaa. Lämmin kiitokseni näille metsien ja metsätöiden suuren muutoksen kokeneille ammattimiehille.

Graafinen suunnittelija Aino-Maija Höyhtyä on piirtänyt kaksi kuvaa ja LuK Kari Hyväri samoin kaksi kuvaa. Toimistovirkailija Paula Kylmänen on piirtänyt kartat ja tutkimusavustaja Tuula Väärä viimeistellyt tekstit. Käsikirjoituksen tarkastivat prof. Viljo Holopainen ja MH Mikko Moilanen. Myös kaikille heille osoitan kiitokseni.



*Kuva 2. Samaa kangasta kuin kuvassa 1. Avohakkuu v. 1965 ja istutus v. 1966. Kuva on otettu vuonna 1993 metsän ollessa 27-vuotiaista. Äskettäin harvennushakkuulla käsitellyn metsän kasvu on 5–8 m<sup>3</sup>/ha.*

## **2. Valtion metsien organisaatio**

Valtion metsien hallinta oli organisoitu neljän piirikunnan ja 82 hoitoalueen kautta. Piirikunnat olivat Perä-Pohjolan, Pohjanmaan, Itä-Suomen ja Länsi-Suomen piirikunnat. Piirikuntakonttorit sijaitsivat Rovaniemellä, Oulussa, Kuopiossa ja Tampereella. Niiden johto-organisaatio, metsähallitus, oli Helsingissä. Perä-Pohjolan piirikuntaan kuuluivat luonnonmaakunnat Peräpohjola ja Lappi eli suunnilleen Lapin läänin alue. Pohjanmaan piirikuntaan kuuluivat Koillismaa, Kainuu, Pohjois-Pohjanmaa ja pääosa Keski-Pohjanmaasta eli suunnilleen Oulun lääni ja osia Vaasan läänistä.

Organisaatio ja työnjako olivat pitkän kehityksen tulos, joustava ja hyvin toimivaksi hioutunut. Puukauppa, tienrakennus, uittoväylätyöt, ojitus ja pitkäaikainen metsätaloussuunnittelu olivat yleensä metsähallituksen ja piirikuntakonttorien vastuulla. Hakkuutoiminta ja metsänhoitotyöt kuuluivat hoitoalueitten tehtäviin. Hoitoaluetta johti aluemetsänhoitaja 1—3 apulaismetsänhoitajan kanssa. Metsäteknikot ja pitkän linjan työnjohtajat (työssä kouliintuneet, ei metsäkoulun käyneitä) hoitivat töiden toteutuksen. Hoitoalueiden konttoreita ja samalla aluemetsänhoitajan ja muun henkilökunnan sijoituspaikkoja oli useissa Pohjois-Suomen kirkonkylissä, esimerkiksi Sotkamossa, Kuhmossa, Suomussalmella, Pudasjärvellä, Taivalkoskella ja Kuusamossa. Teknikot ja työnjohtajat saattoivat asua syrjäkylälläkin.



Metsäteknikoilla oli hallinnassaan osa hoitoaluetta, oma teknikkopiiri, joskaan ei kaikissa hoitoalueissa. Sen koko vaihteli luonnonoloista riippuen 10 000 hehtaarista 100 000 hehtaariin. Teknikko hoiti piirillään leimikon suunnittelun, leimauksen, hakkuut ja ajot, luovutusmittaukset, uiton ja muun kaukokuljetuksen alun, kulotukset, viljelyt, taimikon hoidon, rakennusremontit ja monet muut työt. Niitä riitti koko vuodeksi.

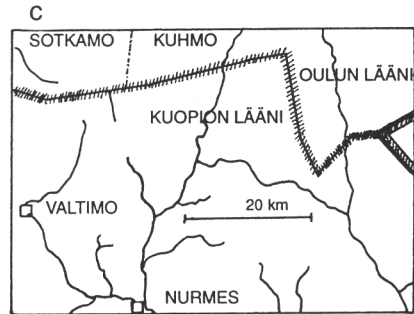
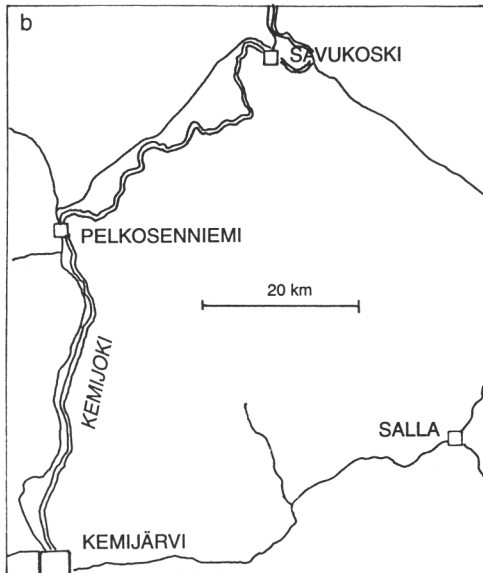
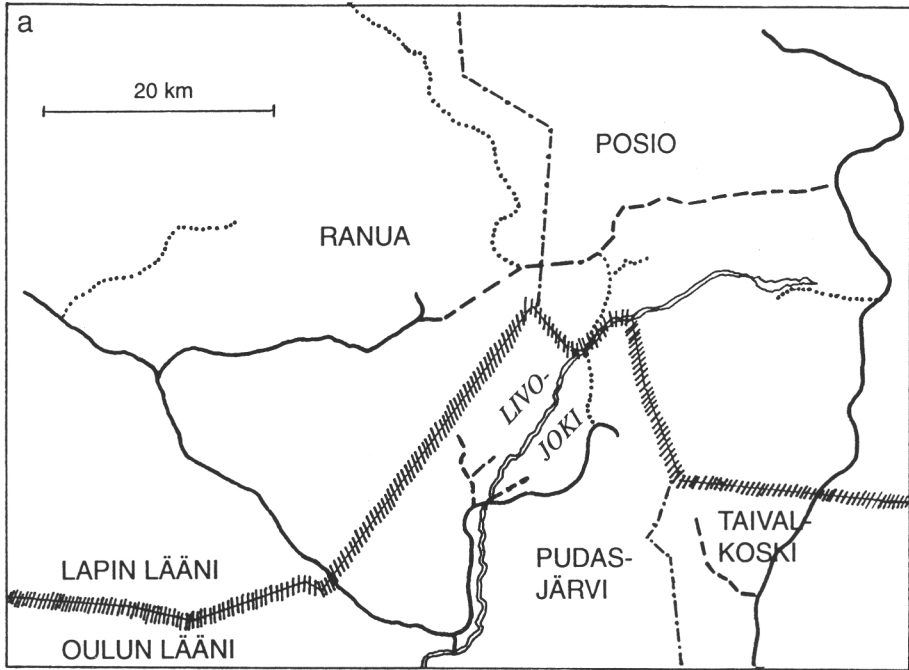
### 3. Tiestö ja uittoväylät

Tieverkko oli sodan jälkeen harva (kuva 3). Maantiet olivat päällystämättömiä ja huonosti kantavia. Routavauriot olivat pahat ja sateet pehmittivät tiet. Tiestöä ei sotien takia päästy lisäämään ennenkuin vähitellen 1940-luvun lopulta alkaen. Uudetkin tiet rakennettiin yleensä vain huoltoteiksi, ja raskasta liikennettä ne kestivät vain roudan aikaan. Kovin raskasta liikennettä ei silloin juuri ollutkaan, sillä kuorma-autotkin olivat pienehköjä. Perävaunulliset kuorma-autot yleistyivät puutavaran kuljetuksessa vasta 1950-luvulla, nekin vain siellä, missä uittoväyliä ei ollut. Kuvan 3 tiestöön verrattuna nykyinen tiestö on noin nelinkertainen, sillä metsäautoteiden rakentaminen lisääntyi jyrkästi 1960-luvun alusta alkaen.

Kattavan tiestön puuttumisen takia Pohjanmaan piirikunnan hakkuiden painopiste oli 1950-luvulla Koillismaalla, mistä puut saatiin Iijoen uittoon. Vasta kun autoteitä oli rakennettu ja autokuljetuskalusto oli kehittynyt, siirtyivät hakkuut Kainuuseen, Suomussalmelle ja Kuhmoon. 1970-luvulla noin kaksi kolmasosaa hakatusta puumäärästä tuli Kainuusta Koillismaan hakkuumahdollisuuksien pienennyttyä. Iihin ja Kuivaniemelle mentiin meren läheisyyden ja ulkomaanlaivauksen takia autokuljetuksiin jo 1950-luvun lopulla.

Puuta uitettiin pienissäkin puroissa. Vesi padottiin eli tammettiin lampiin, järviin ja soille. Puut nousivat keväällä uimaveteen tammen nostaessa vedet. Purojen ja jokien varrelta puut ”pantiin sekaan”. Usein metsähallitus luovutti puut ostavalle yhtiölle vasta pääväylässä purouiton jälkeen. Puutavara oli mitattu lanssissa joko jäällä tai maalla. 1960-luvun alusta purouitot vähenivät nopeasti, koska talviautoteitä ja metsäautoteitä rakennettiin hakkuutyömailta isommille uittoväylille. Metsäautotiet olivat useimmiten vain roudan aikana kuljettavia. Se sopi savotoinnin aikatauluun.

Maanteitä oli harvassa. Esimerkiksi Ranualta itään johti tie Kuhan kautta Simojärven etelä-kaakkoiskulmaan Impiöön (40 km). Siitä itään Posion Raistakkaan nykyään kulkevan tien paikalla oli neljä peninkulmaa tietöntä erämaata (kuva 3). Kuitenkin sen reitin keskivaiheille suunniteltiin Suomen suurimmat avohakkuut. Suunnittelijat panivat Impiössä v. 1946 reput selkään ja lähtivät kohti itää. Etelämpänä Oulu—Pudasjärvi—Taivalkoski—Kuusamo maantie oli vanhastaan olemassa. Pudasjärveltä pohjoiseen oli 1940-luvun lopulla kaksi tietä: kirkolta lähtevä Livojokivarren tie ja 30 km idempää Poijulasta lähtevä tie, jotka molemmat johtivat Rytinkiin. Siitä tie — rakennettu jo 1924 — jatkui huonokuntoisena pitäjän pohjoispäähän Sarakylään, Jäkälävaaraan ja siitä kaakkoon Kouvalle. Jäkälävaarasta oli länteen, pohjoiseen ja itään peninkulmien erämaat. Pohjoisessa oli Posion—Rovaniemen tie 35 km:n päässä. Samanlaisia tietöntä kairaa oli suunnittelijoiden ja savottamiesten edessä kautta koko Pohjois- ja Itä-Suomen.



Kuva 3. a. Ranuan—Posion—Pudasjärven pohjoisosan maantiet 1948—58. — = tiestö 1948, - - - = 1948—56 rakennetut tiet, ..... = 1956—58 rakennetut tiet. b. Savukosken—Sallan—Kemijärven alueen tiestö 1940-luvulla. c. Nurmeksen—Valtimon—Kuhmon alueen tiestö 1940-luvulla.

Metsäteiden rakentaminen alkoi 1940-luvun lopulla huoltotien rakentamisella metsätyömaiden pääkämpälle. Savotalle piti saada muonitus ja muu huolto. Sivukämppien huolto hoidettiin polkuja ja hevosteitä pitkin. Huoltotiet eivät olleet puutavaran kuljetukseen tarkoitettuja, vaan kaukokuljetus oli aina uittaa. Usein huoltoteiden laittokin viivästy; työt olivat jo hyvässä vauhdissa, kun edes jonkinlainen autoajokelpoinen väylä syntyi. Huoltoteitä paranneltiin, ja monivuotisen hakkuukeskityksen päättyessä ne olivat usein jo varsin hyväkuntoisia.



Uittojen edellytykset paranivat sitä mukaa kuin saatiin varoja purojen ja jokien perkauksiin. Työvoimaministeriö myönsi 1940- ja 50-lukujen vaihteesta alkaen metsähallitukselle määrärahoja teiden ja uittoväylien kunnostamiseen työttömyystöinä (silloin ei puhuttu työllisyydestä). Metsänhoitaja Tero Toivonen sai vastuulleen määrärahojen käytön. Kun vuosina 1945—47 oli saatu vuosittain noin 20 miljoonaa — luvut on laskettu vuoden 1957 kustannustason mukaan — saatiin vuosina 1949—57 jo 800—1 200 Mmk vuodessa (Laitakari 1960 s. 187). Puhuttiin Toivosen miljardeista. Töiden painopiste oli ensin uittoväylien kunnostamisessa ja vasta sen jälkeen tienrakennuksessa.

Puutavaran kuljetuksen siirtäminen maanteille aloitettiin ensiksi siellä, missä uiton mahdollisuudet ja kannattavuus olivat heikoimmat. Syntyi pitkiä runkoteitä ja niille keruuhaaroja. Purouitot jäivät historiaan. Yhä suuremmat alueet saatiin hakkuutoiminnan piiriin. Esimerkkinä mainitsen 44 km:n pituisen Hirvaan metsäautotien Rovaniemen Hirvaalta Ylitornion Kaitajärvelle. Tie rakennettiin vuosina 1955—57, ja sen lähellä kulkevan Ternujoen viimeinen uitto oli vuonna 1956.

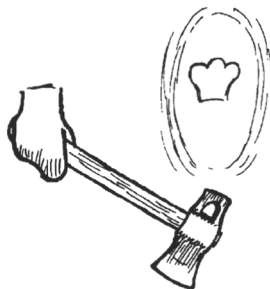
## 4. Metsätyömaiden perustaminen

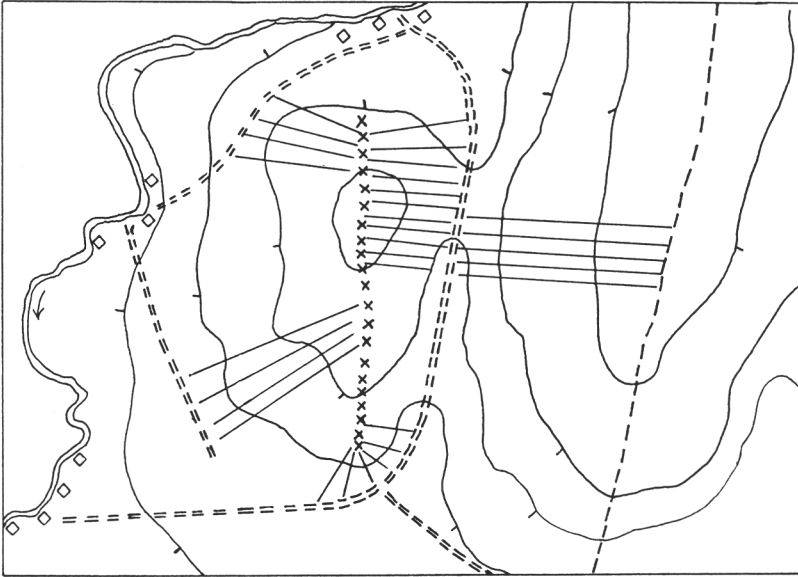
### 41. Leimikko

Joet ja niihin laskevat purot olivat puutavaran kuljetusväyliä. Siten uittoväylä ja hevoskuljetus määräisivät sekä leimikon että pääpirtin eli metsäkämpän paikan. Ne olivat joko jokivarressa tai enintään hevosajomatkan päässä ”rannasta” (= kaukokuljetuslanssi jokivarressa). Hevosajomatka oli yleensä puolesta kilometristä 5—6 kilometriin, pisimmillään hevoskuljetusmatkat olivat 10—12 km. Tällainen matka tehtiin kerran päivässä, 5—6 km:n matkalta ehdittiin viedä kaksi kuormaa.

Ennen hakkuuta suunniteltiin leimikko. Leimikko on maastoon rajattu alue, yleensä yhden hakkuuvuoden työmaa (kuva 4). Selkämaita eli vedenjakajia myöten vedettiin selkápilkotus lyömällä pieniin alamittaisiin puihin pilkat neljälle puolelle. Jos selkápilkotus oli samalla leimikon raja, lastu lyötiin pois vain kolmelta puolelta, eli ulkopuoli jäi pimeäksi. Maan alalaitaan merkittiin ja avattiin varsitie siten, että se johti hakkuupalstojen alapäästä aina alamäkeen rantalanssiin tai autokuljetusta varten muuhun päätelanssiin.

Seuraavaksi metsä leimattiin eli merkittiin kaadettavat puut. Leimauksessa eroteltavat puutavaralajit olivat sahapuista (lyhenne sap) mänty ja kuusi (mäsap ja kusap) ja tukkeina mäsat ja kusat, mänty- ja kuusipaperipuu mäp ja kup, kaivospuu kap ja polttopuu pop. Koivuhalko oli koh. Kuitupuukäsitettä ei vielä tunnettu. Paljaaksi hakattavilta alueilta merkittiin kirvesleimalla vain tukkipuut ja erikoispuut. Leimakirveellä lyötiin tukkipuihin rinnankorkeudelle kaksi alekkaista leimaa, kirveen merkkipäällä kruunun kuva kumpaankin ja harvennushakkuuleimikossa myös juurenniskaan sama kruunu. Erikoispuut leimattiin esimerkiksi kolmella alekkaisella leimalla tai kahdella vierekkäisellä ja yksi alle sen mukaan, mitä erikoistavaralajeja leimikosta otettiin. Kasvatettavien metsien (”hyöteikköjen”) harvennushakkuuleimauksessa merkittiin pinotavara yhdellä leimalla ja juurileimalla. Tekomiehelle ei kaadettavien puiden valintaa tai tukkipuun—pinotavaruun valintaa annettu. Se tapa tuli käyttöön vasta 1970-luvun alkupuolella.

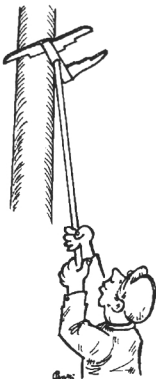




Kuva 4. Leimikon kartta. - - - = leimikon raja XXX = selkäpilkotus — = hakkuu- ja ajopalstan raja ..... = varsitie □ = puronvarren lanssi ~ = korkeuskäyri.

Ylösottolauta oli vaneria. Se ruudutettiin lyijykynällä männylle ja kuuselle erikseen. Yhdelle puolelle tuli runkoluku läpimittaluokittain ja toiselle puolelle koepuut. Lukumäärät tuumaluokittain rinnankorkeudelta merkittiin lyijykynällä pisteinä ja pikku viivoina eli kymmenen rungon pismamökkeinä (kuva 5). Pinotavarapuita kirvesmies lasi mielessään viisi runkoa ennen huutoa ylösspanijalle. Siten pismamökki vastasi viittä-kymmentä pinotavarapuuta.

Tukkirungoista otettiin koepuiksi aina pismamökin ensimmäinen eli joka kymmenes puu. Tuumasarake oli jaettu kolmeen laatuluokkaan I, II ja III tukin teknisen laadun mukaan. Koepuurungon jokainen tukki luokitettiin. Näin saatiin tietää leimikon runkoluku, tukkiluku, tukkien keskipituus jalkoina sekä rungon, tukin ja laatuluokittain koko suman eli leimatun puuston kuutiojalkamäärä. Pinotavarasta tuli vastaavasti joka 50. koepuiksi. Siitä ilmoitettiin rungosta saatavien kaksimetristen pölkkyjen luku. Pak-suutta ei mitattu. Koska kokemuksesta tiedettiin, minkä verran pölkkyjä menee pino-kuutiometriin runkokooltaan erilaisissa metsissä, oli pinotavaramäärän laskenta helppoa. Ratapuurungoista joka kymmenes oli koepuu. Rungosta saatavien ratapölkkyjen kappalemäärä kirjattiin lautaan. Kaikista puomeista ja pelkoista merkittiin pituus ja latvaläpimitta.



Leimausporukan kokoonpano ja työnjako vaihteli. Saattoi olla ylösottaja, viisi vinorintamana etenevää kirvesmiestä ja yksi laavamies eli koepuiden ottaja. Hänellä oli haaki eli laava eli klaava eli H-kaulain, jolla hän mittasi läpimitan tyvitukin latvasta ja pölkkytti silmävaraisesti rungon yläosan. Omaan lautaansa hän merkitti tulokset. Pienin tyvitukki oli männyllä esim. 16' x 5½" ja kuusella 16' x 6". Varsinaisella ylösottajalla lauta oli tällöin yksinkertaisempi. — Ennen seuraavaa leimikkoo ylösottolauta puhdistettiin lasinpalasen syrjällä. Se oli vähän parempi kuin puukko, ja hiekkapaperia ei puhdistusta varten kannattanut ostaa. Sama lauta kesti vuosikaudet.

a.

Rinnankorkeusläpimitta "						Pinotavara
7	8	9	jne.	18	19	
☒☒ ☒	☒☒	☒		☒	☒	☒☒☒☒☒☒☒
= 27	= 19	= 5		= 3	= 1	= 330
Männyn taulu Kuusi samoin						Huomaa: Neljä mökkiiä peitettiin viidennellä

b.

Tukin pituus '	Läpimitta tukin latvasta "										Pinotavararungot												
	ja laatuluokka										kpl/runko												
	6			7			8			jne.	1		2		3		4		5		6		
10	☒	☒	☒											☒	☒	☒	☒	☒	☒	☒	☒	☒	
11														☒									
⋮																							
23																							
Männyn taulu Kuusi samoin																							

Kuva 5. a. Leimauksen ylösottolaudan runkolukutaulu. b. Leimauksen koepuutaulu. Selitys tekstissä. Piirtänyt Kari Hyväri.



Kuva 6. Pudasjärven Uolevinvaaran leimuurorukka syksyllä 1951. Oikealla leimauksenvalvoja-metsäteknikko. Hänen vierellään ylösottaja eli ylösottaja, joka merkitsi vanerilautansa ruudukkoon tukkipuiden mitat. Kirvesmiehiä oli kaksi. Hankomies tarkisti varren päässä olevalla H-kaulaimella (haaki eli klaava eli laava) pienet tukkipuut alamittojen välttämiseksi ja otti koepuut. Joka kymmenes puu oli koepuu, joka mitattiin ja pölkytettiin tarkasti. Kuva Eino Pohjola.



Seuraavaksi leimikko palstottiin eli hakkuupalstojen (= ajopalstojen) rajat pilkotettiin alikasvospuihin kahta puolen olevilla pilkoilla metsän ja alikasvoksen tiheydestä riippuen noin kymmenen metrin välein, jotta tekemies ei eksy naapuripalstan puolelle. Palstoituksen yhteydessä määritettiin työvaikeusluokka. Harvassa metsässä, huonossa maastossa ja paksuoksaisuuden takia yksikkötaksa eli yhden pölkyn teosta maksettu palkka oli korkeampi kuin hyvällä palstalla. Palstat myös numeroitiin karttaan. Niiden koko oli suunnilleen 0,5—3 hehtaaria. — Vielä hakkuun aikana yksikkötaksa saattoi muuttua. 50 cm:n lumenpaksuudesta alkaen maksettiin lumilisää ja puuston lahoisuuden mukaan laholisää.

## 42. Majoitus

Autoja ja autoteitä ei metsätyömailla ollut. Jalan ja pyörällä pääsi enintään kylän lähi-leimikolle, talvella hiihtäen. Moottoripolkupyörät eli mopedit, mopot, tulivat käyttöön vasta 1960-luvulla vähän ennen autojen yleistymistä, ja vain perin harvalle se tuli kulukuvälineeksi. Kaukana kylämaista olleitten työmaitten edistymisen perusehto oli kunollinen majoitus. Rakennettiin metsäkämppejä ja niiden pihapiiriin muut tarpeelliset rakennukset.

Kämppekartanon tärkein rakennus oli pääpirtti, jossa asuivat työnjohto, miehet ja emännät. Pääpirtin lisäksi savottakartanolla oli yksi tai useampia hevostalleja, kauppa eli hartsuherran puoti, tarpeellisia varastorakennuksia sekä sauna ja käymälät. Myös valjashuone oli joillakin työmailla valjaitten kuivaamista varten. Työnjohdon tilat terävää ja karhukoppi olivat yleensä päärakennuksessa mutta joskus erillisessä konttorirakennuksessa. Kaivo oli välttämätön. Kämppekartanon tarkka paikka valittiinkin siten, että kaivolle (hetteelle eli lähteelle) oli lyhyt matka kulkea. Myös aggregaattikoppi oli pihan äärellä 1960-luvulta alkaen. Aggregaatilla tuotettiin lampuihin ja radioon sähkö.



*Kuva 7. Parrukämppe Pudasjärven hoitoalueen Tikanpalossa. Tämä 28 metriä pitkä parrukämppe tehtiin neljältä kantilta sahatusta hirrestä, ts. normaalia hirren varasta ei tehty. Kämppe rakennettiin Isokankaalle v. 1947 ja siirrettiin Tikkaan v. 1954. Kahteen miehistökämppeään (9 m x 9 m) sai erikoisluvalla majoittaa 35 miestä kumpaankin. Keittiön mitat olivat 5 m x 6 m. Siinä oli muuratulla pohjalla kaksi tehdasvalmisteista hellaa paistinuuneineen ja vesisäiliöineen. Kooltaan hellat olivat koko kannen kylmä osa mukaanlukien 1,5 m x 2 m. Ovet vasemmalta: kämppe, keittiö, kämppe ja terävää. Kuva Eino Pohjola.*

Pääpirtti oli yleensä kaksipäinen. Kummassakin päässä oli 25 miehen pirtti, jossa oli 12 tuplapetiä (kerrossänkyä) ja niiden välissä tuplakaappi eli joka miehelle oma riippulukolla lukittava kaappinsa. Lisäksi oli talonmiehen ykköspeti ovensuussa. Keskeellä rakennusta oli kuivaushuone, jonne oli kulku kummastakin majoitushuoneesta, keittiö ja emännän (emäntien) huone. Näihin oli käynti erillisestä ulko-ovesta. Jos terävää oli päärakennuksessa, oli sillekin oma ulko-ovenssa. Teräväänpähän kuului ukkoherran ja kasöörin huone, joka yleensä samalla oli konttori, sekä karhukoppi eli alemman työnjohdon majoitushuone. Pienillä pääpirtteillä päärakennuksessa oli yksi miehistötupa (25 miestä), keittiö, emännänhuone, kuivaushuone ja terävääpää.

Esimerkkinä 1950-luvun kämpistä mainitsen Rovaniemen hoitoalueen Ahmakuusikon kämpän, joka sijaitsi Hirvaalta metsäkoululta 17 km luoteeseen. Kämpä rakennettiin vuonna 1956, mutta sen ohitse johtava Hirvaan metsäautotie saatiin kulkukelpoiseksi vasta seuraavana vuonna. Se oli tyyppipiirustusten mukainen kaksipäinen parukämpä. Majoitushuoneitten välissä oli kuivaushuone, keittiö ja emäntien huone. Etuseinällä oli kämppien kuistit, ja takakuistista mentiin keittiöön ja emäntien huoneeseen. Olen majailut tässä kämpässä lukuisat yöt. Kämpä on siirretty v. 1984—85 Lapin metsämuseoon Rovaniemen Pöykkölään, missä se on yleisölle avoinna. Ahmakuusikon kämpäkartanoon kuului lisäksi terävääpää eli konttorirakennus, kaupparakennus, varasto, 8 + 8 hevosen talli, sauna ja käymälä.

Kämpät olivat kovin eritasoisia. 1940-luvun askeettisuudesta taso nousi 20 vuodesa korkealle. Ennen sotaa ja vähän sen jälkeenkin petipaikka oli huoneenlevyisellä ritillä — kuten korsuissa rintamalla — joka oli tehty ehkä halkaistuista kuusista ja jossa vain syrjällään oleva lauta saattoi erottaa miesten sijat toisistaan. Kämpälaki eli laki metsä- ja lauttaustyöväen yhteisasunnoista tuli voimaan 28.2.1947. Laki sääti perustason, mutta sovellutuksia oli paljon. Lain voimaantulon jälkeen tuli joka miehellä olla oma sänky ja kaappi. Puusängyt korvattiin 1960-luvulle tultaessa rautasängyillä. Komeimmilla kämpillä majoitushuoneitten lukumäärää lisättiin ja kokoa pienennettiin. Niillä oli erillinen ruokailuhuonekin. Vesi keittiöön ja saunaan tuli ja meni putkissa. — Jo kaksi vuosikymmentä aikaisemmin oli säädetty laki metsä- ja lauttaustyöväen yhteisasumuksista (27.4.1928), mutta sen turvaamat asumisedut olivat vaatimattomat uuteen lakiin verrattuna.



*Kuva 8. Terävän pään iltapuhde Nyymannin savotalla v. 1934—35. Ukkoherra itse (Ville Nyman) vasemmalla. Metsäteknikko Viljo Pirinen oikealla lukee sanomalehteä. Kuva Eino Pohjola.*

Kämpältä hakattiin ”tossurahan” etäisyydelle asti. Tossuraha eli kulkemiskorvausta oli maksettava 5 %, jos matkaa palstalle oli yli neljä kilometriä (sosiaaliministeriön päätös metsä- ja lauttaustyöntekijäin matkakorvauksesta eräissä tapauksissa 27.5.1947). Yli 6 km:n matkasta oli maksettava 12 % ja yli 8 km:n matkasta 20 %. Epäselvän tulkinnan ja riitatapauksien takia matkan mittaustavan määrittely tarkentui: se oli kämpän ulkoportailta hakkuupalstan puumäärällä punnittuun painopisteeseen. Mittausta ei tehty kartalta linnuntietä, vaan mittanauhalla asianmukaisesti käytettyä kulkureittiä (polkua) pitkin. Tossuraha oli työnantajalle niin suuri kustannus, että yli 4 km:n päähän töitä ei juurikaan ulotettu. 1960-luvun alussa tossurahaetäisyys aleni 3,5 kilometriin. Kun tällä säteellä oli hakattu, siirrettiin kämpä uuteen paikkaan 6—8 km:n päähän. Pääpirtin ohella saattoi olla muutaman kilometrin päässä pari sivukämpää, jolloin samanaikaisesti voitiin toimia laajalla alueella. Myös maalaistaloja — tyhjiilleen jääneitä tai tyhjiksi järjestettyjä — vuokrattiin majoituskämpiksi.

Kämpien kohtaloksi tuli monesti palaminen. Kesällä 1953 paloi Pudasjärven hoitoalueen pohjoisosassa Susivaaran kämpä. Oli menossa huopakaton tervaus, ja kattotervaa lämmitettiin kämpässä kamiinan päällä. Terva hulmahti tuleen ja kämppää ei hetken päästä ollut. Raakun kämpä Livojoen varressa syttyi moottorisahabensiinistä. Oli itsenäisyyspäivä 1955. Moottorisahat tekivät silloin tuloaan työmaille. Eräällä sahan hankkineella miehellä oli käsitys, että seosöljy ei sekoja kylmään bensiiniin, vaan



bensiini pitää lämmittää. Siksi hän toi jerrykannun punahehkuisen kamiinan viereen. Hetken kuluttua tuli suuri leimahdus. Liekit löivät saman tien elämänluukusta keittiöön saakka. Osa miehistä pääsi ovesta ulos, mutta pääosa meni kuivaushuoneen ikkunan kautta. Ulkona oli viilentävä lumituisku.

## 5. Puukaupat

Ennen sotaa ja vielä sen jälkeenkin pääosa metsähallituksen leimikoista myytiin pystyyn yhtiöille. Sodan jälkeisinä vuosina 70 % kaupoista oli pystykauppaa. Yhtiö osti suuresta monivuotiseksi suunnitellusta leimikkokokonaisuudesta ensimmäisen leimikon, rakensi tarpeellisen kämpäkartanon ja hoiti savotan. Kun seuraavan vuoden leimikko tuli myyntiin, ei muita ostajia ollut. Näin yhtiö toimi samalla seudulla useita vuosia. Hakkuiden loputtua kämpä jäi sopimuksen mukaan metsähallitukselle, joka tarvitsi sitä metsänhoitotöihin. Myös metsähallitus sai joskus ns. kämppämäärärahaa, jolla rakennettiin ostavalle yhtiölle ns. pystymyöntikämppejä. Hinta perittiin pois joko vuokrana tai puun hinnan lisänä.

Metsähallituksella oli myös hankintahakkuita jo ennen sotaa 1930-luvulla. Sen jälkeen ne vähenivät lisääntyäkseen uudestaan 1950-luvulla. Pohjanmaan piirikunnan Ylimaankokouksen tarkastuspiirissä (Koillismaa) viimeinen pystymyynti oli Toppila-yhtiölle vuonna 1956 Kortepalossa Pudasjärven Jäkälävaarasta 2—3 km itään. Kainuun tarkastuspiirissä pystymyynnit jatkuivat vielä muutaman vuoden. Metsähallituksen omien han-

kintojen hoitamiseen nimitettiin hankintametsänhoitajia, jotka asuivat maakunnassa. Mm. MH Arvo Haapaniemi Pudasjärvellä oli vuosina 1938—58 piirikunnan kirjoissa, mutta toimi käytännössä suoraan metsähallituksen alaisena hankintametsänhoitajana. Maakunnassa toimi myös muita "aselajispesialisteja": suonkuivausmetsänhoitajat olivat suonkuivausosaston alaisia ja piiri-insinöörit insinööriosaston alaisia. Organisaatio oli joustava ja tarkoituksenmukainen.

1940-luvun lopulla piirikuntakonttorit ryhtyivät hoitamaan hankintoja. Piirikuntiin nimitettiin hankintametsänhoitajia. Pian hankinnat siirtyivät kuitenkin suoraan hoitoalueiden omaksi työksi, ja piirikunnan hankintametsänhoitaja oli apuna kauppojen ja kuljetusten järjestämisessä. Organisointi oli kuitenkin joustavaa ja miesten taipumusten mukaan järjestettyä. Esimerkiksi Kuhmon hoitoalueessa ei koskaan ollut hankintametsänhoitajan työmaata, vaan hoitoalue toteutti omia hankintahakkuita jo 1930-luvulla. Myös Lestin hoitoalue oli omatoiminen. Sinne rakennettiin kapearaiteinen rautatie, ns. Eskolan metsärata, joka vastoin alkuepäilyksiä osoittautui hyvin taloudelliseksi. Toisaalta oli hoitoalueita, missä aluemetsänhoitaja ei innostunut hankintahakkuisiin. Niissä piirikunnan alainen metsänhoitaja johti hankintatoimintaa pystymyyntien vähentyessä.

Puutavaran luovutusmittaus tapahtui jäälanssissa tai uittoväylän varressa. Siinä mitattiin yhtiön pystyostojen puut ja metsähallituksen omat hankintapuut, olivat ne sitten yhtiölle myytäviä tai omaan laivaukseen tarkoitettuja. Yleensä varsinainen luovutuspaikka ei ollut mittalanssi vaan vasta yhteisuijtojoki uittopuron suulla, eli metsähallituksen oli uitettava puut uittoyhdistyksen reitille asti.



*Kuva 9. Hakkuuaukea Savukoskella Tanhuasta 15—20 km kaakkoon ja 2 km Luirojoesta itään. Taustalla kaakossa Kivitunturi ja Vasatunturi. Alue hakattiin v. 1958, kulloettiin v. 1960 ja istutettiin v. 1961—63. Kuva on otettu 18.6.1968.*



Pystymyyntien loppumiseen vaikutti paljon se, että ostajien hakkuutapa oli monesti valikoivaa. Vapo otti yleensä vain ratapölkyksi sopivat männyt ja halkokoivun. Oulu-yhtiö ja Kemi-yhtiö jättivät yleensä koivun pystyyn. Usein vain tukkileimikko kävi kaupaksi. Jäljelle jäi ”sänki” eli havupinotavarapuut ja koivu. Sänkileimikko saattoi odottaa uutta ostajaa 2—3 vuotta, jona aikana metsähallitus ei voinut tehdä mitään metsänhoitotöitä. Joskus sänkileimikkokauppaa sai odotella kymmenenkin vuotta. Metsähallituksen kannalta oli parempi itse hakata kaikki kerralla ja myydä se puutavara-lajeittain eri ostajille. Metsähallituksen oli myös helpompi suurten erien myyjänä saada eri tavara-lajit kaupaksi kuin yksittäisen yhtiön, joka olisi joutunut myymään leimikolta tulevaa sille sopimatonta puutavaraa.

Esimerkkinä vain yhden puutavara-lajin tarvitsijoista oli Toppila-yhtiö Oulussa. Se käytti pelkästään kuusipaperipuuta. Pinossa sai olla viisi prosenttia mäntyä ja saman verran koivua. Jos niitä oli enemmän, piti ne hakkuulla panna omiin pinoihinsa. Yhtiö osti usein edellisenä talvena Santaholman tai Rauma-Repolan hakkaaman tukkileimikon sängen ja hakkasi sen puhtaaksi. Koivu vaihdettiin Vapon kanssa kuuseksi, mänty Oulu-yhtiön kanssa, etelämpänä myös Schaumanin kanssa ja Iijoen uitosta tullutta mäntyä Veitsiluodon kanssa. Kerran yhtiö osti Posiolta Lomavaarasta huonona kaup-pavuotena ison tukkileimikon, missä oli 20 000 runkoa pääosaksi kuusta ja joka ei silloin kelvannut muille yhtiöille. Kaikki kuusitukkirungot tehtiin pinotavaraksi.

Myös hinta vaikutti pystymyyntien loppumiseen. Tukit myytiin vuosina 1953—65 Aulangon puuhuutokaupoissa alkusyksystä. Ennen sotaa huutokauppoja pidettiin myös Oulussa, Tampereella ja Viipurissa. Pinotavarakauppoja tehtiin syksyn mittaan tarjous-ten perusteella. Metsähallituksella oli runsaiden laivausten takia selvä tuntuma pinota-varasta saatavaan hintaan. Yhtiöt kuitenkin maksoivat pinotavarasta perin vähän, vain jonkinlaisen nimellisen armohinnan, pystymyyntileimikoilla kun ei ollut kilpailua. Juuri heikon hinnan ja huonon hakkuujäljen takia metsähallitus lopetti pystymyyntien vuosikymmeniä kestäneen perinteen. Yhtiöille pystymyyntien loppuminen teki kipeää, ja pit-kät keskustelut käytiin, ennenkuin uudet tavat hyväksyttiin.



*Kuva 10. Kuvan 9 avoalaa kesäkuussa 1993. Puun rungolla A4-arkki.*

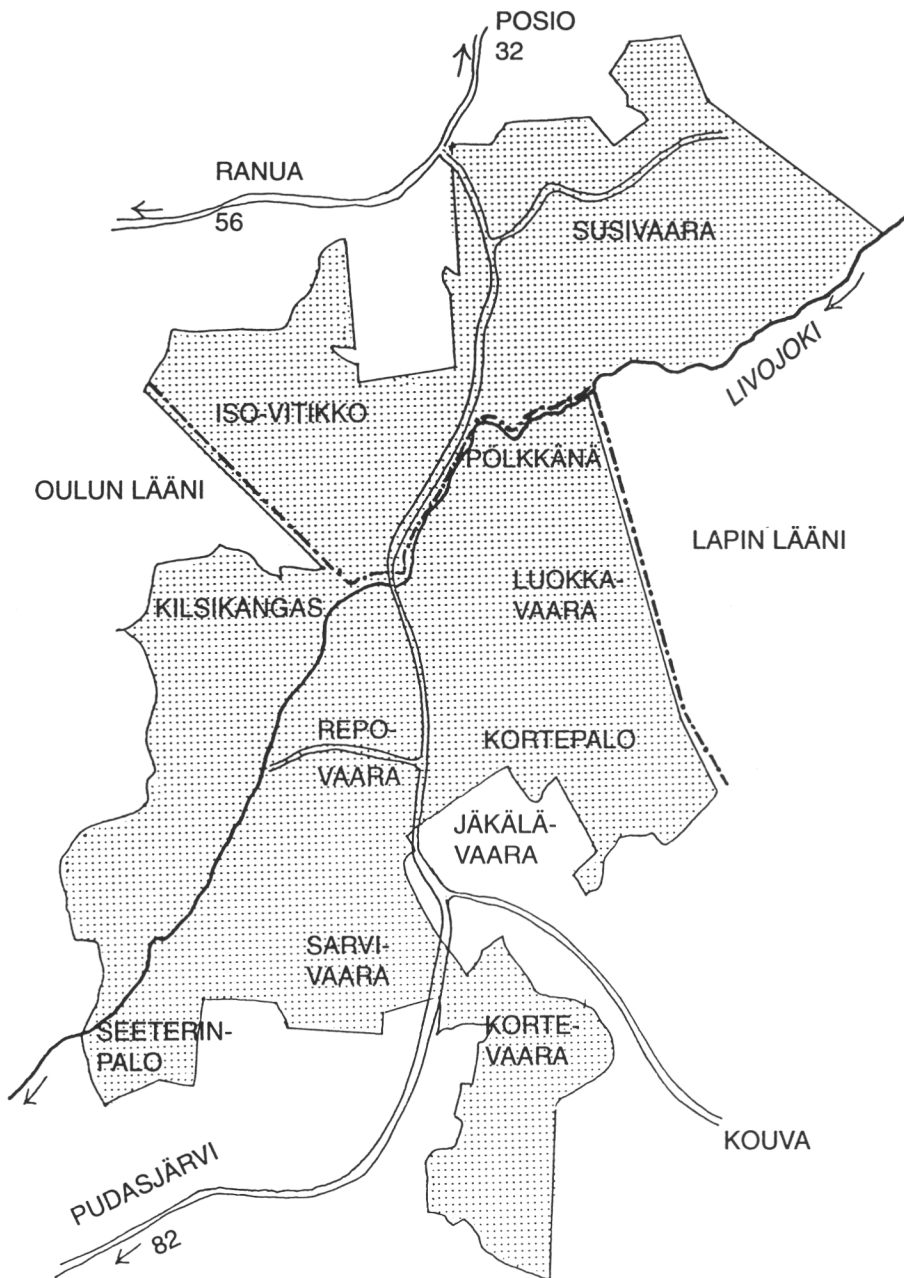
Aulangon huutokauppa oli metsämiesten ja muidenkin talousmiesten odottama syyskuinen tapahtuma. Aulangolla myytiin metsähallituksen pystyleimikot ja hankintaleimikoiden tukit. Näiden pinotavaroista käytiin kauppaa sitten pitkin syksyä erikseen. Aulangolla määräytyi myös yksityismetsien puukauppojen hintataso koko vuodeksi, ja kaupat lähtivät käyntiin. Syyskuussa seurattiin myös Ruotsin vastaavaa tapahtumaa. Sekä Ruotsin että Suomen yhtiöt ostelivat pohjoisessa puuta rajan yli kummaltakin puolelta. Joskus huutokaupat sattuivat niin samoihin aikoihin, että Kemin ja Veitsiluodon herrat joutuivat kerrankin lähtemään Aulangolta kiireesti yksityisentokoneella jatkamaan kaupankäyntiä Ruotsiin.

Normaalien pystymyyntien ohessa tehtiin pienimittaista leveranssikauppaa. Joku paikakuntalainen osti siemenpuualueelta siemenpuut, toinen jostakin tuulenskaatoja, kolmas jotakin jäänyttä leimikon laitaa jne. Kuhmossa otettiin talteen sodassa vahingoittuneita sirpalepuita. Siellä syntyi oma yrittäjäkunta, ”sippimiehet”, joka sahasi eri puolilla hoitoaluetta sotatoimialueen sirpalepuita. Niiden sahaus vaati kärsivällisyyttä, sillä terät vaurioituivat helposti, koska metallinilmaisjoita ei ollut. ”Rimahelveltien ikuisessa tulessa” poltettiin kaupaksikäymätöntä sahausjätettä. Kerran kyty kenenkään huomaamatta juurtui viereiseen suohon, jonka se talven jälkeen seuraavana kesänä sytytti palamaan. — Yleensä leveranssikaupassa oli kysymyksessä vain muutamat kymmenet tai enintään sadat kuutiot. Ne olivat metsähallitukselle edullisia kauppvoja, koska sille itselleen olisi tullut näin pienistä työmaista keskimääräistä suuremmat yksikkökulut. Leveranssitoiminnalla monet maanviljelijät työllistivät itsensä talvesta toiseen. Tavaran he luovuttivat yhtiölle autotien varressa.

## 6. Hakkuukeskitykset

Pohjois-Suomen suuret avohakkuualat syntyivät hakkuukeskityksiksi nimitettyjen vuosi vuodelta etenevien hakkuiden tuloksena. Puhuttiin jyräävistä hakkuista. 1950-luvun loppupuolelta alkaen niistä käytettiin yleisesti nimitystä Osaran aukeat. Puhuttiin myös metsähallituksen lentokentistä ja pallokentistä, Peräpohjolan murteella pallikentistä. Nimitys Osaran aukeat on virheellinen. Jos suuret avoalat halutaan nimetä jonkun henkilön mukaan, nimi on A.E. Järvinen, erä- ja luontokirjailijana ja luonnonystävänä tunnettu metsähallinnon Perä-Pohjolan piirikunnan arvioimistoimiston johtaja. Hän laati mallisuunnitelman ja suunnitteli ensimmäiset jyräävät hakkuut, ja ne olivat jo laajalti menossa N.A. Osaran tullessa vuonna 1952 Tapion toimitusjohtajan paikalta metsähallituksen pääjohtajaksi. Järvisen taustatukena oli metsähallituksen arvioimisosaston päällikkö metsäneuvos Vilho Lihtonen, ja hänen siirryttyään syksyllä 1953 yliopiston metsänarvioimistieteen professoriksi seuraajaksi tullut Olavi Linnamies. Niissä oloissa Osara totesi tehdyt ratkaisut väistämättömiksi eikä muuttanut omaksuttuja hakkuutapoja.

Suurten hakkuualojen historia lähti jo kuitenkin kauempaa. Marraskuun 5. päivänä 1946 päivätyllä kiertokirjeellä ”Hoitoalueiden metsätalouden järjestelystä” ohjattiin hoitoalueita rohkeasti ylittämään aikaisemmat varovaisiksi todetut hakkuusuunnitteet. Keskitettyjen hakkuusuunnitelmien valmistelu käynnistettiin metsähallituksen kirjeellä nro 33/820-47 14.5.1947. Suunnitelmien laatiminen tuli arvioimismiesten tehtäväksi aluemetsänhoitajan paikallistuntemusta hyväksi käyttäen. Aukeita aloja alkoi syntyä vähitellen vuodesta 1948 alkaen ja vauhdikkaammin 1950-luvun alusta. Vuosijaksolla 1948—52 Perä-Pohjolan piirikunnassa tehtiin 45 hakkuusuunnitelmaa ja Pohjanmaalla 17. Kokonaisuudessaan valtion mailla niitä tehtiin mainittuina vuosina 73 (Laitakari 1960). Suunniteltujen keskitysalojen puusto oli 50 miljoonaa kuutiometriä, josta ha-



Kuva 11. Suomen suurin avohakkuuala Pudasjärven hoitoalueen pohjoisosassa Oulun ja Lapin läänien rajalla oli osaksi Pudasjärven ja osaksi Posion puolella. Se oli pohjois-eteläsuunnassa 25,6 km pitkä. Enimmillään leveys oli 11,2 km. Alan koko oli avosoineen ja lampineen 20 846 ha. Muutaman kilometrin metsävyöhykkeitten takana pohjoisessa ja idässä oli lisää aukeita.

kattavaksi suunniteltiin 20 miljoonaa eli 40 prosenttia. Se ei olisi vielä vaatinut kovin laaja-alaisia hakkuita. Matkan varrella vauhti kuitenkin kiihtyi ja 40 % ohitettiin nopeasti. Aukeata alkoi tulla todella laajalti. 1950-luvun lopulla keskitettyjen hakkuusuunnitelmien tekemisestä luovuttiin ja termi korvattiin uudella. Alettiin laatia VS- eli varainsijoitussuunnitelmia. Samalla yhtämittaisista jyrävistä hakkuista luovuttiin.

a



b



c





d



e



*Kuva 12. Kuvasarja Pudasjärven hoitoalueen pohjoisosassa sijainneen Suomen ennätysaukean metsittämisestä. a. 1950-luvun lopulla hakatun aukean laitaosia. Kuva Kortevaaralta yksityismetsäniemekkeen yli Luokanpaloon. b. Istutustyötä vuonna 1962. c. 4–6 metrin pituista taimikkoa kesällä 1985. Ikä 23 vuotta. d. Aukean alan valokuvaa ei enää saa. Puun latvasta näkee vain muita latvoja. Kuvattu Repovaarasta 6.4.1993. e. Pinotavarametsää Repovaarassa kesällä 1993. Ikä 31 vuotta.*

Valtioneuvosto oli useaan otteeseen määrännyt metsähallituksen toimimaan tavanomaista suuremmalla voimalla lähinnä kahdesta syystä: ei ollut muita valtion rahan-saantikeinoja eikä Pohjois-Suomen työllisyyden hoitoon ollut muuta tapaa. Metsähallitus ilmoitti kahdesti virkakirjeellä valtioneuvostolle, että metsähallitukselle annettu hakkuuvelvoite ylittää vahvistetun hakkuusuunnitteen, eikä metsähallitus sen takia ole halukas toteuttamaan valtioneuvoston asettamaa velvoitetta. Muuta mahdollisuutta ei kuitenkaan annettu, ja niin hakkuut jyräsivät eteenpäin.

Laaja-alaisia hakkuuta oli Lapista Pohjois-Karjalaan. Laajin, Suomen ennätysaukeaksi mainittu avohakkuu-alue oli Pudasjärven pohjoisosassa ja Posion lounaisosassa. Alue tunnettiin Susivaaran hakkuukeskityksen nimellä. Koko alue kuului Pudasjärven hoitoalueeseen. Metsähallitus aloitti tämän alueen hakkuut Seeterinpalo-nimiseltä kan-kaalta Kiviojan leimikolla Livojoen länsipuolella vuonna 1946. Yhtenäistä avoalaa syntyi 20 846 ha. Sen sisälle jäi 120 ha:n suuruinen Kilsikorven yksityispalsta, jonka metsähallitus sittemmin osti. Avosoita ja pieniä lampia alueella oli yhteensä 2 724 ha, joten hakkuualaksi tuli 18 122 ha. Myös Euroopan suurimmaksi avohakkuualaksi tämä au-kea on mainittu.

Pohjoisempana puolentoista kilometrin metsävälikön takana Pudasjärven hoitoalu-een hakkuut jatkuivat Laukun alueella, missä aukeata alaa syntyi 1 910 ha. Avosoita ja lampia on lisäksi 492 ha. Myös idässä 3—5 kilometrin metsävyöhykkeen takana tuhan-sien hehtaarien aukeat jatkuivat taas Taivalkosken hoitoalueen Kivilammella. Suomus-salmen itäosassa syntyi 1957—70 noin 9 500 hehtaarin suuruinen Puhkan aukea Puh-kan, Tapion ja Näröksen kämpiltä tehtyjen hakkuuiden yhtyessä yhdeksi avoalaksi. Sen sisään jäi harvennettuja nuoria metsiä yhteensä 750 ha, joten avoimen alan kooksi tuli 8 750 ha.

Edellä mainitun ennätysaukean sisään jäivät mm. Susivaara, Kilsivaara, Luokka-vaara, Kortepalo, Kortevara, Lomavaara, Ahvenvaara, Sarvivaara, Repovaara, Kilsikangas, Iso-Vitikko ja Majavavaara, kaikki satojen hehtaarien metsäkuvioita. Oulu-yhtiön savotta oli Livojoen tienoilla Pölkänässä, Toppila hakkasi Kortepalon ja Luo-kanvitikon ja metsähallitus omana hankintanaan Susivaaran ja Repovaaran ym. Nämä hakkuukohteet laajenivat vähitellen, mutta niitä ei ollut tarkoitus yhdistää. Niiden vä-liin jätettiin luontaista uudistumista varten suojuspuuasentoon väljennettyjä kuusialu-eita, jotka sitten kuitenkin todettiin uudistamisen kannalta toivottomiksi ja hakattiin. Näin syntyi käytännöllisesti katsoen loputon aukea.

Edellisen lisäksi suuria paljaaksihakkuu-aloja oli Koillismaalla mm. Taivalkoskella Kovionvaaran—Kuikanvaaran alueella, Korivaarassa, Porttivaarassa ja Pyhityksen seu-dulla. Sodankylän—Savukosken suunnalla Sodankylän, Kitisen, Luiron ja Ylikemin hoitoalueissa oli samanlaisia hakkuuta, samoin Kemijärvellä, Kittilässä ja muissa pitä-jissä. Usein paljasta alaa syntyi tuhansia hehtaareja. Kaikkialla oli vanhoja valtionmet-siä ja työttömyyttä. Pohjois-Karjalassa maaston ja luonnon suuremman vaihtelevuu-den takia ja myös metsikköhistoriallisista syistä alat jäivät yleensä vain muutamaan sataan hehtaariin. Kaikki yllämainitut työmaat olivat jo käynnissä Osaran tullessa met-sähallitukseen.

Suurten paljaitten alojen uudelleen metsittymistä epäiltiin. ”Pohjoiset tuulet tappa-vat pienet taimet.” ”Tundra leviää ja valtaa koko Lapin.” ”Viimeistään kevään ahava kuivattaa hangesta nousevat taimien latvat.” ”Ei ikinä tänne metsää synny.” Lehdissä oli usein samansävyisiä artikkeleita, ja metsähallitus sai tuomionsa. Jopa Helsingin yliopiston metsänhoitotieteen professori Erkki Laitakari kertoi vuonna 1964 suuresti epäilleensä uudistamistyön onnistumista, mutta jo silloin hän oli muuttanut mielipi-teensä myönteiseksi. Myös suunnitteiden selvä ylittäminen aiheutti närkästyä.

Leimikkosuunnittelun metsänhoidollinen pohja oli kuitenkin terve. Suunnittelijat olivat nähneet vanhojen kulojen jäljet, jotka ulottuivat tuulisille lakimaillekin, ja niihin oli ennenkin metsä syntynyt. Sen takia ei hakkuun rajaa tarvinnut asettaa. Toisaalta hakattavat metsät olivat lähes kauttaaltaan yli-ikäisiä ja voittopuolisesti jo kertaalleen harsittuja kuusikoita, joiden kasvu oli loppunut. Kuntta oli paksu ja maa kylmä. Avohakkuu, kulutus ja männyn kylvö — myöhemmin myös istutus — nähtiin ainoaksi mahdollisuudeksi. Avohakkuualueen koon rajoittamiseen ei ollut mitään metsänhoidollista syytä. Vain avosuo oli leimikon raja, tai joki, jonka takana saatettiin jatkaa samaan tapaan. Mäntysiemenpuita jätettiin yleisesti, jos niitä oli jätettäväksi, mutta yleensä niitä ei ollut, koska ne oli aikoinaan ensimmäisinä viety metsästä pois. — Myös ekonomia ohjasi hakkuualueita suuriksi. Yhdeltä kämpän sijalta piti hakata mahdollisimman paljon, koska kämpän siirto vei aina suuren osan saaduista kantorahoista.

Nämä hakkuukeskitykset syntyivät uittojokien ja niihin laskevien purojen ja pikkujokien varteen ja ulottuivat enintään peninkulman päähän niistä eivätkä koskaan vedenjakajan taakse. Hevosella ei puutavaraa voinut vedättää matalankaan vedenjakajan yli. Keskimääräisenä ”kaavana” voidaan sanoa, että uittoireitin varteen sen molemmille puolille syntyi 4—6 km leveä hakattu vyöhyke, joka sivupirttien avulla saattoi laajeta muutaman kilometrin. Uittopurot laajensivat kaavakuvaa.

## 7. Maanomistuksen epävarmuus

Sodan jälkeen oli suuri määrä ihmisiä sijoitettava tuottavaan työhön. Oli Karjalan siirtoväkeä ja rintamamiehiä. Uutta teollisuutta ei voitu luoda kovin nopeasti. Tuottamattomat palveluelinkeinot olivat vielä ajatuspiirin ulkopuolella, ja myös muiden elinkeinolojen kapasiteetti oli pieni. Vain maanviljelyksen, karjanhoidon ja metsien käytön nähtiin välittömästi tarjoavan jonkinlaisia mahdollisuuksia taloudelliseen työllistämiseen ja elintason nostamiseen siedettävälle tasolle. Valtion, yhtiöiden, muiden yhteisöjen ja myös suuria pinta-aloja omistavien yksityisten maita otettiin asutukseen.

Vuonna 1940 oli säädetty pika-asutuslaki, jonka vaikutus jäi vähäiseksi. Vuonna 1945 säädettiin maanhankintalaki, jonka mukaan siirtoväellä, sotainvalideilla ja rintamasotilaille oli oikeus maan saantiin. Tilan suuruus määritettiin siten, että sille sai valmiina tai voi raivata 30 ha peltoa. Lisäksi metsämaata sai 125 kuutiometrin kasvua vastaavan määrän. Tämä laki oli asutuksen kannalta tärkeä. Vuonna 1958 tuli voimaan maankäyttölaki, jolla parannettiin tilojen elinkelpoisuutta. Lisämaiden saanti tuli yleiseksi. Myös porotilalaki 1969 vähensi valtion maanomistusta. Pohjanmaan piirikunnan valtionmaiden ala väheni vuoden 1950 2,6 milj. hehtaaria lähinnä asutuksen takia 1,56 milj. hehtaariin vuoteen 1988 mennessä eli 40 %. Porotiloja muodostettaessa vuosina 1975—81 niille luovutettiin maata yhteensä 1 862 ha.

Asutustoiminta jatkui sodan jälkeisen maanhankintalain muututtua maankäyttölaiksi ehkä poliittisistakin syistä voimakkaana vielä kauan sen jälkeenkin, kun siirtoväki ja rintamamiehet oli asutettu. Paino siirtyi lisämaiden jakamiseen. Jo samoihin aikoihin eli 1960-luvun puolivälissä alkoi maastapako eli muuttoliike maaseudulta kaupunkitaajamiin ja huomattavassa määrässä myös maastapako Ruotsiin. Asutusalueitten väki väheni ja taloja jäi kylmilleen. Laudat lyötiin ovien ja ikkunoitten eteen.

Asutuksen alkuaikana maansaantiin — joko uudistilaan tai lisämaahan — oikeutettu saattoi jopa itse osoittaa haluamansa alueen, johon asutusviranomaiset muodostivat tilan. Myöhemmin suunnittelu siirtyi asutusviranomaisten hallintaan ja ”osoittamalla” saatu tila muuttui poikkeukseksi. Suunniteltiin yhtenäisiä asutusalueita, pieniä kyliä, ja

vasta sen jälkeen nimettiin asukkaat. Asutuksen paine kohdistui ennen muuta valtionmetsien hakkaamattomille runsaspuustoisille alueille, sillä puusto hinnoitettiin markkinahintaa pienemmäksi ja vuosi vuodelta nouseva puutavaran hinta kasvatti maansaajan voittoa.

Metsähallinnon piirissä koettiin monta kertaa, että sitä mukaa kuin metsähallitus laati hakkuusuunnitelman ja rakensi metsäautotien, tulivat asutusviranomaiset perässä ja määräsivät laajat alueet hakkuukieltoon ja perustivat asutusvarauksen, joka usein oli lopullista tarvetta ajatellen runsaasti ylisuuri. Piti olla nopea, jos mieli jotakin hakata ennen varauspäätöstä. Valta oli asutusmiesten käsissä. Tämä teki metsähallinnon suunnittelun vaikeaksi, ja paikoin se suorastaan ärsytti parhaan taitonsa mukaan toimivia ja taloudelliseen vastuuseen asetettuja metsähallinnon virkamiehiä. Vähitellen päästiin yhteisymmärrykseen, ja asutustoiminta sai omat tienrakennusrahansa ja metsähallitus työrauhan. Mm. 1956 Simon hoitoalueen aluemetsänhoitaja kävi asutusviranomaisten kanssa pitkiä neuvotteluja hakkuukeskitysten sijoittamisesta, niin että tiet uskallettiin rakentaa eikä asutus häirinyt savotoimia.

Monet vuodet olivat kuitenkin kuluneet asutusviranomaisten ja metsähallintovirkamiesten hiljaisessa sodassa, jossa jälkimmäiset lähes poikkeuksetta kokivat olevansa häviäjiä. Tänä aikana syntyi myös käsite aavistushakkuu. Se tarkoittaa hyväpuustoisen alueen nopeata hakkaamista ennen tietekoa ja ennenkuin asutusviranomaiset ehtivät kieltää hakkuun tai ennenkuin maansaantiin oikeutettu paikkakuntalainen huomasi pyytää varausta juuri tuolle alueelle. Aavistushakkuista puhuttiin niiden todelliseen määrään verrattuna ehkä liikaakin ja metsähallitusta syytettiin niistä jopa totuudenvastaisesti.

Aavistushakkuuta oli 1940-luvun loppupuolella jonkin verran etenkin Etelä-Suomessa. Se oli käyttökelpoinen tapa siellä, missä kulkuyhteydet olivat hyvät ja hakkuualat pieniä. Arveltaessa jonkin tietyn hyväpuustoisen alueen olevan pian asutushakemusten kohteena puusto hakattiin nopeasti, jolloin mielenkiinto loppui hakattua alaa laajemmaltikin. Pohjois-Karjalasta pohjoiseen toiminta oli mittakaavaltaan suurempaa ja hitaampaa. Ennenkuin työmaa perustettiin, oli rakennettava jonkinlainen huoltotie ja kämpät. Siihen kului pari vuotta, eikä sitä voitu tehdä salassa. Aavistushakkuuseen ei juuri enää ollut mahdollisuutta. 1950-luvun alussa tuli määräys, että jos jollekin alueelle tuli anomus eli maansaantihakemus pantiin vireille, ei hakkuuta saanut enää tehdä. Metsähallintoa kiusasi se, että kieltoalueet olivat usein ylisuuria ja asutushankkeiden eteneminen oli hidasta.

Myös asutusviranomaisten työ oli monesti vaikeata. Asutustilan tai lisämaan saantiin oikeutettujen kyvyt tai tahto eivät aina riittäneet täyttämään asetettuja normeja. Metsien hakkuuoikeus oli alkuun rajoitettu kasvua vastaavaan määrään. Rajoitusten poistumisen jälkeen jotkut hakkasivat metsänsä tyhjäksi ja muuttivat Ruotsiin leveämmän leivän perään. Pohjanmaan piirikunnan tilastoissa on semmoinenkin tapaus, että vuonna 1965 luovutettu lisämaapalsta ostettiin takaisin metsähallitukselle seitsemän vuotta myöhemmin 1972 tyhjäksi hakattuna.

## 8. Savotointi

### 81. Puutavaralajit

1940-luvulta alkaen kaikella puulla oli jo jonkinlaista kysyntää, ainakin ajoittain. Vain koivu oli paikoin todellinen ongelmapuu. Mäntytukilla oli luonnollisesti täysi menekki ja 1950-luvun puolivälistä alkaen oikeastaan kaikella teollisuuspinotavarallakin. Inariin asti pinotavarahakkuut ulottuivat vasta vuodesta 1960 alkaen. Vaneriksi kelpaavaa koivua Pohjois-Suomesta on hakattu vähän. Koivuhalolla oli kysyntää tarjontaan verrattuna perin niukasti. Leipurit halusivat joskus kuorman kuusihalkoja. Kuusella sai savukanavat puhtaaksi noesta ja koivun piestä.

Puutavaralajeilla oli monia nimiä. Mäntypinotavara oli esimerkiksi sullia eli sulfaattipuuta tai propsia eli kaivospuuta ja kuusipinotavara pöllä, sulfiittipuuta. Nimitykset vaihtelivat murrealueittain. Tukkilanssissa ja leimuulla kuusi saattoi olla näre tai kataja, ettei tullut sekaannusta tuumamitan kuusi (läpimitta) ja jalkamitan kuusitoista (tukin pituus) kanssa.

Erikoispuutavaraa olivat mm. vientiin menevät Hollannin pelkat, jotka olivat järeitä männyn tai kuusen tyviä, ykköslaatua. Niiden pituus oli enemmän kuin sahatukilla, jopa toistakymmentä metriä. Uitolle myytävät puomipuut olivat järeitä eläviä tai pystykuivia kuusia tai keloutuneita honkia. Meripuomit olivat 15—16 metriä pitkiä, jokiuittojen puomit kahdeksasta metristä ylöspäin. Ukkopuomit olivat merihinaukseen tarkoitettuja kelokuusia, jotka katkaistiin 11,5 metrin pituuteen. Latvapaksuus oli vähintään 11". Pituus määräytyi sen mukaan, että pinotavaraniput täyttivät puomikehän tarkoin, ja lautasta tuli luja. Mm. Iijoen suulta hinattiin lauttoja Ouluun.

Hollannin pelkat olivat jo pitkään olleet kysytyä tavaraa. Mm. 1938 oli Pudasjärven pohjoisosassa laajoilla aloilla hollanninpelkkojen poimintahakkuu, jossa vietiin metsistä parhaat ja komeimmat männyt ja isot hieno-oksaiset kuuset. Latvoista tehtiin sahatukkia. Vuonna 1945 oli samanlainen pelkkahakkuu Sotivaarassa. Pitkien pelkkatukkien uitto puroissa oli kuivina keväänä hankalaa. Miesvoimin niitä kiskottiin yksin kappalein pahimmissa niva- ja kivikkopaikoissa. Hyvän hinnan takia pelkat otettiin jatkuvasti kaikissa hakkuissa talteen. Jos metsästä oli aikanaan pelkat poimittu, ei puomipuitakaan enää ottanut löytyäkseen. Pelkkakauppa loppui 1960-luvun lopulla.



*Kuva 13. Nuuka-Amali eli Amalia Raiskio (synt. 1894) Pudasjärven Nuukavaarasta. Amali teki metsätöitä nelisenkymmentä vuotta, joskus kämpiltä, joskus taloista käsin, mutta kesällä hän teki laavun palstalleen. Päällään hänellä oli normaali "virikapukunsa". Muissa vaatteissa häntä ei juuri nähty. Menossa on puolipuhtaan kuusipaperipuun teko, vaikka on jo talviaika. Amali oli kova työntekijä; tilit olivat parhaasta päästä. Kuva Eino Pohjola.*



Sahatukit ja kaivospölkyt tehtiin Englannin mitoille ja teollisuuden massapuu metreille ja senteille. Mäntysahapuu katkottiin tukeiksi jalkapituuksille 10'—23' ja kuuset 12—23 juoksujalalle. Keskipituuden oli oltava vähintään 16' (4,86 m). Latvaleykän minimimitta oli männyn 16-jalkaisella tukilla markkinatilanteesta riippuen 5½—6 tuumaa ja kuusella 6—7 tuumaa (14,0 cm, 15,2 cm ja 17,8 cm). Tukiin lyhetyssä kaksijalkaa kasvoi läpimitta yhdellä tuumalla. Tukiin määräpituuteen eli paksuuden mittauskohdan latvapuolelle oli tukkia jatkettava lisää vielä neljä tuumaa. Se oli ns. tasausvara eli tyssi, joka varmisti sen, että valmiille sahatavaraalle saatiin oikea kauppariitti.

Yhtiöille ja pääosaksi myös vientiin menevä pinotavara tehtiin kaksimetrisiksi ja kuorittiin puolipuhthaaksi. Kuusta tehtiin myös yksimetrisiksi mustaksi tavaraksi ja kuorittiin vasta keväällä lanssissa täyspuhthaaksi. Se oli ulkomaanvientiin menevää. Etenkin sveitsiläiset mutta myös saksalaiset halusivat täyspuhthasta; se oli kaksimetrisenkin kaupan ehto. Täyspuhthas meni hiomopuiksi.

Pelkkojen ja puomien lisäksi erikoispuutavaraa — tosin harvoin tehtyä — olivat pylviäät, hollannin parrut ja egyptin parrut. Kaikki ne tehtiin hyvälaatuisista suorista männystä. Parrut tehtiin tukkimittaa pienemmistä puista veistämällä ne neljältä kantilta rungon mukaan kapeneviksi. Pylväät saatiin pitkään juoksevista suorista tukkirungoista. Pituus oli yleensä 9—11 m, pisimmät 16 m. Pylväät kuorittiin lanssissa. Kuorinta jäi monesti pylviäät ostaneen sähköyhtiön osalle. Pylväitä ei uitettu, vaan ne olivat aina maakuljetuspuuta.

## 82. Työmaiden koko

Työmaiden koko mitattiin tukkirunkojen ja hevosten lukumääränä. Hakkurit ja pinotavaran määrä tulivat siinä ohessa vähemmän merkitsevinä. Mitä isommat olivat puumäärät, sitä vaativampaa oli suunnittelu. Keskeistä oli se, että varsitiet ja lanssialueet oli suunniteltu maaston ja työmaan mittojen mukaan. Kitkakohtia ei saanut syntyä.

Usein leimikon koko oli 5 000—10 000 tukkirunkoa ja saman verran pinotavaraa pinokuutiometreinä. Jos metsät olivat hakkaamattomia luonnonmetsiä, ts. niistä ei ollut tukkeja poimittu, oli tukkien runkomäärä kaksin- ja kolminkertainen pinokuutiometrien määrään verrattuna. Työmaa luokiteltiin suureksi, jos pinotavaraa kertyi noin 10 000—12 000 m<sup>3</sup> ja sahapuuta 10 000—15 000 runkoa. Tukkipappaleita tuli lähes kaksinkertainen määrä. Joskus männikössä oli paljon niin suoria ja hyvin juoksevia runkoja, että pylväiden otto oli kannattavaa. Pudasjärven pohjoisosassa otettiin yhdestä leimikosta 1 500 pylvästä. Se oli poikkeuksellisen laadukas leimikko.

Hevosmäärillä mitaten isojen työmaiden koko oli 30 hevosen luokkaa. Miehiä oli silloin jo toista sataa. Yli 60 hevosen savottoja oli silloin tällöin. Esimerkiksi Rovaniemen Muurolassa Kemijoen itäpuolella oli sodan jälkeen Varesojan työmaa, jossa talvella 1945—46 oli 80 hevosta ja kaikkiaan 250 ihmistä ukkoherra ja emännät mukaanlukien. Hevosista pääosa oli sivukämppien talleilla. Tukkirunkoja oli 43 000 — sahatukkeja niistä tuli 80 000 kpl — ja pinotavaraa 30 000 m<sup>3</sup>. Puut ajettiin Kemijoen uittoon. Lanssista Vapo ajatti ostamansa sököpuun eli haloksi tehdyn polttopuun Jaatilan asemalle loivaan ylämäkeen. Siihenkin työhön tarvittiin monta kyläläisten hevosta. ”Ylhäällä” eli Lapissa oli joskus vielä Varesojan työmaatkin suurempia savottoja. Suomen suurin hevossavotta oli Sodankylän etelälaidassa Auvojärvellä 1958—59. Ukkoherrana oli metsäteknikko Martti Maikkunen. Hevosia oli tasan 100, niistä 40 pääpirtin neljässä tallissa ja muut sivukämpillä, ja työväkeä 300 henkeä. Tukkirunkoja hakattiin 75 000 kpl ja pinotavaraa 30 000 m<sup>3</sup>. Tukkipappaleita tuli noin 150 000.

### 83. Vuotuinen työkierto

Itse kullakin ukkoherralla eli metsätyömaan ja pääpirtin pomolla oli omat tapansa. Yleensä hän meni kasöörinsä, työnjohtajansa ja muun esikunnan kanssa kämpälle elokuun alussa heinätoiden tultua valmiiksi. Saattoi savotan alku siirtyä kuukautta myöhemmäksikin. Metsätyömiehet olivat silloin pääosaksi paikallisia maanviljelijöitä ja vain pieni osa oli irtomiehiä, lentojätkiä. Kämpäemännän ja keittiöpulaisten saanti oli usein savotan avaamisessa vaikein asia. Oli vakituiseen vuodesta toiseen tulevia emäntiä, mutta paljon oli vaihtuvaa ainesta. Myös kodittomat jätkät kotiutuivat usein samalle työmaalle vuosiksi ja kulkivat saman ukkoherran matkassa jatkuvasti. Vain vähän oli todellisia lentojätkiä, jotka kiersivät työmaalta toiselle.

Syksy tehtiin puolipuhaaksi kuorittua pinotavaraa. Palstalta siis hakattiin vain pienet puut ja tukkipuut jätettiin odottamaan ajokelejä. Myöhäsyksyllä pakkasten tultua kuorinta oli liian työlästä, ja silloin tavara jätettiin kuoripäälliseksi eli mustaksi ja se kuorittiin vasta rantalanssissa kevävarhaisella. Tosin vielä 1950-luvulle asti oli työmaita, missä kaikki pölkkytavara kuorittiin puolipuhaaksi tukintekoon asti pakkasesta huolimatta.

Lumikelien tultua tulivat hevostmiehet. Joskus se oli marraskuussa, joskus vasta joululta. Aloitettiin tukin teko ja tukkien ja pinotavaran ajo palstalta lanssiin. Niillä työmailla, missä puutavara ajettiin jäälle, tukinteon ja ajojen alku määräytyi järven jääytymisen mukaan. Jään piti kestää tukkilaverit. Kasaan — etukäteen — tukkia ei voinut tehdä, sillä lumi peitti helposti tehdyn työn.

Lumet lisäytyivät vielä sydäntalven jälkeen. Peräpohjolassa oli hyvä, jos sai savotan valmiiksi Mattiin (24.2.) mennessä, jolloin alkoivat Rovaniemen markkinat (24.—27.2.). Maaliskuun loppu oli viimeinen takaraja, jolloin puut oli saatava rantaan. Huhtikuun lumilla ajo ei normaalitalvena ollut enää mahdollista.

Savotan päättyessä helmi-maaliskuussa alkoi luppoaika. Paikalliset hevostmiehet ja hakkurit palasivat kotiin luppoilemaan, mutta irtojätkät jäivät kämpälle maleksimaan tai lähtivät mikä minnekin. Rovaniemi oli monelle ajanviettopaikka. 1950- ja 60-lukujen vaihteessa työkeskus Rovala auttoi miehiä keväisin jakelemalla nälkäisille ruokaa. Se oli ”piimäsavotta”. Visulle miehelle nälkä ei tullut, mutta lentojätkien rahat olivat yleensä joutuneet heti lupon alkupäivinä pitkäripaiseen. Myös korttipeli kevensi muutamien kukkaroa.

Kämpälle jääneet odottivat ilmojen lämpiämistä ja parkkuun eli kuorinnan alkua. Ahneimmat kävivät jo napakoilla kevätpakkasilla nostelemassa pölkkyjä vinoon pinojen päivänpuolelle auringon sulatettavaksi. Kuorinta alkoi heti kun kuori vähänkin suli. Kiireisimmät aloittivat maaliskuun lopulla, kun hevostmiehet vielä toivat viimeisiä latvoja lanssiin. Huhtikuun puolenvälin jälkeen piti kaiken pinotavaran olla kuorittuna, että se ehti kuivua ja pihkoittua ennen uiton alkua eli sekaan panoa.

Uitto kesti joillakin pari viikkoa, toisilla kuukauden, ja se, joka pääsi jokiuittoon ja sai viedä hännät jokisuulle asti, sai työtä yli puolenkesän. Uitossa tehtiin pitkää päivää ja rahaa tuli. Se oli kaikkein halutuinta työtä. Autokuljetussavotoilla ei vastaavaa kevätyötä ollut, vaan savotan miehet joutuivat rokuliin parkkuun päättyessä. Metsänhoitotöitä saattoi kesäaikana olla jonkin verran, ensin keväällä kylvöjä ja istutuksia ja kesän mittaan kulotuksia ja uudistusalan raivauksia. Taimikkoja ei vielä paljon ollut harvennettavaksi, sillä niitä vasta luotiin. Uusi työkierto alkoi taas syksyllä. Pahan työttömyyden virittämänä ruvettiin monia työmaita avaamaan 1950-luvulta alkaen jo toukuussa. Tämä oli tarpeen etenkin autokuljetustyömailla, missä uitosta ei saatu apua työntarpeeseen. Työt lopetettiin juhannuksen tienoilla työnjohdon lomien alkaessa. Kevätsavotoilla tehtiin puolipuhdasta pinotavaraa.

Esimerkkinä keväisestä työn tarpeesta kerron pahan työttömyyskevään 1958 savotan avaamisen Rovaniemeltä 30 km länteen olevalla Ahmakuusikon työmaalla. Leimikko oli kolme kilometriä kämppää kauempana Rajakirakassa Ylitornion ja Rovaniemen rajalla. Kun tieto savotan avaamisesta oli saatu Rovalan piimäsavotalle, tuli kämppä heti Vapulta rahatonta ja nälkäistä miestä tupaten täyteen. Lunta oli kohtuullisen vähän, noin 30—40 cm. Ensimmäisenä aamuna tallattiin polku kämpältä työmaalle, ukkohera ja minä, metsänhoitaja hyvissä saappaissa ensimmäisinä. Maat olivat tasaisia, soistuneita, ja kevätvettä oli lumen alla 5—10 cm. Heti perässämme käveli vatsahaavainen ikämies pikkukengissä ilman sukia, nilkat paljaana, kylmässä vedessä. Mahakipu oli jatkuva seuralainen. Housujen vyötäröllä oli paperinaru, jotta housut pysyisivät ylhäällä nälän ohentaman miehen suojana. Saha, kirves ja kolorauta oli saatu kauppialta kasöörin annettua rahattomalle miehelle sitä varten kottia. Palstat olivat vaaran pohjoisrinteessä. Toukokuun 21. päivänä satoi niin paljon lisää lunta, että toukokuun lopupuoliskon tilissä oli maksettava lumilisää, joka alkoi 50 cm:n lumenpaksuudesta. Mittaukset antoivat keskiarvon 58 cm. Jätkän sitkeyttä kuvaa se, että mainittu vatsahaavainen ja paljasnilkkainen mies selvisi kevästä ja sai raha-asiansa ainakin hetkeksi kuntoon.

#### 84. Pinotavaran teko ja kuorinta

Savotan alkaessa ensimmäiselle palstalleen tullut pöllinikkari teki ensimmäiseksi kahden metrin mittakepin ja kuorimapukin. Mittakeppi oli työssä välttämätön, koska tavara tehtiin määrämittäiseksi, ei likipituiseksi. Kuorimapukki (kuva 14) tehtiin loveamalla jalat runkoisaan. Aisaan tehtiin pölkyn päätä varten lovia sen mukaan, minkä mitaista tavaraa tehtiin. Pukki kanniskeltiin mukana seuraavalle palstalle.

Pöllin ja sullin eli kuusipaperipuun ja mäntypaperipuun perusmitta oli kaksi metriä plus miinus kaksi senttiä. Hyvälaatuisesta männystä tehtiin paljon kaivospuuta jalkamitoilla, esim. 6, 6½ ja 8 jalkaa. 6½ jalkaa on 198 cm eli se oli jokseenkin samaa kuin normaali sulli. Pienin latvaleikko eli latvaläpimitta vaihteli vuosien mittaan, mutta yleensä se oli kahdeksan senttiä kuoren alta. Ohuempi latva jäi maahan. Ylärajaa ei ollut. Ohuet pölkkyt olivat keveitä käsitellä, mutta kymmentuumaista sullia piti jo vääntää voimalla.



Kuva 14. Palstalla käytetty kuorimapukki eli jänis. Vieressä kahden metrin mittainen lovipäinen mittakeppi. Kuva Eino Pohjola.

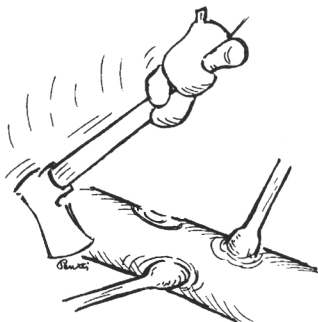


Kuva 15. Puolipuhdasta pinotavaraa palstatiien varteen hakattuna Pudasjärven hoito-alueen Välihaarassa v. 1959. Lukumies on pöllit lukanut, ja joka pölkyn päässä on kolikynänpiirto. Päällä on yksi varvi yhdeksänjalkaista kaivospuuta, muu on kaksimetristä sullia eli mäntypaperipuuta. Männyn tuntee mm. leikkopinnan sisäosan (sydänpuu) pintaosaa (mantopuu) tummemmasta väristä. Kuva Eino Pohjola.

Pölkkyt kuorittiin ja pantiin ristikolle (kuva 15). Alle pantiin ensiksi jotakin latvusta aluspuuksi, etteivät alimmat pölkkyt sinisty eivätkä jäädy talven tullen kiinni alustaan. Harvassa metsässä tuli kolmioristikoita, tiheässä kannatti tehdä neliöristikoita ja vielä täyttää laverit eli kerrokset, ettei tarvinnut nostella korkealle. Vähimmäiskorkeus oli 100 cm, jotta hevospölkky löysi ristikon lumen aikana. Oikein huonossa leimikossa sai pölkkyjä kantaa jopa 15—20 metriä, ennenkuin riittävän korkea kolmioristikko syntyi. Helposti ristikko laukesi eli lohistui maahan, sillä kuorittu pölli oli liukas. Sammalta ei kuitenkaan saanut panna pölkkyjen väliin kitkaksi, sillä siitä imeytyi puuhun likainen tahra. Myös kuoren pala oli joillakin työmailla kielletty. Vain puhtaan lastun sai panna pölkkyjen rakoon.

Päivän työtulos oli 80—100 pölkyn verran puolipuhdasta kaksimetristä eli pinokuutioiksi muutettuna kolmen kuutiometrin luokkaa. Sata pölkkyä oli jo hyvä tulos. Joskus ennätystä yritettäessä päivätulos saattoi hyvässä metsässä nousta 200 pölkkyyn. Riuskan nuoren miehen tili kasvoi suureksi, mutta olivat jotkut ikämiehetkin sitkeitä.

Mustaa eli kuoripäällistä tavaraa tehtiin ristikolle syksyllä pakkasten tultua ja ajokelejä odoteltaessa. Näin tosin tehtiin vasta myöhemminä vuosina. Vielä 50-luvulla kuori piti järsiä myöhäsyksyn pakkaskeleilläkin pois eli tavara oli tehtävä puolipuhaaksi ajokeleihin asti. Pakkasella kuorinta on hidasta ja raskasta. ”Se ei ole ihmisen työtä.” Palkkaan tullut pakkaslisäkään ei tehnyt työtä halutuksi. Kuusen kuorikin mureni piipun perskoiksi. Talvella pinotavaraa ei tehty ristikolle. Se koottiin mustana pieniksi kasoiksi heti rekeen kuormattavaksi. Myös tukkien latvat eli nokkatavara tehtiin talvela kaksimetriseksi ja nosteltiin latvatukin päälle, niin että ne eivät hukkuneet lumeen.



Ei se työnteko kenellekään herkkua ollut. Sateet haittasivat usein ja vaatteet kastuivat. Mitä pohjoisemmas mentiin, sitä suurempi oli kuusen oksien tyvipaisu; oksat olivat ”mutterilla kiinni rungossa”. Kirveellä piti lyödä lujaa. Kaamoksen aikana harvennusleimikossa oli puun pinnalla joskus jääkuori, ja leima oli vaikea nähdä. Inarin pimeässä piti tutkia jopa tulitikun avulla, oliko puu leimattu vai ei, koska oksiston alla ei muuten nähty. Etelämpänä joku käytti myrskylyhtyä. Kotona oli perhe, jolle olisi leipää pitänyt saada. Sosiaaliturvaa ei ollut.

Palstan koko oli suunniteltu yhden viikon—kuukauden työksi. Maastosta riippuen palstan pituus oli vain sata metriä tai yli puoli kilometriä, maan alareunan varsitiestä ylös vedenjakajalle, selkäpilkotukselle, josta lähtivät toiset palstat myötämäkeen toiseen suuntaan sen rinteen alla kulkevalle varsitielle. Palstan leveys oli puisevuudesta riippuen 30—60 metriä eli niihin sopi yksi tai kaksi palstatiereittiä. Huonoilla rämeillä tai muuten keunoilla paikoilla palstat tehtiin pieniksi, jotta mies pääsisi pian parempaan metsään eikä joutuisi kitumaan kovin pitkään nälkäpalkalla.

1950-luvun loppupuolella yleistyi hakkuu palstatien varteen. Aikaisemmin tekemies laitteli ristikot siten, että työ oli hänelle itselleen helppoa. Hevosmiehen asia oli haeskella ristikot kuormaansa. Uudessa tyyliässä työnjohtaja merkitsi palstatien — myöhemmin hakkuri valitsi tien paikan itse — ja ristikot tehtiin sen varteen. Taksa oli entistä parempi. Ajo oli helpompaa ja siinä taksa oli hieman halvempi. Uusi menetelmä omaksuttiin nopeasti, sillä se oli järkeenkäyvä. Se koettiin edulliseksi kaikille osapuolille. Moni isäntä oli tehnyt omat hankintahakkuunsa aina palstatien varteen hakkuuna.

Pinotavara kuorittiin vuoluraudalla (kuva luvussa 88), jolla oli monta muutakin nimeä: kolorauta, parkkuurauta, kuorimarauta, mustalaisen höylä, etelän miehillä myös kava. 1950-luvun alussa vakiintui sen terän ja kädensijojen saumaan tuumainen rautakorvake, joka esti terävän kuoren leikkaamasta käteen ja käden luiskahtamasta terään.

Kuorintaa oli kolme astetta. Yleisin oli puolipuhaaksi kuoriminen. Pölkky nostettiin pukille ja koloraudalla kuorittiin radoittain vieri vierestä siten, että puun pintaa vähän leikkautui. Musta kuori piti kaikki poistaa, mutta nilakaistoja sai jäädä. Tuppeen kuorinta ei ollut sallittua. Se olisi ollut joskus kevätavotalla nilan aikana mahdollista. Liukas kuori olisi vain nyljetty pois. Sellainen pölkky homehtuu pinnalta. Lustoja on leikattava; silloin kuivuminen tapahtuu oikein.

Ennen sotaa oli paikoin tapana maassa pitkällään olevien pölliin kuoriminen petkeleellä. Siinä ne saivat kuivahtaa pari kolme viikkoa. Sen jälkeen ne olivat keveitä nostella ristikolle. Kuiva pinta ei ollut enää liukas, ja ristikko oli helppo latoa. Se ei kaltevallakaan pohjalla enää lauennut.

Pakkasten tullessa aloitettiin mustan teko. Se oli kuorimatonta tavaraa. Pakkasella kuoriminen oli sotaa edeltäneen ajan tapa. Mustaksi tehtiin kesken olevien palstojen pinotavararungot ja tukinteossa tulleet latvapölkkyt. Mustan teko oli halutumpaa kuin puolipuhaan jo sulallakin kelillä. Työ joutui nopeammin eivätkä ranteet kipeytyneet.

Työehtosopimuksen mukaan kuorimisesta oli maksettava pakkaslisää marras—joulukuussa 10 % ja tammi—maaliskuussa 20 %, vaikka keli olisi ollut miten lauha hyvänsä. Jo lokakuussa oli koviakin pakkasia, mutta se ei vielä taksa muuttanut. Huhtikuun 1. päivänä pakkaslisä poistui. Pakkaslisä oli työnantajalle niin suuri kustannus, että mustan teko aloitettiin yleensä marraskuun alusta keleistä riippumatta.

Kolmas kuorintatapa oli täyspuhaaksi kuoriminen, vuoltu, priima eli riima. Puulaji oli kuusi. Priimaa tehtiin ainakin jo 1930-luvun alkupuolella. Siinä piti poistaa kuoren lisäksi uloin lusto. Vuolurauta oli osattava teroittaa oikein. Täyspuhaan pituus oli yksi metri ja se meni vientiin. Sitä hakattiin yleensä vasta pakkasella ja se kuorittiin keväällä lanssissa. Tätä puutavaralajia tehtiin kaksimetrisen verrattuna vähän. Sen teko lopui 1960-luvun alkupuolella. Koska yksimetrinen oli hankalaa nappuloitavaa, se tehtiin joskus metsässä kaksimetriseksi ja kuorittiin lanssissa semmoisena. Vasta sen jälkeen pölkky pantiin keskeltä poikki.

Täyspuhaan kuorinta oli työlästä. Kun oli ostajan markkinat eli kysyntä heikkoa, piti kuoriessa ”kuivat oksantyngetkin kaivaa piiloon”. Se oli kirvestyötä. Yhtään tummaa läiskää ei saanut näkyä. Kun oli myyjän markkinat eli kysyntä oli kova, oli kuorinta helpompaa.





*Kuva 16. Näätiojan parkkuulanssi Pudasjärven hoitoalueessa juuri ennen sotaa. Kuvan kuudesta miehestä vain kaksi on tämän kuorintapaikan miehiä, muut ovat tulleet valokuvaamista varten kauempaa lanskista. Kahdella vasemmanpuoleisella on päällään säkistä tehty suojarahat. Tässä yksimetriset pölkyt kuorittiin täyspuhtaaksi ilman pukkia, maha vasten. Kuva Eino Pohjola.*



*Kuva 17. Majovan parkkuulanssi Siuruanjokivarressa v. 1929. Oli talouselämän syvä lama. Puolipuhtaalle kaksimetriselle kuusipaperipuulle ei ollut tuona vuonna menekkiä. Siksi se vuoltiin täyspuhtaaksi ja katkaistiin metriseksi, joka kävi kaupaksi. Etualalla kuoripäällistä ja kuorittua tukkia. Kuva Eino Pohjola.*

Myös halkopölkkyjä kuorittiin raidoittain eli aisattiin, jos niitä ei pahan oksaisuuden tai kierouden takia saanut kohtuudella halki. Jos halko oli paksuudeltaan alle kymmensenttinen, sitä ei tarvinnut halkaista, vaan se aisattiin kahdelta puolelta eli kirveellä naputeltiin tai vuoluraudalla vedettiin molemmin puolin raita paljasta puuta näkyviin. Yli kymmensenttinen oli aisattava kolmelta kantilta. Aisattavan puun maksimiläpimita oli seitsemän tuumaa eli 17,8 cm. Se oli aisattava neljältä kantilta. Sitä isompi ei enää sopinut kaminan pesän suuluukusta sisään. Yleensä halko kannatti halkaista, koska puolikkaat nostivat pinoja enemmän kuin pyöreä pölkky. Pienet pölkkyt olisivat halkaistessa menneet sälöille, ja siksi ne aisattiin. Jos oli ohutta halkometsää, kannatti tehdä pukki ja aisata koluraudalla. Jos aisattavaa tuli vähän, ei rautaa kannattanut kuljettaa mukana, vaan pölkkyt aisattiin kirveellä. Moottorisahan käyttöönoton alkuvuosi-  
na 1960-luvun alussa aisausta ei saanut tehdä moottorisahalla, vaan se oli tehtävä vuoluraudalla tai kirveellä.

## 85. Tukinteko

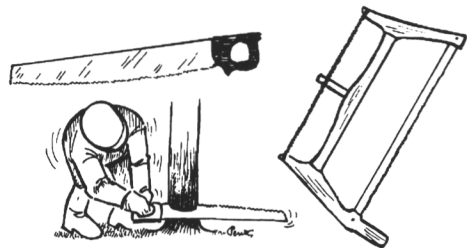
Tukkeja tehtiin kahdella tapaa: teko levälleen ja rekeen auttaen. Pohjois-Suomessa jälkimmäinen tapa lienee ollut käytössä aina. Edellisessä hakkuri kaatoi tukin mihin satui ja hevosmies keräili sen kuormaansa. Teko rekeen auttaen oli kokonaisuutena paljon taloudellisempi menetelmä. Siinä hakkuri oli tavallaan ajomiehen renki ja yhtiötoveri. Hän kaatoi tukit oikeansuuntaisesti juonnolle eli suunnittelemansa ajoreitin varteen, niin että hänen oli hyvä auttaa ne siitä rekeen. Ennen sotaa hevosmies otti palstan itselleen ja palkkasi itse omat hakkurit. Taitavat hakkurit olivat kysytyjä, sillä hyvin tehty kaato helpotti työtä paljon. Tukinajon yhteydessä ajettiin myös syksyllä tehty pinotavara sekä nokkatavara eli tukkien latvat (musta pinotavara).

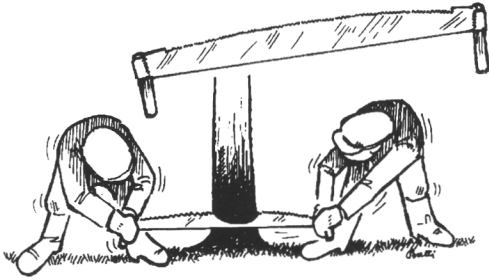


Tukin kuorinnan työkalu oli petkele. Sen varteen tuli 1950-luvulla paksunnos, joka ohjasi karkeat kuoren suikalet syrjään, niin että ne eivät raapineet kättä ja puseron hihaa. Paras käden suoja oli kuitenkin hyvä kinnas. Tukkeja ei yleensä kuorittu paitsi joskus hyötykasvuisia männyn latvatukkeja. Koillismaahan suunnalla tiettävästi vain Toppilayhtiö kuoritti tukit yhden kerran sodan jälkeen. Pohjoisessa kuivan sydänpuun osuus on suurempi kuin etelässä, ja kuorimatonkin puu ui mereen asti liikaa vettymättä. Luonnollisesti uittohukkaakin tuli; mäntyjen latvatukeissa sydänpuuosuus oli joskus liian pieni. Pylväät kuorittiin, mutta niitä ei uitettu, vaan ne menivät aina maakuljetukseen.

Hevosmiehellä oli yleensä kaksi hakkuria. Jos palstalta kertyi paljon pinotavaraa, tukkirunkoja tuli vähän ja ajomatka oli pitkä, riitti hevosmiehelle yksi hakkuri. Jos oli puhdas tukkipalsta, lyhyt ajomatka — ns. rantapalsta — ja riuska hevonen, oli työtä jopa neljällekin hakkurille hevosta kohti. Keskimäärin noin 20 runkoa tukkia ja lisäksi pinotavara tuli hevoselle päiväurakaksi palstalta lanssiin. Rantapalstalta ehdittiin viedä jopa 50 runkoa eli 100 tukkikappaletta. Jos oli kymmenen kilometrin eli yhden päiväreisin ajomatka, pantiin kuormaun 40 keskikokoista tukkia, mikä oli samalla hakkurin päiväurakka.

Hakkuri teki lumen paksuudesta ja metsän järeydestä riippuen päivässä 10—15 runkoa, joskus jopa 20. Kuusi oli hitaam-





paa tehdä kuin mänty. Paksun lumen aikana piti mukana olla lapio, jolla sai avata puun tyven ympäristön puhtaaksi. Pienehköt tukit sai poikki pokasahalla, valankin jos teki syvän vesenteen eli kaatokolon. Isommat kaadettiin justeerilla. Sodan jälkeen kaupattiin yhden miehen justeeria, pukkuria, mutta se muoti meni oh nopeasti. Pukkurityö oli liian raskas-

ta. Kahden miehen justeerilla työ kävi kevyemmin. Siinä tosin lumi piti luoda pois laajalti, mutta sekin kävi justeerilla hyvin. Ei tarvinnut kanniskella lapiota. Justeeri kaarena lumeen selkäpuoli edellä, ja sillä ponkautettiin lumi pois. Metrin puolentoista päästä lähdettiin ja puun tyvelle tultiin. Yksinkin lumet sai justeerilla pois, kun sitoi kädensijoista narulla terän puoliympyräksi.

Ensimmäiset moottorisahat tulivat metsätyömaille 1950-luvun puolivälissä. Yhtiöitten työmailla saha oli joskus työnantajan ostama, ja sen käyttäjäksi valittiin koneita ymmärtävä mies. Hän kulki palstalta palstalle kaatamassa tukkirungot. Karsinta ja pölykytys jäi metsurin työksi. Jos konesahalla katkottiin, piti terälaippaa kääntää kytkimen avulla 90 astetta, niin että sahan runko pysyi samassa suunnassa. Uimurikaasuttaja ei sietänyt liikaa kallistelua.

Karsiminen oli tehtävä huolellisesti, tarkoin rungon pintaa myöten. Oksantappeja ei saanut jäädä. Karsiessa oksa oli lyötävä poikki myötäsukaan eli tyvestä latvaan päin. Muuten oksa lohkesi kololle, ja sitä ei sallittu. Joka tukille lyötiin yksi oksa poikki pitkään tappiin. Siitä vääntämällä sai tukin alapuolen käännettyä esille karsimista varten. Lopuksi oksatappi katkaistiin ja kirveellä tehtiin tukin tyviosan kuoreen kahta puolen hakkomerkki, joka oli joka yhtiölle omansa. Se saattoi olla esimerkiksi V tai I I I tai M.



*Kuva 18. Hakkuri Pudasjärvellä Rauma-Repolan työmaalla vuonna 1947. Tukkirunko on karsittu, jakomies on käynyt apteeraamassa rungon, ja leikkoo sahataan. Kuva Eino Pohjola.*

Kun Koillismaan tai eteläisemmän Suomen hakkuri oli kaatanut tukkipuita ja karsinut ne, hän odotteli jakomiestä apteeraamaan rungot eli merkitsemään leikon paikat. Omin päin ei tukkirunkoa saanut ruveta katkomaan. Peräpohjolassa ja Lapissa, missä puut olivat keskimäärin lyhyempiä, ei jakomiestä käytetty, vaan hakkuri katkoi rungot oman harkintansa mukaan.

Jakomies kierteli palstalta palstalle ja mittasi haarakoukkupäisellä kuuden tai seitsemän jalan pituisella kepillään runkoa tyvestä lähtien, arvioi laatua ja haki mittasaksilla sopivan paksuuden. Se määritettiin kuoren alta, mutta kuorta ei kannattanut saksen kärjillä kaivaa, vaan mittaus tehtiin kuoren päältä jättämällä ns. kuoren varaa männyllä neljäsosa tuumaa ja kuusella puoli tuumaa. Valittuun katkon paikkaan napattiin pienellä kirveellä katkaisukohdan merkki, lastu sen tyvipuolelta pois ja siihen kosmoskynällä tukin jalkapituus. Kosmos tarttuu hyvin tuoreeseen puuhun, myös pakkasella. Sitten kepin ja saksien kanssa runkoa eteenpäin toisen tukin leikolle jne. Tukin katkaistuaan hakkuri merkitsi kolikynällä tukin latvateikkoon jalkapituuden. Tukin paksuus mitattiin aikanaan lanssissa luovutusmitassa.

Jakomiehellä oli yleensä aina kiire. Hakkureille oli luonnollisesti harmi, jos työ ei sujunut hyvin, vaan piti odotella jakomiestä pitkään. Jos oli pyräkkäkeli, puut peittyivät ja niitä oli paha kaivaa lumen alta. Työn laatu kärsi. Noin neljälle tai viidelle hevosmiehelle hän ehti jakamisen tehdä. Siten jakomiehiä oli työmaalla useita, isolla työmaalla kymmenkuntakin. Jakomiesten ammattikunta kuoli pois 1950-luvun lopulla, jolloin tehtävä siirtyi hakkureille itselleen. Tämä oli edistysaskel, sillä hakkuri tiesi mm. lumessa rungon alapuolella olevan koron, mutta jakomies ei sitä voinut tietää.

Tilinsä hakkuri sai jakomiehen arvion mukaan. Tili oikaistiin lanssissa tehdyn lopumittauksen jälkeen, joka oli samalla luovutusmittaus yhtiölle. Siellä jokaisen hakkurin ja hevosmiehen tavarat olivat täsmällisessä järjestyksessä omissa kasoissaan.

## 86. Lähikuljetus, hevoset ja ajotiet.

*Kuva 19. Kun varsitie oli pitkä ja hyvässä kunnossa, kannatti puu juontaa palstalta ensin pieninä kuormina palstan suulle ns. juontolanssiin. Siitä oli hyvä lisätä kuormaa rantaan lähdeittäessä. Tässä hakkuri on poikkeuksellisesti antamassa pinotavaraakin reelle. Lukumiehen kolikynän piirtoja näkyy pölkynpäissä.  
Kuva Eino Pohjola.*



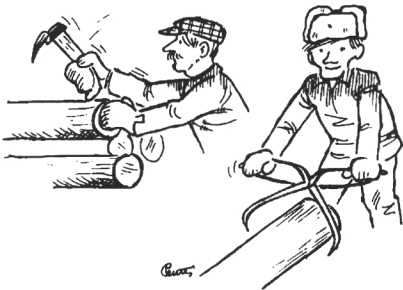
Lähikuljetusta oli ja on puutavaran kuljetus palstalta kaukokuljetusreitoin eli uittoväylän tai autotien varteen. Vain perin harvoin oli leimikko niin lähellä rautatieasemaa, että puu tuotiin hevosella suoraan asemalle. Lähikuljetus eli hevosvedätys oli lyhimillään aivan lanssin vierestä ja pisimmillään 10—12 km. Uittokuljetuksen perinteen vaikutus näkyi pitkään mm. siten, että autokuljetustyömaillakin lanssi oli usein ”ranta”, vaikka vesistöä ei ollut lähelläkään.

Savottojen edistyminen oli vahvasti hyvän suomalaisen työhevosen varassa. Ajomiehelle hevonen oli tärkeämpi kuin mies itse, sillä sen kunnosta riippui tilin suuruus. Hevoset hoidettiin sodan jälkeisestä ajasta alkaen hyvin. Tallit olivat lämpimät ja ilmanvaihto sopiva. Hikiset hevoset kuivattiin heinätukolla työstä tultua, ja ne saivat lämpimän loimen selkäänsä. Kylmää vettä niille ei annettu, koska siitä tuli yskä, nori. Vesiämpärit olivat päiväsaajan kämpän kamiinan vieressä lämpiämässä. Heinää ja kauraa piti olla riittävästi. Hevosten päätyönä vuoden mittaan oli nimenomaan savotta-ajo, sillä maatalouden tarve oli pieni. Pääosa hevosista päästettiin kesän tullen vapaaksi metsiin, missä ne isoina laumoina vaeltelivat kesäajan omin päin ilman paimennusta. Syksyllä ne keräiltiin kotitalliin odottamaan lumien tuloa.



Kuva 20. Tukkikuormaa kasvatetaan palstan suulla juontolanssissa. Hakkuri avustaa. Kuva Eino Pohjola.

Tallien koko oli yleensä 10 pilttuun luokkaa. Suurilla työmailla ne olivat kaksipäisiä eli tilaa oli yhteensä 20 hevoselle. Kummassakin päädyssä oli heinäkatos, jossa oli niin monta laudoilla erotettua osaa kuin oli pilttuitakin. Mm. tautivaaran ja hevosten viihtyvyyden takia suuria talleja ei suosittu. Joillakin työmailla oli hikisten valjaitten kuivaamiseen varattu erillinen valjaittenkuivaushuone. Talonmies lämmitti sen kamiinaa pitkin päivää ja vielä iltamyöhälläkin. Palovaaran takia valjashuone rakennettiin erillisen muista rakennuksista. Jos valjashuonetta ei ollut, tuotiin valjaat kintaitten ja jalkarättien seuraksi kämpän kuivaushuoneeseen.



Hevostiet, niin palstatiet kuin lanssiin johtavat varsitietkin, suunniteltiin siten, että ylämäkeä ei ollut. Hevosvedätyksessä pienikin ylämäki olisi pienentänyt kuormaa ja alentanut ratkaisevasti ansiotasoa — tai lisännyt työnantajan kustannuksia. Palstalla tie ajettiin ensin tyhjänä kuntoon, se ”poletettiin”. Tukin teko ja siten myös puutavaran ajo aloitettiin palstan perältä. Vähitellen tie parani ja kuormat suurenivat. Palstan loppuessa palstatie oli jo hyvässä kunnossa. Ajomiehen työkaluja olivat niin kuormauksessa

kuin lanssissakin pinotavarakoukku eli pokara eli pikka ja tukkisakset. Lisäksi tarvittiin kaksi köyttä tukkien kuormaamiseen ja kuorman sitomiseen.



Aluksi palstatiekuormat olivat alle kahden kuution mutta lopulta — vallankin kevätkelkeillä — jo lähellä kymmentä kuutiota. Jos rantalanssiin oli pitkäkko matka, ke­rättiin palstalta tavaraa palsttien suulle välilanssiin ja siitä kuorma kasvatettiin suu­reksi ennen rantaan lähtöä. Jäädetytyllä varsitiellä kuorman koko saattoi nousta lähelle 20 kuutiota. Kun työmailla kävi vieraita, olivat isot kuormat todella ihmetyksen aihe. Ulkomaalaisetkin ”katselivat suu auki, eihän hevonen voi tuommoista vetää”.

Varsitiet hoidettiin niin että kuorma kulki kitkatta. Oli ”tieinsinöörejä” ja vesittäjiä. Tieinsinöörit olivat ajohommat jo jättäneitä ikämiehiä, jotka havuttivat multamäet eli panivat liian jyrkkiin myötäleisiin muurahaispesää, havuja, hiekkaa, maata, olkia ym. kitkaksi. Jos toistakymmenen kuution kuorma lähti myötäisessä painamaan liikaa pääl­le, sitä ei pidättänyt mikään. Tieinsinöörin oli oltava todella taidollinen. Myös ajomie­hillä itsellään oli jarruja eli vauluja, näreestä väännettyjä lenkkejä tai kettinki tai köy­siä, jotka pantiin etujalakseen kitkaksi. Köysivaulu ei sinänsä olisi kestänyt, mutta kun köyden ympäri kierrettiin paljon rautalankaa, se kesti koko talven.

Tieinsinöörejä oli useita. Jokaisella oli oma pätkä tietä vastuullaan. Jalasten sivu­suuntainen liike teki raiteeseen pientä sivumutkaa eli lyötteitä. Ne piti aina kuokkia oikoisiksi. Märän syksyn jälkeen rinne saattoi koko talven vuotaa vettä, se ihisti eli paansi. Ihistystä (paannejäättä) sai hakata joka päivä pois raiteesta, muuten raide hävisi ja tiestä tuli kalteva.

Varsitiellä ei saanut olla vastaantulijoita. Palutie poletettiin porukalla, hevoset jo­noon ja siitä tie kuntoon. Jos alamäessä olisi joku tullut vastaan, olisi ollut ”hengen meno”. Hevosilla oli aisan nokassa tai rahkeessa riippumassa aisakello tai selustimessa eli setolkassa (sitolkassa) kulkunen eli tiuku, joka helkkäsi nätisti lumisessa metsässä.



*Kuva 21. Varsitien auraus lumisa­teen jälkeen Ala-Livolla 1958. Tässä on viisi hevosta. Yleensä riitti kolme, mutta jos tieura oli täyttynyt kokonaan, tarvittiin au­ran eteen yhdeksänkin hevosta. Kuva Eino Pohjola.*

Tiet hoidettiin auraamalla. Aurassa oli raidehöylät standardimittaisten rekien jalas­välin mukaisesti. Auran edessä oli kolme hevosta, joskus 5—6 hevosta, jopa yhdek­сэн, jos oli ollut oikein paha purku — lumipyräkki — ja tie oli mennyt penkkoja myö­ten aivan sileäksi. Aukeilla paikoilla tuuli tasoitti tieuran helposti yhdeksi kentäksi. Siksi aukeita paikkoja välteltiin. 1950-luvun lopulla kehitettiin hevosvetoinen laippa­jyrä eli häkkijyrä, jolla tiivistettiin satanut lumi kovettumaan tiukaksi polanteeksi en­nen tien lanausta ja raiteitten höyläystä. Sillä pyrittiin korvaamaan auraus, jonka jäljiltä tieura meni helposti uudestaan tukkoon. Traktoriteille oli vastaavasti omansa, iso laip­pajyrä. Kun lumi kerta kerralta tiivistettiin ja polanne eli tiivistetty lumikerros kasvoi korkeutta, ei tuisku enää tukkinut tietä, vaan lumi ylisti, se juoksi yli tien. Syntyi ylis­tystie. Hevosajoteillä idea ei toiminut, sillä reki ei pysynyt vakaasti korkealla polan­teella, mutta traktoriteillä sitä jonkin verran käytettiin.



*Kuva 22. Aurattu hevosvarsitie Pudasjärven Vastakankaalla vuonna 1961. Oli ollut pahin pyry kolmeenkymmeneen vuoteen. Se pani varsitiet aivan sileiksi auraspenkkojen tasalle. Tässä raiteet on aurattu syviksi, jotta vanha tienpohja rupeaisi löytymään. Se säästää vettä, kun raiteita aletaan jäädyttää. Kuva Eino Pohjola.*



*Kuva 23. Vesikuskit valmiina lähtemään tien päälle 1930-luvulla. Kuva Eino Pohjola.*



*Kuva 24. Jäätie Ala-Livolla vuonna 1958. Jäädytetyt raiteet kiiltävät eikä niillä juuri ole kitkaa. Kuva Eino Pohjola.*

Suurilla savotoilla ja siellä, missä varsitie rantaan oli kilometrejä pitkä, raiteet jäädytettiin eli oli jäätiet. Oli parin kuutiometrin vetoinen vesityslaatikko eli vesipasa, reen päällä pituussuunnassa oleva nelikulmainen tai lieriömäinen laatikko, josta valutettiin vettä raiteisiin. Laatikko täytettiin yksinkertaisella lautatorvi-mäntäpumpulla syksyllä kaivetusta vesimontusta varsitien viereltä tai sulasta hetteestä tai purosta. Silloin tällöin vesikuoppia piti ampumalla räjäyttää auki, kun avanto kasvoi umpeen. Myös pasa jäättyi vähitellen paksusti sekä päältä että sisältä, ja jäätä piti hakata pois ja jotenkin sulatella. Joillakin savotoilla oli saunassa niin isot pariovet, että pasa voitiin työntää saunaan sulamaan. Pitkien matkojen traktoriteille oli vastaavasti isot traktorivetoiset vesipasat. Niissä saattoi olla oma kamiina jään sulattamiseksi.



*Kuva 25. Puhakkamutkan tukkilanssi Livojoen törmällä. Kuvan alalla tukkeja on noin 4 000 kpl. Isoilla työmailla tukkeja tuli rantaan talven mittaan jopa kymmeniä tuhansia. Kuva Eino Pohjola.*

Tiemiesten työ oli aamunvirkkujen työtä. Kun pakkaneen illalla ja yöllä kiristyi ja raide huurtui, siitä meni keli, luisto. Toisaalta multamäistä meni kitka. Sekä tiet että mäet vaativat ennen päivän sarastusta kuntoonpanon. Muuten ei kuorma kulkenut. Monesti vesittäjät lähtivät liikkeelle jo puolilta öin ja palailivat kämpälle aamuvarhaisella, kun hevosmiehet tekivät lähtöä. Vesittämiseen ei kova pakkaneen ollut hyvä, sillä silloin vesi ei imeytynyt kunnolla raiteeseen, vaan jäi pintaan helposti murenevaksi kuoreksi. Hevosmiehet olivat hyvin kärkkäitä sanomaan, jos jokin asia ei ollut kunnossa.

Päivä oli sydäntalvella lyhyt, ja viimeistä kuormaa tuotiin lanssiin pimeässä. Kun samassa kuormassa oli joskus sekaisin kuusta ja mäntyä, ei silmä erottanut, mikä pölkky pannaan tähän tai tuohon pinoon. Päivällä eron näki pölkyn katkaisupinnan väristä; mänty on ruskeampi. Pimeässä ratkaisu tehtiin pokaran eli nostokoukun äänen perusteella. Se oli jäätyneeseen mäntypölkkyyn iskettäessä vähän erilainen kuin kuuseen kopautettaessa.

Hevosvedätyksen loppui vähitellen 1950-luvun lopulla ja 1960-luvulla. Suurille savotoille ja pitkille ajomatkoille tulivat maataloustraktorit. Metsätraktorit kehittyivät käytökelpoisiksi 1960-luvun lopulta alkaen. Metsähallituksen kehittämisjaosto Hirvaalla päällikkönsä Jarl Eirik Arnkilin johdolla teki aktiivista kehittämistyötä koko puutavaran kuljetuksen sektorilla.

## 87. Autokuljetus

Jo ennen sotaa ajettiin puuta autolla, mutta perin vähän (kuva 26). Varsinaisesti autokuljetukset alkoivat Pohjanmaan piirikunnan alueella vuonna 1949. Wiik & Höglund Oy eli Viikki ajatti Lentiiran hoitoalueesta Hyrynsalmen rajan läheltä Sauna-Kinnusen hakkuukeskitykseltä tukit kuorma-autolla. Lastaus oli käsityötä köysillä vinojoluja (niskapuita) myöten. Tukinajo oli ihme, jota käytiin katsomassa Kuhmosta ja kauempainkin. Heti seuraavina talvina 1950 ja 1951 ajettiin Porttivaaran työmaan puut Kivilammelta Taivalkosken pohjoisosasta Virkkusenjärveen. Matkaa oli runsas kaksi peninkulmaa. Yksi pillari upposi järveen, kun se oli avaamassa tukkilanssia eli puskemassa lunta pois tukkikasojen tieltä. Vuonna 1958 Kuusamon Saha ajoi tukkeja autolla Iivaraasta. Jo sitä ennen ajettiin samalta työmaalta pinotavaraa parin peninkulman matka Iijoen latvoille Soivionjärveen Kuusamosta 20 km etelään.

Kuorma-autot olivat 1940-luvun lopulle pääosaksi ns. nuppiautoja. Puuta niissä kulki 15—20 mottia. Puoliperävaunurekat yleistyivät 1950-luvun alussa. Niitä oli tosin ollut jo ennen sotaa. Rekka oli suora puulava ja siihen mahtui puuta 35—40 mottia. Vuonna 1957 kalustosta oli 44 % rekka-autoja. Seuraavan vuosikymmenen alussa oli paljon jo ns. mutkarekkoja, joihin sai puuta matalammalle ja kuormaa tuli jopa 45—50 p-m<sup>3</sup>. Täysperävaunut eli yhdistelmäajoneuvot ilmestyivät työmaille vuonna 1967.

Pinotavaran kuormaus autoon oli kovien miesten työtä. Autokohtaisia kuormaajia alkoi tulla vasta 1960-luvun alusta. Pinotavarakuorman alapuolisko pystyttiin tekemään maasta, mutta päällipuoliskolle toinen antoi puut alhaalta ja toinen otti ylhäällä vastaan. 10—50 kilon pölkkyjen nostelua jatkuvasti, satoja ja jopa tuhat yhtämittaa; sitä ei joka mies kestänyt. Yleensä työ järjestettiin siten, että kuorman yläosa saatiin ottaa pinon yläosasta. Se helpotti työtä runsaan metrin. Tukit vedettiin kuormaan köysillä vinoniskoja pitkin.



*Kuva 26. Tukkiautot ja niiden kuormat vuosina 1938, 1969 ja 1982. Ylin kuva on Sallan autosavotalta. Kuorma on ylisuuri. Samoin on ylisuuri toisenkin auton kuorma. Puut tulivat Pudasjärven hoitoalueen pohjoiskolkasta Posion Parvavaarasta. (Parva on vanha lappalaisperäinen peuranmetsästyskauden sana ja tarkoittaa lihan-kuivaustelinettä.) Kuvassa myös työnjohtaja Toivo Raiskio. Alakuvan autoon on kerätty lannsin loput tukit Pudasjärven Jakunkankaalta. Vähän olisi vielä sopinut lisää. Kuvat Eino Pohjola.*



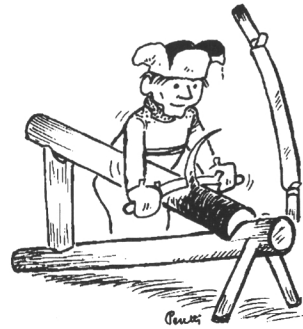
## 88. Uiton valmistelu

Talven vaihtuessa kevääksi miehiä palaili kämpälle heti ilmojen lämmitessä, sillä kuorinnat olivat alkamassa. Kuorinta oli monen haluamaa työtä. Ei tarvinnut kulkea risukossa ja kahlata lumessa. Sai olla vain ranteella. Toiset eivät kuorinnasta pitäneet. ”Mene se viikon kaksi, mutta sitten ranteet kipeytyvät liikaa. Ei se ole ihmisen työtä.”

Teollisuuden prosesseja varten sullin ja pöllin piti kuivua ja pihka-aineitten piti tekeytyä, sillä tuore tavara ei senaikaiseen sellunkeittoon kelvannut. Kaikki mustaksi hakattu piti kuoria kuivumaan, keventymään ja pihkoittumaan myös uittoa varten. Kevätahavassa kuusipölkky kuivahtaa uittokelpoiseksi yllättävän nopeasti, jo kolmessa neljässä viikossa. Myös tukin latvasta tehty mäntysulli on kuorittuna kohtalaisen hyvää uimaan, koska siinä sydänpuuta on ainakin jonkin verran. Märkä puu oli uitossa rampa ja se upposi pian. Autokuljetukseenkaan märkä tavara ei kelvannut.

Rantalanssissa kuorimapukki oli erilainen kuin pöllipalstalla (vrt. kuva 14). Runkoaisan alapäähän lovettiin pystyyn vajaan metrin korkuinen yläpästään hahlolle lovettu tolppa, johon pölkyn pää laskettiin. Pölkyn toinen pää oli lovessa runkoaisan yläpäässä. Näin ei tarvinnut kumarrella liikaa. Tätä pukkia nimitettiin aikanaan maa-laisliittolaiseksi.

Kaivospuu oli tehty yleensä nuoresta kasvatuskokoisesta männystä, jossa sydänpuuta oli vähän tai ei lainkaan. Peräpohjolassa ja Lapissa kaivospuun teko lopetettiin jo ennen talven tuloa, ja se kuorittiin puolipuhtaaksi, mutta Koillismaalla sitä tehtiin vielä syysmyöhällä mustaksi ja kuorittiin vasta rannassa. Kun puut oli kuorittu, ladottu pinoksi ja mitattu palkanmaksua ja kaukokuljetusta varten, ne ladottiin ristikolle kuivumaan. Pinossa niistä ei olisi tullut uittokelpoisia.



*Kuva 27. Telttamajoitusta keväällä 1954 uittopuron lansirin äärellä. Kämpälle oli matkaa 3—4 km ja kulku oli huonoa. Armeijan mallin mukaan telttat pystyyn, kuusenhaakoja hangenselkään ja tuli kaminaan. Oli lyhyt matka parkkuulle ja veden noustua sekaanpanoon. Kuva Eino Pohjola.*

Kuorinnassa vanha työpaita pihkoittui lopullisesti. Siitä tuli niin jäykkä, että se pysyi pystyssä itsekseen. Urakan loppuessa paita löysi tiensä saunan pesään tai muuten hylkytavaraksi. Oli ostettava uusi flanellipaita. Samoin saattoi olla muun vaatetuksen laita. Turhia vaihtovaatteita ei ollut. Myös kesäsavotoilla puolipuhnaan teko tiesi samalla tapaa paidan menoa ja uuden hankintaa.

Parkkuun päätyttyä alettiin jokivarsilla odottaa uittoa. Se tuli vuoroon yleensä toukokuun puolenvälin jälkeen. Kevät saattoi tulla lämpimän sateen mukana rymäyttämällä, yhdessä vuorokaudessa talvesta uittokeliksi. Jossakin sopivassa uittopurossa vesi saattoi nousta vuorokaudessa jopa 2—2,5 metriä — kokemattomalle uskomatonta. Sekaanpano korkeaan veteen oli helppoa. Puomit oli vedetty lassin ympärille hyvissä ajoin, niin että puut eivät päässeet hajoamaan ympäri metsiä. Yleisempää oli kuitenkin se, että pöllit työnnettiin puronvarren pinoista yksitellen veteen ja vain pinojen pohjavarvit lähtivät uimaan omin päin.

Jos ilmat sattuivat huonot eli talvi ei hellittänyt, mutta sitten kevät tuli nopeasti, saattoi kuorinta olla vielä kesken tai se oli vasta päättynyt, kun jo tuli uiton aika. Silloin tavara voitiin jättää ylivuotiseksi eli odottamaan seuraavaa kevättä, jolloin pölkky oli jo todella kuiva ja helähti kuin kannel. Joskus oli vain pieni osa lassin kesken kuivumisen, eikä pientä puumäärää kannattanut jättää ylivuotiseksi, kun pääosa lähti liikkeelle. Kaikki pantiin veteen, mutta vastakuoritun pölkyn uiminen oli epävarmaa. Moni pölkky oli nopeasti rampa, juoppo, pappi — vain pää pinnalla — eikä päässyt jokisuulle asti koskaan.

Joinakin keväänä vedet olivat runsaat ja purouitto kävi hyvin. Joskus purojen vedet laskivat yhtä nopeasti kuin ne olivat nousseet, etenkin jos sateita ei ollut. Monesti kevätlumet häipyivät taivaalle tuuleen ja auringonpaisteeseen, ja vähän veden nopeasti laskiessa piti viimeisiä puita kiskoa miesvoimin pitkin puron kiviä. Siksi purouitossa puut piti saada heti ullivesille. Päivääkään ei saanut odotella. Pääväyliä varrella sekaanpanolla ei ollut yhtä kiire kuin puroilla ja muilla sivuväylillä, joten jokivarsien länseissa puu ehti kuivua hyvin.

Kaikki pölkkyt saivat merkkivasarasta yhtiön omistusmerkin kumpaankin päähän ennen sekaan panoa eli veteen laittoa. Pienimpiin riitti yksi merkki, vähän isompiin lyötiin kaksi ja järeimpiin kolme merkkiä. Merkit piti lyödä eri laidoille päätyleikkaa, jotta aina yksi näkyi, pyöri pölkky vedessä miten päin tahansa. Merkin mukaan ne jokisuulla Oulussa, Iissä, Kemissä jne. osattiin sujauttaa oikeaan luikkuun eli erotella oikealle omistajalle. Metsähallituksen oma hankintapinotavara lyötiin metsähallituksen omaan merkkiin, sillä se meni metsähallituksen myyntinä laivaukseen ja ulkomaanvientiin. Tukkeihin lyötiin kolme merkkiä kumpaankin päähän. Myöhemminä vuosina pinotavaran merkitsemisestä luovuttiin ja jako tehtiin jokisuulla lähtölänseissa mitattujen puumäärien suhteessa. Tukki eroteltiin aina omistajan merkin mukaan.

Uiton valmisteluun kuului myös närelenkkien eli susikkojen vääntäminen puomien sitomiseen, keksinvarsien ja kankien teko sekä kossitus. Kossat olivat koskisiin pieniin puroihin tukeista tehtyjä seiniä, joilla vesi saatiin paksummaksi kerrokseksi kapeaan ränniin. Kossat olivat joko lämpimiä tai kylmiä. Lämpimissä kossissa tukkien välissä oli tilkkeenä kunntaa, kylmissä ei. Ilman kossia ei pienten purojen koskipaikoista olisi selvitty.

Usein purouitto oli hoidettava loppuun, ennenkuin pääväylä saattoi ottaa puut vastaan. Sitä varten puron suulle, joka usein oli leveätä suvantoa, rakenneltiin ennen puroiton alkua vastuu eli luja puomilitka poikki veden. Siihen suma pysäytettiin siksi aikaa, kun jokea pantiin uittokuntoon. Vastuu avattiin vasta kun lupa tuli.

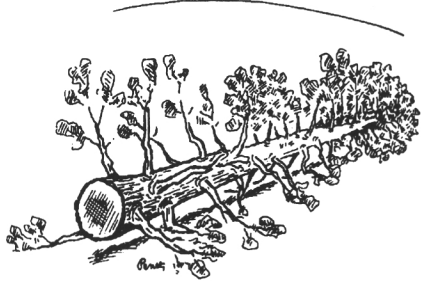
Yksityisuittopuroja ja -jokia olivat mm. Kouvajoki, Laukkujoki ja Pirijoki Koillismaalla ja kymmenet muut pienet joet ja purot kautta Pohjois-Suomen. Niissä metsähäl-

litus hoiti oman puutavaransa uiton itse ja yhtiöt vastaavasti pystyostojensa puutavar-  
 ran. Iijoki ja siihen laskeva Livojoki olivat yhteisuittoväyliä. Uittoyhdistys hoiti uiton  
 niissä niinkuin muillakin valtaväylillä. Yhteisuiton kustannus jaettiin puutavaramääri-  
 en ja uittokilometrien suhteessa. Esimerkiksi Virkkusenjoki Taivalkosken pohjoisosas-  
 sa oli yksityisuittoväylää Virkkusenjärveen asti. Siinä ”uitto” otti puut hallintaansa ja  
 uitti ne Loukusanjokea myöten Iijokeen ja edelleen mereen Iissä.

Joskus uittopurolla oli samana keväänä kahden omistajan puuta. Silloin perustettiin  
 väliaikainen uittoyhdistys, josta tehtiin virallinen ilmoitus nimismiehelle. Toinen otti  
 vastuun työstä, ja kustannukset jaettiin sovitulla tavalla. Nämä uivot saatiin hoidettua  
 sopuisasti.

Uitossa miehillä oli omat virkanimikkeensä. Ukkoherrasta seuraava oli tulipiippu,  
 joka valvoi koko puronvarren kymppien eli pikkukihojen työt. Tulipiipun tuli olla nop-  
 sajalkainen, sillä väliin oli viestejä vietävä nopeasti. Kymppi uittomiehineen muodosti  
 roikan. Se vastasi yhdestä matkaosuudesta. Jos jokea oli pitkästi, oli vastaavasti useita  
 roikkia. Vonkamiehen vastuulla oli vain pieni pätkä jokea tai vain yksi niva, johon ei  
 saanut päästää syntymään ruuhkaa. Kun yksi tukki meni kiveä vastaan poikittain, oli  
 kohta koko joki tukossa. Joskus tulvaisessa vedessä ui lähes ehyt tukkitela, joka tarttui  
 helposti kivikkoon. Ruuhkan laukaisussa oli omat vaaransa.

## 9. Ratapölkkyt ja liekosavotat



Inarin vanhoissa männikoissä tehtiin suuria rap-  
 tapuuhakkuuta vuosina 1955—61. Pohjoisen  
 Lapin vanhassa puussa on lahoamatonta puna-  
 ruskeaksi umpipihkoittunutta sydänpuuta pal-  
 jon ja tuoretta vaaleaa manto- eli pintapuuta  
 vain vähän. Männistä otettiin silloin vain pak-  
 su kahdeksan jalan (2,44 m) mittainen tyvi lii-  
 piksi (railway sleeper) eli liipetiksi eli ratapölk-  
 kyaiheeksi. Myös 6½ jalan ja 10 jalan pölkkyä  
 tehtiin. Joskus rungosta sai kaksi tai kolme, jopa

neljäkin liippiä. Latvat jäivät metsään. Paksusta tyvipölkystä saatiin kenttäsirkeillä  
 halkaisemalla kaksi ratapölkkyä. Sahatukkia otettiin vain ohuemmista männistä.

Metsähallitus hankki pölkkyt tien varten, jossa saksalainen Singelmann-yhtiö osti  
 ne ja sahautti yksityisillä kenttäsirkeleliurakoitsijoilla. Työn mittavuutta kuvaa se, että  
 parhaaseen aikaan työssä oli yli 30 sirkelisahaa, jotka sahasivat yksinomaan Inarin  
 liippiä. Valmiit ratapölkkyt vietiin autokuljetuksena Rovaniemelle Vaaralan asemalle, missä  
 ne lastattiin junaan edelleen satamassa laivaan lastattavaksi. Määränpää oli Saksa. —  
 VR hankki pölkkynsä Inaria etelämpää kautta Suomen. Niiden pituus oli yhdeksän jal-  
 kaa, koska Suomen raideleveys on suurempi kuin Saksan. Vaihdepölkkyt olivat pitem-  
 piä, jopa 20 jalkaa. Pölkkyt sahattiin kahdeksan tuuman paksuisiksi. Vielä 1950-luvulla  
 ne jätettiin kanttaamatta eli ne olivat pyöreäkylkisiä. Leveyttä oli järeistä tyvistä lähtöi-  
 sin olleilla pölkkyillä jopa puoli metriä. Ne kantoivat kiskojen alla hyvin.

Kemijärven tehtaasta valmistuttua vuoden 1965 alussa puu oli otettava talteen tarkas-  
 ti. Niinpä vuodesta 1965 lähtien perustettiin ns. liekosavottoja, joissa käytiin läpi van-  
 hoja hakkuujälkiä ja kerättiin niistä maahan jätetyt tukkien latvat sulliksi. Oksillaan  
 olleet tukkimäntyjen latvat eivät pohjoisen kangasmailla olleet 10—20 vuodessa men-  
 neet miksikään, kuori vain oli pudonnut ja väri harmaantunut. Niistä sai hyvää sullia.

Myös pystykelot ja terveet maapuut otettiin talteen. Se työ sopi hyvin yksityisille levranssimiehille. Metsähallitus myi savotan jäljet metsään, ”pystyyn”, mittasi valmiin tavaran lanssissa ja peri kantohinnan. Liekosavottoja jatkui Perä-Lapissa vuoteen 1976 asti. Muun hankinnan yhteydessä latvaliekoja otettiin talteen 1980-luvun lopulle asti.

Näitä liekosavottoja oli Lapissa paljon ja Oulun läänin puolella vähemmän. Mm. Inarissa liekosavotat olivat todella mittavia. Siellä puumäärät nousivat monena vuonna yli 30 000 pinokuutiometrin. Yksityiset metsäalan yrittäjät, työnjohtokokemusta saaneet, ostivat liekosavotta-alueen, palkkasivat miehet, hankkivat tavaran tien varteen ja myivät sen siinä Veitsiluodolle. Suunnilleen puolet meni maakuljetuksena Kemijärvelle ja toinen puoli Kitisen latvoille uittoon ja sitä tietä Kemiin. Kuuluisin yrittäjä oli Lauri Ohtonen, joka hankki vuosittain jopa 10 000 kuutiometriä liekosullia.

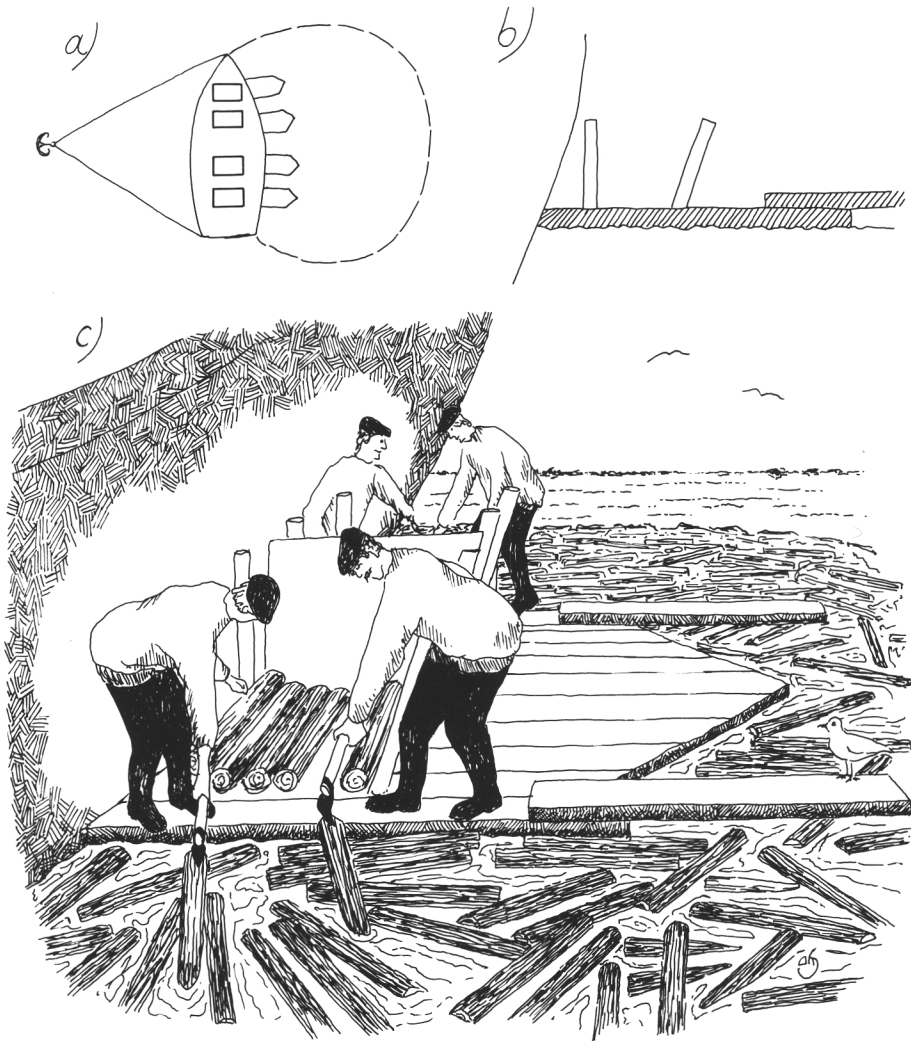
## 10. Laivaus

1950-luvulla metsähallituksen oma laivaustoiminta oli mittavaa. Kotimaista teollisuutta oli vähän ja puuta liikeni vientiin. Pohjanmaan piirikunnan puuta laivattiin Kemistä, Iin Röytästä, Haukiputaalta, Oulusta, Raahen Lapaluodosta, Kalajoen Rahjasta, Himangalta Lestijokisuusta ja Kokkolasta. Piirikunnassa oli laivausasioista vastaava metsänhoitaja, titeliltään markkinointimetsänhoitaja. Vienti oli fas-kauppaa eli myyjä toimitti tavaran laivan kupeelle (free alongside ship). Vientipuutavara oli pääosaksi kaksimetristä mänty- ja kuusipölkkyä, joka meni Keski-Euroopan sulfaatti- ja sulfittitehtaille. Sveitsiläiset ja myös länsisaksalaiset vaativat yleensä myös yksimetristä täyspuhdasta kuusipölkkyä. Muuten ei kauppooja syntynyt. Hollantiin meni Hollannin pelkkaa ja kaivospuuta enimmältään Englantiin.

Laivattava puutavara oli meressä joko suoraan uitosta tulleet tai autokuljetuksesta mereen kipattuna. Auton lavalta ei ruumaan suoraan lastattu. Auto ajoi kallistuskorokkeelle, auton alta laukaistiin merenpuoleisten karikoitten alapää ja pölkkyt työnnettiin veteen viettävälle luiskalle. Edistysaskel oli, kun luiskaan saatiin ratakiskot, jotka olivat liukkaampia kuin puu. Tavaran oli oltava lastausta varten valmiina laivan tullessa. Laivan odotuspäivistä ei ollut varaa maksaa. Laivaa ei hyväksytty tulemaan tai sitä ei tilattu, ennenkuin saatiin tavarasta varmuus.

Kemissä pääosa laivattavasta puusta oli uitosta tullutta ja se lastattiin redillä. Oulun Toppilassa pääosa oli maakuljetuspuuta, samoin Kokkolan Ykspihlajassa. Iin Röytässä oli puhtaasti vesipuuta, joka tuli Iijokea myöten. Jokisuulta vajaan penikulman päästä tavara tilattiin ja hinattiin pyräinä eli kehälauttoina Röytän redille lastaukseen — Redi = on the roads, tien päällä; ankkuripaikka, reservi- eli odottelupaikka; laiva ei mahdu satamaan, vaan joutuu odottamaan laituripaikkaa. Aina ei ollut laiturilla varustettua satamaa ollenkaan, vaan lastaus tapahtui ankkuripaikalla. Silloinkin laiva oli on the roads, redillä. Laivoja voi olla redillä useita samaan aikaan lastauksessa.

Eri lastauspaikkojen välillä oli pientä kilpailua. Lastausalueen suojaisuus antoi nimittäin kilpailuedun tuulisilla keleillä. Maakuljetuksena tulleet puut vietiin pyräinä saarten ja niemien suojaan, josta ne oli helppo tuoda redille lastaukseen. Jos tuuli kävi liikaa, tuli karkulaisia eli pölkkyt eivät pysyneet puomin sisässä. Redilastauksessa laiva ankkuroitui poikittain tuuleen nähden, ja pyräs kerrallaan vedettiin laivan suojakyljelle.



Kuva 28. Pinotavaran lastaus rediltä laivaan. a. Neliluukkuinen laiva redillä. Tuuli käy vasemmalta. Ponttuiden ympärillä on pölkkypyräs, jonka ympäryspuomia kiristetään tarpeen mukaan. b. Ponttuulla laivan kyljessä oli kehikko, johon pölkkyt vedettiin pokaralla yksitellen. Yksimetristä täyspuhdasta tuli kaksi pinoa päittäin. Koska nippu joskus laukesi kesken hiivin eli noston, oli miehillä pakolankut (oikealla), joille pääsi turvaan pölkkyateelta. c. Lastaajia oli neljä, kaksi kummassakin päässä. Yksimetriselle tavaralle piti kehikkoon panna väliseinä. Piirtänyt Aino-Maija Höyhtyä.

Laivoissa oli omat nostopuomit ja vinnit. Hollannin pelkat nostettiin yksitellen. Pinotavaran lastauksessa tuotiin laivan viereen ponttooni eli ponttuu (kuva 28), jossa oli yhden pääneliön suuruinen ja kahden metrin pituinen päältä avoin kehikko, ja pölkkyt vedettiin pikalla eli pokaralla siihen. ”Pääneliö” = pinon päädyn ala. Kaksimetristä tavaraa siihen tuli yksi pino ja yksimetristä kaksi päittäistä pinoa, levy välissä. Kehikko oli muodoltaan puolisuunnikas, sillä sen toinen laita leveni ylöspäin. Lastaus siihen oli helpompaa. Miehiä oli urakkaryhmässä neljä, kaksi kehikon kummassakin päädyssä. Reisijuureen ulottuvissa saappaissaan miehet painuivat ponttuillaan veteen sitä mukaa kuin kehikko täyttyi. Myös kehikko painui jatkuvasti syvemmälle, niin ettei ylimmäsiäkään pölkkyjä tarvinnut nostaa korkealle. Kun kehä oli täysi, kiepautettiin vaijeristropu puunipun ympäri ja nippu nostettiin vinnillä laivaan. Vinsmannin työ oli



tarkkaa. Niput oli laskettava ruumaan siten, että lastaajien työ ruumassa oli mahdollisimman helppoa. — Joskus nippu laukesi nostossa kesken matkan, koska pölkyt olivat liukkaita. Sen varalta miehillä oli ns. pakolankut ponttuulta ulommaksi.

Isoissa laivoissa oli neljäkin kansiluukkuja. Jokaiseen lastattiin, eli laivan kylkeen tuotiin neljä ponttuuta. Kehäpuomeja kiristettiin sitä mukaa kuin lastaus eteni, joten pölkkyyä tuli jatkuvasti pikan ulottuville. Tarpeen mukaan tuotiin aina uusi pyräskin saaren suojasta. Kaikki työ oli urakkavauhtista.

Kannella oleva myyjän edustaja sai ostajan edustajalta joka nipusta lipukkeen, joiden määrän mukaan laadittiin lopullinen konossementti eli merirahtikirja. Sillä myyjä sai rahat pankista eli kaupankäynti oli remburssikauppaa. Lipukkeista pyrki tulemaan tinkaa. Vastaanottaja saattoi käväistä kannen toisella laidalla kahvilla, mutta lastaus jatkui. Siitä tingattiin, montako hiiviä eli nostoa oli tällä välillä noussut. Määrä kiinnosti kahdella tapaa: kapteeni ja myyjä ja kehikkoon lastaajat halusivat suuren puumäärän, samoin ruumassa urakalla pöllejä latovat miehet, jotka joutuivat siirtämään pölkkyyä kymmenenkin metriä täyttäessään kaikki koliboksien sovetkin. Ostajan intressiin taas kuului saada määrä pieneksi. Koska pieneen kehikkoon puuta ei mene samaan tiheyteen kuin isoon pinnoon, sai ostaja mittahyvitystä esim. kuusipaperipuusta 3 % ja kaivospuusta 5 %.

Laivat eivät olleet suuria. Pohjanmerelle kulkevien vetoisuus oli enintään 8 000—12 000 m<sup>3</sup> eli silloisten mittojen mukaan 1 300—2 000 Englannin syltä, joka on 6' x 6' x 6' eli 6,07 m<sup>3</sup>. Laivan sisätilavuus ei ollut näin paljon, mutta kansilastia pantiin joskus jopa 20 jalkaa eli kuusi metriä korkealti. Vesirajasta oli kannen reunaan enää puolitoin — kaksi metriä. Mm. Ranskan liikenteessä oli näitä laivoja. Lisäksi oli pieniä laivoja, Itämeren koostereita eli koustereita (coast, rannikko), joiden vetoisuus oli 500—1000 m<sup>3</sup> ja jotka sahasivat edestakaisin Saksaan tai Rotterdamiin. Ne pääsivät Reiniä ylös tehtaille asti. Monessa niistä ei ollut radiovehkeitäkään. Usein ne tulivat yllättäen, mutta puuta oli yleensä aina varastossa. Laivauksesta vastaava sai tiedon, että koosteri on tullut hakemaan sille ja sille firmalle puita, ja niin alettiin lastaustöihin.

Myös rannikon tehtaille hinattiin puuta. Silloin nippu sidottiin autokuormassa ennen veteen kippaamista purkamisen ja hinauksen kestäväksi, pinotavara nippulangoilla ja tukit kettingillä. Auton ajettua kallistuskorokkeelle laukaistiin veden puoleisten karrikoitten alapää. Esimerkiksi Himangalta meni hinauspuuta Schaumanille Pietarsaareen. Sieltä kettingit ja nippulangat palautettiin uutta käyttöä varten. Kaksi tuhtia naista oikoi nippulangat vinssillä kiristämällä suoriksi.

Autokuljetukset palvelivat laivausta hyvin. Metsähallituksella oli omaa autokalustoa, joka tarvittaessa toi vientipuuta satamaan ja palasi sitten taas normaaleihin tehdaskuljetuksiin. Lisäksi oli yksityistä kalustoa, ja yhteistyö yrittäjien kanssa sujui hyvin. Puutavaralajeista yksimetrinen täyspuhdas pyrittiin ensimmäisenä saamaan pois uitosta autokuljetukseen, koska se oli hankalaa nappulokitavaa niin puroilla veteen panossa kuin jokisuulla erottelussa. Myös pyräskistä se karkasi helposti.

## 11. Menekin vaihtelut

Puun menekin vaihteli vuosittain. Korean konjunktuurin muistavat 1950-luvun alun eläneet hyvin. Se oli puunmyyjän kulta-aika, johon ei ole sen jälkeen ylletty. Yksityisiltä ostamiseenkin yhtiön ostomiehet saivat metsäkonttorista vain ohjeet, että ostaa saa. Hintaa ei rajoitettu. Vuonna 1950 oli vielä normaali vuosi, mutta vuonna 1951 hinnat alkoivat Korean kriisin ja sitten Korean sodan takia nousta. Maailma halusi varata raa-

ka-ainetta kolmatta maailmansotaa pelätessään. Syksyllä 1951 hinnat nousivat viikko viikolta 2- ja 3-kertaisiksi vuotta aikaisempaan verrattuna ja pääsivät huippuunsa marraskuun puolivälin jälkeen. Yksityiset metsänomistajat saattoivat saada tienvarressa puolipuhaasta kaksimetrisestä kuusipaperipuusta 3 200—3 250 mk pinokuutiometriltä, kun hinta vuotta aikaisemmin oli ollut 900 mk. Pystymyynnissäkin sai 2 550 mk. Tukkuhintaaindeksin mukaan 3 200 mk vuonna 1951 on suunnilleen sama kuin 480 mk vuonna 1994. Kuusipinotavaran hinta tienvarressa on nyt ollut vain noin 160 mk kiinkuutiometriltä, tosin kuoripäällisenä. — Huomaa rahan arvon muutos: vuodenvaihteessa 1962/63 sata markkaa muuttui yhdeksi markaksi.

Metsähallitus sai puolipuhaasta kuusipaperipuusta syksyllä 1950 laivan sivulla yhdeksän dollaria mutta vuotta myöhemmin 19—20 dollaria kuutiolta. Sitten marraskuun 20. päivänä 1951 todettiin, että maailmansotaa ei tullutkaan, ja kaupankäynti loppui siihen. Ei ostanut ulkomaan eikä ostanut yhtiön mies. Hinnasta ei ollut kyse; tavara ei yksinkertaisesti kelvannut. Monelle vielä paremman hinnan toivossa kauppa lykänneelle tuli katkera pettymys.

Metsähallitus ei suurena laitoksena kokenut Korean huippusuhdannetta samoin kuin yksityiset. Harminsa sekin kuitenkin koki. Työvoimasta oli kova pula, kun kaikki hakkasivat. Kun urakat saatiin valmiiksi, tuli lama ja työttömyys. Valtioneuvosto vaati metsähallitukselta työttömyyshakkuita, ja siihen oli mukauduttava. Tienvarsivarastoihin kertyi kymmeniätuhansia kuutioita pinotavaraa, joka ei kelvannut kenellekään. Kuorittu pinotavara kestää hyvin varastoituna vuosia, mutta hätä alkoi jo tulla. Perustettiin pyöreän puun vientitoimikunta, jossa metsähallitus oli suurimpana osakkaana ja pääjohtaja Osara puheenjohtajana. Sen ponnistelujen tuloksena sumaa saatiin laukeamaan. Myös yhtiöt tulivat tässä tilanteessa lopulta vastaan, mutta vain armohinnoin. Kantohintaa ei juuri jäänyt. Tilanne oli sama kautta Suomen etelästä pohjoiseen. Vuosina 1957—58 tuli vuorostaan syksyisin työvoimapula. Suuri osa miehiä oli sulan maan ajan perustamassa omia uudistilojaan, kuokkimassa peltoa ja rakentamassa, eikä syksyn savotoille saatu miehiä. Vasta talven tullen omat työt keskeytyivät, ja lähdettiin savotalle. Pinotavara jäi silloin talvitekoon. Se tehtiin mustaksi tai jätettiin seuraaviin vuosiin vain tukin lähtiessä markkinoille.



*Kuva 29. Kamsajoki (Kampsajoki) Kemijoen eteläpuolella 30 km Rovaniemeltä itään oli pysty vuolas puro. Kossittamalla (= tukkiseinät) saatiin vesi kapeammalle ja väylä syvämmäksi, tukki huilasi tässä vauhdilla.*

1940-luvun lopulla pari vuotta ennen Korean konjunkturia oli pinotavaralla niin huono kysyntä, että sitä ei hakattu. Monella työmaalla otettiin vain tukkia ja kaikki latvat jäivät metsään. Myöhemmin ne suureksi osaksi kerättiin talteen 1960-luvun ns liekosavotoilla (ks. luku 9). Samoin 1950-luvun lopulla oli pinotavaralla parina vuonna niin huono menekki, että muutamilla työmailla sitä ei hakattu lainkaan, vaan leimikosta otettiin vain tukit talvella, ja runkopinotavara ja tukkien latvat saivat jäädä pariksi vuodeksi odottamaan parempia aikoja. Tällainen savotointi luonnollisesti lisäsi kustannuksia.

Silloin kun markkinat eivät vetäneet, metsissä oli hiljaista. Nollaraja oli liian lähellä tehtaita; jollekin tavaralajille se saattoi näkyä tehtaan piipun päästä. Tukkirunko katkaistiin 8—10 tuumasta ja järeä latvapölkky jäi siihen. Kun kauppatilanne parani viedin lähtiessä vetämään, täyttyivät kämpät miehistä ja tulosta syntyi. Teollisuuden prosessien muuttuessa voitiin laatuvaatimuksia lieventää. Kuusipinotavarassa sallittiin vähän lahoa ja sullipölkkyistä sanottiin, että ”saa olla tervettäkin puuta”. Silloin kelpasivat sellunkeittoon ”puretun kämpän alushirretkin”. Mm. vuonna 1964 tilanne muuttui monen vuoden rauhallisen jakson jälkeen hetkessä paremmaksi. Kaikki havupuutavara kelpasi.

Joskus kysynnän yllättävästi parantuessa jouduttiin vuosisuunnitelmista poikkeamaan ja aloittamaan vähälle suunnittelulle jääneitä työmaita. Ne saattoivat olla kämpistä ja muusta työmaasta aivan erillään, ns. irtoleimikoita, ja niihin oli ensimmäisenä järjestettävä majoitus — rakennettava uusi tai siirtokämpä tai vuokrattava maalaistalo — ja hoidettava huolto kuntoon. Ne olivat yleensä talvileimikoita. Kaikki tavara tehtiin mustaksi joten jokivarten tuli kevätvarhaiseksi iso parkkuusavotta.

Koivun markkinat aukenivat vähitellen vuodesta 1965, jolloin juuri käynnistynyt Kemijärven tehdas alkoi ostaa koivua sellunkeittoon. Puunkäyttö lähinnä itäisessä Lapissa lisääntyi silloin keskimäärin 650 000 m<sup>3</sup>:llä vuodessa. Havupuuta siitä oli noin 460 000 m<sup>3</sup> ja koivua 190 000 m<sup>3</sup>. Suurempi muutos tuli vuonna 1970, jolloin Kemi-yhtiön uusi koivua käyttävä sellulinja otettiin käyttöön. Myös kartonkiin koivua käytettiin. Mm. Kittilässä oli 1950- ja 60-lukujen hakkuissa otettu laajoilla aloilla talteen vain havupuu. Noin 11 000 hehtaarille oli jäänyt koivua 10—30 m<sup>3</sup>/ha. Vuodesta 1970 alkaen koivikot hakattiin ja alueilla tehtiin normaalit metsänuudistamistyöt. Veitsiluodon Kemian tehdas aloitti koivun käytön vasta vuonna 1977. Aikoinaan se oli kokeillut koivun käyttöä hiomossa. Sitä varten metsissä oli tehty koivua yksimetrisiksi ja kuorittu täyspuhtaaksi. Se oli jäänyt kokeiluksi.

## 12. Työmaan miehitys ja tehtävät

Terävässäpäässä asuivat isolla savotalla ukkoherra ja kasööri. Ukkoherra oli pitkän linjan mies tai metsäteknikko. Hän liikkui työmaallakin mutta kasööri ei sinne joutanut. Sivukämpillä asui joku työnjohtoon kuuluva mies, mutta ukkoherra ja kasööri olivat aina pääpirtin asukkaita. Savottojen pienentyessä 1950-luvulta lähtien kasööri oli samalla työnjohtaja ja teki palstoilla sen mukaisia töitä, oli esimerkiksi lukumiehenä. Karhukopissa asuivat työnjohtoon apumiehet, joilla ei ollut kuukausipalkkaa niinkuin ylimmällä johdolla. Heitä olivat lukumies, joka talvella muuttui metsänhihtäjäksi, ja talvella lanssimies, saksimies ja ylöspanija.

Lukumiehelle kuului mm. palstojen anto miehille, työtuloksen mittaus ja työn tarkastus. Palstan annossa piti olla tasapuolinen eikä esim. omaa sukulaista saanut suosia. Vaikka palstojen yksikkötaksat määrättiin palstoitettaessa harkittujen työvaikeusteki-

jöiden mukaan, oli puiseva palsta silti edukkaampi kuin vähäpuinen. — Metsänhiittäjä tunnettiin jo pystymyynneilläkin. Hän oli metsähallituksen mies, joka tarkkaili, että yhtiön hakkuutyö oli sopimuksen mukaista.

Tilitystä varten lukumies kävi kerran kaksi viikossa palstoilla ja laski kunkin miehen valmiiksi ristikoimat pölkkyt. Koliikynällä pantiin merkki pölkyn päähän, yli seitsemän kaksiperuun kaksiperuun kaksiperuun kolme peruun. 12-tuumainen sai jo neljä merkkiä ja oikein ylisuureen voitiin koliikynällä vetää viisi peruun. Pikkupölkkyistä sai perustaksan, isommista tuplan tai 3—5-kertaisen tekopalkan sen mukaan, montako koliikynän merkkiä pölkyn päässä oli. Koliikynän jälki oli tarpeellinen, sillä tekomiehellä oli oikeus tarkistaa lukumiehen työ. Kun ristikko oli luettu, heitti lukumies havunoksan ristikon päälle, jottei seuraavalla kerralla tarvinnut enää kävellä samalle ristikolle, vaan jo kauempaa näki sen luetuksi. — Koska tekomiehellä oli oikeus saada förskottia tekemäänsä työtä vastaan ja jotkut miehet olivat kättämässä rahaa lähes joka ilta, oli lukumiehen käytävä heidän palstoillaan joka päivä, mikäli muilta töiltään ehti.

Isolla savotalla lukumiehen piti liikkua liukkaasti. Esimerkiksi Pudasjärven Sarvihaarassa vuonna 1957 oli 107 miestä pöllinteossa. Päivässä kertyi luettavaa suunnilleen 10 000 pölkkyä. Palstan kappaleet piti summata kirjaan juoksujalassa seuraavalle palstalle mennessä. Sitä tahtia ei heikko mies kestänyt.

Talvella metsänhiittäjäksi muuttanut lukumies antoi miehille palstat samaan tapaan kuin syksylläkin ja tarkasti, että harvennushakkuulla ei tehty peuroja eli kaadettu leimaamattomia puuta ja että kaikki leimatut puut tehtiin oikeiksi tavaralajeiksi, tukkeihin lyötiin hakkomerkit, kannot olivat lyhyet, tukeissa oli tyssi eli neljän tuuman tasausvara (ylipituus) eikä ajomieheltä jäänyt tavaraa palstalle. Peuran eli leimaamattoman puun kaatamisen sai selville kannosta; harvennusleimikkoo tehtäessä lyötiin runkoleiman lisäksi leimakirveen merkkipäällä puun tyveen merkki niin alas, että se jäi kaatoleikon alapuolelle. Pölkkykasasta leimaamatonta puuta olisi ollut vaikea jäljittää.



*Kuva 30. Tukin luovutusmittausta 1930-luvulla. Oli kaksi ylösottajaa ja kaksi mittamiestä, joista yksi oli tukin tyvipäässä ja löi luovutusmerkin ja toinen, joka tukinlatauksessa kontrolloi mittanauhasta, että pituus oli merkitty oikein, mittasi saksilla tukin paksuuden ja huusi mitat ylösottajille. Oli ehkä kaksi metsänhoitajaa, joista toinen valvoi metsähallituksen etua ja toinen yhtiön etua. Saattoi olla myös lapio- ja luutamies lumien siivoamiseksi. Joskus piti tukkeja kääntää, jos epäiltiin koroja piilotetun alapuolelle. Sydänpuun suuresta osuudesta kuvan tukeissa voidaan päätellä, että metsä on ollut vanhaa, ja niin korojakin voi olla paljon. Kuva Eino Pohjola.*

Kannon korkeudeksi sallittiin 15 cm juurenniskasta. Jos korkeutta oli enemmän, perittiin sakkoo haaskaantuneen puutavaran arvoa vastaavasti. Jos tukin latvapäästä unohtui tyssi eli neljän tuuman tasausvara, menetettiin puuta kahdeksan tuuman pituudelta. Sakko tuli. Peurasta perittiin kaksinkertainen rungon hinta. Tukiksi leimattua puuta ei hakkurin kannattanut tehdä pinotavarapölkyiksi, sillä tukista sai paremman ansion. Siltä osin valvontaa ei siis tarvittu.

Jakomiehiä oli Lapin läänin eteläpuolisilla savotoilla aina yksi 4—5 hevosta kohden. 100 jaettua runkoa päivässä oli tavanomainen työsaavutus. Jos metsä oli lyhyttä ja olosuhteet helpot, saattoi tulos nousta 200 runkoon. Silloin kun tukkia ei tehty, jakomiehet olivat leimuulla, palstomassa, lanssissa, uitossa, huoltotöissä, metsänhoitotöissä tai rokulissa niinkuin muutkin.

Tukin luovutusmittaus lanssissa oli tärkeä työ. Isossa lanssissa oli 20 000—30 000 tukkia, ja niitä mitattiin viikkokaupalla. Tukit olivat väliniskojen erottamina kerroksina, latvat yhteen suuntaan ja tasan, ylempi kerros aina jalan verran sisempänä, jotta mittaus sujui. Kerroksia oli yleensä kolme ja sopivassa loivassa rinteessä enemmänkin. Luovutusmittauksessa oli joskus paljon henkilökuntaa. Myyjän puolelta oli hoitoalueen toimistosta tullut metsänhoitaja, ja niin piti olla ostajankin puolelta metsänhoitaja. Ukkoherran läsnäolo oli välttämätöntä. Ylösottajana oli kummaltakin puolelta kokenut työnohtaja. He merkitsivät pismalautaan tukin puulajin, jalkapituuden yhden jalan luokissa ja tuumapaksuuden puolen tuuman luokissa sen mukaan, mitä saksimies huusi. Läpimitta mitattiin kuoren alta ja alenevin luokin, ts. vähänkin luokkarajan alle jäänyt läpimitta putosi alempaan luokkaan. Yhden hevosmiehen työt merkittiin aina yhteen ylösottolistaan.

Kovalla pakkasella ylösottajalla oli hankaluuksia sormiensa kanssa. 1950-luvulta alkaen alkoivat henkilöautot ilmaantua työmaille. Niillä ajettiin lanssiin. Ylösottaja istui autossa ja kuunteli ikkunan raosta saksimiehen huudot. Ei se paljon pakkasta helpottanut, mutta sai olla edes tuulelta suojassa.



Kuva 31. Rekimitta Santaholma Oy:n pystymyymntisavotalla Pudasjärven Piltuanjoella v. 1932. Tukit olivat tällä työmaalla kuorittuja. Lanssin ahtauden takia tukit mitattiin kuormassa ja purettiin kasoihin. Tilan tarve väheni kolmannekseen. Hevosien takana näkyy havumaja, missä mittamiehet saivat tulen ääressä odotella uuden kuorman tuloa. Kuva Eino Pohjola.



Latvan läpim. "	Tukin pituus '					
	10	11	12	13	...	23
5½	□ 44 11					
6		Mänty pismoina Kuusi veräjinä				
6½ jne.						

Kuva 32. Tukkilanssissa käytetty ylösottolista. Paksuus mitattiin täyttävän puolin tuumin. Piirtänyt Kari Hyväri.

Tukkimitalista (kuva 32) oli yksinkertaisempi kuin leimauslaudan ruudukko (vrt. kuva 5). Ylälaidassa oli jalat ja vasemmassa laidassa tuumat. Laatuluokkia ei eroteltu. Mänty merkittiin ruudun ylälaitaan ja kuusi alalaitaan. Jos kuusta oli vähän, se merkittiin viiden tukin veräjinä.

Myöhempinä vuosina vain metsähallituksen mies oli ylösottajana. Yhtiön mies kävi jälkeensä vain kontrolloimassa työn. Hän sai terävästä päästä ylösottolista, valitsi sieltä jonkun ajomiehen mittalistan ja tarkasti rannassa listan tukkikasat. Luottamus oli siis syntynyt.

Lumisateiden jälkeen oli lapiomies tai kaksi luomassa lumet pois kasojen päältä ja jopa luutamies puhdistamassa lumet tarkemmin. Mittaporukassa ehkä tärkein oli saksimies, joka mittasi tukin paksuuden latvasta jättämällä tasausvaraa neljä tuumaa. Hänen nopeudestaan riippui koko työn eteneminen. Kolikynällä hän merkitsi tuumapaksuuden tukin latvaan. Tinkatapauksessa piti kaivaa saksit kuoren alle. Usein keskusteltiin tukin laadusta ja oikeasta mittavähennyksestä. Palstalla lumeen kaatuneen rungon alapuolta ei jakomies ollut voinut nähdä, mutta lanssissa alapuolen koro saattoi tulla näkyviin. Sen syvyydestä ja vaikutuksesta sahaustulokseen keskusteltiin. Yleinen käsitys oli, että yhtiön metsänhoitaja tinkasi aamupuolella niin pitkään, kunnes arvioi päiväpalkkansa olevan koossa. Sen jälkeen työ alkoi sujua vähin riitelyin. Hollanninpelkkoja luovutettaessa oli petkelemies, joka kuori tukin latvaa jalan verran pitkälti. Siihen vastaanottaja teki omia merkintöjään.

Hoitoalueen metsänhoitaja oli tuonut konttorin kassakaapista luovutusvasaran, pienen kirveen kokoisen kalun, jolla tukkien tyvipäihin naputeltiin luovutusmerkki. Se työ voitiin tehdä jälkikäteenkin. Jos oli semmoinen työmaa, että hakkuri ei merkinnyt pituutta tukin päähän, mitattiin pituus lanssissa. Mittanauhan latvapäässä oli saksimies, joka merkitsi jalkapituuden, ja tyvipäässä merkinlyöjä. Niin tuli työ kerralla valmiiksi.

Lanssit olivat monesti suuria, jopa kilometri puolitoista jokivartta oli yhtä pinokenttää ja tukkikasaa. Joskus sopivaa rantatilaa oli puusumalle liian vähän. Koska tukkilaverit veivät paljon tilaa, ratkaistiin asia siten, että tukit mitattiin jo hevoskuormassa ja kieriteltiin tiiviisiin kasoihin. Tilaa tarvittiin vain kolmannes.

Tili maksettiin kahdesti kuukaudessa. Mies kerrallaan tai pikku ryhmä tuli kasöörin tykö konttoriin ja kuittasi tilinsä, selviä seteleitä ja kolikoita irrallaan kouraan. Joku halusi vähän salailla tilinsä suuruutta tai pienuutta, mutta kyllä sen yleensä kaverit näkivät. Ja tiesiväthän toiset muutenkin, miten tuolta työt sujuvat. Ennakkoa eli kottia (förskott) oli saanut tarpeen mukaan, jos lukumies oli todennut työtä tulleen, ja kotti tietenkin vähennettiin tilistä. Kasööri meni myös sivupirteille tililistojensa ja rahojensa kanssa ja makseli tilit siellä. Vaikka suomalainen rehellisyys on ollut hyvin järkkymättöä, oli aina joitakin, jotka ajattelivat toisin. Kun kasööri isojen rahojen kanssa oli menossa metsiä pitkin sivukämpälle, ja palkkapäivä oli miehillä tiedossa, oli maksuille meno melkoinen riski. Ryöstöjä ei kuitenkaan monia ollut. Yleensä kasööreillä oli pistooli, jonka hallussapitoon nimismieheltä heltisi lupa ilman muuta.

Ajohen aikana rannassa oli lansirannas, joka taakotti eli kepitti hevostiemiehille pinojen ja tukkilaverien paikat ja valvoi työn kunnollisuuden. Lansirannasta ei saanut päästää huonoksi. Hänelle kuului myös pinojen mitta. Tukkimittapöytä oli erikseen. Pinon mittaamiseen jakomiehen seitsemän jalan pituinen mittakeppi oli lansirannalle kätevä ja sopiva, kun siihen uursi puukolla kahden metrin kohdan.

Jos mies oli rahaton savotalle tullessaan, kasööri antoi hänelle sen verran kottia, että mies pystyi ostamaan kauppiaalta sahan, kirveen ja vuoluraudan sekä evästarpeet ja muun välttämättömän, myös tupakan. Mittakeppi ja kuorintapukin mies teki palstalla työn alkajaisiksi. Entiset työkalut oli kenties vaihdettu kirkolla pulloon viinaa tai ne olivat menneet puhtaasti nälkäisen miehen ruuan hankintaan. Yleensä miehet tunnettiin, eikä luotonannossa ollut riskiä. Tuntemattomien lentäjätkien kanssa oli vaikeampaa. Joskus ukkoherra itse tai lukumies meni pihan laidalle vahtimaan, että mies lähti todella palstalle eikä kylälle. Vain harvoin tuli pettymyksiä. Kelvoton aines opittiin tuntemaan.



*Kuva 33. Pinotavaralanssi Pirinon varressa 1930. Tässä näkyy puuta noin 1 500 m<sup>3</sup>. Suuret lanssit veivät puron vartta 1—1,5 km pitkälti. Uitto varten purossa oli tammi, jolla kevätvedet saatiin nousemaan koko lanssin alalle. Sekaanpano oli pinojen hajoittelua — tosin yleensä pölkky pölkyltä — ulliveteen. Ennen vesien nousua vedettiin puomit lanssin ympärille. Siten pölkkyt eivät päässeet leviämään ympäri metsiä. Kuva Eino Pohjola.*

Myös kauppias (hartsuherra, muonittaja) saattoi asua karhukopissa. Isoilla työmail- la hänellä oli oma huone kauppansa vieressä. Usein hän sai petipaikan vain miesten puolelta. Hän oli kylän kauppiaan palkkaama. Yhtiöiden työmaille joku savotan väes- tä, esim. työnjohtaja tai talonmies, saattoi hoitaa kaupan, mutta metsähallituksella se oli työnjohdolta kiellettyä. Kylän kauppias toimitti tavarat hevosten rehuja myöten hart- suherralle. Siinä tulivat ruokakunnan tarvitsemat muonat, sahat, kirveet ja muut työka- lut, vaatetta, tupakat ja metsäeväät. Kauppa oli joillakin työmaille auki vain iltaisin, joillakin myös aamusella tarpeen mukaan. Jos talonmies oli kauppiana, sai tavaraa myös päivällä. Esimerkiksi ruokakunnan isäntä — jos hän samalla ei ollut talonmies — saattoi tarvita kaupan palveluksia päivälläkin, samoin pölläri, jolta oli sahan plari eli terä katkennut.

Emäntä oli savotalla oikeastaan a ja o. Hyvät emännät olivat korkeassa arvossa. Noin 20 miestä laskettiin yhden emännän urakaksi, mutta jo siinä talonmiehen piti olla apuna. Jopa 25 miestä saattoi mennä, jos ”kankimies” oli todella avulias ja pätevä. Yli 20—25 miestä merkitsi kahta emäntää. 1950-luvulta alkaen emännille järjestettiin kurs- seja. Ennen muuta pyrittiin opastamaan terveellisempään ruokailuun; kahvia ja aamun väkevää käristystä pyrittiin vähentämään. Kaikki miehet eivät oikein olleet tyytyväisiä uusiin tuuliin. Moni kuitenkin sai helpotusta jatkuviin vatsavaivoihinsa ruokailutapo- jen muututtua. — Emännän ammatti oli raskas, vaikka maaseudun naiset olivatkin tot- tuneet kovaan työhön ja pitkään päivään. Vain muutama heistä jaksoi eläkeikään asti.



*Kuva 34. Välivaaran ”hotellikämpä” Pudasjärven Kouvalla v. 1937—38. Ensimmäi- nen täysin huollettu työmaa Pudasjärvellä. Oli keittiö ja erillinen ruokailuhuone. Miehet saivat kaiken ruuan ja juoman keittiöstä, jonka takia työmaa nimitettiin täys- kolhoosiksi. Kustannukset perittiin kahdesti kuussa. Tältä pohjalta jatkettiin sodan jälkeen. Kuvassa kokit Hilma Ojala eli Kuiva-Hilma ja Aili Granlund sekä kokkien kankimies Paavo Vähäkuopus. Kuva Eino Pohjola.*

Sodan jälkeen 1950-luvulle asti monet tarvikkeet olivat säännösteltyjä eli niitä sai kuukaudessa vain määrätyn annoksen. Metsähallituksella oli silloin oma muonitustoimisto, joka huolsi työmaat. Myös Puunjalostusteollisuuden Työnantajaliitolla oli oma Metsätyömaiden muonitustoimisto. Maakuntiin perustettiin heinänostoyhtymiä hevosten rehujen hankkimiseksi. Kansalaisilla oli ostokortit, yleisostokortti, vaatekortti ja leipäkortti. Niistä saksittiin kynnen kokoisia kuponkeja (pisteitä) ostosmäärän mukaan. Työnjohtajat tilittivät ne hoitoalueen konttoriin, jossa niitä liimailtiin paperiin ja lähetettiin tilityksinä ylöspäin. Aina ei kaikki mennyt kohdalleen. Kuitenkin niistä selvittiin, eikä vilppiä päässyt tapahtumaan. Säännöstely ja kuponkien leikkaaminen vähenivät sodan jälkeen vuosi vuodelta. Vuonna 1948 oli säännösteltynä enää puolet pahimman ajan tarvikkeista. Kokonaan tämä korttipeli loppui vuoden 1954 alkupuolella, jolloin kahvi viimeisenä vapautettiin säännöstelystä. Eläminen ja huolto helpottuivat.

Miehistötuvassa asui myös talonmies eli kämppäukko eli pehtori, joka yleensä oli ikämies, pöllinsä tehnyt vanha savottalainen ja talon tavat hyvin tunteva. Hän hoiteli lämmityksen, kantoi emännälle puut ja vedet, teki lumityöt, piti kämppäkartanon siistinä ja lämmitti valjashuoneen sekä keskiviikkoisin ja lauantaisin saunan. Myös majoituskämppien lattian lakaisu oli hänen työtään. Pihan sähköaggrekaattikopille hän kömpi jo aamuviideltä ja taas iltakymmeneltä hän sammutti koneen. Yöllä valoa ei siis saatu. Talonmiehen petipaikka oli heti kämpän ovipielessä se 25. peti, kun muut nukuivat tuplapeteillä eli kerrossängyissä. Monesti talonmies oli valittu myös ruokakunnan isännäksi, ja saattoipa hän hoitaa kauppiaankin tehtävät.

Isolla savotalla olivat päiväläisinä myös kämppähalon tekijä, kirvesmies ja hevospuskki, joka ajeli puulaakin eli työnantajan hevosella kaikenlaista huoltoajoa. Tilanteen mukaan päiväläisiä saattoi olla paljonkin. Joskus heillä oli oma kämppänsä hevosmiesten ja hakkureitten asuessa omassaan. Päiväläisten kämpässä asuivat myös tiemiehet, vesikuskit ja tukkimittaporukat. Pinotavaran mittaaja, joka oli yleensä myös lantsimies, sekä metsänhihtäjä, saksimies ja ylöspanija asuivat karhukopissa.

Esimerkkinä työmaan muonituksesta kerron tapauksen kesältä 1959. Työmaa oli Rovaniemen Hirvaalla, metsäkoululta 12 km luoteeseen Hirvaan metsäautotien pohjoispuolella. Työnjohto oli kesälomalla, mutta vakituiset jätkät olivat saaneet luvan jatkaa töitä, koska heillä ei mitään muutakaan ajankulua ollut, eikä tosin rahaakaan lomailuun. Miehiä oli kymmenen, ja he asustelivat ja kokkailivat omin päin pienellä vanhalla Selkäinojan kämpällä. Emäntää ja muuta työnantajan järjestämää huoltoa ei ollut. Kylän kauppias kävi tiistaisin tuomassa ruokaa ja ottamassa tilauksen seuraavaa tiistaita varten. Jonakin tiistaina yksi miehistä oli käymässä Rovaniemellä ja sai siellä Valiossa tietää, että nyt on sellainen ihme tullut, että piimää on pantu litran pahvipaketteihin ja ne ovat mm. metsätyömaalla hyvin käyttökelpoisia. Mies kyseli Valion auton kulkuaikoja ja tilasi sata litraa eli kymmenen pönttöä miestä päälle. Auto tulee sitten joskus ensi viikolla. Samaan aikaan kauppias oli normaalilla viikkokäynnillä kämpällä ja kertoi saman asian. Miehet tilasivat hekin sata purkkia. Viikon kuluttua tiistaina tuli sekä Valion auto että kauppiaan auto ja miehet saivat yhteensä 200 litraa piimää. Kämpän vieressä oli hyvä hete (lähde), eikä ongelmia tullut. Piimä säilyi hyvänä loppuun asti.

### 13. Elämä kämpällä

Miehistökämpässä asuivat jätkät (pöllintekijät, pöllärit, tekomiehet), jotka tukinteon alettua saivat talvikaudeksi arvokkaamman hakkurin tittelin, sekä ajomiehet eli hevosmiehet ja myös tiemiehet eli tiensinöörit sekä muut päiväläiset, kaikki virallisesti metsätyömiehiä. Eri paikkakunnilla nimitykset poikkesivat toisistaan ja muuttuivat vuosien mukana. Jätkä-sana kului 1960-luvulla pois. Metsuri-nimike tuli käyttöön 1970-luvun alussa.

Aamulla noustiin varhain. Talviaikana vanhat hevosmiehet nousivat jo neljältä tai puoli viideltä ruokkimaan hevosiaan. Isoilla työmailla hevosmiehet asuivat omissa kämpässään, jotta he eivät aamutoimillaan häirinneet muita. Myös emäntä (emännät) nousi varhain. Elämänluukku aukeni kuudelta, ja väkevä kahvi oli silloin valmiina. Kun kermaa ja maitoa ei ollut, johonkin aikaan pantiin kahvin sekaan pullosta Tarmoke-rasvasekoitetta. Luja ateria valmistui puoli seitsemäksi. Se oli usein perunaa, ”tuppipottuja”, ja lihaista kastiketta, läskisöosia tai poronkäritystä. Yleensä hevosmiehet söivät ensiksi, sillä he lähtivät etukynnessä työmaallekin, jo pimeässä. Välilanssista pystyi jo kuormaamaan puuta, vaikkei hakkurille valo vielä riittänyt. Hakkurit tulivat suksilla perässä.

Eltaaminen oli tulen syyttämistä kamiinaan. Joskus hevosmiehiltä ”unohtui” kämpän ovi auki aamulla talliin lähtiessä. Lähellä ovea olevat alkoivat kärsiä kylmästä, ja sen, joka vähiten kesti vetoa, oli noustava tulen tekoon eli ruvettava eltaamaan. Ei tätä usein saanut tapahtua; keskinäinen kuri ja vastuullisuus olivat yleensä moitteettomat.

Päivällä miehet keittivät metsässä omat kahvinsa ja söivät evänsä, leivät ja lihat. Koillismaan miehet eivät talven pakkasilla yleensä tehneet päiväröökätkä, vaan silloin elettiin aamun ruuilla koko pitkä rupeama poislähtöön asti. Pohjoisempina mies saattoi tehdä kauhassaan täydet kärityksetkin. Päiväkahvitulilla evästä voitiin antaa pieniä paloja kuukkelille, joka oppi rohkeaksi ja tuli kädeltä ottamaan, jos käänsi päänsä pois. Silmiin se ei kestä katsoa. Rannassa — lanssissa — lanssimiehillä oli ikuinen tuli, ja hevosmiesten oli siellä mukava purra vatsantäytettä kuormansa purettuaan. Ilta-päivän lopulla oli kämpällä taas vankka ateria ja illalla puurot tai vellit. Vielä 1960-luvulla metsäeväät olivat omia, joko kauppiaalta ostettuja tai kotoa tuotuja.



*Kuva 35. Aintionojan Kanava-kämpän kokit Rauha Niskala ja Vieno Mäntyjärvi v. 1951. Iso kahvipannu ja kattila olivat emalia. Lautaset olivat porsliinista. Yhdenmukainen työpuku oli hyvää puuvillakangasta. Kuva Eino Pohjola.*



Miehet muodostivat ruokakunnan, jolle oli valittu esimies. Hän piti kirjaa kunkin ruokapäivistä ja laski ruokatilit. Kasööritä hän sai kauppiaan tarvitsemat rahat ennakkona miesten palkoista, joten miesten tili pieneni tilipäivänä vastaavasti. Työnantaja palkkasi keittiöhenkilökunnan ja hankki ja huolsi kaluston. Emännille ruoka oli ilmainen.

Ruoka tuli keittiöstä miesten puolelle keittiön ja pirtin väliseinässä olevasta elämänluukusta, metrin levyisestä ja puoli metriä korkeasta aukosta, joka suljettiin luukulla yöajaksi. Siitä kulkivat kaikki astiat ja tarvikkeet. Illaksi ja yöksi tuli kaljakannu janoisten varalta. Noista oloista on lähtöisin laajalle levinnyt sanonta ”hevosmiehet ovat sen juoneet (käyttäneet, hävittäneet, lopettaneet, ostaneet loppuun...)”. Hevosmiehet nimittäin aamulla ryypäsivät kaljan loppuun ennen talliin menoaan ja sitten kun hakurit heräsivät, oli heidän oltava kuivin suin siihen asti, kunnes keittiö antoi jotakin. Siviilioiloissa tuli kylilläkin tavaksi jonkin tavaran loppuessa syyttää leikkillisesti, että hevosmiehet ovat sen hävittäneet. Sanonta sopii hyvin moneen tilanteeseen.



Iltaisin kunnosteltiin työveikeitä. Sahan teroitus oli vanhalle miehelle vaikeata, sillä valo ei oikein piisannut. 1940-luvulla tulivat öljylamppujen ja myrskylyhtyjen sijaan paineiset öljylamput, saksalaisilta saatu Petromax, joka oli kovin kranttu, ja myöhemmin luotettavimmat Hasag ja Tilley, sekä paineeton Aladdin. Kaikissa niissä valon antoi heti lampun käyttöönoton ensi sekunnilla tuhkaksi palanut silkkilangasta kudottu hehkusukka, joka säilytti muotonsa palamisesta huolimatta. Lamppua ei saanut täristää, ettei sukka hajonnut. Jos sukkaan tuli reikä, lamppu alkoi savuttaa. Uudet sukat olivat kalliita.

Myös tuppi-porukka tai parikin kuului kämpän kalustoon. Muita korttipelejä oli vähemmän. Ajankuluksi taitavat näpräisivät käsillään monenlaista. Joku musiikaalinen teki laudanpalasesta, peltipurkista ja rautalanganpätkästä sippiviulun, yksikielisen kitaran, josta sai melodiat esiin. Joku taituri laati pulloon metsätyökalut, jotka piti koota palasista pullon sisässä, ja tulppasi pullon niin, ettei sitä millään voinut avata. Työ tehtiin yleensä salassa, toisten näkemättä, etteivät markkinat menisi pilalle. Hinta saattoi olla täysi pullo kirkasta. Myös radiota kuunneltiin, makailtiin ja iskettiin tarinaa.



Vaikka jätkien puheet eivät aina olleet kieliasultaan korkeinta hienostunutta luokkaa, voidaan käyttäytymistä ja moraalialta sanoa korkeaksi. Se oli rehtiä, työn kovetta-  
maa. Mm. emäntä oli täysin rauhoitettu. Pahimmasta päästä voidaan sanoa olevan seuraavan esimerkin. Anna-Lyyti oli emännän nimi. Hän oli niitä harvoja, joka pääsi emännän työstä eläkkeelle, sillä se oli raskas ammatti. Hän piti kämpällä hyvän kurin. Tuli muuan rehvakka nuori mies kesken päivän palstalta — lieneekö mennyt työkalu rikki — ja hihkaisi elämänluukusta emännälle keittiöön: ”saiskos sitä naimista” (se oli luumusoppaa). Anna-Lyyti kurkisti, kuka se hänen kämpällään tuollaisia puhuu ja sanoi yksikantaan, että ei alaikäisille. Poika jäi sopatta.



*Kuva 36. Toppila Oy:n Luokanvaaran savottalaisia v. 1954. Edessä kokki Iida Kouvala. Kuva kertoo tyytyväisyydestä, hyvinvoinnista ja hyvästä yhteishengestä. Se oli tyypillistä lähes kaikkialla. Huumori toi viihdettä arkeen. Kuva Eino Pohjola.*

Kämpät pidettiin siisteinä eikä syöpäläisiä sallittu. Ne myrkytettiin DDT:llä. Mm. työmaiden tarkastajat ym. herrat eivät mielellään yöpyneet matkustajakodeissa, joissa siihen aikaan oli yleisesti vielä ”kaikenlaista oravaa pienempää” — so. kirppuja, täitä, torakoita ja luteita — vaan tulivat yöksi kämpälle. Päiväsaikaan miesten ollessa palsallaan emännät laittelivat paikat siistiksi. Myös talonmies teki osuutensa.

Työnantajan hankkima radio oli kämpillä yleinen 1950-luvun puolivälistä alkaen. Pekka Tiilikaisen, Veikko Lyytikäisen ja Leo Ahosen vetämät metsäradio-ohjelmat olivat suosittuja. Televisio tuli 1960-luvun loppupuolella. Se oli aluksi ruokakunnan tai työnantaja hankki sen. Lupamaksu hankittiin yleensä rahastuksella. Yleinen tapa oli ”automaattirahastus”. Kone kävi markalla tietyn ajan, ja jos halusi katsoa enemmän, piti panna toinen markka. Näin saatiin lupamaksut kokoon.

Myös työkeskus Rovalan kirjalaatikoilla oli käyttöä. Niitä oli kahta tyyppiä, noin 80 sentin mittaisia kapeita, tai leveitä, noin puoli metriä kanttiansa. Monet miehistä olivat todella aktiivisia kirjanlukijoita. Laatikot vaihdettiin yleensä kerran vuodessa.

Sauna lämpeni keskiviikkona ja lauantaina. Usein otettiin miehestä mittaa, kuka kesti löylyä eniten. Erillistä pesuhuonetta ei ollut, vaan vesi kaadettiin löylyttelyn jälkeen ämpäristä niskaan saunan lattialla seisten, ja pesu oli sillä tehty. Sauna oli kaamoksen aikaan liki pimeä, sillä valoa tuli vain saunan ja pukuhuoneen välissä ovipielessä olevasta luukusta, jossa myrskylyhty oli lasin takana vesiroiskeilta suojassa.

Seipäjärviset olivat kuuluja löylymiehiä. Seipäjärvi on kyläkunta Sodankylän eteläosassa. Se oli aikoinaan perin syrjässä; vasta saksalaiset sota-aikana tekivät sinne ensimmäisen tien. Seipäjärvellä oli seudun syrjäisyyden takia oma lakinsa. Riita-asioita ei viety käräjille, vaan ne ratkaistiin saunassa. Se, kumpi kesti kovemman löylyn, oli oikeassa, ja toisen oli siihen tyytyminen. Sitä perua on seipäjärvisten kova löylynsietokyky.

Pienet erimielisyydet työnantajan kanssa toivat vaihtelua elämään ja lisäväriä ilta-keskusteluihin. Palstamatka ja työvaikeusluokitus koettiin joskus epäselviksi. Onko se palstan puumäärällä punnittu painopiste viisi metriä tossurahan tällä vai tuolla puolella ja eikö se palstan maasto ole niin huonoa että se menee kolmosluokkaan vaikka puuta onkin hyvin. Työnjohdolla oli näistä selvä luokituksessa määrätynyt käsitys, joten piirikuntakonttori joutui asian ratkaisijaksi. Joskus asia meni metsähallitukseen asti, joka yleensä antoi jatkää suosivan ratkaisun, vaikka se olisikin ollut väärä. Niin oli hyvä, ja rauha palasi. Ei niitä sen enempää muisteltu.

Viinasta oli melkoinen riesa. Rovaniemen ja muiden alkokirkonkylien viinatrokarit tiesivät tilipäivän ja tulivat taksilla tien mutkan taakse tekemään kauppojaan. Joskus taksimies itse oli trokarina. Työnjohto ei pystynyt sitä estämään. Monella tilirahat menivät vähiin päin viinaan, kun tilistä ensin oli peritty ruokakunnan tiliosuus ja kauppa-maksut oli maksettu. Jotkut menivät itse Rovaniemelle, Sodankylään ym. ja pämppäsivät rahansa siellä. Viinaleikin jälkeen työhalut olivat kovat. Pohjois-Karjalassa trokarit ostivat reput täyteen viinaa Lieksassa ja nousivat itään lähtevään linja-autoon. Sitä hommaa vähän valvottiin ja ilmoitettiin puhelimella työmaalle. Sieltä ilmoitettiin rajamiehille, että tuntemattomia miehiä on viinalastien kanssa tulossa, ja pyydettiin ratsiaa. Niin rajamiehet pysäyttivät linja-auton ja ottivat ukoilta viinat pois. Niin se rahanpyynti katkesi siihen. — Työnjohdolle kuri oli tiukka. Kerran muuan lapiotyönjohtaja (suonkuivaustyönjohtaja) tavattiin työmaalla humalassa. Hänen uransa päättyi siihen.

Pääosa kämpän miehistä oli yleensä rauhallisia paikkakuntalaisia, jotka olivat harmissaan toisten juhlista ja mökäämisestä. Monilla kämpillä oli hyvä keskinäinen kuri. Kun paikalliset kävivät pyhän tienoilla kotomaissa muonavarastojaan täydentämässä, irtomiehet, joille kämpä oli ainoa koti, saattoivat panna juhlat pystyyn. Joskus oli tehty pontikkaa, joskus muurasmättäässä (muurahaiskeossa) kiljuakin, mistä helposti tuli iso harmi. Joillakin irtomiehillä oli tapana painaa töitä vankasti 3—4 viikkoa ja lähteä sitten paksun setelinipun kanssa Rovaniemelle tai Ouluun, jossa otettiin viikko pari raskaasti. Sen jälkeen rahattomalla sippimiehellä oli taas kovat työhalut.

Irtomiehen eli lentojatkän vaikeuksia kuvaa seuraava esimerkki. Mies oli hävittänyt rahansa Rovaniemellä, otti sieltä taksin ja tuli 30 km työmaalleen väittäen saavansa sieltä kyytirahan. Oli kesäinen aamupäivä, ja ukkoherra, pieni mutta jämerä ikämies oli konttorissaan paperitöissä. Jätkä tuli konttoriin ja pyysi kohtuullisen pientä rahasummaa maksaakseen taksin pois. Ukkoherra ei antanut. Jätkän ja ukkoherran vuoropuhelu oli seuraava: — *On minulla tavaraa palstalla tehtynä. — Se on luettu perjantaina ja sinä olet kottisi saanut. — Olen minä sen jälkeen tehnyt kymmeniä ristikoita, anna nyt. — Mistä minä tiedän, oletko tehnyt kalikan kalikkaa. Painu ulos ja justiinsa.* Mies meni ja palasi heti takaisin. — *Anna nyt, se tarvitsee rahansa. Muuten se vie minut Rovaniemen poliisille. — Se ei ole minun asiani. Painu heti tiehesi.* Mies meni ja tuli taas takaisin. — *Anna nyt, on minulla pölliä tehtynä. — Ja jos nyt et tällä sekunnilla lähde tiehesi, minä yön sinua tuolla lekalla kalloon.* (Ovipielessä sattui olemaan leka). Mies uskoi asian, lähti eikä palannut enää kättämään rahaa. Oli taksimiehen oma vika, että otti rahattoman miehen kyytiinsä.

Kekäleenheittäjä oli sellainen mies, joka lähti kämpältä maksamatta ruokatiliään. Hän tavallaan heitti ruokakunnan pataan kekäle. Se oli aika harvinaista, sillä miehet olivat laitaluvulta rehellisiä ja kovan korpilain tuntevia. Joku nuori saattoi siihen harhaantua. Vanhan tavan mukaan kekäleenheittäjä kiinnisaatuna riisuttiin ainakin sulilla keleillä paljaaksi ja sitten vedettiin pusero päälle. Hihoista työnnettiin seiväs läpi lapaluita hipoen ja sidottiin tiukasti ranteisiin. Sitten uhri työnnettiin taipaleelle kuin ristinmerkki. Oli siinä syöpäläisillä riemua ainakin kesäaikana. Piti mennä polkua kylämaihin lähimpään asumukseen saamaan apua. Muitakin tapoja oli. Esimerkiksi kunnolli-

nen selkäsauna eli sakinhivutus oli joskus rangaistuksena. Maine kekäleenheittäjältä meni laajalti ja ehkä loppuelämäksi. Sana kyllä kulki savotalta toiselle.

Jätjän yhteiskunnallinen arvonnousu alkoi siitä, kun tilipäivänä pankkiauto tuli kämpän pihalle ja yksi mies, yleensä jo iäkäs, avasi tilin. Hän oli sen jälkeen eri mies, sillä hänellä oli rahaa pankissa. Seuraavalla kerralla saman tempun teki toinen mies jne. Siihen asti jätkä oli ollut jotenkin hylkymies yhteiskunnallisessa arvostuksessa, mutta nyt hänestä tuli tasavertainen muitten kanssa. Seuraava aste oli metsähallituksen siirtyminen ”aktiiviseen työvoimapolitiikkaan” ja metsätyövoiman vakinaistamiseen vuodesta 1964 alkaen. Tavoitteeksi asetettiin kotoa kulku joko työnantajan tai omalla autolla. Palkka pankkiin vuodesta 1968 alkaen ja ympärivuotinen työsuhde olivat uusi elämäntapa, joka hyväksyttiin, edellinen tosin vähän oudostellen. Kun vielä 1970-luvun alusta alkaen rakennettiin metsuririvitaloja kyliin ja asuminen muuttui pois kämpiltä, oli selvä muutos tapahtunut. Oli alkanut metsurien ja omien autojen aika. Palkka meni pankkiin niinkuin muillakin, eikä jätjän tarvinnut tuntea itseään yhtään virkamiestä huonommaksi yhteiskunnan jäseneksi. Kämpäkulttuuri jäi historiaan.



Kuva 37. Kekäleenheittäjän rangaistus. Syöpäläisillä on herkkupöytä. Piirtänyt Pentti Puputti.

## 14. Metsänhoito

Koivu oli ongelmapuu 1960-luvun lopulle asti. Vaneriksi se ei juuri yltänyt ja kuitupuuksi se ei kelvannut. Vain halolla oli jonkin verran kysyntää. Kun teollisuudelta kuului viesti, että 'älkää kasvattako koivua, sillä ei tule olemaan koskaan menekkiä', oli ongelma valmis. Koivu ei yleensä ollut valtapuu, mutta sitä kasvoi sekapuuna lähes kaikkialla, jossakin pienillä aloilla myös vallitsevana puulajina. Jos pitäjässä kulutettiin ostohalkoa 3 000 m<sup>3</sup> ja sitä olisi hakkuualoilta kertynyt 20 000 m<sup>3</sup>, oli tehtävä jokin ratkaisu. Hakkuualat oli uudistettava ja koivu piti hävittää. Kuuluisaksi on tullut laahaussinkkimenetelmä, jossa kaksi telatraktoria eli pillaria eteni rintamassa parinkymmenen metrin päässä toisistaan vetäen perässään kaarella toistatuuman paksuista vaijeria, jonka perämutkassa laahasi painona betonia täyteen valettu tynnyri. Sillä koivut kaatuivat ja juurakot nousivat pystyyn. Myös suuri osa muusta pystyyn jääneestä raivauspuusta meni nurin. Pienimmät kuuset vain taipuivat, mutta pääosa niistäkin kuivui auringonpaisteeseen. Tällainen kaski paloi hyvin seuraavan kesän kulotuksessa.

Pohjois-Taivalkoskella sinkin painona käytettiin metrisiä palloja, entisiä merimiinoja, jotka oli tyhjennetty ja valettu täyteen betonia. Ne palvelivat uudistusalan raivaustyössä sen aikaa, minkä laahaussinkkimenetelmä oli käytössä eli 1955—59. Sen jälkeen ne pantiin Siiranjärven kämpän porttipylväiksi.

Yksi syy suuriin paljaaksihakkuihin oli hakkuitten taloudellisuuden lisäksi kulutus. Ei maata — maastokuvia — voinut panna osiin, vaan yhtä ja samaa vanhaa kuusikkoa oleva kuvio oli hakattava laidasta laitaan. Kuvion koko voi olla satoja hehtaareja, ja sille pitää saada kulotusta varten turvalliset rajat eli yleensä vetiset avonevat. Paksukunttaisten maiden kulutus tehdään nimittäin parhaan kesän aikana, ja tuuli voi kääntyä kesken työn. Kulutus itsessään on tuulen suunnan muuttumisesta huolimatta yleensä hallittavissa, jos asialla ovat kokeneet miehet, mutta seuraavina päivinä ja jopa seuraavina viikkoina navakka tuuli herättää syvälle kuntaan juurtuneen tulen joko itseltään tai poron tai ihmisen askeleen jäljestä, ja sitä kuloa ei hillitse mikään. Jopa avonevaa tuli kulkee tuulella juoksuvauhtia edellisen vuoden saraheinässä. Taivalkosken Pirinkankaalla myrsky nostatti kulotusalan uudestaan palamaan ja siinä meni kämppä ja 10 000 mottia valmista pinotavaraa.

Jos maa olisi hakattu vaikka 50 hehtaarin osina, olisi kulutus ollut käytännöllisesti katsoen poissuljettu mahdollisuus. Kuitenkin kunta ja kuusenrisukko oli poltettava ennen viljelyä, sillä auraus tuli käyttöön vasta v. 1964 alkaen Peräpohjolassa ja v. 1966 Oulun läänin puolella. Suurimmat yhtenäiset kerralla poltettavat alat olivat yli viidensadan hehtaarin. Se ei ollut iltatyötä, vaan tuli oli sytytettävä jo aamupäivällä ja sitä oli "lyötävä vihaisesti" eteenpäin, jos mieli saada työ valmiiksi ennen iltaa.

Kulutus oli ammattityötä. Ei ollut koneita eikä liekinheittämiä eikä paljon miehiä. Tuulen suunnan säilymisestä ei ollut takeita. Pahimpiin paikkoihin kuokittiin palokujaa ja heitettiin risuja pois aukon puolelle. Halkaistuun kepin nokkaan pantiin tuohikäppyrä ja sillä vietiin tulta eteenpäin. Yhdellä tulitikulla poltettiin sadat hehtaarit. Työ tuli halvaksi.

Myös siemenpuualoja yritettiin uudistaa kulottamalla. Metsänhoidon ylitarkastaja V.K. Ahola suosi tätä tapaa. Lähes poikkeuksetta kävi niin, että siemenpuut kuolivat latvusten kuumennuttua liikaa. Kulutus olisi pitänyt tehdä kovalla vakaalla tuulella, joka painaa kuumen pilven alas maanpintaan. Hakkuutähteitä ei juuri saisi olla, mutta silloin taas tuli ei etene. Kaikkea piti kuitenkin yrittää, koska maanmuokkaus-koneita ei ollut ja uudistamismateriaalista oli puute. Kurssejakin pidettiin, mutta myös näytekulotuksilla siemenpuut tuhoutuivat.



Aluksi uudistusalat kylvettiin männylle. Maaperä oli sen verran karua, että kuusen ei arvioitu siinä menestyvän. Metsähallinnon Nuojuan keskustaimitarha alkoi tuottaa taimia 1957, ja siitä alkaen istutuksen osuus kasvoi ja kylvön väheni. Siemensadot olivat heikot ja siemenvarastot loppuivat. Taimet olivat koulimattomia kaksivuotiaita tai koulittuja kolmivuotiaita paljasjuuritaimia eli kaksnollia ja kaksplusykkösiä.

Nyt jälkeenkäin voidaan todeta uudistamistyössä tehdyt kolme linjavirhettä. Ensimmäinen oli maanpinnan käsittely. Maat olisi pitänyt muokata koneella; kuokkatyö ei ollut riittävä taimille. Laikutuskoneita oli vähän, ja niidenkin työnjälki oli alavilla vaarojen helmamailla niin kylvöön kuin istutukseen kelpaamatonta. Laikuista tuli vesihautoja, joissa taimet keväin syksyin kuolivat märkyyteen. Kuokka miehen kourassa oli yleisin maankäsittelytapa. Sillä tehtiin parikymmensenttinen laikku, johon taimi istutettiin kärsimään kylmästä ja märästä maasta.

Toiseksi männyn kanssa mentiin liian korkealle. Tämäkin on jälkiviisautta, sillä ei tiedetty, että männylle tulee Koillismaalla vaikeuksia jo 250 metrin korkeudessa, Pudasjärvellä jo 200 metristä alkaen. Vaarat ulottuvat 270—350 metriin ja ne ovat kostean ilmaston takia kuusen kasvupaikkoja, mikäli maa ei ole selvästi karkea. Karttoja ei ollut. Kun korkeitten maitten vaikeudet opittiin ymmärtämään, otettiin jostakin rantamaista korkeuslukema ison taskukellon näköiseen aneroidikorkeusmittariin ja seurattiin sen näyttöä selkämaille mennessä. Vasta 1960-luvun puolivälissä alettiin saada topografikarttoja, joilta korkeus voitiin lukea. Näin meni noin kymmenen vuotta, ennenkuin Osaran v. 1956 allekirjoittamaa kiertokirjettä taloudellisesta toimenpiderajasta (kiertokirje nro 73 2.5.1956, uusittu 28.4.1964) voitiin todella ruveta noudattamaan.

Kolmas virhe oli männyn siemenen liian eteläinen alkuperä. Silloin uuden teorian mukaan Peräpohjolan ilmasto on taakse jääneinä vuosisatoina lämmennyt semmoiseksi, mikä oli Pohjois-Karjalan ilmasto muutamia satoja vuosia sitten. Pohjois-Karjalan männnyissä on siten sopiva perimä nykyiseen Peräpohjolaan. Koska paikallinen siemen loppui, turvaututtiin tämän teorian mukaan eteläisempään siemeneen. Valtimon ja Kuhmon siementä kylvettiin satoja kiloja. Teoria ei lopulta kuitenkaan pitänyt paikkaansa. — Eräs aluemetsänhoitaja sai Rovaniemeltä piirikuntakonttorista säkillisen valtimolaista männyn siementä, jonka itävyys oli 92 % eli siemen oli huippulaatua. Ennenkuin siemen ehdittiin jaella työmaille, tuli piirikuntakonttorista puhelintieto, että siemensäkki on palautettava. Uusi säkki paikallista siementä oli jo lähetetty tulemaan. Itävyys siinä oli tosin vain 28 %. Kun säkki tuli, vaihdettiin pahvilaput keskenään, ja heikkoituinen säkki palasi Rovaniemelle kaulassaan hyvän Valtimon siemenen lappu. Hoitoalueessa oltiin tyytyväisiä.

Istutusta ja kylvöä on vaikea verrata. Molemmilla oli ongelmansa. Kylvöä olisi suosittu jatkuvasti, mutta siemenvuosia sattui liian harvoin, eikä käpyjä ollut kerättäväksi. Siksi oli pakko siirtyä istutukseen, jossa siemenkilosta saadaan taimet 50 hehtaarille, kun taas kylvössä edistytään kilolla vain 2½—3 hehtaaria. Rouste eli maanpinnan toistuva jäätyminen ja sulaminen syksyin keväin oli yksi tekijä, joka entisten kuusimaiden hienojakoisella moreenilla tuhosi ennen muuta kylvöksiä.

Avohakkuu ja männyn viljely nähtiin ainoaksi mahdollisuudeksi vanhojen kuusimetsien uudistamiseen. Luontaisesti uudistettavia mäntymetsiä oli vähemmän. Iijokivartta tuli idästä Suomussalmen Hossasta aina Iihin saakka mäntymetsien vyöhyke. Oli Korentokangas, Pintamon kankaat ja Pirinkankaat, Harjajärven seutu ja Maijanlammen kankaat. Nämä kankaat hakattiin ensiksi, koska sodan jälkeen mäntytuikki oli kysytyintä tavaraa ja Iijoki oli hyvä uittojoki. Vasta sitten siirryttiin selkämaille, vedenjakajaseuduille, Iijoesta etelään ja pohjoiseen, missä maa oli erilainen ja metsät uupuneita kuusikoita.

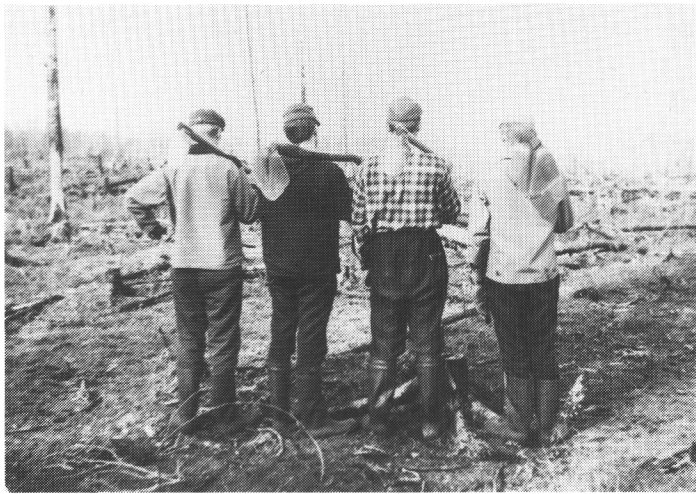
a



b



c



d



e



*Kuva 38. a. Kasvunsa lopettanutta kuusikkoa kesällä 1959. b. Alue hakattuna keväällä 1961. Kulotus oli samana kesänä. c. Alueen istutus lähdössä käyntiin keväällä 1962. d. Kesällä 1975 taimikko oli 3,5—4 metrin pituista. e. Kesällä 1993 puuston ikä oli 31 vuotta. Harvennushakkuu on tehtävä heti. Kuvat Valtimon Lusikkavaarasta.*



*Kuva 39. Tässä oli Lapin elämä. Kemijoen Autioniemen vastuu Pelkosenniemen—Kemmijärven rajalla. Vastuu on kiinni ja suma seisoo. Suman pituus oli enimmillään kuusi kilometriä. Kuva Pentti Savilampi.*

Siemenpuumäärä oli hakusessa. Alimmillaan viittä puuta hehtaarilla pidettiin riittävänä. Tulos on ollut hyvä em. hiekka- ja sorakankailla, sillä niissä oli taimiainesta ilmeisesti valmiina. Mm. Pudasjärveltä Taivalkoskelle päin valtamaantien varressa on nykyään pitkälti nuoria hyväkasvuisia ja hyvälaatuisia männiköitä. Valtaosin ne ovat yksityismaita, mutta aikanaan ne olivat juuri samoja ”Osaran aukeita” kuin kauempana tiestä sijaitsevat metsähallituksen alueet. Moreenimailla siemenpuuasennot laikutuksesta huolimatta taimettuivat yleensä vajaasti.

## 15. Metsän uudistuminen

Suurten aukeitten syntyminen säikäytti sekä monia ns. tavallisia kansalaisia että myös luonnontieteellistä oppia saaneita. Luonnon lopullinen köyhtyminen oli monien pelkona. Metsää ei enää synny, linnunlaulu on sammunut ja pieneliötoiminta lamaantuu. Autioituminen on käsillä ja tulee tundra. Vastuussa olevat metsämiehet eivät juuri läheneet keskusteluun mukaan. Ajatus oli, että työ onnistuu, aika sen näyttää, ja totuus tulee vähitellen esiin.

Vasta noin kolme vuosikymmentä keskitettyjen hakkuiden aloittamisen jälkeen viri si keskustelu luonnon arvoista vilkkaana ja uusin perustein. Ekologia-käsite tuli muotiin 1970-luvulla, biotoopit 1980-luvulla ja biodiversiteetti 1990-luvun alkaessa. Käsitteiden sisältö ei ole vielä selkeä, ja metsään soveltuvat määritelmät ovat vielä luomatta.

Ne, jotka 1950- ja 60-luvuilla kriittisimmin tuomitsivat metsähallituksen toimenpiteet ja ajattelivat puhuvansa luonnon monipuolisuuden puolesta, ovat olleet monessa suhteessa väärässä. Kun nyt tarkastellaan noita entisiä mittavia aukeita, voidaan todeta, että

- maisema on peittyntä nuoren metsän taakse eikä aukeita enää ole
- vanha ja usein lahovikainen kuusikko on muuttunut terveeksi sekametsäksi, jonka kasvu on moninkertainen entiseen verrattuna
- jo nyt käsillä olevat nuoren metsän harvennushakkuut tarjoavat työtä, jota riittää vuosikymmeniksi
- linnusto on rikas
- sienilajisto on rikkaampi ja keruuseen sopivampi kuin ennen
- maan mikrobisto on erilainen kuin ennen ja hajottajaeliöstö toimii vilkkaasti
- uudistusvaiheessa 10—20 vuoden ajan saadut runsaat marjasadot — mustikka, puolukka ja vadelma — on menetetty, ja tilanne on palannut samaan, mikä se oli alkuperäisessä metsässä.

Se, mikä on hävinnyt, on vanha kasvussaan pysähtynyt metsä ja sitä vaativa eliöstö. Tavallisen ihmisen näkökulman mukaan tilalle on saatu rikkaampaa, eikä mitään luonnon tuhoa ole tapahtunut. Nyt 30 vuoden kuluttua puumäärät ovat suuremmat kuin silloisissa vanhoissa metsissä ja kasvu lisääntyy edelleen. Luonnon moninaisuus on runsaampaa.

Erimielisyydet eivät loppuneet avohakkuisiin ja epäilyihin taimien menestymisestä. Vielä taimikoiden hoidostakin keskusteltiin. Metsänhoidossa totuttuun tapaan pyrittiin liialliseksi arvioitua lehtipuuesakkoa torjumaan eri tavoin. Yleisintä oli vesurityö. Paikoin käytettiin kemiallista vesakontorjuntaa joko miestyönä selkäruisukalla tai lentoruisutusta. Jostakin syystä jälkimmäistä pidettiin haitallisena; miestyöstä ei niinkään paljon puhuttu. Muun muassa Suomussalmen Puhkan alueen vesakkojen kemialliseen torjuntaan otettiin voimakkaasti kantaa: lehtipuusto häviää kokonaan, mikrobisto tuhoutuu, linnut kuolevat, luonnon elämä sammuu. Tänä päivänä Puhkalla on kauniita metsiä, monin paikoin runsaasti koivusekoitteisia. Luonto rikastui. Ei lehtipuita torjunnalla hävitetä.

Vielä nykyäänkin näyttää siltä, että ihmisen aikaperspektiivi, sihti, on lyhyt. Pohjoisessa havumetsävyöhykkeessä luonnon oma aikataulu on niin hidas, että se ei tyydytä etenäkään nuorimpia. Kokemuksen myötä ja iän karttuessa ihmisen tieto lisääntyy ja monella myös viisaus kasvaa. Kritiikki laimenee ja sen sijaan tulee tehtyjen toimenpiteiden hyväksyminen. Kun nyt viedään luontoa ymmärtävä henkilö entisten avohakkuualojen metsään, on hänen arviointinsa hyvin myönteinen: näin on hyvä. Jos hänet viedään tuoreelle avohakkuualalle, voi ajatus olla tuomitseva. Julkinen media näyttää edelleenkin löytävän vain tämän puolen, eikä uusi elävä metsä saa tunnustusta. Kuitenkin ihmisen asenteista huolimatta metsä kehittyy ja kiertä jätuu. Sitä ei voida pysäyttää. Siinä ohessa meillä on oikeus käyttää luonnon tuottamia puuvaroja hyväksi. Luonnon rikkaus, biodiversiteetti, biotooppien runsaus ja ekologinen kestävyys lähtevät liikkeelle vanhan metsän uudistamisesta ja uuden metsän luomisesta. Tämän on aika näytännyt todeksi.



## 16. Tiivistelmä

Sodan jälkeisenä aikana, jälleenrakennustyön päätyttyä, Pohjois-Suomessa tarvittiin kipeästi työtä. Valtion metsät olivat yli-ikäiset ja ”loputtomat”, suureksi osaksi varhaisemmillä konsessio- eli harsintahakkuilla vajaatuottoisiksi saatettuja. Ainoaksi mahdollisuudeksi tuottavaan työhön nähtiin puuvarojen hyödyntäminen. Sekä taloudelliset että käytännölliset syyt ohjasivat hakkuut laaja-alaisiksi keskittymiksi.

1950-luvulla purot ja joet olivat puutavaran kuljetusväyliä. Autotiet olivat harvassa. Kämpät ja tallit rakennettiin jokivarteen tai muutama kilometri siitä ulommaksi. Hevosia oli talvisasikaan työmaalla jopa kymmeniä ja miehiä kolminkertainen määrä. Joki-varren lansiin tuli tukkia ja pinotavaraa tuhansia kuutiometrejä. Työ sopi elämänrytmiin: kesä kautena tehtiin maatalouden työt ja syksystä kevääseen metsätyöt ja uitto. Kämpä oli tuhansien miesten koti. Syntyi kämppäkulttuuri, joka vähitellen 1960-luvun lopulta alkaen hiipui metsäautoteiden rakentamisen ja henkilöautojen lisääntymisen myötä.

Puutavaran kysyntä vaihteli. Joskus vain mäntytukin markkinat toimivat, joskus taas massankeittoon kelpasi pahasti lahokin puu. Koivu oli ongelmapuu. Sillä oli 1960-luvun loppupuolelle asti menekkiä vain polttopuuna. Ennen uuden metsän viljelyä se piti hävittää.

Suurten aukeitten metsittymistä epäiltiin. Lehtikirjoituksissa metsähallitusta syytettiin metsien hävittämisestä ikiajoiksi: ”Tundra leviää Lappiin”. Moni metsäammattimieskin oli epäilevä; ainakin moni olisi tyytynyt pienempiin aukeisiin. Kuitenkin noilla suurilla aukeilla kasvaa tänä päivänä hyvä nuori metsä. Oli hyvä, että ne tehtiin silloin. Aukeita ei enää näe, vaan hedelmät ovat jo kohta poimittavissa. Maa tuli rakennetuksi.



*Kuva 40. Vain avohakkuiden tuloksena saadaan luontoon koivikoita. 40-vuotiasta rauduskoivikkoa Rovaniemen Hirvaalla.*

## Kirjallisuus

- Ilvessalo, Y. 1948. Nykyisen Suomen metsät. Communicationes Instituti Forestalis Fenniae 35:5. 52 s.
- Kauhanen, V.- M. (toim.). 1955. Lapin metsien mahdollisuudet. Helsinki. 143 s.
- Laitakari, E. 1960. Metsähallinnon vuosisataistaival 1859 - 1959. Helsinki. 449 s.
- Linnamies, O. 1959. Valtion metsät sekä niiden hoidon ja käytön yleissuunnitelma. Vuosien 1951 - 1955 inventoinnin tuloksia. Summary: The state forests of Finland and a general management plan for them based upon an inventory made in 1951 - 1955. Acta Forestalia Fennica 68.5. 225 s.



**Metsäntutkimuslaitoksen tiedonantoja -sarjassa julkaistu seuraavat tiedonannot  
(Muhoksen tutkimusasema):**

- Nro 3. Jussi Saramäki. Hieskoivun kasvu ja kasvatusta Pohjanmaalla ja Kainuussa. 1981.
- Nro 17. Jorma Issakainen ja Mikko Moilanen. Lentolannoituksen levitystasaisuudesta ja työjäljen valvontamenetelmän kehittämisestä. 1981.
- Nro 24. Metsäntutkimuspäivä Taivalkoskella 1981.
- Nro 29. Mikko Moilanen ja Kalevi Karsisto. Lannoitteen levitystasaisuuden vaikutuksesta nuoren suomännikön pituuskasvuun. 1981.
- Nro 70. Metsäntutkimuspäivä Oulaisissa 1982.
- Nro 101. Jarmo Poikolainen ja Eero Kubin. Tuloksia kapealatvaisen kuusen juurruttamisesta. 1983.
- Nro 119. Metsäntutkimuspäivä Suomussalmella ja Sotkamossa 1983.
- Nro 133. Mikko Moilanen ja Jorma Issakainen. Ojituksen, lannoituksen ja muokkauksen vaikutuksesta luontaiseen uudistumiseen piensararämeellä. 1984.
- Nro 158. Metsäntutkimuspäivä Oulussa 1984.
- Nro 198. Eero Kubin ja Hannu Raitio. Puustovauriot keväällä 1985 Suomessa. Metsäammattimiehille osoitetun kyselyn tulokset.
- Nro 199. Mikko Moilanen. Runkokäyrämallien tarkkuus lannoitetussa rämemännikössä. 1985.
- Nro 204. Mikko Moilanen ja Jorma Issakainen. Lannoitusvaikutuksen riippuvuus levitysaikakohdasta nuorissa hieskoivun rämemännikössä. 1985.
- Nro 206. Metsäntutkimuspäivä Kannuksessa 1985. Kannuksen ja Muhoksen tutkimusasemien yhteinen julkaisu.
- Nro 222. Matti Oikarinen ja Yrjö Norokorpi. Vuosina 1956-65 viljeltyjen männyntaimikoiden tila valtion mailla Pohjois-Suomessa. 1986.
- Nro 255. Metsäntutkimuspäivä Taivalkoskella 1986.
- Nro 281. Mikko Moilanen, Ari Ferm ja Jorma Issakainen. Kasvihuonekokeita erilaisten jätteen vaikutuksesta hieskoivun alkukehitykseen turvealustalla. 1987.
- Nro 290. Pentti Niemistö. KTP-84 tiedonkeruupäätteen metsässä kerättävän tiedon talennusvälineenä. 1988.
- Nro 295. Metsäntutkimuspäivä Kärsämäellä 1987. 1988.
- Nro 299. Eero Kubin ja Jarmo Poikolainen (toim.). Ekologisten ja ekofysiologisten tutkimusten painopistealueet ja mittausvälineiden tarve metsänhoidon tutkimusosastolla. 1988.
- Nro 327. Metsäntutkimuspäivä Kajaanissa 1988. 1989.
- Nro 361. Metsäntutkimuspäivät Oulussa 1989. 1990.
- Nro 381. Jukka Valtanen. Peltojen metsityksen onnistuminen Pohjois-Pohjanmaalla 1970-luvulla. 1991.
- Nro 387. Metsäntutkimuspäivät Haapajärvellä 1990. 1991.
- Nro 388. Jukka Valtanen ja Aarne Lehtosaari. Männyn uudistumiseen vaikuttavat tekijät Siikalatvan alueella. 1991.
- Nro 389. Matti Oikarinen. Suomussalmen männynviljelyinventointi. 1991.
- Nro 419. Metsäntutkimuspäivä Taivalkoskella 1991. 1992.
- Nro 432. Pentti Niemistö. Runkolukuun perustuvat harvennusmallit. 1992.
- Nro 461. Eero Kubin. Metsäekologisen havaintoverkoston kehittäminen. 1993.
- Nro 464. Metsäntutkimuspäivä Kajaanissa 1992. 1993.
- Nro 499. Jorma Issakainen, Mikko Moilanen & Klaus Silfverberg. Turvetuhkan vaikutus männyn kasvuun ja ravinnetilaan ojitetuilla rämeillä. 1994.
- Nro 503. Jukka Valtanen. Männyn luontainen uudistaminen Keski-Pohjanmaalla. 1994.
- Nro 508. Metsäntutkimuspäivä Muhoksella 1993. 1994.
- Nro 520. Riikka Repo ja Jukka Valtanen. Maan ominaisuudet metsänviljelyssä - mätästyksen perusteet. 1994.
- Nro 528. Mikko Moilanen ja Jorma Issakainen. Uudisojituksen ja lannoituksen keskinäisen ajoituksen vaikutus puuston kehitykseen rämeillä. Summary: The importance of the mutual timing of ditching and fertilization to the growth increase of tree stands on pine mires. 1994.





Lyhyenlätä hintelä mies tuli savotalle pöllintekoon. Ukkoherra katseli ja arvioi miestä.  
— Onkohan sinusta pöllintekijäksi, onko kokemusta. — Olen minä ollut Saharassakin  
pöllinteossa. — Eihän Saharassa ole puitakaan. — Ei olekaan, enää.  
Mies pääsi töihin. Piirtänyt Aino-Maija Höyhtyä.