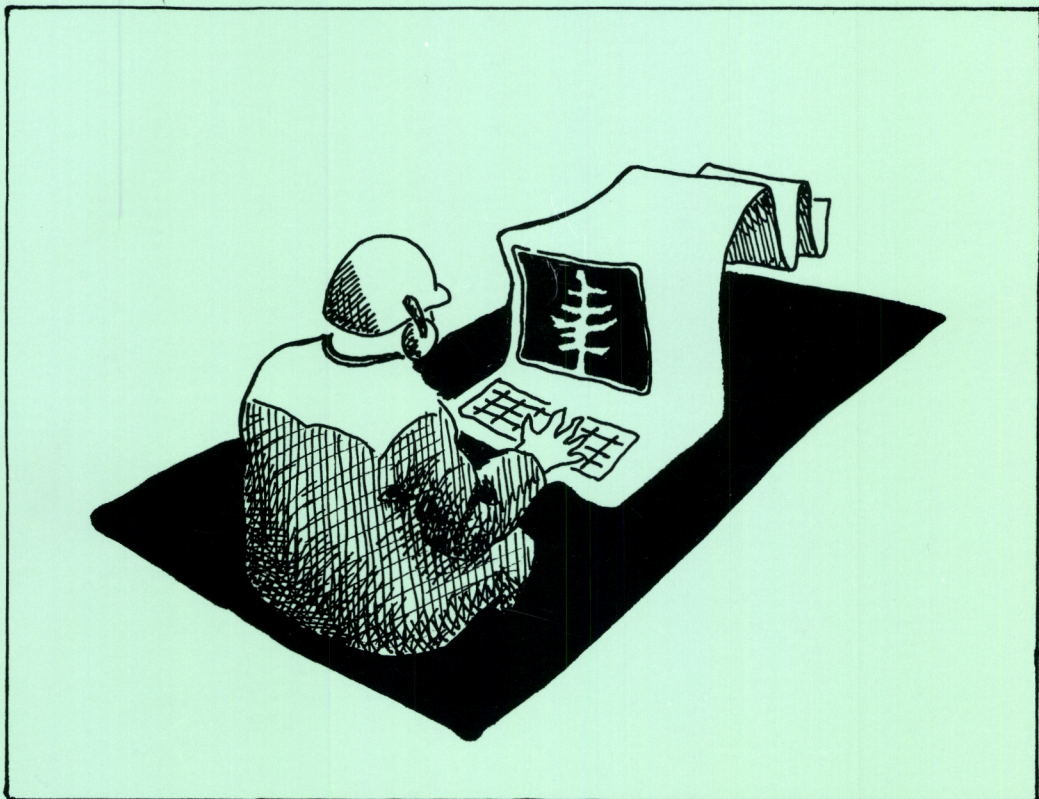


Metsäalan työttömien yritysideat ja yrittäjäkoulutustarve

Jarmo Laitinen



Metsäalan työttömien yritysideat ja yrittäjäkoulutustarve

Jarmo Laitinen



Metsäntutkimuslaitos — Metsien käytön tutkimusosasto

Metsäntutkimuslaitoksen tiedonantoja 476

Helsinki 1993

Laitinen, J. 1993. Metsäalan työttömien yritysideoita ja yrittäjäkoulutustarve. Metsäntutkimuslaitoksen tiedonantoja 476. 35 s. ISBN 951-40-1325-5. ISSN 0358-4283.

Tutkimuksessa selvitettiin metsäalan työttömien ja vajaatyöllistettyjen yrittäjien, toimihenkilöiden ja metsänhoitajien yritysideoita ja yrittäjäkoulutustarvetta. Aineisto kerättiin postikyselyllä kevätkesällä 1993. Kyselyn suunnitteluun osallistuivat metsäalan yrittäjä- ja ammattijärjestöt sekä työministeriö. Tunnistetietojen lisäksi vastaajilta kysyttiin ammatillista ja yritystoimintaan liittyvää koulutustarvetta, kiinnostavia yritysmahdollisuuksia sekä yritysideoita ja koulutushalukkuutta.

Vastaajat tarvitsivat eniten lisätietoja yritystoiminnan perusteista. He olivat erityisen kiinnostuneita yrityksen perustamisesta, liiketoiminnan kannattavuudesta, yritysmuodoista ja verotuksesta sekä yhteiskunnan tuesta pienyrityksille. Toinen selvästi erottuva ryhmä oli kiinnostunut markkinoinnista. Kolmas ryhmä halusi yrittäjäkoulutuksessa parantaa myös metsätalouden tuntemustaan. Erityisesti heitä kiinnosti lainsäädännön ja organisaatioiden muutokset, ja niiden taustalla vaikuttavat yhteiskuntamuutokset. Tietotekniikasta ja kielistä haluttiin lisäkoulutusta yli ryhmä-, ammatti- tai ikärajojen.

Yli kolmanneksella vastaajista oli alustava yritysidea. Yritysideoita ja iän/työkokemuksen yhteys oli selkeä: alle 30-vuotiaista joka neljännellä, 30-39-vuotiailla joka kolmannella ja yli 40-vuotiailla joka toisella oli yritysidea. Yritysideoista suuri osa oli varsin tavanomaisia: koneyrityksiä ja puukauppaa. Suosittuja olivat myös erilaiset palveluyritysideoita: matkailu-, erä-, toimihenkilö- ja konsulttipalvelut.

Yritysideoita keksineet henkilöt olivat ymmärrettävästi muita enemmän huolissaan yrittäjän sosiaaliturvasta ja pienyrityksen tukimuodoista. Erittäin selvästi muita enemmän yrittäjäksi aikova oli kiinnostunut käytännön myyntityöstä. Lähes yhdeksän kymmenestä vastaajasta oli halukkaita yrittäjäkoulutukseen. Koulutukseen hakeutuvat olivat huolissaan taloudestaan ja he halusivat saada koulutusta pääsääntöisesti omassa läänissään. Koulutukseen haluamisen ja yritysideoita välillä ei ollut yhteyttä.

Avainsanat: Metsäala, työttömät, yrittäjäkoulutus, yritysideoita.

Julkaisija: Metsäntutkimuslaitos. Hyväksynyt: Risto Seppälä, tutkimusjohtaja 15.10.1993.

Kirjoittajan yhteystiedot ja myynti: Metsäntutkimuslaitos, metsien käytön tutkimusosasto, Unioninkatu 40 A, 00170 Helsinki. Puh. (90) 857 05 743/Helena Ahola. Fax. (90) 625 308.

Kuvat: Jarmo Laitinen

Taitto: Helena Ahola (Kiitos Ojalle ja hänen Makilleen!)

Sisällys

1. JOHDANTO	4
1.1 Metsäalan työllisyys ja yrittäjäkoulutustarve	4
1.2 Työttömän vaihtoehdot	5
1.3 Työvoimapolitiittinen koulutus	7
2. YRITTÄMISEN EDELLYTYKSIÄ JA MAHDOLLISUUKSIA	9
2.1 Puun käytön lisäämisen mahdollisuudet	9
2.2 Maaseutuyrittäminen	11
3. TUTKIMUSMENETELMÄT	13
4. TULOKSET	14
4.1 Yleistä	14
4.2 Vastaukset ammattikunnittain	15
4.2.1 Kone- ja kuorma-autoyrittäjät	15
4.2.2 Metsätalousteknikot	16
4.2.3 Metsätalousinsinöörit	17
4.2.4 Metsänhoitajat	18
4.3 Metsäalan yrittäjäkoulutustarve	19
4.4 Yritysideat ja koulutushalukkuus	20
4.5 Metsäalan yrittäjätyyppit	22
4.6 Tulosten luotettavuus	25
5. SYRJÄYTYJÄT JA SELVIYTYJÄT AMMATTIKUNNITTAIN	27
5.1 Metsurit ja omatoimista metsätyötä tekevät metsänomistajat	27
5.2 Metsäkoneyrittäjät ja koneenkuljettajat	28
5.3 Kuorma-autoyrittäjät	29
5.4 Metsätoimihenkilöt	30
5.5 Metsänhoitajat	30
6. PÄÄTELMÄT	32
LÄHTEET	34
Liitteet	35

1 Johdanto

1.1 Metsäalan työllisyys ja yrittäjäkoulutustarve

Metsätalouden työllinen työvoima on jatkuvasti vähentynyt. Vuonna 1992 työllisiä oli 30 000 henkilöä. Tilastokeskuksen suuntaantavan työvoimatilaston mukaan heistä oli työntekijöitä 11 000, toimihenkilöitä 8000 ja yrittäjiä tai heidän perheenjäseniään 11 000 henkilöä (taulukko 1).

Toropainen (1993) ennustaa, että työvoiman kysyntä metsäalalla vähenee nykyisestä 30 000 henkilöstä noin 25 000–27 000 henkilöön. Työvoiman tarvetta vähentävät organisaatioiden rationalisoinnit ja tekninen kehitys. Eniten työvoimantarvetta on vähentänyt puutavaranteon koneellistaminen. Metsätalouden työvoimakysyntään vaikuttavat myös puunkäyttö, työn tuottavuus ja kustannuskehitys.

Elovirran (1993) ammattiinhakeutumistutkimuksen mukaan metsäalan työvoimatarjonnan pitkään jatkunut lasku tasaantuu vuosikymmenen puolivälissä ja pysyy sitten noin yhden prosentin tasolla työvoimasta vuosituhannen loppuun. Yhden prosentin työvoimaosuudella metsäalan eri tehtäviin on halukkaita noin 35 000 henkilöä. Metsätalouden työvoimatarjontaa lisää muun muassa Euroopan yhdentymiskehitys, joka voi johtaa maataloustuotannon supistumiseen Suomessa. Samalla voimavaroja vapautuu maataloudesta muuhun elinkeinotoimintaan ja metsätuotannon merkitys maatalojen tulonlähteenä muutenkin kasvaa. (Euroopan... 1992)

Metsäalalla on tällä hetkellä noin 7000–8000 työttöntä, eikä työttömyys vähene ainakaan edellä esitettyjen arvioiden valossa. Päinvastoin työttömien ja työttömäksi jäävien lisäksi valmistuu vuosittain noin 1000 nuorta metsäammattilaista, joiden on vaikea löytää koulutustaan vastaavaa työtä nykyisessä suhdannetilanteessa. Normaalioloissakin työkokemuksen puute pidentää keskimääräistä työttömyysaikaa kymmenillä viikoilla (Sääski 1981). Työttömien ammattitaidon ylläpito ja vastavalmistuneiden ammattitaidon laaja-alastaminen vaatii lisäkoulutusta.

Tämän tutkimuksen tavoitteena on selvittää, millainen yrittäjäkoulutus vastaa metsäalan työttömien tai vajaatyöllistettyjen tarpeita. Samalla selvitetään tarvittavan yrittäjäkoulutuksen sisältö- ja osallistumisuoloiteet. Myös työttömien tai vajaatyöllistettyjen yritysideoita ja halukkuutta oman yrityksen perustamiseen tai vanhan yrityksen toiminnan kehittämiseen uusien yritysideoiden

Taulukko 1. Metsäalan työlliset ammattiaseman mukaan sekä työttömät ja työttömyysaste 1980–1992. (Metsätilastollinen... 1992).

	Työntekijät	Toimihenkilöt	Yrittäjät	Työlliset yhteensä	Työttömät	Työttömyys-%
1980	25000	9000	27000	62000	4000	6,0
1983	27000	9000	20000	56000	8000	12,5
1986	21000	9000	17000	47000	9000	16,5
1989	18000	5000	15000	39000	3000	8,3
1992*	11000	8000	11000	30000	7000	19

* Ennakoarvio

avulla tutkitaan. Vastausten pohjalta on tarkoitus kehittää ja käynnistää alueellista metsäalan yrittäjäkoulutusta.

Metsäalan yrittäjäkoulutuksen tavoitteena on monipuolisen metsäalan yrittäjätoiminnan syntyminen. Yrittäjäkoulutus joutuu vastaamaan suuriin haasteisiin, sillä koko metsäala on ennennäkemättömien muutosten edessä. Puukauppa ja metsäverotus ovat muuttuneet, puunhankintaan kohdistuu muospaineita, yksityismetsätalouden organisaatiot ovat käymistilassa ja koko metsätalouden toimintaympäristö uusiutuu. Yrittäjiltä edellytetään uusia ideoita, muutoksen hallintaa ja kustannustehokkuutta, joka vahvistaa metsäalan kilpailukykyä.

1.2 Työttömän vaihtoehdot

Työttömäksi jääneellä metsäammattilaiselle on teoriassa neljä vaihtoehtoa:

1. Etsiä uusi ammatti tai tehtävä metsäalan sisältä tai kehittää entistä.
2. Etsiä uusi ammatti tai tehtävä metsäalan ulkopuolelta.
3. Hyväksyä työttömyys.
4. Hakeutua koulutukseen.

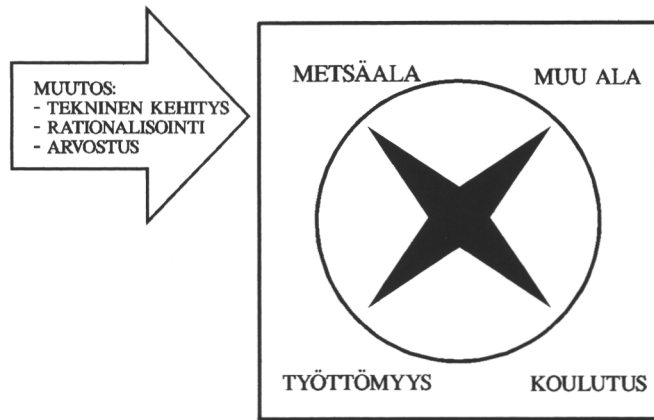
Metsäalan sisällä tapahtuva erikoistuminen, uudelleen kouluttaminen tai ammatinvaihto vaatii melkoista tavoitteellisuutta. Pitkään ammatissaan toimineen voi olla vaikea omaksua uusia ajatuksia ja toimintamalleja. Aina kuitenkin löytyy koulutusta ja eteenpäin pääsyä janoavia ihmisiä: yli kolmannes metsäkoneyrittäjistä on aloittanut metsurina, metsätalousteknikko saattaa haluta opiskella metsätalousinsinööriksi ja metsätalousinsinööri metsänhoitajaksi. Täydennyskoulutus — esimerkiksi metsäalan tietotekniikkakurssi — tarjoaa erikoistumismahdollisuuksia ammatin sisällä.

Monet metsäalan peruskoulutuksen saaneet työskentelevät metsäalan ulkopuolella. Metsurit, metsäkoneenkuljettajat ja koneyritykset ovat usein vähintään sivutoimisia maanviljelijöitä, tai ainakin he ovat lähtöisin metsä- ja maataloutta harjoittavista perheistä.

Elovirran (1993) mukaan vuonna 1989 50 % metsureiksi ja 55 % metsäkonealalle aikovista asui maatilalla. Metsätoimihenkilöt ovat perinteisesti hakeutuneet metsäalan ulkopuolella pankkien, vakuutusyhtiöiden ja julkishallinnon palvelukseen.

Työttömyyden hyväksyminen pysyväksi olotilaksi on huono vaihtoehto. Vaikka työ on menettänyt perinteistä merkitystään leivän antajana, se merkitsee monelle yhä elämän selkärankaa. Siksi työttömyys, joka on ennen muuta taloudellinen ongelma, voi vähitellen laskea myös psyykkistä hyvinvointia. Pitkäaikainen työttömyys aiheuttaa leimautumisen pelkoja, sosiaalisia paineita, eristymistä ja ajankäyttövaikeuksia. Myös ammattialan kehitys voi ajaa ohitse, eikä paluu työelämään enää onnistu (Sääski 1981).

Koulutuksella on aiemmin haettu lähinnä ammattia ja toimeentuloa, mutta myös etenemismahdollisuuksia ja statusta. Työelämän muuttuessa ja työtehtävien monipuolistuessa jatkuvan koulutuksen tarve on lisääntynyt. Nykyään koulutuksesta on tullut osa normaalia, ja työelämässä välttämätöntä muutoksen hallintaa. Koulutukseen hakeutuminen on hyvä vaihtoehto myös työttömyydelle. Täydennyskoulutus voidaan jakaa siihen käytetyn ajan perusteella tietoisuuksiin ja kursseihin. Tietoisuudet ovat lyhyitä täydennyskoulutustilaisuuksia, joiden aikana koulutettava perehtyy uusiin työmenetelmiin, lainsäädännön muutoksiin tai johonkin muuhun ajankohtaiseen asiaan. Pidemmillä kursseilla voi koulutautua esimerkiksi toimihenkilöstä yrittäjäksi (kuva 1).



Kuva 1. Metsäalan työttömän vaihtoehdot.

1.3 Työvoimapoliittinen koulutus

Työvoimapoliittisen aikuiskoulutuksen eli työvoimakoulutuksen tavoitteena on edistää työvoimakysynnän ja -tarjonnan koostamista. Koulutusta suunnataan ensi sijassa työttömille ja työttömyysuhan alaisille henkilöille. Koulutuksen usean kuukauden kestoajat mahdollistavat uuden ajattelu- tai toimintatavan perusteellisen omaksumisen, mikä edistää työelämään uudelleen sijoittumista. Työttömyyden lisääntyminen on johtanut kovaan kilpailuun suosituimmista koulutuspaikoista. Koulutukseen vaikuttavat työllisyystilanteiden lisäksi myös hakijan oma aktiivisuus ja soveltuvuus koulutukseen ja sen tavoitteena oleviin työtehtäviin. Monesti kursseille pääsevät jo ennestään parhaiten koulutetut, joilla on myös parhaat mahdollisuudet sijoittua koulutuksen jälkeen työelämään.

Vuodesta 1991 työvoimahallinto on ostanut koulutusta koulutuksen järjestäjiltä pyydettyjen tarjousten perusteella. Työllisyyskursseja ovat tarjonneet ammatilliset aikuiskoulutuskeskukset, yliopistojen täydennyskoulutuskeskukset ja muut oppilaitokset. Rahaa työvoimapiirit ovat saaneet koulutuksen järjestämiseen valtion budjetista lähes kaksi miljardia markkaa vuodessa työministeriön kautta. Vuonna 1993 työvoimahallinnon käytössä oleva määräraha koulutuksen hankintaan on 904 milj. mk, minkä lisäksi koulutettavien opintososiaalisiin etuihin on varattu 981 milj. mk. Määrärahan avulla työllisyyskoulutuksessa on vuoden 1993 aikana jatkuvasti keskimäärin 30 000 henkilöä. Yhteensä koulutuksessa käy noin 85 000 henkilöä.

Työttömyyspäivärahan sijasta työvoimapoliittiseen koulutukseen osallistuja saa koulutustukea, ylläpitokorvausta ja majoituskorvausta. Koulutustukea maksetaan koko koulutusajalta. Se muodostuu perusosasta (114 mk/pv), lapsikorotuksesta ja työttömyyskassojen jäsenille maksettavasta ansiosidonnaisesta osasta. Ylläpitokorvausta maksetaan opiskelijalle 30 mk/pv. Lisäksi työssäkäyntialueensa ulkopuolelle koulutukseen hakeutuvalle maksetaan 30 mk/pv verotonta majoituskorvausta. Koulutustuen ansiosidonnaisen osan aiheuttamat menot ovat nousseet arvioitua enemmän, mikä on vaikeuttanut työvoimapoliittisen koulutuksen lisäämistä.

Työvoimatoimistoilla on asiakkaana noin miljoona työnhakijaa ja satatuhatta työnantajaa. Suuresta kontaktimäärästä saatua tietoa käytetään hyväksi koulutuksen suunnittelussa. Suhdannetilanteesta johtuen koulutusta saaneiden työhön sijoittuminen on pudonnut viime vuosina. Alle puolet koulutukseen osallistuneista sai viime vuonna koulutustaan vastaavaa työtä kahden kuukauden sisällä koulutuksen päättymisestä. Mikäli prosenttien sijasta katsotaan lukumääriä, työvoimapoliittisen koulutuksen avulla sai vuonna 1992 yli 13 000 henkilöä koulutustaan vastaavaa työtä (taulukko 2).

Taulukko 2. Työvoimapolitiittisen koulutuksen suorittaneiden sijoittuminen. (Ojansivu 1993).

	Tutkittuja, kpl	Koulutusta vastaava työ, %	Muu työ, %	Työvoiman ulkopuolella, %	Työtön, %
1970	10434	84,3	6,7	7,2	2,8
1980	10903	67,0	9,5	4,8	18,7
1990	21691	67,8	9,3	6,1	16,8
1992	32412	42,4	5,8	7,4	44,5

Työvoimakoulutuksen suunnittelun ongelmana on tulevaisuuden ennustaminen. Kukaan ei tiedä, millaisia ammattilaisia tarvitaan vuoden tai kahden päästä. Koulutusammatteja on satoja ja niiden sisälle on pyritty rakentamaan yksilöllisiä koulutusohjelmia. Eri-tyisen paljon työvoimapolitiittinen koulutus on tarjonnut atk-alan kursseja. Myös kieliopinnot sekä vientiin ja tuotekehittelyyn tähtäävät kurssit ovat olleet suosiossa. Tällä hetkellä tarjotaan uutena vaihtoehtona itsenäiseen työllistymiseen tähtäävää yrittäjäkoulutusta.

2 Yrittämisen edellytyksiä ja mahdollisuuksia

2.1 Puunkäytön lisäämisen mahdollisuudet

Pitkän aikavälin tavoite yrittäjäkoulutuksella on sama kuin koko metsäalalla: puun käytön lisääminen. Metsien vuosittainen kasvu on noin 79 milj.m³, mutta hakkuukertymä on vain noin 50 milj. m³. Kotimaisen raakapuun teollinen käyttö on jäänyt viime vuosina jopa alle 40 milj. m³. Kokonaispoistuma, johon hakkuukertymän lisäksi lasketaan hakkuutähteet ja luontainen kuolleisuus on noin 55 milj.m³, joten Suomessa on varaa lisätä puun käyttöä huomattavasti nykyisestä vaarantamatta kestäväää metsätalouden harjoittamista (taulukot 3 ja 4). (Metsäenergia 1992)

Metsien kasvun ja puun käytön epäsuhde on johtamassa tilanteeseen, jossa pienikokoinen harvennuspuu muuttuu pysyvästi markkinakelvottomaksi. Metsikön kehitykselle tärkeät taimikonhoito ja ensiharvennukset uhkaavat jäädä kokonaan tekemättä. Yksi ratkaisu pienikokoisen puun menekkivaikeuksien ja niistä aiheutuviin metsänhoidollisiin ongelmiin on puun energiakäytön lisääminen. (Metsäenergia 1992)

Puun jatkojalostusta ja energiakäyttöä edistämällä luotaisiin nopeasti uusia työpaikkoja. Puunkäytön lisäämisen suotuisat vaikutukset näkyisivät myös vientitulojen ja kantorahatulojen lisääntymisenä, mistä etenkin jälkimmäinen yhdessä työllisyysvaikutuksen kanssa parantaisi maaseudun elinvoimaisuutta. (Metsäenergia 1992, Maaseutupolitiikan... 1993)

Perinteistä polttopuuta käytetään noin 4 milj. m³ vuodessa. Kun mukaan lasketaan teollisuuden kuori, jätepuu ja jäteliemi, puuperaisten polttoaineiden kokonaiskäyttö vastaa noin 25 milj. m³. Metsäntutkimuslaitoksen inventointitiedot ja tutkimustulokset osoittavat, että edellisten lisäksi ainakin 10 milj. m³ pienpuuta ja päätehakkuiden hakkuutähdettä on vuosittain valjastettavissa energiantuotantoon metsäteollisuuden raaka-ainehuollon kärsimättä. Vuosittaisessa puunkäytössä tapahtuva 10 milj. m³ :n lisäys työllistäisi noin 6800 henkilöä välittömästi. (Metsäenergia 1992)

Vaikka maassamme on puuraaka-aineen riittävyyden kannalta poikkeuksellisen hyvät edellytykset metsäenergian käytön lisäämiselle, puun kilpailukyky fossiilipolttoaineiden vaihtoehtona on korkeista korjuukustannuksista ja kalliista laitosrakentamisesta

johtuen heikko. Puun käyttöä energiatuotantoon voidaan lisätä vain yhteiskunnan tukitoimin tai kansainvälisen kehityksen seurauksena. Maatilojen, pientalojen ja pienten hakelämpövoimaloiden energiapuun lisäkäyttömahdollisuudet näyttävät parhaassakin tapauksessa jäävän alle 2 milj. m³ vuodessa. Muilta osin energiapuun lisäkäyttö jää metsä- ja muun suurteollisuuden harteille. Energiapuun käytössä painopistettä pitäisikin siirtää lämpötuotannosta sähköntuotantoon. (Metsäenergia 1992)

Lyhyellä aikavälillä puunkäyttöä voidaan lisätä nopeimmin parantamalla sahateollisuuden toimintaedellytyksiä (Euroopan.. 1992). Ilman yhteiskunnan tukitoimia pienten ja keskisuurten sahojen antaman työn ja toimeentulon turvaaminen voi onnistua esimerkiksi jalostusastetta nostamalla. Selbyn ja Petäjistön (1992) tutkimista piensahoista neljännes aikoi kehittää toimintaansa. Sahojen tuotanto pitäisi saada vähintään viennin laatuvaatimusten mukaiseksi. Myös sivutuotteiden tasainen menekki ja hinta on tärkeää mekaanisen puunjalostusteollisuuden kannattavuudelle. Ongelmaksi voi nousta oikean laatuisen puun saanti oikealle käyttäjälle ja vielä oikean hintaisena. (Maaseutupolitiikan... 1993)

Kotimaan rakentamisessa puun käyttöä on teknisesti arvioitu voitavan lisätä jopa 1 milj. m³, mikä raakapuuna mitattuna merkitسی noin 2 milj. m³ lisäystä puun hakkuutarpeeseen. Lisäys edellyttäisi puun käytön laajamittaista edistämistoimintaa ja vilkasta rakentamista. Uudisrakentaminen pysynee kuitenkin vähäisenä pitkälle 90-luvulle, joten puun käytön lisäämisen kotimaan sahatavara- ja jatkojalostekysynnän kautta ei liene mahdollista lähivuosina. Ulkomailta asiakaslähtöisen erikoissahatavaran ja puunjalosteiden kysynnän odotetaan kasvavan. Pitkällä aikavälillä sahatavaran kulutus kasvaa Euroopassa noin 0,8–1,6 % vuodessa. (Maaseutupolitiikan ... 1993)

Lastulevyjen käytön yleistyminen kalusteissa on vähentänyt kokopuun, lähinnä lehtisahatavaran käyttöä. Huonekaluteollisuuden paluuta massiivipuun käyttöön voi ennakoida esimerkiksi ekologista syistä. Huonekaluteollisuuden ohella puusepänteollisuus ja pitkälle jalostetut käyttö-, lahja- ja taide-esineet antavat mahdollisuuden puuosaamisen ja suunnittelun sekä mahdollisesti myös kotimaisten erikoispuulajien käytölle. Varsinaista raakapuun käyttöä nämä erikoistuotteet eivät paljoa sinällään lisää, mutta niiden markkinoinnilla voidaan vaikuttaa mielikuviin ja siten lisätä puun käyttöä yleensä. (Maaseutupolitiikan ... 1993)

Suomen metsäteollisuuden kokonaistuotannon määrän on arveltu kasvavan vuoteen 2010 mennessä 1,4 kertaiseksi (Seppälä 1993). Kasvu on aluksi verkkaista, mutta kiihtyyne vuosituhannen vaihteen jälkeen. Varmimpia kasvualoja ovat puumassan, paperin ja kartongin tuotanto. Ennusteen toteutuminen edellyttää muun muassa puuntarjonnan vahvistumista noin neljänneksellä eli 62 milj. m³:iin vuoteen 2010 mennessä.

Euroopan yhdentyminen vahvistanee Suomen metsäteollisuuden ja välillisesti myös koko metsätalouden asemaa. Samalla se

Taulukko 3. Metsänkasvu/poistuma 1950–1991 (Metsätilastollinen vuosikirja 1992).

	Metsänkasvu milj.m ³	Poistuma
1950	55	48
1960	50	56
1970	57	55
1980	68	59,7
1991	79	44,6

Taulukko 4. Raakapuun käyttö 1989 ja 1991.

Raakapuun käyttö, milj.m ³	1989	1991
Kotimainen raakapuu	50,7	43,2
– teollinen käyttö	46,9	39,4
– ei-teollinen käyttö	3,8	3,8
– vienti	0,9	0,4
Tuonti	6,8	5,5
Raakapuun käyttö yhteensä	58,4	49,1

kuitenkin kiristää kilpailua. Jos emme pysty kilpailemaan hinnalla, meidän on panostettava laatuun entistä enemmän. Suurtuotannon edut ovat kemiallisessa metsäteollisuudessa niin ilmeiset, että ne johtavat yhä suurempiin yksiköihin. Tuotteiden valinnassa, valmistamisessa ja markkinoinnissa on otettava entistä enemmän huomioon ympäristökysymykset ja esimerkiksi kierrätyskuidun käyttöön kohdistuvat vaatimukset. (Euroopan.. 1992)

2.2 Maaseutuyrittäminen

Elinvoimainen alkutuotanto on ollut hyvinvointimme perimmäinen lähde. Suomessa alkutuotanto on aina tukeutunut vahvasti metsätuotantoon. Siitä huolimatta metsää voidaan tällä hetkellä pitää maaseudun vajaakäytettynä voimavarana. Metsätalousyrittämisen edellytysten parantaminen edellyttää metsätaloussuunnittelun tehostamista, metsätilojen pirstoutumisen estämistä, puun korjuujärjestelmien ja energiapuukäytön kehittämistä, joustavuuden lisäämistä peltojen metsitykseen ja metsätyön kilpailukyvyyn parantamista. (Maaseudun... 1991)

Tilojen pirstoutuminen heikentää metsätalouden yleisiä edellytyksiä. Maaseudun kehittämissuunnitelman (1991) mukaan perikuntia voitaisiin säilyttää jakamattomina metsätaloutta harjoittavina kokonaisuuksina. Tarvittaessa tilojen osittaminen voitaisiin estää laajentamalla tilanpidon jatkajan lunastusoikeus myös metsätalo-

ustiloihin. Tilojen suuntautumista metsätalouteen voitaisiin suosia myös maatalouden tuotannonohjaustoimin.

Petäjäjärjestön ym. (1993) tutkimista maataloista 37 % piti mahdollisena suuntautua nykyistä enemmän ja 5 % kokonaan metsätalouteen. Pohjois-Suomen maataloilla nähtiin metsätalous maatalouden vaihtoehtona etelän tiloja useammin. Metsätalouteen erikoistumista haittasivat maatilan omistajien mielestä eniten epävarmuus kantohinnoista ja toisaalta liian pieni metsäala. Metsätalouteen erikoistumista mahdollisena pitävillä maanviljelijöillä oli peltoa keskimäärin 12 ha ja metsää 91 ha.

Metsätalouden ansiomahdollisuuksia kehitettäessä Maaseudun kehittämissuunnitelman (1991) mukaan etusijalla ovat metsänomistajien omatoiminen korjuu- ja hoitotyö. Siihen kuuluvat osaurakointisopimukset metsänhoitoyhdistysten kanssa ja pitkäaikaiset puun- toimitussopimukset. Paikallista metsänhoito- ja korjuutyötä voisivat tehdä esimerkiksi kylämetsurit. Heidän ja metsäalalla jo olevien yrittäjien työllisyyden varmistamiseksi metsätaloussuunnitelmien hyödyntämistä pitäisi tehostaa niin tila- kuin kylätasolla. Koko maaseutua hyödyttäviä metsäyhteistyön muotoja voisivat olla erilaiset yhteismetsät, yhtymät ja osakeyhtiöt. Varsinaisen metsätalousohjelmien edellytyksiä parannetaan kehittämällä yrittäjien sosiaaliturvaa ja ansiomahdollisuuksia.

Maaseudun kehittämissuunnitelman (1991) mukaan metsän merkitys korostuu maatilakokonaisuudessa. Puun vaihtoehtoiset jatkojalostusmahdollisuudet tarjoavat kasvualustan monipuoliselle yrittäjätoiminnalle, joten puun sahauksen ja pienimuotoisen jatkojalostuksen kehittämällä on tärkeä osa suunnitellussa maaseutu-yritystoiminnassa. Metsäteollisuuden monipuolistamista ja yrittäjätoiminnan kehittämistä ajavan Puu Suomi -projektin yksi tehtävä on puuta hyödyntävien kylätason perheyrittäjien verkottaminen yhteen alueellisten, kansallisten ja kansainvälisten yritysten ketjuun. (Maaseutupoliittinen... 1993)

Metsästyksen, kalastuksen ja retkeilyn yleisyys harrastuksina ja metsämaiseman esteettinen merkitys luovat perustan maisemanhoito- ja virkistyspalvelujen tuottamiselle. Monimuotoinen puunkäyttö ja metsämaiseman hoito rikastuttavat metsätalouden roolia maaseutualueina. Lopullisena tavoitteena on, että yritysrakenteiden muutos mahdollistaa metsäosaamisen hajauttamisen ja voimavarojen palaamisen maaseudulle pienyrittäjyyttä suosivana metsänhoitona, tuotekehittelynä ja markkinointiyhteistyönä. (Maaseudun... 1991)

3 Tutkimusmenetelmät

Yrittäjäkoulutustarvetta tutkittiin kyselyllä (liite 1), jota lähetettiin metsäalan ammattijärjestöjen työttömyyskassoihin kirjoittautuneille ja yrittäjäjärjestöjen tiedossa oleville työttömille tai vajaatyöllistetyille jäsenille.

Metsäalan Toimihenkilöliiton noin 1100 työttömästä kysely lähetettiin 300:lle satunnaisotannalla valitulle jäsenelle. Suomen Metsänhoitajaliitto karsi noin 100 työttömästä iän perusteella vanhimmat pois. Kysely lähetettiin jäljelle jääneille 80 metsänhoitajalle. Metsäalan Kuljetusyrittäjien tiedossa olevista työttömistä kysely lähetettiin noin 100:lle. Koneyrittäjien liitto levitti kyselyä paikallisten jäsenliittojen kautta, sillä työttömistä tai vajaatyöllistetyistä koneyrittäjistä ei ole olemassa kortistoa.

Kysely sisälsi liiton puheen- tai toiminnanjohtajan allekirjoittaman saatekirjeen, kysymyksen sekä palautuskuoren, jonka postimaksu oli maksettu. Liitot postittivat kyselyn omille jäsenilleen. Kysymyksen laadittiin yhteistyössä liittojen kanssa. Kysymyksen sisälsi ensin luokittelevia tunnistetietoja: ikä, ammatti, kotipaikkakunta, työ- tai yrittäjäkokemus ja kielitaito. Varsinaiset kysymykset oli laadittu siten, että vastaukseksi riitti yksiselitteinen KYLLÄ tai EI. Puuttuvat vastaukset tulkittiin EI OSAA SANOA.

Ensimmäinen varsinainen kysymyksen käsitteli *ammattillista koulutustarvetta*. Se sisälsi yhden avoimen ja 19 suljettua kysymystä, jotka liittyivät lähinnä yhteiskunnan ja metsätalouden toimintaedellytysten muuttumiseen, puunhankintaan ja muihin metsäalaan liittyviin tai sitä sivuaviin aiheisiin, kuten tietotekniikkaan.

Toinen kysymyksen käsitteli vastaajaa kiinnostavia *metsäalan yritysmahdollisuuksia* sekä *yritystoimintaan* liittyvää *koulutustarvetta*. Osa sisälsi 20 yritysmahdollisuuksiin, 12 yritystoimintaan ja 6 lähinnä markkinointiin liittyvää kysymystä sekä yhden avoimen kysymyksen. Kolmannessa osassa kysyttiin *yritysideaa* ja *yrittäjäkoulutushalukkuutta*. Siihen kuului kolme suljettua kysymystä. Niiden lisäksi vastaajat saivat halutessaan esitellä yritys-ideaansa tai erityisosaamistaan sivun alaosaan jäävälle tyhjälle tilalle.

Aineisto analysoitiin Helsingin yliopiston Vax-tietokoneessa SAS-ohjelmalla. Keskiarvojen ja frekvenssien tarkastelun lisäksi laatueroasteikkaisia muuttujia testattiin kii2-testillä. Luokittelevina muuttujina käytettiin lähinnä ammattia, yritys-ideaa ja ikäryhmää. Iän perusteella vastaajat jaettiin nuoriin (< 30 v), keski-ikäisiin (30–39 v) ja vanhoihin (> 40 v). Lopuksi muuttujia yhdistettiin summamuuttujiksi metsäalan yritysmahdollisuuksien kiinnostavuuden ja yrittäjäkoulutustarpeen mukaan.

4 Tulokset

4.1 Yleistä

Kyselyyn vastasi 169 henkilöä, joista neljän vastaukset olivat liian puutteellisia tilastolliseen käsittelyyn. Metsätoimihenkilöitä vastanneista oli 115, metsänhoitajia 45, kuorma-autoyrittäjiä 7 ja koneyrittäjiä 2. Metsätoimihenkilöiden vastausprosentti oli 38, metsänhoitajien 56 ja kuorma-autoyrittäjien 7.

Keskimääräinen työtön metsäammattilainen oli 33 vuotias metsätalousteknikko. Hänellä oli kaikkiaan yli yhdeksän vuoden työkokemus, mistä metsäalalla kahdeksan vuotta. Hän ymmärsi äidinkielen lisäksi välttävästi kahta vierasta kieltä: ruotsia ja englantia, mutta ei ollut työskennellyt ulkomailla.

Nuoret vastaajat olivat kiinnostuneita lähes kaikista kysytyistä yhteiskunnan muutoksiin, metsätalouteen ja yritystoimintaan liittyvistä asioista. Iän myötä vastaajat keskittyivät muutamaan vaihtoehtoon esimerkiksi puukaupan ja puunhankinnan ympärille. Eriytyisen selvästi ikämiehet ja -naiset karttoivat monikäytön sekä metsän- ja ympäristönsuojelun sisällään pitävää muut aiheita -kohtaa.

Yhteiskunnan, yksityismetsätalouden ja metsäteollisuuden muutoksista metsäammattilaiset halusivat eniten lisätietoja juuri yhteiskunnan muuttumisesta ja EY:stä sekä puun tarpeen kehitymisestä. Lisätiedontarpeella mitaten metsäammattilaiset hallitsivat kotitalaisen hyvin yksityismetsätalouden organisaatiot, niistäkin oli tosin kiinnostunut lähes kolmannes vastaajista. Puunhankinnassa kiinnosti eniten energia- ja erikoispuiden korjuu. Muihin aiheisiin luokitellut kielet ja tietotekniikka kiinnostivat melko tasaisesti kaikkia ikä- ja ammattiryhmiä. Monikäyttö ja metsäntai ympäristönsuojelu sen sijaan kiinnosti lähinnä nuoria vastaajia.

Metsäalan yritysmahdollisuuksista suosituimpia olivat puukauppa, erilaiset neuvontapalvelut sekä tuotekehittely ja erikoispuiden kasvatusta. Vähiten metsäammattilaisia kiinnostivat perinteiset metsätyöt: maanmuokkaus, hakkuu ja taimituotanto.

Yritystoiminta kiinnosti vastaajia eniten. Yli 80 % vastaajista halusi tietoa liiketoiminnan kannattavuudesta ja pienyrityksen tukimuodoista. Muita useammin rastittamatta oli jätetty yrittäminen ulkomailla -kohta, joka sekin kiinnosti joka toista kyselyyn vastannutta. Markkinointi-osassa eniten kiinnostivat markkinointi ja myyntityö — vähiten aikataulut.

Yli kolmanneksella vastaajista oli yritysidea. Vapaassa vastauksissa oli esitetty yli 20 erilaista metsäalan yritysmahdollisuutta.

ta. Esittelyjen pituudet vaihtelivat muutamasta sanasta puoleentoista tekstiarkilliseen. Osa vastaajista suhtautui terveen epäilevästi yritysideoon uteluun: ”En kerro”.

Lähes yhdeksän kymmenestä vastaajasta oli halukas yrittäjäkoulutukseen. Osalla heistä oli haku meneillään, ja muutama ilmoitti jo olleensa yrittäjäkurssilla. Vastaajat halusivat saada koulutusta pääsääntöisesti omassa läänissään. Läänien laidoilla asuvat olivat valmiit matkustamaan koulutuksen takia naapurilääniin tai lääneihin. Hyvin harvan elämäntilanne mahdollisti siirtymisen koulutuksen perässä minne vain (taulukko 5).

4.2 Vastaukset ammattikunnittain

4.2.1 Kone- ja kuorma-autoyrittäjät

Kyselyyn vastasi kaksi kone- ja seitsemän kuorma-autoyrittäjää. Työtön yrittäjä oli keskimäärin 43 vuotias ja hänellä oli 22 vuoden työkokemus metsäalalta. Yrittäjällä ei ollut ulkomaan työkokemusta, ja hänen kielitaitonsa loppui suomen jälkeen nopeasti.

Yhteiskunnan ja metsätalouden muutoksista yrittäjää kiinnostivat metsäteollisuuden tulevaisuus ja puuntarpeen kehitys. Vähiten häntä kiinnostivat metsäteollisuuden ympäristövaikutukset. Metsätalouden ammattiosaamisesta sekä kone- että kuorma-autoyrittäjää kiinnostivat kokonaisurakointi, hinta- ja tehokkuuskysymykset, mittausmenetelmät sekä puunhankintaorganisaatiot. Muista aiheista yrittäjää kiinnosti lähinnä tietotekniikka. Vähiten hän katsoi tarvitsevansa kielitaitoa tai tietoa puunhankinnasta ulkomailla.

Metsäalan yritysmahtimahdollisuuksista kone- ja kuorma-autoyrittäjää kiinnosti puutavaran kuljetuksen lisäksi myös puukauppa ja puun vienti tai tuonti. Merkittävästi muiden ammattikuntien jäseniä enemmän yrittäjää kiinnosti koneellinen hakkuu. Kyselyyn vastanneet koneyrittäjät olivat valmiita lähtemään hakkuulle moottorisahan kanssa, mutta kuorma-autoilijoista vain yksi seitsemästä oli valmis tarttumaan moottorisahaan.

Yritystoiminnassa yrittäjä tarvitsi lisätietoja liiketoiminnan kannattavuudesta ja siihen liittyen rahoituksesta, pienyrityksen tukimuodoista sekä verotuksesta. Vähiten hän tarvitsi uutta tietoa yrityksen perustamisesta, toiminta-ajatuksesta ja aikataulutuksesta.

Kyselyyn vastanneilla yrittäjillä ei ollut mainittavia uusia yritysideoita. Viisi yhdeksästä vastanneesta halusi yrittäjäkoulutukseen.

4.2.2 Metsätalousteknikot

Tutkimukseen osallistui 62 metsätalousteknikkoa, joiksi myös muutama kyselyyn vastannut metsätyönjohtaja luettiin. Työtön metsätalousteknikko oli keskimäärin 33 vuotias. Hänelle oli kertynyt kahdeksan vuotta metsäalan ja puolitoista vuotta muiden alojen työkokemusta. Kielitaitona hänellä oli suomen lisäksi välttämättä ruotsi ja/tai englanti, joiden varassa hän ei ollut uskaltanut ulkomaille töihin.

Metsätalousteknikon ilmoittama lisäkoulutustarve oli merkittävästi suurempi, mitä muiden ammattiryhmien jäsenet ilmoittivat. Metsäteknikko oli erityisen kiinnostunut ympärillään tapahtuvista muutoksista. Häntä kiinnostivat sekä yhteiskunnan, metsäteollisuuden että yksityismetsätalouden muutokset. Puunhankinnan kehityksessä mukana pysyäkseen hän halusi lisätietoja erikois- ja energiapuun korjuusta, kokonaisurakoinnista ja puunkorjuun tehokkuudesta. Puunhankintaorganisaatioiden toiminnasta hän sen sijaan oli riittävän hyvin perillä. Muista metsäalaaan liittyvistä

Taulukko 5. Koulutustarve, Kyllä-vastauksia, % (N = 165).

Yhteiskunnan muuttuminen,EY	75	Yksityismetsäorganisaatiot	33
Yksityismetsä- ja mp-laki	40	Metsänomistaminen	37
Puukaupan kehittyminen	67	Puun tarpeen kehittyminen	71
Metsäteollisuuden tulevaisuus	68	Metsäteollisuus ja ympäristö	60
Puunhankintaorganisaatiot	33	Kokonaisurakointi	58
Erikois-/energiapuun korjuu	66	Korjuun hinta/tehokkuus	63
Puunhankinta eri maissa	53	Mittausmenetelmät	55
Monikäyttö	62	Metsätuhot, metsänsuojelu	46
Ympäristönsuojelu	64	Tietotekniikka	79
Kielitaito	70		
Puuntuottaminen, metsänhoito	46	Metsänomist. metsäpalvelut	65
Maanmuokkaus, ojitus	10	Koneellinen hakkuu	28
Metsurin hakkuupalvelut	30	Energiapuupalvelut	58
Lähikuljetus	28	Kaukokuljetus	24
Puukauppa	69	Puun vienti/tuonti	55
Puun jatkojalostus/aihiot	53	Metsäsuunnitelmat, kartoitus	54
Maisemointi, puutarhanhoito	52	Keräily: marjat, sienet	40
Taimituotanto, metsänjalostus	26	Erikoispuut: joulukuuset, visa	65
Matk.-, riista-, eräopaspalvel.	53	Konsultointi, koulutus	66
Neuvonta-/toimihenk.palvelut	68	Tuotekehittäminen	65
Yrityksen toiminta-ajatus	71	Yrityksen perustaminen	73
Ilmoitukset ja luvat	70	Yritysmuodot ja verotus	79
Kirjanpito, tilinpäätös	73	Liiketoiminnan kannattavuus	84
Rahoitus, investoinnit, lainat	81	Vakuutukset	70
Yrittäjän sosiaaliturva	73	Pienyrityksen tukimuodot	86
Yrittäminen ulkomailla	54	Palvelu, tuotekehitys	74
Markkinointisuunnittelu	78	Myyntityö	66
Neuvottelu, kokouskäytännöt	54	Viestintä, esiintyminen	63
Tulosjohtaminen	57	Aikataulutus	62
Minulla on yritysidea	35	Haluan koulutukseen	88

aiheryhmistä metsätalousteknikon suurin tiedontarve liittyi tietotekniikkaan. Hän halusi lisätietoa myös monikäytöstä sekä metsän- ja ympäristönsuojelusta merkitsevästi enemmän kuin esimerkiksi metsänhoitajat.

Metsätalousteknikko näki metsätalouden yritysmahdollisuuksia etenkin tuotekehittelyssä, puukaupassa sekä erilaisissa metsä-, neuvonta-, matkailu- ja energiapuupalveluissa. Myös maisemointi sekä erikoispuiden kasvatusta kiinnostivat metsätalousteknikkoa. Vähiten metsätalousteknikkoa kiinnostivat taimituotanto, kaukokuljetus, maanmuokkaus ja ojitus. Kaksi viidestä metsätalousteknikosta oli valmis tarttumaan moottorisahaan.

Yritystoiminta oli metsätalousteknikolle outoa. Hän tarvitsi lisätietoja lähes kaikista yritystoiminnan ja markkinoinnin osa-alueista. Suurimmat kiinnostuksen kohteet olivat: liiketoiminnan kannattavuus, pienyrityksen tukimuodot ja rahoitus. Muita aiheita selvästi vähemmän hän oli kiinnostunut ainoastaan yrittämisestä ulkomailla.

Suuren koulutustarpeen vastapainona metsätalousteknikoilla oli eniten yritysideoita sekä suhteellisesti että määrällisesti mitaten. Myös koulutushalukkuudessa metsätalousteknikot olivat ensimmäisiä: lähes kaikki kyselyyn vastanneet metsätalousteknikot halusivat yrittäjäkoulutukseen.

4.2.3 Metsätalousinsinöörit

Tutkimuksessa oli mukana 50 metsätalousinsinööriä. Työtön metsätalousinsinööri oli keskimäärin 31 vuotias ja hänellä oli kuuden vuoden työkokemus metsäalalta sekä vuoden työkokemus muilta aloilta. Ulkomaan työkokemusta oli noin joka kymmenellä metsätalousinsinöörillä. Tyypillinen ulkomailla työskentely oli lyhytaikainen 0,5–1 vuoden rupeama. Kielitaidokseen metsätalousinsinööri ilmoitti suomen lisäksi englannin ja/tai ruotsin.

Metsätalousinsinöörin ammatillinen lisätiedontarve jakaantui karkeasti kahteen osaan: toinen oli yhteiskunnan ja metsätalouden muutokset — toinen atk ja kielet. Metsätalouden muutoksista metsätalousinsinööriä kiinnostivat puukaupan ja puuntarpeen kehittyminen sekä metsäteollisuuden tulevaisuuden näkymät. Yksityismetsätalouden muutoksistakin tarvitsi lisätietoja kolmannes vastanneista. Puunhankinnasta metsätalousinsinööri tarvitsi eniten lisätietoa energiapuun korjuusta. Metsänhoitajaan verrattuna metsätalousinsinööri halusi merkitsevästi enemmän tietoa myös ympäristönsuojelusta. Varsinaisen ammattiosaamisen tueksi metsätalousinsinööri halusi lähes poikkeuksetta kehittää tietotekniikan tuntemustaan ja kielitaitoaan.

Metsäalan yritysmahdollisuuksia metsätalousinsinööri näki etenkin erilaisten metsäpalveluiden antamisessa ja puukaupassa. Metsätalousinsinööriä kiinnostavia palveluyritysmahdollisuuksia olivat: konsultointi-, neuvonta- ja toimihenkilöpalvelut sekä metsän-

omistajan metsäpalvelut. Merkitsevästi metsänhoitajaa enemmän hän uskoi yritysmahdollisuuksia löytyvän myös perinteisessä puuntuottamisessa ja metsänhoidossa, maisemoinnissa sekä taimituo-
tannossa. Vähiten metsätalousinsinööri arvosti koneellista hakkuuta sekä maanmuokkausta ja ojitusta. Joka kolmas metsätalousinsinööri oli tarvittaessa valmis lähtemään hakkuulle.

Metsätalousinsinööri oli kiinnostunut kaikista yritystoiminnan osa-alueista. Kiinnostavuudessa ylitse muiden nousivat yrityksen perustaminen, ja siihen liittyen pienyrityksen tukimuodot, liiketoiminnan kannattavuus, yritysmuodot ja verotus, sekä rahoitusjärjestelyt. Noin joka kolmannella metsätalousinsinöörillä oli yritysidea ja yrittäjäkoulutukseen halusi yhdeksän kymmenestä.

4.2.4 Metsänhoitajat

Tutkimuksessa oli mukana 44 metsänhoitajaa. Työtön metsänhoitaja oli keskimäärin 34 vuotias. Työkokemusta hänellä oli noin yhdeksän vuotta, siitä metsäalan ulkopuolella kaksi vuotta. Joka viides metsänhoitaja oli työskennellyt ulkomailla. Yleisin ulkomaan työrupeama oli 0,5–1 vuotta pitkä, mutta muutamat pitkäaikaiset ulkomailla työskentelyt nostivat ulkomailla työskentelyn keskipituuden lähelle kolmea vuotta. Metsänhoitaja osasi puhua suomen lisäksi ruotsia, englantia ja lisäksi välttävästi kolmatta kieltä: saksaa, venäjää, ranskaa tai espanjaa.

Lisäkoulutustarpeella mitaten metsänhoitaja oli muiden ammattiryhmien jäseniä paremmin perillä yhteiskunnan ja metsätalouden muutoksista. Lisäkoulutustarvetta hänellä oli lähinnä puukaupan ja puuntarpeen muutoksista. Yli puolet vastaajista oli kiinnostuneita myös metsäteollisuuden tulevaisuudesta ja ympäristövaikutuksista. Yksityismetsä- ja metsänparannuslain sekä yksityismetsätalouden organisaatioiden muutoksista tarvitsi lisätietoa vain neljännes vastaajista.

Puunhankinnassa metsänhoitajaa kiinnosti eniten erikois- ja energiapuiden korjuu sekä korjuun hinta ja tehokkuus. Lähes puolet vastanneista oli kiinnostunut myös puunhankinnasta ulkomailla. Muut ammattiaiheet kuten monikäyttö ja metsänsuojelu kiinnostivat metsänhoitajaa merkitsevästi muiden ammattiryhmien jäseniä vähemmän. Niistä tarvitsi lisätietoja alle puolet vastaajista. Tietotekniikassa ja kielissä metsänhoitaja kaipasi lisätietoja ja -taitoja siinä missä muutkin.

Metsäalan yritysmahdollisuuksista keskimääräinen metsänhoitaja uskoi eniten puukauppaan ja erilaisiin neuvontapalveluihin. Myös erilaiset metsä-, suunnittelu- ja energiapuupalvelut sekä matkailupalvelut olivat usein ajateltuja yritysvaihtoehtoja. Metsänhoitaja uskoi vähiten puuntuottamisen ja metsänhoidon sekä hakkuun ja maanmuokkauksen tarjoamiin yritysmahdollisuuksia. Moottorisahaan oli valmis tarttumaan joka kuudes metsänhoitaja.

Varsinaisessa yritystoiminnassa metsänhoitajaa kiinnostivat pienyrityksen tukimuodot, yrityksen rahoitus, liiketoiminnan kannattavuus, markkinasuunnittelu sekä yritysmuodot ja verotus. Yli kolmanneksella metsänhoitajista oli alustava yritysidea. Yrittäjäkoulutukseen halusi 86 % vastanneista (taulukko 6).

4.3 Metsäalan yrittäjäkoulutustarve

Tutkimuksessa kysyttiin sekä metsäalaan että yritystoimintaan liittyvää koulutustarvetta. Varsinainen yrittäjäkoulutustarve oli kaikilla ammattiryhmillä suurempi kuin metsäalaan liittyvä lisäkoulutustarve (kuva 2). Vastaajien koulutustarve voitiin jakaa tarkemmin neljään luokkaan:

1. Yrityksen perustaminen ja yritystoiminta
2. Markkinointi
3. Metsäalan muutokset
4. Tietotekniikka ja kielet

Lähes poikkeuksetta vastaajat tarvitsivat eniten lisätietoja yritystoiminnan perusteista. Itse asiassa vastaajien luokittelu yritystoiminnan, markkinoinnin ja viestinnän kiinnostavuuden perusteella oli vaikeaa, etenkin metsätalousinsinöörit ja -tekniikot olivat tasaisen kiinnostuneita kaikista yritystoiminnan osa-alueista. Vastaajat olivat erityisen kiinnostuneita yrityksen perustamisesta, liiketoiminnan kannattavuudesta, yritysmuodoista ja verotuksesta sekä yhteiskunnan tuesta pienyrityksille. Yritysidean keksineet olivat muita kiinnostuneimpia toiminta-ajatuksen ja palvelun kehittämisestä.

Toinen selvästi erottuva ryhmä oli kiinnostunut markkinoinnista. Tämän ryhmän jäsenillä oli yleensä yritysidea valmiina, minkä lisäksi heillä oli riittävästi perustietoa yritystoiminnasta. Ennen yrittäjäksi ryhtymistään he halusivat markkinointisuunnittelun lisäksi tietoa aikataulutuksesta, asiakaspalvelusta, myyntityöstä, viestinnästä ja neuvottelutaidoista.

Kolmas ryhmä halusi yrittäjäkoulutuksessa parantaa myös metsätalouden tuntemustaan. Erityisesti heitä kiinnosti lainsäädännön ja organisaatioiden muutokset. Yritysideansa toteuttamiseksi he saattoivat tarvita tietoa myös mittausmenetelmien kehittymisestä, puuntuottamisesta sekä metsän- tai ympäristönsuojelusta. Puunkorjuusta, puunjalostuksesta ja metsäteollisuuden tulevaisuudesta kiinnostuneille henkilöille yrityksen perustaminen ei yleensä ollut ongelma, mutta lisätiedot liiketoiminnan kannattavuudesta ja pienyrityksen tukimuodoista olivat tarpeen. Heille oli tärkeää saada lisätietoja myös kokonaisurakoinnista, energiapuun korjuusta ja puunjatkojalostusmahdollisuuksista.

Viimeisenä ryhmänä erottuivat tietotekniikasta ja kielistä kiinnostuneet henkilöt. Tietotekniikasta kiinnostuneet halusivat yleensä

lisätietoja myös puunkorjuun tehokkuudesta ja mittausmenetelmistä. Kieliopinnoista kiinnostuneet halusivat usein lisätietoja ulkomaille suuntautuvasta yrittämisestä. Pelkästään kieliopinnoista ja tietotekniikasta kiinnostuneet eivät olleet innostuneita metsäalan yrittäjäkoulutuksesta. Toisaalta tietotekniikasta ja kielistä haluttiin lisäkoulutusta yli ryhmä-, ammatti- tai ikärajojen.

4.4 Yritysidea ja koulutushalukkuus

Yritysidea ja työkokemus kulki käsi kädessä. Yritysideattomilla oli työkokemusta noin 8 vuotta ja idean keksineillä yli 11 vuotta. Erityisen selvästi yritysidean ja työkokemuksen yhteys näkyi metsätalousteknikoilla: yritysidean keksineillä oli 14 vuoden työkokemus takanaan. Myös yritysidean ja iän yhteys oli selkeä: alle 30-vuotiaista joka neljännellä, 30–39-vuotiailla joka

Taulukko 6. Koulutustarve ammattiryhmittäin. Kyllä -vastauksia %. Y = yrittäjä, mtt = metsätalousteknikko, mti = metsätalousinsinööri ja mh = metsänhoitaja.

	y	mtt	mti	mh		y	mtt	mti	mh
Yht.kunn. muuttuminen	78	82	74	66	Yksityismetsäorg.	56	39	26	25
Yksityismetsä- ja mp-laki	44	53	38	25	Metsänomistaminen	44	47	34	23
Puukaupan kehittyminen	56	65	74	64	Puun tarpeen kehittym.	89	71	76	61
Metsäteoll. tulevaisuus	89	71	68	57	Metsäteoll. ja ympäristö	44	65	64	57
Puunhankintaorganisaatiot	78	36	26	32	Kokonaisurakointi	89	69	58	36
Energiapuun korjuu	67	74	68	55	Korjuun hinta/tehokkuus	89	71	56	50
Puunhankinta eri maissa	22	55	60	48	Mittausmenetelmät	78	61	50	46
Monikäyttö	44	76	62	46	Metsätuhot, metsänsuoj.	33	60	42	34
Ympäristönsuojelu	44	73	74	43	Tietotekniikka	89	84	82	66
Kielitaito	22	69	78	66					
Metsänhoito	22	55	58	25	Metsänomist. metsäpalv.	44	69	76	48
Maanmuokkaus, ojitus	0	15	8	9	Koneellinen hakkuu	78	41	12	23
Metsurin hakkuupalvelut	22	40	32	16	Energiapuupalvelut	67	69	60	41
Lähikuljetus	67	32	22	21	Kaukokuljetus	89	20	20	21
Puukauppa	89	68	75	59	Puun vienti/tuonti	56	54	60	48
Puun jatkojalostus/aihiot	33	53	62	41	Metsäsuunnitelmat	22	61	60	41
Maisemointi, puutarh.	11	66	58	30	Keräily: marjat, sienet	0	53	40	29
Taimituotanto, metsänjal.	0	24	42	16	Erikoispuut	22	75	72	50
Matk.- ym. palvelut	11	66	60	32	Konsultointi, koulutus	33	56	76	75
Toimihenk.palvelut	11	73	78	57	Tuotekehittely	44	69	72	55
Yrityksen toiminta-ajatus	56	86	64	61	Yrityksen perustaminen	44	81	76	64
Ilmoitukset ja luvat	56	77	74	55	Yritysmuodot ja verotus	89	82	80	73
Kirjanpito, tilinpäätös	78	76	70	71	Liiketoim. kannattavuus	89	89	84	75
Rahoitus, investoinnit	89	86	78	77	Vakuutukset	78	77	72	57
Yrittäjän sosiaaliturva	78	81	72	64	Pienyrityksen tukimuodot	89	89	84	82
Yrittäminen ulkomailla	44	60	50	50	Palvelu, tuotekehitys	67	79	78	66
Markkinointisuunnittelu	56	79	80	75	Myyntityö	33	71	70	55
Neuvottelutaidot	56	63	54	43	Viestintä, esiintyminen	44	69	64	55
Tulosjohtaminen	67	60	56	50	Aikataulut	33	65	72	55
Minulla on yritysidea	11	37	35	34	Haluan koulutukseen	56	92	90	86

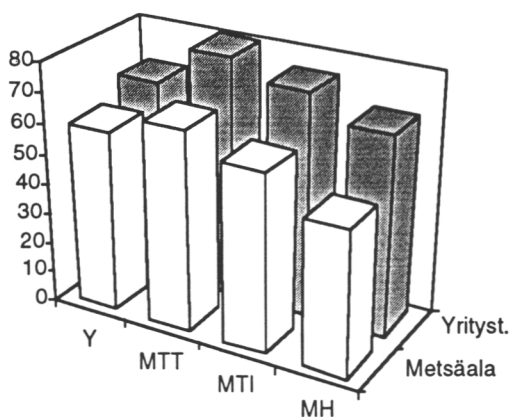
kolmannella ja yli 40-vuotiailla joka toisella oli yritysidea. Eniten yritysideoita oli 40–45 vuotiailla.

Yritysideoista suuri osa oli varsin tavanomaisia. Suhteellisesti vahvimmin metsäammattilaiset uskoivat perinteiseen yrittämiseen. Jonkin verran muita enemmän yritysideoita oli myös neuvontaan, tuotekehittelyyn sekä ulkomaan yrittämiseen tai puutavaran vientiin ja tuotiin suuntautuneilla. Suosituimpia yritysideoita olivat erilaiset palveluyritysiedat: matkailu-, toimihenkilö- ja konsulttipalvelut sekä puutavaran välittäminen Venäjältä. Myös erikoispuiden kasvatus kiinnosti monia. Vähiten yritysideoita oli tietotekniikasta kiinnostuneilla.

Yritysideoita keksineet henkilöt olivat ymmärrettävästi muita enemmän huolissaan yrittäjän sosiaaliturvasta ja pienyrittäjän tukimuodoista. Erittäin selvästi muita enemmän yrittäjäksi aikova oli kiinnostunut käytännön myyntityöstä. Yritysideoita keksinyt metsänhoitaja oli omaan ammattikuntaansa verrattuna merkittävästi muita kiinnostuneempi konsultoinnista sekä matkailu-, riista- ja eräpalveluista, metsätalousinsinööri ja metsätalousteknikko lähikuljetuksesta ja koneellisesta hakkuusta sekä puun viennistä ja tuonnista. Muita vähemmän yritysideoita keksineet olivat kiinnostuneita metsäteollisuudesta ja metsän- tai ympäristönsuojelusta.

Koulutusta halusivat muita enemmän luonnonsuojelusta, yrittämisestä ulkomailla ja markkinointisuunnittelusta kiinnostuneet henkilöt. Innokkaimmin koulutukseen halusivat metsätalousteknikot ja -insinöörit. Yrittäjistä vain joka toinen oli kiinnostunut koulutuksesta.

Koulutushalukkuus ja yritysidea eivät liittyneet toisiinsa, vaan myös yritysideoittomat halusivat yrittäjäkoulutukseen. Yritysideoittomat odottivat yrittäjäkoulutuksen keskittyvän ammattiaiheisiin, kuten metsäteollisuuden tulevaisuuden näkymiin, luonnonsuoje-



Kuva 2. Koulutustarve. Metsäalaan ja yritystoimintaan liittyvää koulutustarvetta ilmaisevia kyllä-vastauksia (%) kaikista vastauksista. Y = yrittäjä, mtt = metsätalousteknikko, mti = metsätalousinsinööri ja mh = metsänhoitaja.

luun, monikäyttöön, energiapuun korjuuseen, keräilyyn, puunjalostukseen ja ulkomailta tapahtuvaan yritystoimintaan. Varmuuden vuoksi he halusivat tietoa myös yrityksen perustamisesta ja neuvottelutaidoista.

Koulutukseen hakeutuvat olivat huolissaan taloudestaan. Useat vastaajat halusivat varmistaa kyseessä olevan työvoimapolitiittisen koulutuksen. Koulutukseen haluamattomat perustelivat kantaansa:

- Olen jättänyt lomakkeen täyttämättä, koska katson minulla olevan riittävästi koulutusta ja kokemusta. Yrittäjäksi ryhtyminen nykyisissä oloissa ilman todella loistavaa yritysideaa on liian suurta uhkapeliä.
- Olen liian vanha. (mh 58 v.)
- Metsäalan täydennyskoulutuksesta ei ole minulle hyötyä.

4.5 Metsäalan yrittäjät

Metsäalan yritysmahdollisuuksien kiinnostavuuden, metsäalan lisäkoulutustarpeen ja vastauspapereihin kirjoitettujen vapaiden kommenttien mukaan vastaajat ryhmiteltiin kahdeksaan luokkaan, jotka nimettiin viitteellisesti seuraavasti:

1. Yrittäjä
2. Kansainvälistyjä
3. Puukauppias – puunjalostaja
4. Metsänhoitaja – metsänomistaja
5. Palveluyrittäjä
6. Luonnonsuojelija – ympäristönsuojelija
7. Kehittäjä – kouluttaja
8. Erikoistuja

Perinteisellä *yrittäjällä* on selkeä yritysidea: hän uskoo kuorma-traktoriin, hakkuukoneeseen ja kuorma-autoon. Hän vierastaa yhteiskunnan tukea, kieliä ja ympäristönsuojelua. Yhteiskunnan muuttuminen ei häntä huolestuta — hän on enemmän kiinnostunut muutosten vaikutuksesta omaan leipäpuuhunsa: mittausmenetelmiin, puuntarpeen kehittymiseen ja puunhankinnan muuttumiseen.

Tulevaisuutensa varmistamiseksi yrittäjä tarvitsee tietoa etenkin kokonaisurakoinnista. Myös energiapuun hankintapalvelut ja monikäytön kasvavat vaatimukset askarruttavat yrittäjän mieltä. Yritystoiminnassa hän on kirjanpidon sijasta kiinnostunut rahoituksesta ja liiketoiminnan kannattavuudesta. Tyypillinen yrittäjäksi aikova metsäammattilainen on noin 40-vuotias metsätalousteknikko. Koulutukseen hakeutuva yrittäjä epäilee, löytyykö metsäalalta yrittäjyydestä riittävästi tietäviä opettajia.

Kansainvälistyjällä on kohtalaisen selkeä yritysidea tukenaan: hän lähtee ulkomaille käymään kauppaa tai sitten hän kehittää paikallista metsätaloutta ja kouluttaa metsäasiantuntijoita. Suo-

malaista metsäosaamista kansainvälistyjä tarjoaa etenkin mittausmenetelmien, energiapuun korjuun ja metsänhoidon parantamiseen. Jonkin verran on myös ulkomaille puunhankintatöihin halukkaita kone- ja kuorma-autoyrittäjiä.

Ulkomaille haluavien kielitaito kaipaa parannusta, minkä vuoksi osaa yrittäjäkoulutuksen opetusta toivotaan annettavan jollain vieralla kielellä. Yrittäjähenkkinen metsäammattilainen tarvitsee tietoa myös eri maiden puunhankintamenetelmistä ja -organisaatioista. Ulkomaille hakeutuva metsäammattilainen on yleensä 30–40-vuotias, ja hän on kehitellyt liikeideaa mielessään pidemmän aikaa.

Puukauppias on perinteisen puukaupan lisäksi kiinnostunut puun viennistä ja tuonnista sekä puunjalostuksesta. Myös puun korjuu- ja mittausmenetelmät, metsäteollisuuden tulevaisuuden näkymät ja puunhankinta kiinnostavat häntä. Yritysideana puukauppiasalla on esimerkiksi puun välittäminen Venäjältä maailmalle. Puukauppiaan kommentti asiaan liittyen: ”Venäjää pitäisi opettaa metsäkouluissa.” Yritystoiminnasta puukauppias haluaa yhteiskunnan tukimuotojen ja yrittäjän sosiaaliturvan sijasta tietoa yritystoiminnan kannattavuudesta. Puunjalostajan yritysidea on esimerkiksi hirsitaloveistämön perustaminen. Hän on puunjalostukseen liittyen kiinnostunut myös erikoispuiden kasvatuksesta. Puukauppiaita ja puunjalostajia on verrattain tasaisesti jokaisessa ikä- ja ammattiryhmässä.

Metsänhoitaja hoitaa ja suojelee metsiä sekä suunnittelee niiden käyttöä. Hän on ymmärrettävästi kiinnostunut lähinnä yksityismetsätaloudesta. Myös puukauppa ja mittausmenetelmät kiinnostavat häntä käytännön syistä. Tarvittaessa hän on valmis hankkimaan lisätuloja esimerkiksi lähikuljetuksen ja metsurin hakkuupalvelujen avulla. Marjojen ja sienien poimintakaan ei ole hänelle vierasta.

Tyypillinen metsänhoidosta kiinnostunut metsäammattilainen on keski-ikäinen metsätalousteknikko, jolla on ilmeisen kiinteät siteet omaan paikkakuntaansa. Häntä ei kiinnosta ulkomaille siirtyminen tai kielten opiskelu. Hän ei ole kovin kiinnostunut laajoista yhteiskunnallisista kysymyksistä kuten Euroopan yhdentymisestä. Hän on tottunut tulemaan toimeen omillaan; häntä ei kiinnosta edes yhteiskunnan pienyrityksille antama tuki. Kiinnostuksen puute yritystoimintaan liittyviin asioihin voi johtua selkeän yritysideo puutteesta. Sitä ei voi kuitenkaan sanoa varmasti, sillä perinteisestä metsänhoidosta kiinnostunut henkilö ei kirjoittele lisäkommentteja kysymyslomakkeisiin.

Palveluyrittäjä haluaisi hankkia elantonsa erilaisilla matkailu-, suunnittelu-, metsänhoito- tai energiapuupalveluilla. Häntä kiinnostavat myös erikoispuiden kasvatus, keräily ja puunjalostus. Osa palveluyrittäjistä on suuntautunut konsultointiin ja koulutukseen. Palveluyrittäjäksi haluava on usein kiinnostunut yrityksen perustamisesta ja markkinoinnista, sillä hänellä on alustavia yritysideoita valmiina. Tyypillinen palveluyrittäjäksi aikova on nuo-

ri, alle 30-vuotias, metsätalousinsinööri. Palveluhenkisyydestä kertovia lisähuomautuksia olivat: ”Kiitos kysymästä, hyvää jatkoa!”.

Luonnonsuojelija on luonnon- ja metsänsuojelun lisäksi periaatteessa kiinnostunut maisemasuunnittelusta, metsänhoito-, energiapuu-, matkailu-, riista- ja eräopaspalveluista sekä erikoispuiden kasvatuksesta. *Ympäristönsuojelijaa* kiinnostaa ympäristökysymysten lisäksi — tai niihin liittyen — yhteiskunnan ja metsätalouden kehityksen suuret linjat. Hän haluaa tietoa yhteiskunnan muuttumisesta ja EY:stä, mutta myös puuntarpeen kehittymisestä, metsäteollisuuden tulevaisuudesta ja ympäristövaikutuksista.

Luonnon- ja/tai ympäristönsuojelijalla ei ole selvää yritysideaa. Vastauksista näkee, että yrittäminen ja markkinointi eivät nouse hänen arvomaailmassaan kovin korkealle. Eniten luonnon- ja ympäristönsuojelusta ovat kiinnostuneet 25–29 vuotiaat metsätalousteknikot ja metsätalousinsinöörit. Yli 40-vuotiaat eivät yleensä halunneet lisätietoja luonnon- tai ympäristönsuojelusta, ellei heillä ollut niihin liittyvään yritysideaa. Luonnonsuojelijan vapaa kommentti kuului: ”Haluan lisätietoja luonnonsuojelun alueiden perustamisesta.” ja ympäristönsuojelijan huomautus oli: ”Aion hakeutua ympäristöalan täydennyskoulutukseen.”

Kehittäjä on suuntautunut joko teorioihin, koulutukseen tai tuotekehittelyyn.

Teoreettisesti suuntautunutta kehittäjää kiinnostaa yhteiskunnan muuttuminen ja organisaatioiden uudistukset, metsäteollisuuden tulevaisuuden näkymät sekä tietotekniikka. Yritysideaan hänellä on erilaisten selvitysten teko ja projektien vetäminen. Koulutukseen suuntautunut kehittäjä on valmis jakamaan tietoaan opettajana tai konsulttina. Käytännöllisesti suuntautunut kehittäjä on kiinnostunut tietotekniikasta, tuotekehittelystä ja puunjalostuksesta. Tyypillinen tuotekehittelijän yritysidea on pitkälle harkittu: esim. puutavaran kuljetukseen liittyvän paikkatietojärjestelmän sovellukset. Kehittäjiä on melko tasaisesti kaikissa ikä- ja ammattiryhmissä, mutta kaikkein tyypillisin kehittäjä on konsultoinnista ja koulutuksesta kiinnostunut nuori metsänhoitaja.

Erikoistuja on kahdenlaisia: spesialisteja ja käsityöläisiä. Specialisti on kiinnostunut etenkin tietotekniikasta ja/tai kielitaidosta. Niihin liittyen häntä saattaa kiinnostaa esimerkiksi puunhankinta ulkomailla, mittausmenetelmät ja puunkorjuun tehokkuus. Erikoistuja saattaa olla kiinnostunut myös ympäristönsuojelusta, mutta hän vierastaa perinteistä metsänhoitoa. Mikäli specialisti on keksinyt yritysideaan, se on omalaatuinen ja toteuttamiskelpoinen: saha-teollisuuden tietojärjestelmien kehittäminen.

Käsityöläinen haluaa tehdä töitä käsillään. Hän kaataa puita moottorisahalla tai sitten hän etsii toimeentulonsa keräilystä, erikoispuiden kasvatuksesta, puunjalostuksesta ja taimituotannosta. Euroopan yhdentyminen, yhteiskunnan muuttuminen tai metsäteollisuuden tulevaisuuden kuvat ei häntä kiinnosta. Hän ei halua parantaa kielitaitoaan, eikä hän välitä neuvonnasta tai konsultoinnista. Tyypillinen erikoistuja on 30–39-vuotias metsätaloustek-

Taulukko 7. Vastaajien ryhmittely kiinnostuksen perusteella.

Luokka	Kiinnostuksen kohteita
Yrittäjä	Koneellinen hakkuu, lähikuljetus, kaukokuljetus, maanmuokkaus, korjuun hinta/tehokkuus, energiapuun korjuu, mittaus, puunhankintaorganisaatiot
Kansainvälistyjä	Puunhankinta ulkomailla, puuvienti/tuonti, puukauppa kielitaito
Puukauppia ja -jalostaja	Puukauppa, puunjalostus, mittaus, tuotekehittely, erikoispuiden kasvatusta, metsäteollisuuden tulevaisuus, puunkorjuun hinta/tehokkuus
Metsänhoitaja ja -omistaja	Metsänomistaminen, yksityismetsätalous, puuntuottaminen, metsänhoito, metsätalouden suunnittelu, mittaus, metsurin hakkuupalvelut, puukauppa
Palveluyrittäjä	Metsänomistajan metsäpalvelut, puuntuottaminen, metsänhoito, neuvonta-/toimihenkilöpalvelut, energiapuupalvelut, erikoispuiden kasvatusta, maisemointi, puutarhanhoito
Luonnon- ja ympäristön suojeleja	Metsän- ja ympäristönsuojelu, matkailu-, riista- ja eräopaspalvelut, keräily, erikoispuiden kasvatusta, metsäteollisuus ja ympäristö, metsäteollisuuden tulevaisuus, puuntarpeen kehittyminen, yhteiskunnan muuttuminen ja EY
Kehittäjä, kouluttaja	Puunhankintaorganisaatiot, metsäteollisuuden tulevaisuus, puunhankinta eri maissa, puuntarpeen kehittyminen, yksityismetsäorganisaatiot, puunkorjuun hinta/tehokkuus, tuotekehittely, konsultointi ja koulutus
Erikoistuja	Tietotekniikka, mittaus, kielitaito, taimituotanto, metsurin hakkuupalvelut, ympäristönsuojelu

nikko tai -insinööri, mutta myös vanhemmilla metsäammattilaisilla riitti tähän luokkaan sopivia yritysideoita.

4.6 Tulosten luotettavuus

Tulokset antavat keskiarvojen osalta varsin luotettavan kuvan metsänhoitajista ja metsätoimihenkilöistä, jotka vastasivat kyselyyn aktiivisimmin. Metsänhoitajaliiton suorittama vanhimpien jäsenten karsinnan aiheuttaman vääristymän kokonaisvaikutus tutkimuksen tuloksiin lienee vähäinen.

Vastauksissa oli huomattavasti enemmän kyllä — kuin ei-vastauksia. Se selittyy sillä, että työttömänä oleva henkilö haluaa vastauksillaan ilmoittaa olevansa kiinnostunut tilanteensa parantamiseen tähtäävistä toimista. Kiinnostusta ilmaiseva kyllä-vastaus tarkoittaa siten nimenomaan kiinnostusta aiheeseen. Siitä on vielä pitkä matka yrittäjäksi.

Metsureiden ja metsäalan yrittäjien osalta tulokset jäivät valittavan laihoiksi. Metsureiden puuttuminen tutkimuksesta selittyy heitä edustavan ammattiliiton varauksellisella suhtautumisella yrittäjyyteen. Koneyrittäjien vähäinen vastaaminen selittyy sil-

Taulukko 8. Kiinnostukset ikä- ja ammattiluokittain. Ellei toisin mainita, taulukon luvut ovat kiinnostusta ilmaisevia prosentteja, jotka on laskettu aihepiireittäin muodostetuista summamuuttujista. Prosentit ovat vertailukelpoisia vain oman aihepiiriin sisällä. Y = yrittäjä, mtt = metsätalousteknikko, mti= metsätalousinsinööri ja mh = metsänhoitaja.

	Ikäluokka			y	mtt	Ammatti		ka
	<30	30–39	>40			mti	mh	
Luokan koko, n	58	65	41	9	62	50	44	55
Ikä, ka, v	26	32	46	43	33	31	34	33
Työkokemus, v	2,6	7,7	22	24	9,3	7,2	8,7	9,2
Perint. yrittäjäyys	39	41	40	79	45	34	33	40
Kansainvälisyys	58	65	50	44	61	63	58	58
Puukauppa, ym.	69	67	65	71	72	71	55	67
Metsänhoito	51	43	34	45	52	44	31	44
Palvelut	67	54	40	25	65	63	39	55
Luonnonsuojelu	68	58	49	47	64	68	44	59
Kehittäminen, koulutus	61	59	48	52	57	59	58	56
Erikoistuminen	61	58	57	32	60	64	46	56

lä, että kyselylomake ei tavoittanut heitä. Koneyrittäjäliitolla ei ole riittävän tarkkaa tietoa työttömistä tai vajaatyöllistetyistä jäsenistään. Kuorma-autoyrittäjien vastausprosentti jäi matalaksi heille osoitetusta systemaattisesta kyselystä huolimatta. Muihin ammattiryhmiin verrattuna vähäisestä otoskoosta huolimatta kuorma-auto- ja koneyrittäjien yhdistettytos riitti tosin tilastotieteellisesti merkitsevien eroavuuksien havaitsemiseen. Yrittäjiä koskevien tulosten yleistettävyyttä koskemaan kaikkia työtömiä ja vajaa-työllistettyjä yrittäjiä jäänee silti heikoksi.

Vastaajien ryhmittelyssä ja summamuuttujien muodostamisessa käytettiin apuna faktorianalyysiä, jota varten aineistoa typistettiin siten, että mukaan ei tullut toisistaan riippuvia muuttujia. Koska lomake sisälsi lähinnä Kyllä-, Ei- ja En osaa sanoa -vastauksia, faktorianalyysin multinormaalisuusehdot eivät täytyneet. Erottelu- ja faktorianalyysien tuloksena saatuja vastaajien ryhmittelyjä erilaisiin luokkiin ei siten uskottu sokeasti, vaan niiden antamia tuloksia pidettiin viitteellisinä.

Ryhmittelyä tarkennettiin esimerkiksi vastaajien kysymyslomakkeisiin kirjoittamien reunahuomautusten avulla. Vastaajien luokittelu ja etenkin luokkien nimeäminen, on kaikesta huolimatta parhaimmillaankin vain suuntaa-antavaa. Harva ihminen on niin yksioikoinen, että hänet voidaan sijoittaa suoraan vain yhteen tilastollisesti tai muuten määrättyyn luokkaan.

Tilastollisten testien merkitsevyytensä tai F-arvoja ei ole merkittävä tekstin sekaan. Siitä huolimatta testien tuloksista on tässä esitelty lähinnä vain ne, joiden merkitsevyytensä on erittäin merkitsevä ($p < 0,0001$). Summamuuttujien osalta tilastollisen merkitsevyyden raja-arvona on käytetty $p < 0,01$ eli tulokset kertovat luokkien välisestä tilastollisesta eroavuudesta suuremmalla kuin 99 %:n todennäköisyydellä.

5 Syrjäytyvät ja selviytyvät ammattikunnittain

5.1 Metsurit ja omatoimista metsätyötä tekevät metsänomistajat

Perinteiset metsurit kuuluvat suurimpaan syrjäytyjien ryhmään. Metsurin työ ei ole kilpailukykyinen keskimääräisessä leimikossa enää vuonna 2010 ainakaan Rummukaisen ym. (1993) esittämän metsänhoidollisen optimiratkaisun mukaan. Optimimalli pohjautuu vuoteen 2010 mennessä 59 milj. m³:iin nousevaan vuosittaiseen puun hankintamäärään. Metsuritarpeen arviointia vaikeuttavat suuret kausivaihtelut. Puun energiakäytön lisääminen voi parantaa metsureiden työllisyyttä, mutta se edellyttää hallituksen ja eduskunnan hyväksymiä energian hintasuhteiden muutoksia (Metsäenergia 1992).

Elovirran (1993) ammattiinhakeutumistutkimuksen mukaan metsuriksi halukkaita on noin 10 000. Hakkuutöistä koneellistamatta jäävät Imposen ym. (1992) mukaan vaneritukkien, pienten runkojen ja työmaiden hakkuut sekä konetyömaiden alikasvoksen raivaus. Niiden tekemiseen ja metsänhoitotöihin tarvitaan noin 2000–3000 metsuria, joten työvoimasta on melkoinen ylitarjonta. Koulutuksessa tilannetta on ennakoitu siten, että metsurien asemasta on alettu kouluttaa metsämekaanikkoja, joilla on paremmat valmiudet koneellisen puunkorjuun edellyttämiin tehtäviin.

Metsänomistajat jatkanevat omia hakkuitaan luontaisesti uudistettavissa ja harvennusleimikoissa, joissa he syrjäyttänevät hankintayhtiöiden palkkaamat metsurit. Ihmistyövaltainen hakkuutyö jäänee vähitellen kokonaan metsänomistajien tehtäväksi. Metsänomistajien omatoimisen kuljetuksen kannattavuus sen sijaan on varsin heikkoa vuosituhannen vaihteen jälkeen. Oman tilan ulkopuolelle töihin uskaltautuville aktiivisille metsätilanomistajille löytyy tulevaisuudessa töitä useiden tuhansien miestyövuosien verran vuosittain. (Rummukainen ym. 1993)

Metsänhoitotyötarve säilyy nykyisellä tasolla, ellei niiden tarpeellisuutta arvioida uudestaan tai töitä jätetä tekemättä kustannussyistä. Koneellistaminenkaan ei tuo säästöjä metsänhoitotöihin. Imposen ym. (1992) mukaan maanmuokkausta ja kylvää lukuunottamatta metsänhoitotyöt säilyvät ihmistyövaltaisina. Kilpailussa pärjäävät parhaiten metsäalan koulutusta saaneet tai pitkän työkokemuksen hankkineet metsätilanomistajat.

Metsurin hakkuupalveluista kiinnostuneilla vastaajilla oli työ-

laajempiltaan
metsänomistajat
Hakkuusektori?

haluja, mutta heiltä puuttui yritysideoita sekä markkinointi- ja palveluvalmiuksia, joita tulevaisuudessa pärjääminen edellyttää. Osa metsureista voi tulevaisuudessa erikoistua esimerkiksi kylämetsureiksi, joiden työsuhte olisi itsenäisen yrittäjän ja vakinaisen työsuhteen välimuoto. Kylämetsurin tehtävien pääpaino on koneurakoinnista poiketen työvaltaisissa ja vähän pääomaa vaativissa metsätöissä. Kirvesmiehen ja korjausrakentajan työt soveltuvat osaksi kylämetsurin toimenkuvaa. Karjataloudesta aiemmin hankittua kokemusta voisi hyödyntää osa-aikaisessa lomituksessa. Muita erikoistumisvaihtoehtoja metsureille tarjoavat esimerkiksi kokonaisurakointiyritykseen mukaan meno, sekä keräily- ja retkeilypalvelut. (Maaseudun kehittämisohjelma 1991)

5.2 Koneyrittäjät ja koneenkuljettajat

Koneyrittäjille ja metsäkoneenkuljettajille riittää Rummukaisen ym. (1993) mukaan kysyntää jatkossakin. Koneellisen hakkuun osuus hakkuumäärästä nousee noin 80 %:iin vuoteen 2010 mennessä. Kuormainharvesterien vuotuiset työtuntimäärät voivat samassa ajassa jopa kaksinkertaistua nykyisestä täystyöllisyysrajasta eli noin 2000 tunnista 4000 tuntiin. Kuormainharvesterien määrä kasvaa melko tasaisesti nykyisestä alle tuhannesta koneesta noin 1300 koneeseen. Kuljettajien määrä kasvaa vielä nopeammin. Vuonna 2010 tarvitaan noin 2600 hakkuukoneenkuljettajaa.

Yrittäjien työmäärä riippuu kokonaistyömäärän lisäksi työtä jakavien yritysten ja koneiden määrästä. Metsäkoneyrittäjien työllisyyttä on rasittanut työn tarjontaan nähden ylisuuri konemäärä. Etenkin kuormatraktoreita on yrittäjien mukaan ollut työhön nähden liikaa. Koneiden vajaakäyttö kohottaa nopeasti yksikkökustannuksia ja heikentää toiminnan kannattavuutta. (Hakkila ym. 1989)

Kuormatraktorien määrä vähenee Rummukaisen ym. (1993) optimimallin mukaan seuraavien 20 vuoden aikana, ellei hakkuumäärät lisäänty huomattavasti nykyisestä. Työn vähenemiseen on syynä tehokkuuden lisääntyminen ja ensiharvennusten pois jäänti. Harvesterin jäljessä on tehokkaampaa työskennellä kuin metsurin jäljessä. Kuljettajan määrä voi vähetä koneiden määrää hitaammin, jos tulevaisuudessa siirrytään nykyistä enemmän kaksivuorotyöhön. Kuormatraktoreita on Rummukaisen ym (1993) mallin mukaan vuonna 2010 noin 1300 ja kuljettajia alle 3000.

Maanmuokkaukoneiden tarvetta on vaikea arvioida. Koneiden ja kuljettajien määrä säilynee suunnilleen nykyisellään, elleivät metsänuudistamisen menetelmät ratkaisevasti muutu. Työtavoissa sen sijaan tapahtuu muutoksia. Auraus vähenee ja mätästys yleistyy voimakkaasti. Samoin kulotus yleistyy nykyisestä. Kunnostusojitustarpeen kaksinkertaistuminen työllistää ojituksia tekeviä metsäkoneyrittäjiä. (Rummukainen ym. 1993)

Elovirran (1993) mukaan metsäkonealalle hakeutuvien määrä on noin 7000 henkilöä, mikä on nykytietämyksen valossa tasa-

painossa kysynnän kanssa. Parhaiten menestyvät hyvään työjälkeen, ympäristön huomioonottamiseen ja joustavuuteen pystyvät koneyrittäjät ja koneenkuljettajat. Koneellistumisen edetessä koneet joutuvat toimimaan epäedullisissa oloissa, joissa ammat-tiosaaminen korostuu. Yrittäjältä vaaditaan myös yhä enemmän taloudellista ajattelua, töiden rationalisointia ja suunnittelua. Koneiden ja niiden kuljettajien on selvittävä entistä suuremmista vaatimuksista, joita kohdistuu luonnonsuojeluun ja toimitettavaan puutavaraan.

Uusia yritysmahdollisuuksia koneyrittäjille tarjoaa ulkomailla tapahtuva puunkorjuu. Nyt suomalaisia yrittäjiä kiinnostaa eniten puunhankinta Karjalassa ja Baltiassa. Jonkun verran koneyrittäjiä on myös Keski-Euroopassa. Metsäalan oppilaitokset tarjoavat ha-lukkaille kansainvälistä metsäkoneenkuljettajakoulutusta.

Koneyrittämisestä kiinnostuneet henkilöt luottavat perinteiseen osaamiseen ja työntekoon, ja heillä on vankka työkokemus tuke-naan. Heidän heikkoutenaan on tietty näköalattomuus ja selkeän yritysideo puuttuminen. Yrittäjäksi kyselyssä luokitellut henkilöt eivät olleet kovin kiinnostuneita yhteiskunnan muutoksista tai ympäristökysymyksistä, mikä voidaan myös laskea puutteeksi tulevaisuutta ajatellen.

5.3 Kuorma-autoyrittäjät

Autokuljetuksen työtuntimäärät säilynevät Rummukaisen ym. (1993) mukaan suunnilleen ennallaan tulevaisuudessa. Kustannus-kehityksen vaihtelu ei juuri vaikuta autokuljetuksen työmääriin. Mikäli tulevaisuudessa painotetaan enemmän pehmeää metsänhoitoa — avohakkuita vältetään ja siirrytään luontaiseen uudista-miseen — kuljetusmatkat pitenevät ja työmäärä lisääntyy.

Puutavara-autoja on tällä hetkellä ajossa noin 1200. Määrä on vähentynyt vuosittain noin 100 autolla, vaikka kuljetusmäärät ovat pysyneet suunnilleen samana. Rummukaisen ym. (1993) esittä-mässä metsänhoidollisessa optimiratkaisussa, jossa vuosittainen hankintamäärä nousee 2010 mennessä 59 milj.m³:een, kuorma-autoja tarvitaan huomattavasti nykyistä enemmän. Kuljettajien ympäri vuotinen tarve saattaa lisääntyä vastaavana aikana kuorma-automäärän vähetessäkin, mikäli autot siirtyvät jatkuvaan kaksi-vuorotyöhön. Kuorma-autojen määrään vaikuttavia muuttuvia te-kijöitä ovat esimerkiksi kokonaisurakointi, polttoaineen hinta, liikenneluvat, ajoneuvopainot ja rautatietaksat.

Kyselyyn vastanneet kuorma-autoyrittäjät ja muut kaukokulje-tuksesta kiinnostuneet luottavat perinteiseen yrittämiseen hyvässä ja pahassa. He haluavat tehdä työtä enemmän käsillään kuin pääl-lään. Heillä on pitkä työkokemus ja paljon työhaluja, mutta yritys-idea puuttuu. Toisaalta kuorma-autoyrittäjät olivat erittäin kiinnos-tuneita kokonaisurakoinnista, liiketoiminnan kannattavuudesta ja tietotekniikasta. Niissä voi olla avain nykyistä suunnitelmallisem-paan yrittäjyyteen.

5.4 Metsätoimihenkilöt

Metsätoimihenkilöiksi ja metsänhoitajiksi halukkaita on Elovirran (1993) mukaan lähivuosina 18 000 kun toimihenkilötarve on korkeintaan 8000 henkilöä. Suurimpia syrjäytyjiä toimihenkilöiden ryhmässä ovat perinteiset metsätöyönjohtajat, joiden vuotuinen tarve leimikon suunnittelussa, valvonnassa, mittauksessa ja palkan laskennassa romahtaa vuosituhannen vaihteen jälkeen. Toimihenkilöiden työllisyyttä on syönyt korjuun koneellistumisen myötä vähentynyt suunnittelu ja valvonta sekä mittausmenetelmien kehittyminen. Työn uudelleen-organisointi sekä hallintoon ja kaupantekoon liittyvien toimien yksinkertaistaminen ja automatisointi vähentää toimihenkilötarvetta entisestään. (Rummukaisen ym. 1993)

Toimihenkilöiksi aikovien kannattaa suunnata opintojaan mahdollisuuksien mukaan perinteisten metsäaineiden ohella johtamiseen ja hallintoon, tietotekniikkaan, viestintään ja esiintymiseen sekä käytännön harjoitteluihin. Metsäaineista Onttisen (1987) mukaan tärkein on puunhankinta. Metsätalousinsinöörien koulutus on pyrkinyt vastaamaan ajan haasteisiin erikoistumisella — monikäyttö ja puukauppa — sekä ammattikorkeakoululla, jossa oppiaineita voi valita kiinnostuksen mukaan.

Yhteiskunnan ja metsätalouden nopeat muutokset ovat jättäneet metsätoimihenkilöt epävarmoiksi tulevaisuudesta, mikä näkyy suurena koulutustarpeena. Palkkatyötilaisuuksien väheneminen pakottaa suuren osan toimihenkilöistä vaihtamaan uraa tai aloittamaan omatoimisen metsäalan ammatinharjoittamisen. On vaikeaa ennustaa, miten toimihenkilön muuttuminen itsenäiseksi yrittäjäksi onnistuu: toimihenkilöiden pohjatiedot yritystoiminnasta ovat melko puutteellisia ja perinteinen toimihenkilömuotti istuu tiukassa. Loistavan yritysideoita esittänyt henkilö saattoi todeta haluavansa työskennellä mieluummin jonkun toisen palveluksessa. Metsätoimihenkilöiden valtteja olivat vankka käytännön kokemus metsäalalta ja sen myötä syntyneet toteuttamiskelpoiset yritysideat.

5.5 Metsänhoitajat

Metsänhoitajien koulutuspoliittisen toimikunnan (1993) mukaan metsänhoitajia tarvitaan vuoden 2000 jälkeen viidenneksen nykyistä vähemmän. Nykyisistä noin 1800 metsänhoitajan paikasta jää jäljelle noin 1550. Metsänhoitajien työpaikkoja syövät ammattikorkeakoulusta valmistuvat metsätalousinsinöörit ja muilta koulutusaloilta tulevat kilpailijat sekä julkishallinnon, yksityismetsätalouden ja teollisuuden organisaatiouudistukset. Mikäli koulutukseen otettavien määrää ei lasketa, metsänhoitajista on tulevaisuudessa noin 550–1400 henkilön ylitarjonta.

Yliopistollisen metsänhoitajakoulutus on perinteisesti tuottanut tutkijoita, virkamiehiä ja toimihenkilöitä. Perustutkinnon vahvuus-

tena on kokonaisnäkemys luonnonvarojen käytöstä niin biologiselta, teknologiselta kuin taloudelliselta kannalta. Metsäalan opintoja kannattaa Suomen Metsänhoitajaliiton (1993) mukaan keskittää teoreettiseen suuntaan ja toisaalta laajentaa esimerkiksi matemaattis-luonnontieteellisiin, valtio- ja yhteiskuntatieteellisiin tai kaupallisiin ja teknisiin opintoihin. Työnantajille tehdyn kyselyn (Ontinen 1993) mukaan kilpailussa pärjäävän metsänhoitajan tunto-merkkejä ovat tietotekniikan ja muutoksen hallinta, ongelmien tunnistus ja ratkaisukyky. Työnantajien tavoittelema metsänhoitaja hallitsee metsätietojen lisäksi johtamisen, metsäympäristön suojelun ja on kykenevä kansainväliseen yhteistyöhön.

Suurimmat metsätalouden muospaineet ovat yleensä tulleet metsätalouden ulkopuolelta. Muutosten ennustaminen ja niihin vastaaminen on ollut valitettavan heikkoa. Esimerkiksi luonnon- ja ympäristönsuojelun merkitys alkoi kasvaa jo 1960-luvulla. Ympäristönsuojelun hyväksyminen osaksi metsänhoitajan ammattia kesti useita vuosikymmeniä: sinä aikana metsänhoitajat menettivät paljon ammatinsa arvostuksesta yksipuolisen metsien taloudellisen hyväksikäytön puolestapuhujina.

Ympäristöristiriitojen ketju — auraus, avohakkuu, aarnimetsät... — jatkuu edelleen, sillä ympäristötietämyksen lisääntyminen tuo esiin yhä uusia puuntuotannon ja ympäristönsuojelun ristiriitoja. Siitä huolimatta vielä tässäkin tutkimuksessa metsänhoitajat ilmoittivat tarvitsevansa lisätietoja luonto- ja ympäristöasioista merkittävästi vähemmän kuin muiden ammattiryhmien jäsenet.

Metsänhoitajien mahdollisuudet uusiin tehtäviin riippuvat siitä, kuinka paljon heihin luotetaan monipuolisen metsäluonnon hoitajina. Kansainvälistyminen tarjoaa metsänhoitajille työpaikkoja kehitysmaiden metsien kestäväen käytön ja suojelun suunnittelussa, ympäristönsuojelussa, kaupassa, pääomaliikkeissä, taitotiedon siirrossa sekä opetuksessa. Metsäteollisuuteen, puunjalostukseen ja kauppaan keskittyneiden työllisyys säilyy tulevaisuudessakin kohtuullisen hyvänä.

Tämän tutkimuksen mukaan metsänhoitajien perustutkiminto antaa hyvän pohjan metsäalalle. Metsänhoitajat eivät tarvitse ammatillista lisätietoa pienistä yksityiskohdista vaan laajoista kokonaisuuksista ja kehityssuunnista. Metsähoitajatutkiminnon laaja-alaisuudesta kertoo myös se, että metsänhoitajat olivat muita ryhmiä tasaisemmin kiinnostuneet metsäalan tarjoamista erilaisista yritysmahdollisuuksista. Siitä huolimatta varsinaiset yritysidealit kasaantuivat muutaman vaihtoehdon ympärille ja uusista ajatuksista oli pulaa. Kaikista metsänhoitajista ei voi tulla konsultteja tai kouluttajia. Kaiken lisäksi yleisessä metsätutkiminnossa näytti olevan yritystoiminnan kokoinen aukko, mikä näkyi yritystoimintaa vakavasti harkitsevien metsänhoitajien suurena tiedontarpeena yritystoiminnasta.

6 Päätelmät

Metsäalalla työskentelevät ovat pitkään toimineet varsin suojatussa ja yhteiskunnan arvostamassa työympäristössä. Yhteiskunnan muuttuminen ja tekninen kehitys on muuttanut tilanteen täysin. Metsäammattilaisten arvostus on laskenut, työ muuttunut eikä työpaikkakaan ole enää itsestäänselvyys. Muutoksen hyväksyminen on vaikeaa. Monessa tapauksessa työttömyydestä irtipääsy onnistuu vain, jos perinteinen ammattirooli hylätään. Työttömyyden vaihtoehdot ovat työllistyminen tai koulutus. Työllistymisessä vaihtoehdot ovat oman alan työn löytäminen koti- tai ulkomaasta, ammatin vaihto metsäalan sisällä tai hakeutuminen uuteen ammattiin metsätalouden ulkopuolelle.

Tällä hetkellä metsurit, metsäkoneenkuljettajat ja koneyritykset ovat usein sidoksissa maatalouteen. Heille on tarjolla runsaasti erikoistumismahdollisuuksia maaseutuyrityksiksi sekä metsä- ja maatalouden piirissä että erilaisissa palveluammateissa. Metsäkoulutuksen saaneita toimihenkilöitä työskentelee etenkin pankkeissa, vakuutusyhtiöissä ja julkishallinnossa. Yhä useampi voisi hakeutua myös erilaisiin kansainvälisiin tehtäviin tai järjestöjen ja tiedotusvälineiden palvelukseen. Kilpailun kovuudesta johtuen erikoistuminen metsäalan ulkopuolelle tai lähialoille — esimerkiksi maatalouden luomutuotantoon, ympäristöasioihin tai puunjalostukseen — pitäisi aloittaa jo koulutusvaiheessa.

Palkkatyön puutteessa yrittäjäksi ryhtymisestä on tullut varteenotettava vaihtoehto metsäammattilaisille. Uusia yrittäjiä mahtuu metsäalalle paljon, mikäli mittarina käytetään vuosittain käyttämättä jääviä puun hakkuu- ja jatkojalostusmahdollisuuksia. Metsiin lahoamaan jäävän puun ohella mittarina voidaan käyttää keräämättä ja jalostamatta jääviä marjoja tai sieniä. Tai järjestämättä jääviä virkistyspalveluita. Mahdollisuuksia on paljon, mutta metsäalan koulutus ei ole, ehkä aivan viime vuosia lukuun ottamatta, ottanut riittävästi huomioon yrittäjyyttä. Metsäalalle on tämän puutteen vuoksi perusteltua järjestää omaa yrittäjäkoulutusta, jonka tehtävät voisivat olla:

1. Yrittäjyyden tukeminen ja yritystoiminnan aakkosten opettaminen.
2. Kannattavan yritysideoiden hiominen ja markkinointisuunnittelu.
3. Kontaktien luonti.
4. Yrittämiseen tarvittavien ammatillisten tietojen päivitys.
5. Työttömyyden keskeytys, henkinen hyvinvointi.

Yrittäjyydellä tarkoitetaan uusien ideoiden jatkuvaa kehittämistä ja toteuttamista. Siihen liittyy itsenäinen tiedonhankinta ja -hallinta sekä epävarmuustekijöiden hallitseminen. Yrittäjyyden lähtökohtana on sisäinen yrittäjyys. Se tarkoittaa itsenäistä päätöksentekoa, riskien hallintaa, itsekuria, ristiriitojen sietoa, luovuutta ja uusia ideoita sekä keinoja niiden toteuttamiseksi. Yrittäjyys on hyvä kriteeri valittaessa yrittäjäkoulutukseen pääseviä.

Suurella osalla metsäammattilaisia puuttuu riittävä tieto yritystoiminnan perusteista. Metsäalan yrittäjäkoulutuksen yksi tehtävä onkin niiden opettaminen. Varsinaisesti tämä tehtävä kuuluu perusopetusta antaville metsäoppilaitoksille. Yritystoimintaan perehtyneet metsäammattilaiset tarvitsivat lisätietoja lähinnä markkinoinnista. Yritystoimintaa aloittavat metsäammattilaiset olivat kiinnostuneita yritysideoita hiomisesta kannattavaksi liiketoiminnaksi.

Varsinaiseen yrittäjäkoulutustarpeeseen liittyy metsäalan muutoksista johtuvaa koulutustarvetta. Kyselyyn vastanneet halusivat lisätietoja etenkin metsäalan lainsäädännön ja organisaatioiden muutoksista, ympäristöasioista sekä puunhankinnasta. Kielitaidon merkitys näyttää korostuvan koko ajan. Suuri osa vastaajista piti kielitaitoaan huonona tai korkeintaan välttävänä. Kielitaidon kehittäminen pitäisi liittää yrittäjäkoulutukseen, sillä hyvin kieliä hallitsevatkin halusivat harjaannuttaa taitojaan. Kielitaitoon liittyen osa vastaajista halusi tietoa ulkomaille suuntautuvasta yrittämisestä. Myös tietotekniikan opiskelua pidettiin tärkeänä, mikä johdattaa tietotekniikan nopeasta kehityksestä.

Palveluyritysideat olivat yleensä toteutettavissa yhden miehen yrityksinä ainakin yrityksen alkuvaiheessa. Palveluyrittäjiksi aikovien koulutustarve liittyi idean hiomiseen, markkinoinnin valmisteluun ja tulevien asiakkaiden etsimiseen. Monet puunhankintaan, kokonaisurakointiin ja laajoihin metsäpalveluihin liittyvät ideat tarvitsivat useita toteuttajia. Heille yrittäjäkoulutuksen yksi tehtävä voisi olla sopivien yrittäjäkumppaneiden löytäminen ja kontaktien luonti tuleviin asiakkaisiin.

Koulutukseen pääsy voi olla myös henkisesti tärkeää pitkään jatkuneen työttömyyden katkaisija. Se näkyi tutkittavien suurena koulutushalukkuutena ilman yritysideoita. Osa vastaajista halusi koulutukseen selkeästi enemmän ammattiosaamisensa ylläpitämiseksi ja työttömyyden tilapäiseksi katkaisemiseksi kuin yrittäjäksi ryhtyäksensä. Yrittäjätiedoista ei ole heidän työllistymiselleen haittaa, mutta heille voi suositella myös jotain muuta metsäalan täydennyskoulutusta.

Yrittäjyys on oikea vaihtoehto työttömälle, jolla on uusi ja ennakkoluuloton yritysidea. Vanhoilla ideoilla kilpailuun lähtevä uusi yrittäjä huomaa pian vuosikymmeniä metsätalouden parissa työskennelleiden yksityisten kone- ja kuljetusyrittäjien, puunhankintaorganisaatioiden sekä valtion tukemien neuvontaorganisaatioiden pystyvän tekemään samat asiat paremmin, nopeammin ja halvemmalla. Yhteiskunnan muuttuminen voi kuitenkin muuttaa kilpailutilanteen nopeasti toiseksi.

Lähteet

- Aarne, M (toim.) 1992. Metsätilastollinen vuosikirja 1990–91. SVT Maa ja metsätalous 1992:3. Folia Forestalia 790.
- Elovirta P. 1993 Metsätyömarkkinoiden rakennemuutos ja metsäalalle rekrytoituminen. Metsäntutkimuslaitoksen tiedonantoja 455.
- Hakkila P., Kanninen K. & Mäkinen P. 1989. Metsäkoneurakoitsija. Koneurakoitsijain liitto r.y.
- Imponen V. Hämäläinen J. & Örn J. 1992. Hakkuun koneellistamisen taloudelliset ja organisatoriset vaikutukset. The Economical and organizational effects of mechanization of cutting. Metsätehon tiedotus 407.
- Koulutuspoliittinen ohjelma. 1993. Suomen Metsänhoitajaliitto.
- Maaseudun kehittämisohjelma. 1991. Suomen maaseutupolitiikan tavoitteet, strategiat ja keinot 1990-luvulla. Sisäasiainministeriö. Kunta- ja aluekehitysosasto. Moniste 10.
- Hakkila, P. (toim.). 1993. Metsäenergia. Metsäntutkimuslaitoksen tiedonantoja 422.
- Ojansivu M. Työllisyyskoulutuksella töitä alle puolelle kurssilaisista. Helsingin Sanomat 13.6.1993
- Onttinen S. 1987. Metsäalan toimihenkilöiden koulutustarve 1980- ja 1990-luvuilla. Metsäntutkimuslaitoksen tiedonantoja 275.
- 1993. Metsänhoitajakysely osoittaa ylikoulutusta. Metsänhoitaja 2/1993.
- Petäjistö L., Mustonen M. & Selby J.A. 1993. Metsittäkö vai ei? Metsäntutkimuslaitoksen tiedonantoja 448.
- Rummukainen A., Alanne H. & Mikkonen E. 1993. Puunhankinta muutospaineessa. Voimavaratarpeiden arviointimalli vuoteen 2010. Metsävarojen käytön laitoksen julkaisuja 2. Metsäntutkimuslaitos. Metsänkasvatuksen tutkimusosasto.
- Selby J.A. & Petäjistö L. 1992. Small sawmills as enterprises: A behavioural investigation of development potential. Tutkimus piensahojen yrittäjyydestä. Acta Forestalia Fennica 228.
- Seppälä H. 1993. Metsäteollisuus 2010. Arvio Suomen metsäteollisuudesta ja sen puunkäytöstä. Metsäntutkimuslaitoksen tiedonantoja 454.
- Sääski N. 1981 Työttömyyden keston vaikuttavat tekijät. Työvoimapolitiittisia tutkimuksia n:o 28. Työvoimaministeriö.
- Toropainen M. 1993 Metsäsektorin muutosten työllisyysvaikutukset 1989–1997. Metsäntutkimuslaitoksen tiedonantoja 459.

Ammatti: _____ Ikä: _____ v. Koipakkakunta: _____
 Työ-/yrittäjäkokemus: _____ v. Metsäalan työ-/yrittäjäkokemus: _____ v. Työ-/yrittäjäkokemus
 ulkomailta: _____ v. Kielitaito: _____

Merkitse rasti KYLLÄ-sarakkeeseen, mikäli aihe kiinnostaa sinua ja/tai tiedät tarvitsevasi aiheesta lisäkoulutusta. Merkitse vastaavasti rasti EI -sarakkeeseen, jos aihe ei sinua kiinnosta eikä tarvitse sitä lisäkoulutusta.

Tarvitsen lisätietoa seuraavista aiheista:

	Kyllä	Ei	Kyllä	Ei
<u>Yhteiskunta_</u> yksityismetsätalons. ja metsäteollisuus				
Yhteiskunnan muuttuminen, E.y.				
Yksityismetsä- ja mp-laki				
Puukaupan kehittyminen				
Puutarpeen kehittyminen				
Puunhankinta				
Puunhankintaorganisaatiot				
Erikois-/energiapuun korjuu				
Puunhankinta eri maissa				
Muut aiheet				
Monikkytyö				
Metsätuhot, metsänsuojelu				
Kielitaito				

Metsäalan yritystoiminnassa minua kiinnostavia aiheita ovat:

	Kyllä	Ei	Kyllä	Ei
<u>Metsäalan</u> yritysmahdollisuudet				
Puuntuotaminen, metsänhoito				
Maanmuokkaus, ojitus				
Metsurin hakkuupalvelut				
Lähikuljetus				
Puukauppa				
Puunjalostus/aihiot				
Maisemointi, puutarhanhoito				
Täimetuotanto, metsänjalostus				
Maakailu-/rista-/eräpaspalvelut				
Neuvonta/toimihenkilöpalvelut				

	Kyllä	Ei	Kyllä	Ei
Yritystoiminta				
Yrityksen toiminta-ajatus				
Ilmoitukset ja luvat				
Kirjanpito, tilinpäätös				
Rahoitus, investoinnit, lainat				
Yrittäjän sosiaaliturva				
Yrittäminen ulkomailta				

Muu, mikä? _____

	Kyllä	Ei	Kyllä	Ei
Markkinointi, viestintä ja johtaminen				
Markkinointisuunnittelu				
Neuvottelu, kokouskäytännöt				
Tulosjohtaminen				

Metsäalan yrittäjäkoulutus

	Kyllä	Ei
Minulla on yritysidea		
Olen kiinnostunut koulutuksesta		

Minulle sopisi parhaiten, että koulutusta annettaisiin _____ läänissä.

Tutkimuksen onnistumisen kannalta on tärkeää, että palautat paperin täytettynä mahdollisimman nopeasti. Mikäli palautat paperin nimellä varustettuna, sinuun voidaan tarvittaessa ottaa yhteys koulutusta käynnistettäessä. Halutessasi voit kertoa mahdollisista yritysideoistasi tai erityisosaamisistasi tämän paperin alaosaan. Kiitos vaivannäöstä.

Nimi: _____
 Osoite: _____

Yritysideami/erityisosaamiseni: _____

