

Laskennalliset kantohinnat hakkuuvuosina 1989/90 ja 1990/91 sekä niiden vaikutus metsäveroperusteisiin vuonna 1991

Esa Ylitalo



METSÄNTUTKIMUSLAITOKSEN TIEDONANTOJA 431

Laskennalliset kantohinnat
hakkuuvuosina 1989/90 ja 1990/91
sekä niiden vaikutus
metsäveroperusteisiin vuonna 1991

Esa Ylitalo

1992



METSÄNTUTKIMUSLAITOKSEN TIEDONANTOJA 431
METSIEN KÄYTÖN TUTKIMUSOSASTO

Ylitalo, Esa. 1992. Laskennalliset kantohinnat hakkuuvuosina 1989/90 ja 1990/91 sekä niiden vaikutus metsäveroperusteisiin vuonna 1991. Metsäntutkimuslaitoksen tiedonantoja 431. 57 s. ISBN 951-40-1248-8, ISSN 0358-4283.

Metsäntutkimuslaitos on julkaissut vuosittain Metsäntutkimuslaitoksen tiedonantoja -sarjassa tiedot laskennallisista kunnittaisista ja puutavara-lajeittaisista kantohinnoista. Hintoja käytetään määrittäessä metsäverotuksen verokuutiometrin keskimääräistä raha-arvoa. Tässä tiedonannossa esitetään hintatietojen lisäksi uuden maatilatalouden tuloverolain verokuutiometrin keskimääräiseen raha-arvoon aiheuttamat muutokset sekä raha-arvon määrittämisperiaatteet.

Avainsanat: metsäverotus, verokuutiometrin keskimääräinen raha-arvo, laskennalliset kantohinnat.

Kirjoittajan yhteystiedot: Metsäntutkimuslaitos, metsien käytön tutkimusosasto, Unioninkatu 40 A, 00170 Helsinki. Puhelin (90) 857 051; fax (90) 625 308.

Julkaisija: Metsäntutkimuslaitos; hanke 3006-1.

Hyväksynyt: Aarne Reunala, vs. tutkimusjohtaja 28.9.1992.

Jakelu: Metsäntutkimuslaitos, metsien käytön tutkimusosasto, Unioninkatu 40 A, 00170 Helsinki.

Kannen kuva: Erkki Oksanen

Sisällys

1 Johdanto	5
2 Verokuutiometrin keskimääräinen raha-arvo ja sen muodostuminen	6
2.1 Metsätalouden verotettava tulo.....	6
2.2 Muutokset laskentaperusteissa	7
3 Laskennalliset kantohinnat	9
3.1 Aineisto.....	9
3.2 Hintojen määrittelyperusteet	11
4 Verokuutiometrin rakenne ja puukuutiometrin bruttoraha-arvo	14
5 Kotitarvepuun ja veronalaisen hakkuusäästön aiheuttama arvonalennus	15
6 Keskimääräinen vähennys ja verokuutiometrin keskimääräinen raha-arvo	18
7 Tulosten tarkastelu	19
7.1 Laskennalliset kantohinnat ja puukuutiometrin bruttoraha-arvot.....	19
7.2 Puukuutiometrin nettoraha-arvot ja verokuutiometrin keskimääräinen raha-arvo	21
Kirjallisuus	23
Muut lähteet	24
Kartat	25
Liiteluettelo	27
Liitteet	28

1 Johdanto

Laskennallisia kantohintoja käytetään metsämaiden verotusyksikön, verokuutiometrin keskimääräisen raha-arvon määrittämisessä. Laskennalliset keskimääräiset kantohinnat muodostuvat pystykauppojen kantohintojen sekä hankintakauppojen hankintahinnoista johdettujen kantohintojen kauppakohtaisten yksikköhintojen aritmeettisena keskiarvona. Hinnat määritellään kunnittain tai kuntaryhmittäin sekä tarvittaessa niiden osaluueittain, kantohinta-alueittain.

Verokuutiometrin keskimääräinen raha-arvo määritetään hinnoittelemalla verokuutiometrin rakenteen mukaiset puutavaralajit vastaavilla laskennallisilla kantohinnoilla. Raha-arvon määrittelyssä otetaan huomioon myös tulon menetyksistä metsänomistajille maksetut vakuutusmaksukorvaukset. Vuonna 1991 voimaan tullut uusi maatilatalouden tuloverolaki (718/90) sekä uusi metsäveroasetus (1208/91) muuttivat verokuutiometrin keskimääräisen raha-arvon laskentaperusteita. Verokuutiometrin raha-arvoon vaikuttavista tekijöistä muuttuivat verokuutiometrin rakenne, hankintapuun korjuukustannusten määrittelyperusteet sekä keskimääräinen vähennys. Lisäksi kotitarvepuu ja veronalainen hakkuusäästö otettiin huomioon verokuutiometrin raha-arvoa alentavina tekijöinä.

Tämä tiedonanto on jatkoa kunnittaisten laskennallisten kantohintatietojen sarjalle. Tiedonannossa esitetään vuoden 1991 verokuutiometrin keskimääräiseen raha-arvoon vaikuttaneet laskennalliset kantohinnat sekä niiden muodostumisperiaatteet. Tiedonannossa tarkastellaan myös uusien metsäverosäädösten laskentaan aiheuttamia muutoksia sekä muutosten vaikutuksia verokuutiometrin keskimääräisen raha-arvon muodostumiseen. Vuodesta 1992 alkaen laskennalliset kantohinnat julkaistaan Metsäntutkimuslaitoksen tilastotiedotteina.

Metsäntutkimuslaitos antaa vuosittain lokakuun loppuun mennessä valtioneuvostolle edellä mainittuihin laskelmiin perustuvan ehdotuksen metsän tuoton veroperusteista (verotuslain 68a §). Vuonna 1991 metsätaloudesta saatujen tulojen verotuksessa noudatettavat tuottoperusteet on valtioneuvosto vahvistanut päätöksellään nro 1377/91.

Tiedonantoon liittyvän metsäverotuksen hinta- ja ostomääräaineiston keruun ja tallentamisen ovat hoitaneet Pirjoriitta Lind ja Kaija Mäkinen. Kaija Mäkinen on myös laatinut osan tiedonannon liitteistä. Helena Herrala-Ylinen on laatinut verokuutiometrin raha-arvon laskentaan liittyvät tietokoneohjelmat. Veronalaisen kasvun puutavaramäärää koskevat tiedot on toimittanut Antti Ihalainen.

2 Verokuutiometrin keskimääräinen raha-arvo ja sen muodostuminen

2.1 Metsätalouden verotettava tulo

Suomen nykyinen metsäverojärjestelmä perustuu pinta-alaan ja vuotuiseseen keskimääräiseen tuottoon. Metsänomistajaa verotetaan metsätalouden puhtaan tulon mukaan, joka muodostuu metsätalouden keskimääräisestä puhtaasta tuotosta sekä metsänomistajan hankintahakkuiden työtulosta. Poikkeuksen muodostaa valtion harjoittama metsätalous Enontekiön ja Utsjoen kunnissa, joissa valtion metsätalouden puhtaana tulona pidetään puun myyntituloja vähennettynä tulon hankkimisesta aiheutuneilla menoilla. Vuonna 1993 metsänomistajalla on mahdollisuus siirtyä puun nettomyyntitulosta tapahtuvaan verotukseen.

Metsätalouden puhtaan tuoton arviointiperusteita ovat metsämaan pinta-ala ja laatu, vuotuisen puuntuotoksen määrä hehtaaria kohden, verokuutiometrin rakenne, keskimääräiset laskennalliset kantohinnat sekä keskimääräinen vähennys. *Metsämaan pinta-ala ja laatu* selvitetään veroluokituksessa, jossa tilan metsämaa jaetaan sen puuntuotoskykyä kuvaaviin veroluokkiin metsätyyppien perusteella. Veroluokkia on kolme tai neljä alueen sijainnista riippuen. Verotuksen ulkopuolelle jäävät joutomaat, joiden puuntuotoskyky on huonompi kuin neljännen veroluokan tuotto (alle 0,1 m³/ha/v).

Vuotuisen puuntuotoksen määrä hehtaaria kohden eli verotettava kasvu ilmaistaan eri veroluokkiin kuuluvilla mailla *metsäverolukuna*. Sen yksikkö on verokuutiometri, jolla tarkoitetaan yhtä kuutiometriä kuorellista runkopuuta. Metsäveroluvut on määritelty kunnittain tai kuntaryhmittäin. Metsäverolukujen ja tehdyn veroluokituksen perusteella saadaan yksittäisen tilan verokuutiometriä kokonaismäärä.

Puuston rakenteen perusteella selvitetty *verokuutiometrin rakenne* saadaan jakamalla yhden verokuutiometrin sisältämä puumäärä puutavarakaupassa yleisimmin esiintyviin puutavaralajeihin ja hukkapuuhun. Metsäveroluvut samoin kuin verokuutiometrin rakenneluvut määritellään valtakunnan metsien inventointitietojen perusteella ja niistä päätetään asetuksella. Yksittäisen tilan metsätalouden puhdas bruttotuotto ennen tilakohtaisia vähennyksiä ja verovapauksia määritetään kertomalla tilan verokuutiometriä kokonaismäärä sovellettavalla verokuutiometrin keskimääräisellä raha-arvolla.

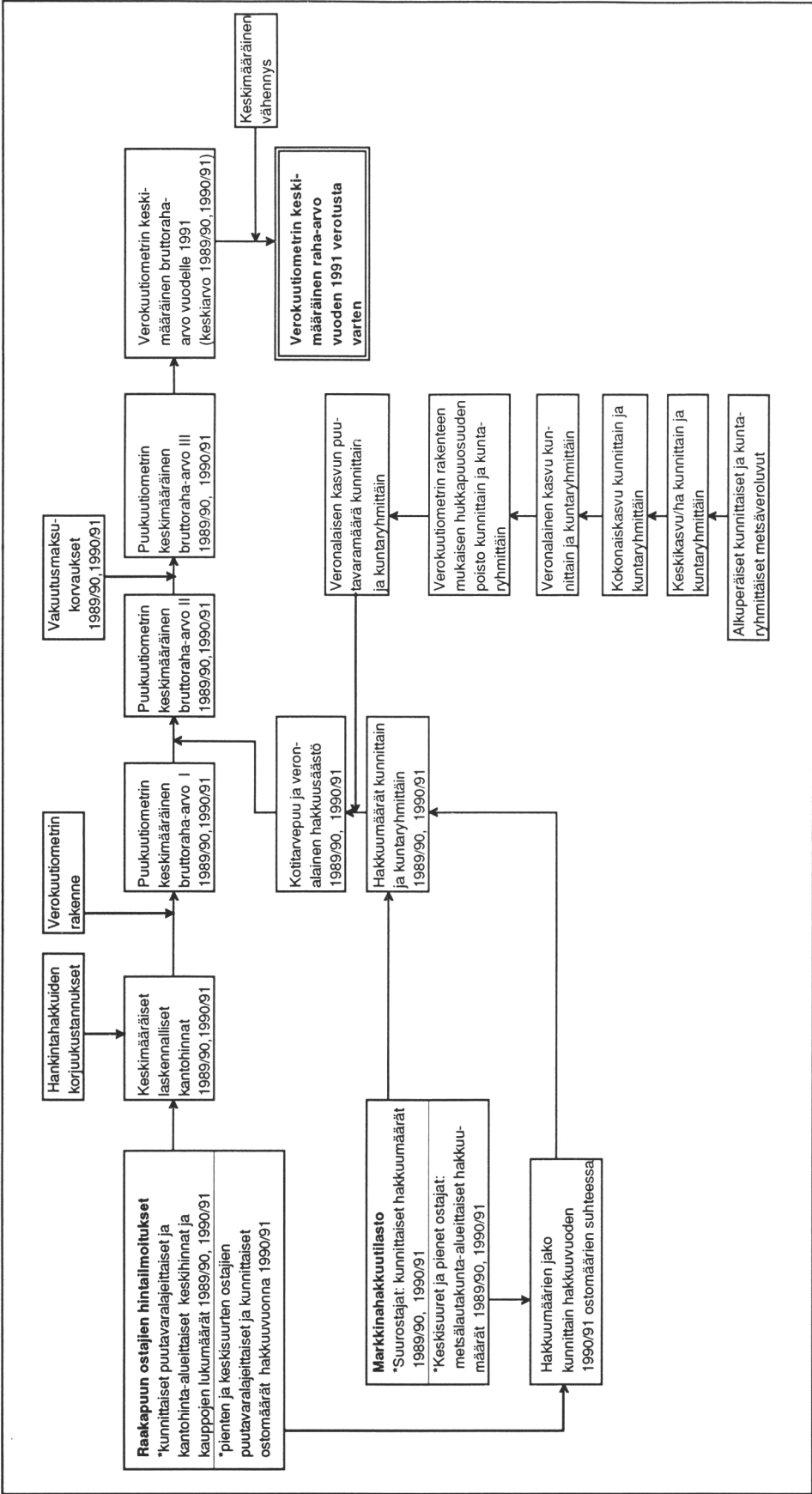
Tässä tiedonannossa *puukuutiometrin raha-arvolla* tarkoitetaan yhden hakkuuvuoden keskimääräistä raha-arvoa, joka on saatu kertomalla hakkuuvuoden kunnittaiset laskennalliset kantohinnat vastaavilla puutavaralajeittaisilla verokuutiometrin rakennesuuksilla. *Verokuutiometrin keskimääräisellä raha-arvolla* tarkoitetaan metsätulon arvioinnissa käytettävää vuotuisen tuotoksen arvoa, joka muodostuu sovellettavan lain mukaan useamman hakkuuvuoden puukuutiometrin nettoraha-arvojen keskiarvosta. Metsäverotusta ja sen käsitteistöä on tarkemmin selvitetty esim. Tapion Taskukirjassa (1991, s. 89-96).

2. 2 Muutokset laskentaperusteissa

Vuonna 1991 voimaan tullut uusi laki maatilatalouden tuloverolain muuttamisesta (718/90) sekä uusi metsäveroasetus (1208/91) kuten myös laki verotuslain 45 §:n muuttamisesta (719/90) aiheuttivat huomattavia muutoksia metsäverotuksen aikaisempiin säännöksiin. Verokuutiometrin keskimääräisen raha-arvon laskentaan vaikuttavat muutokset olivat seuraavat:

- hintatietojen ilmoittamisvelvollisuutta koskenut ostomäärärajaus (2000 m³/hakkuuvuoden puolivuosi) poistui, jolloin ilmoittamisvelvollisuus laajeni koskemaan kaikkia raakapuun ostajia. Hintatietojen lisäksi ostajat ilmoittavat myös puutavaralajeittaiset ostomäärät.
- hankinta- ja käteiskauppojen kantohintojen määrittämisessä käytettyjen hankintahakkuiden korjuukustannusten laskentaperusteet muuttivat.
- verokuutiometrin rakenneluvut muuttuivat.
- kotitarvepuu ja veronalainen hakkuusäästö otettiin huomioon verokuutiometrin bruttoraha-arvoa alentavina tekijöinä.
- verokuutiometrin keskimääräinen raha-arvo laskettiin kahden viimeksi kuluneen hakkuuvuoden raha-arvojen keskiarvona.
- keskimääräisen vähennyksen laskentatapa muuttui.

Edellä mainittujen muutosten yksityiskohtaista vaikutusta laskentarutiiniin sekä verokuutiometrin keskimääräisen raha-arvon muodostumiseen tarkastellaan myöhemmin tekstissä. Laskentarutiinin yleinen kulku vuoden 1991 osalta oli seuraava (ks. myös kuva 1):



Kuva 1. Verokuutiometrin keskimääräisen raha-arvon laskenta vuoden 1991 verotusta varten

- raakapuun ostajien ilmoittamien hintatietojen perusteella määritettiin keskimääräiset puutavaralajeittaiset laskennalliset kantohinnat.
- laskennallisten kantohintojen sekä verokuutiometrin rakenneosuuksien perusteella laskettiin puukuutiometrin hakkuuvuosittainen bruttoraha-arvo.
- puukuutiometrin bruttoraha-arvosta vähennettiin mahdollinen kotitarvepuun ja veronalaisen hakkuusäästön aiheuttama arvonalennus.
- alennettuun bruttoarvoon lisättiin metsänomistajien saamat keskimääräiset metsävakuutusmaksukorvaukset.
- verokuutiometrin keskimääräinen bruttoraha-arvo verovuodelle laskettiin kahden viimeksi kuluneen hakkuuvuoden puukuutiometrin bruttoarvojen keskiarvona.
- keskimääräisestä bruttoraha-arvosta vähennettiin verovuonna sovellettu keskimääräisvähennys, jolloin tuloksena saatiin verovuoden verokuutiometrin keskimääräinen raha-arvo.

Raha-arvon määrittämisessä aikaisemman lainsäädännön mukaan sovelletut periaatteet on esitetty esim. Metsäntutkimuslaitoksen tiedonannossa 386 (Rauskala 1991).

3 Laskennalliset kantohinnat

3.1 Aineisto

Verokuutiometrin keskimääräisen raha-arvon laskennassa käytettävien hintatietojen selvittämiseksi Metsäntutkimuslaitos kysyy kaksi kertaa vuodessa puukauppojen hinnat sekä lukumäärät ja hakkuuvuodesta 1990/91 alkaen myös ostomäärät puunostajilta kunnittain, kantohintaluokittain ja puutavaralajeittain. Hintatiedot sisältävät vain yksityismetsistä (yksityiset, kunnat, seurakunnat, yhteismetsät, säätiöt ym. yhteisöt) ostetun raakapuun. Ostajat ilmoittavat keskihinnat kauppojen lukumäärillä painottaen. Tällöin yksi kauppa, riippumatta ostetun puutavaralajin tilavuudesta, muodostaa yhden havainnon. Laskennassa tarkoitettu hakkuuvuosi alkaa 1.7. ja päättyy 30.6. seuraavana vuonna. Hakkuuvuosi jakautuu kahteen hakkuukauteen, joista ensimmäinen päättyy 31.12.

Suurimmat puunostajat antavat hintatietonsa Metsäntutkimuslaitokselle joko keskitetysti Suomen Metsäteollisuuden Keskusliiton kautta magneettinauhalla tai omalla magneettinauhallaan. Muut puunostajat lähettävät tietonsa Metsäntutkimuslaitoksen Puukaupan ilmoitus -lomakkeella, joka on esitetty liitteessä 1. Ilmoitusvelvollisuus on lakisääteinen (Laki... 719/90) ja se koskee kaikkea raakapuun alkuperäiseltä myyjältä ostettua puuta. Hintailmoitusta ei kuitenkaan tarvitse tehdä yksityis- ja maatalouskäyttöön ostetusta raakapuusta eikä metsähallitukselta hankintakaupalla ostetusta puusta. Metsäntutkimuslaitoksella on ostajakohtaisia tietoja koskeva salassapitovelvollisuus (verotuslain 133 §) sekä oikeus tarkastaa ostajien ilmoitusten perusteena olevat kauppakirjat (Laki... 719/90).

Metsäverotuksen ostajaluettelossa oli vuoden 1991 lopussa yhteensä noin 370 raakapuunostajaa. Hakkuuvuotena 1990/91 ostotoimintaa oli harjoittanut keskimäärin 200 puunostajaa. Hintatietojen ilmoittaminen laajeni hakkuuvuodesta 1989/90 koskemaan kaikkia raakapuun ostajia. Kotitarvepuun ja veronalaisen hakkuusäästön huomioon ottaminen raha-arvon laskennan yhteydessä aiheutti ilmoittamisvelvollisuuden laajentamisen, jotta kunnittaiset hakkuumäärät hakkuusäästön laskentaa varten saataisiin mahdollisimman tarkasti selvitettyä. Hintatiedustelun ostajaluettelo päivitettiin uudelleen vuonna 1992, jolloin se laajeni sisältämään kaikkiaan noin 450 raakapuuta ostavaa yritystä tai yksityishenkilöä.

Eräille kunnille on metsäveroperusteiden valmistelun yhteydessä määritelty yhtäläiset laskennalliset kantohinnat. Kuntaryhmittely laskennallisten kantohintojen osalta perustuu siihen, että kauppojen lukumäärä kunnassa on vähäinen ja/tai kauppojen puutavaralajeittainen jakauma epätasainen riittävän luotettavien hintatietojen selvittämiseksi. Kuntaryhmittelyn pääasiallisena perusteena oli metsäverolukujen ns. harmonisointilaskelmissa (Veroluokittaiset... 1991) käytetty kuntaryhmitys, joka perustui valtakunnan metsien 7. inventoinnin (VMI 7) perusteella laadittuun kuntaryhmitykseen. Kuntaryhmät muodostuivat etupäässä lähekkäisistä, pinta-alaltaan pienistä kunnista sekä maalaiskunnan ja vastaavan kaupungin ryhmästä. Kuntaryhmät ovat yleensä jo aikaisemmissa raha-arvolaskelmissa vakiintuneita. Vuoden 1991 keskimääräisen raha-arvon määrittämisessä käytetyt kuntaryhmät on esitetty liitteessä 2.

Mikäli puutavaran kuljetus- ja menekkiolosuhteissa kunnan eri osien välillä katsotaan olevan eroja, on kunnan metsämaat jaettu useampaan eri kantohinta-alueeseen. Kaikkiaan kantohinta-alueita kunnan alueella voi olla kolme. Pääosa metsämaasta kuuluu I kantohinta-alueeseen. II ja III kantohinta-alue esiintyy niissä kunnissa, joissa on metsämaata meren saarissa sekä eräissä suurissa Itä- ja Pohjois-Suomen kunnissa, joissa puutavaran pitkät kuljetusmatkat vaikuttavat kantohintatasoon. Merenran-

takuntien metsää kasvavat saarialueet on luettu omaksi kantohinta-alueekseen, mikäli alueelle ei ole tie-, lautta- tai lossiyhteyttä. Sisävesien saarialueilla vastaavanlainen sääntö on voimassa vain yhdellä selkävesi-alueella. Kunnan jakaminen useampaan kantohinta-alueeseen on edellyttänyt vähintään 5 %:n eroa keskimääräisessä kantohintatasossa kunnan sisällä eri alueiden välillä (Maatilatalouden... 1992). Kantohintatasojen eroista johtuen verokuutiometrin keskimääräinen raha-arvo on II ja III kantohinta-alueella muodostunut pienemmäksi kuin I kantohinta-alueella. Metsätalouden tulojen verotuksessa noudatettava kantohinta-aluejako on esitetty verohallituksen päätöksessä nro 1337/91.

Hakkuuvuoden 1990/91 hinta-aineistossa ei ollut mukana Metsäliiton kauppoja ajalta 1.4.-30.6.1991. Kyseisenä ajanjaksona Metsäliitto sovelsi ns. avokauppahinnoittelua, mistä johtuen lopullista ostohintaa ei oltu määriteltä eikä hintatietoja myöskään voitu ilmoittaa. Laskennalliset kantohinnat tarkistettiin myöhemmin Metsäliiton hintojen osalta. Korjatuilla hintatiedoilla ei ollut vaikutusta verokuutiometrin keskimääräisiin raha-arvoihin.

3.2 Hintojen määrittelyperusteet

Keskimääräiset kunnittaiset ja puutavaralajeittaiset laskennalliset kantohinnat (liitteet 3 ja 4) saadaan sekä pysty- että hankintakauppojen puutavaralajeittaisten kantohintojen keskiarvona. Hankinta/käteiskauppojen kantohinnat lasketaan vähentämällä hankintahinnoista puutavaralajeittain hankintapuun keskimääräiset korjuukustannukset. Uuden metsäveroasetuksen (1208/91 18 §) mukaan hankintakustannusten tulee vastata puutavaran valmistamisesta ja kuljettamisesta ulkopuoliselle työsuorittajalle keskimääräisissä hankinta- ja käteiskauppojen leimikko-olosuhteissa maksettavia korvauksia. Tämän vuoksi vuoden 1991 verokuutiometrin keskimääräistä raha-arvoehdotusta laadittaessa hankintahakkuiden korjuukustannukset määritettiin verohallituksen ohjeen mukaan keskimääräisiksi arvioituihin leimikko-olosuhteisiin perustuvien hankintatyön arvon arvioimisperusteiden mukaan (Verohallituksen... 1992). Arvioimisperusteet on esitetty myös liitteessä 5.

Hankintahakkuiden korjuukustannuksia (liite 6) määrittäessä puutavaran teon kustannukset laskettiin 1.3.1990-29.2.1992 voimassa olevan metsä- ja uittoalan työehtosopimuksen perusteella. Palkkataulukoina käytettiin kyseisinä hakkuuvuosina voimassa olleita uusimpia palkkataulukoita. Hakkuuvuonna 1989/90 sovellettiin 1.3.1990-30.9.1990 voimassa olleita taulukoita sekä hakkuuvuonna 1990/91 ajanjakson 1.5.1991-29.2.1992 taulukoita. Puutavaran teon taulukkopalkkoihin lisättiin palkan sivukus-

tannukset, joita syntyi mm. lomakorvauksista, palkallisista vapaapäivistä sekä koulutuksesta ja opastuksesta. Puutavaran lähikuljetuksen kustannukset laskettiin 1.2.1990-31.1.1991 sekä 1.4.1991.-15.11.1991 voimassa olleiden Metsäalan Kuljetuksenantajien ja Koneyrittäjien liitto ry:n välisen sopimusten metsäkuljetusmaksujen taulukoita käyttäen. Erilaisista sovellettavista palkkataulukoista johtuen muodostuivat hankintapuun korjuukustannukset hakkuuvuonna 1990/91 tukkipuun osalta keskimäärin 3 % ja kuitupuun osalta 4 % korkeammiksi kuin hakkuuvuonna 1989/90.

Korjuukustannukset määritettiin metsälautakunta-alueittain. Lähtökohtana olivat palkkausalueittaiset (3 kpl) taksataulukot sekä metsäkuljetusmaksutaulukot Etelä- ja Pohjois-Suomea varten. Koska palkkausalueet, metsälautakunta-alueet, hankintatyön arvon arvioimisperusteissa käytetty aluejako sekä metsäkuljetusmaksutaulukoiden aluejako poikkesivat toisistaan, tehtiin laskennassa seuraavat yhdistelmät:

- Pohjois-Karjalan metsälautakunta-alue jakautuu likimain puoliksi palkkausalueiden 2 ja 3 välillä. Tällöin yksikkötaksat määriteltiin em. palkkausalueiden taksojen keskiarvona.
- Pohjois-Savon metsälautakunta-alueesta noin 20 % kuuluu palkkausalueeseen 2 ja 80 % palkkausalueeseen 3. Yksikkötaksat laskettiin samoissa suhteissa.
- Keski-Pohjanmaan metsälautakunta-alue kuuluu palkkausalueeseen 3, jonka taksoilla laskettiin perusaineisto. Koska likimain puolet Keski-Pohjanmaasta kuuluu Oulun lääniin, jossa verohallituksen hankintatyön arvon arvioimisperusteiden mukaan on kuitupuulla käytettävä erilaisia järeys- ja pituusluokkia, laskettiin Oulun läänin puoleinen osuus eri tunnuksilla kuin Vaasan läänin puoleinen osa. Lopulliset taksat määriteltiin Oulun ja Vaasan läänin taksojen keskiarvona.
- Pohjois-Pohjanmaan metsälautakunta-alueelle laskettiin hakkuutaksat palkkausalueen 1 mukaan. Kuljetuskustannuksista 40 % määritettiin Etelä-Suomen kuljetusmaksutaulukoiden mukaan, loput Pohjois-Suomen taulukoiden perusteella.

Samoja korjuukustannuksia käytettiin kaikilla kantohinta-alueilla. Aikaisemmissa laskelmissa II ja III kantohinta-alueella on käytetty I kantohinta-alueesta poikkeavia korjuukustannuksia.

Hintatiedot raha-arvon laskennassa on määritetty puutavaralajeittain, kun taas sovellettavissa palkkataulukoissa hakkuutaksat lasketaan runkolajeittain. Runkolajeittain tehdyssä laskelmassa tukkipuun kuituosuuden hakkuutaksaksi saadaan sama luku kuin tukkipuulle, mikä on merkittävästi

alempi kuin ns. aidon kuitupuun hakkuutaksa. Mikäli leimikon korjuukustannukset kuitupuun osalta määritettäisiin vain aidon kuidun taksatietojen perusteella, muodostuisivat kuitupuun korjuukustannukset todellisuutta suuremmiksi. Tämän vuoksi keskimääräisleimikosta saatavan latvakuidun ja aidon kuidun osuudet arvioitiin erikseen ja hinnoiteltiin kumpaakin kuitulajia vastaavilla hinnoilla, jolloin korjuukustannus muodostui näiden kahden kuitupuulajin suhteellisena keskiarvona. Tukkirunkolajin jako runko- ja kuitupuuhun tapahtui Metsäliiton aineistojen perusteella (esitetty liitteessä 5).

Aikaisempina vuosina hankintahakkuiden korjuukustannuksina on käytetty MTK:n metsävaltuuskunnan ja Suomen Metsäteollisuuden Keskusliiton väliseen tukkien ja kuitupuiden hintasuositussopimukseen sisältyviä ns. perusleimikon korjuukustannuksia (esim. Maataloustuottajain... 1990). Koska kyseiset kustannukset kuvaavat pystyleimikoiden korjuukustannuksia sekä sisältävät erilaisia suunnittelu-, työnjohto- ym. sivukustannuksia, ei niiden katsottu olevan uuden asetuksen mukaan soveltamiskelpoisia. Perusleimikon korjuukustannukset (esim. Maataloustuottajain... 1990) erosivat jonkin verran vuonna 1991 käytetyistä taksoista. Tämän vuoksi käytetyt laskennalliset kantohinnat hakkuuvuodelta 1989/90 erosivat hieman Metsäntutkimuslaitoksen tiedonannossa 386 (Rauskala 1991) esitetyistä laskennallisista kantohinnoista (taulukko 1). Uusien korjuukustannusten käyttö keskimäärin pienensi tukkipuun ja nosti kuitupuun laskennallisia kantohintoja entisiin hintoihin verrattuna. Hankintahakkuiden korjuukustannuksista on Metsäntutkimuslaitoksessa valmistunut koko maata käsittävä tutkimus (Uotila & Toivanen 1992), jonka tuloksia käytetään soveltuvin osin vuoden 1992 verokuutiometrin keskimääräisen raha-arvoehdotuksen valmistelussa.

Yleensä lähekkäisten kuntien laskennalliset kantohinnat eivät merkittävästi eroa toisistaan. Kunnittaisia eroja laskennallisiin kantohintoihin aiheuttavat muutamat erikoistapaukset. Mikäli kunnan alueella tehdään paljon esim. erikoistukkikauppoja, joista saatava kantohinta on keskimääräistä korkeampi, heijastuu tämä laskennallisissa kantohinnoissa. Vaikka ostettavat puumäärät eivät olisi suuria, niin kauppojen lukumäärällä painotettuina ne tulevat näkyviin. Vastaavalla tavalla kuitupuun hintatasoon vaikuttavat pikkutukit ja parrunaiheet, jotka tukkien laatuvaatimukset alittavina luetaan raha-arvon määrittelyn yhteydessä kuitupuuksi. Hinnoittelultaan ne yleensä sijoittuvat tukki- ja kuitupuun hintojen välille. Pohjois-Suomessa, missä kuusi- ja mäntykuitupuua myydään yhteisesti havukuitupuuna, syntyvät laskennallisten kantohintojen erot em. puutavaralajien välillä juuri pikkutukkikaupoista sekä kuusi- ja mäntykuitupuulla käytetyistä erilaisista korjuukustannuksista.

Taulukko 1. Puutavaralajeittaiset laskennalliset kantohinnat (mk/m³) suuralueittain hakkuuvuosina 1989/90 ja 1990/91 sekä niissä tapahtuneet muutokset (%). Keskihinnat laskettu kauppojen lukumäärillä painottaen.

Alue	Puutavara- laji		Hakkuuvuosi 1989/90 ¹	Hakkuuvuosi 1989/90 ²	Muutos, %	Hakkuuvuosi 1990/91	Muutos, %
0-15. Etelä- Suomi	Tukkipuu	mänty	235,70	230,90	-2,0	237,10	2,7
		kuusi	177,20	173,00	-2,4	181,60	5,0
		koivu	238,70	233,90	-2,0	241,40	3,2
	Kuitupuu	mänty	102,70	104,50	1,7	106,60	2,0
		kuusi	121,20	126,80	4,7	128,80	1,6
		koivu	83,50	85,10	1,9	87,00	2,2
16-19. Pohjois- Suomi	Tukkipuu	mänty	212,80	209,30	-1,6	216,80	3,6
		kuusi	158,20	156,20	-1,3	164,50	7,4
		koivu	179,70	176,10	-2,0	183,00	3,9
	Kuitupuu	mänty	105,40	106,30	0,9	109,20	2,7
		kuusi	110,70	113,30	2,4	115,20	1,7
		koivu	85,40	83,40	-2,3	84,10	0,8
0-19. Koko maa	Tukkipuu	mänty	233,10	228,50	-2,0	234,80	2,8
		kuusi	175,90	171,80	-2,3	180,30	4,9
		koivu	238,20	233,40	-2,0	240,90	3,2
	Kuitupuu	mänty	103,10	104,80	1,6	106,90	2,1
		kuusi	120,50	125,90	4,5	127,90	1,6
		koivu	83,70	84,90	1,4	86,70	2,1

¹ Vuonna 1990 sovellettujen metsäverosäädösten mukaan.

² Vuonna 1991 sovellettujen metsäverosäädösten mukaan.

4 Verokuutiometrin rakenne ja puukuutiometrin bruttoraha-arvo

Puuntuotoksen raha-arvon määrittelemiseksi yhden verokuutiometrin sisältämä puumäärä on jaettu puutavarakaupassa yleisimmin esiintyviin puutavaralajeihin ja hukkapuuhun. Kyseinen puutavaralajijakauma, verokuutiometrin rakenne, perustuu valtakunnan metsien inventoinnin perusteella laadittuun puutavaralajirakenteeseen. Verokuutiometrin rakenne on määritelty kunnittain tai kuntaryhmien muodostamille pienalueille.

Puukuutiometrin bruttoraha-arvo kultakin hakkuuvuodelta saadaan kertomalla puutavaralajeittaiset laskennalliset kantohinnat verokuutiometrin vastaavilla rakenneosuuksilla ja laskemalla näin saadut luvut yhteen.

Hukkapuun osuutta ei laskennassa huomioida. Vuoden 1991 keskimääräisen raha-arvon laskennassa sovellettiin uusia, metsäveroasetuksessa 1208/91 esitettyjä verokuutiometrin rakennelukuja. Uudet verokuutiometrin rakenneluvut perustuvat pystypuuston rakenteeseen aikaisemman suurimman kestävän hakkuusuunnitteen puutavaralajirakenteen sijasta. Uusista rakenneluvuista on myös poistettu muu lehtipuu kuin koivu sekä se osa pienpuustosta, jonka ei katsota saavuttavan käyttöpuun kokoa (Veroluokittaiset... 1991). Muutosten vaikutuksesta hukkapuun osuus verokuutiometrin rakenteessa keskimäärin pieneni ja varsinaisten puutavaralajien osuus kasvoi. Tämä vaikutti osaltaan verokuutiometrin bruttoraha-arvon nousuun koko maassa (tarkemmin kohta 7).

5 Kotitarvepuun ja veronalaisen hakkuusäästön aiheuttama arvonalennus

Suomessa puuston kasvu on 1970-luvun puolivälin jälkeen voimakkaasti lisääntynyt, kun taas puun käyttö ei eri tekijöistä johtuen ole lisääntynyt kasvun määrää vastaavasti (esim. Aarne 1992). Tällöin myös verotusta varten arvioidun kasvun määrä on useissa tapauksissa ollut paikallisesti suurempi kuin alueen hakkuupoistuma. Tämän vuoksi vuoden 1991 metsäverotuksessa otettiin käytäntöön markkinahakkuiden ulkopuolelle jäävän kotitarvepuun ja veronalaisen hakkuusäästön huomioiminen verokuutiometrin keskimääräistä raha-arvoa laskettaessa. Syntyessään kyseinen erä alentaa verokuutiometrin keskimääräistä raha-arvoa. Alennusvaikutusta ei kuitenkaan huomioida täysimääräisenä, vaan erän aliarvostus toteutetaan alentamalla kauppojen mukaista keskimääräistä kantohintatasoa 50 % .

Verokuutiometrin raha-arvoa alentava kotitarvepuun ja veronalaisen hakkuusäästön määrä (laskentaesimerkki liite 7) laskettiin VMI 7:n tuloksiin perustuvan veronalaisen kasvun puutavaramäärän sekä Metsäntutkimuslaitoksen markkinahakkuutilaston markkinapuun määrien välisenä erotuksena. Laskentaa tehtäessä ei suoritettu puutavaralajeittaista erittelyä, vaan arvonalennukseen oikeuttava puumäärä saatiin eri puutavaralajien yhteissummasta.

Veronalaisen kasvun puutavaramäärää määritettäessä kunnan tai kuntaryhmän keskikasvu hehtaaria kohden laskettiin veroluokittaisten

alkuperäisten metsäverolukujen¹ keskiarvona VMI 7:n metsätalouden maalle (metsämaa + joutomaa) sattuneiden koealojen lukumäärillä painottaen. VMI:n koealoilla painottaen pyrittiin ajanmukaistamaan niiden kuntien keskikasvuluku, joissa veroluokitus on esim. erilaisista metsänparannustoimenpiteistä johtuen päässyt vanhentumaan. Kunnittainen tai kuntaryhmittäinen kokonaiskasvu saatiin kertomalla hehtaariohtainen keskikasvu kunnan tai kuntaryhmän metsätalouden maan pinta-alalla. Veronalaisen kasvun osuudeksi kokonaiskasvusta laskettiin 90 % (ns. kohtuullisuusperiaate). Veronalaisen kasvun puutavaramäärään pääsemiseksi vähennettiin veronalaisesta kasvusta alueittainen verokuutiometrin rakenteen mukainen hukkapuuosuus.

Veronalaisen kasvun puutavaramäärää laskettaessa kuntaryhmät muodostettiin siksi, että kullekin laskenta-alueelle saataisiin riittävä määrä VMI 7:n koealoja ja tulokset alueen osalta olisivat siten riittävän luotettavia. Kuntaryhmäjaon perusteena oli sama kuntaryhmitys, jota käytettiin ns. harmonisoitujen metsäverolukujen laskennassa (Veroluokittaiset... 1991).

Markkinahakkuiden hakkuumäärät määritettiin Metsäntutkimuslaitoksen markkinahakkuutilaston avulla. Raakapuun suurostajat ilmoittavat hakkaamansa puutavaramäärät markkinahakkuutilastoon kunnittain. Keski-suuret ostajat sekä ostajaotokseen kuuluvat pienostajat taas ilmoittavat hakkuunsa metsälautakunta-alueittaisina lukuina. Pienostajien lopullinen kokonaishakkuumäärä saadaan korottamalla ostajaotokseen kuuluvien pienostajien hakkuumääriä tiettyjä metsälautakunta-alueittaisia suurenoskertoimia käyttäen.

Keskisuurten ja pienten ostajien metsälautakunta-alueittaiset hakkuumäärät jaettiin kuntiin metsäverotuksen hintatiedustelulomakkeella näiltä ostajilta hakkuuvuodelta 1990/91 kysytyjen kunnittaisten ostomäärien suhteessa. Hakkuuvuoden 1989/90 hakkuumäärien jaottelussa käytettiin hakkuuvuoden 1990/91 suhdelukuja, koska kunnittaisia ostajakohtaisia ostomääriä ei aiemmin oltu kysyty. Kunnittaiset hakkuumäärät saatiin siten todellisten sekä jaettujen hakkuumäärien summasta. Metsähallitus jakoi itse omien metsiensä metsälautakunta-alueittaiset markkinahakkuut kunnittaisiksi hakkuumääriksi. Lisäksi kokonaishakkuumäärät sisälsivät myös teollisuusyhtiöiden omista metsistään hakkaaman puutavaran.

¹ Alkuperäiset metsäveroluvut tarkoittavat tässä lukuja, joiden laskentaperusteina on käytetty maatilatalouden tuloverolain muuttamisesta annetun lain (718/90) edellyttämiä laskentaperusteita lukuunottamatta metsäverolukujen harmonisointia.

Todellisten ja jaettujen kunnittaisten hakkuumäärien suhteelliset osuudet vaihtelivat metsälautakunta-alueittain. Eniten kunnittain ilmoitettuja hakkuumääriä oli Itä-Suomen metsälautakuntien alueilla. Länsi- ja Lounais-Suomessa sekä Koillis-Suomen ja Lapin alueella kattavuus oli heikompi. Hakkuuvuonna 1990/91 keskimäärin 84 % hakkuista ilmoitettiin kunnittain, hakkuuvuonna 1989/90 79 %. Luvut sisältävät myös metsähallituksen hakkuumäärät. Hakkuuvuoden 1990/91 tilannetta paransi kahden suuren puunostajan siirtyminen kunnittaisiin ilmoituksiin. Ahvenanmaalla kunnittaiset hakkuumäärät perustuivat lähes täydellisesti ostomäärillä suoritettuun jakoon.

Kotitarvepuun ja veronalaisen hakkuusäästön arvona käytettiin 50 % markkinapuun hinnasta (keskimääräisestä kantohintatasosta). Maatilatalouden tuloverolain (718/90) mukaan verokuutiometrin bruttoraha-arvo lasketaan markkinapuun kantohintatason ja arvonalennuksen kohteena olevan puun arvon puumäärillä painotettuna keskiarvona. Käytännön laskutoimitusta varten määriteltiin em. tietoihin perustuen % -osuus, jolla puukuutiometrin bruttoarvoa alennettiin vastaamaan hakkuusäästön aiheuttamaa arvonalennusta (liite 7). Kartoissa 1 ja 2 on esitetty kotitarvepuun ja veronalaisen hakkuusäästön aiheuttaman arvonalennuksen suuruus kunnittain ja hakkuuvuosittain.

Koko maassa kotitarvepuun ja veronalaisen hakkuusäästön aiheuttama arvonalennus verokuutiometrin raha-arvoon oli hakkuuvuonna 1989/90 keskimäärin 8 % ja hakkuuvuonna 1990/91 14 %. Edellä mainitut luvut ovat niiden kuntien arvonalennusprosenttien keskiarvoja, joissa arvonalennukseen oikeuttavaa hakkuusäästöä syntyi. Kunnittainen arvonalennusprosentti vaihteli hakkuuvuonna 1989/90 välillä 0,0 - 27 % ja hakkuuvuonna 1990/91 0,0 - 35 %. Hakkuuvuonna 1990/91 hakkuusäästöä kertyi enemmän ja useamman kunnan alueella kuin hakkuuvuonna 1989/90 johtuen markkinahakkuiden pienenemisestä. Koko maassa markkinahakkuut pienenivät hakkuuvuodesta 1989/90 hakkuuvuoteen 1990/91 kaikkiaan 10,2 milj. m³ eli 22 % (Markkinapuun... 1991).

Erilaisten kasvavaa metsää kohdanneiden tuhojen aiheuttamista vakuutus- ja vahingonkorvauksista saadut tulot otettiin huomioon kantohintatasoa määritettäessä keskimääräisinä. Metsälautakunta-alueittain tilastoidut vakuutusmaksukorvaukset jaettiin kunnittain kuntien verokuutiometriin määrän suhteessa ja lisättiin kunkin vuoden verokuutiometrin bruttoarvoon. Vakuutusmaksukorvauksien osuus verokuutiometrin keskimääräisestä raha-arvosta oli hakkuuvuosina 1989/90 ja 1990/91 koko maassa keskimäärin vain 0,2 %. Vakuutusmaksukorvauksia koskevat tiedot saatiin Suomen Vakuutusyhtiöiden Keskusliitosta sekä Vakuutusyhdistysten Keskusliitosta.

6 Keskimääräinen vähennys ja verokuutiometrin keskimääräinen raha-arvo

Verokuutiometrin keskimääräinen bruttoraha-arvo vuoden 1991 verotusta varten määritettiin hakkuuvuosilta 1989/90 ja 1990/91 laskettujen puukuutiometriä bruttoraha-arvojen keskiarvona. Vuonna 1990 sovelletun lain mukaan bruttoraha-arvo määritettiin kolmen verovuotta edeltäneen hakkuuvuoden bruttoraha-arvojen hintakeskiarvona. Siirtymisen kahden hakkuuvuoden hintakeskiarvoihin aiheuttaa sen, että verokuutiometrin keskimääräinen raha-arvo seuraa kiinteämmin hinnoissa tapahtuvia muutoksia. Tästä johtuen raha-arvon vaihtelu verovuosien välillä tulee lisääntymään, koska kolmannen vuoden raha-arvon kehitystä tasoittava vaikutus jää pois. Tulevaisuudessa myös hakkuumäärien vaihtelu eri vuosien välillä lisää syntyneen hakkuusäästön muodossa lähekkäisten vuosien verokuutiometriä bruttoraha-arvojen vaihtelua.

Verokuutiometrin keskimääräiseen raha-arvoon pääsemiseksi vähennetään verokuutiometrin bruttoraha-arvosta kyseisenä vuonna sovellettu keskimääräinen vähennys. Keskimääräinen vähennys koostuu niistä todellisista ja arvionvaraisista puun kasvatuksesta, myynnistä ja hallinnosta metsänomistajille aiheutuneista kustannuksista, jotka eivät kuulu tilakohtaisesti vähennettäviin menoihin. Uuden maatilatalouden tuloverolain myötä myös keskimääräisvähennyksen laskentaperusteet muuttuivat vuoden 1991 alusta. Merkittävin muutos oli taimikonhoitoon sekä metsänuudistamiseen liittyvien kustannusten muuttuminen pääosin tilakohtaisesti vähennettäviksi. Lakimuutoksesta johtuen keskimääräisvähennys pieneni aikaisempaan verrattuna koko maassa keskimäärin 3 % -yksikköä. Keskimääräisvähennykseen sisältyvät kuluerät sekä vuoden 1991 metsäverotuksessa sovelletut metsälautakunta-alueittaiset vähennysprosentit on esitetty metsäveroasetuksessa (1208/90) sekä niiden laskentaperusteet Metsäntutkimuslaitoksen tiedonannossa 399 (Ylitalo 1991). Metsäntutkimuslaitos laatii vuosittain laskelman, jossa seurataan keskimääräisvähennyksen kehittymistä metsälautakunta-alueittain. Laskennan tuloksista annetaan esitys valtioneuvostolle, joka päättää keskimääräisvähennyksen muutostarpeesta.

7 Tulosten tarkastelu

7.1 Laskennalliset kantohinnat ja puukuutiometrin bruttoraha-arvot

Eri hakkuuvuosien välistä hintatasoa ja siinä tapahtuneita muutoksia voidaan tarkastella paitsi keskimääräisten laskennallisten kantohintojen myös puukuutiometrin bruttoarvojen avulla. Verokuutiometrin rakenneosuuk-sien pysyessä muuttumattomana ilmentävät puukuutiometrin bruttoraha-arvot raakapuun keskimääräisessä hintatasossa tapahtuneita muutoksia.

Taulukossa 1 aiemmin esitetyt (s. 14) suuralueittaiset laskennalliset kantohinnat kuvaavat hakkuuvuoden 1989/90 osalta (vanhat ja uudet säädökset) muuttuneiden hankintahakkuiden korjuukustannusten aiheuttamaa vaikutusta laskennallisten kantohintojen muodostumiseen. Hakkuuvuosien 1989/90 ja 1990/91 (uudet verosäädökset) väliset hintaerot johtuvat sekä kantohinnoissa tapahtuneista muutoksista kuten myös erilaisten sovellettavien palkkataulukoiden (s. 11) aiheuttamista korjuukustannusten kasvusta. Hakkuuvuosien 1989/90 ja 1990/91 laskennalliset kantohinnat metsälautakunta-alueittain on esitetty liitteessä 8.

Puukuutiometrin bruttoraha-arvot (taulukko 2) hakkuuvuoden 1989/90 osalta vanhan ja uuden lainsäädännön mukaan osoittavat sen keskimääräisen hintatason muutoksen, joka tapahtui edellä mainittujen verokuutiometrin rakenteen että hankintapuun korjuukustannusten muuttumisen myötä siirryttäessä noudattamaan uusia metsäverosäädöksiä. Säädösten muuttumisen takia hakkuuvuoden 1989/90 puukuutiometrin bruttoraha-arvo kasvoi koko maassa keskimäärin 6,3 %. Pohjois-Suomessa (metsälautakunta-alueet 16-19) kasvu oli huomattavasti voimakkaampaa kuin Etelä-Suomessa (13,8 %), johtuen muuttuneiden korjuukustannusten lisäksi verokuutiometrin rakenteesta tapahtuneesta hukkapuun osuuden pienenemisestä. Hakkuuvuosien 1989/90 ja 1990/91 välillä puukuutiometrin bruttoraha-arvoissa tapahtunut muutos kuvaa ainoastaan kantohintojen muutosten suuruutta, mikä oli kohtalaisen tasainen maan kaikissa osissa. Ahvenanmaan maakunnan alueella keskimääräinen kantohintataso koko manner-Suomen linjasta poiketen aleni. Vuoden 1990 loppupuoliskolla alkanut kantohintojen aleneminen ei tässä vaiheessa vielä ehtinyt vaikuttaa koko maassa hakkuuvuoden keskimääräistä hintatasoa alentavasti, etenkin kun kauppoja hakkuuvuoden 1990/91 jälkimmäisellä puoliskolla tehtiin niin raakapuun hintojen laskusta kuten myös MTK:n julistamasta puunmyyntisulusta johtuen keskimäärin vähemmän kuin hakkuuvuoden alkupuoliskolla.

Taulukko 2. Puukuutiometrin bruttoraha-arvot (mk/m³) ja niissä tapahtuneet muutokset (%) metsälautakunta-alueittain hakkuuvuosina 1989/90 ja 1990/91. Bruttoreaha-arvot laskettu kuntien I kanto-hinta-alueiden bruttoraha-arvojen keskiarvona.

Metsälautakunta- alue	Hakkuuvuosi 1989/90 ¹	Hakkuuvuosi 1989/90 ²	Muutos, %	Hakkuuvuosi 1990/91	Muutos, %
0. Ahvenanmaa	113,80	118,20	3,9	114,80	-2,9
1. Helsingin (ruots.)	125,60	133,00	5,9	136,80	2,9
2. Lounais-Suomen	136,90	143,20	4,6	149,30	4,3
3. Satakunnan	139,70	145,50	4,2	147,80	1,6
4. Uudenmaan-Hämeen	145,70	150,60	3,4	154,70	2,7
5. Pirkka-Hämeen	145,30	151,70	4,4	155,70	2,6
6. Itä-Hämeen	147,90	157,50	6,5	160,80	2,1
7. Etelä-Savon	145,50	153,00	5,2	159,40	4,2
8. Etelä-Karjalan	147,60	151,30	2,5	155,70	2,9
9. Itä-Savon	146,60	153,40	4,6	161,50	5,3
10. Pohjois-Karjalan	129,70	137,40	5,9	143,00	4,1
11. Pohjois-Savon	128,60	138,50	7,7	145,70	5,2
12. Keski-Suomen	126,30	149,60	18,4	155,00	3,6
13. Etelä-Pohjanmaan	126,30	133,00	5,3	136,00	2,3
14. Pohjanmaan (ruots.)	110,40	124,20	12,5	126,90	2,2
15. Keski-Pohjanmaan	103,70	115,50	11,4	118,80	2,9
16. Kainuun	112,30	127,10	13,2	132,20	4,0
17. Pohjois-Pohjanmaan	96,40	108,00	12,0	111,20	3,0
18. Koillis-Suomen	98,60	111,20	12,8	113,40	2,0
19. Lapin	82,30	98,10	19,2	101,40	3,4
0-15. Etelä-Suomi	134,40	141,70	5,4	146,00	3,0
16-19. Pohjois-Suomi	95,40	108,60	13,8	112,10	3,2
0-19. Koko maa	128,90	137,00	6,3	141,20	3,1

¹ Vuonna 1990 sovellettujen metsäverosäädösten mukaan.

² Vuonna 1991 sovellettujen metsäverosäädösten mukaan.

Kuten edellä on mainittu, laskennalliset kantohinnat määritetään *puukauppojen lukumäärillä* painottaen. Näiden tietojen lisäksi Metsän-tutkimuslaitos julkaisee tilastotiedotteina yksityismetsien raakapuun kanto- ja hankintahintatilastoa, jossa keskihinnat on painotettu *puun ostomäärillä*. Raakapuun hintatilasto perustuu pääosin Suomen Metsä-teollisuuden Keskusliiton jäsenyhtiöiltään keräämiin tietoihin. Hintat-ilasto laaditaan metsälautakunta-alueittain kaksi kertaa vuodessa ja lisäksi kuukausittain suuraluejaolla (Länsi-, Itä- ja Pohjois-Suomi).

Ostomäärillä painotettuja puun keskihintoja tulisi käyttää, kun puun hintoja verrataan metsälautakunta-alueittain tai kun tutkitaan hintojen pitkän aikavälin muutoksia. Laskennalliset kantohinnat ovat ainoa käyttökelpoinen tilastolähde, kun selvitetään kuntien välisiä hinta-eroja suuralueiden sisällä.

7.2 Puukuutiometrin nettoraha-arvot ja verokuutiometrin keskimääräinen raha-arvo

Verokuutiometrin keskimääräiseen raha-arvoon vaikuttavat hakkuuvuosittaiset puukuutiometrin nettoraha-arvot (taulukko 3) kasvoivat uudesta maatilatalouden tuloverolaista johtuen koko maassa hakkuuvuotena 1989/90 keskimäärin 4,3 %. Markkinahakkuiden pienentyessä hakkuuvuonna 1990/91 pienenevät myös puukuutiometrin nettoarvot edelliseen hakkuuvuoteen verrattuna keskimäärin 5,1 %, vaikka laskennallinen kantohintataso keskimäärin nousikin. Pohjois-Suomessa pieneminen oli peräti 11,3 %. Taulukossa 3 esitetyt puukuutiometrin nettoraha-arvot eroavat em. bruttoraha-arvoista siinä, että bruttoarvoista on poistettu keskimääräinen vähennys sekä kotitarvepuun ja veronalaisen hakkuusäästön aiheuttama arvonalennus. Keskimääräisvähennyksen sekä arvonalennukseen oikeuttavan puumäärän vaikutuksesta puukuutiometrin nettoarvot olivat koko maassa hakkuuvuonna 1989/90 keskimäärin 12,1 % ja hakkuuvuonna 1990/91 19,2 % bruttoarvoja pienemmät.

Lakimuutoksen sekä laskennallisen kantohintatason vaihtelun vaikutuksesta verokuutiometrin keskimääräinen raha-arvo nousi vuodesta 1990 koko maan tasolla vuoteen 1991 verrattuna keskimäärin 10,4 %. Verokuutiometrin keskimääräisen raha-arvon suhteellinen kasvu vaihteli huomattavasti metsälautakunta-alueittain (taulukko 3). Vaikka puukuutiometrin nettoarvot hakkuuvuonna 1990/91 alenivatkin, ei kyseinen aleneminen vielä aiheuttanut verokuutiometrin keskimääräisen raha-arvon alenemista. Vuoden 1992 verokuutiometrin keskimääräistä raha-arvoa määritettäessä tulee hakkuuvuoden 1991/92 laskennallinen keskimääräinen hintataso olemaan alempi kun hakkuuvuonna 1990/91 (esim. Yksityismetsien... 1992). Myöskin markkinahakkuiden hakkuumäärät jäävät suurimmassa osassa maata veronalaisen kasvun puutavaramääriä pienemmiksi (esim. Markkinapuun... 1992), mistä johtuen myös hakkuuvuodelle 1991/92 kertyy arvonalennukseen oikeuttavaa hakkuusäästöä. Tämän vuoksi hakkuuvuoden 1990/91 ja 1991/92 aineistoihin perustuva raha-arvo vuodelle 1992 tullee poikkeuksellisesti ensimmäisen kerran verokuutiometrin keskimääräisiä raha-arvoja laskettaessa alenemaan edellisen vuoden 1991 verokuutiometrin keskimääräiseen raha-arvoon verrattuna.

Taulukko 3. Puukuutiometrin nettoraha-arvot (m³/m³) hakkuuvuosina 1989/90 ja 1990/91 sekä verokuutiometrin keskimääräiset raha-arvot vuosina 1990 ja 1991 metsälautakunta-alueittain. Raha-arvot laskettu kuntien I kantohinta-alueiden raha-arvojen keskiarvona.

Metsälautakunta-alue	Puukuutiometrin hakkuuvuosittainen nettoraha-arvo				Verokuutiometrin keskimääräinen raha-arvo			
	1989/90 ¹	1989/90 ²	Muutos, %	1990/91	Muutos, %	1990	1991	Muutos, %
0. Ahvenanmaa	103,60	110,40	6,6	109,10	-1,2	97,80	109,70	12,2
1. Helsingin (ruots.)	114,30	121,30	6,1	121,50	0,2	105,90	121,40	14,6
2. Lounais-Suomen	124,60	120,70	-3,1	116,40	-3,6	115,00	118,50	3,0
3. Satakunnan	127,10	128,00	0,7	116,00	-9,4	116,40	122,00	4,8
4. Uudenmaan-Hämeen	132,60	138,50	4,4	133,60	-3,5	121,60	136,10	11,9
5. Pirkaa-Hämeen	132,20	133,80	1,2	125,60	-6,1	121,50	129,70	6,7
6. Itä-Hämeen	133,80	146,80	9,7	143,10	-2,5	123,30	145,00	17,6
7. Etelä-Savon	129,50	139,90	8,0	138,10	-1,3	119,40	138,90	16,3
8. Etelä-Karjalan	134,30	139,10	3,6	134,00	-3,7	123,70	136,50	10,3
9. Itä-Savon	130,90	139,30	6,4	141,30	1,4	120,90	140,30	16,0
10. Pohjois-Karjalan	112,90	122,20	8,2	121,30	-0,7	103,70	121,70	17,4
11. Pohjois-Savon	114,50	124,00	8,3	118,30	-4,6	105,90	121,10	14,4
12. Keski-Suomen	125,90	128,70	2,2	124,20	-3,5	116,00	126,40	9,0
13. Etelä-Pohjanmaan	112,40	116,80	3,9	104,90	-10,2	103,60	110,80	6,9
14. Pohjanmaan (ruots.)	98,20	115,30	17,4	107,20	-7,0	89,50	111,20	24,2
15. Keski-Pohjanmaan	91,50	97,00	6,0	85,80	-11,5	84,20	91,40	8,6
16. Kainuun	97,70	105,80	8,3	99,20	-6,2	88,30	102,50	16,1
17. Pohjois-Pohjanmaan	83,90	86,60	3,2	76,60	-11,5	76,30	81,60	6,9
18. Koillis-Suomen	84,10	93,40	11,1	78,90	-15,5	76,80	86,10	12,1
19. Lapin	74,30	83,20	12,0	72,20	-13,2	67,50	77,70	15,1
0-15. Etelä-Suomi	121,00	126,00	4,1	120,40	-4,4	111,60	123,20	10,4
16.-19. Pohjois-Suomi	83,70	89,30	6,7	79,20	-11,3	76,00	84,20	10,8
0-19. Koko maa	115,80	120,80	4,3	114,60	-5,1	106,60	117,70	10,4

¹ Vuonna 1990 sovellettu metsäverosäädösten mukaan

² Vuonna 1991 sovellettu metsäverosäädösten mukaan

Vuotta 1993 koskevassa metsäverotuksessa metsänomistajilla on mahdollisuus siirtyä pinta-alaperusteisesta metsäverotuksesta puun nettomyyntituloista tehtävään, suhteellisen verokannan mukaan tapahtuvaan verotukseen (esim. Puun... 1992). Pinta-alaperusteisen metsäverojärjestelmän valinneet metsänomistajat noudattavat verotusjärjestelmää 13 vuoden siirtymäajan verran, jonka jälkeen pääsääntöisesti siirrytään uuteen myyntituloihin perustuvaan verotusmenettelyyn.

Kirjallisuus:

Aarne, M. (toim.-ed.). 1992. Metsätilastollinen vuosikirja 1990-91. Yearbook of forest statistics 1990-91. SVT Maa- ja metsätalous 1992:3. Folia Forestalia 790. 281 s.

Laki maatilatalouden tuloverolain muuttamisesta. L 24.8.1990/718

Laki verotuslain 45 §:n muuttamisesta. L 24.8.1990/719

Maataloustuottajain Keskusliiton metsävaltuuskunnan ja Suomen Metsäteollisuuden Keskusliiton tukkien ja kuitupuiden hintasuositus 1.4.1990-31.3.1991. 70 s.

Maatilatalouden verotus II. Metsäverotus. Lainsäädäntö, verohallituksen ohjeet ja oikeustapaukset. Verovuosi 1991. Verohallituksen julkaisu 566. 126 s.

Markkinapuun hakkuut metsälautakunta-alueittain, 1.1. - 30.6.1991 ja hakkuuvuosi 1990/91. Metsätilastotiedote 157. Metsäntutkimuslaitos, metsien käytön tutkimusosasto. 16 s.

Markkinapuun hakkuut ja metsätalouden työvoima. Kuukausitilasto, kesäkuu 1992. Metsätilastotiedote 173. Metsäntutkimuslaitos, metsien käytön tutkimusosasto. 5 s.

Metsä- ja uittoalan työehtosopimus 1.3.1990 - 29.2.1992 ja sen mukaiset metsätyö-palkkojen taulukot 1.3.1990 - 30.9.1990 ja 1.5.1991 - 29.2.1992. Palkkaus-alueet 1, 2 ja 3. Metsä- ja uittoalan työehtosopijapuolet.

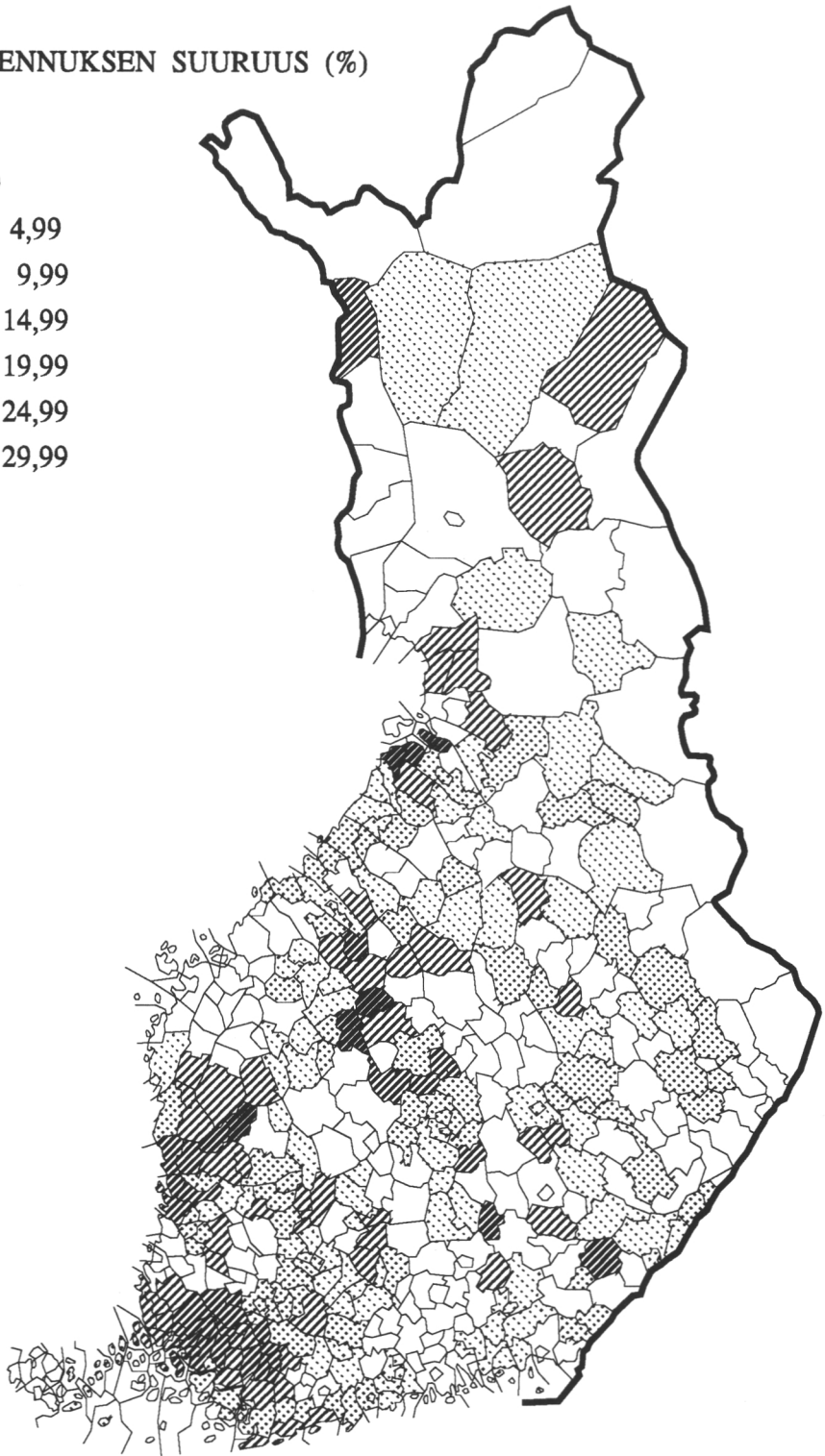
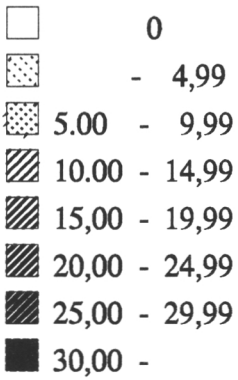
Metsäveroasetus. A 20.9.1991/1208.

- Perustason maksut puutavaran metsäkuljetuksessa Etelä-Suomessa (Pohjois-Suomessa) ja urakointimaksujen sopimusmenettely ajalle 1.4.1991 - 15.11.1991. Metsäalan Kuljetuksenantajat ja Koneyrittäjien liitto ry. 53 s.
- Puun myyntitulojen verotustyöryhmän muistio. 1992. Valtiovarainministeriön työryhmämuistioita 1992:5. Valtiovarainministeriö, vero-osasto. 51 s.
- Puutavaran metsäkuljetusmaksut Etelä-Suomessa (Pohjois-Suomessa) 1.2.1990 - 31.1.1991. Metsäalan kuljetuksenantajat, Koneyrittäjien liitto ry. 57 s.
- Rauskala, R. 1991. Laskennalliset kantohinnat hakkuuvuonna 1989/90 ja niiden vaikutus metsäveroperusteisiin vuonna 1990. Metsäntutkimuslaitoksen tiedonantoja 386. Metsäntutkimuslaitos, matemaattinen osasto. 57 s.
- Tapion Taskukirja. 1991. 21. uudistettu painos. Metsäkeskus Tapion julkaisuja. Kustannusosakeyhtiö Metsälehti. Helsinki. 489 s.
- Uotila, E. & Toivanen, E. 1992. Hankintaleimikoiden työvaikeustekijät ja runkolajeittaiset puunkorjuukustannukset. Metsäntutkimuslaitos, metsien käytön tutkimusosasto. Käsikirjoitus Metsäntutkimuslaitoksen tiedonantoja sarjaan. 29 s.
- Valtioneuvoston päätös metsätaloudesta saatujen tulojen verotuksessa noudatettavista tuottoerusteista. VNp 28.11.1991/1377.
- Verohallituksen päätös metsätalouden tulojen verotuksessa noudatettavista kantohinta-alueista. VNp 5.11.1991/ 1337.
- Verohallituksen yhtenäistämisohteet vuodelta 1991 toimitettavaa verotusta varten. 1992. Verohallituksen julkaisu 550. 82 s.
- Veroluokittaiset metsäveroluvut ja verokuutiometrin rakenne. 1991. Tutkimusselostus, 27.6.1991. Metsäntutkimuslaitos, metsien käytön tutkimusosasto, metsäinventoinnin tutkimussuunta. 98 s.
- Verotuslaki 68a § (29.12.1988/1251), 133 § (12.12.1958/482).
- Yksityismetsien raakapuun hintatilasto. 1.1. - 30.6.1992 ja hakkuuvuosi 1991/1992. Metsätilastotiedote 174. Metsäntutkimuslaitos, metsien käytön tutkimusosasto. 8 s.
- Ylitalo, E. 1991. Puun kasvatuksen kulut ja niiden osuus metsätalouden bruttoarvonlisäyksestä vuosina 1985-1989. Metsäntutkimuslaitoksen tiedonantoja 399. Metsäntutkimuslaitos, metsien käytön tutkimusosasto. 39 s.

Muut lähteet:

Metsäliitto Oy
Metsäntutkimuslaitos, metsien käytön tutkimusosasto
Suomen Vakuutusyhtiöiden Keskusliitto
Vakuutusyhdistysten Keskusliitto

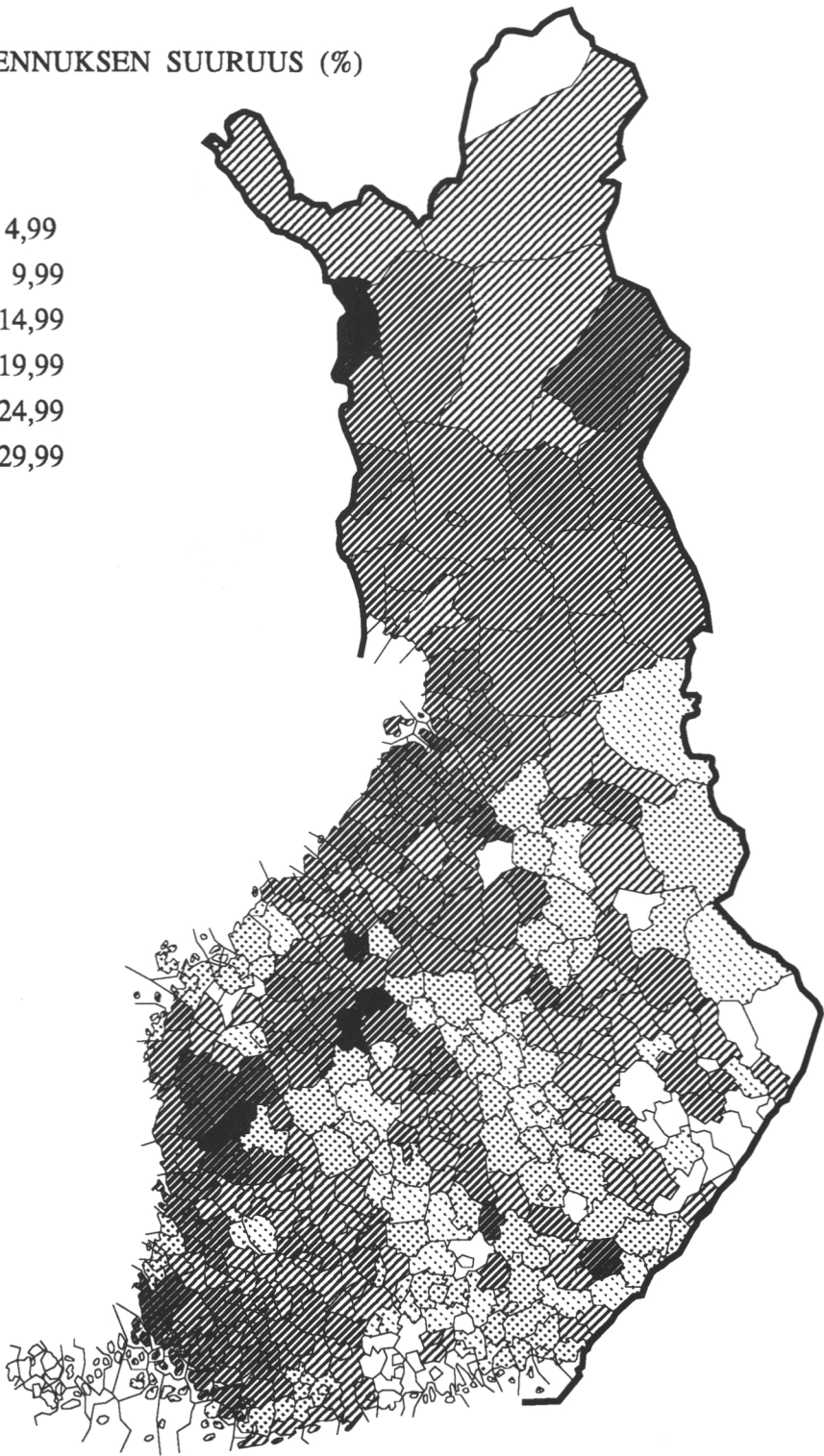
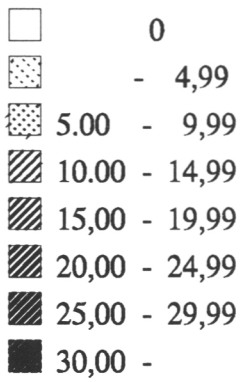
ARVONALENNUKSEN SUURUUS (%)



Kartta 1. Kotitarvepuun ja veronalaisen hakkuusäästön aiheuttama arvonalennus (%) kuntien puukuutiometrin bruttoarvoon hakkuuvuonna 1989/90.

bruttovaha-arvoon 1990/91

ARVONALENNUKSEN SUURUUS (%)



Kartta 2. Kotitarvepuun ja veronalaisen hakkuusäästön aiheuttama arvonalennus (%) kuntien puukuutiometrin bruttoarvoon hakkuuvuonna 1990/91.

Liiteluettelo

Liite 1	Puukaupan ilmoitus 1990/91 -lomake	28
Liite 2	Laskennallisten kantohintojen määrittämisessä käytetyt kuntaryhmät hakkuuvuosina 1989/90 ja 1990/91 1990/91	30
Liite 3	Laskennalliset kunnittaiset kantohinnat hakkuuvuosina 1989/90	32
Liite 4	Laskennalliset kunnittaiset kantohinnat hakkuuvuosina 1990/91	43
Liite 5	Hankintatyön arvon arvioimisperusteet	54
Liite 6	Hankintahakkuiden korjuukustannukset puutavaralajeittain ja metsälautakunta-alueittain hakkuuvuosina 1989/90 ja 1990/91	55
Liite 7	Kotitarvepuun ja veronalaisen hakkuusäästön laskenta-esimerkki.....	56
Liite 8	Laskennalliset kantohinnat metsälautakunta-alueittain ja puutavaralajeittain hakkuuvuosina 1989/90 ja 1990/91	57

TIEDOSTON RAKENNE:

- KUNTA KOODI
- LÄÄNI
- METSALAUTAKUNTA-ALUE
- KUNNAN NIMI
- % - OSUUS

Jos kysä kunnin

Jouni Päräläinen



Tällä ilmoituksella annettavia tilastotietoja käytetään metsäverotuksen vuotuisen tuotoperusteiden valmisteluun. Metsäntutkimuslaitosta sitoo ilmoittajakohaisia tietoja koskeva salassapitovelvollisuus (Verotuslain 133 §).

Puun keskihintojen ja ostomäärien ilmoittamisvelvollisuus perustuu verotuslain (719/90) 45 §:n 1 momentin 2 kohdan säännökseen. Puutavaralajeittaisia kauppojen lukumääriä käytetään maatilatalouden tuloverolain (543/67) 11 §:ssä tarkoitetun kantohintatason määrittämisessä.

Ilmoittamisvelvollisuus koskee niitä puutavara-kauppoja, joissa ilmoittaja ostaa puuta puun alkuperäiseltä myyjältä tai hänen edustajaltaan. Yksityis- tai maatalouskäyttöön puuta ostavia ilmoittamisvelvollisuus ei koske.

Lomakkeet kaudelta 1.7.-31.12. palautetaan 31.3. mennessä.
Lomakkeet kaudelta 1.1.-30.6. palautetaan 15.8. mennessä.

Puun keskihintojen ja puumäärien ilmoittamisvelvollisuus koskee puun ostajia, jotka ovat ostaneet elinkeinotoimintansa käyttöön tai energian tuotantoon puuta metsänomistajilta tai haltijoilta pysty-, hankinta- tai käteiskaupalla.

Mitä ilmoitetaan

Puun keskihinnat ja puumäärät ilmoitetaan kauppatavoittain, puutavaralajeittain, kunnittain ja kantohinta-alueittain. Ilmoitettava keskihinta on puutavaralajin kaikkien kauppojen yksiköhintojen painottamaton keskiarvo. Ilmoituksessa selvitetään myös käytetty kauppojen lukumäärä ja niitä vastaava puumäärä.

Mitä ei ilmoiteta

Metsähallitukselta hankintakaupalla ostetun puutavaran hintoja ja määriä ei sisällytetä ilmoituksiin.

Jos puun ostajien järjestö tai vastaava tekee puun keskihintaa ja puumääriä koskevat ilmoitukset puun ostajien puolesta, järjestön tulee ilmoituksessa selvittää erikseen kunkin ostajan tiedot.

Puun ostaja tai ostajien järjestö	Nimi		Puhelin						
	Lähiosoite, postinumero ja postitoimipaikka								
	Ostokunta	1 Vuosi	2 Kausi	3	4				
			<input type="checkbox"/> 1 1.7.-31.12.	<input type="checkbox"/> 2 1.1.-30.6.					
Kantohinta- alue 1 (3)	Puumäärä	Pystykaupat			Hankintakaupat				
		Kantohinta mk/m ³	p	Kauppoja kpl	Ostomäärä m ³	Hankintahinta mk/m ³	p	Kauppoja kpl	Ostomäärä m ³
	Kantohinta- alueiden mää- ritelmät ovat erillisellä lomakkeella.	Puutavaralaji							
		Mä-tukki	11				21		
		Ku-tukki	12				22		
		Mä-kuitu	13				23		
		Ku-kuitu	14				24		
		Le-tukki	15				25		
		Le-kuitu	16				26		
			17				27		
Polttopuu									
Kantohinta- alue 2		Mä-tukki	31				41		
		32				42			
	Ku-tukki	33				43			
	Mä-kuitu	34				44			
	Ku-kuitu	35				45			
	Le-tukki	36				46			
	Le-kuitu	37				47			
	Polttopuu								
Lisätietoja									
Allekirjoitus	Päiväys	Allekirjoitus							

6120436S-12/689413/P

PUUKAUPAN ILMOITUKSEN SISÄLTÖ JA TÄYTÖOHJEET

Ostokunta: Sen kunnan nimi, jota tiedot koskevat.

Vuosi: Täytetään kaksi viimeistä numeroa.

Kausi: Täytetään rastilla.

Puutavaralaji: Tiedot ilmoitetaan ostetuista puutavaralajeista. Lomakkeessa mainittuihin puutavaralajeihin kuuluvat lisäksi seuraavat erikoispuulajit:

- **Mä-tukki:** Pylväs, mäntyvaneritukki, ratapölkyn aiheet.
 - **Ku-tukki:** Pylväs.
 - **Mä-kuitu:** Pikkutukki, parrun aiheet, laho kuusitukki (tyveys)
 - **Ku-kuitu:** Pikkutukki, parrun aiheet.
 - **Le-tukki:** Koivuvaneri- ja koivusahatukit, haapatukit.
 - **Le-kuitu:** Koivu- ja muu lehtikuitupuun.
- **Polttopuu:** Energiapuun, koivu- ja sekahalko, lehtikuitupuun erikoispuutavaralaji (esim. runkopuun käyttöosasta valmistettu polttoranka, järeä hakeranka).

Puutavaralajien mitta- ja laatuvaatimukset:

- **Mäntytkin** minimiläpimitta on 15 cm kuoren päältä ohuimmalta puolelta ja kuusitukin 16 cm vastaavilta kohdilta. Alle 40 dm:n pituisten mänty- ja kuusitukkien vastaavalla tavalla mitatun läpimitan on kuitenkin oltava vähintään 18 cm. Tukkien on täytettävä yleisesti sovellettavat mitta- ja laatuvaatimukset.
- **Lehtitukin** minimiläpimitta on 18 cm kuoren päältä ohuimmalta puolelta ja tukin on täytettävä yleisesti sovellettavat mitta- ja laatuvaatimukset.
- **Mänty- ja kuusikuitupuun** minimiläpimitta on 6 cm kuoren alta.
- **Lehtikuitupuun:** koivukuitupuun minimiläpimitta on 6 cm kuoren alta. Haapakuitupuun minimiläpimitta on 8 cm kuoren alta.
- **Haloilla** minimiläpimitta on 5 cm kuoren alta.
- **Polttorangan ja järeän hakerangan** on täytettävä vähintään halon minimiläpimittavaatimukset.
- **Tarkemmat puutavaralajien mitta- ja laatuvaatimukset ovat** Tapion Taskukirjassa, 20. painos, s. 383-392 ja Tukkien ja kuitupuiden hintasuosituksissa 1.4.1990-31.3.1991.

Mitta- ja laatuvaatimukset määräävät mikä puutavaralaji on kysymyksessä - eikä siis se, mihin tarkoitukseen puutavaralajia käytetään.

Siten esim. pikkutukki kuuluu kuitupuuhun. Polttopuu -rivi on varattu lehtikuitupuun erikoispuutavaralajeille.

PYSTYKAUPAT, HANKINTAKAUPAT:

Pystykaupoilla tarkoitetaan kauppvoja, joissa hinta määritetään kantohintana.

Hankintakaupoilla tarkoitetaan niitä kauppvoja, joissa puun hinta määritetään valmiiden maksuttomasti liikennöitävien autoteiden varsilla olevilla I-III kuorma- ja paikkaluokkien tai uittoväylien varsilla.

Käteiskaupat sisältyvät hankintakauppoihin.

Kantohinta mk/m³: Ilmoituskauden aikana tehdyissä metsänhakkusopimuksissa esiintyvien yksikköhintojen (painottamaton) keskiarvo puutavaralajeittain pennin tarkkuudella.

Hankintahinta mk/m³: Ilmoituskauden aikana tehdyissä hankinta- tai käteiskauppasopimuksissa esiintyvien yksikköhintojen (painottamaton) keskiarvo puutavaralajeittain pennin tarkkuudella.

Mittayksikkö: Kaikkien puutavaralajien tilavuusyksikkönä käytetään kuorellista kiintokuutiometriä (m³).

Pinokuutiometri (p-m³) -kohtaiset halkokaupat muutetaan m³ - yksikköön kertoimella 1.58.

Kehyskuutiometrinen rankapuu muutetaan m³ -yksikköön kertoimella 2.25 (n. 4-metrinen lehtirankapuu, pinon tiiviyys 0.44-0.45).

Kauppoja kpl: Puutavaralajeittaisten keskihintojen laskennassa käytetty kauppojen lukumäärä.

Ostomäärä m³: Kaudella ostettu puutavaramäärä kuutiometrin tarkkuudella.

Lisätietoja: Esim. puutavaralajin nimi, sovelletut mitta- ja laatuvaatimukset tarvittaessa täsmällisemmin.

Kantohinta-alue: Tiedot ilmoitetaan niiltä kantohinta-alueilta joissa kaupat on tehty. Kantohinta-alueiden määritelmät ovat erillisellä lomakkeella. Niiden kuntien nimiä ja määritelmiä, jotka perustuvat pelkästään kuntien välisten huomattavien tuotoperuste-erojen tasoitamiseen, ei ole annettu. Pääosassa maan kuntia on vain yksi kantohinta-alue. Seuraavissa kunnissa on kaksi tai kolme (3) menekki- ja kuljetussuhteiden erosta johtuvaa kantohinta-alueita:

Uudenmaan lääni:

Espoo	Porvoon mlk
Hanko	Ruotsinpyhtää
Helsinki	Sipoo
Inkoo	Siuntio
Kirkkonummi	Tammisaari
Loviisa	Tenhola
Pernaja	

Turun ja Porin lääni:

Askainen	Naantali
Dragsfjärd	Navo
Eurajoki	Parainen
Halikko	Pori
Houtskari	Pyhäranta
Kemiö	Rymin mlk
Korpoo	Rymättylä
Kustavi	Sauvo
Lemu	Särkisalo
Luvia	Taivassalo
Masku	Uusikaupunki
Merikarvia	Velkua
Merimasku	Västernfjärd

Kymen lääni:

Kotka	Vehkalahti
Pyhtää	Virolahti

Pohjois-Karjalan lääni:

Juuka	Nurmes (3)
Liekka (3)	Valtimo

Vaasan lääni:

Himanka	Maksamaa
Kokkola	Mustasaari
Korsnäs	Närpiö
Kristiinankaupunki	Oravainen
Käiviä	Pedersören kunta
Lohtaja	Uusikaarleppey
Luoto	Vaasa
Maalahti	

Oulun lääni:

Haukipudas	Pudasjärvi
Hyrnsalmi	Puolanka
Kalajoki	Suomussalmi
Kuhmo	Utajärvi
Kuusamo	

Lapin lääni:

Enontekiö	Rovaniemen mlk
Inari (3)	Salla
Kemi	Savukoski
Kittilä (3)	Simo
Kolari	Sodankylä
Muonio	Tornio
Pello	Ylitornio
Ranua	

Ahvenanmaan maakunta:

Brändö (3)	Lemland
Eckerö	Lumparland
Föglö (3)	Saltvik (3)
Geta	Sottunga (3)
Hammarland	Sund
Kumlinge (3)	Vårdö (3)

Lomakkeita, kirjenuoria ja lisätietoja on saatavissa Metsätutkimuslaitoksen matemaattiselta osastolta, osoite ja puhelinnumero etusivulla.

**Laskennallisten kantohintojen määrittämisessä käytetyt kuntaryhmät
hakkuuvuosina 1989/90 ja 1990/91:**

Hakkuuvuosi 1989/90:

Uudenmaan lääni

Espoo	Hanko	Helsinki	Järvenpää
Kauniainen	Tammisaari	Vantaa	Kerava
			Tuusula
Lapinjärvi	Lohja	Loviisa	Porvoo
Liljendal	Lohjan kunta	Pernaja	Porvoon mlk

Turun ja Porin lääni

Houtskari	Kodisjoki	Loimaa	Raisio
Iniö	Lappi	Loimaan kunta	Rusko
Velkua			
Rauma			
Rauman mlk			

Hämeen lääni

Mänttä	Toijala
Vilppula	Valkeakoski

Kymen lääni

Hamina	Kouvola
Vehkalahti	Valkeala

Mikkelin lääni

Heinola	Mikkeli	Pieksämäki
Heinolan mlk	Mikkelin mlk	Pieksämäen mlk

Pohjois-Karjalan lääni

Joensuu
Pyhäselkä

Vaasan lääni

Kaskinen	Nurmo
Närpiö	Seinäjoki

Keski-Suomen lääni

Muurame
Säynätsalo

Oulun lääni

Liminka	Oulu
Temmes	Oulunsalo

Lapin lääni

Enontekiö	Kemi	Rovaniemi
Inari	Keminmaa	Rovaniemen mlk

Ahvenanmaan maakunta

Pääsaaren 10 kunnan ryhmä	Brändö	Fåglö
	Kumlinge	Vårdö
	Kökar	
	Sottunga	

Hakkuuvuosi 1990/91:

Uudenmaan lääni

Espoo Kauniainen	Hanko Tammisaari	Helsinki Vantaa Sipoo	Järvenpää Kerava Tuusula
Karjaa Pohja	Lapinjärvi Liljendal	Lohja Lohjan kunta	Loviisa Pernaja
Porvoo Porvoon mlk			

Turun ja Porin lääni

Houtskari Iniö Velkua	Kaarina Piikkiö	Kodisjoki Lappi	Lemu Merimasku Naantali
Loimaa Loimaan kunta Mellilä	Nakkila Uvila	Raisio Rusko Vahto	Rauma Rauman mlk

Hämeen lääni

Hattula Hämeenlinna	Kylmäkoski Viiala	Mänttä Vilppula	Toijala Valkeakoski
------------------------	----------------------	--------------------	------------------------

Kymen lääni

Hamina Vehkalahti	Kouvola Valkeala	Kotka Pyhtää	
----------------------	---------------------	-----------------	--

Mikkelin lääni

Heinola Heinolan mlk	Mikkeli Mikkelin mlk		
-------------------------	-------------------------	--	--

Kuopion lääni

Pieksämäki Pieksämäen mlk	Leppävirta Varkaus		
------------------------------	-----------------------	--	--

Pohjois-Karjalan lääni

Joensuu Pyhäselkä			
----------------------	--	--	--

Vaasan lääni

Kaskinen Närpiö			
--------------------	--	--	--

Keski-Suomen lääni

Muurame Säynätsalo			
-----------------------	--	--	--

Oulun lääni

Kempele Oulu Oulunsalo	Liminka Temmes Tyrnävä	Lumijoki Siikajoki	
------------------------------	------------------------------	-----------------------	--

Lapin lääni

Enontekiö Inari	Kemi Keminmaa	Rovaniemi Rovaniemen mlk	
--------------------	------------------	-----------------------------	--

Ahvenanmaan maakunta

Pääsaaren 10 kunnan ryhmä	Brändö Kumlinge Kökar Sottunga	Föglö Vårdö	
------------------------------	---	----------------	--

Laskennalliset puutavaralajeittaiset kantohinnat (mk/m) sekä puukuutiometrin bruttoraha-arvo (mk) kuntien I-kantohinta-alueilla hakuvuonna 1989/90

1989/90	Mänty- tukki	Kuusi- tukki	Lehti- tukki	Mänty- kuitu	Kuusi- kuitu	Lehti- kuitu	Brutto- raha-arvo
Uudenmaan lääni							
Artjärvi	241,7	179,2	239,4	100,2	129,3	79,4	153.7
Askola	238,1	184,5	239,7	100,5	133,4	76,4	149.9
Espoo	212,3	167,2	217,7	88,4	110,8	67,2	130.8
Hanko	210,6	174,2	221,0	97,8	124,8	66,3	113.5
Helsinki	209,6	165,1	217,6	85,3	113,7	62,1	126.9
Hyvinkää	238,7	182,4	238,8	98,4	125,5	79,6	149.8
Inkoo	205,0	170,5	208,6	88,9	119,6	58,6	129.7
Järvenpää	238,2	184,1	247,8	96,0	129,4	84,3	151.7
Karjaa	220,1	177,4	220,1	98,4	126,3	61,7	137.7
Karjalohja	233,2	177,5	229,4	95,9	122,9	78,7	146.3
Karkkila	231,8	182,4	236,0	100,1	125,9	75,7	150.0
Kauniainen	212,3	167,2	217,7	88,4	110,8	67,2	130.8
Kerava	238,2	184,1	247,8	96,0	129,4	84,3	151.7
Kirkkonummi	226,4	175,3	221,6	93,8	120,2	55,4	135.7
Lapinjärvi	227,2	174,8	215,3	96,0	127,6	74,7	143.2
Liljendal	227,2	174,8	215,3	96,0	127,6	74,7	143.2
Lohja	234,9	180,8	235,6	99,5	129,7	72,4	149.5
Lohjan kunta	234,9	180,8	235,6	99,5	129,7	72,4	149.5
Loviisa	227,5	174,7	222,6	97,4	127,7	78,9	139.9
Myrskylä	239,9	183,0	246,9	104,1	137,9	78,2	156.4
Mäntsälä	242,3	184,3	249,4	99,0	129,1	83,8	152.6
Nummi-Pusula	237,4	184,2	237,8	100,3	129,0	84,8	153.0
Nurmijärvi	234,8	180,4	248,7	96,4	127,1	81,6	149.3
Orimattila	243,0	184,5	238,2	105,2	133,3	82,3	156.1
Pernaja	227,5	174,7	222,6	97,4	127,7	78,9	139.9
Pohja	215,3	172,6	216,4	95,9	123,1	61,6	132.5
Pornainen	251,9	190,1	258,7	104,5	137,1	83,6	156.2
Porvoo	232,7	181,4	234,0	100,4	128,5	80,8	143.5
Porvoon mlk	232,7	181,4	234,0	100,4	128,5	80,8	143.5
Pukkila	239,4	177,7	249,8	99,1	127,1	84,6	149.7
Ruotsinpyhtää	229,1	179,8	239,9	99,2	129,0	67,8	138.3
Sammatti	231,9	179,8	232,4	97,6	123,2	74,1	146.9
Sipoo	227,9	177,9	227,9	93,5	127,0	73,0	139.6
Siuntio	219,8	179,0	216,5	93,5	124,3	62,7	136.7
Tammisaari	210,6	174,2	221,0	97,8	124,8	66,3	133.1
Tenhola	214,6	174,6	215,8	96,3	122,8	66,4	133.1
Tuusula	238,2	184,1	247,8	96,0	129,4	84,3	151.7
Vantaa	209,6	165,1	217,6	85,3	113,7	62,1	126.9
Vihti	231,1	182,1	235,2	97,6	126,1	83,0	150.1

1989/90	Mänty- tukki	Kuusi- tukki	Lehti- tukki	Mänty- kuitu	Kuusi- kuitu	Lehti- kuitu	Brutto- raha-arvo
Turun ja Porin lääni							
Alastaro	234,7	182,3	216,2	102,1	127,1	85,3	149.8
Askainen	221,5	173,3	205,7	99,3	124,1	76,7	140.8
Aura	233,8	183,2	223,9	100,5	125,1	75,4	148.7
Dragsfjärd	212,5	167,9	203,2	95,8	116,1	70,3	122.0
Eura	242,3	188,7	204,9	111,1	130,9	82,2	152.3
Eurajoki	239,6	189,3	205,9	114,3	130,0	84,9	144.1
Halikko	220,5	175,0	208,7	96,7	122,8	77,5	137.3
Harjavalta	229,7	181,3	210,0	104,9	131,4	87,7	148.9
Honkajoki	238,6	179,7	210,3	110,3	130,1	86,0	141.0
Houtskari	208,2	164,3	205,3	95,9	118,6	73,9	128.0
Huittinen	238,1	186,4	223,1	105,7	133,0	86,4	153.3
Hämeenkyrö	238,5	182,7	229,1	104,6	131,7	77,8	151.3
Ikaalinen	245,6	183,8	225,7	112,4	134,0	84,1	154.3
Iniö	208,2	164,3	205,3	95,9	118,6	73,9	128.0
Jämijärvi	253,0	185,2	216,2	121,2	136,7	88,0	151.6
Kaarina	217,3	171,9	196,8	95,8	122,8	70,5	141.5
Kalanti	226,8	176,9	201,5	100,8	124,4	75,9	143.8
Kankaanpää	237,6	179,3	213,3	109,4	129,7	84,7	143.0
Karinainen	231,1	180,7	215,5	99,7	128,6	84,2	148.5
Karvia	243,9	178,7	209,8	115,2	130,5	87,1	142.3
Kemiö	222,9	176,8	204,5	101,8	123,4	69,3	132.5
Kihniö	239,4	178,7	219,0	116,6	131,7	87,6	142.2
Kiikala	226,6	176,1	212,6	95,4	122,2	86,4	144.3
Kiikoinen	232,2	179,4	218,4	102,7	127,8	82,9	144.6
Kisko	225,3	177,1	211,2	96,1	122,9	80,1	144.1
Kiukainen	223,7	175,4	211,8	96,4	125,0	80,5	141.2
Kodisjoki	238,5	188,3	202,5	104,9	130,4	79,7	146.0
Kokemäki	239,5	186,7	218,3	105,3	131,8	85,6	152.3
Korppoo	202,1	165,6	201,3	98,7	119,6	75,3	127.6
Koski TL	241,3	183,7	233,8	101,2	128,7	77,0	151.6
Kullaa	238,5	180,6	217,9	107,0	128,9	87,3	146.3
Kustavi	214,3	172,4	168,6	96,0	116,9	73,1	129.8
Kuusjoki	226,0	179,4	212,5	95,4	122,1	72,1	144.1
Köyliö	235,2	184,5	214,0	108,2	131,0	86,6	150.0
Laitila	234,8	183,8	204,4	101,5	126,3	78,5	145.8
Lappi	238,5	188,3	202,5	104,9	130,4	79,7	146.0
Lavia	242,5	183,4	214,9	108,9	131,1	86,9	149.5
Lemu	220,2	174,7	196,3	99,2	125,1	81,0	142.9
Lieto	228,5	176,2	202,7	97,7	124,0	70,7	144.7
Loimaa	234,2	179,6	219,4	101,3	126,9	83,1	148.7
Loimaan kunta	234,2	179,6	219,4	101,3	126,9	83,1	148.7
Luvia	233,9	181,9	212,4	105,7	126,6	81,2	138.5
Marttila	232,2	180,0	215,4	99,9	126,0	80,6	147.8
Masku	224,1	175,0	215,2	97,6	123,2	82,3	143.6
Mellilä	228,6	176,4	221,8	98,7	124,8	75,0	145.5

1989/90	Mänty- tukki	Kuusi- tukki	Lehti- tukki	Mänty- kuitu	Kuusi- kuitu	Lehti- kuitu	Brutto- raha-arvo
Merikarvia	235,6	178,1	209,3	108,7	130,7	83,3	134.6
Merimasku	212,9	169,9	200,6	97,6	121,3	77,4	136.9
Mietoinen	225,8	176,6	205,8	99,8	124,1	81,3	145.0
Mouhijärvi	236,0	181,5	226,2	100,1	129,4	84,3	149.9
Muurla	226,8	178,9	195,9	99,0	124,6	78,3	145.4
Mynämäki	227,0	177,1	206,8	99,6	125,3	78,6	145.7
Naantali	216,3	172,8	201,8	97,1	118,4	76,0	137.7
Nakkila	229,7	185,3	224,9	98,0	130,4	68,3	143.2
Nauvo	206,9	166,9	206,3	97,8	119,3	74,2	128.6
Noormarkku	230,3	177,9	209,1	106,4	129,1	85,6	143.1
Nousiainen	228,7	177,1	207,4	98,9	124,2	81,6	145.9
Oripää	234,2	181,8	225,4	101,6	125,3	73,4	148.6
Paimio	229,5	178,2	205,4	101,7	125,4	75,8	141.5
Parainen	219,5	172,7	205,5	99,0	121,5	67,5	132.6
Parkano	245,2	185,0	217,7	118,6	133,4	88,5	145.3
Perniö	224,1	174,9	212,5	96,8	121,3	72,3	137.5
Pertteli	225,5	177,8	215,1	96,5	123,9	76,3	144.5
Piikkiö	232,7	185,1	216,7	104,4	127,0	76,0	151.5
Pomarkku	235,4	178,7	211,3	106,0	128,7	85,6	144.1
Pori	235,5	180,5	216,1	105,9	130,6	84,4	139.8
Punkalaidun	239,5	182,3	220,4	104,3	130,7	84,6	150.1
Pyhäranta	228,8	181,0	204,5	103,4	126,3	79,4	138.6
Pöytyä	232,1	181,1	217,5	100,6	127,2	80,2	148.5
Raisio	218,3	172,0	193,9	97,5	120,4	72,4	140.2
Rauma	236,9	183,1	208,5	107,9	129,6	83,5	139.8
Rauman mlk	236,9	183,1	208,5	107,9	129,6	83,5	139.8
Rusko	218,3	172,0	193,9	97,5	120,4	72,4	140.5
Rymättylä	210,6	168,3	204,2	97,9	119,9	75,4	135.9
Salo	234,0	182,3	219,4	101,4	126,9	76,3	143.7
Sauvo	230,9	178,7	213,1	102,7	126,9	80,5	142.9
Siikainen	232,1	177,7	207,9	106,7	127,8	83,9	140.4
Somero	237,3	184,0	229,4	100,9	127,3	79,8	146.8
Suodenniemi	242,9	185,4	223,9	103,9	130,4	80,6	148.8
Suomusjärvi	228,4	180,6	217,1	98,8	123,9	80,1	146.5
Säkylä	242,9	185,6	219,3	110,2	133,5	89,4	152.6
Särkisalo	222,2	171,8	213,5	96,7	120,2	66,8	131.3
Taivassalo	216,6	171,4	196,8	98,8	121,2	73,0	138.3
Tarvasjoki	229,5	180,5	216,9	98,3	126,3	78,9	147.1
Turku	222,7	174,2	206,1	96,4	122,3	76,6	143.9
Ulvila	235,7	179,3	212,2	103,4	129,9	83,0	144.6
Uusikaupunki	218,4	172,7	200,7	99,3	122,6	77,1	136.1
Vahto	225,1	177,5	208,3	100,2	125,0	73,5	145.0
Vammala	227,7	181,1	222,8	104,0	128,7	84,6	147.4
Vampula	228,8	181,8	218,1	106,4	130,2	87,9	149.8
Vehmaa	221,7	174,7	202,8	101,6	125,0	80,3	142.6
Velkua	208,2	164,3	205,3	95,9	118,6	73,9	128.0
Viljakkala	244,5	185,9	231,2	113,4	136,0	87,2	156.0
Västanfjärd	217,5	173,1	200,9	100,4	122,8	75,2	126.7
Yläne	231,8	177,1	211,9	99,3	122,3	74,6	145.7
Äetsä	234,3	184,8	223,9	105,8	131,6	86,7	151.0

1989/90	Mänty- tukki	Kuusi- tukki	Lehti- tukki	Mänty- kuitu	Kuusi- kuitu	Lehti- kuitu	Brutto- raha-arvo
Hämeen lääni							
Asikkala	245,8	179,7	237,0	108,3	129,8	75,3	159.8
Forssa	234,3	181,8	234,7	99,0	125,2	83,3	146.9
Hattula	237,8	181,9	236,8	103,5	127,3	83,2	151.2
Hauho	239,0	181,3	227,1	103,4	126,4	76,9	150.2
Hausjärvi	245,2	184,1	238,0	101,5	129,7	82,7	151.8
Hollola	245,9	184,3	232,0	99,1	129,0	74,3	155.7
Humppila	232,6	180,3	218,1	99,4	125,0	82,7	144.2
Hämeenlinna	240,9	184,7	242,7	103,7	128,2	87,3	153.3
Janakkala	237,3	183,7	236,1	104,6	130,4	83,7	151.2
Jokioinen	227,9	176,6	212,8	98,7	124,9	81,4	142.1
Juupajoki	235,4	182,3	232,5	109,3	130,7	90,7	154.4
Kalvola	242,2	183,0	235,7	104,9	128,1	86,8	150.1
Kangasala	234,6	181,8	232,5	107,0	130,1	84,0	154.0
Koski HL	239,6	179,1	227,6	97,3	124,5	66,6	151.1
Kuhmalahti	234,6	178,6	243,9	104,8	126,6	81,7	152.7
Kuorevesi	247,5	180,2	243,3	108,2	129,8	89,1	155.7
Kuru	237,6	180,3	233,6	110,7	131,6	84,1	149.8
Kylmäkoski	234,0	181,4	255,9	105,7	131,9	92,2	150.7
Kärkölä	232,0	172,1	234,2	99,1	124,5	74,1	148.1
Lahti	237,9	182,0	236,6	100,9	128,9	75,6	154.3
Lammi	234,4	176,4	236,0	101,6	125,0	75,8	149.8
Lempäälä	227,8	177,8	228,3	101,0	128,4	83,3	145.8
Loppi	245,0	181,9	239,7	98,7	126,2	82,2	151.0
Luopioinen	242,1	180,0	253,8	106,0	128,0	79,6	154.5
Längelmäki	241,1	181,8	243,0	108,1	129,4	78,9	156.2
Mänttä	242,6	181,3	244,6	107,0	128,4	82,8	154.3
Nastola	237,9	176,1	216,8	103,5	128,9	67,2	152.6
Nokia	236,9	182,0	233,4	102,8	129,8	80,4	150.7
Orivesi	236,7	181,9	236,6	105,7	128,8	84,1	154.1
Padasjoki	249,7	180,8	258,8	108,1	129,2	79,0	162.3
Pirkkala	238,3	183,0	233,5	102,8	129,6	71,3	150.4
Pälkäne	228,7	179,4	232,2	106,3	130,5	85,5	152.3
Renko	235,2	182,9	233,4	102,3	127,6	79,5	150.0
Riihimäki	239,4	183,1	230,1	100,9	127,4	81,3	149.7
Ruovesi	233,9	180,0	237,2	103,4	126,2	85,0	151.5
Sahalahti	234,0	180,4	231,2	109,5	130,1	80,1	153.9
Tammela	240,3	182,1	240,6	98,7	126,7	82,9	150.5
Tampere	237,4	180,4	239,5	104,6	129,1	77,3	150.2
Toijala	231,2	180,2	233,9	104,6	128,5	87,3	149.1
Tuulos	241,6	181,7	241,2	103,6	126,1	85,9	151.8
Urjala	231,4	177,5	234,2	103,7	128,9	80,6	146.6
Valkeakoski	231,2	180,2	233,9	104,6	128,5	87,3	149.1
Vesilahti	236,9	176,3	222,3	102,2	130,0	83,6	147.2
Viiala	236,9	183,3	260,6	106,7	133,8	82,7	151.6
Vilppula	242,6	181,3	244,6	107,0	128,4	82,8	154.3
Virrat	238,1	181,0	233,1	112,1	131,7	88,1	148.2
Ylöjärvi	233,3	180,4	231,7	103,2	128,6	79,1	149.2
Ypäjä	229,4	179,7	218,6	95,9	124,3	81,9	142.9

1989/90	Mänty- tukki	Kuusi- tukki	Lehti- tukki	Mänty- kuitu	Kuusi- kuitu	Lehti- kuitu	Brutto- raha-arvo
Kymen lääni							
Anjalankoski	247,2	182,1	242,2	111,8	134,3	90,7	156.9
Elimäki	238,6	183,6	235,8	113,4	139,6	84,7	159.2
Hamina	244,1	180,3	237,5	109,6	132,2	91,4	150.0
Iitti	251,2	181,2	238,6	106,2	129,3	79,2	158.9
Imatra	231,5	166,2	238,5	103,4	125,9	75,6	145.0
Jaala	255,9	180,5	254,3	109,4	130,1	83,0	164.3
Joutseno	234,1	170,5	237,3	107,4	129,3	76,7	147.9
Kotka	239,8	182,2	237,3	106,7	129,5	83,2	148.0
Kouvola	250,4	182,6	244,6	110,6	132,8	90,9	159.3
Kuusankoski	243,6	176,7	239,7	108,5	130,8	93,2	159.4
Lappeenranta	238,3	171,8	238,9	110,3	131,6	90,5	153.0
Lemi	231,8	166,9	238,4	107,4	128,0	89,9	150.8
Luumäki	240,0	174,5	243,2	107,4	129,8	91,8	154.0
Miehikkälä	236,9	172,5	239,8	105,4	129,1	92,2	150.2
Parikkala	225,4	164,2	242,6	104,7	125,2	85,9	155.1
Pyhtää	233,6	178,5	230,1	101,9	125,5	72,2	137.2
Rautjärvi	225,4	166,2	236,4	105,6	126,8	84,1	149.2
Ruokolahti	232,2	168,9	240,8	108,2	131,0	87,5	153.2
Saari	221,8	159,1	236,5	102,6	123,7	87,7	152.5
Savitaipale	240,1	169,2	241,2	105,7	126,2	88,9	152.9
Suomenniemi	256,5	179,3	267,4	109,3	130,7	94,5	162.9
Taipalsaari	233,4	166,0	239,2	106,3	127,0	87,8	150.6
Uukuniemi	221,4	160,2	240,8	102,9	124,7	83,1	149.2
Valkeala	250,4	182,6	244,6	110,6	132,8	90,9	159.3
Vehkalahti	244,1	180,3	237,5	109,6	132,2	91,4	150.0
Virolahti	230,9	174,5	222,7	105,3	128,8	89,4	144.2
Ylämaa	235,7	169,8	230,8	108,7	130,0	90,4	151.2
Mikkelin lääni							
Anttola	238,4	169,3	249,8	106,3	127,7	86,4	157.9
Enonkoski	226,9	164,8	241,1	103,6	125,5	88,4	153.4
Hartola	248,3	177,6	258,6	108,9	130,1	76,5	157.5
Haukivuori	235,6	169,3	244,1	104,6	128,3	83,7	152.7
Heinola	255,6	182,1	270,0	108,4	132,1	74,8	165.1
Heinolan mlk	255,6	182,1	270,0	108,4	132,1	74,8	165.1
Heinävesi	233,9	169,0	246,7	107,9	129,9	93,5	154.5
Hirvensalmi	236,7	170,1	252,2	104,3	125,8	78,5	151.9
Joroinen	232,3	166,5	241,6	104,8	127,8	89,3	149.1
Juva	228,5	164,8	238,0	105,1	127,1	88,3	148.4
Jäppilä	238,1	170,5	252,2	106,2	129,1	86,0	151.5
Kangaslampi	233,2	167,0	246,4	103,9	125,7	77,8	151.0
Kangasniemi	232,4	169,8	245,9	106,8	127,9	83,6	153.4
Kerimäki	225,2	165,7	245,3	105,3	126,4	91,4	154.0
Mikkeli	231,9	167,2	236,3	104,2	126,2	83,4	150.3

1989/90	Mänty- tukki	Kuusi- tukki	Lehti- tukki	Mänty- kuitu	Kuusi- kuitu	Lehti- kuitu	Brutto- raha-arvo
Mikkelin mlk	231,9	167,2	236,3	104,2	126,2	83,4	150.3
Mäntyharju	243,6	174,5	259,9	107,3	127,2	83,1	157.2
Pertunmaa	237,4	171,7	254,2	106,0	127,6	83,8	153.8
Pieksämäki	236,5	172,0	247,2	107,4	129,5	90,0	153.8
Pieksämäen mlk ...	236,5	172,0	247,2	107,4	129,5	90,0	153.8
Punkaharju	226,9	163,9	243,6	103,8	125,5	88,2	157.7
Puumala	231,4	168,4	243,2	105,4	126,5	90,3	155.3
Rantasalmi	223,4	163,2	234,0	103,2	124,9	87,0	147.9
Ristiina	238,3	171,2	244,6	105,8	125,9	89,3	157.8
Savonlinna	229,8	167,4	244,9	104,5	124,9	85,8	159.1
Savonranta	232,2	165,3	243,4	105,8	127,7	90,1	153.7
Sulkava	231,5	165,5	243,5	105,3	126,3	89,1	157.2
Sysmä	252,1	178,5	256,0	107,7	129,9	71,4	157.2
Virtasalmi	231,9	164,6	240,5	104,8	126,7	89,4	148.4
Kuopion lääni							
Iisalmi	224,2	166,5	230,0	102,2	125,4	87,6	133.9
Juankoski	225,1	163,9	241,7	99,6	122,5	85,5	137.0
Kaavi	225,3	164,4	239,1	101,3	122,9	87,3	137.5
Karttula	232,6	168,6	245,5	101,9	125,1	91,7	148.0
Keitele	224,7	167,6	232,8	104,1	123,9	85,9	139.4
Kiuruvesi	214,0	159,8	220,5	97,6	118,7	84,0	116.2
Kuopio	231,2	169,4	242,1	104,2	126,3	84,7	148.0
Lapinlahti	225,4	167,4	234,2	101,3	123,5	86,7	133.6
Leppävirta	236,4	169,0	251,8	104,3	126,7	80,2	148.1
Maaninka	227,2	165,7	238,7	100,8	122,1	87,8	139.1
Nilsinä	223,0	162,3	232,2	99,5	121,8	81,3	135.3
Pielavesi	224,7	166,6	230,0	103,2	124,0	86,9	134.5
Rautalampi	235,8	170,5	246,3	104,4	125,8	85,8	151.9
Rautavaara	222,2	160,5	230,0	98,3	119,8	86,3	131.5
Siilinjärvi	223,8	164,1	236,2	101,6	124,3	88,7	142.9
Sonkajärvi	227,1	164,5	233,9	100,7	123,2	87,7	132.5
Suonenjoki	238,2	172,5	246,9	106,8	129,3	90,5	151.3
Tervo	231,3	167,5	242,1	102,4	123,7	88,1	144.2
Tuusniemi	229,8	167,4	244,9	102,3	124,8	85,8	146.1
Varkaus	225,8	159,1	240,6	97,7	118,3	72,3	139.5
Varpaisjärvi	219,7	162,4	230,9	98,8	121,3	83,1	131.2
Vehmersalmi	235,1	169,3	246,6	104,7	126,6	88,1	149.2
Vesanto	230,5	167,5	236,8	102,7	124,3	86,9	140.4
Vieremä	217,4	161,9	222,2	97,8	120,3	84,6	114.0
Pohjois-Karjalan lääni							
Eno	222,8	162,8	234,8	100,8	122,7	86,4	139.4
Ilomantsi	215,5	158,7	224,6	96,6	119,2	84,6	132.8
Joensuu	213,6	159,2	223,9	99,1	121,3	86,8	139.0
Juuka	220,4	160,4	227,3	100,0	121,7	88,6	131.2
Kesälahti	222,9	163,5	240,4	103,2	124,5	88,3	148.8

1989/90	Mänty- tukki	Kuusi- tukki	Lehti- tukki	Mänty- kuitu	Kuusi- kuitu	Lehti- kuitu	Brutto- raha-arvo
Kiihtelysvaara ...	227,1	167,5	242,9	104,8	127,0	93,5	147.4
Kitee	219,0	162,1	232,4	101,1	123,0	88,0	137.3
Kontiolahti	218,7	162,8	231,9	99,7	121,8	86,1	140.0
Lieksa	216,0	158,9	222,3	96,0	118,6	84,6	132.7
Liperi	212,5	158,7	224,7	98,4	120,5	84,6	135.7
Nurmes	219,7	158,2	224,1	98,7	120,2	86,3	133.1
Outokumpu	217,5	161,1	231,8	97,7	120,5	84,0	135.9
Polvijärvi	217,1	158,5	225,4	97,5	120,3	86,2	131.3
Pyhäselkä	213,6	159,2	223,9	99,1	121,3	86,8	139.0
Rääkkylä	213,8	159,1	228,5	98,5	120,3	83,7	133.9
Tohmajärvi	228,3	164,7	237,6	102,2	124,2	88,6	143.7
Tuupovaara	224,4	164,8	232,5	103,0	123,8	90,6	143.9
Valtimo	225,2	161,8	225,5	100,4	121,7	88,8	135.8
Värtsilä	224,7	164,0	237,1	99,7	121,1	88,0	141.8
Vaasan lääni							
Alahärmä	218,8	169,5	202,1	103,5	126,0	88,6	126.7
Alajärvi	233,1	180,4	218,2	104,5	126,3	87,2	136.7
Alavus	224,1	173,5	208,8	107,2	125,6	87,7	137.1
Evijärvi	216,0	164,6	200,2	105,0	127,0	88,6	126.0
Halsua	218,5	165,9	201,1	104,0	123,3	86,8	118.9
Himanka	214,8	165,8	195,7	104,0	123,8	82,2	115.5
Ilmajoki	225,5	172,8	183,3	106,0	125,5	90,2	131.2
Isojoki	223,6	175,1	201,1	104,7	127,1	88,4	131.1
Isokyrö	232,5	173,6	206,7	107,4	128,6	91,0	132.2
Jalasjärvi	241,2	177,7	210,4	111,9	129,6	90,5	137.5
Jurva	223,0	170,9	211,7	107,3	128,6	89,7	133.7
Kannus	212,6	163,0	192,3	105,8	123,5	85,6	115.6
Karijoki	222,1	173,5	201,3	105,4	128,7	89,2	131.1
Kaskinen	221,1	168,7	197,3	104,6	127,6	88,1	127.6
Kauhajoki	231,4	174,3	209,5	109,3	127,6	89,1	136.1
Kauhava	224,6	172,1	216,1	107,0	127,7	88,9	131.8
Kaustinen	218,8	164,2	199,3	104,8	124,1	88,9	121.0
Kokkola	213,8	166,3	197,8	103,1	124,8	89,0	120.5
Korsnäs	216,6	168,1	200,5	101,8	125,3	88,6	126.1
Kortesjärvi	220,0	167,4	202,6	103,4	125,2	86,7	126.1
Kristiinankaupunki	218,4	169,2	199,6	102,7	125,9	86,0	126.3
Kruunupyö	213,7	167,7	198,2	104,9	127,8	90,9	123.7
Kuortane	221,3	172,0	209,7	104,5	125,2	86,4	132.6
Kurikka	230,2	175,8	211,8	109,5	129,7	89,3	134.4
Kälviä	216,5	165,0	195,1	105,0	123,7	86,9	119.4
Laihia	230,0	173,5	207,9	106,6	128,8	90,2	135.3
Lappajärvi	220,1	169,3	207,1	105,3	128,6	89,0	126.5
Lapua	230,6	175,9	208,6	105,8	126,4	88,8	133.6
Lehtimäki	233,9	175,0	208,6	109,6	128,7	87,1	138.3
Lestijärvi	223,5	163,3	202,5	106,4	123,8	85,3	120.4

1989/90	Mänty- tukki	Kuusi- tukki	Lehti- tukki	Mänty- kuitu	Kuusi- kuitu	Lehti- kuitu	Brutto- raha-arvo
Lohtaja	218,7	167,6	208,2	107,2	126,3	84,6	118.1
Luoto	214,7	166,7	195,4	104,4	126,5	92,8	122.0
Maalahti	216,2	169,1	200,3	103,9	126,3	90,0	127.1
Maksamaa	217,8	166,9	201,5	101,8	126,3	90,8	124.5
Mustasaari	216,2	165,7	201,3	98,7	123,1	88,1	122.3
Nurmo	229,0	173,8	207,9	107,1	126,4	87,7	132.4
Närpiö	221,1	168,7	197,3	104,6	127,6	88,1	127.6
Oravainen	219,7	168,3	199,6	104,9	127,9	90,0	124.3
Pedersören kunta .	215,8	166,8	197,5	104,9	127,3	90,4	123.8
Perho	224,2	169,4	205,6	105,3	124,4	87,2	121.5
Peräseinäjoki	235,5	177,3	205,8	109,4	126,1	87,6	137.6
Pietarsaari	213,9	167,8	201,8	103,2	126,3	89,0	121.2
Seinäjoki	229,0	173,8	207,9	107,1	126,4	87,7	132.4
Soini	234,6	177,6	202,2	107,7	130,9	88,2	138.3
Teuva	223,3	170,5	205,1	105,6	127,4	88,7	130.5
Toholampi	213,0	158,9	196,2	99,2	118,7	80,0	111.8
Töysä	240,2	177,8	209,7	112,5	124,8	87,0	145.1
Ullava	221,8	164,8	196,2	102,7	123,4	85,4	120.3
Uusikaarlepyy	220,3	168,7	195,0	104,4	126,8	89,4	124.3
Vaasa	216,1	168,1	200,1	100,9	126,9	90,2	124.6
Veteli	214,0	163,3	199,9	105,7	122,6	86,3	116.7
Vimpeli	221,3	172,7	208,3	107,1	128,1	88,7	127.6
Vähäkyrö	226,6	175,1	209,0	107,2	130,3	86,5	131.5
Vöyri	219,0	166,7	198,1	102,4	125,2	85,9	122.0
Ylihärmä	225,9	171,7	205,9	105,9	127,4	88,4	129.2
Ylistaro	224,4	171,1	206,1	104,3	124,8	87,6	128.7
Ähtäri	229,3	172,2	216,7	103,7	124,8	86,2	138.7
Keski-Suomen lääni							
Hankasalmi	234,2	172,8	237,8	106,6	128,6	91,8	153.7
Joutsa	244,6	175,4	261,6	107,1	128,6	76,7	155.8
Jyväskylä	233,5	174,6	239,0	103,4	125,2	84,2	150.9
Jyväskylän mlk ...	233,7	176,3	240,9	106,6	127,0	85,8	152.5
Jämsä	244,7	181,1	250,6	109,6	131,1	91,8	160.8
Jämsänkoski	243,8	184,0	248,7	110,4	132,7	94,4	160.4
Kannonkoski	241,2	168,9	238,8	105,5	126,8	85,6	144.5
Karstula	246,4	174,9	230,9	106,2	127,7	89,9	141.7
Keuruu	243,2	184,1	243,6	112,8	133,8	91,9	152.3
Kinnula	231,5	169,8	230,8	103,9	125,3	87,0	133.3
Kivijärvi	241,4	170,6	240,6	106,4	128,1	93,6	139.7
Konginkangas	242,8	175,0	247,3	106,4	128,7	88,2	147.2
Konnevesi	248,2	176,2	252,0	109,3	132,5	90,3	153.9
Korpilahti	238,1	180,0	252,3	108,8	129,8	82,4	158.7
Kuhmoinen	250,6	183,2	264,1	109,1	129,8	81,9	161.0

1989/90	Mänty- tukki	Kuusi- tukki	Lehti- tukki	Mänty- kuitu	Kuusi- kuitu	Lehti- kuitu	Brutto- raha-arvo
Kyyjärvi	220,9	165,9	222,0	99,9	120,9	86,5	128.6
Laukaa	244,4	177,0	249,5	108,1	128,4	91,1	157.5
Leivonmäki	235,4	174,1	244,0	106,9	128,4	82,6	155.7
Luhanka	232,2	173,2	252,0	105,2	124,6	72,7	153.2
Multia	239,6	178,0	239,4	108,7	131,2	92,4	145.9
Muurame	242,9	180,5	241,6	109,1	130,2	88,6	159.3
Petäjavesi	234,6	178,2	240,4	108,4	130,5	94,6	149.1
Pihtipudas	242,6	172,3	238,8	107,5	129,3	86,3	137.4
Pylkönmäki	241,2	175,7	236,0	105,9	130,4	89,9	142.0
Saarijärvi	251,8	178,2	242,4	108,6	129,8	91,3	147.3
Sumiainen	247,0	174,1	252,4	107,4	127,8	91,7	152.0
Suolahti	239,9	173,7	236,8	107,7	127,1	94,0	149.5
Säynätsalo	242,9	180,5	241,6	109,1	130,2	88,6	159.3
Toivakka	237,0	173,5	244,0	107,1	129,2	88,5	156.7
Uurainen	236,0	174,1	242,2	107,6	128,7	94,6	147.6
Viitasaari	238,8	170,6	240,5	106,9	128,4	85,7	144.7
Äänekoski	240,7	174,9	244,6	110,9	130,0	95,5	151.5
Oulun lääni							
Alavieska	219,8	165,4	194,8	102,4	121,2	78,1	109.0
Haapajärvi	223,5	160,6	203,7	101,1	120,7	82,6	111.1
Haapavesi	217,7	164,5	187,3	110,4	114,7	83,6	107.3
Hailuoto	208,4	151,3	-	109,0	105,0	83,4	119.5
Haukipudas	219,9	161,3	-	115,5	114,6	90,7	114.4
Hyrnsalmi	217,2	160,9	-	101,9	120,2	82,5	130.0
Ii	214,9	156,9	-	112,8	115,9	88,7	112.5
Kajaani	220,3	168,0	185,4	116,1	133,1	81,2	133.7
Kalajokki	218,6	166,1	202,2	105,2	124,4	81,4	110.9
Kempele	214,6	159,1	-	114,6	116,8	92,0	111.2
Kestilä	213,9	163,1	178,6	108,3	114,4	84,6	105.0
Kiiminki	212,3	155,6	-	113,3	110,8	86,5	110.9
Kuhmo	214,6	157,8	179,8	101,7	114,8	80,0	133.2
Kuivaniemi	209,2	153,8	-	110,6	112,1	86,6	109.3
Kuusamo	213,3	149,8	-	98,2	99,6	78,1	119.9
Kärsämäki	218,4	161,6	203,3	101,6	121,0	81,4	110.4
Liminka	213,5	158,1	-	112,4	116,8	87,1	106.1
Lumijoki	210,2	153,7	-	112,9	108,8	84,6	106.2
Merijärvi	213,6	161,7	-	109,7	106,7	85,6	105.4
Muhos	216,8	160,6	-	114,3	117,3	88,4	110.3
Nivala	213,7	161,6	196,8	101,0	119,9	77,2	111.8
Oulainen	220,7	166,6	191,6	109,7	106,3	85,0	106.5
Oulu	216,8	158,2	-	115,1	114,6	89,0	111.0
Oulunsalo	216,8	158,2	-	115,1	114,6	89,0	111.0
Paltamo	218,7	163,0	163,4	105,9	124,1	80,8	124.0

1989/90	Mänty- tukki	Kuusi- tukki	Lehti- tukki	Mänty- kuitu	Kuusi- kuitu	Lehti- kuitu	Brutto- raha-arvo
Pattijoki	210,1	157,8	-	106,8	107,6	80,9	103.4
Piippola	216,3	163,8	172,5	110,1	115,2	84,0	106.2
Pudasjärvi	207,6	152,0	-	105,0	105,9	81,6	110.2
Pulkkila	215,2	162,4	181,2	108,2	114,4	84,2	105.1
Puolanka	217,3	160,3	161,2	101,4	119,4	82,6	124.3
Pyhäjoki	215,8	161,2	180,4	108,4	106,0	83,4	104.7
Pyhäjärvi	220,4	162,1	208,5	101,3	122,2	85,0	111.6
Pyhäntä	214,5	163,3	195,0	106,6	107,4	84,2	103.9
Raahe	213,3	161,4	180,0	107,3	105,3	81,0	104.1
Rantsila	213,4	163,2	176,4	108,0	112,3	85,3	103.9
Reisjärvi	219,9	165,9	209,5	104,1	123,2	83,2	115.7
Ristijärvi	216,4	164,8	-	107,4	124,8	81,5	131.4
Ruukki	210,6	159,6	176,8	109,1	111,1	85,1	105.7
Sievi	216,7	165,0	201,5	104,2	121,6	81,1	114.5
Siikajoki	210,4	155,6	-	106,3	101,0	80,2	102.3
Sotkamo	218,1	164,1	170,9	108,2	126,1	81,1	128.1
Suomussalmi	215,7	159,1	-	97,3	114,6	81,8	132.2
Taivalkoski	211,1	155,3	-	96,5	100,0	80,3	110.6
Temmes	213,5	158,1	-	112,4	116,8	87,1	106.1
Tyrnävä	217,5	165,4	-	113,3	116,9	86,6	109.9
Utajärvi	208,3	154,7	-	110,5	108,2	84,3	108.6
Vaala	212,9	160,4	-	108,1	119,2	84,3	115.3
Vihanti	211,9	161,6	165,8	108,5	110,6	85,4	105.8
Vuolijoki	217,4	165,6	179,2	110,4	129,9	82,8	119.0
Yli-Ii	207,9	154,4	-	110,6	114,3	86,5	108.7
Ylikiiminki	214,1	157,2	-	113,5	111,8	87,9	110.6
Ylivieska	220,0	164,8	198,5	104,6	124,4	81,1	115.5
Lapin lääni							
Enontekiö	160,0	-	-	78,9	112,4	77,1	81.0
Inari	160,0	-	-	78,9	112,4	77,1	81.0
Kemi	213,6	159,6	-	117,7	113,1	92,5	108.3
Kemijärvi	197,0	140,6	-	112,3	113,1	87,1	117.3
Keminmaa	213,6	159,6	-	117,7	113,1	92,5	108.3
Kittilä	197,4	141,2	-	92,6	91,0	76,4	100.0
Kolari	210,1	137,5	-	95,8	99,4	85,3	108.9
Muonio	187,0	141,0	-	87,9	89,8	78,5	98.5
Pelkosenniemi	181,3	133,1	-	104,1	103,0	80,4	102.4
Pello	230,0	148,4	113,7	104,9	101,2	84,3	115.6
Posio	202,6	146,0	-	103,3	106,5	78,9	117.6
Ranua	198,8	144,7	-	102,1	99,3	79,4	101.1
Rovaniemi	197,3	148,7	-	105,0	107,3	82,8	112.5
Rovaniemen mlk ...	197,3	148,7	-	105,0	107,3	82,8	112.5
Salla	194,6	139,8	-	104,0	103,8	70,0	107.2

1989/90	Mänty- tukki	Kuusi- tukki	Lehti- tukki	Mänty- kuitu	Kuusi- kuitu	Lehti- kuitu	Brutto- raha-arvo
Savukoski	179,9	130,2	-	93,7	92,6	75,0	103.0
Simo	209,9	159,4	-	114,6	112,3	90,5	109.7
Sodankylä	183,1	132,9	-	96,9	97,0	79,6	104.4
Tervola	211,2	155,6	-	113,9	110,4	88,2	108.5
Tornio	213,1	159,7	-	115,2	112,5	87,6	106.6
Utsjoki	-	-	-	-	-	-	0.0
Ylitornio	203,1	147,6	-	105,8	102,4	82,1	110.5
Ahvenanmaan maakunta							
Brändö	198,4	157,9	-	105,3	100,9	68,4	93.5
Eckerö	210,0	166,7	139,3	105,2	116,2	65,9	131.7
Finström	210,0	166,7	139,3	105,2	116,2	65,9	131.7
Föglö	205,3	165,5	-	102,6	113,7	65,9	116.5
Geta	210,0	166,7	-	105,2	116,2	65,9	131.6
Hammarland	210,0	166,7	139,3	105,2	116,2	65,9	131.7
Jomala	210,0	166,7	139,3	105,2	116,2	65,9	131.7
Kumlinge	198,4	-	-	105,3	-	68,4	110.7
Kökar	198,4	157,9	-	105,3	100,9	68,4	30.6
Lemland	210,0	166,7	139,3	105,2	116,2	65,9	131.7
Lumparland	210,0	166,7	-	105,2	116,2	65,9	131.7
Maarianhamina	210,0	166,7	-	105,2	116,2	65,9	131.7
Saltvik	210,0	166,7	139,3	105,2	116,2	65,9	131.7
Sottunga	198,4	157,9	-	105,3	100,9	68,4	106.6
Sund	210,0	166,7	139,3	105,2	116,2	65,9	131.7
Vårdö	205,3	165,5	142,6	102,6	113,7	65,9	116.5

Laskennalliset puutavaralajeittaiset kantohinnat (mk/m³) sekä puukuutiometrin bruttoraha-arvo (mk) kuntien I kantohinta-alueilla hakuvuonna 1990/91

1990/91	Mänty- tukki	Kuusi- tukki	Lehti- tukki	Mänty- kuitu	Kuusi- kuitu	Lehti- kuitu	Brutto- raha-arvo
Uudenmaan lääni							
Artjärvi	251,0	186,4	244,0	101,8	128,7	83,2	157,9
Askola	253,6	199,8	234,5	100,7	136,6	75,7	157,0
Espoo	226,7	178,7	223,1	84,8	119,1	72,3	137,9
Hanko	209,3	175,0	198,0	100,9	122,4	71,0	114,5
Helsinki	218,2	172,7	242,5	86,8	119,5	73,9	133,9
Hyvinkää	232,7	187,8	230,8	97,0	131,0	83,2	151,9
Inkoo	234,8	186,5	198,9	95,9	127,4	79,6	143,1
Järvenpää	235,3	188,1	252,7	97,8	130,2	81,5	153,0
Karjaa	227,2	179,5	216,9	102,8	127,6	80,0	141,9
Karjalohja	238,6	184,0	236,6	99,0	127,2	85,9	151,3
Karkkila	234,7	183,7	232,2	95,2	124,0	81,0	150,1
Kauniainen	226,7	178,7	223,1	84,8	119,1	72,3	137,9
Kerava	235,3	188,1	252,7	97,8	130,2	81,5	153,0
Kirkkonummi	231,1	186,4	217,9	96,7	127,3	59,5	141,5
Lapinjärvi	229,5	181,4	225,7	95,8	124,9	83,4	145,7
Liljendal	229,5	181,4	225,7	95,8	124,9	83,4	145,7
Lohja	234,9	186,7	235,2	99,9	128,8	77,6	151,4
Lohjan kunta	234,9	186,7	235,2	99,9	128,8	77,6	151,4
Loviisa	242,2	183,9	236,2	93,5	126,3	68,0	142,9
Myrskylä	242,7	187,5	232,2	101,5	127,6	83,0	155,0
Mäntsälä	232,9	190,2	243,0	101,4	133,1	81,0	154,1
Nummi-Pusula	241,1	190,3	241,9	100,9	129,5	88,1	156,1
Nurmijärvi	243,8	193,0	248,7	100,8	130,5	85,7	156,3
Orimattila	248,8	189,2	238,3	98,6	132,9	86,5	158,0
Pernaja	242,2	183,9	236,2	93,5	126,3	68,0	142,9
Pohja	227,2	179,5	216,9	102,8	127,6	80,0	140,1
Pornainen	248,4	195,7	250,2	103,5	139,2	76,0	156,8
Porvoo	232,5	181,7	219,5	91,3	130,5	85,1	142,6
Porvoon mlk	232,5	181,7	219,5	91,3	130,5	85,1	142,6
Pukkila	231,6	187,9	257,2	106,1	140,1	84,1	156,4
Ruotsinpyhtää	226,9	181,0	207,6	94,7	119,2	71,8	134,7
Sammatti	233,8	184,8	253,2	100,7	128,1	87,8	151,8
Sipoo	218,2	172,7	242,5	86,8	119,5	73,9	134,7
Siuntio	233,5	185,8	229,5	96,3	122,2	85,8	143,0
Tammisaari	209,3	175,0	198,0	100,9	122,4	71,0	132,9
Tenhola	223,7	181,4	202,6	95,8	124,5	74,2	136,6
Tuusula	235,3	188,1	252,7	97,8	130,2	81,5	153,0
Vantaa	218,2	172,7	242,5	86,8	119,5	73,9	133,9
Vihti	239,5	192,6	244,6	100,2	131,5	84,6	156,7

1990/91	Mänty- tukki	Kuusi- tukki	Lehti- tukki	Mänty- kuitu	Kuusi- kuitu	Lehti- kuitu	Brutto- raha-arvo
Turun ja Porin lääni							
Alastaro	248,3	194,5	216,9	111,9	132,5	88,0	158,7
Askainen	228,0	185,8	210,4	106,9	126,2	78,0	147,1
Aura	240,7	192,0	225,9	106,3	129,1	72,0	154,0
Dragsfjärd	218,2	177,2	208,9	100,4	124,8	77,4	128,0
Eura	243,8	194,9	216,6	123,7	135,1	73,3	157,3
Eurajoki	231,3	180,7	207,0	109,0	130,4	84,6	139,9
Halikko	239,1	188,2	215,3	108,6	131,1	84,8	148,9
Harjavalta	230,2	184,6	213,6	109,6	132,8	86,5	150,9
Honkajoki	237,9	187,8	221,5	113,6	131,1	87,4	143,4
Houtskari	213,9	172,2	207,0	101,1	122,8	75,8	132,7
Huittinen	243,5	194,2	226,9	110,9	137,2	84,8	158,2
Hämeenkyrö	235,0	185,4	227,8	99,9	129,2	77,0	150,5
Ikaalinen	246,0	189,5	228,8	109,2	133,5	82,3	155,3
Iniö	213,9	172,2	207,0	101,1	122,8	75,8	132,7
Jämijärvi	244,2	189,6	221,0	114,6	133,8	85,3	148,3
Kaarina	230,2	186,7	208,5	106,1	128,6	81,7	151,9
Kalanti	224,4	185,0	216,0	103,4	125,3	73,8	145,1
Kankaanpää	240,0	186,9	219,3	111,5	128,1	86,3	145,4
Karinainen	237,5	189,3	223,2	106,6	132,2	82,5	154,1
Karvia	237,2	182,4	213,6	112,5	128,4	86,1	140,2
Kemiö	223,3	180,6	214,8	103,1	126,5	75,1	134,8
Kihniö	236,3	184,7	230,8	113,3	131,1	81,5	140,8
Kiikala	237,3	188,7	225,5	103,2	128,1	89,0	152,8
Kiikoinen	243,5	189,4	225,8	109,0	129,4	85,5	150,9
Kisko	235,8	188,7	224,7	101,0	130,0	86,4	152,3
Kiukainen	236,3	185,4	221,6	106,9	129,0	87,7	149,8
Kodisjoki	230,9	184,8	217,3	109,9	129,9	86,4	145,5
Kokemäki	232,4	182,6	218,2	109,8	131,2	84,0	150,4
Korppoo	210,4	174,0	212,8	102,2	122,5	77,8	132,6
Koski TL	241,2	190,8	233,3	107,8	128,5	75,4	154,4
Kullaa	242,9	188,2	222,3	110,9	131,5	88,0	150,4
Kustavi	216,6	178,5	205,4	100,5	123,3	78,8	134,2
Kuusjoki	234,7	185,7	213,1	99,6	127,6	69,4	149,3
Köyliö	234,9	185,6	213,3	110,9	133,2	89,4	151,4
Laitila	236,8	189,3	219,4	107,5	128,2	82,5	149,6
Lappi	230,9	184,8	217,3	109,9	129,9	86,4	145,5
Lavia	243,3	190,5	219,3	112,8	136,4	87,4	153,6
Lemu	229,3	184,1	213,0	107,7	129,0	84,9	150,3
Lieto	237,1	187,5	216,9	109,1	128,5	78,3	153,1
Loimaa	238,7	187,0	224,6	105,4	129,8	84,3	153,1
Loimaan kunta	238,7	187,0	224,6	105,4	129,8	84,3	153,1
Luvia	235,6	185,6	214,3	111,2	131,5	83,2	142,0
Marttila	241,7	194,6	230,0	109,4	131,0	81,3	156,6
Masku	240,4	194,8	216,1	105,3	129,9	85,1	154,5
Mellilä	238,7	187,0	224,6	105,4	129,8	84,3	153,1

1990/91	Mänty- tukki	Kuusi- tukki	Lehti- tukki	Mänty- kuitu	Kuusi- kuitu	Lehti- kuitu	Brutto- raha-arvo
Merikarvia	235,8	184,7	208,6	110,3	130,0	85,8	136,4
Merimasku	229,3	184,1	213,0	107,7	129,0	84,9	148,4
Mietoinen	230,7	187,9	220,3	106,9	129,7	82,2	151,0
Mouhijärvi	242,6	189,8	229,1	105,0	132,1	87,6	155,2
Muurla	229,7	180,7	211,3	97,7	127,1	78,5	147,1
Mynämäki	230,9	185,4	209,8	108,8	127,9	80,3	150,9
Naantali	229,3	184,1	213,0	107,7	129,0	84,9	148,4
Nakkila	234,8	187,4	227,7	109,6	129,6	87,7	148,3
Nauvo	212,4	173,4	212,2	100,5	124,9	79,8	133,0
Noormarkku	233,5	181,3	213,4	106,7	128,4	84,8	144,3
Nousiainen	235,3	186,9	218,3	106,3	128,1	80,6	151,9
Oripää	237,9	186,1	220,7	105,2	125,7	83,5	151,7
Paimio	233,7	189,9	220,4	107,9	132,1	84,3	148,1
Parainen	218,3	177,7	217,3	103,1	123,8	78,6	135,6
Parkano	246,3	190,8	224,4	117,0	133,3	87,5	146,0
Perniö	235,8	186,6	220,4	102,0	127,2	82,8	145,5
Pertteli	232,8	185,6	216,2	98,6	126,5	79,6	149,1
Piikkiö	230,2	186,7	208,5	106,1	128,6	81,7	151,9
Pomarkku	250,1	187,9	216,3	110,1	130,1	86,3	150,2
Pori	238,2	186,8	219,3	110,0	131,3	86,9	142,9
Punkalaidun	246,5	188,0	240,6	106,2	132,2	90,2	154,3
Pyhäranta	229,0	184,6	210,1	105,7	126,8	80,0	140,1
Pöytyä	239,6	189,9	226,2	105,2	127,8	71,8	152,9
Raisio	228,5	183,1	210,6	103,4	126,4	83,6	148,2
Rauma	224,9	181,3	207,0	106,9	125,0	86,6	136,1
Rauman mlk	224,9	181,3	207,0	106,9	125,0	86,6	136,1
Rusko	228,5	183,1	210,6	103,4	126,4	83,6	148,6
Rymättylä	219,6	179,5	206,5	102,6	122,6	72,9	141,7
Salo	235,0	190,9	225,3	100,1	127,4	84,9	145,8
Sauvo	234,6	189,6	229,0	108,2	130,0	86,8	148,2
Siikainen	241,3	188,2	217,2	109,9	130,3	83,8	145,5
Somero	240,4	189,3	218,3	102,7	130,1	84,8	150,0
Suodenniemi	248,6	193,3	235,5	106,0	132,9	88,3	153,6
Suomusjärvi	236,6	187,7	223,5	100,8	126,7	81,7	151,2
Säkylä	242,1	188,6	212,3	111,1	133,6	84,3	153,0
Särkisalo	235,6	189,7	215,5	105,9	125,9	86,2	142,3
Taivassalo	224,3	186,3	213,2	103,0	124,0	85,3	145,0
Tarvasjoki	241,4	193,6	219,5	107,7	131,1	85,1	156,0
Turku	235,2	188,2	211,3	104,5	130,6	84,8	153,7
Ulvila	234,8	187,4	227,7	109,6	129,6	87,7	148,3
Uusikaupunki	216,2	182,0	213,0	108,1	125,6	78,2	140,0
Vahto	228,5	183,1	210,6	103,4	126,4	83,6	148,6
Vammala	235,1	186,9	226,7	107,4	132,3	78,9	151,3
Vampula	237,5	187,1	226,4	107,9	130,5	91,1	153,6
Vehmaa	224,1	182,8	210,3	104,2	127,0	83,4	145,7
Velkua	213,9	172,2	207,0	101,1	122,8	75,8	132,7
Viljakkala	249,2	192,5	246,0	113,3	136,5	81,5	158,9
Västanfjärd	225,5	183,6	216,6	104,2	126,2	76,6	131,6
Yläne	238,6	188,7	218,7	109,8	129,1	79,3	153,8
Äetsä	247,2	197,0	234,3	108,0	133,9	88,5	157,9

1990/91	Mänty- tukki	Kuusi- tukki	Lehti- tukki	Mänty- kuitu	Kuusi- kuitu	Lehti- kuitu	Brutto- raha-arvo
Hämeen lääni							
Asikkala	256,1	188,9	265,2	106,0	130,8	85,7	166,8
Forssa	244,1	192,1	234,6	103,5	132,8	92,8	154,8
Hattula	243,8	189,9	241,2	104,8	129,3	85,1	155,5
Hauho	248,7	191,9	231,9	103,9	129,4	87,8	156,8
Hausjärvi	244,1	189,0	245,2	95,5	128,0	86,7	152,8
Hollola	246,8	183,9	249,5	98,2	126,8	81,7	155,9
Humppila	236,7	188,1	237,3	106,0	128,6	83,0	149,3
Hämeenlinna	243,8	189,9	241,2	104,8	129,3	85,1	155,5
Janakkala	251,3	192,4	240,7	101,5	130,1	83,0	155,6
Jokioinen	236,1	185,6	225,6	105,5	131,5	91,6	149,6
Juupajoki	245,2	191,5	240,0	110,6	134,4	92,9	160,4
Kalvola	254,1	192,3	244,5	108,4	132,0	89,7	156,6
Kangasala	243,8	191,2	242,8	106,6	130,5	82,5	158,7
Koski HL	247,7	183,9	230,2	95,7	125,3	81,7	154,8
Kuhmalampi	239,7	186,3	239,7	105,2	127,6	76,7	155,6
Kuorevesi	250,4	187,7	250,2	111,6	134,1	90,1	160,2
Kuru	241,5	187,5	233,2	112,2	130,4	85,4	152,6
Kylmäkoski	238,6	187,9	253,6	100,1	130,2	87,7	151,9
Kärkölä	239,0	185,8	229,7	101,0	128,3	85,1	156,1
Lahti	241,8	194,1	242,0	93,5	126,5	62,1	157,9
Lammi	237,5	182,7	234,4	101,8	126,7	84,5	153,5
Lempäälä	237,3	183,9	234,9	101,5	129,0	82,4	149,4
Loppi	263,7	189,4	241,8	107,6	131,3	82,9	158,9
Luopioinen	253,1	189,0	255,2	107,4	130,2	73,9	159,5
Längelmäki	246,0	187,4	253,5	107,7	128,7	75,0	158,6
Mänttä	250,0	187,3	252,8	109,1	131,1	89,6	159,1
Nastola	247,4	177,8	231,4	98,7	125,4	70,3	154,4
Nokia	243,8	188,7	252,4	105,1	131,9	86,4	155,7
Orivesi	241,2	188,4	240,1	106,4	131,6	80,3	157,4
Padasjoki	255,4	190,0	258,4	109,7	130,7	90,0	167,4
Pirkkala	256,1	193,4	244,8	108,0	136,7	74,5	159,3
Pälkäne	238,8	188,7	229,9	106,0	133,4	81,7	157,2
Renko	250,0	187,5	251,7	103,1	128,5	81,2	154,9
Riihimäki	241,6	189,6	247,7	101,1	131,5	93,6	154,8
Ruovesi	244,7	187,4	246,8	107,5	128,3	81,6	156,6
Sahalahti	245,0	192,2	241,5	111,9	133,8	77,4	160,7
Tammela	243,7	189,9	244,1	102,9	133,2	86,4	155,8
Tampere	239,6	187,0	240,0	105,0	131,7	71,4	152,9
Toijala	245,6	194,3	247,0	104,0	130,4	91,0	156,8
Tuulos	252,3	193,6	248,7	106,2	129,6	94,5	159,2
Urjala	234,7	184,3	234,3	105,4	131,2	82,2	150,1
Valkeakoski	245,6	194,3	247,0	104,0	130,4	91,0	156,8
Vesilahti	237,3	184,0	232,9	102,2	130,8	88,6	150,5
Viiala	238,6	187,9	253,6	100,1	130,2	87,7	151,9
Vilppula	250,0	187,3	252,8	109,1	131,1	89,6	159,1
Virrat	240,7	187,3	236,3	109,6	131,2	85,8	149,3
Ylöjärvi	243,1	187,8	242,6	106,0	131,5	81,5	154,6
Ypäjä	236,1	192,7	237,8	108,9	133,9	90,6	153,0

1990/91	Mänty- tukki	Kuusi- tukki	Lehti- tukki	Mänty- kuitu	Kuusi- kuitu	Lehti- kuitu	Brutto- raha-arvo
Kymen lääni							
Anjalankoski	248,7	188,1	249,8	108,1	132,4	94,0	157,9
Elimäki	239,5	178,6	246,0	114,3	133,4	88,9	156,7
Hamina	249,5	189,0	246,7	109,9	134,3	94,6	154,0
Iitti	251,3	183,5	245,9	106,0	127,8	86,1	160,2
Imatra	248,3	189,4	256,7	116,2	138,2	85,5	159,7
Jaala	257,6	187,1	252,5	111,0	131,0	84,4	166,2
Joutseno	239,4	181,2	239,5	108,2	130,3	93,1	153,2
Kotka	237,8	187,5	233,4	98,2	127,1	83,4	146,7
Kouvola	256,0	185,5	255,2	110,3	129,5	93,7	161,2
Kuusankoski	261,6	181,4	245,1	105,5	125,8	93,9	163,7
Lappeenranta	241,7	178,5	240,8	106,4	129,5	93,1	154,5
Lemi	237,2	178,5	250,6	108,2	130,2	93,6	155,2
Luumäki	250,7	184,6	254,0	104,7	128,4	89,4	158,1
Miehikkälä	240,4	182,6	240,1	104,1	128,7	89,6	153,3
Parikkala	234,1	174,9	255,6	106,5	129,0	87,7	160,9
Pyhtää	237,8	187,5	233,4	98,2	127,1	83,4	140,5
Rautjärvi	234,0	176,7	249,1	107,8	130,2	92,7	155,9
Ruokolahti	239,8	180,3	248,1	107,4	132,6	92,1	158,2
Saari	233,1	178,1	255,4	108,4	131,6	95,1	162,3
Savitaipale	255,2	185,4	253,4	106,9	131,4	92,5	161,2
Suomenniemi	276,4	188,5	270,3	108,3	132,6	94,0	170,1
Taipalsaari	246,7	179,0	252,6	104,2	129,3	93,3	156,9
Uukuniemi	252,7	179,8	267,0	105,6	129,1	90,0	165,0
Valkeala	256,0	185,5	255,2	110,3	129,5	93,7	161,2
Vehkalahti	249,5	189,0	246,7	109,9	134,3	94,6	154,0
Virolahti	236,9	184,0	239,1	103,9	127,0	90,0	147,2
Ylämaa	242,2	178,4	237,1	110,6	133,0	95,3	156,1
Mikkelin lääni							
Anttola	246,4	179,8	269,1	102,7	126,4	89,6	162,1
Enonkoski	235,9	174,2	262,8	104,6	127,3	91,2	159,6
Hartola	250,4	184,7	266,9	108,2	131,1	84,0	161,3
Haukivuori	246,7	182,1	264,8	107,1	130,5	90,5	160,8
Heinola	256,9	190,0	280,9	111,3	132,5	86,9	169,7
Heinolan mlk	256,9	190,0	280,9	111,3	132,5	86,9	169,7
Heinävesi	244,3	180,3	253,0	111,0	132,9	94,1	161,0
Hirvensalmi	236,2	178,5	260,5	103,7	129,5	91,4	156,1
Joroinen	241,4	178,8	247,0	109,2	130,7	98,2	156,6
Juva	240,2	176,2	252,4	105,3	127,9	90,5	154,6
Jäppilä	249,8	181,6	260,5	106,3	129,5	82,2	157,0
Kangaslampi	238,2	173,6	245,2	101,0	125,8	79,8	153,4
Kangasniemi	239,6	181,1	259,9	107,2	129,2	91,9	159,6
Kerimäki	239,7	176,2	264,4	106,8	128,4	91,5	161,7
Mikkeli	246,1	180,3	261,0	108,6	130,6	93,8	160,4

1990/91	Mänty- tukki	Kuusi- tukki	Lehti- tukki	Mänty- kuitu	Kuusi- kuitu	Lehti- kuitu	Brutto- raha-arvo
Mikkelin mlk	246,1	180,3	261,0	108,6	130,6	93,8	160,4
Mäntyharju	250,6	187,1	260,1	107,8	130,3	87,5	161,8
Pertunmaa	244,3	182,6	258,0	106,6	127,7	91,8	158,9
Pieksämäki	249,7	183,4	257,7	111,4	133,3	91,8	161,5
Pieksämäen mlk ...	249,7	183,4	257,7	111,4	133,3	91,8	161,5
Punkaharju	237,9	173,1	254,5	105,1	128,3	90,6	164,1
Puumala	241,7	180,2	257,0	104,9	129,1	91,1	160,6
Rantasalmi	234,0	174,2	245,7	105,9	128,6	90,4	154,9
Ristiina	251,1	184,7	259,9	107,0	128,7	92,7	165,2
Savonlinna	243,6	178,8	259,2	104,9	128,0	90,1	166,9
Savonranta	248,0	181,6	277,4	111,6	133,5	94,8	165,5
Sulkava	247,0	177,3	267,2	107,7	130,1	93,5	166,6
Sysmä	257,6	189,1	256,0	111,7	131,4	82,2	162,7
Virtasalmi	238,6	175,1	243,4	100,7	128,8	91,6	152,9

Kuopion lääni

Iisalmi	234,6	176,4	237,4	107,1	128,9	91,0	140,0
Juankoski	235,3	174,4	248,5	102,0	124,3	87,6	142,6
Kaavi	236,8	174,5	258,7	100,7	110,0	88,3	139,1
Karttula	244,7	181,0	259,3	106,2	128,3	87,6	155,1
Keitele	234,8	179,6	237,8	105,4	126,8	90,0	145,4
Kiuruvesi	231,3	174,5	233,8	104,2	124,2	85,5	123,9
Kuopio	242,3	182,0	252,0	109,2	129,9	88,6	155,8
Lapinlahti	239,1	179,0	244,7	108,3	129,3	92,6	141,7
Leppävirta	247,0	179,4	260,1	106,0	128,1	83,7	154,2
Maaninka	241,0	181,1	246,8	107,2	127,7	91,1	148,5
Nilsinä	233,6	172,4	239,2	99,9	122,7	84,0	140,5
Pielavesi	234,3	176,2	240,6	104,0	125,5	90,1	139,3
Rautalampi	249,2	182,0	257,2	107,4	128,9	89,5	159,5
Rautavaara	228,7	168,9	233,3	94,0	117,4	82,4	132,5
Siilinjärvi	242,8	181,8	254,2	109,5	130,9	89,4	154,7
Sonkajärvi	240,6	179,1	243,3	106,6	126,9	90,7	140,3
Suonenjoki	243,6	181,8	254,2	109,8	130,9	93,4	156,1
Tervo	247,2	183,3	254,6	108,1	128,1	92,3	153,8
Tuusniemi	244,6	179,9	256,9	105,8	127,9	89,5	154,1
Varkaus	247,0	179,4	260,1	106,0	128,1	83,7	154,2
Varpaisjärvi	233,0	172,4	238,0	99,4	122,1	86,0	136,3
Vehmersalmi	243,8	180,7	257,4	106,8	131,2	93,5	156,4
Vesanto	243,9	182,3	248,2	107,4	129,3	92,2	149,0
Vierämä	237,3	178,3	240,1	105,8	128,3	91,4	123,7

Pohjois-Karjalan lääni

Eno	234,4	174,0	241,9	101,1	125,5	89,9	145,2
Ilomantsi	227,7	168,7	231,6	100,6	122,3	88,2	139,3
Joensuu	219,1	170,7	236,6	96,9	123,2	82,7	142,4
Juuka	231,0	171,9	247,9	103,9	126,6	91,6	137,9
Kesälahti	241,8	176,2	257,2	106,1	128,8	89,1	158,2

1990/91	Mänty- tukki	Kuusi- tukki	Lehti- tukki	Mänty- kuitu	Kuusi- kuitu	Lehti- kuitu	Brutto- raha-arvo
Kiihtelysvaara ...	231,2	173,3	257,6	105,0	126,3	92,9	150,1
Kitee	230,4	172,0	261,4	103,9	126,9	90,5	144,3
Kontiolahti	232,4	174,9	238,5	102,1	123,1	89,2	146,6
Lieksa	225,6	168,9	230,1	100,2	122,5	87,6	138,6
Liperi	232,4	178,4	236,8	103,5	128,6	89,2	147,1
Nurmes	224,7	167,4	228,6	98,7	121,6	86,1	136,2
Outokumpu	231,7	174,9	242,3	100,2	124,6	87,9	143,5
Polvijärvi	228,9	169,2	236,0	102,0	125,8	89,0	138,0
Pyhäselkä	219,1	170,7	236,6	96,9	123,2	82,7	142,4
Rääkkylä	223,2	169,1	236,8	98,4	123,6	83,2	138,4
Tohmajärvi	235,6	172,7	256,2	103,2	125,0	90,1	148,4
Tuupovaara	231,2	173,9	245,2	104,8	126,8	93,0	149,2
Valtimo	234,6	177,2	233,7	102,1	126,4	88,8	142,1
Värtsilä	228,3	168,5	259,3	97,9	121,7	87,9	144,4
Vaasan lääni							
Alahärmä	226,3	178,5	211,2	110,7	129,3	89,7	132,1
Alajärvi	229,2	178,2	208,9	113,3	130,9	88,6	139,1
Alavus	236,8	177,8	210,2	108,8	126,3	87,8	141,5
Evijärvi	223,0	174,0	206,9	107,1	129,4	89,0	129,7
Halsua	224,2	175,7	207,2	102,8	121,4	85,1	119,9
Himanka	224,6	173,9	212,2	108,6	128,9	83,7	120,4
Ilmajoki	228,4	177,7	209,8	107,7	128,7	88,3	133,6
Isojoki	229,4	181,5	207,3	109,8	132,1	87,4	135,4
Isokyrö	234,6	181,8	212,2	108,9	129,8	91,0	134,9
Jalasjärvi	240,3	181,5	209,4	114,9	131,6	89,7	139,0
Jurva	227,5	179,0	217,7	111,6	129,7	89,3	137,2
Kannus	219,4	172,4	204,9	103,4	126,3	82,3	116,7
Karijoki	223,9	178,9	201,0	106,9	128,8	83,7	132,2
Kaskinen	224,1	176,3	204,3	107,8	129,2	85,7	130,2
Kauhajoki	235,9	183,7	215,3	113,3	134,0	87,4	140,6
Kauhava	234,6	179,6	219,3	108,5	128,3	90,9	135,6
Kaustinen	231,3	172,4	201,7	104,3	124,7	89,0	124,2
Kokkola	221,8	175,2	209,1	104,5	126,7	85,8	123,2
Korsnäs	224,2	176,4	201,8	104,6	129,0	89,1	130,2
Kortesjärvi	225,5	176,0	215,5	107,8	128,7	89,7	130,6
Kristiinankaupunki	227,9	180,8	205,9	106,6	129,7	86,8	131,6
Kruunupyö	223,4	174,7	202,0	105,7	127,0	89,2	126,0
Kuortane	241,1	180,2	220,6	106,0	124,1	85,1	138,7
Kurikka	239,5	185,2	219,5	115,9	136,8	93,5	141,1
Kälviä	221,5	172,6	200,2	106,8	125,3	87,1	121,9
Laihia	229,3	181,2	213,4	108,0	131,4	87,5	137,4
Lappajärvi	221,0	173,7	210,5	107,0	126,6	88,5	127,4
Lapua	232,5	181,4	215,2	110,7	129,5	88,2	136,8
Lehtimäki	235,8	182,7	216,4	114,8	133,2	86,0	141,9
Lestijärvi	224,5	168,1	207,0	104,3	126,0	86,5	120,6

1990/91	Mänty- tukki	Kuusi- tukki	Lehti- tukki	Mänty- kuitu	Kuusi- kuitu	Lehti- kuitu	Brutto- raha-arvo
Lohtaja	228,4	177,8	205,3	114,7	131,2	84,6	123,7
Luoto	227,8	178,0	205,9	107,5	127,2	91,1	125,9
Maalahti	223,0	175,7	204,0	104,9	127,5	88,9	129,6
Maksamaa	220,3	171,0	201,5	102,9	126,0	84,6	124,5
Mustasaari	222,8	174,8	204,8	102,0	126,8	87,6	126,3
Nurmo	232,3	177,4	210,5	106,2	128,0	86,1	133,5
Närpiö	224,1	176,3	204,3	107,8	129,2	85,7	130,2
Oravainen	221,9	173,8	202,9	104,8	127,8	90,7	125,6
Pedersören kunta .	220,8	172,5	201,0	105,2	126,2	89,4	125,0
Perho	227,1	174,7	209,7	104,3	125,5	88,1	122,3
Peräseinäjoki	231,5	180,2	209,7	108,6	126,8	85,3	136,6
Pietarsaari	217,6	174,6	209,1	101,4	125,1	88,1	121,9
Seinäjoki	222,7	176,5	195,2	104,2	125,9	83,7	130,3
Soini	233,5	180,6	210,5	111,6	132,1	86,8	139,9
Teuva	230,9	182,5	213,7	111,7	132,8	80,2	135,7
Toholampi	218,0	166,1	202,9	102,1	122,6	76,9	114,3
Töysä	244,2	183,4	213,1	113,3	127,5	88,3	147,6
Ullava	219,9	171,9	208,1	102,7	125,0	87,2	121,1
Uusikaarlepyy	235,9	173,7	202,8	104,8	127,3	89,6	127,6
Vaasa	226,2	179,1	202,2	106,4	135,4	86,3	130,3
Veteli	221,5	171,0	206,6	106,4	124,3	85,3	119,0
Vimpeli	227,2	180,3	214,2	109,4	131,8	90,9	131,2
Vähäkyrö	226,6	178,7	208,1	107,4	131,7	82,6	132,0
Vöyri	222,2	173,5	204,5	100,7	125,5	81,7	122,7
Ylihärmä	235,4	186,4	207,0	106,5	130,9	90,5	134,0
Ylistaro	226,8	175,8	208,9	104,0	124,2	85,5	129,5
Ähtäri	237,5	182,6	227,7	110,0	129,3	87,2	145,0
Keski-Suomen lääni							
Hankasalmi	242,7	182,7	246,1	108,5	129,7	93,0	159,0
Joutsa	248,7	181,8	262,6	109,7	130,3	90,5	160,7
Jyväskylä	251,2	185,6	247,7	108,8	128,7	93,0	159,9
Jyväskylän mlk ...	236,5	181,9	232,9	105,8	128,0	88,0	154,7
Jämsä	248,1	187,5	254,6	110,6	131,5	92,8	163,8
Jämsänkoski	255,4	190,8	253,9	113,0	132,9	96,6	165,3
Kannonkoski	258,5	185,0	250,3	114,2	131,5	93,3	155,1
Karstula	252,4	183,2	235,0	107,6	130,5	89,0	145,1
Keuruu	250,5	193,8	248,1	116,5	138,8	94,5	158,1
Kinnula	229,9	174,0	232,0	106,2	128,0	87,0	134,8
Kivijärvi	245,7	177,4	246,2	108,6	129,6	92,0	142,4
Konginkangas	251,2	185,3	253,8	111,0	130,3	93,6	153,0
Konnevesi	259,0	187,9	260,6	114,6	133,4	92,9	160,3
Korpilahti	248,1	189,8	266,4	112,7	133,3	94,5	166,7
Kuhmoinen	258,1	190,0	271,9	109,7	130,9	88,9	168,7

1990/91	Mänty- tukki	Kuusi- tukki	Lehti- tukki	Mänty- kuitu	Kuusi- kuitu	Lehti- kuitu	Brutto- raha-arvo
Kyyjärvi	235,8	179,7	229,9	102,9	124,1	87,1	135,1
Laukaa	249,6	186,5	250,7	111,7	130,9	93,1	162,3
Leivonmäki	249,1	184,9	256,2	111,2	131,6	94,3	164,5
Luhanka	243,4	185,5	263,6	109,0	127,6	77,0	160,9
Multia	248,8	186,0	245,7	112,3	134,0	93,7	150,9
Muurame	246,3	190,6	259,7	109,6	132,5	88,6	164,3
Petäjavesi	248,5	191,1	247,4	114,2	133,8	95,3	157,0
Pihtipudas	251,3	181,2	244,7	111,5	131,4	87,2	142,0
Pylkönmäki	240,0	179,7	236,2	108,3	129,6	93,5	143,1
Saarijärvi	255,3	182,1	251,9	110,7	130,3	91,4	149,5
Sumiainen	253,9	186,5	258,6	109,9	130,9	93,9	157,9
Suolahti	247,5	186,1	248,8	109,6	131,6	96,1	155,9
Säynätsalo	246,3	190,6	259,7	109,6	132,5	88,6	164,3
Toivakka	250,6	185,2	249,3	109,9	130,6	91,4	163,8
Uurainen	243,6	183,0	239,3	109,0	130,0	94,5	151,8
Viitasaari	247,3	181,6	247,9	110,1	131,6	90,6	150,7
Äänekoski	245,3	183,7	253,9	114,7	136,6	95,4	156,9
Oulun lääni							
Alavieska	222,7	171,6	197,1	108,8	125,8	81,1	113,1
Haapajärvi	231,6	170,8	213,0	108,8	125,9	84,5	116,6
Haapavesi	224,0	173,2	200,1	111,5	111,1	84,5	108,6
Hailuoto	223,0	161,4	-	115,7	114,9	88,9	127,4
Haukipudas	231,1	178,1	-	120,6	119,1	91,4	119,6
Hyrnsalmi	223,1	168,4	129,5	111,6	123,2	83,0	135,3
Ii	226,2	173,9	-	117,1	122,5	89,1	117,8
Kajaani	232,6	175,2	188,3	127,2	132,3	80,2	139,8
Kalajoki	220,7	170,6	204,5	106,3	125,1	81,8	112,1
Kempele	234,0	172,3	-	118,9	123,3	89,0	116,7
Kestilä	224,8	174,4	193,0	107,6	118,3	84,3	106,9
Kiiminki	223,5	166,4	-	116,7	117,1	91,2	116,2
Kuhmo	206,8	163,5	182,1	107,8	114,3	80,2	133,0
Kuivaniemi	207,6	162,5	-	107,2	109,7	87,4	107,9
Kuusamo	216,9	156,3	-	105,6	102,8	80,6	124,5
Kärsämäki	225,9	167,7	212,3	103,6	122,1	83,0	113,3
Liminka	221,6	163,3	158,8	114,4	115,1	89,3	108,6
Lumijoki	216,3	164,4	-	108,5	107,7	87,4	106,4
Merijärvi	222,4	170,2	197,5	114,9	115,3	84,9	109,9
Muhos	224,5	172,2	-	117,9	123,7	90,6	114,3
Nivala	223,8	172,1	206,1	107,5	125,8	80,3	117,9
Oulainen	227,5	171,1	182,4	114,1	111,4	83,8	109,5
Oulu	234,0	172,3	-	118,9	123,3	89,0	116,7
Oulunsalo	234,0	172,3	-	118,9	123,3	89,0	116,7
Paltamo	232,6	177,0	184,4	120,5	130,5	82,7	133,8

1990/91	Mänty- tukki	Kuusi- tukki	Lehti- tukki	Mänty- kuitu	Kuusi- kuitu	Lehti- kuitu	Brutto- raha-arvo
Pattijoki	221,1	170,0	188,2	111,3	112,2	89,5	109,3
Piippola	222,8	170,1	178,7	109,4	121,3	85,9	107,7
Pudasjärvi	216,5	164,3	-	107,8	109,1	85,0	114,4
Pulkkila	219,0	167,8	168,0	107,9	111,5	88,9	106,3
Puolanka	224,3	168,4	163,0	102,0	120,4	83,5	127,2
Pyhäjoki	219,8	165,6	185,9	110,6	109,4	82,6	106,5
Pyhäjärvi	226,8	171,0	218,0	104,9	125,2	86,2	115,2
Pyhäntä	225,0	172,6	200,0	112,1	109,5	87,6	108,8
Raahe	216,9	164,5	109,7	108,3	110,8	86,2	106,6
Rantsila	222,2	169,7	141,9	107,9	109,6	83,9	104,9
Reisjärvi	229,7	174,2	214,8	110,1	126,4	87,8	121,2
Ristijärvi	226,2	171,5	190,0	110,3	123,1	81,7	135,0
Ruukki	218,8	169,2	167,3	109,4	116,7	86,3	108,4
Sievi	228,1	175,6	209,4	111,5	127,7	84,1	121,1
Siikajoki	216,3	164,4	-	108,5	107,7	87,4	106,4
Sotkamo	229,8	171,7	183,2	118,2	129,3	81,6	134,5
Suomussalmi	225,1	167,2	-	108,8	118,3	84,4	139,5
Taivalkoski	222,7	163,7	-	102,0	103,9	82,2	116,0
Temmes	221,6	163,3	158,8	114,4	115,1	89,3	108,6
Tyrnävä	221,6	163,3	158,8	114,4	115,1	89,3	111,2
Utajärvi	212,3	156,3	-	105,9	107,8	81,7	106,8
Vaala	224,7	170,9	169,5	111,9	120,8	81,2	119,4
Vihanti	220,7	167,7	159,9	111,0	112,5	85,9	108,5
Vuolijoki	227,9	173,3	185,0	117,2	129,7	83,3	124,3
Yli-Ii	218,3	167,2	-	113,5	118,9	88,7	112,9
Ylikiiminki	213,6	162,8	-	115,1	115,2	89,5	112,1
Ylivieska	226,9	176,0	204,1	111,0	129,1	82,5	120,6
Lapin lääni							
Enontekiö	177,3	130,5	-	85,8	108,5	83,9	88,5
Inari	177,3	130,5	-	85,8	108,5	83,9	88,5
Kemi	217,6	170,8	-	112,6	118,8	93,7	111,5
Kemijärvi	192,0	140,8	-	106,3	111,7	86,2	113,3
Keminmaa	217,6	170,8	-	112,6	118,8	93,7	111,5
Kittilä	199,1	147,2	-	91,1	93,6	72,7	100,2
Kolari	211,3	149,8	138,4	98,4	102,3	88,9	111,5
Muonio	202,6	150,8	-	98,0	98,0	81,0	107,4
Pelkosenniemi	182,6	130,4	-	100,8	98,4	82,6	100,9
Pello	223,1	163,9	-	101,7	105,3	83,3	114,8
Posio	211,6	156,3	-	105,1	109,5	82,4	122,2
Ranua	209,5	156,4	-	101,2	104,6	81,4	104,0
Rovaniemi	207,3	156,3	175,1	107,9	109,6	81,5	116,1
Rovaniemen mlk ...	207,3	156,3	175,1	107,9	109,6	81,5	116,1
Salla	200,5	146,2	-	108,8	109,6	77,2	112,5

1990/91	Mänty- tukki	Kuusi- tukki	Lehti- tukki	Mänty- kuitu	Kuusi- kuitu	Lehti- kuitu	Brutto- raha-arvo
Savukoski	195,5	138,4	-	94,0	92,1	78,8	107,3
Simo	223,3	171,0	-	112,8	119,8	91,7	113,8
Sodankylä	189,5	140,5	-	95,5	100,0	80,1	106,2
Tervola	225,4	166,2	-	110,1	110,0	83,0	109,3
Tornio	225,2	171,5	-	112,6	113,1	90,2	109,7
Utsjoki	-	-	-	-	-	-	-
Ylitornio	215,4	158,9	-	107,0	106,9	82,0	114,7
Ahvenanmaan maakunta							
Brändö	192,9	159,1	77,1	98,2	110,1	60,3	88,6
Eckerö	202,7	167,7	137,3	102,6	113,6	64,1	128,6
Finström	202,7	167,7	137,3	102,6	113,6	64,1	128,6
Föglö	196,9	158,5	135,1	101,4	111,3	64,4	113,3
Geta	202,7	167,7	137,3	102,6	113,6	64,1	128,6
Hammarland	202,7	167,7	137,3	102,6	113,6	64,1	128,6
Jomala	202,7	167,7	137,3	102,6	113,6	64,1	128,6
Kumlinge	192,9	159,1	77,1	98,2	110,1	60,3	104,5
Kökar	192,9	159,1	77,1	98,2	110,1	60,3	29,1
Lemland	202,7	167,7	137,3	102,6	113,6	64,1	128,6
Lumparland	202,7	167,7	137,3	102,6	113,6	64,1	128,6
Maarianhamina	202,7	167,7	137,3	102,6	113,6	64,1	128,6
Saltvik	202,7	167,7	137,3	102,6	113,6	64,1	128,6
Sottunga	192,9	159,1	77,1	98,2	110,1	60,3	102,1
Sund	202,7	167,7	137,3	102,6	113,6	64,1	128,6
Vårdö	196,9	158,5	135,1	101,4	111,3	64,4	113,3

HANKINTATYÖN ARVON ARVIOIMISPERUSTEET**PUUTAVARAN TEKO**

- kaato muiden työvaiheiden yhteydessä:

Oksaisuusluokka: 03

Pituusluokka: Oulun ja Lapin läänit P2
muualla maassa P3

Järeysluokka/kuitu:

Oulun ja Lapin läänit mä J5, ku J5, ko J5
muualla maassa mä J5, ku J6, ko J6

Järeysluokka/tukki: J13

- tynkäkarsinta

- katkonta: Kuitu, ohjepituus 2,6-3,5 m
Tukki ja pylväät, määrämittainen 3,6 + m

- kasaus ajouran varteen (ajouraväli 20 m)

Latvakuituosuus tukkirungosta:

Oulun ja Lapin läänit	mä 40 %	ku 45 %	ko 90 %
muualla maassa	mä 30 %	ku 30 %	ko 60 %

- siirtyminen: Tiheysluokka T2

Hakkuun lisätöitä ovat:

- poistettavien puiden valinta
- ajourien suunnittelu
- sahatukin laatu
- sahatukin pituus
- sahatukeilla tavanomaista vaativammat läpimittavaatimukset
- sahatukeilla pölkyn päihin tehtävät merkinnät
- sahatukilla mittanauhakorvaus
- pylväillä pinnanmyötäinen karsinta

Työvaikeuslisiä ovat Maastokorotus M2 ja Kausikorotus K1

Latvakuituosuus kaikesta kuitupuusta metsälautakunta-alueittain:

Ah, He, L-S, U-H	14 %	Sa, P-H	34 %
E-S, I-S, I-H, E-K	36 %	Po, E-P, K-P	21 %
K-S	30 %	P-S, P-K	26 %
P-P, Ka, Ko-S, La	14 %		

KUORINTA

- pylväät: Järeysluokka J13, Pakkaskorotus
(1.12.-31.3.)

ENERGIAPUUN HAKKUU

- Halkojen hakkuu palstalle, 1 m:

Järeysluokka 10,0-14,9 runkoa/kehyskuutio
Tiheysluokka T3
Oksaisuusluokka 03

- Kokopuuhakkuu:

Oksaisuusluokka 03
Puiden läpimitta 7-9 cm
Pituusluokka P2

Työvaikeuslisiä ovat Maastokorotus M2 ja Kausikorotus K1

PUUTAVARAN KULJETUS

- maataloustraktori
- kuitupuu kourakasoista ajouran varresta
- sahapuu palstalta
- purkaminen kourapinoon/kuitu
- mitta- tai telakasaan purkaminen/tukki
- maastokuljetusmatka 301-400 m
Tiheysluokka T3
Maastoluokka M2
Pienkonelisiä tukeille
Lumilisiä 10-20 cm

Hankintahakkuiden korjuukustannukset (mk/m³) metsälautakunta-alueittain ja puutavaralajeittain hakkuuvuosina 1989/90 ja 1990/91.

Hakkuuvuosi 1989/90:

Metsälautakunta-alue	Tukkipuu			Kuitupuu		
	Mänty	Kuusi	Koivu	Mänty	Kuusi	Koivu
0. Ahvenanmaa	56,1	59,3	58,9	88,5	88,8	85,9
1. Helsingin (ruots.)	56,1	59,3	58,9	88,5	88,8	85,9
2. Lounais-Suomen	56,1	59,3	58,9	88,5	88,8	85,9
3. Satakunnan	56,1	59,3	58,9	83,8	84,9	83,0
4. Uudenmaan-Hämeen	56,1	59,3	58,9	88,5	88,8	85,9
5. Pirkka-Hämeen	56,1	59,3	58,9	83,8	84,9	83,0
6. Itä-Hämeen	56,1	59,3	58,9	83,3	84,5	82,7
7. Etelä-Savon	56,1	59,3	58,9	83,3	84,5	82,7
8. Etelä-Karjalan	56,1	59,3	58,9	83,3	84,5	82,7
9. Itä-Savon	56,1	59,3	58,9	83,3	84,5	82,7
10. Pohjois-Karjalan	56,4	59,7	59,3	86,5	87,3	84,9
11. Pohjois-Savon	56,2	59,4	59,0	86,0	86,8	84,4
12. Keski-Suomen	56,1	59,3	58,9	84,7	85,7	83,6
13. Etelä-Pohjanmaan	56,1	59,3	58,9	86,8	87,4	84,9
14. Pohjanmaan (ruots.)	56,1	59,3	58,9	86,8	87,4	84,9
15. Keski-Pohjanmaan	55,2	58,2	57,8	85,0	87,8	85,5
16. Kainuun	57,0	60,1	59,7	90,0	95,6	92,2
17. Pohjois-Pohjanmaan	56,7	59,7	59,3	89,5	95,1	92,5
18. Koillis-Suomen	57,0	60,1	59,7	90,0	95,6	92,2
19. Lapin	57,0	60,1	59,7	90,0	95,6	92,2

Hakkuuvuosi 1990/91:

Metsälautakunta-alue	Tukkipuu			Kuitupuu		
	Mänty	Kuusi	Koivu	Mänty	Kuusi	Koivu
0. Ahvenanmaa	57,9	61,2	60,8	91,9	92,3	89,1
1. Helsingin (ruots.)	57,9	61,2	60,8	91,9	92,3	89,1
2. Lounais-Suomen	57,9	61,2	60,8	91,9	92,3	89,1
3. Satakunnan	57,9	61,2	60,8	87,1	88,1	86,1
4. Uudenmaan-Hämeen	57,9	61,2	60,8	91,9	92,3	89,1
5. Pirkka-Hämeen	57,9	61,2	60,8	87,1	88,1	86,1
6. Itä-Hämeen	57,9	61,2	60,8	86,6	87,7	85,8
7. Etelä-Savon	57,9	61,2	60,8	86,6	87,7	85,8
8. Etelä-Karjalan	57,9	61,2	60,8	86,6	87,7	85,8
9. Itä-Savon	57,9	61,2	60,8	86,6	87,7	85,8
10. Pohjois-Karjalan	58,2	61,7	61,2	89,8	90,7	88,1
11. Pohjois-Savon	58,0	61,4	61,0	89,3	90,2	87,6
12. Keski-Suomen	57,9	61,2	60,8	88,0	89,0	86,7
13. Etelä-Pohjanmaan	57,9	61,2	60,8	90,2	90,9	88,1
14. Pohjanmaan (ruots.)	57,9	61,2	60,8	90,2	90,9	88,1
15. Keski-Pohjanmaan	56,9	60,1	59,7	88,3	91,2	88,8
16. Kainuun	58,8	62,0	61,6	93,5	99,4	96,5
17. Pohjois-Pohjanmaan	58,5	61,6	61,2	93,1	99,0	96,1
18. Koillis-Suomen	58,8	62,0	61,6	93,5	99,4	96,5
19. Lapin	58,8	62,0	61,6	93,5	99,4	96,5

Kotitarvepuun ja veronalaisen hakkuusäästön laskentaesimerkki

Esimerkkikunta: N.N

Veroluokka:	I	II	III	IV	Jouto- maa	Kaik- kiaan	
VMI:n koealojen lukumäärä/veroluokka, kpl:	155	175	88	21	10	449	
Virallisen veroluokituksen pinta-alat, ha:	11 593	22 866	15 556	4 784	11 848	66 647	
Alkuperäinen metsäveroluku, m ³ /ha:	5,0	3,4	2,3	1,2	-		
Keskikasvu/ha VMI:n koealojen lukumäärillä painottaen: (155 x 5,0 + 175 x 3,4 + 88 x 2,3 + 21 x 1,2 + 10 x 0)/449 =							3,56 m ³ /ha
Kokonaiskasvu: 3,56 m ³ /ha x 66 647 ha						237 263	m ³
- veronalainen kasvu: 0,9 x 237 236 m ³						213 537	"
- hukkapuuosuus 7 % : 0,07 x 213 536 m ³						14 948	"
Veronalaisen kasvun puutavaramäärä:						198 589	m ³
- markkinahakkuutilaston hakkuumäärä 89/90:						185 000	"
Kotitarvepuu ja veronalainen hakkuusäästö:						13 589	m³
- arvostus puoleen hintaan = 0 mk -hintaisia verokuutiometrejä						6 795	m ³
- 6795 m ³ % veronalaisen kasvun puutavaramäärästä (198589 m ³):						3,4	%
						3,4	
Markkinapuun puukuutiometrin keskimääräinen bruttoraha-arvo:						116,4	mk
- arvonalennus 3,4 % 116,4 mk:sta						4,0	"
Aliarvostettu bruttoarvo (116,4 mk - 4,0 mk)						112,4	mk

Laskennalliset kantohinnat metsälautakunta-alueittain ja puutavaralajeittain hakkuuvuosina 1989/90 ja 1990/91. Keskihinnat laskettu kauppojen lukumäärillä painottaen.

Hakkuuvuosi 1989/90:

Metsälautakunta-alue	Tukkipuu			Kuitupuu		
	Mänty	Kuusi	Koivu	Mänty	Kuusi	Koivu
0. Ahvenanmaa	209,30	166,60	139,40	104,90	116,00	65,90
1. Helsingin (ruots.)	219,80	173,30	217,10	95,20	121,90	67,40
2. Lounais-Suomen	228,70	178,90	214,30	99,50	124,80	78,00
3. Satakunnan	237,90	182,60	215,40	109,10	130,60	85,20
4. Uudenmaan-Hämeen	238,50	182,50	238,60	100,00	127,70	81,60
5. Pirkka-Hämeen	238,10	181,10	235,90	107,00	130,30	83,40
6. Itä-Hämeen	246,90	180,40	247,60	105,80	129,70	76,70
7. Etelä-Savon	234,70	169,20	246,60	105,70	127,40	85,30
8. Etelä-Karjalan	237,80	173,70	240,50	107,90	130,10	88,80
9. Itä-Savon	228,10	165,70	243,10	104,70	126,40	88,20
10. Pohjois-Karjalan	219,30	161,20	229,60	99,40	121,50	86,90
11. Pohjois-Savon	227,70	166,30	238,30	101,80	123,80	85,60
12. Keski-Suomen	240,90	176,30	243,60	107,90	129,50	88,80
13. Etelä-Pohjanmaan	227,30	173,20	206,70	106,80	127,20	88,40
14. Pohjanmaan (ruots.)	217,40	167,70	198,60	103,40	126,30	89,00
15. Keski-Pohjanmaan	218,20	163,70	201,80	103,70	122,70	83,10
16. Kainuun	216,70	162,20	173,20	105,70	122,80	81,70
17. Pohjois-Pohjanmaan	212,80	159,30	182,50	109,20	109,70	84,90
18. Koillis-Suomen	200,30	144,40	0,00	103,60	103,80	77,10
19. Lapin	198,60	149,70	126,90	102,80	106,70	84,50

Hakkuuvuosi 1990/91:

Metsälautakunta-alue	Tukkipuu			Kuitupuu		
	Mänty	Kuusi	Koivu	Mänty	Kuusi	Koivu
0. Ahvenanmaa	201,90	167,20	136,80	102,40	113,40	64,10
1. Helsingin (ruots.)	224,40	179,80	221,30	97,30	124,50	74,90
2. Lounais-Suomen	234,50	187,90	221,40	105,30	128,90	81,80
3. Satakunnan	239,50	187,80	221,30	111,20	131,90	85,10
4. Uudenmaan-Hämeen	243,70	190,10	242,50	101,60	130,80	84,40
5. Pirkka-Hämeen	243,30	188,00	241,50	107,00	131,20	82,30
6. Itä-Hämeen	251,70	186,30	255,20	105,20	129,60	84,70
7. Etelä-Savon	244,70	180,90	258,70	107,00	129,70	91,20
8. Etelä-Karjalan	246,10	183,00	249,00	107,20	130,80	92,40
9. Itä-Savon	240,90	177,00	259,00	106,80	129,60	91,00
10. Pohjois-Karjalan	229,70	171,70	244,50	101,90	124,80	89,20
11. Pohjois-Savon	240,00	178,40	249,00	105,40	126,60	88,80
12. Keski-Suomen	248,70	185,30	250,60	110,80	131,70	91,80
13. Etelä-Pohjanmaan	232,20	179,90	213,10	110,10	129,80	87,70
14. Pohjanmaan (ruots.)	225,20	175,10	203,40	105,10	127,60	87,80
15. Keski-Pohjanmaan	225,10	172,30	209,20	107,00	125,90	84,20
16. Kainuun	222,10	169,50	182,80	112,30	123,70	81,90
17. Pohjois-Pohjanmaan	221,00	168,30	184,10	111,10	112,30	86,00
18. Koillis-Suomen	204,90	149,90	0,00	105,10	105,30	81,20
19. Lapin	209,40	160,70	165,90	103,40	108,90	84,00

METSÄNTUTKIMUSLAITOKSEN METSÄTILASTOLLINEN TIETOPALVELU

Metsätilastollisessa tietopalvelussa on kaksi päätoimintoa: metsätilasto ja metsäverotus. Metsätilastoryhmä julkaisee vuosittain Metsätilastollista vuosikirjaa, joka antaa lukijalle kokonaiskuvan Suomen metsäsektorin kehityksestä. Viimeisin vuosikirja on ilmestynyt kesällä 1992 Folia Forestalia -sarjassa nro 790.

Vuosikirjan ohella tietopalvelu julkaisee tilastotiedotteita, joissa pääosin kuukausittain esitetään tietoja mm. puun ostomääristä ja hinnoista, hakkuista, metsätalouden työvoimasta, puunkäytöstä ja metsäteollisuustuotteiden viennistä. Vuonna 1992 ilmestyy noin 100 erilaista tiedotetta.

Metsäveroryhmä laatii vuosittain valtioneuvostolle ehdotuksen verokuutiometrin keskimääräisistä raha-arvoista. Lisäksi ryhmä tuottaa tietoa metsäverotuksen keskimääräisvähennykseen sisältyvistä puun kasvatuksen kuluista sekä tilakohtaisten vähennysten määristä. Metsäverotukseen liittyvistä asioista on ilmestynyt vuosittain kaksi tiedonantoa.

Metsätilastollinen tietopalvelu tekee myös erillisselvityksiä. Viimeksi on tutkittu hankintahakkuiden korjuukustannuksia ja raakapuun kulkuvirtoja. Parhaillaan on käynnistymässä kiinteistöjen puunkäyttöä selvittelevä tutkimus.

Lisätietoja: Martti Aarne, Eero Kakkuri, Eero Mikkola, Elina Mäki-Simola ja
Esa Ylitalo

Metsäntutkimuslaitos
Metsien käytön tutkimusosasto
Unioninkatu 40 A
00170 Helsinki
Puhelin (90) 857 051, fax (90) 625 308

ISBN 951-40-1248-8
ISSN 0358-4283
PunaMusta 1992