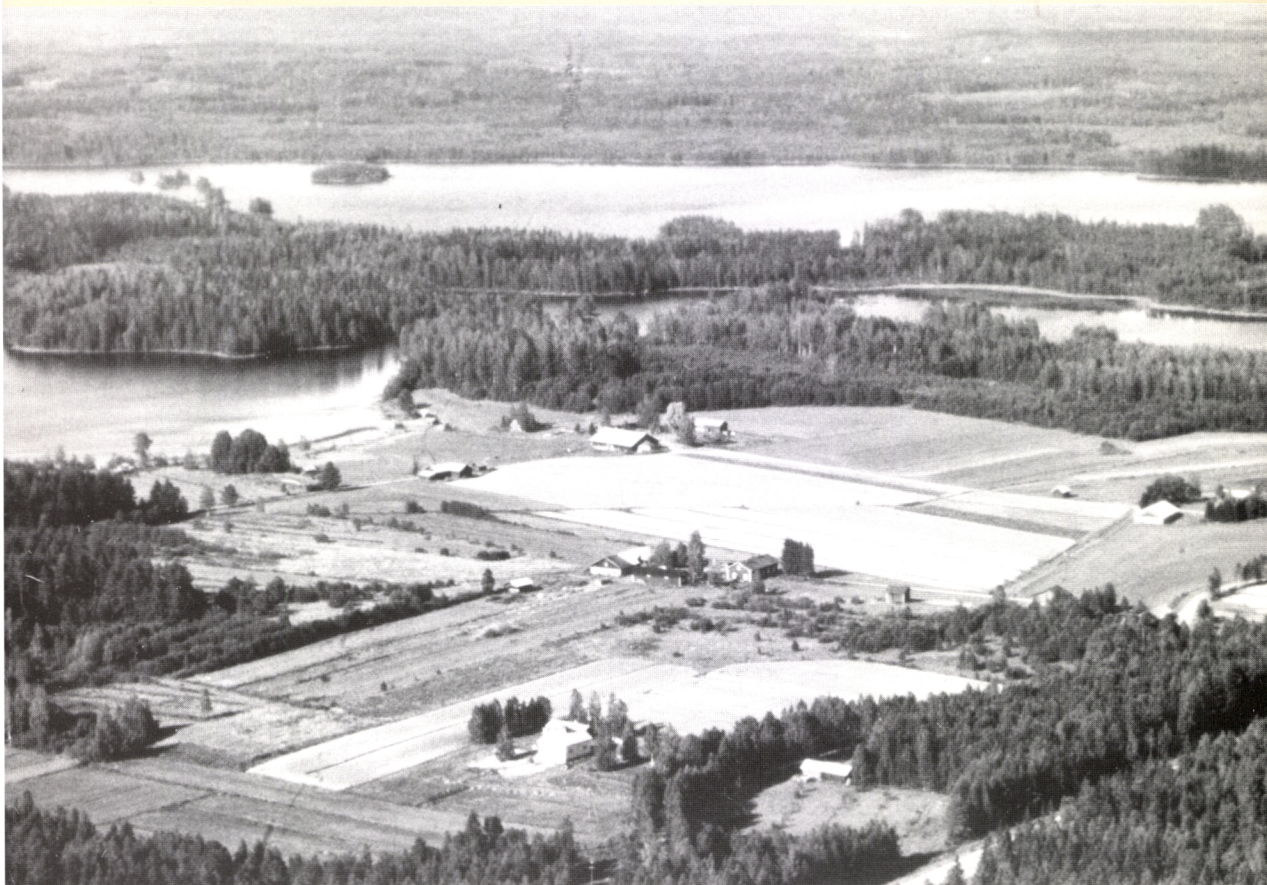


# Yksityismetsänomistuksen rakenne 1990

Ritva Ihalainen



METSÄNTUTKIMUSLAITOKSEN TIEDONANTOJA 405

METSÄNTUTKIMUSLAITOS  
Kirjasto





# Yksityismetsänomistuksen rakenne 1990

Ritva Ihalainen

1992



METSÄNTUTKIMUSLAITOKSEN TIEDONANTOJA 405  
METSIEN KÄYTÖN TUTKIMUSOSASTO

**METSÄNTUTKIMUSLAITOS**  
Kirjasto

**Ihalainen, Ritva** 1992. Yksityismetsänomistuksen rakenne 1990. Metsäntutkimuslaitoksen tiedonantoja 405, 41 s. ISBN 951-40-1203-8, ISSN 0358-4283.

Tutkimus on osa Metsäntutkimuslaitoksen ja Helsingin yliopiston maatalousekonomian laitoksen yhteistutkimushanketta ”Yksityismetsätalouden rakennemuutos ja puuhuolto”. Aineisto kerättiin postikyselyllä metsänomistajilta vuonna 1990.

Metsätilanomistajat olivat vuonna 1990 lukumäärältään suurempi (52%) yksityismetsänomistajaryhmä kuin maanviljelijät (48%). Maanviljelijät omistivat kuitenkin edelleen suuremman metsäalaosuuden (56%). Perikuntien osuus oli puolitoistakertaistunut ja yhtymien osuus kaksinkertaistunut viimeisen viidentoista vuoden aikana. Yhteisomistuksessa oli neljännes tiloista ja neljännes yksityismetsien pinta-alasta.

Eläkeläiset osoittautuivat suurimmaksi metsänomistajaryhmäksi. Heitä oli runsas kolmannes metsänomistajista. Aktiiviviljelijöitä oli noin kolmasosa ja palkansaajia neljäsosa metsänomistajista. Maatilatalous oli menettänyt osuuttaan virkistykseen ja pelkän asumisen suuntaan tilan pääasiallisena käyttötarkoituksena. Kuitenkin valtaosa metsänomistajista katsoi metsiensä käyttötarkoitukseksi puuntuotannon. Pohjois-Suomi poikkesi eniten muista alueista. Pohjois-Suomessa metsätilanomistajien ja perikuntien osuudet olivat suurimmillaan ja maanviljelijöiden osuus alhaisin. Siellä myös muut käyttötarkoitukset olivat ohittaneet maatilatalouden tilan pääasiallisena käyttötarkoituksena.

Avainsanat: yksityismetsänomistus, metsänomistuksen rakennemuutos.

Julkaisija: Metsäntutkimuslaitos. Hyväksynyt: Aarne Reunala vs. tutkimusjohtaja 7.4.1992.

Kirjoittajan yhteystiedot: Metsäntutkimuslaitos, metsien käytön tutkimusosasto, Pl 37, 00381 Helsinki. Puhelin (90) 556 276.

Jakelu: Metsäntutkimuslaitos, metsien käytön tutkimusosasto, Pl 37, 00381 Helsinki.

Kannen kuva: Erkki Oksanen



# Sisällys

<b>1 Johdanto</b>	5
1.1 Tutkimuksen tausta	5
1.2 Tutkimuksen tavoite	6
1.3 Käsitteet	7
<b>2 Aineisto ja menetelmät</b>	9
2.1 Perusjoukko ja otos	9
2.2 Aineiston kerääminen	9
2.3 Tulosten laskenta	10
<b>3 Tutkimuksen tulokset</b>	12
3.1 Metsänomistus eri omistajaryhmissä	12
3.2 Metsänomistajaryhmät eri alueilla	14
3.3 Omistajaryhmien rakenteelliset piirteet	16
3.3.1 Tilalla asuminen	16
3.3.2 Ammattiasema	17
3.3.3 Sukupuoli ja ikä	19
3.4 Tilakohtaiset piirteet omistajaryhmittäin	21
3.4.1 Metsälökoko	21
3.4.2 Tilan hallinta	23
3.4.3 Tilan käyttötarkoitus	24
3.4.4 Maatalouden harjoittaminen	27
3.5 Metsänomistuksen tavoitteet	28
3.6 Myyntihakuut	32
<b>4 Tarkastelu</b>	36
<b>Kirjallisuus</b>	40
<b>Liitteet</b>	

## Alkusanat

Tämä tutkimusraportti yksityismetsien omistusrakenteesta on osa tutkimushanketta ”Yksityismetsätalouden rakennemuutos ja puuhuolto”. Se toteutetaan Metsäntutkimuslaitoksen ja Helsingin yliopiston maatalousekonomian laitoksen yhteistyönä. Tutkimushankkeen tavoitteena on antaa laadullinen ja määrällinen kuva yksityismetsänomistus- ja metsälörakenteen muutoksesta sekä metsänomistusrakenteen, arvojen ja metsätalouden edistämis- ja neuvontatyön vaikutuksista yksityismetsänomistajien metsätaloudelliseen toimintaan. Lisäksi hankkeessa tutkitaan metsäverojärjestelmiä ja metsätulojen merkitystä maanviljelijöiden taloudessa.

Tässä tutkimusraportissa esitetään yleiskuva yksityismetsien tämän hetkisestä omistusrakenteesta ja siinä tapahtuneista muutoksista. Raportin on laatinut Ritva Ihalainen. Tutkimuksen aineiston hankintaan ja suunnitteluun ovat osallistuneet kaikki hankkeen tutkijat. Aineistojen saaminen ei kuitenkaan olisi ollut mahdollista ilman metsänomistajien myötämielistä suhtautumista tutkimukseen. Tutkimuksen tietojenkäsittelyssä avusti Pertti Ruuska. Anna-Kaisu Korhonen saattoi raportin painokuntoon. Kiitän edellä mainittuja henkilöitä yhteistyöstä.

Helsinki, huhtikuu 1992

Jari Kuuluvainen  
Tutkimushankkeen vetäjä



# 1 Johdanto

## 1.1 Tutkimuksen tausta

Yhteiskunnan rakennekehitys Suomessa näkyy elinkeino- ja sosioekonomisen rakenteen muutoksina, elintason nousuna ja väestön siirtymisenä maaseudulta kaupunkiin. Rakennemuutos on heijastunut myös yksityismetsien omistukseen monin tavoin. Yksityismetsien taloudellisen merkityksen ja metsänomistajien suuren määrän vuoksi metsänomistuksen rakennemuutoksen seuraamista on pidetty tärkeänä. Suomessa on kaikkiaan noin 430 000 yksityismetsälöä, joiden yhteenlaskettu pinta-ala käsittää 63% koko maan metsäalasta (Metsätilastollinen ... 1989). Puuston kasvusta ja hakkuumahdollisuuksista yksityismetsien osuus on vieläkin merkittävämpi.

Reunalan (1972) mukaan metsänomistusrakenteen muuttumista voidaan luonnehtia systeeminä, joka saa ärsykeitä yhteiskunnasta ja siirtyy niiden seurauksena uuteen tasapainotilaan. Alkutuotantoeinkeinojen osuus tuotantotoiminnasta on supistunut Suomessa viime vuosikymmeninä voimakkaasti. Sitä on edistänyt maa- ja metsätalouden nopea tuottavuuden kasvu. Vuonna 1988 maa- ja metsätaloudessa toimi 9% ammatissa toimivasta väestöstä. Teollisuuden osuus työllistäjänä kasvoi 1960-luvulla, mutta 1970-luvulla se kääntyi laskuun. Sen sijaan ns. palvelusektori on laajentunut tasaisesti koko ajan ja tämän kasvun odotetaan edelleen jatkuvan (Virtanen 1988).

Elinkeinorakenteen muuttuminen on vaikuttanut myös väestön sosioekonomiseen asemaan. Palkansaajien osuus ammatissa toimivasta väestöstä on lisääntynyt nopeasti. Vuonna 1985 ammatissa toimivista 86% oli palkansaajia. Nopeimmin on kasvanut ylempien toimihenkilöiden ryhmä, mutta myös alempien toimihenkilöiden osuus on kasvanut. Työntekijöiden osuus on supistunut, mutta edelleenkin he muodostavat suurimman ammatissa toimivan ryhmän. Ammatissa toimimattomista ryhmistä suurin on eläkeläiset, joiden osuus on ylempien toimihenkilöiden ohella kasvanut nopeimmin (Uusitalo 1988). Eläkeläisten osuus oli 27% yli 16-vuotiaasta väestöstä vuonna 1990 (Tilasto Suomen eläkkeensaajista 1991).

Yksityismetsien omistusrakenteen muutoksella tarkoitetaan metsämaan omistuksen siirtymistä maanviljelijöiltä muiden väestöryhmien ns. metsätilanomistajien omistukseen. Käytännössä metsätilanomistajien ryhmä on muodostunut muihin ammatteihin siirtyneistä maatalojen lapsista, jotka perinnönjaossa tai sukulaisten välisillä kaupoilla ovat saaneet metsää omistukseensa.

Yhteiskunnan rakenteellinen muuttuminen on jatkuvaa. On arvioitu, että ajanjaksolla 1985–2005 maatilataloudesta elantonsa saavien määrä edelleen pienenee, jopa kolmannekseen nykyisestä. Pääasiassa tämä tapahtuisi eläkkeelle siirtymisten kautta. Nykyisistä viljelijöistä noin 70 000 on yli 55-vuotiaita. Vuonna 1985 oli viljelyksessä 163 000 tilaa, mutta niistä vain 58 000 tilalla oli tiedossa alle 50-vuotias jatkaja (Suomi 2030, 1989).

Yksityismetsien omistusrakenteen muutos merkitsee metsän muun kuin puun- tuotannollisen käytön korostumista. Metsätilanomistajien on arvioitu olevan taloudellisesti riippumattomampia metsätuloista kuin maanviljelijöiden, joille metsät ovat osa toimeentuloa (Järveläinen 1988, Ihalainen 1990, Karppinen ja Hänninen 1990).

Rakennemuutos yksityismetsätaloudessa käsittää maanviljelijöiden metsänomistuksen vähenemisen ohella myös muita ilmiöitä. Useat muutoksista tosin liittyvät viljelijäväestön metsänomistuksen supistumiseen. Esimerkiksi perinnönjaot näyttäisivät johtavan metsälöiden pirstoutumiseen (Ripatti 1991). Toisaalta osa jakamattomista tiloista voi jäädä perikuntien haltuun pitkäksikin aikaa. Lisäksi metsänomistajakunnan ikääntyminen ja naisvaltaistuminen on koettu huolestuttavaksi tekijäksi metsien käyttöä ajatellen (Järveläinen 1988).

## 1.2 Tutkimuksen tavoite

Tutkimus on osa Metsäntutkimuslaitoksen ja Helsingin yliopiston yhteistyöhanketta ”Yksityismetsätalouden rakennemuutos ja puuhuolto”. Tämän tutkimusraportin tehtävänä on antaa yleiskuva yksityismetsien omistuksen muutoksista ja tämän hetkisestä omistusrakenteesta. Raportissa keskitytään niihin muutoksiin, jotka ilmenevät yksityismetsänomistajien taustatiedoissa ja toimintaedellytyksissä.



Perinteinen tapa tarkastella metsänomistuksen rakennemuutosta on jakaa omistajat maanviljelijöihin ja metsätilanomistajiin. Tämän tarkastelun rinnalla raportissa esitetään metsänomistajien jako tilan hallintatavan mukaisiin omistajaryhmiin, joita on neljä. Kaksi ensimmäistä luokkaa – maanviljelijät ja metsätilanomistajat – on muodostettu niistä metsänomistajista, jotka omistavat tilansa joko yksin tai perheensä kanssa. Kaksi jälkimmäistä luokkaa – perikunnat ja yhtymät – on puolestaan muodostettu niistä yksityismetsänomistajista, joiden tila on yhteisomistuksessa.

Hallintatavan mukaisella omistajaryhmityksellä selvitetään, eroavatko perikuntien ja yhtymien hallussa olevat tilat mahdollisesti muista, yksityisten henkilöiden ja perheiden omistuksessa olevista tiloista. Yksityismetsänomistuksen rakennemuutosta koskevassa keskustelussa erityisesti perikunnat ovat olleet mielenkiinnon kohteena. Perikunta on käytännössä osoittautunut melko pysyväksi omistusjärjestelyksi. Yhtymät on aikaisemmissa metsänomistajatutkimuksissa (esim. Kuuluvainen 1989, Karppinen ja Hänninen 1990) yhdistetty samaksi luokaksi perikuntien kanssa. Varmola (1986) on kuitenkin osoittanut maataloutta harjoittavien yhtymien olevan selvästi aktiivisempia kuin perikuntien. Yhtymien erottaminen omaksi luokakseen mahdollistaa tutkimuksessa yhteisomistusmuotojen välisen vertailun myös metsänomistuksen suhteen.

### 1.3 Käsitteet

**Maanviljelijä** -metsänomistajilla tarkoitetaan tässä tutkimuksessa sellaisia metsänomistajia, jotka omistavat tilansa yksin tai perheensä kanssa ja saavat pääasiallisen toimeentulonsa omasta maa- ja metsätaloudesta. Toisena ryhmänä ovat **metsätilanomistajat**, jotka myös omistavat tilansa yksin tai perheensä kanssa ja saavat pääasiallisen toimeentulonsa muusta ammatista kuin omasta maa- ja metsätaloudesta.

**Perikunnat** muodostavat kolmannen metsänomistajaryhmän. Maatilataloudessa perikunta syntyy tilan omistajan (tai hänen puolisonsa) kuoltua, kun tilan omistusta jatketaan yhteisesti eikä kukaan perikunnan osakkaista lunasta tilaa itselleen. Perikuntia verotetaan erillisinä verovelvollisina (Varmola 1986). Perikunnan taustatietoina käytetään sen perikunnan jäsenen taustatietoja, joka vastaa perikunnan asioiden hoidosta, esim. allekirjoittaa veroilmoituksen. Perikunta voi perinteisessä

maanviljelijä – metsätilanomistaja -jaotuksessa kuulua kumpaan tahansa ryhmään riippuen perikunnan asioista vastaavan henkilön taustatiedoista.

**Yhtymät** muodostavat neljännen metsänomistajaryhmän. Yhtymä on kahden tai useamman henkilön muodostama yhteenliittymä, joka toimii osakkaidensa yhteiseen lukuun. Yhtymä on voinut syntyä perunkirjoituksen yhteydessä vaihtoehtona perikuntaratkaisulle tai kun jonkin aikaa perikuntana toiminut tila on vaihtanut omistusmuotonsa yhtymäksi. Lisäksi yhtymä on voinut syntyä esim. sukupolven vaihdon ratkaisuna. Yhtymä ei ole erillinen verovelvollinen, vaan tulo ja varallisuus jaetaan verotettavaksi osaksten tulona ja varallisuutena (Varmola 1986). Yhtymän taustatietoina käytetään sen osakkaan taustatietoja, joka vastaa yhtymän asioiden hoidosta. Samoin kuin perikunnat myös yhtymät voivat kuulua joko maanviljelijöiden tai metsätilanomistajien ryhmään perinteisessä yksityismetsänomistajien kahtiajaossa.



## 2 Aineisto ja menetelmät

### 2.1 Perusjoukko ja otos

Tutkimuksen perusjoukon muodostavat yksityistilat, joilla tarkoitetaan sellaisia tiloja, jotka ovat luonnollisen henkilön, henkilö- tai kiinteistöyhtymän tai perikunnan omistuksessa. Tällaisia yli yhden metsähehtaarin tiloja on yhteensä noin 380 000 (Ripatti ja Reunala 1989, s. 9). Perusjoukko on suuri ja tutkimus on luonteeltaan seurantatutkimus. Näistä syistä päädyttiin käyttämään samaa otosta kuin Metsäntutkimuslaitoksen hakkuupoistumatutkimuksissa 1970- ja 1980-luvuilla. Tämä otos oli poimittu kaksiasteista systemaattista ryväotantaa käyttäen. Havaintoyksikkö oli määritelty siten, että tilan muodostivat ne maa-alueet, jotka sijaitsivat yhden kunnan alueella ja jotka omistettiin samalla omistussuhteella (Salo 1971, Seppälä 1971a, Seppälä 1971b, Karppinen ja Hänninen 1990).

Tutkimustilojen perustiedot oli kerätty vuonna 1976 Pohjois-Suomen alueelta, josta otokseen kuului vajaat tuhat tutkimustilaa. Etelä-Suomesta perustiedot oli kerätty vuosina 1980–1986 ja tällä alueella sijaitsi runsas 2000 tilaa. Näiden tilojen omistajia ja pinta-aloja koskevat tiedot päivitettiin verotoimistoissa vastaamaan vuoden 1990 tilannetta ennen postikyselyä.

### 2.2 Aineiston kerääminen

Tutkimuksen aineisto kerättiin metsänomistajilta postikyselyllä. Kyselylomake oli ennen postitusta testattu noin 50 tilalla. Lopullinen kyselylomake (liite 1) lähetettiin 3042 metsänomistajalle, joista 2267 eli 75% vastasi kyselyyn. Kun 69 vastauslomaketta jouduttiin hylkäämään (liite 2), jäi hyväksytyjen vastausten määräksi 2198.

Lomakkeen kysymykset voidaan jakaa viiteen aihepiiriin. Ensimmäisen osan muodostivat verotoimistoista saadut perustiedot, joita postitustietojen lisäksi olivat tilan sijainti- ja pinta-aratiedot. Nämä tiedot oli esitötetty lomakkeeseen ja

vastaajaa pyydettiin korjaamaan mahdolliset virheet. Toisen osan kysymykset koskivat tilan omistajaa. Henkilötietojen lisäksi kysyttiin koulutustaustaa, asumista, maatalouden harjoittamista ja tuloja koskevia tietoja.

Kolmannen osan kysymykset kartoittivat tilaa koskevia tietoja: omistusoikeuden siirtymistä, pinta-alan muutoksia ja tilan käyttötarkoitusta. Neljännellä kysymysryhmällä pyrittiin saamaan selville metsänomistajan tavoitteita, metsien käyttöä ja hoitoa. Viides kysymysryhmä keskittyi pääasiassa metsätalouden edistämiseen ja metsällisten palveluiden käyttöön. Lähes kaikki lomakkeen kysymykset olivat luonteeltaan vastausvaihtoehtotyypisiä (liite 1).

## 2.3 Tulosten laskenta

Tulokset esitetään tässä raportissa prosenttijakaumina ja keskiarvotietoina. Kun havaintoyksikön poimintatodennäköisyys oli suoraan verrannollinen tilan kokonaispinta-alaan, suuren tilan osuminen otokseen oli todennäköisempää kuin pienen. Tämän vuoksi havaintoja jouduttiin tulosten laskennassa painottamaan. Lukumääräosuuksia ja -keskiarvoja laskettaessa havaintoja painotettiin kokonaisalan käänteisarvolla. Metsäalaosuuksia ja -keskiarvoja laskettaessa havaintoja painotettiin metsäalan ja kokonaisalan suhteella. Painokertoimet korjattiin metsälautakunnittaisia otantasuhteita vastaaviksi (Järveläinen 1988, Karppinen ja Hänninen 1990).

Taulukko 1. Havaintoyksiköiden jakautuminen tulosten laskennassa käytettyihin ryhmiin.

Omistajaryhmä	Maanviljelijä	Metsätilanomistaja	Perikunta	Yhtymä	Yhteensä
Maanviljelijä	961	-	168	69	1198
Metsätilanomistaja	-	604	194	102	900
Yhteensä	961	604	362	171	2098

Tutkimuksen tulokset kattavat alueellisesti koko maan ja ne koskevat sellaisia tiloja, joilla on metsämaata vähintään 5 hehtaaria. Havaintoyksiköiden jakautuminen tulosten laskennassa käytettyihin ryhmiin nähdään taulukosta 1. Tulokset esitetään neliluokkaisen omistajaryhmitelmän mukaan, mutta vertailukelpoisuuden säilyttämiseksi aiempiin tutkimuksiin rinnalla käytetään myös maanviljelijä – metsätilanomistaja -ryhmitystä.

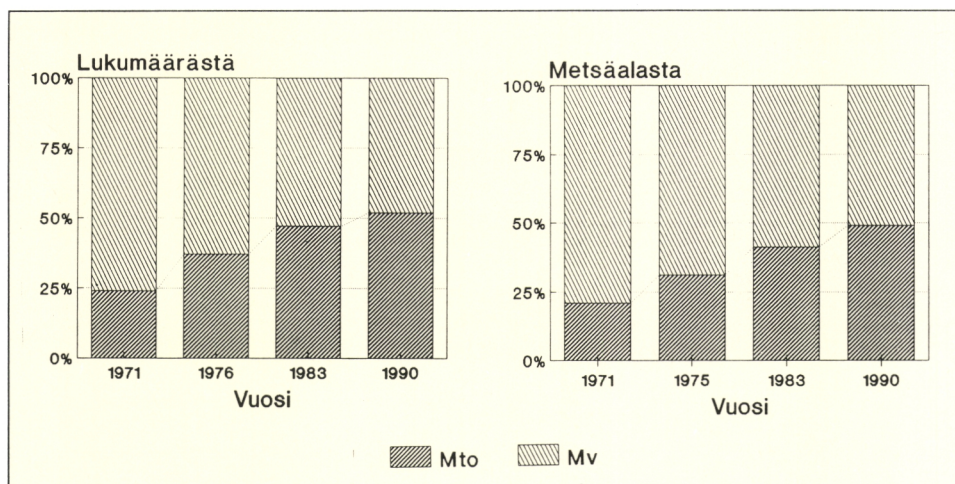
Vertailumateriaalina tässä raportissa käytetään Järveläisen (1974, 1978 ja 1981) julkaisemia metsänomistajatutkimusten tuloksia. Ensimmäisen julkaisun aineisto on vuodelta 1971 ja kahden jälkimmäisen vuodelta 1975 maan eteläpuoliskon osalta ja vuodelta 1976 maan pohjoispuoliskon osalta.

## 3 Tutkimuksen tulokset

### 3.1 Metsänomistus eri omistajaryhmissä

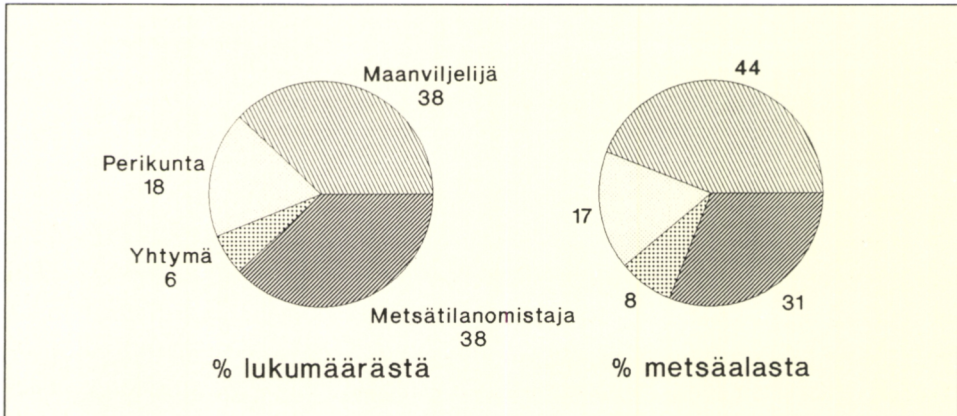
Vuonna 1990 Suomessa oli kaikkiaan noin 290 000 yksityistilaa, joilla oli vähintään viisi hehtaaria metsää (Metsätalastollinen... 1989). Yksityismetsien omistusrakenteen muutos oli edennyt siten, että metsänomistajien lukumäärästä oli metsätilanomistajia 52% ja maanviljelijöitä 48%. Maanviljelijät omistivat kuitenkin 56% ja metsätilanomistajat 44% yksityismetsien pinta-alasta. Metsätilanomistajien osuus sekä metsänomistajien lukumäärästä että metsäpinta-alasta (kuva 1) on kasvanut jatkuvasti (Järveläinen 1974, 1978, 1988 ja Tauriainen ym. 1983).

Yksityismetsien omistus on kuvassa 2 jaettu hallintatavan mukaisiin omistajaryhmiin (ks. s. 5). Yhteisomistusmuotojen, perikuntien ja yhtymien, osuus on lisääntynyt voimakkaasti vuodesta 1975. Tuolloin perikuntia oli 12% yksityistiloista. Perikuntien osuus on puolitoistakertaistunut viimeisen 15 vuoden kuluessa. Yhtymien osuus on samana ajanjaksona kaksinkertaistunut, sillä vuonna 1975 yhtymiä oli ainoastaan 3% tiloista. Yhtymissä oli keskimäärin 3 ja perikunnissa 4 jäsentä.



Kuva 1. Yksityismetsien omistusrakenne 1971–1990





Kuva 2. Yksityismetsien jakaantuminen eri omistajaryhmiin vuonna 1990.

Keskimääräinen metsämaan ala tilaa kohden on metsänomistajatutkimusten mukaan laskenut viime vuosikymmenet. Vuonna 1971 keskimääräinen metsämaan ala tilaa kohden oli koko maassa 36 hehtaaria, vuonna 1975 se oli 33 hehtaaria ja nyt 31 hehtaaria. Metsäala oli keskimääräistä suurempi yhtymämuotoisilla tiloilla, 40 hehtaaria ja maanviljelijöillä, 37 hehtaaria. Perikuntien tilojen keskimetsäala oli 30 hehtaaria. Pienimmät metsälöt olivat metsätilanomistajilla, keskimäärin 25 hehtaaria.

Jos metsänomistajat jaetaan perinteiseen kahteen omistajaryhmään, niin perikuntien asioista vastaavista jäsenistä 55% ja yhtymien asioista vastaavista osakkaista 67% oli metsätilanomistajia. Verrattaessa keskimääräisiä metsäpinta-aloja kahtiajaolla maanviljelijät – metsätilanomistajat vuodesta 1975 maanviljelijöiden omistamien tilojen keskimääräinen metsäala oli noussut 35 hehtaarista 36 hehtaariin. Vastaavasti metsätilanomistajien omistamien metsälöiden keskipinta-ala oli laskenut 28 hehtaarista 26 hehtaariin.

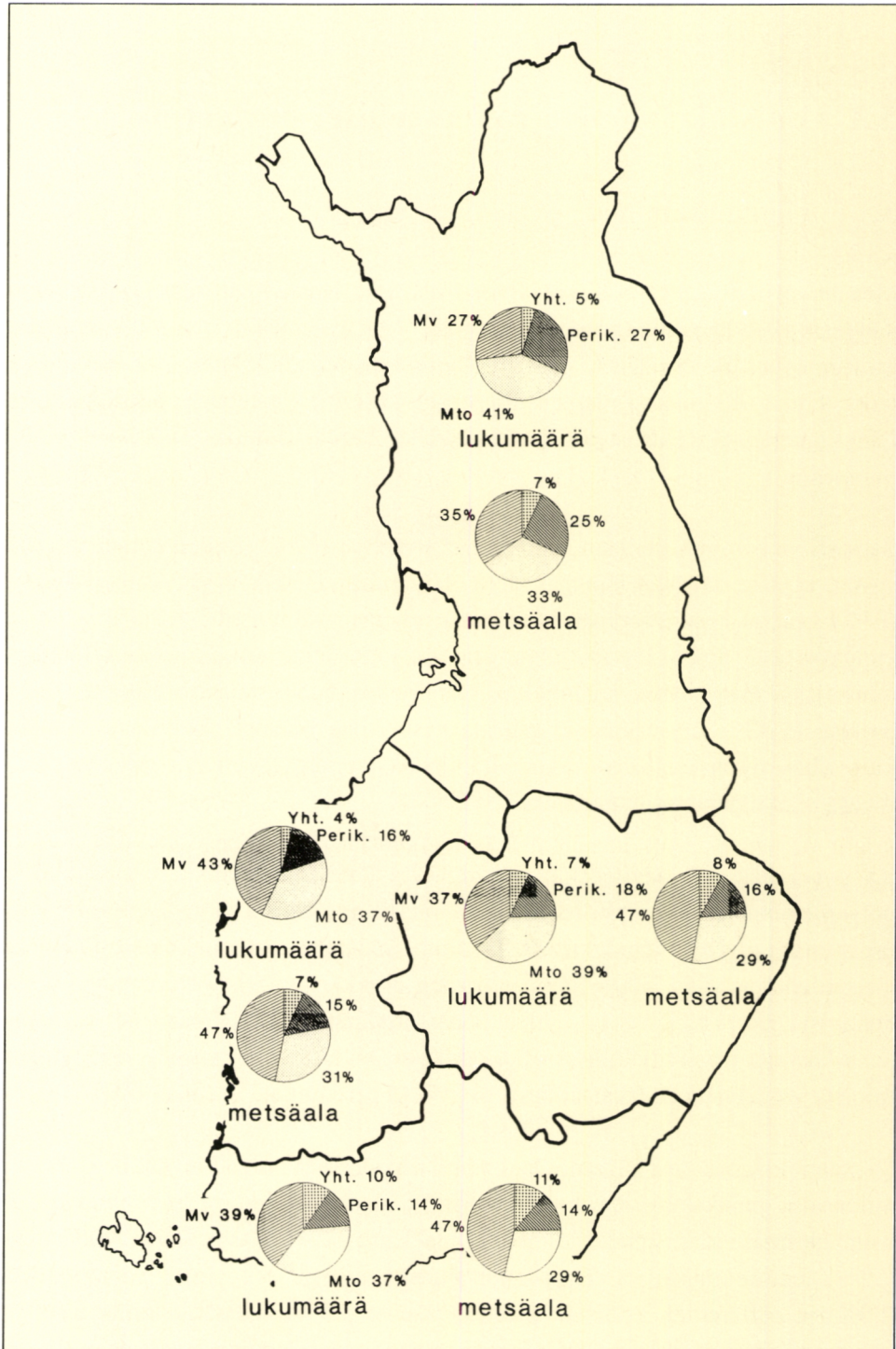
## 3.2 Metsänomistajaryhmät eri alueilla

Tutkimuksessa käytetty aluejako on muodostettu yhdistämällä metsälautakuntien toiminta-alueita. Kolme ensimmäistä aluetta muodostavat maan eteläpuoliskon ja neljäs pohjoispuoliskon (kuva 2.): **Etelä-Suomi** käsittää Helsingin, Lounais-Suomen, Uudenmaan-Hämeen, Itä-Hämeen ja Etelä-Karjalan metsälautakuntien alueet. **Länsi-Suomi** tarkoittaa Satakunnan, Pirkka-Hämeen, Etelä-Pohjanmaan, Vaasan ja Keski-Suomen metsälautakuntien alueita. **Sisä-Suomeen** yhdistettiin Etelä-Savon, Itä-Savon, Pohjois-Karjalan, Pohjois-Savon ja Keski-Suomen metsälautakuntien alueet ja **Pohjois-Suomi** käsittää Kainuun, Pohjois-Pohjanmaan, Koillis-Suomen ja Lapin metsälautakuntien alueet.

Etelä- ja Sisä-Suomessa maanviljelijöitä oli samassa suhteessa kuin koko maassa (kuva 3). Länsi-Suomessa he muodostivat suurimman metsänomistajaryhmän. Pohjois-Suomessa maanviljelijöiden osuus oli alimmillaan. Maanviljelijät omistivat kaikilla alueilla lukumääräosuuttaan huomattavasti suuremman metsäalaosuuden.

Metsätilanomistajat muodostivat suurimman metsänomistajaryhmän sekä Sisä-Suomessa että Pohjois-Suomessa. Heidän osuutensa ei kuitenkaan vaihdellut kovin paljon alueelta toiselle. Metsätilanomistajat omistivat kaikilla alueilla lukumääräosuuttaan pienemmän metsäalaosuuden.

Perikuntien määrä lisääntyi siirryttäessä etelästä pohjoiseen. Pohjois-Suomessa ne muodostivat runsaan neljänneksen metsänomistajakunnasta. Perikunnat omistivat lähes lukumääräosuuttaan vastaavan metsäalaosuuden kaikilla alueilla. Yhtymien osuus oli suurin Etelä-Suomessa, jossa ne muodostivat kymmeneksen koko alueen metsänomistajakunnasta. Yhtymiä oli Etelä-Suomessa puolitoistakertainen määrä koko maahan verrattuna. Yhtymät omistivat kaikilla alueilla lukumääräosuuttaan suuremman metsäpinta-alaosuuden.



Kuva 3. Metsänomistajaryhmät eri alueilla vuonna 1990.



## 3.3 Omistajaryhmien rakenteelliset piirteet

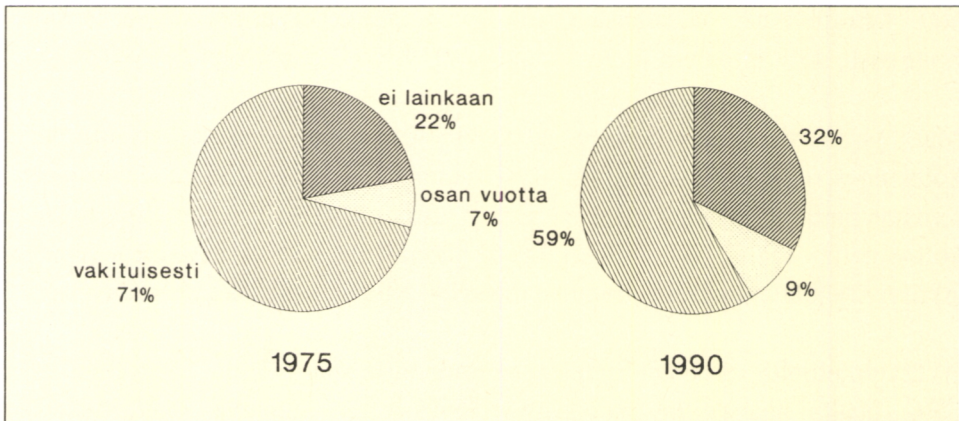
### 3.3.1 Tilalla asuminen

Metsänomistajista 59% asui vakituisesti tilallaan. Heidän osuutensa oli laskenut vuodesta 1975 lähtien 12 prosenttiyksikköä. Ympäri vuotisesti muualla kuin tilalla asuvien osuus oli vastaavasti noussut 10 prosenttiyksikköä (kuva 4). Alueellisesti tarkasteltuna vakituisesti tilalla asuminen oli keskimääräistä yleisempää Etelä- ja Länsi-Suomessa ja vastaavasti keskimääräistä harvinaisempaa Sisä- ja Pohjois-Suomessa.

Selvästi yleisimmin tilallaan asuivat maanviljelijät (87%) ja perikuntien asioista vastaavat jäsenet (60%), kun taas metsätilanomistajat (36%) ja yhtymien osakkaat (33%) asuivat keskimääräistä harvemmin tilallaan vakituisesti. Lisäksi samassa kunnassa asui noin 14% metsänomistajista, joten lähes kolme neljästä metsänomistajasta asui tilansa sijaintikunnassa. Metsätilanomistajista 45%, yhtymien osakkaista 43% ja perikuntien asioista vastaavista jäsenistä 24% asui muualla kuin tilan sijaintikunnassa. Maanviljelijöistä ainoastaan joka kymmenes asui tilansa sijaintikunnan ulkopuolella.

Kaupunkilaisia oli edelleenkin vähän, 19% metsänomistajista. Ensimmäisen polven kaupunkilaisena piti itseään 16% metsänomistajista ja vain 3% toisen tai useamman polven kaupunkilaisena. Ensimmäisen polven kaupunkilaisia oli eniten metsätilanomistajista lähes 30%, yhtymien osakkaista 25%, perikuntien asioita hoitavista jäsenistä 11% ja vähiten maanviljelijöistä, 3%. Toisen polven kaupunkilaisia ei maanviljelijöissä ollut lainkaan. Metsätilanomistajista ja yhtymien asioista vastaavista osakkaista heitä oli 4% ja perikuntien jäsenistä 6%.

Metsänomistajien oma kokemus kaupunkilaisuudestaan piti hyvin yhtä sen kanssa, millaisella paikkakunnalla metsänomistajat kuntamuodon ja asuin ympäristön kaupunkimaisuuden suhteen asuivat. Haja-asutusalueella asui kolme viidesosaa (59%) metsänomistajista. Haja-asutusalueella asuivat erityisesti maanviljelijät (80%) ja perikuntien asioista vastaavat jäsenet (59%). Metsätilanomistajista ja yhtymien asioista vastaavista osakkaista 40% asui haja-asutusalueella. Haja-asutusalueella asuvien metsänomistajien tilat olivat keskimääräistä suurempia.



Kuva 4. Metsänomistajien asuminen tilalla vuosina 1975 ja 1990.

Taajamissa asui 22% metsänomistajista. Heidän pinta-alaosuutensa yksityismetsistä oli sama kuin lukumääräosuus. Yhtymien osakkaat (29%), metsätilanomistajat (27%) ja perikuntien jäsenet (26%) asuivat keskimääräistä useammin taajamissa. Maanviljelijät (16%) puolestaan asuivat taajamissa muita omistajia harvemmin.

Kaupungeissa asui 19% metsänomistajista. Tämä jakaantui siten, että 8%-yksikköä asui suurissa yli 50 000 asukkaan kaupungeissa ja 11%-yksikköä pienissä alle 50 000 asukkaan kaupungeissa. Kaupunkilaiset omistivat lukumääräosuuttaan pienemmän (16%) metsäalaosuuden. Metsätilanomistajista (32%) ja yhtymien osakkaista (31%) noin kolmannes oli kaupunkilaisia. Perikuntien asioista vastaavista jäsenistä heitä oli puolta vähemmän (15%) ja maanviljelijöistä (4%) ei juuri lainkaan.

### 3.3.2 Ammattiasema

Eläkeläiset olivat ammattiasemaluokituksen mukaan suurin metsänomistajaryhmä. Heitä oli runsas kolmasosa metsänomistajista. Eläkeläisten metsälöt olivat keskimääräistä pienempiä, sillä keskikoko oli 26 hehtaaria. Nämä metsälöt muodostivat 29% yksityismetsien pinta-alasta. Eläkeläisten osuus oli kaikkein korkein perikuntien asioista vastaavista jäsenistä, joista heitä oli lähes puolet. Myös metsätilanomistajien ryhmässä kaksi viidestä oli eläkkeellä. Sen sijaan maanviljelijöiden ryhmässä eläkkeelle siirtyneitä oli suhteellisen vähän. Alueelli-



sesti tarkasteltuna eläkeläisten osuus metsänomistajista oli suurin Pohjois-Suomessa, 43% ja pienin Etelä-Suomessa, 31%.

Maa- ja metsätalousyrittäjiä eli aktiiviviljelijöitä metsänomistajista oli lähes kolmannes (taulukko 2). He omistivat lukumääräosuuttaan huomattavasti suuremman pinta-alaosuuden maamme yksityismetsistä, 41%. Maanviljelijöistä lähes kolme neljäsosaa oli aktiiviviljelijöitä ja yhtymien jäsenissä heitä oli neljännes. Aktiiviviljelijät omistivat suurimmat metsälöt. Niiden keskikoko oli 40 hehtaaria.

Aktiiviviljelijöitä oli Etelä-Suomen metsänomistajista 37% ja Länsi-Suomessa 38%. Näillä alueilla he muodostivat suurimman ammattiaseman mukaisen metsänomistajaryhmän. Sen sijaan Sisä- ja Pohjois-Suomessa aktiiviviljelijöiden osuus oli koko maata alhaisempi. Pohjois-Suomessa heidän osuutensa oli ainoastaan 17%.

**Taulukko 2. Metsänomistajien ammattiasema eri omistajaryhmissä (%).**

Ammattiasema	Maanviljelijä	Metsätilanomistaja	Perikunta	Yhtymä	Kaikki tilat
Maa- ja metsätalousyrittäjä	72	-	15	26	32
Muu yrittäjä	-	10	4	10	5
Palkansaaja	-	50	34	37	27
Eläkeläinen	28	40	47	27	36
Yhteensä	100	100	100	100	100

(n = 2052)

Hieman yli neljännes metsänomistajista oli palkansaajia. Metsätilanomistajista heitä oli puolet, mutta myös asioista vastaavista yhtymien osakkaista ja perikuntien jäsenistä runsas kolmannes. Palkansaajat omistivat keskimääräistä pienempiä metsälöitä, keskipinta-alaltaan 28 hehtaaria.

Palkansaajista puolet oli työntekijöitä, neljännes alempia toimihenkilöitä ja neljännes ylempiä toimihenkilöitä. Työntekijät omistivat 14% maamme yksityismetsistä ja heidän metsälöidensä keskikoko oli 27 hehtaaria. Alemmat

toimihenkilöt omistivat palkansaajista pienimmät metsälöt, keskikoko 23 hehtaaria. Heidän omistusosuutensa oli 5% yksityismetsistä. Palkansaajaryhmistä ylemmät toimihenkilöt omistivat suurimmat metsälöt, keskikoko 30 hehtaaria. Heidän omistusosuutensa oli 7% kaikista yksityismetsistä.

Palkansaajien osuus yksityismetsänomistajista oli suurin Pohjois-Suomessa, jossa heitä oli 34% metsänomistajista. Myös Sisä-Suomen metsänomistajissa oli palkansaajia koko maata enemmän, 29%. Etelä-Suomessa vastaava osuus oli 26% ja Länsi-Suomessa palkansaajien osuus oli alhaisin, 23%.

Muut kuin maa- ja metsätaloudessa toimivat yrittäjät muodostivat pienen metsänomistajaryhmän. Heitä oli lähinnä metsätilanomistajissa ja yhtymien osakkaisissa. Yrittäjät omistivat lukumääräosuuttaan vastaavan pinta-alaosuuden maamme yksityismetsistä ja heidän metsälöidensä keskikoko oli 28 hehtaaria eli sama kuin palkansaajilla keskimäärin. Alueellisesti tarkasteltuna yrittäjänä toimivien metsänomistajien osuus ei juuri vaihdellut.

### 3.3.3 Sukupuoli ja ikä

Metsänomistajista oli naisia 25%. Heidän osuutensa on vuodesta 1975 kasvanut 11 prosenttiyksikköä. Naisten osuus oli suurin perikunnissa, joiden asioista vastaavista jäsenistä naisia oli hieman yli puolet (52%). Yhtymien asioista vastaavista osakkaista naisia oli vajaa kolmannes (32%) ja metsätilanomistajista runsas neljännes (27%). Vähiten naisia oli maanviljelijöiden ryhmässä (17%). Naiset omistivat keskimäärin pienempiä metsälöitä kuin miehet. Heidän metsälöidensä keskikoko oli 27 hehtaaria, kun se miehillä oli 32 hehtaaria. Naisten osuus oli suurin Pohjois-Suomessa, jossa he muodostivat kolmanneksen (34%) metsänomistajakunnasta. Myös Sisä-Suomessa oli naisia enemmän (30%) kuin koko maassa keskimäärin. Alhaisin naisten osuus oli Etelä-Suomessa, jossa heitä oli 23%.

Metsänomistajien keski-ikä oli 54 vuotta. Keski-ikä on ollut jatkuvasti nousussa, sillä vuoden 1971 tutkimuksessa se oli 51 vuotta ja vuoden 1975 tutkimuksessa 53 vuotta. Kun vuoden 1975 tutkimuksessa joka kolmas metsänomistaja oli vähintään 60-vuotias niin nyt heidän osuutensa oli noussut 42%:iin. Tässä tutkimuksessa alle 40-vuotiaita oli vain 14%, kun heitä vuonna 1975 oli ollut lähes viidesosa.

**Taulukko 3. Metsänomistajien ikä omistajaryhmittäin (%).**

Metsänomistajan ikä, vuotta	Maanviljelijä	Metsätilanomistaja	Perikunta	Yhtymä	Kaikki tilat
alle 35	11	7	5	7	8
35 - 44	20	20	12	24	18
45 - 54	18	26	18	30	22
55 - 64	23	28	17	16	23
65 -	28	19	48	23	28
Yhteensä	100	100	100	100	100 (n = 2100)

Nuoria, alle 35-vuotiaita metsänomistajia oli vähän (taulukko 3). Ainoastaan maanviljelijöiden ryhmässä heidän osuutensa ylitti kymmeneksen. Ikäjakauma oli vinoin perikuntien kohdalla. Perikuntien asioista vastaavista jäsenistä lähes puolet oli ylittänyt kansaneläkeikärajan. Keski-ikä heidän ryhmässään oli kaikkein korkein, 58 vuotta. Maanviljelijät olivat keskimäärin 55-vuotiaita, metsätilanomistajat 53-vuotiaita ja nuorimpia olivat yhtymien asioita hoitavat osakkaat, keskimäärin 50-vuotiaita.

Etelä-Suomen ja Sisä-Suomen metsänomistajien ikäjakauma vastasi likimain koko maan metsänomistajien ikäjakaumaa. Sen sijaan Länsi-Suomen metsänomistajissa oli muuta maata enemmän (11%) nuoria, alle 35-vuotiaita, metsänomistajia ja vastaavasti hieman vähemmän eläkeiässä olevia metsänomistajia. Pohjois-Suomessa taas oli eläkeikäisten osuus (34%) huomattavasti suurempi kuin koko maassa keskimäärin ja vastaavasti alle 45-vuotiaiden osuus (20%) alhaisempi kuin koko maassa keskimäärin.



## 3.4 Tilakohtaiset piirteet omistajaryhmittäin

### 3.4.1 Metsälökoko

Pienet, 5–10 hehtaarin metsälöt, muodostivat lukumääräisesti viidenneksen yksityistiloista. Ne edustivat kuitenkin ainoastaan viittä prosenttia yksityismetsien pinta-alasta. Yleisimmin näiden pienten metsälöiden omistajat olivat joko metsätilanomistajia tai perikunnan jäseniä. Keskimääräistä enemmän pieniä metsälöitä oli Länsi-Suomessa (23%) ja keskimääräistä vähemmän Sisä-Suomessa (17%). Kuvaa 5 tarkasteltaessa on vielä pidettävä mielessä se, että alle 5 hehtaarin metsälöt eivät ole lainkaan mukana tarkastelussa.<sup>1</sup>

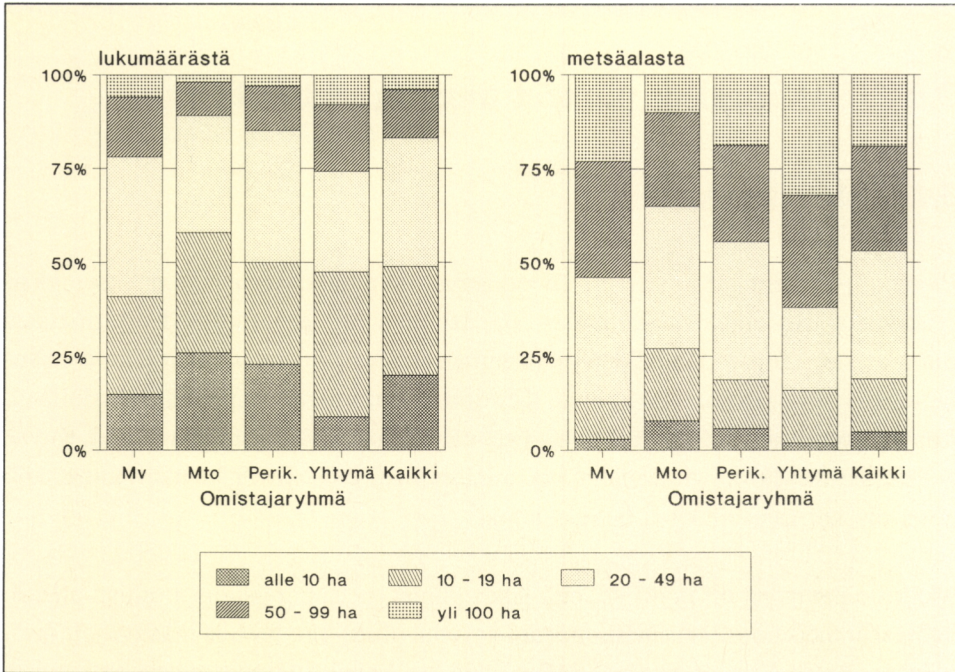
Merkille pantavaa oli myös se, että lähes puolet metsänomistajista omisti alle 20 hehtaarin metsälön. Metsätilanomistajista heitä oli eniten, 58% ja maanviljelijöistä vähiten, 41%. Runsas puolet (54%) Etelä- ja Länsi-Suomen metsänomistajista omisti alle 20 hehtaarin metsälön, kun taas Sisä-Suomessa (47%) ja etenkin Pohjois-Suomessa (39%) se oli muuta maata harvinaisempaa.

Vajaa viidennes metsänomistajista omisti yli 50 hehtaarin metsälön. Näihin metsälöihin kuului lähes puolet (47%) yksityismetsien pinta-alasta. Yhtymissä vähintään 50 metsähehtaaria omistavia oli eniten (26%) ja metsätilanomistajista vähiten, sillä ainoastaan joka kymmenes metsätilanomistaja omisti 50 hehtaaria tai sitä suuremman metsälön.

Yksityismetsälöiden jakaantuminen eri kokoluokkiin on muuttunut vähän vuodesta 1975, kun tarkastellaan yli viiden hehtaarin metsälöitä. Yli 50 hehtaarin metsälöiden lukumääräosuus on laskenut kaksi prosenttiyksikköä ja alle 50 hehtaarin metsälöiden osuus on kasvanut vastaavasti. Metsäalan suhteen muutos on suurempi. Yli 50 hehtaarin metsälöiden pinta-alaosuus yksityismetsistä on laskenut neljä prosenttiyksikköä vuodesta 1975.

---

<sup>1</sup>Alle viiden hehtaarin metsälöitä oli vuonna 1990 lähes 150 000 kappaletta. Ne muodostivat noin neljä prosenttiyksikköä yksityismetsien pinta-alasta (Ripatti 1991).



Kuva 5. Metsälörakenne omistajaryhmittäin.

Alueellisesti tarkasteltuna suuret, vähintään 50 hehtaarin metsälöt olivat keskimääräistä yleisempiä Pohjois-Suomessa (31%), jossa niitä oli lähes kaksinkertainen osuus verrattuna koko maahan. Sisä-Suomessa suuria metsälöitä oli lähes saman verran (19%) kuin koko maassa keskimäärin, mutta Etelä-Suomessa (12%) ja Länsi-Suomessa (11%) vähemmän kuin koko maassa keskimäärin.

Metsän omistaminen muussa kuin tutkimuskunnassa oli myös lisääntynyt. Vuoden 1975 aineistossa 8% metsänomistajista omisti metsää muuallakin kuin tutkimuskunnassa. Nyt heidän osuutensa oli noussut kaksinkertaiseksi, 16%:iin. Muualla omistaminen oli yhtymien kohdalla keskimääräistä yleisempää (19%) ja perikuntien kohdalla keskimääräistä harvinaisempaa (12%) kuin koko metsänomistajakunnassa.

### 3.4.2 Tilan hallinta

Pääosa tilasta oli yleensä saatu hallintaan joko perimällä tai sukulaisten välisillä kaupoilla. Ainoastaan 12% metsänomistajista oli ostanut pääosan tilastaan vapailta markkinoilta. Metsätilanomistajat (18%) ja yhtymien osakkaat (16%) olivat hankkineet tilansa muita useammin vapailta markkinoilta. Tästä huolimatta yhtymien tiloissa oli eniten ns. sukutilan luonnetta, sillä tila oli ollut saman suvun hallinnassa keskimäärin lähes sata vuotta. Maanviljelijöiden tilat olivat olleet saman suvun hallinnassa keskimäärin noin 80 vuotta, perikuntien lähes 70 vuotta ja metsätilanomistajien noin 60 vuotta.

Tila oli ollut nykyisen omistajan hallinnassa keskimäärin 20 vuotta. Hallinta-aika, jolla tarkoitetaan viimeisestä omistajanvaihdoksesta kulunutta aikaa, oli hieman pidentynyt vuodesta 1975, jolloin keskimääräinen hallinta-aika oli 18 vuotta. Maanviljelijöiden ryhmässä keskimääräinen hallinta-aika oli kaksi vuotta pidempi kuin kaikilla metsänomistajilla keskimäärin ja metsätilanomistajilla kolme vuotta lyhempi kuin kaikilla metsänomistajilla keskimäärin.

Suurimmaksi hallinta-aikaluokaksi muodostui yli neljännesvuosisadan tilaansa hallinneet ja pienimmäksi alle viisi vuotta tilaansa hallinneet (taulukko 4). Perikunnat erosivat muista omistajaryhmistä eniten hallinta-ajan suhteen. Niissä

Taulukko 4. Viimeisestä omistajanvaihdoksesta kulunut aika omistajaryhmittäin (%).

Tilan hallinta-aika, vuotta	Maanviljelijä	Metsätilanomistaja	Perikunta	Yhtymä	Kaikki tilat
alle 5	10	15	19	13	14
5 - 15	24	30	22	31	26
16 - 25	22	22	11	19	20
26 -	44	33	48	37	40
Yhteensä	100	100	100	100	100

(n = 2100)



oli suhteellisesti eniten sekä vähän aikaa tilaansa hallinneita että pitkään tilaansa hallinneita.

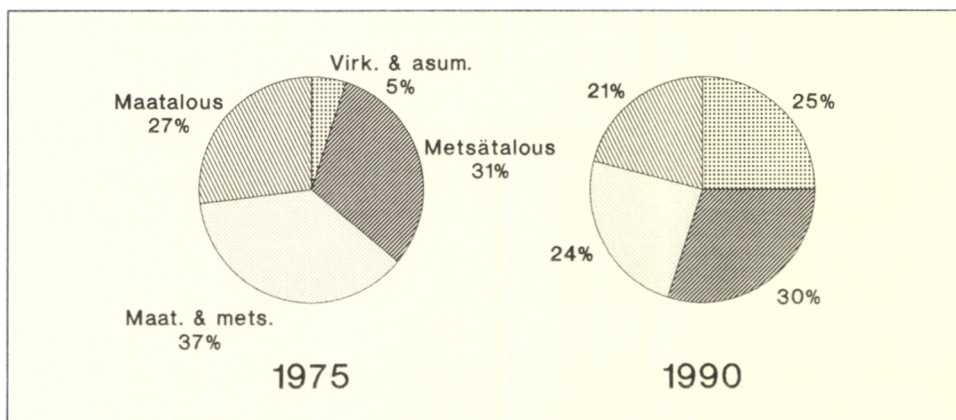
Tilan hallinta-aika vaihteli alueittain vähän. Pohjois-Suomessa oli muuta maata enemmän (46%) niitä, joiden hallinnassa tila oli ollut yli neljännesvuosisadan ja Sisä-Suomessa oli muuta maata enemmän (16%) niitä metsänomistajia, joilla tila oli ollut hallussa alle viisi vuotta.

### 3.4.3 Tilan käyttötarkoitus

Metsänomistuksen rakennemuutos näkyi selvimmin tilan pääkäyttömuodon jakaumassa (taulukko 5). Vuoden 1975 tutkimuksen mukaan 30% tiloista oli pääasiallisesti maatalouden harjoittamiseen suuntautuneita, 30% tasapuolisesti maa- ja metsätalouteen suuntautuneita, 31% pääasiallisesti metsätalouteen suuntautuneita ja 9%:a käytettiin virkistykseen tai muihin maatilatalouden ulkopuolisiin tarkoituksiin.

Taulukko 5. Tilan pääasiallinen käyttötarkoitus omistajaryhmittäin (%).

Tilan pääasiallinen käyttötarkoitus	Maanviljelijä	Metsätilan-omistaja	Perikunta	Yhtymä	Kaikki tilat
Maatalous	42	10	12	16	23
Tasapuolisesti maa- ja metsätalous	25	13	10	10	17
Metsätalous	14	39	22	37	27
Virkistys ja asuminen	19	38	56	37	33
Yhteensä	100	100	100	100	100 (n=2052)



Kuva 6. Metsäalan jakaantuminen tilan pääasiallisen käyttötarkoituksen mukaan vuosina 1975 ja 1990.

Perinteiset maatilatalouden harjoittamismuodot olivat laskeneet tilan pääasiallisena käyttötarkoituksena vuodesta 1975. Eniten oli saanut väistyä tasapuolinen maa- ja metsätalouden harjoittaminen, jonka osuus oli laskenut lähes puoleen. Virkistykseen, asumiseen ja muiden maatilatalouden ulkopuolisten käyttömuotojen osuus oli vastaavasti noussut yli kolminkertaiseksi vuoteen 1975 verrattuna. Kaikkien metsänomistajien kohdalla tämä luokka muodostui siten, että puolella käyttötarkoituksena oli asuminen ja toisella puolella virkistys ja muut ei-tuotannolliset käyttötarkoitukset. Luokkaan yhdistettiin myös ne metsänomistajat (3%), jotka eivät osanneet sanoa tilansa käyttötarkoitusta.

Metsämaan alasta laskien (kuva 6) maatalouteen suuntautuneille tiloille kuului 21% yksityismetsien alasta ts. hieman lukumääräosuutta pienempi osuus. Se oli laskenut vuodesta 1975 kuusi prosenttiyksikköä. Tasapuolisesti maa- ja metsätalouteen suuntautuneille tiloille kuului lukumääräosuutta suurempi yksityismetsäala, 24%. Tämä osuus oli laskenut huomattavasti vuodesta 1975, jolloin se oli 37%. Metsätalouteen suuntautuneet tilat muodostivat 30% yksityismetsäalasta, joka oli likimain sama osuus kuin vuonna 1975. Sen sijaan virkistykseen ja asumiseen käytettävät tilat olivat kasvattaneet osuuttaan 25%:iin, joka oli 20 prosenttiyksikköä suurempi kuin vuonna 1975.

Tilan pääasiallinen käyttötarkoitus painottui aivan eri luokkiin eri omistajaryhmillä. Maanviljelijöillä painottui luonnollisesti maatalouden harjoittaminen, mutta myös valtaosa niistä, jotka harjoittivat metsätaloutta tasaveroisesti maata-

louden kanssa, oli maanviljelijöitä. Tilan käyttäminen maatilatalouden ulkopuolisiin tarkoituksiin tarkoitti maanviljelijöiden ryhmässä etupäässä tilalla asumista.

Metsätilanomistajien tilojen pääasiallinen käyttötarkoitus painottui metsätalouden harjoittamiseen. Maatilatalouden ulkopuolinen käyttö merkitsi heillä pääsääntöisesti virkistyskäyttöä. Perikuntien kohdalla olivat maatilatalouden ulkopuoliset käyttömuodot ohittaneet maatilatalouden harjoittamisen. Tässä ryhmässä se merkitsi valtaosalla tilan käyttämistä asumiseen, mutta perikuntien keskuudessa oli eniten myös niitä (6%), jotka eivät osanneet sanoa tilansa käyttötarkoitusta. Metsätalouden harjoittaminen oli perikunnilla myös merkittävä tilan käyttömuoto. Yhtymien tiloja käytettiin eniten metsätalouden harjoittamiseen ja asumiseen. Heidän tiloillaan myös maatalouden harjoittaminen oli merkittävä pääkäyttömuoto.

Maatalouteen suuntautuneita tiloja oli Länsi-Suomessa (35%) ja Etelä-Suomessa (26%) enemmän kuin koko maassa keskimäärin. Maatalous pääkäyttömuotona väistyi pohjoiseen siirryttäessä. Sisä-Suomessa näiden tilojen osuus oli 14% ja Pohjois-Suomessa enää 12%. Tasapuolisesti maa- ja metsätalouteen suuntautuneiden tilojen kohdalla tilanne oli samankaltainen. Etelä- ja Länsi-Suomessa näitä tiloja oli keskimääräistä enemmän (21%) ja Sisä-Suomessa (15%) ja etenkin Pohjois-Suomessa (9%) keskimääräistä vähemmän.

Sisä-Suomessa oli eniten metsätalouteen suuntautuneita tiloja (37%). Kaikilla muilla alueilla metsätalous tilan pääasiallisena käyttömuotona oli noin 20% luokkaa ja jäi siten alle koko maan keskitason. Virkistys ja asuminen tilan käyttötarkoituksena oli yleisintä Pohjois-Suomessa, jossa 59% omistajista ilmoitti sen tilan pääasialliseksi käyttömuodoksi. Sisä-Suomessa (34%) ja Etelä-Suomessa (30%) oli myös runsaasti virkistykseen ja asumiseen käytettäviä tiloja. Alhaisin osuus oli Länsi-Suomessa, 23%.

Edellä esitettyjä tuloksia tarkasteltaessa on pidettävä mielessä se, että metsänomistajilta kysyttiin nimenomaan **tilan pääasiallista** käyttötarkoitusta. Jos tilaa käytettiin pääasiallisesti virkistykseen tai asumiseen, se ei tarkoita sitä, että tila olisi kokonaan tuotantotoiminnan ulkopuolella. Kun metsänomistajilta kysyttiin, mikä on heidän **metsiensä käyttötarkoitus**, vain viisi prosenttia heistä vastasi sen olevan jonkin muun kuin puuntuotanto. Omistajaryhmien välisiä eroja oli siten, että maanviljelijöistä ja yhtymistä vain kaksi prosenttia ja metsätilanomistajista ja perikunnista noin kahdeksan prosenttia katsoi metsiään käytettävän pääasiallisesti muuhun kuin puuntuotantoon.



### 3.4.4 Maatalouden harjoittaminen

Tutkimuksen kohteena olevista yli 5 metsähehtaarin tiloista oli neljännes sellaisia, joille ei kuulunut lainkaan peltoa. Näiden tilojen osuus oli noussut lähes 10 prosenttiyksikköä vuodesta 1975. Pelkän metsälön omistajia oli yhtymissä eniten, 47%, mutta heitä oli paljon myös metsätilanomistajissa, 40%. Perikunnista pelkän metsälön omisti 17% ja maanviljelijöistä 9%.

Peltoa omistavien tilojen keskimääräinen peltoala oli 7 hehtaaria. Maanviljelijöillä oli luonnollisesti keskimäärin eniten peltopinta-alaa, 12 hehtaaria. Yhtymät omistivat keskimäärin 6, perikunnat 5 ja metsätilanomistajat 4 peltohehtaaria.

Taulukko 6. Maatalouden harjoittaminen eri omistajaryhmissä (%).

Maatalouden harjoittaminen	Maanviljelijä	Metsätilanomistaja	Perikunta	Yhtymä	Kaikki tilat
Päätoiminen	66	-	11	25	29
Osa-aikainen	10	28	25	16	20
Ei lainkaan	24	72	64	59	51
Yhteensä	100	100	100	100	100 (n = 2052)

Runsa puolet metsänomistajista oli sellaisia, jotka eivät harjoittaneet lainkaan maataloutta (taulukko 6). Näihin tiloihin kuului 46% yksityismetsien pinta-alasta. Valtaosa metsätilanomistajista lukeutui tähän ryhmään ja perikunnista ja yhtymistäkin runsaasti yli puolet. Suurin osa (72%) Pohjois-Suomen ja Sisä-Suomen (62%) tiloista oli sellaisia, joilla ei harjoitettu lainkaan maataloutta. Vähiten tällaisia tiloja oli Etelä-Suomessa (44%) ja Länsi-Suomessa (36%).

Viidennes kaikista metsänomistajista oli osa-aikaisia viljelijöitä. Nämä tilat muodostivat 18% yksityismetsien pinta-alasta. Osa-aikaviljely oli yleisintä

metsätilanomistajien ja perikuntien jäsenten keskuudessa, joista osa-aikaviljelijöitä löytyi neljännes. Osa-aikaviljelijöitä oli Länsi-Suomessa eniten (30%). Etelä-Suomessa (22%) heitä oli suurin piirtein saman verran kuin koko maassa keskimäärin. Alhaisin osa-aikaviljelijöiden osuus oli Sisä-Suomessa (13%) ja Pohjois-Suomessa (12%).

Päätoimisia viljelijöitä oli metsänomistajista vajaa kolmannes. Heille kuului 37% yksityismetsien pinta-alasta. Maanviljelijät olivat valtaosaltaan päätoimisia viljelijöitä, mutta myös neljännes yhtymien osakkaista oli päätoimisia viljelijöitä. Päätoimiset viljelijät keskittyivät alueellisesti Etelä- ja Länsi-Suomeen (35%), jossa heitä oli yli kaksinkertainen osuus Pohjois-Suomeen (16%) verrattuna. Myös Sisä-Suomen metsänomistajista neljännes oli päätoimisia viljelijöitä.

Tutkimuksessa selvitettiin myös ns. metsätaloustilojen osuutta. Metsätaloustilalliseksi määriteltiin sellainen metsänomistaja, jonka kokonaisbruttotuloista vähintään puolet oli metsätuloja. Hänen tilansa pääkäyttömuoto tuli olla maa- ja/tai metsätalous eikä hän saanut olla eläkkeellä. Tällaisia metsänomistajia oli runsas prosentti kaikista metsänomistajista. Tämä tarkoittaa sitä, että Suomessa on noin 3 600 metsätaloustilaa, kun asetetaan edellä mainitut kriteerit. Metsätalostilojen keskimetsäala oli 180 hehtaaria ja nämä metsälöt muodostivat vajaan 4% yksityismetsien pinta-alasta.

### 3.5 Metsänomistuksen tavoitteet

Metsänomistuksen tavoitteita kartoitettiin tutkimuksessa siten, että metsänomistajaa pyydettiin asettamaan tärkeysjärjestykseen kuusi tavoitetta hänen omaa metsänomistustaan ajatellen. Tavoitekokonaisuudet olivat seuraavat:

**Virkistys ja vapaa-aika** -tavoitteen tulkittiin sisältävän metsän merkityksen asuin- tai vapaa-ajan ympäristönä sekä sen tarjoaman mahdollisuuden marjastukseen, sienestykseen, metsästyksen sekä metsätöiden tekoon vapaa-aikana.

**Puuntuotanto ja puunmyyntitulot** -tavoitteen tulkittiin sisältävän säännöllisten myynti- ja työtulojen saannin, metsän merkityksen suurten hankintojen rahoituslähteenä sekä kotitarvepuiden saannin.

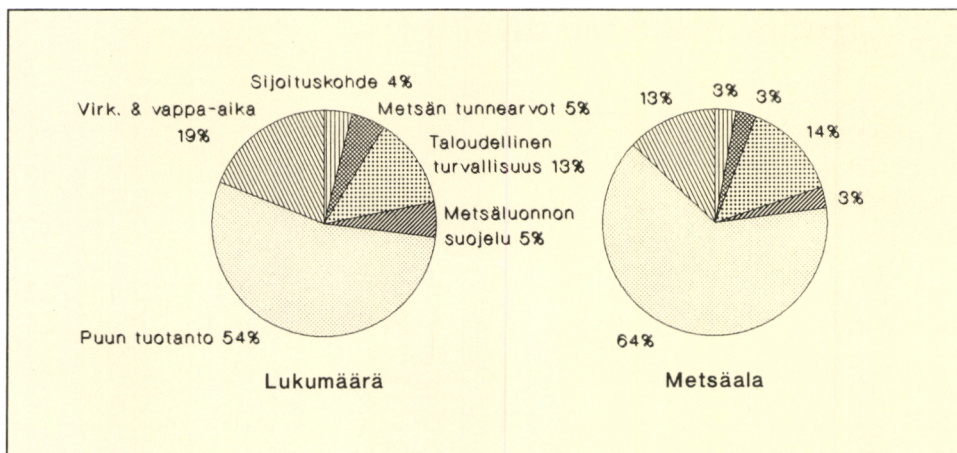
**Metsäluonnon ja maiseman suojelu** -tavoite katsottiin tarkoittavan metsän merkitystä omistajalle luonnonhoidon ja -suojelun kohteena ja metsän tarjoamia kauneuselämyksiä.

**Taloudellinen turvallisuus** -tavoite sisälsi metsäomaisuuden merkityksen luotonsaannin parantajana, turvana vanhuuden tai yllättävien tilanteiden varalle, inflaatiolta suojattuna varallisuutena ja perintönä omaisille.

**Metsän tunnearvot** -tavoite sisälsi metsän tuoman mahdollisuuden olla yhteydessä kotiseutuun ja sukutilaan ja metsän tarjoaman mahdollisuuden hiljentymiseen ja mietiskelyyn.

**Sijaituskohde**-tavoite tulkittiin metsän pitämistä samalla tavalla rahan sijoituskohteena kuin esim. osakkeita. Seuraavassa esityksessä tarkastellaan edellä mainittujen tavoitekokonaisuuksien yleisyyttä metsänomistajien tärkeimpänä tavoitteena.

Runsas puolet metsänomistajista asetti metsänomistuksensa tärkeimmäksi tavoitteeksi puuntuotannon ja puunmyyntitulojen saannin. Metsäpinta-alalla mitattuna puuntuotannon ja puunmyyntitulojen tärkeimmäksi tavoitteekseen asettaneiden merkitys korostuu entisestään, sillä näiden tilojen pinta-alaosuus oli kaksi kolmasosaa yksityismetsäalasta (kuva 7).



Kuva 7. Metsänomistuksen tärkein tavoite.



Kaikissa omistajaryhmissä oli eniten niitä, jotka asettivat puuntuotannon tärkeimmäksi metsänomistuksen tavoitteekseen (taulukko 7). Maanviljelijöiden ryhmässä tämän tavoitteen ensisijaisuus korostui kuitenkin muita ryhmiä enemmän ja metsätilanomistajien ryhmässä keskimääräistä vähemmän.

Virkistys ja vapaa-aika oli tärkeimpänä tavoitteena noin viidesosalla metsänomistajista. Nämä metsälöt muodostivat lukumääräosuutta pienemmän metsäalaosuuden, 13% yksityismetsistä (kuva 7). Metsätilanomistajissa oli eniten niitä, jotka pitivät virkistystä ja vapaa-aikaa tärkeimpänä metsänomistuksensa tavoitteena, mutta myös perikunnissa ja yhtymissä oli näitä tiloja keskimääräistä enemmän. Vain maanviljelijät poikkesivat huomattavasti keskiarvosta, sillä heissä oli vähän virkistystä ja vapaa-aikaa ensisijaisena metsänomistuksensa tavoitteena pitäviä.

Taulukko 7. Metsänomistuksen tärkein tavoite omistajaryhmittäin (%).

Tärkein tavoite	Maanviljelijä	Metsätilanomistaja	Perikunta	Yhtymä	Kaikki tilat
Virkistys ja vapaa-aika	7	27	25	25	19
Puuntuotanto ja puunmyyntitulot	71	42	48	50	54
Metsäluonnon ja -maiseman suojeleminen	4	6	3	4	5
Taloudellinen turvallisuus	13	13	12	9	13
Metsän tunnearvot	4	6	7	7	5
Sijoituskohde	1	6	5	5	4
Yhteensä	100	100	100	100	100

(n = 1687)

Taloudellinen turvallisuus oli runsaalla kymmeneksellä metsänomistajista ensisijaisena metsänomistuksen tavoitteena. Nämä tilat muodostivat lukumääräosuuttaan vastaavan pinta-alaosuuden yksityismetsistä (kuva 7). Omistajaryhmien väliset erot olivat tämän tavoitteen kohdalla pienet (taulukko 7). Metsätilanomistajissa ja maanviljelijöissä taloudellista turvallisuutta tärkeimpänä tavoitteenaan pitäviä oli hieman keskimääräistä enemmän ja yhtymissä hieman keskimääräistä vähemmän.

Metsän tunnearvot sekä metsäluonnon ja maiseman suojelelu muodostivat noin kymmenekselle metsänomistajista tärkeimmän metsänomistamisen tavoitteen. Pinta-alaosuudeltaan nämä metsälöt käsittivät 6% yksityismetsäalasta. Myös tämän tavoitteen kohdalla ryhmien väliset erot olivat pienet, sillä vain maanviljelijöiden ryhmä erosi hieman muista ryhmistä alhaisemman osuutensa vuoksi.

Pieni ryhmä metsänomistajia (4%) piti metsäänsä ensisijaisesti sijoituskohteena. Nämä metsälöt muodostivat ainoastaan 3% yksityismetsäalasta. Tämänkin tavoitteen kohdalla vain maanviljelijöiden ryhmä poikkesi muista omistajaryhmistä, sillä maanviljelijöistä lähes kukaan ei pitänyt metsäänsä ensisijaisesti sijoituskohteena.

Kun tarkasteltiin metsälökokoluokittain metsänomistajien ensisijaisia tavoitteita havaittiin, että virkistys ja vapaa-aika omistajan tärkeimpänä tavoitteena oli suurimmillaan pienissä, alle 20 hehtaarin metsälöissä ja laski jyrkästi siirryttäessä suuriin kokoluokkiin (taulukko 8).

Puuntuotanto ja puunmyyntitulot -tavoitteen kohdalla tilanne oli päinvastainen kuin virkistys ja vapaa-aika -tavoitteen kohdalla. Vaikka tavoitteen ensisijaisuus oli suuri myös pienissä kokoluokissa, sen suhteellinen merkitys kasvoi lähes kaksinkertaiseksi siirryttäessä pienimmästä metsälökokoluokasta suurimpaan.

Metsänomistukseen liittyvien suojelutavoitteiden osuus oli suurimmillaan alle 10 hehtaarin metsälöiden omistajilla. Myös näiden tavoitteiden merkitys väheni metsälökoon kasvaessa ja yli 100 hehtaarin metsälöiden omistajista juuri kenelläkään suojelutavoitteet eivät olleet ensisijaisia. Metsälökokoluokan 20–49 hehtaaria omistajat pitivät muita omistajia tärkeämpänä metsäomaisuuden tuomaa taloudellista turvallisuutta. Muutoin tämän tavoitekokonaisuuden kohdalta voidaan todeta, että suurten metsälöiden omistajat asettivat metsäomaisuuteen liittyvän taloudellisen turvan tärkeämmäksi kuin pienten metsälöiden omistajat. Alle 10 hehtaarin omistajista lähes joka kymmenes asetti metsänomistuksen tunnearvot ensisijaisiksi ajatellessaan omaa metsänomistustaan. Myös tämän tavoitekokonaisuuden

kohdalla painotus putosi jyrkästi siirryttäessä suurempiin kokoluokkiin. Metsää ensisijaisesti sijoituskohteena pitäviä oli metsänomistajista vähän ja he sijoittuivat tasaisesti eri metsälökokoluokkiin.

**Taulukko 8. Metsänomistuksen tärkein tavoite metsälökokoluokittain (%).**

Tärkein tavoite	Metsäpinta-ala, hehtaaria					Kaikki tilat
	5 - 9	10 - 19	20 - 49	50 - 99	100 -	
Virkistys ja vapaa-aika	27	29	12	11	6	19
Puuntuotanto ja puunmyyntitulot	40	44	61	68	75	54
Metsäluonnon ja -maiseman suojelu	12	4	3	2	1	5
Taloudellinen turvallisuus	8	11	17	14	14	13
Metsän tunnearvot	9	8	3	2	1	5
Sijoituskohde	4	4	4	3	3	4
Yhteensä	100	100	100	100	100	100

(n=1687)

### 3.6 Myyntihakkuut

Hakkuukäyttäytymistä voidaan tällä aineistolla kuvata pelkästään myyntipuun määrillä ja myyntien useudella. Myynnit kysyttiin edelliseltä viisivuotiskaudelta eli hakkuuvuosilta 1985/86–1989/90. Kotitarvepuiksi hakattua puumäärää ei tiedusteltu. Tuloksia tarkasteltaessa on pidettävä mielessä tarkasteluajanjakson lyhyys. Tutkimustulokset on laskettu kahdelle eri alueelle. Eteläinen Suomi käsittää 15 eteläisintä metsälautakuntaa ja Pohjois-Suomi neljä pohjoisinta metsälautakuntaa.



Kaksi kolmasosaa (68%) eteläisen Suomen metsänomistajista oli tehnyt ainakin yhden puukaupan kysytyllä viisivuotiskaudella. Näiden tilojen osuus alueen yksityismetsien pinta-alasta oli neljä viidesosaa (80%). Pohjois-Suomen alueella puolet (52%) metsänomistajista oli myynyt puuta ainakin kerran viisivuotiskaudella ja nämä metsälöt muodostivat kaksi kolmasosaa (65%) alueen yksityismetsistä. Koko maassa myynneistä täysin pidättäytyneitä metsänomistajia oli kolmannes (34%) ja heidän metsälönsä muodostivat vajaan neljänneksen (23%) yksityismetsien alasta.

Keskimääräinen puunmyyntiväli oli kaikilla metsänomistajilla kolme vuotta. Pohjois-Suomessa keskimääräinen puunmyyntiväli oli kaksi vuotta pidempi kuin eteläisessä Suomessa. Vuosittaiset myyntimäärät hehtaaria kohden olivat tässä tutkimuksessa samaa suuruusluokkaa kuin Karppisen ja Hännisen (1990) tutkimuksessa, johon tuloksia voidaan verrata eteläisen Suomen osalta.

Hehtaarikohtaiset myyntimäärät olivat eteläisessä Suomessa keskimäärin kaksi ja puolikertaiset verrattuna Pohjois-Suomeen. Metsätulot muodostivat 10% eteläisen Suomen ja 6% Pohjois-Suomen metsänomistajien kokonaisbruttotuloista. Metsänomistajien mediaanitulo asettui koko maassa tuloluokkaan 80 000–120 000 markkaa bruttona vuodessa.

Maanviljelijät myivät puuta useammin kuin muut metsänomistajat (taulukko 9). Heissä oli eniten joka vuosi puukauppoja tehneitä. Keskimääräinen hehtaarikohmainen myyntimäärä oli maanviljelijöillä sama kuin kaikilla metsänomistajilla keskimäärin. Puunmyyntitulot muodostivat keskimäärin 14% eteläisen Suomen ja 12% Pohjois-Suomen maanviljelijöiden kokonaisbruttotuloista. Maanviljelijöiden mediaanitulo sijoittui tuloluokkaan 80 000–120 000 markkaa bruttona vuodessa etelässä ja pohjoisessa 40 000–80 000 markkaa bruttona vuodessa.

Yhtymät puolestaan myivät puuta keskimäärin kolmen vuoden välein. Eteläisessä Suomessa tästä ryhmästä löytyi keskimääräistä enemmän joka vuosi puuta myyneitä. Yhtymien asioista vastaavan henkilön bruttotuloista puunmyyntitulojen osuus oli keskimäärin 12% eteläisen Suomen alueella ja 3% Pohjois-Suomessa. Mediaanibruttotulo asettui tuloluokkaan 160 000–200 000 markkaa vuodessa etelässä ja 80 000–120 000 markkaa vuodessa Pohjois-Suomessa.

Taulukko 9. Myyntihakkuut alueittain ja omistajaryhmittäin (%).

Tekijä	Maan- viljelijä	Metsätilan- omistaja	Perikunta	Yhtymä	Kaikki tilat
<b>Eteläinen Suomi</b>					
Myyntihakkuut keskimäärin m <sup>3</sup> /ha/v	2,7	2,8	2,3	2,7	2,7
Keskimääräinen puunmyyntiväli, vuotta	2	4	5	3	3
Joka vuosi puuta myyneiden osuus:					
– % lukumäärästä	17	6	3	14	10
– % metsäalasta	29	8	7	24	19
Myyneistä täysin pidättäytyneiden osuus:					
– % lukumäärästä	24	34	44	33	32
– % metsäalasta	13	25	33	18	20
<b>Pohjois-Suomi</b>					
Myyntihakkuut keskimäärin m <sup>3</sup> /ha/v	1,3	0,9	1,1	0,8	1,1
Keskimääräinen puunmyyntiväli, vuotta	3	5	8	5	5
Joka vuosi puuta myyneiden osuus:					
– % lukumäärästä	13	5	1	2	6
– % metsäalasta	14	6	3	7	9
Myyneistä täysin pidättäytyneiden osuus:					
– % lukumäärästä	37	49	60	50	48
– % metsäalasta	24	39	49	36	35



Metsätilanomistajat myivät puuta keskimääräistä harvemmin ja heissä oli vähän joka vuosi puukauppoja tehneitä. Sitä vastoin keskimääräinen hehtaarikohtainen myyntimäärä vuodessa oli suurin eteläisen Suomen metsätilanomistajien kohdalla. Puunmyyntitulot muodostivat keskimäärin 7% etelän ja 3% pohjoisen metsätilanomistajien bruttotuloista. Mediaanitulo asettui luokkaan 120 000–160 000 markkaa eteläisessä Suomessa ja 80 000–120 000 markkaa bruttona vuodessa Pohjois-Suomessa.

Perikuntien puunmyyntikäyttäytyminen poikkesi eniten muista metsänomistajaryhmistä etenkin eteläisen Suomen alueella. Perikunnissa tehtiin puukaupat keskimäärin viiden vuoden välein, pohjoisessa vielä harvemmin. Runsas kaksi viidennestä etelän ja kolme viidennestä pohjoisen perikunnista ei ollut myynyt lainkaan puuta. Joka vuosi puuta myyneitä oli vähän. Keskimääräinen hehtaarikohtainen myyntimäärä oli perikuntien kohdalla pienin eteläisen Suomen kohdalla. Puunmyyntitulot olivat keskimäärin 9% eteläisen Suomen ja 3% Pohjois-Suomen perikuntien asioista vastaavan jäsenen bruttotuloista. Mediaanitulo asettui perikuntien kohdalla samoihin tuloluokkiin kuin maanviljelijöillä.

## 4 Tarkastelu

Tutkimuksen tuloksia tarkasteltaessa on pidettävä mielessä, että aineisto on kerätty postikyselyllä, johon sisältyy omat heikkoutensa. Näitä seikkoja pyrittiin eliminoimaan testaamalla kyselylomake etukäteen. Tulosten luotettavuutta parantaa korkea vastausprosentti, 75%. Vastaamatta jättäneistä poimittiin otos, johon kuuluneet 69 metsänomistajaa haastateltiin. Kadon tutkiminen osoitti, että vastaamatta jättäneet eivät poikenneet vastanneista keskeisimpien taustatietojen suhteen. Heillä ei myöskään ollut sellaisia metsätalouteen tai tutkimukseen liittyviä asenteita, jotka olisivat aiheuttaneet vastaamatta jättämisen.

Metsänomistajien jako maanviljelijöihin ja metsätilanomistajiin on sopimuksenvarainen. Käytetty luokittelu mahdollistaa vertailun aiempien tutkimusten tuloksiin. Yhtymien ottaminen omaksi luokakseen aiheutti sen, että näin syntyi suhteellisen pieni luokka verrattuna koko aineistoon.

Yksityismetsänomistuksen rakennemuutoksen eteneminen näkyy tutkimuksessa siten, että metsätilanomistajat ovat nyt lukumäärältään suurempi (52%) metsänomistajaryhmä kuin maanviljelijät, kun käytetään perinteistä tapaa luokitella metsänomistajat maanviljelijöihin ja metsätilanomistajiin. Metsätilanomistajat ovat suurin omistajaryhmä kaikilla alueilla Länsi-Suomea lukuunottamatta. Maanviljelijät omistavat kuitenkin yli puolet (56%) yksityismetsien pinta-alasta koko maassa ja eri alueilla Pohjois-Suomea lukuunottamatta.

Perinteisestä kaksijaosta poiketen tutkimuksessa käytettiin myös hallintatavan mukaista omistajaryhmitystä, jolloin yksityishenkilöiden yhteisomistusmuodot saatiin erilliseen tarkasteluun. Perikuntien ja yhtymien osuuksien voimakas nousu kertoo metsänomistajakunnan rakenteellisesta muuttumisesta. Perikuntien osuus oli puolitoistakertaistunut ja yhtymien osuus kaksinkertaistunut viimeisen viiden-toista vuoden aika. Yksityishenkilöiden yhteisomistuksessa on nyt neljannes tiloista ja neljannes yksityismetsien pinta-alasta.

Yhteiskunnan sosioekonominen rakenne näkyy metsänomistajakunnassa naisten ja iäkkäiden henkilöiden omistusosuuksien lisääntymisenä. Naisten osuus metsänomistajakunnasta on nyt neljannes. Heidän osuutensa tulee voimakkaimmin esiin

perikuntien kohdalla, joiden asioista vastaavista jäsenistä enemmistö on naisia. Metsänomistajien ikääntyminen puolestaan on luonut sellaisen tilanteen, että eläkeläiset ovat suurin sosioekonominen ryhmä metsänomistajissa.

Maaseudun rakennemuutos näkyy aktiiviviljelijöiden metsänomistuksessa. He muodostavat nyt kolmanneksen metsänomistajakunnasta ja omistavat kaksi viidennestä yksityismetsien pinta-alasta. Merkille pantavaa tuloksissa on myös tilan pääasiallisen käyttötarkoituksen muuttuminen. Sekä tilojen lukumäärällä että metsäalalla mitattuna maatilatalous on menettänyt osuuttaan. Selvimmin tämä näkyy sellaisten perinteisten tilojen osuuden supistumisena, joilla harjoitetaan tasapuolisesti maa- ja metsätaloutta.

Virkistys- ja asuntotilojen osuus puolestaan on lisääntynyt tuntuvasti ja niiden osuus on nyt kolmannes. Nämä tilat muodostavat neljänneksen yksityismetsien alasta. Tämä ei kuitenkaan tarkoita sitä, että tiloja olisi samassa suhteessa siirtynyt kokonaan tuotantotoiminnan ulkopuolelle. Valtaosa metsänomistajista katsoo metsiensä käyttötarkoitukseksi kuitenkin puuntuotannon. Tämä tulee esille myös metsänomistuksen tavoitteenasettelussa.

Pohjois-Suomi poikkeaa alueena eniten maan muista osista, vaikka maan eteläistenkin osien väliltä löytyy runsaasti alueellisia eroja. Metsätilanomistajien ja perikuntien osuudet ovat suurimmat ja maanviljelijöiden osuus alhaisin Pohjois-Suomessa. Metsälöt ovat keskimäärin muuta maata suurempia. Maatilatalouden ulkopuoliset käyttötarkoitukset ovat siellä ohittaneet maatilatalouden tilan pääasiallisena käyttötarkoituksena. Lopuksi kootaan vielä yhteen hallintatavan mukaisten metsänomistajaryhmien tyypillisimmät piirteet.

**Maanviljelijöiden** metsänomistusta luonnehtii keskimääräistä suurempi metsälökoko (37 hehtaaria). Runsas viidennes heistä omistaa yli 50 hehtaarin metsälön. Maanviljelijöiden metsänomistus on keskittynyt maan eteläisen puoliskon alueelle. Tila on ollut keskimääräistä pidemmän aikaa nykyisen omistajan hallinnassa ja tilaa käytetään pääasiassa maatalouden tai maa- ja metsätalouden harjoittamiseen. Tilan käyttö maatilatalouden ulkopuolisiin tarkoituksiin on maanviljelijöillä keskimääräistä vähäisempää ja silloinkin se tarkoittaa lähinnä asumista.

Maanviljelijät asuvat pääsääntöisesti tilallaan. Eläkeläisten osuus on maanviljelijöiden ryhmässä keskimääräistä pienempi. Maanviljelijöiden keski-ikä on samaa suuruusluokkaa kuin kaikkien metsänomistajien, mutta heistä löytyy

keskimääräistä enemmän nuoria, alle 35-vuotiaita metsänomistajia. Naisten osuus taas on alhaisin maanviljelijöiden ryhmässä.

Metsänomistuksen tavoitteenasettelu poikkeaa maanviljelijöillä muista omistajaryhmistä. Maanviljelijät pitävät muita ryhmiä huomattavasti useammin puuntuotantoa ja puunmyyntitulojen saantia metsänomistuksensa tärkeimpänä tavoitteena. Tämä näkyy myös muita omistajaryhmiä useammin toistuvina puukauppoina. Virkistys, vapaa-aika ja muut ei-tuotannolliset metsänomistuksen tavoitteet nähdään maanviljelijöiden ryhmässä harvoin metsänomistuksen tärkeimmäksi tavoitteeksi.

**Metsätilanomistajia** luonnehtii keskimääräistä pienempi metsälökoko (25 hehtaaria). Suuria, yli 50 metsähehtaaria, metsälöitä omistavia metsätilanomistajia on vähän. Alueelliset erot metsätilanomistajien lukumäärä- ja pinta-alaosuuksissa ovat hyvin pienet. Tila on ollut nykyisen omistajan hallinnassa keskimäärin viisi vuotta lyhyemmän ajan kuin maanviljelijöillä.

Valtaosa metsätilanomistajista asuu vakituisesti muualla kuin tilalla. Kaupunkilaisten osuus on metsätilanomistajissa korkein, noin kolmasosa. Puolet metsätilanomistajista on palkansaajia. Myös eläkeläisten osuus on keskimääräistä suurempi. Heistä löytyy myös muita ryhmiä enemmän itsenäisiä yrittäjiä. Metsätilanomistajat ovat keski-ikäisiä. Alle 35-vuotiaita ja yli 65-vuotiaita heissä on keskimääräistä vähemmän. Naisia metsätilanomistajissa on likipitäin saman verran kuin metsänomistajissa keskimäärin.

Metsätilanomistajien tiloja käytetään pääasiassa metsätalouden harjoittamiseen ja virkistykseen, joka näkyy myös metsänomistuksen tavoitteenasettelussa. Puuta metsätilanomistajat myyvät keskimääräistä harvemmin, mutta hehtaariohaiset hakkuumäärät vuotta kohti ovat heidän ryhmässään korkeimmat. Metsätilanomistajat pitävät muita omistajaryhmiä hieman useammin metsäänsä sijoituskohteena.

**Perikuntien** keskimetsäala (30 hehtaaria) on saman suuruinen kuin kaikilla metsänomistajilla (31 hehtaaria) keskimäärin. Heidän osuutensa sekä metsänomistajien lukumäärästä että metsäalasta on suurin Pohjois-Suomessa. Lähes puolet perikunnista on hallinnut tilaansa vähintään neljännesvuosisadan.

Ainakin yksi perikunnan jäsen asuu vakituisesti tilalla yli puolessa tapauksista. Kaupunkilaisia perikunnan asioista vastaavista jäsenistä on saman verran kuin metsänomistajista keskimäärin, mutta toisen polven kaupunkilaisia on kaksin-



kertainen osuus verrattuna kaikkiin metsänomistajiin. Perikuntien asioista vastaavat ovat keski-ikänsä vanhin metsänomistajaryhmä. Eläkeläisiä heistä on lähes puolet ja naisten osuus on hieman suurempi kuin miesten.

Perikuntien tiloja käytetään erityisesti asumiseen ja virkistykseen. Perikunnat on ainoa ryhmä, jossa maatilatalouden ulkopuoliset käyttötarkoitukset muodostavat maatilataloutta merkittävämmän pääkäyttömuodon. Tämä ilmenee myös puunmyyntien kohdalla. Ero muihin omistajaryhmiin ei kuitenkaan tule yhtä selvästi esille metsänomistuksen tavoitteenasettelussa, sillä perikuntien metsänomistukselle asettamat ensisijaiset tavoitteet ovat hyvin samansuuntaisia kuin metsätilanomistajilla ja yhtymillä.

**Yhtymät** omistavat metsänomistajista keskimäärin suurimmat metsälöt (40 hehtaaria). Yli sata metsähehtaaria omistavien luokassa on kaksinkertainen osuus yhtymiä verrattuna kaikkiin metsänomistajiin. Yhtymien osuus sekä metsänomistajien lukumäärästä että metsäalasta on suurin Etelä-Suomessa, jossa niitä on kaksinkertainen määrä Länsi- ja Pohjois-Suomeen verrattuna. Yhtymien tiloja käytetään pääasiassa metsätalouden harjoittamiseen ja virkistykseen, mikä ilmenee myös metsänomistuksen tavoitteissa. Puukauppojen teossa yhtymät edustavat keskimääräistä metsänomistajaa.

Kaikkein harvinaisinta tilalla asuminen on yhtymien ryhmässä. Ainoastaan kolmasosassa yhtymistä joku osakas asuu vakituisesti tilalla. Kaupunkilaisia heistä on metsätilanomistajien jälkeen eniten. Yhtymien osakkaat ovat valtaosaltaan aktiiviväestöä, sillä ryhmän keski-ikä on metsänomistajista matalin ja eläkeläisten osuus alhaisin. Suurin ammattiasemaluokka yhtymien kohdalla on palkansaajat. Yhtymien asioista vastaavissa osakkaissa on myös keskimääräistä runsaammin naisia.

## Kirjallisuus

- Ihalainen, R. 1990. Rakennemuutokset yksityismetsänomistuksessa. Katsaus Suomessa vuosina 1960–1990 tehtyihin tutkimuksiin. Summary: Structural changes in Finnish nonindustrial private forest ownership: A survey of the literature 1960–1990. *Folia Forestalia* 750. 52 s.
- Järveläinen, V-P. 1974. Yksityismetsänomistajien metsätaloudellinen käyttäytyminen. Summary: Forestry behaviour of private forest owners in Finland. *Folia Forestalia* 222. 168 s.
- 1978. Yksityismetsätalouden seuranta. Metsälöötökseen perustuvan tietojärjestelmän kokeilu. Summary: Monitoring the development of Finnish private forestry. A test of an information system based on a sample of forest holding. *Folia Forestalia* 354. 31 s.
- 1981. Hakkuukäyttäytyminen yksityismetsälöillä. Summary: Cutting behaviour in Finnish private woodlots. *Folia Forestalia* 499. 54 s.
- 1988. Yksityismetsätalouden rakennemuutos ja puun tarjonnan kehitys. PTT Katsaus (2): 6–12.
- Karppinen, H. ja Hänninen, H. 1986. Hakkuumahdollisuuksien hyväksikäyttö yksityismetsälöillä (IV). Ennakkotietoja Helsingin ja Lounais-Suomen piirimetsälautakunnista. Summary: The use of allowable drain from private woodlots (IV). Preliminary results concerning two Forestry Board Districts in southern Finland. *Metsäntutkimuslaitoksen tiedonantoja* 217. 84 s.
- 1990. Yksityistilojen hakkuumahdollisuuksien käyttö Etelä-Suomessa. Summary: Actual and allowable cut in nonindustrial private woodlots in southern Finland. *Folia Forestalia* 747. 117 s.
- Kuuluvainen, J. 1989. Nonindustrial private timber supply and credit rationing. Microeconomic foundations with empirical evidence from Finnish case. *Sveriges Lantbruksuniversitet, Institutionen för skogsekonomi. Rapport* 85. 244 s.
- Metsätalastollinen vuosikirja 1989, 1990. *Folia Forestalia* 760.

- Reunala, A. 1972. Yksityismetsänomistuksen rakennemuutos Keski-Suomessa 1945–1970. Helsingin yliopiston kansantaloudellisen metsäekonomian laitoksen lisensiaattitutkielma. 104 s.
- Ripatti, P. 1991. Ennakkotuloksia yksityismetsälöiden omistajanvaihdoksista ja osittamisesta. Summary: Ownership changes and division of non-industrial private forest holdings in Finland. Metsäntutkimuslaitoksen tiedonantoja 392.
- Salo, E. 1971. Hakkuupoistuman määrittäminen metsälöytöksestä. Summary: Determination of drain from fellings by a sample of forest units. *Communications Instituti Forestalis Fenniae* 72(5). 122 s.
- Seppälä, R. 1971a. Estimation of timber removals by double sampling based on mail inquiries. Seloste: Postitiedusteluun perustuva kaksoisotanta hakkuupoistuman estimoinnissa. *Communications Instituti Forestalis Fenniae* 74(2). 36 s.
- 1971b. Linked systematic cluster sampling for the estimation of timber removals. Seloste: Ketjutettu systemaattinen ryväotanta hakkuupoistuman määrittämisessä. *Communications Instituti Forestalis Fenniae* 72(3). 92 s.
- Suomi 2030, 1989. Suomen alueellinen kehitys vuoteen 2030 kolmena skenaarioina. Seutus suunnittelun keskusliitto ja Neste Oy. Helsinki. 132 s.
- Tauriainen, R., Ristolainen, R. & Vatanen, E. 1983. Metsätutkimus 1983. Pellervo-Seuran Markkinatutkimuslaitos. Moniste. 116s.
- Tilasto Suomen eläkkeensaajista 1991, 1990. Kansaneläkelaitos ja Eläketurvakeskus.
- Uusitalo, H. 1988. Muuttuva tulonjako. Hyvinvointivaltion ja yhteiskunnan rakennemuutosten vaikutukset tulonjakoon 1966–1985. Tilastokeskuksen tutkimuksia 148.
- Varmola, R. 1986. Perikuntien ja yhtymien merkitys maataloudessa. Pellervo-seuran markkinatutkimuslaitoksen julkaisuja no 32. 82 s.
- Virtanen, M. 1988. Tehtaasta studioon. Hanki ja Jää, Helsinki. 101s.







METSÄNTUTKIMUSLAITOS  
Metsätalouden tutkimusosasto  
PL 37, 00381 HELSINKI, puh. (90) 556 276

YKSITYISMETSÄTALOUDEN  
RAKENNEMUUTOS 1990

1 (10)

ryvänumero

nimi \_\_\_\_\_  
katuosoite \_\_\_\_\_  
postinnumero ja postitoimipaikka \_\_\_\_\_

### Hyvä metsänomistaja

Noin kuukausi sitten lähitimme Teille postikyselykirjeen, jossa tiedusteltiin metsätalouteen liittyviä kysymyksiä. Useimmat metsänomistajat ovat jo palauttaneet kyselyyn. Ilmeisesti syyskirjeistä johtuen avain kaikki eivät ole vielä ehtineet vastata kyselyyn. Emme ole myöskään saaneet Teidän vastauksianne.

Teidän vastauksenne ovat meille erityisen tärkeitä, koska kukaan muu metsänomistaja ei voi korvata vastauksianne. Kaikki vastaukset käsitellään luottamuksellisesti ja tulokset esitellään tilastollisina yhteenvetoina, joista kenenkään yksittäiset vastaukset eivät erotu. Tilaanne koskevat osoite- ja pinta-alatiedot olemme saaneet verohallinnosta.

Tutkimuksen onnistumisen kannalta on tärkeää, että vastaatte jokaiseen kysymykseen. Mikäli ongelmia tai epäselvyyksiä ilmenee, niin lisätietoja antavat Ritva Ihalainen ja Pekka Ripatti (puh. 90 - 556 276).

Täytetyn lomakkeen voitte palauttaa oheisessa palautuskuoreessa. Palauttakaa se mahdollisimman pian, mutta viimeistään 9.11.1990 mennessä. Metsätutkimuslaitos maksaa postimaksun. Kaikkien vastarendien kesken arvomme JONSERED 455 -merkkisen moottorisahan (arvo noin 2 700 mk). Voittajan nimen ilmoitamme Metsälehdessä ja voittajalle henkilökohtaisesti marraskuussa.

### YHTEISTYÖSTÄ KIITÄEN

Ritva Ihalainen

Pekka Ripatti

Tarkistakaa seuraavat tilaanne koskevat tiedot ja korjatkaa ne tarvittaessa. Tutkimustilalla tarkoitamme kaikkia Teidän allainnutussa kunnassa omistamianne rekisteritiloja. Koko kyselylomake koskee vain tätä tilaa.

Tilan sijaintikunta \_\_\_\_\_

Kokonaispinta-ala \_\_\_\_\_

Metsäpinta-ala \_\_\_\_\_

Peltopinta-ala \_\_\_\_\_

korjaus \_\_\_\_\_

\_\_\_\_\_

\_\_\_\_\_

## Liite 1. Kyselylomake

A. **TILAN OMISTAJAA KOSKEVAT TIEDOT**  
(mikäläi tila on perikunnan tai yhtymän hallinnassa, merkitään vastaajan tiedot)

01 Mikä on tilan hallintatapa?

- 1  Omistan tilan yksin  
2  Omistan tilan yhdessä puolison ja/tai lasten kanssa  
3  Tilan omistaa perikunta, jossa on \_\_\_\_\_ jäseniä  
4  Tila on henkilö-, tila- tai kiinteistöyhtymä, jossa on \_\_\_\_\_ jäseniä  
5  Tila on hallintapainustilla (asutustila)

02 Omistajan sukupuoli Syntymävuosi \_\_\_\_\_

- 1  mies  
2  nainen

03 **Siviilisäätö** Lasten lukumäärä \_\_\_\_\_

- 1  naimaton  
3  naimisissa  
4  eronnut  
5  leski

Sisarusten lukumäärä \_\_\_\_\_

04 **Mikä on ammattinne ja ammattiasemanne?**

Ammatti: \_\_\_\_\_

(Jos olette eläkeläinen)

merkitkää entinen ammattinne) \_\_\_\_\_

- Ammattiasema  
1  palkansaaja  
2  maa- tai metsätalousyrittäjä  
3  muu itsenäinen yrittäjä  
4  eläkeläinen  
5  muu, mikä \_\_\_\_\_

05 **Millaisen perus- ja ammattikoulutuksen olette saanut?**

(molempiin yksi rasti)

Peruskoulutus

- 1  kansa- ja/tai kansalaiskoulu  
2  keskikoulu  
3  peruskoulu  
4  ylioppilas

Ammattikoulutus

- 1  ei ammattikoulutusta  
2  koulutason ammatitukinto  
3  opistotason tukinto  
4  akateeminen tukinto

06 **Millaisessa ympäristössä asutte?**

- 1  maaseutuympäristössä  
2  kirkonkylä- tai taajamaympäristössä  
3  kaupunkiympäristössä

Jos olette kaupunkilainen, niin monenmenko sukupolven kaupunkilainen olette?

- 1  ensimmäisen polven kaupunkilainen  
(olette asunut ennen maaseudulla ja muuttanut myöhemmin kaupunkiin)  
2  toisen tai useamman polven kaupunkilainen

07 Harjoittaako tilan omistaja tai joku omistajista maataloutta tällä tilalla tai muualla?

- 1  ei lainkaan  
 2  osa-aikaisesti  
 3  päätoimisesti

08 Kuinka suuren osan ruokakuntanne kokonaistuloista (bruttotulot) seuraavat tulonlähteet ovat muodostaneet viime vuonna ja keskimäärin viimeisen viiden vuoden aikana? (merkittävää kunkin tulonlähteen kohdalle arvioimanne prosenttiosuus)

Tulonlähde	vuonna 1989 %-osuus	keskimäärin 1985 - 1989 %-osuus
- palkkatulot	_____	_____
- maatalous- ja muut yrittäjätulot	_____	_____
- puunmyyntitulot	_____	_____
- muut tulot esim. eläkkeet	_____	_____
yhteensä	100 %	100 %

09 Mitkä olivat ruokakuntanne kokonaistulot (bruttotulot) vuonna 1989? (kysymyksissä 08 ja 09 tarkoitetaan samoja kokonaistuloja)

- 1  alle 40 000 mk/vuosi  
 2  40 000 - 80 000  
 3  80 001 - 120 000  
 4  120 001 - 160 000  
 5  160 001 - 200 000  
 6  200 001 - 240 000  
 7  240 001 - 280 000  
 8  280 001 - 320 000  
 9  320 001 - 360 000  
 10  360 001 - 400 000  
 11  Yli 400 000

## B. TILAA KOSKEVAT TIEDOT

10 Kuinka monesta palstasta tilanne metsät koostuvat?

\_\_\_\_\_ palstasta

Mitkä ovat tilanne kaikkien metsäpalstojen arvioidut pinta-alat ja etäisyydet tilan talouskeskuksesta? (mikäli tilalla ei ole talouskeskusta, niin suurimmasta metsäpalstasta)

talouskeskus (suurin palsta)	pinta-ala (ha)	etäisyys (km)
palstat	_____	_____
_____	_____	_____
_____	_____	_____
_____	_____	_____

11 Miten tilan pääosa siirtyi nykyisen omistajan hallintaan?

- 1  periniönä  
 2  ostona vanhemmilta tai sukulaisilta  
 3  ostona vapailta markkinoilta  
 4  tila on perikunnan hallinnassa  
 5  muu saanto, mikä \_\_\_\_\_

12 Kuinka kauan tila on ollut Teidän tai puolisonne suvun hallinnassa?

\_\_\_\_\_ vuotta

13 Milloin tilan omistusoikeus siirtyi nykyiselle omistajalle?

Vuonna \_\_\_\_\_

14 Siirtyivätkö tilan metsät tällöin uudelle omistajalle yhtenä kokonaisuutena? (huomioikaa myös tontti- ja huvilapalstat)

- 1  tilan metsät siirtyivät yhtenä kokonaisuutena  
 2  tilan metsät jaettiin \_\_\_\_\_ osaan.

Mikä oli alkuperäisen tilan metsien pinta-ala?

\_\_\_\_\_ ha

15 Seuraavassa esitämme tilan omistajanvaihdokseen mahdollisesti liittyviä tekijöitä. Mitkä Teidän tapauksenne vaikuttivat siihen, että tilan metsät pysyivät jakamattomina tai vastaavasti siihen, että ne jaettiin? (vastatkaa kyllä tai ei)

kyllä vaikutti ei vaikuttanut

Aikaisemman omistajan toivomus	2 <input type="checkbox"/>	1 <input type="checkbox"/>
Perillisten toivomus	2 <input type="checkbox"/>	1 <input type="checkbox"/>
Tilan tuotantotoiminnan vaatimukset	2 <input type="checkbox"/>	1 <input type="checkbox"/>
Tilan jatkajakysymys	2 <input type="checkbox"/>	1 <input type="checkbox"/>
Omistajanvaihdoksen rahoituskysymykset	2 <input type="checkbox"/>	1 <input type="checkbox"/>
Verotukselliset syyt	2 <input type="checkbox"/>	1 <input type="checkbox"/>
Tonttimaan arvo	2 <input type="checkbox"/>	1 <input type="checkbox"/>
Metsien hakuuomahdollisuudet	2 <input type="checkbox"/>	1 <input type="checkbox"/>
Metsien kiinteistörokene (mm. palstojen lukumäärä)	2 <input type="checkbox"/>	1 <input type="checkbox"/>
Kotiseudun tavat järjestää tilan omistajanvaihdos	2 <input type="checkbox"/>	1 <input type="checkbox"/>
Sukutila	2 <input type="checkbox"/>	1 <input type="checkbox"/>

16 Asuuko omistaja tai joku omistajista tilalla?

- 1  vakinaisesti  
2  osan vuotta  
3  ei lainkaan

Mikäli omistaja (vastaaja) ei asu tilalla vakinaisesti, niin kodin etäisyys tilasta on maantellise

noin \_\_\_\_\_ km

17 Mikä on tilan pääasiallinen käyttötarkoitus tällä hetkellä?

- 1  maatalouden harjoittaminen  
2  tasapuolisesti maa- ja metsätalouden harjoittaminen  
3  metsätalouden harjoittaminen  
4  lomavietto ym. virkistys  
5  pelkkä asuminen  
6  muu, mikä \_\_\_\_\_  
7  en osaa sanoa

Mikä on metsienne ensisijainen käyttötarkoitus

- 1  puuntuotanto  
2  jokin muu, mikä \_\_\_\_\_

Jos tilalla harjoitetaan maataloutta, niin päätuotantosuurta on

- 1  karjatalous  
2  viljanviljely  
3  muu maatalustuotanto, mikä \_\_\_\_\_

18 Mihin paremmuusjärjestykseen asettaisitte erilaiset yksityismetsien omistumuodot? (Numeroikaa omistumuodot 1-5 siten, että 1 = paras, 2 = toiseksi paras, 3 = kolmanneksi paras jne.)

- \_\_\_\_\_ yksityishenkilö tai perheomistus  
\_\_\_\_\_ perikuntamuotoinen omistus  
\_\_\_\_\_ henkilöyhtymä  
\_\_\_\_\_ osakeyhtiömuotoinen metsäomistus  
\_\_\_\_\_ yhteismetsä

19 Onko tilanne metsistä (Teidän hallinta-aikananne) ositettu metsä-, tontti- tai huvilapalstoja?

- 1  ei  
2  kyllä, \_\_\_\_\_ kappaletta, yhteensä \_\_\_\_\_ hehtaania.

20 Miten arvioitte omistuksessanne olevan metsäpinta-alan muuttuvan seuraavan kymmenen vuoden aikana?

- 1  metsäpinta-ala säilyy ennallaan  
2  metsäpinta-ala lisääntyy  
3  metsäpinta-ala vähenee

Mikäli arvioitte metsäpinta-alanne muuttuvan, niin mitkä seuraavista muutoksista ovat todennäköisiä seuraavan kymmenen vuoden aikana?

	kyllä	ei
Perinnön saanti	2 <input type="checkbox"/>	1 <input type="checkbox"/>
Metsitetään peltoa	2 <input type="checkbox"/>	1 <input type="checkbox"/>
Ostetaan lisää metsämaata	2 <input type="checkbox"/>	1 <input type="checkbox"/>
Perinnön jako	2 <input type="checkbox"/>	1 <input type="checkbox"/>
Metsää raivataan pelloksi	2 <input type="checkbox"/>	1 <input type="checkbox"/>
Metsää raivataan tie-, voimalinja-, allas- ym. alueeksi	2 <input type="checkbox"/>	1 <input type="checkbox"/>
Myydään metsämaata	2 <input type="checkbox"/>	1 <input type="checkbox"/>
Muu, mikä _____	2 <input type="checkbox"/>	1 <input type="checkbox"/>

### C. METSÄNOMISTUSTA KOSKEVAT TIEDOT

21 Kuinka tärkeinä pidätte seuraavia tavoitteita oman metsänne kohdalla? Harkitkaa jokaista kohtaa erikseen ja merkitkää se vaihtoehto, joka parhaiten kuvaa juuri Teidän nykyisiä tavoitteitänne. (yksi rasti jokaisen välitämän kohdalle)

	tärkeä	en osaa sanoa	merkityksetön
<u>Virkistys ja vapaa-aika</u>			
Metsäni on osa vapaa-ajanvietto- tai asuinpaikkani ympäristöä	3 <input type="checkbox"/>	2 <input type="checkbox"/>	1 <input type="checkbox"/>
Metsäni tarjoaa minulle ulkoilumahdollisuuksia (esim. kävely, lenkkeily, retkeily)	3 <input type="checkbox"/>	2 <input type="checkbox"/>	1 <input type="checkbox"/>
Metsäni tarjoaa minulle marjastus- ja sienestysmahdollisuuksia	3 <input type="checkbox"/>	2 <input type="checkbox"/>	1 <input type="checkbox"/>
Metsänomistus tarjoaa minulle mahdollisuuden metsästykseen	3 <input type="checkbox"/>	2 <input type="checkbox"/>	1 <input type="checkbox"/>
Metsäni tarjoaa minulle mahdollisuuden metsätöiden tekemiseen	3 <input type="checkbox"/>	2 <input type="checkbox"/>	1 <input type="checkbox"/>

tärkeä en osaa merkityk-  
sanoa setön

22

Mihin tärkeysjärjestykseen asetatte nämä tavoitteet oman metsänne kohdalla? (numeroikaa tavoitteet 1-6 siten, että 1 = tärkein, 2 = toiseksi tärkein, 3 = kolmanneksi tärkein jne.)

Puuntuotanto ja puunmyyntitulot  
Metsäni tarjoaa minulle säännöllisiä tuloja kulutukseen  
Metsäni on minulle suurten hankintojen rahoituslähde (esim. asunto, auto, maatalousrakennukset ja -koneet)

3  2  1

Metsäni tarjoaa minulle työtuloja (hankintaisiin luetaan työtuloiksi)

3  2  1

Metsästäni saan kotitarvepuut

3  2  1

Metsäluonnon ja -maiseman suojelu

Metsäni on minulle luonnonhoidon ja luonnonsuojelun kohde

3  2  1

Metsäni tarjoaa minulle kauneuselämyksiä

3  2  1

Taloudellinen turvallisuus

Metsäomaisuuteni parantaa luotonsaanintamahdollisuuksiani

3  2  1

Metsäni tarjoaa taloudellisen turvan vanhuuteni varalle

3  2  1

Metsäni tarjoaa turvan poikkeus tilanteiden varalle (esim. yllättävät hankinnat, maatalouden katovuodet)

3  2  1

Metsäomaisuuteni on inflaatioilta suojattua varallisuutta

3  2  1

Metsäni muodostaa perinnön omaisilleni

3  2  1

Metsän tunnearvot

Metsämaan omistamisella on minulle itseisarvoa (esim. sukutilia)

3  2  1

Metsäni on minulle paikka, jossa voin hiljentyä ja mielskellä

3  2  1

Metsäni kautta olen yhteydessä kotiseutuuni

3  2  1

Sijotuskohde

Metsäni on minulle rahan sijotuskohde

3  2  1

Tonttien ja huvilapaitojen arvonnousu kohottaa metsäomaisuuteni arvoa

3  2  1

virikistys ja vapaa-aika  
puuntuotanto ja puunmyyntitulot  
metsäluonnon ja -maiseman suojelu  
taloudellinen turvallisuus  
metsän tunnearvot  
sijotuskohde

Oletteko myynyt puuta tältä tilalta viiden vuoden aikana?  
(jos kyllä, niin merkitkää myyntimäärä)

hakkuuvuosi kyllä, myyntimäärä m<sup>3</sup> en ole myynyt  
(1.7. - 30.6.)  
1989/90 \_\_\_\_\_   
1988/89 \_\_\_\_\_   
1987/88 \_\_\_\_\_   
1986/87 \_\_\_\_\_   
1985/86 \_\_\_\_\_

24 Mitä seuraavista metsänhoito- ja perusparannustoista tilanne metsissä on tehty viimeisen viiden vuoden aikana? (merkitkää käsitelty pinta-ala ja oletteko itse osallistunut ko. töihin)

Työlaji	käsitelty pinta-ala tai määrä	Oletteko itse osallistunut töihin
- metsän istutus ja/tai kylvö	_____ ha	Kyllä <input type="checkbox"/> en <input type="checkbox"/>
- täydennysviljely	_____ ha	2 <input type="checkbox"/> 0 <input type="checkbox"/> 1 <input type="checkbox"/>
- taimikon hoito	_____ ha	2 <input type="checkbox"/> 0 <input type="checkbox"/> 1 <input type="checkbox"/>
- lannoitus	_____ ha	2 <input type="checkbox"/> 0 <input type="checkbox"/> 1 <input type="checkbox"/>
- pystyputkien karsinta	_____ ha	2 <input type="checkbox"/> 0 <input type="checkbox"/> 1 <input type="checkbox"/>
- metsäojitus	_____ ha	2 <input type="checkbox"/> 0 <input type="checkbox"/> 1 <input type="checkbox"/>
- metsäojien perkaus	_____ km	2 <input type="checkbox"/> 0 <input type="checkbox"/> 1 <input type="checkbox"/>
- metsäautoiteiden rakentaminen	_____ km	2 <input type="checkbox"/> 0 <input type="checkbox"/> 1 <input type="checkbox"/>

D. METSÄTALOUDELLISTA OSALLISTUMISTA KOSKEVAT TIEDOT

25 Onko tilallanne metsätaloussuunnitelma?

2  Kyllä  Ei ole

Suunnitelma on tehty 19 \_\_\_\_\_ Oletteko aikonut hankkia?  
ja se on tällä tilalla

1  ensimmäinen  kyllä  
2  toinen  en  
3  kolmas  
4  useampi



26

Oletteko osallistunut seuraaviin metsäalan tilaisuuksiin viimeisen viiden vuoden aikana (1986-90) ja kuinka usein?

Tilaisuus	Olen osallistunut	En ole osallistunut
Yleisötilaisuus	_____	1986-90 _____
Esitelmätilaisuus	_____	_____ <input type="checkbox"/>
Metsäretkeily	_____	_____ <input type="checkbox"/>
Metsätaitokilpailu	_____	_____ <input type="checkbox"/>
Metsänhoitoyhdistyksen kokous	_____	_____ <input type="checkbox"/>
Metsäyhteistyöalueen kokous	_____	_____ <input type="checkbox"/>
Muu, mikä _____	_____	_____ <input type="checkbox"/>
Koulutustilaisuus	_____	_____ <input type="checkbox"/>
Päivän tai illan metsäkurssi	_____	_____ <input type="checkbox"/>
Useamman päivän metsäkurssi	_____	_____ <input type="checkbox"/>
Muu, mikä _____	_____	_____ <input type="checkbox"/>

27

Kuinka usein olette ollut henkilökohtaisesti tai puhelimitse yhteydessä metsänhoitoyhdistyksen tai metsälautakunnan ammattilaiseen seuraavissa vastaajatoissa viimeisen viiden vuoden aikana (1986-90)?

Tapaamisen tai puhelin-keskustelun aikana käsitellyt asiat	Henk. koht. tapaamisia 1986-90	Puhelin-yhteyksiä 1986-90	Ei yhteyttä vuosina 1986-90 tässä asiassa
Koko tilan metsätalous	_____	_____	_____ <input type="checkbox"/>
Leimaus tai puukauppa	_____	_____	_____ <input type="checkbox"/>
Metsänviljely tai taimikon hoito	_____	_____	_____ <input type="checkbox"/>
Metsätaloussuunnitelman käytön opastus	_____	_____	_____ <input type="checkbox"/>
Taimikon tarkastus	_____	_____	_____ <input type="checkbox"/>
Metsänparannushanke (esim. ojitus-, lannoitus-, itehanke)	_____	_____	_____ <input type="checkbox"/>
Muu asia _____	_____	_____	_____ <input type="checkbox"/>

28

Oletteko metsänhoitoyhdistyksen jäsen?

2  kyllä  
1  en

29

Oletteko valtuuttanut metsänhoitoyhdistyksen hoitamaan useimmat metsäasiinne? (puukaupan järjestelyt, viljelytyöt, taimikonhoitotyöt, lannoitus-työt, jne.)

2  kyllä  
1  ei

30

Oletteko tehnyt metsäpalvelusopimuksen metsäteollisuusyhtiön kanssa?

2  kyllä  
1  ei

31

Omitistatko lisäksi metsää muualla kuin tutkimuskunnassa?

1  en  
2  kyllä \_\_\_\_\_ ha

32

Vastaaja oli

1  tilan omistaja  
2  omistajan perheen jäsen  
3  perikunnan tai yhtymän jäsen  
4  muu henkilö, mikä \_\_\_\_\_

Vastaajan nimi ja osoite ellei omistaja

Nimi \_\_\_\_\_  
Osoite \_\_\_\_\_  
Puhelin \_\_\_\_\_

KIITOS VASTAUKSISTANNE!

Huomautuksia ja kommentteja:

\_\_\_\_\_  
\_\_\_\_\_  
\_\_\_\_\_  
\_\_\_\_\_  
\_\_\_\_\_  
\_\_\_\_\_  
\_\_\_\_\_  
\_\_\_\_\_  
\_\_\_\_\_  
\_\_\_\_\_  
\_\_\_\_\_  
\_\_\_\_\_  
\_\_\_\_\_

9

Oletteko osallistunut seuraaviin metsäalan tilaisuuksiin viimeisen viiden vuoden aikana (1986-90) ja kuinka usein?

Tilaisuus	Olen osallistunut	En ole osallistunut
Yleisötilaisuus	_____	1986-90 _____
Esitelmätilaisuus	_____	_____ <input type="checkbox"/>
Metsäretkeily	_____	_____ <input type="checkbox"/>
Metsätaitokilpailu	_____	_____ <input type="checkbox"/>
Metsänhoitoyhdistyksen kokous	_____	_____ <input type="checkbox"/>
Metsäyhteistyöalueen kokous	_____	_____ <input type="checkbox"/>
Muu, mikä _____	_____	_____ <input type="checkbox"/>
Koulutustilaisuus	_____	_____ <input type="checkbox"/>
Päivän tai illan metsäkurssi	_____	_____ <input type="checkbox"/>
Useamman päivän metsäkurssi	_____	_____ <input type="checkbox"/>
Muu, mikä _____	_____	_____ <input type="checkbox"/>

27

Kuinka usein olette ollut henkilökohtaisesti tai puhelimitse yhteydessä metsänhoitoyhdistyksen tai metsälautakunnan ammattilaiseen seuraavissa vastaajatoissa viimeisen viiden vuoden aikana (1986-90)?

Tapaamisen tai puhelin-keskustelun aikana käsitellyt asiat	Henk. koht. tapaamisia 1986-90	Puhelin-yhteyksiä 1986-90	Ei yhteyttä vuosina 1986-90 tässä asiassa
Koko tilan metsätalous	_____	_____	_____ <input type="checkbox"/>
Leimaus tai puukauppa	_____	_____	_____ <input type="checkbox"/>
Metsänviljely tai taimikon hoito	_____	_____	_____ <input type="checkbox"/>
Metsätaloussuunnitelman käytön opastus	_____	_____	_____ <input type="checkbox"/>
Taimikon tarkastus	_____	_____	_____ <input type="checkbox"/>
Metsänparannushanke (esim. ojitus-, lannoitus-, itehanke)	_____	_____	_____ <input type="checkbox"/>
Muu asia _____	_____	_____	_____ <input type="checkbox"/>

28

Oletteko metsänhoitoyhdistyksen jäsen?

2  kyllä  
1  en

29

Oletteko valtuuttanut metsänhoitoyhdistyksen hoitamaan useimmat metsäasiinne? (puukaupan järjestelyt, viljelytyöt, taimikonhoitotyöt, lannoitus-työt, jne.)

2  kyllä  
1  ei

30

Oletteko tehnyt metsäpalvelusopimuksen metsäteollisuusyhtiön kanssa?

2  kyllä  
1  ei

**Liite 2. Tutkimuksen otos, kato, hylätyt lomakkeet, tutkimustuloksista pois rajatut metsälöt ja käytetty otos alueittain.**

Alue	Otos	Vastaamatta jättäneet	Hylätyt lomakkeet	Alle viiden hehtaarin metsälöitä	Käytetty otos
Etelä-Suomi	732	184	6	41	501
Länsi-Suomi	680	181	19	19	454
Itä-Suomi	698	168	20	15	495
Pohjois-Suomi	932	242	24	18	684
Koko maa	3 042	775	69	100	2 098



