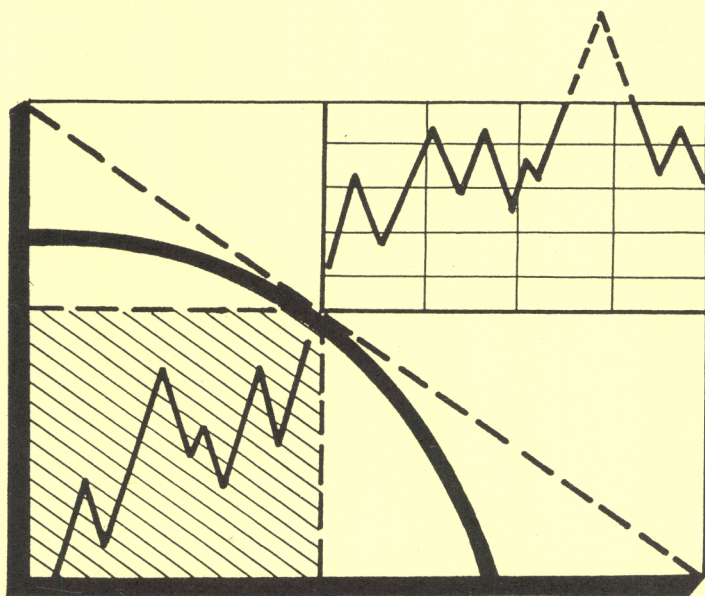




METSÄ MAATILAN TALOUDESSA

LAURI HEIKINHEIMO & EERO KAKKURI



METSÄNTUTKIMUSLAITOKSEN TIEDONANTOJA 57

Kansantaloudellisen metsäekonomian tutkimussuunta

METSÄ MAATILAN TALOUDESSA

Lauri Heikinheimo ja Eero Kakkuri

SISÄLLYSLUETTELO

1.	JOHDANTO	1
11.	Maatilatalouden tulon käsite verotuksessa	1
12.	Maatilatalouden varat verotuksessa	3
2.	YKSITYISTEN METSÄNOMISTAJIEN METSÄTULOT MAATILATALOUDESSA	6
21.	Metsätulot koko maassa 1973-1980	6
22.	Metsätulon merkitys maatilataloudessa alueittain	19
23.	Metsätulojen vaihtelu tilasuuruusluokittain	22
24.	Metsätulon merkitys maanviljelijöiden ja metsätilanomistajien tuloissa	23
3.	METSÄVAROJEN MERKITYS MAATILAN VARALLI- SUUDESSA	33
31.	Maatilojen metsän arvo koko maassa 1973-1979	33
32.	Maatilojen metsävarat alueittain	35
	KIRJALLISUUS	37

ALKULAUSE

Verohallitus pyysi v. 1979 Metsäntutkimuslaitosta maatalouden yritys- ja tulotilastoa sekä muuta aineistoa käyttäen selvittämään vuosittain, alueittain, tilasuuruusluokittain ja omistajaryhmittäin metsätalouden veronalaisien tulojen rakennetta ja osuutta maatilatalouden kaikista veronalaisista tuloista. Lisäksi tuli selvittää metsätalouden varallisuuden määrä ja osuus maatilatalouden kokonaisvarallisuudesta.

Tässä työssä kävi nopeasti selväksi, että tiedot maatilojen verotettavien metsätulojen samoin kuin verotettavan metsäomaisuuden osuudesta koko maatilatalouden verotettavista tuloista ja omaisuudesta antaa vahvasti harhaanjohtavan käsityksen metsän taloudellisesta merkityksestä mautiloilla. Tästä johtuen seuraavassa on tutkittu paitsi veronalaisten tulojen ja omaisuuden myös todellisten tulojen ja omaisuuden rakennetta ja määrää mautiloilla, siinä määrin kuin se oli mahdollista Tilastokeskuksen kansantalouden tilinpidon tulosten ja muiden lähteiden perusteella.

Aineistoja käsiteltäessä pyrittiin johdonmukaisesti välttämään rahanarvon muutosten harhauttava vaikutus eri vuosien tulosten vertailuun muuntamalla aikasarjat vuoden 1978 hintatasoon käyttämällä kuluttajahintaindeksiä tai elinkustannusindeksiä, koska koko tarkastelu pyrkii lähinnä kotitalouksien näkökulmaan.

1. JOHDANTO

11. Maatilatalouden tulon käsite verotuksessa

Tämä raportti perustuu tehtäväksi antonsa mukaan ensi kädessä Tilastokeskuksen julkaisemiin Suomen virallisen tilaston sarjoihin XXXIX Maatilatalous, Maatilatalouden yritys- ja tulotilasto, joka on ilmestynyt vuosilta 1973-79 ja Maatilatalouden yritys- ja tulotilasto 1979- tulo- ja verotustiedot, KT 1981:5. Tätä maatilayritysten ja luonnollisten henkilöiden veroilmoituksiin perustuvaa tilastoa täydennettiin kansantalouden tilinpidon tuloksilla (Kansantalouden tilinpito 1975-1980 sekä MÄKELÄ ja NURMINEN 1980).

Maatilatalouden yritys- ja tulotilaston aineistona on

- a) maatilahallituksen ylläpitämä maatilarekisteri eli luettelo niistä Suomen maataloista, joilla on peltoa vähintään 2 ha ja joita verotetaan maatilatalouden tuloverolain perusteella (vero-ilmoituslomake 2)
- b) verohallinnon ylläpitämä verotusrekisteri eli luettelo verotettavista luonnollisista henkilöistä.

Täten tilaston tuloksetkin jakaantuvat kahteen ryhmään: maatalojen tuloja ja varallisuutta koskeviin tietoihin ja sellaisia luonnollisia henkilöitä koskeviin tietoihin tuloista ja varallisuudesta, joilla on veroilmoituslomake 2:n mukaan ollut ao. vuonna tuloja omasta maatilataloudesta, siis maataloudesta tai metsätaloudesta tai molemmista.

Maatilatalouden yritys- ja tulotilastoa varten poimii tilastokeskus maatilarekisteristä satunnaisnäytteen (otos veroilmoituslomakkeista 2). Vuoden 1979 näytteessä oli 15 270 tilaa. Yhdistämällä maatilarekisteri ja verotusrekisteri saadaan

kokonaisaineisto, johon seuraavat luonnollisia henkilöitä koskevat tiedot perustuvat. Em. aineistoon seuraavassa viitatessa käytetään nimeä "verotilasto".

Kun perusaineistona kaikissa tapauksissa ovat veroilmoituslomakkeet 2 verotettavien täyttämänä ja verotoimistojen korjaamina, ovat tilaston tuloja ja menoja, varoja ja velkoja kuvaavat termit mainitusta veroilmoituslomakkeesta ja siten verolainsäädöksistä. Lähdeaineistossa termit kuitenkin horjuvat joten niitä on yhdenmukaistettu:

Maatilataloudella tarkoitetaan tilan maa- ja metsätaloutta yhdessä. Siten maatilatalouden puhtaalla tulolla tarkoitetaan maatalouden ja metsätalouden puhtaiden tulojen summaa.

Maatilatalouden puhdasta tuloa verotuksessa laskettaessa vähennetään maatalouden mahdollinen tappio metsätalouden puhtaasta tulosta. Samoin vähennetään maatilatalouden velkojen korot maatilatalouden kokonaistulosta.

Maatalouden puhdas tulo saadaan vähentämällä sen bruttotuloista (joihin ei lueta viljelijäperheen yksityistaloudestaan käyttämien oman tilan tuotteiden arvoa) tämän tulon hankkimisesta johtuneet menot. Maatalouden puhtaan tulon sisältyy sekä viljelijäperheen maatilallaan suorittaman työn korvaus että mahdollinen tuotantopääoman korko.

Metsätalouden tulot yhteensä koostuu verotuksessa kahdesta erilaisesta erästä

- a) metsän puhtaasta tuotosta, pinta-alaverojärjestelmässä metsämaan boniteettiin perustuen arvioidusta tulosta, joka on käytännöllisesti katsoen riippumaton ao. tilalla todella saaduista kanto-

rahatuloista. Metsän puhtaan tuoton vuosittain muuttuvat arviointiperusteet vahvistaa valtioneuvosto, joka myös on antanut metsänomistajille oikeuden tehdä joukon tilakohtaisia metsän puhtaan tuoton vähennyksiä soiden ojituksen, pellon metsityksen, taimikon hoidon ym. perusteella.

- b) maatilan haltijoiden omalla tilallaan hankintamyynnissä tekemän työn arvosta, joka perustuu todella myydyn ja tien varteen korjatun puutavaran määrään ja siitä saadun tulon arvioituja korjuupalkkoja vastaavaan osaan.

Metsätalouden puhdasta tuloa verotuksessa laskettaessa otetaan menopuolella huomioon vielä metsänhoitomaksut ja metsäteiden rakentamisen poisto.

Käytettäessä kansantalouden tilinpidon tietoja maatilojen tulojen tason ja rakenteen vertailuissa katsotaan seuraavassa kansantalouden tilinpidon käsitteen "kotitalouksien yrittäjätulo maataloudesta" likimain vastaavan em. verotilaston käsitettä "maatalouden puhdas tulo" ja vastaavasti käsitteen "kotitalouksien yrittäjätulo metsätaloudesta" vastaavan likimain verotilaston em. käsitettä "metsätalouden puhdas tulo". Kansantalouden tilinpidon tuloksiin seuraavassa viitattaessa käytetään nimeä "kansantulotilasto". Verotilaston ja kansantulotilaston perusjoukkojen ja käsitteiden vertailu suoritetaan luvussa 21.

12. Maatilatalouden varat verotuksessa

Maatilatalouden varoja verotuksessa laskettaessa otetaan huomioon seuraavan omaisuuden verotusarvot

- a) maatalousmaan verotusarvo = muunnetut hehtaarit yhteensä x maatalousmaan tuotto mk/ha x 7. Maatalousmaan tuotto on 1/3 maatalouden puhtaasta tuotosta, jonka valtionvarainministeriö vahvistaa
- b) metsän (maan ja puuston) verotusarvo on metsän puhdas tuotto (verovapaa tuotto vähennettynä) x 10
- c) rakennuspaikan verotusarvo (asuinrakennuksen tonttimaata lukuunottamatta)
- d) muun maan verotusarvo (esim. tie- ja joutomaa)
- e) maatalaan kuuluvan rakennusmaa-alueen lisä-arvo
- f) maatalouskoneiden, -kaluston ja -laitteiden verotusarvot (poistamattomat hankinta- ja perusparannusmenot)
- g) maatalousrakennusten verotusarvot (hankinta- ja perusparannusmenot ja -poistot)
- h) maatilan asuinrakennuksen (verotusarvo tontteineen), jota on käytetty yksinomaan tai pääasiallisesti verovelvollisen omana tai hänen perheensä asuntona (käypä arvo miinus vähennys)
- i) muiden rakennusten ja rakennelmien verotusarvo (käypä arvo)
- j) maatalouden muut veronalaiset varat

Metsätalouden varat katsotaan seuraavassa samaksi kuin edellä kohdassa b) metsän verotusarvo.

Maatalouden varoiksi jäävät siten kaikki muut edellä luetellut varat (maatilatalouden varat paitsi metsätalouden varat). Tämä jako maa- ja metsätalouden omaisuuteen on epätarkka. Siinä viedään esimerkiksi kaikki metsätaloutta varten hankitut koneet ja laitteet maatalouden varoihin. Samoin koko tilaa ja siis myös metsätaloutta palvelevat asuin- ym. rakennukset. Maa- ja metsätalouden varoja

toisiinsa verrattaessa on tämä pidettävä mielessä. Verotusjärjestelmästä johtuu, että em. tarkempaan omaisuusarvojen luokitukseen ei voida päästä verotilastosta.

Maatilatalouden velkoja ei käytettävissä olleessa aineistossa ole jaettu maa- ja metsätalouden kesken. Näin olleen verotettava nettovarallisuus saadaan lasketuksi vain koko maatilataloudelle.

2. YKSITYISTEN METSÄNOMISTAJIEN METSÄTULOT MAATILATALOUDESSA

Verotilaston ja kansantulotilaston vertailu

21. Metsätulot koko maassa 1973-1980

Verotilastosta vuosilta 1973-1979 on liitetaulukkaan 1 poimittu vuoden 1978 hintatasoon kuluttajahintaindeksillä muunnetuin rahanarvoin maatalouden bruttotulo ja maatalouden puhdas tulo sekä metsätalouden tulot yhteensä eriteltynä metsän puhtaaseen tuottoon ja hankintatyön arvoon. Vähentämällä metsätalouden tulosta yhteensä metsänhoitomaksut ja metsäteiden rakentamisen poisto on saatu metsätalouden puhdas tulo (metsätalouden velkojen korkoja ei ole voitu vähentää tästä puhtaasta tulosta).

Asetelma I. Metsätulojen osuus maatalojen nettotuloista verotilaston mukaan vuosina 1973-1979. Koko maa. Lähde: Liitetaulukko 1.

	Prosenttia						
	1973	1974	1975	1976	1977	1978	1979
Maatilatalouden puhdas tulo	100	100	100	100	100	100	100
Siitä:							
- Maatalouden puhdas tulo	79	76	74	74	74	74	75
- Metsätalouden puhdas tulo	21	24	26	26	26	26	25
Metsätalouden tulot yhteensä	100	100	100	100	100	100	100
Siitä:							
- Metsän puhdas tuotto	93	95	96	98	98	97	97
- Hankintamyyntien työtuoto	7	5	4	2	2	3	3

Laskemalla em. metsätalouden puhtaan tulon osuus koko maatilatalouden puhtaasta tulosta näyttää asetelma I, että

metsätalouden osuus olisi koko maassa kasvanut vuoden 1973 21 %:sta vuoteen 1975 26 %:iin maatalouden osuuden vastaavasti vähentyessä. Vuosina 1975-1979 ovat osuudet pysyneet jokseenkin muuttumattomina. Metsätalouden puhtaan tulon markkamäärä kasvoi v. 1973-76 reaaliarvoltaan n. 50 %:lla verrattain tasaisesti, sen jälkeen se on hitaasti laskenut (liitetaulukko 1). Tulon rakenne on muuttunut olennaisesti. Hankintatyön arvo on pienentynyt, vuoteen 1979 mennessä 56 %:iin vuoden 1973 määrästä. Myös metsänhoitomaksujen ja metsäteiden rakentamisen poiston määrä pieneni jyrkästi, vuoden 1973 141 milj. mk:sta vuoden 1979 37 milj.mk:aan eli 26 %:iin.

Asetelma II. Verotilaston ja kansantulotilaston arviot maatalojen ja yksityisten ym. metsänomistajien kantorahasummista ja työtuloista vuosina 1973-1980. Vuoden 1978 hintatasoon muunnetut markkamäärät. Lähde: Liitetaulukko 1 sekä MÄKELÄ ja NURMINEN (1980, s. 110-111), taulukko 40 ja Tilastokeskuksen kansantalouden tilinpidon toimisto.

Mmk

	1973	1974	1975	1976	1977	1978	1979	1980
Verotilasto:								
Aa. Metsän puhdas tuotto	846	913	1101	1149	1124	1044	985	..
Ab. Viljelijän ja puolison hankintatyön arvo	61	44	43	28	26	31	34	..
A. Metsätalouden tulot yhteensä	906	957	1144	1177	1151	1074	1019	..
Kansantulotilasto:								
Ba. Yksityisten ym. metsien omistajien nettokantorahatulot (ilman kuntia ja seurakuntia)	3023	3770	2740	1874	2047	1835 ^R	2570	2800 ^{x)}
Bb. Hankintatyötulot	360	328	330	301	290	308 ^R	338	312 ^{x)}
B. Yksityismetsien kansantuote-erä yhteensä	3383	4098	3070	2175	2337	2143 ^R	2908	3112 ^{x)}
Suhde Ab/A %	7	5	4	2	2	3	3	..
Suhde Bb/B %	11	8	11	14	12	14	12	10

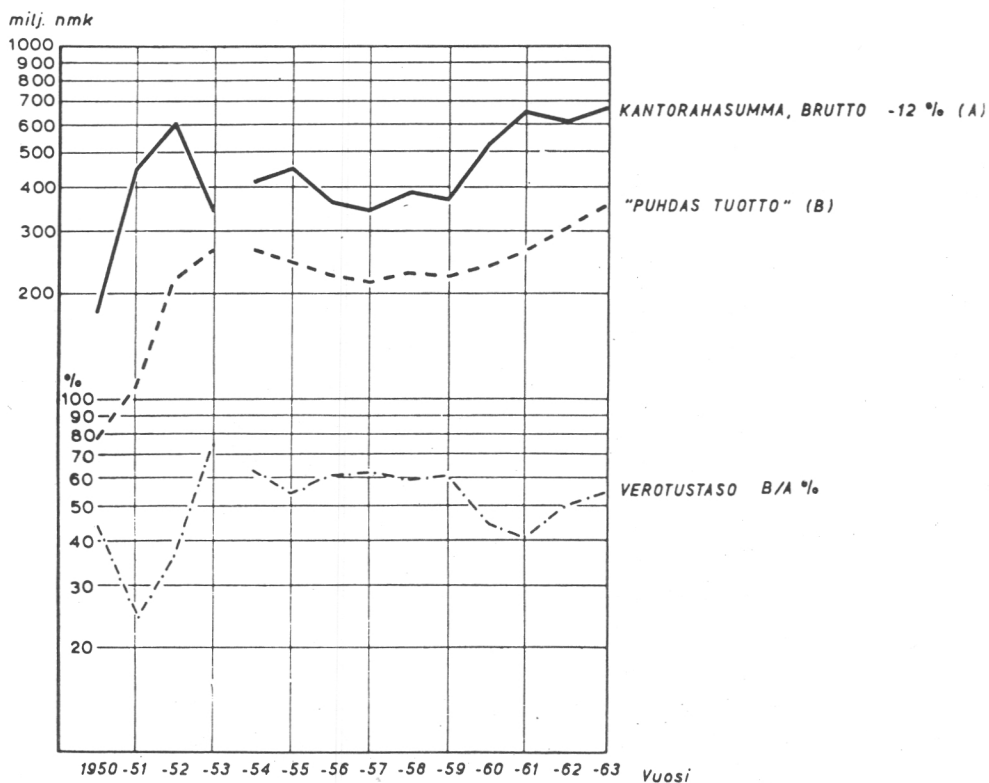
x) ennakkotietoja

R korjattu

Verotilastosta saatuja maatalouden veronalaisia tuloja liitetäulukossa 1 pyritään seuraavassa vertaamaan kansantulotilaston tulostukseen (asetelma II). Vertailusta voidaan päätellä seuraavaa:

- a) Korkeasuhdannevuosina 1973 ja 1974 verotilaston kirjaamat metsän puhtaan tuoton summat olivat 28 ja 24 % kansantulotilaston kantorahatulosten nettosummista ryhmässä yksityiset ym. metsänomistajat (muut kuin valtion, teollisuusyhtiöiden, kuntien ja seurakuntien omistajat metsät). Laskusuhdanteessa v. 1975-1979 tämä osuus nousi enimillään 61 %:iin (v. 1976).
- b) Verotilaston viljelijän ja puolison työn arvoa metsänsä hankintamyyntissä kuvaavat summat ovat 9-17 % kansantulotilaston hankintatyötuloista v. 1973-1979 ja tämän osuuden pääsuunta on tänä jaksena laskeva.
- c) Näiden metsänomistajien työtulot omissa metsissään olivat verotilaston mukaan 2-7 % metsätalouden tuloista yhteensä ja osuus oli pääsuunnaltaan pienenevä. Kansantulotilaston mukaan vastaava osuus oli 8-14 % ilman selvää pääsuuntaista muutosta.
- d) Metsätalouden tulot yhteensä (yhteenlasketut pääoma- ja työtulot) ovat verotilaston mukaan (asetelma II) kansantulotilaston yhteenlasketusta yksityismetsien kansantuote-erästä (asetelma II) noususuhdanteessa v. 1973 ja 1974 n. 1/4. Osuus kasvaa laskusuhdanteessa 1975-1978 n. puoleen ja laskee v. 1979 n. 1/3:aan (noususuhdanne).

On aikaisemminkin todettu (kuva 1A) vertaamalla koko maan puitteissa verotuksessa laskettua kaikkien omistajaryhmien metsien "puhdasta tuottoa" maan koko puunkasvatuskuluilla vähennettyyn kantorahasummaan, että tämä suhde oli v. 1950 n. 45 %, laski Korean suhdannehuipussa 25 %:iin, josta se nousi n. 70 %:iin vuoteen 1953. Viisikymmentäluvun lopun se pysytteli 60 %:ssa, laski vuosien 1950-1961 noususuhdanteessa 40 %:iin kohotakseen heikkenevässä suhdanteessa jälleen 50-60 %:n tasolle (SELIN 1954 ja HEIKINHEIMO 1965).



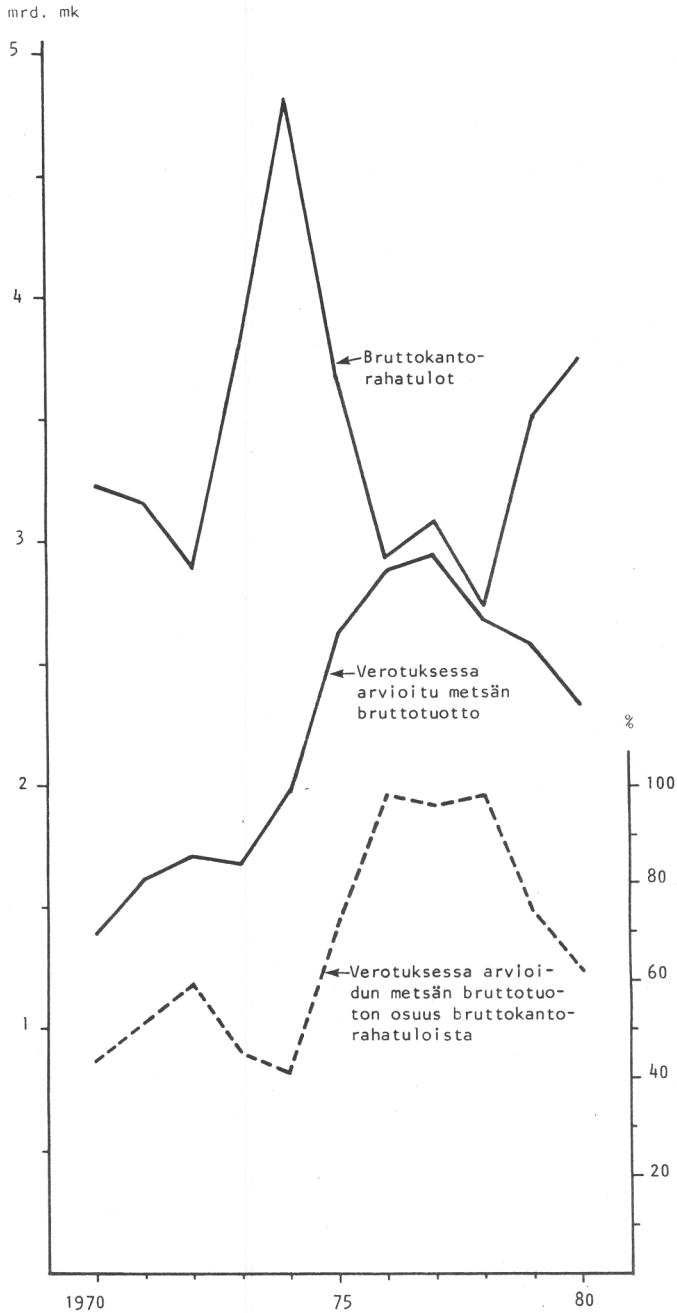
Kuva 1A. Koko maan kantorahasumma vuosina 1950-1963 verrattuna verotuksessa laskettuun metsien "puhtaaseen tuottoon". Lähde: SELIN 1954 sekä HEIKINHEIMO 1965.

Kuvassa 1B, joka perustuu LOVÉNIN (1980) julkaisemaan ja sittemmin täydentämään taulukkoon on sama verotuksessa arvioitujen ja kansantulolaskelmien kantorahatulosten kehitys v. 1970-80 kaikkien omistajaryhmien metsissä. Tässäkin näkyy selvänä "verotustason" nousu laskusuhdanteessa 1974-76 ja lasku noususuhdanteessa 1978-80. Koko kymmenluvun 1970-80 pääsuuntainen kehitys näyttää verorasituksen lisääntyneen.

On verrattain helppo löytää selityksiä metsäverotusta varten laskettavan metsän puhtaan tuoton ja todellisen kanton rahasumman suhteellisen eron suhdannevaihteluun, sen kasvuun laskusuhdanteessa ja laskuun korkeasuhdanteessa.

Metsäverotus ottaa huomioon suhdannevaihtelusta vain hintojen vaihtelun. Markkinoidun raakapuumäärän se sensijaan olettaa pysyvän muuttumattomana (se voidaan kyllä pitkäjaksoisesti muuttaa asetuksella tai metsän uudella luokituksella). Kun hinnat todellisuudessa vaihtelevat samansuuntaisesti kuin markkinoidut raakapuumäärät, seuraa tästä, että noususuhdanteessa puhdas tuotto jää jälkeen todellisten kantorahatulosten noususta ja samoin laskusuhdanteessa niiden laskusta. Lisäksi tähän vaikuttaa metsäverotuksessa käytetty puun hintojen kolmen vuoden liukuva keskiarvo, joka samoin viivästyttää nousu- ja laskusuhdanteen vaikutusta metsän puhtaaseen tuottoon.

Metsätalouden verotusta varten lasketun metsän puhtaan tuoton ja kantorahasummien tasoeroakin kolmen vuoden liukuva hintakeskiarvo selittää sikäli, että verotuksessa säännöllisesti käytetään 13-14 kuukautta vanhentuneita hintoja (KARHU 1978, s. 48). Verotusvuoden hinnat tulevat inflaatio-olosuhteissa aliarvioiduiksi. Samaan suuntaan vaikuttaa kantohintojen reaalin pääsuuntainen nouseva kehitys (SIVONSEN (1971) mukaan 2,4 % vuodessa vuosina 1920-1964).



Kuva 1B. Verotuksessa arvioitu metsän bruttotuotto sekä bruttokantorahatulot vuosina 1970-1980 (vuoden 1978 rahanarvoon elinkustannusindeksillä muunnetut markkamäärät) asteikko vasemmalla sekä verotuksessa arvioidun metsän bruttotuoton osuus bruttokantorahatuloista asteikko oikealla. Lähde: LOVÉN 1980, Metsätilastollinen vuosikirja 1980, s. 153 (taulukko 3.4.3) sekä verohallitus ja Tilastokeskuksen kansantalouden tilinpidon toimisto.

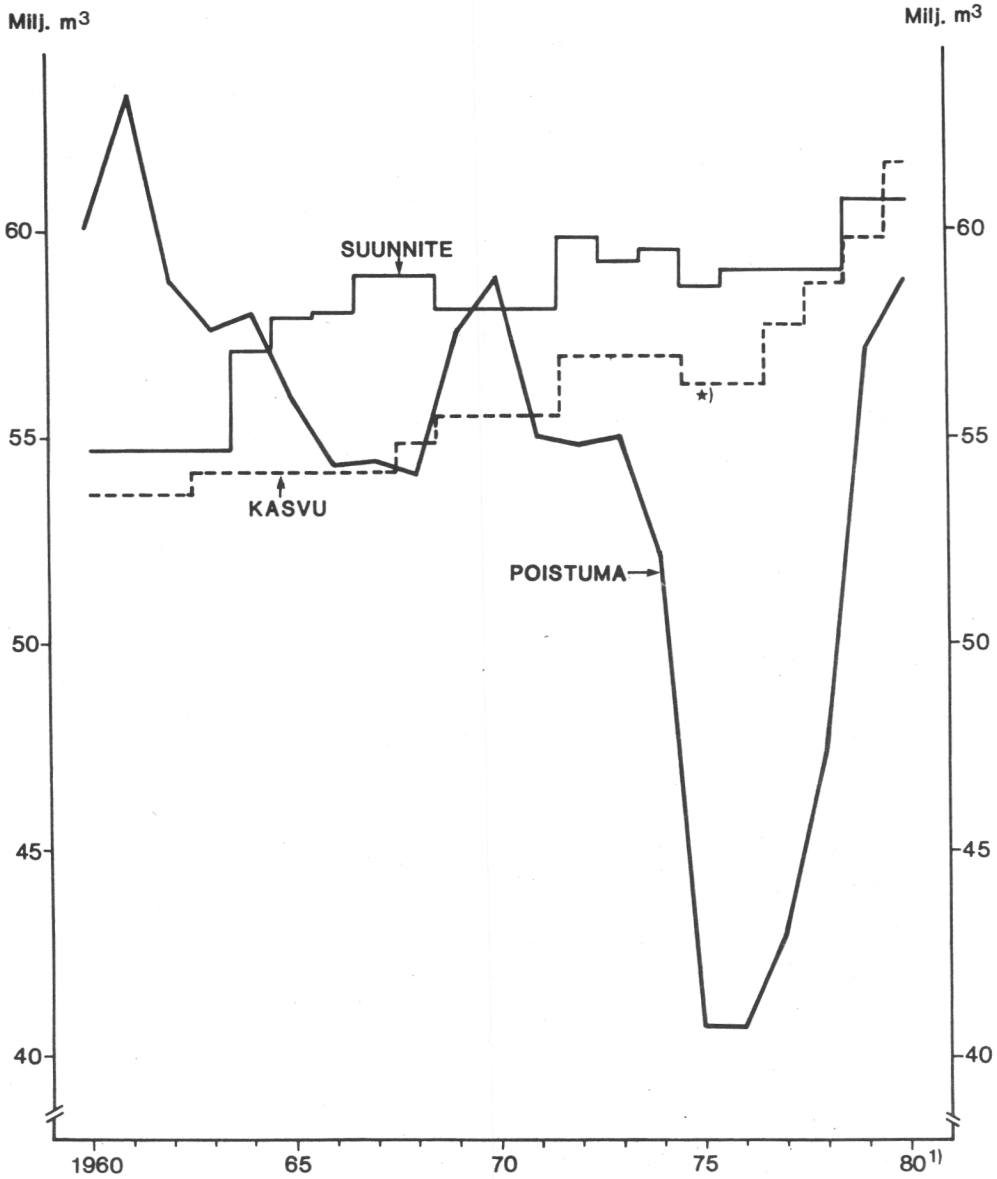
KUUSELA (1977) on arvioinut näiden seikkojen vaikutuksen puhtaaseen tuottoon ja saanut 10 % inflaation ja em. 2,4 %:n kantohintojen pääsuuntaisen reaalisen kohoamisen yhteisvaikutukseksi puhtaan tuoton alenemisen 15 %:lla.

Arvion mukaan (KUUSELA 1977) esim. vuosina 1972, 1973 ja 1974 verotusmenettelyssä saatu verokuutiometriä määrä oli vastaavasti 20, 30 ja 15 % pienempi kuin valtakunnan poistuman määrä samoina vuosina. Nämä vuodet olivat kyllä poikkeuksellisen voimakkaan suhdannehuipun vuosia, mutta toisaalta verokuutiometriä määrä 44 milj. m³ on likimain 10 milj. m³ (20 %) pienempi kuin keskimääräinen poistuma jaksolla 1955-1974 ennen sodanjälkeistä suurinta lamaa v. 1975-1978 (Kuva 2).

Kolmas, selvästi mitattavissa oleva syy puhtaan tuoton ja todellisten kantorahatulojen eroon on se, että tukki-puun osuus on ollut, ainakin ajoittain pienempi verokuutiometrin asetuksella vahvistetussa rakenteessa kuin todellisissa hakkuissa. KUUSELA (1977) arvioi tämän tekijän em. vuosina 1973-1974 laskeneen puhtaan tuoton n. 13 % kantorahasummia pienemmäksi. Tätä tekijää on lainsäätäjät myöhemmin korjannut.

Lopuksi todettakoon, että Metsäntutkimuslaitos ennen vuotta 1963 käytti metsäverotusperusteita laskiessaan perinteistä puhtaan tuoton arvionvaraista vähennystä, josta Ilvessalo mainitsee (Komiteanmietintö 1972). Se lienee aikoinaan ollut 40 %, laski sittemmin 30 %:iin ja kun sitä puun kasvatuksen kulujen muodossa ruvettiin järjestelmällisesti laskemaan vuoden 1955 tilastoaineistoista, päädyttiin 12-18 %:iin (Asetus 1042/76).

Seuraavassa on esitetty em. Lovénin laskemien kaikkien omistajaryhmien verotuksessa arvioitu metsän bruttotuotto prosentteina kansantulotilaston vastaavasta bruttokantorahasummasta v. 1973-1979 ja sen rinnalla verotilas-



*¹⁾ Vuodesta 1975 alkaen kasvussa huomioltu suojelevähennys

¹⁾ Ennakkotietoja

Kuva 2. Suomen metsien kasvu, poistuma ja poistuman suunnite vuosina 1960-1980. Lähde: HUTTUNEN 1980.

tosta laskettu maatalojen metsän puhdas tuotto prosentteina kansantulotilaston yksityisten ym. metsien omistajien nettokantorahatuloista

	1973	1974	1975	1976	1977	1978	1979
Verotilasto %	28	24	40	61	55	57	38
Lovén %	45	41	72	98	96	98	74

Lukusarjojen tasoero on hyvin huomattava. Lovénin sarjan taso on likimain kaksinkertainen verrattuna verotilastosta laskettuun sarjaan. Sen seikan, että Lovénin lukusarjaan sisältyvät kaikki metsänomistajaryhmät, myös valtio ja yhtiöt, ei pitäisi suuresti vaikuttaa tuloksiin, sillä verotetaanhan yhteisöjen metsätuloja periaatteessa aivan samoin perusteinkin kuin yksityisten metsänomistajien metsätuloja. Vertailun johtopäätökseksi tulee näinollen, että Maatilatalous-tilaston, jota tässä on nimitetty verotilastoksi ja joka perustuu maatalojen verolomakkeista poimittuun otokseen, on antanut v. 1973-79 tulokseksi maatalojen metsän puhtaan tuoton summia, jotka ilmeisesti ovat näinä vuosina paljon alemmalla tasolla kuin Lovénin mukaan verotuksessa arvioitu metsän bruttotuotto. Kun Lovénin verotuksessa arvioitu metsän bruttotuotto oli v. 1970-80 2-59 % alemmalla tasolla kuin kansantulolaskelmien kantorahasumma tulee johtopäätökseksi, että verotilaston arvio maatalojen metsän puhtaasta tuotosta on erittäin selvästi aliarvioitu.

Eräs tämän eron selitys voisi olla siinä, että verotilastosta saatu liitetaulukko 1 ei peitä samaa metsänomistajajoukkoa kuin kansantulotilasto, esim. metsätilanomistajat eivät sisälly verotilaston em. lukuihin. Kun yhdistettiin maatalojen aineisto metsätilanomistajien aineistoon osoittautui kuitenkin, etteivät erot olennaisesti vähentyneet.

Seuraava tarkastelu pohjautuukin Tilastokeskuksen Kansantulouden tilinpito 1975-1980 aikasarjoihin kotitalouksien yrittäjätulosta toisaalta maataloudesta ja toisaalta metsätaloudesta eli kansantulotilastoon. Nämä aikasarjat ilmeisesti antavat veroaineistoja oikeamman kuvan maatilojen metsä- ja maataloustulojen suhteista, tasosta ja vaihteluista. Niillä on myös se etu, että ne ovat saatavissa vuosilta 1960-1980. Verotilasto rajoittuu tätä kirjoitettaessa vuosiin 1973-1979.

Liitetaulukot 1 ja 2 osoittavat, että maatalouden puhdas tulo vuosina 1973-1979 oli keskimäärin 85 % kansantulotilaston kotitalouksien maataloudesta saamasta yrittäjätulosta. Osuus on ainakin tällä jaksolla nouseva, v. 1979 se oli 102 %. Sekin näyttää laskusuhdanteessa nousevan.

Tälle erolle löytyy helposti muutamia selityksiä. Kansantulotilastossa maatalouteen luetaan muutamia merkittäviäkin "sivuelinkeinoja", joita ei liene sisällytetty maatalouteen verotilastossa. Turkiseläinten hoidosta saadun kokonaistuotoksen arvo kasvoi koko maatalouden kokonaistuotosta v. 1970 3 %:sta vuoteen 1979 8 %:iin, koristekasvien viljelyn tuotoksen arvo vastaavasti 2 %:sta 3 %:iin. Porojen ja mehiläisten hoidolla, jotka myös sisältyvät kansantulotilastossa maatalouteen oli sensijaan yhteensäkin vain 0,3 %:n osuus koko maatalouden tuotoksesta. Näin ollen varsinaisen maatalouden osuus koko maataloudesta on ollut 95-90 % luokkaa.

Toinen näiden tietojen erilaisuuteen vaikuttava tekijä on verotilaston puutteellinen peittävyys. Se ei sisällä sellaisia tiloja, joiden pellon ja puutarhan yhteenlaskettu pinta-ala on alle 2 ha. On vaikea numeroin osoittaa, mikä merkitys alle 2 peltihehtaarin tiloilla on kansantulouden tilinpidossa. Lienee todennäköistä, että huomattavan suuri osa niiden tuotoksesta käytetään viljelijäperheen

omaan kulutukseen. Kun maatalouden tuotoksesta ei ilmoiteta veroilmoituksessa muuta kuin myyntitulot, jää siis viljelijäperheen omaan kulutukseen käytettävän maatalouden tuotoksen arvo kokonaan huomioonottamatta verotilastossa. (Kotitarvetuotannon kustannukset kuitenkin vähennetään maatalouden tuloista.) Kansantulotilastossa omaan kulutukseen käytetyn tuotoksen sitävastoin pitäisi periaatteessa tulla mukaan, joskin sen arvioimisessa voi olla vaikeuksia. Tilastokeskuksen kansantalouden tilinpidon toimisto arvioi tämän tuotoksen kulutuksen olevan keskimäärin 7 % maatalouden kokonaistuotoksesta vuosina 1973-1979.

Asetelma III. Metsätalouden puhtaan tulon osuus maatilatalouden puhtaasta tulosta verotilaston mukaan sekä metsätalouden yrittäjätulon osuus kotitalouksien yrittäjätulosta maatilataloudesta kansantulotilaston mukaan vuosina 1973-1980. Lähde: Liitetaulukko 1 ja 2.

		Prosenttia									
		1973	1974	1975	1976	1977	1978	1979	1980	1973-1979	1973-1980
A	Metsätalouden puhtaan tulon osuus maatilatalouden puhtaasta tulosta (Verotilasto)	21	24	26	26	26	26	25	..	25	..
B	Metsätalouden yrittäjätulon osuus kotitalouksien yrittäjätulosta maatilataloudesta (Kansantulotilasto)	50	59	44	39	44	44	53	56 ^{x)}	48	49

x) ennakkotietoja

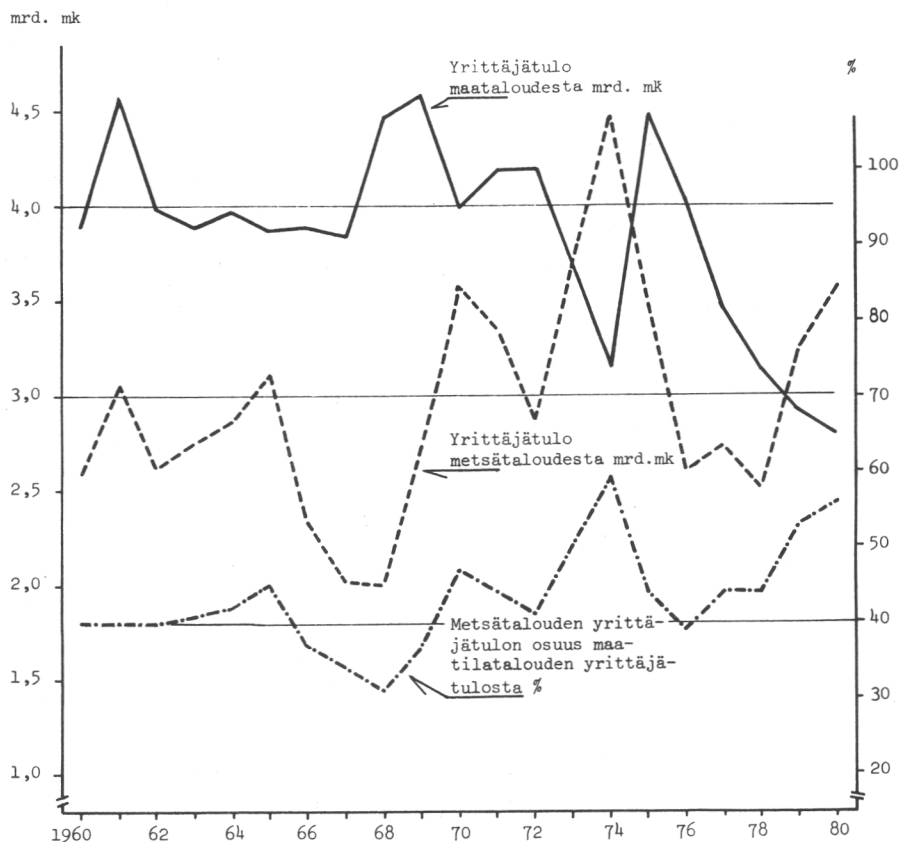
Asetelman III rivi B määrittää tämän selvityksen päätuloksen; metsätalouden osuuden maa- ja metsätalouden yhteensasketusta kotitalouksien yrittäjätulosta kansantulotilaston uusituissa laskelmissa. Vertaamalla tätä aikasarjaa

riviin A voidaan todeta, että metsätalouden osuus maa- ja metsätalouden yhteisestä tulonmuodostuksesta on keskimäärin kaksinkertainen verotilaston tuloksiin verrattuna. Toisin sanoen, kun veroaineistot osoittavat sen olevan noin 1/4 koko maatilatalouden puhtaasta tulosta, osoittavat kansantalouden tilinpidon tulokset sen olevan likipitään puolet koko maatilatalouden tulosta eli samaa suuruusluokkaa kuin maatalouden yrittäjätulo (johon on luettu mukaan turkiseläinten hoito, koristekasvien viljely, poronhoito ja mehiläisten hoito). Viimeksimainittua tulosta täytynee pitää selvästi oikeampana.

Kansantulotilaston suurempaa varmuutta verotilastoon verrattuna yksityismetsien metsätalouden todellisen tulon määrittämisessä tukevat ainakin seuraavat seikat:

- 1) LOVENin (1980) laskelmat verotuksessa arvioidusta metsän bruttotuotosta v. 1970-80, jotka ilmeisesti perustuvat totaaliaineistoihin, ovat selvästi lähempänä kansantulotilaston lukuja kuin verotilasto.
- 2) RANTASEN (1981) kirjanpitotilojen aineistosta tekemä laskelma osoitti metsätalouden rahaylijäämän v. 1975 lähes puoleksi tilojen keskimääräisestä rahaylijäämästä. Tämä tulos vahvistaa kansantulotilaston tuloksia.
- 3) Metsäntutkimuslaitoksen viimeisimmät tulokset ovat osoittaneet kantorahatulossuomien olevan 1970- ja 1980-luvuilla jonkin verran aliarvioituja. Virhe on johtunut hakkuumäärätilaston heikentymisestä ennen sen v. 1980 tapahtunutta uudistamista (TERVO ja MÄKI 1982).

Kansantalouden tilinpidon uudet laskelmat antavat mahdollisuuden seurata kotitalouksien yrittäjätulon kehitystä maa- ja metsätalouden osalta vuodesta 1960 lähtien (liitetaulukko 2 ja kuva 3).



Kuva 3. Kotitalouksien yrittäjätulo maataloudesta sekä metsätaloudesta kansantulotilaston mukaan vuosina 1960-1980 (vuoden 1978 rahanarvoon elinkustannusindeksillä muunnetut markkamäärät) sekä metsätalouden yrittäjätulon osuus maatilatalouden yrittäjätulosta. Lähde: Liitetaulukko 2.

Kuvasta 3 näkyy, että metsätalouden osuus maatalon tulonmuodostuksessa on selvästi nouseva ainakin vuosina 1960-1979. Syynä tähän on metsätaloudesta saadun yrittäjätulon selvästi nouseva ja maatalouden tulonmuodostuksen pikemminkin laskeva kuin nouseva pääsuunta. Kuvan molemmat markkamääräiset aikasarjat on muunnettu v. 1978 hintatasoon elinkustannusindeksillä.

Johtopäätökset

- 1) Verolomake 2:n muodostama aineisto Suomen virallisen tilaston sarjassa "Maatilatalous" vuosilta 1973-1979 ei anna likimainkaan oikeaa kuvaa metsätalouden merkityksestä maatilalan tulonmuodostuksessa.

- 2) Kansantalouden tilinpidon laskelmat kotitalouksien maa- ja metsätaloudesta saamasta yrittäjätulosta ovat ilmeisesti käyttökelpoisia määriteltäessä metsätalouden osuutta maatalojen tulonmuodostuksessa. Ne osoittavat, että koko maassa kotitalouksissa metsätalouden antama yrittäjätulo oli 1960-luvun alussa 40 % koko maatilatalouden yrittäjätulosta, kasvoi sitten pääsuuntaisesti n. 50 %:iin. Tämä osuus on noin kaksinkertainen verrattuna em. verotilaston, Maatilatalous-sarjan, osoittamaan osuuteen.

22. Metsätulon merkitys maatilataloudessa alueittain

Asetelmaan IV on laskettu samoin periaattein kuin edellisessä luvussa vuosilta 1975 ja 1979 lääneittäin maatalouden puhdas tulo ja metsätalouden puhdas tulo prosentteina yhteenlasketusta maatilatalouden puhtaasta tulosta. On jälleen muistettava, että luvut koskevat yksinomaan veronalaisia tuloja.

Selväpiirteisesti asetelma IV antaa ajallisen pysyvyyden vaikutelman. Vuodet 1975 ja 1979, jotka ovat äärimmäiset saatavissa olevat vuodet, ovat metsän ja maatalouden tulojen keskimääräisiltä suhteiltaan varsin samanlaiset. Tärkein selitys tälle lienee maatalojen yhteenlaskettujen metsä- ja maatalousmaapinta-alojen ja rakenteen muuttumat-

Asetelma IV. Metsätulojen osuus maatilatalouden puhtaasta tulosta ja metsätalouden puhtaan tulon rakenne verotilaston mukaan vuosina 1975 ja 1979 lääneittäin. Lähde: Maatilatalous 1975 (s. 40-41) ja 1979 (s. 46-49), taulukko 1A.

Prosenttia

Lääni	Maatilatalouden puhdas tulo		Siitä: Maatalouden puhdas tulo		Metsätalouden puhdas tulo		Metsätalouden ¹⁾ puhdas tulo		Siitä: Metsän puhdas tuotto		Hankintamyyntien työtulo	
	1975	1979	1975	1979	1975	1979	1975	1979	1975	1979	1975	1979
Uudenmaan	100	100	75	69	25	31	100	100	97	98	3	2
Turun ja Porin	100	100	82	80	18	20	100	100	98	97	2	3
Ahvenanmaa	100	100	81	87	19	13	100	100	85	91	15	9
Hämeen	100	100	73	70	27	30	100	100	98	98	2	2
Kymen	100	100	71	72	29	28	100	100	95	96	5	4
Mikkelin	100	100	53	57	47	43	100	100	97	97	3	3
Pohjois-Karjalan	100	100	68	73	32	27	100	100	96	97	4	3
Kuopion	100	100	67	72	33	28	100	100	97	97	3	3
Keski-Suomen	100	100	54	57	46	43	100	100	98	98	2	2
Vaasan	100	100	85	88	15	12	100	100	94	94	6	6
Oulun	100	100	81	85	19	15	100	100	91	95	9	5
Lapin	100	100	65	74	35	26	100	100	90	88	10	12

1) metsänhoitomaksuja ja metsäteiden rakentamisen poistoja ei ole vähennetty.

tomuus. Myös metsän puhtaan tuoton riippumattomuus ostomäärien vaihtelusta vaikuttaa samaan suuntaan. Hidas- ta muuttumista metsän puhtaan tulon osuuden vähenemisen suuntaan on havaittavissa. Sen syynä on ilmeisesti hankintahakkuiden väheneminen maatilametsissä.

Lääneittäin metsätalouden puhtaan tulon osuus maatilatalouden puhtaasta tulosta sensijaan vaihtelee suuresti. Mikkelin ja Keski-Suomen lääneissä se oli sekä v. 1975 että 1979 likimain puolet, Uudenmaan, Hämeen, Kymen, Pohjois-Karjalan, Kuopion ja Lapin lääneissä likimain 30 % ja kaikissa muissakin lääneissä lähes 20 %. Todellisten metsätalouden tulojen osuus oli ilmeisesti huomattavasti näitä prosenttilu-

kuja suurempi, ainakin useimmissa lääneissä.

Metsätalouden puhtaan tulon vuotuisessa kehityksessä Pohjois-Karjalan, Kuopion ja Keski-Suomen lääneissä vuosina 1975-1979 asetelmassa V ei ole havaittavissa suuria muutoksia. Pohjois-Karjalan läänissä oli metsätalouden puhdas tulo kuten myös sen osuus maatilatalouden puhtaasta tulosta kuitenkin vuonna 1976 muihin vuosiin verrattuna melko korkea.

Asetelma V. Maatilatalouden puhtaan tulon rakenne verotilaston mukaan Pohjois-Karjalan, Kuopion ja Keski-Suomen lääneissä vuosina 1975-1979. Vuoden 1978 rahanarvoon kuluttajahintaindeksillä muunnetut markkamäärät. Lähde: Maatilatalous 1975 (s. 40-41), 1976 (s. 46-49), 1977 (s. 44-47), 1978 (s. 48-51) ja 1979 (s. 46-49), taulukko 1A.

Mmk ja prosenttia

	Pohjois-Karjalan lääni					Kuopion lääni					Keski-Suomen lääni				
	1975	1976	1977	1978	1979	1975	1976	1977	1978	1979	1975	1976	1977	1978	1979
Maatilatalouden puhdas tulo, mmk	201	256	213	217	219	291	319	322	301	313	205	238	238	228	226
%	100	100	100	100	100	100	100	100	100	100	100	100	100	100	100
Siitä:															
Maatalouden puhdas tulo, mmk	137	154	144	151	159	194	224	220	208	227	111	135	132	130	130
%	68	60	68	70	73	67	70	68	69	73	54	57	55	57	58
Metsätalouden puhdas tulo, mmk	64	102	69	66	60	97	95	102	93	86	94	103	106	98	96
%	32	40	32	30	27	33	30	32	31	27	46	43	45	43	42

23. Metsätulojen vaihtelu tilasuuruusluokittain

Liitetaulukosta 3 on laskettu verotilaston mukaan tilasuuruusluokittain maatilatalouden, maatalouden ja metsätalouden puhtas tulo keskimäärin tilaa kohden vuosilta 1975-1979 vuoden 1978 hintatasossa. Luvut osoittavat, että näiden tulojen reaaliarvoissa on mainittuina vuosina tapahtunut vain vähän muutoksia. Suhteellisesti suurin muutos on maatalouden puhtaassa tulossa suurimmassa tilaluokassa, jossa se vuodesta 1977 putoaa alle viidennekseen v. 1978. Vuonna 1979 oli maatalous suurimmassa tilaluokassa tappiollista.

Metsätalouden merkitystä tilasuuruusluokissa osoittaa myös asetelma VI, joka myös perustuu verotilastoon. Peltomäärältään aivan vähäiset 2-5 ha:n tilat saivat runsaan kolmanneksen maatilansa tuotosta metsätaloudesta. Pääsuunta on vuoteen 1978, suureneva, jolloin tämä osuus oli 44 %. Vuonna 1979 osuus oli 39 %.

Asetelma VI. Metsätalouden puhtaan tulon osuus koko maatilatalouden puhtaasta tulosta verotilaston mukaan vuosina 1975-1979 tilasuuruusluokittain koko maassa. Lähde: Liitetaulukko 3.

Prosenttia

Vuosi	Tilasuuruusluokka, pelto-ha							Keskimäärin
	2-4,9	5-9,9	10-19,9	20-29,9	30-49,9	50-99,9	100-	
1975	34	27	16	11	9	7	37	19
1976	36	30	17	10	8	10	50	20
1977	38	28	17	11	10	10	50	19
1978	44	28	16	8	7	9	86	19
1979	39	26	15	7	6	8	105	17

Tilan suuruuden kasvaessa väheni metsien osuus maatilalan puhtaasta tulosta 30-50 peltohehtaarin tiloihin saakka. Veronalaisen metsätulon osuus suurimmassa tilasuuruusluokassa (100 peltohehtaaria ja enemmän) nousi kaikkia muita luokkia korkeammalle, yli puoleen koko maatilatalouden puhtaasta tulosta. Tämä osuus oli kasvava kohoten v. 1978 86 % ja vuonna 1979 105 %. Tämä lienee selitettävissä siten, että suurimmilla tiloilla maatalouden investoinnit ovat olleet huomattavat. Maatilatalouden tulotilat kohti (liitetaulukko 3) ovat näiden neljän vuoden aikana pysyneet pienten tilojen luokissa vaatimattomina ja vasta suurimmissa tilaluokissa (n. 20 hehtaaria peltoa) maatilalan koko puhdas tulo ylittää esim. vakinaisen metsurin vuositulon. On kuitenkin huomattava, että tässä metsätalouden tulo on laskettu pinta-alaverotuksen mukaisesti, joten todelliset kantorahatulot ovat keskimäärin olleet suuremmat. Lisäksi on huomattava, että em. tuloista puuttuu viljelijäperheen omaan kulutukseensa käyttämät maataloustuotteet. Samoin puuttuvat maatilalan ulkopuolelta saadut tulot. Näihin palataan seuraavassa luvussa.

24. Metsätulon merkitys maanviljelijöiden ja metsätilanomistajien tuloissa

Verotilastossa (Maatilatalous 1976 ja Maatilatalouden yritys- ja tulotilasto 1979) käsiteltiin verotusrekisteriin merkittyjen omaa maataloustuloa saaneiden (maanviljelijät) sekä metsän puhtaasta tuotosta, mutta ei omasta maataloudesta tuloa saaneiden (metsätilanomistajat) luonnollisten henkilöiden ryhmät erikseen. Molemmille ryhmille laskettiin henkilömäärä, veronalaisten tulojen summat ja niiden jakautuminen tuloryhmiin kokonaistulojen suuruusluokittain. Tulot summat muunnettiin v. 1978 rahanarvoon, tuloluokkien rajat sen sijaan pysytettiin nimellisarvoissaan.

Liitetaulukkoon 4 on koottu summatiedot maanviljelijäryh-
män valtionveron alaisista yhteistuloista, maatalouden
tuloista sekä metsätuloista. Liitetaulukkoon 5 on lasket-
tu vastaavat tiedot metsätilaomistajaryhmästä.

Liitetaulukon 4 ja 5 tietojen käyttöä rajoittaa se, että
tulo- ja verosummiin on laskettu maanviljelijöiden lisäk-
si myös heidän puolisoidensa veroilmoituksen luvut.
"Puolisoiden" veronalaiset kokonaistulot olivat vuosina
1976 ja 1979 keskimäärin noin puolet avioliitossa olevien
"viljelijöiden" ao. tuloista. Metsätalouden puhdasta
tuloa oli puolisoilla keskimäärin koko maassa kyseisinä
vuosina vain n. 1/4 siitä, mitä oli viljelijöillä. Maatila-
talouden ansiotuloa puolisoilla sensijaan oli viljelijöi-
hin verrattuna n. 3/4 (Maatilatalous 1976 ja Maatilatalou-
den yritys- ja tulotilasto 1979, taul. 19). Näinollen
liitetaulukoista 4 ja 5 ei juuri ole mielekästä laskea
henkilöittäisiä keskiarvoja. Liitetaulukkoon 6 on sen-
sijaan laskettu (Maatilatalous 1976 ja Maatilatalouden
yritys- ja tulotilasto 1979, taulukko 19) lääneittäin ja
tilasuuruusluokittain viljelijän ja aviopuolison yhteen-
laskettu keskitulo. Veronalaiset tulot on ryhmitelty
"maatilatalouden ansiotuloihin", joilla tarkoitetaan maa-
talouden puhdasta tuloa 70 000 mk:aan (puolisolle yh-
dessä vuonna 1979) saakka ynnä työtuloa oman metsän hankin-
tapuun korjuussa. Tuloryhmä "metsätalouden puhdas tulo"
tarkoittaa tässä samaa kuin "metsän puhdas tuotto" vähen-
nettynä metsänhoitomaksuilla ja metsäteiden rakentamisen
poistoilla. Tässä tätä tuloryhmää nimitetään "metsän pää-
omatuloksi". Maatilatalouden "muut tulot", jotka samoin
kuin edellinen ryhmä katsotaan verotuksessa pääomatulok-
si puolisoiden yhteisverotuksessa, sisältää vuokrat,
avustukset yms. muut kuin ansiotulot.

Liitetaulukko 6 osoittaa siis tilaa yhdessä viljelevien
puolisoiden yhteenlasketut veronalaiset tulot v. 1976 ja
1979 vuoden 1978 rahana, "maanviljelijät" ja "metsä-

tilanomistajat" yhdessä. Liitetaulukossa 6 ei ole kuitenkaan mukana "yksinäisiä viljelijöitä", joiden mahdollisella puolisolalla ei ole ollut verotettavaa tuloa maatilataloudessa.

Puolisoiden yhteenlasketut valtionveron alaiset vuositulot maatilasta ja sen ulkopuolelta koko maassa olivat keskimäärin sekä vuonna 1976 että 1979 35 000 mk eli noin 17 000 mk aviopuolisoa kohti. Eteläisimmän Suomen lääneistä Turun ja Porin, Hämeen ja Kymen lääneissä ne olivat v. 1976 likimain 40 000 mk, Uudellamaalla ja Ahvenanmaalla yli 40 000 mk, muissa lääneissä n. 30 000 mk, alimmat Pohjois-Karjalassa (28 000 mk) ja Lapin läänissä (29 000 mk). Monissa lääneissä veronalainen kokonaistulo keskimäärin avioparia kohti laski reaaliarvoltaan vuodesta 1976 vuoteen 1979. Myös niissä lääneissä (Kymen, Mikkelin, Pohjois-Karjalan, Kuopion, Keski-Suomen ja Vaasan), joissa mainittavaa nousua oli havaittavissa, se oli suhteellisen vähäistä (3-9 %). Koko maan keskiarvo pysyi lähes muuttumattomana vuodesta 1976 vuoteen 1979.

Asetelmaan VII on liitetaulukosta 6 laskettu suhdelukuja kuvaamaan valtionveron alaisten tulojen jakautumista tulo-ryhmiin v. 1976 ja 1979: koko maatalous, sen ansiotulo ja sen pääomatulo sekä metsätalouden pääomatulo. Sekä v. 1976 että 1979 maan lääneissä koko maatilatalouden osuus viljelijän ja puolison yhteisestä veronalaisesta tulosta oli melko yhdenmukaisesti noin 2/3. Pohjois-Suomessa se oli alle 60 %, Lapin läänissä muista poiketen noin 40 %.

Myös maatilatalouden ansiotulon osuus kaikista veronalaisista tuloista oli sekä v. 1976 että 1979 melko yhdenmukaisesti kaikilla alueilla 40-50 %, poikkeuksina Keski-Suomen (36 ja 38 %) ja Lapin (28 ja 30 %) läänit.

Asetelma VII. Maatilatalouden tulojen, maatilatalouden ansiotulojen, maatilatalouden pääomatulojen ja metsän pääomatulon osuus viljelijän ja puolison yhteenlasketuista tuloista valtionverotuksessa vuosina 1976 ja 1979 verotilaston mukaan lääneittäin ja koko maassa tilasuuruusluokittain.
Lähde: Liitetaulukko 6.

Lääni	Kaikki veronalaiset tulot yhteensä		Prosenttia							
			Siitä:							
			Maatilatalouden tulot yhteensä		Maatilatalouden ansiotulot		Maatilatalouden pääomatulot		Metsän pääomatulot	
1976	1979	1976	1979	1976	1979	1976	1979	1976	1979	
Uudenmaan	100	100	62	60	45	43	17	17	13	15
Turun ja Porin	100	100	64	60	49	46	15	14	11	11
Ahvenanmaa	100	100	62	56	48	47	15	9	10	6
Hämeen	100	100	68	66	48	46	20	20	17	18
Kymen	100	100	67	69	49	49	19	20	16	17
Mikkelin	100	100	69	71	39	42	30	29	29	28
Pohjois-Karjalan	100	100	64	67	44	49	20	18	19	17
Kuopion	100	100	68	70	47	51	21	19	19	18
Keski-Suomen	100	100	64	63	36	38	28	25	26	24
Vaasan	100	100	57	56	47	48	10	8	8	6
Oulun	100	100	55	56	44	47	11	9	9	7
Lapin	100	100	40	39	28	30	12	9	11	8
Koko maa	100	100	62	62	45	46	17	16	14	14
Koko maan tilasuuruusluokka peltohehtaaria										
2 - 4,9	100	100	26	24	16	15	10	9	9	8
5 - 9,9	100	100	54	51	38	36	16	15	15	14
10 - 19,9	100	100	72	71	55	55	17	16	15	14
20 - 29,9	100	100	80	80	61	63	19	17	15	14
30 - 49,9	100	100	82	81	59	60	22	21	16	16
50 - 99,0	100	100	77	76	50	49	27	27	18	19
100 -	100	100	65	61	27	27	38	34	23	28

Maatilatalouden pääomatulojen osuus koko veronalaisesta tulosta, josta suurimman erän muodostaa metsän puhdas tuotto, vaihteli lääneittäin enemmän kuin maatilatalouden ansiotulot. Monissa lääneissä se oli 15-25 %, Mikkelin läänissä kuitenkin n. 30 %, Keski-Suomen läänissä 28-25 %. Pohjois-Suomessa sekä Vaasan läänissä se oli poikkeuksellisesti 8-12 %. Tämä johtunee metsien vähäisestä

kasvusta ja puun hinnan alhaisuudesta sekä Pohjois-Suomessa myös siitä, että veroluokitus on suureksi osaksi vielä suorittamatta. Ahvenanmaalla maatilatalouden pääomatulojen osuus veronalaisesta tulosta oli v. 1976 15% ja v. 1979 9 %. Ahvenanmaan aineiston pienuuden takia sen tuloksia on pidettävä epävarmoina.

Metsän pääomatulon osuus kaikista veronalaisista tuloista vaihteli suhteellisesti eniten näistä tuloryhmistä, 6:sta 29 %:iin, keskiarvo oli 14 % koko veronalaisesta tulosta molempina vuosina. Tämä merkitsee, että vaikka metsän laskennallinen puhdas tuotto koko maassa olisi näinä vuosina kohonnut kaksinkertaiseksi ja kokonaistulo noussut absoluuttisesti yhtä paljon, olisi metsän pääomatulon osuus noussut vain 14 %:sta 25 %:iin kaikista verotettavista tuloista kokonaistulojen määrän noustessa 14 prosenttiyksikköä.

Jos viljelijän ja hänen puolisonsa yhteistä tuloa tarkastellaan tilasuuruusluokittain, näyttää liitetaulukko 6, että pienempien, 2-5 peltohehtaarin tilojen kaikki verotettava tulo oli 25 000 mk:n luokkaa vuosina 1976 ja 1979. Tilasuuruusluokassa 10-20 peltohehtaaria tämä keskimääräinen yhteistulo ylitti 35 000 mk/v, 30-50 peltohehtaarin tiloilla se alkoi ylittää 60 000 mk:n tulorajan ja vasta 100 peltohehtaarin tiloilla päästiin noin 100 000 mk:n viljelijän ja puolison yhteenlaskettuun vuosituloon. Kaikissa tilasuuruusluokissa reaaliset kokonaistulot vähenivät vuodesta 1976 vuoteen 1979, suurilla tiloilla suhteellisesti eniten (50-100 ha:n tiloilla 14 %, yli 100 ha:n tiloilla 28 %).

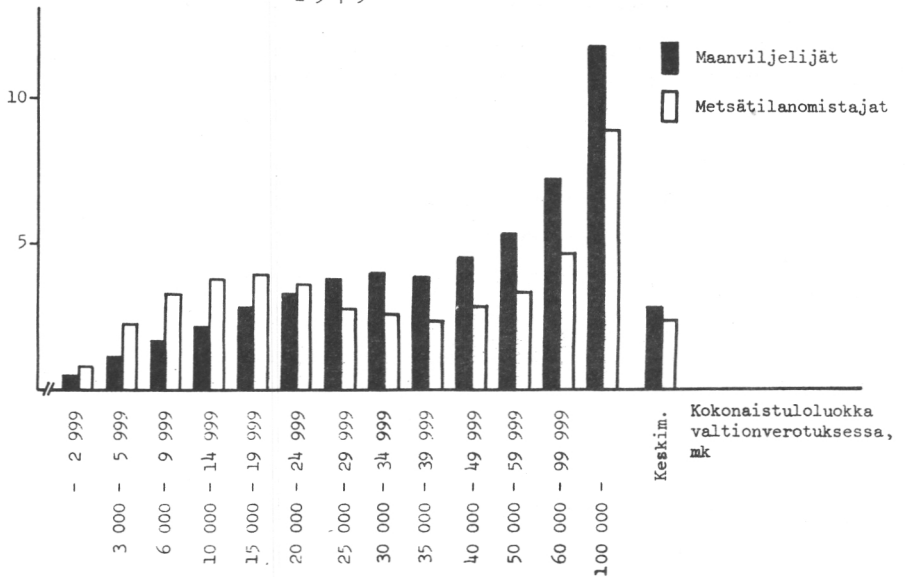
Maatilatalouden tulot kasvoivat jatkuvasti tilasuuruusluokan suuretessa sekä vuonna 1976 että 1979. Maatilatalouden tulojen suhteellinen osuus koko veronalaisesta tulos-

ta suureni 2-5 peltohehtaarin luokan n. 25 %:sta tilakoon kasvaessa 30-50 peltohehtaariin n. 81 %:iin. Suurimmilla yli 50 peltohehtaarin tiloilla tämä osuus kuitenkin pieneni. Peltopinta-alan suuretessa kasvoi maatilatalouden ansiotulojen ja metsän pääomatulojen osuus kokonaistuloista. Poikkeuksena oli kaikkein suurimpien, yli 50 peltohehtaarin tilaluokkien maatilatalouden ansiotulon osuus kokonaistuloista, joka oli pienempi kuin tilasuuruusluokassa 30-50 ha peltoa. Metsän puhtaan tulon osuus kokonaistulosta oli kaikkein suurimpia tilaluokkia lukuunottamatta 16 % tai pienempi. Kaikki tuloryhmät pienenevät reaalisesti vuodesta 1976 vuoteen 1979 kaikissa tilasuuruusluokissa, ainoastaan 20-30 ha tiloilla maatilatalouden ansiotulot lisääntyivät hiukan.

Kuvassa 4 näkyy toisaalta maanviljelijöiden, toisaalta metsätilanomistajien keskitulo metsätaloudesta kokonaistuloluokittain vuoden 1978 rahana koko maassa vuonna 1979 HANNELIUKSEN (1980) ja liitetaulukoiden 4 ja 5 perusteella. Kuvasta voidaan päätellä, että kokonaistulojen suuretessa maanviljelijöillä myös metsätalouden puhdas tuotto keskimäärin suurenee, joskaan ei samassa suhteessa. Metsätilanomistajilla sensijaan kokonaistulojen kasvaessa pienten tuloluokkien veronmaksajilla metsätulot kasvavat nopeammin kuin maanviljelijöillä tuloluokkaan 10 000 - 15 000 mk/tulonsaaja/vuosi saakka, jonka jälkeen tuloluokkaan 35 000 - 40 000 mk/tulonsaaja/vuosi metsätulot kokonaistulojen lisääntyessä pääsääntöisesti pienenevät sekä absoluuttisesti että tietysti myös suhteellisesti kokonaistuloihin verrattuna. Kokonaistulojen edelleen kasvaessa metsätulotkin alkavat lisääntyä markkamääräisesti, mutta eivät suhteessa kokonaistuloihin (ks. myös kuva 5). On huomattava, että tuloluokkien rajat ovat nimellisiä ao. vuoden lukuja.

Keskimääräinen metsän
puhdas tuotto,
1 000 mk/tulonsaaaja

1979



Kuva 4. Maanviljelijöiden ja metsätilanomistajien keskimääräinen metsän puhdas tuotto verotilaston mukaan kokonaistuloluokittain vuonna 1979. Vuoden 1978 rahanarvoon kuluttajahintaindeksillä muunnetut markkamäärät. Lähde: Liitetaulukko 4 ja 5.

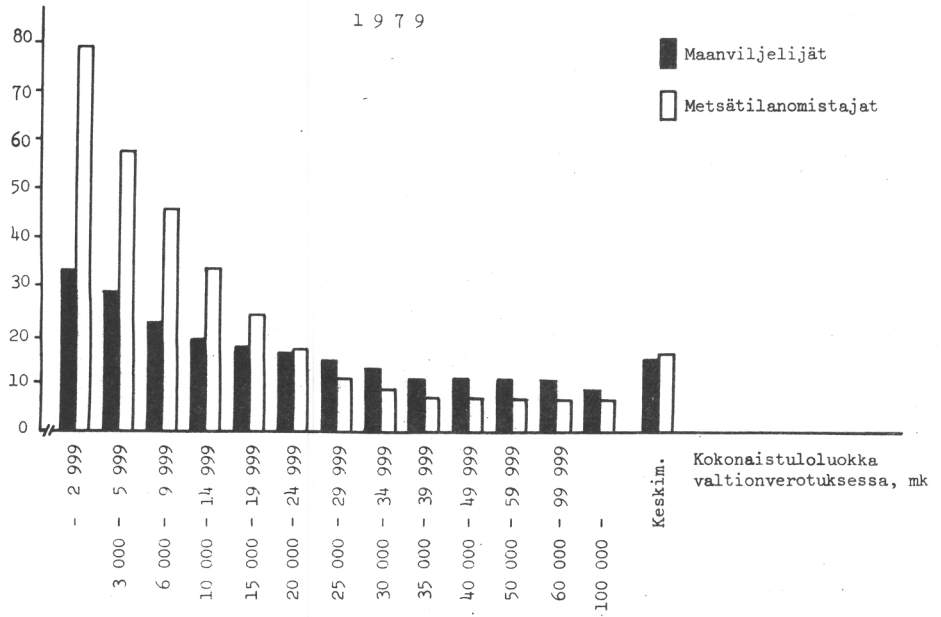
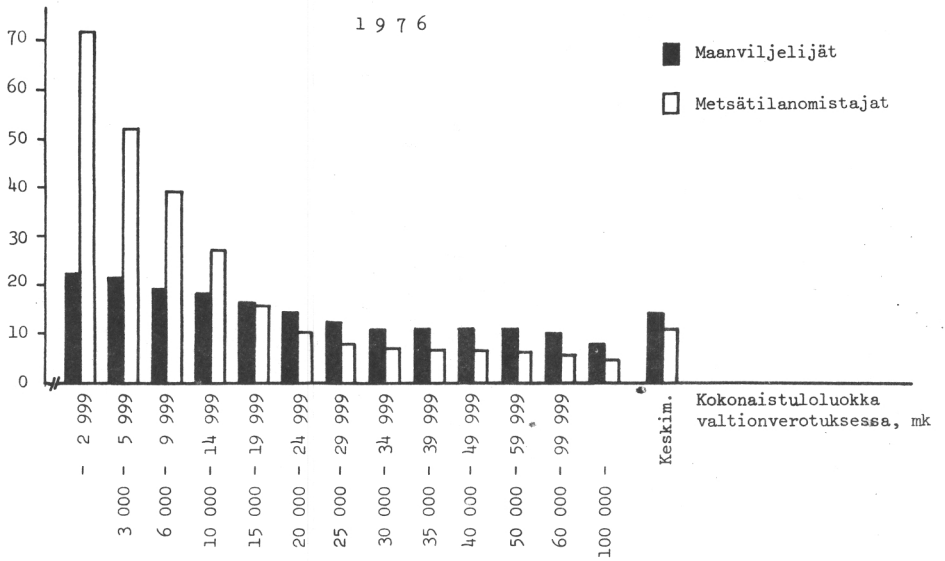
Kuvan 4 jakautumien muoto on varsinkin metsätilanomistajilla, mutta jossain määrin myös maanviljelijöillä kaksihuippuisuuteen viittaava. Tämä saattaa johtua siitä, että molemmat ryhmät voivat sisältää ainakin kaksi periaatteessa eri tavoin käyttäytyvää henkilöryhmää. Metsätilanomistajissa toinen saattaa koostua alimpien tuloluokkien (kokonaistulo ehkä alle 40 000 mk/v) metsänomistajista, jotka ovat saaneet metsätilansa etupäässä perintönä ja joille metsätuloilla on suuri merkitys. Toinen ryhmä ehkä koostuu tuloluokissa 20 000:sta markasta ylöspäin olevista henkilöistä, joilla metsätulojen suhteellinen merkitys on edellistä ryhmää selvästi vähäisempi.

Mainittua olettamusta vahvistaa HANNELIUKSEN (1980) ja liitetaulukoiden 4 ja 5 perusteella piirretty kuva 5, jossa toisaalta maanviljelijöille ja toisaalta metsätilanomistajille on piirretty metsätalouden puhtaan tuoton osuus kokonaistulosta tuloluokittain. Vuosilta 1976 ja 1979 metsätilanomistajilla tämä osuus jyrkästi pienenee kokonaistulojen kasvaessa noin tuloluokkaan 30 000 - 35 000 mk/tulonsaaja/vuosi saakka, jonka jälkeen metsätulojen osuus kokonaistulosta on hyvin hitaasti laskeva tai vakio. Maanviljelijöillä tämä osuus on pienissä tuloluokissa paljon pienempi kuin metsätilanomistajilla ja laskee hitaasti noin tuloluokissa 35 000 - 40 000 mk/tulosaja/vuosi saakka pysyäkseen sekin jotakuinkin vakiona tai hitaasti laskevana tulojen edelleen kasvaessa.

Vertaamalla kuvassa 5 vuosien 1976 ja 1979 jakautumia osoittavat näiden vuosien erot pieniksi. Alimmista tuloluokissa on metsätulojen merkitys sekä maanviljelijöillä että metsätilanomistajilla hiukan suurentunut.

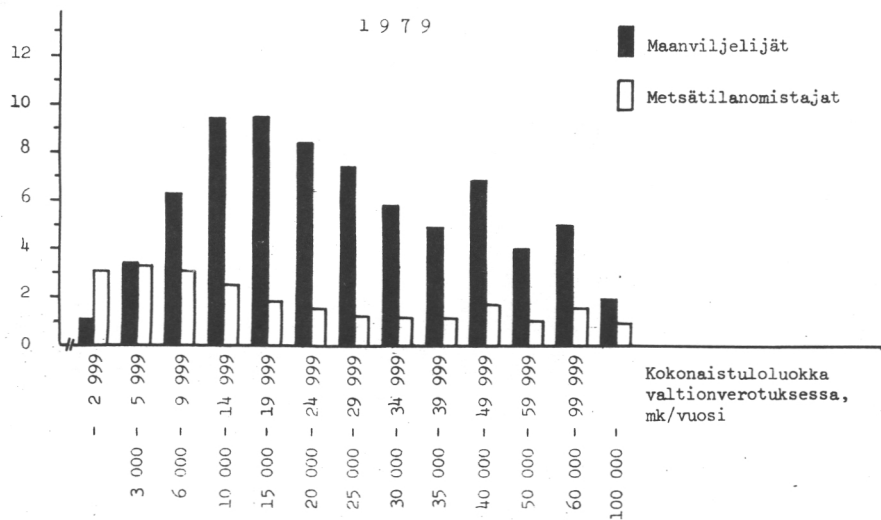
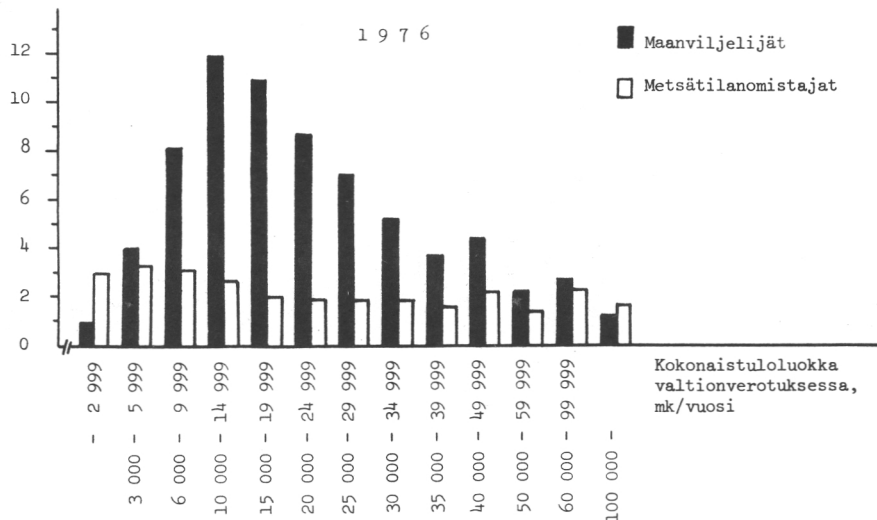
Kuvassa 6 tutkitaan edelleen liitetalukoiden 4 ja 5 perusteella kaikkien luonnollisten henkilöiden metsätalouden koko puhtaan tuoton summien suhteellista jakaantumista maanviljelijöiden ja metsätilanomistajien kokonaistuloluokkiin v. 1976 ja 1979 verotilaston mukaan. On huomattava kuvan 6 epätavallinen kuvaamistapa: Kaikkien kuvan pylväiden summa = 100 %. Kuva paljastaa selvästi metsätulosummien painopisteet maanviljelijöillä suhteellisen alhaisissa, mutta ei matalimmissa kokonaistulon luokissa. Maatilametsätalouden puhtaan tuoton summasta mahtui v. 1976 70 % ja v. 1979 60 % kokonaistuloluokkiin 3 000 - 30 000 mk/tulonsaaja/vuosi. Kuvion lähempi tarkastelu osoittaa, että vuodesta 1976 vuoteen 1979 on näissä jakautumissa tapahtunut maanviljelijöillä selvä metsätulojen painopisteen siirtymä alimmista tulonsaajaryhmistä ylimpiin. Tämä johtuu inflaatiosta. Metsätilanomistajilla ei sensijaan ole havaittavissa tällaista siirtymää. Tässäkin on huomattava, että tuloluokkien rajat ovat nimellisissä, ao. vuoden markoissa.

Metsän puhtaan tuoton osuus
tuloluokan veronalaisista
yhteistuloista, %



Kuva 5. Maanviljelijöiden ja metsätilanomistajien metsän puhtaan tuoton osuus valtionveron alaisista yhteistuloista verotilaston mukaan. Kokonaistuloluokittain vuosina 1976 ja 1979, koko maassa. Lähde: Liitetaulukko 4 ja 5.

Tuloluokkaryhmien osuus kaikkien luonnollisten henkilöiden metsän puhtaan tuoton summasta, %



Kuva 6. Maanviljelijöiden ja metsätilanomistajien tulo-
luokkaryhmien osuus kaikkien luonnollisten henkilöi-
den metsän puhtaan tuoton summasta verotilasto-
n mukaan vuosina 1976 ja 1979 (kaikkien pylväiden
summa = 100 %). Lähde: Liitetaulukko 4 ja 5.

3. METSÄVAROJEN MERKITYS MAATILAN VARALLISUUDESSA

31. Maatilojen metsän arvo koko maassa 1973-1979

Liitetaulukkoon 1 on laskettu Maatilatalous 1977 ja 1979 perusteella 2 peltohehtaarin ja suurempien maatilojen maatalousmaan, metsän ja muun omaisuuden verotusarvojen summa v. 1973-1979 vuoden 1978 rahanarvoon muunnettuna. Maatilojen reaalisten verotusarvojen summa on tänä jaksolla suurentunut varsin vähän, 2 %. Suurimmillaan se oli v. 1976. Maatalousmaan verotusarvojen summa on pienentynyt 31 %. Myös muiden varojen reaalin verotusarvo laski 17 %. Metsän verotusarvo sensijaan nousi reaalistikin jakson 1973-1979 aikana, peräti 37 %.

Asetelmassa VIII on laskettu liitetaulukosta 1 metsän ja maatilan muiden varojen (verotusarvojen) summien ja maatilojen velkojen osuudet maatilan varojen yhteismäärästä em. vuosina.

Asetelma VIII. Maatilatalouden veronalaiset varat verotilaston mukaan koko maassa vuosina 1973-1979 prosentteina maatilatalouden varojen yhteismäärästä. Lähde: Liitetaulukko 1.

	Prosenttia						
	1973	1974	1975	1976	1977	1978	1979
Maatalousmaa	8	7	6	6	6	5	5
Metsä	36	42	51	51	52	50	49
Muut maatilojen varat	56	52	42	43	42	44	46
Maatilojen varat yhteensä	100	100	100	100	100	100	100
Siitä maatilojen velat	29	27	25	26	26	30	34

Suhdeluvut osoittavat selvästi metsän osuuden kasvun kolmanneksestä puoleen maatilojen yhteenlasketusta verotusarvosta ja muiden maatilan varojen osuuden vähenemisen. Maati-

lojen velkojen osuus kokonaisvaroihin verrattuna ensin pieneni vuodesta 1973 vuoteen 1975 jonkin verran ja kasvoi vuodesta 1976 alkaen. Velkojen absoluuttinen määrä kasvoi reaalisesti vuodesta 1973 vuoteen 1979.

Tässä yhteydessä on aiheellista verrata verotuksessa määriteltä metsän verotusarvoa metsän käypään arvoon, lähinnä siihen arvoon, joka metsälle muodostuu, kun se myydään maapohjineen ja puustoineen. Suomessa on hyvin vähän tilastoja tällaisista metsien kaupoista ja niistä maksetuista hinnoista. HANNELIUS (1981) on tutkinut sataa Mikkelin läänissä v. 1975-77 tehtyä tilakauppaa. Näiden metsätilojen kauppahinnan Ka ja niiden varallisuusverotusarvon Va suhde on keskimäärin

$$\frac{Ka}{Va} = 2,86$$

Kauppahinta oli siis likipitään 3-kertainen verotusarvoon verrattuna. Näin siitä huolimatta, että mainituilla metsätiloilla puuston määrä oli keskimäärin $74 \text{ m}^3/\text{ha}$ kun saman alueen yksityismetsissä puustoa oli keskimäärin $105 \text{ m}^3/\text{ha}$. Mikkelin läänissä on paljon järvenrantoja joten voisi olettaa niiden tonttiarvon kohottavan kauppahinnan keskimääräistä metsää suuremmaksi. Hannelius kuitenkin arvioi em. suhdeluvun varsin hyvin kuvastavan metsän kauppahinnan ja verotusarvon välistä suhdetta yleensäkin Etelä-Suomessa.

Tämänsuuntainen tasoero oli odotettavissakin. Varallisuusverotusta varten metsän puhdas tuotto kapitalisoidaan kertomalla se 10:llä, ts. oletetaan korkoprosentiksi 10 %. Suomen oloissa puuston keskikasvu, joka lähinnä määrää metsän antaman koron, on maan eteläpuoliskossa suuruusluokkaa 4 % ja pohjoispuoliskossa puolta pienempi (Metsätilastollinen vuosikirja 1980, taul. 1.3.5.).

Viimeksi mainituilla korkoluvuilla kapitalisoiminen merkitsisi, että tuotto olisi kerrottava Etelä-Suomessa noin 25:llä ja Pohjois-Suomessa 50:llä verotuksessa käytetyn 10:n sijasta. Tässä tulee muistaa, että metsän puhtaan tuoton arviointi verotuksessa jo sinänsä johtaa keskimäärin todellista pienempään kantorahatuloon ja siten metsänarvoon.

32. Maatilojen metsävarat alueittain

Asetelmaa IX on laskettu lääneittäin metsävarojen ja velkojen osuus kaikkien tilojen yhteenlasketuista koko maatalouden varoista valtionverotuksessa vuosina 1975-1979. Asetelma heijastaa metsävarojen runsauden Hämeen, Kymen, Mikkelin, Pohjois-Karjalan, Kuopion ja Keski-Suomen lääneissä, siis maan eteläpuoliskon sisäosissa. Näihin verrattuna metsävaroja on vähemmän muissa lääneissä. Metsien suhteellinen merkitys maatilojen varoissa on vuodesta 1975 vuoteen 1979 kasvanut jonkin verran ainostaan Uudenmaan ja Hämeen lääneissä. Muissa lääneissä metsävarojen osuus väheni. Velkojen osuus maatilatalouden varoista kasvoi vuodesta 1975 vuoteen 1979 kaikissa lääneissä.

Asetelma IX. Maatilojen metsävarojen summan osuus maatilatalouden kokonaisvaroista valtionverotuksessa sekä maatilojen velkojen suhde varoihin verotilaston mukaan vuosina 1975-1979 lääneittäin. Lähde: Maatilatalous 1975 (s. 42-43), 1976 (s. 50-51), 1977 (s. 48-49), 1978 (s. 52-53) ja 1979 (s. 50-51), taulukko 1A.

Lääni		Maatilatalouden varat yhteensä	Siitä metsä- varat	Prosenttia Velat varoista
Uudenmaan	1975	100	46	24
	1976	100	47	26
	1977	100	51	26
	1978	100	49	31
	1979	100	48	34
Turun ja Porin	1975	100	44	34
	1976	100	41	36
	1977	100	42	36
	1978	100	41	41
	1979	100	41	44
Ahvenanmaa	1975	100	39	22
	1976	100	42	21
	1977	100	37	23
	1978	100	34	28
	1979	100	30	37
Hämeen	1975	100	51	26
	1976	100	51	25
	1977	100	55	26
	1978	100	54	28
	1979	100	52	33
Kymen	1975	100	58	19
	1976	100	55	20
	1977	100	58	21
	1978	100	57	22
	1979	100	56	27
Mikkelin	1975	100	69	13
	1976	100	69	17
	1977	100	69	18
	1978	100	69	20
	1979	100	68	22
Pohjois-Karjalan	1975	100	61	22
	1976	100	67	18
	1977	100	62	21
	1978	100	60	26
	1979	100	55	29
Kuopion	1975	100	59	27
	1976	100	58	23
	1977	100	61	22
	1978	100	58	27
	1979	100	55	30
Keski-Suomen	1975	100	66	19
	1976	100	64	19
	1977	100	68	18
	1978	100	65	22
	1979	100	65	22
Vaasan	1975	100	38	29
	1976	100	38	29
	1977	100	35	32
	1978	100	33	36
	1979	100	32	40
Oulun	1975	100	43	24
	1976	100	43	29
	1977	100	42	29
	1978	100	37	32
	1979	100	36	38
Lapin	1975	100	47	24
	1976	100	52	26
	1977	100	47	29
	1978	100	51	30
	1979	100	41	37

KIRJALLISUUS

- Asetus maatilatalouden tuloveroasetuksen muuttamisesta
annettu 23.12.1976. Suomen asetuskokoelma
1042/76.
- HANNELIUS, S. 1980. Kuka on metsätilanomistaja. Silva
Fennica 14, N:o 2: 122-135.
- HANNELIUS, S. 1981. Ennakkotuloksia metsätilojen hintamalli-
tutkimuksessa kerätystä tilakauppa-aineistosta.
Metsäntutkimuslaitos, metsäekonomian tutkimus-
osasto. Konekirjoite.
- HEIKINHEIMO, L. 1965. Kantorahatulon käsittely metsä-
verotuksessa. Metsätalouden Aikakauslehti 11:
445-449.
- HUTTUNEN, T. 1981. Suomen puunkäyttö, poistuma ja metsä-
tase 1978-80. Folia Forestalia 465.
- Kansantalouden tilinpito 1975-1980. 1981. Tilastotiedotus.
KT 6. Helsinki.
- KARHU, T. 1978. Verokuutiometrin hinnoittelu. Tutkimus-
selostus. Metsäntutkimuslaitos, matemaattinen
osasto. Moniste.
- KUUSELA, K. 1977. Perustelut olettamukselle, että rahan-
arvon aleneminen pienentää metsäveroperusteiden
mukaista kantohintatulon arviota. Metsäntutki-
muslaitos, metsänarvioimisen tutkimusosasto.
Konekirjoite.
- LOVÉN L. 1980. Kohtuullisuusperiaate metsäverotuksessa.
Verotus 3: 152-158.
- Maatilatalouden yritys- ja tulotilasto 1979 - tulo- ja vero-
tustiedot. 1981. Tilastotiedotus. KT 5. Helsinki.
- Maatilatalous 1975. 1977. Maatilatalouden yritys- ja
tulotilasto. Suomen virallinen tilasto XXXIX:3.
Helsinki.
- Maatilatalous 1976. 1979. Maatilatalouden yritys- ja
tulotilasto. Suomen virallinen tilasto XXXIX:4.
Helsinki.
- Maatilatalous 1977. 1979. Maatilatalouden yritys- ja
tulotilasto. Suomen virallinen tilasto XXXIX:6.
Helsinki.
- Maatilatalous 1978. 1981. Maatilatalouden yritys- ja
tulotilasto. Suomen virallinen tilasto XXXIX:7.
Helsinki.

- Maatilatalous 1979. 1981. Maatilatalouden yritys- ja tulotilasto. Suomen virallinen tilasto XXXIX:9. Helsinki.
- Metsätilastollinen vuosikirja. 1980. 1981. Folia Forestalia 460. Suomen virallinen tilasto XVII A:12. Helsinki.
- Metsäverotuksen uudistamissuunnitelma. 1942. Komiteanmietintö. Silva Fennica 57.
- MÄKELÄ, P. & NURMINEN, R. 1980. Kansantalouden tilinpito. Maa-, ja metsä- ja kalatalous sekä metsästyksen kansantalouden tilinpidossa. Tutkimuksia 61. Helsinki.
- RANTANEN, J. 1981. Metsä maatilataloudessa kirjanpito-tilojen aineiston pohjalta. Maankäytön ekonomian pro gradu-tutkielma. Helsingin yliopisto. Moniste.
- SELIN, L. 1954. Metsätaloutemme verotetut tulot vuosina 1950-53 erään laskelman valossa. Acta Forestalia Fennica 61.32.
- SIVONEN, S. 1971. Havusahapuun kantohinnan pääsuuntainen kehitys Suomessa vuosina 1920-1967. Metsänviljelykustannusten toimikunnan mietintö. Folia Forestalia 109:116-120.
- TERVO, M. & MÄKI, E. 1982. Markkinapuun hakkuumäärät vuosina 1970-1980. Metsäntutkimuslaitos, metsäekonomian tutkimusosasto. Konekirjoite.
- Tutkimussopimus verohallituksen ja Metsäntutkimuslaitoksen välillä, päivätty 29.1.1979.

Liitetaulukko 1. Maatilatalouden veronalaiset tulot ja menot sekä varat ja velat koko maassa verotilaston mukaan vuosina 1973-1979, milj. mk. Tulokset muunnettu vuoden 1978 rahanarvoon kuluttajahintaindeksillä ¹⁾. Lähde: Maatilatalous 1977 (s. 40-42) ja 1979 (s. 43-45), taulukko 1.

	1973	1974	1975	1976	1977	1978	1979
Maatalouden bruttotulot	9468	9304	10529	10594	10219	10162	10536
Maatalouden väh.kelp.menot	6564	6606	7386	7350	7058	7227	7558
Maatalouden puhdas tulo	2905	2695	3143	3244	3161	2935	2978
Metsätalouden tulot yhteensä	906	957	1144	1177	1151	1074	1019
Siitä:							
- metsän puhdas tuotto	846	913	1101	1149	1124	1044	985
- hankintatyön arvo	61	44	43	28	26	31	34
Metsänhoitomaksu ja metsäteiden rak.poisto	141	102	62	36	40	41	37
Metsätalouden puhdas tulo	765	855	1082	1141	1111	1034	982
Maatilatalouden puhdas tulo	3670	3550	4225	4385	4273	3969	3960
Maatilatalouden puhdas tulo kunnallis- verotuksessa	3299	3173	3864	4014	3885	3580	3535
Maatilatalouden varat	19813	19570	20283	22469	22055	20681	20115
Siitä:							
- maatalousmaa	1506	1274	1273	1435	1215	1115	1042
- metsä	7179	8188	10442	11479	11486	10406	9816
- muut varat	11127	10108	8568	9556	9354	9161	9258
Maatilatalouden velat	5685	5242	5076	5756	5832	6195	6740
Maatilatalouden nettovarallisuus	14127	14328	15207	16713	16222	14486	13375

Mmk

1) Eri vuosien nimellisarvot on kerrottu seuraavilla kertoimilla: 1973: 1,91; 1974: 1,63; 1975: 1,39; 1976: 1,21; 1977: 1,08; 1978: 1,00; 1979: 0,93.

Liitetaulukko 2. Kotitalouksien yrittäjätulo maataloudesta sekä metsätaloudesta kansantulotilaston mukaan vuosina 1960-1980 milj.mk. Vuoden 1978 rahanarvoon elinkustannusindeksillä muunnetut markkamäärät. Lähde: Kansantalouden tilinpito 1975-1980 (s. 45), taulukko 9 ja Tilastokeskuksen kansantalouden tilinpidon toimisto.

Mmk ja prosenttia

	1960	1961	1962	1963	1964	1965	1966	1967	1968	1969	1970
Yrittäjätulo maataloudesta	3896	4577	3986	3882	3974	3876	3888	3842	4470	4587	3997
Yrittäjätulo metsätaloudesta	2588	3056	2609	2753	2872	3110	2327	2019	2000	2736	3572
Yrittäjätulo maatilataloudesta	6484	7633	6595	6635	6846	6986	6215	5861	6470	7323	7569
Metsätalouden yrittäjätulon osuus maatilatalouden yrittäjätulosta, %	40	40	40	41	42	45	37	34	31	37	47

Mmk ja prosenttia

	1971	1972	1973	1974	1975	1976	1977	1978	1979	1980 ^{x)}
Yrittäjätulo maataloudesta	4188	4200	3667	3162	4486	4035	3460	3136	2910	2797
Yrittäjätulo metsätaloudesta	3354	2869	3721	4478	3483	2602	2735	2513	3255	3579
Yrittäjätulo maatilataloudesta	7542	7069	7388	7640	7969	6637	6195	5649	6165	6376
Metsätalouden yrittäjätulon osuus maatilatalouden yrittäjätulosta, %	44	41	50	59	44	39	44	44	53	56

x) ennakkotietoja

Liitetaulukko 3. Maatilatalouden veronalaiset tulot, varat ja velat keskimäärin tilaa kohti tilasuuruusluokittain koko maassa verotilaston mukaan vuosina 1975-1979. Vuoden 1978 rahantarvion muunnetut markkamäärät, 1000 mk. Lähde: Maatilatalous 1975 (s. 48-49), 1976 (s. 56-57), 1977 (s. 54-55), 1978 (s. 58-59) ja 1979 (s. 56-57), taulukko 2.

1000 mk

vuosi	Tilasuuruusluokka, pelto-ha										Keskimäärin					
	2 - 4,9	5 - 9,9	10 - 19,9	20 - 29,9	30 - 49,9	50 - 99,9	100 -									
Maatalouden puhdas tulo	4,0	9,8	21,4	33,5	42,9	55,8	45,8	14,7	3,9	9,9	22,8	36,9	47,5	59,6	35,2	16,1
	3,7	9,7	22,1	36,9	48,2	58,0	35,2	16,1	3,7	9,7	22,1	36,9	48,2	58,0	35,2	16,1
	3,2	9,2	21,4	34,8	42,5	47,4	6,0	15,4	3,2	9,2	21,4	34,8	42,5	47,4	6,0	15,4
	3,2	9,3	22,2	35,0	44,6	46,2	- 1,5	16,0	3,2	9,3	22,2	35,0	44,6	46,2	- 1,5	16,0
Metsätalouden puhdas tulo	2,1	3,6	4,2	4,1	4,1	4,3	26,7	3,5	2,1	3,6	4,2	4,1	4,1	4,3	26,7	3,5
	2,2	4,2	4,6	4,3	3,9	6,4	35,1	3,9	2,2	4,2	4,6	4,3	3,9	6,4	35,1	3,9
	2,3	3,7	4,5	4,4	5,3	6,7	35,5	3,8	2,3	3,7	4,5	4,4	5,3	6,7	35,5	3,8
	2,5	3,5	4,2	3,1	3,4	4,7	37,6	3,5	2,5	3,5	4,2	3,1	3,4	4,7	37,6	3,5
	2,1	3,3	3,8	2,7	2,8	3,8	29,4	3,2	2,1	3,3	3,8	2,7	2,8	3,8	29,4	3,2
Maatilatalouden puhdas tulo	6,2	13,3	25,6	37,5	47,0	60,2	72,4	18,2	6,2	13,3	25,6	37,5	47,0	60,2	72,4	18,2
	6,1	14,1	27,4	41,2	51,3	66,1	70,4	20,0	6,1	14,1	27,4	41,2	51,3	66,1	70,4	20,0
	6,0	13,4	26,6	41,3	53,5	64,6	70,7	19,9	6,0	13,4	26,6	41,3	53,5	64,6	70,7	19,9
	5,7	12,7	25,6	37,9	45,9	52,0	43,7	18,9	5,7	12,7	25,6	37,9	45,9	52,0	43,7	18,9
	5,4	12,6	26,0	37,7	47,4	50,0	27,9	19,2	5,4	12,6	26,0	37,7	47,4	50,0	27,9	19,2
Maatilatalouden varat	39,7	70,9	118,8	180,6	267,9	432,4	1120,5	94,8	39,7	70,9	118,8	180,6	267,9	432,4	1120,5	94,8
	46,5	84,7	133,7	200,5	288,5	484,8	1255,8	111,3	46,5	84,7	133,7	200,5	288,5	484,8	1255,8	111,3
	47,3	81,4	135,1	200,8	288,6	440,9	1199,0	112,4	47,3	81,4	135,1	200,8	288,6	440,9	1199,0	112,4
	45,7	77,0	129,0	187,9	266,8	427,4	1172,9	108,3	45,7	77,0	129,0	187,9	266,8	427,4	1172,9	108,3
	41,8	76,0	126,8	190,0	266,8	430,4	1157,3	108,3	41,8	76,0	126,8	190,0	266,8	430,4	1157,3	108,3
Maatilatalouden velat	5,4	12,4	31,1	62,9	96,9	161,9	347,6	23,8	5,4	12,4	31,1	62,9	96,9	161,9	347,6	23,8
	4,7	14,6	36,1	68,0	113,5	217,8	366,1	28,5	4,7	14,6	36,1	68,0	113,5	217,8	366,1	28,5
	4,4	14,5	37,9	70,8	112,1	178,4	449,8	29,7	4,4	14,5	37,9	70,8	112,1	178,4	449,8	29,7
	4,8	15,4	40,5	77,5	115,9	195,6	397,5	32,5	4,8	15,4	40,5	77,5	115,9	195,6	397,5	32,5
	4,9	16,6	44,0	88,4	124,1	206,9	467,7	36,3	4,9	16,6	44,0	88,4	124,1	206,9	467,7	36,3

Liitetaulukko 4. Maanviljelijöiden (maataloudesta tuloa saaneiden luonnollisten henkilöiden) lukumäärä, kokonaistulo, työtulo ja maatilatalouden tulo valtionverotuksessa sekä verot verotilaston mukaan vuosina 1976 ja 1979. Ryhmän summina. Vuoden 1978 rahantarvooon muunnetut markkamäärät. Lähde: Maatilatalous 1976 (s. 190-191) ja Maatilatalouden yritys- ja tulotilasto 1979 (s. 32-33), taulukko 7A.

	Tuhansia tulonsaajia ja Mmk											
	Yhteensä	Tuloluokka mk/tulonsaaja										
		10- 2999	3000- 5999	6000- 9999	10000- 14999	15000- 19999	20000- 24999					
Tulonsaajien luku, tuhansia	1976 1979	1976 1979	1976 1979	1976 1979	1976 1979	1976 1979						
Valtionveron alaiset tulot yhteensä	302 306	27 25	41 32	54 43	54 48	38 39	27 29					
Siitä: työtulot	6000 5762	57 38	225 133	515 317	804 554	803 624	722 607					
Siitä: hankintatyön arvo metsätaloudessa	1559 1395	2 1	12 5	35 17	78 39	118 59	168 79					
Maatilatalouden tulot valtionverotuksessa	0,8 0,7	0,01 0,00	0,06 0,06	0,1 0,08	0,1 0,1	0,1 0,1	0,1 0,1					
Siitä: ansiotulo maatilataloudessa	3743 3653	48 32	183 104	419 243	648 435	614 494	491 467					
Siitä: ansiotulo maatilataloudessa	2654 2527	27 10	119 49	304 150	483 306	464 367	368 353					
metsän puhdas tuotto	856 847	13 12	48 38	98 72	144 106	131 107	105 95					
maatilatalouden muu tuotto	234 279	9 10	15 17	18 21	21 22	19 20	19 18					

Tuhansia tulonsaajia ja Mmk

	Tuhansia tulonsaajia ja Mmk											
	25000- 29999	Tuloluokka mk/tulonsaaja										
		30000- 34999	35000- 39999	40000- 49999	50000- 59999	60000- 69999	70000- 79999	80000- 89999	90000- 99999	100000- 109999		
Tulonsaajien luku, tuhansia	1976 1979	1976 1979	1976 1979	1976 1979	1976 1979	1976 1979	1976 1979	1976 1979	1976 1979	1976 1979	1976 1979	
Valtionveron alaiset tulot yhteensä	20 22	15 17	9 15	9 17	4 8	4 8	4 8	1 2	2	2	2	
Siitä: työtulot	660 571	583 508	418 507	481 708	239 411	316 527	177 257	177 257	177 257	177 257	177 257	
Siitä: hankintatyön arvo metsätaloudessa	231 104	244 134	201 170	218 319	94 187	105 191	54 86	54 86	54 86	54 86	54 86	
Maatilatalouden tulot valtionverotuksessa	0,05 0,08	0,03 0,07	0,02 0,04	0,02 0,03	0,01 0,02	0,07 0,01	0,01 0,01	0,01 0,01	0,01 0,01	0,01 0,01	0,01 0,01	
Siitä: ansiotulo maatilataloudessa	376 412	293 328	178 298	206 326	106 175	132 229	48 73	48 73	48 73	48 73	48 73	
Siitä: ansiotulo maatilataloudessa	275 312	215 247	121 229	133 225	63 112	68 126	15 24	15 24	15 24	15 24	15 24	
metsän puhdas tuotto	84 84	63 66	45 55	53 77	26 44	32 56	14 22	14 22	14 22	14 22	14 22	
maatilatalouden muu tuotto	17 16	15 14	12 13	20 23	17 19	32 48	20 28	20 28	20 28	20 28	20 28	

Liitetaulukko 6. Viljelijän ja puolison yhteensä lasketut tulot valtionverotuksessa keskimäärin. Läneittäin ja koko maan tilasuoruuksittain verotilaston mukaan vuosina 1976 ja 1979, 1000 mk. Vuoden 1978 rahantarvonn muunnetut markkamäärät. Lähde: Maatilatalous 1976 (s. 255-257) ja Maatilatalouden yritys- ja tulotilasto 1979 (s. 54-56), taulukko 19.

Keskimäärin/aviopari 1000 mk

Lääni	Veronalaiset tulot yhteensä 1)		Maatilatalouden tulot yhteensä			Maatilatalouden ansiotulot			Metsätalouden puhtas tulo		Maatilatalouden muut tulot	
	1976	1979	1976	1979	1976	1979	1976	1979	1976	1979	1976	1979
	Siitä:											
Uudenmaan	43,8	41,2	27,1	24,9	19,6	17,6	5,9	6,2	1,6	1,1	1,6	1,1
Turun ja Porin	39,2	36,0	25,1	21,5	19,3	16,6	4,3	3,9	1,5	1,0	1,5	1,0
Ahvenanmaa	47,5	41,5	29,6	23,3	22,7	19,5	4,8	2,6	2,1	1,3	2,1	1,3
Hämeen	39,4	38,6	26,8	25,5	18,8	17,8	6,6	6,8	1,3	1,0	1,3	1,0
Kymen	37,5	38,6	25,2	26,5	18,2	19,0	6,0	6,5	0,9	1,0	0,9	1,0
Mikkelin	32,5	33,8	22,5	24,1	12,6	14,2	9,3	9,4	0,6	0,5	0,6	0,5
Pohjois-Karjalan	28,0	30,4	18,0	20,4	12,3	14,9	5,2	5,1	0,5	0,4	0,5	0,4
Kuopion	31,6	33,6	21,4	23,6	14,9	17,0	5,9	6,1	0,6	0,5	0,6	0,5
Keski-Suomen	30,9	32,5	19,7	20,6	11,2	12,5	7,9	7,7	0,6	0,4	0,6	0,4
Vaasan	35,3	36,4	20,0	20,3	16,5	17,5	2,7	2,2	0,7	0,7	0,7	0,7
Oulun	29,7	29,8	16,4	16,7	13,0	14,0	2,8	2,1	0,6	0,6	0,6	0,6
Lapin	28,7	26,3	11,6	10,2	8,1	8,0	3,1	2,0	0,4	0,2	0,4	0,2
Koko maa	34,8	34,7	21,6	21,4	15,8	15,9	5,0	4,7	0,9	0,7	0,9	0,7
Koko maan tilasuoruuksiluokka pelto-ha												
2 - 4,9	25,8	25,2	6,8	6,1	4,2	3,7	2,3	2,1	0,3	0,2	0,3	0,2
5 - 9,9	27,9	27,5	15,1	14,0	10,5	10,0	4,1	3,8	0,4	0,3	0,4	0,3
10 - 19,9	38,4	37,9	27,7	26,9	21,1	20,9	5,8	5,4	0,9	0,6	0,9	0,6
20 - 29,9	51,9	50,8	41,5	40,7	31,7	31,9	7,7	7,1	2,0	1,7	2,0	1,7
30 - 49,9	65,1	60,0	53,2	48,8	38,6	35,9	10,3	9,4	4,3	3,5	4,3	3,5
50 - 99,9	84,2	72,8	65,0	55,2	41,9	35,7	15,0	13,6	8,1	5,9	8,1	5,9
100 -	133,6	96,4	86,6	59,1	36,1	25,8	30,2	27,2	20,3	6,0	20,3	6,0

1) Tähän sisältyvät maatilataloudesta saatujen tulojen lisäksi sen ulkopuolelta saadut ansio- ja pääomatulot.

ISSN 0358-4283