
RKTL:n työraportteja 16/2013

Kalatalouden tilinpäätöstilastot 2011

Tekijät: Simo Tikakoski ja Heidi Pokki

Riista- ja kalatalouden tutkimuslaitos, Helsinki
2013



Julkaisija:
Riista- ja kalatalouden tutkimuslaitos
Helsinki 2013

ISBN 978-952-303-021-3 (Verkojulkaisu)

ISSN 1799-4756 (Verkojulkaisu)

RKTL 2013

Kuvailulehti

Tekijät Simo Tikakoski ja Heidi Pokki			
Nimeke Kalatalouden tilinpäätöstilastot 2011			
Vuosi 2013	Sivumäärä 29	ISBN 978-952-303-021-3	ISSN ISSN 1799-4756
Yksikkö/tutkimusohjelma TUPA/taloudellinen tiedonkeruu			
Hyväksynyt Anssi Ahvonen, TUPA/taloudellinen tiedonkeruu			
Tiivistelmä Kalatalouden tilinpäätöstilastot 2011 -työraportissa esitetään suomalaisten kalatalousyritysten taloudellinen tilanne eri sektoreilla vuonna 2011. Tarkastelu tehdään päätoimialoittain. Perusaineiston muodostavat kaikki sellaiset yritykset, joiden päätoimiala on Tilastokeskuksen yritysrekisterissä jokin kalatalouteen liittyvä toiminta. Kaikkiaan tarkastelussa on mukana 5 toimialaa: Merikalastus, vesiviljely, kalanjalostus, kalatukkukauppa sekä kalan vähittäiskauppa. Merikalastusaineisto sisältää myös pienimuotoista kalastusta. Tilastossa esitetään kultakin toimialalta yritysten taloudellista tilaa kuvaavat keskeisimmät taloudelliset tunnusluvut.			
Asiasanat kalatalous, merikalastus, vesiviljely, kalanjalostus, kalan tukkukauppa, kalan vähittäiskauppa, tilinpäätöstiedot			
Julkaisun verkko-osoite http://www.rktl.fi/www/uploads/pdf/uudet%20julkaisut/tyoraportit/kalatalouden_tilinpaaostilastot_2011.pdf			
Yhteydenotot Simo Tikakoski, simo.tikakoski@rktl.fi , p. 040 6742139			
Muita tietoja			

Sisällys

Kuvailulehti	3
1. Johdanto	5
2. Keskeiset tulokset	5
2.1. Merikalastus	6
2.2. Vesiviljely	6
2.3. Kalanjalostus	7
2.4. Kalatukkukauppa	7
2.5. Kalan vähittäiskauppa	7
3. Tilipäätös- ja tasetiedot toimialoittain	8
3.1. Taulukot	8
3.2. Kuviot	18
4. Laatuseloste	23
4.1. Lähdeaineisto	23
4.2. Määritelmät	23
4.2.1. Yritys	23
4.2.2. Toimiala	24
4.2.3. Palkkorjaus	24
4.2.4. Henkilöstö	24
4.2.5. Liiketoiminnan laajuus	25
4.2.6. Kannattavuus	25
4.2.7. Vakavaraisuus ja maksuvalmius	26
4.3. Menetelmät	26
4.3.1. Tunnuslukujen kaavat	26
4.3.2. Tulosten ryhmittely	27
4.4. Tarkkuus ja luotettavuus	27
4.5. Tietojen yhtenäisyys ja vertailukelpoisuus	27
4.6. Tietojen saatavuus	28
Viitteet	29

1. Johdanto

Kalatalouden tilinpäätöstilastot 2011 -raportissa esitetään suomalaisten kalatalousyritysten taloudellinen tilanne eri toimialoilla vuonna 2011. Tarkastelu tehdään päätoimialoittain. Perusaineiston muodostavat kaikki sellaiset yritykset, joiden päätoimiala on Tilastokeskuksen yritysrekisterissä jokin kalatalouteen liittyvä toiminta. Tilinpäätös- ja tasetiedot ovat käytettävissä Tilastokeskuksen tilinpäätöstilastoissa yrityksiltä, joiden liikevaihto tarkasteluvuonna ylittää tietyn vähimmäismäärän (10 340 euroa vuonna 2011). Tilastokeskuksen tietoja on täydennetty Riista- ja kalatalouden tutkimuslaitoksen tilastoaineistoilla ja rannikkokalastajien kirjanpitoliedoilla. Merikalastuksen osalta Tilastokeskuksen yritysrekisterin perusjoukko on edellä mainitun johdosta täydentynyt 46 yrityksellä.

Tarkastelussa on mukana 5 toimialaa: merikalastus, vesiviljely, kalanjalostus, kalatukkukauppa sekä kalan vähittäiskauppa. Tilastossa esitetään kultakin toimialalta yritysten taloudellista tilaa kuvaavat keskeisimmät taloudelliset tunnusluvut. Raportin lopussa on esitetty vertailu viime vuosien välillä keskeisempien taloudellisten tunnuslukujen osalta. Aikasarjoja voi tarkastella myös Riista- ja kalatalouden tutkimuslaitoksen tietokantapalvelussa: <http://www.rktl.fi/tilastot/tietokanta/>.

2. Keskeiset tulokset

Tarkastellussa kohdejoukossa (liikevaihto vähintään 10 340 euroa) oli vuonna 2011 yhteensä 846 toimivaa yritystä. Näiden yritysten kokonaisliikevaihto oli 727 miljoonaa euroa ja yhteenlaskettu jalostusarvo noin 130 miljoonaa euroa. Kohdejoukon yritysten tuottama reaalin arvonnalisä pysyi lähes samana aiempaan vuoteen verrattuna.

Kalanjalostus oli liikevaihdoltaan toimialoista suurin. Sen liikevaihto oli noin 263 miljoonaa euroa, jossa reaalista kasvua edellisvuodesta oli 15 prosenttia. Kalatukkukaupan liikevaihto oli 253 miljoonaa euroa, ja se pysyi samana edelliseen vuoteen verrattuna. Vesiviljely-yritysten liikevaihto oli noin 60 miljoonaa euroa, jossa laskua oli 6 prosenttia. Merialueen ammattikalastuksen liikevaihto ja saaliin arvo kasvoivat merkittävästi pääosin silakan hinnan nousun ansiosta. Ammattikalastuksen liikevaihto oli noin 33 miljoonaa euroa vuonna 2011.

Kohdejoukon yritykset työllistivät yhteensä 2 283 henkilöä kokoaikavastaavina työvuosina mitattuna. Tukku- ja vähittäiskaupan osuus työllisistä oli yli 40 prosenttia. Kalanjalostus oli työllistävin yksittäinen toimiala, 777 työvuotta. Kalan vähittäiskaupassa yritysten määrä laski hieman, mutta tukku- kaupparyitysten määrä vastaavasti kasvoi. Merikalastuksessa oli yrityksiä 7 prosenttia aiempaa enemmän.

Taulukko 1. Kalatalouden toimialojen liikevaihto, jalostusarvo sekä yritysten ja henkilöstön lukumäärät.

Toimiala	Yrityksiä, kpl	Henkilöstö, (kokoaikavastaava) työvuosia	Liikevaihto, Milj. €	Jalostusarvo, Milj. €
Merikalastus	352	202	32,9	16,6
Vesiviljely	162	364	57,9	18,2
Kalanjalostus	143	777	262,8	42,6
Kalatukkukauppa	70	450	253,2	30,9
Kalan vähittäiskauppa	119	490	120,0	24,8
Yhteensä	846	2283	726,8	133,1

2.1. Merikalastus

Vuonna 2011 merialueella toimi 352 ammattikalastusyritystä. Kalastusyrietykset luokiteltiin kalastusmuodon mukaan rannikkokalastukseen, troolikalastukseen (isot ja pienet troolarit, raja 24 m) sekä muuhun avomerikalastukseen. Lukumääräisesti rannikkokalastus oli suurin luokka. Merialueen ammattikalastuksen yhteenlaskettu liikevaihto on kasvanut suhteellisen tasaisesti vuosina 2008 - 2011. Vuonna 2011 kalastusyrietysten liikevaihto oli 32,9 miljoonaa euroa, joka oli yli 20 prosenttia edellisvuotta suurempi. Liikevaihto kasvoi eniten troolikalastuksessa.

Kalastusyrietysten nettotulos kokonaisuudessaan kuitenkin heikkeni edellisvuodesta 16 prosenttia. Muussa avomerikalastuksessa ja rannikkokalastuksessa kannattavuus nousi, sen sijaan troolarien nettotulokset laskivat huomattavasti. Kaikissa kalastusmuodoissa nettotulokset olivat kuitenkin positiiviset.

Yrietysten vakavaraisuus omavaraisuusasteena mitattuna nousi rannikkokalastuksessa ja muussa avomerikalastuksessa. Troolarien vakavaraisuus heikkeni hieman. Kaikkien kalastusmuotojen vakavaraisuudet olivat vähintään tyydyttäviä. Rannikkokalastusyrietysten ja pienten troolarien maksuvalmius oli tyydyttävä. Merikalastuksen työllisyys nousi viidenneksen edellisvuodesta 202 henkilötyövuoteen. Työllisten määrä kasvoi etenkin rannikkokalastuksessa ja pienissä troolareissa. Troolarit työllistivät noin puolet kalastuksen kokoaikavastaavasta henkilöstöstä. Rannikkokalastuksen osalta kasvu selittyi osittain tarkentuneesta laskenta-aineistosta (ks. luku 4.1).

2.2. Vesiviljely

Vesiviljelyn yhteenlaskettu liikevaihto oli 57,9 miljoonaa euroa vuonna 2011. Toimialan liikevaihto laski 6 prosenttia edellisvuodesta. Vesiviljely-yrietyksiä oli yhteensä 162 eli 2 yrietystä vähemmän kuin vuotta aiemmin. Suurimmat 17 yrietystä tuottivat yli 60 prosenttia toimialan liikevaihdosta. Pienten (80 yrietystä) osuus oli vain noin 5 prosenttia. Suurten yrietysten liikevaihto yrietystä kohden oli keskimäärin noin 2 miljoonaa euroa, keskikokoisten 296 000 euroa ja pienten 37 000 euroa. Keskimääräinen yrietyškohtainen liikevaihto oli 357 000 euroa. Alan työllistävyys oli 364 henkilötyövuotta. Henkilöstön määrä kasvoi noin 4 prosenttia. Työllisistä vain 14 prosenttia oli töissä (kokoaikavastaavana) pienissä yrietyksissä.

Vuonna 2011 vesiviljely-yrietysten kannattavuus heikkeni huomattavasti edellisvuodesta. Erityisesti pienten ja keskikokoisten yrietysten nettotulokset heikkenivät. Sekä pienten että keskikokoisten yrietysten nettotulokset jäivät negatiivisiksi. Toimialan vakavaraisuus oli aiempaa vuotta heikompi, mutta

se voitiin edelleen luokitella hyväksi. Maksuvalmius oli suurilla tyydyttävä ja keskikokoisilla hyvä. Pienillä yrityksillä vakavaraisuus ja maksuvalmius heikentyivät kuitenkin merkittävästi.

2.3. Kalanjalostus

Kalanjalostusyriyten kokonaisliikevaihto sekä nettotulos ovat olleet nousussa vuodesta 2009 lähtien. Liikevaihto nousi edellisvuodesta 15 prosenttia 262,8 miljoonaan euroon. Kasvua tapahtui sekä suurissa että keskikokoisissa yrityksissä. Liikevaihdolla mitattuna kalanjalostus oli kalataloussektorin suurin toimiala. Liikevaihdoltaan suurimmat 10 prosenttia yrityksistä tuottivat yli 80 prosenttia toimialan liikevaihdosta. Suurten yritysten liikevaihto yritystä kohden oli keskimäärin noin 16 miljoonaa euroa, keskikokoisten 683 000 euroa ja pienten ainoastaan 65 000 euroa. Alalla toimi 143 yritystä, mikä oli muutama yritys enemmän kuin vuotta aiemmin. Kalanjalostusyriyten työllistävä vaikutus oli yhteensä 777 henkilötyövuotta. Henkilöstön määrä kasvoi noin 11 prosenttia.

Suurten ja keskikokoisten yritysten nettotulokset kasvoivat, mutta pienten kannattavuus heikkeni ja nettotulos jäi negatiiviseksi. Toimialakohtainen vakavaraisuus ja maksuvalmius olivat tyydyttäviä.

2.4. Kalatukkukauppa

Kalatukkukauppaan erikoistuneiden yritysten liikevaihto kokonaisuudessaan pysyi vuonna 2011 lähes samana edellisvuoteen verrattuna. Pientä nousua on ollut vuodesta 2009 lähtien. Liikevaihtoa kertyi 253,2 miljoonaa euroa. Liikevaihdolla mitattuna kalatukkukauppa on kalatalouden toiseksi suurin toimiala. Sen liiketoiminta on jalostuksen tavoin keskittynyttä. Suurimmat kymmenen prosenttia yrityksistä tuottivat yli 70 % toimialan liikevaihdosta. Pieniksi luokiteltujen yritysten osuus lukumäärästä oli puolet, mutta niiden osuus alan liikevaihdosta oli vain noin 2 prosenttia. Suurimpien yritysten keskimääräinen liikevaihto oli yli 26 miljoonaa euroa, keskisuurten 2,3 miljoonaa euroa ja pienten 140 000 euroa. Tukkukauppa oli kolmanneksi työllistävin sektori kalataloudessa. Työllistävyys oli 450 työvuotta, jossa oli kasvua aiemmasta noin 10 prosenttia.

Kalatukkukaupan kannattavuus heikkeni kuitenkin huomattavasti edellisvuodesta. Kannattavuus heikkeni kaikissa kokoluokissa. Pienten yritysten nettotulos painui negatiiviseksi. Yriyten omavaraisuudet olivat lähes samoissa arvoissa kuin edellisenä vuonna ja ne olivat vähintään tyydyttäviä. Isot yritykset olivat vakavaraisempia kuin muut. Toimialan maksuvalmiudet olivat tyydyttävät.

2.5. Kalan vähittäiskauppa

Kalan vähittäiskauppayriyten kokonaisliikevaihto oli noin 120 miljoonaa euroa. Toimialan liikevaihto laski hieman. Alalla oli päätoimisesti 119 yritystä. Ala on voimakkaasti keskittynyttä. Kymmenen prosenttia yrityksistä tuotti yli 80 prosenttia alan liikevaihdosta. Kalan vähittäiskaupan yrityksistä noin puolet on pieniä yrityksiä, mutta niiden osuus toimialan liikevaihdosta oli vain hieman yli 2 prosenttia. Suurimpien yritysten keskimääräinen liikevaihto oli yli 8 miljoonaa euroa, keskisuurten 375 000 euroa ja pienten 47 000 euroa. Toimialan työllistävyys oli 490 henkilötyövuotta. Henkilöstön määrä väheni noin 5 prosenttia.

Toimialan yritykset paransivat nettotuloksiaan kaikissa kokoluokissa edelliseen vuoteen verrattuna. Pienten yritysten nettotulokset jäivät kuitenkin negatiivisiksi. Keskikokoisten vähittäiskauppayriyten vakavaraisuus ja maksuvalmius paranivat jonkin verran. Sen sijaan suurilla ja pienillä vas-

taavien tunnusten arvot heikkenivät. Suurten yritysten omavaraisuus säilyi kuitenkin hyvänä. Alan maksuvalmius oli tyydyttävä.

3. Tilinpäätös- ja tasetiedot toimialoittain

3.1. Taulukot

Taulukko 2. Merialueen ammattikalastuksen tilinpäätös- ja tasetiedot vuodelta 2011 (1000 €). Saaliin arvo yli 10 340 €.

TILINPÄÄTÖS	Avomeri	Rannikko	Troolarit <= 24m	Troolarit > 24m	Yht
Yrityksiä (kpl)	18	290	27	17	352
Aluksia (kpl)	18	290	27	17	352
Henkilöstön lkm (kokoaikavastaavana)	6	91	31	74	202
Liikevaihto	706	9845	3703	18659	32914
Liiketoiminnan muut tuotot (oikaistu)	177	2813	211	595	3796
LIIKETOIMINNAN TUOTOT YHTEENSÄ (1000 €)	883	12659	3915	19254	36710
Palkat ja henkilösivukulut yhteensä	-38	-420	-570	-4360	-5388
Laskennallinen palkkorjaus	-171	-3096	-659	-644	-4570
Liiketoiminnan muut lyhytvaikutteiset menot*	-436	-5577	-1910	-12038	-19961
KÄYTTÖKATE (oikaistu, 1000 €)	238	3565	776	2212	6791
Poistot ja arvonalentumiset	-104	-1590	-428	-1544	-3666
LIIKETULOS (1000 €)	134	1975	347	668	3124
Rahoitustuotot ja kulut yht	-11	-80	-29	-131	-251
Tuloverot	-47	-427	-199	-455	-1128
NETTOTULOS (1000 €)	76	1468	119	81	1745
Satunnaiset tuotot ja kulut	23	18	0	-64	-22
KOKONAISTULOS (1000 €)	100	1486	119	17	1723
Tilinpäätössiirrot	-3	-7	-52	386	324
Laskennallinen palkkorjaus (palautus)	171	3096	659	644	4570
TILIKAUDEN TULOS (1000 €)	268	4576	726	1047	6617
*sisältää aine- ja tarvikekäytön, ulkopuoliset palvelut, liiketoiminnan muut kulut sekä valmisteveraston muutoksen					
TASE	Avomeri	Rannikko	Troolarit <= 24m	Troolarit > 24m	Yht
Yrityksiä (kpl)	18	290	27	17	352
Käyttöomaisuus	1608	9452	2191	15143	28394
Vaihto-omaisuus	0	67	50	62	180
Rahoitusomaisuus	125	2253	1263	3497	7138
VASTAAVAA YHTEENSÄ (1000 €)	1734	11772	3504	18702	35711
Oma pääoma	578	7613	1505	4588	14283
Tilinpäätössiirtojen kertymä	7	24	72	779	882
Pakolliset varaukset	0	0	0	0	0
Pitkäaikainen vieras pääoma	852	2741	1233	6056	10882
Lyhytaikainen vieras pääoma	296	1395	693	7280	9664
VASTATTAVAA YHTEENSÄ (1000 €)	1734	11772	3504	18702	35711

Taulukko 3. Vesiviljelyn tilinpäätös- ja tasetiedot vuodelta 2011 (1000 €).

TILINPÄÄTÖS	Suuret	Keskikokoiset	Pienet	Yht
Yrityksiä (kpl)	17	65	80	162
Henkilöstön lkm (kokoaikavastaavana)	178	135	51	364
Liikevaihto	35711	19228	2971	57910
Liiketoiminnan muut tuotot (oikaistu)	894	975	646	2515
LIIKETOIMINNAN TUOTOT YHTEENSÄ (1000 €)	36605	20204	3616	60425
Palkat ja henkilösivukulut yhteensä	-7148	-3822	-1042	-12011
Laskennallinen palkkorjaus	-126	-1084	-476	-1686
Liiketoiminnan muut lyhytvaikutteiset menot*	-25760	-13503	-2916	-42179
KÄYTTÖKATE (oikaistu, 1000 €)	3571	1795	-817	4549
Poistot ja arvonalentumiset	-1367	-1214	-353	-2934
LIIKETULOS (1000 €)	2204	581	-1170	1614
Rahoitustuotot ja kulut yht	805	-494	-77	234
Tuloverot	-619	-542	-98	-1259
NETTOTULOS (1000 €)	2390	-455	-1345	590
Satunnaiset tuotot ja kulut	23	747	2	772
KOKONAISTULOS (1000 €)	2412	292	-1343	1361
Tilinpäätössiirrot	35	0	-1	35
Laskennallinen palkkorjaus (palautus)	126	1084	476	1686
TILIKAUDEN TULOS (1000 €)	2573	1376	-867	3082
*sisältää aine- ja tarvikkeikäytön, ulkopuoliset palvelut, liiketoiminnan muut kulut sekä valmisteveraston muutoksen				
TASE	Suuret	Keskikokoiset	Pienet	Yht
Yrityksiä (kpl)	17	61	70	148
Käyttöomaisuus	24089	9694	9661	43444
Vaihto-omaisuus	12237	10761	1828	24826
Rahoitusomaisuus	9800	6162	6169	22132
VASTAAVAA YHTEENSÄ (1000 €)	46126	26618	17657	90402
Oma pääoma	26268	11742	2113	40122
Tilinpäätössiirtojen kertymä	56	34	1	91
Pakolliset varaukset	0	0	0	0
Pitkäaikainen vieras pääoma	6522	7348	4770	18640
Lyhytaikainen vieras pääoma	13280	7494	10774	31549
VASTATTAVAA YHTEENSÄ (1000 €)	46126	26618	17657	90402

Taulukko 4. Kalanjalostuksen tilinpäätös- ja tasetiedot vuodelta 2011 (1000 €).

TILINPÄÄTÖS	Suuret	Keskikokoiset	Pienet	Yht
Yrityksiä (kpl)	14	58	71	143
Henkilöstön lkm (kokoaikavastaavana)	495	249	33	777
Liikevaihto	218562	39632	4603	262798
Liiketoiminnan muut tuotot (oikaistu)	969	266	211	1445
LIIKETOIMINNAN TUOTOT YHTEENSÄ (1000 €)	219531	39898	4814	264243
Palkat ja henkilösivukulut yhteensä	-19263	-7117	-730	-27110
Laskennallinen palkkorjaus	-21	-582	-319	-922
Liiketoiminnan muut lyhytvaikutteiset menot*	-188277	-29842	-3568	-221686
KÄYTTÖKATE (oikaistu, 1000 €)	11970	2358	197	14525
Poistot ja arvonalentumiset	-3257	-1216	-248	-4721
LIIKETULOS (1000 €)	8713	1142	-51	9803
Rahoitustuotot ja kulut yht	-1233	-339	-228	-1800
Tuloverot	-1748	-415	-65	-2228
NETTOTULOS (1000 €)	5732	388	-345	5775
Satunnaiset tuotot ja kulut	856	304	0	1160
KOKONAISTULOS (1000 €)	6588	692	-345	6935
Tilinpäätössiirrot	-314	7	-1	-308
Laskennallinen palkkorjaus (palautus)	21	582	319	922
TILIKAUDEN TULOS (1000 €)	6295	1280	-26	7549
*sisältää aine- ja tarvikekäytön, ulkopuoliset palvelut, liiketoiminnan muut kulut sekä valmisteveraston muutoksen				
TASE	Suuret	Keskikokoiset	Pienet	Yht
Yrityksiä (kpl)	14	54	62	130
Käyttöomaisuus	32725	9542	2519	44785
Vaihto-omaisuus	20337	2406	199	22943
Rahoitusomaisuus	30833	7414	2580	40827
VASTAAVAA YHTEENSÄ (1000 €)	83895	19361	5298	108554
Oma pääoma	24841	4405	2469	31715
Tilinpäätössiirtojen kertymä	2188	175	3	2367
Pakolliset varaukset	0	0	0	0
Pitkäaikainen vieras pääoma	23991	6298	1820	32109
Lyhytaikainen vieras pääoma	32875	8483	1005	42363
VASTATTAVAA YHTEENSÄ (1000 €)	83895	19361	5298	108554

Taulukko 5. Kalatukkukaupan tilinpäätös- ja tasetiedot vuodelta 2011 (1000 €).

TILINPÄÄTÖS	Suuret	Keskikokoiset	Pienet	Yht
Yrityksiä (kpl)	7	28	35	70
Henkilöstön lkm (kokoaikavastaavana)	256	172	22	450
Liikevaihto	183051	65247	4902	253199
Liiketoiminnan muut tuotot (oikaistu)	168	295	137	600
LIIKETOIMINNAN TUOTOT YHTEENSÄ (1000 €)	183219	65541	5039	253799
Palkat ja henkilösivukulut yhteensä	-12595	-7123	-654	-20372
Laskennallinen palkkorjaus	0	-192	-194	-387
Liiketoiminnan muut lyhytvaikutteiset menot*	-162918	-55917	-4096	-222932
KÄYTTÖKATE (oikaistu, 1000 €)	7706	2309	94	10109
Poistot ja arvonalentumiset	-1433	-758	-185	-2377
LIIKETULOS (1000 €)	6272	1551	-91	7733
Rahoitustuotot ja kulut yht	-449	-385	80	-755
Tuloverot	-2007	-584	-88	-2679
NETTOTULOS (1000 €)	3816	582	-99	4299
Satunnaiset tuotot ja kulut	204	-135	1	70
KOKONAISTULOS (1000 €)	4020	447	-99	4369
Tilinpäätössiirrot	-145	22	1	-122
Laskennallinen palkkorjaus (palautus)	0	192	194	387
TILIKAUDEN TULOS (1000 €)	3875	661	97	4633
*sisältää aine- ja tarvikekäytön, ulkopuoliset palvelut, liiketoiminnan muut kulut sekä valmistevaraston muutoksen				
TASE	Suuret	Keskikokoiset	Pienet	Yht
Yrityksiä (kpl)	7	28	28	63
Käyttöomaisuus	14045	9946	2614	26605
Vaihto-omaisuus	11985	5001	1182	18168
Rahoitusomaisuus	42696	12359	858	55913
VASTAAVAA YHTEENSÄ (1000 €)	68726	27306	4654	100686
Oma pääoma	27512	8302	1070	36884
Tilinpäätössiirtojen kertymä	1006	168	54	1228
Pakolliset varaukset	0	0	0	0
Pitkäaikainen vieras pääoma	12235	5331	1669	19235
Lyhytaikainen vieras pääoma	27973	13504	1862	43339
VASTATTAVAA YHTEENSÄ (1000 €)	68726	27306	4654	100686

Taulukko 6. Kalan vähittäiskaupan tilinpäätös- ja tasetiedot vuodelta 2011 (1000 €).

TILINPÄÄTÖS	Suuret	Keskikokoiset	Pienet	Yht
Yrityksiä (kpl)	12	48	59	119
Henkilöstön lkm (kokoaikavastaavana)	358	112	20	490
Liikevaihto	99137	18022	2802	119961
Liiketoiminnan muut tuotot (oikaistu)	173	132	21	327
LIIKETOIMINNAN TUOTOT YHTEENSÄ (1000 €)	99310	18155	2823	120288
Palkat ja henkilösivukulut yhteensä	-12923	-2704	-244	-15872
Laskennallinen palkkorjaus	-98	-814	-351	-1262
Liiketoiminnan muut lyhytvaikutteiset menot*	-80322	-13166	-2027	-95516
KÄYTTÖKATE (oikaistu, 1000 €)	5967	1470	201	7638
Poistot ja arvonalentumiset	-1341	-424	-200	-1965
LIIKETULOS (1000 €)	4625	1046	1	5673
Rahoitustuotot ja kulut yht	44	-86	-39	-80
Tuloverot	-1410	-299	-37	-1747
NETTOTULOS (1000 €)	3260	661	-75	3846
Satunnaiset tuotot ja kulut	202	-165	-3	35
KOKONAISTULOS (1000 €)	3462	496	-77	3881
Tilinpäätössiirrot	11	-41	0	-30
Laskennallinen palkkorjaus (palautus)	98	814	351	1262
TILIKAUDEN TULOS (1000 €)	3571	1269	273	5113
*sisältää aine- ja tarvikkeikäytön, ulkopuoliset palvelut, liiketoiminnan muut kulut sekä valmistevaraston muutoksen				
TASE	Suuret	Keskikokoiset	Pienet	Yht
Yrityksiä (kpl)	12	44	36	92
Käyttöomaisuus	20963	2845	1314	25121
Vaihto-omaisuus	6279	1131	41	7452
Rahoitusomaisuus	15872	2639	471	18983
VASTAAVAA YHTEENSÄ (1000 €)	43114	6615	1827	51556
Oma pääoma	20845	1851	535	23231
Tilinpäätössiirtojen kertymä	75	34	1	110
Pakolliset varaukset	0	0	0	0
Pitkäaikainen vieras pääoma	2453	2464	802	5720
Lyhytaikainen vieras pääoma	19740	2266	489	22495
VASTATTAVAA YHTEENSÄ (1000 €)	43114	6615	1827	51556

Taulukko 7. Merialueen ammattikalastuksen toimialakohtaiset tunnusluvut (TOL08=03110, saaliin arvo yli 10 340 €).

Toimialakohtaiset tunnusluvut	Avomeri	Rannikko	Troolarit <= 24m	Troolarit > 24m	Yht
Tehokkuus					
Liikevaihto/henkilöstö (1000 €)	118	108	119	252	163
Jalostusarvo/henkilöstö (1000 €)	74	78	64	95	82
Laajuus					
Liikevaihto/alus (1000 €)	39	34	137	1098	94
Liiketoiminnan tuotot yht./alus (1000 €)	49	44	145	1133	104
Käyttökate (oikaistu)/alus (1000 €)	13	12	29	130	19
Nettotulos/alus (1000 €)	4	5	4	5	5
Taseen loppusumma/alus (1000 €)	96	41	130	1100	101
Jalostusarvo/alus (1000 €)	25	24	74	413	47
Henkilöstön lkm (kokoaikavastaava)/alus	0,3	0,3	1,1	4,4	0,6
Kannattavuus					
Käyttökate-%	27,0	28,2	19,8	11,5	18,5
Nettotulos-%	8,6	11,6	3,1	0,4	4,8
Jalostusarvo-%	50,5	56,1	51,0	36,5	45,1
Vakavaraisuus					
Omavaraisuusaste (%)	33,6	64,8	44,5	27,6	41,8
Current ratio	0,4	1,7	1,9	0,5	0,8

Taulukko 8. Vesiviljelyn toimialakohtaiset tunnusluvut (TOL08=03210 tai 03220).

Toimialakohtaiset tunnusluvut	Suuret	Keskikokoiset	Pienet	Yht
Tehokkuus				
Liikevaihto/henkilöstö (1000 €)	201	142	58	159
Jalostusarvo/henkilöstö (1000 €)	61	50	14	50
Laajuus				
Liikevaihto/yritys (1000 €)	2101	296	37	357
Liiketoiminnan tuotot yht./yritys (1000 €)	2153	311	45	373
Käyttökate (oikaistu)/yritys (1000 €)	210	28	-10	28
Nettotulos/yritys (1000 €)	141	-7	-17	4
Taseen loppusumma/yritys (1000 €)	2713	436	252	611
Jalostusarvo/yritys (1000 €)	638	103	9	113
Henkilöstön lkm (kokoaikavastaava)/yritys	10,5	2,1	0,6	2,2
Kannattavuus				
Käyttökate-%	9,8	8,9	-22,6	7,5
Nettotulos-%	6,5	-2,3	-37,2	1,0
Jalostusarvo-%	29,6	33,2	19,4	30,2
Vakavaraisuus				
Omavaraisuusaste (%)	57,0	44,2	12,0	44,5
Current ratio	1,7	2,3	0,7	1,5

Taulukko 9. Kalanjalostuksen toimialakohtaiset tunnusluvut (TOL08=10200).

Toimialakohtaiset tunnusluvut	Suuret	Keskikokoiset	Pienet	Yht
Tehokkuus				
Liikevaihto/henkilöstö (1000 €)	442	159	139	338
Jalostusarvo/henkilöstö (1000 €)	63	40	38	55
Laajuus				
Liikevaihto/yritys (1000 €)	15612	683	65	1838
Liiketoiminnan tuotot yht./yritys (1000 €)	15681	688	68	1848
Käyttökate (oikaistu)/yritys (1000 €)	855	41	3	102
Nettotulos/yritys (1000 €)	409	7	-5	40
Taseen loppusumma/yritys (1000 €)	5993	359	85	835
Jalostusarvo/yritys (1000 €)	2232	173	18	298
Henkilöstön lkm (kokoaikavastaava)/yritys	35,4	4,3	0,5	5,4
Kannattavuus				
Käyttökate-%	5,5	5,9	4,1	5,5
Nettotulos-%	2,6	1,0	-7,2	2,2
Jalostusarvo-%	14,2	25,2	25,9	16,1
Vakavaraisuus				
Omavaraisuusaste (%)	31,7	23,4	46,7	31,0
Current ratio	1,6	1,2	2,8	1,5

Taulukko 10. Kalatukkukaupan toimialakohtaiset tunnusluvut (TOL08=46381).

Toimialakohtaiset tunnusluvut	Suuret	Keskikokoiset	Pienet	Yht
Tehokkuus				
Liikevaihto/henkilöstö (1000 €)	715	379	223	563
Jalostusarvo/henkilöstö (1000 €)	79	56	43	69
Laajuus				
Liikevaihto/yritys (1000 €)	26150	2330	140	3617
Liiketoiminnan tuotot yht./yritys (1000 €)	26174	2341	144	3626
Käyttökate (oikaistu)/yritys (1000 €)	1101	82	3	144
Nettotulos/yritys (1000 €)	545	21	-3	61
Taseen loppusumma/yritys (1000 €)	9818	975	166	1598
Jalostusarvo/yritys (1000 €)	2900	344	27	441
Henkilöstön lkm (kokoaikavastaava)/yritys	36,6	6,1	0,6	6,4
Kannattavuus				
Käyttökate-%	4,2	3,5	1,9	4,0
Nettotulos-%	2,1	0,9	-2,0	1,7
Jalostusarvo-%	11,1	14,7	18,7	12,2
Vakavaraisuus				
Omavaraisuusaste (%)	41,1	30,9	23,8	37,5
Current ratio	2,0	1,3	1,1	1,7

Taulukko 11. Kalan vähittäiskaupan toimialakohtaiset tunnusluvut (TOL08=47230).

Toimialakohtaiset tunnusluvut	Suuret	Keskikokoiset	Pienet	Yht
Tehokkuus				
Liikevaihto/henkilöstö (1000 €)	277	161	140	245
Jalostusarvo/henkilöstö (1000 €)	53	45	40	51
Laajuus				
Liikevaihto/yritys (1000 €)	8261	375	47	1008
Liiketoiminnan tuotot yht./yritys (1000 €)	8276	378	48	1011
Käyttökate (oikaistu)/yritys (1000 €)	497	31	3	64
Nettotulos/yritys (1000 €)	272	14	-1	32
Taseen loppusumma/yritys (1000 €)	3593	150	51	560
Jalostusarvo/yritys (1000 €)	1582	104	13	208
Henkilöstön lkm (kokoaikavastaava)/yritys	29,8	2,3	0,3	4,1
Kannattavuus				
Käyttökate-%	6,0	8,1	7,1	6,3
Nettotulos-%	3,3	3,6	-2,7	3,2
Jalostusarvo-%	19,1	27,5	28,2	20,6
Vakavaraisuus				
Omavaraisuusaste (%)	48,5	28,4	29,3	45,2
Current ratio	1,1	1,7	1,0	1,2

Taulukko 12. Merialueen ammattikalastuksen taloudellinen kehitys viime vuosina (reaalisena).

Liikevaihto (1000 €)	2008	2009	2010	2011	Muutos-%	Muutos (1000 €)
Avomerikalastus	630	569	739	706	-4	-33
Rannikkokalastus	6715	7698	8638	9845	14	1207
Troolarit <= 24m	2850	2801	2903	3703	28	800
Troolarit > 24m	12601	13190	14445	18659	29	4214
Yht	22795	24259	26725	32914	23	6189
Käyttökate (1000 €)						
Avomerikalastus	119	181	240	238	-1	-2
Rannikkokalastus	2558	3490	2890	3565	23	675
Troolarit <= 24m	730	717	972	776	-20	-196
Troolarit > 24m	1823	1884	2413	2212	-8	-202
Yht	5230	6273	6515	6791	4	276
Nettotulos (1000 €)						
Avomerikalastus	-3	83	-2	76	4577	78
Rannikkokalastus	-171	1784	1012	1468	45	456
Troolarit <= 24m	239	310	417	119	-71	-298
Troolarit > 24m	153	91	642	81	-87	-561
Yht	218	2269	2070	1745	-16	-325
Jalostusarvo (1000 €)						
Avomerikalastus	320	347	470	446	-5	-24
Rannikkokalastus	7511	5995	5741	7102	24	1360
Troolarit <= 24m	1588	1570	1711	1998	17	287
Troolarit > 24m	4905	5613	6274	7025	12	751
Yht	14325	13525	14196	16570	17	2375

Taulukko 13. Vesiviljelyn taloudellinen kehitys viime vuosina (reaalisena).

Liikevaihto (1000 €)	2008	2009	2010	2011	Muutos-%	Muutos (1000 €)
Suuret	36706	33095	35341	35711	1	370
Keskikokoiset	21964	20917	22948	19228	-16	-3720
Pienet	4051	3819	3503	2971	-15	-533
Yht	62721	57832	61793	57910	-6	-3882
Käyttökate (1000 €)						
Suuret	4654	3311	4505	3571	-21	-934
Keskikokoiset	527	1541	1633	1795	10	161
Pienet	270	-340	664	-817	-223	-1481
Yht	5450	4513	6802	4549	-33	-2254
Nettotulos (1000 €)						
Suuret	3516	1806	2764	2390	-14	-374
Keskikokoiset	-1616	-638	-193	-455	-136	-262
Pienet	-272	-617	208	-1345	-748	-1552
Yht	1628	551	2779	590	-79	-2189
Jalostusarvo (1000 €)						
Suuret	11510	9939	11511	10845	-6	-666
Keskikokoiset	5749	6644	6589	6701	2	112
Pienet	1242	921	1887	701	-63	-1187
Yht	18500	17504	19987	18246	-9	-1741

Taulukko 14. Kalanjalostuksen taloudellinen kehitys viime vuosina (reaalisena).

Liikevaihto (1000 €)	2008	2009	2010	2011	Muutos-%	Muutos (1000 €)
Suuret	129535	125713	187861	218562	16	30702
Keskikokoiset	32527	33176	35543	39632	12	4089
Pienet	4377	5012	4652	4603	-1	-49
Yht	166439	163901	228056	262798	15	34742
Käyttökate (1000 €)						
Suuret	7347	6838	9589	11970	25	2381
Keskikokoiset	2639	2194	2267	2358	4	91
Pienet	500	191	226	197	-13	-29
Yht	10486	9224	12083	14525	20	2442
Nettotulos (1000 €)						
Suuret	2187	2344	4210	5732	36	1522
Keskikokoiset	846	758	373	388	4	15
Pienet	137	-167	-31	-345	-1013	-314
Yht	3169	2935	4552	5775	27	1224
Jalostusarvo (1000 €)						
Suuret	24905	22722	27229	31254	15	4025
Keskikokoiset	8733	8953	9285	10056	8	771
Pienet	1442	1269	1322	1246	-6	-76
Yht	35079	32944	37836	42557	12	4721

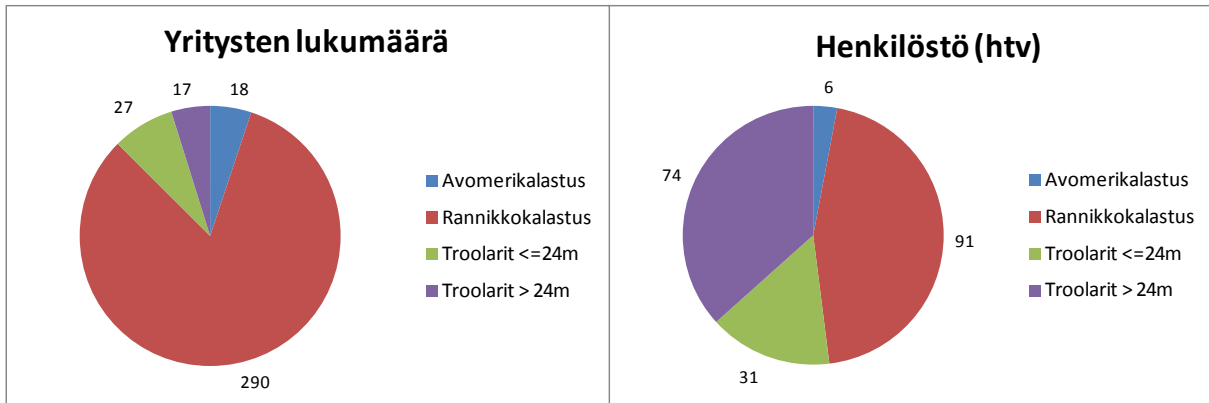
Taulukko 15. Kalatukkukaupan taloudellinen kehitys viime vuosina (reaalisena).

Liikevaihto (1000 €)	2008	2009	2010	2011	Muutos-%	Muutos (1000 €)
Suuret	172630	157042	177177	183051	3	5874
Keskikokoiset	55053	44793	68741	65247	-5	-3495
Pienet	3735	3455	5441	4902	-10	-539
Yht	231419	205290	251359	253199	1	1840
Käyttökate (1000 €)						
Suuret	9857	8234	11623	7706	-34	-3917
Keskikokoiset	2792	2256	3575	2309	-35	-1266
Pienet	233	151	486	94	-81	-391
Yht	12882	10640	15684	10109	-36	-5575
Nettotulos (1000 €)						
Suuret	5060	4886	7693	3816	-50	-3876
Keskikokoiset	1134	848	1950	582	-70	-1368
Pienet	-20	-125	207	-99	-148	-306
Yht	6174	5610	9850	4299	-56	-5551
Jalostusarvo (1000 €)						
Suuret	22653	20802	24394	20301	-17	-4094
Keskikokoiset	9324	8007	9784	9624	-2	-160
Pienet	845	688	1397	943	-33	-454
Yht	32822	29498	35576	30867	-13	-4708

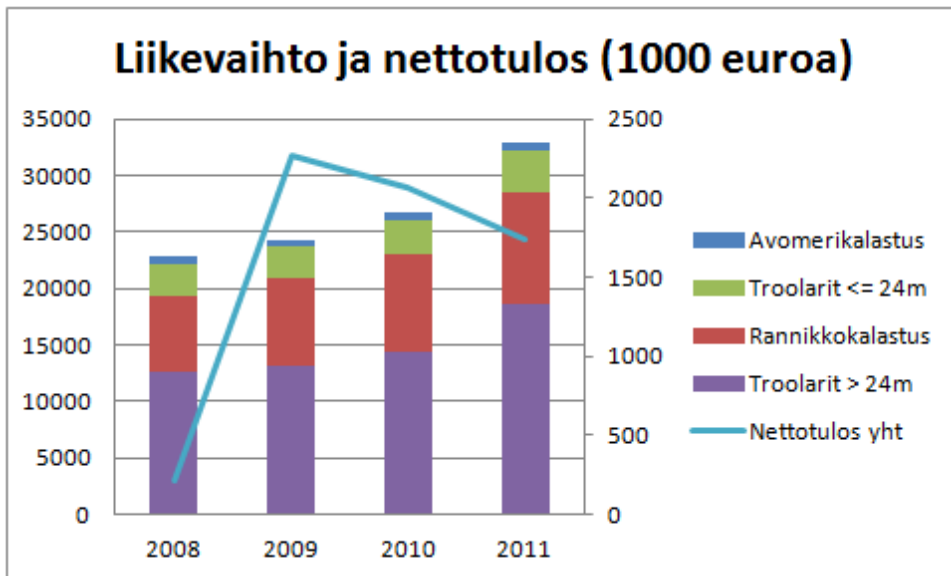
Taulukko 16. Kalan vähittäiskaupan taloudellinen kehitys viime vuosina (reaalisena).

Liikevaihto (1000 €)	2008	2009	2010	2011	Muutos-%	Muutos (1000 €)
Suuret	99245	92504	104561	99137	-5	-5424
Keskikokoiset	19908	17014	18539	18022	-3	-517
Pienet	2732	3086	2891	2802	-3	-89
Yht	121885	112605	125991	119961	-5	-6030
Käyttökate (1000 €)						
Suuret	3533	4426	6680	5967	-11	-713
Keskikokoiset	937	374	565	1470	160	906
Pienet	160	41	88	201	128	113
Yht	4629	4842	7333	7638	4	305
Nettotulos (1000 €)						
Suuret	-232	1209	2811	3260	16	448
Keskikokoiset	192	-274	-44	661	1604	705
Pienet	6	-246	-171	-75	56	96
Yht	-34	689	2597	3846	48	1249
Jalostusarvo (1000 €)						
Suuret	20113	19322	21663	18988	-12	-2675
Keskikokoiset	4594	3734	3898	4989	28	1091
Pienet	831	823	958	796	-17	-162
Yht	25538	23879	26519	24772	-7	-1747

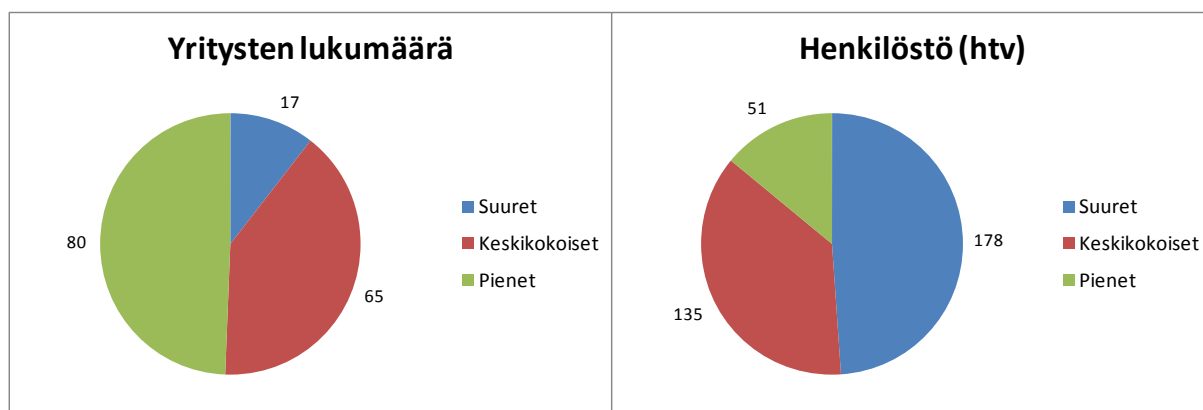
3.2. Kuviot



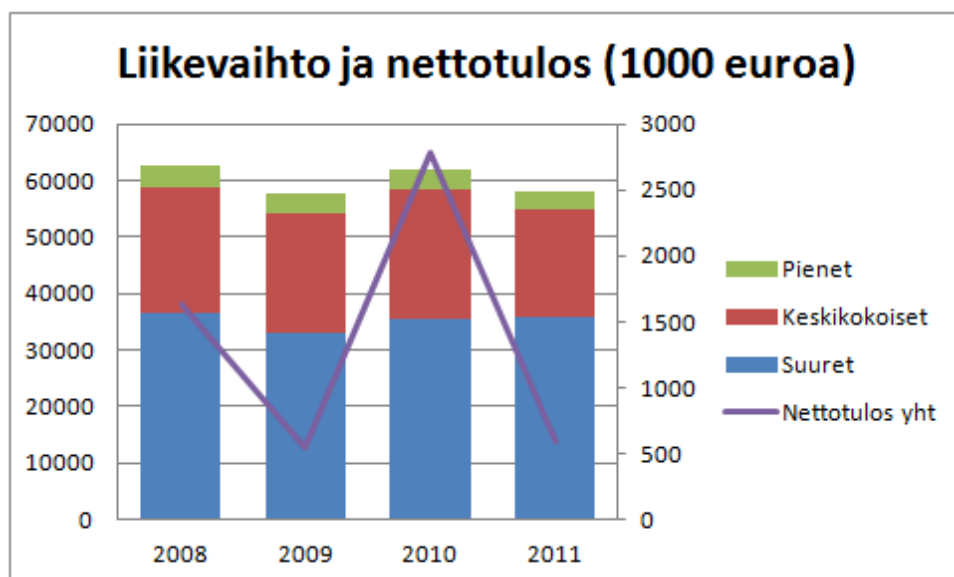
Kuva 1. Merialueen ammattikalastusyri-tysten lukumäärä ja henkilöstön määrä henkilötyövuosina vuonna 2011.



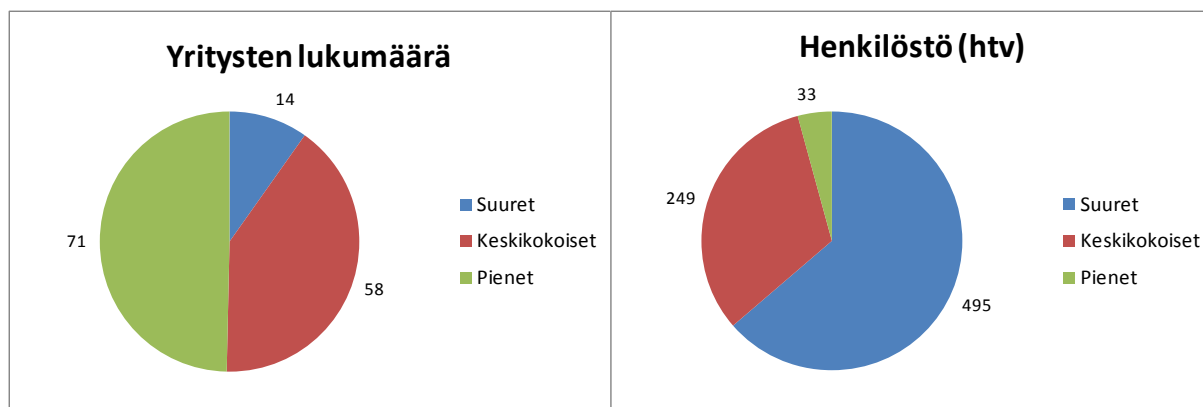
Kuva 2. Merialueen ammattikalastuksen liikevaihdon reaali-kehitys alusluokittain ja toimialan reaalin nettotulos vuosina 2008 - 2011.



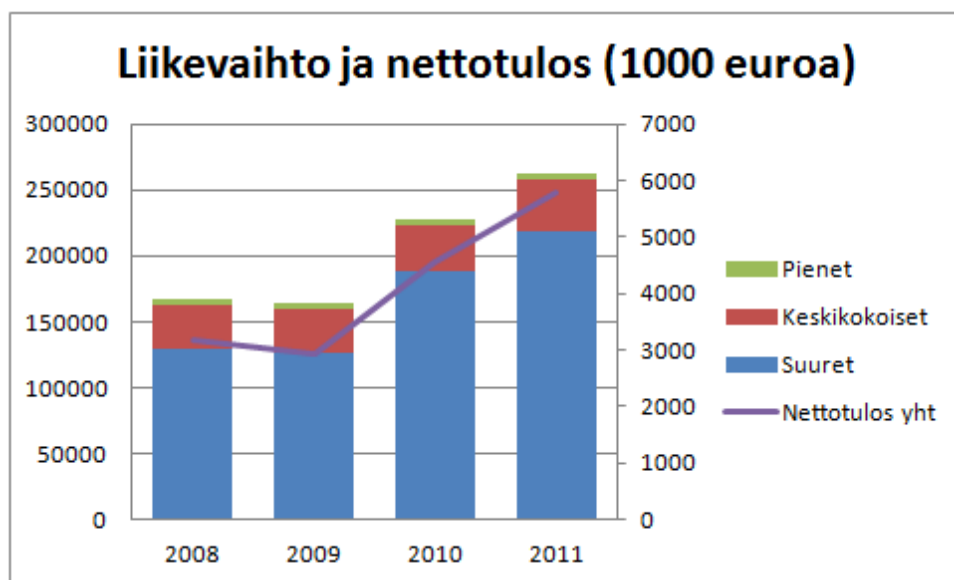
Kuva 3. Vesiviljely-yritysten lukumäärä ja henkilöstön määrä henkilötyövuosina vuonna 2011.



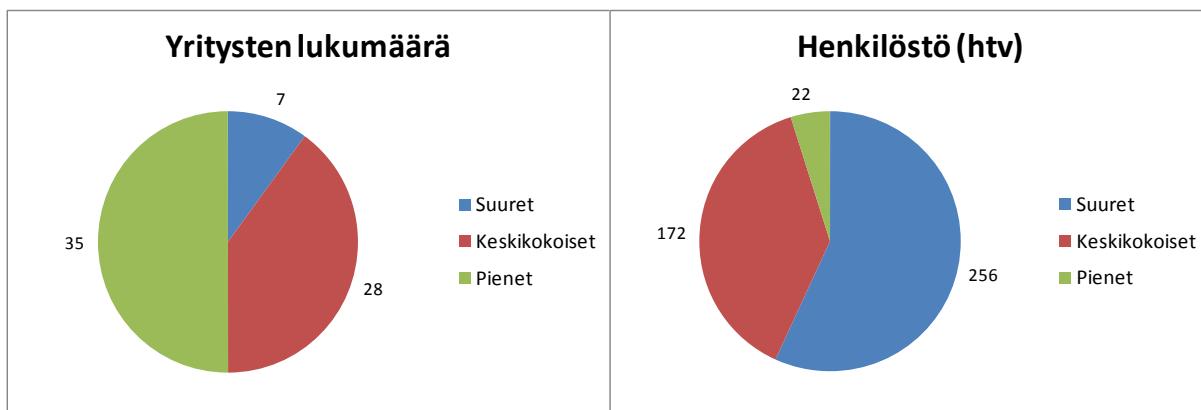
Kuva 4. Vesiviljelyn liikevaihdon reaalikehitys yrityskokoluokittain ja toimialan reaalin nettotulos vuosina 2008 - 2011.



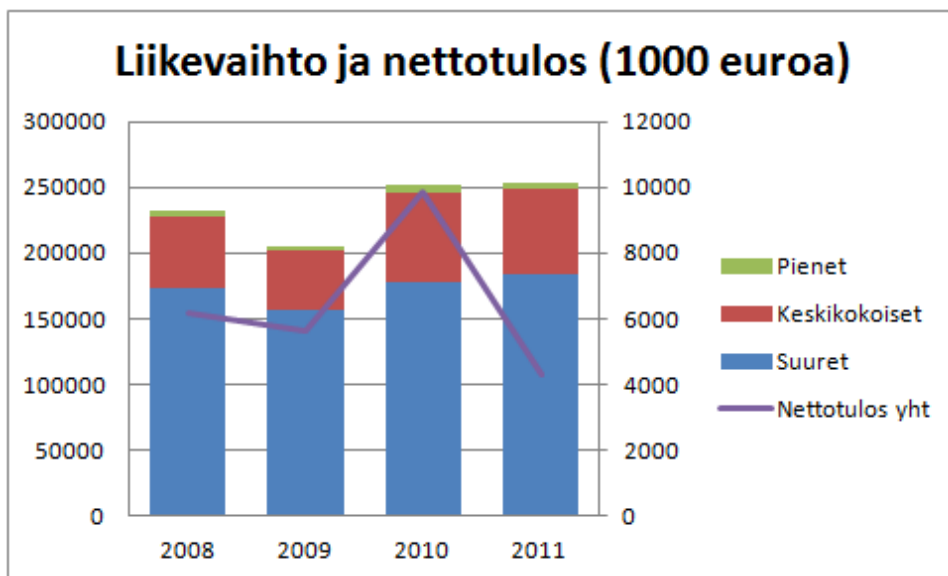
Kuva 5. Kalanjalostusyritysten lukumäärä ja henkilöstön määrä henkilötyövuosina vuonna 2011.



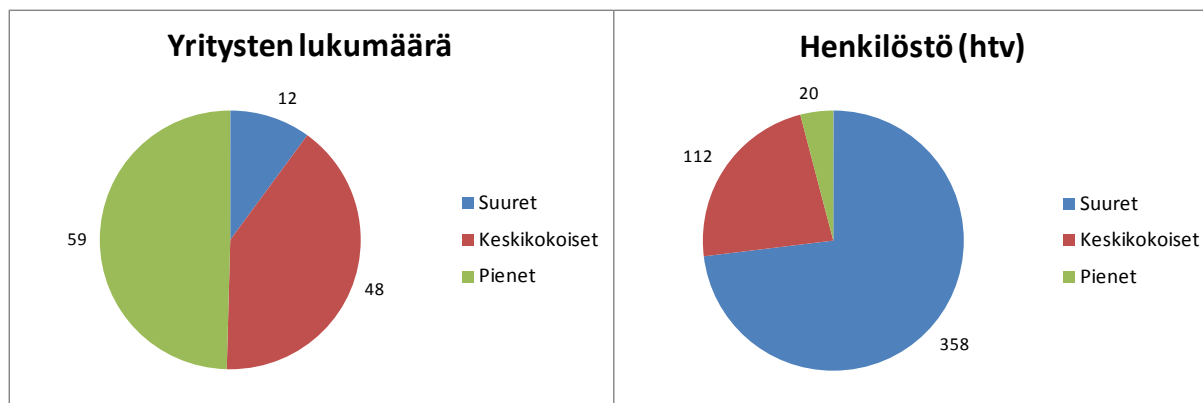
Kuva 6. Kalanjalostuksen liikevaihdon reaalikehitys yrityskokoluokittain ja toimialan reaalin nettotulos vuosina 2008 - 2011.



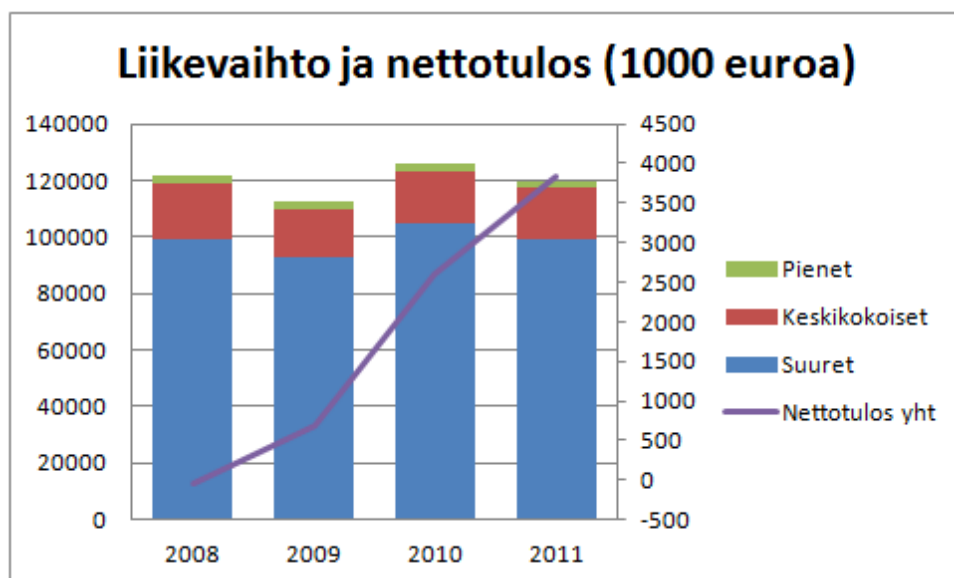
Kuva 7. Kalatukkukaupparyritysten lukumäärä ja henkilöstön määrä henkilötyövuosina vuonna 2011.



Kuva 8. Kalatukkukaupan liikevaihdon reaalikehitys yrityskokoluokittain ja toimialan reaalin nettotulos vuosina 2008 - 2011.



Kuva 9. Kalan vähittäiskauppayritysten lukumäärä ja henkilöstön määrä henkilötyövuosina vuonna 2011.



Kuva 10. Kalan vähittäiskaupan liikevaihdon reaalikehitys yrityskokoluokittain ja toimialan reaalin nettotulos vuosina 2008 - 2011.

4. Laatuseloste

Kalatalouden tilinpäätöstilastot -raportti esittelee suomalaisten kalatalousalan yritysten taloudellista tilannetta eri sektoreilla vuonna 2011. Tuloksia verrataan myös vuoden 2010 tilanteeseen. Taloutta kuvataan sekä tilinpäätöksen että taseen näkökulmasta, ja erilaisilla tunnusluvuilla esitetään mm. yritystoiminnan tehokkuutta, laajuutta, kannattavuutta ja vakavaraisuutta. Kalastusalan taloudellinen tiedonkeruu on osittain EU-velvoite (Neuvoston asetus EY/199/2008). Tilinpäätöstilasto esitetään tässä raportissa Suomen Virallisen Tilaston (SVT) neuvottelukunnan tilastojulkaisemiselle antamia suosituksia mukaillen, jotta myöhemmin voidaan arvioida tilaston liittämistä osaksi SVT-tilastoja (<http://tilastokeskus.fi/meta/svt/index.html>).

4.1. Lähdeaineisto

Raportissa esitetyt tunnusluvut on laskettu Tilastokeskuksen yritysten tilinpäätöstietokannasta, joka sisältää tuloslaskelmat, taseet ja investointiin liittyvät tiedot kaikille Suomessa toimiville yrityksille, joiden liikevaihto vuonna 2011 oli yli 10 340 euroa ja vuonna 2010 yli 9 979 euroa. Tietokannan tietolähteitä ovat:

- Tilastokeskuksen suora tiedonkeruu
- Verohallinnon elinkeinoverotusrekisteriaineisto
- Tilastokeskuksen yritys- ja toimipaikkarekisteri, josta saadaan yrityksille erilaisia luokitusmuuttujia kuten toimiala, yritysmuoto ja sijaintikunta.

Lisäksi merikalastuksen tietoja on täydennetty RKTL:n tilastoaineistoilla sekä rannikkokalastajien kirjanpitoliedoilla, jotka Elinkeino-, liikenne- ja ympäristökeskukset ovat keränneet hyljesietokorvauslomakkeiden yhteydessä. Aineistojen ja menetelmien kuvaus perustuu pääosin Tilastokeskuksen toimialaraportoinnin ja Teollisuuden tilinpäätöstilaston materiaaliin. RKTL:n aineiston perusteella kalastuksen perusjoukon koko kasvoi 46 yrityksellä Tilastokeskuksen aineistoon verrattuna. Aikaisempiin vuosiin verrattuna rannikkokalastusyritysten määrä kasvoi hieman, sillä yritysluokittelun perustana oleva RKTL:n rannikkokalastuksen tilastoaineisto tarkentui tältä osin v. 2011.

4.2. Määritelmät

4.2.1. Yritys

Tilinpäätöstietokannan tilastoyksikkönä on itsenäinen yritys. Tietokanta ei sisällä konsernitason tilinpäätöstietoja. Yrityksellä tarkoitetaan yhden tai useamman henkilön yhdessä harjoittamaa taloudellista toimintaa, joka tähtää kannattavaan tulokseen. Yrityksiä ovat:

- ammatin- ja liikkeenharjoittajat, jotka toimivat omalla nimellään tai rekisteröidyllä toiminimellä,
- oikeushenkilöt (esim. osakeyhtiö, osuuskunta, säästöpankki, taloudellinen yhdistys ja avoin yhtiö),
- julkiset rahoituslaitokset ja valtion liikelaitokset,
- asuntoyhteisöt

Merikalastuksen osalta tiedot on raportoitu osittain aluskohtaisesti. Kalastusyritys voi omistaa yhden tai usean kalastusaluksen.

4.2.2. Toimiala

Tilastokeskuksen yritys- ja toimipaikkarekisteri on määritellyt kaikille yrityksille Toimialaluokituksen (TOL2008) viisinumeroisen toimialaluokan. Monitoimipaikkaisen yrityksen päätoimiala määräytyy yrityksen eri toimialoilla toimivissa toimipaikoissa syntyvän arvonlisäyksen perusteella. Elinkeinokalatalouden taloudellisessa tilastossa mukana ovat kaikki yritykset, joiden päätoimiala on jokin kalatalouteen liittyvä toiminta:

Toimiala	TOL2008-koodi
Merikalastus	03110
Kalanviljely meressä (Vesiviljely)	03210
Kalanviljely sisävesissä (Vesiviljely)	03220
Kalan, äyriäisten ja nilviäisten jalostus ja säilöntä (Kalanjalostus)	10200
Kalatukkukauppa	46381
Kalan, äyriäisten ja nilviäisten vähittäiskauppa (Kalan vähittäiskauppa)	47230

Kalatalousyritykset on ryhmitelty tarkastelussa toimialoittain päätoimialatietojen perusteella. Yritysrekisterissä päätoimiala määräytyy sen perusteella, miltä toimialalta yrityksellä on eniten liikevaihtoa vuosittain.

4.2.3. Palkkakorjaus

Yrittäjän tekemä työ ei aina sisälly tuloslaskelman palkkakuluihin. Tähän on useita syitä. Luonnolliset henkilöt eivät voi maksaa palkkaa itselleen, henkilöyhtiöissä yhtiömiesten on yksinkertaisempaa nostaa korvaus työpanoksestaan voitto-osuutena, osakeyhtiössä osakkaat saavat osinkoja ja muita luontaitsetuja.

Palkkakorjauksen tavoitteena on antaa oikeampi kuva kannattavuudesta sellaisilla toimialoilla, joilla yrittäjien itsensä tekemän palkattoman työpanoksen merkitys on huomattava. Palkkakorjaus on toteutettu siten, että ensiksi on määritetty yrityskohtaisesti yrittäjän palkattomasti tekemä vuosityöpanos. Tämä on toteutettu yrittäjäeläkevakuutusmaksuaineiston sekä verohallinnon palkansaajien vuosi-ilmoitusaineiston perusteella. Menetelmä on kehitetty Tilastokeskuksen yritystoimipaikkarekisterissä (YTR). Seuraavaksi on määritetty tilinpäätöstietojen avulla yrityksen palkansaajilleen maksama keskipalkka. Ellei yrityksellä ole ollut palkattua työvoimaa, on käytetty toimialakohtaista keskipalkkaa. Näiden tietojen avulla on voitu määritellä yritysکوhtainen palkkakorjaus, jonka mukaisesti yrityksen tuloslaskelmaa ja siitä laskettuja tunnuslukuja on oikaistu.

On huomattava, että palkkakorjaus on pelkästään laskennallinen kannattavuutta rasittava erä. Se eroaa muista tuloslaskelman eristä siinä suhteessa, että se ei ole todellisuudessa syntynyt kuluerä tai maksu. Lähtökohtana on ollut ajatus siitä, että yritystoiminnan on tuotettava yrittäjälle vähintäänkin kohtuullinen vuosityöpanosta vastaava ansio ennen kuin voidaan puhua kannattavasta toiminnasta.

4.2.4. Henkilöstö

Henkilöstö sisältää sekä palkansaajat että yrittäjät. Henkilöstön määrä on laskettu henkilötyövuosina (kokoaikavastaavana).

4.2.5. Liiketoiminnan laajuus

Liiketoiminnan laajuutta mitataan tunnusluvuilla liikevaihto, liiketoiminnan tuotot yhteensä, henkilöstön määrä, taseen loppusumma ja jalostusarvo. **Liiketoiminnan tuotot** yhteensä saadaan kun liikevaihtoon lisätään liiketoiminnan muut tuotot. Liiketoiminnan muita tuottoja ovat tuotot, jotka liittyvät yrityksen varsinaiseen toimintaan ja ovat luonteeltaan lähellä liikevaihtoa. Tällaisia tuottoja ovat esimerkiksi vuokratuotot, mikäli yrityksen varsinaisena toimialana ei ole vuokraustoiminta.

Liikevaihto kuvaa yhden tilikauden toiminnan laajuutta. **Taseen loppusummaa** käytetään usein liikevaihdon rinnalla yrityksen koon mittarina. Taseen loppusummaan vaikuttaa välittömästi yrityksen aikaisempi toiminta. Taseen loppusumma kuvaa myös yrityksen käytössä olevien tuotantovoimien, resurssien, yhteismäärää. Näin sen avulla kuvataan yrityksen merkittävyyttä ja voimaa.

Jalostusarvo ilmoittaa sen arvonlisäyksen, jonka yritys on toiminnallaan saanut aikaan. Jalostusarvo on hyvin toimialakohtainen tunnusluku. Asiantuntijayritykset, esimerkiksi konsultit ja suunnittelutoimistot, käyttävät yleensä melko vähän ulkopuolisia panoksia, jolloin niiden jalostusarvo suhteessa toiminnan volyymiin on suuri. Tukkukauppa harjoittaa välitystoimintaa, jossa on pieni suhteellinen jalostusarvo, koska tuotteita ei valmisteta vaan välitetään jakelukanavassa eteenpäin. Jalostusarvo on laskettu tuloslaskelmasta kaavalla:

Liiketoiminnan tuotot yhteensä

- aine- ja tarvikekäyttö
- ulkopuoliset palvelut
- muut liiketoimintakulut (pl. henkilöstökulut)
- = jalostusarvo

4.2.6. Kannattavuus

Tuloslaskelman voittotulokset esitetään tässä oikaistun tuloslaskelmakaavan muodossa. Tilinpäätösanalyysien yhteydessä tuloslaskelman tuotto- ja kuluerät sekä voittotulokset muunnetaan prosentti-muotoon suhteuttamalla ne erään liiketoiminnan tuotot yhteensä. Näin pystytään helpommin hahmottamaan toimialan kulurakenne ja seuraamaan taloudellisen tuloksen muodostumista ja niiden muutoksia vuodesta toiseen. Seuraavassa kaaviossa on esitetty tuloslaskelman ja sen osatekijöiden muodostuminen:

Liikevaihto

- + Liiketoiminnan muut tuotot
- = **LIIKETOIMINNAN TUOTOT YHTEENSÄ**
- Liiketoiminnan lyhytvaikutteiset menot
- = **KÄYTTÖKATE**
- Poistot ja arvonalentumiset
- = **LIIKETULOS**
- +/- Rahoitustuotot ja -kulut
- Tuloverot
- = **NETTOTULOS**
- +/- Satunnaiset tuotot ja kulut
- = **KOKONAISTULOS**

+/- Tilinpäätössiirrot
+ Laskennallinen palkkakorjaus (palautus)
= TILIKAUDEN TULOS

4.2.7. Vakavaraisuus ja maksuvalmius

Yritysten vakavaraisuutta, oman ja vieraan pääoman suhdetta, on mitattu **omavaraisuusasteella**. Tunnusluku viestii missä määrin yrityksen omaisuus on rahoitettu omalla pääomalla. Tunnusluvussa yrityksen oikaistu oma pääoma suhteutetaan oikaistun taseen loppusummaan, josta on vähennetty saadut ennakkomaksut. Yritystutkimusneuvottelukunta (YTN) on antanut tunnusluvulle seuraavanlaiset ohjearvot:

Omavaraisuusaste:

yli 40 %	hyvä
20 - 40 %	tyytyttävä
alle 20 %	heikko

Current ratio on maksuvalmiuden tunnusluku, jossa yrityksen vaihto-omaisuus ja rahoitusomaisuus yhteensä suhteutetaan lyhytaikaiseen vieraaseen pääomaan. Tunnusluvussa otetaan näin ollen huomioon vaihto-omaisuuden realisointimahdollisuus maksuvalmiuden ylläpitämisessä. Yritystutkimusneuvottelukunta (YTN) on antanut tunnusluvulle seuraavanlaiset ohjearvot:

Current ratio:

yli 2	hyvä
1 – 2	tyytyttävä
alle 1	heikko

4.3. Menetelmät

4.3.1. Tunnuslukujen kaavat

Laajuus

- Liikevaihto, 1000 euroa
- Liiketoiminnan tuotot yhteensä, 1000 euroa
- Jalostusarvo, 1000 euroa
- Taseen loppusumma, 1000 euroa
- Henkilöstö, henkilötyövuosia (htv)

Kannattavuus

- Käyttökate -%, (käyttökate / liiketoiminnan tuotot) * 100
- Nettotulos -%, (nettotulos / liiketoiminnan tuotot) * 100
- Jalostusarvo -%, (jalostusarvo / liiketoiminnan tuotot) * 100

Vakavaraisuus

- Omavaraisuus -%, (oikaistu oma pääoma / (oikaistu tase – saadut ennakot)) * 100
- Current ratio, (vaihto-omaisuus + rahoitusomaisuus) / lyhytaikainen vieras pääoma

4.3.2. Tulosten ryhmittely

Tunnusluvut laskettiin kullekin toimialalle yhteensä sekä kokoluokittain. Ammattikalastuksessa luokitteluperusteena oli kuitenkin aluksen käyttämä pääasiallinen kalastusmenetelmä (rannikkokalastus, avomerikalastus, troolarit alle 24 metriä tai troolarit yli 24 metriä). Muiden toimialojen kohdalla ko-koa kuvaavana muuttujana käytettiin yrityksen liikevaihtoa.

Kokoluokkatarkastelut tehtiin yritysten vuotuisten liikevaihtotietojen perusteella. Luokittelussa kunkin toimialan yritykset järjestettiin liikevaihdon perusteella suuruusjärjestykseen ja ensimmäisen luokan muodostivat ne suurimmat yritykset, jotka edustivat 10 % koko toimialan yritysmäärästä (suuret yritykset). Toiseen luokkaan tulivat jäljellejääneistä ne suurimmat yritykset, joiden lukumäärä oli 40 % koko toimialan yritysmäärästä (keskikokoiset yritykset). Kolmanteen luokkaan jäivät siten pienimmät yritykset, joiden lukumäärä oli puolet koko toimialan yritysmäärästä (pienet yritykset).

4.4. Tarkkuus ja luotettavuus

Kalatalousyritysten tilinpäätöstiedot perustuvat virallisiin verotus- ja tilinpäätöstietoihin. Tilastokeskuksen suoran tiedustelun tilinpäätöstietojen oikeellisuus tarkistetaan tietoja tallennettaessa. Elinkeinoverotusrekisterin tietojen laatu tarkistetaan ohjelmallisesti tutkimalla. Poikkeavan pituiset tilikaudet muunnetaan vastaamaan normaalia (12 kk) tilikautta. Näiltä osin käytetyt tiedot ovat periaatteessa luotettavia tilastoitavan ilmiön suhteen.

Koska yrityksen päätoimiala kuitenkin määräytyy Tilastokeskuksen aineistossa sen perusteella, miltä toimialalta yrityksellä on eniten liikevaihtoa vuosittain, voi sama yritys olla eri toimialaluokassa eri vuosina. Toisaalta kun monet kalatalousyritykset toimivat samanaikaisesti monella eri sektorilla, voi osa tietyn toimialan toiminnasta kohdentua tarkastelussa väärälle toimialalle. Näin on voinut käydä esimerkiksi vesiviljelyn kohdalla, jossa tiedetään ainakin muutaman tärkeän yrityksen päätoimialan olevan kalanjalostus tai kalatukkukauppa.

Kalastusaineistoon tehdyistä tilinpäätös- ja tasetietojen paikkauksista (katso luku 4.5.) johtuen tulokset ovat näiltä osin tilastollisesti epäluotettavampia kuin muiden toimialojen luvut. Toisaalta merialueen ammattikalastuksen todellisen yritysrakenteen voidaan olettaa olevan paremmin mukana, kun aineiston pohjana on käytetty virallista saalisrekisteriä, jossa periaatteessa on mukana kaikki ammattikalastuksen harjoittajat.

Aineistossa esiintyviä mahdollisia käsittely- ja koodausvirheitä ei ole voitu arvioida, sillä käytössä olleesta Tilastokeskuksen yrityskohtaista aineistosta oli kaikki tunnistetiedot poistettu. Kuitenkin aineistossa olleet selvät epä johdonmukaisuudet otettiin huomioon laskennoissa. Mm. yritykset joiden liikevaihto oli nolla, poistettiin ennen laskentaa.

Tutkittavien toimialojen pienestä koosta johtuen (vähän yrityksiä) tilinpäätösaineistosta lasketut muuttujat, varsinkin erilaiset tunnusluvut alaryhmittäin, voivat vaihdella vuosittain huomattavasti jo muutaman oleellisen toimijan kohdalla tapahtuvien muutosten johdosta. Lisäksi Tilastokeskuksen aineiston keruuseen ja puuttuvien tietojen paikkaukseen liittyvät seikat heikentävät varsinkin alku- tuotantosektorin (kalastus, viljely) tulosten luotettavuutta.

4.5. Tietojen yhtenäisyys ja vertailukelpoisuus

Tilastokeskuksen tilinpäätösaineistoa korjattiin tarvittaessa Riista- ja kalatalouden tutkimuslaitoksen tilastoaineistojen perusteella. Vesiviljely-yritysten aineistoista poistettiin yritykset, jotka oman ilmoi-

tuksensa mukaan eivät harjoittaneet ko. toimintaa tarkasteluvuonna, vaikka olivatkin mukana Tilastokeskuksen tilinpäätöstietokannassa. Kalanjalostuksen, kalatukkukaupan ja kalan vähittäiskaupan kohdalla käytettiin Tilastokeskuksen lukuja sellaisenaan.

Ammattikalastuksen kohdalla tarkastelu tehtiin muusta laskennasta poiketen merialueen ammattikalastuksen saalistilastointiin perustuvan aineiston pohjalta. Saalisaineisto yhdistettiin koko tilinpäätösaineistoon (mukana myös muut kuin sellaiset yritykset, joiden päätoimialaksi oli ilmoitettu kalastus) ja kaikki yritykset, joiden saaliin laskennallinen arvo oli suurempi kuin 10 340 euroa (sama kuin Tilastokeskuksen tilinpäätösaineiston raja vuonna 2011), otettiin mukaan tarkasteluun. Ositteina käytettiin kalastusmenetelmää perustuvaa luokittelua, jossa kalastusyrietykset jaotellaan neljään ryhmään, jotka ovat: suuret troolarit (pituus yli 24 m), pienet troolarit (pituus alle 24 m), muut avomerikalastajat ja rannikkokalastajat.

Kalastusaineistossa puuttuvat määrälliset tilinpäätös- ja tasetiedot paikattiin laskennallisen saaliin arvon suhteessa ositeryhmittäin. Paikkaus oli yleisintä niissä yrityksissä, joissa liikevaihto oli pieni. Käytännössä tällaisia yrityksiä oli eniten rannikko- ja muu avomerikalastus -ryhmissä. On myös huomattava, ettei tässä tarkastelussa ole mukana sisävesialueella ammattikalastusta harjoittavia yrityksiä.

Kun kannattavuuden tunnuslukuja verrataan Kalatalouden toimialakatsauksen lukuihin, on palkkakorjaus tässä esitetty eri tavoin. Palkkakorjaus vaikuttaa tunnuslukuihin ja niiden tulkintaan.

4.6. Tietojen saatavuus

Tiedot julkaistaan pdf-muodossa osoitteessa www.rktl.fi/julkaisut. Lisäksi tiedot on saatavissa myös RKTL:n nettisivuilta http://www.rktl.fi/tilastot/aihealueet/kalatalousyrietysten_tilinpaaotos/. Kalatalouden tilinpäätöstilaston tietoja säilytetään osittain Tilastokeskuksessa ja osittain Riista- ja kalatalouden tutkimuslaitoksessa.

Viitteet

Kallunki, J.-P. ja Kytönen, E. Uusi tilinpäätösanalyysi. Talentum Media Oy 2007.

Leppiniemi, J. ja Leppiniemi, R. Tilinpäätöksen tulkinta. WS Bookwell Oy 2000.

Yritystutkimusneuvottelukunta. Yritystutkimuksen tilinpäätösanalyysi. Gaudeamus 2005.

Tilastokeskus, toimialaluokitus 2008: <http://www.stat.fi/meta/luokitukset/toimiala/910-2008/index.html>.

Tilastokeskus, toimialaraportti: <http://www.stat.fi/tup/toimialaraportti/index.html>.