

Suomen virallinen tilasto
Finlands officiella statistik
Official Statistics of Finland

Maa-, metsä- ja kalatalous
Jord- och skogsbruk samt fiske
Agriculture, Forestry and Fishery

www.rktl.fi

Ammattikalastus sisävesillä 2012

Yrkesfisket i insjöar 2012 | Commercial inland fishery 2012



RIISTA - JA KALATALOUS — TILASTOJA

6/2013

RIISTA- JA KALATALOUS

T I L A S T O J A

6 / 2 0 1 3

Ammattikalastus sisävesillä 2012

Yrkesfisket i insjöar 2012

Commercial inland fishery 2012



Julkaisija – Publicerare – Publisher:
Riista- ja kalatalouden tutkimuslaitos
Vilt- och fiskeriforskningsinstitutet
Finnish Game and Fisheries Research Institute

Helsinki 2013

Tiedustelut – Förfrågningar – Inquiries:
Pekka Korhonen
Puh./Tel. 0295 327 339 (international +358 295 327 339)
pekka.korhonen@rktl.fi

Kannen kuva – Pärm bild – Cover photo:
Plugi Oy, Pentti Salmi

Julkaisujen myynti – Försäljning – Orders:
www.rktl.fi/julkaisut
www.juvenes.fi/verkkokauppa

ISBN 978-952-303-045-9 (Painettu)
ISBN 978-952-303-046-6 (Verkkojulkaisu)

ISSN 1796-8909 (Painettu)
ISSN 1796-8917 (Verkkojulkaisu)

Painopaikka – Tryckort – Place of printing:
Tampereen Yliopistopaino Oy – Juvenes Print

Sisällys

Yhteenveto tuloksista	6
Kuvat	9
Taulukot.....	13
Laatuseloste	18

Kuvat

1. Elinkeino-, liikenne- ja ympäristökeskusten kalatalousyksiköt.	9
2. Sisävesialueen ammattikalastuksen saalis ja saaliin reaaliarvo vuosina 1980–2012.....	9
3. Ammattikalastajien määrä sisävesialueella vuosina 1980–2012.....	10
4. Sisävesialueen ammattikalastuksen saalis alueittain vuonna 2012.....	11
5. Sisävesialueen ammattikalastussaaliin nimellis- ja reaaliarvo vuosina 1980–2012.....	11

Taulukot

1. Kalastaneiden ammattikalastajien määrä alueittain sisävesialueella vuonna 2012.	12
2. Ammattikalastuksen saalis ja saaliin arvo lajeittain sisävesialueella vuonna 2012.	13
3. Ammattikalastuksen saaliin arvo alueittain sisävesialueella vuonna 2012.....	14
4. Ammattikalastuksen kalansaalis pyydyksittäin sisävesialueella vuonna 2012.....	15
5. Ammattikalastuksen kalansaalis kalastuskausittain sisävesialueella vuonna 2012.....	16
6. Ammattikalastuksen kalansaaliit sisävesialueella vuosina 1980–2012.....	17

Innehåll

Sammandrag av resultat	7
Figurer	9
Tabeller	13
Kvalitetsbeskrivning.....	22

Figurer

1. Närings-, trafik- och miljöcentralernas fiskerienheter.....	9
2. Fångsterna och fångstens realvärde i det yrkesmässiga fisket i insjöområdet åren 1980–2012.....	9
3. Antalet yrkesfiskare i insjöområdet åren 1980–2012.....	10
4. Fångsterna i det yrkesmässiga fisket i insjöområdet enligt fiskerienheter år 2012.....	11
5. Nominal- och realvärde av yrkesfiskets fångster i insjöområdet åren 1980–2012.....	11

Tabeller

1. Antalet yrkesfiskare som fiskat i insjöområdet enligt fiskerienheter år 2012.....	12
2. Fångsterna och fångstens värde artvis i det yrkesmässiga fisket i insjöområdet år 2012.....	13
3. Fångstens värde i det yrkesmässiga fisket i insjöområdet år 2012.....	14
4. Fångsterna enligt fångstmetoder i det yrkesmässiga fisket i insjöområdet år 2012.	15
5. Fångsterna enligt fiskeperiod i det yrkesmässiga fisket i insjöområdet år 2012.....	16
6. Yrkesfiskets fångster i insjöområdet åren 1980–2012.....	17

Contents

Summary of results.....	8
Figures	9
Tables.....	13
Quality description	26

Figures

1. Fishery units of the Centres for Economic Development, Transport and the Environment.	9
2. Catches and real value in commercial inland fishery in 1980–2012.	9
3. Number of commercial inland fishermen in 1980–2012.	10
4. Catches in commercial inland fishery by fishery unit in 2012.....	11
5. Nominal and real value of catch in commercial inland fishery in 1980–2012.	11

Tables

1. Number of active commercial inland fishermen by the areas in 2012.....	12
2. Catches and value by species in commercial inland fishery in 2012.....	13
3. The value of catch in commercial inland fishery by area in 2012.....	14
4. Catches by type of gear in commercial inland fishery in 2012.	15
5. Catches by fishing season in commercial inland fishery in 2012.	16
6. Catches in commercial inland fishery in 1980–2012.	17

Yhteenvedo tuloksista

Sisävesien ammattikalastajien saalis vuonna 2012 oli lähes 4 800 tonnia kalaa. Muikku oli tärkein saaliskala sisävesillä sekä saaliin määrän että arvon perusteella mitattuna. Vuoden 2012 muikkusaalis (2 600 tonnia) oli edellisiä vuosia hieman suurempi, lähes samaa tasoa kuin 2000-luvun alkuvuosina. Ammattikalastajien kuhasaalis (317 tonnia) oli edelleen selvässä kasvussa. Muita tärkeitä saalislajeja olivat ahven, hauki ja siika. Lisäksi ammattikalastajien pyytämä täpläräpusaalis oli merkittävä, noin 346 000 rapua.

Ammattikalastuksen saaliiseen lasketaan myös ammattikalastajien pyytämä ns. hoitokalastuksen saalis. Se koostuu pääosin pienikokoisista särkikaloista ja muista vähempiarvoisista lajeista. Hoitokalastuksesta saatu saalis oli vuonna 2012 noin 1 000 tonnia. Myös vuonna 2012 suurin osa särki- ja lahnasaaliista saatiin hoitokalastuksen yhteydessä. Hoitokalastuksen saalis ei useinkaan kokonaan mene kulutukseen ja sen arvoa on vaikea arvioida.

Sisävesialueen ammattikalastuksen kokonaissaaliin arvo vuonna 2012 oli noin 10,5 miljoonaa euroa. Muikkusaaliin arvo oli 6,5 miljoonaa euroa, josta mädin osuus oli 0,5 miljoonaa euroa. Saaliin arvolla mitattuna muikun jälkeen tärkeimpiä lajeja olivat kuha (1,7 milj. euroa), ahven (0,5 milj. euroa), täpläräpu (0,4 milj. euroa) ja siika (0,4 milj. euroa). Hoitokalastuksen saaliin arvoksi arvioitiin noin 0,1 milj. euroa.

Vuonna 2012 Etelä-Savo oli selvästi tärkein kalastusalue sekä saaliin määrän että arvon (2,8 milj. euroa) perusteella laskettuna. Sieltä saatiin lähes puolet koko Suomen muikkusaaliista ja kolmannes kokonaissaaliista. Muita merkittäviä kalastusalueita olivat Lappi, Kainuu ja Pohjois-Karjala, joissa kaikissa saaliin arvo nousi yli miljoonan euron.

Sisävesillä kalasti vuonna 2012 noin 380 rekisteröitynyttä ammattikalastajaa, joista lähes 250 sai vähintään 30 prosenttia tuloistaan kalastuksesta. Näiden päätoimisiksi luettujen ammattikalastajien määrä on pysynyt melko vakaana koko vuodesta 1980 alkaneen tilastointijaksan ajan. Sen sijaan osa-aikaisten tai sivutoimisten kalastajien määrä on vähentynyt. Osa kalastajamäärien vähenemisestä on johtunut tilastoinnissa tapahtuneista menetelmämuutoksista. Eniten ammattikalastajia oli Lapissa, Etelä-Savossa ja Kainuussa.

Asiasanat: ammattikalastaja, ammattikalastus, saalis, sisävedet

Tilaston kotisivu: www.rktl.fi/tilastot/aihealueet/ammattikalastus_sisavesilla/

Riista- ja kalatalouden tutkimuslaitos 2013. Ammattikalastus sisävesillä 2012. *Riista- ja kalatalous – Tilastoja 6/2013. Suomen Virallinen Tilasto – Maa- metsä- ja kalatalous.* 29 s.

Sammandrag av resultat

De professionella insjöfiskarnas fångst under 2012 uppgick till närmare 4 800 ton. Den viktigaste fångstfisken inom insjöfisket var siklöja enligt både volym och värde. Fångsten av siklöja 2012 (2 600 ton) var något större än tidigare år och låg nästan på samma nivå som i början av 2000-talet. Yrkesfiskarnas gösfångst (317 ton) fortsatte att öka kraftigt. Andra viktiga fiskarter var abborre, gädda och sik. Dessutom uppgick yrkesfiskarnas fångst av signalkräfta till rentav cirka 346 000 stycken.

Yrkesfiskarnas fångst omfattar också så kallad vårdfiskefångst. Den består främst av små mörtfiskar och andra mindre värdefulla arter. Vårdfiskefångsten 2012 var cirka 1 000 ton. Även 2012 stod vårdfisket för största delen av fångsten av mört och braxen. Vårdfiskefångsten går sällan helt till konsumtion, och därför är det svårt att uppskatta dess värde.

Det totala värdet på det professionella insjöfiskets fångst 2012 var cirka 10,5 miljoner euro. Värdet på fångsten av siklöja var 6,5 miljoner euro, varav rommens andel var 0,5 miljoner euro. De viktigaste arterna enligt värde efter siklöja var gös (1,7 mn euro), abborre (0,5 mn euro), signalkräfta (0,4 mn euro) och sik (0,4 mn euro). Värdet på vårdfiskefångsten uppskattades till cirka 0,1 mn euro.

År 2012 var Södra Savolax det överlägset viktigaste fiskeområdet vad gäller fångstens kvantitet och värde (2,8 mn euro). Området stod för nästan hälften av hela fångsten av siklöja i Finland och nästan en tredjedel av den totala fångsten. Andra viktiga fiskeområden var Lappland, Kajanaland och Norra Karelen där värdet på fångsten översteg en miljon euro i varje område.

År 2012 fanns det cirka 380 registrerade professionella insjöfiskare, av vilka närmare 250 fick minst 30 procent av sin inkomst från fiske. Antalet yrkesfiskare som får sin huvudsakliga utkomst från fiske har varit rätt stabilt under statistikperioden som började 1980. Däremot har antalet deltidsfiskare minskat. En del av minskningen beror på förändringar i de statistiska metoderna. Det fanns mest yrkesfiskare i Lappland, Södra Savolax och Kajanaland.

Nyckelord: fångst, insjöar, yrkesfiskare, yrkesfisket

Statistikens hemsida: www.rktl.fi/svenska/statistik/fiske/yrkesfisket_i_insjoomradet/

Vilt- och fiskeriforskningsinstitutet 2013. Yrkesfisket i insjöar 2012. *Riista- ja kalatalous – Tilastoja 6/2013 Finlands Officiella Statistik – Jord- och skogsbruk samt fiske*. 29 s.

Summary of results

The commercial inland fishery catch totalled almost 4,800 tonnes in 2012. Measured in terms of catch volume and value, the main catch species was vendace. In 2012, the vendace catch (2,600 tonnes) was slightly larger than in previous years, at almost the same level as in the early 2000s. The pikeperch catch (317 tonnes) still increased substantially. Other important catches included perch, pike and European whitefish. Commercial fishermen also recorded a major haul of signal crayfish, at around 346,000 individuals.

So-called management fishing by commercial fishermen, conducted for biomanipulation purposes, is counted as part of the commercial fishery catch. This mainly comprises small cyprinids and other less valuable species. In 2012, this catch amounted to around 1,000 tonnes. Most of the roach and bream catch formed part of management fishing in 2012. Because it is rare for all of this catch to be sold on for consumption, its value is difficult to assess.

In 2012, the value of the total commercial inland catch was around 10.5 million euros. The vendace catch was valued at 6.5 million euros, of which roe accounted for 0.5 million euros. Measured by catch value, the most important species after vendace were pikeperch (1.7 million euros), perch (0.5 million euros), signal crayfish (0.4 million euros) and European whitefish (0.4 million euros). The estimated value of catch of the management fishing was around 0.1 million euros.

In 2012, South Savo was clearly the most important fishing area, in terms both of catch volume and value (2.8 million euros). This region accounted for almost half of Finland's entire vendace catch and a third of its overall catch. Other important fishing areas were Lapland, Kainuu and North Karelia, in each of which the catch exceeded a million euros in value.

In 2012, there were around 380 registered inland commercial fishermen, almost 250 of whom derived at least 30 per cent of their income from fishing. Of these, the number of full-time fishermen has remained fairly stable since the statistical period began in 1980. On the other hand, there are fewer fishermen who fished part-time. Some of this reduction can be accounted for by changes in statistical methods. Most commercial fishermen were located in the regions of Lapland, South Savo and Kainuu.

Key words: catch, commercial fishermen, inland fishery

Statistics' homepage: www.rktl.fi/english/statistics/fishing/commercial_inland_fishery/

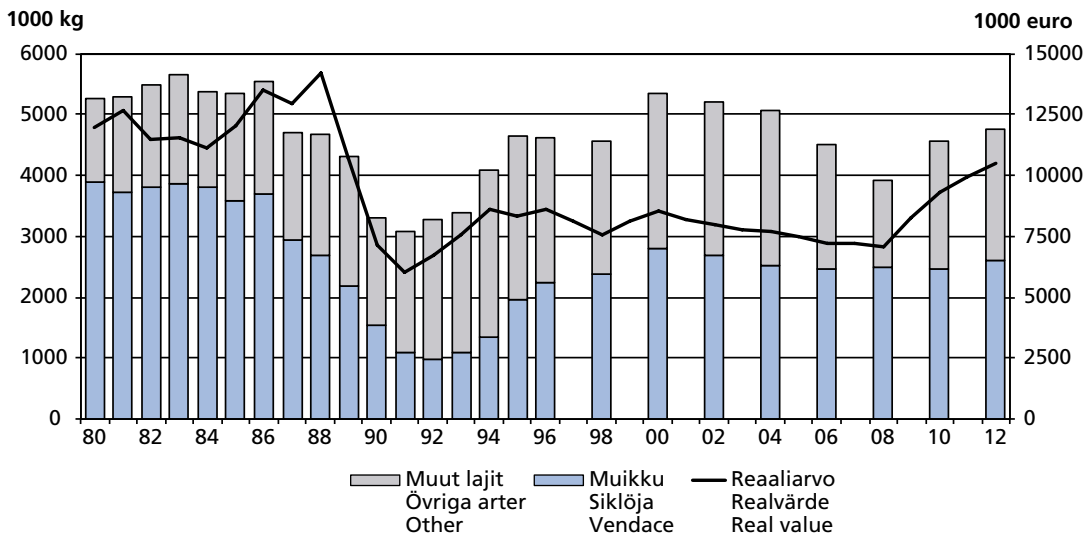
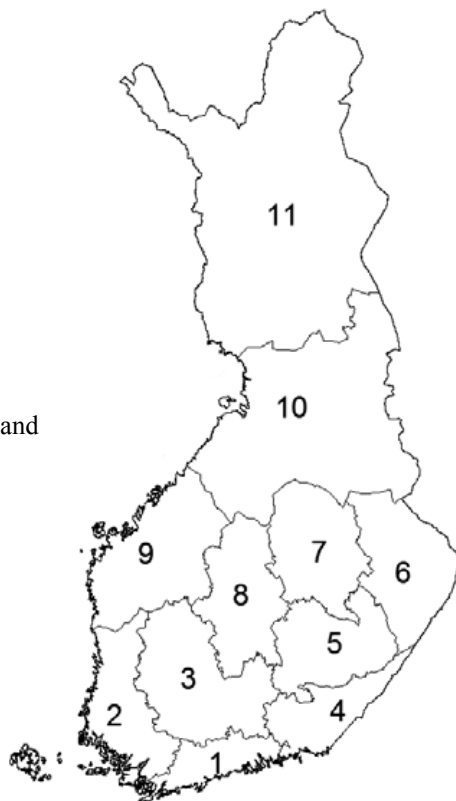
Finnish Game and Fisheries Research Institute 2013. Commercial Inland Fishery 2012. *Riista- ja kalatalous – Tilastoja 6/2013. Official Statistics of Finland – Agriculture, Forestry and Fishery*. 29 p.

Kuva 1. Elinkeino-, liikenne- ja ympäristökeskusten (ELY-keskus) kalatalousyksiköt.

Figur 1. Närings-, trafik- och miljöcentralernas (ELY-central) fiskerienheter.

Figure 1. The fishery units of the Centres for Economic Development, Transport and the Environment (ELY Centre).

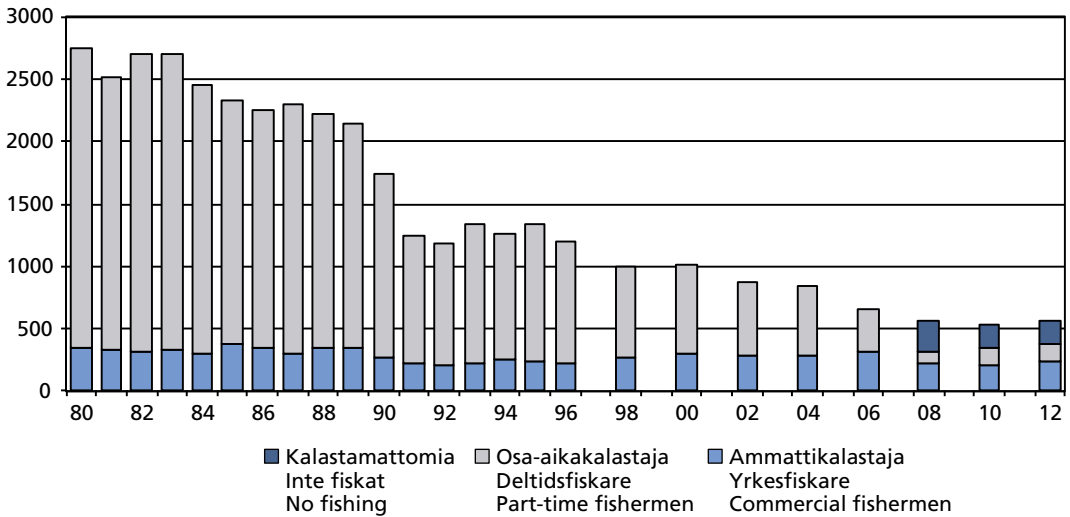
- 1 Uusimaa- Nyland – Uusimaa
- 2 Varsinais-Suomi – Egentliga Finland – Varsinais-Suomi
- 3 Häme – Tavastland – Häme
- 4 Kaakkois-Suomi – Sydöstra Finland – Southeastern Finland
- 5 Etelä-Savo – Södra Savolax – South Savo
- 6 Pohjois-Karjala – Norra Karelen – North Karelia
- 7 Pohjois-Savo – Norra Savolax – North Savo
- 8 Keski-Suomi – Mellersta Finland – Central Finland
- 9 Pohjanmaa – Österbotten – Ostrobothnia
- 10 Kainuu – Kajanaland – Kainuu
- 11 Lappi – Lappland – Lapland



Kuva 2. Sisävesialueen ammattikalastuksen saalis (1000 kg) ja saaliin arvo (1000 euroa) vuoden 2012 hintatasossa (kuluttajahintaindeksillä korjattuna) vuosina 1980–2012.

Figur 2. Fångsterna (1000 kg) och fångstens värde (1000 euro) i det yrkesmässiga fisket i insjöområdet enligt prisnivån för 2012 (korrigerat med konsumentprisindexet) under åren 1980–2012.

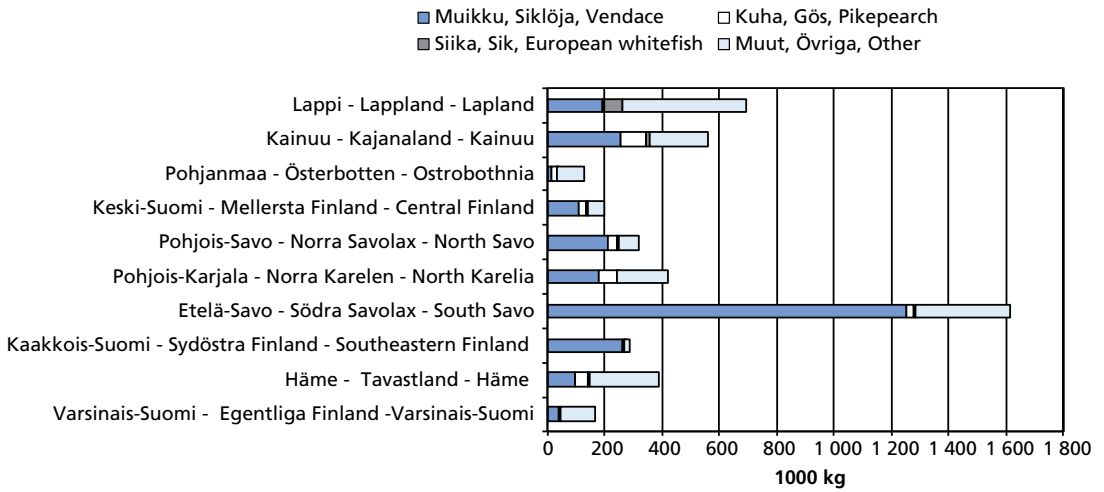
Figure 2. Catches (1,000 kg) and value (1,000 euro) in commercial inland fishery at 2012 prices (adjusted by consumer index) in 1980–2012.



Kuva 3. Ammattikalastajien määrä sisävesialueella vuosina 1980–2012. Ammattikalastaja sai tuloistaan kalastuksesta vähintään 30 % (vuoteen 1996 asti vähintään 50 %) ja osa-aikainen ammattikalastaja alle 30 % (vuoteen 1996 asti alle 50 %). Vuonna 1990 ammattikalastajien rekisteröinti muuttui. Vuodesta 2008 alkaen ammattikalastajiksi on laskettu vain ammattikalastajarekisteriin kuuluvat kalastajat. Vuodesta 2008 alkaen kuvassa on esitetty myös ne ammattikalastusrekisteriin kuuluvat kalastajat, jotka eivät ole kalastaneet myyntitarkoituksessa ko. vuonna.

Figur 3. Antalet yrkesfiskare i insjöområdet åren 1980–2012. Yrkesfiskare fick minst 30 % (ända till 1996 minst 50 %) och deltidsfiskare under 30 % (ända till 1996 under 50 %) av inkomsten från fisket. Registreringen ändrades 1990.

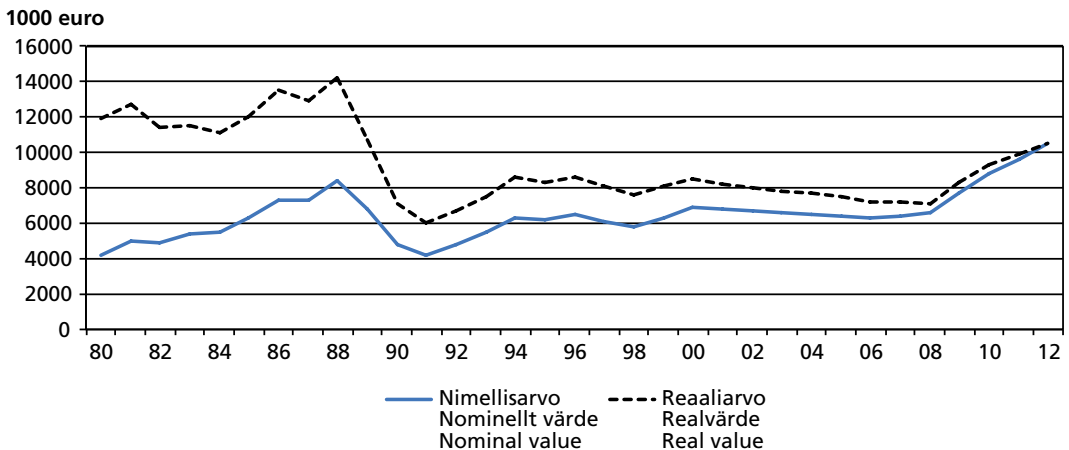
Figure 3. Commercial inland fishermen in 1980–2012. A commercial fisherman derived at least 30 % (until 1996, 50 %) and a part-time commercial fisherman < 30 % (until 1996, < 50 %) of his income from fishing. The registration procedure changed in 1990.



Kuva 4. Sisävesialueen ammattikalastuksen kalansaalis (1000 kg) kalatalousyksiköittäin vuonna 2012.

Figur 4. Fångsterna (1000 kg) i det yrkesmässiga fisket i insjöområdet enligt fiskerienheter år 2012.

Figure 4. Catches (1,000 kg) in commercial inland fishery by fishery unit in 2012.



Kuva 5. Sisävesialueen ammattikalastuksen saaliin arvo nimellishintaisena sekä vuoden 2012 hintatasossa (kuluttajahintaindeksillä korjattuna) vuosina 1980–2012 (1000 euroa).

Figur 5. Värdet enligt nominellt pris av yrkesfiskets fångster i insjöområdet samt enligt prisnivån för 2012 (korrigerat med konsumentprisindexet) under åren 1980–2012 (1000 euro).

Figure 5. Value of catch recorded for commercial inland fisheries at the nominal price and at 2012 prices (adjusted by consumer index) in 1980–2012 (1,000 euro).

Taulukko 1. Kalastaneiden ammattikalastajien määrä elinkeino-, liikenne- ja ympäristökeskusten (ELY-keskus) kalatalousyksiköittäin sisävesialueella vuonna 2012. L.v. = 95 %:n luottamusväli.

Tabell 1. Antalet yrkesfiskare som fiskat i insjöområdet, indelade efter närings-, trafik- och miljöcentralernas (ELY-central) fiskerienheter 2012. K.i. = 95 % konfidensintervall.

Table 1. Number of active commercial inland fishermen by fishery unit as designated by the Centres for Economic Development, Transport and the Environment (ELY Centre/ Fishery unit) in 2012. C.i. = 95 % confidence interval.

ELY-keskus / kalatalousyksikkö	Kalastajia	L.v.
ELY-central / fiskerienhet	Fiskare	K.i.
ELY Centre / Fishery unit	Fishermen	C.i.
		+/-
Uusimaa - Nyland - Uusimaa	1	–
Varsinais-Suomi - Egentliga Finland - Varsinais-Suomi	22	1
Häme - Tavastland - Häme	30	2
Kaakkois-Suomi - Sydöstra Finland - Southeastern Finland	20	–
Etelä-Savo - Södra Savolax - South Savo	59	3
Pohjois-Karjala - Norra Karelen - North Karelia	41	1
Pohjois-Savo - Norra Savolax - North Savo	41	2
Keski-Suomi - Mellersta Finland - Central Finland	32	4
Pohjanmaa - Österbotten - Ostrobothnia	21	5
Kainuu - Kajanaland - Kainuu	53	3
Lappi - Lappland - Lapland	63	4
Yhteensä - Totalt - Total	383¹⁾	9

¹⁾ 245 sai vähintään 30 % tuloistaan kalastuksesta

¹⁾ 245 fick minst 30 % av inkomsten från fisket

¹⁾ 245 derived at least 30 % of their income from fishing

Taulukko 2. Ammattikalastuksen saalis (1000 kg, rapu 1000 kpl) ja saaliin arvo (1000 euroa) lajeittain sisävesialueella vuonna 2012. L.v. = 95 %-n luottamusväli.

Tablell 2. Fångsterna (1000 kg, kräftor 1000 st) och fångstens värde (1000 euro) artvis i det yrkesmässiga fisket i insjöområdet år 2012. K.i. = 95 % konfidensintervall.

Table 2. Catches (1,000 kg, 1,000 crayfish) and value (1,000 euros) by species in commercial inland fishery in 2012. C.i. = 95 % confidence interval.

ELY-keskus / kalatalousyksikkö	Muikkukala		Säki		Lahna		Kuore		Ahven		Kuha		Silka		Hauki		Made		Taimen		Lohi		Ankerias		Muut lajit		Yhteensä kalat		Täplärapu		Joki- rapu		Muu mäti	
	Muikkukala	Säki	Lahna	Kuore	Ahven	Kuha	Silka	Hauki	Made	Taimen	Lohi	Ankerias	Övriga arter	Yhteensä kalat	Täplärapu	Joki- rapu	Muu mäti	Yhteensä kalat	Täplärapu	Joki- rapu	Muu mäti	Övriga arter	Yhteensä kalat	Täplärapu	Joki- rapu	Muu mäti	Yhteensä kalat	Täplärapu	Joki- rapu	Muu mäti				
ELY-central / fiskerierhet	Sikiöjä	Mört	Braxen	Nors	Abborre	Gös	Sik	Gädda	Lake	Öring	Lax	Äl	Övriga arter	Totalt fisk	Signal- kräfta	Flod- kräfta	Sikiöjä rom	Totalt fisk	Signal- kräfta	Flod- kräfta	Sikiöjä rom	Övriga arter	Totalt fisk	Signal- kräfta	Flod- kräfta	Sikiöjä rom	Totalt fisk	Signal- kräfta	Flod- kräfta	Sikiöjä rom				
ELY Centre / Fishery unit	Vendace	Roach	Bream	Smelt	Perch	Pike-perch	European whitefish	Pike	Burbot	Trout	Salmon	Eel	Other fish	Total fish	Signal crayfish	Noble crayfish	Vendace roe	Total fish	Signal crayfish	Noble crayfish	Vendace roe	Other fish	Total fish	Signal crayfish	Noble crayfish	Vendace roe	Total fish	Signal crayfish	Noble crayfish	Vendace roe				
Varsinais-Suomi - Egentliga Finland - Varsinais-Suomi	40	14	0	79	26	-	3	1	0	0	0	-	3	166	271	-	-	-	-	-	-	3	166	271	-	-	-	-	-	-	-			
Häme ¹⁾ - Tavastland ¹⁾ - Häme ¹⁾	94	138	65	10	8	49	5	7	2	1	0	0	6	386	59	0	1	-	-	-	-	6	386	59	0	1	-	-	-	-	-			
Kaakkois-Suomi - Sydöstra Finland - Southeastern Finland	261	1	1	0	5	6	1	1	7	0	0	0	1	284	4	-	1	-	-	-	-	1	284	4	-	1	-	-	-	-	-			
Etelä-Savo - Södra Savolax - South Savo	1 251	201	78	16	15	26	5	8	6	0	0	0	5	1 611	-	-	0	-	-	-	-	5	1 611	-	-	0	0	-	-	-	0	0		
Pohjois-Karjala - Norra Karelen - North Karelia	176	74	26	38	21	64	1	11	2	0	0	0	9	423	1	-	4	-	-	-	-	9	423	1	-	4	-	-	-	-	-			
Pohjois-Savo - Norra Savolax - North Savo	210	12	5	13	19	34	2	10	6	0	0	0	7	317	2	0	1	0	-	-	-	7	317	2	0	1	0	-	-	-	-	0	0	
Keski-Suomi - Mellersta Finland - Central Finland	111	11	11	6	7	25	6	10	5	0	-	0	4	197	9	2	1	0	-	-	-	4	197	9	2	1	0	-	-	-	-	0	0	
Pohjanmaa - Österbotten - Ostrobothnia	12	29	22	5	10	18	5	6	2	0	0	-	19	126	-	-	0	-	-	-	-	19	126	-	-	0	-	-	-	-	-	0	0	
Kainuu - Kajanaland - Kainuu	255	113	16	11	17	91	8	24	7	0	0	0	17	559	-	-	0	-	-	-	-	17	559	-	-	0	1	0	-	-	-	0	0	
Lappi - Lappland - Lapland	192	209	23	13	86	6	65	43	5	4	0	0	49	696	-	-	0	-	-	-	-	49	696	-	-	0	0	-	-	-	0	0	0	
Yhteensä - Totalt - Total (1000 kg, rapu 1000 kpl)	2 604	803	247	192	213	317	100	121	42	7	0	0	120	4 766	346	3	9	1	-	-	-	120	4 766	346	3	9	1	-	-	-	-	1	1	
L.v. - K.i. - C.i. +/- (1000 kg, rapu 1000 kpl)	171	163	60	35	27	21	13	12	37	2	0	0	21	309	36	2	2	0	-	-	-	21	309	36	2	2	0	-	-	-	-	0	0	
%	55	17	5	4	4	7	2	3	1	0	0	0	3	100	-	-	-	-	-	-	-	3	100	-	-	-	-	-	-	-	-	-	-	
Saaliin arvo ²⁾ - Fångstens värde ²⁾ - Value of catch ²⁾ (1000 euro)	5 995	262	75	115	458	1 665	427	220	196	50	3	0	120	9 586	446	6	468	24	-	-	-	120	9 586	446	6	468	24	-	-	-	-	24	24	
%	63	3	1	1	5	17	4	2	2	1	0	0	1	100	-	-	-	-	-	-	-	1	100	-	-	-	-	-	-	-	-	-	-	

¹⁾ Tietosuojan vuoksi yhden Uudenmaan kalastajan saaliit on lisätty Hämeen saaliiseen.

²⁾ På grund av datasekretess har fångsterna för en fiskare i Nyland förenats med fångsten i Tavastland.

³⁾ Due to the confidential data, the catch of the one fisherman in Uusimaa is included in the catch for Häme.

²⁾ Saaliin arvo on laskettu kalastajien ilmoittamien hintojen mukaan ilman ALV:a.

²⁾ Fångstens värde är beräknad på basen av fiskarnas anmängningar utan moms.

²⁾ The catch value was calculated from the fish prices reported by the fishermen before VAT.

Taulukko 3. Ammattikalastuksen saaliin arvo (1000 euroa) sisävesialueella vuonna 2012. Saaliin arvo on laskettu kalastajien ilmoittamien hintojen mukaan ilman ALV:a.

Tabell 3. Fångstens värde (1000 euro) i det yrkesmässiga fisket i insjöområdet år 2012. Fångstens värde är beräknad på basen av fiskarnas anmälningar utan moms.

Table 3. Value of catch (1,000 euros) in commercial inland fishery in 2012. The catch value was calculated from the fish prices reported by the fishermen before VAT.

ELY-keskus / kalatalousyksikkö	Kalalajit yhteensä	Ravut yhteensä	Mäti yhteensä	Yhteensä
ELY-central / fiskerienhet	Alla fiskarter	Alla kräftor	Alla rom	Totalt
ELY Centre / Fishery unit	All fish species	All crayfish	All roe	Totalt
Varsinais-Suomi - Egentliga Finland - Varsinais-Suomi	217	371	–	588
Häme ¹⁾ - Tavastland ¹⁾ - Häme ¹⁾	670	56	45	771
Kaakkois-Suomi - Sydöstra Finland - Southeastern Finland	798	6	57	861
Etelä-Savo - Södra Savolax - South Savo	2 751	–	19	2 770
Pohjois-Karjala - Norra Karelen - North Karelia	934	1	195	1 130
Pohjois-Savo - Norra Savolax - North Savo	872	4	43	919
Keski-Suomi - Mellersta Finland - Central Finland	587	14	29	630
Pohjanmaa - Österbotten - Ostrobothnia	191	–	1	192
Kainuu - Kajanaland - Kainuu	1 272	0	63	1 335
Lappi - Lappland - Lapland	1 294	–	40	1 334
Yhteensä - Totalt - Total	9 586	452	492	10 530
%	91	4	5	100

¹⁾ Tietosuojaan vuoksi yhden Uudenmaan kalastajan saaliit on lisätty Hämeen saaliiseen.

¹⁾ På grund av datasekretess har fångsterna för en fiskare i Nyland förenats med fångsten i Tavastland.

¹⁾ Due to the confidential data, the catch of the one fisherman in Uusimaa is included in the catch for Häme.

Taulukko 4. Ammattikalastuksen kalansaalis (1000 kg) pyydyksittäin sisävesialueella vuonna 2012.
Tabell 4. Fångsterna (1000 kg) enligt fångstmetoder i det yrkesmässiga fisket i insjöområdet år 2012.
Table 4. Catches (1,000 kg) by type of gear in commercial inland fishery in 2012.

Laji	Trooli	Talvinuotta	Kesänuotta	Muikkuverkko	Verkko	Rysä	Muu tai tuntematon	Yhteensä
Art	Trål	Vinternot	Sommarnot	Siklöjanät	Nät	Ryssja	Annan eller okänd	Totalt
Species	Trawl	Winter seine	Summer seine	Vendacenet	Gillnet	Trapnet	Other or unknown	Total
Muikku - Siklöja - Vendace	1 138	862	346	45	1	212	–	2 604
Särki - Mört - Roach	5	11	409	2	6	354	16	803
Lahna - Braxen - Bream	13	1	100	0	13	120	0	247
Kuore - Nors - Smelt	51	79	52	0	0	10	–	192
Ahven - Abborre - Perch	2	14	24	0	48	86	38	213
Kuha - Gös - Pikeperch	10	3	1	–	266	34	3	317
Siika - Sik - European whitefish	7	12	5	0	44	31	1	100
Hauki - Gädda - Pike	6	7	5	0	62	38	3	121
Made - Lake - Burbot	–	8	–	0	23	7	3	42
Taimen - Öring - Trout	1	0	0	0	3	1	2	7
Lohi - Lax - Salmon	0	0	0	–	0	0	–	0
Ankerias - Äl - Eel	0	–	–	–	0	0	–	0
Muut - Övriga - Other	2	3	22	0	10	83	0	120
Yhteensä - Totalt - Total	1 235	1 000	963	47	478	976	66	4 766

Taulukko 6. Ammattikalastuksen saalit sisävesialueella vuosina 1980–2012 (1000 kg).

Tabell 6. Yrkesfiskets fångster i insjöområdet år 1980–2012 (1000 kg).

Table 6. Catches in commercial inland fishery in 1980–2012 (1,000 kg).

Laji Art Species	1980	1982	1984	1986	1988	1990	1992	1994	1996	1998	2000	2002	2004	2006	2008	2010	2012
Muikku - Siklöja - Vendace	3 882	3 811	3 816	3 685	2 676	1 528	976	1 355	2 239	2 384	2 815	2 676	2 533	2 468	2 496	2 452	2 604
Särki - Mört - Roach	300	265	200	237	287	259	372	414	567	655	977	600	571	502	495	461	803
Lahna - Braxen - Bream	103	70	60	49	47	30	44	91	129	132	217	221	323	220	157	178	247
Kuore - Nors - Smelt	78	106	126	156	189	240	418	667	641	345	325	425	418	157	148	319	192
Ahven - Abborre - Perch	188	221	145	131	189	160	242	266	218	225	259	428	497	343	142	219	213
Kuha - Gös - Pikeperch	45	28	54	45	55	24	28	41	54	67	75	99	99	113	113	221	317
Siika - Sik - European whitefish	253	276	309	526	503	634	772	817	501	418	367	248	208	177	106	103	100
Hauki - Gädda - Pike	168	260	321	319	324	192	178	120	110	88	127	133	110	143	97	136	121
Made - Lake - Burbot	115	133	198	190	200	48	55	48	45	36	43	35	34	27	25	25	42
Taimen - Öring - Trout	23	19	16	16	25	25	26	17	15	12	12	13	10	14	9	6	7
Lohi - Lax - Salmon	9	13	13	13	8	14	17	11	5	7	9	14	8	5	0	0	0
Muut - Övriga - Other	97	277	111	169	161	140	149	252	104	197	133	325	261	329	124	435	120
Yhteensä - Totalt - Total	5 261	5 479	5 369	5 536	4 664	3 294	3 278	4 098	4 628	4 568	5 359	5 217	5 074	4 498	3 912	4 555	4 766

Laatuseloste

Johdanto

Ammattikalastus sisävesillä -tilasto on yhteenvedo sisävesialueen ammattikalastuksen saaliista ja saaliin arvosta.

Tilaston on tuottanut Riista- ja kalatalouden tutkimuslaitos. Tilastotuotanto on yksi tutkimuslaitoksen jatkuvista säädöspohjaisista perustehtävistä, ja tilastointi rahoitetaan valtion budjettivaroista. Ammattikalastus sisävesillä 2012 -tilaston laativat Riista- ja kalatalouden tutkimuslaitoksessa Pekka Korhonen, Riitta Savolainen ja Leena Kytömaa.

Suomen virallisen tilaston (SVT) neuvottelukunta määrittelee kriteerit, jotka SVT-tilaston tulee täyttää. Esitetty laatuseloste sisältää neuvottelukunnan suosituksen mukaiset asiatkohdat. Lisätietoja: <http://tilastokeskus.fi/meta/svt/svtlaatukriteerit.html>

Tilastotietojen relevanssi

Ammattikalastus sisävesillä -tilastossa esitetään sisävesialueen ammattikalastajien lukumäärät, ammattikalastuksen saalis ja saaliin arvo lajeittain ja alueittain sekä saalis pyydyksittäin ja kalastuskausittain.

Sisävesialueen kalastustilastoja käytetään seurattaessa kalastuksen kehitystä ja kalakan-tojen tilaa. Tietoja tarvitaan myös arvioitaessa esimerkiksi kalatalouden yhteiskunnallista merkitystä, kalastusyritysten taloudellista tilaa tai ympäristömuutosten vaikutuksia kalatalouteen. Sisävesialueen ammattikalastustilasto sisältyy myös FAO:n tilasto-ohjelmaan.

Tulokset esitetään elinkeino-, liikenne- ja ympäristökeskusten (ELY-keskus) kalatalous-yksikköjaon mukaisina. Saalis ilmoitetaan alueellisesti pyyntialueen mukaan ja kalastajamäärä kalastajan kotipaikan mukaan.

Ammattikalastajaksi katsotaan tässä tilastossa myyntitarkoituksessa kalastanut henkilö, joka kuuluu ELY-keskusten kalatalousyksiköiden ylläpitämään sisävesien ammattikalastajarekisteriin.

Saalistilasto esitetään kansainvälisen käytännön mukaisesti nimellisaaliina. Nimellisaalis tarkoittaa saalista, jonka kalastaja tuo maihin. Se tilastoidaan perkaamattomana eli elopainona. Nimellisaaliiseen ei kuulu poisheitetty kala.

Tilastoon ja sen sisältöön liittyvä palaute ja kehittämis ehdotukset pyydetään esittämään Riista- ja kalatalouden tutkimuslaitoksen tilastotoimelle (sähköposti: tilasto@rktl.fi).

Menetelmät

Ammattikalastus sisävesillä -tilasto on kokonaistutkimus, jonka perusjoukko on tilastointivuoden lopussa ammattikalastajarekisteriin kuuluvat kalastajat. ELY-keskusten kalatalousyksiköt ylläpitävät sisävesien ammattikalastajarekisteriä. Rekisteriin ilmoittautuminen on vapaaehtoista, mutta se on edellytyksenä Euroopan Unionin rakennepoliittisten tukien saannille. Tukien saaminen edellyttää lisäksi, että kalastustulojen osuus kokonaistuloista on vähintään 30 %. Myös kalastajat, joiden kalastustulojen osuus kokonaistuloista on alle 30 %, voivat ilmoittautua rekisteriin. Ammattikalastusrekisterissä ei siten välttämättä ole mukana kaikki sisävesillä myyntitarkoituksessa kalastavat henkilöt. Ammattikalastajiksi ei lueta myöskään

kalastukseen osallistuvia perheenjäseniä tai palkattua työvoimaa, elleivät he kuulu ammattikalastajarekisteriin. Vuonna 2012 rekisterissä oli 567 henkilöä.

Riista- ja kalatalouden tutkimuslaitos kerää tilastoinnissa tarvittavat tiedot sisävesialueen ammattikalastajilta valtakunnallisena postikyselynä sekä puhelinhaastatteluin. Inarinjärvellä tiedonkeruu tehdään henkilökohtaisina haastatteluina alueellisen tutkimuksen yhteydessä. Kyselylomakkeet lähetetään vastaajille tilastointivuotta seuraavan vuoden alussa.

Kalastajien ilmoittamien tietojen perusteella arviot laajennetaan koko perusjoukkoa kattaviksi ositekohtaisten painokertoimien avulla. Samalla lasketaan tulosten luotettavuutta kuvaavat tunnusluvut. Laajennuksessa ensisijaisena ositusperusteena käytettiin elinkeino-, liikenne- ja ympäristökeskusten (ELY) kalatalousyksikköjaon aluetta, jossa kalastaja asui. Lisäksi toisena ositusperusteena oli kalastuksen päätoimisuus. Päätoimiset ja osa-aikaiset kalastajat käsiteltiin eri ositteissa. Kalastajien muodostamat yhteisyritykset käsiteltiin laskennassa kalastajakohtaisesti. Ilmoitetut yhteissaaliit jaettiin kullekin osakkaalle erikseen ennen laskentaa.

Tilastoinnissa sisävesien ammattikalastukseen on sisällytetty myös ammattikalastajien harjoittama ns. hoitokalastus. Sitä on selvitetty erillisellä osiolla kyselyssä. Hoitokalastus on tehopyyntiä, jolla pyritään kalaston rakenteen muutokseen vesistöissä vähentämällä ei-toivotuja kalalajeja. Hoitokalastuksen saaliit koostuvat pääosin vähempiarvoisista kaloista, kuten pienistä särkikaloista, joilla ei ole yleensä suurta kaupallista arvoa. Hoitokalastussaalit lisäävät huomattavasti särjen, lahnan, kuoreen ja muiden kalojen osuutta saalisarviossa. Ravustuksesta kyselyssä tulee mukaan vain se osuus, jonka rekisteröityneet ammattikalastajat ravustavat. Niinpä tuntematon osuus myyntiin pyydytyistä ravuista jää tämän tilaston ulkopuolelle.

Saaliin arvo on laskettu vastaajilta kysytyjen lajikohtaisten keskihintojen perusteella. Hoitokalastussaaliiin kohdalla on käytetty arviohintaa 0,1 euro/kg. Kun tilastossa on esitetty aiempien vuosien arvoja, ne on muutettu 2012 hintatasoon kuluttajahintaindeksiä käyttäen.

Tietojen tarkkuus ja luotettavuus

Valtakunnallinen postikysely lähetettiin kaikille 567 sisävesien ammattikalastajarekisteriin kuuluvalle henkilölle vuoden 2013 alussa. Vastausprosentti oli kahden kirjeellisen yhteydenoton ja puhelinhaastattelun jälkeen 85 %.

Vastaukset	n	%
Kalastaneet	326	57
Ei kalastusta vuonna 2012	122	22
Lopettaneet kokonaan	34	6
Kato	85	15
Yhteensä	567	100

Vastaukset tiedonkeruumenetelmittäin	n	%
Postikysely	328	58
Puhelinhaastattelu	154	27
Vastaamattomat	85	15
Yhteensä	567	100

Vastauskadosta johtuvaa satunnaisvirhettä on kuvattu arvioiden luottamusväleillä. Esimerkiksi sisävesien ammattikalastuksen kokonaiskalansaalis vuonna 2012 oli 95 % todennäköisyydellä välillä 4 457–5 075 tonnia (4766 ± 309 t). Myös tärkeimpien lajien (muikku, kuha, siika, ahven, hauki ja made) kokonaissaalisarviot ovat varsin luotettavia (luottamusväli enintään $\pm 15\%$ saalisarviosta). Vähemmän kalastettujen lajien ja alueellisten arvioiden kohdalla epävarmuus oli jonkin verran suurempaa.

Kalastajarekisterin ajantasaisuudessa voi jatkuvasta päivityksestä huolimatta olla puutteita etenkin satunnaisesti kalaa ja rapuja myyvien kalastajien osalta. Kyselyyn vastaaminen on vapaaehtoista, mikä vähentää vastausten määrää. Lajikohtaiset saaliit sisältävät myös sivusaaliina ja ns. hoitokalastuksessa saatua kalaa. Toisaalta osa sivu- ja hoitokalastuksen saaliista on voinut jäädä tilastoitumatta.

Tietojen ajantasaisuus ja oikea-aikaisuus

Ammattikalastus sisävesillä –tilasto julkaistaan joka toinen vuosi tilastointivuotta seuraavan vuoden loppuun mennessä. Tietoja eri tilastojen julkaisuaikatauluista on luettavissa Riista- ja kalatalouden tutkimuslaitoksen internetsivuilla: <http://www.rktl.fi/tilastot>.

Tietojen yhtenäisyys ja vertailukelpoisuus

Sisävesialueen valtakunnallinen ammattikalastustilasto on laadittu vuosina 1962–1996 vuosittain. Vuodesta 1996 alkaen tilasto on tehty joka toinen vuosi. Vuonna 1990 kalastajarekisteri tarkistettiin perusteellisesti. Tarkistuksen seurauksena rekisterissä olevien kalastajien määrä väheni vuodesta 1989. Aiemmin TE-keskusten ja nykyisin ELY-keskusten kalatalousyksiköt ovat ylläpitäneet sisävesien ammattikalastajarekisteriä vuodesta 1998 lähtien. Vuosina 1990–2006 tilasto tehtiin käyttäen samaa menetelmää. Perusjoukkona oli tutkimuslaitoksen oma rekisteri, johon ammattikalastusrekisteriin kuuluvat sisältyivät. Menetelmässä yhdistettiin valtakunnallisen kyselyn tuloksia ja tiettyjä vesistöalueita koskevia erillisiä tutkimuksia.

Vuonna 2008 menetelmää uudistettiin siten, että perusjoukon muodostivat pelkästään kalatalousyksikköjen rekisteriin kuuluvat kalastajat ja tiedot kerättiin yhdenmukaisesti valtakunnallisella postikyselyllä ja haastatteluilla. Vuosien 2010 ja 2012 tilastot on tehty samalla menetelmällä. Muutos näkyy varsinkin osa-aikaisten kalastajien määrissä, jotka vähenivät selvästi vuonna 2008. Näiden rekisteriin kuulumattomien kalastajien puuttuminen tilastoinnista voi näkyä myös joidenkin lajien saalismäärissä. Tämä muutos on ilmeisesti pienentänyt siian, taimenen ja etenkin lohien saalisarvioita. Vuodesta 2008 lähtien tilastossa on arvioitu myös rekisteröityneiden ammattikalastajien ravun ja mädin myyntiä. Näiden arvo on laskettu mukaan sisävesiammattikalastuksen kokonaisarvoon siitä lähtien. Saaliin arvon laskentaa muutettiin myös samana vuonna. Aikaisemmin arvo laskettiin käyttäen keskimääräisiä tuottajahintoja, jotka lasketaan kalatukuilta kerätyistä ostohinnoista. Vuodesta 2008 lähtien arvot on laskettu kalastajien itsensä ilmoittamien hintojen perusteella.

Vuosina 1990–1996 arvio laadittiin silloisen läänijaon mukaisesti. Sitä ennen tilasto laadittiin koko maata käsittäväksi tai vesistöalueittain. Vuodesta 1998 lähtien tilastossa käytetty aluejako on noudattanut työvoima- ja elinkeinokeskusten kalatalousyksikköjakoa sekä entistä läänijakoa. Vuosien 2008, 2010 ja 2012 tilastoissa käytetty aluejako noudattaa nykyistä

elinkeino -, liikenne- ja ympäristökeskusten (ELY-keskus) kalatalousyksikköjako. Vuoteen 2006 asti saaliit raportoitiin alueittain kalastajan kotipaikan perusteella. Vuodesta 2008 lähtien alueellinen jako on tehty saaliin pyyntialueen mukaan.

Tietojen saatavuus ja selkeys

Tiedot julkaistaan pdf-muodossa osoitteessa <http://www.rktl.fi/julkaisut>. Tilasto julkaistaan myös tietokantana osoitteessa <http://www.rktl.fi/tilastot/tietokanta/>. Tietoa tilastoinnista esitetään myös osoitteessa <http://www.rktl.fi/tilastot>.

Aikaisemmin sisävesialueen ammattikalastustilastoja on julkaistu Suomen Kalatalous -sarjassa vuosilta 1962–1986, SVT Ympäristö -sarjassa vuosilta 1991–1996 ja SVT Maa-, metsä- ja kalatalous -sarjassa vuodesta 1998 lähtien. Ammattikalastuksen aikasarjatilasto sisävesiltä vuosilta 1980–1998 on esitetty Kalatalous aikasarjoina -julkaisussa (SVT Maa-, metsä- ja kalatalous 2001:60).

Aineistoista voidaan tuottaa asiakkaan tilauksesta erillisselvityksiä perusaineiston ja tietosuojan sallimissa rajoissa. Tilaston kysely- ja laskenta-aineisto säilytetään Riista- ja kalatalouden tutkimuslaitoksessa.

Taulukoissa käytetyt merkinnät

Ei yhtään	-
Arvo pienempi kuin puolet käytetystä yksiköstä	0
Tietoa ei ole saatu tai sitä ei voida esittää	..

Kvalitetsbeskrivning

Inledning

Statistiken över yrkesfisket i insjöar presenterar yrkesfiskarnas fångst och värdet på den.

Statistiken har upprättats av Vilt- och fiskeriforskningsinstitutet. Att upprätta statistik är en av forskningsinstitutets fortlöpande författningsbaserade uppgifter. Statistikföringen finansieras med statliga budgetmedel. Statistiken över yrkesfisket i insjöarna 2012 har upprättats av Pekka Korhonen, Riitta Savolainen och Leena Kytömaa vid Vilt- och fiskeriforskningsinstitutet.

Delegationen för Finlands officiella statistik (FOS) definierar de kriterier som FOS-statistik bör uppfylla. Den presenterade kvalitetsbeskrivningen omfattar de ämnesområden som rekommenderas av delegationen. Ytterligare information: http://tilastokeskus.fi/meta/svt/svtlaatuksiteerit_sv.html

Statistikuppgifternas relevans

Statistiken över yrkesfisket i insjöområdet innehåller antalet yrkesfiskare, yrkesfiskets fångst och värdet på fångsten enligt art och region samt fångst enligt fångstmetod och fiskeperiod.

Fiskeristatistiken över insjöområdet används vid uppföljningen av fiskets utveckling och fiskstammarnas tillstånd. Uppgifterna behövs även vid bedömning av exempelvis fiskerihushållningens samhälleliga betydelse, fiskeriföretagens ekonomiska läge och miljöförändringarnas inverkan på fiskerihushållningen. Fiskeristatistiken för insjöområdet ingår också i FAO:s statistikprogram.

Resultaten presenteras enligt indelningen av fiskerienheter vid närings-, trafik- och miljöcentralerna (ELY-centralerna). Fångsten rapporteras per område enligt fiskeområde och antalet fiskare enligt fiskarens hemort.

I denna statistik betraktas personer som yrkesfiskare om de fiskat i försäljningssyfte och ingår i registret över yrkesfiskare i insjöområdet som förs av ELY-centralernas fiskerienheter.

Fångststatistiken presenteras enligt internationell praxis som nominell fångst. Med nominell fångst avses den fångst som fiskaren för i land. Den uppges som orensad vikt. I den nominella fångsten ingår inte kasserad fisk.

Respons och utvecklingsförslag i anslutning till statistiken och dess innehåll ber vi er sända till statistikavdelningen vid Vilt- och fiskeriforskningsinstitutet (e-post: tilasto@rktl.fi).

Metoder

Statistiken över yrkesfisket i insjöarna är en totalundersökning, vars population utgörs av de fiskare som i slutet av statistikåret är införda i yrkesfiskarregistret. ELY-centralernas fiskerienheter administrerar yrkesfiskarregistret för insjöar. Det är frivilligt att anmäla sig till registret, men registrering är ett villkor för Europeiska unionens strukturpolitiska stöd. Ett annat villkor för stöden är att fiskeriets andel av den totala inkomsten är minst 30 %. Även de fiskare vilkas inkomster från fiskeri utgör mindre än 30 % av den totala inkomsten kan anmäla sig till registret. Registret över yrkesfiskare omfattar således inte nödvändigtvis alla personer som fiskar i insjöar i försäljnings-

syfte. De familjemedlemmar som deltar i fisket eller avlönad arbetskraft räknas inte som yrkesfiskare, om de inte finns i yrkesfiskarregistret. År 2012 hade 567 fiskare anmält sig till registret.

Vilt- och fiskeriforsningsinstitutet samlar in uppgifter för statistiken över yrkesfisket i insjöområdet med en riksomfattande postenkät och telefonintervjuer. I Enare träsk intervjuas fiskarna personligen i samband med den regionala undersökningen. Frågeformulären sänds till svararna i början av det år som följer på statistikåret.

Utifrån de uppgifter som fiskarna lämnat utvidgas estimaten till att omfatta hela populationen med hjälp av grupp-specifika vikt-koefficienter. Samtidigt beräknas de nyckeltal som beskriver resultatens tillförlitlighet. Vid expansionen använde man som primär grund för grupp-specifikationen den region enligt ELY-centralernas fiskerierhetsindelning i vilken fiskaren bodde. En annan grund för grupp-specifikationen var om fisket bedrevs som huvudsyssla. Personer med fiske som huvudsyssla respektive bisyssla behandlades som olika grupper. Samföretag etablerade av fiskare behandlades fiskarspecifikt vid beräkningen. De anmälda gemensamma fångsterna delades mellan delägarna före beräkningen.

I statistiken över yrkesfisket i insjöar ingår också så kallat vårdfiske som idkas av yrkesfiskarna. Det har undersökts med ett separat avsnitt i enkäten. Vårdfiske är fiske som syftar till att förändra fiskbeståndets struktur genom fiske av icke-önskvärda fiskarter. Vårdfiskets fångster består främst av mindre värdefulla fiskarter, såsom små mörtfiskar, som i allmänhet inte har något betydande kommersiellt värde. Vårdfiskets fångster ökar således betydligt andelen mört, braxen, nors och andra fiskarter i fångstestimatet. Vad gäller kräftfångsten ingår endast de registrerade yrkesfiskarnas fångst i statistiken. Därför hamnar en okänd mängd kräftor som fångats för kommersiella syften utanför denna statistik.

Fångstens värde beräknades enligt de genomsnittliga priser för fisk som fiskarna lämnat. För vårdfiskets fångst har man använt estimatet 0,1 euro/kg. Eftersom värden för tidigare år visas i statistiken har de omräknats till den prisnivå som gällde 2012 med hjälp av konsumentprisindexet.

Uppgifternas exakthet och tillförlitlighet

Den riksomfattande postenkäten sändes till alla 567 personer i yrkesfiskarregistret för insjöar i början av 2013. Svarsprocenten var 85 efter två skriftliga kontakter och telefonintervjuer.

Svaren	n	%
Personer som fiskat	326	57
Personer som inte fiskat år 2012	122	22
Personer som slutat fiska	34	6
Bortfall	85	15
Sammanlagt	567	100

Svaren enligt insamlingsmetoder	n	%
Postenkät	328	58
Telefonintervju	154	27
Ej svar	85	15
Sammanlagt	567	100

Det slumpmässiga felet som beror på bortfall har beskrivits med konfidensintervall. Till exempel låg den totala fångsten för yrkesfisket i insjöar 2012 med en sannolikhet på 95 % mellan 4 457 och 5 075 ton (4766 ± 309 t). Även de totala fångsterna för de viktigaste arterna (siklöja, gös, sik, abborre, gädda och lake) är ganska tillförlitliga (konfidensintervall högst ± 15 % av fångstens värde). Vad gäller arter som fiskas i mindre omfattning och regionala uppskattningar är osäkerheten något större.

Trots att fiskarregistret uppdateras kontinuerligt kan det förekomma brister, särskilt när det gäller fiskare som endast sporadiskt säljer fisk och kräftor. Det är frivilligt att svara på enkäten, vilket minskar antalet svar. I de artvisa fångsterna ingår även fisk som fåtts som bifångst och vid så kallat vårdfiske. Å andra sidan har en del av fångsten vid vårdfiske kunnat bli oregraderad.

Uppgifternas aktualitet och punktlighet

Statistiken över yrkesfisket i insjöar publiceras vartannat år före utgången av följande statistikår. Uppgifter om publiceringsdatum för statistik över yrkesfisket finns på Vilt- och fiskeriforskningsinstitutets hemsidor: <http://www.rktl.fi/tilastot>.

Uppgifternas enhetlighet och jämförbarhet

Sedan 1962 har en riksomfattande statistik över yrkesfisket i insjöområdet upprättats årligen 1962–1996. Från och med 1996 har statistiken upprättats vartannat år. År 1990 uppdaterades fiskarregistret grundligt. Till följd av uppdateringen minskade antalet fiskare i registret jämfört med 1989. Fiskerienheterna vid de tidigare TE-centralerna och nuvarande ELY-centralerna har sedan 1998 förvaltat ett register över yrkesfiskare i insjöområdet. Under 1990–2006 upprättades statistiken med samma metod. Populationen utgjordes av forskningsinstitutets eget register som omfattade yrkesfiskarregistret. I metoden kombinerades resultaten av den riksomfattande enkäten med vissa separata undersökningar om specifika insjöområden.

År 2008 förnyades metoden så att populationen bildades endast av fiskarna i fiskerienheternas register, och uppgifterna insamlades enhetligt med en riksomfattande postenkät och intervjuer. År 2010 och 2012 upprättades statistiken med samma metod. Förändringen syns tydligt i synnerhet vad gäller antalet deltidsfiskare, vilka minskade märkbart 2008. Att dessa fiskare som inte är införda i registret saknas i statistiken kan även återspeglas i fångstmängderna för vissa arter. Denna förändring har antagligen minskat fångstestimaterna för sik, öring och i synnerhet lax. Sedan 2008 har även registrerade yrkesfiskares försäljning av kräftor och rom estimerats i statistiken. Värdet på dessa fångster har tagits med i det totala värdet på yrkesfisket i insjöar sedan dess. Beräkningen av fångstens värde ändrades samma år. Tidigare beräknades värdet med genomsnittliga producentpriser, som kalkyleras utifrån inköpspriser som insamlats från partiaffärer. Sedan 2008 har värdet beräknats utifrån de priser som fiskarna lämnat.

Under 1990–1996 gjordes beräkningarna enligt den dåvarande länsindelningen. Tidigare upprättades statistiken över hela landet eller skilt för olika vattenområden. Från och med 1998 har områdesindelningen i statistiken följt indelningen av fiskerienheterna vid arbetskrafts- och näringsdistrikten och den gamla länsindelningen. År 2008, 2010 och 2012 följer områdesin-

delningen i statistiken indelningen av fiskerienheterna inom närings-, trafik- och miljöcentralerna (ELY-centralerna). Fram till 2006 rapporterades fångsterna per område enligt fiskarens hemort. Sedan 2008 har områdesindelningen gjorts enligt fångstområde.

Uppgifternas tillgänglighet och tydlighet

Uppgifterna publiceras i pdf-form på <http://www.rktl.fi/julkaisut>. Statistiken publiceras också som databas på <http://www.rktl.fi/tilastot/tietokanta/>. Information om statistikföringen finns också på <http://www.rktl.fi/tilastot>.

Tidigare statistik över yrkesfisket i insjöområdet har publicerats i serien Suomen Kalatalous – Finlands Fiskerier 1962–1986, i serien SVT Miljö 1991–1996 och i serien SVT Jord- och skogsbruk samt fiske sedan 1998. Tidsseriestatistik över yrkesfisket i insjöar under 1980–1998 har presenterats i statistikpublikationen Kalatalous aikasarjoina (SVT Jord- och skogsbruk samt fiske 2001:60).

Av materialet kan vi på kundens önskan producera särskilda utredningar inom ramen för basmaterialet och datasekretessen. Originalmaterialet för statistiken bevaras hos Vilt- och fiskeriforskningsinstitutet.

Symboler i tabellerna

Inget	-
Värdet mindre än hälften av den använda enheten	0
Uppgifter saknas eller kan inte presenteras	..

Quality description

Introduction

The statistics on commercial inland fishery present a summary of the commercial catch and its value.

These statistics have been produced by the Finnish Game and Fisheries Research Institute. Producing statistics is one of the continuous basic duties, under law, of the Research Institute and is funded from the central government budget. Statistics on commercial inland fishery 2012 were drawn up at the Finnish Game and Fisheries Research Institute by Pekka Korhonen, Riitta Savolainen and Leena Kytömaa.

The Advisory Board of the Official Statistics of Finland determines the criteria which must be met by the statistics. The quality evaluation presented here includes items recommended by the Advisory Board. Further information on the statistics is available at http://tilastokeskus.fi/meta/svt/svtlaatukriteerit_en.html

Relevance of the statistical information

The statistics on commercial inland fishery present the number of commercial inland fishermen, the commercial catch and its value by species and region, and catch by gear and fishing season.

Inland fishery statistics are used to monitor trends in fishery and the state of fish stocks. The data are also needed in order to evaluate the social significance of fishery, the financial status of fishing enterprises and the impact of environmental changes on fishery. Inland fishery statistics are also included in the FAO's statistical programme.

The results are presented in accordance with the division into fishery units by the Centres for Economic Development, Transport and the Environment (ELY Centres). The catch is given regionally according to the location of the fishing watercourse, and the number of fishermen in accordance with the fishermen's domicile.

In these statistics, a commercial fisherman is one who has fished for the purpose of engaging in the commercial sale of the catch and who is registered on the register of commercial fishermen maintained by the ELY Centre fishery units.

The catch statistics are presented in accordance with international practice as the nominal catch, that is, the catch actually landed by the fisherman. It is reported as live weight, prior to the gutting and filleting of the fish. The nominal catch does not include discarded fish.

Proposals for improvement and feedback on these statistics are welcome. Please send these to the statistics function of the Finnish Games and Fisheries Research Institute (email: tilasto@rktl.fi).

Methods

The statistics on commercial inland fishery is a comprehensive survey whose frame population comprises fishermen entered in the register of commercial fishermen at the end of the statistical year in question. This register is maintained by the Centres for Economic Development,

Transport and the Environment. Registration is voluntary, but is also a condition for receiving grants from EU structural funds. Another condition for such grants is that income from fishing accounts for at least 30% of one's gross income. Fishermen whose income from fishing accounts for less than 30% of their gross income can also register if they wish. The register therefore does not necessarily include all persons involved in inland fishing on a commercial basis. Neither does it include hired labourers, or the family members (who are involved in fishing) of commercial fishermen, who have not registered in their own right. Some 567 persons were registered in 2012.

The Finnish Game and Fisheries Research Institute collects statistical information from commercial inland fishermen through a national postal questionnaire and telephone interview. For Lake Inarijärvi, information was gathered on the basis of personal interviews as part of a regional study. The form is posted at the beginning of the year following the statistical year in question.

On the basis of the information given by fishermen, estimates are extrapolated to cover the entire frame population, using strata-based coefficient. Simultaneously, key figures are calculated depicting the reliability of the results. The primary stratification principle applied in extrapolation was the Centre for Economic Development, Transport and the Environment covering the area in which the fisherman resided. A second referred to whether or not fishing was the respondent's main livelihood. Full-time and part-time fishermen were handled within different strata. In calculations, joint ventures between fishermen were handled at the level of each fisherman. Joint catches reported were divided between the partners in question, prior to calculation.

Within the statistics, commercial inland fishery includes so-called management fishing by commercial fishermen. Information on this was gathered in various sections of the questionnaire. Management fishing is a type of intensive fishing designed to change the structure of the fish stock in certain waters by reducing the numbers of fish belonging to undesirable species. In the main, management fishing catches comprise less valuable fish, such as small cyprinids, which are generally of little commercial value. In this way, management fishing markedly increases the proportion of roach, bream, smelt and other fish within the catch value. With reference to the crayfish catch, only that part fished by registered commercial fishermen was counted. This means that an unidentified proportion of crayfish caught for sale remain beyond the scope of these statistics.

The value of the catch was calculated on the basis of average prices, by species, reported by the fishermen. For management fishing, an estimated price of 0.1 euro per kilogramme is used. Where values for earlier years are presented, they have been adjusted based on the 2012 consumer price index.

Accuracy and reliability of data

The national postal questionnaire was sent to all 567 persons on the register of commercial inland fishermen at the beginning of 2013. After two contacts by post and a telephone interview, a response percentage of 85% was achieved.

Responses	n	%
Had fished	326	57
Had not fished in 2012	122	22
Had given up fishing	34	6
Non-response	85	15
Total	567	100

Response according to type data collection	n	%
Postal questionnaire	328	58
Telephone interview	154	27
Non-response	85	15
Total	567	100

Random error due to lack of responses is shown as a confidence interval for catches. For example, the total catch for commercial inland fisheries in 2012 was between 4,457 and 5,075 tonnes at a probability of 95% ($4,766 \pm 309$ t). In addition, the total species catches for the most important species (vendace, pike perch, whitefish, perch, pike and burbot) are fairly reliable (confidence interval no more than $\pm 15\%$). The reliability was somewhat lower for less fished species and for regional estimates.

Despite continuous updating, the fishermen's register may not contain the very latest information, particularly in respect of fishermen who occasionally sell fish and crayfish. Replying to the questionnaire is voluntary, which reduces the number of respondents. Statistics on catches according to species also include fish caught as by catches, as well as management fishing catches. On the other hand, data on catches of species may lack fish taken as by catches and management fishing catches.

Timeliness and promptness of published data

The commercial inland fishery statistics are issued every other year (even years), by the end of the year following the statistical year in question. Information on the publication schedule of various statistics is available on the Finnish Game and Fisheries Research Institute's website at <http://www.rktl.fi/tilastot>.

Coherence and comparability of data

National commercial inland fishing statistics were compiled annually between 1962 and 1996, and have been compiled every second year since 1996. As the result of a thorough check on the fishermen's register in 1990, the number of fishermen declined from that in 1989. Since 1998, the register has been maintained by the Employment and Economic Development Centres (formerly TE Centres). In the period 1990–2006, the statistics were compiled using the same method. The sampling population was based on the FGFRI's own commercial fishermen register, which contained the information included in the register of commercial inland fisher-

men. Based on this method, the results of the national surveys were combined with research on certain water areas.

In 2008, this method was adjusted in such a way that the frame population consisted only of fishermen belonging to the register of fishery units, with all data gathered consistently based on a national postal questionnaire and telephone interviews. The statistics for 2010 and 2012 were gathered using the same method. This adjustment is evident in the number of part-time fishermen in particular, which clearly fell in 2008. Total catches for some species are also affected by the absence of some fishermen from the above registers. The change has clearly reduced the estimated value of the whitefish, trout and, in particular, the salmon catch. Since 2008, the statistics have also included estimates of crayfish and roe sales by registered commercial fishermen. Thereafter, their sales value has been included in the total value for inland commercial fishery. In the same year, changes were also made to the calculation of the catch value. This was previously calculated on the basis of average producer prices, which in turn were calculated based on wholesale purchase prices. Since 2008, prices have been calculated based on those reported by the fishermen themselves.

In 1990–1996 the statistics were compiled according to the provincial division then in force. Previously, the statistics had referred to the country as a whole or individual water areas. Since the compilation of the 1998 statistics, the regional division used has been based on the Fisheries Units of the Employment and Economic Development Centres and on the former provincial division. In the 2008, 2010 and 2012 statistics, the regional division complies with the current fishery units of the Centres for Economic Development, Transport and the Environment. Until 2006, catches were reported by region, on the basis of the fisherman's domicile. Since 2008, the regional division has been based on the area in which the fish were caught.

Availability and accessibility of data

The data is published in PDF format at <http://www.rktl.fi/julkaisut>. It is also published as a database at <http://www.rktl.fi/tilastot/tietokanta/>. Information on the statistics can be found at <http://www.rktl.fi/tilastot>.

From 1962 to 1986, the statistics for commercial inland fishery were published in the Suomen Kalatalous series, from 1991 to 1996 in the Environment series and since 1998 in the Agriculture, Forestry and Fishery series of the Official Statistics of Finland. The time series statistics for commercial inland fishery for 1980–1998 are given in the publication Finnish Fishery Time Series (Official Statistics of Finland: Agriculture, Forestry and Fishery 2001:60).

Separately ordered reports can be produced for clients, within the limits set by the basic content itself and privacy rules. Questionnaire and calculation-based content is stored at the Finnish Game and Fisheries Research Institute.

Symbols used in the tables

None	-
Value less than half of the unit used	0
Data unavailable or too unreliable for publication	..



Itella Green

JULKAISIJA

Riista- ja kalatalouden tutkimuslaitos

Viikinkaari 4

PL 2

00791 Helsinki

Puh. 0295 301 000

www.rktl.fi