



Luonnonvara- ja  
biotalouden  
tutkimus 50/2015

# Lapin maatalouden rakenne ja tuotanto 2014

Lapin maatalouden rakennemuutoksen ja elintarviketuotannon tarkastelua

Rauno Kuha

Luonnonvara- ja biotalouden tutkimus 50/2015

# Lapin maatalouden rakenne ja tuotanto 2014

Lapin maatalouden ja elintarviketuotannon tarkastelua

Rauno Kuha

Luonnonvarakeskus, Helsinki 2015



ISBN: 978-952-326-100-6 (Painettu)

ISBN: 978-952-326-101-3 (Verkojulkaisu)

ISSN 2342-7647 (Painettu)

ISSN 2342-7639 (Verkojulkaisu)

URN: <http://urn.fi/URN:ISBN:978-952-326-101-3>

Copyright: Luonnonvarakeskus (Luke)

Kirjoittajat: Rauno Kuha

Julkaisija ja kustantaja: Luonnonvarakeskus (Luke), Helsinki 2015

Julkaisuvuosi: 2015

Kannen kuva: Mirja Stålnacke

Painopaikka ja julkaisumyynti: Juvenes Print, <http://luke.juvenesprint.fi>

# Tiivistelmä

Rauno Kuha, Luonnonvarakeskus, Eteläranta 55, 96300 Rovaniemi

Lapin asukasluku ja elinkeinorakenne on vuosikymmenien vaihtuessa muuttunut paljon. Lappilaisen maaseudun yritystoiminnan peruskivi maatalous, on muuttunut rakenteeltaan ja lukumääräisesti. Eniten maatiloja Lapissa oli vuonna 1969. Tuolloin tiloja Lapissa oli 11647 kpl. Tästä tilojen määrä väheni tasaisesti ja nopea tilamäärän lasku käynnistyi 1980- luvulla. Vuoden 2014 tilaston mukaan maatiloja on enää 1612 kpl (MAVI 2015).

Lisääntynyt teknologia 1990- luvun taitteessa viritti viljelijöiden keskuudessa ajatuksen toiminnan kasvattamisesta. Rehunkorjuutekniikan kehittyemisellä oli tähän tavattoman suuri merkitys. Kun aikaisemmin nautakarjarehun tekemiseen piti varata lähes koko kesä ja työt olivat suurelta osin käsi-työtä, selvittiin 1990- luvulla samasta toimenpiteestä muutamalla päivällä tehokkaan koneellistumisen vuoksi.

Nykyisin suomalainen maatalous on voimakkaina ristipaineissa. Euroopan Unionin maatalouspolitiikka ja globaalin talouspolitiikan ja elintarviketuotannon paineet heijastuvat suomalaisen maatalouteen. Nämä paineet näkyvät maataloudessamme nopeana tilojen koon muuttumisena. Tämän globaalin paineen lisäksi omat vaikutuksensa on myös julkisuudessa näkyvällä viestillä, jonka mukaan Suomen maatalous on ahdingossa. Asiasta tehdyt tutkimukset eivät anna siitä näin yksioikoista kuvaa, osalla tiloista tosiasiallisesti menee hyvin. Näihin negatiivisiin viesteihin tuo oman lisänsä kertomukset byrokratian aiheuttamasta kuormasta, valtavasta työmäärästä ja jatkuvista viranomaistarkastuksista.

Lapin maatalousyrittäjien keski-ikä on hieman yli 50 vuotta ja se on aloittavien yrittäjien vähäisyyden vuoksi edelleen nousussa. Lapin maito- ja lihayrittäjät ovat keskimäärin 45–55-vuotiaita ja omistavat noin 30–60 peltohehtaaria. Tämä keski-ikäisistä viljelijöistä ja keskikokoluokan maatiloista muodostuva ryhmä on siirtymässä lähitulevaisuudessa iän, tai muun syyn myötä pois aktiiviviljelystä. Tässä ryhmässä on paljon sellaisia maatiloja, joiden kannattavuus on hyvä ja velkataakka pieni. Toisaalta osa näistä tiloista on ollut niin sanotusti toimintaansa jähdytteleviä, yritysten viimeaikaiset investoinnit ovat olleet minimaalisia. Koska jatkajan olisi tehtävä suuria investointeja, tämä ”jäähdytelystrategia” vaarantaa sukupolvenvaihdon, tai muun omistajanvaihdon.

Lapin kokonaisuusmäärä oli vuonna 2014 92 milj. litraa ja maidontuottajia oli 380. Kun Lapin maidontuotanto jaetaan tasaisesti kaikkien tuottajien kesken, on ikäluokan 51–65 tuottama laskennallinen maitomäärä 51 milj. litraa Lapin vuotuisesta maitomäärästä. Nuorempien ikäryhmien maitotiloja, 0–50 vuotta, oli 156 tilaa ja Yli 65 -vuotiaita maidontuottajia oli 11 kpl. Huolestuttavaa tilarakenneessa on, että alle 51- vuotiaiden kokonaisuusmäärä on pienentynyt vuodesta 2008 lähes sadalla tilalla.

Lapissa menestyvien tuotteiden kokonaiskulutuksen arvo on lähes 210 milj. €. Se on lähes puolet Lapin elintarvikkeiden kokonaiskulutuksesta, jonka arvo on n. 443 miljoonaa euroa. Naudanlihasta Lapissa jalostetaan arviolta n. 25 %. Poron jalostus Lapissa kattaa kokonaisuudessaan maakunnan kulutuksen, niin kuin myös lampaalla. Nämä ovat kuitenkin kulutusmääriltään niin pieniä, että niillä ei ole kokonaisuuteen kovin suurta vaikutusta. Lapin kannalta merkittävimpiä jatkojalostuksen kannalta ovat maito ja naudanliha. Molemmissa puhutaan suurista määristä ja niille on myös mahdollista rakentaa merkittävä maakunnallinen pohjoinen imago. Voidaan arvioida, että 57 milj. euron jalostusarvo työllistäisi suoraan lähes 700 henkilöä. Välillisen vaikutuksen kautta puhuttaisiin noin 3000–5000 hengen vuotuisesta työpanoksesta lappiin.

Kun puhumme jalostusarvosta, työpaikoista ja elintarvikehankinnoista, emme puhu mistään abstraktista asiasta. Puhumme todellisista olemassa olevista. Tehdessämme elintarvikehankintoja ja

hankintasopimuksia, me samalla teemme päätöksiä työpaikoista ja maakunnan vakaudesta. Hankkimamme elintarvikkeet on joku jossain viljellyt, jalostanut, kuljettanut myyntiin ja toimittanut loppukäyttäjälle. Hankkimalla elintarvikkeita maakunnan ulkopuolelta, me samalla siirrämme työpanosta ja valuuttaa maakunnasta ulos. Nykyisellä elintarvikehankinnalla me siirrämme maakunnasta ulos vuosittain 443 miljoonaa euroa ja tuhansia työpaikkoja. Tästä elintarvikemäärästä olisi lähes puolet mahdollista tuottaa ja jalostaa maakunnassa.

Lapin maatalouden tulevaisuudelle on ehdottoman tärkeää panostaa toimenpiteisiin, joilla etsitään niitä maataloja, jotka haluavat jatkaa ja kehittää yrittämistä tilalla. Lisäksi on tärkeää tehdä toimenpiteitä, joilla saadaan Lappiin maatilayrittäjiä niiden tilalle, jotka haluavat luopua yrittäjyydestä ja jättää yrittämisen nuoremmille. Huolimatta maatalouden alueellisesta rakennemuutoksesta, on tärkeää muistaa, että koko Lappi on aluetta, jossa maataloutta sen eri muodoissa voi harjoittaa kannattavasti. Tähän on syytä myös yrittäjiä kannustaa.

Asiasanat: maatalous, elintarviketuotanto, maidontuotanto, lihantuotanto

## Abstract

The structure of rural business in Lapland, especially agriculture, is in change. The deep drop in the number of farms started in the 80's. The advances made in the cultivation technology in the 90's triggered the growth of the remaining farms. Public discussions have created an impression that Finnish agriculture is in deep trouble because of EU policy, global food business, and the economic downturn in Finland. This is not, however, the whole picture according to the studies. Many farms have succeeded in Lapland.

The average age of farmers, being slightly over 50 years, is growing steadily in Lapland. For example, 41 % of the dairy producers are under the age and the group has decreased with a hundred since year 2008. Minimal investments made by the older farmers indicate that many are cooling off. The strategy, however, threatens selling and transforming of profitable farms to the next generation.

The value of food products consumed in Lapland is approximately 443 million euro. About half of the amount could be produced in Lapland. If the most potential foodstuff, milk and beef, were refined in Lapland about 700 new jobs in the business and 3000-5000 jobs in other sectors related to food business could be offered. All measures, which encourage the existing farmers to stay in the business and newcomers to start new livelihood, are needed to capitalize this underused resource and the clean and arctic image of Lapland in agriculture.

Key words: agriculture, foodstuff, dairy production, meat production

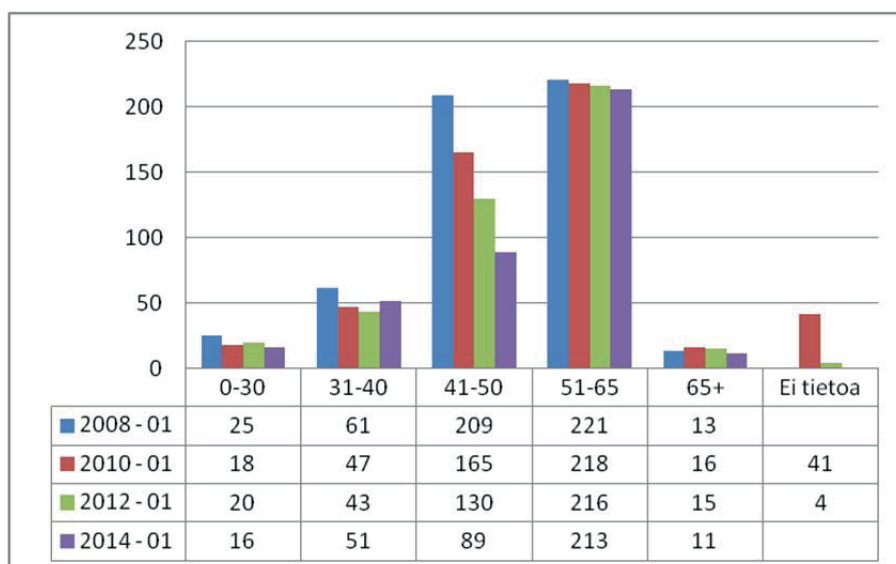
# Sisällys

<b>Tiivistelmä</b>	<b>3</b>
<b>Abstract</b>	<b>5</b>
<b>1. Lapin maatalouden rakenne</b>	<b>7</b>
<b>2. Lapin maatalouden tuotanto</b>	<b>9</b>
2.1. Tuotannon taloudellinen merkitys Lapissa	9
2.2. Jalostusarvon siirtymä	10
2.3. Maidon ja lihan tuotanto Lapissa	11
2.4. Avomaan puutarhatuotanto Lapissa	14
<b>3. Lapin maatalouden alueellinen rakenne</b>	<b>16</b>
<b>4. Yhteenveto</b>	<b>19</b>
<b>Viitteet</b>	<b>20</b>

# 1. Lapin maatalouden rakenne

Suomalainen maatalous on voimakkaissa ristipaineissa. Euroopan Unionin maatalouspolitiikka ja globaalin talouspolitiikan paineet heijastuvat suomalaiseen maatalouteen. Nämä paineet näkyvät maataloudessamme nopeana tilojen koon muuttumisena. Tähän ylikansalliseen paineeseen on vastannut myös suomalainen lainsäädäntö asettamalla Eurooppalaiseen maataloustuotantoon yhteensopivia säädöksiä maatalouden rahoitukselle. Tämän globaalin paineen lisäksi omat vaikutuksensa on myös julkisuudessa näkyvällä viestillä, jonka mukaan maatalous on ahdingossa. Asiasta tehdyt tutkimukset eivät anna näin yksioikoista kuvaa, päinvastoin, osalla tiloista menee hyvin. Näihin negatiivisiin viesteihin tuo oman lisänsä kertomukset byrokratian aiheuttamasta kuormasta, valtavasta työmäärästä ja jatkuvista viranomaistarkastuksista.

Edellä kerrottu kertoo niistä ulkoisista paineista joiden keskuudessa maatalouden yrittäjät työskentelevät. Tämä moniulotteinen paineiden kuormitus vaikuttaa suomalaiseen maatalouteen hyvin voimakkaasti. Voimakkain ja kauaskantoisin vaikutus näillä paineilla on maatalousyrittäjien ikärakenteeseen. Alla oleva kuva kertoo hyvin selkeästi miten Lapin maidontuottajien määrä ja ikärakenne on vuosien 2008–2014 välillä muuttunut.



**Kuva 1.** Lapin maidontuottajat ikäryhmittäin vuosina 2008–2014 (Lähde: Mavin maatilarekisteri 2015)

Lapin maatalousyrittäjien keski-ikä on hieman yli 50 vuotta ja se on aloittavien yrittäjien vähäisyyden vuoksi edelleen nousussa. Lapin maito- ja lihayrittäjät ovat keskimäärin 45–55-vuotiaita ja omistavat noin 30–60 peltohehtaaria. Tämä keski-ikäisistä viljelijöistä ja keskikokoluokan maataloista muodostuva ryhmä on siirtymässä lähitulevaisuudessa eläköitymisen tai muun lopettamisen myötä pois aktiiviviljelystä. Ryhmässä on paljon sellaisia maatiloja, joiden kannattavuus on hyvä ja velka- taakka pieni. Toisaalta toimintaansa jähdyttävien yritysten viimeaikaiset investoinnit ovat olleet minimaalisia. Koska jatkajan olisi tehtävä suuria investointeja, ”jähdyttelystrategia” vaarantaa sukupolvenvaihdoksen tai muun omistajanvaihdoksen.

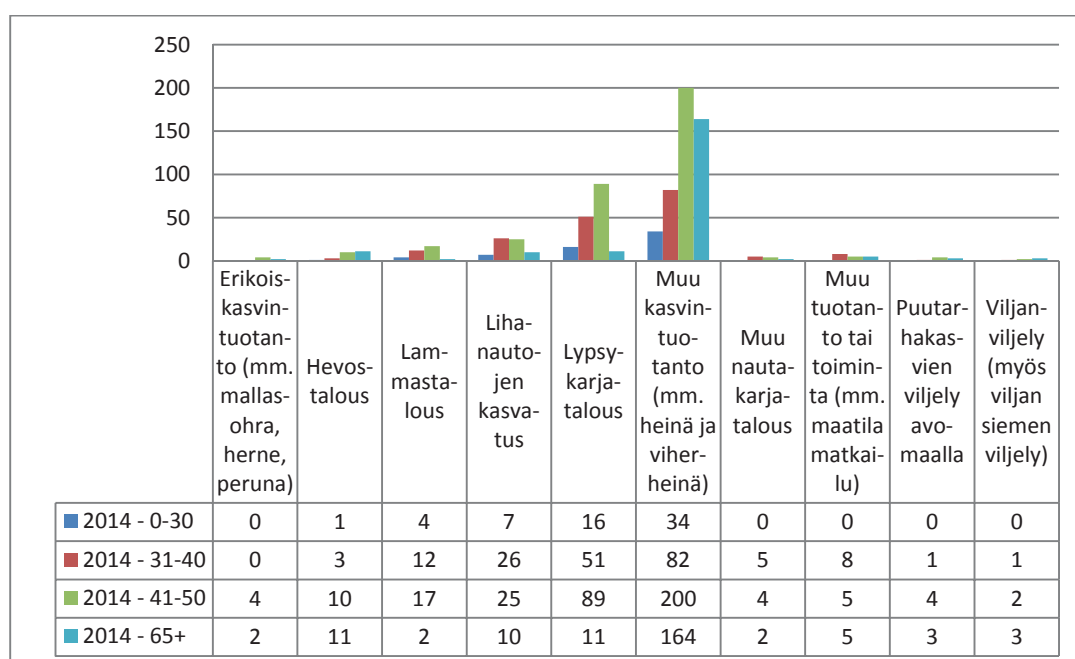
Ikärakenteen muutos on suora seuraus uusiutumisen vähäisyydestä. Nuorten yrittäjien määrä on pudonnut voimakkaasti. Ikäluokan 41–65 yrittäjien määrä on suhteettoman suuri kokonaismäärään nähden. Tässä ryhmässä on ikäluokan 51–65 yrittäjien määrä hieman yli puolet koko maidontuottajamäärästä. Mikäli maidontuotanto jaetaan tasaisesti kaikkien tuottajien kesken, on vuonna 2014 ikäluokan 51–65 tuottama laskennallinen maitomäärä 51 milj. litraa Lapin vuotuisesta maitomäärästä. Lapin kokonaismaitomäärä oli tuolloin 92 milj. litraa ja tuottajien kokonaismäärä oli 380 maitotilaa. On odotettavissa, että kyseinen ryhmä siirtyy kokonaisuudessaan eläkkeelle viimeistään vuonna 2025. Nuorempien ikäryhmien maitotiloja, 0–50 vuotta, oli 156 kpl vuonna 2014. Yli 65 -vuotiaita



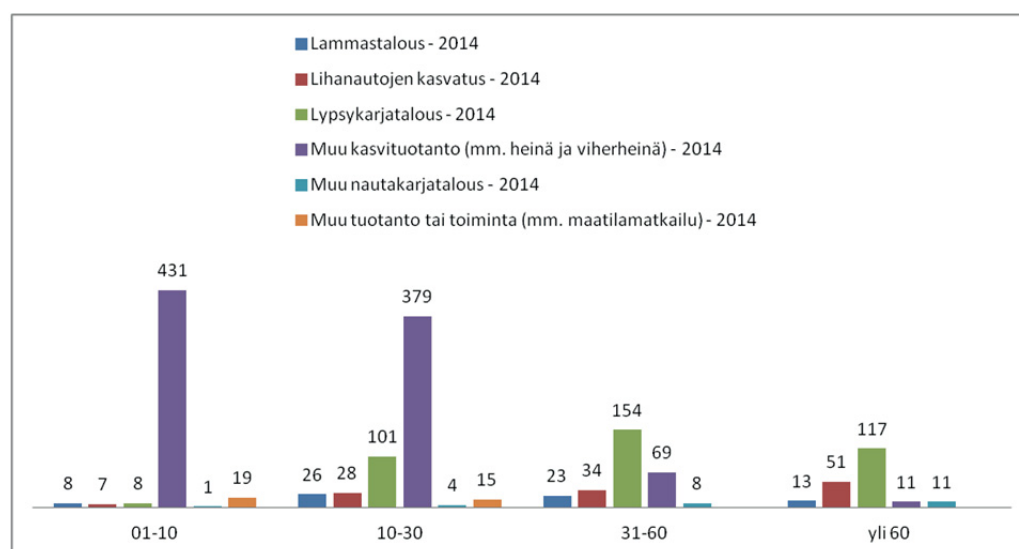
maidontuottajia oli 11 kpl. Huolestuttavaa tilarakenteessa on, että alle 51- vuotiaiden kokonaismäärä on pienentynyt vuodesta 2008 lähes sadalla tilalla. Luontevaa olisi, että tuottaja olisi vain siirtynyt eteenpäin ja jatkunut seuraavassa ikäluokassa. Näin ei ole käynyt. Onkin todettava, että syystä tai toisesta yrittäjä on lopettanut maidontuotannon ja uusia ei ole tullut tilalle.

Kuvasta 2 on nähtävissä, että ikäryhmä 51–65 on huomattavan voimakkaasti edustettuna kaikissa tuotantomuodoissa. Samoin on nähtävissä, että ylivoimaisesti suurin tuotantomuoto on muu kasvituotanto, käytännössä nurmenviljely.

Kuvassa 3 on nähtävissä tuotantosuuntien määrä eri pinta-alaluokissa. Nurmenviljely on selkeästi eniten edustettuna pienissä kokoluokissa 30 ha:n tiloihin saakka. Tätä suuremmissa kokoluokissa on nautakarjatalous valtaa pitävä tuotantosuunta. Tässä kuvassa näkyy selkeästi myös se kuinka suuri ryhmä Lapin maatiloista 30 ha ja pienemmät maatilat ovat. Yhteensä n. 1000 maatilaa joista nurmitiloja n. 800.



**Kuva 2.** Lapin maatalous ikäryhmittäin ja tuotantosuunnittain vuonna 2014 (Lähde: Mavin maatilarekisteri 2015)



**Kuva 3.** Lapin maatilat keskeisten tuotantosuuntien ja pinta-alaryhmien mukaan vuonna 2014 (Lähde: Mavin maatilarekisteri 2015)

## 2. Lapin maatalouden tuotanto

### 2.1. Tuotannon taloudellinen merkitys Lapissa

Maidon ja lihan tuotannolla on pitkät perinteet pohjoisissa olosuhteissa. Näin on myös ollut torimyyntiin ja kotitarpeen tyydyttämiseen perustuvassa avomaan puutarhatuotannossa. Maaseudun elinkeinorakenteen muuttuessa ja yhteiskunnan rakenteiden murroksessa on perinteinen paikallisen tuotannon rakenne muuttunut ja puutarhatuotannon osalta lähes loppunut.

Lapin ilmasto-olosuhteet antavat mahdollisuuden hyvin monipuoliseen peruselintarvikkeiden tuottamiseen, niin perinteisen maatalouden, kuin puutarhatuotannonkin osalta. Lämpösumma riittää yleisimpien maatalouden ja puutarhan tuotteiden tuottamiseen. Tuotannossa on toki huomioitava olosuhteisiin soveltuvat kasvilajit ja -lajikkeet ja eläinrodut, joita on olemassa.

Elintarvikkeiden tuotteiden määrän laskenta tässä raportissa esitettävissä taulukoissa perustuu ihmisten keskimääräiseen kulutusarvioon kg/henkilö/vuosi. ([www.mmm.fi/matilda](http://www.mmm.fi/matilda)). Tuotteita, joita on otettu huomioon laskelmia tehtäessä, on yhteensä 18, porotalous huomioiden. Tuotteiksi ovat valittu sellaiset tuotteet, joiden viljely ja jalostus Lapissa on mahdollista. Joidenkin tuotteiden osalta Lappi on nykyisellään käytännössä nolla-alue. Näitä ovat muun muassa broileri, kananmuna (vain kaksi pientä yritystä) ja sianliha. Avomaan puutarhatuotannon osalta tuotanto on vain joitakin prosentteja näiden tuotteiden todellisesta vuotuisesta tarpeesta.

Tuotantoyksikön kokoa puutarha-alalla määriteltäessä on otettu huomioon pienin mahdollinen yksikkö, joka antaa riittävän toimeentulon yrittäjälle kyseisessä tuotannossa.

- Nelihenkinen suomalainen perhe kuluttaa vuodessa ruokaan keskimäärin 9336 euroa. ([www.ruokatieto.fi](http://www.ruokatieto.fi))(ei alkoholi eikä virvoitusjuomia)
- Tämä tekee 2334 euroa henkilöä kohden.
- Matkailu huomioiden Lapissa on 190 000 ruokailijaa päivittäin (2,5 milj. rek. matkailijaa/v)
- Lapin kokonaiskulutus elintarvikkeiden osalta on n. 443 460 000 €/v ilman alkoholia ja virvoitusjuomia
- arvio on, että tästä määrästä enintään 10 % on tuotettu ja jalostettu Lapissa
- Tämä tarkoittaa sitä, että vuosittain Lappiin tuodaan ruokaa muualta 400 miljoonan euron arvosta.
- Lapissa menestyvien tuotteiden kokonaiskulutuksen arvo on 209 983 925,74 € (raaka-aine + jalostus + kauppa) ALV 0 % ( vs. 443 460 000 € )

**Taulukko 1.** Taulukko 1 joidenkin elintarvikkeiden tuotanto, kulutus ja arvo Lapissa (eläinmäärä, viljelyala ja kulutustieto [www.mmm/maatilda.fi](http://www.mmm/maatilda.fi), kokonaiskulutus on Lapin asukasluku lisättynä matkailijavaikutuksella/vuorokausi yhteensä 190000, raaka-aineen arvo on hankittu lähdeluettelossa merkityistä lähteistä)

Lapin maatalouden tuotanto ja kulutus 2014 kiloina							Euromääräinen tarkastelu		
	tuote	tuotanto-yksikkö kpl tai ha 2014	tuotanto kg 2014	raaka-aineen veroton arvo	kulutus kg/henkilö	190000	Kuluttajahinta 2014 ALV 0%	hinta sis ALV	Kulutus euroa kuluttaja-hinnalla
1	Maito	10712	88699252	0,45	180,2	34238000	0,96	1,10	33036554,34
2	Naudanliha*	22907	3198295	3,01	18,4	3496000	8,89	10,14	31095894,27
3	Sika			1,5753	35,6	6764000	8,10	9,23	54764480,47
4	Lammas**	7920	30000	3,54	0,6	114000	12,28		1399920
5	poro***	200000	2000000	9	0,5	95000	13,60	15,50	1291662,275
6	siipikarja			1,46	19,5	3705000	2,44	2,78	9034969,281
7	Kananmuna			1	10,7	2033000	3,28	3,74	6669643,99
8	Kala kotim. *****		696000	1,33	3,8	722000	16,84	19,2	12159958,66
	kala ulkom. *****				10,8	2052000	12,28	14,0	25199914,32
9	peruna	140	2200000	0,28	58,4	11096000	0,70	0,8	7786640,192
10	mansikka****	12,8	36000	4,43	6,2	1178000	4,39	5	5 166 649,10
11	herukka	7,5	15000	2,21	0,7	133000	3,51	4	466665,08
12	vadelma	1	1000	9,21	0,1	19000	12,28	14	233332,54
13	ruokasipuli	1,2	9300	0,65	4,8	912000	1,21	1,38	1103996,246
14	nauris	34,4	174000	1,2	0,1	19000	2,98	3,4	56666,474
15	valkokaali	2,8	85000	0,62	2,9	551000	2,11	2,4	1159996,056
16	porkkana	4,2	102000	0,62	8,5	1615000	1,42	1,62	2294992,197
17	Tomaatti		23900	1,69	11,9	2261000	3,59	4,09	8111805,753
18	Kurkku		12900	1,38	10	1900000	1,98	2,26	3766653,86
									204800395,1

\*\* uuhien määrä, \*\*\* eloporojen määrä, \*\*\*\*\* laskenta hauen hinnalla, \*\*\*\*\* tuontilohti

## 2.2. Jalostusarvon siirtymä

Lapin maataloudessa tuotetaan muutamia tuotteita, jotka kattavat maakunnan kulutuksen. Näitä ovat maito, nauris, poron ja lampaan liha. Naudanlihan osalta raaka-ainetuotanto kattaa noin 90 % kulutuksesta. Muiden elintarvikkeiden raaka-ainetuotannon osalta tilanne on paljon heikompi. Jatkojalostus maidon osalta on Lapissa käytännössä loppunut, lukuunottamatta joitakin yksittäisiä maatilameijereitä. Näillä ei kuitenkaan kokonaiskuvaan ole merkitystä. Taulukossa 1 on laskettu Lapissa menestyvien maataloustuotteiden kulutus kiloina, kulutuksen kokonaisarvo kuluttajahinnalla, kulutuksen raaka-aineen arvo ja kulutuksen jalostusarvo.

Tästä taulukosta näemme, että tässä taulukossa huomioitujen Lapissa menestyvien tuotteiden kokonaiskulutuksen arvo on lähes 210 milj. €. Se on lähes puolet Lapin elintarvikkeiden kokonaiskulutuksesta. Tämän kulutuksen jalostusarvo on n. 57 milj. €. Summa muodostuu käytännössä maidon, naudanlihan, sianlihan, siipikarjan, lampaan ja poron jalostuksesta. Naudanlihasta Lapissa jalostetaan arviolta n. 25 %. Sama koskee myös lammasta. Poron jalostus Lapissa kattaa kokonaisuudessaan maakunnan kulutuksen niin kuin myös lampaalla. Nämä ovat kuitenkin kulutusmääriltään niin pieniä että niillä ei ole kokonaisuuteen kovin suurta vaikutusta. Lapin kannalta merkittävimpiä jatkojalostuksen kannalta ovat maito ja naudanliha. Molemmissa puhutaan suurista määristä ja niille on myös

mahdollista rakentaa merkittävä maakunnallinen pohjoinen imago. Voidaan arvioida että 57 milj. euron jalostusarvo työllistäisi suoraan lähes 700 henkilöä. Välillisen vaikutuksen kautta puhuttaisiin noin 3000–5000 hengen vuotuisesta työpanoksesta.

Kun puhumme jalostusarvosta, työpaikoista ja elintarvikehankinnoista, emme puhu mistään abstraktista asiasta. Puhumme todellisista olemassa olevista reaaliasioista. Tehdessämme elintarvikehankintoja ja hankintasopimuksia, me samalla teemme päätöksiä työpaikoista ja maakunnan vakaudesta. Hankkimamme elintarvikkeet on joku jossain viljellyt, jalostanut, kuljettanut myyntiin ja toimittanut loppukäyttäjälle. Hankkimalla elintarvikkeita maakunnan ulkopuolelta me samalla siirrämme työpanosta ja valuuttaa maakunnasta ulos. Nykyisellä elintarvikehankinnalla me siirrämme maakunnasta ulos vuosittain 443 miljoonaa euroa ja tuhansia työpaikkoja. Tästä elintarvikemäärästä olisi lähes puolet mahdollista tuottaa ja jalostaa maakunnassa.

**Taulukko 2.** Lapin kokonaiskulutuksen ja jalostuksen arvo, (kulutustieto [www.mmm/maatilda.fi](http://www.mmm/maatilda.fi), kokonaiskulutus on Lapin asukasluvu lisättyinä matkailijavaikutuksella/vuorokausi yhteensä 190000, raaka-aineen arvo on hankittu lähdeluettelossa merkityistä lähteistä, jalostusarvo on jalostuksen osuudeksi laskettu 30 % lopputuotteen kokonaishinnasta)

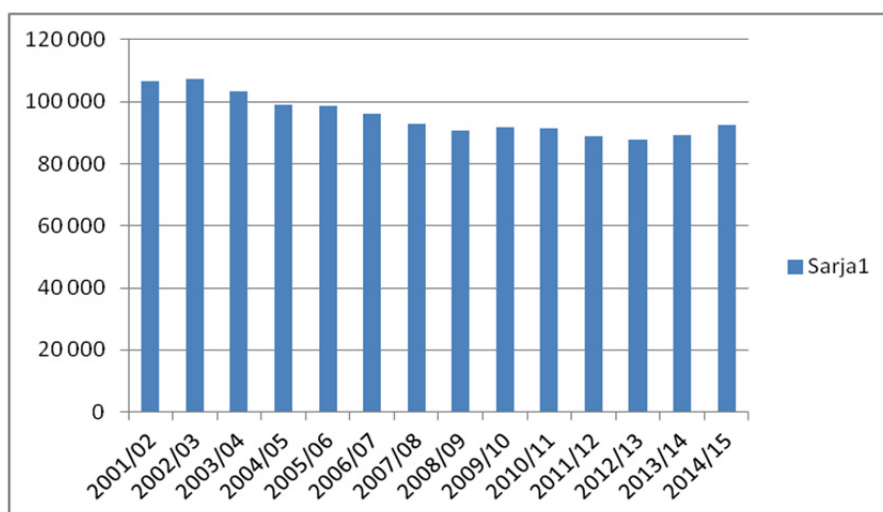
Jalostusarvon siirtymän tarkastelua					
Tuote	Kulutus kg/hlö/v	Tuotteen kokonaiskulutus Lapissa kg	Kulutuksen kokonaisarvo Lapissa € alv 0	Kulutuksen raaka-aineen arvo	Lapin kulutuksen jalostusarvo €
Maitotuotteet	215,9	41021000	39581163	15395181,3	11874348,87
Naudanliha	18,7	3553000	32475486	9709993,7	9742645,77
Lampaan liha	0,7	133000	1633333	394172,1	489999,93
Sianliha	36,0	6840000	56940264	10383120	17082079,2
Siipikarjanliha	18,7	3553000	42636000	4750716,3	12790800
Poro	0,5	95000	1375002	749996,5	412500,45
Kananmuna	10,6	2014000	6077245	2062537,4	1823173,5
Mansikka	6,2	1185220	5926100	4139973,46	
Vadelma ja mesivadelma	0,0	7030	54883	55705,72	
Herukka	0,7	137560	301667	278008,76	
Valkokaali	2,9	551000	483333	287622	144999,9996
Porkkana	8,5	1622600	2732800	1035218,8	819840,0018
Sipuli	4,8	919600	1201933	515895,6	360579,9989
Nauris	0,1	13300	58333	17130,4	
Tomaatti	11,9	2261000	6108667	3931879	
Kasvihuonekurkku	10,0	1905700	4630517	2675602,8	
Peruna	58,4	11096000	7767200	3517432	2330160
<b>Yhteensä</b>			209983926	59900185,84	57871127,72

### 2.3. Maidon ja lihan tuotanto Lapissa

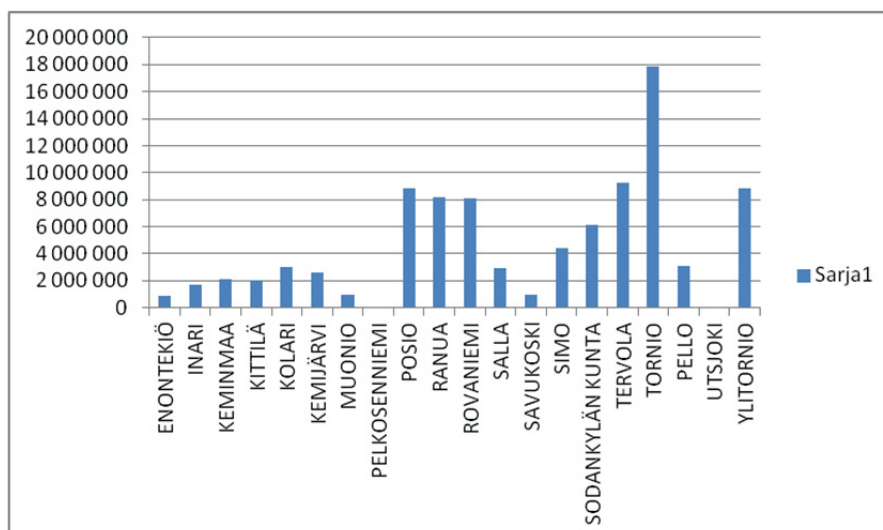
Maidontuotanto on Lapissa ollut suurimmillaan vuonna 2003, lähes 108 milj. kg vuodessa. Tämän jälkeen tuotanto on ollut tasaisen laskevaa vuoteen 2013 saakka, jolloin tuotanto oli n. 88 milj. kg vuodessa. Viimeisen kahden vuoden aikana tuotanto on noussut niin, että viimeisin vuosituotanto oli 92 milj. kg. Alla oleva taulukko havainnollistaa hyvin Lapin maidontuotannon kehityksen vuodesta 2002 alkaen.

Kuntatasolle jaettuna Lapin maidontuotannon alueellinen painotus näkyy hyvin. Lounais-Lapin kunnista Tornio, Yli-Tornio, Tervola erottuvat selkeästi. Nämä kunnat yhdessä Tervolan, Simon ja Keminmaan kanssa muodostavat voimakkaan maidontuotantoalueen. Pello, Rovaniemi, Ranua ja Posio muodostavat tätä aluetta ympäröivän murrosalueen, jossa maidontuotanto on vielä vahvaa ja maataloudessa nautakarjataloudella on vielä vahva sija. Loput Lapin maaseutukunnista kuuluvat alueeseen jossa nautakarjatalous on myös tulevaisuudessa todennäköisesti tasaisesti vähenevä.

Lukumääräisesti maidontuottajia Lapin kunnista on eniten Posiolla. Kuvaavaa on, että kuitenkin Torniossa tuotetaan lähes kaksinkertainen määrä maitoa verrattuna Posioon. Seuraavaksi eniten tuottajia on Torniossa, Ylitorniolla, Rovaniemellä ja Ranualla. Sodankylä ja Tervola pitävät seuraavia sijoja. Neljä Lapissa eniten maitoa tuottavaa kuntaa ovat Tornio, Tervola, Ylitornio ja Posio.



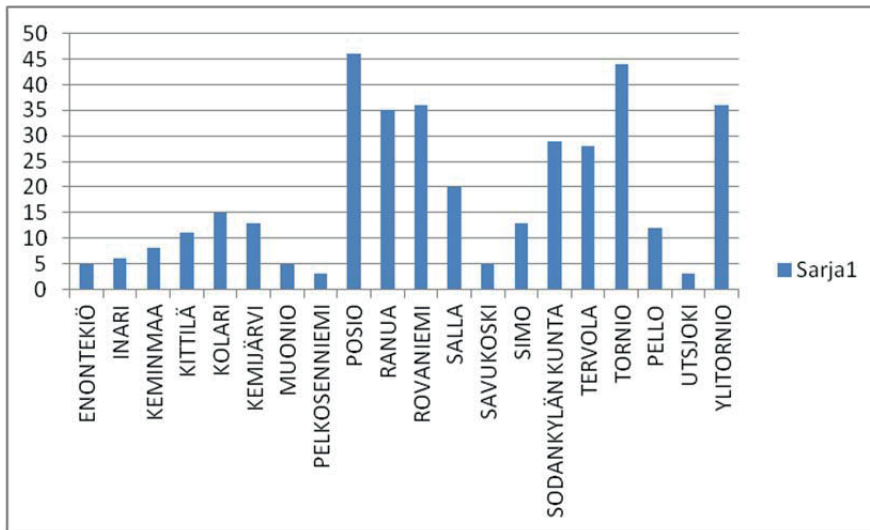
Kuva 4. Maidontuotannon muutos Lapissa vuosina 2002 -2015 (000). Lähde: www.stat.luke.fi



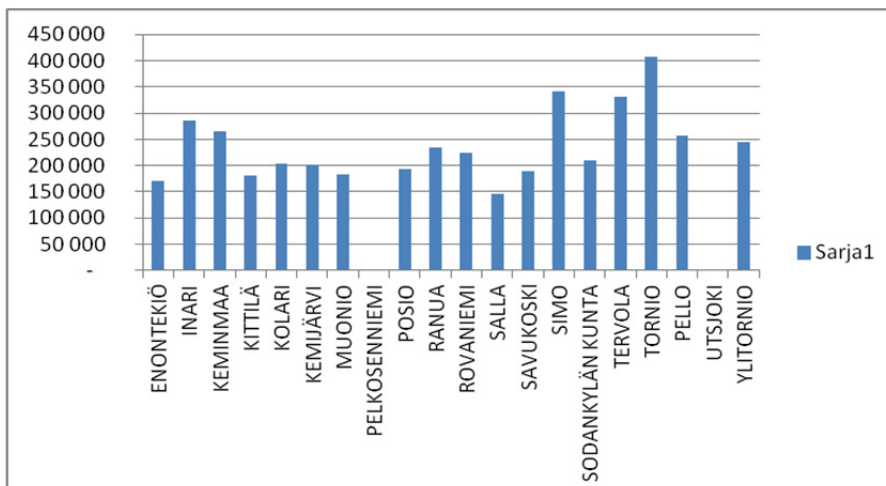
Kuva 5. Maidontuotanto Lapissa kunnittain kiintiökausi 14/15. Lähde: www.stat.luke.fi

Kuvien 5 ja 6 pohjalta tarkasteltuna kuvan 7 tieto maitomäärästä tilaa kohti kertoo kunnan maidontuotantoa harjoittavien tilojen keskikoon. Lapin keskimääräisesti suurimmat maidontuotantotilat ovat Torniossa, Simossa ja Tervolassa. Yllättävästi Inarista löytyy Lapin neljänneksi suurin keskimääräinen tilakoko maidontuotannossa. Utsjokea tilastossa ei näy, johtuen tietosuojasta lukumäärän vuoksi. Naudanlihan tuotanto ei noudata suoraan maidontuotannon jakaumaa kuntakohtaisten määrien suhteen. Kaiken kaikkiaan Lapissa tuotetaan naudanlihaa 3,1 milj. kg. Tästä määrästä lähes nel-

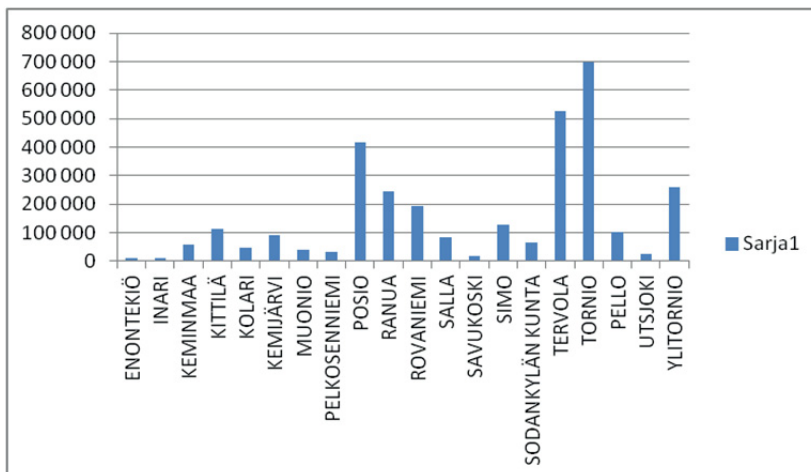
jänneksen tuottaa Tornio. Toisen neljänneksen, hiukan yli tuottavat Tervola ja Posio. Kolmannen neljänneksen tuottavat Ranua, Rovaniemi ja Ylitornio. Viimeinen neljännes jakautuu epätasaisesti loppujen maaseutukuntien kesken.



Kuva 6. Maidontuottajia kpl Lapissa kunnittain 14/15. Lähde: www.stat.luke.fi



Kuva 7. Maitoa keskimäärin/tila Lapissa kunnittain 2014. Lähde: www.stat.luke.fi



Kuva 8. Naudanlihan tuotanto kunnittain Lapissa 2014 (yhteensä 3 165 217 milj. kg). Lähde: www.stat.luke.fi

## 2.4. Avomaan puutarhatuotanto Lapissa

Puutarhatuotannon pinta-alat ja tuotantomäärät ovat pysyneet melko vakaina viime vuosien ajan. Puutarhayritysten lukumäärä on Suomessa kuitenkin vähentynyt tasaisesti. Sama kehitys on nähtävillä myös Lapissa. Maakunnassa oli puutarhatilaston mukaan vuonna 2013 yhteensä 67 puutarhayritystä (n. 2 % Suomen puutarhayrityksistä). Niistä 46 oli avomaanviljelmää eli lähes 70 % (81 ha) ja 25 kasvihuoneyrityksiä (3 ha). Kehitykseen on syynä osin ulkomainen tuotanto. Esimerkiksi EU:n merkittävimmät taimitarhatuottajamaat ovat Saksa, Hollanti, Englanti, Ranska ja Belgia. Suomen koko taimituotannosta noin puolet on kotimaista.

Lappi on raaka-ainetuotannolla mitattuna omavarainen ainoastaan maidon, lampaanlihan, poronlihan ja nauriin tuotannossa. Lapissa on vähän avomaanpuutarhatuotantoa ja perunanviljelyä. Tutkimustulokset ovat kuitenkin osoittaneet, että avomaan puutarhatuotanto onnistuu Lapissa hyvin. Pohjoisessa kokonaissato on alhaisempi kuin Etelä-Suomessa, mutta kauppakelpoisen sadon osuus on suurempi. Ennustetaan, että uudet puutarhakasvilajit alkavat menestyä Lapissa ilmaston lämmetessä. Lapin ruuankulutusmarkkinat ovat matkailun vuoksi paljon suuremmat kuin pelkästään kantaväestön kulutus. Matkailijat luovat potentiaalisen, mutta vaativan asiakaskunnan, jonka tarpeisiin lappilaisen tuotannon on pystyttävä tulevaisuudessa paremmin vastaamaan.

Tarvelähtöisesti on pystyttävä lisäämään tärkeimpien ravintokasvien viljelymääriä. Lisätarve vaihtelee tuotteittain, mutta tuonnin osuus kulutuksesta on useimmilla kasveilla 90–100%. Markkinoiden edistämiseksi on kehitettävä toimintatapoja tuotannon ja lähiruuan kysynnän parempaan kohtaamiseen. Tuotannon kannattavuusnäkökohdasta ajatellen on tärkeää viljelyosaamisen ja -käytäntöjen optimointi, viljelyalojen tukikelpoisuus sekä tuotteiden lähijatkojalostusmahdollisuuksien kehittäminen ja hyödyntäminen.

Alla olevassa taulukossa kerrotaan Lapin puutarhatuotantoa harjoittavien yrittäjien lukumääriä ja viljelyssä olevan pinta-alan. Sama tieto ilmoitetaan myös Suomen osalta. Tämä taulukko kertoo hyvin havainnollisesti toiminnan laajuuden suhteessa kansalliseen tasoon.

**Taulukko 3.** Tärkeimpien puutarhakasvien viljelymäärät Lapissa vuonna 2013 ja vertailu Suomen kokonaismääriin. Lähde: [www.stat.luke.fi](http://www.stat.luke.fi)

Tuotantosuunta	Lappi		Suomi	
	lkm	ha	lkm	ha
<b>Vihannesviljely</b>	31	47	1 476	8 649
Nauris	17	37		
Valkokaali	3	4		
Porkkana	6	5		
Sipuli	5	1		
<b>Marjanviljely</b>	38	25	1 805	5 967
Mansikka	19	16		
Herukat	12	6		
Vadelma	7	1		
<b>Koristekasvituotanto</b>	4	8	114	400
Koristepensaat		3		
Koristepuut		4		
Perennat		1		

Taulukossa 4 on tärkeimpien elintarvikkeina käytettävien puutarhakasvien viljelyalat Lapissa. Nykyiseen kulutusmäärään suhteutettuna peltoalatarve olisi Lapissa lähes kymmenkertainen nykyiseen viljelyalaan nähden (117 ha / 1 127 ha). Tämän mukaan lappilaisen puutarhatuotannon omavaraisuusaste on varsin matala.

**Taulukko 4.** Puutarhakasvien omavaraisuusaste Lapissa

Kasvi	Tarve kulutuksen mukaan, ha	Viljelymäärät, ha	Omavaraisuusaste, %
Mansikka	378	16	4
Herukka	22	1	4
Vadelma	2	1	50
Valkokaali	20	4	20
Porkkana	50	5	10
Sipuli	55	1	2
Peruna	600	100	16

Taulukkoon 5 on koottu Lapissa kulutettavien avomaan puutarhatuotteiden määriä. Taulukkoon on valittu tuotteita, joiden tuottaminen ja jalostaminen onnistuvat hyvin Lapissa. Perunassa, kasvi-huonevihanneksissa, mansikassa ja porkkanassa tapahtuu kulutukseen suhteutettuna eniten raaka-aine- ja jalostusarvon ”luovutuksia” Lapista muualle.

Lapin peltoala on yhteensä n. 44 000 ha, josta 85 % on viljelyssä (taulukko 6). Vajaakäytöllä on tällöin 6 500 ha. Tästä peltoalasta huomattava osa soveltuu hyvin erikoiskasvitautantoon.

**Taulukko 5.** Puutarhakasvien tuotannon ja kulutuksen suhde Lapissa (raaka-aineen arvo on hankittu lähdeluettelossa merkityistä lähteistä)

Tuote	Tuotanto 2012, kg	Tuotteen veroton pakkaamohinta 2013, €/kg	Raaka-aineen veroton kokonaisarvo, €	Kulutus, kg/hlö/v <sup>1</sup>	Tuotteen kokonaiskulutus, kg <sup>2</sup>	Tuotannon ja kulutuksen erotus, kg
Mansikka	35 400	3,49	123 652	6,2	1 185 220	- 1 149 820
Vadelma ja mesi-vadelma	100	7,92	792	0,0	7 030	- 6 930
Herukka	56 00	2,02	11 318	0,7	137 560	- 131 960
Valkokaali	55 100	0,52	28 762	2,9	551 000	- 495 900
Porkkana	91 300	0,64	58 249	8,5	1 622 600	- 1 531 300
Sipuli	3 200	0,56	1 795	4,8	919 600	- 916 400
Nauris	46 100	1,29	59 377	0,1	13 300	32 800
Tomaatti	29 300	1,74	50 9523	11,9	2 261 000	- 2 231 700
Kasvihuonekurkku	12 900	1,40	18 112	10,0	1 905 700	- 1 892 800
Peruna	400 000	0,32	126 800	58,4	11 096 000	- 10 696 000

<sup>1</sup> ihmisten keskimääräinen elintarvikkeiden kulutus kg/henkilö/vuosi ([www.mmm.fi/matilda](http://www.mmm.fi/matilda)).

<sup>2</sup> matkailu huomioiden Lapissa on 190 000 ruokailijaa päivittäin

**Taulukko 6.** Peltokasvien pinta-alat Lapissa (kokonaispinta-ala n 44 000 ha)

Viljelykasvi	ha
Nurmirehu (nauta, lammas, poro)	31 500
Vilja	2 400
Peruna	100
Ruokohelpi	200
Vihantavilja	200
<b>Puutarhakasvit</b>	100
Muut viljakasvit	600
Kesanto	2600
Vajaakäytöllä	6500
<b>Yhteensä</b>	37 500

Lähde: [www.mmm.matilda.fi](http://www.mmm.matilda.fi)



### 3. Lapin maatalouden alueellinen rakenne

Lapin maatalouden rakenne on vuodesta 1950 muuttunut täysin. Vuonna 1950 Lapissa oli yli 3ha:n maatiloja 10082 kpl. Vuonna 2014 tiloja oli 1612 kpl. Peltopinta-ala Lapissa oli vuonna 1984 6,2 ha ja keskilehmäluku 6 (seutukaavaliitto, Lapin maatalous 1984). Vuonna 2014 vastaavat luvut ovat 30,63 ha peltoa ja lehmiä 28 kpl ([www.stat.luke.fi](http://www.stat.luke.fi)). Nämä luvut kertovat sen huiman muutoksen jonka kourissa lappilainen maatalous on viimeisen 60 vuoden aikana ollut.

Tapahtunut maatalouden murros näkyy selvästi seutukuntatasolla. Lappilaisen maatalouden keskeiset tuotantosuunnat, maidon- ja lihantuotanto ovat muuttuneet alueellisesti. Idässä ja pohjoisessa on tilojen suhteellinen vähenemä ollut suurta verrattuna esimerkiksi Kemi-Tornion seutuun. Keski- ja Pohjois-Lapin tuotantotasoa on vielä ylläpitänyt keskikokoisten, 30–60 peltohehtaarin nau-takarjatilojen määrä. Tuotannon alueellinen keskittyminen tulevaisuudessa näyttäisi jatkuvan. Vaikka Lounais-Lapissa kotieläintilojen lukumäärä on viime vuosina vähentynyt, on tuotannon määrä siellä pysynyt lähes samana. Maataloustuotanto näyttäisi keskittyvän entistä enemmän alueelle joka käsittää Simon, Keminmaan, Tornion, Ylitornion ja Tervolan. Pello, Rovaniemi, Ranua, Kemijärvi ja Posio ovat tämän tuotantoalueen reunavyöhykettä ja muu Lappi vaikuttaisi olevan selvästi vähenevää aluetta maataloustuotannon osalta.

Lapin maatalouden aluerakenteellista muutosta ei kannata tarkastella maatilojen kokonaismäärällä. Tältä pohjalta ei saa maataloustuotannosta oikeaa kuvaa. Tarkastelu tulee tehdä tuotantosuuntien ja Lapin kannalta tärkeimpien maidon ja naudanlihan tuotannon osalta. Tällöin pääsemme sisälle maatalouden alueelliseen rakenteeseen.

Edellä olevissa luvuissa on esitetty lapin maatalouden ikärakennetta, tuotantomääriä ja tuotantosuuntia. Lisäksi on tarkasteltu maidon ja lihantuotantoa maakuntatasolla ja kuntatasolla. Tässä raportissa käytetään neljää indikaattoria joiden perusteella saa hyvän kuvan maatalouden rakenteesta ja tulevaisuuden näkymistä maatalouden sektorilla. Nämä indikaattorit ovat *maatilojen kokonaismäärä, maidontuottajien kokonaismäärä, naudanlihan tuottajien kokonaismäärä ja edellä kerrottujen indikaattoreiden ikätarkastelu alle ja yli 50 vuotta*. Näitä indikaattoreita yhdessä tarkastelemalla ja niiden lukuja vertaamalla pystyy arvioimaan maatalouden uusiutumista, tuotannon kokonaismäärää, tuotannon yksikkökohtaista vahvuutta ja ennakoimaan mahdollista tulevaisuuden muutosta kunta- ja aluetasolla.

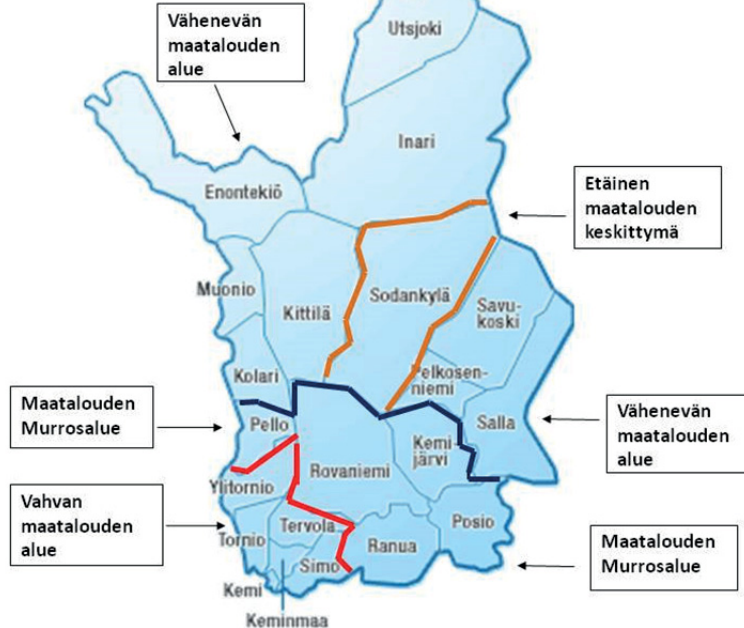
Edellä kuvattuihin indikaattoreihin pohjautuen on tässä raportissa jaettu Lappi kolmeen keskeiseen maatalouden vyöhykkeeseen. Lisäksi mainitaan nimike ”etäinen keskittymä”. On syytä muistaa, että nämä alueet eivät ole absoluuttisia. Kaikissa maaseutukunnissa on voimakkaita elinvoimaisia tiloja. Tässä arvioissa alueita tarkastellaan tuotantosuuntien ja tuotannon kokonaismäärien keskiarvoilla. Nämä vyöhykkeet ovat 1. Vahvan maatalouden alue; Tähän alueeseen on laskettu kuuluvan Lounaisen Lapin maaseutukunnat. Näitä ovat Tornio, Ylitornio, Tervola, Simo ja Keminmaa. Näistä kunnista maidon- ja lihantuotannon osalta nousee Tornio ylitse muiden. Kaiken kaikkiaan alue on maataloudeltaan vahvaa. Maidon ja lihan tuotannon lisäksi alueella on muita seutuja vahvemmin, viljelyolosuhteista johtuen, viljaa, perunoita ja avomaan puutarhatuotantoa. 2. Maatalouden murrosalue; Tähän alueeseen kuuluu Pello, Rovaniemi, Ranua, Posio ja Kemijärvi. Voidaan aivan oikeutusti kysyä miksi Kemijärvi lasketaan tähän alueeseen. On pohdinnan, paikka että voisiko se kuulua vähenevän tuotannon alueeseen. Osittain Kemijärvi on vähenevän tuotannon aluetta ja osin murrosaluetta. Posio on tuotantomäärissä Lounaisen Lapin maaseutukuntien kastissa, mutta sijainniltaan kaukana jalostuskeskittymistä (pois lukien Kuusamon meijeri). Näiden alueiden maatalouden yhteinen nimittäjä on suuri maatalousyrittäjien lukumäärä, korkea keski-ikä, matala keskitilakoko ja yli 50 vuotiaiden yrittäjien suuri määrä. Nämä tekijät aiheuttavat sen, että tilakohtainen tuotantomäärä jää alhaisemmalle. Kun esimerkiksi vertaamme Posion ja Tornion maidontuotantoa, on Tornion tilakohtainen maitomäärä keskiarvolla kaksinkertainen Posioon verrattuna. Maatalouden murrosalueen maatilat ovat vaiheessa jossa alueen tuotanto voi ohjatuksi jatkua. Oikeilla toimenpiteillä on useilla tiloilla tällä alueella hyvät mahdollisuudet jatkaa yritystoimintaa. Mikäli asialle ei tehdä mitään, tulee

useamman tilan kohdalla vastaan tuotannosta luopuminen ja alue on vaarassa luisua vähenevän tuotannon alueeksi.

Vähenevän maatalouden alue on nro 3. Tähän alueeseen arvioidaan kuuluvan Kolari, Muonio, Enontekiö, Inari, Utsjoki, Savukoski, Pelkosenniemi ja Salla. Alueen tilakoko on keskimäärin pieni, nautakarjatilojen määrä on voimakkaasti vähentynyt ja yrittäjien keski-ikä on korkea. Nuoria yrittäjiä on vähän. Näiden alueiden muun tuotannon osuus maidon ja lihan tuotannosta on korkea. Ikätarkastelussa alueen yrittäjien ikä suhteessa maakunnan keskiarvoon on korkea. Näillä indikaattoreilla arvioiden alueen maatalouden tuotannon voi olettaa tulevaisuudessa vähenevän. Inari ja Kolari näkyvät näiden kuntien osalta positiivisesti poikkeavana maidontuotannon määrissä. Alue nro 4 on etäinen keskittymä. Tällä tarkoitetaan Sodankylän aluetta. Sodankylän maatalousyrittäjien kokonaismäärä on korkea. Sodankylässä on myös maatalousyrittäjien keski-ikä korkea. Maidontuottajia on enemmän yli 50 vuotiaita kuin nuorempia. Nautakarjatiloja on yhteensä 35 kpl joista yli 50 -vuotiaita on 21. Maatilojen kokonaismäärä Sodankylässä on 148. Näistä yli 50 -vuotiaita on 98. Tuotannon määrällä aluetta voi pitää maatalouden keskittymänä, mutta ikärakenne ja tuotantorakenne tekevät siitä myös vähenevän tuotannon alueen.

Tässä raportissa alueet on kuvattu karttapohjaan havainnollistamaan maatalouden alueellista rakennetta. Jokaisesta alueesta on tietolaatikko johon on kirjattu kyseisen alueen maatalouden tuotannon tunnusluvut indikaattoreiden mukaisesti. Yksi tietolaatikko kuvaa koko Lapin maataloutta samoilla indikaattoreilla.

#### Lapin maidon ja lihantuotannon alueellista tarkastelua



Rauno Kuha

**Kuva 9.** Lapin maatalouden aluetarkastelu

**Vahvan maatalouden alue**

Tornio, Yli-Tornio, Keminmaa, Simo, Tervola  
Maatalousyrittäjiä 429 kpl

- alle 51 v 167 kpl
- 51 v ja yli 262 kpl

Maidontuottajia 127

- alle 51 v 63 kpl
- 51 v ja yli 64 kpl

Naudanlihan tuottajia 47 kpl

- alle 51 v 22 kpl
- 51 v ja yli 25 kpl

Muu maataloustuotanto 255 kpl

- alle 51 v 82 kpl
- 51 v ja yli 262 kpl

**Maatalouden murrosalue**

Pello, Rovaniemi, Kemijärvi, Ranua, Posio  
Maatalousyrittäjiä 633 kpl

- alle 51 v 228 kpl
- 51 v ja yli 405 kpl

Maidontuottajia 152 kpl maitoa 30 820386 l

- alle 51 v 58 kpl 11 760 410 l
- 51 v ja yli 94 kpl 19 059 973 l

Naudanlihan tuottajia 68 kpl lihaa 1 050 100 kg

- alle 51 v 34 kpl 525 050 kg
- 51 v ja yli 34 kpl 525 050 kg

Muu maataloustuotanto 413 kpl

- alle 51 v 136 kpl
- 51 v ja yli 277 kpl

**Vähenevän maatalouden alue**

Muonio, Kolari, Kittilä Enontekiö, Utsjoki,  
Inari, Savukoski, Pelkosenniemi, Salla

Maatalousyrittäjiä 365 kpl

- alle 51 v 143 kpl
- 50 v ja yli 222 kpl

Maidontuottajia 71 kpl maitoa 12 359 910 l

- alle 51 v 22 kpl 3 829 831 l
- 51 v ja yli 49 kpl 8 530 078 l

Naudanlihantuottajia 21 kpl lihaa 379 651 kg

- alle 51 v 8 kpl 144 629 kg
- 51 v ja yli 13 kpl 235 022 kg

Muu maataloustuotanto 273 kpl

- alle 51 v 113 kpl
- 51 v ja yli 163 kpl

**Maatalouden etäinen keskittymä**

Sodankylä

Maatalousyrittäjiä 148 kpl

- alle 51 v 53 kpl
- 51 v ja yli 95 kpl

Maidontuottajia 29 kpl maitoa 6 093 380 l

- alle 51 v 12 kpl 2 521 399 l
- 51 v ja yli 17 kpl 3 571 981 l

Naudanlihan tuottajia 6 kpl lihaa 65 998 kg

- alle 51 v 2 kpl 21 999 kg
- 51 v ja yli 4 kpl 43 999 kg

Muu maatalouden tuotanto 113

- alle 51 v 39 kpl
- 50 v ja yli 74 kpl

**Lappi**

Maatalousyrittäjiä 1612 kpl

- alle 51 v 614 kpl
- 51 v ja yli 998 kpl

Maidontuottajia 380 kpl maitoa 92 597 000 l

- alle 51 v 156 kpl 38 013 504 l
- 51 v ja yli 224 kpl 54 583 491 l

Naudanlihan tuottajia 144 kpl lihaa 3 165 217 kg

- alle 51 v 67 kpl 21 1 472 705 kg
- 51 v ja yli 77 kpl 1 692 512 kg

Muu maatalouden tuotanto 1088 kpl

- alle 51 v 391 kpl
- 50 v ja yli 697 kpl

## 4. Yhteenveto

Edellä esitetyssä kartassa ja siihen kuuluvissa tietolaatikoissa on selkeästi havainnollistettu Lapin maatalouden rakenne ja alueellinen jakautuminen. On syytä huomata, että maatalouden kokonais-tuotanto muodostuu suurimmalta osin 524 tilalta. Nämä tilat ovat maidon ja lihan tuottajia. Toki ei pidä väheksyä muita tuotantosuuntia ja niiden tärkeyttä. Tällä pyritään vain nostamaan esille Lapin maatalouden rakennetta ja sitä, että se on nykyisellään liian yksipuolinen ja ikärakenteeltaan vääritynyt.

Edelleen nostetaan esille myös se, että Lapin maatalouden tulevaisuudelle on ehdottoman tärkeää panostaa toimenpiteisiin, joilla etsitään niitä maatiloja, jotka haluavat jatkaa ja kehittää yrittämistä tilalla. Lisäksi on tärkeää tehdä toimenpiteitä, joilla saadaan Lappiin maatilayrittäjiä niiden tilalle, jotka haluavat luopua yrittäjyydestä ja jättää yrittämisen nuoremmille. Huolimatta maatalouden alueellisesta rakennemuutoksesta on tärkeää muistaa, että koko Lappi on aluetta, jossa maataloutta voi harjoittaa kannattavasti. Tähän on syytä myös yrittäjiä kannustaa.

On merkillepantavaa, että Lappilainen maatalouden tuotteiden jalostus on suurelta osin valunut maakunnan ulkopuolelle. Tällä ei voi olla olematta merkitystä myös maatalouden alueelliselle rakenteelle ja halukkuudelle harjoittaa maatalousyrittäjyyttä maakunnassa. Tämä seikka on maakunnassa viimeaikoina ollut keskustelun alla. Lähiruoka on vahva trendi ja lähiruoan myötä on oletettavaa ja suotavaa, että maatalouden raaka-aineiden jalostus tulee jatkossa Lapin maakunnassa kehittymään.

Avomaan puutarhatuotanto on Lapissa erittäin vähäistä. Kun verrataan kulutusta maakunnan omaan tuotantoon, puhutaan ainoastaan muutamien prosenttien omavaraisuusasteesta. Omavaraisuusasteen reilu nostaminen avomaan puutarhatuotannossa edellyttää lukuisia uusia avomaan puutarhatuotannon yrityksiä. Tällöin puhutaan kymmenistä yrityksistä.

Lapin kannalta merkittävimpiä jatkojalostuksen kannalta ovat maito ja naudanliha. Molemmissa puhutaan suurista määristä ja niille on myös mahdollista rakentaa merkittävä maakunnallinen pohjoinen imago. Voidaan arvioida, että 57 milj. euron jalostusarvo työllistäisi suoraan lähes 700 henkilöä. Välillisen vaikutuksen kautta puhuttaisiin noin 3000–5000 hengen vuotuisesta työpanoksesta lappiin.

Hankkimalla elintarvikkeita maakunnan ulkopuolelta me samalla siirrämme työpanosta ja valuutaa maakunnasta ulos. Nykyisellä elintarvikehankinnalla me siirrämme maakunnasta ulos vuosittain 443 miljoonaa euroa ja tuhansia työpaikkoja. Tästä elintarvikemäärästä olisi lähes puolet mahdollista tuottaa ja jalostaa maakunnassa.

Lapin maatalouden tulevaisuudelle on ehdottoman tärkeää panostaa toimenpiteisiin, joilla etsitään niitä maatiloja, jotka haluavat jatkaa ja kehittää yrittämistä tilalla. Lisäksi on tärkeää tehdä toimenpiteitä, joilla saadaan Lappiin maatilayrittäjiä niiden tilalle, jotka haluavat luopua yrittäjyydestä ja jättää yrittämisen nuoremmille. Huolimatta maatalouden alueellisesta rakennemuutoksesta on tärkeää muistaa, että koko Lappi on aluetta jossa maataloutta sen eri muodoissa voi harjoittaa kannattavasti.

## Viitteet

[www.mavi.fi](http://www.mavi.fi)

[www.lapinliitto.fi](http://www.lapinliitto.fi), Lapin maatalous 1984, Lapin seutukaavaliitto

[www.mmm.fi/matilda](http://www.mmm.fi/matilda)

[www.ruokatieto.fi](http://www.ruokatieto.fi)

[www.stat.luke.fi](http://www.stat.luke.fi)

<http://www.maataloustilastot.fi/>

<http://www.kasvistieto.fi/>

<http://www.cdfin.info/kevytmaito.html>

<http://www.cdfin.info/inf.html>

<http://kehittyvaelintarvike.fi/teemajutut/porotaloudella-riittaa-haasteita>

<http://www.kapukallio.fi/liha-ja-lihajalosteet2>

<http://www.savukoski.fi/ostaporo/hinnasto.htm>

<http://tilastot.rktl.fi/>

<http://www.aholanlammastila.fi/lihamyynti/>

<http://sallanlamporo.fi/catalog/poron-liha/>

<http://www.rktl.fi/julkaisut/j/694.html>

<http://www.makumaku.fi/webshop/meren-jarven-antimet/kalat-ja-madit/hauki/ekstromin-tuore-haukifile-500-g.html>

<http://www.loytolintu.fi/tuotteet/kasvikset-ja-vihannekset>

<http://www.impilinna.fi/?site=1&page=59>

<http://www.peltolanmarjatila.fi/marjat/hinnasto/>



luke.fi

Luonnonvarakeskus  
Viikinkaari 4  
00790 Helsinki  
puh. 029 532 6000