

TIEDONANTOJA 166 • 1991

**AJANKOHTAISTA
MAATALOUSEKONOMIAA**

**KIRJANPITOTILOJEN
TUOTANTOSUUNNITTAISIA
TULOKSIA**

TILIVUOSI 1989

MAATALOUDEN TALOUDELLINEN TUTKIMUSLAITOS
AGRICULTURAL ECONOMICS RESEARCH INSTITUTE, FINLAND

RESEARCH REPORTS 166 • 1991



TIEDONANTOJA 166

**AJANKOHTAISTA
MAATALOUSEKONOMIAA**

**KIRJANPITOTILOJEN
TUOTANTOSUUNNITTAISIA
TULOKSIA**

TILIVUOSI 1989

MAATALOUDEN TALOUDELLINEN TUTKIMUSLAITOS
AGRICULTURAL ECONOMICS RESEARCH INSTITUTE, FINLAND
RESEARCH REPORTS 166

ISBN 952-9538-01-4
ISSN 0788-5199

Sisällysluettelo

	Sivu
Johdanto	5
Tulokset	7
Etelä-Suomen tutkimusalue	
alle 10 ha:n tilat	12
10 – 20 " "	14
20 – 30 " "	16
30 – 50 " "	18
yli 50 " "	20
Sisä-Suomen tutkimusalue	
alle 20 ha:n tilat	22
yli 20 " "	24
Etelä-Pohjanmaan tutkimusalue	
alle 20 ha:n tilat	26
yli 20 " "	28
Pohjois-Suomen tutkimusalue keskimäärin	30
Kaikki kirjanpitotilat keskimäärin	32
Siipikarjatilat	34
Naudanlihatilat	38
Summary	42

**CURRENT ISSUE IN AGRICULTURAL ECONOMICS
RESULTS OF BOOKKEEPING FARMS ACCORDING
TO PRODUCTION LINE IN 1989**

Agricultural Economics Research Institute
Luutnantintie 13
SF-00410 Helsinki

Abstract. The results of agricultural profitability research according to the production line in 1989 in Finland are presented in tables in this report. The profitability research in Finland is organized on voluntary basis, thus, the sample is not a random sample. Despite of this the results are considered to represent the effective Finnish farms very well.

The results are presented according to production line. Results are also grouped according to the field area and the research area. The report is in Finnish with an English summary.

Index words: accounting, profit, costs

Johdanto

Tässä tiedonannossa esitetään eri tuotantosuuntaa harjoittavien kirjanpitotilojen tuloksia vuodelta 1989. Aikaisempia tuotantosuunnittaisia tuloksia on käsitelty Maa-
talouden taloudellisen tutkimuslaitoksen tiedonantojen numeroissa: 14, 19, 24, 31, 35,
43, 51, 56, 63, 76, 88, 96, 104, 114, 122, 127, 136, 143 ja 153.

Tilojen ryhmittelyssä eri tuotantosuuntiin tilat on jaettu ensin kahteen
pääryhmään: kotieläintiloihin ja kasvinviljelytiloihin sen mukaan, onko kotieläintuo-
ton vai kasvinviljelytuoton osuus kokonaistuotosta suurempi.

Kotieläintilat on jaettu alaryhmiin seuraavasti:

- Nautakarjatilat I -ryhmään on luettu tilat, joilla nautakarjatuoton osuus maatalou-
den kokonaistuotosta on vähintään 80 % ja siihen sisältyvä maitotaloustuotto vähin-
tään 50 % kokonaistuotosta, eli lähinnä maidontuotantoon keskittyneet nautakarja-
tilat (maitotilat). Nautakarjatuotto koostuu siten maitotaloustuotosta sekä nautakar-
jatalouden liha- ja muusta tuotosta.

- Nautakarjatilat II -ryhmään kuuluvat ne nautakarjatilat, joita ei ole luettu edelliseen
ryhmään ja joilla nautakarjatuoton osuus on vähintään 60 % kokonaistuotosta.

- Sikatiilojen ryhmään kuuluvat ne tilat, joilla sikataloustuoton osuus on vähintään
50 % maatalouden kokonaistuotosta. Sikataloustuotto koostuu sianlihan tuotosta sekä
porsaiden ja siitoseläinten myyntituotosta.

- Muut kotieläintilat, jotka jäävät edellä mainittujen ryhmien ulkopuolelle, ovat
pääasiassa monipuolista kotieläintuotantoa harjoittavia tiloja.

Näistä alaryhmistä on määritetty liiketulokset alueittain ja mahdollisuuksien mukaan
tilasuuruusluokittain. Näiden ryhmien lisäksi on aineistosta kerätty omiksi ryhmikseen
siipikarjatilat ja naudanlihatilat. Koska tällaisia tiloja on vähän, ei tuloksia ole voitu
määrittää erikseen eri alueilta ja tilasuuruusluokista.

Kasvinviljelytilat on jaettu kahteen alaryhmään seuraavasti:

- Viljatiilojen ryhmään on luettu ne tilat, joilla viljatuoton osuus kokonaistuotosta on
vähintään 50 %. Viljatuotto käsittää sekä leipäviljan että rehuviljan.

- Muut kasvinviljelytilat -ryhmään on luettu viljatiilojen ryhmän ulkopuolelle jäävät
kasvinviljelytilat.

Kasvinviljelytilojen jaottelu näihin ryhmiin on mahdollista vain maan eteläosissa, sillä muualla maassa kannattavuustutkimukseen osallistuvien viljelijöiden lukumäärä on pieni.

Tila, joka edellä esitetyillä perusteilla sopii kahteen tuotantosuuntaan, on viety siihen ryhmään, jonka tuoton osuus kokonaistuotosta on suurempi, kun huomioon otetaan ensisijaisesti jaottelu kotieläin- ja kasvinviljelytiloihin.

Tuotantosuunnittaiset tulokset on esitetty tilasuuruusluokittain kultakin tutkimusalueelta. Suuruusluokkien lukumäärää on kuitenkin jouduttu rajoittamaan, jotta kuhunkin ryhmään on saatu tyydyttävästi tiloja. Tästä huolimatta on eräiden ryhmien tilaluku jäänyt pieneksi. Pohjois-Suomen tutkimusaluetta lukuun ottamatta ei alueittaisia keskiarvoja ole esitetty, koska eri tuotantosuuntia edustavien tilaryhmien keskimääräinen tilakoko vaihtelee samallakin alueella huomattavasti.

Tilat on ryhmitelty suuruusluokkiin tilalla käytössä olleen peltoalan mukaan. Myös tulokset on laskettu käytössä ollutta peltohehtaaria kohden.

Liiketulokset on laskettu samoilla perusteilla kuin edellisenäkin vuonna. Kuten aikaisemminkin sisältyy vuokralle otetun pellon arvo velkoihin sekä samansuuruisena maatalousmaan arvoon varoissa.

Tuloksia tarkasteltaessa on muistettava, ettei hyvän tai huonon tuloksen tarvitse johtua pelkästään harjoitetusta tuotantosuunnasta. Tulokseen vaikuttavat mm. tilan tuotantotehdellytykset ja harjoitetun tuotannon tehokkuus. Myös tuotannon rationalisointiasite vaihtelee eri tuotantosuuntien ja tilaryhmien välillä huomattavasti. Tässä esitetyt tulokset ovat vuodelta 1989, minkä jälkeen sekä tuotteiden että tarvikkeiden hintataso on muuttunut.

Harjoitetun tuotannon kannattavuutta voidaan arvostella usealla eri tavalla. Esitetyistä liiketuloksista maatalousylijäämä on se osa kokonaistuotosta, joka jää maatalouteen sijoitettujen pääomien koroksi ja viljelijäperheen tekemän maataloustyön korvaukseksi. Kannattavuuskerroin osoittaa maatalousylijäämän ja pääomille lasketun korkovaatimuksen (tässä 5 % mukaan) ja viljelijäperheen arvioidun palkan summan välisen suhteen. Se saadaan siten jakamalla maatalousylijäämä mainitulla summalla. Liikeylijäämä on se osa kokonaistuotosta, joka jää maatalouteen sijoitettujen pääomien koroksi. Liiketuloksia laskettaessa veroja ei ole luettu kustannuksiin. Liiketuloksista ei myöskään ole vähennetty velkojen korkoja.

Lisätietoja saa Maatalouden taloudellisen tutkimuslaitoksen kannattavuustutkimustoimistosta, PL 3, 00411 HELSINKI, puh. 90-5633133.

Tulokset vuonna 1989

Kirjanpitiötilojen rehuyksikkösato oli vuonna 1989 keskimäärin 3 351 ry/ha. Edellisenä vuonna se oli 2 732 ry/ha. Satotaso nousi Etelä-Suomen tutkimusalueella 728 ry/ha, Sisä-Suomen tutkimusalueella 765 ry/ha, Etelä-Pohjanmaan alueella 643 ry/ha ja Pohjois-Suomessa 131 ry/ha.

Maatalouden kokonaistuotto oli koko maassa keskimäärin 15 080 mk/ha. Se nousi edellisestä vuodesta 2 310 mk/ha eli 18.1 %. Liikekustannus nousi 566 mk/ha eli 4.7 %. Se oli tarkasteluvuonna 12 623 mk/ha.

Vuonna 1989 kirjanpitiötiloilla saavutettiin hyvä liike-tulos edellisiin tilikausiin verrattuna. Liikeylijäämä eli verotettava puhdas tuotto oli keskimäärin 2 457 mk/ha. Vuonna 1988 se oli 713 mk/ha. Kannattavuuskerroin oli vuonna 1989 keskimäärin 1.19 ja edellisenä vuonna 0.83.

Liiketulojen muutokset eri tuotantosuunnissa ja jopa samankin tuotantosuunnan tiloilla saattavat poiketa paljonkin keskimääräisistä tuloksista. Tähän vaikuttavat mm. tuotteiden ja tarvikkeiden hinnat, tuotannon tehokkuus, sato- ja tuotostaso, sijoitettu työ- ja pääomapanos jne.

Sivulla 8 esitetään maatalousylijäämän arvot vuosilta 1988 ja 1989 eräistä tilaryhmistä, jotka edustavat eri tutkimusalueiden tuotantosuuntia. Kannattavuuskertoimen arvot esitetään samoista tilaryhmistä sivulla 10. Tiedot niistä tilaryhmistä, joissa on vähemmän kuin 5 tilaa, on merkitty sulkeisiin.

Vuosi 1989 oli erittäin hyvä satovuosi. Tämä näkyy myös kirjanpitiötilojen liike-tuloksissa. Maatalousylijäämä nousi kaikissa tilaryhmissä lukuunottamatta Etelä-Suomen 20-30 peltohehtaarin kasvinviljelytiloja, joilla se aleni edellisestä tilikaudesta. Tässä tilaryhmässä kokonaistuotto nousi edellisestä tilikaudesta noin 9 % ja vastaavasti liikekustannus noin 26 %.

Maatalousylijäämä nousi eniten Etelä-Suomen viljatiljoilla. Keskimääräinen maatalousylijäämä kaikilla viljatiljoilla oli noin puolitoistakertainen edelliseen vuoteen verrattuna.

Kaikilla nautakarja I-tiloilla eli maitotiloilla keskimäärin maatalousylijäämä nousi lähes 52 % edellisestä vuodesta. Myös sikatiloilla maatalousylijäämän keskimääräinen nousu oli samaa suuruusluokkaa.

Maatalousylijäämä mk/ha vuosina 1988 ja 1989

	1988	1989	1988	1989
Etelä-Suomi	10-20 ha		20-30 ha	
Nautakarjatilat I	4 444	7 566	4 221	6 773
Nautakarjatilat II	4 231	6 814	3 541	6 891
Sikatilat	12 317	15 241	6 794	9 295
Muut kotieläintilat	4 569	6 923	3 894	5 488
Viljatilat	565	2 730	1 514	3 270
Muut kasvinviljelytilat	1 420	5 409	4 593	3 579

Sisä-Suomi	alle 20 ha		yli 20 ha	
Nautakarjatilat I	5 340	7 823	3 758	6 379
Nautakarjatilat II	3 946	6 220	3 421	5 544
Sikatilat	8 208	12 523	4 010	7 616
Muut kotieläintilat	2 753	3 654	2 261	5 396
Kasvinviljelytilat	1 137	4 061	2 151	5 048

Etelä-Pohjanmaa	alle 20 ha		yli 20 ha	
Nautakarjatilat I	4 080	8 146	4 299	6 292
Nautakarjatilat II	3 660	4 084	4 189	4 870
Sikatilat	(7 425)	(15 583)	5 618	7 267
Muut kotieläintilat	5 819	10 893	4 754	7 396
Kasvinviljelytilat	2 679	3 883	3 449	4 739

Pohjois-Suomi	keskimäärin	
Nautakarjatilat I	4 495	5 823
Nautakarjatilat II	4 141	5 358
Sikatilat	6 997	9 894
Muut kotieläintilat	3 484	3 893
Kasvinviljelytilat	2 386	3 586

Nautakarja II-tiloilla ja vastaavasti muilla kotieläintiloilla pinta-alayksikköä kohden laskettu maatalousylijäämä nousi edellisestä vuodesta noin 46 %.

Muilla kasvinviljelytiloilla keskimääräinen maatalousylijäämä nousi noin 53 %.

Verrattaessa eri tuotantosuuntaa edustavien tilaryhmien keskinäistä paremmuutta kannattavuuskertoimen avulla, voi järjestys olla erilainen kuin maatalousylijäämän mukaan. Tämä johtuu mm. siitä, että viljelijäperheen työn määrä hehtaaria kohti on erilainen eri tuotantosuunnissa.

Sivulta 10 voidaan todeta, että kannattavuuskerroin on laskenut selvästi ainoastaan Etelä-Suomen 20-30 peltohehtaarin kasvinviljelytiloilla, joilla myös maatalousylijäämä aleni edellisestä tilikaudesta. Sisä-Suomen alle 20 hehtaarin muilla kotieläintiloilla sekä Etelä-Pohjanmaan saman suuruusluokan nautakarja II-tiloilla ja Pohjois-Suomen muilla kotieläintiloilla kannattavuuskerroin on ollut samaa suuruusluokkaa kuin edellisenä vuonna. Kaikissa muissa tilaryhmissä kannattavuuskerroin on noussut edellisestä tilikaudesta.

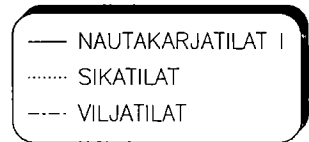
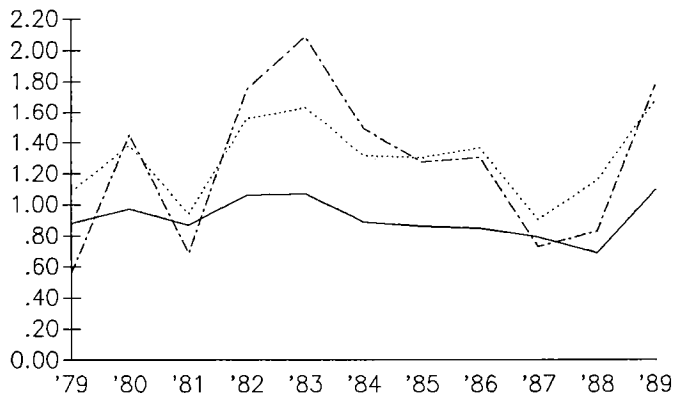
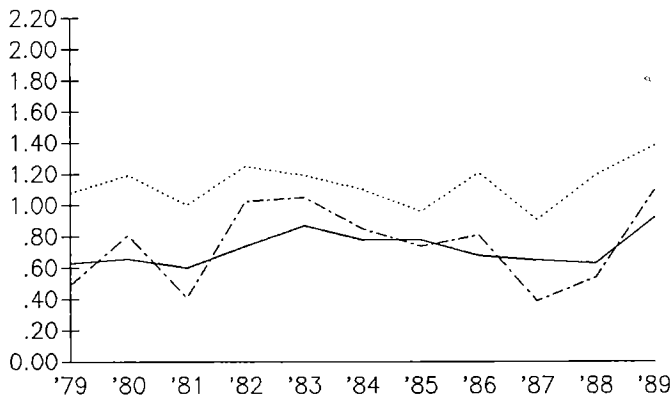
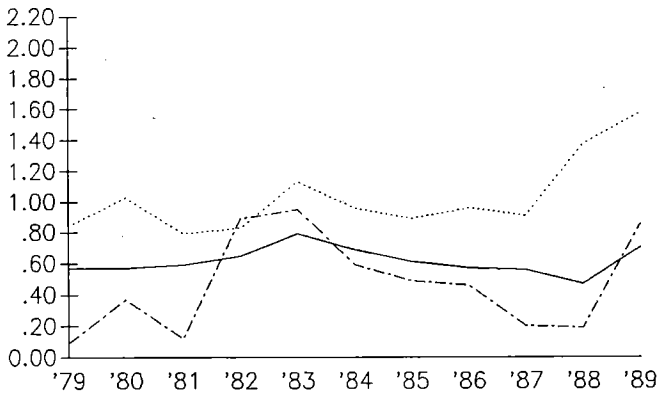
Keskimääräinen kannattavuuskerroin vuonna 1989 oli nautakarja I-tiloilla 0.98, nautakarja II-tiloilla 0.96, sikatiloilla 1.60, muilla kotieläintiloilla 1.17, viljailoilla 1.60 ja muilla kasvinviljelytiloilla 1.51 sekä kaikilla kirjanpitoiloilla keskimäärin 1.19.

Tässä tiedonannossa esitettäviä liiketuloksia laskettaessa ei kustannuksiin ole luettu veroja eikä velkojen korkoja. Koska velkaisuusaste saattaa vaihdella merkittävästi eri tuotantosuuntaa edustavissa tilaryhmissä, muuttaa korkojen huomioon ottaminen tulosten välisiä suhteita. Usein tulokset tasoittuvat.

Eri tuotantosuuntaa harjoittavien kirjanpitoiloiden tulokset esitetään alueittain ja tilasuuruusluokittain taulukoissa 1-10 ja kaikkien kirjanpitoiloiden keskimääräiset tulokset taulukoissa 11 ja 11a. Taulukoihin 12 ja 12a on koottu kirjanpitoiloiden siipikarjalouteen erikoistuneilta kirjanpitoiloilta sekä taulukoihin 13 ja 13a nautalihantuotantoon erikoistuneilta kirjanpitoiloilta.

Kannattavuuskerroin vuosina 1988 ja 1989

	1988	1989	1988	1989
Etelä-Suomi	10-20 ha		20-30 ha	
Nautakarjatilat I	0.47	0.70	0.63	0.92
Nautakarjatilat II	0.61	0.83	0.59	0.93
Sikatilat	1.37	1.57	1.19	1.38
Muut kotieläintilat	0.67	0.90	0.71	0.91
Viljatilat	0.19	0.85	0.54	1.09
Muut kasvinviljelytilat	0.38	1.15	1.14	0.74
Sisä-Suomi	alle 20 ha		yli 20 ha	
Nautakarjatilat I	0.67	0.88	0.69	1.06
Nautakarjatilat II	0.50	0.72	0.83	1.09
Sikatilat	1.37	1.73	1.09	1.83
Muut kotieläintilat	0.57	0.56	0.53	1.17
Kasvinviljelytilat	0.23	0.67	0.98	1.89
Etelä-Pohjanmaa	alle 20 ha		yli 20 ha	
Nautakarjatilat I	0.57	0.88	0.76	1.08
Nautakarjatilat II	0.56	0.54	0.78	0.82
Sikatilat	(0.78)	(1.30)	1.37	1.53
Muut kotieläintilat	0.87	1.66	1.15	1.99
Kasvinviljelytilat	0.83	1.12	1.22	1.39
Pohjois-Suomi	keskimäärin			
Nautakarjatilat I	0.79	0.94		
Nautakarjatilat II	0.75	0.96		
Sikatilat	1.06	1.47		
Muut kotieläintilat	0.69	0.65		
Kasvinviljelytilat	1.13	1.34		



Kuvio 1. Kannattavuuskertoimen kehitys Etelä-Suomen alueella vuosina 1979–1989.

Taulukko 1

Etelä-Suomi, alle 10 ha

(I-II)

tv.1989

	Nautakarja-tilat	Muut kotieläin-tilat	Kasvinviljely-tilat	Keskimäärin
Tilojen lukumäärä	7	3	5	15
Peltoa käytössä ha/tila	7.48		8.65	7.98
tästä muilta vuokrattua	0.73		-	0.51
Viljelyala % peltoalasta:				
Ruis	-		1.0	0.3
Vehnä	-		11.5	3.9
Ohra	14.8		44.0	23.4
Kaura ja sekavilja	20.1		17.5	21.3
Peruna	0.7		0.5	0.7
Sokerijuurikas	-		15.3	10.4
Muut juurikasvit	0.3		0.1	0.2
Nurmi	56.6		5.0	34.1
Kesanto	6.9		5.1	5.4
Muu peltoala	0.6		-	0.3
Sadot kg/ha:				
Ruis	-		2 968	2 968
Syysvehnä	-		-	-
Kevätvehnä	-		4 389	4 389
Ohra	3 505		3 272	3 281
Kaura	3 085		3 426	3 385
Peruna	14 026		19 905	15 542
Sokerijuurikas	-		23 428	21 194
Heinä	5 946		2 586	5 297
Sato keskimäärin ry/ha	2 868		3 560	3 139
Maatalousomaisuus mk/ha:				
Varastot	2 145		965	1 458
Kotieläimet	15 504		175	7 747
Koneet ja kalusto	5 004		2 880	6 164
Talouksrakennukset	1 081		1 675	1 260
Salaojitukset yms.	634		699	670
Maa	20 342		27 955	23 234
Yhteensä	44 710		34 349	40 533
Varat mk/tila 1)	710 055		936 821	768 949
Velat mk/tila 1)	121 899		55 097	100 269
Velat % varoista	17.2		5.9	13.0
Vuoden alussa:				
Lehmiä kpl/tila	6.9		-	3.6
Sikoja yht. kpl/tila	-		-	-
Kotieläimiä yht. ny/tila	13.6		0.7	8.2
Maitotuotos kg/lehmä/v	6 504		-	6 504
1) tästä vuokratpääoman arvo	10 374		-	8 658

Taulukko 1a

Etelä-Suomi, alle 10 ha (I-II) tv.1989

	Nautakarja- tilat	Kasvin- viljely- tilat	Keskimäärin
Maatalouden rahatulot mk/tila	175 745	54 663	127 194
Maatalouden rahamenot mk/tila	114 636	45 681	94 637
niistä uudistuksiin mk/tila	11 365	9 604	14 292
Maatalouden kokonaistuotto:			
Maitotalous mk/ha	12 453	-	5 898
Nautakarja "	7 671	-	3 525
Siat "	-	-	336
Siipikarja "	91	323	870
Muut eläimet "	305	145	210
Kotieläintuotto yhteensä "	20 520	468	10 839
Ruis "	-	72	26
Vehnä "	0	1 152	413
Ohra "	249	2 250	923
Kaura ja sekavilja "	406	766	816
Peruna "	39	68	50
Juurikasvit "	8	1 793	1 147
Muu kasvinviljely "	4	23	28
Kasvinviljelytuotto yht. "	706	6 124	3 403
Muu tuotto "	3 487	1 454	3 331
Kokonaistuotto yhteensä "	24 713	8 046	17 573
"Päätuotto" % tuotosta	81.4		
Liikekustannus mk/ha:			
Maksetut palkat	38	170	79
Vilj.perh.arv.palk.+johtotyö	13 303	2 227	8 271
Työkustannus yhteensä	13 341	2 397	8 350
Ostorehut	7 051	71	3 651
Ostolannoitteet	566	1 293	948
Muu tarvikekustannus	1 718	1 394	1 742
Tarvikekustannus yhteensä	9 335	2 758	6 341
Kone- ja kalustokustannus	2 483	1 688	2 448
Rakennuskustannus	576	434	577
Muu liikekustannus	2 594	803	1 880
Liikekustannus yhteensä	28 329	8 080	19 596
Kasvinviljelytyöt it/ha	37	35	36
Kotieläintaloustyöt "	348	16	194
Muut juoksevat työt "	45	14	31
Juoksevat työt yhteensä it/ha	430	65	261
niistä:			
vilj.perheen miehet it/ha	289	44	175
" naiset "	140	21	86
" lapset "	-	-	-
Maatal.juoks. tr.työt t/ha	36	16	26
Liikeliijäämä mk/ha	- 3 616	- 34	- 2 023
Maatalousyli jäämä "	9 687	2 193	6 248
Kannattavuuskerroin	0.62	0.55	0.61

Taulukko 2

Etelä-Suomi, 10-20 ha

(III)

tv.1989

	Nautakarja-tilat		Sika-tilat	Muut kotieläin-tilat	Vilja-tilat	Muut kasv.-vilj.-tilat	Keski-määrin
	I	II					
Tilojen lukumäärä	18	20	13	11	17	11	90
Peltoa käytössä ha/tila	15.72	16.21	14.49	14.65	14.53	16.99	15.46
tästä muilta vuokrattua	1.70	2.32	1.80	0.66	1.32	1.55	1.63
Viljelyala % peltoalasta:							
Ruis	0.4	2.0	-	6.2	8.8	3.2	3.2
Vehnä	0.6	2.5	1.1	8.3	13.9	24.3	7.0
Ohra	8.3	23.5	48.9	20.4	36.1	8.6	23.9
Kaura ja sekavilja	27.8	19.3	23.6	30.4	36.6	9.0	24.7
Peruna	0.8	0.7	5.2	1.1	0.6	10.0	2.5
Sokerijuurikas	-	0.4	16.7	3.1	-	27.5	6.0
Muut juurikasvit	-	0.0	-	0.0	-	0.8	0.1
Nurmi	60.0	49.5	2.4	20.7	1.9	9.1	29.1
Kesanto	0.7	0.5	1.7	1.1	0.0	2.5	0.8
Muu peltoala	1.4	1.6	0.4	8.7	2.1	5.0	2.7
Sadot kg/ha:							
Ruis	2 768	3 010	-	2 780	2 280	2 118	2 504
Syysvehnä	-	4 737	-	3 315	4 076	4 908	4 110
Kevätvehnä	3 368	2 783	4 762	2 684	3 580	3 582	3 439
Ohra	3 203	3 431	3 192	3 574	3 533	3 606	3 393
Kaura	3 758	3 476	3 519	3 838	3 841	3 626	3 698
Peruna	15 662	20 858	25 489	13 325	16 809	15 503	18 807
Sokerijuurikas	-	28 835	33 435	34 780	-	36 011	34 807
Heinä	5 638	4 817	6 580	4 860	5 299	4 356	5 143
Sato keskimäärin ry/ha	3 225	3 129	4 014	3 228	3 280	4 669	3 503
Maatalousomaisuus mk/ha:							
Varastot	2 176	2 132	6 640	3 634	2 890	3 708	3 271
Kotieläimet	7 669	7 169	12 420	3 680	12	625	5 427
Koneet ja kalusto	5 097	4 004	6 796	7 716	4 957	8 149	5 762
Talouksrakennukset	3 246	1 990	12 031	2 322	2 162	2 847	3 791
Salaojitukset yms.	534	204	1 272	368	1 061	1 090	706
Maa	17 544	19 827	19 788	17 855	19 701	18 304	18 901
Yhteensä	36 266	35 326	58 947	35 575	30 783	34 723	37 858
Varat mk/tila 1)	1149 400	1148 636	1474 529	1007 775	845 267	1088 023	1113 932
Velat mk/tila 1)	260 245	257 416	485 381	214 456	186 197	310 385	278 680
Velat % varoista	22.6	22.4	32.9	21.3	22.0	28.5	25.0
Vuoden alussa:							
Lehmiä kpl/tila	11.3	6.8	-	3.0	-	-	4.1
Sikoja yht. kpl/tila	0.1	1.1	187.8	1.2	-	-	27.5
Kotieläimiä yht. ny/tila	6.2	14.0	64.0	14.9	0.0	2.6	17.7
Maitotuotos kg/lehmä/v	6 371	5 982	-	6 800	-	-	6 587
1)tästä vuokratpääoman arvo	28 323	50 944	37 415	10 414	22 406	25 866	31 056

Taulukko 2a

Etelä-Suomi, 10-20 ha (III)

tv.1989

	Nautakarja-tilat		Sika-tilat	Muut kotieläin-tilat	Vilja-tilat	Muut kasv.-vilj.-tilat	Keski-määrin
	I	II					
Maatalouden rahatulot mk/tila	250 826	261 082	666 283	250 227	99 119	206 345	278 950
Maatalouden rahamenot mk/tila	150 298	200 042	491 208	169 490	78 550	151 999	199 594
niistä uudistuksiin mk/tila	34 206	58 386	53 754	17 976	22 934	50 322	40 260
Maatalouden kokonaistuotto:							
Maitotalous mk/ha	12 079	6 889	-	2 656	-	27	4 376
Nautakarja "	2 782	5 632	-	1 112	-	333	2 051
Siat "	5	368	34 736	1 009	-	117	4 926
Siipikarja "	4	4	0	5 689	5	767	765
Muut eläimet "	-	3	-	-	26	306	46
Kotieläintuotto yhteensä "	14 870	12 896	34 736	10 466	31	1 550	12 164
Ruis "	33	184	-	484	513	173	221
Vehnä "	42	187	140	580	1 003	1 848	565
Ohra "	96	573	615	1 078	2 652	487	898
Kaura ja sekavilja "	414	545	692	1 554	2 404	362	961
Peruna "	81	114	1 187	62	51	1 239	387
Juurikasvit "	-	64	2 843	502	2	4 498	1 063
Muu kasvinviljely "	21	341	216	468	186	1 194	361
Kasvinviljelytuotto yht. "	687	2 008	5 693	4 728	6 811	9 801	4 456
Muu tuotto "	1 709	1 902	2 183	3 527	1 963	2 691	2 206
Kokonaistuotto yhteensä "	17 266	16 806	42 612	18 721	8 805	14 042	18 826
"Päätuotto" % tuotosta	86.1	74.5	81.5		74.6		
Liikekustannus mk/ha:							
Maksetut palkat	29	109	771	115	10	124	168
Vilj.perh.arv.palk.+johtotyö	8 991	6 435	6 757	5 927	1 656	2 953	5 624
Työkustannus yhteensä	9 020	6 544	7 528	6 042	1 666	3 077	5 792
Ostorehut	2 249	2 680	14 340	4 083	6	374	3 550
Ostolannoitteet	740	852	751	742	621	872	764
Muu tarvikekustannus	1 175	1 266	2 658	1 564	1 219	1 960	1 555
Tarvikekustannus yhteensä	4 164	4 798	17 749	6 389	1 846	3 206	5 869
Kone- ja kalustokustannus	2 449	2 502	3 228	2 820	1 741	2 563	2 499
Rakennuskustannus	1 257	703	2 227	817	574	664	1 007
Muu liikekustannus	1 801	1 880	3 396	1 657	1 904	2 076	2 075
Liikekustannus yhteensä	18 691	16 427	34 128	17 725	7 731	11 586	17 242
Kasvinviljelytyöt it/ha	47	41	42	42	30	57	43
Kotieläintaloustyöt "	220	144	164	112	1	17	116
Muut juoksevat työt "	26	24	34	32	19	15	24
Juoksevat työt yhteensä it/ha	293	209	240	186	50	89	183
niistä:							
vilj.perheen miehet it/ha	179	147	163	117	42	73	124
" naiset "	112	59	54	69	8	15	55
" lapset "	2	0	-	0	0	0	1
Maatal.juoks.tr.työt t/ha	29	31	26	26	15	26	26
Liikelylijäämä mk/ha	- 1 425	379	8 484	996	1 074	2 456	1 584
Maatalousyli jäämä "	7 566	6 814	15 241	6 923	2 730	5 409	7 208
Kannattavuuskerroin	0.70	0.83	1.57	0.90	0.85	1.15	0.96

Taulukko 3

Etelä-Suomi, 20-30 ha (IV)

tv.1989

	Nautakarjatilat		Sika-tilat	Muut kotieläin-tilat	Viljatilat	Muut kasv.-vilj.-tilat	Keskimäärin
	I	II					
Tilojen lukumäärä	37	20	24	13	27	12	133
Peltoa käytössä ha/tila	24.74	23.74	24.25	24.29	25.24	25.64	24.63
tästä muilta vuokrattua	3.19	5.42	4.24	6.27	1.93	4.31	3.86
Viljelyala % peltoalasta:							
Ruis	0.7	2.7	2.9	3.6	8.1	5.2	3.6
Vehnä	0.5	4.0	10.1	9.8	28.3	19.1	11.0
Ohra	12.8	21.4	50.0	25.9	21.7	14.2	24.0
Kaura ja sekavilja	23.4	23.3	26.2	22.9	23.7	15.4	23.3
Peruna	0.4	1.2	0.3	2.4	0.2	6.6	1.2
Sokerijuurikas	-	1.6	4.1	4.8	2.5	16.9	3.4
Muut juurikasvit	-	0.0	0.0	0.1	0.0	0.4	0.0
Nurmi	60.1	42.9	1.8	28.6	3.2	5.1	27.5
Kesanto	0.8	0.8	1.9	0.5	2.2	3.6	1.3
Muu peltoala	1.3	2.1	2.7	1.4	10.1	13.5	4.7
Sadot kg/ha:							
Ruis	2 475	3 327	2 806	2 809	2 908	2 331	2 836
Syysvehnä	3 219	3 053	4 081	2 938	4 405	3 989	4 013
Kevätvehnä	2 709	3 286	3 578	3 501	3 378	3 170	3 377
Ohra	3 205	3 640	3 440	3 482	3 469	3 439	3 440
Kaura	3 286	3 606	3 467	3 556	3 918	3 588	3 555
Peruna	14 180	23 807	16 262	14 399	15 648	32 777	24 829
Sokerijuurikas	-	40 235	34 854	30 347	31 150	32 676	33 129
Heinä	5 140	5 353	5 044	5 117	4 007	5 334	5 137
Sato keskimäärin ry/ha	3 051	3 425	3 446	3 719	3 391	4 281	3 427
Maatalousomaisuus mk/ha:							
Varastot	1 819	2 184	4 446	3 247	3 161	4 560	3 013
Kotieläimet	6 974	8 020	7 660	4 045	115	802	4 958
Koneet ja kalusto	3 405	4 851	5 267	4 223	4 635	4 876	4 418
Talouksrakennukset	3 505	3 769	4 362	2 506	2 561	3 901	3 440
Salaojitukset yms.	529	503	936	587	456	772	611
Maa	18 807	18 503	20 351	18 424	17 835	18 561	18 776
Yhteensä	35 039	37 830	43 022	33 032	28 763	33 472	35 216
Varat mk/tila 1)	1592 574	1491 306	1684 915	1252 782	1355 859	1431 331	1498 189
Velat mk/tila 1)	369 613	368 791	556 009	415 338	344 277	408 883	405 994
Velat % varoista	23.2	24.7	33.0	33.2	25.4	28.6	27.1
Vuoden alussa:							
Lehmiä kpl/tila	15.5	8.9	-	4.3	-	-	6.1
Sikoja yht. kpl/tila	-	0.7	215.2	7.0	-	10.8	40.6
Kotieläimiä yht. ny/tila	22.3	20.3	73.0	14.9	0.3	5.1	24.3
Maitotuotos kg/lehmä/v	6 512	6 564	-	6 296	-	-	6 516
1) tästä vuokratpääoman arvo	60 983	102 536	77 118	108 226	32 751	80 751	70 813

	Nautakarja-tilat		Sika-tilat	Muut kotieläin-tilat	Vilja-tilat	Muut kasv.-vilj.-tilat	Keski-määrin
	I	II					
Maatalouden rahatulot mk/tila	355 412	403 116	739 976	299 051	180 279	356 798	391 040
Maatalouden rahamenot mk/tila	262 231	281 371	574 761	197 070	152 938	273 995	294 011
niistä uudistuksiin mk/tila	94 542	62 432	76 911	43 990	67 767	79 224	74 772
Maatalouden kokonaistuotto:							
Maitotalous mk/ha	11 218	6 683	-	2 540	-	-	4 347
Nautakarja "	2 487	6 058	15	2 998	71	226	1 900
Siat "	-	200	20 630	425	28	1 259	3 859
Siipikarja "	2	3	283	1 425	8	266	215
Muut eläimet "	0	4	46	-	2	5	9
Kotieläintuotto yhteensä "	13 707	12 948	20 974	7 388	109	1 756	10 330
Ruis "	44	270	235	320	685	324	296
Vehnä "	31	300	875	675	2 373	1 361	894
Ohra "	192	445	1 099	524	1 728	787	797
Kaura ja sekavilja "	482	689	533	359	1 668	778	784
Peruna "	22	312	18	240	24	1 516	225
Juurikasvit "	-	336	804	826	433	2 577	603
Muu kasvinviljely "	47	230	414	935	1 076	3 965	807
Kasvinviljelytuotto yht. "	818	2 582	3 978	3 879	7 987	11 308	4 406
Muu tuotto "	1 010	1 470	1 004	2 011	1 027	1 616	1 232
Kokonaistuotto yhteensä "	15 535	17 000	25 956	13 278	9 123	14 680	15 968
"Päätuotto" % tuotosta	88.2	74.9	79.5		70.7		
Liikekustannus mk/ha:							
Maksetut palkat	175	213	184	10	58	665	188
Vilj.perh.arv.palk.+johtotyö	5 619	5 499	4 561	4 404	1 566	3 158	4 223
Työkustannus yhteensä	5 794	5 712	4 745	4 414	1 624	3 823	4 411
Ostorehut	2 041	3 111	8 505	1 594	45	734	2 763
Ostolannoitteet	963	904	742	936	788	917	872
Muu tarvikkeekustannus	1 053	1 193	1 682	1 088	1 159	2 289	1 326
Tarvikkeekustannus yhteensä	4 057	5 208	10 929	3 618	1 992	3 940	4 961
Kone- ja kalustokustannus	2 132	2 211	2 324	2 061	1 839	2 654	2 160
Rakennuskustannus	939	895	978	607	629	866	836
Muu liikekustannus	1 459	1 582	2 246	1 494	1 335	2 976	1 738
Liikekustannus yhteensä	14 381	15 608	21 222	12 194	7 419	14 259	14 106
Kasvinviljelytyöt it/ha	38	39	42	46	31	70	41
Kotieläintaloustyöt "	130	122	86	76	4	20	79
Muut juoksevat työt "	21	22	23	19	14	28	21
Juoksevat työt yhteensä it/ha niistä:	189	183	151	141	49	118	141
vilj.perheen miehet it/ha	120	117	103	97	39	67	93
" naiset "	62	58	42	44	8	30	42
" lapset "	0	0	0	0	0	1	0
Maatal.juoks.tr.työt t/ha	26	28	20	25	14	28	22
Liikelylijäämä mk/ha	1 154	1 392	4 734	1 084	1 704	421	1 862
Maatalousyli jäämä "	6 773	6 891	9 295	5 488	3 270	3 579	6 085
Kannattavuuskerroin	0.92	0.93	1.38	0.91	1.09	0.74	1.02

Taulukko 4

Etelä-Suomi, 30-50 ha (V)

tv.1989

	Nautakarja-tilat		Sika-tilat	Muut kotieläin-tilat	Vilja-tilat	Muut kasv.-vilj.-tilat	Keski-määrin
	I	II					
Tilojen lukumäärä	28	29	35	12	44	18	166
Peltoa käytössä ha/tila	36.02	38.58	39.54	39.71	38.35	40.44	38.57
tästä muilta vuokrattua	9.95	5.71	4.44	4.10	4.02	5.99	5.62
Viljelyala & peltoalasta:							
Ruis	0.2	2.7	5.3	3.4	12.1	8.5	5.9
Vehnä	0.8	4.8	13.1	15.4	27.5	13.6	13.5
Ohra	17.2	26.3	39.2	27.6	31.3	16.3	27.9
Kaura ja sekavilja	24.5	20.4	21.3	22.3	12.5	19.8	19.3
Peruna	0.2	0.2	1.2	0.7	0.4	9.9	1.6
Sokerijuurikas	-	3.1	3.7	5.1	1.7	8.0	3.0
Muut juurikasvit	-	0.1	-	-	-	-	0.0
Nurmi	53.9	38.1	5.1	16.7	2.1	14.6	20.2
Kesanto	2.2	1.0	1.7	1.0	1.5	2.4	1.7
Muu peltoala	1.0	3.3	9.4	7.8	10.9	6.9	6.9
Sadot kg/ha:							
Ruis	2 601	2 996	3 632	3 217	3 369	3 659	3 424
Syysvehnä	2 875	3 655	4 472	3 220	3 922	4 318	4 055
Kevätvehnä	2 998	3 690	3 562	3 366	3 792	3 661	3 675
Ohra	3 264	3 437	3 617	3 625	4 038	3 503	3 665
Kaura	3 617	3 440	3 608	3 423	3 873	3 301	3 574
Peruna	14 381	16 306	20 505	25 611	20 580	22 583	21 855
Sokerijuurikas	-	32 659	37 545	23 746	37 491	37 039	34 736
Heinä	4 913	4 840	4 869	4 587	5 439	3 781	4 809
Sato keskimäärin ry/ha	3 034	3 292	3 617	3 378	3 738	3 965	3 526
Maatalousomaisuus mk/ha:							
Varastot	1 823	2 347	4 563	3 669	4 182	3 487	3 454
Kotieläimet	6 220	6 226	6 557	2 799	82	1 228	3 853
Koneet ja kalusto	3 262	4 044	5 286	4 361	3 642	3 394	4 033
Taloussrakennukset	2 961	2 636	4 148	1 878	1 495	1 941	2 578
Salaojitukset yms.	623	584	760	540	463	582	593
Maa	17 657	17 555	19 125	20 147	18 775	18 951	18 584
Yhteensä	32 546	33 392	40 439	33 394	28 639	29 583	33 095
Varat mk/tila 1)	1818 323	2111 381	2480 612	2071 076	1862 150	2060 175	2065 270
Velat mk/tila 1)	545 050	593 189	760 608	618 089	393 395	530 989	562 467
Velat & varoista	30.0	28.1	30.7	29.8	21.1	25.8	27.2
Vuoden alussa:							
Lehmiä kpl/tila	19.6	11.3	0.7	5.3	0.2	1.9	6.1
Sikoja yht. kpl/tila	0.0	0.2	252.6	22.3	2.1	0.9	55.6
Kotieläimiä yht. ny/tila	28.5	26.3	84.5	32.7	0.6	8.4	30.6
Maitotuotos kg/lehmä/v	6 429	6 921	6 725	6 235	5 441	7 548	6 583
1)tästä vuokratpääoman arvo	168 764	98 729	77 169	73 856	67 485	120 136	98 238

Taulukko 4a

Etelä-Suomi, 30-50 ha (V)

tv.1989

	Nautakarja-tilat		Sika-tilat	Muut kotieläin-tilat	Vilja-tilat	Muut kasv.-vilj.-tilat	Keski-määrin
	I	II					
Maatalouden rahatulot mk/tila	475 713	536 922	989 666	531 293	294 754	402 256	542 855
Maatalouden rahamenot mk/tila	329 437	420 412	807 541	373 063	183 280	304 198	407 813
niistä uudistuksiin mk/tila	117 548	136 329	155 371	92 765	65 300	129 453	114 454
Maatalouden kokonaistuotto:							
Maitotalous mk/ha	10 089	5 310	167	2 033	60	268	2 751
Nautakarja "	2 272	5 187	267	1 146	23	698	1 493
Siat "	4	44	15 710	1 347	76	77	3 534
Siipikarja "	23	3	73	3 380	2	478	326
Muut eläimet "	-	1	2	2	2	4	2
Kotieläintuotto yhteensä "	12 388	10 545	16 219	7 908	163	1 525	8 106
Ruis "	15	231	559	314	1 123	848	579
Vehnä "	48	408	1 030	1 239	2 479	1 115	1 173
Ohra "	350	611	1 162	1 138	2 617	1 111	1 313
Kaura ja sekavilja "	561	517	756	1 022	834	983	750
Peruna "	14	15	299	122	139	2 084	352
Juurikasvit "	4	548	684	874	305	1 420	551
Muu kasvinviljely "	90	313	872	750	926	1 427	720
Kasvinviljelytuotto yht. "	1 082	2 643	5 362	5 459	8 423	8 988	5 438
Muu tuotto "	683	794	776	671	828	1 049	801
Kokonaistuotto yhteensä "	14 153	13 982	22 357	14 038	9 414	11 562	14 345
"Päätuotto" % tuotosta	87.3	75.1	70.3		74.9		
Liikekustannus mk/ha:							
Maksetut palkat	190	183	460	62	64	82	192
Vilj.perh.arv.palk.+johtotyö	4 346	3 553	2 767	2 958	1 282	2 202	2 712
Työkustannus yhteensä	4 536	3 736	3 227	3 020	1 346	2 284	2 904
Ostorehut	1 718	2 150	7 300	2 363	43	325	2 448
Ostolannoitteet	840	903	761	836	754	778	804
Muu tarvikekustannus	967	938	1 434	1 097	1 020	1 371	1 132
Tarvikekustannus yhteensä	3 525	3 991	9 495	4 296	1 817	2 474	4 384
Kone- ja kalustokustannus	1 873	1 711	2 306	1 791	1 408	1 651	1 786
Rakennuskustannus	731	713	890	477	411	541	637
Muu liikekustannus	1 382	1 536	1 921	1 261	1 131	1 686	1 485
Liikekustannus yhteensä	12 047	11 687	17 839	10 845	6 113	8 636	11 196
Kasvinviljelytyöt it/ha	30	32	29	30	29	44	32
Kotieläintaloustyöt "	104	76	58	57	2	18	49
Muut juoksevat työt "	13	13	14	9	10	11	12
Juoksevat työt yhteensä it/ha niistä:	147	121	101	96	41	73	93
vilj.perheen miehet it/ha	87	81	62	61	34	55	62
" naiset "	53	33	24	32	6	13	25
" lapset "	0	0	0	1	0	1	0
Maatal. juoks.tr.työt t/ha	20	19	15	16	12	17	17
Liikeylijäämä mk/ha	2 106	2 295	4 518	3 193	3 301	2 926	3 149
Maatalousylijäämä "	6 452	5 848	7 285	6 151	4 583	5 128	5 861
Kannattavuuskerroin	1.08	1.12	1.52	1.33	1.69	1.39	1.34

Taulukko 5

Etelä-Suomi, yli 50 ha (VI)

tv.1989

	Nautakarja-tilat		Sika-tilat	Muut kotieläin-tilat	Vilja-tilat	Muut kasv.-vilj.-tilat	Keski-määrin
	I	II					
Tilojen lukumäärä	7	14	17	13	39	17	107
Peltoa käytössä ha/tila	59.83	63.19	63.93	72.21	78.15	77.09	71.86
tästä muilta vuokrattua	16.22	16.55	16.51	19.08	17.21	17.68	17.25
Viljelyala % peltoalasta:							
Ruis	2.9	2.7	8.2	4.1	12.3	7.1	8.2
Vehnä	3.2	5.3	10.0	13.0	23.9	19.3	16.5
Ohra	19.0	29.5	46.4	24.8	34.0	26.8	32.0
Kaura ja sekavilja	25.5	19.4	17.8	22.7	12.7	10.4	15.8
Peruna	0.2	2.0	0.4	0.1	0.2	1.7	0.7
Sokerijuurikas	-	2.4	2.8	7.3	1.8	11.1	4.2
Muut juurikasvit	-	0.0	-	0.0	-	3.3	0.6
Nuzni	47.1	34.3	5.5	15.9	1.1	7.3	11.1
Kesanto	2.1	1.6	2.0	2.4	1.7	1.2	1.7
Muu peltoala	-	2.8	6.9	9.7	12.3	11.8	9.2
Sadot kg/ha:							
Ruis	2 273	3 087	3 253	2 780	3 329	3 539	3 285
Syysvehnä	-	2 382	4 603	4 315	4 370	4 427	4 374
Kevätvehnä	2 121	3 465	3 397	3 164	3 747	3 477	3 578
Ohra	2 473	3 199	3 462	3 542	3 491	3 860	3 478
Kaura	3 484	3 143	3 729	3 538	4 080	3 739	3 704
Peruna	17 553	24 310	19 135	17 011	23 792	29 986	26 013
Sokerijuurikas	-	32 099	28 355	34 174	36 301	36 289	34 814
Heinä	4 231	5 271	4 915	4 819	5 486	5 164	4 963
Sato keskimäärin ry/ha	2 735	3 309	3 408	3 439	3 573	4 195	3 563
Maatalousomaisuus mk/ha:							
Varastot	2 081	2 088	3 685	3 068	2 898	3 404	2 979
Kotieläimet	6 350	5 530	4 909	4 046	122	1 410	2 459
Koneet ja kalusto	4 417	4 386	4 090	3 808	3 243	3 588	3 686
Talouksrakennukset	3 279	2 119	3 036	2 218	1 191	1 397	1 833
Salaojitukset yms.	822	480	524	646	684	865	672
Maa	16 680	17 825	18 889	19 150	20 800	21 950	19 958
Yhteensä	33 629	32 428	35 133	32 936	28 938	32 614	31 587
Varat mk/tila 1)	2705 664	2947 433	3226 491	4003 127	3599 590	3983 169	3506 476
Velat mk/tila 1)	859 263	995 568	1081 419	1237 665	1119 937	1348 564	1131 118
Velat % varoista	31.8	33.8	33.5	30.9	31.1	33.9	32.3
Vuoden alussa:							
Lehmiä kpl/tila	32.0	16.6	1.3	7.8	0.5	0.9	5.7
Sikoja yht. kpl/tila	-	1.4	309.8	24.9	0.4	57.0	61.6
Kotieläimiä yht. ny/tila	49.4	38.8	117.8	96.4	2.5	25.9	43.9
Maitotuotos kg/lehmä/v	6 768	7 041	-	6 165	-	-	6 756
1)tästä vuokrapääoman arvo	241 156	229 853	289 953	369 471	343 839	365 717	320 236

	Nautakarja-tilat		Sika-tilat	Muut kotieläin-tilat	Vilja-tilat	Muut kasv.-vilj.-tilat	Keski-määrin
	I	II					
Maatalouden rahatulot mk/tila	817 324	742 470	1524 240	1152 191	566 364	955 756	891 051
Maatalouden rahamenot mk/tila	596 106	543 688	1268 572	937 926	409 260	761 164	695 737
niistä uudistuksiin mk/tila	201 094	97 734	205 312	103 658	144 316	245 795	162 809
Maatalouden kokonaistuotto:							
Maitotalous mk/ha	9 333	4 402	-	1 385	91	-	1 220
Nautakarja "	2 697	4 437	201	2 299	30	539	1 070
Siat "	-	12	12 969	673	14	2 081	2 278
Siipikarja "	2	23	5	5 157	122	470	761
Muut eläimet "	-	2	4	210	24	4	38
Kotieläintuotto yhteensä "	12 032	8 876	13 179	9 724	281	3 094	5 367
Ruis "	202	234	753	339	1 165	767	779
Vehnä "	171	380	766	1 000	2 177	1 746	1 444
Ohra "	235	770	1 353	1 134	2 338	1 660	1 641
Kaura ja sekavilja "	658	504	597	775	979	661	774
Peruna "	19	431	160	6	24	312	137
Juurikasvit "	-	361	404	1 213	344	2 966	889
Muu kasvinviljely "	13	378	727	717	1 055	1 598	925
Kasvinviljelytuotto yht. "	1 298	3 058	4 760	5 184	8 082	9 710	6 589
Muu tuotto "	605	519	639	699	462	767	581
Kokonaistuotto yhteensä "	13 935	12 453	18 578	15 607	8 825	13 571	12 537
"Päätuotto" % tuotosta	86.3	71.0	69.8		75.5		
Liikekustannus mk/ha:							
Maksetut palkat	275	628	210	1 128	331	662	499
Vilj.perh.arv.palk.+johtotyö	3 192	2 484	1 713	1 437	762	1 023	1 354
Työkustannus yhteensä	3 467	3 112	1 923	2 565	1 093	1 685	1 853
Ostorehut	1 933	1 935	5 926	4 494	87	1 200	1 954
Ostolannoitteet	1 021	862	739	881	825	888	845
Muu tarvikkeuskustannus	1 002	1 011	1 087	1 242	939	1 504	1 105
Tarvikkeuskustannus yhteensä	3 956	3 808	7 752	6 617	1 851	3 592	3 904
Kone- ja kalustokustannus	2 278	1 946	1 857	1 565	1 147	1 769	1 558
Rakennuskustannus	636	619	619	561	343	455	476
Muu liikekustannus	1 266	1 319	1 422	1 835	1 124	1 278	1 310
Liikekustannus yhteensä	11 603	10 804	13 573	13 143	5 558	8 779	9 101
Kasvinviljelytyöt it/ha	27	31	20	31	20	25	24
Kotieläintaloustyöt "	76	57	29	36	3	15	23
Muut juoksevat työt "	10	12	10	12	8	7	9
Juoksevat työt yhteensä it/ha niistä:	113	100	59	79	31	47	56
vilj.perheen miehet it/ha	66	52	39	30	19	26	31
" naiset "	35	25	13	13	4	4	10
" lapset "	1	0	0	0	0	0	0
Maatal.juoks. tr.työt t/ha	17	23	11	16	9	10	12
Liikelylijäämä mk/ha	2 332	1 649	5 005	2 464	3 267	4 792	3 436
Maatalousyli jäämä "	5 524	4 133	6 718	3 901	4 029	5 815	4 790
Kannattavuuskerroin	1.13	1.01	1.94	1.26	1.82	2.19	1.63

Taulukko 6

Sisä-Suomi, alle 20 ha

(I-III)

tv.1989

	Nautakarjatilat		Sika-tilat	Muut kotieläin-tilat	Kasv.-vilj.-tilat	Keski-määrin
	I	II				
Tilojen lukumäärä	35	25	6	8	10	84
Peltoa käytössä ha/tila	15.60	13.23	14.98	11.10	13.69	14.23
tästä muilta vuokrattua	1.52	1.18	0.65	2.98	0.95	1.43
Viljelyala % peltoalasta:						
Ruis	0.3	1.0	-	-	14.1	1.9
Vehnä	0.1	0.4	-	-	4.3	0.6
Ohra	12.1	15.8	55.5	24.1	19.1	17.8
Kaura ja sekavilja	12.5	14.9	33.8	17.2	17.2	15.5
Peruna	0.4	0.9	0.5	0.8	2.9	0.8
Sokerijuurikas	-	0.6	-	-	5.1	0.7
Muut juurikasvit	0.0	0.0	-	0.0	4.6	0.5
Nurmi	73.4	63.1	7.0	51.3	16.2	58.3
Kesanto	0.8	3.2	3.2	2.1	8.2	2.5
Muu peltoala	0.4	0.1	-	4.5	8.3	1.4
Sadot kg/ha:						
Ruis	2 417	1 919	-	-	2 062	2 071
Syysvehnä	-	-	-	-	-	-
Kevätvehnä	2 600	2 797	-	-	3 553	3 329
Ohra	3 347	3 092	3 300	3 545	2 807	3 233
Kaura	3 448	3 163	3 110	2 776	2 950	3 212
Peruna	15 356	17 041	13 171	15 197	23 843	18 736
Sokerijuurikas	-	38 413	-	-	28 374	30 884
Heinä	4 805	4 692	5 205	3 899	3 582	4 590
Sato keskimäärin ry/ha	3 344	2 924	2 990	2 567	3 045	3 101
Maatalousomaisuus mk/ha:						
Varastot	1 786	1 642	3 290	2 211	3 048	2 035
Kotieläimet	7 660	6 848	9 777	5 301	321	6 574
Koneet ja kalusto	4 890	4 412	4 380	7 029	6 391	5 050
Taloussrakennukset	3 546	5 233	5 238	3 147	7 410	4 555
Salaojitukset yms.	606	603	500	193	987	610
Maa	10 269	10 243	9 871	10 384	9 958	10 205
Yhteensä	28 757	28 981	33 056	28 265	28 115	29 029
Varat mk/tila 1)	1267 687	1112 447	1476 799	934 768	1195 655	1196 142
Velat mk/tila 1)	293 302	299 189	263 146	303 338	297 961	294 410
Velat % varoista	23.1	26.9	17.8	32.5	24.9	24.6
Vuoden alussa:						
Lehmiä kpl/tila	11.3	6.4	-	1.1	-	6.7
Sikoja yht. kpl/tila	-	-	172.3	6.3	-	12.9
Kotieläimiä yht. ny/tila	15.9	11.2	48.6	8.5	6.1	14.2
Maitotuotos kg/lehmä/v	6 673	6 127	-	5 564	-	6 469
1)tästä vuokrapääoman arvo	15 490	12 120	6 533	29 500	9 450	14 462

Taulukko 6a

Sisä-Suomi, alle 20 ha (I-III)

tv.1989

	Nautakarja-tilat		Sika-tilat	Muut kotieläin-tilat	Kasv.-vilj.-tilat	Keski-määrin
	I	II				
Maatalouden rahatulot mk/tila	295 995	216 148	458 368	131 500	157 083	251 623
Maatalouden rahamenot mk/tila	209 538	168 221	329 048	140 660	138 709	190 785
niistä uudistuksiin mk/tila	65 208	46 469	95 464	45 153	24 712	55 062
Maatalouden kokonaistuotto:						
Maitotalous mk/ha	14 013	8 075	-	1 058	-	8 738
Nautakarja "	3 390	4 725	-	4 216	503	3 236
Siat "	-	-	24 738	565	-	1 904
Siipikarja "	8	1	0	21	-	5
Muut eläimet "	0	65	-	858	-	83
Kotieläintuotto yhteensä "	17 411	12 866	24 738	6 718	503	13 966
Ruis "	23	56	-	2	694	105
Vehnä "	5	28	-	-	330	48
Ohra "	246	348	1 021	791	869	445
Kaura ja sekavilja "	224	396	791	405	669	379
Peruna "	39	65	99	85	1 103	177
Juurikasvit "	1	146	-	3	2 281	303
Muu kasvinviljely "	19	39	46	1 234	4 388	618
Kasvinviljelytuotto yht. "	557	1 078	1 957	2 520	10 334	2 075
Muu tuotto "	1 760	3 019	1 941	3 722	3 487	2 467
Kokonaistuotto yhteensä "	19 728	16 963	28 636	12 960	14 324	18 508
"Päätuotto" % tuotosta	88.2	75.5	86.4			
Liikekustannus mk/ha:						
Maksetut palkat	48	68	357	-	1 856	281
Vilj.perh.arv.palk.+johtotyö	7 406	7 240	5 587	5 096	4 686	6 739
Työkustannus yhteensä	7 454	7 308	5 944	5 096	6 542	7 020
Ostorehut	3 554	3 024	6 920	1 699	186	3 136
Ostolannoitteet	1 095	1 065	394	549	976	980
Muu tarvikkeekustannus	1 218	1 345	1 696	1 712	2 541	1 478
Tarvikkeekustannus yhteensä	5 867	5 434	9 010	3 960	3 703	5 594
Kone- ja kalustokustannus	2 905	2 522	3 093	1 969	2 165	2 658
Rakennuskustannus	1 138	1 057	1 724	1 923	778	1 175
Muu liikekustannus	1 947	1 662	1 929	1 454	1 761	1 809
Liikekustannus yhteensä	19 311	17 983	21 700	14 402	14 949	18 256
Kasvinviljelytyöt it/ha	43	52	30	53	125	55
Kotieläintaloustyöt "	176	163	127	83	17	143
Muut juoksevat työt "	22	21	40	26	45	26
Juoksevat työt yhteensä it/ha niistä:	241	236	197	162	187	224
vilj.perheen miehet it/ha	143	154	124	102	113	137
" naiset "	95	79	58	59	32	78
" lapset "	1	1	0	1	1	1
Maatal.juoks. tr.työt t/ha	27	32	25	19	27	28
Liikeylijäänä mk/ha	417	- 1 020	6 936	- 1 442	- 625	252
Maatalousylijäänä "	7 823	6 220	12 523	3 654	4 061	6 991
Kannattavuuskerroin	0.88	0.72	1.73	0.56	0.67	0.85

Taulukko 7

Sisä-Suomi, yli 20 ha

(IV-VI)

tv.1989

	Nautakarjatilat		Sika-tilat	Muut kotieläin-tilat	Kasv.-vilj.-tilat	Keski-määrin
	I	II				
Tilojen lukumäärä	71	36	22	7	23	159
Peltoa käytössä ha/tila	30.81	33.06	36.06	27.78	36.66	32.77
tästä muilta vuokrattua	5.83	8.77	6.83	7.47	5.56	6.67
Viljelyala % peltoalasta:						
Ruis	0.5	1.0	2.3	5.3	7.7	2.2
Vehnä	0.7	1.0	2.0	3.1	3.4	1.5
Ohra	16.8	15.5	53.7	23.4	30.1	24.0
Kaura ja sekavilja	16.6	19.5	19.9	28.3	23.2	19.2
Peruna	0.4	1.8	3.9	0.2	7.0	2.2
Sokerijuurikas	-	1.9	2.3	-	7.9	2.0
Muut juurikasvit	0.0	0.0	0.0	0.0	1.0	0.2
Nurmi	61.6	54.8	7.6	15.9	5.0	42.0
Kesanto	2.0	2.7	2.1	11.6	4.9	2.9
Muu peltoala	1.4	1.8	6.2	12.2	9.8	3.8
Sadot kg/ha:						
Ruis	2 195	2 048	2 896	3 246	2 776	2 701
Syysvehnä	5 000	2 500	-	-	5 160	5 000
Kevätvehnä	3 284	3 077	3 749	3 059	3 771	3 448
Ohra	3 426	3 243	3 269	3 392	3 345	3 332
Kaura	3 419	3 176	3 622	3 537	3 619	3 448
Peruna	18 081	26 360	24 981	15 925	27 859	26 114
Sokerijuurikas	-	31 521	34 701	-	39 480	36 926
Heinä	4 924	4 712	4 631	3 857	5 371	4 832
Sato keskimäärin ry/ha	3 137	3 283	3 390	3 089	3 939	3 339
Maatalousomaisuus mk/ha:						
Varastot	1 615	1 482	2 738	2 459	3 840	2 148
Kotieläimet	6 381	5 980	5 612	2 608	506	5 081
Koneet ja kalusto	3 713	3 753	4 246	4 847	3 847	3 867
Talouksrakennukset	4 150	4 433	5 603	3 273	1 633	3 996
Salaojitukset yms.	666	431	761	961	731	648
Maa	10 768	10 146	10 523	9 729	10 995	10 587
Yhteensä	27 293	26 225	29 483	23 877	21 552	26 327
Varat mk/tila 1)	1733 870	1661 301	1850 812	1637 792	1960 143	1762 120
Velat mk/tila 1)	461 152	537 129	583 551	384 787	515 151	499 739
Velat % varoista	26.6	32.3	31.5	23.5	26.3	28.4
Vuoden alussa:						
Lehmiä kpl/tila	17.2	10.9	0.2	0.4	0.6	10.3
Sikojä yht. kpl/tila	-	-	199.5	-	11.8	29.3
Kotieläimiä yht. ny/tila	25.3	23.4	70.2	29.3	4.6	28.2
Maitotuotos kg/lehmä/v	6 758	6 466	4 636	-	5 650	6 648
1)tästä vuokratpääoman arvo	59 322	89 709	66 543	72 326	58 154	67 605

Taulukko 7a

Sisä-Suomi, yli 20 ha

(IV-VI)

tv 1989

	Nautakarja-tilat		Sika-tilat	Muut kotieläin-tilat	Kasv.-vilj.-tilat	Keski-määrin
	I	II				
Maatalouden rahatulot mk/tila	447 797	459 303	748 122	449 509	411 621	486 801
Maatalouden rahamenot mk/tila	324 137	345 447	571 037	357 486	351 136	368 500
niistä uudistuksiin mk/tila	95 044	95 728	82 572	79 601	152 464	101 099
Maatalouden kokonaistuotto:						
Maitotalous mk/ha	10 919	5 608	47	43	121	5 896
Nautakarja "	2 826	5 022	54	1 008	181	2 410
Siat "	2	2	14 760	-	771	2 373
Siipikarja "	11	4	2	8 014	0	306
Muut eläimet "	2	50	22	61	-	18
Kotieläintuotto yhteensä "	13 760	10 686	14 885	9 126	1 073	11 003
Ruis "	22	64	182	556	615	172
Vehnä "	48	57	169	218	348	123
Ohra "	340	345	977	961	1 550	657
Kaura ja sekavilja "	415	613	604	1 304	1 327	670
Peruna "	44	393	599	26	1 274	406
Juurikasvit "	-	322	413	1	1 797	427
Muu kasvinviljely "	55	177	964	1 385	3 676	858
Kasvinviljelytuotto yht. "	924	1 971	3 908	4 451	10 587	3 313
Muu tuotto "	994	1 346	1 378	2 720	1 087	1 213
Kokonaistuotto yhteensä "	15 678	14 003	20 171	16 297	12 747	15 529
"Päätuotto" % tuotosta	87.7	75.9	73.2			
Liikekustannus mk/ha:						
Maksetut palkat	279	332	531	316	739	405
Vilj.perh.arv.palk.+johtotyö	4 637	3 771	2 699	3 405	1 597	3 606
Työkustannus yhteensä	4 916	4 103	3 230	3 721	2 336	4 011
Ostorehut	2 512	1 999	5 515	3 623	216	2 522
Ostolannoitteet	1 014	961	645	722	812	902
Muu tarviketekustannus	1 029	1 110	1 578	1 690	1 712	1 266
Tarviketekustannus yhteensä	4 555	4 070	7 738	6 035	2 740	4 690
Kone- ja kalustokustannus	1 952	1 800	1 750	2 291	1 994	1 906
Rakennuskustannus	941	860	855	964	501	839
Muu liikekustannus	1 572	1 397	1 681	1 295	1 725	1 563
Liikekustannus yhteensä	13 936	12 230	15 254	14 306	9 296	13 009
Kasvinviljelytyöt it/ha	34	36	27	38	55	37
Kotieläintaloustyöt "	109	84	54	61	5	76
Muut juoksevat työt "	17	10	15	18	9	14
Juoksevat työt yhteensä it/ha niistä:	160	130	96	117	69	127
vilj.perheen miehet it/ha	96	78	56	84	41	76
" naiset "	53	40	26	21	7	38
" lapset "	1	0	0	0	0	0
Maatal.juoks. tr.työt t/ha	21	24	19	15	17	20
Liikeylijäämä mk/ha	1 742	1 773	4 917	1 991	3 451	2 520
Maatalousylijäämä "	6 379	5 544	7 616	5 396	5 048	6 126
Kannattavuuskerroin	1.06	1.09	1.83	1.17	1.89	1.24

Taulukko 8

Etelä-Pohjanmaa, alle 20 ha (I-III)

tv.1989

	Nautakarjatilat		Sika-tilat	Muut kotieläintilat	Kasv.-vilj.-tilat	Keskimäärin
	I	II				
Tilojen lukumäärä	6	9	1	6	10	32
Peltoa käytössä ha/tila	14.89	12.85		14.26	12.41	13.30
tästä muilta vuokrattua	2.85	0.88		0.83	1.05	1.26
Viljelyala % peltoalasta:						
Ruis	-	-		7.7	5.2	2.9
Vehnä	-	-		2.2	11.4	3.4
Ohra	8.2	17.5		13.5	29.7	18.8
Kaura ja sekavilja	14.1	13.7		35.6	28.1	22.5
Peruna	1.0	1.1		0.9	4.5	1.9
Sokerijuurikas	-	-		18.8	-	3.7
Muut juurikasvit	0.0	0.5		-	0.1	0.2
Nurmi	74.2	62.1		19.2	11.1	41.5
Kesanto	0.1	0.7		1.9	3.5	1.6
Muu peltoala	2.4	4.4		0.2	6.4	3.5
Sadot kg/ha:						
Ruis	-	-		2 284	2 538	2 404
Syysvehnä	-	-		-	-	-
Kevätvehnä	-	-		4 389	4 167	4 195
Ohra	2 354	3 362		4 114	4 641	3 899
Kaura	2 787	3 284		3 716	3 617	3 476
Peruna	17 000	8 811		10 629	20 136	16 962
Sokerijuurikas	-	-		39 358	-	39 358
Heinä	4 948	4 617		5 917	4 200	5 008
Sato keskimäärin ry/ha	2 812	2 921		4 387	3 841	3 455
Maatalousomaisuus mk/ha:						
Varastot	1 463	1 605		2 303	3 863	2 478
Kotieläimet	9 166	9 594		4 133	68	5 715
Koneet ja kalusto	6 005	4 781		4 578	5 297	5 200
Taloussrakennukset	2 708	5 342		4 299	3 410	4 103
Salaojitukset yms.	215	498		206	532	384
Maa	12 379	14 860		19 123	18 475	16 281
Yhteensä	31 936	36 680		34 642	31 645	34 161
Varat mk/tila 1)	860 950	880 036		933 603	948 619	913 641
Velat mk/tila 1)	162 430	233 284		321 036	171 896	211 715
Velat % varoista	18.9	26.5		34.4	18.1	23.2
Vuoden alussa:						
Lehmiä kpl/tila	11.3	5.2		2.2	0.1	4.0
Sikoja yht. kpl/tila	-	-		5.2	-	5.0
Kotieläimiä yht. ny/tila	17.5	12.8		17.8	0.1	11.4
Maitotuotos kg/lehmä/v	6 522	5 550		5 071	-	5 843
1)tästä vuokrapääoman arvo	35 070	12 284		15 120	17 850	18 444

Taulukko 8a

Etelä-Pohjanmaa, alle 20 ha (I-III)

tv. 1989

	Nautakarja-tilat		Sika-tilat	Muut kotieläin-tilat	Kasv.-vilj.-tilat	Keski-määrin
	I	II				
Maatalouden rahatulot mk/tila	303 879	223 003		363 092	105 345	236 482
Maatalouden rahamenot mk/tila	204 350	183 685		247 593	66 013	166 517
niistä uudistuksiin mk/tila	24 948	52 548		84 594	22 742	42 519
Maatalouden kokonaistuotto:						
Maitotalous mk/ha	15 297	6 037		1 994	2	5 249
Nautakarja "	4 067	6 610		2 087	32	3 077
Siat "	-	-		589	-	1 222
Siipikarja "	-	-		9 968	-	2 003
Muut eläimet "	-	2		-	-	1
Kotieläintuotto yhteensä "	19 364	12 649		14 638	34	11 552
Ruis "	-	-		513	351	205
Vehnä "	-	-		234	1 112	371
Ohra "	155	299		714	2 197	932
Kaura ja sekavilja "	274	337		964	1 656	876
Peruna "	45	63		55	591	213
Juurikasvit "	1	-		3 584	11	722
Muu kasvinviljely "	57	140		-	2 165	681
Kasvinviljelytuotto yht. "	532	839		6 064	8 083	4 000
Muu tuotto "	2 037	2 299		3 311	1 915	2 295
Kokonaistuotto yhteensä "	21 933	15 787		24 013	10 032	17 847
"Päätuotto" % tuotosta	88.3	80.1				
Liikekustannus mk/ha:						
Maksetut palkat	556	207		32	37	278
Vilj.perh.arv.palk.+johtotyö	7 640	5 736		4 841	1 892	4 936
Työkustannus yhteensä	8 196	5 943		4 873	1 929	5 214
Ostorehut	4 849	3 857		4 918	7	3 420
Ostolannoitteet	980	919		767	854	886
Muu tarvikkekustannus	1 450	1 439		2 069	1 370	1 570
Tarvikkekustannus yhteensä	7 279	6 215		7 754	2 231	5 876
Kone- ja kalustokustannus	2 907	2 708		2 661	1 642	2 442
Rakennuskustannus	851	1 044		1 057	633	928
Muu liikekustannus	2 194	1 529		1 616	1 606	1 775
Liikekustannus yhteensä	21 427	17 439		17 961	8 041	16 235
Kasvinviljelytyöt it/ha	56	34		38	38	42
Kotieläintaloustyöt "	183	136		89	5	102
Muut juoksevat työt "	19	22		28	13	21
Juoksevat työt yhteensä it/ha niistä:	258	192		155	56	165
vilj.perheen miehet it/ha	153	138		121	46	115
" naiset "	92	47		33	10	43
" lapset "	-	-		0	0	0
Maatal.juoks. tr.työt t/ha	37	29		22	14	25
Liikelylijäämä mk/ha	506	- 1 652		6 052	1 991	1 612
Maatalousylijäämä "	8 146	4 084		10 893	3 883	6 548
Kannattavuuskerroin	0.88	0.54		1.66	1.12	0.99

Taulukko 9

Etelä-Pohjanmaa, yli 20 ha (IV-VI)

tv.1989

	Nautakarjatilat		Sika-tilat	Muut kotieläin-tilat	Kasv.-vilj.-tilat	Keski-määrin
	I	II				
Tilojen lukumäärä	24	12	21	6	18	81
Peltoa käytössä ha/tila	35.19	29.36	35.20	45.41	33.06	34.58
tästä muilta vuokrattua	8.79	5.13	7.61	15.76	3.90	7.37
Viljelyala % peltoalasta:						
Ruis	0.4	0.4	3.4	1.2	3.1	1.9
Vehnä	0.0	-	2.9	1.8	3.2	1.6
Ohra	14.2	25.1	58.4	51.1	37.5	35.9
Kaura ja sekavilja	19.2	27.8	26.5	25.6	29.8	25.1
Peruna	0.2	2.8	0.2	0.3	4.7	1.5
Sokerijuurikas	-	-	2.3	-	2.1	1.1
Muut juurikasvit	-	-	0.0	-	-	0.0
Nurmi	62.0	40.5	3.0	14.8	6.4	27.3
Kesanto	1.7	2.2	0.0	1.5	2.4	1.3
Muu peltoala	2.3	1.2	3.3	3.7	10.8	4.3
Sadot kg/ha:						
Ruis	2 564	3 333	3 822	3 030	2 944	3 363
Syysvehnä	-	-	4 829	5 106	-	4 973
Kevätvehnä	3 375	-	4 471	-	5 146	4 804
Ohra	3 104	3 504	3 958	4 858	4 382	4 034
Kaura	3 444	3 444	3 906	4 203	4 337	3 877
Peruna	14 872	7 956	16 655	11 216	32 495	24 873
Sokerijuurikas	-	-	27 478	-	32 637	29 640
Heinä	5 240	5 018	5 949	5 984	4 923	5 234
Sato keskimäärin ry/ha	3 139	3 071	3 833	4 184	4 164	3 653
Maatalousomaisuus mk/ha:						
Varastot	1 848	2 287	5 218	3 347	5 787	3 774
Kotieläimet	7 679	5 000	5 128	2 478	366	4 614
Koneet ja kalusto	3 978	3 905	4 043	4 151	3 342	3 868
Taloussrakennukset	4 322	1 576	4 121	2 248	2 207	3 274
Salaojitukset yms.	578	576	490	488	287	484
Maa	16 978	15 505	19 478	20 134	20 817	18 573
Yhteensä	35 383	28 849	38 478	32 846	32 806	34 587
Varat mk/tila 1)	2011 706	1307 743	1948 940	2032 949	1626 110	1807 026
Velat mk/tila 1)	774 569	339 330	630 354	826 619	413 690	596 361
Velat % varoista	38.5	25.9	32.3	40.7	25.4	33.0
Vuoden alussa:						
Lehmiä kpl/tila	22.1	11.8	0.3	4.0	0.4	8.8
Sikoja yht. kpl/tila	-	5.1	206.8	50.0	6.2	59.4
Kotieläimiä yht. ry/tila	34.3	20.4	73.1	39.5	4.3	36.1
Maitotuotos kg/lehmä/v	6 338	5 855	6 929	7 440	6 979	6 354
1)tästä vuokrapääoman arvo	144 059	72 637	139 565	358 720	80 535	134 097

Taulukko 9a

Etelä-Pohjanmaa, yli 20 ha (IV-VI) tv. 1989

	Nautakarja-tilat		Sika-tilat	Muut kotieläin-tilat	Kasv.-vilj.-tilat	Keski-määrin
	I	II				
Maatalouden rahatulot mk/tila	563 268	331 109	681 894	748 612	292 397	513 162
Maatalouden rahamenot mk/tila	428 880	212 283	526 473	515 882	190 581	375 580
niistä uudistuksiin mk/tila	134 722	60 413	144 229	64 488	56 790	103 658
Maatalouden kokonaistuotto:						
Maitotalous mk/ha	11 276	5 930	206	1 248	285	4 380
Nautakarja "	3 384	2 517	41	801	146	1 456
Siat "	41	358	14 138	2 763	397	4 137
Siipikarja "	14	8	179	2 366	373	361
Muut eläimet "	0	35	2	-	2	5
Kotieläintuotto yhteensä "	14 715	8 848	14 566	7 178	1 203	10 339
Ruis "	24	45	398	97	275	186
Vehnä "	4	0	298	219	381	179
Ohra "	254	832	1 225	3 854	2 904	1 495
Kaura ja sekavilja "	398	925	987	1 245	2 263	1 097
Peruna "	39	422	12	11	1 309	347
Juurikasvit "	-	-	339	-	340	162
Muu kasvinviljely "	68	19	576	397	1 244	477
Kasvinviljelytuotto yht. "	787	2 243	3 835	5 823	8 716	3 943
Muu tuotto "	891	1 028	1 197	2 456	827	1 127
Kokonaistuotto yhteensä "	16 393	12 119	19 598	15 457	10 746	15 409
"Päätuotto" % tuotosta	89.4	69.7	72.1			
Liikekustannus mk/ha:						
Maksetut palkat	331	14	485	16	150	263
Vilj.perh.arv.palk.+johtotyö	4 080	4 521	2 817	2 069	1 759	3 115
Työkustannus yhteensä	4 411	4 535	3 302	2 085	1 909	3 378
Ostorehut	3 056	1 460	4 125	3 199	341	2 575
Ostolannoitteet	1 023	737	859	795	742	862
Muu tarvikekustannus	982	1 065	1 738	1 214	1 259	1 274
Tarvikekustannus yhteensä	5 061	3 262	6 722	5 208	2 342	4 711
Kone- ja kalustokustannus	2 056	1 898	2 222	1 572	1 513	1 919
Rakennuskustannus	892	502	774	404	433	666
Muu liikekustannus	1 761	1 573	2 128	861	1 569	1 702
Liikekustannus yhteensä	14 181	11 770	15 148	10 130	7 766	12 376
Kasvinviljelytyöt it/ha	24	34	24	19	36	28
Kotieläintaloustyöt "	103	93	68	42	11	67
Muut juoksevat työt "	15	20	12	5	12	13
Juoksevat työt yhteensä it/ha	142	147	104	66	59	108
niistä:						
vilj.perheen miehet it/ha	90	96	65	53	44	71
" naiset "	40	51	25	13	10	29
" lapset "	1	0	0	0	0	0
Maatal.juoks. tr.työt t/ha	20	19	15	11	14	17
Liikkeylijäämä mk/ha	2 212	349	4 450	5 327	2 980	3 033
Maatalousyli jäämä "	6 292	4 870	7 267	7 396	4 739	6 148
Kannattavuuskerroin	1.08	0.82	1.53	1.99	1.39	1.27

Taulukko 10

Pohjois-Suomi, keskimäärin

tv.1989

	Nautakarjatilat		Sika-tilat	Muut kotieläin-tilat	Kasv.-vilj.-tilat	Keski-määrin
	I	II				
Tilojen lukumäärä	137	50	22	6	9	224
Peltoa käytössä ha/tila	27.98	28.71	23.20	18.84	34.43	27.71
tästä muilta vuokrattua	5.88	9.15	3.90	3.82	6.78	6.40
<u>Viljelyala & peltoalasta:</u>						
Ruis	0.1	1.1	0.3	0.9	3.2	0.5
Vehnä	0.0	-	0.6	-	-	0.0
Ohra	15.4	25.2	63.2	25.7	39.8	22.7
Kaura ja sekavilja	6.5	9.2	10.8	2.5	29.2	8.5
Peruna	0.4	1.2	2.6	0.8	11.9	1.3
Sokerijuurikas	-	-	-	-	-	-
Muut juurikasvit	0.0	0.0	0.0	0.3	1.2	0.1
Nurmi	72.8	60.1	13.6	66.9	8.2	62.2
Kesanto	3.0	1.4	8.4	2.4	6.2	3.1
Muu peltoala	1.8	1.8	0.5	0.5	0.3	1.6
<u>Sadot kg/ha:</u>						
Ruis	2 210	2 247	1 769	2 000	2 897	2 416
Syysvehnä	-	-	-	-	-	-
Kevätvehnä	3 547	-	3 352	-	-	3 365
Ohra	2 831	2 638	3 131	2 632	2 478	2 810
Kaura	3 042	2 855	3 425	2 037	2 721	2 973
Peruna	14 917	21 349	15 173	16 453	23 656	20 081
Sokerijuurikas	-	-	-	-	-	-
Heinä	4 475	4 446	3 828	3 298	3 860	4 404
Sato keskimäärin ry/ha	2 685	2 645	2 978	2 175	2 816	2 696
<u>Maatalousomaisuus mk/ha:</u>						
Varastot	1 540	1 600	3 579	1 467	3 052	1 796
Kotieläimet	7 469	7 834	10 544	4 849	-	7 385
Koneet ja kalusto	4 222	4 671	5 277	6 384	3 104	4 396
Taloussrakennukset	4 338	3 591	6 682	3 405	2 835	4 266
Salaojitukset yms.	414	420	499	104	411	416
Maa	7 514	7 398	8 376	7 834	8 079	7 592
Yhteensä	25 497	25 514	34 957	24 043	17 481	25 851
Varat mk/tila 1)	1364 521	1409 980	1513 960	1037 555	1147 572	1371 872
Velat mk/tila 1)	461 090	513 286	543 667	320 252	363 846	473 171
Velat % varoista	33.8	36.4	35.9	30.9	31.7	34.5
<u>Vuoden alussa:</u>						
Lehmiä kpl/tila	16.1	8.0	1.9	2.2	-	11.9
Sikoja yht. kpl/tila	-	0.6	206.6	4.2	-	20.6
Kotieläimiä yht. ny/tila	23.2	21.1	67.0	11.4	-	25.8
Maitotuotos kg/lehmä/v	6 554	6 341	6 737	6 492	-	6 520
1)tästä vuokrapääoman arvo	42 815	64 582	29 760	30 077	56 263	46 590

	Nautakarja-tilat		Sika-tilat	Muut kotieläin-tilat	Kasv.-vilj.-tilat	Keski-määrin
	I	II				
Maatalouden rahatulot mk/tila	433 957	424 726	715 548	269 975	285 106	455 994
Maatalouden rahamenot mk/tila	293 524	329 340	587 924	223 955	236 926	337 942
niistä uudistuksiin mk/tila	82 690	94 338	140 293	91 337	111 718	92 345
Maatalouden kokonaistuotto:						
Maitotalous mk/ha	11 006	4 795	1 258	2 255	-	8 059
Nautakarja "	2 976	6 953	496	1 516	-	3 517
Siat "	3	105	23 303	662	-	1 955
Siipikarja "	1	51	-	-	-	13
Muut eläimet "	4	20	8	1 677	-	39
Kotieläintuotto yhteensä "	13 990	11 924	25 065	6 110	-	13 583
Ruis "	1	65	13	55	250	30
Vehnä "	0	-	21	-	-	2
Ohra "	163	439	756	600	1 843	368
Kaura ja sekavilja "	121	330	371	26	1 812	272
Peruna "	39	178	332	123	3 507	270
Juurikasvit "	2	18	2	3	658	38
Muu kasvinviljely "	67	40	74	307	588	92
Kasvinviljelytuotto yht. "	393	1 070	1 569	1 114	8 658	1 070
Muu tuotto "	1 482	1 718	1 768	5 300	899	1 600
Kokonaistuotto yhteensä "	15 865	14 712	28 402	12 524	9 557	16 255
"Päätuotto" % tuotosta	88.1	79.9	82.0			
Liikkekustannus mk/ha:						
Maksetut palkat	190	307	323	113	478	241
Vilj.perh.arv.palk.+johtotyö	4 899	4 308	5 008	4 795	1 804	4 615
Työkustannus yhteensä	5 089	4 615	5 331	4 908	2 282	4 856
Ostorehut	3 333	3 080	9 254	1 317	-	3 558
Ostolannoitteet	1 030	860	718	797	1 090	964
Muu tarvikkekustannus	916	955	1 376	1 311	1 124	982
Tarvikkekustannus yhteensä	5 279	4 895	11 348	3 425	2 214	5 504
Kone- ja kalustokustannus	2 175	2 150	3 196	2 321	1 578	2 225
Rakennuskustannus	846	705	1 595	1 062	459	860
Muu liikkekustannus	1 552	1 297	2 046	1 710	1 242	1 521
Liikkekustannus yhteensä	14 941	13 662	23 516	13 426	7 775	14 966
Kasvinviljelytyöt it/ha	31	34	30	42	59	33
Kotieläintaloustyöt "	118	99	120	88	-	108
Muut juoksevat työt "	16	17	22	27	8	17
Juoksevat työt yhteensä it/ha niistä:	165	150	172	157	67	158
vilj.perheen miehet it/ha	101	90	109	100	37	96
" naiset "	56	48	51	56	19	53
" lapset "	1	1	2	-	0	1
Maatal.juoks. tr.työt t/ha	23	25	18	22	16	23
Liikkeylijäämä mk/ha	924	1 050	4 886	- 902	1 782	1 289
Maatalousyli jäämä "	5 823	5 358	9 894	3 893	3 586	5 904
Kannattavuuskerroin	0.94	0.96	1.47	0.65	1.34	1.00

Taulukko 11

Kaikki kirjanpitotilat keskimäärin

tv.1989

	Nautakarja-tilat		Sika-tilat	Muut kotieläin-tilat	Vilja-tilat	Muut kasv.-vilj.-tilat	Keski-määrin
	I	II					
Tilojen lukumäärä	365	220	161	85	160	100	1 091
Peltoa käytössä ha/tila	27.79	28.47	33.45	31.43	41.64	35.86	31.81
tästä muilta vuokrattua	5.61	6.47	5.97	6.91	6.98	5.62	6.14
<u>Viljelyala & peltoalasta:</u>							
Ruis	0.4	1.7	4.2	3.6	10.7	6.7	4.0
Vehnä	0.4	2.3	7.3	9.5	22.0	13.6	7.9
Ohra	15.3	23.1	49.4	27.3	33.4	21.9	26.9
Kaura ja sekavilja	14.8	17.6	21.1	23.3	17.8	14.8	17.5
Peruna	0.4	1.3	1.4	0.6	0.4	7.2	1.4
Sokerijuurikas	-	1.4	3.2	5.1	1.6	11.0	2.5
Muut juurikasvit	0.0	0.0	0.0	0.0	0.0	1.8	0.2
Nurmi	65.0	48.8	5.7	21.2	2.0	9.7	32.3
Kesanto	2.2	1.7	2.2	2.5	1.6	3.3	2.1
Muu peltoala	1.5	2.1	5.5	6.9	10.5	10.0	5.2
<u>Sadot kg/ha:</u>							
Ruis	2 339	2 810	3 375	2 873	3 249	3 178	3 170
Syysvehnä	3 316	3 407	4 448	3 979	4 259	4 384	4 244
Kevätvehnä	2 827	3 433	3 586	3 249	3 730	3 507	3 596
Ohra	3 077	3 172	3 495	3 765	3 665	3 595	3 443
Kaura	3 402	3 281	3 629	3 607	3 943	3 457	3 558
Peruna	15 663	21 282	21 630	16 424	20 600	26 111	23 128
Sokerijuurikas	-	32 971	33 490	31 803	35 425	36 061	34 501
Heinä	4 795	4 819	4 756	4 623	5 148	4 375	4 779
Sato keskimäärin ry/ha	2 940	3 098	3 506	3 459	3 579	4 150	3 351
<u>Maatalousomaisuus mk/ha:</u>							
Varastot	1 689	1 896	4 156	3 073	3 361	3 908	2 765
Kotieläimet	7 114	6 660	6 658	3 620	106	1 033	4 719
Koneet ja kalusto	4 013	4 263	4 759	4 640	3 534	4 158	4 145
Taloussrakennukset	3 949	3 293	4 701	2 413	1 567	2 244	3 196
Salaojitukset yms.	542	476	683	558	574	770	583
Maa	11 893	13 522	16 835	17 822	19 185	18 120	15 452
Yhteensä	29 200	30 110	37 792	32 126	28 327	30 233	30 860
Varat mk/tila 1)	1531 201	1547 424	2025 807	1754 266	2029 764	1932 839	1734 771
Velat mk/tila 1)	454 838	466 051	648 014	536 095	539 834	554 221	513 512
Velat % varoista	29.7	30.1	32.0	30.6	26.6	28.7	29.6
<u>Vuoden alussa:</u>							
Lehmiä kpl/tila	16.5	9.2	0.6	3.8	0.2	0.7	7.8
Sikoja yht. kpl/tila	0.0	0.7	224.6	13.0	0.7	15.0	35.7
Kotieläimiä yht. ny/tila	24.1	20.7	77.1	31.8	0.9	8.3	27.3
Maitotuotos kg/lehmä/v	6 579	6 412	6 521	6 589	6 210	6 599	6 533
1)tästä vuokratpääoman arvo	64 492	76 793	93 516	122 752	126 827	105 516	88 697

	Nautakarja-tilat		Sika-tilat	Muut koti-eläin-tilat	Vilja-tilat	Muut kasv.-vilj.-tilat	Keski-määrin
	I	II					
Maatalouden rahatulot mk/tila	424 896	406 383	850 397	481 265	304 188	433 096	471 402
Maatalouden rahamenot mk/tila	301 144	307 726	677 675	365 726	217 480	340 860	354 436
niistä uudistuksiin mk/tila	89 222	83 315	124 103	66 801	80 293	119 439	92 892
Maatalouden kokonaistuotto:							
Maitotalous mk/ha	11 128	5 499	197	1 655	82	84	4 427
Nautakarja "	2 896	5 392	170	1 869	39	440	2 043
Siat "	6	89	16 923	951	29	1 136	2 839
Siipikarja "	7	17	75	4 105	80	354	384
Muut eläimet "	4	20	11	179	14	20	24
Kotieläintuotto yhteensä "	14 041	11 017	17 376	8 759	244	2 034	9 717
Ruis "	23	136	404	312	985	594	369
Vehnä "	27	170	587	733	1 992	1 123	684
Ohra "	235	520	1 115	1 266	2 433	1 274	1 032
Kaura ja sekavilja "	321	518	673	874	1 277	797	687
Peruna "	36	237	276	69	57	1 604	278
Juurikasvit "	1	251	551	848	295	2 444	506
Muu kasvinviljely "	58	193	653	722	970	2 388	642
Kasvinviljelytuotto yht. "	701	2 025	4 259	4 824	8 009	10 224	4 198
Muu tuotto "	1 197	1 356	1 081	1 776	732	1 212	1 165
Kokonaistuotto yhteensä "	15 939	14 398	22 716	15 359	8 985	13 470	15 080
"Päätuotto" % tuotosta	88.0	75.6	74.5		74.4		
Liikekustannus mk/ha:							
Maksetut palkat	214	285	395	447	197	593	309
Vilj.perh.arv.palk.+johtotyö	5 010	4 243	3 158	2 971	1 091	1 976	3 362
Työkustannus yhteensä	5 224	4 528	3 553	3 418	1 288	2 569	3 671
Ostorehut	2 816	2 445	6 893	3 320	68	680	2 672
Ostolannoitteet	995	893	741	835	793	872	874
Muu tarviketekustannus	997	1 064	1 497	1 302	995	1 731	1 186
Tarviketekustannus yhteensä	4 808	4 402	9 131	5 457	1 856	3 283	4 732
Kone- ja kalustokustannus	2 141	2 016	2 256	1 892	1 325	2 003	1 946
Rakennuskustannus	885	750	954	665	409	556	729
Muu liikekustannus	1 577	1 450	1 916	1 522	1 184	1 753	1 545
Liikekustannus yhteensä	14 635	13 146	17 810	12 954	6 062	10 164	12 623
Kasvinviljelytyöt it/ha	33	35	28	34	25	50	33
Kotieläintaloustyöt "	120	95	67	58	3	15	69
Muut juoksevat työt "	17	16	16	15	10	12	15
Juoksevat työt yhteensä it/ha niistä:	170	146	111	107	38	77	117
vilj.perheen miehet it/ha	103	92	72	64	30	49	73
" naiset "	59	43	28	29	4	12	34
" lapset "	1	1	0	0	0	0	0
Maatal.juoks. tr.työt t/ha	23	25	16	18	11	18	19
Liikkeylijäämä mk/ha	1 304	1 252	4 906	2 405	2 923	3 306	2 457
Maatalousyli jäämä "	6 314	5 495	8 064	5 376	4 014	5 282	5 819
Kannattavuuskerroin	0.98	0.96	1.60	1.17	1.60	1.51	1.19

Siipikarjatilat vuonna 1989

Siipikarjatiloiissa ovat mukana tilat, joilla siipikarjatalouden tuotto on vähintään 40 % maatalouden kokonaistuotosta. Vuonna 1989 oli siipikarjatalouden keskimääräinen osuus kokonaistuotosta näillä tiloilla 62,0 %.

Vuoden 1989 kirjanpitoaineistossa oli siipikarjatiloja 24. Lukumäärä laski edellisvuotisesta kuudella. Tilat jakaantuivat eri tutkimusalueiden ja suuruusluokkien kesken seuraavasti:

	-10 ha	10-20 ha	20-30 ha	30-50 ha	yli 50 ha
Etelä-Suomi	-	4	2	4	6
Sisä-Suomi	-	-	2	2	-
Etelä-Pohjanmaa	-	2	2	-	-
<hr/>					
Yhteensä	-	6	6	6	6

Tilat on käsitelty yhtenä ryhmänä, koska tilojen lukumäärä on pieni. Tilojen peltoala vaihtelee. Keskimääräinen peltoala oli 35,40 ha. Kanojen lukumäärä oli vuoden 1989 alussa keskimäärin 3103.

Siipikarjatilojen vertailuryhmiksi on taulukoihin 12 ja 12a otettu Etelä- ja Sisä-Suomen tutkimusalueen 10-20 ha:n ja 20-30 ha:n tilat. Kasvintuotanto on siipikarjatiloiilla selvästi viljavaltaisempaa kuin vertailuryhmissä. Tarkasteluvuonna siipikarjatilojen satotaso nousi 600 rehuyksikköä hehtaarilta.

Maatalouden kokonaistuotto oli siipikarjatiloiilla 20 484 mk/ha. Tästä oli kotieläintuoton osuus 12 784 mk eli 62 % ja kasvinviljelytuoton osuus 6 550 mk eli 32 %. Kotieläintuotosta 99 % oli siipikarjatuottoa.

Liikekustannuksesta ostorehujen osuus oli 41 %. Vertailuryhmissä vastaava osuus oli 17-20 %. Koko tarvikekustannuksen osuus on siipikarjatiloiilla samoin huomattavasti suurempi kuin vertailuryhmissä. Työkustannuksen osuus on sen sijaan paljon pienempi.

Seuraavassa asetelmassa on eräitä keskeisiä tietoja siipikarjailoilta vuosilta 1987-1989.

	1987	1988	1989
Tilaluku	32	30	24
Tilakoko ha/tila	31.35	33.29	35.40
Kanoja vuoden alussa	2 525	2 344	3 103
Keskisato ry/ha	2 130	2 823	3 421
Maatalouden			
kokonaistuotto mk/ha	16 715	17 740	20 484
- siitä siipikarjatuotto mk/ha	11 350	11 451	12 693
Maatalouden			
liikekustannus mk/ha	15 973	15 259	16 213
- siitä ostorehut mk/ha	6 060	6 008	6 687
Liikelylijäämä mk/ha	742	2 481	4 271
Maatalousylijäämä mk/ha	3 250	4 943	6 810
Kannattavuuskerroin	0.79	1.22	1.66

Siipikarjataloutta harjoittavien tilojen tuloksia sekä Etelä- ja

Taulukko 12

tv. 1989

	Siipi- karja- tilat	Kirjanpitotilat keskimäärin			
		Etelä-Suomi		Sisä-Suomi	
		10-20 ha	20-30 ha	10-20 ha	20-30 ha
Tilojen lukumäärä	24	90	133	71	93
Peltoa käytössä ha/tila	35.40	15.46	24.63	15.37	24.38
tästä muilta vuokrattua	7.75	1.63	3.86	1.49	3.62
<u>Viljelyala & peltoalasta:</u>					
Ruis	6.2	3.2	3.6	2.0	1.1
Vehnä	13.4	7.0	11.0	0.7	0.9
Ohra	34.4	23.9	24.0	18.9	20.6
Kaura ja sekavilja	26.5	24.7	23.3	15.9	17.7
Peruna	0.6	2.5	1.2	0.8	2.2
Sokerijuurikas	4.0	6.0	3.4	0.8	2.3
Muut juurikasvit	-	0.1	0.0	0.6	0.0
Nummi	1.4	29.1	27.5	57.2	49.6
Kesanto	1.3	0.8	1.3	1.8	3.2
Muu peltoala	12.2	2.7	4.7	1.3	2.4
<u>Sadot kg/ha:</u>					
Ruis	2 934	2 504	2 836	2 071	2 794
Syysvehnä	4 074	4 110	4 013	-	5 000
Kevätvehnä	3 361	3 439	3 377	3 329	3 290
Ohra	3 626	3 393	3 440	3 227	3 281
Kaura	3 551	3 698	3 555	3 168	3 412
Peruna	21 108	18 807	24 829	19 318	27 364
Sokerijuurikas	32 454	34 807	33 129	30 884	36 074
Heinä	4 167	5 143	5 137	4 743	4 830
Sato keskimäärin ry/ha	3 421	3 503	3 427	3 161	3 258
<u>Maatalousomaisuus mk/ha:</u>					
Varastot	4 013	3 271	3 013	2 132	1 897
Kotieläimet	2 067	5 427	4 958	6 533	5 872
Koneet ja kalusto	4 659	5 762	4 418	5 047	4 235
Taloussrakennukset	2 229	3 791	3 440	4 572	5 308
Salaojitukset yms.	735	706	611	637	696
Maa	17 749	18 901	18 776	10 214	10 767
Yhteensä	31 452	37 858	35 216	29 135	28 775
Varat mk/tila 1)	2001 539	1113 932	1498 189	1271 214	1527 616
Velat mk/tila 1)	667 574	278 680	405 994	321 283	398 442
Velat % varoista	33.4	25.0	27.1	25.3	26.1
<u>Vuoden alussa:</u>					
Lehmiä kpl/tila	0.2	4.1	6.1	7.3	9.4
Sikoja yht. kpl/tila	1.5	27.5	40.6	14.4	19.9
Kanoja yht. kpl/tila	3103.1	69.1	23.2	1.5	38.6
Eläimiä yht. ny/tila	62.6	17.7	24.3	15.4	22.4
Maitotuotos kg/lehmä/v	-	6 587	6 516	6 478	6 657
1)tästä vuokrapääoman arvo	123 734	31 056	70 813	15 134	37 220

Sisä-Suomen 10-20 ja 20-30 ha:n kaikkien kirjanpitotilojen tulokset

Taulukko 12 a

tv. 1989

	Siipi- karja- tilat	Kirjanpitotilat keskimäärin			
		Etelä-Suomi		Sisä-Suomi	
		10-20 ha	20-30 ha	10-20 ha	20-30 ha
Maatalouden rahatulot mk/tila	755 388	278 950	391 040	270 005	392 553
Maatalouden rahamenot mk/tila	594 657	199 594	294 011	205 866	293 449
niistä uudistuksiin mk/tila	117 262	40 260	74 772	60 624	85 213
Maatalouden kokonaistuotto:					
Maitotalous mk/ha	6	4 376	4 347	8 849	7 516
Nautakarja "	17	2 051	1 900	3 331	2 607
Siat "	66	4 926	3 859	1 886	2 300
Siipikarja "	12 693	765	215	6	302
Muut eläimet "	2	46	9	19	30
Kotieläintuotto yhteensä "	12 784	12 164	10 330	14 091	12 755
Ruis "	555	221	296	116	95
Vehnä "	1 063	565	894	52	72
Ohra "	1 906	898	797	474	549
Kaura ja sekavilja "	1 156	961	784	396	591
Peruna "	93	387	225	184	537
Juurikasvit "	778	1 063	603	331	468
Muu kasvinviljely "	999	361	807	599	349
Kasvinviljelytuotto yht. "	6 550	4 456	4 406	2 152	2 661
Muu tuotto "	1 150	2 206	1 232	2 263	1 628
Kokonaistuotto yhteensä "	20 484	18 826	15 968	18 506	17 044
"Päätuotto" % tuotosta	62.0				
Liikekustannus mk/ha:					
Maksetut palkat	362	168	188	264	202
Vilj.perh.arv.palk.+johtotyö	2 539	5 624	4 223	6 647	4 729
Työkustannus yhteensä	2 901	5 792	4 411	6 911	4 931
Ostorehut	6 687	3 550	2 763	3 067	2 689
Ostolannoitteet	761	764	872	1 011	972
Muu tarvikekustannus	1 496	1 555	1 326	1 500	1 357
Tarvikekustannus yhteensä	8 944	5 869	4 961	5 578	5 018
Kone- ja kalustokustannus	1 898	2 499	2 160	2 702	2 238
Rakennuskustannus	606	1 007	836	1 151	1 114
Muu liikekustannus	1 864	2 075	1 738	1 787	1 658
Liikekustannus yhteensä	16 213	17 242	14 106	18 129	14 959
Kasvinviljelytyöt it/ha	31	43	41	54	39
Kotieläintaloustyöt "	44	116	79	141	101
Muut juoksevat työt "	14	24	21	26	17
Juoksevat työt yhteensä it/ha	89	183	141	221	157
niistä:					
vilj.perheen miehet it/ha	57	124	93	138	99
" naiset "	21	55	42	74	51
" lapset "	1	1	0	1	0
Maatal.juoks. tr.työt t/ha	15	26	22	28	23
Liikeylijäämä mk/ha	4 271	1 584	1 862	377	2 085
Maatalousylijäämä "	6 810	7 208	6 085	7 024	6 814
Kannattavuuskerroin	1.66	0.96	1.02	0.87	1.10

Naudanlihatilat vuonna 1989

Naudanlihatiloissa ovat mukana ne tilat, joilla naudanlihatuoton osuus maatalouden kokonaistuotosta on vähintään 50 %. Vuonna 1989 oli kannattavuustutkimuksen aineistossa mukana tällaisia tiloja 82. Lukumäärä väheni edellisvuotisesta kymmenellä.

Koska naudanlihan tuottajahintataso on Pohjois-Suomessa korkeampi ja rehuntuotannon edellytykset ovat siellä erilaiset kuin maan muissa osissa, on Pohjois-Suomen naudanlihatilat käsitelty erillisenä ryhmänä.

Naudanlihatilat jakaantuvat eri tutkimusalueille ja eri suuruusluokkiin seuraavasti:

	-10 ha	10-20 ha	20-30 ha	30-50 ha	yli 50 ha
Etelä-Suomi	2	6	8	11	9
Sisä-Suomi	1	6	5	5	2
Etelä-Pohjanmaa	2	2	2	-	-
Pohjois-Suomi	1	6	5	8	1
Yhteensä	6	20	20	24	12

Seuraavassa, sivun 39 asetelmassa esitetään eräitä tietoja naudanlihatiloilta vuosilta 1988 ja 1989.

Taulukoissa 13 ja 13a esitetään naudanlihan tuotantoon erikoistuneiden tilojen tuloksia vuodelta 1989.

Eräitä tietoja naudanlihatiloilta

	Koko maa ilman		Pohjois-Suomi	
	Pohjois-Suomea	Pohjois-Suomi	1988	1989
<u>Alle 20 ha:n tilat</u>	1988	1989	1988	1989
Tilaluku	22	19	10	7
Tilakoko ha/tila	12.66	12.94	15.02	15.27
Keskisato ry/ha	2 878	3 290	2 542	2 733
Vuoden alussa				
nautakarjaa ny/tila	12.2	11.9	13.4	9.5
Kokonaistuotto mk/ha	14 597	17 615	15 165	13 380
– siitä naudanlihatuotto mk/ha	10 992	12 925	11 558	9 895
Liikekustannus mk/ha	15 863	16 718	14 344	12 451
– siitä työkustannus mk/ha	4 801	5 344	4 479	4 711
– ostorehut mk/ha	4 370	4 114	4 331	2 445
Liikeylijäämä mk/ha	-1 266	897	821	929
Maatalousylijäämä mk/ha	3 512	6 241	5 232	5 633
Kannattavuuskerroin	0.53	0.87	0.91	0.95
<u>Yli 20 ha:n tilat</u>				
Tilaluku	45	42	15	14
Tilakoko ha/tila	39.46	40.19	33.97	33.87
Keskisato ry/ha	2 878	3 423	2 759	2 910
Vuoden alussa				
nautakarjaa ny/tila	28.1	26.5	26.5	29.4
Kokonaistuotto mk/ha	11 344	12 866	14 145	17 523
– siitä naudanlihatuotto mk/ha	8 733	8 971	11 559	14 112
Liikekustannus mk/ha	10 474	10 991	13 858	14 703
– siitä työkustannus mk/ha	2 696	2 987	3 035	3 520
– ostorehut mk/ha	2 469	2 750	5 109	4 792
Liikeylijäämä mk/ha	870	1 875	287	2 820
Maatalousylijäämä mk/ha	3 159	4 498	3 136	5 924
Kannattavuuskerroin	0.81	1.06	0.75	1.28

Taulukko 13

	Koko maa ilman Pohjois-Suomea yli 50 %		Pohjois-Suomi yli 50 %		Koko maa keskimäärin yli 50 %
	alle 20 ha	yli 20 ha	alle 20 ha	yli 20 ha	
Tilojen lukumäärä	19	42	7	14	82
Peltoa käytössä ha/tila	12.94	40.19	15.27	33.87	30.65
tästä muilta vuokrattua	1.47	8.09	2.51	10.83	6.55
<u>Viljelyala % peltoalasta:</u>					
Ruis	1.3	1.8	0.2	2.2	1.8
Vehnä	0.9	7.8	-	-	5.3
Ohra	28.5	31.9	16.8	32.3	31.0
Kaurä ja sekavilja	7.8	15.2	9.8	5.8	12.4
Peruna	1.3	0.7	0.5	0.4	0.7
Sokerijuurikas	-	2.4	-	-	1.6
Muut juurikasvit	0.0	0.1	0.0	-	0.1
Nurmi	52.5	33.6	69.1	56.4	41.6
Kesanto	3.7	2.6	1.8	0.1	1.9
Muu peltoala	4.0	3.9	1.8	2.8	3.6
<u>Sadot kg/ha:</u>					
Ruis	1 978	2 901	2 000	2 749	2 794
Syysvehnä	-	2 945	-	-	2 945
Kevätvehnä	1 674	3 509	-	-	3 474
Ohra	3 427	3 360	2 907	3 104	3 304
Kaura	3 005	3 425	3 373	2 720	3 324
Peruna	17 538	27 122	16 091	17 486	23 926
Sokerijuurikas	-	35 993	-	-	35 993
Heinä	4 977	4 634	4 347	4 809	4 684
Sato keskimäärin ry/ha	3 290	3 423	2 733	2 910	3 275
<u>Maatalousomaisuus mk/ha:</u>					
Varastot	2 257	2 180	1 484	1 787	2 080
Kotieläimet	9 417	6 924	7 139	11 222	7 988
Koneet ja kalusto	5 665	3 767	4 109	5 382	4 272
Talusrakennukset	5 147	3 149	3 494	4 220	3 561
Salaojitukset yms.	365	569	579	398	518
Maa	13 864	15 409	8 202	7 417	13 444
Yhteensä	36 715	31 998	25 007	30 426	31 863
Varat mk/tila 1)	1188 838	2129 883	1058 970	1601 758	1730 247
Velat mk/tila 1)	326 552	588 837	288 080	738 962	528 020
Velat % varoista	27.5	27.6	27.2	46.1	30.5
<u>Vuoden alussa:</u>					
Sonneja kpl/tila	-	0.1	-	-	0.0
Lehmiä kpl/tila	0.4	2.8	0.6	1.6	1.9
Hiehoja kpl/tila	3.4	7.6	1.8	7.2	6.1
Mulleja kpl/tila	12.7	24.2	14.0	31.3	21.9
Vasikoita kpl/tila	14.0	30.4	7.3	35.2	25.4
Nautakarjaa yht. ny/tila	11.9	26.5	9.5	29.4	22.2
Kotieläimiä yht. ny/tila	12.0	26.9	9.5	29.5	22.3
1) tästä vuokrapääoman arvo	18 695	113 503	19 783	83 517	78 415

erikoistuneilta kirjanpitoiloilta

Taulukko 13a

tv. 1989

	Koko maa ilman Pohjois-Suomea yli 50%		Pohjois-Suomi yli 50 %		Koko maa keskimäärin yli 50 %
	alle 20ha	yli 20 ha	alle 20ha	yli 20 ha	
Maatalouden rahatulot mk/tila	239 599	539 409	191 298	665 675	461 778
Maatalouden rahamenot mk/tila	211 640	421 555	158 354	557 305	373 627
niistä uudistuksiin mk/tila	56 127	76 993	48 036	123 974	77 706
Maatalouden kokonaistuotto:					
Maitotalous mk/ha	517	486	758	752	551
Nautakarja "	12 925	8 971	9 895	14 112	10 367
Siat "	5	-	10	75	15
Siipikarja "	8	3	-	63	15
Muut eläimet "	1	15	-	11	12
Kotieläintuotto yhteensä "	13 456	9 475	10 663	15 013	10 960
Ruis "	80	155	8	185	147
Vehnä "	37	609	-	-	413
Ohra "	582	479	314	550	495
Kaura ja sekavilja "	210	404	304	215	345
Peruna "	172	110	42	60	104
Juurikasvit "	0	457	5	-	307
Muu kasvinviljely "	849	349	162	63	336
Kasvinviljelytuotto yht. "	1 930	2 563	835	1 073	2 147
Muu tuotto "	2 229	828	1 882	1 437	1 124
Kokonaistuotto yhteensä "	17 615	12 866	13 380	17 523	14 231
"Päätuotto" % tuotosta	73.4	69.7	74.0	80.5	72.8
Liikekustannus mk/ha:					
Maksetut palkat	-	364	7	416	324
Vilj.perh.arv.palk.+johtotyö	5 344	2 623	4 704	3 104	3 069
Työkustannus yhteensä	5 344	2 987	4 711	3 520	3 393
Ostorehut	4 114	2 750	2 445	4 792	3 256
Ostolannoitteet	854	844	648	954	858
Muu tarvikkeekustannus	1 476	976	1 006	1 081	1 047
Tarvikkeekustannus yhteensä	6 444	4 570	4 099	6 827	5 161
Kone- ja kalustokustannus	2 211	1 607	1 746	2 299	1 803
Rakennuskustannus	1 130	667	682	845	747
Muu liikekustannus	1 589	1 160	1 213	1 212	1 212
Liikekustannus yhteensä	16 718	10 991	12 451	14 703	12 316
Kasvinviljelytyöt it/ha	45	33	37	32	34
Kotieläintaloustyöt "	103	49	88	71	60
Muut juoksevat työt "	22	12	24	14	14
Juoksevat työt yhteensä it/ha	170	94	149	117	108
niistä:					
vilj.perheen miehet it/ha	123	62	102	72	70
" naiset "	47	20	47	26	26
" lapset "	0	0	0	1	0
Maatal.juoks. tr.työt t/ha	29	21	29	25	23
Liikeyli jäämä mk/ha	897	1 875	929	2 820	1 915
Maatalousyli jäämä "	6 241	4 498	5 633	5 924	4 984
Kannattavuuskerroin	0.87	1.06	0.95	1.28	1.07

Summary

This report deals with the results of the Agricultural profitability research in Finland in 1989 grouped according to production line. The material is compiled from 1,091 bookkeeping farms.

The bookkeeping farms are all privately owned. The farms keep the books on a voluntary basis, so the farms cannot be chosen at random. Only farms willing to cooperate are involved.

The bookkeeping farms are larger than Finnish farms on the average. In 1989 the average arable area of the bookkeeping farms was 31.81 ha. In 1987 the average arable area of all Finnish farms of over 2.00 hectares was about 12.00 ha.

As the conditions for agriculture in Finland vary greatly between the various regions, the material of the profitability surveys has been dealt with separately for each region. The regions are Southern Finland (Etelä-Suomi), Central Finland (Sisä-Suomi), Southern Ostrobothnia (Etelä-Pohjanmaa) and Northern Finland (Pohjois-Suomi).

Results are presented in six size categories according to the arable area in use. The area includes fallow. The classification system is:

I	- 4,99 ha	IV	20,00-29,99 ha
II	5,00- 9,99 ha	V	30,00-49,99 ha
III	10,00-19,99 ha	VI	50,00- ha

In several cases two or more classes are grouped together because of the small number of farms in the production line. In Northern Finland all classes are included in one category. Results of the whole country are presented in table (taulukko) 11.

The farms are divided into different production line groups on the basis of a division of total agricultural output (degree of specialization).

<u>Production line in use</u>	<u>Degree of specialization</u>
Animal husbandry farms:	
1. Cattle husbandry farms I (dairy farms) = Nautakarjatilat I	≥80%
2. Cattle husbandry farms II (other cattle farms) = Nautakarjatilat II	60-80%
3. Pig farms = Sikatilat	≥50%
4. Other animal husbandry farms = Muut kotieläintilat	
Crop husbandry farms (= Kasvinviljelytilat):	
5. Grain cultivation farms = Viljatilat	≥50%
6. Other crop cultivation farms = Muut kasvinviljelytilat	

The crop cultivation farms are divided into subgroups only in Southern Finland. Elsewhere the number of grain cultivation farms is too small. Also in some other production line groups the number of farms is too small. For this reason it is not possible to present all groups.

Table 12 presents the results of poultry farms (siipikarjatilat) and results of all bookkeeping farms in Southern and Central Finland in size classes III and IV. Table 13 presents the results of beef production farms in Northern Finland, elsewhere in Finland, and the average results in the whole country (koko maa keskimäärin).

Terms

Taxable net return is that part of return which is the interest on the capital invested in agriculture plus taxes paid.

Farm family income is calculated by deducting from the gross return all other expenditure except the interest on the agricultural capital and pay estimated for the farm family according to the relevant norm.

Coefficient of profitability is the ratio between farm family income and the wage claim on the operator's and family labour added to the interest claim (5.00%) on total capital.

Table X

Region, size category

1989

	Cattle husbandry farms		Pig farms	Other animal husb. farms	Grain cultivation farms	Other crop cultiv. farms	Average
	I	II					
Number of farms							
Arable land in use, hectares per farm -rented from others							
<u>Cultivated area % of total</u>							
Rye							
Wheat							
Barley							
Oats and mixed crop of cereals							
Potatoes							
Sugar beets							
Other root crops							
Cultivated grass							
Fallow							
Other							
<u>Yields of cultivated plants, kg per hectare</u>							
Rye							
Winter wheat							
Spring wheat							
Barley							
Oats							
Potatoes							
Sugar beets							
Hay							
Average yields in feed units per hectare							
<u>Agricultural property, FIM per hectare</u>							
Stocks							
Livestock							
Machines and implements							
Production buildings							
Drainage etc.							
Agricultural land							
Total							
Assets FIM per farm 1)							
Debts FIM per farm 1)							
Debts % of assets							
<u>In the beginning of the year</u>							
Number of cows per farm							
Total number of pigs per farm							
Total number of livestock units per farm							
Milk yield, kg per cow in a year							
1) the value of rented capital of this							

Table Xa

Region, size category

1989

	Cattle husbandry farms		Pig farms	Other animal husb. farms	Grain cultivation farms	Other crop cultiv. farms	Average
	I	II					
Agricultural cash receipts per farm							
Agricultural cash expenses per farm -for investments							
<u>Gross return of agriculture</u>							
Dairy husbandry FIM per hectare							
Cattle FIM per hectare							
Pigs FIM per hectare							
Poultry FIM per hectare							
Other animals FIM per hectare							
Total gross return of animal husbandry FIM per hectare							
Rye FIM per hectare							
Wheat FIM per hectare							
Barley FIM per hectare							
Oats and mixed crop of cereals FIM per hectare							
Potatoes FIM per hectare							
Root crops FIM per hectare							
Other crop production FIM per hectare							
Total gross return of crop production FIM per hectare							
Other returns FIM per hectare							
The gross return total FIM per hectare							
"The main return" % of the gross return total							
<u>Production expenses of agriculture (except interest claim for total capital) FIM/ha</u>							
Wages paid							
Imputed wage of farmer and his family and management work							
Labour cost total							
Commercial fodders							
Commercial fertilizers							
Other purchased supplies							
Costs of purchased supplies total							
Costs of machines and implements							
Costs of buildings							
Other costs							
Production costs total (except interest claim for total capital)							
Work in plant cultivation (working hours per hectare)							
Work in animal husbandry (working hours per hectare)							
Other agricultural work (working hours per hectare)							
Agricultural work total (working hours per hectare)							
of which:							
men of farm family (working hours per hectare)							
women of farm family (working hours per hectare)							
children of farm family (working hours per hectare)							
Agricultural tractor work (hours per hectare)							
Taxable net return FIM per hectare							
Farm family income FIM per hectare							
Coefficient of profitability							

MAATALOUDEN TALOUDELLISEN TUTKIMUSLAITOKSEN TIEDONANTOJA

- No 152 AJANKOHTAISTA MAATALOUSEKONOMIAA. Kirjanpitotilojen tuloksia, tilivuosi 1988. Helsinki 1990. 50 s.
- No 153 AJANKOHTAISTA MAATALOUSEKONOMIAA. Kirjanpitotilojen tuotantosuunnittaisia tuloksia, tilivuosi 1988. Helsinki 1990. 47 s.
- No 154 AJANKOHTAISTA MAATALOUSEKONOMIAA. Current topics in agricultural economics. Helsinki 1990. 52 s.
SUMELIUS, J. Environmental problems of agricultural practices and consequences of environmental policies for farms in Finland. s. 5–25.
OLKO-BAGIENSKA, T. Economic aspects on the production time of dairy cows. s. 26–52.
- No 155 AJANKOHTAISTA MAATALOUSEKONOMIAA. Helsinki 1990. 37 s.
TORVELA, M. Viljelijöiden toimeentulosta Hämeessä vuosina 1986–88. s. 5–10.
TORVELA, M. Maatalouden kannattavuustutkimuksesta tänä päivänä. s. 11–18.
PUURUNEN, M. & JÄRVELÄ, H. Maatalouden vuosittaiset tulovaihtelut kirjanpitotiloilla. s. 19–37.
- No 156 SUMELIUS, J. Tuottajahinnat eräissä maissa. Helsinki 1990. 30 s.
- No 157 PUURUNEN, M. & TORVELA, M. Viljelijöiden mielipiteitä maatalouspolitiikasta. Helsinki 1990. 32 s.
- No 158 HASSINEN, T. Viljelijän työtulotavoite. Helsinki 1990. 66 s.
- No 159 IKONEN, J. & ALA-MANTILA, O. Maatalouden tuotantokustannusten ja tulojen kehityksestä. Helsinki 1990. 41 s.
- No 160 VAINIO-MATTILA, B. Ympäristönäkökohdat maatalouspolitiikassa. Helsinki 1990. 43 s.
- No 161 HUSU, M., OLLILA, P. & TEPPÖ, A-M. Maaseudun sivuelinkeinojen markkinointiongelmät. Helsinki 1990. 35 s.
- No 162 PUURUNEN, M. & SUMELIUS, J. Tuotantopanosten hinnat ja maatalouden tulokset Suomessa ja eräissä Euroopan maissa. Helsinki 1991. 43 s.
- No 163 AJANKOHTAISTA MAATALOUSEKONOMIAA. Helsinki 1991. 38 s.
PUURUNEN, M. & TORVELA, M. Viljelijöiden rahan käyttö kirjanpitotiloilla vuosina 1987–88. s. 5–16.
HASSINEN, T. & PUURUNEN, M. Maatalouden kustannuserot kirjanpitotiloilla. s. 17–28.
SUMELIUS, J. Användningen av åkermark för annat än livsmedelsproduktion i Finland. s. 29–38.
- No 164 AAKKULA, J. Yhteinen valinta maatalouspolitiikassa. Helsinki 1991. 80 s.
- No 165 AJANKOHTAISTA MAATALOUSEKONOMIAA. Kirjanpitotilojen tuloksia, tilivuosi 1989. Helsinki 1991. 50 s.

