

TIEDONANTOJA 208 • 1996

**AJANKOHTAISTA
MAATALOUSEKONOMIAA**

**KIRJANPITOTILOJEN
TUOTANTOSUUNNITTAISIA
TULOKSIA**

TILIVUOSI 1994

MAATALOUDEN TALOUDELLINEN TUTKIMUSLAITOS
AGRICULTURAL ECONOMICS RESEARCH INSTITUTE, FINLAND

RESEARCH REPORTS 208 • 1996



TIEDONANTOJA 208

**AJANKOHTAISTA
MAATALOUSEKONOMIAA**

**KIRJANPITOTILOJEN
TUOTANTOSUUNNITTAISIA
TULOKSIA**

TILIVUOSI 1994

MAATALOUDEN TALOUDELLINEN TUTKIMUSLAITOS
AGRICULTURAL ECONOMICS RESEARCH INSTITUTE, FINLAND
RESEARCH REPORTS 208

ISBN 952-9538-64-2
ISSN 0788-5199

Alkusanat

Tässä tiedonannossa julkaistaan kannattavuustutkimuksen tuotantosuunnittaisia tuloksia tilivuodelta 1994, jolloin tutkimuksessa oli mukana 1047 kirjanpitoilaa. Vuoden 1994 tulokset kuvaavat maatalojen taloudellista tilannetta ennen Suomen EU-jäsenyyttä, joka merkitsee suuria muutoksia maatalouden toimintaympäristössä. Vuoden 1994 kirjanpitoluokset muodostavat siten tärkeän vertailuaineiston selvittäessä EU-jäsenyyden vaikutuksia maatalouteen.

Tulokset on ryhmitelty tutkimusalueittain ja tilasuuruusluokittain sekä laskettu samojen perusteiden mukaan kuin vuonna 1993. Laskentaperusteet on selvitetty tarkemmin Maatalouden taloudellisen tutkimuslaitoksen julkaisussa "Tutkimuksia Suomen maatalouden kannattavuudesta". Viimeisin julkaisu on ilmestynyt numerolla 78 vuonna 1995.

Aikaisemmasta poiketen tähän tiedonantoon on koottu tietoja myös luonnonmukaista eli ns. luomutuotantoa harjoittavilta tiloilta, joita kirjanpito toiminnassa oli vuonna 1994 mukana yhteensä 26 tilaa. Osa tiloista on vielä luomutuotannon siirtymävaiheessa ts. aloittamassa luonnonmukaista tuotantoa. Luomutiloista on voitu muodostaa erilliset nautakarjataloutta ja kasvinviljelyä harjoittavat tilaryhmät käsittäen yhteensä 15 tilaa. Loput tiloista ovat edustaneet sekamuotoista maataloustuotantoa. Nautakarjataloutta ja kasvinviljelyä harjoittavien luomutilojen kirjanpitoliedot on esitetty taulukossa 15.

Tämän tiedonannon ovat laatineet Leena Riepponen ja Olli Rantala, taulukot on koonnut Arja Vorontsoff ja tekstinkäsittely on suorittanut Jaana Ahlstedt.

Helsingissä joulukuussa 1995

Jouko Sirén

Juhani Ikonen

Sisällysluettelo

	Sivu
Johdanto	7
Tulokset	8
Etelä-Suomen tutkimusalue	
alle 10 ha:n tilat	14
10-20 " "	16
20-30 " "	18
30-50 " "	20
yli 50 " "	22
Sisä-Suomen tutkimusalue	
alle 20 ha:n tilat	24
yli 20 " "	26
Etelä-Pohjanmaan tutkimusalue	
alle 20 ha:n tilat	28
yli 20 " "	30
Pohjois-Suomen tutkimusalue	
keskimäärin	32
nautakarjatilat	34
Kaikki kirjanpitoilat keskimäärin	36
Siipikarjatilat	38
Naudanlihatilat	42
Luonnonmukaista viljelyä harjoittavat tilat vuonna 1994	46
Sammandrag	50
Summary	54

KIRJANPITOTILOJEN TUOTANTOSUUNNITTAISIA TULOKSIA TILIVUOSI 1994

Results of bookkeeping farms according to production line in 1994

Abstract. The results of agricultural profitability research according to the production line in Finland in 1994 are presented in this report. The number of farms entering the survey was 1047, that is about 0,6 % of all farms more than two hectares of arable land. The profitability research is organized on voluntary basis. The results are considered to represent effective and full-time family farming in Finland.

The results are presented according to the production line. The results are also grouped according to the region and the size of the farm. The report is in Finnish with Swedish and English summary.

Index words: Accounting, farm results, profitability, gross return, costs

Johdanto

Tilojen ryhmittelyssä eri tuotantosuuntiin tilat on jaettu ensin kahteen pääryhmään: kotieläintiloihin ja kasvinviljelytiloihin sen mukaan, onko kotieläintuoton vai kasvinviljelytuoton osuus kokonaistuotosta suurempi.

Kotieläintilat on jaettu alaryhmiin seuraavasti:

- **Nautakarjatilat I** -ryhmään on luettu tilat, joilla nautakarjatuoton osuus maatalouden kokonaistuotosta on vähintään 80 % ja siihen sisältyvä maitotaloustuotto vähintään 50 % kokonaistuotosta, eli lähinnä maidontuotantoon keskittyneet nautakarjatilat (maitotilat). Nautakarjatuotto koostuu siten maitotaloustuotosta sekä nautakarjatalouden liha- ja muusta tuotosta.

- **Nautakarjatilat II** -ryhmään kuuluvat ne nautakarjatilat, joita ei ole luettu edelliseen ryhmään ja joilla nautakarjatuoton osuus on vähintään 60 % kokonaistuotosta.

- **Sikatiilojen ryhmään** kuuluvat ne tilat, joilla sikataloustuoton osuus on vähintään 50 % maatalouden kokonaistuotosta. Sikataloustuotto koostuu sianlihan tuotosta sekä porsaiden ja siitospeläinten myyntituotosta.

- **Muut kotieläintilat** -ryhmään kuuluvat ne tilat, jotka jäävät edellä mainittujen ryhmien ulkopuolelle. Ne ovat pääasiassa monipuolista kotieläintuotantoa harjoittavia tiloja.

Edellä mainituista alaryhmistä on laskettu liikeluokset tutkimusalueittain ja mahdollisuuksien mukaan myös tilasuuruusluokittain. Niiden lisäksi on aineistosta koottu erilliset siipikarjatalouteen ja naudanlihan tuotantoon erikoistuneet tilaryhmät. Koska tällaisia tiloja on vähän, ei tuloksia ole voitu määrittää erikseen eri alueilta ja tilasuuruusluokista.

Kasvinviljelytilat on jaettu kahteen alaryhmään seuraavasti:

- **Viljatiilojen** ryhmä sisältää ne tilat, joilla viljatuoton osuus kokonaistuotosta on vähintään 50 %. Viljatuotto käsittää sekä leipä- että rehuviljatuoton.

- **Muut kasvinviljelytilat** -ryhmään kuuluvat ne tilat, jotka ovat jääneet viljatiilojen ryhmän ulkopuolelle.

Kasvinviljelytilojen jaottelu edellä mainittuihin alaryhmiin on voitu toteuttaa vain Etelä-Suomen tutkimusalueella, sillä muilla alueilla viljatiiloja on vähän.

Tila, joka edellä mainituilla perusteilla voidaan lukea kahteen tuotantosuuntaan, on viety siihen ryhmään, jonka tuoton osuus kokonaistuotosta on suurempi, kun ensin on otettu huomioon jaottelu kotieläin- ja kasvinviljelytiloihin.

Tuotantosuunnittaiset tulokset on esitetty tilasuuruusluokittain kultakin tutkimusalueelta. Suuruusluokkien määrää on kuitenkin jouduttu rajoittamaan, jotta kuhunkin ryhmään on saatu tyydyttävästi tiloja. Tästä huolimatta on eräiden ryhmien tilaluku jäänyt pieneksi. Pohjois-Suomen tutkimusalueella ainoastaan maidontuotantoon ja

muuhun nautakarjatalouteen erikoistuneiden tilojen (Nautakarjatilat I ja II) ryhmittelyssä on voitu ottaa huomioon tilakoko, muiden tuotantosuuntien osalta on laskettu vain alueen keskiarvot.

Tilat on jaettu suuruusluokkiin tilan käytössä olleen peltoalan mukaan. Myös tulokset on laskettu käytössä ollutta peltohehtaaria kohden.

Vertailukelpoisuuden säilyttämiseksi liikutulokset on laskettu samojen laskenta-perusteiden mukaisesti kuin edellisinä vuosina. Liikutuloksista on esitetty maatalous-ylijäämä, liikeylijäämä ja kannattavuuskerroin.

Maatalousylijäämä on se osa kokonaistuotosta, joka jää maatalouteen sijoitetun pääoman koroksi ja viljelijäperheen tekemän maataloustyön palkaksi. Kannattavuuskerroin on suhdeluku, joka on maatalousylijäämä jaettuna pääoman korkovaa-timuksen (5 %) ja viljelijäperheen arvioidun palkan summalla. Siinä saatua liikutulosta verrataan tuotannolle asetettuihin laskennallisiin kannattavuustavoitteisiin. Liikeylijää-mä eli verotettava puhdas tuotto on se osa kokonaistuotosta, joka jää maatalouteen sijoitetun pääoman koroksi ja maatalouden veroihin.

Tulokset vuonna 1994

Kirjanpitoiltojen peltoala oli keskimäärin 35,66 ha tilaa kohti, mikä on 1,06 ha suurempi kuin vuonna 1993. Noin puolet keskipeltoalan kasvusta johtui vuokrapellon lisäyksestä. Tiloilla oli vuokrapeltoa keskimäärin 7,74 ha eli runsas viidennes peltoalasta. Pellon käytön muutokset ovat olleet viime vuosina melko vähäisiä. Suurimmat muutokset tapahtuivat jo vuonna 1991, jolloin velvoitekesannointi tuli käyttöön. Kesannointi on vähentänyt vilja-alaa yli viidenneksen ja leipäviljan viljely on pudonnut alle puoleen vuosikymmenen vaihteesta. Nurmiala on pysynyt lähes ennallaan ja vahvoilla nautakarja-alueilla Sisä- ja Pohjois-Suomessa nurmen osuus peltoalasta on kasvanut.

Kirjanpitoiloilla leipävilja-ala pieneni vuonna 1994 viidenneksen ja ohran viljelyala puolestaan kasvoi 10 % edellisvuodesta. Nurmirehua ja öljykasveja korjattiin hieman edellisvuotta suuremmalta alalta. Kesantoa oli keskimäärin 6,4 hehtaaria tilaa kohti eli 18 % peltoalasta. Vilja- ja muilla kasvinviljelytiloilla kesantoa oli keskimäärin lähes neljännes peltoalasta, kun maitoiloilla kesantoala jäi 10 %:iin peltoalasta. Kesannointi on vähentänyt nautakarjatiltoilla rehuvilja-alaa kolmanneksen vuosikymmenen vaihteesta ja samalla nurmen osuus peltoalasta on kasvanut. Viljatiltoilla vehnän ja rukiin viljelyalat ovat pudonneet alle puoleen ja vastaavasti ohran viljelyä on jonkin verran lisätty.

Kasvukauden 1994 suotuisat sääolot näkyvät hyvissä satotuloksissa. Rehuyksikkösato oli keskimäärin 3539 ry/ha, mikä on 2 % pitkän aikavälin trendisatoa korkeampi. Etelä-Suomessa hyvä viljasato nosti keskisadon normaalia paremmaksi, mutta muilla alueilla satotaso jäi normaalivuoden tasolle. Kolea alkukesä tosin hidasti kasvukauden edistymistä, mutta se loi pohjan hyvälle viljasadolle. Kevätvehnän ja ohran hehtaarisadot olivat kirjanpitoiloilla ennätysdatoja. Sokerijuurikkaan hehtaarisato oli hyvä ja peräti

viidenneksen edellisvuotta korkeampi. Öljykasvien ja perunan sadot olivat Etelä-Suomessa normaalia heikompia, mutta perunasta korjattiin sen tärkeällä viljelyalueella Pohjanmaalla hyvä sato. Heinäkuun helteissä ja kuivuudessa nurmet kasvoivat huonosti. Nurmisadot olivat noin 5 % normaalia heikompia ja säilörehun sato jäi paikoin jopa viidenneksen normaalia pienemmäksi.

Maatalouden kokonaistuotto oli keskimäärin 14542 mk hehtaaria kohti, missä on nousua prosentti edellisvuodesta. Tuoton kasvu oli maitotiloilla ja muilla kasvinviljelytiloilla keskimääräistä suurempi. Maitotiloilla keskituotosten nousu ja kiintiöiden poistaminen loppuvuoden osalta kasvatti kokonaistuottoa. Sika-, lihakarja- ja viljatiiloilla kokonaistuotto jäi edellisvuotta pienemmäksi. Supistunut viljelyala pudotti leipäviljatuottoa, mutta ohran ja juurikasvien tuottojen kasvu lisäsi koko kasvinviljelytuottoa. Kasvinviljelyn myyntitulot hehtaaria kohti kasvoivat yli 10 %, mutta kun varastoja EU:n kynnyksellä vähennettiin, jäi tuoton lisäys 4 %:iin. Maatalouden muu tuotto aleni keskimäärin yli 5 %, mikä johtui tukien vähenemisestä.

Maatalouden liikekustannus oli keskimäärin 13577 mk hehtaaria kohti, mikä on pari prosenttia edellisvuotta pienempi. Tuotantopanosten hintojen aleneminen ja työpanoksen pieneneminen pudottivat kustannuksia. Liikekustannus aleni eniten eli 4-6 % sika- ja lihakarjatiiloilla, mutta muilla tiloilla muutos oli vähäinen. Tuotantopanosten hinnat olivat vuositasolla keskimäärin yli 2 % edellisvuotta alempia. Lannoite- ja rehuverojen poistaminen laski tarvikekustannusta, vaikka käyttö jonkin verran kasvoi. Tarvikkeista vain ostosiemmenten ja sähkön kustannukset nousivat. Investointien lievä elpyminen pysäytti kone- ja kalustokustannuksen laskun. Varsinkin nautakarja- ja viljatiiloilla koneisiin investoitiin selvästi edellisvuotta enemmän, mikä näkyi myös poistojen kasvuna. Rakennuskustannus nousi suurempien veropoistojen takia pari prosenttia, mutta muuten rakentaminen oli maataloilla edelleen hyvin vähäistä.

Maatalouden taloudellinen tulos oli kirjanpitotiloilla vuonna 1994 hieman edellisvuotta parempi. Vuoden 1993 tulos on toisaalta ollut heikoin vuosikymmenen alkuvuosista. Hyvät viljasadot ja tuotokset yhdessä maltillisen kustannuskehityksen kanssa mahdollistivat kannattavuuden paranemisen. Tuotteiden ja tuotantopanosten hintasuhde parani hieman pitkään jatkuneen heikentymisen jälkeen. Liikelijäämä eli verotettava puhdas tuotto oli keskimäärin 965 mk/ha, kun se vuonna 1993 oli 517 mk/ha. Viljelijäperheen työpalkaksi ja maatalouden pääomien koroksi jäävä maatalousylijäämä oli keskimäärin 4901 mk/ha, missä on nousua 6 % edellisvuodesta. Kannattavuuskertoimen arvo oli vuonna 1994 0,89, joten maatalousylijäämä ei vastannut tavoitteeksi asetettua työ- ja pääomatuloa. Vuonna 1993 kerroin oli 0,81 ja vuosina 1991-1993 keskimäärin 0,84. Viime vuosina kannattavuustavoite on saavutettu vasta yli 50 peltohehtaarin tiloilla.

Kassavirtaan perustuva tilojen koko talouden käyttöjäämä oli keskimäärin 10 % edellisvuotta suurempi. Maatalouden tuloksen paraneminen heijastui kassavirtaan, mutta erityisesti tilojen metsätulot nousivat voimakkaasti. Metsätalouden nettomääräiset tulot tilaa kohti kasvoivat lähes kaksinkertaisiksi. Tulorahoitus vahvistui edellisvuodesta, kun rahoitusmenot pienenivät ja vaikka yksityistalouden menoja hieman lisättiin. Maatalouden investointimenot kasvoivat pari prosenttia ja myös metsätalouteen

investoitiin edellisvuotta enemmän. Rahoituksen ylijäämä käytettiin tiloilla pääosin velkojen lyhentämiseen. Viime vuonna velkojen nettovähennys oli keskimäärin peräti 6 % ja vuosina 1991-1994 yhteensä 14 %. Velkojen vähentäminen ja korkojen lasku on keventänyt tilojen velkarasitusta, kun samalla velkojen hoitokyky on hieman kohentunut. Investointiasteen alhaisuus alentaa samalla maatalouden pääomakantaa, joten vakavaraisuuden paraneminen on ollut hidasta. Tilojen omaehtoinen velkasopeutus EU:n kynnyksellä on joka tapauksessa korjannut monien tilojen rahoitusasemaa ja parantanut mahdollisuuksia kohdata toimintaympäristön muutokset.

Maatalousylijäämän ja kannattavuuskertoimen arvot tuotantosuunnittain vuosilta 1993 ja 1994 on esitetty sivuilla 9 ja 10 eräissä yleisimmissä kokoluokissa. Tilaryhmät, joissa on alle 5 tilaa, on merkitty sulkuihin.

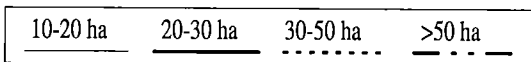
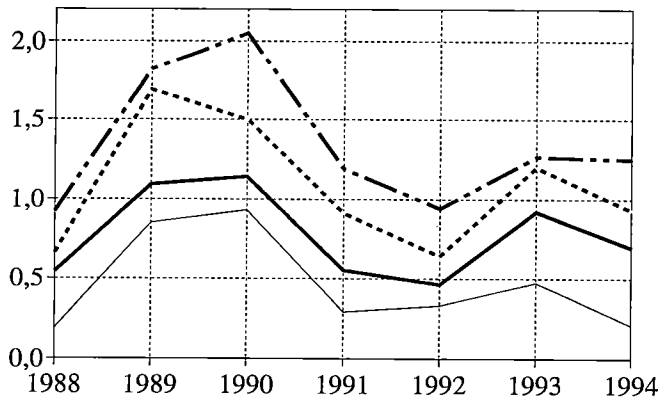
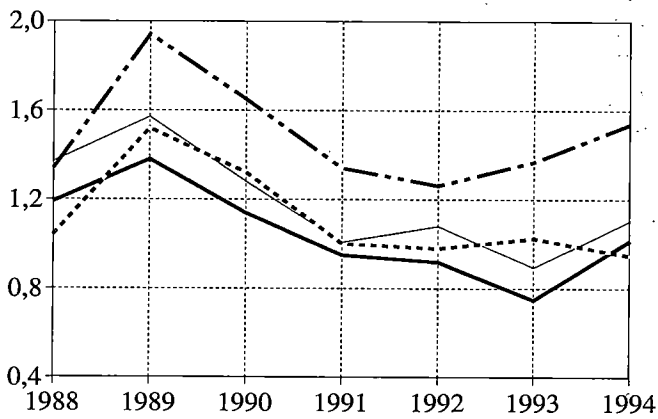
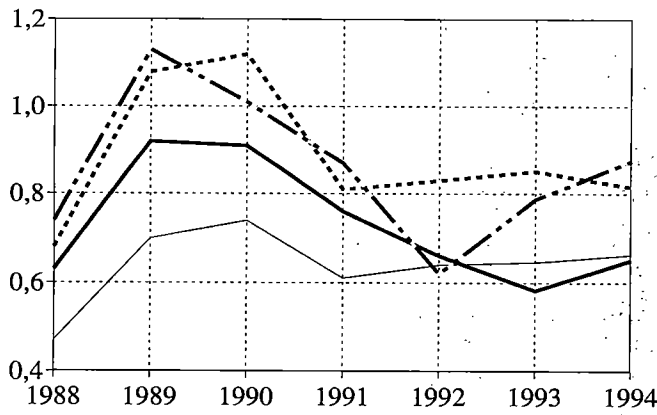
Eri tuotantosuuntaa harjoittavien kirjanpitotilojen tulokset on esitetty alueittain ja suuruusluokittain taulukoissa 1-11 ja keskimäärin taulukossa 12. Taulukossa 13 ovat siipikarjatilojen ja taulukossa 14 naudanlihantuotantoa harjoittavien tilojen tulokset. Taulukossa 15 on esitetty luonnonmukaista viljelyä harjoittavien tilojen tulokset.

Maatalousylijäämä mk/ha vuosina 1993 ja 1994

	1993	1994	1993	1994
Etelä-Suomi	10-20 ha		20-30 ha	
Nautakarjatilat I	7844	7472	5273	6101
Nautakarjatilat II	4366	4614	5607	5811
Sikatilat	11256	12634	5993	7610
Muut kotieläintilat	4800	5940	3553	4921
Viljatilat	1638	664	3054	2164
Muut kasvinviljelytilat	1528	1682	3449	2348
Sisä-Suomi	alle 20 ha		yli 20 ha	
Nautakarjatilat I	6735	7242	5725	6125
Nautakarjatilat II	5638	5798	4442	4463
Sikatilat	(5942)	-	5141	4712
Muut kotieläintilat	1462	1374	3727	3274
Kasvinviljelytilat	4783	2915	1867	2901
Etelä-Pohjanmaa	alle 20 ha		yli 20 ha	
Nautakarjatilat I	7259	6997	5190	5271
Nautakarjatilat II	(4691)	-	5674	5186
Sikatilat		-	4229	6218
Muut kotieläintilat	(7710)	6942	(4722)	3193
Kasvinviljelytilat	1755	1662	2305	3033
Pohjois-Suomi	Keskimäärin			
Nautakarjatilat I	6036	6324		
Nautakarjatilat II	4451	5971		
Sikatilat	7678	8486		
Muut kotieläintilat	(4831)	-		
Kasvinviljelytilat	2753	3669		
Koko maa	Keskimäärin			
Nautakarjatilat I	5850	6122		
Nautakarjatilat II	4706	5151		
Sikatilat	5864	6353		
Muut kotieläintilat	4055	4173		
Viljatilat	2720	2554		
Muut kasvinviljelytilat	3039	3567		
Kaikki tilat	4607	4901		

Kannattavuuskerroin vuosina 1993 ja 1994

	1993	1994	1993	1994
Etelä-Suomi	10-20 ha		20-30 ha	
Nautakarjatilat I	0,65	0,66	0,58	0,65
Nautakarjatilat II	0,46	0,40	0,68	0,74
Sikatilat	0,90	1,10	0,75	1,02
Muut kotieläintilat	0,62	0,78	0,49	0,78
Viljatilat	0,47	0,21	0,92	0,69
Muut kasvinviljelytilat	0,30	0,34	0,71	0,56
Sisä-Suomi	alle 20 ha		yli 20 ha	
Nautakarjatilat I	0,52	0,63	0,75	0,81
Nautakarjatilat II	0,56	0,53	0,75	0,76
Sikatilat	0,60	-	0,96	1,02
Muut kotieläintilat	0,19	0,16	0,68	0,68
Kasvinviljelytilat	0,41	0,27	0,58	1,03
Etelä-Pohjanmaa	alle 20 ha		yli 20 ha	
Nautakarjatilat I	0,69	(0,66)	0,79	0,83
Nautakarjatilat II	(0,38)	-	0,86	0,74
Sikatilat	-	-	0,77	1,14
Muut kotieläintilat	(0,88)	0,81	(0,98)	0,62
Kasvinviljelytilat	0,49	0,50	0,75	1,04
Pohjois-Suomi	Keskimäärin			
Nautakarjatilat I	0,78	0,84		
Nautakarjatilat II	0,63	0,81		
Sikatilat	1,09	1,10		
Muut kotieläintilat	(0,68)	-		
Kasvinviljelytilat	0,73	1,22		
Koko maa	Keskimäärin			
Nautakarjatilat I	0,74	0,79		
Nautakarjatilat II	0,70	0,78		
Sikatilat	0,99	1,15		
Muut kotieläintilat	0,85	0,88		
Viljatilat	1,07	1,05		
Muut kasvinviljelytilat	0,81	1,00		
Kaikki tilat	0,81	0,89		



Kuvio 1. Kannattavuuskerroin Etelä-Suomen alueella tuotantosunnittain vuosina 1988-1994.

Taulukko 1

	Etelä-Suomi, alle 10 ha		(I-II)	tv. 1994
	Nautakarja tilat	Muut kotieläin- tilat	Kasv.- vilj- tilat	Keskimäärin
Tilojen lukumäärä	4	3	2	9
Peltoa käytössä, ha/tila	7.86			7.66
tästä muilta vuokrattua	0.35			0.16
Viljelyala % peltoalasta:				
Ruis	-			-
Syys- ja kevävehnä	-			9.1
Ohra	8.0			8.0
Kaura ja sekavilja	14.0			12.9
Öljykasvit	-			-
Peruna	1.4			0.8
Sokerijuurikas	-			-
Muut juurikasvit	-			0.1
Nurmi	69.2			52.8
Kesanto	7.4			16.0
Muu peltoala	-			0.3
Sadot, kg/ha				
Ruis	-			-
Syysvehnä	-			-
Kevävehnä	-			5732
Ohra	4800			4198
Kaura	3231			3418
Öljykasvit	-			-
Peruna	16022			16435
Sokerijuurikas	-			-
Heinä	5213			5270
Sato keskimäärin, ry/ha	2756			3212
Maatalousomaisuus, mk/ha:				
Varastot	2709			3395
Kotieläimistö	13001			6564
Koneet ja kalusto	11019			5683
Talusrakennukset	4619			3308
Salaojitukset yms.	338			313
Maa	17037			16628
Yhteensä	48723			35891
Varat, mk/tila 1)	935714			824119
Velat, mk/tila 1)	392275			207713
Velat % varoista	41.9			25.2
Vuoden alussa:				
Lehmiä, kpl/tila	8.0			3.6
Sikoja yht., kpl/tila	-			-
Kotieläimiä yht., ny/tila	12.9			6.6
Maitotuotos, kg/lehmä/v	4412			4412
1) tästä vuokrapääoman arvo	5250			2333

Taulukko 1.

Etelä-Suomi, alle 10 ha (I-II) tv. 1994

	Nautakarja tilat	Muut kotieläin- tilat	Kasv.- vilj.- tilat	Keskimäärin
Maatalouden rahatulot, mk/tila	183452			111628
Maatalouden rahamenot, mk/tila	104981			73605
niistä uudistuksiin, mk/tila	2338			12705
Maatalouden kokonaistuotto, mk/ha:				
Maitotalous	13629			6215
Nautakarja	7862			3618
Siat	-			-
Siipikarja	-			578
Muut eläimet	-			15
Kotieläintuotto yhteensä	21491			10426
Ruis	-			16
Syys- ja kevätvehnä	1			1049
Ohra	174			192
Kaura ja sekavilja	190			445
Peruna	43			43
Juurikasvit	-			9
Muu kasvinviljely	-			491
Kasvinviljelytuotto yht.	408			2245
Muu tuotto	2619			2225
Kokonaistuotto yhteensä	24518			14896
“Päätuotto” % tuotosta	87.7			
Liikekustannus, mk/ha:				
Maksetut palkat	-			-
Vilj.perh.arv.palk.+johtotyö	17995			10476
Työkustannus yhteensä	17995			10476
Ostorehut	4372			2197
Ostolannoitteet	1363			897
Muu tarvikekustannus	2303			1606
Tarvikekustannus yhteensä	8038			4700
Kone- ja kalustokustannus	3565			2194
Rakennuskustannus	1038			1036
Muu liikekustannus	3569			2714
Liikekustannus yhteensä	34205			21120
Kasvinviljelytyöt, it/ha	31			25
Kotieläintyöt, “	392			204
Muut juoks.työt, “	29			31
Juoksevat työt yhteensä, it/ha	452			260
niistä:				
Vilj.perh. miehet, it/ha	300			181
Vilj.perh. naiset, “	150			78
Vilj.perh. lapset, “	-			0
Maatal.juoks. tr.työt, t/ha	44			29
Liikelyijäämä, mk/ha	-9687			-6224
Maatalousyliijäämä “	8308			4252
Kannattavuuskerroin	0.41			0.35

Taulukko 2

	Etelä-Suomi, 10-20 ha			(III)		tv. 1994	
	Nautakarjatilat		Sika-tilat	Muut kotieläin-tilat	Vilja-tilat	Muut kasv.-vilj-tilat	Keski-määrin
	I	II					
Tilojen lukumäärä	19	6	12	6	12	12	67
Peltoa käytössä, ha/tila	15.88	13.95	14.12	16.00	14.44	14.88	14.95
tästä muilta vuokrattua	1.54	2.98	1.09	1.06	1.16	1.81	1.52
Viljelyala % peltoalasta:							
Ruis	-	-	0.4	-	1.7	-	0.3
Syys- ja kevätvehnä	0.2	-	2.2	4.6	2.2	6.9	2.5
Ohra	5.3	10.7	38.1	20.1	36.6	16.0	20.0
Kaura ja sekavilja	10.7	4.4	18.8	18.1	30.3	13.7	16.2
Öljykasvit	-	-	-	10.9	-	8.6	2.6
Peruna	0.3	0.7	0.4	0.3	0.3	2.7	0.8
Sokerijuurikas	0.3	4.7	18.1	12.3	1.2	9.9	6.7
Muut juurikasvit	-	-	-	0.0	0.1	0.1	0.0
Nurmi	75.3	58.2	3.3	12.8	3.5	5.9	31.0
Kesanto	6.3	5.8	16.6	20.6	24.1	30.1	16.7
Muu peltoala	1.6	15.5	2.1	0.3	0.0	6.1	3.2
Sadot, kg/ha							
Ruis	-	-	2667	-	1034	-	1314
Syysvehnä	-	-	-	-	-	-	-
Kevätvehnä	4400	-	2388	4381	4760	3454	3681
Ohra	3861	3840	3843	3929	3606	3924	3789
Kaura	3986	3176	3333	3549	3549	3536	3588
Öljykasvit	-	-	-	1747	-	1351	1511
Peruna	12129	7258	13154	19063	10611	9939	10677
Sokerijuurikas	28535	27692	30655	34298	45975	25345	30146
Heinä	3987	4077	6800	3926	1558	4992	4037
Sato keskimäärin, ry/ha	2980	3009	4089	4008	3302	3334	3402
Maatalousomaisuus, mk/ha:							
Varastot	2306	1681	6507	4567	2640	2122	3203
Kotieläimistö	7960	8985	14299	4950	-	594	6142
Koneet ja kalusto	3823	7248	7166	6900	4791	7270	5749
Talusrakennukset	2547	4449	15226	2954	1140	3502	4816
Salaojitukset yms.	343	276	805	300	252	1198	548
Maa	17572	17044	18228	17888	17879	16726	17572
Yhteensä	34551	39683	62231	37559	26702	31412	38030
Varat, mk/tila 1)	1274466	1337048	1704640	1357971	1131211	1115436	1310455
Velat, mk/tila 1)	173125	394860	584418	371938	190719	302996	310862
Velat % varoista	13.6	29.5	34.3	27.4	16.9	27.2	23.7
Vuoden alussa:							
Lehmiä, kpl/tila	11.1	4.8	-	1.2	-	0.2	3.7
Sikoja yht., kpl/tila	0.2	-	207.7	7.5	-	-	37.9
Kotieläimiä yht., ny/tila	15.9	13.6	66.5	23.2	-	0.8	19.9
Maitotuotos, kg/lehmä/v	7585	5968	-	-	-	-	7211
1) tästä vuokrapääoman arvo	25627	48790	19108	15875	18623	29036	25016

Taulukko 2

Etelä-Suomi, 10-20 ha (III)

tv. 1994

	Nautakarjatilat		Sika-tilat	Muut kotieläin-tilat	Vilja-tilat	Muut kasv.-vilj-tilat	Keski-määrin
	I	II					
Maatalouden rahatulot, mk/tila	286849	218554	620030	312504	71822	128350	275805
Maatalouden rahamenot, mk/tila	161058	145750	455301	208427	50529	92249	184507
niistä uudistuksiin, mk/tila	24801	3932	20245	17802	1990	13578	15395
Maatalouden kokonaistuotto, mk/ha:							
Maitotalous	13717	6440	-	1343	-	9	4796
Nautakarja	2652	6352	6	1050	-	549	1529
Siat	-	-	33598	1171	-	24	5797
Siipikarja	2	9	813	7973	-	12	904
Muut eläimet	48	48	122	1794	-	3	212
Kotieläintuotto yhteensä	16419	12849	34539	13331	0	597	13238
Ruis	2	-	19	-	60	1	14
Syys- ja kevätehnä	7	-	93	182	185	470	150
Ohra	94	52	813	800	2412	885	821
Kaura ja sekavilja	123	36	309	316	1987	789	606
Peruna	31	23	28	12	13	639	133
Juurikasvit	42	512	2553	1917	244	1193	925
Muu kasvinviljely	26	94	90	933	33	2236	524
Kasvinviljelytuotto yht.	325	717	3905	4160	4934	6213	3173
Muu tuotto	1968	3380	2594	2117	1436	2745	2252
Kokonaistuotto yhteensä	18712	16946	41038	19608	6370	9555	18663
"Päätuotto" % tuotosta	87.5	75.5	81.9	72.9			
Liikekustannus, mk/ha:							
Maksetut palkat	180	-	151	-	0	105	99
Vilj.perh.arv.palk.+johtotyö	9549	9435	8339	5679	1842	3405	6540
Työkustannus yhteensä	9729	9435	8490	5679	1842	3510	6639
Ostorehut	2772	2654	15000	4301	-	31	4010
Ostolannoitteet	1067	1212	615	938	658	845	880
Muu tarviketekustannus	1314	1773	3037	1877	1284	1862	1789
Tarviketekustannus yhteensä	5153	5639	18652	7116	1942	2738	6679
Kone- ja kalustokustannus	2294	2473	2298	2863	1401	1938	2146
Rakennuskustannus	950	1411	2584	758	564	875	1167
Muu liikekustannus	2663	2809	4719	2931	1799	2217	2820
Liikekustannus yhteensä	20789	21767	36743	19347	7548	11278	19451
Kasvinviljelytyöt, it/ha	37	34	31	31	26	46	35
Kotieläintyöt, "	182	162	146	92	-	7	103
Muut juoks.työt, "	19	37	30	11	15	23	22
Juoksevat työt yhteensä, it/ha	238	233	207	134	41	76	160
niistä:							
Vilj.perh.miehet, it/ha	157	162	170	85	36	59	114
Vilj.perh.naiset, "	80	60	31	48	5	17	41
Vilj.perh.lapset, "	-	10	0	0	0	0	1
Maatal.juoks. tr.työt, t/ha	27	37	20	20	15	21	23
Liikelyijäämä, mk/ha	-2077	-4821	4295	261	-1178	-1723	-788
Maatalousyli jäämä "	7472	4614	12634	5940	664	1682	5752
Kannattavuuskerroin	0.66	0.40	1.10	0.78	0.21	0.34	0.68

Taulukko 3

	Etelä-Suomi, 20-30 ha			(IV)	tv. 1994		
	Nautakarjatilat		Sika-tilat	Muut kotieläin-tilat	Vilja-tilat	Muut kasv.-vilja-tilat	Keskimäärin
	I	II					
Tilojen lukumäärä	39	20	24	5	19	15	122
Peltoa käytössä, ha/tila	24.25	24.43	24.83	27.08	25.46	25.27	24.81
tästä muilta vuokrattua	3.51	5.03	3.72	10.47	3.77	5.76	4.40
Viljelyala % peltoalasta:							
Ruis	0.3	0.1	0.3	-	-	0.8	0.3
Syys- ja kevätvehnä	0.3	1.3	0.8	4.4	13.7	11.0	4.2
Ohra	5.2	15.4	45.1	12.7	33.0	15.6	20.8
Kaura ja sekavilja	16.0	13.7	18.1	30.7	24.0	12.4	17.6
Öljykasvit	-	1.3	-	-	3.6	4.2	1.3
Peruna	0.3	1.1	1.6	1.4	0.4	6.0	1.4
Sokerijuurikas	0.9	2.0	2.3	-	0.5	12.7	2.7
Muut juurikasvit	0.0	0.0	-	-	-	0.2	0.0
Nurmi	65.9	45.5	5.0	29.1	-	3.8	30.6
Kesanto	10.4	18.5	25.1	21.1	23.7	25.1	19.2
Muu peltoala	0.7	1.1	1.7	0.6	1.1	8.2	1.9
Sadot, kg/ha							
Ruis	1785	2133	2000	-	-	3696	2608
Syysvehnä	-	3237	1558	3212	-	3000	2822
Kevätvehnä	3679	4562	3373	-	4009	3125	3724
Ohra	4063	4081	4022	3783	3828	4215	3994
Kaura	3649	3815	3613	3541	3953	3568	3715
Öljykasvit	-	1489	-	-	1790	1416	1595
Peruna	13233	19172	20116	8224	12633	17646	17476
Sokerijuurikas	31818	27051	40672	-	29556	35391	34727
Heinä	5134	4988	4898	4667	-	7039	5075
Sato keskimäärin, ry/ha	3096	3424	3833	2952	3662	4287	3520
Maatalousomaisuus, mk/ha:							
Varastot	2515	3017	5093	2531	4214	3500	3496
Kotieläimistö	8158	9517	8455	3835	-	135	5936
Koneet ja kalusto	5906	5808	4595	4830	3414	4239	4977
Taloussrakennukset	6591	3051	6616	4407	2165	5455	5079
Salaajitukset yms.	679	512	721	512	593	705	642
Maa	17593	17660	18544	16197	16710	16113	17402
Yhteensä	41442	39565	44024	32312	27096	30147	37532
Varat, mk/tila 1)	1989958	1705600	2044985	1800075	1611433	1540424	1832163
Velat, mk/tila 1)	408008	496835	591150	445085	317898	320673	435346
Velat % varoista	20.5	29.1	28.9	24.7	19.7	20.8	23.8
Vuoden alussa:							
Lehmiä, kpl/tila	15.9	9.3	0.5	6.6	-	0.1	7.0
Sikoja yht., kpl/tila	-	1.8	200.0	2.2	-	0.9	39.8
Kotieläimiä yht., ny/tila	23.8	21.6	69.7	21.1	-	0.8	25.8
Maitotuotos, kg/lehmä/v	8224	6722	8398	8086	-	-	7880
1) tästä vuokratpääoman arvo	57487	77321	60569	158302	58558	91925	69878

	Nautakarjatilat		Sika-tilat	Muut kotieläin-tilat	Vilja-tilat	Muut kasv.-vilj.-tilat	Keski-määrin
	I	II					
Maatalouden rahi tulot, mk/tila	426822	412189	637546	403886	187047	232923	403754
Maatalouden rahamenot, mk/tila	274300	261999	464016	227871	101131	210203	272855
niistä uudistuksiin, mk/tila	59293	23808	31575	21081	9771	54016	38095
Maatalouden kokonaistuotto, mk/ha:							
Maitotalous	13286	6568	544	4932	-	20	5540
Nautakarja	2792	5445	165	897	-	146	1840
Siat	4	149	17160	724	4	29	3440
Siipikarja	10	24	228	2550	-	20	168
Muut eläimet	6	177	174	83	-	21	70
Kotieläintuotto yhteensä	16098	12363	18271	9186	4	236	11058
Ruis	12	16	13	0	-	84	16
Syys- ja kevätvehnä	13	62	19	242	1154	684	299
Ohra	83	242	947	269	2460	993	781
Kaura ja sekavilja	59	235	459	573	1554	621	498
Peruna	28	224	159	153	75	1896	332
Juurikasvit	103	249	416	-	68	2010	416
Muu kasvinviljely	32	376	238	1487	475	2983	634
Kasvinviljelytuotto yht.	330	1404	2251	2724	5786	9271	2976
Muu tuotto	1874	2496	2169	2698	1965	1525	2041
Kokonaistuotto yhteensä	18302	16263	22691	14608	7755	11032	16075
"Päätuotto" % tuotosta	87.8	73.9	75.6	66.6			
Liikekustannus, mk/ha:							
Maksetut palkat	369	363	201	314	11	538	296
Vilj.perh.arv.palk.+johtotyö	7303	5829	5294	4655	1765	2673	5088
Työkustannus yhteensä	7672	6192	5495	4969	1776	3211	5384
Ostorehut	2557	2722	6237	2350	0	21	2573
Ostolannoitteet	1132	909	646	820	852	886	911
Muu tarvikke kustannus	1324	1271	1929	1139	1091	1910	1463
Tarvikke kustannus yhteensä	5013	4902	8812	4309	1943	2817	4947
Kone- ja kalustokustannus	2693	1944	1927	1604	1383	1947	2071
Rakennuskustannus	1344	735	1161	1168	613	893	1030
Muu liikekustannus	2782	2508	2980	2292	1641	2489	2533
Liikekustannus yhteensä	19504	16281	20375	14342	7356	11357	15965
Kasvinviljelytyöt, it/ha	26	28	39	34	29	61	34
Kotieläintyöt, "	145	108	77	87	1	6	82
Muut juoks.työt, "	22	17	20	11	13	18	18
Juoksevat työt yhteensä, it/ha	193	153	136	132	43	85	134
niistä:							
Vilj.perh.miehet, it/ha	118	108	95	60	38	50	88
Vilj.perh.naiset, "	63	36	35	56	5	13	37
Vilj.perh.lapset, "	0	0	0	-	-	0	0
Maatal.juoks.tr.työt, t/ha	22	24	18	13	12	17	18
Liikeylijäämä, mk/ha	-1202	-18	2316	266	399	-325	110
Maatalousylijäämä "	6101	5811	7610	4921	2164	2348	5198
Kannattavuuskerroin	0.65	0.74	1.02	0.78	0.69	0.56	0.75

Taulukko 4

	Etelä-Suomi, 30-50 ha			(V)	tv. 1994		
	Nautakarjatilat		Sika-tilat	Muut kotieläin-tilat	Vilja-tilat	Muut kasv.-vilj-tilat	Keski-määrin
	I	II					
Tilojen lukumäärä	28	34	37	17	28	28	172
Peltoa käytössä, ha/tila	39.72	39.07	41.33	42.93	39.71	38.80	40.11
tästä muilta vuokrattua	10.36	7.42	4.19	6.86	4.87	6.74	6.62
Viljelyala % peltoalasta:							
Ruis	-	0.2	0.6	2.3	1.1	1.0	0.8
Syys- ja kevävehnä	0.3	2.1	6.0	6.3	15.9	7.0	6.1
Ohra	9.7	21.4	47.9	26.2	36.4	19.2	28.0
Kaura ja sekavilja	17.4	14.9	14.8	15.5	9.0	10.4	13.7
Öljykasvit	-	0.4	3.6	4.0	9.4	8.4	4.1
Peruna	0.2	0.2	0.3	0.5	0.3	6.3	1.2
Sokerijuurikas	1.2	2.6	2.8	5.6	2.8	13.9	4.6
Muut juurikasvit	-	0.1	-	0.7	0.0	0.0	0.1
Nurmi	54.5	37.3	3.8	17.2	1.0	8.0	20.1
Kesanto	15.2	20.2	18.3	20.2	23.1	23.3	19.9
Muu peltoala	1.5	0.6	1.9	1.5	1.0	2.5	1.4
Sadot, kg/ha							
Ruis	-	1409	3395	2164	2759	3145	2692
Syysvehnä	-	-	4492	4760	4289	2340	4018
Kevävehnä	3074	4468	4120	4159	4089	4225	4144
Ohra	3809	3980	4214	4099	4263	4153	4149
Kaura	3624	3582	4130	3795	3856	3853	3810
Öljykasvit	-	1821	1954	1563	1810	1696	1776
Peruna	11718	11120	13262	16299	15644	20731	19485
Sokerijuurikas	24026	30334	37057	33873	34431	32186	32746
Heinä	4897	4537	4709	5398	5046	5012	4815
Sato keskimäärin, ry/ha	3122	3433	4045	3929	4024	4382	3831
Maatalousomaisuus, mk/ha:							
Varastot	2050	3068	4920	3338	4794	3654	3712
Kotieläimistö	6130	6130	7170	3101	87	1264	4300
Koneet ja kalusto	3502	4317	5354	3829	3822	4021	4237
Taloussrakennukset	3011	2547	7705	4684	1975	1700	3766
Salaojitukset yms.	439	542	876	547	511	468	583
Maa	17726	17295	18634	17328	17897	17724	17831
Yhteensä	32858	33899	44659	32827	29086	28831	34429
Varat, mk/tila 1)	2208442	2370744	2837937	3104005	2014693	2323769	2451687
Velat, mk/tila 1)	700150	606853	1063477	729014	402245	568966	692866
Velat % varoista	31.7	25.6	37.5	23.5	20.0	24.5	28.3
Vuoden alussa:							
Lehmiä, kpl/tila	20.8	12.6	0.4	5.0	0.2	0.5	6.5
Sikojä yht., kpl/tila	-	-	285.5	10.9	0.1	15.8	65.1
Kotieläimiä yht., ny/tila	29.8	25.4	96.9	35.7	0.5	9.0	35.5
Maitotuotos, kg/lehmä/v	7141	7058	-	7078	-	-	7098
1) tästä vuokratpääoman arvo	168044	121306	72218	109895	77955	116110	109324

Taulukko 4

Etelä-Suomi, 30-50 ha

(V)

tv. 1994

	Nautakarjatilat		Sika-tilat	Muut koti-eläin-tilat	Vilja-tilat	Muut kasv.-vilj.-tilat	Keski-määrin
	I	II					
Maatalouden rahatulot, mk/tila	542184	555524	885946	738770	300839	397155	575303
Maatalouden rahamenot, mk/tila	330883	357544	664251	555614	184575	283049	398471
niistä uudistuksiin, mk/tila	82311	74907	91820	97550	44934	71683	76585
Maatalouden kokonaistuotto, mk/ha:							
Maitotalous	9924	6162	65	878	-	-	2894
Nautakarja	2113	3901	39	1318	38	752	1365
Siat	1	-	13709	624	0	648	3209
Siipikarja	3	7	283	7704	-	121	899
Muut eläimet	-	21	110	35	0	113	50
Kotieläintuotto yhteensä	12041	10091	14206	10559	38	1634	8417
Ruis	1	10	62	125	83	81	55
Syys- ja kevätvehnä	16	175	497	530	1420	558	520
Ohra	196	610	1062	1179	3051	1271	1201
Kaura ja sekavilja	162	303	264	617	766	561	420
Peruna	13	11	29	73	45	1816	311
Juurikasvit	125	352	436	941	446	2036	677
Muu kasvinviljely	115	202	643	490	827	1495	619
Kasvinviljelytuotto yht.	628	1663	2993	3955	6638	7818	3803
Muu tuotto	1208	1722	1617	1917	1558	1658	1600
Kokonaistuotto yhteensä	13877	13476	18816	16431	8234	11110	13820
"Päätuotto" % tuotosta	86.7	74.7	72.9	64.6			
Liikekustannus, mk/ha:							
Maksetut palkat	187	178	265	346	112	155	202
Vilj.perh.arv.palk.+johtotyö	5261	4181	3639	3139	1309	2556	3406
Työkustannus yhteensä	5448	4359	3904	3485	1421	2711	3608
Ostorehut	1485	1348	4518	4311	8	599	2053
Ostolannoitteet	922	979	859	775	802	1048	904
Muu tarvikkestannus	1054	1067	1489	1288	1094	1615	1272
Tarvikkestannus yhteensä	3461	3394	6866	6374	1904	3262	4229
Kone- ja kalustokustannus	1923	1708	2123	1859	1338	1378	1738
Rakennuskustannus	722	763	1195	862	478	570	786
Muu liikekustannus	1938	2160	2801	2224	1841	2056	2205
Liikekustannus yhteensä	13492	12384	16889	14804	6982	9977	12566
Kasvinviljelytyöt, it/ha	26	23	21	27	21	42	26
Kotieläintyöt, "	99	74	58	46	2	13	50
Muut juoks.työt, "	13	11	15	13	8	9	12
Juoksevat työt yhteensä, it/ha niistä:	138	108	94	86	31	64	88
Vilj.perh.miehet, it/ha	83	69	65	55	26	48	59
Vilj.perh.naiset, "	46	33	24	20	4	14	24
Vilj.perh.lapset, "	1	0	0	0	0	0	0
Maatal.juoks. tr.työt, t/ha	18	17	14	15	10	16	16
Liikeylijäämä, mk/ha	385	1092	1927	1627	1252	1133	1254
Maatalousylijäämä, "	5646	5273	5566	4766	2561	3689	4660
Kannattavuuskerroin	0.82	0.90	0.95	1.00	0.93	0.92	0.91

Taulukko 5

	Etelä-Suomi, yli50 ha			(VI)	tv. 1994		
	Nautakarjatilat		Sika-tilat	Muut kotieläin-tilat	Vilja-tilat	Muut kasv.-vilj-tilat	Keski-määrin
	I	II					
Tilojen lukumäärä	7	12	30	16	47	30	142
Peltoa käytössä, ha/tila	64.64	69.43	65.41	66.66	82.95	74.69	73.65
tästä muilta vuokrattua	24.03	18.63	15.76	17.21	22.07	13.33	18.15
Viljelyala % peltoalasta:							
Ruis	-	0.1	0.8	0.7	1.2	1.1	0.9
Syys- ja kevävehnä	-	2.9	5.5	9.3	15.0	10.0	9.9
Ohra	17.2	22.9	44.5	28.4	36.4	24.2	32.6
Kaura ja sekavilja	21.9	13.8	11.0	16.2	10.2	8.2	11.3
Öljykasvit	-	2.7	6.9	3.8	9.3	7.2	6.9
Peruna	0.1	0.8	0.2	0.1	0.2	2.9	0.8
Sokerijuurikas	-	1.8	2.9	6.9	2.5	10.0	4.5
Muut juurikasvit	-	0.0	-	0.6	0.0	2.8	0.7
Nurmi	43.2	33.3	3.3	8.9	2.1	7.5	8.4
Kesanto	17.6	20.2	22.5	20.9	21.6	21.9	21.6
Muu peltoala	-	1.5	2.4	4.2	1.5	4.2	2.4
Sadot, kg/ha							
Ruis	-	3140	2822	3259	3639	3378	3402
Syysvehnä	-	-	3044	4006	4011	3319	3565
Kevävehnä	-	4090	4252	4595	4376	3965	4294
Ohra	4133	4470	4279	4352	4310	4559	4350
Kaura	3768	4028	4092	4093	4254	4524	4180
Öljykasvit	-	1878	1683	1960	1739	1738	1745
Peruna	9808	21659	15939	19295	20596	26539	24873
Sokerijuurikas	-	26465	35219	34559	34901	31728	33088
Heinä	4527	5302	4414	5888	5327	3916	4945
Sato keskimäärin, ry/ha	3424	3678	4035	4319	4093	4460	4120
Maatalousomaisuus, mk/ha:							
Varastot	3520	2883	4381	3840	4368	3848	4049
Kotieläimistö	6855	5981	5534	2988	76	980	2355
Koneet ja kalusto	5574	2698	4046	3492	2909	3423	3390
Talusrakennukset	5682	3042	3095	2811	1389	1751	2249
Salaojitukset yms.	756	471	583	760	555	728	620
Maa	16141	16340	18217	17275	18098	19873	18193
Yhteensä	38528	31415	35856	31166	27395	30603	30856
Varat, mk/tila 1)	3481058	3300814	3570500	3935786	3842543	2947890	3754231
Velat, mk/tila 1)	1037972	1094658	1131710	1048061	980097	1035474	1044019
Velat % varoista	29.8	33.2	31.7	26.6	25.5	35.1	27.8
Vuoden alussa:							
Lehmiä, kpl/tila	29.9	15.8	0.5	4.7	0.1	1.0	3.7
Sikoja yht., kpl/tila	-	-	369.2	63.8	-	41.8	94.0
Kotieläimiä yht., ny/tila	50.2	38.6	134.6	69.9	0.6	18.9	46.1
Maitotuotos, kg/lehmä/v	6135	7392	-	8045	-	5836	6889
1) tästä vuokratpääoman arvo	343384	289423	255723	301540	365622	261403	305630

Taulukko 5

	Etelä-Suomi, yli50 ha			(VI)	tv. 1994		
	Nautakarjatilat		Sika-tilat	Muut koti-eläin-tilat	Vilja-tilat	Muut kasv.-vilj-tilat	Keski-määrin
	I	II					
Maatalouden rahatulot, mk/tila	835242	861219	1470784	970974	599289	739388	888651
Maatalouden rahamenot, mk/tila	528496	686765	1093256	788850	390417	461557	630677
niistä uudistuksiin, mk/tila	108019	164846	120924	107470	120467	56717	108768
Maatalouden kokonaistuotto, mk/ha:							
Maitotalous	8773	4543	2	1022	-	84	864
Nautakarja	3333	4378	336	790	29	289	710
Siat	-	-	11827	2181	-	1108	2681
Siipikarja	15	-	129	3967	-	287	490
Muut eläimet	2	1	33	196	34	33	47
Kotieläintuotto yhteensä	12123	8922	12327	8156	63	1801	4792
Ruis	8	3	73	58	126	106	89
Syys- ja kevätvehnä	0	148	367	900	1481	761	888
Ohra	319	722	1457	1223	2790	1849	1906
Kaura ja sekavilja	343	399	378	672	852	585	629
Peruna	9	398	67	6	22	694	202
Juurikasvit	-	203	456	1220	362	2101	812
Muu kasvinviljely	25	339	783	939	1056	1410	966
Kasvinviljelytuotto yht.	704	2212	3581	5018	6689	7506	5492
Muu tuotto	1294	1226	1403	1502	1233	1758	1407
Kokonaistuotto yhteensä	14121	12360	17311	14676	7985	11065	11691
“Päätuotto” % tuotosta	85.7	72.2	68.3	65.7			
Liikekustannus, mk/ha:							
Maksetut palkat	414	670	165	923	175	527	375
Vilj.perh.arv.palk.+johtotyö	3884	3144	2184	1873	838	1522	1659
Työkustannus yhteensä	4298	3814	2349	2796	1013	2049	2034
Ostorehut	1312	1156	4489	2989	9	521	1412
Ostolannoitteet	1222	929	769	877	858	993	894
Muu tarvikekustannus	1049	1150	1266	1490	968	1356	1179
Tarvikekustannus yhteensä	3583	3235	6524	5356	1835	2870	3485
Kone- ja kalustokustannus	2119	1533	1608	1430	1178	1310	1382
Rakennuskustannus	1007	541	586	689	395	462	513
Muu liikekustannus	1921	1938	2309	2152	1644	2133	1959
Liikekustannus yhteensä	12928	11061	13376	12423	6065	8824	9373
Kasvinviljelytyöt, it/ha	26	31	15	26	16	24	20
Kotieläintyöt, “	69	56	30	31	1	14	20
Muut juoks.työt, “	12	9	9	10	5	8	7
Juoksevat työt yhteensä, it/ha	107	96	54	67	22	46	47
niistä:							
Vilj.perh.miehet, it/ha	63	52	43	31	16	30	30
Vilj.perh.naiset, “	33	21	9	12	2	4	8
Vilj.perh.lapset, “	-	1	0	-	0	0	0
Maatal.juoks. tr.työt, t/ha	18	17	9	11	8	10	11
Liikeylijäämä, mk/ha	1193	1299	3935	2253	1920	2241	2318
Maatalousylijäämä “	5077	4443	6119	4126	2758	3763	3977
Kannattavuuskerroin	0.87	0.94	1.54	1.20	1.25	1.23	1.24

Taulukko 6

	Sisä-Suomi, alle 20 ha		(I-III)	tv. 1994		
	Nautakarjatilat		Sika-tilat	Muut kotieläin-tilat	Kasv.-vilj.-tilat	Keski-määrin
	I	II				
Tilojen lukumäärä	29	10	2	6	5	52
Peltoa käytössä, ha/tila	15.89	14.56		13.15	9.51	14.66
tästä muilta vuokrattua	1.74	1.76		3.17	0.22	1.81
Viljelyala % peltoalasta:						
Ruis	0.2	0.7		0.9	4.5	0.6
Syys- ja kevätvehnä	-	0.2		-	-	0.0
Ohra	5.0	13.7		0.8	7.0	8.3
Kaura ja sekavilja	8.0	7.0		6.3	21.9	8.9
Öljykasvit	-	-		1.9	-	0.2
Peruna	0.3	0.5		0.5	1.0	0.4
Sokerijuurikas	-	4.8		-	11.6	1.6
Muut juurikasvit	-	0.1		-	0.5	0.0
Nurmi	79.9	64.0		71.0	9.8	68.7
Kesanto	5.3	8.6		8.2	30.4	8.5
Muu peltoala	1.3	0.4		10.4	13.3	2.8
Sadot, kg/ha						
Ruis	3600	3000		2500	411	1907
Syysvehnä	-	-		-	-	-
Kevätvehnä	-	3333		-	-	3333
Ohra	3753	3036		3000	2776	3447
Kaura	3160	2583		3100	2230	2919
Öljykasvit	-	-		645	-	645
Peruna	19767	11056		17108	14521	16772
Sokerijuurikas	-	26662		-	36727	31091
Heinä	4479	3158		3473	2500	3998
Sato keskimäärin, ry/ha	3078	2894		1638	3272	2919
Maatalousomaisuus, mk/ha:						
Varastot	2260	2137		1398	1999	2221
Kotieläimistö	8420	8258		6882	27	7715
Koneet ja kalusto	6437	6275		8177	9459	6807
Talouksrakennukset	8462	4881		10107	4679	8066
Salaojitukset yms.	594	404		149	618	526
Maa	10294	10788		9482	9831	10272
Yhteensä	36467	32743		36195	26613	35607
Varat, mk/tila 1)	1727804	1623044		1046743	1555108	1640167
Velat, mk/tila 1)	273816	340809		331100	283802	289380
Velat % varoista	15.8	21.0		31.6	18.2	17.6
Vuoden alussa:						
Lehmiä, kpl/tila	11.7	6.3		2.0	-	8.0
Sikoja yht., kpl/tila	-	0.2		-	-	5.4
Kotieläimiä yht., ny/tila	16.6	12.6		8.8	0.1	13.7
Maitotuotos, kg/lehmä/v	7335	6999		-	-	7278
1) tästä vuokratpääoman arvo	15944	18835		26317	2160	17003

Taulukko 6

	Sisä-Suomi, alle 20 ha		(I-III)		tv. 1994	
	Nautakarjatilat		Sika-tilat	Muut kotieläin-tilat	Kasv.-vilj.-tilat	Keski-määrin
	I	II				
Maatalouden rahatulot, mk/tila	317996	282391		138221	161190	279422
Maatalouden rahamenot, mk/tila	209814	186801		119161	157134	190870
niistä uudistuksiin, mk/tila	40939	38756		9262	15887	33430
Maatalouden kokonaistuotto, mk/ha:						
Maitotalous	15776	8059	-	-	-	11072
Nautakarja	2926	5484		2082	-	3034
Siat	-	61		-	13	1079
Siipikarja	9	4		27	-	10
Muut eläimet	8	4		4221	105	490
Kotieläintuotto yhteensä	18719	13612		6330	118	15685
Ruis	18	76		51	134	39
Syys- ja kevätvehnä	-	12		-	-	1
Ohra	35	122		-	225	75
Kaura ja sekavilja	41	73		125	636	91
Peruna	41	67		46	407	68
Juurikasvit	-	588		-	2127	245
Muu kasvinviljely	83	282		1010	6981	644
Kasvinviljelytuotto yht.	218	1220		1232	10510	1163
Muu tuotto	2357	3774		4406	9397	3302
Kokonaistuotto yhteensä	21294	18606		11968	20025	20150
“Päätuotto” % tuotosta	87.8	72.8				
Liikekustannus, mk/ha:						
Maksetut palkat	35	200		357	1059	231
Vilj.perh.arv.palk.+johtotyö	9700	9246		6994	9299	9176
Työkustannus yhteensä	9735	9446		7351	10358	9407
Ostorehut	3738	2896		1688	3	3216
Ostolannoitteet	1247	976		609	1134	1111
Muu tarviketukustannus	1378	1681		1919	6053	1788
Tarviketukustannus yhteensä	6363	5553		4216	7190	6115
Kone- ja kalustokustannus	2882	2739		2008	2899	2728
Rakennuskustannus	1532	1582		1678	2307	1662
Muu liikekustannus	3240	2734		2335	3655	3082
Liikekustannus yhteensä	23752	22054		17588	26409	22994
Kasvinviljelytyöt, it/ha	35	53		39	195	48
Kotieläintyöt, “	183	148		129	27	159
Muut juoks.työt, “	21	32		6	21	22
Juoksevat työt yhteensä, it/ha	239	233		174	243	229
niistä:						
Vilj.perh. miehet, it/ha	151	136		114	130	141
Vilj.perh. naiset, “	87	90		53	91	83
Vilj.perh. lapset, “	0	1		0	1	0
Maatal.juoks. tr.työt, t/ha	24	27		19	31	24
Liikelylijäämä, mk/ha	-2458	-3448		-5620	-6384	-2844
Maatalousyliäämä “	7242	5798		1374	2915	6332
Kannattavuuskerroin	0.63	0.53		0.16	0.27	0.58

Taulukko 7

	Sisä-Suomi, yli 20 ha		(IV-VI)			tv. 1994
	Nautakarjatilat		Sika-tilat	Muut kotieläin-tilat	Kasv.-vilj.-tilat	Keski-määrin
	I	II				
Tilojen lukumäärä	94	29	16	8	21	168
Peltoa käytössä, ha/tila	30.68	35.89	41.34	38.26	40.62	34.22
tästä muilta vuokrattua	6.93	12.49	5.90	14.28	9.95	8.52
Viljelyala % peltoalasta:						
Ruis	0.1	-	0.2	0.7	0.1	0.1
Syys- ja kevätvehnä	0.1	0.1	1.2	0.4	1.7	0.5
Ohra	9.1	12.1	50.6	27.6	24.1	17.6
Kaura ja sekavilja	10.2	11.9	13.1	17.5	21.3	12.9
Öljykasvit	-	-	2.6	3.9	3.6	1.0
Peruna	0.2	0.4	0.0	0.5	1.9	0.5
Sokerijuurikas	0.0	3.8	2.6	-	5.0	1.7
Muut juurikasvit	0.0	-	-	0.1	1.0	0.1
Nurmi	66.8	50.8	8.7	24.3	3.5	45.6
Kesanto	11.2	17.7	20.4	22.9	32.8	17.2
Muu peltoala	2.3	3.2	0.6	2.1	5.0	2.8
Sadot, kg/ha						
Ruis	2321	-	1500	1500	2000	1945
Syysvehnä	-	-	-	-	-	-
Kevätvehnä	2831	2600	3079	2923	3693	3348
Ohra	3499	3295	3578	2981	3564	3470
Kaura	3291	2768	3380	2556	3655	3249
Öljykasvit	-	-	1691	1643	1114	1385
Peruna	14247	16397	15143	13628	17403	16266
Sokerijuurikas	20000	30131	29166	-	32268	30881
Heinä	4486	4320	3394	4043	3819	4388
Sato keskimäärin, ry/ha	3004	3141	3439	2596	3555	3132
Maatalousomaisuus, mk/ha:						
Varastot	1880	1879	3936	2971	3310	2385
Kotieläimistö	7296	6382	7075	3877	86	5852
Koneet ja kalusto	4807	4395	5346	6691	3587	4714
Talouksrakennukset	6713	4868	6709	3863	1122	5397
Salaajitukset yms.	596	506	563	480	646	577
Maa	10613	9960	10524	8765	11069	10454
Yhteensä	31905	27990	34153	26647	19820	29379
Varat, mk/tila 1)	2058778	2153046	2568107	2479107	2222333	2164015
Velat, mk/tila 1)	514937	554151	868844	668746	538678	565703
Velat % varoista	25.0	25.7	33.8	27.0	24.2	26.1
Vuoden alussa:						
Lehmiä, kpl/tila	17.0	12.0	1.1	5.6	-	12.0
Sikoja yht., kpl/tila	-	0.0	292.1	40.1	-	29.7
Kotieläimiä yht., ny/tila	25.6	24.0	106.0	28.2	0.4	29.8
Maitotuotos, kg/lehmä/v	7484	7372	-	7506	-	7463
1) tästä vuokrapääoman arvo	67689	117435	57451	118938	100615	81857

Taulukko 7

	Sisä-Suomi, yli 20 ha			(IV-VI)	tv. 1994	
	Nautakarjatilat		Sika-tilat	Muut koti-eläin-tilat	Kasv.-vilj.-tilat	Keski-määrin
	I	II				
Maatalouden rahatulot, mk/tila	510638	496585	825014	494000	344255	516562
Maatalouden rahamenot, mk/tila	332423	341326	589989	366823	223551	346520
niistä uudistuksiin, mk/tila	79560	70022	47332	125542	37842	71820
Maatalouden kokonaistuotto, mk/ha:						
Maitotalous	11939	6194	-	1176	-	7179
Nautakarja	2837	4455	-	2164	63	2355
Siat	5	0	13704	638	-	1614
Siipikarja	10	3	1	3477	-	190
Muut eläimet	2	72	10	4	14	17
Kotieläintuotto yhteensä	14793	10724	13715	7459	77	11355
Ruis	10	0	10	24	-	6
Syys- ja kevätvehnä	0	-	-	8	107	12
Ohra	103	171	576	840	1610	433
Kaura ja sekavilja	68	121	115	312	1488	307
Peruna	18	40	3	107	458	90
Juurikasvit	0	566	395	13	1373	353
Muu kasvinviljely	67	83	622	650	2699	557
Kasvinviljelytuotto yht.	266	981	1721	1954	7735	1758
Muu tuotto	1826	1918	1837	2630	1735	1874
Kokonaistuotto yhteensä	16885	13623	17273	12043	9547	14987
“Päätuotto” % tuotosta	87.5	78.2	79.3			
Liikekustannus, mk/ha:						
Maksetut palkat	281	275	431	155	342	299
Vilj.perh.arv.palk.+johtotyö	5971	4471	2912	3452	1820	4597
Työkustannus yhteensä	6252	4746	3343	3607	2162	4896
Ostorehut	2570	1972	4789	1494	19	2281
Ostolannoitteet	1157	1012	723	893	755	1007
Muu tarvikekustannus	1080	1074	1599	1210	1560	1216
Tarvikekustannus yhteensä	4807	4058	7111	3597	2334	4504
Kone- ja kalustokustannus	2099	1843	1764	1837	1317	1883
Rakennuskustannus	1167	916	1024	1023	436	989
Muu liikekustannus	2406	2068	2231	2157	2217	2277
Liikekustannus yhteensä	16731	13631	15473	12221	8466	14549
Kasvinviljelytyöt, it/ha	25	24	22	23	43	27
Kotieläintyöt, “	114	81	47	50	1	80
Muut juoks.työt, “	16	13	9	10	7	13
Juoksevat työt yhteensä, it/ha	155	118	78	83	51	120
niistä:						
Vilj.perh.miehet, it/ha	95	74	54	58	34	75
Vilj.perh.naiset, “	50	34	13	24	7	36
Vilj.perh.lapset, “	0	0	0	-	0	0
Maatal.juoks. tr.työt, t/ha	21	20	14	13	13	18
Liikeylijäämä, mk/ha	154	-8	1800	-178	1081	438
Maatalousylijäämä “	6125	4463	4712	3274	2901	5035
Kannattavuuskerroin	0.81	0.76	1.02	0.68	1.03	0.83

Taulukko 8

	Etelä-Pohjanmaa, alle 20 ha			(I-III)	tv. 1994	
	Nautakarjatilat		Sika-tilat	Muut kotieläin-tilat	Kasv.-vilj.-tilat	Keskimäärin
	I	II				
Tilojen lukumäärä	4	3	2	5	8	22
Peltoa käytössä, ha/tila	15.75			15.52	13.40	14.26
tästä muilta vuokrattua	-			1.38	0.28	0.71
Viljelyala % peltoalasta:						
Ruis	-			-	1.0	0.3
Syys- ja kevätvehnä	-			1.0	-	0.3
Ohra	1.6			5.0	42.7	18.6
Kaura ja sekavilja	10.9			20.4	20.7	16.2
Öljykasvit	-			-	-	-
Peruna	0.7			0.2	0.2	0.4
Sokerijuurikas	-			19.3	-	9.1
Muut juurikasvit	-			-	0.1	0.0
Nurmi	82.6			30.5	5.5	34.4
Kesanto	4.2			22.8	28.0	19.7
Muu peltoala	-			0.8	1.8	1.0
Sadot, kg/ha						
Ruis	-			-	2308	2308
Syysvehnä	-			-	-	-
Kevätvehnä	-			1500	-	1500
Ohra	3500			1718	4487	4220
Kaura	4090			3818	4144	3990
Öljykasvit	-			-	-	-
Peruna	16818			13077	20017	18550
Sokerijuurikas	-			32485	-	33285
Heinä	4237			5323	-	4931
Sato keskimäärin, ry/ha	2934			3805	4123	3852
Maatalousomaisuus, mk/ha:						
Varastot	1754			2354	5358	3412
Kotieläinistö	8478			4026	1	5757
Koneet ja kalusto	4111			6047	5753	5667
Taloussrakennukset	9172			5342	4024	7700
Salaojitukset yms.	255			302	534	430
Maa	7578			13124	13296	11523
Yhteensä	31348			31195	28966	34489
Varat, mk/tila 1)	1009095			1042624	793142	975609
Velat, mk/tila 1)	234400			450139	121906	264851
Velat % varoista	23.2			43.2	15.4	27.1
Vuoden alussa:						
Lehmiä, kpl/tila	11.5			0.6	-	3.0
Sikoja yht., kpl/tila	-			-	-	21.2
Kotieläimiä yht., ny/tila	17.2			22.9	0.0	17.2
Maitotuotos, kg/lehmä/v	7562			-	-	7651
1) tästä vuokrapääoman arvo	-			20700	4760	9081

Taulukko 8

	Etelä-Pohjanmaa, alle 20 ha		(I-III)	tv. 1994		
	Nautakarjatilat		Sika-tilat	Muut koti-eläin-tilat	Kasv.-vilj.-tilat	Keski-määrin
	I	II				
Maatalouden rahatulot, mk/tila	288367		303011	97170	247098	
Maatalouden rahamenot, mk/tila	204766		213207	53407	166363	
niistä uudistuksiin, mk/tila	51381		9577	7611	15923	
Maatalouden kokonaistuotto, mk/ha:						
Maitotalous	14743		389	-	4031	
Nautakarja	2659		1043	-	1449	
Siat	10		-	-	2762	
Siipikarja	3		8442	1	2139	
Muut eläimet	-		2663	-	659	
Kotieläintuotto yhteensä	17415		12537	1	11040	
Ruis	-		-	14	4	
Syys- ja kevätvehnä	-		9	-	1	
Ohra	60		0	4011	1424	
Kaura ja sekavilja	439		710	1226	728	
Peruna	30		14	26	30	
Juurikasvit	-		3299	25	1645	
Muu kasvinviljely	24		394	1664	729	
Kasvinviljelytuotto yht.	553		4426	6966	4561	
Muu tuotto	1678		2729	1713	2138	
Kokonaistuotto yhteensä	19646		19692	8680	17739	
“Päätuotto” % tuotosta	88.6					
Liikekustannus, mk/ha:						
Maksetut palkat	-		334	-	83	
Vilj.perh.arv.palk.+johtotyö	9058		6998	1845	6207	
Työkustannus yhteensä	9058		7332	1845	6290	
Ostorehut	4079		4752	-	4155	
Ostolannoitteet	1318		567	800	870	
Muu tarvikekustannus	1592		2135	1293	1795	
Tarvikekustannus yhteensä	6989		7454	2093	6820	
Kone- ja kalustokustannus	2332		1901	2094	2284	
Rakennuskustannus	1450		826	747	1182	
Muu liikekustannus	1878		2235	2084	2620	
Liikekustannus yhteensä	21707		19748	8863	19196	
Kasvinviljelytyöt, it/ha	36		45	40	38	
Kotieläintyöt, “	183		92	-	95	
Muut juoks.työt, “	8		43	4	22	
Juoksevat työt yhteensä, it/ha	227		180	44	155	
niistä:						
Vilj.perh.miehet, it/ha	168		125	40	123	
Vilj.perh.naiset, “	59		44	4	30	
Vilj.perh.lapset, “	-		-	-	-	
Maatal.juoks. tr.työt, t/ha	31		21	11	21	
Liikeylijäämä, mk/ha	-2061		-56	-183	-1457	
Maatalousylijäämä “	6997		6942	1662	4750	
Kannattavuuskerroin	0.66		0.81	0.50	0.60	

Taulukko 9

	Etelä-Pohjanmaa, yli 20 ha			(IV-VI)	tv. 1994	
	Nautakarjatilat		Sika-tilat	Muut kotieläin-tilat	Kasv.-vilj.-tilat	Keski-määrin
	I	II				
Tilojen lukumäärä	29	10	18	7	12	76
Peltoa käytössä, ha/tila	37.75	33.28	37.13	31.77	39.38	36.73
tästä muilta vuokrattua	12.59	8.12	7.65	7.27	5.40	9.21
Viljelyala % peltoalasta:						
Ruis	0.2	-	0.2	-	0.8	0.3
Syys- ja kevävehnä	0.2	-	1.4	0.9	3.5	1.0
Ohra	7.5	8.0	60.8	24.6	41.4	27.4
Kaura ja sekavilja	18.1	18.1	14.3	17.2	20.3	17.6
Öljykasvit	-	-	2.1	-	6.3	1.6
Peruna	0.2	2.2	0.1	4.9	0.1	0.8
Sokerijuurikas	-	-	2.6	-	0.9	0.8
Muut juurikasvit	0.0	-	-	-	-	0.0
Nurmi	55.0	55.3	1.5	25.6	6.3	31.7
Kesanto	17.7	13.8	17.0	26.8	20.4	18.1
Muu peltoala	1.1	2.6	0.0	0.0	-	0.7
Sadot, kg/ha						
Ruis	2500	-	2457	-	1466	1998
Syysvehnä	-	-	2384	2500	-	2446
Kevävehnä	2200	-	4118	-	4805	4429
Ohra	3725	3269	4375	3658	4984	4370
Kaura	3760	3223	3850	3521	4327	3823
Öljykasvit	-	-	2189	-	1846	1959
Peruna	13010	25540	14351	33288	14262	27479
Sokerijuurikas	-	-	29677	-	31874	30093
Heinä	3907	3806	6273	4712	5170	4096
Sato keskimäärin, ry/ha	2792	2812	4193	3586	4311	3471
Maatalousomaisuus, mk/ha:						
Varastot	1930	2405	5202	3808	4400	3337
Kotieläimistö	7138	7020	6218	4005	659	5558
Koneet ja kalusto	3542	4820	4453	3958	2498	3769
Talusrakennukset	4753	7483	4460	1671	1773	4258
Salaojitukset yms.	751	521	477	306	246	537
Maa	10894	13115	11615	9986	13446	11691
Yhteensä	29008	35364	32425	23734	23022	29150
Varat, mk/tila 1)	1888548	1865904	1848217	1536201	1678807	1810443
Velat, mk/tila 1)	754650	625158	667508	290273	472931	629719
Velat % varoista	40.0	33.5	36.1	18.9	28.2	34.8
Vuoden alussa:						
Lehmiä, kpl/tila	20.6	15.8	-	6.6	0.8	10.7
Sikojä yht., kpl/tila	-	4.7	269.3	18.1	6.3	67.1
Kotieläimiä yht., ny/tila	32.8	28.5	98.0	21.4	6.2	42.5
Maitotuotos, kg/lehmä/v	6895	7336	-	7507	-	6997
1) tästä vuokratpääoman arvo	129021	103740	93019	81656	79400	104970

Taulukko 9

	Etelä-Pohjanmaa, yli 20 ha			(IV-VI)	tv. 1994	
	Nautakarjatilat		Sika-tilat	Muut kotieläin-tilat	Kasv.-vilj.-tilat	Keski-määrin
	I	II				
Maatalouden rahatulot, mk/tila	569303	485079	770589	361112	321878	547653
Maatalouden rahamenot, mk/tila	343381	273703	524586	201263	183229	338757
niistä uudistuksiin, mk/tila	41983	30232	48233	18962	32111	38239
Maatalouden kokonaistuotto, mk/ha:						
Maitotalous	10529	8184	-	3799	392	5475
Nautakarja	3079	3332	-	1531	176	1757
Siat	2	315	13638	727	312	3415
Siipikarja	9	-	276	464	569	203
Muut eläimet	36	56	539	12	22	154
Kotieläintuotto yhteensä	13655	11887	14453	6533	1471	11004
Ruis	0	-	12	14	21	8
Syys- ja kevätvehnä	-	-	108	55	297	78
Ohra	69	81	1304	831	3529	1013
Kaura ja sekavilja	178	281	281	442	1467	455
Peruna	15	443	10	1283	18	166
Juurikasvit	-	-	399	-	117	116
Muu kasvinviljely	97	45	253	162	627	223
Kasvinviljelytuotto yht.	359	850	2367	2787	6076	2059
Muu tuotto	1506	1979	1731	2044	1333	1629
Kokonaistuotto yhteensä	15520	14716	18551	11364	8880	14692
“Päätuotto” % tuotosta	87.7	78.3	73.5			
Liikekustannus, mk/ha:						
Maksetut palkat	291	147	359	190	170	262
Vilj.perh.arv.palk.+johtotyö	4923	5237	3811	3926	1765	4079
Työkustannus yhteensä	5214	5384	4170	4116	1935	4341
Ostorehut	2922	2663	4298	1454	341	2667
Ostolannoitteet	910	923	666	950	831	843
Muu tarvikekustannus	1068	1108	1921	1080	1149	1291
Tarvikekustannus yhteensä	4900	4694	6885	3484	2321	4801
Kone- ja kalustokustannus	1859	1623	1782	1825	1156	1692
Rakennuskustannus	1010	1229	752	395	410	824
Muu liikekustannus	2189	1837	2555	2277	1790	2171
Liikekustannus yhteensä	15172	14767	16144	12097	7612	13829
Kasvinviljelytyöt, it/ha	20	25	19	20	21	21
Kotieläintyöt, “	98	96	70	68	13	74
Muut juoks.työt, “	12	11	13	14	11	12
Juoksevat työt yhteensä, it/ha niistä:	130	132	102	102	45	107
Vilj.perh. miehet, it/ha	80	101	63	64	33	70
Vilj.perh. naiset, “	44	30	29	36	8	32
Vilj.perh. lapset, “	0	0	0	-	0	0
Maatal.juoks. tr.työt, t/ha	18	23	12	13	10	16
Liikeylijäämä, mk/ha	348	-51	2407	-733	1268	863
Maatalousylijäämä “	5271	5186	6218	3193	3033	4942
Kannattavuuskerroin	0.83	0.74	1.14	0.62	1.04	0.89

Taulukko 10

	Pohjois-Suomi, keskimäärin					tv. 1994
	Nautakarjatilat		Sika-tilat	Muut kotieläin-tilat	Kasv.-vilj.-tilat	Keski-määrin
	I	II				
Tilojen lukumäärä	143	45	12	3	14	217
Peltoa käytössä, ha/tila	29.31	26.74	26.26		34.59	29.07
tästä muilta vuokrattua	6.92	6.12	5.44		11.97	6.97
Viljelyala % peltoalasta:						
Ruis	0.0	0.0	-		0.3	0.0
Syys- ja kevätvehnä	0.0	-	-		-	0.0
Ohra	9.9	12.2	55.2		34.8	14.6
Kaura ja sekavilja	3.3	4.3	7.4		20.4	5.0
Öljykasvit	-	-	-		-	-
Peruna	0.3	1.3	5.9		10.5	1.5
Sokerijuurikas	-	0.0	-		-	0.0
Muut juurikasvit	0.0	0.0	0.0		1.7	0.2
Nurmi	75.4	66.4	10.1		1.4	64.6
Kesanto	9.7	13.1	20.5		29.8	12.4
Muu peltoala	1.4	2.7	0.9		1.1	1.7
Sadot, kg/ha						
Ruis	2424	2500	-		1417	1845
Syysvehnä	-	-	-		-	-
Kevätvehnä	5250	-	-		-	5250
Ohra	3284	3466	2954		3817	3350
Kaura	3214	3298	3192		3797	3415
Öljykasvit	-	-	-		-	-
Peruna	16301	25577	27043		22820	23178
Sokerijuurikas	-	12000	-		-	12000
Heinä	4179	4244	3262		3853	4121
Sato keskimäärin, ry/ha	2613	2619	3122		3728	2715
Maatalousomaisuus, mk/ha:						
Varastot	1780	1726	3939		2556	1940
Kotieläimistö	7534	8137	9273		36	7144
Koneet ja kalusto	4044	4190	6786		3548	4171
Taloussrakennukset	4739	3964	6146		2130	4415
Salaojitukset yms.	425	446	468		486	434
Maa	7963	8118	7971		8731	8042
Yhteensä	26485	26581	34583		17487	26146
Varat, mk/tila 1)	1685372	1571384	1849370		1270279	1641720
Velat, mk/tila 1)	514498	484280	547771		449791	506658
Velat % varoista	30.5	30.8	29.6		35.4	30.9
Vuoden alussa:						
Lehmiä, kpl/tila	16.3	9.8	1.6		-	12.9
Sikoja yht., kpl/tila	0.0	-	200.7		-	11.9
Kotieläimiä yht., ny/tila	24.7	21.1	67.1		0.1	24.8
Maitotuotos, kg/lehmä/v	7461	6975	7745		-	7374
1) tästä vuokratpääoman arvo	53511	50296	42628		97346	54797

Taulukko 10

Pohjois-Suomi, keskimäärin

tv. 1994

	Nautakarjatilat		Sika-tilat	Muut koti-eläin-tilat	Kasv.-vilj.-tilat	Keski-määrin
	I	II				
Maatalouden rahatulot, mk/tila	513777	457511	723591		305851	501592
Maatalouden rahamenot, mk/tila	327142	311876	512549		231862	329067
niistä uudistuksiin, mk/tila	60508	51707	66095		54144	58224
Maatalouden kokonaistuotto, mk/ha:						
Maitotalous	12321	7487	1383		-	9769
Nautakarja	2925	5706	599		42	3113
Siat	-	3	19648		-	1031
Siipikarja	1	27	-		-	6
Muut eläimet	11	23	4		1	31
Kotieläintuotto yhteensä	15258	13246	21634		43	13950
Ruis	2	0	1		60	6
Syys- ja kevätehnä	0	-	-		-	0
Ohra	130	187	433		2309	321
Kaura ja sekavilja	32	81	133		925	116
Peruna	35	204	996		4034	422
Juurikasvit	2	1	2		674	53
Muu kasvinviljely	71	82	382		568	125
Kasvinviljelytuotto yht.	272	555	1947		8570	1043
Muu tuotto	2260	2892	2612		1713	2361
Kokonaistuotto yhteensä	17790	16693	26193		10326	17354
“Päätuotto” % tuotosta	85.7	79.0	75.0			
Liikekustannus, mk/ha:						
Maksetut palkat	213	137	232		350	209
Vilj.perh.arv.palk.+johtotyö	6220	6073	5971		2141	5837
Työkustannus yhteensä	6433	6210	6203		2491	6046
Ostorehut	3679	3293	6777		3	3479
Ostolannoitteet	1242	1137	878		864	1166
Muu tarvikkeekustannus	1035	1136	2044		1515	1144
Tarvikkeekustannus yhteensä	5956	5566	9699		2382	5789
Kone- ja kalustokustannus	2113	2059	3049		1665	2112
Rakennuskustannus	943	952	1376		439	919
Muu liikekustannus	2241	2008	3351		1821	2217
Liikekustannus yhteensä	17686	16795	23678		8798	17083
Kasvinviljelytyöt, it/ha	25	28	21		48	27
Kotieläintyöt, “	119	108	114		2	107
Muut juoks.työt, “	15	16	17		6	14
Juoksevat työt yhteensä, it/ha	159	152	152		56	148
niistä:						
Vilj.perh. miehet, it/ha	98	104	95		37	95
Vilj.perh. naiset, “	56	45	51		11	49
Vilj.perh. lapset, “	1	0	2		1	1
Maatal.juoks. tr.työt, t/ha	22	23	15		11	21
Liikelyijäämä, mk/ha	104	-102	2515		1528	271
Maatalousyliijäämä “	6324	5971	8486		3669	6108
Kannattavuuskerroin	0.84	0.81	1.10		1.22	0.86

	Nautakarjatilat I		Nautakarjatilat II	
	alle 20 ha	yli 20 ha	alle 20 ha	yli 20 ha
Tilojen lukumäärä	31	112	12	33
Peltoa käytössä, ha/tila	15.79	33.05	15.43	30.87
tästä muilta vuokrattua	3.20	7.95	2.56	7.41
Viljelyala % peltoalasta:				
Ruis	-	0.0	0.1	-
Syys- ja kevätehnä	-	0.0	-	-
Ohra	2.9	10.9	6.2	13.3
Kaura ja sekavilja	0.5	3.7	1.9	4.9
Öljykasvit	-	-	-	-
Peruna	0.6	0.3	0.4	1.4
Sokerijuurikas	-	-	-	0.0
Muut juurikasvit	0.0	0.0	0.0	0.0
Nurmi	92.2	73.2	81.5	63.6
Kesanto	1.9	10.5	3.9	14.7
Muu peltoala	1.9	1.4	6.0	2.1
Sadot, kg/ha				
Ruis	-	2424	2500	-
Syysvehnä	-	-	-	-
Kevätehnä	-	5250	-	-
Ohra	3009	3294	3514	3462
Kaura	3913	3199	2514	3381
Öljykasvit	-	-	-	-
Peruna	20063	15149	12639	26219
Sokerijuurikas	-	-	-	12000
Heinä	4250	4164	3827	4349
Sato keskimäärin, ry/ha	2460	2633	2532	2637
Maatalousomaisuus, mk/ha:				
Varastot	1727	1787	1718	1728
Kotieläimistö	8949	7346	10155	7770
Koneet ja kalusto	6096	3772	6806	3715
Talourakennukset	4811	4729	6057	3584
Salaojitukset yms.	141	463	454	444
Maa	8049	7953	8064	8127
Yhteensä	29773	26050	33254	25368
Varat, mk/tila 1)	1436310	1754308	1368943	1644997
Velat, mk/tila 1)	307216	571871	346696	534311
Velat % varoista	21.4	32.6	25.3	32.5
Vuoden alussa:				
Lehmiä, kpl/tila	12.0	17.4	5.2	11.4
Sikoja yht., kpl/tila	-	0.0	-	-
Kotieläimiä yht., ny/tila	16.6	26.8	14.5	23.4
Maitotuotos, kg/lehmä/v	7469	7458	6867	7009
1) tästä vuokrapääoman arvo	26585	60964	19139	61626

	Nautakarjatilat		Nautakarjatilat	
	I		II	
	alle 20 ha	yli 20 ha	alle 20 ha	yli 20 ha
Maatalouden rahatulot, mk/tila	370824	553346	319195	507804
Maatalouden rahamenot, mk/tila	238216	351757	211088	348526
niistä uudistuksiin, mk/tila	37337	66919	30555	59398
Maatalouden kokonaistuotto, mk/ha:				
Maitotalous	17330	11658	7576	7470
Nautakarja	2843	2936	8142	5264
Siat	4	-	4	2
Siipikarja	3	1	4	31
Muut eläimet	-	12	20	23
Kotieläintuotto yhteensä	20180	14607	15746	12790
Ruis	-	2	9	-
Syys- ja kevävehnä	-	0	-	-
Ohra	25	144	165	191
Kaura ja sekavilja	16	33	20	92
Peruna	76	29	36	235
Juurikasvit	3	1	3	0
Muu kasvinviljely	68	71	156	69
Kasvinviljelytuotto yht.	188	280	389	587
Muu tuotto	3644	2077	3995	2691
Kokonaistuotto yhteensä	24012	16964	20130	16068
“Päätuotto” % tuotosta	84.0	86.0	78.1	79.3
Liikekustannus, mk/ha:				
Maksetut palkat	352	195	47	154
Vilj.perh.arv.palk.+johtotyö	10563	5645	7682	5782
Työkustannus yhteensä	10915	5840	7729	5936
Ostorehut	5853	3391	4690	3039
Ostolannoitteet	1440	1216	1064	1150
Muu tarvikekustannus	1351	993	1377	1091
Tarvikekustannus yhteensä	8644	5600	7131	5280
Kone- ja kalustokustannus	2733	2032	2472	1983
Rakennuskustannus	1184	911	1420	867
Muu liikekustannus	2760	2174	2121	1987
Liikekustannus yhteensä	26236	16557	20873	16053
Kasvinviljelytyöt, it/ha	39	24	36	26
Kotieläintyöt, “	200	108	134	103
Muut juoks.työt, “	32	13	19	15
Juoksevat työt yhteensä, it/ha	271	145	189	144
niistä:				
Vilj.perh. miehet, it/ha	157	91	130	99
Vilj.perh. naiset, “	105	49	58	43
Vilj.perh. lapset, “	0	1	1	0
Maatal.juoks. tr.työt, t/ha	31	20	30	22
Liikeylijäämä, mk/ha	-2224	407	-743	15
Maatalousylijäämä “	8339	6052	6939	5797
Kannattavuuskerroin	0.69	0.87	0.74	0.82

Taulukko 12

Kaikki kirjanpitotilat keskimäärin

tv. 1994

	Nautakarjatilat		Sika-tilat	Muut kotieläin-tilat	Vilja-tilat	Muut kasv.-vilj.-tilat	Keski-määrin
	I	II					
Tilojen lukumäärä	393	172	153	76	134	119	1047
Peltoa käytössä, ha/tila	29.30	32.06	38.95	37.42	49.38	41.34	35.66
tästä muilta vuokrattua	6.82	7.78	6.76	8.62	10.54	8.30	7.74
Viljelyala % peltoalasta:							
Ruis	0.1	0.1	0.5	1.0	0.9	0.9	0.5
Syys- ja kevävehnä	0.1	1.1	3.8	5.6	12.9	7.5	4.5
Ohra	9.0	16.0	48.3	24.6	36.5	22.1	24.1
Kaura ja sekavilja	10.0	11.6	13.4	16.4	14.2	10.3	12.1
Öljykasvit	-	0.6	3.7	3.3	7.8	6.4	3.2
Peruna	0.3	0.8	0.6	0.7	0.2	4.6	1.0
Sokerijuurikas	0.2	2.0	3.2	5.0	2.1	10.0	2.9
Muut juurikasvit	0.0	0.0	0.0	0.4	0.0	1.7	0.3
Nurmi	67.5	48.7	4.4	19.5	1.9	6.9	31.4
Kesanto	11.3	17.0	20.4	20.9	22.4	25.1	18.0
Muu peltoala	1.5	2.1	1.7	2.6	1.1	4.5	2.0
Sadot, kg/ha							
Ruis	2364	2042	2871	2416	3305	3000	2931
Syysvehnä	-	3237	3508	3892	4054	3071	3598
Kevätvehnä	3101	4278	4088	4425	4306	3888	4192
Ohra	3549	3870	4079	3987	4268	4262	4063
Kaura	3545	3473	3869	3703	4070	3945	3770
Öljykasvit	-	1797	1783	1752	1760	1631	1731
Peruna	14986	21862	21897	24607	17537	22120	21439
Sokerijuurikas	27099	29083	34194	34118	34768	32095	32653
Heinä	4442	4514	4596	4798	4862	4484	4515
Sato keskimäärin, ry/ha	2873	3162	3937	3751	4006	4259	3539
Maatalousomaisuus, mk/ha:							
Varastot	2008	2426	4668	3380	4344	3522	3211
Kotieläimistö	7390	7106	7003	3571	99	783	4838
Koneet ja kalusto	4449	4342	4895	4345	3190	3853	4195
Talouksrakennukset	5381	3803	5889	3623	1579	2121	3993
Salaojitukset yms.	538	489	662	563	534	639	565
Maa	11311	13319	16147	15045	17039	17077	14435
Yhteensä	31077	31485	39264	30527	26785	27995	31237
Varat, mk/tila 1)	1864386	1952842	2522730	2390502	2431968	2315580	2137234
Velat, mk/tila 1)	508854	554202	834139	621308	561578	601281	589255
Velat % varoista	27.3	28.4	33.1	26.0	23.1	26.0	27.6
Vuoden alussa:							
Lehmiä, kpl/tila	16.7	10.8	0.5	4.3	0.1	0.4	8.5
Sikoja yht., kpl/tila	0.0	0.5	271.9	24.7	0.6	14.4	43.3
Kotieläimiä yht., ny/tila	25.1	22.9	95.2	34.7	0.7	7.1	30.6
Maitotuotos, kg/lehmä/v	7432	7073	8072	7580	-	5836	7356
1) tästä vuokratpääoman arvo	71391	95410	99324	124541	167038	131243	102321

Taulukko 12

Kaikki kirjanpito-tilat keskimäärin

tv. 1994

	Nautakarjatilat		Sika-tilat	Muut kotieläin-tilat	Vilja-tilat	Muut kasv.-vilj.-tilat	Keski-määrin
	I	II					
Maatalouden rahatulot, mk/tila	488271	480351	897904	562653	355415	410241	526357
Maatalouden rahamenot, mk/tila	309958	325237	654623	420578	226489	278436	356599
niistä uudistuksiin, mk/tila	62576	58783	68450	66312	60299	48818	61227
Maatalouden kokonaistuotto, mk/ha:							
Maitotalous	11967	6437	145	1499	28	40	4786
Nautakarja	2844	4670	169	1254	36	347	1740
Siat	2	34	14454	1287	16	661	2498
Siipikarja	6	13	193	4511	29	174	406
Muut eläimet	10	43	127	382	22	45	69
Kotieläintuotto yhteensä	14829	11197	15088	8933	131	1267	9499
Ruis	5	6	44	59	92	75	41
Syys- ja kevätvehnä	2	70	262	496	1233	558	382
Ohra	122	360	1107	959	2855	1554	1050
Kaura ja sekavilja	87	216	298	547	1083	608	419
Peruna	25	164	100	143	30	1365	244
Juurikasvit	23	268	508	855	309	1931	501
Muu kasvinviljely	71	182	566	710	845	1910	594
Kasvinviljelytuotto yht.	335	1266	2885	3769	6447	8001	3231
Muu tuotto	1903	2112	1728	2008	1390	1820	1812
Kokonaistuotto yhteensä	17067	14575	19701	14710	7968	11088	14542
“Päätuotto” % tuotosta	86.8	76.2	73.4	66.1			
Liikekustannus, mk/ha:							
Maksetut palkat	246	272	256	506	145	410	274
Vilj.perh.arv.palk.+johtotyö	6196	4990	3569	3210	1092	2150	3936
Työkustannus yhteensä	6442	5262	3825	3716	1237	2560	4210
Ostorehut	2918	2161	5162	3086	28	380	2331
Ostolannoitteet	1145	1006	767	833	824	970	961
Muu tarvikekustannus	1102	1151	1603	1389	1030	1589	1261
Tarvikekustannus yhteensä	5165	4318	7532	5308	1882	2939	4553
Kone- ja kalustokustannus	2156	1847	1913	1721	1251	1439	1784
Rakennuskustannus	1047	857	990	792	438	552	818
Muu liikekustannus	2331	2130	2657	2210	1698	2181	2212
Liikekustannus yhteensä	17141	14414	16917	13747	6506	9671	13577
Kasvinviljelytyöt, it/ha	26	27	21	27	19	40	26
Kotieläintyöt, “	119	89	57	51	2	11	65
Muut juoks.työt, “	16	14	13	12	7	9	12
Juoksevat työt yhteensä, it/ha	161	130	91	90	28	60	103
niistä:							
Vilj.perh. miehet, it/ha	99	84	64	53	22	40	66
Vilj.perh. naiset, “	53	37	21	25	3	10	29
Vilj.perh. lapset, “	0	0	0	0	0	0	0
Maatal.juoks. tr.työt, t/ha	22	21	13	13	9	13	16
Liikelyijäämä, mk/ha	-74	161	2784	963	1462	1417	965
Maatalousyliijäämä “	6122	5151	6353	4173	2554	3567	4901
Kannattavuuskerroin	0.79	0.78	1.15	0.88	1.05	1.00	0.89

Siipikarjatilat vuonna 1994

Siipikarjatiloiissa ovat mukana tilat, joilla siipikarjatalouden tuotto on vähintään 40 % maatalouden kokonaistuotosta. Vuonna 1994 siipikarjatalouden keskimääräinen osuus kokonaistuotosta näillä tiloilla oli noin 64 %.

Vuoden 1994 aineistossa oli siipikarjatiloja 23. Tilat jakaantuivat eri tutkimusalueiden ja suuruusluokkien kesken seuraavasti:

	-10 ha	10-20 ha	20-30 ha	30-50 ha	yli 50 ha
Etelä-Suomi	1	3	1	8	6
Sisä-Suomi	-	-	1	1	-
Etelä-Pohjanmaa	-	2	-	-	-
Pohjois-Suomi	-	-	-	-	-
Yhteensä	1	5	2	9	6

Tilat on käsitelty yhtenä ryhmänä, koska tilojen lukumäärä on pieni. Keskimääräinen peltoala oli 41.05 ha. Kanojen lukumäärä oli vuoden 1994 alussa keskimäärin 2776.

Siipikarjatilojen vertailuryhmiksi on taulukkoon 13 otettu Etelä- ja Sisä-Suomen tutkimusalueen 20-30 ha:n ja 30-50 ha:n tilat. Kasvintuotanto on siipikarjatiloiilla selvästi viljavaltaisempaa kuin vertailuryhmissä. Tarkasteluvuonna siipikarjatilojen keskimääräinen sato oli 4369 ry/ha, mikä on 123 ry suurempi kuin edellisenä vuonna.

Maatalouden kokonaistuotto oli siipikarjatiloiilla 20336 mk/ha. Tästä kotieläintuoton osuus oli 12989 mk eli 64 % ja kasvinviljelytuoton osuus 5744 mk eli 28 %.

Liikekustannuksesta ostorehujen osuus oli noin 36 %. Vertailuryhmissä vastaava osuus oli 14-16 %. Sen sijaan viljelijäperheen työkustannuksen osuus liikekustannuksesta on siipikarjatiloiilla huomattavasti pienempi kuin vertailuryhmissä. Sen osuus oli siipikarjatiloiilla 18 % ja vertailuryhmissä 29-36 %.

Siipikarjatilojen tuotannon kannattavuus huononi edellisestä tilikaudesta. Liikelyijäämä aleni 577 mk ja maatalousylijäjä 686 mk hehtaarilta. Kannattavuuskerroin laski luvusta 1.45 lukuun 1.34.

Seuraavassa asetelmassa on eräitä keskeisiä tietoja siipikarjatiloilta vuosina 1991-1994.

	1991	1992	1993	1994
Tilaluku	26	24	24	23
Peltoala, ha/tila	35.12	36.69	40.52	41.05
Kanoja vuoden alussa, kpl/tila	2093	2836	2558	2776
Keskisato, ry/ha	4011	3507	4246	4369
Maatalouden kokonaistuotto, mk/ha	19623	19566	20217	20336
- siitä siipikarjatuotto, mk/ha	12754	12724	13324	12916
Maatalouden liikekustannus, mk/ha	16753	16293	16455	17151
- siitä ostorehut, mk/ha	6039	5813	5825	6243
Liikelyijäämä, mk/ha	2870	3273	3762	3185
Maatalousylijäämä, mk/ha	5515	5823	6528	5842
Kannattavuuskerroin	1.24	1.34	1.45	1.34

Taulukko 13.

Siipikarjataloutta harjoittavien tilojen tuloksia sekä Etelä- ja tv. 1994

	Siipi- karja- tilat	Kirjanpitotilat keskimäärin			
		Etelä-Suomi 20-30 ha	30-50 ha	Sisä-Suomi 20-30 ha	30-50 ha
Tilojen lukumäärä	23	122	172	79	70
Peltoa käytössä, ha/tila	41.05	24.81	40.11	24.84	36.12
tästä muilta vuokrattua	9.14	4.40	6.62	4.64	10.30
Viljelyala % peltoalasta:					
Ruis	0.3	0.3	0.8	0.1	0.3
Syys- ja kevätevehnä	10.0	4.2	6.1	0.6	0.2
Ohra	28.2	20.8	28.0	13.0	18.6
Kaura ja sekavilja	20.7	17.6	13.7	9.9	13.6
Öljykasvit	5.1	1.3	4.1	-	1.8
Peruna	0.1	1.4	1.2	0.5	0.6
Sokerijuurikas	8.8	2.7	4.6	1.2	1.8
Muut juurikasvit	0.5	0.0	0.1	-	0.0
Nurmi	3.1	30.6	20.1	59.3	41.4
Kesanto	19.9	19.2	19.9	11.9	19.8
Muu peltoala	3.3	1.9	1.4	3.5	1.9
Sadot, kg/ha					
Ruis	4052	2608	2692	2359	1820
Syysvehnä	4357	2822	4018	-	-
Kevävehnä	4639	3724	4144	2994	3426
Ohra	4302	3994	4149	3413	3552
Kaura	3876	3715	3810	3312	3313
Öljykasvit	1765	1595	1776	-	1324
Peruna	15635	17476	19485	18371	15161
Sokerijuurikas	36431	34727	32746	27579	31501
Heinä	3593	5075	4815	4267	4450
Sato keskimäärin, ry/ha					
	4369	3520	3831	3017	3229
Maatalousomaisuus, mk/ha:					
Varastot	4600	3496	3712	2065	2441
Kotieläimistö	1549	5936	4300	6799	5490
Koneet ja kalusto	4222	4977	4237	5892	3786
Taloussrakennukset	4522	5079	3766	7894	4336
Salaojitukset yms.	950	642	583	537	604
Maa	18274	17402	17831	10806	10414
Yhteensä	34117	37532	34429	33993	27071
Varat, mk/tila 1)	2642483	1832163	2451687	1914191	2151394
Velat, mk/tila 1)	755523	435346	692866	434290	587461
Velat % varoista	28.6	23.8	28.3	22.7	27.3
Vuoden alussa:					
Lehmiä, kpl/tila	-	7.0	6.5	11.8	11.3
Sikoja yht., kpl/tila	-	39.8	65.1	16.7	27.1
Kanoja yht., kpl/tila	2775.8	33.1	132.4	15.8	17.4
Kotieläimiä yht., ny/tila	55.8	25.8	35.5	23.7	28.3
Maitotuotos, kg/lehmä/v	-	7880	7098	7479	7498
1) tästä vuokrapääoman arvo	152822	69878	109324	45855	99772

	Siipi- karja- tilat	Kirjanpitoilat keskimäärin			
		Etelä-Suomi 20-30 ha	30-50 ha	Sisä-Suomi 20-30 ha	30-50 ha
Maatalouden rahatulot, mk/tila	876542	403754	575303	423133	514722
Maatalouden rahamenot, mk/tila	657226	272855	398471	276893	343150
niistä uudistuksiin, mk/tila	77252	38095	76585	57913	79573
Maatalouden kokonaistuotto, mk/ha:					
Maitotalous	-	5540	2894	10181	6499
Nautakarja	-	1840	1365	2589	2444
Siat	18	3440	3209	1067	1510
Siipikarja	12916	168	899	159	308
Muut eläimet	55	70	50	45	5
Kotieläintuotto yhteensä	12989	11058	8417	14041	10766
Ruis	39	16	55	6	9
Syys- ja kevätvehnä	918	299	520	19	-
Ohra	1384	781	1201	266	498
Kaura ja sekavilja	937	498	420	147	359
Peruna	7	332	311	71	134
Juurikasvit	1539	416	677	163	279
Muu kasvinviljely	920	634	619	372	485
Kasvinviljelytuotto yht.	5744	2976	3803	1044	1764
Muu tuotto	1603	2041	1600	2150	1792
Kokonaistuotto yhteensä	20336	16075	13820	17235	14322
“Päätuotto” % tuotosta	63.5				
Liikekustannus, mk/ha:					
Maksetut palkat	488	296	202	182	257
Vilj.perh.arv.palk.+johtotyö	2657	5088	3406	6132	4497
Työkustannus yhteensä	3145	5384	3608	6314	4754
Ostorehut	6243	2573	2053	2861	1968
Ostolannoitteet	929	911	904	1116	982
Muu tarvikekustannus	1594	1463	1272	1263	1180
Tarvikekustannus yhteensä	8766	4947	4229	5240	4130
Kone- ja kalustokustannus	1979	2071	1738	2269	1738
Rakennuskustannus	895	1030	786	1313	923
Muu liikekustannus	2366	2533	2205	2469	2173
Liikekustannus yhteensä	17151	15965	12566	17605	13718
Kasvinviljelytyöt, it/ha	27	34	26	28	27
Kotieläintyöt, “	33	82	50	108	79
Muut juoks.työt, “	13	18	12	18	11
Juoksevat työt yhteensä, it/ha	73	134	88	154	117
niistä:					
Vilj.perh. miehet, it/ha	47	88	59	101	73
Vilj.perh. naiset, “	15	37	24	48	34
Vilj.perh. lapset, “	0	0	0	0	0
Maatal.juoks. tr.työt, t/ha	11	18	16	22	18
Liikelyläämä, mk/ha	3185	110	1254	-370	604
Maatalousyliläämä “	5842	5198	4660	5762	5101
Kannattavuuskerroin	1.34	0.75	0.91	0.74	0.87

Naudanlihatilat vuonna 1994

Naudanlihataloissa ovat mukana ne tilat, joilla naudanlihatuoton osuus maatalouden kokonaistuotosta on vähintään 50 %. Vuonna 1994 oli kirjanpitoaineistossa mukana 63 naudanlihatalaa. Vuonna 1993 tilojen lukumäärä oli 67.

Koska naudanlihan tuottajahintataso on Pohjois-Suomessa korkeampi ja rehuntuotannon edellytykset ovat siellä erilaiset kuin maan muissa osissa, on Pohjois-Suomen naudanlihatilat käsitelty erillisenä ryhmänä. Tulokset esitetään taulukossa 14.

Naudanlihatilat jakaantuivat eri tutkimusalueiden ja tilasuuruusluokkien kesken seuraavasti:

	-10 ha	10-20 ha	20-30 ha	30-50 ha	yli 50ha
Etelä-Suomi	2	4	7	11	6
Sisä-Suomi	-	5	3	7	2
Etelä-Pohjanmaa	1	1	1	-	-
Pohjois-Suomi	-	5	6	2	-
Yhteensä	3	15	17	20	8

Kaikilla naudanlihantuotantoon erikoistuneilla tiloilla keskimäärin naudanlihasta saadun tuoton osuus kokonaistuotosta oli vuonna 1994 noin 72 %. Pellohehtaaria kohden laskettu kokonaistuotto oli 13156 mk ja vastaava liikekustannus 12648 mk. Kokonaistuotto aleni edellisvuodesta 241 mk ja liikekustannus 488 mk hehtaarilta, joten tuotannon kannattavuus nousi hieman edellisestä vuodesta. Liikeylijäämä nousi 247 mk ja maatalousylijäämä 242 mk hehtaarilta. Kannattavuuskerroin nousi kaikilla naudanlihataloilla keskimäärin luvusta 0.73 lukuun 0.78.

Seuraavassa asetelmassa on eräitä keskeisiä tietoja naudanlihatiloilta vuosilta 1993 ja 1994.

	Koko maa ilman Pohjois-Suomea		Pohjois-Suomi	
	1993	1994	1993	1994
Alle 20 ha:n tilat				
Tilaluku	17	13	6	5
Tilakoko, ha/tila	13.13	12.68	15.16	16.16
Keskisato, ry/ha	3628	3277	3023	3185
Nautakarja, ny/tila	11.9	9.4	16.5	17.2
Kokonaistuotto, mk/ha	14818	13615	16590	20044
- siitä naudanliha, mk/ha	10701	9247	12763	16331
Liikekustannus, mk/ha	16592	17097	19091	19225
- siitä työkustannus, mk/ha	5677	6460	6577	5898
- ostorehut, mk/ha	2870	2887	4911	5324
Liikelylijäämä, mk/ha	-1774	-3482	-2501	819
Maatalousylijäämä, mk/ha	3865	2836	4074	6717
Kannattavuuskerroin	0.51	0.34	0.49	0.88
Yli 20 ha:n tilat				
Tilaluku	36	37	8	8
Tilakoko, ha/tila	39.66	38.23	28.72	28.32
Keskisato, ry/ha	3576	3485	2498	3058
Nautakarja, ny/tila	29.1	26.2	23.7	25.5
Kokonaistuotto, mk/ha	12722	12168	14963	16538
- siitä naudanliha, mk/ha	8918	8491	12249	13126
Liikekustannus, mk/ha	11890	11293	15190	15530
- siitä työkustannus, mk/ha	3509	3543	4705	4637
- ostorehut, mk/ha	2521	1927	4475	3778
Liikelylijäämä, mk/ha	832	875	-227	1008
Maatalousylijäämä, mk/ha	4068	4133	4081	5470
Kannattavuuskerroin	0.82	0.84	0.70	0.92

Taulukko 14. Eräitä tietoja naudanlihan tuotantoon erikoistuneilta kirjanpitotoiloilta

tv. 1994

	Koko maa ilman Pohjois-Suomea yli 50 %		Pohjois-Suomi yli 50 %		Koko maa keskimäärin yli 50 %
	alle 20 ha	yli 20 ha	alle 20 ha	yli 20 ha	
Tilojen lukumäärä	13	37	5	8	63
Peltoa käytössä, ha/tila	12.68	38.23	16.16	28.32	29.94
tästä muilta vuokrattua	2.10	9.25	2.94	6.17	6.88
Viljelyala % peltoalasta:					
Ruis	1.0	0.2	-	-	0.3
Syys- ja kevävehnä	0.5	2.5	-	-	1.9
Ohra	17.0	25.9	8.4	16.3	23.2
Kaura ja sekavilja	6.2	10.5	1.9	1.0	8.6
Öljykasvit	-	1.4	-	-	1.1
Peruna	0.5	0.2	0.4	0.3	0.2
Sokerijuurikas	8.7	0.2	-	0.0	0.9
Muut juurikasvit	0.0	0.1	-	-	0.1
Nurmi	53.9	38.1	78.2	62.2	44.1
Kesanto	7.8	19.5	-	20.2	17.7
Muu peltoala	4.4	1.4	11.1	-	1.9
Sadot, kg/ha					
Ruis	2794	2060	-	-	2314
Syysvehnä	-	-	-	-	-
Kevävehnä	1500	3907	-	-	3854
Ohra	3402	4127	3487	3603	4027
Kaura	3083	3441	2667	2284	3395
Öljykasvit	-	1784	-	-	1784
Peruna	13007	11896	13833	21026	13899
Sokerijuurikas	26523	24600	-	12000	26111
Heinä	4601	5156	4514	5563	5091
Sato keskimäärin, ry/ha					
	3277	3485	3185	3058	3400
Maatalousomaisuus, mk/ha:					
Varastot	2248	2737	2025	1578	2525
Kotieläimistö	9525	8337	13920	11419	9050
Koneet ja kalusto	7332	4121	5877	3734	4430
Taloustrakennukset	4722	3879	4718	3810	3980
Salaojitukset yms.	256	399	675	702	435
Maa	14039	14287	8034	8927	13355
Yhteensä	38122	33760	35249	30170	33775
Varat, mk/tila 1)	1205595	2476083	1277125	1718204	2022523
Velat, mk/tila 1)	329026	557334	370607	666659	509286
Velat % varoista	27.3	22.5	29.0	38.8	25.2
Vuoden alussa:					
Sonneja, kpl/tila	-	0.2	-	-	0.1
Lehmiä, "	1.1	4.5	-	1.6	3.0
Hiehoja, "	1.0	5.8	4.0	9.4	5.1
Mulleja, "	7.5	18.6	16.8	21.1	16.5
Vasikoita, "	14.4	33.3	25.4	32.1	28.6
Nautakarjaa yht., ny/tila	9.4	26.2	17.2	25.5	21.8
Kotieläimiä yht., ny/tila	10.3	26.3	17.2	25.5	22.0
1) tästä vuokratpääoman arvo	29622	116294	22494	57913	83551

	Koko maa ilman Pohjois-Suomea yli 50 %		Pohjois-Suomi yli 50 %		Koko maa keskimäärin
	alle 20 ha	yli 20 ha	alle 20 ha	yli 20 ha	yli 50 %
Maatalouden rahatulot, mk/tila	198095	554987	364705	538535	464147
Maatalouden rahamenot, mk/tila	144830	412490	265164	439242	348965
niistä uudistuksiin, mk/tila	8918	81944	49526	73590	63242
Maatalouden kokonaistuotto, mk/ha:					
Maitotalous	115	685	-	955	638
Nautakarja	9247	8491	16331	13126	9450
Siat	7	1	-	12	2
Siipikarja	2	16	-	-	12
Muut eläimet	158	49	-	-	51
Kotieläintuotto yhteensä	9529	9242	16331	14093	10153
Ruis	91	11	2	-	16
Syys- ja kevätvehnä	4	185	-	-	139
Ohra	215	354	255	30	299
Kaura ja sekavilja	90	262	-	-	204
Peruna	35	11	33	34	17
Juurikasvit	1017	53	-	-	130
Muu kasvinviljely	136	242	317	161	226
Kasvinviljelytuotto yht.	1588	1118	607	225	1031
Muu tuotto	2498	1808	3106	2220	1972
Kokonaistuotto yhteensä	13615	12168	20044	16538	13156
“Päätuotto” % tuotosta	67.9	69.8	81.5	79.4	71.8
Liikekustannus, mk/ha:					
Maksetut palkat	142	285	-	175	248
Vilj.perh.arv.palk.+johtotyö	6318	3258	5898	4462	3782
Työkustannus yhteensä	6460	3543	5898	4637	4030
Ostorehut	2887	1927	5324	3778	2379
Ostolannoitteet	974	962	1203	1073	987
Muu tarvikekustannus	1708	915	1347	1008	1014
Tarvikekustannus yhteensä	5569	3804	7874	5859	4380
Kone- ja kalustokustannus	2139	1639	2519	1930	1754
Rakennuskustannus	1017	749	1123	1126	834
Muu liikekustannus	1912	1558	1811	1978	1650
Liikekustannus yhteensä	17097	11293	19225	15530	12648
Kasvinviljelytyöt, it/ha					
Kotieläintyöt,	39	22	34	31	25
“	90	50	87	61	56
Muut juoks.työt,	29	13	26	21	16
“	158	85	147	113	97
Juoksevat työt yhteensä, it/ha					
niistä:					
Vilj.perh. miehet,	127	58	114	85	69
it/ha					
Vilj.perh. naiset,	27	21	31	24	22
“					
Vilj.perh. lapset,	1	0	3	1	0
“					
Maatal.juoks. tr.työt,	30	20	31	23	22
t/ha					
Liikeylijäämä, mk/ha					
Maatalousylijäämä	-3482	875	819	1008	508
“	2836	4133	6717	5470	4290
Kannattavuuskerroin	0.34	0.84	0.88	0.92	0.78

Luonnonmukaista viljelyä harjoittavat tilat vuonna 1994

Luonnonmukaista maataloustuotantoa harjoittavia tiloja eli luomutiloja oli kannattavuuskirjanpidossa vuonna 1994 mukana 26 kpl. Osa näistä tiloista on vasta luonnonmukaisen viljelyn siirtymävaiheessa. Näistä tiloista on tilastointia varten muodostettu kaksi ryhmää: nautakarjatilat, joita on 10 tilaa ja kasvinviljelytilat, joita on mukana 5 tilaa. Taulukkoon 15 on koottu luomutuotantoa harjoittavien nautakarjatilojen ja kasvinviljelytilojen tulokset sekä näille vertailuryhmiksi koko maan 20-30 ha:n nautakarjatilat I (maitotilat) ja koko maan 30-50 ha:n kasvinviljelytilat.

Luomutilat jakaantuivat eri tutkimusalueille seuraavasti:

	Nautakarjatilat	Kasvinviljelytilat
Etelä-Suomi	2	3
Sisä-Suomi	1	1
Etelä-Pohjanmaa	6	1
Pohjois-Suomi	1	-

Luomunautakarjatiloiilla keskimääräinen peltoala oli 27,70 ha. Lehmien lukumäärä oli keskimäärin 13 kpl ja maitotuotos 6287 kg lehmää kohden vuodessa. Satotaso jäi näillä luomutiloilla keskimäärin 861 ry/ha pienemmäksi kuin vertailuryhmäksi otetuilla maitotiloilla.

Maatalouden kokonaistuotto luomunautakarjatiloiilla oli 13271 mk/ha, mikä oli 5852 mk pienempi kuin vertailuryhmän kokonaistuotto. Luomunautakarjatilojen liikekustannus oli 13413 mk/ha eli 6027 mk pienempi kuin vertailuryhmällä. Kustannuksissa suurimmat erot olivat lannoitekustannuksessa ja ostorehukustannuksessa. Myös luomutilojen työkustannus oli huomattavasti pienempi kuin vertailuryhmässä.

Luomunautakarjatilojen kannattavuus oli vähän heikompi kuin vertailuryhmässä. Kannattavuuskerroin oli 0,73, kun se vertailuryhmällä oli 0,77. Maatalousylijäämä oli luomunautakarjatiloiilla 1867 mk/ha pienempi kuin vertailuryhmässä kun taas liikeylijäämä oli 175 mk/ha suurempi kuin vertailuryhmässä.

Luomukasvinviljelytiloilla keskimääräinen peltoala oli 31,59 ha. Näillä tiloilla syys- ja kevätvehnän sekä nurmen viljelyalat olivat huomattavasti suurempia kuin vertailuryhmässä. Keskimääräinen hehtaarisato oli 2108 ry ja vertailuryhmässä 4109 ry.

Maatalouden kokonaistuotto luomukasvinviljelyä harjoittavilla tiloilla oli 7684 mk/ha, mikä oli 1712 mk pienempi kuin vertailuryhmässä. Liikekustannus oli luomukasvinviljelytiloilla 7275 mk/ha ja vertailuryhmässä 8136 mk/ha. Suurin ero tilaryhmien välillä oli lannoitekustannuksessa.

Luomukasvinviljelytiloilla kannattavuus oli heikompi kuin vertailuryhmän tiloilla. Liikeylijäämä oli 409 mk/ha ja maatalousylijäämä 2469 mk/ha, edellinen 851 mk ja jälkimmäinen 690 mk pienempi kuin vertailuryhmän tiloilla. Luomutilojen kannattavuuskerroin jäi lukuun 0,68, kun se vertailuryhmässä oli 0,97.

Seuraavassa asetelmassa on eräitä tietoja luonnonmukaisen tuotannon tiloilta vuodelta 1994.

	Nautakarjatilat	Kasvinviljelytilat
Tilaluku	10	5
Tilakoko, ha/tila	27.70	31.59
Keskisato, ry/ha	1947	2108
Kotieläimiä, ny/tila	21.3	1.0
Maitotuotos, kg/lehmä/v	6287	-
Kokonaistuotto, mk/ha	13271	7684
Liikekustannus, mk/ha	13413	7275
- siitä lannoitekustannus, mk/ha	88	63
- ostorehut, mk/ha	1823	7
- työkustannus, mk/ha	5375	2101
Liikelylijäämä, mk/ha	-142	409
Maatalousylijäämä, mk/ha	4872	2469
Kannattavuuskerroin	0.73	0.68

Luomunautakarja- ja luomukasvinviljelytilojen tuloksia sekä

	Luomu- nautakarja- tilat keskimäärin	Nautakarja I-tilat 20-30 ha	Luomu- kasvinviljely- tilat keskimäärin	Kasvinviljely- tilat 30-50 ha
Tilojen lukumäärä	10	161	5	72
Peltoa käytössä, ha/tila	27.70	24.61	31.59	39.36
tästä muilta vuokrattua	5.55	4.37	10.01	6.39
Viljelyala % peltoalasta:				
Ruis	0.9	0.1	4.0	0.8
Syys- ja kevätvehnä	1.4	0.1	27.6	9.2
Ohra	12.8	6.2	4.0	28.4
Kaura ja sekavilja	21.1	8.0	5.6	12.4
Öljykasvit	-	-	-	8.3
Peruna	0.1	0.3	2.9	3.3
Sokerijuurikas	-	0.2	-	7.1
Muut juurikasvit	-	0.0	0.2	0.0
Nurmi	60.1	75.6	37.7	3.9
Kesanto	0.6	7.7	10.0	24.7
Muu peltoala	3.0	1.8	8.0	1.9
Sadot, kg/ha				
Ruis	1777	2036	1542	2907
Syysvehnä	-	-	1360	3172
Kevätvehnä	1759	3228	2278	4142
Ohra	2471	3584	1360	4183
Kaura	2432	3537	1607	3873
Öljykasvit	-	-	-	1704
Peruna	19902	13338	22305	20938
Sokerijuurikas	-	31818	-	32453
Heinä	3039	4509	3228	5143
Sato keskimäärin, ry/ha	1947	2808	2108	4109
Maatalousomaisuus, mk/ha:				
Varastot	1776	2039	3019	4030
Kotieläimistö	6443	8149	182	546
Koneet ja kalusto	4833	5326	6282	3716
Talouksrakennukset	3891	6778	3547	1704
Salaojitukset yms.	445	489	692	477
Maa	16455	11404	18143	16600
Yhteensä	33843	34185	31865	27073
Varat, mk/tila 1)	1794587	1774208	1610446	2082243
Velat, mk/tila 1)	563826	467169	473174	518470
Velat % varoista	31.4	26.3	29.4	24.9
Vuoden alussa:				
Lehmiä, kpl/tila	13.1	15.7	-	0.3
Sikoja yht., kpl/tila	-	0.0	2.6	6.2
Kotieläimiä yht., ny/tila	21.3	23.3	1.0	3.9
Maitotuotos, kg/lehmä/v	6287	7545	-	-
1) tästä vuokratpääoman arvo	88218	45231	148520	94771

kaikkien 20-30 ha:n nautakarja-I-tilojen ja 30-50 ha kasvinviljelytilojen tulokset.

	Luomu- nautakarja- tilat keskimäärin	Nautakarja I-tilat 20-30 ha	Luomu- kasvinviljely- tilat keskimäärin	Kasvinviljely- tilat 30-50 ha
Maatalouden rahatulot, mk/tila	364468	458059	180982	336652
Maatalouden rahamenot, mk/tila	194855	290900	136352	217742
niistä uudistuksiin, mk/tila	21782	56810	51336	49000
Maatalouden kokonaistuotto, mk/ha:				
Maitotalous	7432	13664	-	-
Nautakarja	2663	2939	250	325
Siat	-	4	74	248
Siipikarja	2	4	-	70
Muut eläimet	206	18	18	48
Kotieläintuotto yhteensä	10303	16629	342	691
Ruis	62	5	111	62
Syys- ja kevävehnä	-	2	1594	786
Ohra	67	88	297	2154
Kaura ja sekavilja	81	55	284	858
Peruna	19	25	716	884
Juurikasvit	-	26	46	1065
Muu kasvinviljely	142	60	1072	1285
Kasvinviljelytuotto yht.	371	261	4120	7094
Muu tuotto	2597	2233	3222	1611
Kokonaistuotto yhteensä	13271	19123	7684	9396
"Päätuotto" % tuotosta	76.1	86.8		
Liikekustannus, mk/ha:				
Maksetut palkat	361	210	41	120
Vilj.perh.arv.palk.+johtotyö	5014	7056	2060	1899
Työkustannus yhteensä	5375	7266	2101	2019
Ostorehut	1823	3610	7	244
Ostolannoitteet	88	1205	63	886
Muu tarvikekustannus	1160	1195	1364	1355
Tarvikekustannus yhteensä	3071	6010	1434	2485
Kone- ja kalustokustannus	1919	2400	1223	1306
Rakennuskustannus	761	1226	927	487
Muu liikekustannus	2287	2538	1590	1839
Liikekustannus yhteensä	13413	19440	7275	8136
Kasvinviljelytyöt, it/ha	26	28	27	32
Kotieläintyöt, "	91	133	9	7
Muut juoks.työt, "	18	20	12	9
Juoksevat työt yhteensä, it/ha	135	181	48	48
niistä:				
Vilj.perh. miehet, it/ha	87	114	31	36
Vilj.perh. naiset, "	34	59	16	7
Vilj.perh. lapset, "	0	0	0	0
Maatal.juoks. tr.työt, t/ha	18	23	10	12
Liikelylijäämä, mk/ha	-142	-317	409	1260
Maatalousyli jäämä "	4872	6739	2469	3159
Kannattavuuskerroin	0.73	0.77	0.68	0.97

Sammandrag

I denna rapport presenteras resultaten från de gårdar som deltar i lantbrukets lönsamhetsbokföring enligt produktionsinriktning för år 1994. Material har insamlats från 1047 bokföringsgårdar. Jordbrukarna deltar frivilligt i bokföringsverksamheten och urvalet av gårdar baserar sig därför inte på ett sampel. Gårdarna representerar ett effektivare jordbruk än medeltalet i vårt land.

Den genomsnittliga gårdsarealen är ungefär dubbelt större än medelarealen i hela landet. År 1994 var medelarealen på bokföringsgårdarna 35.66 ha. Medelarealen på gårdar över 2.00 ha åkermark var för hela landet 15.61 ha.

Jordbrukets produktionsförutsättningar i Finland varierar i hög grad mellan olika områden och därför granskas lönsamhetsundersökningarnas bokföringsmaterial regionalt. Undersökningsområdena är Södra Finland, Inre Finland, Sydösterbotten och Norra Finland. Resultaten har även kalkylerats enligt gårdsstorleksgrupp på basen av odlingsarealen enligt följande:

I	- 4.99 ha	IV	20.00 - 29.99 ha
II	5.00- 9.99 ha	V	30.00 - 49.99 ha
III	10.00-19.99 ha	VI	50.00 - ha

Man har dock varit tvungen att förena gårdsstorleksgrupper eftersom det inom vissa produktionsinriktningar endast existerar få gårdar. I Norra Finland har man kunnat beräkna gårdsstorleksvisa resultat endast för nötboskapsgårdar I och II, för övriga produktionsinriktningar har man beräknat de genomsnittliga resultaten för hela området. De genomsnittliga resultaten för hela landet presenteras i tabell 12.

Gårdarna har indelats i produktionsinriktningar efter bruttointäktens sammansättning enligt följande:

Produktionsinriktning	Huvudproduktionens andel av bruttointäkten i %
Gårdar specialiserade på djurproduktion:	
1. Nötboskapsgårdar I (mjölk)	nötboskapsintäkter >80 % mjölkintäkter >50 %
2. Nötboskapsgårdar II	nötboskapsintäkter >60-80 %
3. Svingårdar	svinintäkter >50 %
4. Övriga husdjursgårdar	
Växtodlingsgårdar:	
5. Spannmålgårdar	spannmålsintäkter >50 %
6. Övriga växtodlingsgårdar	

Grupperna för spannmålgårdar har bara kunnat uppgöras på basen av undersökningsresultat från Södra Finland medan övriga växtodlingsgårdar behandlats som en grupp.

I tabell 13 presenteras de genomsnittliga resultaten från fjäderfågårdarna samt dessutom resultaten gårdsstorleksgrupperna III och IV från Södra Finland och Inre Finland i genomsnitt.

Tabell 14 omfattar de gårdar som specialiserat sig på produktion av nötkött i Norra Finland i genomsnitt, i övriga delar av landet i genomsnitt samt i hela landet i genomsnitt.

I tabell 15 presenteras de genomsnittliga resultaten från de gårdarna som specialiserat sig på naturenlig produktion av nötboskap och växtodling.

Driftsresultatbegrepp

Den beskattningsbara förräntningen är den del av avkastningen som resterar för att täcka räntan på det kapital som investerats i jordbruksförmögenhet samt för skatter.

Det skuldfria överskottet beräknas genom att från bruttoproduktionen subtrahera alla produktionskostnader förutom räntan på kapital och jordbrukarfamiljens lönekrav.

Lönsamhetskvoten erhålls då det skuldfria överskottet delas mellan summan av lönekravet för jordbrukarfamiljen och räntekravet för kapitalet.

Tabell X

	Område, storleksklass				1994		
	Nötboskaps- gårdar		Svin- gårdar	Övriga hus- djurs- gårdar	Spann- måls- gårdar	Övriga växt- odl.- gårdar	I medel- tal
	I	II					
Gårdsantal							
Brukad åkerareal, ha/gård							
- därav arrenderad							
<u>Odlad areal i % av åkerareal:</u>							
Råg							
Höst och vårvete							
Korn							
Havre och blandsäd							
Oljeväxter							
Potatis							
Socketbeta							
Övriga rotfrukter							
Vall							
Träda							
Övrig åkerareal							
<u>Skörd, kg/ha:</u>							
Råg							
Höstvete							
Vårvete							
Korn							
Havre							
Oljeväxter							
Potatis							
Socketbeta							
Hö							
<u>Medelskörd, fe/ha</u>							
<u>Jordbruksförmögenhet, mk/ha:</u>							
Förråd							
Husdjur							
Maskiner och redskap							
Ekonomibyggnader							
Täckdiken o. dyl.							
Jordbruksmark							
Summa jordbruksförmögenhet							
Tillgångar, mk/gård ¹⁾							
Skulder, mk/gård ¹⁾							
Skulder i % av tillgångar							
<u>Vid årets början:</u>							
Koantal, st/gård							
Svinantal, st/gård							
Husdjur, kreatursenheter/gård							
Mjölkavkastning, kg/ko/år							

¹⁾ därav arrendekapital

	Område, storleksklass			1994			
	Nötboskaps- gårdar		Svin- gårdar	Övriga hus- djurs- gårdar	Spann- måls- gårdar	Övriga växt- odl.- gårdar	I medel- tal
	I	II					
Jordbrukets inkomster, mk/gård							
Jordbrukets utgifter, mk/gård							
- därav investeringsutgifter, mk/gård							
Jordbrukets bruttointäkter, mk/ha:							
Mjölkhushållning							
Nötboskap							
Svin							
Fjäderfä							
Övriga husdjur							
Summa husdjursintäkter							
Råg							
Höst och vårvete							
Korn							
Havre och blandsäd							
Potatis							
Rotfrukter							
Övrig växtodling							
Summa växtodlingsintäkter							
Övriga intäkter							
Summa bruttointäkter							
Huvudintäkt i % av bruttointäkt							
Jordbrukets driftskostnader, mk/ha:							
Löner							
Företagarfamiljens uppskattade lön och driftsledning							
Summa arbetskostnader							
Köpt foder							
Handelsgödsel							
Övriga förnödenheter							
Summa förnödenhetskostnader							
Maskin- och redskapskostnader							
Byggnadskostnader							
Övriga driftskostnader							
Summa driftskostnader							
Växtodlingsarbeten, t/ha							
Husdjursarbeten, t/ha							
Övriga löpande arbeten, t/ha							
Summa jordbruksarbeten, t/ha							
därav:							
företagarfamiljens män, t/ha							
företagarfamiljens kvinnor, t/ha							
företagarfamiljens barn, t/ha							
Jordbrukets traktorarbeten, t/ha							
Beskattningsbar förräntning, mk/ha							
Skuldfritt överskott, mk/ha							
Lönsamhetsknot							

Summary

This report deals with the results of the Agricultural profitability research in Finland in 1994 grouped according to production line. The material from 1,047 bookkeeping farms.

The bookkeeping farms are all privately owned. The farms keep the books on a voluntary basis, so the farms cannot be chosen at random. Only farms willing to cooperate are involved.

The bookkeeping farms are larger than Finnish farms on the average. In 1994 the average arable area of the bookkeeping farms was 35.66 ha. In 1994 the average arable area of all Finnish farms of over 2.00 hectares was about 15.61 ha.

As the conditions for agriculture in Finland vary greatly between the various regions, the material of the profitability surveys has been dealt with separately for each region. The regions are Southern Finland (Etelä-Suomi), Central Finland (Sisä-Suomi), Southern Ostrobothnia (Etelä-Pohjanmaa) and Northern Finland (Pohjois-Suomi).

Results are presented in six size categories according to the arable area in use. The area includes fallow. The classification system is:

I	- 4.99 ha	IV	20.00 - 29.99 ha
II	5.00- 9.99 ha	V	30.00 - 49.99 ha
III	10.00-19.99 ha	VI	50.00 - ha

In several cases two or more classes are grouped together because of the small number of farms in the production line. In Northern Finland all classes are included in one category in table (taulukko) 10 and only cattle husbandry farms I and II are presented in two size categories in table 11. Results of the whole country are presented in table 12.

The farms are divided into different production line groups on the basis of a division of total agricultural output (degree of specialization).

Production line in use	Degree of specialization
Animal husbandry farms:	
1. Cattle husbandry farms I (dairy farms) = Nautakarjatilat I	> 80 %
2. Cattle husbandry farms II (other cattle farms) = Nautakarjatilat II	60-80%
3. Pig farms = Sikatilat	> 50 %
4. Other animal husbandry farms = Muut kotieläintilat	

Crop husbandry farms (= Kasvinviljelytilat):

- 5. Grain cultivation farms > 50 %
= Viljatilat
- 6. Other crop cultivation farms
= Muut kasvinviljelytilat

The crop cultivation farms are divided into subgroups only in Southern Finland. Elsewhere the number of grain cultivation farms is too small. Also in some other production line groups the number of farms is too small. For this reason it is not possible to present all groups.

Table 13 presents the results of poultry farms (siipikarjatilat) and results of all bookkeeping farms in Southern and Central Finland in size classes III and IV. Table 14 presents the results of beef production farms in Northern Finland, elsewhere in Finland, and the average results in the whole country (koko maa keskimäärin).

Table 15 presents the results of ecological cattle husbandry farms and ecological crop cultivation farms.

Terms

Taxable net return is that part of return which is the interest on the capital invested in agriculture plus taxes paid.

Farm family income is calculated by deducting from the gross return all other expenditure except the interest on the agricultural capital and pay estimated for the farm family according to the relevant norm.

Coefficient of profitability is the ratio between farm family income and the wage claim on the operator's and family labour added to the interest claim (5.00%) on total capital.

Table X

	Region, size category					1994	
	Cattle husbandry farms		Pig farms	Other animal husb. farms	Grain cultivation farms	Other crop cultiv. farms	Average
	I	II					
Number of farms							
Arable land in use, hectares per farm							
-rented from others							
<u>Cultivated area % of total</u>							
Rye							
Winter and spring wheat							
Barley							
Oats and mixed crop of cereals							
Oil plants							
Potatoes							
Sugar beets							
Other root crops							
Cultivated grass							
Fallow							
Other							
<u>Yields of cultivated plants, kg per hectare</u>							
Rye							
Winter wheat							
Spring wheat							
Barley							
Oats							
Oil plants							
Potatoes							
Sugar beets							
Hay							
<u>Average yields in feed units per hectare</u>							
<u>Agricultural property, FIM per hectare</u>							
Stocks							
Livestock							
Machines and implements							
Production buildings							
Drainage etc.							
Agricultural land							
Total							
Assets FIM per farm ¹⁾							
Debts FIM per farm ¹⁾							
Debts % of assets							
<u>In the beginning of the year</u>							
Number of cows per farm							
Total number of pigs per farm							
Total number of livestock units per farm							
Milk yield, kg per cow in a year							

¹⁾ the value of rented capital of this

	Region, size category					1994	
	Cattle husbandry farms		Pig farms	Other animal husb. farms	Grain cultivation farms	Other crop cultiv. farms	Average
	I	II					
<hr/>							
Agricultural cash receipts per farm							
Agricultural cash expenses per farm							
-for investments							
<u>Gross return of agriculture</u>							
Dairy husbandry FIM per hectare							
Cattle FIM per hectare							
Pigs FIM per hectare							
Poultry FIM per hectare							
Other animals FIM per hectare							
Total gross return of animal husbandry FIM per hectare							
Rye FIM per hectare							
Winter and spring wheat FIM per hectare							
Barley FIM per hectare							
Oats and mixed crop of cereals FIM per hectare							
Potatoes FIM per hectare							
Root crops FIM per hectare							
Other crop production FIM per hectare							
Total gross return of crop production FIM per hectare							
Other returns FIM per hectare							
The gross return total FIM per hectare							
“The main return” % of the gross return total							
<hr/>							
<u>Production expenses of agriculture (except interest claim for total capital) FIM/ha</u>							
Wages paid							
Imputed wage of farmer and his family and management work							
Labour cost total							
Commercial fodders							
Commercial fertilizers							
Other purchased supplies							
Costs of purchased supplies total							
Costs of machines and implements							
Costs of buildings							
Other costs							
Production costs total (except interest claim for total capital)							
<hr/>							
Work in plant cultivation (working hours per hectare)							
Work in animal husbandry (working hours per hectare)							
Other agricultural work (working hours per hectare)							
Agricultural work total (working hours per hectare)							
of which:							
men of farm family (working hours per hectare)							
women of farm family (working hours per hectare)							
children of farm family (working hours per hectare)							
Agricultural tractor work (hours per hectare)							
<hr/>							
Taxable net return FIM per hectare							
Farm family income FIM per hectare							
Coefficient of profitability							

Maatalouden taloudellisen tutkimuslaitoksen tiedonantoja
Research Reports of the Agricultural Economics Research Institute

- No 189 PUURUNEN, M., SALLINEN, T. & ALASTALO, L. Mahdollisuudet maatalouden kustannusten alentamiseen. 108 s. Helsinki 1993.
- No 190 AJANKOHTAISTA MAATALOUSEKONOMIAA. 69 s. Helsinki 1993.
SUMELIUS, J. A review of the literature on extensification - the arguments and critique. s. 5-30.
SIHVONEN, T. Kotieläintuotannon eettisyys taloudellisena tekijänä. s. 31-69.
- No 191 MAITOTUOTEMARKKINAT JA INTEGRAATIO. 66 s. Helsinki 1993.
YLI-JAMA, M-R. Euroopan yhdentymisen vaikutukset toimialan rakenteeseen Suomen juustomarkkinoilla. s. 5-24.
TÖRMÄ, P. Maitotuotteiden kauppa EY:ssä. s. 25-66.
- No 192 AJANKOHTAISTA MAATALOUSEKONOMIAA. Kirjanpitotilojen tuloksia, tilivuosi 1992. 55 s. Helsinki 1994.
- No 193 AJANKOHTAISTA MAATALOUSEKONOMIAA. Kirjanpitotilojen tuotantosunnittaisia tuloksia, tilivuosi 1992. 51 s. Helsinki 1994.
- No 194 MAIDONTUOTANTO MUUTTUVASSA TOIMINTAYMPÄRISTÖSSÄ. 98 s. Helsinki 1994.
HIIVA, E. EU- jäsenyyden taloudelliset vaikutukset maitotiloilla. s. 5-60.
HEIKKILÄ, A-M. Maitokiintiön hinta, s. 61-98.
- No 195 VILJELYJÄRJESTELMIEN TALOUDELLINEN VERTAILU. 51 s. Helsinki 1994.
SUMELIUS, J. Fertilizer expenditure and profitability on the grain producing bookkeeping farms in south of Finland 1988-1990. s. 5-12.
KUOPPAMÄKI, O. Integroidun viljanviljelyn suhteellinen kannattavuus. s. 13-51.
- No 196 KUPIAINEN, T. Peruselintarvikkeiden hintaerot ja kansainvälinen keskihintavertailu. 70 s. Helsinki 1994.
- No 197 TIAINEN, S. Maatalouden taloustilastot EU:ssa ja Suomessa. 71 s. Helsinki 1994.
- No 198 VIHTONEN, T. Maatilayritysten tuloslaskenta ja tilinpäätösanalyysi liiketaloustieteen menetelmin. 97 s. Helsinki 1994.
- No 199 AJANKOHTAISTA MAATALOUSEKONOMIAA. Kirjanpitotilojen tuloksia, tilivuosi 1993. 55 s. Helsinki 1995.
- No 200 AJANKOHTAISTA MAATALOUSEKONOMIAA. Kirjanpitotilojen tuotantosunnittaisia tuloksia. Tilivuosi 1993. 52 s. Helsinki 1995.
- No 201 HYVÖNEN, S., KUPIAINEN, T. & PIETIKÄINEN, P. Maaseudun pienyritysten strategiat, muutoskyvykkyys ja tuloksellisuus. 70 s. Helsinki 1995.
- No 202 VIHTONEN, T. & HAVERINEN, T. Monialaisen maatilayrityksen tuloslaskenta. 110 s. Helsinki 1995.
- No 203 TRADE LIBERALISATION AND ITS IMPACT ON FARM ECONOMY. The Fifth Finnish-Baltic Seminar of Agricultural Economists, Helsinki, Finland, 1995. 151 s. Helsinki 1995.
- No 204 NIEMI, J., LINJAKUMPU, H. & LANKOSKI, J. Maatalouden alueellinen rakennekehitys vuoteen 2005. 184 s. Helsinki 1995.
- No 205 AJANKOHTAISTA MAATALOUDEN YMPÄRISTÖEKONOMIAA. 119 s. Helsinki 1996.
- No 206 HIIVA, E. Maatilojen tulokehitys siirtymäkaudella 1995-2000. 95 s. Helsinki 1996.
- No 207 AJANKOHTAISTA MAATALOUSEKONOMIAA. Kirjanpitotilojen tuloksia, tilivuosi 1994. 55 s. Helsinki 1996.

