

TIEDONANTOJA 199 • 1995

**AJANKOHTAISTA
MAATALOUSEKONOMIAA**

**KIRJANPITOTILOJEN
TULOKSIA**

TILIVUOSI 1993

MAATALOUDEN TALOUDELLINEN TUTKIMUSLAITOS
AGRICULTURAL ECONOMICS RESEARCH INSTITUTE, FINLAND

RESEARCH REPORTS 199 • 1995



TIEDONANTOJA 199

**AJANKOHTAISTA
MAATALOUSEKONOMIAA**

**KIRJANPITOTILOJEN
TULOKSIA**

TILIVUOSI 1993

MAATALOUDEN TALOUDELLINEN TUTKIMUSLAITOS
AGRICULTURAL ECONOMICS RESEARCH INSTITUTE, FINLAND
RESEARCH REPORTS 199

ISBN 952-9538-53-7
ISSN 0788-5199

Alkusanat

Tässä tiedonannossa julkaistaan maatalouden kannattavuustutkimuksessa mukana olleiden kirjanpitoiloiden tulokset vuodelta 1993, jolloin tutkimuksessa oli mukana 1059 tilaa.

Tulokset on ryhmitelty tutkimusalueittain ja tilasuuruusluokittain sekä laskettu samojen perusteiden mukaan kuin vuonna 1992. Tiedonanto sisältää maatalouden liike-taloustieteen käyttämien liiketulosten lisäksi myös maatalouden tuloslaskelman ja koko maatilaa koskevan kassavirtapohjaisen rahoituslaskelman, jotka on laadittu yleisessä kirjanpitoikäytännössä omaksuttujen periaatteiden mukaisesti. Ne on esitetty taulukoissa 4a-4c ja 5a-5c.

Tämän tiedonannon ovat laatineet Leena Riepponen ja Olli Rantala. Tekstinkäsittelyn on suorittanut Sirkka Rämä.

Helsingissä helmikuussa 1995

Juhani Ikonen

Sisällysluettelo

	Sivut
Tilivuosi 1993	7
Maatalouden liiketuloskäsitteitä.....	13

Taulukko

1	<u>Tutkimustilojen lukumäärä ja koko</u> (eri maankäyttölajien alat, koko ala ja käytössä ollut peltoala ha/tila).....	14-16
	<u>Pellon käyttö % peltoalasta, tärkeimpien kasvien sadot</u> (kg/ha), sato ry/ha.....	“
2	Varat ja velat (mk/tila), velat varoista %.....	17-19
	<u>Maatalousomaisuus</u> ja sen eri ryhmät (mk/ha).....	“
	Kalusto ja sen eri ryhmät (mk/ha).....	“
	Maatalousrakennukset ryhmittäin (mk/tila).....	“
3	Kotieläimiä (kpl/tila), karjantarkkailuun osallistuvien tilojen lukumäärä, maitotuotos (kg/lehmä).....	20-22
	Lehmien keskimääräiset kirjanpitoarvot.....	“
	Eri maankäyttölajien arvoja (mk/ha).....	“
4	Maatalouden tuloslaskelma	23-25
5	Koko talouden rahoituslaskelma (kassavirta-laskelma, mk/tila).....	26-28
	Maatalouden investointirahamenot (mk/tila).....	”
6	<u>Maatalouden kokonaistuotto</u> (mk/ha).....	29-31
7	<u>Maatalouden liikekustannus</u> (mk/ha).....	32-34
8	Maatalouden varsinaiset rahamenot (mk/ha).....	35-37
9	Viljelijäperheen ja aikapalkkaisen palkkaväen työ (t/tila).....	38-40
	<u>Maatalouden juoksevat työt eri työntekijäryhmien osalle eriteltyinä</u> (t/tila) ja yhteensä (it/ha).....	“
	Maatalouden juoksevien töiden urakkapalkat (mk/ha)	“

Taulukko

	Sivut
10	Maatalouden juoksevan työn erittely (it/tila)..... 41-43
	Uudisraivaustyöt (it/tila)..... “
	Salaojitusten yms. uudistustyöt (it/tila)..... “
11	Sivuansiotyöt (t/tila)..... 44-46
	Yksityistalouden työt (t/tila)..... “
	Metsätyöt (it/tila)..... “
	Asuinrakennusten uudistustyöt (it/tila)..... “
	Talouksrakennusten uudistustyöt (it/tila)..... “
12	<u>Tietoja hevostyön määrästä</u> 47-49
	<u>Tietoja traktorityön määrästä</u> “
	Oman traktorin kustannus ilman työkonekustannusta ja ajajan palkkaa (mk/t)..... “
	<u>Tietoja ajopuimurityön määrästä</u> “
	Oman ajopuimurin kustannus ilman ajajan palkkaa (mk/t)..... “
	Tilojen, joilla on oma ajopuimuri, lukumäärä..... “
13	Tärkeimpien omalla tilalla tuotettujen maataloustuotteiden luovutus yksityistalouteen (kg/tila)..... 50-52
	Puutavaran käyttö (k-m ³ /tila)..... “
14	<u>Maatalouden liiketulokset:</u>
	Kokonaistuotto, liikekustannus ja verotettava puhdas tuotto (mk/ha)..... 53-55
	Maatalousyli jäämä (mk/ha) “
	Viljelijäperheen maataloustyö (mk/ha)..... “
	Maatalouteen sijoitetun pääoman korkovaatimus 5 %:n mukaan (mk/ha)..... “
	Kannattavuuskerroin ”
	Maatalouden tuotantokustannus (mk/ha) ja tuotantokustannusprosentti..... “
	Tutkimustilojen lukumäärä..... “
	Käytössä ollut peltoala (ha/tila)..... “

KIRJANPITOTILOJEN TULOXSIA TILIVUOSI 1993

Results of bookkeeping farms in 1993

Abstract. The results of agricultural profitability research in Finland in 1993 are presented in this report. The number of farms entering the survey was 1059, that is about 0,6 % of all farms more than two hectares of arable land. The profitability research is organized on voluntary basis. The results are considered to represent effective and full-time farming in Finland.

The results are presented for all bookkeeping farms on the average. Results are also grouped according to the research area and the field area. The report is in Finnish.

Index words: accounting, farms results, profit, costs

Tilivuosi 1993

Aineisto

Maatalouden kannattavuustutkimuksessa tilastoitiin vuonna 1993 yhteensä 1059 kirjanpitotilan tulokset. Tilojen lukumäärä oli sama kuin vuonna 1992. Tässä tiedonannossa tulokset on esitetty tutkimusalueittain ja tilasuuruusluokittain ryhmiteltyinä. Tilojen luokittelun perusteet ovat entiset. Myös maatalouden hehtaarikohtaisia tuloksia koskevat painotetut keskiarvot on laskettu kuten aikaisempina vuosina. Painoina on käytetty vuoden 1993 maatilarekisterin yli kahden peltohehtaarin tilojen peltoalan suhteellisia osuuksia suuruusluokittain.

Taulukko 1. Kirjanpitotilojen lukumäärä alueittain ja suuruusluokittain vuonna 1993.

Alue	Suuruusluokka					Yhteensä	
	I-II	III	IV	V	VI	kpl	%
Etelä-Suomi	8	77	122	185	129	521	49,2
Sisä-Suomi	9	48	85	63	14	219	20,7
Etelä-Pohjanmaa	4	20	32	37	11	104	9,8
Pohjois-Suomi	3	65	73	57	17	215	20,3
Koko maa	24	210	312	342	171	1059	100,0
%	2,3	19,8	29,5	32,3	16,1	100,0	-

Kirjanpitotilojen peltoala oli keskimäärin 34,60 ha tilaa kohti, mikä on 0,76 ha (2,2 %) edellisvuotta suurempi. Peltoalan kasvusta pääosa johtui vuokrapellon lisääntymisestä. Peltoalasta oli vuokrattua keskimäärin 7,21 ha. Etelä-Suomen alueella kirjanpitotilojen keskipeltoala ylitti ensimmäisen kerran 40 hehtaaria. Myös Etelä-Pohjanmaan alueella peltoala kasvoi, mutta pieneni hieman muilla alueilla. Tilojen metsäala oli keskimäärin 69,44 ha ja kokonaisala 122,39 ha tilaa kohti.

Pellon käyttö ja sadot

Leipävilja-alan lisäys kolmanneksella kasvatti vilja-alan osuutta viljelyalasta, mutta muuten pellon käytön muutokset olivat vähäisiä. Rehuviljaa ja öljykasveja viljeltiin hieman edellisvuotta vähemmän ja myös kesantoala pieneni. Tilojen peltoalasta oli viljakasveilla keskimäärin 41 %, nurmella 31 % ja muilla kasveilla 10 %. Kesantoala oli keskimäärin 6,1 ha tilaa kohti eli 18 % peltoalasta.

Kesannointi on vähentänyt nautakarjatiloiilla rehuviljan viljelyä kolmanneksen 1990-luvun alkuvuosina, kun samalla nurmen osuus peltoalasta on kasvanut. Nurmen osuus on kasvanut eniten Sisä- ja Pohjois-Suomen ennestäänkin nurmivaltaisilla alueilla. Nautakarjatilojen peltoalasta oli viljalla keskimäärin 19 % ja nurmikasveilla 67 %. Viljatiloiilla leipäviljaa ja ohraa viljeltiin edellisvuotta enemmän, sen sijaan öljykasvi- ja kesantoalat pienenivät. Viljatiloiilla kesannointiin keskimäärin 21 % peltoalasta.

Kasvukauden sääolot olivat melko vaihtelevat. Aikaista kevääntuloa ja poikkeuksellisen lämmintä toukokuuta seurasi kolea ja kuiva alkukesä. Loppukesä oli sateinen ja myös koko kasvukauden sademäärä muodostui normaalia suuremmaksi. Kasvukauden lämpösumma oli koko maassa lähellä normaalia, mutta jäi Itä- ja Pohjois-Suomessa noin 10 % normaalin alapuolelle. Kesäkuun viileys nosti keskimääräisen rehuyksikkösadon lopulta lähes vuoden 1990 ennätystasolle. Koko maan keskisato oli 3316 ry/ha, mikä on noin 8 % pitkän aikavälin trendiarvoa suurempi. Varsinkin viljasadot olivat hyviä koko maassa.

Kirjanpitoltilojen rehuyksikkösato oli keskimäärin 3549 ry/ha, mikä on 12 % edellisvuotta suurempi. Etelä-Suomen alueella keskisato oli 3947 ry/ha, mikä on 7 % pitkän aikavälin trendisatoa suurempi, mutta muilla alueilla keskisato jäi normaalivuoden tasolle. Varsinkin kevätiljojen sadot olivat hyviä kaikilla alueilla. Kevätvehnän, ohran ja öljykasvien hehtaarisadot olivat korkeampia kuin kertaakaan aikaisemmin. Sokerijuurikkaan sato jäi viidenneksen viiden edellisen vuoden keskisatoa heikommaksi. Alkukesän kuivuus vaivasi erityisesti nurmien kasvua ja säilörehun satotaso jäi koko maassa normaalia heikommaksi. Sisä- ja Pohjois-Suomen alueilla nurmisadot kärsivät paikoin talvehtimis- ja kuivuusvahingoista.

Maatalouden tuotot

Maatalouden kokonaistuotto oli vuonna 1993 keskimäärin 14379 mk hehtaaria kohti eli samalla tasolla kuin vuosina 1991-92. Kotieläintuottoon sisältyvä maitotuotto kasvoi 3 % lehmien keskituotosten ja maidon hinnan nousun ansiosta. Muu nautakarjatuotto sen sijaan aleni 8 % ja myös sikatuotto aleni hieman. Kotieläintuoton osuus kokonaistuotosta oli 65 %.

Kasvinviljelyn myyntituotot vähenivät lähes 10 % vuoden 1992 heikon viljasadon seurauksena, mutta varastojen muutos nosti kasvinviljelytuoton edellisen vuoden tasolle. Leipäviljan tuotto kasvoi kolmanneksen, mutta vastaavasti öljykasvien, perunan ja juurikasvien tuotto aleni. Muu tuotto pieneni runsaat 2 % mm. suorien tukien yksikkömäärien alenemisen johdosta.

Kokonaistuotto hehtaaria kohti nousi vain Pohjois-Suomen tiloilla, mutta pieneni kaikilla muilla alueilla. Maitotuotto aleni hieman Etelä-Suomessa, mutta oli muilla alueilla 5-9 % edellisvuotta suurempi. Sikatalouden tuotto putosi 6-8 % muilla alueilla paitsi Etelä-Suomessa. Ennätyskorkeat viljasadot varsinkin maan eteläosissa nostivat viljatilojen kokonaistuottoa noin 6 %. Muilla kasvinviljelytiloilla tuotot sen sijaan putosivat peräti 9 %, mikä johtui tuotteiden hintojen laskusta ja huonohkosta juurikasvien sadosta.

Maataloustuotteiden tuottajahinnat alenivat 0,5 % pääosin kasvinviljelytuotteiden hintojen 2 %:n laskun seurauksena. Rukiin tuottajahinta oli korotetun vientikustannusmaksun takia lähes viidenneksen alempi kuin vuonna 1992, mutta muiden viljojen hinnat pysyivät samoina. Maidon tuottajahinta nousi 3,7 prosenttia, mutta kaikkien lihalajien ja kananmunien tuottajahinnat laskivat.

Kustannukset

Maatalouden liikekustannus oli vuonna 1993 keskimäärin 13862 mk hehtaaria kohti. Liikekustannus sisältää myös viljelijäperheen oman työn palkkavaatimuksen, joka on laskettu käyttäen työtunnin hintana maataloustyöntekijöiden keskituntiansiota. Varsinaiset kustannukset ilman yrittäjäperheen laskennallista palkkaa olivat keskimäärin 9772 mk hehtaaria kohti, jossa on nousua vajaat 2 % edellisvuodesta. Kustannukset nousivat keskimääräistä enemmän Sisä- ja Pohjois-Suomen sekä Etelä-Pohjanmaan alueiden kotieläintiloilla.

Kustannusten nousua vauhditti tarvikekustannuksen lähes 7 %:n kasvu. Tarvikkeisiin sisältyvä lannoitekustannus nousi 10 % ja rehukustannus 4 %, vaikka niiden hinnat olivat edellisvuotta alempia. Polttoaineiden ja sähkön kustannukset nousivat 12 % ja siementen ja kasvinsuojelun 5 %. Tarvikekustannuksen nousu oli keskimääräistä suurempi Etelä-Suomen alueella ja erityisesti viljatiljoilla.

Kustannuksia toisaalta laskivat kone- ja kalustokustannuksen aleneminen keskimäärin yli 4 %:lla. Konekustannuksen lasku johtuu poistojen pienentymisestä vähentyneiden investointien seurauksena. Poiston osuus on yli puolet konekustannuksesta. Samalla myös koneiden kustannusosuus on pienentynyt ja on enää 13 % maatalouden liikekustannuksesta. Rakennuskustannus nousi vajaat 2 % edellisvuodesta.

Tuotantopanosten hinnat nousivat hintaindeksin mukaan 1,7 %, joten tuotteiden hinnat heikkenivät edelleen suhteessa tuotantopanosten hintoihin. Lannoitteiden ja rehujen hinnat alenivat hieman, mutta toisaalta koneiden, polttoaineiden, sähkön ja kasvinsuojeluaineiden hinnat nousivat. Polttoaineiden hinnat nousivat runsaan viidenneksen. Koneiden hinnat nousivat 8,5 % lähinnä tuontihintojen nousun johdosta.

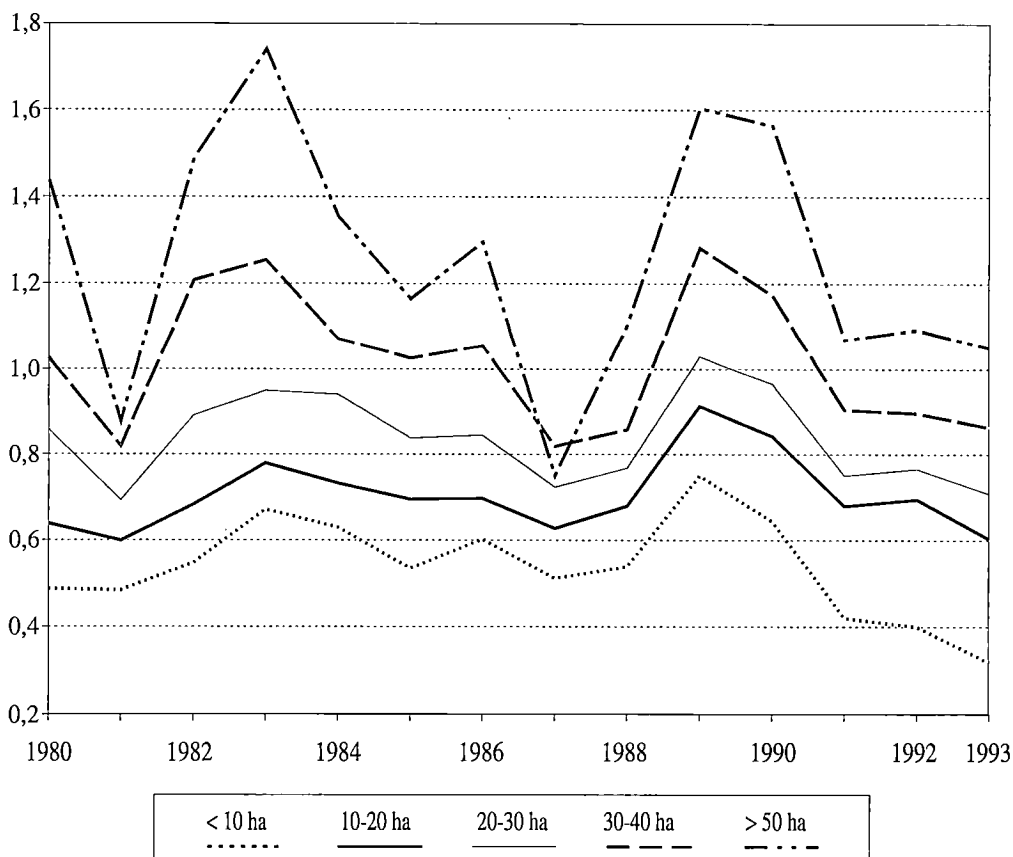
Taloudellinen tulos

Maatalouden kannattavuus oli vuonna 1993 kirjanpitoiloilla edellisvuotta heikompi. Markkinoimismaksut, velvoitekesannointi ja suorien tukien väheneminen painoivat tuloksia alaspäin. Vaikka kustannuskehitys on ollut 1990-luvun alkuvuosina maltillista ja kustannukset ovat reaalisesti laskeneet, on niiden alentuminen kuitenkin jäänyt tuottojen laskua pienemmäksi.

Viljelijäperheen työpalkaksi ja maatalouden pääomien koroksi jäävä maatalousylijäämä oli vuonna 1993 keskimäärin 4607 mk hehtaaria kohti, mikä on lähes 5 % vähemmän kuin vuonna 1992. Etelä-Suomessa maatalousylijäämä pysyi edellisen vuoden tasolla, mutta muilla alueilla tulo aleni 5-20 %. Viljatiljojen tulokset kohentuivat selvästi edellisen katovuoden jälkeen. Pienillä alle 20 hehtaarin viljelmillä maatalousylijäämä heikkeni voimakkaasti.

Taulukko 2. Maatalousylijäämä (mk/ha) kirjanpitotiloilla vuosina 1989-1993.

Alue	1989	1990	1991	1992	1993
Etelä-Suomi	5567	5916	4426	4290	4298
Sisä-Suomi	6294	6086	4574	5294	4854
Etelä-Pohjanmaa	6201	5659	4115	5620	4516
Pohjois-Suomi	5904	6409	5669	5786	5480
Koko maa	5819	6013	4644	4840	4607



Kuvio 1. Kannattavuuskerroin kirjanpitotiloilla vuosina 1980-1993.

Kannattavuuskertoimen arvo heikkeni ja oli keskimäärin 0,81. Vuonna 1992 kerroin oli 0,86. Maatalousylijäämä jäi siten vain 81 %:iin tavoitteen mukaisesta työ- ja pääomatulosta. Vuosina 1988-92 kirjanpitolitoilla on saavutettu keskimäärin 97 % tavoitetuloksesta. Etelä-Suomen alueella kannattavuuskerroin oli 0,89 eli hieman edellisvuotta parempi, mutta muilla alueilla jäätin selvästi vuoden 1992 tuloksista. Tuotannon kannattavuus parani Etelä-Suomessa varsinkin viljailoilla, mutta heikkeni muilla alueilla ja erityisen voimakkaasti pienillä kotieläintiloilla. Ainoastaan vilja- ja siipikarjailoilla saavutettiin laskennallinen kannattavuustavoite (kannattavuuskerroin >1,00).

Maatalouden liikevaihto hehtaaria kohti supistui 3 %, mutta tuotevarastojen muutoksen jälkeen tuotot nousivat lähes edellisen vuoden tasolle. Viljailojen liikevaihto supistui vuoden 1992 huonon viljasadon jälkeen vähentyneiden myyntien seurauksena 7 %, mutta tuottojen lisäys oli peräti 11 %. Lyhytvaikutteiset kulut kasvoivat keskimäärin 3 % ja niiden osuus tuotosta 2 %-yksikköä edellisvuodesta. Maatalouden käyttökate oli keskimäärin 5850 mk hehtaaria kohti, mikä on lähes 6 % vähemmän kuin vuonna 1992. Käyttökateen reaaliarvo on pudonnut kolmanneksen hyvien vuosien 1989-90 tasolta ja lähes 10 % parin edellisen vuoden arvoista. Maatalouden käyttökate sisältää poistojen ja rahoituskulujen lisäksi myös yrittäjäperheen palkan.

Investointien vähenemisen seurauksena käyttöomaisuuden poistot ja rahoituskulut ovat kääntyneet laskuun. Poistot alenivat vuonna 1993 keskimäärin 7 % ja niihin kului liikevaihdosta noin 10 %. Poistojen lasku johtuu pääosin konepoistoista, sen sijaan esim. rakennusten poistot kotieläintiloilla ovat edelleen hieman kasvaneet.

Rahoituskulujen pieneneminen johtuu paitsi vähäisistä investoinneista myös korkojen alenemisesta noin 1 %-yksiköllä. Korkoihin kului keskimäärin 5 % liikevaihdosta. Korkojen jälkeen maatalouden tulokseksi ennen veroja eli maataloustuloksi jäi vuonna 1993 keskimäärin 3683 mk hehtaaria kohti eli 26 % liikevaihdosta. Maataloustulo aleni 3 % edellisvuodesta. Kun maataloustulosta vähennetään viljelijäperheen laskennallinen työpalkka, jää oman pääoman tuotto negatiiviseksi.

Kassavirtaan perustuva tilojen koko talouden käyttöjäämä aleni keskimäärin 6 %, mutta kun myös voitonjakomenot (korot, verot) pienenevät ja yksityistalouden kulutusmenoja vähennettiin, aleni tulorahoitus vain 2,5 %. Tulorahoituksen käyttöä siirrettiin tiloilla edelleen voimakkaasti investoinneista velkojen maksuun. Kirjanpitolitoilla velkojen määrä aleni jo kolmantena vuotena peräkkäin. Maatalouden nettomääräiset investointirahamenot pienenevät 6 % ja velkojen nettovähennys oli 4 %. Koneinvestoinnit jopa elpyivät hieman, mutta muut investoinnit vähenivät edelleen.

Velkojen vähentäminen on jonkin verran parantanut tilojen vakavaraisuutta, eniten nautakarja- ja viljailoilla. Varojen ja tulojen väheneminen kuitenkin hidastaa vakavaraisuuden kohentumista. Investointiaste on 1990-luvun alkuvuosina pudonnut poikkeuksellisen alas, minkä seurauksena myös maatalouden pääomakanta on kääntynyt laskuun. Velkojen väheneminen ja korkojen lasku ovat kuitenkin tuoneet lievää kevenystä tilojen velkarasitukseen, joskin velkasopeutus on heikon kannattavuuden takia melko hidasta.

Maatalouden tuloslaskelma

Varsinaisen maatalouden tuloslaskelma on esitetty taulukossa 4a-4c. Liikevaihto käsittää tilivuoteen kuuluvat maatalouden myyntituotot, jotka on jaettu kotieläin-, kasvinviljely- ja muihin tuottoihin. Muihin tuottoihin sisältyvät mm. tuet ja avustukset. Asuntoedun arvoa ei ole luettu tuottoihin eikä omaan asuntoon liittyviä menoja sisälly myöskään maatalouden kuluihin. Maatalouden kokonaistuottoon laskettavat erät eli kotieläinomaisuuden ja tuotevarastojen muutokset sekä maksuttomat luovutukset on esitetty erikseen liikevaihdon jälkeen. Viimeksi mainittu käsittää pääasiassa tilan tuotteiden käytön yksityis- ja sivuansiotaloudessa.

Tuotoista on vähennetty ensin tilivuoden lyhytvaikutteiset kulut menolajeittain. Aineet ja tarvikkeet käsittävät rehut, lannoitteet, siemenet, kasvinsuojelun yms. sekä polttoaineet. Varastojen muutos korjaa menot tilivuoden tuottoja vastaaviksi. Kone- ja kalustokuluihin on luettu poistoa lukuunottamatta kaikki muut konekustannukseen kuuluvat erät ml. kaluston vuokramenot. Palkkauskuluihin sisältyvät maksetut palkat sivukuluineen. Sähkömenot ja muut kotieläinmenot on luettu muihin muuttuviin kuluihin. Kiinteisiin kuluihin sisältyvät rakennusten ja salaajitusten yms. korjausmenot, vakuutukset, kiinteistön vuokrat ja maatalouden muut menot.

Käyttökate ilmaisee varsinaisen toiminnan katteen lyhytvaikutteisten kulujen jälkeen. Käyttökateprosentti on laskettu suhteuttamalla käyttökate liikevaihtoon. Seuraavaksi on vähennetty maatalouden käyttöomaisuudesta tehdyt poistot. Liikevoittoa vastaava ylijäämä osoittaa maatalouden tuloksen ennen korkoja ja veroja. Tämä tulos vastaa maatalousylijäämää, josta on vähennetty maatalousmaan vuokrat.

Maatalouden osuus velkojen koroista on laskettu investointirahamenojen mukaisen suhteen perusteella kussakin tilaryhmässä. Maatalouden osuus investoinneista oli vuonna 1993 keskimäärin 66,8 % ja osuus vaihteli alueittain välillä 56,7 % - 71,1 %. Tulos ennen veroja on maataloustulo, joka on laskettu myös suhteutettuna liikevaihtoon. Kun tästä vähennetään viljelijäperheen palkkavaatimus, saadaan maatalouden oman pääoman tuotto. Tuottoprosenttia laskettaessa maatalouden osuus veloista on laskettu käyttäen e.m. suhdelukua. On huomattava, että maatalouden osuus veroista ei sisälly menoihin oman pääoman tuottoa laskettaessa.

Maatilan rahoituslaskelma

Tilan koko talouden kassavirran pohjalta laadittu rahoituslaskelma on esitetty taulukossa 5a-5c. Laskelmassa rahanlähteet on jaettu tulo- ja pääomarahoitukseen ja rahankäyttö lyhytvaikutteisiin menoihin, voitonjakoeriin ja investointeihin. Mittauksen kohteena on maksuvalmius ja laskelma osoittaa, miten pitkälle tulorahoitus riittää kattamaan menoja etuoikeusjärjestyksessä.

Käyttäjäämiin ei sisälly omaisuuden myyntituloja eikä hankintamenoja, koska investoinnit on käsitelty nettomääräisinä rahamenoina. Maatilatalouden yritystoiminnan käyttäjäämään on lisätty erikseen yksityistalouden tulot ja veronpalautukset, jolloin

on saatu koko talouden käyttöjäämä. Voitonjakoeriin on luettu maksetut verot, korot ja syytinkieläkkeet. Yksityistalouden menoista kulutusmenot on käsitelty voitonjakona ja vähennetty seuraavana. Näin saatu kassajäämä on tulo-rahoitusta, joka on voitu käyttää investointeihin, velkojen lyhennyksiin ja säästöön. Rahoituksen alijäämä on katettu pääomilla, joko lisäämällä velkaa ja/tai vähentämällä rahoitusomaisuutta. Ylijäämä puolestaan vähentää velkoja ja/tai lisää rahoitusomaisuutta.

Maatalouden liiketuloskäsitteitä

Kokonaistuotto	maataloudessa tilivuoden aikana tuotettujen lopputuotteiden ja etuuskien arvo.
Liikekustannus	kokonaistuoton saavuttamiseksi uhratut kustannukset lukuun ottamatta maatalouteen sijoitetun pääoman korkovaatimusta. Tässä monisteessa esitettyihin kustannuksiin ei sisälly myöskään veroja.
Liikelylijäämä eli verotettava puhdas tuotto	kokonaistuotto - liikekustannus
Maatalousylijäjäjä	kokonaistuotto - liikekustannus ilman viljelijäperheen oman työn työn arvoa. Maatalousylijäjäjä jää kokonaistuotosta viljelijäperheen maataloustyön palkaksi ja maatalouteen sijoitetun koko pääoman koroksi.
Kannattavuuskerroin	maatalousylijäjäjä jaettuna viljelijäperheen palkkavaatimuksen ja pääoman korkovaatimuksen (5 %) summalla.
Tuotantokustannus	liikekustannus + pääoman korkovaatimus
Tuotantokustannusprosentti	$\frac{\text{tuotantokustannus} \times 100}{\text{kokonaistuotto}}$

	Koko maa	Etelä-Suomi	Sisä-Suomi	Etelä-Pohjanmaa	Pohjois-Suomi	Koko maa	Etelä-Suomi	Sisä-Suomi	Etelä-Pohjanmaa	Pohjois-Suomi
		Painotettu keskiarvo				Kirjanpitoilmat keskimäärin				
Tutkimustilojen lukumäärä	16,61	20,03	13,40	17,80	12,87	1059	521	219	104	215
Käytössä ollut peltoa, ha/tila (vuoden alussa)						34,60	40,57	27,87	31,37	28,57
Puutarhaa						0,06	0,09	0,04	0,09	0,04
Peltoa						34,47	40,35	27,9	31,16	28,51
tästä muilta vuokratua						7,21	8,15	5,58	7,10	6,63
Luonnonlaidunta, niittyä ja raivioita						0,67	0,86	0,69	0,23	0,45
Metsämaata						69,44	59,06	77,37	44,43	98,63
Joutomaata						17,75	9,67	8,96	12,63	48,76
Yhteensä, ha/tila						122,39	110,03	114,96	88,54	176,39
Pellon käyttö % peltoalasta:										
Ruis						1,2	1,9	0,2	0,3	0,0
Syysvehnä						0,9	1,5	0,1	-	-
Kevätvehnä						4,2	6,9	0,6	1,2	0,0
Ohra						22,4	25,8	16,0	26,9	14,7
Kaura ja sekavilja						12,6	13,3	14,2	17,0	5,8
Öljykasvit						3,5	5,7	0,4	2,0	-
Peruna						1,1	1,0	0,8	1,2	1,3
Sokerijuurikas						3,0	4,4	2,0	1,6	-
Muut juurikasvit						0,2	0,3	0,1	0,0	0,2
Nurmi						30,8	16,5	47,6	30,1	64,2
Kesanto						17,8	20,3	15,3	17,6	11,9
Muu peltoala						2,3	2,4	2,7	2,1	1,9
Sadot, kg/ha:										
Ruis						2949	3040	1515	1703	818
Syysvehnä						3531	3533	3413	-	-
Kevätvehnä						4185	4216	3466	3705	3014
Ohra						4029	4322	3224	3981	3173
Kaura						3976	4238	3382	3790	3319
Öljykasvit						1964	2001	1303	1524	-
Peruna						22908	23056	16451	26493	24803
Sokerijuurikas						26533	27473	21105	22669	-
Heinä						4681	5059	4378	5068	4108
Sato, ry/ha						3549	3947	3067	3460	2687

	Etelä-Suomi						Sisä-Suomi			
	I-II (< 10ha)	III (10-20 ha)	IV (20-30 ha)	V (30-50 ha)	VI (>50 ha)		I-II (< 10ha)	III (10-20 ha)	IV (20-30 ha)	V-IV (>30 ha)
Tutkimustilojen lukumäärä	8	77	122	185	129		9	48	85	77
Käytössä ollut peltoa, ha/tila (vuoden alussa)	7,64	15,07	24,83	39,84	73,66		6,76	15,27	24,72	41,73
Puutarhaa	0,01	0,05	0,06	0,08	0,15		0,02	0,04	0,03	0,05
Peltoa	7,63	15,06	24,78	39,64	73,22		8,55	15,18	24,68	41,64
tästä muilta vuokratua	0,18	1,57	4,06	7,03	18,03		0,85	1,94	4,28	9,84
Luonnonlaidunta, niittyä ja raiviota	0,56	0,70	0,68	0,97	0,97		0,32	0,52	0,85	0,66
Metsämaata	20,82	35,89	45,40	57,83	89,69		30,23	70,79	79,36	84,80
Joutomaata	2,46	5,31	9,00	9,29	13,92		5,69	7,66	8,49	10,68
Yhteensä, ha/tila	31,48	57,01	79,92	107,81	177,95		44,81	94,19	113,41	137,83
Peillon käyttö % peltoalasta:										
Ruis	-	0,9	1,0	1,5	2,6		1,6	0,5	0,2	0,1
Syysvehnä	-	0,2	0,9	1,5	1,8		-	-	-	0,2
Kevätvehnä	10,4	2,8	4,0	6,3	8,8		0,2	0,1	0,5	0,7
Ohra	9,2	17,5	17,9	26,4	28,9		2,1	10,4	12,1	20,0
Kaura ja sekavilja	13,3	15,3	16,8	14,1	11,4		15,8	10,2	12,1	16,6
Öljykasvit	-	2,0	2,4	4,8	7,9		-	-	-	0,8
Peruna	0,5	0,9	1,7	1,1	0,8		1,3	0,6	0,9	0,8
Sokerijuurikas	-	7,2	2,6	3,9	5,2		-	1,2	2,0	2,3
Muut juurikasvit	-	0,1	0,0	0,0	0,6		0,1	0,1	0,0	0,3
Nurmi	36,3	31,5	31,7	18,5	8,0		56,1	66,8	57,6	36,5
Kesanto	29,4	19,9	18,3	20,0	21,4		12,5	8,1	11,9	19,1
Muu peltoala	0,9	1,7	2,7	1,9	2,6		10,3	2,0	2,7	2,6
Sadot, kg/ha:										
Ruis	-	1402	3053	3067	3094		434	1243	1774	1813
Syysvehnä	-	4645	3652	3531	3502		-	-	-	3413
Kevätvehnä	4874	3967	3656	4264	4274		2167	3000	3272	3574
Ohra	4968	3718	4116	4354	4384		1523	3214	3277	3208
Kaura	2339	4193	4056	4115	4458		3638	3151	3235	3481
Öljykasvit	-	1933	2105	1979	2003		-	-	-	1303
Peruna	15152	13697	23697	21588	25491		9963	14307	17154	16510
Sokerijuurikas	-	25802	38933	28067	27174		-	24080	20474	21092
Heinä	5478	6915	4607	4662	5364		4069	4399	4344	4426
Sato, ry/ha	3032	3745	3600	3893	4120		2393	2992	3068	3095

1993

TAULUKKO 1c

	Etelä-Pohjanmaa				Pohjois-Suomi			
	I-II (< 10ha)	III (10-20 ha)	IV (20-30 ha)	V-IV (>30 ha)	I-II (< 10ha)	III (10-20 ha)	IV (20-30 ha)	V-IV (>30 ha)
Tutkimustilojen lukumäärä	4	20	32	48	3	65	73	74
Käytössä ollut peltoa, ha/tila (vuoden alussa)	9,51	15,53	25,65	43,62		15,96	24,49	44,56
Puutarhaa	0,04	0,05	0,05	0,04		0,05	0,03	0,04
Peltoa	9,49	15,50	25,54	43,25		15,94	24,50	44,45
tästä muilta vuokratua	-	1,10	4,98	11,61		3,01	4,84	11,84
Luonnonlaidunta, niittyä ja raiviota	0,14	0,41	0,00	0,26		0,20	0,61	0,53
Metsämaata	42,29	28,44	40,02	54,20		88,95	108,43	99,07
Joutomaata	13,40	10,48	13,38	12,97		32,23	57,13	56,30
Yhteensä, ha/tila	65,36	54,88	78,99	110,72		137,37	190,70	200,39
Pellon käytty % peltoalasta:								
Ruis	-	0,4	0,6	0,2		0,1	0,1	0,0
Syysvehnä	-	-	-	-		-	-	-
Kevätvehnä	-	1,5	1,0	1,3		0,0	-	0,0
Ohra	21,5	19,6	31,3	26,4		10,2	8,3	19,5
Kaura ja sekavilja	27,7	14,2	18,6	16,7		2,5	3,1	8,4
Öljykasvit	-	2,5	0,7	2,4		-	-	-
Peruna	0,4	0,3	1,4	1,2		1,6	0,5	1,7
Sokerijuurikas	-	9,2	0,3	1,0		-	0,0	-
Muut juurikasvit	0,2	0,0	-	0,0		0,2	0,0	0,3
Nurmi	35,1	39,2	25,6	30,6		73,5	79,3	53,3
Kesanto	15,1	11,8	16,1	18,9		8,0	6,3	15,7
Muu peltoa	-	1,3	4,4	1,3		3,9	2,4	1,1
Sadot, kg/ha:								
Ruis	-	818	1826	1773		889	1111	-
Syysvehnä	-	-	-	-		-	-	-
Kevätvehnä	-	3726	3853	3658		4000	-	1818
Ohra	1720	3653	4037	4024		2828	3273	3205
Kaura	4157	3896	3546	3877		3339	3225	3338
Öljykasvit	-	1508	1762	1501		-	-	-
Peruna	22000	13484	26836	26859		17962	17065	27972
Sokerijuurikas	-	26056	17758	18659		-	-	-
Heinä	5939	5230	4702	5163		4092	3985	4243
Sato, ry/ha	2768	3457	3254	3561		2629	2422	2867

	Koko maa	Etelä-Suomi	Sisä-Suomi	Etelä-Pohjanmaa	Pohjois-Suomi	Koko maa	Etelä-Suomi	Sisä-Suomi	Etelä-Pohjanmaa	Pohjois-Suomi
	Painotettu keskiarvo					Kirjanpitoilmat keskimäärin				
Varat, mk/tila: x)										
Maatalous	1104254	1373006	870455	960775	760528	1104254	1373006	870455	960775	760528
Metsätalous	448874	480102	567405	190803	377295	448874	480102	567405	190803	377295
Asuinrakennukset	207031	196070	233917	10384	212414	207031	196070	233917	10384	212414
Sivuanstalous	183398	12258	11966	149876	13613	183398	12258	11966	149876	13613
Rahoitusomaisuus	115700	128983	95715	123926	99887	115700	128983	95715	123926	99887
Yksityistalous	2071515	2412771	1932333	1629962	1599901	2071515	2412771	1932333	1629962	1599901
Yhteensä	606105	689137	512626	568569	518273	606105	689137	512626	568569	518273
Velat, mk/tila x)	29,3	28,6	26,5	34,9	32,4	29,3	28,6	26,5	34,9	32,4
velat varoista %	25,8	24,3	24,3	31,4	30,1	25,8	24,3	24,3	31,4	30,1
velat varoista % ilman vuokrapääomaa										
Maatalousomaisuus, mk/ha:										
Varastot	3253	3567	2735	3977	2228	3227	3613	2753	3982	1977
Kotieläimet	6516	4523	7064	6113	12157	4880	3701	6199	5437	7310
Koneet ja kalusto	5458	4705	7028	4851	6445	4444	4226	5288	4173	4498
Talouksrakennukset	4958	3602	6839	5448	6305	4006	3313	5680	4605	4410
Salaojitukset yms.	579	603	736	590	312	610	656	623	613	436
Maa	14017	18064	11008	11627	7879	14750	18343	10674	11821	7991
Yhteensä	34781	35064	35410	32606	33326	31917	33852	31217	30631	26622
Koneet ja kalusto, mk/ha:										
Traktorit	2054	1762	2863	1520	2493	1464	1317	1868	1350	1627
Puimurit	407	461	337	497	240	456	533	438	454	212
Ajo- ja kuljetuskalusto	691	491	925	647	1054	528	473	633	513	622
Kasvinviljelykalusto	1191	1109	1391	1170	1221	1078	1087	1132	987	1037
Kotieläinkalusto	591	472	698	505	901	499	455	686	475	478
Muu maatalouskalusto	524	410	814	512	536	419	361	531	394	522
Yhteensä	5458	4705	7028	4851	6445	4444	4226	5288	4173	4498
Maatalousrakennukset, mk/tila:										
Kotieläinrakennukset	80518	68116	108956	82992	80408	80518	68116	108956	82992	80408
Muut talousrakennukset	58099	66243	49444	61440	45561	58099	66243	49444	61440	45561
Yhteensä	138617	134359	158400	144432	125969	138617	134359	158400	144432	125969
x) Näistä vuokrapääoma, mk/tila	97728	136967	56011	82830	52342	97728	136967	56011	82830	52342

	Etelä-Suomi						Sisä-Suomi		
	I-II	III	IV	V	VI	I-II	III	IV	V-IV
Varat, mk/tila: x)									
Maatalous	247692	587449	940826	1383545	2305297	283610	562008	825062	1181444
Metsätalous	173360	301150	378773	497774	676430	264107	564786	559018	613749
Asuinrakennukset	66237	161590	177190	183961	259925	109716	236679	252333	226384
Sivuanstotalous	5619	19379	10809	8715	14621	27843	29944	2369	9498
Rahoitusomaisuus	130007	160615	174130	205481	334979	77946	108626	147817	194800
Yksityistalous	106171	91962	113392	130967	164395	60433	97184	86936	108614
Yhteensä	729086	1322145	1795120	2410443	3753647	823655	1599227	1873535	2334489
Velat, mk/tila x)	75796	346769	438486	706927	1143071	57180	322994	465718	735854
velat varoista %	10,4	26,2	24,4	29,3	30,4	6,9	20,2	24,9	31,5
velat varoista % ilman vuokrapääomaa	10,0	24,7	21,4	25,7	24,4	6,0	19,2	23,0	28,5
Maatalousomaisuus, mk/ha:									
Varastot	3639	3542	3263	3631	3718	2955	2620	2427	2993
Kotieläimet	4993	6092	5874	4133	2379	7001	8531	6649	5353
Koneet ja kalusto	4844	5912	5239	4354	3595	10342	7332	5427	4634
Talouksrakennukset	1627	4964	4967	3667	2320	7968	7417	7465	4073
Salaajitukset yms.	218	623	705	628	668	1091	664	543	657
Maa	17132	17877	17814	18310	18602	12549	10260	10859	10612
Yhteensä	32453	39010	37862	34723	31282	41906	36824	33370	28322
Koneet ja kalusto, mk/ha:									
Traktorit	3487	2215	1656	1373	1043	4581	3171	1985	1443
Puimurit	36	512	427	542	566	200	325	257	587
Ajo- ja kuljetuskalusto	57	756	607	514	367	1631	875	577	596
Kasvinviljelykalusto	843	1315	1188	1093	1023	1918	1393	1209	1006
Kotieläinkalusto	179	487	465	487	319	380	953	792	562
Muu maatalouskalusto	242	627	511	367	277	1632	615	607	440
Yhteensä	4844	5912	5239	4354	3595	10342	7332	5427	4634
Maatalouksrakennukset, mk/tila:									
Kotieläinrakennukset	1400	41283	70864	76804	73212	33983	82491	134574	105938
Muut talouksrakennukset	11020	33465	52570	69319	97753	19944	30704	49989	63972
Yhteensä	12420	74748	123434	146123	170965	53927	113195	184563	169910
x) Näistä vuokrapääomaa, mk/tila	3063	26492	68585	118901	301794	8511	19112	44428	97351

TAULUKKO 2c

	I-II	Etelä-Pohjanmaa III	IV	V-IV	I-II	Pohjois-Suomi III	IV	V-IV
Varat, mk/tila: x)								
Maatalous	311534	570714	808349	1279021		501990	672723	1091953
Metsätalous	194143	122698	171403	231835		415930	372349	353919
Asuinrakennukset	103217	145151	179371	232100		226786	216708	194256
Sivunsiirtotalous	-	3964	15413	10572		11664	9650	19787
Rahoitusomaisuus	96629	117332	126234	183634		143717	120957	148682
Yksityistalous	85700	102049	134126	129428		96810	88691	113602
Yhteensä	791223	1061908	1434896	2066590		1396897	1481078	1922199
Velat, mk/tila: x)	285432	294777	473814	769414		347334	527575	671014
velat varoista %	36,1	27,8	33,0	37,2		24,9	35,6	34,9
velat varoista % ilman vuokratpääomaa	36,1	26,8	30,5	32,7		23,5	33,8	31,7
Maatalousomaisuus, mk/ha:								
Varastot	2983	4471	4083	3892		2052	1903	1987
Kotieläimet	9268	5678	5992	5114		8710	8683	6036
Koneet ja kalusto	5339	5865	4864	3631		6224	4162	4103
Talouksrakennukset	3525	8579	4637	4023		5660	4682	3834
Salaojitukset yms.	780	545	387	708		357	386	490
Maa	10934	11676	11572	11957		8426	7637	8048
Yhteensä	32829	36814	31535	29325		31429	27453	24498
Koneet ja kalusto, mk/ha:								
Traktorit	1429	1824	1658	1158		2319	1604	1406
Puimurit	115	782	524	385		110	130	287
Ajo- ja kuljetuskalusto	921	783	581	439		1025	540	533
Kasvinviljelykalusto	1933	1051	1236	863		1431	950	959
Kotieläinkalusto	54	845	459	433		480	527	441
Muu maatalouskalusto	887	580	406	353		859	411	477
Yhteensä	5339	5865	4864	3631		6224	4162	4103
Maatalouksrakennukset, mk/tila:								
Kotieläinrakennukset	23433	74872	67846	101437		58915	78710	102510
Muut talouksrakennukset	10019	58119	51037	74042		31496	36009	68389
Yhteensä	33452	132991	118883	175479		90411	114719	170899
x) Näistä vuokratpääoma, mk/tila	-	13844	52720	138550		24074	41002	90482

1993 TAULUKKO 3a

	Koko maa	Etelä-Suomi	Sisä-Suomi	Etelä-Pohjanmaa	Pohjois-Suomi
			Kirjanpitoilat keskimäärin		
Kotieläimiä, kpl/tila:					
Nautakarja, lehmät	8,3	5,6	10,4	8,7	12,6
muut yli 1 v.	6,8	5,1	7,5	7,8	9,8
vasikat alle 1 v.	7,2	6,1	7,9	5,3	10,1
Siat, yli 2 kk	30,8	43,6	17,0	43,1	7,9
porsaasat alle 2 kk	10,5	13,9	5,4	14,3	5,9
Siipikarja	73,3	126,7	20,5	64,7	1,6
Lampaat	1,0	1,0	1,1	2,1	0,6
Hevoset	0,1	0,1	0,1	0,1	0,1
Yhteensä nautayksiköitä, kpl/tila	29,8	32,3	24,9	35,3	24,8
Karjantarkkailutilojen lukumäärä	465	133	141	32	159
Maitotuotos tarkkailutiloilla, kg/lehmä	7034	6872	7111	6989	7111
Lehmiän arvo keskimäärin, mk/kpl	7806	7689	7988	7555	7865
Eri maankäyttölajien arvoja, mk/ha:					
Puutarha	19973	23555	12309	12181	13733
Pelto	14657	18210	10577	11840	7929
Niitty ja luonnonlaidun	5430	6656	2937	5056	1884

	Etelä-Suomi						Sisä-Suomi					
	I-II	III	IV	V	VI		I-II	III	IV	V-VI		
Kotieläimiä, kpl/tila:												
Nautakarja, lehmät	2,0	4,1	7,3	6,2	4,4		2,8	8,0	11,7	11,4		
muut yli 1 v.	1,5	2,4	5,7	5,3	6,0		1,3	5,5	6,5	10,7		
vasikat alle 1 v.	3,9	4,3	6,0	6,5	6,8		1,2	6,7	7,6	9,7		
Siat, yli 2 kk	-	23,2	26,1	50,0	65,7		0,1	6,8	13,1	29,6		
porsaasat alle 2 kk	-	9,9	8,9	17,4	16,9		-	5,7	3,4	8,1		
Siipikarja	1,3	79,2	26,5	86,1	315,4		0,4	0,9	14,7	41,5		
Lampaat	-	1,8	0,2	0,5	2,0		9,1	1,8	0,8	0,1		
Hevoset	-	-	0,2	0,1	0,1		0,3	0,1	0,0	-		
Yhteensä nautayksiköitä, kpl/tila	4,5	19,4	24,4	35,4	45,4		5,3	16,8	23,6	33,6		
Karjantarkkailutilojen lukumäärä	-	17	46	51	19		3	29	65	44		
Maitotuotos tarkkailutiloilla, kg/lehmä	-	6627	6874	6831	7199		6606	7203	7081	7129		
Lehmän arvo keskimäärin, mk/kpl	6219	7311	7964	7621	7642		7400	7820	7857	8226		
Eri maankäyttöajien arvoja, mk/ha:												
Puutarha	21000	18084	19690	21065	27695		12225	11355	12040	13008		
Pelto	16303	17437	17635	18206	18567		9790	10201	10749	10570		
Niitty ja luonnonlaidun	10915	8612	6153	6129	6795		3180	2338	3237	2786		

1993

TAULUKKO 3c

	Etelä-Pohjanmaa				Pohjois-Suomi			
	I-II	III	IV	V-IV	I-II	III	IV	V-IV
Kotieläimiä, kpl/tila:								
Nautakarja, lehmät	1,8	4,5	6,3	12,5	8,3	13,9	15,6	
muut yli 1 v.	10,3	3,5	4,9	11,4	5,9	9,6	13,8	
vasikat alle 1 v.	1,5	1,6	3,8	8,2	6,5	10,9	13,0	
Siat, yli 2 kk	-	14,2	56,1	50,0	8,5	3,3	11,1	
porsaajat alle 2 kk	-	11,6	25,1	9,4	10,4	0,8	4,3	
Siipikarja	0,5	102,0	40,8	70,4	0,7	-	4,1	
Lampaat	0,5	9,1	0,3	0,5	0,1	0,2	1,4	
Hevoset	0,3	0,1	0,1	0,1	0,1	0,2	0,0	
Yhteensä nautayksiköitä, kpl/tila	6,8	17,2	37,9	43,9	18,2	23,9	31,9	
Karjantarkkailutilojen lukumäärä	-	5	6	21	43	59	57	
Maitotuotos tarkkailutiloilla, kg/lehmä	-	6993	7541	6830	7005	7119	7182	
Lehmän arvo keskimäärin, mk/kpl	7786	7343	7739	7522	7553	8084	7819	
Eri maankäyttölajien arvoja, mk/ha:								
Puutarha	11667	13893	11123	12201	11688	16909	13616	
Pelto	10820	11491	11583	12012	8360	183757	8028	
Niitty ja luonnonlaidun	4432	4888	3589	5658	1877	1801	1918	

1993

TAULUKKO 4a

	Kokoa maa				Etelä-Suomi		Sisä-Suomi		Etelä-Pohjanmaa		Pohjois-Suomi	
	Maatalouden tuloslaskelma, mk/tila		Kirjanpitoilmat keskimäärin									
Maatalouden tuotot	354466	344792	337380	356728	394214							
Kotieläintuotot	88692	141924	41572	66592	18396							
Kasvinviljelytuotot	51392	53119	43290	42138	59939							
Muut tuotot	494550	539835	422242	465458	472549							
Liikevaihto												
Kotieläinmäärämuutos (+/-)	2001	3636	934	1908	-824							
Tuotevarastojen muutos (+/-)	1120	9328	-7932	-16861	-853							
Maksuttomat luovutukset	5061	4422	5633	5327	5884							
Lyhytvaikutteiset kulut												
Aineet ja tarvikkeet (ostot)	146644	155753	120710	139309	154541							
Värasojen muutos (-/+)	1973	3424	911	3741	-1325							
Kotieläinten ostot	35967	52716	16829	29065	18221							
Kone- ja kalustokulut	29123	30257	28993	26886	27592							
Palkkauskulut	10680	12348	10544	7365	8378							
Muut muuttuvat kulut	23821	23365	23508	22601	25832							
Yhteensä	248208	277863	201495	228967	233239							
Kiinteät kulut												
Rakenn. ja salaojien, yms. kunnossapito	9405	10507	8211	8504	8388							
Vakuutukset	20180	21386	20038	16767	19049							
Maan ja rakennusten vuokrat	6811	9715	3539	7070	2981							
Muut kiinteät kulut	15723	18875	12671	12804	12607							
Yhteensä	52119	60483	44459	45145	43025							
Käyttökate	202405	218875	174923	181720	200492							
Liikevaihdosta, %	40,9	40,5	41,4	39,0	42,4							
Käyttöomaisuuden poistot												
Koneiden ja kaluston poistot	32636	36288	26209	30499	31368							
Rakennusten poistot	13404	13441	13799	12973	13124							
Salaojituksen yms. poistot	3488	4139	3142	3260	2371							
Yhteensä	49528	53868	43150	46732	46863							
Liikevoitto (ylijäämä)	152877	165007	131773	134988	153629							
Rahoituskulut												
Maatalouden korkokulut	25343	31265	19085	20672	20629							
Voitto ennen veroja (maataloustulo)	127534	133742	112688	114316	133000							
Viljelijäperheen työkustannus	141520	128196	149202	134386	169436							
Oman pääoman tuotto	-13986	5546	-36514	-20070	-36436							
Oman pääoman tuotto-%	-2,0	0,6	-6,8	-3,3	-9,0							

1993

TAULUKKO 4c

	Etelä-Pohjanmaa				Pohjois-Suomi			
	I-II	III	IV	V-IV	I-II	III	IV	V-IV
Maatalouden tulostaskelma, mk/tila								
Maatalouden tuotot								
Kotieläintuotot	104476	196489	353572	446616		282942	405842	488180
Kasvinviljelytuotot	17828	59106	48567	85786		12390	4268	38028
Muut tuotot	11426	27473	45136	48808		46473	61192	71446
Liikevaihto	133730	283068	447275	581210		341805	471284	597654
Kotieläinomaisuuden muutos (+/-)	17100	3948	1881	-189		-2836	1283	-964
Tuotetarvikkeiden muutos (+/-)	-1670	-11264	-16451	-20730		-816	-1065	-719
Maksuttomat luovutukset	1695	4020	4038	7039		4996	5194	7528
Lyhytvaikuttaiset kulut								
Aineet ja tarvikkeet (ostot)	54981	99848	130864	168408		109453	164751	185119
Varastojen muutos (-/+)	4639	3387	214	6166		-1390	-614	-2118
Kotieläinten ostot	19218	9870	40317	30380		15962	20236	18351
Kone- ja kalustokulut	9876	16705	21029	36448		20165	25730	36752
Palkkauskulut	6155	4439	4888	10337		5567	3565	15902
Muut muuttuvat kulut	7592	15097	20312	28506		17848	28032	31222
Yhteensä	102461	149346	217624	280245		167605	241700	285228
Kiinteät kulut								
Rakenn. ja salaajien, yms. kunnossapito	6206	4590	5188	12539		6965	6962	11233
Vakuutukset	6126	10169	15982	20924		15619	18617	22844
Maan ja rakennusten vuokrat	179	964	11451	11451		837	1792	6158
Muut kiinteät kulut	4100	11688	11433	14907		10385	11191	16284
Yhteensä	16611	27411	37781	59821		33806	38562	56519
Käyttökate	31783	103015	181338	227264		141738	196434	261752
Liikevaihdosta, %	23,8	36,4	40,5	39,1		41,5	41,7	43,8
Käyttöomaisuuden poistot								
Koneiden ja kaluston poistot	8578	10446	29337	41455		23602	27925	42385
Rakennusten poistot	1070	7507	12272	16711		10091	11893	17300
Salaajitusten yms. poistot	1359	1066	1601	5439		919	2040	4070
Yhteensä	11007	19019	43210	63605		34612	41858	63755
Liikevoitto (ylijäämä)	20776	83996	138128	163659		107126	154576	197997
Rahoituskulut								
Maatalouden korkokulut	-	7722	14049	32348		14073	20006	27712
Voitto ennen veroja (maataloustulo)	20776	76274	124079	131311		93053	134570	170285
Viljelijäperheen työkustannus	49247	101544	141794	150226		148061	168516	191451
Oman pääoman tuotto	-28471	-25270	-17715	-18915		-55008	-33946	-21166
Oman pääoman tuotto-%	-9,6	-5,4	-3,1	-2,6		-20,9	-10,7	-3,4

	Koko maa	Etelä-Suomi	Sisä-Suomi	Etelä-Pohjanmaa	Pohjois-Suomi
		Kirjanpitoilät keskimäärin			
Kassavirtalaskelma, mk/tila					
Rahatut (ei omaisuudenmyyntituloja):					
Maatalous	494478	541325	423170	460466	470058
Metsätalous	27518	30845	37421	13383	16210
Sivunsiotalous	46089	52832	38093	57807	32221
Rahamenot (ei investointimenoja):					
Maatalous	304861	342971	250222	276358	281962
Metsätalous	4566	5393	5293	2513	2818
Sivunsiotalous	4359	3794	2107	10311	5136
Maatilatalouden käyttäjämää	254299	272844	241062	242474	228573
Yksityistalouden tulot	31447	31555	32646	30048	30643
Veronpalautukset	7457	7909	9667	3965	5799
Koko talouden käyttäjämää	293203	312308	283375	276487	265015
Verot ja rahoitusmenot yms.:					
Verot	55224	61411	49754	53483	46644
Korot	37941	43980	30578	36464	31515
Eläkkeet	254	377	268	-	66
Tulorahoitus ennen yksityismenoja	199784	206540	202775	186540	186790
Yksityistalouden kulutusmenot	99817	105158	96792	98276	90701
Tulorahoitus	99967	101382	105983	88264	96089
Investointien nettorahamenot	75300	77698	68280	83732	72557
Rahoituksen yli-/alijäämä	24667	23684	37703	4532	23532
Velkojen muutos (nostot-lyhennykset)	-21019	-24260	-30011	-6247	-11153
Kassan ja muun rahoitusomaisuuden muutos	3648	-576	7692	-1715	12379
Maatalouden investointirahamenot, mk/tila					
Koneet ja kalusto	37841	42066	30530	36697	35601
Talouksrakennukset	15535	16160	15637	11241	15072
Salaojitukset yms.	2757	2494	3403	1937	2264
Uudisraivaus	17	28	-	-	28
Maan ostot	3729	4750	2317	4778	4750
Yhteensä	59879	65498	51887	54653	57715

	Etelä-Suomi			Sisä-Suomi		
	I-II	III	IV	V	VI	V-I
Kassavirtalaskelma, mk/tila						
Rahatutot (ei omaisuudenmyyntituloja):						
Maatalous	88067	267383	398124	544453	863920	572467
Metsätalous	6497	14658	20140	37850	42090	44942
Sivunsiotalous	52202	69220	49646	46801	54746	33997
Rahamenot (ei investointimenoja):						
Maatalous	51683	167493	254644	330437	567308	347727
Metsätalous	436	2740	3114	4167	11204	5765
Sivunsiotalous	2817	8587	2790	2305	4074	892
Maatilatalouden käyttäjäämä	91830	172441	207362	292195	378170	297022
Yksityistalouden tulot	25229	40939	27926	31800	29426	37958
Veronpalautukset	11182	6786	6023	6813	11733	10426
Koko talouden käyttäjäämä	128241	220166	241311	330808	419329	345406
Verot ja rahoitusmenot yms.:						
Verot	35767	42690	42187	62878	90254	63120
Korot	6530	24853	27050	45240	71927	42017
Eläkkeet	-	298	256	245	750	546
Tulorahoitus ennen yksityismenoja	85944	152325	171818	222445	256398	239723
Yksityistalouden kulutusmenot	72235	89298	104681	105406	116770	105325
Tulorahoitus	13709	63027	67137	117039	139628	134398
Investointien nettorahamenot	7520	34982	61290	83602	114596	93603
Rahoituksen yli-/alhijäämä	6189	28045	5847	33437	25032	40795
Velkojen muutos (nostot-lyhennykset)	6209	-18584	-2335	-29337	-42993	-35738
Kassan ja muun rahoitusomaisuuden muutos	12398	9461	3512	4100	-17961	5057
Maatalouden investointirahamenot, mk/tila						
Koneet ja kalusto	363	16938	34333	40615	69045	40345
Talouksrakennukset	-	3865	14033	21419	18974	18063
Salaajinukset yms.	922	639	1340	1567	6121	5465
Uudisraivaus	-	-	-	-	114	-
Maan ostot	-	61	1918	4532	10833	4536
Yhteensä	1285	21503	51624	68133	105087	68409

	Etelä-Pohjanmaa				Pohjois-Suomi			
	I-II	III	IV	V-IV	I-II	III	IV	V-IV
Kassavirtalaskelma, mk/tila								
Rahatulot (ei omaisuudenmyyntituloja):								
Maatalous	133732	284932	438239	575655		340580	472534	589919
Metsätalous	20076	1840	11666	18779		13950	17854	17170
Sivuvansiotalous	51768	58317	47350	65070		52432	22484	23615
Rahameno (ei investointimenoja):								
Maatalous	111551	176231	259847	342823		206128	282751	351762
Metsätalous	3018	753	2082	3490		2406	3158	2953
Sivuvansiotalous	76	10780	2661	16070		13250	1985	1329
Maatilatalouden käyttöjäämä	90931	157325	232665	297121		185178	224978	274660
Yksityistalouden tulot	39364	18867	21682	39509		34715	31675	26846
Veronpalautukset	-	3292	5011	3879		5141	5976	6430
Koko talouden käyttöjäämä	130295	179484	259358	340509		225034	262629	307936
Verot ja rahoitusmenot yms.:								
Verot	16829	39525	44890	68081		42390	43683	53939
Korot	16114	21728	32449	46976		21103	30720	42079
Eläkkeet	-	-	-	-		142	-	69
Tulorahoitus ennen yksityismenoja	97352	118231	182019	225452		161399	188226	211849
Yksityistalouden kulutusmenot	68878	65511	121131	99143		86693	92447	93031
Tulorahoitus	28474	52720	60888	126309		74706	95779	118818
Investointien nettorahameno	71185	45103	70206	109887		52602	84528	80006
Rahoituksen yli-/alijäämä	-42711	7617	-9318	16422		22104	11251	38812
Velkojen muutos (nostot-lyhennykset)	-3693	945	7207	-18425		-13802	5393	-26394
Kassan ja muun rahoitusomaisuuden muutos	-46404	8562	-2111	-2003		8302	16644	12418
Maatalouden investointirahameno, mk/tila								
Koneet ja kalusto	-	16201	24493	56428		27168	34735	45093
Talousrakennukset	-	5007	5495	18607		11708	23041	13180
Salaojitukset yms.	-	-	677	3745		968	3293	5004
Uudisraivaus	-	-	-	-		-	-	51
Maan ostot	-	-	2483	8698		1627	3341	1629
Yhteensä	-	21208	33148	87478		41471	64410	64957

1993

TAULUKKO 6a

	Koko maa		Etelä-Suomi		Sisä-Suomi		Etelä-Pohjanmaa		Pohjois-Suomi		Pohjois-Suomi	
			Painotettu keskiarvo		Painotettu keskiarvo		Kirjanpitoilät keskimäärin		Kirjanpitoilät keskimäärin			
Maatalouden kokonaistuotto, mk/ha:												
Maitotalous	5221	3410	8252	4765	7487	4629	2451	7333	5050	9209	9209	
Nautakarja	1916	1539	2226	2348	2253	1704	1187	2286	1678	2920	2920	
Siat	3757	3064	1330	3101	9269	2556	3074	1798	3329	1118	1118	
Siipikarja	448	567	103	955	5	430	607	192	524	7	7	
Muut eläimet	167	55	556	188	24	47	36	80	60	40	40	
Kotieläintuotto yhteensä	11509	8635	12467	11357	19038	9366	7355	11689	10641	13294	13294	
Kotieläintuotto %	67,2	60,6	66,0	69,7	78,2	65,1	55,4	75,0	71,6	80,8	80,8	
Ruis	37	74	4	6	0	62	108	0	3	0	0	
Vehnä	296	583	15	65	0	395	665	32	72	0	0	
Ohra	714	1005	193	1015	169	933	1292	336	1016	249	249	
Kaura ja sekaviilja	458	532	354	742	88	453	555	335	584	153	153	
Öljykasvit	169	300	17	128	0	274	443	42	127	-	-	
Peruna	190	212	128	163	222	219	218	129	247	297	297	
Juurikasvit	412	604	233	400	62	459	666	279	189	66	66	
Muut	525	310	1264	318	498	301	293	586	205	105	105	
Kasvinviljelytuotto yhteensä	2801	3620	2208	2837	1039	3096	4240	1739	2443	870	870	
Kasvinviljelytuotto %	16,4	25,4	11,7	17,4	4,3	21,5	31,9	11,2	16,4	4,9	4,9	
Puutarha	331	41	1545	30	67	52	37	79	19	96	96	
Vallion avustukset	1603	1208	1555	1220	3196	1243	1080	1273	1114	1841	1841	
Asuntoetu	640	515	847	582	824	417	367	585	420	423	423	
Muut	229	223	265	262	172	205	206	213	228	183	183	
Muu tuotto yhteensä	2803	1987	4212	2094	4259	1917	1690	2150	1781	2543	2543	
Muu tuotto %	16,4	14,0	22,3	12,9	17,5	13,3	12,7	13,8	12,0	14,3	14,3	
Kokonaistuotto yhteensä, mk/ha	17113	14242	18887	16288	24336	14379	13285	15578	14865	16707	16707	

	Etelä-Suomi						Sisä-Suomi					
	I-II	III	IV	V	VI		I-II	III	IV	V	VI	
Maatalouden kokonaistuotto, mk/ha:												
Maitotalous	4456	4776	5339	2722	1023		7168	10083	9670	5180		
Nautakarja	2764	1733	1833	1304	814		850	3300	2182	2150		
Siat	-	4944	2847	3871	2319		7	1745	1334	2145		
Siipikarja	311	848	198	549	755		4	29	187	236		
Muut eläimet	98	108	29	29	35		1938	249	86	3		
Kotieläintuotto yhteensä	7629	12409	10246	8475	4946		9967	15406	13459	9714		
Kotieläintuotto %	64,8	69,1	64,0	61,6	43,0		39,1	81,7	79,8	70,4		
Ruis	0	20	53	85	157		12	2	2	0		
Vehniä	1008	181	324	644	846		0	0	13	54		
Ohra	284	693	748	1133	1668		12	116	248	449		
Kaura ja sekavilja	337	618	533	437	648		753	98	195	472		
Öljykasvit	-	78	216	363	625		-	-	-	80		
Peruna	30	145	495	188	163		173	79	162	117		
Juurikasvit	-	950	405	547	813		199	204	204	346		
Muut	92	305	717	172	250		4039	209	418	716		
Kasvinviljelytuotto yhteensä	1751	2990	3491	3569	5170		5188	708	1242	2234		
Kasvinviljelytuotto %	14,8	16,6	21,8	26,0	45,0		20,3	3,8	7,4	16,2		
Puutarha	69	51	27	15	57		6518	30	8	14		
Valtion avustukset	1432	1371	1378	1143	906		2125	1583	1274	1187		
Asuntoetu	776	823	585	346	255		1207	985	683	419		
Muut	120	324	282	205	162		514	151	209	224		
Muu tuotto yhteensä	2397	2569	2272	1709	1380		10364	2749	2174	1844		
Muu tuotto %	20,4	14,3	14,2	12,4	12,0		40,6	14,6	12,9	13,4		
Kokonaistuotto yhteensä, mk/ha	11777	17968	16009	13753	11496		25519	18863	16875	13792		

1993

TAULUKKO 6c

	Etelä-Pohjanmaa				Pohjois-Suomi			
	I-II	III	IV	V-IV	I-II	III	IV	V-IV
Maatalouden kokonaistuotto, mk/ha:								
Maitotalous	2580	5660	4380	5267	11245	12022	7089	
Nautakarja	8170	809	1406	1796	2936	3677	2516	
Siat	-	2833	6192	2341	2577	233	977	
Siipikarja	-	2590	435	264	5	0	13	
Muut eläimet	93	582	3	4	11	24	59	
Kotieläintuotto yhteensä	10843	12474	12416	9672	16774	15956	10654	
Kotieläintuotto %	69,6	65,3	73,4	72,0	78,2	82,9	77,8	
Ruis	0	2	20	0	0	1	0	
Vehnä	0	84	75	71	-	-	0	
Ohra	1083	984	991	1030	164	103	355	
Kaura ja sekavilja	1240	832	609	524	32	55	245	
Öljykasvit	-	252	34	148	-	-	-	
Peruna	-	56	117	86	17	23	42	
Juurikasvit	46	22	258	279	309	89	407	
Muut	24	1211	23	106	158	1	72	
Muut	9	700	110	33	261	17	37	
Kasvinviljelytuotto yhteensä	2402	4143	2237	2277	941	289	1158	
Kasvinviljelytuotto %	15,4	21,7	13,2	17,0	4,4	1,5	8,5	
Puutarha	36	54	15	15	31	25	155	
Valtion avustukset	1190	1336	1411	969	2679	2343	1285	
Asuntoetu	1085	656	491	344	786	487	267	
Muut	14	428	349	150	231	154	181	
Muu tuotto yhteensä	2325	2474	2266	1478	3727	3009	1888	
Muu tuotto %	14,9	13,0	13,4	11,9	17,4	15,6	13,8	
Kokonaistuotto yhteensä, mk/ha	15570	19091	16919	13427	21442	19254	13700	

	Painotettu keskiarvo				Kirjanpitiotlat keskimäärin					
	Koko maa	Etelä-Suomi	Sisä-Suomi	Etelä-Pohjanmaa	Pohjois-Suomi	Koko maa	Etelä-Suomi	Sisä-Suomi	Etelä-Pohjanmaa	Pohjois-Suomi
x) Viljelijäperheen työ hinnoitettu: miehet 39,00 lapset 19,50 naiset 39,00 johtotyö 39,00										
Maatalouden liikekustannus, mk/ha:										
Palkat	278	215	432	301	259	309	305	378	235	294
Viljelijäperheen juoksevat työt x)	6336	4640	8768	4956	9860	3901	2985	5102	4126	5740
Viljelijäperheen johtotyö x)	245	235	345	185	215	189	176	248	159	191
Työkustannus yhteensä	6859	5090	9545	5442	10334	4399	3466	5728	4520	6225
Työkustannus %	36,7	34,8	42,4	32,3	36,8	31,7	28,5	35,6	30,9	36,3
Kotieläinkustannus yhteensä	511	411	629	456	722	411	325	517	416	598
Kotieläinkustannus %	2,7	2,8	2,8	2,7	2,6	3,0	2,7	3,2	2,8	3,5
Ostorehut	3582	2357	2722	3396	8381	2422	2065	2428	2651	3520
Ostolannoitteet	961	906	1119	987	918	989	920	1093	956	1140
Ostosmenet yms.	312	244	520	297	287	263	247	305	275	270
Kuivaus, kasvinsuojelu yms.	236	295	178	305	64	238	298	172	259	84
Poltto-, voitelu- ja lämmitysaineet	583	484	857	517	621	449	461	430	494	402
Sähkömaksut	498	405	611	463	675	356	320	434	381	389
Tarvikekustannus yhteensä	6172	4691	6007	5965	10946	4717	4311	4862	5016	5805
Tarvikekustannus %	33,0	32,1	26,7	35,4	39,0	34,0	35,5	30,2	34,3	33,8
Kaluston poisto	1031	908	1118	910	1414	943	895	940	972	1098
Kaluston korjaus	560	487	775	452	628	500	459	579	492	569
Pienkaluston osto	188	119	385	154	195	126	101	180	122	158
Kaluston vuokrakäyttö	317	280	403	328	312	216	186	281	244	239
Kone- ja kalustokust. yhteensä	2096	1794	2681	1844	2549	1785	1641	1980	1830	2064
Kone- ja kalustokust. %	11,2	12,3	11,9	10,9	9,1	12,9	13,5	12,3	12,5	12,0
Talouksrakennusten poisto	456	354	613	397	635	387	331	495	414	459
korjaus	212	204	213	217	231	186	182	206	172	184
Asuinrakennusten poisto	311	216	414	274	507	198	164	310	197	206
korjaus	42	41	72	17	31	32	30	46	17	32
Rakennuskustannus yhteensä	1021	815	1312	905	1404	803	707	1057	800	881
Rakennuskustannus %	5,5	5,5	5,8	5,4	5,0	5,8	5,8	6,6	5,5	5,1
Muu kustannus yhteensä	2040	1829	2354	2250	2099	1747	1698	1930	2052	1585
Muu kustannus %	10,9	12,5	10,4	13,3	7,5	12,6	14,0	12,0	14,0	9,2
Liikekustannus yhteensä	18699	14630	22528	16862	28054	13862	12148	16074	14634	17158

	Etelä-Suomi						Sisä-Suomi					
	I-II	III	IV	V	VI		I-II	III	IV	V-VI		
x) Viljelijäperheen työ hinnoitettu: miehet 39.00 lapset 19.50 naiset 39.00 johtotyö 39.00	-	39	313	144	461		892	185	239	504		
Maatalouden liikekustannus, mk/ha:												
Palkat												
Viljelijäperheen juoksevat työt x)	10085	6379	5122	3342	1567		16610	8484	6039	3499		
Viljelijäperheen johtotyö x)	383	358	210	168	148		497	392	245	213		
Työkustannus yhteensä	10468	6776	5645	3654	2176		17999	9061	6523	4216		
Työkustannus %	56,3	35,0	34,0	29,6	22,6		49,4	41,3	36,9	31,7		
Kotieläinkustannus yhteensä	338	667	544	365	182		700	730	650	379		
Kotieläinkustannus %	1,8	3,4	3,3	3,0	1,9		1,9	3,3	3,7	2,8		
Ostorehut	1588	3650	2702	2143	1611		2336	3505	2644	2043		
Ostolannoitteet	665	967	982	922	894		1056	1202	1147	1034		
Ostosmenet yms.	169	277	269	226	253		1233	309	304	286		
Kuivaus, kasvinsuojelu yms.	192	359	303	258	321		284	112	134	210		
Poltto-, voitelu- ja lämmitysaineet	520	540	477	480	431		2226	486	400	402		
Sähkömaksut	541	565	480	313	244		976	610	477	355		
Tarvikekustannus yhteensä	3675	6358	5213	4342	3754		8111	6224	5106	4330		
Tarvikekustannus %	19,9	32,8	31,4	35,1	38,9		22,2	28,4	28,9	32,5		
Kaluston poisto	553	1102	1022	944	793		1644	963	1045	852		
Kaluston korjaus	316	642	586	443	410		1233	726	634	498		
Pienkaluston osto	120	156	159	99	77		1092	152	204	153		
Kaluston vuokrakäyttö	666	353	288	171	142		617	433	318	215		
Kone- ja kalustokust. yhteensä	1655	2253	2055	1657	1422		4586	2274	2201	1718		
Kone- ja kalustokust. %	8,9	11,6	12,4	13,4	14,7		12,6	10,4	12,5	12,9		
Talousrakennusten poisto	87	497	518	355	235		801	613	675	344		
" korjaus	151	262	298	169	146		198	236	208	199		
Asuinrakennusten poisto	268	341	258	152	121		499	506	385	212		
" korjaus	28	83	56	26	17		83	108	51	29		
Rakennuskustannus yhteensä	534	1183	1130	702	519		1581	1463	1319	784		
Rakennuskustannus %	2,7	6,1	6,8	5,7	5,4		4,3	6,7	7,5	5,9		
Muu kustannus yhteensä	1921	2132	2000	1640	1594		3486	2178	1879	1882		
Muu kustannus %	10,3	11,0	12,1	13,3	16,5		9,6	9,9	10,6	14,1		
Liikekustannus yhteensä	18591	19369	16587	12360	9647		36463	21930	17678	13309		

	Etelä-Pohjanmaa				Pohjois-Suomi			
	I-II	III	IV	V-IV	I-II	III	IV	V-IV
x) Viljelijäperheen työ hinnoiteltu: miehet 39,00 lapset 19,50 naiset 39,00 johtotyö 39,00	649	286	190	237				
Maatalouden liikekustannus, mk/ha:								
Palkat	4960	6349	5334	3308		349	145	356
Viljelijäperheen juoksevat työt x)	229	202	197	137		8978	6648	4156
Viljelijäperheen johtotyö x)	5838	6837	5721	3682		292	203	139
Työkustannus yhteensä	31,4	33,9	33,9	28,6		9619	7023	4651
Työkustannus %	519	495	457	387		40,2	35,6	34,7
Kotieläinkustannus yhteensä	2,8	2,5	2,7	3,0		700	800	454
Kotieläinkustannus %	4236	4445	3208	2139		2,9	4,0	3,4
Ostorehut	1108	1069	815	991		4768	4793	2343
Ostolannoitteet	325	285	372	234		1221	1263	1053
Ostosiemenet yms.	235	472	228	241		233	232	302
Kuivaus, kasvinsuojelu yms.	541	508	600	448		75	71	94
Polto-, voitelu- ja lämmitysaineet	494	630	410	331		557	401	350
Sähkömaksut	6939	7409	5633	4384		563	437	303
Tarvikekustannus yhteensä	37,4	36,7	33,4	34,1		7417	7197	4445
Tarvikekustannus %	904	674	1144	950		31,0	36,4	33,1
Kaluston poisto	315	465	427	525		1478	1140	951
Kaluston korjaus	268	173	112	115		672	593	523
Pienkaluston osto	457	440	281	196		216	199	118
Kaluston vuokrakäyttö	1944	1752	1964	1786		375	257	184
Kone- ja kalustokust. yhteensä	10,5	8,7	11,6	13,9		2741	2189	1776
Kone- ja kalustokust. %	113	484	479	383		11,4	11,1	13,2
Talourakennusten poisto	538	170	117	188		632	485	388
„ korjaus	542	290	232	163		290	182	151
Asuinrakennusten poisto	47	5	7	23		398	238	122
„ korjaus	1240	949	835	757		70	32	21
Rakennuskustannus yhteensä	6,7	4,7	5,0	5,9		1390	937	682
Rakennuskustannus %	2089	2721	2249	1877		5,8	4,7	5,1
Muu kustannus yhteensä	11,2	13,5	13,3	14,6		2088	1609	1404
Muu kustannus %	18569	20163	16859	12873		8,7	8,1	10,5
Liikekustannus yhteensä						23955	19755	13412

TAULUKKO 8a

	Painotettu keskiarvo				Kirjanpitoilät keskimäärin			
	Koko maa	Etelä-Suomi	Sisä-Suomi	Pohjois-Suomi	Koko maa	Etelä-Suomi	Sisä-Suomi	Pohjois-Suomi
Maatalouden rahamenot, mk/ha:								
Palkat	271	235	392	237	336	341	396	309
Kotieläintalouden (muut) menot	452	289	632	456	411	325	520	599
Ostorehut	3665	2544	2759	3366	2426	2053	2423	3580
Ostolannoitteet	931	886	1059	948	938	883	1064	1133
Ostosmenet yms.	309	237	524	280	257	243	297	267
Kuivaus, kasvinsuojelu yms.	231	289	184	282	234	293	182	84
Traktorin poltto- ja voiteluaineet	196	184	213	169	163	145	181	256
Muut poltto- ja voiteluaineet	12	16	6	16	15	19	10	5
Sähkömaksut	369	367	543	248	240	274	191	160
	498	405	611	463	357	321	435	389
Traktorin korjaus	212	172	330	182	176	152	218	213
Ajopuimurin korjaus	23	28	11	29	25	32	16	11
Muun kaluston korjaus	348	307	475	256	320	296	370	364
Pienkaluston osto	191	118	395	159	126	101	182	160
Kaluston vuokrakäyttö	143	147	176	148	111	108	130	98
Rakennusten korjaus	239	230	269	216	206	201	240	211
Ojien, aitojen yms. korjaus	101	79	86	103	84	75	84	109
MYEL-maksut	412	352	510	326	314	280	391	362
Muut maatalouden vakuutusmaksut	401	314	551	344	318	289	385	357
Rakennusten ym. vuokrat	11	20	0	7	6	8	0	2
Muut menot	452	438	474	428	409	431	386	392
Maatalouden rahamenot yhteensä, mk/ha	9467	7657	10200	8663	7492	6870	8101	9061
Eläinostot, mk/ha	1067	1213	577	1059	1052	1309	630	639

1993

TAULUKKO 8b

	Etelä-Suomi						Sisä-Suomi					
	I-II	III	IV	V	VI		I-II	III	IV	V-VI		
Maatalouden rahamenot, mk/ha:												
Palkat	-	39	311	165	522		620	237	286	491		
Kotieläintalouden (muut) menot	338	62	544	366	182		700	736	650	380		
Ostorehut	1555	4636	2671	2138	1599		2575	3467	2579	2080		
Ostolannoitteet	747	947	967	873	855		901	1181	1077	1031		
Ostosiemenet yms.	156	261	265	218	252		1250	316	318	261		
Kuivaus, kasvinsuojelu yms.	177	361	292	251	319		284	114	146	221		
Traktorin poltto- ja voiteluaineet	275	250	181	152	119		256	226	207	152		
Ajopuimurin poltto- ja voiteluaineet	5	15	17	21	18		1	5	8	12		
Muut poltto- ja voiteluaineet	414	655	246	287	278		1827	119	135	212		
Sähkömaksut	541	562	480	314	244		976	610	477	356		
Traktorin korjaus	199	222	191	133	144		652	252	243	186		
Ajopuimurin korjaus	-	34	31	32	32		9	5	10	22		
Muun kaluston korjaus	115	422	389	297	250		663	491	413	309		
Pienkaluston osto	120	156	158	98	77		1126	156	215	148		
Kaluston vuokrakäyttö	358	154	142	91	103		270	170	157	101		
Rakennusten korjaus	158	322	331	185	156		272	317	244	218		
Ojien, aitojen yms. korjaus	62	96	89	78	66		70	104	80	83		
MYEL-maksut	472	484	407	304	194		627	607	452	296		
Muut maatalouden vakuumusmaksut	316	382	358	242	294		1008	465	375	365		
Rakennusten ym. vuokrat	-	76	4	8	9		-	-	1	-		
Muut menot	280	521	515	418	405		725	421	389	371		
Maatalouden rahamenot yhteensä, mk/ha	6288	10657	8589	6671	6118		14812	9999	8462	7295		
Eläinostot, mk/ha	496	1183	1446	1399	1216		528	591	415	782		

	Etelä-Pohjanmaa				Pohjois-Suomi			
	I-II	III	IV	V-IV	I-II	III	IV	V-IV
Maatalouden rahamenot, mk/ha:								
Palkat	273	256	168	257		356	146	382
Kotieläintalouden (muut) menot	519	495	456	387		700	799	456
Ostorehut	4246	4260	3258	2172		4895	4851	2384
Ostolannoitteet	863	1122	817	928		1167	1265	1056
Ostosienet yms.	277	292	330	230		239	223	300
Kuivaus, kasvinsuojelu yms.	235	473	157	223		74	72	93
Traktorin poltto- ja voiteluaineet	196	160	193	145		262	219	186
Ajopuimurin poltto- ja voiteluaineet	10	12	21	17		4	3	7
Muut poltto- ja voiteluaineet	237	186	331	244		227	132	152
Sähkömaksut	494	630	410	331		563	436	303
Traktorin korjaus	144	204	155	202		306	215	183
Ajopuimurin korjaus	80	6	41	18		10	5	14
Muun kaluston korjaus	94	274	247	325		389	387	342
Pienkaluston osto	268	185	113	120		225	198	118
Kaluston vuokrakäyttö	133	216	115	116		117	79	103
Rakennusten korjaus	557	151	110	199		352	207	169
Ojien, aitojen yms. korjaus	112	120	83	98		142	99	103
MYTEL-maksut	179	427	381	255		512	441	268
Muut maatalouden vakuutusmaksut	588	324	315	271		554	385	276
Rakennusten ym. vuokrat	19	-	-	15		-	3	1
Muut menot	342	666	381	280		550	399	337
Maatalouden rahamenot, yhteensä, mk/ha	9866	10459	8082	6833		11644	10564	7233
Eläinostot, mk/ha	1640	637	1628	725		1006	763	443

TAULUKKO 9a

1993

	Painotettu keskiarvo				Kirjanpitoilät keskimäärin				
	Koko maa	Etelä-Suomi	Sisä-Suomi	Etelä-Pohjanmaa	Pohjois-Suomi	Koko maa	Etelä-Suomi	Sisä-Suomi	Etelä-Pohjanmaa
x) Ihmistyötunnit on laskettu lisäämällä miesten ja naisten abs. tuntimäärään puolet lasten työtunneista									
Viljelijäperheen kaikki työt, t/tila:									
Miehet						2954	2856	3011	2860
Naiset						2604	2442	2724	2257
Lapset						30	27	22	44
Johtotyö						169	183	179	128
Aikapalkk. palkkavaen kaikki työt, t/tila:						275	303	299	191
Miehet						74	85	68	66
Naiset						1	-	-	-
Lapset									4
Maatalouden juoksevat työt:									
Viljelijäperhe, t/tila						2377	2251	2399	2347
Miehet						1075	846	1242	962
Naiset						18	17	13	19
Lapset						98	77	132	169
Yhteensä viljelijäperhe, it/ha x)	162	119	225	128	252				
Palkkaväki, t/tila									
Miehet						223	246	243	191
Naiset						62	72	57	66
Lapset						0	-	-	-
Yhteensä palkkaväki, it/ha x)	7	6	9	9	6	10	9	11	8
Maatalouden juoksevat työt yhteensä, it/ha x)	169	125	234	137	258	108	86	143	177
Maatalouden juoksevien töiden urakkapalkat, mk/ha	51	23	113	12	101	34	25	38	7

	Etelä-Suomi						Sisä-Suomi						
	I-II	III	IV	V	VI		I-II	III	IV	V	VI	V-VI	
x) Ihmistyönnit on laskettu lisäämällä miesten ja naisten abs. tuntimäärään puolet lasten työtunneista													
Viljelijäperheen kaikki työt, v/tila:													
Miehet	1966	2423	2821	3074	2893		2458	2817	3117			3082	
Naiset	1994	2260	2585	2517	2333		2024	2711	2786			2747	
Lapset	55	33	20	36	25		6	41	20			19	
Johtotyö	75	138	134	171	279		86	153	156			228	
Aikapalkk. palkkaväen kaikki työt, v/tila:													
Miehet	-	9	179	192	768		95	87	176			594	
Naiset	-	6	75	34	219		34	22	57			114	
Lapset	-	-	-	-	-		-	-	-			-	
Maatalouden juoksevat työt:													
Viljelijäperhe, v/tila													
Miehet	1559	1742	2254	2447	2311		1904	2089	2525			2510	
Naiset	416	712	1003	958	642		974	1221	1297			1226	
Lapset	2	24	12	22	14		6	17	13			13	
Yhteensä viljelijäperhe, i/ha x)	259	163	131	85	39		426	218	156			90	
Palkkaväki, v/tila													
Miehet	-	3	164	146	625		49	50	125			517	
Naiset	-	2	62	25	195		31	22	46			96	
Lapset	-	-	-	-	-		-	-	-			-	
Yhteensä palkkaväki, i/ha x)	-	1	10	5	12		11	5	7			15	
Maatalouden juoksevat työt yhteensä, i/ha x)	259	164	141	90	51		437	223	163			105	
Maatalouden juoksevien töiden urakkapalkat, mk/ha	-	21	51	10	28		359	39	44			28	

1993 TAULUKKO 9c

	Etelä-Pohjanmaa				Pohjois-Suomi			
	I-II	III	IV	V-IV	I-II	III	IV	V-IV
x) Ihmistyötunnit on laskettu lisäämällä miesten ja naisten abs. tuntimäärään puolet lasten työunneista								
Viljelijäperheen kaikki työt, t/tila:								
Miehet	1464	2537	2904	3079		2953	3120	3449
Naiset	1139	1994	2690	2606		2832	2835	3189
Lapset	-	-	91	35		33	14	64
Johtotyö	56	80	129	153		119	145	159
Aikapalkk. palkkaväen kaikki työt, t/tila:								
Miehet	-	125	161	253		131	50	459
Naiset	231	-	4	119		34	44	99
Lapset	-	-	-	-		-	12	0
Maatalouden juoksevat työt:								
Viljelijäperhe, t/tila								
Miehet	1004	1893	2377	2627		2319	2692	3010
Naiset	204	631	1117	1061		1346	1479	1718
Lapset	-	-	23	26		24	11	43
Yhteensä viljelijäperhe, it/ha x)	128	163	137	85		230	170	107
Palkkaväki, t/tila								
Miehet	-	117	157	210		104	45	369
Naiset	231	-	1	85		28	32	78
Lapset	-	-	-	-		-	4	0
Yhteensä palkkaväki, it/ha x)	24	7	6	7		8	3	10
Maatalouden juoksevat työt yhteensä, it/ha x)	152	170	143	92		238	173	117
Maatalouden juoksevien töiden urakkapalkat, mk/ha	-	34	3	5		119	75	58

	Koko maa	Etelä-Suomi	Sisä-Suomi	Etelä-Pohjanmaa	Pohjois-Suomi
			Kirjanpitoilat keskimäärin		
Maatalouden juoksevien töiden erittely:					
Ihmistyö (vilj.perh.+palkkaväki), it/tila					
Kasvinviljelytyöt	981	1074	972	753	873
Kotieläintaloustyöt	2288	1828	2549	2353	3103
Muut maatalouden juoksevat työt	477	519	428	428	449
Yhteensä	3746	3421	3949	3534	4425
Traktoriyö, it/tila					
Kasvinviljelytyöt	442	469	411	383	441
Kotieläintaloustyöt	72	57	73	76	104
Muut maatalouden juoksevat työt	68	64	65	54	87
Yhteensä	582	590	549	513	632
Uudisraivaustyöt, it/tila					
Viljelijäperhe	1	1	2	0	1
Palkkaväki	0	-	0	-	0
Salaojitusten yms. uudistustyöt, it/tila					
Viljelijäperhe	5	5	6	2	5
Palkkaväki	1	1	1	0	1

TAULUKKO 10c

	Etelä-Pohjanmaa				Pohjois-Suomi			
	I-II	III	IV	V-IV	I-II	III	IV	V-IV
Maatalouden juoksevien töiden erittely:								
Ihmistyö (vilj.perh.+palkkaväki), it/tila								
Kasvinviljelytöt	404	560	734	875		710	755	1155
Kotieläintaloustyöt	814	1739	2411	2698		2649	3079	3565
Muut maatalouden juoksevat työt	219	340	519	421		450	421	479
Yhteensä	1437	2639	3664	3994		3809	4255	5199
Traktortyö, it/tila								
Kasvinviljelytöt	173	225	345	493		299	434	587
Kotieläintaloustyöt	27	55	67	94		66	125	121
Muut maatalouden juoksevat työt	34	30	73	53		80	92	88
Yhteensä	234	310	485	640		445	651	796
Uudisraivaustyöt, it/tila								
Viljelijäperhe	-	-	-	-		0	1	0
Palkkaväki	-	-	-	-		0	-	-
Salaajitusten yms. uudistustyöt, it/tila								
Viljelijäperhe	-	-	6	0		6	3	7
Palkkaväki	-	-	-	0		-	-	2

TAULUKKO 11a

	1993			
	Koko maa	Etelä-Suomi	Sisä-Suomi	Etelä-Pohjanmaa Pohjois-Suomi
			Kirjanpitoilät keskimäärin	
Sivuanstiotyöt:				
Viljelijäperhe, it/tila	416	523	341	390
Miehet, t/tila	214	254	176	185
Naiset, "	201	268	163	197
Lapset, "	2	0	0	18
Palkkaväki, it/tila	7	5	9	3
Yksityistalouden työt:				
Viljelijäperhe, it/tila	1416	1403	1434	1392
Miehet, t/tila	97	82	129	108
Naiset, "	1314	1316	1300	1281
Lapset, "	9	9	9	5
Palkkaväki, it/tila	15	12	18	16
Metsätyöt, it/tila:				
Viljelijäperhe	63	126	132	92
Palkkaväki	9	19	19	1
Asuinrakennusten uudistustyöt, it/tila:				
Viljelijäperhe	51	42	59	69
Palkkaväki	6	3	5	11
Talouksrakennusten uudistustyöt, it/tila:				
Viljelijäperhe	105	109	127	75
Palkkaväki	21	31	15	7
				87
				8

1993

TAULUKKO 11b

	Etelä-Suomi						Sisä-Suomi			
	I-II	III	IV	V	VI		I-II	III	IV	V-VI
Sivunsiotyt:										
Viljelijäperhe, it/tila	916	794	451	451	504		123	526	287	309
Miehet, t/tila	165	384	249	224	229		107	303	141	145
Naiset, "	751	410	202	227	275		16	222	146	164
Lapset, "	-	0	-	0	0		-	2	-	-
Palkkaväki, it/tila	-	3	5	3	7		-	19	3	11
Yksityistalouden työt:										
Viljelijäperhe, it/tila	976	1231	1453	1397	1496		2173	1406	1467	1440
Miehet, t/tila	123	100	78	74	88		213	148	139	99
Naiset, "	827	1127	1372	1318	1402		1960	1247	1325	1338
Lapset, "	53	8	6	10	11		-	21	6	6
Palkkaväki, it/tila	-	4	9	10	21		2	3	18	29
Metsätyöt, it/tila:										
Viljelijäperhe	44	144	94	141	128		131	121	141	130
Palkkaväki	-	1	3	8	61		-	9	21	25
Asuinrakennusten uudistustyöt, it/tila:										
Viljelijäperhe	69	29	40	42	50		-	66	49	72
Palkkaväki	-	0	2	1	7		-	3	3	9
Taloustrakennusten uudistustyöt, it/tila:										
Viljelijäperhe	-	31	113	158	88		115	107	131	136
Palkkaväki	-	2	11	32	69		47	3	17	17

1993

TAULUKKO 11c

	Etelä-Pohjanmaa				Pohjois-Suomi			
	I-II	III	IV	V-IV	I-II	III	IV	V-IV
Sivuanstiotyöt:								
Viljelijäperhe, it/tila	506	491	422	315		476	143	134
Miehet, t/tila	286	281	199	124		283	106	115
Naiset, "	220	210	194	191		193	37	19
Lapset, "	-	-	58	-		-	0	0
Palkkaväki, it/tila	-	-	-	8		13	-	13
Yksityistalouden työt:								
Viljelijäperhe, it/tila	722	1298	1879	1435		1425	1376	1530
Miehet, t/tila	7	149	508	105		139	74	76
Naiset, "	715	1149	1367	1327		1283	1300	1444
Lapset, "	-	-	7	6		6	3	20
Palkkaväki, it/tila	-	1	3	33		4	16	37
Metsätyöt, it/tila:								
Viljelijäperhe	76	133	76	87		103	112	104
Palkkaväki	-	-	2	2		0	3	15
Asumrakennusten uudistustyöt, it/tila:								
Viljelijäperhe	10	17	119	63		35	50	60
Palkkaväki	-	-	-	24		3	1	33
Taloustrakennusten uudistustyöt, it/tila:								
Viljelijäperhe	81	68	40	101		79	101	85
Palkkaväki	-	76	2	10		13	1	11

	Koko maa	Etelä-Suomi	Sisä-Suomi	Etelä-Pohjanmaa	Pohjois-Suomi	Koko maa	Etelä-Suomi	Sisä-Suomi	Etelä-Pohjanmaa	Pohjois-Suomi
	Painotettu keskiarvo					Kirjanpitoiltilat keskimäärin				
Hevostyö:						38	18	5	8	7
Tiloja, joilla on oma hevonen						30,22	36,38	16,86	30,28	23,99
Näiden tilojen peltoala, ha						34	29	150	0	0
Hevostyötä yhteensä, t/tila										
Traktortyö:										
Maatalouden juoksevat työt, t/ha	21	19	24	19	25	17	14	20	16	22
Maatalouden juoksevat työt, t/tila						582	590	549	513	632
Talusrakennusten ja salaajien yms. uudistustyöt, t/tila						11	11	15	7	12
Metsätyöt, t/tila						28	32	26	16	26
Sivuanstiotyöt, t/tila						37	40	42	18	31
Muut työt, t/tila						4	3	6	2	4
Traktortyötä yhteensä, t/tila						662	676	638	556	705
Traktortyöstä vuokrattua, t/tila						6	6	6	11	5
Tunteja traktoria kohden/vuosi						274	246	313	269	347
Oman traktorin kustannus ilman työkonetekustannusta ja ajajan palkkaa, mk/t						40,37	41,41	38,13	45,16	38,22
Ajopuimurin työ:						36	51	24	32	13
Ajopuimurin työtä yhteensä, t/tila						3	3	4	3	5
Ajopuimurin työstä vuokrattua, t/tila						57	62	55	58	52
Tunteja ajopuimuria kohden/vuosi						4	5	4	3	1
Oman ajopuimurin sivuanstiotyötä, t/ajopp.						163,19	156,32	168,88	198,81	181,56
Oman ajopuimurin kustannus, mk/t						671	419	110	69	73
Tiloja, joilla on oma ajopuimuri, kpl						1059	521	219	104	215
Tutkimustilojen lukumäärä, kpl										

1993
TAULUKKO 12b

	I-II	III	Etelä-Suomi		V	VI	I-II	III	IV	V-VI
Hevostyö:										
Tiloja, joilla on oma hevonen	1	3	3	7	4		2	1	2	-
Näiden tilojen peltoala, ha	7,14	17,68	25,35	41,27	57,36		8,94	17,86	24,32	-
Hevostyötä yhteensä, t/tila	60	7	134	-	10		374	-	-	-
Traktorityö:										
Maatalouden juoksevat työt, t/ha	33	23	19	16	11		31	27	22	16
Maatalouden juoksevat työt, t/tila	248	357	484	610	822		206	422	543	673
Talusrakennusten ja salaajien yms. uudistustyöt, t/tila	2	3	8	12	18		13	11	13	20
Metsätyöt, t/tila	-	20	18	34	51		6	19	33	27
Sivuanstiotyöt, t/tila	1	30	54	46	28		30	33	45	47
Muut työt, t/tila	-	2	1	3	4		-	3	7	8
Traktorityötä yhteensä, t/tila	251	412	564	702	919		255	485	634	767
Traktorityöstä vuokrattua, t/tila	11	2	2	8	9		6	4	11	5
Tunteja traktoria kohden/vuosi	174	204	237	241	270		225	276	307	332
Oman traktorin kustannus ilman työkkone-kustannusta ja ajajan palkkaa, mk/t	33,01	38,61	37,98	39,50	46,38		51,25	34,60	38,19	38,97
Ajopuimurin työ:										
Ajopuimurin työtä yhteensä, t/tila	5	21	32	55	87		3	8	19	40
Ajopuimurin työstä vuokrattua, t/tila	2	3	3	3	3		2	3	4	5
Tunteja ajopuimuria kohden/vuosi	29	41	44	61	84		3	24	35	57
Oman ajopuimurin sivuanstiotyötä, t/ajop.	1	6	7	5	5		3	1	8	10
Oman ajopuimurin kustannus, mk/t	40,32	147,57	127,17	147,30	175,02		355,17	162,23	123,75	190,41
Tiloja, joilla on oma ajopuimuri, kpl	3	42	87	163	124		1	16	40	52
Tutkimustilojen lukumäärä, kpl	8	77	122	185	129		9	48	85	77

	Etelä-Pohjanmaa				Pohjois-Suomi			
	I-II	III	IV	V-IV	I-II	III	IV	V-IV
Hevostyö: Tiloja, joilla on oma hevonen Näiden tilojen peltoala, ha Hevostyötä yhteensä, t/tila	1 9,25	1 16,00	2 27,57	4 40,41		2 15,62	2 24,22	1 48,50
Traktortyö: Maatalouden juoksevat työt, t/ha Maatalouden juoksevat työt, t/tila	25 234	21 310	19 485	14 640		27 445	27 651	18 796
Taloustrakennusten ja salaajien yms. uudistustyöt, t/tila	-	-	11	10		11	9	15
Metsätyöt, "	13	7	16	21		18	28	32
Sivunsiotyöt, "	-	10	14	25		23	21	51
Muut työt, "	5	-	4	1		1	4	7
Traktortyötä yhteensä, t/tila	252	327	530	697		498	713	901
Traktortyöstä vuokrattua, t/tila	2	13	2	19		8	3	5
Tunteja traktoria kohden/vuosi	166	197	260	289		285	369	369
Oman traktorin kustannus ilman työkone- kustannusta ja ajajan palkkaa, mk/t	26,91	33,67	43,36	48,87		42,21	34,29	39,32
Ajopuimurin työ: Ajopuimurin työtä yhteensä, t/tila	9	13	29	43		5	8	27
Ajopuimurin työstä vuokrattua, t/tila	4	3	3	3		1	2	4
Tunteja ajopuimuria kohden/vuosi	18	32	42	62		26	40	52
Oman ajopuimurin sivunsiotyötä, t/ajop.	-	2	5	6		4	2	3
Oman ajopuimurin kustannus, mk/t	262,22	200,57	189,40	202,11		154,29	190,93	182,69
Tiloja, joilla on oma ajopuimuri, kpl	1	8	23	37		13	18	41
Tutkimustilojen lukumäärä, kpl	4	20	32	48		65	73	74

1993
TAULUKKO 13a

	Koko maa	Etelä-Suomi	Sisä-Suomi	Etelä-Pohjanmaa	Pohjois-Suomi
			Kirjanpitoilait keskimäärin		
Tärkeimpien omalla tilalla tuotettujen maataloustuotteiden luovutus yksityistalouteen, kg/tila:					
Maito	660,6	376,1	931,5	717,7	1046,4
Naudanliha	24,2	22,1	34,5	13,2	24,1
Sianliha	22,9	27,9	19,2	28,0	11,8
Lampaanliha	0,8	0,8	0,7	2,4	0,3
Kananmunat	8,3	9,9	8,2	12,1	2,6
Ruis	22,2	22,0	43,0	13,3	5,7
Vehnä	45,6	73,9	31,6	23,9	2,0
Ohrä	16,5	20,8	7,0	10,0	18,9
Kaura	3,7	5,1	4,6	1,3	0,4
Peruna	304,7	246,9	330,1	304,0	418,9
Omasta metsästä saadun puutavaran käyttö k-m/tila:					
Polttopuuta: maatalouteen	11,4	11,1	11,4	15,9	10,2
asuinrak. ja y-tal.	18,5	17,2	21,9	20,4	17,5
sivuanstiotalouteen	0,3	0,3	0,8	0,0	0,0
Uudistukseen: maatalouteen	2,2	2,4	3,2	1,1	0,8
asuinrak. ja y-tal.	0,8	0,5	0,6	0,6	1,9
sivuanstiotalouteen	0,0	0,0	0,1	-	-
Muuta puutavaraa: maatalouteen	3,2	3,0	3,2	4,1	2,7
asuinrak. ja y-tal.	0,2	0,2	0,5	0,3	0,1
sivuanstiotalouteen	0,4	0,1	1,2	-	0,5
Puutavaraa yhteensä	37,0	34,8	42,9	42,4	33,7

	Etelä-Suomi						Sisä-Suomi					
	I-II	III	IV	V	VI		I-II	III	IV	V	VI	
Tärkeimpien omalla tilalla tuotettujen maataloustuotteiden luovutus yksityistalouteen, kg/tila:												
Maito	193,1	350,1	564,5	373,4	228,8		709,7	754,4	1128,1		850,8	
Naudanliha	-	15,9	33,0	16,8	24,6		13,3	29,4	30,6		44,4	
Sianliha	-	16,5	22,0	39,3	25,8		7,8	14,0	20,6		22,2	
Lampaanliha	-	1,5	0,3	0,6	1,2		2,2	1,1	0,8		-	
Kananmunat	6,0	4,3	6,1	12,4	13,5		2,2	10,2	3,1		13,3	
Ruis	-	9,7	28,1	21,5	26,0		16,1	41,7	41,0		49,2	
Vehnä	25,0	51,9	80,2	89,8	61,4		35,6	21,3	32,5		36,4	
Ohra	-	16,2	30,0	23,0	12,9		3,3	-	10,7		7,8	
Kaura	-	8,2	5,1	5,3	3,2		22,2	-	1,1		9,2	
Peruna	206,3	246,0	300,4	262,7	176,6		200,0	259,0	374,2		341,0	
Omasta metsästä saadun puutavaran käyttö k-m/tila:												
Polttopuuta: maatalouteen asuinrak. ja y-tal. sivuansiotalouteen	6,5	9,6	9,6	12,9	11,0		2,3	7,6	12,3		13,8	
Uudistuksiin: maatalouteen asuinrak. ja y-tal. sivuansiotalouteen	11,8	16,4	16,4	17,2	18,5		8,3	22,9	23,9		21,0	
	-	0,2	0,8	0,2	0,2		-	2,0	0,7		0,3	
Uudistuksiin: maatalouteen asuinrak. ja y-tal. sivuansiotalouteen	-	0,5	2,5	3,6	2,2		-	4,1	2,1		4,4	
	1,3	0,7	0,0	1,0	0,1		-	1,4	0,6		0,3	
	-	0,0	-	-	-		-	-	0,2		0,0	
Muuta puutavaraa: maatalouteen asuinrak. ja y-tal. sivuansiotalouteen	1,2	2,6	3,3	3,4	3,3		1,1	2,2	3,1		4,3	
	-	0,3	0,4	0,0	0,2		-	1,4	0,5		0,1	
	-	0,0	0,0	0,4	-		-	-	-		-	
Puutavaraa yhteensä	20,8	30,3	33,0	38,7	35,5		11,7	41,6	43,4		44,2	

	Etelä-Pohjanmaa				Pohjois-Suomi			
	I-II	III	IV	V-IV	I-II	III	IV	V-IV
Tärkeimpien omalla tilalla tuotettujen maataloustuotteiden luovutus yksityistalouteen, kg/tila:								
Maito	175,0	565,0	607,0	900,0		944,4	1051,3	1173,6
Naudanliha	-	-	13,0	20,0		17,6	16,0	38,7
Sianliha	-	16,0	40,0	27,0		14,6	4,7	14,2
Lampaanliha	-	11,0	-	1,0		-	0,3	0,6
Kananmunat	-	16,0	3,0	17,0		5,9	0,4	2,1
Ruis	13,0	4,0	6,0	23,0		6,8	-	10,5
Vehnä	13,0	4,0	5,0	46,0		-	-	5,7
Ohra	-	6,0	6,0	15,0		8,5	12,9	34,9
Kaura	-	-	-	3,0		0,5	0,7	-
Peruna	400,0	298,0	296,0	304,0		478,0	335,2	459,7
Omasta metsästä saadun puutavaran käyttö k-m/tila:								
Polttopuuta: maatalouteen asuinrak. ja y-tal. sivuansiotalouteen	11,3 8,8	11,5 16,1	19,4 16,3	15,8 25,9		8,8 17,7	10,6 15,8	11,2 19,1
Uudistuksiin: maatalouteen asuinrak. ja y-tal. sivuansiotalouteen	-	0,2	-	-		0,1	-	0
Uudistuksiin: maatalouteen asuinrak. ja y-tal. sivuansiotalouteen	-	0,3	0,8	1,7		1,0	1	0,4
Muuta puutavaraa: maatalouteen asuinrak. ja y-tal. sivuansiotalouteen	-	0,3	1,3	0,2		2,1	0,4	3,3
Muuta puutavaraa: maatalouteen asuinrak. ja y-tal. sivuansiotalouteen	2,0	3,3	4,8	4,3		1,8	2,4	3,9
Puutavaraa yhteensä	22,1	32,2	42,8	48,3		33,3	30,3	37,9

	Koko maa				Etelä-Suomi				Etelä-Pohjanmaa				Pohjois-Suomi							
	Koko maa	Etelä-Suomi	Sisä-Suomi	Painotettu keskiarvo	Etelä-Pohjanmaa	Sisä-Suomi	Painotettu keskiarvo	Pohjois-Suomi	Koko maa	Etelä-Suomi	Sisä-Suomi	Kirjanpitoilat keskimäärin	Etelä-Pohjanmaa	Sisä-Suomi	Painotettu keskiarvo	Pohjois-Suomi				
x) Veroja ei ole luettu kustannuksiin																				
Maatalouden liiketulokset:																				
Kokonaistuotto, mk/ha	17113	14242	18887	16288	24336	18699	14620	22528	16862	28054	14379	13285	15578	14865	16707	13862	12148	16074	14634	17158
Liikekustannus, mk/ha	-1586	-388	-3641	-574	-3718						517	1137	-496	231	-451					
Verotettava puhdas tuotto, mk/ha											4607	4298	4854	4516	5480					
Maatalousylijäämä, mk/ha x)	4995	4487	5472	4567	6357						4090	3161	5350	4285	5931					
Viljelijäperheen maataloustyö, mk/ha	6581	4875	9113	5141	10075															
Maatalousomaisuuden korkovaatimus 5 %:n mukaan, mk/ha	1739	1753	1771	1630	1766						1596	1693	1561	1532	1331					
Kannattavuuskerroin	0,60	0,68	0,50	0,67	0,54						0,81	0,89	0,70	0,78	0,75					
Maatalouden tuotantokustannus, mk/ha x)	20438	16383	24299	18492	19820						15458	13841	17635	16166	18489					
Tuotantokustannusprosentti x)	119,4	115,0	128,7	113,5	122,5						107,5	104,2	113,2	108,8	110,7					
Tutkimustilojen lukumäärä											1059	521	219	104	215					
Käytössä ollut peltoa, ha/tila	16,61	20,03	13,40	17,80	12,87						34,60	40,57	27,87	31,37	28,57					

1993
TAULUKKO 14b

	Etelä-Suomi						Sisä-Suomi		
	I-II	III	IV	V	VI	I-II	III	IV	V-VI
x) Veroja ei ole luettu kustannuksiin									
Maatalouden liiketulokset:									
Kokonaistuotto, mk/ha	11777	17968	16009	13753	11496	25519	18863	16875	13792
Liikekustannus, mk/ha	18591	19369	16587	12360	9647	36463	21930	17678	13309
Verotettava puhdas tuotto, mk/ha	-6814	-1401	-578	1393	1849	-10944	-3067	-803	483
Maatalouslujäämä, mk/ha x)	3654	5336	4754	4903	3564	6163	5809	5481	4195
Viljelijäperheen maataloustyö, mk/ha	10468	6737	5332	3510	1715	17107	8876	6284	3712
Maatalousomaisuuden korkovaatimus 5 %-n mukaan, mk/ha	1623	1951	1893	1736	1564	2095	1841	1669	1416
Kannattavuuskerroin x)	0,30	0,61	0,66	0,93	1,09	0,32	0,54	0,69	0,82
Maatalouden tuotantokustannus, mk/ha x)	20214	21320	18480	14096	11211	38558	23771	19347	14725
Tuotantokustannusprosentti x)	171,6	118,7	115,4	102,5	97,5	151,1	126,0	114,6	106,8
Tutkimustilojen lukumäärä	8	77	122	185	129	9	48	85	77
Käytössä ollut peltoa, ha/tila	7,64	15,07	24,83	39,84	73,66	6,76	15,27	24,72	41,73

1993

TAULUKKO 14c

	Etelä-Pohjanmaa			Pohjois-Suomi			
	I-II	III	IV	I-II	III	IV	V-IV
x) Veroja ei ole luettu kustannuksiin							
Maatalouden liiketulokset:							
Kokonaistuotto, mk/ha	15570	19091	16919		21442	19254	13700
Liikekustannus, mk/ha	18569	20163	16859		23955	19755	13412
Verotettava puhdas tuotto, mk/ha	-2999	-1072	60		-2513	-501	288
Maatalousylijäämä, mk/ha x)	2190	5479	5591		6757	6377	4583
Viljelijäperheen maataloustyö, mk/ha	5189	6551	5531		9270	6878	4295
Maatalousomaisuuden korkovaatimus 5 %:n mukaan, mk/ha	1641	1841	1577		1571	1373	1225
Kannattavuuskerroin x)	0,32	0,65	0,79		0,62	0,77	0,83
Maatalouden tuotantokustannus, mk/ha x)	20210	22004	18436		25526	21128	14637
Tuotantokustannusprosentti x)	129,8	115,3	109,0		119,0	109,7	106,8
Tutkimustilojen lukumäärä	4	20	32		65	73	74
Käytössä ollut peltoa, ha/tila	9,51	15,53	25,65		15,96	24,49	44,56

Maatalouden taloudellisen tutkimuslaitoksen tiedonantoja

- No 183. AJANKOHTAISTA MAATALOUSEKONOMIAA. 115 s. Helsinki 1992.
PIETOLA, K. Rehuviljan tuottajahinnan vaikutukset maatalouden ostorehukustannukseen. s. 5-22.
HIIVA, E. Maatilan sijainnin vaikutus maidon tuotantokustannukseen.s.23-52.
SIHVOLA, S. Maatalousyrittäjien lomituspalveluiden sosioekonominen merkitys ja erilaiset kehittämismahdollisuudet.s.53-88.
PIRTTIJÄRVI, R. EY:n ympäristöpolitiikka ja maatalous.s.89-114.
- No 184. SALLINEN, T. Viljelijöiden ja neuvojien näkemyksiä maataloudesta. 66 s. Helsinki 1992.
- No 185. KETTUNEN, L. Suomen maatalouspolitiikka. 148 s. Helsinki 1992.
- No 186. ALASTALO, L., PUURUNEN M. & SALLINEN T. Maatalouden kustannukset Suomessa. 161 s. Helsinki 1993.
- No 187. AJANKOHTAISTA MAATALOUSEKONOMIAA. Kirjanpitotilojen tuloksia, tilivuosi 1991. 50 s. Helsinki 1993.
- No 188. AJANKOHTAISTA MAATALOUSEKONOMIAA. Kirjanpitotilojen tuotantosuuntaisia tuloksia, tilivuosi 1991. 51 s. Helsinki 1993.
- No 189. PUURUNEN, M., SALLINEN, T. & ALASTALO, L. Mahdollisuudet maatalouden kustannusten alentamiseen. 108 s. Helsinki 1993.
- No 190. AJANKOHTAISTA MAATALOUSEKONOMIAA. 69 s. Helsinki 1993.
SUMELIUS, J. A review of the literature on extensification - the arguments and critique.s. 5-30.
SIHVONEN, T. Kotieläintuotannon eettisyys taloudellisena tekijänä. s. 31-69.
- No 191. MAITOTUOTEMARKKINAT JA INTEGRAATIO. 66 s. Helsinki 1993.
YLI-JAMA, M-R. Euroopan yhdentymisen vaikutukset toimialan rakenteeseen Suomen juustomarkkinoilla. s. 5-24.
TÖRMÄ, P. Maitotuotteiden kauppa EY:ssä. s.25-66.
- No 192. AJANKOHTAISTA MAATALOUSEKONOMIAA. Kirjanpitotilojen tuloksia, tilivuosi 1992. 55 s. Helsinki 1994.
- No 193. AJANKOHTAISTA MAATALOUSEKONOMIAA. Kirjanpitotilojen tuotantosuunnittaisia tuloksia, tilivuosi 1992. 51 s. Helsinki 1994.
- No 194. MAIDONTUOTANTO MUUTTUVASSA TOIMINTAYMPÄRISTÖSSÄ. 98 s. Helsinki 1994.
HIIVA, E. EU -jäsenyyden taloudelliset vaikutukset maitotiloilla, s. 5-60.
HEIKKILÄ, A-M. Maitokiintiön hinta, s. 61-98.
- No 195. VILJELYJÄRJESTELMIEN TALOUDELLINEN VERTAILU. 51 s. Helsinki 1994.
SUMELIUS, J. Fertilizer expenditure and profitability on the grain producing bookkeeping farms in south of Finland 1988-1990. s. 5-12.
KUOPPAMÄKI, O. Integroidun viljanviljelyn suhteellinen kannattavuus. s.13-51.
- No 196. KUPIAINEN, T. Peruselintarvikkeiden hintaerot ja kansainvälinen keskihinta-vertailu. 70 s. Helsinki 1994.
- No 197. TIAINEN, S. Maatalouden taloustilastot EU:ssa ja Suomessa. 71 s. Helsinki 1994.
- No 198. VIHTONEN, T. Maatilayritysten tuloslaskenta ja tilinpäätösanalyysi liiketaloustieteen menetelmin. 97 s. Helsinki 1994.

Vammala 1995 Vammalan Kirjapaino Oy

ISBN 952-9538-53-7
ISSN 0788-5199