



FINLANDS LANTBRUK 1989

Lauri Kettunen

**Lantbruksekonomiska
forskningsanstalten
Löjtnantsvägen 13
00410 HELSINGFORS**

Postadress
Pb 3
00411 HELSINGFORS

tel. 90-563 3133
telefax 90-563 1164

Forskningsanstaltens direktör
prof. Matias Torvela

Gårdbruksavdelningen
Avdelningschef
prof. Matias Torvela

forskare:

Juhani Ikonen
Maija Puurunen
Ossi Ala-Mantila
Anna-Maija Heikkilä
Juhani Leppälä
Kyösti Pietola

Marknadsforskningsavdelningen
Avdelningschef
prof. Lauri Kettunen

forskare:

John Sumelius
Marja Hokkanen
Jukka Kola
Jyrki Aakkula

Lönsamhetsundersökningsbyrån
Byråchef
mag. Heikki Järvelä

forskare:

Aino-Maija Aarnio
Seppo Holmström
Hannu Laitinen

Foto: Kari Mustakallio

Maatalouden taloudellisen tutkimuslaitoksen julkaisu N:o 60b.
Publications of the Agricultural Economics Research Institute,
Finland, No. 60b.

FINLANDS LANTBRUK 1989

Lauri Kettunen

Helsingfors 1990

Abstract. Finnish agriculture in 1989

Despite the slight increase in the total arable land area, the area under cultivation decreased by 65,000 ha, i.e. 3.4%. This development has been caused by the strong increase in premium fallowing, by means of which 8.6% of the total arable land has been removed from production. The total yield amounted to 5,539 mill. f.u. without straw. The average hectare yield was 2,930 f.u., which is 10% higher than ever before. Almost all crops reached record yields.

Livestock production has decreased in the last few years due to both measures to restrict production and bad crops. However, the year 1989 was exceptional in certain respects. In the latter part of the year milk production started to increase clearly as a result of the good feed crop. The total milk production rose by only 14 mill. liters, but in the fall production was 6-8% higher than in the previous year.

The total milk consumption decreases slightly. Last year a remarkable decrease occurred in the consumption of butter from 7.6 kg to 6.1 kg

per capita. The introduction of the light spreads into the market a couple of years ago has reduced the consumption of butter. In 1989 cheese consumption increased by 8% to 12.3 kg/capita.

Beef production decreased by 4 mill. kg, i.e. 3% in 1989. Poultry meat production seems to be on the increase, and this compensates for some of the decrease in beef production. Pork production increased by 3 mill. kg, i.e. 2%, which was in accordance with the objectives.

In 1989 a new Farm Income Act was passed for the next five years. The principle is same as earlier: the increase in the prices of production inputs is compensated to agriculture, and the raise of farm income is negotiated as before. The most notable change is the lowering of production ceilings.

Index words: *Finland, agriculture, production, price, income, policy*

Förord

Finlands lantbruk håller på att återhämta sig efter tillbakagången till följd av två missväxtår. Sommaren 1989 gav en synnerligen god skörd. Brödspannmålen motsvarar den inhemska konsumtionen och foderspannmålen överskrider behovet. Avkastningen från husdjursproduktionen har stigit tack vare den goda foder-kvaliteten. Lantbrukarnas inkomstutveckling har väsentligt förbättrats till följd av allt detta.

I följd lantbruket en ny inkomstlag, som för fem år framöver garanterar en mycket trygg framtid. Det är dock skäl att bereda sig på, att GATT-förhandlingarna i viss mån kan tvinga också Finland att ändra sitt skydd av lantbruket gentemot utländsk konkurrens.

Lantbruket nödgas anpassa sin produktion också på grund av inhemska faktorer, främst då överproduktionen och produktivitetstegringen. Den nuvarande lantbruksstrukturen tryggar inte full sysselsättning och tillräcklig utkomst för alla lantbrukarfamiljer. För att förbättra livsbetingelserna på landsbygden kommer man att utveckla landsbygdsnäringsarna överlag och inte uteslutande lantbruket.

Föreliggande publikation ger en allmän bild av Finlands lantbruk år 1989. De statistiska uppgifterna baserar sig på situationen i medlet av januari, varför många siffror är preliminära eller uppskattade. Till speciellt lantbruksinkoms-

ten ansluter sig många osäkerhetsfaktorer. Jag hoppas dock, att översikten skall ge en tillräckligt exakt bild av lantbruket år 1989.

I kapitel III framförs en översikt av Finlands lantbrukspolitik. Den är synnerligen koncentrerad och kan inte omfatta alla detaljer inom lantbrukspolitiken. Också här framförs delvis förhand-suppgifter.

Jag tackar Jyrki Aakkula, Jaana Ahlstedt, Marja Hokkanen, Juhani Leppälä, Jukka Peltola och John Sumelius från forskningsanstalten och Helena Serén från Jordbruksstyrelsen för all den hjälp jag fått vid publikationens redigering. Jag tackar också Lars Rosenberg, som över-satt publikationen till svenska.

Eventuella fel och bristfälligheter ansvarar författaren för. Likväl är här framförda bedömningar och ställningstaganden författarens egna och representerar inte forskningsanstaltens ståndpunkt eller den ståndpunkt landets officiella lantbrukspolitik förfäktar.

Lantbrukets Informationscentral har tillsammans med forskningsanstalten bekostat denna publikation. Forskningsanstalten framför sitt bästa tack för detta.

Publikationen utkommer på engelska i forskningsanstaltens publikationsserie nr 60a och på finska som nr 60.

Helsingfors den 28 januari 1990

Lauri Kettunen

INNEHÅLLSFÖRTECKNING

I	GENERELL BILD AV LANTBRUKET I FINLAND	3
	1. Lantbruket och nationalekonomin	3
	1.1. Bruttonationalprodukten och investeringarna	3
	1.2. Ekonomisk tillväxt	4
	2. Den finska lantbrukslägenheten	5
	3. Binäringar	7
II	PRODUKTION, PRISER OCH LANTBRUKSINKOMST	9
	4. Växtodlingsproduktion	9
	4.1. Väderleksförhållanden	9
	4.2. Arealer och skördar	9
	5. Husdjursproduktion	12
	6. Konsumtion	14
	7. Utrikeshandel	15
	8. Prisuppgörelser	17
	8.1. Vårens prisuppgörelse	17
	8.2. Höstens prisuppgörelse	21
	8.3. Producentpriserna	21
	8.4. Detaljpriserna	21
	9. Lantbrukets inkomstutveckling	22
	9.1. Inkomstdifferenser	22
	9.2. Lantbruksinkomsten år 1989	22
	9.3. Beskattning	23
III	LANTBRUKSPOLITIK	25
	10. Lantbrukspolitikens grundlinjer	25
	10.1. Lantbrukspolitikens målsättningar	25
	10.2. Övriga målsättningar	26
	10.3. Lantbrukspolitikens skötsel	27
	10.4. Fjölårets diskussioner	28
	11. Den nya lantbruksinkomstlagen	29
	11.1. Produktions- och exporttak	29
	11.2. Övriga förordnanden	30
	12. Produktionspolitik	30
	12.1. Produktionsbegränsning	32
	12.2. Träde	33
	12.3. Produktionsbegränsningens kostnad och verkan	34
	12.4. Exportkostnadsavgifter	34
	12.5. Mjölakens tvåprissystem	36
	12.6. Hönsäggsproduktionens tvåprissystem	37
	12.7. Etableringssystemet	37
	12.8. Produktionsunderstöd	38
	13. Lantbruksstödet	38
	13.1. Stödet generellt	38
	13.2. Prispolitiskt stöd	39
	14. Utvecklandet av lantbrukets struktur	41
	15. Socialpolitik	41
IV	SAMMANDRAG	43
	Bilagor	45

I

GENERELL BILD AV LANTBRUKET I FINLAND

1. Lantbruket och nationalekonomin

1.1. Bruttonationalprodukten och investeringarna

Det egentliga lantbrukets andel av bruttonationalprodukten är bara 3 %. Lantbruket utnyttjar ansevärt med köpta insatser såsom gödsel, maskiner, bränslen, service, osv. Lantbrukaren får endast cirka en tredjedel av lantbruksproduktionens värde som löneandel. Hela livsme-

delskedjan är mycket större och omfattar förutom lantbrukaren också den industri som producerar produktionsinsatserna, livsmedelsindustrin och handeln. Bl.a. livsmedlens andel av konsumtionsutgifterna uppgår ju till cirka en femtedel, vilket också beskriver livsmedelskedjans andel av hela nationalekonomin.

Lantbrukets andel av BNP har ständigt minskat, emedan lantbruksproduktionen inte ökat lika mycket som produktionen inom övriga sektorer. Orsaken är den, att livsmedelskonsumtionens ökning varit långsam och produktionen för export är inte lönsam.

Tabell 1. Bruttonationalprodukten (enligt producentpris) och investeringarna inom hela nationalekonomin och lantbruket.

År	Bruttonationalprodukt			Investeringar		
	sammanlagt mrd.mk	lantbruk mrd.mk	%	sammanlagt mrd. mk	lantbruk mrd.mk	%
1980	172.51	7.78	4.5	48.64	3.47	7.1
1981	195.29	7.65	3.9	54.69	3.51	6.4
1982	218.82	9.39	4.3	60.99	4.29	7.0
1983	246.33	11.40	4.6	70.05	4.68	6.7
1984	275.24	12.44	4.5	73.43	4.61	6.3
1985	298.67	12.43	4.2	80.05	4.80	6.0
1986	315.90	13.05	4.1	83.51	4.59	5.5
1987	344.93	10.93	3.2	93.27	4.25	4.6
1988	382.92	10.73	2.8	109.16	4.52	4.1

Källa: Statistisk årsbok för olika år och Ekonomisk översikt 1989.

Lantbrukets andel av den sysselsatta arbetskraften uppgår till drygt 9 % (bilagstabell 2). Antalet är således tredubbelt i jämförelse med BNP-andelen. Det beskriver för sin del lantbrukets låga inkomstnivå, men å andra sidan måste man beakta, att endast cirka hälften av lantbrukarnas inkomster kommer från lantbruket. En stor del av dem arbetar delvis utom lantbruket. Statistiken ger kanske inte en helt korrekt bild av lantbrukets arbetsinsats och dess betydelse som sysselsättare. Från lantbruket står inte mera att få arbetskraft för att fylla de övriga sektorernas behov.

Lantbrukets investeringar uppgår till cirka 4 % av hela nationalhushållningens investeringar eller proportionsvis mera än vad nationalproduktandelen skulle förutsätta. Detta torde vara en följd av bl.a. lantbrukets kraftiga strukturförändring och överlag av att lantbruket är en synnerligen kapitalintensiv näringsgren. Det är därtill anmärkningsvärt, att investeringarna under 1980-talet varit jämförelsevis större än under 1970-talet. Ett omslag har sannolikt redan inträtt. Vissa tecken på investeringsnedgången kan skönjas. Lantbrukslägenheternas antal reduceras och produktionen sjunker, varvid man också behöver färre investeringar.

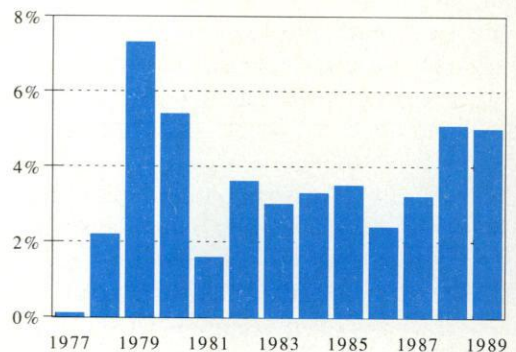
1.2. Ekonomisk tillväxt

Den ekonomiska tillväxten i Finland var förra året kraftig. Enligt den preliminära beräkningen ökade bruttonationalprodukten 5 % efter att föregående år ha varit 5.2 %. Den ekonomiska tillväxten i Finland är klart snabbare än OECD:s genomsnittliga ekonomiska tillväxt och den kommer att fortgå i gynnsam riktning ehuru något långsammare under år 1990. Tillväxten har framför allt matats av den inhemska konsumtionsefterfrågan. Realinkomsterna har ökat positivt och penningmarknadens frigörande har ökat hushållens låntagning, vilken inriktats på konsumtionsökningen. Investeringsökningen var cirka 8 %. Exporten har ofta byggt upp den nationalekonomiska tillväxten, men nu har exportindustrin verkat med full kapacitet och

exporten har inte kunnat utökas lika mycket som importen ökat. Utrikeshandelns bytesförhållande förbättrades dock med 4-5 %.

Den kraftiga ekonomiska tillväxten har drivit på inflationen, som på årsnivå uppgick till 6.6% efter att föregående år ha varit 5.1 %. I augusti 1988 avtalades om ett vidlyftigt stabiliseringsavtal, enligt vilket löneförhöjningarna skulle hållas på en måttfull nivå för att inflationen skulle tryckas ner till en 4 %:s årsnivå. Till avtalet anslöt sig bl.a. skatteuppgörelser, vilka skulle bidra till att stävja löneförhöjningarna. Cirka 40 % av arbetsmarknaden ställde sig dock utanför uppgörelsen och inflationsmålsättningen kunde inte uppnås. Till avtalet fogades ett inflationsvillkor, enligt vilket en inflation som överstiger 4 % kompenseras dem som anslutit sig till avtalet. Denna löneförhöjning på cirka 2.5 % kommer att förverkligas i mars 1990.

Lönernas realökning var cirka 2 %. De nominella lönerna steg cirka 8.5 %, vilket givetvis påskyndade inflationen. Skattelättnaderna ökade de disponibla inkomsterna reellt med ungefär 4 %. En anseilig enstaka inflationsfaktor var bostadsprisernas kraftiga stegring, vilket höjde boendekostnaderna (bl.a. hyrorna) anseeligt. Bostadsprisernas kraftiga stegring berodde sannolikt på att penningmarknaden underlättats och den kraftiga flyttningsrörelsen till helsingforsregionen. Byggnadsverksamheten har ökat kraftigt, men har samtidigt också lett till överhett-



Figur 1. Volymökningen av bruttonationalprodukten enligt marknadspris, %/år (enligt 1985-års priser).

ning och en stegring av byggnadsproduktionspriserna. I oktober 1989 trädde en 40 %:s byggnadskatt i kraft, varmed man dämpar byggandet av mindre värde och strävar till att hålla bostadsproduktionen på en hög nivå för att balansera bostadsmarknaden.

Arbetslösheten har minskat snabbt under de senaste åren. Den uppgick i slutet av år 1989 till bara knappa 4 %. Arbetslösheten är regional och branschriktad. I all synnerhet talar man inom helsingforsregionen om brist på arbetskraft och i hela landet råder brist på yrkeskunnig arbetskraft. Det är svårt att få tag i tillräckligt med arbetskraft till den sociala branschen inom den offentliga sektorn. Ökningen av arbetsplatser gäller främst huvudstadsregionen, där bl.a. bostadsbristen förhindrar erhållandet av arbetskraft från annat håll i landet.

Sysselsättningen är nu i Finland klart bättre än i industriländerna i genomsnitt. Bristen på arbetskraft börjar bli en begränsande faktor för upprätthållandet av den ekonomiska tillväxten. Det skulle finnas arbete, men de arbetslösa utbildning lämpar sig inte för de tillbudsstående uppgifterna. Arbetsmarknaden är inte tillräckligt smidig för varken företagets eller arbetstagarans del. Arbetslöshetskartoteken innehåller visserligen sannolikt också personer, vilka inte hör till arbetsmarknaden.

Nationalekonomins överhettning återspeglar sig framförallt på utrikeshandeln. Handelsbalansen visade ett cirka 5.5 mrd. marks underskott, Kapital- och servicebalansen sänkte bytesbalansen så, att den uppvisade ett 21 mrd. marks underskott. Bytesbalansunderskottet håller också på att bli det svåraste ekonomipolitiska problemet. För att rätta till situationen har i statsförslaget för år 1990 upptagits ett ansevärt överskott. Redan år 1989 är statens influtna inkomstöverskott 3-5 mrd. mk, medan överskottet år 1990 borde stiga till cirka 12 mrd. mk eller utgöra cirka 8 % av budgetens slutsumma.

Valutareserven har hållits hög tack vare utländsk låneupptagning. Räntenivån har i Finland varit högre än den internationella räntenivån och emedan marken varit stabil har också utländskt kapital strömmat till landet. Man har kritiserat den höga räntenivån, men Finlands

Bank har ansett att upprätthållandet av penningens värde kräver en hög räntenivå. Grundräntan sänktes visserligen i början av året, men i början av november höjdes den till 8.5 %. Finska marken revalverades cirka 4 % på våren 1989. Med tanke på handelsbalansens underskott verkar inte åtgärden att vara korrekt, men å andra sidan måste man inse, att handeln inte heller kan utökas genom en devalvering, emedan exportindustrins kapacitet är fullt utnyttjad. Genom revalveringen strävade man också till att sänka inflationen.

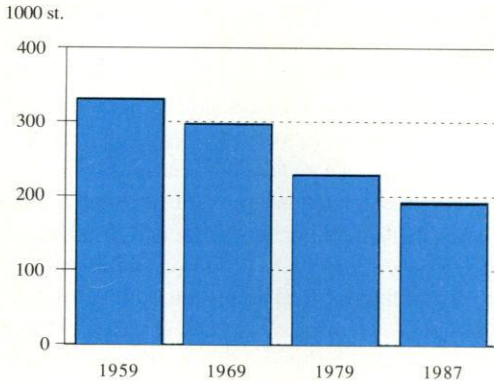
Det utmärkande för penningmarknaden var en kraftig stegring av marknadsräntorna i slutet av året. Den stävjade konsumtionsefterfrågans ökning och tyglade speciellt bostadsmarknaden, där priserna sakta började sjunka.

Inom den för lantbrukarna viktiga skogs-hushållningen fortgick den kraftiga tillväxten. Cellulosa- och pappersindustrin går med full kapacitet och exportpriserna har varit på uppåtgående. Marknadsavverkningarna ökade med 4.6 %. Skogsindustrin och skogsägarna har årligen förhandlat om råvirkets rotpriser. Avtalspriserna höjdes på våren med drygt 6 %

2. Den finska lantbruks-lägenheten

Lantbruket i Finland bygger på familj jordbruk. Den genomsnittliga lägenhetsstorleken är alltså synnerligen liten, knappa 13 ha, ehuru den något ökat under de senaste åren (tabell 2). Mindre lantbruk lägger ner driften, varvid givetvis den genomsnittliga lägenhetsstorleken ökar. De stora lantbrukens antal har just inte ökat. Den nuvarande lantbrukspolitiken stöder inte heller bildandet av större lantgårdar. För att bevara bosättningen på landsbygden har man velat bevara möjligast många gårdar i produktion, även trots att det har inneburit en ofördelaktig produktionsstruktur.

Lägenhetens storlek kan i praktiken ökas



Figur 2. Lägenheternas utveckling 1959-1987.

genom att arrendera åkrar. Arrendeåkrarna uppgick år 1987 till sammanlagt 261 700 ha. Emedan priset på mark är högt och man inte gärna säljer lantbrukslägenheter, verkar arrenderandet av åkrar i framtiden att vara det enda sättet varmed lägenhetens storlek kan utökas.

Skogen utgör en väsentlig del av den finska lantbrukslägenheten. Vi kan säga, att den genomsnittliga lantbrukslägenheten har 13 ha åkrar och 37 ha skogar. Den regionala fördelningen är

dock varierande. Allmänt taget finns det mera åkrar i landets sydligare delar och analogt i mindre omfattning skogar än i norr (tabell 3).

Av lantbrukslägenheterna är 99 % i privat ägo. En rätt ansenlig del av lantgårdarna ägs dock av pensionärer och stärbhus, varför endast ungefär hälften av lantbrukslägenheterna utgörs av aktiva lantgårdar, som ägs av egentliga lantbrukare. Bland dessa finns sannolikt också många lantgårdar, vars ägare får sin huvudsakliga utkomst från någon annan näringsgren än lantbruket. I vårt land finns alltså 192 200 lägenheter, men endast drygt hälften av dessa är egentliga lantbrukslägenheter.

Enligt lantbruksregistret var 19.7 % av de lantbrukslägenheter som ägdes av privata personer i besittning av pensionärer år 1987. Jordbrukarna och pensionärerna ägde då tillsammans 80.3 % av lantbruket, stärbhusen och familjebolagen 18.9 %, samfunden 0.3 % samt staten och kommunerna 0.4 %. Andelen lantbrukslägenheter som ägs av stärbhus har i viss mån sjunkit. Deras antal har lantbrukspolitiska verkningar. De är sämre för produktivitetens del och deras existens uppbromsar strukturutvecklingen.

Vår lantbruksproduktion är synnerligen hus-

Tabell 2. Lantbrukslägenheternas fördelning enligt olika storleksklasser och genomsnittlig lägenhetsstorlek (över 1 ha:s lägenheter).

	1959		1969		1980		1987	
	1000	%	1000	%	1000	%	1000	%
1-4.9	147.6	44.6	108.8	36.6	69.4	30.9	55.0	28.6
5-9.9	101.8	30.7	98.0	33.0	69.2	30.8	51.2	26.6
10-19.9	62.2	18.8	68.0	22.9	56.8	25.3	51.2	26.6
20-49.9	18.0	5.4	20.6	6.9	26.4	11.7	31.2	16.2
50-	1.6	0.5	1.9	0.6	2.9	1.3	3.7	1.9
Sigt.	331.2		297.3		224.7		192.2	
Åkerareal								
1000 ha	2 614.4		2 669.1		2 462.7		2 421.1	
Lägenh. storlek ha	7.89		8.98		10.96		12.59	

Källa: Lantbruksräkningarna 1959 och 1969 samt lantbruksregistren åren 1980 och 1987.

Tabell 3. Åker- och skogsarealerna i hektar per lägenhet i olika delar av Finland åren 1980 och 1987.

	Åker och Trädgård		Växande skog	
	1980	1987	1980	1987
Nylands län	18.2	20.5	28.2	29.5
Tavastehus län	14.1	15.9	31.0	32.4
Vasa län	11.3	13.0	26.4	26.9
Kuopio län	9.4	11.1	37.2	38.6
Uleåborgs län	9.2	10.7	45.8	48.0
Laplands län	6.1	7.0	78.8	83.1
Hela landet	11.0	12.6	35.5	37.2

Källa: Lantbruksregistret 1980 och 1987.

djursbetnad. Av arealen används för växtprodukter för direkt konsumtion bara 15 %. Mjölproduktionens andel av lantbrukets totala avkastning är cirka 37 % (beräknad enligt bilagstabell 5), och när man därtill beaktar nötköttet, stiger nötkreaturhushållningens andel till 54 %. Sålunda uppgår höets, ensilagets och betesmarkens andel av den totala åkerarealen till cirka en tredjedel.

Produktionsstrukturen har med tiden förändrats så, att mjölkens andel sjunkit, medan köttets andel stigit.

Specialiseringen inom lantbruket accelererade speciellt under 1960- och 1970-talet. Tidigare producerade så gott som alla lantgårdar mjölk, men under juni förra året sände endast 48 100 lantgårdar mjölk till mejerierna (bilagstabell 2). Ungefär hälften av lantbrukslägenheterna idkar uteslutande växtodling.

3. Binäringar

Förutom skogsbruk idkar lantbrukarna utöver det egentliga jordbruket många andra näringar såsom trädgårdsodling, fiske, pälsdjursuppfödning, lantgårdsturism, osv. I det följande framförs vissa allmänna uppgifter om dessa

näringsgrenar år 1988. Någon statistik för år 1989 föreligger ännu inte och även i övrigt är statistiken bristfällig.

I denna publikation granskas det egentliga lantbruket, till vilket endast hör fri-landsträdgårdsproduktionen.

Växthusproduktionen står alltså utanför. Dess produktionsvärde år 1988 uppgick till cirka 1.19 mrd.mk, varav grönsakernas andel (i huvudsak gurkor, tomater och sallad) var cirka 590 milj. mk och blommornas andel 600 milj. mk. Det fanns cirka 3 100 företagare som idkade växthusproduktion och växthusarealen uppgick till 450 ha. Den genomsnittliga företagsstorleken var således 1 452 kvadratmeter. Någon exakt bedömning av hela branschens sysselsättande verkan föreligger inte, men arbetskraften torde stiga till inemot 10 000 personer.

I vårt land fanns år 1987 cirka 6 300 yrkesfiskare, av vilka 1 600 arbetade på heltid och 4 700 var deltidsfiskare. Knappa 70 % av dessa var havsfiskare. Antalet har varit kraftigt sjunkande. Fiskarna idkade oftast jordbruk som binäring.

Värdet av den totala fiskfångsten uppgick enligt beräkningarna till 195.3 milj. mk år 1987. Därtill odlades matfisk (främst regnbågsforell) vid fiskodlingsanläggningarna för ett värde av cirka 304 milj. mk år 1987 och 361 milj. mk år 1988. Regnbågsforellen är tidvis en viktig exportprodukt. Under 1988 exporterades enligt vissa bedömningar cirka en femtedel av produktionen, som var 16.4 milj. kg. För förbättrandet av fiskbeståndet är fiskplanteringen viktig. Dess värde uppgick till 82 milj. mk år 1988. Skötseln av vattendragen har uppenbarligen också förbättrat fiskfångsterna. Många lantbrukslägenheter ligger invid någon sjö, varvid husbehovsfisket är fullt möjligt.

En synnerligen viktig binäring för lantbruket är pälsdjursuppfödningen, som också idkas som ett eget yrke. År 1988 fanns det cirka 5 151 pälsfarmar, av vilka cirka 60-70 % verkade i samband med lantbrukslägenheter. Värdet av pälsproduktionen var år 1988 drygt 1.0 mrd. mk och inklusive alla indirekta verkningar sysselsätter pälsnäringen cirka 25 000 personer i året. Pälsdjursuppfödningen har koncentrerats till Österbotten, där tre fjärdedelar av farmarna

finns. De viktigaste pälsdjuren är mink, blå- och silverräv, iller och mårhund.

Finland är det ledande pälsproducerande landet i världen. Majoriteten av produktionen går på export. Exportens värde år 1988 var cirka 1.0 mrd. mk (över 90 % av produktionen). I vårt land produceras två tredjedelar av rävskinden i världen. Minkens andel av vårt lands pälsproduktion är cirka 46 %, men vår andel av världsmarknaden är här endast under 10 %.

Pälsdjursuppfödningen understöds mycket litet. Farmarna får visserligen köpa fodret (också inhemskt spannmål) för världsmarknadspris. Näringen måste i övrigt anpassa sig till världsmarknadsfluktuationerna, vilka ibland är också kraftiga. I all synnerhet var åren 1988 och 1989 svåra efter att världsmarknadspriserna sjunkit kraftigt. Tack vare avel har de finska pälsproducenterna dock försökt anpassa sig till den internationella konkurrensen, men vi står sannolikt dock inför en sanering av branschen.

Renskötseln ger utkomst åt cirka 800 matlag i Lappland. Därtill är renskötseln ett viktigt sidoyrke för cirka 1 500 hushåll. Renägarnas antal under renskötselåret 1988/89 uppgick till cirka 7 800. Vid renskiljningen år 1988/89 fanns det cirka 397 500 renar, av vilka 142 000 slaktades. Köttproduktionen steg till 3.6 milj. kg och dess värde var cirka 101 milj. mk. Renköttet konsumeras huvudsakligen i hemlandet. Exportens värde var 6.0 milj. mk.

I vårt land fanns i fjol 40 000 hästar, av vilka nästan hälften på lantbrukslägenheterna. Hästar-

nas antal har ökat under de allra sista åren, ehuru de just inte mera utnyttjas inom lantbruket. *Hästskötsel* bedriver i vårt land cirka 6 000 lantbruk, av vilka 550 som huvudproduktionsinriktning. Hästarna används framförallt för ridning och travsport. På lantbrukslägenheterna sysselsätter hästskötseln på heltid cirka 1 300-1 400 personer samt drygt 5 000 personer på deltid. Hästskötselns produktionsvärde på lantgårdarna uppskattas till cirka 230 milj. mk och hästexportens värde beräknas till 3.7 milj. mk.

Biskötseln ger extra förtjänster åt cirka 5 000 biodlare. År 1988 producerades sammanlagt 1.7 milj. kg honung, vars värde uppgick till cirka 45 milj. mk. År 1989 producerades 2.4 milj. kg honung eller till ett värde av 65 milj. mk.

Plockningen av skogsbär (hjortron, blåbär och lingon) är en betydande inkomstkälla för speciellt invånarna i norra Finland. Plockningsinkomsterna steg år 1988 till cirka 85.3 milj. mk. Därtill kommer värdet av de bär hushållen utnyttjar. Inkomsterna av svamplockningen steg samma år till uppskattningsvis 11.6 milj. mk.

Man har hoppats på att *lantgårdsturismen* skall bli en ny binäring för lantbrukarna. Ca. 5 000 företagare, varav ungefär hälften är lantbrukare, erbjuder lantgårds- och stugturismservice. Verksamheten har också utvidgats för varje år och man uppskattade avkastningen från all semester- och turismservice till drygt 60 milj. mk. Statistikföreningen är svår på grund av branschens heterogenitet.

II

PRODUKTION, PRISER OCH LANTBRUKSINKOMST

4. Växtodlingsproduktion

4.1. Väderleksförhållanden

Våren kom ungefär två veckor tidigare än normalt. Detta berodde på att vintern hade varit synnerligen mild. Temperaturerna hörde till århundradets högsta i så gott som hela landet. I södra Finland var snötäcket ringa och längs sydkusten fanns det just ingen snö. I norra Finland fanns det rikligt med snö, men snön smälte tidigare än normalt. Sålunda kunde sådden inledas inemot två veckor tidigare än normalt och sånings-arbetena kunde utföras under goda förhållanden.

Växtperiodens värmsomma var i södra och mellersta Finland 1 200-1 450, i norra Finland 900-1 200 dygngrader och i Lappland 700-900 eller 15-25 % över normal temperatur. På många platser var sommaren seklets varmaste. Någon frost förekom just inte alls under växtperioden.

Regnmängderna var under hela växtperioden minst normala. Fördelningen var dock dålig. På försommaren var regnmängderna för små och på sensommaren för stora. De lokala variationerna var stora. Höbärgningen kunde utföras under synnerligen goda förhållanden. Skördearbetet inleddes tidigare än normalt och kunde slutföras i god tid. Regnen störde i viss mån skörden.

Trots försommarens torra var väderleksförhållandena uppenbarligen tjänliga för lantbruket, för skörden var såväl kvantitativt som kvalitativt bra. Uppskattningarna i början av säsongen var försiktiga, men efter avslutad tröskning kunde man konstatera att skörden var bra. Höstsådden kunde också utföras under goda

förhållanden och sålunda steg den rågbesädda arealen åter mera än målsättningen. Man sådde också mera höstvetete än året innan.

4.2. Arealer och skördar

Den totala åkerarealen ökade år 1989 från föregående år med cirka 12 000 ha. Orsaken till denna ökning står sannolikt att finna i den åkerröjning, som utfördes just innan den blev tillståndsbelagd år 1987. En del av denna röjning blir småningom klar och kan användas av lantbruket. Nya åkrar röjs däremot inte mera, varför den totala åkerarealen åter kommer att börja minska.

Provisionsträdesarealen ökade i fjol med 57 300 ha och uppgick sammanlagt till 189 100. Statsmakten och lantbruksproducenterna uppställde som målsättning att 160 000 hektar skulle ligga i träde, vilket mål också klart överskreds. I fråga om inskränkandet av lantbruksproduktionen förlitar man sig nu också framför allt på läggandet av åkrarna i träde, varmed produktionspotentialen kan reduceras.

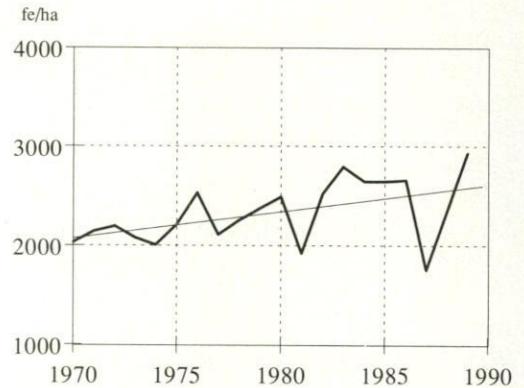
Odlingsväxternas besädda areal minskade med 65 600 ha eller 3.4 %. Detta var en följd av att åkrarna allt mera lades i träde. Minskningen av odlingarna gällde främst kornet, vars odlingsareal minskade med 166 400 ha eller 24 %. Havrens odlingsareal ökade åter med 57 300 ha. Den stora kornodlingen år 1988 har delvis sin förklaring i de ogynnsamma väderleksförhållandena och den dåliga utsädessituationen.

Fördelningen av foderspannmål har nu återgått till den tidigare nivån. Man har rekommenderat

havreodling på också den grund, att dess export är lättare och kanske fördelaktigare än kornexporten. Under normala år har vi ju foderspannmål utöver vårt eget behov.

Veteodlingen ökade också i viss mån och arealen är tillräcklig för att fylla den inhemska konsumtionen. Rågodlingen har ökat speciellt kraftigt, vartill man sporrats genom höjningar av riktpiserna. Hösten 1988 gynnade också slutligen rågsådden.

Höets odlingsareal minskar småningom i det mjölk- och nötköttproduktionen sjunker. Odlingens areal överförs också för odling av ensilage. Oljeväxternas odlingsareal minskade något



Figur 3. Totalskörden utan halm åren 1970-1989.

Tabell 4. Skördearealer och skördar i fråga om de viktigaste odlingsväxterna åren 1988 och 1989.

	1988			1989		
	Areal 1000 ha	Skörd 100 kg/ha	Samman- lagt milj.kg	Areal 1000 ha	Skörd 100 kg/ha	Samman- lagt milj.kg
Höstvete	5.4	23.7	12.8	24.5	38.1	93
Vårvete	103.9	26.2	271.8	126.9	32.6	414
Råg	25.6	19.1	48.9	68.6	28.6	196
Korn	681.7	23.6	1611.8	516.9	31.5	1630
Havre	387.8	22.1	857.3	446.4	32.3	1444
Potatis	44.9	190.7	854.5	44.8	219.0	981
Sockerbeta	30.7	333.2	1005.0	30.9	320.3	990
Hö	323.7	39.6	1281.1	321.7	42.4	1238
Ensilage	209.4	184.8	3864.0	216.7	198.5	4300
Oljeväxter	86.4	14.1	121.1	73.8	17.0	125
Övriga växter	45.6			46.9		
Sammanlagt	1944.2	2343.0 ¹	4524.0 ²	1918.1	2930.0 ¹	5539 ²
Oskördat	11.5			-		
Betesmark	138.6			133.4		
Träde	153.9			211.3		
Åkerreservering	2.3			-		
Övrig åkerareal	190.5			190.3		
Åkerareal slgt.	2441.0			2453.1		

¹ foderenhet/ha utan halm och blast

² milj. foderenheter utan halm och blast

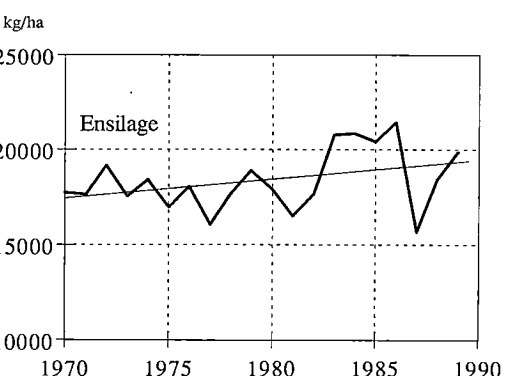
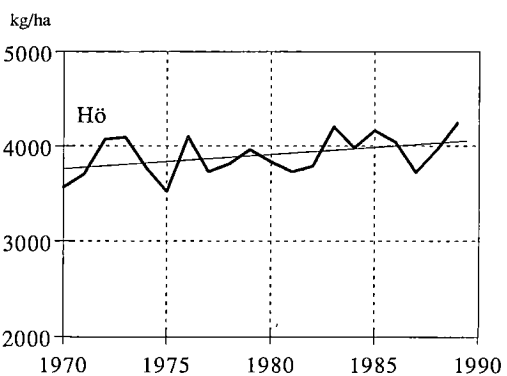
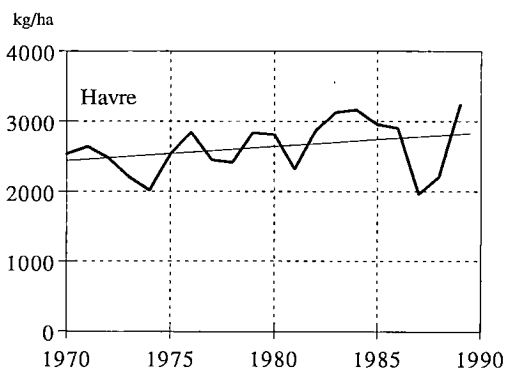
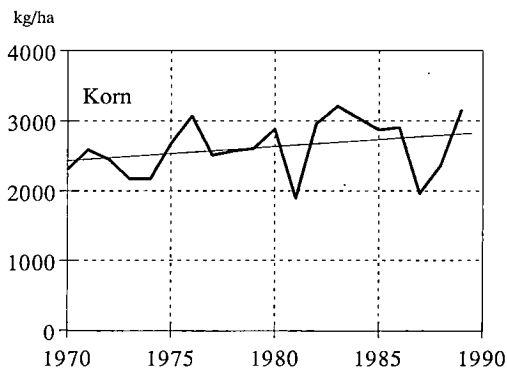
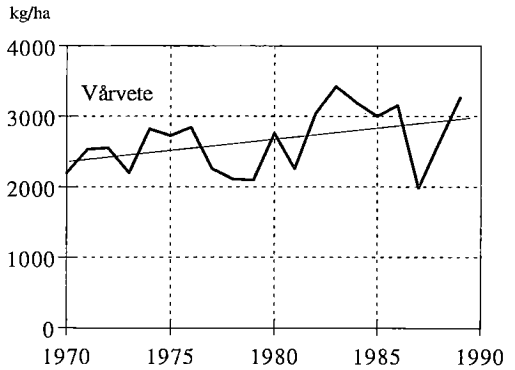
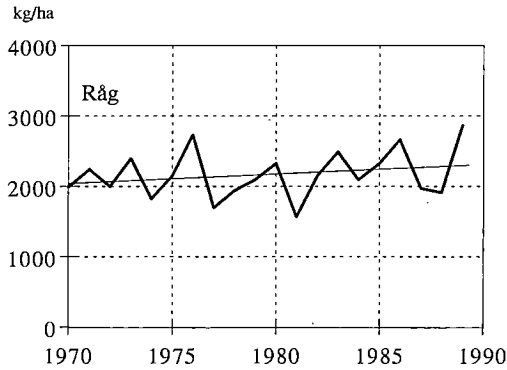
under föregående år från året innan.

Spannmålsskördarna var minst normala, vilket efter två dåliga år kändes som till och med synnerligen bra. Å andra sidan är det svårt att säga hurudan normalskörderna är. Om man beräknar medeltal eller trender och beaktar åren 1987 och 1988, är resultatet märkbart annorlunda än om de utelämnas. Enligt beräkningarna är hektarskördarna normala eller delvis något

större än normalt.

För speciellt rågens del var skörden synnerligen bra och den största som någonsin erhållits. Man fick 196 milj. kg råg, vilket är dubbelt mera än den inhemska förbrukningen. Lagren kan nu utökas. Kvalitativt var rågskörden bra.

Höstvetets hektarskörd var också rekordartat stor. Vårvetet gav å sin sida normal skörd. Således överskrider vetetillgången något det egna



Figur 4. De viktigaste odlingsväxternas skördade areal och hektarskördar åren 1988 och 1989.

behovet. Brödspannmål behöver inte importeras för annat än specialbehov.

Havrens hektarskörd var också den största någonsin. Kornskörden var i stort sett normal. Dessa två foderspannmål är de viktigaste med tanke på den totala skörden. Således har vi foderspannmål 600-700 milj. kg utöver det egna behovet.

Höets hektarskörd överskred också alla tidigare rekord. Även kvaliteten var bra. Ensilagekörden underskred dock trendvärdena. Orsaken var sannolikt, att juli var torr, då den andra ensilageslåttern gav ett dåligt resultat. Kvantitativt erhöles mera ensilage än föregående år. Mjölkkavkastningarna steg på hösten, vilket tyder på en god foderkvalitet.

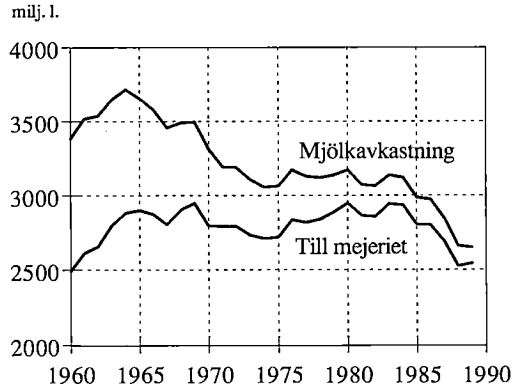
Oljeväxt-, potatis- och sockerbetsskördarna var också synnerligen goda. Potatislagret över-skrider med cirka 200 milj. kg den egna konsumtionen.

Allt som allt var skörden större än normalt. Mätt i foderenheter uppgick den till 5 539 milj. foderenheter. Endast år 1983 erhöles man en ännu större totalskörd (5 773 milj. fe.), men då var också odlingsarealen 7 % större än i fjol. Per hektar uppgick skörden till 2 930 foderenheter eller var den största någonsin. Lantbruket fick således ersättning för de två tidigare dåliga åren. Speciellt gynnade året spannmålsodlarna, men också de som idkade husdjursproduktion drog nytta av den goda väderleken, för foderskörden var god såväl kvantitativt som kvalitativt.

Under de två föregående åren har man nödgats uppskatta skördeskadorna och betala ut stora ersättningar. Något sådant behov förelåg inte år 1989.

5. Husdjursproduktion

Husdjursproduktionen sjönk alltjämt kraftigt i början av året. Missväxten under de två föregående åren inverkade alltjämt på speciellt mjölk- och nötköttsproduktionen. Produktionsbegränsningsåtgärderna bidrog ytterligare till



Figur 5. Mjölproduktionen och den mjölmängd mejerierna mottagit åren 1960-1989.

denna utveckling. Den snabba ekonomiska tillväxten drar arbetskraft till industrin och serviceyrkena. Lantbruksbefolkningen är ålderstigen, men antalet generationsväxlingar har varit mindre än väntat. Dessa alla faktorer bidrog till att husdjursproduktionen sjönk snabbare än beräknat. Produktionsmålsättningarna underskreds helt klart. Visserligen har vi alltjämt en överproduktion.

Mjölproduktionen förblev på föregående års nivå. Produktionen låg i början av året under föregående års nivå med cirka 5 %. I medlet av året började dock produktionen stiga i och med att den goda foderskörden började inverka. I slutet av året var produktionen till och med 8 % större än år 1988. Kornas medelavkastning steg ansenligt och emedan kornas antal sjönk allt långsammare, är det förståeligt att produktionen ökade. Å andra sidan innebär detta i det aktuella fallet, att produktionen återgått till normala spår, emedan produktionsnedgången berodde på dålig foderkvalitet. Medelavkastningarna har nu stigit till normal nivå.

Mjölproduktionen genomgår hela tiden en kraftig strukturförvandling. Antalet gårdar som sänder mjölk till mejerierna minskar årligen med 4 000-5 000. Detta är speciellt utmärkande för de mindre lantgårdarna, varvid den genomsnittliga kreatursbesättningen ökar i viss mån.

Den till mejerierna levererade mjölmängden uppgick till 2 547 milj. liter eller överskred

Tabell 5. Husdjursproduktionen åren 1983-1989.

		1983	1984	1985	1986	1987	1988	1989e
Mjölk,	milj.l	3136	3124	2988	2976	2847	2668	2660
Mejerimjölk,	"	2943	2935	2808	2803	2692	2531	2547
Nötkött,	milj.kg	118	124	126	125	123	111	107
Svinkött,	"	177	170	172	174	176	169	174
Hönsägg,	"	84	89	88	84	81	77	76
Fjäderfäkött,	"	18	20	21	22	27	28	30
Övriga kött,	"	2	2	2	2	2	2	2

^e preliminär uppskattning

föregående års mjölmängd med 16 milj. liter. Mjölmängden understeg dock produktionstaket med 78 milj. liter. Sålunda ligger mjölkproduktionen alltså under produktionsmålsättningen. Man förväntar sig att produktionen sjunker något år 1990, ehuru produktionsbegränsningarna i viss mån lindrats.

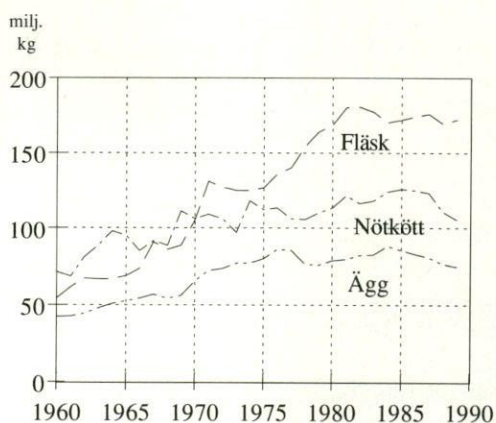
Enligt mejeriindustrins åsikt har produktionsnedgången varit alltför snabb. Man måste transportera mjölk till södra Finland redan långa vägar och mejeriernas möjligheter att förädla mjölken begränsas av den minskade mjölktillgången. Men som helhet sett förekommer det ännu överproduktion. Självförsörjningen i fråga om mjölkvätska är på väg att bli en minimifaktor, medan däremot tillgången på smörfett är större. Enligt beräkningarna uppgick självförsörjningen i fråga om mjölkvätska (eller äggviteämnen) i fjol till 118 % och för smörfett till 132 %.

Nötköttproduktionen sjönk i fjol med 4 milj. kg. Produktionen har sjunkit under två år med 16 milj. kg eller 13 %. Denna nedgång har man också kunnat förvänta sig, emedan i det mjölkornas antal sjunkit sjunker också antalet slaktdjur och höjningen av den genomsnittliga slaktvikten kan inte mera i större grad kompensera produktionsminskningen. Egentlig köttboskap uppföds i mindre omfattning.

Produktionen och konsumtionen är nu i balans, men under året nödgades man importera nötkött i mindre omfattning. Efterfrågan gäller kroppsdelar av bättre kvalitet, varför man är i behov av import när självförsörjningen närmar

sig 100 %. Produktionen kan förväntas sjunka ytterligare och det är sannolikt att importen av nötkött ökar i framtiden.

Svinköttproduktionen var i fjol 174 milj. kg eller 5 milj. kg mera än år 1988. Man förväntade sig att produktionen skulle ha ökat redan år 1988, men så var inte fallet. Produktionsökningen hade goda förutsättningar, emedan situationen på hemmamarknaden har varit synnerligen balanserad. I fjol sjönk dock konsumtionen klart, varför överproduktionen av svinkött steg till cirka 15 milj. kg. Produktionen är dock ännu



Figur 6. Produktionen av nötkött och svinkött samt hönsägg åren 1960-1989.

under god kontroll, emedan exporttaket var 11 milj. kg och det överskreds alltså med 4 milj. kg. Svinköttsproduktionen förutses öka år 1990 med 2-3 milj. kg.

Hönsäggsproduktionen sjönk i fjol med cirka 2 milj. kg. Tvåprissystemet (se nedan punkt 12.6.), som trädde i kraft från början av år 1986, har fungerat på önskat sätt. Produktionen har inte kunnat höjas och det naturliga bortfallet minskar produktionskapaciteten. Under år 1990 förutspås produktionen åter sjunka med 1-2 milj. kg.

Produktionen av fjäderfäkött ökade i fjol med cirka 2 milj. kg eller cirka 9 %. Broilern erövrar således marknadsandelar av det övriga köttet, vilket sannolikt ger en förklaring till att bl. a. svinköttskonsumtionen förblivit stabil. Fjäderfäköttmarknaden har varit i balans. Produktionen baserar sig ju på avtal, genom vilka produktionen kan regleras enligt efterfrågan. Produktionen förväntas ytterligare öka.

Statistiken över övrigt kött omfattar får-, ren- och hästkött. Fårköttproduktionen i vårt land är trots alla upplivningsförsök rätt ringa. Köttmarknaden rubbas i viss mån om höstarna av älgköttet.

6. Konsumtion

Konsumenternas realinkomster har ökat kännbart under senare år. Inkomstelasticiteten för konsumtionen av lantbruksprodukter är dock liten, varför inga större förändringar i deras konsumtion inträffar på grund av de ekonomiska faktorerna. Övriga faktorer, framför allt den till födan anslutande hälsodiskussionen, ser ut att inverka i större grad än inkomsterna och priserna. Också förra året fördes en kolesteroldiskussion och den har främst riktats på mjölkfetterna och i viss mån också på köttet och hönsäggen.

Mätt i energi kan inte konsumtionen öka, utan snarare kommer den att minska. Per person förbrukade vi år 1988 cirka 2 768 kilokalorier (11.8 MJ) per dag, medan motsvarande tal uppgick till cirka 3 000 kalorier år 1970. Konsumtionen har med åren förskjutits från spannmåls-

produkter till husdjursprodukter och främst då kött. Konsumtionsupplysningen gynnar dock i dag en ytterligare ökning av konsumtion av vegetabiliska produkter. Konsumtionen av grönsaker och frukter har också ökat kraftigt under de senaste åren. Konsumtionen av kött förväntas dock ännu i viss mån öka, men analogt minskar den totala konsumtionen av mjölkprodukter. Spannmåls- och potatiskonsumtionen förblir i stort sett oförändrade, men kan eventuellt också minska.

Mjölkprodukternas konsumtionsstruktur har genomgått en kraftig förändring under de senaste två åren. Smör-växtoljeblandningarna, vilkas fetthalt är 40 eller 60 %, har befest sin ställning på matborden i Finland. Konsumtionen av dessa ökade kraftigt i fjol medan smörkonsumtionen analogt minskade. Smörkonsumtionen uppgick med beaktande av samtliga smör-växtoljeblandningar till 7.7 kg per person eller 19 % mindre än föregående år. Smörkonsumtionen som sådan uppgår till cirka 6.1 kg/person. Margarinkonsumtionen har ökat klart och var 8.0 kg per person år 1989.

Förbrukningen av flytande mjölkprodukter sjönk med 7 % år 1989. Ostkonsumtionen har exceptionellt ökat för mjölkprodukternas del och den bidrar till att hålla den totala mjölkkonsum-

Tabell 6. Konsumtionen av mjölkprodukter och margarin per person åren 1980-1989.

	Mjölkvätskeprodukter liter	Smör kg	Ost kg	Margarin kg
1980	263.3	11.8	7.1	7.8
1981	255.3	12.4	7.9	7.5
1982	253.1	12.3	8.8	7.7
1983	243.8	11.9	8.8	7.1
1984	240.5	11.4	9.4	6.8
1985	235.8	12.2	9.8	7.1
1986	228.4	10.3	10.5	7.2
1987	223.3	10.0	11.4	7.1
1988	221.8	9.5	11.7	7.3
1989 ^e	206.0	7.7	12.3	8.0

Tabell 7. Konsumtionen av kött och hönsägg åren 1980-1989 i kg/capita.

	Nötkött	Svinkött	Fjäderfä- kött	Hönsägg
1980	23.2	29.5	3.2	11.7
1981	22.4	29.3	3.5	10.7
1982	22.0	29.6	3.4	10.6
1983	21.1	30.9	3.8	10.6
1984	21.7	31.0	4.0	10.9
1985	21.3	32.0	4.2	11.1
1986	21.1	32.8	4.5	11.7
1987	20.9	32.6	5.4	11.9
1988	20.8	32.7	5.6	11.6
1989 ^a	20.5	31.9	6.2	10.9

tionen så gott som konstant. I fjol konsumerades 12.3 kg ostar per person. Konsumtionen hade ökat med drygt 5 %. Kvarrkonsumtionens andel av ostkonsumtionen är knappa ett kilo.

Svinköttet är vid sidan av ost och broiler den enda lantbruksprodukten, vars ökning ännu förväntats fortgå några år. Konsumtionen av svinkött har dock 4 år varit oförändrad, varför konsumtionskrönet kanske redan uppnåtts. Hälsoexperterna anser att den nuvarande köttkonsumtionen är tillräcklig. Andelen av höns och fisk kunde utökas i stället för "rött" kött.

Konsumtionen av *nötkött* minskade aningen i fjol. Den har beräknats sjunka, emedan det inhemska utbudet sannolikt kommer att inskränkas på grund av att mjölkornas antal skärs ner. Det njujga utbudet höjer prisnivån, som redan nu räknas som alltför hög. Konsumtionen har dock varit synnerligen stabil, ehuru den under de senaste åren uppvisat en sjunkande tendens. En mindre nedgång förväntas också under år 1990.

Konsumtionen av *fjäderfäkött* ökade i fjol med 11 %. Den kraftiga ökningen från föregående år avstannade märkbart, men det oaktat förväntas ökningen fortgå.

I fjol sjönk konsumtionen av *hönsägg* med knappa 6 %. Konsumtionen kunde inte hållas på den nivå, som uppnåddes år 1986. Kolesterol-diskussionen var en möjlig orsak till nedgången.

Å andra sidan ser konsumtionen ut att lägga sig på den nivå man tidigare förutsåg att den skulle stanna på en längre tid.

7. Utrikeshandel

Emedan målsättningen för Finlands lantbruk är självförsörjning och emedan landet är avspärrat mot utländsk konkurrens, ankommer det i huvudsak på exporten och importen att utjämna variationerna i fråga om efterfrågan och utbud. Det är således utrikeshandelns uppgift att föra ut ur landet överproduktionen, så att prisnivån i hemlandet kan bibehållas på uppställd nivå. Baslivsmedel importeras i mindre grad. Man nödgas endast importera spannmål i större omfattning i det fall, att spannmålsskörden blir liten på grund av väderleksförhållandena. Så var fallet bl. a. åren 1987 och 1988.

Frukt och grönsaker importeras enligt efterfrågan emedan den inhemska produktionen är begränsad. Kaffet är en av de viktigaste fria importartiklarna. Utrikeshandeln gällande vissa tropiska produkter är också relativt fri. I markbelopp är importen större än exporten (se tabell 8), ehuru överproduktionen räknas som lantbrukets största problem.

Nedskärningen av lantbruksproduktionen återspeglas från fjolårets exportmängder. Exporten av kött, hönsägg och mjölkprodukter har sjunkit (tabell 9). Exporttalen för smör, ost och mjölkpulver är ännu rätt höga, ehuru produktionen sjunkit. Orsaken till detta ligger i, att den inhemska konsumtionen minskar i samma takt som produktionen.

Köttexporten steg sammanlagt till cirka 19 milj. kg, medan analogt importerade nötkött och svinkött i viss mån. Exporten av hönsägg var densamma som förut.

Spannmål exporterades på hösten i viss mån, för förra sommarens spannmålsskörd överskrider klart det inhemska behovet. Man har också i stor utsträckning kunnat komplettera lagren,

Tabell 8. Exporten och importen av lantbruksprodukter åren 1980-1989 i milj. mk.

	Export	Import slgt.	Kaffe	Fruktar	Drycker
1980	1669.9	4598.1	1097.1	638.0	255.6
1981	2639.4	4462.2	825.4	688.9	335.1
1982	2151.9	5308.9	990.5	710.6	286.0
1983	2673.4	4888.2	1065.7	752.2	332.7
1984	2994.1	5226.5	1360.5	775.1	342.3
1985	2876.2	5388.9	1125.5	814.0	358.9
1986	2256.3	5713.2	1376.9	855.2	405.0
1987	2074.7	5798.1	990.9	978.7	401.7
1988	1815.2	5705.2	787.6	915.4	372.6
1988 ^b	1428.6	4602.7	609.9	712.7	305.5
1989 ^b	1672.1	4938.6	721.0	712.1	362.4

^b Januari-oktober

Källa: Finlands officiella statistik IA. Utrikeshandel.

Tabell 9. Exporten av vissa lantbruksprodukter åren 1980-1989 i milj. kg.

	Smör	Ost	Mjölkpulver	Svinkött	Nötkött	Hönsägg	Spannmål
1980	9.8	40.3	30.3	25.9	1.1	22.3	-
1981	14.7	36.8	28.0	39.8	16.1	27.5	13.5
1982	8.8	33.3	22.6	36.1	8.5	30.1	58.3
1983	26.6	31.5	39.1	25.5	17.7	30.2	92.4
1984	20.0	36.3	37.6	20.8	19.2	35.4	811.3
1985	18.6	35.9	36.3	17.8	22.3	33.1	561.0
1986	14.9	33.8	31.3	10.3	22.3	25.1	664.3
1987	21.4	34.4	31.7	17.3	22.0	21.7	294.9
1988	19.2	32.5	18.5	9.2	10.5	18.6	25.0
1989 ^c	24.0	27.0	11.0	14.0	5.0	19.0	335.0

Källa: Handels- och industriministeriets statistik.

emedan de under tidigare år sinade till följd av de dåliga skördarna. Under normala år kommer det alltid att finnas ett exportbehov, huruvida man inte genom att lägga åkrarna i träda kan dra bort de överflödiga åkrarna från produktionen.

Importen av förädlade livsmedel har ökat, emedan deras import är rätt fri på grund av

handelsavtalen. Man har också beräknat, att befriandet av utrikeshandeln speciellt syns som en ökning av förädlade livsmedel. Basproduktionen verkar dock åtminstone i samband med europeiska integrationen att förbi synnerligen skyddad. De största trycken på Finlands lantbruk kommer via GATT-förhandlingarna, där

de stora exportländerna kräver fri utrikeshandel för också sina lantbruksprodukter. Det skulle vara synnerligen svårt för det finska lantbruket att anpassa sig till en fullständig konkurrens, emedan vår kostnadsnivå är alltför hög i jämförelse med kostnadsnivån i många andra egentliga lantbruksländer.

8. Prisuppgörelser

Vid de lantbruksinkomstförhandlingar som förs två gånger i året fattas beslut om lantbruksprodukternas producentpriser. Förhandlingarna baserar sig på lantbruksinkomstlagen, som definierar de allmänna direktiven för prissättningen. Enligt lagen förs förhandlingarna mellan staten och lantbruksproducenternas organisationer.

Förhandlingarna kan anses innesluta två skeden. Under det första skedet uppgör lantbrukets pridförhandlingsdelegation en totalkalkyl över lantbrukets intäkter och kostnader på basen av de tre senaste kalenderårens volymer och medelvärden. Som priser utnyttjas priserna enligt föregående uppgörelse och granskningstidpunkten. Kostnadsstegringen kompenseras odlarna helt enligt lagen genom att höja de s.k. riktpri- serna och det prispolitiska stödet så, att ökningen av totalintäkterna motsvarar kostnadsstegringen.

Till pridförhandlingsdelegationens *totalkalkyl* hör (med vissa undantag) samma produkter och produktionsinsatser som i Lantbruksekonomiska forskningsanstaltens totalkalkyl (se bilagstabell 5). Mängderna representerar dock medelvärdena för de tre föregående kalenderåren och priserna är priserna i januari och juli (med vissa undantag). Avkastnings- och kostnadstalen enligt pridförhandlingsdelegationens kalkyl motsvarar således inte de reella talen för något år.

Riktpris uppställs för mjölk, svin-, nöt- och färfkött, hönsägg, råg, vete, foderkorn och foderhavre (se bilagstabell 7). Producentpriserna för övriga produkter får bildas fritt, men pridförändringarna beaktas vid totalkalkylen. Vis-

serligen avtalas om bl. a. sockerbetornas, potatisens och oljeväxternas producentpriser i samband med inkomstförhandlingarna.

Riktpriserna borde helt förverkligas. I samband med vårens uppgörelse uppgörs också en beräkning över hur riktpri- serna under- eller överskridits. En underskridning gottgörs och en överskridning avdras helt i samband med uppgörelsen. Följande år justeras korrigeringen i priserna. På så sätt får odlarna på lång sikt exakt de avtalade priserna. Också likvider som betalas i efterskott beaktas vid prisuppgörelserna, så lantbrukarna kan inte heller den vägen få extra pris.

Under det andra skedet förhandlas om höjningen av lantbruksinkomsten. Lantbruksinkomsten är en ersättning för lantbrukarnas egen arbetsinsats och eget kapital (räntorna för skulder beaktas vid kostnadsberäkningen). I de tidigare lagarna hade höjandet av lantbruksinkomsten bundits vid den allmänna förtjänstnivåutvecklingen eller inkomstutvecklingen i fråga om landsbygdens löntagare. Numera existerar ingen bundenhet, utan förhandlingarna kan själva besluta om inkomsthöjningen. I praktiken har man dock följt de allmänna arbetsmarknadsbesluten så, att lantbruket uppfattats som en viss låglönebransch och man har fattat en liknande uppgörelse som inom nationalhushållningens övriga sektorer. Man har strävat till att förverkliga höjningen per arbetstimme, varefter man beräknat den för hela lantbrukets del på basen av lantbrukets totala arbetsinsats. Emedan uppgörelsen alltid är ett resultat av de förda förhandlingarna, kan den inte heller klart schematiseras.

8.1. Vårens prisuppgörelse

Under vårens prisuppgörelse beräknas kostnadsstegringen från uppgörelsen under hösten föregående år (eller juli nivån). Denna gång gjordes kostnads-kalkylen dock från nivån i januari 1988 till nivån i januari 1989, emedan hösten 1988 var kostnadsstegringen så liten, att

Tabell 10. Intäcks- och kostnadskalkylen för prisuppgörelsen våren 1989.

	Nivån våren 1988 milj. mk	Nivån våren 1989 milj. mk	Ändring %
Avkastning			
Riktprisprodukter	16 600.6	16 600.6	
Övriga produkter	2 591.8	2 296.5	-11.4
Arrendeinkomster	660.4	687.7	4.1
Efterräkningar	191.7	303.5	58.3
Stöd sammanlagt	2 408.1	2 562.1	
Sammanlagt	22 452.6	22 450.4	-0.1
Överskridning av riktpriser år 1987, återbetalning	81.3		
Avkastning sammanlagt	22 533.9	22 450.4	
Kostnader			
Konstgödsel	1 408.2	1 422.6	1.0
Kraftfoder	3 333.3	3 542.3	6.3
Lönekostnad	477.7	548.9	14.9
Maskin- och redskapskostnad	3 844.1	4 032.4	4.9
Bugnadskostnad	1 594.4	1 693.3	6.2
Räntor för skulder	1 424.7	1 507.6	5.8
Allmänna utgifter	1 326.1	1 387.1	4.6
Arrendeutgifter	598.8	624.3	4.3
Övriga utgifter	2 507.0	2 542.7	1.4
Sammanlagt	16 514.3	17 301.2	4.8
Lantbruksinkomst	6 019.6	5 149.2	-14.5
Ändring från grundplanet		-870.4	
Sammandrag:		milj. mk	
Ändring från grundplanet		870.4	
Överskridning av riktpriserna 1988		-132.8	
Ändring sammanlagt		737.6	

riktpriserna inte justerades, varför ersättandet av kostnadsstegringen lämnades till uppgörelsen våren 1989.

I tabell 10 framförs prisuppgörelsen i huvuddrag. Till först framförs där intäktsökningen för andra än riktprisprodukter (såsom för potatis, sockerbeter, oljeväxter, fjäderfäkött och maltkorn). Därtill framförs ändringarna gällande

efterräkningar, arrendeinkomster och stöd. Intäkterna gällande andra än riktprisprodukter hade sjunkit med 295.3 milj. mk, varav största delen berodde på matpotatisens prisfall.

Kalkylens viktigaste del utgörs av kostnadsförändringen till följd av produktionsinsatsernas prisförändringar. Kalkylen visade att kostnaderna stigit med 786.9 milj mk eller 4.8 %.

Till detta bidrog framför allt det köpta fodrets kostnadsstegring på 6.3 %, maskin- och redskapskostnadernas stegring på 4.9 % och byggnadskostnadsstegringen på 6.2 %. Lönekostnaden steg proportionsvis mest eller med 14.9 %. Å andra sidan hade konstgödselpriserna förblivit så gott som oförändrade.

I kostnadskalkylen ser vi två gånger en överskridning av riktpiserna. Enligt lagen borde riktpiserna exakt förverkligas. Om så inte är fallet beaktas avvikelsen som en korrigering vid följande års prisuppgörelse. Sålunda överskreds riktpiserna år 1987 enligt kalkylen med 81.3 milj. mk. Med denna summa sänktes riktpisnivån för år 1988. Vid prisuppgörelsen våren 1989 återfördes denna summa till riktpisnivån. År 1988 överskreds riktpiserna med 132.8 milj. mk, vilket belopp avdrogs från riktpiserna för år 1989. Denna summa återförs till lantbruket år 1990.

Lantbrukets stödnivå steg enligt kalkylen med 284.2 milj. mk eller från 603.8 milj. mk till 888.0 milj. mk. Detta berodde på, att i samband med skattereformen blev stödet enligt odlingsstorlek

beskattningsbar inkomst. För att inte inkomstnivån skulle sjunka, kompenserades lantbruket förändringen genom att det prispolitiska stödet höjdes med ovannämnda summa. Denna förhöjning beaktades inte som en inkomstökning i lantbruksinkomstkalkylen.

Intäkt- och kostnadskalkylens slutsumma utvisade, att behovet av att höja riktpisnivån var 737.6 milj. mk.

Lantbruksinkomstförhandlingarna avancerade i normal takt ehuru de enligt producenternas åsikt var svåra. Man strävade till att anpassa förhandlingsresultatet enligt den allmänna stabiliseringsuppgörelse som slutits hösten 1988, som endast inneslöt en allmän löneförhöjning på bara en procent, men som kompletterades med skattelättnader. Avsikten var att garantera löntagarna en två procents ökning av realinkomsterna. Man uppnådde ett förhandlingsresultat i slutet av februari och enligt detta höjdes lantbruksinkomsten med 245.8 milj. mk, vilket utgör 4.1 % av den beräknade lantbruksinkomsten.

Det totala höjningsbehovet på 983.4 milj. mk uppstod således enligt följande:

Tabell 11. Riktpiserna åren 1986-1989.¹

		1.4.86	1.3.87	1.3.88	1.4.89	Ändring %
Råg	mk/kg	2.70	2.70	3.00	3.10	3.3
Vete	“	2.33	2.33	2.43	2.51	3.3
Foderkorn	“	1.70	1.70	1.75	1.78	1.7
Foderhavre	“	1.58	1.58	1.66	1.76	6.0
Mjölk	mk/l	2.320	2.345	2.445	2.69 ²	3.7
Nötkött	mk/kg	24.97	25.10	26.10	27.80	6.5
Svinkött	“	16.25	16.30	17.00	17.95	5.6
Hönsägg	“	8.80 ³	8.80	9.10	9.20	1.1
Färkött	“	25.15	24.65	25.90	27.45	6.0

¹ Se också bilagstabell 5.

² Mjölakens riktpis höjdes 1.1. med 15 p/l genom att med samma belopp sänka efterräkningen. Riktpiset var således 2.595 mk/l fr.o.m. årets början. Höjningsprocenten har beräknats på detta pris.

³ Riktpiset på hönsägg sänktes med 1.50 mk/kg den 1.1.1986 vid införandet av tvåprissystemet (se punkt 12.4.).
- Den gräns som ligger till grund för graderingen av mjölakens tilläggspris höjdes från 37 000 liter till 50 000 liter den 1.9.1989.
- Tilläggspriset för hönsägg höjdes 1.3.1989 med 40 p/kg, i Uleåborgs och Lapplands län till 45 p/kg för under 10 000 kg.
- Produktionspremien för nötkött: ny viktclass över 270 kg, vars produktionspremie är 5.00 mk/kg. Den nuvarande nedre gränsen för tjurar på 180 kg höjdes till 190 kg.

	milj.mk
Intäkts- och kostnadskalkylen	737.6
Höjning av lantbruksinkomsten	245.8

Höjningsbehov sammanlagt	983.4

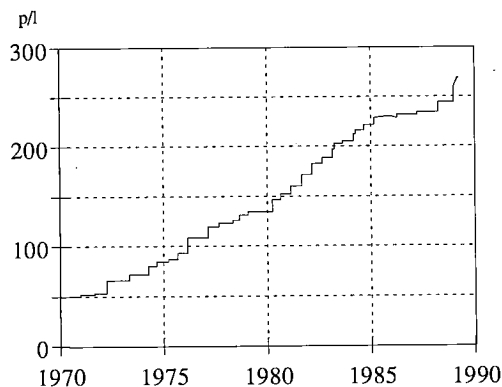
Höjningen fördelades så, att riktpiserna höjdes med 723.8 milj. mk eller 4.4 %, för regionala stöd, arealtillägg och andra prispolitiska stöd reserverades 196.2 milj. mk samt för socialpolitiska förmåner 63.4 milj. mk. Med den sistnämnda summan säkerställs bl. a. att semesteren kan förlängas med en dag, varvid från början av semesteråret 1990/1991 sammanlagt 21 dagars semester kan hållas.

Vid bestämmandet av riktpishöjningarna för enskilda produkter beaktas den rådande marknadssituationen och kostnadsutvecklingen för envar produkt, i vilket avseende uppgörs särskilda kalkyler. Sålunda höjdes t.ex. riktpiset för hönsägg med bara 1.1 % (tabell 11), emedan deras överproduktion alltjämt är relativt stor. Också foderkornets prishöjning blev liten, för man ville att odlingen av havre ökar på kornets bekostnad. Mjölks- och brödsprishöjningarna var genomsnittliga (3-4 %), medan däremot köttpriserna höjdes klart mera än andra.

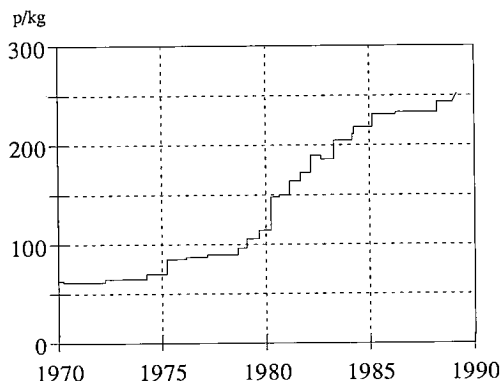
Graderingen av mjölkens tilläggspris ändrades så, att den första nedre gränsen höjdes från 37 000 liter till 50 000 liter. Upp till denna gräns har tilläggspriset från och med 1.4 varit 30 p/l och därefter 15 p/l upp till 150 000 liter. Produktionspremierna för nötkött och fårkött samt tilläggspriset för hönsägg korrigerades också något (se fotnoten till tabell 11).

Från början av år 1989 ändrades riktpiset på mjölk. Under förhandlingarna våren 1988 avtalades, att riktpiset på mjölk höjs från början av år 1989 med 15 p/l genom att samtidigt reducera efterräkningen med samma belopp. Det slutgiltiga pris lantbrukaren får ändrades inte, men mjölkens månatliga redovisningspris höjdes med 15 p/l. Som efterräkning betalas 9-10 p/l.

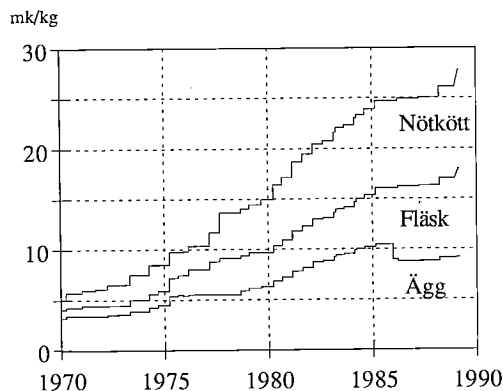
Såsom det framgår av figurerna 7 och 8 och bilagstabell 7 har riktpisutvecklingen utjämnats under senare år. Lantbrukets producentprisstegring har åren 1985-1988 varit 7.2 %, medan levnadskostnadsindex under motsvarande tid stigit med 12.6 %.



Figur 7. Mjölakens riktpis åren 1970-1989.



Figur 8. Vetets riktpis åren 1970-1989.



Figur 9. Riktpiserna på nötkött och svinkött samt hönsägg åren 1970-1989.

Tabell 12. De utbetalda producentpriserna åren 1980-1989 för de viktigaste lantbruksprodukterna, inklusive alla tillägg och minskade med exportavgifter och mjölkens kvotavgifter.

År	Mjolk p/l	Nöt- kött mk/kg	Svin- kött mk/kg	Höns- ägg mk/kg
1980	184.2	17.69	10.13	7.35
1981	203.1	19.59	11.42	8.48
1982	229.6	22.22	12.68	9.31
1983	248.2	24.01	13.68	9.99
1984	261.7	25.84	14.98	10.29
1985	273.9	27.62	16.17	10.72
1986	276.4	28.28	16.49	10.68
1987	283.3	28.77	16.52	10.71
1988	292.6	30.62	17.28	11.06
1989 ^e	323.2	32.83	18.03	11.78

8.2. Höstens prisuppgörelse

Under höstens prisuppgörelse utreds kostnadsändringen till följd av produktionsinsatsernas prisändringar och riktpriserna ändras analogt. Höstens uppgörelse är snävare än vårens. Om inkomstfrågorna förs överlag inga förhandlingar och kapitalkostnadernas ändring beaktas bara en gång i året eller i samband med vårens uppgörelse.

Kostnadsstegringen från januari 1989 till juli 1989 var 294.8 milj. mk eller 1.7 %. Efterräkningarnas stegring på 41.0 milj. mk måste beaktas i samband med höstens uppgörelse. Sålunda skulle ändringsbehovet i fråga om riktpriserna och det prispolitiska stödet ha varit 253.8 milj. mk.

Om höstens uppgörelse stadgas i lagen, att ändring av riktpriserna förverkligas endast, huruvida ändringen av riktpriserna och det prispolitiska stödet överstiger två procent. Ändringen skulle endast ha varit 1.3 %, varför riktpriserna överlag inte ändrades. Sålunda beaktas prisändringen för produktionsinsatserna under hela år 1989 i sin helhet i samband med inkomstuppgörelsen år 1990.

8.3. Producentpriserna

Riktpriserna (se bilagstabell 7) ger inte en helt riktigt bild av hur mycket producenterna erhåller, alla tillägg inbegripna. T.ex. tilläggspriset för mjölk var år 1987 i medeltal 18 p/l och det övriga prisstödet sammanlagt 9 p/l. För mjölken betalades således i medeltal 2.83 mk/l. För år 1988 finns det ännu inte slutliga uppgifter till förfogande. I tabell 12 presenteras utvecklingen av producentpriserna 1975-1988 för de viktigaste produkterna. Exportavgifterna har avdragits från dessa priser.

8.4. Detaljpriserna

I tabell 13 presenteras en del detaljpriser för livsmedel. Det är svårt att göra jämförelser mellan producent- och detaljpriser eftersom den produkt som återfinns på konsumentens bord sällan är densamma som den som har avgått från lantgården. Konsumtionsmjölk erhålls genom att separera fettet från mjölken, kött är endast en del av bälgen, brödsäden är mald o.s.v. I vissa fall är jämförelsen lättare. T.ex. hönsägg eller potatis är produkter som inte förändras i handelskedjan.

Tabell 13. Vissa detaljhandelspriser i september 1988 och 1989.

	1988 mk/kg	1989 mk/kg
Konsumtionsmjölk (mk/l)	3.61	3.74
Smör	39.00	40.60
Emmental-ost	40.99	43.81
Nötkött (malet kött)	44.23	48.21
Svinkött (mellan rev)	30.92	32.58
Hönsägg	16.24	16.79
Vetemjöl	6.51	6.23
Socket (bit)	7.38	9.16
Potatis	2.78	3.17

Källa: Statiska översikter

9. Lantbrukets inkomstutveckling

9.1. Inkomstdifferenser

Vid Lantbruksekonomiska forskningsanstalten har man utrett lantbrukets inkomstnivå och jämfört den med inkomstnivån för andra nationalekonomiska sektorer. Till hands har vi nu endast uppgifterna för år 1986.

Lantbrukarfamiljerna får cirka 58 % av inkomsterna från lantbruket (tabell 14). Dessa uppgifter baserar sig på lantbrukshushållningens företags- och inkomststatistik, vars population bygger på 123 280 naturliga personers lägenheter år 1986. Lägenheterna hade i medeltal 15.1 ha åkrar och 38.2 ha skog. För lantbruksinkomstens del har uppgifterna om beskattningen kompletterats med annan statistik.

I ovannämnda utredning har lägenheterna klassificerats på ett flertal sätt. En central indelning bygger på de skattepliktiga nettoinkomsternas fördelning. Som heltidslantbrukare har klassificerats sådana lantbrukarmakar, för vilkas del inkomstandelen för lantbrukets del överskrider 75 % av de totala inkomsterna. År 1986 uppgick dessa lägenheters antal till 47 050. Deras åkerareal var i medeltal 20.4 ha. Lantbruksinkomsten

Tabell 14. Lantbrukarfamiljens inkomster enligt beskattningen från olika källor på över 2 ha:s lägenheter år 1986.

	Inkomster mk/lägenhet	%
Lantbruk	53 778	58.3
Skogbruk	9 586	10.4
Löneinkomster	23 692	25.7
Övriga	5 144	5.6
Sammanlagt	92 200	100.0

per person var för deras del 50 480 mk. Löneinkomsten för en yrkeskunnig industriarbetare uppgick samma år till 69 600 mk.

9.2. Lantbruksinkomsten år 1989

Det är tillsvidare svårt att uppgöra någon tillförlitligare statistik över lantbrukets inkomstutveckling år 1989. Alla erforderliga volym- och pris-

Tabell 15. Lantbruksinkomstutvecklingen åren 1980-1989 i milj. mk och som index.

	Total- intäkt	Total- kostnad	Lantbruks- inkomst	Index
1980	13 598.0	10 129.3	3 468.6	100.0
1981	15 202.8	11 685.1	3 517.7	101.4
1982	18 169.2	13 604.3	4 564.9	131.6
1983	20 441.4	14 228.7	6 212.6	179.1
1984	21 635.3	15 095.5	6 539.8	188.5
1985	22 511.7	15 938.3	6 573.4	189.5

1985 ¹	22 516.4	15 504.0	7 012.3	100.0
1986	23 262.3	15 834.0	7 428.3	105.9

1) Ny beräkningsprincip för kostnader

uppgifter är fortfarande preliminära och när man med hjälp av dessa uppgifter uppgör en kalkyl över intäkter och kostnader, kan det uppkomma fel i speciellt den del som berör lantbruksinkomsten.

I det följande presenteras trots allt en förhandsuppskattning av lantbruksinkomstutvecklingen på basen av den totala kalkyl forskningsanstalten uppgjort. I tabell 15 har man angett två tal för år 1985, emedan man i totala kalkylen har använt en ny prissättningsgrund för konstgödsel och foder.

Enligt forskningsanstaltens totala kalkyl ökade lantbrukets bruttointäkter med 3,6 % och bruttokostnaderna med 7,9 %. Lantbruksinkomsten sjönk således år 1989 med ca. 7 % i förhållande till föregående år. Detta något överraskande resultat beror på att man år 1988 utbetalade ersättningar för skördebeskador om ca. 1,5 miljarder mk. Utan dessa skulle lantbruksinkomsten ha stigit ungefär 20 %.

Detta, å andra sidan, uppvisar en alltför positiv bild av inkomstutvecklingen eftersom 1988 års lantbruksinkomst hade varit väldigt dålig utan ersättningarna för skördebeskador för missväxtåret 1987. Lantbruksinkomsten är fortfarande mindre än vad den var åren 1985 och 1986.

Totalavkastningen volym steg ca. 4 % från föregående år. Detta förorsakade en ökning i mängden av handelsspannmål. Husdjursproduktionen i sin tur steg endast 0,5 %. Som helhet har produktionen sjunkit med 4 % sedan 1985, vart man även strävat genom olika produktionsbegränsningsåtgärder.

Ökningen av lantbrukets kostnader var mycket snabb år 1989 (volymmässigt 4 %). Speciellt användningen av köpfoder har ökat kraftigt (8 %). Knappheten på foder har tydligen varit en del av förklaringen till denna utveckling, men även den allmänna kommersialiseringen av lantbruket kan förklara saken. Köpta insatser används i allt högre utsträckning.

Ökningen av räntenivån kändes också i lantbruket. Fastän de statsunderstödda räntorna på lånen inte steg, så steg låneräntorna för skulder med 321 milj. mk (kvantitativt 17 %).

För övrigt skedde inga väsentliga förändringar i användningen av produktionsinsatser.

9.3. Beskattning

Lantbrukaren betalar inkomstskatt enligt sina reella inkomster. Med tanke på detta för varje lantbrukare en enkel bokföring, varav framgår försäljningsinkomsterna och utgifterna för produktionsinsatserna. På anläggningstillgångarna såsom maskiner och byggnader görs avskrivningar. Differensen mellan inkomster och kostnader eller den rena lantbruksinkomsten utgör den beskattningsbara inkomst, för vilken lantbrukaren betalar skatt enligt samma stadganden och skattetabeller som också alla andra inkomsttagare.

Avskrivningarna på maskiner och anordningar får högst uppgå till 25 % på utgiftsresten och avskrivningarna på produktionsbyggnaderna till högst 10 %. Avskrivningarna på maskiner och anordningar utgjorde hela 81 % av samtliga avskrivningar och avskrivningarna på byggnader steg till 14 % under år 1986.

Värdet av de egna lantbruksprodukter som använts på lantbrukslägenheterna räknas inte som beskattningsbar inkomst. Man strävar till att möjligast noga skilja åt privathushållet från produktionsverksamheten. Det uppstår problem speciellt i fråga om energianvändningen. Eldningsolja och elektricitet köps till lägenheten för såväl produktionsverksamheten som privathushållet tillsammans. Skattemyndigheten tillämpar direktiv som beaktar detta. Svårigheter uppstår också i fråga om fördelandet av ränteutgifter mellan produktionsverksamheten och det enskilda hushållet.

Skattskyldig betalar i Finland såväl kommunal- som statskatt. Kommunalskatten är en procentuell jämfördelad skatt oberoende av inkomstnivån (15-20 % av inkomsterna), medan åter statskatten är progressiv.

Avdrag och skattelättnader kan göras på många olika grunder och den beskattningsbara inkomsten kan vara märkbart mindre än den skattepliktiga inkomsten. År 1989 uppgick lantbrukarens och makans beskattningsbara inkomster i medeltal för hela landet till sammanlagt 89 300 mk. De betalade cirka 27 % i skatt.

För egendom betalas skatt enligt en separat progressiv förmögenhetsbeskattning (högst

knappa 2 % av egendomens värde). Lantbrukets produktionsegendom (med undantag för husdjur och lager) är skattepliktig i motsats till inom den övriga företags verksamheten. I praktiken betalar dock bara stora lantbrukslägenheter förmögenhetsskatt, emedan det värde för lägenheten som utnyttjas vid beskattningen ligger långt under dess reella värde.

I Finland betalas för så gott som alla produkter omsättningsskatt, som uppgick till 16 % intill början av juni, då skatten höjdes med 0.5 procentenheter. Den 1 december steg omsättningsskatten till 17 %. Lantbrukets produktionsinsat-

ser omfattar också omsättningsskatt, som inte återbetalas till lantbruket. Således är lantbrukets produktionskostnader högre än vad de skulle vara utan omsättningsskatt.

Men när man däremot beräknar i lantbruksprodukternas minutpris ingående omsättningsskatt befrias originalproduktionen från omsättningsskatt. Detta innebär, att omsättningsskatt uppbärs endast i fråga om värdeökningen till följd av förädling, distribution och handel. Enligt vissa beräkningar uppgår livsmedlens omsättningsskatt till cirka 8-10 % på minutpriset.

III

LANTBRUKSPOLITIK

10. Lantbrukspolitikens grundlinjer

På utformandet av Finlands lantbrukspolitik har inverkat strävandet att garantera livsmedelstillgången under alla förhållanden, utveckla lantbrukarnas inkomstnivå samt stöda beboendet av avsides trakter. Detta mot bakgrunden av ett långt utvecklingsförlopp från livsmedelsbristen under efterkrigstiden till dagens överproduktion. Situationen har förändrats och genomgår ständigt en omvandling. Lantbruket har skyddats mot utländsk konkurrens, så att prisnivån har kunnat regleras på önskat sätt för att uppnå inkomstmålsättningarna.

Produktionen översteg redan under 1950-talet den inhemska konsumtionen och inskränkandet och minskandet av överproduktionen har därefter varit föremål för en kontinuerlig politisk dispyt. En lång tid kom påtryckningarna från det egna landet, de utgick från statshushållnings-synpunkter. De subventioner exporten av överproduktionen krävde var föremål för den hårdaste kritiken. Under de helt senaste åren har trycket mot lantbrukspolitikens självständighet kommit från utlandet, framför allt från GATT:s sida. Man vill befria lantbruksprodukternas utrikeshandel och detta krav vinner också gehör i Finland. Konsumenterna kritiserar skarpt vår höga prisnivå.

Dagens lantbrukspolitik har utformats med tiden, men på densamma inverkar i stor utsträckning det betänkande som Lantbruk 2000-kommittén framlade sommaren 1987, i vilket utskisserades det lantbrukspolitiska programmet

på längre sikt. Detsamma återspeglar sig främst på produktionsmålsättningarna eller rättare sagt produktions- och exporttaken, vilka sänks på av kommittén framfört sätt.

10.1. Lantbrukspolitikens målsättningar

Målsättningarna för vårt lands lantbrukspolitik konkretiseras i lagstiftningen och den offentliga maktens åtgärder. Enligt Lantbruk 2000-kommittén utgörs lantbrukspolitikens centrala delområden av:

- produktionspolitiken
- strukturpolitiken
- inkomspolitikerna
- landsbygdens sysselsättning och bebyggelse.

Produktionsmålsättningen framförs som en självförsörjningsmålsättning: produktionen skall dirigeras så, att den på lång sikt svarar mot den inhemska konsumtionen. Kravet innebär i praktiken en inskränkning av produktionen, emedan konsumtionen inte ökar väsentligt och självförsörjningen för huvudprodukternas del i detta nu överstiger 100 %. På grund av säsongfluktuationer accepteras dock en mindre överproduktion. Detta gäller framför allt i fråga om mjölkproduktionen.

Till bakgrund för självförsörjningsmålsättningen står strävandet att trygga livsmedelsförsörjningen under alla förhållanden. Därför anser man det vara nödvändigt att upprätthålla

en hög fredstida produktion. Man anser det också vara viktigt att upprätthålla lantbruksproduktionen med tanke på sysselsättnings- och regionalpolitiken samt landsbygdens bosättning.

Strukturpolitiken skall understöda självförsörjningsmålsättningen. Finlands lantbruk kommer också i framtiden att basera sig på familjeodlingar. Man strävar efter att utveckla deras verksamhetsbetingelser genom att trygga produktivitetsökningen, vilket bl.a. sker genom att rationalisera utnyttjandet av produktionsfaktorerna. Ökningen av lantbruksföretagen begränsas dock för att stävja produktionen och för att bibehålla landsbygdens bosättning, ehuru det är svårt att sammanlänka dessa målsättningar. Gränserna för lantbruksföretagens storlek måste således vara sådana, att en ytterligare ökning av företagens storlek till större än dessa gränsen inte i väsentlig grad sänker produktens enhetskostnader.

Målsättningen gällande mindre företagsstorlekar baserar sig delvis på idén, att lantbrukarna får extra inkomster från skogshushållningen och binäringarna.

Målsättningen för inkomstpolitiken är enligt Lantbruk 2000 -kommittén att garantera lantbruksbefolkningen en rättvis inkomstnivå i jämförelse med andra befolkningsgrupper. Differenserna beroende på gårdarnas regionala läge och storlek utjämnas med prispolitiska instrument. Man strävar till att jämställa socialskyddet med de övriga befolkningsgrupperna.

Landsbygdens bebyggelse, som Lantbruk 2000 -kommittén betonar, ansluter sig till relationerna mellan lantbruket och det övriga samhället. Minskningen av lantbruksbefolkningen medför problem för speciellt glesbygderna. Som målsättning har uppställts att bibehålla en livskraftig landsbygd, och därför vill man stöda lantbrukets binäringar och annan näringsverksamhet för att uppnå de allmänna samhällspolitiska och regionalpolitiska målsättningarna.

Kommittén föreslog, att de medel som inbesparas till följd av de minskade exportkostnaderna för överproduktionen disponeras för att utveckla lantbrukets och landsbygdens övriga näringsverksamhet och service och den vägen för att bibehålla landsbygdens bebyggelse.

10.2. Övriga målsättningar

Till lantbrukspolitiken ansluter sig också andra målsättningar, som inte speciellt betonas av t.ex. Lantbruk 2000 -kommittén men vilka dock framkommer under antingen den lantbrukspolitiska diskussionen eller i den praktiska politiken. Av dylika målsättningar kan bl.a. nämnas skäliga konsumentpriser, rena livsmedel och överlag miljövärd.

Livsmedelpriserna är i Finland internationellt sett höga. För detta tädas vår lantbrukspolitik. I praktiken har dock inte *konsumentpris* målsättningen uppmärksamats i större omfattning. Producentpriserna har endast fastställts i enlighet med de uppställda målsättningarna för lantbrukarnas inkomstnivå.

Den i offentligheten förda diskussionen har klart visat, att inte uteslutande lantbrukarna är föremål för kritiken, utan lika väl kan förädlingsindustrin och handeln anklagas för vårt lands höga livsmedelspriser.

Miljöproblemen till följd av lantbruket har tillsvidare i ringa grad beaktats i Finland. Man har småningom konstaterat att den ökade fosforbelastningen och vattendragens eutrofiering utgör ett problem och lantbruket räknas vid sidan av industrin och bosättningen som en anseilig utsläppskälla. Man håller på frivillig väg på med att reducera fosforgödseln, liksom också beskattningsvägen, för från början av år 1990 trädde fosforskatten i kraft, som från början av året är 50 penni och från medlet av året en mark per fosforkilo.

Föreningen grundvattnen har inte direkt ännu beaktats i större grad. Man begränsar dock indirekt användningen av kvävegödsel, för man uppbär gödselskatt av lantbruket för att finansiera exporten av överproduktionen och trädesåkrarna. Huvudmålsättningen är trots allt att begränsa produktionen.

Lantbruksproducenterna har på eget initiativ börjat fästa uppmärksamheten på miljöfaktorerna. Lantbruksproducenternas centralorganisation har berett ett miljöpolitiskt program, som är ute för medlemshandläggning och som kommer att godkännas under år 1990. Det framlägger allmänna anvisningar om odlings- och annan

produktionsteknik, varmed man kan reducera problemen till följd av bl.a. konstgödsel, kreaturgödsel, växtskyddsmedel och andra faktorer som belastar miljön.

Man har fäst allt större uppmärksamhet på lantbruksprodukternas *kvalitet*. Man följer kontinuerligt med olika rester och deras mängder. Till de lantbruksprodukter för vilka används kemiska ämnen ansluter sig antingen inbillade eller reella problem. En del av konsumenterna gynnar livsmedel som producerats på naturenlig väg, ehuru de kostar mera än vanliga med konstgödsel och växtskyddsmedel producerade produkter. Inom Finlands lantbrukspolitik har man dock inte tagit någon klar ståndpunkt till dessa faktorer, ehuru man börjat stöda naturenlig odling.

Inom det framtida lantbruket kan dock kvalitetsfaktorerna få en betydelsefull ställning. De kan också bidra till att lösa överproduktions- och miljöproblemen. Ett extensivt lantbruk, som i mindre omfattning utnyttjar konstgödsel och andra kemikalier, kunde producera sådana rena produkter som konsumenterna kräver. En förutsättning är dock, att konsumenten är beredd att betala ett högre pris än i detta nu för livsmedlen, för en extensiv produktion leder vanligen till högre kostnader.

10.3. Lantbrukspolitikens skötsel

Lantbrukspolitikerna går framför allt ut på att utnyttja och söka efter olika instrument för att uppnå målsättningarna. Åtgärder förbereds på uppdrag av kommittéer, kommissioner, arbetsgrupper och myndigheter samt under förhandlingarna mellan producenterna och staten. Åtgärdena baserar sig i sista hand på lagar, förordningar samt statsrådets och andra myndigheters beslut.

För skötseln av lantbrukspolitikerna står fyra viktiga lagar till förfogande: lantbruksinkomstlagen, lagen om styrning och balansering av lantbruksproduktionen, lagen om styrning och balansering av husdjursproduktionen (etable-

ringslagen) samt lagen om gårdsbruksheter. Dessa kompletteras av mjölk- och hönsäggsproduktionens tvåprissystem.

Med hjälp av lantbruksinkomstlagen sköts *inkomstpolitiken*. I enlighet därmed förhandlar lantbruksidkarna med staten om priserna två gånger per år (se kapitel 8). Enligt lagarna hittills har producenterna fått full ersättning för kostnadsstegringen till följd av produktionsinsatsernas prisstegringar och om höjandet av lantbruksinkomsten har därtill avtalats skilt för sig. Den nya lantbruksinkomstlagen blev klar i fjol och trädde i kraft i början av år 1990 (se närmare kapitel 11).

Till inkomstpolitiken ansluter sig som en väsentlig del en mångfasetterad stödpolitik, varmed inkomstdifferenserna mellan landets olika delar och olika stora lantbrukslägenheter utjämnas. Extra pris och inkomststöd betalas graderat enligt områden, varför man kan idka jordbruk i också landets nordligaste delar (se kapitel 13.2).

Lantbruksinkomstlagen uppställer allmänna *produktionspolitiska* målsättningar. Lagen om styrning och balansering av lantbruksproduktionen samt etableringslagen öppnar utvägar för produktionsregleringen, som spelar en central roll inom Finlands lantbrukspolitik. Det är i huvudsak fråga om produktionsbegränsning, men i viss mån också om understöd för produktionen. Dessa frågor behandlas närmare i kapitel 12.

Lantbrukets struktur utvecklas med hjälp av lagen om gårdsbrukslägenheter. Den uppställer ramarna för lantbrukets belåning och understöd och öppnar således möjligheter att diktera strukturutvecklingen (se kapitel 14). Mjölks- och hönsäggsproduktionens *tvåprissystem* samt *tillståndsförfarandet för inrättandet av produktionsheter* (etableringssystemet) (se kapitel 12.7) reglerar också kraftigt lantbrukets struktur.

Lantbrukspolitikerna medel är mångskiftande och flera av dem inverkar till förmån för flera målsättningar. Liksom målsättningarna är också instrumenten ibland motstridiga sinsemellan. Till exempel sköts lantbrukarnas inkomstutveckling genom prispolitikerna medel, men för höga pri-

ser leder till en överproduktion. Lågräntelånen kan leda till att lantbruksföretagens priser stiger vilket samtidigt ominstetgör det stöd samhället ger för att förbättra lantbrukets struktur. Det är dock svårt att undvika motstridigheterna mellan målsättningar och medel inom den administrativa ledda lantbrukspolitiken. I dess ställe rekommenderas ofta en marknadscentrerad lantbrukspolitik, vars nackdelar t.ex. skulle skötas genom ett direkt inkomststöd åt lantbrukarna.

10.4. Fjölårets diskussioner

Livsmedelspriserna var allmänt samtalsämne under hela året. Diskussionen underblåstes delvis av publicerandet av den utredning av understöden som OECD låtit utföra. Visserligen kände man redan föregående år till de statistiska uppgifter som framfördes i utredningen och å andra sidan avmattades kritiken av OECD:s välvilliga inställning till vårt lands särförhållanden.

En väsentlig skillnad i jämförelse med prisdiskussionen under tidigare år var, att kritiken nu riktades förutom på lantbruket på också livsmedelskedjans övriga länkar eller livsmedelsindustrin och speciell minuthandeln. Information i offentligheten har småningom blivit mångsidigare och orsakerna till prisdifferenserna har noggrannare övervägts. Istället för de utslutande absoluta prisdifferenserna har man också framfört andra jämförelser.

Man har konstaterat, att prisnivån i Finland som helhet är synnerligen hög. Finska marken är kanske övervärderad, varav följer, att mätt med bruttonationalprodukten är vårt land ett av de rikaste länderna i världen. Samtidigt är dock också vår prisnivå hög, varför vår reella inkomstnivå inte är så hög som enbart siffrorna utvisar. Här ligger också delvis förklaringen till de höga livsmedelspriserna. I jämförelse med nationalinkomsten är maten för prisets del av medelnivå i Europa. Det är kanske inte alls någon dålig prestation när vi beaktar lantbrukets ogynnsamma väderleksförhållanden och överlag landets

litenhet, varför vi inte kan dra nytta av fördelarna av en storproduktion i samma omfattning som i de stora industriländerna.

Matens prisdiskussion har åsidosatt de tidigare årens diskussioner om överproduktionen. Till detta har också delvis bidragit den genomförda produktionsminskningen. Visserligen produceras alltjämt klart mera mjölk än vad det egna behovet förutsätter, men man har redan tidvis nödgats importera kött. Produktionsinskränkningsen är dock ännu en av lantbrukspolitikens centralaste uppgifter.

I början av året framlades en ny lantbruksinkomstlag. Den väckte dock inte en så värst livlig diskussion. Detta kan ha berott på att lagen bereddes i Lantbruk 2000-kommittén och lagen skilde sig sist och slutligen rätt lite från den tidigare motsvarande lagen (se kapitel 11).

Riktlinjerna för utvecklandet av lantbrukets struktur uppdras i lagen om gårdsbruksheter. Lagen håller på att revideras, för vilket ändamål en särskild kommission tillsattes, som framlade sitt betänkande i fjöl.

Några större förändringar har ännu inte inträffat inom Finlands lantbrukspolitik, ehuru dock trycket ökat. Minskningen av lantbruksproduktionen har i viss mån banat väg för en smidigare produktionsbegränsningspolitik. Kvotssystemet borde kunna göras smidigare, så att lantbrukets struktur kunde utvecklas i en gynnsammare riktning. Utan en väsentlig utökning av lantbrukslägenheternas storlek förblir vår kostnadsnivå hög.

De största bekymren för lantbrukspolitikerna medför de internationella förbindelserna inom GATT. Det stöd som utbetalas till lantbruket får inte höjas från 1989-års nivå. Detta innebär enligt en snäv tolkning, att inte producentprisnivån får höjas om inte produktionen analogt inskränks.

Problemet uppstår redan i samband med prisuppgörelsen år 1990 och medför speciellt problem under kommande år. Inkomstutvecklingen torde kunna skötas med hjälp av direkta stöd, men detta leder snabbt till stora budgetutgifter för staten, vilka det är såväl politiskt som statsekonomiskt svårt att sköta. Några konkreta åtgöranden har dock ännu inte framförts för att ändra det nuvarande prissystemet.

Tabell 16. Mjölproduktion (milj. liter) och kött-, hönsägg- och spannmålsexportmängder (milj. kg), upp till vilka staten ansvarar till 100, 90 eller 50 procent av exportkostnaderna åren 1990-1994.

	%	1990	1991	1992	1993	1994
Mjök¹	100	2300	2280	2260	2240	2220
	90	2400	2375	2350	2325	2300
	50	2550	2525	2500	2475	2450
Nötkött	90	5	4	4	4	3
	50	8	7	6	6	5
Svinkött	90	7	6	6	5	5
	50	12	11	10	9	9
Hönsägg	90	8	7	6	5	4
	50	12	11	10	9	8
Spannmål	90	515	490	465	440	415
	50	715	690	665	640	615

¹ Lantbruksproducenterna ansvarar i vart fall för exportkostnaderna i fråga om tre miljoner kilo smör.

11. Den nya lantbruksinkomstlagen

Den nya lantbruksinkomstlagen stadgades i fjol. Den berör prissättningsåren 1990/91 - 1994/95 eller lagen är femårig. Prissättningsåret börjar från början av mars förutom för spannmålsens del från början av juli. För första gången tillämpas den reviderade lagen vid uppgörelsen våren 1990.

Lagen är för principens del likadan som den tidigare lag, som trädde i kraft år 1982. Produktionsinsatsernas prisstegring kompenseras till att börja med till fullt belopp åt lantbrukarna och därefter förs förhandlingar om förhöjandet av lantbruksinkomsten såsom i enlighet med också den tidigare lagen. Ifrågavarande nya lag garanterar i princip en likadan inkomstlösning som den tidigare lagen.

Vissa viktiga förändringar omfattar dock lagen. Lantbrukets ansvar för exporten av överproduktionen ökar. Beaktandet av över- eller

under skridning av riktpiserna ändras i viss mån i den nya lagen. Dessa faktorer inverkar kanske mest på lantbrukarnas inkomstutveckling. I lagen har också införts ett omnämmande om, att förpliktelserna enligt internationella avtal måste beaktas vid fastställandet av riktpiserna.

11.1. Produktions- och exporttak

De i lantbruksinkomstlagen stadgade produktions- och exporttaken fixerar statens andel av kostnaderna för stödandet av lantbruksproduktens export. Enligt den tidigare lagen understödde staten exporten upp till produktions- och exporttaken hundraprocentigt.

Nu har systemet ändrats så, att det delvisa exportansvaret (10 %) börjar omedelbart från och med det första exportkilot. Under det följande skedet är exportansvaret 50 % och slutligen 100 %. För mjölkens del exporterar staten dock en del helt på egen bekostnad, varefter följer

lantbrukarens 10 %:s exportansvar. Alla produktions- och exporttak sänks under femårsperioden (se tabell 16).

Tabell skall tolkas så, att staten år 1990 ansvarar för exportkostnaderna för nötkött till 90 procent upp till 5 milj. kilo och därefter för följande 3 milj. kilo till 50 procent av exportkostnaderna. Ifall exporten överskrider 8 milj. kilo får lantbruket för den överskridande exporten endast världsmarknadspriset. Exporttaken sjunker enligt tabellen intill år 1994. Samma förfarande tillämpas också i fråga om svinkött, hönsägg och spannmål. Den non-food spannmål som industrin och övriga näringar utnyttjar och som levereras för världsmarknadspris, inberäknas i exporten.

Staten ansvarar helt för mjölkprodukternas exportkostnader år 1990, huruvida den till mejerierna levererade mjölmängden inte överstiger 2 300 milj. liter. Därefter ansvarar staten för 90 % av exportkostnaderna upp till 2400 milj. liter och för 50 % i fråga om den överskridande mängden upp till 2 550 milj. liter, varefter lantbruket endast får världsmarknadspris för exporten. Visserligen måste lantbruket svara för exporten av tre miljoner kilo smör i vart fall.

Lantbruket får exportkostnader i varje fall för också små exportmängder. När det är fråga om export av marginalposter utgör en 10 %:s andel inte nödvändigtvis någon kostnad, utan detta kan också vara lönsamt. När procenten stiger till 50 % är "böterna" så stora, att det inte lönar sig för lantbruket att överskrida gränsen i fråga.

Man har beräknat, att lantbrukets exportkostnadsandel år 1990 stiger till cirka 246 milj. mk. Detta utgör cirka 3 % av lantbruksinkomsten. Lantbruket kan just inte undvika exportkostnadsavgifterna på annat sätt än genom att skära ner produktionen, så att det inte uppstår något exportbehov.

Som exportkostnadsavgifter kan uppbäras högst 13 % på lantbruksinkomsten under ettvarit år. Den överskridande delen måste staten svara för.

Lantbrukets exportkostnadsansvar reduceras med importavgiftsbeloppet för mjölkprodukter, kött och spannmål. Detta förordnande är också viktigt när produktionen närmar sig konsumtio-

nen. Tidvis nödgas man nämligen importera bl.a. kött på grund av säsongvariationerna och även av den orsaken, att efterfrågan på vissa kroppsdelar är större än vad den inhemska produktionen kan svara för. Analogt nödgas man exportera till utlandet en del av produktionen. Man nödgas också alltid importera spannmål för bl.a. industrins specialbehov.

11.2. Övriga förordnanden

Producentprisernas avvikelser från riktpiserna beaktades helt vid prisuppgörelserna medan den tidigare lagen var gällande. Nu har lagen ändrats så, att avvikelserna endast beaktas för den del priserna i medeltav avviker från riktpiserna mera än en procent. Detta innebär en cirka 170 milj. marks avvikelse, som inte på något sätt inverkar på följande års prisuppgörelse.

Man strävar till att försöka hålla lantbruksproduktionen på eller under den nivå produktions- och exporttaken definierar. För produktionens styrning och balansering reserveras årligen ett reservationsanslag i statförslaget, som uppgår till 550 milj. mk åren 1990-91 och 500 milj. mk åren 1992-94. Ifall anslaget överskrider, räknas 50 % av den överskridande delen som lantbruksinkomst.

För styrningåtgöranden har under de senaste åren årligen disponerats 300-500 milj. mk (se nedan kapitel 12). På grund av trädesavtalen steg summan 1989 till cirka 740 milj. mk. Lantbruket har delvis själv finansierat läggandet av åkrarna i träde så, att för mycket betalda marknadsföringsavgifter inte återbetalats till fullt belopp till lantbruket. Om detta har särskilt avtalats under inkomstförhandlingarna. På så sätt har lantbruket undvikit obligatorisk träda.

12. Produktionspolitik

Till produktionspolitikens uppgifter hör att fastställa produktionsmålsättningarna och styra produktionen så, att målsättningarna uppnås.

Tabell 17. Mejerimjölkens produktionstak (milj. liter) samt köttets, hönsäggens och spannmålets exporttak (milj. kg) åren 1983-1989.

	1983	1984	1985	1986	1987	1988	1989
Mejerimjolk	2790	2760	2730	2710	2695	2660	2625
Svinkött	18	16	14	14	13	12	11
Nötkött	14	12	12	12	12	10	9
Hönsägg	17	15	13	12	11	10	9
Vete						125	125
Foderspannmål				480	480	510	510

Tabell 18. Överskridningar och underskridningar av produktions- och exporttaken samt lantbrukets andel av exportkostnaderna åren 1984-1989.

		1984	1985	1986	1987	1988	1989e
Mejerimjolk,	milj.l.	175.0	78.0	93.0	-6.0	-130.0	-78.0
Svinkött,	milj.kg	4.8	3.8	-3.7	3.0	-2.8	3.0
Nötkött,	"	7.2	10.3	10.3	10.0	0.5	-4.0
Hönsägg,	"	20.4	20.1	13.1	10.7	8.6	10.0
Brödsäde,	"	-	-	-	-	-100.0	-100.0
Foderspannmål,	"	-	-	169.9	-230.0	-510.0	-200.0
Exportkostnader,	milj. mk	452	482	602	274	0	0

Produktionsmålen kan anses utformas med hjälp av i lantbruksinkomstlagen stadgade produktions- och exporttak (se tabell 17). De mängder som överskrider dessa nödgas lantbruket exportera för världsmarknadspris, vilket i allmänhet är synnerligen lågt, varför det inte lönar sig att öka produktionen över taken. Lantbruk 2000 -kommitténs rekommendation var, att på lång sikt borde man få produktionen att motsvara konsumtionen, ehuru dock en viss grad av överproduktion tillåts på grund av säsongvariationerna. Denna 100 %:s självförsörjning torde kunna räknas som den produktionsmålsättning, som den offentliga makten strävar till.

Enligt detta har huvudvikten under de senaste åren lagts vid produktionsinskränkning. Produktionen har klart överskridit den inhemska konsumtionen och t.o.m. de för lantbruket

uppställda produktions- och exporttaken med undantag av de alldeles sista åren. Av lantbruket har uppburits ansenliga exportkostnadsavgifter, vilka sänkt lantbrukarnas inkomstnivå med 5-7 %.

Produktionstaken överskreds tidigare för speciellt mjölkens, nötköttets och hönsäggens del. Lantbrukets exportansvar ökade i det produktionsstaken sänktes och världsmarknadspriserna sjönk. Situationen korrigerades märkbart åren 1988 och 1989, då lantbruket inte överlag behövde ansvara för överproduktionens exportkostnader. I all synnerhet förblev spannmålexporten märkbart under exporttaket för vardera året. Av betydelse har det också varit, att mjölkproduktionen stannat under produktionsstaket.

Av de produktionspolitiska medlen har produktionsbegränsningarna varit i första rummet.

Produktionen kan styras genom prisbeslut, men emedan lantbruksinkomstlösningen vanligtvis leder till prishöjningar, har realpriserna bibehållits och man har åtminstone inte med hjälp av priserna kunnat reducera produktionen. Snarare är det så, att produktionsökningstrycket stigit.

Å andra sidan har det varit svårt att ändra prisförhållandena på grund av lantbrukets interna faktorer. Alla produktionsinriktningar vill minst ha en lika stor prisförhöjning som de andra. På grund av detta har produktionsutvecklingen i huvudsak styrts genom produktionsbegränsningsåtgärder.

Produktionen begränsas såväl med obligatoriska som frivilliga metoder. Av de obligatoriska produktionsbegränsningsåtgärderna kan nämnas tvåprissystemet för mjölk och hönsägg, etableringssystemet och inskränkningsåtgärden av åkerröjningen.

Med tanke på *de frivilliga systemen* stadgades år 1983 en ramlag (Lag om styrning och balansering av lantbruksproduktionen). På basen av densamma kan regeringen årligen besluta om olika åtgärder för att begränsa produktionen. Lagen reviderades i fjol och den nya lagen trädde i kraft från början av år 1990. Den öppnar allt bättre möjligheter för regeringen att dirigera produktionen flexibelt i enlighet med situationen under envar tidpunkt.

De utnyttjade begränsningsåtgärderna har med åren utformats och omfattar bl.a. avtal om minskning av

- lantbruksproduktionen
- husdjurshushållningen
- mjölkproduktionen
- svinskötseln och
- hönsäggproduktionen samt
- trädesavtal och
- stödande av plantering av skog på åkrarna

Under fjolåret betonades främst avförandet av all överskottsåker från produktionen och med tanke på detta ingicks *trädesavtal* (kapitel 12.2) och *åkerbeskogningen* främjades. Åter ingicks avtal om *minskning av hönsäggproduktionen*. I

viss mån ingicks också med yngre producenter avtal om begränsning av lantbruksproduktionen. Dessa avtal gällde övergång från lantbruk till skogsbruk eller andra landsbygdsnärningar.

Från tidigare år gäller avtal om begränsning av mjölkproduktionen och vissa andra produktionsbegränsande avtal.

Ett av de viktigaste medlen för produktionsregleringen är *etableringssystemet*, dvs. tillstånden för inrättandet av produktionsenheter. De *exportkostnads- och marknadsföringsavgifter* som uppbärs för att finansiera exporten av överproduktionen samt *gödselmedelsaccisen* och *accisen på foderblandningar* har utöver täckandet av marknadsföringsansvaret också en produktionsbegränsande verkan. Man eftersträvar också en produktionsbegränsning genom *åkerlöjningsavgiften*, som medfört att åkerlöjningen så gott som helt upphört.

Som ett medel att begränsa produktionen kan ännu nämnas åtgärderna rörande pensionstagar. Man har försökt påskynda pensionerandet genom att förbättra pensionerna samt genom att av pensionsmässiga jordbrukare slopa arealtilläggen och mjölkens tilläggspris från början av år 1988 samt tilläggspriset för hönsägg från början av juli 1988. Pensionerandet och avståendet från produktionen har knutits intimare till varandra. Med pensionärerna har ingåtts *avtal om att inte bruka jorden*.

Man strävar också efter att i viss mån stöda produktionen. Nöt- och fårköttproduktionen understöds med hjälp av ett tilläggspris. Det finns också andra produktionsstöd (se kapitel 12.8).

Produktionsstyrningsåtgärderna är således mångtaliga och de dominerar den praktiska lantbrukspolitikerna. I det följande granskas dessa åtgärder i korthet.

12.1. Produktionsbegränsning

För att minska lantbruksproduktionen har man kunnat ingå avtal som riktar sig antingen på lägenhetens hela produktion eller husdjursproduktionen eller på bara en enda produkt såsom mjölken.

Avtal om minskad lantbruksproduktion berör hela lägenhetens produktion och sådana avtal har ingåtts från och med början av år 1977. Under år 1989 slöts 225 st. nya avtal. Företråde gavs åt sådana lantbrukare under 55 år, vilka ägde förutsättningar att inrikta sig på *skogsbruk eller näringsverksamhet av mindre omfattning*. Avtalen går på 10 år. Tidigare kunde man också ingå avtal med äldre lantbrukare.

På skogsbruk eller landsbygdsnäringar inriktat lantbruk erhåller under fem år en till inkomsterna bunden ersättning och ytterligare fem år bara en s.k. grundersättning, som uppgår till 12 000 mk per år. Skogsbrukslägenheten skulle vid slutandet av avtalet ha en virkesavkastning på minst 150 kubikmeter fast mått per år. Dessa lägenheters åkerbeskogning understöddes genom att utbetala en dubbel besogningspremie. Det är dock frivilligt att inrikta sig på en ny produktion.

Som mål för *åkerbeskogningen* har uppställts 10 000 ha per år. Under fjolåret kom man upp till cirka 6 000 hektar. För besogning av en åkerhektar betalades beroende på regionen 6 000-9 000 mk.

Avtalet om minskad husdjursskötsel är mera begränsat än ovannämnda avtal rörande den totala produktionen. Avtalet var i bruk år 1984. Villkor för att få ansluta sig till systemet var, att lantbrukaren för fem år avstod från alla husdjur som medförde överproduktion.

Avtal om minskning av mjölkproduktionen (mjölkbonus) ingicks senast år 1988. Lantbrukaren kunde välja mellan två alternativa sätt att avstå från mjölkproduktionen: a) genom att upphöra med produktionen för fem år eller b) helt upphöra med produktionen eller avstå från mjölkproduktionskvoten. Ersättningen i fråga om det tidsbegränsade avtalet var 90 p/l och vid slutgiltigt upphörande 120 p/l, för lantbrukare över 65 år dock endast 75 p/l. Ersättningen fick högst uppgå till 80 000 mk. Ersättningen utbetalas i vartdera fallen under 5 år. Emedan villigheten att ingå avtal märkbart överskred de disponibla medlen, kunde man till sist endast ingå avtal enligt b-punkten.

År 1983 slöts fyraåriga *avtal om minskning av svinproduktionen*, men i och med att produktio-

nen och konsumtionen kommit i balans har det inte mera varit behov av att ingå nya avtal.

År 1987 ingicks *avtal om minskad hönsäggsproduktion* på fem år. Ersättningen uppgick till 70 mk/höna upp till 1 000 hönor och därefter 60 mk/höna. Om hönsäggsproducenten förband sig att definitivt avstå från sin produktionsrätt, var ersättningen 30 mk/högre per höna. På så sätt köpte staten produktionskvoter av lantbrukarna. Avtal ingicks också med stora hönsfarmer, vilka måste avföra från produktio- nen minst 1 000 hönor. Avtalen år 1987 omfattade cirka 6 milj. kilo hönsägg. År 1989 slöts åter dylika avtal. Deras produktionsreducerande verkan är cirka 2.7 milj. kg.

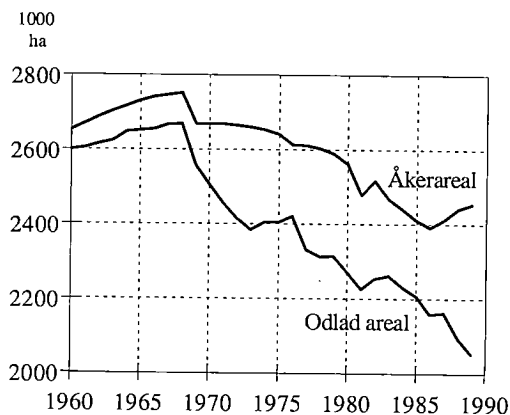
Man har också försökt begränsa hönsäggsproduktionen genom att inskränka kläckningarna. Med tanke på detta har man utfärdat allmänna förordnanden om antalet kycklingar som får kläckas. Kläckningarna år 1989 fick uppgå till föregående års nivå. Det har under de senaste åren varit förbjudet att utvidga eller inrätta nya kläckningsanläggningar.

Man har gjort det i praktiken olönsamt att röja nya åkrar på grund av *åkeröjningsavgiften*. Den uppgår till 30 000 mk per hektar ny åker. Röjningslagen lindrades något från början av år 1990.

Redan i augusti 1986 började man sköta lantbrukets överproduktionssituation också genom pensionsregleringar. *Avträdelsepensions-systemet* förnyades så, att jordbrukaren kunde förbinda sig att hålla åkrarna obrukade under sex års tid. Tidigare förutsatte erhållandet av resp. pension att åkrarna försåldes eller planterades med skog. Vid utgången av år 1989 omfattade systemet cirka 73 000 ha åkrar.

12.2. Träde

Trädet var år 1989 den viktigaste produktionsbegränsningsformen. Lantbrukaren kan ingå ett trädesavtal med staten på ett eller tre år. Trädesarealen skulle minst uppgå till 15 % av lägenhetens åkerareal och minst omfatta 2 ha. Ersättningen var graderad enligt områden och upp-



Figur 10. Åker- och odlingsarealen åren 1960-1989.

gick till 1 150-2 310 mk/ha (i medeltal 2 079 mk/ha). För täckdikad åker i god kondition betalades 300 mk/ha högre premie.

Cirka 28 000 avtal ingicks och tädesarealen steg sammanlagt till 189 100 ha. Annat träde fanns 26 300 ha, varför från produktionen avförts 211 300 ha eller 8,6 % av hela åkerarealen. I normala fall brukar trädesarealen uppgå till ett par procent av hela åkerarealen. Treårsträdet skulle utgöra grönräde. Av hela avtalsarealen utgjorde dessa dock bara 16 300 ha.

Trädet inverkar utan vidare väsentligt på växtproduktionen, ehuru det samtidigt kan gå så, att utnyttjandet av den övriga åkerarealen effektivteras. Den totala försäljningen av gödsel har ju ökat i viss mån trots det, att den odlade åkerarealen minskat under de två senaste åren med cirka 7 %.

Produktionsbegränsningen kommer också framdeles att koncentrera sig på trädet. Premierna för år 1990 har graderas ytterligare. Grundpremien varierar från södra Finlands 2 770 till norra Finlands 1 380 mark per hektar. Premien kan ytterligare höjas med 10 %, om åkern är synnerligen riktgivande. Analogt sänks premien med t.o.m. 20 % om åkern är i dåligt skick. Fortgår öppet träde från tidigare år sänks premien ytterligare med 20 %.

Av miljöorsaker kommer man speciellt att gynna grönräde, emedan urlakningen då är mindre än vid öppet träde. Avtalen är härvid treåriga och för dem betalas en tilläggsersättning

på 300 mk/ha.

Förutom trädesavtalen kan lantbrukaren delta i också andra produktionsbegränsningssystem.

År 1990 börjar man också stöda naturenliga odlingar, för vilkas del premien är 2 800 mk/ha. Man kan under tre år övergå till naturlig produktion, varvid man erhåller sagda premie. Också sådana som tidigare idkat naturenlig odling kan erhålla stödet. Jordbrukaren förbinder sig att idka naturenlig odling under minst tre år efter det senaste premieåret.

12.3. Produktionsbegränsningsåtgärdernas kostnad och verkan

I lantbruksinkomstlagen har stadgats om de anslag som disponeras för produktionsbegränsningsåtgärder. För dessa skall i statförslaget reserveras en summa, som uppgår till 20 % av det anslag som hänvisats för exportsubventioner utan spannmål. År 1989 hade i enlighet med detta reserverats för dem 340,6 milj.mk. Detta räckte dock inte till, utan man nödgades utöka kapitalet ytterligare upp till sammanlagt 740,6 milj.mk. Lantbruket betalade själv cirka hälften av tilläggsanslaget. För avtal om att inte odla åkrarna enligt avträdelsepensionslagen disponerades ytterligare cirka 180 milj. mk.

I tabell 19 framförs en bedömning av samtliga produktionsbegränsningsåtgärders verkan år 1989. Ifall produktionsmängden enligt avtalen skulle ha måstat exporteras, skulle dess exportkostnad ha stigit till cirka 1,8 mrd. mk, av vilket största delen skulle ha utgjorts av statens andel. Enligt denna beräkning lönade det sig för staten att tillgripa nämnda medel. Denna beräkning övervärderar dock sannolikt verkan, emedan en del av produktionsbegränsningen skulle ha förverkligats också utan några kompensationer.

12.4. Exportkostnadsavgifter

Ifjol överskreds exporttaken för endast svinkött och hönsägg. Emedan underskridning av exporttak för husdjursprodukternas del får gottskrivas

Tabell 19. Omfattningen av styråtgärderna gällande lantbruksproduktionen år 1989.

	Avtal st	Åkrar ha	Kor st	Moderkor st	Höns st	Svin st
Åkerröjningsavtal*						
Avtal om minskad lantbruksprod.**	3 000	25 000	13 600		22 000	3 600
Avtal om minskad mjölkprod.	3 390		28 000			
Avtal om minskad hussdjursprod.	1 275		3 300		87 000	27 000
Avtal om minskad hönsäggprod.	900				580 000	
Trädesavtal	28 000	185 000				
Avtal rörande prod. av nötkött	1 100			13 200		
Avträdelsepensionsavtal om att icke bruka jorden	7 200	73 000				
Produktionsavtal angående ärter	120					
Grönmjölshö	135					
Sammanlagt	42 120	283 000	44 900	13 200	689 000	30 600
Motsvarande produktion milj. kg	slg	spannmål 860	mjölk 220	nötkött 2.5	hönsägg 10	svinkött 5.5
Exportkostnadsinbesparing	1849	1 230	398	67	86	68
Produktionsvärde milj. mk	2302	1 490	550	72	93	97

* innesluter också produktionsändringsavtalen enligt 4a§
 ** åkerreserveringsavtalen upphörde våren 1989

Exportkostnadsinbesparingen har beräknats enligt det beräknade exportpriset för år 1989. Talen avser främst exportstödets belopp, ifall den i tabellen beräknade produktionen skulle ha måst exporteras.
 Produktionens värde beräknat enligt priserna i juli 1989. Exportkostnadsavgifterna har inte avdragits. Innesluter inga produktionsunderstöd.

överskridningar av taken för andra husdjursprodukters del, blev det inte något exportansvar för lantbruket senaste år. Inbesparingen drog också staten delvis nytta av. Av lantbruket uppbars dock i föl exportkostnadsavgifter enligt följande:

Gödselmedelsaccis: 5 p/kg

Proteinaccis: 75 p/kg

Proteinfoderaccis uppbars på råprotein, men dock inte på spannmålsprotein. Accisen för varje foderblandning fixeras enligt proteininnehållet.

Stora svin- och hönsgårdsföretagare måste betala en marknadsföringsavgift, om den inkomst

som ligger till grund för avgiften överskrider för svingårdarnas del 1.5 milj. mk och för hönshushållningens del 0.65 milj. mk (fr.o.m. år 1989). Om lantbruksföretagaren har inkomster från såväl svin- som hönshushållningen och om inkomsterna från den produktionsgren som ger mindre avkastning uppgår till minst 50 000 mk, bestäms marknadsföringsavgiften på basen av den sammanräknade inkomsten för vardera produktionsgrenen. Svingårdar med cirka 570 svinplatser och hönsgårdar med cirka 3 800 hönsplatser överskrider inkomstgränsen.

Man har beräknat, att det år 1989 inflöt i exportkostnadsavgifter cirka 93 milj. mk. Emedan föregående år av lantbruket uppburits 173

Tabell 20. Exportkostnadsavgifter åren 1987-1989 i milj. mk.

	1987	1988	1989 ^e
Mjök	12.8	-	-
Kvotavgift	23.0	25	20
Svinkött	1.7	2	0
Gödselmedelaccis	128.9	46	58
Accis på foderbland.	77.8	12	0
Proteinaccis	57.3	50	0
Utökade marknadsavgifter	17.0	15	15
Sammanlagt	318.5	150	93
Transport från föregående år	41.0	86	152
Lantbrukets antal	274.0	63	194
Transporteras till följande år	85.5	173	51

Källa: Jord- och skogsbruksministeriet

milj. mk för mycket, hade lantbruket således 266 milj. mk:s fordringar på staten (tabell 20). Under årets lantbruksinkomstförhandlingar avtalades dock, att av dessa fordringar disponeras 194 milj. mk år 1989 för trädespremier. Således uppbars 52 milj. mk för mycket av lantbruket, med vilket belopp lantbruket gottskrivs i samband med uppbärandet av marknadsföringsavgifterna år 1990. År 1990 nödgas man nämligen åter insamla exportkostnadsavgifter, emedan enligt den nya lantbruksinkomstlagen produktionstaken sänks och exportansvaret börjar från och med det första exporterade kilot.

12.5. Mjölakens tvåprissystem

Mjölakens tvåprissystem trädde i kraft från början av år 1985. För varje lantbrukslägenhet uppställdes en kvot, vars storlek bestämdes på basen av mejerimjökproduktionen åren 1981/82 och 1982/83 (enligt den större mängden). Varje

lägenhet som producerat mjök i början av år 1985 kan dock fritt producera upp till 30 000 liter per år. Frikvotens storlek steg till 40 000 liter från början av år 1990. Kvoterna kan inte säljas eller köpas.

År 1989 kunde man bevilja extra kvoter om sammanlagt 54 milj. liter åt lantbrukslägenheter som fortsatte produktionen. Den åter beviljade mängden fixerades i enlighet med hur mycket mjök de lägenheter producerat som nedlade sin produktion, således inte enligt deras kvoter. I norra Finland återupptogs 100 % av produktionen och i södra Finland 65 %. Produktion som upphört till följd av mjölkbonusavtal kunde inte återupptagas.

Ifall den mjölmängd gården levererat till mejeriet överskrider kvoten, uppbärs en kvotavgift för den överskridande delen, vars storlek i fjol var 2.05 mk per liter. Principen är den, att för den del som överskrider kvoten betalas till lantbrukaren endast världsmarknadspris. Överskridningarna av kvoterna har årligen i allmänhet endast uppgått till cirka 10 milj. liter.

Från början av år 1988 trädde en *mejeribestämd kvotering* i kraft. Mejeriet nödgas betala en kvotavgift på 50 p/l för den mjölmängd, som den till mejeriet levererade mjölken överskrider mjölmängden år 1986. Avsikten är att undvika utnyttjandet av fria kvoter samt överlag mejeriernas strävanden att av affärsekonomiska orsaker öka mjökproduktionen.

Mjökproduktionen regleras helt av statsmakten. Den övervakas genom en tredubbel kvotering. Högst uppe är den totala produktionens tak, därefter följer mejeriernas egna kvoter och lägst nere den effektivaste begränsningen eller lantbrukslägenheternas kvoter.

Kvoteringen uppbromsar strukturutvecklingen, emedan det inte är möjligt att utöka företagets storlek. När avkastningsnivån stigit har man t.o.m nödgats minska antalet mjölkkor, varvid fähuset delvis blivit outnyttjat. Emedan mjökproduktionen under de senaste åren sjunkit under produktionstaket, beslöt man förra året att utvidga kvotsystemet. Kvotavgiften har år 1990 graderats så, att när kvotöverskridningen understiger 10 000 liter är kvotavgiften endast 50 p/l och stiger därefter till fullt belopp på 205

p/l. Det är sannolikt, att lantbrukarna delvis kommer att utnyttja detta och utökar sin produktion utöver den egentliga kvoten. Man har uppskattat, att produktionen på denna grund stiger med cirka 10 milj. liter.

Systemet har också gjorts smidigare så, att av de kvoter som frigjorts när någon upphört med mjölkproduktion får 90 % utdelas till dem som fortsätter produktionen. Företrädare ges åt unga lantbrukare som utökar sin genomsnittsavkastning. Därtill får de som slutit avtal om naturenlig produktion tillstånd att börja med en mjölkproduktion. Produktionen får dock högst uppgå till frikvoten eller omfatta 40 000 liter.

12.6. Hönsäggsproduktionens tvåprissystem

Från början av år 1986 trädde ett kvotssystem för hönsäggsproduktionen i kraft. För varje hönsäggsproducent fastställdes en produktionskvot, som motsvarade den största årsproduktionen år 1982, 1983 eller 1984. Av speciella orsaker kunde man få ändring av kvoten.

Produktionsregleringen baserar sig för systemets del på ett extra pris, som beroende på produktionen år 1989 betalades enligt följande:

I Uleåborgs och Lapplands län	Extra pris mk/kg	
1000 kg	1.1.89	1.3.89
0-10	2.90	3.35
10-100	2.05	2.50
På annat håll i landet		
1000 kg		
0-10	2.55	2.95
10-100	2.05	2.50

Till producenten betalas att riktpis och extra pris för kvotens del. Ifall kvoten understigen 10 000 kg, får hönsäggsproducenten fullt extra pris för hela kvotens del. Om däremot kvoten

överstiger 10 000 kg, fås extra pris bara upp till 90 % för den del som överstiger 10 000 kg och när produktionen överstiger 100 000 kg endast sänkt riktpis. Utbetalningen av extra priset sker i huvudsak via packerierna. Detta kan också ske via lantbruksnämnden, om det inte är fråga om 2.05 mk/kg i fråga om produktion som överstiger 10 000 kg.

Prisgraderingen anses vara så stor, att det inte lönar sig för producenterna att överskrida sina produktionskvoter. Hönsäggsproduktionen har också fortlöpande sjunkit, men därtill har också inverkat avtalen om minskad produktion.

12.7. Etableringssystemet

Etableringssystemet gällande produktionsenheter (tillståndsförfarandet för inrättandet av produktionsenheter) har blivit ett effektivt sätt att förhindra produktionens utvidgning. Man kan inte börja idka husdjursproduktion eller utvidga det tidigare företaget utan myndigheternas tillstånd.

Enligt systemet fordras för anläggandet av en svingård med över 200 svinplatser, en hönsgård för över 1 000 hönor, en broilerhöns gård för över 30 000 fåglar och ett fähus för över 60 nötdjur tillstånd av jordbruksstyrelsen. De lokala myndigheternas (lantbruksdistriktets) tillstånd krävs för anläggandet av svingård med 25 svinplatser, höns gård för 100 hönor eller slaktkycklingar (eller andra för slakt avsedda fjäderfädjur) och fähus för 30 nötdjur.

Förutsättning för beviljandet av tillståndet var därtill år 1989, att i fråga om de tillstånd som jordbruksstyrelsen beviljar eller de stora företagen krävdes 3/4 fodersjälvförsörjning och för de mindre företagens del 2/3 fodersjälvförsörjning samt för broilerhöns gårdarna 1/5 fodersjälvförsörjning. På grund av mjölkkvoterna tillämpas inte dylika begränsningar inom mjölkproduktionen, emedan resp. lag skilt för sig reglerar mjölkproduktionen.

Anläggnings- och utvidgningstillstånd för svingårdar beviljades år 1989 för en cirka 50 000 svinplatsers ökning. Tillstånden beviljades unga

lantbrukare när lantbrukslägenheten bytte ägare och när lägenheterna bytte produktionsriktning. Vid beviljandet av tillstånden måste man sörja för spädgris- och slagtsvingårdarnas balanserade utveckling.

I början av året underlättades etableringssystemet så, att svingårdar med under 20 sugor befriades från tillståndsförfarandet. Avsikten var att underlätta den rådande grisbristen.

Hönsgårdar kunde anläggas eller utvidgas i endast undantagsfall och nötkreaturföretag endast inom vissa områden i lantdets norra och östra delar. Villkor för erhållandet av tillståndet var ägarbyte och produktionen fick fortgå i maximalt tidigare omfattning. Produktionsbetingelserna för nötkött underlättades så, att moderkorna inte mera beaktades vid beräkningen av fodersjälvförsörjningen.

12.8. Produktionsunderstöd

Produktionspolitiken i vårt land är i huvudsak produktionsbegränsande. Det förekommer dock vissa åtgöranden, som inriktats på att öka produktionen. Det viktigaste av dessa är *produktionsunderstödet för nötkött*, med hjälp av vilket man strävar till att höja slaktvikterna. Detta ansågs vara nödvändigt i medlet av 1970-talet, så att det skulle finnas tillräckligt med inhemskt nötkött.

Produktionsunderstödet förverkligas så, att för nötköttet betalas ett extra pris när slaktvikten överskrider vissa fastställda gränser. För slaktkreatur över 190 kilo (över 140 kilos kvigor) betalas ett extra pris enligt fotnoten till bilagstabell 7. Viktgränserna ändrades något senaste år.

Produktionen av egentlig biffboskap understöds genom att man betalar s.k. *moderkopremie*. Dess storlek år 1989 uppgick till 1 500 mk/ko. Systemet omfattade cirka 5 800 kor.

För *fårkött* betalas också en extra *produktionspremie*. Något direkt *produktionsunderstöd för spannmål* existerar inte. Råg- och foderspannmålsproduktionen understöds dock inom speciella understödsregioner. Produktionspre-

mien för råg var 25 p/kg och för foderspannmål 210 mk/ha.

13. Lantbruksstödet

13.1. Stödet generellt

Med lantbruksstödet avses vanligtvis det stöd som utbetalas via statens budget. Det är huvudsakligen en följd av lantbrukets prissystem, som garanterar lantbrukarna en avtalad prisnivå för de produktionsmängder som fixeras av produktionstaken. Dess storlek uppgick år 1989 till cirka 8.8 mrd. mk (tabell 21).

En del av prisstödet är en följd av lantbrukets interna inkomstutjämningsystem, det prispolitiska stödet, till vilket bl.a. hör arealtilläggen, det regionala stödet samt tilläggspriset för mjölk och kött och som förverkligas via budgeten (se nedan det prispolitiska stödet, kapitel 13.2). Stödet för övrig lantbruksproduktion enligt tabell 21 omfattar ett flertal poster, vilka också innesluter renskötsel och fiske. År 1988 ökade stödet kraftigt på grund av ersättningarna för skördeskador.

I viss mån förekommer också stöd utom pris-systemet. Av dessa kan nämnas investeringsstödet och strukturutvecklingens finansieringsstöd, vilka beviljas via utvecklingsfonden (se kapitel 14). Staten stöder också med budgetmedel lantbrukets informations- och förädlingsarbete.

I fråga om socker och oljeväxter utjämnas den inhemska och utländska prisdifferensen genom särskilda importavgifter och acciser, varför i budgeten också upptagits stödavgifter för livsmedel. Detta stöd steg till 850 milj. mk år 1989. Största delen av detta återbetalas till staten i form av importavgifter och av konsumenterna betalda acciser.

För att riktpriisnivån skall kunna förverkligas nödgas staten utbetala exportpremier och prisdifferensersättningar, så att inte exporten av överproduktionen skall sänka det producentpris lantbrukarna erhåller. Exportstödet sjönk

Tabell 21. Lantbruksstödet i milj. mk.

	1987	1988	1989e
Lantbruksproduktion	3 245	5 073	4 450
- prispolitisk stöd	2 043	2 021	2 610
- strukturstöd	822	927	1 100
- övrigt	380	2 125	740
Livsmedel	1 178	805	850
- prisstöd	1 127	747	800
- övrigt	51	58	50
Marknadsföring	3 845	2 830	3 510
- exportstöd	2 347	1 566	2 300
- omsättningskatt	652	469	450
-export av förädlade produkter	838	788	750
Övrigt	9	7	10
Sammanlagt, brutto	8 267	8 708	8 810
Sammanlagt, netto ¹	7 031	7 271	7 300

¹Nettoutgifterna har beräknats genom att från bruttoutgifterna dra av av staten uppburna skatte- och avgiftsinkomster.
Källa: Ekonomisk översikt 1989

märkbart år 1988, med åter gick i föl till tidigare nivå på grund av spannmålsexporten hösten 1989. Av beräkningsorsaker syns omsättningskatteåterbetalningen för exportprodukternas del också som exportstöd.

Lantbruksstödet kan också definieras mera vidlyftigt som differensen mellan det pris lantbrukaren erhåller och världsmarknadspriset. Denna definition har bl.a. OECD tillämpat vid utredandet av det stöd lantbruket i olika länder erhåller.

För OECD:s undersökning används som mått för stödet PSE-måttet (Producer Subsidy Equivalent), som generellt sätt beräknas som differensen mellan producentpriset och världsmarknadspriset. I producentpriset inberäknas i princip alla till lantbruket erlagda stöd, prisstöd, exportstöd, produktionsbidrag, investeringsstöd, forsknings- och rådgivningskostnader etc. Detta förfarande har ansetts vara nödvändigt, så att alla eventuella dolda stödformer skall komma

med i beräkningen.

Det stöd som OECD beräknat blir mycket stort, emedan det beräknas utgående från världsmarknadspriserna, vilka är synnerligen låga. Stödet är mycket känsligt för marknadsstörningar, framför allt överutbud. Vissa på detta sätt definierade världsmarknadspriser såsom konsumtionsmjölkens pris är uppenbart klart undervärderade.

OECD:s beräkningar rörade Finland offentliggjordes förra våren och utvisade - som väntat - att producentprisnivån i vårt land hör till de högsta i världen.

13.2. Prispolitiskt stöd

Det prispolitiska stödet är en central stödform i anslutning till vårt prissystem. Om det prispolitiska stödets storlek fattas beslut i samband med lantbruksinkomstförhandlingarna. Av höjningsbehovet överförs nämligen en del på det prispolitiska stödet. Genom det prispolitiska stödet utjämnas lantbrukets interna inkomstdifferenser och det verkade också i medlet av 1970-talet som ett inflationsuppbromsande medel, varvid en del av mjölkprisets höjning överfördes i form av s.k. tilläggspris för mjölk till att utbetalas via budgeten.

Det prispolitiska stödets viktigaste poster är det regionala och enligt lantbrukslägenhetens storlek utbetalda stödet samt tilläggspriset för mjölk, kött och hönsägg. Under den senaste lantbruksinkomstuppställningen reserverades för prispolitiskt stöd sammanlagt 2 578.3 milj. mk, av vilket för regionalt stöd 636.6 milj. mk, för arealtillägg 955.4 milj. mk, för tilläggspris på mjölk, kött och hönsägg 986.3 milj. mk. Stödet enligt *odlingens storlek* (det s.k. arealtillägget) är bundet till lantbrukslägenhetens areal och husdjurens antal eller s.k. fördelningsenheter (1 hektar är en fördelningsenhet, liksom också en mjölkko, ett gödsvin 0.2 fördelningsenheter osv.). Stödet är störst i fråga om 7-8 hektars lägenheter. Årligen fastställs premien per fördelningsenhet. Premien har graderats enligt lantbrukarens och hustruns sammanräknade inkom-

Tabell 22. Areal tilläggen per fördelningsenhet år 1989.

Inkomstklass	Södra Finland		Norra Finland		
	I	II	I	II	III
Under 70 500	1090	1199	1308	1417	1635
70 501- 79 000	872	959	1046	1134	1308
79 001- 87 500	708	779	850	921	1063
87 501- 96 000	490	540	589	638	736
96 001-104 500	327	360	392	425	490
under 35-åringar	1526	1678	1831	1984	2289

ster och regionen.

Betalningsgrunderna ändrades väsentligt år 1989, varvid arealtilläggen blev skattpliktiga. Denna ändring anslöt sig till den allmänna skattereformen, som strävade till att förenkla beskattningen och slopa olika slags skattelättnader. Emedan till följd av detta beskattningen skulle ha åtstramats, sänktes inkomstskatteskalorna. När arealtilläggen blev skattepliktiga, utsattes de för marginalbeskattning, som också för småinkomsttagare är inmot 50 %. För att inte arealtilläggens reella verkan skulle ha sjunkit så här kraftigt, höjdes de i samband med förra årets lantbruksinkomstförhandlingar med sammanlagt 52.4 %. Denna ökning räknades inte ens som en ökning av lantbruksinkomsten, vilket den inte heller är på grund av beskattningen.

För utbetalningen av arealtillägget är landet indelat i fem regioner, av vilka två är i södra Finland och tre i norra Finland. Areal tillägget är därtill graderat enligt inkomsterna. Under 35 år gamla producenter får arealtillägget utökat med 40 %, ifall deras inkomster stannar under 70 500 mark (tabell 22). Lantbrukaren måste anhålla om arealtillägget hos hemortens lantbruksnämnd.

Under den senaste tidens lantbrukspolitiska diskussioner har det direkta inkomststödet kraftigt förts fram som ett medel varmed lantbrukarnas inkomstnivåkrav kunde skötas, om man avstår från att skydda lantbruksprodukterna från

uttrikeshandeln. Det direkta inkomststödet skulle vara neutralt i förhållande till produktionen. Det skulle inte överlag få utöka produktionen. Det i Finland utnyttjade arealtillägget fyller detta krav. Det har inte varit skäl att utöka produktionen, om man på den grund går miste om det förmånliga skattefria arealtillägget.

Regionalt stöd utbetalas till mjölk- och köttproducenter som produktionsunderstöd per produkt enhet. Med tanke på detta har landet indelats i sammanlagt åtta regioner, för vilka produktionsunderstödet för mjölk och kött skilt för sig fastställts. Det regionala stödet är av stor betydelse för lantbrukarna i norra Finland, eftersom t.ex. det regionala stödet för mjölk i Uleåborgs län uppgår till 16.5-32.0 p/l. I landets nordligaste delar är det regionala stödet för mjölk 69 p/l, stödet för svinkött 85 p/kg och för nötkött 9.60 mk/kg. Genom detta stöd har man i stor utsträckning förmått utjämna inkomstdifferenserna. Enligt bedömningarna uppgår stöden i landets norra delar till cirka 3/4 av lantbruksinkomsten.

På basen av antalet husdjur utbetalas understöd (en sammanslagning av "svanspenningen" och prisnedläggningen för köpfoder) i landets norra del och i skärgården. Understödet utbetalas enligt en regional gradering upp till 140-1 595 mk per husdjursenhet. Understödet är dubbelt i stödregionens sydligaste delar för de fem första mjölkornas del och tredubbelt i landets norra delar för de sex första mjölkornas del.

Tilläggspris för mjölk började man betala ut år 1974 för att fördröja inflationen. Till att börja med var tilläggspriset lika stort, men senare har det graderats enligt mjölmängden (se bilagstabell 7), varför detsamma blivit ett internt inkomstfördelningsmedel för lantbruket. Prisgraderingen ändrades i fjol.

Lantbrukare över 65 år erhåller inte mera något pristillägg. Man emotser att pensionärerna i allmänhet skall avstå från lantbruket. Härvid kan en del av åkrarna utelämnas från odling, vilket reducerar överproduktionen. Över 65 år gamla lantbrukare erhåller inte heller något arealtillägg. Dessa två faktorer har ökat villigheten att gå i pension, vilket å andra sidan också understöds av att avträdelsepensionssystemen förbättrats.

14. Utvecklandet av lantbrukets struktur

För att utveckla lantbrukslägenheterna krävs investeringar (för byggnader och maskiner), grundförbättringar (täckdikning) samt sammanlagning av lantbrukslägenheter eller jordområden. Finansieringen sker såväl individuellt som statsunderstött. Lagen om gårdsbruksenheter ger allmänna ramar för denna verksamhet.

Staten stöder lantbrukets investeringar genom att bevilja *lågräntelån* och direkta *bidrag* via lantbrukets utvecklingsfond. Dess kapital utgörs av statens årliga överföringar till fonden samt låneräntor och amorteringar. Fondens lånekapital uppgick i slutet av år 1988 till 6.8 mrd. mk.

Till utvecklingsfonden överfördes under år 1989 sammanlagt 300 milj. mk av budgetmedlen. Som ränteinkomster och låneamorteringar beräknades inflyta under året 657 milj. mk. Med undantag för från föregående år transporterade obundna medel fanns det till förfogande sammanlagt 1 025 milj. mk. Av denna summa disponerades för gårdsbrukslån 650 milj. mk, för markköp 150 milj. mk och resten för bl.a. bidrag och premier åt lantbrukare, för lån och bidrag åt idkare av renskötsel och naturhushållning samt för lån i enlighet med lagen om landsbygdsnäringsgar.

Därtill fanns till förfogande 202.3 milj. mk som direkta budgetmedel som *räntestöd* för lån i enlighet med lagen som gårdsbruksenheter, med hjälp av vilka medel man kunde sänka räntorna för lånen från enskilda bankinrättningar till samma nivå som utvecklingsfondens räntor. Nya räntestödslån beviljades för cirka 825 milj. mk. Utvecklingsfondens lån har i huvudsak gällt utvecklingsområdena.

Till investeringsunderstödsystemet hör också s.k. *startbidrag*. Unga jordbrukare under 35 år kan få statsbidrag när de börjar odla den lantbrukslägenhet de anskaffat. Bidragsbeloppet har högst uppgått till 50 000 mk och man har kunnat använda det för bl.a. inköp av maskiner och anordningar eller t.ex. gödsel.

Sammanlagt fanns det 105 milj. mk för start-

bidrag. År 1990 stiger de till 135 milj. mark.

Emedan man inte kan utöka lantbruksproduktionen har man börjat stöda andra landsortsnäringar. Detta sker såväl via lantbrukets utvecklingsfond som med direkta budgetmedel. I huvudsak stöds företagsverksamhet som anläggs i anslutning till lantbruket och som lantbrukaren bedriver. Finansieringen riktas till företag, som sköts med antingen den egna familjens krafter eller till vilka avlönats utomstående arbetskraft som högst motsvarar 2-3 årsarbetsplatser. De viktigaste branscherna som fått understöd har varit småindustrieföretag och olika slags arbetsrörelser (33 % av projekten), trädgårdsväxthus- och andra specialodlingar (22 %), lantgårdsturism, hästuppfödning och företag i anslutning till annan fritidssysselsättning (19 %) samt pälsfarmer, fiskodlingsanläggningar och biskötsel (15 %). För stödandet av *landsortens näringsverksamhet av mindre format* beviljades år 1989 understöd om cirka 120 milj. mk, räntestödslån från bankernas medel 50 milj. mk och statliga lån av lantbrukets utvecklingsfonds medel 87.5 milj. mk.

15. Socialpolitik

Lantbrukaren är såväl företagare som arbetstagar. De allmänna socialpolitiska lagarna för arbetstagar berör inte honom, så man har utvecklat en egen sociallagstiftning för lantbrukarbefolkningen. Däröf har vanligtvis beslutats i anslutning till lantbruksinkomstförhandlingarna. Ansvaret för socialskyddets kostnader fördelar sig mellan staten och lantbrukarna. De viktigaste lagarna berör pensionsskyddet, sjuk- och olycksfallsersättningen, semestern och vkariehjälpen.

Arbetspensionen för lantbruksföretagare (LFÖPL) är lagstadgad och jämförbar med de övriga sektorernas arbetspensioner. Lantbrukaren betalar pensionspremier på basen av sin LFÖPL-arbetsinkomst, som i huvudsak bildas enligt lantbrukslägenhetens areal. De LFÖPL-

försäkrade är berättigade till bl.a. ålders-, förtida ålders-, deltids-, invalid-, arbetslöshets- samt individuell förtidspension. Pensionens storlek fixeras på basen av de försäkringspremier lantbrukaren betalar. Staten deltar i finansierandet av lantbrukarnas pensioner. Emedan de försäkrades antal sjunkit och pensionstagarnas antal stigit, uppgår statens andel av LFÖPL-pensionsutgifterna nuförtiden till cirka 80 procent.

År 1982 trädde *lagen om olycksfallsförsäkring för lantbruksföretagare* i kraft. Försäkringen ansluts automatiskt till LFÖPL-försäkringen. De försäkrade äger till följd av olycksfall eller yrkessjukdomar rätt till ersättning för kostnader, dagpenning och pensioner.

Baserat på lag uppbärs av de försäkrade en försäkringspremie. Försäkringspremien fixeras så, att lantbrukarna betalar hälften av kostnaderna för tilläggsskyddet. Den av lantbrukarna erlagda delen beaktas vid lantbruksinkomstberäkningarna som lantbrukskostnad (44.5 milj. mk våren 1989). Staten finansierar den andra delen av tilläggsskyddet och för finansierandet av grundskyddet ansvarar i huvudsak Folkpensionsanstalten.

År 1988 avtalades om förverkligandet av lantbrukarbefolkningens *grupplivförsäkring*. Den förbättrar de anhörigas utkomstskydd när förmånslåtaren avlidit.

De lantbrukare som idkar husdjurskötsel kan erhålla 19 dagars *semester*. Vid lantbruksinkomstförhandlingarna har avtalats om förlängandet av semestern med två dagar så, att semestern är 21 dagar år 1990. Det ankommer på kommunen att för lantbrukaren arrangera avbytare för semestertiden. Staten sköter finansieringen av systemet. Lantbruket deltar i täckandet av kostnaderna så, att en del av kostnaderna beaktas under lantbruksinkomstförhandlingarna som lantbruksinkomst.

Lantbrukaren kan få *vikariehjälp* bl.a. på grund av sjukdom, olycksfall, rehabilitering, värnplikt eller förlossning. Vikariehjälp för moderkapsledighetstiden förlängdes under förra årets lantbruksinkomstförhandlingar till 305 dagar från början av år 1990. Av lantbrukaren uppbärs en avgift för vikariehjälp, som fastställs enligt lantbrukarens inkomster. Avgifterna beaktas som lantbrukskostnader i lantbruksinkomstberäkningen (12.6 milj. mk våren 1989). Staten betalar huvuddelen av kostnaderna för vikariehjälp, men av lantbruket uppbärs en del av dessa i samband med lantbruksinkomstuppgrörelsen.

Boskapsskötseln tillåter inte att man håller veckoslutsledigt på samma sätt som inom andra yrken, utan arbetsveckan omfattar sju dagar. *Veckoledighetssystemet* är avsett för att frigöra lantbrukaren från den fortlöpande bundenheten. Lantbrukaren kan få högst 12 dagar i året veckoledigt. Veckoledighetsdagarna kan hållas antingen skilt för sig eller tillsammans högst fem dagar under en månad. Veckoledigheten är för lantbrukaren avgiftsbelagd och avgiften fastställs enligt hans husdjursantal.

Lantbrukarnas betalningar beaktas vid lantbruksinkomstberäkningen som lantbrukskostnader (11.0 milj. mk våren 1988). En del av de ersättningar staten betalar räknas å sin sida som lantbruksinkomster. Endast cirka 20 procent av de till veckoledighet berättigade lantbrukarna har utnyttjat servicen.

Lantbrukarnas företagshälsovårdsexperiment inleddes år 1980. *Företagshälsovården* utgörs av en förebyggande hälsovård och till densamma hör arbetsplatsutredningarna och hälsokontrollerna. Lantbrukaren betalar 40 procent av hälsoundersökningarnas kostnader medan Folkpensionsanstalten och staten svarar för resten.

IV SAMMANDRAG

Lantbrukaren i Finland kan vara nöjd med år 1989. Årets skörd var den bästa någonsin. Producentpriserna steg i proportion med kostnaderna. Överproduktionen hölls under produktions-taken, så man behövde inte betala några export-kostnadsavgifter. Lantbruksinkomstlagen stad-gades för fem år framöver, varför framtiden ser ut att vara tryggad.

Ehuru den totala åkerarealen ökade i viss mån under fjolåret, minskade den odlade åkerarealen med 65 500 ha eller 3.4 %. Denna utveckling förorsakades av premieträdesåkrarnas kraftiga ökning. Cirka 8.6 % av hela åkerarealen har på detta sätt uteslutits från produktionen. Trädet är också i detta nu det viktigaste medlet för produktion-begränsningen och man strävar till att ytterligare utvidga trädet under kommande år.

Våren 1989 kom tidigt och man kunde utföra såningsarbetet två veckor tidigare än normalt. Växtperioden fortgick gynnsam för lantbruket hela sommaren. Juli var visserligen synnerligen torr, men detta inverkade dock inte i större grad på årsresultatet. Spannmålströskningen kunde inledas ett par veckor tidigare än normalt och ehuru augusti var synnerligen regnig, var spannmålskvaliteten synnerligen god. Hela skörden steg till 5 539 milj. foderenheter utan halm. Den genomsnittliga hektarskörden var 2 930 foderenheter, vilket är 10 % högre än någonsin tidigare. Nästan alla spannmålsväxters hektarskördar var rekordartat stora.

Lantbrukspolitikerna är tillfredsställda över att odlingen av brödsäd har ökat så att den motsvarar självförsörjningen. Rågskörden var i fjol t.o.m. dubbelt större än den inhemska konsumtionen, men en bidragande faktor till detta var

den synnerligen goda skörden. Rågens arealmålsättning har visserligen också klart över-skridits.

Den goda spannmålsskörden innebar också att överproduktionsproblemen ökade. Vi har 600-700 milj. kg spannmål utöver vårt eget behov.

Husdjursproduktionen har under de senaste åren sjunkit såväl till följd av produktions-begränsningsåtgärderna som de dåliga skördarna. År 1989 var dock delvis ett undantagsår.

Mjölproduktionen steg klart under senare delen av året på grund av den goda foderskörden. Hela årets mjölkproduktion hann dock bara stiga med 16 milj. liter, medan dock produktionen under höstsäsongen var 6-8 % högre än året innan. Kornas antal sjönk dock allttjämt, varför också mjölkproduktionen på längre sikt kommer att sjunka i enlighet med målsättningarna.

Den totala mjölkkonsumtionen sjönk något. Det utmärkande draget i fjol var, att smörkonsumtionen sjönk från 7.6 kilo till 6.1 kilo per person. Smör-växtolja blandningarnas inträde på marknaden för ett par år sedan har reducerat smörkonsumtionen. Ostkonsumtionen ökade däremot förra året med 5 % och uppgår nu till 12.3 kg/person.

Nötköttproduktionen sjönk däremot med 4 milj. kg eller 3 %. Ifjol exporterades ännu 4 milj. kg nötkött, men produktionen kommer ytterligare att sjunka i det mjölkornas antal sjunker. Snart står vi också inför en fortgående import av nötkött. Konsumtionen av fjäderfäkött ser ut att öka och ersätter således nötköttkonsumtionens svaga nedgång.

Svinköttproduktionen ökade med 3 milj. kg eller 2 %, ehuru detta motsvarade målsätt-

ningarna. Produktionen och konsumtionen var år 1988 i god balans och emedan konsumtionen alltjämt förväntas öka, strävade man efter att öka produktionen genom att bevilja tillstånd att anlägga nya svinplatser. Men konsumtionen sjönk dock litet alla prognoser till trots och därmed ökade överproduktionen av svinkött.

I fjol stadgades en ny lantbruksinkomstlag för följande fem år. I princip är lagen lika som den tidigare lagen: prisstegringen för produktionsinsatsernas del ersätts lantbruket och om höjandet av lantbruksinkomsten förhandlas liksom tidigare.

Den anmärkningsvärdaste ändringen var sänkandet av produktionstaken. Lantbrukets begränsade exportansvar börjar omedelbart fr.o.m. det första exportkilot. Sålunda har lantbrukets exportansvar år 1990 beräknats stiga till cirka 300 milj. mk, medan man enligt föregående lag överlag inte behövde uppbära exportkostnadsavgifter av lantbruket.

Livsmedlens prisförhöjningar har varit ett ständigt diskussionsämne i offentligheten. Den tidigare kritiken har förändrats såtillvida, att

anklagelserna nu riktas mot hela livsmedelskedjan, och inte uteslutande mot lantbruket. Man kräver ökad konkurrens för att prisnivån skall sjunka. Denna uppställning inverkar mest på GATT-förhandlingarna, där Finland kommer att få svårigheter med att bibehålla den nuvarande situationen på grund av såväl utländska som inhemska påtryckningar. Den europeiska integrationen hotar också att riva ner lantbrukets gränsskydd, ehuru dock hittills lantbruket lämnats utanför förhandlingarna.

Ehuru år 1989 var ett gott år för lantbruket och lantbruksinkomstlagen ser ut att skapa goda förutsättningar för att bibehålla den nuvarande situationen, står nog lantbruket inför ett årtionde med djuptgående anpassningar. En liten lägenhetsareal ger inte en sådan utkomst som den kraftiga ekonomiska utvecklingen öppnat för andra näringsgrenar. Sålunda måste lantbrukets struktur ytterligare saneras. Detta är också nödvändigt med tanke på att lantbruksproduktens handel eventuellt blir fri eller åtminstone kommer skyddet gradvis att minska.

Källor:

Jordbruksstatistisk månadsrapport, Jordbruksstyrelsen

Statistiska översikter, Statistikcentralen

Statistisk årsbok 1989

Lantbruksekonomiska forskningsanstaltens statistik

Ekonomisk översikt 1989, Finansministeriet

Pellervo Marknadsforskningsinstitutets statistik

Lantbruk 2000. Kommittébetänkande 1987:24

Finlands författningssamling

Bilagstabell 1. Producentprisindex för jordbruksprodukter och prisindex för jordbrukets produktionsinsatser jämte underindex (1970=100).

	Producentprisindex	Prisindex för produktionsinsatser			Byggnader
		Totalt	Förnödenheter	Maskiner och anläggningar	
1975	188.2	205.9	188.4	208.3	230.2
1976	213.6	238.4	255.3	231.2	255.4
1977	229.4	273.6	267.3	258.1	281.4
1978	242.5	285.4	273.8	282.2	294.9
1979	257.2	304.3	282.8	308.7	325.6
1980	288.2	341.7	318.0	341.2	372.1
1981	324.5	394.0	384.9	374.6	400.8
1982	370.0	427.5	423.2	404.0	424.2
1983	394.8	464.2	461.3	445.7	454.3
1984	419.6	501.7	504.0	474.1	479.2
1985	448.4	527.0	531.4	495.9	499.6
1986	456.5	518.6	506.4	517.7	517.1
1987	463.7	522.8	499.5	534.1	535.1
1988	480.7	537.5	496.9	561.9	563.4
1989 ^e	498.6	566.5	518.1	590.6	602.4

Bilagstabell 2. Några siffror om jordbrukets struktur.

	Antal ¹ gårdar 1000 st	Gårdarnas ¹ medelareal ha	Antal mjölk- leverantörer 1000 st	Sysselsatta i jordbruket ² 1000 pers i % av dem total arbetskraften	
1975	248.7	10.05	128	327	14.1
1976	242.7	10.26	119	306	13.4
1977	237.7	10.43	112	278	12.5
1978	232.8	10.60	104	261	11.9
1979	229.3	10.78	98	251	11.1
1980	224.7	10.96	91	251	10.8
1981	218.9	11.16	85	250	10.6
1982	212.6	11.42	78	255	10.7
1983	208.2	11.63	74	246	10.3
1984	203.9	11.85	70	242	10.0
1985	200.5	12.07	66	228	9.4
1986	195.4	12.38	63	218	9.0
1987	192.2	12.59	58	206	8.5
1988			53	197	8.1
1989 ^e			48		

¹ Över 1 hektar.

² Källa: Työvoimakatsaus - Labour reports, Arbetskraftsministeriets planeringssektariat

Bilagstabell 3. Antalet djur enligt räkningen i juni samt medelavkastningen per ko.

	Mjölkkor 1000 st	Medelavkast- ning, l/ko	Svin 1000 st	Hönor 1000 st
1970	889.1	3677	1002.4	4470.9
1971	849.3	3806	1129.3	5249.0
1972	836.5	3889	1045.7	5963.7
1973	823.6	3839	1139.3	5869.0
1974	818.5	3856	1048.9	5803.2
1975	773.2	3997	1036.1	5943.3
1976	763.1	4200	1053.9	6333.2
1977	751.6	4197	1143.3	6245.1
1978	742.0	4260	1244.7	6046.4
1979	730.1	4336	1288.7	6029.4
1980	719.5	4478	1410.2	6040.7
1981	700.8	4450	1467.1	5200.2
1982	689.2	4493	1475.3	5291.5
1983	663.1	4778	1440.7	5440.4
1984	659.5	4799	1381.8 ¹	6025.3
1985	627.7	4812	1295.2 ¹	5922.4
1986	606.8	4935	1322.7 ¹	5532.1
1987	589.0	4905	1341.9 ¹	5341.6
1988	550.6	4990	1305.1 ¹	5237.6
1989	506.6	4990 ^e	1290.7 ¹	4923.3

¹Inklusive mejeriernas svin.

Bilagstabell 4. Försäljning av konstgödsel (kg/ha).

	N	P	K
1969-70	58.3	27.2	40.0
1970-71	63.7	29.4	43.5
1971-72	68.5	30.5	46.5
1972-73	69.4	30.8	47.4
1973-74	78.2	33.4	52.0
1974-75	85.8	34.2	53.9
1975-76	79.6	29.5	47.6
1976-77	65.4	25.0	41.1
1977-78	69.1	25.8	43.3
1978-79	76.9	27.8	47.4
1979-80	83.3	28.0	50.2
1980-81	82.4	27.8	49.3
1981-82	78.7	26.8	47.5
1982-83	91.4	29.9	53.8
1983-84	90.7	30.9	55.9
1984-85	88.9	30.8	56.5
1985-86	90.0	30.2	55.5
1986-87	94.4	31.0	56.5
1987-88	98.2	32.0	59.3
1988-89	100.3	29.7	56.1

Bilagstabell 5. Jordbrukets bruttointäkter till löpande priser, milj. mk¹

	1985	1986	1987	1988e
Växtodling				
Råg	195.8	202.1	189.0	163.3
Vete	999.7	1081.6	933.4	659.6
Korn	1446.3	1521.0	1196.6	1266.0
Havre	606.7	680.8	517.1	571.8
Matpotatis	280.6	358.8	640.4	517.9
Fabrikspotatis	209.3	200.1	92.2	223.7
Utsädespotatis	8.1	8.9	6.9	10.7
Sockerbeta	372.9	457.0	243.4	489.2
Oljeväxter	326.2	451.2	454.3	461.7
Ärter	22.4	23.7	12.3	17.7
Vallfrö	35.8	31.5	17.4	43.5
SAMMANLAGT	4503.8	5016.6	4303.1	4425.2
Trädgårdsodling				
Rotfrukter	63.6	82.9	70.8	100.8
Grönsaker	516.0	538.1	546.4	513.4
Bär	119.2	123.4	117.4	108.2
Frukter	23.5	48.9	15.8	41.7
SAMMANLAGT	722.3	793.3	750.4	764.1
Husdjursproduktion				
Mjök	8011.9	8048.5	7893.0	7638.3
Nötkött	3480.1	3532.2	3547.3	3411.1
Kalvkött	1.6	1.6	1.7	1.7
Fläsk	2787.5	2870.1	2907.9	2924.5
Lammkött	42.0	40.0	41.9	36.3
Hästkött	18.9	18.1	19.2	14.6
Fjäderfäkött	235.0	265.8	334.7	365.4
Ägg	943.2	896.3	865.4	848.3
Export av djur	11.0	12.2	11.2	12.0
SAMMANLAGT	15531.3	15684.7	15622.3	15252.2
PRODUKTION SAMMANLAGT	20757.4	21494.7	20675.8	20441.4
Hysesinkomster				
Av produktionsredskap	466.0	464.7	457.0	460.9
Av byggnader och land	120.7	148.1	165.3	171.2
SAMMANLAGT	586.7	612.8	622.3	632.1
Stöd				
Enligt odlingsstorlek	567.8	579.5	531.4	644.6
Enligt antal kor	119.4	124.2	127.8	145.3
Premie för fodersäd	41.9	42.6	41.4	39.6
Startstöd	110.5	90.7	149.3	131.6
SAMMANLAGT	839.6	837.0	849.9	961.1
Kompensationer				
Avtal om prod.förändring (4a§)	65.1	44.8	16.5	
Avtal om minskad mjölkprod.	157.2	129.6	74.1	142.8
Avtal om minskad fläskprod.	13.2	12.6	11.7	
Avtal om minskad äggprod.			37.7	0.8
Avtal om minskad djurprod.	32.8	32.6	36.1	31.8

Bilagstabell 5. Fortsättning

	1985	1986	1987	1988
Premie för nötkött	5.1	4.2	5.1	5.3
Trädesavtal	26.3	82.1	110.0	209.3
SAMMANLAGT	299.7	305.9	291.2	390.0
Kompensationer för skördekadior	33.0	11.9	34.3	1541.4
Bruttointäkter slgt.	22516.4	23262.3	22473.5	23966.0
Kostnader				
Konstgödsel	1835.7	1875.2	1604.2	1605.9
Jordbrukskalk	147.0	108.1	127.6	112.9
Kraftfoder				
-blandningar	2819.5	2819.5	3319.0	3507.9
-övriga	214.1	172.9	139.9	122.0
Ensileringsmedel	155.1	143.5	140.3	145.2
Växtskyddsmedel	229.4	264.8	282.2	291.9
Utsäde	488.4	493.2	590.4	603.0
Bränslen och smörjmedel	739.2	585.1	596.4	537.5
Elektricitet	324.1	357.3	398.8	405.1
Jordbrukets brännved och virke	142.7	133.7	126.1	124.3
Förmedlingskostnader för djur	46.5	47.7	47.2	45.8
Diverse kostnader	1204.9	1295.9	1343.1	1359.3
Lönekostnad				
-löner	310.9	334.9	386.0	363.2
-socialskyddskostnader	158.5	187.6	207.4	204.3
Maskin- och redskapskostnad				
-avskrivning	2795.0	2921.0	3004.0	2996.0
-underhåll	744.6	753.1	814.5	868.1
Redskap och inventarier	135.0	136.7	147.8	155.5
Byggnadskostnad				
-avskrivning	999.0	1062.0	1136.0	1159.0
-underhåll	409.5	415.8	433.5	441.2
Diverse utgifter	1021.0	1106.0	1231.8	1400.0
Import av djur	1.8	1.8	2.0	1.9
Räntekostnad				
-av produktionsredskap	327.0	326.8	316.7	314.3
-av byggnader och land	209.9	238.4	256.9	266.0
Av lantbruksföretagarna uppburna kostnader				
-olycksfallsförsäkringsavgift	21.8	25.8	28.4	34.9
-vikariehjälp	15.2	16.8	20.4	20.4
-veckoledigt	8.3	10.3	11.0	12.6
Kostnader slgt.	15504.0	15834.0	16711.6	17098.0
Intäkter	22516.4	23262.3	22473.5	23966.0
Kostnader	15504.0	15834.0	16711.6	17098.0
Lantbruksinkomst	7012.3	7428.3	5761.9	6868.0

¹ Konstgödslen på grundprisinivå och kraftfoderblandningarna på partiprinivå.

Bilagstabell 6. Jordbrukets bruttointäkter till 1985 års priser, milj. mk¹

	1985	1986	1987	1988e
Växtodling				
Råg	195.8	191.2	186.7	147.5
Vete	999.7	1033.2	963.7	659.3
Korn	1446.3	1466.8	1160.4	1208.3
Havre	606.7	657.7	500.3	535.9
Matpotatis	280.6	326.6	437.2	415.4
Fabrikspotatis	209.3	226.9	94.7	213.8
Utsädespotatis	8.1	8.6	6.4	9.8
Sockerbeta	372.9	446.6	244.8	532.2
Oljeväxter	326.2	434.6	431.5	431.9
Ärter	22.4	23.9	10.4	16.2
Vallfrö	35.8	36.4	12.0	35.0
SAMMANLAGT	4503.8	4852.4	4048.1	4205.2
Trädgårdsodling				
Rotfrukter	63.6	85.7	46.3	77.6
Grönsaker	516.0	514.1	421.7	554.6
Bär	119.2	122.8	97.6	109.7
Frukter	23.5	33.0	11.3	20.3
SAMMANLAGT	722.3	755.6	576.9	762.2
Husdjursproduktion				
Mjök	8011.9	7977.2	7631.7	7150.9
Nötkött	3480.1	3449.7	3405.5	3076.9
Kalvkött	1.6	1.6	1.6	1.6
Fläsk	2787.5	2814.4	2846.2	2736.6
Lammkött	42.0	38.3	37.5	29.5
Hästkött	18.9	17.2	17.6	12.9
Fjäderfäkött	235.0	252.8	305.6	318.7
Ägg	943.2	901.3	867.0	823.0
Export av djur	11.0	11.9	10.7	11.0
SAMMANLAGT	15531.3	15464.5	15123.5	14161.1
PRODUKTION SAMMANLAGT	20757.4	21072.4	19748.6	19128.5
Hysesinkomster				
Av produktionsredskap	466.0	440.6	408.0	396.0
Av byggnader och land	120.7	152.1	167.5	167.5
SAMMANLAGT	586.7	601.1	575.5	563.5
Stöd				
Enligt odlingsstorlek	567.8	595.0	538.4	630.7
Enligt antal kor	119.4	127.5	129.5	142.2
Premie för fodersäd	41.9	43.7	41.9	38.7
Startstöd	110.5	93.1	151.3	128.8
SAMMANLAGT	839.6	859.3	861.1	940.4
Kompensationer				
Avtal om prod.förändring(4a§)	65.1	46.0	16.7	
Avtal om minskad mjölkprod.	157.2	133.1	75.1	139.7
Avtal om minskad fläskprod.	13.2	12.9	11.9	
Avtal om minskad äggprod.			38.2	0.8
Avtal om minskad djurprod.	32.8	33.5	36.6	31.1

Bilagstabell 6. Fortsättning

	1985	1986	1987	1988
Premie för nötkött	5.1	4.3	5.2	5.2
Trädesavtal	26.3	84.3	111.4	204.8
SAMMANLAGT	299.7	314.1	295.0	381.6
Kompensationer för skördeskador	33.0	12.2	34.8	1508.2
Bruttointäkter slgt.	22516.4	22850.8	21514.9	22522.2
Kostnader				
Konstgödsel	1835.7	1863.4	1978.6	1978.6
Jordbrukskalk	147.0	103.8	122.5	108.1
Kraftfoder				
-blandningar	2819.5	2990.3	3213.2	3320.8
-övriga	214.1	215.6	172.1	140.5
Ensileringsmedel	155.1	145.5	146.8	150.0
Växtskyddsmedel	229.4	261.7	269.3	268.8
Utsäde	488.4	493.2	540.4	520.4
Bränslen och smörjmedel	739.2	879.8	958.8	930.0
Elektricitet	324.1	344.9	369.4	380.0
Jordbrukets brännved och virke	142.7	136.5	125.9	120.0
Förmedlingskostnader för djur	46.5	45.7	45.1	43.0
Diverse kostnader	1204.9	1330.5	1360.8	1330.0
Lönekostnad				
-löner	310.9	309.3	334.4	297.9
-socialskyddskostnader	158.5	173.2	179.6	167.6
Maskin- och redskapskostnad				
-avskrivning	2795.0	2790.0	2746.0	2647.0
-underhåll	744.6	725.5	773.6	780.0
Renskap och inventarier	135.0	131.4	137.2	137.2
Byggnadskostnad				
-avskrivning	999.0	1013.0	1022.0	1018.0
-underhåll	409.5	390.5	390.5	380.0
Diverse utgifter	1021.0	1118.5	1234.9	1357.2
Import av djur	1.8	1.8	1.9	1.7
Räntekostnad				
-av produktionsredskap	327.0	309.9	282.7	270.0
-av byggnader och land	209.9	244.8	260.3	260.3
Av lantbruksföretagarna uppburna kostnader				
-olycksfallsförsäkringsavgift	21.8	26.5	28.8	34.1
-vikariehjälp	15.2	17.2	20.7	20.0
-veckoledigt	8.3	10.6	11.1	12.3
Kostnader slgt.	15504.0	16073.1	16726.7	16673.5
Intäkter	22516.4	22850.8	21514.9	22522.2
Kostnader	15504.0	16073.1	16726.7	16673.5
Lantbruksinkomst	7012.3	6777.6	4788.2	5848.7

¹ Konstgödslen på grundprisnivå och kraftfoderblandningarna på partiprisnivå.

Bilagstabell 7. Lantbruksprodukternas riktpriiser.

	Råg ¹ (Södra- Finland) p/kg	Vete ¹ p/kg	Mjök ² p/l	Nöt- kött ⁴ (allt) p/kg	Fläsk mk/kg	Ägg ³ mk/kg	Foder- korn ¹ p/kg	Foder- havre ¹ p/kg	Lamm- kött ⁵ mk/kg
1.4.1970	63.00	62.00	49.57	5.71	4.20	3.35			
1.1.1971	64.00		51.52	5.93	4.42				
1.9.1971			52.79	6.08					
1.4.1972	66.00	62.00	59.00	6.48	4.42	3.50			

1.4.1972 ⁶⁾	68.85	65.00	65.67	6.54	4.44	3.50	(44.09)	(39.89)	(5.23)
1.5.1973	72.85		71.67	7.54	5.01	3.85	46.09	41.89	7.54
1.4.1974	78.85	70.50	80.00	8.51	5.55	4.25	53.09	48.89	9.04
1.9.1974			84.67		5.88	4.48			
1.4.1975 ⁷⁾	94.85	85.00	87.67	9.76	7.21	5.38	68.09	63.89	11.04
1.9.1975			92.67		7.46	5.52			
1.12.1975				9.85		5.38			
1.3.1976	97.85	87.00	108.70	10.35	8.01	5.52	72.09	65.89	12.04
1.3.1977 ⁸⁾		90.00	119.20	11.75	8.78		76.09	69.89	14.04
1.9.1977			123.20	13.65	9.11				15.94
1.5.1978			126.20						
1.9.1978	104.85	96.00	130.90	14.05	9.36	5.87	78.59	72.39	16.54
1.2.1979 ⁹⁾	114.85	106.00	134.60	14.40	9.66	6.17	83.59	77.39	17.04
1.9.1979	124.85	114.00		14.90		6.30			17.54
1.4.1980	159.00	148.00	146.60	16.40	10.31	6.85	101.00	94.50	19.10
1.9.1980	161.00	150.00	152.60	17.14	10.91	7.25	103.00	96.50	20.00
1.3.1981	177.00	164.00	160.60	18.69	11.86	7.85	123.00	114.50	21.50
1.9.1981	187.00	172.00	171.90	19.44	12.31	8.20	128.00	119.50	22.30
1.3.1982	207.00	190.00	182.90	20.44	13.01	8.75	142.00	133.50	23.40
1.9.1982			188.90	20.73	13.14	8.88			23.80

1.9.1982 ¹⁰⁾	202.70	185.80					138.00	129.50	
1.3.1983			197.20	21.56	13.68	9.23			24.80
1.4.1983	220.70	204.80	202.70	22.01	13.98	9.46	151.00	141.50	25.30
1.9.1983			205.70	22.31	14.18	9.60			
1.3.1984	231.00	211.00	212.70	23.01	14.68	9.90	156.00	146.00	
1.4.1984	245.00	218.00	216.70	23.31	14.98	10.05	161.00	150.00	25.60
1.9.1984			221.60	23.91	15.38	10.20			26.15
1.3.1985	264.00	231.00	228.60	24.67	16.05	10.50	170.00	158.00	
1.9.1985			230.10						

1.1.1986						9.00			
1.4.1986	270.00	233.00	232.00	24.97	16.25	8.80			25.15
1.3.1987			234.50	25.10	16.30				24.65
1.4.1988	300.00	243.00	244.50	26.10	17.00	9.10	175.00	166.00	25.90
1.1.1989			259.50						
1.3.1989			269.00	27.80	17.95	9.20			27.45
1.7.1989	310.00	251.00					178.00	176.00	

Fotnoter till tabell 7.

1) Priset på säd är fr.o.m. 1.4.72 priset i januari, innan dess priset i september. Träder i kraft från början av växtperioden. Fr.o.m. skördeåret 1983/84 riktpriiset på säd på gårdnivå. Innan dess partiköpsprisen för staten spannmålsförråd.

2) Mjölkipriset för 4 % mjölk p/kg och fr.o.m. 1973 för medelfet mjölk p/l utan produktionsstöd. Mjölakens riktpriis höjdes fr.o.m. 1989 genom att överflytta 15 p/l från efterräkningarna.

Med statliga medel har följande tilläggspris betalats för den mjölk som mejerierna emottagit

fr.o.m. 1.9.1988	23.5 p/l	till 37 000 l, för den övergående delen	12.0 p/l t.o.m. 150 000 l
fr.o.m. 1.3.1989	30.0 p/l	" " "	15.0 p/l "
fr.o.m. 1.9.1989	30.0 p/l	till 50 000 l, " "	" "

Mjölmängden som ligger till grund för det graderade tilläggspriset beräknas årsvis fr.o.m. 1.9.

3) Från början av 1986 betalar ett tilläggspris på ägg enligt följande:

a) Produktionskvot 0 - 10 000 kg

	I Lappland och Uleåborgs län	På annan håll i landet
fr.o.m. 1.9.1988	2.90 mk/kg	2.55 mk/kg
fr.o.m. 1.3.1989	3.35 mk/kg	2.95 mk/kg

b) Produktionskvoten över 10 000 kg t.o.m. 31.12.1987 och fr.o.m. 10 000 - 100 000 kg

fr.o.m. 1.1.1988	1.85 mk/kg	1.85 mk/kg
fr.o.m. 1.9.1988	2.05 mk/kg	2.05 mk/kg
fr.o.m. 1.3.1989	2.50 mk/kg	2.50 mk/kg

4) Med statliga medel har dessutom följande produktionspremie betalats

fr.o.m. 1.4.1988	4.00 mk/kg	tjur över 260 kg
	3.10 mk/kg	tjur 210-260 kg
	2.00 mk/kg	tjur 180-210 kg
	3.10 mk/kg	kalv över 160 kg
fr.o.m. 1.3.1989	1.00 mk/kg	kalv 130-160 kg
	2.00 mk/kg	tjur 190-219 kg
	3.50 mk/kg	tjur 220-269 kg
	5.00 mk/kg	tjur över 270 kg
	1.00 mk/kg	kalv 140-169 kg
	3.50 mk/kg	kalv 170-259 kg
	5.00 mk/kg	kalv över 260 kg

5) För lammkött har ytterligare betalats en produktionspremie

fr.o.m. 1.4.1988	7.80 mk/kg	16 kg över
	6.70 mk/kg	13-15 kg
fr.o.m. 1.3.1989	8.80 mk/kg	16 kg över
	6.70 mk/kg	13-15 kg

6) Ny statistisk grund för nötkött och fläsk.

7) Riktpriiset för köttet tillämpades fr.o.m. 1.3.

8) Riktpriiset för köttet tillämpades fr.o.m. 1.2. och riktpriiset för ägg fr.o.m. 1.4.

9) Riktpriiset för köttet tillämpades fr.o.m. 12.1.

10) Sädens pris i prisnivån på gårdarna fr.o.m. 1982.

Lantbruksekonomiska forskningsanstaltens publikationer

- Nr 43. Studies on Agricultural Income, Price and Support Policy. 1980, 67 s.
Hemilä, K. Characteristics and main goals of agricultural price policy in Finland.
Hanhilahti, H. Subsidies in Finnish agricultural policy.
Torvela, M. Economic results of farming in Finland.
Järvelä, H. Taxation of farmers in Finland.
Kettunen, L. Administered price formation of agricultural products and the use of computer models in Finland.
- Nr 44. Tutkimuksia Suomen maatalouden kannattavuudesta.
Tilivuosi 1978. Summary: Investigations on the profitability of agriculture in Finland business year 1978. 1981, 70 s.
- Nr 45. Maatalousekonomian tutkimusta 30 vuotta.
Lantbruksekonomisk forskning 30 år. 1982, 232 s.
- Nr 46. Tutkimuksia Suomen maatalouden kannattavuudesta.
Tilivuodet 1979-1981. Summary: Investigations on the profitability of agriculture in Finland business years 1979-1981. 1983, 121 s.
- Nr 47. The Economy of Crop Production. The fifth Finnish-Hungarian-Polish seminar on agricultural economics Finland, June 13-16, 1983, 182 s.
- Nr 48. Heikkilä, A-M: Perheviljelmän koko ja viljelijäperheen toimeentulon lähteet. Summary: The size of family holdings and the sources of farm family income.) 1984, 95 s.
- Nr 49. Kettunen, L. Maatalouden omavaraisuus Suomessa vuosina 1970-83. Summary: Self-sufficiency of Finnish agriculture in 1970-83. 1985, 75 s.
- Nr 50. Kettunen, L. Suomen maatalous vuonna 1985. 1986, 42 s.
- Nr 50a. Kettunen, L. Finnish agriculture in 1985. 1986, 42 s.
- Nr 51. Tutkimuksia Suomen maatalouden kannattavuudesta. Tilivuodet 1982-84. Summary: Investigation of the profitability of agriculture in Finland in business years 1982-84. 1986, 136 s.
- Nr 52. Kettunen, L. Suomen maatalous vuonna 1986. 1987, 44 s.
- Nr 52a. Kettunen, L. Finnish agriculture in 1986. 1987, 44 s.
- Nr 52b. Kettunen, K. Finlands lantbruk 1986. 1987, 44 s.
- Nr 53. Maatalouden kannattavuustutkimus 75 vuotta. Summary: Farm accounting in Finland 75 years. 1987, 123 s.
- Nr 54. Kettunen, L. Suomen maatalous vuonna 1987. 1988, 36 s.
- Nr 54a. Kettunen, L. Finnish Agriculture in 1987. 1988, 36 s.
- Nr 55. Tuotantokustannuksista maatilamatkailuun. Matias Torvelan 60-vuotisjuhlajulkaisu. 1988, 161 s.
- Nr 56. Kettunen, L. Suomen maatalous vuonna 1988. 1989, 52 s.
- Nr 56a. Kettunen, L. Finnish agriculture in 1988. 1989, 52 p.
- Nr 57. Agriculture in difficult circumstances. Finnish-Hungarian-Polish seminar, Saariselkä, Finland 1989. Helsinki 1989, 99 s.
- Nr 58. Aaltonen, S. & Torvela, M. Maaseudun kehittämisen ongelmat Suomessa. Problems in rural development in Finland. Helsinki 1989, 30 s.
- Nr 59. Tutkimuksia Suomen maatalouden kannattavuudesta. Tilivuodet 1985-87. Summary: Investigation of the profitability of agriculture in Finland in business years 1985-87. Helsinki 1989, 144 s.



ISBN 951-9202-84-6
ISSN 0438-9808