

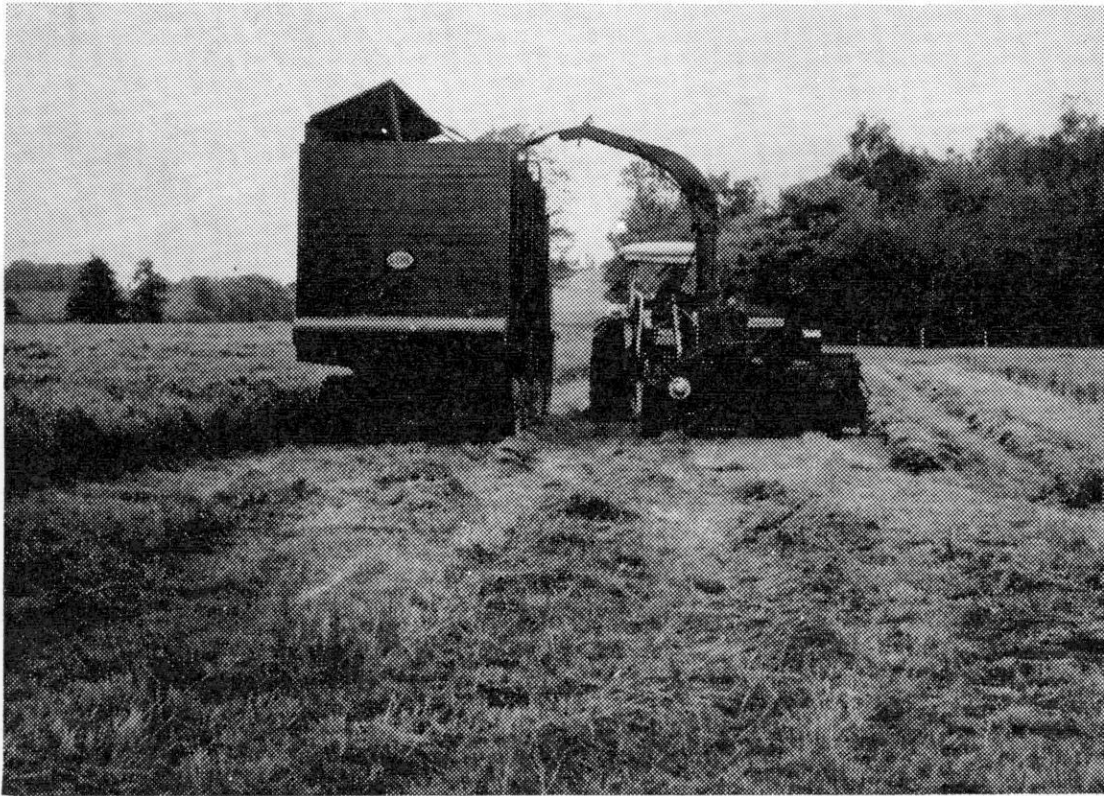
VAKOLAN TIEDOTE 8/69

A. REINIKAINEN

Eräitä tietoja Maaninnan ja Nuijamaan konepan- keista kahdelta ensim- mäiseltä toimintavuodel- ta 1967 ja 1968



ERIPAINOS KONEVIESTISTÄ n:o 13/69



Pienillä, yleensä liian monipuolista tuotantoa harjoittavilla mautiloillamme on samanaikaisesti sekä liikaa että liian vähän koneita. Liian vähän sen vuoksi, että kaikkia töitä ja tuotannon vaiheita ei ole voitu koneellistaa. Tähän on mahdollisuus yhteistyön turvin. Tärkeimmät kausityöt on pyrittävä suorittamaan yhteistyöhön turvautuen tehokkaiden erikoiskoneiden avulla.

Aikusanat

Yhteistoiminnan avulla voidaan parantaa maa- ja metsätalouden kannattavuutta sekä näissä elinkeinoissa työskentelevän väestön sosiaalisia oloja.

Konepankki on eräs niistä uusista tilojen keskeisen yhteistoiminnan muodoista, jotka viime vuosina ovat tulleet suosituiksi erityisesti Länsi-Saksassa ja muutamissa muissakin maissa.

Maahamme on perustettu vuodesta 1966 lähtien länsi-saksalaisen esikuvan mukaan joitakin konepankkeja. Vanhimpiin näistä kuuluvat Maaningan ja Nuijamaan konepankit. Niiden toiminnasta on tässä selostuksessa eräitä tietoja.

Konepankin toiminta on suunniteltua ja sääntöjen mukaista naapuriapua. Jäsenet valitsevat ulkopuolisen toiminnanjohtajan eli "pankinjohtajan", jolle he kirjallisesti ilmoittavat pinta-alansa, tuotannon suuntansa, työvoimansa ja kalustonsa tarkoin eritellen sekä samalla arvioiden, mitä kalustoa ja työvoimaa heillä on ja minkä verran yli oman tarpeen ja mistä heillä on ja minkä verran (ha tai tuntia vuodessa) puutetta Toiminnanjohtaja tekee jäsentiloista ja kalustosta kortistot. Jäsenet voivat puhelimitse tilata työapua toiminnanjohtajalta, joka kään-

tyy sellaisen jäsenen puoleen, minkä arvioi voivan kyseisen työn suorittaa. Työn päätyttyä työn suorittaja täyttää työpaikalla lomakkeen, pyytää siihen työn vastaanottajan kuittauksen ja lähettää siitä yhden kappaleen toiminnanjohtajalle, joka sovitun rahalaitoksen välityksellä suorituttaa työn tekijälle korvauksen tilisiirtona työn vastaanottajalta. Eri töistä perittävät korvaukset sovitaan vuosittain jäsenkokouksessa. Kalusto on kunkin jäsenen yksityisessä omistuksessa ja hoidossa. Konepankin toiminta on täysin vapaaehtoista, mutta järjestettyä ja tiettyihin sääntöihin sovitettua naapuriapua. Konepankin avulla saadaan poistetuksi pahimmat järjestämättömän naapuriavun esteet: keneltä kysyä ja paljonko maksaa?

Tämän tutkimuksen yhteydessä on laadittu ehdotukset konepankkien säännöiksi, työkorvauksiksi sekä toiminnassa tarvittaviksi kaavakkeiksi ja korteiksi (ilmoittautumis-, työavun varaus- ja työkuittikaavakkeet sekä tila-, kone- ja tilikortit). Näitä voidaan tilata maatalouskoneiden tutkimuslaitokselta.

Tilojen keskeisen yhteistoiminnan tutkimista varten on saatu valtion maatalous-metsätieteelliseltä toimikunnalta apuraha.

Tietoja Maaningan ja Nuijamaan konepankeista vuosilta 1967 ja 1968

Molemmat konepankit perustettiin viljelijäin aloitteesta sen jäl-

keen kun heidän pyynnöstään maatalouskoneiden tutkimuslaitoksen edustajat olivat käyneet selostamassa tätä yhteistyön muotoa.

Myös Maatalousseurojen Keskusliiton konevaliokunta, yhteistyössä Keskusmetsälautakunta Tapion kanssa, on toiminut joidenkin konepankkien perustamisvaiheessa ohjaavana elimenä, samoin ruotsinkieliset neuvontajärjestöt.

Tuloksia on vasta noin parilta toimintavuodelta. Niiden perusteella ei voida vielä tehdä johtopäätöksiä toimintamuodon elin-kelpoisuudesta ja soveltumisesta oloihimme. Tulokset osoittavat enintään vain joitakin iimiöitä, mitä tällaisen toiminnan perustamisvaiheessa voi tulla esille.

Arviointeja toiminnan edullisuudesta voidaan tehdä vasta sitten kun on - muutaman vuoden kuluessa - saavutettu tämän naapuriavun tärkeimmät tavoitteet, kuten 1) konepääoman väheneminen ja muuttuminen monista pienistä yksiköistä vähemmäksi suuriksi ja tehokkaiksi, 2) viljelijäin erikoistuminen eri tehtäviin, 3) tehokkaiden työryhmien ja koneketjujen muodostuminen etenkin tärkeimpien kausitöiden suorittamiseksi, 4) tilojen keskeisen tuotannon yhteissuunnittelu, erikoistuminen ja työnjako, 5) yhteisostot, -myynnit ja -huollot, 6) loma- ja sairaspapine.

Eräitä yleistietoja Maaningan pitäjän maatilataloudesta

Maaningan maamiesseura suoritti kesällä 1968 haastattelun 249 tilalla eli suunnilleen pitäjän joka toisella yli 5 peltohehtaarin tilalla. Pellervo-Seuran Markkina-tutkimuslaitos laati haastattelukaavakkeen ja suoritti tulosten käsittelyn. Maatalouskoneiden tutkimuslaitos osallistui haastattelun suunnitteluun ja kaavakkeen laadintaan erityisesti koneiden ja laitteiden sekä tilojen keskeisen yhteistoiminnan osalta. Haastattelu koski lähinnä tuotannon suuntaa, tuotantovälineitä, väestöä sekä suhtautumista neuvontaan ja keskinäiseen yhteistyöhön. Seuraavassa esitetään eräitä tämän haastattelun tuloksia.

Tilat

Haastattelun piirissä olleet 249 tilaa jakautuivat peltoalan mukaan eri suuruusluokkiin seuraavasti:

Peltoa ha	%
alle 10	42
10—alle 15	32
15—alle 20	12
20—alle 30	10
yli 30	4
	100

Keskipeltoala oli 12,7 ha.

Pelloista oli 78 % salaojittamatta. Kiinnostus salaojittamista on ollut heikkoa ja osoitti

esim. vuonna 1967 taantumista. Peltoala oli 1960-luvulla säilynyt ennallaan 46 %:lla tiloista, lisääntynyt raivaamalla 33 %:lla, ostamalla 20 %:lla sekä vuokraamalla tai muuten 3 %:lla. Keskimäärin peltoala oli lisääntynyt kuitenkin vain 1,3 ha, millä ei ole juuri mitään käytännöllistä merkitystä. Mielenkiintoista on todeta, että 54 % viljelijöistä ei ollut kiinnostunut peltoalan lisäämisestä pääasiassa työvoiman puutteen (40 pros.), vanhuuden (28 pros.) ja sopivan maan puuttumisen (17 pros.) vuoksi. Peltoalan lisäämisestä kiinnostuneista (46 %) viljelijöistä 25 % toivoi voivansa raivata, 19 % ostaa ja 2 % vuokrata lisää peltoa.

Tilojen metsäalat jakautuivat seuraavasti

Metsää ha	%
alle 30	46
30-alle 50	34
50-alle 100	13
yli 100	7
	100

Tilojen tärkeimmät tuotannon alat selviävät seuraavasta.

Tärkein tulolähde	Toiseksi tärkein %:lla tiloista
Maito	86
Metsä	5
Naudan liha	-
Leipävilja	3
Sian liha	1
Kanan munat	-
Perunat	1
Erikoisviljely	1
Sivuansiot	3
Muut	-
	100

Tilojensa tulevaisuudesta 34 % viljelijöistä oli sitä mieltä, että perillinen jatkaa, 6 % arvelli tilan tulevan myytäväksi ja 60 % oli asiasta epävarma.

Tulevaksi isännäksi ajatelluista pojista n. 2/3 halusi jatkaa tilan pitoa isänsä jälkeen.

Viljelijäperheet ja vieras työvoima

Viljelijöiden ikä oli keskimäärin n. 49 vuotta jakautuen seuraavasti:

ikä v.	% tiloista
alle 35	15
35-44	20
45-54	31
55-64	20
65 ja yli	14
	100

Nykyiset omistajat ovat hallinneet tilojaan keskimäärin n. 17 vuotta. Lapsia oli keskimäärin 3,3. Noin 47 %:lla tiloista ei ollut yli 15 vuotiaita lapsia lainkaan töissä kotona.

Noin 34 %:lla tiloista ei ollut lainkaan vierasta työvoimaa ja n. 51 %:lla vain tilapäisesti pelto-työssä. Vakituisesti vierasta työvoimaa oli pelto-työssä 5 %:lla ja karjatöissä 2 %:lla.

Rakennukset

Kotieläin- ja asuinrakennukset jakautuivat rakentamisvuoden mukaisesti seuraavasti.

Rakentamisvuosi	Kotieläinrakenn. %	Asuinrakenn. %
ennen 1940	29	42
1940-49	19	20
1950-59	32	26
1960 ja jälkeen	16	12
ei kotieläinrakenn.	4	
	100	100

Puu oli rakennusaineena 56 %:ssa, tiili tai kivi 40 %:ssa rakennuksista.

Kotieläimet

Karjatiloihin oli keskimäärin 6,3 lehmää. Tilat jakautuivat kotieläinten suhteen seuraavasti.

Lehmiä kpl	%:lla tiloista
0	6
1-3	16
4-6	43
7-9	22
10-14	12
15 ja yli	1
	100

Hevosia kpl	%:lla tiloista
0	43
1	55
2	1
3 ja yli	1
	100

Emakoita kpl	
0	91
1	3
2-3	3
4 ja yli	3
	100

Lihotussikoja kpl	
0	71
1-2	21
3-6	4
7-15	2
16-49	1
50 ja yli	1
	100

Kanoja kpl	
0	55
alle 10	15
10-24	12
25-49	6
50-199	9
200-499	3
500 ja yli	0
	100

Kahden seuraavan vuoden suunnitelmista tai arvioista lypsy-lehmien pidon suhteen saatiin seuraava tulos.

Lopetetaan nautakarja	%:lla tiloista
Vähennetään	2
4 lehmää tai enemmän	1
3 lehmää	1
2 lehmää	2
1 lehmä	1

Pidetään lehmämäärä ennallaan

Lisätään	
1 lehmä	6
2 lehmää	18
3 lehmää	9
4 lehmää	5
5 lehmää tai enemmän	6
Ei osannut sanoa	6
	100

Tämän suunnitelman mukaan lehmien määrässä tapahtuisi 7,3 pros. lisäys kahden seuraavan

vuoden aikana. Vähentämistä suunniteltiin 7 %:lla tiloista ja lisäämistä 44 %:lla. Lisäyspyrkimys on selvin 10 lehmän ja sitä suu-

rempien karjojen osalta. Vähentämistä suunnitellaan eniten 1-2 lehmän karjojen osalta.

Koneet ja laitteet

Kone ja laite	%:lla tiloista	Koko maassa ¹⁾
Traktori	66	
Leikkuupuimuri	15	11
Niittosilppuri	9	
Kasvinsuojeluruisku	10	
Pellon sadetuslaite	2	
Koneell. viljankuivuri	30	33
siilo-	15	
lava-	12	
säkki-	2	
kylmäilma-	1	
Lypsykone	51	33
Koneellinen maidon jäähditys	35	23
Tuorerehusäiliö	37	28
Lietelantajärjestelmä	3	
Koneellinen lannanpoisto	1	
Moottorisaha	66	
Puutavaran juontolaite tms.	-	
Kuorma-auto	1	
Henkilö- tai pakettiauto	28	
Mopedi	39	
Valovirta	67	
Voimavirta	64	
Polttonestesäiliö	17	
Vesijohto as.raken.	60	
Vesijohto karjaraken.	88	81
Likaviemäri as.raken.	62	
Keskuslämmitys	12	
Sähkö- tai kaasuliesi	74	
Pyykinpesukone	62	
Astianpesukone	-	
Jääkaappi	40	
Pakastekaappi	7	
Mankeli tai silityskone	14	
Pölynimuri	21	
Televisio	59	

¹⁾ Koko maan keskiarvoihin kuuluvat vain 5 peltohehtaaria suuremmat tilat. Tiedot ovat pääasiassa vuodelta 1967. Koko maa-

ta koskevien tietojen saanti on erittäin vaikeaa, koska viime maatalouslaskennasta on kulunut 10 vuotta.

Peltoviljely

Kasvi	%:lla tiloista	ei viljellä	vain omaan tarpeeseen	myytiin
Vehnä	56	35		9
Ruis	52	36		12
Peruna	0	95		5
Juurikasvit	47	52		1

Tuorerehua tehtiin 1/3:lla tiloista. Noin 13 % viljelijöistä ostaa yleensä heiniä. Kuivikkeita ei käytetä n. 5 %:lla tiloista.

tossa on 57 jäsentä, joiden peltoala on yhteensä 1071 ha.

Neuvonta

Maaningalla on toiminut maamiessseuran yhteydessä n. 8 vuotta neuvontaosasto, jota hoitaa erityinen neuvoja. Neuvontaosas-

% viljelijöistä

Maanviljelysseuran tai pien- viljelijäjärjestön jäsenenä	65
Oman neuvontaosaston jäse- ninä	15
Metsänhoitoyhdistyksen jäse- ninä	42

ei lain- kaan	1-2 kertaa	3-5 kertaa	6-10 kertaa	yli 10 kertaa
Viljelijöistä käynyt % neuvonta- tilaisuuksissa yleensä vuosittain	25	44	22	6
Neuvoja käynyt 2 viime vuoden aikana %:lla tiloista	51	24	15	5
				1

viljelijöistä piti tarpeellisena %	Liika märkyys	27	%	Kyntö	24
Maatalousneuvontaa	Avo-ojat	19	%	Äestys	24
Koetoimintaa	Kivisyys	17	%	Rikkaruohoruiskutus	20
Tilakohtaista neuvontaa	Liika kuivuus	9	%	Teiden auraus	18
Metsätalousneuvontaa	Hallaisuus	7	%	Perusparannustyöt	18
	Epäsäännölliset peltokuviot	5	%	Ihmistyö yleensä	17
Viljelysuunnitelmat laatii %:ssa tapauksista	Huonot tiet, pitkät matkat	4	%	Tuorerehun korjuu	14
	Koneiden ja työvoiman puute	4	%	Kuljetukset	11
Viljelijä itse	Muut seikat	5	%	Kuorma	9
Neuvoja tai tarkailukarjakkoo	Ei mitään haittoja	9	%	Väkil. levitys	8
		100	%	Kylvö ja istutus	8
			%	Karjanlannan levitys	7
			%	Heinien ja olkien paalaus	5

Yhteistoiminta

Viljavuustutkimus (yleensä myös boori ja kupari) on tehty 51 %:lla tiloista, osa jo uusintana. Boorin puute on jokseenkin säännöllinen, kuparin puute harvinainen. Metsänhoitosuunnitelma on tehty 28 %:lla tiloista.	Koneiden yhteiskäytöstä oltiin seuraavaa mieltä.	% viljelijöistä	Viljelijöitä, jotka eivät missään töissä turvaudu naapurin apuun, oli 12 %. Lomautusapua piti tarpeellisena 69 %, yhteisostoja 52 % ja yhteismyyntejä 48 % tiloista.
Erikoistumista piti 63 % viljelijöistä tarpeellisena.	Hyvä, mutta vaikea	41	Niissä tapauksissa, joissa emännällä oli tilaisuus pitää lomaa, sijaisena oli
käytetään %:lla tiloista	Käy päinsä joidenkin koneiden ja joidenkin naapurien puitteissa	22	
Rikkakasvien ruiskutteita viljoille	Ei ole edullista	18	
perunalle	Hyvä ja kannatettava ajatus	11	
juurikasveille	Taloudellinen keino	5	
muille kasveille	Ei mielipidettä	3	
CCC-korrenvahvistinta		100	
CCC:tä käytetään melko yleisesti nimenomaan kevätvehnää viljelevillä tiloilla.	Viljelijöistä 84 % piti tilojen välistä työapua tarpeellisena.		
Viljelyä eniten haittaavista tekijöistä saatiin seuraava yhteenvedo.	Naapuriapuun turvautui seuraavissa töissä % viljelijöistä.		
	Työ	65	
	Viljan korjuu	40	
	Viljan kuivaus	35	
	Perunan korjuu	28	
	Heinän niitto ja pöyhintä		

Hyvä ja kannatettava	41
Ei kannatettava, ei menesty	13
Ei ole tarpeeksi lähellä	4
Ei selvää mielipidettä	42
	100
Haastatelluista konepankin jäsenistä 21 (78 %) oli erittäin tyytyväisiä konepankkiin, 2 (7 %) mielestä asiaa on syytä vielä kehittää, 2 (7 %) oli liian kaukana, 1 (4 %) ei kannattanut ajatusta ja 2 (7 %) oli muita mielipiteitä.	
Metsänomistajien kesken yhteistoimintaa piti tärkeänä 55 % viljelijöistä. Metsätöistä pidettiin tärkeimpinä seuraavia.	
	%
Ralvaushakkuut	38
Kuivatus	30
Uudistustyöt	26
Lannoitus	10
Muut työt	2
Ei mitään	18
	100

Luoton tarve

Luoton tarpeessa oli 60 % viljelijöistä. Luoton tarve eri tarkoituksiin jakautui seuraavasti.	%
Talusrakennuksiin	17
Koneisiin ja laitteisiin	11
Salaojitukseen	8
Asuinrakennukseen	7
Lisämaan ostamiseen	6
Uudisraivaukseen ym. peruspar.	6
Sisarusuksien lunastamiseen	2
Eläinten ostoon	2
Muuhun	1

MAANINGAN KONEPANKKI

Tietoja jäsentiloista

Konepankki perustettiin 29. 8. 66 maamiesseuran alaosastoksi. Jäsentiloja oli tällöin 26. Vuoden 1967 lopulla jäseniä oli 38 ja 1968 lopulla 42. Heistä oli 27:llä puhelin. Puhelimia on niukanlaisesti. Toiminta-alueen laajuus on n. 20 km x 22 km. Tämän alueen pelloista yli 50 % kuuluu jäsentiloille. Liittymismaksu on 20 mk jäsentä kohden. Koneurakoijan liittymismaksu on 50 mk. Neuvontaosaston jäseniltä ei ole otettu liittymismaksua. Työavun välityspalkkio oli vuonna 1967 5 %, sen jälkeen 4 %;

vähintään 1 mk ja enintään 15 mk. Jäsenten väliset suoratkin tilaukset ovat lähinnä vähäisissä töissä sallittuja. Niistäkin välityspalkkio on sama. Neuvontaosaston hoitaja toimii myös konepankin toiminnanjohtajana. Johtokuntaan kuuluu myös metsänhoidon neuvoja. Jäsenkokouksessa päätettyjä työkorvauksia voidaan vaikeissa oloissa korottaa työntekijän ja vastaanottajan keskinäisen sopimuksen mukaan. Suurehkon työn yhteydessä siirtymiskorvausta ei ole. Jos on pieni työ ja pitkä matka, siirtokorvausta maksetaan täyden tuntihinnan mukaan, mutta vain toiseen suuntaan. Jäsentilat jakautuivat peltoalan mukaan seuraavasti.

Tilat jakautuivat metsäalan mukaan seuraavasti.	
Metsää ha	Tiloja
	kpl %
alle 30	12 31
30 - alle 50	14 36
50 - alle 100	9 23
yli 100	4 10
	Yhteensä 39 100
Tilojen peltoala on yhteensä 1019 ha ja keskimäärin tilaa koh-	

den 24,2 ha sekä metsäala yhteensä 2806 ha ja keskimäärin tilaa kohden 72 ha; ellei oteta yhtä 1000 metsähehtaarin tilaa huomioon, vastaavasti 1806 ha ja 46 ha. Metsäalat ovat verraten pienet. Neuvontaosaston (57 jäsentä, 1071 ha peltoa) piirissä, joka antaa likimääräisen kuvan myös konepankin oloista, sadot olivat vuosina 1967-68 seuraavat.

Kasvi	Pinta-ala ha	Sato kg/ha
	1967	1967 1968
Ohra	286	2400 2600
Kevätvehnä	61	2650 2450
Ruis	46	1850 1700
Kaura	179	2850 2600
Heinä	260	5150 4900
Laidun	157	2700 ry 2700 ry
Säilörehu, milj. kg	1,34	
Peruna	11	21000 21650

Nurmi- ja peruna-alat ovat lisääntymään päin. Ohraa viljellään selvästi enemmän kuin kauraa. Lannoitteiden käyttö neuvontaosaston piirissä. Ravinne Käytetty kg/ha Vastaa lannoitteita kg/ha 1967 1968 1967 1968 Typpi 48 59 Nos 192 228 Fosfori 58 57 Psf 304 285 Kali 47 44 K60 79 73 Lannoitteiden käyttö ja sato-tulokset ylittävät tuntuvasti Kuo-

Tilan koko peltoa ha	1967	Tiloja 1968		Kussakin suuruusluokassa peltoa yhteensä ha		% koko alasta	
	kpl	%	kpl	%	1967	1968	1967 1968
1-5	-	-	-	-	-	-	- -
6-10	8	21	10	24	63,6	80,1	7 8
11-15	9	24	10	24	106,9	120,1	11 12
16-20	3	8	3	7	51,5	51,5	5 5
21-25	4	10	5	12	92,0	114,0	10 11
26-30	3	8	4	9	81,5	111,5	8 11
31-	11	29	10	24	575,0	542,0	59 53
Yhteensä	38	100	42	100	970,5	1019,2	100 100

Luettelo tärkeimmistä koneista joiden arvioidaan yleensä joutavan työapuun konepankin alueella.

van työapuun konepankin alueella.

Koneet	Lukumäärä
Traktoreita	25
Äkeitä	10
Rivilannoittimia	5
Kylvölannoittimia	1
Lumilinkoja	3
Etukuormaimia	2
Takakuormaimia	2
Karjanlannan levittämiä	8
Lietelantapumppuja	1
Lietelantavaunuja	3
Peittauskoneita	3
Kylvökoneita	3
Perunanistutuskoneita	5
Kasvinsuojeluruiskuja	4
Niittokoneita	8
Niittosilppureita	6
Luo'on paalaimia	2
Telamurskaimia	1
Leikkuupuimureita	10
Perunannostokoneita	4
Lämminilmakuivureita	7
Viljanlajittelukoneita	1

Huomautuksia

Kaikki hankittu yht.toim. alettua
Hankittu v. 1969
+ 1 kärkiaura

Yleisperävaunumallia

Näistä 1 tyhjävaunu

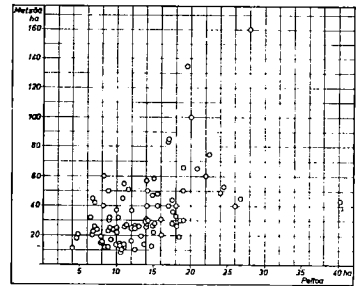
Näistä 1 autom. hankittu v. -69
Näistä 1 2000 l säil. hank. v. -67

1 kova- ja 1 löyhäpaalain
Hankittu yht. toim. alettua
Hankittu v. 1968

Näistä 1 suuri korjuukone,
hankittu v. 1968

Siilo-malleja, esipuhdistimet

Koneet	Lukumäärä	Hankittu yhteistoim alettua
Traktoreita	83	3
Kalkinlevittämiä	1	1
Rivilannoittimia	5	4
Kylvö-lannoittimia	2	2
Kasvins.ruiskuja	12	1
Niittosilppureita	9	5
Leikkuupuimureita	21	5
Traktori-kaivureita	4	1



Nuijamaan konepankin 92 jäsentilan pelto- ja metsäalat. Tilojen keskkoko: peltoa 13,7 ha ja metsää 36 ha.

Tuloksia toiminnasta

Naapuriapuun osallistuneiden tilojen määrä tutkimusvuosina käytilmi taulukosta 1.

Taulukko 1. Naapuriapuun osallistuneiden tilojen määrä, + saatu työapu - annettu työapu

Tilojen koko pelto-ha	Jäsentiloja yhteensä kpl		Tiloista osallistui työapuun %			
	1967	1968	+	-	+	-
Maaninka						
1- 5	-	-	-	-	-	-
6-10	8	10	8	3	4	2
11-15	9	10	9	3	7	1
16-20	3	3	3	1	2	1
21-25	4	5	3	3	4	1
26-30	3	4	3	3	2	2
31-	11	10	9	11	9	8
Yhteensä	38	42	35	24	28	15
Nuijamaa						
1- 5	2	3	2	1	3	1
6-10	22	25	13	2	10	3
11-15	31	34	19	9	15	6
16-20	19	21	8	6	8	4
21-25	3	5	1	2	3	3
26-30	3	3	1	1	1	3
31-	1	1	1	1	1	100
Yhteensä	81	92	45	22	39	22

NUIJAMAAN KONEPANKKI

Tietoja jäsentiloista

Konepankki perustettiin 24. 1. 1967 maamiesseuran alaosastoksi. Jäsentiloja oli tällöin 24. Vuoden 1967 lopulla jäseniä oli 81 ja vuoden 1968 lopulla 92. Heistä oli 79:llä puhelin. Puhelimia on runsaanlaisesti. Toiminta-alueen laajuus on n. 10 km x 20 km. Tämän alueen

vitin, jos kalkin levytyksen yhteishanke toteutuu.

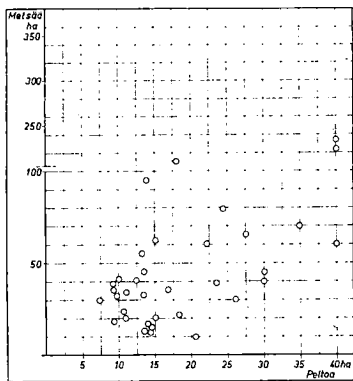
pellon n. 50 % kuuluu jäsentiloille ja n. 38% kaikista tiloista on jäseninä.

Liittymismaksu on 5 mk jäsentä kohden Koneurakoijan liittymismaksu on sama.

Työavun välityspalkkio on 4 %, enintään 12 mk. Jäsenten välisissä suorissa tilauksissa välityspalkkio on 2 %. Suoria tilauksia on ollut n. 30...40 %.

Jäsentilat jakautuivat peltoalan mukaan seuraavasti.

Tilan koko peltoa ha	Tiloja		Kussakin suuruusluokassa peltoa yhteensä ha		% koko alasta	
	1967	1968	1967	1968	1967	1968
1- 5	2	3	9,4	13,4	1	1
6-10	22	25	181,0	208,9	16	17
11-15	31	34	392,6	430,8	35	34
16-20	19	21	335,8	369,3	30	29
21-25	3	5	69,3	113,8	6	9
26-30	3	3	80,7	80,7	7	6
31-	1	1	40,1	40,1	4	3
	81	92	1108,9	1257,0	100	100



Maaningan konepankin 42 jäsentilan pelto- ja metsäalat. Merkittävien lisäksi on vielä seuraavat jäsenet:
peltoa ha 65 85 71 33
metsää ha 65 25 - 1000
sekä 2 urakojia. Tilojen keskkoko: peltoa 24,2 ha ja metsää 72 ha.

Tilat jakautuivat metsäalan mukaan seuraavasti.

Metsää	Tiloja kpl	%
alle 30	45	49
30 - alle 50	29	32
50 - alle 100	15	16
yli 100	3	3
Yhteensä	92	100

Tilojen peltoala on yhteensä 1257 ha ja keskimäärin tilaa kohden 13,7 ha sekä metsäala yhteensä 3305 ha ja keskimäärin tilaa kohden 36 ha.

Luettelo jäsenillä olevista tärkeimmistä koneista. Niiden joutamisesta työapuun ei ole arviota.

Eri kokoisten tilojen osallistumisessa naapuriapuun ei ole ainakaan vielä parin ensimmäisen toimintavuoden ajalta nähtävissä selvää säännönmukaisuutta.

Tosin vuonna 1967 Maaningalla näyttää siltä kuin monet pienistä tiloista olisivat erityisesti saaneet ja monet suurista sekä antaneet että saaneet työapua. Seuraavan vuoden tuloksista ei voida enää tehdä yhtä selviä havaintoja, pienet tilat ovat kuitenkin jatkuvasti antaneet harvemmin työapua ja suurimmat osallistuneet yhteistyöhön eniten.

Nuijamaalla taas suurimmat tilat ovat etenkin vuonna 1968 osallistuneet naapuriapuun melko heikosti. Niitä on tosin hyvin vähän. Tarkasteltaessa suuruusluokkia 6-10, 11-15 ja 16-20 ha, joissa jäsentiloja on eniten, voidaan kyllä todeta samantapaista suuntaa kuin Maaningallakin, että pienet tilat ovat antaneet harvemmin ja saaneet enemmän työapua kuin suuret.

Naapuriapuun osallistuminen siinänsä on Maaningalla ollut selvästi vilkkaampaa kuin Nuijamaalla.

Kaikkissa tapauksissa on hyvin selvästi todettavissa, että työapua saaneita tiloja on tuntuvas-

ti enemmän kuin antaneita; koko tutkimusaineistossa edellisiä 64 ja jälkimmäisiä 36 % yhteistyöhön osallistuneista tiloista. Ero on ollut molemmissa konepankeissa jokseenkin sama; Maaningalla 62 ja 38 % ja Nuijamaalla 66 ja 34 %. Tämä osoittaa, että nimenomaan samat tilat ja henkilöt ovat ikäänkuin koneenpitäjien tapaan eniten osallistuneet naapuriapuun. Tätä tukenevat osaksi myös taulukossa 2 esitetyt tulokset.

Työaputuntien määrä ja jakautuminen Maaningalla vuonna 1967 eri kokoisten tilojen kesken (taulukko 2) osoittaa, että - vaikka useammat pienistä tiloista ovat saaneet ja harvemmat antaneet työapua kuin suurista tiloista (taulukko 1) - pienet tilat ovat suorittaneet työapua määrällisesti eli työaputunteja sittenkin enemmän kuin suuret, jotka luonnostaan ovat saaneet työaputunteja enemmän kuin antaneet Vuoden 1968 tulos ei ole tässä suhteessa kuitenkaan samanlainen eikä Nuijamaan oloista voida tällaista havaintoa tehdä ollenkaan.

Yhteistoimintaan osallistunutta tilaa kohden laskien saatuja työaputunteja on tuntuvasti vähemmän kuin annettuja. Myös tämä

Taulukko 7. Yhteishankinnat.

Vuosi	Tavara	Monelleko		Määrä	
		tilalle	kg	litr.	mk
Maaninka					
1967	Kasvinsuojeluaineita	10			2100
1968	„,„	17	695		5351
1968	Polttoöljyjä	8		63812	11078
Nuijamaa					
1967	Trakt. peräv. valosarjoja	39			2416
1967	Kalkkikivijauh.	11	86080		1583
1967	Kasvinsuojeluaineita	52	488		2466
1968	Kalkkikivijauh.	7	39880		743
1968	Kasvinsuoj. aineita	60	685		2698
1968	Polttoöljyjä	36		64329	9877

johtajaakin (ja työnvälityskuluja) pelkästään jäsenkokousten ja johtokunnan ohjaamana. Tällöin työtilaukset tapahtuvat suoraan jäsenten kesken. Johtokunnan puheenjohtajan on oltava pätevä ja toimelias. Johtokunta voi ylläpitää kaikkein välttämättömintä tilastoa ja kortistoa ja rahalaitokset, joiden kautta korvaukset suoritetaan, voivat laatia maksutapahtumista määräjain yhdistelmät. Tätä toimintamuotoa olisi pienissä puitteissa kokeiltava ehkä meidänkin oloissamme.

Sopivan toiminnanjohtajan puutuksen ohella voi olla muitakin paikallisia syitä ja edellytysten puutteita, jotka estävät tehokkaimman ja pisimmälle kehitetyn konepankkimuodon aikaansaamisen. Näin on asia usein yksinkertaisesti siitä syystä, että viljelijät eivät ole tottuneet minäänlaiseen keskinäiseen yhteistoimintaan. Tällaisissaakin oloissa em. yksinkertaisella toimintamuodolla voi kuitenkin olla onnistumisen mahdollisuuksia.

Seuraava askel voisi olla pienehkö kyläpankki, missä on kunniaavirkaisten puheenjohtajan lisäksi sivutoiminen toiminnanjohtaja, joka saa palkkiokseen esim. 3% työkorvausmaksuista.

Jos kyläpankin syntymiseen esim. harvan asutuksen vuoksi ei näytä olevan mahdollisuuksia, voi olla järkevää perustaa suurempi piirinen konepankki, jossa puheenjohtajan lisäksi on paikallisia esimiehiä.

Tällainen yritys voi aikanaan kehittyä suurpankiksi varsinaisene toiminnanjohtajineen.

Pienet konepankit voidaan ryhmittää esim. seuraaviin kolmeen luokkaan, joissa kaikissa on kunniaavirallinen toiminnanjohtaja. Korvaukset töistä makse-

taan suoraan paikkakunnan rahalaitoksen kautta. Puhelinta ei jäsentiloiille välttämättä vaadita.

1) Pienimmän pankin jäsenmäärä voi olla 5...10. Tilat ovat lähekkäin. Kullakin on yleensä vain yksi iso kone, mutta riittävän tehokas kaikille käytettäväksi. Välityspalkkiota ei ole, koska toiminta tapahtuu suoraan tilojen kesken. Epäkohdat: suuri keskinäinen riippuvuus, rajoitettu konevalikoima, koneiden hankinta ja käyttö suunniteltava kiinteässä yhteistyössä, vaikea saada lomittajaa, edellyttää hyvää sopua, keskinäistä luottamusta ja yhteistyöhalua. Näillä edellytyksillä toiminta voi olla hyvin tehokasta ja tarkoituksen mukaista.

2) Jos jäseniä on enemmän, esim. 10...25 keskinäinen riippuvaisuus ja yhteissuunnittelun tarve vähenevät, konevalikoima kasvaa ja lomittajien saanti helpottuu.

3) Jos edellisen kokoisessa yhtymässä toiminnanjohtajalle maksetaan esim. 3% korvaus liikevaihdosta, hän pystyy sivutoiminaan melko hyvin hoitamaan ryhmän asioita ja olemaan yhteistyössä esim. johonkin toiseen lähellä olevaan yhtymään, josta voidaan tarvittaessa saada koneapua. Tämän tapaisten pienpankkien keskenään muodostama yhteistyöryhmä voi olla hyvin edullinen ja toimintakelpoinen. Se voi osapuilleen saavuttaa tärkeimmät suurpankin edut.

Konepankki asettaa toiminnanjohtajalleen melko suuret vaatimukset. Hänen on oltava maatalouden tuntija, liikemies, tekniikko, opettaja, organisaattori ja psykologi. Olisi eduksi, jos konepankki voisi olla niin suuri, että tämä toimi voisi olla päätoimi.

On todennäköistä, että toiminnanjohtajia varten on järjestettävä erityisiä kursseja. Toiminnanjohtajan on kiinteästi seurattava alan kehitystä, suoritettava neuvontatyötä ja oltava hyvässä yhteistyössä alueellaan yleisneuvonnan kanssa. Silloin kun on kysymys kehittyneestä ja kone- ja työtekniikassa valistuneesta viljelijäkunnasta, toiminnanjohtaja ei saa liiaksi puuttua asioiden ohjaukseen. Hänen päätehtävänsä on välittää koneita ja suunnitella tuotanto- ja työtekniikan edelleen kehittämistä. Vähemmän kehittyneissä oloissa hänen on ohjattava itse toimintaa, tehtävä ehdotuksia, koottava työketjuja jne. Toiminnanjohtajan tukena voi olla suppea neuvotteluelin.

Erityisesti on korostettava, että konepankin toimintaan kuuluu myös tuotannon kaikinpuolinen rationalisointi tai ainakin sen mahdolliseksi tekeminen. Yhteishankinnat, yhtenäiset tuotteet ja yhteismarkkinointi ovat usein helposti toteutettavissa. Konepankit voivat toimittaa myös sairaus- ja loma-ajan sijaisia.

Jäsentilat voivat töiden ja kaluston suhteen erikoistua hyvin pitkälle ja hankkia tässä erikoispätevyyttä tarvitsematta välttämättä — ainakaan vaarallisessa määrin — tuotannossaan viljelmitäin yksipuolista.

Koneet voivat olla laadultaan parhaita, suuria ja tehokkaita. Jokseenkin kaikki työt voidaan kannattavasti koneellistaa.

Konepankin tarjoaman avun turvin voivat myös vuokramaan viljely ja tuotannon suunnan nopeasti muutokset olla mahdollisia.

Mahdollisimman perusteellinen töiden ennakolta suunnittelu on tärkeää sekä konepankin toiminnan että yleensä tilanhoidonkin kannalta. Edullinen on mm. sellainen menettely, että esim. kunkin kuukauden 20 päivään mennessä jäsenet lähettävät — vaikkapa erityistä kaavaketta käyttäen — toiminnanjohtajalle arvionsa niistä seuraavan kuukauden töistä, joissa tarvitsevat työapua, esim. 1/3 kuukauden osille jaoteltuna.

Toiminnan varmistamiseksi on myös tärkeää, että kiireisinä työkausina, kuten touko- ja korjuu-aikaan ei suoriteta eikä pyydetä työapua sellaisiin vähemmän tärkeisiin töihin, joita voidaan suorittaa myös hiljaisina kausina.

Jos konepankissa on toiminnanjohtaja, jäsenten välisiä suoria tilauksia — joista on myös lähetettävä työilmoitus toiminnanjohtajalle ja maksettava sovittu % -hyvitys — voidaan suorittaa lähinnä silloin kun ne koskevat vain vähäisiä pikkutöitä ja tapahtuvat lähinnä hiljaisina kausina.

Uusien koneiden hankinta on suoritettava perusteellisesti harkiten ja yhteisymmärryksessä koko jäsenpiirin kanssa. Tärkeimpien sesonkikoneiden osalta voi olla edullista, että kullakin jäsenellä on lähinnä yksi tällainen kone ja sille kuljettaja tahi sitten koko työketjun edellyttämä kalusto kuljettajineen.

Vaikuttaa siltä, että konepankin jäsenten piirissä ovat jo aikaisemmin toimineet koneyhtymät ja naapureitten välinen aikaisempi työapu ym. sopimustoiminta pyrkineet säilymään sellaisinaan ja konepankin välitystoiminnan ulkopuolella. Tämä on — etenkin konepankin toiminnan alkuajoina — ehkä hyväkin. Ei liene syytä ainakaan hätköiden lopettaa vanhaa, elinkelpoiseksi osoittautunutta yhteistyötä, vaikka näistä vanhoista yhtymistä ei yleensä jouddetaisi tai haluttaisikaan laajempaan naapuriapuun.

Sen sijaan ilman välitystä tapahtuvissa suorissa työtilauksissa — jos ne sallitaan — olisi noudatettava niiden suhteen sovittua yhtenäistä menettelytapaa.

Jotta maa- ja metsätaloutemme voisivat elinkelpoisuuttaan parantaa jatkuvasti tuottaa niitä hyödykkeitä ja palveluksia, mitä yhteiskunta niiltä odottaa, on pyrittävä

maataloudessa
— tuotannon määrän rajoittamiseen

— tuotantokustannusten alentamiseen

tilojen suurentamiseen
tilojen keskeiseen yhteistoimintaan
tuotannolliseen erikoistumiseen

metsätaloudessa
— tuotantokustannusten alentamiseen

tilojen (yksiköiden) suurentamiseen
tilojen keskeiseen yhteistoimintaan

— tuotannon lisäämiseen riittävän kantohintatason avulla
— aikaansaamaan työvoimalle kilpailukykyiset olot
— kehittämään metsien moninaiskäyttöä.

Taulukko 5. Liikevaihdon määrä ja jakautuminen Maaningalla
s = saatu työapua a = annettu työapua

Tilojen koko pelto-ha	tiloja Osall. s a	yhteensä		pelto-ha kohden		Liikevaihto mk		osall. tilaa kohden		pelto-ha kohden											
		-	+ erotus	-	+ erotus	-	+ erotus	-	+ erotus	-	+ erotus										
6-10	8 3	906	2179	+1273	113	726	+613	14	109	+95	4	2	248	1032	+784	62	516	+454	10	15	+5
11-15	9 3	2048	929	-1119	227	310	+83	19	23	+4	7	1	672	70	-602	96	70	-26	7	5	-2
21-25	3 1	390	510	+120	130	510	+380	8	28	+20	2	1	204	1448	+1244	102	1448	+1346	12	83	+71
26-30	3 3	1206	2393	+1187	402	798	+396	16	32	+16	4	1	565	259	+296	139	259	+120	62	11	-51
31-	3 3	2512	2136	-376	836	712	-124	31	26	-5	2	2	1882	1667	-215	941	834	-107	35	60	+25
16-20	9 11	10907	9179	-1728	1212	835	-377	19	18	-1	9	8	10376	9209	-1167	1153	1151	-2	20	21	+1
Yht. ja keskim.	35 24	17969	17326		514	722	+208	19	23	+4	28	15	13938	13585		498	906	+408	18	25	+7

Maaningan keskeisimmät väliyritysalliset jäsenteillille suoritettavat työt ja niiden jakautuminen tilakoon mukaan v. 1967. Jäsentiloja yhteensä 36. Peltosa yhteensä 970,5 ha.
+ saatu työapua - annettu työapua

Maaningan keskeisimmät väliyritysalliset jäsenteillille suoritettavat työt ja niiden jakautuminen tilakoon mukaan v. 1968. Jäsentiloja yhteensä 42. Peltosa yhteensä 1019,2 ha.
+ saatu työapua - annettu työapua

Tyyppi	koko	Työ			Tuntia			Yhteensä	1...5	6...10	11...15	16...20	21...25	26...30	31...
		1...5	6...10	11...15	16...20	21...25	26...30								
Imisiyö (pelkkä)	4,0	71	71	44	15	71	12								
Loma-apu															
Hevosiyö (pelkkä)	0,6	11	11	6		11	5								
Traktoriyö (pelkkä)															
Saleeojien perkaus	4,5	79	73	23	3	76	54								
Kyntö	6,7	118	118	4	11	14,5	55								
Käestyä ja Jyräys															
Kalkitus	4,4	76,5	76,5	15	12	6	2								
Väkil. levitys	8,2	144	144	19	89	125	115								
Karjanl.	6,7	117	117	4,5	54,5	8	4,5	50							
Kylvö ja istutus	3,8	64	64	7	9	7	64								
Kasvinsuojelunsaakutus															
Haruus	1,5	26	26	4,5	18,5	1,5	4	23	9	3	15	53	69		
Maittoeläimillä ajo	5,8	100	100,5	2,5	2	2	11	37,5	55						
Heidän naitto ja pöyhittäminen	3,2	55	55												
" peltoilla perkaus															
Pöyhittäminen leikkua	3,7	64,5	64,5	17,5	5	25	35	12	4,5						
Leikkupuinti	2,2	39,5	39,5												
Perunnonotto															
Sok. juur. nouto	7,8	135	135	6		10	129	125							
Etu- tai takakuorm. kylvitys	3,9	67,5	67,5	20	57,5	3	5	67,5	3						
Talokunnan kylvitys	6,7	152	152	20,5	3	57,5	3	8	10,5	11,5	56,5				
Sisätyö															
Väljen kuivatus															
" leijattelu															
Jauhatus															
Damen auratus															
Puutarhan kaato ja teko	0,9	15	15			10	5	10							
" kuljetus															
Metsän laikutus (veutus)															
" lannoitus															
Metsän kylvö tai istutus															
Muut työt	16,0	285,5	285,5	1	38	5	16	98	12,5	41	122,5	235			
Yhteensä tuntia		1745	1745	91,5	219	126	132,5	85,5	63,5	10,5	118	102,5	504,5	1093,5	
Keskim. tuntia/pelto-ha				1,43	10,60	1,19	5,28	1,67	3,47	2,19	1,43	1,25	2,08	2,08	
Liikevaihto mk		17969	17326	906	2179	2048	929	510	130	510	1206	2393	2512	2136	10907
" / pelto-ha (12)				14,2	88,9	19,1	126,9	7,6	26,3	16,2	32,1	31,0	26,2	19,0	18,1
Työapuan osallistuneilla tiloilla		953,1	7406	63,6	20,0	106,6	40,5	51,5	19,0	74,6	61,5	81,5	575,0	506,0	
pelto-ha		-35	24	8	3	9	3	3	3	1	3	3	3	3	9
Työapuan osallistuneita tiloja															11

1) Työapuan osallistuneilla tiloilla.
2) Peltosa yhteensä 1019,2 ha.
3) Tähän sisältyy myös väliyrityspalkkio, 4 %.

