

MTT RAPORTTI 93

Lapin marjapuhelin

Rainer Peltola



Lapin marjapuhelin

Rainer Peltola



Euroopan maaseudun
kehittämisen maatalousrahasto:
Eurooppa investoi maaseutualueisiin

ISBN: 978-952-487-449-6

ISSN 1798-6419

<http://www.mtt.fi/mttraportti/pdf/mttraportti93.pdf>

Copyright: MTT

Kirjoittajat: Rainer Peltola

Julkaisija ja kustantaja: MTT Jokioinen

Julkaisuvuosi: 2013

Kannen kuva: Anssi Jokiranta / Lapin Kansa

Lapin marjapuhelin

Rainer Peltola

Maa- ja elintarviketalouden tutkimuskeskus
Kasvintuotannon tutkimus
Eteläranta 55
96300 Rovaniemi

Tiivistelmä

Luonnonmarjojen kaupallinen talteenotto on nykyään lähes kokonaan ulkomaisen, maahan kutsutun työvoiman varassa. Ulkomaisten poimijoiden organisoitu työskentely Lapin alueella alkoi vuonna 2005. Vuonna 2012 marjayritykset kutsuivat Lapin alueelle noin 2 000 ulkomaista poimijaa, enimmäkseen Thaimaasta.

Ulkomaisten poimijoiden määrän noustua poimijoiden ohjeistuksen ja poimintakäytäntöjen kehittäminen havaittiin tarpeelliseksi. Vuonna 2009 Lapin liitto, marjanpoimijoita kutsuneet yritykset sekä Lapin kylätoiminnan tuki ry laativat yhteistyössä ohjeistuksen marjanpoiminnasta. Samalla perustettiin marjapuhelin palaute- ja tiedonvälityskanavaksi Lapin asukkaiden ja poimijoita kutsuvien yritysten välille. Marjapuhelimen ylläpidosta vastasi Lapin kylätoiminnan tuki ry 2009–2011. Vuonna 2012 marjapuhelimen ylläpito vastuu siirtyi Lapin luonnontuote- ja elintarvikealojen kehittämisen työohjelmalle (LAPPI LUO), jota hallinnoi MTT Maa- ja elintarviketalouden tutkimuskeskus Rovaniemellä.

Marjakautena 2012 marjapuhelimeen ja -sähköpostiin saapui 55 palautetta, jotka koskivat marjanpoimintaa. Palautteiden kokonaismäärä oli toiseksi alhaisin marjapuhelimen toiminta-aikana. Marjanpoimintaohjeistusta oli palautteen jättäjän mukaan rikottu 32 tapauksessa. Yleisin palautteen aihe oli liian lähellä kyliä tapahtunut poiminta (38 prosenttia palautteista), toiseksi yleisin oli poimintakäytäntöihin kohdistunut yleinen kritiikki (27 prosenttia palautteista), kolmanneksi yleisin oli sekalainen palaute (20 prosenttia palautteista: muun muassa huomautukset roskaamisesta, hygieniasta, avotulen käytöstä, liikennekäyttäytymisestä). Vähiten palautteita jätettiin pihojen läheisyydessä tai muulla jokamiehenoikeuksiin kuulumatomalla alueella poimimisesta (15 prosenttia palautteista).

Marjapuhelimen toiminta-aikana vastaanotettujen palautteiden keskinäiset suhteet ovat muuttuneet. Marjapuhelimen ensimmäisenä toimintavuonna (2009) 80 prosenttia palautteesta koski liian lähellä asutusta tai kyliä tapahtuvaa poimintaa. Vuonna 2012 vastaava osuus oli 53 prosenttia. Samalla yleisen kritiikin osuus palautteista on noussut 9 prosentista (vuosi 2009) 27 prosenttiin (vuosi 2012).

Avainsanat:

Luonnonmarjat, marjanpoiminta, kaupallinen marjanpoiminta, jokamiehenoikeudet, maankäyttö, maankäytön ristiriidat

Berry phone of Lapland

Rainer Peltola

Agrifood Research Finland
Plant Production Research
Eteläranta 55
FI-96300 Rovaniemi

Abstract

Commercial picking of wild berries is nowadays almost totally dependent on foreign berry-pickers. Organized commercial berry-picking relying on foreign pickers started on 2005. On 2012 berry companies invited circa 2000 foreign berry-pickers to Lapland, mostly from Thailand.

When number of foreign berry-pickers increased, the need for better picker guidance and development of picking practices became apparent. On 2009 the Regional Council of Lapland, berry companies, and Villages of Lapland (registered association) composed guidelines for berry picking. At the same time, berry phone of Lapland was established to serve as a communication channel between the residents of Lapland and berry companies. Villages of Lapland maintained the berry phone years 2009–2011, on 2012 the maintenance was transferred to the LAPPI LUO – project, which is managed by MTT Agrifood Research Finland.

On 2012, the berry phone and e-mail received 55 messages related to berry picking. The total amount of messages was second lowest since berry phone has been active. 32 messages concerned violations of guidelines for berry picking. The most common motive of the messages was berry picking too close to villages (38 % of messages), followed by general criticism of foreign berry picker utilization (27 % of messages), miscellaneous messages (20 % of messages: littering, hygiene, use of open fire, speeding) and picking in areas where everyman's rights are not applied (15 % of messages).

The shares of the motives of the berry phone messages have changed during 2009–2012. On 2009, 80 % messages concerned picking too close to villages or in areas where everyman's rights are not applied. On 2012, corresponding share was 53 %. At the same time share of general criticism of foreign berry picker utilization has raised from 9 % (2009) to 27 % (2012).

Keywords:

Wild berries, berry picking, commercial picking, everyman's rights, rural land use, conflict of interests

Kyllä sopu sijaa antaa

Suomalainen marja valloittaa maailmaa. Kun tieto luonnonmarjojen terveellisyydestä on lisääntynyt, on kuluttajien mielenkiinto puhtaassa ympäristössä kasvaneita marjoja ja niistä valmistettuja tuotteita kohtaan kasvanut. Terveellisyys on nyt muodissa, superfood on nouseva trendi ja luomun kysyntä kasvaa.

Lapissa toimii puolen tusinaa marjanostajayritystä. Suurin osa Lapin marjoista myydään loppukäyttäjälle edelleen ”pyöreänä”, puhdistettuna ja pakastettuna. Kasvava osuus kuitenkin jalostetaan pidemmälle muun muassa terveys- ja kauneustuotteiksi tai niiden komponenteiksi. Pitkäjänteisen kehitystyön ansiosta marjatuotteiden jalostusarvo on kasvamassa.

Valtaosa Suomen luonnonmarjasadosta, erityisesti mustikka- ja hillasadosta, poimitaan Lapissa ja Kainuussa. Yritykset ovat pyrkineet turvaamaan tarvitsemansa marjamäärän kutsumalla marja-alueille marjanpoimijoita ulkomailta. Kiivaimpana poiminta-aikana Lapin metsissä liikkuu satoja vieraspoimijoita. Suurin osa heistä tulee Thaimaasta.

Yritykset opastavat ja ohjaavat kutsumiaan poimijoita toimimaan suomalaisessa metsässä suomaisten toimintatapojen ja sääntöjen mukaisesti. Ohjeet sisältävät niin liikenteeseen, jokamiehenoikeuksiin kuin turvallisuuteen liittyviä asioita. Poimijat tulevat kuitenkin aivan erilaisista kulttuureista, joten on ymmärrettävää, että kaikkea uutta ei voi hetkessä omaksua. Kutsuttujen poimijoiden lisäksi metsissämme toimii oma-aloitteisesti marjanpoiminnalla tienamaan tulleita ulkomaalaisia poimijoita, jotka luonnollisesti jäävät ilman marjayritysten opastusta.

Ulkomaisten poimijoiden määrä on kasvanut varsin suureksi ja sen myötä kriittisyys poimijoiden kutsukäytäntöä kohtaan on kasvanut. Tämän vuoksi marjayrittäjät, Lappilaiset kylät ry ja Lapin liitto sopivat marjastuksen pelisäännöistä vuonna 2009. Samana vuonna avattiin myös niin kutsuttu Marjapuhelin informaatiokanavaksi maaseudun asukkaiden ja marjayritysten välille. Marjapuhelimen ylläpito siirtyi viime vuonna MTT:n LAPPI LUO -hankkeelle. Tässä julkaisussa on analysoitu puhelimeen jätettyjä viestejä. Useimmiten viesti kertoi ulkomaisten poimijoiden liikkuneen liian lähellä pihapiiriä tai asutusta. Kyläläisillä on huoli omien perinteisten marjamaiden hyödyntämisestä.

Yhteydenpito yritysten ja kyläläisten välillä on ensiarvoisen tärkeää. Marjapuhelin ja -sähköposti ovat tähän erinomaisia välineitä. Saamansa tiedon pohjalta yritykset voivat parantaa ja lisätä poimijoille annettavaa opastusta ja ohjeistusta. Maaseudun asukkaille on tärkeää, että yrittäjät huomioivat kanta-asujien tarpeet.

On ollut ilahduttavaa huomata, kuinka vierasmaalaiset poimijat on otettu kylissä vastaan. Eräässä kylässä on järjestetty yhteisiä illanistujaisia, joissa poimijat ja kyläläiset ovat päässeet tutuiksi keskenään. Toisessa kylässä kyläläiset ovat opastaneet vieraspoimijoita varustautumaan oikealla tavalla metsässä liikkumiseen. Mitä enemmän osapuolet – poimijat, kyläläiset ja yrittäjät – ovat keskenään tekemisissä, sitä paremmin he ymmärtävät toistensa tarpeet ja tavoitteet. Kun ollaan liikkeellä avoimesti ja yhteistä hyvää aktiivisesti hakien, niin voidaan saavuttaa kaikkia tyydyttäviä ratkaisuja. Marjamaita on Lapissa laajasti ja yhteisiä pelisääntöjä noudattamalla metsään mahtuvat kaikki. Vanha suomalainen sanonta ”Kyllä sopu sijaa antaa” pitää tässäkin tapauksessa hyvin paikkansa.

Maiju Hyry

*Maiju Hyry
yhteysjohtaja
Lapin liitto
040 7444 601*

Sisällysluettelo

1 Johdanto.....	7
1.1 Tutkimuksen tausta ja tavoitteet.....	7
1.1.1 Luonnonmarja-ala Suomessa ja Lapissa	7
1.1.2 Luonnonmarjojen talteenottomäärien ja ostohintojen muutokset vuosina 1977–2012.....	8
1.1.3 Ulkomaisten poimijoiden määrä, sijoittuminen ja merkitys Lapissa	12
2 Aineisto ja menetelmät	15
2.1 Lapin marjapuhelin	15
2.1.1 Taustaa	15
2.1.2 Marjapuhelimen ja -sähköpostin toiminta.....	15
3 Tulokset ja tuloksen tarkastelu	16
3.1 Marjapuhelimeen ja -sähköpostiin tullut palaute vuonna 2012.....	16
3.1.1 Yleistä	16
3.1.2 Palautteiden alueellinen jakautuminen.....	16
3.1.3 Palautteiden ajoittuminen.....	18
3.1.4 Palautteiden sisällöt.....	18
3.1.5 Palautteet 2009–2012	19
4 Yhteenveto.....	21
5 Kirjallisuus	23
Liitteet	25

1.1 Tutkimuksen tausta ja tavoitteet

1.1.1 Luonnonmarja-ala Suomessa ja Lapissa

Kaupallisesti hyödynnettyjen luonnonmarjojen (mustikka, puolukka, suomuurain, variksenmarja, karpalo, mesimarja, ahomansikka, juolukka, lillukka, pihlaja, riekonmarja, sianpuolukka, taikinamarja, tuomi, tyrni ja vadelma) talteenotto kuuluu Suomessa jokamiehenoikeuksien piiriin. Maanomistaja ei voi varata luonnonmarjoja tai sieniä omaan tai muiden käyttöön kieltämällä niiden keräämisen. Poimijan kotipaikka, kansallisuus tai poiminnan tarkoitus ei nykyisen tulkinnan mukaan rajoita jokamiehenoikeuksia. Jokamiehenoikeus perustuu pohjoismaalaiseen ja suomalaiseen tapaoikeuteen (Richards ja Saastamoinen 2010), joten sitä ei ole laissa erikseen määritelty, eräitä rikoslakiin, vesilakiin ja luonnonsuojelulakiin liittyviä poikkeuksia lukuun ottamatta.

Ympäristöministeriön uusi opas jokamiehenoikeuksien soveltamisesta julkaistiin syksyllä 2012 (Ympäristöministeriö 2012). Jokamiehenoikeudella kerättyjen luonnontuotteiden, siis myös luonnonmarjojen, myyntitulo on marjojen kerääjille verovapaata. Sen sijaan jälleenmyynti (myös täysin käsittelemättömän marjan osalta) on arvonlisäveron alaista liiketoimintaa.

Kaupallisesti merkittävimmät luonnonmarjat ovat mustikka (*Vaccinium myrtillus*), puolukka (*Vaccinium vitis-idaea*) ja suomuurain (*Rubus chamaemorus*). Vuonna 2011 näiden marjojen poimintatulo muodosti 99 prosenttia kaikkien MARS-tilastoitujen luonnonmarjojen poimintatulosta. Variksenmarja eli kaarnikka (*Empetrum nigrum*) on vuonna 2007 ohittanut suomuuraimen talteenottomäärässä (MARS 1977–2011).

Suomuurainta pidetään yleisesti pohjoisen arvomarjana. Kilohintaa tarkasteltaessa tämä on perusteltua, mutta talteenoton kokonaisarvossa mustikka on omaa luokkaansa. Vuosina 2002–2011 Lapissa vuosittain ostetun mustikan keskimääräinen kokonaisarvo oli 2,0 miljoonaa euroa, puolukan 1,0 miljoonaa euroa ja suomuuraimen – tai lappilaisittain hillan – 0,9 miljoonaa euroa (MARS 1977–2011). Näissä luvuissa ei kuitenkaan ole mukana tori- ja suoramyyntiä.

Luonnonmarjasatoja tai talteenottoa ei juurikaan hallinnoida viranomaisten toimesta. Tämän takia myös tiedot talteenottomääristä ovat puutteelliset. Maa- ja metsätalousministeriön ja vuodesta 2011 lähtien Maaseutuviraston ylläpitämään MARS-tilastoon kootaan vuosittain marjayrityksiltä saadut tiedot marjojen ostomääristä. Tämän tilaston ulkopuolelle jää kuitenkin marjojen tori- ja suoramyynti sekä kotitarvepoiminta, jotka yhdessä muodostavat moninkertaisen talteenottomäärän verrattuna MARS-tilastoituun ostomäärään. Esimerkiksi vuonna 1997 MARS-tilastoitu marjojen ostomäärä oli noin 11 miljoonaa kiloa ja kotitalouksien omaan käyttöön poimitun marjamäärän arvioitiin olevan noin 41 miljoonaa kiloa (Saastamoinen ja Turtiainen 2009).

Suomalaisten marjanpoimintainnokkuus ei ole merkittävästi vähentynyt. Vuonna 2007 73 prosenttia suomalaisista poimi luonnonmarjoja, kun vastaava määrä kymmenen vuotta aikaisemmin oli 67 prosenttia. Aktiivisimpia poimijoita ovat 55–64-vuotiaat, joista 80 prosenttia poimii luonnonmarjoja, mutta myös 25–34-vuotiaista 59 prosenttia poimii marjoja. Myyntiin poimijoita vuonna 2007 oli alle 10 prosenttia (Mikkonen ym. 2007). Tässä luvussa ovat mukana kaikki ne poimijat, jotka jollain tavalla saavat tuloja poimimastaan marjasta. Eli ”myyntiin poimija” voi myydä poimimansa marjat suurten tukkuostajien lisäksi pienille jalostajille, ravintoloille, torikauppiaille tai suoraan kotitalouksille.

Myyntiin poimiminen ja siitä saatavat marjatulot olivat aiemmin olennainen osa etenkin pohjoissuomalaisten pienten, omavarais- ja luontaistaloudesta elävien maatilojen tulonmuodostusta (Richards ja Saastamoinen 2010). Maaseudun rakennemuutosten myötä maaseudun väkiluku on laskenut, tilakoot ovat kasvaneet, maatilat ovat erikoistuneet ja maaseudun asukkaiden sekä maatilayrittäjien ikärakenne on

muuttunut. Valtaosa lappilaisista maatiloista ovat nautakarja- ja nurmitiloja tai yleisimmin näiden yhdistelmiä (Kuha 2011). Päivittäisten rutiinien lisäksi näiden tilojen säilörehun valmistus, nurmialojen uusimiset ja syysperustamiset ajoittuvat juuri luonnonmarjojen satokauteen, joten nykyisen lappilaisen maatalan arkeen aikaa vievä luonnonmarjojen myyntiin poiminta lomittuu huonosti.

Kaikkien luonnonmarjojen MARSII-tilastoitu ostomäärä koko Suomen alueella on ollut alimmillaan 1 774 416 kiloa (1993) ja korkeimmillaan 15 717 820 kiloa (1977). Kymmenen viimeisimmän vuoden (2002–2011) ostomäärien keskiarvo on ollut 7 878 104 kiloa (MARSII 1977–2011). Luonnonmarjojen kokonais-sadon määräksi on arvioitu 500–1000 miljoonaa kiloa, josta poimintakelpoista (marjatiheys on riittävä tai poiminta-alue on helposti saavutettavissa) marjaa on 30–40 prosenttia (Metsäntutkimuslaitos 2011). Arviot luonnonmarjojen talteenottomäärien suhteesta kokonaissatoihin vaihtelevat marjasta, alueesta ja arvioijasta riippuen 2–14 prosenttiin (Salo 1995, Saastamoinen ja Turtiainen 2009, Turtiainen ym. 2011). Suurin talteen otetun marjan osuus lienee suomuraimella (Saastamoinen ja Turtiainen 2009).

Lapissa toimivien kuuden suurimman marjayrityksen (Polarica Oy, Korvatunturin marja Oy, Kiantama Oy, Tessacraft Oy, Arctic International Oy, Petri Lehtiniemi Oy) marjojen logistiikan, pakastuksen ja puhdistamisen suora työllistävä vaikutus on yritysten oman arvion mukaan yhteensä 110–120 henkilötyövuotta. Arvio on summittainen, koska luonnonmarjojen vastaanotto ja jalostus ovat useimmiten vain osa yrityksen toimintaa, ja etenkin vastaanoton ja pakastettujen marjojen puhdistamisen työllistävä vaikutus vaihtelee suuresti kalenterivuoden aikana.

Lapin alueella toimivien luonnonmarjoja hyödyntävien pien- ja mikroyritysten, osuuskuntien ja yksittäisten ammatinharjoittajien työllistävästä vaikutuksesta ei ole tietoa. Lapin luonnontuote- ja elintarvikealojen kehittämisen työohjelman (LAPPI LUO) keräämässä yritysrekisterissä on edellä mainittujen kuuden suuremman toimijan lisäksi 22 toimijaa (yrityksiä, osuuskuntia tai ammatinharjoittajia), joiden tulonmuodostuksessa luonnonmarjoilla on merkitystä. Tässä luvussa ei ole mukana ravintoloita ja kahviloita, jotka voivat olla merkittäviä paikallisia luonnonmarjojen ostajia ja jalostajia.

Lappi on Kainuun ja Pohjois-Pohjanmaan ohella luonnonmarjojen päätuotantoaluetta Suomessa. Vuosina 2002–2011 keskimäärin 33 prosenttia luonnonmarjoista poimittiin Lapista. Etenkin mustikan ja suomuraimen keruu keskittyy Pohjois-Suomeen. Länsi-Suomessa ja Pohjanmaalla päästään ajoittain suuriin puolukan talteenottomääriin. Lapin ennätysvuosi MARSII-tilastoidun luonnonmarjan ostomäärässä oli vuosi 2007. Tuolloin Lapin alueella ostettiin yhteensä 4,5 miljoonaa kiloa luonnonmarjoja 5,9 miljoonalla eurolla. Luonnonmarjojen päätuotantoalueilla – Lapissa, Pohjois-Pohjanmaalla ja Kainuussa – ostettiin vuonna 2007 yhteensä 10,4 miljoonaa kiloa luonnonmarjoja 10,8 miljoonalla eurolla (MARSII 1977–2011). Vertailun vuoksi todettakoon, että toisen merkittävän pohjoisen raaka-aineen, poronlihan, lihan tuotannon arvo teurastulona ilmoitettuna oli noin 13 milj. euroa vuonna 2007 (Porotalouden tilastot 2010).

Lapin vuotuinen marjasato, ja siten myös talteen otetun marjan määrä, vaihtelee paljon. Esimerkiksi vuonna 2011 vain 10 prosenttia kaikista MARSII-tilastoiduista luonnonmarjoista poimittiin Lapin alueelta, kun vuonna 2004 vastaava osuus oli 47 prosenttia (MARSII 1977–2011). Tämä satojen voimakas paikallinen ja alueellinen vaihtelu valtakunnan eri osissa asettaa suuria haasteita tehokkaalle keruulle silloin kun marjojen keruussa hyödynnetään maahan erikseen kutsuttua työvoimaa, jolle on etukäteen perustettu kiinteitä majoitustiloja ja marjojen vastaanottopisteitä.

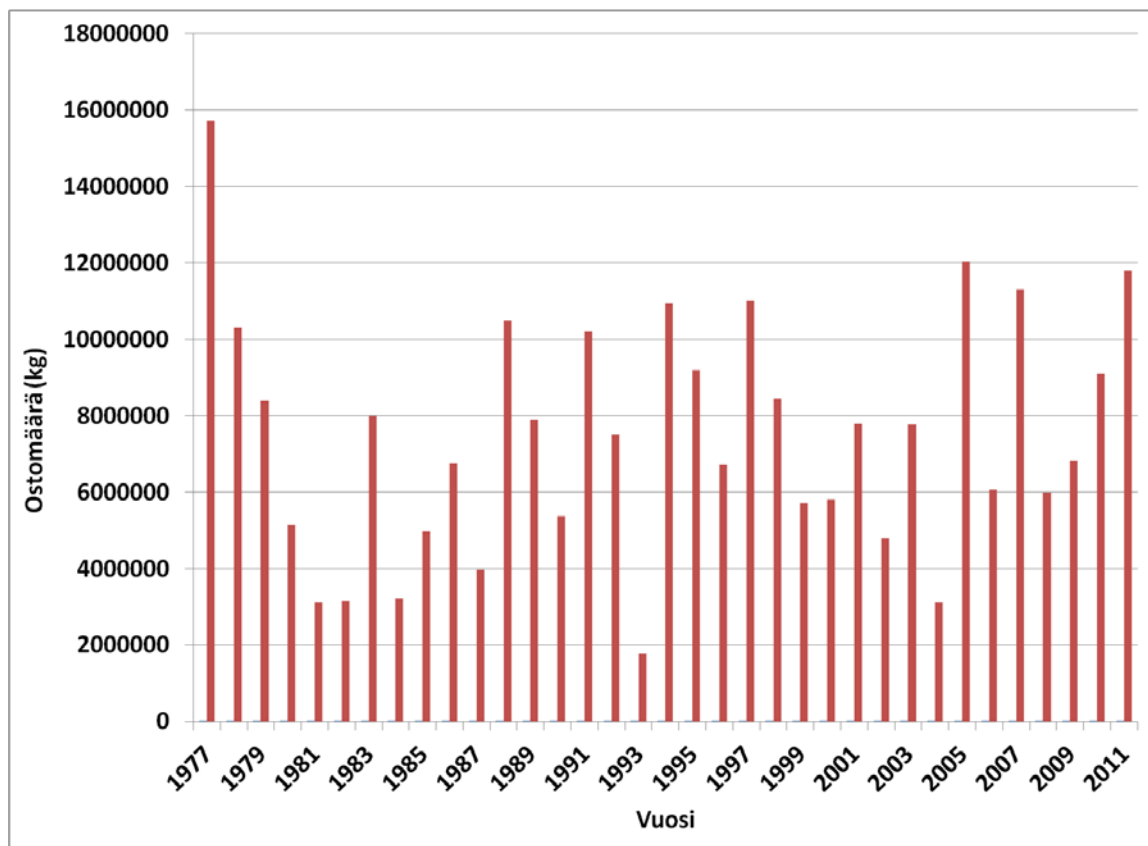
Suurin osa Suomessa kerätystä luonnonmarjasta menee vientiin. Vientimarja on lähes yksinomaan ”pyöreää” eli pakastettua, puhdistettua ja pakattua marjaa. Pakastetun mustikan vientimäärä oli vuonna 2010 noin neljä miljoonaa ja vuonna 2011 kolme miljoonaa kiloa. Kyseisinä vuosina Suomeen tuotiin noin kaksi (2010) ja neljä (2011) miljoonaa kiloa mustikkaa (MARSII 1977–2011).

1.1.2 Luonnonmarjojen talteenottomäärien ja ostohintojen muutokset vuosina 1977–2012

Luonnonmarjojen ostomäärät ja sadot

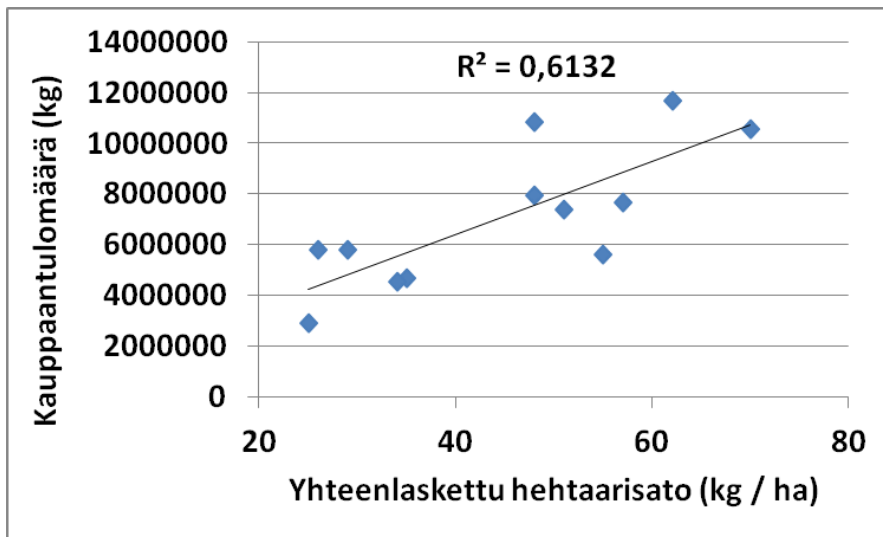
Kuvassa 1 on esitetty MARSII-tilastoitujen marjojen yhteenlasketut ostomäärät kolmen tärkeimmän marjan (mustikka, puolukka ja suomurain) osalta vuosina 1977–2011. Kuvassa näkyy hyvin luonnonmarjojen ostomäärien voimakas vuotuinen vaihtelu, joka on myös merkittävä luonnonmarja-alan kehittymistä

haittaava tekijä (Paassilta ym. 2009). Jopa kahdeksankertaiset erot marjaraaka-aineen vuosittaisessa saatavuudessa vähentävät luonnollisesti halukkuutta muun muassa laitos- ja tekniikkainvestointeihin, mikä lienee yksi syistä, jotka ovat johtaneet luonnonmarja-alan keskittymiseen jalostamattoman marjan käsitteilyyn ja myyntiin.



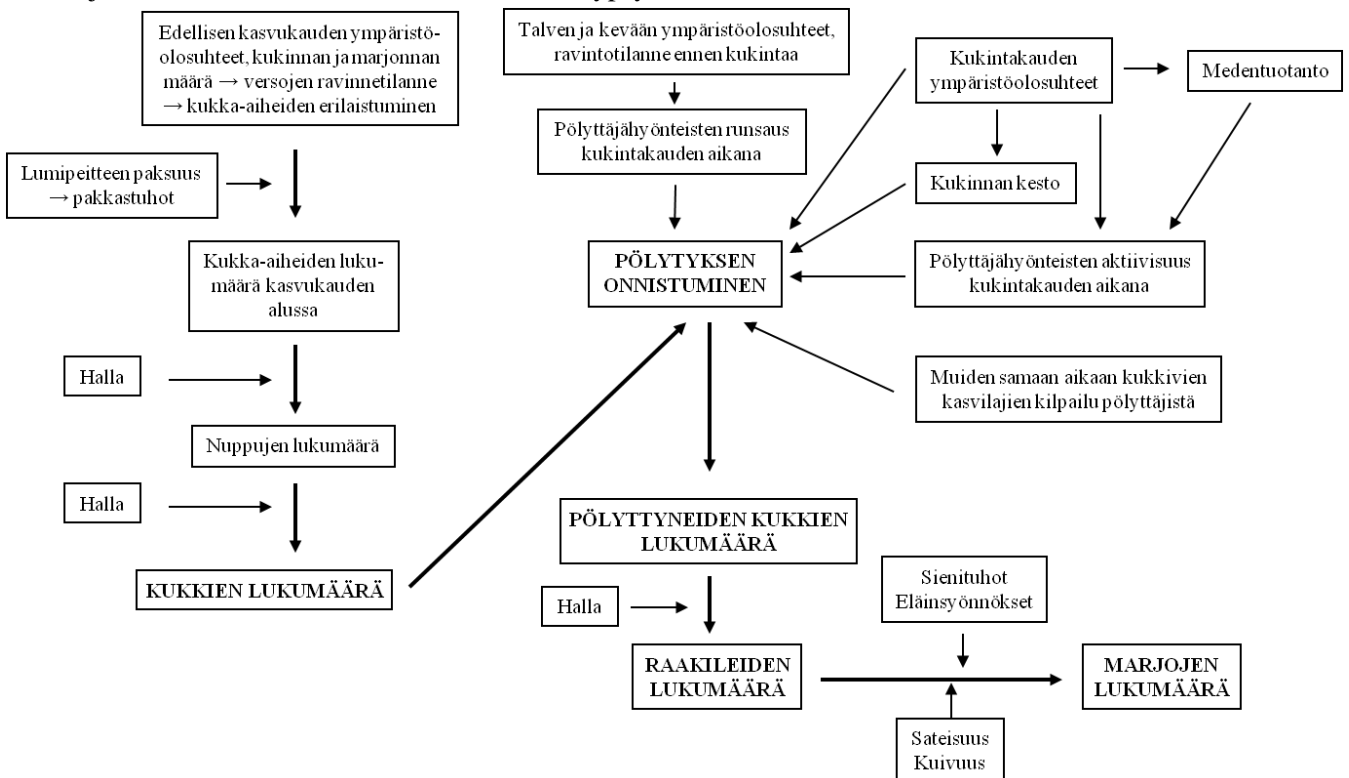
Kuva 1. Mustikan, puolukan ja suomuuraimen yhteenlasketut, MARS-tilastoidut ostomäärät Suomessa (MARS 1977–2011).

Luonnonmarjojen vuotuinen ostomäärä riippuu ennen kaikkea kyseisen vuoden sadosta (Kuva 2.). Marjasato ei kuitenkaan ole ainoa ostomäärää selittävä tekijä. Hieman alle 40 prosenttia ostomäärän vaihtelusta selittyy muulla kuin valtakunnallisen hehtaarisadon vaihtelulla. On syytä muistaa, että kuvassa 2 esitetty mustikan ja puolukan yhteenlaskettu hehtaarisato on *valtakunnallinen keskiarvo*. Huonoinakin keskimääräisinä satovuosina luonnonmarjasato voi paikallisesti tai alueittain olla hyvä tai jopa erinomainen, jolloin poiminta kohdistuu näille alueille, mikä tasaa ostomäärien vaihtelua. Luonnonmarjojen runsaamman ja ennen kaikkea tasaisemman saatavuuden turvaamiseksi koko maan kattavien sato seurantojen ja niistä tiedottamisen kehittäminen olisikin ensiarvoisen tärkeää. Alhaisen sadon vuosina myös ostohinta jonkin verran nousee (Kuvat 5b ja 5c), etenkin puolukalla. Korkeammat ostohinnat luonnollisesti lisäävät marjanpoimintainnokkuutta.



Kuva 2. Mustikan ja puolukan MARSII-tilastoidun, yhteenlasketun ostomäärän korrelaatio valtakunnalliseen, keskimääräiseen hehtaarisatoon (MARSII 1997–2008, Turtiainen ym. 2011)

Luonnonmarjasadon muodostuminen on monimutkainen prosessi (Kuva 3.). Vuosittaisen marjasadon kokonaispotentiaali muodostuu jo edellisen vuoden syksynä, jolloin kukka-aihiot erilaistuvat. Tämän jälkeen syksyn, talven, kevään ja kesän olosuhteet määräävät lopullisen sadon. Lopullinen varmuus luonnonmarjasadon suuruudesta saadaan vasta sadon kypsessä.



Kuva 3. Luonnonmarjojen satoon vaikuttavia tekijöitä (Nousiainen 1983)

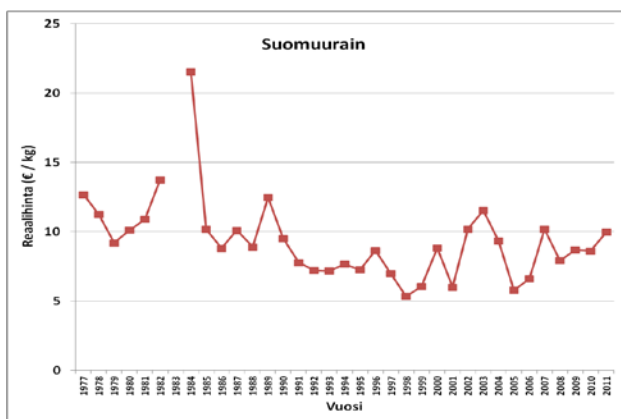
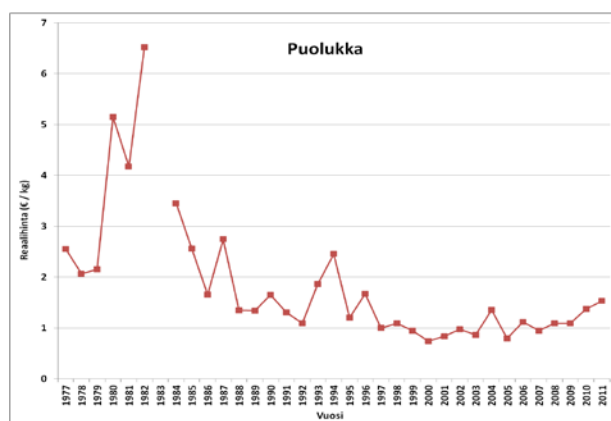
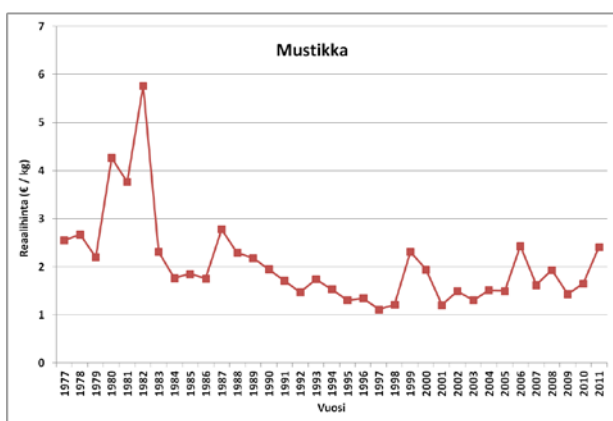
Luonnonmarjasatoon vaikuttavista tekijöistä on syytä mainita erityisesti pölytyksen tärkeys. Kaupallisesti merkittävistä luonnonmarjoista ainoastaan tyrnimarja (*Hippophaë rhamnoides*) ja variksenmarja (*Empet-*

rum nigrum) ovat tuulipölytteisiä, muut ovat riippuvaisia hyönteispölyttäjästä. Kimalaiset ovat tärkeimpiä mustikan ja puolukan pölyttäjiä (Teräs 1982). Muiden pölyttäjien, kuten erakkomehiläisten merkitys on pienentynyt niiden pesimiseen soveltuvan lahoppaan vähennyttyä metsissä. Pölytyspalvelujen, eli pölyttäjien keinotekoinen lisääminen luonnonmarjojen keruualueilla on mielenkiintoinen mahdollisuus luonnonmarjojen satotasojen kohottamisessa (Peltola 2011). Mahdollisia pölytyspalveluissa hyödynnettäviä pölyttäjähönteisiä voisivat olla kesymehiläiset, kimalaiset ja erakkomehiläiset.

Luonnonmarjojen hintakehitys

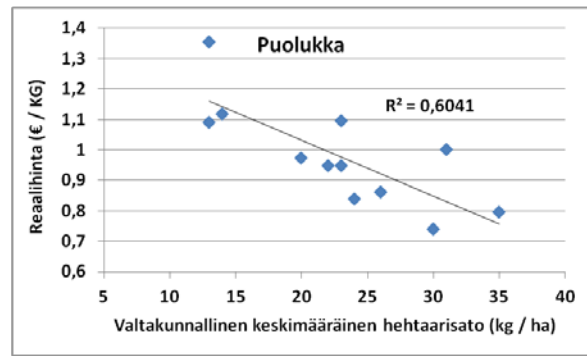
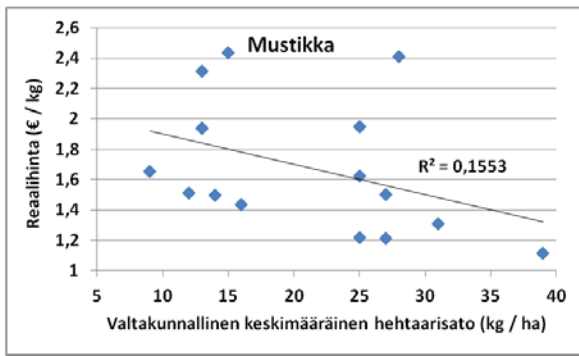
Marjojen elinkustannusindeksiin suhteutetut reaali hinnat on esitetty kuvissa 4a–4c. Kuvista havaitaan, että mustikan ja suomuuraimen reaali hinnat – ja siten myös poiminnan kannattavuus – olivat alhaisimmillaan 90-luvun alkupuoliskolla ja puolukan reaali hinta 2000-luvun alussa.

Mustikan ensisijaiset markkina-alueet ovat nykyään Itä-Aasiassa, Japanissa ja Kiinassa. Mustikasta valmistetaan näille markkinoille ensisijaisesti terveystuotteita. Puolukka sen sijaan käytetään ensisijaisesti elintarviketeollisuudessa (Paasilta 2009).



Kuvat 4a–4c. Mustikan, puolukan ja suomuuraimen reaali hinnat (elinkustannusindeksiin suhteutettuina) vuosina 1977–2011 (MARSİ 1977–2011). Puolukan ja suomuuraimen tiedot vuodelta 1983 puuttuvat.

Yleisen käsityksen mukaan marjojen ostohinnat riippuvat niiden satomääristä. Metsätutkimuslaitos arvioi vuosittain mustikan ja puolukan valtakunnallisen, keskimääräisen hehtaarisadon (Metsätutkimuslaitos 2012), Kuvissa 5a ja 5b on esitetty mustikan ja puolukan MARSİ-tilastoidun ostohinnan riippuvuus kyseisten marjojen satoarviosta.



Kuvat 5a ja 5b. Mustikan ja puolukan elinkustannusindeksiin suhteutettujen reaalihintojen vaihtelu suhteessa valtakunnalliseen keskisadon vaihteluun (MARS1 1977–2011, Metsäntutkimuslaitos 2012)

Aineistoista näkyy että mustikan valtakunnallinen keskisato ei juuri vaikuta mustikan ostohintaan. Vain noin 16 prosenttia reaalihinnan vaihtelusta selittyy suomalaisen hehtaarisadon vaihtelulla ($R^2 = 0.1553$). Puolukalla tilanne on toinen, 60 prosenttia puolukan reaalihinnan vaihtelusta selittyy suomalaisen sadon vaihtelulla ($R^2 = 0.6041$). Kuten edellä mainittu, Suomen pohjoisosat ovat luonnonmarjojen päätuotantoaluetta. Näiden alueiden keskisatojen ja marjojen ostohinnan välinen korrelaatio ei kuitenkaan ole tiedossa, koska maakunnallisesta satoseurannasta ei ole aineistoa.

Sekä mustikan että puolukan hinnat määräytyvät globaaleilla markkinoilla. Suomalaisen mustikan osuus markkinoilla liikkuvasta mustikasta lienee puolukan osuutta huomattavasti pienempi. Suomalaisen ja pohjoismaisten marjantuottajien tuottamat volyymit ovat kansainvälisestä näkökulmasta verraten pieniä. Suurimmat tuottajat ovat Kanadassa, Yhdysvalloissa ja Itä-Euroopassa (Paassilta 2009). Suomalaisen luonnonmarjantuotannon merkitystä hinnan muodostumiseen vähentää myös marjojen myöhäinen kypsyminen muun muassa Ukrainaan ja Valko-Venäjään verrattuna. Kun suomalaiset luonnonmarjat alkavat kypsyä poimintakelpoisiksi, eteläisempien tuottajamaiden jo kerätty sato on pitkälti määrännyt kyseisen vuoden hintatason.

1.1.3 Ulkomaisten poimijoiden määrä, sijoittuminen ja merkitys Lapissa

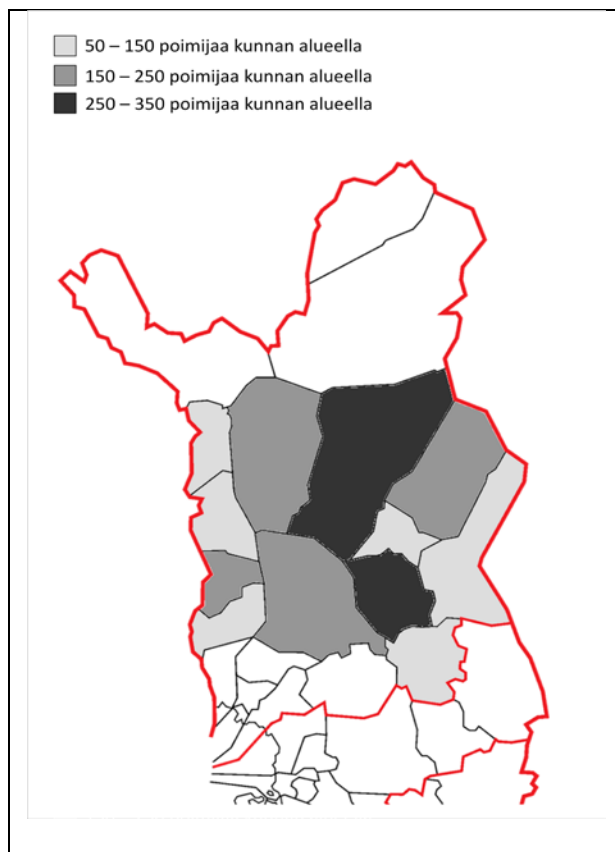
Ensimmäiset Kaukoidästä kutsutut ulkomaiset marjanpoimijat (92 poimijaa) saapuivat Lappiin vuonna 2005 (Rantanen & Valkonen 2011). Ulkomaisten poimijoiden työskentely Lapissa on kuitenkin vanhempi ilmiö, 1990-luvulla maakunnassa työskenteli alalla pitkään olleiden marjayrittäjien mukaan Ukrainasta saapuneita poimijoita. Ulkomaisten poimijoiden määrä on vuoden 2005 jälkeen kasvanut ja vuonna 2012 lappilaisen marjaohjeistuksen allekirjoittaneet, suurimmat marjanostajayritykset kutsuivat maahan yhteensä hieman yli 2000 poimijaa. Tämä on noin puolet koko maahan kutsutuista luonnonmarjojen poimijoista. Poimijat saapuvat maahan Schengen-viisumeilla, marjayritysten kutsumina. Tämä käytäntö on erikseen määritelty ulkomaalaislain 81 §:ssä:

”Oikeus tehdä ansiotyötä ilman oleskelulupaa on ulkomaalaisella, joka: 4) tulee marjojen, hedelmien, erikoiskasvien, juuresten ja vihannesten poimintaan tai korjuuseen taikka turkistarhatyöhön enintään kolmen kuukauden ajaksi”.

Myös puutarhatilat hyödyntävät tätä mahdollisuutta ja kutsuvat tilapäistyövoimaa muun muassa puutarhamarjojen poimintaan ja vihannesten sadonkorjuuseen. Myös tämä työvoima voi puutarhatyöskentelyn ohessa poimia luonnonmarjoja. Lappilaisten puutarhatilojen vähäisyyden takia tämän poimijaryhmän merkitys maakunnassa lienee marginaalinen.

Kutsuttujen poimijoiden lisäksi maahan saapuu vuosittain omatoimisesti tuntematon määrä ulkomaisia poimijoita maista joiden kansalaiset eivät tarvitse Suomen viisumia (muun muassa Baltian maat) tai jotka hankkivat viisuminsa omatoimisesti (erityisesti Venäjä). Nämä ”villit” poimijat saattavat olla maassa ensisijaisesti marjatuloja hankkimassa tai he voivat rahoittaa osan lomamatkaansa luonnonmarjojen poiminnalla (Rantanen ja Valkonen 2011).

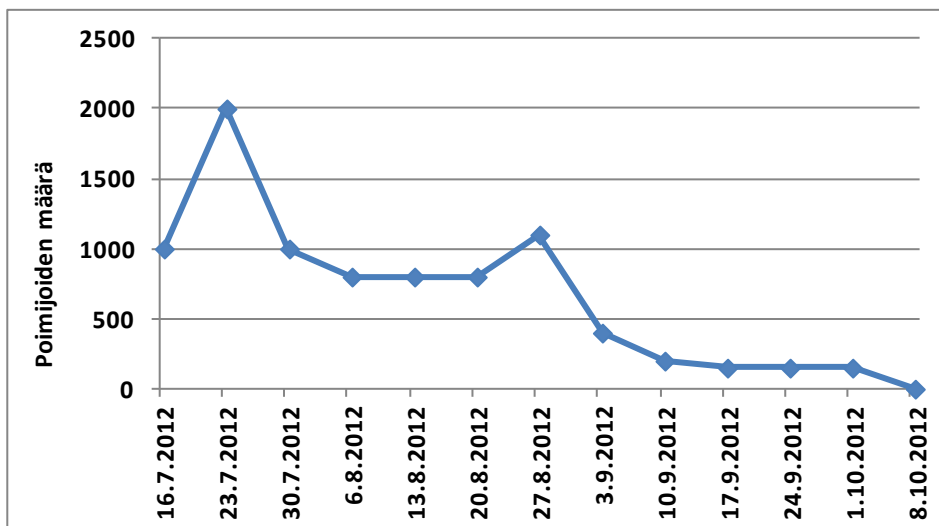
Poimijatukikohtia on Etelä- ja Keski-Lapin kunnissa (Kuva 6). Tukikohdissa on majoitus-, ruokailu- ja pesutilat poimijoille sekä marjojen vastaanottopiste. Usein tukikohdat on perustettu käytöstä poistetuille kyläkouluille, joskus käytössä on myös leirikeskuksia. Käytöstä poistettujen kyläkoulujen sijoittuminen lienee pitkälti määrännyt kuvassa 6 esitetyn poimijoiden jakautumisen Lapin alueella. Koska tukikohdat Lapin alueella ovat pysyviä, kuvassa 6 kuvattu poimijoiden jakautuminen lienee melko samanlainen eri vuosina. Kutsutut poimijat saapuvat maahan pääsääntöisesti heinäkuun puolenvälin ja elokuun alun välisenä aikana.



Kuva 6. Poimijoiden jakautuminen marjakauden 2012 alussa

Poimijat voivat liikkua ja majoittua myös muihin maakuntiin marjastuskauden aikana, alueellisesta satotilanteesta riippuen. Kuvassa 6 esitetyt poimijoiden jakautuminen Lappiin kuvaa tilannetta välittömästi marjakauden alussa, poimijoiden saavuttua Suomeen. Esimerkiksi vuonna 2011 kun erityisesti mustikan sato Lapissa oli huono lähes kaikki kutsutut poimijat siirtyivät Etelä-Suomeen. Vuonna 2012 mustikka kypsyi myöhään (Metsäntutkimuslaitos 2012). Tämän takia suurin osa Lappiin saapuneista poimijoista siirtyi Etelä- ja Keski-Suomeen mustikan poimintaan hillan poiminnan loputtua. Osa poimijoista siirtyi takaisin pohjoiseen mustikan kypsyttyä, valtaosa jatkoi kuitenkin mustikan ja puolukan poimintaa Lapin ulkopuolella.

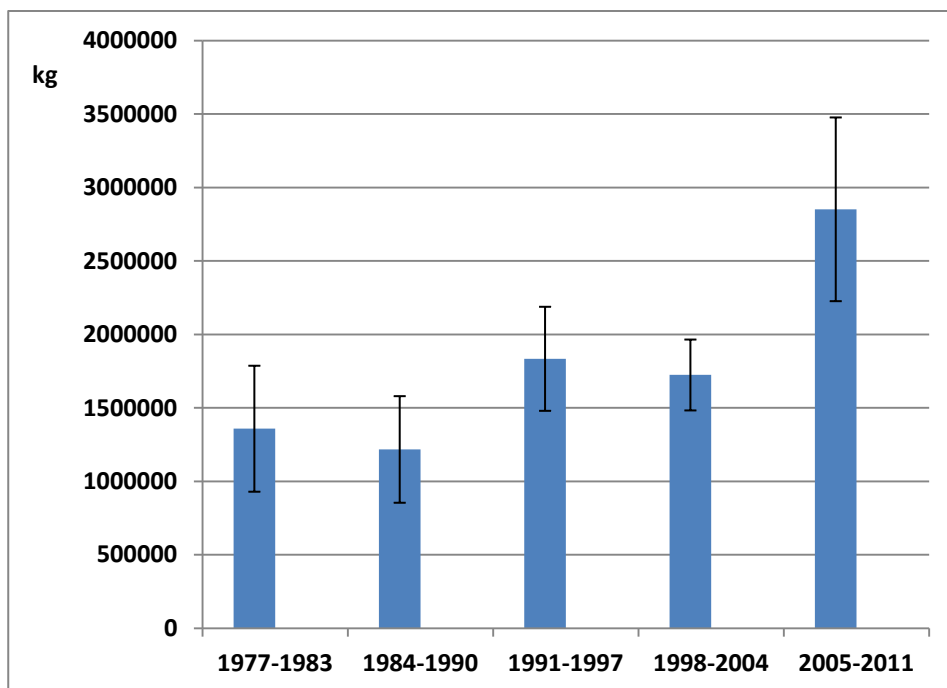
Kuvassa 7 on esitetty arvio poimijamäärän muutoksista Lapin alueella marjastuskauden 2012 aikana. Poimijat kutsuneet yritykset ovat avustaneet poimijoiden siirtymisissä muun muassa hankkimalla heille uusia tukikohtia esimerkiksi leirikeskuksista ja leirintäalueilta. Poimijoiden liikkuminen maakuntien välillä tulee todennäköisesti lisääntymään, koska tällä tavoin alueelliset sadot vaikuttavat vähemmän marjojen valtakunnallisiin talteenottomääriin ja poimijoiden tuloihin.



Kuva 7. Arvio pojimijoiden määrästä Lapissa marjakautena 2012

Pojimijat tekevät tyypillisesti pitkiä, vähintään 12 tunnin työpäiviä. Tämä ja kuvassa 7 esitetyt poimijamäärät huomioiden voidaan karkeasti arvioida, että Lapissa toimivien marjayritysten kutsumat poimijat tekivät marjakautena 2012 Lapin alueella noin 100 000 työpäivää.

Ulkomaisilla poimijoilla on ollut merkitystä Lapin luonnonmarjojen talteenotossa vuodesta 2005 lähtien. Uusin MARS-tilasto on vuodelta 2011, eli ulkomaiset poimijat ovat työskennelleet seitsemänä MARS-tilastoituna vuotena. Kun kaikki MARS-tilastoidut vuodet (1977 – 2011) jaetaan viiteen seitsemän vuoden jaksoon, havaitaan että keskimääräinen, vuosittainen luonnonmarjojen kauppantulomäärä Lapissa on ollut korkeimmillaan 2005–2011, eli ulkomaisten poimijoiden työskentelyaikana (Kuva 8.). Ulkomaiset poimijat ovat siis lisänneet merkittävästi luonnonmarjojen kauppantulomäärää Lapin alueella.



Kuva 8. Luonnonmarjojen keskimääräiset kauppantulomäärät Lapin alueella vuosina 1977–2011 (MARS 1977–2011)

2 Aineisto ja menetelmät

2.1 Lapin marjapuhelin

2.1.1 Taustaa

Ensimmäiset Kaukoidästä kutsutut marjanpoimijat saapuivat Lappiin vuonna 2005. Tämän jälkeen ulkomaisten marjanpoimijoiden määrä on lisääntynyt nykyiselle tasolle, ja keskustelu sekä kritiikki ulkomaisien poimijoiden hyödyntämisestä marjanpoiminnassa kasvanut.

Vuonna 2009 Lapin liitto, marjanpoimijoita kutsuneet yritykset sekä Lapin kylätoiminnan tuki ry laativat yhteistyössä ohjeistuksen marjanpoiminnasta. Ohjeistuksen vuoden 2012 versio on tämän raportin liitteenä. Marjapuhelin perustettiin vuonna 2009 tiedonvälityskanavaksi lapin asukkaiden ja marjanpoimijoita kutsuneiden yritysten välille. Puhelimen rinnalle otettiin palautekanavaksi sähköposti vuonna 2010. Palauteen kokoamisen tavoitteena on selvittää, miten ohjeistusta noudatetaan sekä kehittää edelleen ohjeistusta ja kerätä tietoa epäkohdiksi koetuista asioista. Vuonna 2012 marjanpoimintaohjeistuksen allekirjoittivat Polarica Oy, Korvatunturin Marja Oy, Tessacraft Oy, Arctic International Oy, Petri Lehtiniemi Oy sekä Kiantama Oy.

Lapin kylätoiminnan tuki ry ylläpiti marjapuhelinta vuosina 2009–2011. Vuonna 2012 marjapuhelimen ylläpito siirtyi Lapin luonnontuote- ja elintarvikealojen kehittämisen työohjelmalle (LAPPI LUO), jota hallinnoi MTT Maa- ja elintarviketalouden tutkimuskeskus Rovaniemellä.

2.1.2 Marjapuhelimen ja -sähköpostin toiminta

Marjapuhelimen toiminnasta tiedotettiin maakuntatasolla ennen marjastuskauden alkamista seuraavalla tavalla:

- marjapuhelimen numero on 040 443 9805, sähköpostiosoite on marjapalaute@gmail.com
- palautetta otetaan vastaan vain tekstiviesteinä ja sähköposteina
- palautteista tulee käydä ilmi lähettäjän nimi, aika, paikka ja palaute/kehittämisehdotus. Mikäli palaute koskee jonkin tietyn poimijaryhmän toimintaa, palautteessa on hyvä mainita poimijaryhmän käytössä olleen auton rekisterinumero tai muu tunniste
- palautteet toimitetaan edelleen marjanostajayrityksille, ilman palautteen lähettäjän henkilö- tai yhteystietoja
- marjastuskauden loputtua palautteista koostetaan julkinen yhteenveto.

Marjapuhelimeen tulleet viestit ja sähköpostit purettiin arkipäivisin kolme kertaa päivässä. Viikonloppuisin viestejä ei purettu. Palaute välitettiin välittömästi sellaisenaan asianomaiselle marjayritykselle, mikäli palaute koski marjanpoimintaohjeistuksen rikkomista ja jos palautteesta kävi ilmi rekisterinumero tai muu tunniste (esim. automerkki ja/tai väri). Tunnisteen avulla palaute voitiin ohjata asianomaiselle marjayritykselle, joka edelleen käsitteli asian kyseisen poimijaryhmän kanssa. Mikäli tunnistetta ei ollut käytettävissä, palaute välitettiin kaikille yrityksille.

3 Tulokset ja tuloksen tarkastelu

3.1 Marjapuhelimeen ja -sähköpostiin tullut palaute vuonna 2012

3.1.1 Yleistä

Marjanpoimintaan liittyvät palautteet numeroina:

- Ensimmäinen palaute otettiin vastaan 15.7., viimeinen 1.10.
- Palautteita otettiin vastaan yhteensä 55 kappaletta 49:stä eri puhelinnumerosta tai sähköpostiosoitteesta. Palautteen jättäjistä 7 mainitsi edustavansa isompaa ryhmää, naapurustoa tai kyläyhteisöä.
- Neljä palautetta tuli Lapin ulkopuolelta, joista kaksi Pohjois-Kuusamon alueelta tullutta palautetta huomioitiin.
- Marjanpoiminnan ohjeistusta oli palautteen jättäjän mukaan rikottu 32 palautteessa:
 - Poimijaryhmän käytössä olleen auton rekisterinumero oli mainittu 22 palautteessa.
 - Auto oli marjayrityksen nimissä 15 tapauksessa.
 - Muissa tapauksissa (7 kpl) auton ja poimijoiden alkuperä jäi tuntemattomaksi.

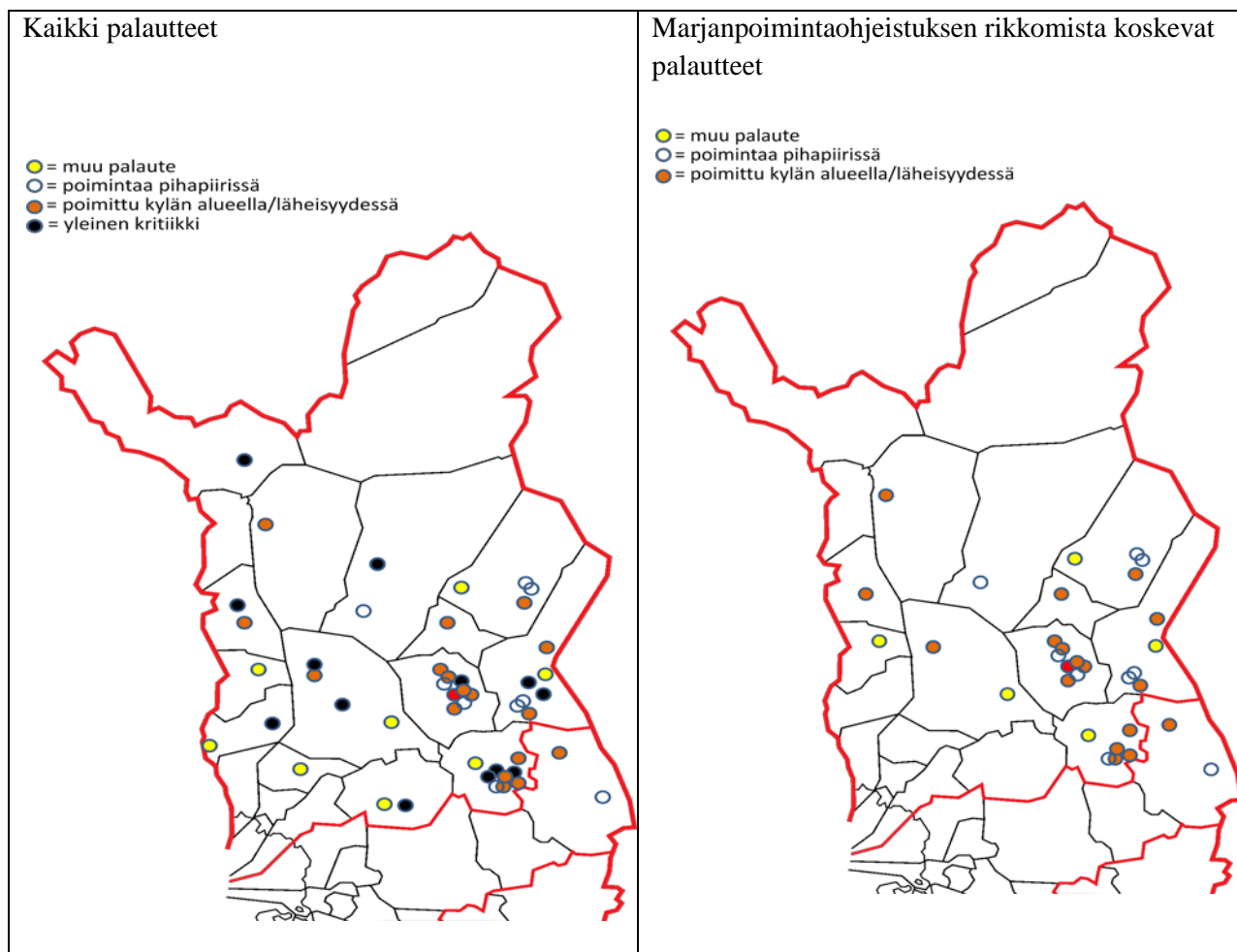
Vastaanotetut puhelin- ja sähköpostipalautteet jaettiin sisällön perusteella neljään ryhmään:

- marjanpoimintakäytäntöjen yleinen kritiikki (yhteensä 15 kpl)
- poimintaa kylän alueella tai läheisyydessä (yhteensä 21 kpl)
- poimintaa pihapiirissä (näköetäisyys) tai luonnonpuistossa (yhteensä 8 kpl)
- muu palaute (yhteensä 11 kpl)
 - parannusehdotuksia marjanpoimintaan (3 kpl)
 - roskaaminen/ hygienia (1 kpl)
 - epäasiallinen tulistelu (2 kpl)
 - liikennekäyttäytyminen (1 kpl)
 - toivomus tietyn poiminta-alueen varaamisesta tai ”rauhottamisesta” lähialueen asukkaiden käyttöön (1 kpl)
 - yksityistien luvaton käyttö (1 kpl)
 - marjanpoiminnan rajoitusaikojen arvostelu (1 kpl)
 - jaksamisen ja hyvän terveyden toivomus kaikille (1 kpl)

Osa yhteydenotoista ei liittynyt marjanpoimintaan, joten niitä ei tässä raportissa käsitellä. Tällaisia palautteita olivat muun muassa soittopyynnöt ja tiedustelut marjanpoimijoiden halukkuudesta muuhun kuin marjanpoimintaan (muun muassa polttopuiden teko). Joissakin viesteissä arvosteltiin sitä, että marjapuhelin ei ota vastaan puhelujä. Aikaisempien vuosien kokemukset kuitenkin osoittivat että tämä olisi vaatinut käytännössä jatkuvaa, ympärivuorokautista puhelinpäivystystä, mihin MTT:n LAPPI LUO -hankkeessa ei voitu kohdistaa resursseja.

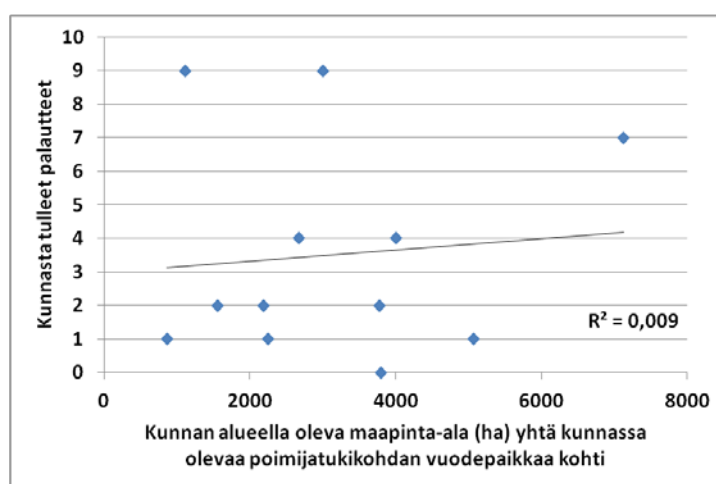
3.1.2 Palautteiden alueellinen jakautuminen

Palautteita tuli yhteensä 42:lta eri paikkakunnalta. Mikäli palautteessa mainittua aluetta ei löytynyt kartalta, se kohdistettiin kuntatasolle. Marjanpoiminnan ohjeistusta oli palautteen jättäjän mielestä rikottu yhteensä 27 paikkakunnalla. Palautteet painottuivat erityisesti Itä-Lapin alueelle Kemijärven, Sallan ja Posion kuntiin (kuva 9.). Noin puolet kaikista palautteista tuli näistä kunnista. Näissä kunnissa olevien poimijatuokkojen majoituskapasiteetti oli noin 25 prosenttia kaikkien Lapissa vuonna 2012 olleiden poimijatuokkojen majoituskapasiteetista.



Kuva 9. Marjapuhelimeen ja -sähköpostiin tulleiden palautteiden alueellinen jakautuminen

Kuntien alueilla olevan ”pimijatiheyden” (= kunnan maapinta-ala/ kunnassa olevien pimijatukikohtien vuodepaikat) ja kunnasta tulleen palautteen määrän välillä ei ollut korrelaatiota (Kuva 9.). Pimijat voivat liikkua kuitenkin tukikohdan lähiympäristön lisäksi koko Lapin alueella.

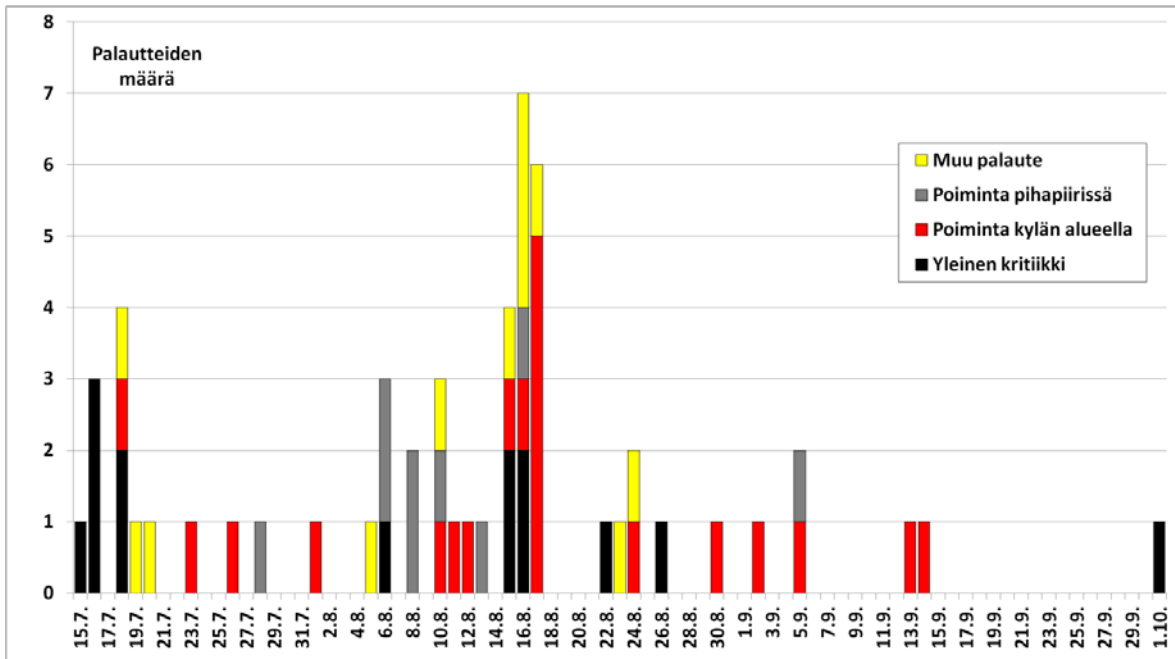


Kuva 10. Kuntien pimijatukikohtien vuodepaikkojen ja kuntakohtaisten palautteiden välinen korrelaatio

3.1.3 Palautteiden ajoittuminen

Marjapuhelimen aloitettua palautteiden vastaanottamisen palautteet olivat ensisijaisesti yleistä kritiikkiä (kuva 11.). Eniten poimintaohjeistuksen rikkomista koskevia palautteita tuli 6.8. ja 17.8. välisenä aikana. Yleisin palaute tänä aikana koski poimintaa kylien alueilla. Viimeiset marjaohjeistuksen rikkomista koskevat palautteet tulivat 14.9.

Kuva 11. Marjapuhelimeen ja -sähköpostiin tulleiden palautteiden ajoittuminen



3.1.4 Palautteiden sisällöt

Yleinen kritiikki (15 palautetta)

Yleisessä kritiikissä yleisin palautteen aihe oli että poimintaa tapahtuu kylien omiksi koetuilla marjamaille. Useissa viesteissä jäi epäselväksi, tarkoittaako tämä oma marjamaa kylän läheisyydessä olevaa aluetta vai jotakin tiettyä, kylästä kauempana olevaa aluetta, josta kylän asukkaat ovat tottuneet hakemaan marjansa. Etenkin ikääntyneen väestön poiminnasta oltiin huolestuneita. Kritiikkiä esitettiin myös kyläkylttiin perustuvasta ohjeistuksesta (ei poimintaa 2 km:n etäisyydellä kyläkyltistä, katso liitteenä olevan ohjeistuksen kohta ”toimintaperiaatteet”), koska kylän asutus voi alkaa jo ennen kyläkylttiä, ja kyliin on reittejä joiden varsilla ei ole kylttejä.

Joissakin palautteissa katsottiin ulkomaisten poimijoiden poimivan marjaa kestävämmällä tavalla: raakoina ja marjakasvustoja vaurioittaen. Lisäksi kritisoitiin vallalla olevaa tulkintaa, jonka mukaan marjojen organisoitu keruu kuuluu jokamiehen oikeuksiin. Myös poimijoiden oloista ja poiminnan kannattavuudesta oltiin huolestuneita ja marjayrityksiä syytettiin työnantajavuonon kiertämisestä.

Poiminta kylien alueilla ja läheisyydessä (21 palautetta)

Tämä palaute oli yleisin. Poimintaa tapahtui palautteiden mukaan sekä kylien sisällä (8 palautetta) että 2 km:n sisällä kyläkyltistä (13 palautetta). Näiden palautteiden yhteydessä mainittiin myös usein että 2 km:n sääntö on liian epämääräinen, koska kylien asutus on usein levinnyt varsinaisen kyläalueen ulkopuolelle.

Jokamiehen oikeuksia rajoittava lainsäädäntö ei tunne kylän tai perheen marjanpoimintaan liittyvää nautintaoikeutta tiettyyn alueeseen. Tällainen nautintaoikeus saattaa kuitenkin kuulua alueella vallitsevaan tapaoikeuteen. Tapaoikeus ”koostuu perinteistä, jotka ovat hyväksytyt lainomaisiksi vaatimuksiksi tai paikallisiksi käytäntöiksi; käytännöistä ja uskomuksista, jotka sosiaalisen ja taloudellisen ra-

kenteen olennaisena osana ovat niin tärkeinä, että niitä pidetään lakeina” (Black’s Law Dictionary 1999). Pohjoisia tapaoikeuksia on tutkittu ensisijaisesti saamelaisnäkökulmasta, mutta perinteisten elinkeinojen samankaltaisuuden takia voi olla että myös eteläisemmän Lapin marjanpoimintaan liittyvät kulttuuriset tavat ovat olleet niin sitovia ja pysyviä että kyse on mahdollisesti vakiintuneista tapaoikeuksista.

Poiminta pihapiirissä (8 palautetta)

Vakituisen asutuksen ja loma-asutuksen piha-alueet ovat kotirauhan suojaamia alueita, joten ne eivät kuulu jokamiehenoikeuksien piiriin:

”Kotirauhan suojaamia paikkoja ovat muun muassa asunnot, loma-asunnot, teltat, asuntovaunut, asuttavat alukset ja veneet sekä yksityiset piha-alueet ja niihin välittömästi liittyvät rakennukset” (Ympäristöministeriö 2012).

Piha-alueen laajuutta ei kuitenkaan ole tarkasti määritelty:

”Kotirauhan piiriin kuuluvan alueen laajuudesta ei ole erikseen säädetty. Kotirauhan piirin ulottuvuuteen vaikuttavat ainakin asutuksen ja rakennusten sijainti, maanomistussuhteet, aitaukset, vakiintuneet kulkuyhteydet ja muut paikalliset olosuhteet. Piha-alueelle ei ole metrimääräistä määritelmää. Pelkän asuinrakennuksen lisäksi kotirauhan suoja käsittää kuitenkin laajemman alueen.” (Ympäristöministeriö 2012).

Pihapiirissä poimimiseksi on tässä raportissa laskettu – todennäköisesti ainakin joissakin tapauksissa kotirauhan käsitettä venyttämällä – kaikki sellainen poiminta, joka palautteen lähettäjän mukaan on tapahtunut näköetäisyydellä taloista tai yksittäisestä talosta.

Muu palaute (11 kpl)

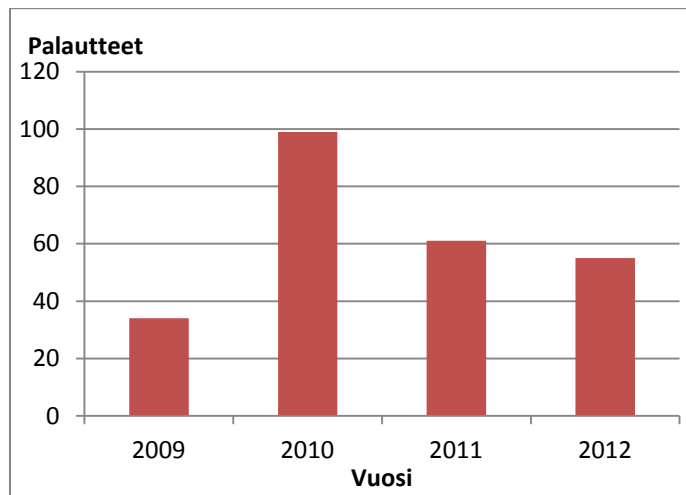
Marjanpoimintaan toivottiin seuraavia parannuksia:

- Poimijoille tulisi hankkia mönkijöitä, jotta he pääsisivät poimimaan kauemmas metsäautoteiden varsilta.
- Kaikille poimijoille tulisi jakaa yhteistoiminnassa laaditut kartat, joihin on merkitty alueet, jotka eivät kuulu poiminnan piiriin.
- Kyliä tulisi ympäröidä kaupallisen poiminnan ulkopuolelle rajattava alue, joka ulottuu 5–10 km:n etäisyydelle kylästä (7 850–31 400 ha).

Liikennekäyttäytymistä koskevassa palautteessa oli kiinnitetty huomiota poimijoiden autoon, joka ajoi vaarallisen suurta nopeutta suuressa marjalastissa. Yhteensä kolmessa viestissä kritisoitiin poimijoiden roskaamista ja avotulien käyttöä (avotuli levähdyspaikalla ja tulistelua luvatta maastossa). Myös yksityisten luvatonta käyttöä kritisoitiin. Yksityistien omistajat voivat yksityistielain 80 §:n perusteella *”yleisesti kieltää kaikilla tai joillakin moottori- tai hevosajoneuvoilla tapahtuvan tien käytön tai työkalujen kuljettamisen niiltä, joilla ei ole oikeutta tiehen*”. On kuitenkin huomioitava, että jos valtio tai kunta on avustanut tien rakentamisessa tai parantamisessa, saman lain 96 §:n perusteella tien käyttämistä, muuhun kuin tieosakkaiden hyväksi tapahtuvaan liikenteeseen, ei saa kieltää kymmenen vuoden aikana viimeisen avustuserän nostamisesta tai kunnan tekemän työn loppumisesta. Kieltäminen on perusteltua, jos mainittu liikenne on säännöllistä, jos se selvästi lisää ylläpitokustannuksia, tai jos se aiheuttaa huomattavaa haittaa tien varrella olevan kiinteistön omistajalle.

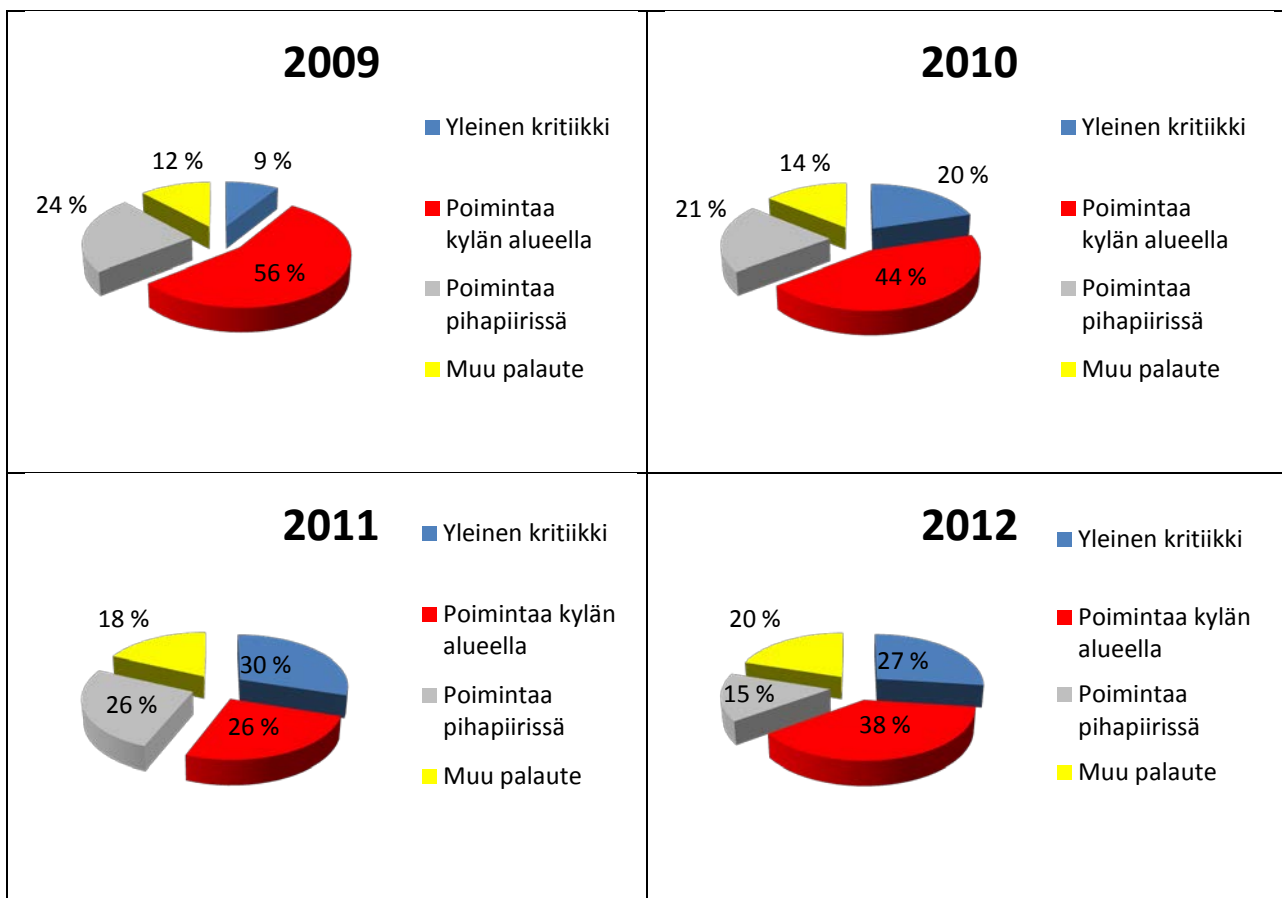
3.1.5 Palautteet 2009–2012

Vuonna 2012 palautteita tuli toiseksi vähiten marjapalautepuhelimen ja -sähköpostin toiminta-aikana 2009–2012 (Kuva 12.). Vuodet eivät kuitenkaan ole suoraan verrannollisia marjanpoimijoiden määrän suhteen, koska poimijat ovat liikkuneet vuodesta 2011 lähtien koko maan alueella.



Kuva 12. Marjapuhelimeen ja -sähköpostiin tulleiden palautteiden määrä 2009–2012

Palautteiden syyt ovat vaihdelleet marjapuhelimen ja –sähköpostin toiminta-aikana. Yleisimmät syyt ovat olleet poiminta liian lähellä taloja ja poiminta kylien alueilla. Nämä ovat muodostaneet 80 prosenttia palautteista marjapuhelimen ja -sähköpostin aloitusvuonna 2009. Vuonna 2012 vastaava osuus oli 53 prosenttia (Kuva 13).



Kuva 13. Palautteiden jakautuminen vuosina 2009–2012

4 Yhteenveto

Ulkomailta kutsuttuja marjanpoimijoita on työskennellyt Lapissa useita vuosia. Poimijamäärien lisääntyä koordinaatiolle ja ohjeistukselle havaittiin tarvetta. Lapin Liiton aloitteesta ja koordinoimana marjanpoimintaan on laadittu ohjeistus, jonka ovat allekirjoittaneet Lapissa toimivat, poimijoita kutsuvat marjayritykset. Maakunnan asukkaiden ja marjayritysten välille perustettiin vuonna 2009 palautekanava, ”marjapuhelin ja -sähköposti”. Tämä palautekanava toimii myös ohjeistuksen täytäntöönpanon, seurannan ja ohjeistuksen edelleen kehittämisen työkaluna. Vuonna 2012 Lapissa toimivat marjayritykset kutsuivat maahan noin 2 000 ulkomaista poimijaa. Nämä poimijat tekivät yhteensä noin 100 000 työpäivää Lapin alueella.

Vuonna 2012 marjapuhelinta piti yllä Maa- ja elintarviketalouden tutkimuskeskuksen LAPPI LUO -työohjelma. Palautteiden vastaanotto aloitettiin heinäkuun puolessavälissä ja lopetettiin lokakuun alussa. Tänä aikana marjanpoimintaan liittyviä palautteita otettiin vastaan yhteensä 55 kappaletta. Palautteet keskittyivät erityisesti Itä-Lapin alueelle: Kemijärven, Sallan ja Posion kuntiin. Poimintaohjeistuksen rikkomiseen liittyviä palautteita otettiin vastaan 32 kappaletta. Yleisin palautteen syy oli liian lähellä kyliä tapahtunut poiminta (21 palautetta), seuraavaksi yleisimpinä marjanpoimintakäytäntöihin liittyvä yleinen kritiikki (15 palautetta) ja poiminta asutuksen läheisyydessä tai luonnonpuistossa (8 palautetta). Muita palautteita (muun muassa roskaaminen, luvaton tulistelu, yksityisteiden luvaton käyttö, poimintakäytäntöjen parannusehdotukset ym.) otettiin vastaan 11 kappaletta.

Jokamiehenoikeuksien rikkomiseen (poiminta pihapiirissä tms. alueella ja roskaaminen) liittyviä palautteita otettiin vastaan 11 kappaletta. Marjayritykset ovat ohjeistaneet poimijoita näiden äidinkielellä jokamiehenoikeuksiin liittyvistä rajoituksista ja asutuksen läheisyydessä tapahtuvasta poiminnasta. Ongelmana lienee kuitenkin pihapiirin määritelmän epämääräisyys ja kulttuuriset erot siitä, mikä käsitetään pihapiiriin kuuluvaksi alueeksi ja mikä ei.

Kylien läheisyydessä tapahtuva poiminta on huomattavasti monitahoisempi ilmiö. Poimintaohjeistuksessa mainitaan, että poiminnan tulisi tapahtua vähintään kahden kilometrin päässä kylän tienvarsikyltistä. Ohjeen tavoitteena on välttää poimimista kylien lähellä olevilla, perinteisillä marjamaille. Kylien perinteiset marjamaat ja niihin liittyvät nautintaoikeudet saattavat olla alueellista tapakulttuuria. Pääsääntöisesti valtion lainsäädäntö kumoaa sen kanssa ristiriidassa olevia tapaoikeudellisia sääntöjä, mutta on huomioitava, että myös jokamiehenoikeudet pohjautuvat tapaoikeuteen. Joissakin tapauksissa alueen alkuperäisväestö on saanut viranomaistahon huomioimaan tapaoikeudelliset säännöt maa- ja metsätalouden neuvotteluissa (Svensson 2002, Strøm-Bull 2001).

Tapaoikeuden perusteeksi ei kuitenkaan riitä pelkkä tottumus tiettyyn nautintaoikeuteen, vaan tapaoikeuksiin liittyy kollektiivinen aspekti. Vasta kun esimerkiksi kyläyhteisö mieltää joitakin sääntöjä kyläyhteisön jäseniä velvoittaviksi ja ainakin suuri osa yhteisön jäsenistä noudattaa niitä, voidaan puhua tapaoikeudesta (Woodman 1999). Laajemmin tämä voidaan tulkita siten että kyläläisten nautintaoikeus kylän perinteisiin marjamaihin on alueen tapaoikeutta, jos muut alueen kyläyhteisöt kunnioittavat tätä nautintaoikeutta ja hyväksyvät kylän nautintaoikeuden haltijaksi.

Tapaoikeudet eivät myöskään ole staattisia, vaan ne sopeutuvat tai sopeutetaan ajan vaatimuksia vastaviksi. Tapaoikeuksien tutkimus pohjoisilla alueilla on liittynyt useimmiten alkuperäiskansojen maa- ja nautintaoikeuksiin. Ulkomaiset marjanpoimijat liikkuvat enimmäkseen Lapin keski- ja eteläosissa, saamelaisalueen ulkopuolella. Tämän raportin kirjoittajalla ei ole tietoa, josko näillä alueilla olisi tehty marjanpoimintaan liittyvää tapaoikeustutkimusta.

Marjastusmielipiteet, marjapuhelin ja luonnonmarjaelinkeinojen tulevaisuus

Mielipidetutkimuksia suomalaisten suhtautumisesta ulkomaisiin marjanpoimijoihin on niukasti. Vuonna 2010 maakuntalehdet teettivät Taloustutkimus Oy:lla tutkimuksen, jonka keskeinen kysymys oli ”Pitäisikö jokamiehenoikeuksia rajoittaa Suomessa koskemaan vain oman maan kansalaisia?”. Osallistujista 72 prosenttia vastasi ”ei” (Taloustutkimus 2010). Kaksi vuotta myöhemmin, vuonna 2012, MTV3 teetti Think If Laboratories Oy:lla tutkimuksen, jonka keskeinen kysymys oli ”Pitäisikö jokamiehenoikeuteen perustuva marjanpoiminta sallia vain suomalaisille?”. Osallistujista 55 prosenttia vastasi ”ei” (Think If

Laboratories Oy 2012). Kysymyksenasettelun eron takia nämä tulokset eivät ole suoraan verrattavissa toisiinsa.

Marjapuhelimeen tulleita palautteita tarkastellessa on syytä pitää mielessä, että niiden määrästä ja laadusta ei voi tehdä yleistyksiä ulkomaisiin marjanpoimijoihin kohdistuvista asenteista tai mielipiteistä. Tämä edellyttäisi kohderyhmästä kattavaa otosta, jota marjapuhelimeen tulleet yhteydenotot eivät missään nimessä ole. Marjapuhelin perustettiin ensisijaisesti tiedonvälityskanavaksi Lapin asukkaiden ja marjayrittäjien välille.

Vuonna 2009, kun marjapuhelin aloitti toimintansa, 80 prosenttia palautteesta koski liian lähellä asutusta tai kyliä tapahtuvaa poimintaa. Vuonna 2012 vastaava osuus oli 53 prosenttia. Jos muutos on johtunut poimijoille annetun ohjeistuksen tehostumisesta, marjapuhelin on palvellut alkuperäistä tarkoitustaan ja marjapuhelimen kaltainen palautekanava olisi syytä perustaa myös muihin maakuntiin. Palautteiden määrä ja laatu ovat kuitenkin täysin riippuvaisia palautteen lähettäjien aktiivisuudesta. Ainoastaan vastaanotetulla palautteella voi olla vaikutusta.

Vaikka Lapin kunnissa on runsaasti maapinta-alaa – jopa tuhansia hehtaareja – yksittäistä ulkomaista marjanpoimijaa kohti, poimintapaine hyvälle marja-alueille voi olla suuri etenkin huonoina satovuosina. Valtakunnan ja maakuntienkin tasolla hyviä paikallisia satoalueita on myös huonoina keskimääräisinä satovuosina, haasteena on näiden alueiden löytäminen ja niistä tiedottaminen. Joka tapauksessa Suomen marjavarallisuus on mittava. Pelkästään mustikan ja puolukan keskimääräisen vuosittaisen kokonaissadon (Saastamoinen ym. 2013) poimintakelpoinen arvo vuosien 2001–2011 yksikköhinnoina on 176–236 miljoonaa euroa. Menekki vaikeuksia suomalaisilla luonnonmarjoilla ei ole.

Suomalaiset eivät ole laiskistuneet marjanpoimijoina. Luonnonmarjojen poiminta on edelleen suosittua, mutta tulojen sijasta marjametsistä haetaan ensisijaisesti terveyttä ja virkistystä luonnosta nauttimisen sekä terveellisten ja maukkaiden marjojen muodossa (Mikkonen ym. 2007). Marjaelinkeinojen parissa luonnollisesti toivottaisiin enemmän tulonhankintaan tähtäävää poimintaa raaka-aineen saatavuuden parantamiseksi. Tähän päästään, jos luonnonmarjojen poiminnan tuottavuus saadaan nousuun. Nykyisellään luonnonmarjojen ja muiden luonnontuotteiden raaka-ainetuotannon tutkimuksen ja kehityksen resurssit ovat elinkeinopotentiaaliin nähden vähäiset ja hajallaan. Resurssien lisäyksellä, keskittämisellä ja etenkin sato seurantojen ja keruutekniikoiden kehittämällä luonnonmarjat ovat otettavissa haltuun samalla tavoin kuin nyt keskeisin metsien raaka-aine, puu.

Luonnonmarjoja hyödynnetään erittäin monipuolisesti ja kekseliäästi muun muassa elintarvike-, lääke- sekä hyvinvointiteollisuudessa. Toisin kuin puutuoteteollisuudessa, marjanpoimintamenetelmät ja -työkalut eivät ole muuttuneet käytännössä lainkaan kuudessakymmenessä vuodessa (Kuva 14.). Ajatus metsäsektorin arvoketjusta, jonka alkupäässä on kaksi lentäjätäkää ja justeeri, olisi puutuoteteollisuuden parissa täysin absurdi. Myös siinä tapauksessa, että nämä lentäjätäkät olisivat Suomen ulkopuolelta hankittua työvoimaa.



Kuva 14. Marjapöimuri 1950-luvulta ja 2010-luvulta. Vasen kuva: Juhani Mäkitalo. Oikea kuva: Rainer Pelto

5 Kirjallisuus

Black's Law Dictionary 1999. St. Paul, Minn: West Group

Kuha, R. 2011 (Toim.). Lapin maaseudun tulevaisuuden avaimet. MTT Raportti 25.

MARSI 1977 – 2011. Luonnonmarjojen ja sienten kauppantulomäärät. Maaseutuvirasto, Maa- ja metsätalousministeriö.

Metsäntutkimuslaitos 2012. ”Metsien monikäyttö” Teoksessa Ylitalo, E. (Toim.): Metsätilastollinen vuosikirja 2012. Sähköinen julkaisu, viitattu 18.2. 2013.
<http://www.metla.fi/julkaisut/metsatilastollinen/vsk/tilastovsk-sisalto.htm>

Metsäntutkimuslaitos 2012. Kuvasarja ”Mustikka, kukista marjoiksi” Sähköinen julkaisu, viitattu 18.2.2013. http://www.metla.fi/cgi-bin/feno/kuvasarja_new/mu/10.5/30.8/7

Metsäntutkimuslaitos 2012. Kasvifenologinen seuranta, marja- ja sienisatoennusteet. Sähköinen julkaisu, viitattu 18.2. 2013. <http://www.metla.fi/hanke/3179/index.htm>

Mikkonen, H., Moisio, S. ja Timonen, P. 2007. ”Luonnonmarjojen hyödyntäminen Suomessa” Arktiset aromit. Sähköinen julkaisu, viitattu 18.2. 2013. <http://www.arctic-flavours.fi/binary/file/-/id/17/fid/343/>

Nousiainen, H. 1983. ”Eräiden *Vaccinium* – lajien pölytysbiologiasta, kukinnasta ja marjonnasta”. Teoksessa Salo, K. ja Sepponen, P. (Toim.): Luonnonmarja- ja sienitutkimuksen seminaari, Osa 1. Metsäntutkimuslaitoksen tiedonantoja 90.

Paassilta, M., Moisio, S., Jaakola, L. ja Häggman, H. 2009. ”Pohjoismainen luonnonmarja-ala. Kyselytutkimus yritystenvälisestä yhteistyöstä”. Sähköinen julkaisu, viitattu 18.2. 2013.
<http://www oulu.fi/nordicbilberry/Raportti%20suomeksi.pdf>

Peltola, R., Ruottinen, L. 2011. ”Metsämarjojen pölytyspalvelututkimus alkaa Rovaniemellä – kohteena mustikka”. Mehiläinen 4/2011.

Porotalouden tilastot 2009. Poromies 2/2010.

Rantanen, P., Valkonen, J. 2011. ”Ulkomaalaiset metsämarjapaimijat Suomessa.” Ulkoasianministeriö. Sähköinen julkaisu, viitattu 18.2. 2013.
<http://formin.finland.fi/public/default.aspx?contentid=236530&nodeid=15699&contentlan=1&culture=fi-FI>

Richards, R. ja Saastamoinen, O. 2010. ”NTFP Policy, Access to Markets and Labour Issues in Finland: Impacts of Regionalization and Globalization on the Wild Berry Industry.” Teoksessa Laird, A., McLain, R., Wynberg, R. (Toim.): Wild Product Governance: Finding Policies That Work for Non-timber Forest Products. Earthscan Ltd, Lontoo.

Salo, K. 1995. ”Non-timber forest products and their utilization”. Teoksessa Hytönen, M. (Toim.): Multiple-use forestry in the Nordic countries. Gummerus Printing, Jyväskylä. p. 117–155.

Saastamoinen, O. ja Turtiainen, M. 2009. ”Marjoja riittää ulkomaalaisillekin”. Luonnosta sinulle nettilehti. Sähköinen julkaisu, viitattu 18.2. 2013.
<http://www.arktisetaromit.fi/nettilehti/artikkeli.php?aid=113&lid=13>

- Saastamoinen, O., Turtiainen, M., Salo, K. ”Mustikan ja puolukan sadot ja talteenotto Pohjois-Suomessa – kohti systemaattista marjatalouden tarkastelua” Teoksessa Peltola, R. ja Soppela, K. (Toim.): Luonnontuotealan valtakunnallinen tutkimusseminaari. MTT Raportti 87.
- Strøm-Bull, K. 2001. ”The Selbu Case” and ”The Svartskogen Case”. Norsk Retstidende.
- Svensson, T.G. 2002. ”Indigenous rights and Customary Law Discourse. Comparing the Nisga’á and the Sámi”. Journal of the Legal Pluralism 02/47.
- Taloustutkimus 2010. ”Jokamiehenoikeuksille tuki”. Kaleva 10.8.2010
- Teräs, I. 1982. ”Mustikan ja puolukan pölyttäjät Etelä-Suomessa”. Teoksessa Salo, K. ja Sepponen, P. (Toim.): Luonnonmarja- ja sienitutkimuksen seminaari, Osa 1. Metsäntutkimuslaitoksen tiedonantoja 90.
- Think If Laboratories Oy 2012. ”MTV3:n kysely: Marjanpaiminta jakaa suomalaisten mielipiteet”. Sähköinen julkaisu, viitattu 18.2.2013. <http://www.mtv3.fi/uutiset/kotimaa.shtml/mtv3n-kysely-marjanpaiminta-jakaa-suomalaisten-mielipiteet/2012/07/1586455>
- Turtiainen, M., Salo, K., Saastamoinen, O. 2011. Variations of Yield and Utilisation of Bilberries (*Vaccinium myrtillus* L.) and Cowberries (*V. vitis-idaea* L.) in Finland. *Silva Fennica* V. 45 s. 237 – 251
- Woodman, G.R. 1999. ”Customary Laws and Customary Legal Rights: A Comparative Consideration of Their Nature and of the Relationships Between Laws”. Teoksessa Svensson, T.G. (toim.): On Customary Laws and the Saami Rights Process in Norway. Proceedings from a Conference at the University of Tromsø 1999. Senter för samiske studier. Universitetet I Tromsø.
- Ympäristöministeriö 2012. ”Jokamiehenoikeudet ja toimiminen toisen alueella” Suomen ympäristö 30/2012. Sähköinen julkaisu, viitattu 18.2. 2013. <http://www.ymparisto.fi/default.asp?contentid=418505&lan=fi&clan=fi>

MARJANOSTAJAYRITYSTEN YLEISET TOIMINTAPERIAATTEET MARJASTUSKAUDELLE 2012

Lapissa toimivat marjanostajayritykset ovat yhdessä sopineet alla mainitut toimintaperiaatteet, joilla pyritään estämään ristiriitojen ja vastakkainasettelun syntymistä ulkomaalaisten marjanpoimijoiden ja paikallisten asukkaiden välillä.

Toimintaperiaatteiden tarkoituksena on

- edistää luonnonmarjojen ja muiden luonnontuotteiden kaupallista keräämistä
- huomioida paikallisten asukkaiden oman marjanpoiminnan tarpeet
- vähentää luonnon roskaantumista ja likaantumista maastossa, kylien yhteisillä alueilla sekä majoitusliikkeiden läheisyydessä
- lisätä liikenneturvallisuutta sekä kylien asukkaiden, marjanostajien ja kaupallisten poimijoiden yhteistyötä kaikkien edut ja näkökohdat huomioonottaen
- taata, että toimintaperiaatteet toimitetaan jokaiselle ulkomaalaiselle poimijalle hänen omalla kielellään.

Toimintaperiaatteet:

- Marjanostajayritys ottaa yhteyttä niiden kylien kylätoimikuntiin, joiden alueella ulkomaalaiset marjanpoimijat majoittuvat.
- Marjanostajayritys on vastuussa poimijoista. Marjanostajayritys voi käyttää apunaan paikallisia yhteistyökumppaneita esimerkiksi majoitusten järjestämisessä tai marjanhankinnassa.
- Marjanostajayritys sitoutuu itse tai yhteistyökumppaneidensa välityksellä ostamaan marjat ulkomaalaisilta marjanpoimijoilta 1–2 päivän välein samoilla ehdoilla kuin kotimaisilta poimijoilta. Poimijoilla on oikeus myydä marjat haluamalleen ostajataholle.
- Marjanostajayritys kertoo poimijoille Jokamiehenoikeuksista, painottaa niiden noudattamista sekä huolehtii, että poimijat ovat tietoisia pihapiirejä ja yksityisteitä koskevista erityissääöksistä. Poiminnan tulee tapahtua ensisijaisesti vähintään kahden kilometrin päässä kyläalueen rajalla olevasta tienvarsikyltistä.
- Marjanostajayritys antaa poimijoille neuvoja ja tietoja hyvistä toimintatavoista sekä liikennesäännöistä, jotta Lapissa oloaikana ei syntyisi vaaratilanteita eikä ongelmia paikallisasukkaiden tai viranomaisten kanssa. Marjanostajayritys neuvoo poimijoita käyttämään metsästysaikana huomioliivejä. Marjanostajayritys kieltää kutsumiaan poimijoita häiritsemästä metsästystä.
- Marjanostajayritys opastaa poimijoita oikeaoppiseen poimintaan, luonnossa käyttäytymiseen sekä asianmukaiseen ja elintarvikelainsäädännön vaatimukset täyttävään poiminta- ja kuljetusvälineiden käyttöön.
- Marjanostajayritys opastaa poimijoita riittävästi muun muassa rajavyöhykettä koskevista sääöksistä sekä Suomen elintarvike- ja hygienialainsäädännöstä.
- Porot ovat yksityisomaisuutta. Marjanostajayritys opastaa poimijoita ottamaan porotalous huomioon esimerkiksi sulkemalla poroaidan portit perässään.
- Marjanostajayritys järjestää poimijoille turvalliset majoitusolosuhteet (sisämajoitus, riittävät sosiaalitulat).
- Poimijoille vuokrattavista kulkuvälineistä, majoituksesta ja ruoka- sekä muista tarvikkeista perittävä korvaus on kohtuullinen.

Toiminnan edistämiseksi toteutamme seuraavat toimenpiteet:

- Marjanpoimijoiden ohjeistuksesta vastaa aina marjanostajayritys.
- Marjanostajayritys seuraa koko marjastuskauden ajan ohjeiden ja toimintaperiaatteiden noudattamista.
- Nämä periaatteet tarkastetaan vuosittain ennen sekä jälkeen marjakauden, todetaan epäkohdat ja puututaan niihin.

Me alla mainitut marjanostajayritykset olemme sopineet yllämainitut yleiset toimintaperiaatteet marjastuskaudelle 2012.

Polarica Oy

Korvatunturin Marja Oy

Tessacraft Oy

Arctic International Oy

Petri Lehtiniemi Oy

Kiantama Oy

MTT TEKEE TIETEESTÄ ELINVOIMAA

MTT RAPORTTI 93

www.mtt.fi/julkaisut

MTT Raportti -verkkajulkaisusarjassa julkaistaan maatalous- ja elintarviketutkimusta sekä maatalouden ympäristötutkimusta käsitteleviä tutkimusraportteja. Lukijoille tarjotaan tietoa MTT:n kaikilta tutkimusaloilta eli biologiasta, teknologiasta ja taloudesta.

MTT, 31600 Jokioinen.

