



Verkostoituminen maatalojen monialaistumisen edistämiseksi

– Liperin ja Mäntyharjun tapaustutkimus

Olli Voutilainen
Elina Vehmasto
Hilkka Vihinen



MTT:n selvityksiä 154
35 s., 2 liitettä

**Verkostoituminen maatilojen
monialaistumisen edistämiseksi**
– Liperin ja Mäntyharjun tapaustutkimus

Olli Voutilainen
Elina Vehmasto
Hilkka Vihinen

ISBN 978-952-487-158-7 (Verkkojulkaisu)

ISSN 1458-5103 (Verkkojulkaisu)

www.mtt.fi/mtts/pdf/mtts154.pdf

Copyright

MTT

Olli Voutilainen, Elina Vehmasto ja Hilikka Vihinen

Julkaisija ja kustantaja

MTT Taloustutkimus, Luutnantintie 13, 00410 Helsinki

www.mtt.fi/mttl

Jakelu ja myynti

MTT Taloustutkimus, Luutnantintie 13, 00410 Helsinki

Puhelin (09) 56 080, telekopio (09) 563 1164

sähköposti julkaisut@mtt.fi

Julkaisuvuosi

2008

Verkostoituminen maatalojen monialaistumisen edistämässä

– Liperin ja Mäntyharjun tapaustudkimus

Olli Voutilainen¹⁾, Elina Vehmasto²⁾ ja Hilkka Vihinen¹⁾

¹⁾ MTT Taloustutkimus, Luutnantintie 13, 00410 Helsinki, etunimi.sukunimi@mtt.fi

²⁾ MTT Taloustutkimus, L-talo, 31600 Jokioinen, etunimi.sukunimi@mtt.fi

Tiivistelmä

Tämä selvitys on tehty osana laajempaa tutkimusta, jossa tarkastellaan maatalojen monialaistumista kunnan maaseutupolitiikan mahdollisena keinona. Hankkeen kokonaistavoite oli tuottaa tietoa maaseutu- ja maatalouspolitiikan yhdentämiseen tähtäävään keskusteluun.

Tämän selvityksen tarkoituksena on kartoittaa monialaisten maatalojen verkostoitumista hankkeen tapauskunnissa Liperissä ja Mäntyharjulla sekä tehdä johtopäätöksiä monialaisesta maatalousyrittäjyydestä ja seutukuntien elinkeinopoliittisesta verkottumisesta. Raportissa selvitetään lisäksi, millaisissa toimintaympäristöissä Liperi ja Mäntyharju toimivat seutukuntien aluetalouksien erikoistumisen ja keskittymisen näkökulmasta.

Tutkimuksen aineiston muodostavat ryhmähaastatteluaineisto sekä tilastollinen aineisto tapauskuntien toimintaympäristöjen toimialoittaisista työllisyystiedoista ja monialaisista maataloista. Haastateltavat olivat maatilayrittäjiä, monialaisia maatilayrittäjiä, muita maaseutuyrittäjiä sekä kunnallisia maaseudun ja elinkeinoelämän kehittäjätoimia. Haastattelut tehtiin laadullisen asennetutkimuksen ja retorisen sosiaalipsykologian lähestymistapaan perustuen. Tilastoaineistoa tarkasteltiin yleisesti käytettyjen, aluetalouksien erikoistumista ja keskittymistä kuvaavien mittareiden avulla.

Seutukuntatasoista verkottumista elinkeinon edistämiseksi pidetään tärkeänä Suomen aluerakenteen kannalta. Aluekehittämisen keskeisinä piirteinä nähdään alueiden omat vahvuudet, erikoistuminen ja yhteistyö, jotka osaltaan parantavat verkostoitumisen edellytyksiä alueella. Tapauskunnista Liperi sijaitsee Joensuun ja Mäntyharju Mikkelin seutukunnassa. Käytettyjen tilastollisten mittareiden perusteella voidaan yleistäen todeta, etteivät edellytykset keskittymisen ja erikoistumisen etuihin tuomiin mahdollisuuksiin olleet tapausseutukunnissa yhtä suotuisat kuin maassamme keskimäärin.

Eri institutionaalisia tahoja edustavat haastateltavat valottivat monipuolisesti verkostoitumisen etuja maaseudun yritystoiminnalle, ja verkostoituminen arvoitettiin erittäin tärkeäksi monialaiselle maatilayrittäjyydelle. Vaikka verkostoitumisen katsottiin lisääntyneen huomattavasti viime vuosina, sen lisäämisessä nähtiin olevan edelleen runsaasti parantamisen varaa. Erityisesti monialaistuneet maatilayrittäjät korostivat yli kuntarajojen, mutta myös yli seuturajojen, ja joissakin tapauksissa yli alueellistenkin rajojen tapahtuvan verkostoitumisen tärkeyttä yritystoiminnalle. Haastattelujen valossa rakentui kuva modernista maatilayrittäjyydestä, joka vaatii tasapainottelua yrittäjän itsellisyyden ja verkostoitumisen tuomien etujen välillä.

Tapausseutukuntien elinkeinopoliittisia verkottumisen mahdollisuuksista ensimmäinen on keskittyä paikkaan sidottujen, harvinaisten, tai runsaiden ja halpojen tuotannontekijöiden hyödyntämiseen. Tämä tarkoittaa paikallisia raaka-aineita jalostavan elintarvike- ja metsäteollisuuden toimintaympäristön parantamista. Toinen mahdollisuus on seudun vahvuuksiin perustuva kasvumalli, jossa innovatiivinen ympäristö ja osaamisen keskittyminen saavat aikaan etäisyyksistä riippumattoman, mutta osaavasta työvoimasta riippuvaisen tietointensiivisen kasvun. Kolmas paikallinen kasvumalli voi olla kehityskulku, jossa alueen toimialakeskittymät alkavat kehittyä niin, että erikoistuminen ja kasautumisedut synnyttävät klusterityypistä kasvua.

Asiasanat: verkostoituminen, monialainen maatila, aluetalous

Sisällysluettelo

1 Johdanto	5
2 Verkostot alueen elinkeinojen kehittämisessä <i>Hilkka Vihinen ja Elina Vehmasto</i>	6
3 Aluetalouksien erikoistuminen ja keskittyminen <i>Olli Voutilainen</i>	8
4 Monialaiset maatilat tilastojen valossa Liperissä ja Mäntyharjulla sekä näiden toimintaympäristöissä <i>Olli Voutilainen</i>	20
5 Monialaisen maatilayrittäjyyden verkostot paikallisten toimijoiden kokemina <i>Elina Vehmasto</i>	22
6 Monialainen maatalousyrittäjyys ja seutukuntien elinkeinopoliittinen verkottuminen <i>Hilkka Vihinen</i>	31
Kirjallisuus	33
Liitteet	

1 Johdanto

Tämä selvitys on toteutettu osana hanketta ”Maatilojen monialaistuminen kunnan maaseudun kehittämispoliittikkana”, jota on rahoittanut maa- ja metsätalousministeriö Maaseutupoliitiikan yhteistyöryhmän suosituksesta. Kokonaishankkeen tavoitteena oli tuottaa konkreettista sisältöä keskusteluun maaseutu- ja maatalouspolitiikan yhdentämisestä sekä mahdollisuuksista alueellisesti räätälöityyn politiikkaan. Hankkeen loppuraportti ”Maatilayritysten monialaistuminen maaseudun elinkeinopoliitikassa ja sen rakentuminen kuntatason kehittämiskohteenä” (Vihinen & Vesala 2007) ilmestyi vuonna 2007 Maa- ja elintarviketalouden tutkimuskeskuksen julkaisusarjassa.

Maatilojen monialaistuminen on yksi mahdollisuus, jolla harvaan asutun maaseudun aluetaloudellista verkkoa voidaan pitää yllä ja tihentää. Yritysten keskinäistä sekä yksityisten ja julkisten toimijoiden välistä verkostoitumista voidaan pitää tärkeänä elinkeinopoliittisena kehittämiskeinona.

Tämän selvityksen tarkoituksena on kartoittaa monialaisten maatilojen verkostoitumista Liperissä ja Mäntyharjulla sekä tehdä johtopäätöksiä monialaisesta maatalousyrittäjyydestä ja seutukuntien elinkeinopoliittisesta verkottumisesta. Raportissa selvitetään lisäksi, millaisissa toimintaympäristöissä Liperi ja Mäntyharju toimivat seutukuntien aluetalouksien erikoistumisen ja keskittymisen näkökulmasta.

Raportin rakenne on seuraava. Luvussa 2 Hilkka Vihinen ja Elina Vehmasto kuvaavat verkostojen roolia alueen elinkeinojen kehittämisessä. Tämän jälkeen luvussa 3 Olli Voutilainen tarkastelee tilastollisten mittareiden avulla sitä, millaisiin aluetalouksiin tapauskunnat kuuluvat seutukuntien toimialoittaisen erikoistumisen ja keskittymisen näkökulmasta. Luvussa 4 Voutilainen kuvaa lyhyesti monialaista maatilayrittäjyyttä tilastojen valossa hankkeen tapauskunnissa Liperissä ja Mäntyharjulla sekä Etelä-Savon ja Pohjois-Karjalan TE-keskusalueilla, joihin Liperi ja Mäntyharju kuuluvat. Luvussa 5 Vehmasto analysoi monialaisen maatilayrittäjyyden verkostoja paikallisten toimijoiden kokemina. Lopuksi luvussa 6 Hilkka Vihinen tarkastelee alueiden monialaista maatalousyrittäjyyttä ja seutukuntien elinkeinopoliittista verkottumista keskittyen alueiden tulevaisuuden strategiavaihtoehtoihin.

2 Verkostot alueen elinkeinojen kehittämisessä

Hilkka Vihinen ja Elina Vehmasto

Alueen yritysten ja muiden toimijoiden verkostoja voi organisaatioteoreettisesti lähestyä ns. resurssiriippuvuuskäsitteen (*resource dependency*) avulla. Lähtökohtana on sosiaalisten vaihtoteorioiden kaltainen oletus siitä, että organisaatiot eivät yksinään kykene saamaan toiminnalleen tärkeitä resursseja, vaan joutuvat niitä hankkiessaan toimimaan vuorovaikutuksessa muiden (julkisten tai yksityisten) organisaatioiden kanssa (Pfeffer & Salancik 1978).

Verkostot on mahdollista nähdä samalla myös hallinnan (*governance*) muotona, joka poikkeaa rakenteeltaan ja toimintalogiikaltaan sekä hierarkioista että markkinoista. Verkostoja voidaan pitää eräänlaisena kolmantena koordinaatiotapana, jossa toimijat ovat autonomisia, toisin kuin hierarkiassa, mutta kuitenkin riippuvuussuhteessa toisiinsa, päinvastoin kuin klassisesti ymmärretyillä markkinoilla (Thompson ym. 1991). Elinkeinopolitiikan verkoston toimivuuden ehtoina voidaan pitää kumppaneiden tasa-arvoisuutta, yhteistyön vapaaehtoisuutta sekä yhteistoiminnasta syntyvien vastuiden ja hyötyjen tasapuolisuutta.

Kansallinen aluepolitiikkamme lepää kahden verkostoitumiseen perustuvan ohjelman, aluekeskus- ja osaamiskeskusohjelmien varassa. Molempien ohjelmien lähtökohta on, että alueet kehittyvät ensi sijassa elinkeinojensa varassa, ja että alueelliset instituutiot ovat ratkaisevassa asemassa aluetalouden kehityksen kannalta. Ohjelmilla tuetaan alueiden omia vahvuuksia, erikoistumista ja yhteistyötä. Tätä ohjelmaperusteista aluekehittämistä tukee institutionaalinen talousteoria, joka kiinnittää huomiota yritysten toiminnan riippuvuuteen ympäröivästä toimintaympäristöstä. Siinä sekä muodollisten instituutioiden, kuten lain, sääntöjen ja organisaatioiden, että epämuodollisten instituutioiden, kuten tapojen, rutiinien, sosiaalisten normien ja merkitysten, katsotaan vaikuttavan olennaisesti taloudelliseen toimintaan (Ash 1999). Se, miten hyvin verkosto onnistuu tehtävässään, riippuu päämäärien yhteensovittamisesta, paikallisten voimavarojen hyödyntämisestä ja toimeenpanon rakenteesta.

Seutukuntatasoista verkottumista elinkeinojen edistämiseksi pidetään tärkeänä Suomen aluerakenteen kannalta, sillä kaupunkijärjestelmämme on poikkeuksellisen hierarkkinen. Pääkaupunkiseudun elinkeinoelämä on kansainvälisen vuorovaikutuksen, osaamisen ja erityisesti yksityisen sektorin palvelutoiminnan ylivertainen keskus. Sen ohella vain Turku, Tampere ja Oulu ovat toiminnallisesti monipuolisia ja kehittyviä kaupunkiseutuja. Maakuntien keskisuurten keskuskaupunkien välille ei ole (vielä) syntynyt tuotannollisiin vahvuuksiin perustuvaa erikoistumista ja työnjakoa, joten maaseudun ja kaupungin välinen vuorovaikutus on Liperin ja Mäntyharjun kaltaisilla alueilla ainoa merkittävä kaikki yhteiskunta- ja politiikkasektorit kattava alueellisen yhteistyön muoto. Sikäli myös maatalojen yritystoiminnan monialaistuminen voi olla niillä relevantti elinkeinojen kehittämisen kohta. Maaseutumaisuus tai kaupunkimaisuus ei sinänsä erottele alueita kasvaviin ja taantuviin.

Alueen talouden menestymistä mitataan yhä useammin sillä, miten hyvin elinkeinopolitiikalla onnistutaan siirtämään taantuvien toimialojen voimavaroja kannattavampien toimialojen käyttöön. Kunta on aluetaloudessa yleensä rajallinen toimija, joten suuria elinkeinopoliittisia ratkaisuja, esimerkiksi alueen maatalouden tulevaisuuden linjauksia, olisi mahdollista tarkastella seudullisen yhteistyön tasolla. Kuitenkin strategisesti tärkeitä elinkeinopolitiikan ja palvelutuotannon kysymyksiä käsitellään yhä suurelta osin seutuyhteistyön ulkopuolella. Seudullisen yhteistyön asioiksi ovat vakiintuneet sellaiset suhteellisen konkreettiset asiat kuten materiaalihankinnat, jätehuolto sekä koko aluetta koskevat yhdyskuntasuunnitteluun liittyvät asiat (Hirvonen 1999).

Sosiaalisen verkoston vuorovaikutus perustuu vastavuoroisuuteen, ja eroaa siten olennaisesti markkinasuhteiden tai hierarkkisten suhteiden vuorovaikutuksesta. Taloudellinen verkosto on taloudellisen toiminnan organisoimisen muoto, jossa toimiminen eroaa niin ikään vapailla markkinoilla tai sitoutuneissa hierarkkisissa suhteissa tapahtuvista toimintatavoista. Taloudellinen verkosto mahdollistaa esimerkiksi yritystoimijoiden toisiaan täydentävien resurssien yhdistämisen (Miettinen ym. 2006). Taloussosiologi Mark Granovetterin (1992) mukaan markkinat ja hierarkiat ovat kuitenkin lähes aina uppoutuneet sosiaalisten suhteiden verkostoon, jolloin tuskin koskaan on löydettävissä puhtaita hierarkioita tai puhtaita markkinasuhteita. Yleensä on kysymys erilaisista välimuodoista, joissa osapuolten väliset ystävyysuhteet ja sosiaalisten rakenteiden luomat odotukset soveliaista toimintatavoista määrittävät myös taloudellista vuorovaikutusta.

Yrityksen verkostoituminen voi olla organisaation sisällä olevien toimintojen ulkoistamista eli divergoivaa verkostoitumista. Ulkoistetut toiminnot ovat tyypillisesti niitä, jotka eivät kuulu yrityksen ydinosaan. Konvergoivassa verkottumisessa yritys hankkii omien toimintojensa ja osaamisensa ympärille täydentävää osaamista ja resursseja markkinoilta. Yksittäisen yrityksen näkökulmasta verkostoitumisessa kyse on organisaatioiden välisestä työnjaosta, strategisesta valinnasta – tehdäkö itse vai ostaako markkinoilta (Teollisuus ja työnantajat 2001, s. 6–9).

Paikallisen kumppanuuden verkostot muodostuvat alueelliselta pohjalta toisin kuin yritysten ja tutkimusyhteisöjen keskuudessa, missä yhteistyökumppanit valitaan kiinnostuksen, logistiikan tai tuotevalikoiman perusteella. Tämäkin on omiaan korostamaan kuntien roolia alueellisen yhteistyön luojina ja kumppanuuden ylläpitäjinä. On myös syytä huomata, että monet muutkin merkittävät aluetalouden vaikuttajat ja toimijat, kuten esimerkiksi useimmat energia- ja puhelinyhtiöt sekä koulutuksen ja terveydenhuollon yhtymät toimivat kuntavaihtajien varassa.

Yksityisten ja julkisten toimijoiden verkottuminen, ja julkisten toimijoiden verkottuminen alueellisesti keskenään on käytännössä tärkeä elinkeinopolitiikan edistämisen väline, joten tarkastelemme sitä arvioiden, millaisia edellytyksiä sillä on edistää maatalojen monialaista yritystoimintaa Joensuun ja Mikkelin tapaisissa seutukunnissa, joissa Liperi ja Mäntyharju sijaitsevat. Ensin kuitenkin esittelemme neljällä eri tilastollisella mittarilla, millaisten aluetalouksien verkottumisen kehittämisestä on kyse.

3 Aluetalouksien erikoistuminen ja keskittyminen

Olli Voutilainen

3.1 Taustaa aluetalouksien erikoistumisesta ja keskittymisestä

Uudessa alueteoriassa (ks. esim. Krugman 1991, 1998; Fujita ym. 1999, Venables 1996) aluetalouksien erikoistumista ja toimialojen alueellista keskittymistä pidetään yhä enemmän alueiden kehittymisen edellytyksenä ja kasvun vauhdittajana. Tämän ajattelun mukaisesti talouselämä keskittyy (Tohmo & Littunen 2002, Tohmo 2007). Keskittymisen ja erikoistumisen on todettu edistävän alueen väestön hyvinvointia sekä alueen kilpailukykyä. Keskittyminen perustuu ns. kumulatiivisen kausaalisuuden prosessiin. Kumulatiivisen kausaalisuuden idea on peräisin jo 1950-luvun lopulta (ks. Myrdal 1957). Tämän mukaan keskittymisen mukanaan tuomat mittakaavaedut tekevät yritysten toiminnan kannattavammaksi. Alueella jo olemassa oleva yritysrypäs houkuttelee samalle alueelle lisää yrityksiä ja työvoimaa, jolle voidaan maksaa korkeampaa palkkaa. Siten taloudellinen toimeliaisuus jatkaa keskittymistä, ja syntyy itse itseään ruokkiva prosessi (Tohmo 2007, s. 512). Keskittyminen voi ilmetä joko alueen monipuolistumisena tai erikoistumisena. Monipuolisella keskittymisellä tarkoitetaan sitä, että alueelle on kerääntynyt hyvin laaja joukko toimintoja ja yrityksiä hyvin monilta toimialoilta. Tästä seuraa, että yrityksillä ja ihmisillä on omalla alueellaan mahdollisuuksia monenlaisiin palveluihin ja tuotteisiin, ja työmarkkinat tarjoavat monia mahdollisuuksia sekä työntäjille että työntekijöille. Erikoistumisella taas tarkoitetaan sitä, että alueelle on keskittynyt yrityksiä ja toimintoja, jotka hyötyvät suoraan toisistaan, mutta joiden toiminta keskittyy hyvin suppealle alalle. Koska kyseisten yritysten tuotteiden ja palvelujen kysyntä ja tarjonta keskittyy suhteellisen suppealle alueelle, yrityksen toiminta ei kuitenkaan välttämättä suoraan hyödytä alueella toimivia muita yrityksiä (Huovari ym. 2001, s. 25).

Alueiden kehittämisstrategioissa alueellinen erikoistuminen nähdään yhä useammin yhtenä kilpailustrategisena vaihtoehtona. Littusen ja Tohmon (2002) mukaan tämä näkyy Suomessa esimerkiksi maakuntastrategioiden linjauksissa, joissa rajalliset voimavarat pyritään suuntaamaan alueellisten vahvuuksien perusteella tietyille painopistealueille. Aluekehittämisen keskeisinä piirteinä nähdäänkin alueiden omiin vahvuuksiin, erikoistumiseen ja yhteistyöhön perustuva kehittäminen, joka osaltaan parantaa verkostoitumisen edellytyksiä alueella. Kuten luvussa 2 todettiin, kansallinen aluepolitiikkamme lepää kahden verkostoitumiseen perustuvan ohjelman, aluekeskus- ja osaamiskeskusohjelmien varassa. Alueelliselta ulottuvuudeltaan kyseisiä ohjelmia voidaan pitää seutukuntatason kehittämisen työkaluina.

3.2 Aluetalouksien erikoistuminen ja keskittyminen: käytettäviä mittareita sekä sovellukset Joensuun ja Mikkelin seutukunnissa

Seuraavaksi kuvataan neljä aluetalouksien erikoistumisen ja keskittymisen mittaamisessa käytettyä indikaattoria sekä sovelletaan näitä hankkeen tapauskuntiin liittyvien seutukun-

tien, Joensuun ja Mikkelin seutukuntien kuvaukseen. Seutukuntatason tarkastelu on tärkeää, jotta ymmärretään, millaisessa toimintaympäristössä kunnat toimivat. Tarkastelussa käytetään 1.1.2006 voimassa ollutta seutukuntajakoa¹ sen hetkellä kuntajaolla. Tämän mukaisen Joensuun seutukunnan väkiluku 31.12.2006 oli noin 116 000, josta Joensuun kunnan osuus oli noin 50 %. 1.1.2006 seutukuntajaon mukaisen Mikkelin seutukunnan väkiluku oli noin 71 000, josta Mikkelin kunnan osuus oli noin 68 %. Kuvassa 1 esitetään Joensuun ja Mikkelin seutukunnat sekä Etelä-Savon ja Pohjois-Karjalan työvoima- ja elinkeinokeskus eli TE-keskusalueet, joihin Liperi (Pohjois-Karjala) ja Mäntyharju (Etelä-Savo) kuuluvat. TE-keskusaluejakoa käytetään luvun 4 monialaisten maatalojen tilastotarkastelussa.



Kuva 1. Joensuun ja Mikkelin seutukunnat sekä Etelä-Savon ja Pohjois-Karjalan TE-keskusalueet.

Tässä raportissa käytettävät alueellisen erikoistumisen ja keskittymisen mittaamisen ja niiden edellytysten arvioinnin indikaattorit² ovat

- keskittyvien alojen osuus alueen työllisistä
- liike-elämän palveluiden osuus alueen työllisistä
- sijaintiosamäärä
- Herfindahlin indeksi.

Näistä indikaattoreista ensimmäinen mittaa sekä alueiden monipuolista keskittymistä että toimialoittaista erikoistumista ja toinen lähinnä alueen edellytyksiä keskittymiseen ja erikoistumiseen. Sijaintiosamäärä mittaa erityisesti alueen toimialoittaista erikoistumista, mutta sillä voidaan tarkastella myös yksittäisten toimialojen sijaintiosamäärien kautta toimialojen monipuolista keskittymistä eli sitä, onko alueella erikoistumista harvoilla vai monilla aloilla. Herfindahlin indeksi kuvaa alueen erikoistumista ja samalla sitä, kuinka yksipuolinen/monipuolinen alueen toimialarakenne on.

¹ Joensuun seutukuntaan kuuluivat 1.1.2006 seuraavat kunnat: Eno, Ilomantsi, Joensuu, Kontiolahti, Liperi, Outokumpu, Polvijärvi ja Pyhäselkä. Mikkelin seutukuntaan kuuluivat 1.1.2006 seuraavat kunnat: Haukivuori, Hirvensalmi, Kangasniemi, Mikkelä, Mäntyharju, Pertunmaa ja Ristiina.

² Muitakin indikaattoreita on olemassa, ks. esim. Mikkonen 1997, Huovari ym. 2001, Tohmo & Littunen 2002.

Tämän luvun analyyseissä käytetyt työpaikkaluvut sekä toimialajakojen perustana olevat toimialaluokitukset perustuvat Tilastokeskuksen tilastoihin ja luokituksiin (Tilastokeskus a, Tilastokeskus b). Käytetty toimialaluokitus on seuraava:

- A Maa-, riista- ja metsätalous
- B Kalatalous
- C Kaivostoiminta ja louhinta
- D Teollisuus
 - DA Elintarvikkeiden, juomien ja tupakan valmistus
 - DB Tekstiilien ja tekstiilituotteiden valmistus
 - DC Nahan ja nahkatuotteiden valmistus
 - DD Sahatavaran ja puutuotteiden valmistus
 - DE Massan, paperin ja paperituotteiden valmistus; kustantaminen ja painaminen
 - DF Koksen, öljytuotteiden ja ydinpolttoaineen valmistus
 - DG Kemikaalien, kemiallisten tuotteiden ja tekokuitujen valmistus
 - DH Kumi- ja muovituotteiden valmistus
 - DI Ei-metallisten mineraalituotteiden valmistus
 - DJ Metallien jalostus ja metallituotteiden valmistus
 - DK Koneiden ja laitteiden valmistus
 - DL Elektroniikka- ja sähkötuotteiden valmistus
 - DM Kulkuneuvojen valmistus
 - DN Muu valmistus (sis. mm. huonekalujen, soitinten ja urheiluvälineiden valmistuksen sekä kierrätyksen)
- E Sähkö-, kaasu- ja vesihuolto
- F Rakentaminen
- G Tukku- ja vähittäiskauppa; moottori-ajoneuvojen sekä henkilökohtaisten esineiden ja kotitalousesineiden korjaus
- H Majoitus- ja ravitsemistoiminta
- I Kuljetus, varastointi ja tietoliikenne
- J Rahoitustoiminta
- K Kiinteistö-, vuokraus- ja tutkimuspalvelut; liike-elämän palvelut
- L Julkinen hallinto ja maanpuolustus; pakollinen sosiaalivakuutus
- M Koulutus
- N Terveystieteiden- ja sosiaalipalvelut
- O Muut yhteiskunnalliset ja henkilökohtaiset palvelut

Liitteen 1 taulukoissa on esitetty Joensuun ja Mikkelin seutukuntien toimialarakenne työpaikkojen valossa vuosina 1995 ja 2004. Kyseiset taulukot antavat kokonaiskäsityksen siitä, millainen merkitys kullakin toimialalla on ollut alueen työllistäjänä kokonaisuudessaan. Tämä on hyvä pitää mielessä, kun jatkossa tarkastellaan seutukuntien ”omia” eli suhteellisia vahvuusaloja, aluetalouksien erikoistumista ja keskittymistä sekä elinkeinorakenteen monipuolisuutta. Tarkasteltaessa aluetalouksien toimialarakenteita sekä toimialoittaista erikoistumista ja keskittymistä, huomattavien tuotantolaitosten tai muiden työnantajien merkitys toimialarakenteessa voi korostua voimakkaasti erityisesti pienempien seutukuntien tapauksessa. Siten tällaisen työllistäjän ”ilmestyminen” tai häviäminen alueelta voi muuttaa hyvinkin voimakkaasti tietyn toimialan suhteellista merkitystä alueella. Tämän voi nähdä

myös Liitteen 1 taulukoista sekä tässä luvussa myöhemmin tehtävistä tarkasteluista. Tässä raportissa ko. ”ajallisiin hyppäyksiin” ei kuitenkaan puututa. Mikäli aluetaso olisi karkeampi (esim. maakuntataso), yksittäisen huomattavan tuotantolaitoksen tai muun työllistäjän merkitys vähenisi eikä näin voimakkaita toimialoittaisia heilahteluita olisi yhtä merkittävästi.

3.2.1 Keskittyvien alojen osuus alueen työllisistä

Keskittyvien alojen osuudella työllisistä mitataan niiden toimialojen osuutta, jotka hyötyvät keskittymisestä potentiaalisesti eniten ja joiden sijoittumispäätöksiin muiden yritysten läheisyys vaikuttaa eniten. Luonnollisesti jako keskittyviin ja muihin toimialoihin ei ole helppo tai yksiselitteinen. Kuitenkin voidaan katsoa, että keskittymiskehitys ei ole kaikilla toimialoilla yhtä voimakasta, eivätkä kaikki toimialat hyödy keskittymisestä yhtä paljon. Keskittyvillä toimialoilla yritykset ovat riippuvaisia ja hyötyvät merkittävästi muiden yritysten läheisyydestä ja suurista paikallisista markkinoista (Huovari ym. 2001, s. 26, 102).

Keskittyviksi aloiksi luetaan Huovaria ym. (2001) mukailleen seuraavat:

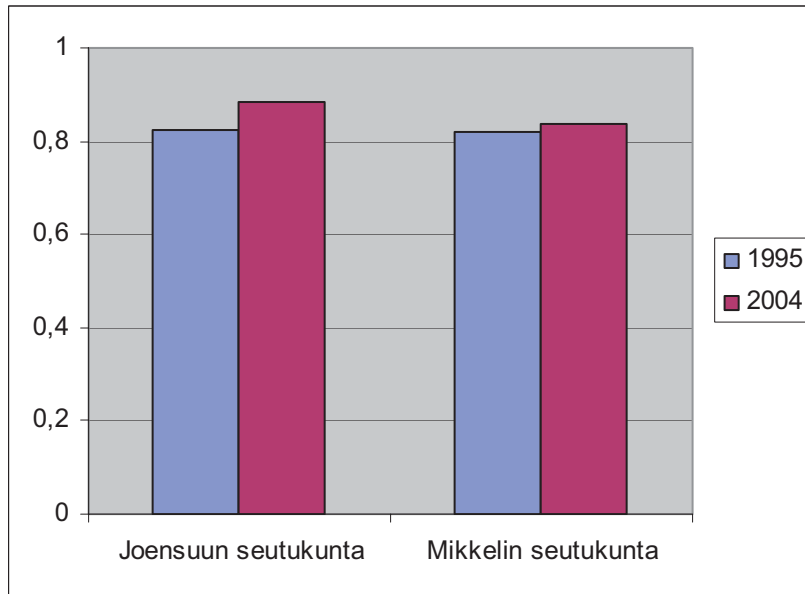
- D Teollisuus
- G Tukku- ja vähittäiskauppa; moottori-ajoneuvojen sekä henkilökohtaisten esineiden ja kotitalousesineiden korjaus
- H Majoitus- ja ravitsemistoiminta
- I Kuljetus, varastointi ja tietoliikenne
- J Rahoitustoiminta
- K Kiinteistö-, vuokraus- ja tutkimuspalvelut; liike-elämän palvelut

Keskittyvien toimialojen ulkopuolelle jäävät siten luonnonvaroista riippuvat toimialat, infrastruktuurin ylläpito ja rakentaminen, julkinen hallinto, julkiset palvelut ja niiden yksityiset vastineet. Keskittyvien toimialojen osuutena käytetään tässä kyseisten toimialojen osuutta alueen työssäkävivistä. Toinen vaihtoehto olisi mitata osuutta tuotannon arvolla. Indikaattori lasketaan suhteuttamalla alueen (i) keskittyvien toimialojen osuus alueella työssäkävivistä koko maan vastaavaan osuuteen eli

$$\frac{\text{Keskittyvillä aloilla työssäkävivät}_i / \text{Työssäkävivät}_i}{\text{Keskitt. aloilla työssäkävivät koko maassa} / \text{Työssä käyvät koko maassa}}$$

Arvon ollessa suurempi kuin yksi, keskittyvien alojen osuus alueen työllisistä on suurempi kuin koko maassa keskimäärin. Arvon ollessa yksi osuus on taas yhtä suuri, ja arvon ollessa pienempi kuin yksi osuus on pienempi kuin koko maassa keskimäärin.

Teollistuneissa, mutta suhteellisen pienissä seutukunnissa yhdenkin suuremman tuotantolaitoksen merkitys voi muodostua indeksin arvon kannalta huomattavaksi (Huovari ym. 2001, s. 102). Toisaalta indikaattori mittaa myös monipuolisempaa keskittymistä; esimerkiksi Helsingin seutukunta sai vuonna 2004 selkeästi maan keskiarvoa suuremman arvon.



Kuva 2. Keskittyvien alojen osuus alueen työllisistä Joensuun ja Mikkelin seutukunnissa vuonna 1995 ja 2004 (koko maan keskiarvo on 1).

Joensuun seutukunnassa indeksin arvo vuonna 1995 oli 0,82 ja vuonna 2004 0,89. Keskittyvien alojen osuus alueen työllisistä oli siis molempina ajankohtina pienempi kuin maassa keskimäärin, vaikkakin keskittyvien alojen osuus alueen työllistäjänä oli kasvanut. *Mikkelin seutukunnan* tilanne oli samankaltainen kuin Joensuun seutukunnassa sillä erotuksella, että keskittyvien alojen osuus alueen työllistäjänä ei ollut kasvanut yhtä nopeasti (0,82 vuonna 1995 ja 0,84 vuonna 2004) (Kuva 2).

3.2.2 Liike-elämän palveluiden osuus alueiden työllisistä

Yksi keskittymistä ja erikoistumista edesauttavia tekijöitä on se, että alueella on tarjolla monipuolisia palveluita yrityksille. Tällöin yritykset voivat keskittyä juuri omalle ydinosuamisalalleen. Liike-elämän palvelut voidaan nähdä alueen yrityksiä palvelevina tukitoimialoina (Huovari ym. 2001, s. 26, 104).

Liike-elämän palveluiden osuus alueen työllisistä mittaa tukialojen suhteellista kokoa alueella. Indikaattori lasketaan suhteuttamalla liike-elämän palveluiden (eli tukialojen) osuus alueella (i) työssäkävivistä vastaavaan osuuteen koko maassa eli

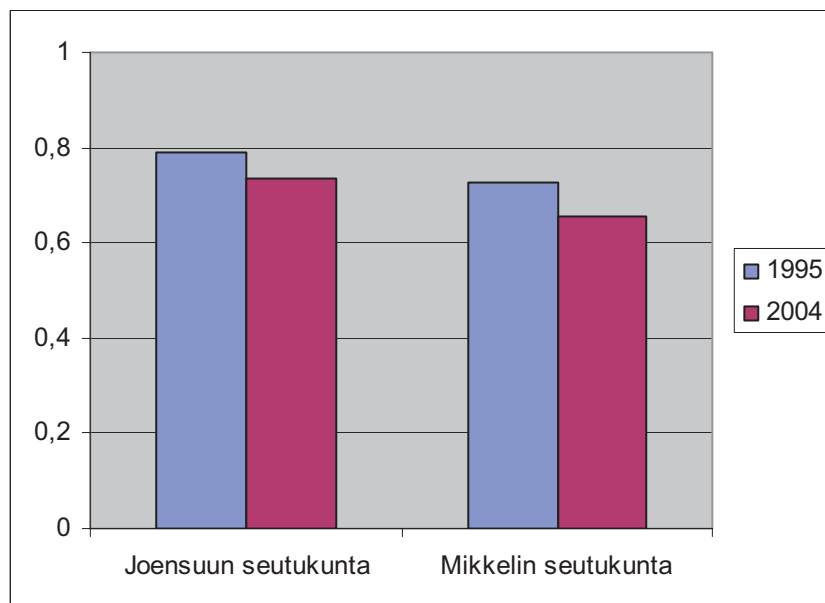
$$\frac{\text{Tukialoilla työssäkäyvät}_i / \text{Työssäkäyvät}_i}{\text{Tukialoilla työssäkäyvät koko maassa} / \text{Työssäkäyvät koko maassa}}$$

Arvon ollessa suurempi kuin yksi, liike-elämän palveluiden osuus alueen työllisistä on suurempi kuin koko maassa keskimäärin. Arvon ollessa yksi osuus on taas yhtä suuri, ja arvon ollessa pienempi kuin yksi osuus on pienempi kuin koko maassa keskimäärin. **Liike-elämän**

palveluiksi on tässä määritelty Huovaria ym. (2001, s. 104) mukailten **toimialaluokka K**, joka sisältää kiinteistöalan palvelut, kulkuneuvojen, koneiden ja laitteiden vuokrauksen, tietojenkäsittelypalvelut, tutkimuksen ja kehittämisen sekä muut liike-elämää palvelevaksi luokitellut toiminnot (ks. toimialaluokasta tarkemmin Tilastokeskus b).

Joensuun seutukunnassa indeksin arvo vuonna 1995 oli 0,79 ja vuonna 2004 0,73. Liike-elämän palveluiden osuus alueen työllisistä oli siis molempina ajankohtina selkeästi pienempi kuin maassa keskimäärin, ja lisäksi keskittyvät alat työllistivät Joensuun seutukunnassa suhteessa vähemmän vuonna 2004 kuin vuonna 1995 (koko maan tilanteeseen verrattuna). *Mikkelin seutukunnan* tilanne oli samankaltainen kuin Joensuun seutukunnassa sillä erotuksella, että indeksin arvo oli molempina vuosina vielä pienempi kuin Joensuun seutukunnassa (0,73 vuonna 1995 ja 0,66 vuonna 2004) (Kuva 3).

On huomattava, että liike-elämän palvelut keskittyvät selvästi maamme suurimpiin kaupunkeihin. Huovarin ym. (2001, s. 104–105) mukaan vuonna 1999 liike-elämän palveluiden toimialat³ keskittyivät siten, että koko maan tason yläpuolelle pääsivät ainoastaan kuusi seutukuntaa: Helsingin, Jyväskylän, Tampereen, Oulun, Turun ja Kuopion seutukunnat. Helsingin seutukunnassa liike-elämän palveluiden osuus alueen työllisistä oli selvästi korkeampi kuin muissa seutukunnissa, yli puolitoistakertainen koko maahan verrattuna. Tässä tutkimuksessa käytetyn aineiston (1.1.2006 mukainen seutukuntajako ja toimialan K tarkastelu kokonaisuudessaan) perusteella Joensuun ja Mikkelin seutukuntien indeksien arvot olivat kuitenkin pienemmät kuin maassa keskimäärin siinäkin tapauksessa, että Helsingin seutukunta



Kuva 3. Liike-elämän palveluiden osuus alueen työllisistä Joensuun ja Mikkelin seutukunnissa vuonna 1995 ja 2004 (koko maan keskiarvo on 1).

³ Huovarin ym. (2001) tutkimuksessa liike-elämän palvelut oli määritelty hieman toisella tavalla, mutta hyvin samansuuntaisesti kuin tässä raportissa.

jätettiin tarkastelun ulkopuolelle (koko maan indeksin arvot, kun Helsingin seutukuntaa ei huomioida: 0,81 vuonna 1995 ja 0,80 vuonna 2004).

3.2.3 Sijaintiosamäärä

Sijaintiosamäärä (location quotient, LQ) on yksinkertainen suhdelukumitta, jonka avulla voidaan yleispiirteisesti tutkia ja tulkita jonkin asian (esimerkiksi työpaikat, työllisyys, tuotannollinen toiminta) esiintymistä alueella (esimerkiksi kunnassa, seutukunnassa, maakunnassa) suhteessa koko maan vastaavaan tilanteeseen. Sijaintiosamäärä sopii myös muutoksen analysointiin.

Työpaikkojen sijaintiosamäärä lasketaan tässä seuraavan kaavan mukaisesti:

$$LQ = \frac{S_i/N_i}{S/N}, \text{ missä}$$

S_i = toimialan i työpaikkojen (tai vastaavan) määrä tietyllä alueella

S = kaikkien työpaikkojen määrä samalla alueella

N_i = toimialan i työpaikkojen määrä koko maassa

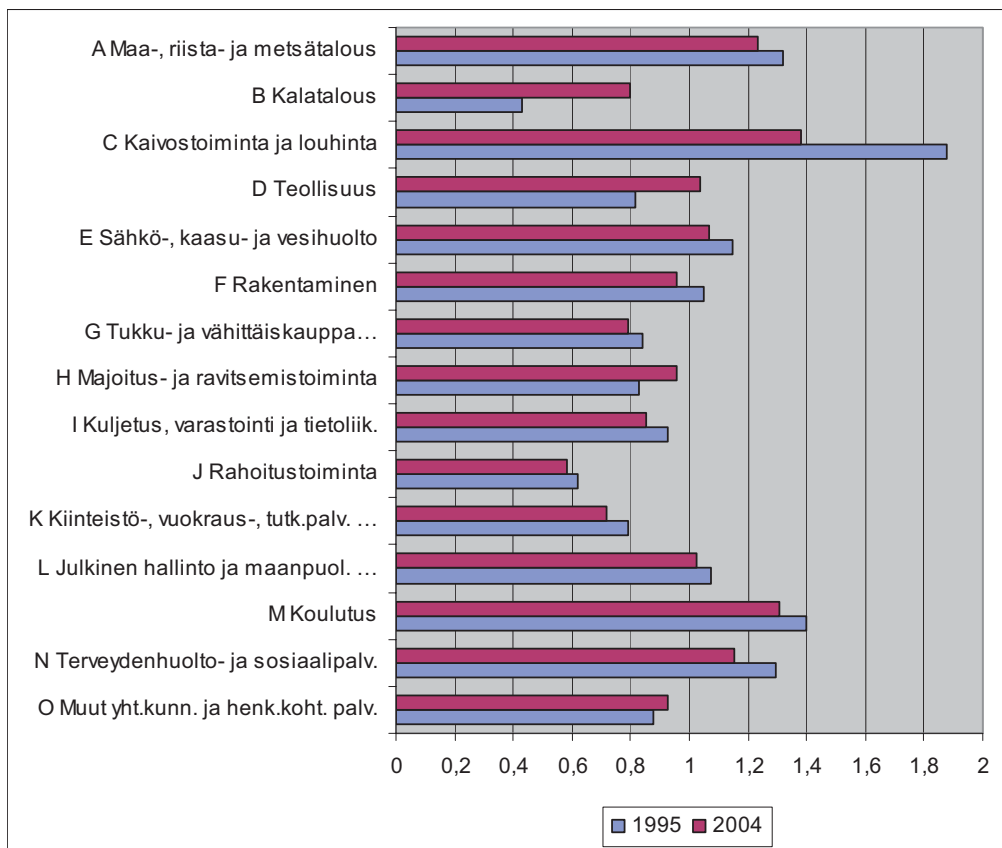
N = kaikkien työpaikkojen määrä koko maassa (Mikkonen 1997, s. 96).

Kun sijaintiosamäärän arvo on pienempi kuin 1, toimialan työpaikkojen osuus kaikista alueen työpaikoista on pienempi kuin koko maassa keskimäärin. Vastaavasti sijaintiosamäärän arvon ollessa suurempi kuin 1, toimialan työpaikkojen osuus kaikista alueen työpaikoista on suurempi kuin koko maassa keskimäärin.

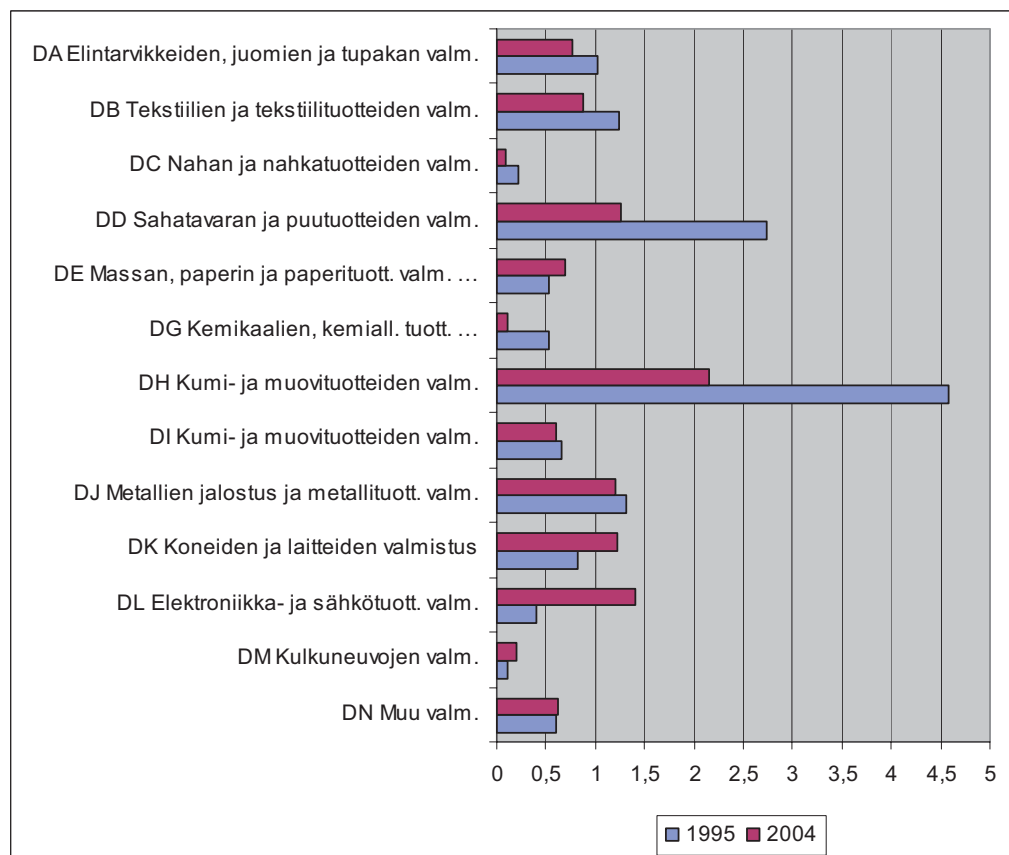
Joensuun seutukunnan toimialoista ykköstä selvästi suuremman työpaikkojen sijaintiosamäärän arvon vuosina 1995 ja 2004 tai ainakin vuonna 2004 saivat maa-, riista- ja metsätalous (A), kaivostoiminta ja louhinta (C), koulutus (M) sekä terveydenhuolto- ja sosiaalipalvelut (N). Nämä alat olivat siten maan keskiarvoon verrattuna alueella suhteellisesti enemmän työllistäviä, ja siten niitä voidaan kutsua myös Joensuun seutukunnan toimialarakenteen suhteellisiksi vahvuusaloiksi (Kuva 4).

Työpaikkojen sijaintiosamäärän perusteella Joensuun seutukunnan vahvoja teollisuuden aloja vuosina 1995 ja 2004 tai ainakin vuonna 2004 olivat sahatavaran ja puutuotteiden valmistus (DD), kumi- ja muovituotteiden valmistus (DH), metallien jalostus ja metallituotteiden valmistus (DJ), koneiden ja laitteiden valmistus (DK) sekä elektroniikka- ja sähkölaitteiden valmistus (DL) (Kuva 5).

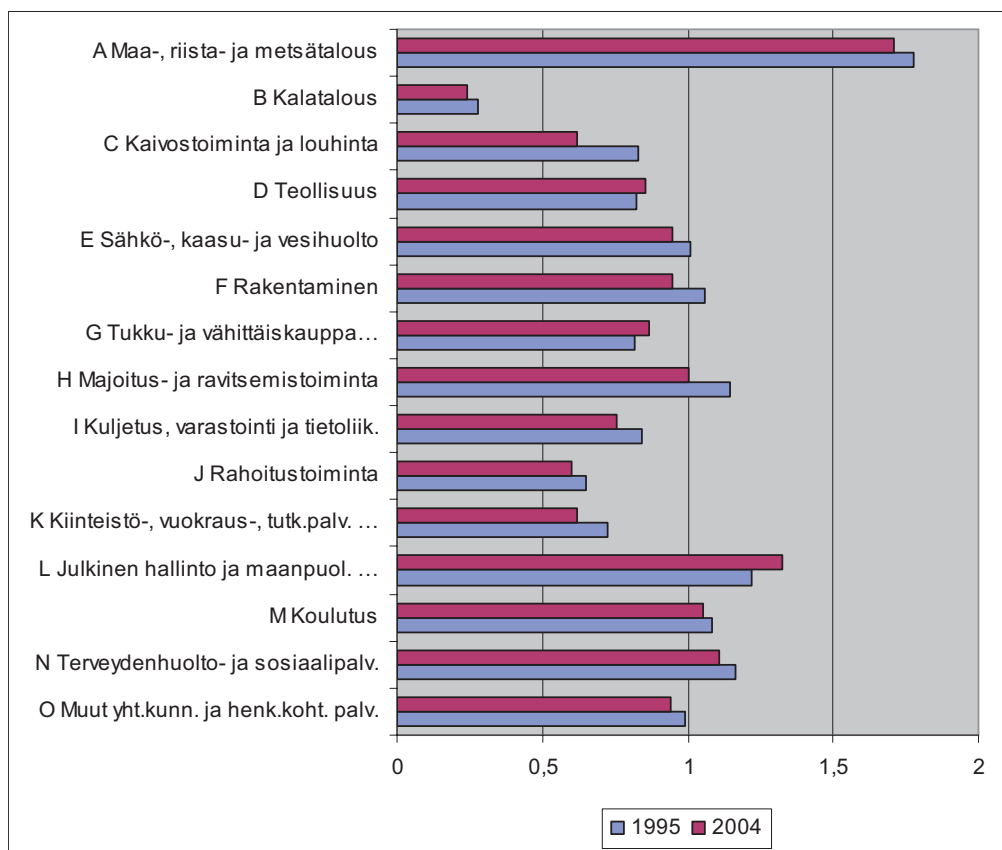
Mikkelin seutukunnan toimialoista ykköstä selvästi suuremman työpaikkojen sijaintiosamäärän arvon sekä vuosina 1995 ja 2004 saivat, ja siten alueella maan keskiarvoon verrattuna



Kuva 4. Joensuun seutukunnan toimialoittaiset työpaikkojen sijaintiosamäärät vuonna 1995 ja 2004 (kirjainten toimialaselitteet kokonaisina: ks. luku 3.2)



Kuva 5. Joensuun seutukunnan toimialoittaiset työpaikkojen sijaintiosamäärät vuonna 1995 ja 2004: teollisuus (kirjainten toimialaselitteet kokonaisina: ks. luku 3.2).

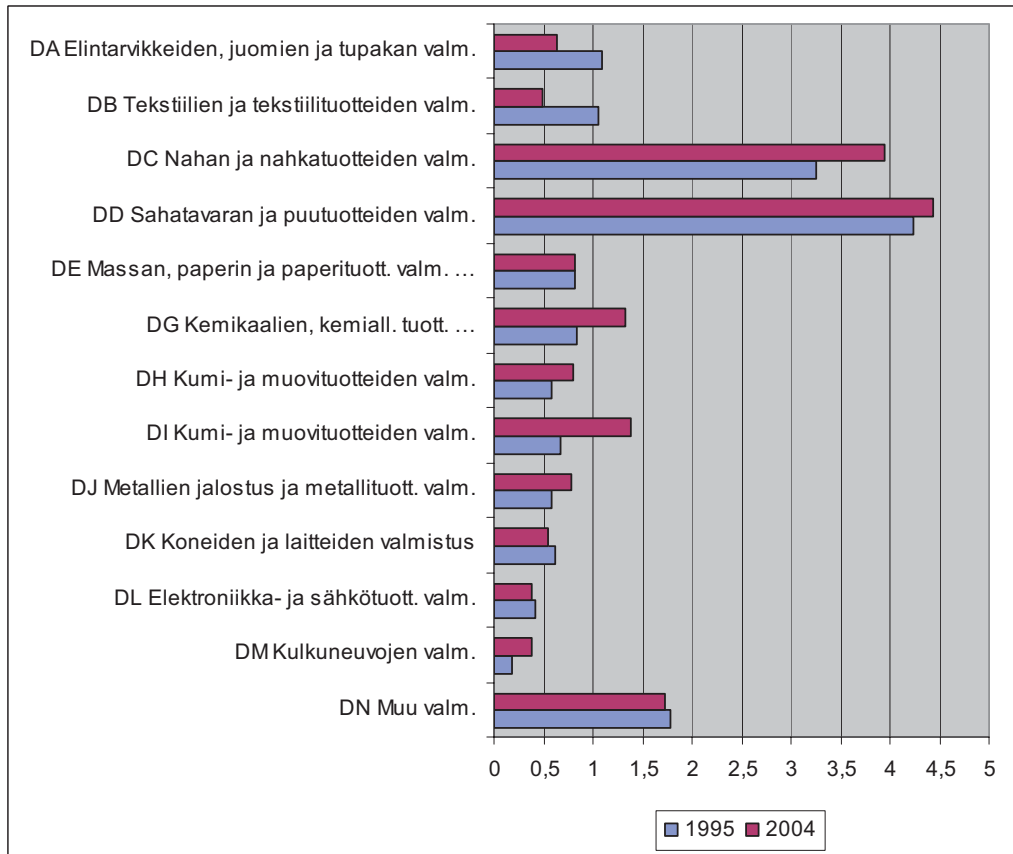


Kuva 6. Mikkelin seutukunnan toimialoittaiset työpaikkojen sijaintiosamäärät vuonna 1995 ja 2004 (kirjainten toimialaselitteet kokonaisina: ks. luku 3.2).

suhteellisesti enemmän työllistäviä olivat maa-, riista- ja metsätalous (A); julkinen hallinto ja maanpuolustus; pakollinen sosiaalivakuutus (L) sekä terveydenhuolto- ja sosiaalipalvelut (N) (Kuva 6).

Työpaikkojen sijaintiosamäärän perusteella Mikkelin seutukunnan vahvoja teollisuuden aloja vuosina 1995 ja 2004 tai ainakin vuonna 2004 olivat nahkan ja nahkatuotteiden valmistus (DC) (varsin marginaalinen työllistäjä), sahatavaran ja puutuotteiden valmistus (DD) sekä muu valmistus (DN) (sis. mm. huonekalujen, soitinten ja urheiluvälineiden valmistuksen sekä kierrätyksen; ks. tarkemmin tästä kuten muista toimialoista Tilastokeskus b). (Kuva 7).

Sijaintiosamäärä on luonteeltaan suhteellinen mittari. Tämä tarkoittaa sitä, että arvot eivät ole riippuvaisia mitattavien suureiden absoluuttisista arvoista. Tuloksia tulkittaessa on pidettävä mielessä, että sijaintiosamäärä ei kerro mitään mitattavan ilmiön absoluuttisesta volyyminä, ainoastaan sen suhteellisesta merkityksestä/osuudesta alueella (verrattuna esim. maan keskiarvoon) (Rosenqvist 1997, s. 42). Joensuun ja Mikkelin seutukuntien toimialarakenne todellisine työpaikkalukuineen perusteella esitetään Liitteessä 1.

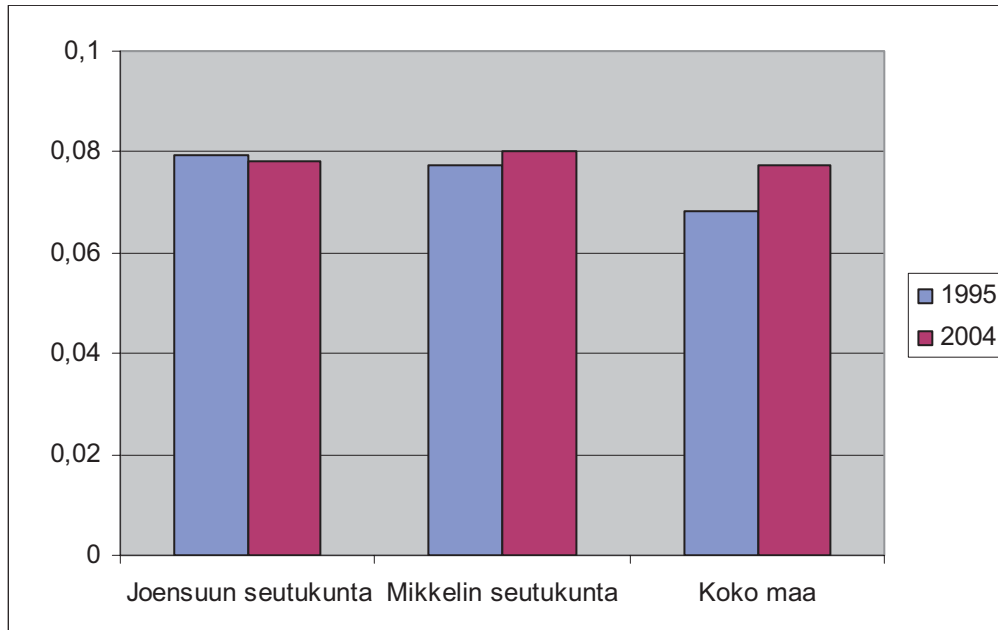


Kuva 7. Mikkelin seutukunnan toimialoittaiset työpaikkojen sijaintiosamäärät vuonna 1995 ja 2004: *teollisuus* (kirjainten toimialaselitteet kokonaisina: ks. luku 3.2)

Alueellisen kilpailukyvyn kannalta keskeisenä tekijänä voidaan usein pitää yksityisten palvelujen (toimialat G–K) osuutta alueen työllistäjänä. Esimerkiksi Moision ym. (2001) mukaan työllisyydellä mitattu alue-erojen kasvu perustuu pääosin juuri yksityisissä palveluissa tapahtuneisiin muutoksiin. Palvelusektorin merkitys työllistäjänä kasvaa jatkuvasti maassamme. Lisäksi kasvukeskittymissä yritysten ja ihmisten määrä kasvavat nopeimmin, mikä taas lisää palvelujen kysyntää. Yksityisten palvelutoimialojen työpaikkojen (toimialat G–K) yhteenlasketut *sijaintiosamäärät* olivat vuosina 1995 ja 2004 sekä Joensuun että Mikkelin seutukunnassa alhaisemmat kuin maassamme keskimäärin (ks. Kuvat 4 ja 6) (silloinkin, kun muihin alueisiin verrattuna palveluvaltainen Helsingin seutukunta jätetään tarkastelun ulkopuolelle). Tämä ei ole alueiden kilpailukyvyn kehityksen eikä keskittymisen ja erikoistumisen mahdollisuuksien kannalta suotuisaa.

3.2.4 Herfindahlin indeksi

Herfindahlin indeksi on alueittain laskettu toimialojen (tässä työllisten) osuuksien summa. Herfindahlin indeksi kuvaa tarkasteltavan alueen erikoistumista ja siten myös toimialarakenteen yksipuolisuutta/monipuolisuutta. Indeksi saa kunkin toimialan osalta arvoja välillä [0...1]. Herfindahlin indeksi lasketaan kaavalla:



Kuva 8. Herfindahlin indeksi Joensuun ja Mikkelin seutukunnassa sekä koko maassa vuonna 1995 ja 2004.

$$H = \sum_i^n X_i^2,$$

missä X_i on toimialan i työllisten osuus alueella (Tohmo & Littunen 2002, s. 411).

Alueen arvon ollessa suurempi kuin koko maan arvo, alueen toimialarakenne on erikoistuneempi kuin koko maan toimialarakenne ja päinvastoin. Tässä tutkimuksessa Herfindahlin indeksi lasketaan luvussa 3.2 esitetyn toimialoittaisen kirjainluokituksen mukaisesti siten, että teollisuuden toimiala (D) jaotellaan omiksi alatoimialoiksi (DA, DB jne.).

Koko maassamme Herfindahlin indeksin arvo oli vuonna 1995 0,068 ja vuonna 2004 0,077. Vastaavat arvot olivat Joensuun seutukunnassa vuonna 1995 0,079 ja vuonna 2004 0,078 sekä Mikkelin seutukunnassa vuonna 1995 0,077 ja vuonna 2004 0,080 (Kuva 8). Siten Herfindahlin indeksin perusteella Joensuun ja Mikkelin seutukunnat olivat toimialarakenteeltaan vuonna 2004 suunnilleen yhtä monipuolisia kuin maassamme keskimäärin. Verrattuna Joensuun ja Mikkelin seutukuntiin, koko maassa oli tapahtunut hyvin huomattavaa toimialoittaista erikoistumista vuodesta 1995 vuoteen 2004.

3.2.5 Yhteenveto

Esitettyjen indikaattoreiden perusteella voidaan Joensuun ja Mikkelin seutukuntien toimialarakenteen keskittymis- ja erikoistumiskehityksestä 1995–2004 todeta seuraavaa:

- *Keskittyvien alojen osuus alueen työllisistä* oli sekä Joensuun että Mikkelin seutukunnissa pienempi kuin koko maassa keskimäärin, mutta erityisesti Joensuun seutukunnassa kyseisten alojen suhteellinen osuus oli kasvanut selvästi. Tämän perusteella myös edellytysten keskittymisen ja erikoistumisen etuihin tuomiin mahdollisuuksiin voidaan olettaa kasvaneen.
- *Liike-elämän palveluiden osuus alueen työllisistä* oli sekä Joensuun että Mikkelin seutukunnissa pienempi kuin maassa keskimäärin (silloinkin, kun palveluvaltainen Helsingin seutukunta jätettiin tarkastelun ulkopuolelle), Mikkelin seutukunnassa selkeästi Joensuun seutukuntaa pienempi. Liike-elämän palveluiden tarjonnan perusteella edellytykset yritystoiminnan keskittymiseen eivät olleet yhtä suotuisat koko maan vastaavaan verrattuna.
- Yksityisten palvelujen (toimialat G–K) työpaikkojen yhteenlasketut *sijaintiosamäärät* olivat sekä Joensuun että Mikkelin seutukunnassa alhaisemmat kuin maassamme keskimäärin (silloinkin, kun palveluvaltainen Helsingin seutukunta jätettiin tarkastelun ulkopuolelle). Tämä ei ole alueiden kilpailukyvyn kehityksen kannalta suotuisaa. Esimerkiksi Moision ym. (2001) mukaan työllisyydellä mitattu alue-erojen kasvu perustuu pääosin juuri yksityisissä palveluissa tapahtuneisiin muutoksiin. Sekä Joensuun että Mikkelin seutukunnissa on havaittavissa selkeitä vahvuusaloja työpaikkojen sijaintiosamäärien perusteella.
- *Herfindahlin indeksin* perusteella Joensuun ja Mikkelin seutukunnat olivat vuonna 2004 toimialarakenteeltaan suunnilleen yhtä erikoistuneita kuin maamme keskimäärin. Verrattuna Joensuun ja Mikkelin seutukuntiin, koko maassa oli tapahtunut huomattavaa erikoistumista vuodesta 1995 vuoteen 2004.

Käytettyjen tilastollisten mittareiden perusteella voidaan yleistäen todeta, etteivät edellytykset keskittymisen ja erikoistumisen etuihin tuomiin mahdollisuuksiin olleet tapausseutukunnissa yhtä suotuisat kuin maassamme keskimäärin.

4 Monialaiset maatilat tilastojen valossa Liperissä ja Mäntyharjulla sekä näiden toimintaympäristöissä

Olli Voutilainen

Liperin ja Mäntyharjun monialaisia maatiloja tilastojen valossa tarkasteltiin kokonaishankkeen loppuraportissa. Sen mukaan monialaisia tiloja suhteessa alueen kaikkiin aktiivimaatiloihin on sekä Liperissä että Mäntyharjulla selvästi enemmän kuin maassamme keskimäärin. Toimialarakenne maatilojen muussa yritystoiminnassa on koko maahan verrattuna samankaltainen sikäli, että palvelusektori on selkeästi suurimmassa osassa monialaisia tiloja tärkein päätoimiala, ja seuraavaksi merkittävin ala on teollisuus. Erityisesti Liperissä, mutta myös Mäntyharjulla palvelusektori on vielä yleisempi monialaisen maatilan yrittämisen ala kuin maassa keskimäärin (ks. tarkemmin monialaisista maatiloista tilastojen valossa Liperissä ja Mäntyharjussa: Mustakangas 2007).

Käytettävissä oleva aineisto mahdollistaa monialaisten tilojen tarkastelun Liperin ja Mäntyharjun kuntien toimintaympäristössä työvoima- ja elinkeinokeskus eli TE-keskusalueetasolla. Vaikka TE-keskusalueet ovat selkeästi laajempia alueita kuin seutukunnat (ks. Kuva 1 luvussa 3.2), TE-keskusalueet ovat selkeitä toiminnallisia aluekokonaisuuksia. Tarkastellaan lyhyesti Liperin ja Mäntyharjun kuntien TE-keskusalueiden, Etelä-Savon (Liperi) ja Pohjois-Karjalan (Mäntyharju) monialaista maatilayrittäjyyttä tilastojen valossa. Etelä-Savon ja Pohjois-Karjalan TE-keskusalueet esitettiin luvun 3.2 Kuvassa 1. Tässä esitetyt lukutiedot perustuvat Maa- ja metsätalousministeriön tietopalvelukeskuksen (Tike) Maatalouslaskenta 2000:een Maatalouden rakennetutkimus 2005:een (Tike 2001, 2006). Koska vuoden 2005 osalta kyseessä on otanta, vuoden 2005 lukutiedot eivät ole aivan täsmällisiä mutta kuitenkin hyvin suuntaa antavia.

Vuonna 2005 *Etelä-Savon TE-keskusalueella* monialaisia maatiloja oli 1 320, joka oli 30 % alueen kaikista aktiivimaatiloista. *Pohjois-Karjalan TE-keskusalueella* monialaisia maatiloja oli 990, joka oli 34 % alueen kaikista aktiivimaatiloista. Kun koko Suomessa monialaisten tilojen osuus kaikista aktiivituloista oli 35 %, monialaisten tilojen osuus Pohjois-Karjalassa oli suunnilleen sama ja Etelä-Savossa jonkin verran pienempi. Verrattuna vuoteen 2000, monialaisten tilojen osuus alueen kaikista aktiivituloista oli koko maan tavoin noussut selkeästi sekä Pohjois-Karjalassa että Etelä-Savossa (Taulukko 5).

Taulukko 5. Monialaisten maatilojen lukumäärä ja osuus aktiivituloista Etelä-Savon ja Pohjois-Karjalan TE-keskusalueilla sekä koko maassa vuonna 2000 ja 2005 (Tike 2001, 2006).

Alue	Monialaisia tiloja (kpl) v. 2000	Osuus kaikista aktiivituloista (%) v. 2000	Monialaisia tiloja (kpl) v. 2005	Osuus kaikista aktiivituloista (%) v. 2005
Etelä-Savon TE-keskusalue	1 367	34 %	1 320	40 %
Pohjois-Karjalan TE-keskusalue	966	28 %	990	34 %
Koko maa	21 838	27 %	24 294	35 %

Taulukko 6. Monialaisten maatilojen muun yritystoiminnan lukumäärä (suluissa %-osuus) toimialoittain Etelä-Savon ja Pohjois-Karjalan TE-keskusalueilla sekä koko maassa vuonna 2005 (Tike 2006).

Alue	Alkutuotanto	Teollisuus	Rakentaminen	Kauppa	Palvelut
Etelä-Savon TE-keskusalue	56 (4 %)	153 (12 %)	47 (4 %)	68 (5 %)	996 (75 %)
Pohjois-Karjalan TE-keskusalue	45 (5 %)	145 (15 %)	32 (3 %)	59 (6 %)	709 (72 %)
Koko maa	1 815 (7 %)	3 753 (15 %)	881 (4 %)	1 298 (5 %)	16 547 (68 %)

Monialaisten maatilojen muun yritystoiminnan toimialarakenne on *palveluvoittainen* (Taulukko 6). Vuonna 2005 koko maassamme päätoimialanaan jotain palvelusektorin toimialaa harjoitti monialaisista tiloista noin kaksi kolmasosaa (68 %). Yksittäisistä päätoimialoista yleisin oli koneurakointi, jonka ilmoitti liikevaihdoltaan tärkeimmäksi toimialaksi yhteensä noin 10 000 monialaista tilaa (41 % kaikista monialaisista tiloista ja 61 % päätoimialanaan palvelusektorin toimialaa harjoittavista monialaisista tiloista). Päätoimialanaan koneurakointia harjoittavilla tiloilla yleisin koneurakoinnin ala oli maatalouskoneurakointi (n. 4 200 tilaa). Muut koneurakoinnin alat niiden yleisyyden mukaisessa järjestyksessä olivat lumen auraus ja teiden kunnossapito (n. 2 900 tilaa), rakennusmaan raivaus, purku ja pohjarakentaminen (1 600 tilaa) sekä metsäkoneurakointi (n. 1 300 tilaa). Muita merkittäviä palvelusektorin toimialoja olivat esimerkiksi matkailu-, majoitus- ja virkistyspalvelut (n. 1 900 tilaa, jotka harjoittivat kyseistä toimintaa päätoimialanaan), kuljetuspalvelut (n. 800 tilaa), hevostalous (n. 700 tilaa) sekä liike-elämää palveleva toiminta (n. 700 tilaa) (Tike 2006).

Teollisuutta muun yritystoiminnan päätoimialanaan harjoittavia monialaisia tiloja oli noin 15 % kaikista maamme monialaisista tiloista. Merkittävimpiä teollisuuden toimialoja olivat energian tuotanto (n. 1 000 tilaa), puutavaran jatkojalostus (n. 900 tilaa), elintarvikkeiden jatkojalostus (n. 700 tilaa) sekä metallituotteiden valmistus (n. 500 tilaa). Muuta alkutuotantoa kuin maa- ja metsätaloutta muun yritystoiminnan päätoimialanaan harjoittavia tiloja oli noin 7 % kaikista monialaisista tiloista. Yleisimpiä toimialoja olivat poronhoito (n. 600 tilaa) ja turkistarhaus (n. 500 tilaa). *Kauppan* alaa päätoimialanaan harjoittavia monialaisia tiloja oli noin 5 % tiloista. Merkittävimpiä toimialoja kaupan alalla olivat tilan jalostamattomien ja jalostettujen tuotteiden suoramyyni (yhteensä n. 800 tilaa). *Rakentamista* muun yritystoiminnan päätoimialanaan harjoittavia tiloja oli noin 4 % (Tike 2006). Monialaisten tilojen muun yritystoiminnan toimialarakenne on sekä Etelä-Savon että Pohjois-Karjalan TE-keskusalueilla samantyyppinen kuin koko maassa. Verrattuna maan keskiarvoon, palvelusektorin alaa päätoimialanaan harjoitti suhteessa jonkin verran suurempi osa sekä Etelä-Savossa että Pohjois-Karjalassa.

5 Monialaisen maatilayrittäjyyden verkostot paikallisten toimijoiden kokemina

Elina Vehmasto

5.1 Haastatteluaineisto ja käytetyt menetelmät

”Maatilojen monialaistuminen kunnan maaseudun kehittämisspolitiikkana” -hankkeen ensimmäisessä vaiheessa vuosina 2004–2005 kerättiin hankkeen haastatteluaineisto kahdessa tapauskunnassa Liperissä ja Mäntyharjulla. Tutkimuskunnat edustavat kahta erilaista itä-suomalaisista maaseutualueita, joissa molemmissa on monialaisia maatiloja keskimääräistä enemmän, ja joissa maatalous on kohtalaisen merkittävää. Suomessa yleisesti käytetyn kuntapohjaisen maaseutuluokituksen (ks. Malinen ym. 2006) mukaan Liperi kuuluu ydinmaaseutuun ja Mäntyharju harvaan asuttuun maaseutuun.

Haastatteluaineisto kerättiin kahdessa vaiheessa. Kesällä 2004 tehtiin kummassakin kunnassa yhteensä 23 kappaletta yksilöhaastatteluja. Haastateltavat olivat maatilayrittäjiä, monialaisia maatilayrittäjiä, muita maaseutuyrittäjiä sekä kunnallisia maaseudun ja elinkeinoelämän kehittäjäitä. Haastattelut tehtiin laadullisen asennetutkimuksen (Vesala & Rantanen 2007) ja retorisen sosiaalipsykologian (Billig 1996) lähestymistapaan perustuen. Haastateltavia pyydettiin ottamaan kantaa siihen, mitä maatilayritysten monialaistumiseksi heidän kuntansa alueella tehdään, kuka tekee, mitä pitäisi tehdä ja kenen toimesta. Kysymykset esitettiin samassa muodossa kaikissa haastatteluissa ja niistä keskusteltiin vapaamuotoisesti. Haastattelut äänitettiin ja litteroitiin sanatarkasti.

Haastatteluaineiston keruun toinen vaihe oli kolmen ryhmähaastattelun teko kummassakin kunnassa syksyllä 2004 ja keväällä 2005. Ryhmähaastattelujen keskustelut viritettiin väittämien ja kysymysten pohjalta yksilöhaastattelujen alustavan analyysin pohjalta nousseista havainnoista. Keskusteluvirikkeiden esitysmuoto ja järjestys oli kaikissa ryhmissä sama. Haastattelutahot ja virikkeet on esitetty Liitteessä 2.

5.2 Monialaisten maatilojen verkostoituminen

Ryhmäkeskusteluissa oli enimmäkseen esillä yrittäjien verkottuminen saman alan tai tuotantoketjun yrittäjien kesken. Jonkin verran kosketeltiin verkottumista muihin toimijoihin, kuten julkisen sektorin elinkeinopolitiikan tai neuvonnan tahoihin. Yksittäisissä kommentteissa esitettiin jyrkkääkin arvostelua siitä, että kunta ei omia toimintojaan järjestäessään riittävästi verkostoidu oman alueensa yrittäjien suuntaan.

Seuraavassa tarkastellaan tutkimuksen ryhmähaastattelujen kommentointia väitteeseen numero 5: ”*Maanviljelijöiden verkostoituminen on riittämätöntä monialaisen yritystoiminnan kannalta katsottuna*”. Temaattisesti kommentit verkostoitumisväitteeseen sisälsivät puhet-

ta a) maatalousyrittäjien verkostoitumisen määrästä, b) verkostoitumisen puutteiden syistä ja verkostoitumisen lisääntymisestä, c) verkostoitumisen muodoista, d) verkostoitumisen eduista, e) verkostoitumisen edellytyksistä sekä f) verkostoitumisen edistämismahdollisuuksista. Lisäksi tarkastellaan g) puhetta kehittäjätahojen verkostoitumisesta keskenään eri alueellisilla tasoilla sekä kehitettävien tahojen verkostoitumisesta kehittäjiin päin, joka kumpuusi väitteestä numero 7: ”*Monialaistumisen edistäminen hoituu tehokkaammin seudullisella kuin kunnallisella tasolla.*”

a) Verkostoitumisen määrästä

Maanviljelijöiden ja kehittäjien kommentointi väitteeseen oli varsin yksimielistä: verkostoituminen on riittämätöntä. Kehittäjien lähes yksimielinen kommentointi verkostoitumisen puutteista on linjassa heidän ammattikuvansa kanssa. Viljelijöiden verkostoitumisessa on puutteita, ja sen edistämiseksi kehittäjätahot näkivät heillä olevan edelleen leveää työsarkaa. Lähes kaikki kommentointi koski väitteen alkuosaa: ”maanviljelijöiden verkostoituminen on riittämätöntä.” Vain pari haastateltavaa pohti hetken väitteen loppuosaa: ”monialaisen yritystoiminnan kannalta” - mutta keskustelun edetessä väitteen loppuosa tuntui unohtuvan ja kommentoinnin keskiöön jäi sana ”verkostoituminen.”

Monialaisten maatilayrittäjien kommentointi väitteeseen vaihteli edellisiä tahoja enemmän. Vaihteleva kommentointi pääväitteeseen sopii niin ikään väitteen rakenteeseen. Väitteen loppuosa ”monialaisen yritystoiminnan kannalta katsottuna” kutsuu ehkä juuri monialaisia maatilayrittäjiä kommentoimaan nimenomaan omaa verkostoitumistaan. Puhetta voisi tulkita niin, että kun on jo onnistunut monialaistumaan, voi väitettä mukailleen todeta, että verkostoituminen on omalla kohdalla ollut riittävää. Kun väitettä pohditaan koskien yleensä maanviljelijöitä, todetaan verkostoitumisessa olevan puutteita.

b) Verkostoitumisen puutteiden syistä ja lisääntymisestä

Useat kehittäjät kommentoivat taustalla olevia syitä verkostoitumisen puutteille vanhana itse tekemisen perinteenä ja perinteisinä asenteina. Yksi piti syynä kilpailua, yksi kateutta ja yksi sukupolvikysymystä. Monialaiset maatilayrittäjät mainitsivat yhdeksi esteeksi pelon siitä, että yhteistoiminnan aloitteen tekeminen ymmärretään väärin. Maanviljelijät pohtivat syitä verkostoitumisen puutteille itse tekemisen ja töiden ajallaan tekemisen tärkeydestä lähtevinä, kartellisyytteen pelkona ja kasvatuksen myötä tulleen asenteena. Haastateltavat pohtivat myös verkostoitumisen mahdollisia teknisiä toteutusongelmia tai sitä, että verkostoitumisella ei nähdä olevan etuja.

Itsellisyyden arvo tuli erittäin vahvasti esiin verkostoitumisen puutteiden syynä kaikkien tahojen kommentoinneissa. Yrittäjyys onkin traditionaalisesti ymmärretty juuri individualistisena attribuuttina. Kilpailevien yritysten välinen yhteistyö on puolestaan perinteisesti tuomittu kilpailua väärinä ja tehottomuutta synnyttävänä markkinahäiriönä.

Haastateltavat toivat yksimielisesti esiin, että verkostoituminen ja yhteistyö ovat viime vuosina selvästi lisääntyneet.

c) Verkostoitumisen muodoista

Kehittäjätahot ovat luonnollisesti omaksuneet hyvin perusmaatalouden kehittämiseen viimeisten vuosikymmenten aikana vakiintuneet yhteistoiminnan muodot ja niistä käytetyn termistön. Mainituiksi tulivat maatilojen välisestä yhteistyömuodoista hankintayhteistyö, koneyhteistyön erilaisia luottamustasoja edellyttävät muodot, tuotannollinen yhteistyö sekä markkinointiyhteistyö. Monialaiset maatilayrittäjät antoivat omakohtaisia esimerkkejä jatkojalostusta harjoittavien maatilojen yhteistyömuodoista ja verkostoitumisesta. Kehittäjät puhuivat osittain samoista esimerkeistä.

Yritysten yleisinä verkostomuotoina tulivat esiin erilaiset tuotantoverkostot ja tuoteverkot. Tuotantoverkosto on vertikaalinen verkosto, joka yhdistää saman tuotantoprosessin tai arvoketjun eri vaiheissa toimivia yrityksiä. Tuoteverkosto on horisontaalinen verkosto, joka yhdistää arvoketjun tietyn vaiheen rinnakkaisia ja erilaisia toimijoita, palveluita ja tuotteita. Horisontaalista ulottuvuutta verkostossa haetaan silloin, kun samassa hankkeessa tarvitaan eri tahojen osaamista. Verkosto on horisontaalinen myös silloin, kun samoja tai toisiaan täydentäviä tuotteita tai palveluja tekevät yritykset yhdistävät voimansa tuotekehitystä tai markkinointia varten (ks. Ranta 1998).

Haastateltavat kertoivat lähiruoan sekä luomutuotteiden yhteismarkkinoinnista. Haastatteluissa esiin tullut juurespakkaamo on esimerkki markkinointiyhteistyöstä, mutta samalla myös tuotantoverkosta, jossa pakkaamistoiminta on järjestetty tilojen väliseksi yhteisyrietykseksi. Monialainen maatilayrittäjä antoi omakohtaisen esimerkin vahvasti verkostoituneesta pienimuotoisesta elintarvikkeen jatkojalostuksesta, jossa on monia eri vaiheiden toimijoita. Mainittu Tilasiemen Oy on puolestaan valtakunnallinen siemenviljan pakkaajien verkosto, jossa viljely on yleensä sopimustuotantoa, ja kukin pakkaajayritys kauppakunnostaa, pakkaa ja markkinoi siemenviljan edelleen. Tilasiemenpakkaamot keskenään ovat valtakunnallisesti toimiva yritysverkosto. Haastateltavat ideoivat lisäksi potentiaalisia yhteisiä toisiaan täydentäviä palvelukokonaisuuksia matkailutuotteiksi, joiden markkinoinnissa voitaisiin tehdä yhteistyötä. Haastatteluissa ei tullut esiin konkreettista esimerkkiä tuoteperheestä, ainoastaan maininta sen mahdollisuudesta. Mainittu palveluyritysten yhteistyö voi tarkoittaa horisontaalista markkinointiyhteistyötä, jossa toisiaan täydentävistä palveluista kootaan yhdessä palvelukokonaisuus, jota markkinoidaan yhteisesti.

Alihankinnassa on kyse yleensä vertikaalisesta tuotantoverkostosta, joka yhdistää saman tuotantoprosessin tai arvoketjun eri vaiheissa toimivia yrityksiä. Tuotantoverkosto voi muodostua monista alihankinta- tai toimittajasuhteista. Usein alihankintasuhteet koskivat muuta kuin maataloustuotteisiin liittyvää toimintaa maataloilla. Esimerkkeinä mainittiin muovialan alihankintaa teettävä yritys, ja metallialan yrityksen alihankinta. Kuitenkin myös maatalous-

tuotteiden jatkojalostus voi olla organisoitunut erilaisista toimittajasuhteista. Haastatteluissa annetuissa esimerkeissä näin saattoi olla pienimuotoisen lihajalostusketjun kohdalla.

Perinteisessä alihankintamallissa epäsymmetriset valtasuhteet aiheuttavat sen, että alihankkija voi helposti joutua toimimaan suuryrityksen joustavuuden lähteenä (Ruuskanen 1999). Haastattelussa monialainen maatilayrittäjä ottikin esiin, että tämän vuoksi ”*alihankintaa tekevän yrittäjän olisi hyvä löytää useampia asiakkaita.*” Kun perinteinen alihankinta on vähentynyt ja strateginen kumppanuus yleistynyt, verkottumisen voidaan arvella syventyneen (Teollisuus ja työnantajat 2001). ”*Yksinkertaisen kapulan tekemisessä*” ei yhden haastateltavan mukaan ole mahdollista kilpailla halvan työvoiman maissa teetettävän työn kanssa. Tällöin yhteistyösuhteen syveneminen hintakilpailusta vähintään laatukilpailun tasolle näytetään vasta todellisena mahdollisuutena monialaistuvalla yritykselle. Haastatteluissa tuli esiin ajatus siitä, että alihankinnan tekeminen helpottuisi, jos sitä tekisi yhteistyössä toisen yrittäjän kanssa. Tällöin yhteistyö voisi muodostua yritykselle strategisesti tärkeäksi.

Väittämät eivät motivoineet haastateltavia puhumaan erityisen paljon juridisista yritysverkostojen organisoitumismuodoista. Osakeyhtiöinä toimivien juures- ja vihannespakkaamoiden lisäksi maininta tuli työosuuskunnasta mahdollisena organisoitumismuotona. Yritysten kehittämistyöstä annettiin myös esimerkkejä, joiden toiminta ja organisoituminen olivat hankemuotoista.

Yhteistoiminta saattaa ensin olla epävirallista tai hankemuotoista, ja kun yhteistyössä on edetty elintärkeisiin strategisiin suhteisiin, kyseeseen voi tulla esimerkiksi osuuskunta, tai jopa yhteisyrityksen perustaminen. Työosuuskunnat esitettiin hyvinä keinoina palvelujen tuotantovarmuuden lisäämiseksi ja työn sitovuuden vähentämiseksi. Työosuuskuntien avulla uskottiin olevan mahdollista tehdä urakkatarjouksia, joiden tekemisessä yhdellä yrittäjällä on liikaa työtä, ja samalla mahdollistuu työnjako vuorottelun avulla, jolloin palvelun tuottaminen varmistuu. Osuustoiminnan eduksi oli havaittu, että tuottajat voivat yhdessä sopia kuka tuottaa mitään, jolloin vältetään keskinäinen kilpailu. Samalla asiakkaille voidaan varmistaa tuotteiden saatavuus. Erilaisilla kehittämisrahoituksilla toteutettavat hankkeet ovat kevyimpiä yhteistoiminnan organisoitumismuotoja. Näiden lisäksi monialaiset maatilayrittäjät mainitsivat erittäin tärkeiksi verkostoihin epämuodolliset tiedonhankintaverkostonsa, jotka ovat syntyneet vuosien kuluessa.

d) Verkostoitumisen eduista

Verkostoitumisen edut ovat haastattelukomenttien valossa kiistattomia. Verkostoitumisen erilaisia etuja tuli esiin runsaasti. Verkostoitumisen katsottiin kommenttien valossa olevan tapa kehittää yrityksen toimintamahdollisuuksia.

Keskeisinä etuina yhteistyölle ja verkostoitumiselle nähtiin kustannussäästöt. Ne voivat olla säästöjä esimerkiksi hankintakustannuksissa, konekustannuksissa, kuljetuskustannuksissa ja

markkinointikustannuksissa. Keskeinen taloudellinen etu on myös se, että pääomia ei tarvitse hajottaa monenlaiseen toimintaan. Lisäksi neuvottelumahdollisuus korkeammasta hinnasta on parempi, kun myytävä tuotemäärä on suurempi. Toisena etukokonaisuutena tuli esiin pienten tuottajien toimitusvarmuuden parantaminen sekä mahdollisuus toimittaa suurempia määriä tai muodostaa monipuolisempia tuote- tai palvelukokonaisuuksia. Samalla voidaan toteuttaa yhteismarkkinointia ja parantaa asiakaspalvelua keskittämällä se yhteen paikkaan. Kolmas mainittu verkostoitumisen etu koski erikoistumisen mahdollisuutta. Verkostossa voidaan hyödyntää toimijoiden erilaiset taidot: kaikkien ei tarvitse osata kaikkea, ja omalla osaamisalueella on paremmat mahdollisuudet kehittyä, kun voi keskittyä siihen. Samalla kun erilaisia rooleja on vähemmän, oma ammattikuva jäsentyy paremmin ja työkuormittavuuskin voi vähetä. Neljäs etu koski työmäärän ja työhuippujen tasaamismahdollisuutta, sekä sitä kautta mahdollista vapaa-ajan lisääntymistä ja jaksamisen paranemista. Tunne, että voi jakaa tuotannon riskiä ja työtaakkaa, auttaa jaksamaan paremmin. Viidentenä yhteistoiminnan mukana tulevana etuna oli tiedonvaihtoon ja oppimiseen liittyvät asiat. Vuorovaikutuksen lisääntyessä myös ammatillisen tiedon ja kokemuksen vaihto voivat lisääntyvät luontevasti (vrt. Maaseutukeskusten liitto 1999).

hyvin isot maanviljelijät on niin ainakkii et se verkostoituminen ois hirmu tärkeetä koska sillon ei välttämättä tarvitse itse hallita aivan kaikkea vaan siinä verkostossa voi olla eri alan osajia jotka sitten hyödyntää toinen toisiaan ja se hyödyntää koko sitä porukan toimintaa ... ja se niinku roolinjako tulee ja sitten siinä muodostuu niinku vähitellen jokainen suuntautuu niinku luonnostaan sille alalle joka parhaiten passaa (RH1 monialainen)

ite en tee niinkun muuta kun sen, mitä, uskallanko sanoo osaan, mitkä on resurssit (RH6 monialainen)

Kahdessa ryhmähaastattelussa kolmesta pienten maaseutu- ja maatilayritysten pääsyä lähimarkkinoille pohdittiin monipuolisesti, ja verkostoituminen nähtiin siihen mahdollisena keinona. Koska kysyntä ja pienten tuottajien tuotantomäärät ovat rajallisia, verkostoitumalla yritykset voivat päättää, kuka mitäkin tuottaa, ja voivat yhdessä koota laajempia tuote- tai palvelukokonaisuuksia. Verkostoitumisella uskottiin voitavan taata riittävät tuotemäärät ja toimitusvarmuus sekä parempi asiakaspalvelu, joita yhtäläillä paikallisetkin suurkeittiöt ja kaupat edellyttävät lisäkustannusten välttämiseksi.

Lähimarkkinoille pääsyä koskeva keskustelu noudattaa Jokisen ja Puupposen (2006) tutkimuksen sisältöä keskusliikkeiden ja kuntien hankintapäätöksistä ja kilpailuttamissäädöksistä. Tuottajien mukaan lähiruoan saaminen kauppojen valikoimiin on vaivalloista. Ketjuuntuneisiin kaappoihin on vaikea päästä ulkopuoliseksi tavarantoimittajaksi. Suurimmat tilausodotukset liittyvät kunnallisiin suurkeittiöihin. Kuntien on kuitenkin otettava huomioon kilpailuttamista ohjaava lainsäädäntö hankintapäätöksissään. Pelkkää tavarantoimittajan läheisyyttä ei voida käyttää valintaperusteena. Viljelijöiden näkökulmasta lähiruokaan liittyvä suuri haaste on tuotannon pienuus. Asiakkaat eivät halua monia toimittajia lisäkustannusten vuoksi.

Kuntaa suurena paikallisena hankkijana katsottiin mahdollisena asiakkaana. Tämä nähtiin samalla kunnan mahdollisuutena edesauttaa paikallista yrittämistä. Kommenteissa monialaiset yrittäjät ilmaisivat värikkäästi ja painokkaasti kriittiset käsityksensä siitä, että Suomessa virkamiehet noudattavat mm. kilpailulainsäädäntöä tiukasti niin, että ei yritetä käyttää ”sivulausekkeiden” mahdollisuuksia, jotta esimerkiksi kunnat suurina hankkijoina voisivat useammin päätyä hankkimaan omassa kunnassa tuotettuja tuotteita kilpailusäännöstöstä huolimatta. Heidän kommentistaan on luettavissa suuri tyytymättömyys, sekä käsitys siitä, että lähimarkkinoiden mahdollisuuksia alueen elinvoimaisuuden ylläpidossa päättäjien taholta ei ymmärretä, tai sen kaikkia mahdollisuuksia ei osata hyödyntää.

e) Verkostoitumisen edellytyksistä

Aluekehittäjät ottivat esiin henkilökemioiden toimimisen, valmiin ryhmän edun sekä erilaisien osaamisten yhdistämisen verkoston kehittymisen edellytyksinä. Monialaiset maatilayrittäjät puhuivat niin ikään henkilökemioiden toimimisen tärkeydestä. Yhteistyökumppanit löytyvät samanhenkisten yrittäjien keskuudesta. Lisäksi monialaiset maatilayrittäjät puhuivat tuotannon riittävästä määrästä yhteistyön edellytyksenä. He toivat myös esiin, että yhteistyön tärkeä edellytys on sen todellinen tarve, ja että sen on hyödytettävä kaikkia yhteistyön osapuolia:

... ei semmosta taikurii oo, että ... kaikki sais yhteen hiileen puhaltamaan, että se pitää ... kahtoo että kuka pystyy yhteistyöhön ja kuka ei, siinä jos erehtyy semmonen joku sekkaan, joka ei vaikka muuten ois tosi rautanen ammattilainen ja tosi tärkeä lenkki, mutta jos yhteistyö ei onnistu, se piloo koko homman ... (RH1 monialainen)

... mun mielestä tällä verkostoitumisella ... että siit on jotain hyötyä saatas siitä, niin sillen se pitäs se toiminta olla aika tietyn laajusta jo, siinä pitäisi olla jo volyymia, ... että siitä kumpasellekin jää sille työlle katettakin ... ja minusta ... ei [X-kunnassa] vielä ole niin laajasa mittakaavassa toimivia, että niinku vois sillä lailla verkostoitua, että siitä olis ihan sanottavaa hyötyä (RH2 monialainen)

...se on tarpeesta lähteny, se on todellisesta tarpeesta lähteny, että sen takia se pärjää (RH6 monialainen)

f) Verkostoitumisen edistämisestä

Aluekehittäjät suhtautuivat positiivisesti verkostoitumisen edistämiseen ulkoapäin. He rakensivat puheissaan rooliaan asennemuokkaajina sekä verkostoitumisen edistäjinä muun muassa hankkeiden avulla. He kuitenkin korostivat ennalta valmiin yrittäjäryhmän etua kehittämistoiminnan hyvien tulosten kannalta. Valmiissa ryhmässä yhteinen etu ja henkilökemioiden toimiminen on todennäköisesti jo jollakin tasolla koeteltu, jolloin kehittämistoimia ei jouduta aloittamaan sopivien yhteistyökumppanien etsimisellä.

... en minä usko että se voisi kunta olla, kunnalta ei riitä taas sitten sen enempää ammattitaitoa eikä ihmisiä eikä välttämättä nappuloitakaan (RH3 maanviljelijä)

Kommenteissaan maanviljelijät pitivät ulkopuolista tahoa mahdollisena verkostoitumisen edistäjänä, mutta suhtautuivat osin varauksellisesti kunnan mahdollisuuksiin verkostoitumisen edistämiseksi kunnan vähäisten resurssien vuoksi. Monialaiset maatilayrittäjät puhuivat erilaisista yrittäjille järjestetyistä tapaamisfoorumeista hyvinä verkostoitumisen edistämiskeinoina. Verkostoitumisen edistämisen onnistumista katsottiin edesauttaneen nuoremman sukupolven muuttuneet asenteet. Monialaisten yrittäjien kommenteista tulee vaikutelma, että yrittäjäpolven nuoreminen on helpottanut myös suuntautumista paikallisalueelta ulospäin etsimään yhteistyökumppaneita laajemmalta alueelta.

g) Verkostoitumisesta monialaistumisen edistämiseksi

Monialaiset maatilayrittäjät näkivät alueellisessa verkostoitumisessa monia etuja. He katsoivat, että ihmisten henkilökemiat ja hyvä yhteistyö toimii yhtäläillä yli kuntarajojen, ja että keinotekoisia rajoja yhteistyölle ei pitäisi vetää. Monialaistumisen edistämisen uskottiin hoituvan sitä paremmin, mitä enemmän yhteistyömahdollisuuksista tiedetään. Laajemmalla alueella hankkeella on mahdollista kasata enemmän samanmielisiä yrittäjiä. Yhden kunnan alueelta ei välttämättä löydy riittävän paljon samantyyppisiä yrittäjiä johonkin asiaan, mutta seutukunnan alueelta saattaa jo löytyä. Aina ei kuitenkaan löydy edes yhden TE-keskuksen alueella riittävästi jostakin tietystä yhteistyömuodosta hyötyviä yrittäjiä. Mahdollisuudet verkostoitua oman alueen yrittäjien kanssa on jo mietitty, niin että halutaan etsiä isommalta alueelta itselle hyödyllisiä verkostoja.

Aluekehittäjät kommentoivat monialaistumisen edistämistä samoin niin, että kun neuvojat toimivat seudullisesti tai alueellisesti, heillä on myös laajemmat omat verkostonsa ja niiden kautta tuleva suurempi määrä tietoa.

...ehkä se seudullinen puoli siinä mielessä puolustaa paikkoosa, että siellä kuitenkin siten on laajemmalta alalta tulee sitä kokemusta ja näkemystä et...(RH1 kehittäjä)

Kyllähän se ehkä semmosta tietynlaista väljyyttä siihen ajatteluun antaa, että ollaan niinku vähän isommassa yksikkökoossa ja iso isompi joukko niinku toimii siinä, ja ...laajemmat verkostot sitten niinkun mukana ja tukena ja niinku saavutettavissa. (RH5 kehittäjä)

... nää seudun neuvojat tai tahot pitää niinku palavereita, niin kyllähän se tehostaa tavallaan sitä tiedon vaihtoa, ja sitä kautta ... neuvontaki tehostuu ... ja enemmän tulee tietoa siitä. (RH5 kehittäjä)

... et jos kunnas ois resursseja panostaa määräämättömästi, niin kuntatasohan ilman muuta ois paras ((nauraen)) [Kaikki: ((naurua))] Kysymys on enemmän siitä resurssien tehokkaasta käytöstä. (RH4 kehittäjä)

Yksi haastateltava analysoi monialaistumisen edistämisen etuja eri alueellisilla tasoilla. Kunnallisella tasolla ollaan mahdollisimman lähellä asiakkaita ja heidät tunnetaan, jolloin kanssakäyminen voi olla hyvin luottamuksellista. Kun neuvontapalvelu on seudullista, neuvonnan on mahdollista erikoistua, jolloin seudullisesti voi saada parempaa palvelua. Pienissä yksiköissä ei ole mahdollista pitää joidenkin kapeiden erikoisalojen osaamista yllä. Kun on kysymys hyvin kapeasta erityisalueesta, on mahdollista, että neuvontaa on haettava valtakunnalliselta tai jopa kansainväliseltä tasolta.

Neuvojan konkreettinen yhteys alueeseen sekä tuttujen neuvoja-yrittäjäsuhteiden merkityksen katsottiin kuitenkin myös olevan tärkeää.

No näin varmaan menee, että rahaa tarvitaan siinä ja verkostoitumista ja myöskin, että se yhteys siihen alueeseen on konkreettisesti niinku olemassa, et se yrittäjä tietää, että keneen sen pitää ottaa yhteyttä ja mielellään varmaan sitten niin, että jos on niinku tuttuja ja turvallisia niinku suhteita niin nekin siinä otetaan huomioon. (RH5 kehittäjä)

sitten se kunnassa tapahtuva kuitenkin tää meidän toimintasäde ei oo niin pitkä, että se toimii paremmin, että jos ollaan niin pienellä alueella, että tunnetaan kuitenkin toisemme sillon, jos porukalla jotakin tehdään, että se näkisin ton seudullisen alueen vähän laajaksi? (RH3 maanviljelijä)

Yhteenveto: verkostoitumisen arvottaminen

Verkostoitumisväitteeseen ei kohdistettu aineistossa voimakkaita kiistanalaisuutta kuvaavia ilmaisuja. Pääosin verkostoitumista pidettiin puutteellisena, puutteiden syitä arvioitiin samankaltaisesti kaikissa haastatteluryhmissä. Lisäksi verkostoitumisen katsottiin yksimielisesti paljon lisääntyneen viime vuosina: ”Edistystä on paljon tapahtunut” ja: ”Mut se lisääntyy se järki” ja: ”mennyttä elämää se että ollaan yksin ja yksin yritetään.”

Verkostoitumisen tuomat edut arvoettiin poikkeuksetta kiistattomiksi:

” jopa väittäisin, että jossain tapauksissa ainut mahdollisuus päästä eteenpäin...”

”mitä paremmin niinku pystyt toimimaan niinku verkostossa ja toisten ihmisten kanssa, se on niinku se ydinkysymys, niin sen paremminhan se homma toimii niinkun ihan perinteisellä maatilallakin...”

Ryhmähaastattelujen perusteella voidaankin arvioida, että verkostoitumiskäsitteen ”positiivinen lataus” on omaksuttu maatalojen kuntatasoiseen monialaistumispolitiikkaan yksimielisesti. Niskan ja Vesalan (2007) analyysin mukaan yksilöhaastatteluistakin löytyy vain yksi esimerkki, jossa eräs kunnan edustaja tuo esiin, että verkostoitumista olisi mahdollista arvottaa myös kielteisesti: *”...vaikka monelle se ojjo, yhtä suuri kirošana ku projekti.”* Tätä toteamusta on mahdollista tulkita niin, että kun ns. projektiyhteiskunnan vallalla olevassa kielenkäytössä toimijoita vastuullistetaan kaikin tavoin, verkostoitumisen puutteen osoittelu voi tuntua syyllistämiseltä ja vertautua kirosanaksi (ks. Rantala & Sulkunen 2006).

Verkostoitumista arvotetaan aineistossa välttämättömyydeksi modernin maaseutuyrittäjän menestymisen kannalta, ja siitä pitäytymistä vanhakantaisuutta ilmaisevana hitaasti muuttuvana asenteellisuutena ja kapeakatseisuutena: ”...mutta eikö tämä ala jo olla kohta vanhan-aikaista, (kai)” ja: ”...asenteet muuttuvat pikkusen liian hittaasti siellä” ja: ”...piintyneitä niiku jut- juttuja” ja: ”ajatusten avartamista.”

Itsellisyyden merkitys tuodaan esiin kaikissa ryhmissä verkostoitumisen puutteen syynä. Yrittäjyyden keskeisenä ulottuvuutena pidetään itsenäisyyttä, itsemääräämistä, oma-aloitteisuutta, riippumattomuutta, kykyä ja halua yksilöllisiin valintoihin ja itsenäiseen riskinottoon (Pyysiäinen & Vesala 2007). Verkostoitumisen kehittymisen kannalta on todettu olevan olennaista, millaisena yrittäjä kokee yhteistyön autonomiansa kannalta. Omasta itsestä kiinni-asennetta kuvaava puhe tuli painokkaasti esille jo yksilöhaastattelussa, minkä vuoksi ryhmähaastatteluihin muotoiltiinkin tätä koskeva väite numero 6: ”Maatilojen monialaistuminen on kiinni viljelijöistä itsestään. Sen esittäminen tulisi jättää heidän oman aktiivisuuden varaan.” Pyysiäinen ja Vesala (2007) toteavat analyysissään ryhmähaastattelussa toistuvan argumentointikaavan: autonomia ja omaehtoinen toiminta nähdään monialaistumisen edistämisen ehdoksi. Oma-aloitteisuuden merkityksen painokas esiintulo kaikkien tahojen puheessa voidaan nähdä osoituksena individualistisesta yrittäjyysdiskurssista (Niska & Vesala 2007). Kuitenkin ryhmähaastattelujen verkostoitumisväite herätti runsaasti yhteistyön tärkeyttä painottavaa puhetta ja omakohtaisia verkostoitumisen esimerkkejä: ”...aikamoista verkostoitumista seki sitte että” ja: ”...että se on semmonen verkosto, verkostoitumisen ihmelapsi kyllä... valtakunnallinen.” Moderni yrittäjyys tuntuukin vaativan tasapainottelua itsellisyyden ja yhteistyön välillä: autonomian ja verkostoitumisen tuomien etujen välillä.

Kaiken kaikkiaan verkostoitumiskäsite näytetään haastatteluaineistossa ymmärrettävän pääosin taloudellisena verkostona. Verkostoitumisen mainitut edutkin näin ollen painottuvat yritystoimintaa suoraan koskeviksi: kustannussäästöiksi, taloudellisiksi eduiksi, yhteismarkkinoinniksi, osaamisresurssin saatavuudeksi, työnjaollisiksi eduiksi, hinnoitteluun tai lähimarkkinoille pääsyyn liittyviksi eduiksi. Toisaalta myös sosiaaliselle verkostolle tyypillisiä arvoja mainittiin, liittyen jaksamiseen ja vapaa-ajan lisääntymiseen. Sosiaalisen verkoston piirteitä tuli eritoten esille verkostoitumisen edellytysten kuvauksissa mainintoina *henkilökemioista, geenien yksin käymisestä, saumattomasta me hengestä, yhteen hiileen puhaltamisesta ja pystyvyydestä yhteistyöhön*. Osa määritteli yhteistyökyvyn luonteen piirteeksi, joka henkilöllä joko on tai ei ole.

Monialaistumisen edistämisen seututasoiseen kommentointiin liittyy myös selvästi arvottavaa puhetta, joka kuvaa sosiaalisten verkostojen piirteitä: ”jos siellä on niinku oikee ihminen siinä hommassa”, ”hyviä tyyppejä just kun on siis niinkun oikeilla paikoilla”, ”ihmisten henkilökemiat synkkaa niin kyllä tuota, ihan yli kuntarajojen”, ”riittävän paljon sitten niinku samantyyppisiä yrittäjiä”, ”se yhteys siihen alueeseen on konkreettisesti niinku olemassa”, *tuttuja turvallisia niinku suhteita*”, ”pienellä alueella, että tunnetaan kuitekkin toisemme.”

6 Monialainen maatalousyrittäjyys ja seutukuntien elinkeinopoliittinen verkottuminen

Hilkka Vihinen

Kaikissa ryhmähaastatteluissa verkostoituminen arvotettiin tärkeäksi monialaiselle maatalousyrittäjyydelle. Verkostoitumisen perustavanlaatuisia etuja yritystoiminnalle käsiteltiin monipuolisesti. Vaikka verkostoimisen katsottiin lisääntyneen huomattavasti viime vuosina, sen lisäämisessä nähtiin olevan runsaasti parantamisen varaa. Erityisesti monialaistuneet maatalayrittäjät korostivat yli kuntarajojen, mutta myös yli seuturajojen, ja joissakin tapauksissa yli alueellisten rajojenkin tapahtuvan verkostoitumisen tärkeyttä yritystoiminnan kannalta. Moderni monialainenkin maatalayrittäjyys vaatii tasapainottelua yrittäjän itsellisyyden ja verkostoitumisen tuomien etujen välillä.

Jos ajatellaan Joensuun ja Mikkelin seutukuntien elinkeinopoliittisia verkottumisen mahdollisuuksia, yksi strategiaoppikirjaesimerkki olisi keskittyä paikkaan sidottujen, poikkeuksellisen harvinaisten tai runsaiden ja halpojen tuotannontekijöiden hyödyntämiseen. Molemmissa seutukunnissa tämä tarkoittaisi lähinnä paikallisia raaka-aineita jalostavan elintarvike- ja metsäteollisuuden toimintaympäristön parantamista. Sahatavara- ja puutuoteteollisuus sekä metsätalous ovat molemmissa seutukunnissa vahvoja aloja, kuten luvun 3 tilastollisesta tarkastelusta ja Liitteestä 1 käy ilmi. Kuitenkin etenkin Mäntyharjun tapauksessa sekä luonnonolot että tukipoliittiset ratkaisut tarjoavat vain vähän mahdollisuuksia maatalouden paikallisille elinkeinopoliittisille ratkaisuille tilanteessa, jossa elintarviketeollisuutemme on integroitunut standardituotteita tuottavien, mittakaavaetuja tavoittelevien ja lisääntyvää tuontia vastaan taistelevien kansallisten suuryritysten yhteyteen. Kansallisen elintarviketeollisuuden intressit eivät enää kytkeydy paikallisen kumppanuuden ja kehittämisen voimavaroiksi kuten aiemmin. Toisaalta elintarviketeollisuudessa näyttäisivät paranevan paikallisen pienimuotoisen yritystoiminnan edellytykset laatuun ja joustavuuteen perustuvilla erikoistuotteiden markkinoilla, joille myös osa monialaisista tiloista on suuntautunut. Esimerkiksi Joensuun seudulla on virinnyt luomuviljelyä ja sen ympärillä paikallista jatkojalostusta.

Metsäsektori on molemmissa seutukunnissa tärkeä talouden osa. Metsäteollisuus on verkottunut laaja-alaisiksi ja maailman mitassa suuriksi konserneiksi, mutta sen ohessa viriävä bioenergian tuotanto voisi seudullisina energia- ja lämpövoimalaratkaisuina olla erittäin merkittävä elinkeinopoliittinen, monien toimijoiden verkottumiseen perustuva, uusia toimialoja avaava ja maatalojen monialaiseen yritystoimintaan linkittyvä mahdollisuus. Uusiutuvan metsäenergian ympärille voi huolellisesti suunniteltuna ja toteutettuna hajautettuna paikallisena ratkaisuna syntyä suurikin määrä uudenlaista taloudellista toimeliaisuutta aina energiapuun korjuusta, kuljetuksesta ja käsittelystä lähtien myös lämmön pienimuotoiseen tuotantoon ja siihen liittyvään, eri vaiheissa tarvittavaan metalli- ja konealan työhön. Tämä aluetaloudellisesti merkittävä asia jää toteutumatta, jos metsäbioenergia päätetään suunnata

muutaman suuren sellutehtaan sivuvirraksi hyvin keskitettynä ratkaisuna, mikä on selvästi suurten kansainvälisten konsernien intressissä.

Toinen mahdollisuus olisi seudun vahvuuksiin perustuva kasvumalli, jossa innovatiivinen ympäristö ja osaamisen keskittyminen saavat aikaan etäisyyksistä riippumattoman, mutta osaavasta työvoimasta riippuvaisen tietointensiivisen kasvun. Luvussa 3 tehdyn tilastotarkastelun perusteella kumi- ja muovituoteteollisuus on ollut Joensuussa erityisen vahva. Samoin metallien jalostus ja metallituotteiden valmistus, koneiden ja laitteiden valmistus sekä elektroniikka- ja sähkölaitteiden valmistus ovat olleet seudun vahvuusaloja. Joensuun seutukunnassa tiedepuisto on kansallisen aluepolitiikan mukaisen alueellisen osaamiskeskusverkon vastuuorganisaatio kahdella toimialalla, muovin ja metallin työkaluvalmistuksessa sekä metsätalouden ja -teollisuuden raaka-aineeseen ja ympäristöasioihin liittyvässä erikoisosaamisessa. Mikkelin seutukunnassa vastaava osaamiskeskittymärooli kuuluu Mikkelin yliopistokeskukselle. Seudun keskuksen ja reuna-alueiden kehityksen eriytyminen saattaa viedä käytännössä pohjaa toimivilta seudullisilta verkostoilta, sillä verkostosuhteiden syntyminen edellyttää keskinäisen riippuvuuden oivaltamista (Linnamaa & Sotarauta 2001).

Virallinen alue- ja elinkeinopolitiikka tukeutuu siis vahvasti eri toimijoiden väliseen verkostoitumiseen, ja kansalliset aluepolitiikkaohjelmat on valjastettu palvelemaan juuri tätä tarkoitusta. Haastattelemiemme toimijoiden arkipäivässä aluetalouden toimijoiden verkostoituminen ei ulottunut monialaisiin maataloihin, mutta havainto verkostojen riittämättömydestä oli selvä. Siksi päätelmä alue- ja osaamiskeskusten tarpeettomuudesta maaseudun elinkeinojen kehittämässä ei liene oikeaan osunut. Kyse on ennemminkin mittakaavasta: teknologiapainotteiset tiedepuistot ja suuret tietoyhteiskunnan avainalojen kärkihankkeet suosivat keskusalueita (Hirvonen 1999), mutta keskusten ulkopuolella tarvitaan alueen sisäiseen työnjakoon – jopa erikoistumiseen ja keskittymiseen perustuvaa – tuotannollista työnjakoa ja toiminnallista vuorovaikutusta verkottamalla yrityksiä, julkisia toimijoita ja osaamista edustavia tahoja. Tuntuu luontevalta, että verkoston tahot palvelevat jollakin tavalla toistensa tarpeita, vaikka ei välttämättä tarvitse olla kyse palvelualoista.

Kolmas paikallinen kasvumalli voisikin olla kehityskulku, jossa alueen toimialakeskittymät alkavat kehittymään siihen suuntaan, että erikoistuminen ja kasautumisedut synnyttävät klusterityyppistä kasvua. Joensuun seudulla näitä pienten paikallisten toimialakeskittymien ituja voidaan havaita metalliteollisuudessa ja muoviteollisuuden piirissä, jonka alihankkijaverkostoon ryhmähaastatteluihinkin viitattiin (Nokian muoviosien tarve sysäyksenä – ei ainakaan paikallisen hajanaisen yritysryhmän sisäsyntyiset kehitysimpulssit). Metsäteollisuuteen lomittuvassa metalliteollisuudessa tulevaisuus riippuu siitä, miten hyvin metalliteollisuus onnistutaan kytkemään osaamisen ja konsultoinnin sävyttämään Joensuun seudun metsätalousskokonaisuuden synergiseksi osaksi (Hirvonen 1999).

Kirjallisuus

- Billig, M. 1996. *Arguing and Thinking: a rethorical approach to social psychology*. University Press. Cambridge. 325 s.
- Fujita, M., Krugman, P. & Venables, A.J. 1999. *The spatial economy. Cities, regions and international trade*. Cambridge: The MIT Press. 367 s.
- Granovetter, M. 1992. Economic institutions as social constructions: A Framework for analysis. *Acta Sociologica* 35: 3–11.
- Hirvonen, T. 1999. Elinkeinopolitiikka ja kuntien kumppanuus: esimerkkinä Joensuu seutu. *Maaseudun uusi aika* 3/1999: 8–16
- Huovari, A., Kangasharju, A. & Alanen, A. 2001. Alueiden kilpailukyky. Pellervon taloudellisen tutkimuslaitoksen raportteja N:o 176. Helsinki: Pellervon taloudellinen tutkimuslaitos. Saatavilla internetistä: http://www.ptt.fi/dokumentit/rap176_26060615.pdf. Viitattu 16.1.2008.
- Jokinen, P. & Puupponen, A. 2006. Paikallisuus kestävän ruoantuotannon perustana? Teoksessa: Silvasti, T. & Mononen, T. (toim.). 2006. *Ruokakysymys – Näkökulmia yhteiskuntatieteelliseen elintarviketutkimukseen*. Helsinki: Gaudeamus. s. 113–130.
- Krugman, P. 1991. *Geography and trade*. Cambridge: The MIT Press. 142 s.
- Krugman, P. 1998. What's new about the New Economic Geography? *Oxford Review of Economic Policy* 14: 7–17.
- Linnamaa, R. & Sotarauta, M. 2001. Verkostot instituutioiden ja järjestelmien kahleissa. Teoksessa: Sotarauta, M. & Mustikkamäki, N. (toim.). 2001. *Alueiden kilpailukyyn kahdeksan elementtiä*. Helsinki: Suomen Kuntaliitto, Acta/Suomen Kuntaliitto; nro 137. 218 s.
- Littunen, H. & Tohmo, T. 2002. KTM:n hallinnonalan EU-hankkeiden suhde maakuntastrategioihin: ohjelmakauden 1995 – 1999 toimialakohtainen tarkastelu. Kauppa- ja teollisuusministeriön tutkimuksia ja raportteja 16/2002. Helsinki: kauppa- ja teollisuusministeriö. 176 s.
- Maaseutukeskusten liitto 1999. Yhteistyöllä tuloksiin. Maaseutukeskuksen Liiton julkaisuja 935, Tieto tuottamaan 85. Jyväskylä: Gummerus Kirjapaino Oy. 91 s.
- Malinen, P., Kytölä, M., Keränen, H. & Keränen, R. 2006. Suomen maaseututyypit 2006. Maa- ja metsätalousministeriö 7/2006. Helsinki: maa- ja metsätalousministeriö. 67 s. Saatavilla internetistä: http://www.mmm.fi/attachments/5enfdAPe1/5kYqNENOF/Files/CurrentFile/MMMjulkaisu2006_7.pdf. Viitattu 16.1.2008.
- Miettinen, R., Toikka, K., Tuunanen, J., Lehenkari, J. & Freeman, S. 2006. Sosiaalinen pääoma ja luottamus innovaatioverkoissa. Helsingin yliopiston toiminnan teorian ja kehittävän työntutkimuksen yksikkö. Suomen Akatemian Sosiaalinen pääoma ja luottamusverkostot -tutkimusohjelman (SoCa) julkaisuja. 125 s. Saatavilla internetistä: http://www.jyu.fi/erillis/agoracenter/tutkimus/soca/julkaisut/Miettinen_et_al_2006.pdf. Viitattu 24.1.2008.
- Mikkonen, K. 1997. Aluetutkimuksen menetelmät. Vaasan yliopiston julkaisuja. Opetusjulkaisuja 50, Maantiede 2. Vaasa: Vaasan yliopisto. 135 s.
- Moisio, A., Kangasharju, A. & Ahtonen, S-M. 2001. Menestyksen mitta? Vaihtoehtoisia mittareita aluetalouden kehitykselle. VATT-tutkimuksia 84. Helsinki: Valtion taloudellinen tutkimuskeskus. 54 s.
- Mustakangas, E. 2007. Liperi ja Mäntyharju kuntina. Teoksessa: Vihinen, H. & Vesala, K.M. (toim.) 2007. *Maatilyritysten monialaistuminen maaseudun elinkeinopolitiikassa ja sen rakentuminen kuntatason kehittämiskohteena*. Maa- ja elintarviketalous 114. Helsinki: MTT Taloustutkimus. s. 62–75.
- Myrdal, G. 1957. *Economic theory and underdeveloped regions*. London: Gerald Duckworth. 168 s.

- Niemelä, S. 2002. Menestyvä yritysverkosto. Verkostonrakentajan ABC. Helsinki: Edita. 136 s.
- Niska, M. & Vesala, K.M. 2007. Yleiskuva monialaisen maatilayrittäjyyden esittämisen paikallisesta näyttämöstä. Teoksessa: Vihinen, H. & Vesala, K.M. (toim.). 2007. Maatilayritysten monialaistuminen maaseudun elinkeinopolitiikassa ja sen rakentuminen kuntatason kehittämiskohteena. Maa- ja elintarviketalous 114. Helsinki: MTT Taloustutkimus. s. 76–111.
- Ollus, M., Ranta, J. & Ylä-Anttila, P. (toim.). 1998. Yritysverkostot – kilpailua tiedolla, nopeudella ja joustavuudella. Vantaa: Taloustieto Oy. 133 s.
- Pyysiäinen, J. & Vesala, K. M. 2007. Aktivoivat asiantuntijat ja autonomiset yrittäjät: Yrittäjämäisen toimijuuden rakentuminen asiantuntijoiden ja viljelijöiden vuorovaikutuksessa. Teoksessa: Vihinen, H. & Vesala, K.M. (toim.). 2007. Maatilayritysten monialaistuminen maaseudun elinkeinopolitiikassa ja sen rakentuminen kuntatason kehittämiskohteena. Maa- ja elintarviketalous 114. Helsinki: MTT Taloustutkimus. s. 137–170.
- Ranta, J. 1998. Verkostot ja verkostoyritykset – kilpailua ajalla, nopeudella ja joustavuudella. Teoksessa: Ollus, M., Ranta, J. & Ylä-Anttila, P. (toim.). 1998. Yritysverkostot – kilpailua tiedolla, nopeudella ja joustavuudella. Vantaa: Taloustieto Oy. s. 8–27.
- Rantala, K. & Sulkunen, P. (toim.). 2006. Projektityhteiskunnan kääntöpuolia. Gaudeamus: Helsinki. 246 s.
- Rosenqvist, O. 2000. Hegemoninen kamppailu maaseudusta. Maaseudun uusi aika 3. s. 8–20.
- Rosenqvist, O. 1997. Maatalouden alueellinen erikoistuminen Suomessa. Vaasan yliopiston julkaisuja. Tutkimuksia 219, Maantiede 36. Vaasa: Vaasan yliopisto. 211 s.
- Ruuskanen, P. 1999. Verkostot, luottamus ja riskiyhteiskunnan maaseutupolitiikka. Jyväskylä: Chydenius-instituutti. 88 s.
- Silvasti, T. & Mononen, T. (toim.). 2006. Ruokakysymys – Näkökulmia yhteiskuntatieteelliseen elintarviketutkimukseen. Helsinki: Gaudeamus. 231 s.
- Teollisuus ja työnantajat 2001. Kohti strategisia yritysverkostoja. Osaraportti I. Teollisuuden verkottumisen yleiskatsaus. 42 s. Saatavilla internetistä: <http://www.ek.fi/arkisto/ekarchive/20011116-153010-198.pdf>. Viitattu 24.1.2008.
- Tike 2001. Muu yritystoiminta maataloilla. Maatalouslaskenta 2000. Helsinki: Maa- ja metsätalousministeriön tietopalvelukeskus Tike. 24 s.
- Tike 2006. Maatilojen muu yritystoiminta. Helsinki: Maa- ja metsätalousministeriön tietopalvelukeskus Tike. 37 s.
- Tilastokeskus a. Maaseutu-indikaattorit -tietokanta. Saatavissa internetistä: <http://www.stat.fi/tup/ms-ind/index.html>. Viitattu 21.1.2008.
- Tilastokeskus b. Toimialaluokitus 2002. Saatavissa internetistä: http://www.stat.fi/tk/tt/luokitukset/lk/toimiala_index.html. Viitattu 21.1.2008.
- Tohmo, T. & Littunen, H. 2002. Maakuntien vahvuusalat ja toimialarakenteen erikoistuminen. Kansantaloudellinen aikakauskirja 4/2002: 409–416.
- Tohmo, T. 2007. Suomen aluerakenne: sijaintirakenteet ja alueellinen vaikuttavuus. Kansantaloudellinen aikakauskirja 4/2007: 511–516.
- Venables, A. 1996. Equilibrium locations of vertically linked industries. International economic review 37: 341–359.
- Vesala, K. & Rantanen, T. (toim.). 2007. Argumentaatio ja tulkinta: laadullisen asennetutkimuksen lähestymistapa. Gaudeamus. Helsinki. 269 s.

Vesala, K. & Rantanen, T. 2007. Laadullinen asennetutkimus: lähtökohtia, periaatteita ja mahdollisuuksia. Teoksessa: Vesala, K. & Rantanen, T. (toim.). 2007. Argumentaatio ja tulkinta: laadullisen asennetutkimuksen lähestymistapa. Gaudeamus. Helsinki. s. 11–61.

Vihinen, H. & Vesala, K.M. (toim.). 2007. Maatilayritysten monialaistuminen maaseudun elinkeinopolitiikassa ja sen rakentuminen kuntatason kehittämiskohteena. Maa- ja elintarviketalous 114. Helsinki: MTT Taloustutkimus. 243 s., 4 liitettä.

Liite 1 (1/4). Joensuun ja Mikkelin seutukuntien toimialarakenne vuonna 1995 ja 2004 (Tilastokeskus a).

Taulukko 1. Joensuun seutukunnan työpaikat toimialoittain vuonna 1995 ja 2004.

TOIMIALA	TYÖPAIKKOJEN LUKUMÄÄRÄ V. 1995	OSUUS ALUEEN TYÖPAIKOISTA V. 1995, %	TYÖPAIKKOJEN LUKUMÄÄRÄ V. 2004	OSUUS ALUEEN TYÖPAIKOISTA V. 2004, %
A Maa-, riista- ja metsätalous	3 454	9,0	2 311	5,2
B Kalatalous	16	0	20	0
C Kaivostoiminta ja louhinta	167	0,4	124	0,3
D Teollisuus	6 357	16,5	8 508	19,3
E Sähkö-, kaasu- ja vesihuolto	495	1,3	328	0,7
F Rakentaminen	1 972	5,1	2 610	5,9
G Tukku- ja vähittäiskauppa; moottori-ajoneuvojen sekä henkilökohtaisten esineiden ja kotitalouksesineiden korjaus	3 827	9,9	4 357	9,9
H Majoitus- ja ravitsemistoiminta	849	2,2	1 316	3,0
I Kuljetus, varastointi ja tietoliikenne	2 667	6,9	2 895	6,6
J Rahoitustoiminta	593	1,5	508	1,2
K Kiinteistö-, vuokraus- ja tutkimuspalvelut; liike-elämän palvelut	2 622	6,8	3 848	8,7
L Julkinen hallinto ja maanpuolustus; pakollinen sosiaalivakuutus	2 570	6,7	2 543	5,8
M Koulutus	3 665	9,5	4 116	9,3
N Terveystieteiden ja sosiaalipalvelut	6 639	17,2	7 616	17,2
O Muut yhteiskunnalliset ja henkilökohtaiset palvelut	1 633	4,2	2 188	5,0
X Toimiala tuntematon	971	2,5	879	2,0

Liite 1 (2/4).

Taulukko 2. Joensuun seutukunnan *teollisuuden* työpaikat vuonna 1995 ja 2004.

TOIMIALA	TYÖPAIKKOJEN LUKUMÄÄRÄ V. 1995	OSUUS TEOLLISUUDEN TYÖPAIKOISTA V. 1995, %	TYÖPAIKKOJEN LUKUMÄÄRÄ V. 2004	OSUUS TEOLLISUUDEN TYÖPAIKOISTA V. 2004, %
DA Elintarvikkeiden, juomien ja tupakan valmistus	712	11,2	615	7,2
DB Tekstiilien ja tekstiilituotteiden valmistus	338	5,3	206	2,4
DC Nahan ja nahkatuotteiden valmistus	12	0,2	4	0
DD Sahatavaran ja puutuotteiden valmistus	1 199	18,9	716	8,4
DE Massan, paperin ja paperituotteiden valmistus; kustantaminen ja painaminen	559	8,8	917	10,8
DF Koksin, öljytuotteiden ja ydinpolttoaineen valmistus	0	0	0	0
DG Kemikaalien, kemiallisten tuotteiden ja tekokuittujen valmistus	149	2,3	38	0,4
DH Kumi- ja muovituotteiden valmistus	989	15,6	747	8,8
DI Ei-metallisten mineraalituotteiden valmistus	136	2,1	190	2,2
DJ Metallien jalostus ja metallituotteiden valmistus	992	15,6	1 416	16,6
DK Koneiden ja laitteiden valmistus	745	11,7	1 500	17,6
DL Elektroniikka- ja sähkötuotteiden valmistus	313	4,9	1 851	21,8
DM Kulkuneuvojen valmistus	37	0,6	77	0,9
DN Muu valmistus	176	2,8	231	2,7

Liite 1 (3/4).

Taulukko 3. Mikkelin seutukunnan työpaikat toimialoittain vuonna 1995 ja 2004.

TOIMIALA	TYÖPAIKKOJEN LUKUMÄÄRÄ V. 1995	OSUUS ALUEEN TYÖPAIKOISTA V. 1995, %	TYÖPAIKKOJEN LUKUMÄÄRÄ V. 2004	OSUUS ALUEEN TYÖPAIKOISTA V. 2004, %
A Maa-, riista- ja metsätalous	3 089	12,1	2 124	7,5
B Kalatalous	7	0	4	0
C Kaivostoiminta ja louhinta	49	0,2	37	0,1
D Teollisuus	4 270	16,7	4 641	16,4
E Sähkö-, kaasu- ja vesihuolto	289	1,1	194	0,7
F Rakentaminen	1 316	5,2	1 712	6,0
G Tukku- ja vähittäiskauppa; moottori-ajoneuvojen sekä henkilökohtaisten esineiden ja kotitalousesineiden korjaus	2 464	9,7	3 162	11,2
H Majoitus- ja ravitsemistoiminta	776	3,0	914	3,2
I Kuljetus, varastointi ja tietoliikenne	1 607	6,3	1 703	6,0
J Rahoitustoiminta	415	1,6	346	1,2
K Kiinteistö-, vuokraus- ja tutkimuspalvelut; liike-elämän palvelut	1 600	6,3	2 202	7,8
L Julkinen hallinto ja maanpuolustus; pakollinen sosiaalivakuutus	1 937	7,6	2 180	7,7
M Koulutus	1 882	7,4	2 201	7,8
N Terveystieteiden ja sosiaalipalvelut	3 958	15,5	4 837	17,1
O Muut yhteiskunnalliset ja henkilökohtaiset palvelut	1 224	4,8	1 469	5,2
X Toimiala tuntematon	642	2,5	591	2,1

Liite 1 (4/4).

Taulukko 4. Mikkelin seutukunnan *teollisuuden* työpaikat vuonna 1995 ja 2004.

TOIMIALA	TYÖPAIKKOJEN LUKUMÄÄRÄ V. 1995	OSUUS TEOLLISUUDEN TYÖPAIKOISTA V. 1995, %	TYÖPAIKKOJEN LUKUMÄÄRÄ V. 2004	OSUUS TEOLLISUUDEN TYÖPAIKOISTA V. 2004, %
DA Elintarvikkeiden, juomien ja tupakan valmistus	512	12,0	278	6,0
DB Tekstiilien ja tekstiilituotteiden valmistus	192	4,5	98	2,1
DC Nahan ja nahkatuotteiden valmistus	120	2,8	96	2,1
DD Sahatavaran ja puutuotteiden valmistus	1 248	29,2	1 368	29,5
DE Massan, paperin ja paperituotteiden valmistus; kustantaminen ja painaminen	577	13,5	588	12,7
DF Koksen, öljytuotteiden ja ydinpoltoaineen valmistus	0	0	2	0
DG Kemikaalien, kemiallisten tuotteiden ja tekokuittujen valmistus	162	3,8	261	5,6
DH Kumi- ja muovituotteiden valmistus	84	2,0	151	3,3
DI Ei-metallisten mineraalituotteiden valmistus	94	2,2	237	5,1
DJ Metallien jalostus ja metallituotteiden valmistus	294	6,9	497	10,7
DK Koneiden ja laitteiden valmistus	379	8,9	366	7,9
DL Elektroniikka- ja sähkötuotteiden valmistus	220	5,1	268	5,8
DM Kulkuneuvojen valmistus	44	1,0	83	1,8
DN Muu valmistus	344	8,1	348	7,5

Liite 2 (1/3). Haastattelutiedot

Yksilöhaastattelut

Yksilöhaastatteluissa esitetyt kysymykset:

1. Mitä kunnassanne tai kuntanne alueella tehdään tai on tehty maataloilla harjoitettavan yritystoiminnan edistämiseksi tai monipuolistamiseksi?
2. Kuka/ketkä tekevät tai ovat tehneet jotain maataloilla harjoitettavan yritystoiminnan edistämiseksi tai monipuolistamiseksi?
3. Mitä kunnassanne tai kuntanne alueella pitäisi tehdä maataloilla harjoitettavan yritystoiminnan edistämiseksi tai monipuolistamiseksi?
4. Kenen/keiden pitäisi tehdä jotain maataloilla harjoitettavan yritystoiminnan edistämiseksi tai monipuolistamiseksi?

Yksilöllisesti haastatelluista 12 oli maatilayrittäjiä. Näistä neljään haastatteluun osallistui myös puoliso. Haastateltavista viljelijöistä osa oli monialaisia maatilayrittäjiä. Näiden monialaisten tilojen muuta yritystoimintaa olivat matkailu- ja majoituspalvelut, koneurakointi, elintarvikkeiden jatkojalostus ja hevosala. Haastateltavien joukossa olivat MTK:n paikallisyhdistysten puheenjohtajat. Lisäksi yhdellä viljelijällä oli kunnan luottamustoimi.

Haastateltavista neljä oli maaseutuyrittäjiä, jotka eivät harjoita maataloutta. Haastateltavat yrittäjät toimivat matkailualalla, hevosalalla sekä sähköalalla. Eräs haastateltavista on eläkkeelle jäänyt toimitusjohtaja. Haastateltavista yrittäjistä yksi toimii paikallisen yrittäjäjärjestön puheenjohtajana.

Haastateltavista seitsemän oli kunnan edustajia. Kunnan edustajien joukossa olivat kunnanjohtajat, elinkeinoasiamies, maaseutuasiamies, maaseutussihteeri sekä entinen maaseutussihteeri, joka on eläkkeelle jäätyään jatkanut työtään yrittäjänä. Lisäksi kunnan edustajiin on tässä yhteydessä laskettu mukaan seudullisen elinkeinojen kehittämissyhtiön edustaja.

Yksilöhaastatteluissa haastattelijoina toimivat projektin tutkijat Ella Mustakangas, Jarkko Pyysiäinen ja Elina Vehmasto.

Liite 2 (2/3).

Ryhmähaastattelut

Ryhmähaastatteluissa esitetyt kysymykset/väittämät:

1. Pitäisikö maatalojen monialaistumista ylipäättään edistää kunnassanne?
2. Liperissä elintarvikkeiden jatkojalostus ohjaa maatalouden kehittämistä. Maatalojen muun yritystoiminnan kehittäminen saattaa jäädä tästä syystä vähemmälle huomiolle.
Tai
Mäntyharju haluaa profiloitua kesämökki- ja kulttuurikunnaksi. Maatalojen muun yritystoiminnan kehittäminen tuntuu jäävän siksi vähemmälle huomiolle.
3. Hankemuotoinen kehittäminen on tehokas keino maataloilla harjoitettavan yritystoiminnan edistämiseksi.
4. Maatalojen monialaistumista edistetään parhaiten koulutuksella, neuvonnalla ja tiedottamisella.
5. Maanviljelijöiden verkostoituminen on riittämätöntä monialaisen yritystoiminnan kannalta katsottuna.
6. Maatalojen monialaistuminen on kiinni viljelijöistä itsestään. Sen edistäminen tulisi jättää heidän oman aktiivisuuteensa varaan.
7. Monialaistumisen edistäminen hoituu tehokkaammin seudullisella kuin kunnallisella tasolla.
8. Maataloilla harjoitettavan yritystoiminnan edellytykset riippuvat valtakunnallisen ja EU-tason politiikasta ja markkinoista, eikä niihin siksi voida kunnissa juurikaan vaikuttaa.
9. Mikä on mielestänne maatalouden ja maaseudun välinen suhde?

Haastateltaviin viitataan sitaateissa koodeilla, joiden alkuosa kertoo ryhmän numeron ja loppuosa haastateltavan numeron:

Ryhmä 1

- RH1H1 = TE-keskuksen edustaja
RH1H2 = Pro Agrian edustaja
RH1H3 = Viljelijä
RH1H4 = Viljelijä

Ryhmä 2

- RH2H1 = Kunnan edustaja
RH2H2 = Viljelijä
RH2H3 = Pro Agrian edustaja
RH2H4 = Viljelijä

Liite 2 (3/3).

Ryhmä 3

- RH3H1 = Viljelijä
- RH3H2 = Viljelijä
- RH3H3 = Viljelijä
- RH3H4 = Viljelijä

Ryhmä 4

- RH4H1 = Kunnan edustaja
- RH4H2 = Kunnan edustaja
- RH4H3 = Pro Agrian edustaja
- RH4H4 = TE-keskuksen edustaja

Ryhmä 5

- RH5H1 = Pro Agrian edustaja
- RH5H2 = ELO:n asiantuntija
- RH5H3 = TE-keskuksen edustaja

Ryhmä 6

- RH6H1 = Viljelijä
- RH6H2 = Viljelijä
- RH6H3 = Viljelijä

Kunnan edustajien joukossa ryhmähaastatteluissa olivat kunnanjohtaja, maataloussihteeri sekä maaseutusihteeri. Viljelijöistä yksi oli paikallisen MTK:n puheenjohtaja ja yhdellä oli kunnan luottamustoimi.

Ryhmähaastatteluissa haastattelijoina toimivat projektin tutkijat Ella Mustakangas, Jarkko Pyysiäinen, Elina Vehmasto, Kari Vesala, Hilikka Vihinen ja Olli Voutilainen.

MTT:n selvityksiä -sarjan Maaseutu-teeman julkaisuja

- No 95 Voutilainen, O. 2005. Yritystuki maaseudun kehittämisen välineenä - maaseudun mikro-yritykset ja yritystukien kohdentuminen. 85 s. 6 liitettä. (verkkojulkaisu: <http://www.mtt.fi/mtts/pdf/mtts95.pdf>).
- No 103 Vihinen, H., Tapio-Biström, M.-L. & Voutilainen, O. 2005. Rural marginalisation and multi-functional land use in Finland. 121 p. 4 appendices. (verkkojulkaisu: <http://www.mtt.fi/mtts/pdf/mtts103.pdf>).
- No 127 Aakkula, J., Jokinen, P., Kaljonen, M. & Kröger, L. 2006. Maatalouden ympäristöpolitiikan skaalat ja oppiminen. 73 s., 2 liitettä.
- No 136 Komulainen, V. 2007. Etätyö maaseudulla kakkosasunnolla. Töissä lomalla luonnon helmassa. 94 s., 5 liitettä. (verkkojulkaisu: <http://www.mtt.fi/mtts/pdf/mtts136.pdf>)
- No 145 Juntti, L. & Rantamäki-Lahtinen, L. 2007. Monialaisuus maaseutuyrityksen mahdollisuutena. 62 s. (verkkojulkaisu: <http://www.mtt.fi/mtts/pdf/mtts145.pdf>).
- No 151 Voutilainen, O., Vehmasto, E. & Vihinen, H. 2008. Verkostoituminen maatalojen monialaistumisen edistämiseksi – Liperin ja Mäntyharjun tapaustutkimus. 35 s., 2 liitettä. (verkkojulkaisu: <http://www.mtt.fi/mtts/pdf/mtts154.pdf>).

