



**SUOMEN MAATALOUS  
VUONNA 1987**

*Lauri Kettunen*

**Maatalouden  
taloudellinen  
tutkimuslaitos**

Luutnantintie 13  
00410 HELSINKI

Postiosoite:  
PI 3  
00411 HELSINKI  
puh. 90-563 3133

**Tutkimuslaitoksen johtaja**  
prof. Matias Torvela

**Maatilatalouden osasto**

**Osastonjohtaja**  
prof. Matias Torvela

**tutkijat:**  
Juhani Ikonen  
Anna-Maija Heikkilä  
Maija Puurunen  
Juhani Leppälä  
Ossi Ala-Mantila  
Kyösti Pietola

**Markkinatutkimusosasto**

**Osastonjohtaja**  
prof. Lauri Kettunen

**tutkijat:**  
Lulu Siltanen  
John Sumelius  
Jukka Kola

**Kannattavuustutkimus-  
toimisto**

**Toimistonjohtaja**  
maist. Heikki Järvelä

**tutkijat:**  
Aino-Maija Aarnio  
Seppo Holmström



**Maatalouden taloudellisen tutkimuslaitoksen julkaisuja N:o 54**  
**Publications of the Agricultural Economics Research Institute,**  
**Finland, No. 54.**

# **SUOMEN MAATALOUS**

# **VUONNA 1987**

*Lauri Kettunen*

Helsinki 1988

# SISÄLLYSLUETTELO

I	Yleiskuva Suomen maataloudesta	3
	1. Maatalouden asema kansantaloudessa	3
	1.1. Bruttokansantuote ja investoinnit	3
	1.2. Taloudellinen kasvu	4
	1.3. Suomalainen maatila	5
	1.4. Sivuelinkeinot	6
II	Tuotanto, hinnat ja maataloustulo	9
	2. Kasvinviljelytuotanto	9
	2.1. Sääolot	9
	2.2. Pinta-alat ja sadot	9
	2.3. Satovahinkojen korvaus	12
	3. Kotieläintuotanto	13
	4. Kulutus	14
	5. Ulkomaankauppa	15
	6. Hintaratkaisut	17
	6.1. Kevään hintaratkaisu	17
	6.2. Syksyn hintaratkaisu	20
	6.3. Tuottajahinnat	20
	6.4. Vähittäishinnat	21
	7. Tulokehitys maataloudessa	21
	7.1. Tuloerot	21
	7.2. Maataloustulo vuonna 1987	21
III	Maatalouspolitiikkaa	23
	8. Yleistä	23
	9. Maatalous 2000 -komitean mietintö	24
	10. Tuotannon säätely	25
	10.1. Tuotannon rajoitus	26
	10.2. Maidon kaksihintajärjestelmä	29
	10.3. Kananmunantuotannon kaksihintajärjestelmä	30
	10.4. Vientikustannusmaksut	30
	10.5. Tuotannon tukeminen	31
	11. Hintapoliittinen tuki	31
	12. Investointituki	32
	13. Sosiaalipolitiikkaa	32
IV	Yhteenveto	32
	Liitteet	35



# I

## Yleiskuva

### Suomen maataloudesta

## 1. Maatalouden asema kansantaloudessa

### 1.1. Bruttokansantuote ja investoinnit

Varsinaisen maatalouden osuus koko kansantaloudesta on pieni kaikissa teollisuusmaissa. Tähän on hyvin luonnollinen selitys. Osa aikaisemmin maatalouteen liittyneistä toiminnoista on siirtynyt maatalouden ulkopuolelle. Maatalous oli ennen hyvin omavarainen, mutta nyt se käyttää paljon ostopanoksia: lannoitteita, koneita, polttoaineita, palveluja, jne. Maatalouden osuus on myös alentunut jatkuvasti, koska maataloustuotanto ei ole kasvanut niin paljon kuin tuotanto

muissa sektoreissa. Syynä on se, että elintarvikkeiden kulutuksen kasvu on ollut hidasta eikä vienti ole kannattavaa.

Maatalouden osuus bruttokansantuotteesta on Suomessa noin 4.2 % (taulukko 1). Maatalouden osuus työllisestä työvoimasta on puolestaan runsaat 9 % (liitetaulukko 2). Luku on siis BKT-osuuteen nähden kaksinkertainen. Se kuvastaa osaltaan maatalouden matalaa tulo-astoa, mutta toisaalta on huomattava, että viljelijöiden tuloista vain noin puolet tulee maataloudesta. Suuri osa heistä työskentelee osittain maatalouden ulkopuolella.

Maatalouden investoinnit ovat noin 6 % koko kansantalouden investoinneista eli suhteellisesti enemmän kuin kansantuoteosuus edellyttäisi. Tämä lienee seurausta mm. voimakkaasta rakennemuutoksesta maataloudessa ja yleensä

Taulukko 1. Bruttokansantuote ja investoinnit koko kansantaloudessa ja maataloudessa.

Vuosi	Bruttokansantuote			Investoinnit		
	yhteensä mrd .mk	maatalous mrd. mk	%	yhteensä mrd. mk	maatalous mrd. mk	%
1960	14.08	1.51	10.7	4.33	0.37	8.5
1965	23.15	2.04	8.8	6.71	0.45	6.7
1970	38.91	2.70	6.9	11.62	0.63	5.6
1975	92.95	5.06	5.4	30.16	1.36	4.5
1980	172.78	7.94	4.6	46.16	3.04	6.6
1981	195.65	7.81	4.0	51.40	3.10	6.0
1982	219.84	9.61	4.4	60.99	4.29	7.0
1983	246.33	11.40	4.6	68.99	4.65	6.7
1984	275.24	12.44	4.5	72.27	4.58	6.3
1985	298.67	12.43	4.2	78.34	4.76	6.1
1986	315.73	13.28	4.2	82.39	4.59	5.6

Lähde: Tilastollinen vuosikirja eri vuosilta ja Taloudellinen katsaus 1987.

siitä, että maatalous on hyvin pääomavaltainen elinkeino. Merkille pantavaa on edelleen, että investoinnit ovat olleet 1980-luvulla suhteellisesti korkeammat kuin 1970-luvulla. Käännöksen lienee kuitenkin tapahtunut. Traktoreiden myynti väheni hyvin voimakkaasti vuonna 1987, mikä voi yleensäkin ennakoita maatalouden investointien vähenemistä tuotannonrajoitusten seurauksena.

## 1.2. Taloudellinen kasvu

Suomen talouskasvu jatkui vakaana jo viidettä vuottaan. Bruttokansantuotteen kasvu oli alustavan arvion mukaan 3.7 % sen oltua edellisenä vuonna 3 %. Maatalouden kato pudotti kasvua noin 0.5 %. Kasvua ovat ylläpitäneet kulutuksen ja investointien kasvu noin 4 %:lla ja viennin kasvu noin 6 %:lla. Varsinkin vuoden alkupuolella taloudellinen toimeliaisuus oli vilkasta. Vuoden loppuun mennessä kasvu näytti hidastuvan mm. siksi, että vienti Neuvostoliittoon laski. Varsinaisia ongelmia ei kuitenkaan vielä ollut. Suomen talouskasvu on hieman OECD:n keskimääräistä talouskasvua korkeampi.

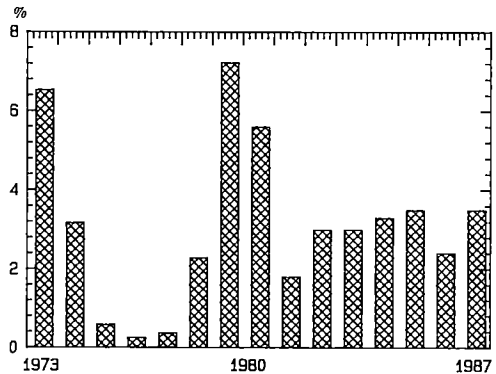
Inflaatio on sen sijaan Suomessa sama kuin OECD-maissa. Se oli 3.7 % kuten vuonna 1986. Vuonna 1986 tehtiin kaksivuotisia palkkaratkaisuja, jotka näyttivät varsin maltillisilta mutta jotka olivat ehkä liian korkeita kansainvälistä kilpailukykyä ajatellen. Nimellisansiot nousivat noin 7.5 %, joten reaaliensiot nousivat 4 %. Työllisyys kohentui hieman talouskasvun ansiosta. Työllisyystilastojen laadintaa muutettiin viime vuonna hieman ja niin työttömyysluvut liikkuvat nyt noin 5 %:n paikkeilla. Työllisyys on Suomessa jonkin verran parempi kuin teollisuusmaissa keskimäärin.

Ulkomaankauppa sujui hyödykevien osalta tyydyttävästi. Kauppataaseen ylijäämä oli noin 2.5 mrd. mk. Pääomaja palvelutaseet pudottivat kuitenkin vaihtotaseen 9 mrd. mk alijäämäiseksi. Vaihtotaseen alijäämäisyys onkin uhkaamassa muutoin varsin valoisaa talouskehitystä.

Valuuttavaranto on kasvanut ulkomaisten sijoitusten ansiosta. Suomen korkotaso on ollut kansainvälistä korkotasoa korkeampi, ja kun markka on ollut vahva, on ulkomaista pääomaa tullut maahan. Korkotason korkeutta onkin arvosteltu, mutta Suomen Pankki on katsonut rahan arvon ylläpitämisen vaativan korkeaa korkotasoa.

Suomen rahamarkkinoilla on ollut tapahtumassa voimakas muutos, vapautuminen. Rahaa on entistä enemmän ja Suomessakin on vähitellen tultu siihen "ihmeelliseen" tilanteeseen, että pankit tarjoavat lainoja, kun aikaisemmin lainansaanti oli vaikeaa. Rahamarkkinoiden keventyminen johti kuitenkin mm. asuntomarkkinoiden kuumentumiseen ja asuntojen hintojen voimakkaaseen nousuun. Pörssikurssit nousivat vuoden alusta noin 70 % lokakuuhun mennessä, jolloin täälläkin tapahtui pörssiromahdus. Kurssit olivat kuitenkin vuoden lopussa 40 % korkeammat kuin vuoden alussa, joten romahdus oli vain korjaus liian voimakkaassa kurssien nousussa. Maataloudessa rahamarkkinoiden keveys ei ilmeisesti ole vaikuttanut paljoakaan.

Viljelijän kannalta tärkeä metsätalous eli voimakasta kautta viime vuonna. Sellu- ja paperiteollisuus pyörivät täydellä kapasiteetilla ja markkinahakkuut lisääntyivät 8.5 %. Tukkipuusta on ollut niukkuutta ja sahatavaran tuotanto aleni. Metsäteollisuus ja metsänomistajat ovat vuosittain neuvotelleet raakapuun kantohinnoista ja hintataso on ollut varsin vakaa.



Kuvio 1. Bruttokansantuotteen volyymin kasvu, %/vuosi.

### 1.3. Suomalainen maatala

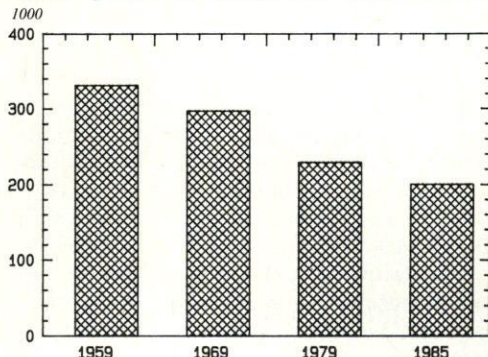
Suomen maatalous perustuu perheviljelmisiin. Keskimääräinen tilakoko on edelleen varsin pieni, noin 12 ha, vaikka se onkin noussut jonkin verran viime vuosina (taulukko 2). Pieniä tiloja jää pois tuotannosta (kuvio 2), jolloin keskimääräinen tilakoko kasvaa. Suurempien tilojen lukumäärä ei ole paljoakaan lisääntynyt. Nykyinen maatalouspolitiikka ei myöskään tue suurten tilojen muodostamista, sillä uusien tilojen perustaminen on luvanvaraista ja ylin sallittu tilakoko on myös samalla asetettu varsin alas.

Tilakokoa voi käytännössä nostaa pelton vuokrauksella. Vuokrapeltoa oli vuonna 1985 yhteensä 255 500 ha. Koska maan hinta on korkea eikä tiloja mielellään myydä, pelton vuokraaminen näyttää olevan tulevaisuudessa ainoa keino nostaa tilakokoa.

Metsä on oleellinen osa suomalaista maatilaa. Voidaan sanoa, että keskimääräisellä maatilalla on peltoa 12 ha ja metsää 36 ha. Alueellinen jakaantuma on kuitenkin vaihteleva. Yleisesti ottaen etelässä on enemmän peltoa mutta vastavasti vähemmän metsää kuin pohjoisessa (taulukko 3).

Maatiloista on 99 % yksityisten omistuksessa. Melkoinen osa tiloista kuuluu kuitenkin eläkeläisille ja perikunnille, ja varsinaisia viljelijöiden omistamia aktiiv-

isia tiloja on vain noin puolet tiloista. Tässäkin joukossa on ilmeisesti monta tilaa, jonka omistaja saa pääasiallisen



Kuvio 2. Tilojen lukumäärän kehitys 1959–1985.

Taulukko 3. Pelto- ja metsäalat hehtaaria tilaa kohti eri puolella Suomea vuonna 1984.

	Peltoa ja puutarhaa	Kasvullista metsää
Uudenmaan lääni	19.6	28.7
Hämeen lääni	15.1	31.5
Vaasan lääni	12.2	26.0
Kuopion lääni	10.3	37.7
Oulun lääni	9.9	47.0
Lapin lääni	6.6	81.2
Koko maa	11.9	36.2

Lähde: Maatilarokisteri 1984.

Taulukko 2. Tilojen jakaantuminen eri suuruusluokkiin ja keskimääräinen tilakoko (yli 1 ha tilat).

	1959		1969		1980		1985	
	1000	%	1000	%	1000	%	1000	%
1—4.9	147.6	44.6	108.8	36.6	69.4	30.9	58.3	29.1
5—9.9	101.8	30.7	98.0	33.0	69.2	30.8	56.1	28.0
10—19.9	62.2	18.8	68.0	22.9	56.8	25.3	53.3	26.6
20—49.9	18.0	5.4	20.6	6.9	26.4	11.7	29.4	14.7
50—	1.6	0.5	1.9	0.6	2.9	1.3	3.4	1.7
<b>Yht.</b>	<b>331.2</b>		<b>297.3</b>		<b>224.7</b>		<b>200.5</b>	
Peltoala								
1000 ha	2 614.4		2 669.1		2 462.7		2 420.2	
Tilakoko ha	7.89		8.98		10.96		12.07	

Lähde: maatalouslaskennat 1959 ja 1969 ja maatilarokisterit vuosilta 1980 ja 1985.



toimeentulon muusta elinkeinosta kuin maataloudesta. Maassamme on siis karkeasti sanoen noin 200 000 tilaa, mutta vain puolet niistä on varsinaisia maatiloja.

Maatilarekisterin mukaan 19.3 % yksityisten henkilöiden omistamista maataloista oli eläkeläisten hallussa vuonna 1984. Maanviljelijät ja eläkeläiset yhdessä omistivat silloin 80.1 % tiloista, perikunnat ja perheyhtiöt 19.2 %, yhteisöt 0.3 % sekä valtio ja kunnat 0.4 %.

Maataloustuotantomme on hyvin kotieläinvaltaista. Pinta-alasta käytetään suoraan kulutukseen meneviin kasvituotteisiin vain 15 %. Maidontuotannon osuus maatalouden kokonaistuotosta on noin 38 % (liitetaulukosta 5 laskettuna), ja kun otetaan huomioon vielä naudanliha, nautakarjatalouden osuus nousee 54 %:iin. Niinpä heinän, säilörehun ja laitumen osuus koko peltoalasta on noin kolmannes.

Tuotantorakenne on muuttunut aikojen kuluessa siten, että maidon osuus on alentunut, mutta lihan osuus on kasvanut.

Maatalouden erikoistuminen kiihtyi erityisesti 1960- ja 1970-luvuilla. Aikaisemmin lähes kaikilla tiloilla tuotettiin maitoa, mutta viime vuoden kesäkuussa maidonlähettäjätiloja oli vain 58 600 (liitetaulukko 2). Noin puolet tiloista harjoittaa pelkästään kasvinviljelyä.

## 1.4. Sivuelinkeinot

Metsätalouden lisäksi viljelijät harjoittavat varsinaisen maatalouden rinnalla monia muitakin elinkeinoja kuten puutarhataloutta, kalastusta, turkistarhausta, maatilamatkailua, jne. Seuraavassa on annettu muutamia yleistietoja näistä elinkeinoista. Tilastoja ei ole vielä vuodelta 1987 eikä edes aina vuodelta 1986.

Tässä julkaisussa tarkastellaan varsinaista maataloutta, johon kuuluu ainoastaan avomaapuutarhatuotanto. *Kasvihuonetuotanto* on siis sen ulkopuolella. Sen tuotannon arvo on noin 1 mrd. mk, josta vihannesten (pääasiassa kurkun, tomaatin ja salaatin) osuus on noin 45 %

ja kukkien osuus 55 %. Vuonna 1986 noin 3 200 yrittäjää harjoitti kasvihuonetuotantoa noin 432 hehtaarin kasvihuonealalla. Keskimääräinen yrityskoko oli siis 1 389 neliometriä. Koko alan työllistävistä vaikutuksesta ei ole tarkkaa arviota, mutta se nousee lähes 10 000 henkeen.

Maassamme oli vuonna 1985 noin 7 000 *ammattikalastajaa*, joista 2 100 oli päätoimisia ja 4 900 sivutoimisia. Vajaa 70 % näistä oli merialueiden kalastajia. Kalastajat harjoittavat sivuammattinaan useimmiten maataloutta.

Kalansaaliin arvo oli vuonna 1985 arvion mukaan 455.7 milj. mk. Tämän lisäksi kalaa (pääasiassa kirjolohta) kasvatettiin *kalanviljelylaitoksissa* noin 227 milj. mk arvosta. Moni maatila on järven rannalla, jolloin kotitarvekalastus on mahdollista.

Erityisen merkittävä maatalouden sivuelinkeino on *turkiseläinten* kasvatus, jota tosin harjoitetaan myös omana ammattina. Turkistarhoja on yli 6 000, joista noin 60–70 % on maatilojen yhteydessä. Turkistuotannon arvo oli noin 2 mrd. mk vuonna 1985, ja kaikkine välillisine vaikutuksineen turkiselinkeino työllistää noin 25 000 henkeä vuodessa. Turkistuotanto on keskittynyt Pohjanmaalle, jossa tarhoista on noin kolme neljäsosaa. Tärkeimmät turkiseläimet ovat minkki, sini- ja hopeakettu, hilleri ja suomensupi.

Suomi on johtava turkisten tuottajamaa maailmassa. Valtosa tuotannosta menee vientiin. Viennin arvo oli 1.7 mrd. mk vuonna 1986. Maassamme tuotetaan kaksi kolmasosaa maailman ketunnahoista. Minkin osuus maamme turkistuotannon arvosta on noin 50 %, mutta markkinaosuutemme maailmanmarkkinoilla on vain 15 %.

Turkistarhausta ei tueta muutoin kuin että se saa ostaa rehun (myös kotimaisen viljan) maailmanmarkkinahintaan. Se joutuu sopeutumaan maailmanmarkkinoiden vaihteluihin, jotka ovat joskus voimakkaat. Jalostuksen avulla suomalaiset turkistuottajat ovat kuitenkin pystyneet sopeutumaan kansainväliseen kilpailuun ja ala on kaikista riskeistään huolimatta laajenemassa.

*Poronhoito* antaa toimeentulon noin 800 ruokakunnalle Lapissa. Sen lisäksi se on merkittävä sivuammatti noin 1 500 taloudelle. Poronhoitajia oli poronhoitovuonna 1982/83 noin 7 200. Poroja oli vuonna 1986/87 poroerotuksissa noin 362 500, joista teurastettiin 133 000. Lihantuotanto oli 3.3 milj. kg. Poronlihan hinta oli 31 mk/kg, joten tuotannon arvo oli vuonna 1986 noin 102 milj. mk.

*Mehiläisten* hoito antaa lisäansioita noin 5 500 mehiläishoitajalle. Hunajaa tuotettiin vuonna 1986 yhteensä 1.5 milj. kg ja sen arvo oli noin 33 milj. mk.

*Luonnonmarjojen* (lakan, mustikan ja puolukan) keruu on merkittävä tulolähde ennen muuta Pohjois-Suomen asukkaille. Poimintatulot olivat vuonna 1986 noin 45 milj. mk. Sen lisäksi tulee kotitalouksien käyttämien marjojen arvo. Sienien poimintatulot olivat arvion mukaan 4.4 milj. mk samana vuonna.

*Maatilamatkailusta* on toivottu uutta sivuelinkeinoa maanviljelijöille. Toiminta onkin laajentunut vuosittain ja kaikkien loma- ja matkailupalvelujen tuotoksi arvioitiin vuonna 1985 vajaa 60 milj. mk.

## II

# Tuotanto, hinnat ja maataloustulo

## 2. Kasvinviljelytuotanto

### 2.1. Sääolot

Kasvukausi oli erittäin epäedullinen. Talvi oli hyvin kylmä ja maa routaantui syvältä matalan lumipeitteen takia. Etelä-Suomessa mitattiin tammikuussa kaikkien aikojen alhaisimpia lämpötiloja. Roudan sulaminen oli hidasta ja kylvötoihin päästiin 2—3 viikkoa normaalia myöhemmin. Kesän lämpötilat jäivät jatkuvasti alle normaalin, ja niin kasvukausi oli 2—3 viikkoa myöhässä koko kesän ajan. Kasvustot olivat siitä huolimatta varsin tyydyttävät vielä heinäkuussa. Elokuussa oli kuitenkin useita hallaöitä, jotka mursivat toiveet edes tyydyttävästä sadosta. Koko kesän ajan sateet olivat normaalia suuremmat ja viljat lakoontuivat pahoin elokuussa.

Kesän myöhäisyyskään ei olisi vielä ollut kriittinen, jos syksyllä olisi ollut lämmintä ja kuivaa. Lämpötilat olivat kuitenkin jatkuvasti alle normaalin ja viljojen tuleentuminen hidastui. Katoa täydensi vielä erittäin sateinen syksy, minkä takia puinti vaikeutui. Pellot eivät aina kantaneet leikkuupuimureita.

Kasvukauden lämpösumma oli Etelä- ja Keski-Suomessa 900—1100 ja Pohjois-Suomessa 600—900 vuorokausiastetta eli noin 15—20 % alle normaalin. Sekin yliarvioi tilannetta, sillä melkoinen osa lämpösummasta kertyi aivan toukokuun

alussa, jolloin ei oltu päästy lainkaan kylvötoihin maan roudan takia. Monin paikoin kesä oli vuosisadan kylmin.

Sademäärät olivat noin 30—50 % normaalia korkeammat kasvukauden aikana. Heinäkuun alkupuolen sademäärät olivat pienet, minkä takia kuivaheinän teko onnistui melko hyvin ja laatu oli hyvä. Tämä olikin ainoa valopilkku viime kesän säässä.

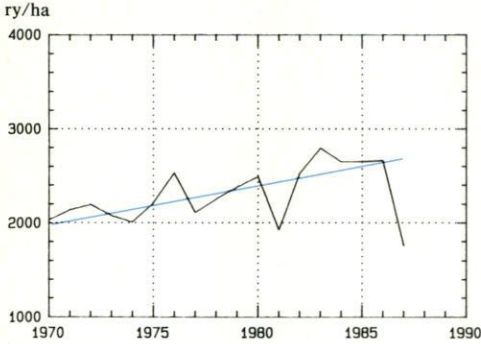
### 2.2. Pinta-alat ja sadot

Peltopinta-ala on alentunut vuosittain noin 20 000 ha. Vuosi 1987 oli poikkeus, sillä peltoala kasvoi 19 400 ha. Tämä johtui pellonraivauksesta, joka kiihtyi vuoden aikana. Kokonaispeltoala oli 2.41 milj. ha vuonna 1987. Viljelty peltoala lisääntyi kuitenkin vain 5 200 ha, sillä kesannointi kasvoi 14 400 ha. Yhteensä 68 600 ha peltoa oli sopimusten piirissä ja loput 49 500 normaalisissa kesannoissa. Muutoin viljelemättä oli 118 700 ha, missä määrässä on hieman lisäästä edellisvuodesta. Pellovarausjärjestelmän alaista peltoa oli enää 11 600 ha. Purkautuvien sopimusten alainen pelto jäänee kokonaan pois viljelyksestä, mitä osoittaa viljelemättä jääneen peltoalan kasvu.

Oleellisin muutos viljelypinta-aloissa tapahtui *ohran* kohdalla, sillä sen kylvöala nousi 62 700 ha eli 10.5 %. Näin



suuri muutos oli mahdollinen mm. koko viljelyalan lisääntymisen vuoksi, mutta myös siksi, että heinä- ja säilörehualat alenivat ja vapautunut pelto siirtyi ohralle. Kevään myöhäisyys oli ilmeisesti syytä siihen, että lisäys tapahtui juuri ohran



Kuvio 3. Kokonaissato ilman olkia vuosina 1970—87, ry/ha.

kohdalla. Vehnän kylvöala aleni osittain myöhäisen kevään takia. Rukiin ala nousi 37 000 ha:iin, mutta sekään ei ole vielä riittävä omavaraisuuden saavuttamiseksi. Heinä- ja säilörehualojen pieneneminen on ilmeisesti ilmausta nautakarjatalouden vähenemisestä.

Kaikkien kasvien hehtaarisadot putosivat hyvin paljon, noin 30—40 % (ks. kuvio 3). Pienin pudotus (8 %) tapahtui kuivaheinän kohdalla. Sen hehtaarisato oli 3720 kg, millä tasolla se oli viimeksi vuonna 1981. Säilörehun satotaso sen sijaan aleni tuntuvasti.

Noin 10 % koko vilja-alasta jäi korjaamatta. Ohrasta jäi peltoon 12 %, kaurasta 9 % ja vehnästä 6 %.

Sato oli huono koko maassa. Kaakois-Suomi kärsi vähiten, mutta sielläkin sadot jäivät selvästi alle normaalin. Keskimääräinen hehtaarisato 1 758 ry/ha oli 34 % pienempi kuin edellisellä vuonna.

Taulukko 4. Tärkeimpien viljelykasvien korjatut pinta-alat ja sadot vuosina 1986 ja 1987.

	1986			1987		
	Ala 1000 ha	Sato 100 kg/ha	yht. milj.kg	Ala 1000 ha	Sato 100 kg/ha	yht. milj.kg
Syysvehnä	15.3	36.1	55.3	11.5	25.1	28.9
Kevätvehnä	150.5	31.5	473.8	127.6	19.8	252.2
Ruis	26.6	26.6	70.6	37.7	19.7	74.2
Ohra	589.4	29.1	1713.8	582.9	18.7	1089.2
Kaura	403.2	29.1	1174.5	367.5	19.7	723.2
Peruna	39.4	196.2	773.2	41.7	117.6	490.5
Sokerijuurikas	29.1	272.3	792.2	30.0	155.4	466.2
Heinä	387.4	40.4	1564.1	359.1	37.2	1337.1
Säilörehu	231.7	214.2	4962.9	209.7	156.6	3283.8
Öljykasvit	74.8	16.6	123.9	81.0	11.1	89.7
Muut kasvit	40.6			38.4		
<b>Yhteensä</b>	<b>1988.0</b>	<b>2663<sup>1</sup></b>	<b>5310<sup>2</sup></b>	<b>1887.1</b>	<b>1758<sup>1</sup></b>	<b>3547<sup>2</sup></b>
Korjaamatta	13.0			127.5		
Laidun	156.6			148.3		
Kesanto	103.7			118.1		
Pellonvaraus	19.1			11.6		
Muu peltoala	111.4			118.7		
<b>Peltoala yht.</b>	<b>2391.9</b>			<b>2411.3</b>		

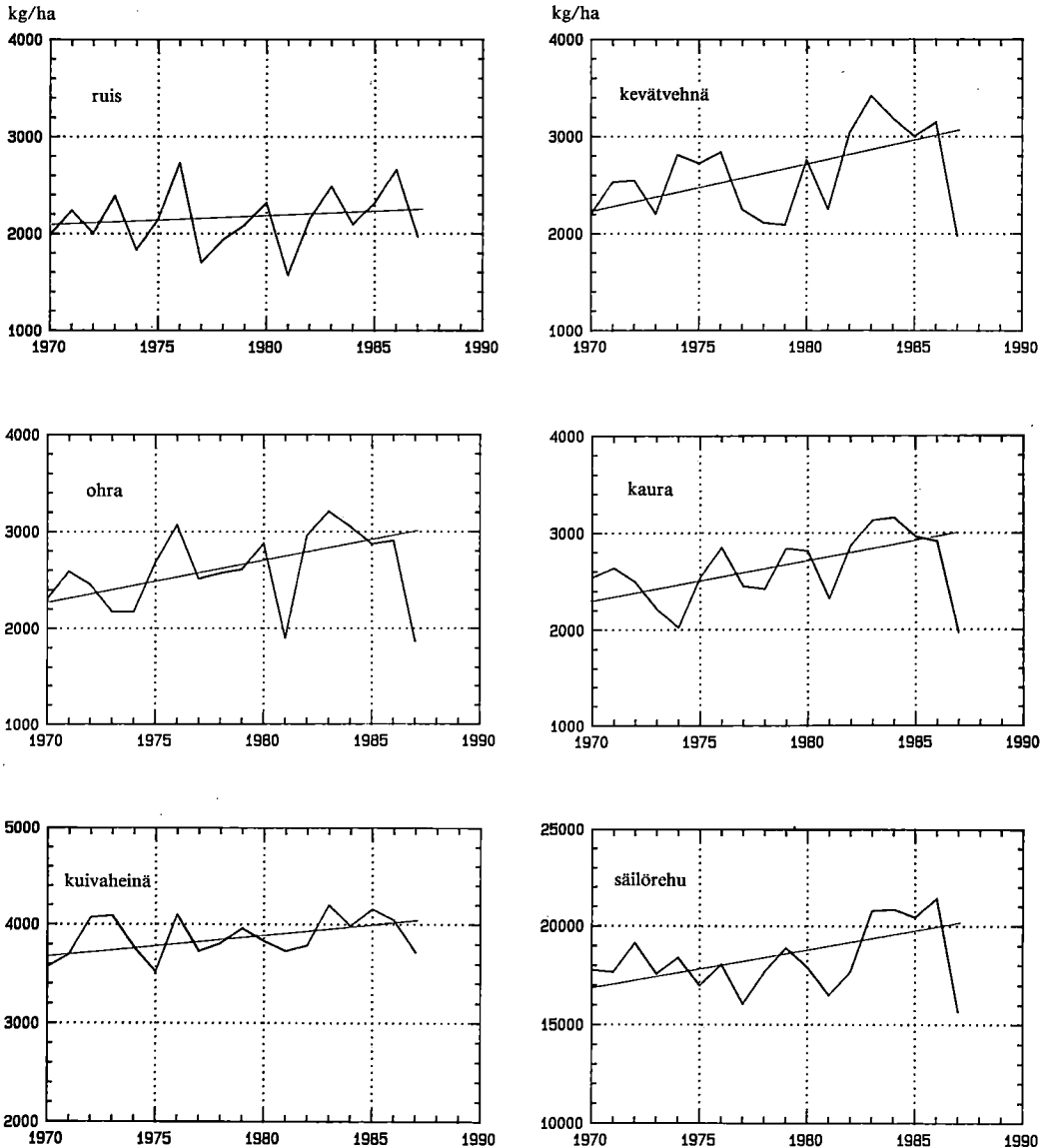
1)ry/ha ilman olkia, 2) milj. ry. ilman olkia

Kokonaissato on 3 547 milj. ry (ilman olkia) eli 33.2 % pienempi kuin edellisellä vuonna, jolloin sato oli lähes pitkäaikaisen trendin mukainen.

Sadon laatu oli keho. Kevätvehnästä oli vain 15 % moitteetonta ja rehuviljastakin vain noin 70 %. Rukiista on laadullisesti tyydyttävää noin 80 %, mutta syysvehnästä kelpaa vain puolet leipäviljäksi. Kuivaheinä saatiin korjattua hyvin-

sä oloissa ja siitä on noin 88 % moitteetonta. Sokerijuurikkaan ja öljykasvien sato oli sentään lähes kokonaan laadullisesti hyvää.

Leipäviljasato jäi määrällisesti paljon alle kotimaisen kulutuksen, joten tuonti on välttämätöntä (arvion mukaan 110 milj. kg vehnää ja 30 milj. kg ruista). Rehuviljasato oli runsaan kolmanneksen alle edellisvuoden määrän, mutta varas-



Kuvio 4. Tärkeimpien kasvien hehtaarisadot vuosina 1970—1987, kg/ha.

toja purkamalla voidaan kotimainen kulutus lähes kokonaan tyydyttää. Ostorhun tarve on suuri kaikilla tiloilla ja rehukauppa vilkastaikin heti syksyllä.

Kato oli todella paha. Vuosi 1981 oli edellinen huono vuosi. Silloin keskimääräinen satotaso oli noin 20 % alle trenditason. Nyt se oli 30 %, ja laadultaan sato oli ilmeisesti paljon huonompi kuin vuonna 1981. Satotaso on noussut jo suhteellisen korkeaksi, mikä tekee mahdolliseksi suuremman satotason pudotuksen kuin aikaisemmin. Sen tähden on vaikea tehdä vertailuja kovin pitkän ajan päähän taakse päin. Suomen pohjoinen sijainti on synnä katoon, mutta kadon mahdollisuus kuuluu maatalouden harjoittamiseen kaikkialla maailmassa. Hallaa, kuivuutta, märkyyttä, rankkasateita, tuhohyönteisiä, jne. esiintyy kaikkialla maailmassa, ja satotaso voi romahtaa melkein missä tahansa.

### 2.3. Satovahinkojen korvaus

Satovahinkojen korvauksesta on säädetty vuonna 1975 hyväksytyllä lailla. Kato arvioidaan tilakohtaisesti. Jos tilan keskimääräinen satotaso on 20 % pienempi kuin alueen viiden edellisen vuoden keskimääräinen satotaso, tila on oikeutettu satovahinkokorvaukseen. Viljelijän omavastuu on siis mainittu 20 %. Valtion budjetissa on varattuna 30 milj. mk, joka voidaan käyttää satovahinkojen korvaukseen. Tämä summa lasketaan mukaan maataloustuloon, ja todelliset korvaukset muuttavat maataloustuloa vastaavalla määrällä. Satovahinkojen korvaus tapahtuu siis maatalouden sisäisenä tulonsiirtona, joskin suurten katoovahinkojen tapauksessa osa korvauksista on tullut vastikkeetta valtion budjetista. Vuonna 1981 korvaukset olivat yhteensä 426.8 milj. mk, mistä summasta 45 milj. mk luettiin maataloustuloksi, 20 milj. mk vuonna 1983 ja 25 milj. mk vuonna 1984 normaalin 30 milj. mk lisäksi.

Lähes 75 000 tilaa ilmoitti kärsineensä satovahinkoja vuonna 1987. Viranomaisen tekemien arvioiden mukaan nämä

vahingot olivat yhteensä 3.3 mrd. mk. Kun omavastuuosuus 20 % otettiin huomioon, jäljelle jäi noin 68 000 tilaa, joiden satovahinkojen korvattava määrä oli 1.88 mrd. mk. Koska kato koski koko maata, kaikki eivät todennäköisesti ilmoittaneet satovahingoistaan tai vahingot jäivät niillä alle omavastuuosuuden.

Kadon aiheuttamien vaikeuksien lievittämiseksi valtiovalta ryhtyi nopeisiin toimiin. Ensimmäiseksi päätettiin noin 1 mrd. mk suuruisesta katovahinkolainasta, joka myöhemmin nostettiin 1.5 mrd. mk:aan. Lainan korko on viljelijöille valtion subventioiden avulla 4.5 % ja maksuaika 5 vuotta. Ensimmäisenä vuonna lainaa ei tarvitse kuolettaa lainkaan. Valtiolle siitä aiheutuu 5 vuoden aikana yhteensä 200 milj. mk:n kustannus.

Valtion ja maataloustuottajain välisissä neuvotteluissa sovittiin edelleen, että satovahinkojen korvauksiin käytetään yhteensä 1 541 milj. mk. Tästä summasta maksetaan tilakohtaisina korvauksina 1 320 milj. mk. Viljelijät saavat 70 % korvauksena niistä vahingoista, jotka ylittävät 20 %:n omavastuuosuuden.

Loppuosa eli 221 milj. mk käytetään Keski-, Itä- ja Pohjois-Suomen maitotiloilla käytetyn rehun hinnanalennuskorvauksiin eläinmäärien mukaan ja alueittain porrastaen.

Neuvotteluissa sovittiin edelleen, että satovahinkokorvauksista lasketaan maataloustuloksi 150 milj. mk vuonna 1989 ja 160 milj. mk vuonna 1990. Näin siis vastikkeeton korvaus valtion varoista on yhteensä 1 231 milj. mk ja maatalous maksaa takaisin 310 milj. mk hintaratkaisujen yhteydessä hinnoitteluvuosina 1989/90 ja 1990/91.

Valtion osuuden rahoittamista helpottaa vientitukimäärärahojen säästyminen ja viljan tuonnista saatavat tuontimaksut, joista arvioidaan kertyvän yhteensä runsaat 1 100 milj. mk.

Kadon suuruus koko kansantaloudelle onkin paljon pienempi kuin maataloudelle, koska ylituotannon (viennin) osalta tuotannon arvo on laskettava maailmanmarkkinahintojen mukaan, ja nehan ovat huomattavasti pienemmät kuin kotimaiset hinnat.



### 3. Kotieläintuotanto

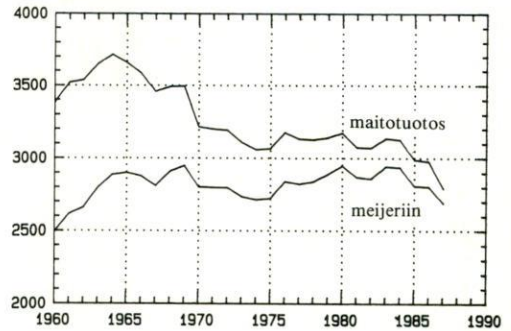
Kotieläintuotantoa on pyritty rajoittamaan kaikin mahdollisin keinoin viennin vähentämiseksi. Kato vaikutti samansuuntaisesti. Niinpä tuotantoluvut osoittavatkin pääasiassa alenevaa suuntaa.

*Maidontuotanto* aleni viime vuonna noin 4 %. Varsinkin vuoden loppupuolella tuotanto kääntyi jyrkkään laskuun. Rehun puute pakotti vähentämään lehmiiä ja nopeutti maidontuotannosta luopumista. Lehmiiä arvioitiin olleen vuoden lopussa noin 30 000 vähemmän kuin vuotta aikaisemmin.

Meijeriin toimitettiin maitoa 2 691 milj. litraa eli se alitti tuotantokaton 4 milj. litralla. Siten saavutettiin eräs tärkeä raja maataloustuotannon supistamisessa. Tuotantokaton alittaminen merkitsi sitä, että viljelijät säästyivät vientikutannusmaksuilta maidon osalta (ks. kapale 10). Vuonna 1988 ennustetaan maidontuotannon edelleen vähenevän.

*Naudanlihantuotanto* aleni hieman viime vuonna kadon aiheuttamasta lehmien karsinnasta huolimatta. Tuotanto oli vasikanliha mukaan lukien 124 milj. kg. Naudanlihan tuotanto on edelleen sidoksissa lypsylehmien lukumäärään, sillä varsinaista lihakarjaa on vähän. Niinpä tuotannon odotetaan laskevan vuonna 1988 noin 2 milj. kg. Näin tuotanto on vihdoin vähitellen alenemassa kuten on ennustettukin ja markkinatasapaino parantumassa.

milj. litraa



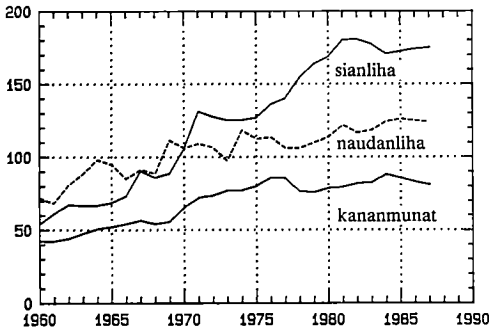
Kuvio 5. Maidontuotanto ja meijereiden vastaanottama maitomäärä vuosina 1960—87.

*Sianlihantuotanto* kasvoi viime vuonna 3 milj. kg:lla ja lievä kasvu näyttää jatkuvan vuonna 1988. Tuotantoa rajoitettiin voimakkaasti vuonna 1984 erilaisen bonus-sopimusten avulla. Nämä sopimukset ovat purkautumassa ja aiheuttavat tuotannon kasvua. Perustamislupia myönnettiin viime vuonna noin 1 milj. kilolle, mikä myös on lisäämässä tuotantoa vähitellen. Sinänsä sianlihantuotanto on ollut varsin hyvin hallinnassa, ja tuotantokaton ylitys on ollut pieni, jos lainkaan. Viime vuonna tilanne kuitenkin huononi, sillä kulutuksen kasvu taantui.

Taulukko 5. Kotieläintuotanto vuosina 1980—87.

		1980	1981	1982	1983	1984	1985	1986	1987 <sup>c</sup>
Maito	milj.l	3174	3073	3068	3136	3124	2990	2970	2850
Meijerimaito	"	2949	2868	2858	2943	2935	2805	2803	2691
Naudanliha	milj.kg	114	122	117	118	124	126	124	124
Sianliha	"	169	180	181	177	171	173	173	175
Kananmunat	"	79	80	82	83	88	87	84	81
Siipikarjanliha	"	15	17	17	18	20	21	22	27
Muu liha	"	2	2	2	2	2	2	2	2

milj. kg.



Kuvio 6. Naudan- ja sianlihan sekä kananmunien tuotanto vuosina 1960—87.

*Kananmunantuotanto* aleni viime vuonna noin 3 milj. kg. Tuotannon rajoittaminen eli kaksihintajärjestelmä (ks. jälj. 10.3), joka tuli voimaan vuoden 1986 alussa, on ruvennut tehoamaan. Tuotannon ennustetaan alenevan vuonna 1988 noin 5 milj. kg, jolloin vientikatkon ylitys olisi enää 5—6 milj. kg. Kaksihintajärjestelmä tekee taloudellisesti kannattamattomaksi tuottaa yli tilakohtaisen kiintiön. Kun toisaalta uusien kanaloiden perustamista ei juuri sallita ja vanhoja kanaloita jää pois tuotannosta, on seurauksena kananmunien tuotannon aleneminen.

*Siipikarjanlihantuotanto* kasvoi viime vuonna noin 4.5 milj. kg. Tuotannon kasvu on yleensä ollut tasaista ja markkinat ovat olleet tasapainossa. Tuotantohan perustuu sopimuksiin, joilla voidaan säädellä tuotantoa kysynnän mukaan. Lihan kulutuksen kasvun siirtyminen sianlihasta siipikarjanlihaan on todennäköisesti tehnyt mahdolliseksi tuotannon kasvun.

*Muun lihan* tilasto muodostuu lampaan, poron ja hevosen lihasta. Lampaanlihan tuotanto on maassamme kaikista elvytystoimista huolimatta vähäistä. Lihamarkkinoita sekoittaa syksyisin jossain määrin hirvenliha, jota saatiin viime vuonna 6.7 milj. kg.

## 4. Kulutus

Palkansaajien reaalitytulot ovat nousseet viime vuosina noin 3 % vuodessa, joten kulutusmahdollisuudet ovat kasvaneet tuntuvasti. Maataloustuotteiden kulutuksen tulojousto on kuitenkin pieni, joten taloudellisten tekijöiden takia kulutuksessa ei tapahdu suuria muutoksia. Niinpä kulutuksessa tapahtuvat muutokset ovat varsin pieniä ja tasaisia. Energiana mitattuna kulutus ei voi kasvaa, vaan pikemminkin se alenee. Kulutusrakenne vain siis muuttuu, joskin siirtyminen kotieläintuotteisiin voisi nostaa kulutukseen menevän maataloustuotannon määrää. Kulutusvalistus tuntuu kuitenkin suosivan enemmänkin kasvituotteiden kulutuksen lisäämistä. Vihannesten ja hedelmien kulutus onkin kasvanut voimakkaasti viime aikoina. Lihan kulutuksen odotetaan kuitenkin jossain määrin vielä kasvavan, mutta vastaavasti maitotuotteiden kokonaiskulutus alenee. Viljan ja perunan kulutus pysyvät suurin piirtein ennallaan, mutta kulutuksen lasku on myös mahdollinen.

*Maitotuotteiden* osalta on ensinnäkin todettava, että vuoden 1987 alussa tulivat markkinoille uudet voi- ja kasviöljylevitteet, joiden rasvapitoisuudet ovat 40 tai 60 % ja joissa voi- ja kasviöljyrasvapitoisuus myös vaihtelee. Niiden vaikutusta voin kulutukseen ei voida vielä täysin arvioida. Voin kulutus oli 9.8 kg/cap. Kulutus aleni noin 5 % ja sen ennustetaan alenevan edelleen vuonna 1988. Margariinin kulutus aleni hieman viime vuonna eli se oli 7.0 kg/cap.

Nestemäisten maitotuotteiden kulutus aleni vuonna 1987 noin 1.5 %, mutta juuston kulutus kasvoi noin 6 %. Maamme tuodaan vuosittain 1.5 milj. kg juustoja, mutta on vaikea sanoa, ovatko ne korvanneet kotimaisia juustoja. Tuontijuustot ovat erikoisjuustoja, joiden markkinoille tulo voi myös lisätä kiinnostusta juustoihin ja auttaa kotimaisen kulutuksen kasvua. Tuotekehittelyn kannalta ulkomainen kilpailu voi myös olla hyödyllistä.

*Sianlihan* kulutus säilyi edellisvuoden tasolla viime vuonna, vaikka kulutuksen



Taulukko 6. Maitotuotteiden ja margariinin kulutus henkeä kohti vuosina 1975—87.

	Maito- nesteet litraa	Voi kg	Juusto kg	Marga- riini kg
1975	282.4	12.9	6.4	8.5
1976	278.6	12.7	7.1	8.3
1977	273.4	12.2	6.6	8.0
1978	270.0	11.9	6.8	8.3
1979	266.9	12.5	6.9	7.9
1980	263.3	11.8	7.1	7.8
1981	255.3	12.4	7.5	7.5
1982	253.1	12.3	8.8	7.7
1983	243.8	11.9	8.8	7.1
1984	240.5	11.4	9,4	6.8
1985	235.8	12.2	9.8	7.1
1986	228.4	10.3	10.5	7.2
1987 <sup>e</sup>	224.7	9.8	11.1	7.0

Taulukko 7. Lihan ja kananmunien kulutus vuosina 1975—87, kg/capita.

	Naudan- liha	Sian- liha	Siipi- karjan- liha	Kanan- munat
1975	24.2	26.7	2.4	10.9
1976	23.7	25.9	2.4	11.0
1977	22.7	27.3	2.7	10.9
1978	22.1	27.8	2.5	11.6
1979	23.4	28.9	2.9	11.6
1980	23.2	29.5	3.2	11.7
1981	22.4	29.3	3.5	10.7
1982	22.0	29.6	3.4	10.6
1983	21.1	30.9	3.8	10.6
1984	21.7	31.0	4.0	10.9
1985	21.3	32.0	4.2	11.1
1986	21.1	32.9	4.5	11.7
1987 <sup>e</sup>	21.1	32.9	5.1	11.9

olisi odottanut kasvavan mm. reaalitylöjen kasvun takia. Eräs selitys tähän taantumiseen on, että lihan kulutuksen kasvu on kohdistunut *siipikarjanlihaan*, jonka kulutus lisääntyi 14 % viime vuonna.

*Naudanlihan* kulutus säilyi entisellä tasollaan. Sen on ennustettu alenevan, koska kotimainen tarjonta tulee ilmeisesti alenemaan lypsylehmien lukumäärän vähenemisen takia.

*Kananmunien* kulutus kääntyi kasvuun vuonna 1986 ja tämä kehitys jatkui vielä vuonna 1987. Voimakas markkinointi ja kaksihintajärjestelmän mukanaan tuoma hintojen alentuminen ovat syynä kulutuksen kasvuun. Kananmunien liikatuotanto oli aikaisemmin suhteellisesti suurinta kaikista maataloustuotteista, mutta tilanne on nyt nopeasti korjaantumassa

## 5. Ulkomaankauppa

Varsinaisten maataloustuotteiden ulkomaankauppa on lähes kokonaan säädeltyä, ja sen suuruuden määrittää kulloinkin ylituotantotilanne. Vain pitkällejalostettujen elintarvikkeiden tuonti on vapaata. Tällaisia tuotteita ovat mm. leipomotuotteet. Juustojen osalta on voimassa EC:n kanssa tehty 1.5 milj. kg. tuontikiintiö, minkä verran juustoja on myös tuotu.

Vaikka maatalouden ylituotanto on vaikein maatalouspoliittinen ongelma, maataloustuotteiden tuonnin arvo on suurempi kuin viennin arvo (taulukko 8). Peruselintarvikkeita ei tarvitse tuoda. Tuonti muodostuukin hyvin monenlaisista tuotteista, joista kahvi, hedelmät ja tupakka ovat merkittävimmät. Valkuaisrehuja tuodaan myös jossain määrin, koska korkealuokkaista valkuaista ei voida tuottaa maassamme. Osa rehujen tuonnista menee turkiseläinten rehuksi.

Elintarviketeollisuus tuo maataloustuotteita vientiteollisuuden raaka-aineiksi. Maastamme viedään mm. tupakka- ja makeisvalmisteita.

Kadon vaikutus ei näkynyt vielä viime vuonna kotieläintuotteiden viennissä (taulukko 9). Maitotuotteiden vienti jopa nousi kulutuksen laskun takia. Sianlihan vienti kasvoi myös tuntuvasti edellisvuodesta. Kananmunien tuotanto on alentunut ja niinpä vienti on pudonnut kahdes-



sa vuodessa noin 10 milj. kg eli kolmanneksen.

Kato näkyy sen sijaan viljan viennissä. Vuoden alkupuolella vietiin viljaa yhteensä 280 milj. kg vuoden 1986 sadosta. Siitä oli rehuviljaa 250 milj. kg, vehnää 20 milj. kg ja mallasohraa 10 milj. kg.

Edellä mainitun luvun lisäksi vietiin vehnää kehitysapuna 25 milj. kg. Syksyllä ei tietenkään ollut enää viljaa viettiin, vaan mm. vehnää on tuotava talven aikana 110 milj. kg ja rehuviljaa pitänee myös tuoda, vaikka arvioita siitä ei vielä olekaan vuoden 1987 lopussa.

Taulukko 8. Maataloustuotteiden vienti ja tuonti vuosina 1975—87, milj. mk.

	Vienti		Tuonti		
		Yht.	Kahvi ja tee	Hedelmät	Juomat ja tupakka
1975	719.8	2472.3	368.5	341.4	184.9
1976	921.4	2332.4	692.3	366.0	155.7
1977	1303.3	2899.9	1012.9	404.1	166.0
1978	1127.3	3107.2	904.4	447.1	226.9
1979	1284.2	3679.9	932.7	533.9	226.7
1980	1669.9	4598.1	1097.1	638.0	255.6
1981	2639.4	4462.2	825.4	688.9	335.1
1982	2151.9	5308.9	990.5	710.6	286.0
1983	2673.4	4888.2	1065.7	752.2	332.7
1984	2994.1	5226.5	1360.5	775.1	342.3
1985	2876.2	5388.9	1125.5	814.0	358.9
1986	2256.3	5713.2	1376.9	855.2	405.0
1986 <sup>b</sup>	1837.5	4696.0	1150.0	658.2	334.8
1987 <sup>b</sup>	1639.8	4467.7	785.6	739.3	317.2

b) tammi-lokakuu

Taulukko 9. Eräiden maataloustuotteiden vienti vuosina 1975—87, milj. kg.

	Voi	Juusto	Maitojauhe	Sianliha	Naudanliha	Kananmunat	Vilja
1975	11.9	19.9	20.1	2.1	1.6	28.1	
1976	21.2	28.6	22.0	12.1	2.4	34.4	367.5
1977	15.6	32.8	29.1	11.1	0.5	33.8	693.1
1978	14.9	36.1	27.4	22.2	0.8	22.2	148.4
1979	17.4	40.3	28.1	27.2	0.3	21.0	39.8
1980	9.8	40.3	30.1	25.9	0.9	25.8	—
1981	14.7	36.8	28.0	40.6	16.0	27.5	—
1982	8.8	33.3	22.6	34.4	8.5	30.1	—
1983	26.6	32.3	39.1	26.6	16.7	32.2	20.0
1984	20.0	37.0	41.6	20.8	19.2	35.4	781.1
1985	18.6	37.0	40.1	17.8	21.5	32.9	596.4
1986	14.9	34.5	33.9	10.2	21.3	25.1	650
1987 <sup>c</sup>	18.0	38.0	36.0	17.8	18.6	22.5	280

## 6. Hintaratkaisut

Maataloustuotteiden tuottajahinnoista päätetään kaksi kertaa vuodessa käytävien maataloustuloneuvottelujen yhteydessä. Neuvottelut perustuvat maataloustulolakiin, joka määrittää yleisohjeet hintojen asetannalle. Lain mukaan neuvottelut käydään valtion ja maataloustuottajain järjestöjen kesken.

Neuvotteluissa voidaan katsoa olevan kaksi vaihetta. *Ensimmäisessä vaiheessa* korvataan viljelijöille tuotantopanosten hintojen noususta aiheutunut kustannusten nousu. Sitä varten maatalouden hintaneuvottelukunta laatii maatalouden tuottoa ja kustannuksia koskevan kokonaislaskelman kolmen viimeisen kalenterivuoden määrien keskiarvojen perusteella. Hintoina käytetään edellisen ratkaisun ja tarkasteluhetken hintoja. Kustannusten nousu kompensoidaan lain mukaan kokonaan viljelijöille nostamalla ns. tavoitehintoja ja hintapoliittista tukea niin, että kokonaistuoton lisäys vastaa kustannusten nousua.

Hintaneuvottelukunnan *kokonaislaskelmaan* kuuluvat (eräin poikkeuksin) samat tuotteet ja tuotantopanokset kuin maatalouden taloudellisen tutkimuslaitoksen kokonaislaskelmaan (ks. liitetaulukko 5). Määrät ovat kuitenkin kolmen edellisen kalenterivuoden keskiarvoja ja hinnat tammi- ja heinäkuun hintoja (eräin poikkeuksin). Siten hintaneuvottelukunnan laskelman tuotto- ja kustannusluvut eivät vastaa minkään vuoden todellisia lukuja.

*Tavoitehinnat* asetetaan maidolle, sian-, naudan- ja lampaanlihalle, kananmunille, rukiille, vehnälle, rehuohralla ja rehukauralle (ks. liitetaulukko 7). Muiden tuotteiden tuottajahinnat saavat muodostua vapaasti, mutta hintojen muutokset otetaan huomioon kokonaislaskelmassa. Tosin mm. sokerijuurikkaan, perunan ja öljykasvien tuottajahinnoista sovitaan tuloneuvottelujen yhteydessä.

Tavoitehintojen tulisi toteutua täydellisesti. Kevään ratkaisun yhteydessä tehdäänkin laskelma, josta käy ilmi tavoitehintojen alitus tai ylitys. Alitus hyvitetään tai ylitys vähennetään kokonaan

ratkaisun yhteydessä. Seuraavana vuonna tämä korjaus palautetaan (tietenkin vastakkaisena) takaisin hintoihin. Täten viljelijät saavat pitkällä aikavälillä täsmälleen sovitut hinnat. Jälkikäteen maksettavat jälkitilitkin otetaan huomioon hintaratkaisussa, joten sitäkään kautta viljelijät eivät voi saada lisää hintaa.

*Toisessa vaiheessa* neuvotellaan maataloustulon korottamisesta. Maataloustulo on korvausta viljelijöiden omalle työpanokselle ja omalle pääomalle (velkojen korot otetaan huomioon kustannuslaskelmassa). Aikaisemmissa laeissa oli maataloustulon korottaminen sidottu yleisen ansiotason kehitykseen tai maaseudun palkansaajien tulokehitykseen. Nykyisin ei ole olemassa mitään sidonnaisuutta, vaan neuvottelijat voivat itse päättää tulokorotuksesta. Käytännössä on kuitenkin seurattu yleisiä työmarkkinaratkaisuja siten, että maataloutta on käsitelty eräänlaisena matalapalkka-alana ja ratkaisu on tehty samankaltaisena kuin muilla kansantalouden sektoreilla. Korotus on pyritty tekemään työtuntia kohti, minkä jälkeen se on arvioitu koko maatalouden osalle maatalouden kokonaistyöpanoksen perusteella. Koska ratkaisu on aina neuvottelutulos, ei sitä voida koskaan pukea mihinkään selvään kaavaan.

### 6.1. Kevään hintaratkaisu

Maassamme on viime vuosina tehty yleensä kaksivuotisia tulosopimuksia. Keväällä 1986 tehtyyn kaksivuotiseen maataloustuloratkaisuun liittyi sopimus maataloustulon korottamisesta 269.0 milj. mk:lla vuonna 1987. Tältä osin ei siis tarvittu neuvotteluja, vaan neuvottelijoiden tehtäväksi jäi vain todeta kustannusten muutos ja lopullisen korotustarpeen jakaminen eri tuotteille. Neuvottelut menivätkin varsin nopeasti ja ilman suurempia ongelmia.

Kevään hintaratkaisussa lasketaan kustannusten nousu edellisen vuoden syksyn ratkaisusta (eli heinäkuun tasosta). Tällä kertaa kustannuslaskelma tehtiin vuoden 1986 tammikuun tasosta vuoden 1987 tammikuun tasoon, sillä syksyllä 1986 oli

kustannusten muutos niin pieni, ettei tavoitehintoihin tehty mitään korjausta.

Taulukossa 10 on hintaratkaisu pääpiirteittäin. Aluksi siinä on esitetty muiden kuin tavoitehintatuotteiden (kuten perunan, sokerijuurikkaan, öljykasvien, siipikarjanlihan ja mallasohran) tuoton kasvu. Lisäksi tulevat jälkitilien, vuokratulojen ja tuen muutokset. Ne olivat yhteensä 88.7 milj. mk.

Tärkein osa laskelmassa on tuotanto-panosten hintojen muutoksesta aiheutunut kustannusten muutos. Maatalouden osalta inflaatio on täysin pysähtynyt, sillä kustannuslaskelma osoitti kustannusten alentuneen 1.1 %. Tähän vaikuttivat ennen muuta lannoitteiden hintojen alentuminen 8.7 % ja korkojen aleneminen 9.4 %. Öljyn maailmanmarkkinahinnan aleneminen oli synnä lannoittei-

Taulukko 10. Kevään 1987 hintaratkaisun tuotto- ja kustannuslaskelma.

	Kevään 1986 taso, milj.mk	Kevään 1987 taso, milj.mk	Muutos %
<b>Tuotto</b>			
Tavoitehintatuotteet	16 616.4	16 616.4	
Muut tuotteet	2 126.0	2 206.9	3.8
Vuokratulot	615.6	613.4	-0.4
Jälkitilit	583.7	596.7	2.2
Tuki yhteensä	2 071.0	2 068.0	-0.1
<b>Yhteensä</b>	<b>22 012.7</b>	<b>22 101.4</b>	<b>0.4</b>
Tavoitehintojen ylitys v. 1985 palautus	116.7		
Tuotto yhteensä	22 129.4	22 101.4	
<b>Kustannukset</b>			
Lannoitteet	1 594.1	1 454.9	-8.7
Väkirehut	2 845.3	2 959.8	4.0
Palkkakustannus	429.2	444.9	3.7
Kone- ja kalustokust.	3 633.4	3 760.6	3.5
Rakennuskustannus	1 435.0	1 469.4	2.4
Velkojen korot	1 181.2	1 069.6	-9.4
Yleismenot	1 196.8	1 157.3	-3.3
Vuokramenot	570.2	564.7	-1.0
Muut menot	2 363.8	2 129.6	-7.2
<b>Yhteensä</b>	<b>15 249.0</b>	<b>15 073.8</b>	<b>-1.1</b>
<b>Maataloustulo</b>	<b>6 880.4</b>	<b>7 027.6</b>	<b>2.1</b>
Muutos perustasosta		147.2	
Yhteenveto:		milj. mk	
Muutos perustasosta		-147.2	
Tavoitehintojen ylitys v. 1986		- 49.8	
Tuotto- ja kustannuslaskelma yhteensä		-197.0	



den hintojen putoamiseen. Poltto- ja voiteluaineiden hintojen aleneminen oli jopa noin 30 % (noin 200 milj. mk), mikä selittää taulukon 10 muiden menojen alentumisen 7.2 %. Korkotasoa alennettiin koko kansantaloudessa vuonna 1986 kaksi kertaa ja se vaikutti myös maatalouden korkomenojen alentumiseen. Koko kansantalouden inflaatiiovauhti oli runsaat 3 %, josta maatalous siis poikkesi selvästi. Lievää hintojen nousua tapahtui mm. väkirehujen, kone- ja kalustokustannusten ja rakennuskustannusten osalta.

Kustannuslaskelmassa näkyy kahteen kertaan tavoitehintojen ylitys. Lain mukaan tavoitehintojen tulee toteutua täsmälleen. Mikäli näin ei tapahdu, poikkeaminen otetaan huomioon korjauksena seuraavan vuoden hintaratkaisussa. Näin esim. vuonna 1986 tavoitehinnat ylittyivät laskelman mukaan 49.8 milj. mk:lla. Tällä summalla alennettiin tavoitehintatasoa vuodeksi 1987. Vuoden 1988 kevään hintaratkaisussa tämä summa palautetaan takaisin tavoitehintatasoon. Vuonna 1985 tavoitehinnat olivat ylittyneet 116.7 milj. mk:lla, mikä oli pois tavoitehinnoista vuonna 1986 mutta palautui takaisin vuonna 1987.

Tuotto- ja kustannuslaskelman loppusumma osoitti tavoitehintatason alentamista yhteensä 197.0 milj. mk. Maataloustuloa oli sovittu kevään 1986 kaksivuotisessa ratkaisussa korotettavaksi

269.0 milj. mk. Neuvotteluissa oli myös sovittu, että jos sopimuspalkkataso on korkeampi kuin neuvottelujen yhteydessä arvioitu taso, se otetaan huomioon kevään 1987 ratkaisun yhteydessä. Tämä ansiokehitystakuu oli 34.5 milj. mk. Näin kokonaisratkaisuksi muodostui 106.5 milj. mk, mikä on 0.6 % tavoitehintatasosta:

Tuotto- ja kustannuslaskelma	—197.0
Maataloustulon korotus	269.0
Ansiokehitystarkistus	34.5

<b>Korotustarve yhteensä</b>	<b>106.5</b>
------------------------------	--------------

Korotus jaettiin siten, että tavoitehintoihin ohjattiin 98.4 milj. mk ja aluetukseen 8.1 milj. mk. Pääosa korotuksesta meni maidon tavoitehintaan, joka nousi 1.1 % (taulukko 11). Lampaanlihan tavoitehintaa alennettiin, koska todellinen tuottajahinta on jatkuvasti jäänyt selvästi alle tavoitehinnan.

Kuten kuvioista 7 ja 8 ja liitetaulukosta 7 käy ilmi, tavoitehintojen kehitys on tasaantunut viime vuosina. Maatalous ei siis aiheuta inflaatiota, vaan pikemminkin hidastaa sitä. Kananmunien tavoitehintaa alennettiin vuoden 1986 alussa siirryttäessä kaksihintajärjestelmään. Erotus tulee nyt hintalisänä valtion budjetin kautta.

Taulukko 11. Tavoitehinnat vuosina 1985—87<sup>1</sup>.

		1.3.85	1.4.86	1.3.87	Muutos %
Ruis	mk/kg	2.64	2.70	2.70	
Vehnä	”	2.31	2.33	2.33	
Rehuohra	”	1.70	1.70	1.70	
Rehukaura	”	1.58	1.58	1.58	
Maito	p/l	2.286 <sup>2</sup>	2.32	2.345	1.1
Naudanliha	mk/kg	24.67	24.97	25.10	0.5
Sianliha	”	16.05	16.25	16.30	0.3
Kananmunat	”	10.50	8.80 <sup>3</sup>	8.80	
Lampaanliha	”	26.15	25.15	24.65	—2.0

<sup>1</sup>Katso myös liitetaulukko 5.

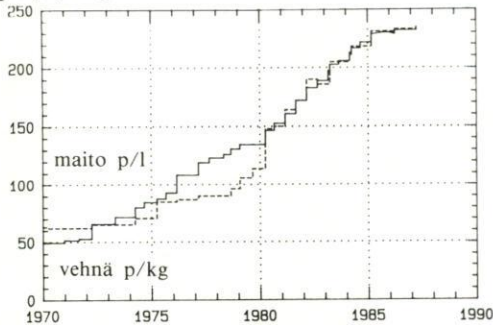
<sup>2</sup>Maidon lisähintaa alennettiin 1.9.1985 1.5 p/l, jolloin tavoitehintaa nostettiin vastaavasti 1.5 p/l.

<sup>3</sup>Kananmunien tavoitehintaa alennettiin 1.50 mk/kg 1.1.1986 siirryttäessä kaksihintajärjestelmään (ks kohta 12.4.).

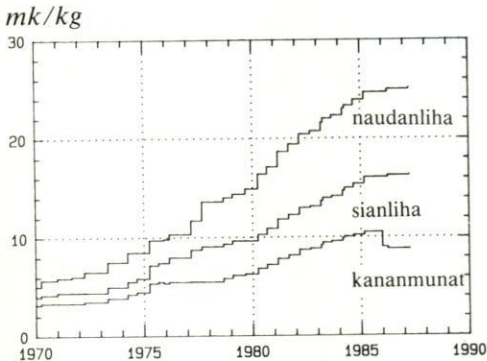
## 6.2. Syksyn hintaratkaisu

Syksyn hintaratkaisussa selvitetään tuotantopanosten hintojen muutoksesta aiheutunut kustannusten muutos ja korjataan tavoitehintoja vastaavasti. Tavallisesti on ollut kysymys kustannusten nousun kompensoinnista viljelijöille, mutta vuonna 1986 oli lähellä tilanne, että tavoitehintoja olisi pitänyt alentaa tuotantopanosten hintojen alentumisen takia. Tarkistus molempiin suuntiin on siis mahdollinen. Syksyn ratkaisu on suppeampi kuin kevään ratkaisu. Tulokysymyksistä ei neuvotella lainkaan ja pääomakustannusten muutos otetaan huomioon vain kerran vuodessa eli kevään ratkaisun yhteydessä.

Kustannusten nousu oli tammikuusta 1987 heinäkuuhun 1987 vain 0.8 %. Väikerehujen hinnat olivat nousseet 3.8 %, mutta lannoitteiden hinnat olivat alentuneet 5.7 %. Muiden kustannuserien



Kuvio 7. Maidon ja vehnän tavoitehinnat vuosina 1971–87.



Kuvio 8. Naudan- ja sianlihan sekä kananmunien tavoitehinnat vuosina 1971–87.

muutokset olivat pieniä. Kustannusten nousu oli yhteensä 115.7 milj. mk. Jälkitilit, jotka otetaan huomioon vain syksyn ratkaisussa, olivat kasvaneet vuonna 1986 edellisvuodesta 51.2 milj. mk, mikä piti vähentää kustannusten noususta. Kokonaiskompensaatio maataloudelle olisi ollut 64.5 milj. mk.

Syksyn ratkaisusta laki säättää, että tavoitehintojen muutos toteutetaan vain, jos tavoitehintojen ja hintapoliittisen tuen muutos on suurempi kuin kaksi prosenttia. Näin ei ollut, eikä siis tavoitehintoja muutettu lainkaan. Kevään 1988 neuvotteluja varten tuotto- ja kustannuslaskelma tehdään tammikuusta 1987 tammikuuhun 1988.

## 6.3. Tuottajahinnat

Tavoitehinnat (ks. liite 7) eivät anna täysin tarkkaa kuvaa siitä, miten paljon viljelijät saavat tuotteistaan kaikkine lisineen. Esim. maidon lisähinta oli vuonna 1986 keskimäärin 19 p/litra ja muu hintatuki yhteensä 9 p/l. Näin ollen maidosta maksettiin keskimäärin 2.76 mk/l. Vuoden 1987 osalta ei ole vielä tarkkoja lukuja tiedossa. Taulukossa 12 on esitet-

*Taulukko 12. Tärkeimpien maataloustuotteiden maksetut tuottajahinnat kaikkine lisineen ja vientikustannusmaksut ja maidon kiintiömaksut vähennettyinä vuosina 1975–1987.*

Vuosi	Maito p/l	Naudan- liha mk/kg	Sian- liha mk/kg	Kanan- munat mk/kg
1975	115.0	11.15	7.60	5.25
1976	137.1	11.50	7.90	5.53
1977	144.8	14.27	8.75	5.40
1978	155.3	14.66	9.07	5.78
1979	167.8	15.54	9.42	6.42
1980	184.2	17.69	10.13	7.35
1981	203.1	19.59	11.42	8.48
1982	229.6	22.22	12.68	9.31
1983	248.2	24.01	13.68	9.99
1984	261.7	25.84	14.98	10.30
1985	273.9	27.62	16.17	10.73
1986	276.4	28.28	16.50	10.67
1987 <sup>e</sup>	280.3	28.78	16.49	10.60



ty tärkeimpien tuotteiden tuottajahintojen kehitys vuosina 1975—1987. Näistä hinnoista on vähennetty vientikustannusmaksut.

## 6.4. Vähittäishinnat

Taulukossa 13 on annettu eräitä elintarvikkeiden vähittäishintoja. Tuottaja- ja vähittäishintojen välisiä vertailuja on vaikea tehdä sen tähden, että kuluttajan pöydälle tuleva tuote on harvoin sama kuin mikä on lähtenyt maatilalta. Kulutusmaito on saatu vähentämällä lehmänmaidosta rasvaa, liha on vain jokin ruhon osa, leipävilja on jauhettu jne. Eräissä tapauksissa vertailu on helpompi. Esim. kananmuna tai peruna ovat tuotteita, jotka eivät muutu kaupan ketjussa.

*Taulukko 13. Eräitä vähittäishintoja kesäkuussa 1987.*

Tuote	mk/kg
Kulutusmaito (mk/l)	3.40
Voi	38.22
Emmental-juusto	38.88
Naudanliha (jauhelihä)	42.53
Sianliha (keskikylki)	29.41
Kananmunat	15.15
Vehnäjauhot	7.10
Sokeri (pala)	8.32
Peruna	4.26

*Lähde: Tilastollisia katsauksia.*

## 7. Tulokehitys maataloudessa

### 7.1. Tuloerot

Maatalouden taloudellisessa tutkimuslaitoksessa on jatkettu tutkimusprojektiä, jonka tarkoituksena on selvittää maatalouden tulotasoa ja tehdä vertailuja muiden kansantalouden sektoreiden tulotasoon. Käytettävissä on nyt tiedot vuoden 1985 verotuksen pohjalta laadituista tuloista.

Viljelijäperheet saavat noin 60 % tuloistaan maaataloudesta, kuten taulukosta 14 käy ilmi. Nämä tiedot perustuvat maatilatalouden yritys- ja tulotilastoon, jonka perusjoukossa oli 131 950 luonnollisten henkilöiden tilaa vuonna 1985. Peltoa näillä tiloilla oli keskimäärin 14.3 ha ja metsää 36.3 ha. Maataloustulon osalta verotuksen tietoja on täydennetty muilla tilastoilla.

Edellä mainitussa tutkimuksessa on tilat luokiteltu hyvin monella tavalla. Eräs keskeinen luokittelu perustuu veronalaisen nettotulojen jakaumaan. Päätoimiseksi viljelijöiksi on luokiteltu sellaiset viljelijäpuolisot, joilla maatilatalouden tulo-osuus on yli 75 % kokonaistuloista. Tällaisia tiloja oli 49 360 vuonna 1985. Niiden peltoala oli 19.6 ha. Henkilöä kohti laskettu maataloustulo niillä oli 45 814 mk. Ammattitaitoisen teollisuustyöntekijän palkkatulo oli samana vuonna 66 200 mk.

### 7.2. Maataloustulo vuonna 1986

Viljelijöiden tulokehityksestä vuonna 1987 on vaikea tehdä vielä mitään kovin luotettavaa tilastoa. Kaikki tarvittavat määrä- ja hintatiedot ovat vielä ennakkotietoja, ja kun niiden avulla tehdään tuottoa ja kustannuksia koskeva laskelma, virheet voivat kerääntyä varsinkin maataloustuloa koskevaan osaan.

*Taulukko 14. Verotuksen mukaiset viljelijäperheen tulot eri lähteistä yli 2 ha:n tiloilla vuonna 1985.*

	Tulot mk/tila	%
Maatalous	48 987	58.0
Metsätalous	8 969	10.6
Palkkatulot	21 860	25.9
Muut	4 625	5.5
<b>Yhteensä</b>	<b>84 440</b>	<b>100.0</b>



Seuraavassa on kuitenkin annettu ennakkoarvio maataloustulon kehityksestä tutkimuslaitoksen tekemän kokonaislaskelman mukaan. Taulukossa 15 on annettu kaksi lukua vuodelle 1985, koska kokonaislaskelmassa on käytetty uutta hinnoitteluperustetta lannoitteiden ja rehujen kohdalla.

Ennakkoarvion mukaan maataloustulo laski 1 595 milj. mk eli 21.1 %. Kokonaistuotto aleni 1 101 milj. mk (4.7 %), mihin oli syynä erityisesti kaupan tulleen viljan tuoton aleneminen 620 milj. mk:lla. Maidon tuotannon aleneminen yli 100 milj. litralla vähensi tuottoa noin 220 milj. mk:lla. Kokonaisuudessaan kotieläintuotto säilyi kuitenkin lähes ennallaan, sillä vaikka kananmunientuotanto aleni, sianlihan tuotanto nousi vastaavasti. Tuottajahintataso nousi vain noin

1.6 %, eikä voinut siis paljoa vaikuttaa tuoton kasvuun.

Kustannusten nousu oli 494 milj. mk (3.2 %). Tuotantopanosten hinnat nousivat vain 0.9 %. Ostorehujen käyttö lisääntyi syksyllä voimakkaasti ja nosti kokonaiskustannuksia noin 330 milj. mk. Rehujen hinnatkin nousivat 4.2 %. Toisaalta lannoitekustannus aleni 269 milj. mk hintojen laskettua 13.0 %.

Kadon vaikutus maataloustuloon oli tuntuva vuonna 1987, ja se näkyy vielä vuonna 1988 lisääntyneenä ostorehukustannuksena ja vähentyneenä viljan myyntinä. Myös maidontuotanto alenee osittain kadon takia. Katovahinkokorvaukset, joita maatalous saa 1.54 mrd. mk., lisäävät tuloja vuonna 1988. Jos ne olisi maksettu jo vuonna 1987, maataloustulo olisi pysynyt edellisvuoden tasolla.

Taulukko 15. Maataloustulon kehitys vuosina 1975—87, milj. mk ja indeksinä.

	Kokonais- tuotto	Kokonais- kustannus	Maatalous- tulo	Indeksi
1975	8 099.4	4 978.0	3 121.4	100.0
1976	9 727.1	5 763.8	3 508.3	112.4
1977	9 977.2	6 234.7	3 742.5	119.9
1978	10 246.2	7 199.0	3 047.2	97.6
1979	11 147.4	8 166.6	2 980.8	95.5
1980	13 176.1	9 803.4	3 372.7	108.1
1981	14 760.4	11 345.7	3 414.7	109.4
1982	17 594.1	13 222.1	4 372.0	140.1
1983	19 911.5	13 897.3	6 014.2	192.7
1984	21 011.1	14 637.5	6 373.6	204.2
1985	21 919.8	15 186.8	6 733.0	215.7
1985 <sup>1</sup>	22 490.6	15 521.2	6 969.4	100.0
1986	23 223.2	15 648.0	7 575.2	108.7
1987 <sup>c</sup>	22 121.6	16 142.3	5 979.3	85.8

<sup>1</sup>Uusi kustannusten laskentaperuste.

Lähde: MTTL.

### III

## Maatalouspolitiikkaa

### 8. Yleistä

Vuoden 1987 maatalouspoliittinen keskustelu jakaantuu kadon takia kahteen osaan. Alkuvuodesta olivat esillä Maatalous 2000 -komitean työskentelyyn ja mietintöön liittyvät ehdotukset yleensä ja erityisesti tuotannonrajoittamiseen kohdistuneet toimet. Maataloudessa oli jatkunut varsin tasainen kehitys jo monta vuotta, mutta maatalouden tulevaisuutta synkensivät jatkuvat puheet ylituotannosta ja tuotannon rajoittamisesta. Maaahan saatiin toukokuussa uusi hallitus, jonka maatalousministeri ei enää olekaan maataloutta lähellä olevasta keskustapuolueesta, jota on totuttu pitämään maatalouden parhaana puolustajana. Tämä herätti tietenkin kysymyksiä maatalouden piirissä. Kovin suuria muutoksia on tuskin kuitenkaan odotettavissa maatalouspolitiikassa.

Tuotannonrajoitustoimien käyttö näytti lisääntyvän koko vuoden, mille antoi tukensa myös Maatalous 2000 -komitean mietintö (ks. jäljempänä luku 9). Maataloustuotteiden viennin vaikeutuminen vaikutti samaan suuntaan. Maatalouden peikkona ovat lisäksi GATT-neuvottelut, joissa vaaditaan kaupan vapauttamista, mikä merkitsee Suomen osalta viennin vähentämistä ja mahdollisesti tuonnin rajoittamisen höllentämistä.

Tuotannonrajoitustoimia on käytössä runsaasti (ks. luku 10). Merkittävä uusi keino on pellonraivauksen rajoittamista koskeva laki. Vuonna 1986 säädettiin jo laki, joka olisi estänyt uuden pellon raivauksen, mutta se äänestettiin yli vaalien. Lakia ei hyväksytty uusilla valtiopäivillä. Sen sijaan tuli uusi lakiehdotus

eduskunnan käsiteltäväksi heti uuden hallituksen muodostamisen jälkeen. Laki hyväksyttiin nopeasti ja se tuli voimaan heinäkuun alussa 1987. Sen mukaan pellonraivauksesta on maksettava 30 000 markan suuruinen maksu hehtaarilta. Tämän katsotaan estävän uuden pellon raivauksen.

Lailla oli kiire, sillä pellonraivaus kiihtyi voimakkaasti niin kauan kuin siihen oli mahdollisuus. Raivausala oli 46 600 ha eli noin 2 % koko peltoalasta. Samalla prosenttimäärällä lisääntyy ylituotantokin. Maatalous itse saa maksaa siitä aiheutuvan laskun, koska kaikkien tuotteiden tuotantokatot on yleensä ylitetty. Maidontuotanto on tosin tällä hetkellä tuotantokaton alapuolella, mutta se johtuu osittain kadosta. Pellonraivauksen rajoittamislain käsittelyn hitaus aiheutti siis vahinkoa, jonka korjaaminen kestää pitkään ja aiheuttaa tarpeettomia kustannuksia.

Maataloutta kohdannut kato muutti loppuvuodesta maatalouspoliittisen keskustelun kokonaan. Kadon mahdollisuus alkoi tulla esiin jo elokuussa ja syyslokakuun aikana paljastui tilanteen koko kurjuus. Kadon suuruutta ryhdyttiin pohtimaan ja samalla miettimään keinoja pahiten kärsineiden taloudellisten vahinkojen korvaamiseen ja maksuvalmiuden parantamiseen.

Jotakin myönteistäkin on tapahtunut maatalouden piirissä. Maaseudun pienimuotoisen elinkeinotoiminnan tukeminen (ks. luku 12) on saanut hyvän vastaanoton. Maatalouden yhteyteen on syntymässä monenlaisia työpaikkoja, jotka tukevat maatalouden harjoittamista ja maaseudun asutuksen säilymistä.



Vuosi 1987 oli kuitenkin melko masentava maataloudelle. Maatalouden harjoittajat tunsivat jälleen itsensä nurkkaan ajetuiksi. Maatalouden arvostus tuntuu olevan taas vähenemässä. Kato synkisti lopulta monen mielen ja saattoi monen viljelijän suuriin taloudellisiin vaikeuksiin.

## 9. Maatalous 2000 -komitean mietintö

Valtioneuvosto asetti kesäkuussa 1985 komitean, jonka tehtäväksi tuli laatia pitkän aikavälin maatalouspoliittinen ohjelma. Komitea sai työnsä valmiiksi kesäkuussa 1987 puoli vuotta myöhästyneenä. Viivästyminen oli tuskin suurta haittaa, sillä kyseessä on vuosituhanen loppuun saakka ulottuva ohjelma, vaikka komitea ei olekaan maininnut ehdotuksissaan mitään aikarajaa. Komiteaa asetettaessa oli tavoitteena saada yksimielinen kaikkien intressiryhmien hyväksymä ohjelma. Näin ei käynyt, vaan komitean mietintöön liittyy joukko eriäviä mielipiteitä. Mietintö on pääasiassa komitean puheenjohtajan Toivo Yläjärven ja virkamiesjäsenten mietintö.

Komitean mietintö kattaa pääosan maatalouspolitiikasta. Tärkeimpiä mietinnössä käsiteltyjä osa-alueita ovat tuotantopolitiikka sekä hinta- ja tulopolitiikka, mutta muitakin alueita sivutaan.

*Tuotantopolitiikan* osalta komitea esitti, että maataloustuotanto on sopeutettava vastaamaan kotimaista kulutusta. Kausivaihtelujen takia kotieläintuotannossa on sallittava lievä ylituotanto. Poikkeus tulee kysymykseen ennen muuta maidon kohdalla. Ylijäämät käytetään komitean ehdotuksen mukaan jalostettujen elintarvikkeiden vientiin, maailmanmarkkinahintaiseen käyttöön kotimaassa ja elintarvikeavuksi.

Tuotannon supistaminen on ongelmallinen maataloudelle. Kovin yksityiskohtaista keinovalikoimaa komitea ei esitä siitä, miten tähän tavoitteeseen päästään. Pellon poistaminen tuotannosta näyttää olevan paras ratkaisu. Komitea laski,

että ylimääräistä peltoa on vuosituhanen lopussa omavaraisuustavoitteesta riippuen 500 000—750 000 ha. Näin suuri ylijäämä johtuu satotason noususta vuosittain noin 1 %:lla, muusta tuottavuuden noususta ja omavaraisuuden alentamisesta.

Viljellyn peltoalan vähentäminen tapahtuu komitean mielestä mm. metsittämällä vuosittain vähintään 10 000 peltohehtaaria sekä kesannoimalla ainakin 200 000 ha ja myöhemmin vieläkin enemmän. Velvoitekesannonnin piti tulla käyttöön jo vuonna 1988, mutta kadon takia se siirrettiin ainakin vuoteen 1989. Toistaiseksi ei ole konkreettista ehdotusta siitä, miten velvoitekesannonnista tullaan soveltamaan.

Ylituotannon leikkaaminen vähentää työllisyyttä maaseudulla mutta toisaalta se vähentää myös valtion vientitukimenoja tuntuvasti. Komitea ehdottaa, että säästyvät varat käytetään ”maatilatalouden ja maaseudun muun elinkeinotoiminnan ja palvelujen kehittämiseen, työpaikkojen luomiseen, asutuksen säilyttämiseen sekä viljelijöiden ja muun maaseudun väestön toimeentulon parantamiseen”. Lausuma on järkevä ja perusteltu ehdotus.

Mietinnössä sanotaan lisäksi, että maataloustuotannon tulee perustua ”ympäristön kannalta kestävän ja taloudellisesti kannattavan tuotantoteknologian hyväksikäyttöön”. Nämä tavoitteet taitavat olla vaikeasti yhteensovittavissa, vaikka sinänsä hyvinkin sovitavia.

Tuotantopolitiikka on komitean mietinnön mukaan sopeutettava yhteen tulo- ja rakennepolitiikan tavoitteiden kanssa. Mitään yksityiskohtaista ohjetta siitä, miten tämä tulisi toteuttaa, ei kuitenkaan ole esitetty. Rakennepolitiikka, joka on yksi vaikeimmin hallittavissa oleva osa maatalouspolitiikkaa, on jäänyt mietinnössä varsin vähälle tarkastelulle.

*Hintalaki* on tärkeä maatalouspolitiikan väline tuotannon rajoittamisen rinnalla. Komitean mukaan tulevien hintalakien pohja tulee olemaan sama kuin nykyistenkin. Se on merkittävä kannanotto. Sen voi ajatella merkitsevän sitä, että tuotantokustannusten nousu korvataan täysimääräisesti maataloudelle ja



maataloustulosta neuvotellaan erikseen. Tuottajahinnat voivat pysyä tällöin reaalisesti nykyisellä tasolla. Tuotantokatot tulevat ilmeisestikin alenemaan, mutta kaikesta huolimatta tulotaso voi kehittyä varsin kohtuullisesti, varsinkin jos tuotannon rajoittaminen tapahtuisi niin, että tuotannosta jäisi pois kokonaisia tiloja, jolloin jäljelle jäävien ei tarvitsisi vähentää tuotantoaan.

Komitean ohjelma on eräänlainen puiteohjelma, jota täytyy soveltaa tarkemmin lainsäädännön avulla. Kovin sitovaa pitkän aikavälin politiikka ei olekaan syytä laatia, sillä matalouden kehityksestä ei voi olla niin hyvää ennustetta, että sen varaan voisi laatia yli 10 vuoden ohjelmaa. On kuitenkin olemassa vaara, että komitean mietintö unohtetaan uutta lainsäädäntöä valmisteltaessa. Meillä ei ole muodostunut tavaksi viedä tällaista ohjelmaa kokonaisuudessaan eduskunnan käsiteltäväksi, jolloin saataisiin nykyistä sitovammat ohjeet hallitukselle lyhyen aikavälin politiikan hoitoon.

## 10. Tuotannon säätely

Tuotannon säätelyllä tarkoitetaan seuraavassa tuotannon ohjausta, rajoittamista ja tukemista. Pääpaino on viime vuosina ollut tuotannon rajoittamisessa. Tuotanto on ylittänyt selvästi kotimaisen kulutuksen ja jopa maataloudelle asetetut tuotanto- ja vientikatot. Maataloudelta on peritty huomattava määrä vientikustannusmaksuja, jotka ovat pudottaneet viljelijöiden tulotasoa 5—7 %.

Tuotantoa voitaisiin ohjata hintaratkaisuilla, jotka tehdään maataloustulo-

neuvottelujen yhteydessä. Käytännössä niiden ohjaava merkitys on kuitenkin ollut varsin vähäinen, sillä hintasuhteita on ollut vaikea muuttaa maatalouden sisäisten paineiden takia. Tuotannon kehitystä onkin ohjattu pääasiassa tuotannonrajoitustoimilla.

Tuotantotavoitteet määräytyvät pääasiassa maataloustulolaeissa säädettyjen tuotantokattojen avulla. Ne muodostuvat meijerimaidon tuotantokatoista sekä lihan, kananmunien ja viljan vientikatosta (ks. taulukko 16). Niiden ylittämät määrät maatalous joutuu viemään maailmanmarkkinahintaan, joka on yleensä hyvin alhainen. Maatalouden kannattaisi siis sopeuttaa tuotantonsa tuotantokattojen mukaan.

Maidon osalta laki antaa suoraan tuotantokaton, kun sen sijaan muiden tuotteiden osalta kotimainen kulutus ynnä vientikatto asettavat tuotantokaton, johon saakka viljelijät saavat täyden tuottajahinnan. Maatalouden etu olisi siis, että viljan, lihan ja kananmunien kulutus olisi mahdollisimman suuri. Maidon osalta asia on toisin, sillä valtio hyötyy mahdollisesta kulutuksen kasvusta. Tosi-asiassa maidon tuotantokaton määrittely on kuitenkin maataloudelle edullinen, koska maidon kokonaiskulutus alenee koko ajan. Näin siis valtiovallan osuus maidon vientikustannuksista saattaa kasvaa, kun sen sijaan muiden tuotteiden osalta valtion vastuu on täysin määritetty vientikattojen avulla.

Kuten taulukosta 17 käy ilmi, tuotantokatot ovat ylittyneet erityisesti maidon, naudanlihan ja kananmunien osalta. Viime vuonna kattojen ylitykset jäivät kuitenkin vähäisiksi. Maidon tuotantokatto

Taulukko 16. Meijerimaidon tuotantokatto (milj. litraa) ja muiden tuotteiden vientikatot (milj. kg) vuosina 1983—89.

	1983	1984	1985	1986	1987	1988	1989
Meijerimaito	2790	2760	2730	2710	2695	2660	2625
Sianliha	18	16	14	14	13	12	11
Naudanliha	14	12	12	12	12	10	9
Kananmunat	17	15	13	12	11	10	9
Vehnä						125	125
Rehuvilja				480	480	510	510



Taulukko 17. Tuotanto- ja vientikattojen ylitykset ja alitukset sekä maatalouden osuus vientikustannuksista (milj. mk) vuosina 1982—87.

		1982	1983	1984	1985	1986	1987 <sup>e</sup>
Meijerimaito,	milj.l.	183	153	175	78	93	—4
Sianliha,	milj.kg	21.4	8.6	4.8	3.4	—3.8	4.8
Naudanliha,	”	—	2.7	7.2	8.9	8.3	6.6
Kananmunat,	”	18.1	15.2	20.4	20.1	12.5	11.5
Leipävilja,	”	—	—	—	—	—	—
Rehuvilja,	”	—	—	—	—	169.9	—
<b>Vientikust.,</b>	<b>milj. mk</b>	<b>206</b>	<b>380</b>	<b>452</b>	<b>482</b>	<b>602</b>	<b>298</b>

ei ylittynyt lainkaan. Viljan vienti pysähtyi kokonaan vuoden loppupuolella, joten siltäkään osalta ei tullut ylitystä. Naudanlihan vienti olikin suhteellisesti suurinta ja se rasitti eniten viljelijöitä taloudellisesti.

Taulukossa 17 on annettu myös arvio maatalouden vientikustannusosuudesta. Se oli 298 milj. mk vuonna 1987, joten se aleni puoleen edellisvuodesta.

Tuotannonrajoitustoimista ovat tärkeimpiä maidon ja kananmunien kaksihintajärjestelmät, joista edellinen tuli voimaan vuonna 1985 ja jälkimmäinen vuonna 1986. Niihin palataan tarkemmin jäljempänä.

Sen lisäksi on käytettävissä erilaisia vapaaehtoisia järjestelmiä, joita varten säädettiin vuonna 1983 puitelaki (laki maataloustuotannon ohjaamisesta ja tasapainottamisesta), jonka perusteella hallitus voi vuosittain päättää erilaisista toimenpiteistä tuotannon rajoittamiseksi. Käytetyt toimenpiteet ovat muotoutuneet vuosien kuluessa. Niitä ovat

- maataloustuotannon
- kotieläintalouden
- maidontuotannon
- sikatalouden ja
- kananmunantuotannon vähentämissopimukset

sekä

- kesannoimissopimukset
- naudanlihan tuotantosopimukset
- herneen tuotantosopimukset ja
- metsittäminen

Vuonna 1987 tehtiin uusia maataloustuotannon vähentämissopimuksia, kananmunantuotannon vähentämissopimuksia, kesannoimissopimuksia, herneen

tuotantosopimuksia ja tehostettiin metsittämistä. Lisäksi oli voimassa aikaisemmin tehtyjä koko maataloustuotantoa tai vain kotieläintaloutta koskevia vähentämissopimuksia.

Sen lisäksi oli edelleen voimassa laki *pellonvarauksesta* ja laki

*tuotantoyksiköiden perustamisen luvanvaraisuudesta.*

Ylituotannon viennin rahoittamiseksi perittävillä *vientikustannusmaksuilla* sekä *lannoite-* ja *rehuveroilla* on markkinointivastuun kattamisen lisäksi myös tuotantoa rajoittava vaikutus.

Tuotannonrajoittamiseen pyritään myös luvussa 8 mainitulla *pellonraivausmaksulla*, joka lopettanee pellonraivausten lähes kokonaan. Eräänä keinona rajoittaa tuotantoa voidaan vielä mainita eläkeläisiä koskevat toimenpiteet. Eläkkeelle siirtymistä on pyritty nopeuttamaan parantamalla eläkkeitä sekä poistamalla eläkeläisiltä pinta-alalisät ja maidon lisähinta vuoden 1988 alusta.

Seuraavassa on lyhyesti tarkasteltu näitä toimenpiteitä.

## 10.1. Tuotannon rajoitus

*Maataloustuotannon vähentämissopimuksia* on tehty vuodesta 1977 alkaen. Uusia sopimuksia tehtiin vuonna 1987 noin 720. Ne olivat kahdenlaisia. Iäkkäiden viljelijöiden kanssa tehtiin viisivuotisia sopimuksia (510 sopimusta), joissa maataloustuotannosta luovutaan kokonaan. Alle 55-vuotiaiden viljelijöiden

kanssa tehtiin 10-vuotisia sopimuksia, joissa tavoitteena on tilan suuntautuminen *metsätalouteen* (200 sopimusta). Tässäkin tapauksessa viljelijän oli luovuttava kaikesta maataloustuotannosta koko sopimuskaudeksi.

Yhteensä näiden molempien sopimusten perusteella oli vuonna 1987 pois tuotannosta peltoa noin 32 000 ha ja noin 18 000 lehmää, joiden tuotanto olisi vuositasolla noin 85 milj. litraa maitoa. Kaikissa sopimuksissa korvaus on 20—35 % viljelijän aikaisemmista tuloista.

Metsätalouteen suuntautuva tila saa viisi vuotta tuloihin sidottua korvausta ja toiset viisi vuotta vain ns. peruskorvausta, joka on 7 000 mk vuodessa. Metsätaloustilalla tuli sopimusta solmittaessa olla vähintään 150 kiintokuutiometrin puuntuotos vuodessa. Näiden tilojen peltojen metsitystä tuettiin maksamalla metsityspalkkio kaksinkertaisena. Aikaisempaan metsittämissopimukseen verrattuna palkkio oli 10—15-kertainen hehtaarilta (8 400—12 300 mk/ha) alueesta riippuen. Tätä tuotannonmuutosta haki vuoden loppuun mennessä noin 200 tilaa.

*Pellon metsityksen* toivotaan yleensäkin lisääntyvän. Sitä varten metsityksen ehtoja parannettiin korottamalla palkkioitasoa tuntuvasti. Peltoa metsitettiin viime vuonna 2 400 ha, josta metsätalalliseksi siirtyvien osuus oli noin 8 %.

*Kotieläintalouden vähentämissopimus* on rajoitetumpi kuin yllä mainittu koko tuotantoa koskeva sopimus. Se oli käytössä vuonna 1984. Järjestelmään liittymisen ehtona oli luopuminen kaikista ylituotantoa aiheuttavista kotieläimistä viideksi vuodeksi. Korvaus oli 20—35 % aikaisemmista tuloista. Vuonna 1984 näitä sopimuksia tehtiin 1 380 kpl. Vuosina 1980—1982 tehtiin samantapaisia sopimuksia, joista viimeisimmät päättyivät vuonna 1987. Näiden molempien tuotantoa rajoittava vaikutus oli vuonna 1987 noin 3 milj. kg sianlihaa, 1,3 milj. kg kananmunia ja 50 milj. litraa maitoa.

*Maidontuotannon vähentämissopimuksia* tehtiin viimeksi vuonna 1984. Sopimuksen ehtona oli, että tuotantoa vähennettiin ainakin 15 % (tai 5 000 litraa) vuodessa. Sopimus tehtiin 3 vuodeksi ja korvaus oli 75—90 penniä litralta.

Viimeiset sopimukset päättyivät vuonna 1987. Näitä sopimuksia tullaan jälleen tekemään vuonna 1988.

*Sikatalouden vähentämissopimuksia* tehtiin vuonna 1983 suurten, markkinointimaksua maksaneiden sikaloiden ja porsaantuottajien kanssa. Korvaus oli suhteessa aikaisempiin tuloihin. Sopimusten piiriin tuli noin 7,6 milj. kiloa sianlihaa. Sopimukset olivat nelivuotisia ja ne päättyivät vuoden 1987 syksyllä.

*Kananmunantuotannon vähentämissopimuksiin*, jotka tehtiin vuonna 1984, kuului vuonna 1987 noin 300 000 kanaa. Niiden tuotantovaikutus oli vuositasolla vajaa 5 milj. kg. Sopimukset tehtiin neljäksi vuodeksi ja viljelijän oli keskeytettävä tuotanto kokonaan. Ne päättyivät vuonna 1988.

Vuonna 1987 tehtiin 5-vuotisia kananmunantuotannon vähentämissopimuksia. Korvaus oli 70 mk/kana 1 000 kanaan saakka ja sen jälkeen 60 mk/kana. Jos sopimuksentekijä sitoutui luopumaan tuotanto-oikeudestaan lopullisesti, korvaus oli 30 mk/kana korkeampi. Näin valtio osti tuotantokiintiöitä viljelijöiltä. Loppuvuodesta sopimuksia tehtiin myös suurten kanaloiden kanssa, joiden oli poistettava tuotannosta vähintään 1 000 kanaa. Vuoden 1987 sopimusten piiriin tuli noin 6 milj. kiloa kananmunia.

Kotieläintalouden vähentämissopimukset mukaan lukien kananmunantuotannon rajoitustoimien arvioidaan alentavan tuotantoa noin 12 milj. kg vuositasolla.

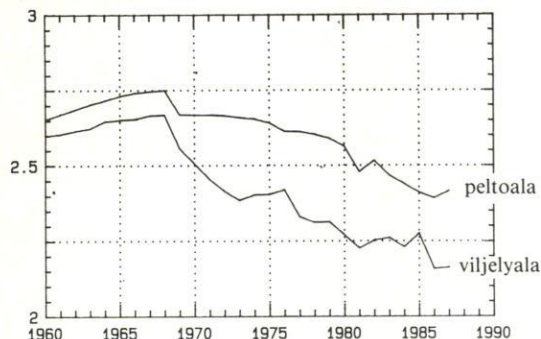
Kananmunantuotantoa on pyritty supistamaan myös rajoittamalla *haudontoja*. Sitä varten on annettu yleismääräyksiä haudottavien kananpoikasten määräästä. Vuoden 1987 haudonnat saivat olla edellisvuoden tasolla. Hautomojen laajentaminen ja perustaminen on ollut viime vuosina kiellettyä.

*Kesannoiti* oli jälleen mahdollista vuonna 1987. Kesannoitavan alan tuli olla vähintään neljännes (ja ainakin 4 ha) tilan peltoalasta ja sopimus tehtiin yhdeksi vuodeksi. Korvaus oli 1 400—2 050 mk hehtaarilta alueesta riippuen, jos kesannoitu alue oli yli 75 % koko tilan pinta-alasta ja 200—300 mk/ha alempi



muussa tapauksessa. Sopimusten piiriin tuli vuonna 1987 peltoa noin 68 600 hehtaarin verran. Koko kesantoala oli vuoden 1987 kesällä 118 100 ha.

milj. hehtaaria



Kuvio 9. Pelto- ja viljelyala vuosina 1960—87.

*Pellonvarausjärjestelmä* ("peltojen paketointi") aloitettiin vuonna 1969. Enimmillään peltoa oli pois tuotannosta 205 000 ha vuonna 1973. Viime vuoden kesäkuussa oli järjestelmän piirissä peltoa enää 11 600 ha. Korvaus oli suurimmillaan 380 mk/ha, mitä se on ollut vuodesta 1981 alkaen. Jäljellä oleva peltoala ei oletettavasti kelpaa tuotantokäyttöön. Viime vuosina on nimittäin muu viljelemätön peltoala lisääntynyt huomattavasti, ja tämä pelto on luultavasti tullut purkautuneista sopimuksista. Järjestelmä päättyy lopullisesti vuonna 1989.

*Tuotantoyksiköiden perustamisen luvanvaraisuutta* jatkettiin myös vuonna 1987. Yli 200 sikapaikan, yli 1 000 kanan kanalan, yli 30 000 linnun broilerikanalan ja yli 60 naudan navetan perustamiseen tarvitaan maatilahallituksen lupa. Paikallisviranomaisen (maatalouspiirin)

Taulukko 18. Yhteenveto tuotannonrajoitustoimien vaikutuksista vuonna 1987 (keskimäärin koko vuonna).

	Sopimuksia	Ala 1000 ha	Lehmiä 1000 kpl	Kanoja 1000 kpl	Sikoja 1000 kpl
Pellonvarausjärjestelmä	2 500	11.6			
Tuotannon supistaminen	3 600	32.0	18.0	31.0	7.5
Maitobonus <sup>1</sup>	2 500	12.0			
Kotieläintuotannon rajoitus	2 500		9.5	94.0	30.0
Sikabonus <sup>1,2</sup>	250				20.0
Naudanlihan tuotantosopimukset	650		(5.4) <sup>3</sup>		
Kananmunien tuot. rajoitus	1 200			740.0	
Herneen tuotantosopimukset	79				
Kesannointi	9 025	68.6			
<b>Yhteensä</b>	<b>22 300</b>	<b>112.2</b>	<b>39.5</b>	<b>865.0</b>	<b>75.5</b>
Vastaava tuotanto		viljaa milj.kg 280	maitoa milj.l 195	munia milj.kg 13	lihaa milj.kg 10

<sup>1</sup>Sopimukset päättyivät vuoden loppuun mennessä.

<sup>2</sup>Lisäksi yhteensä 8 000 emakkoa.

<sup>3</sup>Lisäksi noin 4 900 emolehmää, jotka tuottavat vuosittain noin 1 milj. kg naudanlihaa.

Lähde: Maatilahallitus

lupa tarvitaan 25 paikan sikalan, 100 kanan tai teuraskanpojan (tai muun teuraaksi kasvatettavan siipikarjaeläimen) kanalan ja 30 naudan navetan perustamiseen. Luvan myöntämisen edellytyksenä oli lisäksi vuonna 1987, että maatilahallituksen myöntämien lupien eli suurempien yritysten osalta vaadittiin 3/4 rehuomavaraisuus ja pienempien yritysten osalta 2/3 rehuomavaraisuus sekä broilerikanaloilta 1/5 rehuomavaraisuus. Maitokiintiöiden takia maidontuotannossa ei ole näitä rajoituksia, koska ko. laki säätelää erikseen maidontuotantoa.

Lupia myönnettiin vuonna 1987 hyvin rajoitetusti. Sikaloiden perustamis- ja laajentamislupia myönnettiin 30 000 sikaipaikan lisäykselle. Lupia myönnettiin nuorille viljelijöille tilan omistajan vaihtuessa ja tuotantosuuntaa vaihtaneille tiloille. Kanaloita voitiin perustaa tai laajentaa vain poikkeustapauksissa ja nautakarjaryityksiäkin vain eräillä alueilla maan pohjois- ja itäosissa. Luvan saamisen ehtona oli omistajan vaihdos, ja tuotanto sai jatkua enintään entisessä laajuudessa.

Tuotannonrajoitustoimia on siis mittava joukko. Kuten taulukosta 18 käy ilmi, ne ovat tuottaneet myös tulosta. Niihin oli käytettävissä vuonna 1987 412 milj. mk.

Maatalouden ylituotantotilannetta ryhdyttiin jo vuoden 1986 elokuussa hoitamaan myös eläkejärjestelyin. *Luopumiseläkejärjestelmää* uudistettiin siten, että viljelijä saattoi sitoutua pitämään pellot viljelemättöminä kuuden vuoden ajan. Aiemmin ko. eläkkeen saanti edellytti peltojen myymistä tai metsittämistä. Järjestelmän piiriin tuli vuoden 1987 loppuun mennessä noin 50 000 ha peltoa.

## 10.2. Maidon kaksihintajärjestelmä

Maidon kaksihintajärjestelmä tuli voimaan vuoden 1985 alussa. Kullekin tilalle asetettiin kiintiö, jonka suuruus määräytyi vuosien 1981/82 ja 1982/83 meijerimaidon tuotantomäärien mukaan (niistä suurimman mukaan). Kukin vuoden 1985 alussa maitoa tuottanut tila voi

kuitenkin tuottaa vapaasti 30 000 litraan saakka vuodessa. Kiintiöitä ei voida ostaa eikä myydä.

Kiintiöt jäivät joissain tapauksissa liian pieniksi. Tilan laajennusta ei oltu ehditty saattaa loppuun tai tuotanto oli muutoin normaalia alempi. Järjestelmän alussa oli mahdollisuus hakea muutosta kiintiöihin, mutta kovin suuria muutoksia ei sallittu. Pahimpien kohtuuttomuuksien korjaamiseksi lisäkiintiöitä myönnettiin 55 milj. litraa vuonna 1985, 25 milj. litraa vuonna 1986 ja 1 milj. litraa vuonna 1987.

Ensimmäisenä vuonna ylitti noin 7 400 tilaa kiintiönsä, jolloin yli menevältä osalta viljelijä joutui maksamaan kiintiömaksua, jonka suuruus oli 1.60 mk/litra. Ylityksiä tapahtui hieman vähemmän vuonna 1986 eli noin 7 100 tilalla, sillä viljelijät osasivat paremmin suunnitella tuotantonsa. Vuoden 1987 osalta ei ole vielä arvioita kiintiönsä ylittäneiden tilojen lukumäärästä. Se lienee kuitenkin varsin pieni kadon takia. Jonkinasteinen ylititys on tietenkin aina todennäköinen.

Kiintiömaksun suuruus oli 2.00 mk/litra vuonna 1986, mutta se nousi 2.05 mk:aan litralta vuoden 1987 alusta. Kun keskimääräinen tuottajahinta oli noin 2.73 mk/l, jäi viljelijälle siis vain 68 penniä ylituotetusta maitolitrasta.

Meijeriin tullut maitomäärä väheni 112 milj. litraa vuonna 1987. Tämä oli kuitenkin ennen muuta kadon seurausta. Toistaiseksi on vaikeaa tehdä lopullisia arvioita siitä, missä määrin kiintiöjärjestelmä on vaikuttanut maidontuotantoon. Sehän on tietenkin estänyt lisäämästä tuotantoa joillakin tiloilla, ja kun toiset ovat ilmeisesti joutuneet vähentämään tuotantoaan, on lopputuloksena ollut tuotannon lasku.

Vuoden 1988 alusta tuli käytäntöön *meijerikohtainen kiintiöinti*. Meijeri joutuu maksamaan kiintiömaksua 50 p/1 siltä osalta maitoa, jolla meijeriin tullut maitomäärä ylittää vuoden 1986 maitomäärän. Tarkoituksena on välttää vapaa-kiintiöiden (joita on alle 30 000 litraa tuottavilla tiloilla) hyväksikäyttö sekä yleensä meijereiden pyrkimykset maidontuotannon lisäämiseen liiketaloudellisista syistä.

### 10.3. Kanamunantuotannon kaksihintajärjestelmä

Vuoden 1986 alusta tuli voimaan kanamunantuotannon kiintiöjärjestelmä. Kullekin kanamunantuottajalle määrättiin tuotantokiintiö, joksi tuli suurin vuosien 1982, 1983 tai 1984 myyntimäärästä. Eri-tyisistä syistä kiintiölle saattoi saada muutoksen.

Tuotannon säätely perustuu järjestelmässä lisähintaan, jota maksetaan tuotannosta riippuen seuraavasti:

Oulun ja Lapin läänissä	Lisähinta mk/kg	
	1.4.86	1.3.87
0—10 000 kg	2.60	2.65
yli 10 000 kg	1.50	1.55
Muualla maassa		
0—10 000 kg	2.30	2.35
yli 10 000 kg	1.50	1.55

Jotta lisähinta ei merkitsisi tuottajanhinnan nousua, tavoitehintaa alennettiin vuoden 1986 alussa 1.50 mk/kg. Kiintiön ylittävältä osalta voi nyt saada vain tavoitehinnan. Mikäli kiintiö on alle 10 000 kg, kanamunan tuottaja saa täyden lisähinnan koko kiintiön osalta. Jos sen sijaan kiintiö on yli 10 000 kg, lisähintaa saa vain 90 %:iin saakka yli 10 000 kg ylimenevältä osalta ja sen jälkeen vain alennetun tavoitehinnan. Hintaporras- tuksen katsotaan olevan niin suuren, ettei viljelijöiden kannata ylittää tuotantokiintiötään.

Kaksihintajärjestelmä toimiikin toivottulla tavalla: tuotanto aleni vuonna 1986 noin 3 milj. kg ja vuonna 1987 myös noin 3 milj. kg, ja tämän kehityksen arvioidaan jatkuvan edelleen vuonna 1988. Tuotannosta luopuminen, kuten kiintiöiden osto ja muut tuotannon vähennyssopimukset ovat tietenkin myötävaikuttaneet tähän tulokseen. Koska kulutus on kasvanut samanaikaisesti, on vienti vähentynyt huomattavasti kahden vuoden aikana. Vientikaton ylitys on ennusteen mukaan vuonna 1988 vain 5—6 milj. kg. Markkinatilanne on siis oleellisesti tasapainottunut.

### 10.4. Vientikustannusmaksut

Maatalouden tuotanto- ja vientikattojen ylitykset alenivat tuntuvasti vuonna 1987 ja niinpä maatalouden osuus ylituotannon vientikustannuksista (-subventioista) oli arvion mukaan 298 milj. mk. Tämän kattamiseksi maataloudelta kannettiin vientikustannusmaksuja seuraavasti:

Maito: 0.5 p/l  
 Sianliha: 1 p/kg  
 Lannoitevero: 19 p/kg 1.1.—30.6.87 ja 3 p/kg 1.7.87—  
 Rehuseosvero: 7.5 p/kg

Vuoden 1986 alusta tuli voimaan *valkuaisrehuvero*. Sen mukaan raakavalkuaisesta kannetaan veroa 1.50 mk/kg, ei kuitenkaan viljan valkuaisesta. Kunkin rehun lopullinen vero määräytyy valkuaisisällön mukaan. Tähän menettelyyn päädyttiin sen tähden, että valkuaisen hinta oli suhteellisen edullinen muihin rehun komponentteihin verrattuna ja johti siten ilmeisesti liialliseen valkuaisen käyttöön.

Vientikustannusmaksuja arvioitiin kertyneen vuosina 1986 ja 1987 seuraavasti:

	1986	1987e
	milj. mk	
Maito	100.5	14
Kiintiömaksu	30.3	25
Sianliha	5.2	2
Lannoitevero	262.5	135
Rehuseosvero	107.7	77
Valkuaisvero	91.9	57
Öljyväkirehuvero	10.8	0
Lisätyt markkinomismaksut	30.1	15
<b>Yhteensä</b>	<b>639.0</b>	<b>324</b>
Siirtymä edell. vuodelta	3.8	41
Maatalouden osuus	601.7	298
Siirtyy seur. vuodelle	41.1	67



Maataloudelta perittiin 41.1 milj. mk liikaa markkinoimismaksuja vuonna 1986. Se hyvitetiin maataloudelle vuonna 1987, jolloin puolestaan jälleen perittiin arvion mukaan liikaa 67 milj. mk, mikä hyvitetään vuonna 1988. Tuotanto- ja vientikattojen ylitykset jäävät vähäisiksi vuonna 1988. Maataloudelta tarvitsee kantaa markkinoimismaksuja noin 100 milj. mk.

## 10.5. Tuotannon tukeminen

Tuotantopolitiikka on maassamme pääasiassa tuotannonrajoittamista. On olemassa kuitenkin eräitä toimia, jotka tähtäävät tuotannon lisäämiseen. Tärkein niistä on *naudanlihan tuotantotuki*, jonka avulla pyritään nostamaan teuraspainoja. Tämä katsottiin tarpeelliseksi 1970-luvun puolivälissä, jotta kotimaista naudanlihaa olisi riittävästi. Maidontuotannon alentuessa vähenevät myös teuraseläimet, joten odotettavissa on, että naudanlihan tuotanto tulee myös lopulta alenemaan. Ainoastaan teuraspainoja nostamalla voidaan tuotantoa lisätä tai tuotannon alenemista hidastaa.

Tuotantotuki toteutetaan siten, että naudanlihalle maksetaan lisähintaa teuraspainon ylittäessä annetut rajat. Yli 160 kilon teuraille (yli 130 kilon hiehoille) maksetaan lisähintaa liitetaulukon 7 alaviitteen mukaan.

Varsinaista pihvikarjan pitoa tuetaan maksamalla ns. *emolehmäpalkkiota*. Sen suuruus oli 900 mk/lehmä vuonna 1987. Järjestelmän piirissä oli noin 5 400 lehmää vuonna 1987. Uusia sopimuksia tehtiin vuonna 1987 noin 660 kpl.

*Lampaanlihalle* maksetaan myös ylimääräistä *tuotantopalkkiota*. Suoranaisista *viljan tuotantotukea* ei ole olemassa. Rukiin ja reuhviljan tuotantoa tuetaan kuitenkin erityisellä tukialueilla. Rukiin tuotantopalkkio oli 25 p/kg ja reuhviljan tuotantopalkkio 210 mk/ha.

*Herneen tuotantosopimus* oli vuoden 1987 uusi tuotantotuki. Viljelijä sai 35 p/kg palkkiota, kun hän myi siemenkelpoisen hernesatonsa kauppaan. Viljelyalan oli oltava vähintään 2 ha.

## 11. Hintapoliittinen tuki

Maatalouden kokonaistuotosta on noin 2 mrd. mk hintapoliittista tukea, joka maksetaan valtion budjetista ja josta siten muodostuu kuluttajasubventio. Kyseinen erä on mukana aina maataloustuloneuvotteluissa, joissa se on vähitellen muotoutunut ja kasvanut. Hintojen korotuksesta on nimittäin osa siirretty taivoitehintatuotteisiin ja osa hintapoliittiseen tukeen. Tällä tuella tasoitetaan maatalouden sisäisiä tuloeroja, mutta se toimii myös inflaation hidastamiskeinona 1970-luvun puolivälissä, jolloin osa maidon hinnan korotuksesta siirrettiin ns. maidon lisähintana budjetin kautta maksettavaksi. Sinne se on myös jäänyt pysyvästi.

Hintapoliittisen tuen tärkeimmät erät ovat alueittain ja tilakoon mukaan maksettava tuki sekä maidon ja lihan lisähinta. Viimeisimmässä maataloustuloratkaisuissa hintapoliittiseen tukeen varattiin yhteensä 2 046.1 milj. mk, josta aluetukea oli 584.8 milj. mk, pinta-alalisää 583.8 milj. mk, maidon, lihan ja kananmunien lisähintaa 877.5 milj. mk ja satovahinkokorvauksia 33.0 milj. mk.

*Viljelmäköön* mukaista tukea (ns. pinta-alalisää) maksetaan koko maassa viljelijöille, joiden tulot jäävät alle minimirajan. Tuki on lisäksi sidottu tilan pinta-alaan ja kotieläinten määrään eli ns. jakoyksikköihin (1 hehtaari on yksi jakoyksikkö, samoin 1 lypsylehmä, liho-tussika 0.2 jakoyksikköä, jne.). Suurimmillaan tuki on 7—8 hehtaarin tiloilla. Pinta-alalisän suuruus oli 632 mk jakoyksiköltä vuonna 1987 sen oltua edellisvuonna 584 mk. Pohjois-Suomessa sitä maksetaan korotettuna aina 50 %:iin saakka.

Pinta-alalisä on tarkoitus poistaa asteittain eläkeläisiltä. Vuonna 1987 pinta-alalisää alennettiin 50 %, jos saaja oli yli 65-vuotias. Koska pinta-alalisiin käytettävä rahasumma jaetaan saajien kesken, korvaus jakoyksikköä kohti kasvaa saajien lukumäärän vähetessä.

*Aluetukea* maksetaan maidon ja lihan tuottajille tuotantoavustuksena tuoteyksikköä kohti. Tätä varten maa on jaettu kaikkiaan 8 alueeseen, joille kullekin on

erikseen määrätty maidon ja lihan tuotantoavustus. Aluetuella on huomattava merkitys Pohjois-Suomen viljelijöille, sillä esim. maidon aluetuki on Oulunläänissä 15.0—29.0 p/l. Aivan maan pohjoisimmassa osassa maidon aluetuki oli 63 p/l, sianlihan tuki 75 p/kg ja naudanhän tuki 8.70 mk/kg. Tällä tuella on pystytty tasoittamaan tuloeroja hyvin paljon. Arvioiden mukaan tuotantotuki on 3/4 maataloustulosta maan pohjoisosissa.

Kotieläinten lukumäärän perusteella maksetaan avustusta (yhdistetty ”häntäraha” ja ostorehun hinnanalennuskorvaus) maan pohjoisosassa ja saaristossa. Avustusta maksetaan alueittain porrastettuna 115—1 110 mk kotieläinyksikköä kohti. Avustus on kaksinkertainen tukialueen eteläisimmässä osassa viiden ensimmäisen lypsylehmän osalta ja kolminkertainen maan pohjoisosissa kuuden ensimmäisen lypsylehmän osalta.

*Maidon lisähintaa* ruvettiin maksamaan vuonna 1974 inflaation hidastamiseksi. Aluksi se oli tasasuuruinen, mutta myöhemmin sitä on porrastettu maitomäärän mukaan (ks. liitetaulukko 7), joten siitä on tullut maatalouden sisäinen tulojakoväline. Yli 65-vuotiaat eivät saa enää hintalisää vuonna 1988. Eläkeläisten toivotaan yleensä luopuvan maataloudesta. Tällöin voi osa pelloista jäädä pois viljelyksestä, mikä vähentää ylituotantoa. Kuten edellä on mainittu, yli 65-vuotiaat eivät myöskään tule saamaan pinta-alalisää vuonna 1988. Nämä kaksi mainittua seikkaa lisäävät ilmeisesti halukkuutta siirtyä eläkkeelle, mitä toisaalta tukee luopumiseläkejärjestelmien parantuminen.

## 12. Investointituki

Valtio tukee maatalouden investointeja antamalla *halpakorkoisia lainoja* ja suoranaisia *avustuksia* maatalouden kehittämISRahaston kautta. Niitä on myönnetty ennen muuta kehitysalueille.

KehittämISRahastoon siirrettiin vuoden 1987 aikana yhteensä 435 milj. mk. Korkotuloja ja lainojen lyhennyksiä arvioi-

tiin tulleen vuoden aikana 585 milj. mk, joten käytettävissä oli yhteensä 1 020 milj. mk. Tästä käytettiin maatalolainoihin 727 milj. mk, maanostoihin 168 milj. mk ja loput mm. avustuksiin ja palkkioihin viljelijöille, poro- ja luontaitalouden harjoittajille sekä maaseutuelinkeinolain mukaisiin lainoihin.

Sen lisäksi budjetissa oli varattu 131.5 milj. mk käytettäväksi maatalolain mukaisten lainojen *korkotukeen*, minkä avulla voitiin alentaa yksityiseltä pankkilaitoksilta saatujen lainojen korkoja samalle tasolle kehittämISRahaston korkotason kanssa. Näitä korkotukilainoja myönnettiin noin 694 milj. mk. KehittämISRahaston lainat ovat menneet pääasiassa kehitysalueille, joten maan eteläosissa on jouduttu turvautumaan korkotukilainoihin tai tavallisiin korkeakorkoisiin lainoihin.

Investointitukijärjestelmään kuuluvat myös ns. *starttirahat*. Nuoret, alle 35-vuotiaat viljelijät voivat saada valtion apua ryhtyessään viljelemään hankkimaansa maatilaa. Avustuksen määrä on ollut enintään 50 000 mk ja sitä on voinut käyttää mm. koneiden ja laitteiden tai esim. lannoitteiden ostoon. Tämän avustuksen avulla pyritään vähentämään nuorten viljelijöiden velkaantumista, joka voi helposti johtaa taloudellisiin vaikeuksiin juuri uuden tilan perustamisen alkuaikoina. Starttirahoja oli käytettävissä yhteensä 162 milj. mk. Arvion mukaan 3 200 viljelijää sai tätä avustusta vuonna 1987. Rästiä jäi vuodelle 1988 noin 65 milj. mk:n edestä. Vuoden 1988 budjetissa on starttirahoja varten käytettävissä 135 milj. mk.

Maatalouden investointituki on osittain ristiriidassa tuotannonrajoittamisen kanssa. Uutta tuotantokapasiteettia ei tarvita. Maaseudulla ei ole kuitenkaan riittävästi työpaikkoja maataloudesta luopuville. Sen tähden on ryhdytty tukemaan pääasiassa maatalouden yhteyteen perustettavaa, viljelijöiden harjoittamaa yritystoimintaa. Myös kalastajat tai turkistarhaajat ovat voineet saada tätä tukea. Toiminnan on tapahduttava haja-asutusalueella.

Tähän *maaseudun pienimuotoisen elinkeinotoiminnan* tukemiseen oli vuon-

na 1987 varattuna avustuksina yhteensä 70 milj. mk, jonka maksattaminen ja kaantuu usean vuoden ajalle. Sen lisäksi oli käytettävissä tähän tukimuotoon kehittämisrahaston lainoja 25 milj. mk:n ja korkotukilainoja 20 milj. mk:n edestä.

Avustusta saavaa yritystä on hoidettava joko oman perheen voimin tai siihen voi palkata yrittäjän lisäksi enintään 2—3 vuosityöpaikkaa vastaavasti ulkopuolista työvoimaa. Tukimuoto on saanut hyvän vastaanoton ja käytettävissä olevat määrärahat ovat olleet liian pienet. Noin kolmannes perustetuista yrityksistä on ollut työliikkeitä. Osa on ollut tyypillisiä maatalouden sivuelinkeinoja kuten taimitarhoja, puutarhoja, turkistarhoja jne. Vuoden loppuun mennessä tuli noin 2 250 hakemusta. Näistä lienee tukemiskelpoisia runsaat 1 500. Tuettua hanketta kohti syntyy keskimäärin yksi uusi työpaikka.

Vuonna 1987 annettiin rahoitustukea noin 1 200 hankkeelle. Kielteisen päätöksen sai noin 500 hakijaa.

Vuoden 1988 varsinainen tulo- ja menoarvio antaa mahdollisuuden myöntää uusia avustuksia 70 milj. markan, lainoja kehittämisrahaston varoista 55 milj. markan ja korkotukilainoja 25 milj. markan määrään saakka.

### 13. Sosiaalipolitiikkaa

Viljelijöiden sosiaaliturvaa on parannettu jossain määrin viime vuosina, joskin vielä on varmaankin tehtävää. Tärkeimpiä asioita ovat eläketurva, sairaus- ja tapaturmakorvaukset, vuosiloma ja sijaisapu.

*Maatalousyrittäjien työeläke* (MYEL) on lakisääteinen ja verrattavissa muiden sektoreiden työeläkkeisiin. Viljelijä maksaa vakuutusmaksua MYEL-työtulonsa perusteella, joka muodostuu pääasiassa tilan pinta-alan mukaan. MYEL-vakuutetuilla on oikeus mm. vanhuus-, varhennettuun vanhuus-, osa-aika-, työkyvyttömyys-, työttömyys- sekä yksilölliseen varhaiseläkkeeseen. Eläkkeen suuruus määräytyy viljelijän maksamien vakuutusmaksujen perusteella. Valtio osallistuu viljelijöiden eläkkeiden rahoitukseen.

Koska vakuutettujen lukumäärä on vähentynyt ja eläkkeitä saavien määrä on kasvanut, valtion osuus MYEL-eläkemennoista on nykyisin noin 80 prosenttia.

Vuonna 1982 tuli voimaan maatalousyrittäjien *tapaturmavakuutuslaki* (MaTa). MaTa-vakuutus liitetään automaattisesti MYEL-vakuutukseen. Vakuutetuilla on oikeus tapaturman ja ammattitautien seurauksena kulukorvauksiin, päivärahaan ja eläkkeisiin. Lakisääteisesti vakuutetuilta peritään vakuutusmaksu. Vakuutusmaksu määrätään siten, että viljelijät maksavat puolet lisäturvan kustannuksista. Viljelijöiden maksama osuus otetaan huomioon maataloustulolaskelmassa maatalouden kustannuksena (25.4 milj. mk kevään 1987 tuloratkaisussa). Valtio rahoittaa toisen puolen lisäturvasta ja perusturvan rahoituksesta vastaa pääasiassa Kansaneläkelaitos.

Kotieläntäloutta harjoittavat viljelijät voivat saada *vuosilomaa* 17 päivää. Lomavuoden 1988/89 alusta vuosiloma pitenee yhdellä päivällä vuoden 1986 maataloustulosopimuksen mukaisesti. Kunnan velvollisuus on järjestää viljelijälle lomittaja loman ajaksi. Valtio hoitaa järjestelmän rahoituksen. Maatalous osallistuu kuitenkin kustannusten kattamiseen siten, että osa kustannuksista otetaan huomioon maataloustulolaskelmassa maatalouden saamana tulona.

Viljelijä voi saada *sijaisapua* mm. sairauden, tapaturman, kuntoutuksen, asevelvollisuuden tai synnytyksen takia. Äitiysloman aikainen sijaisapu voi kestää 155 päivää. Viljelijältä peritään sijaisavusta maksu, joka määräytyy hänen tulojensa perusteella. Maksut otetaan huomioon maatalouden kustannuksena maataloustulolaskelmassa (15.2 milj. mk kevään 1987 tuloratkaisussa). Valtio maksaa pääosan sijaisavun kustannuksista, mutta maataloudelta peritään näistä osa maataloustuloratkaisun yhteydessä.

Karjataloustyö ei salli viikonlopun pitämistä samalla tavalla kuin muissa ammateissa, joten työviikko on seitsemäpäiväinen. *Viikkovapaa-järjestelmä* on tarkoitettu vapauttamaan viljelijä jatkuvas- ta työsidonnaisuudesta. Viljelijä voi saada viikkovapaata enintään 12 päivää vuodessa. Viikkovapaapäiviä voi pitää



joko erikseen tai yhdessä korkeintaan viisi päivää kuukaudessa. Viikkovapaa on viljelijälle maksullinen ja maksu määräytyy hänen kotieläinmääränsä mukaan. Viljelijöiden maksut otetaan maataloustulolaskelmassa huomioon maatalouden kustannuksena (10.1 milj. mk kevään 1987 tuloratkaisussa). Osa valtiolta tulevista rahoista luetaan puolestaan maatalouden saamaksi tuloksi. Vain noin 15 prosenttia viikkovapaaseen oikeutetuista

viljelijöistä on käyttänyt palveluja hyväkseen.

Viljelijöiden työterveyshuoltokokeilu aloitettiin vuonna 1980. *Työterveyshuolto* on ennalta ehkäisevää terveydenhuoltoa ja siihen kuuluvat työpaikkaselvitykset ja terveystarkastukset. Viljelijä maksaa 40 prosenttia terveystarkastuksesta aiheutuvista kustannuksista ja Kansaneläkelaitos ja valtio vastaavat lopuista.

## IV Yhteenveto

Vakava kato kohtasi maatalouttamme kesällä 1987. Satotaso oli keskimäärin 34 % pienempi kuin edellisenä vuonna. Kevätvehnän ja rehuviljan hehtaarisato jäi 32—37 % alle vuoden 1986 satojen. Ainoastaan kuivaheinän sato oli tyydyttävä, mutta sekin oli 8 % edellisvuoden satoa pienempi. Lisäksi viljan laatu oli kehno. Esimerkiksi vehnä meni lähes kokonaan rehuksi.

Leipäviljaa joudutaan tuomaan runsaasti ulkomailta. Normaali vuosina rehuviljan tuotanto on ylittänyt kotimaisen kysynnän, ja vienti on ollut välttämätöntä. Nyt jouduttaneen tuomaan hieman rehuviljaakin, vaikka varastoja puretaan mahdollisimman paljon. Viljan vientiin ei liene tarvetta kuluvana vuonnakaan, vaikka tulevan kesän sato olisikin normaali.

Kato oli seurausta koko vuoden säätekijöistä. Talvi oli hyvin kylmä ja maa routaantui syvältä. Kylvöt viivästyivät 2—3 viikkoa kevään myöhäisyyden ja roudan hitaan sulamisen takia. Kesä oli normaalia viileämpi ja kasvukausi oli koko ajan 2—3 viikkoa myöhässä. Elokuun hallat ja sateinen syksy turmelivat sadon. Vilja ei ehtinyt tulleentua ja korjuuolot olivat vaikeat. Noin 10 % viljalasta (127 500 ha) jäi kokonaan korjaamatta.

Lähes 75 000 viljelijää ilmoitti kärsineensä satovahinkoja, jotka olivat yhteensä 3.3 mrd. mk. Todellisuudessa kato oli vielä suurempi, sillä mainittuun lukuun eivät sisälly laatutappiot eivätkä vihannes- ja puutarhaviljelijöiden kärsimät menetykset. Satovahinkolain mukaan viljelijöiden omavastuuosuus on 20 %, joten korvattava määrä olisi ollut 1.88 mrd. mk. Valtion ja maataloustuot-

tajain välisissä neuvotteluissa sovittiin korvattavaksi 1.54 mrd. mk, josta maatalouden tuloksi sovittiin 310 milj. mk.

Satovahingot lasketaan 5 vuoden keskimääräisestä satotasosta. Jonkinasteinen satovaihtelu on normaalia, joten pieni poikkeama keskiarvosta ei ole vielä satovahinkoa. Mutta joka tapauksessa maatalous kärsi huomattavan tappion, josta korvaukset peittävät varsin pienen osan.

Kadon vaikutus kotieläintalouteen näkyi varsinaisesti vain maidontuotannossa, joka aleni 4 %. Vuoden alkupuolella tuotanto oli edellisvuoden tason yläpuolella, mutta loppuvuodesta maitomäärät olivat jopa 10 % pienempiä kuin vuonna 1986. Tosin näin päästiin vasta tuotantotavoitteeseen, sillä meijeriin tulleen maidon määrä jäi alle tuotantokaton.

Lihantuotantoon kadolla ei ollut kovin suurta vaikutusta. Lehmien teurastukset tosin lisääntyivät hieman, mutta naudanhantuotanto jäi edellisvuoden tasolle. Sianlihantuotanto kasvoi 3 milj. kg. Siipikarjanlihan tuotannossa tapahtui huomattava nousu eli 4.5 milj. kg. Kananmunantuotantoa on vähennetty monin keinoin ja hyvin tuloksin. Tuotanto aleni jälleen 3 milj. kg, ja kun kulutus on lievästi kasvanut, on vienti vähentynyt huomattavasti. Vuonna 1988 kehitys jatkuu samanlaisena, ja tuotantokaton ylitys jäänee jo varsin pieneksi. Markkinatilanne on siis oleellisesti korjaantumassa. Kun viljan vientiä ei ole lainkaan vuoden 1987 sadosta, naudanhantuotanto aiheuttaa nyt suurimman markkamääräisen tuotantokaton ylityksen.

Maatalouden osuus vientikustannusmaksuista oli viime vuonna 298 milj. mk, kun se edellisenä vuonna oli vielä 602



milj. mk. Vuonna 1988 maataloudelta tarvitsee peria viestikustannusmaksuja ehkä vain 100 milj. mk. Maatalous saa tätä kautta hieman korvausta kadon aiheuttamista vahingoista.

Tuotannon aleneminen on seurausta kadosta ja tehostuneista tuotannonrajoitustoimista. Maidon ja kananmunien kaksihintajärjestelmät osaltaan alentavat vähitellen tuotantoa. Muilla vapaaehtoisilla toimilla on samanlainen vaikutus. Valtion menot lisääntyvät tosin samanaikaisesti. Pellonraivausta rajoittava laki tuli voimaan viime vuonna. Sitä ennen ehdittiin kuitenkin raivata peltoa noin 46 600 ha, mikä tietenkin osaltaan pitää yllä ylituotantoa. Kesannointia on tehostettu ja sillä toivotaan tulevaisuudessa voitavan vähentää tuotantoa.

Maaseudulla ei ole hyviä vaihtoehtoja maataloudelle. Yritystoimintaa tulisi tukea entistä enemmän. Tähän tähtää pie-

nimuotoisen elinkeinoelämän tukeminen, joka on saanut hyvän vastaanoton. Viljelijät ja eräät muut haja-asutusalueiden ammatinharjoittajat voivat saada valtion avustusta pieniin, tilan yhteydessä toimiiviin yrityksiin. Uusia työpaikkoja on syntymässä noin 2 000 tähän mennessä tehtyjen hakemusten perusteella.

Maataloudessa ei ollut inflaatiota juuri lainkaan viime vuoden aikana. Tuotantopanosten hintaindeksi nousi vain vajaan prosentin. Keväällä nostettiin tavoitehintoja 0.6 %, mutta syksyllä ei lainkaan. Tuotantopanosten hintoihin nähden ne säilyivät reaalisesti lähes ennallaan. Tulokehitys oli kadon takia kuitenkin huono. Maataloustulo aleni ennakoarvion mukaan noin 21 %. Maaseudun rahavirtoihin sillä on huomattava negatiivinen taloudellinen vaikutus. Kadon arvioitiin alentaneen bruttokansantuotteen kasvua 0.5 %:lla.

---

## Lähteitä:

*Maataloustilastolliset kuukausikatsaukset, Maatilahallitus  
Tilastokatsauksia, Tilastokeskus  
Tilastollinen vuosikirja 1985/86  
Maatalouden taloudellisen tutkimuslaitoksen tilastot  
Taloudellinen katsaus 1986, Valtiovarainministeriö  
Pellervo-Seuran Markkinatutkimuslaitoksen tilastot  
Maatalous 2000. Komiteamietintö 1987:24.  
Suomen säädöskokoelma*

## **Liitetaulukot**

Liitetaulukko 1. Maataloustuotteiden tuottajahintaindeksi ja maatalouden tuotantopanojen hintaindeksi alaindekseineen.

	Tuottajahintaindeksi	Tuotantopanojen hintaindeksi			
		Yhteensä	Tarvikehintaindeksi	Kone- ja kalustokust. indeksi	Rakennuskustannusindeksi
1970	100.0	100.0	100.0	100.0	100.0
1971	103.7	107.9	103.6	109.2	109.2
1972	115.0	116.9	107.6	120.2	123.6
1973	129.4	135.6	122.2	133.4	155.5
1974	150.2	167.9	154.6	162.7	201.4
1975	188.2	205.9	188.4	208.3	230.2
1976	213.6	238.4	255.3	231.2	255.4
1977	229.4	273.6	267.3	258.1	281.4
1978	242.5	285.4	273.8	282.2	294.9
1979	257.2	304.3	282.8	308.7	325.6
1980	288.2	341.7	318.0	341.2	372.1
1981	324.5	394.0	384.9	374.6	400.8
1982	370.0	427.5	423.2	404.0	424.2
1983	394.8	464.2	461.3	445.7	454.3
1984	419.6	501.7	504.0	474.1	479.2
1985	448.4	527.0	531.4	495.9	499.6
1986	456.5	518.6	506.4	517.7	517.1
1987 <sup>c</sup>	464	523	501	534	535

Liitetaulukko 2. Eräitä lukuja maatalouden rakenteesta.

	Tilojen <sup>1)</sup> määrä	Tilojen <sup>1)</sup> keski-koko, ha	Maidonlähettäjien lukumäärä	Maatalouden työvoima	
	1000 kpl		1000 kpl	1000 henk.	% koko työvoimasta
1970			190	404	19.0
1971			175	374	17.6
1972	274.4	9.31	163	339	16.0
1973	265.9	9.54	151	304	14.0
1974	258.2	9.79	140	303	13.6
1975	248.7	10.05	128	277	12.5
1976	242.7	10.26	119	244	11.3
1977	237.7	10.43	112	223	10.6
1978	232.8	10.60	104	208	10.0
1979	229.3	10.78	98	200	9.4
1980	224.7	10.96	91	243 <sup>2)</sup>	10.8
1981	218.9	11.16	85	243	10.7
1982	212.6	11.42	78	245	10.7
1983	208.2	11.63	74	239	10.4
1984	203.9	11.85	70	238	10.3
1985	200.5	12.07	66	223	9.7
1986			63	216	9.4
1987 <sup>e</sup>			58		

<sup>1)</sup> yli 1 pelto ha.

<sup>2)</sup> Tiedonkeruumenetelmä uudistettu v. 1980, tiedot eivät ole vertailukelpoisia aikaisempiin lukuihin.



*Liitetaulukko 3. Eläinten lukumäärä kesäkuun laskennan mukaan sekä lehmien keskituotos.*

	Lehmiä 1000 kpl	Keskituotos l/lehmä	Sikoja 1000 kpl	Kanoja 1000 kpl
1970	889.1	3677	1002.4	4470.9
1971	849.3	3806	1129.3	5249.0
1972	836.5	3889	1045.7	5963.7
1973	823.6	3839	1139.3	5869.0
1974	818.5	3856	1048.9	5803.2
1975	773.2	3997	1036.1	5943.3
1976	763.1	4200	1053.9	6333.2
1977	751.6	4197	1143.3	6245.1
1978	742.0	4260	1244.7	6046.4
1979	730.1	4336	1288.7	6029.4
1980	719.5	4478	1410.2	6040.7
1981	700.8	4450	1467.1	5200.2
1982	689.2	4493	1475.3	5291.5
1983	663.1	4778	1440.7	5440.4
1984	659.5	4799	1381.8 <sup>1</sup>	6025.3
1985	627.7	4812	1295.2 <sup>1</sup>	5922.4
1986	606.8	4935	1322.7 <sup>1</sup>	5532.1
1987	589.0	4920 <sup>e</sup>	1341.9 <sup>1</sup>	5341.6

<sup>1)</sup> Lukuun sisältyvät myös meijereiden siat.

*Liitetaulukko 4. Lannoitteiden myynti (kg/ha).*

	N	P	K
1969—70	58.3	27.2	40.0
1970—71	63.7	29.4	43.5
1971—72	68.5	30.5	46.5
1972—73	69.4	30.8	47.4
1973—74	78.2	33.9	52.0
1974—75	85.8	34.2	53.9
1975—76	79.6	29.5	47.6
1976—77	65.4	25.0	41.1
1977—78	69.1	25.8	43.3
1978—79	76.9	27.8	47.4
1979—80	83.3	28.0	50.2
1980—81	82.4	27.8	49.3
1981—82	78.7	26.8	47.5
1982—83	91.4	29.9	53.8
1983—84	90.7	30.9	55.9
1984—85	88.9	30.5	55.3
1985—86	92.6	30.7	55.4
1986—87	94.4	31.0	56.5

Liitetaulukko 5. Maatalouden kokonaislaskelma, kokonaistuotto käyvin hinnoin, milj.mk<sup>1)</sup>.

	1980	1981	1982	1983	1984	1985	1986
<b>Kasvinviljelytuotto</b>							
Ruis	151.0	121.1	68.6	181.8	221.2	195.8	202.0
Vehnä	308.9	346.2	551.2	891.7	919.4	999.9	1081.6
Ohra	572.5	644.1	823.8	1334.4	1341.8	1446.7	1521.3
Kaura	308.1	350.9	487.4	781.8	746.4	606.6	680.6
Ruokaperuna	216.5	198.8	362.3	205.6	221.8	280.6	347.1
Teollisuusperuna	101.8	107.1	118.6	185.1	221.1	207.8	215.9
Siemenperuna	—	—	—	—	—	8.1	8.9
Sokerijuurikas	286.3	253.6	349.9	453.8	425.1	373.1	456.9
Öljykasvit	166.7	182.1	259.8	355.7	295.5	326.3	451.1
Herne	10.3	20.1	33.7	51.5	72.8	22.7	23.6
Nurmikasvien siemenet	26.4	42.5	45.6	43.4	67.4	36.2	31.7
<b>YHTEENSÄ</b>	<b>2148.5</b>	<b>2266.5</b>	<b>3100.9</b>	<b>4484.8</b>	<b>4532.5</b>	<b>4503.8</b>	<b>5020.7</b>
<b>Puutarhatuotto</b>							
Juurikasvit	50.4	34.2	68.7	65.3	50.7	63.6	73.9
Vihannekset	297.9	363.7	414.6	386.8	351.6	516.0	525.1
Marjat	71.0	142.1	166.5	153.0	126.4	119.2	125.9
Hedelmät	40.3	46.9	29.7	50.6	41.8	23.5	44.9
<b>YHTEENSÄ</b>	<b>459.6</b>	<b>586.9</b>	<b>679.5</b>	<b>655.7</b>	<b>570.5</b>	<b>722.3</b>	<b>769.8</b>
<b>Kotieläintuotto</b>							
Maito	5753.5	6140.3	6916.2	7640.6	8014.3	8010.5	8048.5
Naudanliha	2007.8	2380.2	2586.4	2840.4	3204.2	3480.1	3529.3
Pikkuvasicanliha	2.5	4.1	4.2	2.9	3.0	1.6	1.6
Sianliha	1711.0	2057.9	2290.0	2424.1	2554.1	2787.7	2870.9
Lampaanliha	19.6	23.9	28.4	31.3	34.3	42.6	38.5
Hevosenliha	11.4	12.8	12.5	13.4	14.9	18.7	17.4
Siipikarjanliha	114.3	147.7	156.4	182.1	213.0	234.9	266.3
Kananmunat	578.4	674.2	716.9	825.2	908.5	918.5	886.7
Villa	3.0	3.6	3.6	3.6	3.5	—	—
Eläinten vienti	5.4	7.4	9.4	10.0	12.1	11.0	13.0
<b>YHTEENSÄ</b>	<b>10206.9</b>	<b>11452.1</b>	<b>12724.0</b>	<b>13973.6</b>	<b>14961.9</b>	<b>15505.6</b>	<b>15672.2</b>
<b>Tuotanto yhteensä</b>	<b>12815.0</b>	<b>14305.5</b>	<b>16504.4</b>	<b>19114.1</b>	<b>20064.9</b>	<b>20731.7</b>	<b>21462.7</b>
<b>Vuokratulot</b>							
Tuotantovälineistä	300.1	327.2	369.5	386.8	440.9	466.0	490.5
Rakennuksista ja maasta	86.5	98.7	108.0	117.0	122.4	120.7	115.1
<b>YHTEENSÄ</b>	<b>386.6</b>	<b>425.9</b>	<b>477.5</b>	<b>503.8</b>	<b>563.3</b>	<b>586.7</b>	<b>605.6</b>

<sup>1)</sup> Tuottolaskelma on yhdenmukainen vuosina 1980—86. Kustannuslaskelma on muuttunut siten, että vuonna 1985 olisi vanhan järjestelmän mukainen väkilannoitekustannus 1949.5 milj.mk ja väkirehukustannus 3175.1 milj.mk.



*Liitetaulukko 5. jatkoa. Kokonaistuotto ja kustannukset käyvin hinnoin, milj.mk.*

	1980	1981	1982	1983	1984	1985	1986
<b>Tuet</b>							
Viljelmäkoon muk. tuki	283.2	351.3	426.8	500.4	560.4	567.8	579.5
Kotieläinluvun muk. tuki	67.9	76.9	93.0	103.1	113.0	119.4	124.2
Rehuviljan tuot.palkkio	—	—	28.7	30.3	31.7	41.9	42.6
Leipäviljan tuot.palkkio	—	—	79.5	16.8	—	—	—
Käynnistystuki	—	—	—	10.0	57.2	110.5	90.7
<b>YHTEENSÄ</b>	<b>351.1</b>	<b>428.2</b>	<b>628.0</b>	<b>660.6</b>	<b>762.3</b>	<b>839.6</b>	<b>837.0</b>
<b>Tuotannon tasapainottamiseksi saadut korvaukset</b>							
Tuotannon muutossop. (4a§)	2.8	20.5	48.7	66.1	69.4	65.1	44.8
Maidontuot. väh.sop.	—	8.6	24.1	49.5	88.8	157.2	129.6
Sikatalouden väh.sop.	—	—	—	1.5	13.2	13.2	12.6
Kanamunatuot. väh.sop.	—	11.9	5.0	5.5	15.2	—	—
Kotieläintalouden väh.sop.	—	—	—	—	5.0	32.8	32.6
Naudanlihan tuot.palkkio	3.6	3.0	5.2	6.0	6.1	5.1	4.2
Kesannoimissopimus	31.1	—	—	—	28.0	26.3	82.1
<b>YHTEENSÄ</b>	<b>37.5</b>	<b>44.0</b>	<b>83.0</b>	<b>128.6</b>	<b>225.7</b>	<b>299.7</b>	<b>305.9</b>
Satovahinkokorvaukset	7.9	2.3	426.8	19.1	7.0	33.0	11.9
<b>Kokonaistuotto yhteensä</b>	<b>13598.1</b>	<b>15205.9</b>	<b>18119.7</b>	<b>20426.2</b>	<b>21623.2</b>	<b>22490.7</b>	<b>23223.2</b>
<b>Kustannukset</b>							
Väkilannoitteet	1233.4	1333.9	1621.4	1745.9	1744.4	1855.4	1877.3
Maatalouskalkki	69.8	41.7	72.8	130.6	89.7	140.2	96.9
Väkirehut							
seokset	2259.0	2920.8	3414.4	3192.5	3197.8	2819.3	2942.9
muut	164.9	184.9	375.7	238.7	247.9	214.1	173.1
Rehunsäilöntäaineet	86.5	95.8	93.6	126.9	140.7	155.1	143.3
Kasvinsuojeluaineet	134.4	141.4	140.7	192.5	221.9	229.4	264.8
Ostosiemenet	237.4	277.6	377.4	398.1	395.5	492.6	481.5
Poltto- ja voiteluaineet	519.0	576.5	686.3	635.1	709.8	739.2	495.4
Sähkö	203.4	235.6	263.1	262.7	279.8	324.1	341.8
Maatalouden poltto- ja tarvepuu	114.1	125.2	140.0	143.6	142.2	142.7	137.1
Eläinten välityskustannus	31.2	37.3	42.9	44.7	41.7	46.5	47.7
Yleismenot	724.9	809.4	888.8	1028.9	1138.4	1204.9	1169.1
Palkkakustannus							
palkat	271.7	278.9	304.7	298.9	317.8	311.6	335.1
sosiaalikulut	122.1	130.8	153.3	146.2	161.1	158.9	187.6
Kone- ja kalustokustannus							
poistot	1773.0	2024.0	2223.0	2496.0	2700.0	2794.0	2913.0
kunnossapito	409.6	484.7	540.0	611.4	671.9	744.6	783.7
Työvälineet ja laitteet	77.8	85.2	96.7	112.4	120.2	135.0	141.1



Liitetaulukko 5. jatkoa. Kustannukset ja maataloustulo käyvin hinnoin, milj.mk.

	1980	1981	1982	1983	1984	1985	1986
<b>Rakennuskustannus</b>							
poistot	666.0	752.0	825.0	930.0	1022.0	999.0	1062.0
kunnossapito	253.1	280.1	334.0	365.1	377.2	409.5	435.9
Velkojen korot	511.4	590.5	683.3	769.8	920.1	1021.2	1022.7
Eläinten tuonti	0.6	0.8	0.4	1.5	1.1	1.8	1.8
<b>Vuokramenot</b>							
tuotantovälineistä	194.7	199.0	244.8	288.9	326.8	327.0	342.7
rakennuksista ja maas- ta	113.2	129.2	140.7	162.3	200.2	209.9	200.2
<b>Maatalousyrittäjiltä perit- ty</b>							
<b>kustannus</b>							
tapaturmavakuutus- maksusta	—	—	8.8	14.2	9.1	21.8	25.8
sijaisavusta	2.5	2.3	4.1	6.2	9.3	15.2	15.2
viikkovapaasta	—	—	—	—	—	8.3	10.3
<b>YHTEENSÄ</b>	<b>10173.7</b>	<b>11737.6</b>	<b>13675.9</b>	<b>14343.1</b>	<b>15186.6</b>	<b>15521.2</b>	<b>15648.0</b>
<b>Tuotto</b>	13598.1	15205.9	18119.7	20426.2	21623.2	22490.7	23223.2
<b>Kustannus</b>	10173.7	11737.6	13675.9	14343.1	15186.6	15521.2	15648.0
<b>Maataloustulo</b>	<b>3424.4</b>	<b>3468.3</b>	<b>4443.8</b>	<b>6083.1</b>	<b>6436.6</b>	<b>6969.0</b>	<b>7575.2</b>

Liitetaulukko 6. Maatalouden kokonaislaskelma, kokonaistuotto vuoden 1985 hinnoin, milj.mk.

	1980	1981	1982	1983	1984	1985	1986
<b>Kasvinviljelytuotto</b>							
Ruis	255.6	188.1	93.5	217.3	235.7	195.8	191.0
Vehnä	485.9	521.1	704.2	992.6	977.9	999.9	1033.3
Ohra	1011.6	900.9	1001.0	1477.4	1406.1	1446.7	1467.3
Kaura	543.5	505.1	606.0	880.8	788.1	606.6	657.7
Ruokaperuna	280.0	246.5	285.8	279.9	328.4	280.6	316.0
Teollisuusperuna	162.8	147.3	134.3	214.3	231.5	207.8	229.9
Siemenperuna	—	—	—	—	—	8.1	8.6
Sokerijuurikas	477.2	358.4	418.6	561.9	484.5	373.1	446.8
Öljykasvit	275.6	272.0	328.9	411.6	314.1	326.3	434.5
Herne	18.1	20.4	28.4	37.8	46.0	22.7	24.0
Nurmikasvien siemenet	40.5	43.0	57.9	52.7	70.8	36.2	36.8
<b>YHTEENSÄ</b>	<b>3550.8</b>	<b>3202.8</b>	<b>3658.6</b>	<b>5126.3</b>	<b>4883.1</b>	<b>4503.8</b>	<b>4845.9</b>
<b>Puutarhatuotto</b>							
Juurikasvit	64.6	40.7	57.9	73.6	54.4	63.6	73.8
Vihannekset	488.8	431.8	491.0	534.0	497.6	516.0	510.0
Marjat	99.9	171.0	212.2	191.0	105.4	119.2	125.1
Hedelmät	33.8	47.1	27.3	44.8	36.8	23.5	31.4
<b>YHTEENSÄ</b>	<b>687.1</b>	<b>690.6</b>	<b>788.4</b>	<b>843.4</b>	<b>694.2</b>	<b>722.3</b>	<b>740.3</b>

Liitetaulukko 6. jatkoa. Maatalouden kokonaislaskelma, kokonaistuotto vuoden 1985  
hinnoin, milj. mk.

	1980	1981	1982	1983	1984	1985	1986
<b>Kotieläintuotto</b>							
Maito	8555.3	8280.8	8250.7	8431.7	8387.9	8010.5	7975.7
Naudanliha	3134.9	3355.8	3215.0	3267.4	3424.9	3480.1	3447.0
Pikkuvasikanliha	3.2	4.9	4.9	3.2	3.2	1.6	1.6
Sianliha	2731.1	2913.8	2920.3	2865.3	2757.0	2787.7	2815.2
Lampaanliha	25.6	28.4	31.2	34.1	36.9	42.6	36.9
Hevosenliha	18.7	18.7	16.6	16.6	16.6	18.7	16.6
Siipikarjanliha	173.0	194.8	189.1	209.7	225.8	234.9	253.3
Kananmunat	844.5	853.0	826.2	886.3	946.4	918.5	891.7
Villa	3.4	3.4	3.4	3.4	3.4	—	—
Eläinten vienti	8.3	10.0	11.4	11.4	12.9	11.0	12.7
<b>YHTEENSÄ</b>	<b>15498.0</b>	<b>15663.6</b>	<b>15468.8</b>	<b>15729.1</b>	<b>15815.0</b>	<b>15505.6</b>	<b>15450.7</b>
Tuotanto yhteensä	19735.9	19557.0	19915.8	21698.8	21392.3	20731.7	21036.9
<b>Vuokratulot</b>							
Tuotantovälineistä	485.9	450.1	472.8	462.6	466.4	466.0	465.2
Rakennuksista ja maasta	123.0	124.4	127.1	130.3	128.5	120.7	120.8
<b>YHTEENSÄ</b>	<b>608.9</b>	<b>574.5</b>	<b>599.9</b>	<b>592.9</b>	<b>594.9</b>	<b>586.7</b>	<b>586.0</b>
<b>Tuet</b>							
Viljelmäkoon muk. tuki	402.7	442.9	502.4	557.2	588.5	567.8	608.1
Kotieläinluvun muk. tuki	96.6	53.7	57.0	59.8	66.4	119.4	130.3
Rehuviljan tuot.palkkio	—	43.2	52.5	55.0	52.3	41.9	44.7
Leipäviljan tuot.palkkio	—	—	93.6	18.7	—	—	—
Käynnistystuki	—	—	—	11.7	60.1	110.5	95.2
<b>YHTEENSÄ</b>	<b>499.3</b>	<b>539.8</b>	<b>705.5</b>	<b>702.4</b>	<b>767.3</b>	<b>839.6</b>	<b>878.3</b>
<b>Tuotannon tasapainottamiseksi saadut korvaukset</b>							
Tuotannon muutossop. (4a§)	4.0	25.8	57.3	73.6	72.9	65.1	47.0
Maidontuot. väh.sop.	—	10.8	28.4	55.1	93.3	157.2	136.0
Sikatal. väh.sop.	—	—	—	1.7	13.9	13.2	13.2
Kananmunatuot. väh.sop.	—	15.0	5.9	6.1	16.0	—	—
Kotieläintalouden väh.sop.	—	—	—	—	5.3	32.8	34.2
Naudanlihan tuot.palkkio	5.1	3.8	6.1	6.7	6.4	5.1	4.4
Kesannoimissopimus	44.2	—	—	—	29.4	26.3	86.2
<b>YHTEENSÄ</b>	<b>53.3</b>	<b>55.5</b>	<b>97.7</b>	<b>143.2</b>	<b>237.0</b>	<b>299.7</b>	<b>321.0</b>
Satovahinkokorvaukset	11.2	2.9	502.4	21.3	7.4	33.0	12.5
<b>Kokonaistuotto yhteensä</b>	<b>20908.6</b>	<b>20729.6</b>	<b>21821.3</b>	<b>23158.6</b>	<b>22998.9</b>	<b>22490.7</b>	<b>22834.5</b>



Liitetaulukko 6. jatkoa. Kustannukset ja maataloustulo vuoden 1985 hinnoin, milj.mk.

	1980	1981	1982	1983	1984	1985	1986
<b>Kustannukset</b>							
Väkilannoitteet	1914.2	1694.7	1943.6	2043.9	1891.2	1855.4	1865.4
Maatalouskalkki	95.6	53.7	82.1	140.4	94.3	140.2	93.1
Väkirehut							
seokset	4164.9	4407.1	4584.6	3747.7	3336.0	2819.3	2979.3
muut	350.0	312.0	455.2	310.7	281.1	214.1	215.4
Rehunsäilöntäaineet	109.5	112.8	109.3	143.4	146.8	155.1	145.3
Kasvinsuojeluaineet	209.1	202.1	193.2	227.8	234.2	229.4	261.7
Ostosiemenet	408.1	398.5	464.4	452.2	418.9	492.6	480.2
Poltto- ja voiteluaineet	735.1	656.6	762.6	659.5	715.5	739.2	745.0
Sähkö	248.6	246.5	257.4	267.9	290.2	324.1	330.0
Maatalouden poltto- ja tarpeuu	157.2	151.7	161.1	162.4	151.1	142.7	140.0
Eläinten välityskustannus	46.5	49.8	51.3	52.5	46.6	46.5	45.7
Yleismenot	1030.9	1020.4	1046.3	1145.8	1195.5	1204.9	1225.0
Palkkakustannus							
palkat	441.7	405.8	394.6	363.2	347.5	311.6	309.4
sosiaalikulut	198.4	190.3	198.5	177.7	176.2	158.9	173.2
Kone- ja kalustokustannus							
poistot	2532.0	2622.0	2699.0	2754.0	2796.0	2794.0	2790.0
kunnossapito	605.9	661.3	668.3	678.6	709.5	744.6	755.0
Työvälineet ja laitteet	111.1	110.5	117.5	124.1	124.6	135.0	135.0
Rakennuskustannus							
poistot	917.0	955.0	992.0	1036.0	1073.0	999.0	1013.0
kunnossapito	361.7	365.4	416.7	425.3	399.4	409.5	410.0
Velkojen korot	725.2	725.4	765.1	844.3	903.7	1021.2	1118.5
Eläinten tuonti	0.9	1.1	0.4	1.7	1.2	1.8	1.8
Vuokramenot							
tuotantovälineistä	315.3	273.8	313.3	345.5	345.7	327.0	325.0
rakennuksista ja maasta	161.2	163.1	165.9	181.0	210.6	209.9	210.1
Maatalousyrittäjiltä peritty kustannus							
tapaturmavakuutusmaksusta	—	—	10.4	15.8	9.6	21.8	27.1
sijaisavusta	3.6	2.9	4.8	6.9	9.8	15.2	16.0
viikkovapaasta	—	—	—	—	—	8.3	10.8
<b>Kustannukset yhteensä</b>	<b>15843.7</b>	<b>15782.5</b>	<b>16857.6</b>	<b>16308.3</b>	<b>15908.2</b>	<b>15521.2</b>	<b>15821.0</b>
<b>Tuotto</b>	<b>20908.6</b>	<b>20729.7</b>	<b>21821.3</b>	<b>23158.6</b>	<b>22998.9</b>	<b>22490.7</b>	<b>22834.5</b>
<b>Kustannus</b>	<b>15843.7</b>	<b>15782.5</b>	<b>16857.6</b>	<b>16308.3</b>	<b>15908.2</b>	<b>15521.2</b>	<b>15821.0</b>
<b>Maataloustulo</b>	<b>5064.9</b>	<b>4947.2</b>	<b>4963.7</b>	<b>6850.3</b>	<b>7090.7</b>	<b>6969.5</b>	<b>7013.5</b>



Liitetaulukko 7. Maataloustuotteiden tavoitehinnat.

	Ruis <sup>1)</sup> (Etelä- alue) p/kg	Vehnä <sup>1)</sup> p/kg	Maito <sup>2)</sup> p/l	Naudan- liha <sup>3)</sup> (kaikki) p/kg	Sian- liha mk/kg	Kanan- munat mk/kg	Rehu- ohra <sup>1)</sup> p/kg	Rehu- kaura <sup>1)</sup> p/kg	Lam- paan- liha <sup>4)</sup> mk/kg
1.9.1960	47.50	50.00	30.65		2.75	2.60			
1.9.1961			30.82		2.72	2.55			
1.9.1962	49.50		31.85	(2.73)	2.80	2.45			
1.3.1963			32.70		2.98	2.57			
1.9.1963	52.00	54.00	34.13	(2.80)	3.05	2.60			
1.3.1964			36.06	(2.90)	3.21				
1.9.1964	58.00	60.00	38.14		3.36	2.70			
1.3.1965			40.79	3.46	2.80				
1.9.1965			40.34	2.95	3.36				
1.3.1966				3.44					
1.9.1966	58.00	60.00	41.98	4.05	3.45	3.00			
1.9.1966	58.00	60.00	41.14	4.05	3.45	3.00			
1.9.1967			45.16	4.13					
1.3.1968			48.95	4.53	3.60				
1.6.1968	61.00	63.00	49.32	4.63	3.80	3.15			
1.1.1969				5.06	4.00	3.20			
1.4.1970	63.00	62.00	49.57	5.71	4.20	3.35			
1.1.1971	64.00		51.52	5.93	4.42				
1.9.1971			52.79	6.08					
1.4.1972	66.00	62.00	59.00	6.48	4.42	3.50			
1.4.1972 <sup>5)</sup>	68.85	65.00	65.67	6.54	4.44	3.50	(44.09)	(39.89)	(5.23)
1.5.1973	72.85		71.67	7.54	5.01	3.85	46.09	41.89	7.54
1.4.1974	78.85	70.50	80.00	8.51	5.55	4.25	53.09	48.89	9.04
1.9.1974			84.67		5.88	4.48			
1.4.1975 <sup>6)</sup>	94.85	85.00	87.67	9.76	7.21	5.38	68.09	63.89	11.04
1.9.1975			92.67		7.46	5.52			
1.12.1975				9.85		5.38			
1.3.1976	97.85	87.00	108.70	10.35	8.01	5.52	72.09	65.89	12.04
1.3.1977 <sup>7)</sup>		90.00	119.20	11.75	8.78		76.09	69.89	14.04
1.9.1977			123.20	13.65	9.11				15.94
1.5.1978			126.20						
1.9.1978	104.85	96.00	130.90	14.05	9.36	5.87	78.59	72.39	16.54
1.2.1979 <sup>8)</sup>	114.85	106.00	134.60	14.40	9.66	6.17	83.59	77.39	17.04
1.9.1979	124.85	114.00		14.90		6.30			17.54
1.4.1980	159.00	148.00	146.60	16.40	10.31	6.85	101.00	94.50	19.10
1.9.1980	161.00	150.00	152.60	17.14	10.91	7.25	103.00	96.50	20.00
1.3.1981	177.00	164.00	160.60	18.69	11.86	7.85	123.00	114.50	21.50
1.9.1981	187.00	172.00	171.90	19.44	12.31	8.20	128.00	119.50	22.30
1.3.1982	207.00	190.00	182.90	20.44	13.01	8.75	142.00	133.50	23.40
1.9.1982	207.00	190.00	188.90	20.73	13.14	8.88	142.00	133.50	23.80
1.9.1982 <sup>9)</sup>	202.70	185.80	188.90	20.73	13.14	8.88	138.00	129.50	23.80
1.3.1983			197.20	21.56	13.68	9.23			24.80
1.4.1983	220.70	204.80	202.70	22.01	13.98	9.46	151.00	141.50	25.30
1.9.1983	220.70	204.80	205.70	22.31	14.18	9.60	151.00	141.50	25.30
1.3.1984	231.00	211.00	212.70	23.01	14.68	9.90	156.00	146.00	

1.4.1984	245.00	218.00	216.70	23.31	14.98	10.05	161.00	150.00	25.60
1.9.1984	245.00	218.00	221.60	23.91	15.38	10.20	161.00	150.00	26.15
1.3.1985	264.00	231.00	228.60	24.67	16.05	10.50	170.00	158.00	26.15
1.9.1985			230.10						
1.1.1986	264.00	231.00	230.10	24.67	16.05	9.00	170.00	158.00	26.15
1.4.1986	270.00	233.00	232.00	24.97	16.25	8.80	170.00	158.00	25.15
1.3.1987	270.00	233.00	234.50	25.10	16.30	8.80	170.00	158.00	24.65

### Yläviitteet taulukkoon 7.

- 1) Viljan hinta 1.4.72 alkaen tammikuun hinta, sitä ennen syyskuun hinta. Voimassa satokauden alusta lukien. Satovuodesta 1983/84 alkaen viljan tavoitehinnat tilatasolla.  
Tätä ennen VV:n tukkuostohintoja.
- 2) Maidon hinta 1960—1962 4 %:sta maidosta p/kg ja vuodesta 1963 uudesta rasvanmäärityksestä johtuen 3.9 %:sesta maidosta, mikä vastasi aikaisempaa 4 %:sta maitoa tuotantoavustuksineen. Vuodesta 1967 lähtien ilman tuotantoavustusta sekä vuodesta 1973 alkaen keskirasvaisesta maidosta p/l ilman tuotantoavustusta.

Maidolle maksettu valtion varoista lisähintaa meijerien vastaanottamasta maidosta

1.4.1974—31.3.1975	7 p/l	
1.4.1975—28.2.1977	22 p/l	
1.3.1977 alkaen	15 p/l	
1.9.1981 alkaen	15 p/l	200 000 litraan asti
1.3.1982 alkaen	16 p/l	200 000 litraan asti
1.4.1983 alkaen	15 p/l	200 000 litraan asti
1.3.1984 alkaen	13.5 p/l	200 000 litraan asti
1.9.1985 alkaen	12 p/l	150 000 litraan asti

sekä lisäksi porrastettua lisähintaa

1.2.1979—31.3.1980	2 p/l	24 000 litraan asti
1.4.1980—31.8.1980	7.5 p/l	30 000 litraan asti
1.9.1980 alkaen	8.3 p/l	30 000 litraan asti
1.3.1981 alkaen	9.8 p/l	30 000 litraan asti
1.9.1981 alkaen	10.5 p/l	30 000 litraan asti
1.9.1983 alkaen	11.5 p/l	30 000 litraan asti

Porrastetun lisähinnan maksamisen perustana oleva maitomäärä lasketaan vuosijaksoittain 1.9. alkaen.

Vuoden 1986 alusta lukien maksetaan kananmunista lisähintaa seuraavasti:

Tuotantokiintiö	Lapin ja Oulun läänit			Muualla maassa		
	mk/kg			mk/kg		
	1.1.86	1.4.86	1.3.87	1.1.86	1.4.86	1.3.87
0—10 000 kg	2.20	2.60	2.65	1.95	2.30	2.35
yli 10 000 kg:n menevä osa	1.50	1.50	1.55	1.50	1.50	1.55

- 3) Lisäksi maksettu valtion varoista tuotantopalkkiota

1.4.1974—31.3.1975	1.00 mk/kg	sonni ja hieho yli 160 kg
1.4.1975—31.8.1979	1.30 mk/kg	sonni ja hieho yli 160 kg
1.9.1979 alkaen	1.30 mk/kg	sonni ja hieho 160—210 kg
	2.00 mk/kg	sonni ja hieho yli 210 kg
1.4.1980 alkaen	1.30 mk/kg	sonni ja hieho 160—210 kg
	2.20 mk/kg	sonni ja hieho yli 210 kg
1.4.1981 alkaen	1.30 mk/kg	sonni 160—210 kg
	2.20 mk/kg	sonni yli 210 kg
	2.20 mk/kg	hieho yli 160 kg

1.9.1981 alkaen	1.50 mk/kg	sonni 160—210 kg
	2.50 mk/kg	sonni yli 210 kg
1.3.1982 alkaen	2.50 mk/kg	hieho yli 160 kg
	1.90 mk/kg	sonni 160—209 kg
	2.90 mk/kg	sonni yli 210 kg
	1.00 mk/kg	hieho 130—159 kg
1.3.1987 alkaen	2.90 mk/kg	hieho yli 160 kg
	2.00 mk/kg	sonni 160—210 kg
	3.10 mk/kg	sonni yli 210 kg
	3.10 mk/kg	hieho yli 160 kg

4) Lisäksi maksettu tuotantopalkkiota lampaanlihasta

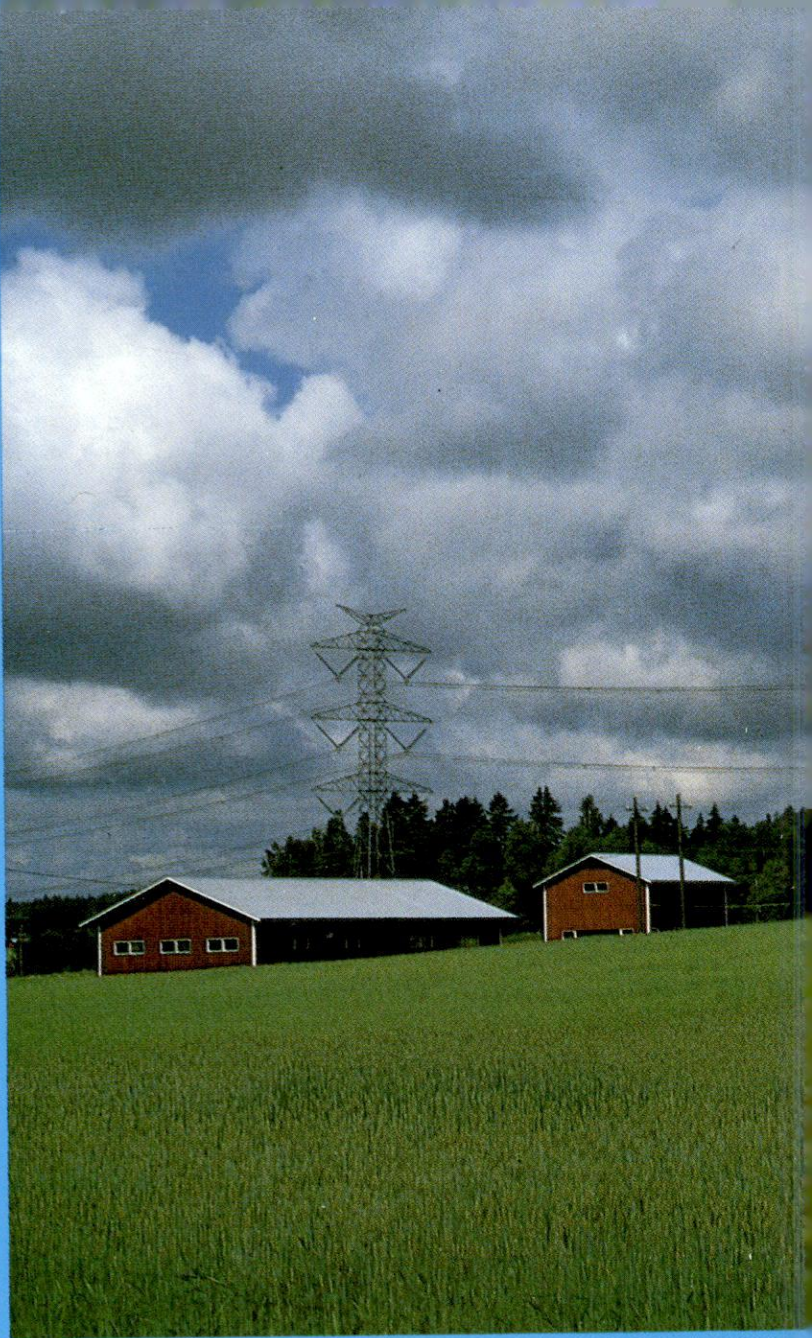
1.8.1977—31.8.1979	1.30 mk/kg	
1.9.1979—31.3.1980	2.00 mk/kg	
1.4.1980 alkaen	2.20 mk/kg	
1.9.1981 alkaen	2.50 mk/kg	
1.3.1982 alkaen	2.90 mk/kg	
1.9.1983 alkaen	3.20 mk/kg	
1.3.1984 alkaen	3.70 mk/kg	
1.3.1985 alkaen	5.20 mk/kg	16 kg ja yli
	4.70 mk/kg	12—15 -kiloinen
1.4.1986 alkaen	6.20 mk/kg	16 kg ja yli
	5.70 mk/kg	13—15 -kiloinen
	7.20 mk/kg	16 kg ja yli
1.3.1987 alkaen	7.20 mk/kg	16 kg ja yli
	6.70 mk/kg	13—15 -kiloinen

- 5) Naudanlihalle ja sianlihalle uusi tilastopohja
- 6) Lihan tavoitehintoja sovellettiin 1.3. alkaen
- 7) Lihan tavoitehintoja sovellettiin 1.2 ja kananmunien tavoitehintaa 1.4. alkaen
- 8) Lihan tavoitehintoja sovellettiin 12.1. alkaen
- 9) Viljan hinta tilahintatasossa 1982 alkaen



## Maatalouden taloudellisen tutkimuslaitoksen julkaisuja

- No 39. Karlsson, L. ja Nevala, M.: Maatalouden rakenteen kehitysennusteet eri menetelmillä (Summary: Structural Development in Finnish Agriculture until year 2000 — Forecasts and Forecasting Methods). 1979, 36 s.
- No 40. Rouhiainen, J. Changes in Demand for Food Items in Finland 1950—77 with Consumption Forecasts for 1980, 1985 and 1990. 1979, 84 s.
- No 41. Tutkimuksia Suomen maatalouden kannattavuudesta. Tilivuosi 1976 (Summary: Investigations on the profitability of agriculture in Finland business year 1976). 1979, 70 s.
- No 42. Tutkimuksia Suomen maatalouden kannattavuudesta. Tilivuosi 1977 (Summary: Investigations on the profitability of agriculture in Finland business year 1977). 1980, 70 s.
- No 43. Studies on Agricultural Income, Price and Support Policy. 1980, 67 s.  
Hemilä, K. Characteristics and main goals of agricultural price policy in Finland  
Hanhilahti, H. Subsidies in Finnish agricultural policy  
Torvela, M. Economic results of farming in Finland  
Järvelä, H. Taxation of farmers in Finland  
Kettunen, L. Administered price formation of agricultural products and the use of computer models in Finland
- No 44. Tutkimuksia Suomen maatalouden kannattavuudesta. Tilivuosi 1978 (Summary: Investigations on the profitability of agriculture in Finland business year 1978). 1981, 70 s.
- No 45. Maatalousekonomian tutkimusta 30 vuotta. Lantbruksekonomisk forskning 30 år. 1982, 232 s.
- No 46. Tutkimuksia Suomen maatalouden kannattavuudesta. Tilivuodet 1979—1981 (Summary: Investigations on the profitability of agriculture in Finland business years 1979—1981). 1983, 121 s.
- No 47. The Economy of Crop Production. The Fifth Finnish-Hungarian-Polish seminar on agricultural economics Finland, June 13—16, 1983, 182 s.
- No 48. Heikkilä, A-M: Perheviljelmän koko ja viljelijäperheen toimeentulon lähteet. (The size of family holdings and the source of farm family income.) 1984, 95 s.
- No 49. Kettunen, L. Maatalouden omavaraisuus Suomessa vuosina 1970—83. Summary: Self-sufficiency of Finnish agriculture in 1970—83. 1985, 75 s.
- No 50. Kettunen, L. Suomen maatalous vuonna 1985. 1986, 42 s.
- No 50a Kettunen, L. Finnish agriculture in 1985. 1986, 42 s.
- No 51. Anon. Tutkimuksia Suomen maatalouden kannattavuudesta. Tilivuodet 1982—84. Summary: Investigation of the profitability of agriculture in Finland in business years 1982—84. 1986, 136 s.
- No 52. Kettunen, L. Suomen maatalous vuonna 1986. 1987, 44 s.
- No 52a Kettunen, L. Finnish agriculture in 1986. 1987, 44 s.
- No 52b Kettunen, L. Finlands Lantbruk 1986. 1987, 4 s.
- No 53. Anon. Maatalouden kannattavuustutkimus 75 vuotta. Summary: Farm accounting in Finland 75 years. 1987, 123 s.



ISBN 951—9202—58—7  
ISSN 0438—9808