

TUTKIMUKSIA
SUOMEN MAATALOUDEN
KANNATTAVUUDESTA

TILIVUOSI 1967

SUMMARY:
INVESTIGATIONS ON THE PROFITABILITY OF AGRICULTURE IN FINLAND
BUSINESS YEAR 1967

HELSINKI 1969

MAATALOUDEN TALOUDELLISEN TUTKIMUSLAITOKSEN JULKAISUJA N:o 14
*PUBLICATIONS OF THE AGRICULTURAL ECONOMICS RESEARCH INSTITUTE,
FINLAND, N:r 14*

TUTKIMUKSIA
SUOMEN MAATALOUDEN
KANNATTAVUUDESTA

TILIVUOSI 1967

*SUMMARY:
INVESTIGATIONS ON THE PROFITABILITY OF AGRICULTURE IN FINLAND
BUSINESS YEAR 1967*

HELSINKI 1969

A l k u s a n a t

Täten julkaistaan maatalouden kannattavuustutkimuksessa mukana olevien kirjanpitoiloiden tulokset talousvuodelta 1967, mikä on tämän tutkimustoiminnan 56. tilikausi.

Tarkasteltavana olevan tilivuoden tulokset on laskettu samojen perusteiden mukaan kuin tilivuodelta 1966, jolloin suoritettiin eräitä muutoksia. Näitä muutoksia on selostettu tutkimuslaitoksen julkaisussa n:o 12.

Tulokset on myös esitetty entiseen tapaan tutkimusalueittain ja tilasuuruusluokittain. Maa on jaettu seuraaviin neljään tutkimusalueeseen: Etelä-Suomi, Sisä-Suomi, Etelä-Pohjanmaa ja Pohjois-Suomi. Alueiden rajat seuraavat maanviljelysseura-alueiden rajoja.

Aineiston käsittelyä varten tilat on ryhmitelty lisäksi kuuteen tilasuuruusluokkaan maatalousmaan muunnetun alan perusteella. Kun ensimmäisessä suuruusluokassa on tilamäärä varsin pieni, on se yhdistetty toiseen luokkaan. Samoin on menetelty eräillä tutkimusalueilla suurimpien suuruusluokkien kohdalla.

Puutarhakirjanpitoa on jatkettu suppeassa laajuudessa, koska tässä vaiheessa on lähinnä pyritty kehittämään kirjanpitojärjestelmää niin, että se tyydyttäisi sekä viljelijän että tutkimuksen tarpeet. Tämän tutkimusaineiston keräys, tilinpäätösten teko ja aineiston käsittely on suoritettu lehtori Erkki Laurilan johdolla ja hänen valvonnassaan.

Helsingissä, maaliskuussa 1969

Samuli Suomela

Heikki Järvelä

Sisältö

I. Maatalouden yleiset edellytykset tilivuonna 1967	7
1. <i>Sääsuhteet ja vuodentulo 1967</i>	7
2. <i>Maataloustuotteiden ja -tarvikkeiden hinnat</i>	9
3. <i>Työpalkat</i>	9
II. Tutkimusaineisto	11
1. <i>Aineiston hankinta, suuruus ja käsittely</i>	11
2. <i>Maankäyttölajit</i>	13
3. <i>Peltoalan käyttö ja sadot</i>	14
4. <i>Maitotuotos</i>	15
III. Omaisuussuhteet	16
A. Koko liike	16
1. <i>Varat</i>	16
2. <i>Velat</i>	16
B. Varsinainen maatalous	17
1. <i>Omaisuusryhmät</i>	17
2. <i>Kotieläimet</i>	17
3. <i>Kalusto</i>	18
4. <i>Rakennukset</i>	18
IV. Rahaliike	19
V. Maatalouden kokonaistuotto	21
1. <i>Kokonaistuotto ja sen rakenne</i>	21
2. <i>Maatalouden myyntituoton rakenne</i>	22
VI. Maatalouden liikekustannus	24
1. <i>Liikekustannus ja sen rakenne</i>	24
2. <i>Rahassa suoritettu liikekustannus</i>	26
3. <i>Työmenekki</i>	26
a. <i>Ihmistyö</i>	26
b. <i>Hevostyö</i>	27
c. <i>Traktortyö</i>	28

VII. Investoinnit maatalouteen ja asuinrakennuksiin	29
VIII. Maatalouden liikeluokset	30
1. Verotettava puhdas tuotto	30
2. Maatalousylijäämä	31
3. Kannattavuuskerroin	31
IX. Metsätalous	33
X. Oman tilan maataloustuotteiden käyttö yksityistaloudessa	34
XI. Kirjanpituutarhojen tulokset	35
Taulukot	37
Summary	76
Liitteenä kartta kirjanpituutilojen sijainnista	78

I. Maatalouden yleiset edellytykset tilivuonna 1967

1. Sääsuhteet ja vuodentulo vuonna 1967

Suuressa osassa maata ohueksi jäänyt lumipeite alkoi sulaa jo maaliskuussa, ja aukeat olivat lumesta vapaina Etelä- ja Keski-Suomessa jo huhtikuun 20. päivän tienoilla. Talvehtimisvauriot jäivät suhteellisen vähäisiksi, eikä kasvu-
tojen rikkomiseen tarvinnut turvautua kuten edellisenä vuonna. Kevään kylvö-
kausi muodostui sateisen toukokuun vuoksi poikkeuksellisen pitkäksi.

Sääsuhteet kasvukautena 1967

Weather conditions

Paikkakunta	Säähavaintojen kuukausikeskimäärät						
	Huhtik.	Toukok.	Kesäk.	Heinäk.	Elok.	Syysk.	Lokak.
	Lämpötila C°						
Turku	3.1	9.0	13.4	16.7	15.3	11.9	8.4
Helsinki	3.7	9.4	13.7	16.8	16.3	13.5	9.5
Tampere	2.4	8.9	13.4	16.7	15.8	11.1	7.2
Lappeenranta	3.0	9.8	13.4	16.6	16.5	12.1	7.0
Jyväskylä	1.7	8.1	12.9	15.7	15.7	10.3	5.6
Kuopio	2.0	8.0	13.2	16.4	17.1	11.3	6.0
Vaasa	2.2	7.8	12.4	15.6	14.8	10.7	6.2
Kajaani	1.4	6.6	12.2	15.2	16.0	9.6	4.5
Oulu	1.7	6.9	12.4	15.7	16.4	10.3	4.3
Sodankylä	-0.7	4.8	10.9	13.7	13.8	7.7	0.3
	Sademäärä mm						
Turku	26	53	40	17	183	68	126
Helsinki	37	52	18	25	138	64	142
Tampere	31	52	33	21	93	65	106
Lappeenranta	34	26	59	24	83	42	135
Jyväskylä	44	75	66	62	95	62	114
Kuopio	26	72	74	66	72	40	108
Vaasa	18	56	46	16	201	46	96
Kajaani	24	65	63	61	147	58	86
Oulu	17	38	58	64	73	50	104
Sodankylä	16	46	55	70	43	43	109

Kevään ja kesäkuun alkupuolen koleus sekä sateiset säät hidastivat tuntuvasti kohtalaisen hyvin talvehtineiden kasvien sekä kevätkylvösten kasvuun pääsyä. Laitumien kunto oli hyvä. Sääolosuhteiden parannuttua kesäkuun lopulla kasvut pääsivät kehittymään suotuisasti. Elokuun 6—7. päivien rankkasateet lakouttivat syysviljan pahasti varsinkin Lounais-Suomessa, Satakunnassa ja

Pohjanmaalla. Tulva-alueilla sato menetettiin paikoin kokonaan. Lyhytkasviksi jääneet kevätiljakasvustot eivät lakoutuneet, ja aikaisten lajikkeiden sadonkorjuu voitiin aloittaa jo elokuun puolivälissä.

Maataloustilaston mukaiset tärkeimpien viljelykasvien kokonaissadot yhteensä vuosina 1967, 1966 ja 1965 sekä vuosien 1963—67 satokeskimääriin verrattuna esitetään seuraavassa:

Kokonaissadot

Kasvilaji	1967	1966	1965	Keskim. vuodessa
	milj. kg	milj. kg	milj. kg	5-vuotiskautena 1963—67 milj. kg
Syysvehnä — Winter wheat	161.1	67.2	122.7	90.5
Kevätvehnä — Spring wheat	345.7	301.1	378.0	356.6
Ruis — Rye	162.7	118.6	189.7	151.6
Ohra — Barley	680.8	596.7	501.6	528.2
Kaura — Oats	939.9	880.8	1 020.1	880.6
Peruna — Potatoes	880.6	1 066.4	1 257.4	1 055.2
Sokerijuurikas — Sugar beet	432.3	457.2	407.5	436.6
Lanttu — Swede	172.6	177.8	172.6	180.0
Turnipsi — Turnip	56.3	75.0	71.7	71.2
Vihantarehu — Green fodder	185.8	197.9	175.1	181.2
Peltoheinä — Hay	3 672.4	3 658.9	3 750.9	3 675.9
Syysrypsi — Winter turnip rape	9.2	2.8	6.7	7.1

Kokonaissatojen antamaa kuvaa vuodentulosuhteista täydentävät seuraavat maataloustilaston ilmoittamat hehtaarisadot.

Hehtaarisadot

Kasvilaji	1967	1966	1965	1963—67
	100 kg	100 kg	100 kg	100 kg
Syysvehnä	25.4	16.3	24.2	22.8
Kevätvehnä	18.3	18.0	17.5	17.2
Ruis	16.9	12.8	17.2	15.8
Ohra	19.7	18.6	19.9	18.4
Kaura	20.7	18.4	21.6	19.0
Peruna	136.5	157.6	172.9	149.6
Sokerijuurikas	241.6	266.8	207.9	241.2
Lanttu	269.7	265.8	257.7	262.4
Turnipsi	244.9	285.7	275.6	269.6
Vihantarehu	147.5	163.5	151.0	146.4
Peltoheinä	36.6	33.9	35.1	33.9
Syysrypsi	18.7	9.4	12.7	12.4

Vuoden 1967 sekä kokonais- että hehtaarisadot muodostuivat useimpien kasvien kohdalla korkeimmiksi kuin keskimäärin vuosina 1963—67. Vain perunalla, eräillä juurikasveilla ja vihantarehulla ne olivat alhaisempia.

Viljakasvien pinta-ala nousi edellisestä vuodesta n. 49 000 hehtaarilla. Eniten lisääntyi vehnän ala, 43 000 ha. Ohran ala lisääntyi 24 700 ha ja kauran väheni 23 700 ha:lla.

Perunan ala pieneni 3 200 ha:lla muiden juurikasvien yhteisen alan pysyessä suunnilleen samana kuin edellisenäkin vuonna. Nurmikasvien ala väheni 40 000 ha:lla, kesannon ala 2 700 ha:lla. — Koko valtakunnan peltoala oli v. 1967 2 746 200 ha, joten lisäys edelliseen vuoteen verrattuna oli 5 000 hehtaaria.

2. Maataloustuotteiden ja -tarvikkeiden hinnat

Seuraavassa asetelmassa esitetään Pellervo-Seuran Markkinatutkimuslaitoksen ja Kansan Markkinatutkimuslaitoksen laskemia tärkeimpien maataloustuotteiden painotettuja keskihintoja, jotka on maksettu viljelijöille tilivuosina 1967 ja 1966.

Tuote	1967 mk/100 kg	1966 mk/100 kg
Vehnä — Wheat	57:93	59:54
Ruis — Rye	58:42	59:51
Ohra — Barley	38:66	37:48
Kaura — Oats	36:10	35:00
Peruna — Potatoes	20:05	13:36
Sokerijuurikas ¹⁾ — Sugar beet	12:04	13:72
Maito ²⁾ — Milk	44:25	41:63
	mk/kg	mk/kg
Naudanliha — Beef	3:98	3:81
Sianliha — Pork	3:26	3:36
Kananmunat — Eggs	2:87	2:79

Tilivuonna 1967 ovat peltoviljelytuotteiden keskihinnat vehnää, ruista ja sokerijuurikasta lukuunottamatta olleet korkeammat kuin edellisellä vuonna. Huomattavin nousu on tapahtunut perunan keskihinnassa. Kotieläintuotteista on sianlihan hinta laskenut, kun taas naudanlihan ja kananmunien keskihinnoissa on tapahtunut nousua.

Maataloustarvikkeiden hintatasoa osoittavat seuraavan asetelman luvut. Väkilannoitteiden hinnat ovat ravinnekilohintoja ja tarkoittavat vahvistettuja vähittäismyyntihintoja täysin vaunukuormin vastaanottoasemalla. Väki- ja kalsiumlannoitteiden hinnat on ilmoitettu vahvistettuina vähittäismyyntihintoina vapaasti vaunussa lähetyksellä ja kalkkikivijauheen hinta vapaasti vaunussa kaikilla rautatieasemilla. Polttoöljy I:stä on ilmoitettu Tampereen astiatoiimitushinta.

Tarvike	1967 mk/100 kg	1966 mk/100 kg
Oulunsalpietari	94:19	93:52
Superfosfaatti	78:11	74:06
Kalisuola	38:18	37:19
Kalkkikivijauhe	3:27	3:10
Soijarouhe	57:06	48:55
Vehnänlese	41:10	39:88
	mk/100 l	mk/100 l
Kaasuöljy	39:27	35:96
Polttoöljy I	17:57	15:88

3. Työpalkat

Sosiaalisen tutkimustoimiston laatiman maataloustyöntekijöiden palkkati-
laston mukaan ovat miesten ja naisten keskituntipalkat olleet allamainittuina
tarkkailukuukausina vuosina 1967 ja 1966 seuraavat:

- ¹⁾ Pellervo-Seuran Markkinatutkimuslaitoksen laskemat hinnat.
- ²⁾ Maataloushallituksessa laskettu 4 %:n maidon tilityshinta.

	Miehet mk/t		Naiset mk/t	
	1967	1966	1967	1966
Helmikuu	2:40	2:21	1:94	1:66
Toukokuu	2:57	2:34	1:92	1:80
Elokuu	2:51	2:33	1:94	1:75
Marraskuu	2:61	2:39 ¹⁾	2:03	1:77 ¹⁾

¹⁾ Marraskuusta 1966 alkaen keskituntiansio. Sosiaalinen tutkimustoimisto on lopettanut keskituntipalkkojen laskemisen syksyllä 1966, koska keskituntiansio ja -palkka käytännössä ovat hyvin lähellä toisiaan.

II. Tutkimusainesto

1. Aineiston hankinta, suuruus ja käsittely

Kirjanpitoaineiston hankinnan ovat suorittaneet maanviljelys- ja talousseurat sekä pienviljelijäin keskusjärjestöt. Ne ovat huolehtineet myös kirjanpidon ohjauksesta tiloilla. Kaikki tutkimuksessa mukana olevat tilat ovat yksityisten viljelijöiden hallinnassa ja hoidossa. Niihin ei sisälly valtion, kuntien tai muiden yhteisöjen omistamia ja viljelemiä tiloja. Kun tutkimuskirjanpito on huomattavan suuritöinen ja vapaaehtoisuuteen perustuva, ei tutkimustilojen valinta otantamenetelmällä ole mahdollista. Sen vuoksi ei jäljempänä esitettävien kirjanpito-tilojen tulosten voida katsoa sellaisenaan edustavan koko maatalouden keskimääräistä tasoa.

Tarkasteltavana olevat tulokset on laskettu kalenterivuoden 1967 käsittävältä tilikaudelta. Tulostilastossa on mukana yhteensä 1298 tilaa. Ne jakaantuvat eri järjestöjen kesken seuraavasti:

Uudenmaanlänin maanviljelysseura	23
Nylands svenska lantbrukssällskap	50
Varsinais-Suomen maanviljelysseura	54
Finska Hushållningssällskapet	24
Ålands Landskapsstyrelse	12
Satakunnan maanviljelysseura	35
Hämeen-Satakunnan maanviljelysseura	65
Hämeen länin »	63
Itä-Hämeen »	80
Kymenlaakson »	40
Etelä-Karjalan »	40
Mikkelin länin »	51
Kuopion »	78
Pohjois-Karjalan »	66
Keski-Suomen »	62
Etelä-Pohjanmaan »	72
Österbottens svenska lantbrukssällskap	35
Keski-Pohjanmaan maanviljelysseura	36
Oulun länin Talousseura	66
Kajaanin maanviljelysseura	50
Peräpohjolan »	45
Lapin Maatalousseura	19
Pienviljelijäin Liitto	73
Suomen Pienviljelijäin Liitto	40
Pienviljelijäin Keskusliitto	119
Yhteensä	1 298

Tilat on ryhmitelty aineiston käsittelyä varten tutkimusalueittain ja tilasuuruusluokittain. Maa on jaettu seuraaviin tutkimusalueisiin: Etelä-Suomi, Sisä-Suomi, Etelä-Pohjanmaa ja Pohjois-Suomi. Tutkimusalueiden rajat seu-

raavat maataloustilaston tilastoalueiden eli maanviljelysseura-alueiden rajoja. Tarkemmin ko. rajat ilmenevät liitteenä olevasta kirjanpitotilojen kartasta, johon on merkitty myös tulostilastossa mukana olevien tilojen sijainti kunnittain.

Tilojen ryhmittely tilasuuruusluokkiin on edelleen suoritettu maatalousmaan muunnetun alan perusteella. Muunnettu ala on määritetty siten, että puutarhamaan ja pellon alaan on lisätty laitumen ja niityn muunnettu ala, joka on saatu jakamalla näiden raha-arvo kulloinkin kyseessä olevan tilan keskimääräisellä peltohehtaarin arvolla. Kaikki hehtaaria kohden esitetyt tulokset on ilmaistu maatalousmaan muunnettua hehtaaria kohden, mikäli ei toisin mainita.

Tilat on ryhmitelty seuraaviin suuruusluokkiin:

I	slk	— 5 ha
II	»	5—10 »
III	»	10—20 »
IV	»	20—30 »
V	»	30—50 »
VI	»	50— »

Kun ensimmäisen suuruusluokan tiloja on mukana suhteellisen vähän on ensimmäinen ja toinen luokka yhdistetty. Tarkasteltavana tilivuonna jakaantuvivat kirjanpitotilat mainittuihin suuruusluokkiin eri tutkimusalueilla seuraavasti:

Alue	Suuruusluokka					Yhteensä	
	I—II	III	IV	V	VI	kpl	%
Etelä-Suomi	115	226	115	109	53	618	47.6
Sisä-Suomi	96	166	42	15	4	323	24.9
Etelä-Pohjanmaa	19	63	29	11	—	122	9.3
Pohjois-Suomi	87	119	22	5	2	235	18.2
Yhteensä	317	574	208	140	59	1 298	100.0

Kun tilamäärä on varsin pieni suuremmissa tilasuuruusluokissa, on kuudennen luokan tulokset esitetty erikseen vain Etelä-Suomen alueelta. Muualla yli 30 ha:n tilat on käsitelty yhtenä ryhmänä. Kaikissa muissakaan ryhmissä eivät tilamäärät ole kovin suuria, mikä seikka on huomattava tarkasteltaessa jäljempänä esitettäviä tuloksia.

Tulokset on esitetty entiseen tapaan maatalousmaan muunnettua hehtaaria tai tilaa kohden ilmaistuina keskiarvoina. Ne on laskettu siten, että tilakohtaiset kokonaisluvut on laskettu yhteen ja saatu summa on sitten jaettu joko vastaavalla maatalousmaan muunnetun alan hehtaarimäärällä tai vastaavalla tilamäärällä. Tulokset esitetään jokaiselta tutkimusalueelta eri suuruusluokkien ja ko. alueen keskiarvoina. Edellä mainittujen lisäksi on taulukkoihin merkitty samalla tavalla lasketut koko maan (kaikkien kirjanpitotilojen) keskiarvot.

Kun eri tutkimusalueiden ja koko maan keskiarvot lasketaan edellä esitetyllä tavalla, vaikuttaa tilakoko tuloskeskiarvojen suhteelliseen suuruuteen. Kun kirjanpitotilojen keskimääräinen koko on suurempi kuin maan kaikkien tilojen, eivät näin lasketut eri alueita koskevat keskiarvot anna oikeata kuvaa tarkasteltavasta asiasta. Sentähden on eri alueitten ja koko maan keskiarvot määritetty myös siten, että eri suuruusluokkien ja eri alueitten luvut on painotettu niillä suhdeluvuilla, jotka osoittavat maan kaikkien yli 2 peltohehtaarin tilojen pelto-

alan jakaantumisen eri suuruusluokkien ja alueitten kesken. Tällä tavalla laske-
tuista keskiarvoista käytetään nimitystä **p a i n o t e t t u k e s k i a r v o**. Nämä
keskiarvot esitetään ainoastaan varsinaista maataloutta koskevista hehtaaria
kohden lasketuista luvuista.

Painotetut keskiarvot on laskettu käyttämällä painoina seuraavassa asetel-
massa esitettyjä suhdelukuja, jotka osoittavat, kuten edellä jo mainittiin, maan
kaikkien yli 2 peltotehtaarin viljelmien peltoalan jakaantumisen eri suuruus-
luokkien ja alueitten kesken vuoden 1959 maatalouslaskennan mukaan.

A l u e	Tilasuuruusluokka						Yhteensä
	I—II	III	IV	V	VI		
Etelä-Suomi	15.4	15.9	7.3	5.8	4.3	48.7	
Sisä-Suomi	12.1	5.6	1.3	0.7	0.3	20.0	
Etelä-Pohjanmaa	6.2	7.0	2.1	0.6	0.1	16.0	
Pohjois-Suomi	8.5	4.7	1.2	0.6	0.3	15.3	
					Yhteensä	100.0	

Painotettuja keskiarvoja laskettaessa on em. painot yhdistetty samalla tavalla
kuin tilatkin.

2. Maankäyttölajit

Eri maankäyttölajien keskimääräiset alat tilivuoden alussa kirjanpitotiloilla
esitetään taulukossa I. Niissä on peltolaitumen ala luettu peltoalaan. Laidun-
alaan sisältyvät haka- yms. laitumet, jotka eivät ole peltoa. Kasvullisella metsä-
maalla tarkoitetaan tässä metsämaata, joka kuuluu veroluokkiin I A—V.

Seuraavassa asetelmassa esitetään kirjanpitotilojen keskimääräiset maatalous-
maan muunnetut alat tilaa kohden viitenä viimeisenä tilivuonna.

A l u e	1967	1966	1965		1964/65	1963/64
			muunn. ha/tila			
Etelä-Suomi	23.89	23.70	24.41	21.24	23.19	
Sisä-Suomi	15.11	14.94	14.84	13.08	14.08	
Etelä-Pohjanmaa	17.52	17.43	17.04	14.69	15.60	
Pohjois-Suomi	13.41	13.34				
Pohjois-Pohjanmaa			15.33	12.94	15.34	
Koillis-Suomi			11.70	10.80	10.78	
Keskimäärin	19.21	19.36	19.04	16.33	17.94	

Tutkimusaluejaon muuttumisen takia eivät luvut ole keskenään täysin ver-
tailukelpoisia. Entiset ja nykyiset alueet vastaavat kuitenkin suurin piirtein
toisiaan lukuun ottamatta Pohjois-Suomen aluetta, joka on suunnilleen sama kuin
entiset Pohjois-Pohjanmaan ja Koillis-Suomen alueet yhteensä.

Tilakoko vaihtelee huomattavasti alueittain. Sensijaan saman alueen kirjan-
pitotiloilla tilakoon muutokset ovat vuosittain varsin vähäisiä. Selvänä poik-
keuksena on kuitenkin tilivuosi 1964/65, jolloin tilakoko on yleensä pienempi kuin
muulloin. Tilakoon vuosittaiseen muuttumiseen vaikuttavat maan ostot, myynnit
ja raivaukset sekä se, että osa tiloista lopettaa kirjanpidon ja uusia liittyy mukaan.

3. Peltoalan käyttö ja sadot

Kirjanpitoltilojen peltoalan käyttöä osoittavat luvut esitetään taulukossa 2. Vehnän viljelyalaan sisältyvät sekä kevät- että syysvehnä, ja nurmen alaan on luettu niitonurmet sekä peltolaitumet.

Vuosina 1967 ja 1966 jakaantui peltoala eri kasvien kesken kirjanpitoltiloilla ja maataloustilaston mukaan keskimäärin koko maassa seuraavan asetelman mukaisesti. Kirjanpitoltiloja koskevat luvut ovat painottamattomia.

	Kirjanpitoltiloilla		Maataloustilaston mukaan koko maassa	
	1967	1966	% peltoalasta	
			1967	1966
Vehnä	13.5	12.5	9.2	7.6
Ruis	4.4	3.6	3.5	3.4
Ohra	16.4	15.4	12.6	11.7
Kaura	17.4	17.6	16.6	17.5
Peruna	1.9	2.0	2.3	2.5
Sokerijuurikas	1.7	1.9	0.7	0.6
Muut juurekset	0.8	0.6	0.7	0.4
Nurmi	38.9	39.5	49.2	50.8
Kesanto	3.2	3.8	2.8	2.9
Muu peltoala	1.8	3.1	2.4	2.6
Yhteensä	100.0	100.0	100.0	100.0

Peltoalan käyttöä koskevat suhdeluvut kirjanpitoltiloilla ovat muuttuneet edellisestä vuodesta suunnilleen samaan tapaan kuin keskimäärin maan kaikilla tiloilla. Merkittävin muutos on tapahtunut vehnän ja ohran viljelyaloissa, jotka ovat selvästi kasvaneet edellisestä vuodesta sekä kirjanpitoltiloilla että keskimäärin koko maassa. Sen sijaan kauran, perunan ja nurmen viljelyalat ovat pienentyneet.

Kirjanpitoltilojen keskimääräiset satotulokset esitetään taulukossa 3. Kun niitä verrataan vuoden 1966 vastaaviin satoihin, voidaan todeta, että lukuun ottamatta perunaa ja lanttua ovat kaikkien taulukossa mainittujen kasvien keskimääräiset hehtaarisadot kohonneet. Se johtuu lähinnä siitä, että kasvukausi 1967 muodostui suhteellisen edulliseksi.

Taulukossa 3 on eri tilaryhmien satotulokset esitetty myös rehuyksikköinä. Niitä laskettaessa on rehuyksiköiden kokonaismäärät jaettu vain niiden kasvien viljelyalalla, joiden sadot sisältyvät rehuyksikkömääriin. Niistä puuttuvat mm. laitumien sadot. Lisäksi on huomattava, että rehuyksikkösadoissa eivät sadon laadun vaihtelut tule esille.

Seuraavassa asetelmassa olevat painotetut luvut osoittavat kirjanpitoltilojen keskimääräisiä rehuyksikkösatoja eri tutkimusalueilla.

A l u e	Keskisadot ry/ha	
	1967	1966
Etelä-Suomi	2 978	2 727
Sisä-Suomi	2 709	2 352
Etelä-Pohjanmaa	2 732	2 501
Pohjois-Suomi	2 270	2 030
Keskimäärin	2 761	2 509

Satotasoa kirjanpitoltiloilla ja keskimäärin maan kaikilla tiloilla vuosina 1967 ja 1966 kuvaavat seuraavassa asetelmassa esitettävät eräitten kasvien keskisadot. Kirjanpitoltiloja koskevat luvut ovat painotettuja keskiarvoja.

Kasvi	Kirjanpitotiloilla		Maataloustilaston mukaan koko maassa	
	1967	1966	1967	1966
	100 kg/ha			
Keyätvehnä	19.0	16.7	18.3	18.0
Ruis	18.8	15.1	16.9	12.8
Ohra	24.7	22.8	19.7	18.6
Kaura	24.5	20.7	20.7	18.4
Peruna	186.7	202.5	136.5	157.6
Sokerijuurikas	253.2	248.2	241.6	266.8
Lanttu	353.1	368.0	269.7	265.8
Heinä	47.5	43.8	36.6	33.9

Kirjanpitotilojen keskisadot ovat kaikkien mainittujen kasvien osalta korkeammat kuin keskimäärin maan kaikilla tiloilla. Sokerijuurikkaankin sato, joka usein on ollut kirjanpitotiloilla pienempi on tarkasteltavana vuonna ollut kirjanpitotiloilla suurempi kuin keskimäärin koko maassa.

4. Maitotuotos

Vuotuinen maitotuotos lehmää kohden oli kirjanpitotiloilla tarkasteltavana tilikautena 4 278 kg. Se on 87 kg eli 2.1 % korkeampi kuin edellisenä tilivuonna. Karjantarkkailussa, johon kuuluu n. 27 % maan kaikista lehmistä, oli tarkkailuvuonna 1967/68 vastaava keskituotos 4 414 kg ja edellisenä tarkkailuvuonna 4 272 kg. Siten lehmää kohden lasketun maitotuotoksen kehitys on kirjanpitotiloilla ollut samantapainen kuin karjantarkkailutiloilla. Tuotos on viimeksi mainituilla ollut kuitenkin hieman korkeampi kuin kirjanpitotiloilla. Keskimääräiset tuotosluvut on kirjanpitotiloilta laskettu siten, että tilakohtaiset keskituotokset on laskettu yhteen ja saatu summa on sitten jaettu vastaavan tilaryhmän tilaluvuilla.

Seuraavassa asetelmassa esitetään kirjanpitotilojen keskimääräiset maitotuotokset eri tutkimusalueilla ja tilasuuruusluokissa tarkasteltavana tilivuonna.

Alue	Suuruusluokat					Keskimäärin
	I—II	III	IV	V	VI	
	Maitoa vuodessa kg/lehmä					
Etelä-Suomi	4 387	4 428	4 656	4 560	4 733	4 510
Sisä-Suomi	4 161	4 108	4 337	4 200		4 156
Etelä-Pohjanmaa	4 172	4 354	4 318	5 148		4 392
Pohjois-Suomi	3 832	3 862	4 006	3 932		3 871

Tilakohtaiset tuotosluvut on saatu pääasiassa karjantarkkailutuloksista. Kaikki kirjanpitotilat eivät kuitenkaan ole mukana karjantarkkailutoiminnassa. Niillä tiloilla, joilta ei ole ollut käytettävissä tarkkailutuloksia, on maitotuotos pyritty selvittämään myyntimäärien ja oman kulutuksen perusteella, mutta tuotoslukuja ei ole tälläkään tavoin saatu aivan kaikilta tiloilta myytyä maitoa koskevien kilomäärätietojen puuttumisen takia. Sentähden aineisto on tässä jonkin verran pienempi kuin muita tuloksia laskettaessa. Lisäksi mainittakoon, että tarkasteltavana tilivuonna oli kirjanpitotiloista 92 sellaista tilaa (tiloja yhteensä 1 298), joilla ei tilikauden alussa ollut lainkaan nautakarjaa. Vastaava luku edellisenä vuonna oli 73 (1 252).



III. Omaisuussuhteet

A. Koko liike

1. Varat

Viljelijäin varat kirjanpitotiloilla ilmenevät taulukosta 4. Luvut tarkoittavat varojen määrää tilivuoden alussa. Varat on jaettu seuraaviin pääryhmiin: maatalous, metsätalous, asuinrakennukset, sivuansiotalous, rahoitusomaisuus ja yksityistalous. Metsätaloudenomaisuuteen on luettu maapohjan ja puuston lisäksi myös puutavaravarastot ja metsätaloustalusto. Sivuanstio-omaisuus muodostuu lähinnä sellaisista koneista ja kalustoesineistä, jotka on hankittu pääasiassa sivuansio toimintaa varten. Rahoitusomaisuuteen sisältyvät käteisvarat, talletukset, osakkeet, obligatiot ja osuudet sekä tilisaatavat. Mainittakoon vielä, että varoihin on luettu myös vuokralle otetun maataloudenomaisuuden, esimerkiksi vuokrapellon arvo, mikä on merkitty samansuuruisena myös velkoihin.

2. Velat

Velkojen määrä kirjanpitotiloilla ilmenee taulukosta 4. Niihin sisältyvät varsinainen velkojen ohella myös maatalouden tilivelat sekä vuokralle otetun maataloudenomaisuuden arvo kuten edellä jo mainittiin. Luvut osoittavat velkojen määrää tilikauden alussa.

Kirjanpitotilojen keskimääräistä velkaantumisasastetta kuvaavat seuraavassa asetelmassa olevat luvut. Ne osoittavat, montako prosenttia velat ovat varoista. Näiden lisäksi asetelmaan on merkitty keskimääräistä tilakokoa sekä varojen ja velkojen määriä koskevat tiedot.

Tili- vuosi	Maatalous- maata muunn. ha/tila	Metsää ha	Varat 1 000 mk/tila	Velat %	Velat % varoista
1967	19.21	58.77	142.5	19.9	14.0
1966	19.36	56.79	139.4	18.1	13.0
1965	19.04	57.37	132.6	17.1	12.9
1964/65	16.33	52.35	110.3	13.2	12.0
1963/64	17.94	57.20	116.2	13.7	11.8

Asetelman luvut osoittavat että kirjanpitotiloilla sekä varat että velat ovat jatkuvasti nousseet. Velkojen lisäys on kuitenkin ollut markkamääräisesti pienempi, mutta suhteellisesti suurempi kuin varojen. Siten on myös suhteellinen velkaantuminen kohonnut.

B. Varsinainen maatalous

1. Omaisuusryhmät

Maatalousomaisuus on jaettu seuraaviin ryhmiin: varastot, kotieläimistö, puutarhakasvillisuus, kalusto, rakennukset, perusparannukset ja maatalousmaa. Eri ryhmien arvot hehtaaria kohden tilivuoden alussa esitetään taulukossa 5. Maatalousvarastot on otettu huomioon samalla tavalla kuin kahtena edellisenäkin tilivuonna. Niihin sisältyvät kaikki maatalouden ostovarastot ja tilalla tuotetuista tuotevarastoista kaikki viljavarastot sekä peruna-, juurikasvi- ja korsirehuvarastoista myytäväksi tarkoitetut erät. Huomioon ottamatta jäävät siten vain tilalla käytettäväksi tarkoitetut peruna-, juurikasvi-, heinä-, olki- ja säilörehuvarastot.

Kotieläimistöön on tässä luettu hevoset, nautakarja, siat, lampaat ja vuohet, kanat sekä kalkkunat, hanhet, joita viimeksi mainittuja on pidetty vain muutamilla tiloilla. Muita eläimiä kuten poroja, turkiseläimiä ja mehiläisiä ei sen sijaan ole luettu maatalousomaisuuteen.

Rakennusten kohdalla on huomattava, että asuinrakennuksia ei ole luettu maatalousomaisuuteen, joten maatalouden rakennusomaisuus koostuu yksinomaan talousrakennuksista. Kuten taulukosta 4 ilmenee, on asuinrakennukset erotettu omaksi omaisuusryhmäkseen, mikä yhdessä maatalousomaisuuden ja metsätalousomaisuuden kanssa muodostavat maatilaomaisuuden. Tämä muutos tehtiin jo tilivuoden 1966 tilinpäätöksissä.

Perusparannusomaisuus käsittää tässä yleensä vain salaojitukset. Maatalousmaahan on luettu pellon lisäksi myös puutarhamaa sekä niitty- ja laidunmaat.

Maatalousomaisuuden arvo on pienillä tiloilla yleensä korkeampi kuin keskikokoisilla ja suurilla tiloilla, kuten taulukossa 5 olevista eri suuruusluokkien luvuista ilmenee. Tämä johtuu pääasiassa siitä, että rakennusten arvo pinta-ala-yksikköä kohden kasvaa tilakoon pienetessä.

2. Kotieläimet

Kotieläinten määrät kirjanpitotiloilla esitetään taulukossa 6. Ne on laskettu tilaa kohden. Hevosten määrää osoittavista luvuista voidaan todeta, että yhdesäkään tilaryhmässä ei ole keskimäärin yhtä hevosta tilaa kohden. Suhteellisesti eniten on hevosia sisäsuomalaisilla kirjanpitotiloilla. Tämä johtuu ilmeisesti siitä, että Sisä-Suomessa hevosia käytetään suhteellisen paljon metsäajoissa. Hevosten määrää osoittavissa luvuissa on lisäksi merkille pantavaa se, että nuorten hevosten ja varsojen määrä on erittäin vähäinen kaikilla alueilla. Keskimääräinen lehmäluku tilaa kohden jää kirjanpitotiloilla alle kuuden. Pohjois-Suomen tutkimusalueella niitä pidetään suhteellisesti eniten. Sikojen määrä sen sijaan on siellä vähäisin. Ryhmään muu siipikarja on luettu ankat, hanhet ja kalkkunat, joiden määrä on kuitenkin erittäin vähäinen. Täyskasvuisten lampaitten määrä kirjanpitotiloilla on suunnilleen samansuuruinen kuin täyskasvuisten hevosten määrä.

Kotieläinten määrä on mainitussa taulukossa ilmaistu myös nautayksikköinä. Nautayksikköön on tässä luettu 0.8 hevosta tai yksi nuori hevonen, 1.25 varsaa, yksi sonni tai lehmä, 2 hiehoa tai nuorta sonnia, 2.5 teurasmullia tai 3 vasikkaa, 2 sikaa (yli 6 kk), 2.5 nuorta sikaa (2—6 kk) tai 10 porsasta (alle 2 kk), 50 kanaa tai 33 muuta siipikarjaa, 8 lammasta tai 10 karitsaa.

3. Kalusto

Maatalouskalustoon on luettu kaikki maatalouskoneet ja maataloudessa käytetyt kalustoesineet, joiden arvot esitetään taulukossa 7. Kalusto on jaettu seuraaviin ryhmiin: leikkuupuimurit, traktorit lisälaitteineen, traktorin työkoneet ja -välineet, hevosvetoiset työkoneet ja -välineet, muut maatalouskoneet, kotieläinkalusto sekä muu maatalouskalusto. Eräissä tapauksissa eri ryhmien väliset rajat ovat harkinnanvaraisia. Ryhmään muut maatalouskoneet sisältyvät mm. erilliset sähkömoottorit ja kotitarvemyllyt sekä paketti- tai kuorma-auto niillä muutamilla tiloilla, joilla näitä on käytetty pääasiassa maatalousajoihin. Sen sijaan henkilöautoa ei yhdessäkään tapauksessa ole luettu maatalousomaisuuteen.

Seuraavan asetelman luvut osoittavat tarkasteltavana tilivuonna niiden tilojen lukumäärää, joilla on tilikauden alussa ollut oma traktori. Sulkeissa olevat luvut tarkoittavat kunkin tilaryhmän kokonaistilamäärää.

Alue	Traktoritilojen luku tv:nna 1967						Yhteensä
	I—II slk	III slk	IV slk	V slk	VI slk		
Etelä-Suomi	71 (115)	192 (226)	115 (115)	109 (109)	53 (53)	540 (618)	
Sisä-Suomi	32 (96)	138 (166)	41 (42)	18 (19)		229 (323)	
Etelä-Pohjanmaa . . .	9 (19)	48 (63)	28 (29)	11 (11)		96 (122)	
Pohjois-Suomi	54 (87)	94 (119)	21 (22)	6 (7)		175 (235)	
Yhteensä	166 (317)	472 (574)	205 (208)	144 (146)	53 (53)	1 040 (1 298)	

Kirjanpitiiloilla on traktoreita varsin runsaasti, sillä keskimäärin vain joka viides tila on ilman sitä. Merkillepantavaa on se, että alle 10 hehtaarin tiloistakin joka toinen on hankkinut traktorin.

Myös leikkuupuimureita on kirjanpitiiloilla huomattava määrä, kuten seuraavasta asetelmasta ilmenee. Siinä olevat luvut osoittavat niiden tilojen lukumäärän eri alueilla ja suuruusluokissa, joilla on oma itsekulkeva leikkuupuimuri eli ajopuimuri.

Alue	Ajopuimuritilojen luku tv:nna 1967						Yhteensä
	I—II slk	III slk	IV slk	V slk	VI slk		
Etelä-Suomi	—	44	55	79	46	224	
Sisä-Suomi	2	32	24	13		71	
Etelä-Pohjanmaa . . .	—	2	7	8		17	
Pohjois-Suomi	3	14	3	2		22	
Yhteensä	5	92	89	102	46	334	

4. Rakennukset

Maatalouden rakennusomaisuuden arvot eri tutkimusalueilla ja tilasuuruusluokissa esitetään taulukossa 8. Niihin ei ole luettu asuinrakennuksia, jotka on taulukossa esitetty omana erillisenä maataluomaisuuteen kuuluvana omaisuusryhmänään. Sentähden asuinrakennuksista aiheutuneet kustannukset eivät myöskään sisälly maatalouden liikekustannukseen, eivätkä asunnonvuokrat maatalouden kokonaistuottoon.

Aikaisempaan tapaan on talousrakennukset jaettu eläinsuojiin ja muihin rakennuksiin. Näiden välinen raja on kuitenkin monissa tapauksissa harkinnanvarainen mm. siitä syystä, että eläinrakennuksissa on usein huomattavastikin muihin tarkoituksiin varattua rakennustilaa. Muiden rakennusten ryhmään on luettu myös nk. rakenteelliset laitteet kuten säilörehutornit, aidat ja vesijohtodot.

IV. Rahaliike

Rahatuloiksi ja -menoiksi on tässä laskettu talousvuoden käteistulot ja -menot lisättyinä niiden tilikauden aikana laskuun myytyjen tuotteiden ja laskuun ostettujen tarvikkeiden arvolla, joista suoritukset ovat siirtyneet seuraavalle tilivuodelle. Edellisiltä tilikausilta siirtyneitten saatavien ja velkojen suorituksia ei sitä vastoin ole luettu rahatuloiksi ja -menoiksi samoin kuin ei muitakaan lainaus- tai talletusliikkeeseen kuuluvia suorituksia.

Rahatulot on jaettu talousaloittain seuraaviin viiteen pääryhmään: maatalous, metsätalous, asuinrakennukset, sivuansiotalous ja yksityistalous. Nämä samoin kuin tulojen kokonaismäärätkin esitetään taulukossa 9. Metsätalouden rahatu- loihin sisältyvät puutavaran myyntitulojen ohella myös ne tulot, jotka on saatu metsämaan myynnistä. Näitä tuloja on kuitenkin erittäin vähän. Asuinrakennuk- sista saadut tulot ovat pääasiassa vuokratuloja. Sivuansiotuloihin sisältyvät varsinaisten sivuansioiden lisäksi, korko- ja osinkotulot sekä investointitarkoi- tuksiin myönnetyt valtionavustukset ja -palkkiot kuten salaojituspalkkiot. Sen- sijaan maatalouden välittömään tukemiseen tarkoitettut erät kuten pinta-alalisät ja katokorvaukset, jotka on maksettu suoraan viljelijöille, sisältyvät maatalous- tuloihin. Sosiaaliset avustukset, esimerkiksi lapsi- ja perhelisät on luettu viljelijä- perheen yksityistuloihin.

Seuraavassa asetelmassa esitetään eri tuloryhmien keskimääräiset arvot tilaa kohden kirjanpitoliloilla kahtena viimeisenä tilivuotena. Luvut ovat painotta- mattomia keskiarvoja.

	Rahatulot			
	1967		1966	
	mk/tila	%	mk/tila	%
Maatalous	27 945	76.9	24 191	74.4
Metsätalous	3 726	10.3	4 048	12.4
Asuinrakennukset	91	0.2	107	0.3
Sivuansiotalous	3 196	8.8	2 974	9.1
Yksityistalous	1 383	3.8	1 221	3.8
Yhteensä	36 341	100.0	32 541	100.0

Maataloudesta saadut rahatulot ovat selvästi nousseet edellisestä tilivuodesta. Samoin on niiden suhteellinen osuus kohonnut. Lisäystä on tapahtunut myös sivuansio- ja yksityistuloissa. Sen sijaan metsätulot ovat alentuneet. Näiden tulojen pienenemistä on tapahtunut jo aikaisemminkin kuten seuraavasta ase- telmasta ilmenee.

	Metsätalouden rahatulot		Metsämaata ha/tila
	mk/tila	% kaikista rahatuloista	
1967	3 726	10.3	58.77
1966	4 048	12.4	56.79
1965	4 860	14.9	57.37
1964/65	4 233	15.9	52.35
1963/64	4 805	17.8	57.20
1962/63	3 784	16.6	58.40

Taulukossa 10 esitetään kirjanpitotilojen rahamenot tarkasteltavana olevalta vuodelta. Ne on jaoiteltu seuraaviin ryhmiin: maatalous, metsätalous, asuinrakennukset, sivuansiotalous, yksityistalous, verot sekä korot, vuokrat ja eläkkeet. Kuten tulojenkin kohdalla on tässäkin asuinrakennuksia koskevat erät esitetty erikseen. Tilivuonna 1965 ja sitä aikaisemmin nämä sisältyivät maatalousmenoihin. Tämä on otettava huomioon, kun tarkastellaan maatalousmenojen suuruutta eri tilivuosina.

Seuraavassa asetelmassa esitetään kirjanpitotilojen keskimääräiset rahamenot tilaa kohden painottamattomina keskiarvoina kahtena viimeisenä tilivuonna.

	1967		Rahamenot		1966	
	mk/tila	%	mk/tila	%		
Maatalous	17 692	50.7	16 693	50.2		
Metsätalous	1 054	3.0	1 135	3.4		
Asuinrakennukset	1 468	4.2	1 710	5.1		
Sivuansiotalous	464	1.2	489	1.5		
Yksityistalous	10 529	30.2	10 001	30.1		
Verot	2 264	6.5	2 051	6.2		
Korot, vuokrat ja eläkkeet ...	1 450	4.2	1 159	3.5		
Yhteensä	34 921	100.0	33 238	100.0		

Verrattuna edelliseen tilivuoteen on lisäystä tapahtunut maatalouden ja yksityistalouden rahamenoissa. Samoin ovat lisääntyneet verot sekä korkojen, vuokrien ja eläkkeiden yhteissumma. Rahamenojen kokonaismäärä on edellisestä vuodesta noussut 1 683 mk (5.1 %) tilaa kohden.

Kun vertaillaan taulukoissa 9 ja 10 esitettyjä rahatulojen ja -menojen kokonaismääriä, voidaan todeta, että eräiden tilaryhmien kohdalla rahamenot ovat tuloja suuremmat. Tämä johtuu siitä, että rahatuloissa ja -menoissa ei ole otettu huomioon talletus- ja lainausliikettä, kuten aikaisemmin jo mainittiin. Mainittu erotus on näissä tapauksissa pitänyt peittää joko käteisvaroja tai talletuksia pienentämällä taikka ottamalla lisää velkaa.

V. Maatalouden kokonaistuotto

Maatalouden kokonaistuotolla käsitetään tilivuoden aikana maataloudessa tuotettujen lopputuotteiden sekä palvelusten yhteistä arvoa. Kokonaistuottoon on siten luettu:

1) Tilivuoteen kuuluvat rahatulot ja tilisaatavat lukuunottamatta vuoden alussa ollutta omaisuutta vähentämällä saatuja rahatuloja.

2) Maataloudesta metsätalouteen, ruoka- ja yksityistalouteen, sivuansioihin ja eläkeläisille sekä vieraan työvoiman palkkoihin luovutettujen tuotteiden, etuuskien ja hevostöiden raha-arvo.

3) Maataloudesta omaisuuden lisäämiseen (uudisrakennuksiin, -viljelyksiin ja perusparannuksiin) luovutetun hevostyön arvo.

4) Maataloustuotannosta johtunut lisäys varastoissa, puutarhakasvillisuudessa ja kotieläimistössä. Kuten aikaisemmin jo mainittiin, ei varastoissa ole otettu huomioon tilalla käytettäväksi tarkoitettuja omalla tilalla tuotettuja juures- ja korsirehuvarastoja.

Entiseen tapaan on maatalouden kokonaistuottoon luettu myös maatalouden välittömään tukemiseen tarkoitettut valtionavustukset (mm. pinta-alalisät ja katokorvaukset), jotka on maksettu suoraan viljelijöille. Sen sijaan kokonaistuottoon eivät sisälly investointiluontoiset valtionavustukset ja -palkkiot (esim. salaajituspalkkiot), jotka on käsitelty sivuansiotalouden tuloina.

1. Kokonaistuotto ja sen rakenne

Maatalouden kokonaistuotto esitetään tutkimusalueittain ja tilasuuruusluokittain taulukossa 11. Kokonaistuotto on entiseen tapaan jaettu kolmeen pääryhmään: kotieläintuottoon, kasvinviljelytuottoon ja muuhun tuottoon. Kahden ensiksi mainitun tuoton arvot esitetään seuraavassa asetelmassa kahdelta viimeiseltä tilivuodelta. Luvut ovat painotettuja keskiarvoja.

	Kotieläintuotto		Kasvinviljelytuotto	
	1967	1966	1967	1966
		mk/ha		
Etelä-Suomi	1 101	1 064	479	406
Sisä-Suomi	1 243	1 188	228	153
Etelä-Pohjanmaa	1 339	1 160	248	205
Pohjois-Suomi	1 219	1 185	161	97
Keskimäärin	1 185	1 123	343	276
Osuus kokonaistuotosta %	75.8	78.1	21.8	19.2

Kotieläintuotossa on havaittavissa vähäistä nousua kaikilla alueilla. Keskimäärin se on kohonnut hehtaaria kohden 62 mk eli 5.5 %. Kotieläintuoton suhteellinen osuus kokonaistuotosta on sen sijaan hieman alentunut edellisestä vuo-

desta, sillä kasvinviljelytuotto on noussut enemmän kuin kotieläintuotto. Kasvinviljelytuottokin on lisääntynyt kaikilla alueilla. Etelä-Suomessa mainittu tuotto on korkein ja keskimäärin alhaisimmaksi se on jäänyt Pohjois-Suomen alueella. Se onkin luonnollista, kun otetaan huomioon, että maan eteläosissa ovat huomattavasti paremmat luontaiset edellytykset myyntiviljan ja muiden ns. myyntikasvien tuotannolle kuin maan pohjoisosissa, jossa kasvinviljelyn tuotteet käytetään pääasiassa eläinten rehuksi.

Seuraavassa asetelmassa olevat luvut osoittavat, miten maatalouden kokonaistuotto ja sen huomattavin erä, nautakarjan tuotto ovat muuttuneet edellisestä tilivuodesta eri tutkimusalueilla. Luvut ovat painotettuja keskiarvoja.

	Kokonaistuotto		Nautakarjan tuotto	
	1967	1966	mk/ha	
Etelä-Suomi	1 618	1 503	764	750
Sisä-Suomi	1 533	1 389	999	952
Etelä-Pohjanmaa	1 616	1 396	874	852
Pohjois-Suomi	1 441	1 332	1 098	1 062
Keskimäärin	1 573	1 437	880	854

Nautakarjatalouden tuottoon sisältyvät sekä maitotaloustuotto että nautaeläintuotto. Nautakarjatalouden tuotto, joka on edellisestä tilivuodesta noussut kaikilla alueilla, on korkein Pohjois-Suomessa ja alhaisin Etelä-Suomen tutkimusalueella, jossa taas kasvinviljelytuotto on muodostunut korkeimmaksi.

Asetelmasta voidaan todeta, että myös kokonaistuotto on noussut edellisestä vuodesta jokaisella tutkimusalueella. Keskimääräinen lisäys on hehtaaria kohden 136 mk eli 9.5 %. Nautakarjatalouden tuotto on tarkasteltavana vuonna ollut keskimäärin 55.9 % maatalouden kokonaistuotosta, edellisenä vuonna vastaavasti 59.4 %.

2. Maatalouden myyntituoton rakenne

Maatalouden varsinaiset eli nk. puhdistetut rahatulot esitetään taulukossa 12. Näihin on luettu vain sellaiset erät, jotka on otettu huomioon maatalouden kokonaistuottoa laskettaessa. Tästä syystä niihin eivät sisälly tilivuoden alussa ollutta omaisuutta vähentämällä saadut tulot, esimerkiksi jos tilalta on myyty traktori, ei siitä saatu hinta sisälly näihin tuloihin. Vastaavasti ei traktorin ostohintaa ole luettu maatalouden rahamenoihin.

Seuraavassa asetelmassa esitetyt painotetut luvut osoittavat, miten maatalouden puhdistetut rahatulot ovat edellisestä tilivuodesta muuttuneet.

	Maatalouden puhdistetut rahatulot mk/ha	
	1967	1966
Nautakarja	190	164
Maitotalous	647	630
Siat	252	194
Siipikarja	60	62
Muut eläimet	11	11
Kotieläintalous yhteensä	1 160	1 061
Kasvinviljely	281	243
Muut tulot	38	32
Yhteensä	1 479	1 336

Asetelmassa mainituista tuloista ovat useimmat nousseet edellisestä tili-
vuodesta. Kotieläintaloudesta saatujen rahatulujen yhteissumma on kohonnut
hehtaaria kohden keskimäärin 99 mk eli 9.3 %. Vastaavat luvut kasvinviljely-
tulojen osalta ovat 38 mk ja 15.6 %. Maatalouden puhdistetut rahatulot ovat
lisääntyneet hehtaaria kohden yhteensä 143 mk eli 10.7 %. Rahatulot muo-
dostavat pääosan maatalouden kokonaistuotosta. Niiden osuus on tarkasteltavana
vuonna ollut keskimäärin 94.0 % ja edellisenä vuonna vastaavasti 93.0 %.

VI. Maatalouden liikekustannus

Maatalouden liikekustannukseen on luettu maatalouden säännöllistä hoitoa varten tilivuoden aikana uhratut rahamenot, yksityis-, ruoka-, metsä- ja sivu-ansiotaloudessa saatujen luontaisuuoriturusten arvot sekä ne maatalousomaisuuden vähennykset, jotka ovat syntyneet tuotannon, jalostamisen ja keskimääräistä kulumista vastaavan poiston kautta. Tuloja, jotka on saatu tilivuoden alussa ollutta omaisuutta vähentämällä, ei ole luettu kokonaistuottoon. Vastaavasti omaisuuden lisäyksestä aiheutuneet menot eivät kuulu liikekustannukseen. Korot, verot ja vuokramaksut eivät tässä myöskään sisälly liikekustannukseen, joten maatalous on oletettu niistä vapaaksi ja siten ne on maksettava liikeylijäämästä eli verotettavasta puhtaasta tuotosta.

1. Liikekustannus ja sen rakenne

Liikekustannus on jaettu seuraaviin pääryhmiin: tarvikkeekustannus, kotieläin-kustannus, työkustannus, kone- ja kalustokustannus, rakennuskustannus ja muu kustannus, joiden arvot ilmenevät taulukosta 13. Tilivuonna 1966 ryhmittelyssä tehtyjen muutosten takia on pääryhmien vertailu sitä aikaisempiin tilivuosiin vaikeata. Tässä on kuitenkin huomattava, että useat mainittujen pääryhmien aluerät on laskettu entisellä tavalla.

Tarvikkeekustannusta laskettaessa on tarvikkeiden ostomenojen lisäksi otettu huomioon myös tarvikevarastojen muutokset. Varaston lisäys on lisätty ja vähennys vähennetty ko. tilivuoden vastaavan tarvikkeen ostomenoista. Ryhmään muut kotieläintalouden tarvikkeet on luettu mm. rehujen säilöntä-aineet kuten AIV-liuos, siivilävanu ja kotieläintalouden pesuaineet. Sähkömaksuihin sisältyvät vain maatalouden sähkömaksut, sillä asuinrakennuksissa käytetyn sähkön osuus on pyritty erottamaan sähkömaksujen kokonaismäärästä. Tarvikkeekustannukseen kuuluvaan polttoainekustannukseen sisältyvät sekä tilan omasta metsästä saadut että ostetut maatalouden polttopuut samoin kuin kuivurin ja talousrakennusten lämmityksessä käytetyt polttonesteet. Sensijaan traktorin ja leikkuupuumurin polttoaineet sisältyvät kone- ja kalustokustannukseen ao. koneiden muihin kustannuksiin. Kasvihuoneiden polttoaineet on luettu ryhmään muu kustannus.

Kotieläin-kustannus muodostuu astutus- ja keinosiemennysmaksuista ja eläinlääkärin palkkioista sekä karjantarkkailu- ja kantakirjamaksuista. Lisäksi siihen sisältyvät eläinten poistonluontoiset arvovähennykset.

Työkustannukseen kuuluvat maatalouden säännölliseen harjoittamiseen liittyvistä töistä eli ns. maatalouden juoksevista töistä, joihin eivät sisälly maatalouden investointityöt, maksetut aika- ja urakkapalkat mukaan luettuina luontoisedut ja sosiaaliset kulut. Jos palkkaväki on suorittanut muita töitä,

esimerkiksi metsätöitä, eivät näitä koskevat palkkakustannukset sisälly tähän. Kokonaispalkkakustannukset on jaettu eri talousalojen osalle tehtyjen työtuntien suhteessa.

Liikekustannukseen luettu viljelijäperheen oman työn arvo maatalouden juoksevilla töissä on määritetty siten, että tehdyt työtunnit on hinnoitettu maataloustyöntekijöille ko. aikana maksetulla keskimääräisellä tuntipalkalla. Se on saatu sosiaalisen tutkimustoimiston julkaisemasta maataloustyöntekijäin palkkatilastosta. Viljelijäperheen työn arvoa määritettäessä on siten käytetty seuraavia tuntipalkkoja:

Miehet	2,47 mk
Naiset	1,89 »
Lapset	1,23 »

Maatalouden johtotyön kohdalla työtunnit on hinnoitettu em. miesten tuntipalkan mukaan eli 2,47 mk/t. Maatalouden johtotöiksi on luettu lähinnä seuraavat työt: maatalouskirjanpito, kasvinviljelysuunnitelmien ja kotieläintalouden suunnitelmien tekeminen sekä maataloustuotteiden myynti ja maataloustarvikkeiden ostot.

Maatalouden liikekustannukseen sisältyvään työkustannukseen ei ole luettu tilivuosina 1967 ja 1966 asuinrakennusten korjaus- ja kunnossapitotöistä aiheutuneita kustannuksia. Aikaisemmin ne sisältyivät siihen.

Kone- ja kalustokustannuksessa on esitetty erikseen poistot ja muut kustannukset. Ne on lisäksi jaettu kolmeen osaan: traktorit, leikkuupuimurit ja muu kalusto. Traktorin ja leikkuupuimurin muihin kustannuksiin sisältyvät korjaus- ja kunnossapitomenojen ohella polttoainemenot, vakuutukset, rekisteröinti- yms. maksut, mutta ei korkoa. Korjaustöitä koskevat kustannukset tilan aikapalkkaisen palkkaväen ja viljelijäperheen oman työn osalta sisältyvät em. yhteiseen työkustannukseen.

Rakennuskustannuksiin on luettu talousrakennusten korjaus- ja kunnossapitomenot sekä poistot. Tilan aikapalkkaisen palkkaväen ja viljelijäperheen tekemien talousrakennusten korjaustöiden kustannukset on otettu huomioon maatalouden yhteisessä työkustannuksessa, kuten kaluston ja koneidenkin osalta.

Muuhun kustannukseen kuuluvat mm. vakuutusmaksut lukuunottamatta traktorin ja leikkuupuimurin ko. maksuja, maatalouden peruseräparannusten korjaus- ja kunnossapitomenot sekä poistot, puutarhamenot ja muut sellaiset kustannukset, joita ei ole otettu huomioon jo edellisissä ryhmissä.

Seuraavassa asetelmassa olevat painotetut luvut osoittavat liikekustannuksen arvoja eri tutkimusalueilla tilivuosina 1967 ja 1966.

	Liikekustannus mk/ha	
	1967	1966
Etelä-Suomi	1 435	1 369
Sisä-Suomi	1 609	1 508
Etelä-Pohjanmaa	1 563	1 383
Pohjois-Suomi	1 598	1 462
Keskimäärin	1 515	1 413

Liikekustannuksessa on todettavissa nouseva kehitys kaikilla tutkimusalueilla. Nousu on ollut voimakkainta maan keski- ja pohjoisosissa.

2. Rahassa suoritettu liikekustannus

Taulukossa 14 esitetään maatalouden varsinaiset eli nk. puhdistetut rahamenot. Niihin on luettu ainoastaan maatalouden juokseviin menoihin käytetyt erät eli menot, jotka on otettu huomioon liikekustannusta laskettaessa. Tästä syystä niihin eivät sisälly investointiluontoiset menot kuten uudisrakennuksiin sekä uusien koneiden ja kaluston hankintaan käytetyt erät. Vastaavalla tavalla on menetelty, kuten aikaisemmin mainittiin maatalouden varsinaisten rahatulojen kohdalla, joihin ei ole luettu tilikauden alussa ollutta omaisuutta vähentämällä saatuja tuloja. Rahamenoihin ei tässä ole luettu asuinrakennuksia koskevia menoja.

Seuraavassa asetelmassa olevat painotetut luvut osoittavat eräitä rahamenoeriä eri tutkimusalueilla tilivuosina 1967 ja 1966.

	Ostorehut		Ostolannoitteet		Palkat	
	1967	1966	1967	1966	1967	1966
			mk/ha			
Etelä-Suomi	221	196	124	138	76	79
Sisä-Suomi	218	178	120	119	63	58
Etelä-Pohjanmaa	328	222	114	108	22	20
Pohjois-Suomi	288	257	133	116	36	32
Keskimäärin	248	206	123	126	59	58

Verrattuna edelliseen tilivuoteen on ostorehumenojen kohdalla tapahtunut huomattavaa nousua kaikilla tutkimusalueilla. Lannoitemenot ovat Etelä-Suomen tutkimusalueella vähentyneet sekä Etelä-Pohjanmaan ja Pohjois-Suomen tutkimusalueilla nousseet. Palkkamenot ovat muuttuneet verrattuna edelliseen tilivuoteen varsin vähän.

3. Työmenekki

a. Ihmistyö.

Viljelijäperheen ja aikapalkkaisen työvoiman työtuntimäärät esitetään taulukossa 15. Niihin eivät sisälly urakkatyöt eivätkä viljelijäperheen suorittamat kotitalous- ja sivuansiotyöt, jotka ilmenevät taulukosta 17. Johtotyöksi on katsottu lähinnä seuraavat työt: maatalous-kirjanpito, kasvinviljelysuunnitelmien teko, kotieläintalouden suunnitelmien laatiminen sekä maataloustuotteiden myynti ja maataloustarvikkeiden osto. Johtotyön tuntimäärät esitetään taulukossa 15. Kaikki taulukoissa 15—20 esitetyt työmenekkiluvut pohjautuvat tiloilla työpäiväkirjoihin tehtyihin muistiinpanoihin.

Kun maatalouden juoksevista töistä seuraa jäljempänä tarkempi selitys, on taulukossa 15 esitetty erikseen vain metsätyöt ja maatalouden uudistus- eli investointityöt, joita ovat esimerkiksi uudisrakennus- ja salaojitustyöt. Erityisesti on huomattava, että tässä esitettyihin metsä- ja investointitöiden tuntimääriin eivät sisälly vieraan työvoiman suorittamat urakkatyöt.

Maatalouden juoksevat työt esitetään taulukossa 16. Niihin on luettu maatalouden säännöllistä harjoittamista koskevat työt kuten erilaiset kasvinviljelytyöt, kotieläinten ruokinta- ja hoitotyöt, sekä maatalousrakennusten ja -kaluston korjaus- ja kunnossapitotyöt. Entiseen tapaan on työtunnit merkitty

erikseen palkkaväen ja viljelijäperheen osalta. Suoritetut työtunnit on ilmoitettu kummassakin ryhmässä vielä eriteltynä miesten, naisten ja lasten kesken. Tilivuodesta 1966 alkaen on kokonaistyönmenekki maatalouden juoksevista töissä ilmaistu vain nk. ihmistyötunteina. Sitä aikaisempina vuosinahan käytettiin muunnettuja miestyötunteja ja aivan viimeisinä tilivuosina sekä muunnettuja tunteja että ihmistyötunteja. Ihmistyötunnit on laskettu siten, että miesten ja naisten työtunnit on laskettu yhteen ja saatuun summaan on lisätty puolet lasten työtuntimäärästä. Tehty muutos on otettava huomioon, kun vertaillaan tilivuosien 1967 ja 1966 työnmenekkilukuja aikaisempiin vuosiin.

Kun urakkatyöt eivät sisälly työtuntimääriin, on taulukkoon 16 otettu myös maatalouden juoksevia töitä koskevat urakkapalkat.

Maatalouden työnmenekkiluvut tilivuosina 1967 ja 1966 ovat eri tutkimusalueilla olleet keskimäärin seuraavat. Luvut ovat painotettuja keskiarvoja.

	Maatalouden työnmenekki it/ha	
	1967	1966
Etelä-Suomi	291	304
Sisä-Suomi	384	390
Etelä-Pohjanmaa	326	334
Pohjois-Suomi	368	379
Keskimäärin	327	338

Verrattuna edelliseen tilivuoteen keskimääräinen työnmenekki on alentunut kaikilla tutkimusalueilla. Keskimäärin se on pienentynyt hehtaaria kohden 11 ihmistyötuntia eli 3.3 %.

Maatalouden juoksevat työt on eritelty kolmeen ryhmään: kasvinviljelytyöt, kotieläintalouden työt ja muut maatalouden juoksevat työt. Näiden tuntimäärät ilmenevät taulukosta 17.

Kasvinviljelytyöihin on luettu mm. muokkaus- ja lannoitustyöt, viljelykasvien kylvö-, hoito ja korjuutyöt, ojien kunnostus sekä kasvinviljelyrakennusten sekä -koneiden ja -kaluston korjaukset.

Kotieläintalouden töihin sisältyvät mm. eläinten ruokinta- ja hoitotyöt, kotieläinrakennusten ja -kaluston korjaukset. Rehujen siirto eläinsuojien yhteydessä olevista varastoista eläinten eteen on katsottu kotieläintalouden työksi. Sen sijaan rehujen kuljetus näihin kuten muihinkin varastoihin on katsottu kasvinviljelytyöksi.

Muihin maatalouden juokseviin töihin sisältyvät edellisiin ryhmiin kuulumattomat varsinaiset maataloustyöt, esimerkiksi puutarhatyöt.

Taulukkoon 17 on merkitty myös viljelijäperheen sivuansio- ja yksityistalouden työt. Ensiksi mainittuihin sisältyvät ainoastaan ne sivuansiotyöt, joista palkka on maksettu työajan perusteella. Yksityistalouden töihin on luettu ruokataloustyöt ja muut kotitaloustyöt.

b. Hevostyö

Hevostyön tuntimäärät eri tutkimusalueilla ilmenevät taulukosta 18. Lukuihin sisältyvät sekä omien että vieraitten hevosten työt. Metsätöihin on luettu vain tilan omassa metsässä suoritetut työt. Mikäli töitä on tehty jonkin muun tilan metsässä, on ne katsottu sivuansiotöiksi.

Hevostyön jakaantuminen eri töiden osalle tilivuosina 1967 ja 1966 ilmenee seuraavan asetelman luvuista, jotka ovat painottamattomia.

	Hevostyö	
	1967	1966
Maatalouden juoksevat työt t/tila	157	199
Metsätyöt »	62	65
Muut työt »	29	28
Hevostyötä yhteensä »	248	292
Siitä vuokrattua »	6	5
Hevostyötä tuntia vuodessa hevosta kohden	475	482

Hevostyön määrä on edelleenkin alentunut. Erityisesti maatalouden juokse-
vissa töissä on hevosia käytetty vähemmän kuin edellisenä tilivuonna.

c. Traktorityö

Traktorityön tuntimäärät esitetään taulukossa 19. Ne on laskettu samalla
tavalla kuin hevostyön tuntimäärätkin.

Traktorityön ja hevostyön määrien välistä suhdetta maatalouden juokse-
vissa töissä osoittavat seuraavan asetelman painotetut työnmenekkiluvut.

	Traktorityö t/ha		Hevostyö t/ha	
	1967	1966	1967	1966
Etelä-Suomi	24	24	12	15
Sisä-Suomi	20	20	24	29
Etelä-Pohjanmaa	22	20	13	18
Pohjois-Suomi	26	22	13	16
Keskimäärin	23	22	15	18

Traktorin työtuntimäärät ovat edellisestä tilivuodesta nousseet ainoastaan
Etelä-Pohjanmaan ja Pohjois-Suomen tutkimusalueilla. Sen sijaan hevostyön
tuntimäärissä on tapahtunut edelleenkin alentumista kaikilla tutkimusalueilla.

VII. Investoinnit maatalouteen ja asuinrakennuksiin

Kirjanpitotiloilla maatalouteen ja asuinrakennuksiin tehdyt investoinnit esitetään taulukoissa 20 ja 21.

Maatalouden investoinnit on eritelty eri omaisuusosien osalle. Rakennuksiin sisältyvät vain talousrakennukset, sillä asuinrakennuksiin suoritettavat investoinnit esitetään erikseen. Perusparannuksiin on luettu lähinnä salaojitukset. Uudisviljelyinvestoinneilla tarkoitetaan maatalousmaan uudisraivauskustannuksia. Taulukkoon on otettu erillisenä ryhmänä maatalousmaan osto.

Kokonaisinvestointeihin on luettu seuraavat erät: rahamenot, ihmistyö, traktorityö, hevostyö sekä omasta metsästä saatu puutavara. Ihmistyöhön sisältyvät sekä aikapalkkaisen vieraan työvoiman palkkakustannus että viljelijäperheen oma työ hinnoitettuna samoilla tuntihinnoilla kuin maatalouden liikekustannuksessa. Kyseessä olevia töitä koskevat urakkapalkat sisältyvät rahamenojen ryhmään.

Seuraavassa asetelmassa olevat luvut osoittavat kuinka investoinnit ovat muuttuneet kirjanpitotiloilla edellisestä vuodesta.

	Investoinnit mk/tila	
	1967	1966
Koneet ja kalusto	3 349	3 137
Talousrakennukset	1 407	1 378
Perusparannukset	376	449
Uudisviljely	123	96
Maatalousmaan osto	83	115
Maatalous yhteensä	5 338	5 175
 Asuinrakennukset	 1 124	 1 462

Investoinneista muodostavat pääosan suoranaiset rahamenot, jotka esitetään kahdelta viimeiseltä tilivuodelta seuraavassa asetelmassa.

	Investointirahamenot mk/tila	
	1967	1966
Koneet ja kalusto	3 344	3 132
Talousrakennukset	983	950
Perusparannukset	299	373
Uudisviljely	68	59
Maatalousmaan osto	83	115
Maatalous yhteensä	4 777	4 629
 Asuinrakennukset	 902	 1 205

VIII. Maatalouden liiketulokset

Maatalouden liiketulokset tilivuodelta 1967 esitetään taulukossa 22. Varsinaisten tulosten ohella on taulukkoon merkitty myös maatalouden kokonaistuoton ja liikekustannuksen arvot. Vertailtaessa tilivuosien 1967 ja 1966 liiketuloja aikaisempien vuosien vastaaviin tuloksiin on huomattava, että laskelmissa on tehty tilivuonna 1966 muutoksia, joita on selostettu mainitun vuoden vastaavassa julkaisussa. Tulosten suhteen on edelleen muistettava, että kirjanpitoiltoja ei ole voitu valita otantamenetelmällä, ja sentähden niiden tulosten ei voida katsoa edustavan koko maatalouden keskimääräistä tasoa.

1. Verotettava puhdas tuotto

Maatalouden puhtaalla tuotolla tarkoitetaan kokonaistuoton ja liikekustannuksen erotusta. Kun liikekustannukseen eivät tässä sisälly verot, vuokrat eivätkä velkojen korot, on mainittu erotus velattoman maatalouden verotettava puhdas tuotto, josta käytetään myös nimitystä liikeylijäämä. Sen arvot esitetään taulukossa 22.

Seuraavassa asetelmassa olevat luvut osoittavat verotettavan puhtaan tuoton painotettuja keskiarvoja eri tutkimusalueilla tilivuosina 1967 ja 1966.

	Verotettava puhdas tuotto mk/ha	
	1967	1966
Etelä-Suomi	183	134
Sisä-Suomi	— 76	—119
Etelä-Pohjanmaa	53	13
Pohjois-Suomi	—157	—130
Keskimäärin	58	24

Maatalouden verotettava puhdas tuotto on tarkasteltavana vuotena ollut selvästi korkein Etelä-Suomessa kuten edellisenäkin vuonna. Etelä-Pohjanmaallakin se on vielä muodostunut positiiviseksi. Sen sijaan muilla alueilla puhdas tuotto on keskimäärin jäänyt molempina vuosina negatiiviseksi. Tässä on kuitenkin huomattava, että näillä alueilla työkustannus, joka koostuu pääasiassa viljelijäperheen omalle työlle arvioidusta palkasta, on huomattavan korkea. Seuraavassa asetelmassa esitetään Etelä-Suomen tutkimusalueen eri tilasuuruusluokkien puhtaan tuoton keskiarvot tilivuosina 1967 ja 1966.

Etelä-Suomen tilasuuruusluokat	Verotettava puhdas tuotto mk/ha	
	1967	1966
I— II (alle 10 ha)	— 3	46
III (10—20 »)	172	104
IV (20—30 »)	256	193
V (30—50 »)	360	244
VI (50— »)	534	318

Mainitut luvut osoittavat erittäin selvästi tilakoon vaikutuksen puhtaan tuoton suuruuteen. Tilakoon kasvaessa hehtaaria kohden laskettu puhdas tuotto kohoaa selvästi.

2. Maatalousylijäämä

Maatalousylijäämä saadaan siten, että kokonaistuotosta vähennetään liikekustannuksen muut erät paitsi viljelijäperheen oman työn arvo. Maatalousylijäämään sisältyvät siten viljelijäperheen omalle työlle saatu palkka ja maatalouteen sijoitetulle pääomalle saatu korko. Taulukossa 22 ja seuraavissa asetelmissa esitetyjä maatalousylijäämän arvoja laskettaessa ei veroja ole luettu kustannuksiin.

Seuraavan asetelman luvut osoittavat, miten maatalousylijäämä on keskimäärin muuttunut edellisestä tilivuodesta eri tutkimusalueilla. Luvut ovat eri alueiden painotettuja keskiarvoja.

	Maatalousylijäämä mk/ha	
	1967	1966
Etelä-Suomi	791	712
Sisä-Suomi	749	647
Etelä-Pohjanmaa	783	696
Pohjois-Suomi	655	628
Keskimäärin	760	684

Maatalousylijäämän suhteellinen suuruus riippuu mm. siitä, miten suuren osan maataloustöistä on suorittanut viljelijäperhe ja minkä osan palkattu työvoima. Kun pientiloilla on viljelijäperheen tekemä työmäärä hehtaaria kohden yleensä suurempi kuin keskikokoisilla tiloilla, joilla käytetään enemmän palkkaväkeä, on maatalousylijäämä hehtaaria kohden pientiloilla yleensä suurempi kuten seuraavassa asetelmassa olevista Etelä-Suomen eri tilasuuruusluokkien luvuista ilmenee. Tarkasteltaessa maatalousylijäämän alueittaisia arvoja on siten huomattava, että keskimääräinen tilakoko on eri alueilla erilainen.

Etelä-Suomen tilasuuruusluokat	Maatalousylijäämä mk/ha	
	1967	1966
I— II	996	1 008
III	787	687
IV	643	546
V	566	434
VI	628	402

3. Kannattavuuskerroin

Kannattavuuskertoimella tarkoitetaan suhdelukua, joka saadaan, kun maatalousylijäämä jaetaan viljelijäperheen arvioidun palkan ja maatalouteen sijoitetun pääoman korkovaatimuksen summalla. Jos mainittu summa on yhtä suuri kuin maatalousylijäämä, on kannattavuuskertoimen arvo 1.0. Tässä tapauksessa katsotaan maatalouden tuotantokustannusten tulleen peitetyksi. Jos kertoimen arvo on korkeampi kuin 1.0, on maatalous tuottanut voittoa. Jos sen arvo on pienempi kuin 1.0, on tulos tappiollinen. Korkovaatimus on laskettu viiden

prosentin mukaan. Taulukossa 22 olevien samoin kuin seuraavassa asetelmassa esitettyjen eri alueiden keskimääräisten kannattavuuskertoimien vertailuissa edellisiin tilivuosiin on muistettava, että niitä laskettaessa ei asuinrakennuksia ole luettu maatalousomaisuuteen kuten tilivuonna 1965 ja sitä aikaisempina tilivuosina.

Kannattavuuskertoimien painotetut keskiarvot eri tutkimusalueilla ilmenevät seuraavasta asetelmasta.

	Kannattavuuskerröin	
	1967	1966
Etelä-Suomi	0.99	0.93
Sisä-Suomi	0.74	0.68
Etelä-Pohjanmaa	0.87	0.82
Pohjois-Suomi	0.66	0.68
Keskimäärin	0.86	0.82

IX. Metsätalous

Metsätalouden rahatulot ja -menot esitetään koko rahaliikettä koskevissa taulukoissa 9 ja 10. Viljelijäperheen ja aikapalkkaisen vieraan työvoiman tekemät metsätyöt ilmenevät taulukosta 15. Urakkapalkalla suoritettujen metsätöiden arvo sisältyy metsätalouden rahamenoihin. Hevosten ja traktorien metsätyöt on esitetty taulukoissa 18 ja 19.

Tutkimustiloilla käytetyn puutavaran määrät selviävät taulukosta 23. Kirjanpitotilojen omasta metsästä saatu puutavara muodostaa pääosan tilojen kokonaiskulutuksesta, sillä ostettua puutavaraa käytetään maataloilla suhteellisen vähän. Varsinaisen maatalouden puunkulutus on jaettu kahteen ryhmään: polttopuut ja muu puutavara. Viimeksimainitun osuus maatalouden puunkulutuksen arvosta oli tilivuonna 1967 59.1 %, ja muodostuu se pääasiassa rakennuspuista, joiden osuus maatalouden muun puutavaran arvosta oli 85.8 %. Taulukon luvut on esitetty tutkimusalueittain ja suuruusluokittain. Varsinaisen maatalouden puunkulutuksen lisäksi selviävät taulukosta asuinrakennuksiin käytettyjen sekä eläkeläisille annettujen polttopuiden määrät. Asuinrakennuksiin käytetty puutavara käsittää paitsi rakennusten korjauksiin ja kunnossapitoon sekä uudistuksiin käytetyn puutavaran myös lämmitykseen sekä ruoanvalmistukseen käytetyt polttopuut.

Omasta metsästä saadun puutavaran arvolla on hyvitetty metsätaloutta ja veloitettu vastaavasti muita talousaloja. Tätä varten on puutavara tarkasteltavana vuonna hinnoiteltu keskimäärin eri tutkimusalueilla seuraavasti:

Etelä-Suomi	24:10	mk/k-m ³
Sisä-Suomi	21:85	»
Etelä-Pohjanmaa	23:51	»
Pohjois-Suomi	20:31	»

Kaikilla tutkimusalueilla keskimäärin on vastaava hinta ollut 22:76 markkaa.

X. Oman tilan maataloustuotteiden käyttö yksityistaloudessa

Ruokatalous on yhdistetty viljelijäperheen yksityistalouteen, joten ruokatalouden rahamenot sisältyvät yksityistalouden menoihin ja ruokataloustyöt on luettu vastaavasti yksityistalouden töihin. Vieraan työvoiman ruokailukustannus, joka on luettu palkkakustannukseen, on määritetty arvion mukaan niillä tiloilla, joilla palkkaväki on ruokaillut tilan yhteisessä ruokataloudessa.

Omalla tilalla tuotettujen maataloustuotteiden käyttö yksityistaloudessa on selvitetty entiseen tapaan. Tärkeimpien tuotteiden käyttömäärät esitetään taulukossa 24. Ne on laskettu tilaa kohden, koska vuosiruokailijoiden määriä ei ole selvitetty.

Viljamäärät on ilmoitettu mainitussa taulukossa jyvinä, joista on laskettu saatavan jauhoja ja suurimoita seuraavasti: vehnästä 70 %, rukiista 97 % ja ohrasta 75 %. Taulukossa 24 esitettävien lukujen suhteen on muistettava, että myös ne ovat keskiarvoja. Yksityisillä tiloilla omalta tilalta saatujen, ruokataloudessa käytettyjen maataloustuotteiden käyttömäärät vaihtelevat huomattavasti.

Omalta tilalta saatujen yksityistaloudessa käytettyjen maataloustuotteiden arvo on entiseen tapaan luettu maatalouden kokonaistuottoon.

XI. Kirjanpituopuutarhojen tulokset

Puutarhaviljelyn taloudellisten kysymysten selvittelyyn tähtäävä kirjanpito-toiminta aloitettiin tilivuonna 1965. Se on jatkunut edelleen suppeana, koska lähimpänä pyrkimyksenä tässä vaiheessa on ollut kirjanpitojärjestelmän kehittäminen sellaiseksi, että se tyydyttäisi sekä viljelijän että tutkimuksen tarpeet. Tilivuoden 1967 tulostilastossa on mukana 11 puutarhan tulokset.

Useat puutarhat on perustettu mautilojen yhteyteen pääasiassa myyntituotantoa varten. Puutarhat on pyritty valitsemaan siten, että niissä tulisivat edustetuiksi tärkeimmät päätuotantoalat: lasinalainen kukka-, lasinalainen vihannes-, avomaan kukka- ja avomaan vihannesviljely sekä hedelmän-, marjan- ja taimitarhaviljely. Tällä seikalla on merkitystä kirjanpitojärjestelmän ja siihen liittyvien lomakkeiden ja muiden käytännöllisten seikkojen järjestämisen ja suunnittelun kannalta. Tarkoituksena on lähinnä ollut luoda menetelmä, jonka perusteella voitaisiin tehdä puutarhatalouden tuotto- ja kustannus selvityksiä, joita tarvitaan myös tärkeimmiltä tuotantoaloilta erikseen.

Aineiston suppeus on asettanut omat rajoituksensa aineiston käsittelylle. Käytettävissä olevista tiedoista on kuitenkin laadittu runsaasti taulukoita, jotta saataisiin mahdollisimman monipuolinen kuva niistä asioista, jotka tulevat esille puutarhatalouden tulosselvittelyssä ja liikelaskennassa. Tulosten suhteen on luonnollisesti huomattava, että ne perustuessaan verraten pieneen aineistoon, eivät missään mielessä ole edustavia koko puutarhataloutta ajatellen.

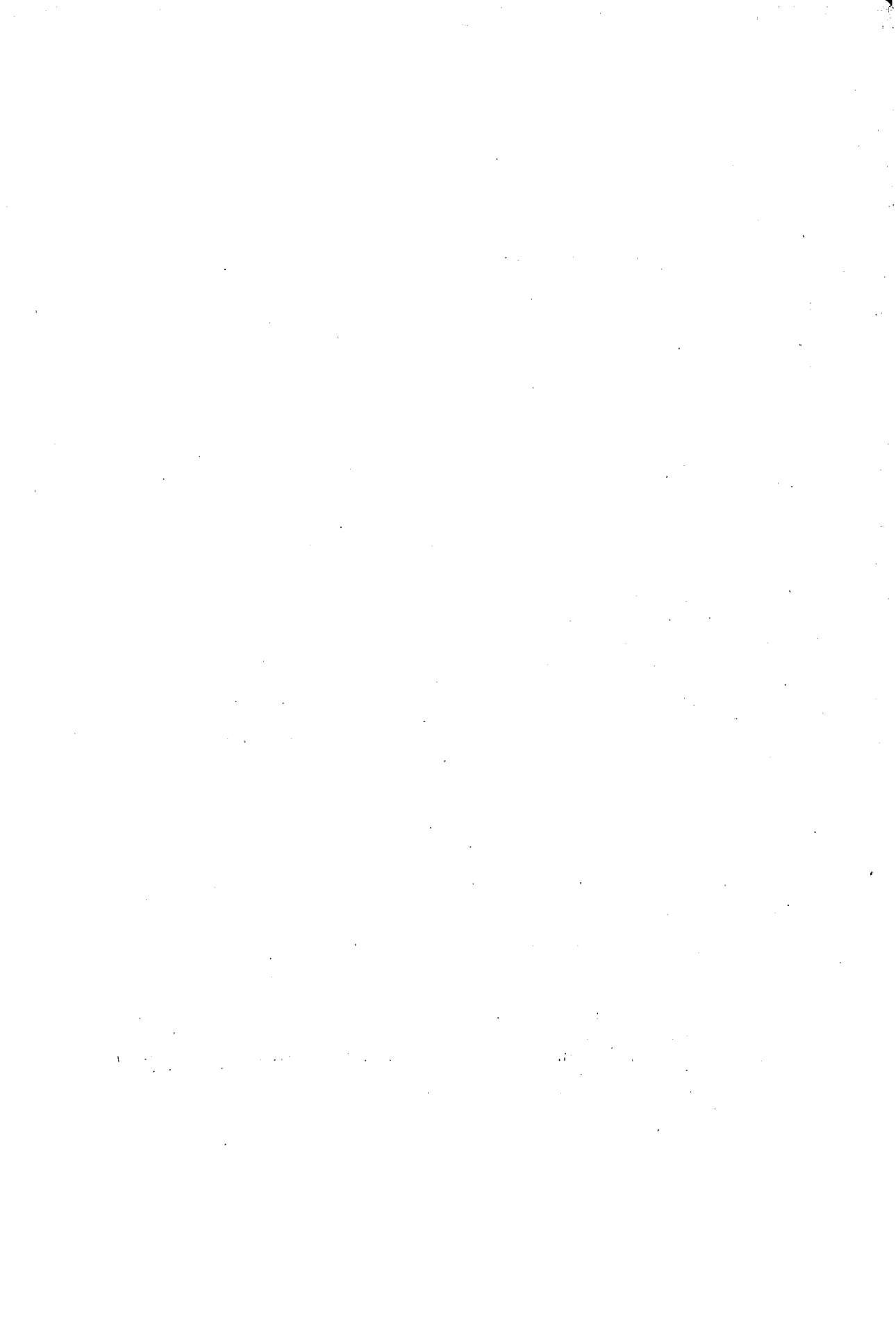
Tulokset on ilmaistu osaksi puutarhaa ja osaksi pinta-alayksikköä kohden. Viimeksi mainitun kohdalla on ollut vaikeutena löytää yksikkö, jota voitaisiin soveltaa sekä avomaan että lasinalaiseen viljelyyn vertailujen tekemiseksi. Pitäen perusteena toisaalta liikevaihtoa ja toisaalta työnkäyttöä on päädytty puutarha-alan muunnettuun neliometriin. Se on laskettu seuraavasti:

$$\begin{aligned} 1 \text{ muunnettu m}^2 &= 1 \text{ m}^2 \text{ kasvihuoneviljelyä (bruttopinta-ala)} \\ &= 5 \text{ m}^2 \text{ kaitio- ja lavaviljelyä} \\ &= 100 \text{ m}^2 \text{ avomaan viljelyä} \end{aligned}$$

Esitettäessä tuloksia puutarha tai pinta-alayksikköä kohden on puutarhat jaettu em. muunnetun puutarha-alan perusteella kolmeen suuruusluokkaan seuraavasti:

I silk	—1 000	muunnettua m ²
II »	1 000—2 500	» »
III »	2 500—	» »

Kirjanpituopuutarhojen tulokset ovat taulukoissa 25—38. Niissä esitetään puutarhojen viljelyalatiiedot, omaisuussuhteet, rahatulot ja -menot, tietoja puutarhan kokonaistuotosta ja liikekustannuksesta sekä niiden jakaantumisesta. Lisäksi taulukoissa on eräitä tietoja ihmistyön käytöstä puutarhoissa. Varsinaisista liike-tuloksista julkaistaan aineiston vähäisyyden takia vain koko puutarhaa koskevat tulokset.



TAULUKOT
TABLES

Taul. 1. Maankäyttölajit ha/tila
Ågoslag ha/gård
Land use categories

Alue ja suuruusluokka ¹⁾	Muunn. ala ²⁾	Puutarha ³⁾	Pelto ¹⁰⁾	Laidun ¹¹⁾ (ei pelto- laintumia)	Niitty ¹²⁾	Raiviot ¹³⁾	Kasvull. metsämaa ¹⁴⁾	Muu ala ¹⁵⁾ (ei vesistöjä)	Koko ala ¹⁶⁾	
Etelä-Suomi ²⁾ I—II	7.46	0.06	7.21	0.26	0.18	0.03	18.70	2.42	28.86	
	14.67	0.09	14.27	0.46	0.21	0.09	31.53	2.96	49.61	
	24.64	0.12	24.04	0.61	0.37	0.26	52.43	4.52	82.35	
	37.99	0.20	37.09	0.96	0.62	0.23	90.30	6.54	135.94	
	68.29	0.25	66.83	2.23	1.27	0.19	126.24	12.64	209.65	
	Keskimäärin ⁷⁾	23.89	0.12	23.31	0.69	0.40	0.14	51.52	4.61	80.79
Sisä-Suomi ³⁾ I—II	8.05	0.04	7.71	0.38	0.08	0.19	36.27	1.88	46.55	
	13.93	0.06	13.29	0.69	0.33	0.30	68.39	5.49	88.55	
	24.05	0.12	23.10	1.40	0.40	0.20	109.24	7.81	142.27	
	41.23	0.10	39.56	2.04	0.55	0.45	145.52	5.19	193.41	
	Keskimäärin	15.11	0.07	14.46	0.77	0.27	0.26	68.69	4.70	89.22
	Etelä-Pohjanmaa ⁴⁾ I—II	7.29	0.03	7.02	0.14	0.08	0.19	19.17	2.58	29.21
14.61		0.04	14.27	0.13	0.27	0.31	31.64	9.92	56.58	
23.09		0.04	22.79	0.11	0.09	0.34	42.19	4.91	70.47	
37.20		0.09	37.00	0.06	0.23	—	90.18	3.98	131.54	
Keskimäärin		17.52	0.04	17.21	0.12	0.20	0.27	37.49	7.05	62.38
Pohjois-Suomi ⁵⁾ I—II		7.80	0.02	7.49	0.08	0.13	0.45	77.48	35.17	120.82
	13.87	0.03	13.38	0.16	0.88	0.30	72.30	27.14	114.19	
	23.61	0.05	22.83	0.23	1.81	0.24	67.15	15.09	107.40	
	43.30	0.08	42.78	0.60	0.43	—	123.58	47.33	214.80	
	Keskimäärin	13.41	0.03	12.96	0.15	0.67	0.34	75.26	29.59	119.00
	Koko maa ⁶⁾	Keskimäärin	19.21	0.08	18.66	0.56	0.40	0.22	58.77	9.39

¹⁾ Område och storleksklass. ²⁾ Södra Finland. ³⁾ Inre Finland. ⁴⁾ Sydösterbotten. ⁵⁾ Norra Finland. ⁶⁾ Hela landet
⁷⁾ I medeltal. ⁸⁾ Reducerad areal. ⁹⁾ Trädgård. ¹⁰⁾ Åker. ¹¹⁾ Betesmark utom åker. ¹²⁾ Äng. ¹³⁾ Rönjningar. ¹⁴⁾ Växtlig
skogsmark. ¹⁵⁾ Övrig areal utom vattenområden. ¹⁶⁾ Totalareal.

¹⁾ Regions and size classes. ²⁾ South Finland. ³⁾ Central Finland. ⁴⁾ South Ostrobothnia. ⁵⁾ North Finland. ⁶⁾ Whole
country. ⁷⁾ Average. ⁸⁾ Area adjusted. ⁹⁾ Garden. ¹⁰⁾ Arable land. ¹¹⁾ Pasture. ¹²⁾ Meadow. ¹³⁾ Clearings. ¹⁴⁾ Forest.
¹⁵⁾ Other. ¹⁶⁾ Total.

Taul. 2. Pellon käyttö % peltoalasta
Åkerns användning i % av åkerarealen
Use of arable land per cent of area

Alue ja suuruusluokka	Ruis ¹⁾	Vehnä ²⁾	Ohra ³⁾	Kaura ⁴⁾	Peruna ⁵⁾	Sokeri-juurikas ⁶⁾	Muut juurekset ⁷⁾	Nurmi ⁸⁾	Kesanto ⁹⁾	Muu peltoala ¹⁰⁾
Etelä-Suomi I—II	1.4	5.6	12.4	23.8	2.9	4.5	1.7	44.5	1.3	1.9
	3.2	11.8	13.8	22.1	2.2	2.7	0.5	40.2	2.0	1.5
	3.4	18.8	13.2	21.5	1.6	2.0	0.3	33.6	3.2	2.4
	6.5	26.0	13.5	20.0	0.8	2.1	0.1	24.4	5.0	1.6
	5.7	30.7	17.9	15.2	0.5	2.0	0.1	19.8	5.3	2.3
	Keskimäärin	4.7	21.4	14.5	19.8	1.3	2.4	0.3	29.8	3.8
Sisä-Suomi I—II	2.2	1.3	17.4	15.5	3.0	1.4	1.7	55.3	0.9	1.3
	2.9	2.0	16.7	17.2	3.0	1.0	1.1	53.6	1.4	1.1
	6.9	3.4	23.7	17.8	2.6	1.6	0.7	38.2	4.0	1.1
	6.7	7.7	25.4	15.7	2.2	0.0	0.7	37.1	2.8	1.7
	4.2	3.1	19.7	16.8	2.8	1.0	1.1	48.0	2.1	1.2
	Keskimäärin	4.2	3.1	19.7	16.8	2.8	1.0	1.1	48.0	2.1
Etelä-Pohjanmaa . . . I—II	1.9	1.4	17.9	12.3	3.7	2.9	2.1	55.5	0.5	1.8
	4.3	1.4	20.2	14.7	3.1	1.9	1.4	49.8	1.8	1.4
	5.1	2.5	24.1	16.0	1.9	0.4	0.5	45.4	3.2	0.9
	12.8	2.1	30.1	13.9	0.7	0.4	0.6	34.1	3.2	2.1
	6.0	1.9	23.2	14.8	2.3	1.2	1.0	45.8	2.4	1.4
	Keskimäärin	6.0	1.9	23.2	14.8	2.3	1.2	1.0	45.8	2.4
Pohjois-Suomi I—II	1.0	—	11.1	4.7	3.0	0.2	2.6	72.9	2.0	2.5
	1.9	0.2	15.7	8.5	3.2	0.2	2.1	63.3	3.0	1.9
	4.2	0.4	17.4	11.7	4.3	0.5	2.0	55.5	2.3	1.7
	4.6	—	24.3	10.0	3.5	0.7	0.5	52.0	3.6	0.8
	2.3	0.2	15.8	8.4	3.4	0.3	2.0	63.0	2.7	1.9
	Keskimäärin	2.3	0.2	15.8	8.4	3.4	0.3	2.0	63.0	2.7
Koko maa										
Keskimäärin	4.4	13.5	16.4	17.4	1.9	1.7	0.8	38.9	3.2	1.8

¹⁾ Råg. ²⁾ Vete. ³⁾ Korn. ⁴⁾ Havre. ⁵⁾ Potatis. ⁶⁾ Sockerbeta. ⁷⁾ Övriga rotfrukter. ⁸⁾ Vall. ⁹⁾ Träda. ¹⁰⁾ Övrig åkerareal.
¹⁾ Rye. ²⁾ Wheat. ³⁾ Barley. ⁴⁾ Oats. ⁵⁾ Potato. ⁶⁾ Sugar beet. ⁷⁾ Other root crops. ⁸⁾ Cultivated grass. ⁹⁾ Fallow.
¹⁰⁾ Other.

Taul. 3. Sadot kg/ha
Skörd kg/ha
Yields of cultivated plants

Alue ja suppuusluokka	Ruis ²⁾	Kevät- vehnä ³⁾	Ohra ⁴⁾	Kaura ⁵⁾	Peruna ⁶⁾	Sokeri- juuri- kas ⁷⁾	Lanttu ⁸⁾	Heinä ⁹⁾	Sato ry/ha ¹⁰⁾	
Etelä-Suomi I—II	2 229	2 016	2 633	2 451	16 909	27 260	33 876	5 073	3 006	
	III	1 922	2 127	2 467	2 440	17 453	27 715	36 883	4 849	2 858
	IV	2 023	2 119	2 529	2 524	19 395	26 343	32 983	4 571	2 875
	V	2 376	2 111	2 485	2 590	17 683	28 825	35 668	4 745	2 964
	VI	2 291	2 339	2 642	2 674	18 408	27 941	39 679	4 799	3 173
	Keskimäärin	2 228	2 190	2 544	2 545	17 965	27 762	35 326	4 781	2 978
	Painotettu keskiarvo ¹⁾	2 121	2 107	2 546	2 494	17 683	27 518	35 445	4 861	2 947
Sisä-Suomi I—II	1 915	2 056	2 566	2 427	20 844	23 465	36 209	4 866	2 741	
	III	1 823	2 172	2 352	2 277	19 301	28 515	36 835	4 809	2 630
	IV	1 724	1 943	2 558	2 429	17 860	26 258	40 820	4 353	2 746
	V—VI	1 951	2 275	2 238	2 587	17 486	27 900	41 759	4 690	2 727
	Keskimäärin	1 830	2 162	2 410	2 374	19 061	26 707	37 824	4 733	2 687
	Painotettu keskiarvo	1 878	2 091	2 490	2 392	20 064	25 270	36 936	4 809	2 709
	Etelä-Pohjanmaa . . . I—II	1 686	1 955	2 599	2 727	21 707	22 197	37 500	4 934	2 906
III		1 522	2 176	2 306	2 403	17 584	20 619	36 144	4 771	2 586
VI		1 482	1 860	2 690	2 461	16 684	20 477	31 485	4 402	2 668
V		1 846	1 774	2 920	2 628	16 748	13 078	32 292	4 571	2 852
Keskimäärin		1 648	1 918	2 600	2 487	17 728	20 385	34 507	4 642	2 683
Painotettu keskiarvo		1 595	2 031	2 498	2 546	19 016	20 858	35 880	4 776	2 732
Pohjois-Suomi I—II		1 203	—	2 277	2 361	20 547	23 935	33 466	4 329	2 236
	III	1 603	2 305	2 073	2 165	19 043	23 876	37 681	4 304	2 343
	VI	1 473	1 500	1 939	1 917	15 913	17 927	26 000	3 742	2 140
	V—VI	1 775	—	2 128	2 532	19 140	17 455	—	4 200	2 389
	Keskimäärin	1 561	1 997	2 088	2 199	18 685	20 609	35 230	4 223	2 290
	Painotettu keskiarvo	1 381	820	2 179	2 276	19 636	23 047	32 133	4 267	2 270
	Koko maa	Keskimäärin	2 042	2 185	2 465	2 496	18 398	27 052	36 514	4 635
Painotettu keskiarvo		1 875	1 895	2 471	2 449	18 671	25 319	35 306	4 746	2 761

¹⁾ Avvägt medeltal. ²⁾ Råg. ³⁾ Vårvetet. ⁴⁾ Korn. ⁵⁾ Havre. ⁶⁾ Potatis. ⁷⁾ Sockerbeta. ⁸⁾ Kälrot. ⁹⁾ Hö. ¹⁰⁾ Skörd fe/ha.
¹⁾ Weighted mean. ²⁾ Rye. ³⁾ Spring wheat. ⁴⁾ Barley. ⁵⁾ Oats. ⁶⁾ Potato. ⁷⁾ Sugar beet. ⁸⁾ Swede. ⁹⁾ Hay. ¹⁰⁾ Yield food units per hectare.

Taul. 4. Varat ja velat mk/tila
Tillgångar och skulder mk/gård
Assets and debts per farm

Alue ja suuruusluokka	Varat						Velat ⁶⁾		
	Maa- talous ¹⁾	Metsä- talous ²⁾	Asuin- raken- nukset ³⁾	Sivu- ansio- talous ⁴⁾	Rahoi- tusomai- suus ⁵⁾	Yksityis- talous ⁶⁾	Varat yh- teensä ⁷⁾	Yh- teensä	Va- roista %
Etelä-Suomi I—II	33 275	16 390	12 606	311	6 420	4 845	73 847	8 851	12.0
III	54 766	26 833	16 225	572	8 300	6 526	113 222	14 583	12.9
IV	88 509	47 892	21 308	1 489	9 580	9 420	178 198	26 262	14.7
V	131 229	82 370	28 643	2 494	14 777	13 048	272 561	40 115	14.7
VI	221 254	120 493	44 938	19 268	22 312	16 051	444 316	74 589	16.8
Keskimäärin	84 810	46 636	21 150	2 637	10 532	8 719	174 484	25 339	14.5
Sisä-Suomi I—II	31 095	23 470	12 754	477	3 199	4 276	75 271	12 712	16.9
III	51 034	41 650	16 265	1 894	7 197	6 041	124 081	13 133	10.6
IV	80 163	69 361	21 680	3 033	9 135	8 858	192 230	22 794	11.9
V—VI	125 725	97 314	35 475	5 490	8 255	11 269	283 528	43 262	15.3
Keskimäärin	53 289	43 124	17 056	1 833	6 323	6 190	127 815	16 036	12.5
Etelä-Pohjanmaa I—II	27 710	11 140	10 026	748	4 824	5 284	59 732	5 240	8.8
III	49 532	19 226	13 606	850	5 934	7 407	96 555	10 460	10.8
IV	70 469	31 370	17 056	1 061	6 122	8 811	134 889	16 754	12.4
V	117 029	46 135	25 288	2 755	8 597	15 902	215 706	33 406	15.5
Keskimäärin	57 196	23 279	14 922	1 056	6 046	8 176	110 675	13 212	11.9
Pohjois-Suomi . . . I—II	29 806	24 444	12 408	901	4 414	3 921	75 894	10 622	14.0
III	44 385	26 139	13 753	1 544	4 811	4 962	95 594	16 464	17.2
IV	67 058	32 652	11 940	961	7 539	7 324	127 474	16 296	12.8
V—VI	121 991	59 499	19 596	2 150	12 624	11 857	227 717	20 362	8.9
Keskimäärin	43 422	27 115	13 259	1 270	5 152	5 003	95 221	14 402	15.1
Koko maa									
Keskimäärin	66 878	40 033	18 117	2 040	8 039	7 366	142 523	19 904	14.0

¹⁾ Jordbruk. ²⁾ Skogsbruk. ³⁾ Bostadsbyggnader. ⁴⁾ Biförtjänster. ⁵⁾ Finansieringstillgångar. ⁶⁾ Privatekonomi.
⁷⁾ Summa tillgångar. ⁸⁾ Skulder.

¹⁾ Agriculture. ²⁾ Forestry. ³⁾ Dwellings. ⁴⁾ By-enterprises. ⁵⁾ Current assets. ⁶⁾ Private household. ⁷⁾ Total assets.
⁸⁾ Debts.

Taul. 5. Maatalousomaisuus mk/ha
 Jordbrukets tillgångar mk/ha
 Agricultural property per hectare

Alue ja suuruusluokka	Varastot ¹⁾	Koti-eläimet ²⁾	Puutarha-kesvillisuus ³⁾	Kalusto ⁴⁾	Rakennukset ⁵⁾	Perusparannukset ⁶⁾	Maa ⁷⁾	Yhteensä ⁸⁾
Etelä-Suomi I—II	328	619	15	786	1 719	191	804	4 462
III	292	462	9	694	1 221	243	813	3 734
IV	323	385	8	747	1 012	271	846	3 592
V	343	264	7	765	943	278	854	3 454
VI	399	242	5	654	840	288	812	3 240
Keskimäärin	340	347	8	720	1 038	266	830	3 549
Painotettu keskiarvo	323	457	10	736	1 281	239	820	3 866
Sisä-Suomi I—II	210	604	9	536	1 657	74	771	3 861
III	239	490	6	740	1 391	97	700	3 663
IV	305	343	6	796	1 052	151	680	3 333
V—VI	263	360	3	676	942	128	677	3 049
Keskimäärin	252	457	6	709	1 291	109	703	3 527
Painotettu keskiarvo	227	544	8	616	1 510	88	741	3 734
Etelä-Pohjanmaa . . . I—II	207	675	18	559	1 503	100	739	3 801
III	254	492	10	621	1 064	165	784	3 390
IV	237	417	9	579	813	180	817	3 052
V	327	342	8	656	707	283	823	3 146
Keskimäärin	259	451	10	611	946	188	799	3 264
Painotettu keskiarvo	237	546	13	593	1 184	147	773	3 493
Pohjois-Suomi I—II	141	636	6	593	1 695	28	720	3 819
III	174	503	4	622	1 163	57	677	3 200
IV	181	404	3	645	866	85	657	2 841
V—VI	233	317	3	623	870	164	607	2 817
Keskimäärin	174	497	4	620	1 200	66	677	3 238
Painotettu keskiarvo	160	558	5	608	1 418	49	695	3 493
Koko maa								
Keskimäärin	295	396	7	696	1 100	204	783	3 481
Painotettu keskiarvo	265	504	9	670	1 332	165	778	3 723

¹⁾ Förråd. ²⁾ Husdjur. ³⁾ Trädgårdens växtbestånd. ⁴⁾ Maskiner och redskap. ⁵⁾ Byggnader. ⁶⁾ Markanläggningar. ⁷⁾ Mark. ⁸⁾ Summa.

¹⁾ Stores. ²⁾ Livestock. ³⁾ Garden vegetation. ⁴⁾ Implements. ⁵⁾ Buildings. ⁶⁾ Drainage. ⁷⁾ Agricultural land. ⁸⁾ Total.

Taul. 6. Kotieläimiä
Djurantal
Number of livestock

Alue ja suuruusluokka	Hevoset ¹⁾			Nautakarja ²⁾					
	täys- ikäiset ⁶⁾	nuoret ⁷⁾	varsat ⁸⁾	sonnit ⁹⁾	lehmät ¹⁰⁾	hiehot ja nuor. sonnit ¹¹⁾	teurasmullit ¹²⁾	vasikat alle 1 v. ¹³⁾	
Etelä-Suomi I—II	0.53	0.03	—	0.03	3.63	0.79	0.52	2.24	
	0.49	0.02	—	0.01	5.28	1.63	0.80	2.93	
	0.52	—	—	0.02	6.20	2.11	0.90	3.34	
	0.46	0.04	0.03	0.02	6.93	2.94	1.79	3.66	
	0.81	0.08	—	0.02	8.45	3.55	1.26	4.55	
	Keskimäärin	0.53	0.03	0.00	0.02	5.70	1.96	0.98	3.15
Sisä-Suomi I—II	0.65	0.02	0.02	—	4.29	0.96	0.57	2.13	
	0.66	0.03	0.02	0.02	6.06	1.75	0.86	3.20	
	0.57	0.05	0.02	0.07	5.33	2.34	1.26	3.29	
	0.74	0.11	0.05	0.10	8.95	3.58	2.37	4.42	
	Keskimäärin	0.65	0.04	0.02	0.02	5.61	1.70	0.91	2.97
	Etelä-Pohjanmaa . . . I—II	0.50	—	—	—	3.42	1.26	0.95	1.79
0.52		—	—	—	5.75	1.74	1.78	3.03	
0.28		0.03	—	—	6.66	2.24	2.34	3.07	
0.45		—	—	—	7.54	2.27	2.91	2.55	
Keskimäärin		0.45	0.01	—	—	5.76	1.84	1.89	2.80
Pohjois-Suomi I—II		0.46	0.01	—	0.04	4.82	0.94	0.64	2.47
	0.44	0.01	0.02	0.02	6.37	1.95	1.11	3.39	
	0.36	0.09	0.05	0.09	8.82	2.86	2.73	4.86	
	0.28	—	—	0.43	12.57	5.28	3.86	8.43	
	Keskimäärin	0.43	0.02	0.02	0.05	6.21	1.76	1.17	3.34
	Koko maa	0.53	0.03	0.01	0.02	5.78	1.85	1.08	3.10

¹⁾ Hästar. ²⁾ Nötboskap. ³⁾ Svin. ⁴⁾ Fjäderfä. ⁵⁾ Får. ⁶⁾ Fullvuxna. ⁷⁾ Unghästar. ⁸⁾ Fölar. ⁹⁾ Tjurar. ¹⁰⁾ Kor. ¹¹⁾ Kvigor
¹²⁾ Höns över 6 mån. ¹³⁾ Kycklingar under 6 mån. ¹⁴⁾ Övrigt fjäderfä. ¹⁵⁾ Lamm under 6 mån. ¹⁶⁾ Kreatursenheter.
¹⁷⁾ Horses. ¹⁸⁾ Cattle. ¹⁹⁾ Pigs. ²⁰⁾ Poultry. ²¹⁾ Sheep. ²²⁾ Full-grown. ²³⁾ Young horses. ²⁴⁾ Foals. ²⁵⁾ Bulls. ²⁶⁾ Cows. ²⁷⁾ Heifers
under 2 months. ²⁸⁾ Hens over 6 months. ²⁹⁾ Chicks under 6 months. ³⁰⁾ Other poultry. ³¹⁾ Lambs under 6 months. ³²⁾

kpl/tila
per gård
per farm

Karlut yli 9 kk ¹⁾	emakot yli 9 kk ¹⁾	Siät ²⁾			porsaat alle 2 kk ³⁾	Siipikarja ⁴⁾			Lampaat ⁵⁾		Nautayksiköt ⁶⁾
		siät 0—9 kk	siät 3—6 kk	siät 2—3 kk		kanat yli 6 kk ⁷⁾	poikaset alle 6 kk ⁸⁾	muu siipikarja ⁹⁾	täys- kasvuiset ¹⁰⁾	Karitsat alle 6 kk ¹¹⁾	
0.01	0.61	0.05	1.15	0.82	1.55	34.08	0.26	0.04	0.34	0.15	7.72
0.08	1.27	0.43	1.36	1.05	2.16	34.56	—	—	0.37	0.16	10.86
0.14	2.22	0.89	6.12	2.35	6.03	50.15	—	0.18	0.36	0.21	16.09
0.08	1.61	0.70	2.64	2.26	4.18	75.35	0.22	0.02	0.74	0.28	16.20
0.38	4.38	1.15	6.73	9.39	16.23	63.23	—	—	3.34	1.60	26.23
0.10	1.65	0.56	2.89	2.18	4.33	47.02	0.09	0.05	0.68	0.31	13.51
0.03	0.69	0.11	0.75	0.99	1.20	8.06	—	—	0.13	0.07	7.97
0.05	0.95	0.25	0.98	0.65	2.39	29.47	—	0.01	0.27	0.16	11.39
0.15	3.19	0.45	3.02	2.10	8.79	54.60	—	—	0.76	0.33	15.00
0.47	6.32	2.21	1.21	5.90	17.26	13.05	—	—	2.10	0.11	23.93
0.08	1.48	0.35	1.19	1.25	3.75	25.41	—	0.00	0.40	0.15	11.58
0.10	1.47	0.37	1.79	1.32	4.79	16.26	—	—	0.32	—	8.71
0.05	1.02	0.41	1.55	0.75	2.57	6.54	1.08	—	0.54	0.21	11.15
0.07	1.79	1.14	4.17	5.28	5.59	15.31	—	—	0.35	0.34	16.34
0.18	2.64	—	5.82	7.00	11.36	8.55	—	—	0.82	0.91	19.30
0.07	1.42	0.54	2.60	2.47	4.43	10.32	0.56	—	0.48	0.27	12.74
0.01	0.24	0.06	0.23	0.39	0.32	6.05	—	—	0.37	0.20	7.61
0.03	0.62	0.15	0.62	0.35	1.15	11.61	0.22	—	0.40	0.16	10.72
—	0.77	0.36	0.46	0.09	2.46	15.36	—	—	0.77	0.37	15.11
—	0.57	0.43	—	1.14	1.72	40.43	—	—	—	—	22.29
0.02	0.49	0.14	0.44	0.37	0.98	10.76	0.11	—	0.41	0.19	10.32
0.08	1.37	0.43	2.00	1.65	3.59	31.63	0.12	0.02	0.54	0.25	12.38

och ungtjurar. ¹²⁾ Gödkalvar. ¹³⁾ Kalvar under 1 år. ¹⁴⁾ Galtar över 9 mån. ¹⁵⁾ Suggor över 9 mån. ¹⁶⁾ Grisar under 2 mån.
and young bulls. ¹⁷⁾ Veal calves. ¹⁸⁾ Calves under 1 year. ¹⁹⁾ Boars over 9 months. ²⁰⁾ Sows over 9 months. ²¹⁾ Piglets
Livestock units.

Taul. 7. Kalusto mk/ha
Maskiner och redskap mk/ha
Implements per hectare

Alue ja suuruusluokka	Leikkuri- paimurit ¹⁾	Traktorit lisälaitteineen ²⁾	Traktorin työ- koneet ja -välineet ³⁾	Hevosvetoiset työkoneet ja -välineet ⁴⁾	Muut maa- talouskoneet ⁵⁾	Kotieliin- kalusto ⁶⁾	Muu maatalous- kalusto ⁷⁾	Yhteensä ⁸⁾	
Etelä-Suomi I—II	6	274	169	57	124	77	79	786	
	III	73	239	193	21	73	50	694	
	IV	162	210	201	11	81	39	747	
	V	217	197	182	7	97	27	765	
	VI	185	170	138	5	99	20	654	
	Keskimäärin	154	207	177	13	91	35	43	720
Painotettu keskiarvo	92	235	180	28	95	52	54	736	
Sisä-Suomi I—II	4	165	87	60	94	73	53	536	
	III	64	264	179	28	85	77	43	740
	IV	187	234	180	15	79	59	42	796
	V—VI	209	155	135	9	91	40	37	676
	Keskimäärin	103	225	157	27	86	67	44	709
	Painotettu keskiarvo	42	197	121	46	90	71	49	616
Etelä-Pohjanmaa . . . I—II	—	198	86	60	52	96	67	559	
	III	22	251	167	30	39	67	45	621
	IV	86	199	165	16	37	42	34	579
	V	131	255	157	13	34	36	30	656
	Keskimäärin	61	232	159	24	39	56	40	611
	Painotettu keskiarvo	27	224	135	39	44	73	51	593
Pohjois-Suomi I—II	8	244	125	30	45	86	55	593	
	III	18	271	158	22	42	66	45	622
	IV	75	246	186	13	41	43	41	645
	V—VI	141	225	125	5	56	31	40	623
	Keskimäärin	97	257	152	21	44	63	46	620
	Painotettu keskiarvo	24	251	140	25	45	73	50	608
Koko maa	Keskimäärin	122	219	168	18	79	47	43	696
	Painotettu keskiarvo	61	228	155	33	78	63	52	670

¹⁾ Skördetröskor. ²⁾ Traktorer. ³⁾ Maskiner och redskap för traktorer. ⁴⁾ Hästdragna maskiner och redskap. ⁵⁾ Övriga jordbruksmaskiner. ⁶⁾ Husdjursinventarier. ⁷⁾ Övriga jordbruksredskap. ⁸⁾ Summa.

¹⁾ Combines. ²⁾ Tractors. ³⁾ Tractor-drawn machinery and tools. ⁴⁾ Horse-drawn machinery and tools. ⁵⁾ Other agricultural machinery. ⁶⁾ Livestock implements. ⁷⁾ Other agricultural implements. ⁸⁾ Total.

Taul. 8. Rakennukset
Byggnader
Buildings

Alue ja suuruusluokka	Eläinsuojat ¹⁾		Muut rakennukset ²⁾		Maatalousrakennukset yhteensä		Asuinrakennukset yhteensä mk/tila ⁵⁾	
	mk/ha	%	mk/ha	%	mk/ha ³⁾	mk/tila ⁴⁾		
Etelä-Suomi I—II	1 121	65.2	598	34.8	1 719	12 821	12 606	
	790	64.7	431	35.3	1 221	17 907	16 225	
	615	60.8	397	39.2	1 012	24 938	21 308	
	477	50.6	466	49.4	943	35 817	28 643	
	396	47.1	444	52.9	840	57 391	44 938	
	Keskimäärin	591	56.9	447	43.1	1 038	24 814	21 150
Painotettu keskiarvo	797	62.2	484	37.8	1 281	—	—	
Sisä-Suomi I—II	1 149	69.3	508	30.7	1 657	13 343	12 754	
	882	63.4	509	36.6	1 391	19 384	16 265	
	620	58.9	432	41.1	1 052	25 314	21 680	
	579	61.5	363	38.5	942	38 852	35 475	
	822	63.7	469	36.3	1 291	19 505	17 056	
	Keskimäärin	822	63.7	469	36.3	1 291	19 505	17 056
Painotettu keskiarvo	1 013	67.1	497	32.9	1 510	—	—	
Etelä-Pohjanmaa . . . I—II	985	65.5	518	34.5	1 503	10 954	10 026	
	699	65.7	365	34.3	1 064	15 547	13 606	
	492	60.5	321	39.5	813	18 777	17 056	
	354	50.1	353	49.9	707	26 318	25 288	
	587	62.1	359	37.9	946	16 571	14 922	
	Keskimäärin	587	62.1	359	37.9	946	16 571	14 922
Painotettu keskiarvo	766	64.7	418	35.3	1 184	—	—	
Pohjois-Suomi I—II	1 267	74.7	428	25.3	1 695	13 228	12 408	
	818	70.3	345	29.7	1 163	16 125	13 753	
	596	68.8	270	31.2	866	20 444	11 940	
	521	59.9	349	40.1	870	37 691	19 596	
	849	70.8	351	29.2	1 200	16 099	13 259	
	Keskimäärin	849	70.8	351	29.2	1 200	16 099	13 259
Painotettu keskiarvo	1 032	72.8	386	27.2	1 418	—	—	
Koko maa	Keskimäärin	669	60.8	431	39.2	1 100	21 140	18 117
	Painotettu keskiarvo	871	65.4	461	34.6	1 332	—	—

¹⁾ Djurstallar. ²⁾ Övriga byggnader. Summa jordbruksbyggnader. ³⁾ mk/ha och ⁴⁾ mk/gård. ⁵⁾ Bostadsbyggnader mk/gård.

¹⁾ Livestock buildings. ²⁾ Other buildings. Farm buildings total ³⁾ marks per hectare and ⁴⁾ marks per farm. ⁵⁾ Dwellings marks per farm.

Taul. 9. Rahatulot mk/tila
Inkomster mk/gård
Cash receipts per farm

Alue ja suuruusluokka	Maatalous ¹⁾		Metsätalous ²⁾		Asuinrakennukset ³⁾		Sivuanstio- talous ⁴⁾		Yksityis- talous ⁵⁾		Yh- teensä ⁶⁾
	mk	%	mk	%	mk	%	mk	%	mk	%	
Etelä-Suomi I—II	13 970	73.4	1 196	6.3	87	0.4	2 649	13.9	1 141	6.0	19 043
III	21 314	77.9	2 508	9.2	38	0.1	2 274	8.3	1 223	4.5	27 357
IV	36 791	79.8	4 631	10.0	70	0.2	3 463	7.5	1 144	2.5	46 099
V	54 228	78.8	8 063	11.7	212	0.3	4 607	6.7	1 694	2.5	68 804
VI	117 790	84.8	9 845	7.1	358	0.3	9 080	6.5	1 768	1.3	138 841
Keskimäärin	36 906	79.9	4 268	9.3	112	0.2	3 560	7.7	1 323	2.9	46 169
Sisä-Suomi I—II	11 476	63.5	3 099	17.2	33	0.2	2 106	11.7	1 345	7.4	18 059
III	18 406	70.4	4 026	15.4	48	0.2	2 273	8.7	1 377	5.3	26 130
IV	30 229	71.6	6 815	16.1	68	0.2	3 358	7.9	1 779	4.2	42 249
V—VI	56 231	73.3	13 252	17.3	518	0.7	3 895	5.1	2 778	3.6	76 674
Keskimäärin	20 109	69.8	4 656	16.2	73	0.3	2 460	8.5	1 502	5.2	28 800
Etelä-Pohjanmaa I—II	13 701	77.2	465	2.6	19	0.1	1 971	11.1	1 604	9.0	17 760
III	19 164	81.2	1 316	5.6	23	0.1	2 291	9.7	816	3.4	23 610
IV	31 542	86.8	1 869	5.1	18	0.1	1 902	5.2	1 028	2.8	36 359
V	53 571	83.9	3 591	5.6	75	0.1	5 289	8.3	1 311	2.1	63 837
Keskimäärin	24 358	83.0	1 520	5.2	26	0.1	2 419	8.2	1 033	3.5	29 356
Pohjois-Suomi . . . I—II	11 227	60.5	2 451	13.2	52	0.3	3 260	17.6	1 556	8.4	18 546
III	17 897	70.8	2 026	8.0	130	0.5	3 620	14.3	1 613	6.4	25 286
IV	25 614	78.0	1 699	5.2	59	0.2	3 982	12.1	1 477	4.5	32 831
V—VI	46 820	79.9	2 599	4.4	71	0.1	8 178	14.0	920	1.6	58 588
Keskimäärin	17 012	69.5	2 169	8.8	93	0.4	3 656	14.9	1 559	6.4	24 489
Koko maa											
Keskimäärin	27 945	76.9	3 726	10.3	91	0.2	3 196	8.8	1 383	3.8	36 341

¹⁾ Jordbruk. ²⁾ Skogsbruk. ³⁾ Bostadsbyggnader. ⁴⁾ Biförtjänster. ⁵⁾ Privatekonomi. ⁶⁾ Summa.
¹⁾ Agriculture. ²⁾ Forestry. ³⁾ Dwellings. ⁴⁾ By-enterprises. ⁵⁾ Private household. ⁶⁾ Total.

Taul. 10. Rahamenot mk/tila
Utgifter mk/gård
Cash expenses per farm

Alue ja suuruusluokka	Maatalous ¹⁾		Metsätalous ²⁾	Asuin- rakennukset ³⁾	Sivunasio- talous ⁴⁾	Yksityis- talous ⁵⁾	Verot ⁶⁾	Korot, vuokrat ja eläkkeet ⁷⁾	Yhteensä ⁸⁾	
	mk	%								
Etelä-Suomi I—II	8 106	43.8	332	772	40	7 707	1 065	465	18 487	
	12 706	47.2	451	1 318	355	9 521	1 581	975	26 907	
	23 488	52.2	965	2 306	327	12 617	3 174	2 099	44 976	
	34 881	52.4	2 075	3 375	737	16 544	5 460	3 471	66 543	
	68 197	59.9	3 158	3 770	2 264	19 324	9 079	8 029	113 821	
	Keskimäärin	22 527	52.2	1 043	1 973	522	11 839	3 108	2 135	43 147
Sisä-Suomi I—II	7 803	40.9	1 159	629	122	7 955	901	509	19 078	
	12 652	47.1	976	772	246	9 698	1 739	769	26 852	
	21 335	48.2	3 156	1 506	449	12 795	3 460	1 584	44 285	
	38 443	53.6	5 904	1 858	567	17 205	4 054	3 750	71 781	
	Keskimäärin	13 857	47.1	1 604	889	254	10 024	1 850	973	29 451
	Etelä-Pohjanmaa . . . I—II	8 659	49.8	398	394	208	6 795	719	220	17 393
11 657		49.3	400	1 084	181	8 444	1 263	630	23 659	
21 313		57.7	508	1 647	269	10 496	1 716	965	36 914	
32 613		58.5	976	1 509	276	14 038	3 425	2 930	55 767	
Keskimäärin		15 375	53.5	477	1 149	215	9 179	1 481	853	28 729
Pohjois-Suomi I—II		8 086	43.5	592	745	744	7 421	649	335	18 572
	12 144	49.3	662	880	619	8 601	1 011	710	24 627	
	16 909	53.9	437	936	302	10 230	1 720	810	31 344	
	24 401	41.8	1 066	9 688	3 770	13 960	3 601	1 941	58 427	
	Keskimäärin	11 453	47.7	627	1 098	729	8 476	1 021	617	24 021
	Koko maa	Keskimäärin	17 692	50.7	1 054	1 468	464	10 529	2 264	1 450

¹⁾ Jordbruk. ²⁾ Skogsbruk. ³⁾ Bostadsbyggnader. ⁴⁾ Biförtjänster. ⁵⁾ Privatekonomi. ⁶⁾ Skatter. ⁷⁾ Räkntor, arrenden och sytning. ⁸⁾ Summa.

¹⁾ Agriculture. ²⁾ Forestry. ³⁾ Dwellings. ⁴⁾ By-enterprises. ⁵⁾ Private household. ⁶⁾ Taxes. ⁷⁾ Interests, rents and pensions. ⁸⁾ Total.

Taul. 11. Maatalouden
Jordbrukets
Gross return

-Alue ja suuruusluokka	Kotieläintuotto						Vehnä ⁹⁾	Ruis ⁷⁾	
	Nauta- karja ¹⁾	Maito- talous ²⁾	Siat ³⁾	Siipi- karja ⁴⁾	Muut eläimet ⁵⁾	Yhteensä			
						mk			%
Etelä-Suomi I—II	201	840	254	150	26	1 471	74.4	46	14
III	159	657	210	74	15	1 115	73.5	118	29
IV	115	484	267	68	8	942	65.8	190	32
V	93	344	135	62	7	641	49.2	291	72
VI	66	240	270	30	11	617	42.5	399	66
Keskimäärin	112	445	217	63	11	848	58.4	245	50
Painotettu keskiarvo	149	615	229	92	16	1 101	68.0	151	33
Sisä-Suomi I—II	196	918	164	21	29	1 328	82.0	9	15
III	163	773	149	80	20	1 185	82.8	14	22
IV	118	411	276	126	21	952	72.2	24	58
V—VI	99	423	335	5	19	881	67.0	85	61
Keskimäärin	149	665	207	68	21	1 110	78.2	27	34
Painotettu keskiarvo	177	822	175	44	25	1 243	81.1	15	21
Etelä-Pohjanmaa I—II	214	760	630	48	19	1 671	84.4	6	7
III	200	685	235	14	14	1 166	82.7	10	18
IV	163	505	446	8	6	1 128	83.7	15	22
V	109	419	265	4	10	807	62.8	13	37
Keskimäärin	172	582	340	12	12	1 118	79.7	12	32
Painotettu keskiarvo	196	678	424	26	15	1 339	82.9	9	18
Pohjois-Suomi I—II	202	1 027	77	22	28	1 356	86.8	—	2
III	182	819	88	32	13	1 134	83.1	1	10
IV	162	678	69	18	6	933	81.0	1	16
V—VI	172	545	18	23	3	761	68.9	0	37
Keskimäärin	182	814	76	27	14	1 113	82.7	1	11
Painotettu keskiarvo	191	907	76	25	20	1 219	84.6	0	8
Koko maa									
Keskimäärin	133	546	208	55	14	956	67.0	151	41
Painotettu keskiarvo	169	711	226	61	18	1 185	75.3	78	24

¹⁾ Nötboskap. ²⁾ Mjölkhushållning. ³⁾ Svin. ⁴⁾ Fjäderfä. ⁵⁾ Övriga husdjur. ⁶⁾ Vete. ⁷⁾ Råg. ⁸⁾ Fodersäd. ⁹⁾ Hs o. dyl.
¹⁾ Cattle. ²⁾ Dairy products. ³⁾ Pigs. ⁴⁾ Poultry. ⁵⁾ Other animals. ⁶⁾ Wheat. ⁷⁾ Rye. ⁸⁾ Fodder crop. ⁹⁾ Hay. ¹⁰⁾ Potato.

kokonaistuotto mk/ha
bruttointäkt mk/ha
of agriculture per hectare

-Alue ja suuruusluokka	Kasvinviljelytuotto						Muut tuotto ¹³⁾				Kokonaistuotto yhteensä ¹⁴⁾		
	Rehuvilja ⁹⁾	Heinä- yms. ¹⁰⁾	Peruna ¹⁰⁾	Juuri- kasvit ¹¹⁾	Muut ¹²⁾	Yhteensä		Puutarha	Valtion avustukset	Muut		Yhteensä	
						mk	%					mk	%
Etelä-Suomi I—II	67	6	63	167	60	423	21.4	34	42	8	84	4.2	1 978
III	82	7	45	90	8	379	25.0	11	6	5	22	1.5	1 516
IV	111	12	36	63	32	476	33.3	5	1	7	13	0.9	1 431
V	174	10	15	69	20	651	49.9	4	0	8	12	0.9	1 304
VI	221	15	9	64	51	825	56.8	3	—	7	10	0.7	1 452
Keskimäärin	147	11	27	77	29	586	40.4	7	4	7	18	1.2	1 452
Painotettu keskiarvo	105	9	43	105	33	479	29.6	16	15	7	38	2.4	1 618
Sisä-Suomi I—II	91	6	39	43	5	208	12.8	27	55	2	84	5.2	1 620
III	77	10	47	37	5	212	14.8	13	16	5	34	2.4	1 431
IV	135	22	51	55	12	357	27.1	7	0	3	10	0.7	1 319
V—VI	199	19	27	15	18	424	32.2	4	—	7	11	0.8	1 316
Keskimäärin	111	14	44	38	8	276	19.5	12	16	5	33	2.3	1 419
Painotettu keskiarvo	95	9	41	41	6	228	14.9	21	38	3	62	4.0	1 533
Etelä-Pohjanmaa I—II	76	22	61	75	7	254	12.8	6	49	1	56	2.8	1 981
III	92	8	50	44	6	228	16.2	4	10	1	15	1.1	1 409
IV	127	11	24	9	9	217	16.1	2	0	1	3	0.2	1 348
V	278	12	12	6	67	475	37.0	2	—	1	3	0.2	1 285
Keskimäärin	137	11	35	28	18	273	19.5	3	8	1	12	0.8	1 403
Painotettu keskiarvo	99	14	49	50	9	248	15.3	5	23	1	29	1.8	1 616
Pohjois-Suomi I—II	38	13	53	9	5	120	7.7	9	76	1	86	5.5	1 562
III	62	14	56	10	41	194	14.2	8	27	1	36	2.7	1 364
IV	83	15	60	14	8	197	17.1	14	4	4	22	1.9	1 152
V—VI	155	60	63	16	3	334	30.3	5	2	2	9	0.8	1 104
Keskimäärin	69	19	57	11	24	192	14.3	9	31	1	41	3.0	1 346
Painotettu keskiarvo	56	16	55	10	16	161	11.2	9	51	1	61	4.2	1 441
Koko maa													
Keskimäärin	129	12	35	57	24	449	31.4	8	10	5	23	1.6	1 428
Painotettu keskiarvo	95	11	45	69	21	343	21.8	14	27	4	45	2.9	1 573

¹⁰⁾ Potatis. ¹¹⁾ Rotfrukter. ¹²⁾ Övriga växter. ¹³⁾ Övriga intäkter. ¹⁴⁾ Bruttointäkter totalt.
¹¹⁾ Root crops. ¹²⁾ Other plants. ¹³⁾ Other return. ¹⁴⁾ Total.

Taul. 12. Maatalouden varsi-
Jordbrukets egentliga
General cash receipts

Alue ja suuruusluokka	Kotieläintalous ¹⁾						Yhteensä		Vehnä	Ruis
	Nauta- karja	Maito- talous	Siat	Siipi- karja	Muut eläimet	Yhteensä				
						mk	%			
Etelä-Suomi I—II	231	760	274	150	9	1 424	77.5	32	7	
III	170	610	231	72	7	1 090	76.9	102	24	
IV	128	454	336	67	6	991	68.2	199	29	
V	116	328	157	61	5	667	49.1	305	68	
VI	79	232	337	29	11	688	41.4	475	66	
Keskimäärin	128	417	259	62	7	873	58.5	265	47	
Painotettu keskiarvo	169	567	261	91	7	1 095	69.8	151	29	
Sisä-Suomi I—II	218	828	181	16	17	1 260	89.0	0	3	
III	178	717	164	79	11	1 149	89.0	6	15	
IV	131	386	289	123	17	946	77.4	19	52	
V—VI	106	402	413	1	16	938	70.9	80	55	
Keskimäärin	163	615	232	66	14	1 090	83.8	19	27	
Painotettu keskiarvo	196	749	194	40	15	1 194	87.5	7	12	
Etelä-Pohjanmaa ... I—II	269	655	668	47	26	1 665	88.7	—	—	
III	214	623	267	14	16	1 134	87.6	8	17	
IV	171	463	532	9	3	1 178	89.2	5	17	
V	126	392	317	4	13	852	62.3	11	71	
Keskimäärin	187	531	385	13	12	1 128	83.3	7	27	
Painotettu keskiarvo	225	604	458	26	18	1 331	87.3	5	13	
Pohjois-Suomi I—II	215	910	88	21	17	1 251	90.1	—	1	
III	205	745	93	31	9	1 083	88.3	0	4	
IV	186	639	70	18	4	917	87.5	—	8	
V—VI	203	522	22	25	2	774	71.9	—	57	
Keskimäärin	204	742	81	26	9	1 062	87.3	0	9	
Painotettu keskiarvo	209	815	84	24	12	1 144	88.5	0	6	
Koko maa										
Keskimäärin	150	507	242	54	9	962	68.3	161	37	
Painotettu keskiarvo	190	647	252	60	11	1 160	78.4	76	19	

¹⁾ Husdjursskötsel ²⁾ Växtodling. ³⁾ Övriga inkomster. ⁴⁾ Summa.

¹⁾ Livestock production. ²⁾ Crop cultivation. ³⁾ Other cash receipts. ⁴⁾ Total.

naiset rahatulot mk/ha
inkomster mk/ha
of agriculture per hectare

Ohra	Kasvinviljely ²⁾						Muut tulot ³⁾						Yhteensä ⁴⁾
	Kaura ja sekavilja	Heinä ynis	Peruna	Jüuri- kasvit	Muut	Yhteensä		Puu- tarha	Valtion avus- tukset	Muut	Yhteensä		
						mk	%				mk	%	
13	11	6	45	167	60	341	18.5	23	42	8	73	4.0	1 838
27	12	9	36	89	12	311	21.9	6	6	5	17	1.2	1 418
41	49	13	28	63	31	453	31.2	1	1	7	9	0.6	1 453
99	96	13	11	69	21	682	50.2	1	0	8	9	0.7	1 358
160	128	13	6	64	55	967	58.2	0	—	7	7	0.4	1 662
82	71	11	21	77	31	605	40.6	3	4	7	14	0.9	1 492
45	37	9	32	105	35	443	28.2	10	15	7	32	2.0	1 570
7	3	8	18	40	5	84	5.9	15	55	2	72	5.1	1 416
8	5	10	33	36	4	117	9.1	4	16	5	25	1.9	1 291
53	19	26	41	55	7	272	22.3	1	0	3	4	0.3	1 222
94	85	16	23	9	16	378	28.6	0	—	7	7	0.5	1 323
31	21	14	30	37	7	186	14.3	4	16	5	25	1.9	1 301
14	9	10	24	38	5	119	8.7	10	38	3	51	3.8	1 364
9	—	8	49	75	20	161	8.6	1	49	1	51	2.7	1 877
26	4	8	33	44	9	149	11.5	0	10	1	11	0.9	1 294
54	10	14	19	9	13	141	10.7	0	0	1	1	0.1	1 320
268	40	26	7	6	85	514	37.6	0	—	1	1	0.1	1 367
80	12	13	25	28	25	217	16.0	0	8	1	9	0.7	1 354
34	5	9	36	50	17	169	11.1	1	23	1	25	1.6	1 525
1	—	13	30	10	4	59	4.2	2	76	1	79	5.7	1 389
13	3	14	38	10	31	113	9.2	2	27	1	30	2.5	1 226
22	0	16	50	12	5	113	10.8	10	4	4	18	1.7	1 048
112	2	46	63	16	—	296	27.5	2	2	2	6	0.6	1 076
22	1	17	41	11	18	119	9.8	4	31	1	36	2.9	1 217
13	1	16	36	10	12	94	7.3	3	51	1	55	4.2	1 293
64	47	13	25	57	24	428	30.4	3	10	5	18	1.3	1 408
32	21	10	32	68	23	281	19.0	7	27	4	38	2.6	1 479

Taul. 13. Maatalouden
Jordbrukets drifts-
Production expenses of agriculture (except

Alue ja suuruusluokka	Tarvikekustannus							Kotieläimet ⁵⁾			
	Ostorehut ¹⁾	Muut kotiel. kal. tarvikekust ²⁾	Osto- lannoitteet ³⁾	Osto- siemenet ⁴⁾	Kasvin- suojaus ⁵⁾	Sähkö- maksut ⁶⁾	Poltto- aineet ⁷⁾	Yhteensä		Yhteensä	
								mk	%	mk	%
Etelä-Suomi I—II	327	8	147	26	8	16	16	548	27.7	32	1.6
III	172	6	129	22	6	15	11	361	26.9	27	2.0
IV	197	5	141	20	10	16	9	398	33.9	23	2.0
V	110	3	145	24	12	16	13	323	34.2	15	1.6
VI	173	3	160	17	13	16	12	384	41.8	13	1.4
Keskimäärin	168	5	142	21	10	16	12	374	33.0	20	1.8
Painotettu keskiarvo	217	6	140	23	8	16	13	423	29.5	25	1.7
Sisä-Suomi I—II	233	8	138	30	4	18	15	446	25.3	27	1.5
III	204	8	123	26	5	19	14	399	27.1	26	1.8
IV	179	5	121	18	8	22	14	367	31.8	18	1.6
V—VI	195	7	102	18	8	19	12	361	35.5	19	1.9
Keskimäärin	202	7	122	23	6	20	14	394	28.5	23	1.7
Painotettu keskiarvo	220	8	131	27	5	19	14	424	26.3	25	1.6
Etelä-Pohjanmaa ... I—II	485	8	134	32	5	16	14	694	34.4	35	1.7
III	230	5	125	23	4	12	11	410	30.4	24	1.8
IV	250	3	104	17	4	12	8	398	34.4	23	2.0
V	159	3	138	22	6	10	11	349	36.6	16	1.6
Keskimäärin	239	4	122	21	5	12	10	413	32.9	23	1.8
Painotettu keskiarvo	328	6	126	26	4	13	12	515	32.9	28	1.8
Pohjois-Suomi I—II	345	7	145	25	2	10	19	553	30.4	27	1.5
III	264	8	132	27	3	12	12	458	31.0	23	1.6
IV	182	6	118	22	3	12	8	351	31.6	18	1.6
V—VI	99	6	100	11	4	11	8	239	28.4	15	1.8
Keskimäärin	252	7	130	24	3	12	12	440	30.8	22	1.5
Painotettu keskiarvo	293	7	136	25	2	11	15	489	30.6	24	1.5
Koko maa											
Keskimäärin	192	5	135	22	8	16	12	390	31.7	21	1.7
Painotettu keskiarvo	247	7	135	25	6	15	13	448	29.6	25	1.6

¹⁾ Köpt foder. ²⁾ Övriga förnödenheter för husdjurskötseln. ³⁾ Handelsgödsel. ⁴⁾ Köpt utsäde. ⁵⁾ Växtskydd. ⁶⁾ redskap. ⁷⁾ Byggnader. ⁸⁾ Övriga driftskostnader. ⁹⁾ Summa driftskostnader.

¹⁾ Commercial fodder. ²⁾ Other livestock supplies. ³⁾ Fertilizers. ⁴⁾ Commercial seeds. ⁵⁾ Plant protection. ⁶⁾ Electric buildings. ⁷⁾ Buildings. ⁸⁾ Other costs. ⁹⁾ Total.

liikekustannus mk/ha
kostnader mk/ha
interest claim for total capital) per hectare

Paikat ¹⁾	Työkustannus				Kone- ja kalustokustannus ¹¹⁾							Rakenn. ¹²⁾		Muu kust. ¹³⁾		Liikekustannus yhteensä ¹⁴⁾	
	Viljelijä- perheen ¹⁰⁾		Yhteensä		Traktorin- poisto	Leikk. puimurin poisto	Muun kaluston poisto	Traktorin muun kustannukset	Leikk. puim. muut kust.	Muu kalusto kust.	Yhteensä		Yhteensä		Yhteensä		
	Juoksevat työt	Johto- työ	mk	%							mk	%	mk	%	mk		%
52	976	23	1 051	53.1	31	—	55	31	—	64	181	9.1	74	3.7	95	4.8	1 981
43	601	14	658	49.0	32	6	47	34	3	50	172	12.8	53	3.9	73	5.4	1 344
80	374	13	467	39.7	31	15	50	33	5	39	173	14.7	47	4.0	67	5.7	1 175
132	194	12	338	35.8	29	23	49	31	6	31	169	17.9	44	4.7	55	5.8	944
186	80	14	280	30.5	27	25	40	28	6	27	153	16.7	40	4.4	48	5.2	918
111	337	14	462	40.8	30	17	47	31	5	37	167	14.8	47	4.1	62	5.5	1 132
74	591	17	682	47.5	31	9	50	32	3	48	173	12.1	57	4.0	75	5.2	1 435
36	958	24	1 018	57.7	18	0	37	19	0	67	141	8.0	68	3.8	65	3.7	1 765
57	685	15	757	51.3	33	8	49	36	2	50	178	12.1	59	4.0	55	3.7	1 474
128	344	13	485	42.0	30	19	51	31	4	43	178	15.4	50	4.3	56	4.9	1 154
206	157	11	374	36.8	22	18	50	25	4	48	167	16.4	42	4.1	54	5.3	1 017
92	573	15	680	49.3	28	11	48	31	2	50	170	12.3	56	4.1	57	4.1	1 380
56	805	20	881	54.8	23	4	42	25	1	60	155	9.6	63	3.9	61	3.8	1 609
9	965	23	997	49.4	20	—	27	28	—	64	139	6.9	76	3.8	77	3.8	2 018
21	615	16	652	48.4	24	1	31	29	0	56	141	10.5	49	3.6	72	5.3	1 348
16	456	13	485	42.0	24	8	30	27	2	42	133	11.5	45	3.9	72	6.2	1 156
97	239	12	348	36.5	24	12	23	27	5	53	144	15.1	40	4.2	57	6.0	954
33	516	15	564	44.9	24	5	29	28	2	51	139	11.1	48	3.8	69	5.5	1 256
19	712	18	749	47.9	22	2	29	28	1	57	139	8.9	59	3.8	73	4.7	1 563
18	949	17	984	54.1	26	1	38	32	0	44	141	7.8	75	4.1	38	2.1	1 818
26	718	14	758	51.4	28	2	40	29	2	39	140	9.5	50	3.4	46	3.1	1 475
63	453	13	529	47.7	26	3	42	31	1	26	129	11.6	33	3.0	50	4.5	1 110
110	246	11	367	43.6	27	11	32	29	0	32	131	15.6	40	4.8	49	5.8	841
39	678	14	731	51.2	27	3	39	30	1	38	138	9.7	51	3.6	45	3.2	1 427
30	797	15	842	52.7	26	2	39	31	1	40	139	8.7	62	3.9	42	2.6	1 598
91	442	14	547	44.5	28	13	45	31	4	41	162	13.2	49	4.0	60	4.9	1 229
55	685	17	757	50.0	27	6	43	30	2	51	159	10.5	59	3.9	67	4.4	1 515

Elavgifter. ⁷⁾ Bränsle (icke traktor, skördetröska, bil). ⁸⁾ Husdjur. ⁹⁾ Löner. ¹⁰⁾ Brukarfamiljens arbete. ¹¹⁾ Maskiner och city. ¹²⁾ Fuels for heating etc. ¹³⁾ Livestock. ¹⁴⁾ Wages paid. ¹⁵⁾ Imputed wage of farmer and farm family. ¹⁶⁾ Implements.

Taul. 14. Maatalouden
Jordbrukets egentliga
General cash expenses

Alue ja suuruusluokka	Ostorehut ¹⁾	Muut koteil. talouden tarvikkeet ²⁾	Osto- lannoitteet ³⁾	Osto- siemenet ⁴⁾	Kasvin- suojelu ⁵⁾	Sähkö- maksut ⁶⁾	Lämmitys- aineet ⁷⁾	Asutus- ja kehoistem. maksut ⁸⁾
Etelä-Suomi I—II	337	8	125	26	8	16	3	11
III	175	6	122	22	6	15	3	10
IV	196	5	127	20	10	16	4	7
V	111	3	129	25	12	16	8	4
VI	170	3	121	17	13	16	9	3
Keskimäärin	169	5	125	21	10	16	6	6
Painotettu keskiarvo	221	6	124	23	9	16	4	9
Sisä-Suomi I—II	231	8	127	30	4	18	2	9
III	201	9	114	25	5	19	3	8
IV	182	5	107	20	8	22	7	6
V—VI	193	7	80	18	8	19	5	5
Keskimäärin	201	7	109	24	6	20	4	7
Painotettu keskiarvo	218	8	120	27	5	18	3	8
Etelä-Pohjanmaa . . . I—II	489	8	128	32	5	16	1	11
III	225	5	108	22	5	12	1	9
IV	254	3	91	15	4	12	1	7
V	165	4	113	22	6	11	6	5
Keskimäärin	240	4	105	20	5	12	2	8
Painotettu keskiarvo	328	6	114	25	5	13	1	9
Pohjois-Suomi I—II	339	7	145	24	2	10	4	11
III	263	8	124	27	3	12	2	8
IV	178	6	98	21	3	12	1	6
V—VI	97	6	108	12	4	10	1	4
Keskimäärin	249	7	123	24	3	12	2	8
Painotettu keskiarvo	288	7	133	24	2	11	3	9
Koko maa								
Keskimäärin	192	5	120	22	8	16	5	7
Painotettu keskiarvo	248	6	123	24	6	15	3	9

¹⁾ Köpt föder. ²⁾ Övriga förnödenheter för husdjurskötseln. ³⁾ Handelsgödsel. ⁴⁾ Köpt utsäde. ⁵⁾ Växtskydd. mediefkostnader. ⁶⁾ Stambols- och kontrollverksamhetsutgifter. ⁷⁾ Löner. Bränsle, rep. o. dyl. ⁸⁾ av traktor, ⁹⁾ av ¹⁰⁾ Frakter för växtödlingsprodukter. ¹¹⁾ Jordbrukets övriga utgifter. ¹²⁾ Summa.

¹⁾ Commercial fodder. ²⁾ Other livestock supplies. ³⁾ Fertilizers. ⁴⁾ Commercial seeds. ⁵⁾ Plant protection. ⁶⁾ Elec- for herd book and low testing. ⁷⁾ Wages paid. Maintenance, fuel and insurance ⁸⁾ of tractor and ⁹⁾ of combine. ¹⁰⁾ Main- ¹¹⁾ Other cash expenses of agriculture. ¹²⁾ Total.

varsinaiset rahamenot mk/ha
utgifter mk/ha
of agriculture per hectare

Eläin- lääkintä ¹⁾	Kantakirja- ja karjantarkk. maksut ²⁾	Palkat ³⁾	Traktorin korj. p. aine ja vak. ⁴⁾	Leikkurui- kori, p. aine ja vak. ⁵⁾	Muun kaluston kunnossapito ⁶⁾	Kalusto- vuokrat ⁷⁾	Rakennusten kunnossapito ⁸⁾	Kasvinviljely- tuotteiden rahdit ⁹⁾	Muut maatal. menot ¹⁰⁾	Yhteensä ¹¹⁾
15	6	51	42	—	26	34	14	11	50	783
11	6	40	42	4	19	25	13	5	40	564
11	5	82	39	7	20	14	13	6	35	617
6	4	135	37	7	18	6	11	4	31	587
6	4	206	32	6	19	4	11	5	27	672
9	5	116	38	5	19	13	12	5	34	614
11	5	76	40	4	21	22	13	7	40	651
12	4	49	26	0	17	42	13	3	44	639
10	7	58	47	3	21	20	14	4	35	603
8	4	122	38	5	24	12	13	5	28	616
11	4	187	28	7	23	20	10	1	27	658
10	6	91	39	4	21	22	13	3	34	621
11	5	63	33	1	19	33	13	3	40	628
19	5	10	35	—	14	44	18	7	43	885
10	5	27	34	1	15	31	11	3	38	562
11	4	20	36	2	13	16	10	1	37	537
8	3	91	31	6	22	13	11	3	35	555
11	4	36	34	2	16	24	11	2	37	573
14	5	22	34	1	15	33	14	4	40	683
7	6	29	52	1	14	25	10	1	25	712
8	6	28	45	2	13	19	9	1	27	605
7	5	58	40	1	12	9	7	1	27	492
7	4	111	32	1	14	13	12	1	22	459
8	5	41	44	2	13	18	9	1	26	595
7	6	36	48	1	14	21	10	1	26	647
9	5	95	38	4	19	16	12	4	33	610
11	5	59	39	2	19	26	13	5	38	651

¹⁾ Eläinlääkintä. ²⁾ Bränsle (icke traktor, skördetröska, bil). ³⁾ Betäcknings- och semineringsavgifter. ⁴⁾ Veterinär- och skördetröska. ⁵⁾ Rep. och underh. av övriga redskap. ⁶⁾ Hyra för främmande redskap. ⁷⁾ Underhåll av byggnader.

¹⁾ Veterinary and medicines. ²⁾ Payments for maintenance of other implements. ³⁾ Rents of implements. ⁴⁾ Maintenance of buildings. ⁵⁾ Freights of plant products.

Taul. 15. Viljelijäperheen ja aikapalkkaisen palkkaväen työtä t/tila
 Brukarfamiljens och de tidsavlönade arbetarnas arbete, timmar/gård
 Working hours per farm

Alue ja suuruusluokka	Työtunnit							Työtunneista						
	Viljelijäperhe ¹⁾				Palkkaväki ²⁾			metsätöitä ³⁾			maatalouden uudistustöitä ⁴⁾			
	Johtotyö ⁵⁾	Miehet ⁶⁾	Naiset ⁷⁾	Lapset ⁸⁾	Miehet	Naiset	Lapset	Miehet	Naiset	Lapset	Miehet	Naiset	Lapset	
Etelä-Suomi I—II	68	2 199	1 441	84	76	74	2	254	5	8	88	5	1	
	III	81	2 794	1 541	172	157	120	17	332	3	20	91	1	8
	IV	128	3 100	1 364	119	553	471	33	394	7	5	94	0	2
	V	185	2 786	911	77	1 451	971	29	481	2	6	205	3	3
	VI	391	1 976	567	103	3 846	2 588	62	554	6	13	300	4	0
	Keskimäärin	132	2 669	1 295	123	760	539	23	375	4	12	129	3	4
Sisä-Suomi I—II	77	2 449	1 475	208	134	40	4	416	1	27	126	2	3	
	III	84	3 073	1 689	170	343	110	21	454	2	21	162	0	5
	IV	126	2 750	1 278	100	1 348	618	21	557	3	3	131	—	2
	V—VI	187	2 274	845	75	3 102	2 192	16	569	0	3	260	—	7
	Keskimäärin	93	2 799	1 522	166	574	278	15	463	2	19	153	0	4
	Etelä-Pohjanmaa I—II	68	2 112	1 406	103	21	12	—	193	0	5	172	—	—
III		96	2 770	1 645	172	141	26	1	273	1	8	144	0	13
IV		120	3 800	1 340	190	106	106	6	422	1	17	139	0	—
V		182	2 925	1 396	112	1 596	702	—	553	1	6	230	—	—
Keskimäärin		105	2 926	1 513	160	245	104	2	321	1	10	155	0	7
Pohjois-Suomi . . . I—II		54	2 389	1 488	234	72	20	1	461	1	31	109	5	15
	III	76	3 125	1 813	234	131	18	5	436	3	20	120	1	6
	IV	121	3 264	1 792	124	535	258	36	355	1	1	74	—	—
	V—VI	185	3 466	2 061	104	1 734	1 194	73	546	1	—	32	—	—
	Keskimäärin	76	2 876	1 698	220	195	76	8	441	2	21	109	2	8
	Koko maa	110	2 762	1 445	155	563	349	16	404	3	15	134	1	5

¹⁾ Brukarfamiljens arbeten. ²⁾ Löntagarnas arbeten. ³⁾ Skogsarbeten. ⁴⁾ Jordbrukets nyanläggningsarbeten. ⁵⁾ Driftsledararbeten. ⁶⁾ Män. ⁷⁾ Kvinnor. ⁸⁾ Barn.

¹⁾ Works of farm family. ²⁾ Hired works. ³⁾ Forest works. ⁴⁾ Improvement works in agriculture. ⁵⁾ Management works. ⁶⁾ Men. ⁷⁾ Women. ⁸⁾ Children.

Taul. 16. Maatalouden juoksevat työt t/ha
 Jordbrukets löpande arbeten, timmar/ha
 Agricultural work, hours per hectare

Alue ja suuruusluokka	Viljelijäperheen työ t/ha ¹⁾			Palkkaväen työ t/ha ²⁾			Yhteensä ihmis- työtä t/ha ³⁾	Urakka- palkat mk/ha ⁴⁾	
	Miehet	Naiset	Lapset	Miehet	Naiset	Lapset			
Etelä-Suomi I—II	243	192	10	8	7	0	455	23	
	III	159	104	10	8	1	283	15	
	IV	108	55	5	16	15	197	14	
	V	59	24	2	30	19	134	18	
	VI	25	8	1	45	28	107	15	
	Keskimäärin	93	54	4	25	17	1	191	16
	Painotettu keskiarvo	154	106	8	15	11	1	291	18
Sisä-Suomi I—II	237	183	22	9	3	0	443	11	
	III	180	121	11	18	5	330	10	
	IV	97	53	4	42	17	211	9	
	V—VI	47	20	2	59	45	0	172	7
	Keskimäärin	150	101	10	28	14	1	298	9
	Painotettu keskiarvo	203	150	17	16	7	0	384	11
	Etelä-Pohjanmaa . . . I—II	236	193	13	2	1	—	439	2
III		158	112	10	5	2	0	282	7
IV		137	58	7	3	2	0	203	5
V		66	38	3	32	13	—	151	15
Keskimäärin		139	86	8	9	4	0	242	7
Painotettu keskiarvo		181	133	10	5	2	0	326	5
Pohjois-Suomi I—II		227	190	23	2	1	0	432	11
	III	183	131	15	7	1	0	329	11
	IV	123	76	5	16	9	2	227	13
	V—VI	63	47	2	30	16	2	158	13
	Keskimäärin	171	126	14	10	4	1	318	12
	Painotettu keskiarvo	195	155	18	7	2	0	368	11
	Koko maa	Keskimäärin	118	75	7	22	14	1	233
Painotettu keskiarvo		174	127	12	13	7	0	327	14

¹⁾ Brukarfamiljens arbeten. ²⁾ Löntagarnas arbeten. ³⁾ Summa manuellt arbete. ⁴⁾ Ackordlöner mk/ha.

¹⁾ Works of farm family. ²⁾ Hired works. ³⁾ Human works total. ⁴⁾ Payments by piece rates, marks per hectare.

Taul. 17. Maatalouden juoksevan ihmistyön jakautuminen sekä viljelijäperheen sivuansio- ja yksityistalouden työt t/tila
 Jordbrukets löpande arbeten samt brukarfamiljens biförtjänst- och privathushållningsarbeten, timmar/gård
 Agricultural work on the farm. By-enterprice and private household work of the farm family, hours per farm

Alue ja suuruusluokka	Maatalouden juoksevat työt t/tila ¹⁾				Viljelijäperheen					
	Kasvinviljely-työt ²⁾	Kotieläintalouden työt ³⁾	Muut maatal. juoks. työt ⁴⁾	Yhteensä ⁵⁾	sivuansiotyöt t/tila			yksityistalouden työt t/tila		
					Miehet	Naiset	Lapset	Miehet	Naiset	Lapset
Etelä-Suomi I—II	1 322	1 908	163	3 393	297	20	0	72	1 530	41
III	1 613	2 393	143	4 149	190	16	3	38	1 752	24
IV	2 031	2 642	171	4 844	185	15	0	55	1 977	21
V	2 298	2 536	245	5 079	156	20	1	29	2 068	9
VI	3 544	3 484	284	7 312	165	18	2	12	1 830	26
Keskimäärin	1 923	2 468	182	4 573	201	17	2	44	1 815	24
Sisä-Suomi I—II	1 371	2 034	159	3 564	318	6	1	95	1 744	87
III	1 872	2 543	179	4 594	233	29	5	68	1 766	49
IV	2 245	2 646	186	5 077	218	—	—	57	1 895	20
V—VI	3 055	3 839	210	7 104	124	28	2	37	1 966	76
Keskimäärin	1 841	2 481	176	4 498	250	18	3	72	1 789	59
Etelä-Pohjanmaa I—II	1 267	1 866	68	3 201	463	63	—	39	1 359	3
III	1 597	2 404	116	4 117	178	11	3	81	1 737	42
IV	1 950	2 648	95	4 693	108	19	—	71	1 823	55
V	2 412	3 048	141	5 601	96	—	—	9	1 815	10
Keskimäärin	1 703	2 436	106	4 245	199	19	1	65	1 706	36
Pohjois-Suomi . . . I—II	1 205	2 096	72	3 373	445	42	13	117	1 821	119
III	1 738	2 708	118	4 564	426	37	32	74	1 910	82
IV	2 168	2 998	181	5 347	383	34	0	14	1 931	37
V—VI	2 992	3 544	294	6 830	404	303	—	3	2 389	190
Keskimäärin	1 619	2 533	112	4 264	428	47	21	82	1 893	95
Koko maa										
Keskimäärin	1 827	2 480	160	4 467	254	23	5	60	1 812	47

¹⁾ Jordbrukets löpande arbeten. ²⁾ Växtodlingsarbeten. ³⁾ Arbeten för husdjursskötsel. ⁴⁾ Jordbrukets övriga löpande arbeten. ⁵⁾ Summa.

¹⁾ Agricultural works. ²⁾ Works in crop cultivation. ³⁾ Works in livestock production. ⁴⁾ Other agricultural works. ⁵⁾ Total.

Taul. 18. Hevostyö
Hästarbete
Working hours of horses

Alue ja suuruusluokka	Maatalouden juoksevat työt		Metsätyöt t/tila ³⁾	Muut työt t/tila ⁴⁾	Hevostyötä t/tila		Tunteja työhevosta kohden vuodessa ⁷⁾	Maatalouden juoksevat työt t/tila		
	t/ha ¹⁾	t/tila ²⁾			Yhteensä ⁵⁾	Siitä vuokratuttua ⁶⁾		Kasvinviljely työt ⁸⁾	Kotieläintalous työt ⁹⁾	Muut maatal. juoks. työt ¹⁰⁾
Etelä-Suomi I—II	24	182	47	59	288	3	520	150	26	6
	10	151	48	27	226	3	448	129	20	2
	5	112	55	20	187	3	395	93	18	1
	2	70	62	8	140	1	323	47	21	2
	3	220	84	46	350	—	500	151	66	3
	6	141	55	30	226	2	441	113	25	3
Painotettu keskiarvo	12									
Sisä-Suomi I—II	32	260	85	68	413	24	612	222	33	5
	15	214	86	31	331	5	517	176	35	3
	7	170	98	9	277	7	465	135	31	4
	7	276	97	63	436	1	572	199	75	2
	15	225	88	41	354	10	543	185	36	4
	24									
Painotettu keskiarvo	24									
Etelä-Pohjanmaa . . . I—II	22	159	46	26	231	11	539	153	3	3
	10	148	36	14	198	6	393	137	7	4
	2	45	37	—	82	12	271	42	3	0
	1	29	70	5	104	7	273	29	0	—
	7	114	41	12	167	8	388	107	5	2
	13									
Painotettu keskiarvo	13									
Pohjois-Suomi I—II	17	134	66	35	235	12	538	118	14	2
	9	130	55	16	201	6	492	118	12	0
	4	86	23	—	109	0	299	86	—	—
	1	30	32	—	62	—	349	30	—	—
	9	124	56	21	201	7	491	112	11	1
	13									
Painotettu keskiarvo	13									
Koko maa	8	157	62	29	248	6	475	131	23	3
	15									
Painotettu keskiarvo	15									

Jordbrukets löpande arbeten ¹⁾ timmar/ha och ²⁾ timmar/gård. ³⁾ Skogsarbeten timmar/gård. ⁴⁾ Övriga arbeten timmar/gård. Hästarbeten timmar/gård ⁵⁾ summa och ⁶⁾ därav hyrt. ⁷⁾ Arbetstimmar per arbetshäst och år. ⁸⁾ Växtodlingsarbeten timmar/gård. ⁹⁾ Arbeten för husdjursskötseln timmar/gård. ¹⁰⁾ Jordbrukets övriga löpande arbeten timmar/gård.

Agricultural works ¹⁾ hours per hectare and ²⁾ hours per farm. ³⁾ Forest works hours per farm. ⁴⁾ Other works hours per farm. ⁵⁾ Working hours of horses per farm ⁶⁾ total and ⁷⁾ hired. ⁸⁾ Working hours per horse per year. ⁹⁾ Works in crop cultivation hours per farm. ¹⁰⁾ Works in livestock production. ¹¹⁾ Other agricultural works.

Taul. 19. Traktorityö
Traktorarbete
Working hours of tractors

Alue ja suuruusluokka	Maatalouden juoksevat työt		Uudistustyöt t/tila ⁴⁾	Metsätyöt t/tila ⁵⁾	Sivunsi- ja muut työt t/tila ⁶⁾	Traktorityötä t/tila		Tunteja trak- toria kohden vuodessa ⁸⁾	Maatalouden juoksevien töiden erittely t/tila		
	t/ha ¹⁾	t/tila ²⁾				Yhteensä ⁷⁾	Siffä vuokrattua ⁷⁾		Kasvinviljely- työt ⁹⁾	Kotieläin- taloustyöt ¹⁰⁾	Muut maata- louden juoks- työt ¹¹⁾
Etelä-Suomi I—II	25	190	7	22	32	251	21	366	171	11	8
III	24	358	11	36	50	455	19	475	325	22	11
IV	25	622	17	52	58	749	6	611	574	36	12
V	21	811	24	81	47	963	10	559	757	34	20
VI	18	1 201	39	81	33	1 354	7	563	1 129	47	25
Keskimäärin	22	528	16	48	47	639	15	527	488	27	13
Painotettu keskiarvo	24										
Sisä-Suomi I—II	17	135	7	19	19	180	38	411	126	7	2
III	27	379	19	34	59	491	16	560	343	28	8
IV	23	546	23	54	48	671	9	624	505	28	13
V—VI	19	804	25	52	34	915	61	624	751	33	20
Keskimäärin	23	353	16	33	45	447	24	559	323	22	8
Painotettu keskiarvo	20										
Etelä-Pohjanmaa I—II	21	156	12	15	9	192	25	370	143	9	4
III	23	329	9	30	30	398	19	493	307	14	8
IV	23	523	19	77	62	681	8	697	497	21	5
V	18	663	22	65	6	756	12	535	634	20	9
Keskimäärin	22	378	13	42	33	466	17	546	356	15	7
Painotettu keskiarvo	22										
Pohjois-Suomi . . . I—II	28	216	13	53	59	341	33	548	197	17	2
III	25	342	17	54	82	495	20	597	323	16	3
IV	25	599	2	60	78	739	6	615	572	17	10
V—VI	22	949	—	87	29	1 065	34	656	908	35	6
Keskimäärin	25	337	14	55	72	478	24	590	317	17	3
Painotettu keskiarvo	26										
Koko maa											
Keskimäärin	23	436	16	45	49	546	19	543	404	23	9
Painotettu keskiarvo	23										

Jordbrukets löpande arbeten ¹⁾ timmar/ha och ²⁾ timmar/gård. ³⁾ Nyanläggningsarbeten. ⁴⁾ Skogsarbeten. ⁵⁾ Biför-
tjänst- och övriga arbeten. Traktorarbeten ⁶⁾ summa och ⁷⁾ därav hyrt. ⁸⁾ Arbetstimmar per traktor och år. ⁹⁾ Växtod-
lingsarbeten. ¹⁰⁾ Arbeten för husdjurskötseln ¹¹⁾ Jordbrukets övriga löpande arbeten.

Agricultural works ¹⁾ hours per hectare and ²⁾ hours per farm. ³⁾ Improvement works. ⁴⁾ Forest works. ⁵⁾ By-enter-
prises and other works. ⁶⁾ Tractor works total. ⁷⁾ Hired tractor works. ⁸⁾ Working hours per tractor per year. ⁹⁾ Works
in crop cultivation. ¹⁰⁾ Works in livestock production. ¹¹⁾ Other agricultural works.

Taul. 20. Kokonaisinvestoinnit maatalouteen ja asuinrakennuksiin mk/tila
 Investeringar i jordbruk och bostadsbyggnader mk/gård
 Investments in agriculture and dwellings marks per farm

Alue ja suuruusluokka	Koneet ja kalusto ¹⁾	Rakennukset ²⁾	Perusrannukset ³⁾	Uudisviljely ⁴⁾	Maan osto ⁵⁾	Yhteensä ⁶⁾	Asuinrakennukset ⁷⁾	
Etelä-Suomi	I—II	950	788	234	36	25	2 033	485
	III	2 472	1 115	328	62	99	4 076	1 073
	IV	4 812	994	542	125	263	6 736	1 882
	V	8 468	3 005	814	170	357	12 814	2 684
	VI	13 585	3 470	1 615	69	—	18 739	2 508
	Keskimäärin	4 635	1 567	546	88	153	6 989	1 521
Sisä-Suomi	I—II	866	1 387	79	138	24	2 494	493
	III	2 265	1 428	270	226	2	4 191	497
	IV	3 014	1 930	715	193	2	5 854	850
	V—VI	5 075	2 355	517	278	26	8 251	812
	Keskimäärin	2 112	1 536	286	198	10	4 142	560
	Etelä-Pohjanmaa . . .	I—II	1 152	865	187	21	—	2 225
III		1 484	1 368	115	71	3	3 041	935
IV		2 918	1 786	730	—	184	5 618	1 373
V		8 021	1 874	1 329	—	19	11 243	708
Keskimäärin		2 363	1 434	382	40	47	4 266	881
Pohjois-Suomi		I—II	1 713	544	30	245	—	2 532
	III	2 253	871	69	119	33	3 345	666
	IV	3 545	1 375	71	19	—	5 010	689
	V—VI	2 433	791	—	8	—	3 232	11 429
	Keskimäärin	2 180	794	53	153	17	3 197	982
	Koko maa	Keskimäärin	3 349	1 407	376	123	83	5 338

¹⁾ Maskiner och redskap. ²⁾ Byggnader. ³⁾ Markanläggningar. ⁴⁾ Nyodlingar. ⁵⁾ Inköp av jordbruksjord. ⁶⁾ Summa.
⁷⁾ Bostadsbyggnader.

¹⁾ Implements. ²⁾ Buildings. ³⁾ Drainage. ⁴⁾ Clearings. ⁵⁾ Purchase of arable land. ⁶⁾ Total. ⁷⁾ Dwellings.

Taul. 21. Investointirahamenot maatalouteen ja asuinrakennuksiin mk/tila
 Penningutgifter för investering i jordbruket och bostadsbyggnader mk/gård
Investment cash expenses in agriculture and dwellings, marks per farm

Alue ja suuruusluokka	Koneet ja kalusto ¹⁾	Rakennukset ²⁾	Perusparannukset ³⁾	Uudisviljely ⁴⁾	Maan osto ⁵⁾	Yhteensä ⁶⁾	Asuinrakennukset ⁷⁾
Etelä-Suomi I—II	949	478	187	21	25	1 660	384
III	2 469	798	261	41	99	3 668	847
IV	4 811	738	465	92	263	6 369	1 551
V	8 466	2 158	686	123	357	11 790	2 272
VI	13 585	2 671	1 280	20	—	17 556	2 141
Keskimäärin	4 633	1 128	448	59	153	6 421	1 254
Sisä-Suomi I—II	859	936	53	75	24	1 947	337
III	2 262	945	193	127	2	3 529	363
IV	3 006	1 694	545	138	2	5 385	765
V—VI	5 043	1 570	398	244	26	7 281	690
Keskimäärin	2 105	1 077	209	120	10	3 521	427
Etelä-Pohjanmaa I—II	1 152	309	98	—	—	1 559	42
III	1 481	872	95	41	3	2 492	664
IV	2 918	1 238	620	—	184	4 960	1 117
V	8 021	1 470	1 040	—	19	10 550	544
Keskimäärin	2 361	925	306	21	47	3 660	664
Pohjois-Suomi I—II	1 704	271	13	84	—	2 072	478
III	2 242	538	43	27	33	2 883	495
IV	3 528	1 159	36	9	—	4 732	605
V—VI	2 404	680	—	—	—	3 084	8 994
Keskimäärin	2 169	501	30	45	17	2 762	752
Koko maa							
Keskimäärin	3 344	983	299	68	83	4 777	902

¹⁾ Maskiner och redskap. ²⁾ Byggnader. ³⁾ Markanläggningar. ⁴⁾ Nyodlingar. ⁵⁾ Inköp av jordbruksjord. ⁶⁾ Summa. ⁷⁾ Bostadsbyggnader.

¹⁾ Implements. ²⁾ Buildings. ³⁾ Drainage. ⁴⁾ Land clearing. ⁵⁾ Purchase of arable land. ⁶⁾ Total. ⁷⁾ Dwellings.

Taul. 22. Maatalouden liiketulokset
Jordbrukets driftsresultat
Economic results of agriculture

Alue ja suuruusluokka	Tilaluku ¹⁾	Kokonais- tuotto mk/ha ²⁾	Liike- kustannus mk/ha ³⁾	Verotettava puhdas tuotto mk/ha ⁴⁾	Maatalous- yliäämä ⁵⁾ mk/ha ⁶⁾	Kannattavuus- kerroin ⁷⁾ ⁸⁾
Etelä-Suomi I—II	115	1 978	1 981	— 3	996	0.82
III	226	1 516	1 344	172	787	0.98
IV	115	1 431	1 175	256	643	1.13
V	109	1 304	944	360	566	1.49
VI	53	1 452	918	534	628	2.45
Keskimäärin	618	1 452	1 132	320	671	1.27
Painotettu keskiarvo		1 618	1 435	183	791	0.99
Sisä-Suomi I—II	96	1 620	1 765	—145	837	0.71
III	166	1 431	1 474	— 43	657	0.74
IV	42	1 319	1 154	165	522	1.00
V—VI	19	1 316	1 017	299	467	1.45
Keskimäärin	323	1 419	1 380	39	627	0.82
Painotettu keskiarvo		1 533	1 609	— 76	749	0.74
Etelä-Pohjanmaa I—II	19	1 981	2 018	— 37	951	0.81
III	63	1 409	1 348	61	692	0.87
IV	29	1 348	1 156	192	661	1.06
V	11	1 285	954	331	582	1.43
Keskimäärin	122	1 403	1 256	147	678	0.98
Painotettu keskiarvo		1 616	1 563	53	783	0.87
Pohjois-Suomi I—II	87	1 562	1 818	—256	710	0.61
III	119	1 364	1 475	—111	621	0.70
IV	22	1 152	1 110	42	508	0.84
V—VI	7	1 104	841	263	520	1.31
Keskimäärin	235	1 346	1 427	— 81	611	0.72
Painotettu keskiarvo		1 441	1 598	—157	655	0.66
Koko maa						
Keskimäärin	1 298	1 428	1 229	199	655	1.04
Painotettu keskiarvo		1 573	1 515	58	760	0.86

¹⁾ Tuloksia laskettaessa veroja ei ole luettu kustannuksiin.

²⁾ Skatterna ingår inte i kostnaderna.

³⁾ Gårdsantal. ⁴⁾ Bruttointäkt. ⁵⁾ Driftskostnader. ⁶⁾ Beskattningsbar förräntning. ⁷⁾ Skuldfri inkomst. ⁸⁾ Lönsamhetkvot.

¹⁾ Number of farms. ²⁾ Total return. ³⁾ Production cost except interest claim for total capital. ⁴⁾ Taxable net return. ⁵⁾ Net return to total capital plus imputed wage of operator and family. ⁶⁾ Coefficient of profitability.

Taul. 23. Puutavaran käyttö k-m³/tila
Virkesanvändningen i fm³/gård
Use of wood m³ per farm

Alue ja suuruusluokka	Maatalouteen ¹⁾			Asuinrakennuksiin ²⁾		Eläkkeisiin ³⁾	Yhteensä ⁴⁾
	polttopuita ⁴⁾	muuta ⁵⁾	yhteensä ⁶⁾	polttopuita ⁴⁾	muuta ⁵⁾		
Etelä-Suomi I—II	6.5	2.4	8.9	9.8	0.4	0.4	19.5
	8.4	2.7	11.1	12.8	0.7	0.4	25.0
	9.5	2.2	11.7	15.8	1.2	1.3	30.0
	14.2	6.1	20.3	16.5	2.7	1.3	40.8
	25.7	4.8	30.5	17.4	0.8	1.0	49.7
	Keskimäärin	10.7	3.4	14.1	13.9	1.0	0.8
Sisä-Suomi I—II	7.2	2.5	9.7	18.1	0.4	0.3	28.5
	9.9	3.4	13.3	21.9	0.8	0.2	36.2
	12.4	2.4	14.8	23.2	0.6	—	38.6
	19.6	5.4	25.0	20.4	0.8	—	46.2
	10.0	3.1	13.1	20.8	0.7	0.2	34.8
	Keskimäärin	10.0	3.1	13.1	20.8	0.7	0.2
Etelä-Pohjanmaa . . . I—II	7.0	3.5	10.5	8.9	0.0	—	19.4
	8.7	3.0	11.7	14.3	0.5	1.4	27.9
	10.3	4.1	14.4	17.1	0.3	1.5	33.3
	14.2	3.2	17.4	12.4	0.2	1.2	31.2
	9.3	3.4	12.7	13.9	0.4	1.2	28.2
	Keskimäärin	9.3	3.4	12.7	13.9	0.4	1.2
Pohjois-Suomi I—II	7.8	2.4	10.2	16.7	0.4	—	27.3
	9.4	2.6	12.0	16.2	0.4	0.2	28.8
	11.9	2.4	14.3	18.3	0.2	—	32.8
	21.4	2.7	24.1	22.0	7.6	—	53.7
	9.4	2.5	11.9	16.7	0.6	0.1	29.3
	Keskimäärin	9.4	2.5	11.9	16.7	0.6	0.1
Koko maa							
Keskimäärin	10.2	3.1	13.3	16.1	0.8	0.6	30.8

¹⁾ Jordbruk. ²⁾ Bostadsbyggnader. ³⁾ Sytning. ⁴⁾ Brännved. ⁵⁾ Övrigt. ⁶⁾ Summa.
¹⁾ Agriculture. ²⁾ Dwellings. ³⁾ Pensions. ⁴⁾ Fuel wood. ⁵⁾ Other. ⁶⁾ Total.

Taul. 24. Oman tilan maataloustuotteiden käyttö yksityistaloudessa kg/tila.
 Jordbruksprodukter från den egna gården använda i kosthållat, kg/gård
 Farm products of the own farm consumed in private household, kg per farm

Alue ja suuruusluokka	Maito ¹⁾	Sianliha ²⁾	Muu liha ³⁾	Kananmunat ⁴⁾	Vehnä ⁵⁾	Ruis ⁶⁾	Ohra ⁷⁾	Peruna ⁸⁾	
Etelä-Suomi I—II	1 278.8	22.9	4.3	25.1	183.1	42.6	57.6	578.8	
	III	1 459.4	25.4	11.0	29.4	261.2	78.5	625.5	
	IV	1 505.1	27.7	15.1	36.3	330.0	79.1	691.8	
	V	1 280.4	27.2	26.5	36.9	267.7	70.4	596.1	
	VI	1 167.5	30.1	30.0	52.4	266.3	54.2	555.9	
	Keskimäärin	1 377.7	26.1	14.9	33.2	261.1	68.4	57.4	618.0
Sisä-Suomi I—II	1 564.5	30.3	19.4	23.6	82.0	152.5	104.7	600.3	
	III	1 703.6	24.7	25.5	29.6	145.7	197.0	99.8	653.7
	IV	1 358.8	27.8	40.8	38.3	191.9	158.7	89.1	612.7
	V—VI	1 876.6	37.9	51.3	48.5	110.7	248.2	108.8	725.2
	Keskimäärin	1 627.5	27.6	27.2	30.1	130.7	181.8	100.4	636.7
	Etelä-Pohjanmaa . . . I—II	1 598.4	14.2	2.4	9.8	33.9	109.6	101.5	602.6
III		1 871.1	22.6	4.1	7.5	54.0	98.7	80.7	699.9
IV		1 984.9	15.8	4.7	7.7	94.7	70.7	86.1	618.8
V		2 030.9	10.9	—	8.4	167.5	138.2	53.6	768.2
Keskimäärin		1 870.1	18.6	3.6	8.0	70.8	97.3	82.8	671.6
Pohjois-Suomi I—II		1 973.1	25.0	40.8	3.9	—	28.3	77.0	661.1
	III	2 200.1	29.9	33.0	7.4	11.4	60.5	166.2	759.8
	IV	2 041.0	15.2	24.2	13.0	4.6	110.0	231.0	822.7
	V—VI	2 099.6	29.6	54.0	14.3	40.8	66.4	195.6	1 066.1
	Keskimäärin	2 098.1	26.7	35.7	6.8	7.4	53.4	140.1	738.3
	Koko maa	Keskimäärin	1 616.5	25.9	20.6	25.3	164.8	96.6	85.5

¹⁾ Mjölkk. ²⁾ Fläsk. ³⁾ Övrigt kött. ⁴⁾ Ägg. ⁵⁾ Vete. ⁶⁾ Råg. ⁷⁾ Korn. ⁸⁾ Potatis.

¹⁾ Milk. ²⁾ Pork. ³⁾ Other meat. ⁴⁾ Eggs. ⁵⁾ Wheat. ⁶⁾ Rye. ⁷⁾ Barley. ⁸⁾ Potato.

Taul. 25. Puutarhojen viljelyalat keskimäärin puutarhaa kohti vuonna 1967

	Puutarhasuuruusluokat			Yhteensä/ keskimäärin					
	I	II	III						
Puutarhojen luku	2	6	3	11					
<i>Todellinen puutarhapinta-ala</i>									
lasinalaisviljelykset	br m ²								
lämmitettävät kasvihuoneet	»	942.3	1 679.3	3 042.1	1 917.0				
kaitiot	»	—	125.4	179.3	117.3				
lavat ¹⁾	»	12.0	17.3	176.0	59.6				
Yhteensä	br m²	954.3	1 822.0	3 397.4	2 093.9				
avomaan viljelykset	aaria								
avomaan kukkaviljely	»	0.1	7.5	2.7	4.8				
avomaan vihannesviljely	»	7.5	88.8	248.3	117.5				
hedelmäviljely	»	—	1.5	177.3	49.2				
marjaviljely	»	—	0.5	25.7	7.3				
taimitarhaviljely	»	—	—	131.6	35.9				
Yhteensä	aaria	7.6	98.3	585.6	214.7				
<i>Muunnettu puutarha-pinta-ala</i>									
kasvihuoneet	muunnettua m ²	942.3	98.9	1 679.3	93.0	3 042.1	82.2	1 917.0	88.5
lavatarha	»	2.4	0.3	28.6	1.6	71.1	1.9	35.4	1.6
avomaan viljelykset	»	7.6	0.8	98.3	5.4	585.6	15.9	214.7	9.9
Yhteensä	muunnettua m²	952.3	100.0	1 806.2	100.0	3 698.8	100.0	2 167.1	100.0

¹⁾ 1 lavaikkuna = 1.5 br m²

Taul. 26. Lasinalaisviljelysten pinta-alat br m²/puutarha

	Puutarhasuuruusluokat			Keskimäärin
	I	II	III	
<i>Kasvihuoneet</i>				
<i>Rakenne</i>				
yksinäishuoneet				
— 4.9 m	—	33.3	82.3	40.6
5.0—9.9 m	202.8	506.1	1 155.5	628.1
10.0—14.9 m	739.5	587.4	220.8	515.1
15.0— m	—	446.0	1 333.3	606.9
ryhmähuoneet	—	231.9	429.5	243.6
<i>Lämmitys</i>				
lämmitettävät	942.3	1 679.3	3 042.1	1 917.0
kaitiot	—	125.4	179.3	117.3
<i>Kateaine</i>				
lasi	942.3	1 705.7	3 221.4	1 980.3
muovi	—	99.0	—	54.0
<i>Lavat</i>				
<i>Lämmitys</i>				
lämpölavat	—	—	99.0	27.0
kylmälavat	12.0	17.3	77.0	32.6

Taul. 27. Omaisuussuhteet 31.12. 1967 mk/puutarha

	Puutarhasuuruusluokat			Keskimäärin
	I	II	III	
Omaisuus				
<i>Varsinainen omaisuus</i>	84 750	116 402	204 635	134 711
Rahoitusomaisuus	13 159	12 852	14 930	13 474
raha	1 670	911	412	913
talletukset	4 099	6 759	7 368	6 441
tilisaatavat	7 390	5 182	7 150	6 120
Vaihto-omaisuus	915	7 214	8 821	6 507
valmiit tavarat ja puolivalmisteet	50	4 482	5 306	3 901
raaka- ja tarveaineet	865	2 732	3 515	2 606
Käyttöomaisuus	70 676	96 336	180 884	114 730
maa	3 750	7 538	6 667	6 612
perusparannukset	25	366	1 242	543
rakennukset	61 741	74 124	124 117	85 508
kasvillisuus	—	5 789	31 041	11 623
kotieläimet	—	—	417	114
kalusto	4 760	7 562	16 334	9 445
aineeton käyttöomaisuus	400	957	1 066	885
<i>Ylimääräinen omaisuus</i>	—	317	—	173
Omaisuus yhteensä	84 750	116 719	204 635	134 884
Pääoma				
<i>Vieras pääoma</i>	48 827	58 474	56 063	56 062
Lyhytaikainen	2 372	5 392	2 172	3 964
tilivelat	2 372	4 635	2 172	3 551
lyhytaikaiset lainat	—	757	—	413
Pitkäaikainen	46 455	53 082	53 891	52 098
<i>Oma pääoma</i>	35 923	58 245	148 572	78 822
Pääoma yhteensä	84 750	116 719	204 635	134 884

Taul. 28. Omaisuussuhteet 31. 12. 1967 mk/100 muunnettua m²

	Puutarhasuurusluokat						Keskimäärin	
	I		II		III			
	mk	%	mk	%	mk	%	mk	%
Omaisuus								
<i>Varsinainen omaisuus</i>	8 900	100.0	6 445	99.7	5 532	100.0	6 216	99.9
Rahoitusomaisuus	1 382	15.5	712	11.0	404	7.3	622	10.0
raha	175	2.0	50	0.8	11	0.3	42	0.7
talletukset	431	4.8	375	5.8	199	3.5	298	4.8
tilisaatavat	776	8.7	287	4.4	194	3.5	282	4.5
Vaihto-omaisuus	96	1.1	399	6.2	238	4.3	300	4.8
valmiit tavarat ja puolivalmisteet	5	0.1	248	3.8	143	2.6	180	2.9
raaka- ja tarveaineet	91	1.0	151	2.4	95	1.7	120	1.9
Käyttöomaisuus	7 422	83.4	5 334	82.5	4 890	88.4	5 294	85.1
maa	394	4.4	417	6.4	180	3.3	305	4.9
perusparannukset	3	0.1	20	0.3	33	0.6	25	0.4
rakennukset	6 483	72.8	4 105	63.5	3 356	60.7	3 946	63.4
kasvillisuus	—	—	320	5.0	839	15.2	536	8.6
kotieläimet	—	—	—	—	11	0.1	5	0.0
kalusto	500	5.6	419	6.5	442	8.0	436	7.0
aineeton käyttöomaisuus	42	0.5	53	0.8	29	0.5	41	0.8
<i>Ylimääräinen omaisuus</i>	—	—	17	0.3	—	—	8	0.1
Omaisuus yhteensä	8 900	100.0	6 462	100.0	5 532	100.0	6 224	100.0
Pääoma								
<i>Vieras pääoma</i>	5 127	57.6	3 237	50.1	1 516	27.4	2 587	41.6
Lyhytaikainen	249	2.8	299	4.6	59	1.1	183	3.0
tilivelat	249	2.8	257	4.0	59	1.1	164	2.6
lyhytaikaiset lainat	—	—	42	0.6	—	—	19	0.4
Pitkäaikainen	4 878	54.8	2 938	45.5	1 457	26.3	2 404	38.6
<i>Oma pääoma</i>	3 773	42.4	3 225	49.9	4 016	72.6	3 637	58.4
Pääoma yhteensä	8 900	100.0	6 462	100.0	5 532	100.0	6 224	100.0

Taul. 29. Puutarhan rahatulot ¹⁾ mk/puutarha

	Puutarhasuuruusluokat						Keskimäärin	
	I		II		III		mk	%
	mk	%	mk	%	mk	%		
Tuotetulot								
lasinalaiset kukat	38 662	67.8	22 527	30.5	52 925	38.6	33 751	38.3
» vihannekset	15 124	26.5	44 707	60.5	52 570	38.4	41 472	47.1
avomaan kukat	389	0.7	—	—	—	—	71	0.1
» vihannekset	2 858	5.0	4 377	5.9	9 103	6.6	5 390	6.1
hedelmät	—	—	—	—	1 333	1.0	364	0.4
marjat	—	—	—	—	406	0.3	111	0.1
taimitarhatuotteet	—	—	2 240	3.1	20 538	15.1	6 850	7.9
Rahatulot yhteensä	57 033	100.0	73 851	100.0	136 875	100.0	88 009	100.0

Taul. 30. Puutarhan rahamenot ²⁾ mk/puutarha

	Puutarhasuuruusluokat						Keskimäärin	
	I		II		III		mk	%
	mk	%	mk	%	mk	%		
Palkkamenot	—	—	18 203	29.2	61 648	42.6	26 742	33.4
palkat	—	—	16 303	26.2	56 222	38.9	24 226	30.3
sosiaalimaksut	—	—	1 900	3.0	5 426	3.7	2 516	3.1
Viljelytarvikemenot	29 246	80.5	29 484	47.3	43 421	30.0	33 242	41.5
lämmitys ja valaistus	15 392	42.4	17 508	28.0	17 033	11.8	16 994	21.2
siemenet ja kasvimateriaali	9 455	26.0	6 236	10.0	11 940	8.2	8 377	10.5
väkilannoitteet	575	1.6	1 965	3.1	4 625	3.2	2 438	3.0
maanpar.aineet ja karjanlanta	1 129	3.1	2 431	4.0	2 360	1.6	2 175	2.7
pakkaustarvikkeet	1 692	4.7	882	1.4	2 555	1.8	1 485	1.9
muut viljelytarvikkeet	1 003	2.7	462	0.8	4 908	3.4	1 773	2.2
tuotteiden osto	—	—	—	—	—	—	—	—
Yleiskustannusmenot	1 306	3.6	2 897	4.6	6 430	4.5	3 571	4.4
posti ja puhelin	223	0.6	651	1.0	1 390	1.0	774	0.9
rahtikulut	251	0.7	1 085	1.7	893	0.6	881	1.1
sekalaiset menot	832	2.3	1 161	1.9	4 147	2.9	1 916	2.4
Käyttöomaisuuden korjausmenot	3 230	8.9	5 891	9.4	22 667	15.7	9 983	12.5
rakennukset	303	0.8	1 726	2.8	8 542	5.9	3 326	4.1
muu kiinteistö	—	—	76	0.1	—	—	42	0.1
kalusto	2 927	8.1	4 089	6.5	14 125	9.8	6 615	8.3
muu käyttöomaisuus	—	—	—	—	—	—	—	—
Puutarhan varsinaiset rahamenot yhteensä	33 782	93.0	56 475	90.5	134 166	92.8	73 538	91.8
Käyttöomaisuuden investointimenot	2 548	7.0	5 957	9.5	10 442	7.2	6 560	8.2
rakennukset	1 498	4.1	4 882	7.8	6 682	4.6	4 757	5.9
muu kiinteistö	—	—	—	—	253	0.2	69	0.1
kalusto	1 050	2.9	1 075	1.7	3 507	2.4	1 734	2.2
muu käyttöomaisuus	—	—	—	—	—	—	—	—
Rahamenot yhteensä	36 330	100.0	62 432	100.0	144 608	100.0	80 098	100.0

¹⁾ Näihin sisältyvät myös tilivuoden tilisaatavat.²⁾ Näihin sisältyvät myös tilivuoden tilivelat.

Taul. 31. Puutarhan kokonaistuotto päätuotantoaloittain

	mk/puutarha				mk/100 muunn. m ²			
	Puutarhasuuruusluokat							
	I	II	III	Keski- määrin	I	II	III	Keski- määrin
Lasinalainen kukkaviljely	38 821	23 139	57 023	35 225	4 077	1 281	1 541	1 625
Lasinalainen vihannesviljely	15 568	45 499	52 934	42 095	1 635	2 519	1 431	1 942
Avomaan kukkaviljely	389	—	—	71	41	—	—	3
Avomaan vihannesviljely	2 858	4 483	9 829	5 645	300	248	266	261
Hedelmäviljely	—	12	1 393	387	—	—	38	18
Marjaviljely	—	128	438	189	—	0	12	9
Taimitarhaviljely	—	2 240	20 692	6 865	—	132	559	317
Keskimäärin koko puutarha	57 636	75 501	142 309	90 477	6 053	4 180	3 847	4 175

Taul. 32. Puutarhan kokonaistuotto ja sen jakaantuminen mk/100 muunnettua m²

Puutarhasuuruusluokkien ja tuoton jakaantuminen	Tuotantoala								%
	lasinalainen kukkaviljely	lasinalainen vihannesviljely	avomaan kukkaviljely	avomaan vihannesviljely	hedelmä- viljely	marjaviljely	taimitarhaviljely	Keskimäärin	
<i>Suuruusluokka I</i>									
Rahatulot ja tilisaatavat	4 060	1 588	41	300	—	—	—	5 989	98,9
Varastojen ja kasvillis. lisäys	15	46	—	—	—	—	—	61	1,0
Luontoisluovutukset	2	1	—	—	—	—	—	3	0,1
Yhteensä	4 077	1 635	41	300	—	—	—	6 053	100,0
<i>Suuruusluokka II</i>									
Rahatulot ja tilisaatavat	1 247	2 475	—	242	—	—	124	4 088	97,8
Varastojen ja kasvillis. lisäys	34	39	—	0	—	—	6	79	1,9
Luontoisluovutukset	—	5	—	6	—	0	2	13	0,3
Yhteensä	1 281	2 519	—	248	—	0	132	4 180	100,0
<i>Suuruusluokka III</i>									
Rahatulot ja tilisaatavat	1 431	1 421	—	246	36	11	558	3 703	96,3
Varastojen ja kasvillis. lisäys	85	10	—	20	2	1	1	119	3,1
Luontoisluovutukset	25	—	—	—	—	—	—	25	0,6
Yhteensä	1 541	1 431	—	266	38	12	559	3 847	100,0
<i>Puutarhat keskimäärin</i>									
Rahatulot ja tilisaatavat	1 557	1 914	3	249	17	5	316	4 061	97,3
Varastojen ja kasvillis. lisäys	56	26	—	9	1	3	1	96	2,3
Luontoisluovutukset	12	2	—	3	0	1	—	18	0,4
Yhteensä	1 625	1 942	3	261	18	9	317	4 175	100,0

Taul. 33. Puutarhan liikekustannus päätuotantoaloittain

	mk/puutarha				mk/100 muunn. m ²			
	Puutarhasuuruusluokat							
	I	II	III	Keski- määrin	I	II	III	Keski- määrin
Lasinalainen kukkaviljely	33 903	20 973	53 463	32 756	3 560	1 161	1 445	1 512
Lasinalainen vihannesviljely	16 222	45 098	58 311	42 125	1 703	2 497	1 576	1 944
Avomaan kukkaviljely	57	57	—	39	6	3	—	2
Avomaan vihannesviljely	681	3 661	22 565	8 520	72	203	610	393
Hedelmäviljely	—	2	10 093	2 962	—	0	273	137
Marjaviljely	—	33	1 017	315	—	2	28	14
Taimitarhaviljely	—	491	14 870	4 598	—	27	402	212
Keskimäärin koko puutarha	50 863	70 315	160 319	91 315	5 341	3 893	4 334	4 214

Taul. 34. Puutarhan liikekustannus kustannusryhmittäin mk/100 muunnettua m²

	I	II	III	Keskimäärin	%
Rahamenot ja tilivelat	3 547	3 127	3 627	3 393	80.5
Varastojen ja kasvillis. vähennys	131	131	122	127	3.0
Poistot	741	488	473	501	11.9
Luontoisluovutukset yksityistaloudesta	—	—	—	—	—
Viljelijäperheen työ	922	147	112	193	4.6
Muut	—	—	—	—	—
Yhteensä	5 341	3 893	4 334	4 214	100.0

Taul. 35. Ihmistyötä tuntia puutarhaa ja 100 muunnettua m² kohden

	Puutarhasuuruusluokat						Keskimäärin	
	I		II		III		t/puut.	t/100 m ²
	t/puut.	t/100 m ²	t/puut.	t/100 m ²	t/puut.	t/100 m ²		
Varsinainen puutarhatyö ¹⁾								
Viljelijäperheen työ								
miehet	2 210	232	640	36	995	27	1 022	47
naiset	1 325	139	545	30	735	20	738	34
lapset	442	46	112	6	—	—	142	7
Palkkavaen työ								
miehet	—	—	2 472	137	5 755	156	2 918	135
naiset	—	—	2 802	155	6 345	171	3 259	150
lapset	—	—	198	11	30	1	116	5
Yhteensä								
miehet	2 210	232	3 112	173	6 750	183	3 940	182
naiset	1 325	139	3 347	185	7 080	191	3 997	184
lapset	442	46	310	17	30	1	258	12
Investointityöt	—	—	363	20	—	—	198	9
Muut työt	81	9	183	10	243	6	181	9
Työnkäyttö yhteensä	4 058	426	7 315	405	14 103	381	8 574	396

¹⁾ Näihin sisältyvät varsinaisten viljelytyöden lisäksi mm. lämmitystyöt sekä rakennusten ja kaluston korjaus- ja kunnossapitotyöt. Taulukossa 36 oleviin kuukausittaisiin työtuntimääriin on luettu vain varsinaiset viljelytyöt. Lasten työtunnit on esitetty muuntamattomina.

Taul. 36. Ihmistyön käyttö kuukausittain tuntia/100 muunnettua m²

	Puutarhasuuruusluokat						Keskimäärin	
	I		II		III			
	tuntia	%	tuntia	%	tuntia	%	tuntia	%
Lasinalaisviljely								
Tammikuu	16	4.1	19	5.4	14	6.3	16	5.3
Helmikuu	25	6.4	23	6.6	14	6.3	19	6.5
Maaliskuu	26	6.7	32	9.2	17	7.6	25	8.4
Huhtikuu	31	8.0	33	9.5	16	7.2	26	8.7
Toukokuu	61	15.6	45	12.9	25	11.3	37	12.4
Kesäkuu	46	11.8	46	13.2	30	13.5	39	13.1
Heinäkuu	47	12.1	40	11.5	33	14.9	38	12.8
Elokuu	35	8.9	37	10.6	25	11.3	32	10.7
Syyskuu	35	8.9	26	7.4	14	6.3	21	7.0
Lokakuu	25	6.4	14	4.0	8	3.6	13	4.4
Marraskuu	17	4.4	15	4.3	14	6.3	15	5.0
Joulukuu	26	6.7	19	5.4	12	5.4	17	5.7
Koko vuosi yhteensä	390	100.0	349	100.0	222	100.0	298	100.0
Avomaan viljely								
Tammikuu	—	—	4	0.8	11	1.1	9	1.0
Helmikuu	—	—	9	1.7	5	0.5	6	0.7
Maaliskuu	—	—	27	5.1	4	0.4	10	1.1
Huhtikuu	39	2.2	75	14.1	8	0.8	25	2.8
Toukokuu	78	4.5	28	5.2	92	9.2	76	8.6
Kesäkuu	348	19.7	89	16.7	60	6.0	70	7.8
Heinäkuu	466	26.4	22	4.1	103	10.3	85	9.6
Elokuu	446	25.3	114	21.4	120	12.0	120	13.5
Syyskuu	296	16.7	99	18.6	187	18.6	166	18.7
Lokakuu	78	4.5	53	9.9	230	23.0	185	20.8
Marraskuu	13	0.7	10	1.9	135	13.5	103	11.6
Joulukuu	—	—	3	0.5	46	4.6	34	3.8
Koko vuosi yhteensä	1 764	100.0	533	100.0	1 001	100.0	889	100.0
Puutarhaviljely yhteensä								
Tammikuu	16	4.0	17	4.7	13	3.8	15	4.2
Helmikuu	25	6.2	22	6.1	13	3.8	18	5.1
Maaliskuu	26	6.5	31	8.6	15	4.3	23	6.5
Huhtikuu	31	7.7	36	10.0	15	4.3	25	7.0
Toukokuu	61	15.2	44	12.2	36	10.4	41	11.5
Kesäkuu	48	12.0	48	13.4	35	10.1	42	11.8
Heinäkuu	50	12.5	39	10.9	45	13.0	43	12.1
Elokuu	38	9.5	42	11.7	40	11.6	41	11.5
Syyskuu	37	9.2	30	8.3	41	11.9	36	10.1
Lokakuu	25	6.2	17	4.7	43	12.4	30	8.4
Marraskuu	18	4.5	15	4.2	33	9.5	24	6.7
Joulukuu	26	6.5	18	5.2	17	4.9	18	5.1
Koko vuosi yhteensä	401	100.0	359	100.0	346	100.0	356	100.0

Taul. 37. Puutarhan liiketulokset mk/puutarha

	Puutarhasuuruusluokat			Keskimäärin
	I	II	III	
Kokonaistuotto	57 636	75 501	142 309	90 477
Liikekustannus	50 863	70 315	160 319	91 315
Verotettava puhdas tuotto	6 773	5 186	— 18 010	— 838
Maatalousylijäämä	15 556	7 848	— 13 875	3 339
Kannattavuuskerroin	1.19	0.93	—0.97	0.31
Puutarhapääomien korkovaatimus 5 % mukaan	4 238	5 820	10 232	6 735
Tuotantokustannus	55 101	76 135	170 551	98 050
Tuotantokustannusprosentti	95.6	100.8	119.8	108.4

Taul. 38. Puutarhan liiketulokset mk/100 muunnettua m²

	I	II	III	Keskimäärin
	Kokonaistuotto	6 053	4 180	3 847
Liikekustannus	5 341	3 893	4 334	4 214
Verotettava puhdas tuotto	712	287	—487	—39
Maatalousylijäämä	1 634	434	—375	154
Kannattavuuskerroin	1.19	0.93	—0.97	0.31
Puutarhapääomien korkovaatimus 5 % mukaan	445	322	277	311
Tuotantokustannus	5 786	4 215	4 611	4 525
Tuotantokustannusprosentti	95.6	100.8	119.8	108.4

Summary

In this annually published report there are presented economic characteristics of the bookkeeping farms which participate in the profitability investigation of agriculture. The collection of the basic data is carried out by agricultural advisory societies in whose offices the major part of accounting is also done. The State annually grants funds for this activity which was begun in 1912.

Beginning with the fiscal year 1960/61 the investigations of the profitability of agriculture have been carried out by the Agricultural Economics Research Institute and the reports have been included among its publications. Corresponding reports on years prior to the fiscal year 1960/61 have appeared in the Information Series of the Bureau of Agriculture.

In this research activity it has not been possible to select the participating farms in such a manner as to represent the average returns of all farms of the country. Since bookkeeping is a voluntary activity on farms, only those can be included which are willing to participate. The interest in bookkeeping for research purposes is generally greater among the more progressive farmers and on the larger sized units. Therefore the economic results on participating farms are better than the average for all farms in the country. This has been clearly indicated, for example, by average hectare yields on the bookkeeping farms which are generally higher than national averages.

For analyzing the data, the country has been divided into four research regions:

1. South Finland
2. Central Finland
3. South Ostrobothnia
4. North Finland

In addition the farms have been grouped on the basis of arable land area into the following size classes:

I— II	—10	hectares
III	10—20	»
IV	20—30	»
V	30—50	»
VI	50—	»

The processing of the data has been performed by the Agricultural Economics Research Institute. In the handling of the data the averages for gross return, production expenses, net return and other items have been calculated on the basis of geographic location and size groupings. Because the arithmetics average size of bookkeeping farms in different regions is greater than that of all farms, mean values for the different regions and for the whole country have been presented as weighted means. The weights used have been obtained from the Agricultural Census 1959, which shows the division of the arable land between different regions and size classes for all farms greater than 2 hectares in area.

In the first chapter the general agricultural conditions are considered for the fiscal year 1967. Weather conditions are presented in terms of temperature and rainfall. The yields obtained during the fiscal year indicate the total production of the principal crops for the whole country. They have also been calculated on a per hectare basis so that crop yields obtained on the bookkeeping farms can be compared with those obtained on all farms in the country. The presentation of average prices of the principal agricultural products sold and supplies purchased as well as that of the average wage rates indicates the relative position of agriculture.

Presented in Chapter II are the number of bookkeeping farms, the average number of hectares in each land use category and the percentage of total arable land per farms used for the various crops, as well as the average per hectare crop yields and the average milk production per cow per year, all grouped according to geographic area and size of farm.

The assets and liabilities of the farmers on the bookkeeping farms are presented in Tables 4—8. These are based on estimates made at the beginning of the bookkeeping period which has been a calendar year since 1965. Private dwellings are no more included in the agricultural assets.

In the farmers cash receipts and expenses which are shown in Tables 9 and 10, transactions concerning debts and savings are not included.

The gross return of agriculture and its calculation are explained in Chapter V. The gross returns presented in Table 11 include the following return items:

1. The cash receipts and accounts receivable for the accounting year, but not including the cash receipts obtained from liquidating property which was on hand at the beginning of the year.
2. The cash value of deliveries in kind transferred from agriculture to forestry, food- and private households, pensions, supplementary enterprises and wages for labor.
3. The additions to total property transferred from agriculture, such as the cash value of payments in kind for new buildings, increased cropping, drainage and new machinery.
4. Increases in stocks, garden plants and domestic animals derived from agricultural production. Since 1965 stocks of potatoes, root crops and forage used on the farm have not been taken into account.

Production expenses of agriculture and their structure are examined in Chapter VI. Production expenses include the following cost items:

1. The money spent during the accounting year for the ordinary monetary operating expenses. However, expenses for additions to property (eg. new buildings), are not included in production expenses.
2. The value of products in kind which agriculture has received from supplementary non-agricultural enterprises.
3. Depreciation.
4. In addition to the regular wages paid for hired farm labor, the labor of the farmers and farm families has been included, calculated on the basis of the general wage level for agricultural labor.

Taxes and interest on debts are not included in the production expenses of agriculture.

Tables 15—19 present the number of hours of manual, horse and tractor labor which have been based on daily work records from the bookkeeping farms. On the basis of this data the division of labor input between different farm enterprise has been calculated.

The economic results of farming are presented in Table 22.

The net return is the difference between gross return and the production expenses of agriculture. Since the production expenses do not include taxes or interest on debts, the concept of net return is the taxable net return of debt free agriculture.

The net farm income has been calculated by deducting from gross return all production expenses except the value of farmers' and farm families' labor.

The coefficient of profitability is the quotient obtained by dividing net farm income by the sum of the interest on investment and the value of farmers' and farm families' labor. The rate of interest used in these calculations is 5 %. In these calculations agriculture has been treated as a whole.

In order to study the economics of horticulture an investigation of the profitability of some gardens was started in 1965. A bookkeeping system for horticulture is in the process of being developed to satisfy the needs of both farmers and research. The bookkeeping results for the calendar year 1967 area presented in Tables 25—38.

