

MAATALOUDEN TALOUDELLISEN
TUTKIMUSLAITOKSEN
TIEDONANTOJA N:o 67

*THE AGRICULTURAL ECONOMICS
RESEARCH INSTITUTE, FINLAND
RESEARCH REPORTS No. 67*

TILASTOMATERIAALIA HINNOITTELUVUODEN 1980/81
MAATALOUSTULONEUVOTTELUIHIN

KALEVI HEMILÄ

HELSINKI 1980

Maatalouden taloudellisen
tutkimuslaitoksen

TIEDONANTOJA N:o 67

The Agricultural Economics
Research Institute, Finland

RESEARCH REPORTS, No. 67

TILASTOMATERIAALIA HINNOITTELUVUODEN 1980/81

MAATALOUSTULONEUVOTTELUIHIN

KALEVI HEMILÄ

Helsinki 1980

ISBN 951-9199-66-7

Valtion painatuskeskus 1980

ESIPUHE

Maataloustuloneuvottelutoimikunta esitti vuoden 1978 lopussa jättämässään mietinnössä, että maataloustuloneuvotteluja varten tulisi laatia nykyistä enemmän erilaisia taustaselvityksiä. Toimikunta katsoi myös välttämättömäksi kahden uuden viran perustamisen Maatalouden taloudelliseen tutkimuslaitokseen tarvittavien selvitysten tekemiseksi. Näitä virkoja ei ole toistaiseksi saatu, mutta Maa- ja metsätalousministeriö myönsi yhteistutkimusmäärärahoista määrärahan Maatalouden taloudelliselle tutkimuslaitokselle alustavan selvityksen tekemiseksi neuvottelijoiden tarvitsemasta informaatiosta. Tutkimusprojektiin osallistuvat tutkimuslaitoksen lisäksi Maa- ja metsätalousministeriö ja Maataloustuottajain Keskusliitto. Tutkimusta valvoo työryhmä, jonka puheenjohtajana on allekirjoittanut ja jäsenenä neuvotteleva virkamies Matti Hannula, toimistopäällikkö Harry Hendunen ja maatalous- ja metsätieteiden tohtori Markku Nevala. Projektitutkijana on vuoden alusta alkaen ollut maatalous- ja metsätieteiden kandidaatti Kalevi Hemilä.

Tutkimusprojekti käynnistyi siten, että vuoden alun neuvotteluja varten kerättiin pääasiassa muista lähteistä saatavaa tilastoaineistoa sekä laadittiin eräitä laskelmia. Vaikka nämä selvitykset ovat varmaankin osittain puutteellisia, katsottiin kuitenkin niiden julkaiseminen tarkoituksenmukaiseksi. Joku viisas on joskus sanonut: "Rakentavasta arvostelusta ei kukaan huoli. Hyvä kun siedämme rakentavaa kiitosta". Silti tämän selvityksen julkaisemisen eräänä tarkoituksena on saada palautetta laskelmien edelleen kehittämiseksi. Mitkään tässä julkaisussa esitetyt laskelmat eivät välttämättä ole lopullisia tai neuvottelijoiden hyväksymiä. Tilastotuotanto on hakemassa vasta omia muotojaan ja neuvotteluasetelmien kehittyessä ja hintalain mahdollisesti muuttuessa tarvitaan ilmeisesti lisää ja parempaa informaatiota.

Käsitykseni mukaan lisääntyneestä, maataloustuloneuvottelijoille tarkoitettua tilastotuotannosta saadut kokemukset ovat olleet myönteisiä. Projektia valvovassa työryhmässä on yhteistyö myös sujunut hyvässä yhteisymmärryksessä. Projektin jatkamiselle näyttää olevan siis hyvät edellytykset.

Lausun parhaat kiitokset työryhmälle sen antamasta työpanoksesta ja erityiset kiitokset Kalevi Hemilälle, joka on vastannut selvitysten tekemisestä ja joka on laatinut tämän julkaisun.

Helsingissä toukokuussa 1980

Lauri Kettunen

SISÄLLYSLUETTELO

	Sivu
Johdanto	1
I Maatalouden hintaneuvottelukunnan laskelma helmikuussa 1980	5
II Viljelijäväestön tulotaso ja sen kehitys	11
1. Maatalous kansantalouden tilinpidossa ja maatalouden kokonaislaskelmat	11
1.1. Maataloudesta saatu tulo	11
1.2. Maatalouden työpanoksen kehitys	21
1.3. Maataloustulo työpanosyksikköä kohden vuosina 1962-1979	25
2. Maatilatalouden yritys- ja tulotilasto	27
3. Tulonjakotilasto	29
III Tuotantokustannukset ja tuotannon kannattavuus	31
4. Tavoitehintatuotteiden tuotantokustannusten kehitys	31
5. Erikoiskasvien tuotantokustannusten kehitys	36
5.1. Sokerijuuriikkaan viljelykustannusten kehitys vuonna 1979	36
5.2. Öljykasvien viljelykustannusten kehitys vuonna 1979	37
6. Kevättrypsin ja sokerijuuriikkaan tuotannon kannattavuus kevätvehnään verrattuna	39
7. Kirjanpitotilojen tuloksia	41
7.1. Koko maatalouden tuotantokustannus erikoistuneilla kirjanpitotiloilla	42
7.2. Kannattavuuskerroin Etelä-Suomen kirjanpi- totoilla vuosina 1970-1978	44
IV Muita laskelmia	46
8. Tavoitehintojen nousun vaikutus kuluttajahinta- indeksiin	46

Johdanto

Maataloustulon kehittämiseksi, tuotannon ohjaamiseksi ja tasapainottamiseksi sekä hintatason vakiinnuttamiseksi on säädetty hinnoitteluvuosisiksi 1978/79-1981/82 maataloustulolaki (1102/77 ja muutos 515/78), jonka mukaan tavoitehinnat ja hintapoliittinen tuki määrätään hinnoitteluvuosittain. Tavoitehintojen ja hintapoliittisen tuen määrääminen sekä muista välittömästi maataloudesta saatavaan tuloon vaikuttavista tekijöistä päättäminen perustuvat valtioneuvoston ja maataloustuottajain keskusjärjestöjen välisiin neuvotteluihin sekä valtioneuvoston päätöksiin.

Maataloustulolain mukaan tavoitehintojen ja hintapoliittisen tuen määräämisen perustaksi otetaan kokonaislaskelma maatalouden tuotosta ja kustannuksista sekä maataloustulosta. Kokonaislaskelma laaditaan kolmen edellisen kalenterivuoden keskimääräisten tuotteiden ja tuotantopanosten määrien sekä vallitsevan hinta- ja kustannustason perusteella. Maatalouden tuottoon luetaan myös maatalouden hintapoliittinen tuki sekä valtion varoista maksettavat satovahinkokorvaukset. Kustannuksiin ei lueta viljelijän oman perheen työn arvoa, korkoa maatalouteen sijoitetuille omille pääomille, maatalouden veroja eikä myöskään markkinoimis- ja muita maksuja eikä veroja, jotka aiheutuvat maatalouden osallistumisesta maataloustuotteiden vientikustannuksiin.

Maataloustulolain mukaisen kokonaislaskelman laatii maatalouden hintaneuvottelukunta, jonka valtioneuvosto lain mukaan asettaa. Neuvottelukunnassa ovat edustettuina valtioneuvosto, maataloustuottajat ja kuluttajat.

Maataloustuloneuvotteluissa käsiteltävät asiat voidaan pelkistää kolmeen kysymykseen:

- a) maataloustulolain mukainen laskelma: kustannusten kompensoiminen, tavoitehintojen poikkeama yms. (maatalouden hintaneuvottelukunta)
- b) lain 6 §:n mukainen maataloustulon muu kehittäminen
- c) tuotekohtainen jako ja hintapoliittinen tuki

Maatalouden kustannusten muutosten aiheuttamista toimenpiteistä neuvotellaan kaksi kertaa vuodessa, helmikuussa ja elokuussa. Kustannusten nousun korvaaminen perustuu hintaneuvottelukunnan laskelmaan, josta nykyisessä laissa on tarkat määräykset. Hintaneuvottelukunnan laskelman mukaisia kustannusten muutoksia, tavoitehintojen poikkeamaa yms. vastaavista maataloustuotteiden tavoitehintojen ja hintapoliittisen tuen muutoksista sovitaan siten, että uudet hinnat tulevat voimaan maaliskuun ja syyskuun alusta tai sen jälkeen kun sopimukseen on päästy. Pääomakustannusten muutos korvataan kuitenkin vain kerran vuodessa, maaliskuussa.

Maataloustulolain 6 §:ssä todetaan, että varsinainen maataloustulon kehittäminen on valtioneuvoston ja maataloustuottajain keskusjärjestöjen välisten neuvottelujen varainen asia maataloustuloratkaisussa. Laki ei sisällä mitään ohjeita siitä, millä tavalla maataloustuloa tulisi tältä osin kehittää, vaan lähtökohtana on täysin avoin neuvottelujärjestelmä.

Maataloustulolain mukaiset tulon kehittämistavoitteet toteutetaan määräämällä uudet tavoitehinnat ja hintapoliittinen tuki tasolle, joka vastaa asetettuja tavoitteita. Näin ollen hinnankorotusten tuotteittaisella jaolla on tärkeä osa neuvotteluissa ratkaisun tasapuolisuuden kannalta.

Hinnankorotusten tuotteittaista jakoa on säädelty erällä lain säännöksillä. Maataloustulolain 8 §:ssä määrätään, että alueittaisen ja viljelmäkoon mukaan maksettavan tuen tulee muuttua siten, että tuen yhteismäärä muuttuu vähintään puolitoista kertaa niin

paljon kuin tavoitehintoja, mainittu hintapoliittinen tuki mukaan luettuna, muutetaan. Tämän lisäksi maataloustulolain 10 §:ssä todetaan, että tuotteista jakoa tehtäessä, on otettava huomioon markkinatilanne ja kiinnitettävä huomiota eri tuotteiden tuotantokustannusten kehitykseen.

Maataloustuloneuvottelutoimikunta (KOMITEANMIETINTÖ 1978:56) on esittänyt maataloustulon kehittämisen neuvotteluihin sekä eri tuotteiden tavoitehintojen ja hintapoliittisen tuen määräämiseen kehitettäväksi laskelmia kulloisestakin tilanteesta ja seurantamalleja, joiden avulla on mahdollista arvioida tulevaa kehitystä ja vaihtoehtoisten ratkaisujen vaikutuksia. Toimikunta on katsonut, että neuvotteluosapuolten tulee kulloinkin sopia yksityiskohtaisesti laskelmien sisällöstä ja rakenteesta. Toimikunnan mielestä tulisi kehittää erityisesti seuraavia asioita koskevia laskelmia ja seurantamalleja:

- a) maataloustulo ja sen kehitys sekä kokonaistasolla että tilatasolla alueittain, tilakokoluokittain ja tuotantosuunnittain (kansantulotilasto, maatalouden kokonaislaskelma, maatilatalouden yritys- ja tulotilasto ja maatalouden kannattavuustutkimus)
- b) maatalouden työpanos ja sen kehitys kokonaistasolla ja tilatasolla alueittain, tilakokoluokittain ja tuotantosuunnittain (maatilalahallituksen työpanostilasto, tilastokeskuksen työvoimatiedustelu ja kirjanpito-tilojen tulokset)
- c) eri tuotteiden tuotantokustannukset ja niiden kehitys
- d) ratkaisuvaihtoehtojen tulovaikutukset alueittain, tilakokoluokittain ja tuotantosuunnittain
- e) maataloustuotannon ja kulutuksen määrä ja kehitys
- f) yleinen ansiotaso ja eri palkansaajaryhmien ansiotaso ja niiden kehitys sekä tehtävät työehtosopimusratkaisut

Toimikunta korostaa mietinnössään sitä, että kysymys on lähinnä jo olemassa olevien tilastojen entistä paremmasta hyväksikäytöstä.

Toimikunnan esittämä tilastaselvitystyö on aloitettu vuoden 1980 alusta tutkimusprojektin muodossa maatalouden taloudellisessa tutkimuslaitoksessa. Koska hinnoitteluvuotta 1980/81 koskevat maataloustuloneuvottelut olivat jo käynnissä tutkimusprojektia aloitettaessa, päätettiin aluksi keskittyä meneillään olleisiin neuvotteluihin tarvittavien selvitysten tekemiseen. Tähän julkaisuun on koottu yhteenveto maataloustuloneuvottelijoille esitetystä tilastomateriaalista.

Julkaisun ensimmäisessä luvussa esitetään maatalouden hintaneuvottelukunnan laatima maataloustulolain mukainen laskelma maatalouden tuotosta ja kustannuksista sekä maataloustulosta helmikuussa 1980. Laskelma esitetään siinä muodossa, jossa sitä käytettiin maataloustuloneuvotteluissa.

Toisessa luvussa tarkastellaan viljelijäväestön tulotasoa käytävissä olevien tilastojen puitteissa. Koko maatalouselinkeinosta viime vuosina saadusta maataloustulosta esitetään kaksi rinnakkaisista laskelmaa. Näin menetellään siksi, että tilastokeskuksen ja maatalouden taloudellisen tutkimuslaitoksen laskelmat poikkeavat merkittävästi toisistaan.

Kolmannessa luvussa esitettävä tavoitehintatuotteiden tuotantokustannusten kehitys on jouduttu laskemaan ns. Rynäsen komitean vuonna 1975 laatimien nyt jo osin vanhentuneiden tilamallien pohjalta. Tuotantokustannuslaskelmia onkin tämän vuoksi tarkasteltu vain suhteellisen kehityksen osoittajina. Tuotantokustannusten pennimääräisestä tasosta ei vanhentuneiden tilamallien avulla saada enää kovin tarkkaa kuvaa. Erikoiskasvien tuotantokustannuslaskelmat on esitetty verraten yksityiskohtaisesti sen vuoksi, että tämän tyyppinen laskentatapa kävisi selväksi asiaa tuntemattomallekin lukijalle.

Tuotantokustannuslaskelmien merkitys tuli tuotekohtaisista hinnankorotuksista päätettäessä hyvin korostetusti esille käydyissä maataloustuloneuvotteluissa. Tutkimusprojektin puitteissa ryhdytäänkin seuraavaksi uudistamaan tuotantokustannuslaskelmia tämän hetkistä tilannetta vastaaviksi.

I. Maatalouden hintaneuvottelukunnan laskelma helmikuussa 1980

Maatalouden hintaneuvottelukunta on laatinut maataloustulolain 3 §:n tarkoittaman laskelman maatalouden tuotosta ja kustannuksista sekä maataloustulosta helmikuussa 1980. Kokonaislaskelma on laadittu vuosien 1977-1979 keskimääräisten tuotteiden ja tuotantopanosten määrien sekä tammikuun 1980 hinta- ja kustannustason perusteella. Edellä tarkoitettua maataloustuloa verrataan samoilla tuotteiden ja tuotantopanosten määrillä ja tavoitehintoja syksyllä 1979 vahvistettaessa edellytetyn hintatason mukaan laskettuun maataloustuloon.

Suoritettu laskelma osoittaa maatalouden kustannustasossa tapahtuneen nousua 463.9 milj. mk edellisessä ratkaisussa edellytetyltä tasolta. Tästä pääosa aiheutuu kone- ja kalustokustannuksen noususta 211.9 milj. mk:lla ja rakennuskustannuksen noususta 75.2 milj. mk:lla. Nämä luvut on laskettu uudistetun kansantalouden tilinpidon mukaan. Nestemäisten polttoaineiden hintojen noususta aiheutuu 75.3 milj. mk. Laskelman mukaan on tuotto noussut edellisessä ratkaisussa edellytetyltä tasolta 93.7 milj. mk, joten kustannusten noususta jää korvattavaksi 370.2 milj. mk. Lisäksi todetaan, että lain 7 §:n mukaan kevään 1979 ratkaisussa tavoitehintatasoa korotettiin hinnoitteluvuoden 1979/80 ajaksi 24.4 milj. mk:lla sen vuoksi, että tavoitehintataso oli alitettu tällä määrällä hinnoitteluvuoden 1978 aikana. Saman lain kohdan mukaan on otettava huomioon keskimääräinen hintatason poikkeama tavoitehintatasosta viimeksi kuluneen kalenterivuoden aikana, jolloin poikkeamaksi muodostui -0.2 % eli 17.2 milj. mk. Tuotto- ja kustannuslaskelman mukaiseksi korotustarpeeksi muodostuu siten 363.0 milj. mk.

Laskelma maatalouden korotustarpeesta

	Syksyn 1979 ratkaisussa edellytetty taso milj. mk	Vallitseva taso milj. mk
Tuotto		
Tavoitehintatuotteet	8581.4	8581.4
Muut tuotteet	758.9	854.6
Jälkitilit	261.4	261.4
Tuki yhteensä	<u>1116.2</u>	<u>1114.2</u>
Yhteensä	10717.9	10811.6
Kustannukset		
Tarvikekustannus	3566.3	3696.6
Palkkakustannus	414.4	422.8
Kone- ja kalustokust.	1793.3	2005.2
Rakennuskust.	682.1	757.3
Korkokust.	<u>344.7</u>	<u>382.8</u>
Yhteensä	6800.8	7264.7
Tuotto	10717.9	10811.6
Tavoitehintojen alituksesta 1978 tehdyt muutokset (väh.)	<u>24.4</u>	
	10693.5	10811.6
Kustannukset	<u>6800.8</u>	<u>7264.7</u>
Maataloustulo	3892.7	3546.9
Kustannusten nousu		463.9
Tuoton nousu (väh.)		<u>93.7</u>
		370.2
Tavoitehintojen alitus 1978 palautetaan (väh.)		-24.4
Tavoitehintojen alitus 1979 (lis.)		<u>+17.2</u>
Tuotto- ja kustannuslaskel- man mukainen korotustarve		<u><u>363.0</u></u>

Maatalouden tuotto

Tavoitehintatuotteet	Syksyn 1979 ratkaisussa edellytetty taso			Vallitseva taso	
	milj.kg	p/kg	milj.mk	p/kg	milj.mk
Ruis	77.5	124.85	96.8	124.85	96.8
Vehnä	191.3	114.00	218.1	114.00	218.1
Rehuohra	449.6	83.59	375.8	83.59	375.8
Rehukaura	205.1	77.39	158.7	77.39	158.7
Maito (milj.l)	3081.9	134.60	4148.2	134.60	4148.2
Naudanliha	106.8	1490.00	1591.3	1490.00	1591.3
Sianliha	152.8	966.00	1476.0	966.00	1476.0
Lampaanliha	1.0	1754.00	17.5	1754.00	17.5
Kananmunat	79.2	630.00	499.0	630.00	499.0
Yhteensä			8581.4		8581.4
Muut tuotteet					
Mallasohra	80.6	86.04	69.3	94.04	75.8
Muu ohra	43.5	69.90	30.4	78.40	34.1
Muu kaura	52.1	65.30	34.0	75.20	39.2
Rehuvehnä	74.8	72.40	54.2	78.70	58.9
Herne	4.7	266.10	12.5	272.80	12.8
Ruokaperuna	250.9	54.60	137.0	73.20	183.7
Teollisuusperuna	185.0	26.50	49.0	28.00	51.8
Sokerijuurikas	664.0	25.18	167.2	27.01	179.3
Rypsi	44.2	185.00	81.8	185.00	81.8
Vihannekset ja juurikasvit	31.5	69.40	21.9	91.90	28.9
Pikkuvasikanliha	0.5	1061.00	5.3	1107.00	5.5
Siipikarjanliha	12.8	648.00	82.9	695.00	89.0
Hevosonliha	1.1	1088.00	12.0	1122.00	12.3
Villa	0.1	1385.00	1.4	1529.00	1.5
Yhteensä			758.9		854.6

	Syksyn 1979 ratkaisussa edellytetty taso			Vallitseva taso	
	milj.kg	p/kg	milj.mk	p/kg	milj.mk
Jälkitilit					
Maito (milj.l)	3081.9	8.25	254.26	8.25	254.26
Naudanliha	106.8	4.6	4.91	4.6	4.91
Sianliha	152.8	1.4	2.14	1.4	2.14
Lampaanliha	1.0	6.8	0.07	6.8	0.07
Yhteensä			261.4		261.4
Hintapoliittinen tuki					
Aluetuki			284.7		284.7
Ponta-alalisä			257.2		257.2
Maidon ja lihan lisähinnat			545.3		545.3
Pienkanalatuki			7.0		7.0
Leipäviljan viljelyn tuotantopalkkio			10.0		-
Satovahinkokorvaukset			12.0		20.0
Yhteensä			1116.2		1114.2
Tuotto yhteensä			10717.9		10811.6

Kustannukset

	Syksyn 1979 ratkaisussa edellytetty taso	Vallitseva taso
	milj. mk	milj. mk
Väkilannoitteet	854.6	854.6
Maatalouskalkki	42.0	42.0
Väkirehut	1601.9	1610.6
Rehunsäilöntäaineet	68.1	77.2
Kuorittu maito	25.6	25.7
Kasvinsuojelukustannus	85.5	93.4
Nestem. polttoaineet	330.1	405.4
Ostosiemenet	172.2	189.4
Sähkö	135.3	135.3
Kotieläinkustannus	251.0	263.0
Palkkatyökustannus	296.2	300.6
Sosiaalikulut	118.2	122.2
Kone- ja kalustokust.		
Poistot	1445.3	1634.6
Kunnossapito	348.0	370.6
Rakennuskustannus		
Poistot	452.3	516.5
Kunnossapito	229.8	240.8
Korkokustannus	344.7	382.8
Yhteensä	6800.8	7264.7

Lain 7 §:n tarkoittama laskelma tavoitehintatason toteutumisesta tammi- joulukuussa 1979

	Osuus tavoite- hintata- sosta	Tavoite- hintataso	Saavutettu hintataso	Poikkeama tavoitehinta- tasosta	
	%	p/kg	p/kg	p	%
Ruis	1.2	124.85	(124.85)	-	-
Vehnä	3.9	114.00	(114.00)	-	-
Rehuohra	3.9	83.59	(83.59)	-	-
Rehukaura	2.0	77.39	(77.39)	-	-
Maito (p/l)	48.4	134.35	134.76	+0.41	+0.31
Naudenliha	18.3	1457.00	1433.00	-24.00	-1.65
Sianliha	16.1	965.00	959.00	-6.00	-0.62
Lampaanliha	0.2	1730.00	1641.00	-89.00	-5.14
Kananmunat	6.0	619.00	625.00	+6.00	+0.97
	100.0				-0.2

II Viljelijäväestön tulotaso ja sen kehitys

1. Maatalous kansantalouden tilinpidossa ja maatalouden kokonaislaskelmat

1.1. Maataloudesta saatu tulo

Maatalouden tuotot ja kustannukset käyvät ilmi tilastokeskuksen kansantalouden tilinpitolaskelmista ja maatalouden taloudellisen tutkimuslaitoksen kokonaislaskelmista. Näiden laskelmien keskeisin suure on kunkin vuoden maataloustulo, joka on korvausta viljelijäperheen työlle ja yritykseen sijoitetuille omille pääomille. Tilastokeskuksen laskelmassa käytetään maataloustuloa vastaavassa merkityksessä käsitettä kotitalouksien yrittäjätulo, mikä vastaa vanhan laskentajärjestelmän käsitettä yksityisten elinkeinonharjoittajien tulo.

Tilastokeskuksen kansantalouden tilinpitolaskelmissa toimiala maatalous lasketaan viitenä alatoimialana: 1) varsinainen maatalous ja muu maatalous, joka jakaantuu 2) turkiseläinten hoitoon, 3) koristekasvien viljelyyn, 4) porotalouteen ja 5) mehiläisten hoitoon. Uuden tilinpitojärjestelmän mukaan voidaan ns. varsinainen maatalous erottaa omaksi toimialaksi.

Varsinaiseen maatalouteen luetaan Suomen kansantalouden tilinpidossa maanviljely ja kotieläintalous, puutarhanviljely ja -hoito (lukuunottamatta koristekasvien viljelyä) sekä maatalouspalvelukset. Maatalouskoneiden vuokraus käyttäjineen on luettu osaksi maanviljelyn (kasvinviljely) kokonaistuotosta. Keinosiemennystoiminta ja karjantarkkailu luetaan kotieläintalouteen. Toimialan määrittely on funktionaalinen, tuotannollista toimintaa koskeva. Mukana on siis kaikki toimialalle luonteenomaisten hyödykkeiden tuotanto ja tästä tuotannosta aiheutuvat kustannukset. Puheena olevien hyödykkeiden tuotantoa harjoittavien talousyksiköiden muu toiminta ei ole mukana.

Tilastokeskuksen laskelman tavoitteena on kuvata maatalouden tuotantoprosessia osana koko kansantaloutta. Tuotannon arvo laske-
taan eri lähteistä saatavien tuotusmäärien ja hintojen tulona. Tuotteiden hintoihin sisällytettävän maatalouden tuki kirjataan mak-
superusteisesti lähinnä valtion tulo- ja menoarvion ja tilinpää-
tösten perusteella. Korjausten ja kunnossapitokustannuksien las-
keminen perustuu hintaindekseihin ja maatilatalouden yritys- ja
tulotilaston arvoihin. Kiinteän pääoman kuluminen saadaan suhteel-
lisena osuutena bruttoinvestointien summasta eli investointiker-
tymästä. Poistoaika on koneilla ja laitteilla 11 vuotta, rakennuk-
silla 40 vuotta ja perusparannuksilla 60 vuotta. Palkkakustannukset
lasketaan maatalouden palkansaajien työpanostietoja sekä palkkati-
lastoja käyttämällä. Korot lasketaan luottokantatilaston ja maa-
tilatalouden yritys- ja tulotilaston avulla.

Maatalouden taloudellisen tutkimuslaitoksen kokonaislaskelmien
tavoitteena on seurata tuotteiden ja tuotantopanosten markkinata-
pautumia. Laskelmat koskevat vain ns. varsinaista maataloutta.
Tuotto- ja kustannuserät lasketaan samaan tapaan määrien ja kes-
kimääräisten hintojen tulona kuin tilastokeskuksen laskelmissa-
kin. Laskelmien yksityiskohdissa on kuitenkin suuria eroja.

Taulukoissa 1 ja 2 on esitetty MTTL:n kokonaislaskelmat ja tilas-
tokeskuksen varsinaista maataloutta koskevat laskelmat viime
vuosilta.

Taulukko 1. Tilastokeskuksen kansantalouden tilinpitotaskelmien mukainen kotitalouksien yrittäjätulo varsinaisesta maataloudesta vuosina 1972-1979.

1000 000 mk	1972	1973	1974	1975	1976	1977	1978	muutos %	1979(e) muutos %	
Kasvinviljelytuotto	1239.0	1261.2	1503.6	2281.4	2492.0	1967.2	2070.9	+5.3	2274.4	+9.8
Kotieläintuotto	3565.7	4043.0	4601.3	6067.3	6969.5	7568.2	7949.8	+5.0	8660.4	+8.9
Muut tukipalkkiot yht.	137.7	105.4	220.9	333.7	335.2	377.3	431.3	+14.3	564.8	+31.0
- lomitukseen	-	-	(50.0)	(105.8)	(138.8)	(141.1)	(156.0)		(235.0)	
Tuotot yhteensä	4942.4	5409.6	6325.8	8682.4	9796.7	9912.7	10452.0	+5.4	11499.6	+10.0
Maanparannusaineet	398.4	425.5	479.1	686.5	833.3	822.8	965.7	+17.4	1120.1	+16.0
Väkirehut	535.5	673.1	867.5	1023.7	1252.3	1188.5	1528.8	+28.6	1824.3	+19.3
Poltto- ja voiteluaineet	121.1	170.0	221.4	239.4	296.2	331.3	388.8	+17.4	502.3	+29.2
Sähkö	56.3	68.8	90.6	119.7	139.6	162.4	184.4	+13.5	202.5	+9.8
Poltto- ja tarvepuu	31.7	58.3	82.0	118.6	127.7	120.4	140.9	+17.0	158.8	+12.7
Omat siemenet	132.1	157.9	154.1	194.9	277.4	181.6	167.6	-7.7	220.7	+31.7
Siemenet, kasvinsuojelu ja kuivatus	109.7	131.7	166.5	227.1	255.3	305.4	353.6	+15.8	441.6	+24.9
Muut välituotteet	74.7	70.3	78.8	90.0	99.1	91.4	93.4	+2.2	96.3	+3.1
Vuokrat tuotantovälineistä	93.3	91.4	112.1	134.8	166.1	169.4	154.1	-9.0	139.3	-9.6
Yleismenot	246.5	267.9	296.9	381.1	472.2	533.8	582.0	+9.0	654.2	+12.4
Korjeus ja kunnossapito	241.5	265.2	312.0	415.6	459.7	490.1	523.7	+6.9	571.8	+9.2
Poistot	633.7	746.1	956.7	1215.8	1403.5	1623.4	1831.2	+12.8	2116.6	+15.6
Palkat	189.3	231.4	321.4	402.5	456.1	470.4	523.7	+11.3	592.6	+13.2
Sosiaaliturvamaksut	31.0	42.5	62.3	90.5	103.5	117.1	124.7	+6.5	139.3	+11.7
Korot	131.1	150.9	177.9	209.4	225.7	255.1	282.8	+10.9	307.1	+8.6
Ajoneuvovero	10.8	11.1	11.6	-	-	-	-		-	
Maanvuokrat	33.8	37.8	42.7	56.0	48.7	58.1	62.2	+7.1	63.7	+2.4
Kustannukset yhteensä	3070.5	3599.9	4433.6	5605.6	6616.4	6921.2	7907.6	+14.3	9151.2	+15.7
Tuotot - kustannukset = Yrittäjätulo varsinaisesta maataloudesta	1871.9	1809.7	1892.2	3076.8	3180.3	2991.5	2544.4	-14.9	2348.4	-7.7
- Yritysten yrittäjätulo	9.6	9.2	6.6	8.8	23.9	5.3	4.1		4.0	
Kotitalouksien yrittäjätulo	1862.3	1800.5	1885.6	3068.0	3156.4	2986.2	2540.3	-14.9	2344.4	-7.7

Taulukko 2. Maatalouden taloudellisen tutkimuslaitoksen kokonaislaskelmien mukainen maataloustulo vuosina 1972-1979.

1000 000 mk	1972	1973	1974	1975	1976	1977	1978	muutos %	1979(e) muutos %	
Kasvinviljelytuotto	808.8	844.3	847.7	1215.2	1579.1	1697.5	1359.2	-19.9	1402.8	+3.2
Kotieläintuotto	3594.1	3927.6	4367.4	5304.5	6087.4	6766.4	7258.9	+7.3	7800.7	+7.5
Tukipalkkiot yhteensä	188.5	247.6	655.6	956.7	1060.2	1001.7	989.0	-1.3	1103.2	+11.5
Tuotot yhteensä	4591.4	5019.5	5870.7	7476.4	8726.7	9465.6	9607.1	+1.5	10306.7	+7.3
Väkilannoitteet	390.2	408.9	508.0	739.1	795.5	784.0	938.5	+19.7	1014.3	+8.1
Maatalouskalikki	11.6	15.4	11.7	31.0	44.7	32.5	54.0	+66.2	54.3	+0.6
Väkirehut	501.5	644.6	853.8	1022.4	1234.3	1220.5	1584.3	+29.8	1854.9	+17.1
Rehunsäilöntäaineet	10.6	14.3	23.6	32.4	30.3	50.8	64.0	+26.0	76.0	+18.8
Kasvinsuojeluvälineet	22.8	32.5	49.0	81.6	76.9	79.0	89.2	+12.9	90.0	+0.9
Kuorittu maito	42.0	32.8	33.7	35.6	36.8	32.9	27.1	-17.6	20.6	-24.0
Nestem. polttoaineet	67.8	78.2	111.8	116.5	130.6	149.5	173.3	+15.9	210.7	+21.6
Ajoneuvovero	11.0	11.4	11.4	-	-	-	-	-	-	-
Sähkö	47.4	57.2	78.2	97.2	116.1	126.0	144.4	+14.6	152.8	+5.8
Ostosjemenet	49.9	58.3	64.6	86.3	66.5	140.4	185.6	+32.2	180.8	-2.6
Eläinlääkintä ym.	115.8	124.2	146.8	179.1	236.5	267.6	311.9	+16.6	339.6	+8.9
Palkat	148.7	178.3	224.0	257.3	272.4	277.7	257.5	-7.3	258.8	+0.5
Sosiaalikulustannukset	38.7	51.7	70.0	90.5	102.8	112.6	104.2	-7.5	104.9	+0.7
Kone- ja kalustokust.	574.0	656.5	834.0	1095.6	1282.7	1490.3	1695.4	+13.8	1973.8	+16.4
Rakennuskustannus	301.2	354.8	434.7	535.8	580.5	623.2	659.5	+5.8	714.6	+8.4
Korkokustannus	132.1	162.8	188.9	223.2	266.4	294.8	307.1	+4.2	383.6	+24.9
Kustannukset yhteensä	2465.3	2881.9	3644.2	4623.6	5273.0	5681.8	6596.0	+16.1	7429.7	+12.6
Tuotot - kustannukset = Maataloustulo	2126.1	2137.6	2226.5	2852.8	3453.7	3783.8	3011.1	-20.4	2677.0	-4.5

Tilastokeskuksen laskelmassa tuotantoprosessin seuraaminen ja varastojen muutosten huomioiminen ovat johtaneet joidenkin tuotto- ja kustannuserien jaksottamiseen eri kalenterivuosille. Viljojen kauppantulon elo-heinäkuun aikana osoittama satomäärä sijoitetaan sadonkorjuun osoittamalle kalenterivuodelle tuotannoksi. Vastaavasti lannoitevuoden myynnit sijoitetaan lannoitevuoden loppupuolen osoittamalle kalenterivuodelle. Väkirehujen osalta joulukuussa mydyt rehut siirretään seuraavan vuoden kustannuksiksi. Maatalouden taloudellisen tutkimuslaitoksen laskelmassa ei tällaista jaksotusta käytetä, vaan laskelma perustuu kalenterivuosittain kirjattaviin markkinatapahtumiin.

Kuten taulukoista 1 ja 2 havaitaan on tarkasteltavissa laskelmissa selvä ero tukipalkkioiden kohdalla. Tilastokeskuksen laskelmassa tähän erään kuuluvat: viljelmäkoon mukainen hintapoliittinen tuki, lehmäavustukset, karjanjalostus, maatalousyrittäjien lomajärjestelyjen tukeminen, ostorehun hinnanalennuskorvaus ja muut menot maanviljelyn, maatalouden rakennustoiminnan ja karjatalouden tukemiseen. Muut ns. hyödyketukipalkkiot huomioidaan tuotteiden hinnnoissa. MTTL:n laskelmassa erään "tuki yhteensä" kuuluvat: viljelmäkoon mukainen hintapoliittinen tuki, aluetuki, lypsylehmien luvun perusteella maksettu tuki, maidon lisähinta, erityislisähinnat ja lihan tuotantopalkkio. MTTL:n laskelmassa ei ole mukana maatalousyrittäjien lomittajakorvauksia.

Tilastokeskuksen laskelmissa satovahinkokorvauksia ei huomioida maatalouden kokonaistuottoa laskettaessa. Satovahinkojen korvaaminen kuuluu kansantalouden uudessa tilinpitojärjestelmässä pääomansiirtoihin.

Karjakannan muutos on laskettu tilastokeskuksen laskelmassa tukkuhintaindeksin ryhmän "teuraseläimet" ja maatilahallituksen tilastoiman kotieläinten lukumäärän perusteella. MTTL:n laskelma perustuu kotieläinten lukumäärän muutoksiin ja teurasarvoihin.

Tilastokeskuksen laskelmaan sisältyy maataloussektorin sisältä ns. omia välituotteita. Näitä ovat vuokrat tuotantovälineistä, maksetut maanvuokrat, kuivatus ja osa ns. muista välituotteista. Maatilan sisäisistä välituotesiirroista huomioidaan vain oma siemenvilja. Muut maatilan sisäiset välituotesiirrot, kuten esim. oma rehuvilja, on uuden tilinpitojärjestelmän mukaisesti jätetty pois laskelmista. MTTL:n laskelmissa ei huomioida maataloussektorin sisäisiä siirtoja. Tämä on osaltaan johtanut siihen, että tilastokeskuksen laskelmissa niin kokonaistuotto kuin kustannusten yhteissummakin ovat selvästi korkeampia kuin MTTL:n laskelmissa.

Tilastokeskuksen laskelmassa on kustannuspuolella joitakin sellaisia eriä, jotka eivät ole maatalouden sisäisiä siirtoja ja jotka puuttuvat MTTL:n laskelmasta. Suurimmat tällaiset erät ovat poltto- ja tarvepuu sekä yleismenot. Yleismenoihin sisältyvät:

- 1) muut kotieläintalouden menot maatilatalouden yritys- ja tulotilaston mukaan,
- 2) henkilöauton, puhelimen, yms. käyttömenot maatilatalouden yritys- ja tulotilaston mukaan,
- 3) traktorivakuutus ja palovakuutus, jotka on arvioitu maatilatalouden yritys- ja tulotilaston vakuutusmaksutietojen perusteella ja
- 4) maatilatalouden yritys- ja tulotilastosta erä muut rahamenot, josta on kuitenkin vähennetty kannanunien markkinointisraksu ja vuosilta 1970-74 moottoriajoneuvovero.

MTTL:n laskelmissa on edellä luetelluista yleismenojen alakohdista mukana vain ryhmä muut kotieläintalouden menot nimikkeellä "eläinlääkintä ym.". Tarkasteltavissa laskelmissa huomioitujen poltto- ja tarvepuukustannusten ja yleismenojen summat ovat muuttuneet seuraavasti:

1000 000 mk	1972	1973	1974	1975	1976	1977	1978	1979
Tilastokeskus, poltto- ja tarvepuu + yleismenot	278.2	326.2	378.9	499.7	599.9	654.2	722.9	813.0
MTTL, eläinlääkintä ym.	115.8	124.2	146.8	179.1	236.5	267.6	311.9	339.6
Erotus	162.4	202.0	232.1	320.6	363.4	386.6	411.0	473.4

Tilastokeskuksen laskelmissa useimmat kustannuserät on laskettu yritys- ja tulotilaston tietojen perusteella. MTTL:n laskelmissa osa kustannuseristä on saatu kirjanpitoiloiden tuloksista. Yritys- ja tulotilastosta saadut kustannuserät ovat eräissä tapauksissa kirjanpitoiloiden tuloksia korkeampia. Tämän vuoksi esim. poltto- ja voiteluainekustannukset sekä sähkökustannukset ovat tilastokeskuksen laskelmassa selvästi suurempia kuin vastaavat kustannuserät MTTL:n laskelmissa.

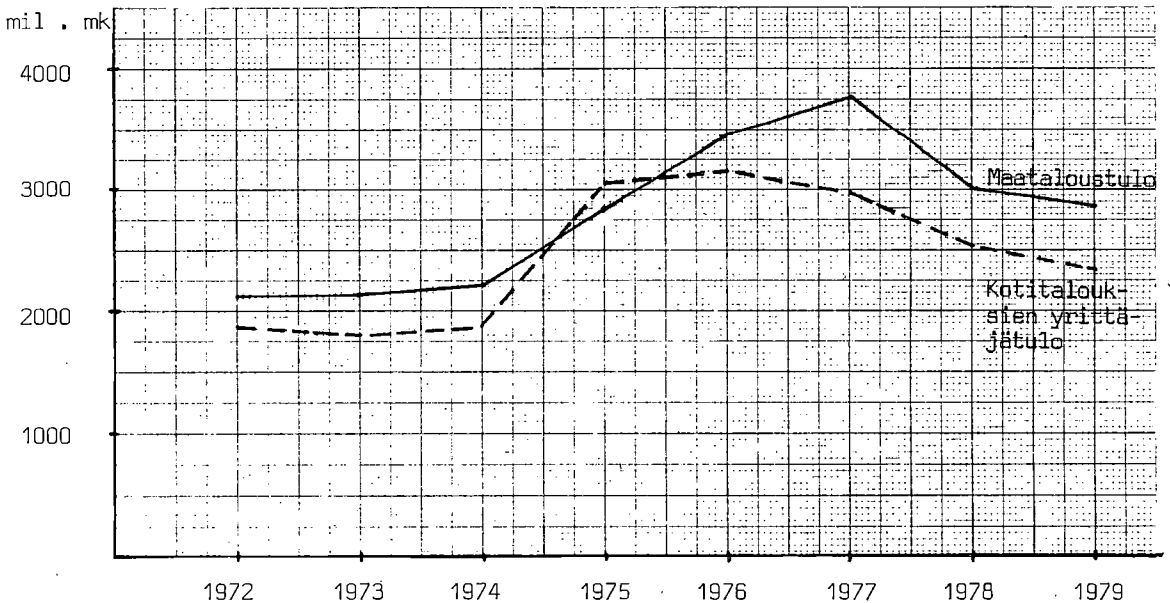
Taulukossa 3 ja kuviossa 1 on esitetty maatalouden taloudellisen tutkimuslaitoksen laskeman maataloustulon ja tilastokeskuksen kansantalouden uuden tilinpitojärjestelmän mukaisen kotitalouksien yrittäjätulon kehitys vuosilta 1972-1979.

Maataloustulo on muuttunut vuonna 1979 maatalouden taloudellisen tutkimuslaitoksen laskelman mukaan -4,5 % ja tilastokeskuksen laskelman mukaan -7,7 %. MTTL:n laskelmassa kokonaistuoton volyyymi on muuttunut +1,4 %. Kustannusten volyymin muutos on ollut +6,4 %. Tilastokeskuksen laskelmassa tuoton volyyymi on kasvanut +2,9 % ja kustannusten volyyymi +8,8 %. Tuottajahinnat ovat nousseet tammikuusta 1979 tammikuuhun 1980 noin 6,9 %. Tuotantopanosten hinnat ovat nousseet vastaavana aikana 7,6 %.

Kun kustannukset ovat vuosina 1978-1979 kasvaneet määrällisesti selvästi kokonaistuotosta, nopeammin on maataloustulo pienentynyt. Tilastokeskuksen laskelmassa on runsaasti sellaisia kustannuseriä, joita MTTL:n laskelmassa ei ole. Kun kokonaistuotoksen määrällinen kasvu on pysähtynyt ja kustannusten volyyymi edelleen kasvaa, osoittaa tilastokeskuksen laskelma heikompaa tulokehitystä kuin MTTL:n laskelma.

Taulukko 3. MTL:n kokonaislaskelmien maataloustulo ja tilastokeskuksen kansantulolaskelmien kotitalouksien yrittäjätulo varsinaisesta maataloudesta vuosina 1972-1979.

	1972	1973	1974	1975	1976	1977	1978	1979(e)
Maataloustulo								
- milj. mk	2126.1	2137.6	2226.5	2852.8	3453.7	3783.8	3011.1	2877.0
- indeksi	100.0	100.5	104.7	134.2	162.4	178.0	141.6	135.3
- muutos %		+0.5	+4.2	+28.1	+21.1	+9.6	-20.4	-4.5
Kotitalouksien yrittäjätulo varsinaisesta maataloudesta								
- milj. mk	1862.3	1800.5	1885.6	3068.0	3156.4	2986.2	2540.3	2344.4
- indeksi	100.0	96.7	101.3	164.7	169.5	160.4	136.4	125.9
- muutos %		-3.3	+4.7	+62.7	+2.9	-5.4	-14.9	-7.7



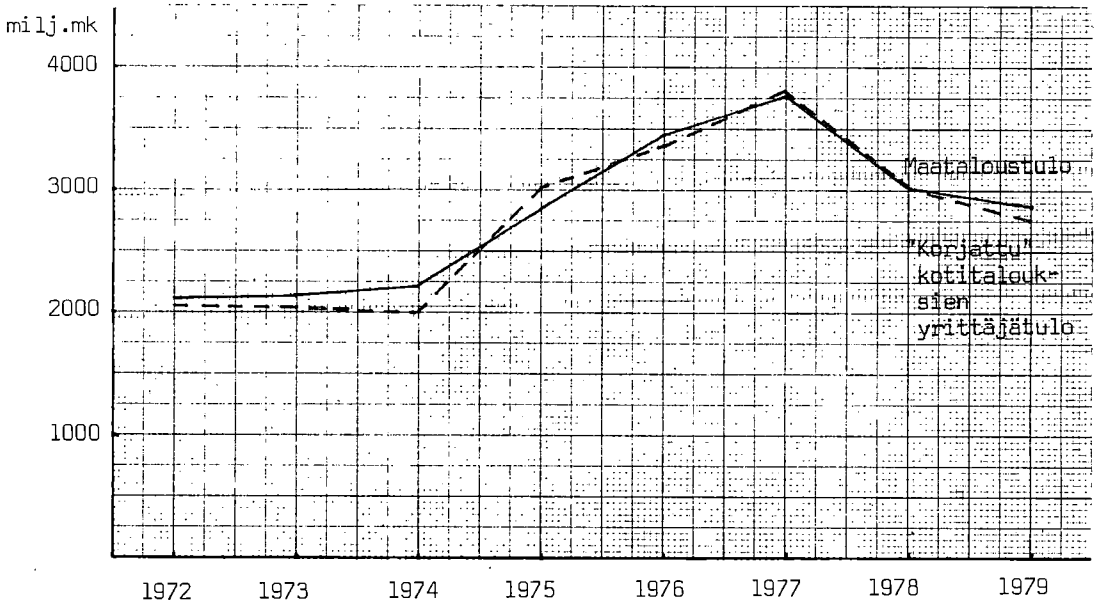
Kuvio 1. Maataloustulon ja kotitalouksien yrittäjätulon kehitys 1972-1979.

Maataloustulo ja kotitalouksien yrittäjätulo ovat kehittyneet tarkastelukauden alku- ja loppupuolella samansuuntaisesti. Tulosuureiden välillä on kuitenkin ollut selvä tasoero. Vuosina 1975-1977 tarkasteltavien tuloerien kehityssuunnat ovat poikenneet toisistaan (kuvio 1).

Vuonna 1975 tuottajahinnat nousivat 25,3 % ja tuotantopanosten hinnat 22,7 % edellisen vuoden tasosta. Nämä muutokset näkyvät tilastokeskuksen laskelmassa siten, että satovuoden mukaan jaostettava kasvinviljelytuotto hinnoitellaan kohonneiden tuottajahintojen mukaan jo vuonna 1975. Kun lannoitteet lasketaan tilastokeskuksen laskelmissa lannoitusvuoden mukaan, eivät suuret hintojen korotukset vaikuta täysimääräisesti vuoden 1975 kustannuksiin. MTTL:n laskelmiin korkeammat tuottajahinnat vaikuttavat vasta osittain vuonna 1975. Kasvinviljelytuoton ja lannoituskustannuksen ajoituksesta johtuvat volyymi- ja hintaerot aiheuttavat sen, että tilastokeskuksen laskema kotitalouksien yrittäjätulo käy vuonna 1975 MTTL:n laskemaa maataloustuloa ylemmällä tasolla (kuvio 1).

Vuonna 1976 korjattu hyvä viljasato markkinoitiin suurelta osin vuoden 1977 puolella. Tilastoissa olevat jakotuserot johtavat tässä tilanteessa siihen, että maataloustulo on selvästi yrittäjätuloa suurempi vuonna 1977 (kuvio 1).

Esitetyn selostuksen havainnollistamiseksi on kuviossa 2 esitetty tarkasteltavat tulosuureet siten, että tilastokeskuksen laskelmaa on osittain muutettu MTTL:n laskelmaa vastaavaksi. Tilastokeskuksen laskelmassa on kasvinviljelytuoton ja lannoitteiden ajoitus muutettu MTTL:n laskelman mukaiseksi ja ns. yleismenot sekä poltto- ja tarvepuu on vähennetty kustannuksista niiltä osin kuin niitä ei ole MTTL:n laskelmassa. Kun nämä muutokset on tehty, voidaan kuvioista 2 todeta, että ko. tuloerät lähestyvät toisiaan oleellisesti.



Kuvio 2. Maataloustulon ja "korjatun" kotitalouksien yrittäjätulon kehitys 1972-1979.

Nykyisen maataloustulolain mukaan maataloustuloratkaisut perustuvat maatalouden hintaneuvottelukunnan laatimaan kokonaislaskelmaan maatalouden tuotosta ja kustannuksista sekä maataloustulosta, joka lasketaan vähentämällä maatalouden tuotosta kustannukset. Kokonaislaskelma laaditaan kolmen edellisen kalenterivuoden keskimääräisten tuotteiden ja tuotantopanosten määrien sekä vallitsevan hinta- ja kustannustason perusteella. Tämä laskelma muodostaa yhden vuoden kokonaislaskelmaa paremman lähtökohdan, kun lasketaan kuinka paljon maataloustuloa korotetaan. Helmikuussa 1980 oli hintaneuvottelukunnan laskelman mukainen maataloustulo 3 892.7 milj. mk.

MTTL:n kokonaislaskelmaa uudistetaan vuoden 1980 aikana. Tällöin tulee poistumaan osa edellä mainituista laskelmien välisistä eroista. Laskelmien perusteista johtuvat erot jäävät sen sijaan edelleenkin jäljelle.

1.2. Maatalouden työpanoksen kehitys

Pyrittäessä arvioimaan tuotannosta saatujen yrittäjätulojen kehitystä on tulot tässä selvityksessä laskettu maatalouden hyväksi tehtyä työpanosyksikköä kohti. Työpanosta kuvaavina sarjoina käydetään maatilahallituksen tilastoa viljelijäperheiden omalla tilalla tekemistä työtunneista varsinaisissa maataloustöissä ja kotieläinhoitotöissä sekä tilastokeskuksen työvoimatiedustelun mukaista tilastoa yrittäjän ja avustavien perheenjäsenten maataloustyötunneista omalla tilalla. Näiden kahden sarjan perusjoukko ja menetelmät poikkeavat kuitenkin merkittävästi toisistaan, minkä vuoksi lasketut työpanokset eivät ole yhtäsuuria.

Tilastokeskuksen työvoimatiedustelu on otokseen perustuva jatkuva kysely, jossa tiedot kerätään otokseen kuuluvilta henkilöitä postitse lähetetyillä lomakkeilla. Otoksen koko on neljännesvuodessa 54000 henkeä. Se on jaettu kolmeen 18000 hengen alaotokseen, mikä on myös otoksen koko kuukaudessa. Maataloustyötä tekevien yrittäjien ja avustavien perheenjäsenten määrä on otoksessa varsin pieni. Vuonna 1979 on työvoimatiedusteluun vastannut keskimäärin n. 1300 maataloustyötä tekevää. Näistä noin 90 % on kuulunut ryhmään yrittäjät ja avustavat perheenjäsenet.

Tilastokeskuksen työvoimatiedustelussa toimiala maatalous sisältää myös ns. maatalouden erityistoimialoilla (kauppapuutarhat, porotalous, turkistarhaus) työskentelevät ja kalastajat. Koko maatalouden työpanos on jaettu alatoimialoille asunto- ja elinkeinotutkimuksen (1975) työllisten jakauman avulla. Vuodesta 1976 eteenpäin sivutoimialojen työllisyys on toistaiseksi pidetty vakiona. Varsinaisen maatalouden työpanos saadaan vähentämällä erityistoimialojen osuus koko maatalouden työpanoksesta.

Työvoimatiedustelussa käytettävässä lomakkeessa kysytään maatilalla työskennelleiltä kahden tiedusteluviikon töitä seuraavan jaottelun mukaisesti.

Teittekö maatilalla pääosin

1. Maataloustyötä (maanviljely, puutarhanviljely, karjan- ja muiden eläinten hoito)
2. Metsätaloustyötä (metsänhoito, puunkorjuu, marjojen, sienien, jäkälän yms. keruu)
3. Muuta työtä, mitä _____

Työvoimatiedustelusta saadut tulokset muunnetaan koko maan tasolle työllisten määrän ja jakauman perusteella. Työlliseksi on työvoimatiedustelussa luokiteltu henkilö, joka laskentaviikon aikana teki yhtenäkin päivänä työtä palkkaa tai voittoa saadakseen tai työskenteli avustavana perheenjäsenenä vähintään kolmanneksen alan normaalista työajasta tai oli työpaikalta tilapäisesti poissa. Työllisten toimiala määritellään sen toimipaikan toimialan mukaan, missä hän laskentaviikkona työskenteli. Jos työllisellä on useita toimipaikkoja, toimiala määritellään sen toimipaikan mukaan, missä hän työskenteli eniten ko. viikolla.

Työvoimatiedustelua on uudistettu vuonna 1976. Vuosien 1972-1975 kehitys on saatu maatilahallituksen työpanostilaston avulla.

Maatilahallituksen työpanostiedustelu on otostutkimus, jossa noin 25000:lta yli 1 peltoha:n tilalta kerätään tiedot ihmistyövoiman käytöstä maatiloilla. Tiedustelulomake lähetetään joka toinen viikko runsaalle 6000 tilalle. Lomakkeella tiedustellaan edellisen viikon aikana maatilalla ja maatilalan ulkopuolella tehdyt työt työtunteina. Otoksesta saadut tulokset muunnetaan koko maata vastaaviksi tilasuuruusluokittain ja maatalouskeskuksittain tiedusteluun vastanneiden tilojen ja kaikkien tilojen lukumäärien avulla.

Viljelijäperheen maatilalla suorittamat maataloustyöt jaetaan maatilahallituksen työpanostiedustelun tuloksessa seuraavasti:

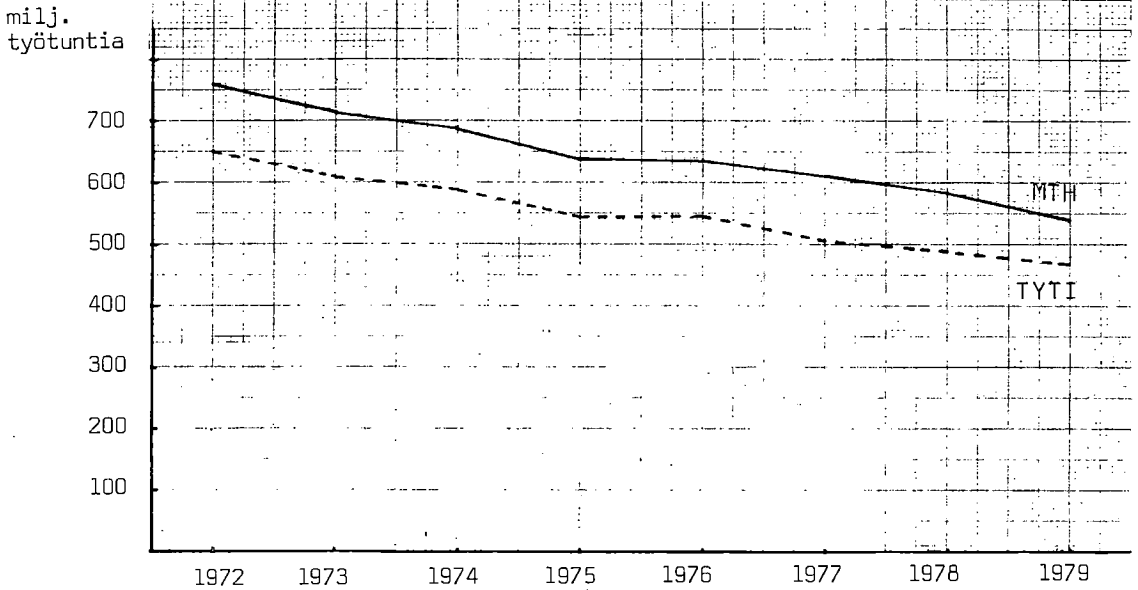
- Viljelijäperheen maataloustyöt yhteensä
- a) varsinaiset maataloustyöt
 - b) uudisrakennus- ja peruskorjaustyöt
 - c) perusparannustyöt
 - d) kotieläinhoitotyöt

Kokonaislaskelmista saatua maataloustuloa vastaavaan työpanokseen kuuluvat varsinaiset maataloustyöt ja kotieläinhoitotyöt (kohdat a ja d). Uudisrakennus-, peruskorjaus- ja perusparannustyöt liittyvät investointeihin ja ne huomioidaan ko. investoinneista aiheutuvina kustannuksina.

Koko maatalouden työpanoksen kehitystä voidaan arvioida myös kirjanpitotilojen tulosten mukaan. Kirjanpitotiloilta lasketut keskimääräiset työnmenekkiluvut painotetaan nykyisin koko maan tasolle maatilarekisterin mukaisten keskipeltoalojen avulla. Maataloustuloa vastaavaan työpanokseen kuuluvat kirjanpitotilojen tuloksissa ns. maatalouden juoksevat työt ja johtotyö. Taulukossa 4 on esitetty kirjanpitotiloilta lasketut painotetut työnmenekkiluvut kerrottuna koko maan viljellyllä pinta-alalla.

Taulukko 4. Viljelijäperheiden työpanos maataloudessa,
1 000 000 työtuntia.

	1972	1973	1974	1975	1976	1977	1978	1979
Maatilahallituksen tilasto								
Viljelijäperheen maataloustyöt maatilalla yhteensä	793.0	748.2	719.1	670.3	670.6	646.0	618.0	568.3
a) varsinaiset maataloustyöt	337.8	300.8	297.3	274.3	276.2	265.5	249.0	228.2
b) uudisrak.- ja perusk. työt	29.1	29.2	26.4	26.8	29.4	29.8	27.8	25.4
c) perusparannustyöt	4.0	4.1	2.5	6.6	4.7	5.4	4.9	4.4
d) kotieläinhoitotyöt	422.1	414.1	392.9	362.5	360.2	345.2	336.3	310.1
Varsinaiset maataloustyöt + kotieläinhoitotyöt (a + d)	759.9	714.9	690.2	636.8	636.4	610.7	585.3	538.4
- indeksi	100.0	94.1	90.8	83.8	83.7	80.4	77.0	70.9
- muutos %		-5.9	-3.5	-7.7	-0.1	-4.0	-4.2	-8.0
Työvoimatiedustelu								
Yrittäjien ja avustavien perheenjäsenten työpanos varsinaisessa maataloudessa	650.4	611.7	590.6	545.0	546.3	508.2	489.5	469.0
- indeksi	100.0	94.0	90.8	83.8	84.0	78.1	75.3	72.1
- muutos %		-6.0	-3.4	-7.7	+0.2	-7.0	-3.7	-4.2
Kirjanpitotilojen keskim. työpanos painotettuna koko maan maatalouteen								
Maatalouden juokseva ihmistyö + johtotyö, viljelijäperhe	666.7	634.4	634.5	637.4	648.8	569.7	550.1	



Kuvio 3. Viljelijäperheiden tekemän työpanoksen kehitys maataloudessa vuosina 1972-1979.

Kuviosta 3 nähdään, että tarkasteltavien työpanossarjojen välillä on selvä tasoero, mutta kehityssuunnat ovat melko yhdensuuntaisia. Kehityssuuntia voidaan tosin tarkastella täsmällisesti vasta vuodesta 1976 lähtien, koska tilastokeskuksen aikasarja on saatu vuosille 1972-1975 maatilahallituksen työpanossarjan avulla. Taulukossa 4 esitettyjen vuosittaisten muutosprosenttien keskiarvo on maatilahallituksen sarjassa -4,8 % ja tilastokeskuksen sarjassa -4,5 %.

Työpanossarjojen välinen tasoero on selitettävissä menetelmällisillä eroilla. Suurin osa erosta syntyy muutettaessa otostiedustelun tulokset koko maan maataloutta vastaaviksi. Tilastokeskuksen työvoimatiedustelussa työllisen ja työllisen toimialan määrittely sulkee tilaston ulkopuolelle henkilöitä, joiden työtunnit maatilahallituksen tilakohtainen menetelmä ottaa mukaan työpanokseen. Vuonna 1979 oli työvoimatiedustelun mukainen työllisten yrittäjien ja avustavien perheenjäsenten lukumäärä varsinaisessa maataloudessa 176 000. Maatilahallituksen tilastoima maataloilla vakinaisesti työskennelleiden perheenjäsenten ja sukulaisten lukumäärä oli vuonna 1979 noin 449 500. Heistä kuului ryhmään viljelijä ja puoliso 338 700, joista miehiä oli 176 000.

Työvoimatiedustelussa on joukko sellaisia varsinaisen maatalouden toimialalle kuuluvia työllisiä, jotka eivät ilmoita tekemiensä työtuntien määrää. Nykyisen tilastointimenetelmän mukaan näiden henkilöiden työpanosta ei huomioida tilastokeskuksen työpanossarjassa.

Maatalouden työpanostilastot ovat olleet hyvin keskeisesti esillä viimeksi käydyissä maataloustuloneuvotteluissa. Jos maataloustulon korotukseen sovelletaan penni- tai sekalinjaa on maatalouden työpanos pystyttävä selvittämään. Neuvottelutilanteessa oli käytettävissä niin maatilahallituksen kuin työvoimatiedustelunkin mukainen työpanossarja. Maataloustuloratkaisussa hinnoitteluvuodeksi 1980/81 on sovittu toimikunnan asettamisesta laatimaan selvitystä maatalouden työpanoksen suuruudesta ja siitä, miten sen kehitystä voidaan nykyistä paremmin seurata. Selvityksen tulee olla valmis 31.1.1981 mennessä.

1.3. Maataloustulo työpanosyksikköä kohden vuosina 1972-1979

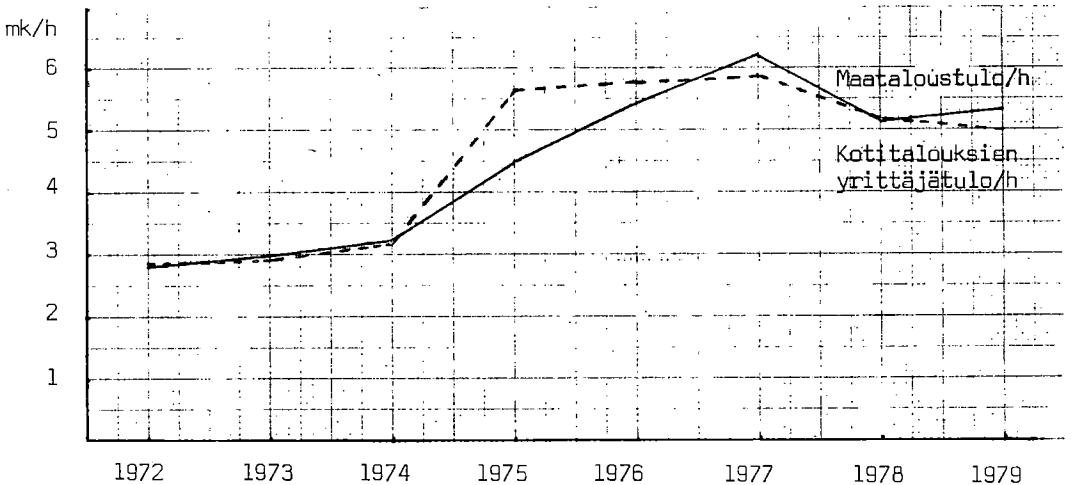
Tilastokeskuksen ja maatalouden taloudellisen tutkimuslaitoksen laskelmia voidaan pitää tietyin edellytyksin maatalouden tulokehityksen indikaattoreina. Pyrittäessä arvioimaan tuotannosta saatujen yrittäjätulojen kehitystä tulot voidaan laskea jotakin tuotantopanosyksikköä kohti. Oheisessa laskelmassa saadut yrittäjätulot lasketaan maatalouden hyväksi tehtyä työpanosyksikköä kohti. Tuloksia tarkasteltaessa on muistettava, että maataloustulo on näissä laskelmissa viljelijäperheen omalle työlle ja omalle pääomalle saatavaa korvausta.

Maatalouden taloudellisen tutkimuslaitoksen kokonaislaskelman maataloustulo ja maatilahallituksen tilastoima työpanossarja vastaavat käsitteellisesti melko hyvin toisiaan. Niiden avulla on laskettu seuraavassa maataloustulon kehitys työtuntia kohti. Vastavasti tilastokeskuksen tilinpitolaskelmien ja työvoimatilaston avulla voidaan laskea kotitalouksien yrittäjätulo työtuntia kohti.

Taulukko 5. Maataloustulo ja kotitalouksien yrittäjätulo varsinaisesta maataloudesta työpanosyksikköä kohden.

	1972	1973	1974	1975	1976	1977	1978	1979(e)
Maataloustulo/työtunti								
mk/h	2.80	2.99	3.23	4.48	5.43	6.20	5.14	5.34
indeksi	100.0	106.8	115.4	160.0	193.9	221.4	183.6	190.7
muutos %		+6.8	+8.0	+38.7	+21.2	+14.2	-17.1	+3.9
Kotitalouksien yrittäjätulo varsinaisesta maataloudesta/työtunti								
mk/h	2.86	2.94	3.19	5.63	5.78	5.88	5.19	5.00
indeksi	100.0	102.8	111.5	196.9	202.1	205.6	181.5	174.8
muutos %		+2.8	+8.5	+76.5	+2.7	+1.7	-11.7	-3.7
Palkansaajien yleinen ansiotasoindeksi¹⁾								
(1964=100)	206.0	238.0	284.8	347.2	399.1	432.9	462.4	516.3
(1972=100)	100.0	115.5	138.3	168.5	193.7	210.1	224.5	250.6
muutos %		+15.5	+19.7	+21.9	+14.9	+8.5	+6.9	+11.6

1) Indeksi perustuu keskituntiansioon ja keskimääräisiin kuukausiansioihin. Se ei sisällä lomaltapaluurahan vaikutusta.



Kuvio 4. Työtuntia kohti lasketun maataloustulon ja kotitalouksien yrittäjätulon kehitys.

2. Maatilatalouden yritys- ja tulotilasto

Maatilatalouden yritys- ja tulotilasto laaditaan tilastokeskuksessa maatilatalouden verolomake 2:n, verotusrekisterin ja maatilahallituksen maatilarekisterin tietojen perusteella. Tätä tilastoa on julkaistu vuodesta 1973 lähtien. Vuodesta 1976 alkaen tilastojärjestelmä jakautuu kahteen osaan: 2-lomakeotokseen pohjautuvaan järjestelmään ja maatilarekisterin ja verotusrekisterin yhdistämisen tuloksena syntyvään kokonaisaineistoon pohjautuvaan järjestelmään.

Oheisissa asetelmissa on esitetty yhteenveto maatilarekisterin ja verotusrekisterin pohjalta laaditusta kokonaisaineistosta.

	Koko maan keskiarvot		
	1977 mk	1978 mk	muutos %
Fuolisoiden veronalaiset tulot yhteensä			
- valtionverotus	29723	30622	+3.0
- kunnallisverotus	29264	30564	+4.4
1. Palkkatulot			
- valtionverotus: viljelijä	6410	6621	
puoliso	2815	3032	
yhteensä	9225	9653	+4.6
- kunnallisverotus: viljelijä	6406	6621	
puoliso	2813	3032	
yhteensä	9219	9653	+4.7
2. Maatilatalouden tulot			
- valtionverotus: yhteensä	18596	19099	+2.7
- kunnallisverotus: yhteensä	18025	18711	+3.8
3. Kiinteistö yms. tulot			
- valtionverotus	1915	1885	-1.6
- kunnallisverotus	2020	2200	+8.9
Fuolisoiden verotettavat tulot yhteensä			
- valtionverotus	19983	19880	-0.5
- kunnallisverotus	25619	26520	+3.5
Maatilatalouden varat	99342	102860	+3.5
Fuolisoiden veronalaiset varat yhteensä	118156	120972	+2.4
Maatilatalouteen kohdistuvat velat	27658	32497	+17.5
Velat yhteensä	34495	39733	+15.2
Fuolisoiden verotettava varallisuus	85093	82992	-2.5

Viljelijän ja puolison veronalaiset tulot valtionverotuksessa
tilasuuruusluokittain vuosina 1976-1978

Viljelyksessä oleva peltoala, ha	Koko maan keskiarvot				
	1976 mk	1977 mk	muutos %	1978 mk	muutos %
2-4.9	18102	20142	+11.3	20866	+3.7
5-9.9	20966	23450	+11.8	24356	+3.9
10-19.9	29757	33675	+13.2	34998	+3.9
20-29.9	40833	46463	+13.8	47430	+2.1
30-49.9	51399	58595	+14.0	57955	-1.1
50-99.9	66534	75939	+14.1	71309	-6.1
100-	110479	126105	+14.1	98413	-22.0
keskiarvo	26052	29723	+14.1	30622	+3.0

Viljelijän ja puolison veronalaiset tulot valtionverotuksessa
lääneittäin vuosina 1976-1978

Läänit	1976 mk	1977 mk	muutos %	1978 mk	muutos %
Uudenmaan lääni	33063	38990	+17.9	37521	-3.8
Turun ja Porin lääni	29271	32567	+11.3	31856	-2.2
Ahvenanmaan "	34826	35737	+2.6	35500	-0.7
Hämeen "	29732	35008	+17.7	35296	+0.8
Kymen "	28315	32896	+16.2	35620	+8.3
Mikkelin "	24677	29207	+18.4	30917	+5.9
F.-Karjalan "	21161	24155	+14.1	26513	+9.8
Kuopion "	23861	27064	+13.4	29322	+8.3
Keski-Suomen "	23343	27326	+17.1	28659	+4.9
Vaasan "	26024	29461	+13.2	31074	+5.5
Oulun "	22055	24215	+9.8	25178	+4.0
Lapin "	20935	22905	+9.4	22856	-0.2

3. Tulonjakotilasto

Tilastokeskus on ryhtynyt laatimaan vuosittaista tulonjakotilastoa. Toistaiseksi on julkaistu vasta ensimmäiset tiedot vuoden 1977 tilastosta.

Tulonjakotilaston tietosisältö perustuu YK:n kansainväliseen suositukseen. Tulonjakotilastosta saadaan tietoja kotitalouksien käytettävissä olevista tuloista, tulojen rakenteesta ja jakautumisesta väestöryhmittäin ja alueittain.

Tulonjakotilasto perustuu noin 40000 kotitaloutta käsittävään otokseen. Kotitalouksien luokittelutiedot on kerätty postitiedustelulla ja haastattelulla. Suurin osa tulotiedoista on saatu hallinnollisista rekistereistä. Se osa tulotiedoista, joita ei ole saatu rekistereistä, on saatu haastattelulla.

Tulonjakotilaston keskeisin tulokäsitemuoto on käytettävissä olevat tulot, joiden muodostumista voidaan kuvata seuraavasti:

+ palkat
+ yrittäjätulot
= ansiotulot
+ omaisuustulot
= tuotannontekijätulot
+ saadut tulonsiirrot
- maksetut tulonsiirrot
= käytettävissä olevat tulot

Tulonjakotilaston tilastoyksikkö on kotitalous. Kotitalouden muodostavat yhdessä asuvat henkilöt, joilla on yhteinen ruokatalous tai jotka muuten käyttävät yhdessä tulojaan.

Vuoden 1977 tulonjakotilaston tuloksia on koottu taulukkoon 5.

Taulukko 6. Kotitalouksien määrä, keskikoko ja keskimääräiset tulot sosioekonomisen aseman mukaan vuonna 1977.

	Kotitaloudet lukum. 1000	%-osuus	keskikoko henki- löitä	ammatis- sa toi- mivia	Käytettävissä olevat tulot 1000 mk kotita- loutta kohti	henkeä kohti	Tuotannon- tekijätulot 1000 mk ammatis- toim.kohti
Kaikki kotitaloudet	1755	100.0	2.7	1.2	38.3	14.2	34.8
Yrittäjät	193	11.0	3.7	2.0	45.5	12.3	26.1
Maatalousyrittäjät	134	7.6	3.8	2.1	44.0	11.6	21.7
Maanviljelijät							
- 2- 4.99 ha	9.4		3.1	1.7	29.5	9.5	12.6
- 5- 9.99 "	41.5		3.6	2.0	41.7	11.6	18.9
- 10-19.99 "	45.2		4.0	2.2	45.7	11.4	21.1
- yli 20 "	27.8		4.3	2.4	51.5	12.0	27.0
Muut maatalous- yrittäjät	9.5		3.3	1.6	38.7	11.7	27.9
Muut yrittäjät	59	3.4	3.4	1.7	49.0	14.4	39.3
Palkansaajat	1098	62.6	2.9	1.6	44.5	15.3	34.8
Toimihenkilöt	491	28.0	2.8	1.6	47.7	17.0	40.1
Ylemmän kandi- daattiasteen kou- lutuksen saaneet	49	2.8	3.1	1.6	67.7	21.8	65.1
Ammatillisen kou- lutuksen saaneet ja vastaavat	294	16.8	2.8	1.6	48.7	17.4	40.6
Muut	148	8.4	2.6	1.5	39.1	15.0	30.9
Työntekijät	607	34.6	3.0	1.7	41.8	13.9	29.6
Maa- ja metsä- talous	23	1.3	3.2	1.6	32.9	10.3	21.5
Teollisuus- ja rakennustoiminta	386	22.0	3.1	1.7	42.9	13.8	29.9
Palvelualat	198	11.3	2.9	1.6	40.7	14.0	30.0
Ammatissa toimimat- tomat	464	26.4	1.6	-	20.9	13.1	-

III Tuotantokustannukset ja tuotannon kannattavuus

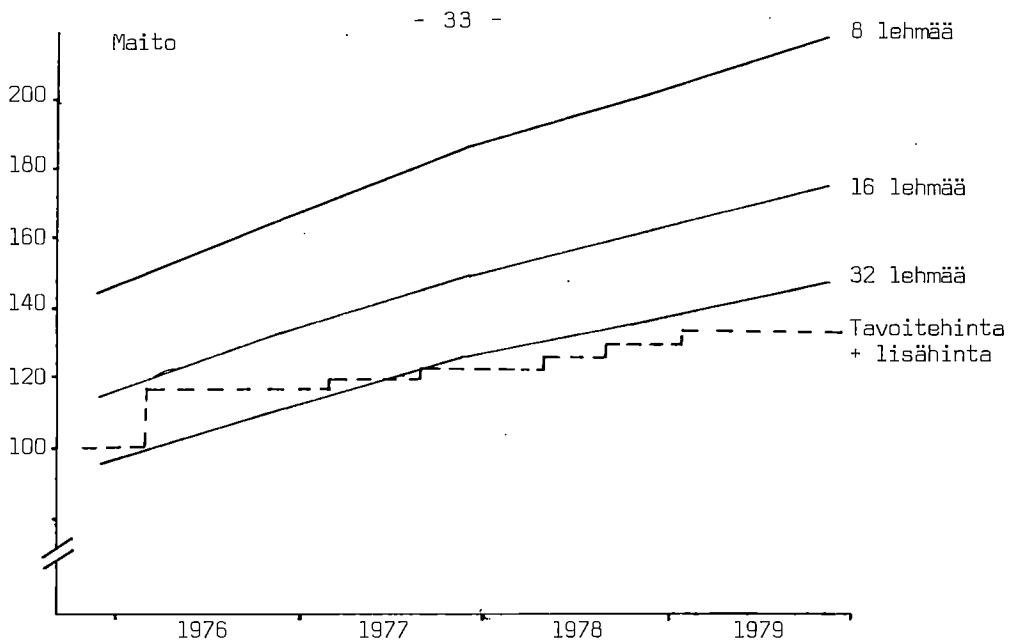
4. Tavoitehintatuotteiden tuotantokustannusten kehitys

Tavoitehintatuotteiden tuotantokustannusten kehityksen seuranta perustuu toistaiseksi maataloustuotteiden tuotantokustannuksia ja viljelijäväestön tulotason kehitystä selvitelleen toimikunnan laatimiin viljelmämalleihin (KOM.MIET. 1975:124). Toimikunta määritteli vuoden 1975 III neljänneksen hinta- ja kustannustasossa tuotantokustannukset seitsemää eri tuotantosuuntaa edustavalle viljelmämallille, kullekin kolmessa eri suuruusluokassa. Viljelmämallit laadittiin tällöin tuotantorakenteeltaan maamme keskimääräisiä viljelmiä kehittyneemmiksi ja niiden todettiin edustavan viljelyolosuhteiltaan lähinnä Etelä-Suomea. Näiden viljelmämallien kustannusjakaumat muodostavat indeksijärjestelmän painorakenteen ja itse kustannuskehityksen seurantaan käytetään etupäässä Maatalouden taloudellisessa tutkimuslaitoksessa laskettuja maatalouden kustannushintaindeksejä sekä lisäksi muita mahdollisimman relevantteja kustannusindikaattoreita.

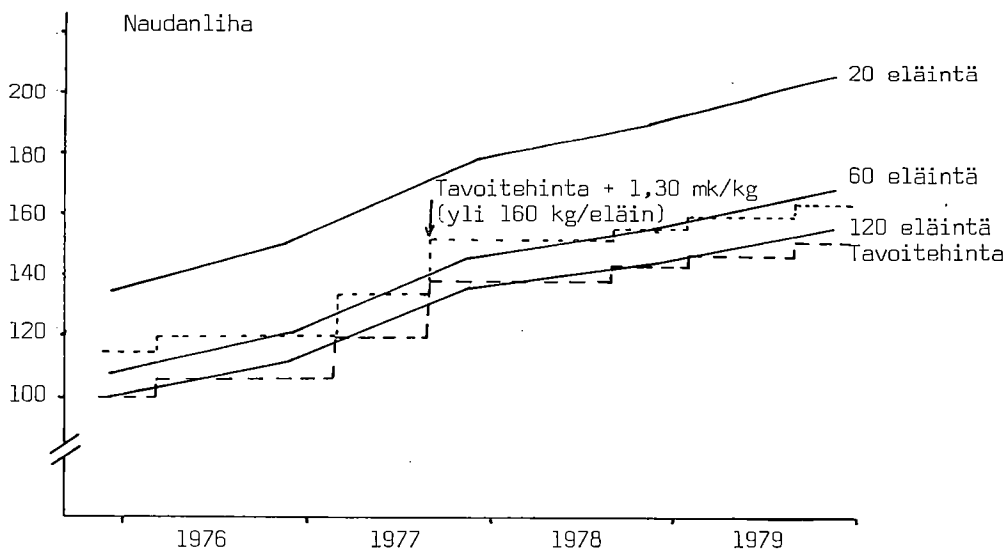
Seuraavassa asetelmassa on esitetty tavoitehintatuotteiden tuotantokustannusten kehitys indeksimuodossa 1965 III nelj. - 1979 IV nelj. (1975 III nelj. = 100).

Kuviossa 5 a-f on esitetty graafisesti tavoitehintatuotteiden tuotantokustannusten kehitys. Tuotantokustannukset on esitetty indeksimuodossa. Kuvioihin on myös piirretty kunkin tuotteen tavoitehinnan kehitys. Tilamalleihin ei ole tehty teknologisen kehityksen tai tuottavuuden muutosten edellyttämiä korjauksia. Tämän vuoksi eri tilamallien tuotantokustannusten kuvaajia on pidettävä vain suhteellisen kehityksen osoittajina.

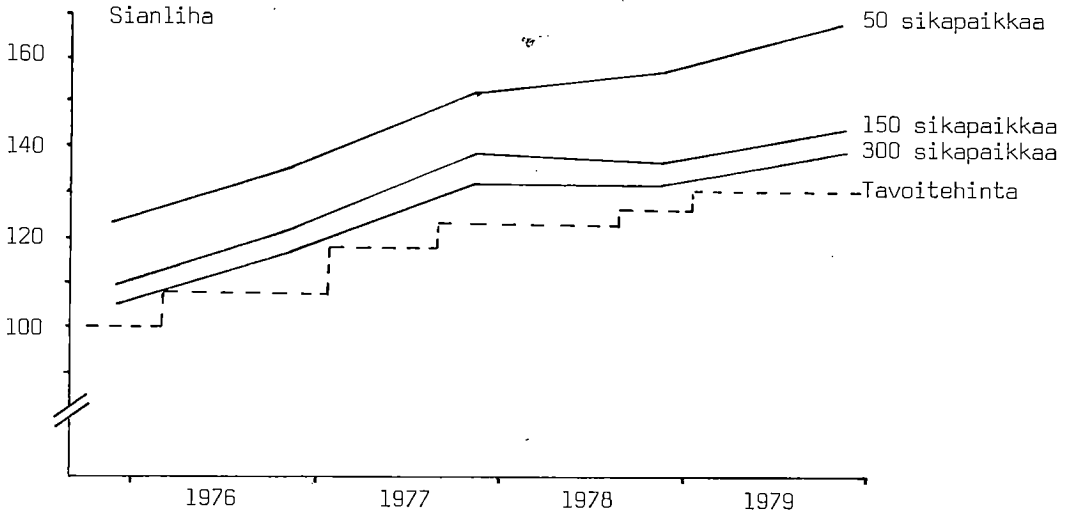
	1975 III	1975 IV	1976 IV	1977 IV	1978 IV	1979 IV
MAITO						
Tuotantokustannus						
8 lehmää, 10 ha peltoa	100.0	104.2	119.3	134.0	145.1	157.6
16 " , 20 ha "	100.0	104.0	119.5	134.9	146.4	158.4
32 " , 40 ha "	100.0	103.8	119.8	135.8	147.1	159.3
NAUDANLIHA						
Tuotantokustannus						
20 eläintä/vuosi, 10 ha	100.0	101.9	114.3	136.3	145.2	158.0
60 " , 30 ha	100.0	101.3	114.0	138.1	146.2	159.0
120 " , 60 ha	100.0	101.1	113.6	139.2	147.1	159.9
SIANLIHA						
Tuotantokustannus						
50 sikapaikkaa, 10 ha peltoa	100.0	102.6	112.9	127.2	131.1	140.3
150 " , 10 ha "	100.0	101.6	114.2	129.9	128.6	135.1
300 " , 30 ha "	100.0	101.7	113.7	128.9	128.4	135.5
KANANMUNAT						
Tuotantokustannus						
1000 kanaa, 10 ha peltoa	100.0	101.9	120.1	136.5	142.2	148.1
3000 " , - ha "	100.0	100.9	122.0	140.0	140.6	142.8
5000 " , 20 ha "	100.0	101.2	121.1	138.5	141.3	144.7
LAMPAANLIHA						
Tuotantokustannus						
50 uuhta, 10 ha peltoa	100.0	103.6	120.6	137.3	148.3	159.4
100 " , 15 ha "	100.0	103.6	120.5	137.3	148.3	159.7
200 " , 30 ha "	100.0	103.6	120.9	138.3	149.1	160.3
REHUVILJA						
Tuotantokustannus						
20 ha peltoa	100.0	102.8	119.2	133.2	144.5	156.2
40 ha "	100.0	103.3	121.7	135.1	146.7	158.5
80 ha "	100.0	103.2	121.0	136.8	148.4	159.8
LEIPÄVILJA						
Tuotantokustannus						
20 ha peltoa	100.0	103.0	117.8	131.1	141.5	153.1
40 ha "	100.0	103.0	118.0	132.0	142.4	154.0
80 ha "	100.0	102.9	118.9	132.9	143.1	154.4



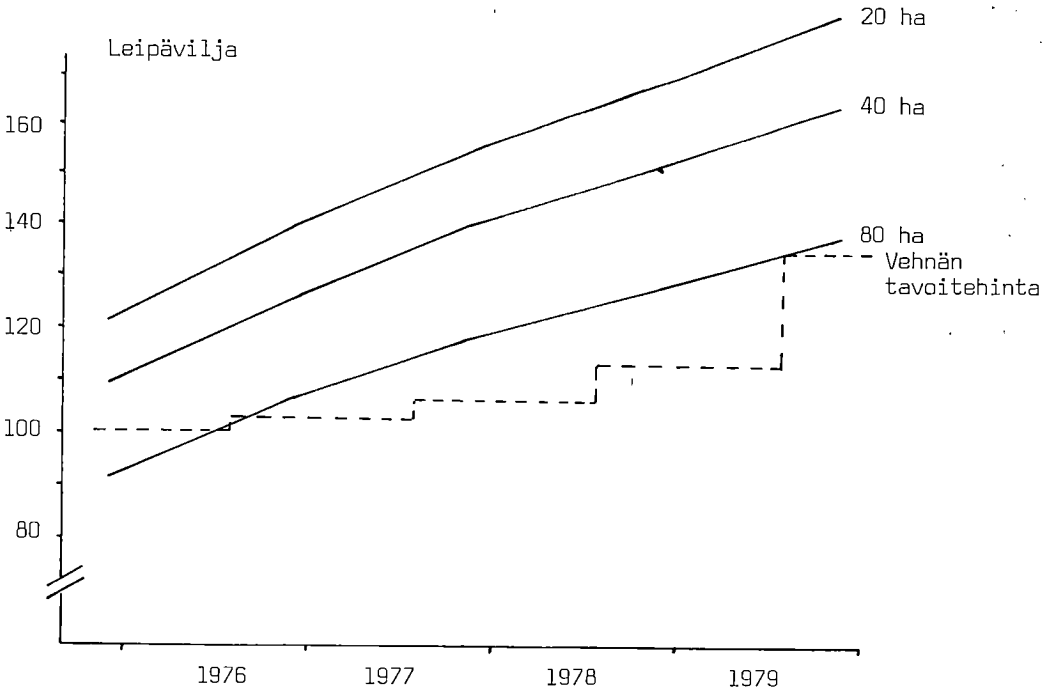
Kuvio 5a. Maidon tuotantokustannusten kehitys tilamallien mukaan suhteessa tavoitehintaan + lisähintaan (tammikuun 1976 tavoitehintaa + lisähintaa = 100).



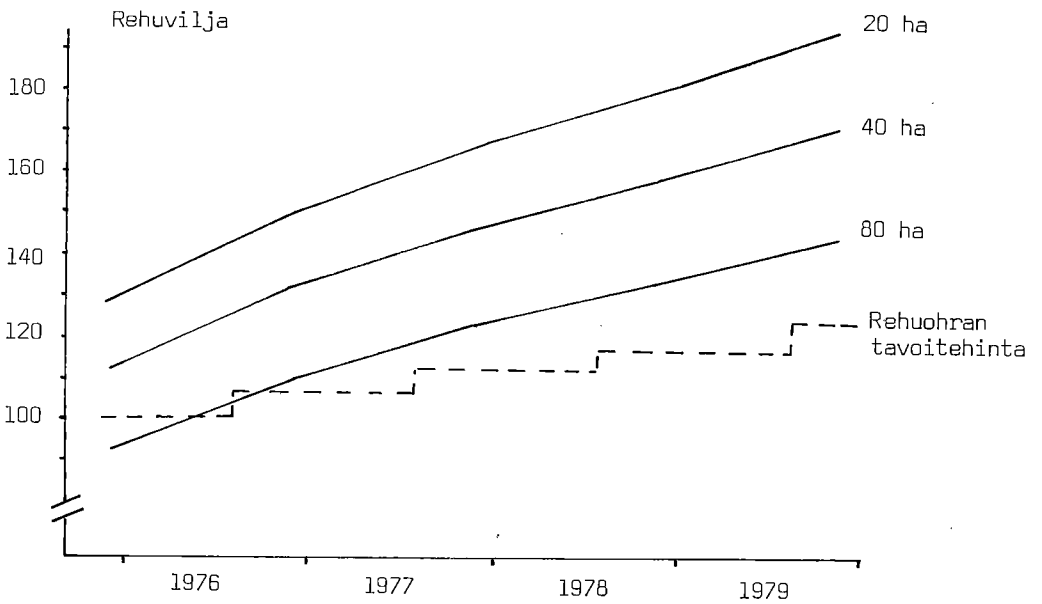
Kuvio 5b. Naudanlihan tuotantokustannusten kehitys tilamallien mukaan suhteessa tavoitehintaan (tammikuun 1976 tavoitehintaa = 100).



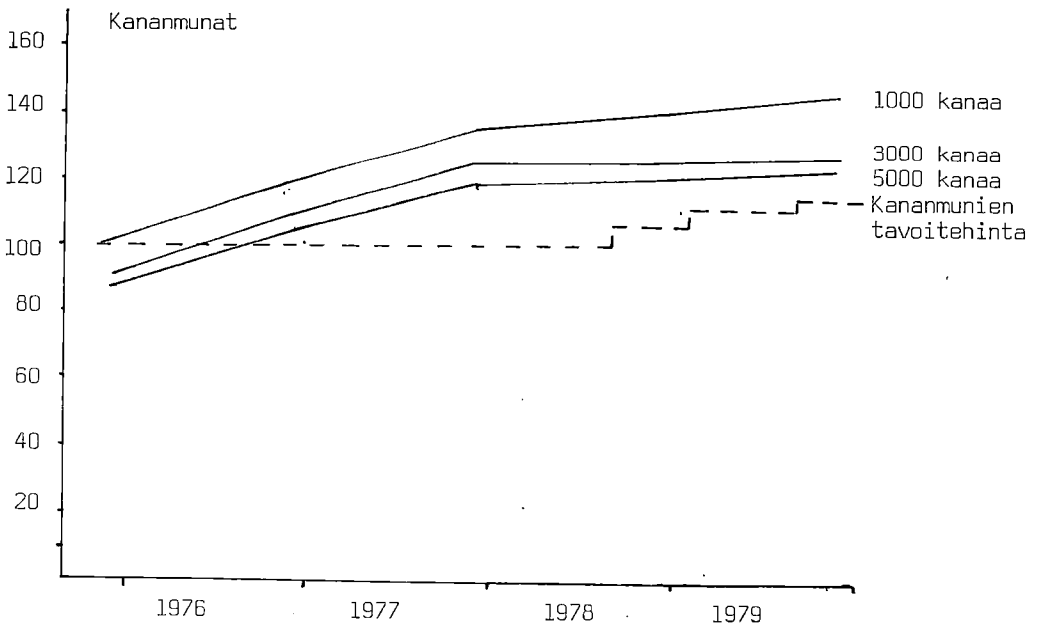
Kuvio 5c. Sianlihan tuotantokustannusten kehitys tilamallien mukaan suhteessa tavoitehintaan (tammikuun 1976 tavoitehinta = 100).



Kuvio 5d. Leipäviljan tuotantokustannusten kehitys tilamallien mukaan suhteessa vehnän tavoitehintaan (tammikuun 1976 tavoitehinta = 100).



Kuvio 5e. Rehuviljan tuotantokustannusten kehitys tilamallien mukaan suhteessa rehuohran tavoitehintaan (tammikuun 1976 tavoitehinta = 100).



Kuvio 5f. Kananmunien tuotantokustannusten kehitys tilamallien mukaan suhteessa tavoitehintaan (tammikuun 1976 tavoitehinta = 100).

5. Erikoiskasvien tuotantokustannusten kehitys

5.1. Sokerijuurikkaan viljelykustannusten kehitys vuonna 1979

Sokerijuurikkaan hintaratkaisut ovat viime vuosina perustuneet osittain laskelmiin, joiden perustana on ollut sokerijuurikkaanviljelyn likimääräinen kustannusjakauma vuoden 1975 tasossa. Kustannusjakauma on vastannut noin 20 peltohehtaarin viljelmää, jonka juurikasala on noin 5 ha. Laskelma on laadittu ensimmäisen kerran vuonna 1975, joten monet kustannuserät on jouduttu arvioimaan vuosien 1972-1973 tietojen perusteella. Koska laskelman perusteita ei ole vuosien kuluessa muutettu, ovat kustannuserien väliset suhteet saattaneet muuttua hyvinkin paljon. Tämän vuoksi on tässä selvityksessä laadittu uusi laskelma vuonna 1979 tapahtuneen kustannuskehityksen arvioimiseksi.

Laskelma perustuu sokerijuurikkaanviljelyyn erikoistuneilta tiloilta koottuihin yksityiskohtaisiin tietoihin. Suurimmalla osalla tarkastelussa mukana olleista tiloista on sokerijuurikasala ollut 5-15 ha. Mediaaniala on ollut hieman yli 10 ha.

Laskelmat on laadittu vuosien 1976-1977 keskimääräisten volyymitietojen perusteella. Pitempiä aikasarjoja tarkasteltaessa voidaan todeta, että vuosina 1970-1975 kustannusrakenteessa on tapahtunut suuria muutoksia. Vuodesta 1976 lähtien kustannusten volyymit ovat muuttuneet varsin vähän. Vuodelta 1978 ei ole kaikkia tarvittavia tietoja käytettävissä.

Tuotantopanosten hintakehitys on laskettu Maatalouden taloudellisen tutkimuslaitoksen hintaindeksien mukaisesti joulukuusta 1978 joulukuuhun 1979. Viljelykustannusten muutokset perustuvat siis vuoden 1979 kustannuskehitykseen. Vuonna 1980 tapahtuvaa kustannusten nousua ei ole huomioitu perushinnan korotusta laskettaessa.

Lähinnä maataloustulolain mukaisten kustannusten (a) ja koko tuotantokustannusten (b) kehitys on seuraava:

	Kustannusten jakauma		Kustannusten muutos	
	%		%	
	a	b	a	b
Siemen	3.9	3.0	+5.5	+5.5
Lannoitus	32.4	25.1	+3.2	+3.2
Kasvinsuojelu	14.0	10.8	+11.3	+11.3
Polttop ja voiteluaineet	4.9	3.8	+53.5	+53.5
Kone- ja kalustokustannus	31.6	24.5	+10.2	+10.2
Palkkatyö + sos.kust.	13.2	10.2	+7.5	+7.5
Yhteensä	100.0	77.4	+9.6	
Pääomien korkovaatimus		8.1		+10.2
Viljelijäperheen työ		14.6		+7.5
Yhteensä		100.0		+9.4

Laskelman mukaan on tuotantopanosten hintojen aiheuttama kustannusten nousu 9.6 % ja koko tuotantokustannuksen nousu 9.4 %. Jos korkovaatimuksessa otetaan huomioon marraskuussa 1979 toteutettu korkokannan nostaminen 1.25 %-yksiköllä, muodostuu tuotantokustannuksen nousuksi 10.6 %. Sokerijuurikkaan perushinta oli vuoden 1979 syksyllä 25.5 p/kg.

5.2. Öljykasvien viljelykustannusten kehitys vuonna 1979

Oheinen kustannuslaskelma perustuu kevätrypsin viljelykustannuksiin. Laskelma on laadittu vuoden 1979 kustannussuhteiden mukaan. Lähtötiedot on saatu MKL:n ja Työtehoseuran mallilaskelmista sekä eräistä yksittäisistä tutkimuksista.

Laskelma on laadittu noin 20 ha:n tilalle, jossa kevätrypsiala on 5-10 ha. Kone- ja kalustokustannukseen sisältyvät kaikkien rypsin viljelyssä tarvittavien koneiden ja laitteiden poistot ja kunnossapito. Leikkuupuinnin ja kuivatuksen aiheuttamat kustannukset on laskettu maatalojen keskinäiseen työapuun suositeltujen keskimääräisten työkorvausten tasolle. Rakennuskustannukseen on laskettu konesuojasta ja kuivurirakennuksesta aiheutuvat kustannukset.

Laskelmassa (a) on esitetty lähinnä maataloustulolain mukaisten kustannusten ja laskelmassa (b) kaikkien tuotantokustannusten jakauma sekä kustannusten hintakehitys. Kaikkia tuotantokustannuksia kuvaavassa laskelmassa ei ole huomioitu mm. maan korkoa eikä ns. yleiskustannuksia.

Tuotantopanosten hintakehitys on laskettu Maatalouden taloudellisen tutkimuslaitoksen hintaindeksien mukaisesti joulukuusta 1978 joulukuuhun 1979. Työkustannusten osalta on pohjana maataloustyöntekijäin keskituntiansio IV neljänneksellä 1978 ja 1979. Koska viljelijäperheen oletetaan tekevän kaiken ihmistyön, sosiaalikus- tannusten vaikutukset on vähennetty palkkaindeksistä.

Tuotantotarvikkeista aiheutuvien kustannusten (a) ja koko tuotan- tokustannuksen (b) kehitys kevättrypsin viljelyssä vuonna 1979

	Kustannusten jakauma		Kustannusten muutos	
	a	b	a	b
Siemen	5.4	3.8	+15.9	+15.9
Lannoitus	29.5	20.9	+3.2	+3.2
Kasvinsuojelu	5.0	3.6	+11.3	+11.3
Poltto- ja voiteluaineet	7.0	5.0	+53.5	+53.5
Kone- ja kalustokustannus	49.6	35.3	+10.2	+10.2
Rakennuskustannus	3.5	2.5	+11.2	+11.2
Yhteensä	100.0	71.1	+11.6	
Pääomien korkovaatimus		14.2		+10.2
Ihmistyö		14.7		+7.5
Yhteensä		100.0		+10.8

Laskelman mukaan on tuotantopanosten hintojen aiheuttama kustannus- ten nousu 11.6 % ja koko tuotantokustannusten nousu 10.8 %. Jos korkovaatimuksessa otetaan huomioon marraskuussa 1979 toteutettu korkokannan nostaminen 1.25 %-yksiköllä muodostuu tuotantokustan- nuksen nousuksi 12.9 %. Öljykasvien siementen perushinta oli vuoden 1979 syksyllä 1.85 mk/kg.

6. Kevättrypsin ja sokerijuurikkaan tuotannon kannattavuus kevätvehnään verrattuna.

Oheisessa selvityksessä verrataan kevättrypsin ja sokerijuurikkaan katetuottoja kevätvehnän katetuottoon. Kunkin tarkasteltavan kasvin viljelyn riskit liittyvät ennen kaikkea sadon laatuun ja määrään. Tämän vuoksi laskelmiin valitulla satotasolla on erittäin suuri merkitys katetuottoja arvioitaessa. Tässä tarkastelussa satotasot on määritetty koko maan 1970-luvun keskiarvojen perusteella.

Laskelmat perustuvat vuoden 1979 hintatasoon. Päätuotteesta saadun tuoton lisäksi on laskettu mukaan kevätvehnän tuotantopalkkio ja sokerijuurikkaan osalta melassileikkeestä saatu tuotto. Oljet ja sokerijuurikkaan naatit on jätetty huomioimatta.

Muuttuvat kustannukset on laskettu siten, että ne työvaiheet, missä laskelmat muuten eroaisivat toisistaan, on laskettu vuokra-koneiden työkorvausten mukaan. Tällä tavalla laskelmat on saatu vertailukelpoisiksi. "Katetuotto II" on korvausta kiinteille kustannuksille, joita ovat: omista koneista ja laitteista aiheutuvat kustannukset, pääoman korkovaatimus, osuus yleiskustannuksista yms.

Oheisen laskelman mukaan voidaan todeta, että sokerijuurikkaan tuotannon kannattavuus on selvästi parempi kuin muiden vertailussa mukana olevien kasvien. Kevätvehnä ja -rypsi ovat varsin tasaveroisia. Tässä on kuitenkin huomattava, että vehnän hintaa nostettiin huomattavasti viime syksynä ja laskelmassa on lisäksi mukana vehnän tuotantopalkkio. Jos laskelmia tarkastellaan viljelijäperheen kannalta, on vertailulukuna "Katetuotto I". Tämä katetuotto on korvausta kiinteille kustannuksille ja ihmistyölle.

Taulukko 7. Kevättrypsin, kevätvehnän ja sokerijuurikkaan kate-
tuottolaskelmat

	Yksikkö	Kevättrypsi	Kevätvehnä	Sokerijuurikas
Tuotot/ha				
Pääsato	kg	1500	2500	26800
Hinta	mk	1.89	1.15	0.27
Pääsadan arvo	mk	2835	2875	7236
Muu tuotto	mk	-	150	364
Tuotot yhteensä	mk	2835	3025	7600
Muuttuvat kustannukset	mk			
Siemen	"	108	338	160
Lannoitus	"	588	490	718
Kasvinsuojelu	"	70	50	765
Traktorityö	"	132	132	330
Leikkuupuinti	"	750	510	-
Kuivatus	"	180	300	-
Nostokoneet vuokra	"	-	-	1100
Rahti	"	15	25	360
Liikepääoman korko	"	52	52	133
Muuttuvat kust. yht.	mk	1895	1897	3566
Katetuotto I	mk/ha	940	1128	4034
Ihmistyö	mk	306	306	2125
Katetuotto II	mk/ha	634	822	1909

7. Kirjanpito-tilojen tuloksia

Kirjanpito-tilojen viimeiset käytettävissä olevat tulokset ovat vuodelta 1978. Kirjanpito-toiminnan piirissä oli tällöin 844 tilaa. Näiden keskimääräinen peltoala oli 25.13 ha. Aineisto ryhmitellään kirjanpito-toiminnassa paitsi suuralueittain ja tilasuuruusluokittain myös päätuotantos suunnan mukaisesti.

Tilojen ryhmittely eri tuotantos uuntiin on suoritettu siten, että ensin ne on jaettu kahteen pääryhmään: kotieläintiloihin ja kasvinviljelytiloihin sen mukaan onko kotieläintuoton vai kasvinviljelytuoton osuus kokonaistuotosta ollut suurempi.

Kotieläintilat on sitten jaettu alaryhmiin seuraavasti:

- Nautakarjatilat I- ryhmään on luettu sellaiset tilat, joilla nautakarjatuoton osuus kokonaistuotosta on vähintään 80 %. Nautakarjatuottoon kuuluvat maitotaloustuotto ja nautakarjatalouden liha- ja muu tuotto.
- Nautakarjatilat II- ryhmään on luettu tilat, joilla nautakarjatuoton osuus kokonaistuotosta on 60-80 %.
- Sikatilojen ryhmään kuuluvat ne tilat, joilla sikataloustuoton osuus on vähintään 35 % maatalouden kokonaistuotosta. Sikataloustuotto muodostuu sianlihan tuotosta sekä myös porsaiden ja siitoseläinten myyntituotosta.
- Muut kotieläintilat, jotka jäävät edellä mainittujen ryhmien ulkopuolelle, ovat pääasiassa monipuolista kotieläintuotantoa harjoittavia tiloja.
- Näiden ryhmien lisäksi on aineistosta kerätty omiksi ryhmikseen siipikarjatilat ja naudanlihan tuotantoon keskittyneet tilat. Näiden vähäisen lukumäärän takia ei tuloksia ole voitu määrittää erikseen eri alueilta ja tilasuuruusluokista.

Kasvinviljelytilat on jaettu kahteen alaryhmään seuraavasti:

- Viljatilojen ryhmään on luettu ne tilat, joilla viljatuoton osuus kokonaistuotosta on vähintään 45 %. Viljatuotto käsittää sekä

leipäviljan että rehuviljan. (Vuoteen 1975 saakka leipäviljati-
loihin on luettu ne tilat, joilla leipäviljan osuus on vähintään
35 % kokonaistuotosta).

- Muut kasvinviljelytilat- ryhmään on luettu viljatilojen ryhmän
ulkopuolelle jäävät kasvinviljelytilat. (Vuoteen 1975 saakka
leipäviljatilojen ulkopuolelle jäävät kasvinviljelytilat).

7.1. Koko maatalouden tuotantokustannus erikoistuneilla kirjanpito viljelmillä

Tuotantokustannuksella tarkoitetaan kaikkien tuotantotoiminnasta
aiheutuvien kustannusten summaa. Se saadaan kun liikekustannuk-
seen lisätään maatalouteen sijoitetun pääoman korkovaatimus käy-
vän korkokannan mukaisesti (tässä 5 %). Tuotantokustannusprosent-
ti saadaan laskemalla kuinka monta prosenttia tuotantokustannuk-
set ovat kokonaistuotosta. Tämä liiketuloskäsite soveltuu kuvaa-
maan varsinkin kannattavuudessa tapahtuvaa kehitystä ja eri tuot-
teiden keskinäistä kannattavuutta.

Tässä selvityksessä on laskettu koko viljelmän tuotantokustannuk-
set erikoistuneimpia tuotantosuuntia edustavilla tiloilla. Koska
päätuotteen osuus kokonaistuotosta on hyvin korkea, voidaan koko
viljelmän tuotantokustannuksesta ja tuotantokustannusprosentista
saada kuva myös päätuotteen tuotannon kannattavuudesta.

Koko maatalouden tuotantokustannusprosentti erikoistuneilla kirjanpito viljelmillä vuosina 1976-1978.

		1976	1977	1978	
				Tuotanto- kustannus %	Päätuot- teen osuus tuotosta %
ETELÄ-SUOMI					
alle 10 ha:	Nautakarjatilat I	148.6	161.8	161.3	87.5
	Sikatilat	123.7	124.2	128.6	84.0
	Viljatilat	155.3	150.7	152.0	68.0
10-20 ha:	Nautakarjatilat I	121.4	130.2	131.0	91.7
	Sikatilat	96.3	100.0	104.8	87.5
	Viljatilat	125.4	165.1	179.5	66.6
20-30 ha:	Nautakarjatilat I	110.5	112.1	121.3	91.4
	Sikatilat	92.7	99.6	103.5	81.1
	Viljatilat	105.0	140.3	145.8	62.2
Yli 30 ha:	Nautakarjatilat	101.5	108.4	109.8	91.2
	Sikatilat	85.2	103.3	96.7	76.1
	Viljatilat	88.9	126.3	123.2	68.2
SISÄ-SUOMI					
alle 20 ha:	Nautakarjatilat I	130.1	129.1	129.6	92.6
	Sikatilat	92.3	90.0	103.0	83.2
yli 20 ha:	Nautakarjatilat I	109.3	108.6	112.2	93.5
	Sikatilat	96.8	100.4	97.6	80.4
ETELÄ-POHJANMAA					
alle 20 ha:	Nautakarjatilat I	135.6	135.1	146.7	91.9
	Sikatilat	106.0	110.2	108.7	62.5
yli 20 ha:	Nautakarjatilat I	106.2	115.2	111.3	89.4
	Sikatilat	93.8	99.7	105.3	75.7
POHJOIS-SUOMI					
keskimäärin:	Nautakarjatilat I	123.2	122.8	119.2	91.8
	Sikatilat	106.0	93.4	104.0	85.8

7.2. Kannattavuuskerroin Etelä-Suomen kirjanpitotiloilla vuosina
1970-1978

Kannattavuuskerroin = yrityksen antama korvaus siihen sijoitetusta pääomasta sekä viljelijäperheen työstä jaettuna yritykseen sijoitetun pääoman korkovaatimuksen ja yrittäjäperheen palkkavaatimuksen summalla. Viljelijäperheen palkkavaatimus on laskettu maataloustyöntekijöiden keskituntiansion mukaan. Pääomille laskettu korkovaatimus on 5 %.

Kannattavuuskerroin Etelä-Suomen kirjanpitotiloilla vuosina
1970-1978.

	alle 10 ha	10-20 ha	20-30 ha	30-50 ha	yli 50 ha	keskim.
1970	0.56	0.71	0.80	0.97	1.34	0.86
1971	0.55	0.76	0.93	1.12	1.69	0.99
1972	0.52	0.77	0.91	1.12	1.38	0.94
1973	0.46	0.63	0.74	0.88	1.10	0.76
1974	0.41	0.72	0.79	1.01	1.24	0.87
1975	0.53	0.79	0.97	1.09	1.50	1.01
1976	0.46	0.71	0.94	1.11	1.51	0.98
1977	0.35	0.50	0.73	0.67	0.43	0.58
1978	0.39	0.54	0.68	0.72	0.71	0.64

Kannattavuuskerroin Etelä-Suomen kirjanpito-tiloilla tuotantosuunnittain vv. 1970-78.

Suuruusluokka ja tuotantosuunta	Nautakarjatilat		Sika-tilat	Muut kotieläintilat	Leipävilja- (vilja-) tilat	Muut kasvin- viljelytilat
	I	II				
10-20 ha						
Vuosi 1970	0.56	0.65	0.97		1.06	
1971	0.60	0.65	1.21		1.11	
1972	0.57	0.67	1.06	1.08	0.74	0.81
1973	0.53	0.58	1.15	0.64	0.74	0.50
1974	0.61	0.63	1.07	0.73	<u>0.90</u>	0.76
1975	0.63	0.66	1.68	0.74	0.65	0.62
1976	0.66	0.62	1.12	0.63	0.54	0.74
1977	0.56	0.43	1.00	0.30	0.07	0.34
1978	0.56	0.48	0.84	0.48	0.01	0.60
20-30 ha						
Vuosi 1970	0.55	0.55	1.09		1.04	
1971	0.66	0.69	1.15		1.45	
1972	0.68	0.63	1.28	0.70	1.26	1.16
1973	0.48	0.67	1.18	0.86	0.65	0.86
1974	0.60	0.46	1.25	0.91	<u>1.15</u>	0.84
1975	0.69	0.68	1.46	1.54	0.90	1.43
1976	0.78	0.77	1.30	0.91	0.88	1.29
1977	0.76	0.69	1.02	0.66	0.21	1.07
1978	0.62	0.41	0.88	0.74	0.14	1.34
yli 30 ha						
Vuosi 1970	0.62	0.67	1.11		1.40	
1971	0.40	0.65	1.89	1.26	1.64	1.53
1972	0.68	0.81	1.55	1.18	1.35	1.38
1973	0.54	0.80	1.58	1.02	1.27	0.84
1974	0.66	0.77	1.91	0.92	<u>1.28</u>	1.13
1975	0.91	1.11	1.74	0.99	1.42	1.37
1976	0.96	1.13	1.81	0.89	1.41	1.77
1977	0.78	0.60	0.86	0.26	0.34	0.81
1978	0.75	0.81	1.16	0.69	0.42	0.64

IV Muita laskelmia

8. Tavoitehintojen nousun vaikutus kuluttajahintaindeksiin

Maataloustuloneuvottelijoiden pyynnöstä elinkeinohallituksessa laadittiin arvio tavoitehintojen nousun vaikutuksesta kuluttajahintoihin. Laskelma perustuu pääosin viime vuoden marraskuun hintatasoon. Jalostuksen ja kaupan palkkiot on huomioitu suhteellisesti entisen suuruisina, joten tavoitehintojen nousun aiheuttama raaka-aineen hinnan nousu aiheuttaa myös palkkioiden kohdalla nousua, mikä nostaa kuluttajahintaindeksiä jossakin määrin enemmän kuin, jos olisi huomioitu pelkästään puhdas raaka-aineen hinnan nousun vaikutus. Kokonaislaskelma sisältää myös margariinin hinnan nousun, mikä on huomioitu saman suuruisena kuin voin hinnan nousu. Myös tavoitehintatuotteiden hintojen nousua seuraava kahvila- ja ravintolahintojen nousu on otettu huomioon. Kaupan palkkioiden ollessa keskimäärin n. 20 % on tavoitehintojen nousun puhdas vaikutus suurin piirtein 80 % jäljempänä luetelluista kuluttajahintatasoon vaikuttavista %-yksikköluvusta. Oheisena esitetään myös hyödykekohtainen luettelo, johon sisältyvät myös sokeri ja ruokaperuna. Näiden hintahan ratkaistaan myös yleensä maataloustuloratkaisujen yhteydessä.

TAVOITEHINTOJEN 10 P:N NOUSUN ARVIOITU VAIKUTUS KULUTTAJAHINTAINDEKSIIN

Tavoitehintatuote	Vaikutus %
Ruis	0,0190
Vehnä	0,0419
Maito	0,2565 (+ margariinit 0,0272)
Naudenliha	0,0298
Sianliha	0,0143
Kananmunat	0,0071
	<hr/>
Yhteensä	0,3958
0,8 x 0,3958 =	0,3166

TAVOITEHINTOJEN 1 %:N NOUSUN ARVIOITU VAIKUTUS KULUTTAJAHINTA-
INDEKSIIN

Tavoitehintatuote	Vaikutus %
Ruis	0,0020
Vehnä	0,0050
Maito	0,0303(+margariinit 0,0037)
Naudanliha	0,0404
Sianliha	0,0171
Kananmunat	0,0051
	<hr/>
Yhteensä	0,1036
0,8 x 0,1036	0,0829

TAVOITEHINTOJEN 10 P:N TAI 1 %:N NOUSUN VAIKUTUS KULUTTAJAHINTA-
INDEKSIIN

	tav.hinta + 10 p		tav.hinta + 1 %	
	VMH:n nousu %	vaik. %	VMH:n nousu %	vaik. %
Erikoisvehnäjauhot	6,0 %	0,0210	0,6 %	0,0021
Ruisjauhot	5,6 %	0,0067	0,6 %	0,0007
Näkkileipä	1,2 %	0,0017	0,13 %	0,0002
Reikäleipä	1,9 %	0,0095	0,2 %	0,0010
Ranskanleipä	1,9 %	0,0032	0,2 %	0,0003
Sekahiivaleipä	1,9 %	0,0059	0,2 %	0,0006
Karjalanpiirakka	1,90 %	0,0011	0,2 %	0,0001
Korvapuusti	0,8 %	0,0014	0,1 %	0,0002
Omenaleivos	0,8 %	0,0009	0,1 %	0,0001
Kääretorttu	0,8 %	0,0010	0,1 %	0,0001
Voipulla	0,8 %	0,0014	0,1 %	0,0002
Hillomunkki	0,8 %	0,0014	0,1 %	0,0002
Voileipäkeksit	1,9 %	0,0032	0,2 %	0,0003
Piparkakut	0,8 %	0,0006	0,1 %	0,0001
Makaroni	3,3 %	0,0013	0,7 %	0,0003
Naudan ulkopaisti	0,74 %	0,0030	1,06 %	0,0043
Mullin lapa	0,71 %	0,0014	1,09 %	0,0022
Mullin rinta	0,71 %	0,0013	1,01 %	0,0018
Jauheliha	0,83 %	0,0050	1,16 %	0,0070
Porsaankyljys	0,94 %	0,0041	0,94 %	0,0041
Sianliha (keskikylki)	0,82 %	0,0035	0,82 %	0,0035
Maksa	0,71 %	0,0011	1,09 %	0,0017
Palviliha	0,53 %	0,0012	0,62 %	0,0014
Naudan- ja sianlihaprk	0,53 %	0,0004	0,62 %	0,0005
Hernekeittopurkki	0,17 %	0,0001	0,17 %	0,0001
Keittokinkku	0,53 %	0,0007	0,62 %	0,0009
Meestvursti	0,53 %	0,0015	0,62 %	0,0018
Pekonimakkara	0,53 %	0,0017	0,62 %	0,0020
Lauantaimakkara	0,53 %	0,0015	0,62 %	0,0017
Nakit	0,53 %	0,0013	0,62 %	0,0016
Lenkkimakkara	0,53 %	0,0038	-0,62 %	0,0044
Maksamakkara	0,53 %	0,0004	0,62 %	0,0005
Maksalaatikko	0,22 %	0,0002	0,24 %	0,0002
Lihapiirakka	0,22 %	0,0002	0,24 %	0,0002

	tav.hinta + 10 p		tav.hinta + 1 %	
	VMH:n nousu %	vaik. %	VMH:n nousu %	vaik. %
Kulutusmaito	5,2 %	0,0650	0,6 %	0,0075
Kevytmaito	6,0 %	0,0618	0,5 %	0,0052
Erikoiskerma	4,8 %	0,0120	0,6 %	0,0015
Talouspiimä	3,6 %	0,0061	0,4 %	0,0007
Jogurtti	1,2 %	0,0028	0,2 %	0,0005
Kevytviili	3,1 %	0,0034	0,4 %	0,0004
Emmentaljuusto	4,8 %	0,0077	0,6 %	0,0010
Edamjuusto	4,5 %	0,0144	0,6 %	0,0019
Kemajuusto	4,7 %	0,0047	0,6 %	0,0006
Kananmunat	1,4 %	0,0071	1,0 %	0,0051
Meijerivoi	5,8 %	0,0667	0,8 %	0,0092
Kalliimpi talmargar.	5,8 %	0,0110	0,8 %	0,0015
Jääkaappimargariini	5,8 %	0,0162	0,8 %	0,0022
Ruokaperuna	8,1 %	0,0243	0,5 %	0,0015
Perunasosehiutaleet	6,9 %	0,0021	0,28 %	0,0001
Uudet perunat	8,1 %	0,0081	0,5 %	0,0005
Jäätelö	3,3 %	0,0102	0,5 %	0,0016
	tav.h. +1 p			
Hienosokeri	5,5 %	0,0286	0,4 %	0,0021
Palasokeri	5,4 %	0,0103	0,3 %	0,0006
	tav.h. +10 p			
Porsaankyljys	0,69 %	0,0025	0,99 %	0,0036
Lihapyörökät	0,59 %	0,0021	0,99 %	0,0036
Lihaperunakeitto	0,50 %	0,0002	0,60 %	0,0002
Hot dog	0,30 %	0,0003	0,21 %	0,0002
Kahvileipä	0,30 %	0,0004	0,20 %	0,0003
Maito	5,5 %	0,0017	0,51 %	0,0002
Välilyllys	0,6 %	0,0022	1,0 %	0,0036
Wieninleike	0,6 %	0,0022	1,0 %	0,0036
Oopperavoileipä	0,62 %	0,0022	0,77 %	0,0028

2885