



# Siipikarja- ja lammastilojen talous

Pekka Uusitalo



MTT:n selvityksiä 54  
73 s., 4 liitettä

## **Siipikarja- ja lammastilojen talous**

Pekka Uusitalo

ISBN 951-729-831-5 (Painettu)  
ISBN 951-729-832-3 (Verkojulkaisu)  
ISSN 1458-509X (Painettu)  
ISSN 1458-5103 (Verkojulkaisu)  
[www.mtt.fi/mtts/pdf/mtts54.pdf](http://www.mtt.fi/mtts/pdf/mtts54.pdf)

Copyright

MTT

Pekka Uusitalo

Julkaisija ja kustantaja

MTT Taloustutkimus, Luutnantintie 13, 00410 Helsinki

[www.mtt.fi/mttl](http://www.mtt.fi/mttl)

Jakelu ja myynti

MTT Taloustutkimus, Luutnantintie 13, 00410 Helsinki

Puhelin (09) 56 080, telekopio (09) 563 1164

sähköposti [julkaisut@mtt.fi](mailto:julkaisut@mtt.fi)

Julkaisuvuosi

2003

Painopaikka

Data Com Finland Oy

## Esipuhe

EU:n liittymäsopimuksen 141 artiklan perusteella käytiin jo kolmannen kerran neuvotteluja Etelä-Suomen kansallista tukea koskevasta tukiohjelmasta A ja B -tukialueelle. MTT Taloustutkimus on vastannut pääosin neuvottelujen taustalaskelmina käytetyistä tulo- ja rakennekehityslaskelmista. Laskelmat ovat perustuneet päätuotantosuuntien osalta kirjanpitojärjestelmässä olevien tilojen painotettuihin tuloksiin. Sen sijaan tilamäärältään pienten tuotantosuuntien (siipikarja- ja lammastalous) laskelmissa kirjanpilotila-aineistoa ei ole riittävästi käytettäessä FADN -järjestelmässä sovellettua typologiauokitusta.

Verotuksen tietoihin pohjautuva Tilastokeskuksen ylläpitämä maatilatalouden yritys- ja tulotilasto (MYTT) on ainoa virallinen tilastolähde siipikarja- ja lammastilojen tarkastelemiseksi. Tutkimusaineiston hankinnassa turvauduttiin vuoden 2001 osalta tilatasolta kerättävään kysely- ja taloustarkasteluaineistoihin.

Käsillä olevan tutkimusraportin ensimmäisessä osassa on selvitetty siipikarjatilojen tuotantoa ja taloutta. Raportin toisessa osassa on selvitetty lammastalouden tuotantoa ja taloutta. Tulosten raportoinnista on tutkimuslaitoksessa vastannut MMM Pekka Uusitalo. MYTT-aineiston käsittelystä vastasi MMM Risto Seppälä. Professori, MMT Maija Puurunen on kommentoinut tutkimusta. Julkaisun painoasuun saattamisesta on vastannut tutkimussihteeriksi Krista Kettunen.

Tutkija ja tutkimuslaitos esittävät parhaat kiitokset kaikille tutkimusta tukeneille ja edistäneille tahoille. Erityiskiitos niille siipikarjayrittäjille, jotka täyttivät aikaa vieneen kyselylomakkeen, sekä Suomen Siipikarjaliitto ry:n, MTK:n siipikarjanlihajaoston ja -kananmunavaliokunnan ja Suomen Broileriyhdistys ry:n edustajille hyvästä yhteistyöstä. Tutkimusprojekti on saanut rahoitusta Maatilatalouden kehittämisrahastosta.

Helsingissä joulukuussa 2003

Maija Puurunen  
professori  
MTT taloustutkimus

# Sisällysluettelo

## **Siipikarjatilojen talous vuosina 1997 – 2004**

1	Johdanto .....	10
2	Kanatalous .....	11
2.1	Kananmunien tuotanto ja kulutus .....	11
2.2	Tuotantorakenne .....	12
2.3	Kananmunien tuottajahinnat .....	19
3	Siipikarjalihan talous .....	20
3.1	Siipikarjalihan tuotanto ja kulutus .....	20
3.2	Tuotantorakenne .....	23
3.3	Tuottajahinnat.....	29
4	Tutkimusaineistot ja -menetelmät .....	30
4.1	Maatilatalouden yritys- ja tulotilaston (MYTT) tutkimusaineisto ja -menetelmät .....	30
4.2	Yrittäjäkyselyn tutkimusaineisto ja -menetelmät .....	32
4.3	Suomen kannattavuuskirjanpitoaineisto .....	35
5	Tulokset ja tulosten tarkastelu .....	36
5.1	Kananmunatuotantotilojen talous.....	36
5.1.1	Tulokehitys MYTT-aineiston tiloilla vuosina 1994 – 2000 .....	36
5.1.2	Kananmunatilojen talous yrittäjäkyselyn tiloilla 2001 .....	38
5.1.3	Kananmunatilojen talous kannattavuuskirjanpitotiloilla 1998 – 2000 .....	40
5.2	Siipikarjalihan talous .....	41
5.2.1	Broileritilojen tulokehitys MYTT-aineiston tiloilla vuosina 1997 – 2000 ....	41
5.2.2	Broileritilojen talous yrittäjäkyselyn tiloilla 2001 .....	44
5.2.3	Broileritilojen talous kannattavuuskirjanpitotiloilla 1998 – 2000 .....	46
5.2.4	Kalkkunatilojen tulokehitys MYTT-aineiston tiloilla vuosina 1999 – 2000 .	46
6	Yhteenveto .....	46
	Kirjallisuus .....	50
	Liitteet	

## **Lammastilojen talous vuosina 1997 – 2000**

1	Johdanto .....	62
2	Lammastalous .....	62
2.1	Lampaanlihan tuotanto ja kulutus .....	62
2.2	Tuotantorakenne .....	64
2.3	Tuottajahinnat .....	67
3	Tutkimusaineistot ja -menetelmät .....	68
3.1	Maatilatalouden yritys- ja tulotilaston (MYTT) tutkimusaineisto ja -menetelmät .....	68
4	Tulokset ja tulosten tarkastelu .....	70
4.1	Lammastilojen talous MYTT-aineistossa vuosina 1997 – 2000 .....	70
4.2	Tulokehitys kannattavuuskirjanpitoaineiston tiloilla vuosina 1998 – 2000 .....	72
5	Yhteenveto .....	74
	Kirjallisuus .....	75



# **Siipikarjatilojen talous vuosina 1997 - 2004**

Pekka Uusitalo



# Siipikarjatilojen talous vuosina 1997 - 2004

Pekka Uusitalo

MTT Taloustutkimus, Luutnantintie 13, 00410 Helsinki, [pekka.uusitalo@mtt.fi](mailto:pekka.uusitalo@mtt.fi)

## Tiivistelmä

Tämän tutkimuksen tarkoituksena oli selvittää siipikarjatilojen tulokehitys vuosina 1997 – 2000 sekä arvioida vuosien 2001 – 2004 tulokehitys. Hankkeessa tarkasteltiin myös rakennekehityksen vaikutusta viljelijöiden tulokehitykseen. Tutkimusaineistona käytettiin Maatilatalouden tulo- ja verotusaineiston yksilöaineistoa vuosilta 1997 – 2000. Tuotantoa harjoittaville viljelijöille lähetettiin kirjekysely, jolla selvitettiin tuotantosuunnitelmia sekä tuottoja ja kustannuksia vuodelta 2001. Lisäksi käytössä oli kannattavuuskirjanpitoaineisto vuosilta 1998 – 2000.

MYTT-aineistossa oli painotettuja kanatiloja 487 – 594 kappaletta, eli aineisto kattoi lähes joka toisen yli 100 kanan kananmunatuotantotilan. Kanamunatilojen keskimääräinen maataloustulo oli laskenut lievästi vuodesta 1994 lähtien aina vuoteen 1999 saakka. Maataloustulo oli kanatiloilla keskimäärin 22 000 euroa vuonna 2000. Eläinpaikkaa kohti laskettu maataloustulo laski 11,3 eurosta (1994) 4,5 euroon vuonna 2000. Ilman tukia maataloustulo olisi ollut tappiolla 19 500 euroa. Viljelijäkyselyyn vastanneiden kananmunatuottajien maataloustulo (2001) oli varsin lähellä MYTT-aineistoa (vuonna 2000).

Kannattavuuskirjanpitoaineiston kanatilat (18 – 24 kpl) tuottivat yrittäjätappiota keskimäärin 10 100 – 17 500 euroa vuosina 1998 – 1999. Vuonna 2000 yrittäjävoitto nousi positiiviseksi selvästi suurempien kokonaistuottojen avulla.

MYTT-aineiston painotettu broileritilamäärä oli 118 – 154 kappaletta vuosina 1997 – 2000. Aineisto oli varsin kattava. Broilerikasvatustilojen keskimääräinen maataloustulo oli 56 000 euroa/tila vuonna 2000. Maataloustulo broileripaikkaa kohti oli laskenut 2,3 eurosta (1994) 1,6 euroon vuonna 2000. Ilman tukia maatalous olisi ollut tappiolla 28 800 euroa. Kyselyyn vastanneiden broilerikasvattajien maataloustuloa oli keskimäärin 58 000 euroa vuonna 2001.

Kalkkunatilojen tulokehitystarkastelu ei ollut mahdollista pienien aineistojen vuoksi.

---

*Asiasanat: maataloustulo, tulotaso, siipikarjatalous, kanatalous, siipikarjatilat, siipikarjalihan-tuotanto*

---

# Economy of poultry farms in 1997 - 2004

Pekka Uusitalo

MTT Economic Research, Agrifood Research Finland, Luutnantintie 13, FIN-00410 Helsinki, Finland,  
[pekka.uusitalo@mtt.fi](mailto:pekka.uusitalo@mtt.fi)

## Abstract

This study examines the income development of poultry farms in 1997–2000 and estimates the development of income in 2001–2004. The project also covered the impacts of structural development on farmers' incomes. The study was based on individual data from the Agricultural Enterprise and Income Statistics from 1997–2000. A questionnaire was mailed to farmers to find out their production plans and returns and costs in 2001. Profitability bookkeeping data from 1998–2000 were also used.

The Agricultural Enterprise and Income Statistics included 487–594 weighted egg farms, i.e. the data covered every second egg farm with over 100 laying hens. The average agricultural income of egg farms fell slightly between 1994 and 1999. In 2000 the average agricultural income of egg farms was € 22,000. The income per LU fell from € 11.3 in 1994 to € 4.5 in 2000. Without any support the agricultural income would have shown a loss of € 19,500. Based on the questionnaire the agricultural income of egg producers in 2001 was close to the income in 2000 according to the statistics.

On egg farms included in the profitability bookkeeping (18–24 farms) the average losses varied between € 10,100 and 17,500 in 1998–1999. In 2000 the result was positive because of the clearly higher total output.

The weighted number of broiler farms in the Agricultural Enterprise and Income Statistics was 118–154 in 1997–2000. The data covered a major share of the broiler farms. In 2000 the average agricultural income of units rearing broilers was € 56,000. The income per LU fell from € 2.3 in 1994 to 1.6 in 2000. Without support the losses would have been € 28,800. In 2001 the average agricultural income of broiler farms which returned the questionnaire was € 58,000.

The income development of turkey farms could not be examined because the data were insufficient.

---

*Index words: agricultural income, income level, poultry farming, egg production, poultry farms, poultry meat production*

---

# 1 Johdanto

Siipikarjatalouden EU-sopeutuminen on ollut hyvin erilainen siipikarjanlihan tuotannossa ja kananmunien tuotannossa. Siipikarjanlihan kotimainen kulutus on jatkuvasti kasvanut ja tuotantoa on voitu lisätä vastaavassa suhteessa. Siipikarjanlihan tuotannosta on arviolta noin 83 % broilerin lihaa ja noin 15 % kalkkunan lihaa vuonna 2002. Tuonnin pysyminen suhteellisen vähäisenä kertoo osaltaan kuluttajien luottamuksesta kotimaiseen siipikarjanlihaan.

Siipikarjalihan tuotantoon erikoistuneiden tilojen määrä on vähitellen kasvanut. Tässä tutkimuksessa keskitytään siipikarjanlihan osalta broilerin- ja kalkkunanlihan tuotantoon. Vuonna 2000 broileritiloja oli noin 220 kappaletta ja kalkkunatiloja noin 166 kappaletta. Vaikka tuottajien määrä on valtakunnallisesti vähäinen, on tuotannolla alueellisesti merkittävä vaikutus. Valitettavasti tila-aineistot eivät mahdollistaneet kalkkunatuotannon tulokehitystarkastelua, mutta teoriaosiossa on kuvattu kalkkunatuotannon tilastotietoa.

Kananmunien osalta yhteismarkkinoille siirryttiin varsin suuressa ylituotantotilanteessa, minkä seurauksena tuottajahinta romahti EU-maiden alimmalle tasolle heti jäsenyyden alussa. Vuodesta 1995 alkaen yhteiskunta ei ole suoranaisesti rajoittanut tuotantoa, ja useat kanatilalliset ovat laajentaneet tuotantoaan. Kokonaistuotanto on kuitenkin hieman vähentynyt kanoja pitävien tilojen määrän alentumisen myötä. Kananmuna on peruselintarvike, jonka vuosikulutus näyttää vakiintuneen noin 10 kiloon henkeä kohti. Tuottajahinnan pitämiseksi jotenkin siedettävällä tasolla munantuottajat ovat pyrkineet keskuudessaan tuotannon supistamis- ja markkinointijärjestelmistä. Järjestelyt eivät ole kuitenkaan onnistuneet. Koko EU-ajan on puhuttu kananmunantuotannon kriisistä ja kananmunatilojen heikosta kannattavuudesta.

Suomen liittyttyä EU :iin vuonna 1995 tarkasteltavien tuotantosuuntien tuottajahinta laski yhdellä kertaa noin puoleen entisestä. Jotta tuottajilla olisi aikaa sopeuttaa tuotantonsa alentuneisiin hintoihin, heille maksetaan kansallisista varoista siirtymäkauden tukea vuosina 1995 – 2003. Tämän jälkeen tukea ei tällä hetkellä voimassa olevien säädösten mukaan voitaisi maksaa. AB-tukialueiden siipikarjatuotanto jäisikin tällöin kokonaan ilman tukea, kun C-tukialueilla voitaisiin edelleen myöntää pitkäaikaista pohjoista tukea. Vuonna 2002 Suomen ja EU:n välillä aloitettiin neuvottelut AB-alueen kotieläintalouden tukien jatkomahtolisuuksista.

Tämän tutkimuksen tarkoituksena on selvittää kananmuna- ja broileritilojen maataloustulo vuonna 1997 – 2000 sekä arvioida tulokehitystä vuosina 2001 – 2004. Tulokehitystä tarkastellaan Tilastokeskuksen Maatilatalouden tulo- ja verotilaston (MYTT 1997 – 2000) sekä kannattavuuskirjanpitoaineiston ja viljelijäkyselyn perusteella.

## 2 Kanatalous

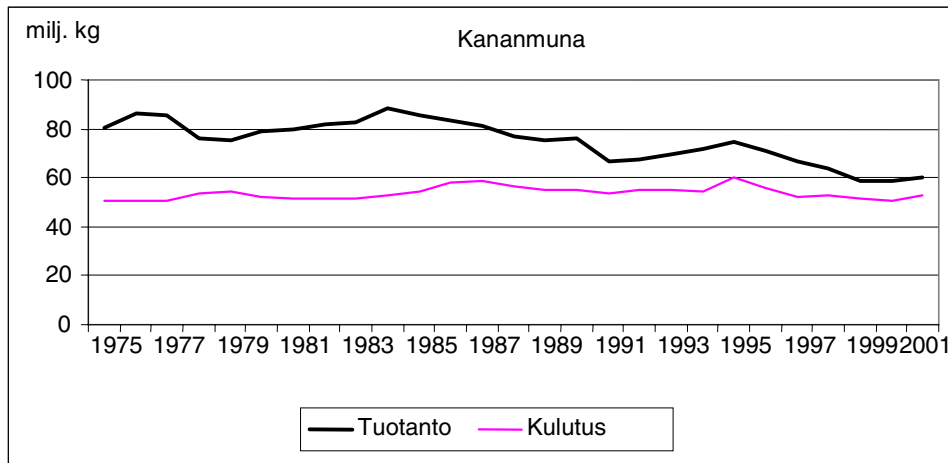
### 2.1 Kananmunien tuotanto ja kulutus

Vuonna 2000 EU-maat tuottivat kananmunia hieman yli 5 miljardia kiloa (Taulukko 1). Noin 75 prosenttia EU-maiden tuotannosta tulee kuudesta maasta: Ranskasta, Saksasta, Iso-Britanniasta, Italiasta, Alankomaista ja Espanjasta (FAO 2002). Useimmat EU-maat ovat kananmunien osalta omavaraisia tai lähellä sitä. Ainoastaan Itävalta ja Saksa ovat poikkeuksia. Itävalta ostaa kananmunia Saksasta ja Alankomailta. Saksa puolestaan ostaa pääasiassa Alankomailta, joka on EU-maiden suurin viejä.

Vuoden 2000 EU-maiden kokonaistuotanto on laskenut hieman kananmunien osalta vuodesta 1996. EU-maista kananmunatuotantoon vuoteen 2000 ovat kasvattaneet ainoastaan Ranska, Saksa, Alankomaat ja Portugali. Suomessa tuotettujen kananmunien osuus kokonaistuotannosta on laskenut noin 1,1 prosenttiin eli noin 59 miljoonaan kiloon. Kotimainen kulutus oli vastaavana aikana 52,7 milj. kiloa, joten kananmunista oli edelleen ylituotantoa ja omavaraisuus oli noin 112 %. Tosin ylituotanto on vähentynyt 1970- ja 1980-lukuihin verrattuna (Kuva 1). Tuotantoa ja kulutusta ei kuitenkaan ole saatu kokonaan tasapainoon, vaikka esimerkiksi vuodesta 1994 tuotanto on vähentynyt 16 prosentin verran ja kulutus 3 prosenttia. Osasyynä tuotannon epätasapainoon on se, että kuluttajat eivät ole syöneet enää niin paljon kananmunia. Keskimäärin jokainen suomalainen kulutti kananmunia 1990 –luvun alussa noin 11 kiloa, mikä on noin kilon vähemmän kuin viime vuosina (2000 – 2001). Vuonna 1995 suomalaiset söivät noin kilon vähemmän kananmunia kuin EU-maissa keskimäärin (Agriculture ... 2000).

Taulukko 1. EU-15 kananmunien tuotanto, tuonti ja vienti (milj. kg) vuonna 2000 (FAO 2002).

2000	Tuotanto	Tuonti	Vienti
milj.kg			
Belgia	194	56	115
Tanska	74	30	19
Saksa	891	262	84
Kreikka	117	3	2
Espanja	526	10	53
Ranska	1039	84	90
Irlanti	34	4	1
Italia	686	79	8
Alankomaat	668	66	365
Itävalta	86	23	7
Portugal	117	7	8
Suomi	59	0	6
Ruotsi	102	12	5
Iso-Britannia	608	54	16
EU-15	5201	691	778



Kuva 1. Kananmunan tuotanto ja kulutus (milj. kg) Suomessa vuosina 1975 – 2001 (TIKE 1995 – 2002).

Kananmunia vietiin Suomesta noin 7 milj. kiloa vuonna 2001 (TIKE 2002). Vienti suuntautui lähinnä Ruotsiin, Saksaan ja Tanskaan. Aikaisemmin Venäjä oli tärkeä vientimaa, mutta vuodesta 1996 alkaen vienti sinne on estynyt Venäjän asettaman tuontikiellon vuoksi.

## 2.2 Tuotantorakenne

Useampi kuin joka kolmas Euroopan maanviljelijöistä kasvattaa siipikarjaa. Unioni on maailman neljänneksi suurin tuottaja kananmunan ja siipikarjalihan osalta. 90 prosenttia EU:n siipikarjasta sijaitsee kuudessa maassa (Taulukko 2): Ranskassa, Isossa Britanniassa, Italiassa, Espanjassa, Saksassa ja Alankomaissa. Siipikarjan tuotannosta tulee yhä keskittyneempää: tuottajia on vähemmän ja tuotantoyksiköiden koko kasvaa.

Taulukko 2. EU:n siipikarjatilat (kpl) ja siipikarjan (lihantuotanto) määrä (kpl) (Agriculture ... 2000).

	Siipikarjatilat		Kanamäärä	
	1990	1995	1980	1995
	tuhatta			
Belgia	15	9	12 559	14 063
Tanska	14	10	4 563	6 020
Ex-Ranska	234		55 800	
Saksa		188		51 759
Kreikka	398	403	16 764	11 645
Espanja	397	303	45931 <sup>1</sup>	33 384
Ranska	505	337	72 550	72 357
Irlanti	27	17	2 800	1 805
Italia	761	537	47 513	28 811
Luxemburg	2	1	95	49
Alankomaat	6	5	34 552	45 734
Itävalta		99		7 728
Portugal	416	291	12 097	10 878
Suomi		8		5 794
Ruotsi		10		7 897
Iso-Britannia	48	89	57 330	48 194
EU-15		2 306		346 116
EU-12	2 823	2 189	362 554	324 697

1. 1983 tieto

Taulukko 3. Kanaloiden kokoluokkajakauma (%), tilamäärä (1 000 kpl) ja keskimääräinen kanalakoko (kpl) EU-maissa vuonna 1995, kun vähintään 100 kanan kanalat huomioidaan (Farm structure 1995 survey...1999).

	100-499	500-999	1 000-4 999	5 000-9 999	10 000-29 999	> 30 000	Tilamäärä 1 000 tilaa	Keskimäärin kanoja
	%							
Belgia	20	0	20	20	20	20	1,0	15 528
Tanska	43	0	14	14	14	14	0,7	7 321
Saksa	51	12	23	6	5	4	8,4	5 815
Kreikka	63	5	16	11	5	0	1,9	2 427
Espanja	39	4	17	9	22	9	2,3	13 743
Ranska	32	6	15	11	23	13	4,7	14 571
Irlanti	25	0	25	25	25	0	0,4	5 515
Italia	66	3	11	8	8	5	3,8	6 036
Luxemburg	0	-	-	-	-	-	0,0	326
Alankomaat	14	3	21	21	28	14	2,9	16 325
Itävalta	56	16	20	4	4	0	2,5	2 473
Portugali	50	0	17	0	17	17	0,6	14 157
Suomi	36	18	39	3	3	0	3,3	1 724
Ruotsi	46	8	15	15	8	8	1,3	6 422
Iso-Britannia	31	8	22	14	17	8	3,6	13 635
EU-15	43	8	20	9	12	7	36,8	8 615

Vuonna 1995 Suomen osuus siipikarjatiloi-  
sta oli noin 0,3 prosenttia. Keskimäärin EU-mais-  
sa yli puolet siipikarjasta on lihan kasvatukseen. Ainoastaan Saksassa, Luxemburgissa,  
Ruotsissa ja Suomessa on munivia kanoja enemmän kuin lihan vuoksi kasvatettavaa siipi-  
karjaa. Tästä johtuen Suomen osuus EU-maiden munivista kanoista vuonna 1995 oli noin  
1,7 prosenttia. Yli 100 kanan kanaloista Suomessa sijaitsi tuolloin noin 9 prosenttia (Tauluk-  
ko 3).

Kun kanaloiden keskikoko lasketaan kaikkien kanoja pitävien tilojen mukaan, niin Suomella  
oli vuonna 1995 viidenneksi suurin kanalakoko. Kun kotitarvekanalat (alle 100 kanaa) pois-  
tetaan, niin Suomen keskimääräinen kanalakoko (1 700) onkin toiseksi pienin heti Luxem-  
burgin jälkeen (Taulukko 3). Luxemburgissa ei tuolloin harjoitettu päätoimista kanataloutta  
(yli 500 kanan kanaloita ei ole), joten kanataloutta harjoittavista maista Suomen keskimää-  
räinen kanalakoko oli EU-maiden pienin. Suurimmat kanalat ovat Alankomaissa (yli  
16 000) ja Belgiassa (yli 15 000), joiden keskikoko on lähes kymmenkertainen Suomeen  
verrattuna.

Taulukko 4 kertoo kananmunatuotannon painopisteen olevan EU-maissa yli 30 000 kanan  
kanaloissa. Ainoastaan Irlannissa ja Suomessa suurin eläinmäärä sijoittuu tätä pienempään  
kanalakokoon. Suomessa suurin kokoluokka on 1 000 – 4 999, joka on EU-maiden selvästi  
pienin. Tilastojen perusteella Suomen kananmunatuotannon tuotantorakenne on selvästi  
 muita EU-maita heikompi. Kanamunatuotannon rakennekehitykselle on erityisesti tarvetta,  
 mikäli haluamme pysyä kanamunantuotannon osalta kilpailukykyisinä.

Kanamunantuotantoa harjoittavia maatiloja oli maatalouslaskenta 2000 mukaan Suomessa  
 runsas 2 000. Määrä vastaa noin 1,5 % Suomen kaikista maatiloista. Tyypillistä kanataloudelle

Taulukko 4. Kanojen sijoittuminen kanalakokoluokkajakaumassa EU-maissa vuonna 1995, kun vähintään 100 kanan kanalat huomioidaan (Farm structure 1995 survey...1999).

	100-499	500-999	1 000-4 999	5 000-9 999	10 000-29 999	> 30 000	Kanamäärä 1 000 eläintä
	%						
Belgia	0	0	3	10	28	59	13 976
Tanska	1	0	6	8	29	55	5 857
Saksa	2	1	9	6	15	67	48 842
Kreikka	3	1	14	21	22	38	4 368
Espanja	0	0	3	4	26	67	30 234
Ranska	0	0	3	5	26	66	68 486
Irlanti	1	1	13	20	44	22	1 654
Italia	2	0	5	8	26	59	22 935
Luxemburg	10	-	-	-	-	-	33
Alankomaat	0	0	4	9	29	58	45 709
Itävalta	4	4	19	16	25	32	6 183
Portugal	1	0	1	2	13	83	8 494
Suomi	5	9	49	10	23	5	5 687
Ruotsi	1	1	7	14	25	52	7 707
Iso-Britannia	0	0	5	7	20	66	48 194
EU-15	1	1	6	7	24	62	317 887

on, että valtaosalla tiloista kananmunantuotanto on pienimuotoista. 1990-luvulla kanatalous on kuitenkin kehittynyt erikoistuneempaan suuntaan. Tilojen määrä on alentunut vuosina 1995 – 2001 peräti 18 prosentin vuosivauhtia. Toiminnassa olevien kanatilojen rakennekehitys EU-vuosina selviää taulukoista 5 ja 6. Yli 100 kanan tilojen määrä on laskenut noin 3 000 kappaleesta noin 1 000. Tilamäärä onkin laskenut kaikissa muissa paitsi yli 5 000 kanan kanalakokoluokassa. Näiden tilojen lukumäärä on kaksinkertaistunut kuudessa vuodessa. Samanaikaisesti yli 100 kanan kanaloiden kanamäärä on laskenut noin 4,1 miljoonasta kanasta noin 3,1 miljoonaan kanaan. Näiden kanaloiden keskimääräinen kanamäärä on kasvanut noin 1 400 kanasta 3 200 kanaan.

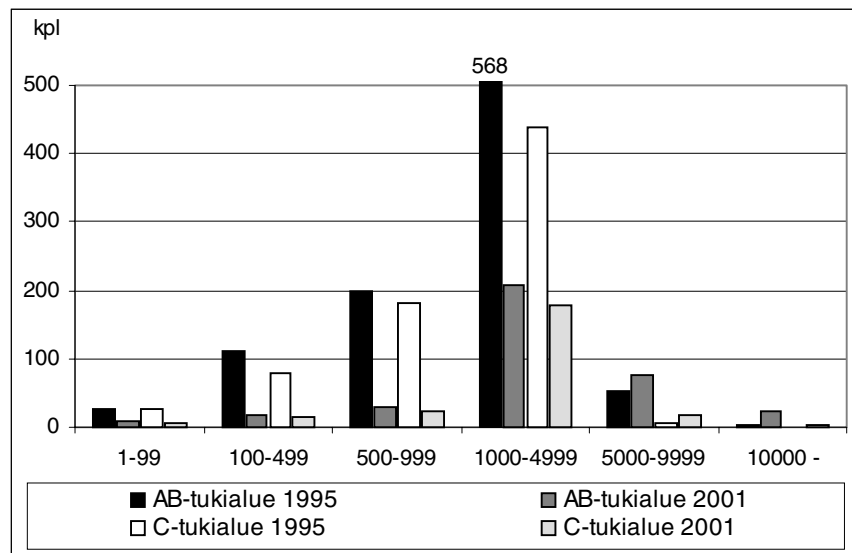
Taulukko 5. Suomen kanatila- ja kanamäärien kokojakauma 1.5.1995 (TIKE 1996).

1995	Tiloja, kpl	Kanoja, kpl	Kanoja kpl/tila	Tiloja, %	Kanoja, %
1 - 99	4 055	100 074	25	58	2
100 - 999	1 564	698 435	447	22	17
1000 - 1999	729	970 976	1 332	10	23
2000 - 4999	615	1 736 590	2 824	9	42
5000 -	88	672 727	7 645	1	16

Taulukko 6. Suomen kanatila- ja kanamäärä kokojakauma 1.5.2001 (TIKE 2002a).

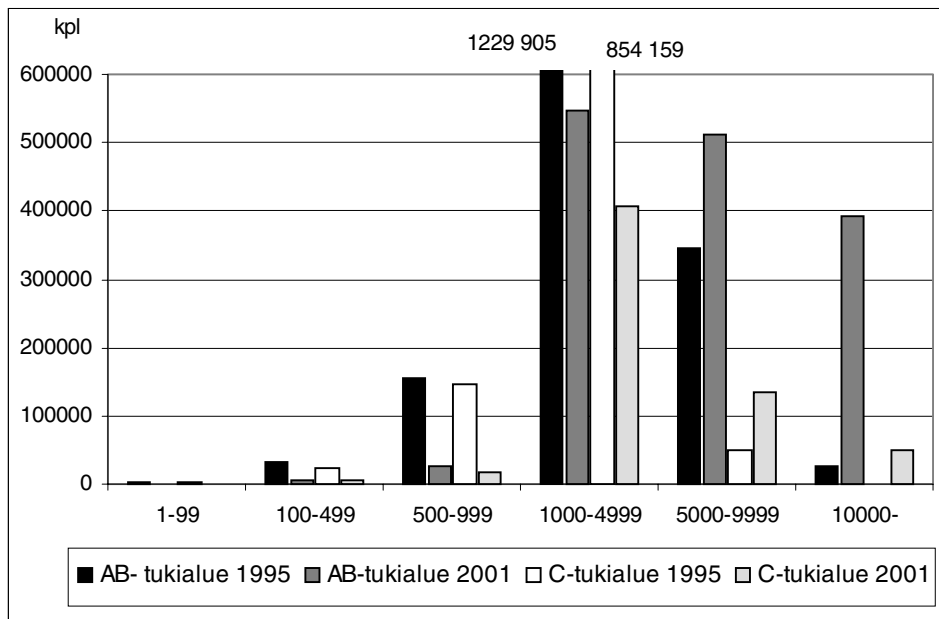
2001	Tiloja, kpl	Kanoja, kpl	Kanoja kpl/tila	Tiloja, %	Kanoja, %
1 - 99	985	23 581	24	50	1
100 - 999	298	119 112	400	15	4
1000 - 1999	201	284 347	1 415	10	9
2000 - 4999	329	1 014 613	3 084	17	32
5000 - 9999	118	817 473	6 928	6	26
10000 -	54	914 172	16 929	3	29

Kananmunantuotanto on alueellisesti keskittynyt Lounais-Suomeen (Varsinais-Suomeen ja Satakuntaan, pääasiassa AB-tukialuetta) ja Pohjanmaalle (Etelä-Pohjanmaalle ja Pohjanmaalle, C-tukialuetta). A- ja B-tukialueella sijaitsee noin 60 prosenttia (Kuvassa 2 kokoluokkien toinen vasemmalta olevat pylväät) Suomen kananmunataloutta harjoittavista tiloista ja noin 71 prosenttia munivista kanoista (vuonna 2001). Kananmunantuotanto on EU-vuosina hieman siirtynyt AB-tukialueelle, koska vuonna 1995 kananmunatiloista noin 57 prosenttia ja kanoista noin 62 prosenttia sijaitsi AB-tukialueella. Tukialueittaiset tilastot on poimittu IACS –tietokannasta päätuotantosuunta ilmoituksen perusteella, joten tilamäärät ovat selvästi edellisiä tilastoja pienemmät (TIKE 2002b).



Kuva 2. Kananmunatilojen määrä (kpl) eläinkokoluokittain (kpl) AB- ja C-tukialueella vuonna 1995 ja 2001 (TIKE 2002b).





Kuva 3. Munivien kanojen määrä (kpl) kanalakokoluokittain (kpl) AB- ja C-tukialueella vuonna 1995 ja 2001 (TIKE 2002b).

Päätoimisten kananmunatilojen määrä on alentunut vuosina 1995 – 2001 AB-tukialueella noin 14 prosentin vuosivauhtia ja C-tukialueella noin 16 prosentin vuosivauhtia. Eniten tiloja on lopettanut 1 000 – 4 999 kanan kanalakokoluokassa. Suhteellisesti eniten tilamäärä on kasvanut AB- ja C-tukialueen 10 000 – 29 999 kanan kanalakokoluokassa. Tilamäärän siirtyminen kohti suurempi tuotantoyksiköitä näkyy kuvassa 3.

Nykyään kananmunien ylituotannon vähentämiseen tähtäävää tuotannonrajoituspolitiikkaa ei enää harjoiteta, mutta kanatilojen yksikkökoon kasvamista ei toisaalta ylituotannon vuoksi tuetakaan. Kanataloudessa investointitukea myönnetään korvattaessa tavanomaiset häkit virikehäkeillä. Myös häkkikanaloiden muuttamista lattiakanaloiksi tuetaan, mikäli maatilalla on ennen investointia vähintään 2 000 kanapaikkaa ja yrityksen tuotantokapasiteetti ei investoinnin seurauksena kasva (MMMA N:o 31/2002).

Kananmunatuottajat eivät ole olleet kiinnostuneita virikehäkki- tai lattiakanaloista, sillä vuosina 1995 – 2001 kanatalouden investointitukea on myönnetty virikehäkkikanaloiden rakentamiseen 12 kappaletta ja häkkikanaloiden muuttamiseen lattiakanaloiksi 6 kappaletta (Taulukot 7 ja 8). Investointitukiehdot, -kohteet ja -määrät ovat olleet vuodesta 2000 asti yhteneväiset Suomessa. Vuonna 1996 – 1999 AB-alue sai korkeampaa investointitukitasoa, koska investointituen korotus oli osa Suomen liittymissopimuksen artiklan 141 mukaan myönnettävää ns. vakavien vaikeuksien tukea.

Taulukko 7. Myönnetyt rahoitustuet virikehäkkikanaloiden rakentamiseen vuosina 1996 – 2001, lukumäärä ja euroa (MMM 2002a).

	1996-1999		2000-2001		1996-2001	
	AB-tukialueet	C-tukialueet	AB-tukialueet	C-tukialueet	AB-tukialueet	C-tukialueet
<b>Avustukset</b>						
lkm	5	0	2	2	7	2
euroa	40 000	0	29 000	23 000	69 000	23 000
keskimäärin / tila	8 000	0	15 000	12 000	10 000	11 500
<b>Lainat</b>						
lkm	4	4	3	1	7	5
euroa	135 000	490 000	204 000	81 000	339 000	571 000
keskimäärin / tila	34 000	122 000	68 000	81 000	48 000	114 200

Taulukko 8. Myönnetyt rahoitustuet häkkikanaloiden muuttamiseksi lattiakanaloiksi vuosina 1996 – 2001, lukumäärä ja euroa (MMM 2002a).

	1996-1999		2000-2001		1996-2001	
	AB-tukialueet	C-tukialueet	AB-tukialueet	C-tukialueet	AB-tukialueet	C-tukialueet
<b>Avustukset</b>						
lkm	6	0	0	0	6	0
euroa	58 000	0	0	0	58 000	0
keskimäärin / tila	10 000	0	0	0	10 000	0
<b>Lainat</b>						
lkm	4	0	0	0	4	0
euroa	167 000	0	0	0	167 000	0
keskimäärin / tila	42 000	0	0	0	42 000	0

Rahoitustukea saaneiden tilojen määrän pienuudesta johtuen 141-tuen korotetun investointituen osuudella ei ole AB- ja C-tukialueiden välisessä tarkastelussa merkitystä. Yksittäiselle investointitukea saaneelle tilalle investointituki mahdollistaa Uusitalon ja Pietolan (2001) tutkimuksen mukaan investointikynnyksen alentamisen kahdella tavalla. Halpakorkoisemmat lainat mahdollistavat sen, että viljelijän maksuvalmius paranee alhaisempien korkokustannusten avulla. Toiseksi investointiavustus alentaa eläinpaikasta viljelijän maksettavaksi jäävää hintaa. Esimerkkilaskelmien mukaan vain harvoissa tapauksissa investointi ilman investointitukia olisi kannattavaa. Kanatilojen käytössä ovat luonnollisesti olleet myös muut rahoitustuenmuodot. Näistä ei ole saatavilla tuotantosuuntaisia tilastoja.

Elintarvikkeeksi tarkoitettuja munivia kanoja ei saa pitää 1. päivästä tammikuuta 2012 luki-en varustelemattomassa häkissä. Uusia varustelemattomia häkkeitä ei saa ottaa käyttöön vuoden 2002 jälkeen. Varustellun häkin kokonaispinta-alan on oltava vähintään 2 000 cm<sup>2</sup>, josta kanaa kohden on käytettävissä vähintään 600 cm<sup>2</sup>. Kanojen käytettävissä tulee olla pesä,

pehkua sekä asianmukainen orsi. Vuoden 2003 alusta alkaen kutakin kanaa kohti pitää häkissä olla tilaa nykyisen 480 cm<sup>2</sup>:n sijasta vähintään 550 cm<sup>2</sup>. Samassa häkissä saa pitää tällöin enintään seitsemän kanaa. Lisäksi kanojen kynsien hiontavarusmuutos muuttuu pakolliseksi vuoden 2003 alusta alkaen (MMMA N:o 635/2000).

Ilman laajennusinvestointeja kanojen määrä laskee kanojen tilavaatimusten johdosta (vuoden 2003 alusta alkaen) vähintään 12,5 prosenttia varustelemattomissa häkkikanaloissa. Tämä saavutetaan poistamalla nykyisin yleisesti käytössä olevista häkeistä kahden häkin välinen väliseinä. Kiinnostus muuttaa kanala lattiakanalaksi voi samassa yhteydessä lisääntyä. Lattiakanaloiden määrä on vähitellen kasvamassa, vuonna 2001 Suomessa oli hieman yli 90 lattiakanalaa (TIKE 2002b). Varustettuja häkkikanaloita oli vuonna 2002 Suomessa vasta muutama (Artjoki 2002).

Suomen kananmunatuotannossa on suuri tarve mukautua tuleviin muutoksiin. Kuten taulukosta 9 havaitaan, on Suomen munivista kanoista vain 5 prosenttia (vuonna 2000) vaihtoehtoisissa (ei intensiivisissä) järjestelmissä. Itävallassa, Tanskassa, Isossa Britanniassa sekä Alankomaissa munivista kanoista jo 20 prosenttia on vaihtoehtoisissa järjestelmissä.

Taulukko 9. Munivien kanojen määrä (% maan kokonaismäärästä) vaihtoehtojärjestelmissä (ei-intensiivikasvatus) EU:ssa (viitattu: Agra Europa 2002, lähde: ZMP, EU Commission).

	1997	1998	1999	2000
Belgia	2	2	3	4
Tanska	28	29	29	23
Saksa	7	9	10	11
Ranska		4	6	
Irlanti	10	-	14	16
Italia	1	0	1	1
Alankomaat	15	16	17	20
Itävalta	16	18	23	26
Suomi	2	3	4	5
Ruotsi	-	16	16	16
Iso-Britannia	14	16	21	21
EU-15 <sup>1</sup>	6	7	8	8

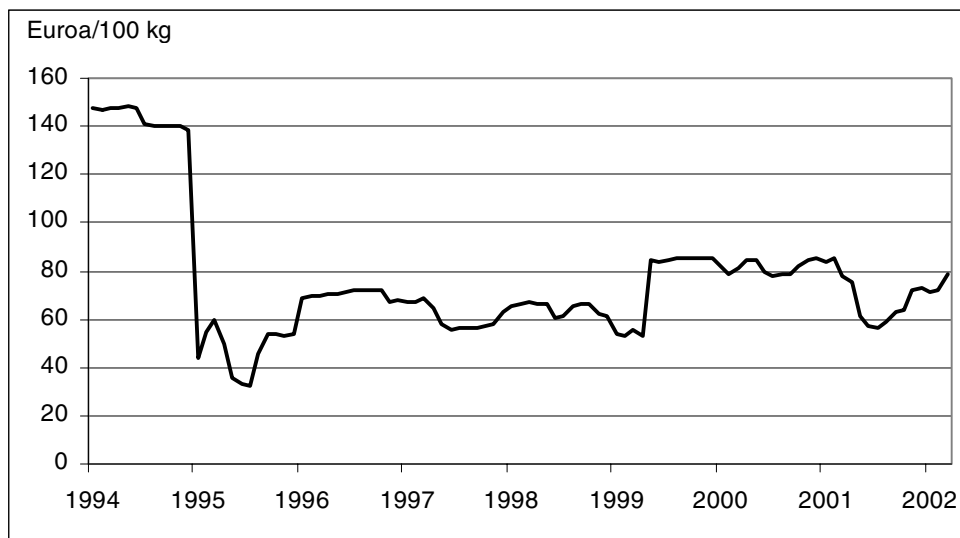
<sup>1)</sup> Tietoa ei saatavilla Kreikasta, Espanjasta sekä Portugalista.

## 2.3 Kananmunien tuottajahinnat

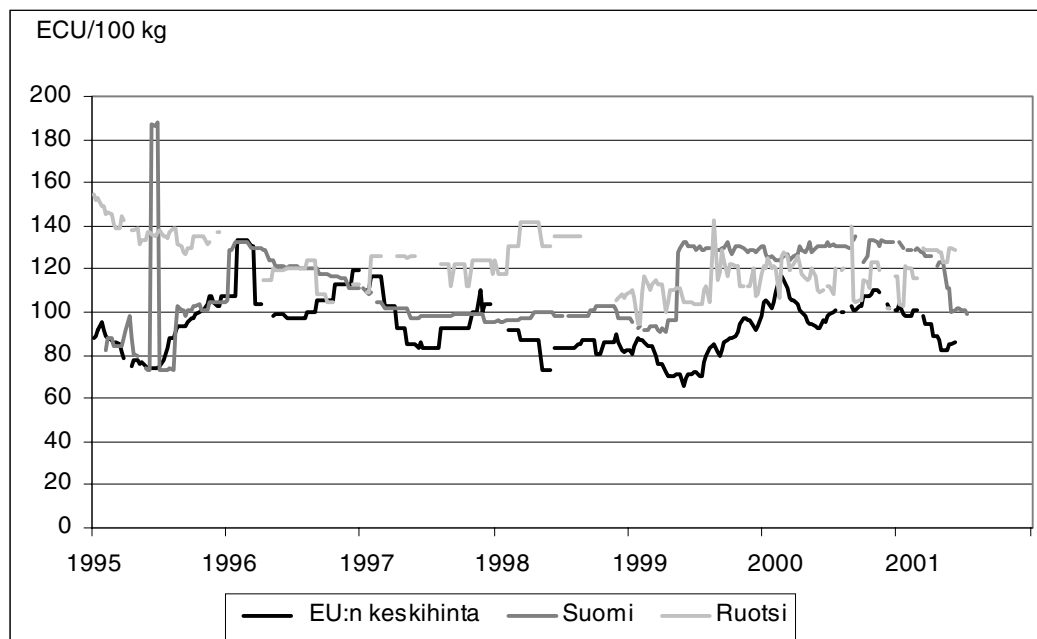
EU:ssa kananmunatuottajien tuottajahinta muodostuu vapaasti kysynnän ja tarjonnan mukaan, sillä kananmunat eivät ole interventiotuote, eikä niillä siten ole hallinnollista hintaa. Tosin sisämarkkinoille jäävään munamäärään ja sitä kautta markkinoilla määräytyvään tuottajahintaan vaikuttaa vientituki, jota maksetaan viettäessä kananmunia EU:n ulkopuolisiin maihin (Isotalo 1997).

Tuottajahinnan vapauduttua EU-jäsenyyden alkaessa kananmunien hinta romahti kolmasosaan. Tämän jälkeen hinta on hieman kohonnut (Kuva 4). Ylituotannosta ja pakkaamojen keskinäisestä hintakilpailusta johtuen kilohinta ei kuitenkaan noussut tuottajien tavoittelemaan 84 euroon 100 kilolta. Tavoitteen saavuttamiseksi tuottajat ovat pyrkineet tasapainottamaan tuotantoa yhteistyössä pakkaamojen kanssa. Vuoden 1999 alussa yhteisymmärrys löytyi. Laitila-mallin kariuduttua kesällä 2001 tuottajahinnat lähtivät uudestaan laskuun.

Myös teuraskanasta saatava hinta on laskenut EU-jäsenyyden aikana. Kananliha ei kiinnosta teurastamoja, koska kananlihan kysyntä on heikkoa ja myyntihinta huono. Lisäksi lihasaanto on munintakauden loppuvaiheessa olevilla kanoilla vähäinen. Viime vuosina teuraskanojen laatu on heikentynyt ja keskipainot pudonneet. Syyksi on esitetty vääränlaisia rehuseoksia, kanapunkin yleistymistä sekä sitä, että kanat teurastetaan entistä useammin niiden ollessa vielä munintavaiheessa. Venäläisen ym. (2002) tekemien kokeiden perusteella nykyiset munivien kanojen ruokintasuositukset ovat riittävät. Vuonna 2001 kanoja teurastettiin yhteensä noin 2,6 miljoonan kilon edestä (Elintarviketieto 2002a).



Kuva 4. Kananmunan tuottajahinta Suomessa vuosina 1994 – 2002 (TIKE 1995 – 1996; Tietokappi 1997 – 2003).



Kuva 5. Kananmunan tukkuhintojen (euroa/100 kg) kehitys EU-maissa keskimäärin, sekä Ruotsissa ja Suomessa vuosina 1995 – 2001 (TIKE 1996 – 2002a).

EU:n komission keräämien kananmunien tukkuhintatietojen (pakkaamon myyntihinta A4-luokan kananmunille) perusteella Ruotsissa ja Suomessa on tarkastelujaksolla (1995 – 2001) ollut hieman korkeampi kananmunien tukkuhinta kuin EU-maissa keskimäärin (Kuva 5). Vuonna 1995 – 2001 Ruotsin pakkaamohinta on ollut kananmunissa keskimäärin 122,5 euroa/100 kiloa. Suomessa hinta on ollut keskimäärin 11 euroa Ruotsia alhaisempi. EU-maiden keskimääräinen tukkuhinta on vastaavana ajankohtana ollut 93,7 euroa/100 kiloa.

EU-jäsenyyden aikana kananmunantuotannolle on maksettu kansallista tukea alentuneiden tuottajahintojen korvaamiseksi ja tuotannon sopeuttamiseksi EU:n maatalousmarkkinoille. Koko maassa maksetaan väliaikaista siirtymäkauden tukea ja C-tukialueilla lisäksi pitkäaikaista pohjoista tukea. Valtaosa päätoimisista kananmunantuotantotiloista sijaitsee tukialueilla A, B tai C1.

### 3 Siipikarjalihan talous

#### 3.1 Siipikarjalihan tuotanto ja kulutus

Vuonna 1995 EU-maat tuottivat siipikarjan lihaa noin 7,9 miljardia kiloa. Vuonna 2000 tuotanto oli kasvanut noin 8,8 miljardiin kiloon. Tästä neljänneksen (2,2 mrd. kg.) tuotti Ranska. Selvästi pienempiä tuottajia, mutta vientsuuntautuneita on Tanska ja Alankomaat, jotka Weilerin ja Poschacherin (2002) mukaan tuottivat (vuonna 1999) kaksi kertaa niin paljon kuin kuluttivat. Määrällisesti suurimmat viejät ovat (Taulukko 10) Ranska ja Alankomaat.

Taulukko 10. EU-maiden siipikarjalihan tuotanto, tuonti ja vienti vuonna 2000 (FAO 2002).

2000	Tuotanto	Tuonti milj.kg	Vienti
Belgia	407	126	326
Tanska	202	23	130
Saksa	802	450	173
Kreikka	154	47	6
Espanja	891	100	68
Ranska	2 202	153	797
Irlanti	116	60	65
Italia	1 140	79	72
Alankomaat	789	191	751
Itävalta	111	40	14
Portugal	266	15	2
Suomi	64	4	2
Ruotsi	101	16	7
Iso-Britannia	1 512	405	181
EU-15	8 758	1 710	2 593

Suomessa tuotettiin vuonna 2000 noin 0,7 prosenttia EU-maiden siipikarjanlihasta. Siipikarjanlihaa tuotettiin Suomessa tuolloin noin 64 miljoonaa kiloa, josta broilerinlihaa on valtaosa (noin 91 prosenttia) ja kalkkunanlihaa lähes loput (noin 6 prosenttia). Vuodessa kalkkunantuotanto on kasvanut niin, että vuonna 2001 siipikarjanlihasta noin 85 prosenttia oli broileria. Kalkkunan tuotanto kohosi tammi-elokuussa 2002 noin 37 prosenttia. Kasvu ennakoidaan jatkuvan myös loppuvuonna niin, että vuonna 2002 tuotannon arvioidaan nousevan 12,4 miljoonaan kiloon (+39 %). Tämä merkitsisi 15 % kaikesta siipikarjalihan tuotannosta. Kalkkunan tuotanto on viisinkertaistunut neljässä vuodessa (Elintarviketieto 2002a).

Taulukko 11. EU-maiden broilerin- ja kalkkunanlihan tuotanto (milj.kg) vuonna 1999 (Agra Europe 2000).

	Broilerin tuotanto		Kalkkunan tuotanto	
	milj.kg	%	milj.kg	%
Belgia	280	4	8	0
Tanska	180	3	11	1
Saksa	438	7	269	15
Kreikka	153	2	4	0
Espanja	1 053	17	21	1
Ranska	1 156	19	688	39
Irlanti	94	2	32	2
Italia	666	11	345	20
Alankomaat	620	10	43	2
Itävalta	82	1	19	1
Portugal	226	4	47	3
Suomi	61	0,98	4	0,23
Ruotsi	82	1	3	0
Iso-Britannia	1 139	18	264	15
EU-15	6 230		1 758	

Vain muutama EU-maa tilastoi broileri- ja kalkkunatuotannon erikseen. Tämän vuoksi tarkkoja tilastoja ei ole saatavilla. Agra Europen (2000) arvion mukaan EU-maiden broilerintuotanto oli 6,2 miljardia kiloa ja kalkkunantuotanto 1,8 miljardia kiloa vuonna 1999 (taulukko 11). Suomessa tuotettiin tuolloin EU-maiden broilerituotannosta noin prosentti ja kalkkunatuotannosta noin 0,2 prosenttia.

Siipikarjanlihan kulutus on lisääntynyt Suomessa tasaisesti. 1970-luvun alussa siipikarjanlihaa kulutettiin 0,8 kiloa henkeä kohden, vuonna 1980 kulutus oli noussut 5,2 kiloon ja kymmenen vuotta myöhemmin 6,8 kiloon (taulukko 12, Tietovakka 1995). Vuonna 2001 jokainen suomalainen käytti siipikarjanlihaa keskimäärin jo 15 kiloa, josta valtaosa oli broilerinlihaa. Kalkkunanlihan kulutuskin on noussut vuoden 1995 0,46 kilosta vuoteen 2001 mennessä lähes kahteen kiloon henkeä kohti (Tietovakka 2002). Vaikka 1990-luvun alkuvuosien laman aikana naudan- ja sianlihan kulutus väheni, broilerin kulutus säilyi silloinkin ennallaan ja sen osuus kaikkien lihatuotteiden kulutuksesta lisääntyi. Siipikarjanliha onkin vallannut markkinoita erityisesti naudanlihalla. Kysynnän ennustetaan edelleen kasvavan johtuen toisaalta sekä siipikarjan edullisesta hinnasta että sen saavuttamasta myönteisestä mielikuvasta terveellisenä, salmonellattomana ja korkealaatuisena suomalaisena tuotteena. Kasvuvarama kulutuksessa lienee, sillä esimerkiksi maailman johtavassa siipikarjalihan tuottajamaassa Yhdysvalloissa broilerinlihan kulutus oli vuonna 1994 yli 30 kiloa henkeä kohden (Kallinen 1995). EU-maista Irlannissa ja Portugalissa siipikarjanlihan kulutus oli näin suurta vuonna 2000.

Broilerinlihan kysynnän kasvuun on pystytty vastaamaan kotimaisella broilerituotannolla, ja tuotanto ja kulutus ovat olleet melko hyvin tasapainossa. Vuonna 1997 tuotanto oli 48,4 milj. kiloa, mikä on yli puolet enemmän kuin kymmenen vuotta aiemmin. Tuotannon kasvu on jatkunut ollen 65 miljoonaa kiloa vuonna 2001. Tuotannon kasvu on saatu aikaan paitsi laajentamalla yksikkökokoja myös lisäämällä vuodessa kasvatettavien erien määrää. Lisäksi broilereiden keskiteuraspaino on noussut viimeisen viidentoista vuoden aikana 1,0 kilosta 1,3 kiloon (TIKE 1997, 2002a).

Kalkkunanlihan kysyntä on voimakkaasti kasvanut viimeisien vuosien aikana. Kun kalkkunanlihan kulutus vuonna 1995 oli noin 2,29 miljoonaa kiloa niin vuonna 2001 kulutus oli noin 10,10 miljoonaa kiloa. Kysynnän kasvuun on pyritty vastaamaan kotimaisen kalkkunatuotannon lisäämisellä. Vuosina 1995 – 1997 kalkkunan kulutuksesta noin 50 prosenttia oli kotimaista tuotantoa. Kalkkunan omavaraisuusaste on noussut ollen noin 88 prosenttia vuonna 2001.

EU-jäsenyyden myötä broilerinlihan tuonnin pelättiin merkittävästi lisääntyvän, mutta tuonti on jäänyt vähäiseksi (2 milj. kiloa vuonna 2001), ja se on pääasiassa koostunut Ruotsista tai Tanskasta tuodusta pakastebroilerista. Myös broilerin vienti Suomesta ulkomaille on ollut vähäistä (3,1 milj. kiloa vuonna 2001) (Elintarviketieto 2002b).

Taulukko 12. Siipikarjanlihan tuotanto, kulutus, vienti ja tuonti (milj. kg) sekä kulutus (kg) henkeä kohti Suomessa vuosina 1990 - 2001 (Ravintotase 1998, 1999, 2000, 2001, 2002).

	Siipikarjalihan kulutus kg/henkilö	Siipikarjalihan kotimainen käyttö milj.kg	Siipikarjalihan kokonaistuotanto <sup>1)</sup> milj. kg	Siipikarjalihan	
				vienti milj. kg	tuonti milj. kg
1990	6,8	33,7	33,4	0,01	0,09
1991	7,2	35,9	37,4	0,00	0,19
1992	7,4	37,4	35,8	0,00	0,23
1993	7,3	36,9	34,7	0,00	0,11
1994	7,8	39,9	39,4	0,00	0,46
1995	8,7	44,3	42,6	0,00	1,97
1996	9,9	50,8	49,4	0,35	2,64
1997	10,7	55,1	52,7	1,17	2,65
1998	11,9	61,5	61,1	0,97	2,52
1999	12,6	65,3	66,1	2,09	3,17
2000	13,3	68,9	64,4	1,94	3,85
2001e	14,5	75,4	75,7	3,63	3,62

<sup>1)</sup> Vuosina 1990 – 1994 ilman kuumapainovähennystä, vuodesta 1995 lähtien kuumapainovähennys (2%)

### 3.2 Tuotantorakenne

Vuonna 1995 EU-maissa oli noin 2,2 miljoonaa siipikarjanlihan tuottajaa. Eniten siipikarjalihan tuottajia oli tuolloin Italiassa ja Kreikassa. Ranskassa on puolestaan selvästi eniten kanoja EU-maista. Suomessa sijaitsi tuolloin noin 0,3 prosenttia EU-maiden siipikarjalihan tuottajista ja noin 0,8 prosenttia kanoista.

EU-maissa ei ole kuin hieman yli 23 000 (vuonna 1995) vähintään 1 000 broilerikasvatuspaikan kasvattajaa (taulukko 13). Näistä noin 40 prosenttia sijaitsee Ranskassa. Ranskassa onkin yhdessä Portugalin kanssa pienin broilerikasvattamoiden keskikoko. Suomessa on kahdeksanneksi suurin keskikoko noin 21 000 broilerilla. Suurimmat broilerikasvattamot ovat Tanskassa ja Iso-Britanniassa, lähes kolminkertaiset Suomeen verrattuna. Ruotsin keskikokoa ei pystytty tilastoista laskemaan. Se näyttäisi taulukon 14 perusteella olevan varsin korkea. Kalkkunatuotannosta ei ole saatavilla vastaavia tilastoja.

Ruotsissa, Tanskassa ja Iso-Britanniassa yli 70 prosenttia broilereista kasvatetaan vähintään 50 000 broilerin kasvatushalleissa. Suomessa ei oikeastaan ole pieniä alle 10 000 broilerin kasvatushalleja, mutta toisaalta Suomessa ei myöskään ole kovinkaan monia suuria (vähintään 50 000 broilerin) kasvatushalleja. Suomessa siipikarjalihan tuotantorakenne on varsin pitkälti teurastamoiden päätettävissä, koska siipikarjanlihantuotanto on pitkälle vietyä sopimustuotantoa.

Teurastamot ovat tehneet uusien broilerikasvatustilojen kanssa tuotantosopimuksia vuosikymmenien kuluessa niin, että esimerkiksi vuonna 1970 kasvatustiloja oli noin 25, vuonna 1980 noin 75 ja 1980-luvun puolivälissä hieman yli sata. Tuottajien määrä on tästä edelleen



Taulukko 13. Broilerikasvattamoiden kokoluokkajakauma (%), tilamäärä (1 000 kpl) ja keskimääräinen kasvattamokoko (kpl) EU-maissa vuonna 1995, kun vähintään 1 000 broilerin kasvattamot huomioidaan (Farm structure 1995 survey...1999).

	1 000 - 4 999	5 000 - 9 999	10 000 - 49 999	50 000 -	Tilamäärä 1 000 tilaa	Keskimäärin broilereita
Belgia	13	13	63	13	0,8	23 133
Tanska	-	-	50	50	0,2	62 424
Saksa	10	10	60	20	1,0	35 893
Kreikka	27	36	36		1,1	11 912
Espanja	7	20	67	7	3,0	21 534
Ranska	39	25	32	4	9,5	13 044
Irlanti	20	20	40	20	0,5	17 195
Italia	10	23	50	17	3,0	26 089
Luxemburg	-	-	-	-	-	-
Alankomaat	0	8	69	23	1,3	33 711
Itävalta	25	25	50	0	0,4	12 120
Portugali	31	31	31	8	1,3	12 285
Suomi	-	0	100	0	0,2	21 175
Ruotsi	-	0	0	0	0,0	-
Iso-Britannia	8	8	46	38	1,3	57 513
EU-15	23	21	46	10	23,4	21 600

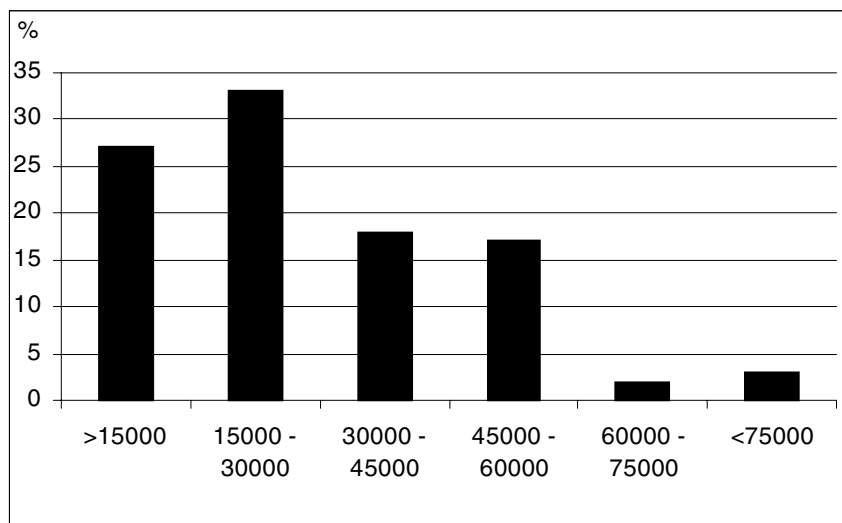
Taulukko 14. Broilereiden määrän (%) jakautuminen eri kasvattamoluokkiin ja näiden eläinmäärä yhteensä (1 000 kpl) EU-maissa vuonna 1995, kun vähintään 1 000 broilerin kasvattamot huomioidaan (Farm structure 1995 survey...1999).

	1 000-4 999	5 000-9 999	10 000-49 999	50 000-	Broilerimäärä 1 000 eläintä
Belgia	2	5	68	26	18 506
Tanska	-	-	28	72	12 485
Saksa	1	2	39	59	35 893
Kreikka	6	20	57	16	13 103
Espanja	1	6	61	32	64 601
Ranska	9	14	52	25	123 915
Irlanti	2	4	58	36	8 597
Italia	1	6	41	53	78 267
Luxemburg	-	-	-	-	3
Alankomaat	0	2	48	49	43 825
Itävalta	4	14	81	-	4 848
Portugal	7	16	48	29	15 971
Suomi	-	1	92	7	4 235
Ruotsi	-	2	25	72	4 703
Iso-Britannia	0	1	22	77	74 767
EU-15	3	7	46	44	505 431

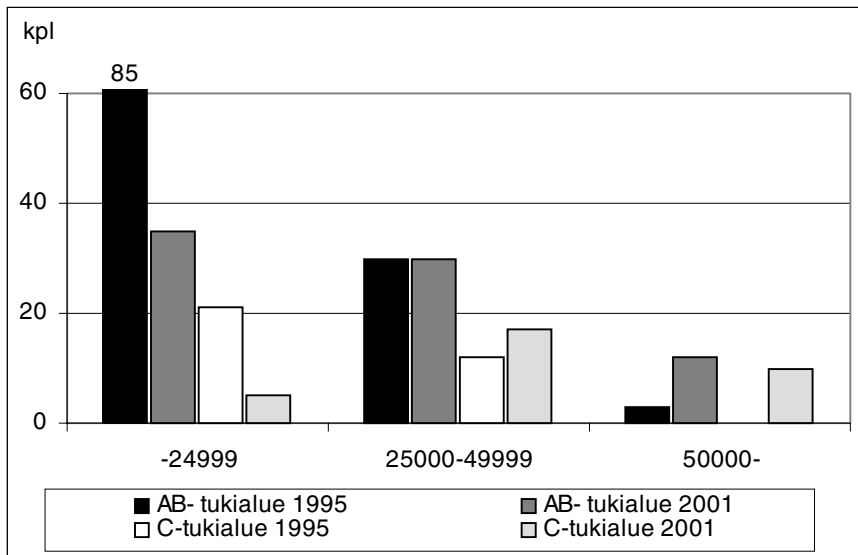
kaksinkertaistunut, sillä vuonna 2001 broilereiden kasvatusta harjoitettiin 219 tilalla. Näistä tiloista AB-tukialueella sijaitsi noin 67 prosenttia (TIKE 2002b).

Broilerikasvatustilojen keskikoko oli vuonna 2001 noin 36 000 broileria. AB-tukialueen tilojen keskikoko oli tuolloin 35 000 broileria, kun C-tukialueen keskikoko oli noin 38 000 (TIKE 2002b). Kasvattamojen koot ovat melko yhteneväisiä noin 15 000 – 20 000 broilerin kasvatuseriä kasvatushallia kohti. Tilojen kokojakauma ilmenee kuvasta 6. Viime vuosina useat kasvattajat ovat laajentaneet tuotantoaan. Myös broileriemokanalat ovat tehdyistä laajennusinvestoinneista huolimatta pieniä, sillä niissä oli vuonna 2002 keskimäärin noin 8 000 kanaa (Broiler-uutiset 2002).

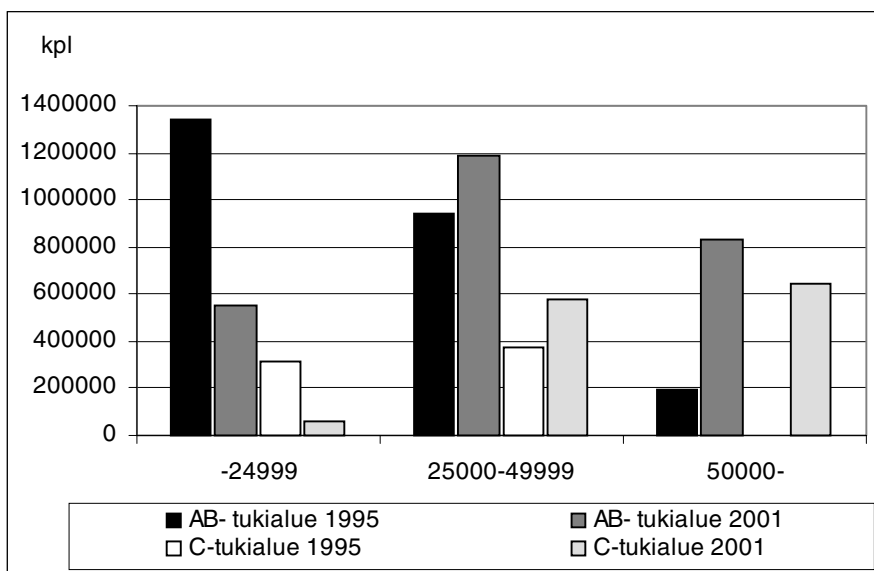
Päätuotantosuuntana broilerinlihantuotantoa harjoittavista tiloista noin 71 % sijaitsee AB-tukialueella. C-tukialueen tiloilla oli keskimäärin noin 40 000 broilerin kasvattamo, kun AB-tukialueen tiloilla oli keskimäärin noin 33 000 broilerin kasvattamo vuonna 2001. AB-tukialueella 45 prosenttia tiloista oli alle 25 000 broilerin kasvattamoja, kun C-tukialueella vastaava osuus oli 16 prosenttia vuonna 2001. Vastaavasti 25 000 – 49 999 kasvattamoita oli AB-alueen tiloista 39 prosenttia, kun C-alueen tiloista 53 prosenttia oli kyseisessä luokassa. Vähintään 50 000 broilerin kasvatustiloja AB-tukialueella oli 16 prosenttia, kun C-tukialueella niitä oli 31 prosenttia (Kuva 7 ja 8). Vuonna 2001 lähes joka kolmas (31 %) keskimääräistä suurempi (yli 35 900 broileria) tila oli yhtiötetty (TIKE 2002b).



Kuva 6. Broilerikasvatustilojen kokojakauma vuonna 2002 (Broiler-uutiset 2002).

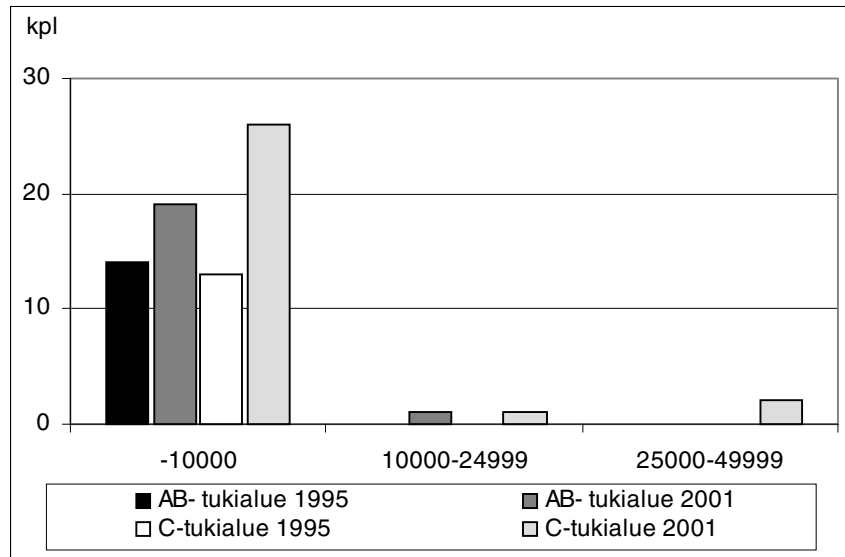


Kuva 7. Päätuotantosuuntana broileritaloutta (lihantuotantoa) harjoittavien tilojen määrän (kpl) kehitys kokoluokittain AB- ja C-tukialueella vuosina 1995 ja 2001 (TIKE 2002b).



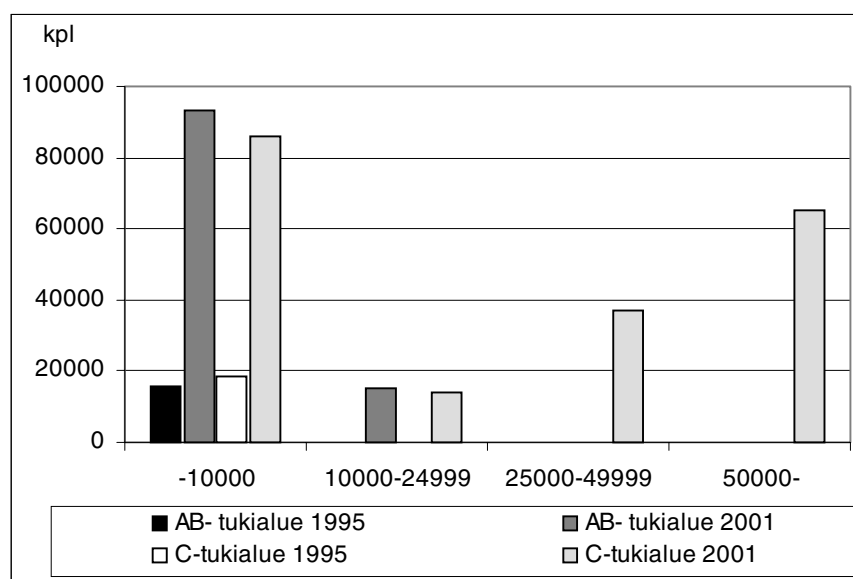
Kuva 8. Päätuotantosuuntana broileritaloutta (lihantuotantoa) harjoittavien tilojen broilerimäärän (kpl) kehitys kokoluokittain AB- ja C-tukialueella vuosina 1995 ja 2001 (TIKE 2002b).

Kalkkunatiloja oli 109 kappaletta vuonna 2001 ja niiden keskikoko oli 10 700 kalkkunaa. Tiloista noin 45 prosenttia ja eläimistä noin 34 prosenttia sijaitsi AB-tukialueella (Kuva 9 ja 10). AB-tukialueen kalkkunantuotannon keskikoko oli 8 000, kun C-tukialueella keskikoko oli 12 900 kalkkunaa. Kalkkunantuotanto on tiloilla varsin uutta, sillä vain noin 29 prosenttia tiloista oli tuolloin harjoittanut kalkkunantuotantoa yli kaksi vuotta ja vain noin 10 prosenttia viisi vuotta (TIKE 2002b).



Kuva 9. Päätuotantosuuntana kalkkunataloutta (lihantuotantoa) harjoittavien tilojen määrän (kpl) kehitys kokoluokittain AB- ja C-tukialueella vuosina 1995 ja 2001 (TIKE 2002b).

Päätuotantosuuntana kalkkunalihan tuotantoa harjoittavia tiloja oli vuonna 1995 vain 27 kappaletta, josta noin 52 prosenttia sijaitsi AB-tukialueella. Vuonna 2001 päätuotantosuuntana kalkkunanlihan tuotanto oli 50 tilalla, joista noin 40 prosenttia sijaitsi AB-tukialueella (TIKE 2002b). AB-tukialueella kalkkunatilojen vuotuinen kasvuprosentti oli vuosina 1995 – 2001 noin 6 prosenttia, kun C-tukialueella vuotuinen kasvu oli noin 14 prosenttia. Tilamäärän kasvun seurauksena myös kalkkunamäärät ovat nousseet. AB-tukialueella ei ole rakennettu isompia kasvattamoita, joten C-tukialueen kalkkunat kasvavat selvästi suuremmissa kasvattamoissa kuin AB-tukialueella. C-tukialueen kalkkunoista jo puolet (51 %) kasvaa vähintään 25 000 kalkkunan kasvattamoissa, kun AB-tukialueen kalkkunat kasvavat pääosin (86 %) alle 10 000 kalkkunan kasvattamoissa.



Kuva 10. Päätuotantosuuntana kalkkunataloutta (lihantuotantoa) harjoittavien tilojen kalkkunamäärän (kpl) kehitys kokoluokittain AB- ja C-tukialueella vuosina 1995 ja 2001 (TIKE 2002b).

EU:iin liittyttäessä perustamislupajärjestelmä lakkautettiin, ja vuodesta 1996 alkaen myös siipikarjanlihantuottajille on voitu myöntää kansallista investointitukea kasvattamojen ja munittamoiden uudisrakentamiseen, laajentamiseen ja peruskorjaukseen. Vuosina 1996 – 1999 AB-alueen rakennushankkeissa tukitaso oli korkeampi, koska siellä investointituen korotus oli osa Suomen liittymissopimuksen artiklan 141 mukaista ns. vakavien vaikeuksien tukea (MMM 1997).

Vuonna 1995 – 2001 korkotukilainaa myönnettiin yhteensä 180 broilerikasvattamon ja -munittamon rakentamiseen tai korjaamiseen (Taulukko 15). AB-tukialueelle on myönnetty puolet enemmän investointilainoja sekä huomattavasti enemmän investointiavustuksia kuin C-tukialueille vuosina 1996 – 2001. Kalkkunakasvattamoista ei ole eroteltua tietoa kuin vuodesta 2001. Silloin myönnettiin sekä AB- että C-tukialueille molemmille noin 454 000 euroa korkotukilainoja. Lainoja myönnettiin AB-tukialueelle 14 kappaletta ja C-tukialueille 16 kappaletta. Muiden vuosien kalkkunakasvattamoinvestoinnit kirjattiin muiden kotieläinrakennusten rakentamiseen, josta ei ole erotettavissa tuotantosunnittaisia lukuja.

Investointituet ovat mahdollistaneet varsin huomattavan tilatason yksikkökoon kasvun. Kasvu on kuitenkin hidastunut, sillä liittymissopimuksessa sovittu broilereiden enimmäismäärä on ylittynyt ja broilerikasvatustiloilla tuotannon laajentamiseen tähtäviä rakennusinvestointeja voidaan tukea ainoastaan enimmäismäärään asti. Tämän vuoksi tukea ei myönnetty vuodesta 1999 lähtien broilerituotannon laajentamiseen tähtääviin hankkeisiin enää lainkaan. Kasvattamojen peruskorjaukseen tukia myönnetään edelleen (MMM 1998; MMMA N:o 31/2002). Muita broilerituotannon tuettavia investointeja ovat esimerkiksi lantalalan, rehuvaraston ja lämpökeskuksen rakentaminen.

Taulukko 15. Myönnetyt broilerikasvattamoiden investointituet vuosina 1996 – 2001, kpl ja euroa (MMM 2002).

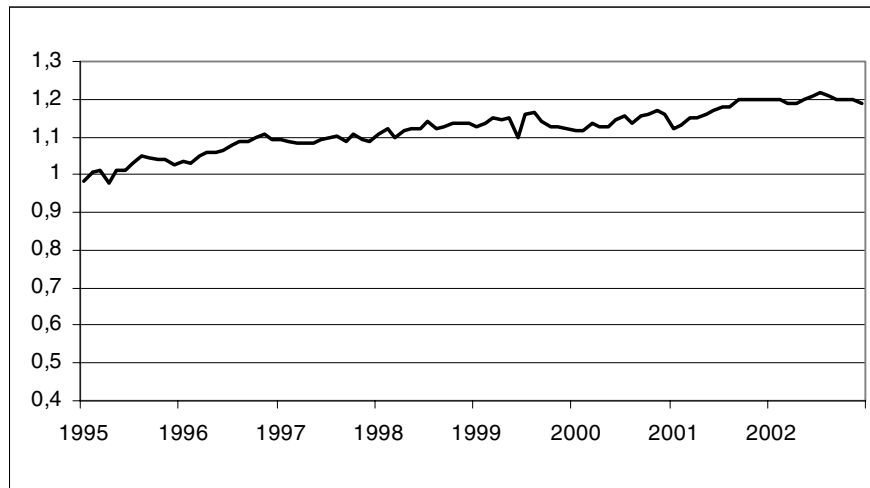
Broilerikasvattamoiden rakentaminen	1996-1999		2000-2001		1996-2001	
	AB-tukialueet	C-tukialueet	AB-tukialueet	C-tukialueet	AB-tukialueet	C-tukialueet
<b>Avustukset</b>						
lkm	119	17	5	0	124	17
euroa	4 977 000	598 000	85 000	0	5 062 000	598 000
keskimäärin euroa/tila	42 000	35 000	17 000	0	40 823	35 176
<b>Lainat</b>						
lkm	116	55	8	1	124	56
euroa	16 326 000	6 215 000	319 000	5 000	16 645 000	6 220 000
keskimäärin euroa/tila	141 000	113 000	40 000	5 000	134 234	111 071

### 3.3 Tuottajahinnat

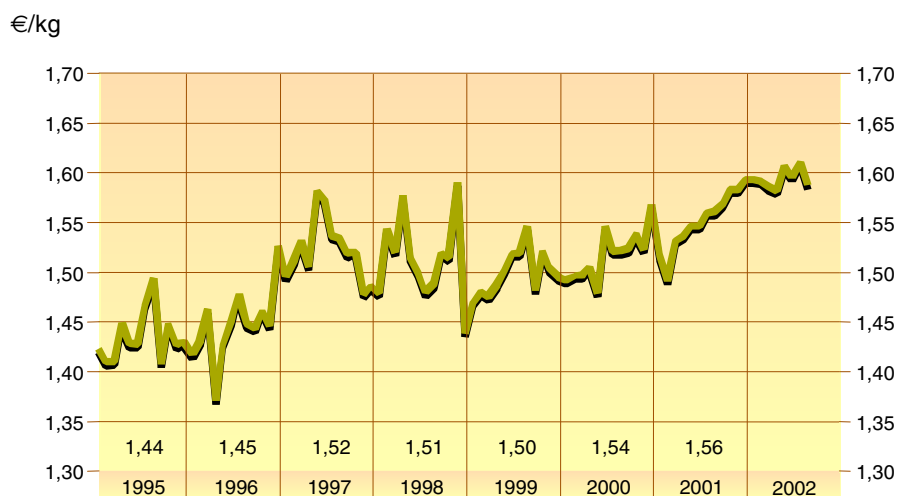
Suomen liittyttyä EU :iin vuonna 1995 broilerinlihan tuottajahinta laski puoleen vuoden 1994 tasosta. Sen jälkeen hinnat ovat nousseet vähitellen (Kuva 11). Vuonna 2001 tuottajahinta oli keskimäärin 1,17 euroa/kg. Teurastetun broilerin tehdashinnat ovat olleet Suomessa keskimäärin muita EU-maita korkeampia.

Suomessa ei ennen EU-aikaa myönnetty broileritaloudelle lainkaan tukia. Myöskään EU ei tue broilerituotantoa. Vuodesta 1995 alkaen broilerituottajille on korvattu kansallisista varoista EU-jäsenyyden myötä alentuneita tuottajahintoja koko maassa maksettavalla siirtymäkauden tuella sekä C-tukialueilla maksettavalla pohjoisella tuella. Lähes kaikki broileritilat sijaitsevat tukialueilla A, B tai C1.

Kalkkunan tuottajahinnan hintakehitys on EU-jäsenyydensä aikana ollut nouseva (Kuva 12). Kalkkunan tuottajahinta oli vuonna 2001 keskimäärin 1,56 euroa kilo eli kahdeksan prosenttia korkeampi kuin vuonna 1995.



Kuva 11. Broilerin tuottajahinta (euroa/kilo) Suomessa vuosina 1995 – 2002 (Tietokappi 1997–2003).



Kuva 12. Kalkkunan tuottajahinta (€/kg) vuosina 1995 – 2002 (Elintarviketieto 2002b).

## 4 Tutkimusaineistot ja -menetelmät

### 4.1 Maatilatalouden yritys- ja tulotilaston (MYTT) tutkimusaineisto ja -menetelmät

Tutkimuksen tärkeimpänä aineistona oli Tilastokeskuksen maatilatalouden yritys- ja tulotilaston (MYTT) yksilöaineisto vuosilta 1997 – 2000. MYTT -tilat valitaan ositetulla satunnaisotannalla kohdeperusjoukosta, jonka muodostavat toiminnassa olevat, maatilatalouden tuloverolain mukaan verotettavat yli kahden hehtaarin maatilat. Tilat jaetaan ositteisiin tuotantosuunnan, tukialueen ja viljelyksessä olevan pinta-alan mukaan. Otanta tehdään näistä ositteista, ja ositteiden mukaisten otosryhmien tulokset painotetaan vastaamaan koko maan tilarakennetta ositekohtaisilla painokertoimilla (MYTT 1994, 1995).

Tilastokeskuksella on käytössään otostiloilta maa- ja metsätalouden veroilmoituslomakkeiden (2, 21, 2A ja 2C) mukaiset verotustiedot sekä IACS-rekisterin mukaiset eläin- ja peltoalatiedot. Veroilmoituslomakkeilta saatavia tietoja Tilastokeskus täydentää otostiloille lähetettävällä tilastolomakkeella, jossa maatalouden tulot ja menot kysytään veroilmoituslomakkeita tarkemmin. Noin kolmasosalla tiloista on jouduttu korjaamaan tilastolomakkeella kysytyjä tietoja keskiarvo- tai regressioimputoinnilla (MYTT 1995).

Aineiston poiminta suoritettiin samalla tavalla, kuin Lehmusvuori (1999) oli tehnyt kananmuna- ja broilerituotannon talouden osalta. Tämä mahdollistaa tulosten vertaamisen. Yksilöaineistosta kananmunantuotantotiloiksi poimittiin kunakin vuonna tilat, joilla oli tuloja siipikarjataloudesta ja joilla kunakin vuonna oli ollut yli 500 kanaa, mutta ei lainkaan broilereita. Broileritiloiksi katsottiin kunakin vuonna tilat, joilla oli tuloja siipikarjataloudesta (vähintään 65 % tuloista siipikarjataloudesta) ja joilla oli ollut broilereita tarkasteluvuosina. Vastaavasti kalkkunatiloiksi katsottiin ne siipikarjatilat, joilla oli kalkkunoita.

Kananmunatiloja MYTT-aineistossa oli 142 kappaletta vuonna 1997, 75 kappaletta vuonna 1998, 92 kappaletta vuonna 1999 ja 101 kappaletta vuonna 2000. Painotettuina nämä tilat vastaavat 487 – 594 tilan perusjoukkoa. Yli 100 kanan kanaloista MYTT-aineisto kattaa siten lähes joka toisen kananmunatuottajan Suomessa. AB-tukialueella sijaitsi vuodesta riippuen 47 – 67 prosenttia perusjoukon tiloista. Vuonna 1997 tiloilla oli munivia kanoja keskimäärin noin 3 000. Tilojen keskimääräinen kanamäärä nousi joka vuosi ollen 4 900 kappaletta vuonna 2000.

Broilerikasvatustiloja MYTT-aineistossa oli 39 kappaletta vuonna 1997, 26 kappaletta vuonna 1998 ja 40 kappaletta vuonna 1999 sekä 40 kappaletta vuonna 2000. Painotettuina nämä tilat vastaavat 118 – 154 tilan perusjoukkoa. MYTT-aineisto kattaa siten noin  $\frac{1}{2}$  –  $\frac{3}{4}$  Suomen broilerikasvattajista. Vuodesta riippuen perusjoukon tiloista noin 66 – 75 prosenttia sijaitsi AB-alueella. MYTT-aineiston broilerikasvatustiloilla oli vuonna 2000 keskimäärin broilereita noin 34 600 kappaletta. Vuonna 1997 aineistoissa mukana olleilla tiloilla broilereita oli keskimäärin noin 23 000 kappaletta. Siipikarjatalouden lisäksi tiloilla ei harjoitettu muuta kotieläintuotantoa.

Kalkkunakasvatustiloja oli otosjoukossa vain 2 kappaletta vuonna 1997, 3 kappaletta vuonna 1998, 7 kappaletta vuonna 1999 ja 13 kappaletta vuonna 2000. Tiloista 51 – 75 prosenttia sijaitsi AB-tukialueella vuosina 1999 – 2000. Kalkkunoita oli vuonna 1999 keskimäärin tilalla noin 1 300, kun kalkkunoiden määrä oli vuonna 2000 noussut noin 1 700 kappaleeseen. Kalkkunakasvatustilat jätettiin tarkastelusta pois tilamäärän pienuudesta johtuen.

Tilojen maatalouden tulokehitystä kuvaavana liiketuloskäsitteenä käytetään verotuksen mukaista maataloustuloa. Maataloustulo on maatalouden tuotosta se osa, joka jää yrittäjäperheen suorittamien maataloustöiden työpalkaksi ja maataloustuotantoon sitoutuneen oman pääoman koroksi. Yrittäjäperhe voi käyttää maataloustulon veroihin, velkojen lyhennyksiin ja kulutukseen pienentämättä vuoden alussa ollutta pääomaa. Maataloustulo ei siten ole varsinainen kannattavuuskäsite.

Maataloustulo saadaan, kun kokonaistuotosta vähennetään maatalouden kustannukset seuraavasti:

**KOKONAISTUOTTO, euroa/tila**

Siiplikarjatalouden myyntituotot  
Muut kotieläintalouden myyntitulot  
Kasvinviljelytuotteiden myyntitulot  
Tuet yhteensä  
Muut tuotot

**MAATALOUDEN KUST. YHT., euroa/tila**

Ostorehut  
Kotieläinten hankintamenot  
Muut kotieläintalouden menot  
Muut tarvikkeet  
Kunnossapito ja työvälineet  
Palkkamenot  
Maatalouden velkojen korot  
Poistot  
Muut kustannukset

**MAATALOUSTULO, euroa/tila**

Tuet yhteensä on jaettu vuosina 1997 – 2000 EU-tukiin, siirtymäkauden tukiin ja muihin tukiin. EU-tuet sisältävät CAP-, LFA- ja ympäristötuen. Siirtymäkauden tuki sisältää kansalliset kasvinviljelytuet, Etelä-Suomen kansalliset kotieläintuet ja muut siirtymäkauden ns. 141-tuet. Etelä-Suomen kansallinen kotieläintuki ei ole erotettavissa MYTT-aineistosta, kuin vuodelta 2000. Aiempien vuosien kohdalla tuki sisältyy muihin tukiin. Muut tuotot sisältävät muut maatalouden tulot, sivuansiotulot ja varausten suorat tuloutukset. Kotitarvetuottoa ei tässä huomioida, koska tulokset haluttiin yhteneväisiksi Lehmusvuoren (1999) aiempien tulosten kanssa.



Muut tarvikkeet sisältävät väkilannoite-, kalkki-, siemen-, kasvinsuojelu-, poltto ym. voiteluaine- ja sähkömenot. Kunnossapito ja työvälaineet sisältävät koneiden, rakennusten ja salaajien yms. kunnossapidon ja korjauskustannukset sekä pienkaluston. Muut kustannukset sisältävät vakuutusmaksut, vuokrat sekä kyseisenä vuonna tehdyn tasausvarauksen ja muut kustannukset. Tästä summasta vähennetään vähennyskelvottomat erät, jotka yleisesti sisältävät yksityistalouden sähkö, vakuutus yms. jakamattomia menoja.

Keskimääräisten verotustietojen pohjalta lasketaan kana- ja broileritilan maataloustulo vuosille 1997–2000. Tuloksia ei esitetä peltohehtaaria kohden laskettuna, sillä kotieläintiloilla nimenomaan kotieläintalouden, eikä kasvinviljelyn, tuloilla ja menoilla on merkittävä osuus tilan taloudellisen tuloksen muodostumisessa.

Arviot vuosien 2001–2004 tulokehityksestä tehtiin vuoden 2000 tietojen pohjalta. Arviot perustuvat staattiseen malliin, jossa panos-tuotosrakenne säilyy vuoden 2000 tasolla. Ennustelaskennassa tuottoihin ja kustannuksiin vaikuttavat erät on muutettu indeksien ja keskimääräisten tuottajahintojen avulla vastaamaan ennustevuoden tasoa. Aineistosta johtuen määrätiedot määriteltiin vuoden keskihintojen perusteella. Tukituotot huomioidaan vahvistetuina tukitasoin kaikkina laskentavuosina.

## **4.2 Yrittäjäkyselyn tutkimusaineisto ja -menetelmät**

### **Kananmunantuottajat**

Tutkimusaineisto, josta tässä käytetään nimitystä yrittäjäkyselyn tutkimusaineisto, kerättiin kananmunantuottajilta postikyselyllä. Kysymyslomakkeen luonnos oli kommentoitavana Suomen siipikarjaliitossa. Lomakkeella kysyttiin tietoja tilan kananmunantuotannosta ja muusta maataloudesta sekä toteutetuista investoinneista ja investointiaikomuksista. Lisäksi tiedusteltiin maatalouden verotustietoja vuodelta 2001.

Kysymyslomakkeet lähetettiin kesäkuussa 2002 180 A- ja B-tukialueen kananmunantuottajalle sekä 60 C-tukialueen kananmunantuottajalle. Kyseisen tutkimuksen perusjoukko muodostui häkkikasvattamoista, joilla kananmunantuotanto oli päätuotantosuuntana ja joilla oli yli 500 kanaa vuonna 2001. Näistä A- ja B-tukialueen otostiloista 120 oli häkkikasvattamo ja puolet niistä oli alle 3 000 kanan tiloja. Perusjoukon tiloista Maa- ja metsätalousministeriön tietopalvelukeskus (TIKE) valitsi satunnaisotannalla viljelijöiden yhteystiedot IACS-rekisteristä edellä mainituin kriteerein. Elintarvikeviraston Turun yksikön lattiakanalarekisterin avulla poimittiin lattiakanataloutta harjoittavien yhteystiedot IACS-rekisteristä. Rekisteritiedot yhdistämällä TIKE valitsi satunnaisesti 60 lattiakasvattamon harjoittajan yhteystiedot 94 lattiakasvattamosta (vuonna 2001), jolloin lattiakanaloiden suhteellinen otoskoko oli varsin suuri.

Tiloille, jotka eivät palauttaneet kysymyslomaketta määräajassa, lähetettiin lomakkeet uudelleen heinäkuun lopussa ja syyskuussa. Yhteensä kysymyslomakkeen palautti 47 kananmunatuottajaa, jolloin vastausprosentiksi tuli 20. Neljällä tilalla kanatalous oli lopetettu ja kolme tilaa aikoo lopettaa vuonna 2002. Valtaosaan kysymyksistä osallistujat olivat vastanneet. Kustannusten erottelua ei oltu tehty kovin luotettavasti. Muutamit tilat eivät olleet täyttäneet läheskään kaikkia tarkennettuja kustannusten jakokysymyksiä.

Kyselyyn vastanneista tiloista 38:lla (90 %) kanataloutta oli jatkettu vuonna 2001. Kananmunantuotantotilojen tulotarkasteluun otettiin tilat, joilla ei harjoitettu merkittävästi muuta kotieläintuotantoa ja joilla kanatalouden osuus maatalouden tuloista oli yli 30 %. Tulokehitystarkasteluun sopiva aineisto saatiin 37 tilalta vuodelta 2001. Tilat sijaitsivat lähinnä AB-tukialueella (80 %). Lattiakanaloiden osuus aineistosta muodostui suureksi, peräti kolmannes tiloista oli lattiakanala. Lattiakanalat sijaitsivat AB-alueella.

### **Broilerituottajat**

Yrittäjäkyselyn tutkimusaineisto kerättiin broilerituottajille tehdyllä informoidulla kyselyllä. Osalla broilerituloista broilerituotanto on yhtiötetty (vuonna 2001 23 %), jolloin sitä verotetaan elinkeinoverolain (EVL) mukaan. Tämän vuoksi tiloille tehtiin erilliset kysymyslomakkeet maatilatalouden tuloverolain (MVL) että EVL:n mukaan verotetuille. Kysymyslomakkeen kysymyksiä kommentoivat muun muassa Suomen Broileryhdistyksen edustajat ja muutamat broileriyrittäjät. Lomakkeilla kysyttiin tietoja tilan broilerituotannosta ja muusta maatilataloudesta. Broilerituotannon osuutta verotustietojen mukaisista maatalouden tuloista ja menoista tiedusteltiin vuodelta 2001. Lisäksi lomakkeilla oli kysymyksiä broilerituotannon investoinneista ja investointisuunnitelmista.

Kyselyn perusjoukko muodostui AB-tukialueen 80 ja C-tukialueen 40 kasvatustilasta. AB-tukialueen tiloista 20 harjoitti EVL mukaista broilerituotantoa vuonna 2001. EVL mukaan toimivat tilat TIKE poimi IACS-rekisteristä juridisen muodon (osakeyhtiön, rekisteröidyn avoimen- ja kommandiittiyhtiön) mukaisesti. Puolet MVL mukaan toimivista AB-tukialueen ja kaikki C-tukialueen tiloista oli yli vuoden 2001 keskiarvoa isompia (35 891 broileria).

Tiloille lähetettiin kysymyslomakkeet täyttöohjeineen kesäkuussa 2002. Lomakkeet lähetettiin vielä heinä- ja syyskuussa palauttamatta jättäneille. Muutama tila pyysi lähettämään EVL mukaiset kysymyslomakkeet. Kyselyn vastausprosentti oli 26 prosenttia. Yhteensä tutkimusaineisto muodostui 31 tilan tiedoista. Pääosin kysymyslomakkeet oli täytetty hyvin. Tiloja, joilta ei saatu valtaosaa tutkimusvuoden verotustiedoista, ei otettu mukaan tulokehitystarkasteluun. Tulokehitystarkastelussa eivät myöskään ole mukana ne tilat, jotka täyttivät EVL:n mukaisen kyselylomakkeen, koska näitä tiloja oli vain kaksi. Broilerituotannon tulokehitystarkastelu tehtiin siten 23 kasvatustilan tietojen perusteella.

## **Kalkkunatuottajat**

Kalkkunatuottajien yrittäjäkyselyn tutkimusaineisto kerättiin postikyselyllä. Kysymyslomakkeen luonnos oli kommentoitavana Suomen siipikarjaliitossa. Lomakkeella (broileritilojen lomaketta vastaava) kysyttiin tietoja tilan kalkkunatuotannosta ja muusta maataloudesta sekä toteutetuista investoinneista ja investointiaikomuksista. Lisäksi tiedusteltiin maatalouden verotustietoja vuodelta 2001.

Kyseisen tutkimuksen perusjoukko muodostui 30 kalkkunatuotantoa päätuotantosuuntana harjoittavasta tilasta vuonna 2001. Näistä ostopiloista 15 oli koko Suomen eläinmäärän keskiarvoa eli 10 702 kalkkunaa enemmän. Perusjoukon tiloista Maa- ja metsätalousministeriön tietopalvelukeskus (TIKE) valitsi satunnaisotannalla viljelijöiden yhteystiedot IACS-rekisteristä edellä mainitun kriteerein.

Tiloille lähetettiin kysymyslomakkeet täyttöohjeineen kesäkuussa 2002, sekä palauttamatta jättäneille vielä heinä- ja syyskuussa. Kyselyn vastausprosentti oli 10 prosenttia. Yhteensä tutkimusaineisto muodostui 3 tilan tiedoista. Pääosin kysymyslomakkeet oli täytetty hyvin. Kalkkunatuotannon tulokehitystarkastelua ei kuitenkaan voitu tehdä pienen aineiston vuoksi.

## **Yrittäjäkyselyn tutkimusmenetelmät**

Yrittäjäkyselyn tilojen kotieläintaloutta ja muuta maataloutta sekä investointeja kartoittaneista kysymyksistä laskettiin frekvenssijakaumia ja keskilukuja. AB- ja C-tukialueiden eroja testattiin ristiintaulukoinnin avulla.

Broilerituotannon tulokehitystä kuvaavana liiketuloskäsitteenä käytetään maataloustuloa. Maataloustulo laskettiin koko maataloustuotannolle, koska tiloilla harjoitetaan yleensä myös maataloutta vaikka broilerituotanto olisi yhtiöitettykin. Lisäksi yhtenäinen menettely tuotantosuuntien kesken edesauttaa tuotantosuuntien tulovertailua.

Tässä tutkimuksessa tilojen tulokehitystä tarkastellaan maatilatalouden tuloverolain (MVL) mukaisesta verokirjanpidosta johtuen kassaperusteisesti. Tällöin tuottoina ja kustannuksina otetaan huomioon kaikki kyseisenä kalenterivuonna saadut maatalouden myyntitulot ja maksetut menot siitä huolimatta, minkä vuoden tuotantoon ne kohdistuvat. Kassaperusteisessa tarkastelussa ei oteta huomioon muun muassa varastojen muutoksia eikä myynti- ja ostosaamisia.

EVL:n mukaan verotettujen broileritilojen verotustiedot ovat suoriteperusteisia. Näin ollen broilerituotannon varastojen muutoksia ei oteta huomioon menojen vähennyksenä tai lisäyksenä. Koska EVL:n mukainen tulos- ja taselaskelma sisältää eri tavalla arvostettuja eriä sekä eri poistoprosentit, ei näitä eriä lähdetty harmonisoimaan MVL:n sopiviksi, koska EVL:n mukaisia vastauksia saatiin vain kaksi. Täten EVL:n mukaan toimivat kaksi tilaa jätettiin tarkastelusta.

### 4.3 Suomen kannattavuuskirjanpitoaineisto

Tutkimuksen käytössä oli myös kannattavuuskirjanpitoalojen yksilöaineisto vuosilta 1998 – 2000. Tarkasteluvuosina oli kannattavuuskirjanpidossa käytössä uudet käyttöomaisuusarvojen ja poistojen laskentaperusteet.

Kananmunien tuotantoon erikoistuneita tiloja oli FADN typologian mukaa niin vähän, että tilat piti poimia aineistosta erikseen. Poimittavalla tilalla piti olla vähintään 500 kanaa eikä muuta varsinaista kotieläintuotantoa. Erikseen poimittavilla tiloilla ei voida käyttää painokertoimia, joten tilat edustavat vain otosjoukkoa.

Kananmunatiloja löytyi kannattavuuskirjanpitoaineistosta 24 (1998), 23 (1999) ja 18 (2000) kappaletta. Suurin osa tiloista noin kaksi kolmasosaa sijaitsi AB-tukialueella. Vuonna 2000 tiloilla oli keskimäärin 3 900 kanaa eli hieman enemmän kuin yli 100 kanan kanaloissa oli Suomessa keskimäärin. C-tukialueen tiloilla oli selvästi suurempi kanala 4 900, kun AB-tukialueen tiloilla oli keskimäärin 3 400 kanaa.

AB-alueen tiloilla oli peltoa hallinnassa noin 60 hehtaaria, kun C-alueen tiloilla oli peltoa vain 50 hehtaaria. Peltopinta-ala ero johtui oman pellon pinta-alasta, sillä tukialueiden välillä ei ollut eroa vuokratpellon osalta vuonna 2000. AB-tukialueen tilat kasvattivat tarkastelujaksolla (1998 – 2000) keskimäärin 45 prosenttia pinta-alasta ohraa, josta lähes puolet oli tarkoitettu mallasohraksi. Kauraa oli keskimäärin 17 prosenttia pinta-alasta, kun sokerijuurikasta ja vehnää oli kumpaakin noin 8 prosenttia. Kesantoa oli keskimäärin 11 prosenttia lopun pinta-alasta jakautuessa monelle kasville. C-tukialueella pellon käyttö jakautui kauralle 34 prosenttia ja ohralle 38 prosenttia, josta mallasohraa oli 9 prosenttiyksikköä. Kesantona oli keskimäärin 14 prosenttia peltopinta-alasta.

Kannattavuuskirjanpitoaineistossa oli FADN typologian mukaisia puhtaita broileritiloja niin vähän, että tilat piti erikseen poimia. Poimittavalla tilalla piti olla vain broilereita eikä muuta varsinaista kotieläintuotantoa. Lisäksi tilalla ei saatu harjoittaa liikevaihdoltaan muuta laajamittaista maa- tai puutarhatalouden tuotantosuuntaa. Erikseen poimittavilla tiloilla ei voida käyttää painokertoimia, joten tilat edustavat vain otosjoukkoa.

Broileritiloja löytyi kannattavuuskirjanpitoaineistosta 7 (1998), 8 (1999) ja 7 (2000) kappaletta. Ainoastaan yksi tila vuonna 1999 sijaitsi C-tukialueella. Tämä oli keskimääräistä suurempi tila. Tarkasteltavista AB-tukialueen tiloista vaihtui vuosittain 1 – 2 kappaletta. Broileritilojen kannattavuuskirjanpitoaineiston tarkastelua ei voida tehdä liian pienen aineiston vuoksi, joten yksi C-tukialueen tila pudotetaan tarkastelusta pois. Vuonna 2000 tiloilla oli keskimäärin 35 500 broileria eli aineiston tilat ovat keskikokoisia (2001 kesk. AB-tukialueella 35 000).

AB-alueen tilojen hallinnassa oleva peltoala oli tarkastelujaksolla pysynyt varsin muuttumattomana, ollen vuonna 2000 noin 42 hehtaaria. Vuokratpellon osuus oli tuolloin 12 hehtaaria. Pellolla viljeltiin tarkastelujaksolla (1997 – 2000) keskimäärin 22 prosenttia pinta-alasta

ohraa, josta kolme neljäsosaa oli tarkoitettu mallasohraksi. Kauraa oli keskimäärin 20 prosenttia pinta-alasta, kun sokerijuurikasta oli noin 14 prosenttia ja vehnää noin 10 prosenttia pinta-alasta. Kesantoa oli keskimäärin 10 prosenttia pinta-alasta lopun jakautuessa monelle kasville.

## **5 Tulokset ja tulosten tarkastelu**

### **5.1 Kanamunatuotantotilojen talous**

#### **5.1.1 Tulokehitys MYTT-aineiston tiloilla vuosina 1994 – 2000**

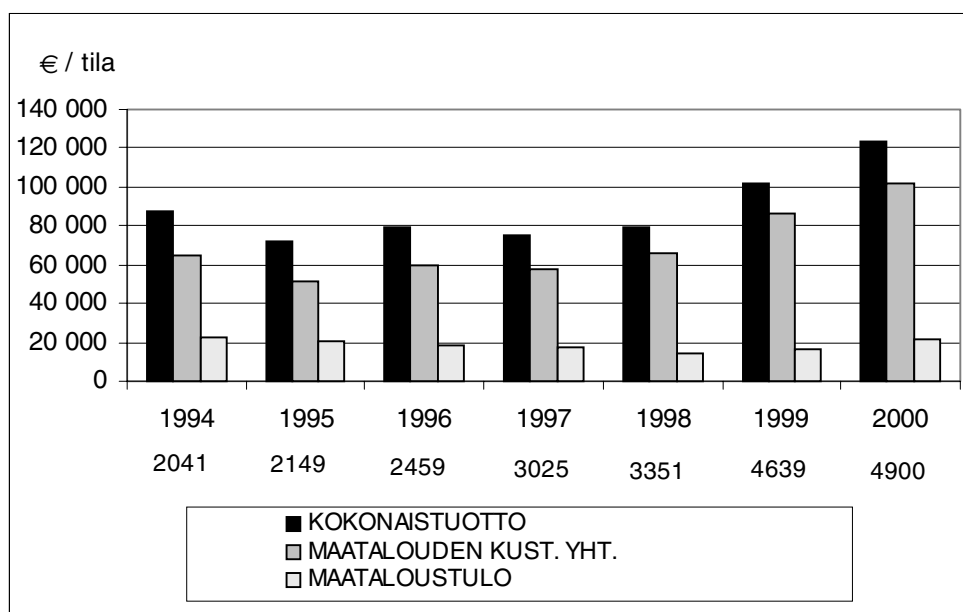
Kanamunantuotantotilojen tulokehitystä vuosina 1997 – 2000 tarkasteltiin maatilatalouden yritys- ja tulotilastossa (MYTT) mukana olleiden kanatilojen painotetuista verotustiedoista. Kassavirtatarkastelussa on tärkeää käyttää mahdollisimman pitkäaikaisia tarkasteluserjoja, joten tuloksiin liitettiin Lehmusvuoren (1999) tekemän vastaavan tutkimuksen tulokset vuosilta 1994 – 1996. Lehmusvuoren (1999) aineisto oli kanamunatilojen osalta tukialueittain, joten AB-tukialueen tiedot on laskettu kunkin tukialueen keskiarvosta tilamäärän mukaisessa suhteessa.

MYTT-aineiston tiloilla oli vuonna 1994 keskimäärin noin 2 040 kanaa. Tämän tutkimusaineiston tiloilla oli kanamäärä noussut 3 030 vuonna 1997, kun vuonna 2000 kanojen määrä oli jo 4 900 kappaletta. AB-tukialueen tiloilla oli kanoja vuonna 2000 keskimäärin 5 500 kappaletta, kun C-alueen tiloilla oli kanoja selvästi vähemmän noin 3 700.

Kanamunatiloilla oli peltoa keskimäärin viljelyksessä 30 hehtaaria vuonna 1997, kun vuonna 2000 peltoala oli noussut noin 43 hehtaariin. AB-tukialueen tiloilla oli omaa peltoa tuolloin noin 29 hehtaaria ja vuokrapeltoa vajaa 8 hehtaaria. C-tukialueen tiloilla oli vastaavasti noin 18 hehtaaria omaa peltoa ja noin 5 hehtaaria vuokrapeltoa. Vuonna 2000 omaa peltoa oli ostettu muutama hehtaari lisää ja samalla vuokrapellon osuus peltopinta-alasta oli kasvanut 21 prosentista (vuonna 1997 molemmilla tukialueilla) noin 28 prosenttiin AB-alueella ja noin 38 prosenttiin C-alueella.

Pelloilla viljeltiin pääasiassa ohraa (keskimäärin noin 55 % pinta-alasta, josta viidennes mallasohraa) ja kauraa (keskimäärin noin 28 % pinta-alasta), kun kesannolla oli keskimäärin 11 prosenttia pinta-alasta. Tukialueiden pellonkäyttö eroaa siten, että C-alueella viljeltiin selvästi enemmän kauraa, kuin AB-tukialueella. Mallasohran ja vehnän viljely oli keskittynyt sitä vastoin lähinnä AB-alueelle.

Maatalouden kokonaistuotto oli MYTT-aineiston kanatiloilla noussut EU-vuosina keskimäärin kuusi prosenttia vuodessa. Vuonna 2000 kokonaistuotto oli keskimäärin 124 000 euroa tilaa kohti (Kuva 13). Maatalouden kokonaistuoton kasvu johtui tilojen suurenemisesta. Vuonna 2000 tiloilla oli lähes 2 900 kanaa enemmän kuin vuonna 1994. Lisäksi viljelyksessä oleva peltopinta-ala oli kasvanut 25 hehtaaria.



Kuva 13. MYTT-aineiston kanatilojen kokonaistuotto, maatalouden kustannukset yhteensä ja maataloustulo (euroa tila) sekä kanamäärä (kpl) vuosina 1994 – 2000 (Lähde: vuosien 1994 – 1996 osalta Lehmusvuori 1999, kokonaistuotto ei sisällä tilalla tuotettujen omassa taloudessa käytettyjen maataloustuotteiden arvoa).

Siipikarjatalouden myyntitulojen osuus kokonaistuoton muodostuksessa aleni EU-jäsenyyden myötä: vuonna 1994 niiden osuus tuotoista oli 79 prosenttia, kun vuonna 2000 osuus oli 57 prosenttia. Tukien osuus tuotoista lisääntyi saman aikaisesti 7 prosentista 34 prosenttiin. Kasvinviljelytuotteiden myyntitulojen osuus kanatilojen tuotoista oli laskenut vuoden 1994 10 prosentista 6 prosenttiin vuonna 2000. Muita maatalouden tai sivuansiotalouden tuloja ei kanatiloilla juurikaan ollut (2 – 5 %).

Vastaavasti maatalouden kokonaistuottojen kasvun myötä, maatalouden kustannukset ovat kasvaneet tarkastelujaksolla keskimäärin 8 prosenttia vuodessa. Maatalouden kustannukset olivat kanatiloilla keskimäärin noin 102 000 euroa/tila vuonna 2000. Suurimmat yksittäiset kustannukset muodostuivat ostorehumenoista (29 %) ja kotieläinten hankintamenoista sekä poistoista (12 %).

Kokonaistuottojen ja kustannusten erotuksena muodostuva maataloustulo oli laskenut vuodesta 1994 lähtien. Vuotuinen maataloustulon lasku oli noin prosentti vuodessa, vaikka kanamäärä oli noussut 16 prosenttia vuodessa. Vuonna 2000 maataloustulo oli 22 000 euroa/tila. Maataloustulo ilman siirtymäkauden tukea olisi ollut noin 10 600 euroa/tila vuonna 2000. Maataloustulo on korvausta viljelijäperheen työstä ja pääomasta. Tilalla työskenteli vuonna 2000 keskimäärin 1,72 viljelijää. Maatalouden verotuksen mukaiset nettovarot olivat kyseisenä vuonna keskimäärin 10 400 euroa/tila. Viljelijöiden sijoitettu oma pääoma on kuitenkin huomattavasti tätä suurempi, koska verotuspoistot ovat etupainotteisia sekä osa varallisuudesta on verotuksessa aliarvostettu tai ei huomioida lainkaan (esim. kotieläimet ja varastot). Tarkempi tuotto- ja kustannuserittely löytyy liitteestä 1.

Kananmunatuotannon tulokehityslaskelmat tehtiin MYTT-aineiston vuoden 2000 tietojen pohjalta vuoteen 2004 kanatilamallilla. Arviot perustuvat staattiseen malliin, jossa panostusrakenne säilyi vuoden 2000 tasolla. Ennustelaskennassa tuottoihin ja kustannuksiin vaikuttavat erät ovat muutettu indeksien ja keskimääräisten tuottajahintojen avulla vastaamaan ennustevuoden tasoa. Aineistosta johtuen määrätiedot määriteltiin vuoden keskihintojen perusteella. Tukituotot huomioidaan vahvistetuina tukitasoin kaikkina laskentavuosina. Laskelmien mukaan AB-tukialueen kananmunatuottajien maataloustulo laskisi negatiiviseksi vuonna 2004, mikäli nykyinen 141-tuki loppuisi. Laskelma on liitteessä 2.

### **5.1.2 Kananmunatilojen talous yrittäjäkyselyn tiloilla 2001**

Seuraavassa esitetään viljelijäkyselyn vastanneiden 47 kananmunatuottajien vastausten keskiarvot. Viljelijäkyselyn tiloilla oli ollut vuonna 2001 keskimäärin 4 600 kanaa. Aineiston tiloista 40 %:lla oli alle 3 000 kanaa. Ainoastaan kahdella tilalla oli yli 10 000 kanaa. AB-tukialueen tiloilla oli keskimäärin 4 900 kanaa, kun C-tukialueen tiloilla oli keskimäärin 2 700 kanaa. Lattiakanaloissa oli keskimäärin 4 800 kanaa. Viljelijäkyselyn tiloilla oli siten selvästi vähemmän kanoja kuin MYTT-aineistossa keskimäärin.

Yrittäjäkyselyn tilojen kananmunantuotanto kanaa kohti vaihteli paljon. Aineiston tiloilla muniva kana tuotti keskimäärin 15 kiloa munia vuodessa. AB-tukialueen häkkikanaloissa munatuotos oli keskimäärin 15,7 kiloa, kun C-alueella päästiin 14,3 kiloon. AB-alueen lattiakanaloiden munatuotos oli keskimäärin 12,5 kiloa. Muutama lattiakanala pääsi yli 16 kilon munatuotokseen.

Kanat oli otettu tiloille yleisimmin yhdessä erässä (68 % tiloista). Kahdeksan tilaa (23 %) otti kanat kahdessa ja kolme tilaa (9 %) tätä useammassa erässä. Lähes kaikilla tiloilla oli pidetty edellisen erän jälkeen tuotantotauko, keskimäärin 9 viikkoa. Näillä tiloilla suunniteltiin taukojen pitämistä myös tulevaisuudessa. Tosin kanakiertoa aiotaan hieman nopeuttaa, sillä vastanneet arvioivat seuraavan tauon pituudeksi 7 viikkoa.

Kanojen ruokinta perustui pitkälti oman tilan viljantuotantoon. Vain 8 % tiloista ruokki kanat kokonaan täysrehulla. Kolme neljäsosalla tiloista oman viljan osuus rehümäärästä oli yli puolet. Oman viljan osuus on siten pysynyt yhtä suurena Lehmusvuoren (1999) tutkimukseen verrattuna. Syötetty oma vilja oli lähes vallon joko ohraa tai kauraa

Aineiston tiloilla oli omistuksessa ja vuokrattuna keskimäärin 41 hehtaaria peltoa vuonna 2001. Hallinnassa oleva peltoala vaihteli vajaan 20 hehtaarin ja yli sadan hehtaarin välillä. C-tukialueen tiloilla oli keskimäärin 10 hehtaaria peltoa vähemmän hallinnassa kuin AB-alueen tiloilla. Lattiakanaloiden käytössä oleva peltoala ei eronnut aineiston keskiarvosta.

Vuonna 2001 kananmunatoimintaa harjoittavista yrittäjistä kolme neljäsosaa aikoi jatkaa maataloustuotantoa ainakin vuoteen 2006 saakka. Kanataloutta jatkavien joukossa oli laajentamista suunnittelevia noin 40 prosenttia. Kanamäärä kasvaisi näillä tiloilla jopa noin 60

prosenttia vuodesta 2001. Kanataloutta vuonna 2006 harjoittavilla, mutta kanamäärää supistavilla arvioidaan olevan vajaa 20 prosenttia vähemmän kanoja kuin vuonna 2001.

Puolet kanataloutta jatkaneista tiloista oli investoinut kanatalouteen vuosina 1997 – 2001 (Taulukko 16). Näillä tiloilla oli ollut vuonna 2001 keskimäärin 5 700 kanaa, mikä on yli 1 000 kanaa enemmän kuin kanatalouteen investoimattomilla tiloilla. Uusi häkkikanala ilmoitettiin rakennetun yhdelle ja lattiakanala kuudelle tilalle. Lisäksi kahdella tilalla häkkikanalaa oli muutettu lattiakanalaksi. Nämä tilat sijaitsivat AB-alueella. Ruokintalaitteisiin, härkeihin sekä ilmastointi- ja lämmityslaitteisiin oli investoitu yleisesti. Myöskin lantaloihin oli investoitu kuudella tilalla.

Taulukko 16. Kanatalouteen vuosina 1997 – 2001 investoineiden tilojen määrä investointikohteittain.

	Tiloja, kpl
Uusi häkkikanala	1
Uusi lattiakanala	6
Häkkikanalan muuttaminen lattiakanalaksi	2
Vanhan kanalan muu korjaus	3
Vanhan kanalan laajennus	0
Kanalan ruokintalaitteet	9
Kanalan häkit	9
Kanalan ilmastointi- ja lämmityslaitteet	8
Kanalan lantavarasto	6
Investoinnit kananlannan jatkokäsittelyyn	1
Muut kanatalouden investoinnit*	5

\* Muihin kanatalouden investointeihin sisältyy muun muassa lantakuljettimien sekä lattiakanalan kalustohankinnat.

Taulukko 17. Investointiaikomukset kanatalouteen vuosina 2002 – 2007.

	Tiloja, kpl
Uusi häkkikanala	0
Uusi lattiakanala	2
Häkkikanalan muuttaminen lattiakanalaksi	1
Vanhan kanalan muu peruskorjaus	1
Vanhan kanalan laajennus	1
Kanalan ruokintalaitteet	2
Kanalan häkit	1
Kanalan ilmastointi- ja lämmityslaitteet	3
Kanalan lantavarasto	0
Investoinnit kananlannan jatkokäsittelyyn	1
Muut kanatalouden investoinnit	2



Kanatalouden investointeja vuosille 2002 – 2006 suunnittelevia tiloja oli suunnilleen kolmasosa yrittäjistä. Kaikki investointeja suunnittelevista yrittäjistä oli investoinut kanatalouteen jo vuosina 1997 – 2000. Investointiaikomukset jakautuivat vaihtoehtojen kesken varsin tasaisesti (Taulukko 17). Täysin uusien lattiakanaloiden rakentaminen näyttäisi jatkuvan kahden yrittäjän toimesta ja yksi kanala muutettaisiin lattiakanalaksi vuosina 2002 – 2006. Ilmastointi- ja lämmityslaitteisiin aiotaan investoida muutamalla tilalla.

Kustannuksiltaan vähäisiä investointeja tiloilla ei suunnitella kovinkaan tarkasti etukäteen, sillä vain kaksi yrittäjää ilmoitti aikovansa tehdä muita kanatalouden investointeja seuraavalla kuusivuotiskaudella.

Vuoden 2001 maataloustulo laskettiin koko aineiston, AB- ja C-tukialueen sekä lattiakanaloiden keskimääräiselle kanatilalle. Yrittäjäkyselyyn osallistuneiden 47 tilan maatalouden tuotto oli vuonna 2001 keskimäärin 116 000 euroa/tila. Tukien osuus tuotosta oli 33 prosenttia. Tuotosta noin 52 prosenttia oli peräisin siipikarjatalouden myynneistä, kun kasvinviljelytuotteiden myynneistä oli kertynyt noin 8 prosenttia tuotosta.

Kananmunantuotantotilojen kustannukset koostuvat rahamenoista ja verotuspoistoista. Kustannukset olivat noin 92 000 euroa/tila eli 79 % tuloista. Kustannusten erottelua ei oltu tehty kovin luotettavasti. Muutamit tilat eivät olleet täyttäneet läheskään kaikkia tarkennettuja kustannusten jakokysymyksiä. Tämän johdosta kustannusten tarkempaa tarkastelua ei tässä tehdä.

### **5.1.3 Kananmunatilojen talous kannattavuuskirjanpitotiloilla 1998 – 2000**

Vuonna 2000 kananmunatuotantoa harjoittavien tilojen liikevaihto oli keskimäärin 131 000 euroa tilaa kohti. Kun kokonaistuotoista vähennetään muuttuvat kustannukset ja poistot, saadaan nettoarvonlisäys (FNVA). Kanatilojen keskimääräinen nettoarvonlisäys nousi tarkastelujaksoson alun noin 20 000 eurosta lähes 48 000 euroon. Kun nettoarvonlisäyksestä vähennetään vieraan pääoman, vieraan työn ja vuokraresurssien käytöstä aiheutuvat korot, palkat ja vuokrat saadaan maataloustulo (FFI). Kananmunatuotanto pohjautuu Suomessa pitkälti omiin resursseihin, jonka johdosta edellä mainitut kustannuserät olivat tarkastelujaksolla keskimäärin noin 10 000 euroa. Vähennettäessä omasta pääomasta ja omasta työstä aiheutuvat kustannukset, saadaan yrittäjänvoitto tai –tappio (EVA). Yrittäjänvoitto kuvaa toiminnan kannattavuutta, koska tunnuslukua laskettaessa kaikki kustannukset (paitsi verot) on vähennetty. Toiminnan kannattavuus on kanatiloilla ollut tarkastelujaksolla tappiollista muina vuosina paitsi 2000, jolloin yrittäjänvoittoa muodostui noin 4 000 euroa/tila. Kananmunatilojen tarkemmat vuotuiset tuotto- ja kustannusrakenteet AB-tukialueittain vuodelta 2000 esitetään liitteessä 3.

## 5.2 Siipikarjalihan talous

### 5.2.1 Broileritilojen tulokehitys MYTT-aineiston tiloilla vuosina 1997 – 2000

Maatilatalouden yritys- ja tulotilastossa (MYTT) mukana olleiden broileritilojen verotustiedoista tarkasteltiin broilerikasvatusta harjoittavien, MVL:n mukaan verotettujen maatalojen koko maatalouden, ei pelkän broilerituotannon, tulokehitystä vuosina 1997 – 2000. Tuloksiin on lisätty Lehmusvuoren (1999) vastaavin perustein tehdyn tutkimuksen tulokset, jotta kassavirtalaskelmissa tärkeä tarkastelun aikajakso saadaan mahdollisimman pitkäksi.

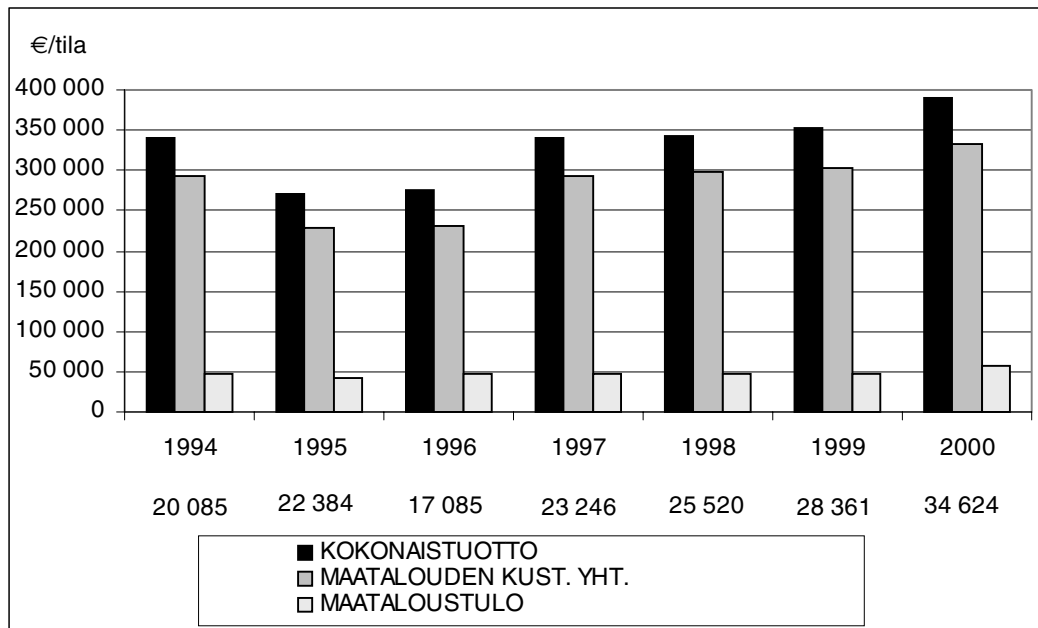
MYTT-aineisto on broileritilojen suhteen varsin kattava. Aineiston painotettu tilamäärä oli 118 tilaa vuonna 2000, kun MVL mukaan toimivia tiloja oli tuolloin noin 175 kappaletta. MYTT-aineisto ei sisällä yhtiötettyjä EVL mukaan toimivia broilerituottajia. Tilastojen mukaan yhtiömuotoisilla tuottajilla on keskimääräistä enemmän broilereita.

Broileritilojen peltopinta-ala oli pysynyt tarkastelujaksolla varsin samana noin 40 hehtaaris-  
sa, josta vuokrattua oli keskimäärin noin 10 hehtaaria. Pelloilla viljellään pääasiassa ohraa (tarkastelujaksolla keskimäärin noin kolmannes pinta-alasta, josta noin viidesosa mallasohraa) sekä vehnää (noin 20 % pinta-alasta) että kauraa (noin 17 %), kun kesannolla on keskimäärin 10 prosenttia pinta-alasta. Tukialueiden pellonkäyttö eroaa siten, että C-alueella viljellään selvästi enemmän kauraa ja vehnää, kuin AB-tukialueella. Mallasohran viljely oli keskittynyt sitä vastoin lähinnä AB-alueelle. Vehnän osuus oli kasvussa.

MYTT:n broilerikasvatustiloilla maatalouden kokonaistuotto oli 391 000 euroa/tila vuonna 2000 (Kuva 14). Kokonaistuoton vuotuinen kasvu on ollut tarkastelujaksolla keskimäärin kaksi prosenttia. Pääosa kokonaistuotosta koostui siipikarjatalouden myyntituloista, tosin niiden osuus tuotosta oli EU-jäsenyyden myötä alentunut 82 %:sta 72 %:iin. Samaan aikaan tukien osuus oli lisääntynyt kahdesta prosentista noin 22 prosenttiin. Vuoden 1995 siipikarjatalouden myyntitulot voivat sisältää jonkin verran myös tukia, sillä osa tiloista kirjasi teurastamojen kautta maksetut tuet myyntituloihin (MYTT 1995).

Vuoden 1995 tuissa ovat mukana myös varastokorvaukset. Niillä korvattiin viljelijöille heidän varastoissaan EU-jäsenyyden alkaessa 1.1.1995 olleiden tuotteiden ja panosten sekä eläinpääoman arvon alenemista. Varastokorvauksen suuruudesta ei aineiston tilojen osalta ole tietoa, mutta esimerkiksi kaikilla 30 - 50 hehtaarin MYTT-siipikarjatiloihin (ml. kanatilat) varastokorvaus oli keskimäärin 17 500 euroa (Lehmusvuori 1999).

Kasvinviljelytuotteiden myyntitulot ovat vähenemässä eikä niillä ollut tutkimusvuosina suurta merkitystä tulonmuodostuksessa, sillä viime vuosina vain neljä prosenttia tuotosta oli saatu kasvisatojen myynnistä. Muita maatalouden tuloja ja sivuansiototalouden tuloja broilerikasvatustiloilla oli ollut ainoastaan noin prosentin verran.



Kuva 14. MYTT-aineiston koko maan broileritilojen keskimääräinen kokonaistuotto, maatalouden kustannukset yhteensä ja maataloustulo (euroa/tila) sekä broilerimäärä (kpl) vuosina 1994 – 2000 (Lähde: vuosien 1994 – 1996 osalta Lehmusvuori 1999, kokonaistuotto ei sisällä tilalla tuotettujen omassa taloudessa käytettyjen maataloustuotteiden arvoa).

Maatalouden kustannukset olivat broileritiloilla noin 334 000 euroa vuonna 2000. Kustannuksiin kului noin kolme neljäsosaa kokonaistuotosta. Suurimmat kustannuserät olivat ostorehumenot (40 % kustannuksista) ja kotieläinten hankintamenot (19 %). Vuodesta 1994 kustannukset olivat kasvaneet kahden prosentin vuosivauhtia.

Maataloustuotannon maataloustulo oli broilerikasvatustiloilla 56 000 euroa/tila vuonna 2000. Tämä jäi siten korvaukseksi oman perheen työlle ja maataloustuotantoon sijoitetulle omalle pääomalle. Maataloustulo oli tarkastelujaksolla säilynyt kohtuullisen vakaana. Vuoden 2000 hyvän vuoden ansiosta vuotuinen maataloustulon kasvu nousi 3 prosenttiin. Maataloustulon kasvu saavutettiin kasvattamokokoa suurentamalla, sillä eläinyksikköä kohti laskettu maataloustulo laski tarkasteluvuosina. Ilman tukia maataloustulo olisi kaikkina EU-vuosina ollut negatiivinen (Taulukko 18).

Maatalouden velkaa MYTT-aineiston broilerikasvatustiloilla oli vuonna 2000 noin 194 000 euroa eli 60 000 euroa enemmän kuin vuonna 1994. Vuonna 1995 velkamäärä erosi muiden vuosien velkamäärästä huomattavasti: velkaa oli tuolloin yli 200 000 euroa. Poikkeama voi johtua siitä, että MYTT-otoksen tiloista vaihtuu vuosittain noin kolmasosa (Lehmusvuori 1999). Tilojen verotuksen mukaiset maatalousvarat muuttuivat saman suuntaisesti velkojen kanssa ollen vuonna 2000 keskimäärin noin 210 000 euroa/tila. Vuosina 1999 – 2000 maatalouden velkojen suhde tuottoihin oli noin 50 prosenttia.

Taulukko 18. MYTT-aineiston (painotetun) broileritilojen tulokehitys koko maassa vuosina 1994 – 2000 (vuodet 1994 – 1996, Lehmusvuori 1999).

Broileritilat	1994	1995	1996	1997	1998	1999	2000
<b>KOKONAISTUOTTO, euroa/tila</b>	<b>340 000</b>	<b>270 000</b>	<b>276 000</b>	<b>340 000</b>	<b>344 000</b>	<b>352 000</b>	<b>391 000</b>
Siiplikarjatalouden myyntituotot	280 000	189 000	189 000	235 000	258 000	268 000	281 000
Muut kotieläintalouden myyntituotot	4 000	0	1 000	1 000	0	0	4 000
Kasvinviljelytuotteiden myyntituotot	46 000	25 000	20 000	18 000	14 000	16 000	15 000
Tuet yhteensä	6 000	51 000	63 000	82 000	68 000	62 000	85 000
CAP-, LFA- ja YMPS.-tuki			18 000	18 000	13 000	15 000	25 000
siirtymäkauden tuki <sup>1)</sup>			4 000	4 000	2 000	3 000	32 000
muut tuet			60 000	60 000	52 000	43 000	29 000
Muut tuotot	4 000	5 000	3 000	4 000	4 000	6 000	6 000
<b>MAATALOUDEN KUST. YHT., euroa/tila</b>	<b>294 000</b>	<b>228 000</b>	<b>230 000</b>	<b>294 000</b>	<b>297 000</b>	<b>304 000</b>	<b>334 000</b>
Ostorehut	125 000	91 000	97 000	119 000	144 000	121 000	133 000
Kotieläinten hankintamenot	54 000	46 000	46 000	49 000	60 000	72 000	62 000
Muut kotieläintalouden menot	8 000	12 000	10 000	39 000	9 000	11 000	15 000
Muut tarvikkeet	42 000	17 000	19 000	20 000	20 000	21 000	27 000
Kunnossapito ja työvälineet	8 000	6 000	8 000	8 000	10 000	11 000	11 000
Palkkamenot	4 000	4 000	4 000	4 000	3 000	3 000	5 000
Maatalouden velkojen korot	11 000	14 000	7 000	6 000	6 000	7 000	9 000
Poistot	19 000	14 000	17 000	19 000	18 000	26 000	33 000
Muut kustannukset	23 000	24 000	21 000	30 000	28 000	31 000	38 000
<b>MAATALOUSTULO, euroa/tila</b>	<b>46 000</b>	<b>43 000</b>	<b>46 000</b>	<b>46 000</b>	<b>46 000</b>	<b>48 000</b>	<b>56 000</b>
<b>Maataloustulo eläinyksikköä kohti, euroa</b>				<b>370</b>	<b>340</b>	<b>320</b>	<b>300</b>
Maataloustulo broileripaikkaa kohti, euroa	2,3	2,1	2,7	2,0	1,8	1,7	1,6
Maataloustulo ilman siirtymäkaudentukia, euroa/tila				42 100	44 000	44 700	24 800
Maataloustulo ilman tukia, euroa/tila	39 341	-8 836	-16 451	-35 805	-33 103	-43 827	-28 783
Maatalouden velat 31.12., euroa/tila	134 000	201 000	119 000	130 000	150 000	182 000	194 000
Maatalouden varat 31.12., euroa/tila	129 000	131 000	134 000	160 000	150 000	194 000	210 000
Tilojen painotettu määrä, kpl	108	104	145	151	154	141	118
Broilereita, kpl	20 085	20 384	17 085	23 246	25 520	28 361	34 624
Peltoa viljelyksessä, ha	38	42	40	43	36	40	48

<sup>1)</sup> Etelä-Suomen kotieläintuki on erotettavissa MYTT -aineistosta vuodelta 2000, tuki sisältyy aikaisempina vuosina muihin tukiiin.

Broilerituotannon tulokehityslaskelmat tehtiin MYTT-aineiston vuoden 2000 tietojen pohjalta vuoteen 2004. Arviot perustuvat staattiseen malliin, jossa panos-tuotosrakenne säilyy vuoden 2000 tasolla. Ennustelaskennassa tuottoihin ja kustannuksiin vaikuttavat erät on muutettu indeksien ja keskimääräisten tuottajahintojen avulla vastaamaan ennustevuoden tasoa. Aineistosta johtuen määrätiedot määriteltiin vuoden 2000 keskihintojen perusteella. Tukituotot huomioidaan vahvistetuina tukitasoin kaikkina laskentavuosina. Laskelmien mukaan AB-tukialueen broilerituottajien maataloustulo laskisi lähelle nollatulosta vuonna 2004, mikäli nykyinen 141 –tuki loppuisi. Laskelma on liitteessä 4.

### **5.2.2 Broileritilojen talous yrittäjäkyselyn tiloilla 2001**

Broileritilojen tulotarkastelu suoritettiin MVL:n mukaan toimivilla tiloilla, joilla harjoitetaan myös muuta maataloutta. Aineisto muodostui 23 tilasta, joista 19 sijaitsee AB-tukialueella. Kyselyn broilerikasvatustiloilla oli kasvatettu vuonna 2001 keskimäärin 239 000 broileria. Kasvatettujen broilereiden määrä vaihteli noin 90 000 broilerista nelinkertaiseen määrään. Keskimääräinen broilerierä oli noin 39 000, jolloin broilerieriä ehdittiin kasvattamaan vuodessa keskimäärin 6,28. Kasvatuserien määrä vaihteli viidestä seitsemään. Tilat edustavat kooltaan melko hyvin keskimääräistä suomalaista broilerikasvatustilaa, sillä koko maan kasvatustilojen keskokoko oli tuolloin noin 36 000 lintua (TIKE 2002).

Broilerituotanto oli kyselyyn vastanneilla tiloilla melko nuori tuotannonhaara, sillä kolmasosalla broilerikasvatustiloista broilereiden kasvatus oli aloitettu 1990-luvulla. Mukana oli tiloja jotka olivat aloittaneet 1970-luvun alussa, kun taas muutama oli aloittanut broilerituotannon vasta muutama vuosi sitten. Ensimmäisen broilerikasvattamorakennuksen keski-ikä oli 16 vuotta ja toisen kymmenen vuotta. Mikäli kasvattamorakennuksia oli enemmän, oli ne yleensä rakennettu EU-jäsenyyden ensimmäisinä vuosina.

Broilerit ruokitaan pääosin täysrehuilla. Tässä tutkimuksessa tiloilta kysyttiin toisaalta ostorehujen (teolliset rehut ja ostovilja) ja toisaalta omalla tilalla tuotetun viljan osuutta rehuista. Kasvatustilojen yrittäjien vastausten mukaan ostorehun osuus rehuista oli 94 prosenttia. Kasvatustilojen broilerit olivat kasvaneet 1,31 kilon teuraspainoon noin 38 vuorokaudessa. Rehua yhden lihakilon tuottamiseen oli kulunut 2,72 kiloa.

Ykkösrehun osuus oli keskimäärin noin 11 prosenttia rehumäärästä, sen yksikköhinnan ollessa keskimäärin 17,8 euroa/100 kiloa kohti. Rahtikulut olivat keskimäärin 0,9 euroa/100 kiloa kohti. Kakkosrehun osuus oli keskimäärin 65 prosenttia ja se maksoi keskimäärin 17,1 euroa/100 kiloa. Kolmosrehu maksoi keskimäärin 0,4 euroa/100 kiloa kakkosrehua vähemmän.

Lähes puolet tiloista käyttivät myös viljaa ruokinnassa. Ne jotka käyttivät ruokinnassa myös omaa tai ostoviljaa lisäsivät sitä keskimäärin noin 13 prosenttia. Määrä vaihteli prosentista 30 prosenttiin. Nämä tilat maksoivat ostorehusta (ei sis. ostovilja) noin 2 euroa/100 kiloa kohti enemmän kuin täysrehua käyttävät. Viljan lisääminen ei näyttäisi aineiston perusteella

huonontavan kasvutuloksia. Täysrehua käyttävillä broilerit olivat 36,7 päivää, jolloin keskipaino oli 1,32 kiloa. Viljaa lisäävillä tiloilla keskimääräinen kasvatusaika oli 36 päivää ja broilerin keskipaino 1,28 kiloa. Rehuhyötysuhde oli täysrehutiloilla keskimäärin 2,64 ja viljaa lisäävillä 2,49.

Tutkimusaineiston tiloilla oli peltoa hallinnassa keskimäärin 45 hehtaaria, josta omaa oli 36 hehtaaria ja muilta vuokrattua 9 hehtaaria. Peltoala vaihteli tiloittain suuresti, sillä muutamalla tilalla oli peltoa hallinnassa vain muutama hehtaari ja muutamalla tilalla sitä oli yli sata hehtaaria. Muutama tuottaja oli vuokrannut osan pelloistaan muille viljelijöille. Kahdella tutkimustilalla harjoitettiin broilerituotannon lisäksi muuta kotieläintuotantoa.

Yrittäjäperheen jäsenten yhteenlasketuista tuloista (ennen veroja) noin 84 prosenttia muodostui vastaajien arvion mukaan maatalouden tuloista. Toiseksi merkittävin tulonlähde oli palkkatyö. Metsätalouden, maatilatalouden liittämislinkeinojen ja muiden tulojen merkitys oli vähäinen.

Aineiston tiloilla oli investoitu paljon (noin 4,6 milj. euroa) vuosina 1997 – 2001. Jos tänä aikana käytetyt investointirahamenot lasketaan kaikkia kyselyyn vastanneita tiloja kohden, saadaan keskimääräiseksi investointirahamenoksi ilman arvonlisäveroa noin 200 000 euroa/tila. Lähes kaikki tilat olivat tehneet jonkinlaisia investointeja. Vajaa puolet tiloista oli rakentanut uuden kasvattamon ja vajaa 20 prosenttia laajentanut vanhaa kasvattamoaa. Paljon oli tehty myös ruokinta-, ilmastointi- ja lämmitysinvestointeja. Investointihalut näyttäisi olevan kovat myös jatkossa. Uutta kasvattamoaa tai laajennusta suunnitteli noin 40 prosenttia tiloista vuosille 2002 – 2006.

Broilerituotannon tulolaskelmat kuvaavat broilerikasvatustilojen koko maatalan tulokehitystä. Tulokset perustuvat 23 tilan yrittäjiltä saatuihin verotustietoihin vuodelta 2001. Vuonna 2001 broileritilojen tuotto oli keskimääräistilalla 473 000 euroa. Tuotosta noin 77 prosenttia koostui broilereiden myyntituloista ja noin 18 prosenttia tuesta. Kasvinviljely ym. muilla tuloilla oli siten marginaalinen osuus tulonmuodostuksessa.

Broilerikasvatuksen kustannukset koostuvat rahamenoista ja verotuspoistoista. Kustannukset olivat vuonna 2001 broilerikasvatustilaa kohden 415 000 euroa, ja niiden osuus kokonaistuotosta oli 88 %. Suurimmat kustannuserät, yhteensä noin kaksi kolmasosaa kustannuksista, olivat ostorehumenot (45 %) ja untuvikkojen hankintamenot (20 %). Tutkimustiloilla oli velkaa keskimäärin 205 000 euroa/tila, josta he maksoivat korkomenoja noin 7 000 euroa vuonna 2001. Broilerikasvatustilojen maataloustulo oli vuonna 2001 noin 58 000 euroa/tila.

Lehmusvuoren (1999) tutkimuksessa viljelijäkyselyaineiston keskimääräinen maataloustulo vuodelta 1997 oli noin 33 000 euroa/tila. Tilat kasvattivat tuolloin kuitenkin noin 100 000 broileria vuodessa vähemmän. Vuoden 2001 yrittäjäkyselyn tilat olivat myös selvästi MYTT-aineiston tiloja suurempia. Ilman tukea maataloustulo olisi ollut kuitenkin negatiivinen viljelijäkyselyn tiloillakin.

### **5.2.3 Broileritilojen talous kannattavuuskirjanpitoiloilla 1998 - 2000**

Vuonna 2000 maatalouden liikevaihto oli keskimäärin 361 000 euroa tilaa kohti. Useimmilla tiloilla liikevaihto pieneni vuonna 2000 vaikka tarkasteltavien tilojen keskimääräinen broilerikapasiteetti nousi tarkastelujaksolla 27 200 broilerista 35 500 broileriin vuonna 2000.

Kun kokonaistuotoista vähennetään muuttuvat kustannukset ja poistot, saadaan nettoarvonlisäys (FNVA). Broileritilojen keskimääräinen nettoarvonlisäys laski tarkastelujakson alun noin 80 000 eurosta lähes 65 000 euroon. Kun nettoarvonlisäyksestä vähennetään vieraan pääoman, vieraan työn ja vuokraresurssien käytöstä aiheutuvat korot, palkat ja vuokrat saadaan maataloustulo (FFI). Tuotanto pohjautuu broilerituotannossakin pitkälti omiin resursseihin, jonka johdosta edellä mainitut kustannuserät olivat tarkastelujaksolla keskimäärin noin 20 000 euroa. Vähennettäessä omasta pääomasta ja omasta työstä aiheutuvat kustannukset, saadaan yrittäjänvoitto tai –tappio (EVA). Yrittäjänvoitto kuvaa toiminnan kannattavuutta, koska tunnuslukua laskettaessa kaikki kustannukset (paitsi verot) on vähennetty. Toiminta on ollut kannattavaa broileritiloilla koko tarkastelujaksolla. Vuonna 2000 yrittäjänvoittoa muodostui noin 15 500 euroa/tila.

### **5.2.4 Kalkkunatilojen tulokehitys MYTT-aineiston tiloilla vuosina 1999 – 2000**

MYTT-aineiston kalkkunatilojen painotettu (otos) määrä oli 4 (2) kappaletta vuonna 1997, 15 (3) kappaletta vuonna 1998, 27 (7) kappaletta vuonna 1999 ja 62 (13) kappaletta vuonna 2000. Aineistossa oli liian vähän otostiloja luotettavan tulokehityksen saamiseksi, joten kalkkunatiloilta ei voitu suorittaa tulokehityslaskelmia.

## **6 Yhteenveto**

Tässä tutkimuksessa tarkasteltiin siipikarjatilojen maataloustulon kehitystä vuosina 1997 – 2000 sekä arvioitiin tulokehitystä vuoteen 2004. Maataloustulosta tarkasteltiin Maatilatalouden yritys- ja tulotilaston (MYTT) siipikarjalihankasvatus- ja kananmunatiloilla vuosina 1997 – 2000. Yrittäjille tehdyn kyselyn avulla oli tarkoitus selvittää tarkemmin tilojen kustannusrakennetta ja maataloustulo vuonna 2001 sekä tilojen tehtyjä investointeja ja investointiaikamuksia. Lisäksi käytössä oli kannattavuuskirjanpitoilojen yksilöaineisto vuosilta 1998 – 2000.

### **Kananmunatilat**

MYTT-aineistossa oli painotettuja kanatiloja 487 – 594 kappaletta eli aineisto kattoi lähes joka toisen yli 100 kanan kananmunatuotantotilan. Aineiston poiminta suoritettiin samalla tavalla, kuin Lehmusvuori (1999) oli tehnyt, jotta pidempi aikaisten tulosten vertailu olisi mahdollista. Maatalouden kokonaistuotto oli noussut aineistossa keskimäärin kuusi prosent-

tia vuodessa. Kokonaistuoton kasvu johtui tilojen suurenemisesta. Tilojen keskimääräinen kanamäärä (4 900) oli yli kaksinkertaistunut vuodesta 1994. Lisäksi viljelyksessä oleva peltopinta-ala oli kasvanut 26 hehtaarilla (43 ha vuonna 2000). Tilat olivat keskimääräistä suurempia, sillä aktiivitulojen keskimääräinen peltoala oli 28 hehtaaria.

Siipikarjatalouden myyntitulojen osuus kokonaistuoton muodostuksessa aleni vuoden 1994 79 prosentista 57 prosenttiin (vuonna 2000). Tukien osuus oli vastaavasti kasvanut ollen 34 prosenttia vuonna 2000. Suurehkosta peltopinta-alasta huolimatta kasvinviljelytuotteiden myyntitulojen osuus oli vain 6 prosenttia kanatilojen kokonaistuotosta.

Kokonaistuottojen ja kustannusten erotuksena muodostuva maataloustulo oli laskenut lievästi vuodesta 1994 lähtien aina vuoteen 1999 saakka. Mahdollisesti vuoden 2000 hyvä viljasato (+43 % vuodesta 1999) edesauttoi nimellisen maataloustulon kasvun lähes vuoden 1994 tasolle. Maataloustulo oli kanatiloilla keskimäärin 22 000 euroa tilaa kohti vuonna 2000. Eläinpaikkaa kohti laskettu maataloustulo laski 11,3 eurosta (1994) 4,5 euroon vuonna 2000. Ilman tukia maataloustulo olisi ollut tappiolla 19 500 euroa.

Maataloustulo on korvausta viljelijäperheen työstä ja pääomasta. Tilalla työskenteli keskimäärin 1,7 viljelijää vuonna 2000. Maatalouden verotuksen mukaiset nettovarot olivat kyseisenä vuonna keskimäärin 10 400 euroa/tila.

Kannattavuuskirjanpitoaineisto mahdollistaa oman pääoman ja omasta työstä aiheutuvien kustannusten tarkasteluun. Vuonna 2000 KP -aineiston kanatilojen (18 kpl) keskimääräinen yrittäjävoitto oli 4 000 euroa. Maataloustulosta (37 800 euroa) oli vähennetty oman työn palkkavaatimus 22 700 euroa ja oman pääoman korkovaatimus 10 900 euroa. Tiloilla oli MYTT-aineistoa selvästi vähemmän kanoja (3 900 kpl), kun taas peltoa oli enemmän (yht. 57 ha). Vuosina 1998 – 1999 kanatilojen yrittäjä tappio oli keskimäärin 10 100 – 17 500 euroa.

Viljelijäkyselyyn vastanneiden (47 kpl) kananmunatuottajien kokonaistuotto oli keskimäärin 116 000 euroa vuonna 2001. Hieman alhaisemmasta kokonaistuotosta huolimatta maataloustulo oli varsin lähellä MYTT-aineistoa (vuonna 2000), 24 000 euroa. Yrittäjäkyselyn tiloilla oli keskimäärin 4 600 kanaa, kun lattiakanaloissa oli keskimäärin 4 800 kanaa. Kanojen ruokinta pohjautui pitkälti oman tilan viljantuotantoon. Tiloilla oli hallinnassa keskimäärin 41 hehtaaria peltoa.

Vuonna 2001 kananmunatuotantoa harjoittavista yrittäjistä kolme neljäsosaa aikoi jatkaa maataloustuotantoa ainakin vuoteen 2006 saakka. Kanataloutta jatkavien joukossa oli laajentamista suunnittelevia noin 40 prosenttia. Nämä eläinmäärältään keskimääräistä isommat yrittäjät olivat investoineet kanatalouteen jo vuosina 1997 – 2001. Kanamäärä kasvaisi näillä tiloilla jopa noin 60 prosenttia vuodesta 2001.



## Broileritilat

MYTT-aineiston painotettu tilamäärä oli 118 – 154 kappaletta vuosina 1997 – 2000. Aineisto oli varsin kattava, sillä aineisto kattoi esimerkiksi 118 tilaa 175 MVL mukaan toimivasta tilasta vuonna 2000. Aineisto poimittiin Lehmusvuoren (1999) käyttämien kriteereiden mukaisesti. Broileritilojen peltopinta-ala oli pysynyt tarkastelujaksolla varsin tasaisesti 40 hehtaarin tuntumassa. Vuonna 2000 peltopinta-ala nousi 48 hehtaariin, josta vuokrateltoa oli lähes 14 hehtaaria. Broilerikasvattamoiden koko kasvoi vuoden 1994 20 100 broileripaikasta 34 600 broileripaikkaan vuonna 2000.

Näinkin suuri kasvattamokoon kasvu lisäsi vuotuista maatalouden kokonaistuoton kasvua keskimäärin vain 2 prosenttia vuosina 1994 – 2000. Näin pieni kasvu johtui tuottajahinnan puolittumisesta vuonna 1995. EU-aikana broileritilojen keskimääräinen kokonaistuoton vuotuinen kasvu on ollut 8 prosenttia. Vuonna 2000 maatalouden kokonaistuotosta 72 prosenttia muodostui siipikarjatalouden myyntituotoista. Tukien osuus tuotoista oli ns. suurimpia tuotantosuuntia selvästi pienempi noin 22 prosenttia.

Verotusaineiston kustannuksista suurimmat kustannuserät olivat ostorehumerot (40 % kustannuksista) ja kotieläinten hankintamenot (19 %). Broilerikasvatustilojen keskimääräinen maataloustulo oli 56 000 euroa/tila vuonna 2000. Maataloustulo broileripaikkaa kohti oli laskenut 2,3 eurosta (1994) 1,6 euroon vuonna 2000. Ilman tukia maatalous olisi ollut tappiolla 28 800 euroa.

Kannattavuuskirjanpitoaineistosta löytyi broileritiloja vain 6 – 8 kappaletta vuosina 1998 – 2000. Aineiston pienuuden takia tulokset eivät ole luotettavia, mutta antavat käsityksen broilerikasvattamoiden palkka- ja korkovaatimuksesta. Tiloilla oli keskimäärin 40 hehtaaria peltoa ja 35 500 broilerin kasvattamo vuonna 2000. Tilat olivat siten samaa kokoluokkaa kuin MYTT-aineiston tilat keskimäärin.

Maataloustuloa jäi kannattavuuskirjanpitotiloilla keskimäärin 46 400 euroa vuonna 2000. Tästä vähennettävät oman työn palkkavaatimus oli 16 300 euroa sekä oman pääoman korkovaatimus 14 600 euroa. Yrittäjänvoittoa muodostui siten 15 500 euroa vuonna 2000.

Kyselyyn vastanneiden broilerikasvattajien (23 tilan) keskimääräinen peltoala oli 45 hehtaaria ja kasvattamokoko 39 000 broileria vuonna 2001. Kyselyyn vastanneilla oli siten MYTT-aineistoon verrattuna hieman suurempi kasvattamokoko. Tällä saavutettiin keskimäärin 473 000 euron kokonaistuotto vuonna 2001. Paremman tuottajahinnan avulla tukien osuus laski 18 prosenttiin kokonaistuotoista (MYTT-aineiston vuoteen 2000 verrattuna). Maataloustuloa jäi keskimäärin 58 000 euroa vuonna 2001.

Vastanneista tiloista lähes kaikki olivat tehneet jonkinlaisia investointeja. Vajaa puolet tiloista oli rakentanut uuden kasvattamon ja vajaa 20 prosenttia laajentanut vanhaa kasvattamoa. Uutta kasvattamoa tai laajennusta suunnitteli noin 40 prosenttia tiloista vuosille 2002 – 2006.

Kalkkunatiloja oli aineistossa niin vähän, että tästä tuotantosuunnasta ei voitu tällä kertaa laskea tulo- ja kannattavuuskehitystä.

# Kirjallisuus

- Agra Europa 2000. Price recovery on EU table poultry market. No. 1906. June 23, 2000: M3.
- Agra Europa 2002. Hen-friendly eggs a northern EU thing. No. 1990. February 15, 2002: M7.
- Agriculture in the European Union 1999. 2000. Service central des enquêtes et études statistiques. Paris: Agreste. 271 p. ISBN 2-11-090522-0.
- Artjoki, A. 2002. Virikehäkkikanalasta hyviä kokemuksia. Käytännön maamies 7: 30-31.
- Broiler-utiset 2002. Tilastoa broileritiloista. Broiler-utiset 1: 19.
- Elintarviketieto 2002a. Lihamarkkinakatsaus. Tammi - Elokuu 2002. AgrInfo 8.10.2002: 71.
- Elintarviketieto 2002b. Suomen siipikarjainmarkkinat vakaassa kasvussa. Broiler-utiset 1: 3 – 5.
- FAO 2002. Statistical database. Viitattu 21.8.2002. Saatavissa internetistä: [www.fao.org](http://www.fao.org).
- Farm structure 1995 survey: main results european. 1999. Luxembourg: European communities. 147 p. ISBN 92-828-6038-8.
- Isotalo, J. 1997. Suomalaisen kanatalouden rakenne kilpailukyvyn kannalta. Maatalouspolitiikan pro gradu -tutkielma. Helsingin yliopisto. Taloustieteen laitos. 112 s. + liitteet.
- Kallinen, A. 1995. Broilerin tulevaisuus EU-Suomessa. Esitelmä Broileryhdistyksen vuosikokouksessa 5.4.1995. Broiler-utiset 2: 5.
- Kirra, S. 1998. Broilereiden hoito. Broiler-utiset 1: 25.
- Lehmusvuori, P. 1999. Siipikarjatilojen talous vuosina 1994 – 2000. Maatalouden taloudellinen tutkimuslaitos. Selvityksiä 15/99. Helsinki: MTTL. 82 s.
- MMM 1997. Kansallisen rakennetuen ohjaus vuonna 1997. Maa- ja metsätalousministeriön yleiskirje Dnro 85/01/97.
- MMM 1998. Broilerituotannon investointien tukeminen. Maa- ja metsätalousministeriön yleiskirje Dnro 1751/01/98.
- MMM 2002. Myönnetty investointituet. 25.7.2002. Esko Leinonen, sähköposti.
- MMMA N:o 635/2000. Maa- ja metsätalousministeriön ilmoitus Maa- ja metsätalousministeriön asetuksesta kanojen pidolle asetettavista eläinsuojeluvaatimuksista. Helsingissä 19.6.2000. N:o 10/EEO/2000. Suomen säädöskokoelma 2000 II.
- MMMA N:o 31/2002. Maatilatalouden rakennetuen ja vastaavan yritystoimintaan myönnettävän tuen kohdentamisesta vuonna 2002. Helsingissä 17.1.2002. Suomen säädöskokoelma 2002 I.
- MYTT 1994. Maatilatalouden yritys- ja tulotilasto 1994. SVT. Maa- ja metsätalous 1995:8. Helsinki: Tilastokeskus. 64 s. + liitteet.
- MYTT 1995. Maatilatalouden yritys- ja tulotilasto 1995. SVT. Maa- ja metsätalous 1997:1. Helsinki: Tilastokeskus. 64 s. + liitteet.
- MYTT 1997. Maatilatalouden yritys- ja tulotilasto 1997. SVT. Maa- ja metsätalous 2000:2. Helsinki: Tilastokeskus. 86 s.
- MYTT 1998. Maatilatalouden yritys- ja tulotilasto 1998. SVT. Maa- ja metsätalous 2000:13. Helsinki: Tilastokeskus. 85 s.
- MYTT 1999. Maatilatalouden yritys- ja tulotilasto 1999. SVT. Maa-, metsä- ja kalatalous 2001:50. Helsinki: Tilastokeskus. 87 s.

- MYTT 2000. Maatilatalouden yritys- ja tulotilasto 2000. SVT. Maa-, metsä- ja kalatalous 2003:51. Helsinki: Tilastokeskus. 82 s.
- Ravintotase 1996 ja 1997e. 1998. Helsinki: Maa- ja metsätalousministeriön Tietopalvelukeskus. 25 s.
- Ravintotase 1997 ja 1998e. 1999. Helsinki: Maa- ja metsätalousministeriön Tietopalvelukeskus. 25 s.
- Ravintotase 1998 ja 1999e. 2000. Helsinki: Maa- ja metsätalousministeriön Tietopalvelukeskus. 25 s.
- Ravintotase 1999 ja 2000e. 2001. Helsinki: Maa- ja metsätalousministeriön Tietopalvelukeskus. 25 s.
- Ravintotase 2000 ja 2001e. 2002. Helsinki: Maa- ja metsätalousministeriön Tietopalvelukeskus. 25 s.
- Tietokappa 1997. Maataloustilastollinen kuukausikatsaus 11-12/1997. Helsinki: Maa- ja metsätalousministeriön tietopalvelukeskus. 35 s.
- Tietokappa 1998. Maataloustilastollinen kuukausikatsaus 2/1998. Helsinki: Maa- ja metsätalousministeriön tietopalvelukeskus. 40 s.
- Tietokappa 1999. Maataloustilastollinen kuukausikatsaus 2/1999. Helsinki: Maa- ja metsätalousministeriön tietopalvelukeskus. 28 s.
- Tietokappa 2000. Maataloustilastollinen kuukausikatsaus 2/2000. Helsinki: Maa- ja metsätalousministeriön tietopalvelukeskus. 32 s.
- Tietokappa 2001. Maataloustilastollinen kuukausikatsaus 2/2001. Helsinki: Maa- ja metsätalousministeriön tietopalvelukeskus. 30 s.
- Tietokappa 2002. Maataloustilastollinen kuukausikatsaus 1/2002. Helsinki: Maa- ja metsätalousministeriön tietopalvelukeskus. 47 s.
- Tietokappa 2003. Maataloustilastollinen kuukausikatsaus 2/2003. Helsinki: Maa- ja metsätalousministeriön tietopalvelukeskus. 47 s.
- Tietovakka 1995. Helsinki: Maatalousalan tiedotuskeskus. 25 s.
- Tietovakka 2002. Viitattu 20.8.2002. Saatavissa internetistä: [www.finfood.fi/tietovakka](http://www.finfood.fi/tietovakka).
- TIKE 1995. Maatilatilastollinen vuosikirja. SVT. Maa- ja metsätalous 1995: 5. Helsinki: Maa- ja metsätalousministeriön tietopalvelukeskus. 252 s.
- TIKE 1996. Maatilatilastollinen vuosikirja. SVT. Maa- ja metsätalous 1996: 5. Helsinki: Maa- ja metsätalousministeriön tietopalvelukeskus. 249 s.
- TIKE 1997. Maatilatilastollinen vuosikirja. SVT. Maa- ja metsätalous 1997: 5. Helsinki: Maa- ja metsätalousministeriön tietopalvelukeskus. 268 s.
- TIKE 1998. Maatilatilastollinen vuosikirja. SVT. Maa- ja metsätalous 1998: 5. Helsinki: Maa- ja metsätalousministeriön tietopalvelukeskus. 266 s.
- TIKE 1999. Maatilatilastollinen vuosikirja. SVT. Maa- metsä- ja kalatalous 1999: 12. Helsinki: Maa- ja metsätalousministeriön tietopalvelukeskus. 262 s.
- TIKE 2000. Maatilatilastollinen vuosikirja. SVT. Maa- metsä- ja kalatalous 2000: 15. Helsinki: Maa- ja metsätalousministeriön tietopalvelukeskus. 266 s.
- TIKE 2001. Maatilatilastollinen vuosikirja. SVT. Maa- metsä- ja kalatalous 2001: 15. Helsinki: Maa- ja metsätalousministeriön tietopalvelukeskus. 266 s.
- TIKE 2002a. Maatilatilastollinen vuosikirja. SVT. Maa- metsä- ja kalatalous 2002: 65. Helsinki: Maa- ja metsätalousministeriön tietopalvelukeskus. 266 s.

- TIKE 2002b. Maa- ja metsätalousministeriön tietopalvelukeskus. IACS -tietokanta 23.8.2002.
- Uusitalo, P & Pietola, K. 2001. Kotieläinrakennusinvestointien kannattavuus vuonna 2000. MTT Taloustutkimus. Selvityksiä 9/2001. Helsinki: MTT Taloustutkimus. 22 s.
- Weiler, F. & Poschacher, R. 2002. The market for poultry meat in the European Union. Statistic in Focus. Agriculture and Fisheries. Theme 5-10/2002: 3.
- Venäläinen, E., Valaja, J., Perttilä, S. & Rossow, L. 2002. Munintakauden rehun ja kasvatuskauden aikaisen ruokinnan vaikutus munivien kanojen painonkehitykseen ja teurashylkäyksiin. Maataloustieteen päivät 2002. Moniste 151 s. Saatavissa internetistä: <http://www.agronet.fi/maataloustieteellinenenseura/mtpjul02.htm>.

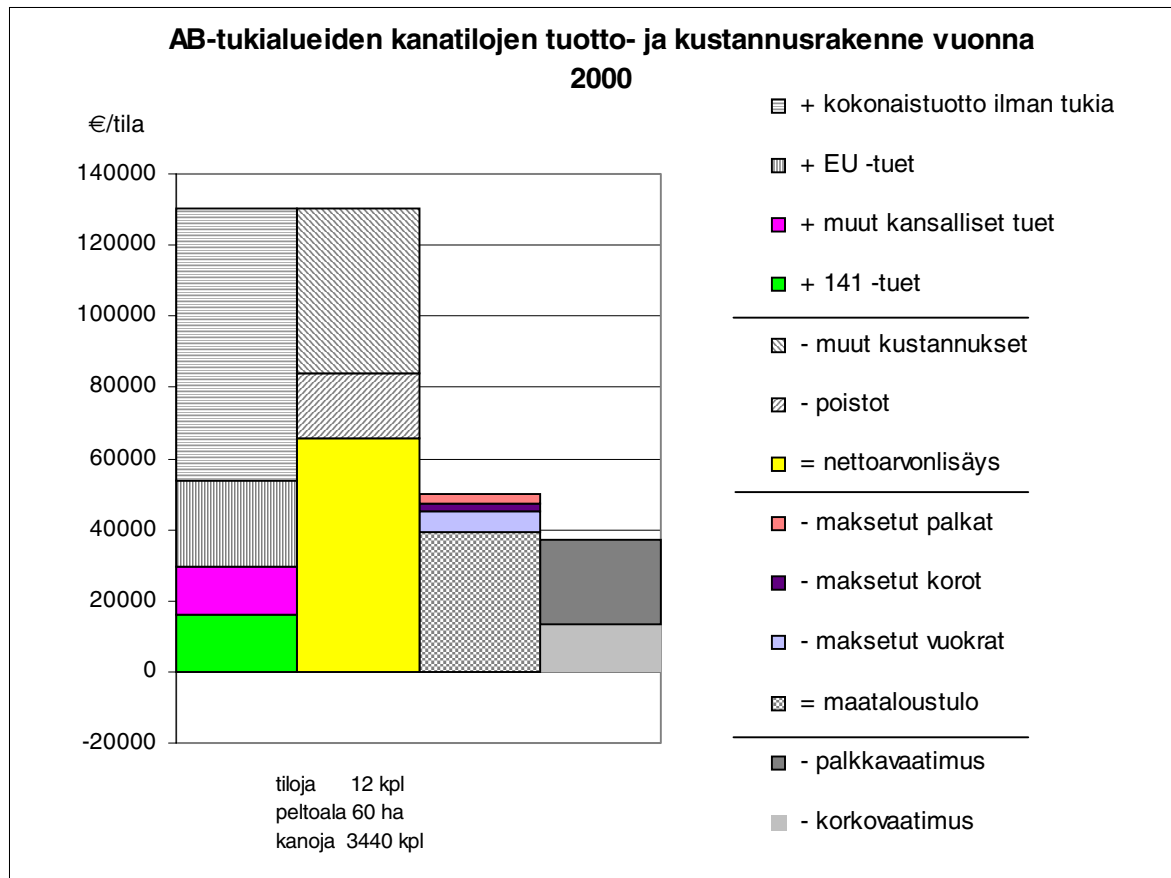
**Liite 1 (1/1). MYTT-aineiston kanatilojen (painotettujen) tulokehitys koko maassa vuosina 1994 – 2000 (vuodet 1994 – 1996, Lehmusvuori 1999).**

Kananmunatilat	1994	1995	1996	1997	1998	1999	2000
<b>KOKONAISTUOTTO, euroa/tila</b>	<b>88 000</b>	<b>72 000</b>	<b>79 000</b>	<b>75 000</b>	<b>79 000</b>	<b>102 000</b>	<b>124 000</b>
Siiplikarjalouden myyntituotot	69 000	40 000	40 000	40 000	42 000	59 000	71 000
Muut kotieläintalouden myyntitulot	1 000	0	1 000	0	0	0	0
Kasvinviljelytuotteiden myyntitulot	9 000	4 000	4 000	4 000	5 000	5 000	8 000
Tuet yhteensä	6 000	26 000	31 000	28 000	30 000	34 000	42 000
CAP-, LFA- ja YMPS.-tuki				12 000	14 000	15 000	22 000
siirtymäkauden tuki				14 000	10 000	13 000	13 000
muut tuet				2 000	5 000	6 000	7 000
Muut tuotot	3 000	3 000	4 000	3 000	2 000	4 000	4 000
<b>MAATALOUDEN KUST. YHT., euroa/tila</b>	<b>65 000</b>	<b>51 000</b>	<b>60 000</b>	<b>58 000</b>	<b>66 000</b>	<b>86 000</b>	<b>102 000</b>
Ostorehut	20 000	15 000	16 000	17 000	19 000	26 000	30 000
Kotieläinten hankintamenot	9 000	6 000	10 000	6 000	8 000	10 000	12 000
Muut kotieläintalouden menot	1 000	1 000	2 000	2 000	2 000	4 000	3 000
Muut tarvikkeet	10 000	7 000	7 000	7 000	8 000	10 000	12 000
Kunnossapito ja työvälineet	3 000	3 000	3 000	3 000	4 000	5 000	6 000
Palkkamenot	1 000	1 000	1 000	1 000	1 000	1 000	3 000
Maatalouden velkojen korot	3 000	3 000	3 000	3 000	3 000	3 000	3 000
Poistot	7 000	6 000	6 000	5 000	6 000	8 000	12 000
Muut kustannukset (tasausvaraus, vuokrat, muut kust.)	11 000	9 000	11 000	13 000	14 000	17 000	23 000
<b>MAATALOUSTULO, euroa/tila</b>	<b>23 000</b>	<b>21 000</b>	<b>19 000</b>	<b>17 000</b>	<b>14 000</b>	<b>16 000</b>	<b>22 000</b>
Maataloustulo eläimyksikköä kohti, euroa				<b>440</b>	<b>360</b>	<b>330</b>	<b>430</b>
Maataloustulo eläimapaikkaa kohti, euroa	11,3	9,8	7,7	5,6	4,2	3,4	4,5
Maataloustulo ilman siirtymäkaudentukia, euroa/tila				3 100	3 400	3 100	9 300
Maataloustulo ilman tukia, euroa/tila	16 668	-4 916	-11 734	-10 953	-14 232	-7 126	-19 489
Maatalouden velat 31.12., euroa/tila	40 700	43 140	45 640	52 780	52 340	55 250	61 950
Maatalouden varat 31.12., euroa/tila	42 720	41 580	51 710	45 790	48 930	64 420	72 370
Tilojen painotettu määrä, kpl	717	951	897	594	560	535	487
Kanoja, kpl	2 041	2 149	2 459	3 025	3 351	4 639	4 909
Peltoa viljelyksessä, ha	17	26	29	30	37	39	43

**Liite 2 (1/1). MYTT–aineiston pohjalta tehty kanatilojen nimellinen maatalous-  
tuloskenaario AB-tukialueelle vuosille 2001 – 2004.**

<b>Kananmunatilat AB-tukialue</b>	<b>2000</b>	<b>2001</b>	<b>2002</b>	<b>2003</b>	<b>2004</b>
<b>KOKONAISTUOTTO, euroa/tila</b>	<b>135 000</b>	<b>120 000</b>	<b>132 000</b>	<b>132 000</b>	<b>116 000</b>
Siipikarjatalouden myyntituotot	76 000	64 000	75 000	75 000	75 000
Muut kotieläintalouden myyntitulot	0	0	0	0	0
Kasvinviljelytuotteiden myyntitulot	10 000	9 000	9 000	9 000	9 000
Tuet yhteensä	45 000	43 000	44 000	44 000	28 000
Muut tuotot	4 000	4 000	4 000	4 000	4 000
<b>MAATALOUDEN KUST. YHT., euroa/tila</b>	<b>113 000</b>	<b>116 000</b>	<b>117 000</b>	<b>117 000</b>	<b>117 000</b>
Ostorehut	34 000	35 000	36 000	36 000	36 000
Kotieläinten hankintamenot	13 000	15 000	15 000	15 000	15 000
Muut kotieläintalouden menot	3 000	3 000	3 000	3 000	3 000
Muut tarvikkeet	13 000	13 000	13 000	13 000	13 000
Kunnossapito ja työvälineet	6 000	6 000	6 000	6 000	6 000
<b>NETTOARVONLISÄYS, euroa/tila (MYTT)</b>	<b>32 000</b>	<b>14 000</b>	<b>25 000</b>	<b>25 000</b>	<b>9 000</b>
Palkkamenot	3 000	3 000	3 000	3 000	3 000
Maatalouden velkojen korot	3 000	3 000	3 000	3 000	3 000
Poistot	14 000	14 000	14 000	14 000	14 000
Muut kustannukset (tasausvaraus, vuokrat, muut kust.)	24 000	24 000	23 000	23 000	23 000
<b>MAATALOUSTULO, euroa/tila (MYTT)</b>	<b>22 000</b>	<b>4 000</b>	<b>15 000</b>	<b>15 000</b>	<b>-790</b>
<b>Maataloustulo eläinyksikköä kohti, euroa</b>	<b>394</b>	<b>72</b>	<b>268</b>	<b>261</b>	<b>-14</b>
Maataloustulo eläinpaikkaa kohti, euroa	4,03	0,74	2,74	2,67	-0,14
Maataloustulo ilman siirtymäkaudentukia, euroa/tila	3 453	-12 975	-2 486	-2 804	-2 843
Maataloustulo ilman tukia, euroa/tila	-23 164	-39 216	-29 110	-29 110	-29 110

**Liite 3 (1/1). AB-tukialueen FADN–kanatilojen (12 kpl) tuotto- ja kustannusrakenne vuonna 2000.**





**Liite 4 (1/1). MYTT-aineiston pohjalta tehty broileritilojen nimellinen maataloustuloskenaario AB-tukialueelle vuosille 2001 – 2004.**

<b>Broileritilat AB-tukialue</b>	<b>2000</b>	<b>2001</b>	<b>2002</b>	<b>2003</b>	<b>2004</b>
<b>KOKONAISTUOTTO, euroa/tila</b>	<b>348 000</b>	<b>356 000</b>	<b>362 000</b>	<b>361 000</b>	<b>319 000</b>
Siipikarjatalouden myyntituotot	245 000	252 000	259 000	259 000	259 000
Muut kotieläintalouden myyntitulot	7 000	8 000	8 000	8 000	8 000
Kasvinviljelytuotteiden myyntitulot	15 000	15 000	15 000	15 000	15 000
Tuet yhteensä	76 000	76 000	75 000	74 000	32 000
Muut tuotot	5 000	5 000	5 000	5 000	5 000
<b>MAATALOUDEN KUST. YHT., euroa/tila</b>	<b>303 000</b>	<b>315 000</b>	<b>316 000</b>	<b>316 000</b>	<b>316 000</b>
Ostorehut	116 000	120 000	122 000	122 000	122 000
Kotieläinten hankintamenot	56 000	63 000	63 000	63 000	63 000
Muut kotieläintalouden menot	16 000	16 000	16 000	16 000	16 000
Muut tarvikkeet	28 000	27 000	26 000	26 000	26 000
Kunnossapito ja työvälineet	11 000	11 000	11 000	11 000	11 000
<b>NETTOARVONLISÄYS, euroa/tila (MYTT)</b>	<b>62 000</b>	<b>57 000</b>	<b>63 000</b>	<b>61 000</b>	<b>20 000</b>
Palkkamenot	3 000	4 000	4 000	4 000	4 000
Maatalouden velkojen korot	9 000	9 000	9 000	9 000	9 000
Poistot	29 000	30 000	31 000	31 000	31 000
Muut kustannukset (tasausvaraus, vuokrat, muut kust.)	35 000	35 000	35 000	35 000	35 000
<b>MAATALOUSTULO, euroa/tila (MYTT)</b>	<b>45 000</b>	<b>40 000</b>	<b>46 000</b>	<b>45 000</b>	<b>3 000</b>
<b>Maataloustulo eläinyksikköä kohti, euroa</b>	<b>284</b>	<b>285</b>	<b>288</b>	<b>280</b>	<b>17</b>
Maataloustulo eläinpaikkaa kohti, euroa	1,54	1,55	1,56	1,52	0,09
Maataloustulo ilman siirtymäkaudentukia, euroa/tila	-2 142	-1 599	279	282	282
Maataloustulo ilman tukia, euroa/tila	-31 198	-30 814	-29 187	-29 187	-29 187





# **Lammastilojen talous vuosina 1997 – 2000**

Pekka Uusitalo

# Lammastilojen talous vuosina 1997 – 2000

Pekka Uusitalo

MTT Taloustutkimus, Luutnantintie 13, 00410 Helsinki, [pekka.uusitalo@mtt.fi](mailto:pekka.uusitalo@mtt.fi)

## Tiivistelmä

Tämän tutkimuksen tarkoituksena oli selvittää lammastilojen tulokehitys vuosina 1997 – 2000. Tutkimusaineistona käytettiin Maatilatalouden tulo- ja verotusaineiston yksilöaineistoa vuosilta 1997 – 2000 sekä kannattavuuskirjanpitoiltojen yksilöaineistoa vuosilta 1998 - 2000.

MYTT-aineistossa lammastilojen painotettu määrä oli 317 – 708 kappaletta vuodesta riippuen. Vuonna 2000 MYTT-aineisto kattoi noin kolmanneksen Suomen lammastiloista. Aineiston tiloilla oli keskimäärin 68 – 79 uuhua tilaa kohti. Lammastilojen peltopinta-ala oli noussut 11 hehtaarista 15 hehtaariin vuonna 2000.

Lammastilojen maatalouden kokonaistuotto oli keskimäärin noin 20 000 euroa. Lammastilojen talous on hyvin pitkälti tukien varassa, sillä peräti 65 prosenttia kokonaistuotoista tuli tuista vuonna 2000. Korvausta omalle työlle ja maataloustuotantoon sijoitetulle omalle pääomalle jäi keskimäärin vain 3 000 euroa kaikkina (1997 – 2000) tarkasteluvuosina. Tilalla työskenteli keskimäärin 1,6 viljelijäperheen jäsentä. Oma pääoma oli tarkastelujaksolla kasvanut: eläin ja peltoalan kasvaessa velkamäärä oli säilynyt samalla tasolla.

Vähintään 40 uuhun lammastiloja löytyi kannattavuuskirjanpitoiltoilta vuodesta riippuen 6 – 9 kappaletta. Vuonna 2000 tiloilla oli keskimäärin 122 uuhua ja 30 hehtaaria peltoa. Tilojen liikevaihto oli selvästi MYTT-aineiston tiloja suurempi (keskimäärin 37 000 euroa/tila vuonna 2000). Maataloustuloa muodostui keskimäärin vajaan 13 000 euron arvosta vuonna 2000. Oman työn palkkavaatimus oli kyseisenä vuonna noin 26 200 euroa sekä oman pääoman korkovaatimus noin 3 200 euroa. Lammastiloille muodostui tarkastelujakson (1998 – 2000) jokaisena vuotena yrittäjätappiota. Vuonna 2000 yrittäjätappiota syntyi vähiten, keskimäärin 16 500 euroa tilaa kohti.

Lammastalouden tulokehitykseen keskeisesti vaikuttava tukipolitiikka pitkälti sanelee lammastilojen talouden. AB-tukialueelle 141-tuen loppuminen olisi kohtalokasta.

---

*Asiasanat: maataloustulo, tulotaso, lammas, lammastalous*

---

# Economy of sheep farms in 1997 – 2000

Pekka Uusitalo

MTT Economic Research, Agrifood Research Finland, Luutnantintie 13, FIN-00410 Helsinki, Finland,  
[pekka.uusitalo@mtt.fi](mailto:pekka.uusitalo@mtt.fi)

## Abstract

This study examines the income development of sheep farms in 1997-2000. The study was based on individual data of the Agricultural Enterprise and Income Statistics from 1997-2000 and individual profitability bookkeeping data from 1998-2000.

The weighted number of sheep farms in the Agricultural Enterprise and Income Statistics was 317-708, depending on the year. In 2000 the data covered about a third of the Finnish sheep farms. The average number of ewes per farm was 68-79, and by 2000 the average arable area had increased from 11 to 15 ha.

The average total return on agriculture of sheep farms was about € 20,000. Their economy was a great deal dependent on support: in 2000 support represented as much as 65% of the total return. In all the years concerned (1997-2000) the average compensation for own labour and capital invested in agriculture was only about € 3,000. The farm employed 1.6 members of the farm family. Own capital grew during the period covered: while the number of animals and arable area grew, the amount of debt stayed on about the same level.

The profitability bookkeeping data included 6-9 farms with over 40 ewes, depending on the year. In 2000 the average number of ewes on these farms was 122 and the arable area was 30 ha. The turnover of these farms was clearly higher than on farms included in the Business and Income Statistics (on average € 37,000/farm in 2000). In 2000 the average agricultural income was a little under € 13,000. The wage demand on own labour was about € 26,200 and interest demand on own capital was about € 3,200. The farms suffered losses in each of the years concerned (1998-2000). The losses were the smallest in 2000, when they averaged € 16,500/farm.

The economy and income development of sheep farms is highly dependent on the support policy. In support area AB the abolition of the aid for serious difficulties based on Article 141 of the Act of Accession would be fatal.

---

*Index words: agricultural income, income level, sheep, sheep farming*

---

# 1 Johdanto

Lammas- ja vuohitaloutta harjoitti maatalouslaskenta 2000 tietojen perusteella noin 1 prosentti Suomen maataloista. Tilamäärä on laskenut edellisestä maatalouslaskennasta 1990 noin 30 prosenttia, mutta lammastalouden suhteellinen tilamääräosuus kaikista maataloista on pysynyt lähes samalla tasolla tilamäärän vähentymisestä huolimatta. IACS-rekisterin mukaan Suomessa oli 1.5.2001 noin 2 100 kappaletta lammastiloja ja noin 600 vuohitilaa. Päätuotantosuuntana lammastaloutta pitäviä tiloja oli tuolloin noin 510 kappaletta. Päätoimisten lammastilojen määrä on pudonnut huolestuttavan nopeasti EU-jäsenyysvuosina.

Lampaanlihan tuottajahintataso on ollut Suomessa koko jäsenyyden noin puolet EU:n keskimääräisestä hintatasosta. Samalla lampaanlihan tuonti on voimakkaasti kasvanut. Suurimmillaan (vuonna 2000) Suomessa kulutetusta lampaan lihasta kaksi kolmasosaa on ulkomailta tuotua.

Suomen liittyttyä EU :iin vuonna 1995 tarkastellun tuotantosuunnan tuottajahinta laski yhdellä kertaa noin puoleen entisestä (TIKE 1995, 1996). Jotta tuottajilla olisi aikaa sopeuttaa tuotantonsa alentuneisiin hintoihin, heille maksetaan kansallisista varoista siirtymäkauden tukea vuosina 1995 – 2003. Tämän jälkeen tukea ei tällä hetkellä voimassa olevien säädösten mukaan voitaisi maksaa (MMA 2002). AB-tukialueiden lammastuotanto jäisikin tällöin kokonaan ilman tukea, kun C-tukialueilla voitaisiin edelleen myöntää pitkäaikaista pohjoista tukea. Vuonna 2002 Suomen ja EU:n välillä aloitettiin neuvottelut AB-alueen kotieläintalouden tukien jatkumahdollisuuksista.

Tämän tutkimuksen tarkoituksena on selvittää lammastuotannon tulokehitys vuosina 1997 – 2000. Tulokehitystä tarkastellaan Tilastokeskuksen Maatilatalouden tulo- ja verotilaston (MYTT 1997 – 2000) yksilöaineiston sekä kannattavuuskirjanpidon yksilöaineiston perusteella.

## 2 Lammastalous

### 2.1 Lampaanlihan tuotanto ja kulutus

Vuonna 1996 EU-maissa oli noin 10 prosenttia koko maailman lampaista. EU-maissa oli vuoden 2001 joulukuussa noin 90 miljoonaa lammasta. Eniten lampaita oli Englannissa (27 % kokonaismäärästä) ja Espanjassa (25 % kokonaismäärästä). Kun huomioidaan myös Kreikan, Italian ja Ranskan lampaat päädytään yli 85 prosenttiin koko EU-maiden lammaspopulaatiosta. Suomessa oli tuolloin EU-maiden lampaista noin 0,07 prosenttia (Weiler & Poschacher 2002). IACS-rekisterin mukaan 1.5.2001 Suomessa oli lampaita noin 96 000 ja vuohia noin 7 000.

EU-tasolla lampaan- ja vuohenlihan omavaraisuusaste vuonna 1995 oli 85 prosenttia (Taulukko 1). Lampaan ja vuohen lihaa joudutaan tuomaan erityisesti Ranskaan sekä Saksaan.

Taulukko 1. Lampaan- ja vuohenlihan tuotanto, tuonti, vienti ja omavaraisuusaste vuonna 1995 (Farm structure 1995 survey ... 1999).

	Tuotanto	Tuonti milj. kg	Vienti	Omavaraisuus- aste %
Belgia	3	28	11	14
Tanska	1	6	1	17
Saksa	40	52	2	44
Kreikka	123	13	1	87
Espanja	241	17	11	97
Ranska	147	167	8	48
Irlanti	92	-	63	354
Italia	54	23	1	55
Alankomaat	22	8	4	110
Itävalta	6	3	1	67
Portugal	27	9	-	75
Suomi	2	1	-	100
Ruotsi	4	3	-	67
Iso-Britannia	399	144	152	113
EU-15	1 161			85

EU-maiden ulkopuolelle vienti on ollut vähäistä (5,7 mrd. kg. vuonna 1996). EU-maihin tuotiin vuonna 1996 218 mrd. kiloa lampaan- ja vuohenlihaa, josta 90 prosenttia tuli Uudesta Seelannista. Vuonna 1995 selvästi isoin lampaan- ja vuohenlihan tuottaja oli Englanti (34 %). Englanti käy myös paljon vienti- ja tuontikauppaa. EU-maista selvästi suurin nettoviejä on ollut Irlanti, jonka omavaraisuusaste lampaan- ja vuohen lihan osalta oli 350 prosenttia vuonna 1995.

Suomen lampaan- ja karitsanlihan tuotanto nousi 1990-luvun alun noin miljoonasta kilosta 1990-luvun puoliväliin mennessä noin 1,5 milj. kiloon. Tämän jälkeen tuotanto on laskenut ja on ennakkotiedon mukaan ollut vuonna 2001 0,67 milj. kiloa (Taulukko 2). Kotimaisen kulutuksen trendi on ollut vastaavanlainen paitsi, että 1990-luvun puolivälin jälkeinen kulutus ei ole laskenut niin jyrkästi kuin tuotanto. Tämä selittyy tuontilihan suuresta markkinaosuudesta EU-vuosina. Lampaanlihan kulutus henkeä kohti on kasvanut 1990-luvun alun noin 300 grammasta hieman yli 400 grammaan 1990-luvun lopulla. Ennakkotiedon mukaan vuonna 2001 lampaanlihan kulutus laski voimakkaasti (28 %) palaten noin 300 grammaan henkeä kohti. Osaltaan kulutuksen pienenemiseen saattoi vaikuttaa EU-maiden eläintaudit, vaikkakin suurin osa lampaanlihasta tuodaan Uudesta-Seelannista ja Australiasta.

Lampaanvillan tuotantomääristä ei ole saatavissa luotettavia tilastoja. EU-jäsenyyden alkessa villasta maksettava tuotantopalkkio poistui. Tämä merkitti villan tuottajahinnan oleellista laskua. Hautakankaan (1999) mukaan tämä on johtanut tilanteeseen, jossa huomattava osa teurastettavista karitsoista jätetään keritsemättä ja vanhemmatkin lampaat keritään epä säännöllisesti ja liian harvoin. Seurauksena on ollut villan määrän putoaminen alle puoleen ja laadun selvä heikkeneminen.



Taulukko 2. Lampaan- ja karitsanlihan tuotanto (milj. kg), käyttö, tuonnin osuus (%) sekä kulutus (kg) henkeä kohti 1990 – 2001e Suomessa (ravintotaseet 1997 – 2002).

	Kotimainen tuotanto milj. kg <sup>1)</sup>	Kotimainen käyttö milj. kg	Tuonnin <sup>2)</sup> osuus %	Kulutus per henkilö kg/vuosi
1990	1,09	1,37	20	0,27
1991	1,06	1,44	26	0,29
1992	1,19	1,44	18	0,29
1993	1,30	1,47	12	0,29
1994	1,48	1,67	11	0,33
1995	1,57	2,43	35	0,48
1996	1,35	2,10	36	0,41
1997	1,27	2,17	42	0,42
1998	1,18	2,09	44	0,41
1999	0,91	2,01	58	0,39
2000	0,75	2,26	65	0,44
2001e	0,67	1,62	59	0,31

e Ennako

1) Vuosina 1990 – 1994 ilman kuumapainovähennystä, vuodesta 1995 lähtien kuumapainovähennys (2 %)

2) Nettotuonti

## 2.2 Tuotantorakenne

EU-maiden lammastiloista lähes puolet oli Kreikassa, Italiassa ja Isossa Britanniassa, kun Suomen tilat olivat noin 0,5 prosenttia EU-maiden noin 580 000 lammastilasta vuonna 1995 (Taulukko 3). Keskiarvojen perusteella selvästi suurimmat lampolat oli Isossa Britanniassa: noin 500 lammasta. Espanja oli selvä kakkonen noin 240 lampaalla. Suomessa oli Luxemburgin jälkeen pienin lampoloiden keskikoko (alle 50) yhdessä Belgian kanssa. 80 prosenttia EU-maista kasvattaa suurimman osan lampaista yli 200 lampaan lampoloissa (Taulukko 4). Suomessa oli Luxemburgin jälkeen suurin lampaiden määrä pienissä lampolakokoluokissa.

Lammas- ja vuohitaloutta harjoitti maatalouslaskenta 2000 tietojen perusteella 1,1 prosenttia Suomen maatiloista (tilojen lukumäärä oli 890). Tilamäärä on laskenut edellisestä maatalouslaskennasta 1990 noin 30 prosenttia, mutta lammastalouden suhteellinen tilamääräosuus kaikista maatiloista on pysynyt lähes samalla tasolla tilamäärän vähentymisestä huolimatta.

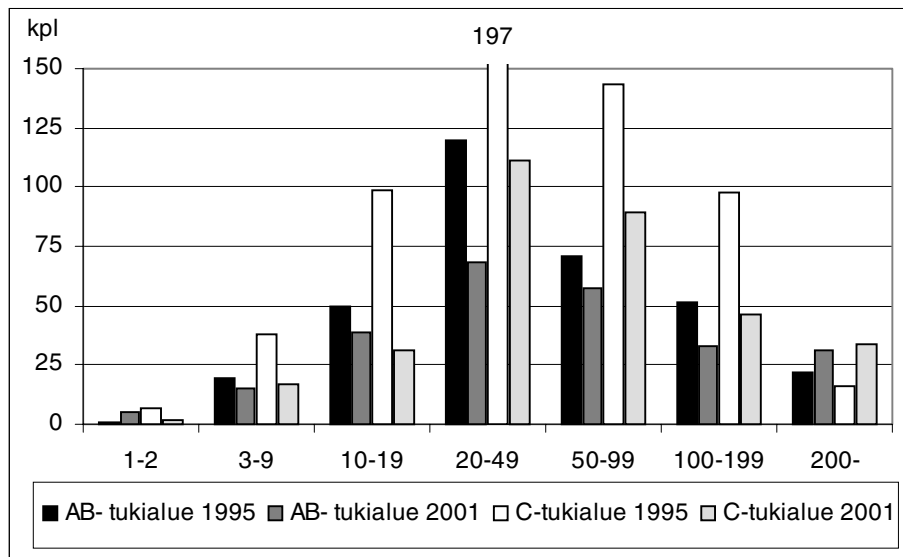
IACS-rekisterin mukaan Suomessa oli 1.5.2001 noin 2 100 kappaletta lammastiloja ja noin 600 vuohitilaa. Lampaita pitävillä tiloilla oli keskimäärin 45 lammasta ja vuohia pitävillä tiloilla vastaavasti keskimäärin 12 vuohia (TIKE 2002a). Vuonna 2001 vajaa 760 tilaa haki lammastalouteen tukea. Päätuotantosuohtana lammastaloutta pitäviä tiloja oli tuolloin noin 510 kappaletta, näistä noin 42 prosenttia sijaitsi AB-tukialueella (Kuva 1). Vuonna 1995 lammastaloutta harjoittavia päätoimisia tiloja oli lähes 900, joten vuotuinen tilamäärän alenema on vuosina 1995 – 2001 ollut noin 8,5 prosenttia. AB-tukialueella vuotuinen lasku on ollut maltillisempaa noin 5,6 prosenttia, kun C-tukialueella lasku on ollut noin 10,2 prosenttia.

Taulukko 3. Lampoloiden kokoluokkajakauma (%), tilamäärä (1 000 kpl) ja keskimääräinen tilakoko (kpl) EU-maissa vuonna 1995, kun vähintään 10 lampaan lampolat huomioidaan (Farm structure 1995 survey...1999).

	10 - 19	20 - 49	50 - 99 %	100 - 199	> 200	Tilamäärä 1 000 tilaa	Keskimäärin lampaita, tila
Belgia	39	39	13	6	3	3,1	47
Tanska	30	41	19	7	4	2,7	51
Saksa	38	33	11	6	13	19,8	96
Kreikka	24	31	19	16	9	109,0	75
Espanja	12	19	13	16	40	79,1	239
Ranska	27	25	14	13	21	73,8	134
Irlanti	6	20	24	24	27	45,9	174
Italia	31	24	14	13	18	90,1	116
Luxemburg	50	50	-	-	-	0,2	25
Alankomaat	13	33	28	17	9	18,7	89
Itävalta	48	40	9	3	1	10,4	30
Portugali	37	27	14	11	10	30,5	85
Suomi	33	37	17	10	3	3,0	48
Ruotsi	22	41	21	11	4	7,6	59
Iso-Britannia	4	10	13	18	55	86,5	501
EU-15	21	24	16	15	24	580,2	183

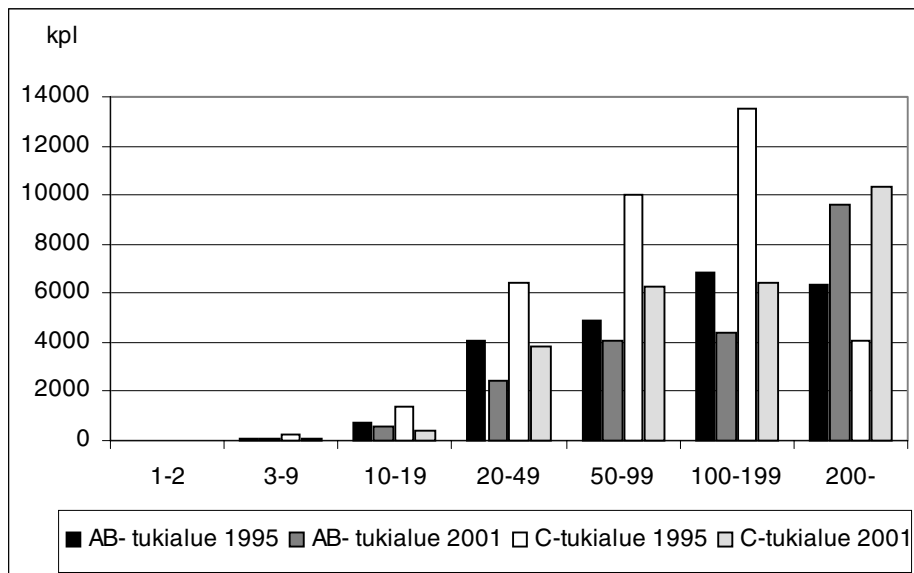
Taulukko 4. Lampaiden kokoluokkajakauma (%) ja lammasmäärä (1 000 kpl) yhteensä EU-maissa vuonna 1995, kun vähintään 10 lampaan lampolat huomioidaan (Farm structure 1995 survey...1999).

	10 - 19	20 - 49	50 - 99 %	100 - 199	> 200	Lampaita yht. 1 000 eläintä
Belgia	11	26	17	16	30	146
Tanska	8	24	24	14	30	137
Saksa	5	10	8	8	68	1 901
Kreikka	4	13	18	29	36	8 158
Espanja	1	2	4	10	84	18 914
Ranska	2	6	7	14	70	9 863
Irlanti	0	4	10	19	67	7 989
Italia	3	6	8	16	66	10 412
Luxemburg	14	50	24	12	-	5
Alankomaat	2	12	22	27	37	1 659
Itävalta	22	39	19	11	9	313
Portugal	6	10	12	18	55	2 598
Suomi	10	24	26	24	16	144
Ruotsi	5	22	25	24	24	451
Iso-Britannia	0	1	2	5	92	43 310
EU-15	2	4	6	12	77	106 002



Kuva 1. Päätuotantosuuntana lammastaloutta harjoittavien tilojen määrän (kpl) kehitys lampolokoluokittain vuonna 1995 ja 2001 AB- ja C-tukialueella (TIKE 2002a).

Muista tarkastelluista tuotantosuunnista poiketen päätoimisten lammastilojen määrä on laskenut kaikissa kokoluokissa. Vaikkakin lammasmäärät ovat kasvaneet suurimmassa (yli 200) lampaan kokoluokassa (Kuva 2). Lampaiden määrä, päätuotantosuuntana lammastaloutta harjoittavilla tiloilla, on laskenut vuosina 1995 – 2001 keskimäärin kolmen prosenttia vuodessa. AB-tukialueella noin 1,4 prosenttia ja C-tukialueella noin 4,2 prosenttia vuodessa.



Kuva 2. Päätuotantosuuntana lammastaloutta harjoittavien tilojen lammasmäärän (kpl) kehitys lampolakokoluokittain vuonna 1995 ja 2001 AB- ja C-tukialueella (TIKE 2002a)

Taulukko 5. Myönnetyt lammas- ja vuohitalouden investointituet tukialueittain vuosina 1996 – 2001, kpl ja euroa (MMM 2002).

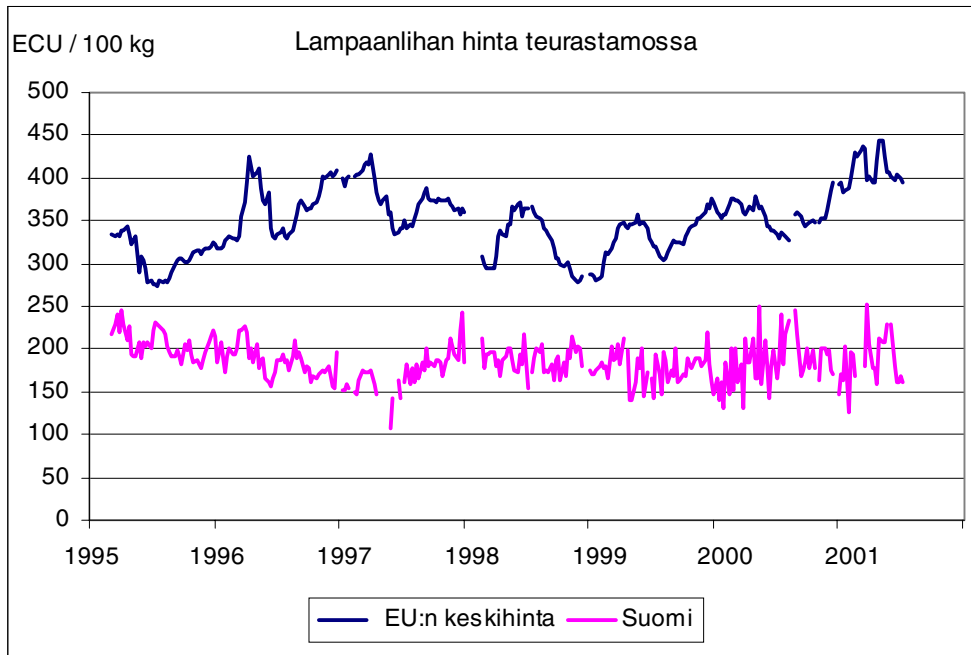
Lammas- ja vuohitalouden investoinnit	1996-1999		2000-2001		1996-2001	
	AB-tukialueet	C-tukialueet	AB-tukialueet	C-tukialueet	AB-tukialueet	C-tukialueet
<b>Avustukset</b>						
lkm	34	45	26	43	60	88
euroa	521 000	623 000	314 000	109 000	835 000	732 000
keskimäärin / tila	15 000	14 000	12 000	3 000	14 000	8 000
<b>Lainat</b>						
lkm	10	1	5	8	15	9
euroa	233 000	12 000	158 000	250 000	391 000	262 000
keskimäärin / tila	23 000	12 000	32 000	31 000	26 000	29 000

Lammastilojen kehittämiseen on ollut mahdollista saada investointitukia. Vuosina 1996 – 1999 AB-alueen rakennushankkeissa tukitaso oli korkeampi, koska siellä investointituen korotus oli osa Suomen liittymissopimuksen artiklan 141 mukaista ns. vakavien vaikeuksien tukea (MMM 1997). AB-alueen tilojen keskimääräinen laina olikin lähes kaksinkertainen C-alueen tiloihin verrattuna vuosina 1996 – 1999 (Taulukko 5). Tilaa kohti myönnetty avustus oli kuitenkin samantasoinen tukialueiden välillä.

Vuosina 1996 – 2001 korkotukilainaa myönnettiin yhteensä 24 lammas- ja vuohitalouden rakentamiseen tai korjaamiseen. Investointiavustusta myönnettiin vastaavana aikana lähes 150 kappaletta. AB-tukialueelle oli myönnetty enemmän investointilainoja kuin C-tukialueille vuosina 1996 – 2001, kun C-alueen tiloilla oli keskimäärin myönnetty hieman suurempi laina. Avustuksia oli myönnetty C-alueelle enemmän, mutta keskimäärin vähemmän tilaa kohti kuin AB-alueella. Tuotantosuunnista ei ole saatavilla eroteltuja tilastoja.

## 2.3 Tuottajahinnat

Lampaan- ja karitsanlihan tuottajahinnassa ei ole tapahtunut viime vuosina merkittäviä muutoksia. Vuonna 1995 keskimääräinen määrillä painotettu tuottajahinta oli lampaanlihan osalta 1,83 euroa kilo, kun vuonna 2001 vastaava hinta oli noin 1,64 euroa kilo. Tuottajien sama keskimääräinen karitsanlihan kilohinta oli 2,08 euroa vuonna 2001 (TIKE 1996, 2002b). Lampaanlihan hinta teurastamossa (Kuva 3) on Suomessa ollut EU-jäsenyysvuosina selvästi alhaisempi kuin EU-maissa keskimäärin.



Kuva 3. Lampaanlihan hinta (euroa/100 kg) teurastamossa EU-maissa keskimäärin ja Suomessa vuosina 1995 – 2001 (TIKE 1996 – 2002b ja Tietokappi 1997 – 2002).

### 3 Tutkimusaineistot ja -menetelmät

#### 3.1 Maatilatalouden yritys- ja tulotilaston (MYTT) tutkimusaineisto ja -menetelmät

Tutkimuksen tärkeimpänä aineistona oli Tilastokeskuksen maatilatalouden yritys- ja tulotilaston (MYTT) yksilöaineisto vuosilta 1997 – 2000. MYTT -tilat valitaan ositetulla satunnaisotannalla kohdeperusjoukosta, jonka muodostavat toiminnassa olevat, maatilatalouden tuloverolain mukaan verotettavat yli kahden hehtaarin maatilat. Tilat jaetaan ositteisiin tuotantosuunnan, tukialueen ja viljelyksessä olevan pinta-alan mukaan. Otanta tehdään näistä ositteista, ja ositteiden mukaisten otosryhmien tulokset painotetaan vastaamaan koko maan tilarakennetta ositekohtaisilla painokertoimilla (MYTT 1994, 1995).

Tilastokeskuksella on käytössään otostiloilta maa- ja metsätalouden veroilmoituslomakkeiden (2, 21, 2A ja 2C) mukaiset verotustiedot sekä IACS-rekisterin mukaiset eläin- ja peltoalatiedot. Veroilmoituslomakkeilta saatavia tietoja Tilastokeskus täydentää otostiloille lähetettävällä tilastolomakkeella, jossa maatalouden tulot ja menot kysytään veroilmoituslomakkeita tarkemmin. Noin kolmasosalla tiloista on jouduttu korjaamaan tilastolomakkeella kysytyjä tietoja keskiarvo- tai regressioimputoinnilla (MYTT 1995).

Maataloustulo saadaan, kun kokonaistuotosta vähennetään maatalouden kustannukset seuraavasti:

**KOKONAISTUOTTO, euroa/tila**

Lammastalouden myyntituotot  
Muut kotieläintalouden myyntitulot  
Kasvinviljelytuotteiden myyntitulot  
Tuet yhteensä  
Muut tuotot

**MAATALOUDEN KUST. YHT., euroa/tila**

Ostorehut  
Kotieläinten hankintamenot  
Muut kotieläintalouden menot  
Muut tarvikkeet  
Kunnossapito ja työvälineet  
Palkkamenot  
Maatalouden velkojen korot  
Poistot  
Muut kustannukset

**MAATALOUSTULO, euroa/tila**

Tuet yhteensä on jaettu vuosina 1997 – 2000 EU-tukiin, siirtymäkauden tukiin ja muihin tukiin. EU-tuet sisältävät CAP-, LFA- ja ympäristötuen. Siirtymäkauden tuki sisältää kansalliset kasvinviljely tuet, Etelä-Suomen kansalliset kotieläintuet ja muut siirtymäkauden ns. 141-tuet. Etelä-Suomen kansallinen kotieläintuki ei ole erotettavissa MYTT-aineistosta, kuin vuodelta 2000. Aiempien vuosien kohdalla tuki sisältyy muihin tukiin. Muut tuotot sisältävät muut maatalouden tulot, sivuansiotulot ja varausten suorat tuloutukset. Kotitarvetuottoa ei tässä huomioida, koska tulokset haluttiin yhteneväisiksi muiden tuotantosuuntien tulosten kanssa.

Muut tarvikkeet sisältävät väkilannoite-, kalkki-, siemen-, kasvinsuojelu-, poltto ym. voiteluaine- ja sähkömenot. Kunnossapito ja työvälineet sisältävät koneiden, rakennusten ja salaajien yms. kunnossapidon ja korjauskustannukset sekä pienkaluston. Muut kustannukset sisältävät vakuutusmaksut, vuokrat sekä kyseisenä vuonna tehdyn tasausvarauksen ja muut kustannukset. Tästä summasta vähennetään vähennyskeltottomat erät, jotka yleisesti sisältävät yksityistalouden sähkö, vakuutus yms. jakamattomia menoja.

### **3.2 Suomen kannattavuuskirjanpitoaineisto**

Tutkimuksen käytössä oli myös kannattavuuskirjanpitoiltojen yksilöaineisto vuosilta 1998 – 2000. Lammastalouteen erikoistuneita tiloja oli FADN typologian mukaa niin vähän, että tilat piti poimia aineistosta erikseen. Poimittavalla tilalla piti olla vähintään 40 uuhua eikä muuta varsinaista kotieläintuotantoa. Erikseen poimittavilla tiloilla ei voida käyttää painokertoimia, joten tilat edustavat vain otosjoukkoa.

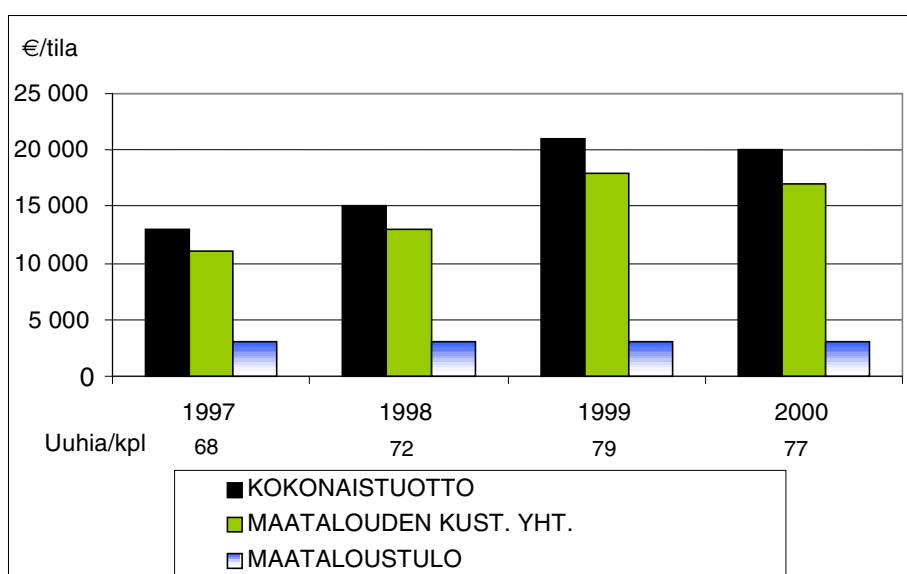
Lammastiloja löytyi kannattavuuskirjanpitoaineistosta 9 (1998), 7 (1999) ja 6 (2000) kappaletta. Suurin osa tiloista noin kolme neljäsosaa sijaitsi C-tukialueella. Vuonna 2000 tiloilla oli keskimäärin 122 uuhua ja 81 muuta lammasta, kun Suomessa oli tuolloin päätoimisilla yli 10 uuhun lammastiloilla keskimäärin 90 uuhua.

Tiloilla oli keskimäärin 5 uuhua peltohehtaaria kohti eli peltoa oli hallinnassa vuonna 2000 keskimäärin 30 hehtaaria. Peltopinta-alasta tarkastelujaksolla (1998 – 2000) oli keskimäärin laidunta 25 prosenttia, heinää 17 ja säilörehua 16 prosenttia. Kauraa oli 10 prosenttia ja ohraa 8 prosenttia peltopinta-alasta, lopun pinta-alasta jakautuessa monelle kasville.

## 4 Tulokset ja tulosten tarkastelu

### 4.1 Lammastilojen talous MYTT-aineistossa vuosina 1997 – 2000

Maatilatalouden yritys- ja tulotilastossa (MYTT) mukana olleiden lammastilojen verotustiedoista tarkasteltiin lammaskasvatusta harjoittavien maatilojen tulokehitystä vuosina 1997 – 2000 (Kuva 4). MYTT-aineistossa oli lammastilojen keskimääräinen maatalouden kokonaistuotto 20 000 euroa/tila vuonna 2000. Kokonaistuotto oli kasvanut lammastiloilla tarkastelujaksolla keskimäärin 15 prosenttia vuodessa. MYTT ei ole erillistä lammastalouden tulotiliä, vaan muut kuin maito-, nauta-, sika- ja siipikarjatulot kirjataan muihin kotieläintalouden myyntitulotilille. Eläinmäärätietojen pohjalta poistettiin tarkastelusta ne lammastilat, joilla oli huomattava määrä muita eläimiä kuin lampaista. Jatkossa lammastalouden tuloilla tarkoitetaan muiden kotieläintalouden myyntituloihin kirjattuja tuloja. MYTT-aineiston tilat olivat tarkastelujaksolla keskittäneet tuotantoaan päätuotantosuuntaansa. Pääosa kokonaistuotosta koostui tuista: peräti 65 prosenttia vuonna 2000. Lammastalouden myyntitulojen



Kuva 4. MYTT-aineiston koko maan lammastilojen keskimääräinen kokonaistuotto, maatalouden kustannukset yhteensä ja maataloustulo (euroa tila) sekä uuhimäärä (kpl) vuosina 1997 – 2000.

osuus kokonaistuotosta oli tarkastelujaksolla keskimäärin vain 21 prosenttia, kun vuonna 2000 myyntitulojen osuus oli noussut noin 25 prosenttiin. Lammastiloilla ei ollut kasvinviljelytuotteiden myyntituloja. Sen sijaan lammastiloilla oli muita kotieläintalouden – ja sivuansiotalouden tuloja hieman.

Maatalouden kustannukset olivat lammastiloilla 17 000 euroa vuonna 2000. Tässä määritettyihin kustannuseriin kului neljä viidesosaa kokonaistuotosta. Suurimmat kustannuserät olivat ostorehut (9 % kustannuksista), konepoistot (8 % kustannuksista) ja vakuutukset (8 %) (Taulukko 6). Kustannukset olivat kasvaneet prosenttiyksikön tuottoja nopeammin.

Taulukko 6. MYTT-aineiston lammastilojen (painotetun) tulokehitys koko maassa vuosina 1997 – 2000.

Lammastilat	1997	1998	1999	2000
<b>KOKONAISTUOTTO, euroa/tila</b>	<b>13 000</b>	<b>15 000</b>	<b>21 000</b>	<b>20 000</b>
Lammastalouden myyntitulot	2 000	3 000	5 000	5 000
Muut kotieläintalouden myyntitulot	1 000	1 000	1 000	0
Kasvinviljelytuotteiden myyntitulot	0	0	0	0
Tuet yhteensä	10 000	11 000	14 000	13 000
CAP-, LFA- ja YMPS.-tuki	5 000	6 000	8 000	7 000
siirtymäkauden tuki	0	1 000	1 000	1 000
muut tuet	4 000	4 000	5 000	5 000
Muut tuotot	1 000	0	1 000	1 000
<b>MAATALOUDEN KUST. YHT., euroa/tila</b>	<b>11 000</b>	<b>13 000</b>	<b>18 000</b>	<b>17 000</b>
Ostorehut	2 000	2 000	1 000	1 000
Kotieläinten hankintamenot	0	0	1 000	1 000
Muut kotieläintalouden menot	1 000	1 000	0	1 000
Muut tarvikkeet	2 000	2 000	3 000	3 000
Kunnossapito ja työvälineet	1 000	2 000	2 000	2 000
Palkkamenot	0	0	0	0
Maatalouden velkojen korot	1 000	1 000	1 000	1 000
Poistot	2 000	2 000	3 000	2 000
Muut kustannukset	3 000	4 000	6 000	6 000
<b>MAATALOUSTULO, euroa/tila</b>	<b>3 000</b>	<b>3 000</b>	<b>3 000</b>	<b>3 000</b>
<b>Maataloustulo eläinyksikköä kohti, euroa</b>	<b>280</b>	<b>240</b>	<b>250</b>	<b>290</b>
Maataloustulo uuhta kohti, euroa	43,9	41,7	38,0	38,8
Maataloustulo ilman siirtymäkaudentukia, euroa/tila	2 300	1 800	1 900	2 000
Maataloustulo ilman tukia, euroa/tila	-6 751	-8 665	-11 231	-10 087
Maatalouden velat 31.12., euroa/tila	11 000	14 000	20 000	10 000
Maatalouden varat 31.12., euroa/tila	14 000	16 000	31 000	26 000
Tilojen painotettu määrä, kpl	496	669	479	317
Uuhia, kpl	68	72	79	77
Peltoa viljelyksessä, ha	11	14	18	15



Korvaukseksi oman perheen työlle ja maataloustuotantoon sijoitetulle omalle pääomalle jäi lammastiloilla keskimäärin noin 3 000 euroa/tila vuonna 2000. Maataloustulo säilyi koko nelivuotiskautena samana. Maataloustulo saavutettiin kuitenkin 13 prosenttia suuremmalla uuhimäärällä ja 35 prosenttia suuremmalla peltopinta-alalla, kuin vuonna 1997. Ilman tukia maataloustulo olisi kaikkina vuosina ollut negatiivinen.

Tilalla työskenteli keskimäärin 1,6 viljelijäperheen jäsentä. Maatalouden velkaa MYTT-aineiston lammastiloilla oli vuonna 2000 noin 10 000 euroa eli lähes yhtä paljon kuin vuonna 1997. Maatalouden velkojen suhde tuottoihin oli 50 prosenttia.

## 4.2 Tulokehitys kannattavuuskirjanpitoaineiston tiloilla vuosina 1998 – 2000

Maatalouden liikevaihto oli kannattavuuskirjanpitoaineiston lammastiloilla laskenut EU-vuosina, vaikka uuhimäärä oli kasvanut. Vuonna 2000 liikevaihto oli keskimäärin 37 000 euroa maatilaa kohti. Tukien osuus tilan liikevaihdosta oli peräti 75 prosenttia vuonna 2000. Työlle, pääomalle ja vuokratuluihin jäi vajaa 16 000 euroa vuonna 2000. Nettoarvonlisäys oli samantasoinen myös tarkastelujakson alussa. Kun nettoarvonlisäyksestä vähennetään vieraan pääoman, vieraan työn ja vuokraresurssien käytöstä aiheutuvat korot, palkat ja vuokrat saadaan maataloustulo (FFI). Tuotanto pohjautuu pitkälti omiin resursseihin, lisäksi edellä mainitut kustannuserät olivat tarkastelujaksolla pienentyneet noin 6 000 eurosta noin 2 800 euroon. Vähennettäessä omasta pääomasta ja omasta työstä aiheutuvat kustannukset (saadaan yrittäjänvoitto tai –tappio EVA) oli lammastilojen toiminnan kannattavuus tappiollista kunakin tarkasteluvuotena. Vuonna 2000 yrittäjätappiota syntyi vähiten, keskimäärin 16 500 euroa tilaa kohti.

EU-maiden lammas-, vuohi- ja muiden laidunkarjatilojen nettoarvonlisäyksen kehitys on esitetty taulukossa 7. Nettoarvonlisä kertoo, miten paljon työpanokselle, pääomalle (omalle

Taulukko 7. Lammas, vuohi ja muiden laidunkarjojen nettoarvonlisäys (euroa/tila) EU-maissa vuosina 1995 – 1999 (FADN Public database 2002).

	1995	1996	1997	1998	1999	kesk.
Suomi						7 700
Espanja	23 300	23 500	23 400	28 000	27 500	18 700
Itävalta			29 200			30 200
Ranska	21 500	22 100	23 600	24 900	25 400	21 100
Portugali	4 500	3 700	5 000	7 300	6 200	4 800
Italia	19 000	21 400	20 200	20 100	19 700	19 600
Alankom.	21 600	14 700	13 200	12 200		21 000
Saksa	26 900	28 800	24 500	24 000	28 200	26 900
Ruotsi						-3 600
Tanska						10 500
Iso-Britannia	33 900	38 600	33 800	26 200	23 000	26 900
Irlanti	10 100	14 000	15 400	12 000	11 600	10 900

ja vieraalle) ja vuokrakuille jää korvausta. Tarkasteltavista 12 jäsenmaasta Suomella oli 10. suurin keskimääräinen nettoarvonlisäys. Ainoastaan Ruotsilla ja Portugalin lammas ym. tilojen keskimääräinen nettoarvonlisäys oli Suomea heikompi. Nettoarvonlisäys ei kuitenkaan sovellu kovin hyvin jäsenmaiden väliseen kannattavuusvertailuun, koska ei tiedetä kuinka hyvin ne riittävät kattamaan työstä, pääomasta ja vuokrasta aiheutuneita kustannuksia.

Suomessa tuotanto perustuu pitkälti omien resurssien käyttöön. Jäsenmaiden välinen vertailu on usein osoittanut Suomelle huonompaa sijoitusta, mitä enemmän kustannustekijöitä huomioidaan. FADN-käsitteissä lasketaan hieman Suomessa käytettyä kannattavuuskerrointa vastaavaa FNVA/AWU, jossa nettoarvonlisäys (FNVA) jaetaan työn käyttöä kuvaavalla työyksikkömäärällä (AWU). Työn käytössä ei tällöin erotella yrittäjäperheen ja palkatun työvoiman käyttöä. Työyksikkö muodostuu, mikäli työtuntien määrä on 1 732 tuntia vuodessa. Loput työtunnit jäävät huomioimatta. Jäsenmailla on erilaisia käytäntöjä työyksikön määrittelyssä. Lisäksi tunnusluvussa omasta ja vieraasta pääomasta aiheutuneita kustannuksia ei aseteta eriarvoiseen asemaan. Suomen sijoitus ei muuttunut, mikäli nettoarvonlisäys suhteutetaan kokonaistyöyksikköihin (Taulukko 8).

Taulukko 8. Lammas, vuohi ja muiden laidunkarjojen nettoarvonlisäys jaettuna kokonaistyöyksikkömäärällä (euroa/tila) EU-maissa vuosina 1995 – 1999 (FADN Public database 2002).

	1995	1996	1997	1998	1999	kesk.
Suomi						5 000
Espanja	18 600	19 800	17 800	21 200	21 000	15 500
Itävalta			14 400			14 600
Ranska	13 900	14 000	14 300	14 700	14 700	13 200
Portugali	2 800	2 500	3 300	4 900	4 400	2 900
Italia	12 500	13 900	13 100	13 400	14 100	12 500
Alankom.	16 400	11 300	11 300	10 800		15 300
Saksa	15 600	17 300	14 200	15 800	17 200	16 600
Ruotsi						-3 100
Tanska						11 400
Iso-Britannia	20 000	22 700	19 300	15 800	14 300	16 100
Irlanti	8 600	11 400	13 000	10 300	10 300	9 300

## 5 Yhteenveto

Tässä tutkimuksessa tarkasteltiin lammastilojen maataloustulon kehitystä vuosina 1997 – 2000. Aiemmistä lammastaloutta koskevista tutkimuksista poiketen tässä tutkimuksessa käytettiin tilastokeskuksen Maatilatalouden yritys- ja tulotilaston yksilöaineistoa (MYTT) vuosilta 1997 – 2000 sekä kannattavuuskirjanpitotilojen yksilöaineistoa vuosilta 1998 – 2000.

MYTT ei ole erillistä lammastalouden tulotiliä, joten MYTT-aineiston lammastuloissa voi olla myös muiden (paitsi maito-, nauta-, sika- ja siipikarjatuloja) tuotantosuuntien tuloja. Eläinmäärätietojen pohjalta aineistosta poistettiin lammastilat, joilla oli lammasmäärään suhteutettuna huomattava määrä muita eläimiä.

MYTT-aineistossa oli lammastilojen painotettu määrä 317 – 708 kappaletta vuodesta riippuen. Vuonna 2000 MYTT-aineisto kattoi noin kolmanneksen Suomen lammastiloista. Aineiston tiloilla oli keskimäärin 68 – 79 uuhua tilaa kohti. Lammastilojen peltopinta-ala oli noussut 11 hehtaarista 15 hehtaariin vuonna 2000. Pellolla kasvatettiin pääasiassa heinää ja säilörehua.

Lammastilojen maatalouden kokonaistuotto oli keskimäärin noin 20 000 euroa. Tilat olivat keskittäneet tuotantoaan päätuotantosuuntaansa. Lammastilojen talous oli hyvin pitkälti tukien varassa, sillä peräti 65 prosenttia kokonaistuotoista tuli tuista vuonna 2000.

Korvausta oman perheen työlle ja maataloustuotantoon sijoitetulle omalle pääomalle jäi keskimäärin vain 3 000 euroa kaikkina (1997 – 2000) tarkasteluvuosina. Tilalla työskenteli keskimäärin 1,6 viljelijäperheen jäsentä. Lisäksi oma pääoma oli tarkastelujaksolla kasvanut: eläin ja peltoalan kasvaessa velkamäärä oli säilynyt samalla tasolla.

Vähintään 40 uuhun lammastiloja löytyi kannattavuuskirjanpitotiloilta vuodesta riippuen 6 – 9 kappaletta. Näinkin pientä tilajoukkoa käytettiin, koska haluttiin saada käsitys lammastilojen palkkavaatimuksesta ja oman pääoman korkovaatimuksesta. Tilat olivat keskimääräistä suurempia. Vuonna 2000 tiloilla oli keskimäärin 122 uuhua ja 30 hehtaaria peltoa.

Tilojen liikevaihto oli selvästi MYTT-aineiston tiloja suurempi (keskimäärin 37 000 euroa/tila vuonna 2000). Maataloustuloa muodostui keskimäärin vajaan 13 000 euron arvosta vuonna 2000. Oman työn palkkavaatimus oli kyseisenä vuonna noin 26 200 euroa sekä oman pääoman korkovaatimus noin 3 200 euroa. Lammastiloille muodostui tarkastelujakson (1998 – 2000) jokaisena vuotena yrittäjätappiota. Vuonna 2000 yrittäjätappiota syntyi vähiten, keskimäärin 16 500 euroa tilaa kohti.

Lammastalouden tulokehitykseen keskeisesti vaikuttava tukipolitiikka pitkälti sanelee lammastilojen talouden. AB-tukialueelle 141-tuen loppuminen olisi kohtalokasta.

## Kirjallisuus

- FADN Public database 2002. Sheep, goats and other grazing livestock family farm income. Viitattu 24.5.2002. Saatavissa internetistä: <http://europa.eu.int/agriculture/rica>.
- Farm structure 1995 survey: main results european. 1999. Luxembourg: European communities. 147 p. ISBN 92-828-6038-8.
- Hautakangas, E. 1999. Kerintä ajallaan ja villa markkinoille. Lammas ja Vuohi: Suomen Lammasyhdistyksen jäsenjulkaisu 3/1999: 4.
- MMM 1997. Kansallisen rakennetuen ohjaus vuonna 1997. Maa- ja metsätalousministeriön yleiskirje Dnro 85/01/97.
- MMM 2002. Myönnetyt investointituet. 25.7.2002. Esko Leinonen, sähköposti.
- MMMA N:o 31/2002. Maa- ja metsätalousministeriö. A, 17.1.2002. Maatilatalouden rakennetuen ja vastaavan yritystoimintaan myönnettävän tuen kohdentamisesta vuonna 2002. Helsingissä 17.1.2002. Suomen säädöskokoelma 2002 I.
- MYTT 1994. Maatilatalouden yritys- ja tulotilasto 1994. SVT. Maa- ja metsätalous 1995:8. Helsinki: Tilastokeskus. 64 s. + liitteet.
- MYTT 1995. Maatilatalouden yritys- ja tulotilasto 1995. SVT. Maa- ja metsätalous 1997:1. Helsinki: Tilastokeskus. 64 s. + liitteet.
- MYTT 1997. Maatilatalouden yritys- ja tulotilasto 1997. SVT. Maa- ja metsätalous 2000:2. Helsinki: Tilastokeskus. 86 s.
- MYTT 1998. Maatilatalouden yritys- ja tulotilasto 1998. SVT. Maa- ja metsätalous 2000:13. Helsinki: Tilastokeskus. 85 s.
- MYTT 1999. Maatilatalouden yritys- ja tulotilasto 1999. SVT. Maa- ja metsätalous 2001:50. Helsinki: Tilastokeskus. 87 s.
- MYTT 2000. Maatilatalouden yritys- ja tulotilasto 2000. SVT. Maa- ja metsätalous 2002:1. Helsinki: Tilastokeskus. 87 s.
- Ravintotase 1996e ja ravintotaseet 1990-1995. 1997. Helsinki: Maa- ja metsätalousministeriön Tietopalvelukeskus. 52 s.
- Ravintotase 1996 ja 1997e. 1998. Helsinki: Maa- ja metsätalousministeriön Tietopalvelukeskus. 25 s.
- Ravintotase 1997 ja 1998e. 1999. Helsinki: Maa- ja metsätalousministeriön Tietopalvelukeskus. 25 s.
- Ravintotase 1998 ja 1999e. 2000. Helsinki: Maa- ja metsätalousministeriön Tietopalvelukeskus. 25 s.
- Ravintotase 1999 ja 2000e. 2001. Helsinki: Maa- ja metsätalousministeriön Tietopalvelukeskus. 25 s.
- Ravintotase 2000 ja 2001e. 2002. Helsinki: Maa- ja metsätalousministeriön Tietopalvelukeskus. 25 s.
- Tietokappi 1997. Maataloustilastollinen kuukausikatsaus 2/1997. Helsinki: Maa- ja metsätalousministeriön tietopalvelukeskus. 24 s.
- Tietokappi 1998. Maataloustilastollinen kuukausikatsaus 2/1998. Helsinki: Maa- ja metsätalousministeriön tietopalvelukeskus. 40 s.
- Tietokappi 1999. Maataloustilastollinen kuukausikatsaus 2/1999. Helsinki: Maa- ja metsätalousministeriön tietopalvelukeskus. 28 s.
- Tietokappi 2000. Maataloustilastollinen kuukausikatsaus 2/2000. Helsinki: Maa- ja metsätalousministeriön tietopalvelukeskus. 32 s.

Tietokappa 2001. Maataloustilastollinen kuukausikatsaus 2/2001. Helsinki: Maa- ja metsätalousministeriön tietopalvelukeskus. 30 s.

Tietokappa 2002. Maataloustilastollinen kuukausikatsaus 1/2002. Helsinki: Maa- ja metsätalousministeriön tietopalvelukeskus. 47 s.

TIKE 1996. Maatilastollinen vuosikirja. SVT Maa- ja metsätalous 1996: 5. Helsinki: Maa- ja metsätalousministeriö

## MTT:n selvityksiä -sarjan Talous-teeman julkaisuja

- No 13 Österman, P. 2002. Talvitomaatin tuotantokustannus ja kannattavuus. 24 s., 6 liitettä.
- No 14 Rantamäki-Lahtinen, L. 2002. Monta rautaa tulella – Monialaisten tilojen vertailu muihin maaseutuyrityksiin. 40 s., 2 liitettä.
- No 19 Aakkula, J., Jokinen, P., Lankoski, L. & Nokkala, M. 2002. Maatalous, tietoyhteiskunta ja kestävä kehitys – Pilottitutkimus tieto- ja viestintäteknologisen muutoksen vaikutuksista maatalouden kestävyteen. 80 s., 3 liitettä.
- No 20 Mustakangas, E. 2002. Maatalous menestyy, maaseutu menettää? Tapaustutkimus Etelä-Pohjanmaan maataloudesta. 66 s., 1 liite.
- No 24 Kuorikoski, R. 2002. Perunantuottaja vähittäis- ja tukkukaupan tavarantoimittajana. 57 s., 4 liitettä.
- No 25 Aro-Heinilä, E. 2002. Joulukinkun ekotehokkuus – Tavanomaisen ja luonnonmukaisen tuotannon ekologinen selkäreppu sekä energiakulutus Etelä-Suomessa ja Tanskassa. 82 s.
- No 27 Risku-Norja, H. (toim.). 2002. Maatalouden materiaalivirrat, ekotehokkuus ja ravinnon-tuotannon kestävä kilpailukyky. Aineiston ja menetelmän kuvaus. 112 s., 5 liitettä.
- No 30 Tiilikainen, S., Manninen, M., Pihamaa, P. & Heikkilä, A-M. 2003. Kokeita ja koettelemuk-sia – Emolehmätuotanto ja sen tutkimus Suomessa. 62 s., 5 liitettä.
- No 32 Rikkonen, P. 2003. Maatalouden tulevaisuus vuoteen 2025. Elintarvikeketjun asiantunti-joiden tulevaisuudenkuvia Suomen maataloudesta. Väliraportti. 51 s., 3 liitettä.
- No 33 Huan-Niemi, E. 2003. The EU Sugar Regime and Forthcoming WTO Obligations. 25 p., 5 appendices.
- No 37 Myyrä, S., Ketoja, E. & Yli-Halla, M. 2003. Pellon hallintaoikeuden yhteys maanparannuksiin - esimerkkinä kalkitus ja fosforilannoitus. 51 s., 4 liitettä.
- No 38 Peltola, A. 2003. Syrjäytymisvaara ja hanketoiminnan mahdollisuudet maataloilla. Esimerk-keinä Etelä-Pohjanmaan, Keski-Pohjanmaan ja Keski-Suomen maakunnat. 89 s., 2 liitettä.
- No 39 Ristiluoma, R., Sipiläinen, T. & Kankaanhuhta, K. 2003. Kirjanpilottilojen viljelijäkyselyn tu-lokset ja maksuvalmius. 77 s., 3 liitettä.
- No 40 Juntti, L. 2003. Typpilannoituksen ja kasvinsuojeluaineiden käytön vaikutus mallas- ja rehuohranviljelyn taloudelliseen tulokseen. 51 s., 2 liitettä.
- No 43 Korento, S. 2003. Selvitys viheralan tuotannon arvosta. 23 s. (verkkojulkaisu: <http://www.mtt.fi/mtts/pdf/mtts43.pdf>).
- No 45 Paavola, V. 2003. Alueellisten tekijöiden merkitys maaseudun yrityskeskittymien syntymi-seen – Esimerkkinä sikatalouden ja kutoma-alan yrityskeskittymät. 92 s., 8 liitettä.
- No 46 Hirvijoki, M., Knuutila, K. & Heikinmaa, S. 2003. Rahoitustukea saaneiden tilojen talous, suunnitelmien toteutuminen ja tulevaisuuden suunnitelmat. 161 s., 2 liitettä.
- No 52 Seppälä, R.A. & Ovaska, S. 2003. Pienten maatilayritysten arvonlisäverohuojennuksen aiheuttamat kustannukset valtiontaloudelle. 15 s. (verkkojulkaisu: <http://www.mtt.fi/mtts/pdf/mtts52.pdf>).
- No 54 Uusitalo, P. 2003. Siipikarja- ja lammastilojen talous. 73 s., 4 liitettä.

