

MTT RAPORTTI 72

Tulevaisuuden kylät

Maaseudun elinkeinoelämän mahdollisuuksien
tarkastelua mikrotason talousalueina

Rauno Kuha



Tulevaisuuden kylät

**Maaseudun elinkeinoelämän mahdollisuuksien tarkastelua
mikrotason talousalueina**

Rauno Kuha



Euroopan maaseudun
kehittämisen maatalousrahasto:
Eurooppa investoi maaseutualueisiin

ISBN: 978-952-487-416-8 (Painettu)

ISBN: 978-952-487-417-5 (Verkkójulkaisu)

ISSN 1798-6419

<http://www.mtt.fi/mtraportti/pdf/mtraportti72.pdf>

Copyright: MTT

Kirjoittajat: Rauno Kuha

Asiantuntijaryhmä: Simo Alaruikka ProAgria, Antti Hannukkala MTT, Pekka Myllylä ProAgria, Ari Saarela ProAgria, Keijo Siitonen ProAgria, Marja Uusitalo MTT, Johannes Vallivaara ProAgria

Julkaisija ja kustantaja: MTT Jokioinen

Julkaisuvuosi: 2012

Kannen kuva: Reino Hämeenniemi

Lisätieto: . Erilliset lähitalousalueiden kehittämisohjelmat ovat saatavissa MTT:n verkkosivulta:

http://www.mtt.fi/mtraportti/pdf/Ranuantie_kehittämisohjelma_2012_13112012.pdf

http://www.mtt.fi/mtraportti/pdf/Hameenkyla_kehittämisohjelma_2012_13112012.pdf

http://www.mtt.fi/mtraportti/pdf/Hautajarvi_kehittämisohjelma_2012_13112012.pdf

http://www.mtt.fi/mtraportti/pdf/Kaukonen_kehittämisohjelma_2012_13112012.pdf

Tulevaisuuden kylät

Rauno Kuha

MTT, Kasvintuotannon tutkimus, Eteläranta 55, 96300 Rovaniemi, etunimi.sukunimi@mtt.fi

Tiivistelmä

Tämä julkaisu on yhteenveto tutkimuksesta joka tehtiin neljään lappilaiseen kylään Ranuantien palvelukyläalue Rovaniemellä, Kaukonen Kittilässä, Hautajärvi Sallassa ja Hämeen kylä Posiolla. Tutkimus on osa hanketta nimeltä Lapin maaseudun tulevaisuuden avaimet (LATUA). Hanke on saanut rahoituksen Lapin työ-, elinkeino- ja ympäristökeskukselta Manner-Suomen maaseudun kehittämisohjelmasta 2007 – 2013. Hankkeen toteutuksessa on tehty tiivistä yhteistyötä rahoittajaviranomaisten (ELY), tutkimuksen (MTT) ja maaseudun neuvontaorganisaation (ProAgria) kesken.

Tutkimuksessa on lähdetty liikkeelle maaseudun kehittämisen kokonaisvaltaisuudesta. Olipa tutkittava yhteisö, kylä tai alue minkäläinen hyvänsä tai sijainniltaan missä tahansa, on luotettavan kokonaiskuvan saamiseksi tärkeää lähestyä kaikkia keskeisiä tahoja erikseen. Tämän tutkimuksen lähitalousalueiden keskeisiä tahoja ovat kunta, yritykset, yhdistykset ja yksittäinen kyläläinen osana yhteisöä. Julkaisussa esiteltävä kuva tutkimusprosessista kertoo havainnollisesti prosessin toteutuksesta.

Tutkimuksen tavoitteena on kuvata lähitalousalueen rakenne, toimintamekanismit ja tulevaisuuden näkymät. Tämä tarkoittaa että muodostetaan kuva menestyvästä lähitalousalueesta ja etsitään uusia yhteistyötapoja lähitalousalueille sekä rakennetaan liiketoiminnallisia selviytymisstrategioita. Näiden avulla voidaan tuottaa uusia yrittämisen mahdollisuuksia, uusia työpaikkoja ja elinvoimaisia kyläalueita. Tässä julkaisussa esitettävät johtopäätökset tutkimuksessa olleista lähitalousalueista ja niitä koskevista jatkotoimenpiteistä perustuvat tutkittavien kylien asukkaiden, yrittäjien, yhdistysten edustajien ja kuntien edustajien haastatteluihin ja niistä tehtyihin yhteenvetoihin.

Tutkimuksen tuloksena syntyi jokaiselle tutkittavalle lähitalousalueelle kehittämisohjelma joka on yhdenmukainen tutkimuskohteen mahdollisuuksien, esteiden ja toimijoiden tarpeiden kanssa. Jokaisessa kehittämisohjelmassa esitetään konkreettiset toimenpiteet kyseisen lähitalousalueen kehittämiseksi. Tässä julkaisussa ei esitellä erillisiä kehittämisohjelmia vaan näiden ohjelmien yhteenvedon ja tutkimuksen toteutuksen ja siinä esiin tulleita havaintoja. Erilliset lähitalousalueiden kehittämisohjelmat ovat saatavissa MTT:n Rovaniemen yksiköstä tai MTT:n viestinnästä.

Keskeisimpiä johtopäätöksiä tutkimuksessa ovat tutkimusprosessin tehokkuus ja sen saama hyvä vastaanotto tutkimuskohteissa. Prosessin tulokset ovat erittäin hyvin tutkimuskohteita kuvaavia ja prosessi on osoittautunut hyväksi toimintamalliksi lähitalousalueiden kehittämistoimenpiteiden kartoitukseen.

Kehittämisen kasvutekijät ovat havainto joka tehtiin lähitalousalueiden haastattelutulosten analysoinnissa. Tutkimuksessa havaittiin, että on tuloksellisten kehittämistoimenpiteiden kannalta tärkeää huomioida kaikki keskeiset kehittämisen osa-alueet hedelmällisen kehittämistyön takaamiseksi. Nämä osa-alueet nimettiin kehittämisen kasvutekijöiksi. Julkaisun yhteenvedossa on kehittämisen kasvutekijöistä laadittu havainnollistava kuva.

Tutkimuksen jatkotoimenpiteinä tässä julkaisussa esitetään kehittämisohjelmien työkirjan laatimista jonka avulla konkreettiset toimenpiteet muutetaan käytännön tekemiseksi ja toimenpiteitä ja niiden vaikutusta voitaisiin seurata.

Avainsanat:

Maaseutu, kehittäminen, maaseutuyrittäjyys, yhdistystoiminta

The villages of future

Rauno Kuha

MTT Plant production, Eteläranta 55, FIN-96300 Rovaniemi, firstname.surname@mtt.fi

Abstract

This publication is a summary of a study which was carried out in four villages of Lapland Province: Kivitaipale-Narkaus in Rovaniemi, Kaukonen in Kittilä, Hautajärvi in Salla and Hämeen kylä in Posio. The study is a part of a project called Lapin maaseudun tulevaisuuden avaimet (The keys of future in Lappish rural areas), LATUA. The project is financed by Centre for Economic Development, transport and environment from the Rural Development Program for Mainland Finland in 2007 – 2013. During carrying out this study a close cooperation has been between financier (ELY-centre), research (MTT) and rural advisory service (ProAgria Lappi).

The basis of the study is the integrated development of rural areas. To gain a reliable view, whether the society, village or area has its own features or is situated wherever, every individual organs must be contacted separately. The main organs in this study concerning small scale economic rural areas were the municipality, enterprises, societies and individual citizen of the village as a part of a community. The process of the study is expressed in this publication.

The aim of the study is to describe the structure of small scale economic rural area, mechanics inside it and future prospects. This means that a picture of a prosperous small scale economic rural area is formed, new means of cooperation are searched and new kind business survival strategies are formed. By these means new possibilities for entrepreneurship, jobs and prosperous village areas can be developed. The conclusions in this publication, which concern the studied small scale economic rural areas and the future development acts in areas, are based on the interviews of the villagers, entrepreneurs, representatives of societies and municipality authorities and the summaries made from them.

For each area a development program was formed. This program includes the possibilities, obstacles and needs of actors in the area of the study region. In every program concrete actions for development of the individual small scale economic rural area are presented. In this publication the individual programs are not presented but the summary of these programs, the methods of the study and general observations of the study. The individual development programs are available in MTT Rovaniemi and MTT Media and Information group.

The main results of the study were the effectiveness of the study progress and its reception in the study areas. The results are describing very well the studied small scale economic rural areas and the process has proved to be a good means of mapping the needed development acts in regions,

While analyzing the results of interviews of the small scale economic rural areas, the main finding was the growth factors of development. In the study was observed that to gain successful development acts all the main fields of development must be included in the development process to ensure the prospects of the work. These factors named the growth factors of development. In the conclusions of the publication an illustrative picture is presented.

As a next step to implement the concrete actions into practical work and to follow the actions and their results in practice, a work book should be build up for individual stakeholders.

Keywords:

Rural areas, development, rural entrepreneurship, voluntary association work

Alkusanat

Maatalouden ja maaseudun yritystoiminnan merkittävä väheneminen on yksi harvaan asutun maaseudun uhkatekijöistä. Elintarviketalouden globaaleista, toimintaympäristönkehitykseen vaikuttavista tekijöistä johtuen maaseudun ihmiset kokevat epävarmuutta tulevaisuudesta. Maaseudun tyhjenemistä vahvistavia tekijöitä ovat aluepolitiikan lyhytjänteisyys ja ennustamattomuus, alueen vahvuuksien ja omaleimaisuuden huomiotta jättäminen sekä kasvava elintarvikkeiden ja energian maailmanmarkkinahintojen vaihtelu. Parin viimevuosikymmenen aikana lisäksi on noudatettu valtiopolitiikkaa, jossa hajautetusta hyvinvointivaltiosta on siirrytty kilpailuvaltioon ja aluerakenne on ollut voimakkaan muokkaamisen kohteena (Moi-sio 2012).

Eero Uusitalo (2009) penää alue-, maatalous- ja maaseutupolitiikan vahvistamista sekä uudelleensuuntaamista. Maaseudun pitäisi muuttua väliinpuotoajasta vastuunkantajaksi. Sektorikeskeinen eli toimialaan tiukasti sidottu kehittäminen esimerkiksi matkailukeskuksiin ei ole tuottanut riittävää paikallistaloudellista nettovaikutusta. Kehittämistä pitäisikin suunnata paikallisten, jo olemassa olevien, resurssien vahvistamiseen. Tällaisia seikkoja ovat mm. ympäröivä alkutuotanto, luonnonolosuhteet, energia, palvelut yms. (Kauppila 2004). Paikallis- ja aluetaloudelliset vaikutukset sekä tulo- ja työllisyysyksikköinä nettovaikutuksineen ja päällekkäisvaikutuksineen pitää voida erotella myös toisistaan (Vatanen 2011).

Tämän tutkimuksen tavoitteena on kuvata lähitalousalueen rakenne, toimintamekanismit ja tulevaisuuden näkymät. Lisäksi tavoitteena on löytää keinoja joilla estetään negatiivisia rakennemuutoksia ja rakennetaan menestymisen malleja. Tämä tarkoittaa että muodostetaan kuva menestyvästä lähitalousalueesta ja rakennetaan menestyvän lähitalousalueen malleja ja etsitään uusia yhteistyötapoja lähitalousalueille sekä rakennetaan liiketoiminnallisia selviytymisstrategioita. Näiden avulla voidaan tuottaa uusia yrittämisen mahdollisuuksia, uusia työpaikkoja ja elinvoimaisia kyläalueita. Tässä julkaisussa esitettävät johtopäätökset tutkimuksessa olleista lähitalousalueista ja niitä koskevista jatkotoimenpiteistä perustuvat tutkittavien kylien asukkaiden, yrittäjien, yhdistysten edustajien ja kuntien edustajien haastatteluihin ja niistä tehtyihin yhteenvetoihin.

Ensiarvoisen tärkeää pienyrityksen menestymiselle on tunnistaa oma ympäristönsä, lähitalousalue. Yrityksen läheinen toimintaympäristö määrittelee sen ulkoisen toiminnan mahdollisuudet. Lähitalousalue muodostuu yrityksen ympäristön kulttuurisista, taloudellisista ja sosiaalisista tekijöistä. Kiinteä osa lähitalousaluetta on myös yrityksen verkostoituminen ympäristöön. Lähitalousalue toimii yrityksen vaikuttavana tekijänä toimien yritykseen kohdistuvien muutosvoimien puskurina tai kiihdyttäjänä. Yrityksen läheinen ympäristö toimii myös sen mahdollistavana ympäristönä. Lähitalousalue voi tarjota työvoimaa, asiakkuutta, alihankintatyötä, yhteismarkkinointia, uutta yrittäjyyttä, palveluita. Lähitalousalueita tulee jatkossa tarkastella liiketoiminnallisena alueena. Lisäksi aluetta on tarkasteltava kokonaisuutena jossa on elinkeinollinen, yhteisöllinen ja hallinnollinen osa. Tästä muodostuu kokonaisuus jota yritys hyödyntää toimintansa kehittämisessä. Yritystä ympäröivä lähitalousalue hyötyy keskellään sijaitsevasta yrityksestä sen tuottamina palveluina ja hyödykkeinä. Esimerkiksi matkailukeskus voi toimia tällaisen lähitalousalueen yhteisenä markkinointikohteena. Lähitalousalueen eri toimijat voivat yhdistää toimintojaan palveluiden tuottamisessa. Alueen tuottamat palvelut voivat olla hyvin moninaiset. Näitä voivat olla erilaisten elintarvikkeiden tuottamisen lisäksi hyvin monenlaiset palvelut kuten korjaamopalvelut, kiinteistöhuolto, hoivapalvelut, kuljetuspalvelut ja kausityövoima. Tällainen palvelukokonaisuus on todella hyvä markkinointietu esimerkiksi matkailukeskusten suuntaan.

Lapissa on vahvoja lähitalousalueita eri puolilla maakuntaa. Vahvoiksi lähitalousalueiksi voidaan kutsua sellaisia kyläkokonaisuuksia, joissa asuu useampi sata ihmistä. Näistä on kolmannes työikäisiä ja näissä kylissä harjoitetaan useita eri elinkeinoja. Lappi on matkailullisesti niin vahva, että suuri osa talousalueista sijoittuu lappilaisittain ajateltuna jonkin tai joidenkin matkailukeskusten vaikutuspiiriin. Tällaiset lähitalousalueet voivat toimia useiden erilaisten yritysten verkostoitumisen alustana rakennettaessa erilaisia tuotekokonaisuuksia ja yritysten markkinointisuunnitelmia.

Sisällysluettelo

1	Tutkimuksen toteutustapa.....	7
1.1	Nykytila-analyysi	8
1.2	Haastattelut.....	8
1.3	Tulosten kokoaminen ja nelikenttä.....	9
1.4	Luonnoksen kirjoittaminen	9
1.5	Kehittämishjelman valmistuminen.....	10
2	Aluekuvaukset	11
2.1	Rovaniemi	11
2.1.1	Ranuantien palvelukyläalue	11
2.2	Salla.....	12
2.2.1	Hautajärven kyläalue.....	12
2.3	Kittilä.....	13
2.3.1	Kaukonen	14
2.4	Posio.....	14
2.4.1	Hämeen kylä	15
3	Tuloksia.....	16
3.1	Kylien yhteisiä piirteitä	16
3.1.1	Vahvuudet	17
3.1.2	Heikkoudet	17
3.1.3	Mahdollisuudet.....	17
3.1.4	Uhat.....	17
3.2	Lähitalousalueiden erityispiirteitä	18
3.2.1	Ranuantien suuralue	18
3.2.2	Hämeen kylän alue.....	18
3.2.3	Hautajärven kyläalue.....	19
3.2.4	Kaukosen alue	19
4	Pohdintaa	21
4.1	Yritystaso	21
4.1.1	Ranuantien palvelukyläalue	21
4.1.2	Hautajärven lähitalousalue	22
4.1.3	Hämeen kylän lähitalousalue	23
4.1.4	Kaukosen lähitalousalue.....	23
4.1.5	Yhteenveto lähitalousalueista.....	24
4.2	Yhdistykset.....	24
4.2.1	Metsästysseurat	24
4.2.2	Kyläyhdistykset.....	25
4.2.3	Urheilu- ja nuorisoseurat ja ym.....	26
4.3	Kunnat	27
4.3.1	Rovaniemi	28
4.3.2	Salla.....	29
4.3.3	Kittilä	29
4.3.4	Posio.....	30
4.3.5	Kuntien strategisten valintojen erot.....	31
5	Yhteenvetoa.....	32
5.1	Tutkimusprosessi ja eri tahojen näkemysten huomioiminen kehittämistoimenpiteitä mietittäessä ..	32
5.2	Kehittämisen kasvutekijöiden huomioiminen	32
5.3	Lähitalousalueiden jatkotoimenpiteet.....	33
5.4	Lähitalousalueen näkyvyys maakunnallisella ja kansallisella tasolla	34
5.5	Maaseudun elinkeinoelämän mahdollisuuksien tarkastelua mikrotason talousalueina.....	34
5.6	Yhdistysten toisenlainen huominen	34
5.7	Kunta ja kylät vuorovaikutuksessa.....	34
5.8	Yritystoiminta kylän elinvoimaa ylläpitävä moottori	34
5.9	Lähitalousalue taloudellisena yksikkönä.....	35
5.10	Kehittämishjelmien pitää olla pitkäjänteisiä	35
6	Kirjallisuus ja lähdeluettelo	36

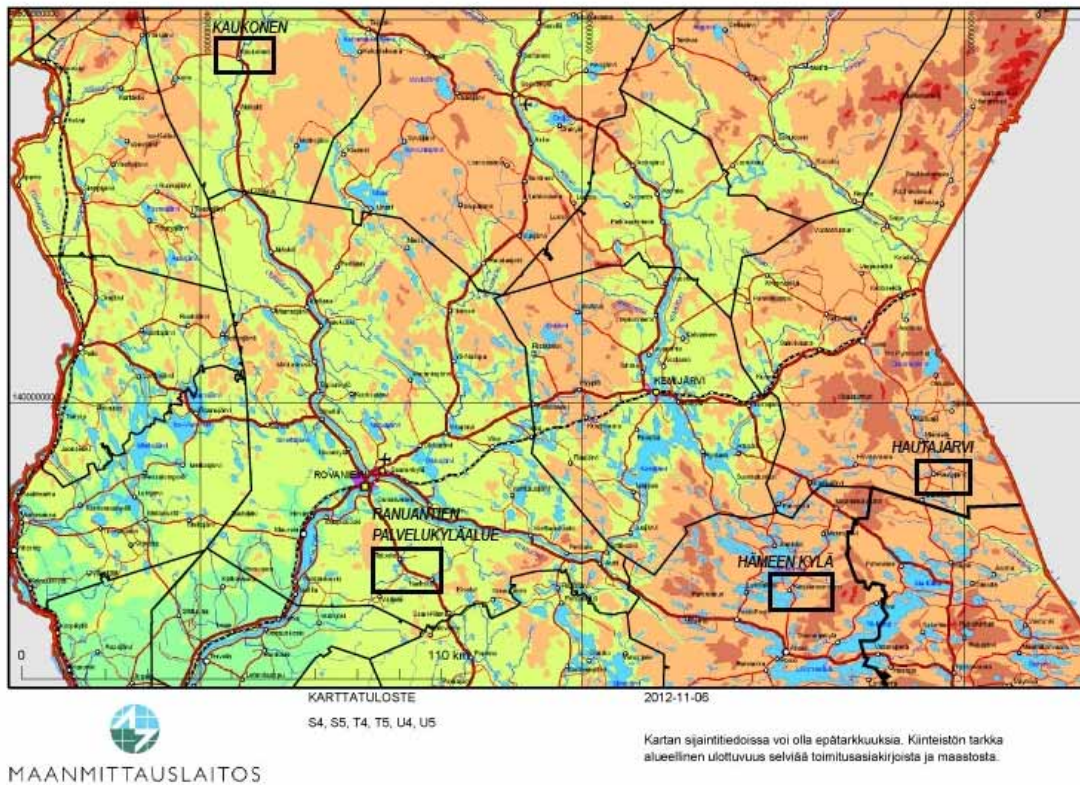
1 Tutkimuksen toteutustapa

Tässä tutkimuksessa on otettu kohteeksi neljä erilaista lähitalousaluetta lähitalousalueen sijainnin ja elinkeinollisen rakenteen mukaisesti. Tutkimuskohteiksi valittaville kylille asetettiin seuraavat kriteerit:

1. Niiden tulee jokaisen edustaa jotain neljästä maaseudulla esille tulevasta piirteestä, joita ovat (1) maatalousvaltaisuus, (2) kaupungin läheisyys, (3) matkailukeskuksen läheisyys ja (4) syrjäisyys.
2. Niiden tulee olla rakenteeltaan, väestöltään ja elinkeinoelämän osalta kehityskykyisiä.
3. Niiden tulee sijaita eri puolilla Lapin maakuntaa.
4. Ne eivät saa rakenteellisesti olla osa kunta- tai kaupunkitaajamaa.

Merkille pantavaa on, että selkeästi matkailukeskusten vaikutusten ulkopuolelle ei lähitalousaluetta saatu sijoittumaan, johtuen Lapin maaseudun tiheästä matkailukeskusten verkostosta. Tutkittaviksi lähitalousalueiksi mainituilla kriteereillä valikoituivat Ranuantien suuralue Rovaniemen läheisyydessä, joka on tutkimuksessa **kaupungin läheinen** alue. Tämä kyläalue pitää sisällään kyläkokonaisuuden johon kuuluvat Narkaus, Kivitaipale, Välijoki, Haukitaipale, Siikakämä, Saarikämä ja Särkikämä. Toinen tutkittava kylä on Kaukonen Kittilässä, joka on tutkimuksessa **matkailukeskusten läheinen** alue. Kylän lähellä suuret matkailukeskukset Ylläs ja Levi. Näihin keskuksiin Kaukosesta on matkaa noin 30 km. Kolmas tutkittava alue on Hämeen kylän alue Posiolla. Kyläalueeseen kuuluu Karjalaisenniemi, Luksua, Oiva, Kännäkkä ja Jaksamo. Kyläalue on voimakasta **maatalousaluetta** ja sen vaikutusalueeseen kuuluu myös Riisitunturin kansallispuisto, Kirintövaaran virkistyskeskus ja n. 80 km:n etäisyydellä Ruka. Neljäs tutkittava kyläalue on Hautajärven kylä Sallassa. Kyläalueeseen kuuluu Oulanka, Urriaapa, Isoviita, Leusjärvi, Kukasviita ja Hautajärvi. Kyläalueen vaikutuspiiriin kuuluu Ruka, Sallatunturi, Suomu ja Oulangan kansallispuisto. Tämän alueen tarkoitus tässä tutkimuksessa on edustaa **syrjäisen maaseudun** aluetta.

Tässä tutkimuksessa on yhtenä peruselementtinä otettu huomioon ihmisten erilaiset roolit työssään tai vapaa-ajalla suhteessa muuhun yhteisöön. Rooliensa kautta ihminen vaikuttaa omaan ympäristöönsä, päätöksentekoon ja harrastuksiin. Nämä roolit ovat yrityssektori, kunta sektori ja yhdistykset, joka pitää sisällään kylien erilaiset yhteisöt. On varsin tavanomaista, että ihmiset ovat usein samanaikaisesti monessa roolissa. Yhdistyksen edustaja voi olla kunnan edustajan roolissa ja paikallisena pienyrittäjänä. Koulu-toimen edustaja on hyvin usein kylän aktiivi ja kyläyhdistyksen veturi tai näkyvässä roolissa harrastustoiminnan vetäjänä. Julkisen sektoriin luettavia tahoja ovat esimerkiksi elinkeinoviranomaiset, terveydenhuolto- ja sosiaaliviranomaiset, koulutoimiviranomaiset, nuorisotyö, tekninen toimi ja erilaiset kuntien luottamushenkilöt. Elinkeinoelämään kuuluvia tahoja ovat muun muassa yrittäjäjärjestöt, yrittäjät ja maatilat. Yhteisöihin kuuluvat muun muassa kylätoiminta, asukastoiminta ja palveluita tuottavat erilaiset yhdistysmuotoiset yhteisöt.



Kuva 1. Tutkittujen lähitalousalueiden sijainnit Lapissa.

1.1 Nykytila-analyysi

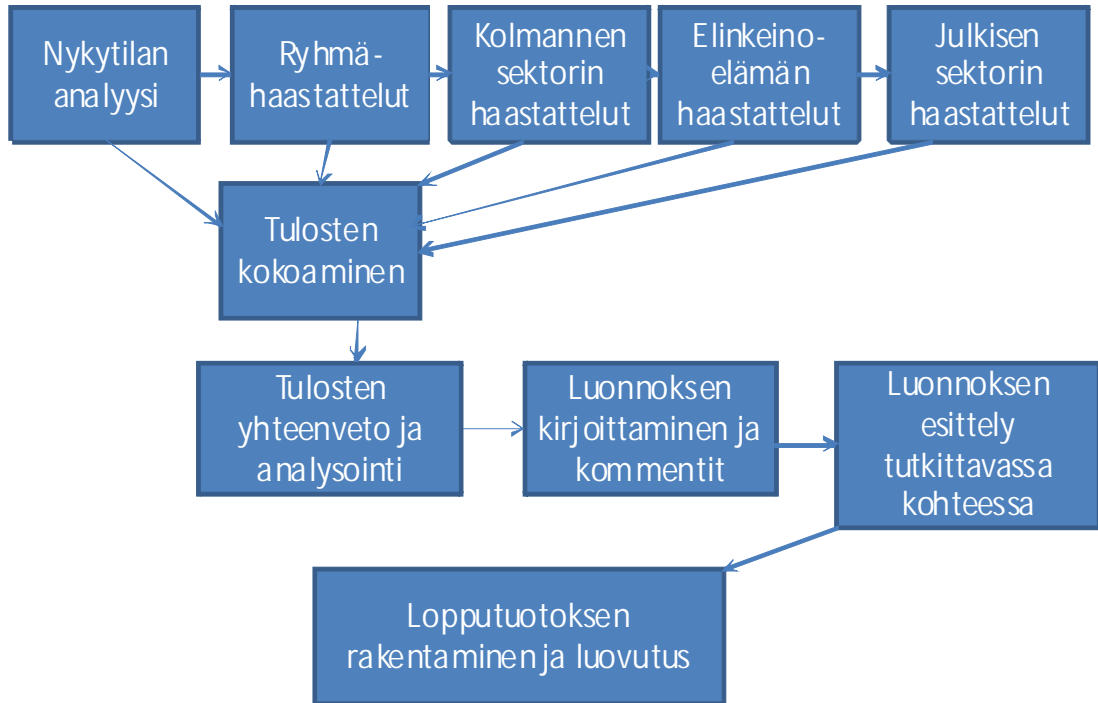
Tutkittavasta lähitalousalueesta ja kunnasta kerättiin tutkimuksen kannalta tarkoituksen mukainen sellainen tieto, joka mahdollisimman hyvin kuvaa lähitalousalueen nykytilaa. Tätä tietoa ovat muun muassa asukasluku, ikärakenne, elinkeinorakenne, palvelut yksityisellä ja julkisella sektorilla ja infrastruktuurin taso. Kerättyä tietoa täydennettiin päivittämällä saatua aineistoa lähitalousalueen ja kuntien edustajien tapaamisilla. Tapaamisista saaduilla palautteilla aineiston pohjalta laadittiin lähitalousalueiden nykytilakuvaukset.

1.2 Haastattelut

Haastatteluiden tavoitteena oli saada kuntasektorin, yhdistyssektorin, yrityssektorin, sekä yksittäisten kyläläisten näkemys esille tutkittavan lähitalousalueen nykytilasta ja tulevaisuuden mahdollisuuksista ja esteistä. Haastattelut suorittivat hankkeen käytössä olevat asiantuntijat. Haastatteluja tehtiin neljässä eri osiossa. Ensimmäinen käytiin ryhmähaastattelu jonka pohjalta luotiin sapluuna kolmannen sektorin, yritysten edustajien sekä julkisen sektorin haastatteluille. Ryhmähaastattelut suoritettiin syksyn 2010 aikana. Ryhmähaastattelutilaisuuksissa kyläläiset ottivat kantaa ennalta esitettyihin teemoihin, joita olivat yhteistyö lähialueella, tuotannontekijät, tuotteet ja palvelut, markkinat/myynti, sosiaalinen pääoma sekä tulevaisuuden ennakointi. MTT:n asiantuntija haastatteli lähitalousalueiden yhdistykset. Näissä haastatteluissa kartoitettiin yhdistyksen toiminnan laajuutta, tulevaisuuden suunnitelmia ja vaikuttavuutta palvelukyläalueella. Samoin haastateltiin myös julkisen sektorin edustajista keskeiset lähitalousalueiden kehittämiseen vaikuttavat toimijat. Näissä haastatteluissa kartoitettiin julkisen sektorin näkemystä ja toiveita kyläalueen kehittämiseen.

ProAgrian yritysasiantuntijat haastattelivat kaikki tiedossa olevat tavoitetut palvelukyläalueen yritykset. Näissä haastatteluissa tavoiteasettelu oli sama kuin ryhmähaastatteluissa. Näkökulmana oli kuitenkin yrityksen nykytilanne suhteessa palvelukyläalueen tuomiin mahdollisuuksiin ja rajoitteisiin.

Lähitalousalueen tutkimusprosessi



Kuva 2. Tutkimusprosessi. Kuva: Rauno Kuha.

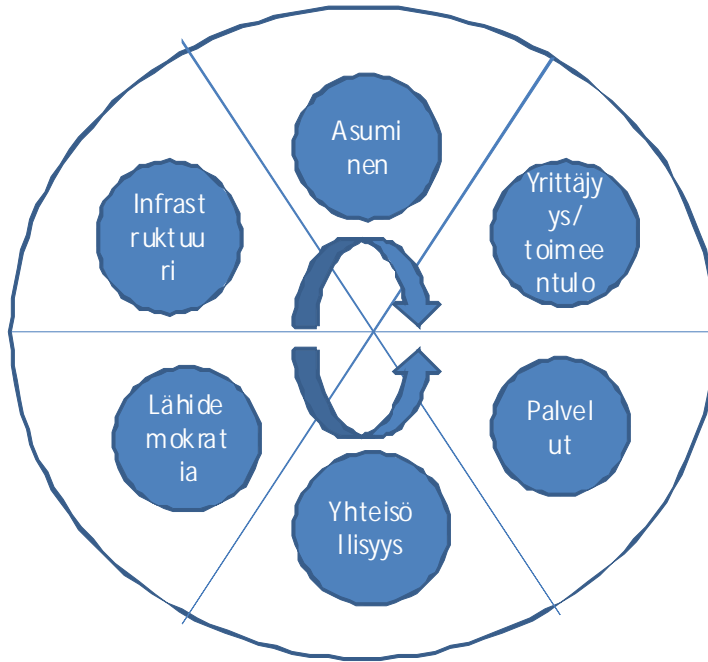
1.3 Tulosten kokoaminen ja nelikenttä

Ryhmähaastatteluiden, yrityshaastatteluiden, yhdistyshaastatteluiden ja julkisen sektorin haastatteluiden tuotoksista rakennettiin aluetta kuvaava nelikenttä. Tämä nelikenttä toimi hyvänä työkaluna analysoitavassa lähitalousalueessa.

1.4 Luonnoksen kirjoittaminen

Lähitalousaluetta kuvaavan kehittämissuunnitelman kirjoittamiseen asiantuntijaryhmä ideoi kehittämisen osa-alueiden kuvan. Tässä kuvassa on nähtävissä kaikki ne osatekijät jotka on otettava huomioon kun ihmisen, yrityksen tai jonkin yhteisön kehittämistoimenpiteitä laaditaan. Nämä kehittämisen osatekijät toimivat purkutyökaluina ja otsikkoina kehittämissuunnitelman rakentamisessa. Kaikkia lähitalousalueiden tuotoksia peilattiin kehittämisen osa-alueisiin. Jokainen esitetty toimenpide perustuu siihen kuinka alueen mahdollisuuksia tai esteitä tulee käsitellä suhteessa kyseiseen kehittämisen osa-alueeseen.

KEHITTÄMISEN OSA-ALUEET



Kuva 3. Kehittämisen osa-alueet. Kuva: Rauno Kuha.

Ympyrän keskellä on yhteisön sisäiset resurssit jotka antavat mahdollisuuden elämän eri osa-alueiden toimenpiteisiin. Ympyrän ulkokehällä ovat mahdollisuudet ja esteet jotka vaikuttavat siihen, onko kehittämistoimenpiteet mahdollisia. Tämän ympyrän avulla voimme tarkastella kehitettävää kohdetta ja hakea konkreettisia toimenpiteitä mahdollisuuksien hyödyntämiseksi ja esteiden poistamiseksi. Kun tarkastelemme kehittämistä tämän kavion kautta, tulee kaikki eri tekijät huomioiduksi kehittämistyössä.

1.5 Kehittämisohjelman valmistuminen

Lähitalousaluetta koskeva kehittämisohjelma esiteltiin sen valmistuttua erikseen järjestetyssä kylätilaisuudessa. Tässä tilaisuudessa pyydettiin kyläläisiä kommentoimaan luonnosta ja tekemään mahdollisia muutosehdotuksia. Saatujen kommenttien pohjalta laadittiin lopullinen asiakirja joka toimitettiin lähitalousalueen talouksiin ja kunnan keskeisille toimijoille.

2 Aluekuvaukset

2.1 Rovaniemi

Pinta-alaltaan Rovaniemi on Euroopan suurin kaupunki; sen kokonaispinta-ala on 8016 km², josta maapinta-alaa on 7601 km² ja vettä 415 km². Asukasluvultaan 59 353 Rovaniemi on maamme 15. suurin kaupunki. Rovaniemellä on Suomen ja Euroopan unionin pohjoisin yliopisto ja ammattikorkeakoulu sekä toisen asteen ammatillisia oppilaitoksia. Rovaniemellä toimii lisäksi teatteri, kamariorkesteri, Lapin ylioppilasteatteri, Lapin Musiikkiopisto ja Lapin Balettiopisto. Työllistyneitä Rovaniemellä on lähes 25000, joista yksityisten palveluiden osuus on suurin lähes 18000. Julkiset palvelut ovat seuraavana n. 11000. Seuraava on jalostus n. 7000 ja alkutuotanto on vähäisin vajaalla 600 (www.rovaniemi.fi).

Matkailulla Rovaniemelle on merkittävä rooli. Matkailu näkyy katukuvassa ja matkailun muutokset heijastavat myös Rovaniemen toimintaan ja talouteen. Rovaniemi on joulupukin "kotikaupunki". Se näkyy ja kuuluu kaupungin katukuvassa, napapiirillä ja matkustajamäärillä mitaten Suomen neljänneksi vilkkaimmalla lentokentällä. Tarjolla on myös tapahtumia, safareita ja käyntikohteita. Ounasvaaran hiihtokeskus sijaitsee lähellä kaupungin keskustaa, Ounasvaaran alueella on ollut virkistystoimintaa vuodesta 1927 alkaen.

Rovaniemen matkailun aluetaloudellisia vaikutuksia on tarkasteltu samoilla periaatteilla kuin Lapin matkailustrategiassa sekä kauppa- ja teollisuusministeriön ”Matkailun aluetaloudelliset vaikutukset” -julkaisussa. Matkailijat käyttivät rahaa Rovaniemen seudulla yli 144 miljoonaa euroa vuonna 2005. Matkailutulo on kasvanut 2000-luvulla keskimäärin viisi prosenttia vuosittain ja kokonaiskasvu vuodesta 2001 vuoteen 2005 on ollut 15 prosenttia. Välittömän matkailutulon osuus kaikkien toimialojen liikevaihdosta Rovaniemen seudulla oli lähes 8 prosenttia vuonna 2005. Matkailun merkitys Rovaniemelle on muuta maata keskimääräistä suurempi. Rovaniemen seudun kokonaismatkailutulon voidaan arvioida olevan n. 173–216 miljoonaa euroa (Tuula Rintala-Gardin 2007).

2.1.1 Ranuantien palvelukyläalue

Ranuantien palvelukyläalueeseen lasketaan kuuluvan **Välijoki, Kivitaipale, Narkaus, Saarikämä, Haukitaipale, Siikakämä ja Särkikämä**. Kyseistä aluetta kutsutaan Rovaniemen kaupungin tilastoinnissa Ranuantien suuralueeksi. Narkaus sijaitsee Ranuantien varressa n. 35 km kaupungista Ranuan suuntaan. Kivitaipale on 25 km etäisyydellä kaupungista Ranuantien varrella. Välijoki sijaitsee Välijoentien varressa n. 12 km Ranuantiestä. Risteys on Narkauksen ja Kivitaipaleen välillä. Haukitaipale on 6 km Välijoelta eteenpäin. Saarikämä on n. 45 km Kaupungista Ranuan suuntaan. Särkikämä on 8 km Ranuantiestä Saarikämän kohdalla. Siikakämä on 13 km Ranuantiestä Saarikämän kohdalla. Kylien asukasmäärä on kaupungin teknisen toimen tilastojen mukaan vuonna 2010 649 kpl. Näistä alle 6 vuotiaita 51, 7-15 vuotiaita 69, 16-25 vuotiaita 79, 26-64 vuotiaita 342 ja yli 64 vuotiaita 108 kpl. Asuttuja asuinrakennuksia alueelta löytyi 2010 242 kpl, loma-asuntoja 275 ja tyhjiä asuinrakennuksia 80 kpl (Rovaniemen kaupunki 2010).

Maa- ja metsätalousministeriön tietopalvelukeskuksen (Tike) mukaan Ranuantien suuralueella oli vuonna 2008 rekisterissä olevia maataloja 20 kpl. Näistä kotieläintiloja oli 6 ja loput olivat tiloja joissa tuotantona oli kasvituotanto (Tike 2010). Alueelta löytyy myös mansikan ja perunan viljelyä myyntituotantona. Paikallisen elinkeinoyhtiön Rovaniemen kehitys Oy:n rekisterin mukaan Ranuantien suuralueella osoitetaan pitää 25 yritystä (Rovaniemen kehitys Oy). Näistä huomattava osa harjoittaa yritystoimintaansa kaupungissa vaikka yrityksen osoite on kyläalueella. Monen yrityksen toiminta ei ole sidoksissa fyysiseen paikkaan. Tällaisia toimialoja ovat esimerkiksi rakennustoiminta, koneurakointi ja kiinteistöpalvelut.

Suurin osa käyttää työ- ja asiointimatkoillaan kulkuvälineenä omaa autoa. Ranuantiella on myös julkisia liikennepalveluja työmatkalaisille. Ongelmana on varhainen aamu ja ilta klo 18 jälkeen, jolloin julkista liikennettä ei ole. Ranuantien suuralueen kuntapalvelut keskittyvät Kivitaipaleeseen, joka toimii Rovaniemen aluestrategian mukaisesti palvelukylänä. Kivitaipale tarjoaa Ranuantien suuralueella koulupalve-

lut, päiväkodin, iltapäiväkerhotoimintaa, kirjaston ja postin jakelupisteen. Muita julkisia palveluita kylä-alueella ei ole.

Ranuantien suuralueelta löytyy 16 yhdistystä (Patentti- ja rekisterihallitus 2010). Lukuun sisältyy muun muassa perinteiset metsästyseurat (4 kpl), nuorisoseurat (2 kpl), kyläyhdistys ja maa- ja kotitalousnaiset ja marittayhdistys. Kansalaisopistotoiminta on vireätä. Narkauksen kylätalo, entinen ala-aste, joka on vuoden 2006 alusta ollut Narkaus-Kämän kylät ry:n omistuksessa, on kyläläisten ainut kokovuotisesti lämpimänä pidettävä yhteinen tila. Kylätalo on kansalaisopiston piirien kokoontumistila, eri seurojen kokouksien sekä muiden tapahtumien pitopaikka. Vuosittain kylätalon käyttäjiä on runsaat 2000 henkilöä. Narkauksen kylätalolla kokoontuvat kudonta-, nypläys-, parkkinahka- ja itämaisen tanssin opintopiiriläiset. Osallistujia yhteensä noin 50 hlöä. Narkauksen opintopiireissä on osallistujia koko Ranuantien suunnalta – muutama harrastaja keskustastakin. Kivitaipaleessa harrastetaan kansalaisopiston piireissä musiikkia ja posliinimaalausta sekä keväällä pajunsidontaa. Urheiluseuran talon omistavat Kivalon Urheilijat ry. Urheiluseuran talo on erinomainen häiden ja muiden juhlien pitopaikka. Talo on käytössä eniten kesäaikaan. Narkaus-Kämän Erä ry omistaa majan Hietakankaalla seuran ampumaradan alueella.

2.2 Salla

Sallan on kunta, joka sijaitsee Lapin maakunnan kaakkoisosassa, itärajalta. Sallan kirkonkylältä on matkaa Kemijärvelle 67 kilometriä, Kuusamoon 115 kilometriä ja Rovaniemelle noin 150 kilometriä. Venäjän Kantalahteen kirkonkylältä kertyy matkaa 214 kilometriä. Sallan naapurikunnat ovat Kemijärvi, Kuusamo, Pelkosenniemi, Posio ja Savukoski. Sallan asukasluku oli vuonna 2010 4231 asukasta. Pinta-ala on 5872 km². Työttömyysaste on n. 21 %. Palvelut muodostavat kunnan elinkeinotoiminnasta huomattavan osan 75 %, alkutuotantoa on 14 % ja jalostusta 7 %, loput 4 on tuntematonta. Työssä käyviä on yhteensä 1244, jotka jakaantuvat siten, että alkutuotannossa on 195, jalostuksessa 90, yksityisissä palveluissa 364 ja julkisessa palvelussa 578 kpl (www.salla.fi).

Venäjän rajan avautuminen ja ylipäättään rajayhteistyö on Sallalle suuri mahdollisuus. Venäjän läheisyys on Sallalle ehdoton vetovoimatekijä ja tuotepotentiaali. Helsingin ja Kemijärven välinen yöjunaliikenne aloitti uudelleen toimintansa helmikuussa 2008. Suurelta osin Sallan kunnan alueella sijaitsevat Pohjois-Euroopan suurimmat erämaa-alueet Tuntsa, Naruska ja Oulangan kansallispuisto. Sallan kunta on myös pidetty luontomatkailukohde. Sallassa toimii 9 luonto-ohjelmia tarjoavaa yritystä (Sallan luontomatkailusuunnitelma Pöyry 2008).

2.2.1 Hautajärven kyläalue

Hautajärvi sijaitsee Etelä-Sallassa itärajan tuntumassa, kuntakeskukseen on matkaa 45 km. Kuusamon kunnan rajalle on matkaa noin 7 km ja Kuusamon kaupunkiin 75 km. Kemijärvelle matkaa on n.100 km. **Kyläalueeseen lasketaan kuuluvaksi Oulanka, Urriaapa, Isoviita, Leusjärvi Kukasviita ja Hautajärvi.**

Oulangan kansallispuisto sijaitsee Kuusamon ja Sallan rajalla Koillismaan ylängöllä. Idässä kansallispuisto rajoittuu Venäjän rajaan. Oulanka on pinta-alaltaan 270 km² ja yksi suosituimmista kansallispuistoista Suomessa: siellä voi hyvin tehdä useamman päivän vaellusretken, kuin myös muutaman tunnin nähtävyysvierailun. Esimerkiksi Kiutaköngäs on sadan metrin mittainen koski, joka sijaitsee lähellä Oulangan luontokeskusta. Tunnetuin vaellusreitti Suomessa, Karhunkierros, sijaitsee Oulangan kansallispuiston alueella. Karhunkierroksen aloituspisteessä toimii Hautajärven luontotalo, josta saa mm. tietoa kansallispuistosta. Oulangan kansallispuisto perustettiin vuonna 1956, jonka jälkeen sitä on laajennettu kahdesti vuosina 1982 ja 1989. Alue on kuitenkin ollut tunnettu kauneudestaan jo 1800-luvun loppupuolella, jolloin se oli suosittu taiteilijoiden ja luonnontutkijoiden vierailukohde (www.wikipedia.fi).

Hautajärven kylätoimikunta on aloittanut toimintansa jo v. 1979, Hautajärven kyläyhdistys ry rekisteröitiin v. 1994 ajamaan kyläläisten yhteisiä asioita ja etuja. Yhdistyksen hallituksessa on edustaja jokaiselta kyläalueelta. Aikoinaan kylätoimikunta on ollut mukana vaikuttamassa siihen, että kylälle on saatu mm. katuvalot, rivi- ja vanhustentalot sekä Luontotalo. Seura- ja yhdistystoiminta alueella ovat melko vilkasta. Metsästyseuroja on alueella 3, samoin osakaskuntia (ent. kalastuskunnat). Urheiluseuratoiminnasta vas-

taa Oulangan Seutupojat. Lisäksi kylillä toimii VPK, Hautajärven ja Urriaavan Martat. Oulangan Seutu-
poikien omistamassa Seutulassa pidetään liikuntakerhoja lapsille, pelataan lentopalloa ja muita pelejä se-
kä järjestetään erilaisia liikuntatapahtumia, kokouksia ja koulutuksia. Liikuntaan kylältä löytyy lisäksi
jääkiekkokaukalo, urheilukenttä, pururata, uimaranta, valaistu latu sekä ampumarata. Kansalaisopiston
piirejä Hautajärvellä oli lukuvuonna 2007-2008: englanti, käsityöt, karaoke, kitaransoitto, tietotekniikka
ja kuntoliikunta. 4H-yhdistyksen kerho on kahdesti viikossa. (Hautajärven kyläsuunnitelma)

Kyläalueen väkimäärä oli vuonna 2010 Sallan kunnan tilaston mukaan 270 henkeä, joka jakaantuu siten,
että

- 26–64 v 145,
- 16–25 v 24,
- 7–15 v 32,
- 0–6 v 7 ja
- 65 v ja vanhemmat oli 62.

Alueella oli tuolloin asuttuja asuinrakennuksia 105 kpl, tyhjiään olevia asuinrakennuksia 36 kpl ja loma-
asuntoja 66 kpl. (Sallan kunta 2010)

Kyläalueen palvelurakenne oli 2010 vielä erittäin hyvässä mallissa. Kyläalueelta tuolloin löytyi joukko-
liikenneyhteys maanantaista perjantaihin päivittäin Sallaan ja Kuusamoon, kaksi kauppaa, kirjasto, oma
ala-aste, pankki, asiamiesposti, päivähoito, terveydenhoitajan vastaanotto, kirkko ja hautausmaa. Lisäksi
on Oulangan opastuspiste luontotalo, kahvila ja baari. Yrityksiä kyläalueella on 21 kpl (www.finder.fi).
Palvelualan yritykset ovat suurimpana ryhmänä. Näistä ovat esimerkkeinä kaupat, koneurakointi, matkai-
luyritys ja kampaamo. Maatiloja alueella on 7, joista kotieläintiloja on 2 (MMM Tike 2010). Vuoden
2012 aikana ovat pankki ja kaupat lopettaneet toimintansa Hautajärvellä.

2.3 Kittilä

Kittilä sijaitsee Tunturi-Lapin eteläosassa. Maisema on vaihtelevaa, sillä kunnan etelä- ja keskiosaa hallit-
sevat vaarat ja laajat suoalueet, kun taas pohjoisosa kuuluu tunturialueeseen. Huomattavin vesistö on
kunnan alueen pohjois-eteläsuunnassa halkaiseva Ounasjoki, järviä kunnassa on 313. Kunnassa on reilut
kolmekymmentä tunturia ja vaaraa, joista merkittävimmät ovat Levi-, Kätkä-, Aakenus- ja Kumputuntu-
rit. Rovaniemelle on matkaa Kittilästä 150 km. Sirkan kylässä 18 km Kittilästä pohjoiseen sijaitseva Le-
vin matkailukeskus on valittu useana vuonna Vuoden Hiihtokeskukseksi. Levi on suosittu myös kesällä
erityisesti vaeltajien ja kalastajien keskuudessa (www.kittila.fi).

Kunnassa asuu vuoden 2010 tilaston mukaan 6067 ihmistä ja sen pinta-ala on 8263,15 km², josta 168,19
km² on vesistöjä. Väestötiheys on 0,75 asukasta/km². Matkailu on merkittävä osa Kittilän elinkeinoelä-
mää. Kunnan alueella on n. 35000 vuodepaikkaa. Kittilän naapurikunnat ovat Enontekiö, Inari, Kolari,
Muonio, Rovaniemi ja Sodankylä. Levin hiihtokeskus sijaitsee Kittilässä, Sirkan kylässä. Kittilän naapu-
rikunnan Kolarin puolella rajaa sijaitsee toinen voimakas matkailukeskus Ylläs. Näissä matkailukeskuk-
sissa vieraillee vuosittain n. 1 miljoonaa matkailijaa vuodessa. Kunnassa on myös Kittilän lentoasema, jo-
ka palvelee matkailua ja ilmavoimia. Kittilän oppilaitokset ovat lukio ja matkailualan oppilaitos, Lapin
ammattiopisto ja sen Levi-instituutti. Kittilän kunta on ollut jo pitkään muuttovoittoinen ja taloudeltaan
tasapainoinen kunta. Talven matkailusesonki Levin hiihtokeskukseen on rikastuttanut kuntaa merkittävästi.
Kanadalainen kaivosyhtiö Agnico-Eagle on rakentanut Euroopan suurimman kultakaivoksen Kittilässä
sijaitsevaan Suurikuusikkoon. Esiintymän suuruuden arvioidaan olevan noin 75 tonnia, josta riittää lou-
himista yli 15 vuodeksi (Katariina Kinnunen 2011). Työssä käyviä henkilöitä Kittilässä oli vuonna 2007
2636 kpl. Näistä alkutuotannossa oli 216, Jalostuksessa 305, yksityisissä palveluissa 1242, julkisissa pal-
veluissa 834 ja tuntematon oli 39 kpl (www.lapinliitto.fi)

2.3.1 Kaukonen

Kaukonen on Ounasjoen varrelle levittäytynyt 160 savun ja noin 320 asukkaan kylä, Kittilän kunnan eteläisellä reunalla. Kaukosesta on lyhyt matka Kittilän kirkonkylälle, vain 20 km. Levin hiihto- ja laskettelukeskukseen on n. 38 km ja Ylläksen, Ylläsjärven puolen, hiihto- ja laskettelukeskukseen n. 27 km.

Kaukosen tienoon pysyvän asutuksen kehityksestä kertovat veroluettelot ja muut vanhat asiakirjat. Jo vuoden 1667 Kittilän veroluetteloon ilmestyi Pekka Matinpoika Kaukonen. Myös vuoden 1696 verotuksessa mainitaan Kaukosessa, silloisessa Paloniemessä, olevan kolme uudistilaa. Vuoden 1770 maakirjaan on merkitty neljä tilaa: Mäkelä, Kaukonen ja Mokko sekä vielä yksi tila, joka myöhempien maakirjojen perusteella oli luultavasti Ranta. Vuosina 1883–1906 tehdyssä Isossajaossa merkittiin Kaukosen kylän kohdalle 33 taloa. Tuohon aikaan Kaukonen oli jo verraten suuri ja yksi Kittilän elinvoimaisimmista maatalouskylistä. Kaukosen kylä säilyi melko hyvin Lapin sodan tuhoilta. Kaukosesta tulikin vähäksi aikaa sodan jälkeen Kittilän hallinnollinen keskus, koska kirkonkylä oli pahoin tuhoutunut. Tuolloin Kaukosessa oli mm. kunnantoimisto, sairaala, lääkäri, apteekki, poliisi, vankila ja kansakoulu (www.plappi.fi/kaukonen).

Kaukonen on ollut parhaimpia viljanviljelypaikkoja Kittilässä ja ilmeisesti myös koko pohjoisen Lapin alueella. Yrjö Niemelä kertoo Ounasjoen maa -kirjassaan Kaukosen ja Kittilän maatalouden vaiheista seuraavaa: "Ohraa Kittilässä pääasiassa on viljelty, joskus ruistakin, mm. Kaukosessa, Välitalonvaarassa ja Sikkolassa. Kaukosenvaarassa saatiin puurojauhoja silloinkin, kun muualla vei viljan halla. Siksi kylää onkin joskus nimetty Puurokaukoseksi" (www.plappi.fi/kaukonen).

Kaukosen kylässä on elinkeinoyhtiö Kideven mukaan 28 yritystä. Yrittäjien toimialajakauma on todella monipuolinen. Matkailulla on luonnollisesti merkittävä osuus yritystoiminnassa. Yritystoimintaa on lisäksi erilaisten korjaamo-, rakennus- ja hoivapalveluiden sektorilla.

Yhdistyksiä Kaukosessa on yhdistysrekisterin mukaan 8 kappaletta (Patentti- ja rekisterihallitus). Tämä listaus pitää mukanaan myös poliittiset järjestöt. Näistä yhdistyksistä toimivia aktiivisia yhdistyksiä on neljä. Kylää edustava yhdistys Puurokaukonen ry, perustettiin Kaukoseen vuonna 1987. Kaukosen kylässä on toimiva peruskoulun ala-aste. Kauppaa, postia tai muita vastaavia palveluja kylällä ei ole. Terveystenhoitaja käy joka toinen viikko. Kaukosen koulussa on kaksi opettajaa. Oppilaita on 29 ja ennuste on positiivinen. Kylällä on urheilukenttä ja koululla talvisin jääkiekkokaukalo. Kyläyhdistys hankki omistukseensa entisen mattokutomon tilat ja remontoi asuinrakennuksesta Kylätalo Ounaksen. Talon kunnostamiseen saatiin rahoitus Lapin TE-keskuksesta. Kylätalo Ounas on kyläläisten käytössä kokous- ja juhlatilana. Samassa pihapiirissä olevassa entisessä mattokutomon tiloissa toimii kansalaisopiston kursseja ja Kaukosen e-palvelupiste. Kylätalo on viihtyisä, remontoitu n. 120 m² omakotitalo Ounasjoen rannalla. Kylätalossa on toimiva keittiö koneineen ja laitteineen sekä sauna, takka ja leivinuuni sekä iso pirtti. Kylällä sijaitsee myös Kaukosen urheilijoiden talo joka on talvisin kylmä, lisäksi kylässä on työväentalo joka myös on kylmä tila.

2.4 Posio

Posio on kunta, joka sijaitsee Lapin maakunnan koillisosassa. Kunnassa asuu 3938 ihmistä ja sen pinta-ala on 3545,22 km², josta 506,17 km² on vesistöjä. Kunnan nimenä oleva sana posio tarkoittaa saamelaisen kodan takaosassa olevaa aukkoa, johon liittyy myös myyttistä merkitystä. Vesistöjen osuus (14,3 %) on suurin Lapin läänin kunnista. Vesistöt ovat houkutelleet kunnan alueelle runsaasti vapaa-ajan asutusta. Posion naapurikunnat ovat Rovaniemi, Kemijärvi, Ranua, Salla, Kuusamo, Taivalkoski ja Pudasjärvi. Posion keskusta on matkaa Oulusta 220 kilometriä, Rovaniemeltä 132 kilometriä ja Kuusamosta, jossa sijaitsee lähin lentoasema, 59 kilometriä. Posion läpi kulkevat muun muassa kantatie 81 ja valtatie 5 (E63) (www.posio.fi).

Posion huomattavimpia nähtävyyksiä ovat Pentik-mäen museo-, veistos- ja myymäläkokonaisuus, kotiseutumuseo Lohirannan kylässä, Riisitunturin kansallispuisto, jylhä Korouoman retkeilyalue ja kirkasvetiset Kitkajärvi ja Livojärvi. Riisitunturin huippu (465,3 m mpy.) on Posion korkein kohta. Myös Syötteen kansallispuisto sijaitsee osittain Posion kunnan alueella. Alkutuotannon osuus Posion elinkeinojakaumas-

ta on korkea 26,1 %, jalostuksen osuus on 18,4, palveluiden 51,7 ja muut 3,8 %. Työssä käyviä alku- tuotannossa on 293 kpl, jalostuksessa 270, yksityisissä palveluissa 315, julkisissa palveluissa 419 ja muissa 23 (tuntematon). Yhteensä työssä käyvien määrä oli 2007 1320 (www.lapinliitto.fi).

2.4.1 Hämeen kylä

Hämeen kylä on kyläalue Posiolla, noin 15 km Posion kuntataajamasta Kemijärvelle päin. Liikenne Posion keskustaajamasta Kemijärven ja Sallan suuntiin ohjautuu pääosin Hämeen kylän kautta. Kyläalue sijaitsee Suolijärvien ja Soudunjärven läheisyydessä. Kyläalueeseen kuuluvia kyliä ovat **Jaksamo, Karjalaisenniemi, Oiva, Luksua ja Kännäkkä**. Kyläalueen asukasluku vuonna 2008 oli 288 henkilöä. Näiden ikäjakauma oli 0–14 vuotta 44, 15–64 vuotta 204 ja yli 64 vuotta 40 (Markku Haapsaari 2010). Kyläalueella on yrityksiä 16 (www.finder.fi) ja maatiloja 20 kpl (MMM Tike 2010). Maatiloista 13 kpl on nautakarjatiljoja joista maidontuotantoa harjoittaa 12 kpl.

Julkisia palveluita kyläalueella ei ole. Alueen koulu lakkautettiin vuonna 2008 ja muutkin julkiset palvelut ovat kuntakeskuksen yhteydessä, samoin on julkisen liikenteen osalta. Kyläalueella on neljä toimivaa yhdistystä. Kyliä parhaiten edustava yhdistys on Karjalaisenniemen Maa- ja kotitalousseura. Lisäksi on kaksi metsästysseuraa jotka ovat Karjalaisenniemen Erä ja Jaksamon Jahti. Alueella toimii lisäksi hyvin elävä sukuseura nimeltään KARUJU. Seura edustaa alueelta lähteneitä vanhoja sukuja nimeltä Karjalainen, Ruokamo ja Jumisko. syksyn 2010 aikana kyläalueelle perustettiin aluetta edustava kyläyhdistys Hämeen kylän kyläseura ry. Yhdistyksen perustamistoimet toimintojen vakiinnuttamisen osalta ovat vielä vaiheessa.

Yhteisiä kyläläisten omistamia kokoontumistiloja ei ole. Kunnan lakkauttama koulu myytiin yksityiselle. Kunnalla ei ole kyläalueella sellaisia kiinteistöjä jotka voisivat toimia tarvittaessa kokoontumistiloina. Yksityisiä kokous ja juhlatilaisuuteen sopivia tiloja löytyy useita. Metsästysseuroilla on omat kokoontumistilat Jaksamossa ja Karjalaisenniemellä.

3 Tuloksia

Kylille tehtyjen ryhmähaastatteluiden, yrityshaastatteluiden ja yhdistyshaastatteluiden tuloksista laadittiin kylää koskeva nelikenttäanalyysi. Alla oleva nelikenttä on kylien nelikenttien yhdistelmä. Tästä nelikentästä on nähtävissä tutkittavien lähitalousalueiden yhteiset vahvuudet, mahdollisuudet, uhat ja heikkoudet.

3.1 Kylien yhteisiä piirteitä

Vahvuudet	Mahdollisuudet
Hyvä sijainti, työvoimaa	Hyvä sijainti, monipuolista osaamista
Monipuolinen osaaminen	Harrastusmahdollisuudet, poroja
Metsästysmaata, paljon yhdistyksiä	Luonto, metsä, vesistö, marjamaat, kalastusta
Luonto, marjamaat, sienimaat, metsää	Monenikäistä sakkia, asumislähiö
Vesistöjä matkailureitit, rantatontteja	Ympäröivät matkailukeskukset, matkailu
Käyttämätöntä peltoa, tonttimaata	Tyhjät kiinteistöt, rantatontteja, peltoa
Maatiloja, myytäviä yrityksiä	Paljon käyttämättömiä loma-asuntoja
Kohtuullinen etäisyys eri kohteisiin	Kohtuulliset etäisyydet
Yhteistyökyky, yhdistystoiminta	Työssäkäyntimahdollisuus
Monipuolinen yritystoiminta	Yhteisiä toimitiloja, aktiivinen yhdistystoiminta
Yhteisiä toimitiloja, sijainti	Rauhallinen kyläyhteisö ja hyvä kasvunpaikka lapsille

Heikkoudet	Uhat
Keskittämispolitiikka, kaavoituspolitiikka	Kylän ääni ei kuulu
Yhteistyön puute, huono markkinointi	Yhteistyön puute
Oman kylän palveluita ei tunneta	Palveluiden alasajo
Sisäiset ristiriidat	Mahdollisuuksia ei hyödynnetä
Ikääntyvät yrittäjät, passiivisuus	Julkisen sektorin panostamattomuus alueelle
Vajaakäytössä olevat kohteet	Julkisen talouden tilanne
Heikot nettiyhteydet, heikot kännykkäyhteydet	Mikäli ympäröiviä mahdollisuuksia ei käytetä, on kehittäminen vaikeaa ja alue näivetty
Nuorten työllistymisen heikkous,	Tonttipula jatkuu
Tonttipula, asuntopula	Matkailuvirtaa ei saada hyödynnettyä
Puutteellinen matkailupalvelu	Asuntopula jatkuu
Matkailukeskusten puutteellinen hyödyntäminen	Politiikka, matkailun väheneminen, palveluiden väheneminen
Toimijoiden vähyys, vastuun kantajien vähyys	

Kuva 3. Lähitalousalueiden nelikenttäanalyysi. Kuva: Rauno Kuha.

3.1.1 Vahvuudet

Kyliltä on hyvät yhteydet lähialueiden taajamiin ja niiden mahdollistamat palvelut ovat kohtuullisesti tavoitettavissa. Asuminen on rauhallista, luonnonläheistä ja harrastusmahdollisuudet ovat monipuoliset niin taajamissa, kuin luonnossakin. Kylillä ovat vahvat yhteisölliset perinteet ja ihmiset tuntevat toisensa. Kyläalueilla on monipuolista yritys- ja yhdistystoimintaa ja vireä harrastusperinne. Ympäröivien matkailukeskusten matkailijavirrat ovat sekä vahvuus, että mahdollisuus niiden etäisyys huomioiden. Monipuolinen luonto ja rakennusmahdollisuudet ovat hyvät. Maanomistus on suurelta osin yksityisellä sektorilla, joka nähdään myös vahvuutena.

3.1.2 Heikkoudet

Kylien selkeänä heikkoutena (pois lukien Kaukonen) on kyläalueen sisällä olevien kylien etäisyys toisistaan, vähäinen yhteistyö, yhteisen näkemyksen puute ja toimijoiden ikääntyminen. Yhteistyön puutteesta johtuen alueen vaikuttavuus päättäjien suuntaan ei ole kovin vahva. Kylillä on havaittavissa myös historiallisia rasitteita. Tietoliikenneyhteydet ovat paikoitellen heikkoja, sivutiet kunnoltaan vaihtelevia ja jalankulkuturvallisuus pääteillä on heikko. Haastattelutilanteissa nousi esille pessimistinen asenne omiin ja kyläalueen mahdollisuuksiin. Kylien sijainnin tuomia mahdollisuuksia ei havaittu ja niihin ei oikein uskottu. Yrittäjät ovat ikääntymässä ja uusia yrittäjiä ei ole monellakaan tiedossa. Heikot puhelin- ja nettiyhteydet vaikeuttavat yritystoiminnan kehittämistä ja uuden yrittäjyyden käynnistämistä.

Maaseudun yleinen ilmiö ikääntyminen ja nuorten pois muutto koettelee kyliä rankasti. Yksityisen ja julkisen sektorin kapea, paikoin puuttuva palvelurakenne on selkeä heikkous. Yhteisöllisessä toiminnassa on nähtävissä toimintaväsymystä. Aktiivisia toimijoita on vaikeaa löytää ja talkoohenki on vähentynyt selkeästi. Kylistä puuttuu matkailijoita pysäyttävää ja kyläläisiä palvelevaa palvelurakennetta, kuten kahvila, ruokapaikka tai kauppa.

3.1.3 Mahdollisuudet

Kylien asukkaiden näkemys on, että oikealla kehittämispolitiikalla kylistä on mahdollisuus kasvattaa vahva monipuolinen kyläalue, jossa on hyvin tarjolla myös yksityisiä palveluita. Lähialueiden keskusten tarjoama potentiaali asiakkuuksina, tukipalveluina ja matkailuyhteistyönä nähdään merkittävänä voimavara. Matkailu yleensäkin nähdään erittäin suurena mahdollisuutena. Runsas vajaakäytössä oleva mökkikanta ja ympäröivät matkailukeskukset ovat selkeä mahdollisuuskenttä. Monipuolinen luonto ja rakentamattomat rantatontit ovat lisäarvo. Etäisyydet ympäröiviin matkailukeskuksiin ovat pisimmilläänkin kohtuulliset. Tiestö ja etäisyydet antavat mahdollisuuden niin työssäkäyntialueena, kuin myös matkailualueena. Kyliä ympäröivä matkailijavirta antaa mahdollisuudet monenlaiseen palvelurakenteeseen monilla toimialoilla. Ympäröivään luontoon, paikallisiin tuotteisiin ja paikalliseen osaamiseen liittyen voidaan luoda erityyppisiä palveluyrityksiä.

3.1.4 Uhat

Uhkana ihmiset näkevät keskittävän politiikan jatkumisen ja lähidemokratian vajeen. Tulevaisuuden trendien painottuminen arvoihin, joissa luontoharrastuksia voitaisiin rajoittaa lainsäädännöllisin keinoin, koetaan myös mahdollisena uhkana. Kaavoitus koetaan sekä uhkana että mahdollisuutena. Ihmiset kokevat epävarmana kaavoittajan suunnitelmat alueen mahdollisuuksien hyödyntäjänä ja alueen asutuksen lisääjänä. Suurin todellinen uhka tulevaisuuden kannalta on se, reagoidaanko olemassa olevaan nykytilanteeseen, yrittäjien ikääntymiseen ja väestön edelleen vähentymiseen. Nykyinen suuntaus johtaa kylien entistä voimakkaampaan rappeutumiseen. Mahdollisuuksien käyttämättä jättäminen ja infrastruktuurin heikkeneminen johtaa kylien näivettymiseen. Uhkana koetaan myös kuntarakenteen muutospaineet ja julkisen talouden kriisi. Nämä tekijät voivat vähentää julkisen sektorin panostusmahdollisuuksia kylien kehittämiseksi.

Jokaisen tutkittavan lähitalousalueen, paikasta riippumatta, huolena olivat huonot, vaihtelevat tietoverkko- ja puhelinyhteydet. Sekä tietoverkoissa että puhelinyhteydessä on kaikissa kylissä niin suuria ongelmia, että ne ovat jopa este yritystoiminnan kehittämisessä. Teiden osalta päällimmäisenä murheena oli kylien asukkaiden kuuleminen tieasioissa. Tärkeimpiä huolia tähän liittyen olivat jalankulkuturvallisuuteen

ja tielinjauksiin vaikuttamisen mahdollisuudet. Muutoinkin kylien asukkaat yhteisesti toivat esille huolen heidän mielipiteensä vähäiseen merkitykseen kylien asioista päätettäessä.

3.2 Lähitalousalueiden erityispiirteitä

3.2.1 Ranuantien suuralue

Kaupungin läheisyys näkyy hyvin voimakkaasti kyläalueen elinkeinorakenteessa ja vahvassa lähiöasumisessa. Asutus on pääosiltaan sijoittunut Kivitaipaleeseen ja Narkaukseen. Asutus vähenee päteiltä poistuttaessa Välijoen ja Siikakämän suuntaan. Alue sijaitsee matkailullisesti hyvällä paikalla Napapiirin ja Ranuan eläinpuiston välillä. Alueella on kysyntää asuinpaikkoina. Erityisesti Kivitaipaleessa ja Narkauksessa on haluttuja rakennuspaikkoja, vaikeutena on kuitenkin rakennuspaikkojen puute. Kaupunki omistaa palvelukyläalueella maata hyvin vähän, rakennuspaikkojen lisäämiseksi tulevatkin katseet kohdistaa yksityisiin maanomistajiin.

Myös työssäkäyntikulttuuri poikkeaa muista alueista. Valtaosa kyläläisistä käy töissä kaupunkitaajamassa. Tämä liikennöinti koskee niin palkkatöissä kulkevia kuin myös yrittäjiä. Tämä on nähtävissä alueen yritysraakenteessa. Koska alueelle on hyvät liikenneyhteydet ja kohtuullinen etäisyys kaupunkiin, alueen yritystoiminta on muodostunut monipuolisemmaksi muihin kyliin verrattuna. Kyliltä on hyvät yhteydet kaupunkiin ja kaupungin mahdollistamat palvelut ovat hyvin tavoitettavissa. Kaupungin tarjoama potentiaali asiakkuuksina, tukipalveluina ja matkailuyhteistyönä nähdäänkin merkittävänä voimavarana.

Johtopäätöksiin: Alueen kehittämiseksi tuleekin ryhtyä toimenpiteisiin keskeisten alueen vahvuuksia hyödyntävien yritysten mallintamiseen. Rovaniemen kaupungin asutuskeskittymän hyödyntäminen lähiruoan tuottamiseksi on myös yksi merkittävä mahdollisuus. Olemassa oleville yrityksille tulee tarjota asiantuntijuutta oman toiminnan kehittämiseksi ja keskinäisen yhteistyön rakentamiseksi. Alueen tuotteet ja palvelut tulisi kerätä yhteen tietokantaan ja niistä rakentaa alueen talouksiin ja jakelupisteisiin jaettava palvelulehtinen.

Rovaniemen kaupunki on tehnyt päätöksen aluelautakuntien perustamisesta palvelukyliin. Ranuantien palvelukyläalueen aluelautakunta käynnistääkin toimintansa vuoden 2013 alusta. Palvelukyläalueen jokainen kylä nimeää kyläkokouksessa lautakuntaan yhden edustajan. Aluelautakunnilla varmistetaan kylien Rovaniemi politiikan toimivuus ja lähidemokratian toteutuminen.

3.2.2 Hämeen kylän alue

Hämeen kylän kyläalue on laaja ja kylät kaukana toisistaan. Etäisyys kuntataajamaan, Aholaan on noin 20 km. Lähimpänä Posion kuntataajamaa on **Kännäkkä** ja **Karjalaisenniemi** ja etäisimmät kylät ovat **Jaksamo**, **Luksua** ja **Oiva**. Kyläkokonaisuus on vahvaa maatalousaluetta ja tämä näkyy elinvoimaisina perusmaataloutta ja porotaloutta harjoittavina maataloina. Oman leimansa kyläalueeseen ja sen elinkeinorakenteeseen antaa myös Rukan, Riisitunturin, Kirintövaaran, Pentikin ja Posion kuntataajaman sijainti ympäröivissä keskuksissa. Edellä mainitut kohteet ovat alle 70 km:n etäisyydellä kyläalueen keskikohdasta mitattuna. Nämä kohteet mahdollistavat kyläalueelle lähiöasumisen piirteitä.

Vuoden 2008 tilastotiedon mukaan Hämeen kylän alueella oli asukkaita 288. Vahvinta kyläalueella asutus on Karjalaisenniemellä, josta etäisyys kuntataajamaan on noin 20 km. Sijainnista johtuen aluetta voi hyödyntää työssäkäyntialueena. Tässä on myös yksi sen tulevaisuuden mahdollisuuksista. Hämeen kylän alueen myönteinen kehittyminen edellyttää profiloitumista luontoon, asumiseen ja puhtaaseen alkutuotantoon ja näiden jalosteisiin. Alue sijaitsee lähellä luontomatkoja, alle 100 km:n päässä matkailukeskuksista.

Hämeen kylällä on luontaiset edellytykset kehittyä vahvaksi agrokeskittymäksi, joka hyödyntää perusmaataloutta, elintarvikejalostusta ja matkailua sekä näiden tukipalveluita. Maatiloja kyläalueella on kaikkiaan MMM tilaston mukaan 18, joista nautakarjaa (maito tai liha) on 13 tilalla, loput ovat pääasiassa heinäntuotannon harjoittajia. Tukeen oikeutettuja eloporoja kyläalueella on 4 tilalla. Yrityshaun www.finder.fi listauksen mukaan vuonna 2012 kyläalueella on 10 muuta yritystä kuin maatilaa. Maidon-

tuotanto Posiolla on vahvaa ja osin Hämeen kylän tuottajien ansiosta. Lappilaisesta maidontuotannosta on Posion osuus yli 10 %.

Sähköiset yhteydet ovat vaihtelevan huonot, tiet koetaan huonoiksi ja paikoin jopa vaarallisiksi. Julkisia palveluita alueelta ei myöskään löydy. Maaseudun yleinen ilmiö ikääntyminen ja nuorten pois muutto koettelee myös Hämeen kylän aluetta. Yhdistystoiminta Hämeen kylän alueella on vähäistä. Karjalaiseniemellä on ollut hyvin vahvasti toimiva maa- ja kotitalousseura, joka muuttui vuoden 2011 aikana Hämeen kylän kyläseuraksi. Muita yhdistyksiä ovat Karjalaiseniemien erä ja Jaksamon jahti. Yhteisiä kyläläisten omistamia kokoontumistiloja ei ole. Kunnan lakkauttama koulu on myyty. Tavoitteena Hämeen kylän alueella tuleekin olla, että Hämeen kylässä on monipuolista, kehittyvää yrittäjyyttä ja vahva perusmaatalouden toimijajoukko, joka hakee uusia toimintamalleja ja asiakkuuksia. Kyläalueelle syntyy tulevaisuudessa perusmaatalouden, elintarviketuotannon ja matkailun keskittymä. Tässä yrittäjyydessä on hyödynnetty paikallinen luonto, ympäröivät matkailukeskukset, kansallispuisto, vajaakäytössä oleva mökkikanta ja paikallinen osaaminen.

3.2.3 Hautajärven kyläalue

Matkailullisesti Hautajärven sijainti on monipuolinen. 60 km:n säteellä Hautajärven ympärillä on Sallatunturi, Rukatunturi, Suomu ja Oulangan kansallispuisto. Näiden kohteiden yhteenlaskettu matkailutulo on yli 200 miljoonaa euroa vuodessa. On täysin realistista ajatella, että siitä voisi siivu löytyä myös Hautajärvelle.

Kyläalueella on runsas kiinteistökanta. Rekisterin mukaan tyhjiä kiinteistöjä on 35 ja loma-asuntoja 85. Asuttuja kiinteistöjä on 100. Tämä kiinteistökanta antaa perustukset kehittämistoimenpiteille, kylä ei ole tyhjä. Olemassa oleva tiestö, läheiset kelkkareitit ja patikkareitit sekä Oulangan kansallispuisto rakenteineen antaa jo hyvän perustan matkailupalveluiden kehittämiseksi. Yritysasiantuntijan selvityksen mukaan Hautajärven alueelta löytyi selvittelyvaiheessa käytettävissä olevista rekistereistä yrityksiä 18 kappaletta (www.finder.fi). Maatiloja kyläalueella on MMM tilastopalvelun mukaan viisi kappaletta. Näistä maatioista kahdella on maidontuotantoa ja lopuilla muu tuotanto eli heinä. Julkisen sektorin perheille kohdistamat peruspalvelut päiväkotit ja koulu kyläalueelta löytyvät.

Matkailullinen potentiaali Hautajärvellä on käyttämättä lähes täysin. Oulangan kansallispuiston hyödyntäminen on Kuusamo-Ruka suunnalla, samoin luontotalon potentiaali on vajaakäytöllä. Sallan kunnan elinkeinolliset intressit eivät kohtaa Hautajärven osalta, vaan heidän panostukset valuvat pääosin Sallatunturin kehittämiseen. Harvoin ovat kuitenkin mahdollisuudet niin hyvät, kuin ne ovat Hautajärven alueella. Hautajärven alueen elinkeinoelämän kehittyminen edellyttää nopeita asiantuntijoiden tekemiä räätälöityjä yritystoimenpiteitä ja näiden kehittämistoimenpiteiden lisäksi alueen aktiivista sisäistä ja ulkoista mahdollisuuksien markkinointia. Markkinoinnin avulla alueelle luodaan vetovoimainen profiili.

Tuleekin nopeasti ryhtyä toimenpiteisiin keskeisten alueen vahvuuksia hyödyntävien yritysten mallintamiseen. Tässä mallintamisessa suunnitellaan konkreettisia toimenpiteitä. Näitä ovat muun muassa: ohikulkuliikenteen pysäyttäminen, ravintolapalveluiden tuottaminen matkailijoille, majoituspalveluiden tarjoaminen, ohjelmopalvelut luontoa hyväksikäyttäen.

3.2.4 Kaukosen alue

Kittilän kunta on ollut jo pitkään poikkeus Lapin kunnissa, muuttovoittoinen ja taloudeltaan tasapainoinen kunta. Talven matkailusesongeilla Levin ja Ylläksen hiihtokeskuksiin ja suurikuusikon kaivoksella on ollut kunnalle erittäin merkittävä vaikutus. Kittilän kunnan asukasluku on ollut viimeiset kymmenen vuotta tasaisesti kasvava. Kirkonkylä on vireä keskus, jossa on laaja kunta ja kaupallinen palveluvalikoima ja useita erikoisliikkeitä.

Kittilän kunnan asukasluku on n. 6200. Merkittävä osa Kittilän elinkeinoelämää on matkailu. Tämä näkyy esimerkiksi vuodepaikkoina joita on n. 35000. Levin hiihtokeskus sijaitsee Kittilässä, Sirkan kylässä. Kittilän naapurikunnan Kolarin puolella rajaa sijaitsee toinen voimakas matkailukeskus Ylläs. Näissä matkailukeskuksissa vierailee vuosittain n. 1 milj. matkailijaa vuodessa ja näiden keskusten yhteenlaskettu matkailutulo on n. 300 miljoonaa euroa.

Kanadalainen kaivosyhtiö Agnico-Eagle on rakentanut Euroopan suurimman kultakaivoksen Kittilässä sijaitsevaan Suurikuusikkoon. Esiintymän vuotuinen voitto on ollut nykyisellään yli 40 miljoonaa euroa. Tällä on myös hyvin merkittävä vaikutus Kittilän kunnan taloudelle.

Kaukosen kylän mahdollisuuskenttä on Kittilän kunnan kanssa yhdensuuntainen. Levin ja Ylläksen autoilevista matkailijoista suurin osa tulee Kaukosen kylän halkaisevan tien kautta. Kelkkareitit kulkevat Kaukosen kautta mm. Kittilään, Kalloon, Alakylään, Leville ja Ylläkselle.

Kaukonen muodostaa tiiviin kyläyhteisön josta henkii tietynlainen itseriittoisuus. Tämä herättää myös kehittämislle kysymyksiä. Ollaanko valmiita uusiin asioihin? Halutaanko uudenlaisia asioita? Positiivinen kehittäminen edellyttää uusia rakennuspaikkoja yritystoiminnalle ja asumiselle. Kehittämien vaatii myös aktiivista otetta julkiselta sektorilta ja kylän asukkaiden mielipiteiden kuulemisesta. Uusi silta ja siihen liittyen uusi tieväylä tulee ohittamaan Kaukosen kylän Ounasjoen ylävirranpuolelta. Tämä linjaus tarkoittaa, että Kaukosen kylän tulee varmistaa näkyvyys matkailijoille aivan uudella tavalla.

Kaukosen kylässä on elinkeinoyhtiö Kideven mukaan 28 yritystä. Yrittäjien toimialajakauma on todella monipuolinen. Matkailulla on luonnollisesti merkittävä osuus yritystoiminnassa. Yritystoimintaa on lisäksi erilaisten korjaamo-, rakennus- ja hoivapalveluiden sektorilla. Kylässä on vuoden 2010 MMM tilaston mukaan 7 maatilaa joista kahdella on nautakarjaa, yhdellä hevosia ja kahdella tilalla poroja porotukeen oikeuttava määrä.

Yhdistyksiä Kaukosessa on yhdistysrekisterin mukaan 8 kappaletta. Tämä listaus pitää mukanaan myös poliittiset järjestöt. Näistä yhdistyksistä toimivia aktiivisia yhdistyksiä on neljä. Kylää edustava yhdistys Puurokaukonen ry, perustettiin Kaukoseen vuonna 1987.

Olemassa olevien yritysten kehittämisedellytysten turvaaminen ja kehittäminen on myös kunnan tavoitteena, puitteiden ja pohjan rakentamisessa on pääpaino. Kaukonen on kylä, joka sijaitsee erityisen otollisella paikalla. Kylästä tosin puuttuu merkittäviä palveluita, mutta niiden saaminen kylään on mahdollista. Keskeinen palvelu koulu, kylällä on. Koulun ympärille rakentuu myös muuta kylällä tapahtuvaa toimintaa. Kylän yhteisöllisellä toiminnalla on pitkät ja vahvat perinteet. Kylää edustava yhdistys Puurokaukonen ry on käyttänyt muun muassa Euroopan Unionin rahoitusta oman toimintansa kehittämisinvestoinneissa.

4 Pohdintaa

4.1 Yritystaso

Lähitalousalueiden yrityshaastattelut nostivat hyvin esille samoja havaintoja lähitalousalueen identiteetistä, joita nousi ryhmä- ja yhdistyshaastatteluiden kautta. Lähitalousalueiden tulevaisuuden kehittämisen avaimet rakentuvat elinkeinoelämän menestymisen ympärille. Elinkeinotoiminnan kautta kunnalle kertyy erilaisia verotuloja lähitalousalueelta, jolloin kunnan näkökulmasta panos-tuotosajattelun mukaisesti lähitalousalue tuo lisäarvoa. Nyt lähitalousalueiden osalta on havaittavissa, että kuntapäätäjien silmissä lähitalousalueita pidetään helposti kunnantalouden rasiitteena, joka johtaa lyhytnäköisen katsantokannan perusteella keskittämispolitiikkaan.

Seuraavissa kappaleissa pohditaan lähitalousalueiden elinkeinotoiminnan tulevaisuutta kyläkohtaisesti, sekä vedetään kylien osalta yhteenvedot yhteneväisyyksistä ja eroavaisuuksista. Kappaleiden tavoitteena on valottaa sitä perustaa, joilla on päädytty kylien osalta esittämään tietynlaista elinkeinollista kehittämissuuntaa. Kylät käydään läpi ensin yritystoiminnan rakenteen ja yrittäjien kehittämishalujen näkökulmasta. Tämän jälkeen kuvataan nykymuotoisen kylän elinkeinotoiminnan suunta. Kylän vahvuuksista ja mahdollisuuksista johdetaan viimeiseksi kappaleeksi kylän potentiaalinen elinkeinollinen suunta hankkeen asiantuntijoille muodostuneen kuvan mukaisesti.

4.1.1 Ranuantien palvelukyläalue

Analyysi yritysraakenteesta ja kehittämishaluista

Ranuantien palvelukyläalueen yritystoimintaan ei ole muodostunut selkeitä toiminnallisia kokonaisuuksia, vaan toiminta on muotoutunut aikojen saatossa hyvin hajanaiseksi yksittäisten yritysten ryppääksi. Toiminta on pääosin keskittynyt alueen ulkopuolelle, joka johtuu alueen sisäisten asiakkaiden vähyydestä. Alueesta on muodostunut yrityksille kotipaikka, jonne ne ovat sijoittuneet asuinpaikan mukana, ei tavoitteellisen toiminnan johdosta. Suurimman asiakaskunnan alueen yrityksille muodostaa Rovaniemen kaupunkialue. Liiketoimintoja ei ole kehitetty suunnitelmallisesti, vaan toiminta on usealla pienimuotoista ja harrastuksenomaista, josta kuitenkin saatiin jonkinlainen elanto. Liiketoiminnan kehittämisen osalta suunnitelmat olivat kaksijakoiset. Selkeää rohkeaa eteenpäin vievää liiketoiminnan kehittämistä ei alueelta löytynyt, mutta pienimuotoista kuitenkin. Valtaosalla kehittämishalut koskivat sitä, että liiketoimintaa voitaisiin harjoittaa täysipäiväisesti lähitalousalueelta käsin. Toinen joukko, joka oli valtaosa yrityksistä, odotteli eläkepäiviä ja aikoi jatkaa toimintaa nykyisellään tekemättä investointeja tai muutoksia toimintaansa.

Kylän yritystoiminnan tulevaisuus

Alueen yritystoiminta voi jatkua nykymuotoisenaan niin kauan, kuin yrittäjät etsivät asiakaskuntansa alueensa ulkopuolelta joko palveluiden tuottamisen tai tuotteiden myymisen muodossa. Alueen paikallinen ostopotentiaali tarjoaisi myös tietyille toimialoille sivutoimisena mahdollisuuden elinkeinotulojen kasvatamiseen, mutta alueen hajanaisuus ja kaupungin läheisyys hankaloittavat toimintaa. Alueella toimivien yritysten osalta sukupolvenvaihdosten prosessi tulisi aloittaa tarpeeksi aikaisessa vaiheessa. Käytäntö on osoittanut, että menestyksellä sukupolvenvaihdos vaatii useamman vuoden valmistelun. Mikäli toimivien yritysten osalla tätä prosessia ei onnistuta käynnistämään tarpeeksi ajoissa, vaarana on, että toimivia yrityksiä joudutaan lakkauttamaan jatkajien puutteen vuoksi.

Yritystoiminnan vahvuudet ja mahdollisuudet

Alueen ehdottomasti suurin vahvuus on kaupungin läheinen sijainti elinkeinollisesti ajatellen. Alue on hajanainen ja selkeä keskus puuttuu, jolloin kylän tuoma synergia on heikohkoa. Alueen kehittämisen hidasteena on sisäisen yhtenäisyyden puuttuminen, jolloin elinkeinotoimintaan voisi kehittyä toisiaan tukevia kokonaisuuksia. Elinkeinotoiminnallinen mahdollisuuskenttä kulminoituu sijaintiin, alueelta voidaan tarjota kaupunkiin kilpailukykyisesti palveluita tai tuotteita kuitenkin toimimalla maaseutumaiselta alueelta käsin. Yleiskaavan ulkopuolisen liiketoiminnan kehittämisen uhkana on aina mahdollisten laajennusten

ongelmat kaavoituspuolella, sekä julkishallinnon harjoittama keskittämispolitiikka. Alue soveltuu hyvin perheille asumispaikaksi, joka laajentaa alueen osaamispotentiaalia. Mahdollisen kaivannaisteollisuuden kehittymisen myötä tukipalveluiden tarve kasvaa, joka luo täysin uudenlaisia mahdollisuuksia alueelle.

Kylän yritystoiminnan potentiaali

Ranuantien palvelukylän elinkeinollinen identiteetti rakentuu pitkälti asumislähiönä, josta yritykset toimivat Rovaniemen kaupunkialueen suuntaan. Rakenteellisesti tämä luo pidemmälle aikajänteelle riskin, sillä mikäli toimintaa ei ole sidottu alueeseen muun kuin sijaintipaikan suhteen, toimipaikkamuutokset on helppo tehdä. Myös kaavoituspolitiikka ja vapaiden tonttien löytyminen on tällaisen toiminnan kulmakiiviä, uusia asukkaita tulee houkuttaa alueelle koko ajan. Yritystoiminnan kehittyminen harvaan asutulla maaseudulla vaatii yhteistyötä ja verkostoja. Kunnan tehtävänä on kaavoituspolitiikalla varmistaa toimitiloille keskitettyjä alueita, joissa kehittämisen lähtökohtana ovat yritystoiminnan tarpeet. Kylä tarvitsee myös aktiivisia toimijoita, joiden toimintaa ohjataan oikeiden toimenpiteiden suuntaan yhteisen päämäärän saavuttamiseksi. Osallistavasti luodun kehittämissuunnitelman toteutuksella asiat konkretisoidaan, ja yksilöiden kautta saadaan muutos aikaiseksi.

4.1.2 Hautajärven lähitalousalue

Analyysi yritysraakenteesta ja kehittämishaluista

Hautajärven elinkeinollinen tilanne on heikohko. Yritysten liiketoiminta on pienimuotoista ja useassa tapauksessa alajakovaiheessa. Kylästä ei ole muodostunut selkeästi yritysten sijoituspaikkaa, josta työtä suoritettaisiin laajemmin alueen ulkopuolelle. Liiketoiminnan kehittämiseen ei kylän yrityksistä monikaan ollut halukas. Ne, joilla kehittäminen oli ajankohtaista, esille nousi keskittyminen, halu löytää eheä liiketoiminnallinen kokonaisuus, joka mahdollistaisi toimeentulon yritystoiminnasta Hautajärven kylällä. Paikallisten palveluiden varaan kehitettävään liiketoimintaan ei alueella kuitenkaan ole nykyisellään mahdollisuuksia rakentaa, sillä kylän vähenevä väestöpohja ei yksistään tarjoa mahdollisuuksia sille.

Kylän yritystoiminnan tulevaisuus

Kylän elinkeinollinen tulevaisuus rakentuu matkailua tukevien palveluiden kehittämiseen. Nykymuotoisella toiminnalla kylä näivettyy ja pienenee vuosi vuodelta, ja uusien yrittäjien aloittaminen on sattuman kauppaa. Kyläläisten keskuudesta on haasteellista löytää kylän elinkeinoilmapiirin nostajaa, todennäköisempää on että sen tekee paluumuuttaja tai täysin ulkopuolinen muuttaja. Jotta tällaisia kylän säilymisen kannalta elintärkeitä tekijöitä saataisiin houkutelua kylälle, kylän tulee tuoda mahdollisuuksiaan esille.

Yritystoiminnan vahvuudet ja mahdollisuudet

Hautajärvi tarjoaa sijaintinsa puolesta tutkittavista kylistä yhden parhaista elinkeinollisista potentiaaleista. Kylää läheisesti ympäröivien matkailukeskusten imussa kylän kehittäminen ympärivuotiseksi matkailua tukevaksi alueeksi on täysin mahdollista. Luonnonpuisto tarjoaa nykyisten käyttäjiensä kautta kesäajalle potentiaalisen asiakasvirran, ja talven osalta Ruka-Salla kautta olisi mahdollista saada elinkeinotoiminnan rakentamiseen tarvittavat asiakasmäärät. Lisäksi talvisaikaan turistien ohikulkuliikenteen pysäyttämällä olisi mahdollista kehittää toimintaa eteenpäin. Kylän suurimpana heikkoutena on uskon puute, ja näköalattomuus. Pääomat ja osaamisvaje nousevat myös kehittämisen esteiksi.

Kylän yritystoiminnan potentiaali

Hautajärvi on matkailua läheisesti tukeva kylä, joka tarjoaa erämaista majoitusta ohjelmapalveluineen. Ohiajava liikenne sekä luonnonpuiston asiakasvirrat hyväksikäytetään toiminnan kannattavuuden parantamiseksi. Matkailu tarvitsee myös tunturikeskuksissa tukipalveluita, joita voidaan tuottaa ympäröivältä maaseudulta, tulee vain löytää kontaktit ja jakelukanavat. Hautajärvestä voi muotoutua myös tällainen keskittymä, josta tuotetaan jotakin paikallista tuotetta matkailijoiden kysyntään. Kylän tärkein tehtävä on tehdä kylästä houkutteleva paikka yrittäjä, ja mahdollistaa uusien yrittäjien sijoittumisen alueelle.

4.1.3 Hämeen kylän lähitalousalue

Analyyysi yritysraakenteesta ja kehittämishaluista

Hämeen kylän alueella perinteinen yritystoiminta on hyvin vähäistä ja hiipuvaa. Toimintaansa jatkavien yritysten osalta löytyy kehittämishaluja, mutta lopettelevien osalta toimintaa ajetaan alas. Lähitalousalueen yrittäjät kokevat olevansa Posiolaisia, ja asiakkuudet suuntautuvatkin Posion kyläkeskukseen. Paikallisten asiakkaiden varassa olevia toimijoita ei alueella ole, mutta runsas mökkikanta tarjoaa laajan asiakaspohjan. Alueen erikoisuus on, että yritystoiminta on hyvin maatilavoittoista.

Kylän yritystoiminnan tulevaisuus

Hämeen kylän, kuten myös muiden tutkimusalueiden kylien kohtalo on nykymuotoisella kehitymisellä hiipuminen. Syrjäinen sijainti ja heikohkot kulkuyhteydet eivät tuo ohikulkuliikenteen kautta alueelle asiakaspotentiaalia, vaan asiakkuudet tulee rakentaa itse. Maatilatalouden loppuessa, kylistä muodostuu lähes täydellisiä asumislähiöitä, joiden kehittyminen on riippuvainen lähialueen työpaikkojen kehitymisestä.

Yritystoiminnan vahvuudet ja mahdollisuudet

Alueen vahvuutena ovat luonto, vesistöt ja kansallispuisto. Lisäksi erityisenä vahvuutena nousee vielä suhteellisen tiivis maatalouskeskittymä. Alueella runsaasti mökkikapasiteettia, joka on vajaakäytöllä. Heikkoutena on alueen syrjäinen sijainti, jonka johdosta luontaista asiakasvirtaa ei ole olemassa alueella tuotettavalle palvelutarjonnalle.

Kylän yritystoiminnan potentiaali

Hämeen kylä on agro-keskukselle mitä soveltuvin paikka. Matkailun läheisyys ja logistinen asema suhteessa yhteistyötähoihin ovat keskeisiä vahvuuksia. Agro-keskuksella tarkoitetaan keskitettyjä alueita, missä alkutuotanto, jalostus ja tukku/vähittäiskauppa muodostavat yhtenäisen ja lyhyen elintarvikeketjun. Ketjun tehokkuus ja tuottavuus syntyy siitä, että vain valmiita tuotteita kuljetetaan markkinoille, joko oman tai yhteistyökumppanin jakeluketjun kautta. Tämä mahdollistaa, myös tukipalvelu integraation. Ketjun koko kustannukset ovat huomattavasti edullisempia kuin perinteisesti rakennettujen ketjujen osalta. Lisäksi joustavuus on merkittävästi parempaa perinteiseen verrattuna. Voidaan palvella pienempiä segmenttejä oman volyymin rajoissa. Maatilatalouden ympärille rakentuu myös alueen luonnonoloja hyväksikäyttävä matkailun ohjelmapalveluihin keskittynyt toiminta.

4.1.4 Kaukosen lähitalousalue

Analyyysi yritysraakenteesta ja kehittämishaluista

Kaukosen yritykset ovat stabiilissa vaiheessa, merkittäviä kehittämispanostuksia ei yleisesti ole suunnitelmassa. Toisaalta verrattuna muihin kyliin, selkeää liiketoiminnan alas ajamista ei ollut aloitettu. Liiketoimintojen kehittämistä estä selkeä mahdollisuuksien puutteiden näkeminen. Yritysten toiminta oli ulkopuolisten asiakkuuksien varassa, eikä palveluyrityksiä, jotka olisivat rakentaneet liiketoiminnan paikallisten palveluiden varaan, juurikaan löydy.

Kylän yritystoiminnan tulevaisuus

Kaukosen kylä on tutkittavista kylistä siinä mielessä erilaisessa asemassa, että lähitulevaisuudessa ei ole nähtävillä mitään suurempia muutoksia elinkeinorakenteeseen. Kylällä on poikkeuksellisen laaja yritysjoukko, mutta asiakaskunta koostuu kyläalueen ulkopuolisista asiakkaista. Sijaintinsa johdosta, tämän rakenteen muutoksen ei uskota kovin nopealla aikataululla muuttuvan.

Yritystoiminnan vahvuudet ja mahdollisuudet

Alueen ehdoton vahvuus on matkailukeskusten läheisyys, ja sen luoma asiakaspotentiaali. Matkailun vuosituloksen arvioidaan olevan noin 300 miljoonaa euroa reilun puolen tunnin ajomatkan päästä kylältä. Alueen vahvuudeksi voidaan lukea myös hyvät kulkuyhteydet sekä kylämäinen ilmapiiri. Nykymuotoisen elinkeinotoiminnan heikkoutena on palveluiden puute, sekä näköalattomuus kehittämisen mahdollisuuksista. Mahdollisuuksia kyläalue tarjoaa yrittäjien mukaan luontomatkailun kehittämiseksi, sekä keskittymisenä asumislähiöksi. Uhkana nähdään tien siirtäminen ns. ohitustieksi, jolloin ohikulkuliikenteen

hyväksikäyttö hankaloituu. Lisäksi kunnan toimet nähdään uhkana, sillä kylien kehittämisen kannustavuus puuttuu, papereita kyllä tehdään mutta yritysten veroille ei nähdä olevan kylissä samanlaista katetta kuin taajamissa tai kehitettävillä alueilla.

Kylän yritystoiminnan potentiaali

Kaukosesta muodostuu matkailukeskuksien ohjelmalveluita tukeva kylämatkailukeskus, jossa on pienimuotoista majoitusta ja palveluita päiväretkiä suorittaville matkailijoille. Kylä sijoittuu moottorikelkkareittien, maanteiden sekä hiihtolatuksen risteyskohtaan, ja joka tarjoaa asiakkaille erilaisia elämyksiä, joita lähiseudun keskuskeskukset voivat tarjota. Kylästä muodostuu lisäksi matkailukeskuksia tukeva piste, joka tuottaa erilaisia tukipalveluita kuten elintarvikkeet, huolto, siivous, yms. palveluita.

4.1.5 Yhteenveto lähitalousalueista

Lähitalousalueiden yhteneväisenä piirteenä on ollut paikallisten palveluiden näivettyminen tai puute, joka muodostaisi toimivan rungon elinkeinojen kehittymiselle. Yrittäjien ikääntyminen on selkeästi nähtävissä, ja toiminnan selkeä jäädyttelyvaihe tai ainakin aktiivisen passiivisuuden vaihe on meneillään jokaisessa lähitalousalueessa. Sisäisten osto-osuuden osuus lähitalousalueella yrittäjien kesken on olematonta, johtuen tarjonnasta. Yhteistyöalueen yrittäjien kesken on hyvin heikkoa, usein voidaan sanoa että olematonta. Tämä kummeksuttaa erityisesti sen takia, että halu tehdä yhteistyötä ja löytää kumppaneita oli kuitenkin lähes poikkeuksetta yrittäjillä suuri. Lähitalousalueen yritysten yhtenä yhteisenä nimittäjänä voidaan pitää näköalattomuutta, joka johtaa ennakkoluulottomien uusien liiketoiminnallisten avausten puutteeseen. Mahdollisuuksia liiketoiminnan menestyksekkääseen harjoittamiseen löytyy jokaiselta lähitalousalueelta.

Kylien osalta selkeitä eroavaisuuksia ei toiminnan suhteen löytynyt. Kaukosen kylä on yritysmääriltään omaa luokkaansa, samoin tulevaisuuden näkymien suhteen, mutta muiden kylien osalta trendi on hyvin samansuuntainen. Suurimmat erot nousivat esille kylien yritysten suhtautumisessa tulevaisuuteen, ja siinä millaiseksi tulevaisuus mielletään kylällä.

4.2 Yhdistykset

Yhteisöllisellä toiminnalla on aina ollut merkitystä maaseudun kylien elinvoimaisuuteen ja niiden toiminnan vaikuttavuuteen. Yhteisöllinen toiminta on yksi tämän tutkimuksen tärkeä tarkastelukulma mietittäessä jatkotoimenpiteitä tutkittaville kyläalueille. Kylien yhdistystoiminnan aktiivisuutta ja rakennetta varten selvitettiin kylien toimivien yhdistysten määrä ja haastatteluihin valikoituivat ne yhdistykset joiden edustajat tavoitettiin. Haastattelua varten laadittiin kyselylomake, jonka mukaisesti käytiin keskustelua yhdistyksen edustajan kanssa. Haastateltava oli kyseisessä yhdistyksessä aktiivisesti toimiva puheenjohtaja, sihteeri tai rahaston hoitaja. Tutkimuksessa haastateltiin kaikkiaan 14 yhdistystä. Nämä jakautuivat siten, että näistä kyläyhdistyksiä oli 5, metsästysseuroja 5, urheilu- ja nuorisoseuroja 3 ja marittayhdistys. Seuraavissa kappaleissa esitellään yhteenveto näistä haastatteluista.

4.2.1 Metsästysseurat

Toiminnan tarkoitus

Metsästysseurat kokivat toimintansa tarkoituksen olevan pääsääntöisesti tiukasti harrastustoimintaa kytkeytyvää ja olevan voimakkaasti kausiluontoista. Näiden yhdistysten toiminnassa näkyi myös selkeä seurojen toiminnallinen kahtiajakautuminen. Osalla yhdistyksistä harrastus ja sen kehittäminen kulminoitui vain ja ainoastaan metsästyskauteen jossa hirvenpyynti oli tärkeintä. Toinen ryhmä metsästysseuroja edustaa taas linjaa jossa metsästysharrastuksen edistäminen nähdään yhteisöllisenä ympärivuotisen toimintana johon kytkeytyy riistanhoito, nuorisotyö ja kenneltoiminta.

Kohderyhmä kaikissa tapauksissa on maanomistajat, alueella asuvat ja muutoin metsästyslupaan seuran alueella omistavat. Toiminnan halutaan tukevan toimialueen kylän yhteisöllisyyttä ja luoda kylälle oman harrastuksen kautta yhteistä hyvää. Metsästysseurat kokevat, että heidän yhdistyksensä on alueensa ihmisiä yhdistävä harrastus- ja virkistystoimintaa harjoittava paikallinen pienyhdistys. Toiminnan hankinnat otetaan aina, kun se on mahdollista, omalta toimialueelta.

Talous

Metsästysseurat ovat vakavaraisia. Tähän näyttäisi vaikuttavan toiminnan voimakkaasti motivoiva vaikutus. Metsästys koetaan jäsenten keskuudessa tärkeäksi ja sen rakenteisiin ollaan valmiita panostamaan. Varoja toimintaan hankitaan enimmäkseen erilaisilla kilpailuilla, pilkkikisoilla, riistanhoitotyöllä, ammunnoilla ja talkootoiminnalla. Osalla seuroista tärkeä tulon muodostus on myös hirven lihan myynti. Toiminnan tukipilari on tietysti metsästyksmaat, jotka ovat oman toimialueen maanomistajilta vuokrattuja metsästystoimintaan. Kaikilla metsästyksseuroilla oli oma seuran maja. Tätä majaa seuran jäsenillä oli vapaa-aikaa käyttäen. Maja vuokrattiin yleensä myös muille.

Peruspiirre metsästyksseurojen toiminnassa on, että samat ihmiset ovat yleensä myös muissa alueen yhdistyksissä. Toimintaansa aktiivisesti harjoittava metsästyksseura on useimmiten kyläalueen aktiivisin ja vakavaraisin kolmannen sektorin toimija.

Suhde julkiseen sektoriin ja elinkeinoelämään

Julkiselta sektorilta seuroissa odotetaan lähinnä tiedottamiseen ja markkinointiin liittyviä valmiuksia ja lähestymistä. Lainsäädännön muutokset ja byrokratia koetaan toiminnalle haitallisena. Tulevaisuuden mahdollisuuksina nähdään metsästyksmatkailuun liittyvä toiminta. Matkailussa seurat olisivat valmiita vuokraamaan omia toimitilojaan. Perinteinen seurojen jäsenkunta on suurelta osin vielä nihkeä suhteessaan metsästyksmatkailun lisäämiseen seuran toiminnassa.

Osassa haastatteluista nousi esille, että metsästyksseurojen rooli harrastustoiminnan kehittäjänä ja syrjäytymisen ehkäisijänä voisi olla vahvemmin esillä. Metsästyksseurat tekevät merkittävää nuorisotyötä ja ovat merkittäviä toimijia harvaan asuttujen alueiden sosiaalisessa verkostossa. vapaa-aika

Tavoitteellisuus ja tulevaisuus

Tavoiteasettelu on pääsääntöisesti mitoitettu vuosikiertoon. Poikkeuksen tekevät ainoastaan mahdolliset investoinnit ja riistanhoitotyöt. Muutoin toiminta kulminoituu vuosikokousten väliseen aikaan.

Tulevaisuuden näkymät metsästyksseuroissa ovat vakaat oman toiminnan osalta. Pientä huolenryppyä aiheuttaa lähinnä mahdolliset lainsäädännölliset rajaukset ja harrastajien ikääntyminen. Seurat haluavat pitää toimintansa ennallaan. Seuroilla ei näyttäisi olevan mitään merkittäviä toiminnan kehittämiseen tai muuttamiseen liittyviä suunnitelmia. Perusrakenne, johon kuuluu harrastajajoukko, toimitilat ja toiminnan rahoitus ovat tasapainossa, tällöin ei nähdä tarvetta erityisiin muutoksiin.

Tulevaisuuden seurat näkevät omilla kylillään haasteellisena, mutta ei täysin negatiivisena. Näkemys on, että mahdollisuuksia on ja niitä pitäisi hyödyntää. Seurojen mukaan kylien mahdollisuuksia tulisi markkinoida, palveluita kehittää ja näiden toimenpiteiden avulla houkuttaa kylille uusia toimijoita. Uusien toimijoiden avulla saadaan uutta aktiivisuutta kylille.

4.2.2 Kyläyhdistykset

Toiminnan tarkoitus

Kyläyhdistyksillä oli selkeä käsitys oman toimintansa tarkoituksesta. Tämä käsitys kiteytyi asioihin joita ovat edun ajaminen, viihtyisyyden lisääminen, asioiden hoitaminen, yhteishengen rakentaminen ja yhteisten asioiden hoitaminen. Näitä asioita kyläyhdistykset edistivät järjestämällä yhteisiä tapahtumia, hoitamalla virkistysreitistöjä kyläalueella ja antamalla pyydettäessä lausuntoja kylään liittyvissä asioista. Yhdistys nähtiin siis merkittävänä kylän toimijoiden yhdistäjänä.

Kaiken kaikkiaan orientaatio toiminnan keskeisistä suuntaviivoista oli kohdallaan. Yhdistyksen jäseniä olivat kaikki toimialueen asukkaat. Jäsenluettelolla, tai jäsenmaksulla ei ollut merkittävää roolia toiminnallisesta näkökulmasta.

Talous

Yhdistysten taloudellinen tilanne, toiminnan aktiviteettitaso ja suunnitelmallisuus oli selkeästi sidoksissa omaisuusmassaan. Niillä yhdistyksillä, joilla oli oma toimitalo, toiminta oli aktiivisempaa ja suunnitelmallisempaa. Niillä yhdistyksillä, joilla omaa toimitilaa ei ollut, oli toiminta vähäisempää. Yksinkertais-

taen voitaisiin olettaa, että oma toimitila tuo toimintaan motivaation, joka aktivoi tekemään asioita. Haastatelluista kyläyhdistyksistä oma toimitila oli kahdella yhdistyksellä.

Tulorahoitus oli yhdistyksillä varsin kirjava. Rahoitusta hankittiin järjestämällä arpajaisia, vuokraamalla toimitiloja, kilpailuilla, yms. Kuntien tuella oli merkittävä vaikutus yhdistysten toimintaan. Yhdistysten vuosibudjetti liikkui 1000 euron ja 15000 euron välillä. Tämä antaa varsin selkeän kuvan toiminnan kokoluokasta ja vaihtelun suuruudesta. On hyvin selvää, että 15000 euron vuosibudjetilla toiminta on aktiivista, monipuolista ja vaatii suunnittelua. Kun toimitaan 1000 euron vuosibudjetilla, on kyseessä vuosituen avulla harjoitettava yhdistystoiminta. Yhdistysten vuosibudjetti pysyttelee yleensä vakiintuneella tasolla. Tämä kertoo toiminnan tietynlaisesta urautumisesta vuosittain toistuviin toimintoihin joissa on säännön mukainen meno – tulorakenne. Kyläyhdistysten selkeä ominaispiirre on voimakas toiminnan tasolla oleva heterogeisuus. Tämä näkyy hyvin selkeästi yhdistysten taloudessa ja toiminnan aktiivisuudessa.

Suhde julkiseen sektoriin ja elinkeinoelämään

Kyläyhdistysten näkemys kylän ja kunnan välisestä suhteesta ja kunnan velvoitteista kylää kohtaan on monipuolisempi kuin metsästysseuroilla. Kyläyhdistykset haluaisivat kunnan ottavan kehittämistoimenpiteissään huomioon kylien tarjoamat mahdollisuudet asumiseen ja panostavan kylien viihtyisyyteen ja palvelurakenteeseen. Erilaiset vapaa-ajan rakenteet kuten reitistöt, liikuntarakenteet ja kansalaisopistotoiminta koetaan kyläyhdistyksissä tärkeinä. Positiivisen asenteen luominen kuntapäätäjien keskuuteen kylien kehittämisessä nähdään tärkeänä.

Poikkeuksetta kaikissa kyläyhdistyksissä tuli vastaan näkemys, jonka mukaan kunnat ajavat keskittävää kehittämispolitiikkaa ja kapea-alaista elinkeinopolitiikkaa. Kehittämisen esteenä toimii myös huonot, vaihtelevasti toimivat sähköiset yhteydet. Elinkeinoelämän sektorilta kyläyhdistykset kaipaavat yksityisen sektorin palvelurakennetta. Toisaalta nähdään kyllä asian realiteetit, asiakkaan vähyys. Tähän toivotaan kompensatiota matkailun kehittymisenä, joka antaisi mahdollisuuden palveluiden kehittämiselle.

Tavoitteellisuus ja tulevaisuus

Toiminnan kokoluokasta riippumatta kyläyhdistysten toiminta on vakiintunut vuosikokousten väliseksi toiminnaksi. Vuosittain haetaan yhdistysten vuosikokouksilta mandaatti seuraavan kauden toimintaan. Poikkeuksen tekevät ainoastaan kiinteistöt, joiden osalta ajoittain täytyy tarkastella hankintoja useamman vuoden periodilla.

Tulevaisuuden osalta yhdistyksissä ollaan yhdistysten tulevaisuudesta hyvin huolissaan. Nykyiset toimijat ovat ikääntymässä ja uusia toimijoita on vaikea saada sitoutumaan toimintaan mukaan. Nuoria toimijoita on vähän ja tulee helposti työväsymystä. Todellisten toimijoiden joukko isommassakin kylässä on pieni. Aktiivisesti toimivan yhdistyksen taustalta löytyykin lähes aina yksi muita huomattavasti enemmän toimiva jäsen. Maaseudun murros ja väestön väheneminen näkyy huomattavasti voimakkaammin kyläyhdistyksissä kuin metsästysseuroissa. Metsästysseuran jäsenen muuttaessa pois, jäsenyys ja harrastustoiminta jää seudulle aktiivisena vapaa-ajan toimintana. Kyläyhdistyksissä ei vastaavaa ilmiötä ole.

Vastaavaa huolestumista, kuin yhdistyksistä, on myös kylistä. Kylät nähdään alueina, joissa on mahdollisuuksia, jotka ovat käyttämättä. Eräässä haastattelussa tilanteen vaatimusta kuvattiin sanaparilla ”kurssin muutos”. Kunnat nähdään avaintekijöinä mahdollisuuksien käyttämisessä. Tämä edellyttää yhdistysten mukaan aktiivista alueen markkinointia, tonttipolitiikkaa ja uusien asukkaiden hankintaa kylille. Uusien asukkaiden saaminen kylille varmistaisi nykyisen palvelurakenteen ja muuttajien rekrytointi mukaan yhdistyksiin toisi uusia tuulia toimintaan.

4.2.3 Urheilu- ja nuorisoseurat ja ym.

Toiminnan tarkoitus

Urheilu- ja nuorisoseurojen keskeinen toiminta haastateltavilla yhdistyksillä on nuorisotyö. Nuorisotyötä tuetaan oheistoiminnalla joka on erilaisten vapaa-ajan tapahtumien järjestämistä. Nuorisotyön ja vapaa-ajan tapahtumien järjestämisen avulla kehitetään oman toimialueen yhteisöllisyyttä. Nuorisotyö nähdään yhdistyksissä tärkeänä lasten ja nuorten hyväksi tehtävänä työnä. Tässä työssä lasten vanhempia pyritään sitouttamaan mukaan toimintaan erilaisten tilaisuuksien toimitsijoina ja tapahtumien järjestäjinä.

Toiminnan talous

Seurat toimivat varsin tarkkaan lasketulla vuosibudjetilla. Oman toiminnan kiinteät vuosimenot tiedetään ja kunnan vuosittainen hakemuksesta myönnettävä tuki on tärkeä. Muu tulorakenne muodostuu useimmiten tapahtumien pääsymaksuista, talkootuloista, tapahtumien myyntituloista ja myyjäisistä. Urheilu- ja nuorisoseuroissa on toiminnallisesti ja taloudellisesti sama kaksijakoisuus kuin kyläyhdistyksissä. Omat toimitilat tuovat toimintaan aktiviteettia ja motivaatiota joka nostaa toiminnan tasoa.

Suhde julkiseen sektoriin ja elinkeinoelämään

Nuoriso- ja urheiluseurojen edustajat kaipasivat haastatteluissa kuntien liikuntatoimen vastaan tuloa ja aktiivista kolmannen sektorin nuorisotoimijoiden hyödyntämistä nuorisotyössä kyläsektorilla. Yhteistyön lisääminen nähtiin hyvin tärkeänä. Kuntasektorilla on osaamista, työvoimaa ja varoja, joita kolmannelta sektorilta usein puuttuu. Toisaalta tuotiin esille myös se, että suhtautuminen nuorisotyöhön on koettu myönteisenä kuntien taholta. Elinkeinosektori ja urheilu- ja nuorisotyö eivät käytännön toiminnan tasolla juurikaan kohtaakaan.

Tavoitteellisuus ja tulevaisuus

Toiminta on pääsääntöisesti vuosiperiodilla tapahtuvaa ja hyväksytetään vuosikokouksessa aina vuodeksi eteenpäin. Pitkäkestoisia toimintasuunnitelmia ei ole. Nuorisotyö on sektori johon maaseudun murros on vaikuttanut hyvin voimakkaasti. Maaseudun ikärakenteen muutoksen ja maaseudun muuttoliikkeen myötä ovat maaseudulta vähentyneet erityisen voimakkaasti juuri nuorisotyötä tekevien toimijoiden kohderyhmä lapsiperheet, lapset ja nuoret. Juuri tämä ryhmä on se johon Urheilu- ja nuorisoseurat ovat menneinä vuosikymmeninä panostaneet.

Tutkittavista kylistä on kolmella nuorisoseuran talo, joka on vielä viime vuosisadalla ollut hyvin aktiivisen urheilijajoukon toiminnan keskus ja menestyneiden urheiluseurojen toimintapiste. Maaseudulla tapahtuneen muutoksen myötä ovat kiinteistöjen omistajaseurat joutuneet muuttamaan toimintamallejaan, jotta voivat ylläpitää vuosittaisia kiinteitä kuluja aiheuttavat kiinteistöt.

Tulevaisuuden toimintatapoja urheilu- ja nuorisoseuroilla ovat vähenevien lapsimäärien harrastustoiminnan lisäksi erilaisten tapahtumien järjestäminen ja toimitilojen vuokraus. Väestörakenteen muutos tuo paineita myös aktiivitoimijoiden sektorilla. Jo nyt on nähtävissä selkeää puutetta yhdistysten vastuutoimijoista ja nykyisten toimijoiden ikääntymisestä. Yhdistysten toiminta on harvojen aktiivisten varassa. On vaara, että joissakin tapauksissa voi toiminta päättyä kokonaan.

4.3 Kunnat

Suomalaisessa yhteiskunnassa kunta on valtion hallinnon paikallinen toimija ja kunnan tehtävänä on taata jokaiselle sen asukkaalle elämisen perusedellytykset tiettyjen tehtävien kautta. Näihin tehtäviin kuuluvat muun muassa koulutus, terveydenhuolto ja asumisen mahdollistaminen. Lisäksi tähän tehtäväkenttään lasketaan kuuluvaksi elinkeinopolitiikka kunnan hallintoalueen elinkeinojen kehittämisessä ja demokraattisen järjestelmän ylläpitäminen. Tässä tutkimuksessa on tarkasteltu miten nämä asiat näkyvät tutkittavilla lähitalousalueilla. Näitä asioita ei ole tarkasteltu faktakysymyksinä vaan haastateltujen lähitalousalueiden asukkaiden, yrittäjien ja kuntien edustajien mielipiteinä ja haastattelutuotosten tulkintana. Jatkotoimenpiteiden kannalta onkin tärkeää päästä selville asenneilmapiiristä ja siitä miten asenneilmastoon voisi vaikuttaa.

Jokainen kunta käsitellään omana yksikkönään, tällöin voidaan kuvata millä tavalla nousee esille ihmisten näkemys vaikuttamisesta, vaikuttamisen mielekkyydestä ja miten ihmiset kokevat kunnan panostavan oman asuinalueensa kehittämiseen.

4.3.1 Rovaniemi

Rovaniemi on viimeisten vuosien aikana tullut tunnetuksi kaupunkina, joka panostaa kaupunkia ympäröiviin maaseutualueisiin. Tämän julkisuuteen nousseen tiedon pohjana on Rovaniemen kaupungin ja Rovaniemen maalaiskunnan yhdistymissopimukseen kytketty Kylien kehittämissäätiön pääoma. Tätä rahoitusta Rovaniemen kaupunki käyttää kaupungin maaseutualueiden kehittämiseen. Toinen kyläystävällisyyttä tukeva asia on tietoinen kampanja Kylien Rovaniemestä. Tällä kampanjalla rakennetaan kuvaa kaupungista, joka kehittää koko kaupungin aluetta maaseudut mukaan lukien. Kolmas tätä kuvaa tukeva asia on Rovaniemen kaupungin aluelautakuntajärjestelmä. Rovaniemen kaupunki on tehnyt syyskesästä 2012 päätöksen palvelukyläalueiden lautakuntien perustamisesta (www.rovaniemi.fi). Palvelukyläalueita on Rovaniemen kaupungin alueella viisi, joista yhden, Ylä-Kemijoen, alueella tämä lautakunta on toiminut vuodesta 1993.

Rovaniemelle on laadittu Alueiden käytön strategia vuonna 2006. Tämä strategia on päivitetty 2011. Tämän strategian mukaan Rovaniemellä on ymmärretty, että vahvat kylät ja hyvä palveluverkosto luovat edellytyksiä koko kaupungin alueen tasapuoliseen kehittämiseen. Tässä strategiassa selkeästi tuodaan esille palvelukyläalueet ja ne palvelukylät joihin pyritään panostamaan. Vuonna 2012 Rovaniemellä on ryhdytty laatimaan kaupungin omaa maaseutuohjelmaa ja vuonna 2013 käynnistyy uuden Topakka-hankkeen turvin kehittämisohjelman laatiminen aluelautakuntien käyttöön.

Suomen Kuntaliitto ja Suomen Kylätoiminta ry palkitsivat Rovaniemen vuoden 2012 kyläyönteisimpänä kuntana. Palkinto perusteluna oli aluelautakuntamallin soveltaminen ja lähidemokratian parantaminen kylien ja kunnan välillä. Perusteluna pidettiin myös sitä, että Rovaniemen kaupungin ja Rovaniemen maalaiskunnan yhdistyessä vuonna 2006, pidettiin tärkeänä, että maaseutualueiden asukkaat ovat tasavertaisessa asemassa muihin nähden ja että syrjäseudun lähipalvelut ja kylien elinvoimaisuus vahvistuvat.

Onkin varsin mielenkiintoista näiden strategioiden ja kunnan edustajien haastattelujen jälkeen paneutua uudelleen Ranuantien palvelukyläalueen haastattelutuotoksiin. Keskeisiä haastatteluissa esille nousseita kaupunkia koskevia asioita olivat kylien asukkaiden mielipiteiden huomioimatta jättäminen, aktiivinen asumisen ja yrittämisen edistämättä jättäminen, kaupungin keskittämispolitiikka, heikko tonttipolitiikka, elinkeinopolitiikan kaupunkikeskeisyys.

Näiden kommenttien keskeinen viesti on vastakkainen kaupungin imagon ja strategioiden kanssa. Jotenkin saa sellaisen kuvan jossa eri todellisuudet eivät kohta. Tämä herättääkin kysymyksiä: Mikä on olemassa olevien laadittujen strategioiden painoarvo? Miten kaupungin ihmisten mielipiteet huomioidaan? Onko vain yksinkertaisesti viestiketju katkennut?

Meillä kaikilla on halu uskoa, että Rovaniemen kaupunki oikeasti haluaa toimia laadittujen strategioiden mukaisesti. Tästä kertoo jo se että on tehty päätös aluelautakuntien perustamisesta. Aluelautakunnat tuovat mukanaan oikeaa paikallista vaikuttamisen mahdollisuutta ja tällöin myös kylien ihmisillä mahdollisuus vaikuttaa suoraan oman asuinympäristönsä asioihin.

Suurin haaste Rovaniemen kaupungilla on palvelukyläalueita koskevan elinkeinoelämän kehittämisessä. Vuoden 2006 alueiden käytön strategiassa kerrotaan Ranuantien alueesta, että loma-asutuksen ja matkailuliikenteen vaikutus alueella on vähäinen. Tämä strategiaan merkitty kannanotto joutuu outoon valoon kun tiedetään, että Ranualla on arktinen eläinpuisto, jossa vuotuinen kävijämäärä on satatuhatta. Pudasjärvellä on Suomen eteläisin tunturi Syöte, jonne pääsee Rovaniemeltä ainoastaan eläinpuistoreitin kautta ja kolmanneksi Ranuantien palvelukyläalueella on enemmän lomamökkejä kuin asuttuja taloja, eli 275 kappaletta.

Ranuantien palvelukyläalueen haasteet kaupungin näkökulmasta ovat strategian ja ohjelmien konkretisointi käytännön tasolle. Tämä edellyttää yrittämisen ja asumisen paikkojen kartoitusta ja kaavoitusta. Lisäksi se edellyttää palvelukyläalueen markkinointia todellisena vaihtoehtoina kaupunkitaajamalle. Kolmanneksi se tarkoittaa aluelautakuntien osaamisen varmistamista todellisessa aluetta koskevassa lautakunnan työssä.

4.3.2 Salla

Sallan kunnan väestöstä hieman alle puolet asuu kuntakeskuksessa. Kuntastrategian mukaan väestön sijoittuminen laajasti koko kunnan alueelle asettaa palveluiden järjestämiselle haasteita. Sallan kunnan tavoitteena kunnan strategian mukaan on tarjota peruspalveluita myös kuntakeskuksen ulkopuolella. Näitä peruspalveluita ovat esimerkiksi erilaiset lähiterveydenhoidon ja kotihoidon palvelut, koulutukseen ja sivistykseen liittyvät palvelut, elinkeinoelämän palvelut sekä erilaiset tukipalvelut, kuten kiinteistönhoidon ja liikkumisen palvelut. Uuden kuntastrategian myötä Sallan kunta on jaettu neljään palvelualueeseen. Palvelualueita ovat Kuntakeskus, Pohjois-Salla, Länsi-Salla ja Etelä-Salla. Kullakin palvelualueella on tiettyjä erityispiirteitä, jotka vaikuttavat kyseisen alueen palveluiden järjestämiseen. Yleisenä periaatteena kuitenkin on, että kullakin palvelualueella on vähintään yksi kunnan ylläpitämä, fyysinen palvelupiste, joka toimii alueella tarjottavien palveluiden keskuksena. Palvelut järjestetään siis osittain hajautetusti. Palveluiden hajauttamisen tavoitteena on mahdollistaa kaikenikäisen väestön asuminen koko kunnan alueella (Sallan kuntastrategia 2015).

Sallan kuntaan on perustettu kylien neuvosto joka on kylien välinen sekä kylien ja kunnan välinen neuvoa antava yhteistyö- ja kehittämiselin. Neuvoston tehtävä on edistää kylien asukkaiden välistä yhteistyötä, omatoimisuutta ja kylien elinkelpoisuutta ja toimia kylien etujen valvojana mm. tiestöön, sähköiseen infrastruktuuriin, perus- ja muihin palveluihin, haja-asutusalueen yritystoimintaan ja yritystoiminnan toimintaedellytyksiin. Kyläneuvosto tukee myös kuntastrategian mukaisia yleistavoitteita, jotka koskevat palvelualueita ja palvelupisteitä. Tavoitteena on kytkeä kyläneuvosto tiiviiksi osaksi kunnan toimintaa. Kyläneuvostolle nimetään kunnanhallituksessa vastuuviranhaltija ja kunnanhallituksen edustaja. Kyläyhdistykset puolestaan nimeävät edustajansa neuvostoon

Haastattelussa käy esille, että tavoitteena on saada Hautajärven alueen kaava-asiat kuntoon. Kaavapäätös kunnassa on, mutta sitä ei ole pantu täytäntöön. Alueella ei ole arvioitu olevan kysyntää niin paljoa, että tonttitarjontaan kannattaisi kunnolla panostaa. Tonttitarjontaa tulisi, jos alueen vaikutuspiiriin tulisi teollisuutta. Järvalueet voisivat olla vetovoiman luova tekijä, Hautajärvellä on jo nyt runsaasti loma-asutusta. Asukkaat tunnistavat kunnan edustajien mukaan asuinalueensa mahdollisuuksia. Näkymät tuntuvat nyt kunnan edustajista synkeiltä. Kaupat ovat Hautajärvellä lopettaneet toimintansa, koulun oppilasennuste on negatiivinen ja tulevaisuus on epävarma. Osalla palveluista Hautajärvellä menee vielä hyvin. Rajaliikenne Venäjältä kasvaa erittäin voimakkaasti, suunnan voi odottaa jatkuvan. Rajanylityksiä kertyy kuluvana vuonna 200000 kpl, mutta kovin suurta hyötyä tästä ei juuri saada. Venäläiset käyvät Sallassa erityisesti päivittäistavaraostoksilla. Tutkimus venäläisten ostokäyttäytymisestä on tehty, kunta on tehnyt strategian tästäkin asiasta. Sallan markkinointia Venäjälle suunnitellaan.

Laajakaista ei ole edennyt koko kunnan alueella, tarvetta luonnollisesti olisi. Etelä-Salla on ongelmallinen, tarjousta ei ole Soneralta saatu. Pohjois-Sallassa sen sijaan runkoverkko on tehty, taloliittymiä rakennetaan parhaillaan. Oulanka on imagoltaan kuusamolainen; Kuusamon puoli onkin ylikuormittunut. Sallan matkailu on voimakkaasti tunturipainotteinen. Jostain syystä Oulangan mahdollisuudet on luovutettu Kuusamon käyttöön.

Hautajärven asukkaiden haastattelutilanteissa ja kunnan edustajien haastattelutilanteissa kuvastui jonkinlainen yleinen harvaan asutun maaseudun perusongelma. asiat ovat vuosikymmenien aikana ajautuneet tietylle kehitysuralle, josta on vaikeaa päästä pois, saatikka nähdä kehitykselle toisenlaista vaihtoehtoa. Sallan kunnassa on laadittu hyvin kunnianhimoinen kuntastrategia palveluiden tuottamisen näkökulmasta. Palveluiden tuottamisen malli on asukasystävällisempi, kuin useimmilla kunnilla nykyisin. Lisäksi kunnassa on laadittu kehittämisohjelma Sallatunturille. Voitaisiin olettaa, että vastaava kehittämisohjelma laadittaisiin Oulangan kehittämiseksi Sallan osalta ja kaikille palvelukyläalueille osana Sallan kunnan maaseutustrategiaa.

4.3.3 Kittilä

Kittilän kunnassa on havaittu Rovaniemen aluelautakuntamalli ja lautakunnan merkittävä rooli palvelukyläalueiden kehittämisessä. Kittilässä ei aluelautakuntia tai vastaavia ole. Toistaiseksi ei ole mietittyä toimenpiteitä vastaavan tyyppisten toimenpiteiden rakentamiseksi. Vuorovaikutusta kyliin päin on lisätty. Kunnanjohtaja vierailee kyillä säännöllisesti. Jalkautuminen kyliin on tuonut hyvää palautetta. Myös

viestintää kuntalaisiin päin on lisätty. Kunnassa on muun muassa laadittu sähköisiä kyselyitä mm. kunta- viestinnästä ja Pohjois- ja Itä-Suomen kehittämisohjelman tuloksista, Kunnanjohtajan työryhmän jäse- nyydestä johtuen.

Kunnanjohtajan toimenpiteitä nykyisen tyyppisessä tiedottamisessa ja palautteiden vastaan otossa jatketaan siitä saatujen hyvien kokemusten vuoksi. Kuntatiedote menee jokaiseen kotiin, tiedote sisältää ajankohtai- sia tietoja kunnan asioista sekä aina kunnanjohtajan tervehdyksen. Kunnan edustajien mukaan lähidemo- kratia voi olla käytännössä sitäkin, että ihmisiä ylipäättään kuunnellaan ja heihin pidetään yhteyttä. Heidän mielestä muodollisia toimielimiä tai muuta vastaava ei välttämättä aina tarvita. Kunnan tavoitteena on olemassa olevien palveluiden säilyttäminen kuntataajaman ulkopuolisissa keskuksissa.

Julkisten palveluiden turvaaminen on kunnan ykköstarve, matkailun voimakkaalla kasvulla on tätä asiaa tukeva vaikutus. Kylille on Kittilän kunnan alueella tulossa kyltitys, jossa kerrotaan kylästä löytyvät pal- velut. Tämän lisäksi laitetaan jaossa oleviin esitteisiin QR – koodi. Infrastruktuuria koskevista asioista ei voi välttyä Kaukosen tiekysymyksestä. Silta on tietävästi ainoa Suomen päätieverkon silta, jossa on pai- norajoitukset. Siltaremontin suunnittelu on käynnissä ja päätös sillan sijoittumisesta ja tielinjasta on tehty (Kaukosen tiejärjestelyiden yleissuunnitelma tiehallinto 2008). Asiaa koskevasta käsittelystä tulee hyvin ristiriitainen tieto. Kyläilmaisuuksista saatu tieto kertoo kyläläisten tahdon ohittamisesta, kun taas ELY- keskuksen tiedossa kerrotaan eri tahojen asianmukaisesta kuulemisesta. Laajakaistaan Kittilän kunnassa on panostettu kuituverkkorungon avulla. Kylien ihmisillä on mahdollisuus päästä näin ollen nopeaan tie- toverkkoon. Hinta tosin on kova n. 2500 euroa kaikki kustannukset huomioiden.

Kaukosen kylän osalta kunnan tavoite on selkeästi väkimäärän kasvu, kylä nähdään vaihtoehtona muille kunnan kasvukeskuksille. Alueelle on halukkuutta muuttaa ja osa muuttajista on myös ulkopaikkakunta- laisia. Muutto on liki poikkeuksetta työperäistä, muuton syynä on useimmiten palkkatyö kaivoksella tai matkailussa. Taajaman ulkopuolisten kasvukeskusten kehittyminen ja kehittäminen kuitenkin edellyttää perusteellista koko kuntaa koskevaa strategiaa. Tätä kirjoitettaessa ei kuntaa koskevaa strategiaa ollut yleisessä sähköisessä jakelussa. Nyt syntyvä kuva kertoo matkailun ja kaivosteollisuuden mukana tapah- tuvasta kasvusta. Kasvu voisi olla hallitumpaa, kohdistuvampaa ja kylien ihmisiä enemmän hyödyttä- vämpää kunnan maaseutualueita koskevan strategisen suunnitelman avulla, jossa haetaan keinoja matkai- lun ja kaivosteollisuuden hyödyntämiseksi Kittilän maaseudulla.

4.3.4 Posio

Posion kunta vuonna 2009 hyväksymässään strategiassa korostaa luovia ratkaisuja kuntalaisille tarjoami- saan palveluissa. Keskeisenä tekijänä strategiassa tuodaan esille ennaltaehkäisy, joka tuodaan esille kolme eri kertaa. Tämän lisäksi strategiassa kerrotaan, että kunta tukee työllistymisedellytyksiä rohkealla ja laa- ja-alaisella elinkeinopolitiikalla. Kunnan edustajille suoritetuissa haastatteluissa tuli esille, että kunta pyr- kii tarjoamaan julkiset palvelut kuntataajamasta, Aholasta. Strategiassaan kunta kertoo, että alkutuotanto, matkailu, puunjalostus ja keramiikkateollisuus ovat edelleen kunnan elinkeinoelämän tukijalkoja ja pien- yrittäjyyttä tuetaan riittäväillä yrityspalveluilla. Tavoitteekseen strategiassa kunta ilmoittaa, että Posio on Lapin houkuttelevin mökkikunta ja sen elinkeinorakenne nojaa useaan tukijalkaan (Posion kuntastrategia 2009).

MTT:n tekemissä tutkimuksissa maatalous on Posiolla Lapin vahvimpiä. Maidontuotantomäärä Posiolla on Lapin kunnista toiseksi suurin. Hämeen kylän alueella maatiloja on lähes 20 kappaletta. Nämä maatilat ovat enimmäkseen vahvoja kehittyviä tiloja. Tästä huolimatta maatalouden ongelma ja uhkakava on Posi- olla sama kuin muuallakin. Yrittäjien keski-ikä nousee, jatkajia on vähän ja aktiivisten maatilojen määrä tulee rajusti supistumaan myös Posiolla.

Hämeen kylä on alueena laaja ja asutukseltaan vaihteleva. Tutkimuksissa nousee esille kuva alueesta jos- sa on selkeästi lähiöasumisen piirteitä. Alueelta kuljetaan töissä kuntataajamassa, läheisissä matkailukes- kuksissa ja naapurikunnissa. Posion kunnan tulisikin muuttaa strategiassa esittämänsä asiat konkreettisiksi toimenpiteiksi. Näistä toimenpiteistä kaavoitus on yksi tärkeimmistä. Kaavoituksen avulla kunta luo vies- tin siitä, minkälaiseksi se haluaa aluetta rakentaa ja halutaanko alueelle ylipäättensä saada uusia asukkaita, yrittäjiä ja uutta elinkeinoelämää.

Hämeen kylää vaivaa sama maaseudulla näkyvä ilmiö kuin muitakin tutkittavia kyliä. Kyläalueet ovat pu-sikoituneet, kunta panostaa kuntataajaman yrityksiin ja kärkiyrityksiin, kuntataajaman ulkopuolisia kylä-keskuksia ei markkinoida ja niiden rakentamisen mahdollisuuksia ei tuoda aktiivisesti esille. Strategiassa esille tuotuja tavoitteita on mahdollista saada käytännön tasolle syventämällä strategian tavoitteet suunnitelmallisiksi toimenpiteiksi. Voi olla, että näin onkin, mutta tätä kirjoitettaessa niistä ei ole tietoa. Tässä kehittämissuunnitelmassa esitetään toimenpiteitä joilla Posion kunnalla on mahdollista päästä strategiaansa mukaisiin tavoitteisiin Hämeen kylän osalta.

4.3.5 Kuntien strategisten valintojen erot

Tutkittujen lähitalousalueiden strategian kuntaa ympäröivien maaseutujen palveluiden, elinkeinojen ja asutuksen tukemisessa poikkeavat selkeästi toisistaan. Strategiset ääripäät ovat Posio ja Rovaniemi.

Rovaniemi on valinnut strategiakseen tunnuslauseen, joka on Kylien Rovaniemi. Tämän tunnuslauseen mukaisesti Rovaniemi on laatinut alueiden käytön strategian vuonna 2006 ja tähän strategiaan on tehty päivitys 2011. Lisäksi Rovaniemen kaupunki on käynnistämässä oman maaseutuohjelman rakentamista. Vuoden 2012 aikana Rovaniemen kaupungin valtuusto teki aluelautakuntapäätöksen jonka mukaisesti kaikille viidelle palvelualuekylälle tulee oma omalla vuotuisella budjetilla toimiva aluelautakunta. Tämä lautakunta vastaa oman alueensa palveluiden kehittämisestä. Tämä tarkoittanee hajautetun/keskitetyn toimintamallin käyttöönottoa.

Posion kunta on tehnyt strategisen päätöksen tarjota julkiset palvelut Aholan kylästä, joka on Posion kunnan hallinnollinen keskus. Lisäksi strategiassa kerrotaan ennaltaehkäisevästä ja luovasta toiminnasta palveluiden tarjoamisessa. Ennaltaehkäisevä tarkoittaa sosiaali- ja terveystaloudessa varhaista puuttumista. Tämä tarkoittanee keskitetyn mallin käyttöönottoa.

Sallan kunta on strategiassaan päättänyt jakaa kunnan palvelualueisiin, joita ovat kuntakeskus, Pohjois-Salla, Länsi-Salla ja Etelä-Salla. Yleisenä periaatteena on, että kullakin palvelualueella on vähintään yksi kunnan ylläpitämä, fyysinen palvelupiste, joka toimii alueella tarjottavien palveluiden keskuksena. Palveluiden hajauttamisen tavoitteena on mahdollistaa kaikenikäisen väestön asuminen koko kunnan alueella. Tämä tarkoittanee hajautetun palvelumallin käyttöön ottoa.

Kittilän kunnasta ei tämän tutkimuksen kirjoittamisen aikana ollut vielä tiedossa kirjallista kuntastrategiaa palveluiden tuottamisesta. Kunnan edustajien haastattelussa nousi joka tapauksessa esille tahtoa palveluiden tuottamisesta osittain hajautetulla mallilla. Haastattelun yhteydessä tämä oli tulkittavissa vahvojen kyläkeskusten hyödyntämistä kunnan palveluiden toimintapisteinä tasapuolisesti kunnan alueella.

5 Yhteenvetoa

5.1 Tutkimusprosessi ja eri tahojen näkemysten huomioiminen kehittämistoimenpiteitä mietittäessä

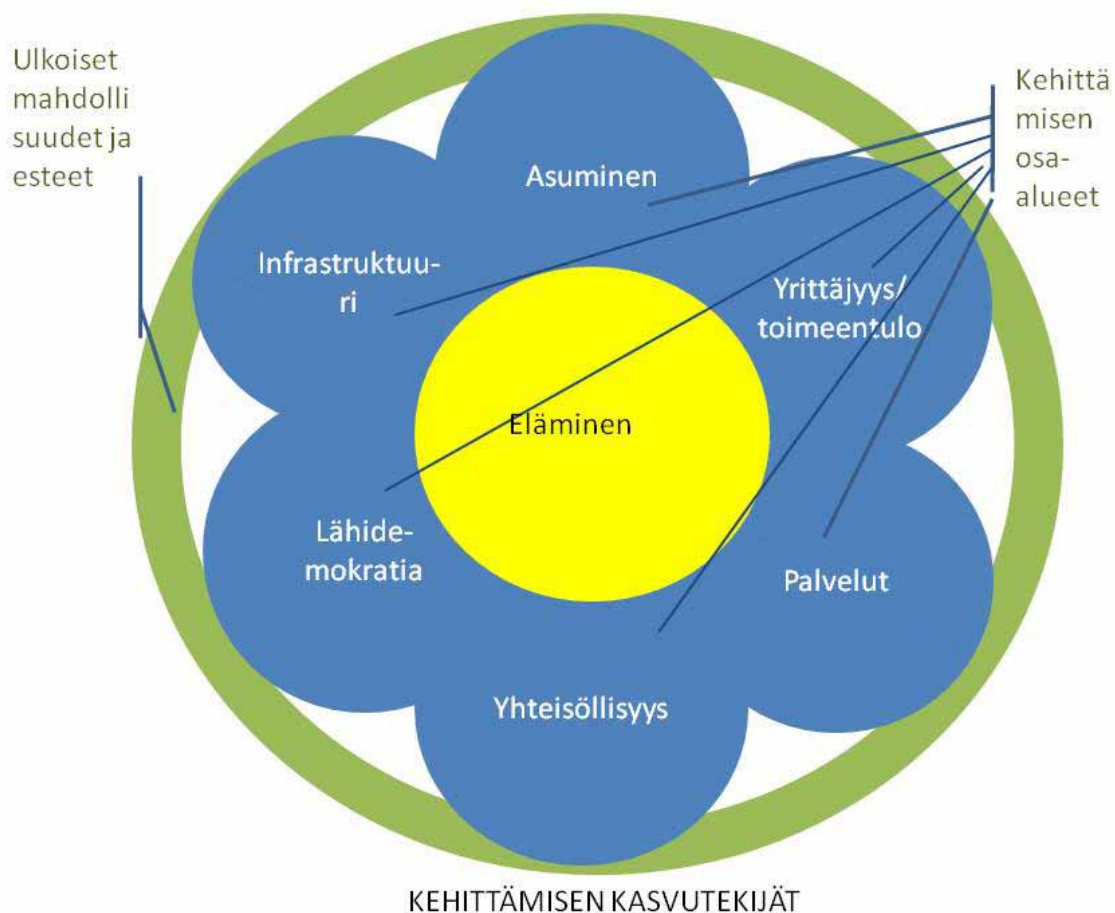
Tutkimuksen onnistumisen kannalta aivan keskeinen tekijä on tutkimusprosessin kokonaisvaltaisuus. Oli pa tutkittava yhteisö, kylä tai alue minkäläinen hyvänsä tai sijainniltaan missä tahansa, on luotettavan kokonaiskuvan saamiseksi tärkeää lähestyä kaikkia keskeisiä tahoja erikseen. Tämän tutkimuksen lähtöasetteluksi määriteltiin keskeisiksi tahoiksi kunta, yritykset, yhdistykset ja kyläyhteisö. Tämä määrittely osoittautui oikeaksi. Tämän raportin aikaisemmassa luvussa oleva kaaviokuva tutkimusprosessista kertoo havainnollisesti prosessin toteutuksesta. Siitä näkyy kuinka jokaiselta taholta on haettu erikseen näkemys tutkittavan alueen kehittämiseen vaikuttavista tekijöistä. Yksittäisten kyläläisten äänen kuulumiseen tulee jatkossa kiinnittää enemmän huomiota mahdollisuuksien esiin tuomiseksi (systemaattinen haravointi).

Tutkimusprosessi voidaan jakaa työvaiheisiin, joita ovat nykytila-analyysi, haastattelut, tuotosten analysointi, luonnoksen kirjoitus ja esittely sekä lopputuotoksen laatiminen. Prosessin jokainen vaihe on tärkeä. Erityistä huomiota on kiinnitettävä haastatteluosioon jossa kaikkien toimijatahojen kuuleminen on tärkeää. Kokonaisnäkemysten saaminen tutkittavasta kohteesta onnistuu hyvin ja tutkimuksen tulokset ovat luotettavia laaditun prosessin avulla.

5.2 Kehittämisen kasvutekijöiden huomioiminen

Kokonaisuuden kehittäminen on keskeinen edellytys jotta kasvutekijöitä voidaan hyödyntää. Tämä edellyttää sektoriajattelusta luopumista ja siirtymistä avoimeen alhaalta ylöspäin suuntautuvaan kehittämissuuntaan. Tutkimuksen tulosten kannalta keskeinen havainto on kehittämissuunnan kasvutekijät. Ihmisen elämän kokonaisuuteen vaikuttaa kuusi ympäröivää osa-alueita. Näitä ovat asuminen, toimeentulo, palvelut, yhteisöllisyys, lähidemokratia ja infrastruktuuri. Jotta olisi mahdollista saada suunnattua oikeita tuloksellisia toimenpiteitä tutkittavaan kohteeseen, on laadittavat toimenpiteet tarkasteltava näiden osa-alueiden kautta. Tässä tutkimuksessa nykytilakatsauksen ja haastatteluiden tuotokset tarkasteltiin näiden kasvutekijöiden avulla.

Alla oleva kuva kertoo havainnollisesti kehittämissuunnan kasvutekijöistä. Kuvan keskellä on tutkimuksen kohde. Se voi olla yksittäinen ihminen, yritys, kylä tai jokin muu yhteisö. Tätä kohdetta ympäröivät kehittämissuunnan osa-alueet, tekijät jotka jokaisen on omassa toiminnassaan aina otettava huomioon. Kuvaa kiertää ulkoisten mahdollisuuksien ja esteiden kehä. Näitä mahdollisuuksia hyödyntämällä ja esteitä poistamalla positiivinen kehittäminen on mahdollista.



Kuva 4. Kehittämisen kasvutekijät. Kuva: Rauno Kuha.

Tämä ympyrä pitää sisällään kaikki elämiseen tarvittavat osa-alueet. Mitään näistä osa-alueista ei voi ottaa pois särkevätkä kokonaisuutta. Asuminen vaatii toimivan infrastruktuurin, toimeentulon, palvelut, yhteisön ja vaikuttamismahdollisuuden. Yrittäjyys ei ole mahdollista ilman toimivaa infrastruktuuria. Palveluita ei voida järjestää jos ympyrän muita osa-alueita ei ole olemassa. Toimiva infrastruktuuri on kaiken toiminnan, asumisen ja kehittämisen ehto. Jotta asumisella on suotuisia edellytyksiä, täytyy palveluiden olla tavoitettavissa kohtuullisella tavalla. Ihminen on sosiaalinen yksilö joka tarvitsee yhteisöllistä toimintaa ja sosiaalisia kontakteja. Jokainen osa-alue mahdollistaa monipuolisen kehittämisen. Tällä kuvalla on tarkoitus osoittaa se kuinka kokonaisuus täytyy huomioida ja kaikkien elämän osa-alueiden täytyy perustasolla olla kunnossa jotta kehittäminen ja kehittyminen ovat mahdollista. Tämä kuvaaja voidaan sijoittaa mihin hyvänsä yhteisöön, taajamaan, kaupunkiin tai kylään. Kaikissa yhteisöissä ovat voimassa samat elämisen ja perustarpeiden lainalaisuudet.

5.3 Lähitalousalueiden jatkotoimenpiteet

Jokainen laadittava kehittämisohjelma pitää sisällään konkreettisen tutkimuskohteeseen sopivan listauksen toimenpiteistä joilla kyseiselle alueelle on mahdollista saada myönteisiä vaikutuksia. Kehittämisohjelma ei sinällään vielä riitä toimenpiteeksi. Kehittämisohjelman toimenpiteiden tueksi tulee laatia alueen toimijoiden kanssa yhdessä työkirja. Tämän työkirjan avulla kehittämisohjelmassa kuvatut toimenpiteet siirretään käytäntöön. Työkirjassa määritellään aluetta kuvaavia vaikuttavuusmittareita ja -tavoitteita toimijoille.

5.4 Lähitalousalueen näkyvyys maakunnallisella ja kansallisella tasolla

Tutkittujen lähitalousalueiden tulevaisuus ei ole kovin hyvä pelkästään kylien sisäisen kasvun avulla. Kyliät tarvitsevat uusia asukkaita ja uusia ajatuksia. Tämä on mahdollista vain silloin jos tietoisuus kylän olemassa olostaan ja sen mahdollisuuksista on levinnyt riittävän monien tahojen tietoon. Tässä tutkimuksessa tuli selvästi esille, että näiden kylien markkinointi ei näiltä osin ollut lähellekään riittävä. Jokaisen tutkitun lähitalousalueen kohdalle tulisikin laatia tiedottamista varten oma suunnitelma jossa hyödynnetään kylien toimintaa, kulttuuria ja historiaa.

5.5 Maaseudun elinkeinoelämän mahdollisuuksien tarkastelua mikro-tason talousalueina

Maaseudulla sijaitsevat kyläalueet pitävät sisällään hyvin monenlaisia mahdollisuuksia. Tämä on tässä tutkimuksessa esiin noussut kiistaton tosiasia. Tutkimuksen yhteydessä laadituilla kehittämissuunnitelmilla kuvataan ne toimenpiteet joiden avulla näitä mahdollisuuksia hyödyntäen kyseisistä lähitalousalueista on mahdollista rakentaa kehittyvä elävä mikrotason talousalue. Heikkoutena on että lähitalousalueen toimijoiden toiminta on heikosti organisoitu. Siellä on laajaa osaamista, kyvykkyyttä ja kokemusta, mutta sitä ei osata hyödyntää riittävästi. Tämän monipuolisuuden arvoa ei hyödynnetä.

5.6 Yhdistysten toisenlainen huominen

Tähän tutkimukseen haastateltiin jokaisesta tutkittavasta lähitalousalueesta yhdistyksiä eri toimialoihin liittyen. Yhdistysten tulevaisuus tulee olemaan jatkuvuuden osalta haastava. Keskeinen tekijä yhdistysten osalta on se mikä on yhdistyksen olemassa olemisen motivaatio. Motivaatiolle asettaa haasteita erityisesti harvaan asuttujen alueiden esimerkiksi nuorisoseuroilla kohderyhmän väheneminen ja alueittain jopa kokonaan loppuminen. Kyläyhdistyksillä suurin ongelma on ikääntyminen ja aktiivitoimijoiden vähäisyys. Jatkossa onkin syytä kyläkohtaisesti miettiä kyläaluetta edustavan yhdistyksen rooli, toiminnan laajuus ja eri tahojen toimijoiden yhdistyminen. Yhtä kaikille kylille sopivaa mallia ei ole. Syytä on myöskin huomioida, että kyläyhdistys sinällään ei ole itseisarvo.

5.7 Kunta ja kylät vuorovaikutuksessa

Kaikkien tutkittavien kyläalueiden yhteisenä nimittäjänä oli kyläläisten ja kunnan edustajien erilainen näkemys kunnan roolista kylän kehittämistoimenpiteissä. Näkemykset olivat voimakkaasti ristiriitaiset. Kyläläiset toivat haastatteluissaan esille kuinka heidän näkemyksiään ei ole huomioitu ja kuinka kyläalueelle ei suunnata toimenpiteitä. Kysymys kuuluu, että mitkä ovat ne toimenpiteet joiden avulla kunta konkretisoi tekemänsä toimenpiteet kyläalueella. Tässä asiassa voisi esimerkiksi kylää edustavan yhteisön edustajan mukaan ottaminen kaikkiin kylää koskeviin toimenpiteisiin. Toinen tekijä olisi varmaan tiedotuslehtisten ja sähköisen viestinnän entistä voimakkaampi käyttö. Kolmantena tekijänä olisi varmaan kyläläisten sitouttaminen mukaan toimenpiteisiin jo suunnitteluvaiheessa. Kaikkien näiden toimenpiteiden yhteinen nimittäjä on vuorovaikutus. Kyläläisten on lisäksi huomioitava että ilman heidän aktiivista sitoutumista ja osallistumista lähitalousalueen kehittämiseen, mitään ei tapahdu.

5.8 Yritystoiminta kylän elinvoimaa ylläpitävä moottori

Lähitalousalueet nousevat ja kaatuvat elinkeinotoiminnan mukana. Pelkkänä asutuslähiönä kyläalueet voivat tietyillä alueilla ja olosuhteissa toimia, mutta tällöin kilpailaan yksilöiden arvomaailman valinnoista. Kylien elinkeinollinen suunta on laskeva, yrittäjät ikääntyvät ja asiakkaat pakenevat kasvukeskukseen. Oikeanlaisilla toimenpiteillä joilla vahvistetaan yrittäjien osaamista ja kyvykkyyttä, elinkeinotoimintaa voidaan vahvistaa siinä määrin, että kyliin saadaan kehittymään positiivisen kehittymisen kierre, siinä jainnilla ei niinkään ole merkitystä. Yleistyksiä kyläkohtaiseen elinkeinotoiminnan kehittämiseen ei voida tehdä, mutta prosessi on sama: lähitalousalueen vahvuuksien kautta kohdistetaan toimenpiteet tunnistettaviin

asiakkaiden tarpeisiin, josta liiketoimintaa lähdetään kehittämään verkostomaisesti rinnakkain – tämä on menestymisen avain Lappilaisille kylille.

5.9 Lähitalousalue taloudellisena yksikkönä

Lähitalousalueet ovat taloudellisia alueita jotka ovat yksilöllisiä ja jokaisella on oma erityispiirteensä. Lähitalousalueiden ominaispiirteet pitää tuntea, tunnistaa ja ottaa huomioon kehittämistoimenpiteitä suunniteltaessa. Pohjamalli kehittämistä suunniteltaessa voi olla sama eri alueilla, mutta sovellusten pitää olla räätälöityjä.

5.10 Kehittämishjelmien pitää olla pitkäjänteisiä

Lähitalousalueita koskevien kehittämistoimenpiteiden pitää olla pitkäjänteisiä, jopa kymmeniä vuosia kestäviä, projekteja. Niihin ei saa vaikuttaa lyhytaikaiset suhdanne- ja rahoituskriisit. Kaikkien osapuolten, asukkaiden, yrittäjien, yhdistysten ja julkisen sektorin, pitkäjänteinen sitoutuminen ja yhteinen tahtotila mahdollistavat alueen kokonaisvaltaisen kehittämisen.

6 Kirjallisuus ja lähdeluettelo

Kauppila, P. 2004. Matkailukeskusten kehitysprosessi ja rooli aluekehityksessä paikallistasolla: esimerkeinä Levi, Ruka, Saariselkä ja Ylläs. Diss. Nordia Geographical Publications 33:1. 260 p.

Moisio, S. 2012. Valtio, alue, politiikka. Suomen tilasuhteiden sääntely toisesta maailmansodasta nykypäivään. Tampere. 357 p.

Uusitalo, E. 2009. Maaseutu – väliinpuotoajasta vastuunkantajaksi. Maaseutupolitiikan itsenäistyminen alue- ja maatalouspolitiikan puristuksessa. Helsingin yliopisto. Ruralia-instituutti. 311p.

Vatanen, E. 2011. Tuotosmalli panos-tuotos-analyysin välineenä – menetelmä, teoria ja paikallistaloudelliset sovellutukset. Diss.in Social Sciences and Business studies 19. Itä-Suomen yliopisto. Joensuu. 51 p. + artikkelit.

Tuula Rintala-Gardin 2007, Matkailun aluetaloudelliset vaikutukset
Rovaniemen kaupunki 2010, Ranuantien suuralue
Maa- ja metsätalousministeriön tietopalvelukeskus, Lapin maatilat 2010
Rovaniemen kehitys Oy, Ranuantien suuralueen yritykset 2010
Hautajärven kyläsuunnitelma
Patentti- ja rekisterihallitus, yhdistysrekisteri
Sallan kunnan kuntastrategia 2015
Kaukosen silta ja tiejärjestelyt, tiehallinto 2008
Posion kunnan kuntastrategia 2009
Rovaniemen kaupungin alueiden käytön strategia 2006 (päivitys 2011)

www.rovaniemi.fi

www.salla.fi

www.wikipedia.fi

www.finder.fi

www.lapinliitto.fi

www.kittila.fi/kaukonen

www.posio.fi

MTT TEKEE TIETEESTÄ ELINVOIMAA

MTT RAPORTTI 72

www.mtt.fi/julkaisut

MTT Raportti -verkkojulkaisusarjassa julkaistaan maatalous- ja elintarviketutkimusta sekä maatalouden ympäristötutkimusta käsitteleviä tutkimusraportteja. Lukijoille tarjotaan tietoa MTT:n kaikilta tutkimusaloilta eli biologiasta, teknologiasta ja taloudesta.

MTT, 31600 Jokioinen.

Puh. (03) 4188 2327, sähköposti julkaisut@mtt.fi

