

MTT RAPORTTI 15

Vain muutos on pysyvää

- Lapin maatalousyrittäjien näkemyksiä tulevaisuuden toimintaympäristöstä ja omista eväistään vastata muutoksiin

Leena Rantamäki-Lahtinen, Antti Hannukkala, Jari Juusola, Rauno Kuha, Tiina Pelimanni, Ari Saarela, Keijo Siitonen, Marja Uusitalo, Hilikka Vihinen



Vain muutos on pysyvää

Lapin maatalousyrittäjien näkömyksiä tulevaisuuden toimintaympäristöstä ja omista eväistään vastata muutoksiin

**Leena Rantamäki-Lahtinen, Antti Hannukkala, Jari Juusola,
Rauno Kuha, Tiina Pelimanni, Ari Saarela, Keijo Siitonen,
Marja Uusitalo, Hilikka Vihinen**



Elinkeino-, liikenne- ja
ympäristökeskus



Euroopan maaseudun
kehittämisen maatalousrahasto:
Eurooppa investoi maaseutualueisiin

ISBN: 978-952-487-309-3

ISSN 1798-6419

www-osoite: www.mtt.fi/mtrraportti/pdf/mtrraportti15.pdf

Copyright: MTT

Kirjoittajat: Kirjoittajat

Julkaisija ja kustantaja: MTT, 31600 Jokioinen

Julkaisuvuosi: 2011

Kannen kuva: Rauno Kuha

Vain muutos on pysyvää

Rantamäki-Lahtinen Leena⁽¹⁾, Hannukkala Antti⁽²⁾, Juusola Jari⁽³⁾, Kuha Rauno⁽²⁾,
Tiina Pelimanni⁽²⁾, Saarela Ari⁽³⁾, Siitonen Keijo⁽³⁾, Uusitalo, Marja⁽²⁾, Vihinen Hilikka⁽¹⁾

¹⁾ MTT taloustutkimus, Latokartanonkaari 9, 00790 Helsinki, etunimi.sukunimi@mtt.fi

²⁾ MTT kasvintuotannon tutkimus, Eteläranta 55, 96300 Rovaniemi, etunimi.sukunimi@mtt.fi

³⁾ ProAgria Lappi, Eteläranta, 96300 Rovaniemi, etunimi.sukunimi@proagria.fi

Tiivistelmä

Maatalouden ja maaseudun yritystoiminnan merkittävä väheneminen nähdään yhtenä Lapin maaseudun uhkatekijöistä. Yrittäjien ikääntyminen, jatkajan puute, näköalattomuus, tuotantotilojen ja kaluston vanheneminen voivat estää yritystoiminnan suuntaamista uudelleen toimintaympäristön muutosten mukaisesti. Lapin maaseudun tulevaisuus muutostilanteessa – hankkeen ensimmäisessä vaiheessa oli tarkoitus luoda kuva Lapin maaseudun tulevaisuudesta tilastoja, selvityksiä ja kyselyjen tuloksia analysoimalla. Tässä väliraportissa raportoidaan hankkeen yhteydessä tehdyn postikyselyn ensimmäisiä tuloksia viljelijöiden arvioista jotka koskivat toimintaympäristön muutosta ja toisaalta oman tilan kehittämistä. Myöhemmin julkaistavassa loppuraportissa tulee olemaan myös hieman syvemmälle analyysieja asioiden taustoista ja mahdollisista syy-seuraussuhteista.

Aineistona käytettiin postikyselyaineistoa, joka kerättiin Lapin maaseutuyrityksistä keväällä 2010. Kyselylomake lähetettiin kaikille Maa- ja metsätalousministeriön Tietopalvelukeskuksen Tiken ylläpitämässä Maatilarekisterissä vuonna 2009 olleille Lapin maataloille (N=1 795). Täytettyjä lomakkeita oli 465 ja kyselyn vastausprosentti 27 %, mitä voi pitää tyydyttävänä.

Kyselyssä selvitettiin yrittäjien näkemyksiä siitä miten yleiset isot yleiset kehityskulut tai paikalliset muutokset tulevat vaikuttamaan heidän tilansa tulevaisuuteen. Tulosten mukaan viljelijät kokivat toimintaympäristöön liittyvässä ennakoinnissa vaikeaksi erityisesti EU:n tulevaisuuden markkinatilanteen ja tukipolitiikan arvioinnin. Positiivisina mahdollisuuksina nähtiin erityisesti lähiruuan arvostuksen kasvu, Pohjoismaiden ja Venäjän markkinat, matkailu- ja loma-asuminen, paikalliset tie- ja infrastruktuuri-hankkeet sekä kotieläinten hyvinvointia koskevat vaatimukset. 61 % vastaa josta arvioi, että väestön ikääntymisellä on kielteinen tai erittäin kielteinen vaikutus heidän tilansa toimintaan. Uhkina nähtiin myös erityisesti palvelujen keskittyminen, maaltamuutto, fossiilisten polttoaineiden loppuminen, maailmankaupan vapautuminen sekä kyselyn tekohetken aikana vaikuttanut taloudellinen taantuma.

Kyselyn toisena teemana oli tilatason kehittäminen. Kyselyn mukaan erityisenä pullonkaulana on lisäpelton saatavuus. Erityisesti maitotiloilla ja muilla nautakarjataloilla oli tarvetta lisäämään ostamiseen ja/tai vuokraamiseen. Peltoa oli vastaajien mukaan kuitenkin hyvin vähän saatavilla.

Avainsanat:

Lappi, maatalous, maatalan johtaminen, toimintaympäristö

Only change is constant

Rantamäki-Lahtinen Leena⁽¹⁾, Hannukkala Antti⁽²⁾, Juusola Jari⁽³⁾, Kuha Rauno⁽²⁾, Pelimanni Tiina⁽²⁾, Saarela Ari⁽³⁾, Siitonen Keijo⁽³⁾, Uusitalo, Marja⁽²⁾, Vihinen Hilikka⁽¹⁾

¹MTT, Economic Research, Latokartanonkaari 9, 00790 Helsinki, firstname.lastname@mtt.fi

²MTT, Plant Production Research, Etelä-ranta 55, 96300 Rovaniemi, firstname.lastname@mtt.fi

³ProAgria Lappi, Eteläranta, 96300 Rovaniemi, firstname.lastname@mtt.fi

Abstract

Rural areas in Lapland are currently facing big challenges, the operational environment is changing rapidly, and yet at the same time region's farm entrepreneurs are ageing. In addition in many farms it is difficult to find successor. Also the lack of future prospects, low willingness to do necessary investments and develop the farm might hinder the possibilities in the future. The aim of the "project for developing natural products and food lines in arctic areas" is to find out novel ideas how farmers in Lapland can develop their farm enterprises in rapidly changing entrepreneurial environment. The aim of this mid-term report is to report the first results of the survey that was conducted in spring 2010. The themes of the survey were farmers views about the future challenges and their possibilities to respond the changes

Data were collected by postal survey and analysed by using non-parametric tests. The questionnaire was sent to all farmers in the region of Lapland and the response rate was 27 % (N = 465). The main findings reveals that farmers felt that the most difficult areas for anticipate - and therefore to be prepared of- in the future were EU agricultural policy system and the agricultural subsidies. Farmers viewed that there were positive possibilities for their farm in local food, Nordic and Russian markets and tourism. They also saw that the local infrastructure projects did open up new possibilities. The biggest future threats from their farms point of view were ageing of the population, the centralisation of the services, migration from rural areas to cities, economic depression, competition for global markets and energy issues. One bottleneck for developing the farm enterprise was availability of agricultural land. Especially many dairy and other livestock farmers needed more land, but there was only very limited possibilities to purchase or lease it.

Keywords:

Lapland, agriculture, farm management, operational environment

Alkusanat

Lapin syrjäinen sijainti ei ”pelasta” meidän maatilarakennetta globaalin maailmantalouden muutosvoimilta. Viimeisten vuosikymmenien muutos Lapin maaseudulla on ollut tavattoman nopeaa. Maaseudun muuttuminen väestörikkaasta agraariyhteisöstä harvaan asutuiksi alueeksi ihmisten muuttaessa asuinlähiöihin on pakottanut maatilat huomioimaan lähiympäristöään aivan uudella tavalla. Jäljelle jäävien maatiilojen merkitys lähialueen yritys kentässä on kasvanut. Globalisoituvat markkinat ovat kiristäneet kilpailua ja lappilaiset maatilat joutuvat yhä enemmän investoimaan rakennuksiin, koneisiin, kalustoon ja peltoalaan tuotteiden määrän ja laadun lisäämiseksi. Rakennemuutos on johtanut lappilaisten tilojen kokoluokan huimaan nousuun osalla tiloista. Erityisesti tämä näkyy maidontuottajissa, sadan lehmän navetta ei ole enää harvinaisuus.

Ajantasaisen tiedon saamiseksi Lapin maatalouden nykytilasta tässä muutoksessa on Lapin maataloilta tehty postikysely. Tämä raportti on tehdyn postikyselyn tuotos. Lappilaiset maatilat vastasivat tähän kyselyyn kiitettävällä aktiivisuudella. Näin ollen tässä raportissa esitetyjä tuloksia voidaan pitää varsin luotettavina. Tähän raporttiin ei ole mahdutettu kaikkea sitä tietoa jota kyselystä on mahdollista saada esille. Aineisto on edelleen käytettävissä myös jatkossa ja sitä voidaan hyödyntää myös esiin nousevien kysymysten niin vaatiessa.

Esitämme suuret kiitokset Lapin maatilayrittäjille siitä ajasta jonka olette meille suoneet vastaamalla lähettämäämme kyselyyn. Samoin kiitämme kyselyä tukeneita yrityksiä Kinnusen Mylly Oy, Veljekset Rönkä Oy, Osuuskunta Pohjolan Maito, Hankkija maatalous Agri Market, Juustokaira Oy, Rehuraisio Oy, Atria Oy jotka lahjoittivat kyselypalkinnot vastanneitten kesken arvottavaksi, ne olivat meille suureksi avuksi.

Tämän tutkimuksen rahoitus on tullut Manner-Suomen maaseudun kehittämisohjelmasta 2007-2013 Lapin ELY-keskuksen päätöksellä. Lapin ELY-keskus on ollut myös omalla asiantuntemuksellaan tukemassa tutkimuksen toteutumista, tästä haluamme myös antaa kiitokset.

Uskomme, että tämä raportti ja kerätty tutkimusaineisto on hyödyksi kun tehdään suunnitelmia, päätöksiä ja toimenpiteitä Lapin maaseudun elinvoimaisuuden ja viihtyisyyden hyväksi.

Työryhmän puolesta

Rauno Kuha

Projektipäällikkö

Sisällysluettelo

1 Johdanto.....	7
2 Teoreettista taustaa	8
3 Aineisto ja menetelmät	9
3.1 Aineisto	9
3.2 Menetelmät.....	9
4 Tulokset ja tulosten tarkastelu	11
4.1 Vastaajien ja yritysten perustiedot	11
4.1.1 Perustietoja vastaajista	11
4.1.2 Kyselyyn osallistuneiden maatilayritysten perustiedot	12
4.2 Lapin maatalojen taloudellinen tilanne ja olemassa olevat voimavarat	14
4.2.1 Kannattavuus.....	14
4.2.2 Vakavaraisuus, maksuvalmius ja investoinnit	15
4.2.3 Voimavarat	17
4.2.4 Toiminnalle asetetut tavoitteet	21
4.3 Yrittäjien näkemykset toimintaympäristön muutoksista	22
4.3.1 Toimintaympäristön mahdollisuudet ja uhat.....	23
4.3.2 Kilpailutilanne.....	25
4.3.3 Muutosten ennakointi.....	25
4.4 Oman tilan kehittäminen muuttuvassa ympäristössä	27
5 Yhteenveto.....	32
6 Kirjallisuus	35
7 Liitteet	36

1 Johdanto

Maatalouden ja maaseudun yritystoiminnan merkittävä väheneminen nähdään yhtenä Lapin maaseudun uhkatekijöistä. Yrittäjien ikääntyminen, jatkajan puute, näköalattomuus, tuotantotilojen ja kaluston vanheneminen voivat estää yritystoiminnan suuntaamista uudelleen toimintaympäristön muutosten mukaisesti.

Suomen Gallup Elintarviketiedon vuonna 2008 tekemän arvion mukaan Lapin nykyisistä maatiloista 71 % (maitotiloista 62 %) jatkaa maataloustuotantoa vuonna 2016. Elintarviketalouden toimintaympäristön kehitykseen vaikuttavien globaalien ilmiöiden vuoksi yrittäjät kokevat epävarmuutta tulevaisuudestaan. Epävarmuutta aiheuttavat mm. maatalous- ja maaseutupolitiikan lyhytjänteisyys ja ennustamattomuus, alueen vahvuuksien ja omaleimaisuuden huomiotta jättäminen sekä kasvava elintarvikkeiden maailmanmarkkinahintojen vaihtelu. Pahimmissa tapauksissa yritykset ajautuvat taloudellisiin vaikeuksiin kannattavuuden, maksuvalmiuden ja vakavaraisuuden heiketessä. Kierteeseen joutuneella maatilalla on vaikea käynnistää sukupolvenvaihdos tai saada uusi yrittäjä jatkamaan tilaa. Vuosittain noin viidesosa Lapin maatilayrittäjistä miettii vaihtoehtoja. Heistä kymmenesosa aikoo luopua yritystoiminnasta kokonaan. Yrittäjien epäröinti ja huoli tulevaisuudesta on luonnollinen reaktio toimintaympäristön nopeisiin muutoksiin.

Nykypäivänä yrityksiltä vaaditaan suurta muutosjoustavuutta, kykyä ennakoida kehitystrendejä ja arvioida omaa yritystoimintaansa sekä lähitalousalueen että koko maailmantalouden näkökulmasta. Tässä tarvitaan jatkuvaa ja tehokasta tiedonhankintaa, käsittelyä ja hallintaa, ns. tietojohdantaa, joka korostuu muutostilanteissa. Tietojohdantamisen valmiuksia tarvitaan erityisesti taloudellisten vaikeuksien tai työn kuormittamisissa maatilayrityksissä. Kun yrittäjät ovat epätietoisia tulevaisuudesta, he tekevät helposti ratkaisunsa lyhytnäköisesti ja puutteellisin tiedoin. Perustuotannon lopettavilla tiloilla on potentiaalia sopeuttaa toimintansa muutoksiin: uuden yritystoiminnan käynnistämiseen tai toimialan muuttamiseen. Henkisten ja fyysisten resurssien (mm. yrittäjien tuotannollinen ammattitaito ja osaaminen, verkostot, rakennukset, koneet ja kalusto) hyödyntäminen yrityksen muutosjohtamisessa on menestymisen rakennuskiviä. Nykyinen taantuma lisää tarvetta tuottaa lappilaisille maatiloille ja muille maaseutuyrityksille toimintamalleja ja keinoja kehittää yritystoimintaa ja sopeutua rakennemuutokseen ja muihin toimintaympäristön asettamiin haasteisiin.

Lapin maaseudun tulevaisuus muutosjoustavassa yritystoiminnassa –hankkeen ensimmäisessä vaiheessa oli tarkoitus luodaan kuva Lapin maaseudun tulevaisuudesta tilastoja, selvityksiä ja kyselyjen tuloksia analysoimalla. Erityisesti tietoa tarvittiin Lappilaisten maaseutuyritysten ”mahdollistavasta ympäristöstä” ja kytkennöistä lähitalousalueeseen ja lisäksi globaalien ja yleiseurooppalaisten kehitystrendien ilmene- misestä Lapin maaseudulla, arktisen ilmastonmuutoksen vaikutuksista kasvinviljelyyn Lapissa ja muutos- trendien mahdollisuuksista pohjoisten elinkeinojen kilpailukyvyyn kehittämässä ja säilyttämisessä. Tässä väliraportissa kuvataan lyhyesti hankkeeseen tehdyn postikyselyn keskeisiä tuloksia. Postikyselyssä kerättiin tietoa lappilaisen viljelijöiden näkemyksistä maatilayrityksensä nykytilasta, tulevaisuuden kehitys- poluista sekä heidän suhteestaan tuleviin muutoksiin.

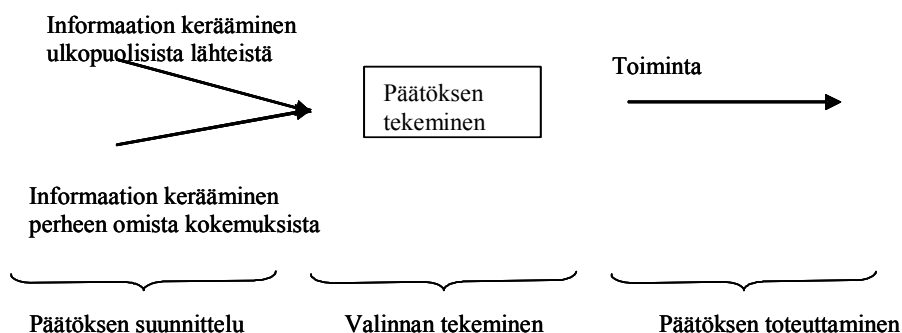
2 Teoreettista taustaa

Tässä selvityksessä tarkastelukohteena on lappilainen maatilayritys. Selvitys keskittyy kahteen strategisen johtamisen avainkysymykseen: yrityksen sisäisiin voimavaroihin eli resursseihin, joka luo pohjan yrityksen kehittämiseksi ja toisaalta ulkoisen toimintaympäristön muutoksien ennakointiin. Selvitys on luoteeltaan kuvaileva, pidemmälle meneviä analyysejä tullaan esittämään hankkeen loppuraportissa keväällä 2011.

Resurssipohjainen näkemys tai teoria (resource-based theory) on viime vuosikymmeninä kehittynyt teoria, jossa huomio on yrityksen sisäisissä tekijöissä. Siinä yhdistyvät liikkeenjohdon ja taloustieteen näkökulmat, ja sen avulla voidaan selittää resurssi- tai yritystason eroja menestymisessä (Peteraf and Barney 2003). Resurssipohjaisessa teoriassa yritys nähdään kokoelmana erilaisia voimavaroja (Penrose 1995). Wernerfeltin (1984) mukaan yrityksen voimavarat ja tuotteet ovat saman kolikon eri puolia. Lähes kaikkien tuotteiden/palvelujen tuottamiseen tarvitaan useita resursseja, ja toisaalta useimpia voimavaroja voidaan käyttää useiden erilaisten lopputuotteiden valmistamiseen. Yritys voi siis etsiä uusia kilpailuetuja käyttämällä olemassa olevia voimavaroja uusilla tavoilla ja kehittämällä uusia tuotteita ja palveluja (Coates and McDermott 2002/9). Voimavarat eli resurssit voidaan ymmärtää käsittämään laajasti tuotantoprosessin panoksiksi (Grant 1991) tai aineettomiksi ja aineellisiksi kilpailueduiksi, joita yritykset voivat käyttää strategioiden suunnittelussa (Barney and Mackey 2005).

Yrityksen toiminnallisena ympäristönä voidaan ymmärtää toimialaympäristöä, jossa keskeisiä asioita ovat toimialan elinkaaren vaihe ja keskittyneisyys. Toisaalta ympäristönä voidaan ymmärtää myös aluetta, jossa yritys sijaitsee. Aluenäkökulmassa korostuvat kehittyvän toimintaympäristön erityispiirteet ja yritysten sijaintikäyttäytyminen. Strategisen sopeutumisen näkökulmassa perusajatuksena on se, että erilaisissa ympäristöissä tarvitaan erilaisia strategioita, jotta yritys menestyisi. Teorian mukaan yritysten omistaja-johtajilla on mahdollisuus erilaisissa ympäristöissä valita erilaisten strategioiden välillä. Muutokset ympäristössä tuovat yritykselle mahdollisuuksia ja uhkia. Pienyritysten mahdollisuudet joustaa ympäristön muutosten tarvitsemalla tavalla ovat suuremmat kuin suurten yritysten (Wiklund 1998).

Tilatasolla päätöksenteko prosessi on monivaiheinen asia. Errington (1986) kuvaa päätöksentekoa kuvion 1 mukaisena prosessina, jossa ensin aktiivisesti kerätään tietoa oman yrityksen sisältä ja ulkopuolelta. Kerätty informaatio vaikuttaa tehtävään päätökseen, ja toiminta seuraa loogisesti päätöksen tekemistä. Yrittäjän arvot, asenteet ja arvio tulevaisuuden tapahtumista vaikuttavat päätöksentekoon tilalla.



Kuvio 1. Päätöksentekoprosessi maatilalla (Errington 1986).

3 Aineisto ja menetelmät

3.1 Aineisto

Aineistona käytettiin postikyselyaineistoa, joka kerättiin Lapin maaseutuyrityksistä keväällä 2010. Kyselylomakkeessa (liite 1) oli kaikkiaan 37 kysymystä, joista suurin osa oli joko monivalintakysymyksiä (Likert -asteikko 1 - 5) tai jatkuvia muuttujia, lisäksi joukossa oli jonkin verran luokittelevia kysymyksiä. Lomakkeessa kysyttiin yrityksen ja yrittäjän perustietoja, tietoja maatilalan taloudellisesta tilanteesta ja voimavaroista, toimintaympäristöstä, tilan tuotteiden markkinoinnista ja myynnistä, tulevaisuuden suunnittelusta sekä yrittäjien näkemyksiä maatalous- ja maaseutupolitiikasta. Tulosten myöhemmän vertailtavuuden ja luotettavuuden parantamiseksi lomakkeessa käytettiin jonkin verran jo aiemmissa kyselyissä testattuja kyselypattereita.

Kyselylomake lähetettiin kaikille Maa- ja metsätalousministeriön Tietopalvelukeskuksen Tiken ylläpitämässä Maatilarekisterissä vuonna 2009 olleille Lapin maataloille (N=1 795) Vastausprosenttia pyrittiin nostamaan tiedottamalla hankkeesta ja kyselystä aktiivisesti, paikalliset yritykset tukivat kyselyä lahjoittamalla siihen arvontapalkintoja. Kyselyyn vastaamatta jättäneille lähetettiin yksi karhukirje. Vastauksia tuli kaikkiaan 526 kpl, joista 61 oli sellaisia, jossa yrittäjä on lopettanut viljelijänä toimimisen tai ei koskaan toiminut yrittäjänä. Täytettyjä lomakkeita oli 465 ja kyselyn vastausprosentti 27 %, mitä voi pitää tyydyttävänä. Katoanalyysissä ei ollut mitään merkittävää vastauskatoa eri tilakokoluokkien, tuotantosuuntien tai vastaajan iän osalta. Tulokset esitetään painottamattomina, mutta otos on varsin hyvin yleistettävissä koko yritysjoukkoon (taulukko 1).

Taulukko 1. Kyselyn vastausprosentit alueittain, tuotantosuunnittain, ikäryhmittäin ja pinta-ala luokittain.

Vast	%	tuotantosuunta ikä				pinta-ala							
		kaikki	maito	lihanauta	lammas	<40	40-50	50-60	>60	<30 ha	30-60	60-100	>100
Kemi-Tornio	30	32	29	29	21	31	35	33	29	32	24	47	
Tornionlaakso	33	28	50	100	39	26	38	35	34	35	39	*	
Tunturi-Lappi	30	30	44	33	19	24	39	43	30	27	60	*	
Rovaniemi	34	36	41	27	45	25	35	42	33	38	35	17	
Itä-Lappi	32	41	48	24	7	34	33	55	30	41	20	*	
Pohjois-Lappi	34	46	57	42	28	34	30	46	33	41	40	*	
koko Lappi	32	36	42	31	24	29	34	41	30	36	31	36	

* tieto puuttuu tai vastaajien määrä hyvin vähäinen

3.2 Menetelmät

Tilastollisina analyysimenetelminä tutkimuksessa käytettiin pääasiassa ei-parametrisille muuttujille tarkoitettuja Mann-Whitneyn U-testiä ja Kruskal-Wallis testiä. Testit perustuvat jakaumien sijainnissa oleviin eroihin. Testejä käytettiin järjestysasteikollisille muuttujille, sekä niille välimatka-asteikollisille muuttujille, jotka eivät täyttäneet parametristen testien vaatimuksia eli normaalijakautuneisuutta ja keskihajonnan yhtä suuruutta. Mann-Whitneyn testiä käytettiin kahden ryhmän väliseen vertailuun ja Kruskal-Wallis testiä useiden ryhmien väliseen vertailuun. Niiden jatkuvien muuttujien, jotka olivat jakautuneet normaalisti ja joiden varianssi oli yhtä suuri, tilastolliseen analyysiin käytettiin varianssianalyysiä usean ryhmän tapauksessa ja T-testiä kahden ryhmän tapauksessa. Varianssianalyysissä verrataan toisistaan riippumattomien ryhmien keskiarvoja. Nollahypoteesina (H0) kaikissa testauksissa käytetään väittämää "ryhmien välillä ei ole eroa" ja vaihtoehtoishypoteesina (H1) väittämää "ryhmien välillä on eroa" mitattavan ominaisuuden suhteen (Ranta et al 2002).

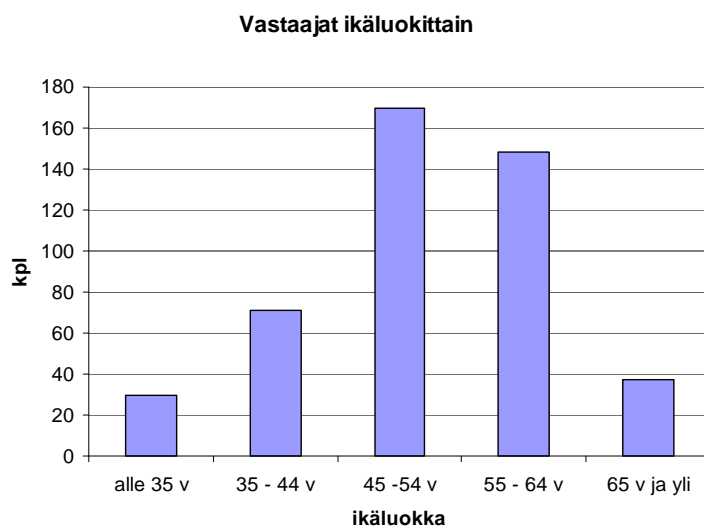
Luokka-asteikollisten muuttujien keskinäisen riippumattomuuden tarkasteluun käytettiin kaksiulotteisia kontingenssitauluja ja testaamiseen χ^2 – testisuureta. Nollahypoteesina (H0) riippumattomuuden testauksessa käytetään väittämää "ryhmät ovat riippumattomia toisistaan" ja vaihtoehtoishypoteesina (H1) väittämää "ryhmien välillä on riippuvuutta" (Ranta et al. 2002).

4 Tulokset ja tulosten tarkastelu

4.1 Vastaajien ja yritysten perustiedot

4.1.1 Perustietoja vastaajista

Täytettyjä lomakkeita palautui yhteensä 465 kappaletta. 85 % vastanneista oli miehiä ja vastaajien keski-ikä oli 52 vuotta. Vastaajia oli kuitenkin kaikista ikäryhmistä (kuvio 2), noin 40 % vastaajista oli yli 55-vuotiaita ja reilu viidennes alle 44-vuotiaita. Vastaajat olivat toimineet yrittäjinä keskimäärin 22 vuotta, vajaa 18 % oli toiminut yrittäjänä alle 10 vuotta ja 26 % oli toiminut yrittäjänä yli 30 vuotta. Noin 40 %:lla vastaajista oli maatalousalan koulutus, 33 % muun alan koulutus ja 1 % sekä maatalousalan, että muun alan koulutus. 26 %:lla vastaajista ei ollut ammatillista koulutusta. Joka neljäs vastaaja työskenteli tai oli joskus työskennellyt tilan ulkopuolella palkkatöissä ja 15 % yrittäjänä. Maantieteellisesti vastaajia oli koko tasaisesti koko Lapin alueelta (Taulukko 2). Seitsemän vastaajaa asui maakunnan rajojen ulkopuolella, vaikka itse tila olikin Lapissa.



Kuvio 2. Vastaajien ikäjakauma

Taulukko 2. Vastaajien alueellinen jakauma

Seutukunta	vastaajia	% osuus
vastaaja ei Lapin alueelta	7	2
191 Rovaniemen sk	111	24
192 Kemi-Tornion	100	21
193 Torniolaakso sk	44	9
194 Itä-Lapin sk	107	23
196 Tunturilapin sk	43	9
197 Pohjois-Lapin sk	57	12

Monitoimisuus tarkoittaa, että henkilö tai kotitalous saa tuloja useammasta erilaisesta tulonlähteestä. (Eikeland 1999). Jo pidempään on ollut tiedossa, että viljelijöiden monitoimisuus on lisääntynyt. Puurusen ja Seppälän (2008) mukaan etenkin viljelijöiden palkka- ja omaisuustulot ovat kasvaneet 2000-luvulla. Ran-

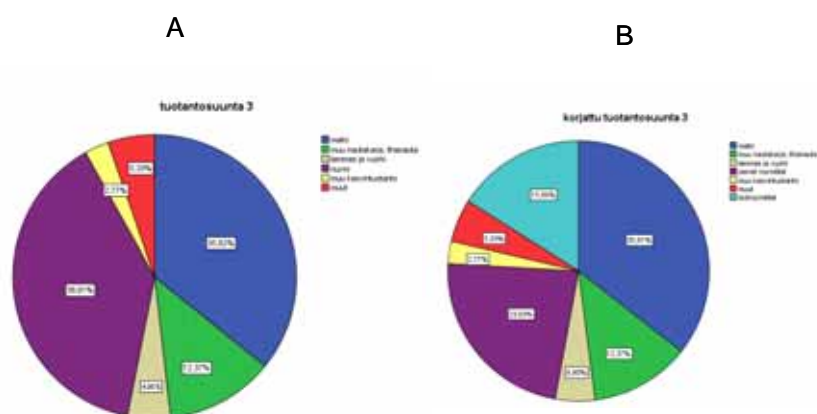
tamäki-Lahtinen ym. (2008) saamat valtakunnallisen hankkeen tulokset ovat samansuuntaisia, aineiston mukaan monitoimisuus on yleistymässä myös ilman maatilataustaa toimivien maaseutuyrittäjien parissa. Tähän tutkimukseen osallistuneista vastaajista neljännes ilmoitti, että yli 90 % koko perheen nettotuloista tuli maa- ja puutarhataloudesta (vrt. taulukko 3, luku 4.1.2). 15 % kotieläintiloista ja 35 % kasvinviljelytiloista ei ilmoittanut lainkaan nettotuloja maataloudesta vuonna 2009.

4.1.2 Kyselyyn osallistuneiden maatilayritysten perustiedot

Valtaosa (87 %) kyselyyn vastanneiden henkilöiden maataloista oli perinteisiä tiloja, 5 % maatilayhtymiä, 2 % perikuntia ja muuten mm. osakeyhtiöitä tai edellisten yhdistelmiä. 89 % omisti tilansa, 11 % oli vuokrannut tilan joko kokonaan tai osittain. Tiloilla oli viljelyssä keskimäärin 28 ha peltoa, josta 18 ha oli omaa. Metsää tiloilla oli omistuksessa keskimäärin noin 166 ha. Tuotantosuuntajakauma on esitetty kuviossa 3. Tuotantosuunnan määrittely tehtiin ensisijaisesti viljelijän oman ilmoituksen (kysymys 6) mukaan, mutta jos tietoa ei ollut saatavilla, käytettiin aineiston taustatietojen mukana tullutta tuotantosuunta tietoa. Suurin yksittäinen ryhmä oli nurmitilat (diagrammi A kuvassa). Koska ryhmä oli suuri ja erittäin heterogeeninen, saadun asiantuntijapalautteen perusteella se jaettiin liikevaihdon perusteella kahteen pienempään osajoukkoon, keskimääräistä pienempiin nurmitiloihin (liikevaihto 11 000 euroa tai alle) ja keskimääräistä suurempiin nurmitiloihin (liikevaihto > 11 000 euroa).

Keskimääräinen liikevaihto on suurinta maito- ja lihakarjatiloihin (taulukko 3). Ne olivat myös henkilötyövuosilla mitattuna suurempia kuin muiden tuotantosuuntien tilat. Maatalouden merkitys perheen nettotuloista oli suurempi kuin muissa tuotantosuunnissa. Viljelijät olivat keskimääräistä vanhempia pienillä nurmitiloilla ja luokassa ”muu kasvintuotanto”.

Lapissa maatalouden tuotanto-olosuhteet vaihtelevat merkittävästi maakunnan eri puolilla. Lapin alueella olosuhteet vaihtelevat hyvinkin paljon eri seutukuntien välillä. Kemi-Tornion ja Torniojokilaakson alueilla olosuhteet eivät paljon eroa Suomen eteläisimmistä osista, joten näillä alueilla maataloustuotannolla on luontaisia edellytyksiä. Lapin muilla seutukunnilla luonnonolosuhteet ovat maatalouden kannalta Suomen heikoimpia ja rajoittavat mm. viljelyyn sopivien kasvien valikoimaa (Juntti ja Rantamäki-Lahtinen 2007). Tämä näkyy myös kyselyyn osallistuneiden tilojen seutukunnittaisessa tuotantosuunta jakaumassa (taulukko 3). Maatalouden alueellinen rakenne selittää osaltaan joitakin myöhemmin raportoitavia muiden muuttujien alueellisia eroja. Lapissa on monialaisten tilojen, eli tilojen, joilla maatalouden lisäksi harjoitetaan jotain muuta yritystoimintaa, suhteellinen osuus on suuri verrattuna muualle Suomeen tai Eurooppaan. Vähiten monialaisia tiloja on ryhmässä ”muut” ja eniten isojen nurmitilojen ryhmässä. 15 % kotieläintiloista ja 35 % kasvinviljelytiloista ei ilmoittanut lainkaan nettotuloja maa- ja puutarhataloudesta vuonna 2009. Yleisimpiä muun yritystoiminnan toimialoja olivat urakointi (91 yritystä) ja porotalous (78 yritystä), lisäksi yleisiä toimialoja olivat mm. matkailu, elintarvikkeiden jalostus, hevostalous ja puun jatkojalostus. Taulukossa 4 on esitelty aineistossa olleiden monialaisten tilojen määrät seutukuntatasolla. Eniten monialaisia tiloja oli Rovaniemen ja Tunturi-Lapin seutukunnissa ja vähiten Kemi-Tornion seutukunnassa.



Kuvio 3. Tilojen tuotantosuuntajakauma. Kuviossa B nurmitilat on jaettu kahteen kokoluokkaan.

Taulukko 3. Perustietoja tiloista tuotantosuunnittain: keskimääräiset liikevaihdot 2009, henkilötyövuodet 2009, maatalouden osuus perheen toimeentulosta, % vuonna 2009 ja sekä monialaisten tilojen osuus tuotantosuunnan tiloista.

tuotantosuunta	n	Liikevaihto 2009 euroa	htv 2009 ka	peltoala, ha	maa- ja puutarha- talouden osuus toimeentulosta. %	% monialaisia
maito	167	145	2,0	42	87	32
muu nautakarja, lihanauta	58	112	1,6	45	71	32
lammas ja vuohi	23	44	1,4	22	47	39
pienet nurmitilat	108	6	0,8	10	22	42
isot nurmitilat	75	61	1,0	22	33	70
muu kasvintuotanto	13	33	0,7	15	32	15
muut	25	29	1,0	9	34	44
yhteensä	469	85	1,5	28	58	41

Taulukko 4. Aineiston monialaiset tilat seutukunnittain, alueelliset erot ovat tilastollisesti merkitseviä (chi-square = 16.02, df = 5, p < 0.01)

Seutukunta		ei muuta yritys- toimintaa	monialainen yhteensä	ä
191 Rovaniemen sk	tiloja	54	57	111
	% seutukunnan tiloista	49 %	51 %	100 %
192 Kemi-Tornion	tiloja	72	28	100
	% seutukunnan tiloista	72 %	28 %	100 %
193 Torniolaakso sk	tiloja	24	20	44
	% seutukunnan tiloista	55 %	46 %	100 %
194 Itä-Lapin sk	tiloja	68	39	107
	% seutukunnan tiloista	64 %	36 %	100 %
196 Tunturilapin sk	tiloja	20	23	43
	% seutukunnan tiloista	47 %	54 %	100 %
197 Pohjois-Lapin sk	tiloja	32	25	57
	% seutukunnan tiloista	56 %	44 %	100 %
yhteensä	tiloja	270	192	462
	% seutukunnan tiloista	58 %	42 %	100 %

4.2 Lapin maatilojen taloudellinen tilanne ja olemassa olevat voimavarat

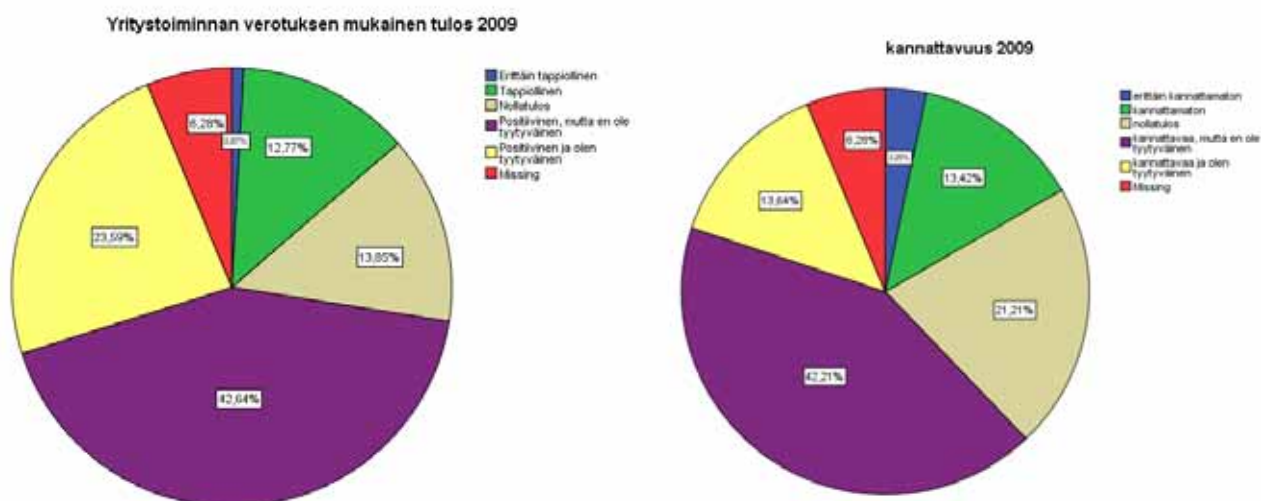
Kyselyn tilojen keskimääräinen liikevaihto on hieman kasvanut vuodesta 2007 vuoteen 2009 (taulukko 5), mutta kasvu oli melko maltillista, yritysکوhtaaiset erot olivat isoja. Pienillä nurmitiloilla keskimääräinen liikevaihto oli jopa hieman alentunut. Monialaisten ja perustuotantoiltojen välillä ei ollut eroja liikevaihdon muutoksen suhteen.

Taulukko 5. Liikevaihdon muutos 2007 – 2009 tuotantosuunnittain. Erot tuotantosuuntien välillä ovat tilastollisesti merkitseviä (Kruskall-Wallis ei-parametrinen testi $p < 0.01$)

tuotantosuunta	N	Minimi	Maksimi	Keskia rvo	Keskiha jonta
maito	139	-100	150	8,98	33,2
muu nautakarja, lihanauta	52	-63	313	5,41	49,4
lammas ja vuohi	20	-30	50	1,80	16,9
pienet nurmitilat	73	-36	3,5	-1,60	6,3
isot nurmitilat	69	-48	200	6,96	32,6
muu kasvintuotanto	11	-18	50	0,82	17,6
muut	16	-9	38	6,38	11,0

4.2.1 Kannattavuus

Noin kahdella kolmasosalla kyselyn maatilayrityksistä yritystoiminnan verotuksen mukainen tulos oli positiivinen ja vastaajat arvioivat myös kannattavuuden positiiviseksi (korvaus työlle ja pääomalle). Kuitenkin vain reilu viidennes oli tyytyväinen verotuksen mukaiseen tulokseen ja 14 % kannattavuuteen (kuvio 4). Noin 14 % arvioi verotuksen mukaisen tuloksen tappiolliseksi ja 18 % arvioi yritystoimintansa kannattamattomaksi.

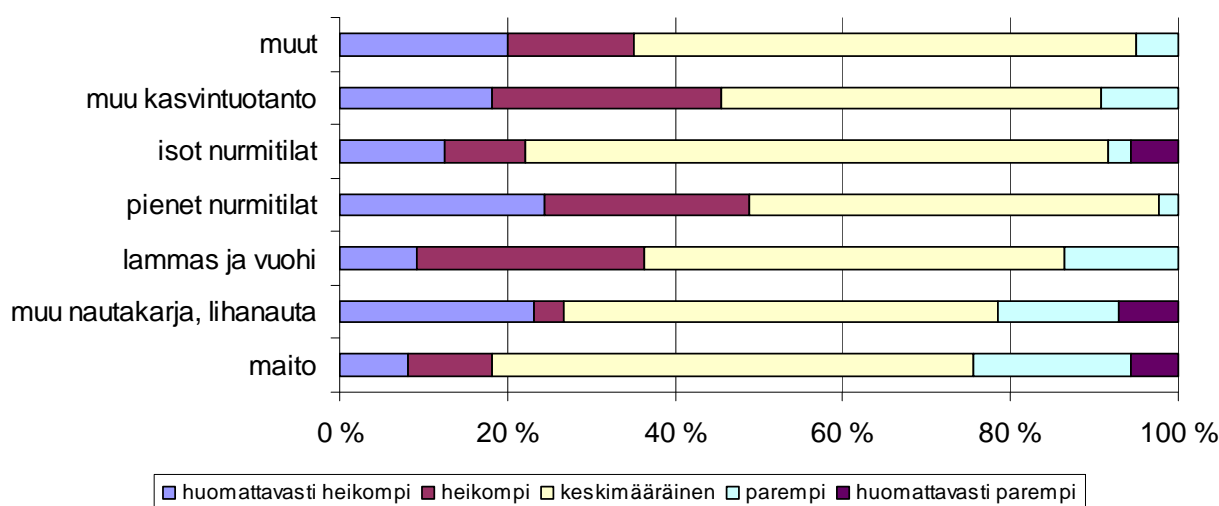


Kuvio 4. Vastaajien arvio maatilayrityksen verotuksen mukaisesta tuloksesta ja kannattavuudesta vuonna 2009.

Niissä yrityksissä, joiden toiminta oli kannattavaa ja yrittäjä oli tyytyväinen, vastaajalla oli useammin maatalousalan koulutus, yrityksen liikevaihto ja henkilöstömäärä oli suurempi ja yrityksen liikevaihto oli kasvanut vuosina 2007 – 2009 enemmän kuin kannattamattomissa tai erittäin kannattamattomissa yrityk-

sissä. Molemmissa tilaryhmissä – hyvin kannattaneissa ja kannattamattomissa – oli tiloja kaikilta tuotantosuunnista. Kannattamattomien tilojen ryhmässä on suhteellisesti enemmän nurmitiloja ja lammastiloja kuin kannattavissa. Jälkimmäisessä ryhmässä oli suhteellisesti enemmän maitotiloja. Leijonanosa yrityksistä arvioi kannattavuutensa olevan keskitasoa suhteessa muihin saman tuotantosuunnan tiloihin. Keskimääräistä pienemmät nurmitilat kokivat kannattavuuden heikompana kuin keskimääräistä suuremmat nurmitilat (kuvio 5).

kannattavuus suhteessa muihin saman tuotantosuunnan tiloihin

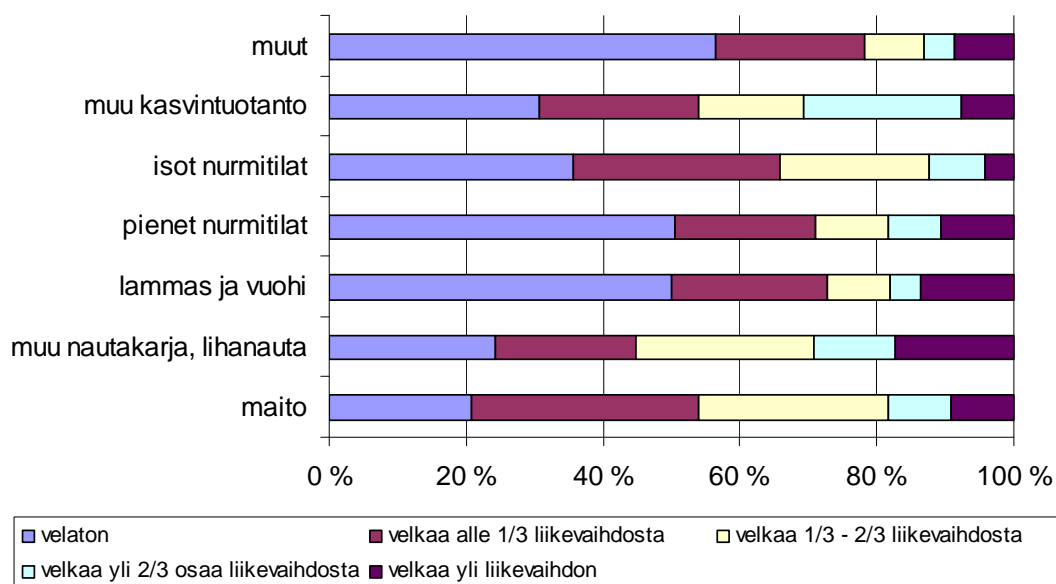


Kuvio 5. Suhteellinen kannattavuus eri tuotantosuunnissa.

4.2.2 Vakavaraisuus, maksuvalmius ja investoinnit

Tässä tutkimuksessa yrityksen vakavaraisuutta mitattiin objektiivisesti arvioimalla yrityksen vierasta pääomaa suhteessa sen liikevaihtoon. Yksi kolmasosa tiloista oli täysin velattomia 2009 (kuvio 6), 46 % arvioi olevansa velattomia vuonna 2013. Lisäksi neljännekselle % velkaa alle 1/3 liikevaihdosta 2009 ja 2013. Naudanlihan tuottajissa ja maitotilallisissa yleisemmin enemmän velkaa suhteessa liikevaihtoon kuin muilla (tilastollisesti erittäin merkitsevä ero, $p \ll 0.000$).

Velan suhde liikevaihtoon selittyy omalta osaltaan investointiaktiivisuudella ja tilan kehittämisellä. Tyypillistä maatilayrityksen kehittämiskaarella on se, että alkuvaiheessa tilaa kehitetään voimakkaasti, mutta kun yrittäjän eläkeikä alkaa lähestyä, tila siirtyy jäädyttelyvaiheeseen, jolloin investointeja ei tyypillisesti tehdä yhtä paljon. Tämä aineisto tukee aikaisempia havaintoja. Yrittäjät jaettiin kolmeen luokkaan: 1) yrittäjiin, jotka ovat toimineet yrittäjänä alle 10 vuotta ($n = 75$), 2) yrittäjiin, joilla on yrittäjäkokemusta yli kymmenen vuotta, mutta jotka ovat alle 60-vuotiaita ($n = 277$) ja 3) yrittäjiin, jotka ovat toimineet yrittäjinä yli 10-vuotta ja jotka olivat 60-vuotiaita tai vanhempia ($n = 77$). Tulokset ovat varsin luotettavia, vain joka viides alle 10-vuotta yrittäjänä toimineella oli velaton yritys, kun viimeksi mainitussa ryhmässä vain joka kuudennella oli velkaa enemmän kuin kolmannes liikevaihdosta (taulukko 6).



Kuvio 6. Velan suhde liikevaihtoon vuonna 2009 tuotantosunnittain

Taulukko 6. Velka suhteessa liikevaihtoon ja yrittäjän uran vaiheeseen (luokat toisistaan riippuvia, chi-square = 323 << 0.000)

		10 vuotta tai alle yrittäjäkokemusta	yli 10 vuotta yrittäjäkokemusta, alle 60-vuotias	yli 10 vuotta yrittäjäkokemusta, 60 vuotias tai vanhempi	yht
yritys on velaton	yrityksiä		96	45	157
	% ikä+yrittäjä kokemus-luokka	22 %	36 %	65 %	38 %
yrityksellä velkaa alle 1/3 liikevaihdosta	yrityksiä	15	84	16	115
	% ikä+yrittäjä kokemus-luokka	21 %	31 %	23 %	28 %
yrityksellä on velkaa yli 1/3 liikevaihdosta	yrityksiä	41	90	8	139
	% ikä+yrittäjä kokemus-luokka	57 %	33 %	12 %	34 %
kaikki	yrityksiä	72	270	69	411
	% ikä+yrittäjä kokemus-luokka	100 %	100 %	100 %	100 %

Maksuvalmiuden arvioiminen kyselylomakkeen avulla on melko hankalaa. Tässä tutkimuksessa sitä pyrittiin hahmottamaan kysymällä miten varat liittyvät yritystoiminnan tavanomaisiin maksuihin, investointeihin ja omaan elantoon. Tulosten perusteella voidaan arvioida, että suurimmalla osalla tiloista on tällä hetkellä melko hyvä tilanne. 89 % vastaajista arvioi, että varat riittävät tavanomaisiin maksuihin, jotka liittyvät maatilayrityksen toimintaan, kohtalaisesti tai paremmin. Noin puolet arvioi, että varat riittävät investointeihin kohtalaisesti tai paremmin. 84 % arvioi, että varat riittävät elantoon kohtalaisesti tai paremmin. Varojen riittävydessä ei ollut tuotantosuunta- tai aluekohtaisia eroja

Investoinnit

Noin kolmannes tiloista ilmoitti, että ei ole tehnyt lainkaan investointeja 2007 tai 2009. Tehdyt investoinnit laskettiin yhteen, koska investointeja ei tehdä välttämättä joka vuosi, joten tulokset ovat luotettavampia summamuuttujaa käytettäessä. Niillä tiloilla, joilla investointeja oli tehty, vuosien 2007 ja 2009 yhteenlasketut investoinnit olivat keskimäärin 53 000 euroa ja niiden mediaani oli 20 000 euroa. 56 % vastaajista suunnitteli tekevänsä investointeja vuonna 2011, suunnittelun investoinnin keskimääräinen koko oli 83 000 euroa ja mediaani 10 000 euroa. Tuotantosuuntien välillä oli isoja eroja sekä tehtyjen, että suunnitteilla olevien investointien suhteen. Ero oli molempien muuttujien suhteen tilastollisesti erittäin merkitsevä (Kruskall-Wallis-ei parametrisen testi, $p \ll 0.000$). Aktiivisimmin vuosina 2007 ja 2009 olivat investoineet nautakarjatilat, maitotilat, lammas- ja vuohitilat sekä isommat nurmitilat. Näissä ryhmissä myös toteutuneet investoinnit olivat isoimmat (taulukko 7). Alueellisessa tarkastelussa tilat erosivat myös tilastollisesti toisistaan (taulukko 8), joskin asia liittyy pitkälle kunkin seutukunnan tuotantorakenteeseen (ks. taulukko 3). Monialaisten ja perustuotantotilojen välillä ei ollut tilastollisia eroja tehtyjen tai suunniteltujen investointien suhteen. Niillä tiloilla, jotka olivat kannattamattomia vuonna 2009, vuosina 2007 ja 2009 investointeja oli tehnyt 64 % tiloista, keskimäärin investoinnin koko oli 43 000 euroa. Uusia investointeja vuodelle 2001 suunnitteli kaikkiaan 48 % ja keskimääräinen suunniteltu investointi oli 15 000 euroa. Vastaavasti niillä tiloilla, joilla toiminta oli kannattavaa ja yrittäjät olivat siihen tyytyväisiä, vuosina 2007 ja/tai 2009.

Taulukko 7. Toteutuneet investoinnit 2007 ja 2009, sekä suunnitellut investoinnit 2011 tuotantosuunnittain.

Tuotantosuunta	Osuus tiloista investoinut 2007 ja/tai 2009, %	investoinnit 2007 ja 2009 yhteensä keskim 1000 euroa	suunnittelee investointia 2011, % tiloista
maito	78 %	73	60 %
muu nautakarja, lihanauta	83 %	74	57 %
lammas ja vuohi	74 %	56	44 %
pienet nurmitilat	45 %	16	38 %
isot nurmitilat	73 %	35	59 %
muu kasvintuotanto	69 %	20	69 %
muut	68 %	18	60 %

Taulukko 8. Toteutuneet investoinnit 2007 ja 2009, sekä suunnitellut investoinnit 2011 seutukunnittain.

seutukunta	Osuus tiloista investoinut 2007 ja/tai 2009, %	investoinnit 2007 ja 2009 yhteensä keskim 1000 euroa	suunnittelee investointia 2011, % tiloista
191 Rovaniemen sk	63 %	40,69	51 %
192 Kemi-Tornion	76 %	78,66	61 %
193 Torniolaakso sk	71 %	52,19	57 %
194 Itä-Lapin sk	70 %	28,97	48 %
196 Tunturilapin sk	72 %	48,45	51 %
197 Pohjois-Lapin sk	67 %	79,53	51 %

4.2.3 Voimavarat

Tilojen sisäiseen resursointiin liittyviä asioita mitattiin kysymyspatterilla 15, jossa oli 18 erilaista aineellista ja aineetonta maatilalle tyypillistä voimavaraa. Asiaa mitattiin kahdesta näkökulmasta: ensin tiedusteltiin, miten tärkeäksi yrittäjä näki ko. resurssin (arviointi asteikolla 1 – 3, 1 = ei tärkeä ja 3 = erittäin tärkeä) ja toisaalta yrittäjiä pyydettiin vertaamaan omia resursseja suhteessa kilpailijoihin.

Erityisen tärkeiksi resursseiksi vastanneet maatilayrittäjät nimesivät yrittäjän jaksamisen, tuotteiden korkean laadun ja yrittäjän ammattitaidon (taulukko 9). Vähiten tärkeinä nähtiin innovointiin liittyvät asiat sekä vieras pääoma ja rahoitusmahdollisuudet

Yrittäjät nimesivät yrityksensä suurimmiksi vahvuuksiksi suhteessa kilpailijoihin tuotteiden korkean laadun, yrittäjien ammattitaidon, asiakassuhteiden hyvän hoidon ja hyvän maineen (taulukko 10). Heikkouksiksi nähtiin innovaatioon liittyvät muuttujat (uusien tuotteiden tai palvelujen keksiminen/käyttöönotto sekä uusien menetelmien keksiminen/käyttöönotto) sekä niiden rajapinnalla olevat teknologia ja tuotantorakennukset. Tuotantosuohtakohtaisia tilastollisesti merkitseviä eroja oli vain palkatun henkilöstön ja vieraan pääoman saamisen suhteen: maito ja lammastiloilla oli paremmat voimavarat vieraan pääoman ja rahoitus-mahdollisuuksien suhteen. Palkatun henkilökunnan osaaminen oli keskimääräistä parempaa luokassa ”muut” ja lammastiloilla.

Vuonna 2009 heikosti kannattaneita tiloja (n = 67) verrattiin niihin tiloihin, jotka olivat olleet kannattavia ja omistaja oli ollut tyytyväinen kannattavuuteen (n = 55). Resurssien suhteen ryhmät erosivat lähes kaikkien muuttujien osalta (taulukko 11). Ryhmät *eivät eronneet* tilastollisesti muuttujien maine/imago, mahdollisuuksien tunnistaminen, verkostot ja tuotteiden laatu osalta. Suurimmat erot ryhmien välillä löytyivät teknologiasta, sekä oman, että vieraan pääoman suhteen, yrittäjien ammattitaidossa, liiketoimintaosaamisessa sekä jaksamisessa. Tulos on samansuuntainen aiempien tutkimusten kanssa (Rantamäki-Lahtinen ym 2008).

. Taulukko 9. Näkemys yrityksen sisäisten voimavarojen tärkeydestä omassa yritystoiminnassa

Resurssin tärkeys (1 = ei tärkeä, 2 = melko tärkeä, 3 = erittäin tärkeä)	N	Keskiaarvo	Mediaani	Moodi
Yrittäjien jaksaminen	397	2,86	3	3
Tuotteiden korkea laatu	397	2,83	3	3
Yrittäjien ammattitaito	395	2,81	3	3
Oma pääoma	392	2,66	3	3
Yrittäjien liiketoimintaosaaminen	389	2,65	3	3
Asiakassuhteiden hyvä hoito	393	2,62	3	3
Tietoliikenneyhteydet	393	2,49	3	3
Maine/hyvä imago/tunnettuus	393	2,49	3	3
Teknologia	399	2,43	2	3
Mahdollisuuksien tunnistaminen ja toteutus	386	2,42	2	3
Palkattujen työntekijöiden ammattitaito	379	2,40	3	3
Tuotantorakennukset	395	2,36	2	3
Vertaistuki muilta yrittäjiltä	391	2,28	2	2
Verkostoituminen ja kontaktien hyödyntäminen	387	2,27	2	2
Henkilöstöjohtaminen	378	2,21	2	2
Uusien tuotantomenetelmien keksiminen tai käyttöönotto	385	2,04	2	2
Vieras pääoma, rahoitusmahdollisuudet	381	2,03	2	2
Uusien tuotteiden tai palvelujen keksiminen tai käyttöönotto	387	1,94	2	2

Taulukko 10. Omat voimavarat suhteessa kilpailijoihin.

Omat voimavarat suhteessa kilpailijoihin (1 huomattavasti heikkomat, 3 = samantasoiset, 5 = huomattavasti paremmat)	N	Keskiarvo	Mediaani	Moodi
Tuotteiden korkea laatu	355	3,34	3	3
Yrittäjien ammattitaito	354	3,23	3	3
Asiakassuhteiden hyvä hoito	353	3,17	3	3
Maine/hyvä imago/tunnettuus	355	3,16	3	3
Yrittäjien liiketoimintaosaaminen	350	3,14	3	3
Yrittäjien jaksaminen	355	2,98	3	3
Henkilöstöjohtaminen	338	2,98	3	3
Mahdollisuuksien tunnistaminen ja toteutus	351	2,95	3	3
Vieras pääoma, rahoitusmahdollisuudet	339	2,92	3	3
Oma pääoma	364	2,90	3	3
Palkattujen työntekijöiden ammattitaito	324	2,88	3	3
Tietoliikenneyhteydet	357	2,87	3	3
Verkostoituminen ja kontaktien hyödyntäminen	351	2,85	3	3
Vertaistuki muilta yrittäjiltä	345	2,83	3	3
Uusien tuotantomenetelmien keksiminen tai käyttöönotto	346	2,76	3	3
Teknologia	373	2,73	3	3
Uusien tuotteiden tai palvelujen keksiminen tai käyttöönotto	348	2,71	3	3
Tuotantorakennukset	369	2,64	3	3

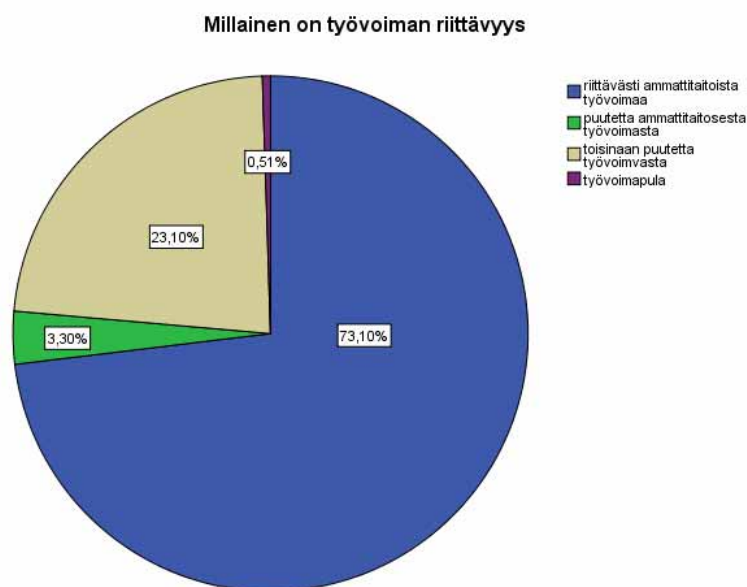
Taulukko 10. Vertailu voimavarojen suhteen kannattavien ja kannattamattomien tilojen välillä.

Muuttuja To	iminta kannattamatonta 2009	Toiminta kannattavaa ja olen tyytyväinen	Mann-Whitney U	p
<i>Teknologia</i>	2,39	3,06	1059	**
Tuotantorakennukset	2,37	2,82	1335,5	*
<i>Oma pääoma</i>	2,42	3,25	967,5	**
<i>Vieras pääoma, rahoitusmahdollisuudet</i>	2,61	3,12	1036	**
Uusien tuotantomenetelmien keksiminen tai käyttöönotto	2,54	2,96	1146	*
Uusien tuotteiden tai palvelujen keksiminen tai käyttöönotto	2,52	2,84	1262,5	*
<i>Yrittäjien liiketoimintaosaaminen</i>	2,92	3,42	1075,5	**
<i>Yrittäjien ammattitaito</i>	3,03	3,44	1199,5	**
Henkilöstöjohtaminen	2,87	3,17	1318,5	*
<i>Yrittäjien jaksaminen</i>	2,7	3,27	1168,5	**
Vertaistuki muilta yrittäjiltä	2,64	2,94	1255	*

* = p < 0.05, ** p < 0.01

Työvoima

Tila- ja yrityskoon kasvaessa perheen ulkopuolisen työvoiman käyttö on lisääntynyt maatilayrityksissä. Osaavan henkilöstön löytäminen voi muodostua tilan kehittämisen ja menestymisen pullonkaulaksi. Tähän kyselyyn osallistuneista tiloista noin joka viidennellä työskenteli yrittäjien lisäksi muita oman perheen jäseniä ja 12 %:lla oli perheen ulkopuolisia työntekijöitä. 75 % vastaajista ilmoitti, että heillä on tällä hetkellä riittävästi ammattitaitoista työvoimaa (kuvio 7). Työvoiman tarvetta on erityisesti kotieläintiloista, joista kolmanneksella oli puutetta työvoimasta. Tarvetta olisi erityisesti kausiluoteiselle työvoimalle; 23 % ilmoitti, että yrityksellä on toisinaan puutetta työvoimasta. Keskimäärin tilat olisivat tarvinneet 0,73 htv lisää työvoimaa.



Kuvio 7. Työvoiman riittävyys.

Ulkopuolinen työvoima oli useimmiten kotoisin tilan lähialueilta. Yli puolella niistä tiloista, joilla oli palkattua perheen ulkopuolista työvoimaa vuonna 2009 (n = 55), ainakin joku työntekijöistä oli kotoisin samalta kylältä. Lapin maakunnan ulkopuolelta tai ulkomailta kotoisin oli vain muutamia työntekijöitä. Viljelijät uskovat tilanteen kuitenkin muuttuvan tulevaisuudessa hieman. 44 % niistä tiloista, joilla oli palkattua työvoimaa, uskoi, että viiden vuoden kuluttua ainakin joku työntekijöistä on kotoisin samalta kylältä. Toisaalta vajaa viidennes uskoi, että viiden vuoden kuluttua joku tilan työntekijöistä olisi alun perin kotoisin EU:n ulkopuolelta. Kaikista kyselyyn vastanneista lappilaisista viljelijöistä 4 % arvioi, että viiden vuoden kuluttua joku tilan työntekijöistä olisi kotoisin muualta EU:n alueelta ja 4 % arvioi, että joku työntekijöistä olisi kotoisin EU:n ulkopuolelta.

Peltomaa ja metsä

Pellon tai metsän heikko saatavuus saattaa muodostua tilan kehittämisen kannalta ongelmaksi. 95 vastaajaa, eli viidennes kyselyyn vastanneista viljelijöistä, oli kiinnostunut vuokraamaan peltoa ja 98 vastaaja oli kiinnostunut ostamaan sitä. Keskimäärin peltoa haluttiin vuokrata 22 ha ja ostaa 32 ha. Lisäksi metsän ostamisesta oli kiinnostunut 86 vastaajaa. Metsän ostohalukkuudessa ei ollut alueellisia tai tuotantosuuntaan liittyviä eroja.

Eri tuotantosuuntien, seutukuntien ja eri elinkaaren vaiheessa olleiden tilojen välillä oli tilastollisesti merkitseviä eroja pellon vuokraus- ja ostohalukkuudessa. Lähes puolet muista nautakarjatilastoista ja 38 % maitotiloista olisi halunnut ostaa ja/tai vuokrata peltoa. Suhteellisesti vähiten pellon ostosta tai vuokraamisesta kiinnostuneita vastaajia oli pienillä nurmitiloilla ja luokassa ”muut”. Eniten kiinnostusta pellon ostamiseen ja/tai vuokraamiseen oli Kemi-Tornion ja Torniolaakson alueella (taulukko 11).

Taulukko 11. Pellon osto ja/tai vuokraushalukkuus seutukunnittain.

Seutukunta		kiinnostunut ostamaan tai vuokraamaan peltoa		
		ei	kyllä	yhteensä
191 Rovaniemen sk	vastaajia	85	26	111
	% vastaajista	77 %	23 %	100 %
192 Kemi-Tornion	vastaajia	51	49	100
	% vastaajista	51 %	49 %	100 %
193 Torniolaakso sk	vastaajia	26	19	45
	% vastaajista	58 %	42 %	100 %
194 Itä-Lapin sk	vastaajia	79	28	107
	% vastaajista	74 %	26 %	100 %
196 Tunturilapin sk	vastaajia	32	11	43
	% vastaajista	74 %	26 %	100 %
197 Pohjois-Lapin sk	vastaajia	42	15	57
	% vastaajista	74 %	26 %	100 %

Lisämaan saatavuus on ilmeinen ongelma. 20 vastaajaa ilmoitti, että heidän alueellaan on peltoa vuokratavana ja 12 vastaajaa ilmoitti, että heidän alueellaan on peltoa myynnissä. 11 vastaajaa ilmoitti, että metsää on myynnissä. Myynti- ja ulosvuokraushalukkuus oli pientä. Vain 6 vastaajaa ilmoitti, että voisi vuokrata peltoa (keskimäärin 14 ha, yhteensä 88 ha). Peltoa voisi myydä 3 vastaajaa (yhteensä 25 ha) ja 11 vastaajaa ilmoitti, että voisi myydä metsää (keskimäärin 52 ha, yhteensä 580 ha). Myynnin ja vuokraamisen laimeutta selittää osaltaan se, että vastaajat ovat aktiivitiloja: kaikki pellon vuokraamiseen tai myymiseen kiinnostusta osoittaneet olivat lopettamassa viljelyn alle 10 kuluessa.

Ulkopuolisten palvelujen käyttö ja tarjoaminen

Ulkopuolisten palvelujen käyttö tuo mahdollisuuksia siihen, että yrittäjä itse voi keskittyä ydintoimintaan. Toisaalta urakointi muille on myös merkittävä liiketoimintamahdollisuus. Kysymyspatteristossa 19 haarukoitiin sekä maatalousurakointiin liittyvine palvelujen käyttöä, tarjontaa ja halukkuutta näihin molempiin.

42 % vastaajista ilmoitti, että ei käytä urakointipalveluita, eikä myöskään nähnyt tarvetta siihen. Ylivoi- maisesti yleisimmin urakointia käytettiin rehunkorjuu ketjussa (120 vastaajaa). Tarvetta urakointiin olisi eniten lannanlevityksessä ja pellon kunnostuksessa. Kalkitus ja lumityöt olivat tyypillisiä kohdassa muu mainittuja urakointimuotoja.

Taulukko 12. Ulkopuolisten palvelujen käyttö ja tarjonta (vastaajien lukumäärät)

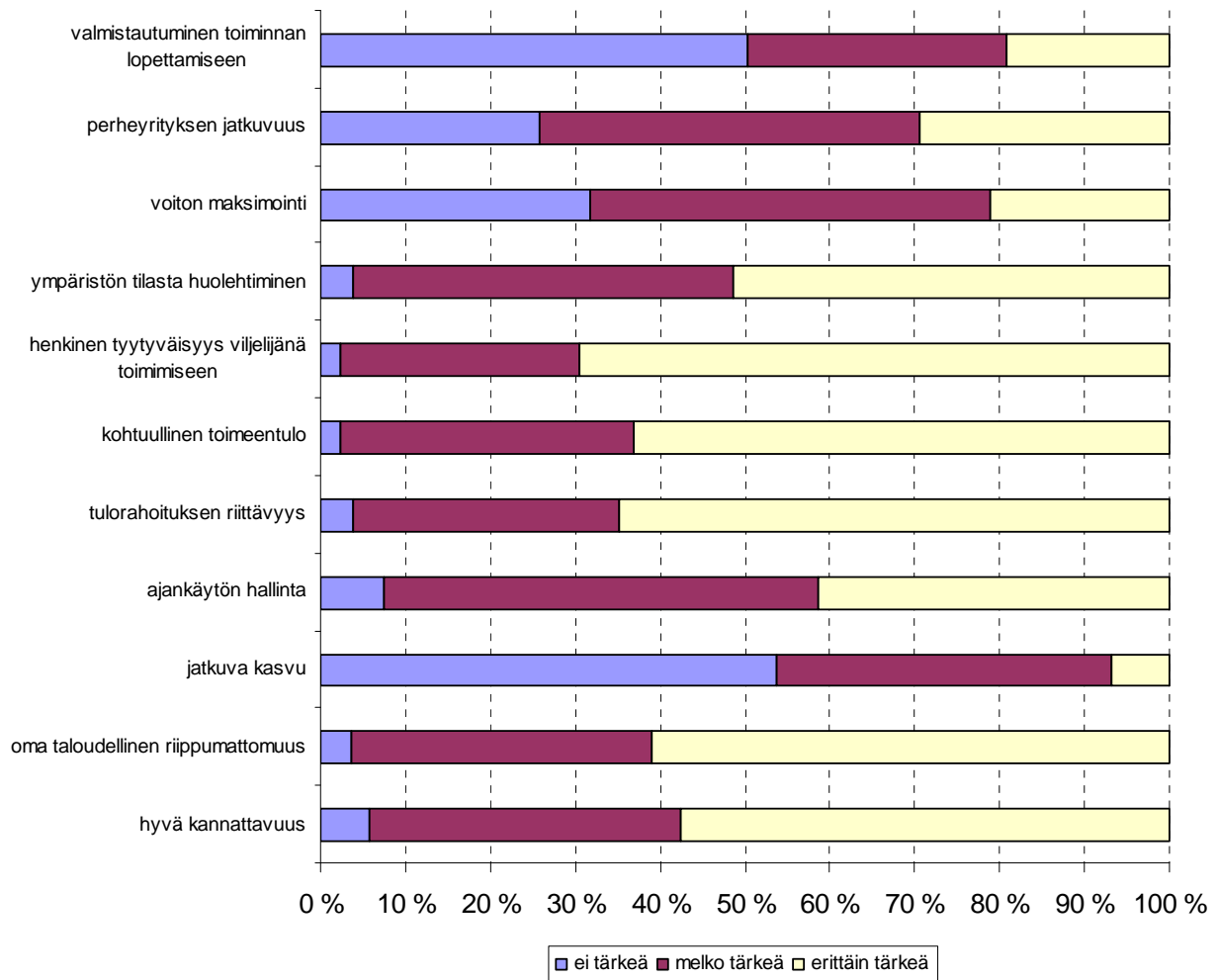
Palvelu	Käyttää, kpl	Ei käytä, mutta tarvetta on, kpl	Urakoi itse, Kpl	Voisi urakoida, jos olisi kysyntää
Rehunkorjuu ketju	120	7	21	5
Lannanlevitys	26	11	10	*
Pellon kunnostus	26	11	10	*
Pellon raivaus	21	5	*	*
Kylvö	15	*	11	*
Kyntö	13	*	10	*
Muu	11	*	*	0

* alle 5 vastaajaa

4.2.4 Toiminnalle asetetut tavoitteet

Viljelijöiden arvot, periaatteet ja oman tilansa toiminnalle asettamat tavoitteet vaikuttavat siihen, mihin suuntaan yrittäjät kehittävät tilaansa. Tavoitteita on usein monia, ja ne voivat olla keskenään ristiriitaisia. Aikaisempien tutkimusten mukaan (mm. Cuykendal et al. 2002, Duffy and Nanhou 2002) taloudellisten tavoitteiden lisäksi viljelijöillä on paljon muitakin, elämänlaatuun ja -tapaan, liittyviä tavoitteita. Kyselys-

sä yrittäjiä pyydettiin arvioimaan eräitä pitkän tähtäimen tavoitteita asteikolla 1 – 3 (1 = ei tärkeä, 3 = erittäin tärkeä). Tämän selvityksen mukaan yli puolet vastaajista piti erittäin tärkeinä omaan toimeentuloon liittyviä tavoitteiden (hyvä kannattavuus, oma taloudellinen riippumattomuus, kohtuullinen toimeentulo, tulorahoituksen riittävyys) lisäksi henkistä tyytyväisyyttä viljelijänä toimimiseen (yli 60 % vastaajista) ja ympäristön tilasta huolehtimista (kuvio 8). Vain 7 % vastaajista piti jatkuvaa kasvua erittäin tärkeänä periaatteena yritystoiminnassaan, voiton maksimointia piti erittäin tärkeänä noin viidennes ja perheyrietyksen jatkuvuutta 29 %. Yrittäjryhmit erosivat toisistaan vain vähän, nuoremmilla viljelijöillä korostui ajankäytön hallinta ja vanhemmat viljelijät arvostivat enemmän valmistautumista toiminnan lopettamiseen.



Kuvio 8. Viljelijöiden arviot eräistä yleisistä pitkän tähtäimen tavoitteista.

4.3 Yrittäjien näkemykset toimintaympäristön muutoksista

Kyselyssä pyrittiin kartoittamaan yrityksen nykytilan ja resurssien lisäksi yrittäjien näkemyksiä toimintaympäristön muutoksista. Teemaa kartoitettiin kahdella tasolla: toisaalta kartoittaen yleisten ja alueellisten muutosten vaikutuksia yrityksen toimintaan ja toisaalta yrittäjien näkemyksiä kilpailutilanteesta tällä hetkellä

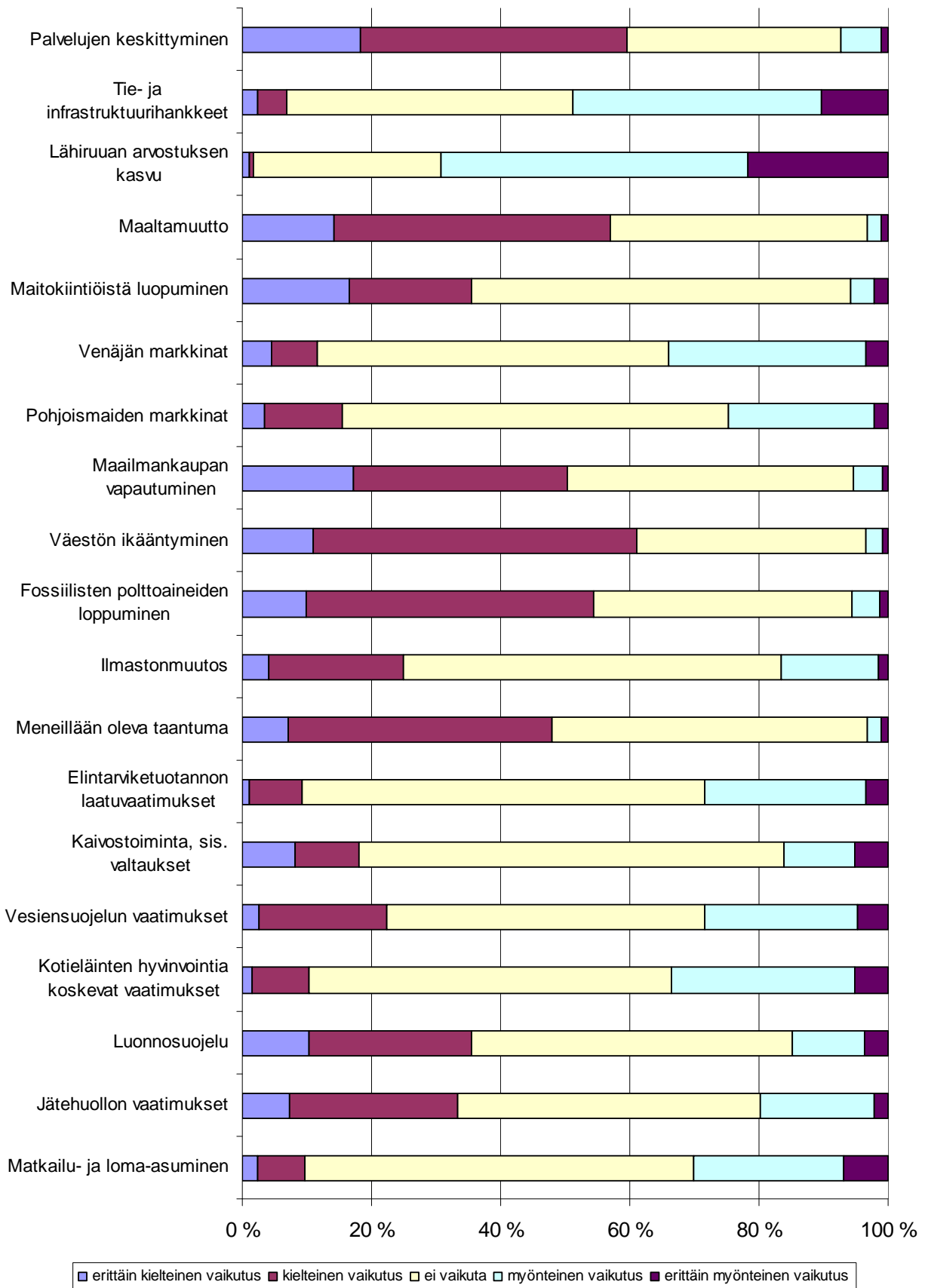
4.3.1 Toimintaympäristön mahdollisuudet ja uhat

Kyselyssä selvitettiin yrittäjien näkemyksiä siitä miten yleiset isot yleiset trendit tai paikalliset muutokset tulevat vaikuttamaan heidän tilansa tulevaisuuteen (kysymys 34). Patteristossa oli 19 eri kohtaa (kuvio 9). Positiivisina mahdollisuuksina nähtiin erityisesti lähiruuan arvostuksen kasvu, Pohjoismaiden ja Venäjän markkinat, matkailu- ja loma-asuminen, paikalliset tie- ja infrastruktuurihankkeet sekä kotieläinten hyvinvointia koskevat vaatimukset. 61 % vastaajista arvioi, että väestön ikääntymisellä on kielteinen tai erittäin kielteinen vaikutus heidän tilansa toimintaan. Uhkina nähtiin myös erityisesti palvelujen keskittyminen, maaltamuutto, fossiilisten polttoaineiden loppuminen, maailmankaupan vapautuminen sekä kyselyn tekohetken aikana vaikuttanut taloudellinen taantuma.

Vastaajien näkemykset erosivat tilastollisesti merkitsevällä tasolla seutukunnittain neljän muuttujan osalta. Matkailu- ja loma-asuminen nähtiin mahdollisuutena erityisesti Pohjois-Lapissa ja Torniolaaksossa. Väestön ikääntymisen nähtiin vaikuttavan negatiivisesti tilan toimintaan erityisesti Pohjois-Lapissa, Itä-Lapissa ja Torniolaaksossa. Maitokiintiöistä luopuminen heijastaa osittain alueen tuotantosuuntien rakennetta, se koettiin uhkaksi erityisesti Kemi-Tornion ja Itä-Lapin seutukunnissa. Palvelujen keskittyminen koettiin uhkaksi eritoten Kemi-Torniossa ja Torniolaaksossa (taulukko 13).

Taulukko 13. Seutukuntakohtaisia eroja. Muuttujat eroavat tilastollisesti merkitsevästi ($p < 0.05$)

Muuttuja R	ova- niemen sk	Kemi- Tornion sk	Torniolaak- so sk	Itä-Lapin sk	Tunturi- lapin sk	Pohjois- Lapin sk
Matkailu- ja loma-asuminen (positiivinen, tai erittäin positiivinen vaikutus, % vastaajista)	25,0	14,8	42,5	34,5	30,8	43,5
Väestön ikääntyminen (negatiivinen tai erittäin negatiivinen vaikutus, % vastaajista)	59,5	45,8	66,7	68,5	64,9	69,4
Maitokiintiöistä luopuminen (negatiivinen tai erittäin negatiivinen vaikutus, % vastaajista)	31,4	42,0	35,0	44,0	27,8	26,7
Palvelujen keskittyminen (negatiivinen tai erittäin negatiivinen vaikutus, % vastaajista)	63,4	70,0	70,0	63,0	47,3	43,2



Kuvio 9. Yrittäjien näkemyksiä tulevaisuuden muutosten vaikutuksesta tilansa toimintaan.

Eri tuotantosuuntien viljelijät näkivät varsin luonnollisesti uhat ja mahdollisuudet eri lailla. Taulukossa 14 on esitetty ne muuttujien keskiarvot, joissa oli tuotantosuunnittain tilastollisesti merkitseviä eroja. Lähi-ruoka nähtiin vahvana mahdollisuutena erityisesti kotieläintiloilla ja luokassa muut kasvinviljelytilat.

Maaltamuutto, maitokiintiöistä luopuminen ja maailmankaupan vapautuminen nähtiin uhkana erityisesti maitotiloilla. Matkailu- ja loma-asuminen puolestaan nähtiin mahdollisuutena erityisesti luokissa muut.

Taulukko 14. Tulevaisuuden uhkia ja mahdollisuuksia tuotantosuunnittain.

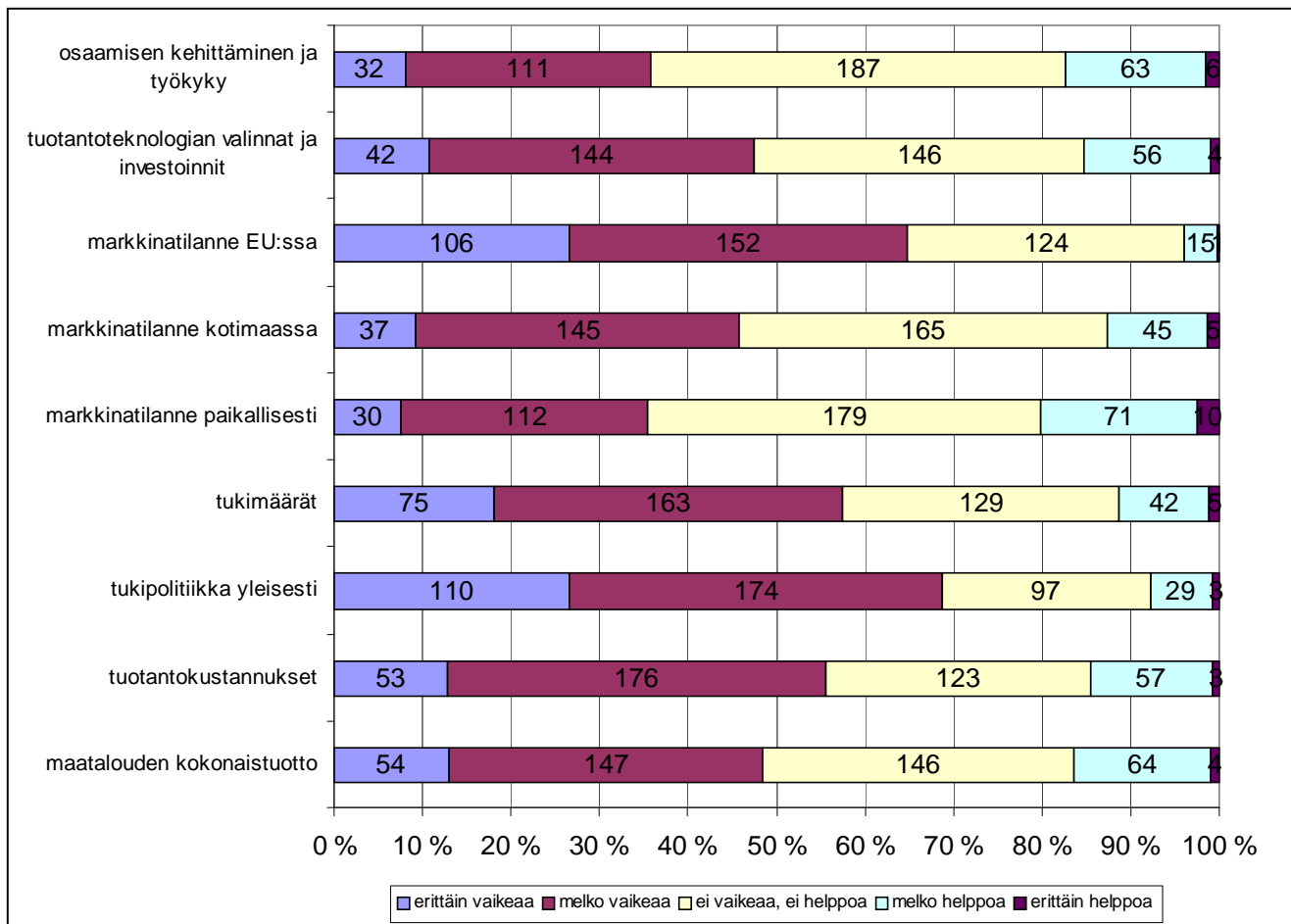
	maito	muu nautilianauta	lammas ja vuohi	pienet nurmitilat	isot nurmitilat	muut kasvinviljelytilat	muut	p
Luonnonsuojelu	2,6	3,0	2,7	2,7	2,7	3,8	3,0	**
Matkailu- ja loma-asuminen	3,1	3,3	3,3	3,2	3,3	3,8	3,7	*
Elintarviketuotannon laatuvaatimukset	3,3	3,4	3,0	3,2	3,0	3,7	3,1	*
Maailmankaupan vapautuminen	2,1	2,3	2,6	2,7	2,7	2,8	2,6	**
Pohjoismaiden markkinat	3,0	3,1	3,4	3,1	3,1	3,6	3,5	**
Venäjän markkinat	3,5	3,1	3,3	2,9	3,1	3,3	3,3	**
Maitokiintiöistä luopuminen	2,1	2,8	2,9	3,0	2,8	2,9	3,0	**
Maaltamuutto	2,1	2,4	2,7	2,5	2,4	2,2	2,4	**
Lähiruuan arvostuksen kasvu	4,1	3,9	4,2	3,7	3,7	4,0	3,6	**

4.3.2 Kilpailutilanne

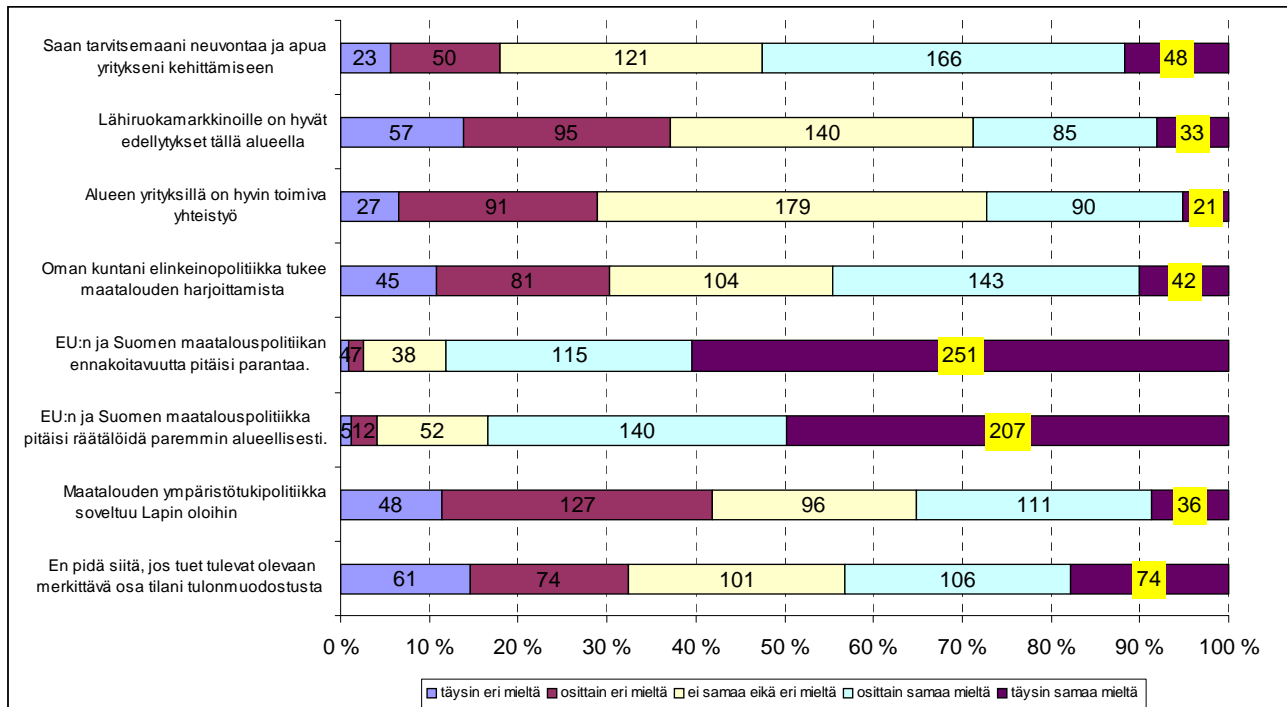
Kyselyssä vastaajia pyydettiin arvioimaan maatilayrityksensä kilpailutilannetta (kysymys 25). 70 % vastaajista arvioi, että alalla on hintakilpailua, 78 % vastaajista arvioi, että alalla on laatukilpailua ja 75 % arvioi, että alalla on laajentumiskilpailua. Noin 70 yritystä arvioi pystyvänsä vastaamaan hintakilpailuun hyvin tai erittäin hyvin, 151 arvioi pystyvänsä vastaamaan laatukilpailuun hyvin ja vain 41 arvioi, että pystyy vastaamaan kilpailuun hyvin tai erittäin hyvin. Eri tuotantosuunnat eivät tilastollisesti eronneet sen suhteen, esiintyikö tiettyä kilpailua vai ei. Kotieläintilat ja kasvinviljelytilat arvioivat menestyvänsä yhtä hyvin laatu ja laajenemiskilpailussa. Sitä vastoin hintakilpailussa on tilastollisesti merkitsevä etu: kotieläintilat arvioivat pystyvänsä vastaamaan kilpailuun heikommin kuin kasvinviljelytilat.

4.3.3 Muutosten ennakointi

Viljelijöitä pyydettiin arvioimaan miten vaikeaa tai helppoa eräitä maatalouden toimintaympäristöön tai yrityksen sisäiseen kehitykseen vaikuttavia tekijöitä on arvioida. Tulosten mukaan erityisen vaikeita ennakoitavia asioita ovat EU:n markkinatilanne ja tukipolitiikka. Vaikka sinällään suurin osa asioista koettiin hankalasti ennakoitavaksi, kaikkein helpoimpia keskimäärin olivat paikallinen markkinatilanne sekä osaamisen kehittäminen ja työkyky (kuvio 10). Kyselyssä tiedusteltiin myös yrittäjien näkemyksiä eräisiin maatalous- ja maaseutupolitiikkaan liittyvistä väittämistä. Suuri osa viljelijöistä koki, että saa tarvittavaa tukea ja neuvontaa yrityksensä kehittämiseen (Kuvio 11). Vaikka lähiruokaan suhtauduttiin positiivisena tulevaisuuden mahdollisuutena, lähiruokamarkkinoiden edellytykseen omalla alueella suhtauduttiin epäillen. Yritysten yhteistyöhön suhtautuminen vaihteli huomattavasti: osa näki sen hyvinkin positiivisesti, osalla oli taas negatiivinen suhtautuminen. Maatalouspolitiikan ennakoitavuuden parantaminen oli keskeinen toimenpide, jota useimmat viljelijät toivoivat, samoin politiikan räätälöimistä alueellisesti.



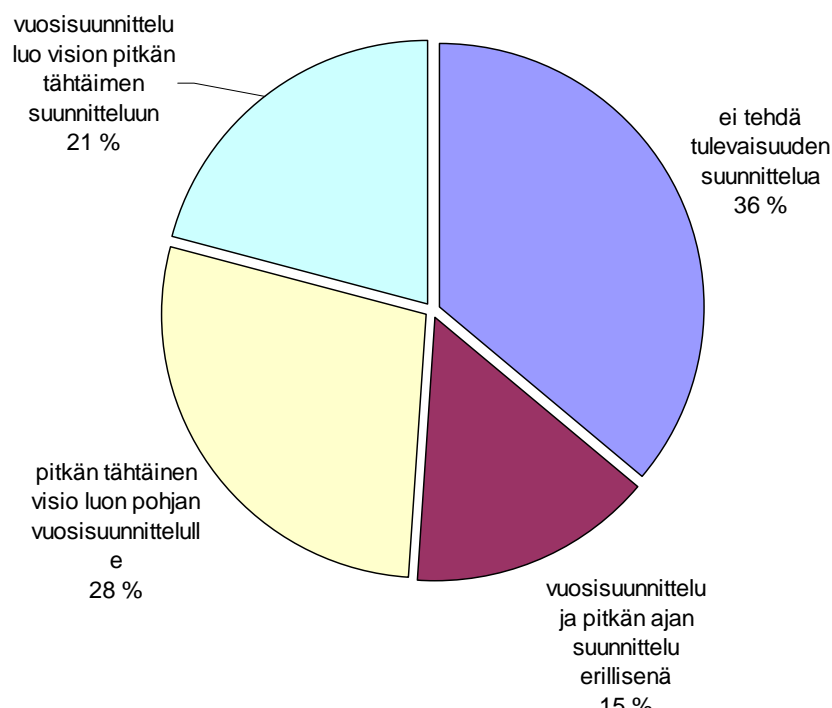
Kuvio 10. Muutosten ennakkoinnin vaikeus



Kuvio 11. Maatalous- ja maaseutupolitiikkaan liittyvät väittämät.

4.4 Oman tilan kehittäminen muuttuvassa ympäristössä

Lomakkeessa kysyttiin sitä, miten yrittäjät yhdistävät vuosisuunnittelun ja tilan tulevaisuuden suunnittelun (kysymys 26b). Joka kolmannella kysymykseen vastanneella tilalla pitkän tähtäimen tulevaisuuden suunnittelua ei juurikaan tehty (kuvio 12). Strateginen johtaminen on kuitenkin yksi yrityksen johtamisen keskeisimpiä osa-alueita.



Kuvio 12. Tulevaisuuden suunnittelu tiloilla (N = 382).

Vastaajia pyydettiin arvioimaan, mitä mahdollisia muutostilanteita heidän tilallaan on tulossa tulevaisuudessa (taulukko 15). Kysymyspatteriston tulokset ovat lähinnä suuntaa antavia. Etenkin pidemmällä aikavälillä niissä todennäköisesti osittain näkyy konkreettisten suunnitelmien lisäksi yrittäjän toive tai tavoite-tila. Näin on etenkin sukupolvenvaihdokseen liittyvät suunnitelmien osalta. Esimerkiksi yli 60 kyselyyn osallistuneella tilalla on suunnitelmana tehdä sukupolvenvaihdos seuraavan 5 vuoden aikana. Määrä on iso verrattu maatalouden toteutuneisiin sukupolvenvaihdoksiin. Lähes puolla spv:tä suunnittelevista tiloista on kuitenkin myös jotain muuta yritystoimintaan (kuten esimerkiksi porotaloutta), jolloin sukupolvenvaihdos saatetaan tehdä myös jonkin muun järjestelmän kautta. Tässä väliraportissa esitellään vain kyselyn tulokset, loppuraportissa muutostilanteesta pyritään tekemään analyysi painotetulla aineistolla.

Joka neljäs tila suunnitteli merkittävää konehankintaa tai lisämään ostamista seuraavan viiden vuoden aikana. Noin joka viides tila suunnitteli asuinrakennuksen peruskorjausta, täydennyskoulutukseen hakeutumista tai tuotantorakennuksen laajentamista. Vaikka tarvetta lisämaalle ja resursseille on, pullonkaulaksi saattaa muodostua niiden saatavuus. Kyselyn resursseja koskevassa osiossa teema korostui: osto/vuokraushalukkuus oli suurta, mutta maata ei ollut saatavilla (ks. luku 4.2.3). Vain 3 % vastaajista suunnitteli maatilansa myyntiä.

Taulukko 15. Arvio tulevista muutostilanteista ja niiden ajankohdista (kysymys 32).

Muuttuja	0 - 5 v		6 -10 v		11 - 15 v	yli 15 v	seuraavan 5 vuoden aikana, % vastaa- jista
	kpl	kpl	kpl	kpl			
Merkittävä konehankinta	122	63	6	13			26
Lisämaan hankinta	122	28	7	16			26
Asuinrakennuksen peruskorjaus	103	47	31	28			22
(Täydennys)koulutus	97	19	8	15			21
Tuotantorakennuksen peruskorjaus/laajentaminen	92	48	16	24			20
Tuotannon/palveluntoiminnan/viljelyn lopettaminen	65	52	23	70			14
Sukupolvenvaihdos	64	65	51	119			14
Merkittävä energiainvestointi	64	35	19	27			14
Uuden tuotantosuunnan lisääminen	50	25	10	28			11
Yritysmuodon muutos	47	34	9	39			10
Uuden tuotantorakennuksen rakentaminen	46	22	16	35			10
Siirtyminen vuokratilasta omistajaksi (tilan osto)	27	14	2	24			6
Uuden asuinrakennuksen rakentaminen	27	12	7	48			6
Muun yritystoiminnan aloittaminen	26	29	7	29			6
Keskittyminen muuhun yritystoimintaan	26	25	6	33			6
Maatilan myynti	13	13	16	69			3

Sukupolvenvaihdoksiin liittyen Latu-hankkeen aikana on noussut esille se, että on olemassa maatalouden ulkopuolista yrittäjäpotentiaalia eli maaseutu/maatilayrittäjäksi haluavia ihmisiä, joilla ei kuitenkaan ole lähisuvussa tilaa. Käytännössä ongelmaksi on muodostunut se, että sopivia tiloja ei ole löytynyt. Postikyselyssä kysyttiin viljelijöiden mielipidettä siihen voisiko jatkaja tulla suvun ulkopuolelta. Kolmannes viljelijöistä oli sitä mieltä, että voi, noin kaksi kolmannesta piti tärkeänä, että jatkaja tulee suvusta. Vastuksista ei löytynyt tilastollisesti merkitseviä eroja eri ryhmien välillä, mutta nuoremmat viljelijät ja alle 10 yrittäjänä toimineet suhtautuivat asiaan myönteisemmin kuin muut.

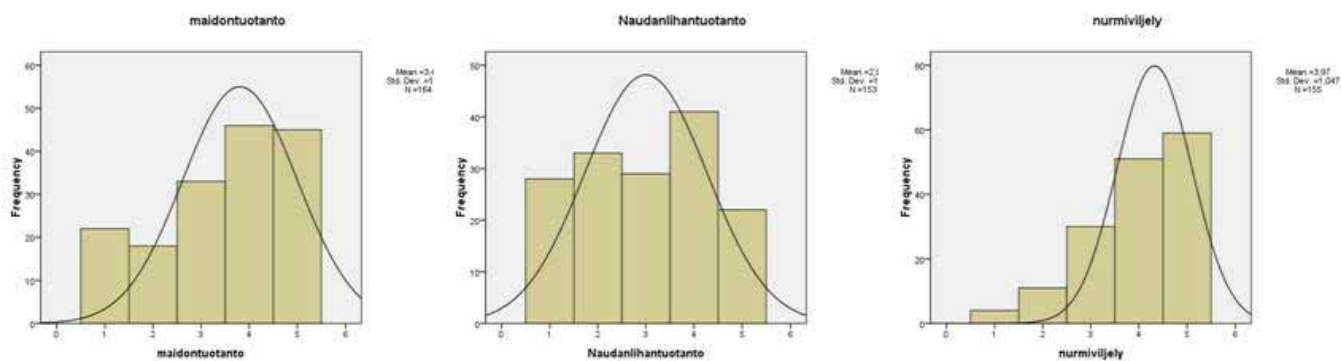
Yksi minkä tahansa yrityksen strategisen johtamisen keskeisimmistä kysymyksistä on se, millä alalla yritys toimii (Ansoff 1987). Kyselyssä pyrittiin luomaan tätä kuvailemalla 30 erilaista tuotantosuuntaa tai toimialaa (kysymys 35). Vastaajia pyydettiin arvioimaan miten todennäköisesti he harjoittavat listalla esiintyviä toimialoja, ja he arvioivat sitä 5-portaisella mittaristolla (1 = täysin varmasti emme harjoita, 2 = melko varmasti emme harjoita, 3 = todennäköisyys 50:50, 4 = melko todennäköisesti harjoitamme, ja 5 = täysin varmasti harjoitamme).

Harva viljelijä lähtee suunnittelemaan tulevaisuutta täysin tyhjältä pöydältä, aikaisemmin tehdyt päätökset vaikuttavat tulevaisuuden mahdollisuudet. Koska maataloudessa, ja etenkin kotieläintuotannossa, alalle tulon esteet ovat isoja, tulokset esitellään isoimmista tuotantosuunnista (maito, naudanliha, lammastalous ja nurmi) siltä osin kuin muuttajat eroavat tilastollisesti erittäin merkitsevästi ($p < 0.01$) toisistaan. Tällaisia, tilan nykyisestä tuotantosuunnasta riippuvia tuotantosuuntia tai toimialoja olivat maidontuotanto, naudanlihantuotanto emolehmät, lammastalous, porotalous, maidon jatkojalostus, lihan jatkojalostus, ohjelmapalvelut ja viljanviljely. Koko aineiston osalta patteriston muuttujien jakauma on esitetty liitteessä 2. Tässä vaiheessa tulokset eivät kuvaa kaikkien lappilaisten viljelijöiden suunnitelmia, vaan ne rajautuvat tähän kyselyyn vastanneisiin viljelijöihin, loppuraportissa tullaan esittelemään myös painotettuja tuloksia.

Maitotilat

Maitotilojen erikoistumisaste on korkea. 55 % vastanneista maitotiloista (n = 161) aikoi jatkaa maidontuotantoa tulevaisuudessakin melko varmasti tai täysin varmasti (kuvio13). Lisäksi maitotiloilla oli ai-
komuksena tuottaa naudanlihaa (41 % tiloista) ja nurmituotantoa (71 % tiloista).

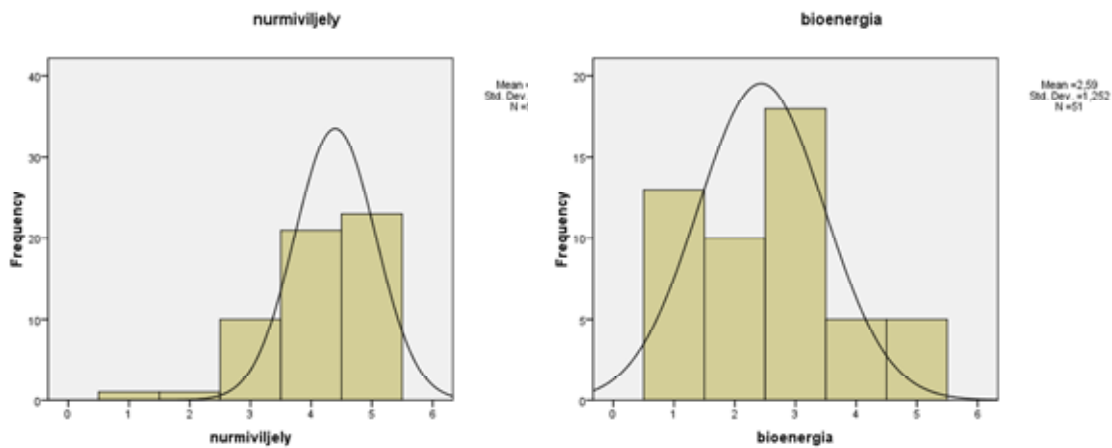
Niistä tiloista (75), jotka arvioivat, että eivät tulevaisuudessa enää aio harjoittaa lypsykarjataloutta, ja tai olivat epävarmoja asiasta (todennäköisyys 50:50), joka kymmenes aikoi joko myydä yrityksen tai tehdä sukupolvenvaihdosten. Maidontuotannosta luopuvat yrittäjät olivat keskimäärin hieman vanhempia kuin sitä melko varmasti jatkavat. Lisäksi luopuvien yrittäjien tila oli keskimäärin pienempi niin henkilöstömäärällä, liikevaihdolla kuin peltoalallakin mitattuna, kannattavuus oli heikompi, kotieläintuotantorakennusten kunto (kysymys 16B1) huonompi ja yrittäjät kokivat jaksamisensa heikommaksi kuin maidontuotantoa jatkavat tilat. Monet niistä, jotka eivät aikoneet lopettaa, suunnittelivat harjoittavansa tulevaisuudessa nurmituotantoa (29 yritystä). Lisäksi pieni osa aikoi harjoittaa bioenergian tuotantoa (6 yritystä), urakointia (5 yritystä), naudanlihan tuotantoa tai emolehmätuotantoa (5 yritystä) tai porotaloutta (5 yritystä) tai jotain matkailuun tai jatkojalostukseen liittyvää.



Kuvio 13. Maitotilojen tuotantosuunnitelmat tulevaisuudessa.

Naudanlihan tuotanto, muut naudat

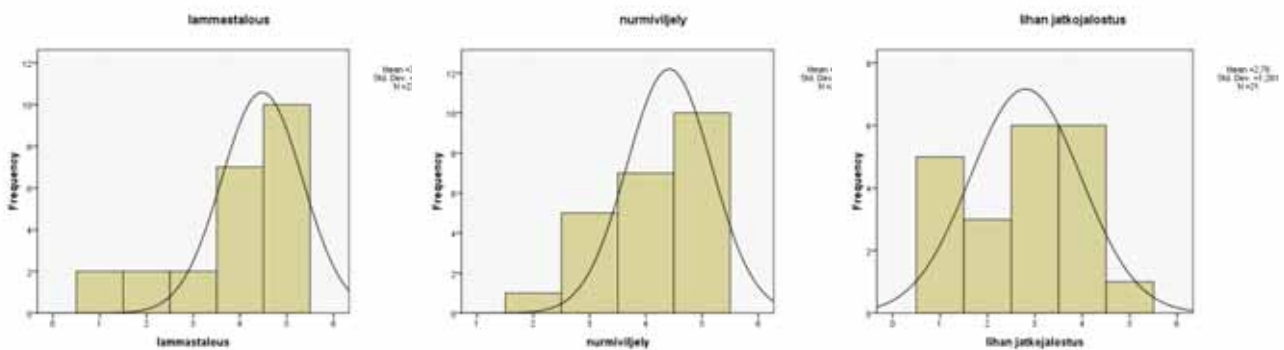
Suuri osa (66 %) naudanlihantuotantoa tai emolehmätuotantoa päätuotantosuuntanaan harjoittavista yrityksistä aikoi naudanlihantuotantoa tai/ja emolehmätuotantoa. Suuri osa naudanlihan tuotantoa harjoittavista tiloista aikoi tulevaisuudessa harjoittaa myös nurmenviljelyä (kuvio 14). Kiinnostus muihin toimialoihin oli melko vähäistä, bioenergiaa aikoi tuottaa viidennes tiloista. Niistä naudanlihan tuottajista, jotka eivät aikoneet jatkaa tuotantoa (18) tulevaisuudessa, tai olivat epävarmoja jatkosta, sukupolvenvaihdosta suunniteltiin 4 tilalla ja kukaan ei ollut myymässä tilaansa pois. Naudanlihantuotannosta luopuvien jatkosuunnitelmat olivat pirstaleisia. Osa aikoi harjoittaa nurmen, viljan tai perunanviljelyä, osa bioenergian tuotantoa, osa taas aikoi harjoittaa erilaisia muun yritystoiminnan muotoja, kuten luontaistuotteiden tuotantoa ja jalostusta tai matkailuun liittyviä toimialoja. Naudanlihantuotannosta luopuvien vastaajien profiili oli samantyyppinen kuin maidontuotannosta luopuvien. Luopuvat yrittäjät olivat keskimäärin hieman vanhempia kuin sitä melko varmasti jatkavat. Lisäksi luopuvien yrittäjien tila oli keskimäärin pienempi niin henkilöstömäärällä, liikevaihdolla kuin peltoalallakin mitattuna, kannattavuus oli heikompi, kotieläintuotantorakennusten kunto (kysymys 16B1) huonompi ja yrittäjät kokivat jaksamisensa heikommaksi kuin maidontuotantoa jatkavat tilat.



Kuvio 14. Naudanlihan tuottajien arviot nurmenviljelyn ja bioenergian tuotannon harjoittamisesta.

Lammastuotanto

Lammastuotanto oli kyselyssä pienin tuotantosuunta. Kuusi lammastilaa oli epävarmoja tuotannon jatkamisesta tulevaisuudessa (kuvio 15). Lammastalouden lisäksi suuri osa tiloista aikoi tulevaisuudessa harjoittaa nurmenviljelyä ja lisäksi osalla oli aikomus harjoittaa lihan jatkojalostusta ja/tai porotaloutta.



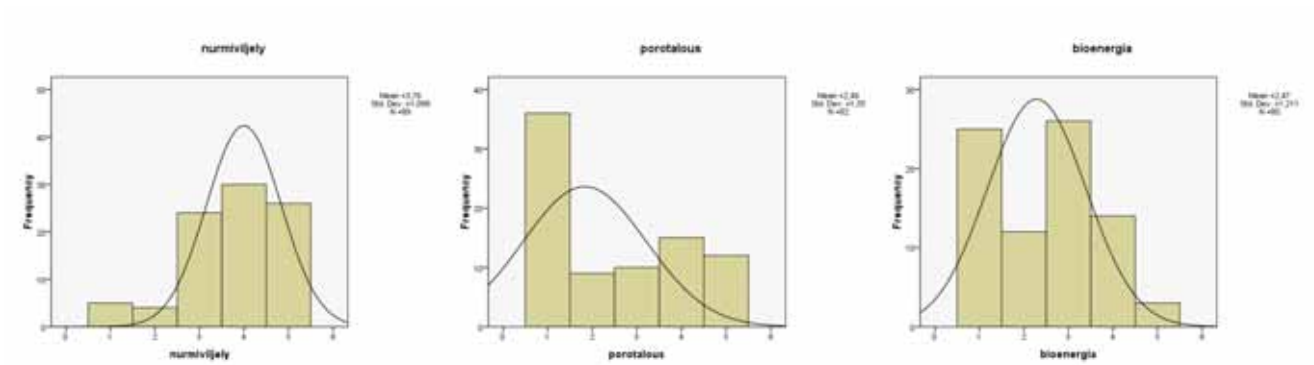
Kuvio 15. Lammastilojen arviot lammastalouden, nurmenviljelyn ja lihan jatkojalostuksen harjoittamisesta tulevaisuudessa.

Nurmitilat

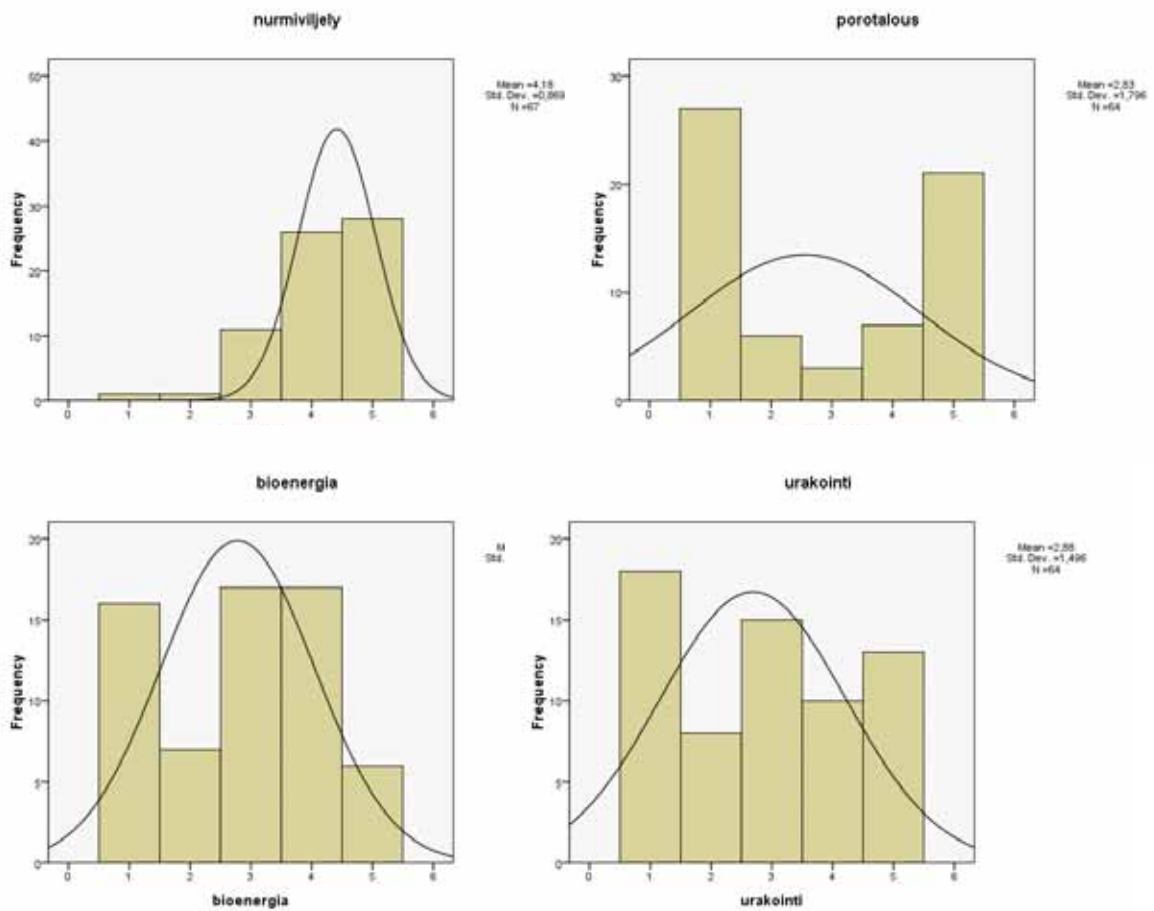
Noin 75 % pienten nurmitilojen (liikevaihto alle 11 000 euroa) viljelijöistä aikoi melko tai täysin varmasti jatkaa nurmenviljelyä tulevaisuudessa (kuvio 16). Monilla jatkavilla nurmitiloilla oli aikomus harjoittaa myös muuta toimintaa, kuten porotaloutta, bioenergian tuotantoa tai perunan viljelyä. Niistä vastaajista, jotka aikovat lopettaa nurmenviljelyn tai olivat epävarmoja jatkosta, noin puolet aikoi joko myydä tilansa tai tehdä sukupolvenvaihdoksen. Ne, jotka aikovat luopua nurmenviljelystä, mutta jatkaa itse viljelyä, aikovat harjoittaa marjakasvien tai perunan viljelyä, porotaloutta, bioenergian tuotantoa tai matkailuun liittyviä aktiviteetteja. Jälkimmäisessä ryhmässä oli huomattavasti nuorempia viljelijöitä kuin ensimmäisessä.

Isommista nurmitiloista (liikevaihto > 11 000) nurmenviljelyä aikoi jatkaa 80 %. Monilla isommilla nurmitiloilla oli nurmenviljelyn lisäksi tarkoitus melko tai täysin varmasti harjoittaa porotaloutta, urakointia tai bioenergiantuotantoa (kuvio 16). Lisäksi osalla oli suunnitelmassa harjoittaa tulevaisuudessa esimerkiksi naudanlihan tuotantoa, lammastaloutta, hevostaloutta, tuotteiden jatkojalostusta, erikoiskasvien viljelyä tai matkailuun liittyviä aktiviteetteja. Niillä tiloilla, joilla nurmenviljelystä aiottiin luopua tai jatkosta oltiin epävarmoja, aiottiin kuitenkin jatkaa toimintaa muodossa tai toisessa. Tulevaisuuden suunnitelmat olivat

hyvin heterogeenisiä, toimintaa suunnattiin joko maatalouden eri tuotantosuuntiin, kuten erikoiskasvien viljelyyn tai sitten muuhun yritystoimintaan.



Kuvio 14. Pienten nurmitilojen arviot nurmiviljelyyn, porotalouden ja bioenergian tuotannon harjoittamisesta tulevaisuudessa.



Kuvio 15. Isojen nurmitilojen arviot nurmiviljelyyn, porotalouden, bioenergiatuotannon ja urakoinnin harjoittamisesta tulevaisuudessa.

5 Yhteenveto

Maatalouden ja maaseudun yritystoiminnan merkittävä väheneminen nähdään yhtenä Lapin maa-seudun uhkatekijöistä. Yrittäjien ikääntyminen, jatkajan puute, näköalattomuus, tuotantotilojen ja kaluston väheneminen voivat estää yritystoiminnan suuntaamista uudelleen toimintaympäristön muutosten mukaisesti. Lapin maaseudun tulevaisuus muutosjoustavassa yritystoiminnassa – hankkeen ensimmäisessä vaiheessa oli tarkoitus luodaan kuva Lapin maaseudun tulevaisuudesta tilastoja, selvityksiä ja kyselyjen tuloksia analysoimalla. Erityisesti tietoa tarvittiin Lappilaisten maaseutuyritysten ”mahdollistavasta ympäristöstä” ja kytkennöistä lähitalousalueeseen ja lisäksi globaalien ja yleiseurooppalaisten kehitystrendien ilmenemisestä Lapin maaseudulla, arktisen ilmastonmuutoksen vaikutuksista kasvinviljelyyn Lapissa ja muutostrendien mahdollisuuksista pohjoisten elinkeinojen kilpailukyvyyn kehittämisessä ja säilyttämisessä. Hankkeen yhteydessä kerättiin postikyselyn avulla tietoa lappilaisen viljelijöiden näkemyksistä maatilayrityksensä nykytilasta, tulevaisuuden kehityspoluista sekä heidän suhteestaan tuleviin muutoksiin. Tässä ”Lapin maaseudun tulevaisuus muutosjoustavassa yritystoiminnassa”-hankkeen väliraportissa on tarkoituksena nimenmaan kuvailla postikyselyn tuloksia. Keväällä 2011 julkaistavassa loppuraportissa tulee olemaan myös hieman syvemmälle analyysija asioiden taustoista ja mahdollisista syy-seuraus suhteista.

Aineistona käytettiin postikyselyaineistoa, joka kerättiin Lapin maaseutuyrityksistä keväällä 2010. Kyselylomake lähetettiin kaikille Maa- ja metsätalousministeriön Tietopalvelukeskuksen Tiken ylläpitämässä Maatilarekisterissä vuonna 2009 olleille Lapin maatiloille (N=1 795). Täytettyjä lomakkeita oli 465 ja kyselyn vastausprosentti 27 %, mitä voi pitää tyydyttävänä. Katoanalyysissä ei ollut mitään merkittävää vastaus-katoa eri tilakokoluokkien, tuotantosuuntien tai vastaajan iän osalta. Tulokset esitetään painottamattomina, mutta otos on varsin hyvin yleistettävissä koko yritysjoukkoon.

Tulosten mukaan maatalouden tuotanto-olosuhteet vaihtelevat merkittävästi maakunnan eri puolilla. Lapin alueella olosuhteet vaihtelevat hyvinkin paljon eri seutukuntien välillä. Kemi-Tornion ja Torniojokilaakson alueilla olosuhteet eivät paljon eroa Suomen eteläisimmistä osista, joten näillä alueilla maataloustuotannolla on luontaisia edellytyksiä. Lapin muilla seutukunnilla luonnonolosuhteet ovat maatalouden kannalta Suomen heikoimpia ja rajoittavat mm. viljelyyn sopivien kasvien valikoimaa (Juntti ja Rantamäki-Lahtinen 2007). Maatalouden alueellinen rakenne selittää osaltaan joitakin alueellisia eroja, esimerkiksi tulevaisuuden uhkia arvioitaessa.

Tulokset tukevat aikaisempia tietoja siitä, että Lapissa on monialaisten tilojen, eli tilojen, joilla maatalouden lisäksi harjoitetaan jotain muuta yritystoimintaa, suhteellinen osuus on suuri verrattuna muualle Suomeen tai Eurooppaan (Eurostat 2007). Vähiten monialaisia tiloja on ryhmässä ”muut” ja eniten isojen nurmitilojen ryhmässä. Yleisimpiä muun yritystoiminnan toimialoja olivat urakointi (91 yritystä) ja porotalous (78 yritystä), lisäksi yleisiä toimialoja olivat mm. matkailu, elintarvikkeiden jalostus, hevostalous ja puun jatkojalostus. Eniten monialaisia tiloja oli Rovaniemen ja Tunturi-Lapin seutukunnissa ja vähiten Kemi-Tornion seutukunnassa.

Maatilayritysten nykytila

Lappilaisten tilojen keskimääräinen liikevaihto (myyntitulot + tuet) on hieman kasvanut vuodesta 2007 vuoteen 2009, mutta kasvu oli melko maltillista, yritysکوhtaiset erot olivat isoja. Pienillä nurmitiloilla keskimääräinen liikevaihto oli jopa hieman alentunut. Noin kahdella kolmasosalla kyselyn maatilayrityksistä yritystoiminnan verotuksen mukainen tulos oli positiivinen ja vastaajat arvioivat myös kannattavuuden positiiviseksi (korvaus työlle ja pääomalle). Kuitenkin vain reilu viidennes oli tyytyväinen verotuksen mukaiseen tulokseen ja 14 % kannattavuuteen. Noin 14 % arvioi verotuksen mukaisen tuloksen tappiolliseksi ja 18 % arvioi yritystoimintansa kannattamattomaksi.

Niissä yrityksissä, joiden toiminta oli kannattavaa ja yrittäjä oli tyytyväinen, vastaajalla oli useammin maatalousalan koulutus, yrityksen liikevaihto ja henkilöstömäärä oli suurempi ja yrityksen liikevaihto oli kasvanut vuosina 2007 – 2009 enemmän kuin kannattamattomissa tai erittäin kannattamattomissa yrityksissä. Molemmissa tilaryhmissä – hyvin kannattaneissa ja kannattamattomissa – oli tiloja kaikilta tuotantosuunnista. Kannattamattomien tilojen ryhmässä on suhteellisesti enemmän nurmitiloja ja lammastiloja

kuin kannattavissa. Jälkimmäisessä ryhmässä oli suhteellisesti enemmän maitotiloja. Kun heikosti kannattaneita tiloja verrattiin niihin tiloihin, jotka olivat olleet kannattavia, ryhmät erosivat useimpien käytössään olleiden resurssien osalta. Suurimmat erot ryhmien välillä löytyivät teknologiasta, sekä oman, että vieraan pääoman suhteen, yrittäjien ammattitaidossa, liiketoimintaosaamisessa sekä jaksamisessa.

Noin kolmannes kaikista tiloista ilmoitti, että ei ole tehnyt lainkaan investointeja 2007 tai 2009. Tehdyt investoinnit laskettiin yhteen, koska investointeja ei tehdä välttämättä joka vuosi, joten tulokset ovat luotettavampia summamuuttujaa käytettäessä. 56 % vastaajista suunnitteli tekevänsä investointeja vuonna 2011 suunnittelun investoinnin keskimääräinen koko oli 83 000 euroa ja mediaani 10 000 euroa. Tuotantosuuntien välillä oli isoja eroja sekä tehtyjen, että suunnitteilla olevien investointien suhteen. Aktiivisimmin vuosina 2007 ja 2009 olivat investoineet nautakarjatilat, maitotilat, lammas- ja vuohitilat sekä isommat nurmitilat. Näissä ryhmissä myös toteutuneet investoinnit olivat isoimmat. Heikko taloudellinen menestyminen näkyy tilojen investointiaktiivisuudessa: niillä tiloilla, jotka olivat kannattamattomia, investointiaktiivisuus – ja halukkuus oli pienempää ja tehdyt investoinnit pienempiä kuin hyvin kannattaneissa.

Kyselyn mukaan erityisenä pullonkaulana on lisäpellon saatavuus. Erityisesti maitotiloilla ja muilla nautakarjatiloilla oli tarvetta lisämaan ostamiseen ja/tai vuokraamiseen. Peltoa oli kuitenkin hyvin vähän saatavilla.

Näkemyksiä toimintaympäristön muutoksesta

Kyselyssä selvitettiin yrittäjien näkemyksiä siitä miten yleiset isot yleiset trendit tai paikalliset muutokset tulevat vaikuttamaan heidän tilansa tulevaisuuteen. Positiivisina mahdollisuuksina nähtiin erityisesti lähiruuan arvostuksen kasvu, Pohjoismaiden ja Venäjän markkinat, matkailu- ja loma-asuminen, paikalliset tie- ja infrastruktuuri-hankkeet sekä kotieläinten hyvinvointia koskevat vaatimukset. 61 % vastaajista arvioi, että väestön ikääntymisellä on kielteinen tai erittäin kielteinen vaikutus heidän tilansa toimintaan. Uhkina nähtiin myös erityisesti palvelujen keskittyminen, maaltamuutto, fossiilisten polttoaineiden loppuminen, maailmankaupan vapautuminen sekä kyselyn tekohetken aikana vaikuttanut taloudellinen taantuma.

Vastaajien näkemykset erosivat tilastollisesti merkitsevällä tasolla seutukunnittain neljän muuttujan osalta. Matkailu- ja loma-asuminen nähtiin mahdollisuutena erityisesti Pohjois-Lapissa ja Torniolaaksossa. Väestön ikääntymisen nähtiin vaikuttavan negatiivisesti tilan toimintaan erityisesti Pohjois-Lapissa, Itä-Lapissa ja Torniolaaksossa. Maitokiintiöistä luopuminen heijastaa osittain alueen tuotantosuuntien rakennetta, se koettiin uhkaksi erityisesti Kemi-Tornion ja Itä-Lapin seutukunnissa. Palvelujen keskittyminen koettiin uhkaksi eritoten Kemi-Torniossa ja Torniolaaksossa. Viljelijät kokivat vaikeaksi erityisesti EU:n tulevaisuuden markkinatilanteen ja tukipolitiikan arvioinnin.

Tilataason kehittämissuunnitelmat

Strateginen johtaminen on yksi yrityksen johtamisen keskeisimpiä osa-alueita. Joka kolmannella tilalla pitkän tähtäimen tulevaisuuden suunnittelua ei juurikaan tehty. Tiloilta tiedusteltiin myös mahdollisia kehittämistoimenpiteitä. Joka neljäs tila suunnitteli merkittävää konehankintaa tai lisämaan ostamista seuraavan viiden vuoden aikana. Noin joka viides tila suunnitteli asuinrakennuksen peruskorjausta, täydennyskoulutukseen hakeutumista tai tuotantorakennuksen laajentamista. Vaikka tarvetta lisämaalle ja resursseille on, pullonkaulaksi saattaa muodostua niiden saatavuus. Vain 3 % vastaajista suunnitteli maatilansa myyntiä, sitä vastoin melko monilla vanhemmilla viljelijöillä oli toiveena sukupolvenvaihdos seuraavan kymmenen vuoden aikana.

Sukupolvenvaihdoksiin liittyen Latu-hankkeen aikana on noussut esille se, että on olemassa maatalouden ulkopuolista yrittäjäpotentiaalia eli maaseutu/maatilayrittäjäksi haluavia ihmisiä, joilla ei kuitenkaan ole lähisuvussaan tilaa. Käytännössä ongelmaksi on muodostunut se, että sopivia tiloja ei ole löytynyt. Postikyselyssä kysyttiin viljelijöiden mielipidettä siihen voisiko jatkaja tulla suvun ulkopuolelta. Kolmannes viljelijöistä oli sitä mieltä, että voi, noin kaksi kolmannesta piti tärkeänä, että jatkaja tulee suvusta. Tämä potentiaali olisi tärkeää saada paremmin esille, jotta alalle saadaan uusia yrittäjiä myös sektorin ulkopuolelta.

Harva viljelijä lähtee suunnittelemaan tulevaisuutta täysin tyhjältä pöydältä, aikaisemmin tehdyt päätökset vaikuttavat tulevaisuuden mahdollisuuksiin. Kyselyyn vastanneista maitotiloista 55 % aikoi jatkaa maidontuotantoa tulevaisuudessakin melko varmasti tai täysin varmasti. Niistä tiloista, jotka arvioivat, että eivät tulevaisuudessa enää aio harjoittaa lypsykarjataloutta, ja tai olivat epävarmoja asiasta (todennäköisyys 50:50), joka kymmenes aikoi joko myydä yrityksen tai tehdä sukupolvenvaihdosten. Maidontuotannosta luopuvat yrittäjät olivat keskimäärin hieman vanhempia kuin sitä melko varmasti jatkavat. Lisäksi luopuvien yrittäjien tila oli keskimäärin pienempi niin henkilöstömäärällä, liikevaihdolla kuin peltoalalla-kin mitattuna, kannattavuus oli heikompi, kotieläintuotantorakennusten kunto huonompi ja yrittäjät kokivat jaksamisensa heikommaksi kuin maidontuotantoa jatkavat tilat. Monet niistä, jotka eivät aikoneet lopettaa, suunnittelivat harjoittavansa tulevaisuudessa nurmituotantoa. Suuri osa (66 %) naudanlihan- tuotantoa tai emolehmätuotantoa päätuotantosuuntanaan harjoittavista yrityksistä aikoi naudanlihan- tuotantoa tai/ja emolehmätuotantoa. Suuri osa naudanlihan tuotantoa harjoittavista tiloista aikoi tulevaisuudessa harjoittaa myös nurmenviljelyä. Niistä naudanlihan tuottajista, jotka eivät aikoneet jatkaa tuotantoa tulevaisuudessa, tai olivat epävarmoja jatkosta, sukupolvenvaihdosta suunniteltiin 4 tilalla ja kukaan ei ollut myymässä tilaansa pois. Noin 75 % pienten nurmitilojen (liikevaihto alle 11 000 euroa) viljelijöistä aikoi melko- tai täysin varmasti jatkaa nurmiviljelyä tulevaisuudessa. Monilla jatkavilla nurmitiloilla oli ai- komus harjoittaa myös muuta toimintaa, kuten porotaloutta, bioenergian tuotantoa tai perunan viljelyä. Niis- tä vastaajista, jotka aikoiivat lopettaa nurmiviljelyn tai olivat epävarmoja jatkosta, noin puolet aikoi joko myydä tilansa tai tehdä sukupolvenvaihdoksen. Ne, jotka aikoiivat luopua nurmenviljelys- tä, mutta jatkaa itse tuotantoa, aikoiivat harjoittaa marjakasvien tai perunan viljelyä, porotaloutta, bio-energian tuotantoa tai matkailuun liittyviä aktiviteetteja. Jälkimmäisessä ryhmässä oli huomattavasti nuorempia viljelijöitä kuin ensimmäisessä. Isommista nurmitiloista (liikevaihto > 11 000) nurmiviljelyä aikoi jatkaa 80 %. Mo- nilla isommilla nurmitiloilla oli nurmiviljelyn lisäksi tarkoitus melko tai täysin varmasti harjoittaa porota- loutta, urakointia tai bioenergiatuotantoa, Lisäksi osalla oli suunnitelmana harjoittaa tulevaisuuden esi- merkiksi naudanlihan tuotantoa, lammastaloutta, hevostaloutta, tuotteiden jatkojalostusta, erikoiskasvien viljelyä tai matkailuun liittyviä aktiviteetteja. Niillä tiloilla, joilla nurmiviljelystä aiottiin luopua tai jatkosta oltiin epävarmoja, aiottiin kuitenkin jatkaa toimintaa muodossa tai toisessa. Tulevaisuuden suunnitelmat olivat hyvin heterogeenisiä, toimintaa suunnattiin joko maatalouden eri tuotantosuuntiin, kuten erikois- kasvien viljelyyn tai sitten muuhun yritystoimintaan.

6 Kirjallisuus

- Ansoff, I. 1987. Corporate strategy. revised ed. Bungay, UK: Richard Clay Ltd. 284 p.
- Barney, J.B. & Mackey, T.B. 2005. Testing Resource-Based Theory. In: David J. Ketchen, Jr. and Donald D. Bergh (ed.). *Research Methodology in Strategy and Management*. Elsevier. p. 1-13.
- Coates, T.T. & McDermott, C.M. 2002/9. An exploratory analysis of new competencies: a resource based view perspective. *Journal of Operations Management* 20: 435-450.
- Cuykendal, C., LaDue, E. & Smith, D.R. 2002. What successful small farmers say. The results of a survey of successful small farm operators. R.B. 2002-01. Agricultural Finance and Management at Cornell. Ithaca, New York: 1-90 p.
- Duffy, M. & Nanhou, V. 2002. Factors of Success of Small Farms and the Relationship Between Financial Success and Perceived Success. Staff General Research Papers with number 10349. Iowa State University, Dept. of Economics, 260 Heady Hall, Ames, IA. Ames USA: .
- Errington, A. 1986. The delegation of decisions on the farm. *Agricultural Systems* 19: 299-317.
- Eurostat 2007. Agricultural holdings with another gainful activity than agricultural production. Cited 20.4.2007 2009. Updated 28.2.2007 2007. Available on the Internet: http://epp.eurostat.ec.europa.eu/portal/page?_pageid=1996,39140985&_dad=portal&_schema=PORTAL&screen=detailref&language=en&product=Yearlies_new_agriculture&root=Yearlies_new_agriculture/E/E1/E11/eda12570.
- Gallup Elintarviketieto 2008.
- Grant, R.M. 1991. The Resource-Based Theory of Competitive Advantage: Implications for Strategy Formulation. *California Management Review* 33: 114.
- Juntti, L. & Rantamäki-Lahtinen, L. 2007. Muutoksesta mahdollisuus? Yleiskatsaus Lapin maatilojen kehittämisen ja toimialamuutosten reunaehdoista. In: Lauri Juntti & Leena Rantamäki-Lahtinen. Monialaisuus maaseutuyrityksen mahdollisuutena. MTT:n selvityksiä 145: 6-42.
- Penrose, E. 1995. The theory of the growth of the firm. 3.th ed. Oxford, UK: Oxford University Press. ISBN 0-19-828977-4. 272 p.
- Peteraf, M.A. & Barney, J.B. 2003. Unraveling the Resource-Based Tangle. *Managerial and Decision Economics* 24: 309-23.
- Ranta, E., Rita, H. & Kouki, J. 2002. Biometria : tilastotiedettä ekologeille. 8. korj. p ed. Helsinki: Yliopistopaino. ISBN 951-570-085-X. 569 p.
- RANTAMÄKI-LAHTINEN, L., VESALA, H.T., VESALA, K.M., KARTTUNEN, J., TUURE, V-M. 2008. Muuttuva maaseutuyrittäjyys - Monialaisten tilojen, perusmaatilojen ja maaseudun muiden yritysten yrittäjyys ja resurssienhallinta 2000-2006. MTT:n selvityksiä 169: 100 s
- Wernerfelt, B. 1984. A Resource-based View of the Firm. *Strategic Management Journal* 5: 171-180.
- Wiklund, J. 1998. *Small firm growth and performance; entrepreneurship and beyond*. Jönköping, Sweden: Jönköping International business school. 1-361 p.

7 Liitteet

LIITE 1

Muuttujaluettelo Latukysely

M1_a	Yritysmuoto 1 = perinteinen maatila 2 = maatilayhtymä 3 = osakeyhtiö 4 = perikunta 5 = kommandiittiyhtiö 6 = muu,mikä
M1_amika	Jos vastattu 6, kirjoita mikä
M1_b	Omistussuhde 1 = oma 2 = vuokrattu 3 = molemmat
M2_1A	1. henkilön rooli:
M2_1B	1. henkilön syntymävuosi:
M2_1C	1. henkilön sukupuoli 1 = mies, 2 = nainen
M2_1D	1. henkilö toiminut yrittäjänä vuodesta
M2_1E	1. henkilön koulutus 1 = maatalousala, 2 = muu ammatillinen, 3 = ei ammatillista
M2_1F	1. henkilön työskentely tilan ulkopuolella 1 = palkkatyössä, 2 = yrittäjänä
M2_2A	2. henkilön rooli jne...
M2_4F	4. henkilön työskentely tilan ulkopuolella 1 = palkkatyössä, 2 = yrittäjänä
M3A07	Yrittäjän/yrityksien htv vuonna 2007
M3A09	Yrittäjän/yrityksien htv vuonna 2009
M3A11	Yrittäjän/yrityksien htv vuonna 2011
M3A13	Yrittäjän/yrityksien htv vuonna 2013
M3B07	Perheenjäsenet htv vuonna 2007
M3B09	Perheenjäsenet htv vuonna 2009
M3B11	Perheenjäsenet htv vuonna 2011
M3B13	Perheenjäsenet htv vuonna 2013
M3C07	Ulkopuoliset työntekijät htv vuonna 2007
M3C09	Ulkopuoliset työntekijät htv vuonna 2009
M3C11	Ulkopuoliset työntekijät htv vuonna 2011
M3C13	Ulkopuoliset työntekijät htv vuonna 2013
M4A	Tilan kokonaispinta-ala, ha

M4B	peltoa, ha
M4C	omaa peltoa, ha
M4D	metsää, ha
M507 euroa)	liikevaihto 2007, 1000 euroa (eli merkittään tuhansissa euroissa 100 = 100 000
M509 euroa)	liikevaihto 2009, 1000 euroa (eli merkittään tuhansissa euroissa 100 = 100 000
M511 euroa)	liikevaihto 2011, 1000 euroa (eli merkittään tuhansissa euroissa 100 = 100 000
M513 euroa)	liikevaihto 2013, 1000 euroa (eli merkittään tuhansissa euroissa 100 = 100 000
M6_1	Maatalouden päätuotantosuunta, tekstimuuttuja
M6_1o	Päätuotantosuunnan osuus liikevaihdosta, 1 – 100 %
M6_2	Maatalouden 2. tuotantosuunta, tekstimuuttuja
M6_2o	2 tuotantosuunnan osuus liikevaihdosta, 1 – 100 %
M6_3	Maatalouden 3. tuotantosuunta, tekstimuuttuja
M6_3o	3 tuotantosuunnan osuus liikevaihdosta, 1 – 100 %
M6_4	Muu toimiala 1 (4. kohta), tekstimuuttuja
M6_4o	1. muun toimialan (4 kohta) osuus liikevaihdosta, 1 – 100 %
M6_5	Muu toimiala 2 (5. kohta), tekstimuuttuja
M6_5o	2. muun toimialan (5. kohta) osuus liikevaihdosta, 1 – 100 %
M6_6	Muu toimiala 3 (6. kohta), tekstimuuttuja
M6_6o	1. muun toimialan (6. kohta) osuus liikevaihdosta, 1 – 100 %
	Kuinka suuri osuus (%) Teidän ja perheen nettotuloista muodostuu seuraavista tulonlähteistä? numeerinen tieto 1 – 100 %
M7A07	Maa- ja puutarhatalous v 2007
M7A09	Maa- ja puutarhatalous v 2009
M7A11	Maa- ja puutarhatalous 2011
M7A07	Maa- ja puutarhatalous v 2013
M7B07	Metsätalous v 2007
M7B09	Metsätalous v 2009
M7B11	Metsätalous v 2011
M7B13	Metsätalous v 2013
M7C07	Porotalous v 2007
M7C09	Porotalous v 2009
M7C11	Porotalous v 2011
M7C13	Porotalous v 2013
M7D07	Muu yritystoiminta v 2007
M7D09	Muu yritystoiminta v 2009
M7D11	Muu yritystoiminta v 2011
M7D13	Muu yritystoiminta v 2013
M7E07	Ulkopuolinen työssäkäynti v 2007
M7E09	Ulkopuolinen työssäkäynti v 2009
M7E11	Ulkopuolinen työssäkäynti v 2011

- M7E13 Ulkopuolinen työssäkäynti v 2013
- M7F07 Muut tulot v 2007
- M7F09 Muut tulot v 2009
- M7F11 Muut tulot v 2011
- M7F13 Muut tulot v 2013
- M809 Millainen on yritystoimintanne verotuksen mukainen nettotulos vuonna 2009?
1. Erittäin tappiollinen
 2. Tappiollinen
 3. Nollatulos
 4. Positiivinen, mutta en ole tyytyväinen
 5. Positiivinen ja olen tyytyväinen
- M811 Millainen on yritystoimintanne verotuksen mukainen nettotulos vuonna 2011?, luokitus ks edellä
- M813 Millainen on yritystoimintanne verotuksen mukainen nettotulos vuonna 2013?, luokitus ks edellä
- M909 Entä millaisen korvauksen mielestänne saitte työllenne ja omalle pääomallenne (kannattavuus) vuonna 2009?
1. Erittäin kannattamatonta
 2. Kannattamatonta
 3. Nollatulos
 4. Kannattavaa mutta en ole tyytyväinen
 5. Kannattavaa ja olen tyytyväinen
- M911 Entä millaisen korvauksen mielestänne saitte työllenne ja omalle pääomallenne (kannattavuus) vuonna 2011??. luokitus ks edellä
- M913 Millainen on yritystoimintanne verotuksen mukainen nettotulos vuonna 2013?, luokitus ks edellä
- M10A Millaiseksi arvioitte yritystoimintanne tämän hetkisen kannattavuuden suhteessa muihin saman tuotantosuunnan tiloihin?
1. Huomattavasti heikompi
 2. Heikompi (sanallinen selitys ei lomakkeessa)
 3. Keskimääräistä tasoa
 4. Parempi (sanallinen selitys ei lomakkeessa)
 5. Huomattavasti parempi
- M10B Jos tiedossa: Mikä oli tilanne kannattavuuskerroin vuonna 2008?
Merkitse luku kahden desimaalin tarkkuudella (esim. 0,26), jos ei vastattu, jätä tyhjäksi
- M11A Kuinka arvioitte varojenne riittävän tavanomaisiin maksuihin?
1. Erittäin huonosti
 2. Huonosti
 3. Kohtalaisesti
 4. Hyvin
 5. Erittäin hyvin
- M11B Kuinka arvioitte varojenne riittävän investointeihin? Luokitus sama kuin 11A
- M11C Kuinka arvioitte varojenne riittävän omaan elantoon? Luokitus sama kuin 11A

- M12A Kuinka helposti arvioitte saavanne tarvittaessa ulkopuolista rahoitusta maatilatalou-
teen?
1. Erittäin heikosti
 2. Heikosti
 3. Kohtalaisesti
 4. Helposti
 5. Erittäin helposti
- M12B Kuinka helposti arvioitte saavanne tarvittaessa ulkopuolista rahoitusta muuhun yri-
tystoimintaan? Luokitus sama kuin 12 A
- M1309 Miten suureksi arvioitte maatilayrityksenne velkapääoman suhteessa liikevaihtoon
2009?
1. Yritys on velaton
 2. Velkaa alle 1/3 liikevaihdosta
 3. Velkaa 1/3 - 2/3 liikevaihdosta
 4. Velkaa yli 2/3 liikevaihdosta
 5. Velkaa yli liikevaihto
- M1311 Miten suureksi arvioitte maatilayrityksenne velkapääoman suhteessa liikevaihtoon
2011? luokitus sama kuin M1309
- M1309 Miten suureksi arvioitte maatilayrityksenne velkapääoman suhteessa liikevaihtoon
2013? luokitus sama kuin M1309
- M1407 Paljonko rahaa olette käyttäneet investointeihin 2007? tuhatta euroa
- M1409 Paljonko rahaa olette käyttäneet investointeihin 2009? tuhatta euroa
- M1411 Paljonko rahaa aiotte käyttää? tuhatta euroa
- M15A1 Miten tärkeinä näette seuraavat voimavarat omassa yritystoiminnassanne:
Teknologia, koneet ja laitteet 1 = ei tärkeä; 2 = Melko tärkeä; 3 = Erittäin tärkeä
- M15B1 Tuotantorakennukset
- M15C1 Oma pääoma
- M15D1 Vieras pääoma, rahoitusmahdollisuudet
- M15E1 Uusien tuotantomenetelmien keksiminen tai käyttöönotto
- M15F1 Uusien tuotteiden tai palvelujen keksiminen tai käyttöönotto
- M15G1 Maine/hyvä imago/tunnettuus
- M15H1 Yrittäjien liiketoimintaosaaminen
- M15I1 Mahdollisuuksien tunnistaminen ja toteutus
- M15J1 Verkostoituminen ja kontaktien hyödyntäminen
- M15K1 Asiakassuhteiden hyvä hoito
- M15L1 Yrittäjien ammattitaito
- M15M1 Tuotteiden korkea laatu
- M15N1 Henkilöstöjohtaminen
- M15O1 Tietoliikenneyhteydet
- M15P1 Yrittäjien jaksaminen
- M15Q1 Vertaistuki muilta yrittäjiltä
- M15R1 Palkattujen työntekijöiden ammattitaito
- M15A2 Millaiset ovat omat voimavarat verrattuna kilpailijoihin

Teknologia, koneet ja laitteet 1 = huomattavasti heikommät; 2 = heikommät (ei määritelty lomakkeessa); 3 = samantasoiset; 4 = paremmat (ei määritelty lomakkeessa); 5 = huomattavasti paremmat

- M15B2 Tuotantorakennukset
M15C2 Oma pääoma
M15D2 Vieras pääoma, rahoitusmahdollisuudet
M15E2 Uusien tuotantomenetelmien keksiminen tai käyttöönotto
M15F2 Uusien tuotteiden tai palvelujen keksiminen tai käyttöönotto
M15G2 Maine/hyvä imago/tunnettuus
M15H2 Yrittäjien liiketoimintaosaaminen
M15I2 Mahdollisuuksien tunnistaminen ja toteutus
M15J2 Verkostoituminen ja kontaktien hyödyntäminen
M15K2 Asiakassuhteiden hyvä hoito
M15L2 Yrittäjien ammattitaito
M15M2 Tuotteiden korkea laatu
M15N2 Henkilöstöjohtaminen
M15O2 Tietoliikenneyhteydet
M15P2 Yrittäjien jaksaminen
M15Q2 Vertaistuki muilta yrittäjiltä
M15R2 Palkattujen työntekijöiden ammattitaito
- M16A1 Millainen konekanta tilanne on, kuntoarvio
Asuinrakennus, 1 = erittäin huono, 2 = huono, 3 = kohtalainen, 4 = hyvä, 5 = erittäin hyvä
- M16B1 Kotieläintuotantorakennukset
M16C1 Kasvintuotannon rakennukset
M16D1 Muut rakennukset
M16E1_1 Traktorit, KPL ____ (kappelemäärä, vain traktorit)
M16E1_2 Traktorit, kuntoarvio 1 = erittäin huono, 2 = huono, 3 = kohtalainen, 4 = hyvä, 5 = erittäin hyvä
- M16F1 Peltoviljelykoneet
M16G1 Muut koneet ja laitteet
M16H1 Muu kalusto
- M16A2 Tilallamme ei ko rakennusta, konetta laitetta
Asuinrakennus, ruksattu = 1, muuten jätetään tyhjäksi
- M16B2 Kotieläintuotantorakennukset
M16C2 Kasvintuotannon rakennukset
M16D2 Muut rakennukset
M16E2 Traktorit
M16F2 Peltoviljelykoneet
M16G2 Muut koneet ja laitteet
M16H2 Muu kalusto
- M16Binv Aiotteko tehdä peruskorjauksia tai uusintainvestointeja?
Ei = 1
Kyllä = 2
- M16BK1A kohde 1, tekstivastaus

- M16BK1B kohde 1, vuosi 20 _____
 M16BK1C kohde 1, euroa tuhansissa, 100 = 100 000 euroa)
 M16BK1D kohde 1, Peruskorjaus = 1, Uusintainvestointi = 2
 M16BK2A kohde 2, tekstivastaus
 M16BK2B kohde 2, vuosi 20 _____
 M16BK2C kohde 2, euroa tuhansissa, 100 = 100 000 euroa)
 M16BK2D kohde 2, Peruskorjaus = 1, Uusintainvestointi = 2
 M16BK3A kohde 3, tekstivastaus
 M16BK3B kohde 3, vuosi 20 _____
 M16BK3C kohde 3, euroa tuhansissa, 100 = 100 000 euroa)
 M16BK3D kohde 3, Peruskorjaus = 1, Uusintainvestointi = 2

M17A Millainen on työvoiman riittävyys maatilayrityksessänne tällä hetkellä?

1. Yrityksellä on riittävästi ammattitaitoista työvoimaa
2. puutetta ammattitaitoisesta työvoimasta
3. toisinaan puutetta työvoimasta
4. yritys kärsii työvoimapulasta

M17B Jos vastaisitte kohtiin 2 - 4, mikä on lisätyövoiman tarve henkilötöyvuosina lähitulevaisuudessa? _____ htv (kaksi desimaalia)

18A1 Mistä työntekijät ovat aluperin kotoisin tällä hetkellä

Omalta kylältä, 1 = rasti, 0 = ei rastia

18A2 Omasta seutukunnasta, 1 = rasti, 0 = ei rastia

18A3 Lapin maakunnan alueelta 1 = rasti, 0 = ei rastia

18A4 Muualta Suomesta 1 = rasti, 0 = ei rastia

18A5 EU:n alueelta 1 = rasti, 0 = ei rastia

18A6 EU:n ulkopuolelta 1 = rasti, 0 = ei rastia

18B1 Mistä työntekijät ovat aluperin kotoisin tulevaisuudessa?

Omalta kylältä, 1 = rasti, 0 = ei rastia

18B2 Omasta seutukunnasta, 1 = rasti, 0 = ei rastia

18B3 Lapin maakunnan alueelta 1 = rasti, 0 = ei rastia

18B4 Muualta Suomesta 1 = rasti, 0 = ei rastia

18B5 EU:n alueelta 1 = rasti, 0 = ei rastia

18B6 EU:n ulkopuolelta 1 = rasti, 0 = ei rastia

19A1 En tarvitse, enkä käytä ulkopuolista palvelua

Rehunkorjuuketju 1 = rasti, 0 = ei rastia

19A2 Lannanlevitys, 1 = rasti, 0 = ei rastia

19A3 Pellon kunnostus, 1 = rasti, 0 = ei rastia

19A4 Pellon raivaus, 1 = rasti, 0 = ei rastia

19A5 Kylvö, 1 = rasti, 0 = ei rastia

19A6 Kuntö, 1 = rasti, 0 = ei rastia

19A7 Muu, 1 = rasti, 0 = ei rastia

19A8 muu: tekstivastaus alasta

19B1 Käytän ulkopuolista palvelua

Rehunkorjuuketju, m³/ha tarkka luku, max 2 desimaalia

19B2 Lannanlevitys, m³/ha tarkka luku, max 2 desimaalia

19B3 Pellon kunnostus, m³/ha tarkka luku, max 2 desimaalia

19B4 Pellon raivaus, m³/ha tarkka luku, max 2 desimaalia

19B5 Kylvö, m³/ha tarkka luku, max 2 desimaalia

- 19B6 Kuntö, m3/ha tarkka luku, max 2 desimaalia
 19B7 Muu, m3/ha tarkka luku, max 2 desimaalia
- 19C1 En käytä, mutta tarvetta on
 Rehunkorjuuketju , m3/ha tarkka luku, max 2 desimaalia
 19C2 Lannanlevitys, m3/ha tarkka luku, max 2 desimaalia
 19C3 Pellon kunnostus, , m3/ha tarkka luku, max 2 desimaalia
 19C4 Pellon raivaus, m3/ha tarkka luku, max 2 desimaalia
 19C5 Kylvö,m3/ha tarkka luku, max 2 desimaalia
 19C6 Kuntö, m3/ha tarkka luku, max 2 desimaalia
 19C7 Muu, m3/ha tarkka luku, max 2 desimaalia
- 19D1 Urakoin itse,
 Rehunkorjuuketju , m3/ha tarkka luku, max 2 desimaalia
 19D2 Lannanlevitys, m3/ha tarkka luku, max 2 desimaalia
 19D3 Pellon kunnostus, , m3/ha tarkka luku, max 2 desimaalia
 19D4 Pellon raivaus, m3/ha tarkka luku, max 2 desimaalia
 19D5 Kylvö,m3/ha tarkka luku, max 2 desimaalia
 19D6 Kuntö, m3/ha tarkka luku, max 2 desimaalia
 19D7 Muu, m3/ha tarkka luku, max 2 desimaalia
- 19E1 Voisin urakoida, jos kysyntää olisi
 Rehunkorjuuketju , m3/ha tarkka luku, max 2 desimaalia
 19E2 Lannanlevitys, m3/ha tarkka luku, max 2 desimaalia
 19E3 Pellon kunnostus, , m3/ha tarkka luku, max 2 desimaalia
 19E4 Pellon raivaus, m3/ha tarkka luku, max 2 desimaalia
 19E5 Kylvö,m3/ha tarkka luku, max 2 desimaalia
 19E6 Kuntö, m3/ha tarkka luku, max 2 desimaalia
 19E7 Muu, m3/ha tarkka luku, max 2 desimaalia
- 19F1 Voit merkitä urakoitsijan nimen alla olevalle viivoitukselle
 Rehunkorjuuketju, nimi (jos ei mainittu, jää tyhjäksi)
 19F2 Lannanlevitys, nimi (jos ei mainittu, jää tyhjäksi)
 19F3 Pellon kunnostus, , nimi (jos ei mainittu, jää tyhjäksi)
 19F4 Pellon raivaus, nimi (jos ei mainittu, jää tyhjäksi)
 19F5 Kylvö, nimi (jos ei mainittu, jää tyhjäksi)
 19F6 Kuntö, nimi (jos ei mainittu, jää tyhjäksi)
 19F7 Muu, nimi (jos ei mainittu, jää tyhjäksi)
- 20A1 Lisämaan tarve, en myy enkä vuokraa peltoa, ruksi tai ha määrä = 1
 20A2 En myy enkä vuokraa metsää, ruksi tai ha määrä = 1
- 20B1 Vuoraisin peltoa, ha
 20B2 Vuoraisin metsää, ha
- 20C1 Ostaisin peltoa, ha
 20C2 Ostaisin metsää, ha
- 20D1 Alueella on vuokrattavissa peltoa, ruksi = 1, ei ruksia = 0
 20D2 Alueella on vuokrattavissa metsää, ruksi = 1, ei ruksia = 0

20E1	Alueella on ostettavissa peltoa, ruksi = 1, ei ruksia = 0
20E2	Alueella on ostettavissa metsää, ruksi = 1, ei ruksia = 0
20F1	Voisin antaa vuoralle peltoa, ha
20F2	Voisin antaa vuokralle metsää, ha
20G1	Voisin myydä peltoa, ha
20G2	Voisin myydä metsää, ha
21A1	Mikä on lyhin matka ko palvelun luo, Korjaus ja huolto, km-määrä, 1 desimaali
21A2	Tavarankuljetus
21A3	Maansiirto
21A4	Metsäurakointi
21A5	Lomituspalvelut
21A6	Eläinlääkäri
21A7	Tuottajamyymälä
21A8	Rauta ja maatalouskauppa
21A9	Huoltoasema
21A10	Vähittäsitavarakauppa
21A11	Posti
21A12	Pankki
21A13	Koulu
21A14	Päivähoito
21A15	Poliisi
21A16	Palokunta
21A17	Julkiset terveystalvelut
21A18	Julkinen liikenne
21A19	Valtatie
21A20	Tietoliikenneyhteydet
21A21	Naapuriapu
21A22	Koneyhteistyökumppani
21B1	Kuinka tärkeä kyseinen palvelu on maatilan kannalta Korjaus ja huolto, 1 = ei merkitystä, 2 = vähän merkitystä, 3 = jonkin verran merkitystä, 4 = merkittävä, 5 = erittäin merkittävä
21B2	Tavarankuljetus, kuten 21B1
21B3	Maansiirto, kuten 21B1
21B4	Metsäurakointi, kuten 21B1
21B5	Lomituspalvelut, kuten 21B1
21B6	Eläinlääkäri, kuten 21B1
21B7	Tuottajamyymälä, kuten 21B1
21B8	Rauta ja maatalouskauppa, kuten 21B1
21B9	Huoltoasema, kuten 21B1
21B10	Vähittäsitavarakauppa, kuten 21B1
21B11	Posti, kuten 21B1
21B12	Pankki, kuten 21B1
21B13	Koulu, kuten 21B1
21B14	Päivähoito, kuten 21B1
21B15	Poliisi, kuten 21B1
21B16	Palokunta, kuten 21B1

21B17	Julkiset terveystalvelut, kuten 21B1
21B18	Julkinen liikenne, kuten 21B1
21B19	Valtatie, kuten 21B1
21B20	Tietoliikenneyhteydet, kuten 21B1
21B21	Naapuriapu, kuten 21B1
21A22	Koneyhteistyökumppani, kuten 21B1

Asiakkaiden lukumäärä

M22A1	Loppukäyttäjät, yhteensä
M22A2	Loppukäyttäjät, yksityishenkilöitä
M22A3	Loppukäyttäjät, yrityksiä
M22B1	Jatkojalostajat, yhteensä
M22B2	Jatkojalostajat, yksityishenkilöitä
M22B3	Jatkojalostajat, yrityksiä
M22C1	Jälleenmyyjät, yhteensä
M22C2	Jälleenmyyjät, yksityishenkilöitä
M22C3	Jälleenmyyjät, yrityksiä

Vuorovaikutus asiakkaiden kanssa

Asteikko: 1 = ei lainkaan
2 = vähän
3 = jonkin verran
4 = paljon
5 = hyvin paljon

M23A	Kohdistatteko asiakkaisiinne aktiivista markkinointia
M23B	Keskusteletteko tai neuvotteletteko asiakkaidenne kanssa
M23C	Onko asiakaskunnassanne vaihtuvuutta

Miten arvioitte asiakassuhteita yleensä?

Asteikko: 1 = hyvin vaikeaa
2 = vaikeaa
3 = helppoa
4 = hyvin helppoa

M24A	Uusien asiakassuhteiden synnyttäminen on ...
	Asteikko: 1 = hyvin vaikeaa 2 = vaikeaa 3 = helppoa 4 = hyvin helppoa

M24B	Nykyisten asiakassuhteiden säilyttäminen on ...
	Asteikko: 1 = hyvin vaikeaa 2 = vaikeaa 3 = helppoa 4 = hyvin helppoa

Miten hyvin kykenette kilpailuun?

Asteikko: 1 = ei lainkaan
2 = jossain määrin
3 = hyvin
4 = erittäin hyvin

- M25A1 Hintakilpailuun
M25B1 Tuotteen laadulla kilpailuun
M25C1 Laajentumiskilpailuun
- M25A2 Hintakilpailua ei ole, ruksi = 1, ei ruksia = 0
M25B2 Tuotteen laadulla kilpailua ei ole, ruksi = 1, ei ruksia = 0
M25C2 Laajentumis kilpailua ei ole, ruksi = 1, ei ruksia = 0
- M26A Montako henkeä yrityksessänne osallistuu suunnitteluun ja päätöksentekoon, henkeä
M26B Miten vuosisuunnittelu yhdistetään tulevaisuuden suunnitteluun tilallanne=
1 = Tulevaisuuden suunnittelua ei juurikaan tehdä tilallamme
2 = Vuosisuunnittelu ja pitkän aikavälin suunnittelu ovat toisistaan erillisiä
3 = Pitkän aikavälin visio muodostaa lähtökohdan vuosisuunnittelulle...
4 = Vuosisuunnittelu muodostaa perustan tilan tulevaisuuden vision määrittelyyn
- M26C1 Mitä maatilan suunnitteluohjelmia käytätte?
Kirjanpito ja/tai veroohjelma 1 = kyllä, 0 = ei
M26C2 Viljelyn suunnitteluohjelmat, 1 = kyllä, 0 = ei
M26C3 Ruokinnansuunnitteluohjelmat 1 = kyllä, 0 = ei
M26C4 Talouden suunnitteluohjelmat 1 = kyllä, 0 = ei
M26C5 Investointien laksentaan tarkoitetut ohjelma 1 = kyllä, 0 = ei
- M27A1 Onko tärkeä pitkän aikavälin tavoite?
Hyvä kannattavuus
1= ei tärkeä
2= melko tärkeä
3 = Erittäin tärkeä
- M27A2 Oma taloudellinen riippumattomuus, koodi kuten M27A1
M27A3 Jatkuva kasvu, koodi kuten M27A1
M27A4 Ajankäytön hallinta, koodi kuten M27A1
M27A5 Tulorahoituksen riittävyys, koodi kuten M27A1
M27A6 Kohtuullinen toimeentulo , koodi kuten M27A1
M27A7 Henkinen tyytyväisyys viljelijänä toimimiseen, koodi kuten M27A1
M27A8 Ympäristön tilasta huolehtiminen, koodi kuten M27A1
M27A9 Voiton maksimointi , koodi kuten M27A1
M27A10 Perheyrietyksen jatkuvuus, koodi kuten M27A1
M27A11 Valmistautuminen toiminnan lopettamiseen, koodi kuten M27A1
- M27B1 Miten hyvin olette onnistuneet toteuttamaan?

Hyvä kannattavuus

1= ei lainkaan

2= jossain määrin

3 = kohtalaisesti

4=hyvin

5=erittäin hyvin

M27B2 Oma taloudellinen riippumattomuus, koodi kuten M27B1

M27B3 Jatkuva kasvu, koodi kuten M27B1

M27B4 Ajankäytön hallinta, koodi kuten M27B1

M27B5 Tulorahoituksen riittävyys, koodi kuten M27B1

M27B6 Kohtuullinen toimeentulo , koodi kuten M27B1

M27B7 Henkinen tyytyväisyys viljelijänä toimimiseen, koodi kuten M27B1

M27B8 Ympäristön tilasta huolehtiminen, koodi kuten M27B1

M27B9 Voiton maksimointi , koodi kuten M27B1

M27B10 Perheyriityksen jatkuvuus, koodi kuten M27B1

M27B11 Valmistautuminen toiminnan lopettamiseen, koodi kuten M27B1

M28A Kuinka vaikeana pidätte seuraavien tekijöiden ennakkointia?

Maatalouden kokonaistuotto

1 = erittäin vaikeaa

2 = melko vaikeaa

3 = ei vaikeaa, ei helppoa

4 = melko helppoa

5 = erittäin helppoa

M28B Tuotantokustannukset, kuten M28A

M28C Tukipolitiikka yleisesti, kuten M28A

M28D Tukimäärät, kuten M28A

M28E Markkinatilanne paikallisesti, kuten M28A

M28F Markkinatilanne kotimaassa, kuten M28A

M28G Markkinatilanne EU:ssa, kuten M28A

M28H Tuotantoteknologian valinta ja investointi , kuten M28A

M28I Osaamisen kehittämistarve ja työkyky , kuten M28A

M29A Miten tärkeinä näette seuraavat asiantuntija palvelut?

Kunnan viranomaisten antama neuvonta

1 = ei lainkaan

2 = jonkin verran

3 = kohtalaisen

4 = melko tärkeä

5 = erittäin tärkeä

M29B Muiden viranomaisten (TE-keskus tms.) antama neuvonta

M29C ProAgrian yms. järjestöjen antama neuvonta

M29D Tuottajajärjestöjen antama neuvonta

M29E Maatalousalan oppilaitosten antama täydennyskoulutus

M29F Pankkien rahoitusneuvonta

M29G Tuottajaorganisaatioiden neuvonta (meijeri, rehutehdas jne.)

M30A Mitkä seuraavista ovat sellaisia maatilan toiminnan kehittämistilanteita joihin kosisitte tarvitsevanne apua tulevaisuudessa?

Yhteistyörenkaat

- 1 = ei lainkaan
- 2 = jonkin verran
- 3 = kohtalaisen
- 4 = melko paljon
- 5 = erittäin paljon

M30B	Yhteisomistus
M30C	Uudet yhtiörakenteet
M30D	Uudet markkinat
M30E	Uudet tuotteet
M30F	Uusia paikallismarkkinoita
M30G	Ulkomaan markkinat
M30H	Uudet jakelukanavat
M30I	Rahoitus
M30J	Johtaminen
M30K	Oma jaksaminen
M30L	Maatalouspolitiikan ennakointi
M30M	Tuotteiden pienjakeluketju

M31A Mitä mieltä olette oheisista maaseutu- ja maatalouspolitiikkaan liittyvistä väittämistä?

En pidä siitä, jos tuet tulevat olevaan merkittävä osa tilani tulonmuodostusta tulevaisuudessa.

- 1 = täysin eri mieltä
- 2 = osittain eri mieltä
- 3 = ei samaa eikä eri mieltä
- 4 = osittain samaa mieltä
- 5 = täysin samaa mieltä

M31B	Maatalouden ympäristötukipolitiikka soveltuu Lapin oloihin
M31C	EU:n ja Suomen maatalouspolitiikka pitäisi räätälöidä paremmin alueellisesti.

M31D	EU:n ja Suomen maatalouspolitiikan ennakoitavuutta pitäisi parantaa.
M31E	Oman kuntani elinkeinopolitiikka tukee maatalouden harjoittamista
M31F	Alueen yrityksillä on hyvin toimiva yhteistyö
M31G	Lähiruokamarkkinoille on hyvät edellytykset tällä alueella
M31H	Saan tarvitsemaani neuvontaa ja apua yritykseni kehittämiseen

M32A Muutostilanteen ajankohta

Sukupolvenvaihdos

- 1 = 0-5 v
- 2 = 6 -10 v
- 3 = 11-15 v
- 4 = yli 15 v

M32B	Siirtyminen vuokratilasta omistajaksi (tilan osto)
M32C	Yritysmuodon muutos
M32D	Lisämaan hankinta
M32E	Uuden tuotantosuunnan lisääminen
M32F	Tuotantorakennuksen peruskorjaus/laajentaminen
M32G	Uuden tuotantorakennuksen rakentaminen
M32H	Asuinrakennuksen peruskorjaus
M32I	Uuden asuinrakennuksen rakentaminen
M32J	Merkittävä energiainvestointi
M32K	Merkittävä konehankinta

M32L (Täydennys)koulutus
M32M Tuotannon/palvelun toiminnan/viljelyn lopettaminen
M32N Maatilan myynti
M32O Muun yritystoiminnan aloittaminen
M32P Keskittyminen muuhun yritystoimintaan

M33 Voisiko jatkaja tulla suvun ulkopuolelta? 1 = kyllä 2 = ei

M34A Mitkä alla luetelluista asioista vaikuttavat tilanne toimintaan tulevaisuudessa?, Käivostoiminta sisältäen valtaukset

1 = erittäin kielteinen vaikutus

2 = kielteinen vaikutus

3 = ei vaikutusta

4 = myönteinen vaikutus

5 = erittäin myönteinen vaikutus

M34B Luonnonsuojelu

M34C Matkailu ja loma-asuminen

M34D Kotieläinten hyvinvointia koskevat vaatimukset

M34E Vesiensuojelun vaatimukset

M34F Jätehuollon vaatimukset

M34G Elintarviketuotannon laatuvaatimukset

M34H Meneillään oleva taantuma

M34I Ilmastonmuutos

M34J Fossiilisten polttoaineiden loppuminen

M34K Väestön ikääntyminen

M34L Maailmankaupan vapautuminen

M34M Pohjoismaiset markkinat (Ruotsi, Norja)

M34N Venäjän markkinat

M34O Maitokiintiöistä luopuminen

M34P Maaltamuutto

M34Q Lähiruuan arvostuksen kasvu

M34R Maakunnalliset tie- ja infrastruktuurihankkeet

M34S Palvelujen keskittyminen taajamiin

35A1 Miten todennäköisesti harjoitatte tulevaisuudessa seuraavia toimialoja?

1 = täysin varmasti emme harjoita, 2 = melko varmasti emme harjoita, 3 = todennäköisyys

50:50, 4 = Melko varmasti harjoitamme, 5 = Täysin varmasti harjoitamme

1. Maidontuotanto

35A2 2. Naudanlihantuotanto

35A3 3. Emolehmät

35A4 4. Lammastalous

35A5 5. Hevostalous

35A6 6. Nurmiviljely

35A7 7. Viljanviljely

35A8 8. Mansikanviljely

35A9 9. Herukanviljely

35A10 10. Muu marjanviljely (vadelma, tyrni yms.)

- 35A11 11. Yrtit, lääkekasvit
- 35A12 12. Koristekasvit
- 35A13 13. Maisemakasvit
- 35A14 14. Taimitarhatuotanto
- 35A15 15. Perunanviljely
- 35A16 16. Vihannesten viljely
- 35A17 17. Porotalous
- 35A18 18. Maidon jatkojalostus
- 35A19 19. Lihan jatkojalostus
- 35A20 20. Kalan jatkojalostus
- 35A21 21. Luonnontuotteiden jatkojalostus
- 35A22 22. Maatilamatkailu
- 35A23 23. Ohjelmapalvelutoiminta
- 35A24 24. Leiri- ja kerhotoiminta
- 35A25 25. Lemmikkieläinten ravintokasvituotanto
- 35A26 26. Hoiva- ja hyvinvointituotteiden valmistus
- 35A27 27. Mehiläistarhaus
- 35A28 28. Yksityisten sosiaali- ja terveyspalvelujen tarjoaminen (green care)
- 35A29 29. Lasinalaisviljely (esim. leikkokukka)
- 35A30 30. Muu yritystoiminta

35 Minkä arvioitte olevan tilanne päätuotantosuunnan vuonna 2020? Teksti tieto

36A1 Mitä alla luetelluista energiamuodoista tilanne kiinteistöjen lämmityksessä käytetään tällä hetkellä?

- Öljy,
- 36A2 Sähkö,
- 36A3 Maalämpö,
- 36A4 Tuulivoima,
- 36A5 Hake,
- 36A6 Turve,
- 36A7 Pelletti,
- 36A8 Polttopuu, ,
- 36A9 Biokaasu,
- 36A10 Kaukolämpö ,
- 36A11 Muu, ,
- 36A11Mika Mikä, teksti

36B1 Mitä alla luetelluista energiamuodoista tilanne kiinteistöjen lämmityksessä käytetään tulevaisuudessa?

- Öljy,
- 36B2 Sähkö,
- 36B3 Maalämpö,
- 36B4 Tuulivoima,
- 36B5 Hake
- 36B6 Turve,
- 36B7 Pelletti
- 36B8 Polttopuu,
- 36B9 Biokaasu
- 36B10 Kaukolämpö
- 36B11 Muu, ,

36B11MikB Mikä, teksti

37A1 Mitä alla luetelluista energiamuodoista tilaltanne myydään tällä hetkellä?

Hake,

37A2 Turve

37A3 Pelletti

37A4 Polttopuu, ,

37A5 Biokaasu,

37A6 Kaukolämpö ,

37A7 Maalämpö,

37A8 Tuulivoima, ,

37A9 Sähkö

37A10 Muu, ,

37A10MikA Mikä

37B1 Mitä alla luetelluista energiamuodoista tilanne kiinteistöjen lämmityksessä käytetään tulevaisuudessa?

Hake,

37B2 Sähkö,

37B3 Maalämpö,

37B4 Tuulivoima,

37B5 Hake,

37B6 Turve,

37B7 Pelletti,

37B8 Polttopuu, ,

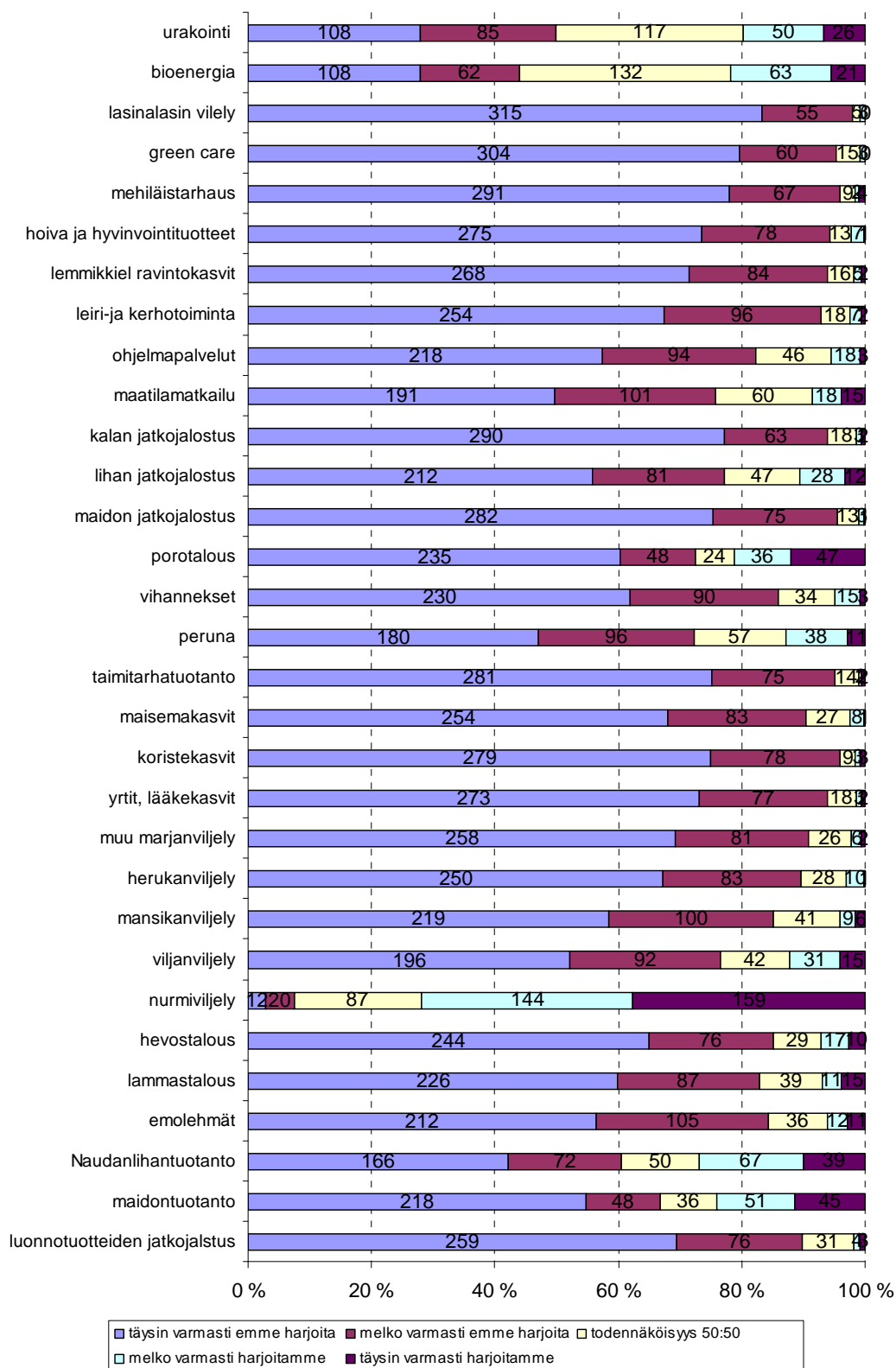
37B9 Biokaasu,

37B10 Kaukolämpö

37B11 Muu, ,

37B11MikB Mikä, teksti

Kysymys 35 jakaumat. Tulokset yleistettävissä vain kyselyyn vastanneihin viljelijöihin.



MTT TEKEE TIETEESTÄ ELINVOIMAA

MTT RAPORTTI₁₅

www.mtt.fi/julkaisut

MTT Raportti -verkkójulkaisusarjassa julkaistaan maatalous- ja elintarviketutkimusta sekä maatalouden ympäristötutkimusta käsitteleviä tutkimusraportteja. Lukijoille tarjotaan tietoa MTT:n kaikilta tutkimusaloilta eli biologiasta, teknologiasta ja taloudesta.

MTT, 31600 Jokioinen.

Puh. (03) 4188 2327, sähköposti julkaisut@mtt.fi

