

# Stort utbud av inhemska plommon med sortbeskrivning på marknaden

Sorten Sinikka är fortfarande efterfrågad, enligt Jyri Uimonen på Plantskoleodlarna. Andra populära sorter med sortbeskrivning är Kuokkala, Parikkala, Siivosen keltaluumu, Savio, Kuntala (från Elimäki), Vaarin siniluumu, Allmänt gulplommon, Allmänt rödplommon.

Andra plommon i handeln för närvarande är i huvudsak ryska: Eurazia, Harmoinija och Onega, också kallad "Laatokan Helmi". På marknaden finns också Victoria, samt Jubileum.

Allmänt blårikon (*Prunus domestica subsp. institia*) är mer vinterhärdigt än plommonsorterna (*Prunus domestica*). Det är mycket sannolikt att det i en del av de plommonsorтер som finns i butiken finns gener från rikon eller från mellanformer av plommon och rikon. De här växterna har ofta funnits i samma odlingar, där naturen själv stått för korsningen och människan därefter gjort val enligt sina egna preferenser.

På 1980-talet samlade dåvarande växtförädlingsenheten vid Helsingfors universitet in en för finländska förhållanden stor samling från gamla fruktträdgårdar, ungefär 300 träd av olika *Prunus*-sorter. De planterades som en genbank på forskningsstationen i Pälkäne, Tavastland. Där gjorde pollinerings och sorttester och framförallt urval av nya odlings sorter på basen av fältförsök. Genom DNA-kartläggning utredde man materialets ursprung via dendrogram. Samma arbete gjordes också för surkörsbär.

Samlingen flyttades senare till Tuorla och Pikis samt till Ferrarias sluttning i Jockis som en parksamling.

## Rödplommon

Det vanligaste av rödplommonen är den tidiga sorten "Allmänt rödplommon". Av den finns flera typer. Rödplommonen är snabbväxande, växer uppåtriktat och är livskraftiga, men vanligen mer utsatta för sjukdomar och skadedjur än andra plommon.

På grund av sitt tunna skal behöver de hanteras försiktigt och förstörs ganska snabbt. Kärnan är stor i förhållande till plommonets storlek. De är saftiga och utmärkta delikatesser från de första dagarna av september i tre till fyra veckor framöver, speciellt i sydvästra Finland och

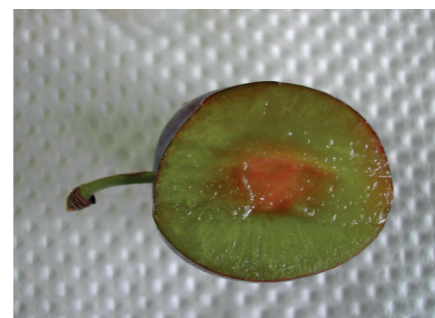
skärgården, där skördesäsongen räcker längre in på hösten. Det här har redan påverkats av klimatförändringen.

Försöksstationen i Laukaa förökade på sin tid två olika stammar av rödplommon. Kuokkala, som härstammar från stadsdelen med samma namn i Jyväskylä, som har små eller medelstora röd-gula frukter. Rekommenderade odlingszoner är I-III. Kuokkala växer långsamt liksom tex. Victoria, skörden mognar i mitten på september. Den andra sorten är Anttola, den är kraftigare av dessa två och de röd-gula frukterna är medelstora. Anttola är inte lika härdigt som Kuokkala, och det rekommenderas för zon I-II.

Kuntalas rödplommon är en tidig variant av Allmänt rödplommon som rekommenderas ända till odlingszon III. Sorten har söta frukter och mognar efter Sinikka i början av september under normala somrar.



Mognar vid olika tider: Det stora omogna plommonet är Victoria, Sinikka i mitten är moget, de gröna omogna kloner av Allmänt rödplommon.



Ett plommon av sorten Sinikka.

Vaarin siniluumu härstammar från genbankssamlingen i Pälkäne och har hämtats dit från Väinö Häkkinen trädgård i Leivonmäki på 1980-talet, liksom också plommonet Sinikka.

## Sinikka

Sinikka var den tidigaste plommonsorerten



Provsamling av olika plommonsorтер. Variationerna är stora både i färg och smak.

i försöksodlingen i Pälkäne. Allt som allt fanns det 104 lokala plommonkloner i försöksodlingen. Sinikka har små frukter som mognar tidigt, i zon II redan i början av september.

Sinikka visade sig passa bra för mikroförökning och bildade vackra små träd. Tyvärr skadades en del av träderna under några kalla vintrar på 1990-talet. Sinikas fördel är att den utvecklas snabbt. Den blommar först på våren och förbereder sig på vintern genom att fälla bladen i god tid redan i september.

Det mjuka skalet tillåter inte hårdhänt hantering, men plommonen är mycket smakliga och fruktköttet är mjukt. Kärnan är stor och lossnar inte lika lätt som hos gulplommon.

Jämfört med gulplommonen är hållbarheten i lager sämre och det lönar sig inte att plocka dem innan de är helt mogna, för smaken förbättras om plommonen får mogna på träden. Vid frost måste man vara noga, för kalla nätter kan få skörden att falla ner.

Vid pollineringsförsök har det visat sig att Sinikka är tillräckligt självpollinerande och behöver inte andra pollinere, så som till exempel gulplommonen. Det lönar sig

att gödsla sparsamt, i synnerhet med kväve, en kraftig tillväxt för ofta med sig att det bildas färre blomknoppar.

Sinikka ansågs smakligt, men den största skillnaden torde vara att det mognar först. Det skiljer nästan en månad i mognadstid mellan tex. Victoria och Sinikka.

Efter valet av Sinikka började man söka andra vinterhärdiga kloner.

## Gulplommon

Gulplommonens trumfkort är deras sötna och att de tål hantering bättre än Sinikka. Tyvärr är skörden från gulplommon sämre än för blå och rödplommon och ibland är det också problem med pollineringen. Därför rekommenderas det att man planterar rödplommon, eller Sinikka, som blommar samtidigt tillsammans med gulplommon.

Gulplommon har bra form på träden, stadiga och friska. Träden klarar i allmänhet tyngden från frukten bra och behöver sällan stödas eller beskäras. Frukterna drabbas mer sällan av mummiesjuka eller plommonvecklare eftersom frukterna är mycket fasta.

Savio gulplommon är lätt droppformat, smalnar av mot skaftet. Frukten är cirka 30-40 mm i storlek. I Pälkäne mognar fruk-

terna andra eller tredje veckan av september, där växtperiodens temperatursumma är 1235 grader. Det är senare än Sinikka och Kuokkala plommonet, men tidigare än Victoria eller en del rödplommon.

## Själpollinerande

Victoria har också konstaterats vara självpollinerande.

Trädens blad är stora och blanka och växtsättet är vertikalt. Tyngden från frukten gör att grenarna börjar hänga. Sorten Victoria har sedan gammalt odlats på Åland och i sydvästra Finland, där höstarna är längre och vintrarna mildare inne i inlandet.

Den svenska sorten Opal odlas också i någon mån och har klarat sig hyggligt också i nivå med Pälkäne. Den självpollinerande sorten har gult eller lätt rödgult fruktkött och kärnan lossnar lätt. Smaken är delikat.

Grundregeln för identifiering av en sort är att det land där sorten förädlats, också gör beskrivningen. EU kräver beskrivningar av de sorter som säljs som plantor i butik. Livsmedelsverket är den myndighet som övervakar sortbeskrivningarna.

Text: Marja Aaltonen