

**This is an electronic reprint of the original article.**

**This reprint *may differ* from the original in pagination and typographic detail.**

**Author(s):** Paula Jylhä, Pasi Rikkonen & Katri Hamunen

**Title:** Pienet metsäkoneyritykset kuilun partaalla, suuret kasvu-uralla

**Year:** 2020

**Version:** Published version

**Copyright:** The Author(s) 2020

**Rights:** CC BY-SA 4.0

**Rights url:** <http://creativecommons.org/licenses/by-sa/4.0/>

**Please cite the original version:**

Jylhä P., Rikkonen P., Hamunen K. (2020). Pienet metsäkoneyritykset kuilun partaalla, suuret kasvu-uralla. Metsätieteen aikakauskirja 2020-10473. Tutkimusseloste. 3 s.  
<https://doi.org/10.14214/ma.10473>

All material supplied via *Jukuri* is protected by copyright and other intellectual property rights. Duplication or sale, in electronic or print form, of any part of the repository collections is prohibited. Making electronic or print copies of the material is permitted only for your own personal use or for educational purposes. For other purposes, this article may be used in accordance with the publisher's terms. There may be differences between this version and the publisher's version. You are advised to cite the publisher's version.

Paula Jylhä<sup>1</sup>, Pasi Rikkinen<sup>2</sup> ja Katri Hamunen<sup>3</sup>

## Pienet metsäkoneyritykset kuilun partaalla, suuret kasvu-uralla

---

**Jylhä P., Rikkinen P., Hamunen K.** (2020). Pienet metsäkoneyritykset kuilun partaalla, suuret kasvu-uralla. Metsätieteen aikakauskirja 2020-10473. Tutkimusseloste. 3 s. <https://doi.org/10.14214/ma.10473>

**Yhteystiedot** <sup>1</sup>Luonnonvarakeskus (Luke), Tuotantojärjestelmät, Kokkola; <sup>2</sup>Luonnonvarakeskus (Luke), Biotalous ja ympäristö, Mikkeli; <sup>3</sup>Luonnonvarakeskus (Luke), Biotalous ja ympäristö, Joensuu

**Sähköposti** paula.jylha@luke.fi

**Hyväksytty** 9.11.2020

**Seloste artikkelista** Jylhä P., Rikkinen P., Hamunen K. (2020). Size matters – an analysis of business models and the financial performance of Finnish wood-harvesting companies. *Silva Fennica* vol. 54 no. 4 article id 10392. 23 s. <https://doi.org/10.14214/sf.10392>

---

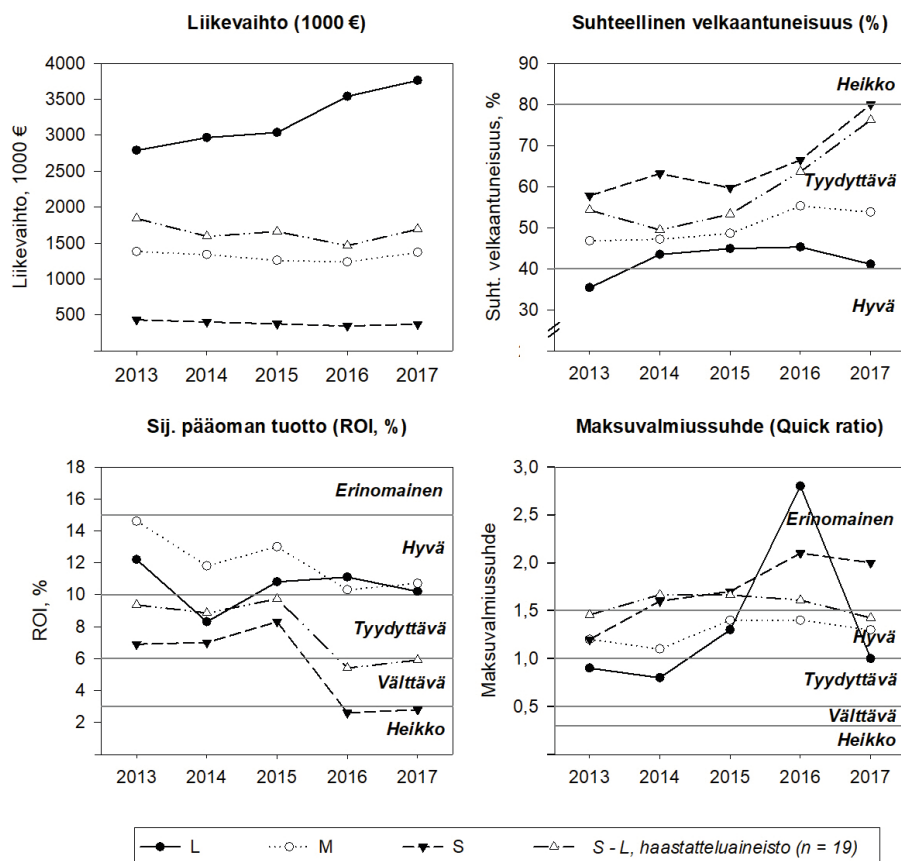
### Johdanto

Suomen metsäteollisuus on 2000-luvulla kasvattanut määrätietoisesti puunkorjuusopimusten kokoa ja ulkoistanut aikaisemmin omille korjuuorganisaatioille kuuluneita tehtäviä. Pienet metsäkoneyritykset korjaavat puuta yleensä alihankkijoina suuremmille, monipuolisia palveluja tarjoaville puunhankintayrityksille. Luonnonvarakeskus selvitti itä- ja pohjoissuomalaisen puunkorjuuyritysten kannattavuutta ja siihen vaikuttavia tekijöitä julkisen tilinpäätösaineiston ja yrittäjien haastattelujen avulla.

Tutkimuksen aineiston muodostivat Itä- ja Pohjois-Suomeen rekisteröidyt osakeyhtiöt, joiden toimialaksi oli ilmoitettu puunkorjuu vuonna 2017 (yhteensä 633 kpl). Vuodet 2013–2017 kattavaan tilinpäätösanalyysiin valittiin tästä aineistosta 83 yritystä, joista haastateltiin 19 yrittäjää. Kysymyksillä kartoitettiin muun muassa asiakaskuntaa, sopimuksia, resursseja, toiminnan organisointia sekä liiketoiminnan kehittämissuunnitelmia. Yritykset jaettiin vuotuisen liikevaihdon mukaan kolmeen luokkaan: pienet (S; alle 0,6 miljoonaa euroa), keskikokoiset (M: 0,6–2,0 miljoonaa euroa) ja suuret (L; yli 2 miljoonaa euroa).

### Tulokset

Pienillä yrityksillä oli tyypillisesti 2–3 työntekijää ja yksi koneketju, keskikokoisilla keskimäärin 10 työntekijää ja 3 koneketjua ja suurilla 16 työntekijää ja 6–7 koneketjua. Suurimmat yritykset

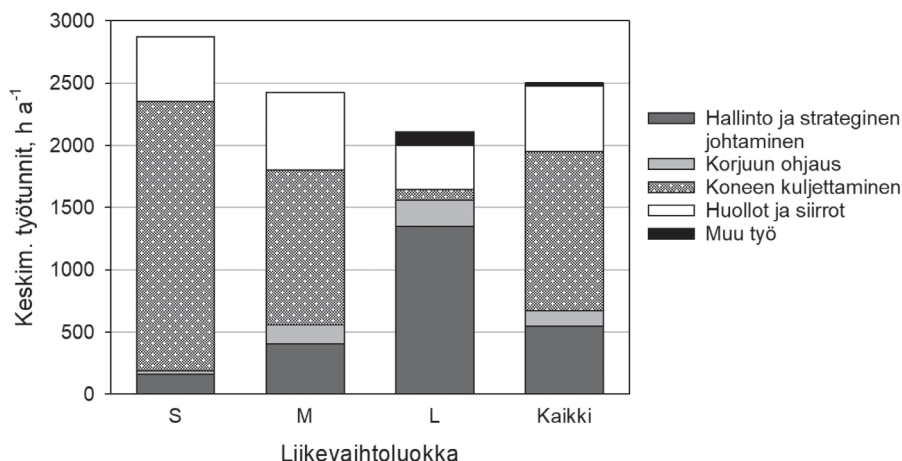


**Kuva 1.** Keskimääräisen liikevaihton, suhteellisen velkaantuneisuuden, sijoitetun pääoman tuoton ja maksuvalmiussuhteen (Quick ratio) kehitys vuosina 2013–2017 liikevaihtoluokittain sekä tunnuslukujen viitearvot (CCA 2013).

vastasivat usein puutavaran kaukokuljetuksesta, joko yhteistyössä kuljetusyriyten kanssa tai omalla kalustolla. Perinteisten alihankintaketjujen rinnalle on tullut korjuuyriyten yhteisyriyksiä, jotka neuvottelevat sopimuksista asiakkaiden kanssa ja jakavat työt omistajayriyten kesken.

Vuosien 2013 ja 2017 välillä pienimpien puunkorjuuyriyten liikevaihto laski, velkaantuneisuus lisääntyi ja sijoitetun pääoman tuotto putosi heikoimpaan luokkaan alle kolmeen prosenttiin (kuva 1). Suurimpien yriyten keskimääräinen liikevaihto nousi noin 35 prosentilla 3,7 miljoonaan euroon. Niillä sijoitetun pääoman tuotto aleni kahdella prosenttiyksiköllä hyvän ja tyydyttävän rajamaille ja oli samaa luokkaa keskikokoisten yriyten kanssa. Maksuvalmius pysyi pääsääntöisesti hyvänä, mutta vaihtelu erityisesti suurimmissa yriyksissä oli huomattavaa.

Keskikokoiset yriyksen olivat perheyriyksiä, jotka olivat haastatteluajankohtaan (lokakuu 2018 – tammikuu 2019) mennessä toimineet keskimäärin 38 vuotta. Suurimmat yriyksen olivat keskimäärin kymmenen vuotta nuorempia, ja pienimmät olivat syntyneet pääsääntöisesti vuosituhannen vaihteen molemmin puolin. Suurimmat yriyksen palvelivat enimmäkseen suuria metsäteollisuusyriyksiä, ja niillä oli keskimäärin kolme asiakasta. Keskikokoisilla oli keskimäärin kaksi asiakasta, joista tyypillisimpiä olivat Metsähallitus, metsänhoitoyhdistykset ja yhteismetsät. Pienimmät yriyksen korjasivat puuta yleensä yhdelle yriykselle ja niiden sopimukset olivat lyhytaikaisia ja leimikkovarannot pieniä. Yrittäjien oma työpanos oli sitä suurempi, mitä pienempi yriyksen oli (kuva 2). Pienissä yriyksissä työajasta suurin osa kului koneiden ajamiseen, eikä muuhun jäänyt juuri aikaa. Myös yrittäjän työstään palkkana ja osinkoina nostettu tulo työtuntia kohti korreloi yriyksen koon kanssa, eivätkä pienimpien yriyten omistajat yltäneet aina edes metsäkoneenkuljettajien minimipalkan tasolle.



**Kuva 2.** Työhön osallistuvien yritysten omistajien keskimääräisen vuotuisen työajan jakaantuminen tehtäviin liikevaihtoluokittain.

Suurissa yrityksissä monipuolinen palveluvalikoima koettiin vahvuutena sopimuksista neuvoteltaessa. Pienissä yrityksissä neuvotteluasema koettiin heikoksi, ja korjuutaksoja pidettiin saneltuina. Ammatillisen koulutuksen saaneiden kuljettajien osuus oli suurin suurimmissa yrityksissä. Pienillä yrityksillä oli vaikeuksia pitää osaavia kuljettajia palkkalistoillaan. Yhteistä kaikille yrittäjille oli vaatimaton liikkeenjohdollinen koulutustausta. Pienissä yrityksissä taloudellisten tunnuslukujen seuranta rajoittui tilitoimiston kuukausiraportteihin, eikä tuotannollisia tunnuslukuja juuri seurattu. Seuranta oli intensiivisintä suurissa yrityksissä, joissa myös kuljettajien kannustepalkkaus oli yleistä. Niiden konekanta oli uudempaa ja tehokkaammassa käytössä kuin pienemmissä yrityksissä.

## Päätelmät

Keskikokoisten ja suurten yritysten vahva asema on pitkän kokemuksen ja vakiintuneiden asiakassuhteiden tulos. Monipuoliset palvelut ja suurempi kapasiteetti parantavat yritysten neuvotteluvoimaa. Suuret yritykset pystyvät toimimaan pieniä tehokkaammin osaavan henkilöstön, ajanmukaisen kaluston, suurempien leimikkovarantojen ja kehittyneempien seurantajärjestelmien ansiosta. Alihankkijoiden käyttö tasaa puunkorjuumäärien vaihteluun liittyvää riskiä. Suurten yritysten kasvu jatkuu todennäköisesti, joten yrittäjien liiketoimintaosaamisen parantaminen on tarpeen. Pienet yritykset ovat usein yhden, tiuhaan vaihtuvan asiakkaan varassa. Investoinnit lisäävät velkataakkaa ja saattavat pahimmillaan johtaa päivittäiseen selviytymistaisteluun. Liikkeenjohdon tueksi tarvitaan erityisesti pienille yrityksille helppokäyttöisiä analyysi- ja raportointityökaluja, joilla yrittäjä yhdessä tilitoimiston tai muun asiantuntijan kanssa voisi käydä läpi yrityksen tilannetta sekä tuloskehityksen että sitoutuneen pääoman näkökulmista. Koko puuhuoltoketjun vastuullisuus sopimussuhteissa voi edesauttaa myös pienempien yritysten menestymistä.

## Kirjallisuus

CCA. (2013). A guide to the analysis of financial statements of Finnish companies. Committee for Corporate Analysis (Yritystutkimus ry), Gaudeamus. ISBN 978-495-242-2. 108 s.