

Luonnonvara- ja biotalouden tutkimus 53/2019

# Ehdotus Porvoon-Sipoon kalatalousalueen merialueen käyttö- ja hoitosuunnitelmaksi

Antti Lappalainen, Sanna Kuningas,  
Aurora Paloheimo, Gabi Lindholm ja Malin Lönnroth

# Ehdotus Porvoon-Sipoon kalatalousalueen merialueen käyttö- ja hoitosuunnitelmaksi

Antti Lappalainen <sup>(1)</sup>, Sanna Kuningas <sup>(1)</sup>, Aurora Paloheimo <sup>(1)</sup>, Gabi Lindholm <sup>(2)</sup> ja Malin Lönnroth <sup>(3)</sup>

1) Luonnonvarakeskus

2) Porvoon-Sipoon kalatalousalue / F:ma Gabi Lindholm T:mi

3) Kalatalouden Keskusliitto

## Sisältö

<b>1. Johdanto</b>	<b>7</b>
<b>2. Suunnitelma Porvoon-Sipoon merialueelle</b>	<b>9</b>
2.1. Perustiedot vesialueesta sekä kalastuksen ja kalakantojen nykytilasta	9
2.1.1. Vesialue	9
2.1.2. Kalastus	15
2.1.3. Kalakannat	18
2.2. Kalakantojen ja kalastuksen tavoitetilat ja osatavoitteet	19
2.2.1. Tavoitetila seuraavalle suunnittelukaudelle	19
2.2.2. Osatavoitteet	20
2.3. Vesialueiden käytön alueellinen suunnittelu ja yhteistoiminnan kehittäminen	21
2.3.1. Kalataloudellisesti merkittävät alueet	21
2.3.2. Kaupalliseen kalastukseen hyvin soveltuvat alueet ja niillä käytettävät pyydykset	24
2.3.3. Kalastusmatkailuun hyvin soveltuvat alueet	25
2.3.4. Vapaa-ajankalastuksen yhtenäislupa-alueet ja järjestelmän kehittäminen	26
2.3.5. Yhteistoiminnan kehittäminen kalatalousalueella	27
2.4. Toimenpiteet kalakantojen hoitamiseksi ja kalastuksen kehittämiseksi	28
2.4.1. Ehdotukset kalastuksen säätelytoimenpiteiksi	28
2.4.2. Suunnitelma kunnostustoimenpiteistä	30
2.4.3. Suunnitelma istutuksista	31
2.4.4. Ehdotukset kalastuksen kehittämistoimenpiteiksi	32
2.5. Suunnitelma kalastusta ja kalakantoja koskevan seurannan järjestämisestä	33
<b>3. Suunnitelma joki- ja järviolueelle (täydennetään myöhemmin)</b>	<b>35</b>
<b>4. Suunnitelma kalastuksenvalvonnan järjestämisestä</b>	<b>35</b>
<b>5. Vaelluskalojen, uhanalaisten kalakantojen ja biologisen monimuotoisuuden huomioon ottaminen toimenpiteissä</b>	<b>38</b>
<b>6. Täpläravun ja muiden vieraslajien huomioon ottaminen toimenpiteissä</b>	<b>38</b>
<b>7. Ehdotus kalastonhoitomaksuina kerättävien varojen omistajakorvauksiin käytettävän osuuden jakamiseksi</b>	<b>39</b>
<b>8. Alueellinen edunvalvonta</b>	<b>40</b>
<b>9. Suunnitelma viestinnästä</b>	<b>40</b>
<b>10. Käyttö- ja hoitosuunnitelman toimeenpano</b>	<b>42</b>
<b>11. Vaikuttavuuden arviointi ja suunnitelman päivitys</b>	<b>44</b>
<b>12. Kirjallisuus</b>	<b>46</b>
<b>LIITTEET</b>	<b>47</b>

29.8.2019 julkaisuun lisätty lähdetieto sivuille 7 ja 46.

6.11.2019 lisätty EU-tunnus sivulle 6 ja korjattu taulukoita sivulla 16.

ISBN 978-952-326-802-9 (Painettu)

ISBN 978-952-326-803-6 (Verkojulkaisu)

ISSN 2342-7647 (Painettu)

ISSN 2342-7639 (Verkojulkaisu)

URN <http://urn.fi/URN:ISBN:978-952-326-803-6>

Copyright: Luonnonvarakeskus (Luke)

Kirjoittajat: Antti Lappalainen, Sanna Kuningas, Aurora Paloheimo, Gabi Lindholm ja Malin Lönnroth

Julkaisija ja kustantaja: Luonnonvarakeskus (Luke), Helsinki 2019

Julkaisuvuosi: 2019

Kannen kuva: Maanmittauslaitos 2019 (maastokartta), Suomen ympäristökeskus (2019)

Painopaikka ja julkaisumyynti: PunaMusta Oy, <http://luke.juvenesprint.fi>

## Esipuhe

Ehdotuksen laadinnan tarkoituksena oli testata Luonnonvarakeskuksen helmikuussa 2019 valmistelemaa käyttö- ja hoitosuunnitelman runkoluonnosta sekä toisaalta demonstroida paikkatietoaineistojen ja -menetelmien käyttömahdollisuuksia käyttö- ja hoitosuunnitelmien valmistelussa. Ehdotuksen on myös tarkoitus toimia esimerkkinä siitä, miten asioita voisi käsitellä suunnitelmissa. Kalatalousalueita on Suomessa 118 ja alueet sekä osa-alueet niiden sisällä ovat ominaisuuksiltaan hyvin erilaisia. Kirjoittajat haluavatkin korostaa sitä, että tässä ehdotuksessa esitetyjä asioita ei voi yleistää muille alueille. Ehdotus käyttö- ja hoitosuunnitelmaksi on laadittu toistaiseksi koskemaan ainoastaan Porvoon-Sipoon kalatalousalueen sisävesiä koskeva osa (luku 3) laaditaan myöhemmin erikseen. Tämä on huomioitava erityisesti luvuissa 5, 6, 10 ja 11, joita myöhemmin täydennetään sisävesialueita koskevilla asioilla. Ehdotus on kokonaisuudessaan vielä luonnos, johon kalatalousalueen hallitus tekee päätöksillään korjauksia ja muutoksia ennen sen toimittamista alueellisen yhteistyöryhmän ja yleiskokouksen käsittelyyn sekä myöhemmin ELY-keskuksen hyväksyttäväksi vuoden 2020 loppuun mennessä. Ehdotuksen liitteenä on myös luonnos kalatalousalueen saatekirjeeksi, jolla käyttö- ja hoitosuunnitelma toimitetaan ELY-keskuksen hyväksyttäväksi.

Luonnonvarakeskuksen laatima runkoluonnos osoittautui pääosin toimivaksi. Runkoluonnoksessa kalastuksen valvontaa koskevat luvut oli suunniteltu kirjoitettavaksi erikseen jokaiselle osa-alueelle, mutta tässä ehdotuksessa kalastuksen valvontaa koskeva luku katsottiin tarkoituksenmukaiseksi kirjoittaa koskemaan koko kalatalousaluetta. Lisäksi ehdotuksen loppuosaan lisättiin lyhyt luku ”Alueellinen edunvalvonta”.

Ehdotuksen valmistelun tueksi muodostettiin ohjausryhmä, jonka jäseniä olivat Mikko Koivurinta (puheenjohtaja, Varsinais-Suomen ELY-keskus), Sanna Kuningas (sihteeri, Luonnonvarakeskus), Gabi Lindholm (kalatalousalueen toiminnanjohtaja), Malin Lönnroth (Kalatalouden Keskusliitto), Clas Nyberg (vesialueiden omistajien edustaja), Mikael Lindfors (kaupallisten kalastajien edustaja), Marcus Wikström / Olli Saari (Suomen vapaa-ajankalastajien keskusjärjestö), Antti Lappalainen ja Matti Salminen (Luonnonvarakeskus). Ohjausryhmä kokoontui viisi kertaa. Myös monet muut henkilöt, kuten Jenny Fredrikson (Kalatalouden Keskusliitto) ovat osallistuneet ehdotuksen valmisteluun. Kirjoittajat ovat kuitenkin vastuussa sisällöstä. Ehdotuksen valmisteluun liittyvät käytännön työt on tehty Euroopan meri- ja kalatalousrahaston (EMKR) Kalatalouden ympäristöohjelmaan sisältyvässä ”Kalatalouden aluesuunnittelun pilotit”-projektissa.



## 1. Johdanto

Porvoon-Sipoon kalatalousalueeseen sisältyy sekä merialuetta, järviä että virtavesiä. Kalatalousalueen vesipinta-ala on 47 495 hehtaaria. Vedet sijaitsevat Sipoon kunnassa, Porvoon kaupungissa ja pieniä vesialueita sijaitsee myös Loviisan kaupungin puolella. Alueella on 61 järveä tai lampea, joiden yhteispinta-ala on 980 hehtaaria. Kalatalousalueella on neljä mereen laskevaa jokea, joissa esiintyy meritaimenta – yksi meritaimenkannoista on luokiteltu alkuperäiseksi. Sisävesialueella harjoitetaan vapaa-ajankalastusta ja -ravustusta. Merialue muodostaa kalatalouden kannalta selvästi tärkeimmän osa-alueen Porvoon-Sipoon kalatalousalueella. Merialue rajoittuu idässä Loviisan saariston kalatalousalueeseen ja lännessä Helsinki-Espoon kalatalousalueeseen (kuva 1). Merialueella harjoitetaan vapaa-ajankalastuksen ohella myös kaupallista kalastusta, jonka tärkeimpinä saalislajeina ovat rannikkolajit sekä lohi. Kaupallisten kalastajien määrät ja saaliit ovat olleet laskussa. Erityisesti harmaahylkeet haittaavat pyydyskalastusta. Porvoon-Sipoon merialue on myös selvästi rehevöitynyt.

Vuonna 2016 voimaan tullut kalastuslaki (379/2015) edellyttää, että lain voimaantulon myötä perustetut kalatalousalueet laativat alueilleen käyttö- ja hoitosuunnitelmat, joissa kuvataan toiminnan tärkeimmät päälinjat kalavarojen hoidolle. Yksityiskohtaiset vuosittaiset tavoitteet ja toimenpiteet kirjataan jatkuvasti päivitettäviin toimintasuunnitelmiin. Käyttö- ja hoitosuunnitelmien tulee perustua parhaaseen käytettävissä olevaan tutkimus- ja seurantatietoon ja niiden painoarvon ja sitovuuden tulisi olla aiempia kalastusalueiden vastaavia suunnitelmia suurempi. Käyttö- ja hoitosuunnitelmissa tulee näkyä kalastuslain yleiset kehittämistavoitteet kuten kalavarojen käytön kestävyys, vapaa-ajankalastuksen ja kaupallisen kalastuksen toimintaedellytysten parantaminen, kalojen luontaisen elinkierron ja lisääntymisen turvaaminen, siirtyminen istutuskeskeisestä kalavesien hoidosta kalastuksensääteilyyn perustuvaan kalavarojen hoitoon ja erityisesti vaelluskalakantojen elinvoimaisuuden turvaamiseen. Lisäksi käyttö- ja hoitosuunnitelmissa tulee huomioida muut kansalliset kalavarojen käyttöön ja hoitoon liittyvät

strategiat, joista Porvoon-Sipoon alueella tärkein on kansallinen lohi- ja meritaimenstrategia sekä sisävesillä myös kansallinen rapustrategia. Käyttö- ja hoitosuunnitelmat ovat voimassa enintään kymmenen vuotta niiden hyväksymisestä lähtien. Tätä ajanjaksoa, joka käytännössä ulottuu noin vuoteen 2030 asti, kutsutaan tässä suunnitelmassa myöhemmin ”suunnittelukaudeksi”.

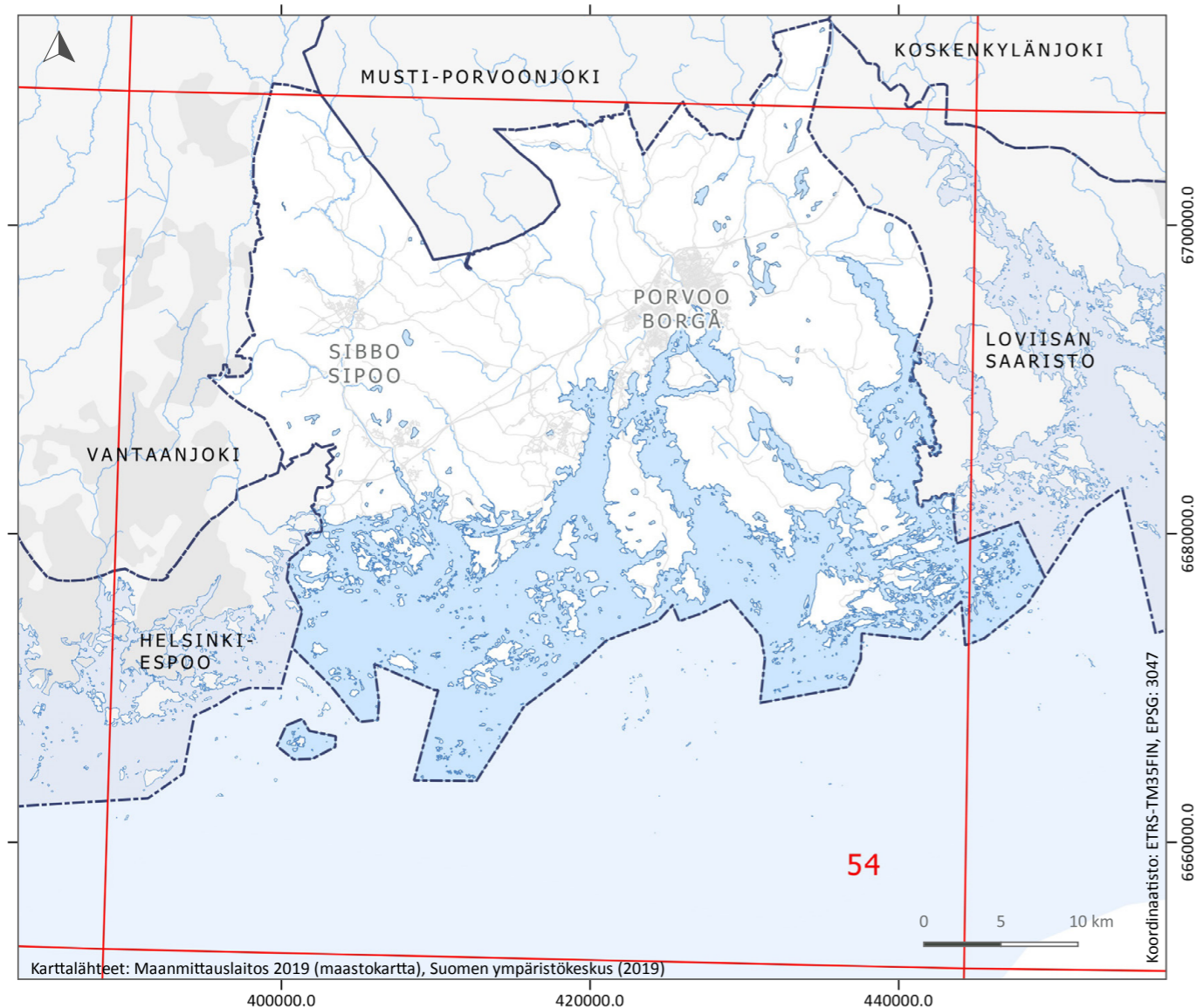
Käyttö- ja hoitosuunnitelmaan on sisäänrakennettu kalavarojen käytön ja hoidon ”ohjauspyörän” periaatteet (kts. Salminen ja Böhling (toim.) 2018). Suunnitelman alussa on kalakantoja ja kalastusta koskeva nykytilan kuvaus ongelmakohtineen. Nykytilan kuvauksen pohjalta on muotoiltu yleinen tavoitetilä alueen kalavarojen käytölle ja hoidolle koko suunnittelukaudelle. Tavoitetilään liittyy konkreettisia osatavoitteita, joiden toteutumista suunnittelukauden aikana pitää pystyä mittaamaan tai muuten arvioimaan. Seuraavassa vaiheessa on kuvattu toimenpiteet ja tukitoimet, joilla tavoitteisiin pyritään. Luvussa 10 on yhteenvetoa suunnitelman toimeenpanosta ja sen aikatauluista sekä vastuutahoista. Luvussa 11 kuvataan tarkemmin osatavoitteiden toteutumisen seuranta ja sitä, miten toimitaan, jos jokin osatavoitteista on selvästi jäämässä toteutumatta tai olosuhteet muuttuvat alueella niin paljon, että osatavoitteet eivät enää ole realistisia tai tarkoituksenmukaisia. Uuden tutkimus- tai seurantatiedon lisääntyminen voi myös johtaa tarpeeseen päivittää käyttö- ja hoitosuunnitelmaa.

Toimintaympäristössä tapahtuneet suunnittelukaudella muutoksia, jotka vaikuttavat käyttö- ja hoitosuunnitelman tavoitteisiin ja toimeenpanoon. Näitä muutoksia on pyritty ottamaan suunnitelmassa ennakoivasti huomioon. Ilmaston lämpeneminen jatkuu, minkä seurauksena jään alta tapahtuvan ”hyljevapaan” talvikalastuksen mahdollisuudet vähenevät ja hylje-kalastus-konfliktit tältä osin lisääntyvät. Lämpimät kevät yhdessä veden rehevyyden kanssa suosivat särkikaloja ja niiden määrä runsastuu. Kotimaisen lähivesiltä pyydetyn luonnonkalan kysyntä on todennäköisesti kasvava trendi liittyen osittain ilmastomuutoksen ja Itämeren rehevöitymisen hillintään. Kiinnostus särkikaloiden hyödyntämisen lisäämiseen jatkune ja myös uusia kehit-



yshankkeita käynnistyy. Väestön keskittyminen kaupunkeihin ja ikääntyminen jatkuu ja nämä tekijät voivat lisätä vapaa-ajankalastuspainetta pääkaupunkiseudun lähialueille ja toisaalta kasvattaa tarvetta järjestää myös erityisryhmille kalastusmahdollisuuksia. Vapaa-ajankalastuksessa verkkokalastus vähenee ja mahdollinen muunkin vapaa-ajankalastuksen väheneminen heikentäisi myös yleistä kiinnostusta kalavesien hoitotoimintaan. Yhteiskunnan digitalisoituminen jatkuu ja digitaalisten alustojen käyttö laajenee uusille sisältöalueille ja käyttäjäryhmiin. Tämä voi tuoda uusia toimintamuotoja ja aktiivisia toimijoita myös esimerkiksi osakaskuntatoimintaan. Venäjään kohdistuva kauppasaarto ja sen

seurauksena itään suuntautuneen särkikalajien viennin loppuminen on esimerkki siitä, miten kansainvälinen politiikka voi vaikuttaa kalastukseen. Kauppasaarton loppuminen parantaisi mahdollisuuksia kannattavalle särkikalajien kaupalliselle pyynnille. Eettinen keskustelu kalastukseen ja saaliin käsittelyyn liittyen saattaa voimistua. Vaikeasti ennakoitavien riskien kuten laajan öljyvuonnettomuuden tapahtuminen tai ekosysteemiä voimakkaasti muuttavien vieraslajien levittäytymisen voivat pahimmillaan hyvinkin nopeasti aiheuttaa toimintaympäristöön suuria muutoksia. Näihin on haasteellista vararautua, mutta kalatalousalue voi kriisiviestintäsuunnitelman avulla tunnistaa riskit ja sopia kriisiviestintän vastuista.



**KUVA 1.** Porvoon-Sipoon kalatalousalue, ympärillä olevat kalatalousalueet sekä kaupallisen kalastuksen saalis seurannan tilastoruutu 54.

## 2. Suunnitelma Porvoon-Sipoon merialueelle

### 2.1. Perustiedot vesialueesta sekä kalastuksen ja kalakantojen nykytilasta

#### 2.1.1. Vesialue

Kalatalousalueen merialueen vesipinta-ala on 46 843 hehtaaria. Alueen vesialue on omistussuhteiltaan erittäin pirstoutunut, erityisesti alueen itäosissa (kuva 2). Alueella on 287 osakaskuntaa sekä 1 175 yksityistä jakamatonta vesialuetta. Osakaskunnista ainoastaan 20 on järjestäytyneitä, mutta niiden pinta-ala kattaa 60 % osakaskuntien pinta-alasta. Lähes puolet vesialueiden omistusyksiköistä on pinta-alaltaan alle hehtaarin kokoisia ja yli 500 hehtaarin kokoisia omistusyksiköitä on ainoastaan 17 kappaletta (taulukko 1). Yli 500 hehtaarin alueissa on viisi järjestäytymätöntä osakaskuntaa (yhteensä 3 697 hehtaaria), seitsemän järjestäytyntä osakaskuntaa (yhteensä 15 921 hehtaaria) ja neljä yksityistä tai kaupungin omistamaa vesialuetta (yhteensä 2 387 hehtaaria) sekä valtion vesialue (1 068 hehtaaria). Omistusyksikköraakenteen pirstaleisuus ja järjestäytymättömyys vaikeuttavat yhtenäislupa-alueiden perustamista, hankaloittavat kalastuksen valvontaa ja yhteisten hoitotoimien suunnittelua sekä osaltaan rajoittavat myös omistajien omia kalastusmahdollisuuksia alueella. Pienten vesialueiden omistajia voi olla tarvittaessa vaikea tavoittaa, jos kalatalousalueella ei ole ajan tasalla olevia yhteystietoja käytettävissä.

Alueella on kalastuksen ohella paljon muuta vesien käyttöä. Veneily ja muu vesillä liikkuminen

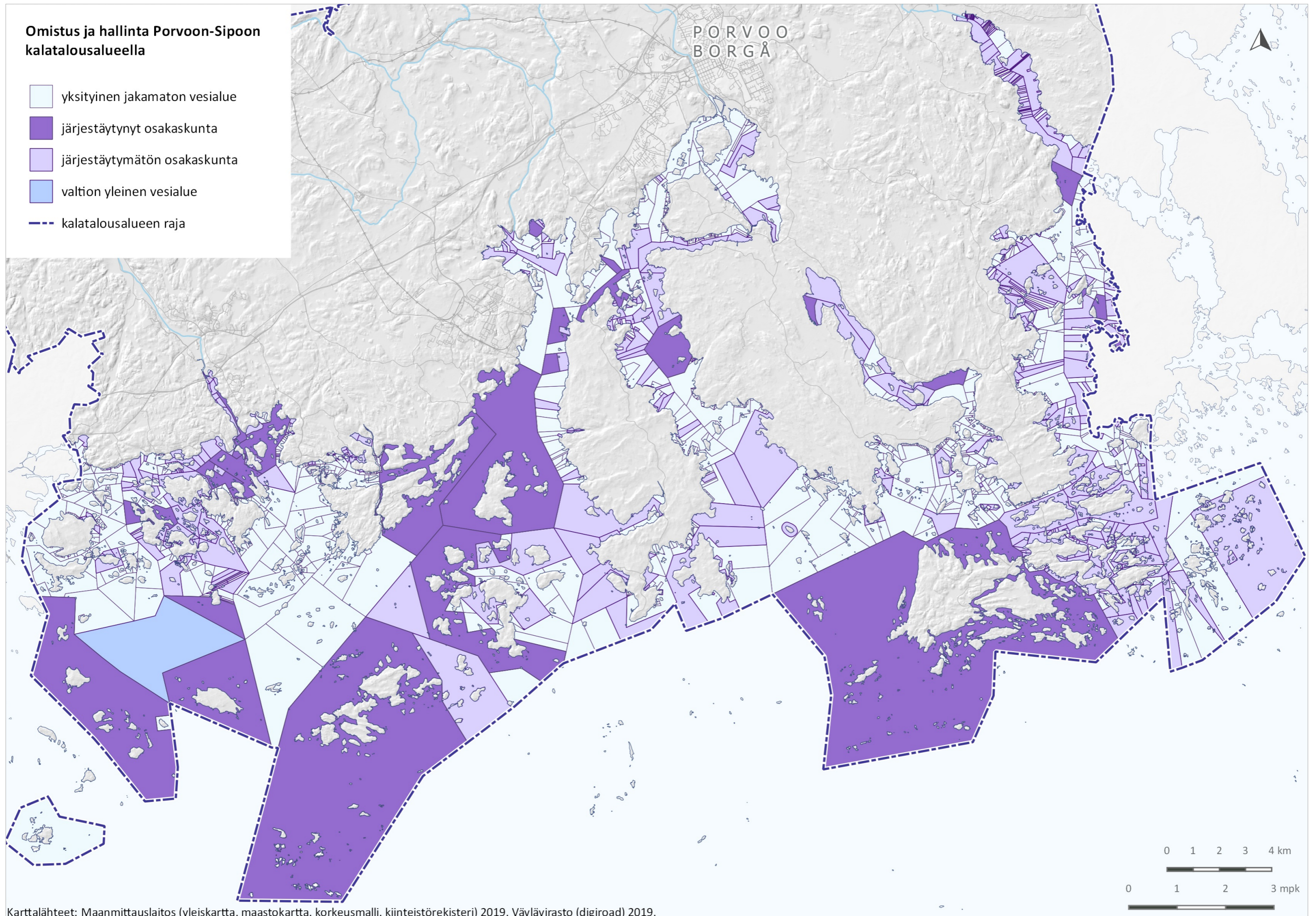
on yleistä ja alueella sijaitsee lukuisia veneilijöiden suosimia retkisatamia ja ulkoilualueita, esimerkkeinä Eestiluoto, Kaunissaari, Pirttisaa-ri, Onas, Äggsjär ja Sandö (kuva 3). Iso osa rantojen läheisistä alueista, luonnonsuojelualueita lukuun ottamatta, on kaavoitettu ja rakennettu asuin- ja kesämökkikäyttöön. Maanmittauslaitoksen maastokarttasarja-aineiston perusteella enintään 100 m:n etäisyydellä rannasta oli 1 053 asuinrakennusta ja 5 212 lomarakennusta. Veneilyn ohella aluetta halkovaa väyläverkostoa käyttää myös laivaliikenne ja muu vesiliikenne. Alueella sijaitsee Suomen suurin öljynjalostamo ja siihen liittyvä Kilpilahden öljysatama, josta johtaa läpi vuoden auki pidettävä syväväylä Emäsalon länsipuolelta ulos merelle. Myös Vuosaaren satama sijaitsee vain muutama kilometri alueen länsipuolella. Kilpilahden jalostamon lauhdevedet heikentävät lähialueen jääolosuhteita talvisin purkupaikan läheisyydessä ja siitä lounaaseen aina Löparön eteläkärkeen asti.

Alueella on useita luonnonsuojelualueita, joissa on myös kalastukseen vaikuttavia rajoituksia (kuva 3). Aivan Porvoon kaupungin edustalla olevalla Ruskiksen suojelualueella kaikki kalastus on kielletty ympäri vuoden. Sen eteläpuolella olevalla Stensbölefjärdenin luonnonsuojelualueella kalastus on ympäri vuoden kielletty, pois lukien onginta ja pilkintä. Söderskärin luonnonsuojelualueella on viehekalastus kielletty 1.4.-15.8. lintujen pesinnän rauhoittamiseksi. Lisäksi Stor-Pellingin luonnonsuojelualueella on kalastus kielletty ympäri vuoden.

**TAULUKKO 1.** Porvoon-Sipoon kalatalousalueen merialueen omistusyksiköiden lukumäärät ja pinta-alat kokoluokittain 2019.

Pinta-ala	Vesialueiden lukumäärä	% lukumäärästä	Kokonaispinta-ala, ha	Osuus kokonaisalasta
< 1 ha	602	41 %	221	<1 %
1 - 5 ha	364	25 %	889	2 %
5 - 50 ha	354	24 %	6 285	13 %
50 - 100 ha	63	4 %	4 576	10 %
100 - 500 ha	62	4 %	11 763	25 %
500 - 1000 ha	10	1 %	6 400	14 %
yli 1000 ha	7	0 %	16 672	36 %





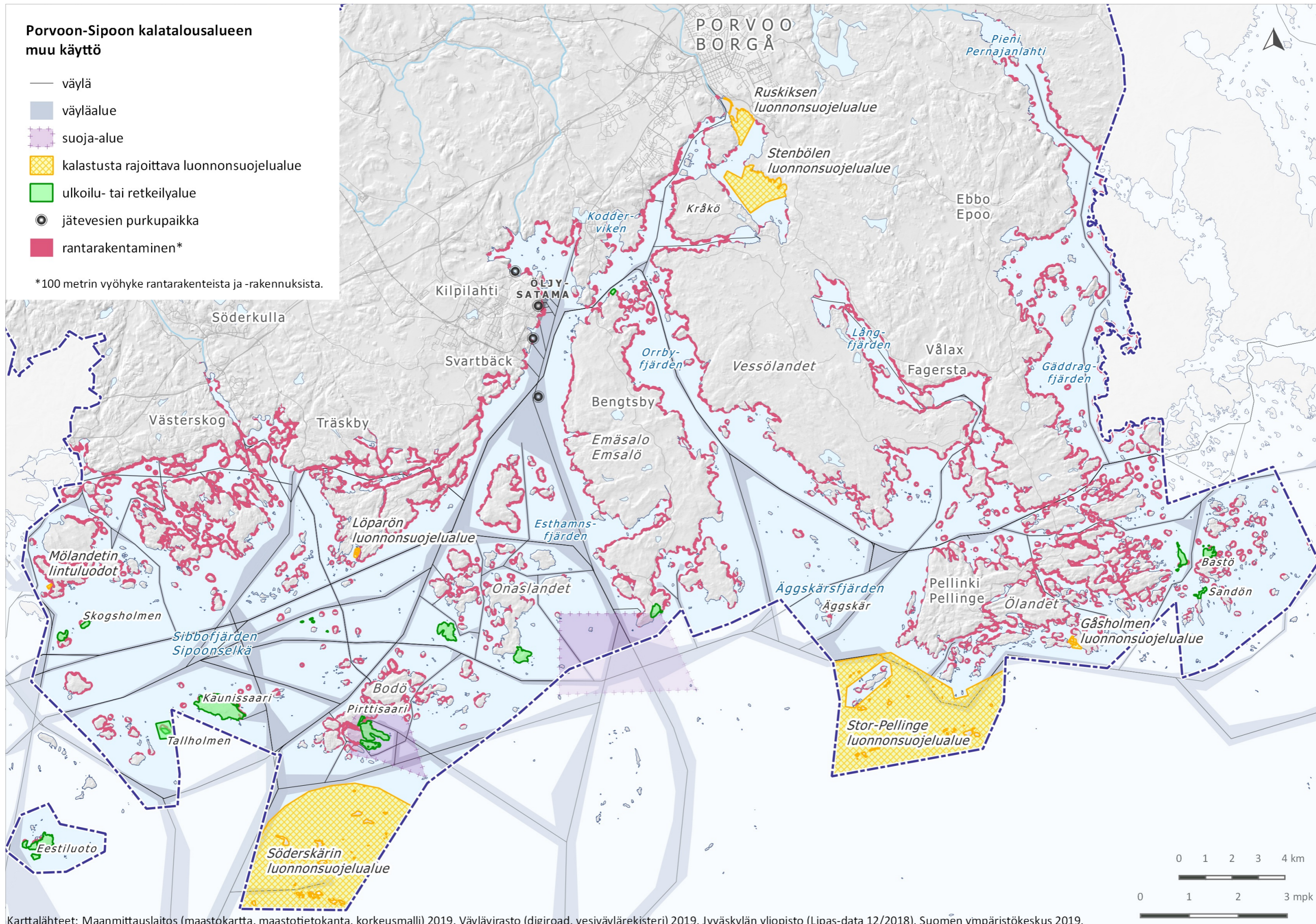
**KUVA 2.** Kiinteistörajat ja vesialueiden omistusmuodot Porvoon-Sipoon kalatalousalueen merialueella vuonna 2018.



**Porvoon-Sipoon kalatalousalueen  
muu käyttö**

- väylä
- väyläalue
- suoja-alue
- kalastusta rajoittava luonnonsuojelualue
- ulkoilu- tai retkeilyalue
- jätevesien purkupaikka
- rantarakentaminen\*

\*100 metrin vyöhyke rantarakenteista ja -rakennuksista.



Karttalähteet: Maanmittauslaitos (maastokartta, maastotietokanta, korkeusmalli) 2019, Väylävirasto (digiroad, vesiväylärekisteri) 2019, Jyväskylän yliopisto (Lipas-data 12/2018), Suomen ympäristökeskus 2019.

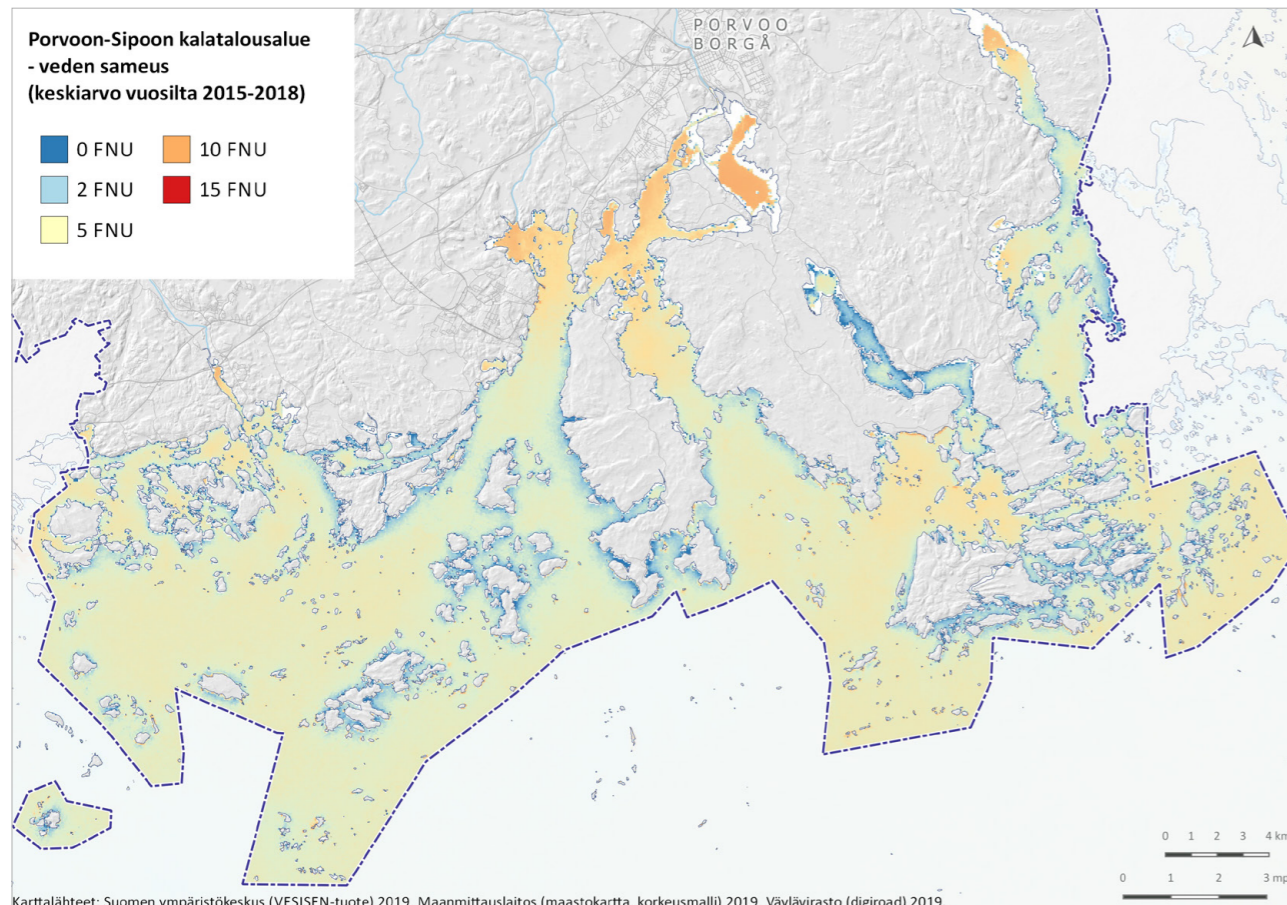
**KUVA 3.** Vesi- ja ranta-alueiden muu käyttö (väylät, suoja-alueet, ulkoilu- ja retkialueet, kalastusta rajoittavat luonnonsuojelualueet, rantarakentaminen ja jäte- ja lauhdevesien purkupaikat) Porvoon-Sipoon kalatalousalueen merialueella.



suojelualueella on rannoilta tapahtuva kalastus kielletty, mutta muutamiin paikkoihin saa kiinnittää kiinteitä rantaan kiinnitettäviä pyydyksiä (rysiä). Kalatalousalueen ulkopuolella on myös laaja Sandkallan-Stora Kölhällenin hylkeidensuojelualue. Kalastusrajoituksista löytyy tietoa myös kalastusrajoitus.fi -sivustolta.

Koko Porvoon-Sipoon merialue on selvästi rehevöitynyt. Merialueen merkittävimmän paikallisen kiintoaine- ja ravinnekuormituslähteen muodostavat mereen laskevat joet, joita puolestaan kuormittavat valuma-alueella tapahtuva peltoviljely, karjanhoito sekä asutusten jätevesipäästöt. Porvoonjoki ja Mustijoki tuottavat yli 90 % Porvoon edustan typen, fosforin, kiintoaineen ja kemiallisen hapenkulutuksen kokonaiskuormasta. Pintaveden sameuskeskiarvojen perusteella juuri Porvoonjoen ja Mustijoen edustan alueet ovat voimakkaimmin rehevöityneet (kuva 4), vaikka tämän alueen ravinnepitoisuuksissa

on runsaan kahdenkymmenen vuoden aikana ollut hienoista laskua (Kymijoen vesi ja ympäristö r.y. 2016). Pitkät lahdet ja pirstaleinen saaristo heikentävät veden vaihtuvuutta, mikä lisää kuormituksen vaikutuksia ja aiheuttaa myös ajoittaisesta hapettomuudesta johtuvaa sisäistä kuormitusta. Vuosikymmeniä jatkunut rehevöityminen on aiheuttanut rannikkoalueella näkyviä muutoksia kuten sinileväkukintoja, rihmamaisten levien runsastumista ja rakkoleväkasvustojen heikkenemistä, etenkin syvemmillä alueilla. Rehevöityminen yhdessä keväiden aikaistumisen ja lämpenemisen kanssa on todennäköisesti vaikuttanut etelärannikolla useiden särkikalalajien ja myös kuhan runsastumiseen ja toisaalta lienee osasyynä havaittuun madekantojen heikkenemiseen ja hauen vähenemiseen monin paikoin Suomenlahden väli- ja ulkosaaristossa. Rehevöityminen seurannaisvaikutuksien haittaa kalastusta myös lisäämällä ja nopeuttamalla seisovien pyydysten likaantumista.



**KUVA 4.** Porvoon-Sipoon kalatalousalueen merialueen pintaveden keskimääräinen sameus, 1.7.-7.9. välisenä ajanjaksona, vuosina 2015–2018 satelliittikuvatulkintojen perusteella (Suomen ympäristökeskus, VESISEN-tuote).

Porvoon-Sipoon kalatalousalueella on kolme pistekuormittajaa, joiden ympäristöluvuissa on kalataloudellinen tarkkailuvelvoite sekä kalatalousmaksut, yhteensä 37 900 € vuodessa (tilanne 2019). Pistekuormittajien kalataloudellinen tarkkailuvelvoite toteutetaan Porvoon edustan merialueen yhteistarkkailuna (vapaa-ajankalastajien kalastustiedustelu, verkkokoekalastukset, kalojen aistinvaraiset arviot sekä ammattikalastajien saalistiedustelu). Kalatalousmaksut käytetään tällä hetkellä kokonaisuudessaan meritaimen- ja siikaistutuksiin Porvoon edustan merialueelle lainvoimaisen kalatalousmaksujen käyttösuunnitelman mukaisesti.

Kilpilahden teollisuuslaitoksille otetaan lauhdevettä jalostamon edustalta noin 20 metrin syvyydestä. Lauhdeveden mukana laitokseen kulkeutuvien kalojen määriä tarkkailtiin vuosina 2007–2010 (Haikonen 2011). Tarkkailun aikana laitokselle ajautui vuosittain kaloja noin 100 tonnia. Biomassan perusteella merkittävimmät lajit olivat kuore, silakka, kuha ja kiiski. Kuhan osuuden arvioitiin olevan noin 15 % kuhayksilöiden keskipainon ollessa 80 grammaa. Laitokselle päätyvien kalojen biomassa on kuitenkin vain murto-osa verrattuna esimerkiksi merilintujen kuluttamiin kalamääriin kalatalousalueella.

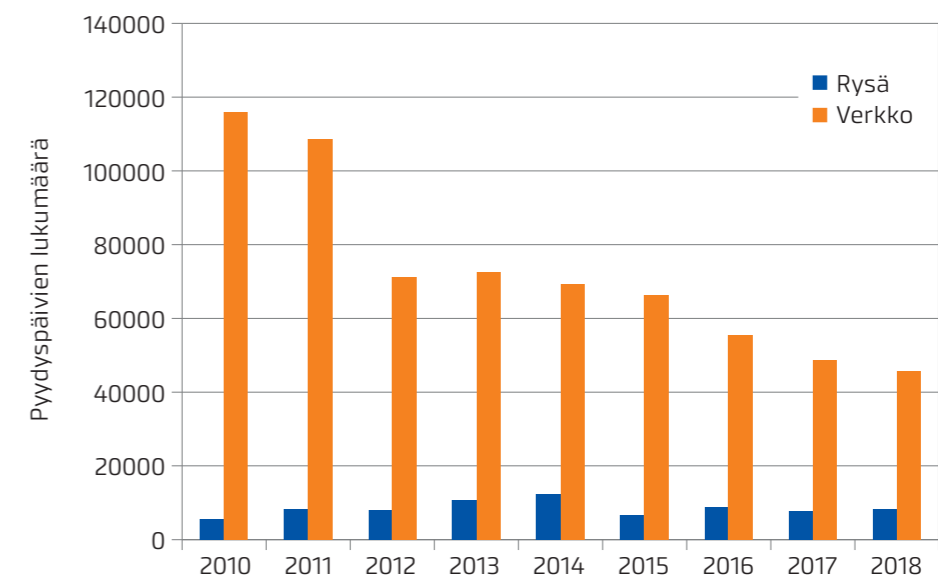
Suomenlahden harmaaahyljekannat ovat runsaat ja nykyisin pienimuotoinen kiintiöllä säädelty metsästys on mahdollista. Harmaaahylje on yleinen myös saaristoalueilla. Merimetso on palannut Suomen rannikon lajistoon vuonna 1996 ja jatkanut runsastumista lähes koko rannikolla. Vuonna 2018 Porvoon-Sipoon kalatalousalueella oli neljä merimetsokoloniaa (Brunnkläppen Löparofjärdenillä, Stora Buskören Emäsalon luoteiskulmassa, Romholmen Äggskärfjärdenillä sekä Tärnesöarna Bodön koillispuolella) ja niissä laskettiin yhteensä 2 270 pesivää paria. Lisäksi kalatalousalueen rajan eteläpuolella oli Svartskärin kolonia, jossa pesi 322 paria.

## 2.1.2. Kalastus

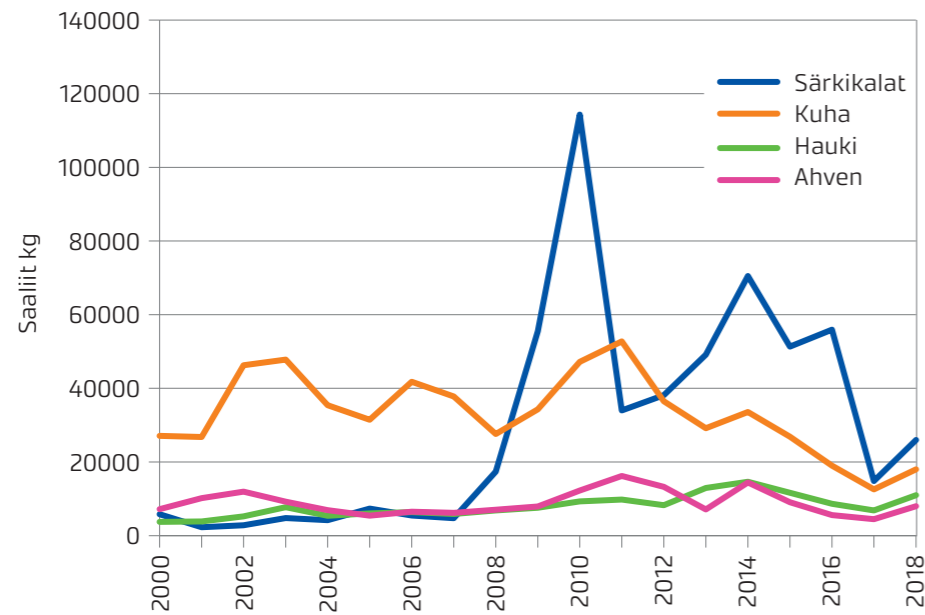
Porvoon-Sipoon merialue on tärkeä alue sekä kaupalliselle kalastukselle että vapaa-ajankalastukselle. Alueen merkitystä kalastukselle lisää sen laajuus, asutuksen ja kesämökkien suuri määrä sekä pääkaupunkiseudun läheisyys.

### Kaupallinen kalastus

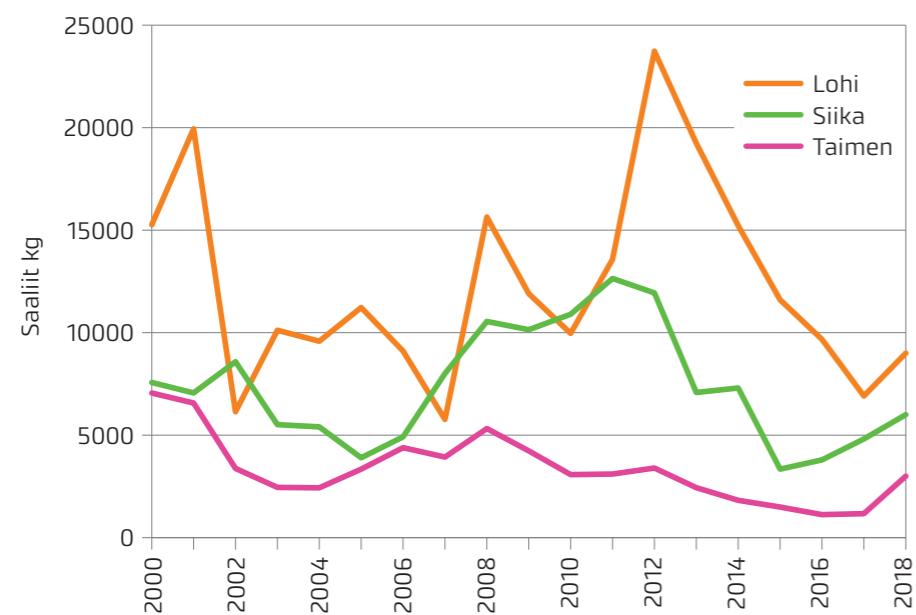
Kaupallisesta kalastuksesta kerätään saalis- ja pyyntiponnistustiedot tilastoruuduittain, joista tilastoruutu 54 kattaa melko hyvin Porvoon-Si-



**KUVA 5.** Kaupallisen kalastuksen vuotuiset yhteenlasketut pyyntiponnistukset pyydyspäivinä rysille ja verkoille tilastoruudussa 54.



KUVA 6. Tärkeimpien rannikkolajien saaliit kaupallisessa kalastuksessa tilastoruudussa 54.



KUVA 7. Lohen, siian ja taimenen saaliit kaupallisessa kalastuksessa tilastoruudussa 54.

poon kalatalousalueen (kuva 1). Tilastoruudussa 54 toimi vuosina 2017 ja 2018 runsaat kymmenen I-ryhmään kuuluvaa kaupallista kalastajaa ja lisäksi parikymmentä II-ryhmän kalastajaa. Kaupallisten kalastajien määrä alueella on ollut viimeisten vuosikymmenten aikana laskussa, vielä 2000-luvun alkuvuosina pyyntiruudusta 54 ilmoitti saaliista vuosittain runsaat 50 kalastusyksikköä (kalastaja/ruokakunta/alus),

mutta viime vuosina saaliita ilmoittaneiden kalastusyksiköiden määrä on siis ollut enää noin 30. Trendi on ollut samankaltainen kuin muillakin rannikkoalueilla. Kalastajien määrän ohella myös yhteenlaskettu pyyntiponnistus verkoilla on vähentynyt kymmenessä vuodessa noin puoleen (kuva 5). Rysien kohdalla vastaavaa laskevaa trendiä pyyntiponnistuksessa ei ole nähtävissä ja tärkeänä syynä tähän lienee se,

että särkikaloihin kohdistuva rysäpyynti on lisääntynyt. Kaupallisen kalastuksen tärkeimmät kalastuspaikat on esitetty luvussa 2.3.1.

Kalastajien ja kalastuksen vähenemiseen on useita syitä. Verkkokalastus on vaikeutunut tai käynyt käytännössä mahdottomaksi monilla alueilla avovesiaikana harmaahylkeiden runsastumisen seurauksena. Heikentyneet jäätalvet ovat vaikeuttaneet talvikalastusta, mikä on samalla lisännyt hylkeiden aiheuttamia ongelmia verkkokalastukselle. Hylkeet vievät saaliita verkoista ja repivät pyydyksiä samoin kuin pienemmässä mittakaavassa myös merimetsot. Rysäpyynti onnistuu yleensä vain hylkeenkestävillä rysillä ja hylkeet karkottavat kaloja monilla pyyntipaikoilla. Pyyntilupien saaminen vaihtoehdoisille paikoille on ollut joillain alueilla vaikeaa. Alueella toimivat kalastajat ikääntyvät eikä uusia tulijoita juurikaan ole. Kalastajan ammatista julkisuudessa esitetty kuva ei tällä hetkellä erityisesti houkuttele alalle nuoria. Päälimmäiseksi ongelmaksi nähdään yleensä ammatin heikko kannattavuus, jonka taustalla on useita tekijöitä.

Kuha on alueen kaupalliselle rannikkokalastukselle tärkein saalislaji. Vuotuiset kuhasaaliit olivat vielä 2000-luvun alkuvuosina noin 35 tonnia vuodessa, mutta vuosina 2017 ja 2018 saaliit olivat hiukan yli kymmenen tonnia vuodessa (kuva 6). Viime vuosina kaupallisesta kuhasaaliista yli 80 % on pyydetty verkoilla. Ahven- ja haukisaaliit ovat vaihdelleet pitkään kymmenen tonnin molemmin puolin ja yli 70 % saaliista on pyydetty verkoilla. Siikasaaliit olivat lähes koko 2000-luvun viiden ja kymmenen tonnin välillä (kuva 7), mutta ovat viimeisinä tarkasteluvuosina jääneet viiden tonnin paikkeille. Siikasaaliista runsaat 60 % on pyydetty rysillä. Taimenen ja mateen merkitys on ollut vähäinen. Vuotuinen madesaalis oli tarkastelujaksolla korkeimmillaan kuusi tonnia, mutta enimmäkseen yhden tonnin paikkeilla. Särkikaloiden "poistopyynti" osittain ulkopuolisella tuella lisäsi särjen ja erityisesti lahnan pyyntiä vuodesta 2008 alkaen (kuva 6). Huippuvuosi oli 2010, jolloin särkikalaa pyydettiin yli 110 tonnia. Vuosina 2017 ja 2018 särkikalasaalis on jäänyt noin 20 tonniin. Särkikaloiden pyyntiä on vähentänyt saaliiden heikentyneet kysyntä ja hintataso, mutta etelärannikolla on edelleen vireillä uusia hankkeita särkikaloiden kalastuksen ja käytön lisäämiseksi.

Tilastoruudun 54 lohisaalis on vuodesta 2000 lähtien vaihdellut välillä 5–25 tonnia (kuva 7) ja saalis on pyydetty rysillä, paljolti kalatalousalueen eteläpuoliselta ulkoalueelta. Silakan ja kilohailin merkitys saalislajeina on 2010-luvulla jäänyt vähäiseksi vuosittaisten saaliiden ollessa enimmillään muutama kymmenen tonnia.

### Vapaa-ajankalastus

Vapaa-ajankalastajilla tarkoitetaan tässä ehdotuksessa kotitarvekalastajia, alueella laajemmin liikkuvia tai alueelta toiselle liikkuvia, lähinnä vapavälineitä käyttäviä kalastajia, satunnaisesti kalastavia sekä kaikkia näiden väliin sijoittuvia kalastajia. Osa alueen vapaa-ajankalastajista omistaa tai on osakkaina kalavesiin ja kalastaa pääosin omilla vesillä. Toisaalta osa kalastajista on liikkuvampia ja kalastaa pääasiassa pelkästään yleiskalastusoikeuksilla ja/tai kalastonhoitomaksuun perustuvalla viehekalastusoikeudella. Alueen vapaa-ajankalastuksen rakennetta ei kuitenkaan tarkemmin tunneta.

Porvoon-Sipoon merialue on suosittua vapaa-ajankalastusalueutta. Kalastuksen määrää ei kuitenkaan ole ajan tasalla olevaa tietoa. Kalastuksenhoitomaksuista kertyvien omistajakorvausten jakoa varten tehdyn, laajaan väestörekisteriotokseen perustuvan, vuotta 2009 koskevan arvion perusteella Porvoon ja Sipoon kalastusalueilla kertyi vapaa-ajankalastajien kalastuspäiviä yhteensä noin 420 000 ja alue oli kalastuspäivien perusteella toiseksi tärkein kalastusalue Suomenlahdella (Seppänen ym. 2011a). Ahvensaaliin arvioitiin olevan noin 100 tonnia, haukisaaliin 135 tonnia ja kuhasaaliin 60 tonnia (Seppänen ym. 2011b). Tiedot ovat varsin vanhoja ja kaipaavat päivitystä, mutta antanevat vielä käyttökelpoisen kuvan kalastustoiminnan ja saaliiden suuruusluokasta. Luonnonvarakeskus julkaisee uudempaa tietoa vuoden 2018 viehekalastuskalastuspäivien alueellisesta jakautumisesta syksyllä 2019. Luonnonvarakeskus arvioi vapaa-ajankalastajien lukumääriä ja saaliita myös pienemmällä otoksella kahden vuoden välein ja tulosten perusteella koko maan tasolla vapaa-ajankalastajamäärät ovat laskeutuneet lähes koko 2000-luvun ajan (Luonnonvarakeskus, tilastotietokanta). Alueella tehdään osana yhteistarkkailua neljän vuoden välein



väestörekisteriotokseen perustuva kalastuskysely Porvoon edustan (Haikonselekä, Emäsalonselekä, Svartbäckinselkä, Orrenkylänselekä) vapaa-ajankalastuksesta. Viimeisimmän, vuotta 2015 koskeneen tiedustelun perusteella kyseisellä alueella kalastavia ruokakuntia oli 1 685 ja kokonaissaalis oli 34 tonnia yleisimpien saalislajien ollessa ahven, kuha, hauki, lahna ja särki (Kymijoen vesi ja ympäristö r.y. 2016). Saaliit ovat laskeneet verrattuna aiempien tarkasteluvuosien saaliisiin, vaikka kalastajamäärissä laskua ei havaittu. Osasyys saaliiden vähenemiseen esitettiin verkkokalastuksen vähenemistä.

Alueelle olisi todennäköisesti tulossa lisää vapaa-ajankalastusta, jos saataisiin toimivia yhtenäislupa-alueita ja toisaalta myös avoimia veneenlaskupaikkoja, joiden yhteydessä olisi riittävästi parkkitilaa. Vuonna 2018 alueella oli 12 avointa veneenlaskupaikkaa, joiden sijainti näkyy mm. kalatalousalueen esitteissä. Osa vapaa-ajankalastajien yleisimmän käyttämistä alueista (ks. luku 2.3.1 ja siellä kuva 8) osuu samoille paikoille kaupallisen kalastuksen kanssa eikä konflikteilta ole kokonaan vältytty. Porvoonjoen suualueen ja Emäsalon sillan välisen alueen rajoitusalueet ja lupasäännökset on koettu vapaa-ajankalastajien ja valvonnan kannalta monimutkaiseksi ja tilannetta olisi tarpeen korjata.

### Kalastusopastointi

Opastoinnin suosiota on kasvattanut vuonna 2012 voimaan tullut lupajärjestelmä, joka helpotti vesille pääsyä. Opastointi on osa kalastusmatkailua, jolla voi olla huomattavia aluetaloudellisia vaikutuksia. Vuonna 2018 Porvoon-Sipoon alueella toimi ELY-keskuksen myöntämällä luvalla 11 opasta/yritystä ja yhteenlaskettu asiakaspäivien määrä oli 339. Vuoden 2017 tietoja ei ole koostettu, mutta vuonna 2016 alueella toimineita oppaita/yrityksiä oli 14 ja asiakaspäiviä oli 344. Näiden lisäksi alueella on mahdollisesti ollut oppaiden ja vesialueiden omistajien kahdenvälisiin sopimuksiin perustuvaa toimintaa. Oppaat kokevat yleisesti, että ELY-keskuksen myöntämään lupaan sisältyvä kuuden osallistujan enimmäisrajoitus ja vain yhden vavan käyttömahdollisuus osallistujaa kohti rajoittavat huomattavasti heidän liiketoimintaa. Valtakunnallisen selvityksen perusteella valtaosa oppaiden järjestämillä retkillä saa-

duista saalikalaloista vapautetaan, poikkeuksena tästä oli ainoastaan ahven. Opastoinnin vaikutus koko kalatalousalueen tasolla kohdelajien kalastuskuolevuuteen on mitättömän pieni.

### 2.1.3. Kalakannat

Alueella esiintyy ja kalastetaan tyypillisesti rannikkokalalajeja kuten ahventa, kuhaa, haukea, siikaa, madetta ja särkikalajoja. Kalakantojen tilasta ja runsaudesta ei ole saatavilla yksityiskohtaista tietoa. Kuha- ja ahvenkannoista löytyy Luonnonvarakeskuksen vuosittain kokoamaa merialuekohtaista tietoa Suomenlahdelta (Raitaniemi 2018) ja joitakin tieteellisiä artikkeleita. Paikallisempaan tietolähteenä kantojen runsaudenmuutoksista voidaan tässäkin käyttää kaupallisen kalastuksen saalistietoja tilastoruudusta 54.

Kuhan tilanne yleisesti Suomenlahdella on parempi kuin Saaristomerellä, jossa on aiemmin havaittu merkkejä kasvuylikalastuksesta (Heikinheimo ym. 2006). Suomenlahdellakin kuhaan kohdistuva kalastuspaine on monin paikoin kova, mutta myös kaupallista kalastusta koskeva alamitan nosto vuoden 2019 alusta parantane hieman tilannetta. Sukukypsyys sääntymisköön tiedetään laskevan liian pieniin yksilöihin kohdistuvan voimakkaan kalastuksen seurauksena (Kokkonen ym. 2015), mutta ainakin Helsingin Vanhankaupunginlahdella kutevat kuhanaaraat tulevat sukukypsiksi selvästi kookkaampina kuin Saaristomerellä (Lappalainen ym. 2016). Porvoon-Sipoon alueella kaupalliset kuhasaaliit ovat vuodesta 2011 lähtien laskeneet (kuva 6). Saaliiden lasku viittaa myös runsauden vähenemiseen vaikka myös kalastuksen määrä on vastaavalla ajanjaksolla laskenut. Ahvenen kaupallisissa saaliissa vastaavaa viimeaikaista laskua ei ole havaittavissa, vaikka vuosi 2011 oli saaliiden osalta tarkastelujakson huippuvuosi. Sekä ahvenelle että kuhalle on tyypillistä ensimmäisen kesän sääoloista johtuvat voimakkaat vuosien väliset vaihtelut lisääntymisen onnistumisessa ja kantojen runsaudessa (Böhling ym. 1991, Heikinheimo ym. 2014) ja tämä luonnollinen vaihtelu kantojen runsaudessa näkyy selvästi myös saaliin vaihteluina. Periaatteessa keväiden ja kesien lämpenemisen pitäisi hyödyttää erityisesti kuhaa. Ahvenen on usein

esitetty vähentyneen erityisesti Suomenlahden ulko-osissa, mutta pitkäaikaista seurantatietoa asian varmistamiseksi ei ole.

Tilastoruudun 54 kaupallisissa hauki- ja madesaaliissa ei ole viimeisen vuosikymmenen aikana tapahtunut isoja muutoksia, mutta eri tietolähteisiin perustuvien havaintojen perusteella näyttää siltä, että hauki olisi vähentynyt vuosikymmenien kuluessa ainakin alueen ulommissa osissa. Samoin mateen katsotaan vähentyneen. Made onkin uusimmassa vuoden 2019 uhanalaisuusluokittelussa luokiteltu silmälläpidettäväksi lajiksi (Urho ym. 2019). Haukea ja madetta koskevat vähenemiseen viittaavat havainnot liittyvät ainakin osittain merialueen rehevöitymiseen ja erityisesti lisääntymisalueilla tapahtuviin muutoksiin.

Porvoon-Sipoon alueen siikakannat ja -saaliit perustuvat pääosin istutuksiin (ks. myös luku 2.4.3.). Porvoonjoesta on havaintoja pienimuotoisesta vaellussiiian luonnonlisääntymisestä. On mahdollista, että myös merikutuinen siika lisääntyy alueella, mutta tarkempaa tietoa asiasta ei ole. Sipoonjoessa elää alkuperäiseksi luokiteltu meritaimenkanta (ks. Itämeren meritaimenen vesistökohtaiset elvytys- ja hoitosuunnitelmat, julkaisematon) ja lisäksi alueen kolmessa muussa joessa esiintyy kotiutettuja meritaimenkantoja. Jäljellä olevien ja kotiutettujen meritaimenkantojen kohdalla ongelmana merialueella on se, että kaloja joutuu huomattavasti verkkokalastuksen saaliiksi ennen ensimmäistä kutukertaa. Sama koskee laajemmin myös istutettuja meritaimenia, sillä merkintöjen perusteella noin puolet saaliiksi saaduista istutuskaloista

pyydetään jo ensimmäisen merivuoden aikana alamittaisina lähinnä muun pohjaverkkokalastuksen sivusaaliina (Saura ym. 2019). Suomenlahden taimenmerkintäaineiston perusteella Porvoon-Sipoon merialueelta ei kuitenkaan löytynyt selkeästi erillisiä ongelma-alueita, joihin keskenkasvuisten taimenten pyynti olisi keskitynyt (Saura ym. 2019). Meritaimenen lisääntymisalueista ja niiden kunnostuksista on tarkempaa tietoa sisävesialueita koskevassa luvussa 3.

Särkeä ja lahna esiintyy runsaasti ja ainakin Porvoonjoessa lisääntyy myös vimpaa, joka on kesäaikaan melko yleinen ulkosaaristoon asti. Laivojen painolastivesien mukana Itämerelle levittäytynyt vieraslaji, mustatäplätokko, on kotiutunut Porvoon-Sipoon merialueelle, samoin etelämpää levittäytynyt hopearuutana.

Silakka- ja kilohailikannat ovat alueella suunnittelukauden alussa vahvoja. Kudulle menossa olevaa lohta esiintyy lähinnä ulompana saaristossa kesäkuun ja elokuun välisenä aikana, osa kaloista on Pohjanlahden kantaa ja osa Kymijoen kantaa. Suomenlahden saaliit ovat olleet pitkään hienoisessa laskussa.

Porvoonjoen jokisuiston särkikalaloissa on 2000-luvulla havaittu mustatäplätautia aiheuttavaa haikaraimumatoa (Henriksson ym. 2016). Harmaahaikaroiden määrän kasvun sekä särkikalajien runsaan määrän epäillään edistävän taudin esiintymistä alueella. Vaikka nämä loisten tartuttamat kalat eivät ole syömäkeltovottomia tai ihmiselle haitallisia, aiheuttavat ne kalataloudelle harmia. Loistartunnan synnyttämät laikut aiheuttavat kaloissa esteettisiä haittoja.

## 2.2. Kalakantojen ja kalastuksen tavoitetilat ja osatavoitteet

### 2.2.1. Tavoitetila seuraavalle suunnittelukaudelle

Alueen kalavarjoja hoidetaan ja hyödynnetään niin, että pystytään tuottamaan tehokkaasti ja monipuolisesti lähiruokaa kuluttajille kalakantojen tuottoa ja monimuotoisuutta vaarantamatta. Vapaa-ajankalastus tuottaa paljon hyvinvointia ja elämyksiä, kaupallinen kalastus muodostaa

elävän osan paikalliskulttuuria ja kalastustoiminnasta tulee tuottoa vesialueiden omistajille. Kalastukselle keskeisten lajien kannat ovat vahvat. Alueen kalastus ja tärkeimpien kalakantojen tila tunnetaan hyvin ja tietoa käytetään kalastuksen ohjauksessa.

## 2.2.2. Osatavoitteet

Tavoitetilaan pyritään asettamalla suunnittelu-kaudelle osatavoitteita. Osatavoitteiden toteutumiseen tähtäävät toimet on kuvattu luvuissa 2.3. ja 2.4. alalukuineen ja niiden toimeenpano aikatauluineen on esitetty luvussa 10. Osatavoitteiden toteutumisen tarkastelu-aikataulu on kuvattu luvussa 11. Siellä on myös kuvattu toimet joihin ryhdytään, jos tavoitteen toteutuminen on selkeästi epäonnistumassa. Yhteenveto osatavoitteista, niiden toteutumista edistävästä keinoista sekä toteutumisen mittaamisesta on koottu taulukoksi liitteeseen 1.

### Kalakannat

**OSATAVOITE 1.** Kalastukselle keskeisten lajien, kuhan, hauen, ahven ja siian kannat pysyvät elinvoimaisina. Kuhan, hauen ja ahvenen kannat perustuvat turvattuun luonnonvaraiseen lisääntymiseen. Siikakannat ja niistä saatavat saaliit perustuvat edelleen pääosin istutuksiin, joita jatketaan. Toteutumista voidaan alkuvaiheessa karkeasti mitata kaupallisen kalastuksen saalistietojen perusteella, lähinnä kuhan ja siian saaliilla, tavoitteiden ollessa niiden kohdalla samat kuin osatavoitteessa 4. Toteutumisen mittaamista ja tavoitteita tarkennetaan kun tietoa vapaa-ajankalastuksen saaliista ja muuta tietoa kalakannoista saadaan lisää.

**OSATAVOITE 2.** Alueen meritaimenen luonnonkannat elpyvät. Osatavoite on myös mukana alueen sisävesien osatavoitteena ja iso osa toimista toteutetaan sisävesillä. Merialueella pyritään turvaamaan emokalojen riittävä pääsy jokiin. Toteutumista mitataan jokien poikastiheyksien perusteella (ks. myös luku 3). Sipoonjoen alkupe-raiselle meritaimenkannalle tavoitteena on poikastiheyksille merenhoitoa varten asetettu hyvän tilan raja-arvon (20 poikasta / 100 m<sup>2</sup>) ylittäminen.

**OSATAVOITE 3.** Alueen keskeisistä kalakannoista saadaan suunnittelukauden aikana uutta käytökelpoista tietoa, jota voidaan hyödyntää seuraavaa suunnittelukautta (vuoden 2030 jälkeen) koskevien kalastuksen ohjaukseen ja kalakantojen hyödyntämiseen liittyvien tavoitteiden asettamisessa. Tiedon tarpeet liittyvät erilaisten ohjaus- ja hoitotoimien toimivuuden ja riittävyden arviointiin. Toteutumista arvioidaan asiantuntija-arvioina.

### Kalastus

**OSATAVOITE 4.** Kaupallisen kalastuksen houkuttelevuus ja toimintaedellytykset paranevat. Toteutumista mitataan (tilastoruudun 54) kalastajamäärien ja saaliiden perusteella. Tavoitteena on, että alueella toimisi jatkossa noin 15 päätoimista (I-ryhmän) kaupallista kalastajaa, mikä edellyttäisi usean uuden päätoimisen kalastajan saamista alueelle suunnittelukauden aikana korvaamaan kalastajien poistumaa. Myös aktiivisten II-ryhmän kalastajien määrän osalta tavoitteena on vähintäänkin suunnittelukauden alun taso eli parikymmentä kalastajaa. Saaliiden osalta tavoitteena on tärkeimpien rannikkolajien vuotuisen saalistason nostaminen viime vuosien tasoa korkeammalle, vuosien 2010–2015 keskiarvon tasolle. Käytännössä tämä tarkoittaa kuhan osalta noin 35 tonnin vuosisaaliita ja ahvenella runsaan 10 tonnin ja siialla vajaan 10 tonnin vuosisaaliita. Lisäksi tavoitteena on se, että vajaan hyödynnettyjen lajien, kuten särkikaloiden ja kuoreen, kalastus vakiintuu osaksi alueen kaupallista kalastusta.

**OSATAVOITE 5.** Alue säilyy ja kehittyy kiinnostavana vapaa-ajankalastuksen kohteena. Vapaa-ajankalastus ja opastointi tuottavat myös lupatuloja vesialueiden omistajille ja kalavesien hoitoon. Pyrkimyksenä on pitää alueen vapaa-ajankalastuksen määrä vähintään suunnittelukautta edeltävällä tasolla. Toteutumisen mittaamista tarkennetaan myöhemmin, kun alueen vapaa-ajankalastuksen saaliista saadaan parempaa tietoa.

**OSATAVOITE 6.** Hylkeiden ja merimetsojen kaupalliselle kalastukselle ja myös vapaa-ajankalastukselle aiheutuvat haitat vähenevät nykyisestä tasosta. Keskeisinä asioina ovat pyydysten rikkoontuminen ja saaliskalojen vahingoittuminen. Tärkeä myös osatavoitteen 4 toteutumiselle. Mitataan haastattelemalla alueen I-luokan kalastajia.

**OSATAVOITE 7.** Osakaskuntien ja muiden omistajajaksikoiden järjestäytyminen ja vesialueiden yhdistäminen nykyistä isompiin kokonaisuuksiin käynnistyy. Tämä on käytännössä edellytys sille, että alueelle saadaan myöhemmin muodostumaan yhtenäislupa-alueita, jotka lisäävät alueen houkuttelevuutta vapaa-ajankalastuskohteena,

parantavat kaupallisten kalastajien mahdollisuuksia laajentaa toiminta-alueitaan ja tuovat lisää lupatuloja kalatalousalueelle ja vesialueen omistajille. Toteutumista mitataan ensivaiheessa järjestäytyneiden osakaskuntien pinta-alan kehittymisellä, suunnittelukauden jälkimmäisellä osalla yhtenäislupa-alueiden pinta-alan kehityksenä ja myytyjen lupien tuottona. Tavoitteina on ko. pinta-alojen kasvava suuntaus.

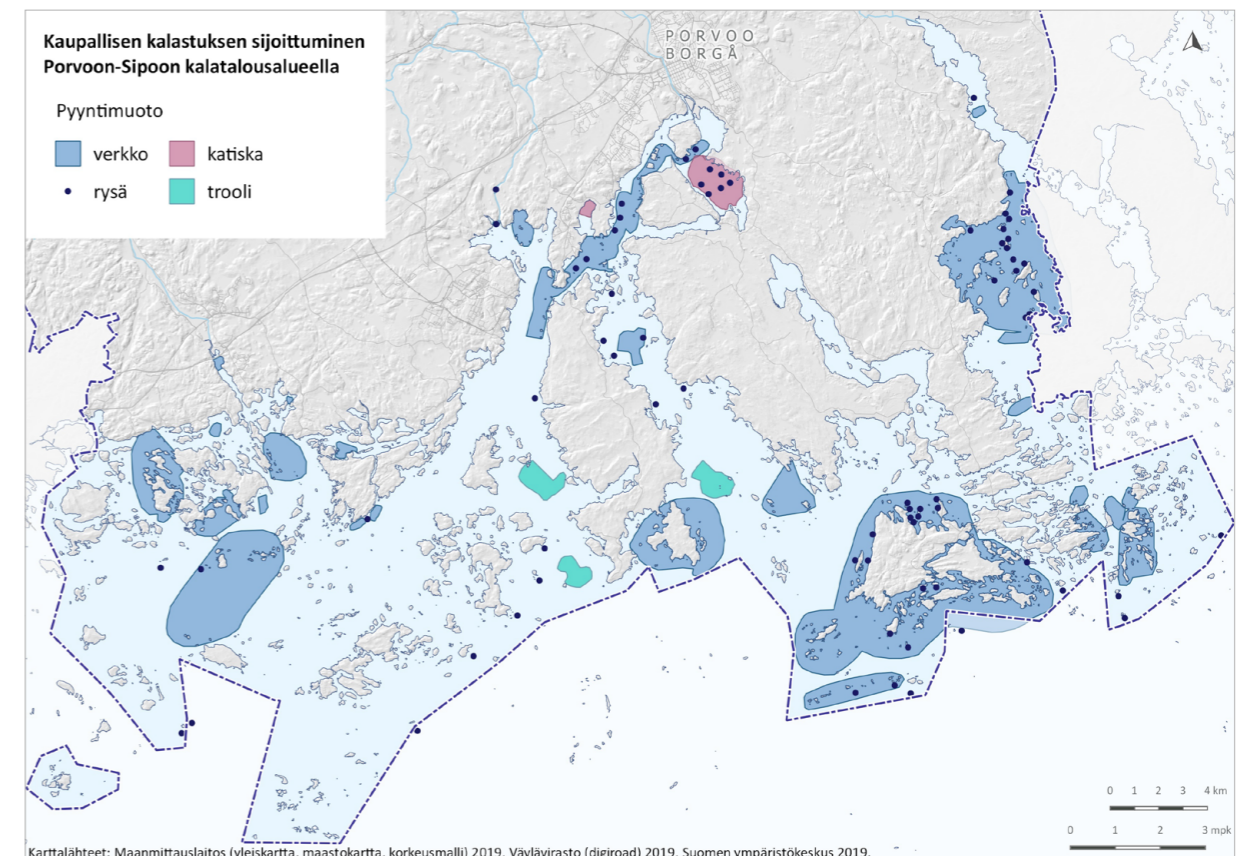
**OSATAVOITE 8.** Kalatalousalue tuntee alueen kalastajarakenteen ja heidän saaliinsa kohtuullisella tarkkuudella. Tämä on tietoon perustuvan kalastuksen ohjauksen ja sääntelyn ydin. Parannettavaa on erityisesti vapaa-ajankalastukseen liittyvien tietojen kohdalla. Tämä osatavoite on pitkän tähtäimen tavoite, jonka toteutumista voi edistää mm. sähköisten saalistietojen keruujärjestelmien kehittyminen. Toteutumista arvioidaan asiantuntija-arvioina.

## 2.3. Vesialueiden käytön alueellinen suunnittelu ja yhteistoiminnan kehittäminen

### 2.3.1. Kalataloudellisesti merkittävät alueet

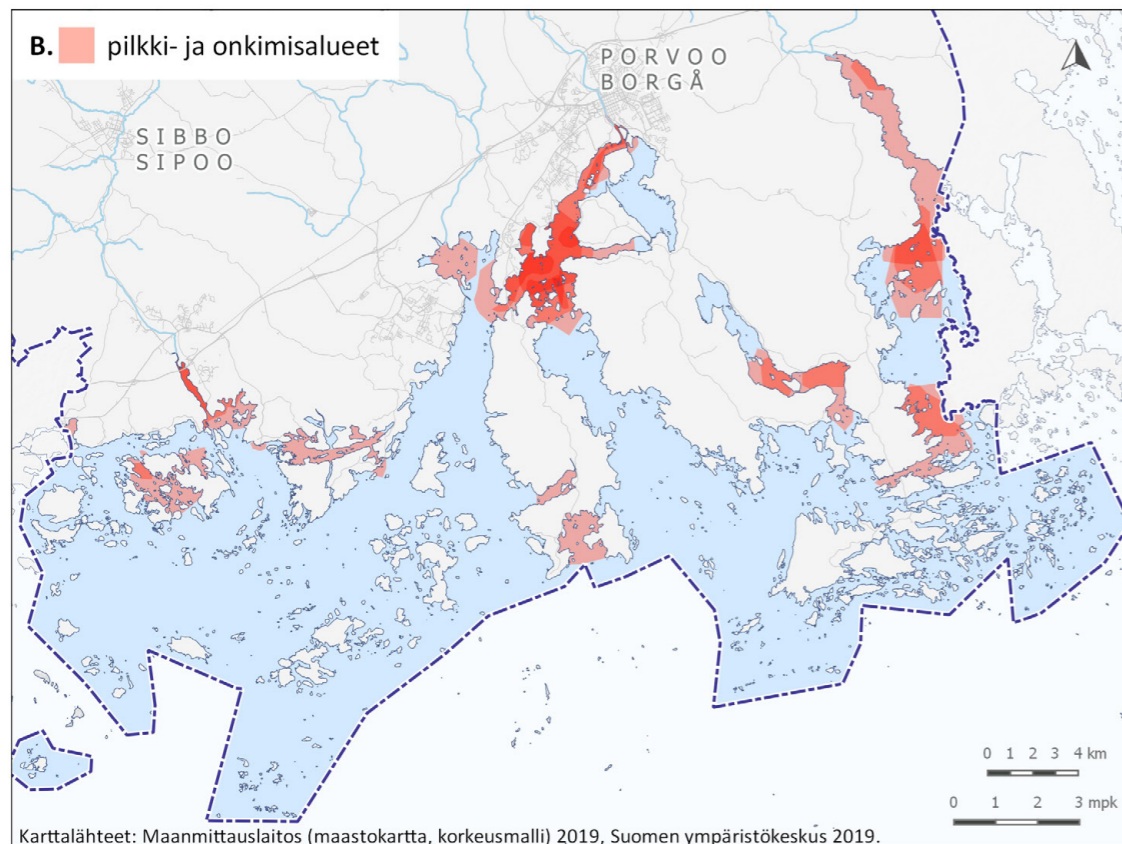
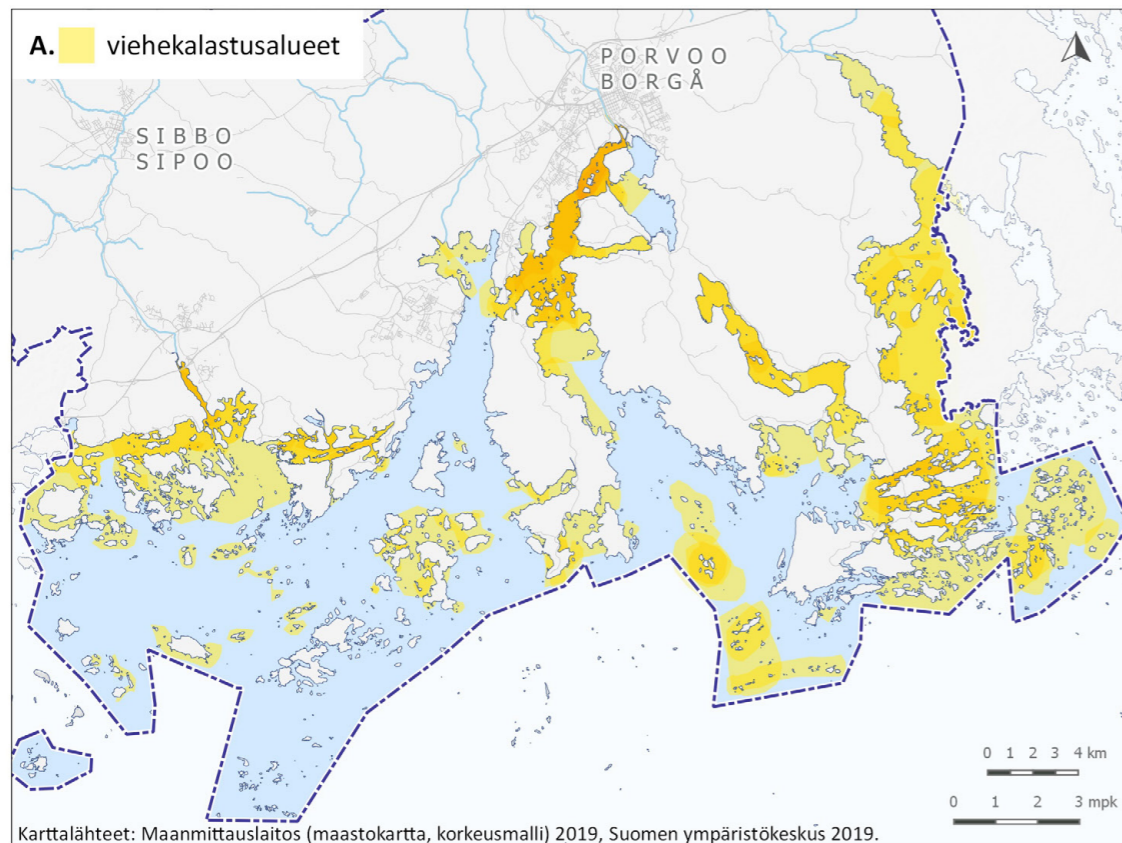
Kaupallisen kalastuksen pyyntipaikkoja koskevaa tietoa kerättiin lähettämällä alueella aktiivisesti toimiville I-ryhmän kalastajille (12 kalastajaa) karttapohja, johon pyydettiin merkitsemään tietoja pyyntialueista. Tietoja saatiin kymmeneltä kalastajalta eli muutamalta kalastajalta vas-

taukset jäivät saamatta, mutta heidän kalastusalueensa sisältynevät ainakin osittain jo muiden kalastajien ilmoittamiin alueisiin. Saatujen tietojen perusteella kaupallinen kalastus oli vuonna 2018 keskittynyt Pienelle Pernajanlahdelle, Suur-Pellingin ympärille, Porvoon lähivesille sekä hajanaisemmin Sipoon saaristoon (kuva 8). Porvoon kaupungin lähivesien rysä- ja katis- kalastus oli pääasiassa särkikaloiden pyyntiä.



**KUVA 8.** Kaupallisen kalastuksen (I-ryhmän kalastajat) sijoittuminen Porvoon-Sipoon kalatalousalueelle. Rysät sisältävät kaikki rysäpyydykset kuten lohiryysät, suomukalarysät sekä särkikaloiden pyyntiin käytetyt rysät.





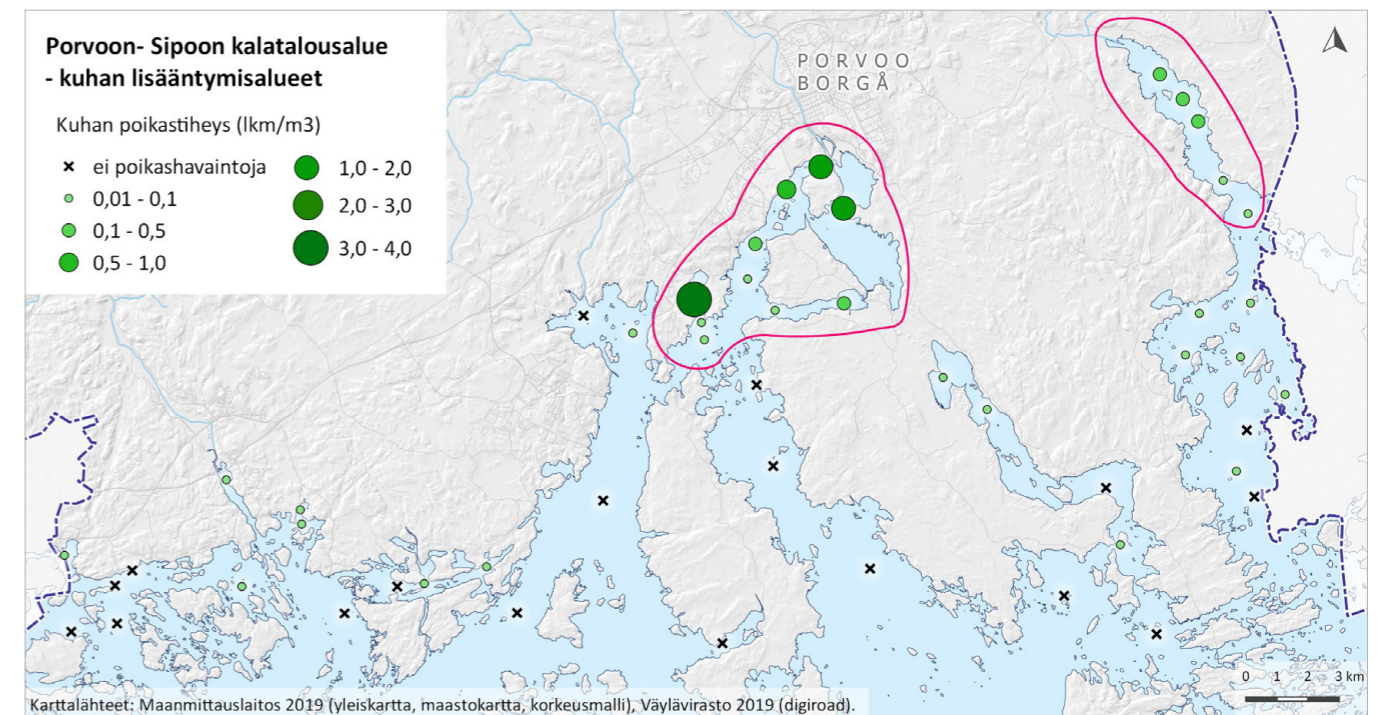
**KUVA 9.** Eri vapaa-ajankalastusmuotojen (A, viehekalastus, B, pilkki ja onki) yleisimmin käyttämät alueet Porvoon-Sipoon kalatalousalueella. Tiedot on kerätty alueen kalastusvalvojia (10 kpl) ja merivartijoita haastatteleamalla talvella 2018-2019. Kalastusalueen tummempi väri kertoo useamman vastaajan merkinneen alueen tärkeäksi kalastusalueeksi.

Vapaa-ajankalastukselle tärkeiden alueiden kartoittamiseksi haastateltiin kymmentä kalastusvalvojaa sekä merivartijoita. Vapaa-ajankalastusta harrastetaan koko alueella. Vapakalastus painottuu Porvoon edustan lähivesille, Pienen Pernajanlahden alueelle sekä Sipoon sisäsaaristoalueille (kuva 9). Alueet ovat osin samoja kuin kaupallisen kalastuksen käyttämät alueet. Osa vapaa-ajankalastajista kalastaa myös verkoilla ja suosituimmat verkkopyyntialueet olivat suunnilleen samat kuin viehekalastuksessakin.

Alueen selvästi tärkeimmät kuhan lisääntymisalueet ovat Porvoon kaupungin edustalla ja toisaalta Pienellä Pernajanlahdella (kuva 10). Kuha lisääntyy myös Sipoon saariston sisäosissa. Tiedot lisääntymisalueista perustuvat keväällä 2017 tehtyyn laajaan maastokartoitukseen, jossa selvitettiin vastakuoriutuneiden kuhanpoikasten esiintymistä ja runsautta alueella. Melko samanlaisia tuloksia tärkeimmistä alueista saatiin myös kyselyllä, johon saatiin vastaukset 13 paikalliselta toimijalta (lähinnä vesialueiden

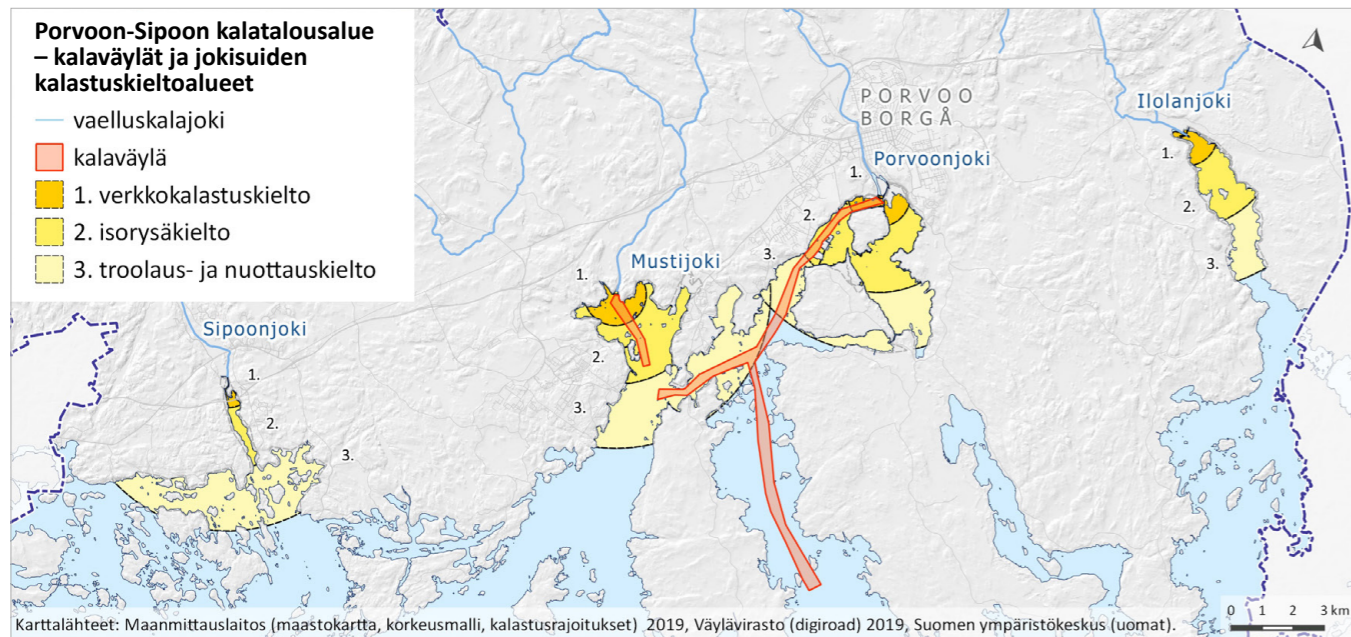
omistajia). Kuhan lisääntymisalueita on kartoitettu Porvoon alueella myös vuonna 2009 VELMU-hankkeessa. Silloiset kartoitustulokset antoivat hyvin samanlaiset tulokset kuin vuoden 2017 kartoitukset ja osoittivat Porvoon edustan ja Pienen Pernajanlahden merkitykset kuhan lisääntymisalueina (ks. myös VELMU-karttapalvelu osoitteessa: <https://paikkatieto.ymparisto.fi/velmu/>). Hauen osalta vastaavia laajoja ja merkittäviä lisääntymisalueita ei alueelta todennettu, vaikkakin keväällä 2018 tehdyissä kartoituksissa löytyi muutamia rajallisia paikkoja, joista hauen poikasia löytyi runsaasti.

Alueelle laskee neljä vaelluskalajokea: Sipoonjoki, Mustijoki, Porvoonjoki sekä Ilolanjoki. Näiden jokien suualueilla on kalastuslain edellyttämät rajoitusalueet verkko-, isorysä- ja troolikalastukselle sekä kalaväylät (kuva 11). Sipoonjoessa esiintyy alkuperäiseksi luokiteltua meritaimenkantaa, jonka suojelu katsotaan erityisen tärkeäksi myös kansallisessa lohi- ja meritaimenstrategiassa.



**KUVA 10.** Kuhan pienpoikastiheydet alkukesällä 2017 tehdyissä kartoituksissa. Tärkeimmiksi katsotut lisääntymisalueet rajattu punaisella.





**KUVA 11.** Kalastuslain perusteella asetetut kalastuskieltoalueet vaelluskalajokien edustoilla.

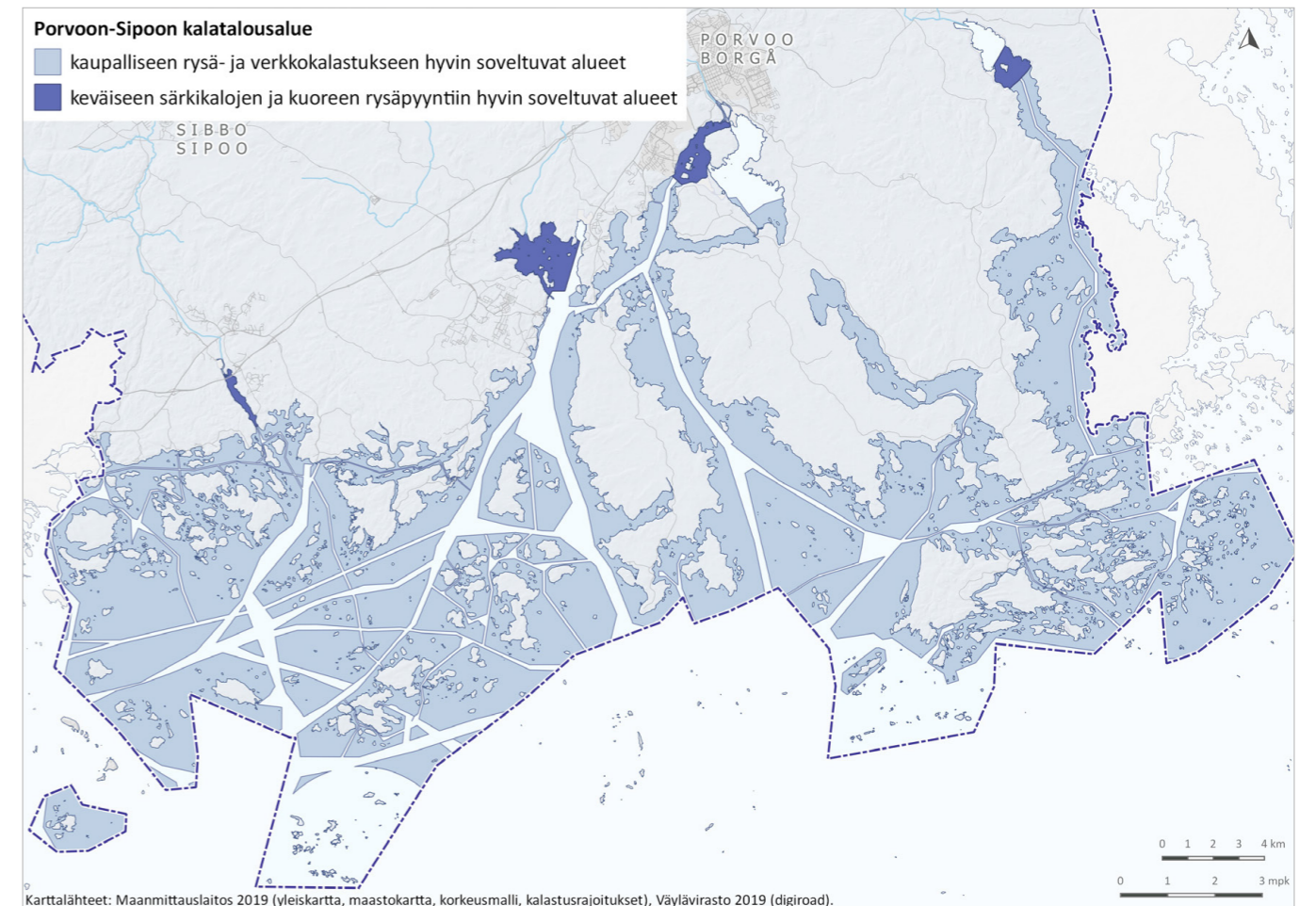
### 2.3.2. Kaupalliseen kalastukseen hyvin soveltuvat alueet ja niillä käytettävät pyydykset

Porvoon-Sipoon kalatalousalueella kaupalliseen verkko- ja rysäkalastukseen hyvin soveltuviksi alueiksi katsottiin alueet, joilla ei ole muita toimintoja (esimerkiksi väyläalueet, satamat) tai muita rajoituksia (esimerkiksi kalastuskieltoalueet, kalaväylät), jotka olisivat esteenä kaupalliselle verkko- ja rysäkalastukselle (kuva 12). Myös luonnonsuojelualueet on jätetty rajauksen ulkopuolelle. Auerajauksen sisällä on myös muutamia paikkoja, jotka soveltuvat pienimuotoiseen troolikalastukseen, mutta näitä alueita ei ole erikseen esitetty. Kartta on tarkoitettu yleisluontoiseksi esitykseksi, joten siitä ei ole erikseen rajattu pois muussa käytössä (asunnot, kesämökkit, uimarannat) olevia rannan läheisiä vesialueita, jotka luonnollisesti tulee aina jättää kalastustoiminnan ulkopuolelle. Määritetty alue kattaa huomattavasti laajemman alueen kuin suunnittelukauden alussa kaupallisten kalastajien käytössä olevat alueet, mutta koko määritetyllä alueella katsotaan olevan potentiaalia kaupalliselle kalastukselle, jos esimerkiksi hylkeiden aiheuttamia ongelmia ulompana saaristossa onnistutaan vähentämään. Aluemäärittelyllä pyritään kannustamaan vesialueiden omistajia vuokraamaan

alueita kaupallisen kalastuksen käyttöön. Yhteistyö on aiemminkin toiminut Porvoon-Sipoon alueella pääpiirteittäin erittäin hyvin. Sujuvaa yhteistoimintaa helpottaa se, että verkko- ja rysäkalastuksen harjoittamiseen ei tarvita laajoja yhtenäisiä vesialueita, kuten esimerkiksi troolikalastuksessa tarvitaan.

Edellisen lisäksi jokisuiden edustojen isorysäkieltoalueilta tunnistettiin keväiseen kuoreen ja särkikalalan rysä- ja katiskapyyntiin hyvin soveltuvia alueita (kuva 12). Kalastus kyseisillä alueilla edellyttää kalastusoikeuden haltijan luvan lisäksi myös ELY-keskuksen poikkeuslupaa. Näillä aluemäärityksillä pyritään osaltaan kannustamaan alueen kalastajia särkikalojen pyyntiin. Lupaharkinnan yhteydessä varmistetaan, että mahdollinen kuoreen tai särkikalojen pyynti ei vaaranna kuhan lisääntymisaikaisen rauhoitusten tavoitteita Porvoon edustalla tai Pienellä Pernajalahdella (luku 2.4.1). Hylkeet haittaavat tätä pyyntiä vähemmän kuin muuta kalastusta ja särkikalakantojen tehokkaalla hyödyntämisellä voisi olla pitkällä aikavälillä myönteisiä vaikutuksia alueen ravintoverkkojen ja vesialueiden tilaan.

Kalastusoikeuksien hintaa ei määritetty. Asia on lähtökohtaisesti vesiä vuokraavan kaupallisen kalastajan ja vesialueen omistajan välinen



**KUVA 12.** Kaupalliseen rysä- ja verkkokalastukseen sekä keväiseen vajaan hyödynnettyjen lajien rysä- ja katiskakalastukseen hyvin soveltuvat alueet Porvoon-Sipoon kalatalousalueella.

kysymys. Kalatalousalueen sisällä esiintyy hyvin erityyppisiä vesiä ja kalastusoikeuden hinta riippuu mm. paikasta, pyydystyypistä ja käyttöön tulevan alueen suuruudesta. Kalastusoikeuksien hinta määritetään, mikäli kalastuslain 13§ käyttöä joskus joudutaan harkitsemaan. Tällöin kalatalousalue selvittää hintatason niiltä osakaskunnilta, jotka ovat aiemmin vuokranneet vesiään kaupallisille kalastajille. Ennen hinnan vahvistamista kalatalousalue kysyy näkemyksiä oikeasta hintatasosta myös kaupallisen kalastuksen etujärjestöltä, Suomen ammattikalastajaliitolta.

### 2.3.3. Kalastusmatkailuun hyvin soveltuvat alueet

Pääkaupunkiseutu on lähellä, joten kysyntää on ja koko alue on opastotoiminnan kannalta kiinnostava ja opastotoiminnan käytössä.

Alueella on myös majoitusmahdollisuuksia, hyviä rantautumis- ja taukopaikkoja ja muuta opastotoiminnan kannalta tärkeää oheispalvelua. Periaatteessa koko alue soveltuu kalastusmatkailuun hyvin, vaikka mitään erityisen soveliaita alueita ei pystytty kolmen alueella aktiivisesti toimivan oppaan kanssa käydyissä keskusteluissa tunnistamaan ja rajaamaan. Oppaat voivat edelleenkin tehdä sopimuksia alueen vedenomistajien kanssa, jolloin on mahdollista harjoittaa laajempaa toimintaa kuin mitä pelkkä ELY-keskuksen yleislupa mahdollistaa. Nykyinen vesialueiden poikkeuksellisen suuri rikkonaisuus ja osakaskuntien alhainen järjestäytyneisyysaste tekisivät ainakin laajempien sopimusalueiden muodostamisen haastavaksi.



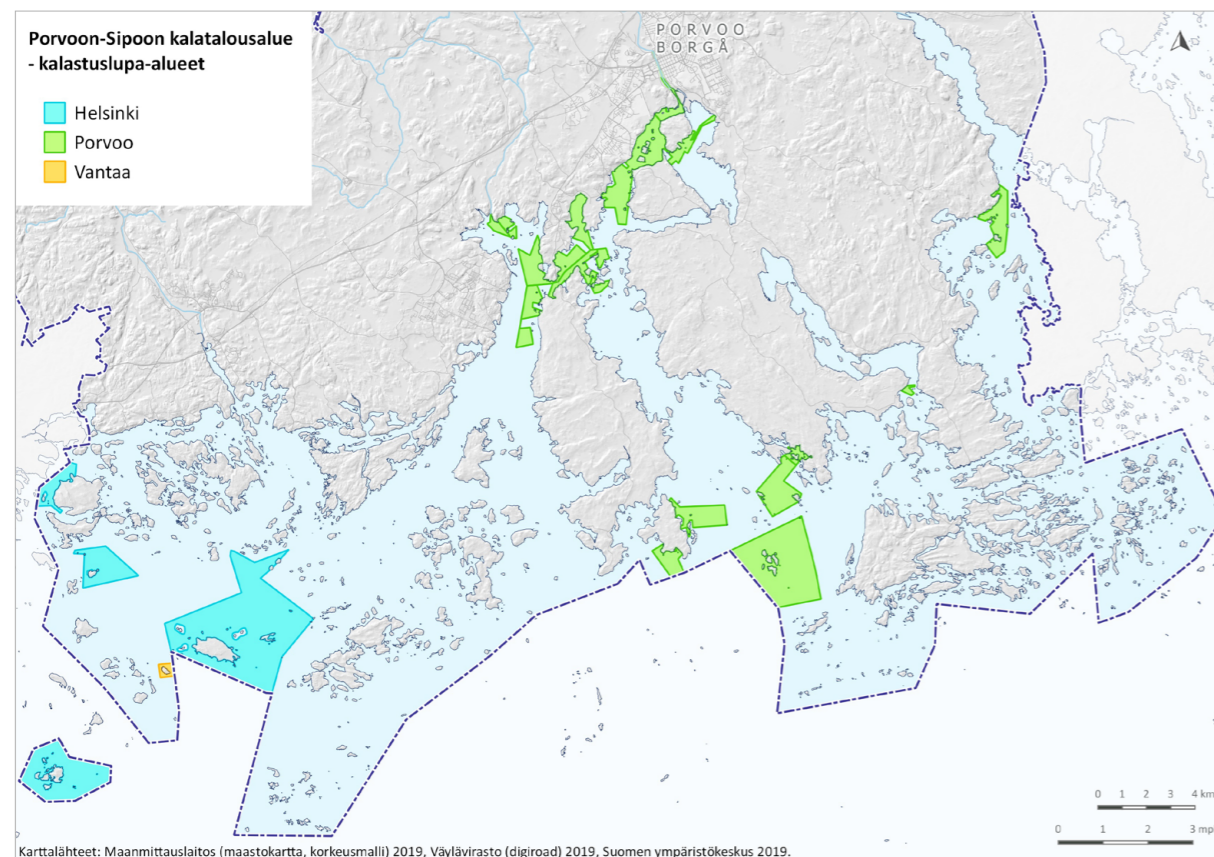
### 2.3.4. Vapaa-ajankalastuksen yhtenäislupa-alueet ja järjestelmän kehittäminen

Käyttö- ja hoitosuunnitelmaa laadittaessa (2019) alueella ei ole yhtenäislupa-alueita. Paikallisia vapaa-ajankalastus- ja uistelulupia saa Porvoon, Helsingin ja Vantaan kaupunkien lupamyyntialueille (kuva 13), joissa on jonkin verran mukana myös osakaskuntien vesialueita. Vantaan kaupungin alue on hyvin pieni, vain runsaat 20 hehtaaria. Osalle Porvoon lupa-alueista myydään myös verkkokalastuksen mahdollistavia lupia paikkakuntalaisille. Porvoon, Helsingin ja Vantaan kaupunkien lupa-alueiden yhteenlaskettu pinta-ala on 5 189 hehtaaria, joka on 11 % alueen vesipinta-alasta.

Yhtenäislupia koskevasta kysynnästä ei alueella ole tehty selvityksiä. Lähialueella asuu paljon ihmisiä ja alueella on runsaasti vapaa-ajan asuntoja. Siten on ilmeistä, että kysyntää luvulle, jotka mahdollistaisivat vetouistelun tai siian onginnan

yhtä useammalla tavalla, olisi myös edellä mainittujen kaupunkien lupamyyntialueiden ulkopuolisille vesialueille. Kiinnostusta voisi löytyä myös esimerkiksi kunnassa asuville tai kesämökin omistajille suunnatussa mahdollisuudessa verkko- tai siimakalastukseen, vaikkakin yleinen suuntaus näiden pyyntimuotojen käytön kohdalla on pitkään ollut laskeva. Yhtenäislupa-alueet monipuolistaisivat alueen kalastusmahdollisuuksia ja samalla toisivat pieniä lisätuloja vesialueiden omistajille. Vesialueiden omistussuhteiden rikkonaisuus ja osakaskuntien vähäinen järjestäytymisaste laajoilla alueilla Porvoon-Sipoon merialueella tekevät yhtenäislupa-alueiden muodostamisen ainakin suunnittelukauden alussa hyvin haasteelliseksi.

Yhtenäislupa-alueiden tulisi olla saalismahdollisuuksien ja muiden tekijöiden osalta riittävän vetovoimaisia, jotta niiden perustaminen olisi järkevää. Vetovoimaa lisäisi alueen suuri koko ja mahdollisuudet saada saalista sekä myös muut



**KUVA 13.** Helsingin, Porvoon ja Vantaan kaupunkien lupamyyntialueet Porvoon-Sipoon kalatalousalueella.

ominaisuudet, kuten yleisessä käytössä olevat rantautumismahdollisuudet. Toisaalta alueiden tulisi olla sellaisia, että esimerkiksi vetouistelu tai keväisin rannoilla tapahtuva siian onginta aiheuttaisi mahdollisimman vähän konflikteja vesialueen muulle käytölle. Maantieteellisesti tarkasteltuna Pieni Pernajanlahti täyttäisi kohtuullisen hyvin edellä mainitut kriteerit etenkin kuhan kalastusmahdollisuuksien kannalta, mutta alueen nykyiset rikkonaiset omistusolot (ks. kuva 2) tekevät toteuttamisen käytännössä mahdottomaksi. Omistussuhteiden puolesta toteuttaminen voisi olla helpompaa esimerkiksi Svartbäckfjärdenin ja Orrenkylän selän alueilla tai kalatalousalueen eteläosien isojen järjestäytyneiden osakaskuntien alueilla. Kalatalousalue selvittää näiden osakaskuntien kiinnostusta yhtenäislupa-alueiden perustamiseen.

Toteutuksen kannalta helpoin tapa edetä olisi laajentaa nykyisiä Porvoon ja Helsingin kaupunkien lupamyyntialueita pyrkimällä ottamaan ympärillä olevia vesialueita mukaan. Tällöin olisi jo olemassa myös valmiit lupamyyntijärjestelmät. Kalatalousalue selvittää toteuttamismahdollisuuksia kaupunkien edustajien ja vesialueiden omistajien kanssa suunnittelukauden alussa. Laajempia alueita koskevien lupien kysyntää ja kalastajien maksuhalukkuutta olisi mahdollista selvittää kaupunkien lupien ostajille suunnatulla kyselyllä.

Kalatalousalue voi luoda edellytyksiä yhtenäislupa-alueiden syntymiselle tarjoutumalla hoitamaan yhtenäislupien myynnin, mikäli alueita saadaan perustettua. Lisäksi yhtenäislupa-alueiden muodostumista edistetään kehittämällä vesialueiden omistajien sekä osakaskuntien yhteistoimintaa ja kannustamalla osakaskuntia järjestäytymään (ks. luku 2.3.5). Kiinnostusta yhtenäislupa-alueiden muodostamisen olisi myöhemmin mahdollista lisätä muutamien hyvien ja toimivien esimerkkien avulla.

### 2.3.5. Yhteistoiminnan kehittäminen kalatalousalueella

Yhteistoiminnan kehittämiselle on selkeä tarve, sillä alueella on paljon pieniä omistusyksiköitä ja valtaosa osakaskunnista on järjestäytymättömiä (ks. luku 2.1.1). Yhteistoiminnan lisääntyminen on yksi perusedellytys alueen kalavesien

tehokkaammalle käytölle ja hoidolle. Omistajien ja osakkaiden yhteistoiminnan lisääntymisen myötä saadaan erilaiset kalastuksen hoitotoimet ja valvonta "leveämmille harteille". Laajemmat omistus- tai yhteistyöyksiköt antaisivat omistajien ja osakkaiden käyttöön myös laajemmat alueet esimerkiksi pyydyskalastuksen harjoittamiseen. Järjestäytyminen ja yhteistyön lisääminen lisäisi omistajien kiinnostusta ja aktiivisuutta kalavesien hoitoon. Tämä olisi tärkeää tilanteessa, jossa aktiivisten toimihenkilöiden ikääntyminen ja uusien toimijoiden vähäinen määrä voivat luoda toiminnalle haasteita. Yhteistyön kehittämisen avulla luodaan paremmat edellytykset vapaa-ajankalastuksen yhtenäislupa-alueiden muodostamiselle ja mahdollisuuksia myös kaupallisen kalastuksen yhtenäislupa-alueille. Yhteistyön aktivoituminen voi lisätä myös paikallista yhteisöllisyyttä sekä vakituisen asukkaiden että kesäasukkaiden kesken.

Yksityisten vesialueiden ja järjestäytymättömien osakaskuntien kohdalla yhteistoiminnan lisäämisen ensimmäinen edellytys on osakaskuntien ja yksityisten omistajien yhteystietojen saaminen kalatalousalueen tietoon. Tähän velvoittaa osakaskuntia ja omistajia myös kalastuslain 84§. Kalatalousalue voi tallentaa tiedot omaa käyttöä varten myös Kalpaan (Kalatalousalueiden sähköiset asiointipalvelut). Suurimmat puutteet tiedoissa liittyvät osakaskuntiin. Järjestäytymisestä tulisi ilmoittaa tiedot Aluehallintovirastoon, Maanmittauslaitokseen sekä kalastusalueelle – nykyisin kalatalousalueelle. Tietoja on kuitenkin ilmoitettu hyvin vajavaisesti. Tulevalla suunnittelukaudella kalatalousalue päivittää omaan rekisteriinsä osakaskuntia koskevat tiedot. Osakaskunnille, jotka ovat järjestäytyneitä, lähetetään sähköpostilla tai postilla pyynnöt vahvistaa ja päivittää tiedot. Järjestäytymättömien osakaskuntien kohdalla otetaan yhteyttä muutamiin suurimpiin osakkaisiin ja tämä toiminta aloitetaan pinta-alaltaan suurimmista osakaskunnista.

Seuraavassa vaiheessa kannustetaan järjestäytymättömiä osakaskuntia järjestäytymään. Suunnittelukauden alussa alueen 287 osakaskunnasta vain 20 oli järjestäytyneitä. Järjestäytyminen helpottaa huomattavasti osakaskuntien yhteistoimintaa. Alueen jo järjestäytyneet osa-



kaskunnat ovat melko suuria, sillä niiden pinta-ala kattaa 61 % osakaskuntien yhteispinta-alasta. Järjestäytymättömistä osakaskunnista iso osa on pinta-alaltaan hyvin pieniä, mediaani 8,5 hehtaaria. Selkeän ja pysyvän yhteistoiminnan varmistamiseksi etenkin pienimpiä osakaskuntia tulisi kannustaa yhdistymään viereisten alueiden kanssa laajemmiksi kokonaisuuksiksi. Tämä vähentäisi myös hallintoa ja lisäisi yhdistyneiden alueiden painoarvoa kalatalousalueella. Muutamilla alueilla, kuten Pienellä Pernajanlahdella on runsaasti hyvin pieniä järjestäytymättömiä osakaskuntia. Tällaisilla alueilla yksi toimintavaihtoehto yhteistoiminnan lisäämiseksi voisi olla myös se, että pieni järjestäytymätön osakaskunta antaa alueensa toistaiseksi vuokralle vieressä olevalle aktiiviselle osakaskunnalle. Menettelyä voi tosin hankaloittaa se, että suostumus olisi käytännössä saatava kaikilta osakkailta. Osakaskunnan on myös mahdollista siirtää tehtävänsä kalatalousalueelle, mikäli toiminnan ylläpito muutoin osoittautuu hankalaksi.

Kalatalousalue kannustaa järjestäytymiseen ja yhdistymiseen kalatalousalueen kotisivuilla tapahtuvalla tiedotuksella, jossa esitetään toimista seuraavia hyötyjä ja annetaan käytännön ohjeita alkuun pääsemiseksi. Lisäksi kartta osakaskunnista ja osakaskuntien tiedossa olevat yhteystiedot laitetaan kotisivuille. Sekä järjestäytymisestä että mahdollisesta yhdistymisestä muodostuu osakaskunnille suoria kustannuksia, jotka saatavat osaltaan vähentää kiinnostusta toimintaan. Järjestäytymisen maksetaan vahvistamismaksu Aluehallintovirastolle. Osakaskuntien yhdistämistoimitus on huomattavasti kalliimpi, jopa tuhansia

euroja, ja hintakaan ei välttämättä ole etukäteen tiedossa, koska työ tehdään tuntiveloituksena.

Käytännössä ylivoimaisesti tehokkain keino edistää osakaskuntien järjestäytymistä ja yhdistymistä olisi alueellinen usean kalatalousalueen kattava hanke, jossa palkattaisiin projektityöntekijä ja lisäksi varattaisiin rahoitusta järjestäytymisestä ja yhdistymisestä aiheutuviin kuluihin. Samassa yhteydessä voitaisiin selvittää yksityisten vesialueiden (30 % kalatalousalueen vesipinta-alasta) halukkuutta vesialueiden yhdistämiselle tai muille yhteistoimintamuodoille. Kalatalousalue selvittää suunnittelukauden alussa lähialueen kalatalousalueiden kiinnostusta tällaiseen hankkeeseen ja kartoittaa samalla ulkopuolisia rahoitusmahdollisuuksia. Hankkeessa voisi olla mukana myös esimerkiksi Kalatalouden Keskusliitto. Etelä-Savossa on käynnissä vesialueiden omistajayksiköiden yhdistämiseen tähtäävä keväeseen 2020 asti kestävä EU-osarahoitteinen maaseudun kehittämishanke. Etelä-Savon hankkeesta ja mahdollisista muista vastaavista hankkeista saadut kokemukset selvitetään ennen mahdollisen hankemuksen suunnittelun aloittamista.

Eriyisen paljon pieniä järjestäytymättömiä omistusyksiköitä on Pienellä Pernajanlahden pohjukasta Vähä-Pellingin kautta Vessölandetin kaakkoispuolella ulottuvalla alueella sekä paikoin Sipoon sisäsaaristossa ja näillä alueilla omistusyksikön koko on usein muutaman hehtaarin luokkaa (kuva 2). Tarve omistusyksiköiden kasvattamiseen ja yhteistoiminnan lisäämiseen koskee kuitenkin selkeästi koko kalatalousaluetta.

## 2.4. Toimenpiteet kalakantojen hoitamiseksi ja kalastuksen kehittämiseksi

### 2.4.1. Ehdotukset kalastuksen säätelytoimenpiteiksi

Ehdotetut kalastuksen säätelytoimenpiteet kohdistuvat rannikko- ja vaelluskalalajeihin. Silakan, kilohailin ja lohen kalastusta säädelään kansainvälisillä kiintiöillä ja kansallisilla säädöksillä, joten kalatalousalueiden toimivalta näiden lajien kalastuksen osalta jää vähäiseksi.

Porvoon-Sipoon alueella ei ole tarvetta lohenkalastuksen tarkempaan ohjaamiseen, koska alueella ei ole lohijokia.

Sipoonjoen, Mustijoen, Porvoonjoen ja Ilolanjoen edustalla on kalastuslain edellyttämät vaelluskalajokien suualueiden verkko-, isorysä- ja troolikieltoalueet sekä kalaväylät (kuva 11), joiden tavoitteena on jokien meritaimen-

kantojen suojele. Sipoonjoen alkuperäiseksi luokitellun meritaimenkannan suojelemiseksi koko Sipoonlahden alueella kielletään kaikki kalastus 1.8.-30.11. välisenä aikana ja tämä kieltö tulee voimaan samalla, kun ELY-keskus hyväksyy käyttö- ja hoitosuunnitelman (erillinen esitys liitteessä 2). Toimet tukevat valtakunnallisen lohi- ja meritaimenstrategian tavoitteita. Toimilla pyritään lisäksi varmistamaan, että Musti-Porvoonjoen kalatalousalueelle pääsee merestä nousukaloja.

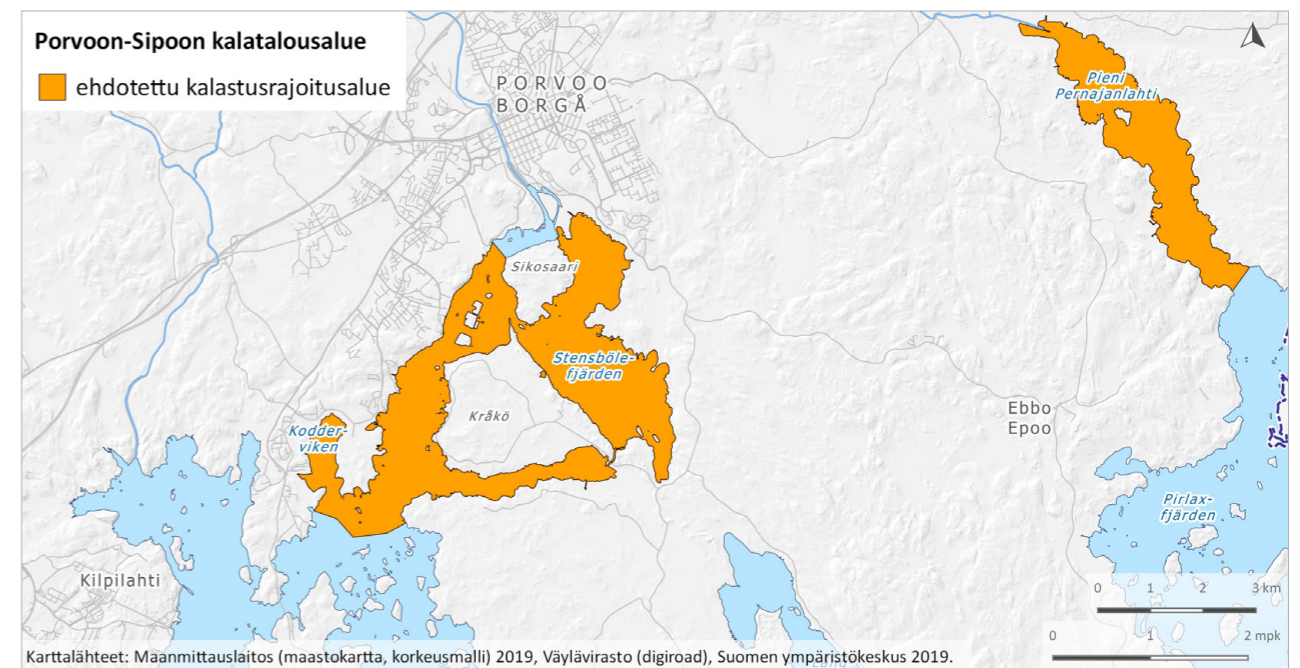
Tärkeimmillä kuhan lisääntymisalueilla eli Porvoon edustalla sekä Pienen Pernajanlahden pohjukassa (kuva 14) ehdotetaan kiellettäväksi 1.5.-15.6. välisenä aikana kaikki kalastus lukuun ottamatta rannalta tapahtuvaa ongintaa ja silakan litkausta. Kuhan kutu alueella alkaa jo toukokuun alussa, sillä ensimmäisiä vastakuoriutuneita poikasia löytyi lisääntymisaluekartoituksissa toukokuun loppupuolella. Tavoitteena on luonnonlisääntymisen turvaaminen ja kantojen vahvistaminen. Alueita ja niiden rajauksia voitaisiin suunnittelukauden aikana tarkistaa, mikäli asiasta ilmenee uutta tietoa.

Myös hauen lisääntymisen turvaamiseksi voi-

daan suunnittelukauden aikana rajoittaa kutsuaikaista kalastusta, mikäli ilmenee alueita, joissa hauen lisääntymistä todennetusti esiintyy ja toisaalta alueella on kalastuspainetta, jonka voidaan olettaa olevan riski lisääntymisen onnistumiselle ja jatkuvuudelle. Hindsbyssä sijaitseva Gloet on mahdollisesti tällainen alue. Kieltoalueiden rajat merkitään tarvittaessa kylteillä ja vanhojen rauhoituspiirien lakkauttamisen myötä tarpeettomiksi käyneet kyltit poistetaan maastosta.

Porvoonjoen alajuoksulle on perustettu erityiskalastusalue, jossa viehekalastus edellyttää erillisen luvan ostamista ja kalastukseen sisältyy päiväkohtaisia saaliskiintiöitä. Järjestelyllä suojellaan alueen kuhakantaa liian voimakkaalta pyynniltä ja toisaalta vältetään tilanne, jossa eri kalastajaryhmien välinen saaliiden jakautuminen koetaan epäoikeudenmukaiseksi.

Myös Porvoon kaupungin merellä sijaitsevilla lupa-alueilla on omia rajoituksia ja sääntöjä. Eriyisen ongelmalliseksi on osoittautunut Porvoon kaupungin lähivesien alue, jossa kaupungin ja ELY-keskuksen asettamat eri pyydyksiä koskevat alueelliset ja ajalliset rajoitukset ovat vaikeasti



**KUVA 14.** Alueet, joilla kalastus rannalta tapahtuvaa onkimista ja silakan litkaamista lukuun ottamatta ehdotetaan kiellettäväksi 1.5.-15.6. väliseksi ajaksi kuhan lisääntymisen turvaamiseksi.

tulkittavissa. Alueelle nyt ehdotettu yhtenäinen kuhan lisääntymisaikainen kalastuskieltoalue rajoittuu pohjoisessa edellisessä kappaleessa mainittuun erityiskalastusalueeseen ja alue noudattaa myös etelässä kaupungin lupa-alueiden rajoja. Tällä pyritään selkeyttämään alueellisia rajauksia. Lisäksi Porvoon kaupungin edustajat ovat kiinnostuneita yksinkertaistamaan ja ajallisesti yhteen sovittamaan kuhan lisääntymisaikaisen rauhoitusalueen sisälle jäävien sekä hetken ulkopuolella kiinni olevien kaupungin lupamyyntialueiden rajoituksia, jolloin alueella päästäisiin huomattavasti nykyistä yksinkertaisempaan rajoitus- ja sääntöjärjestelmään.

Edellä mainittujen, nimenomaan kalastuksen säätelyyn tarkoitettujen alueellisten rajoitusten lisäksi myös muutamat luonnonsuojelualueet rajoittavat kalastusta joko kieltämällä maitinnotusua rannoille tai kieltämällä kalastuksen kokonaan alueella. Näistä tarkemmat tiedot löytyvät luvusta 2.1. Luonnonsuojelualueiden säännöksissä on kuitenkin epäselvyyksiä kalastuksen osalta. Nämä säännökset selkiytetään yhdessä luonnonsuojeluviranomaisten kanssa ja kalastusta koskevista rajoituksista tiedotetaan. Aiemmat kalastusalueen asettamat rauhoituspiirit eivät enää ole voimassa ja niihin liittyvät kyltit poistetaan maastosta.

Verkkojen solmuvälejä ehdotetaan säädeltäväksi siten, että pienin sallittu solmuväli 1,8 metriä korkeammassa verkoissa on 50 mm. Tämä säätely ei toistaiseksi koskisi I-ryhmän kaupallisia kalastajia. Rajoitus ei myöskään koskisi silakan ja kilohailin verkkopyyntiä. Rajoituksen pääasiallisena tarkoituksena on turvata alueen kuhakantojen tuottoa vähentämällä alamittaisten kalojen joutumista verkkoihin. Solmuvälisäätelyn toimituutta eri näkökulmista (kuhakannat, kaupallinen kalastus, valvonta) tarkastellaan vuonna 2024 ottaen huomioon uusimpien seurantojen ja tutkimusten tulokset. Samalla tarkastellaan, onko I-ryhmän kalastajia koskevan poikkeuksen jatkamiselle perusteita. Solmuvälisäätelyä pyritään pitkällä tähtäimellä harmonisoimaan viereisten kalatalousalueiden määräysten kanssa.

Merialueella vahvemman kuin 0,20 mm (monofiili) havaksesta, punotusta langasta tai vahvasta kuitumateriaalista tehtyjen verkkojen

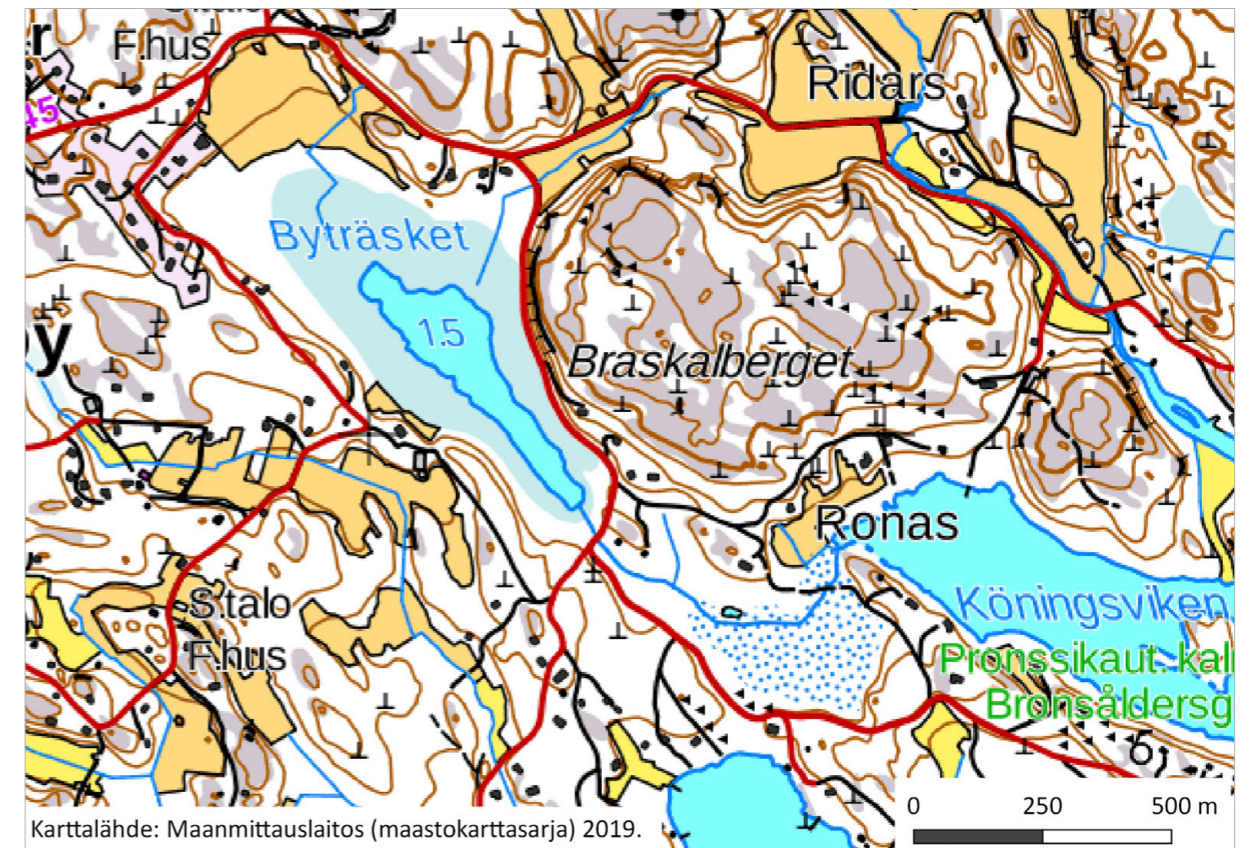
asettaminen pyyntiin alle kolme metriä syväälle alueelle ehdotetaan kiellettäväksi 1.10.-31.12. ja 1.4.-15.5. väliseksi ajaksi. Menettelyllä pyritään vähentämään keskenkasvuisten meritaimenten jäämistä verkkoihin. Tämä menettely on esitetty kansallisessa lohi- ja meritaimenstrategiassa.

Kuhan alamitta on alueella vuoden 2019 alusta lähtien kaikessa kalastuksessa 42 cm. Suunnittelukauden puolivälissä, vuonna 2024 tarkastellaan kalatalousalueen aloitteesta yhdessä kaikkien osapuolten kanssa, onko ilmennyt selkeää uutta tutkimus- tai seurantatietoa, jonka perusteella kuhan alamitan nostoa alueella tulisi harkita. Myös kuhalle tai haulle asetettavan ylämitan tarvetta arvioidaan samalla.

#### 2.4.2. Suunnitelma kunnostustoimenpiteistä

Porvoon-Sipoon kalatalousalueella on kohteita, joissa kalantuotantoa voitaisiin mahdollisesti tukea kalataloudellisin kunnostustoimenpitein. Esimerkiksi Sipoon Byträsketiin (noin 5 hehtaaria) yrittää keväisin nousta ahventa kutemaan. Puroyhteys merestä Köningsvikenistä on runsaat 600 metriä (kuva 15) ja kohteen korkeus merenpinnasta on karttatietojen mukaan 1,5 metriä. Ahven pääsee nousemaan ainakin muutaman kymmenen metrin päähän Byträsketistä, sillä tästä osasta puroa löytyy runsaasti ahvenen mätinauhoja. Mahdollisesti ainakin runsaamman valuman aikana ahvenet pääsevät myös Byträsketiin. Tällaisten kluuvijärvien merkitys ahvenen ja myös hauen ja särjen poikastuotantoalueena voi olla paikallisesti merkittävä. Puron yläosassa (tierummun molemmin puolin) voisi pienillä kivien siirtelyillä saada virtausta hidastettu riittävästi, jotta kutemaan nousevilla ahvenilla olisi joka kevät turvattu pääsy Byträsketiin. Samalla tulisi varmistaa, että puron missään osissa ei ole muodostumassa esimerkiksi risuista vaellusesiteitä kutemaan nouseville kaloille.

Kalatalousalue selvittää karttatyöskentelynä, olisiko Porvoon tai Sipoon alueella mahdollisia paikkoja keinotekoisille hauen lisääntymisalueille. Tarkoitukseen voisi sopia alue, jossa mereen laskevaa puroa olisi mahdollista keväällä ohjata tulvimaan alajuoksulla sopivalle kasvillisuusalueelle. Mikäli lupaavaksi katsottu paikka



KUVA 15. Sipoon Byträsket ja siitä mereen laskeva puro.

osuu toimivan osakaskunnan alueelle, osakaskunta voi tarkemmin selvittää käytännön toteuttamismahdollisuuksia.

#### 2.4.3. Suunnitelma istutuksista

Meritaimenistutuksista noin 70 % on ollut velvoiteistutuksia ja istutukset tuottavat nykyisin kalaa huomattavasti enemmän kuin muutamat vuosikymmen aiemmin. Istutuksia jatketaan kuitenkin tulevan suunnittelukauden ajan suunnilleen entiseen tapaan (taulukko 2), mutta istutuspaikkoihin kiinnitetään aikaisempaa enemmän huomiota

ja vältetään istuttamista mm. merimetsokolonnioiden välittömään läheisyyteen. Istutuksissa pyritään aina käyttämään Ingarskilajoen kantaa. Istutusten tavoitteena on mahdollistaa meritaimenten kalastus alueella. Kaikki istukkaat rasvaeväleikataan.

Myös merialueen siikaistutuksista noin 70 % on ollut velvoiteistutuksia. Siikaistutukset tuottavat rannikolla yleisesti ottaen hyvin ja ovat edellytys alueen nykyiselle siiankalastukselle. Istutuksia jatketaan suunnilleen nykyisessä laajuudessa (taulukko 2). Eri siikakannoilla tehty-

TAULUKKO 2. Porvoon-Sipoon merialueelle tehdyt kalanpoikasistutukset vuosina 2014–2018.

Laji	2014	2015	2016	2017	2018
Meritaimen	15 479	11 336	19 976	17 879	17 0340
Siika	150 738	255 903	144 631	106 283	113 093
Hauki (esikasv./2-k)	1 975	0	0	0	0
Ankerias	6 000	4 500	3500	4500	0
Kuha	0	0	13426	0	2850



jen istutusten tuloksellisuus etelärannikolla olisi suunnittelukauden aikana perusteltua selvittää useamman kalatalousalueen yhteistyönä tai ulkopuolisella rahoituksella.

Hauen osalta luonnonlisääntymisen tukeminen (esim. kuturauhoituksilla, veden laadun parantamisella, lisääntymisalueiden kunnostuksilla) on rannikolla tärkein keino poikastuotannon ylläpitämiseksi, mutta mahdollisuus merestä peräisin olevalla kannalla tehtäviin istutuksiin halutaan kuitenkin pitää auki. Sama koskee myös ankeriaiden istuttamista merialueelle. Alueen madekantojen tiedetään heikentyneen ja yhtenä syynä voi olla mädin talviaikaisen selviytymisen heikentyminen. Jos tulevaisuudessa on saatavilla Suomenlahden kannasta peräisin olevia vastakuoriutuneita mateen poikasia, istutuksia voidaan kokeilla sopiviin sisälahtiin ja tällä tavalla pyrkiä vahvistamaan alueen madekantoja.

Kuha on tärkeä laji alueen kalataloudelle ja kesänvanhoja kuhanpoikasia on ajoittain istutettu merialueelle, vaikka ensisijaisena tavoitteena tulee olla luonnonlisääntymisen edellytysten turvaaminen. Uusimmat tutkimukset (Säisä ym. 2010) vahvistavat, että Suomen rannikon ja sisävesien kuhakannat poikkeavat selvästi toisistaan geneettisesti. Eri kantoja ei tule sotkea keskenään ja jatkossa mahdollisia kuhaistutuksia merialueelle tehdään ainoastaan istukkailla, jotka ovat peräisin merialueen emokaloista. Istutuksilla voisi saada vahvistusta vuosiluokkaan sellaisina vuosina, jolloin lisääntyminen luonnossa kevään ja kesän sääolosuhteiden takia pääosin epäonnistuu. Yhtenä tulevaisuuden vaihtoehtona istukkaiden tuottamiseen voisi olla oma luonnonravintolammikko, josta istukkaat saisi vapautettua suoraan mereen.

Yhteenveto istutuslajeista ja istutuksissa käytettävistä kannoista on taulukossa 3. Istutus toiminnan tarkemmassa suunnittelussa otetaan huomioon myös viereisten kalatalousalueiden istutustoiminta.

#### 2.4.4. Ehdotukset kalastuksen kehittämistoimenpiteiksi

Harmaahylkeet aiheuttavat alueella huomattavia ongelmia etenkin kaupalliselle kalastukselle. Suunnittelukauden aikana jatketaan toimintaa,

**TAULUKKO 3.** Kalalajit ja -kannat, joita voi käyttää Porvoon-Sipoon kalatalousalueen merialueen istutuksissa ilman erillistä ELY-keskuksen lupaa.

Laji	Käytettävä kanta
Meritaimen	Ingarskilajoen kanta
Siika	Kymijokinen ja Bengtsårin saaristosiiika
Hauki (esikasv./2-k)	Mereinen kanta
Kuha	Mereinen kanta
Made	Suomenlahden kanta
Lohi	Nevajoen kanta
Ankerias	

jossa kalatalousalue pyrkii käynnistämään yhteistyötä vedenomistajien ja hylkeenmetsästäjien välillä. Tavoitteena on yhteydenottojen ja valmiin sopimus pohjan avulla laajentaa ongelmayksilöiden metsästämistä ja karkottamista. Hyvän lopputuloksen aikaansaamiseksi toiminta keskitetään alueille, joilla hylkeet selkeästi haittaavat nykyistä kaupallista kalastusta tai joilla olisi selkeästi potentiaalia harjoittaa kaupallista kalastusta. Toiminnan onnistumista seurataan voimassa olevien hylkeenmetsästyssopimusten määrillä, jotka esitetään vuosikertomuksissa. Seurataan myös hyljekarkottimissa tapahtuvaa kehitystä ja mikäli isoja läpimurtoja tulee, voidaan esimerkiksi harkita osallistumista hyljevapaiden lahtialueiden muodostamiseen.

Merimetso on luonnonsuojelulaissa rauhoitettu ja siihen kohdistuvat toimenpiteet edellyttävät poikkeuslupaa ELY-keskukselta. Merimetson aiheuttamien konfliktien vähentämiseksi on rannikolle perustettu alueellisia merimetso-työryhmiä, joiden tärkeänä tehtävänä on ohjata ja sujuvoittaa poikkeuslupien hakemista ja siihen liittyviä käytäntöjä. Porvoon-Sipoon kalatalousalue on vuonna 2019 otettu kokeiluun mallialueeksi Uudenmaan alueelliseen merimetso-työryhmään. Tarkoituksena on mm. määrittellä ajankohdat ja alueet, joista ainakin isommat merimetsoparvet on syytä pitää pois. Tällaisiksi alueiksi muodostunee ainakin kuhan lisääntymisen turvaamiseksi muodostetut kalastusrajoitusalueet (ks. luku 2.4.1.). Alueellisen yhteistyöryhmän muodostamat tulokset ja ehdotukset tulevat myöhemmin vaikuttamaan poikkeuslupien myöntöön.

Porvoossa Kuggeniin ja Tirmoon on rakennettu EU:n rakennerahastojen tuella pienet kalasatamat särkikalajien tehostetun pyynnin tuottaman saaliin purkupaikoiksi. Varsinaiset saaliiden käsittelytilat ja sosiaalitalat puuttuvat, mutta satamissa on nosturit, kylmäsäilytyskontit, jäähilekoneet, toimistokoppi, trukki paljujen kuormaamiseksi autoihin sekä pienet varastot trukkeja ja muita tarvikkeita varten. Satamia hallinnoi Porvoon kaupunki yhdessä kummankin alueen vastuuhenkilöinä toimivien kaupallisten kalastajien kanssa. Satamat ovat olleet 2010-luvun lopussa vajaakäytössä ja niihin mahtuisi uuttakin toimintaa. Satamat ja niiden kalusto tulee pitää toimintakuntoisena. Satamat soveltuisivat periaatteessa myös tavanomaisen kalasaaliin purkuun. Kalatalousalue selvittää tarkemmin satamien käyttömahdollisuuksia ja -ehtoja ja tiedottaa niistä omilla kotisivuillaan.

## 2.5. Suunnitelma kalastusta ja kalakantoja koskevan seurannan järjestämisestä

Kalastusta ja kalakantoja koskevien seuranta-tietojen perusteella arvioidaan kalastukselle ja kalakantojen tilalle asetettujen osatavoitteiden toteutumista. Tietoja voidaan tarvita myös muussa alueen kalatalouteen liittyvässä suunnittelussa. Seurantatietojen saatavuudessa on selkeitä puutteita.

### Kalastuksen seuranta

ELY-keskukset keräävät kaupallisilta kalastajilta tiedot saaliista ja pyyntiponnistuksesta aluksen koosta riippuen joko kuukausittain tai päivittäin summattuina. Kaupallisen kalastuksen seurannassa käytetään tilastoruudun 54 tietoja, sillä kyseinen ruutu kattaa kohtalaisen hyvin Porvoon-Sipoon kalatalousalueen ja hieman myös sen ulkopuolista saaristo- ja rannikkoaluetta (ks. myös luku 2.1.). Kaupallisten kalastajien lajikohtaiset saaliit ja pyydysryhmäkohtaiset pyyntiponnistustiedot lasketaan vuositasolle. Lisäksi seurataan saaliita ilmoittaneiden kalastajien lukumääriä, tarpeen mukaan jaoteltuna I- ja II-ryhmän kalastajiin. Laskenta tehdään vuosina, jolloin kaupallisen kalastuksen tilanteen kehittymistä arvioidaan (ks. luku 11).

Koululaisille, nuorille ja erityisryhmille järjestetään kalastustapahtumia yhdessä järjestöjen kanssa. Kalatalousalue mahdollistaa toimintaa hankkimalla tapahtumiin tarvittavat vesialueiden omistajien luvat ja järjestöt vastaavat muista järjestelyistä. Tavoitteena on lisätä nuorten kiinnostusta kalastukseen ja pitkällä tähtäimellä myös kalatalousaluetoimintaan. Kalastustapahtumia pyritään järjestämään vuosittain ja tapahtumasuunnitelmista sekä toteutumisesta mainitaan myös toimintasuunnitelmissa ja -kertomuksissa. Samalla perehdytetään osallistujia saaliin asianmukaisen käsittelyyn ja välttämään turhan kärsimyksen tuottamista kaloille.

Alueella on suunnittelukauden alussa kymmenkunta kaikille avointa veneenlaskupaikkaa. Tiedot veneenlaskupaikoista ja niihin liittyvistä parkkipaikoista viedään kalatalousalueen kotisivuille ja tietoja päivitetään aktiivisesti.

Vapaa-ajankalastuksen saaliista ja kalastajamääristä Porvoon-Sipoon merialueella ei ole saatavilla luotettavaa seurantatietoa. Suuntaa antavaa tietoa kalastuksen määrän kehitysuunnista saadaan Porvoon kaupungin myymien lupien vuosittaisista määristä ja myöhemmin mahdollisten yhtenäislupa-alueiden lupamyynnistä. Saalistietoa tarvittaisiin esimerkiksi istutusten kannattavuuden sekä kalastuksen säätelytoimien tuloksellisuuden arviointiin. Vapaa-ajankalastusta koskeva tiedon kerääminen on selkeä kehityskohde koko rannikkoalueella. Pitkällä tähtäimellä esimerkiksi saalistietojen vapaaehtoiseen tallennukseen ja raportointiin suunnitteilla olevat mobiilisovellukset voivat tarjota käyttökelpoisia tietolähteitä. Vapakalastuksen kohdalla myös valvonnan yhteyteen voisi olla mahdollista liittää jonkinlaista saalistietojen keruuta. Kalatalousalue seuraa näihin asioihin liittyvää kehitystä.

Porvoon-Sipoon alueella on kaksi toimintavaihtoehtoa, joilla vapaa-ajankalastusta koskevan tiedon keruuta olisi periaatteessa mahdollista suhteellisen nopeasti lisätä. Porvoon edustan

yhteistarkkailussa (Kymijoen vesi ja ympäristö r.y. 2016) tehdään neljän vuoden välein väestökisteriotantaan pohjautuva kalastuskysely, jossa otoskoko vuoden 2015 kalastusta koskevassa kyselyssä oli 1 250 taloutta. Kyselyä voisi kalatalousalueen ja toteuttavan tahon yhteistyönä laajentaa koskemaan koko kalatalousaluetta ja samalla kasvattaa otoskokoja. Kalastuksen määrän ja saaliiden ohella kyselyllä voitaisiin selvittää myös vapaa-ajankalastuksen rakennetta ja muita kalavesien käytön kannalta tärkeitä kysymyksiä. Saaliita ja kalastusmuotoja koskevaa tietoa voisi olla mahdollista tulevaisuudessa kerätä myös Porvoon kaupungin lupa-alueille lupia ostaneilta, mikäli Porvoon kaupunki jatkossa tallentaisi lupia ostavien yhteystiedot. Kalatalousalue selvittää näiden kummankin lähestymistavan toteutusmahdollisuudet suunnittelukauden alussa.

#### Kalakantojen seuranta

Tällä hetkellä käyttökelpoisinta tietoa alueen kalakannoista saadaan kaupallisen kalastuksen saalistiedoista. Tärkeimpien säännöllisesti pyynnin kohteena olevien rannikkolajien kuten kuhan, siian ja ahvenen saalismäärät antavat ainakin karkean käsityksen kantojen pidempiaikaisista voimakkaista muutoksista. Tämä edellyttää sitä, että kalastajamäärät eivät enää tuntuvasti laske. Rannikkolajien kalastuksen ohjaamiseen ei käytännössä voida käyttää saaliiden tai pyyntiponnistuksen kiintiöintiä jo pelkästään sen takia, että rannikkolajit ovat merkittävästi myös vapaa-ajankalastuksen saalistajia. Siksi niiden kohdalla ei ole myöskään tarvetta vuosittain päivitettävälle kanta-arvioille. Rannikkolajien kalastuksen ohjaus perustuu jatkossakin tekniseen säätelyyn, jossa säädellään mm. alamittoja, pyydysten solmuväliä tai asetetaan esimerkiksi lisääntymisaikaisia pyyntirajoituksia. Rannikkolajien seurannan päämääränä tulisi olla se, että tuotetaan tietoa, jolla pystytään alueellisesti arvioimaan teknisen säätelyn tuloksellisuutta. Rannikolla seuranta ja sen tarvetta tulee suunnittelukaudella pyrkiä suunnittelemaan yhdessä muiden kalatalousalueiden ja mahdollisesti myös Luonnonvarakeskuksen kanssa. Kaupallisen kalastuksen saalisyhteistyötä olisi hyvä saada järjestettyä myös Porvoo-Sipoo alueelle, jotta saataisiin tietoa tärkeimpien kalalajien kokojakaumista ja mahdollisesti kasvusta.

Hauet ovat rannikolla moniin muihin kalastet-taviin lajeihin verrattuna hyvin paikallisia. Porvoon-Sipoon alueella toimivilla kalastusoppailla on pitkäaikaisia kirjanpitolaitteita haukisaaliista. Suunnittelukauden alkupuolella selvitetään, millä edellytyksillä kalastusoppaiden aineistoja saisi kalatalousalueen käyttöön ja voisiko niiden perusteella saada aikaiseksi joustavaa paikallista ohjausta hauen kalastukseen. Voitaisiin esimerkiksi harkita määräaikaista paikallista kalastusrajoitusta tilanteessa, jossa lahtialueella kalastuskokoisen hauen runsaus on putoamassa jyrkästi.

Jos alueella tehdään lisääntymisaluekunnostuksia, niin niiden tuloksellisuutta seurataan tarkoitukseen soveltuvin menetelmin.

**Muut seuranta- ja tutkimustarpeet**

Siikaistutusten ja erityisesti istutuksissa käytettävien eri kantojen tuottavuutta voisi pyrkiä suunnittelukaudella selvittämään yhdessä muiden Suomenlahden kalatalousalueiden kanssa. Myös ulkosaaristossa kesällä ja syksyllä matalassa vedessä tapahtuvan siian verkkopyynnin vaikutuksia taimenen luonnonkantoihin tai merikutuisen siian tilannetta voisi olla aiheellista selvittää. Siian keväinen onginta on yleistymässä ja saaliit kasvamassa. Saaliiksi tulee paljon myös hyvin pieniä yksilöitä, joita ei kuitenkaan pyyntitavan takia pystytä elinkelpoisina vapauttamaan. Pyyntissä käytettävän koukun koolla voi olla iso merkitys saaliiksi tulevien kalojen kokoon ja asia olisi hyvä selvittää. Nämä ovat esimerkkejä aiheista, jotka voivat joissain tilanteissa olla tärkeitä kalatalousalueella toteutettavan kalakantojen hoidon kannalta, mutta yksittäisen kalatalousalueen ei selvityksiä kannata yksin lähteä toteuttamaan. Aiheiden selvittämiseen kannattaisi ryhtyä yhteistyössä useamman kalatalousalueen kanssa. Tarkoitukseen voisi hakea myös hankerahoitusta ja tehdä yhteistyötä esimerkiksi Luonnonvarakeskuksen kanssa.

### 3. Suunnitelma joki- ja järviolueelle (täydennetään myöhemmin)

### 4. Suunnitelma kalastuksenvalvonnan järjestämisestä

#### Valvonnan päämäärä, valvottavat säännökset ja määräykset

Kalastuksenvalvonnan päämäärä on kalastuksen laillisuuden ja luvallisuuden varmistaminen, eli pyritään tilanteeseen, jossa kaikki kalastajat noudattavat kalastusta koskevia sääntöjä ja määräyksiä. Valvonnan tulee olla myös tasapuolista ja riittävän läpinäkyvää, jotta kentällä koetaan valvonnan kohdistuvan tasapuolisesti ja kattavasti kaikkiin kalastajaryhmiin. Tällöin kalastajilla ja vesialueiden omistajilla on hyvä yhteinen motivaatio sitoutua noudattamaan sääntöjä ja määräyksiä sekä kehittää alueen kalastusta.

Kalastuksenvalvonnan kohteena ovat kalastuslain ja -asetuksen säännökset, ELY-keskuksen vahvistamat alueelliset kalastusmääräykset sekä paikalliset, alueelliset ja valtakunnalliset kalastusluvut ja mahdolliset paikalliset säännökset. Valvonnassa on syytä kiinnittää huomiota myös saaliiden asianmukaiseen käsittelyyn.

#### Valvonnan painopisteet tulevalla suunnitelmakaudella

Kuha on alueella keskeinen saalislaji ja sen alamitta nousi vuonna 2016. Asiaan liittyvään tiedottamiseen ja kuhan alamitan noudattamiseen tulee kiinnittää erityistä huomiota suunnittelukauden alkupuolella. Yleisesti kalastuksen valvonnan painopiste pidetään alueilla, joilla ongelmia on eniten havaittu, eli Porvoon kaupungin lähivesillä ja Pienellä Pernajanlahdella sekä li-

säksi Porvoonjoella Strömsbergin patoalueella ja Mustijoella Tjusterbyn patoalueella.

Erityisesti kuhakantoihin liittyvien tavoitteiden kannalta on tärkeää, että myös verkkojen solmuväliä tarkastetaan säännöllisesti. Alueella toimiville I-ryhmän kaupallisille kalastajille jää suunnittelukaudelle voimaan erivapauksia verkkojen solmuvälisäätelyyn. Siksi on tärkeää, että valvojen saatavilla on tarvittaessa ajantasainen tieto alueella toimivista I-ryhmän kalastajista ja heidän aluksissa ja pyydyksissä käytettävistä FIN-tunnuksista. Tätä tarkoitusta varten kalatalousalue pyytää tarvittavat tiedot I-ryhmän kaupallisilta kalastajilta ja päivittää tietoja tarvittaessa.

Tarkemmat yksityiskohdat valvonnan totuttamisesta ja painopisteistä suunnitellaan vuosittain ja esitetään toimintasuunnitelmissa.

#### Valvonnan resurssit

Porvoon-Sipoon kalatalousalueella oli huhtikuussa 2019 valvontaan liittyvä valtakirja 17 henkilöllä, joista yksi toimii koordinoivana vastuuvälvojana. Kalatalousalueella on työsopimus viiden valvojan kanssa, toimeksiantosopimus kuuden valvojan kanssa ja kaksi valvontaa suorittavaa henkilöä työskentelee Vesistötalkkarit-hankkeessa. Näiden lisäksi muutama valvoja toimii talkooperiaatteella. Vuodelle 2018 kirjattiin noin 790 valvontatuntia ja 1 732 henkilöä tarkastettiin valvonnan yhteydessä.

Koordinaattorin rooli valvonnan ohjaamisessa on tärkeä. Valvojien määrä on riittävä ja valvojien ikäjakauman perusteella ei ole odotettavissa suurta poistumaan seuraavien vuosien aikana. Kalatalousalueen valvojien kanssa tehdään kirjalliset valvontasopimukset, joissa sovitaan valvonnan toimintatavoista, raportoinnista, käytettävästä kalustosta, vakuutusturvasta ja vastuunjaosta. Jos myöhemmin nähdään tarpeelliseksi, valvontaa voidaan muuttaa ammatillisempaan suuntaan keskittämällä valvontatehtäviä harvemmalle joukolle valvojia, joiden apuna on joukko talkootyönä valvovia henkilöitä.

Valvonnan vuosittainen volyymi pidetään tulevalle suunnittelukaudella vuoden 2018 tasolla, jolloin valvontaan oli budjetoitu 30 000 €. Samantasoinen vuosirahoitus tarvitaan jatkossakin tehokkaan valvonnan toteuttamiseen.

### Valvonnan ja tuloksellisuuden seuranta

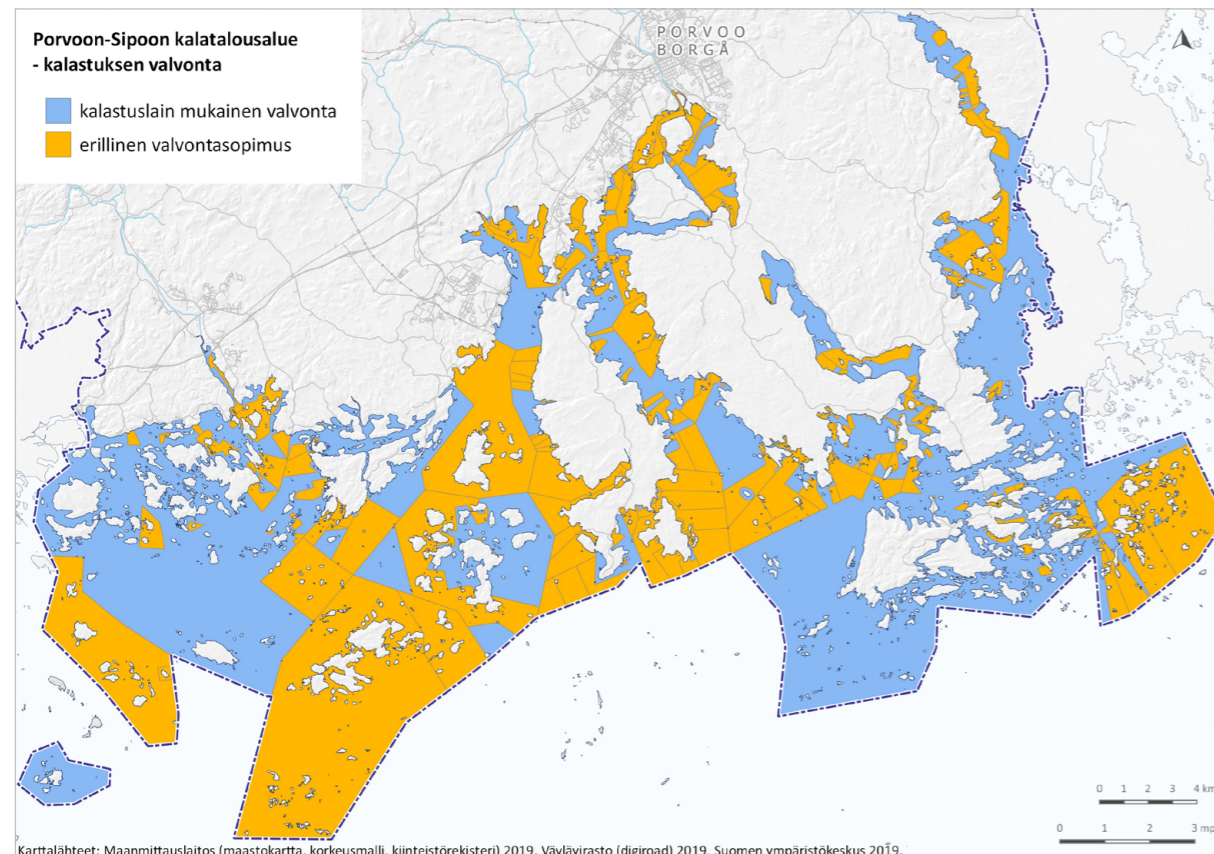
Kalastuksenvälvojan toteutumista seurataan kalastuksenvälvojen raportoinnin kautta. Kala-

talousalueen ja kalastuksenvälvojan keskenään sopima raportointi ei kuitenkaan korvaa kalastuksenvälvojan lakisääteisiin velvollisuuksiin kuuluvia, ELY-keskukselle annettavia, tapahtumailmoituksia.

Kalastuksenvälvojen raportoinnista on saatava ainakin seuraavat tunnusluvut:

- Valvontatunnit
- Valvonnan aikana tarkastettujen kalastajien/pyydysten lukumäärät
- Luvatta kalastaneiden lukumäärä
- Epäiltyjen rikkomusten lukumäärä
- Huomautusten lukumäärä
- Tutkintapyyntöjen lukumäärä

Luvatta kalastaneiden osalta eritellään, mikä lupa on puuttunut tai onko kysymys lupaehtoisten rikkomisesta. Kalastusrikkomukset eritellään seuraaviin ryhmiin: rauhoitusaika- tai pyyntimittaririkkomus, välineitä ja pyydyksiä koskevien määräysten rikkominen, pyydyksen merkintää koskeva rikkomus tai muu rikkomus.



**KUVA 16.** Kalatalousalueiden ja vesienomistajien välisten valvontasopimusten kattavuus vuonna 2018 Porvoo-Sipoon merialueella.

Kalatalousalue kokoaa valvojien raporteista vuosikohtaiset yhteenvedot. Yhteenvedojen avulla seurataan valvonnan volyymin toteutumista sekä myös sitä, miten erilaisten rikkomusten määrät suhteessa valvontatapahtumien määrään kehittyvät. Valvonnan ja siihen liittyvän tiedotuksen pitkän tähtäimen tavoitteena on rikkomusten suhteellisen määrän väheneminen. Mikäli rikkeet yleistyvät, harkitaan valvonnan resurssien kasvattamista tai valvonnan selkeää painottamista ongelma-alueille.

### Valvonnan kehittämistoimenpiteitä

Kalatalousalueen valtuuttamien valvojien työn toteuttamista tehostetaan hankkimalla kaikkien aktiivisten valvojien käyttöön mobiilisovellus, jonka avulla valvontareitit ja valvontatapahtumien tiedot saadaan tallennettua sähköiseen muotoon jo vesillä. Mobiilisovelluksesta tulee saada ulos kaikki edellä mainitut valvonnan seurantaan tarvittavat tunnusluvut. Samalla saadaan kerättyä paikkatietoa eri kalastusmuotojen sijoittumisesta alueelle. Osalla valvojista mobiilisovellus on jo käytössä suunnittelukauden alkaessa.

Vesialueiden omistajien kanssa tehdyt valvontasopimukset kattoivat vuonna 2019 noin 46 % kalatalousalueen vesipinta-alasta merellä. Kattavuus oli vähäinen erityisesti Sipoon saariston länsiosassa ja Pienen Pernajalahden eteläosissa sekä Suur-Pellingin alueella (kuva 16). Valvonnan tehostamiseksi ja järjeistämiseksi sopimusalueen kattavuutta pyritään suunnittelukaudella aktiivisesti kasvattamaan ottamalla yhteyttä järjestäytyneisiin osakaskuntiin ja suurempiin jakamattomiin vesialueisiin, joilla ei ole sopimusta. Samalla uudistetaan sopimuslomakepohja.

Lisätään sopimusalueiden omistajien ja valvojien välistä yhteistyötä valvonnassa havaittujen rikkomusten käsittelyn osalta. Omistajien tulee tehdä etukäteen päätökset siitä, miten kalastuksenvälvojan on toimittava, jos alueella esiintyy luvaton kalastus (muuta kuin kalastonhoitomaksun laiminlyönti). Luvaton kalastus on asianomistajarikos ja asianomistaja on vesialueen omistaja eli usein osakaskunta. Kalastuksenvälvojan tulee tietää, haluaako omistaja

säännönmukaisesti tehdä rikkeistä pyynnön syytteen nostamisesta vai haluaako osakaskunta ilmoittaa poliisille vasta toistuvista rikkeistä. Tästä asiakokonaisuudesta omistajan (yleensä osakaskunnan kokouksen) on aiheellista tehdä selkeä kokouspäätös toimintaohjeeksi, joka toimitetaan kalatalousalueelle, joka ohjeistaa valvojia. Päätöksen toimittaminen tiedoksi kalatalousalueelle otetaan jatkossa mukaan rutiniinomaaisesti jo vesialueiden omistajien kanssa tehtäviin sopimuksiin.

Osittain edelliseen liittyen valvojille on syytä laatia yleisempäänkin käyttöön selkeät ohjeet siitä, miten kaikissa valvontatilanteissa toimitaan kun rikkeitä havaitaan tai epäillään. Ohjeet sujuvoittavat valvojien toimintaa ja valvontaan saadaan yhtenäiset käytännöt. Kalatalousalueen hallituksen laatimissa ohjeissa tulee esimerkiksi ohjeistaa, millaisten rikkeiden kohdalla pelkkä huomautuksen antaminen olisi riittävä toimenpide.

### Yhteistyö muiden toimijoiden ja alueiden kanssa

Kalatalousalueen valvojien ohella kalastuksenvälvontaa suorittavat muun työn ohessa myös viranomaiset kuten merivartiosto, Metsähallitus (valtion vesillä), poliisi ja ELY-keskus, jotka saaristoalueella tarkastavat lähinnä kalastuksenhoitomaksuja vapaa-ajankalastajilta ja antavat tarvittaessa virka-apua esimerkiksi luvattomien pyydysten poistamisessa. Porvoo-Sipoon kalatalousalue sijoittuu kokonaisuudessaan Porvoon merivartioaseman toiminta-alueeseen, mikä antaa hyvät edellytykset yhteistyölle merivartioston kanssa. Alueella on ollut säännöllisesti vuosittain yhteisvalvontapäiviä, jossa mukana ovat olleet ainakin kalastuksenvälvojat, poliisi sekä merivartiosto. Tätä toimintaa jatketaan edelleen vuosittain.

Valvontaan liittyvissä asioissa on erityisesti rannikolla syytä tehdä yhteistyötä Loviisan saariston sekä Helsinki-Espoon kalatalousalueiden kanssa. Valvojien valtuutukset tulee järjestää niin, että kalatalousalueen raja ei muodosta valvonnan kannalta ongelmallista ja keinoteikoista rajaa. Kalatalousalueen valvojille pyritään saamaan valvontavaltuudet myös yleisille vesialueille merelle.



## 5. Vaelluskalojen, uhanalaisten kalakantojen ja biologisen monimuotoisuuden huomioon ottaminen toimenpiteissä

Iso osa meritaimenen suojelu- ja kotiuttamistointa toteutetaan alueen jokivesistöissä. Kaikissa neljässä alueen meritaimenjoessa tehdään suunnittelukaudella toimia vaelluskalojen kulkumahdollisuuksien parantamiseksi kalateitä rakentamalla tai nykyisten kalateiden toimivuutta parantamalla. Taimenen lisäksi toimet parantavat muidenkin kalojen vaellusmahdollisuuksia. Myös koskialueiden kunnostuksia jatketaan. Kaikissa neljässä alueen meritaimenjoessa jatketaan syksyisiä kalastuskieltoja. Merialueella alueen taimenkantoja suojellaan jokisuiden laakisäateisten kalastuskieltoalueiden ja kalaväylien lisäksi kieltämällä kalastus taimenen kutunousun ajaksi syksyllä Sipoonlahdella, johon laskevassa Sipoonjoessa esiintyy alkuperäistä meritaimenkantaa. Lisäksi matalilla alueilla ta-

pahtuvaan syksyiseen verkkokalastukseen esitetään rajoitusta, joka kieltäisi paksulankaisen verkon käytön. Toimenpiteet tukevat kansallisen lohi- ja meritaimenstrategian tavoitteita.

Madeharan käytön kieltäminen vuodesta 2016 alkaen osaltaan vähentänee mateeseen kutuaikana kohdistuvaa kalastuspainetta. Mahdolliset vastakuoriutuneilla mateen poikasilla tehtävät istutukset voisivat parantaa madekannan tilaa alueella. Istutuskannan soveltuvuus otetaan huomioon myös muiden lajien istutuksissa.

Istutussuunnitelma ohjaa käyttämään istutuksissa lähialueen kantoja, jotka ovat sopeutuneet alueen olosuhteisiin (kts. luku 2.4.3.).

## 6. Täpläravun ja muiden vieraslajien huomioon ottaminen toimenpiteissä

Alueella esiintyy sekä täpläravua että jokirapua. Mustijoki ja Porvoonjoki ovat täysin täpläravualueita ja täpläravua esiintyy paikoin myös muissa vesistöissä. Täpläravun levittäytymistä jokirapuvesistöihin pyritään ehkäisemään mm tehokkaalla pyynnillä. Luvatonta täpläravujen levittämistä pyritään estämään tiedotuksen avulla. Jokirapuja pyritään kotiuttamaan sille soveltuviin kohteisiin. Toimet ovat kansallisen rapustrategian mukaisia.

Mustatäplätokko ja hopearuutana ovat levittäytyneet Porvoon-Sipoon merialueelle ja niitä on

käytännössä mahdotonta alueelta enää hävittää. Sekä mustatäplätokko että hopearuutana ovat tehokkaita lisääntymään ja saattavat ravinto- ja elintilakilpailullaan haitata alkuperäisiä kalojamme. Monet muut eläimet käyttävät mustatäplätokkoa ravinnokeeseen ja siksi vahvat petokalakannat ja kalaa syövät lintukannat ovat todennäköisesti paras keino rajoittaa mustatäplätokkon runsastumista. Eteläisellä Itämerellä mustatäplätokko on paikoin myös kalastuksen saalislajeina. Jos kookkaita yksilöitä alkaa yleisemmin esiintyä myös Suomen rannikolla, lajin käytön edistämistä ruokakalana tulee harkita.

## 7. Ehdotus kalastonhoitomaksuina kerättävien varojen omistajakorvauksiin käytettävän osuuden jakamiseksi

Kalatalousalue jakaa omistajakorvaukset Kalpan (Kalatalousalueiden sähköiset palvelut) avulla. Palveluun kuuluu alueen kartta ja tiedot vesikiinteistöistä ja niiden omistajista. Kalatalousalueelle järjestelmä on maksuton ja käyttöoikeudet on toiminnanjohtajalla.

Vesienomistajille jaetaan korvaus, joka perustuu maksullisten yleiskalastusoikeuksien käyttöön kalavesillä sekä kalastusopastointiin. Yleiskalastusoikeudeksi katsotaan viehekalastus; heittokalastus tai vetouistelu yhdellä vavalla ja yhdellä siimalla. Kalatalousalue päättää varojen jakamisperiaatteesta kevään yleiskokouksessa. Jakoperuste koskee korvausta, jota on kerätty edellisenä vuonna ja josta ELY-keskus antaa päätöksen kuluvana vuonna. Jako tapahtuu edellisen vuoden joulukuun viimeisen päivän omistussuhteiden ja edellisen vuoden kalastusrajoitusten mukaisesti.

Kalpessa määritellään kalatalousalueelle kalastusrasitusta kuvaava perusarvo. Kartalle luodaan poikkeusalueita, joiden arvot voivat olla alemmat tai korkeammat kuin kalatalousalueen perusarvo. Alueet, jossa yleiskalastus on kiellet-

ty koko vuoden Kalastusrajoitus.fi -palvelussa, saavat automaattisesti arvon nolla.

Kalatalousalueen perusarvo on 3. Vesialueille, joilla kalastusrasitus on suuri, annetaan arvo 5. Vesialueille joilla on vähemmän yleiskalastusta kuin alueilla joiden arvo on 3, annetaan arvo 2. Alueille, joilla yleiskalastus on erittäin vähäistä, annetaan arvo 0 (taulukko 3). Arvojen muodostaminen perustuu viehekalastuksen sijoittumisen kartoituksen tuloksiin (luku 2.3.1 ja kuva 9). Sisävesialueille annetaan perusarvoksi 3. Kalastusrasitus ja poikkeusalueiden arvot arvioidaan uudelleen joka viides vuosi haastattelemalla kalastuksenvalvojia. Kiinteistöjen kokonaisrasituskertoimet muodostuvat kalatalousalueen perusarvosta, poikkeusalueista ja kalastusrajoituksista.

Kalatalousalue keskustelee mahdollisimman monen vesialueen omistajan kanssa korvauksista luopumisesta kalatalousalueen käyttöön, jotta kalatalousalueella olisi resursseja jatkosakin tehokkaasti toteuttaa mm. kalastuksenvalvontaa ja kalavesien hoitoa.

**TAULUKKO 3.** Kalastusrasituksen perusteella määritetyt poikkeusalueet Porvoon-Sipoon kalatalousalueella suunnittelukauden alussa.

Arvo	Alue
0	Alueet, joilla yleiskalastus on kiellettyä ympäri vuoden Kalastusrajoitus.fi palvelussa. Vesialue Sköldvikin edustalla
2	Svartbäckinselän itäranta, Korsholmenista pohjoiseen Gåsarvikiin asti Orrbyaselän itäranta
5	Alueet heti mantereen edustalla lännestä itään, lukuun ottamatta Svartbäckinselän länsirantaa ja Orrbyaselän itärantaa. Alueet ulkosaaristossa saarien ja luotojen ympärillä. Orrbyaselän länsiranta. Alue Pienen Pernajanlahden pohjukasta Vähä-Pellingin etelä- ja itäpuolelle. Katso kuva 9.

## 8. Alueellinen edunvalvonta

Rehevöityminen aiheuttaa etenkin merialueella ongelmia kalakannoille ja kalastukselle. Kalatalousalue ei voi omilla toimillaan merkittävästi vaikuttaa alueelle tulevan ravinnekkuormituksen määriin. On kuitenkin tärkeää, että kalatalousalue tuo omia näkökantojaan esille ja pyrkii vaikuttamaan esimerkiksi lausuntojen avulla alueelle suunniteltaviin ympäristön tilaan vaikuttaviin hankkeisiin ja erityisesti vesien- ja merenhoidon kuuden vuoden välein päivitettävien toimenpiteiden suunnitteluun. Kalatalousalue osallistuu myös Uudenmaan merenhoidon yhteistyöryhmän sekä Porvoonjoen neuvotte-

lukunnan työskentelyyn. Lisäksi osallistutaan aktiivisesti alueellisen merimetsotyöryhmän työskentelyyn.

Porvoon edustan merialueen tilaa on tarkkailtu jo useiden vuosikymmenien ajan yhteistarkkailuna. Nykyistä tarkkailuohjelmaa, Porvoon edustan merialueen yhteistarkkailuohjelma vuosille 2011-2020, uudistetaan suunnittelukauden alussa. Tässä yhteydessä tulisi pyrkiä vaikuttamaan ohjelman sisältöön, jotta tarkkailuista saataisiin jatkossa paremmin kalatalousaluetta hyödyttävää tietoa kalastuksesta ja kalakannoista.

## 9. Suunnitelma viestinnästä

### Viestinnän tavoitteet

Viestintä on avainasemassa tehokkaassa kalatalousaluetoiminnassa. Tehokkaalla sisäisellä viestinnällä pidetään kalatalousalueen hallitus ja kalastuksenvalvojat ajan tasalla kalatalousaluetta koskevissa asioissa. Ulkoinen viestintä lisää kalatalousalueen näkyvyyttä ja antaa kuvan uskottavasta toiminnasta.

Tavoite on, että kalatalousalueen toimintaan liittyvä viestintä toimii tehokkaasti ja tukee eri sidosryhmien välistä vuoropuhelua sekä tavoitetilan ja osatavoitteiden saavuttamista.

Viestintä on aina kaksisuuntaista. Siksi on myös tärkeää, että vesienomistajat pitävät kalatalousalueen ajan tasalla muun muassa yhteystiedoistaan, lupamyynnistään, kalastusmääräyksistään, kunnostuksistaan, omista kalastuksenvalvojista ja muista päätöksistään.

Käyttö- ja hoitosuunnitelman hyväksymisen jälkeen suunnitelma julkaistaan kalatalousalueen kotisivuilla ja lähetetään sähköpostitse tiedoksi niille omistajatahoille, kaupallisille kalastajille ja kalastusmatkailuoppaille ja vapaa-ajan kalastajien edustajille, joiden yhteystiedot ovat alueen tiedossa. Käyttö- ja hoitosuunnitelmasta laaditaan myös tiedote alueen paikallislehtiin.

Kalatalousalueella sijaitsee Suomen suurin öljyjälostamo sekä Tolkkisten satama. Alueella on suuren öljyonnettomuuden tai laivaonnettomuuden riski ja mahdollisen onnettomuuden tapahtumiseen tulisi varautua ennakkoon. Kalatalousalueen viestintästrategiaan tehdään erillinen luku kalatalousalueen kriisiviestinnästä ja sen vastuista. Luku tehdään yhteistyössä öljyjälostamon, sataman ja pelastustoimen kanssa. Kriisiviestintäluvussa on syytä tarkastella myös muita mahdollisia alueen kalastukseen kohdistuvia uhkakuvia ja niihin varautumista.

### Viestinnän vastuutahot

Viestinnän päävastuu on kalatalousalueen hallituksella ja toiminnanjohtajalla.

Kalatalousalueelle nimetään viestintävastaava vastaamaan viestinnän suunnittelusta ja toteuttamisesta. Henkilön tulee olla hyvin perillä kalatalousalueen toiminnasta. Jos erillistä viestintävastaavaa ei nimetä, toiminnanjohtaja toimii viestintävastaavana yhdessä hallituksen puheenjohtajan kanssa.

Pitkäaikaisena tavoitteena on rakentaa avoimen viestimisen kulttuuri kalatalousalueeseen. Se tarkoittaa, että myös kalatalousalueen hallituksen jäsenet osallistuvat viestintään, vaikka päävastuu onkin yhdellä henkilöllä.

### Viestintästrategia ja vuosikello

Viestintävastaava/toiminnanjohtaja laatii yhdessä hallituksen kanssa viestintästrategian ohjaamaan alueen viestintää. Strategia toteutetaan vuosittaisen viestintäsuunnitelman kautta (vuosikello). Vuosikello on osa kalatalousalueen toimintasuunnitelmaa. Vuosikelloon kirjataan vuoden viestintäaikataulu ja viestinnän seuranta sekä sovitaan vastuutahoista ja viestintäkanavista.

### Sisäinen viestintä

Sisäisessä viestinnässä kerrotaan muun muassa hallinnollisista asioista. Tärkeitä sisäisen viestinnän kohderyhmiä ovat hallitus, kalastuksenvalvojat ja muut toimihenkilöt. Vastuu sisäisestä viestinnästä on kalatalousalueen toiminnanjohtajalla, viestintävastaavalla ja valvontakoordinaattorilla.

Sisäisen viestinnän kanavat ovat mm. suora henkilökohtainen yhteydenpito, sähköposti, WhatsApp ja kokoukset.

### Ulkoinen viestintä

Ulkoinen viestintä kohdistuu esimerkiksi kalastussäädöksiin, kalastuslupa-asioihin, kalastusmahdollisuuksista kertomiseen ja kalatalousalueen tekemiin päätöksiin. Ulkoisen viestinnän kohderyhmiä ovat mm. osakaskunnat ja muut vesialueiden omistajat, naapuri kalatalousalueet, kalastajat, kunnat ja kaupungit, järjestöt, tiedotusvälineet ja viranomaiset. Vastuu ulkoisesta viestinnästä on viestintävastaavalla/toiminnanjohtajalla.

Ulkoisen viestinnän kanavia ovat mm. kalastusalueen kotisivut (ja muut mahdolliset verkkosivut), tiedotteet, sosiaalinen media, koulutustilaisuudet, esitteet, ilmoitukset mökkeilyaiheisiin lehtiin, juttujen tarjoaminen paikallislehdille ja kuntien tiedotuskirjeet.

Jotta kalatalousalue pysyy ajan tasalla alueensa ajankohtaisista asioista, toiminnanjohtajan on

varmistettava, että kalatalousalue on kuntien, AVI:en, ELY-keskuksen, vesienhoitoyhdistysten ym. jakelulistoilla.

### Viestinnän toimenpiteet ja välineet

Viestinnällä kerrotaan:

- Kalatalousalueen toiminnasta yleensä
- Voimassa olevasta paikallisesta säätelystä
- Kalastuksenvalvonnasta
- Omistajille jaettavista omistajakorvauksista
- Kalastusmahdollisuuksista
- Paikallisista luvista ja niiden myynnistä
- Voimassa olevista kalastussäädöksistä

Kalatalousalueen pääasiallinen viestintäkanava on sen omat kotisivut. Tavoitteena on, että kalatalousalue tekee Uudenmaan rannikon muiden kalatalousalueiden kanssa yhteistyötä kotisivujen laadinnassa. Yhteisten kotisivujen käyttöönotto on myös mahdollista. Tämä alentaisi kustannuksia ja palvelisi myös alueen kalastajia paremmin, kun tiedot olisi löydettävissä yhdestä paikasta. Kotisivujen rakentaminen ostetaan ulkopuoliselta taholta, mutta sivujen päivitykset hoidetaan kalatalousalueen toimesta.

Mikäli kalatalousalue kokee, että alueella on hyötyä sosiaalisen median kanavista, kuten Facebook ja Instagram, kalatalousalue ottaa näitä käyttöön.

### Viestinnän seuranta

Vuosikello sisältää viestinnän seurannan ja yhteenveto viestinnästä esitetään kalatalousalueen vuosikertomuksessa. Kotisivujen suosiota seurataan Google analytics -työkalulla ja mahdollisten sosiaalisen median kanavien käyttöä on niin ikään mahdollista seurata niiden sisään rakennettujen työkalujen avulla. Viestinnän seuranta antaa tietoa viestinnän toimivuudesta, ongelmakohtista, kehittämiskohtista sekä seuraavan vuoden viestinnän tarpeista.

## 10. Käyttö- ja hoitosuunnitelman toimeenpano

Käyttö- ja hoitosuunnitelman toteuttamisesta vastaavat yhdessä kalatalousalue, kalastusosasto, osakaskuntien ja yksityisten vesialueiden omistajien on järjestettävä oman vesialueensa kalastusta ja hoitoa käyttö- ja hoitosuunnitelman mukaisesti ja viranomaisten on otettava suunnitelman linjaukset huomioon.

ELY-keskus toimeenpanee sellaiset alueelliset säätelytoimenpiteet, joiden soveltaminen edellyttää ELYn päätöstä.

Käyttö- ja hoitosuunnitelman tehokas toimeenpano on ennen kaikkea riippuvainen riittävästä rahoituksesta. Saavuttaakseen suunnitelmassa asetettuja tavoitteita käyttö- ja hoitosuunnitelman tunnettavuutta ja vaikuttavuutta on myös laajennettava yhteiskunnallisella tasolla.

Osa käyttö- ja hoitosuunnitelmassa esitetyistä merialueista koskevista tehtävistä on jo toimeenpantu tai toimeenpannaan suunnitelman hyväksymisen yhteydessä. Iso joukko tehtäviä jää kuitenkin varsinaiselle suunnittelukaudelle (taulukko 4). Sisävesiä koskevat tehtävät täyden-

netään myöhemmin erikseen.

### Toimeenpano toimintasuunnitelman kautta

Toimeenpanoon liittyy monia vuosittain tarkentuvia käytännön toimia, joiden yksityiskohdat, aikataulut ja toteuttamisvastuut kuvataan kalatalousalueen toimintasuunnitelmassa. Näihin kuuluu mm.

- rahoituksen järjestäminen
- kalastussääntöjen kokoaminen
- kunnostusten järjestäminen
- istutukset
- yhteistyö- ja palvelusopimusten teko
- viestintä
- kalastuksenvilvonta
- edunvalvonta; esim. lausuntoja ja osallistuminen eri yhteistyöryhmissä
- seuranta

Käytännön toimet ja niiden kytkentä käyttö- ja hoitosuunnitelman tavoitteisiin koostetaan vuosittain toimintakertomukseen. Jatkuva toimenpiteiden seuranta antaa myös evästyksiä käyttö- ja hoitosuunnittelun vaikuttavuuden arviointiin ja suunnitelman päivitystarpeeseen (luku 11).

**TAULUKKO 4.** Suunnittelukauden aikana toteutettavaksi jäävät merialueen kalakantoihin, kalastukseen ja yhteistoimintaan liittyvät tehtävät. Valvontaan, omistajakorvausten jakoon, edunvalvontaan ja yleiseen viestintään liittyvät tehtävät eivät ole taulukossa.

Tehtävä	Aikataulu	Vastuutaho	Yhteistyötaho	Huomioitavaa
<b>Kalakannat</b>				
Kalastuksensäätelytoimien voimaansäätötoimien, hakemukset ELY-keskukseen.	2021	Kalatalousalue	Vesialueiden omistajat, ELY-keskus	
Tiedotetaan voimaan tulevista kalastuksensäätelytoimista. Tarvittaessa maastomerkinnot. Vanhat rauhoituspiirikyltit poistetaan maastosta.	2021, myöhemmin tarvittaessa	Kalatalousalue	Porvoon kaupunki, vesialueiden omistajat, ELY	
Sipoon Byträsketin puron kunnostusmahdollisuuksien selvittäminen (ahven). Potentiaalisten haukikoiteikkopaikkojen kartoitus.	2021, mahdollinen toteutus 2022-2024	Kalatalousalue	Osakaskunta / vesialueen omistaja	Toteutus talkootyönä?
Istutukset toteutetaan suunnitelmassa mainittuja periaatteita noudatellen.	vuosittain	Kalatalousalue, ELY-keskus, Vesistötalkkari, vesialueen omistajat	Istutusvelvoitteen haltijat, vesialueiden omistajat, neuvontajärjestöt, KKL	
Tarpeet ja mahdollisuudet erillis-selvitysten tekemiseen selvitetään (istutusten kannattavuus, merikutuinen siika, siian onginnan ja verkkopyynnin vaikutukset).	2022-->	Kalatalousalue	Lähialueen kalatalousalueet, konsultit / Luonnonvarakeskus	Kalatalousalueet, ulkopuolinen rahoitus

Arvioidaan kalastuksen säätelyn toimivuus ja tarve päivittää säätelyä (erityisesti solmuvälisäätely, alamitat, mahdolliset ylämitat).	2024	Kalatalousalue	Kaupalliset kalastajat, vapaa-ajankalastajat, vesialueiden omistajat	
Selvitetään kalastusoppaiden saalisaineistojen mahdollisuudet hauenkalastuksen paikallisen ohjauksen työkaluna.	2022-2023, mahdollinen toteutus 2024	Kalatalousalue	Kalastusoppaat, vesialueiden omistajat	
<b>Kalastus</b>				
Edistetään yhteistyötä hylkeenmetsästäjien ja vesialueiden omistajien välillä.	2021-2025	Kalatalousalue	Osakaskunnat, vesialueiden omistajat, metsästyssseurat	
Kuggenin ja Tirmon kalasatamien käyttömahdollisuuksien selvittäminen ja asiasta tiedottaminen.	2021	Kalatalousalue	Porvoon kaupunki, ELY-keskus, kaupalliset kalastajat, ES-KO-kalatalousryhmä	
Selkiytetään luonnonsuojelualueiden kalastukseen liittyvät rajoitukset ja päivitetään tiedot kalastusrajotus.fi -verkkosivuille.	2021	ELY-keskus	Kalatalousalue	
Porvoon kaupungin lähivesien lupa-järjestelmien yksinkertaistaminen.	2020-2021	Porvoon kaupunki, kalatalousalue	Alueen vesialueiden omistajat	
Koululaisille, nuorille ja erityisryhmille suunnatut kalastustapahtumat.	2021-2030 (vuosittain)	Järjestöt	Kalatalousalue, vesialueiden omistajat	
Tiedot veneenlaskupaikoista ja niihin liittyvistä parkkipaikoista kalatalousalueen kotisivuille ja tietojen aktiivinen päivitys.	2021-2030	Kalatalousalue	Maa- ja vesialueen omistajat	
Kartoitetaan mahdollisuudet laajentaa Porvoon edustan tarkkailuun liittyvä vapaa-ajankalastustiedustelu koskemaan koko aluetta.	2021-2022, mahdollinen toteutus 2024	Kalatalousalue	Tarkkailua tekevä konsultti	
Mahdollisuudet Porvoon kaupungin lupamyyniin perustuvaan kalastustiedusteluun selvitetään.	2021	Kalatalousalue	Porvoon kaupunki	
Seurataan vapaa-ajankalastuksen saalistietojen mobiilikäyttöjärjestelmien kehittymistä ja käyttöönottoa. Tarvittaessa reagoidaan.	2025-2030	Kalatalousalue	vapaa-ajankalastajat	
<b>Yhteistoiminta</b>				
Osakaskuntien (ja yksityisten vesien) yhteystietojen päivittäminen, kartta osakaskunnista ja yhteystiedot kalatalousalueen kotisivuille.	2021	Kalatalousalue	Vesialueiden omistajat	
Kannustetaan osakaskuntia järjestäytymiseen ja yhdistymiseen kotisivuilla tapahtuvalla tiedotuksella.	2021-2022	Kalatalousalue (viestintävastaa)		
Selvitetään mahdollisuuksia omistajajaksikoiden yhdistämistä edistävän alueellisen hankkeen käynnistämiseksi.	2022-2024	Kalatalousalue	Lähialueen kalatalousalueet, ELY-keskus, KKL	Myöhemmin mahdollinen hankerahoitus, EU-rakennerahasto (?)
Yhtenäislupa-alueisiin liittyvän kysynnän selvittäminen (mukaan myös vesisiä omistavat vapaa-ajankalastajat).	2021-2023	SVK:n selvitys		
Selvitetään mahdollisuuksia laajentaa Porvoon kaupungin lupa-alueita ottamalla mukaan lähialueiden osakaskuntia.	2021-2022	Kalatalousalue	Porvoon kaupunki, alueen vesialueiden omistajat	
Selvitetään omistajien halukkuutta yhtenäislupa-alueiden muodostamiseksi potentiaalisilla alueilla.	2022	Kalatalousalue	Vesialueiden omistajat	

## 11. Vaikuttavuuden arviointi ja suunnitelman päivitys

Käyttö- ja hoitosuunnitelman vaikuttavuutta arvioidaan siinä asetettujen kalastukseen ja kalakantoihin liittyvien tavoitteiden toteutumisen perusteella. Tavoitteiden toteutumista arvioidaan kahdessa osassa siten, että ensimmäisen arviointikierroksen tulokset ovat käytettävissä vuoden 2025 vuosikokouksessa ja toisen arviointikierroksen tulokset vuoden 2029 vuosikokouksessa. Toiminnanjohtaja tekee arvioinnista yhteenvedot ja esittää arviointien tulokset ja niistä mahdollisesti seuraavat toimet kalatalousalueen vuosikokouksien lisäksi myös ko. vuosien vuosikertomuksissa. Tässä luvussa esitetään ainoastaan merialuetta koskevaa vaikuttavuuden arviointia, sisävesialueita koskeva teksti täydennetään myöhemmin.

Keskeisten kalakantojen tilatavoitetta (osatavoite 1) arvioidaan ainakin vielä ensimmäisessä arvioinnissa kaupallisten kalastajien saaliiden perusteella paremman aineiston puuttuessa. Tilanne on kunnossa, jos kaupallisille kuha-, ahven- ja siikasaaliille asetetut tavoitteet täyttyvät. Jos tavoitteet eivät täyty, arvioidaan johdettu tilanne pelkästään kalastuksen selkeästä vähenemisestä vai todennäköisemmin myös kalakantojen heikkenemisestä. Jos ilmenee selviä viitteitä kalakantojen heikkenemisestä, keinot tilanteen korjaamiseksi harkitaan tilanteen mukaan ja päivitetään käyttö- ja hoitosuunnitelmaan. Kyseeseen voi tulla esimerkiksi kalastuksen säätelytoimien tehostaminen (kuha) tai istutusten tuloksellisuuden selvittäminen erikannoilla (siika) ja sitä seuraavat toimet.

Meritaimenen luonnonkantoihin liittyvän tavoitteen (osatavoite 2) toteutumista arvioidaan ensimmäisessä arvioinnissa erityisesti Sipoonjoen meritaimenen tilan (poikastihyksien) perusteella. Sipoonjoen osalta tulokset saadaan vuonna 2024 julkaistavasta merenhoidon tila-raportista. Muiden jokien kohdalla käytetään asiantuntija-arviota. Mikäli tilanne ei ole kehittynyt hyvään suuntaan, harkitaan tehokkaampia keinoja ottamalla huomioon myös joissa tapahtuvat toimet ja niiden tuloksellisuus. Myös toiselle arviointikierrokselle pyritään saamaan vastaavat tiedot meritaimenkannoista.

Kalakantojen tilaa ja vapaa-ajankalastuksen saaliita koskevien tietojen määrän ja laadun kehittämistä koskevien tavoitteiden (osatavoitteet 3 ja 8) edistymistä seurataan sekä ensimmäisessä että toisessa arvioinnissa. Mikäli edistymistä ei ole tapahtunut, etsitään arviointien yhteydessä uusia keinoja tietojen lisäämiseksi yhteistyössä lähialueen muiden kalatalousalueiden sekä muiden toimijoiden kanssa. Uudet keinot päivitetään käyttö- ja hoitosuunnitelmaan.

Kaupallista kalastusta koskevien tavoitteiden (osatavoite 4) toteutumista arvioidaan yhtenä kokonaisuutena. Mikäli ensimmäiseen arviointiin mennessä pääosa tavoitteen mittareista ei ole toteutunut, haastatellaan riittävä joukko I- ja II-ryhmän kalastajia ja selvitetään kaupallisen kalastuksen ongelmakohtia ja esteitä kalastuksen lisäämiselle. Tietojen perusteella etsitään tehokkaampia toimia tilanteen parantamiseksi ja päivitetään toimet myös käyttö- ja hoitosuunnitelmaan. Tai todetaan, että tilanteeseen on vaikea vaikuttaa pelkästään kalatalousalueen toimilla. Vastaava arviointi tehdään myös toisella arviointikierroksella.

Vapaa-ajankalastukseen liittyvän tavoitteen (osatavoite 5) toteutumisen mittareita tarkennetaan myöhemmin. Mittaamisen edellytykset paranevat, jos saadaan koko alueelle säännöllisesti toistuva kalastuskysely.

Hylkeiden aiheuttamien haittojen vähenemiseen liittyvän tavoitteen (osatavoite 6) toteutumista arvioidaan kalastajahaastatteluiden perusteella kummassakin arvioinnissa. Jos tavoitteeseen ei päästä, eli ongelmat jatkuvat entisellään tai pahenevat, pyritään etsimään tehokkaampi keinoja haittojen vähentämiseen ottaen huomioon myös asiaan liittyvä tekninen kehitys. Tämän osatavoitteen toteutuminen saattaa olla ratkaisevassa osassa myös osatavoitteen 4 toteutumisessa.

Yhteistoiminnan lisäämiseen ja yhtenäislupa-alueiden muodostumiseen liittyvän tavoitteen (osatavoite 7) toteutumista seurataan ensimmäisessä arvioinnissa vesialueiden yhteistoiminnassa saavutetun edistymisen perusteella eli

järjestäytyneiden osakaskuntien määrien ja pinta-alan kehityksenä. Jos tavoitteeseen ei päästä, haastatellaan 10-20 pinta-alaltaan suurehkon järjestäytymättömän osakaskunnan edustajaa ja selvitetään esteitä järjestäytymiselle. Tietojen perusteella etsitään tehokkaampia keinoja, joilla osakaskuntia kannustetaan yhdistymään ja keinot päivitetään käyttö- ja hoitosuunnitelmaan. Toisella arviointikierroksella seurataan järjestäytyneiden osakaskuntien yhteispinta-alan lisäksi myös yhtenäislupa-alueiden muodostumista. Mikäli toiseen arviointiin mennessä ei muodostu uusia vapaa-ajankalastuksen yhtenäislupa-alueita, tehdään vesialueiden omistajien haastatteluun perustuva selvitys yhtenäislupa-alueiden muodostumisen esteistä ja pyritään tulosten perusteella ratkaisemaan ongelmia.

Jos kalakantojen tila tai kalastus on muuttunut niin paljon, että tavoitetila ja keskeiset osatavoitteet eivät voi toteutua tai eivät enää ole järkeviä, kalatalousalueen on tehtävä aloite käyttö- ja hoitosuunnitelman tavoitteiden muuttamiseksi tai päivittämiseksi. Myös uusien ja toiminnan kannalta oleellisten tietojen käyttöön saaminen saattaa aiheuttaa tarpeen päivittää suunnitelmaa muulloinkin kuin tavoitteiden toteutumisen arvioinnin yhteydessä.

Kalastuksen valvontaan, edunvalvontaan ja viestintään liittyvien toiminnallisten tavoitteiden suunnittelu ja toteutumisen seuranta tapahtuu vuositasolla.

## 12. Kirjallisuus

Böhling P., Hudd R., Lehtonen H., Karås P., Neuman E. and Thoresson G. 1991. Variations in Year-Class Strength of Different Perch (*Perca fluviatilis*) Populations in the Baltic Sea with Special Reference to Temperature and Pollution. *Canadian Journal of Fisheries and Aquatic Sciences*, 1991, 48(7): 1181-1187

Haikonen A. 2011. Kilpilahden teollisuuslaitosten jäähdytysvedenoton kalatarkkailu vuosina 2007-2010. Kala- ja vesitutkimus Oy. Kala- ja vesiraportteja nro 5.

Heikinheimo O., Setälä J., Saarni K. and Raitaniemi J. 2006. Impacts of mesh-size regulation of gillnets on the pikeperch fisheries in the Archipelago Sea, Finland. *Fisheries Research* 77: 192-199.

Heikinheimo O., Pekcan-Hekim Z. and Raitaniemi J. 2014. Spawning stock-recruitment relationship in pikeperch *Sander lucioperca* (L.) in the Baltic Sea, with temperature as an environmental effect. *Fisheries Research* 155: 1-9.

Henriksson M., Niemi J., Vainio S. ja Myllyvirta T. 2016. Porvoonjoen kalataloudellinen yhteistarkkailu 2013-2015. Itä-Uudenmaan ja Porvoonjoen vesien- ja ilmansuojeluyhdistys r.y. 2016.

Kansallinen lohi- ja meritaimenstrategia 2020 Itämeren alueelle. Maa- ja metsätalousministeriö 2/2015.

Kansallinen rapustrategia 2019-2022. Maa- ja metsätalousministeriön julkaisuja 2019:4.

Kokkonen E., Vainikka A. and Heikinheimo O. 2015. Probalistic maturation reaction norms trends reveal decreased size and age at maturation in an intensively harvested stock of pikeperch, *Sander lucioperca*. *Fisheries Research* 167: 1-12.

Kymijoen vesi ja ympäristö r.y. 2016. Porvoon edustan merialueen yhteistarkkailun vuosiraportti 2015. Laajat tutkimukset. Kymijoen vesi ja ympäristö ry:n julkaisu no 259/2016

Lappalainen A., Saks L., Šuštar M., Heikinheimo O., Jürgens K., Kokkonen E., Kurkilahti M., Verliin A. and Vetemaa M. 2016. Length at maturity as a potential indicator of fishing pressure effects on coastal pikeperch (*Sander lucioperca*) stocks in the northern Baltic Sea. *Fisheries Research* 174:47-57.

Raitaniemi J. (toim.). 2018. Kalakantojen tila vuonna 2017 sekä ennuste vuosille 2018 ja 2019. Luonnonvara- ja biotalouden tutkimus 36/2018. Helsinki, 99 s.

Salminen, M. ja Böhling, P. (toim.) 2018. Kalavarojen käyttö ja hoito A. Luonnonvarakeskus. 289s. <http://urn.fi/URN:ISBN:978-952-326-694-0>

Saura A., Keskinen T., Ojanen H. ja Paloheimo, A. 2019. Taimenmerkintäaineistojen käyttö kalatalousalueiden käyttö- ja hoitosuunnitelmien laadinnassa. Käsikirjoitus.

Seppänen E., Toivonen A-L., Kurkilahti, M. ja Moilanen P. 2011 a. Suomi kalastaa 2009 - vapaa-ajan kalastus kalastusalueilla. Riista- ja kalatalous - Tutkimuksia ja selvityksiä 1/2011.

Seppänen E., Toivonen A-L., Kurkilahti, M. ja Moilanen P. 2011 b. Suomi kalastaa 2009 - vapaa-ajankalastuksen saaliit kalastusalueittain. Riista- ja kalatalous - Tutkimuksia ja selvityksiä 7/2011.

Säisä M., Salminen M., Koljonen M.-L. and Ruuhijärvi, J. 2010. Coastal and freshwater pikeperch (*Sander lucioperca*) populations differ genetically in the Baltic Sea basin. *Hereditas* 174(5):205-214.

Urho L., Koljonen M.-L., Saura A., Savikko A., Veneranta L. ja Janatuinen. A. 2019. Kalat. Julk.: Hyvärinen E., Juslén A., Kempainen E., Uddström A. & Liukko U.-M. (toim.) 2019. Suomen lajien uhanalaisuus - Punainen kirja 2019. Ympäristöministeriö & Suomen ympäristökeskus. Helsinki. S. 549-555.

## Liite 1. Yhteenveto Porvoon-Sipoon kalatalousalueen merialueen kalakantoihin ja kalastukseen liittyvistä osatavoitteista, keinoista ja mittareista.

	Osatavoite 1	Keinot	Mittarit
KALAKANNAT	Kalastukselle keskeisten lajien kuhan, hauen, ahven ja siian kannat pysyvät elinvoimaisina. Kuhan, hauen ja ahvenen kannat perustuvat turvattuun luonnonvaraiseen lisääntymiseen. Siikasaalit perustuvat istutuksiin, joita jatketaan.	Kalastusrajoitukset, solmuväli- ja alamittasäättely. Lisääntymisalueiden kunnostustoimet, ahven. Erityisesti siialla istutukset. Vaikuttaminen alueelle tulevaan kuormitukseen mm. lausuntojen ja muun edunvalvonnan avulla.	Mitataan alkuvaiheessa kaupallisen kalastuksen saalistietojen perusteella, lähinnä kuhan ja siian saaliilla. Toteutumisen mittaamista ja tavoitteita tarkennetaan kun tietoa vapaa-ajankalastuksen saaliista ja muuta tietoa kalakannoista saadaan lisää.
	Alueen meritaimenen luonnonkannat elpyvät. Osatavoite on myös mukana alueen sisävesien osatavoitteena ja iso osa toimista toteutetaan sisävesillä. Merialueella pyritään turvaamaan emokalajien riittävä pääsy jokiin.	Kalastuskieltoalueet kaikkien neljän vaelluskalajoen edustalla. Taimenen nousua turvaava kalastuskielto Sipoonlahdella (1.8.-30.11). Pakslankaisten verkkojen käyttörajoitus matalissa vesissä.	Toteutumista mitataan jokien poikastiheyksien perusteella. Sipoonjoessa.
	Alueen keskeisistä kalakannoista saadaan suunnittelukauden aikana uutta käyttökelpoista tietoa, jota voidaan hyödyntää hoitotoimien suunnittelussa ja seuraavaa suunnittelukautta (2030) koskevien kalastuksen ohjaukseen ja kalakantojen hyödyntämiseen liittyvien tavoitteiden asettamisessa.	Mahdolliset yhteiset selvitykset muiden kalatalousalueiden kanssa (merikutuinen siika, siian onginta, istutusten tuotto). Muualla tuotetun tiedon seuraaminen. Osatavoite 8 eli vapaa-ajankalastuksen saalistietojen saaminen	Toteutumista arvioidaan asiantuntija-arvioina.



KALASTUS	Osatavoite 4	Keinot	Mittarit	
	<p>Kaupallisen kalastuksen houkuttelevuus ja toimintaedellytykset paranevat. Tavoitteena on, että alueella toimisi jatkossa noin 15 päätoimista (I-ryhmän) kaupallista kalastajaa ja aktiivisten II-ryhmän kalastajien määrä pysyisi vähintään ennallaan. Saaliiden osalta tavoitteena on tärkeimpien rannikkolajien vuotuisen saalistason nousu, vuosien 2010–2015 keskiarvon tasolle. Käytännössä tämä tarkoittaa kuhan osalta noin 35 tonnin vuosisaaliita ja ahvenella runsaan 10 tonnin ja siialla vajaan 10 tonnin vuosisaaliita. Lisäksi tavoitteena on se, että vajaan hyödynnettyjen lajien kuten särkikalojen ja kuoreen kalastus vakiintuu osaksi alueen kaupallista kalastusta.</p>	<p>Hylkeiden ja merimetsojen aiheuttamien haittojen vähentäminen (Osatavoite 6). Kuggenin ja Tirmon purkusatamien käyttömahdollisuuksien laajentaminen. Kannustetaan vesialueiden omistajia vuokraamaan vesiä kaupalliseen kalastukseen (vrt. kaupalliseen kalastukseen hyvin soveltuvat alueet). Kalakantojen tila (Osatavoite 1).</p>	<p>Toteutumista mitataan (tilastorudun 54) kalastajamäärien ja saaliiden perusteella. Toteutumista arvioidaan yhtenä kokonaisuutena.</p>	
	Osatavoite 5	<p>Alue säilyy ja kehittyy kiinnostavana vapaa-ajankalastuksen kohteena. Kalastusmahdollisuudet paranevat. Vapaa-ajankalastus ja opastointi tuottavat myös lupatuloja vesialueiden omistajille ja kalavesien hoitoon. Pyrkimyksenä on pitää alueen vapaa-ajankalastuksen määrä vähintään suunnittelukautta edeltävällä tasolla.</p>	<p>Yhteistoiminnan ja yhteislupajärjestelmän kehittäminen (Osatavoite 7). Koululaisille, nuorille ja erityisryhmille suunnatut tapahtumat. Kalakantojen tila (Osatavoite 1). Kalastusmahdollisuuksista tiedottaminen.</p>	<p>Toteutumisen mittaamista tarkennetaan myöhemmin, kun alueen vapaa-ajankalastuksen saaliista saadaan parempaa tietoa. Osatavoitteen 7 edistyminen.</p>
	Osatavoite 6	<p>Hylkeiden ja merimetsojen kaupalliselle kalastukselle ja myös vapaa-ajankalastukselle aiheuttamat haitat vähenevät nykyisestä tasosta. Keskeisinä asioina ovat pyydysten rikkoontuminen ja saaliskalojen vahingoittuminen. Tärkeä myös osatavoitteen 4 toteutumiselle.</p>	<p>Edistetään ongelmakalastajien metsästämistä ja karkottamista. Seurataan hyljekarkottimissa tapahtuvaa kehitystä. Porvoon-Sipoon kalatalousalue on vuonna 2019 otettu mallialueeksi Uudenmaan alueelliseen merimetsotyöryhmään, jonka toimintaan osallistutaan. Alueellisen yhteistyöryhmän ehdotukset tulevat myöhemmin vaikuttamaan poikkeuslupien myöntöön.</p>	<p>Mitataan haastatteleamalla alueen I-luokan kalastajia.</p>
	Osatavoite 7	<p>Osakaskuntien ja muiden omistajajäsenistöjen järjestäytyminen ja vesialueiden yhdistely toimii kokonaisuudessaan käynnistyy. Tämä on käytännössä edellytys sille, että alueelle saadaan myöhemmin muodostumaan yhtenäislupa-alueita, jotka lisäävät alueen houkuttelevuutta vapaa-ajankalastuskohteena, parantavat kaupallisten kalastajien mahdollisuuksia laajentaa toiminta-alueitaan ja tuovat lisää lupatuloja kalatalousalueelle ja vesialueen omistajille.</p>	<p>Osakaskuntien ja yksityisten vesialueiden yhteystiedot kuntoon ja kalatalousalueen kotisivuille. Tuetaan järjestäytymistä ja yhdistymistä tiedottamisella. Pyritään käynnistämään alueellinen hanke edistämään järjestäytymistä ja yhdistymistä. Selvitetään mahdollisuuksia laajentaa kaupunkien lupamyyntialueita niiden lähivesille. Selvitetään osakaskuntien kiinnostusta yhtenäislupa-alueiden perustamiseen.</p>	<p>Toteutumista mitataan ensivaiheessa järjestäytyneiden osakaskuntien määrien ja pinta-alan kehityksellä, suunnittelukauden jälkimmäisellä osalla yhtenäislupa-alueiden pinta-alan kehityksenä.</p>
	Osatavoite 8	<p>Kalatalousalue tuntee alueen kalastajarakenteen ja heidän saaliinsa kohtuullisella tarkkuudella. Tämä on tietoon perustuvan kalastuksen ohjauksen ja sääntelyn ydin. Parannettavaa on erityisesti vapaa-ajankalastukseen liittyvien tietojen kohdalla. Pitkän tähtäimen tavoite.</p>	<p>Selvitetään mahdollisuudet laajentaa alueella tehtävää veloitettarkkailuun sisältyvää kalastustiedustelua kattamaan koko kalatalousalueen. Selvitetään mahdollisuudet järjestää kysely Porvoon kaupungilta kalastusluvan ostaville. Sähköisten saalistietojen keruujärjestelmien kehityksen seuraaminen.</p>	<p>Toteutumista arvioidaan asiantuntija-arvioina.</p>

## Liite 2. Kalatalousalueen saatekirje ELY-keskukselle ja siihen liittyvä liite

### Saatekirje

Kalatalousalue esittää ELY-keskukselle, että se hyväksyy kalastuslain 37 § nojalla oheisen suunnitelmaluonnoksen kalatalousalueen käyttö- ja hoitosuunnitelmaksi. Suunnitelma on laadittu kalatalousalueen hallituksen ohjauksessa, käsitelty Uudenmaan alueellisessa kalatalouden yhteistyöryhmän kokouksissa xx.xx.2019 ja xx.xx.2020, käsitelty ja hyväksytty kalatalousalueen vuosikokouksessa xx.xx.2020 kalatalousalueen ehdotukseksi kalatalousalueen käyttö- ja hoitosuunnitelmaksi.

Kalatalousalue esittää myös, että ELY-keskus kieltäisi samalla päätöksellä Sipoonlahdella oheisen liitteen mukaisesti kaiken kalastuksen ajalla 1.8.-30.11. kalastuslain 53 § nojalla 10 vuoden ajaksi. Muut suunnitelmassa esitetyt kalastuksensääteilytoimet kalatalousalue saattaa vireille erillisillä hakemuksilla ELY-keskukselle.

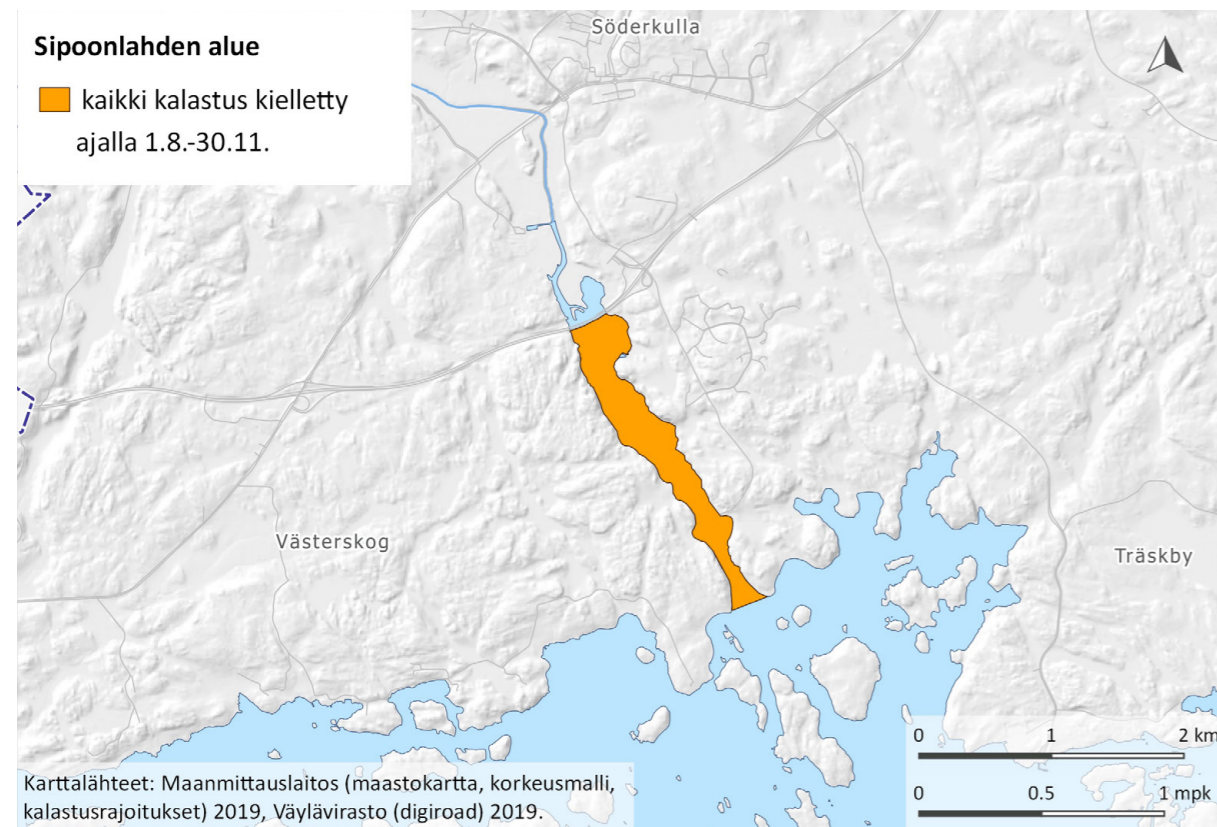
### Liite 3. Esitys Sipoonlahden kalastuskieltoalueeksi

Esitys: Kalatalousalue esittää, että ELY-keskus kieltää Sipoonlahdella oheisen kartan mukaisesti kaiken kalastuksen ajalla 1.8.-30.11. kalastuslain 53 § nojalla 10 vuoden ajaksi.

Perustelu: Elinkeino-, liikenne- ja ympäristökeskus voi kalastuslain 53 § nojalla, jos vesialueella esiintyy kalalaji tai -kanta, jonka elinvoimaisuus tai tuotto on heikentynyt tai vaarassa heikentyä taikka vesialue on keskeinen kalalajin tai -kannan lisääntymisen kannalta, kieltää kalastamisen tietyllä pyydyksellä tai kalastustavalla taikka rajoittaa sitä sekä kieltää kalastamisen tietyinä ajankohtana tai rajoittaa sitä.

Sipoonjoessa esiintyy alkuperäiseksi luokiteltu taimenkanta, jonka vaellusmahdollisuuksia merestä jokeen lisääntymisalueille voidaan paikallisella Sipoonlahteen kohdennetulla kalastuskiellolla parantaa. Meritaimen on luokiteltu erittäin uhanalaiseksi. Kalastuskielto koskee kaikkea kalastusta ja kieltoalueen maantieteellinen raja on tarkoituksenmukaisempi kuin kalastuslakiin kirjoitetut jokisuukalastusta koskevat kiellot. Ajallisesti rajallinen kalastuskielto maantieteellisesti pienellä alueella ei rajoita kalastusta enempää kuin on tarpeen.

Alue on jo aiemmin ollut vastaavassa kalastuskiellossa, joten tilanne on vakiintunut ja kaikkien paikallisten tiedossa. Kantaa koskevat suositukset on esitetty alkuperäisiä meritaimenkantoja koskevassa valtakunnallisessa kalavarojen hoitosuunnitelmassa. Kalastuskielto on linjassa suunnitelman kanssa.







luke.fi

Luonnonvarakeskus  
Latokartanonkaari 9  
00790 Helsinki  
puh. 029 532 6000