



Luonnonvara- ja
biotalouden
tutkimus 79/2017

Lapin keskikokoisten maatilojen haasteita

Rauno Kuha, Antti Hannukkala, Jukka Kujala, Tiina Pelimanni ja
Kimmo Nurmos

Luonnonvara- ja biotalouden tutkimus 79/2017

Lapin keskikokoisten maatalojen haasteita

Rauno Kuha, Antti Hannukkala, Jukka Kujala, Tiina Pelimanni ja Kimmo Nurmos



Euroopan maaseudun
kehittämisen maatalousrahasto:
Eurooppa investoi maaseutualueisiin



Kuha, R., Hannukkala, A., Kujala, J., Pelimanni, T. & Nurmos, K. 2017. Lapin keskikokoisten maatilojen haasteita. Luonnonvara- ja biotalouden tutkimus 79/2017. Luonnonvarakeskus, Helsinki. 53 s.

ISBN: 978-952-326-507-3 (Painettu)

ISBN: 978-952-326-508-0 (Verkkójulkaisu)

ISSN 2342-7647 (Painettu)

ISSN 2342-7639 (Verkkójulkaisu)

URN: <http://urn.fi/URN:ISBN:978-952-326-508-0>

Copyright: Luonnonvarakeskus (Luke)

Kirjoittajat: Rauno Kuha, Antti Hannukkala, Jukka Kujala, Tiina Pelimanni ja Kimmo Nurmos

Julkaisija ja kustantaja: Luonnonvarakeskus (Luke), Helsinki 2017

Julkaisuvuosi: 2017

Kannen kuva: Rauno Kuha

Painopaikka ja julkaisumyynti: Juvenes Print, <http://luke.juvenesprint.fi>

Alkusanat

Tämä tutkimus on rahoitettu Manner-Suomen maaseutuohjelmasta ja rahoittavana viranomaisena on Lapin ELY-keskus. Tutkimuksen tavoitteena on selvittää mitä Lapin keskikokoisille maatiloille kuuluu ja millaisilla toimenpiteillä tämän tilaryhmän tulevaisuus on parhaiten turvattavissa. Tutkimusraportti on rakenteeltaan kumulatiivinen. Tämä tarkoittaa sitä, että raportti tuo esille jo väliotsakkeiden alla pohdintoja ja johtopäätöksiä. Nämä johtopäätökset kertautuvat raportin loppua kohden. Kuitenkin pyritään mahdollisimman vähäiseen toistoon kerronnassa.

Lapin asukasluku ja elinkeinorakenne on vuosikymmenien vaihtuessa muuttunut paljon. Erityisesti tämä muutos on vaikuttanut Lappilaisen maaseudun yritystoiminnan peruskiveen maatalouteen. Eniten maatiloja Lapissa oli vuonna 1969. Tuolloin niitä oli 11647 kpl. Tästä tilojen määrä väheni taasisesti ja nopea tilamäärän lasku käynnistyi 1980- luvulla. Vuonna 2016 maatiloja oli Lapissa 1514 kpl (MAVI 2016).

Suomalainen maatalous on voimakkaissa ristipaineissa johon Euroopan Unionin maatalouspolitiikka ja globaalin talouspolitiikan ja elintarviketuotannon paineet heijastuvat suoraan. Nämä paineet näkyvät maataloudessamme nopeana tilojen koon muuttumisena. Tämän globaalien paineiden lisäksi omat vaikutuksensa on myös julkisuudessa näkyvällä viestillä, jonka mukaan Suomen maatalous on ahdingossa. Asiasta tehdyt tutkimukset eivät anna siitä näin yksioikoista kuvaa, osalla tiloista tosiasiallisesti menee hyvin. Näihin negatiivisiin viesteihin tuo oman lisänsä kertomukset byrokratian aiheuttamasta kuormasta, valtavasta työmäärästä ja jatkuvista viranomaistarkastuksista.

Lapin maatalousyrittäjien keski-ikä on yli 50 vuotta ja se on aloittavien yrittäjien vähäisyyden vuoksi edelleen nousussa. Lapin maito- ja lihayrittäjistä suurin osa on ikäluokassa 45–55 vuotta ja omistavat noin 30–60 peltotehtaaria. Tämä keski-ikäisistä viljelijöistä ja keskikokoluokan maatiloista muodostuva ryhmä on siirtymässä lähitulevaisuudessa iän, tai muun syyn myötä pois aktiiviviljelystä. Tässä ryhmässä on paljon sellaisia maatiloja, joiden kannattavuus on hyvä ja velkataakka pieni. Toisaalta osa näistä tiloista on ollut niin sanotusti toimintaansa jäädytteleviä ja yritysten viimeaikaiset investoinnit ovat olleet minimaalisia. Koska jatkajan olisi tehtävä suuria investointeja, tämä ”jäädyttelystrategia” vaarantaa sukupolvenvaihdoksen, tai muun omistajanvaihdoksen.

Tässä raportissa julkaistavat tutkimustulokset tuovat hyvin esille sen mitä Lapin maataloudelle kuuluu. Raportin lopussa on tutkimuksen tuloksiin perustuva ehdotus toimenpiteistä joilla voidaan vaikuttaa tehokkaasti Lapin maatalouden elinvoimaisuuteen ja tulevaisuuden haasteisiin.

Lapin maatalouden tulevaisuudelle on ehdottoman tärkeää panostaa toimenpiteisiin, joilla etsitään niitä maatiloja, jotka haluavat jatkaa ja kehittää yrittämistä tilalla. Lisäksi on tärkeää tehdä toimenpiteitä, joilla saadaan Lappiin maatilayrittäjiä niiden tilalle, jotka haluavat luopua yrittäjäydestä ja jättää yrittämisen nuoremmille. Huolimatta maatalouden alueellisesta rakennemuutoksesta, on tärkeää muistaa, että koko Lappi on aluetta, jossa maataloutta sen eri muodoissa voi harjoittaa kannattavasti. Tähän on syytä myös yrittäjiä kannustaa.

Tiivistelmä

Rauno Kuha¹, Antti Hannukkala¹, Jukka Kujala², Tiina Pelimanni², Kimmo Nurmos²

¹Luonnonvarakeskus,

²Team Botnia Oy

Eniten maatiloja Lapissa oli vuonna 1969. Tuolloin niitä oli 11647 kpl. Tästä tilojen määrä on nopeasti vähentynyt ja vuonna 2016 niitä oli 1514 kpl (MAVI 2016). Tapahtunut maatalouden murros näkyy selvästi seutukuntatasolla. Itä- ja Pohjois-Lapissa on tilojen suhteellinen vähenemä ollut suurta verrattuna esimerkiksi Kemi-Tornion seutuun. Keski- ja Pohjois-Lapin tuotantotasoa on vielä ylläpitäneet keskikokoisten, 30–60 peltohehtaarin nautakarjatilojen määrä. Tuotannon alueellinen keskittyminen tulevaisuudessa näyttäisi jatkuvan.

Maidontuotanto on Lapissa ollut suurimmillaan vuonna 2003, lähes 108 milj. Tämän jälkeen tuotanto on ollut tasaisen laskevaa vuoteen 2013 saakka, jolloin tuotanto oli n. 88 milj. kg vuodessa. Viimeisen kahden vuoden aikana tuotanto on noussut niin, että viimeisin vuosituotanto oli 91,5 milj. kg (stat.luke.fi 2017). Kuntatasolle jaettuna Lapin maidontuotannon alueellinen painotus näkyy hyvin. Lounais-Lapin kunnista Tornio, Yli-Tornio, Tervola erottuvat selkeästi. Nämä kunnat yhdessä, Simon ja Keminmaan kanssa muodostavat voimakkaan maidontuotantoalueen. Pello, Rovaniemi, Ranua ja Posio muodostavat tätä aluetta ympäröivän murrosalueen, jossa maidontuotanto on vielä vahvaa ja maataloudessa nautakarjataloudella on vielä vahva sija. Lapin maatalousyrittäjien keski-ikä on yli 50 vuotta ja se on aloittavien yrittäjien vähäisyyden vuoksi edelleen nousussa. Lapin maito- ja lihayrittäjistä suurin osa on ikäluokassa 45–55 vuotta ja omistavat noin 30–60 peltohehtaaria/tila.

Haastattelututkimuksen tavoitteena oli löytää vastauksia kysymyksiin mikä on Lapin maatalouden nykytila, millaisia mahdollisuuksia ja uhkia maatalouden harjoittamiselle tulevaisuudessa nähdään, miksi maatalousyrittäjät mahdollisesti lopettavat toimintansa ja mikä puolestaan saa jatkaamaan, sekä onko maatilan sijainnilla ja tuotantosuunnalla merkitystä em. kysymyksien osalta ja mitkä ovat keskikokoisten maatilojen selviytymisen strategiat Lapissa? Haastateltavien määrä oli 45 tilaa tasaisesti eri puolilta Lappia kuitenkin niin, että haastatteluissa painotettiin tiloja jättämällä kaikkein suurimmat tilat poissa haastateltavien joukosta. Muutoin otos otettiin suhteellisella otannalla.

Tutkimuksessa nousi esille, että valmiudet tavoitteellisesti ja yrittäjämäisesti harjoittaa toimintaa ovat kaiken yritystoiminnan lähtökohtana myös maataloilla. Yrittäjämäisen ajattelutavan omaavilla yrittäjillä oli pääsääntöisesti korkeampi koulutus ja työkokemusta tilan ulkopuolelta. Nämä antoivat paremmat valmiudet ajatella toimintaa kokonaisvaltaisemmin. Lisäksi näiden yritysten toiminta oli tavoitteellisempaa ja niiden toteutuksessa näkyi pitkäjänteisyys. Erityisesti maatalousyrittäjien kohdalla näkyi perheen vaikutus. Parhaiten vaikeinakin aikoina pärjäisivät ne yritykset, joissa yleensä pariskunta oli yritystoimintaan sitoutunutta.

Perheyrittäjyys nähtiin erittäin tärkeäksi voimavaraksi. Niillä, joilla tätä mahdollisuutta ei ole käytettävissään, pitäisi olla mahdollisuus rakentaa ympärilleen perhettä vastaava verkosto, joka toimii voimavarana ja lisäresurssina. Tämä on sekä fyysinen että henkinen resurssi. Henkisiä voimavaroja helpottavana, tai kuormittavana tekijänä näkyi myös se, miten maaseutuyrittäjyys nähdään ulkopuolisen silmin ja millainen kuva tästä muodostuu itse yrittäjälle. Arvostuksen puute lisää henkistä kuormaa ja vastaavasti positiivinen mielipideilmasto ja palaute luovat uskoa elinkeinon harjoittamiseen. Hyvä ja toimiva maatila voi olla missä hyvänsä Lapissa, se ei ole riippuvainen maantieteellisestä sijainnista, erityisesti jos kyläalue jossa tila sijaitsee, on vireä. Maatilojen alueelliseen jakautumiseen näyttääkin enemmän vaikuttavan maataloustuotteiden markkinoihin ja jalostukseen liittyvät seikat.

Tässä raportissa julkaistavat tutkimustulokset tuovat hyvin esille sen mitä Lapin maataloudelle kuuluu. Raportin lopussa on tutkimuksen tuloksiin perustuva ehdotus toimenpiteistä joilla voidaan vaikuttaa tehokkaasti Lapin maatalouden elinvoimaisuuteen ja tulevaisuuden haasteisiin.

Tämä raportti on rakenteeltaan kumulatiivinen. Tässä se tarkoittaa esiin nousevien yhteenvetojen ja tulkintojen näkymistä jo väliotsikoiden alla ja niiden esille nostamista uudelleen loppuyhteenvedossa ja toimenpide-ehdotuksissa. Tämä tyyli on tavallisimmin käytössä taloustutkimuksen sektorilla.

Asiasanat: Maatalous, maidontuotanto, lihantuotanto, maaseutu, Lappi

Abstract

In Lapland the highest number of farms was 1969. At that time there were 11647 farms in Lapland province. From that time the amount of farms has declined and in the year 2016 the number was 1514 (MAVI 2016). This period of transition can be seen clearly in the regional level. In the Eastern and Northern Lapland the relative declining has been greater than for instance in Kemi-Tornio region. In the Middle and Northern Lapland the amount of production has been maintained by the number of middle sized, 30–60 hectares, cattle farms. The regional concentration of production seems to continue in the future.

The milk production was at its highest in the year 2002, almost 108 million kilos. After that year the production has steadily declined till the year 2013, when the production was 88 million kilos. During the last couple of years the production has increased, so the latest yearly production was 91,5 million kilos (Leke statistics 2017). In the municipality level Tornio, Ylitornio and Tervola can be recognized clearly. These municipalities among Simo and Keminmaa form a strong dairy production area. Pello, Rovaniemi, Ranua and Posio can be recognized as a transition area, where milk production is still high and cattle has still a valuable position. The average age of farmers in Lapland has increased to over 50 years and is still increasing due to small number of starting, young farmers. The highest number of dairy and meat producers and of 45–55 years of age and they own about 30–60 hectares of arable land per farm.

The aim of this interview study was to find out some answers of present situation of agriculture, what kind of possibilities and threats can be seen for farming in the future, why farmers quit, and what is drivers to continue farming, has geographical situation and the line of production has any importance in these questions and what kind of strategies of survival the middle sized farms have in Lapland. The number of interviews was 45 distributed all over Lapland. However, the stress was put on size of 30–60 hectares of field and age of farmers between 40–50 years.

The study showed that even in farming the willingness for target-orientated and entrepreneurship is the key factor for successful farming. The farmers who have the entrepreneur way of thinking have on average higher level of education and have worked outside the farm earlier. These factors gave the entrepreneurs to look their farming in comprehensive way. In addition, their way of acting was target-orientated and sustained. Especially, the importance of the family was visible among farmers. Even during the difficult periods those enterprises, who had devoted manner in running their business, managed well.

The family entrepreneurship was seen very important resource. For those, who did not have this resource in their disposal, should be a possibility to form a network similar to family to support and act as an extra resource. This is a mental and physical resource. How outsiders think about farming is important for mental welfare, in good and bad way, and what kind a view the farmer makes for himself of his profession. The lack of respect increases mental stress and vice versa the positive atmosphere and feedback creates fate for farming.

The good functional farm can be situated in every place in Lapland, it is not depended on geographical position. The regional distribution of farms seems to be more depended on markets and processing of agricultural products. In this report is shown how the farms in Lapland are doing. At the end of the report there are recommendations based in this study how to influence effectively to vitality and future challenges of the farms in Lapland.

The structure of this report is cumulative. It means that it summarized and interpreted already under subchapters and highlighting again in the summary and recommendations. This kind of approach is more used in economic studies.

Keywords: Agriculture, dairy production, meat production, rural areas, Lapland

Sisällys

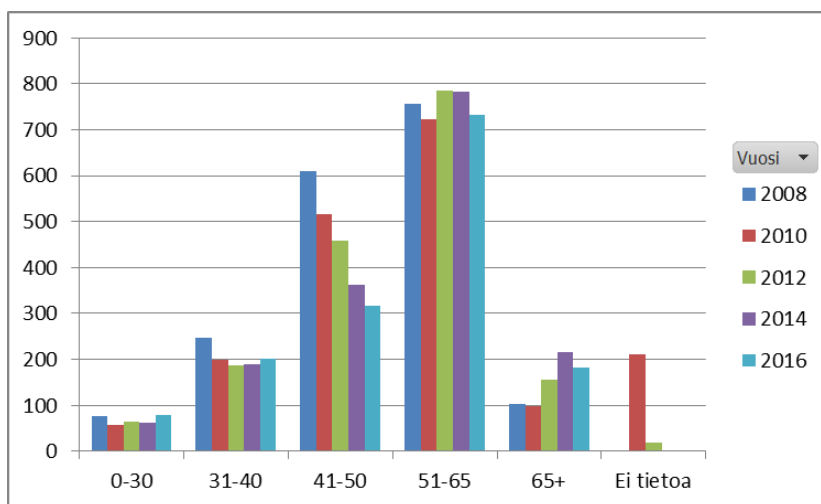
1. Lapin maatalouden tilarakenteen tarkastelua	9
2. Lapin maatalouden alueellinen rakenne	12
3. Alueellinen ja taloudellinen merkitys	16
4. Tutkimuksen tavoitteet	17
5. Tutkimuksen toteutus ja tutkimusjoukon rajaus	18
5.1. Haastateltavien taustatiedot	18
6. Tilojen taloudellinen tilanne tuotantosuunnittain	22
6.1. Lypsykarjatalous.....	22
6.2. Lihanautojen kasvatus ja muu nautakarjatalous	22
6.3. Lammastalous	23
6.4. Porotalous.....	23
7. Muutostilanteet tuotantosuunnittain	25
7.1. Lypsykarjatalous.....	25
7.2. Lihanautojen kasvatus ja muu nautakarjatalous	25
7.3. Lammastalous	25
7.3.1. Porotalous	25
8. Tutkimustulokset: aluejako ja tuotantosuunta	27
8.1. Vahvan maatalouden alue	27
8.1.1. Lypsykarjatalous.....	28
8.1.2. Lihanautojen kasvatus.....	28
8.1.3. Muu nautatalous.....	29
8.2. Maatalouden murrosalueen sekä etäisen maatalouden keskittymä	30
8.2.1. Lypsykarjatalous.....	30
8.2.2. Lihanautojen kasvatus.....	31
8.2.3. Muu nautatalous.....	31
8.2.4. Lammastalous	31
8.2.5. Porotalous	31
8.3. Vähenevän maatalouden alue	32
8.3.1. Lypsykarjatalous.....	33
8.3.2. Lihanautojen kasvatus.....	33
8.3.3. Lammastalous	33
8.3.4. Porotalous	33
9. Tutkimustulokset ikäluokittain.....	35
9.1. Ikäluokka 41–50 vuotiaat.....	35
9.2. Ikäluokka yli 50 vuotiaat	35

10.Johtopäätökset.....	36
11.Menestyvän maatilán edellytysten pikatesti	39
12.Toimenpidesuositukset.....	42
12.1. Suunnitelmallisuus ja pitkäjännitteinen kehittäminen osaksi maatilayrittäjyyttä.....	42
12.2. Maatalousyrittäjille kohdistettava viestintä ja koulutukseen panostaminen.....	44
12.3. Verkostoituminen ja yhteistyön edistäminen.....	44
12.4. Moniyrittäjyysmallien tukeminen.....	44
12.5. Maatilayrittäjyyden suhtautumiseen ja arvostukseen vaikuttaminen	45
Lähdeluettelo	48
Liitteet: Liite 1, Haastattelulomake	49
Liite 2, Pisteytystaulukko	56

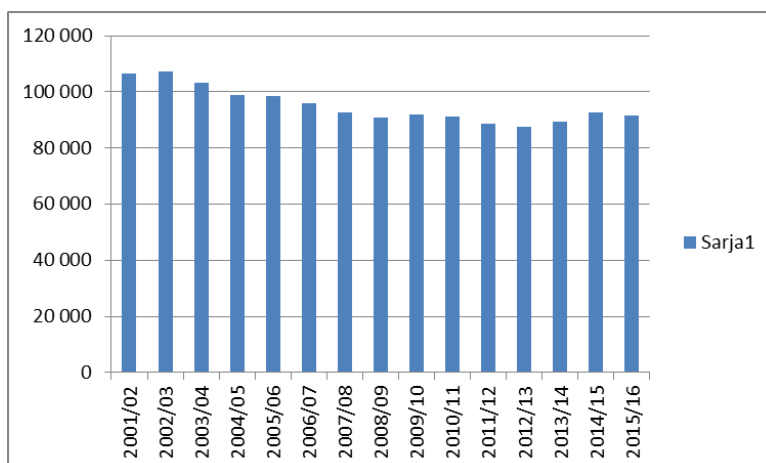
1. Lapin maatalouden tilarakenteen tarkastelua

Lapin maatalousyrittäjien keski-ikä on hieman yli 50 vuotta ja se on aloittavien yrittäjien vähäisyyden vuoksi edelleen nousussa. Lapin maito- ja lihayrittäjät ovat keski-määrin 45–55-vuotiaita ja omistavat noin 30–60 peltotehtaaria. Tämä keski-ikäisistä viljelijöistä ja keskipokoluokan maataloista muodostuva ryhmä on siirtymässä lähitulevaisuudessa eläköitymisen tai muun lopettamisen myötä pois aktiiviviljelystä. Ryhmässä on paljon sellaisia maatiloja, joiden kannattavuus on hyvä ja velkataakka pieni. Toisaalta toimintaansa jähdyttävien yritysten viimeaikaiset investoinnit ovat olleet minimaalisia. Ikärakenteen muutos on suora seuraus uusiutumisen vähäisyydestä. Nuorten yrittäjien määrä on pudonnut voimakkaasti. Ikäluokan 41–65 yrittäjien määrä on suhteettoman suuri kokonaismäärään nähden. Tässä ryhmässä on ikäluokan 51–65 yrittäjien määrä hieman yli puolet koko maidontuottajamäärästä.

Maidontuotanto on Lapissa ollut suurimmillaan vuonna 2003, lähes 108 milj. kg vuodessa. Tämän jälkeen tuotanto on ollut tasaisen laskevaa vuoteen 2013 saakka, jolloin tuotanto oli n. 88 milj. kg vuodessa. Viimeisen kahden vuoden aikana tuotanto on noussut niin, että viimeisin vuosituotanto oli 91,5 milj. kg (stat.luke.fi). Alla oleva taulukko havainnollistaa hyvin Lapin maidontuotannon kehityksen vuodesta 2002 alkaen.

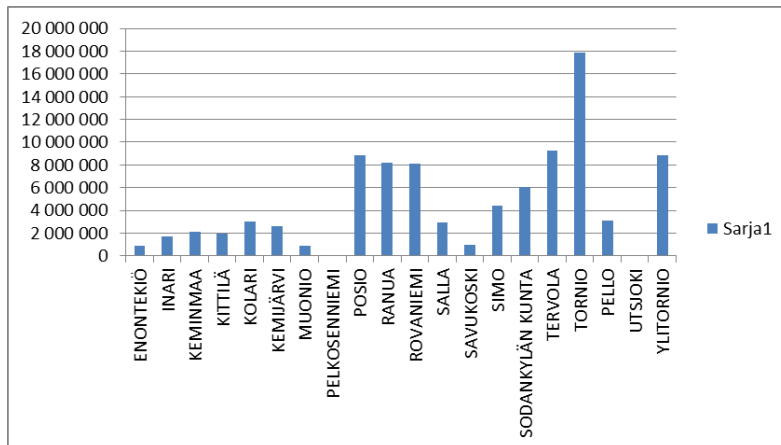


Kuva 1. Maidontuottajien määrän kehitys vuosittain ja ikäluokittain (mavi 2016)



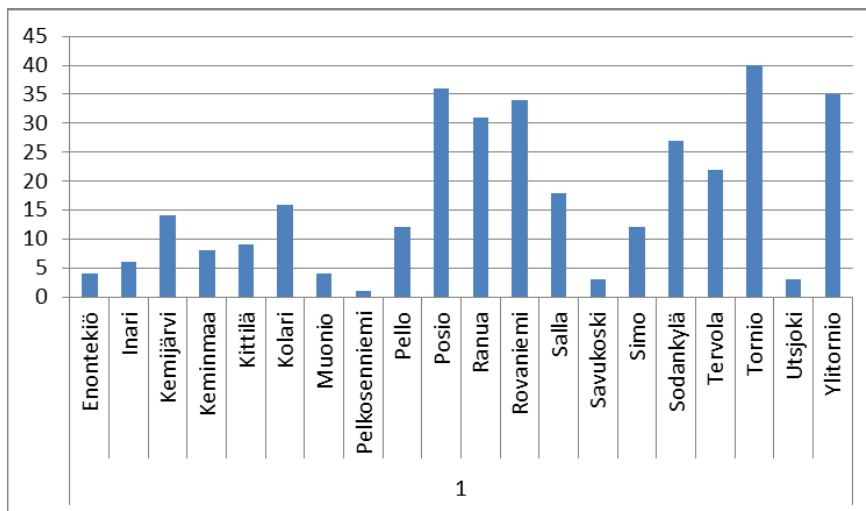
Kuva 2. Maidontuotannon muutos Lapissa vuosina 2002 -2016 (000) Lähde: www.stat.luke.fi

Kuntatasolle jaettuna Lapin maidontuotannon alueellinen painotus näkyy hyvin. Lounais-Lapin kunnista Tornio, Ylitornio, Tervola erottuvat selkeästi. Nämä kunnat yhdessä, Simon ja Kemimaan kanssa muodostavat voimakkaan maidontuotantoalueen. Pello, Rovaniemi, Ranua ja Posio muodostavat tätä aluetta ympäröivän murrosalueen, jossa maidontuotanto on vielä vahvaa ja maataloudessa nautakarjataloudella on vielä vahva sija. Loput Lapin maaseutukunnista kuuluvat alueeseen jossa nautakarjatalous on myös tulevaisuudessa todennäköisesti tasaisesti vähenevä.



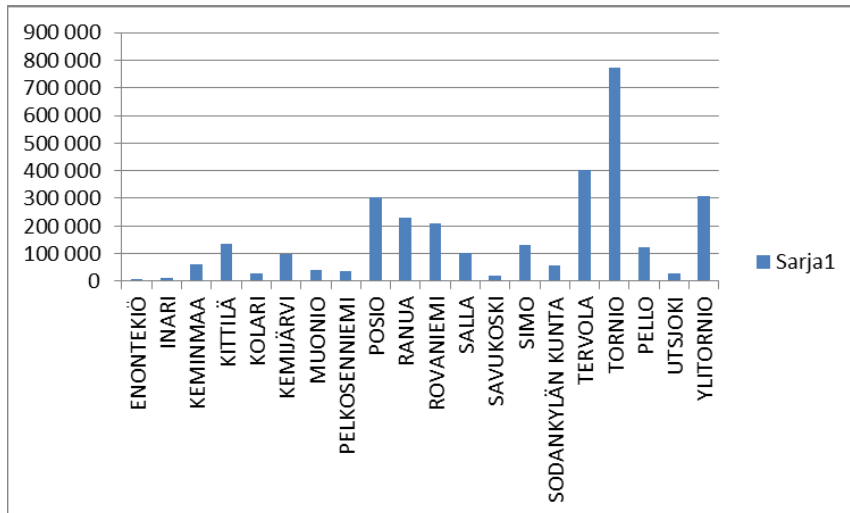
Kuva 3. Maidontuotanto Lapissa kunnittain 2016 Lähde: www.stat.luke.fi

Lukumääräisesti maidontuottajia Lapin kunnista on eniten Torniossa. Seuraavaksi eniten tuottajia on Posiolla, Ylitorniolla, Rovaniemellä ja Ranualla. Sodankylä ja Tervola pitävät seuraavia sijoja. Neljä Lapissa eniten maitoa tuottavaa kuntaa ovat Tornio, Tervola, Ylitornio ja Posio.



Kuva 4. Maidontuottajia kpl Lapissa kunnittain 2016 Lähde: mavi maatilarekisteri

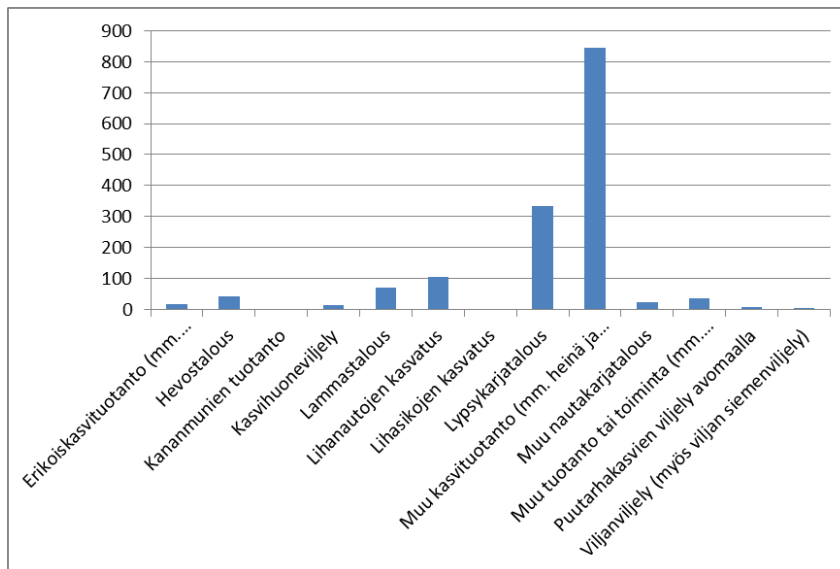
Naudanlihan tuotanto ei noudata suoraan maidontuotannon jakaumaa kuntakohtaisten määrien suhteen, mutta sen tuotanto on kuitenkin vahvinta niissä kunnissa joissa myös maidontuotanto on vahvaa. Kaiken kaikkiaan Lapissa tuotetaan naudanlihaa 3,1 milj. kg. Tästä määrästä neljännesosan tuottaa Tornio. Toisen neljänneksen tuottavat Tervola ja Posio. Kolmannen neljänneksen tuottavat Ranua, Rovaniemi ja Ylitornio. Viimeinen neljännes jakautuu epätasaisesti loppujen maaseutukuntien kesken.



Kuva 5. Naudanlihan tuotanto kunnittain Lapissa 2016 (yhteensä 3 092 386 milj. kg) Lähde: www.stat.luke.fi

2. Lapin maatalouden alueellinen rakenne

Lapin maatalouden rakenne on vuodesta 1950 muuttunut täysin. Vuonna 1950 Lapissa oli yli 3 ha:n maatiloja 10082 kpl. Vuonna 2014 tiloja oli 1612 kpl. Peltopinta-ala Lapissa oli vuonna 1984 keskimäärin 6,2 ha ja keskilehmäluku oli 6 (seutukaavaliitto, Lapin maatalous 1984). Vuonna 2014 vastaavat luvut ovat 30,63 ha peltoa ja lehmä 28 kpl (www.stat.luke.fi). Nämä luvut kertovat sen huiman muutoksen jonka kourissa lappilainen maatalous on viimeisen 60 vuoden aikana ollut.



Kuva 6. Lapin maatilat tuotantosuunnittain 2016 (mavi 2016)

Tapahtunut maatalouden murros näkyy selvästi seutukuntatasolla. Lappilaisen maatalouden keskeiset tuotantosuunnat, maidon- ja lihantuotanto, ovat muuttuneet alueellisesti. Idässä ja pohjoisessa on tilojen suhteellinen vähenemä ollut suurta verrattuna esimerkiksi Kemi-Tornion seutuun. Keski- ja Pohjois-Lapin tuotantotasoa on vielä ylläpitänyt keskikokoisten, 30–60 peltohehtaarin nautakarjatilojen määrä. Tuotannon alueellinen keskittyminen tulevaisuudessa näyttäisi jatkuvan. Vaikka Lounais-Lapissa kotieläintilojen lukumäärä on viime vuosina vähentynyt, on tuotannon määrä siellä pysynyt lähes samana. Maataloustuotanto näyttäisi keskittyvän entistä enemmän alueelle joka käsittää Simon, Keminmaan, Tornion, Ylitornion ja Tervolan. Pello, Rovaniemi, Ranua, Kemijärvi ja Posio ovat tämän tuotantoalueen reunavyöhykettä ja muu Lappi vaikuttaisi olevan selvästi vähenevää aluetta maataloustuotannon osalta.

Lapin maatalouden aluerakenteellista muutosta ei kannata tarkastella maatilojen kokonaismäärällä. Tältä pohjalta ei saa maataloustuotannosta oikeaa kuvaa. Tarkastelu tulee tehdä tuotantosuunnien ja Lapin kannalta tärkeimpien maidon ja naudanlihan tuotannon osalta. Tällöin pääsemme sisälle maatalouden alueelliseen rakenteeseen (taulukko 6).

Edellä olevissa luvuissa on esitetty Lapin maatalouden ikärakennetta, tuotantomääriä ja tuotantosuuntia. Lisäksi on tarkasteltu maidon ja lihantuotantoa maakuntatasolla ja kuntatasolla. Tässä raportissa käytetään neljää indikaattoria joiden perusteella saa hyvän kuvan maatalouden rakenteesta ja tulevaisuuden näkymistä maatalouden sektorilla. Nämä indikaattorit ovat *maatilojen kokonaismäärä, maidontuottajien kokonaismäärä, naudanlihan tuottajien kokonaismäärä ja edellä kerrottujen indikaattoreiden kokoluokkatarkastel.* Näitä indikaattoreita yhdessä tarkastelemalla ja niiden lukuja vertaamalla pystyy arvioimaan maatalouden tuotannon kokonaismäärää, tuotannon yksikkökohtaista vahvuutta ja ennakoimaan mahdollista tulevaisuuden muutosta kunta- ja aluetasolla.

Edellä kuvattuihin indikaattoreihin pohjautuen on tässä raportissa jaettu Lappi kolmeen keskeiseen maatalouden vyöhykkeeseen. Lisäksi mainitaan nimike ”etäinen keskittymä”. On syytä muistaa, että nämä alueet eivät ole absoluuttisia. Kaikissa maaseutukunnissa on voimakkaita elinvoimaisia tiloja. Tässä arvioissa alueita tarkastellaan tuotantosuuntien ja tuotannon kokonaismäärien keskiarvoilla. Nämä vyöhykkeet ovat 1. Vahvan maatalouden alue; Tähän alueeseen on laskettu kuuluvan Lounaisen Lapin maaseutukunnat. Näitä ovat Tornio, Ylitornio, Tervola, Simo ja Keminmaa. Näistä kunnista maidon- ja lihantuotannon osalta nousee Tornio ylitse muiden. Kaiken kaikkiaan alue on maataloudeltaan vahvaa. Maidon ja lihan tuotannon lisäksi alueella on muita seutuja vahvemmin, viljelyolosuhteista johtuen, viljaa, perunoita ja avomaan puutarhatuotantoa. 2. Maatalouden murrosalue; Tähän alueeseen kuuluu Pello, Rovaniemi, Ranua, Posio ja Kemijärvi. Posio on tuotantomäärissä Lounaisen Lapin maaseutukuntien kastissa, mutta sijainniltaan kaukana jalostuskeskittymistä (pois lukien Kuusamon meijeri). Näiden alueiden maatalouden yhteinen nimittäjä on suuri maatalousyrittäjien lukumäärä, matala keskitilakoko ja yli 50 vuotiaiden yrittäjien suuri määrä. Nämä tekijät aiheuttavat sen, että tilakohtainen tuotantomäärä jää alhaisemmalle. Kun esimerkiksi vertaamme Posion ja Tornion maidontuotantoa, on Tornion tilakohtainen maitomäärä keskiarvolla kaksinkertainen Posioon verrattuna. Maatalouden murrosalueen maatilat ovat vaiheessa jossa alueen tuotanto voi ohjastusti jatkua. Oikeilla toimenpiteillä on useilla tiloilla tällä alueella hyvät mahdollisuudet jatkaa yritystoimintaa. Mikäli asialle ei tehdä mitään, tulee useamman tilan kohdalla vastaan tuotannosta luopuminen ja alue on vaarassa luisua vähenevän tuotannon alueeksi.

Vähenevän maatalouden alue on nro 3. Tähän alueeseen arvioidaan kuuluvan Kolari, Muonio, Enontekiö, Inari, Utsjoki, Savukoski, Pelkosenniemi ja Salla. Alueen tilakoko on keskimäärin pieni, nautakarjatilojen määrä on voimakkaasti vähentynyt ja yrittäjien keski-ikä on korkea. Nuoria yrittäjiä on vähän. Tällä alueella muun tuotannon osuus verrattuna maidon ja lihan tuotantoon on korkea. Ikätarkastelussa alueen yrittäjien ikä suhteessa maakunnan keskiarvoon on korkea. Näillä indikaattoreilla arvioiden alueen maatalouden nautakarjatuotannon voi olettaa tulevaisuudessa vähenevän. Inari ja Kolari näkyvät näiden kuntien osalta positiivisesti poikkeavana maidontuotannon määrissä. Alue nro 4 on etäinen keskittymä. Tällä tarkoitetaan Sodankylän aluetta. Sodankylän maatalousyrittäjien kokonaismäärä on korkea. Sodankylässä on myös maatalousyrittäjien keski-ikä korkea. Maidontuottajia on enemmän yli 50 vuotiaita kuin nuorempia. Nautakarjatiloja on yhteensä 35 kpl joista yli 50 -vuotiaita on 21. Maatilojen kokonaismäärä Sodankylässä on 148. Näistä yli 50 -vuotiaita on 98. Tuotannon määrällä aluetta voi pitää maatalouden keskittymänä, mutta ikärakenne ja tuotantorakenne tekevät siitä myös vähenevän tuotannon alueen.

Tässä raportissa alueet on kuvattu karttapohjaan havainnollistamaan maatalouden alueellista rakennetta. Jokaisesta alueesta on tietolaatikko johon on kirjattu kyseisen alueen maatalouden tuotannon tunnusluvut indikaattoreiden mukaisesti. Yksi tietolaatikko kuvaa koko Lapin maataloutta samoilla indikaattoreilla.

Lapin maidon ja lihan tuotannon alueellista tarkastelua



Rauno Kuha

Kartta 1. Lapin maatalouden aluetarkastelu

Lappi	Vahvan maatalouden alue
Maatalousyrittäjiä 1514 kpl	Tornio, Yli-Tornio, Kemijärvi, Simo, Tervola
- alle 51 v 598 kpl	Maatalousyrittäjiä 412 kpl
-51 v ja yli 919 kpl	- alle 51 v 167 kpl
Maidontuottajia 335 kpl maitoa 91 690 000 l	-51 v ja yli 245 kpl
- alle 51 v 144 kpl 39 41 3014 l	Maidontuottajia 117 maitoa 43 978 234 l
- 51 v ja yli 191 kpl 52 276 984 l	-alle 51 v 60 kpl 22 552 940 l
Naudanlihan tuottajia 130 kpl	-51 v ja yli 57 kpl 21 425 294 l
lihaa 3 092 386 kg	Naudanlihan tuottajia 44 kpl
- alle 51 v 64 kpl 21 1 522 405 kg	Lihaa 1 671 491 kg
-51 v ja yli 66 kpl 1 569 980 kg	- alle 51 v 22 kpl
Muu maatalouden tuotanto 1049 kpl	-51 v ja yli 22 kpl
-alle 51 v 390 kpl	Muu maataloustuotanto 251 kpl
- 50 v ja yli 659 kpl	- alle 51 v 85 kpl
	-51 v ja yli 166 kpl

Maatalouden murrosalue

Pello, Rovaniemi, Kemijärvi, Ranua, Posio

Maatalousyrittäjiä 579 kpl

- alle 51 v 217 kpl

-51 v ja yli 362 kpl

Maidontuottajia 127 kpl maitoa 30 820 386 l

- alle 51 v 52 kpl 12 619 370 l

-51 v ja yli 75 kpl 18 201 016 l

Naudanlihan tuottajia 63 kpl lihaa 962 828 kg

- alle 51 v 32 kpl 489 055kg

-51 v ja yli 31 kpl 473 772 kg

Muu maatalouden tuotanto 389

- alle 51 v 133 kpl

-50 v ja yli 256 kpl

Maatalouden etäinen keskittymä

Sodankylä

Maatalousyrittäjiä 133 kpl

- alle 51 v 46 kpl

-51 v ja yli 87 kpl

Maidontuottajia 27 kpl maitoa 5 822 496 l

- alle 51 v 11 kpl 2 372 128 l

-51 v ja yli 16 kpl 3 450 368 l

Naudanlihan tuottajia 4 kpl lihaa 58 396 kg

- alle 51 v 2 kpl 29 198kg

-51 v ja yli 2 kpl 29 198 kg

Muu maatalouden tuotanto 102

- alle 51 v 33 kpl

-50 v ja yli 69 kpl

Vähenevän maatalouden alue

Muonio, Kolari, Kittilä Enontekiö, Utsjoki, Inari, Savukoski, Pelkosenniemi, Salla

Maatalousyrittäjiä 349 kpl

- alle 51 v 146 kpl

-50 v ja yli 203 kpl

Maidontuottajia 64 kpl maitoa 12 359 910 l

- alle 51 v 21 kpl 4 055 595 l

-51 v ja yli 43 kpl 8 304 315 l

Naudanlihantuottajia 19 kpl lihaa 399 671 kg

- alle 51 v 8 kpl 168 282 kg

-51 v ja yli 11 kpl 231 388 kg

Muu maataloustuotanto 266 kpl

- alle 51 v 117 kpl

-51 v ja yli 149 kpl

3. Alueellinen ja taloudellinen merkitys

Edellä esitetyssä kartassa ja siihen kuuluvissa tietolaatikoissa on selkeästi havainnollistettu Lapin maatalouden rakenne ja alueellinen jakautuminen. On syytä huomata, että maatalouden kokonais-tuotanto muodostuu suurimmalta osin 465 maidon- ja lihantuotannon tiloilta. Toki ei pidä väheksyä muita tuotantosuuntia ja niiden tärkeyttä. Tällä pyritään vain nostamaan esille Lapin maatalouden yksipuolista rakennetta ja sitä, että se on nykyisellään liian yksipuolinen ja ikärakenteeltaan vääristy-nyt.

Edelleen nostetaan esille myös se, että Lapin maatalouden tulevaisuudelle on ehdottoman tärkeää panostaa toimenpiteisiin, joilla etsitään niitä maatiloja, jotka haluavat jatkaa ja kehittää yrittä-mistä tilalla. Lisäksi on tärkeää tehdä toimenpiteitä, joilla saadaan Lappiin maatilayrittäjiä niiden tilal-le, jotka haluavat luopua yrittäjyydestä ja jättää yrittämisen nuoremmille. Huolimatta maatalouden alueellisesta rakennemuutoksesta on tärkeää muistaa, että koko Lappi on aluetta, jossa maataloutta voi harjoittaa kannattavasti. Tähän on syytä myös yrittäjiä kannustaa.

On merkillepantavaa, että Lappilainen maatalouden tuotteiden jalostus on suurelta osin valunut maakunnan ulkopuolelle. Tällä ei voi olla olematta merkitystä myös maatalouden alueelliselle raken-teelle ja halukkuudelle harjoittaa maatalousyrittäjyyttä kaikkialla maakunnassa. Tämä seikka on maa-kunnassa viime aikoina ollut keskustelun alla. Lähiruoka on vahva trendi ja lähiruoan myötä on ole-tettavaa ja suotavaa, että maatalouden raaka-aineiden jalostus tulee jatkossa Lapin maakunnassa kehittymään.

Avomaan puutarhatuotanto on Lapissa erittäin vähäistä. Kun verrataan kulutusta maakunnan omaan tuotantoon, puhutaan ainoastaan muutamien prosenttien omavaraisuusasteesta. Omavari-suusasteen reilu nostaminen avomaan puutarhatuotannossa edellyttää lukuisia uusia avomaan puu-tarhatuotannon yrityksiä. Tällöin puhutaan kymmenistä yrityksistä.

Lapin elintarviketuotannon kehittämisen kannalta merkittävimpiä jatkojalostuksessa ovat maito ja naudanliha. Molemmissa puhutaan suurista määristä ja niille on myös mahdollista rakentaa mer-kittävä maakunnallinen pohjoinen imago. Voidaan arvioida, että 80 milj. euron jalostusarvo, joka nyt valuu elintarvikehankintoina maakunnan ulkopuolelle, työllistäisi suoraan lähes 800 henkilöä. Välilli-sen vaikutuksen kautta puhuttaisiin noin 3000–5000 hengen vuotuisesta työpanoksesta lappiin.

Hankkimalla elintarvikkeita maakunnan ulkopuolelta me samalla siirrämme työpanosta ja valuut-taa maakunnasta ulos. Nykyisellä elintarvikehankinnalla me siirrämme maakunnasta ulos vuosittain 443 miljoonaa euroa ja tuhansia työpaikkoja. Tästä elintarvikemäärästä olisi lähes puolet mahdollista tuottaa ja jalostaa maakunnassa.

Lapin maatalouden tulevaisuudelle on ehdottoman tärkeää panostaa toimenpiteisiin, joilla etsi-tään niitä maatiloja, jotka haluavat jatkaa ja kehittää yrittämistä tilalla. Lisäksi on tärkeää tehdä toi-menpiteitä, joilla saadaan Lappiin maatilayrittäjiä niiden tilalle, jotka haluavat luopua yrittäjyydestä ja jättää yrittämisen nuoremmille. Huolimatta maatalouden alueellisesta rakennemuutoksesta on tär-keää muistaa, että koko Lappi on aluetta jossa maataloutta sen eri muodoissa voi harjoittaa kannat-tavasti.

4. Tutkimuksen tavoitteet

Haastattelututkimuksen tavoitteena oli löytää vastauksia seuraaviin kysymyksiin:

- mikä on Lapin maatalouden nykytila
- millaisia mahdollisuuksia ja uhkia maatalouden harjoittamiselle tulevaisuudessa nähdään
- miksi maatalousyrittäjät mahdollisesti lopettavat toimintansa ja mikä puolestaan saa jatka-
- maan
- onko maatilain sijainnilla ja tuotantosuunnalla merkitystä em. kysymyksien osalta
- mitkä ovat keskikokoisten maatilain selviytymisen strategiat Lapissa

Yllä esitettyjen kysymysten perusteella pyrittiin haastatteluissa saamaan tietoa siitä, miten Lapin keskikokoiset tilat pysyvät elinvoimaisina ja millaisia toimenpiteitä tarvitaan, jotta tämä tavoite onnistuu. Lapin maataloilille suunnatusta postikyselystä muodostuu puolestaan Lapin maatilabarometri. Hankkeen selvitykset auttavat Lapin maaseutualueiden muutosten ennakoinnissa. Hankkeen tulokset ovat yrittäjien, kuntien, maakunnan kehittäjien ja viranomaisten käytettävissä. Ne tulevat palvelemaan myös muita maaseudun toimijoita.

Tutkimus on koostunut kahdesta osiosta, joita ovat olleet maatilayrittäjien haastattelut, sekä postikysely.

5. Tutkimuksen toteutus ja tutkimusjoukon rajaus

Tämä tutkimus keskittyy 45 lappilaiselle maatilayrittäjälle tehtyyn haastatteluun, raportointiin ja analysointiin. Haastattelutyön suorittivat Team Botnia Oy:n Kimmo Nurmos ja Tiina Pelimanni. Haastattelut suoritettiin pääosin kevättalven ja kevään aikana 2017. Haastattelut on tehty tiloilla henkilökohtaisena haastatteluna. Haastatteluun on osallistunut tiloilla, tilasta riippuen, yksi tai kaksi henkilöä.

Haastatteluun valittavien maatilojen ryhmää kohdennettiin alueellisen sijoittumisen (kartta 1), ikärakenteen, kokoluokan ja tuotantosuunnan mukaisesti. Maatilojen haastatteluissa alue jaettiin kolmeen osaan edellä kuvatun aluejaon mukaisesti: vahvan maatalouden alueeseen, murrosalueeseen ja heikkenevän maatalouden alueeseen. Haastateltavien määräksi oli jo hankesuunnitelmassa määritelty 45 tilaa. Haastatteluissa haluttiin painottaa murrosalueen haastateltavien määrä, siksi kohderyhmään valittiin 20 tilaa murrosalueelta, 15 tilaa vahvalta alueelta ja 8 heikkenevältä. Kohderyhmää rajattiin seuraavilla argumenteilla:

- Kasvintuotantotiloista otettiin mukaan vain porotilat
- Kohderyhmästä rajattiin ulos kaikkein suurimmat maito- ja lihatilat (tukiosuus yli 80000€ v. 2015 lukujen perusteella)
- Ikäluokista jätettiin alle 30 vuotiaat sekä yli 65 vuotiaat pois.
- Tilakokoluokkaan 10–30 otettiin vain kasvintuotantotilat huomioon, muista se rajattiin ulkopuolelle.

Näin koko tutkimuksen kohderyhmäksi saatiin 564, joista valittiin 45 haastateltavaa suhteellisen otannan perusteella em. aluejakoon perustuvan määrityksen mukaisesti. Lypsykarjatalous on merkittävä tuotantosuunta tutkimusalueella, siksi lypsykarjatilojen määrä nousi suhteelliseksi suurimmaksi ryhmäksi.

Taulukko 1. Haastateltavien määrä alueittain ja tuotantosuunnittain

Tuotantosuunta	Vahva	Murros	Heikkenevä	Yhteensä
Lammastalous	3	1	1	5
Lihanautojen kasvatusta	2	3	1	6
Lypsykarjatalous	8	12	4	24
Muu kasvituotanto	0	4	3	7
Muu nautakarjatalous	2	1	0	3
YHTEENSÄ	15	21	9	45

5.1. Haastateltavien taustatiedot

Haastatteluihin osallistui 45 tilalta yhteensä 68 henkilöä. Ensisijaisista vastaajista 37 kpl oli miehiä. Useassa paikassa haastatteluihin osallistui myös tilalla työskentelevä toinen henkilö, yleensä emäntä. Kaikista haastatteluihin osallistuneista henkilöistä miehiä oli 43 kpl ja naisia 25 kpl. Haastateltavista karsittiin jo alussa pois alle 30 vuotiaat sekä yli 65 vuotiaat. Kaikkien haastateltavien keski-ikä oli 50,44v. Tutkimuksen tavoitteena oli selvittää erityisesti ikäluokan 41–50 tulevaisuuden suunnitelmat, sekä 51–65 ikäluokassa olevien tilojen jatkosuunnitelmat.

Haastatelluista 36:lla % oli maatalousalan perustutkiminto, lypsykarjatilallisista yli 50:llä %. Lammastalouden yrittäjistä yli 60:lla %: vastaajista oli korkeampi tutkiminto maatalousosalta. Korkeammat maatalouden tutkiminto olivat pääsääntöisesti teknikko- ja agrologitasoisia, mutta myös ylempää korkeakoulututkimintoa oli suoritettu. Porotalouden parissa toimivilla oli eniten niitä, joilta ei löytynyt ammatillista tutkimintoa lainkaan, vaan työ oli opittu pienestä pitäen peronhoitotöiden parissa.

Koulutuksen merkitys tuli esille erityisesti niissä kysymyksissä, missä piti miettiä laajempia kokonaisuuksia ja katsantokulmia asioihin. Toisaalta jos yrittäjä oli elämässään muuten aktiivisesti kiinnostunut ja mukana esim. tuottajajärjestöissä, tai kunnallispolitiikassa, niin näkemystä kokonaisvaltaisesta ajattelusta oli kertynyt tämän kokemuksen kautta. Muutama haastateltava, jolta puuttui alan koulutusta, mainitsi että asioita ei olisi tarvinnut tehdä niin vaikeasti, jos osaamista olisi ollut hankittuna toiminnan alkupuolella. Nuoren sukupolven tai mahdollisen jatkajan odotettiin pääsääntöisesti hankkivan alan koulutuksen ja sen olevan hyväksi kokonaisuutta ajatellen.

Vastaajista suurimmalla osalla oli kokemusta joko maatalouden parissa, tai sen ulkopuolella työskentelystä yli 5 vuotta. Ainoastaan 9 vastaajaa (20%) sanoi, ettei heillä ole tilan ulkopuolisesta työskentelystä kokemusta. *Muualla työskentelyn todettiin antavan laajempaa näkökulmaa asioihin ja kokonaisuuksiin ja vieraalla työskentelyn kautta oppi arvostamaan niitä asioita, mitkä yrittäjyydessä ja erityisesti maatilayrittäjyydessä olivat hyviä puolia,* kuten oman vapauden, itselle tekemisen merkityksen ja lapsille turvallisen kasvuympäristön. Muutamissa keskusteluissa tuli lisäksi ilmi se, että nuorten mielipide tilan jatkamisesta oli muuttunut positiivisempaan suuntaan jatkamisen suhteen sen jälkeen, kun he olivat olleet ulkopuolisella taholla töissä.

Vastaajista perheellisiä oli 39 kpl. Haastatelluista 21 yrityksessä molemmat perheenjäsenet työskentelivät tilalla ja 19 yrityksessä toinen puolisoista työskenteli maatilatalouden ulkopuolella. Tuotantosuunnittain tarkasteltuna perhe sai lypsykarjataloudesta selkeimmin suurimman osan tuloistaan, muissa tuotantosuunnissa oli tärkeä rooli muulla tilan yhteydessä harjoitettavalla yritystoiminnalla. Lypsykarjatiloihin kolmella olivat perheen lapset tiiviisti mukana tilan yritystoiminnassa. Lihakarjatiloihin kolmella olivat lapset jollain tavalla mukana yritystoiminnassa. Muutoin aikuiset lapset olivat joko muualla töissä ja muutamalla tilalla kävivät kiireaikoina (lähinnä peltotöiden aikaan) auttamassa vanhempiaan. Porotalous on oma lukunsa, poromerkki saadaan jo pienenä, mutta perinteistä sukupolvenvaihdosta ei välttämättä tule sellaisena, kuin muissa tuotantosuunnissa.

Suurin osa haastatelluista oli aloittanut tilanpidon 1980-2000 välisenä aikana. Peräti 36 haastatelluista tiloista oli vaihtanut omistajaa tuona ajanjaksona. Näistä 21 oli siirtynyt nykyiselle omistajalleen 1980-1990 välisenä aikana ja 15 seuraavan vuosikymmenen aikana. Lammastiloissa oli selvästi havaittavissa, että ne olivat siirtyneet, tai hankittu nykyisille omistajilleen vuoden 1991 jälkeen. Haastatelluista tiloista ainoastaan 4 oli siirtynyt, tai hankittu vuoden 2005 jälkeen, joista 2 tällä vuosikymmenellä. Suurin osa tiloista oli siirtynyt nykyiselle omistajilleen sukupolvenvaihdoksen kautta, peräti 36. Porotalous eroaa muista haastatelluista tässä suhteessa, koska siellä harvoin on perinteistä sukupolvenvaihdosjärjestelmää käytössä. Kaupalla tilan oli hankkinut 3 haastatelluista.

Työllistävimmät tuotantosuunnat olivat keskiarvolla 2 htv/yksikkö lypsykarjatalous, sekä muu nautatalous päätuotantosuunnakseen merkinneet yritykset. Kaikkien haastateltujen yritysten henkilötyövuosien painotettu keskiarvo on 1,81. Työvoiman tarve oli jatkuvaa 12 yrityksessä, näistä suurin osa oli lypsykarjatiloihin. Satunnaisia tarpeita oli 15 yrityksellä jakaantuen kaikkiin tuotantosuuntiin. 18 kappaletta ilmoitti, ettei heillä ollut ulkopuolista työvoimaa. Rekrytointikanavana toimi suurimmalla osalla omat kanavat ja työvoima löytyi lähialueilta. Pääosalla kokemukset vieraasta työvoimasta olivat hyviä.

Tutkimuksen valinnassa tehtiin jo alustavaa jaottelua siitä, minkä kokoisia tiloja valittiin haastateluun. Lypsykarjatalouteen, lihanautojen kasvatukseen ja muuhun nautakarjatalouteen liittyvistä tiloista haastateluun otettiin mukaan vain yli 31 ha tiloja. Lammastaloudessa ja porotaloudessa mukaan otettiin myös 10-30 ha tilat tutkimusalueelta. Haastatelluista yrittäjistä 27 kpl oli yli 60 ha tiloja, 12 kpl tilakokoon 31-60 ha kuuluvia tiloja ja loput 7 kuuluivat kokoluokkaan 10-30 ha. Tilakoko määräytyi Luonnonvarakeskuksen aineistossa käytetyn kokoluokituksen eli lähinnä peltopinta-alojen mukaan. Haastatelluilta yrittäjiltä kysyttiin tilan kokonaispinta-alaa, peltopinta-alaa sekä metsäpinta-alaa. Lisäksi peltopinta-alasta kysyttiin oman ja vuokrapellon osuutta. Aineistoa tulkittaessa täytyy huomioda, että erityisesti lihanautojen kasvatuksessa ja Muun kasvinviljelytilojen eli porotilojen kohdalla on yksi tila kummassakin aineistossa, joka nostaa keskiarvoa huomattavasti.

Lypsykarjatilat olivat keskimääräistä suurempia kuin muut tilat. Lihakarjan kasvatuksessa yhden suurtilan koko nostaa keskiarvon ylitse lypsykarjatilan, kun tarkastellaan tilan kokonaispinta-alaa ja metsän osuutta tilan pinta-alasta. Peltopinta-alan suhdeluku on verrannollinen toisiinsa. Sekä lypsykarjataloudessa että liharajataloudessa (sekä lihanautojen kasvatusta, että muu nautakarjatalous) tiloihin liittyi usein myös metsäpinta-alaa, erityisesti murrosalueen tiloilla. Tämä näkyy hyvin myös keskiarvoina tehdystä prosenttiosuustaulukosta, josta näkyy pellon osuus koko tilan pinta-alasta. Aineistoa koottaessa näytetään myös prosenttiosuuksina peltopinta-alan ja metsäpinta-alan osuus koko tilan koosta, sekä peltopinta-alan osalta sen jakautuminen vuokra- ja omaan peltoon. Näitä keskiarvolukuja on tarkasteltu myös tutkimusalueen mukaan.

Taulukko 2. Tilan pinta-alan jakauma maan hallinnan ja käytön mukaan

TILAN KOKO, keskiarvo ha	Koko tila	Peltokoko	Oma	Vuokra	Metsä
Lypsykarjatila	379,0	82,9	46,4	36,5	232,8
Lihakarjan kasvatusta	554,0	73,8	41,0	32,8	442,0
Muu nautakarjatalous	251,0	74,7	50,7	24,0	180,0
Lammastalous	147,6	60,2	23,0	37,2	56,6
Muu kasvinviljely (porotalous)	158,0	24,4	13,4	11,0	67,4

Taulukko 3. Metsämaa ja pellon hallinta tuotantosuunnittain eri tuotantoalueilla

24 haastateltua	Lypsykarjatalous % osuudet			Lypsykarjatalous, ha		
	Vahva	Murros	Vähenevä	Vahva	Murros	Vähenevä
Kokonaispinta-ala, keskiarvo				217	482	393
Peltopinta-ala koko tilasta	53 %	19 %	27 %	96	80	66
Oman pellon osuus peltopinta-alasta	61 %	59 %	36 %	60	45	24
Vuokrapellon osuus peltopinta-alasta	40 %	41 %	64 %	36	35	42
Metsän osuus koko tilasta	48 %	63 %	51 %	117	316	214

6 haastateltua	Lihakarjan kasvatusta %			Lihakarjan kasvatusta, ha		
	Vahva	Murros	Vähenevä	Vahva	Murros	Vähenevä
Kokonaispinta-ala, keskiarvo, ha				450	623	99
Peltopinta-ala koko tilasta	25 %	50 %	17 %	75	73	96
Oman pellon osuus peltopinta-alasta	82 %	54 %	65 %	45	38	70
Vuokrapellon osuus peltopinta-alasta	18 %	46 %	35 %	30	35	26
Metsän osuus koko tilasta	40 %	47 %	82 %	370	490	0

3 haastateltua	Muu nautakarjatalous %			Muu nautakarjatalous, ha		
	Vahva	Murros	Vähenevä	Vahva	Murros	Vähenevä
Kokonaispinta-ala, keskiarvo, ha				152	450	
Peltopinta-ala koko tilasta	42 %	21 %		64	96	
Oman pellon osuus peltopinta-alasta	45 %	100 %		28	96	
Vuokrapellon osuus peltopinta-alasta	55 %	0 %		36	0	
Metsän osuus koko tilasta	63 %	78 %		95	350	

jatkuu

5 haastateltua	Lammastalous %			Lammastalous, ha		
	Vahva	Murros	Vähenevä	Vahva	Murros	Vähenevä
Kokonaispinta-ala, keskiarvo, ha				143	200	108
Peltopinta-ala koko tilasta	63 %	11 %	28 %	83	21	30
Oman pellon osuus peltopinta-alasta	37 %	43 %	37 %	32	9	11
Vuokrapellon osuus peltopinta-alasta	63 %	57 %	63 %	52	12	19
Metsän osuus koko tilasta	21 %	60 %	72 %	28	120	78

7 haastateltua	Muu kasvinviljely (Porotalous)%			Muu kasvinvilj. (Porotalous)ha		
	Vahva	Murros	Vähenevä	Vahva	Murros	Vähenevä
Kokonaispinta-ala, keskiarvo, ha					244	44
Peltopinta-ala koko tilasta		31 %	53 %		32	15
Oman pellon osuus peltopinta-alasta		48 %	20 %		21	3
Vuokrapellon osuus peltopinta-alasta		52 %	80 %		11	12
Metsän osuus koko tilasta		40 %	47 %		96	29

6. Tilojen taloudellinen tilanne tuotantosuunnittain

6.1. Lypsykarjatalous

Lypsykarjatalouden tiloilla perheen nettotuloista suurempi osuus tuli maataloudesta, kuin muilla tuotantosuunnilla. Tässä ryhmässä oli myös paljon pariskuntia, joista molemmat työskentelivät tilalla. Arvio varojen riittävydestä nousi hivenen korkeammaksi kuin lihanautojen kasvatuksessa, eli varojen arvioitiin riittävän kohtuullisesti toiminnan pyörittämiseen.

Lypsykarjataloudessa näkyi myös selkeimmin, että mikäli tilaa oli kehitetty suunnitelmallisesti ja johdonmukaisesti, niin varojen riittävyteen ja tulokseen oltiin maidon hinnan kehityksestä huolimatta tyytyväisiä, vaikka maidonhinnan kehitys olikin ollut negatiivista ja kustannustaso oli noussut. Investoinnit oli tehty kustannustehokkaasti ja suunnitelmallisesti, jolloin tila ei ole velkaantunut liian paljon suhteessa liikevaihtoon. Negatiivisimman näkymän antoivat sellaiset yrittäjät, jotka toimivat joko yksin tai sitten puoliso kulki ulkopuolella töissä ja tilat sijaitsivat hiljaisilla kyläalueilla jossa fyysistä vertaistukea ei ollut.

Velkamäärällä ei suoranaisesti ollut vaikutusta siihen, miten varojen arvioitiin riittävän. Toki moni reilusti yli 50 vuotias velattoman tilan yrittäjä kertoi, että varat riittävät, kun velkaa ei enää ole. Toisaalta suuriakin velkoja omaavat yrittäjät antoivat arvosanaksi kohtuullisen ja jopa arvioivat varojen riittävän hyvin.

Jonkin verran investointeja oli jouduttu siirtämään tai pienentämään maidon hintakehityksen, sekä kustannusten nousun vuoksi. Lypsykarjatilojen suorittamat investoinnit kahden viimeisen toimintavuoden aikana olivat kohdistuneet koneisiin ja laitteisiin, pellon hankintaan ja raivaukseen, metsämaan hankintaan ja tuotantotiloihin. Yli puolella haastatelluista ei ollut investointitarpeita ja osalla oli vain lieviä puutteita liittyen koneisiin, peltoalaan ja työvoimaan. Selkeitä investointitarpeita oli kolmella haastatelluista. Näistä kaksi ilmoitti laajentavansa ja uusivansa tuotantotiloja ja yhdellä oli selkeä tarve uusia konekanta.

Suurin osa vastaajista arveli saavansa rahoitusta investointeihin. Ainoastaan 2 vastaajaa epäili saavansa rahoitusta. Kysyttäessä periaatteista, mitkä ovat yrityksen kehittämisen taustalla, lypsykarjatiloihin 18 kpl vastasi, että toiminnan on oltava kannattavaa, 7 kpl nimesi jatkuvan kehittämisen ohjaavaksi tekijäksi. Oman toimeentulon turvaaminen oli tärkeä ohjenuora 6 vastaajista.

6.2. Lihanautojen kasvatusta ja muu nautakarjatalous

Lihakarjatalouden osalta molemmissa tuotantosuunnissa kävi ilmi, että keskikokoisen tilan kannattavuus on kärsinyt ja toimintaan on ollut olosuhteidenkin pakosta liitettävä muuta yritystoimintaa (koneurakointia, metsätaloutta, matkailua). Ainoastaan yhdellä tilalla suurin osa nettotuloista tuli maataloudesta, suurimmalla osalla tiloista maatalouden osuus oli puolet nettotuloista liikevaihtomäärästä huolimatta. Vastaajista yli puolella oli toisena tulolähteenä muu yritystoiminta ja alle puolella tilan ulkopuolinen työssäkäynti. Varojen riittävydestä heikoimman arvion antoivat ne yrittäjät, joilla velkaa oli eniten suhteessa liikevaihtoon, mikä selittänee kielteisemmän näkökannan asiaan. Ainoastaan yksi, jolla oli paljon velkaa, kertoi tulojen riittävän hyvin. Selityksenä lienee tulolähteiden monipuolisuus ja toisen liiketoiminnan hyvät kehitysnäkymät. Suurin osa haastatelluista kertoi perusmaatalouden tuloksen laskeneen kustannusten nousun vuoksi. Tästä syystä myös haluttiin kehittää muuta yritystoimintaa edelleen.

Mielikuvaan varojen riittävydestä vaikutti myös yrityksen sijainti. Sijainti vaikutti myös muun yritystoiminnan kehittämiseen. Syrjäseuduilla ei ole mahdollisuutta satsata muuhun yritystoimintaan niin kuin kyläkeskuksissa tai taajaman läheisyydessä. Näkemys muun yritystoiminnan osalta vaihteli. Se oli välttämätöntä tilan elinvoiman kannalta, mutta se toi toisaalta positiivisuutta ja tulevaisuuden uskoa. Lihatalouden osalta voidaankin todeta, että kannattavaan toimintaan pyrkiminen keskikokoi-

silla tiloilla vaatii muuta yritystoimintaa, tai sitten vaihtoehtona on kasvattaa tilan koko todella suureksi.

Syrjäseutualueilla, missä muusta yritystoiminnasta ei saada lisätuloja riittävästi, keskikokoisen lihatilan pito on haasteellista. Investointeja oli suorittanut puolet haastatelluista. Investoinnit kohdistuivat pääasiassa kone- ja laitekantaan sekä pellon hankintaan. Investointitarpeita oli kolmella yrittäjällä. Investointitarpeet liittyivät lähinnä konekannan uusimiseen, pellon hankintaan, sekä myös eläinten määrän lisäämiseen. Lieviä puutteita tai tarpeita oli peltojen saatavuuden ja konekannan osalta. Puolet haastatelluista ilmoitti, ettei heillä ole investointitarpeita.

Rahoituksen saanti investointeihin ja kehittämiseen ei ollut ongelmallista kenellekään vastaajista. Lihautojen kasvattajista ja muun karjatalouden parissa toimivista tiloista suurin (6 kpl) osa piti kannattavuutta tärkeimpänä ohjenuorana, yhdelle oli tärkeää jatkuva kehittyminen ja yksi vastaajista halusi turvata oman toimeentulonsa.

6.3. Lammastalous

Lammastaloudessa perheen nettotulot muodostui useasta eri tulolähteestä. Lammastaloudessa oli eniten niitä, jotka kävivät myös tilan ulkopuolella töissä. Vastanneista ainoastaan yhdellä ei tullut tuloa tilan ulkopuolisesta työssäkäynnistä. Muuhun yritystoimintaan haluttiin panostaa ja se nähtiin myös voimavarana tulevaisuudessa. Lammastaloudessa, kuten porotaloudessakin, ideologia tuli myös esiin haastatelluista ja yrittäjyys oli elämäntapa, eikä pakko. Ainoastaan yhden vastaajan kohdalla oli selvästi ongelmia taloudellisten asioiden kanssa, mutta tähän oli syynsä myös terveydellisillä tekijöillä.

Kokonaisuuden hallintaan ja käsityksiin näkyi myös vastaajien koulutus- ja osaamistaso, joka oli yksi korkeimpia kaikista tuotantosuunnista. Lammastaloudessa yksi haastatelluista oli vasta suorittanut laajat tuotantotilojen investoinnit, muilla toimenpiteet olivat kohdistuneet koneisiin ja laitteisiin, sekä pellon hankintaan ja raivaukseen. Tulevia investointitarpeita oli kahdella tilalla. Toisella ne liittyivät konekannan uusimiseen, toinen aikoi laajentaa toimintaa edelleen. Muilla oli lieviä puutteita mm. konekantaan, pellon saatavuuteen ja työvoimaan liittyvissä kysymyksissä.

Rahoituksen saanti ei ollut ongellista kenellekään vastaajista. Lammastaloudessa periaatteina tilan ohjaamisessa nousivat muita enemmän kestävä kehityksen periaatteet. Myös oman toimeentulon turvaaminen ja kannattavuus olivat tärkeitä ohjenuoria.

6.4. Porotalous

Porotalouden tulevaisuus näyttää haastateltavien mielestä positiiviselta. Talouteen liittyvät kysymykset osoittivat, että porotalouden tulo koostuu useista eri lähteistä. Tulevaisuuden usko oli kaikilla yli keskiarvon ja positiivisimmat näkymät oli niillä tiloilla, joilla oli vahvasti mukana muuta yritystoimintaa. Muu yritystoiminta liittyi useimmiten elintarviketalouteen tai matkailuun. Muuhun yritystoimintaan satsanneilla yrittäjillä tyytyväisyys varojen riittävyteen oli korkeampi kuin perinteisemmän porotalouden edustajilla.

Perinteinen poroelinkeino oli kuitenkin vahvasti mukana jokaisen yrityskokonaisuuden takana, vaikka nettotuloista se muodostikin vähäisemmän osan. Porotalouden osalta näkyy myös, että alkuun pääseminen ei vaadi suuria investointeja. Tällöin riski aloittaa on matalampi. Muun yritystoiminnan kehittäminen oli yrityksissä tehty porotaloutta kunnioittaen. Suurimmat investoinnit ja kehitystoimenpiteet kohdistuivat muun yritystoiminnan kehittämiseen, mutta perinteistä porotaloutta oli myös viety eteenpäin. Haastatelluista tuli selkeimmin ilmi se, että porotalous on elämäntapa, joka antaa voimaa ja on tärkeä osa kulttuuria. Porotaloudessa yhteisöllisyys on myös voimissaan ja perinteiset poronhoitotyöt tehdään edelleen yhteistyönä muiden porotalousyrittäjien kanssa.

Porotaloudessa velkamäärät olivat pieniä ja tulevaisuuden usko oli vahva. Porotalousyrittäjät olivat investoineet kahden viimeisen vuoden aikana lähinnä konekantaan ja investointitarpeet kohdis-

tuivatkin konekannan uusimiseen sekä muuhun yritystoimintaan. Lieviä puutteita koettiin eläinmäärässä ja eläinlukumäärän toivottiin olevan suuremman. Ulkopuolista rahoituksen saatavuutta ei kyseenalaistanut kukaan haastatelluista, tosin sen tarve oli vähäinen. Porotalousyrittäjät jakaantuivat kahteen leiriin kysyttäessä toimintaa ohjaavia periaatteita. Kahdelle oli tärkeää jatkuva kehittyminen ja neljälle oman toimeentulon turvaaminen. Vastauksissa näkyi muun yritystoiminnan vaikutus ja halu pysyä perinteisen elinkeinon parissa tulevaisuudessakin.

7. Muutostilanteet tuotantosuunnittain

7.1. Lypsykarjatalous

Lypsykarjatilasta 9 ilmoitti jatkavansa samanlaisena eli suuria muutoksia ei ollut tulossa. 5 ilmoitti sukupolvenvaihdon olevan erittäin tai melko todennäköinen ja tähän liittyi usein myös toiminnan laajentaminen 3 tilalla. Toiminnan laajentamista suunnitteli 3 yrittäjää. Toiminnan lopettamista (ellei jatkajaa löydy) suunnitteli lähitulevaisuudessa 3 yritystä, joista yhdellä tila todennäköisesti voi jatkaa kasvinviljely-/lihakarjatilana mikäli terveys sen sallii. Lisäksi yksi suunnitteli ulkoistavansa maatalouden osalta toiminnan. Tuotantosuunnan vaihdosta suunnitteli 3 tilaa niin, että lypsykarjan pito loppuu ja tila jatkaa liha-/kasvinviljelytilana. Lypsykarjatilasta 7 ilmoitti, että potentiaalinen jatka löytyy omasta perhepiiristä ja 8 ilmoitti, ettei jatkajaa ole tiedossa. Näistä 4 haluaisi jatkajan olevan omasta perhepiiristä. Niillä, joilla lapset olivat vielä alaikäisiä, ei jatkajakysymys ollut vielä ajankohtainen. Suurimmat syyt lypsykarjatalouden lopettamiseen olivat eläköityminen (9 kpl) ja jatkajan puute (4 kpl). Tuotantosuunnan vaihtoon syynä oli pääsääntöisesti terveydelliset syyt (2 kpl).

7.2. Lihanautojen kasvatusta ja muu nautakarjatalous

Lihanautojen kasvatuksessa ja muussa nautakarjataloudessa haasteltavat jakautuivat kolmeen ryhmään muutostilanteiden osalta. 3 vastaajista harkitsi tuotantosuunnan vaihtamista, lähinnä kannattavuusongelmien takia, 2 oli laajentamassa toimintaa ja loput aikoivat jatkaa samankokoisena jäsäläisenä loppuun asti. Sukupolvenvaihdoista oli suunnitelmissa kahdella tilalla. Muilla tiloilla ajatus ei ollut vielä ajankohtainen. Tulevaan muutostilanteeseen varauduttiin lisäämällä talousseurantaan investoivilla tiloilla, sekä lisäämällä olemassa olevia voimavaroja.

Pääsääntöisesti tilat haluttiin pitää joko nykyisenkaltaisina tai kehityskykyisinä. Pontimena tässä oli mahdollinen sukupolvenvaihdos tulevaisuudessa. Tällöin jatkajan on helpompaa jatkaa tilalla yrittäjänä. Kysyttäessä syitä mahdolliseen lopettamiseen tai tuotantosuunnan vaihtokseen, niin kannattavuusongelmat nousivat selkeästi esille. Tämä vaihtoehto nousi vahvemmin esille lihakarjatilalla kuin muilla tuotantosuunnilla. Muita syitä (terveydelliset, eläköityminen, jatkajan puute, investointitarpeet) esiintyi yhden vastaajan verran kutakin molemmissa (lihanautojen kasvatusta ja muu nautakarjatalous) lihantuotantosuunnissa.

7.3. Lammastalous

Lammastaloudessa muutokset liittyivät lähinnä toiminnan kehittämiseen ja monipuolistamiseen. Haastatelluista 2 aikoi jatkaa samalla tavalla tulevaisuudessakin. Yhdellä toiminnan hidasteena olivat terveysongelmat, mutta aikomus oli kuitenkin jatkaa samalla kokoluokalla. Muutostilanteisiin kehitystä ja monipuolisuutta hakevilla tiloilla liittyi toiminnan suunnittelua, tiedonhankintaa, talouslaskelmien tekemistä sekä yhteistyöverkoston kasvattamista. Omistajanvaihdostilanne ei ollut ajankohtainen yhdelläkään lammastilalla. Mikäli lammastaloudesta jouduttaisiin luopumaan jostain syystä, niin syyksi nimettiin eläköityminen ja mahdollinen jatkajan puute. Tila haluttiin pitää kehityskykyisenä ja elinkelpoisena jatkossakin.

7.3.1. Porotalous

Porotalouden yrittäjien vastaukset tuleviin muutostilanteisiin liittyivät lähinnä muuhun yritystoimintaan niissä yrityksissä, missä muu yritystoiminta oli merkityksellinen. Muuta yritystoimintaa haluttiin kehittää ja laajentaa ja samalla se ruokki porotalouden kehittymistä. Perinteisen porotalouden edustajat olivat tyytyväisiä nykytilanteeseen ja tilanteen odotettiin jatkuvan samanlaisena myös jatkossa.

Porotaloudessa ei ole samankaltaista sukupolvenvaihdostapaa kuin muissa tuotantosuunnissa, vaan usein sekä vanhempi ja nuorempi sukupolvi pitävät yhtä aikaa porokarjaa omista lähtökohdistaan.

Haastatelluista kaksi iäkkäämpää poroyrittäjää toivoi voivansa löytää toiminnalleen jatkajan ja siirtää jossain vaiheessa päävastuun nuoremmalle polvelle. Yhdellä ei jatkajaa ollut omasta perheestä, mutta jatkosuunnitelmat olivat vielä muutoin kaukaisia. 2 haastatelluista nimesi jatkajan puutteen toiminnan lopettamiselle, yhdellä oli syynä terveydelliset seikat. Muutoin poroyrittäjyys voi jatkua pitkälle eläkeiän ylikin niin kauan kuin terveys kestää. Myös porotalouden parissa toimivat halusivat pitää yrityksensä kehittyvänä ja kannattavana kokonaisuutena.

8. Tutkimustulokset: aluejako ja tuotantosuunta

Haastattelututkimuksen tulosten perusteella voidaan todeta, että tutkimuksessa käytetyn aluejaolla (vahva, murros /etäinen ja vähenevä) ei ollut niin suurta merkitystä maatalon menestystekijänä kuin alun perin oletettiin. Kaikilta alueilta löytyi menestyviä ja vähemmän menestyviä yrityksiä. Myöskään iällä ei ollut merkitystä menestystekijänä. Tuotantosuunnan vaikutus näkyi tässä tutkimuksessa haastateltujen osalta siten, että ainoastaan keskikokoisella lypsykarjatilalla on edellytykset kasvaa menestyväksi keskittymällä yhteen tuotantosuuntaan. Muilla tuotantosuunnilla menestyminen kaipasi tukseen muuta yrittäjätoimintaa.

8.1. Vahvan maatalouden alue

Taulukko 4. Vahvan maatalouden keskittymän yhteenveto tuotantosuunnittain

VAHVA	Lypsykarja	Lihanauta	Muu nautatalous	Lammas
Nykytila ja talous	Hintakehitys ja tukien pieneeminen	Kannattavuus huono, pakko harjoittaa muuta	Positiivisella asenteella eteenpäin, erikoistuminen	Positiivinen suhtautuminen
Jaksaminen	Mielekästä, mutta sitovaa, sääntely ja tarkastukset rasittavat	Suuri työmäärä, byrokratia, sääntely	Talous, vapaa-ajan puute, monipuolistuminen auttaa	Elinympäristö hyvä ja auttaa jaksamaan
Hyvät puolet	Vapaus, arvostus nousut erityisesti Pohjoisessa	Vapaus, mahdollisuus vaikuttaa	Joustavuus, perhe, kotimaisen tuotannon arvostus	Työn merkittävyys
Omistajanvaihdos	Hyvä tilanne	Ei ajankohtainen	Ei ajankohtainen	Ei ajankohtainen
Mahdollisuudet	Maidontuotanto	Maidon- ja lihantuotanto	Puhtaus, ilmasto, paikallisuus, lähiruoka, onnistuneet omistajanvaihdokset, matkailu	Maaseutumatkailu, lähiruoka
Uhat	Sääntely, tukipolitiikka	Työvoiman saatavuus	Sääntely, byrokratia, virkamiesten asenne	Maatalouspolitiikka, byrokratia, valvonta
Tulevaisuus	Tilakoko kasvaa	Tilakoko kasvaa	Monipuolistuminen, tilakoko kasvaa	Isot perusmaataloutta harjoittavat tilat, sekä monipuolisesti toimivat pientilat
41-50	Ei haastateltuja	Heikko kannattavuus	Ei haastateltuja	Monialainen kehittäminen, positiivinen asenne
yli 50	Jatkuu, jos jatkaja tiedossa muutoin hallittu lopettaminen	Kannattavuuden parannuttava, kasvaminen ei houkuta	Toiminta monipuolistuu ja kehittyy	Monialainen kehittäminen, positiivinen asenne

8.1.1. Lypsykarjatalous

Lypsykarjatiloiilla huoli tuottajahintojen alenemisesta nousi monessa haastattelussa esille. Negatiivinen hintakehitys ja kustannusten nousu on heikentänyt tulosta ja vienyt kannattavuutta. Samalla myös tuet ovat laskeneet. Joissakin tapauksissa on etsitty uusia tulolähteitä metsätaloudesta.

Jaksamisen näkökulmasta lypsykarjatuottajien vastaukset voidaan jakaa kahteen kategoriaan: työn fyysisestä kuormittavuudesta aiheutuviin tekijöihin ja toimintaympäristön muutoksista aiheutuviin tekijöihin. Työ koettiin mielekkääksi, mutta hyvin sitovaksi. Vapaa-aikaa ei juuri ole ja yrittäjien ikääntymisen tuomat haasteet korostuivat vastauksissa. Toimintaympäristön tekijöistä haitallisesti jaksamiseen vaikuttivat sääntelyn ja tarkastuksien lisääntyminen (byrokratia) ja huoli tuottavuudesta (tuottajahintojen lasku). Jaksamista tukevinä tekijöinä puolestaan nähtiin tietoliikenneyhteyksien hyödyntäminen, perheen ja muiden tuottajien kanssa käytävä vuorovaikutus, sekä teknologian hyödyntämisen lisääntyminen.

Ammatin hyviksi puoliksi mainittiin oma vapaus suunnitella ja tehdä kotona töitä. Lisäksi hyvinä asioina nähtiin mahdollisuus olla perheen kanssa tiiviisti tekemisissä (erityisesti lapset) ja oman työn tulosten konkreettinen näkyminen. Kokemukset maatalousyrittäjänä toimimisesta Lapissa olivat kahden suuntaisia. Kaikkien vastaajien mukaan maatalousyrittäjien arvostus on yleisesti noussut ja suurin osa ihmisistä ymmärtää maatalousyrittäjiä.

Pohjoisen ja eteläisen Suomen välillä nähtiin suhtautumisessa eroavaisuuksia niin, että Lapissa mielipideilmaston koettiin olevan myönteisempi maatalousyrittäjyyttä kohtaan kuin etelässä. Valitettavasti arvostus ei kuitenkaan näy kuluttajien ostokäyttäytymisessä ja valinnoissa. Maataloustukipolitiikan julkisuudessa riepottelu nähtiin nakertavan maatalousyrittäjyyden arvostusta.

Suurimmat mahdollisuudet Lapin maataloudessa ja maaseudun elinvoimaisena pitämisessä ovat haastateltavien mielestä maidontuotanto tehokkaissa ja isoissa yksiköissä. Lisäksi seuraavilla tekijöillä nähtiin olevan merkitystä tulevaisuuden maataloudessa: puhtaus, eettisyys, elintarvikkeiden jatkojalostus, suoramyynti ja matkailu. Suurimmiksi uhiksi nostettiin sääntelyn ja tukipolitiikan tiukentuminen, tuottajahintojen aleneminen, pellon saatavuus, sekä työvoiman saatavuus kun tilakoot jatkavat kasvamistaan. Lappilainen maatalous tulee haastateltavien mielestä kehittymään tulevaisuudessa kohti isompia tiloja ja samat tuotantomäärät tullaan tuottamaan murto-osalla nykyisistä tiloista. Etätyö nähtiin mahdollistavan asioita ja tuotannon monipuolistuminen voi yrittäjien mielestä olla Lapin maataloudelle mahdollisuus tulevaisuudessa.

8.1.2. Lihanautojen kasvatusta

Lihanautojen tuottajat vahvalla alueella kokivat nykytilanteen perusmaatalouden kannattavuuden osalta huonoksi. Tämä näkyi muun muassa siten että muuta yritystoimintaa, esimerkiksi koneurakointia oli *pakko* harjoittaa varsinaisen maatalousyrittäjyyden rinnalla. Myös oman jaksamisen kannalta lihanautatilojen yrittäjien vastaukset olivat huomattavasti negatiivisempia, kuin lypsykarjan pitäjien. Suuri työmäärä, byrokratia ja sääntely haittaavat ja jaksaminen on näin ollen haastavaa, kun tähän vielä lisätään vapaa-ajan vaikea sovittaminen työtehtävien rinnalle.

Ammatin hyvinä puolina nähtiin oma vapaus ja mahdollisuus vaikuttaa työn tuloksiin. Tuottajahintojen alenemisen koettiin olevan yksi arvostuksen puute maatalousyrittäjyyttä kohtaan. Lisäksi maataloustukia julkisuudessa arvostellaan ja kaupunkilainen ei ymmärrä maatalousyrittäjää. Kotimaisten tuotteiden arvostuksen koettiin kuitenkin olevan nousussa.

Lapin maatalouden mahdollisuuksien nähtiin olevan maidon- ja lihantuotannossa. Uhkakuvia haastateltavien mielestä tuovat osaavan työvoiman saatavuus. Lihanautojen kasvattajien mukaan Lapin maatalouden tulevaisuus rakentuu keskittymiselle: tilakoot kasvavat ja pienempiä tiloja lakkautetaan.

8.1.3. Muu nautatalous

Vahvan alueen muun nautatalouden tiloilla nykytilanne nähtiin jokseenkin positiivisena, vaikkakin kustannukset maataloudessa kohoavat ja tulos heikkenee. Tätä kompensoimaan nähtiin oman aktiivisuuden merkitys maatalouden tulonmuodostuksessa oman lihanjalostuksen myötä. Erikoistunut koneyrityisyys maatalojen palveluihin (säilörehu, maansiirto, traktorihuolto, tavarakuljetukset) nähtiin myös myönteisenä tekijänä nykytoiminnassa. Jaksamisen näkökulmasta tiukka talous ja vapaa-ajan puute kuormittavat yrittäjää. Nämä eivät kuitenkaan muodostu ylipääsemättömiksi haasteiksi, koska työn koetaan olevan mielekästä ja työtä saa tehdä yhdessä puolison kanssa. Mahdolliset syntyvät ongelmat ratkaistaan yhdessä. Monipuolistuminen on tuonut uskoa tulevaisuuteen, kun harjoitetaan muutakin toimintaa kuin perusmaataloutta.

Maatalousyrittäjyyden hyvinä puolina nähtiin työn joustavuus. Lihakarjan kanssa toimiminen ei ole niin kelloon sidottua työtä kuin maitotilalla. Myös yrittäjän vapaus, verkostot ja perheen kanssa yhteinen tekeminen nähtiin ammatin hyväksi puoliksi. Maatalousyrittäjän arvostuksen koettiin nousseen viime vuosina. Ihmisten koetaan olevan kiinnostuneita ja kannustavia. Lihan myynnin kautta tullut positiivinen palaute innostaa jatkamaan. Myös laajemmin kotimaisen ruuan arvostuksen koettiin lisäävän arvostusta maatalousyrittäjyyttä kohtaan. Lapin maatalouden mahdollisuudet ovat puhdas luonto ja ilmasto, paikallisuus ja lähiruoka, onnistuneet omistajanvaihdokset ja matkailu. Suurimmat uhat ovat säätely ja byrokratia, maatalouspolitiikka ja virkamiesten asenne. Näiden lisäksi uhkana ja ongelmana nähtiin viljelysmaan epätarkoituksenmukainen omistus ja käyttö.

Lappilainen maatalous tulee yrittäjien mielestä monialaistumaan tulevaisuudessa. Erityisesti ProAgrian tulisi kiinnittää huomiota tähän asiaan ja yrittäjille pitäisi näyttää ja avata uusia mahdollisuuksia. Huomiota tulee kiinnittää myös kaupungin ja maaseudun yhteistyön lisäämiseen. Myös tässä tuotantosunnassa ennakoitiin suurempien tuotantoyksiköiden lisääntyvän ja pienten karsiutuvan pois. Suurimmaksi tuotantosunnaksi nimettiin maidon tuotanto.

8.1.1 Lammastalous

Vahvan alueen lammastalouden nykytilanne nähtiin positiivisena, vaikka yritys ei tuottanutkaan vielä voittoa. Puolison työllistyminen yritykseen oli tavoitteena ja tämän johdosta myös muuta yritystoimintaa oli suunnitteilla (konsultointia, käsitöitä, tilavierailuja). Maatalousyrittäjyyden koettiin antavan paljon mahdollisuuksia vaikkakin työtä on paljon ja vapaa-aikaa vähän. Maaseutu on hyvä ympäristö elää ja yrittää ja koko perhe on mukana toiminnassa. Lapin myönteinen imago vaikuttaa myönteisesti myös tuotteiden menekkiin.

Ammatin hyvinä puolina mainittiin vapaus, monipuolisuus, vuorovaikutus eläinten kanssa ja asuminen hienossa ympäristössä. Vahvan alueen lammastalouslyrittäjä kokee, että yrittäjyys on elämistä tiukan valvonnan alla. Kansalaisten ja eläimenpitoa ymmärtämättömien suhtautuminen alaan on tiukkaa (eläinsuojeluilmoituksia). Maalaisjärki toiminnanohjauksen suhteen on kadonnut. Ihmisten mielikuvissa on paljon harhaluuloja, joita pitää oikaista, kun Lappilainen maatalous sekoitetaan ulkomaiseen tehoeläintuotantoon. Lammastalouden arvostus maatalouden sisällä koetaan heikoksi, mutta kuluttajat kuitenkin arvostavat kyseistä yrittäjyyttä.

Lapin maatalouden mahdollisuudet liittyvät näiden yrittäjien mielestä ympäristön ja luonnon arvostukseen. Maaseutumatkailu ja sen rinnalla lähiruoka tuovat uusia mahdollisuuksia. Matkailutiloja tulee heidän mielestä Lappiin lisää ja tuottaja-kuluttaja-yhteistyö tulee lisääntymään. Suurimmat uhat liittyvät maatalouspolitiikkaan, byrokratiaan, virkamiesten asenteeseen ja maatalousvalvontaan. Valvontaa tulisi muuttaa enemmän auditointityyppiseksi, joka toisi kannusteita kehittää omaa toimintaa. Lapin maatalouden tulevaisuudessa on yrittäjien mielestä pakko kehittyä, monipuolistua ja luopua vanhoista tavoista. Lisäksi on opittava itse arvostamaan omaa tekemistä ja aktivoitua edunvalvonnassa. Kuluttajamarkkinoiden kehittyminen lähiruokaa arvostavaksi tuo lisää mahdollisuuksia. Tulevaisuudessa on kaksi eriytyvää suuntaa: isot perusmaataloutta harjoittavat tilat ja monipuolisesti toimivat pientilat.

8.2. Maatalouden murrosalueen sekä etäisen maatalouden keskittymä

Taulukko 5. Murrosalueen yhteenveto tuotantosuunnittain

MURROS	Lypsykarja	Lihanauta	Muu nautatalous	Lammas	Porotalous
Nykytila ja talous	Hintakehitys, lisätulolähteet, keskittyminen	Haasteellinen	Myönteinen suhtautuminen	Tilanne hyvä	Tilanne hyvä
Jaksaminen	Henkinen ja fyysinen kuormitus, epävarmuus	Perheen ja lomittajien merkitys	Kustannusten nousu	Elämäntapa	Sesongit tukevat toisiaan
Hyvät puolet	Vapaus, perhe	Itsenäisyys, vapaus	Vapaus, luovuus	Vapaus	Monipuolisuus, vapaus
Omistajanvaihdos	Huolestuttava	Huolestuttava	Tilanne hyvä	Ei jatkajaa	Tilanne hyvä
Mahdollisuudet	Maidon- ja lihantuotanto, lähiruoka	Erikoistuminen, matkailu	Puhtaus	Puhtaus	Monialayrittäjyys, jalostusasteen nousu
Uhat	Ikääntyminen, muuttoliike	Tukipolitiikan muutokset, muuttoliike	Sääntely, säännökset, ei ennustettavuutta	Ympäristökatastrofit, kaivostointiminta	Matkailun hiipuminen, laidunalueiden pieneneminen, muuttoliike
Tulevaisuus	Tilakoko kasvaa, lähiruoka, jatkojalostus	Tilakoko kasvaa	Jalostusaste nousee, lähiruoka	Tilakoko kasvaa	Tilakoko kasvaa, keskittyy vahvan maatalouden alueelle
41-50	Toimiva kokonaisuus. Kehitetään varovasti	Tila kunnossa–ei kehitysnäkymiä	Ei haastateltuja	Ei haastateltuja	Ei haastateltuja
yli 50	Toimiva kokonaisuus. Jatkuu, jos perheessä jatkaja	Jatkuvasti kehitettyä–asiat kunnossa	Tila kunnossa–heikko kannattavuus - näköalattomuus	Ei jatkajaa–ei muutossuunnitelmia	Yhteistyöllä monialaisesti kehittämisen eteenpäin

8.2.1. Lypsykarjatalous

Murrosalueen lypsykarjatuottajia huolestutti maidon hintakehitys ja tämän johdosta useassa yrityksessä on tai oli suunnitteilla muita lisätulolähteitä (metsä, koneurakointi, lämpöyrittäjyys, kenttäsiirkeli). Myös niitä yrityksiä oli, jotka olivat päätyneissä päinvastaiseen päätökseen ja keskittymässä täysin ydintoimintaan ja he olivat luopumassa sivutoiminnoista. Nykytilanteeseen oltiin pääosin tyytyväisiä ja voimavarojen suhteen koettiin vain vähäisiä puutteita

Talous ja yritystoiminnan kannattavuuden haasteet, sekä epävarmuus tuottajahinnoista ja tukipolitiikasta luovat yrittäjille henkistä painetta. Muiden maatalousyrittäjien tuki ja yhteiset harrastukset puolestaan auttavat jaksamaan. Osalla tiloista myös vakituinen palkattu työntekijä oli vähentänyt työn kuormittavuutta. Ammatin hyviä puolia yrittäjien mielestä ovat vapaus päättää omasta työstään ja ajankäytöstään, jossa onnistumiset tulevat suoraan omaksi hyödyksi. Myös mahdollisuus tehdä työtä oman perheen kanssa nähtiin viihtyvyyttä lisäävänä tekijänä.

Murrosalueen maitotilayrittäjät kokivat, että ihmisten arvostus maataloutta kohtaan on noussut viime vuosien aikana erityisesti Pohjois-Suomessa, mutta toisaalta tuottajahintojen hintakehitys osoittaa päinvastaisesta suhtautumisesta maataloutta kohtaan. Myös maatalouden tukipolitiikkaan suhtaudutaan julkisuudessa kriittisesti ja tiedotusvälineiden suhtautuminen maatalouteen on negatiivista. Yrittäjät saavat asiakaskontaktiansa kautta puolestaan positiivista palautetta. Lisäksi maatalojen merkitys kylien asuttuna pitämisessä on nostettu esille.

Lapin maatalouden suurimmat mahdollisuudet olivat vastaajien mielestä maidon- ja lihantuotanto, puhtaus, sekä lähiruuan merkityksen lisääntyminen. Suurimmiksi uhiksi nimettiin ikääntyminen, maaseutualueiden muuttotappio, kannattavuus ja kilpailu tehotuotantoa vastaan. Tulevaisuuden suhteen vastaukset noudattelivat samoja linjauksia, kuin vahvallakin alueella, eli tilakoon ennakoitiin kasvavan ja lähiruoka, sekä jatkojalostaminen ja suoramyynä tulevat kasvamaan.

8.2.2. Lihanautojen kasvatusta

Murrosalueen lihanautatilojen yrittäjien tyytyväisyys ei ollut yhtä hyvällä tasolla, kuin maidontuotantotiloilla. Jaksamisen nähtiin olevan riippuvaista perheen ja lomittajien työpanoksesta. Ammatin hyvinä puolina nähtiin itsenäisyys ja vapaus.

Myös lihanautatilojen yrittäjät kokivat, että maatalousyrittäjyyden arvostus on nousemassa Lapissa. Lapin maatalouden mahdollisuuksien nähtiin olevan kasvussa, erikoistumisessa ja matkailussa. Suurimmat uhat puolestaan ovat tukipolitiikan muuttuminen ja muuttoliike. Tulevaisuuden suhteen oltiin samoilla linjoilla, kuin muutkin, eli tilakoot kasvavat ja tilojen määrä tulee vähenemään.

8.2.3. Muu nautatalous

Murrosalueen muun nautatalouden yritykset kokivat nykytilanteen hyväksi, vaikkakin maatalouden tila ja kustannusten nousu huolestuttivat vastaajia. Ammatin hyväksi puoliksi mainittiin vapaus ja luovuus.

Vastaajien mielestä maatilayrittäjiä arvostetaan. Lapin maatalouden mahdollisuudet piilevät heidän mielestä puhtaassa luonnossa. Uhkina nähtiin sääntely ja säännökset, sekä EU -tukipolitiikan ailahtelevuus. Tulevaisuudessa Lapin maatilojen jalostusaste nousee ja kuluttajakäyttäytyminen muuttuu lähiruokaa suosivaksi.

8.2.4. Lammastalous

Murrosalueen lammastilayrittäjät olivat tyytyväisiä toiminnan nykyiseen laajuuteen ja heidän mielestään tulosta tulee sopivalla työmäärällä hyvin. *Kysymykseen millaista on olla maatalousyrittäjänä Lapissa, he vastasivat, että maatalousyrittäjyys on elämäntapa, jossa saa tehdä töitä kotoa käsin ja hyvä puoli on ammatin vapaus.* Vastaajat kokivat, että maatalousyrittäjien arvostus on kohdillaan ja siihen ei ole tullut muutoksia viime aikoina. Lapin maatalouden suurimmiksi mahdollisuuksiksi mainittiin puhdas luonto, luomutuotanto, sekä muiden luonnonvarojen hyödyntäminen. Uhkia murrosalueen lammastilayrittäjien mukaan olivat suuret ympäristökatastrofit, sekä kaivostoiminnan riskit ympäristölle ja peruselinkeinoille. Tulevaisuus nähtiin samansuuntaisena, kuin muissakin vastaajaryhmissä, eli tilojen määrä vähentyy, mutta tuotantomäärät pysyvät samoina.

8.2.5. Porotalous

Murrosalueen porotilallisten mukaan nykytilanne on hyvä. Tiloilla pitkään jatkunut rakentamisen jälki näkyy ja toiminta on kehittynyt ja kasvanut koko ajan. Sesongit (ettotyöt ja matkailu) tukevat toisiaan hyvin. Yrityksen vakituinen ulkopuolinen työ tuki kokonaisuutta ja useilla tiloilla poroelolukumäärä oli pysynyt vakiintuneena jo pitkään. Vastaajien joukossa oli myös niitä yrityksiä, joilla tulos oli tappiollista ja näissä yrityksissä oli tavoitteena laajentaa yritystoimintaa.

Porotilallisten mukaan porotalouden tulevaisuus näyttää hyvältä, koska nuoria tulee toimintaan mukaan säännöllisesti. Työmäärä on suuri myös porotilallisten keskuudessa, mutta se korreloi puolestaan myös tuloksen kanssa. Yrityksen ulkopuolisen työssäkäynnin ohella poronhoitotyöt auttavat jaksamaan. Henkistä rasittavuutta lisäävät maatilatalouden byrokratia, valvonnat ja viranomaisen tulkintojen vaihtelut. Ammatin hyväksi puoliksi mainittiin sesonkien lomittuminen toisiinsa, tasapainoinen kokonaisuus, toiminnan monipuolisuus, luonnonläheisyys, sosiaalisuus, yhteishenki, vapaus,

ja että tulosta saa tehdä itselle. Porotilalliset kokivat, että maatalouden arvostus on noussut ja sen imago on tällä hetkellä hyvä, mutta laidunmaat pienenevät koko ajan. Poronlihan osalta kysyntää on enemmän, kuin tarjontaa. Vastaajien mukaan arvostus eteläisessä suomessa on heikompa erityisesti porotaloutta kohtaan, kuin Pohjois-Suomessa.

Monialayrittäjä, johon yhdistyy jalostusasteen nostaminen, nähtiin Lapin maatalouden suurimpana mahdollisuutena. Muita mahdollisuuksia olivat matkailun kasvu ja luonnonvarojen hyödyntäminen, sekä lähiruoka-ajattelun vahvistuminen. Uhkia porotilallisten mukaan puolestaan olivat isot maailmanmullistukset matkailussa, ympäristökatastrofit, porojen laidunalueiden pienentyminen, metsähallituksen toimenpiteet metsätalouden suhteen (hakuut), muuttoliike, elintarvikelainsäädännön tiukennukset ja vihreän ajattelutavan lisääntyminen kaupunkilaisten keskuudessa.

Tulevaisuuden suhteen porotilalliset olivat samoilla linjoilla muiden tuottajien kanssa, eli tilojen koko tulee kasvamaan, tilojen määrä vähenee ja tuotanto keskittyy vahvan maatalouden alueelle. Vastaajat olivat huolissaan siitä, että yritysten kannattavuus on liikaa työmäärästä riippuvainen, eli kannattavuus revitään yrittäjien selkänahasta ja pitkistä päivistä. Tällä on vaikutusta jaksamiseen ja se edellyttää, että yrittäjä ei ole poissa työtehtävistään. Lihan suoramyynä nähtiin tulevaisuudessa yhä isommassa roolissa matkailun ohjelmapalvelutoiminnan kanssa.

8.3. Vähenevän maatalouden alue

Taulukko 6. Vähenevän alueen yhteenveto tuotantosunnittain

VÄHENEVÄ	Lypsykarja	Lihanauta	Lammas	Porotalous
Nykytila ja talous	Vakaa, vaikkakin tulos heikentynyt	Hyvä, sesonkiluonteisuus sopii tuottajille	Haastava	Hyvä, kokonaisuus muodostuu eri tulolähteistä
Jaksaminen	Vaatii jatkuvaa kehittämistä, maatalouspolitiikan huono ennustettavuus rasittaa	Maatalouden ja muun yritystoiminnan tasapainottelua	Suuri työmäärä, talous, tukimaksatusten aikatauluongelmat	Fyysisesti ja henkisesti raskasta, tekniikka helpottanut työtä
Hyvät puolet	Vapaus	Työn mielekkyys, kohtuullinen työmäärä	Itsenäisyys	Arvostus parantunut, mutta julkinen tukikeskustelu syö uskottavuutta
Omistajanvaihdos	Huolestuttava	Ei ajankohtainen	Ei ajankohtainen	Ei ajankohtainen
Mahdollisuudet	Matkailu, jalostus, monimuotoisuus, Lapin investoinnit	Matkailu, kaivosteollisuus	Matkailu	Puhtaus, lähiruoka, matkailu
Uhat	Tukipolitiikan muutokset, median asenne, vihreä aate	Tukipolitiikan rajut muutokset	Kaivosteollisuus	Poismuutto, infran rapistuminen, metsätalous
Tulevaisuus	Tilakoko kasvaa, Rovaniemeltä ylöspäin maatalous loppuu	Sukupolvenvaihdosten mahdollistaminen	Tilakoko kasvaa, tilamäärä vähenee	Suuret yksiköt, suoramyynä
41-50	Ei haastateltuja	Ei haastateltuja	Kannattavuus ja terveys rassaavat	Matkailu edellä, monipuolisesti kehittään
yli 50	Tila kunnossa. Varovasti kehittään	Tila kunnossa. Heikko kannattavuus	Ei haastateltuja	Arkisesti eteenpäin.

8.3.1. Lypsykarjatalous

Heikkenevän alueen lypsykarjatilojen nykytilanne oli suhteellisen vakaa, vaikkakin joidenkin yritysten tulos oli heikentynyt muutaman viime vuoden aikana. Vastaajien mukaan maatilayrittäjänä toimiminen Lapissa vaatii jatkuvaa kehittämistä ja tilat panostavat mm. hyvään eläinkantaan. Yrittäjien jakamista haittaavat maatalouspolitiikan muutokset ja maidon tuottajahinnan lasku. Asiantuntija-avulle olisi käyttöä eri liiketoimintavaihtoehtojen puntaroimisessa. Tällä hetkellä tukea saa toisilta viljelijöiltä. Ammatin hyvinä puolina nähtiin oma työ ja vapaus, sekä maatilan hyvä kasvuympäristö lapsille. Kokemukset maatilayrittäjänä toimimisesta Lapissa olivat kahdenlaisia. Vastaajat kokivat, että arvostus on laskenut erityisesti kaupunkialueilla, vaikka kotimaisen ruoan arvostus on noussut. Myös ikäluokkien kohdalla koettiin olevan eroavuuksia ja arvostuksen nähtiin olevan korkeampaa vanhempien ikäluokkien keskuudessa.

Heikkenevän alueen lypsytilalliset näkivät maatalouden mahdollisuuksien olevan matkailun kehittymisessä, jatkojalostuksessa ja monimuotoisuudessa. Lisäksi arvostuksen nousu kotimaista puhdasta lähiruokaa kohtaan tuo mahdollisuuksia. Vastaajat kertoivat, että Lapin isoja investointeja tulisi ajaa voimakkaammin eteenpäin (kaivannaisteollisuus, Sokli, Vuotos, Bioref). Näin mahdollistetaan nuorille töitä ja nuorten pysyminen alueella. Uhkina mainittiin tukipolitiikan muutokset, maatalouden voimakas vähentyminen, tilojen määrän vähentyminen, median pessimistinen asenne maataloustuotantoa kohtaan, energiahintojen kohoaminen, ja ajatusmaailman muuttuminen vihreisiin arvoihin erityisesti kaupunkialueilla.

Tulevaisuus näyttäytyy vastaajien mukaan samanlaisena kuin muidenkin vastaajien kohdalla. Tilakoot kasvavat ja pienemmät tilat lopettavat, koska nykytulotasolla ei pystytä tekemään enää kehittämisinvestointeja. Rovaniemeltä alaspäin maatalous pysyy ja jopa kehittyy, mutta siitä ylöspäin kehittyminen on päinvastaista. Nykytilanne ei tule pysymään, mutta mahdollisuuksia on monimuotoisuudessa ja jalostuksessa. Paluu omavaraistalouteen voi olla joillekin vaihtoehtoinen tie ja mahdollisuus.

8.3.2. Lihanautojen kasvatusta

Lihanautojen kasvattajat kokevat nykytilanteen hyväksi ja lisätulojen hankkiminen tilan ulkopuolelta ei ole ongelma. Tuottajien mukaan lihan hinnan vaihtelut luovat epävarmuutta. Maatilayrittäjänä toimiminen on maatalouden ja muun yritystoiminnan tasapainottelua, mutta sesonkiluoteisuus mahdollistaa molemmat toiminnot. Ammatin hyviä puolia ovat sen mielekkyys ja kohtuullinen työmäärä. Vastaajien mukaan maatalousyrittäjiä arvostetaan, mutta tilojen määrä on kuitenkin harventunut.

Lapin maatalouden ja maaseudun mahdollisuudet ovat matkailussa ja kaivosteollisuudessa. Uhkia ovat maatalouden kannalta tukipolitiikan radikaalit muutokset. Tulevaisuuden suhteen korostettiin sukupolvenvaihdosten roolia ja niiden tekemistä mahdollisimman helpoksi, jotta uusia jatkajia tulisi.

8.3.3. Lammastalous

Heikkenevän alueen lammastilalliset kokivat nykytilanteen haastavaksi. Heitä rasittaa työmäärä ja tiukka talous. Tukimaksatusten aikatauluongelmat aiheuttavat hankaluuksia, samoin kuin byrokratia. Maatalousyrittäjyys koettiin taloudellisesti ja henkisesti raskaana toimintana. Ammatin hyviä puolia ovat itsenäisyys ja sen arvostus ainakin Lapissa. Lapin maatalouden mahdollisuudet ovat matkailussa ja uhat kaivannaistaloudessa. Tulevaisuus näyttäytyy tilojen määrän vähentymisenä ja tilakoon sekä eläinmäärän kasvamisena.

8.3.4. Porotalous

Porotalouden nykytilanne koettiin hyväksi. Yritysten tulo muodostuu eri lähteistä ja kokonaisuus on toimiva. Matkailun rooli on tärkeä heikkenevän alueen porotilallisille. Lisäksi metsänistutukset ja lihan suoramyyntitulot ovat merkittäviä. Maatilayrittäjyys vie voimavaroja niin fyysisesti, kuin henki-

sestikin ja sesonkityö on raskasta. Vastaajat kokivat, että muiden arvostus maatalousyrittäjyyttä kohtaan oli pitkään heikkoa ja erityisesti sitä ei arvostettu paikallisesti. Nyt arvostus on parantunut ja puhdas ruoka on kuluttajien arvossa. Julkinen tukikeskustelu kuitenkin syö arvostusta.

Vastaajat nimesivät Lapin maatalouden mahdollisuuksiksi puhtauden, turvallisuuden, lähiruoan ja matkailun kehittymisen. Kaivostoiminnan kehittymisen nähtiin olevan kaksiteräinen miekka, mikä tuo Lappiin sekä hyvää, että huonoa. Uhkia nähtiin poismuutossa, infranstruktuurin rapistumisessa ja metsätaloudessa. Maatalouden tulevaisuus on suurissa yksiköissä, vaikkakin suoramyynti ja paikalliset palvelut lisääntyvät. Porotalous tulee kehittymään ja perusmaatalouteen jää Lappiin kasvinviljelytilat yhdistettynä porotalouteen.

9. Tutkimustulokset ikäluokittain

9.1. Ikäluokka 41–50 vuotiaat

Haastattelujen yhtenä tavoitteena oli saada vastauksia ikäluokan 41–50 osalta seuraaviin kysymyksiin:

- miksi lopetetaan ja vaihdetaan ammattia
- millaisia suunnitelmia tällä ikäluokalla on lähiaikoina
- mikä saa jatkamaan yritystoimintaa

Ikäluokasta 41–50 on poistunut viime vuosina paljon yrittäjiä. Poistumaa on ollut alueilla, joihin on tullut uusia työpaikkoja yrittäjänä toimineille mm. matkailun, kaivostoiminnan ja teollisuuden aloille. Haastattelujen perusteella poistumaa tästä ikäluokasta ei ole odotettavissa enää siinä mitta-kaavassa, kuin aikaisempina vuosina. Niiden yrittäjien, jotka harkitsivat lopettamista, vastauksista voidaan nostaa esille seuraavia toimintaan negatiivisesti vaikuttavia tekijöitä:

- heikoksi koettu hintataso ja kannattavuus
- sijaintiin liittyvät haasteet, jotka hankaloittavat tai tekevät mahdottomaksi kannattavuutta parantavat toimet
- yrittäjän alhainen koulutustaso
- yksinäisyys yrittäjänä toimimisessa.

Pääsääntöisesti tässä ikäluokassa toimivien haastateltujen yrittäjien tilat ovat yritystoiminnan osa-alueiltaan keskitasoa. Tilat ovat hyvin toimivia, mutta eivät vielä yrittäjän mielestä valmiita. Tämä johtuu siitä, että kehittämistoimia on lykätty kannattavuuteen liittyvien haasteiden, sekä maatalous- ja hintapolitiikan heikon ennustettavuuden johdosta. Suurimmiksi motivaatiotekijöiksi koettiin yrittäjän vapaus, luonto ja se että pystyy tarjoamaan lapsille hyvän kasvu ympäristön.

9.2. Ikäluokka yli 50 vuotiaat

Haastattelujen yhtenä tavoitteena oli saada vastauksia ikäluokan yli 50 vuotiaat osalta seuraaviin kysymyksiin:

- millaisia suunnitelmia tällä ikäluokalla on yritystoiminnan jatkon suhteen
- asenne omaa työtä kohtaan
- omistajanvaihdossuunnitelmat.

Suurin osa tämän ikäluokan haastatelluista yrittäjistä sijoittui ikähaitarin alapäähän ja tämän johdosta omistajavaihdosasia ei ollut vielä ajankohtainen. Useimmilla tiloilla luotettiin siihen, että jatkaja löytyy omasta perheestä. Niillä tiloilla, joissa jatkajasta ei ollut vielä tietoa, oli ollut vaikutusta tilan kehittämiseen. Investointeja ja muita kehittämistoimia oli tehty varovaisemmin, mutta harvemmin ne kuitenkaan oli jätetty tekemättä. Myönteisimmin ajatukseen toiminnan myymisestä ulkopuoliselle suhtautuivat ne, joiden tilat olivat kannattavimpia. Haastatellut arvostivat omaa työtään ja kokivat, että myös muut erityisesti lähialueilla arvostavat sitä. Ryhmässä ilmeni suhteellisen paljon terveyteen ja erityisesti fyysiseen jaksamiseen liittyviä haasteita. *Yhteenvetona voi todeta, että yrittäjän ikä, tilan tuotantosuurta tai sijoittuminen vahvan, murros tai heikkenevän maatalouden alueelle eivät korreloi kannattavuuteen, menestymiseen ja koettuun tyytyväisyyteen niin vahvasti kuin alustavasti oletettiin.* Menestyjiä ja haasteellisessa tilanteessa olevia yrittäjiä on kaikissa ikäryhmissä ja tuotantosuunnissa. Tilan, rakennusten ja viljelysmaiden sijainti sitä vastoin koettiin hyvin merkitykselliseksi. Kaikilla alueilla sijaitsee sekä sijainnistaan hyötyviä, että kärsiviä tiloja. Merkittävintä on se, edesauttaako sijainti kannattavuutta parantavaa yhteistyötä muiden tilojen kanssa.

10. Johtopäätökset

Lapin keskikokoisten maatalojen haastattelututkimuksessa haettiin tietoa siitä, miten Lapin keskikokoiset tilat pysyvät elinvoimaisina ja millaisia toimenpiteitä tarvitaan, jotta tämä tavoite onnistuu. Keskikokoisen maatalousyritysten menestystekijöiksi nousivat seuraavat tekijät, jotka on jaettu henkisiin ja fyysisiin resursseihin.

1. Hyvät yrittäjävalmiudet; koulutus ja työkokemus (Henkinen resurssi)

Valmiudet kehittää tavoitteellisesti ja yrittäjämäisesti toimintaa ovat kaiken yritystoiminnan lähtökohdaksi, niin myös maataloilla. Yrittäjämäisen ajattelutavan omaavilla yrittäjillä oli pääsääntöisesti korkeampi koulutus, kuin perusasteen koulutus ja työkokemusta tilan ulkopuolelta. Korkeampi koulutus (teknikko/amk-taso) sekä ulkopuolinen työkokemus antoi paremmat valmiudet ajatella toimintaa laajakantoisemmin ja kokonaisvaltaisemmin. Lisäksi näiden yritysten toiminta oli tavoitteellista ja toiminnassa näkyi suunnitelmien ja niiden toteutuksen pitkäjänteisyys. Toimintaa ohjasivat liiketaloudelliset periaatteet. Laajempi kokemus- ja tarkastelupohja antoivat myös paremmat valmiudet sopeuttaa yrityksen toimintaa vaikeina aikoina. Pitkäjänteinen suunnittelutyö antoi myös paremmat eväät tulevaisuuteen, sillä näin kokonaisuus pysyy myös jatkajan kannalta houkuttelevampana aloittaa toiminta, oli sitten kyseessä ulkopuolinen tai omasta perheestä tuleva jatkaja. Kategorian toisessa päässä näkyi jos yrittäjällä ei ollut kokemusta muualta tai hänellä ei ollut alan peruskoulutusta.

2. Perheyrittäjäisyys (Henkinen resurssi)

Perheen merkitys korostuu maatalousyrittäjäisydessä. Parhaiten vaikeinkin aikoina pärjäivät ne yritykset, joissa toimi yritystoimintaan sitoutunut pariskunta. Myös sellaiset tilat, joissa toinen puolisoista oli ulkopuolella töissä, mutta kuitenkin ainakin henkisellä tasolla tukemassa toimintaa, antoi paremmat lähtökohdat selvitä haasteiden ylitse.

Lypsykarjatalous oli selkeästi se, missä oli realistiset mahdollisuudet työllistää kaksi henkilöä. Muilla tuotantosuunnilla kannattavuustekijät vaikuttivat, että toisen oli pakkokin kulkea tilan ulkopuolella töissä tai harjoittaa muuta yritystoimintaa. Heikoimmassa asemassa olivat yksinyrittäjät. Perheen merkitys näkyi myös kysyttäessä maatalousyrittämisen hyviä puolia. Useampi vastaajista nosti esille, että lapset ovat saaneet hyvän ja turvallisen kasvuympäristön maatilalta. Vanhemmat ovat pystyneet työskentelemään kotona. Lisäksi lapset ovat oppineet tekemään töitä ja olemaan oma-aloitteisia pienestä pitäen.

3. Yhteistyön merkitys (Henkinen ja fyysinen resurssi)

Haastattelussa kysyttiin yhteistyöstä kahdesta näkökulmasta. Toisaalta oli kyse yritysten välisestä yhteistyöstä, sekä alueen muusta yhteistoiminnasta. Yritysten välinen yhteistyö koettiin pääsääntöisesti tärkeäksi ja ne yritykset, joilla siihen oli käytännössä mahdollisuus, myös tekivät paljon yhteistyötä eri tasolla toisten yritysten kanssa. Yhteistyömahdollisuuksiin vaikuttivat tilan sijainti, samankokoisten tilojen läheisyys, urakoitsijoiden saatavuus ja yrittäjän sosiaaliset taidot. Yhteistyötä haettiin myös henkisellä tasolla, eli oman toiminnan eri tilanteisiin haettiin ratkaisuja vertaistuesta ja hyvistä käytännön esimerkeistä. Tässä sähköiset välineet olivat myös tuoneet uusia tiedonhaun ja vertaistuen muotoja. Tilan sijainti sellaisella alueella, missä oli toisia maatalousyrityksiä jäljellä, mahdollisti myös laajemman yhteistyön.

Yksinäiset tilat (myös vahvalla alueella) menettivät yhden sopeuttamiskeinon vaikeina aikoina, kun yhteistyömahdollisuutta ei ollut käytettävissä. Henkistä tukea löytyi toki ainakin nuorempien osalta sähköisistä kanavista. Henkiseen jaksamiseen myönteisesti vaikutti myös vahvasti ympäröivän kyläyhteisön aktiivisuus, vaikka muita saman alan toimijoita ei ollut alueella.

Yhteistyön merkitys koettiin erittäin tärkeäksi yritysten välisessä kanssakäymisessä ja liiketoiminnassa. Yhteistyöllä oli vaikutusta kolmesta eri näkökulmasta:

- Henkisenä voimavarana
- Kustannustehokkuuden tuottajana
- Liiketoiminnan kehitysmahdollisuuksina

Ne yritykset, jotka sijaitsivat alueilla, joissa oli yritysten välistä yhteistyötä ja joissa kyläyhteisössä oli vahvaa yhteistoimintaa, olivat tyytyväisempiä kuin ne, jotka sijaitsivat etäällä toisista tiloista, tai asuivat muuten alueilla, joissa ei ollut enää mainittavampaa yhteistyötä. Ne tilat, toimialasta riippumatta, jotka olivat ns. yksinään, olivat perussävyltään negatiivisempia, kuin ne jotka olivat tiiviissä yhteistyössä jonkun tahon kanssa. Yhteistyö mahdollisti tuotantoketjuja, työnvaihtoa, sekä yhteisiä koneita, eli yritysten välisestä yhteistyöstä saavutettiin kustannussäästöjä. Yhteistyö oli sitä laajempaa, mitä lähempänä samankokoiset tilat olivat toisiaan. Taloudellisessa mielessä ne tilat, jotka olivat etäällä toisista, jäivät paitsi yhdestä kustannuksista säästävästä mahdollisuudesta kannattavuuden laskiessa. ”Sadan kilometrin yksinäisyys” oli siis jo merkittävä tekijä niin taloudellisesti, mutta myös henkisen jaksamisen kannalta. Porotalous on erilainen muista toimista, koska poronhoitotyöt tehdään edelleen perinteisellä tavalla yhdessä ja yhteistyön tekeminen on elinkeinon elinehto.

Muusta kuin elinkeinotoimintaan liittyvästä yhteistyöstä eniten osallistuttiin paikallisen metsästysseuran toimintaan. Metsästysseura olikin joillakin syrjäseutualueilla ainoa toimiva yhteistyö, mikä edelleen oli toiminnassa. Niillä alueilla, missä kyläyhteisö oli muutoin aktiivinen, antoi se voimaa ja uskoa myös tulevaisuuteen. Yrittäjät myös pääsääntöisesti osallistuivat kyläyhteistyöhön syrjäseutualueilla enemmän kuin vahvalla alueella. Moni toki mainitsi lausunnoissaan, ettei ehdi osallistua muuhun kuin työhön liittyvään yhteistyöhön.

Mitä kauempana kuntakeskuksista yritys sijaitsi, sitä suurempaan rooliin myös muun yhteistyön vaikutus nousi. Mikäli kyläyhteisössä oli riitoja, heijastui se myös haastateltavien näkökulmiin. Voimaa saatiin myös perheyhteisöstä. Mikäli molemmat perheenpuolisot olivat yritystoiminnassa mukana, niin tulevaisuus ja näkymät olivat positiivisempia. *Kaikkein negatiivisemmin kokonaisuudessaan suhtautuivat ne, jotka olivat kaukana toisista tiloista, kyläyhteistyö oli metsästysseuran varassa ja joilla ei ollut puolisoa tai toinen puolisko oli ulkopuolella töissä.* Kyläyhteistyön yleisen merkittävyyden huomasi myös haastatteluisi siinä, että esim. aktiivinen metsästysseuran tai kyläseuran toiminta toi kylään ainakin kesä- ja syysaikaan elämää, mikä koettiin positiivisena asiana.

4. Lähtökohdat ja sijainti (Fyysinen resurssi)

Erityisesti vahvan maatalousalueen maaseutuyrityksillä, mutta myös muilla tutkimusalueen yrityksillä, jotka sijaitsevat muun asutuksen keskellä, fyysiset rajoitteet voivat olla toiminnan laajentumisen este tai hidaste. Pellon saatavuuteen liittyvät ongelmat (tuenalainen pelto), sekä tuotantorakennusten sijainti tiivisti rakennetussa ympäristössä, olivat esteenä toiminnan laajentumiselle kustannustehokkaasti. Asutuskeskusten läheisyydessä oleville vuokrapelloille ei saatu tarpeeksi pitkiä vuokrasopimuksia investointia tai sukupolvenvaihdosta silmällä pitäen. Lisäksi vuokrattavaksi ei yksinkertaisesti saanut uusia aloja, koska monet jo muun tuotannon päättäneet tilat jatkoivat kasvinviljelytiloina. Mikäli yrityksen aktiivinen kehittäminen jää toissijaiseksi ja vaikkapa rakennukset ovat tiensä päänsä sukupolvenvaihdostilanteessa, niin toimintaa jatkavat joutuvat

sijoittamaan yritykseen suuremmat taloudelliset panostukset kehittäessään tilaan nykyaikaiseksi. Tämä sitoo voimavaroja ja tuottaa suuremman riskin jatkajalle. Suunnitelmallisesti ylläpidetyn ja kehittyvän tilan myyminen ulkopuoliselle on myös huomattavasti helpompaa, kun pohja on kunnossa.

5. Tuottavuuden parantamisen välineet (Fyysinen resurssi)

Keskikokoisten tilojen osalta lypsykarjatilat olivat hakeneet kustannustehokkuutta jo edellä mainitun yhteistyön avulla sekä myös panostamalla tuotannon prosesseihin ja laatutekijöihin. Näitä tekijöitä olivat mm. eläinten hyvinvointiin panostaminen, eläinaineksen jalostukseen liittyvät tekijät, ruokinnan tehostaminen, sekä myös optimaalisen kokoluokan löytäminen verrattuna tuotantokustannuksiin. Muilla kuin lypsykarjatilalla lisää kannattavuutta haettiin edellä mainittujen lisäksi monipuolistamalla toimintaa ja vähintään kahden tulolähteen taktiikalla. Taloudellinen tilanne osaltaan mahdollisti, mutta myös pakotti etsimään lisätulolähteitä muusta yritystoiminnasta. Erityisesti porotaloudessa ja lammastaloudessa muu yritystoiminta nähtiin enemmän mahdollisuutena, kun taas nautakarjataloudessa ja lihakarjan kasvatuksessa muu yritystoiminta oli myös pakon sanelemaa taloudellisen tilanteen vuoksi. Tulevaisuuden uskoa tuottavuuden parantamiseen toi lihan suoramyyni ja jatkojalostukseen liittyvät suunnitelmat.

6. Ulkopuolisen asiantuntijan avun hyödyntäminen (Henkinen resurssi)

Asiantuntija-apua ja tietoa haettiin eri lähteistä aktiivisesti kautta linjan, mutta erityisen hyvin pärjäivät ne tilat, joiden toiminnasta paistoi lävitse pitkätähäimen suunnittelu. Suurin osa haastatelluista käytti kyllä asiantuntijoiden palveluita, mutta usein vain johonkin tiettyyn asiakokonaisuutta tai menneisyyttä analysoiviin tai yhden vuoden mittaisiin suunnitelmiin. Pitkän tähtäimen suunnitteluun ja tulevaisuuden eri vaihtoehtojen kartoittamiseen tarvitaan enemmän asiantuntija-apua. Osa haastatelluista sanoi kaipaavansa tällaista asiantuntijuutta, osa ei tarvetta suoraan tiedostanut, mutta ilmiselvästi tilan kehittymisen kannalta tällaiselle pitkän tähtäimen suunnittelulle on tarvetta.

Kun ajatellaan tilaa, joka hakee vaihtoehtoja liiketoimintansa kehittymiselle, selkeät vaihtoehtoiset ratkaisumallit, jossa puntaroidaan nykytilasta lähtevät polut eriasteiselle kehittämiselle, voisivat olla ratkaisu löytää vaihtoehtoinen tie tilan pidon lopettamiselle ja paikalleen jumittumiselle. Asioita pitäisi pystyä käsittelemään kokonaisuutena, jossa huomioidaan tilan kehittyminen niin taloudellisten, fyysisten kuin henkistenkin voimavarojen kokonaisuutena. Ongelmana tällä hetkellä on, että vaikka tarve jopa tiedostetaan tiloilla, niin asiantuntijuutta ei välttämättä ole saatavilla tai siitä ei ole tietoa tai sitä ei osata tiedostaa tarvitsevana.

11. Menestyvän maatilán edellytysten pikatesti

Haastattelututkimuksen aikana tulosten arvioinnin tueksi kehitettiin tiloille pisteytysjärjestelmä, jonka avulla pyritään määrittelemään tilán elinvoimaisuutta ja kehittymisedellytyksiä. Pisteet on siirretty taulukkoon ja niitä on tarkasteltavissa alueen, tuotantosuunnan ja haastatellun ikäryhmän perusteella.

Tilat pisteytetään alaotsikoittain asteikolla 1-5. Tilakohtaisesti valitaan jokaisesta pääotsikosta tärkein (joko positiivisesti tai negatiivisesti) menestykseen vaikuttava alaotsikko, jonka merkitys painotetaan kertomalla sen piste kahdella. Testin maksimipistemääräksi saadaan näin 100 p.

Tilojen elinvoimaisuutta ja kehittymisedellytyksiä arvioitiin seuraavien tekijöiden valossa:

Taulukko 7. Tilojen elinvoimaisuuden ja kehittymisedellytysten tekijät

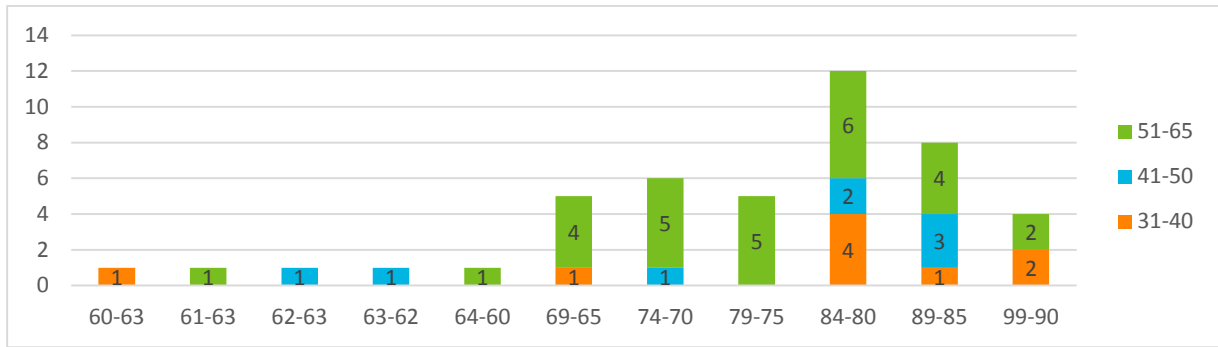
Kehityspotentiaali	Osaamisresurssi	Verkostoresurssi	Fyysinen resurssi
Suunnitelmallisuus	Yrittäjämäisyys	Perhe	Viljelysmaa
Tuottavuus	Koulutus	Tilojen välinen	Tilan sijainti
Velkaisuus	Toimialaosaaaminen	Toimialaverkosto	Työvoima/terveys
Jatkuvuus	Muu työkokemus	Kylä/järjestöt/muu	Koneet, laitteet

Tuloksia arvioitaessa pisteytyskategoriaksi muodostui seuraava taulukko.

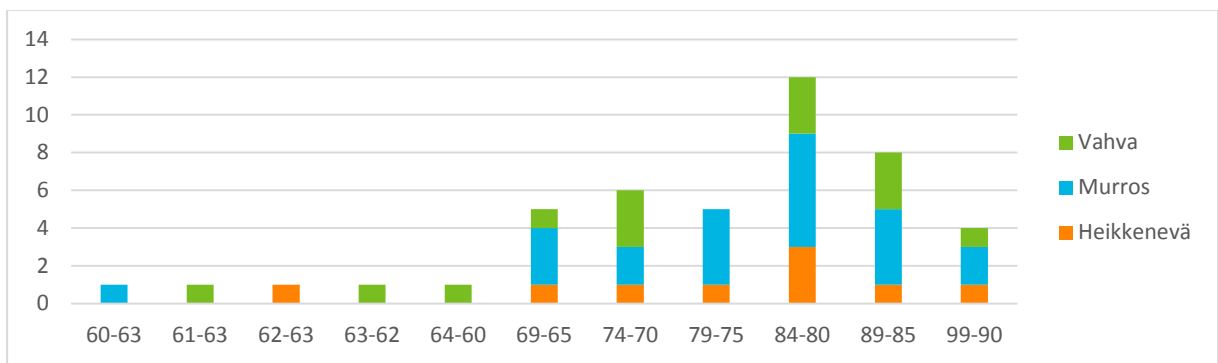
Taulukko 8. Menestyvän maatilán edellytysten pikatesti

SELITE	KATEGOROINTI
99-90	Paljon vahvuuksia, yrittäjämäisesti ja suunnitelmallisesti johdettu, kokonaisuutena toimiva
89-85	Paljon vahvuuksia, suunnitelmallisuus, yrittäjämäisyys, jokin yksittäinen tekijä laskee pisteytystä
84-80	Paljon vahvuuksia, jokin yksittäinen tekijä laskee pisteytystä
79-75	Vahvuuksia olemassa, mutta pari kategoriata laskee pisteytystä
74-70	Vahvoja ja heikkoja osa-alueita tasapuolisesti
69-65	Vahvuuksia on, pari osa-alue laskee pisteytystä
64-60	Useampi osa-alue laskee pisteytystä

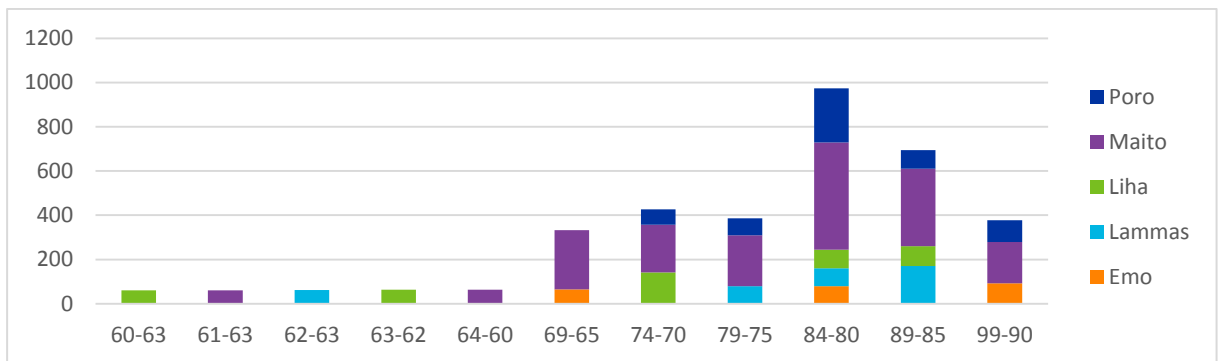
Menestyvän maatilán testin tulokset tukevat haastatteluissa tullutta johtopäätöstä, että tutkimus-alueella, iällä, tilán koolla tai tuotantosuunnalla ei ole merkitystä siihen onko yrityksellä ainekset menestyväksi tilaksi.



Kuva 7. Maatilojen pisteytys ikäluokittain



Kuva 8. Maatilojen pisteytys tutkimusalueittain



Kuva 9. Maatilojen pisteytys tuotantosuunnan mukaan

Seuraavassa kaaviossa on esitetty menestyvän tilan tunnusmerkit:



Kuva 10. Menestyvän maatilan ominaisuudet

12. Toimenpidesuosituksset

Sivun 41 kaaviokuva osoittaa, että maaseutuyrittäjyys, kuten muukin yrittäjyys, vaatii fyysisten resurssien lisäksi erittäin paljon henkisiä resursseja. Henkisiin resursseihin kuuluu asioita, joita on mahdollisuus parantaa ja kehittää näitä ovat muun muassa:

1. Yrittäjän osaamisen tason nostaminen koulutuksen tai työkokemuksen kautta
2. Suunnitelmallisuuden edistäminen ja käyttöönotto, yrittäjävalmiuksien parantaminen ja asiantuntija-avun käyttö
3. Verkostoituminen asiantuntijoiden ja toisten yrittäjien kanssa

Perheyrittäjyys on todettu erittäin tärkeäksi voimavaraksi. Ne, joilla tämän voimavaran hyödyntäminen on mahdollista, ovat jo askeleen edellä. Niillä, joilla tätä mahdollisuutta ei ole käytettävissä, pitäisi olla mahdollisuus rakentaa ympärilleen perhettä vastaava verkosto, joka toimii voimavarana ja lisäresurssina. Tämä on sekä fyysinen (lisätyövoima) että henkinen resurssi (keskustelu, tiedonvaihto). Henkisiä voimavaroja helpottavana, tai kuormittavana tekijänä näkyy myös se, miten maaseutuyrittäjyys nähdään ulkopuolisen silmin ja millainen kuva tästä muodostuu itse yrittäjälle. Arvostuksen puute lisää henkistä kuormaa ja vastaavasti positiivinen mielipideilmasto ja palaute luovat uskoa elinkeinon harjoittamiseen.

Fyysiset resurssit ovat usein niitä, mihin on helpompi ja konkreettisempi tarttua, kun puhutaan tilan kehittymisestä. Tässä avainasiaksi tulee ratkaisun löytäminen yrityksen lähtökohdista ajateltuna.

12.1. Suunnitelmallisuus ja pitkäjänteinen kehittäminen osaksi maatilayrittäjyyttä

Kantavaksi tekijäksi menestyneimpien tilojen kohdalla tuli yrittäjämäinen ajattelutapa ja toiminnan pitkäjänteinen kehittäminen. Yrittäjän tulisi tarvittaessa hakea ulkopuolista asiantuntijuutta ja lisäkoulutusta. Mikäli yrittäjällä ei ole itsellään välineitä ja osaamista viedä toimintaansa eteenpäin suunnitelmallisesti ja tavoitteellisesti, olisi hänen osattava hakea apua asiantuntijalta ja hankittava osaamista itselleen koulutuksen avulla.

PK-yrityksille on ratkaisumalli, joka on kehitetty yritysten tarpeeseen saada käyttöön ulkopuolista asiantuntija-apua, eli Yritysten kehittämispalvelut, jossa voi hankkia kustannustehokasta ja asiantuntevaa palvelua yrityksen eri kehittämistilanteisiin. Saman palvelun kautta on järjestetty eri teemoihin sisältyviä koulutuskokonaisuuksia. Näitä koulutuskokonaisuuksia ovat mm. myynti ja markkinointi, talous ja johtaminen, tuotekehitysasiat sekä kansainvälistyminen. *Samankaltaisesta maaseutuyritysten kehittämispalvelusta olisi tukea maatalan kokonaisvaltaiseen kehittämiseen ja johtajuuteen.*

Tällä hetkellä maatalousyrityksille on tuotettu Neuvo2020 palvelu, joka mahdollistaa asiantuntija-avun saamisen maatilayrityksille. Palvelu muistuttaa yrityksen kehittämispalveluita eli siinä on kilpailutettu valmiiksi eri alojen asiantuntijoita, joista maaseutuyrittäjä voi valita omaan tarpeeseensa sopivan asiantuntijan pelkästään arvonlisävero-osuuden maksamalla. Lisätietoja tuotteesta ja sen käyttökohteista/asiantuntijarekisteristä löytyy Mavin sivuilta <http://www.mavi.fi/fi/tuet-ja-palvelut/viljelijä/Sivut/tilaneuvonta.aspx>.

Tämä on askel oikeaan suuntaan, koska maataloussektorilla oleville yrityksille ei ole ollut tarjolla omaa tuotetta asiantuntijapalveluiden ostamiseen. Tuote on lanseerattu elokuussa 2017. Talousasioiden osalta tuotteesta puhutaan kilpailukykyneuvonnasta ja kohderyhmänä ovat erityisesti tilat, joilla on haasteellinen tilanne talouden osalta. Palvelu pitäisi kuitenkin kohdentaa myös siihen tilanteeseen, kun asiat ovat vielä hyvin. Tällöin mahdollisuudet saada palvelusta kaikki hyöty irti ovat paremmat kuin taloudellisen tilanteen ollessa heikompi.

Palvelun voisi kategorisoida kohderyhmittäin esimerkiksi seuraavasti:

- a. Omistajanvaihdostilanteessa olevat tilat (Kohderyhmänä alle 30 vuotiaat, sekä 51-65 ikäluokat)
- b. Muutostilanteen edessä olevat tilat
- c. Pysähtyneet, kehittämisen unohtaneet tilat

Palveluiden tulisi pitää sisällä seuraavia asioita:

1. Nykytilakartoituksen laatiminen tulisi toteuttaa myyjän, sekä ostajan osalta ja kehittämissuunnitelman laatiminen (*Asiantuntijan apu, tuettu palvelu*)
2. Omistajan vaihdoksessa rahoitukselliset, verotukselliset ja sopimustekniset asiat asiantuntijan avulla, niin luopujan, kuin jatkajan kannalta ja erilliset täsmäkoulutustilaisuudet ko. tilanteessa oleville. (*Asiantuntijan apu, koulutustilaisuudet markkinalähtöisesti*)

Muutostilanteessa ja pysähtyneiden tilojen osalta kehittämissuunnitelman toteutus ja vaihtoehtoisen toimintamallin kartoittaminen: mitkä ovat tilan nykytilanteesta lähtevät kehittämisen realistiset vaihtoehdot kannattavan toiminnan edellytysten turvaamiseksi ja mielekkään toiminnan turvaamiseksi. Miten tilaa aiotaan jatkossa viedä eteenpäin, mitä tavoitteita toiminnalle on ja miten niihin tavoitteisiin päästään. Miten tehtyihin ratkaisuihin tukipolitiikka peilautuu. Tukipolitiikan vaikutuksilla on merkityksensä, mutta ne eivät saa olla pitkän tähtäimen suunnittelun lähtökohta, vaan kokonaisvaltainen kehittäminen valittuja tavoitteita kohti. Tässä olisi korostettava, että kehittämissuunnitelman on oltava todellinen, ei ainoastaan rahoitusperusteinen. Kehittämissuunnitelmaan liittyy myös rahoitusvaihtoehtojen hakeminen, investointien ja kehittämistoimenpiteiden suunnittelu ja toteutuksen seuranta. Kehittämissuunnitelman toteuttamisessa voi olla useitakin eri alan asiantuntijoita, joiden tarve määritellään nykytilakartoituksen yhteydessä. (*Asiantuntija-apu tarvelähtöisesti/yrityskohtaisesti tuotteistettu/tuettu*)

3. Jatkajan/tilan kehittäjän osaamis pohjan varmistaminen ja riittävään, mieluusti AMK -tasoiseen koulutukseen ohjaaminen ja/tai ulkopuolisen työkokemuksen hankinta. Nykyinen rahoitusmalli edellyttää tiettyä alan ammattiosaamista uudelta jatkajalta, mutta mitä laajempi osaamistaso on, sitä paremmat eväät se antaa kokonaisvaltaiseen ajatteluun ja suunnitelmalliseen toimintaan. (*Markkinointikampanja valtakunnallisesti, valtakunnallinen hankeistus, ministeriön tason rahoitus*)
4. Yrittäjämäisen ajattelutavan korostaminen: miten tilaa aiotaan viedä eteenpäin, mitä tavoitteita toiminnalle on ja miten niihin tavoitteisiin päästään. Tässä on korostettava, että maatilan kehittämissuunnitelman on oltava todellinen, ei ainoastaan rahoitusperusteinen. Kehittämiseen liittyy myös henkisten resurssien esim. osaamisen vahvistaminen suunnitelmallisesti. Maatilan kehittämissuunnitelmaan liittyvät myös mahdolliset investoinnit, tuotantosuunnan vaihdot, monipuolistamiseen ja tuottavuuden parantamiseen liittyvät ratkaisut. (*Markkinointikampanja valtakunnallisesti, asiantuntija-apu yrityskohtaisesti tuotteistettu/tuettu*)
5. Verkostoitumisen avulla on tärkeää varmistaa, ettei maatilayrittäjä jää toimenpiteen jälkeen yksin, eikä spv tilanteessa myöskään luopuja jää ns. tyhjän päälle. Hiljaisen tiedon ja hyvien käytänteiden siirtyminen sukupolvelta toiselle on maaseutuyritysten osalta melko luontaista, mutta samalla on myös varmistettava, että jatkaja ei jää menneeseen kiinni. Toisten samassa tilantees-

sa olevien yritysten kanssa ajatuksen ja kokemusten vaihto antaa henkistä pääomaa erityisesti jatkajalle, kuin myös kaikille muille maatilayrittäjille. *(Hyvinvointiin liittyvä hankkeistus verkostumisen edistämiseen, Tupa-iltojen tämän päivän mallin luominen paikallisesti ja sähköisiä palveluita hyödyntäen. Lappiin oma malli)*

12.2. Maatalousyrittäjille kohdistettava viestintä ja koulutukseen panostaminen

Lapin maatilatalouden tueksi tulee laatia viestintä-/tiedotussuunnitelma, jonka tavoitteena on tuoda esille menestyvän maaseutuyrittäjyyden painopisteitä. Samalla tulee nostaa esille myös maaseutuyrittäjyyden ja alkutuotannon arvostusta, sekä roolia lähiruoan tuottajana ja maaseutualueiden elinvoimaisuuden perustana.

Viestintä-/tiedotussuunnitelma rakentuu kohdennetusta viestinnästä maataloille ja maaseutuyrityksille. Tässä tuodaan esille menestyvän maatilan ja maaseutuyrittäjän tunnusmerkit. Viestinnässä tulisi tuoda esille myös maatilayrittäjien mahdollisuudet kouluttautua (mm. johtamisen EAT kohdennettuna maaseutuyrityksille). Mikäli olemassa olevista koulutuskokonaisuuksista ei löydy Lapin alueen yrittäjille soveltuvaa, niin käynnistetään täsmäkoulutuksen suunnittelu, jossa on osa-alueita johtamiseen, talouden suunnitteluun ja alan ammatilliseen osaamisen kasvattamiseen.

Viestintä tulisi pitää hyvin käytännönläheisenä ja kohderyhmänä tulisi erityisesti olla:

- tilat, joissa jatkajaa ei välttämättä ole tiedossa, tai joiden toiminta-ajatuksena on ”näillä mennään seuraavat 10 vuotta”
- tilat, jotka miettivät tulevaisuuden kehitysaskelita ja joissa yhtenä vaihtoehtona on tilan lopettaminen joko kannattavuusongelmien, työmäärän rasittavuuden tai jatkajan puutteen vuoksi

12.3. Verkostoituminen ja yhteistyön edistäminen

Yhteistyö ja verkostot ovat erittäin tärkeitä menestyvän tilan kannalta: perheen tuki, vertaisverkosto, käytännön yhteistyö, kyläyhteisön aktiivisuus. Kaikki nämä toimiessaan luovat positiivisuutta ja kun ne eivät toimi, muodostuu negatiivinen kierre, joka heijastuu yritystoimintaan ja erityisesti jaksamiseen. Pitkät etäisyydet voivat vaikuttaa siihen, että puolisoa on hankala saada maaseudulle ja yhteistyö esimerkiksi koneurakoinnissa on vaikea toteuttaa pitkien etäisyyksien takia. Verkostoitumisen merkitystä tulee vahvistaa informaation avulla ja rakentaa luontevia yhteisöjä myös sähköisiä palveluita hyödyntäen.

12.4. Moniyrittäjämallien tukeminen

Maatilan tulolähteiden monimuotoisuus korostuu Lapissa. Poikkeuksena tästä ovat lypsykarjatilat ja erittäin suuret lihakarjatilat. Lammastaloudessa ja porotaloudessa monimuotoisuus ja elämäntapa, sekä ideologia ovat jo luonnollisia osia. Tuotannon monimuotoisuus lisää kuitenkin yrittäjän jaksamisongelmia. Tämän johdosta on tärkeää kääntää muun yritystoiminnan aloittaminen mahdollisuudeksi, ei pakoksi. Tässä uusi liiketoiminta rakennetaan toimintaympäristöön, tarvelähtöisyyteen ja omaan osaamiseen perustuen. Kannattavuus ja jaksaminen liittyvät läheisesti toisiinsa. Edellä mainittu Neuvo 2020 palvelun edelleen kehittäminen on askel tähän suuntaan.

12.5. Maatilayrittäjyyden suhtautumiseen ja arvostukseen vaikuttaminen

Tämän tutkimuksen perusteella on syytä erityisesti kiinnittää huomiota suomalaisen maatalouden arvostukseen ja julkisuuskuvaan, sekä miten siihen voidaan vaikuttaa. Haastateltavien mukaan maataloutta arvostetaan erityisesti Lapissa ja lähialueilla, mutta etelän kaupungeissa erityisesti vihreät arvot jyräävät Suomalaisen maatalouden yli. Lähiruoan merkityksestä tulisi viestiä ja vaikuttaa positiivisesti erityisesti kaupunkilaisten asenteisiin muissakin, kuin alan julkaisuissa. Kaikki viestintätavat eivät sovi kaikille ikäryhmille ja siksi kohdennettua viestintää tulisi miettiä suurelle yleisölle kohde- ja ikäryhmittäin. Yhtenä mahdollisuutena on myös tuoda asiantuntemusta peruskoulun oppikirjojen sisältöön ja järjestää maatilayrittäjien vierailuja kouluille. Yleisen arvostuksen nostamista olisi myös maatalojen sukupolvenvaihdon rahoittamiseen liittyvä kannustin niille tiloille, jotka ovat pitäneet investointi- ja kehittämistyötä tiloilla yllä. Maatalouden hallintoviranomaisten suuntaan tulee viestiä tarpeesta uudistua ohjaavampaan ja asiakaslähtöisempään suuntaan.

Lähdeluettelo:

<http://www.lappi.fi/lapinliitto/200> ,seutukaavaliitto, Lapin maatalous 1984

www.mavi.fi

www.stat.luke.fi

<http://www.mavi.fi/fi/tuet-ja-palvelut/viljelijä/Sivut/tilaneuvonta.aspx>

Liite1

Haastattelulomake

1. PERUSTIEDOT

Vastaajan nimi:

Osoite:

Sähköposti:

Puhelin:

Yritysmuoto: 1 perinteinen, 2 yhtymä, 3 oy, 4 perikunta, 5 ky/oy, 6 muu, mikä?

Omistussuhde: 1 oma, 2 vuokrattu

Tilalla työskentelevät henkilö/rooli 1 yrittäjä 2 perheenjäsen 3 palkkatyö 4 alihankkija 5 muu (harjoittelija)	Ikä	Sex	kk/v	Koulutus 1 Maatalous- ala 2 Muu amma- tillinen 3 ei ammatil- lista	Työskentely tilan ulkopuo- lella 1 palkkatyös- sä 2 yrittäjänä 3 opiskelee 4 työtön/muu 5 ei käy

Työkokemus (osaaminen pääomana, kokemus, asenne, itse hankittu osaaminen, muu yritystoiminta).
Mistä lähtien vetovastuussa (vuosi) _____

Tilakoko ha

15 ja alle	16 - 30	31 - 60	yli 60
------------	---------	---------	--------

kokonaispinta-ala _____ ha, josta peltoa _____ ha ja josta omaa peltoa _____ ha, sekä met-
sää _____ ha

2. VOIMAVARAT

2.1. TALOUS

Kuinka suuri osuus (%) Teidän ja perheen bruttotuloista muodostuu seuraavista tulonlähteistä nyt ja tulevina vuosina?

	2016	2018(arvio)	2020 (arvio)
Maa- ja puutarhatalous	_____ %	_____ %	_____ %
Metsätalous	_____ %	_____ %	_____ %
Porotalous	_____ %	_____ %	_____ %
Muun yritystoiminnan tulot (esim. urakointi)	_____ %	_____ %	_____ %
Tilan ulkopuolella työssäkäynti	_____ %	_____ %	_____ %
Muut tulot (esim. eläkkeet, pääomatulot)	_____ %	_____ %	_____ %
Yhteensä	100 %	100 %	100 %

Oletteko tyytyväinen tilanteeseen. Mikä olisi optimi tilanne?

Kuinka suuri on maatilanne kokonaisliikevaihto (= myyntitulot + tuet) ja kuinka arvioitte sen kehittyvän? Arvioikaa tuhansissa euroissa. Mukaan myös tilalla harjoitetun metsätalouden ja muun yritystoiminnan tulot ja tuet.

	2016	2018	2020
Liikevaihto			

Tilan eri tuotantosuunnat

Mikä on tilanne päätuotantosuunta ja osuus liikevaihdosta

1. _____, osuus _____ %

Mitä muuta toimintaa tilallanne harjoitetaan ja niiden liikevaihto (1000 euroa) vuonna 2015:

2. _____, osuus _____ %

3. _____, osuus _____ %

4. _____, osuus _____ %

5. _____, osuus _____ %

Harjoitetaanko tilallanne porotaloutta? Kyllä _____, Ei _____

Jos harjoitetaan, mikä oli porotalouden liikevaihto (1000 euroa) vuonna 2015 _____ euroa

Kuinka arvioitte varojenne riittävän tilan toiminnan harjoittamiseen?

Menot	Erittäin huonosti	Huonosti	Kohtalaisesti	Hyvin	Erittäin hyvin
Riittävyys	1	2	3	4	5

Onko toiminta kannattavaa, tuleeko tulosta (haastattelijan tarkentavia kysymyksiä)

_____ Kuinka suureksi arvioitte maatilanne velkapääoman suhteessa liikevaihtoon (velan määrä/1-5)?

Onko tilalla riittävästi eri voimavaroja käytössä tällä hetkellä/mihin pitää panostaa tulevaisuudessa (työvoimaa, peltoa, koneita, eläimiä yms.)?

_____ Oletteko tehneet investointeja viime vuoden (2016) aikana? Aiotteko tehdä investointeja (4 v):

Kuinka helposti arvioitte saavanne ulkopuolista rahoitusta yritystoimintaanne? (pankkilaina tms.)

2.2. JAKSAMINEN

Millaista on olla maatalousyrittäjä täällä Lapissa, jaksamisen näkökulmasta?

Haastattelijalle: yksinäisyys, onko vapaa-aikaa, fyysinen rasitus, henkinen rasitus, etäisyydet

Millä tavalla perhe vaikuttaa jaksamiseesi maatalousyrittäjänä? Millä tavalla perheen jäsenet osallistuvat työhön/päätöksentekoon yrityksessänne? Kenen kanssa käyt tai voisit käydä keskusteluja liittyen omaan jaksamiseen?

Mitkä asiat koet ammattisi hyväksi puoliksi? Haastattelijalle: Henkistä hyvinvointia tukevia tekijöitä

3 Toimintaympäristö

3.1 Oman toimialan kokeminen

Millaisena koet olla maatalousyrittäjänä Suomessa ja Lapissa? Koetko, että maatalousyrittäjiä arvostetaan?

3.2 Tiedonhankinta

Mitä tietoa tarvitset, miksi ja mistä sitä hankit? Mitkä ovat tärkeimmät tiedonhakukohteet ja välineet osaamisen lisäämiseksi, toimialan ja toimintaympäristön tuntemuksen lisäämiseksi?

Haastattelijan tarkastuslista: internet, sosiaalinen media, alan ammattilehdet, panosjalostusteollisuuden viestintäkanavat, tiedejulkaisut ja ammattikirjallisuus, tuottajajärjestöt (neuvojat, neuvontatilaisuudet jne.), neuvontajärjestöt (neuvojat, neuvontatilaisuudet jne.), tilitoimistot, viranomaiset

Yritystoiminnan tehostamiseksi tarvitaan erilaista suunnittelua ja seurantaa. Mitä niistä teet itse ja mitkä koet että ainakin ymmärrys niiden sisällöstä olisi oltava itsellä? (listaus 26c.kyselylomakkeelta haastattelijan tueksi)

Oletko hankkinut ulkopuolista asiantuntemusta? Mitä ja keneltä? (Tähän luettelo esim. kyselylomakkeen 29 ja 30 kysymys) Tarpeellisuus, kokemukset ja kehittämis ehdotukset. Listaus palveluista muistilistaksi..

3.3 Toimintatapa ja -ympäristö

Millainen tila oli kun otit vetovastuun ja miten se on muuttunut sen jälkeen? (*pohja, miltä ponnistaa, taloudellinen kokonaisuus, investoinnit paljon/vähän, muuta yritystoimintaa, kokonaisuus*)

Millainen toimintaympäristö (paikallinen ja valtakunnallinen) oli kun otit vetovastuun ja miten se on muuttunut sen jälkeen?

Oletko pyrkinyt keskittymään tiettyihin toimialoihin vai koetko tärkeäksi, että yritykselläsi/tilallasi on useita hyviä tulonlähteitä?

Mitkä ovat suurimmat käytännön vahvuutesi/heikkoutesi yrittäjänä?

Jos yrityksessänne on ulkopuolista työvoimaa, mitä lähteitä käytätte rekrytointiin ja mitkä ovat pääasialliset kriteerit palkattavalle työntekijälle? Minkälaisia kokemuksia ulkopuolisesta työvoimasta on?

3.4 YHTEISTYÖ

Millaista yhteistyötä teet nyt muiden yritysten/tilojen kanssa? Mitä yhteistyötä haluaisit tehdä muiden yritysten/tilojen kanssa

Millaisia urakointipalveluja on saatavana/ käytät ja mille palveluille olisi tarvetta? (esim. metsätyöt, lannanajo, rehunkorjuu yms.)? Kyselylomakkeen kysymys 19 apuna.

Haastattelijan apulista ...koneyhteistyötä,...hankintayhteistyötä, ...metsänmyyntiyhteistyötä, ...tuotemarkkinointiyhteistyötä, ...koulutusyhteistyö, ...virkistäytymisyhteistyötä, muuta, mitä?

Miten eriasteisella yhteistoiminnalla voisi parhaiten vaikuttaa maaseudun kehittämiseen?

Maaseutualueet ovat olleet voimakkaasti yhteisöllisiä kokonaisuuksia, jossa vertaistuki on ollut voimakasta. Miten koet yhteistyön merkityksen tänä päivänä?

Osallistutko yhteistyöhön lähialueella/kyläyhteisössä ja mitkä ovat mielestäsi tärkeimmät yhteistyöhön vaikuttavat käytännön asiat.

4 TULEVAISUUDEN SUUNNITTELU

Mitä muutostilanteita on yrityksessänne/tilallanne tulossa tulevina vuosina ja millä aikajänteellä? Apuna taulukko kysymyksestä 32. Millaisessa elinkaaren vaiheessa tilasi on nyt?

Miten muutostilanteeseen tullaan yrityksessänne/tilallanne varautumaan? (kysytään vain jos aiheellista) Mitä käytännön mahdollisuuksia näet kehittää oman yrityksesi/tilasi toimintaa? Mitkä ovat suurimmat esteet kehittää yritystoimintaa/tilasi toimintaa?

Mikäli muutostilanteeseen liittyy sukupolvenvaihdos/omistajanvaihdos, niin näettekö, että jatkaja tulee omasta perheestä/ulkopuolelta? *(kysytään vain jos aiheellista)*

Millainen tila on kun lopetat/tila siirtyy tulevalle omistajalle?

Mikäli muutostilanteeseen liittyy tilanpidon lopettaminen/tuotantosuunnan vaihtaminen, mikä tähän on suurimpana syynä ja miten tämä todennäköisemmin tullaan tekemään? *(kysytään vain jos aiheellista)*

Missä (toimialat/mahdollisuudet/asiat) ovat suurimmat mahdollisuudet Lapin maataloudessa ja maaseudun elinvoimaisena pitämisessä tulevaisuudessa? ja mitä pitää tehdä, että ne saadaan realisoitua? Mitä mieltä olet suomalaisen elintarviketuotannon ja maatalouden tulevaisuudesta? Miten maatilojen rakennekehitykseen voidaan vaikuttaa sinun mielestäsi?

Missä (toimialat/mahdollisuudet/asiat) on suurimmat uhat Lapin maataloudessa ja maaseudun elinvoimaisena pitämisessä tulevaisuudessa? ja mitä pitää tehdä, että ne saadaan eliminoidua?

Miten toteutat (Mikä ohjaa) yrityksesi tulevaisuuden suunnittelun? Millaisia periaatteita sinulle on kehittämisen suunnasta?

Miten lappilainen maatalous tulee kehittymään tulevaisuudessa? -hyvät ja huonot puolet

Jos nyt pitäisi valita tuleva ammattialasi, ryhtyisitkö maanviljelijäksi? Millaisen mainospuheen pitäisit viljelijäksi ryhtymistä harkitsevalle?

Suuret kiitokset suomastasi ajasta tutkimuksemme!

Liite 2

Maatilojen pisteytystaulukko

alue	TS	ikä	K1	K2	K3	K4	O1	O2	O3	O4	V1	V2	V3	V4	F1	F2	F3	F4	yht.
Murros	Poro	31-40	10	5	5	5	10	5	5	5	5	4	10	4	5	10	5	5	98
Murros	Maito	31-40	10	5	5	5	10	4	5	4	10	5	5	4	10	5	4	5	96
Vahva	Emo	51-65	10	4	5	5	10	3	5	3	5	10	4	5	4	10	4	5	92
Heikke- nevä	Maito	51-65	10	5	5	3	4	4	10	4	10	3	5	3	5	5	10	5	91
Murros	Maito	51-65	10	4	5	5	10	3	5	5	10	5	5	5	3	4	6	4	89
Murros	Liha	51-65	5	8	5	3	8	3	5	5	10	4	4	5	10	4	5	5	89
Vahva	Maito	51-65	10	3	2	5	5	4	10	4	10	4	4	4	5	10	4	4	88
Murros	Maito	31-40	10	5	3	5	10	3	5	4	10	5	3	3	8	4	5	5	88
Vahva	Lammas	51-65	10	3	4	5	4	10	5	5	5	4	10	4	6	5	3	3	86
Heikke- nevä	Poro	41-50	10	3	3	5	10	3	5	4	10	4	5	4	4	8	4	3	85
Murros	Maito	41-50	8	3	3	4	4	3	10	2	10	4	4	5	5	10	5	5	85
Vahva	Lammas	41-50	10	3	4	4	5	10	5	5	5	3	10	3	6	4	5	3	85
Murros	Poro	51-65	8	4	5	3	8	2	4	5	4	10	5	5	4	4	8	5	84
Heikke- nevä	Liha	51-65	4	6	3	5	10	3	4	5	8	4	4	5	5	8	4	5	83
Murros	Maito	41-50	5	4	4	10	4	4	10	4	10	2	5	2	5	6	3	4	82
Heikke- nevä	Maito	51-65	8	4	5	3	4	3	10	4	10	4	5	5	5	4	2	5	81
Murros	Poro	51-65	2	2	5	5	3	5	10	5	5	10	5	5	4	8	4	3	81
Murros	Maito	41-50	8	2	3	4	4	4	8	3	10	5	4	4	10	4	4	4	81
Vahva	Maito	31-40	8	2	2	5	8	4	4	4	4	10	4	4	3	4	10	5	81
Vahva	Lammas	31-40	5	4	2	5	8	5	4	4	5	4	10	3	10	4	5	3	81
Murros	Maito	51-65	8	3	4	4	10	4	5	5	10	3	3	3	5	4	6	3	80
Murros	Maito	51-65	8	4	3	4	4	4	8	3	10	4	3	5	4	10	2	4	80
Heikke- nevä	Poro	31-40	8	3	3	5	6	2	4	3	5	5	10	5	3	3	10	5	80
Vahva	Emo	31-40	10	2	2	5	10	4	4	4	10	4	4	2	8	4	4	3	80
Murros	Lammas	51-65	4	4	5	2	4	3	10	5	2	3	10	4	10	4	4	5	79
Heikke- nevä	Maito	51-65	3	3	8	4	4	3	8	1	4	3	3	10	10	5	3	5	77
Murros	Poro	51-65	6	3	5	4	4	3	8	5	4	3	10	3	5	5	4	5	77
Murros	Maito	51-65	4	3	8	4	8	4	4	4	8	3	4	3	5	4	6	5	77
Murros	Maito	51-65	8	3	4	4	4	4	8	4	8	4	4	4	4	4	4	5	76
Murros	Maito	51-65	8	3	4	5	8	3	4	3	8	4	3	2	8	3	4	3	73
Vahva	Maito	51-65	5	4	5	4	8	3	4	2	10	3	3	3	8	3	4	3	72
Vahva	Maito	51-65	8	4	5	5	3	2	8	4	10	2	2	2	8	3	2	3	71
Vahva	Liha	51-65	4	6	5	2	4	2	8	2	10	4	3	3	3	3	4	8	71
Heikke- nevä	Poro	51-65	3	4	5	2	3	3	8	3	3	3	10	4	4	5	6	4	70
Murros	Liha	41-50	3	4	5	2	3	3	8	4	2	8	3	2	5	8	5	5	70
Heikke- nevä	Maito	51-65	4	3	4	2	3	3	4	10	4	4	2	4	5	3	8	5	68
Murros	Maito	51-65	4	6	5	3	8	4	4	5	6	4	4	5	4	3	2	1	68
Vahva	Maito	31-40	3	4	3	5	3	3	8	4	3	10	3	3	4	4	4	3	67
Murros	Maito	51-65	4	3	4	2	3	3	4	8	3	6	3	4	5	3	6	4	65
Murros	Emo	51-65	6	2	3	4	2	3	6	2	4	6	2	2	10	5	4	4	65
Vahva	Maito	51-65	6	2	5	2	6	4	5	2	4	3	4	4	5	3	6	3	64
Vahva	Liha	41-50	3	4	2	5	8	3	3	2	8	2	2	2	8	3	4	4	63
Heikke- nevä	Lammas	41-50	4	4	3	4	3	2	8	2	6	4	4	4	4	3	4	3	62
Vahva	Maito	51-65	3	8	3	3	3	2	8	2	8	2	2	2	5	4	3	3	61
Murros	Liha	31-40	6	2	3	5	8	3	3	3	3	2	2	1	5	6	4	4	60



luke.fi

Luonnonvarakeskus
Latokartanonkaari 9
00790 Helsinki
puh. 029 532 6000