

---

# **RAVINTOTASE**

## **Balance Sheet for Food Commodities**

**2003 ja 2004 (ennakko, preliminary)**



Maa- ja metsätalousministeriön tietopalvelukeskus  
*Information Centre of the Ministry of Agriculture and Forestry*

Helsinki 2005

ISSN 1456-1026

---

## Alkusanat

Ravintotase on yhteenveto maamme tärkeimpien elintarvikeryhmien tuotannosta, kotimaisesta käytöstä ja kulutuksesta. Siihen kuuluu 11 ruokaaineryhmää sekä juomat. Ravintotaseessa laskeaan kulutusmäärät henkeä kohti vuodessa ja päivässä sekä esitetään kulutuksen energia-, valkuais-, rasva- ja hiilihydraattisisältö. Ravintotase laaditaan YK:n maatalous- ja elintarvikejärjestö FAO:n jaotteen mukaisesti.

Ravintotaseessa lasketaan kotimaisen tuotannon, varaston muutoksen, viennin ja tuonnin perusteella kotimainen käyttö, joka jaetaan edelleen eläinrehuun, siemenkäyttöön, teollisuuden raaka-aineisiin sekä ruokakäyttöön. Teollisessa käytössä on eritelty elintarvike- ja muu teollisuus. Elintarvikkeen ruokakäytön perusteella lasketaan kulutusluvut henkeä kohti vuodessa.

Ravintotaseen tärkeimpiä lähteitä ovat Maa- ja metsätalousministeriön tietopalvelukeskuksen, Elintarviketeollisuusliitto ry:n, Tullihallituksen sekä Riista- ja kalatalouden tutkimuslaitoksen tilastot.

Ravintotaseita on laadittu vuodesta 1949/50 alkaen. Tase tehtiin satovuosi- ja vuosipohjalla vuoteen 1968/69 saakka, vuonna 1970 siirryttiin käyttämään kalenterivuotta viiteajanjaksona. Nyt julkaistava vuoden 2003 ravintotase on lopullinen. Vuoden 2004 ravintotaseen luvut ovat ennakkotietoja. Lopulliset tiedot julkaistaan kesäkuussa 2006. Julkaisun loppuun on koottu aikasarja elintarvikkeiden ravintotaseiden mukaisista kulutusluvuista kiloina henkeä kohti vuodesta 1994 alkaen.

Helsingissä, kesäkuussa 2005

Tarja Korttesmaa

## Preface

*The Balance Sheet for Food Commodities summarizes the production, domestic use and consumption of the country's most important food commodity groupings. It lists 11 food product groups and also beverages. The balance sheet contains figures on annual and daily per capita consumption and on energy, protein, fat and carbohydrate contents. The balance sheet is compiled in accordance with the classification of the Food and Agriculture Organization of the United Nations (FAO).*

*Domestic use is calculated in the balance sheet on the basis of domestic production, changes in stocks, and exports and imports. Domestic use is divided into animal feed, seed use, industrial raw materials and use as food. Industrial use is subdivided into the food industry and other industries. Figures for annual per capita consumption are calculated on the basis of food products purchased for use as food.*

*The information presented in the balance sheet is mainly compiled from the statistics of the Information Centre of the Ministry of Agriculture and Forestry, Finnish Food and Drink Industries' Federation, the National Board of Customs and the Finnish Game and Fisheries Research Institute.*

*Balance sheets for food commodities have been compiled since the year 1949/50. The balance sheets were compiled on the basis of a crop year until the year 1968/69. In 1970, the calendar year became the reference period. The Balance Sheet for Food Commodities 2003 is final. The figures for 2004 are provisional. The final figures will be released in June 2006. Given at the end is a time series of per kg per capita consumption figures compiled from the balance sheets for 1994 onwards.*

Helsinki, June 2005

Tarja Korttesmaa

**SISÄLLYS**

Alkusanat.....	1
Laatuseloste .....	3
Ravintotase 2004 (ennakko) .....	5

**Taulukot**

Ravintotase 2003 .....	7
Ravintotase 2004 (ennakko) .....	15
Ravintotaseet 1994-2004 (kulutus henkeä kohti) .....	25

**Kuviot**

1. Elintarvikkeiden kulutus Suomessa 1996-2004 .....	14
2. Viljan, perunan, lihan, maidon ja vihannesten kulutus 1965-2004 .....	22
3. Viljan kulutus 1960-2004 .....	22
4. Lihan ja kananmunien kulutus 1960-2004 .....	23
5. Maidon, piimän ja jogurtin kulutus 1984-2004.....	23
6. Vihannesten ja hedelmien kulutus 1984-2004 .....	24
7. Rasvojen ja kasviöljyjen kulutus 1985-2004 .....	24

**CONTENTS**

<i>Preface</i> .....	1
<i>Quality description</i> .....	4
<i>Balance Sheet for Food Commodities, 2004 (preliminary)</i> .....	6

**Tables**

<i>Balance Sheet for Food Commodities, 2003</i> .....	7
<i>Balance Sheet for Food Commodities, 2004 (preliminary)</i> .....	15
<i>Balance Sheets for Food Commodities, 1994-2004 (consumption per capita)</i> .....	25

**Figures**

1. <i>Consumption of food commodities in Finland, 1996-2004</i> .....	14
2. <i>Consumption of cereals, potatoes, meat, milk and vegetables, 1965-2004</i> .....	22
3. <i>Consumption of cereals, 1960-2004</i> .....	22
4. <i>Consumption of meat and eggs, 1960-2004</i> .....	23
5. <i>Consumption of milk, sour milk and yoghurt, 1984-2004</i> .....	23
6. <i>Consumption of vegetables and fruits, 1984-2004</i> .....	24
7. <i>Consumption of fats and vegetable oils, 1985-2004</i> .....	24

## Laatuseloste

### Tilastotietojen relevanssi

Ravintotase on FAO:n jaottelun mukaan tehty taseen muotoinen Suomea koskeva kokonaislaskelma, joka lähtee ravinnon tuotannosta ja päättyy ravinnon kulutukseen. Kalenterivuositaisessa laskelmassa selvitetään eri ravintoaineiden tuotanto, varastomuutokset, vienti- ja tuontimäärät sekä kotimainen käyttö. Kotimainen käyttö jakautuu edelleen siemenkäyttöön (viljat), rehukäyttöön, elintarviketeollisuuden käyttöön, non food -teollisuuden käyttöön sekä viimeksi kulutukseen (ruoan brutto- ja nettokulutus). Taseajattelun ideana on selvittää ravinnon kulku tuotannosta aina kulutukseen asti ja toisaalta se on eräs keino laskea kulutus, ellei sitä ole kuluportaassa tilastoitu.

Ravintotaseen tietoja hyödynnetään mm. seuraaviin tarkoituksiin: FAO:n ravintotase (Food Balance Sheets), OECD:N kulutustilastot, yhteispohjoismaiset projektit sekä kotimaassa mm. maatalouden kokonaislaskelmaan, erilaisiin kulutus- ja tuotantotilastoihin, ennusteiden laatimiseen ja huoltovarmuuslaskelmiin.

Ravintotase sisältää 11 ruoka-aineryhmää (viljat, peruna, sokeri, palkokasvit, vihannekset, hedelmät ja marjat, liha, kananmuna, kala, maitotuotteet, rasvat) sekä juomat. Ryhmät jakautuvat edelleen yksittäisiin tuotteisiin, joita vuonna 2004 oli 78. Tase jakautuu makro- ja mikro-osaan. Makrotasolla tarkastellaan koko maan lukuja (milj. kg). Mikrotasolla esitetään suomalaisen keskimäärin kuluttaman ravinnon määrä kg/vuosi ja g/päivä. Mikrotasolla tarkastellaan lisäksi ruuan energia-, valkuais-, rasva- ja hiilihydraattisisältöä.

Ravintotaseen tiedot perustuvat pääasiassa Maa- ja metsätalousministeriön tietopalvelukeskuksen (Tike), Elintarviketeollisuusliitto ry:n, Tullihallituksen sekä Riista- ja kalatalouden tutkimuslaitoksen keräämiin valtakunnallisiin tilastoihin.

Tiken tilastotuotanto perustuu lakeihin maa- ja metsätalousministeriön tietopalvelukeskuksesta (1200/1992) ja maaseutuelinkeinotilastoista (1197/1996).

### Menetelmäkuvaus

Ravintotase on kokonaislaskelma, jonka tiedot kootaan eri tietolähteistä. Tärkeimpiä lähteitä ovat Tiken tuotanto- ja satotilastot sekä maatilatutkimukset, Elintarviketeollisuusliitto ry:n kotimaan myyntitilastot, Tullihallituksen ulkomaankauppatilastot sekä Riista- ja kalatalouden tutkimuslaitoksen tilastot. Elintarvikkeiden kulutusmäärät lasketaan pääosin lähtien niiden tuotantotilastoista. Kotimainen käyttö saadaan tällöin vähentämällä kotimaisesta tuotannosta vientimäärät ja lisäämällä siihen tuontimäärät.

Lisäksi huomioidaan varastomuutokset niistä elintarvikkeista, joista ne on mahdollista saada. Joissakin tuotteissa tuotanto arvioidaan lähtien kulutuksesta. Silloin kotimainen käyttö saadaan summana ruoka-, elintarviketeollisuus-, non food -teollisuus-, siemen- ja rehukäytöstä. Ruoan nettokulutus on sama kuin bruttokulutus kaikilla muilla tuotteilla paitsi viljoilla, joilla bruttokulutus on kulutus jyväpainona ja nettokulutus kulutus jauhopainona. Elintarvikkeiden kulutus henkeä kohden saadaan jakamalla ruoan nettokulutus tarkasteluvuoden keskimääräisellä väkiluvulla.

### Tietojen oikeellisuus ja tarkkuus

Ravintotaseen kattavuus riippuu saatavilla olevista tiedoista. Osittain arvionvaraisiksi jäävät mm. kotitalouksien puutarhatuotanto, luonnonmarjojen ja sienten käyttö sekä kasviöljyjen ruokakäyttö.

Lasketatavasta johtuen ravintotaseisiin perustuvat elintarvikkeiden kulutuslaskelmat eivät kerro ruoan kulutuksen tarkkaa määrää. Esimerkiksi ruoan hävikki sekä omatarveviljely pystytään ottamaan tilastoinnissa huomioon vain erilaisiin arvioihin pohjautuen. Ravintotaseiden avulla voidaan kuitenkin seurata elintarvikkeiden kulutustrendejä pitemmiltä ajanjaksoilta, koska taseen lasketatapa ja tietolähteet pysyvät lähes samoina vuodesta toiseen.

### Tietojen ajantasaisuus

Ravintotase on vuoden 2003 tietojen osalta lopullinen. Vuoden 2004 ravintotaselaskelma on ennakkolinen. Lopullinen ravintotase 2004 valmistuu kesäkuussa 2006.

### Tietojen saatavuus

Tiedot julkaistaan vuosittain Ravintotasejulkaisussa, joka sisältää taulukoiden lisäksi lyhyen yhteenvedon tuoreimman ravintotaseen tuloksista sekä graafisia kuvioita. Julkaisun lopussa on esitetty ravinnon kulutus henkeä kohti aikasarjana alkaen vuodesta 1994. Julkaisu on kaksikielinen (suomi ja englanti). Ravintotaseen tiedot julkaistaan lisäksi vuosittain Maatilatilastollisessa vuosikirjassa. Ravintotaseita on laadittu vuodesta 1949/50 alkaen. Vuoteen 1994 saakka ne laadittiin Maatalouden taloudellisessa tutkimuslaitoksessa.

### Tietojen vertailukelpoisuus

Tiedot ovat pääosin vertailukelpoisia julkaisussa esitettävän aikasarjan osalta. Vertailtavuuteen vaikuttavat muutokset on mainittu aikasarjataulukon viitteissä. Vuoteen 1968/69 saakka taseen tiedot koskivat satovuotta (1.7.-30.6.). Vuodesta 1970 lähtien viiteajanjaksona on käytetty kalenterivuotta.

## Quality Description

### Relevance of statistical information

The Balance Sheet for Food Commodities is a total calculation concerning Finland, compiled in the form of a balance sheet in accordance with the classification of the Food and Agriculture Organization of the United Nations (FAO). It starts with the production of food commodities and ends with their consumption. Calculations are performed every year to illustrate the production of various food commodities, changes in their stocks, their imports and exports, as well as their domestic use. Domestic use is subdivided into seed use (cereals), feed use, use in the food industry and non food industry and, as the last item, consumption (gross and net consumption of food). The balance sheet aims, on the one hand, to trace the movement of food from production to consumption, and on the other, to assess consumption, in case it is not recorded in consumption statistics. The data included in the Balance Sheet for Food Commodities are used, *inter alia*, for the following purposes: FAO's Food Balance Sheets, OECD's consumption statistics, joint Nordic projects, and for a total calculation of agriculture, various consumption and production statistics, forecasts and emergency supply calculations in Finland.

The Balance Sheet for Food Commodities comprises 11 food product groups (cereals, potatoes, sugar, legumes, vegetables, fruit and berries, meat, eggs, fish, dairy products, fats) as well as beverages. The groups are subdivided into individual products. In 2004, there were 78 such products. The balance sheet is divided into a macro level and a micro level. The macro level presents figures for the whole country (millions of kg). The micro level presents figures for annual and daily average food consumption per capita (kg/year, g/day) in Finland. The micro level also presents the caloric value, and the protein, fat and carbohydrate contents of foods.

The Balance Sheet for Food Commodities is mainly compiled by collating data from the national statistics of the Information Centre of the Ministry of Agriculture and Forestry (Tike), the Finnish Food and Drink Industries' Federation, the National Board of Customs and the Finnish Game and Fisheries Research Institute. The fact that Tike produces statistics is based on the Act on the Information Centre of the Ministry of Agriculture and Forestry (1200/1992) and the Act on Rural Industry Statistics (1197/1996).

### Methodological description

The Balance Sheet for Food Commodities is a total calculation, the data for which are gathered from various sources of information. The main sources are Tike's production and harvest statistics and farm surveys, the domestic sales statistics of the Finnish Food and Drink Industries' Federation, the foreign trade statistics of the National Board of Customs, as well as the statistics of the Game and Fisheries Research Institute. Calculation of the quantities of food commodities consumed is mainly based on production statistics on food commodities. Domestic use is calculated by deducting exports from domestic production, after which imports are added. In addition, changes in stocks of food commodities are taken into account in those commodities for

which such information is available. For some products, production is estimated starting with consumption. In that case domestic use is obtained as a sum of food use, use in the food industry, use in the non food industry, seed use and feed use. The net consumption of food is the same as the gross consumption of food for all products other than cereals, for which the gross consumption is expressed as grain weight and the net consumption as flour weight. The per capita consumption of food commodities is obtained by dividing the net consumption of food commodities by the average population of the year under review.

### Correctness and accuracy of data

The coverage of the Balance Sheet for Food Commodities depends on the data currently available. The produce from kitchen gardens, the use of wild berries and mushrooms and the consumption of vegetable oils, among others, can only be estimated to a certain extent. Due to the way the Balance Sheets for Food Commodities are prepared, they do not give exact figures for the quantities of food consumed. In the statistics, food wastage and cultivation for own use, for example, have to be based on estimates. However, trends in consumption of various food commodities can be monitored over long periods of time with the aid of the Balance Sheets for Food Commodities, because the method of calculation and the sources of information remain nearly unchanged from one year to the next.

### Timeliness and promptness of data

As regards the data for 2003, the Balance Sheet for Food Commodities is complete. The Balance Sheet for Food Commodities 2004 is preliminary. The final Balance Sheet for Food Commodities 2004 will be completed in June 2006.

### Accessibility of data

The data are published annually in the publication Balance Sheet for Food Commodities. In addition to tables, the Balance Sheet contains a short summary of the results of the newest Balance Sheet for Food Commodities and graphical representations. At the end of the publication, the per capita consumption of food commodities is presented as a time series starting from the year 1994. The publication is published in two languages, Finnish and English. The data of the Balance Sheet for Food Commodities is also published annually in the Yearbook of Farm Statistics. Balance sheets for food commodities have been published since the year 1949/50. Until 1994, they were compiled by the Finnish Agricultural Economics Research Institute.

### Comparability of statistics

The data concerning the time series included in the publication are mainly comparable. The changes affecting comparability have been listed in the references of the time series table. Until the year 1968/69, the data included in the Balance Sheet concerned the crop year (1 July – 30 June). Since the year 1970, the calendar year has been used as a reference period.

## Ravintotase 2004

Tässä julkaisussa esitettävät luvut ovat ennakkotietoja vuoden 2004 ravintotaseesta. Lopullinen tase valmistuu kesäkuussa 2006. Ravintotaseen laskennassa on käytetty pääasiassa samoja laskentaperusteita ja tietolähteitä kuin aikaisempinakin vuosina.

**Viljan** kokonaiskulutus lisääntyi vajaan kilon edellisestä vuodesta, 77,3 kiloon henkeä kohti. Vehnän ja rukiin kulutus lisääntyi, kauran ja riisin kulutus sitä vastoin väheni. Vehnää kulutettiin 49,3 kiloa henkeä kohti, mikä on kilon eli noin 2 prosenttia enemmän kuin vuonna 2003. Ruista kulutettiin henkeä kohti 15,3 kiloa eli 0,6 kiloa edellisvuotista enemmän. Riisin kulutus pieneni kilolla eli oli 4,3 kiloa henkeä kohti. Kauraa kulutettiin 0,3 kiloa edellisvuotta vähemmän eli 3,5 kiloa henkeä kohti. Ohran kulutus ei juuri muuttunut, vaan oli edelleen 1,0 kiloa henkeä kohti.

**Perunaa** kulutettiin 62,5 kiloa henkeä kohti eli vajaa kaksi prosenttia enemmän kuin vuonna 2003. **Sokerin** kulutus näyttäisi pienentyneen yli kaksi kiloa eli kulutus olisi 29,9 kiloa henkeä kohti. Sokerin kokonaiskulutuksen arviointi on kuitenkin hankalaa, koska laskelmasta jää puuttumaan mm. osa tuontielintarvikkeiden sisältämästä sokerista.

**Tuoreiden vihannesten** kulutus lisääntyi 1,3 kiloa eli kulutus oli 53,1 kiloa henkeä kohti. Tomaatin osuus tästä määrästä oli 10,7 kiloa. Säilyke- että pakastevihannesten kulutus lisääntyi yhteensä kilon. Kaikkiaan vihanneksia käytettiin, vihannessäilykkeet ja -pakasteet mukaan lukien, 66,5 kiloa henkeä kohti eli 2,4 kiloa enemmän kuin vuonna 2003.

**Tuoreita hedelmiä** kulutettiin vuonna 2004 yli kilo edellisvuotista enemmän, vaikka sitruhedelmien kulutus laski puoli kiloa. Yhteensä tuoreita hedelmiä kulutettiin henkeä kohti 46,6 kiloa, josta 12,9 kiloa oli sitruhedelmiä. Kaikkiaan hedelmiä kulutettiin 86,9 kiloa henkeä kohti eli 0,4 kiloa vähemmän kuin vuonna 2003. Hedelmien kokonaismäärä sisältää myös säilykkeet, mehut ja marjat.

**Lihan** kokonaiskulutus, joka sisältää myös riistan ja syötävät elimet, oli viime vuonna henkeä kohti 73,4 kiloa. Lisäystä edellisestä vuodesta oli 1,1 kiloa. Sianlihan kulutuksen kasvu jatkui. Kulutus lisääntyi 0,9 kiloa (2,6 %) eli 33,8 kiloon henkeä kohti. Naudanlihaa syötiin 0,6 kiloa (3,2 %) enemmän kuin vuotta aikaisemmin eli 19 kiloa henkeä kohti. Siipikarjanlihan kulutuksen kasvu hidastui edelleen. Vuonna 2004 sitä kulutettiin henkeä kohti 15,9 kiloa eli vain 0,1 kiloa edellisvuotta enemmän.

**Kananmunia** kulutettiin 9,2 kiloa henkeä kohti eli saman verran kuin vuonna 2003. **Kalan** tuotannosta ja käytöstä ei ole vielä saatavissa tietoja. Vuonna 2003 kalaa syötiin 15 kiloa henkeä kohti, mikä on 0,6 kiloa enemmän kuin vuonna 2002.

**Nestemäisistä maitotuotteista** rasvattoman maidon, jogurtin ja kerman kulutus lisääntyi, kun taas täys- ja kevytmaidon sekä piimän ja viilin kulutus pieneni. Kaikkiaan viime vuonna käytettiin nestemäisiä maitotuotteita henkeä kohti 189,5 kiloa eli 0,9 kiloa enemmän kuin vuonna 2003. Rasvattoman maidon kulutus lisääntyi peräti 2,1 kiloa (5 %) ja jogurtin 0,8 kiloa. Täysmaitoa kulutettiin sen sijaan henkeä kohti 0,6 ja kevytmaitoa 1,1 kiloa vähemmän kuin edellisena vuonna. Sekä piimän että viilin kulutus väheni 0,1 kiloa edellisvuodesta. Maitoa, tilamaito mukaan lukien, kulutettiin vuonna 2004 yhteensä 144,8 kiloa. Tästä määrästä lähes 60 prosenttia oli kevytmaitoa ja noin 30 prosenttia rasvatonta maitoa. Piimää kulutettiin 14,2 kiloa, jogurttia 18,3 kiloa, viiliä 5,6 kiloa ja kermaa 6,6 kiloa henkeä kohti. (Vastaavat luvut litroina: maito yhteensä 139,9, piimä 13,7, jogurtti 17,8, viili 5,5 ja kerma 6,5 litraa.) Jäätelön kulutus pieneni puoli litraa eli 13,2 litraan henkeä kohti.

**Juustoa** kulutettiin viime vuonna 17,3 kiloa henkeä kohti eli 0,6 kiloa enemmän kuin vuonna 2003.

**Rasvoista** voin kulutus pysyi ennallaan, margariinin kulutus lisääntyi 0,2 kiloa edellisvuodesta. Voita kulutettiin henkeä kohti 2,8 kiloa ja margariinia 7,5 kiloa vuonna 2004. Rasvaseoksien kulutus, 3,1 kiloa henkeä kohti, oli 0,1 kiloa enemmän kuin vuonna 2003. Kasviöljyjen kulutus pysyi ennallaan, 5,3 kilossa henkeä kohti.

**Juomista** mehujen ja virvoitusjuomien kulutus väheni, oluen ja muiden alkoholijuomien kulutus lisääntyi. Sokeroituja mehuja kulutettiin viime vuonna henkeä kohti 46,6 litraa, mikä on 4,4 litraa vähemmän kuin vuonna 2003. Virvoitusjuomien kulutus, 64,6 litraa henkeä kohti, oli 4,8 litraa eli noin 7 prosenttia pienempi kuin edellisvuonna. Oluen kulutus lisääntyi yli neljällä prosentilla eli 3,4 litraa henkeä kohti. Viinin kulutus, johon ravintotaseessa sisältyvät myös long drink -juomat, pieneni 0,5 litraa henkeä kohti. Muiden alkoholijuomien kulutus lisääntyi litran henkeä kohti.

## Balance Sheet for Food Commodities 2004

*This publication presents preliminary figures for the balance sheet for food commodities for 2004. The final balance sheet will be completed in June 2006. The figures were calculated using mostly the same methods and data sources as in previous years.*

*The total consumption of **cereals**, at 77.3 kg per capita, increased by just under one kilo from the previous year. The consumption of wheat and rye rose, whereas that of oats and rice fell. Wheat consumption amounted to 49.3 kg per capita, which is one kilo, or about 2%, more than in 2003. Rye consumption totalled 15.3 kg per capita, which is 0.6 kg more than in the previous year. The consumption of rice, at 4.3 kg per capita, decreased by one kilo. Oats consumption, at 3.5 kg per capita, was 0.3 kg smaller than in the previous year. The figure for barley was more or less unchanged at 1.0 kg per capita.*

***Potato** consumption totalled 62.5 kg per capita, which is just under 2% more than in 2003. **Sugar** consumption, at 29.9 kg per capita, would seem to have decreased by more than two kilos. However, it is difficult to calculate the total consumption of sugar, because part of the sugar included in imported foodstuffs, among others, is missing from the calculation.*

*At 53.1 kg per capita, the consumption of **fresh vegetables** increased by 1.3 kg. Of this amount, tomatoes accounted for 10.7 kg. The consumption of canned and frozen vegetables increased by a total of one kilo. In all, 66.5 kg of vegetables were consumed per capita, including canned and frozen vegetables. This is 2.4 kg more than in 2003.*

*In 2004, the consumption of **fresh fruit** was more than one kilo higher than in the previous year, although the consumption of citrus fruit fell by half a kilo. In total, the consumption of fresh fruit amounted to 46.6 kg per capita, 12.9 kg of which were citrus fruit. The overall consumption of fruit was 86.9 kg per capita, which is 0.4 kg less than in 2003. The total amount of fruit also includes conserves, juices and berries.*

*Last year, the total consumption of **meat**, also including game and edible offals, amounted to 73.4 kg per capita, showing an increase of 1.1 kg on the previous year. Pork consumption, at 0.9 kg (2.6%), continued to increase, amounting to 33.8 kg per capita. Beef consumption increased by 0.6 kg (3.2%) from the previous year to 19 kg per capita. The increase in poultry consumption slowed down further; in 2004, its consumption amounted to 15.9 kg per capita, which is only 0.1 kg more than in the previous year.*

*The total per capita consumption of **eggs** was 9.2 kg, being the same as in 2003. The figures for the supply and utilisation of **fish** are still not available. In 2003, the consumption of fish amounted to 15 kg per capita, which is 0.6 kg more than in 2002.*

*In **liquid dairy products**, the consumption of skimmed milk, yoghurt and cream increased, whereas the consumption of whole and low-fat milk, sour milk and viili (curdled milk) decreased. Last year, the total per capita consumption of liquid dairy products was 189.5 kg, which is 0.9 kg more than in 2003. The consumption of skimmed milk increased by as much as 2.1 kg (5%) and that of yoghurt by 0.8 kg. However, the consumption of whole milk was 0.6 kg and that of low-fat milk 1.1 kg smaller per capita than in the previous year. The consumption of both sour milk and viili (curdled milk) decreased by 0.1 kg from the previous year. The consumption of milk, including whole milk on farms, totalled 144.8 kg in 2004. Of this, almost 60% was low-fat milk and about 30% skimmed milk. The per capita consumption of sour milk amounted to 14.2 kg, yoghurt 18.3 kg, viili (curdled milk) 5.6 kg, and cream 6.6 kg. (The corresponding figures in litres were: milk total 139.9; sour milk 13.7; yoghurt 17.8; viili (curdled milk) 5.5; and cream 6.5 litres.) The figure for ice-cream fell by half a litre to 13.2 litres per capita.*

*A total of 17.3 kg of **cheese** was consumed per capita last year, which is 0.6 kg more than in 2003.*

*For **fats**, the consumption of butter remained unchanged, and that of margarine increased by 0.2 kg from the previous year. In 2004, the consumption of butter amounted to 2.8 kg and that of margarine to 7.5 kg per capita. The consumption of butter-vegetable oil mixtures, at 3.1 kg per capita, was 0.1 kg more than in 2003. The consumption of vegetable oils remained unchanged, at 5.3 kg per capita.*

*For **beverages**, the consumption of juices and soft drinks fell, while the consumption of beer and other alcoholic beverages rose. A total of 46.6 litres of sweetened juices per capita were consumed last year. This is 4.4 litres less than in 2003. At 64.6 litres per capita, the consumption of soft drinks was 4.8 litres, or about 7%, smaller than in the previous year. The consumption of beer increased by more than 4%, or 3.4 litres. The consumption of wine, which also includes long drinks in the balance sheet for food commodities, fell by 0.5 litres per capita. The consumption of other alcoholic beverages rose by one litre per capita.*

## **Ravintotase 2003**

(lopulliset tiedot)

*Balance Sheet for Food Commodities, 2003*

*(final figures)*



**RAVINTOTASE 2003 (milj. kg)**

BALANCE SHEET FOR FOOD COMMODITIES 2003 (1000 metric tons)

Maa - Country: **SUOMI - Finland**

Väkiluku - Population: 5 213 014

**2003**

	Tuotanto Production	Varasto- muutos Change in stocks	Ulkomaankauppa Foreign trade		Kotimainen käyttö Domestic utilisation
			Vienti Exports	Tuonti Imports	
<b>1. VILJAT - CEREALS</b>					
- Vehnä - <i>Wheat</i>	679,00	91,52	55,81	136,92	668,59
- Vehnäjauho - <i>Wheat flour</i>	-	-	3,75	0,50	-
- Ruis - <i>Rye</i>	72,80	-20,69	12,87	22,45	103,07
- Muu leipävilja - <i>Other bread grain</i>	-	-	3,25	16,38	13,13
- Ohra - <i>Barley</i>	1 697,40	-114,76	193,58	57,96	1 676,54
- Kaura - <i>Oats</i>	1 294,50	-12,65	398,09	0,04	909,10
- Sekavilja, maissi - <i>Mixed grain, maize</i>	43,77	-	0,35	5,56	48,98
- Kuorimaton riisi - <i>Paddy rice</i>	-	-	0,00	0,04	0,04
- Kuorittu riisi - <i>Husked rice</i>	-	-	0,01	5,36	5,35
- Jauhettu riisi - <i>Milled rice</i>	-	-	1,78	19,46	17,68
- Musertunut riisi - <i>Broken rice</i>	-	-	0,55	5,04	4,48
<b>2. PERUNA - POTATOES</b>					
- Peruna, tuore - <i>Potatoes fresh</i>	617,40	-45,20	17,36	16,67	661,90
- Perunajauho - <i>Potato flour</i>	38,50	-	0,00	0,20	38,70
<b>3. SOKERI - SUGAR</b>					
- Sokeri - <i>Sugar</i>	136,13	-21,46	52,57	89,69	194,70
- Siirappi - <i>Syrup</i>	7,50	-	3,71	0,29	4,09
- Hunaja - <i>Honey</i>	1,70	0,06	0,00	1,00	2,64
- Melassi - <i>Molasses</i>	24,76	-	2,49	2,87	25,14
<b>4. HERNE, PÄHKINÄ, KAAKAO - PULSES, NUTS, COCOA</b>					
- Herne - <i>Peas</i>	10,20	-	1,45	3,71	12,47
- Rypsi ja rapsi - <i>Turnip rape</i>	93,60	-	0,00	79,62	173,22
- Auringonkukka - <i>Sunflower</i>	-	-	0,00	15,81	15,81
- Soijapapu - <i>Soybeans</i>	-	-	0,00	112,60	112,60
- Pähkinä - <i>Nuts</i>	-	-	0,07	3,47	3,40
- Kaakao - <i>Cocoa</i>	-	-	4,89	13,84	8,96
<b>5. VIHANNEKSET - VEGETABLES</b>					
- Tomaatit (tuoreet) - <i>Tomatoes (fresh)</i>	35,80	-	0,31	19,83	55,31
- Vihannekset (tuoreet), ilman tomaatteja 1) - <i>Vegetables (fresh) except tomatoes 1)</i>	207,63	-	0,72	57,74	264,65
- Vihannekset (tuoreet), sisältää tomaatit 1) - <i>Vegetables (fresh) including tomatoes 1)</i>	243,43	-	1,03	77,56	319,96
- Säilykevihannekset (sisältää mehut) - <i>Canned vegetables (including juices)</i>	13,14	-	2,51	29,55	40,18
- Pakastevihannekset - <i>Frozen vegetables</i>	..	-	0,92	19,71	23,91
<b>6. HEDELMÄT JA MARJAT - FRUITS AND BERRIES</b>					
- Sitruhedelmät - <i>Citrus fruit, fresh</i>	-	-	0,27	70,56	70,29
- Muut tuoreet hedelmät - <i>Other fresh fruit</i>	6,10	-	0,19	162,80	166,27
- Kuivatut hedelmät - <i>Dried fruit</i>	-	-	0,02	5,38	5,35
- Hedelmämehut - <i>Fruit juice</i>	2,44	-	9,27	116,45	109,62
- Hedelmäsäilykkeet - <i>Canned fruit</i>	-	-	3,51	31,87	28,36
- Marjat - <i>Berries</i>	64,51	-	5,94	16,66	75,23

1) Sisältää viljellyt sienet (2,02 milj. kg)  
Incl. cultivated mushrooms (2,02 million kg)

2003

	Rehu <i>Animal feed</i>	Siemen <i>Seed</i>	Teollinen käyttö - <i>Industrial use</i>		Ruoka <i>(brutto)</i> <i>Food (gross)</i>	Muunto- kerroin <i>Ex- trac- tion rate</i>	Ruoka <i>(netto)</i> <i>Food (net)</i>
			Elintarvike- teollisuuteen <i>For production of processed food</i>	Ei-elintarvike- teollisuuteen <i>For production of non food products</i>			
<b>1. VILJAT - CEREALS</b>							
- Vehnä - <i>Wheat</i>	199,91	56,50	-	76,97	335,22	75	251,41
- Vehnäjauho - <i>Wheat flour</i>							
- Ruis - <i>Rye</i>	19,70	5,60	-	-	77,77	98	76,21
- Muu leipävilja - <i>Other bread grain</i>	-	-	-	-	13,13	98	12,86
- Ohra - <i>Barley</i>	1 215,67	119,20	23,86	309,71	8,11	75	6,08
- Kaura - <i>Oats</i>	776,67	99,40	-	-	33,03	60	19,82
- Sekavilja, maissi - <i>Mixed grain, maize</i>	44,11	-	-	-	4,87		4,87
- Kuorimaton riisi - <i>Paddy rice</i>	-	-	-	-	0,04		0,04
- Kuorittu riisi - <i>Husked rice</i>	-	-	-	-	5,35		5,35
- Jauhettu riisi - <i>Milled rice</i>	-	-	-	-	17,68		17,68
- Musertunut riisi - <i>Broken rice</i>	-	-	-	-	4,48		4,48
<b>2. PERUNA - POTATOES</b>							
- Peruna, tuore - <i>Potatoes fresh</i>	5,90	71,70	122,17	142,23	319,90		319,90
- Perunajauho - <i>Potato flour</i>	-	-	5,43	24,91	8,36		8,36
<b>3. SOKERI - SUGAR</b>							
- Sokeri - <i>Sugar</i>	0,50	-	-	26,95	167,25		167,25
- Siirappi - <i>Syrup</i>	-	-	-	-	4,09		4,09
- Hunaja - <i>Honey</i>	-	-	-	-	2,64		2,64
- Melassi - <i>Molasses</i>	23,30	-	-	-	1,84		1,84
<b>4. HERNE, PÄHKINÄ, KAAKAO - PULSES, NUTS, COCOA</b>							
- Herne - <i>Peas</i>	5,39	0,82	-	-	6,26		6,26
- Rypsi ja rapsi - <i>Turnip rape</i>	103,93	0,75	67,43	1,10	-		-
- Auringonkukka - <i>Sunflower</i>	9,48	-	6,32	-	-		-
- Soijapapu - <i>Soybeans</i>	98,75	-	13,50	-	0,35		0,35
- Pähkinä - <i>Nuts</i>	-	-	-	-	3,40		3,40
- Kaakao - <i>Cocoa</i>	-	-	-	-	8,96		8,96
<b>5. VIHANNEKSET - VEGETABLES</b>							
- Tomaatit (tuoreet) - <i>Tomatoes (fresh)</i>	-	-	-	-	55,31		55,31
- Vihannekset (tuoreet), ilman tomaatteja - <i>Vegetables (fresh) except tomatoes</i>	-	-	49,93	-	214,72		214,72
- Vihannekset (tuoreet), sisältää tomaatit - <i>Vegetables (fresh) including tomatoes</i>	-	-	49,93	-	270,03		270,03
- Säilykevihannekset (sisältää mehut) - <i>Canned vegetables (including juices)</i>	-	-	-	-	40,18		40,18
- Pakastevihannekset - <i>Frozen vegetables</i>	-	-	-	-	23,91		23,91
<b>6. HEDELMÄT JA MARJAT - FRUITS AND BERRIES</b>							
- Sitruhedelmät - <i>Citrus fruit, fresh</i>	-	-	-	-	70,29		70,29
- Muut tuoreet hedelmät - <i>Other fresh fruit</i>	-	-	-	-	166,27		166,27
- Kuivatut hedelmät - <i>Dried fruit</i>	-	-	-	-	5,35		5,35
- Hedelmämehut - <i>Fruit juice</i>	-	-	-	-	109,62		109,62
- Hedelmäsäilykkeet - <i>Canned fruit</i>	-	-	-	-	28,36		28,36
- Marjat - <i>Berries</i>	-	-	-	-	75,23		75,23

2003

	Tuotanto <i>Production</i>	Varasto- muutos <i>Change in stocks</i>	Ulkomaankauppa <i>Foreign trade</i>		Kotimainen käyttö <i>Domestic utilisation</i>
			Vienti <i>Exports</i>	Tuonti <i>Imports</i>	
<b>7. LIHA - MEAT</b>					
- Nauta - <i>Beef</i>	95,71	-0,92	8,48	7,60	95,75
- Vasikka - <i>Veal</i>	0,11	-	-	-	0,11
- Sika - <i>Pork</i>	193,22	-1,56	35,65	12,76	171,88
- Lammas - <i>Mutton</i>	0,59	-	0,00	1,35	1,93
- Siipikarja - <i>Poultry meat</i>	83,73	-0,34	7,39	5,82	82,50
- Hevonen - <i>Horse meat</i>	0,19	-	0,00	0,55	0,74
- Poro - <i>Reindeer</i>	2,60	-	0,09	0,11	2,61
- Hirvieläimet - <i>Moose</i>	12,24	-	-	-	12,24
- Jänikset - <i>Hares</i>	0,50	-	0,00	0,01	0,51
- Muu riista - <i>Game and other meat</i>	0,64	-	0,00	0,11	0,75
- Syötävät elimet - <i>Edible offals</i>	14,55	-	6,54	0,04	8,05
<b>8. KANANMUNAT - EGGS</b>	56,17	-	8,85	1,11	48,43
<b>9. KALA - FISH</b>					
- Tuore, pakastettu - <i>Fresh, frozen</i>	78,90	-	9,50	45,90	115,30
- Savustettu, suolattu, kuivattu - <i>Salted, smoked, dried</i>	8,40	-	0,10	18,50	26,80
- Säilykkeet - <i>Canned</i>	0,30	-	0,10	15,90	16,10
- Äyriäiset ja nilviäiset - <i>Molluscs and crustaceans</i>					
- Tuoreet - <i>Fresh</i>	0,20	-	0,00	0,60	0,80
- Käsitellyt - <i>Processed</i>	-	-	0,00	2,70	2,70
<b>10. MAITO - MILK</b>					
- Tilamaito - <i>Whole milk (on farms)</i>	77,31	-	-	-	76,17
- Täysmaito - <i>Whole milk</i>	68,82	-	-	-	67,80
- Kevytmaidot - <i>Low-fat milk</i>	457,96	-	-	-	451,19
- Rasvaton maito - <i>Skimmed milk</i>	224,37	-	0,21	0,01	221,05
- Piimät - <i>Sour milk</i>	75,93	-	-	-	74,81
- Jogurtit - <i>Yoghurt</i>	108,64	-	25,78	9,73	90,98
- Viilit - <i>Viili (curdled milk)</i>	30,35	-	1,69	2,28	29,90
- Kerma - <i>Cream</i>	37,57	-	3,37	0,13	33,83
- Jäätelö (litraa) - <i>Ice cream (liter)</i>	59,39	-	2,77	14,90	71,51
- Rasvaton maitojauhe - <i>Skim milk powder</i>	18,05	1,26	10,97	0,47	6,29
- Rasvainen maitojauhe - <i>Whole milk powder</i>	1,99	0,02	0,01	0,02	1,98
- Herajauhe - <i>Whey powder</i>	36,28	-1,74	31,42	1,39	7,99
- Juusto - <i>Cheese</i>	102,89	1,52	36,53	21,96	86,81
<b>11. ÖLJYT JA RASVAT - OILS AND FATS</b>					
<b>A. Rasvasisältö - In fat content</b>					
- Oliiviöljy - <i>Olive oil</i>	-	-	0,14	1,43	1,28
- Muut kasviöljyt - <i>Vegetable oils</i>	86,91	-	35,51	32,52	83,91
- Voi - <i>Butter</i>	47,70	-0,23	30,29	0,10	17,74
- Merieläinöljyt ja rasvat - <i>Marine oils and fats</i>	-	-	0,00	2,56	2,56
- Teurasrasvat - <i>Slaughter fats</i>	13,93	-	11,07	5,03	7,89
- Margariini ja muut prosessoidut rasvat - <i>Margarine and other processed fats</i>	28,72	-	12,39	16,32	32,65
<b>B. Tuotepaino - In product weight</b>					
- Voi - <i>Butter</i>	51,05	-0,28	37,26	0,12	14,19
- Margariini - <i>Margarine</i>	37,46	-	19,66	20,40	38,20
- Rasvaseokset - <i>Butter-veg. oil mixture</i>	15,50	-	-	-	15,50
<b>12. JUOMAT, milj. litr. - BEVERAGES, mill. l</b>					
- Sokeroidut mehut - <i>Juices (sugar added)</i>	222,88	-	1,83	44,86	265,91
- Muut virvoitusjuomat - <i>Other soft drinks</i>	334,29	-	7,34	34,59	361,54
- Olut - <i>Beer</i>	419,40	-	23,86	22,32	417,86
- Viini - <i>Wine</i>	79,36	-	5,65	62,27	135,98
- Muut alkoholijuomat - <i>Other alcoholic beverages</i>	29,20	-	16,37	15,60	28,43

2003

	Rehu <i>Animal feed</i>	Siemen <i>Seed</i>	Teollinen käyttö - <i>Industrial use</i>		Ruoka <i>(brutto)</i> <i>Food (gross)</i>	Muunto- kerroin <i>Ex- trac- tion rate</i>	Ruoka <i>(netto)</i> <i>Food (net)</i>
			Elintarvike- teollisuuteen <i>For production of processed food</i>	Ei-elintarvike- teollisuuteen <i>For production of non food products</i>			
<b>7. LIHA - MEAT</b>							
- Nauta - <i>Beef</i>	-	-	-	-	95,75		95,75
- Vasikka - <i>Veal</i>	-	-	-	-	0,11		0,11
- Sika - <i>Pork</i>	-	-	-	-	171,88		171,88
- Lammas - <i>Mutton</i>	-	-	-	-	1,93		1,93
- Siipikarja - <i>Poultry meat</i>	-	-	-	-	82,50		82,50
- Hevonen - <i>Horse meat</i>	-	-	-	-	0,74		0,74
- Poro - <i>Reindeer</i>	-	-	-	-	2,61		2,61
- Hirvieläimet - <i>Moose</i>	-	-	-	-	12,24		12,24
- Jänikset - <i>Hares</i>	-	-	-	-	0,51		0,51
- Muu riista - <i>Game and other meat</i>	-	-	-	-	0,75		0,75
- Syötävät elimet - <i>Edible offals</i>	-	-	-	-	8,05		8,05
<b>8. KANANMUNAT - EGGS</b>							
	-	0,40	-	-	48,03		48,03
<b>9. KALA - FISH</b>							
- Tuore, pakastettu - <i>Fresh, frozen</i>	65,80	-	0,00	-	49,50		49,50
- Savustettu, suolattu, kuivattu - <i>Salted, smoked, dried</i>	17,60	-	-	-	9,20		9,20
- Säilykkeet - <i>Canned</i>	-	-	-	-	16,10		16,10
- Äyriäiset ja nilviäiset - <i>Molluscs and crustaceans</i>							
- Tuoreet - <i>Fresh</i>	-	-	-	-	0,80		0,80
- Käsitellyt - <i>Processed</i>	-	-	-	-	2,70		2,70
<b>10. MAITO - MILK</b>							
- Tilamaito - <i>Whole milk (on farms)</i>	56,15	-	-	-	20,02		20,02
- Täysmaito - <i>Whole milk</i>	-	-	-	-	67,80		67,80
- Kevytmaito - <i>Low-fat milk</i>	-	-	-	-	451,19		451,19
- Rasvaton maito - <i>Skimmed milk</i>	6,20	-	-	-	214,85		214,85
- Piimät - <i>Sour milk</i>	-	-	-	-	74,81		74,81
- Jogurtit - <i>Yoghurt</i>	-	-	-	-	90,98		90,98
- Viilit - <i>Viili (curdled milk)</i>	-	-	-	-	29,90		29,90
- Kerma - <i>Cream</i>	-	-	-	-	33,83		33,83
- Jäätelö (litraa) - <i>Ice cream (liter)</i>	-	-	-	-	71,51		71,51
- Rasvaton maitojauhe - <i>Skim milk powder</i>	5,00	-	-	-	1,29		1,29
- Rasvainen maitojauhe - <i>Whole milk powder</i>	-	-	-	-	1,98		1,98
- Herajauhe - <i>Whey powder</i>	1,85	-	6,14	-	-		-
- Juusto - <i>Cheese</i>	-	-	-	-	86,81		86,81
<b>11. ÖLJYT JA RASVAT - OILS AND FATS</b>							
<b>A. Rasvasisältö - <i>In fat content</i></b>							
- Oliiviöljy - <i>Olive oil</i>	-	-	-	-	1,28		1,28
- Muut kasviöljyt - <i>Vegetable oils</i>	25,00	-	28,72	4,01	26,19 <sup>1)</sup>		26,19 <sup>1)</sup>
- Voi - <i>Butter</i>	-	-	0,00	-	17,74		17,74
- Merieläinöljyt ja rasvat - <i>Marine oils and fats</i>	-	-	0,00	2,56	0,00		0,00
- Teurasrasvat - <i>Slaughter fats</i>	0,86	-	0,00	7,02	0,00		0,00
- Margariini ja muut prosessoidut rasvat - <i>Margarine and other processed fats</i>	-	-	-	-	32,65		32,65
<b>B. Tuotepaino - <i>In product weight</i></b>							
- Voi - <i>Butter</i>	-	-	-	-	14,19		14,19
- Margariini - <i>Margarine</i>	-	-	-	-	38,20		38,20
- Rasvaseokset - <i>Butter-veg. oil mixture</i>	-	-	-	-	15,50		15,50
<b>12. JUOMAT, milj. litr. - <i>BEVERAGES, mill. l</i></b>							
- Sokeroidut mehut - <i>Juices (sugar added)</i>	-	-	-	-	265,91		265,91
- Muut virvoitusjuomat - <i>Other soft drinks</i>	-	-	-	-	361,54		361,54
- Olut - <i>Beer</i>	-	-	-	-	417,86		417,86
- Viini - <i>Wine</i>	-	-	-	-	135,98		135,98
- Muut alkoholijuomat - <i>Other alcoholic beverages</i>	-	-	-	-	28,43		28,43

1) Arvio - *Estimate*

## RAVINTOTASE 2003

BALANCE SHEET FOR FOOD COMMODITIES 2003

## Kulutus henkeä kohti - Consumption per capita

2003

	kg/vuosi kg/year	g/päivä g/day	Energia Energy kJ/päivä kJ/day	Proteiini Protein g/päivä g/day	Rasva Fats g/päivä g/day	Hiilihydr. Carbohydr. g/päivä g/day
<b>1. VILJAT 1) - CEREALS 1)</b>						
- Vehnä - <i>Wheat</i>	48,23	132,1	1892	14,8	2,0	84,0
- Ruis - <i>Rye</i>	14,62	40,1	525	4,6	0,8	20,8
- Muu leipävilja - <i>Other bread grain</i>	2,47	6,8	96	0,8	0,1	4,0
- Ohra - <i>Barley</i>	1,17	3,2	46	0,4	0,1	1,9
- Kaura - <i>Oats</i>	3,80	10,4	156	1,3	0,7	5,9
- Sekavilja, maissi - <i>Mixed grain, maize</i>	0,93	2,6	39	0,2	0,1	1,5
- Kuorimaton riisi - <i>Paddy rice</i>	0,01	0,0	0	0,0	0,0	0,0
- Kuorittu riisi - <i>Husked rice</i>	1,03	2,8	42	0,2	0,0	2,1
- Jauhettu riisi - <i>Milled rice</i>	3,39	9,3	140	0,6	0,1	7,0
- Musertunut riisi - <i>Broken rice</i>	0,86	2,4	36	0,2	0,0	1,8
<b>Viljat yhteensä - Total cereals</b>	<b>76,50</b>	<b>209,6</b>	<b>2972</b>	<b>23,1</b>	<b>3,8</b>	<b>129,1</b>
<b>2. PERUNA - POTATOES</b>						
- Peruna, tuore - <i>Potatoes fresh</i>	61,37	168,1	540	3,4	0,2	26,4
- Perunajauho - <i>Potato flour</i>	1,60	4,4	64	0,4	0,0	3,6
<b>3. SOKERI - SUGAR</b>						
- Sokeri - <i>Sugar</i>	32,08	87,9	1459	0,0	0,0	87,8
- Siirappi - <i>Syrup</i>	0,78	2,1	27	0,0	0,0	1,7
- Hunaja - <i>Honey</i>	0,51	1,4	18	0,0	0,0	1,1
- Melassi - <i>Molasses</i>	0,35	1,0	12	0,0	0,0	0,8
<b>4. HERNE, PÄHKINÄ, KAAKAO - PULSES, NUTS, COCOA</b>						
- Herne - <i>Peas</i>	1,20	3,3	45	0,7	0,0	1,4
- Soijapapu - <i>Soybeans</i>	0,07	0,2	3	0,1	0,0	0,1
- Pähkinä - <i>Nuts</i>	0,65	1,8	45	0,3	0,9	0,1
- Kaakao - <i>Cocoa</i>	1,72	4,7	69	0,4	1,1	0,5
<b>5. VIHANNEKSET - VEGETABLES</b>						
- Tomaatit (tuoreet) - <i>Tomatoes (fresh)</i>	10,61	29,1	24	0,3	0,1	1,0
- Vihannekset (tuoreet), ilman tomaatteja - <i>Vegetables (fresh) except tomatoes</i>	41,19	112,8	123	1,2	0,2	7,9
- Vihannekset (tuoreet), sisältää tomaatit - <i>Vegetables (fresh) including tomatoes</i>	51,80	141,9	154	1,6	0,3	9,9
- Säilykevihannekset (sisältää mehut) - <i>Canned vegetables (including juices)</i>	7,71	21,1	38	0,3	0,2	1,5
- Pakastevihannekset - <i>Frozen vegetables</i>	4,59	12,6	23	0,2	0,1	0,9
<b>Vihannekset yhteensä - Total vegetables</b>	<b>64,09</b>	<b>175,6</b>	<b>215</b>	<b>2,0</b>	<b>0,6</b>	<b>12,3</b>
<b>6. HEDELMÄT JA MARJAT - FRUITS AND BERRIES</b>						
- Sitruhedelmät - <i>Citrus fruit, fresh</i>	13,48	36,9	66	0,2	0,1	3,3
- Muut tuoreet hedelmät - <i>Other fresh fruit</i>	31,89	87,4	194	0,4	0,3	13,1
- Kuivatut hedelmät - <i>Dried fruit</i>	1,03	2,8	32	0,1	0,0	1,3
- Hedelmämehut - <i>Fruit juice</i>	21,03	57,6	104	0,3	0,0	5,4
- Hedelmäsäilykkeet - <i>Canned fruit</i>	5,44	14,9	22	0,1	0,0	2,0
- Marjat - <i>Berries</i>	14,43	39,5	81	0,4	0,2	2,9
<b>Hedelmät ja marjat yhteensä - Total fruits and berries</b>	<b>87,30</b>	<b>239,2</b>	<b>499</b>	<b>1,5</b>	<b>0,6</b>	<b>28,0</b>
<b>7. LIHA - MEAT</b>						
- Nauta - <i>Beef</i>	18,37	50,3	393	7,9	3,5	0,0
- Vasikka - <i>Veal</i>	0,02	0,1	0	0,0	0,0	0,0
- Sika - <i>Pork</i>	32,97	90,3	816	12,4	15,9	0,0
- Lammas - <i>Mutton</i>	0,37	1,0	9	0,2	0,2	0,0
- Siipikarja - <i>Poultry meat</i>	15,83	43,4	263	8,7	3,5	0,0
- Hevonen - <i>Horse meat</i>	0,14	0,4	3	0,1	0,0	0,0
- Poro - <i>Reindeer</i>	0,50	1,4	6	0,3	0,0	0,0
- Hirvieläimet - <i>Moose</i>	2,35	6,4	27	1,1	0,3	0,0
- Jänikset - <i>Hares</i>	0,10	0,3	1	0,0	0,0	0,0
- Muu riista - <i>Game and other meat</i>	0,14	0,4	2	0,1	0,0	0,0
- Syötävät elimet - <i>Edible offals</i>	1,54	4,2	24	0,8	0,2	0,0
<b>Liha yhteensä - Total meat</b>	<b>72,33</b>	<b>198,2</b>	<b>1544</b>	<b>31,5</b>	<b>23,6</b>	<b>0,0</b>
<b>8. KANANMUNAT - EGGS</b>						
- Kananmunat - <i>Eggs</i>	9,21	25,2	162	3,2	3,0	0,0

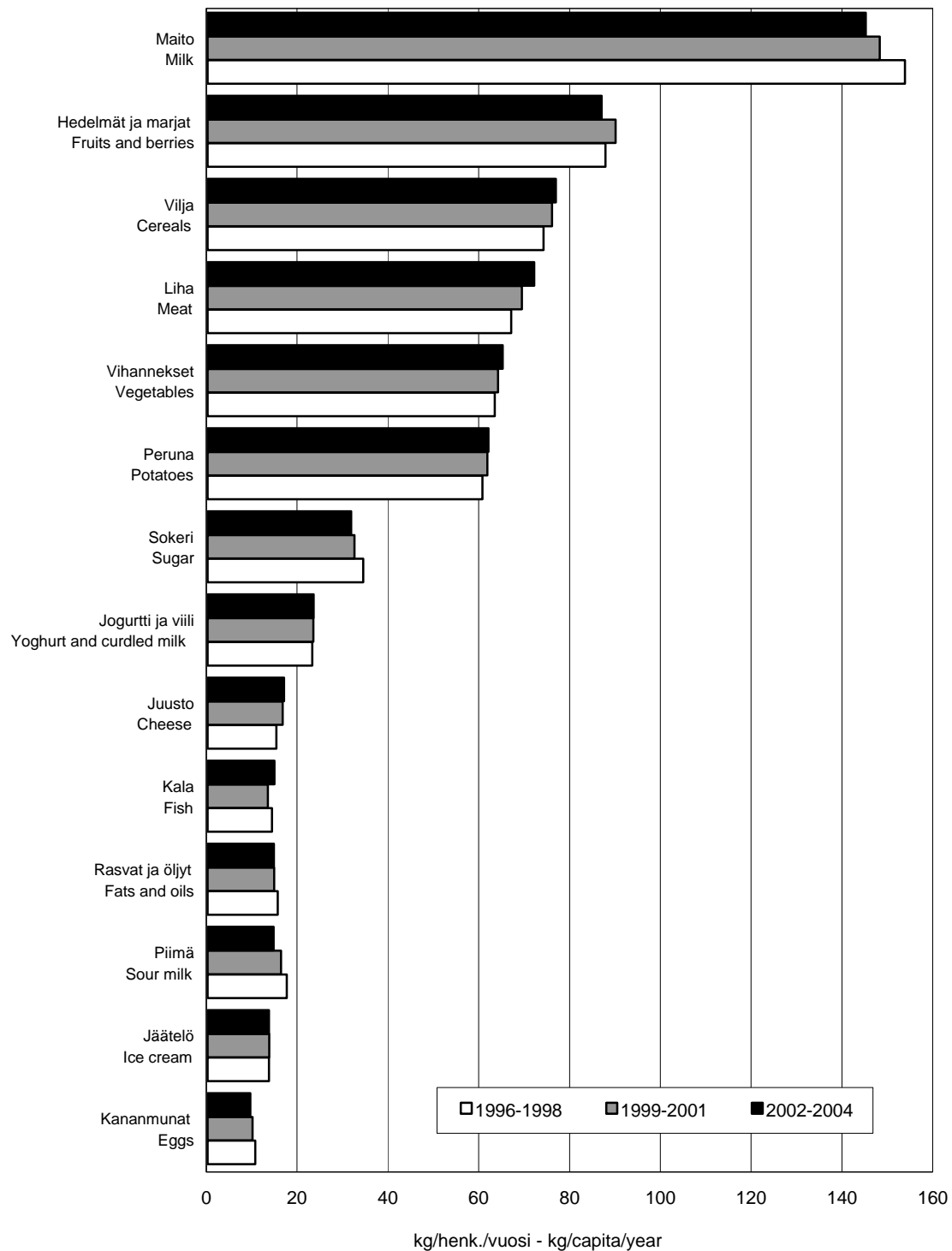
## Kulutus henkeä kohti - Consumption per capita

2003

	kg/vuosi kg/year	g/päivä g/day	Energia Energy kJ/päivä kJ/day	Proteiini Protein g/päivä g/day	Rasva Fats g/päivä g/day	Hiilihydr. Carbohydr. g/päivä g/day
<b>9. KALA - FISH</b>						
- Tuore, pakastettu - Fresh, frozen	9,50	26,0	109	4,2	0,8	0,0
- Savustettu, suolattu, kuivattu - Salted, smoked, dried	1,76	4,8	26	0,9	0,2	0,0
- Säilykkeet - Canned	3,09	8,5	60	1,5	0,7	0,0
- Äyriäiset ja nilviäiset - Molluscs and crustaceans						
- Tuoreet - Fresh	0,15	0,4	0	0,0	0,0	0,0
- Käsitellyt - Processed	0,52	1,4	4	0,2	0,0	0,0
<b>Kala yhteensä - Total fish</b>	<b>15,02</b>	<b>41,2</b>	<b>200</b>	<b>6,7</b>	<b>1,7</b>	<b>0,0</b>
<b>10. MAITO - MILK</b>						
- Tilamaito - Whole milk (on farms)	3,84	10,5	31	0,3	0,5	0,5
- Täysmaito - Whole milk	13,01	35,6	99	1,2	1,4	1,7
- Kevytmaito - Low-fat milk	86,55	237,1	498	8,1	4,6	11,1
- Rasvaton maito - Skimmed milk	41,21	112,9	158	4,0	0,1	5,5
- Piimät - Sour milk	14,35	39,3	63	1,4	0,4	1,8
- Jogurtit - Yoghurt	17,45	47,8	144	1,8	1,1	4,8
- Viilit - Viili (curdled milk)	5,74	15,7	39	0,5	0,6	0,7
- Kerma - Cream	6,49	17,8	232	0,4	5,7	0,5
<b>Nestemäinen maito yhteensä - Liquid milk total</b>	<b>188,64</b>	<b>516,8</b>	<b>1264</b>	<b>17,6</b>	<b>14,5</b>	<b>26,6</b>
- Jäätelö (litraa) - Ice cream (liter)	13,72	37,6				
- Rasvaton maitojauhe - Skim milk powder	0,25	0,7	10	0,2	0,0	0,4
- Rasvainen maitojauhe - Whole milk powder	0,38	1,0	21	0,3	0,3	0,4
- Juusto - Cheese	16,65	45,6	649	11,8	12,0	0,0
<b>Maito yhteensä - Total milk</b>						
Rasvaisällön mukaan - According to fat content	379,44					
Tuotannossa käytetyn määrän mukaan - According to amount used in production	390,51					
<b>11. ÖLJYT JA RASVAT - OILS AND FATS</b>						
<b>A. Rasvaisäلتö - In fat content</b>						
- Oliiviöljy - Olive oil	0,25	0,7	25	0,0	0,7	0,0
- Muut kasviöljyt 1) - Vegetable oils 1)	5,02	13,8	509	0,1	13,7	0,0
- Voi - Butter	3,40	9,3	346	0,1	9,3	0,0
- Merieläinöljyt ja rasvat - Marine oils and fats	0,00	0,0	0	0,0	0,0	0,0
- Teurasrasvat - Slaughter fats	0,00	0,0	0	0,0	0,0	0,0
- Margariini ja muut prosessoidut rasvat - Margarine and other processed fats	6,26	17,2	635	0,1	16,8	0,2
<b>Yhteensä - Total</b>	<b>14,94</b>	<b>40,9</b>	<b>1515</b>	<b>0,2</b>	<b>40,5</b>	<b>0,2</b>
<b>B. Tuotepaino - In product weight</b>						
- Voi - Butter	2,72	7,5				
- Margariini - Margarine	7,33	20,1				
- Rasvaseokset - Butter-veg. oil mixture	2,97	8,1				
<b>Yhteensä - Total</b>	<b>13,02</b>	<b>35,7</b>				
<b>12. JUOMAT, litraa - BEVERAGES, litres</b>						
- Sokeroidut mehut - Juices (sugar added)	51,01	139,8				
- Muut virvoitusjuomat - Other soft drinks	69,35	190,0				
- Olut - Beer	80,16	219,6	373			
- Viini - Wine	26,08	71,5	214			
- Muut alkoholijuomat - Other alcoholic beverages	5,45	14,9	143			
<b>RAVINNON KOKONAISISÄLTÖ</b>						
<b>TOTAL CONTENTS</b>						
(ei sis. alkoholia - excl. alcohole)						
	<b>Energia</b> Energy MJ/päivä MJ/day	<b>Proteiini</b> Protein g/päivä g/day	<b>Rasva</b> Fats g/päivä g/day	<b>Hiilihydraatit</b> Carbohydrates g/päivä g/day		
<b>YHTEENSÄ - TOTAL</b>	11,33	103,4	102,8	320,4		
<b>YHTEENSÄ - TOTAL, kcal</b>	2707					
	2882	(sis. alkoholin - incl. alcohole)				
Kasviperäinen ravinto - Vegetable	7,14	31,8	38,5	293,7		
Eläinperäinen ravinto - Animal	4,20	71,6	64,3	26,7		

# 1. Elintarvikkeiden kulutus Suomessa 1996-2004

*Consumption of food commodities in Finland 1996-2004*



**Ravintotase 2004**  
(ennakko)

*Balance Sheet for Food Commodities, 2004*  
(preliminary)



**RAVINTOTASE 2004 ennakko (milj. kg)**

BALANCE SHEET FOR FOOD COMMODITIES 2004 preliminary (1000 metric tons)

Maa - Country: **SUOMI - Finland**

Väkiluku - Population: 5 228 172

**2004 (ennakko-preliminary)**

	Tuotanto Production	Varasto- muutos Change in stocks	Ulkomaankauppa Foreign trade		Kotimainen käyttö Domestic utilisation
			Vienti Exports	Tuonti Imports	
<b>1. VILJAT - CEREALS</b>					
- Vehnä - <i>Wheat</i>	782,30	85,14	83,27	153,20	767,09
- Vehnäjauho - <i>Wheat flour</i>	-	-	7,99	0,98	-
- Ruis - <i>Rye</i>	62,40	-1,76	13,67	54,48	104,96
- Muu leipävilja - <i>Other bread grain</i>	-	-	3,26	19,03	15,76
- Ohra - <i>Barley</i>	1 724,70	10,98	155,01	77,16	1 635,88
- Kaura - <i>Oats</i>	1 002,40	-211,98	404,20	0,03	810,21
- Sekavilja, maissi - <i>Mixed grain, maize</i>	44,20	-	0,04	8,45	52,60
- Kuorimaton riisi - <i>Paddy rice</i>	-	-	0,00	0,04	0,03
- Kuorittu riisi - <i>Husked rice</i>	-	-	0,00	0,58	0,58
- Jauhettu riisi - <i>Milled rice</i>	-	-	0,01	17,50	17,50
- Musertunut riisi - <i>Broken rice</i>	-	-	0,63	5,03	4,40
<b>2. PERUNA - POTATOES</b>					
- Peruna, tuore - <i>Potatoes fresh</i>	619,40	-5,80	6,08	26,54	645,66
- Perunajauho - <i>Potato flour</i>	44,82	-	0,00	0,21	45,04
<b>3. SOKERI - SUGAR</b>					
- Sokeri - <i>Sugar</i>	148,41	8,48	25,31	67,41	182,03
- Siirappi - <i>Syrup</i>	7,96	-	1,86	0,28	6,38
- Hunaja - <i>Honey</i>	1,37	-0,20	0,00	1,14	2,71
- Melassi - <i>Molasses</i>	22,75	-	0,10	0,41	23,06
<b>4. HERNE, PÄHKINÄ, KAAKAO - PULSES, NUTS, COCOA</b>					
- Herne - <i>Peas</i>	5,60	-	0,24	4,25	9,61
- Rypsi ja rapsi - <i>Turnip rape</i>	74,80	-	0,00	107,42	182,22
- Auringonkukka - <i>Sunflower</i>	-	-	0,00	9,04	9,04
- Soijapapu - <i>Soybeans</i>	-	-	0,00	82,60	82,60
- Pähkinä - <i>Nuts</i>	-	-	0,04	3,49	3,45
- Kaakao - <i>Cocoa</i>	-	-	4,59	13,78	9,19
<b>5. VIHANNEKSET - VEGETABLES</b>					
- Tomaatit (tuoreet) - <i>Tomatoes (fresh)</i>	34,60	-	0,02	21,23	55,82
- Vihannekset (tuoreet), ilman tomaatteja 1) - <i>Vegetables (fresh) except tomatoes 1)</i>	210,95	-	0,66	61,67	271,95
- Vihannekset (tuoreet), sisältää tomaatit 1) - <i>Vegetables (fresh) including tomatoes 1)</i>	245,55	-	0,68	82,90	327,77
- Säilykevihannekset (sisältää mehut) - <i>Canned vegetables (including juices)</i>	13,17	-	1,75	31,14	42,56
- Pakastevihannekset - <i>Frozen vegetables</i>	..	-	0,33	21,43	27,34
<b>6. HEDELMÄT JA MARJAT - FRUITS AND BERRIES</b>					
- Sitruhedelmät - <i>Citrus fruit, fresh</i>	-	-	0,30	68,00	67,70
- Muut tuoreet hedelmät - <i>Other fresh fruit</i>	6,90	-	0,15	171,69	175,67
- Kuivatut hedelmät - <i>Dried fruit</i>	-	-	0,06	5,65	5,59
- Hedelmämehut - <i>Fruit juice</i>	2,76	-	13,39	110,68	100,05
- Hedelmäsäilykkeet - <i>Canned fruit</i>	-	-	3,35	32,91	29,55
- Marjat - <i>Berries</i>	65,21	-	7,84	18,21	75,58

1) Sisältää viljellyt sienet (2,23 milj. kg)  
Incl. cultivated mushrooms (2,23 million kg)

## 2004 (ennakko-preliminary)

	Rehu <i>Animal feed</i>	Siemen <i>Seed</i>	Teollinen käyttö - <i>Industrial use</i>		Ruoka <i>(brutto)</i> <i>Food (gross)</i>	Muunto- kerroin <i>Ex- trac- tion rate</i>	Ruoka <i>(netto)</i> <i>Food (net)</i>
			Elintarvike- teollisuuteen <i>For production of processed food</i>	Ei-elintarvike- teollisuuteen <i>For production of non food products</i>			
<b>1. VILJAT - CEREALS</b>							
- Vehnä - <i>Wheat</i>	299,94	58,70	-	65,08	343,36	75	257,52
- Vehnäjauho - <i>Wheat flour</i>							
- Ruis - <i>Rye</i>	20,38	3,20	-	-	81,38	98	79,76
- Muu leipävilja - <i>Other bread grain</i>	-	-	-	-	15,76	98	15,45
- Ohra - <i>Barley</i>	1 097,08	124,50	23,67	383,40	7,22	75	5,42
- Kaura - <i>Oats</i>	695,10	84,60	-	-	30,51	60	18,31
- Sekavilja, maissi - <i>Mixed grain, maize</i>	47,17	-	-	-	5,44		5,44
- Kuorimaton riisi - <i>Paddy rice</i>	-	-	-	-	0,03		0,03
- Kuorittu riisi - <i>Husked rice</i>	-	-	-	-	0,58		0,58
- Jauhettu riisi - <i>Milled rice</i>	-	-	-	-	17,50		17,50
- Musertunut riisi - <i>Broken rice</i>	-	-	-	-	4,40		4,40
<b>2. PERUNA - POTATOES</b>							
- Peruna, tuore - <i>Potatoes fresh</i>	3,70	65,00	122,17	127,87	326,93		326,93
- Perunajauho - <i>Potato flour</i>	-	-	5,39	31,64	8,00		8,00
<b>3. SOKERI - SUGAR</b>							
- Sokeri - <i>Sugar</i>	0,50	-	-	25,28	156,25		156,25
- Siirappi - <i>Syrup</i>	-	-	-	-	6,38		6,38
- Hunaja - <i>Honey</i>	-	-	-	-	2,71		2,71
- Melassi - <i>Molasses</i>	21,22	-	-	-	1,85		1,85
<b>4. HERNE, PÄHKINÄ, KAAKAO - PULSES, NUTS, COCOA</b>							
- Herne - <i>Peas</i>	2,54	0,80	-	-	6,27		6,27
- Rypsi ja rapsi - <i>Turnip rape</i>	109,33	0,83	71,76	0,30	-		-
- Auringonkukka - <i>Sunflower</i>	5,42	-	3,62	-	-		-
- Soijapapu - <i>Soybeans</i>	68,75	-	13,50	-	0,35		0,35
- Pähkinä - <i>Nuts</i>	-	-	-	-	3,45		3,45
- Kaakao - <i>Cocoa</i>	-	-	-	-	9,19		9,19
<b>5. VIHANNEKSET - VEGETABLES</b>							
- Tomaatit (tuoreet) - <i>Tomatoes (fresh)</i>	-	-	-	-	55,82		55,82
- Vihannekset (tuoreet), ilman tomaatteja - <i>Vegetables (fresh) except tomatoes</i>	-	-	50,08	-	221,87		221,87
- Vihannekset (tuoreet), sisältää tomaatit - <i>Vegetables (fresh) including tomatoes</i>	-	-	50,08	-	277,69		277,69
- Säilykevihannekset (sisältää mehut) - <i>Canned vegetables (including juices)</i>	-	-	-	-	42,56		42,56
- Pakastevihannekset - <i>Frozen vegetables</i>	-	-	-	-	27,34		27,34
<b>6. HEDELMÄT JA MARJAT - FRUITS AND BERRIES</b>							
- Sitruhedelmät - <i>Citrus fruit, fresh</i>	-	-	-	-	67,70		67,70
- Muut tuoreet hedelmät - <i>Other fresh fruit</i>	-	-	-	-	175,67		175,67
- Kuivatut hedelmät - <i>Dried fruit</i>	-	-	-	-	5,59		5,59
- Hedelmämehut - <i>Fruit juice</i>	-	-	-	-	100,05		100,05
- Hedelmäsäilykkeet - <i>Canned fruit</i>	-	-	-	-	29,55		29,55
- Marjat - <i>Berries</i>	-	-	-	-	75,58		75,58

## 2004 (ennakko-preliminary)

	Tuotanto <i>Production</i>	Varasto- muutos <i>Change in stocks</i>	Ulkomaankauppa <i>Foreign trade</i>		Kotimainen käyttö <i>Domestic utilisation</i>
			Vienti <i>Exports</i>	Tuonti <i>Imports</i>	
<b>7. LIHA - MEAT</b>					
- Nauta - <i>Beef</i>	93,17	-0,95	4,92	9,94	99,14
- Vasikka - <i>Veal</i>	0,11	-	-	-	0,11
- Sika - <i>Pork</i>	198,49	-1,29	38,62	15,76	176,92
- Lammas - <i>Mutton</i>	0,65	-	0,03	1,12	1,74
- Siipikarja - <i>Poultry meat</i>	86,97	0,19	10,00	6,48	83,26
- Hevonen - <i>Horse meat</i>	0,09	-	0,00	0,84	0,94
- Poro - <i>Reindeer</i>	2,55	-	0,04	0,12	2,62
- Hirvieläimet - <i>Moose</i>	10,05	-	-	-	10,05
- Jänikset - <i>Hares</i>	0,50	-	0,00	0,01	0,51
- Muu riista - <i>Game and other meat</i>	0,64	-	0,02	0,10	0,72
- Syötävät elimet - <i>Edible offals</i>	14,54	-	6,75	0,08	7,87
<b>8. KANANMUNAT - EGGS</b>	57,96	-	10,45	1,11	48,62
<b>9. KALA 1) - FISH 1)</b>					
- Tuore, pakastettu - <i>Fresh, frozen</i>	78,90	-	9,50	45,90	115,30
- Savustettu, suolattu, kuivattu - <i>Salted, smoked, dried</i>	8,40	-	0,10	18,50	26,80
- Säilykkeet - <i>Canned</i>	0,30	-	0,10	15,90	16,10
- Äyriäiset ja nilviäiset - <i>Molluscs and crustaceans</i>					
- Tuoreet - <i>Fresh</i>	0,20	-	0,00	0,60	0,80
- Käsitellyt - <i>Processed</i>	0,00	-	0,00	2,70	2,70
<b>10. MAITO - MILK</b>					
- Tilamaito - <i>Whole milk (on farms)</i>	73,45	-	-	-	72,36
- Täysmaito - <i>Whole milk</i>	65,66	-	-	-	64,69
- Kevytmaito - <i>Low-fat milk</i>	453,64	-	-	-	446,94
- Rasvaton maito - <i>Skimmed milk</i>	236,01	-	0,22	0,08	232,52
- Piimät - <i>Sour milk</i>	75,42	-	-	-	74,30
- Jogurtit - <i>Yoghurt</i>	108,72	-	22,95	11,42	95,59
- Viilit - <i>Viili (curdled milk)</i>	29,71	-	5,72	3,01	29,27
- Kerma - <i>Cream</i>	40,26	-	5,51	0,41	34,65
- Jäätelö (litraa) - <i>Ice cream (liter)</i>	54,63	-	4,49	19,00	69,14
- Rasvaton maitojauhe - <i>Skim milk powder</i>	20,83	-1,24	16,56	0,47	5,97
- Rasvainen maitojauhe - <i>Whole milk powder</i>	1,94	-0,03	0,02	0,02	1,97
- Herajauhe - <i>Whey powder</i>	33,16	-0,54	28,42	1,55	6,84
- Juusto - <i>Cheese</i>	98,07	-0,85	35,40	26,89	90,41
<b>11. ÖLJYT JA RASVAT - OILS AND FATS</b>					
<b>A. Rasvasisältö - In fat content</b>					
- Oliiviöljy - <i>Olive oil</i>	-	-	0,09	1,67	1,57
- Muut kasviöljyt - <i>Vegetable oils</i>	80,00	-	27,28	32,68	85,40
- Voi - <i>Butter</i>	47,99	0,00	30,01	0,16	18,14
- Merieläinöljyt ja rasvat - <i>Marine oils and fats</i>	-	-	0,00	2,29	2,29
- Teurasrasvat - <i>Slaughter fats</i>	14,06	-	12,17	3,74	5,62
- Margariini ja muut prosessoidut rasvat - <i>Margarine and other processed fats</i>	28,72	-	14,31	17,11	31,52
<b>B. Tuotepaino - In product weight</b>					
- Voi - <i>Butter</i>	51,10	0,00	36,92	0,20	14,39
- Margariini - <i>Margarine</i>	40,42	-	22,71	21,39	39,10
- Rasvaseokset - <i>Butter-veg. oil mixture</i>	16,10	-	-	-	16,10
<b>12. JUOMAT, milj. litr. - BEVERAGES, mill. l</b>					
- Sokeroidut mehut - <i>Juices (sugar added)</i>	196,70	-	2,65	49,47	243,52
- Muut virvoitusjuomat - <i>Other soft drinks</i>	293,10	-	7,52	52,02	337,60
- Olut - <i>Beer</i>	430,36	-	25,14	31,78	437,00
- Viini - <i>Wine</i>	79,14	-	8,58	63,01	133,56
- Muut alkoholijuomat - <i>Other alcoholic beverages</i>	36,40	-	19,96	17,08	33,52

1) Vuoden 2003 tiedot - *Figures refer to 2003*

## 2004 (ennakko-preliminary)

	Rehu <i>Animal feed</i>	Siemen <i>Seed</i>	Teollinen käyttö - <i>Industrial use</i>		Ruoka (brutto) <i>Food (gross)</i>	Muunto- kerroin <i>Ex- trac- tion rate</i>	Ruoka (netto) <i>Food (net)</i>
			Elintarvike- teollisuuteen <i>For production of processed food</i>	Ei-elintarvike- teollisuuteen <i>For production of non food products</i>			
<b>7. LIHA - MEAT</b>							
- Nauta - <i>Beef</i>	-	-	-	-	99,14		99,14
- Vasikka - <i>Veal</i>	-	-	-	-	0,11		0,11
- Sika - <i>Pork</i>	-	-	-	-	176,92		176,92
- Lammas - <i>Mutton</i>	-	-	-	-	1,74		1,74
- Siipikarja - <i>Poultry meat</i>	-	-	-	-	83,26		83,26
- Hevonen - <i>Horse meat</i>	-	-	-	-	0,94		0,94
- Poro - <i>Reindeer</i>	-	-	-	-	2,62		2,62
- Hirvieläimet - <i>Moose</i>	-	-	-	-	10,05		10,05
- Jänikset - <i>Hares</i>	-	-	-	-	0,51		0,51
- Muu riista - <i>Game and other meat</i>	-	-	-	-	0,72		0,72
- Syötävät elimet - <i>Edible offals</i>	-	-	-	-	7,87		7,87
<b>8. KANANMUNAT - EGGS</b>							
	-	0,30	-	-	48,32		48,32
<b>9. KALA 1) - FISH 1)</b>							
- Tuore, pakastettu - <i>Fresh, frozen</i>	65,80	-	0,00	-	49,50		49,50
- Savustettu, suolattu, kuivattu - <i>Salted, smoked, dried</i>	17,60	-	-	-	9,20		9,20
- Säilykkeet - <i>Canned</i>	-	-	-	-	16,10		16,10
- Äyriäiset ja nilviäiset - <i>Molluscs and crustaceans</i>							
- Tuoreet - <i>Fresh</i>	-	-	-	-	0,80		0,80
- Käsitellyt - <i>Processed</i>	-	-	-	-	2,70		2,70
<b>10. MAITO - MILK</b>							
- Tilamaito - <i>Whole milk (on farms)</i>	53,42	-	-	-	18,95		18,95
- Täysmaito - <i>Whole milk</i>	-	-	-	-	64,69		64,69
- Kevytmaito - <i>Low-fat milk</i>	-	-	-	-	446,94		446,94
- Rasvaton maito - <i>Skimmed milk</i>	6,20	-	-	-	226,32		226,32
- Piimät - <i>Sour milk</i>	-	-	-	-	74,30		74,30
- Jogurtit - <i>Yoghurt</i>	-	-	-	-	95,59		95,59
- Viilit - <i>Viili (curdled milk)</i>	-	-	-	-	29,27		29,27
- Kerma - <i>Cream</i>	-	-	-	-	34,65		34,65
- Jäätelö (litraa) - <i>Ice cream (liter)</i>	-	-	-	-	69,14		69,14
- Rasvaton maitojauhe - <i>Skim milk powder</i>	5,37	-	-	-	0,61		0,61
- Rasvainen maitojauhe - <i>Whole milk powder</i>	-	-	-	-	1,97		1,97
- Herajauhe - <i>Whey powder</i>	1,13	-	5,71	-	-		-
- Juusto - <i>Cheese</i>	-	-	-	-	90,41		90,41
<b>11. ÖLJYT JA RASVAT - OILS AND FATS</b>							
<b>A. Rasvasisältö - In fat content</b>							
- Oliiviöljy - <i>Olive oil</i>	-	-	-	-	1,57		1,57
- Muut kasviöljyt - <i>Vegetable oils</i>	25,00	-	28,72	5,54	26,15 <sup>2)</sup>		26,15 <sup>2)</sup>
- Voi - <i>Butter</i>	-	-	0,00	-	18,14		18,14
- Merieläinöljyt ja rasvat - <i>Marine oils and fats</i>	-	-	0,00	2,29	0,00		0,00
- Teurasrasvat - <i>Slaughter fats</i>	0,69	-	0,00	4,92	0,00		0,00
- Margariini ja muut prosessoidut rasvat - <i>Margarine and other processed fats</i>	-	-	-	-	31,52		31,52
<b>B. Tuotepaino - In product weight</b>							
- Voi - <i>Butter</i>	-	-	-	-	14,39		14,39
- Margariini - <i>Margarine</i>	-	-	-	-	39,10		39,10
- Rasvaseokset - <i>Butter-veg. oil mixture</i>	-	-	-	-	16,10		16,10
<b>12. JUOMAT, milj. litr. - BEVERAGES, mill. l</b>							
- Sokeroidut mehut - <i>Juices (sugar added)</i>	-	-	-	-	243,52		243,52
- Muut virvoitusjuomat - <i>Other soft drinks</i>	-	-	-	-	337,60		337,60
- Olut - <i>Beer</i>	-	-	-	-	437,00		437,00
- Viini - <i>Wine</i>	-	-	-	-	133,56		133,56
- Muut alkoholijuomat - <i>Other alcoholic beverages</i>	-	-	-	-	33,52		33,52

1) Vuoden 2003 tiedot - *Figures refer to 2003*2) Arvio - *Estimate*

## RAVINTOTASE 2004 (ennakko)

BALANCE SHEET FOR FOOD COMMODITIES 2004 (preliminary)

## Kulutus henkeä kohti - Consumption per capita 2004 (enn.-prel.)

	kg/vuosi kg/year	g/päivä g/day	Energia Energy kJ/päivä kJ/day	Proteiini Protein g/päivä g/day	Rasva Fats g/päivä g/day	Hiilihydr. Carbohydr. g/päivä g/day
<b>1. VILJAT 1) - CEREALS 1)</b>						
- Vehnä - <i>Wheat</i>	49,26	135,0	1932	15,1	2,0	85,8
- Ruis - <i>Rye</i>	15,26	41,8	548	4,8	0,8	21,7
- Muu leipävilja - <i>Other bread grain</i>	2,96	8,1	115	0,9	0,1	4,8
- Ohra - <i>Barley</i>	1,04	2,8	41	0,3	0,1	1,7
- Kaura - <i>Oats</i>	3,50	9,6	144	1,2	0,6	5,5
- Sekavilja, maissi - <i>Mixed grain, maize</i>	1,04	2,8	43	0,3	0,1	1,6
- Kuorimaton riisi - <i>Paddy rice</i>	0,01	0,0	0	0,0	0,0	0,0
- Kuorittu riisi - <i>Husked rice</i>	0,11	0,3	5	0,0	0,0	0,2
- Jauhettu riisi - <i>Milled rice</i>	3,35	9,2	138	0,6	0,1	6,9
- Musertunut riisi - <i>Broken rice</i>	0,84	2,3	35	0,2	0,0	1,7
<b>Viljat yhteensä - Total cereals</b>	<b>77,35</b>	<b>211,9</b>	<b>3000</b>	<b>23,4</b>	<b>3,8</b>	<b>130,0</b>
<b>2. PERUNA - POTATOES</b>						
- Peruna, tuore - <i>Potatoes fresh</i>	62,53	171,3	550	3,4	0,2	26,9
- Perunajauho - <i>Potato flour</i>	1,53	4,2	61	0,4	0,0	3,4
<b>3. SOKERI - SUGAR</b>						
- Sokeri - <i>Sugar</i>	29,89	81,9	1359	0,0	0,0	81,8
- Siirappi - <i>Syrup</i>	1,22	3,3	42	0,0	0,0	2,6
- Hunaja - <i>Honey</i>	0,52	1,4	18	0,0	0,0	1,2
- Melassi - <i>Molasses</i>	0,35	1,0	12	0,0	0,0	0,8
<b>4. HERNE, PÄHKINÄ, KAAKAO - PULSES, NUTS, COCOA</b>						
- Herne - <i>Peas</i>	1,20	3,3	45	0,7	0,0	1,4
- Soijapapu - <i>Soybeans</i>	0,07	0,2	3	0,1	0,0	0,1
- Pähkinä - <i>Nuts</i>	0,66	1,8	45	0,3	0,9	0,1
- Kaakao - <i>Cocoa</i>	1,76	4,8	71	0,4	1,2	0,6
<b>5. VIHANNEKSET - VEGETABLES</b>						
- Tomaatit (tuoreet) - <i>Tomatoes (fresh)</i>	10,68	29,2	25	0,3	0,1	1,0
- Vihannekset (tuoreet), ilman tomaatteja - <i>Vegetables (fresh) except tomatoes</i>	42,44	116,3	127	1,3	0,2	8,1
- Vihannekset (tuoreet), sisältää tomaatit - <i>Vegetables (fresh) including tomatoes</i>	53,11	145,5	158	1,6	0,3	10,2
- Säilykevihannekset (sisältää mehut) - <i>Canned vegetables (including juices)</i>	8,14	22,3	40	0,3	0,2	1,6
- Pakastevihannekset - <i>Frozen vegetables</i>	5,23	14,3	26	0,2	0,1	1,0
<b>Vihannekset yhteensä - Total vegetables</b>	<b>66,48</b>	<b>182,1</b>	<b>224</b>	<b>2,0</b>	<b>0,7</b>	<b>12,8</b>
<b>6. HEDELMÄT JA MARJAT - FRUITS AND BERRIES</b>						
- Sitruhedelmät - <i>Citrus fruit, fresh</i>	12,95	35,5	64	0,2	0,1	3,2
- Muut tuoreet hedelmät - <i>Other fresh fruit</i>	33,60	92,1	204	0,5	0,3	13,8
- Kuivatut hedelmät - <i>Dried fruit</i>	1,07	2,9	33	0,1	0,0	1,3
- Hedelmämehut - <i>Fruit juice</i>	19,14	52,4	94	0,3	0,0	4,9
- Hedelmäsäilykkeet - <i>Canned fruit</i>	5,65	15,5	23	0,1	0,0	2,1
- Marjat - <i>Berries</i>	14,46	39,6	81	0,4	0,2	2,9
<b>Hedelmät ja marjat yhteensä - Total fruits and berries</b>	<b>86,86</b>	<b>238,0</b>	<b>500</b>	<b>1,5</b>	<b>0,6</b>	<b>28,3</b>
<b>7. LIHA - MEAT</b>						
- Nauta - <i>Beef</i>	18,96	52,0	407	8,2	3,6	0,0
- Vasikka - <i>Veal</i>	0,02	0,1	0	0,0	0,0	0,0
- Sika - <i>Pork</i>	33,84	92,7	837	12,7	16,4	0,0
- Lammas - <i>Mutton</i>	0,33	0,9	8	0,1	0,1	0,0
- Siipikarja - <i>Poultry meat</i>	15,92	43,6	265	8,7	3,5	0,0
- Hevonen - <i>Horse meat</i>	0,18	0,5	3	0,1	0,0	0,0
- Poro - <i>Reindeer</i>	0,50	1,4	6	0,3	0,0	0,0
- Hirvieläimet - <i>Moose</i>	1,92	5,3	22	0,9	0,3	0,0
- Jänikset - <i>Hares</i>	0,10	0,3	1	0,0	0,0	0,0
- Muu riista - <i>Game and other meat</i>	0,14	0,4	2	0,1	0,0	0,0
- Syötävät elimet - <i>Edible offals</i>	1,51	4,1	23	0,7	0,2	0,0
<b>Liha yhteensä - Total meat</b>	<b>73,42</b>	<b>201,2</b>	<b>1575</b>	<b>31,9</b>	<b>24,1</b>	<b>0,0</b>
<b>8. KANANMUNAT - EGGS</b>						
- Kananmunat - <i>Eggs</i>	9,24	25,3	163	3,2	3,0	0,0

1) Jauhopaino - Expressed in flour weight

**Kulutus henkeä kohti - Consumption per capita 2004 (enn.-prel.)**

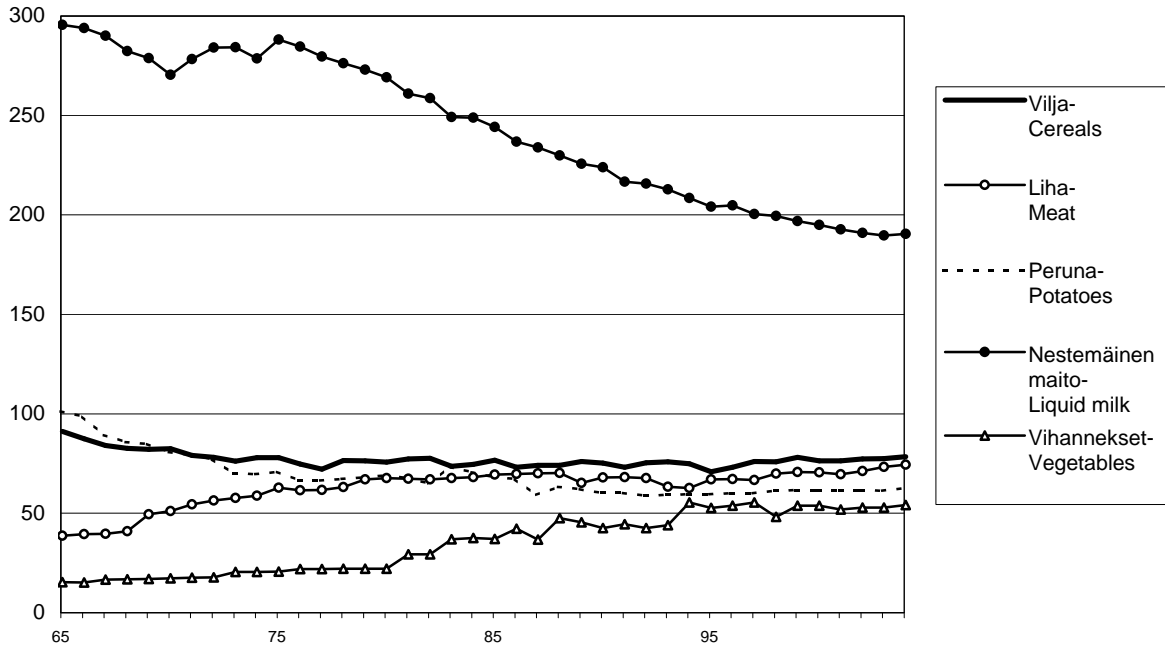
	kg/vuosi kg/year	g/päivä g/day	Energia Energy kJ/päivä kJ/day	Proteiini Protein g/päivä g/day	Rasva Fats g/päivä g/day	Hiilihydr. Carbohydr. g/päivä g/day
<b>9. KALA 1) - FISH 1)</b>						
- Tuore, pakastettu - <i>Fresh, frozen</i>	9,50	26,0	109	4,2	0,8	0,0
- Savustettu, suolattu, kuivattu - <i>Salted, smoked, dried</i>	1,76	4,8	26	0,9	0,2	0,0
- Säilykkeet - <i>Canned</i>	3,09	8,5	60	1,5	0,7	0,0
- Äyriäiset ja nilviäiset - <i>Molluscs and crustaceans</i>						
- Tuoreet - <i>Fresh</i>	0,15	0,4	0	0,0	0,0	0,0
- Käsitellyt - <i>Processed</i>	0,52	1,4	4	0,2	0,0	0,0
<b>Kala yhteensä - Total fish</b>	<b>15,02</b>	<b>41,2</b>	<b>200</b>	<b>6,7</b>	<b>1,7</b>	<b>0,0</b>
<b>10. MAITO - MILK</b>						
- Tilamaito - <i>Whole milk (on farms)</i>	3,62	9,9	29	0,3	0,4	0,5
- Täysmaito - <i>Whole milk</i>	12,37	33,9	94	1,1	1,3	1,6
- Kevytmaito - <i>Low-fat milk</i>	85,49	234,2	492	8,0	4,6	11,0
- Rasvaton maito - <i>Skimmed milk</i>	43,29	118,6	166	4,2	0,1	5,8
- Piimät - <i>Sour milk</i>	14,21	38,9	62	1,4	0,4	1,8
- Jogurtit - <i>Yoghurt</i>	18,28	50,1	150	1,9	1,1	5,0
- Viilit - <i>Viili (curdled milk)</i>	5,60	15,3	39	0,5	0,6	0,7
- Kerma - <i>Cream</i>	6,63	18,2	237	0,4	5,9	0,5
<b>Nestemäinen maito yhteensä - Liquid milk total</b>	<b>189,49</b>	<b>519,2</b>	<b>1269</b>	<b>17,7</b>	<b>14,5</b>	<b>26,9</b>
- Jäätelö (litraa) - <i>Ice cream (liter)</i>	13,22	36,2				
- Rasvaton maitojauhe - <i>Skim milk powder</i>	0,12	0,3	5	0,1	0,0	0,2
- Rasvainen maitojauhe - <i>Whole milk powder</i>	0,38	1,0	21	0,3	0,3	0,4
- Juusto - <i>Cheese</i>	17,29	47,4	674	12,3	12,4	0,0
<b>Maito yhteensä - Total milk</b>						
Rasvasisällön mukaan - <i>According to fat content</i>	385,82					
Tuotannossa käytetyn määrän mukaan - <i>According to amount used in production</i>	397,04					
<b>11. ÖLJYT JA RASVAT - OILS AND FATS</b>						
<b>A. Rasvasisältö - In fat content</b>						
- Oliiviöljy - <i>Olive oil</i>	0,30	0,8	31	0,0	0,8	0,0
- Muut kasviöljyt 2) - <i>Vegetable oils 2)</i>	5,00	13,7	507	0,1	13,7	0,0
- Voi - <i>Butter</i>	3,47	9,5	353	0,1	9,5	0,0
- Merieläinöljyt ja rasvat - <i>Marine oils and fats</i>	0,00	0,0	0	0,0	0,0	0,0
- Teurasrasvat - <i>Slaughter fats</i>	0,00	0,0	0	0,0	0,0	0,0
- Margariini ja muut prosessoidut rasvat - <i>Margarine and other processed fats</i>	6,03	16,5	611	0,1	16,2	0,2
<b>Yhteensä - Total</b>	<b>14,80</b>	<b>40,6</b>	<b>1502</b>	<b>0,2</b>	<b>40,2</b>	<b>0,2</b>
<b>B. Tuotepaino - In product weight</b>						
- Voi - <i>Butter</i>	2,75	7,5				
- Margariini - <i>Margarine</i>	7,48	20,5				
- Rasvaseokset - <i>Butter-veg. oil mixture</i>	3,08	8,4				
<b>Yhteensä - Total</b>	<b>13,31</b>	<b>36,5</b>				
<b>12. JUOMAT, litraa - BEVERAGES, litres</b>						
- Sokeroidut mehut - <i>Juices (sugar added)</i>	46,58	127,6				
- Muut virvoitusjuomat - <i>Other soft drinks</i>	64,57	176,9				
- Olut - <i>Beer</i>	83,59	229,0	389			
- Viini - <i>Wine</i>	25,55	70,0	210			
- Muut alkoholijuomat - <i>Other alcoholic beverages</i>	6,41	17,6	168			
<b>RAVINNON KOKONAISISÄLTÖ</b>						
<b>TOTAL CONTENTS</b>						
(ei sis. alkoholia - <i>excl. alcohole</i> )						
	<b>Energia</b> Energy MJ/päivä MJ/day	<b>Proteiini</b> Protein g/päivä g/day	<b>Rasva</b> Fats g/päivä g/day	<b>Hiilihydraatit</b> Carbohydrates g/päivä g/day		
<b>YHTEENSÄ - TOTAL</b>	11,34	104,7	103,6	317,4		
<b>YHTEENSÄ - TOTAL, kcal</b>	2708					
	2892	(sis. alkoholin - <i>incl. alcohole</i> )				
Kasviperäinen ravinto - <i>Vegetable</i>	7,08	32,3	38,1	290,5		
Eläinperäinen ravinto - <i>Animal</i>	4,26	72,4	65,5	26,9		

1) Vuoden 2003 tiedot - *Figures refer to 2003*2) Arvio - *Estimate*

## 2. Viljan, perunan, lihan, maidon ja vihannesten kulutus 1965-2004

*Consumption of cereals, potatoes, meat, milk and vegetables 1965-2004*

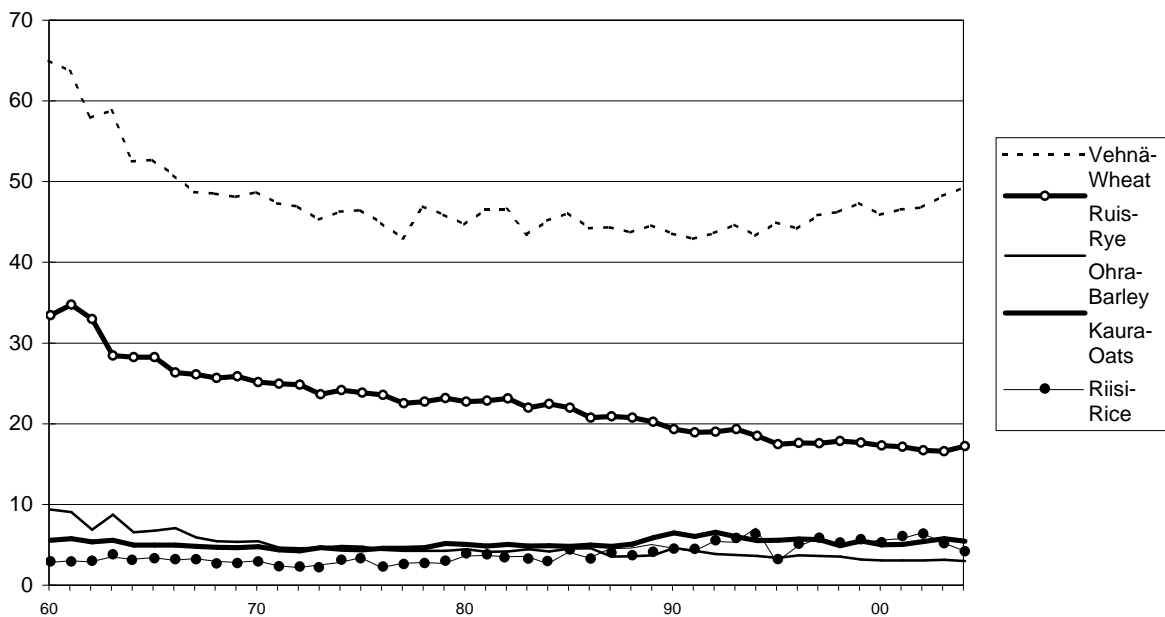
kg/henk./vuosi - kg/capita/year



## 3. Viljan kulutus 1960-2004

*Consumption of cereals 1960-2004*

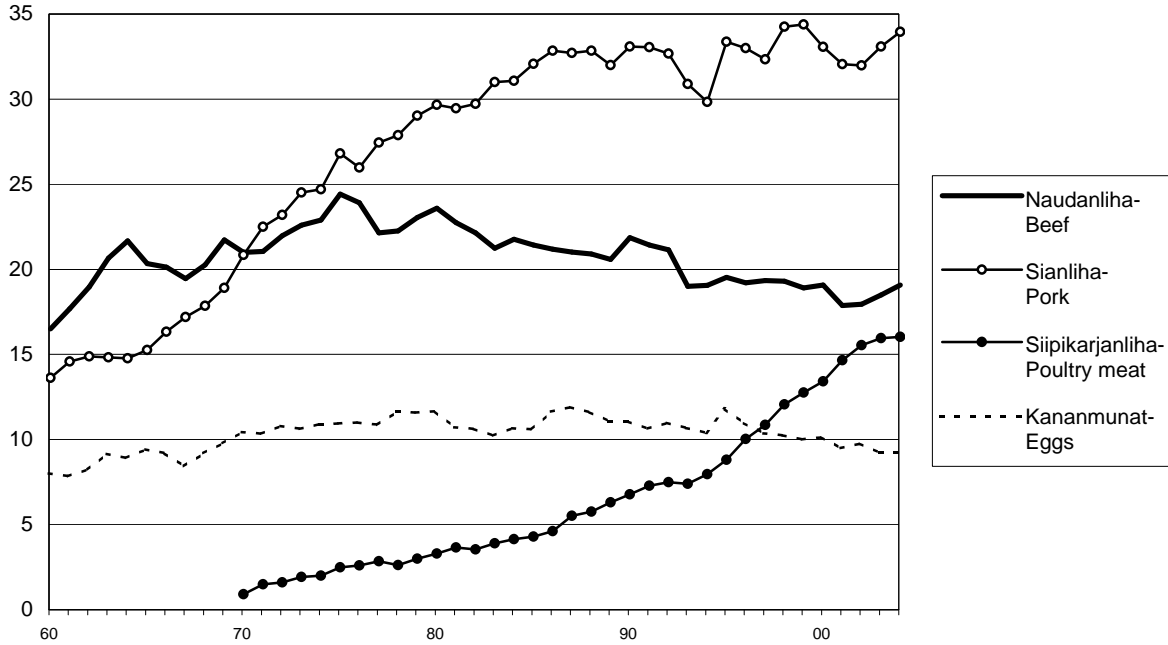
kg/henk./vuosi - kg/capita/year



#### 4. Lihan ja kananmunien kulutus 1960-2004

Consumption of meat and eggs 1960-2004

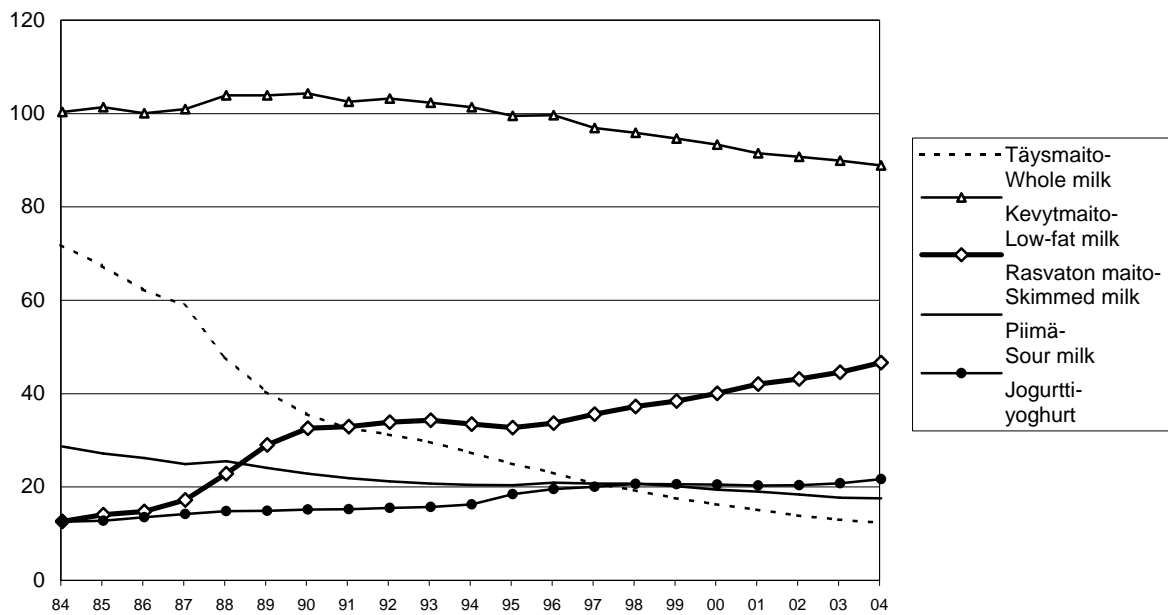
kg/henk./vuosi - kg/capita/year



#### 5. Maidon, piimän ja jogurtin kulutus 1984-2004

Consumption of milk, sour milk and yoghurt 1984-2004

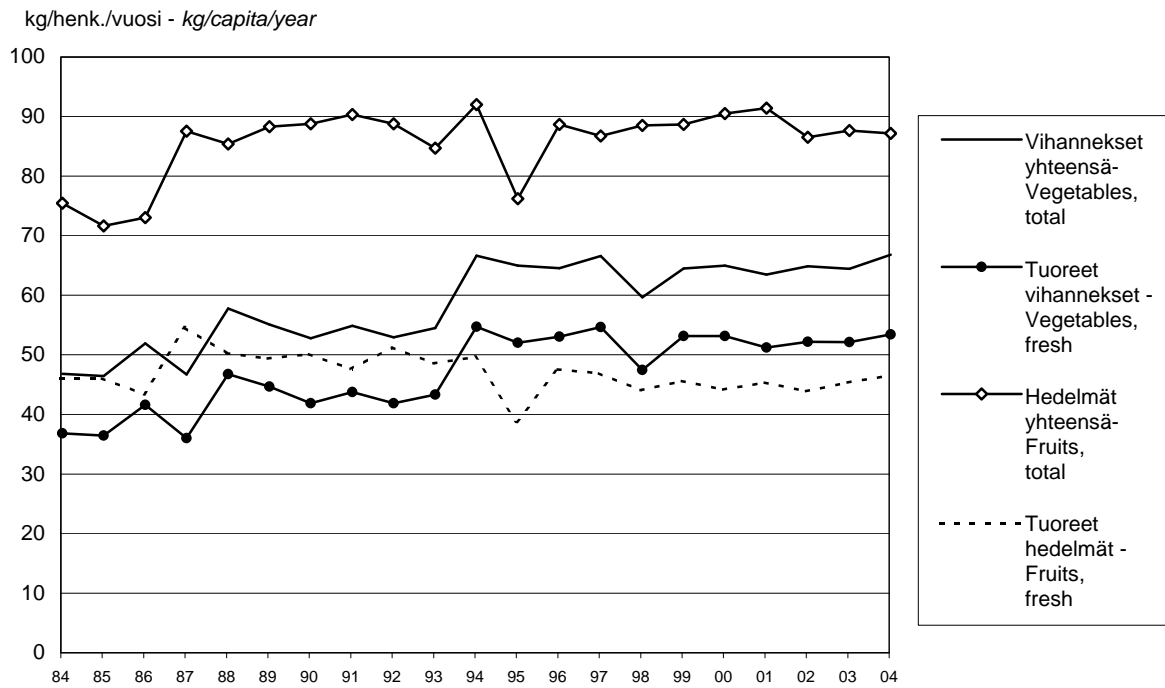
kg/henk./vuosi - kg/capita/year





## 6. Vihannesten ja hedelmien kulutus 1984-2004

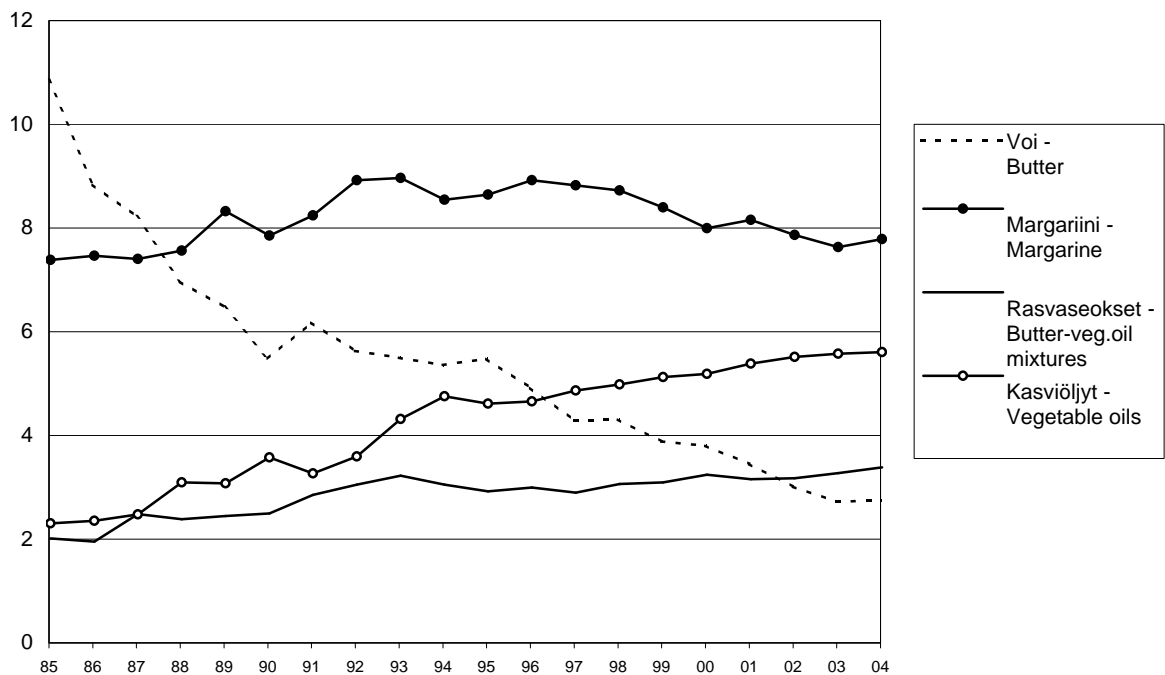
Consumption of vegetables and fruits 1984-2004



## 7. Rasvojen ja kasviöljyjen kulutus 1985-2004

Consumption of fats and vegetable oils 1985-2004

kg/henk./vuosi - kg/head/year



## RAVINTOTASEET 1994 - 2004

## Balance Sheets for Food Commodities 1994 - 2004

## Kulutus kg/hlö/vuosi - Consumption per capita, kg/year

	1994	1995	1996	1997	1998	1999	2000	2001	2002	2003	2004*
<b>1. VILJAT 1) - CEREALS 1)</b>											
- Vehnä - <i>Wheat</i>	43,32	44,94	44,20	45,84	46,26	47,36	45,89	46,57	46,78	48,23	49,26
- Ruis - <i>Rye</i>	16,54	15,51	15,66	15,64	15,89	15,70	15,34	15,19	14,75	14,62	15,26
- Muu leipävilja - <i>Other bread grain</i>	1,23	0,29	0,68	1,16	1,69	2,27	2,69	2,38	2,66	2,47	2,96
- Ohra - <i>Barley</i>	1,62	1,44	1,76	1,68	1,57	1,21	1,10	1,13	1,12	1,17	1,04
- Kaura - <i>Oats</i>	3,56	3,59	3,75	3,69	2,93	3,54	3,04	3,10	3,45	3,80	3,50
- Sekavilja, maissi - <i>Mixed grain, maize</i>	0,59	1,10	1,22	1,19	1,60	1,89	1,60	1,14	1,06	0,93	1,04
- Riisi - <i>Rice</i>	7,06	2,90	4,81	5,77	4,95	5,17	5,61	5,74	6,48	5,29	4,30
Josta - <i>Of which:</i>											
- Kuorimaton riisi - <i>Paddy rice</i>	0,01	0,36	0,00	0,97	0,01	0,01	0,02	0,01	0,01	0,01	0,01
- Kuorittu riisi - <i>Husked rice</i>	4,16	1,46	2,50	1,96	1,37	1,79	1,80	1,83	2,40	1,03	0,11
- Jauhettu riisi - <i>Milled rice</i>	2,87	0,67	1,75	2,01	2,65	2,41	2,62	2,86	2,98	3,39	3,35
- Musertunut riisi - <i>Broken rice</i>	0,03	0,41	0,55	0,83	0,92	0,96	1,17	1,04	1,08	0,86	0,84
<b>Viljat yhteensä - Total cereals</b>	<b>73,91</b>	<b>69,77</b>	<b>72,07</b>	<b>74,97</b>	<b>74,88</b>	<b>77,13</b>	<b>75,27</b>	<b>75,25</b>	<b>76,31</b>	<b>76,50</b>	<b>77,35</b>
<b>2. PERUNA - POTATOES</b>											
- Peruna, tuore - <i>Potatoes fresh</i>	59,62	59,55	60,10	60,10	61,40	61,62	61,58	61,70	61,65	61,37	62,53
- Perunajauho - <i>Potato flour</i>	2,16	1,94	1,93	1,93	1,92	1,84	1,76	1,83	1,63	1,60	1,53
<b>3. SOKERI - SUGAR</b>											
- Sokeri - <i>Sugar</i>	36,48	35,43	34,77	33,80	34,36	32,73	32,04	32,30	32,87	32,08	29,89
- Siirappi - <i>Syrup</i>	1,54	1,46	1,66	1,11	1,36	1,07	1,04	0,79	0,69	0,78	1,22
- Hunaja - <i>Honey</i>	0,49	0,53	0,55	0,51	0,38	0,55	0,45	0,55	0,48	0,51	0,52
- Melassi - <i>Molasses</i>	0,14	0,23	0,23	0,26	0,26	0,26	0,31	0,32	0,35	0,35	0,35
<b>4. HERNE, PÄHKINÄ, KAAKAO - PULSES, NUTS, COCOA</b>											
- Herne - <i>Peas</i>	1,50	1,50	1,50	1,50	1,20	1,20	1,20	1,20	1,20	1,20	1,20
- Soijapapu - <i>Soybeans</i>	0,06	0,07	0,07	0,07	0,07	0,07	0,07	0,07	0,07	0,07	0,07
- Pähkinä - <i>Nuts</i>	0,56	0,94	0,97	0,92	0,73	0,71	0,70	0,72	0,71	0,65	0,66
- Kaakao - <i>Cocoa</i>	0,59	0,86	0,77	0,92	1,12	1,07	1,40	1,50	1,61	1,72	1,76
<b>5. VIHANNEKSET - VEGETABLES</b>											
- Tomaatit (tuoreet) - <i>Tomatoes (fresh)</i>	9,67	8,82	9,82	10,18	9,36	10,17	10,17	10,41	10,37	10,61	10,68
- Vihannekset (tuoreet), ilman tomaatteja - <i>Vegetables (fresh) except tomatoes</i>	44,70	42,86	42,89	44,15	37,75	42,63	42,64	40,50	41,48	41,19	42,44
- Vihannekset (tuoreet), sisältää tomaatit - <i>Vegetables (fresh) including tomatoes</i>	54,37	51,68	52,71	54,33	47,11	52,80	52,81	50,91	51,86	51,80	53,11
- Säilykevihannekset (sisältää mehut) - <i>Canned vegetables (including juices)</i>	7,60	6,25	7,17	7,45	7,66	6,66	7,01	7,18	7,75	7,71	8,14
- Pakastevihannekset - <i>Frozen vegetables</i>	4,32	3,72	4,35	4,47	4,53	4,69	4,82	5,06	4,92	4,59	5,23
<b>Vihannekset yhteensä - Total vegetables</b>	<b>66,29</b>	<b>61,65</b>	<b>64,22</b>	<b>66,25</b>	<b>59,30</b>	<b>64,15</b>	<b>64,63</b>	<b>63,14</b>	<b>64,53</b>	<b>64,09</b>	<b>66,48</b>
<b>6. HEDELMÄT JA MARJAT - FRUITS AND BERRIES</b>											
- Sitruhedelmät - <i>Citrus fruit, fresh</i>	15,48	11,38	14,69	15,38	14,12	13,17	13,06	13,49	13,19	13,48	12,95
- Muut tuoreet hedelmät - <i>Other fresh fruit</i>	34,19	27,43	32,85	31,51	29,94	32,47	32,12	31,86	30,71	31,89	33,60
- Kuivatut hedelmät - <i>Dried fruit</i>	1,69	1,11	1,39	1,26	1,20	1,19	0,96	1,06	1,08	1,03	1,07
- Hedelmämehut - <i>Fruit juice</i>	22,78	21,65	23,74	22,30	24,14	22,52	24,85	24,99	21,89	21,03	19,14
- Hedelmäsäilykkeet - <i>Canned fruit</i>	6,86	3,66	4,86	5,03	4,62	4,87	4,68	5,16	4,83	5,44	5,65
- Marjat - <i>Berries</i>	10,66	10,66	10,82	10,90	14,17	14,13	14,50	14,50	14,47	14,43	14,46
<b>Hedelmät ja marjat yhteensä - Total fruits and berries</b>	<b>91,66</b>	<b>75,89</b>	<b>88,35</b>	<b>86,39</b>	<b>88,20</b>	<b>88,36</b>	<b>90,18</b>	<b>91,06</b>	<b>86,17</b>	<b>87,30</b>	<b>86,86</b>

## Kulutus kg/hlö/vuosi - Consumption per capita, kg/year

	1994	1995	1996	1997	1998	1999	2000	2001	2002	2003	2004*
<b>7. LIHA 2) - MEAT 2)</b>											
- Nauta 3) - Beef 3)	18,94	19,40	19,09	19,23	19,18	18,78	18,95	17,76	17,83	18,37	18,96
- Vasikka 3) - Veal 3)	0,03	0,03	0,04	0,08	0,05	0,05	0,05	0,04	0,02	0,02	0,02
- Sika 3) - Pork 3)	29,72	33,26	32,88	32,21	34,13	34,26	32,95	31,94	31,85	32,97	33,84
- Lammas 3) - Mutton 3)	0,33	0,48	0,41	0,42	0,41	0,39	0,44	0,31	0,30	0,37	0,33
- Siipikarja - Poultry meat	7,84	8,68	9,91	10,73	11,94	12,63	13,30	14,53	15,42	15,83	15,92
- Hevonen 3) - Horse meat 3)	0,17	0,10	0,14	0,12	0,14	0,12	0,15	0,19	0,10	0,14	0,18
- Poro - Reindeer	0,58	0,53	0,50	0,36	0,42	0,36	0,43	0,37	0,44	0,50	0,50
- Hirvieläimet - Moose	1,22	1,02	0,76	0,66	0,84	1,32	1,77	1,83	2,33	2,35	1,92
- Jänikset - Hares	0,14	0,14	0,20	0,18	0,19	0,16	0,13	0,10	0,10	0,10	0,10
- Muu riista - Game+other meat	0,16	0,15	0,16	0,12	0,11	0,11	0,12	0,11	0,10	0,14	0,14
- Syötävät elimet - Edible offals	2,46	2,14	2,08	1,53	1,40	1,51	1,19	1,37	1,61	1,54	1,51
<b>Liha yhteensä 2,3) - Total meat 2,3)</b>	<b>61,59</b>	<b>65,91</b>	<b>66,17</b>	<b>65,65</b>	<b>68,81</b>	<b>69,69</b>	<b>69,47</b>	<b>68,56</b>	<b>70,11</b>	<b>72,33</b>	<b>73,42</b>
- Makkarat - Sausages	23,68	23,21	24,09	24,16	24,47	24,99	..	..	..	..	..
- Täyslihavalmisteet - Whole-meat products	4,28	5,00	5,71	..	..	..	..	..	..	..	..
- Muut lihavalmisteet 4) - Other meat products 4)	2,11	1,76	1,22	7,20	7,22	7,63	..	..	..	..	..
<b>8. KANANMUNAT - EGGS</b>											
- Kananmunat 5) - Eggs 5)	10,40	11,81	10,97	10,37	10,25	10,01	10,13	9,50	9,76	9,21	9,24
<b>9. KALA 6) - FISH 6)</b>											
- Tuore, pakastettu - Fresh, frozen	10,34	10,30	9,31	9,07	8,93	8,09	8,35	9,85	9,02	9,50	..
- Savustettu, suolattu, kuivattu - Salted, smoked, dried	1,00	0,57	1,25	1,48	1,46	1,24	1,18	0,25	1,79	1,76	..
- Säilykkeet - Canned	4,07	2,70	3,08	3,09	3,07	2,79	3,13	3,14	3,02	3,09	..
- Äyriäiset ja nilviäiset - Molluscs and crustaceans											
- Tuoreet - Fresh	0,12	0,10	0,14	0,14	0,17	0,15	0,15	0,08	0,10	0,15	..
- Käsitellyt - Processed	0,45	0,35	0,45	0,45	0,43	0,45	0,43	0,58	0,48	0,52	..
<b>Kala yhteensä - Total fish</b>	<b>15,98</b>	<b>14,02</b>	<b>14,23</b>	<b>14,22</b>	<b>14,05</b>	<b>12,72</b>	<b>13,23</b>	<b>13,90</b>	<b>14,40</b>	<b>15,02</b>	..
<b>10. MAITO - MILK</b>											
- Tilamaito - Whole milk (on farms)	8,77	7,10	7,12	6,01	5,61	5,47	5,23	4,68	4,58	3,84	3,62
- Täysmaito 7) - Whole milk 7)	27,40	25,01	23,12	20,77	19,34	17,65	16,34	15,17	13,90	13,01	12,37
- Kevytmaito 8) - Low-fat milk 8)	98,02	96,14	96,27	93,55	92,53	91,24	89,94	88,12	87,34	86,55	85,49
- Rasvaton maito - Skimmed milk	30,13	29,33	30,34	32,22	33,84	35,03	36,67	38,66	39,77	41,21	43,29
- Piimät - Sour milk	17,08	17,02	17,58	17,32	17,35	16,82	16,03	15,64	15,01	14,35	14,21
- Jogurtit - Yoghurt	12,91	15,12	16,20	16,63	17,30	17,24	17,15	16,97	17,02	17,45	18,28
- Viillit - Curdled milk	6,77	6,61	6,64	6,35	6,12	6,17	6,21	6,13	5,95	5,74	5,60
- Kerma - Cream	6,41	6,76	6,46	6,47	6,38	6,23	6,28	6,33	6,39	6,49	6,63
<b>Nestemäinen maito yhteensä - Liquid milk total</b>	<b>207,49</b>	<b>203,10</b>	<b>203,74</b>	<b>199,33</b>	<b>198,46</b>	<b>195,84</b>	<b>193,86</b>	<b>191,70</b>	<b>189,96</b>	<b>188,64</b>	<b>189,49</b>
- Jäätelö (litraa) 9)- Ice cream (liter) 9)	13,34	14,15	13,44	13,84	13,19	13,91	13,49	13,29	13,52	13,72	13,22
- Rasvaton maitojauhe - Skim milk powder	1,27	0,98	0,41	0,31	0,41	0,87	0,04	0,53	0,55	0,25	0,12
- Rasvainen maitojauhe - Whole milk powder	0,14	0,43	0,38	0,44	0,37	0,51	0,36	0,34	0,35	0,38	0,38
- Juusto - Cheese	13,47	14,82	14,84	14,77	15,89	16,59	16,53	16,47	16,63	16,65	17,29
<b>Maito yhteensä - Total milk</b>											
Rasvasisällön mukaan - According to fat content	374,86	384,89	378,52	372,55	384,17	395,11	381,94	383,90	383,70	379,44	385,82
Tuotannossa käytetyn määrän mukaan - According to amount used in production	386,85	396,29	389,95	383,60	395,58	406,33	393,22	395,20	394,96	390,51	397,04
<b>11. ÖLJYT JA RASVAT - OILS AND FATS</b>											
<b>A. Rasvasisältö - In fat content</b>											
- Oliiviöljy - Olive oil	0,04	0,07	0,06	0,10	0,12	0,15	0,14	0,17	0,20	0,25	0,30
- Muut kasviöljyt - Vegetables oils	4,41	4,24	4,29	4,46	4,56	4,67	4,74	4,91	5,01	5,02	5,00
- Voi - Butter	5,43	5,27	4,89	4,48	4,58	4,26	4,26	3,95	3,60	3,40	3,47
- Merieläinöljyt ja rasvat - Marine oils and fats	0,03	0,00	0,00	0,00	0,00	0,00	0,00	0,00	0,00	0,00	0,00
- Teurasrasvat - Slaughter fats	0,32	0,22	0,14	0,10	0,08	0,04	0,02	0,05	0,02	0,00	0,00
- Margariini ja muut prosessoidut rasvat - Margarine and other processed fats	6,63	6,35	6,46	6,25	6,04	5,85	5,41	5,42	5,34	6,26	6,03
	<b>16,52</b>	<b>15,93</b>	<b>15,70</b>	<b>15,28</b>	<b>15,30</b>	<b>14,92</b>	<b>14,55</b>	<b>14,44</b>	<b>14,14</b>	<b>14,94</b>	<b>14,80</b>

**Kulutus kg/hlö/vuosi - Consumption per capita, kg/year**

	1994	1995	1996	1997	1998	1999	2000	2001	2002	2003	2004*
<b>B. Tuotepaino - In product weight</b>											
- Voi - Butter	5,36	5,48	4,92	4,29	4,31	3,88	3,80	3,45	3,01	2,72	2,75
- Margariini - Margarine	8,24	8,34	8,62	8,52	8,42	8,09	7,69	7,85	7,56	7,33	7,48
- Voi-kasviöljyseos - Butter-veg. oil mixture	2,75	2,62	2,69	2,59	2,76	2,79	2,94	2,85	2,87	2,97	3,08
<b>Yhteensä - Total</b>	<b>16,35</b>	<b>16,44</b>	<b>16,16</b>	<b>15,40</b>	<b>15,49</b>	<b>14,76</b>	<b>14,42</b>	<b>14,15</b>	<b>13,43</b>	<b>13,02</b>	<b>13,31</b>
<b>12. JUOMAT, litraa - BEVERAGES, litres</b>											
- Sokeroidut mehut - Juices (sugar added)	50,24	47,61	53,25	49,97	50,18	49,50	52,31	51,49	53,42	51,01	46,58
- Muut virvoitusjuomat - Other soft drinks	47,11	52,57	55,03	59,91	59,71	69,10	67,62	68,76	72,01	69,35	64,57
- Olut - Beer	84,31	82,50	82,06	83,79	79,89	80,06	78,36	80,24	81,20	80,16	83,59
- Viini 10) - Wine 10)	10,81	13,82	15,39	17,69	19,62	21,46	22,35	23,60	25,54	26,08	25,55
- Muut alkoholijuomat - Other alcoholic beverages	4,75	4,88	4,75	4,96	5,34	5,14	5,04	5,31	5,42	5,45	6,41

**RAVINNON KOKONAISISÄLTÖ 11) - TOTAL CONTENTS 11)**

	1994	1995	1996	1997	1998	1999	2000	2001	2002	2003	2004*
<b>Energia - Energy</b>											
	MJ/päivä - MJ/day										
Yhteensä - Total	11,70	11,49	11,40	11,34	11,44	11,44	11,24	11,22	11,25	11,33	11,34
Kasviperäinen - Vegetable	7,21	6,87	7,05	7,09	7,09	7,11	6,98	7,02	7,06	7,14	7,08
Eläinperäinen - Animal	4,49	4,62	4,35	4,25	4,35	4,33	4,27	4,20	4,19	4,20	4,26
	kcal/päivä - kcal/day										
Yhteensä - Total	2794	2745	2723	2708	2732	2733	2686	2679	2688	2707	2708
Yhteensä 12) - Total 12)	2939	2895	2874	2867	2893	2896	2848	2847	2862	2882	2892
<b>Proteiini -Protein</b>											
	g/päivä - g/day										
Yhteensä - Total	97,2	98,0	99,3	99,2	101,1	102,4	101,1	101,2	102,5	103,4	104,7
Kasviperäinen - Vegetable	30,8	29,8	30,6	31,4	31,2	31,9	31,4	31,4	31,6	31,8	32,3
Eläinperäinen - Animal	66,4	68,2	68,7	67,8	69,9	70,5	69,7	69,7	70,9	71,6	72,4
<b>Rasva - Fats</b>											
	g/päivä - g/day										
Yhteensä - Total	108,4	110,6	104,9	102,8	104,2	103,4	101,8	100,6	100,2	102,8	103,6
Kasviperäinen - Vegetable	33,7	33,0	34,3	35,2	35,2	35,5	34,5	35,6	35,8	38,5	38,1
Eläinperäinen - Animal	74,7	77,6	70,5	67,6	69,1	67,9	67,3	65,0	64,3	64,3	65,5
<b>Hiilihydraatit - Carbohydrates</b>											
	g/päivä - g/day										
Yhteensä - Total	335,2	316,9	324,5	324,9	325,2	326,1	319,7	320,9	322,6	320,4	317,4
Kasviperäinen - Vegetable	306,8	288,8	296,1	297,1	297,3	298,6	292,4	294,0	295,8	293,7	290,5
Eläinperäinen - Animal	28,4	28,1	28,4	27,9	27,9	27,5	27,3	27,0	26,8	26,7	26,9

\* Ennakko - Preliminary

- 1) Jauhopaino - Expressed in flour weight
- 2) Sisältää makkaranvalmistukseen käytetyn lihan - Incl. meat used for making sausage
- 3) Vuosien 1994-95 luvut ilman kuumapainovähennystä, vuosina 1996-2004 kuumapainovähennys (2%) -  
The figures for 1994-95 are without the hot weight deduction, which in 1996-2004 was 2 %
- 4) Sisältää täyslihavalmisteet vuodesta 1997 alkaen - Incl. whole-meat products since 1997
- 5) Tilastointitapaa muutettu 1.1.2001 lähtien - Calculation method revised from 1 January 2001
- 6) Filepainoksi laskettuna - In edible fish weight
- 7) Aikaisemmin kulutusmaito - Previously consumption milk
- 8) Sisältää myös 1-prosenttisen maidon sekä muut taseessa erikseen mainitsemattomat maidot -  
Incl. also 1% low fat milk and other milk types not mentioned separately in the balance sheet
- 9) Sisältää myös kasvirasvajäätelön ja mehujään - Incl. also vegetable oil ice-cream and water ice
- 10) Sisältää siiderit ja long drink-juomat - Incl. cider and long drinks
- 11) Ei sisällä alkoholia - Excl. alcohol
- 12) Sisältää alkoholin - Incl. alcohol