



[< Takaisin etusivulle](#)

Miksi metsäsektorin ennusteet voivat mennä metsään?

Metlan Metsäsektorin suhdannekatsauksessa ennustetaan metsäteollisuuden ja -talouden kehitystä vientimarkkinoiden menestyksestä aina metsänomistajan kukkarolle saakka. Ennusteet eivät kuitenkaan aina kohtaa todellisuuden kanssa. Mitkä asiat vaikuttavat eniten ennustevirheiden syntyyn ja voitaisiinko virheitä välttää?

Ennusteet perustuvat kysyntäjohteiseen ajatteluun

Metsäntutkimuslaitos on julkaissut *Metsäsektorin suhdannekatsausta* vuodesta 1991 alkaen. Katsauksessa luodaan silmäys metsäsektorin nykytilaan ja esitetään lyhyen aikavälin ennusteet kuluvalle ja seuraavalle vuodelle metsäteollisuuden ja -talouden keskeisistä asioista kuten eri tuotteiden tuotannosta, viennistä ja hinnoista sekä puutavaralajien hakkuumääristä ja kantohinnoista. Ennusteiden perustana on monien muidenkin toimialojen ennustemalleissa sovellettu kysyntäjohteinen ajattelu.



Kuva: Juha Laitila/Metla

Kansainvälinen ja kotimainen talouskehitys määrittelevät suhdannekehityksen, joka yhdessä muiden toimintaympäristön muutosten kanssa vaikuttaa vientimarkkinoiden kautta suomalaisten metsäteollisuustuotteiden kysyntään, kilpailukykyyn ja vientiin. Näitä toimintaympäristön muutoksia ovat muun muassa valuuttakurssivaihtelut, puuraaka-aineen saatavuus, politiikkamuutokset ja kilpailijamaiden toiminta. Metsäteollisuuden tuotteiden kysynnän vaihtelut puolestaan heijastuvat edelleen kotimaan puumarkkinoille ja metsätalouteen.

Suhdanteiden ja politiikan muutosten ennakointi yhä hankalampaa

Metsäsektorin ennusteiden virheet voivat saada alkunsa monista seikoista, kuten virheistä tilastoissa ja niiden ennakkotiedoissa, talouden rakennemuutoksista, luonnonmullistuksista ja muista äkillisistä shokeista sekä satunnaisvaihtelusta. Ennusteet ovat erityisen alttiita virheille silloin, kun metsäteollisuustuotteiden kysynnöissä tapahtuu äkillisiä muutoksia, jotka välittyvät koko ennusteketjun läpi viennistä aina raakapuun kysyntään ja kantorahatuloihin.

Viime aikoina suurin ennustamiseen liittyvä ongelma on kiteytynyt poliittiseen päätöksentekojärjestelmään ja sen vaikeaan ennakoitavuuteen. Ukrainan kriisi, Venäjälle asetetut talouspakotteet ja Venäjän vastapakotteet ovat hyviä esimerkkejä talouden ja poliittisten päätösten nivoutumisesta toisiinsa. Vielä vuosi sitten näistä tapahtumista ei ollut mitään merkkejä, ja kuitenkin niiden vaikutukset ovat kuluneen vuoden aikana välittyneet nopeasti esimerkiksi euroalueen talouskehitykseen ja samalla myös suomalaisten metsäteollisuustuotteiden kysyntään.

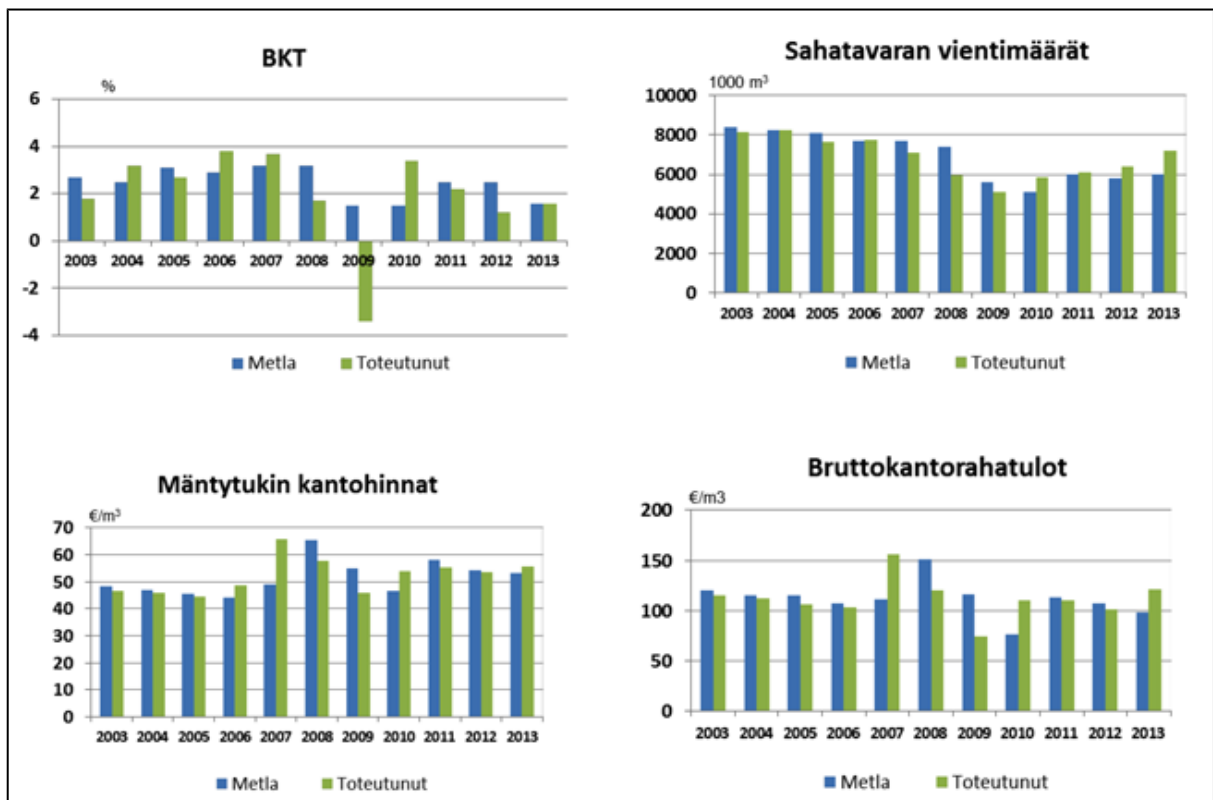
Nopea tiedon liikkuminen on valtaa

Toinen vastaava esimerkki on ilmastomuutoksen torjuntaan ja energiankäyttöön liittyvät poliittiset päätökset, jotka

vaikuttavat voimakkaasti nyt ja tulevaisuudessa sekä energia- että metsäteollisuuden investointeihin ja puun käyttöön Suomessa. Myöskään informaatioteknologian kehitystä, reaaliaikaista tiedonvälitystä ja sosiaalisen median vaikutusta ei voida vähätellä. Arabikevään lähtölaukaus oli yksittäisen torikaupiaan mielenilmaus Tunisiassa. Tapahtumat laajenivat nopeasti sosiaalisen median kautta lähes koko Pohjois-Afrikkaan ja osin Lähi-itään aiheuttaen lopulta Egyptin hallituksen kaatumisen ja laajoja levottomuuksia useissa maissa. Kerrannaisvaikutukset näkyivät myös Suomen sahatavaran viennin hetkellisenä supistumisena alueelle.

Maailmantalouden kasvuennusteet ohjaavat myös Suomen metsäsektorin ennusteita

Kuvissa 1–4 tarkastellaan muutaman Metsäsektorin suhdannekatsauksen piste-ennusteen toteutumista vuosina 2003–2013. Kunkin vuoden ennuste on laadittu edeltävän vuoden syksyllä sen tiedon perusteella, joka on ollut käytettävissä syys–lokakuun vaihteessa. Kuvioista käy selvästi ilmi, kuinka ennustevirheet ovat olleet suuria niinä vuosina, jolloin maailmantalouden kasvuennusteet ovat poikenneet erityisen paljon toteutuneista kasvuista. Näin kävi esimerkiksi vuosina 2008–2009, jolloin edellisinä syksyinä tehdyt kansainvälisen talouden ennusteet poikkeuksetta yliarvioivat tulevaa kehitystä eivätkä pystyneet ennustamaan laman syvyyttä. Tämä näkyi ylioptimistisena arviona myös metsäsektorin kehityksestä. Vuosina 2007 ja 2010 talouskasvu ylitti odotukset, ja metsäsektorin ennusteet aliarvioivat toteutunutta kehitystä. Ennusteet eivät kuitenkaan ole säännönmukaisesti alitai yliarvioineet mitään metsäteollisuuden osa-alueita 2000-luvulla.



Metlan ennusteet joistakin keskeisistä ennustemuuttujista sekä niitä vastaavat toteutuneet arvot, 2003–2013. Lähteet: Tilastokeskus, Tullihallitus ja Metla.

Suhdanne-ennusteita tarvitaan kehityssuuntien arvioimiseksi

Toimintaympäristön jatkuvan ja nopean muutoksen vuoksi metsäsektorin tulevaisuuden näkymät sisältävät aina enemmän tai vähemmän epävarmuutta. Kaikista vaikeuksista huolimatta metsäsektorin lyhyen aikavälin suhdanne-ennusteita kannattaa kuitenkin tehdä, sillä ne luovat perustan, johon uusia epävarmuuksia sekä talouden ja maailmanpolitiikan tapahtumia voidaan peilata. Ennusteiden tekemisessä ja tulkinnessa tärkeämpää onkin ennusteeseen liittyvä loogisuus ja tarina, nykytilan hahmottaminen, muutoksen suunta ja suuruus sekä ennusteisiin sisältyvät epävarmuustekijät kuin itse piste-ennuste, joka harvoin täsmällisesti kaikkine desimaaleineen osuu kohdalleen.

■ Lisätietoja

- Tutkija [Jari Viitanen](#), p. 050 391 3033, jari.viitanen(a)metla.fi
- Tutkija [Riitta Hänninen](#), p. 050 391 2232, riitta.hanninen(a)metla.fi
- Tutkija [Antti Mutanen](#), p. 050 391 3070, antti.mutanen(a)metla.fi
- Julkaisu: Viitanen, J. & Mutanen, A. (toim.) 2014. [Metsäsektorin suhdannekatsaus 2014–2015](#) (pdf).
- [Ennustamisen sietämätön vaikeus](#) Metla keskustelee -palstalla