

KALA- JA RIISTARAPORTTEJA nro 305

Pentti Valkeajärvi

Lauri Ijäs

Keijo Ekman

Metsästys Petäjaveden riistanhoitoyhdistyksen
alueella vuonna 2000

Helsinki 2004

Pentti Valkeajärvi, Lauri Ijäs ja Keijo Ekman

Metsästys Petäjaveden riistanhoitoyhdistyksen alueella vuonna 2000Petäjaveden riistanhoitoyhdistys ja
Keski-Suomen riistanhoitopiiri

Petäjaveden riistanhoitoyhdistys järjesti alueellaan vuotta 2000 koskeneen pienriistan painottuneen metsästyskyselyn yhteistyössä Keski-Suomen riistanhoitopiirin kanssa. Tavoitteena oli kartoittaa mahdollisimman kattavasti pyyntitapoja, saalista, metsästyksen arvomaailmaa, alueellista pyyntipainetta, riistanhoitotoimia, kenneltoimintaa sekä metson soidinpaikkoja. Kaikille metsästyskortin lunastaneille (269) postitse lähetetyn kyselyn vastausprosentti oli yhden kontaktin jälkeen 59,1 %. Petäjävetinen metsästäjä on keskimäärin noin 50-vuotias. Metsästyksessä hänelle on tärkeintä luonnosta nauttiminen, mielekäs liikunta ja saaliin saantimahdollisuus. Metsästäjistä 84 % kuului johonkin paikkakunnan 15 metsästysseurasta tai seurueesta. Suosituin jahtimuoto on kanalintujahti, johon osallistui 53 % metsästäjistä. Jäniksiä metsästi 51 %, hirviä 50 %, vesilintuja 41 % ja pienpetoja 31 % metsästäjistä. Petäjaveden pienriistasaalis käsitti 1446 eläintä. Hirviä ammuttiin 149 ja valkohäntäpeuroja 12. Syötävän pienriistan lukumäärä oli yhteensä 889 ja pienpetojen 204. Metsästäjää kohden laskettuna saalista kertyi viisi eläintä, joista syötäviä riistaeläimiä kolme. Kolmannes metsästäjistä jäi ilman saalista. Teeriä ammuttiin 118, pyitä 70 ja metsoja 19 jahdin painottuessa alkukauteen. Koppeloiden osuus oli metsosaaliista 27 % ja teerinaaraiden osuus teerisaaliista 19 %. Metsoja verotettiin syksyn kannasta 1,8 %, teeriä 5,6 % ja pyitä 1,6 % kertoen maltillisesta jahdistasta Vastuullisuus riistakantojen verotuksessa ilmenee myös suhtautumisessa saaliskiintiöön, sillä eniten kannatusta sai yhden metso kiintiö. Erilaisiin riistanhoitotoimiin ja kolmiolaskentaan suhtauduttiin myönteisesti lukuun ottamatta vesilintujen ruokintaa. Metsästystä haittaavista tekijöistä koettiin merkittävimpinä riistan vähyys ja vapaa-ajan puute. Metson soidinpaikkoja ilmoitettiin yhteensä 55. Pienriistasaaliin jakautumisessa yhdistyksen eri osiin esiintyi suurta vaihtelua. Kyselyn tuloksia pyritään soveltamaan metsästyksen ohjauksessa ja riistanhoidon suunnittelussa yhdistyksen alueella

Metsästys, metsästäjäprofiili, verotusaste, saaliskiintiö, metson soidinpaikka

Kala- ja riistaraportteja 305

951-776-437-5

1238-3325

29 s.

Riista- ja kalatalouden tutkimuslaitos
Laukaan kalantutkimus ja vesiviljely
Vilppulantie 415
41360 Valkola
puh. 020 5751 514Riista- ja kalatalouden tutkimuslaitos
Pukinmäen aukio 4, PL 6
00721 HELSINKI

Puh. 020 57511 Faksi 020 5751 201

Sisältö

1. JOHDANTO	1
2. TUTKIMUSALUE	2
3. AINEISTO JA MENETELMÄT	3
4. TULOKSET JA TARKASTELU	4
4.1. Metsästäjien ikä, sukupuoli ja metsällä käynti	4
4.2. Metsästysseuraan kuuluminen	4
4.3. Metsästyksen käytetty aika jahtimuodittain	5
4.4. Metsästyksen tärkeimmät elementit	7
4.5. Metsästystä haittaavat tekijät	8
4.6. Riistasaalis ja verotusaste	8
4.7. Pienriistasaaliin alueellinen jakautuminen	11
4.8. Metsäkanalintusaaliin jakautuminen pyyntikaudelle	13
4.9. Saaliin saantitapa ja käytetty ase	16
4.9.1. Kanalinnut	16
4.9.2. Jänikset	17
4.9.3. Pienpedot	17
4.10. Saaliin hyödyntäminen	17
4.11. Metsästyskoirat ja koiran käyttö vesilintujahdissa	18
4.12. Osallistuminen metsästyskoirien maastokokeisiin	19
4.13. Suhtautuminen riistanhoitoon ja riistakantojen seurantaan	20
4.14. Suhtautuminen saaliskiintiöön	21
4.16. Metson soidinpaikat	24
5. JOHTOPÄÄTÖKSIÄ	26
Kiitokset	28
Kirjallisuus	29

1. Johdanto

Suomessa on lähes 300 000 metsästyksen harrastajaa eli noin 6 % väestöstä. Harrastuksen kokonaisvaltainen tunteminen on edellytys toiminnan kehittämiseksi kestävässä pyynnin ja eettisten periaatteiden mukaisesti. Valtakunnan tasolla metsästystä ja metsästäjän profiilia on tutkittu Riista- ja kalatalouden tutkimuslaitoksessa (Ermala & Leinonen 1995, Leinonen & Ermala 1995). Metsästyksen vaikutuksia kanalintukantoihin on arvioitu useissa kirjoituksissa (mm. Lindén & Raijas 1986, Lindén 1991, Lindén & Sorvoja 1992, Marjakangas 1997, Lindén 2002). Kainuun riistanhoitopiirin alueella on tutkittu kanalintujen metsästystä (Vartiainen 1999) ja Keski-Suomen riistanhoitopiirin metsästysoloja ja riista-alueita kartoitettiin 1970-luvulla (Valkeajärvi & Ijäs 1976). Keskisuomalaisen Toivakan kunnan metsästysoloista teki Lamberg (2002) opinnäytetyön. Metsästystä riistakantoihin vaikuttavana tekijänä on tutkittu kuitenkin yllättävän vähän.

Petäjäveden riistanhoitoyhdistykselle on muodostunut muiden yhdistysten tavoin vuosien varrella kohtuullinen käsitys alueensa pienriistan metsästyksestä ja riistanhoidosta normaalin kanssakäymisen ja seurojen toimintailmoitusten kautta. Yhdistyksessä katsottiin kuitenkin, että tarkempaa tietoa tarvitaan metsästyksen suunnittelemiseksi, vaikka erityisiä ongelmia ei olekaan ilmennyt.

Metsästyskysely rajattiin koskemaan lähinnä pienriistaa, koska hirvijahdista on hyvät tiedot muutenkin olemassa. Tavoitteena oli kartoittaa mahdollisimman kattavasti petäjävetsisen metsästäjän pyyntitapoja, saaliita, riistanhoitotoimia, kenneltoimintaa ja arvomaailmaa, selvittää suhtautumista saaliskiintiöihin, arvioida alueellista pyyntipainetta sekä kartoittaa metson soidinpaikkoja. Tietoa sovelletaan metsästyksen ohjauksessa ja riistanhoidon suunnittelussa yhdistyksen alueella. Tulosten arvioitiin kiinnostavan laajemminkin metsästäjäpiirejä, ja tuloksia onkin esitelty useissa yhteyksissä.

2. Tutkimusalue

Petäjävesi kuuluu Keski-Suomen riistanhoitopiiriin sijaiten maakuntakeskuksen Jyväskylän länsipuolella. Metsästyskysely kattoi Petäjäveden riistanhoitoyhdistyksen alueen, mikä on sama kuin kunnan alue (495 km²). Petäjäveden metsänhoitoyhdistyksen mukaan (Juha Sydänmaa) metsämaata on tästä alasta 360 km². Maat ovat pääosin yksityisessä omistuksessa. Yhtiöiden, kuntien ja seurakuntien maita on jonkin verran. Metsähallituksen maita on hyvin vähän, eikä yhtään metsähallituksen lupametsästäysaluetta ole yhdistyksen alueella.

Vuonna 2000 Petäjävedellä toimi 15 metsästysseuraa tai seuruetta, joista järjestäytyneitä oli yhdeksän. Pienriistan sekä hirvieläinten metsästystä harrastavia seuroja oli myös yhdeksän ja puhtaasti hirtiseurueita kuusi. Riistanhoitoyhdistyksen maa-alasta noin 95 % oli vuokrattu metsästysseuroille tai hirtiseurueille. Pienriistan metsästykselle oli vuokrattuna 48 %. Riistanhoitoyhdistyksen suurin seura Petäjäveden Erämiehet ry on pienriistaseura. Sen jäsenmäärä on noin 100 henkilöä ja vuokrattu maa-ala 7 500 ha.

Riistanhoitotyössä aktiivisin seura on Petäjäveden Erämiehet ry, jonka vuokramaat sijaitsevat pääosin kunnan länsiosissa. Seuran hoidossa on yhdistyksen alueen ainoa merkittävä teerien talviruokintapaikka. Ruokinta on jatkunut yhtäjaksoisesti vuodesta 1972 lähtien. Tällä paikalla on tehty teerien talviruokintaan liittyvää tutkimusta (mm. Valkeajärvi & Ijäs 1994) ja alueelle keskittyvät myös Rauno Alatalon teeren soidinta koskevat laajat tutkimukset (mm. Alatalo ym. 1991).

Petäjäveden pinnanmuodot ovat varsin vaihtelevia. Länsi- ja luoteisosien maastossa suoalueineen on jo Suomenselän piirteitä. Laajahkoja yhtenäisiä peltoalueita on vain muutamia lähinnä Piesalankylän, Pengerjoen ja kirkonkylän alueella. Petäjäveden vesistöt kuuluvat Päijänteeseen laskevaan Jämsän reittiin. Järvet ovat melko pieniä ja enimmäkseen karuja. Lintuvesinä niillä on lähinnä paikallista merkitystä.

3. Aineisto ja menetelmät

Kyselyn otantakehikkona oli Metsästäjien Keskusjärjestön ylläpitämän metsästäjärekisterin Petäjäveden riistanhoitoyhdistyksen jäsenet. Kyselylomake muotoiltiin ja testattiin riistanhoitoyhdistyksen johtokunnassa omia tarpeita varten. Ermalan ja Leinosen (1995) tutkimusta hyödynnettiin muutamissa kysymyksissä. Kaksikymmentä kysymystä käsittävä lomake lähetettiin maaliskuussa 2001 postitse kaikille riistanhoitomaksun edellisenä vuonna suorittaneille riistanhoitoyhdistyksen jäsenelle (269). Kysely muodostui yhdestä varsinaisesta kontaktista, joskin kahden viikon kuluttua kirjeiden lähettämistä paikallisessa Petäjävesi-lehdessä muistutettiin vastaamaan kyselyyn. Myös ennen kyselyn lähettämistä asiasta kerrottiin mainitussa lehdessä.

Lomakkeita palautettiin 159 kpl palautusprosentin ollessa 59,1 %. Koska kyse oli käytännössä yhden kierroksen kyselystä ilman karhukierroksia, palautusprosenttiin voidaan olla tyytyväisiä. Lehtiartikkelit ilmeisesti paransivat tulosta, sillä yleensä yhden kierroksen jälkeen noin puolet kohdejoukosta vastaa. Lisäksi nimensä ilmoittaneiden vastaajien kesken (nimen ilmoittaminen vapaaehtoisista) arvottiin kymmenen erilaista palkintoa, mikä lienee myös motivoinut vastaamaan.

Lomakkeita ei jouduttu hylkäämään, joskin puutteellisia vastauksia esiintyi. Osittaiskatoa on korjattu kysymyskohtaisilla korjauskertoimilla. Vastanneiden tuloksia koko kohdejoukolle laajennettaessa oletettiin, että vastaamatta jättäneet olivat metsästäneet samalla tavalla kuin vastanneet. Menettely vääristää hiukan tulosta, sillä vastanneet ovat yleensä aktiivisempia harrastajia kuin vastaamattomat. Tämä voi johtaa saaliin yliarviointiin. Ottaen huomioon kyselyn kattavuuden pienellä virheellä ei ole johtopäätösten kannalta merkitystä.

Saaliita tiedusteltiin yleensä lajikohtaisesti, mutta vesilintuja ja varislintuja ei eritelty. Hirven ja valkohäntäpeuran saalis perustui riistanhoitopiirin tilastoon. Pienriistasaaliin alueellisen jakautumisen selvittämiseksi saaliin saantipaikka pyydettiin merkitsemään kartalle ruudun (5*5 km) tarkkuudella. Saalistietoja antaneista kaikki eivät kuitenkaan ilmoittaneet saantiruutua. Jakaumakartat on piirretty lomakkeiden tietojen perusteella ilman laajennusta koko metsästäjäjoukkoon.

4. Tulokset ja tarkastelu

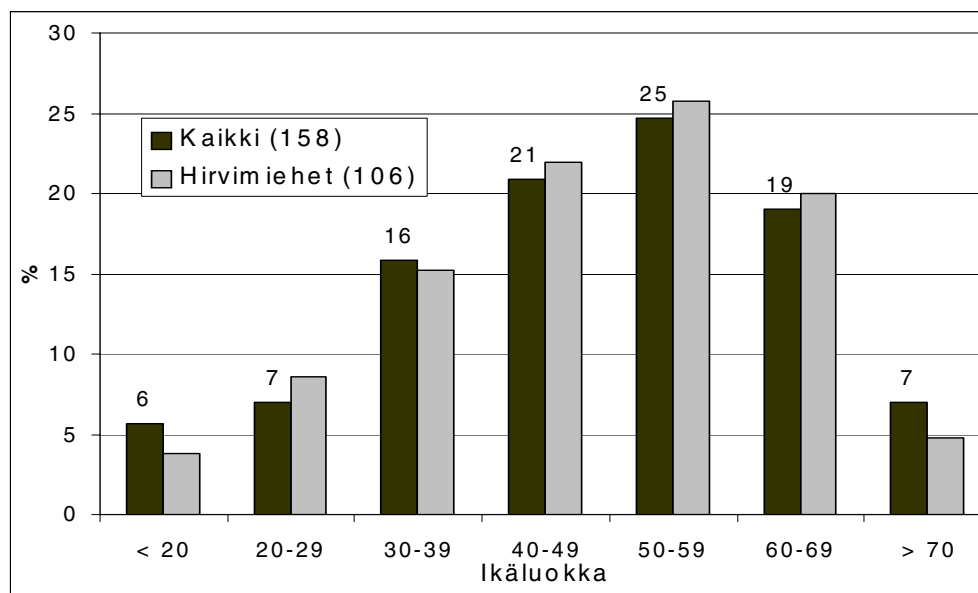
4.1. Metsästäjien ikä, sukupuoli ja metsällä käynti

Vuonna 2000 Petäjaveden metsästäjistä miehiä oli 97 % ja naisia 3 %. Yli 50 -vuotiaiden osuus oli 51 % suurimman luokan muodostuessa 50--59 -vuotiaista. Vähintään 60-vuotiaita oli 26 %, kun taas alle 30-vuotiaita oli vain 13 % (kuva 1). Hirvimiesten ikäjakauma ei poikennut merkittävästi kokonaisjakaumasta. Tosin ikäryhmän 40--60 osuus oli hirvimiehissä hiukan keskiarvoa suurempi. Ermalan ja Leinosen (1995) mukaan Suomen metsästäjien keski-ikä vuonna 1993 oli noin 41 vuotta, ja heistä oli naisia 3,6 %. Ottaen huomioon kyselyiden välisen aikaeron Petäjaveden metsästäjät lienevät iältään valtakunnan keskitasoa. Vikbergin ym. (2002) havaitsema nuorisokato ja ukkoutuminen koskettavat myös Petäjävettä.

Kyselyyn vastanneista Petäjaveden metsästäjistä 86 % oli käynyt metsällä vähintään yhtenä päivänä kyseisenä vuonna. Metsällä käymättömyys (14 %) johtui monista eri syistä kuten muun muassa työkiireistä, vapaa-ajan puutteesta ja sairastelusta. Ermalan ja Leinosen (1995) mukaan vuonna 1993 metsällä kävi 84 % keskisuomalaisista metsästäjistä. Lähes puolet Keski-Suomen metsästäjistä pitää välihuusia.

4.2. Metsästyseuraan kuuluminen

Jonkin metsästyseuran tai seurueen (myös hirviseurueet) jäsenyys oli 84 %:lla vastanneista. Seuroihin kuuluneista 4,7 % oli jäsenenä Petäjaveden ulkopuolisessa seurassa. Kahden seuran tai seurueen jäsenyys oli 23 %:lla seuroihin kuuluneista. Tämä selittyy suureksi osaksi pienriistaseura Petäjaveden Erämiehet ry:n jäsenten osallistumisella hirvijahtiin useissa eri hirviseurueissa.



Kuva 1. Kyselyyn vastanneiden Petäjaveden metsästäjien ikäjakauma vuonna 2000 sekä hirvijahtiin osallistuneiden ikäjakauma.

Ermalan ja Leinosen (1995) mukaan keskisuomalaisista metsästäjistä kuului vuonna 1993 seuroihin 74 %. Järjestäytymisaste on saattanut kohota tuosta ajasta.

Seuroihin kuulumattomilta kysyttiin halukkuutta jäsenyyteen. Vastanneista (23) 26 % ilmoitti pyrkineensä johonkin paikkakunnan pienriistaseuraan (pääsemättä tai anomus vielä käsittelyssä), 4 % oli pyrkinyt hirviseurueeseen ja 22 % aikoi hakea johonkin metsästysseuraan. Lähes puolet seuroihin kuulumattomista (48 %) ei ollut mielestään metsästysseuran tarpeessa.

Metsästysseuroihin pääsy on nuorille ja paikkakunnalle muuttaneille metsästäjille usein vaikeaa. Petäjäviedelläkin seurat kelpuuttavat jäsenikseen yleensä vain paikkakuntalaisia ellei hakijalla ole tuoda metsästysmaita mukanaan.

4.3. Metsästyksen käytetty aika jahtimuodoittain

Metsäkanalintujen metsästyksen osallistui 53 % vastanneista henkilöistä. Lähes yhtä suuri osa metsästäjistä ei kanalintuja hätyytellyt. Kanalintujahtiin osallistuneista valtaosa (66 %) kävi etsimässä lintuja 1-5 päivänä (kuva 2).

Vesilintujahtiin osallistui 41 % Petäjäveden metsästäjistä. Näistä jahtiin osallistuneista 74 % kävi rannoilla vain 1-5 päivänä. Neljännes oli sitten innokkaampaa sakkia.

Jänisjahtiin osallistui jokseenkin puolet metsästäjistä (49 %). Heistä lähes puolet (48 %) kävi jahdissa enintään viisi kertaa, mutta yli 20 kerran kävijöitäkin, ilmeisesti koiranomistajia, joukossa oli. Vieraille ja koirattomille naakijoille jahtipäiviä kertyy useimmiten vähemmän.

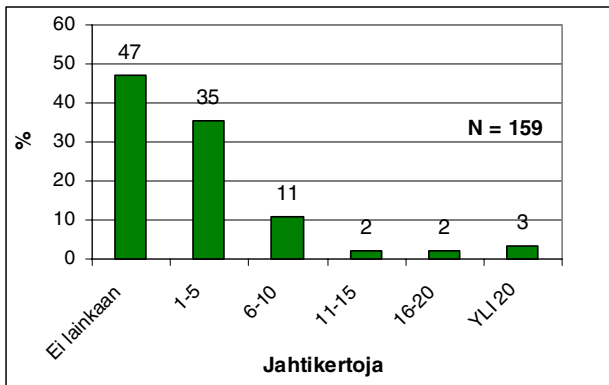
Kyyhkyjahtiin osallistui vain 14 % vastanneista. Jahdin satunnaisuutta kuvaa se, että 73 % osallistuneista tavoitteli kyyhkypaistia enintään viitenä päivänä.

Pienpetojen pyynti kiinnosti selvästi vähemmän kuin monen syötävän riistaeläimen metsästys. Vastanneista 31 % osallistui jonkinlaiseen pienpetopyyntiin. Jahtiin osallistuneista 55 % käytti siihen yli 5 päivää, joukossa lähes ”ammattilaisia” yli 20 päivän pyyntireissuillaan.

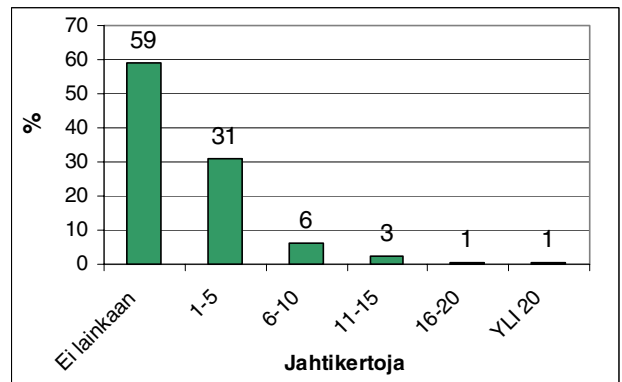
Hirvi jahtiin osallistui puolet vastanneista, mikä vastaa hyvin todellista tilannetta riistanhoitoyhdistyksessä. Hirvijahdissa satunnaiset päivän parin vierailijat ovat harvalukuisia, mikä näkyy tässäkin aineistossa. Jahdissa käytiin yleensä yli 10 päivänä, ja varsin usein jopa yli 20 päivänä.

Ermalan ja Leinosen (1995) mukaan lähes yhtä suosittuja jahtimuotoja vuonna 1993 olivat vesilintujahti, jänisjahti ja metsäkanalintujahti, sillä metsästäjistä 23-26 % osallistui kuhunkin näistä. Eniten aikaa vieviä olivat jänisjahti ja metsäkanalintujahti.

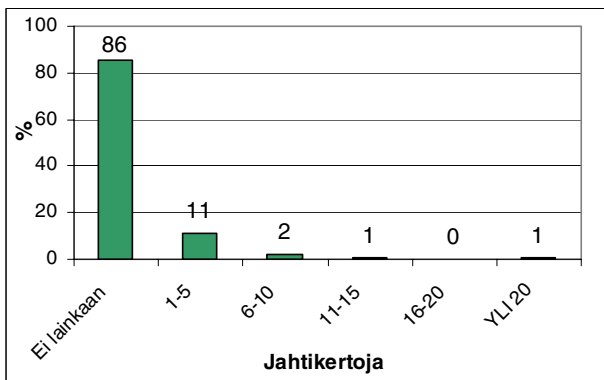
Metsäkanalinnut



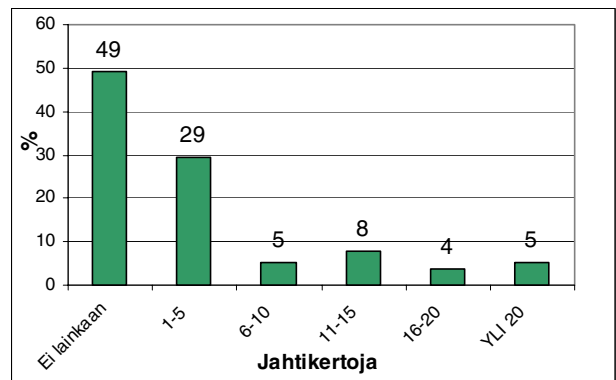
Vesilinnut



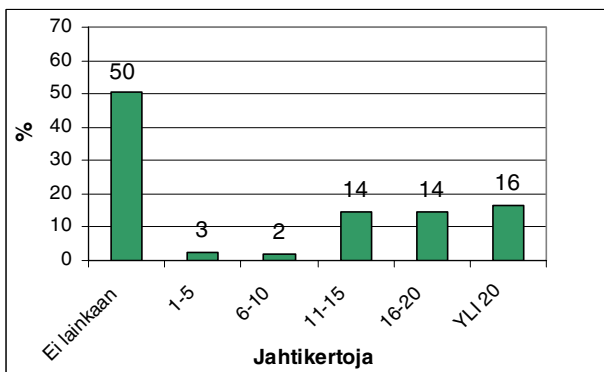
Sepelkyyhky



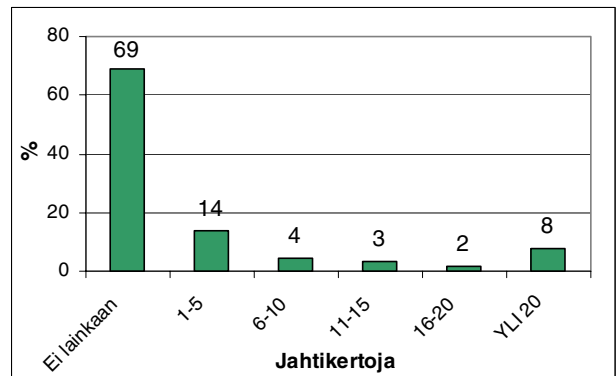
Jänikset



Pienpedot



Hirvieläimet



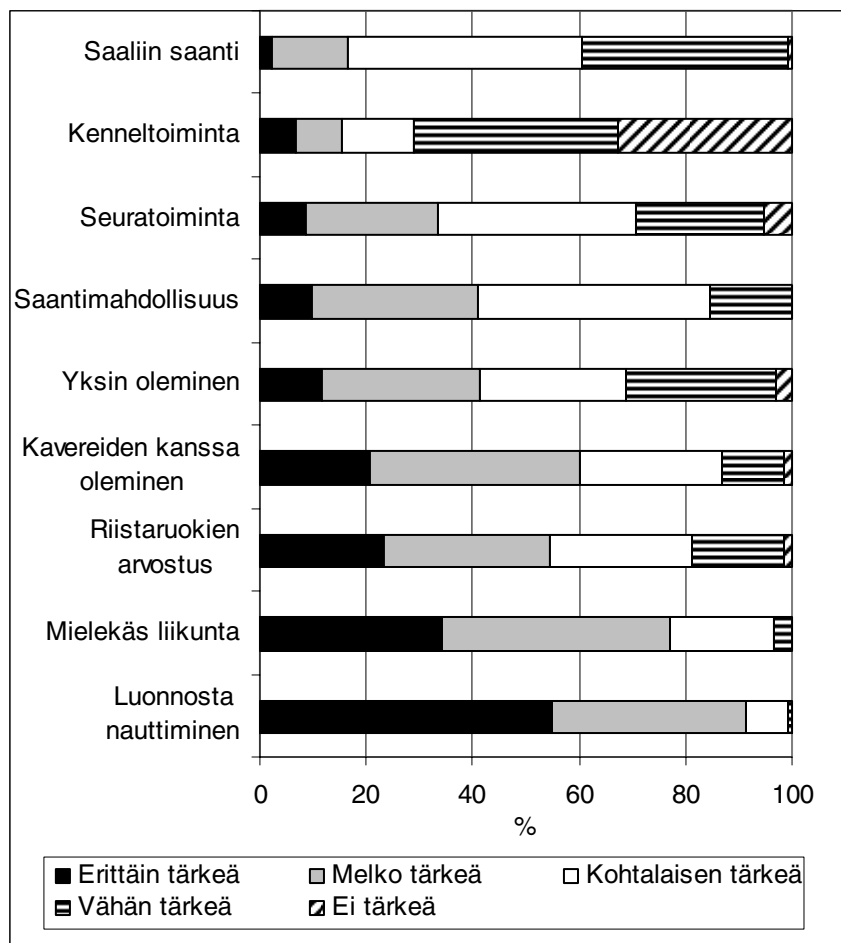
Kuva 2. Metsästyspäivien jakauma metsäkanalintujen, vesilintujen, sepelkyyhkyyn, jänisten, hirvieläinten ja pienpetojen metsästyksessä vuonna 2000.

4.4. Metsästyksen tärkeimmät elementit

Petäjäveden metsästäjistä yli neljännekselle metsästyksen on erittäin tärkeä harrastus ja lähes 90 %:lle se on vähintään kohtalaisen tärkeä harrastus. Vain prosentin verran on metsästyskortin omistajia, joille tämä harrastusmuoto on yhdentekevä eli siitä voisi luopuakin. Metsästyksen tärkeydestä kertovat tarkemmat prosentit ovat seuraavat:

- Erittäin tärkeä 26,9 %
- Melko tärkeä 35,9 %
- Kohtalaisen tärkeä 25,6 %
- Vähän merkitystä 10,3 %
- Yhdentekevä 1,3 %

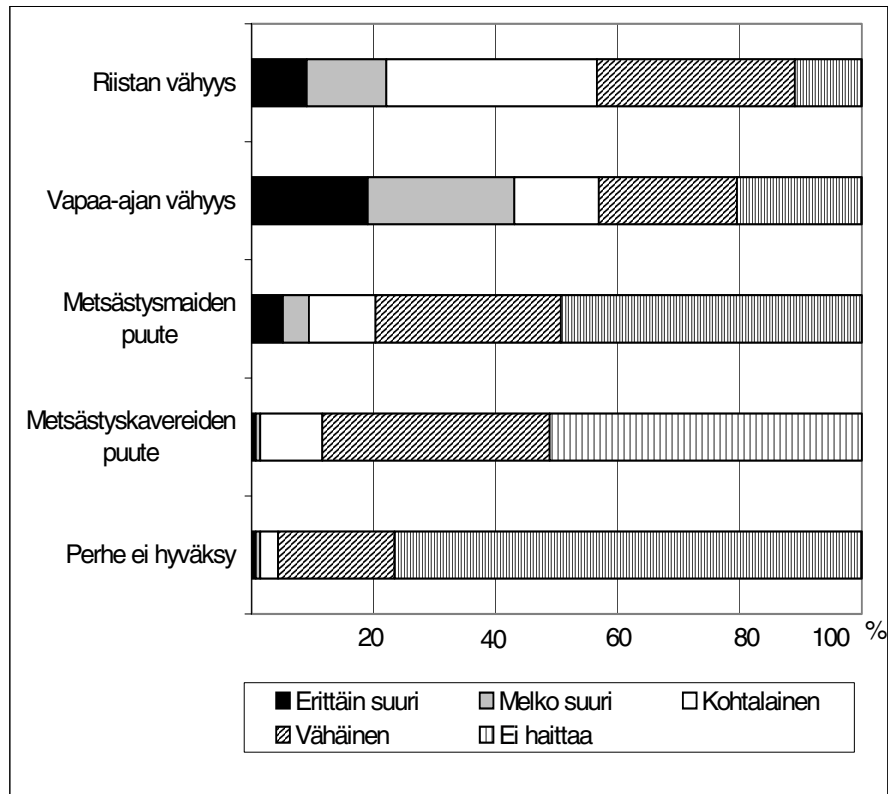
Kysyttäessä, mitkä seikat metsästysharrastuksessa ovat tärkeitä, ykkössijojen eniten luonnosta nauttiminen (kuva 3). Mielekäs liikunta, riistaruokien arvostus ja kavereiden kanssa oleminen koettiin seuraavaksi tärkeimmiksi tekijöiksi. Saaliin saanti oli viimeisellä yhdeksännellä sijalla, mutta saaliin saantimahdollisuus sijoittui kuudenneksi. Yhdistämällä luokat erittäin, melko ja kohtalaisen tärkeä, havaitaan, että saaliin saantimahdollisuus nousee neljännelle sijalle. Vastauksista voidaan myös päätellä, että kenneharrastus kiinnostaa melko harvoja ja onkin paikkakunnalla pääosin yhden seuran varassa.



Kuva 3. Mikä metsästyksessä viehättää - tärkeiksi koetut tekijät harrastuksessa.

4.5. Metsästystä haittaavat tekijät

Metsästystä haittaavat lähinnä vapaa-ajan vähyys ja riistan vähyys. Vastanneista 57 % piti molempia asioita vähintään kohtalaisen haittaavina (kuva 4). Metsästäsmaiden puute oli vähintään kohtalainen haitta vain 10 %:lle vastanneista. Metsästyskavereiden puute ei ole merkittävä haitta, ja perhekin hyväksyy harrastuksen jokseenkin aina.



Kuva 4. Metsästystä haittaavat tekijät Petäjävedellä.

4.6. Riistasaalis ja verotusaste

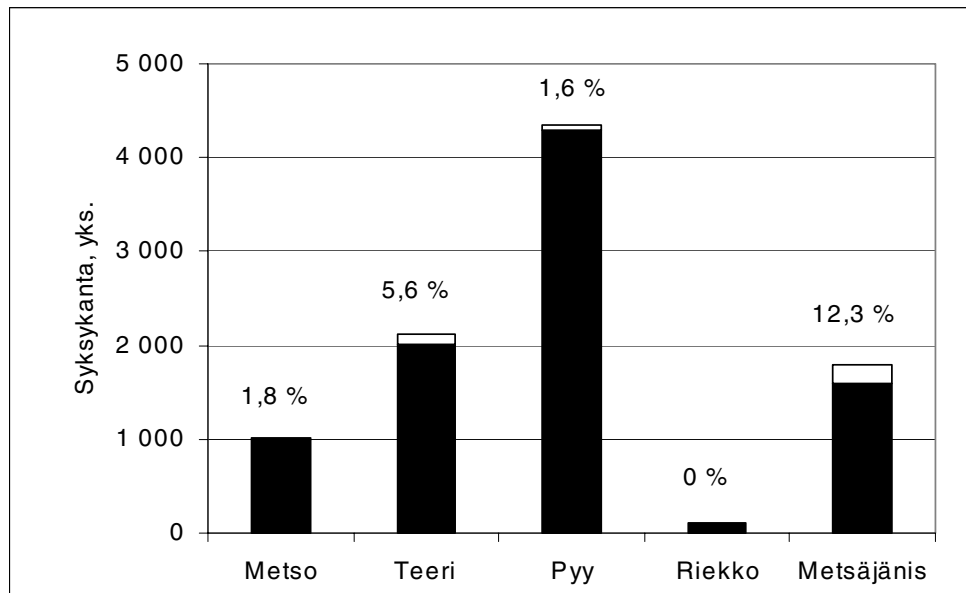
Vuonna 2000 Petäjävedellä saatiin saaliiksi 1446 pienriistaeläintä (varislinnut mukana) ja 161 hirvieläintä eli yhteensä 1607 riistaeläintä (taulukko 1). Riistanhoitoyhdistyksen omien metsästäjien osuus pienriistasaaliista oli 93,3 % ja ulkopuolisten 6,7 %. Vieraat pyydystivät eniten metsäjäniksiä ja ryhmään muut kuuluvia riistaeläimiä, luultavasti lähinnä fasaaneja. Petäjävetiset saivat 6,5 % saaliistaan yhdistyksen ulkopuolelta. Tämä saalis käsitti pääasiassa teeriä, vesilintuja ja jäniksiä.

Taulukko 1. Petäjaveden riistanhoitoyhdistyksen jäsenten ja vieraiden riistasaalis (yksilöä) vuonna 2000.

Laji	Jäsenten saalis	Vieraiden saalis	Saalis Petäjävedeltä	Petäjävetisten saalis muualta	Petäjävetisten saalis yhteensä
Metso	19	-	19	2	21
Teeri	118	-	118	27	145
Pyy	68	2	70	7	75
Riekko	-	-		7	7
Metsäjänis	204	17	221	15	219
Rusakko	56	3	59	0	56
Vesilinnut	282	7	289	27	309
Sepelkyyhky	110	3	113	2	112
Kettu	51	2	53	3	54
Näätä	12	-	12	0	12
Mäyrä	14	-	14	2	16
Supikoira	90	-	90	7	97
Minkki	35	-	35	0	35
Varislinnut	311	-	311	0	311
Muut	-	42	42	-	-
Pienriista yhteensä	1 370	76	1 446	99	1 469
Hirvi	149	-	149	-	149
Valkohäntäpeura	12	-	12	-	12
Kokonaissaalis	1 531	76	1 607	99	1 630

Metsällä käynyttä petäjävetistä metsästäjää kohti pienriistasaalista kertyi keskimäärin 5,9 riistaeläintä (1370/231). Metsäkanalintujen pyytäjää kohden kertyi saalista keskimäärin 1,4 lintua, vesilinnustajaa kohden 2,6 sorsaa, kyyhkynpyytäjä sai 2,9 lintua, jänsimetsästäjä sai 1,9 jänöä tai rusakkoa ja pienpetojen pyytäjää onnisti 2,4 kertaa (varislinnut ei mukana). Kainuulainen metsästäjä sai vuonna 1997 saaliikseen keskimäärin 3,8 metsäkanalintua (Vartiainen 1999). Metsällä käyneistä kolmannes jäi Petäjävedellä ilman saalista kun Ermalan ja Leinosen (1995) mukaan Keski-Suomessa vuonna 1993 keskimäärin joka viides palasi kotiin saaliitta.

Metsäkanalintujen syksyinen kanta arvioitiin koko riistanhoitoyhdistyksen alueella kolmiolaskentatulosten perusteella. Vuonna 2000 Petäjävedellä oli Riista- ja kalatalouden tutkimuslaitoksen mukaan metsoja 2,8 yks/km², teeriä 5,9 yks/km² ja pyytäjä 12,1 yks/km². Metsämaan pinta-alalle (360 km²) laajentaen saadaan kokonaiskannaksi noin 1000 metsoa, runsaat 2100 teertä ja yli 4300 pyytäjä. Tämän kyselyn saalistietojen avulla voidaan laskea metson verotusasteeksi 1,8 %, teeren 5,6 % ja pyynn 1,6 % (kuva 5).



Kuva 5. Metsäkanalintujen kokonaiskanta Petäjävedellä syksyllä 2000 Riista- ja kalatalouden tutkimuslaitoksen kolmiolaskentotiheyksien avulla laskettuna sekä valistunut arvio metsäjäniksen kannasta. Metsästyssaaliin osuus on ilmoitettu pylvään valkoisella osuudella ja prosenttiluvulla.

Riista- ja kalatalouden tutkimuslaitos on esittänyt suosituksia verotusprosentiksi erilaisilla kannan tiheyksillä (Lindén ym. 1991). Kantojen nousuvaiheen verotukseksi suositellaan enintään 10-12 % syksyn kannasta, huippuvaiheessa noin 10 %, laskuvaiheessa 5-6 % ja aallonpohjassa 1-3 % tai jopa rauhoitusta. Vuonna 2000 Keski-Suomessa elettiin kohtalaisen huippuvuoden 1999 jälkeistä laskuvaihetta (tosin säännöllistä jaksollisuutta kannanvaihteluissa ei ole viime vuosina ollut). Metsokanta oli kuitenkin edelleen alhainen ja myös teerikanta oli keskimääräistä alhaisempi. Vuonna 2000 metson ja teeren kantojen verotusta voidaan pitää Petäjävedellä kohtuullisena, pyyn verotusta jopa vähäisenä.

Keskisuomalaiseen Toivakan kuntaan verrattuna metson ja teeren verotusaste oli Petäjävedellä vähän korkeampi, mutta pyyn verotusaste pienempi (Lamberg 2002). Kainuussa metsäkanalintuihin kohdistuu selvästi suurempi metsästyspaine. Esimerkiksi vuonna 1996 metsokantaa verotettiin siellä 10,9 %, teerikantaa 24,0 % ja pyykantaa 15,3 % (Vartiainen 1999). Lintukannat olivat siellä kyseisenä vuonna vahvemmat, mutta eivät verotusasteiden mukaisessa suhteessa (metso ja teeri 75 % vahvempia, pyy 15 % heikompi). Kainuun kokemusten perusteella Vartiainen (1999) arvioi kanalintujen kestävän suosituksia kovempaa verotusta. Petäjäveden oloissa kanalinnuilla on kuitenkin enemmän luontaisia vihollisia kuin Kainuussa, joten selvästi alhaisempi verotusaste on perusteltua. Varovaisuus on verotuksessa joka tapauksessa paikallaan (ks. Lindén & Raijas 1986, Lindén & Sorvoja 1992).

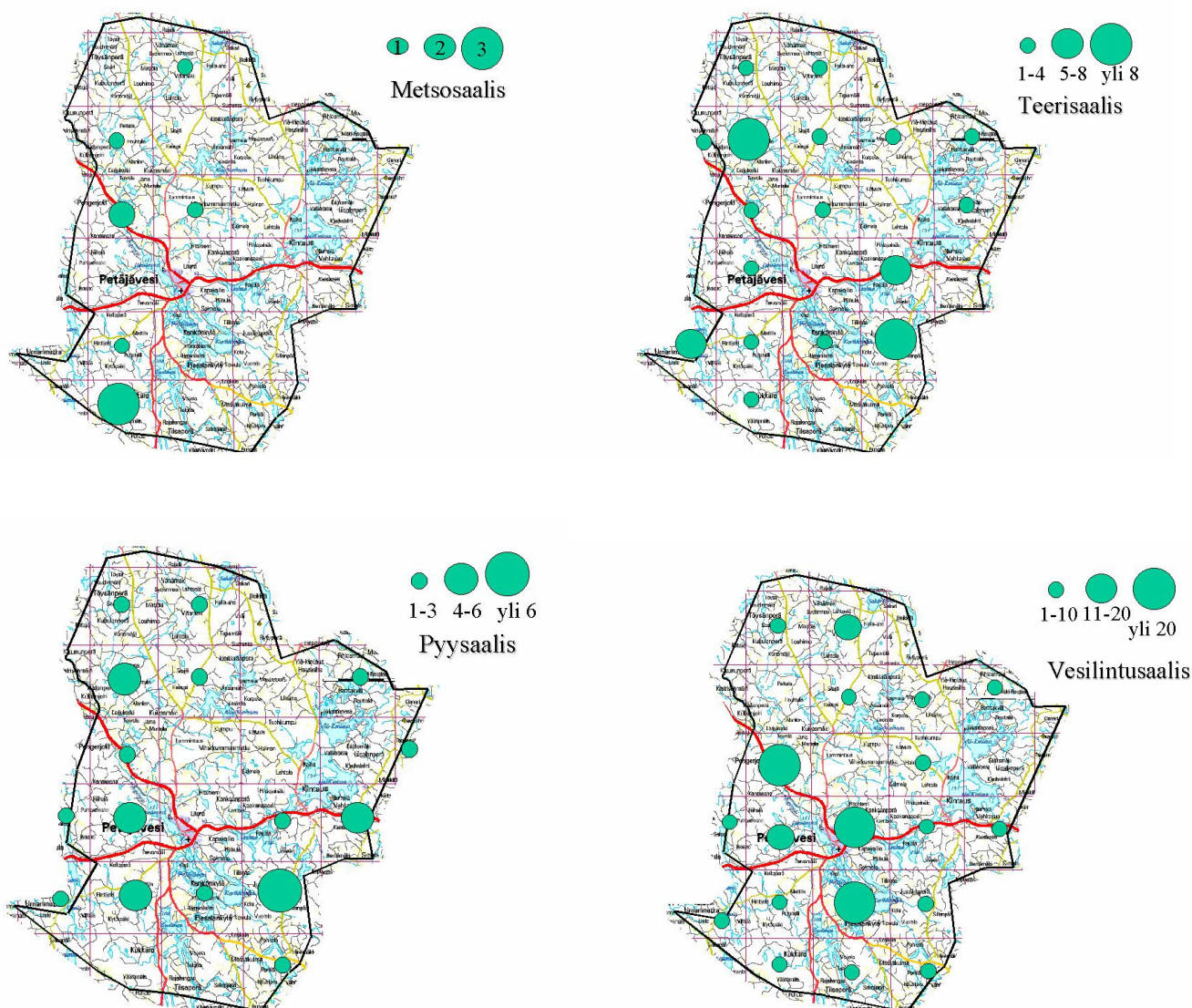
Metsäjäniskannan arviointi on melko vaikeaa, eikä kanalintuihin verrattavia tiheyslukuja ole käytettävissä. Helle (1996) on kuitenkin esittänyt Riistan jäljille -kirjassa Suomen talvisen jäniskannan karkeaksi vahvuudeksi noin 700 000 yksilöä. Vuosien väliset vaihtelut ovat tunnetusti suuria. Kun Suomen maapinta-alasta (304 623 km²) on metsämaata noin 70 %, keskimääräiseksi jänistiheydeksi saadaan runsaat kolme jänistä neliökilometrillä.

Pitkäaikaisen kokemuksen perusteella pidämme realistisina metsäjäniskannan vaihtelurajoina Petäjäveden karuhkoissa maisemissa 3-10 yks/km². Vuoden 2000 tilanteelle olemme käyttäneet valistunutta arviota 5 yks/km² saadaksemme jonkinlaisen käsityksen metsästyspaineesta. Sen mukaan jäniksiä olisi ollut syksyllä noin 1800 yksilöä ja

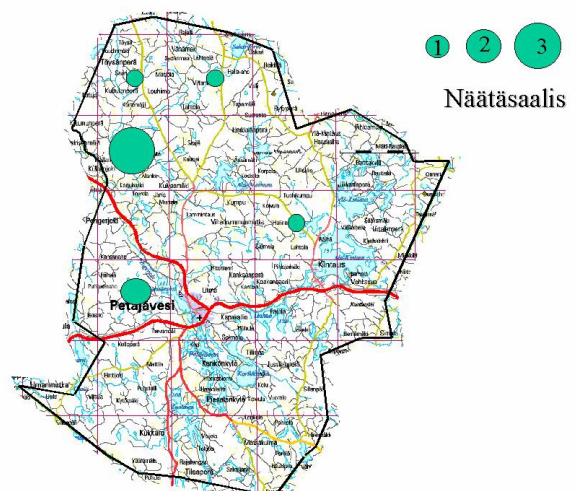
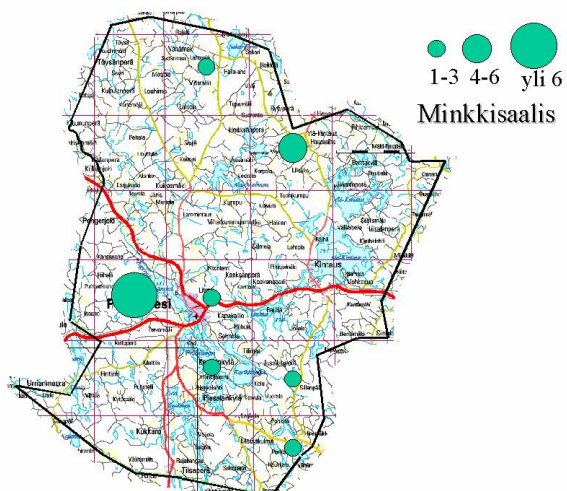
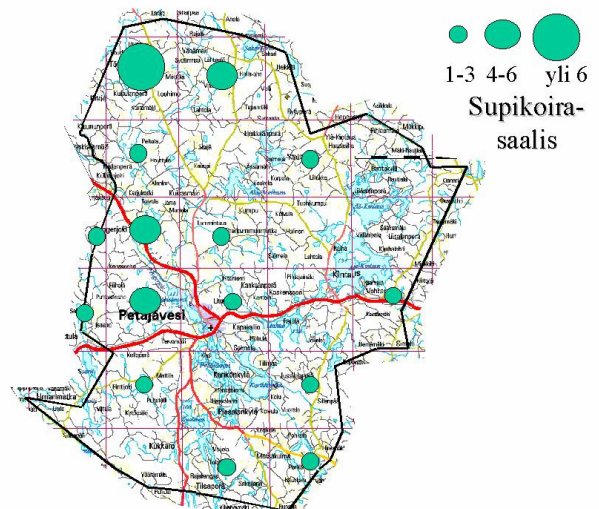
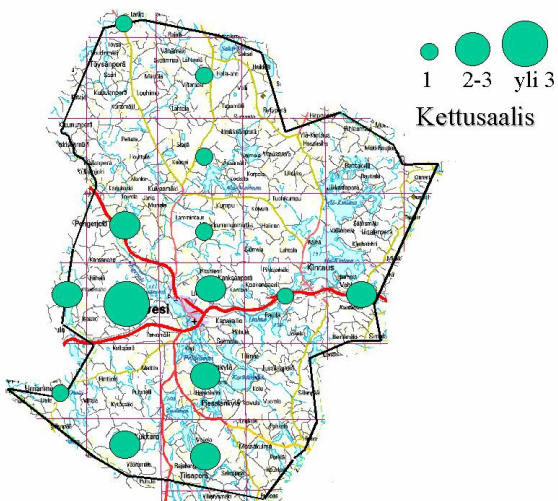
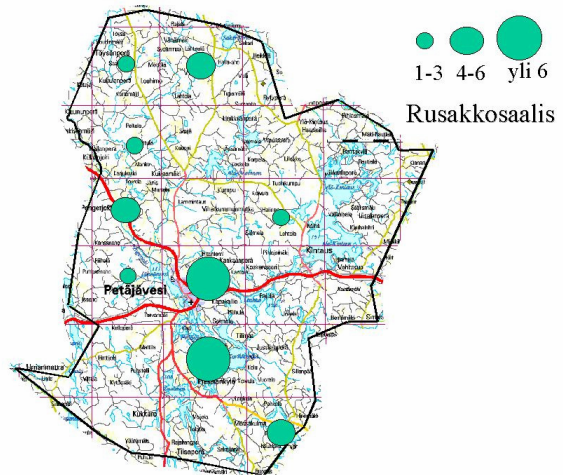
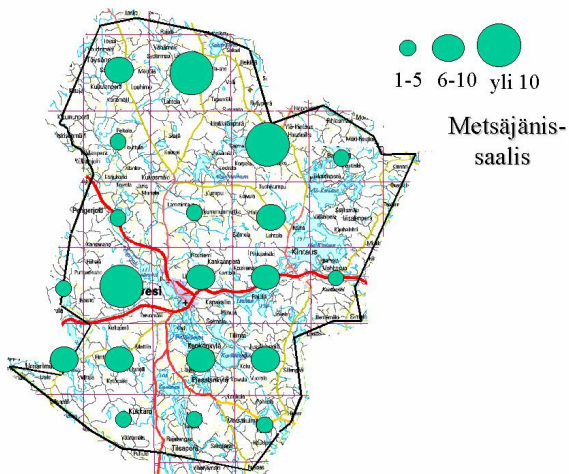
verotusaste ilmoitetun saaliin perusteella 12,3 % (kuva 5). Jos jänistiheys olisi ollut 10 yks/km², verotusaste olisi ollut vain 6,1 %. Metsäjäniskantojen on arvioitu kestävän yleensä melko voimakasta metsästystä, joten Petäjaveden verotusastetta voidaan pitää vuoden 2000 tilanteessa melko alhaisena.

4.7. Pienriistasaaliin alueellinen jakautuminen

Pienriistasaaliin alueellista jakautumista selvitettiin kyselyn yhteydessä ruuduttamalla (5*5 km) yhdistyksen kartta ja pyytämällä saalistiedot ruuduittain. Tämä menettely antoi mielenkiintoista tietoa metsästyspaineesta kunnan eri osissa. Kuvissa 6 ja 7 on esitetty tärkeimpien pienriistalajien saaliiden jakautuminen Petäjävvedellä vuonna 2000.



Kuva 6. Metson, teeren, pyyn ja vesilintujen saaliiden alueellinen jakautuminen Petäjävvedellä vuonna 2000 ruuduittain (5*5 km). Kartoille Keski-Suomen maanmittaustoimiston lupa nro 004/KESU/04.



Kuva 7. Metsäjäniksen, rusakon, ketun, supikoiran, minkin ja näädän saaliiden alueellinen jakautuminen Petäjävedellä vuonna 2000 ruuduittain (5*5 km). Kartoille Keski-Suomen maanmittaustoimiston lupa nro 004/KESU/04

Metsosaalis painottui voimakkaasti kunnan länsiosiin, joka on suurelta osin Petäjäveden Erämiesten metsästysaluetta. Metsästysseuran kiintiö salli yhden metson ampumisen. Joissakin pienemmissä seuroissa metso oli rauhoitettu kyseisenä vuonna. Tämän johdosta saalismäärät eivät kerro metson runsaudesta eri puolilla pitäjää.

Teerisaalis jakautui metsoa tasaisemmin. Suurimmat saaliskeskittymät sijoittuivat kunnan luoteis- ja kaakkoisosiin, lähinnä Kuivasmäen Metsästysseuran ja Metsäkulman Erän mailla. Myös länsiosissa kuntaa Petäjäveden Erämiesten mailla on selvä keskittymä, kun otetaan huomioon, että kyseinen ruutu on vain puoliksi yhdistyksen puolella. Tässä ruudussa sijaitsee Petäjäveden Erämiehet ry:n teerien talviruokintapaikka.

Pyysaaliin alueellinen jakautuminen ei poikkea merkittävästi teerisaaliin jakautumisesta. Sekä pyylle että teerelle on ominaista saaliiden vähäisyys tai jopa puuttuminen isolta alalta yhdistyksen itä- ja koillisosia. Kanalintujen metsästäjiä lienee tällä alueella vähänlaisesti.

Vesilintusaalis painottui odotetusti kirkonkylän lähivesiin, mikä tarkoittaa käytännössä Jämsänvesi--Petäjävesi -järviiallasta mukaan lukien samassa tasossa olevat Kelvenjärven ja Kirrinjärven sekä eräitä lampia. Myös Pengerjoen suunnalla on suosittuja pieniä vesilintujärviä. Luoteessa suurehkojen Kintausjärvien vähäinen saalis johtunee vesilintujen vähydestä; järvet ovat karumpia kuin kunnan keskustaajamaa halkova vesireitti. Lähes jokaisesta ruudusta vesilintuja oli saatu, joten pienilläkin lammilla sorsastajia liikkuu.

Metsäjäniksiä ammuttiin melko tasaisesti eri puolilta pitäjää osoittaen, että myös itäosissa Kintauden seudulla on pienriistan metsästäjiä, vaikka kanalintusaalista ei kertynyt kukaan. Yllätys ei ollut, että rusakot ammuttiin pääosin kirkonkylän liepeiltä sekä Piesalankylältä ja Pengerjoelta, siis asutuksen ja suurimpien peltoaukeiden vaikutuspiiristä.

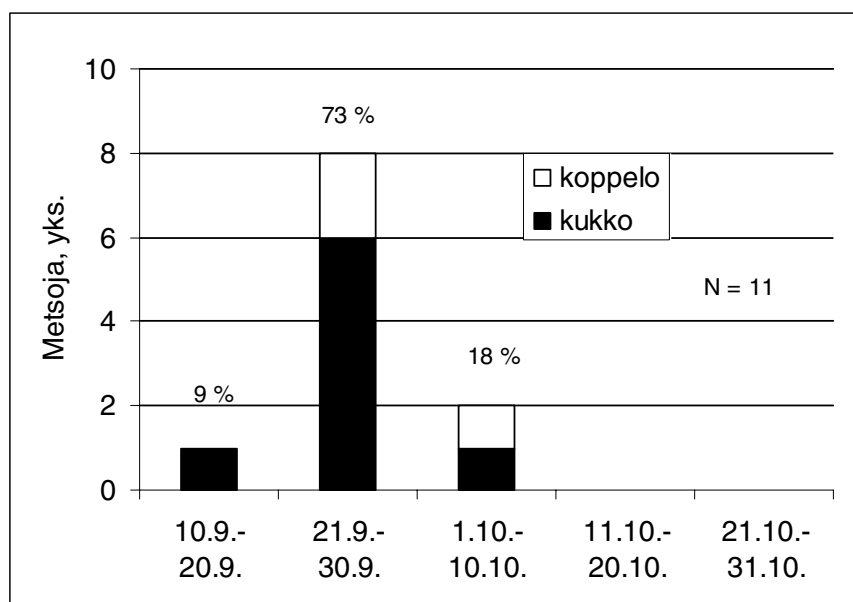
Ketun, supikoiran, minkin ja nädän saalis painottui selvästi kunnan länsipuoliskolle. Oletettavasti näitä pienpetoja on muuallakin yhtä runsaasti, mutta pyynnistä kiinnostuneita metsästäjiä ei ole kaikkialla. Ketun ajokoirametsästys on suosittua Petäjäveden Erämiesten piirissä, minkä ansioksi on laskettava merkittävä osa saaliista.

4.8. Metsäkanalintusaaliin jakautuminen pyyntikaudelle

Kanalintujen metsästyskausi kesti Keski-Suomessa vuonna 2000 runsaat seitsemän viikkoa (10.9.- 31.10.). Saaliin jakaumaa pyyntikaudelle on tarkasteltu kymmenen päivän jaksoissa (ensimmäisessä 11 päivää). Koska jahdin aloituspäivä syyskuun 10. oli sunnuntai, ensimmäiseen tarkasteltavaan jaksoon sisältyi kolme viikonlopun päivää kuten myös seuraavaan jaksoon. Tieto saaliin saannin ajoittumisesta auttaa ymmärtämään, mitä metsästyskauden lyhentäminen säätelykeinona vaikuttaisi lintukantaan.

Valtaosa (73 %) metsosaaliista saatiin syyskuun viimeisen kolmanneksen (21.9.-30.9.) aikana (kuva 8). Lokakuun 10. päivän jälkeen metsoja ei saatu saaliiksi. Koppeloiden osuus vähäisestä metsosaaliista oli 27 % saaliin ajoituessa syys-lokakuun vaihteen molemmin puolin.

Teerisaalis painottui myös syyskuun viimeiselle kolmannekselle (40 %), mutta saalista saatiin kuitenkin läpi jahtikauden (kuva 9). Lokakuun loppupuolella teeriä saatiin saaliiksi enää hyvin vähän. Naarasteerien osuus saaliista oli 19 % jakautuen kaudelle kukkojen tavoin.

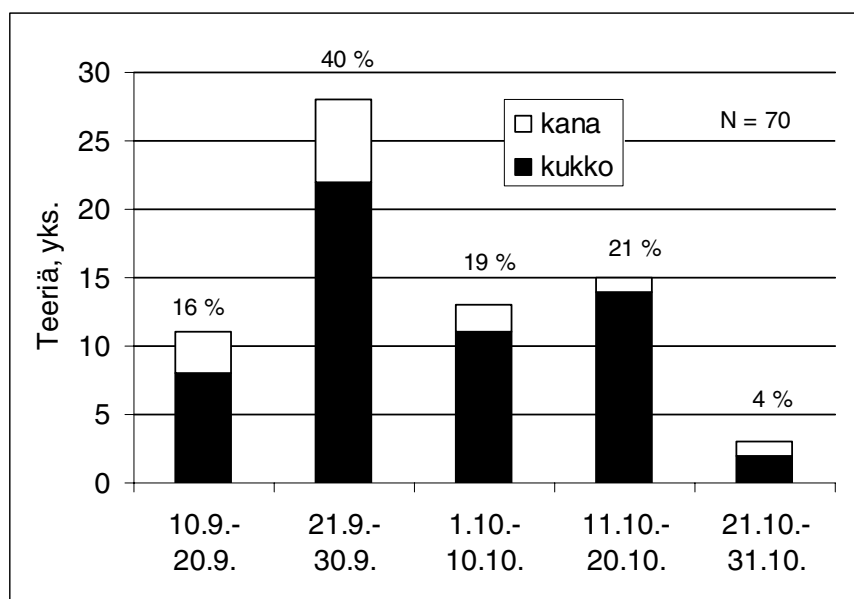


Kuva 8. Metsosaaliin yksilömääräinen jakautuminen jahtikaudelle vuonna 2000. Prosenttiosuudet ilmoitettu pylväiden päissä.

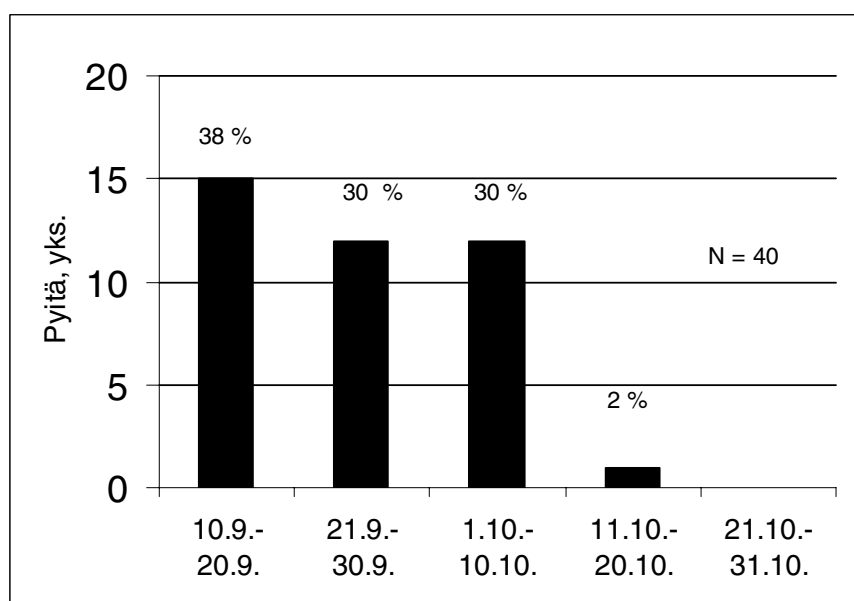
Pyitä ammuttiin varsin tasaisesti kolmena ensimmäisenä kymmenen päivän jaksona, joskin ensimmäisen jakson saalis oli suurin (38 %). Lokakuun 10. päivän jälkeen saatiin vain pari prosenttia pyistä (kuva 10).

Kiintiön, olipa se seuran asettama tai oma päätös, vaikutus metsosaaliin jakaumaan on merkittävä. Kolmen ensimmäisen viikon aikana kiintiömetso on yleensä saatu reppuun. Joku pystykorvamies saattaa hiukan pitkittää ampumista ja säästää jännitystä tuonemmaksi. Syyskuun loppupuolella metsopoikueet alkavat hajota luonnollisista syistä, ehkä osin metsästyksenkin seurauksena. Emosta erossa olevat nuoret linnut ovat ehkä helpommin pyydystettävissä kuin emon hoivatessa niitä. Pystykorvametsästäjät tietävät, että emokoppelo johdattaa ääntelyllään ja näkyvällä lentelyllään koiraa pois poikaslintujen luota.

Myös Toivakassa metsosaalis painottui selvästi syyskuun lopulle (Lamberg 2002), mutta teerisaalis jakautui tasaisemmin koko kaudelle kuin Petäjävvedellä, ja saalista saatiin vielä lokakuun viimeisen kolmanneksen aikana. Kainuussa yli 40 % kokonaiskanalintusaaliista ammuttiin kolmen ensimmäisen viikon aikana (Vartiainen 1999).



Kuva 9. Teerisaaliin yksilömääräinen jakautuminen jahtikaudelle vuonna 2000. Prosenttiosuudet ilmoitettu pylväiden päissä.



Kuva 10. Pyysaaliin yksilömääräinen jakautuminen jahtikaudelle vuonna 2000. Prosenttiosuudet ilmoitettu pylväiden päissä.

Teeren kohdalla kiintiöt eivät rajoita metsästystä yhtä voimakkaasti kuin metsällä. Teerien latvapyynti kiväärillä loppusyksystä on myös yleistä, mikä tasaa saalista koko jahtikaudelle. Kuitenkin lokakuun loppupuoli oli melko vähäinen saaliiltaan, mihin vaikuttaa ehkä eniten lintujen käyminen entistä aremmiksi. Osittain parveutuneita lintuja on usein myös vaikea löytää.

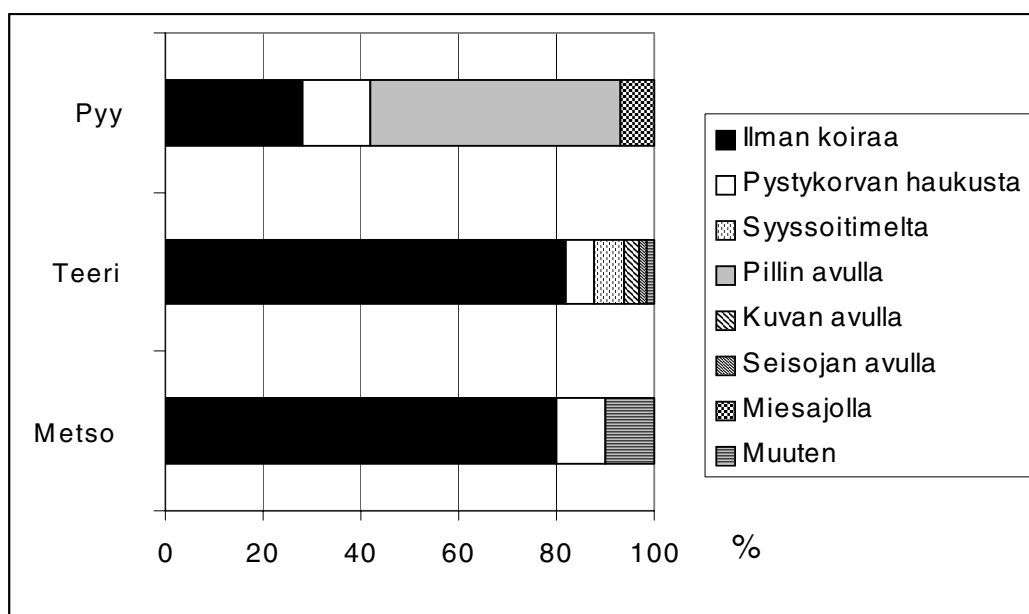
Pyyn metsästystä eivät kiintiöt juurikaan rajoita. Pyy ammutaan tavattaessa. Pyytiheiköt on myös helpoiten löydettävissä aiempien kokemusten perusteella. Pyysaaliin ajoittuminen kuvastaa ehkä eniten kanalintujahtiin käytettyä aikaa ja pyyntiponnistusta; alkukaudesta ollaan todennäköisesti eniten liikkeellä metsissä.

Metsästys on Petäjävedellä sukupuolen osalta selvästi valikoivaa metson ja teeren kohdalla (pyystä ei tätä tietoa), joskin aineisto on pieni. Koppeloiden osuus saaliista oli 27 % ja naarasteerien 19 %. Keski-Suomen metsokannassa koppeloiden osuus on vähentynyt ollen vuosina 1989-99 noin 44 % (Helle ym. 2000). Normaalina osuutena aikuiskannassa pidetään noin 60 %, mikä tilanne on edelleenkin Lapissa. Alentunut naarasosuus heijastuu myös saaliiseen. Suhteen voimakas erilaisuus kannassa ja saaliissa johtunee pääosin metsästäjien aktiivisesta valikoinnista. Metsästäjät ilmeisesti ampuvat mieluiten ukkometson koppelon asemesta suuremman yksilökoon vuoksi varsinkin tapauksissa, jolloin yhden linnun kiintiö rajoittaa saalismäärää. Mielessä lie-nee myös koppelon arvo pesivänä osapuolena. Samat kriteerit painavat varmaankin myös teerijahdissa.

4.9. Saaliin saantitapa ja käytetty ase

4.9.1. Kanalinnut

Kysymyksellä haluttiin selvittää eri pyyntimuotojen yleisyyttä Petäjäveden metsästäji-en keskuudessa. Yleisin pyyntitapa oli metson ja teeren kohdalla sama eli saalis saatiin ilman koiraa maastossa retkeillen ja edestä lentoon ponnahtaneita tai puusta havaittuja lintuja ampuen (kuva 11). Näin ammuttiin 80 % metsoista ja teeristä. Pystykorvan avulla saatiin 10 % metsoista, 5 % teeristä ja 15 % pyistä. Eniten pyitä saatiin kuitenkin pillin avulla (50 %), toiseksi eniten niiden noustessa kulkijan edessä puihin. Seiso- van koiran käyttö kanalintujahdissa on Petäjävedellä harvinaista. Muutamia teeriä ammuttiin kuvilta ja syysoitimelta. Hyviä soidinsoitaa seudulla on vähän ja niistäkin osa on rauhoitettu metsästykseltä. Kainuussa teerien syysoitimelta ampuminen on selvästi suositumpaa kuin Petäjävedellä. Eniten teeriä ammuttiinkin kiväärillä ilman koiraa. Metsoja pudotettiin eniten lennosta (Vartiainen 1999).



Kuva 11. Metson, teeren ja pyyn pyyntitavat.

Petäjävedellä metsoista 56 % ja teeristä 51 % ammuttiin haulikolla, loput metsästyksi- vääriellä. Kaikki pyyt ammuttiin haulikolla, vaikka pienoiskiväärinkin käyttö pyyn metsästyksessä on sallittua.

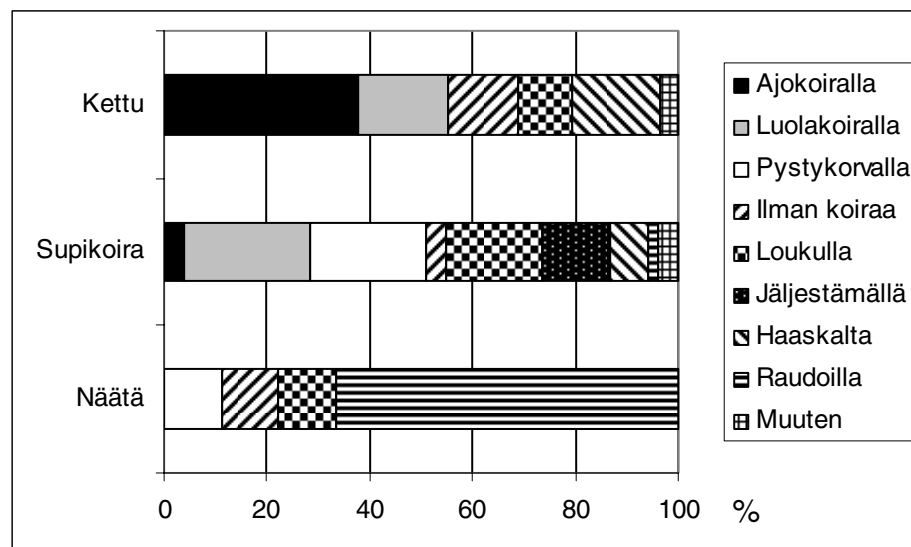
4.9.2. Jänikset

Metsäjäniksistä saatiin 95 % ajavan koiran avulla. Muutamia jäniksiä saatiin miesajolla, jäljestämällä ja pystykorvan ajosta. Rusakkojahdissakin ajavan koiran apu oli suurin (65 % saaliista), mutta ilman koiraakin saaliista saatiin kolmannes (31 %). Jäljestys ja miesajo ovat hyviksi koettuja pyyntimuotoja Petäjävedelläkin. Pystykorvan avulla saatiin 4 % rusakoista. Kaikki jänikset ammuttiin haulikolla.

4.9.3. Pienpedot

Ketun pyyntitavoista tuottoisin oli metsästys ajavalla koiralla. Tällä tavoin saatiin 39 % kettusaaliista (kuva 12). Luolakoiran avulla saatiin 18 % saaliista. Useinhan nämä pyyntimuodot täydentävät toisiaan muodostaen siten lähes puolet saaliista. Seuraavaksi merkittävin jahtimuoto oli haaskapyynti 18 % osuudella. Loukkupynti tuotti saalista 10 %. Pyynti ilman koiraakin antoi saalista 15 %. Tähän ryhmään sisältyy jalkanaru, mutta eivät loukut, raudat ja haaskat.

Supikoirakanta on Petäjävedelläkin runsas. Mikään pyyntimuoto ei ole selvästi muita yleisempi tämän lajin pyynnissä. Useimmiten supikoira on saatu luolakoiran avulla tai pystykorvan haukusta. Nämä pyyntimuodot kattavat noin 45 % saaliista. Kolmas jokseenkin yhtä yleinen pyyntimuoto on loukkupynti. Näillä kolmella tavalla saatiin kaksi kolmannesta Petäjäveden supikoirasaaliista. Jäljestäminen ja haaskapyynti tuottivat myös saalista.



Kuva 12. Ketun, supikoiran ja näädän pyyntitavat.

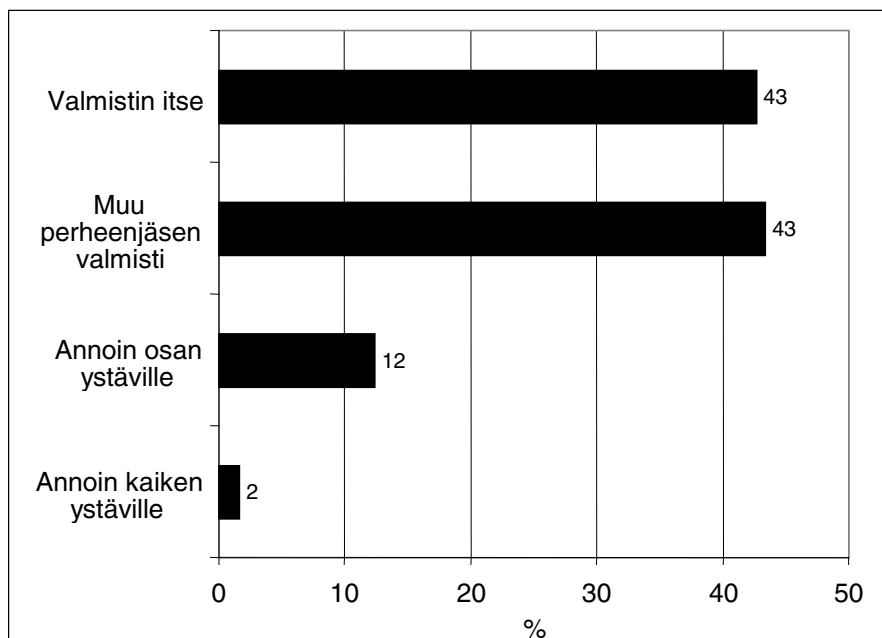
Näätäsaaliista pyydystettiin kaksi kolmasosaa hetitappavilla raudoilla (kuva 12). Myös jäljestämällä, loukulla ja pystykorvan haukusta näätiä onnistuttiin tavoittamaan.

4.10. Saaliin hyödyntäminen

Pienriistasaaliin hyödyntämisessä näyttää olevan peruseriaatteena, että saaliiksi saadut riistaeläimet käytetään pääasiassa oman kodin ruokataloudessa. Pienriistasaaliilla ei ole juurikaan ruokataloudellista merkitystä johtuen saaliin vähäisyydestä. Sitäkin

enemmän saaliin käsittelyyn saattaa liittyä kulinaarisia rituaaleja, jotka omalta osaltaan luovat vaihtelua arkisiin ruokailutottumuksiin.

Pienriistasaaliista 86 % käytettiin kokonaan omassa ruokataloudessa. Metsästäjä itse valmisti saaliin ruoaksi asti yhtä usein kuin joku toinen perheenjäsen. Vain vähäinen osa saaliista annettiin pois (kuva 13).

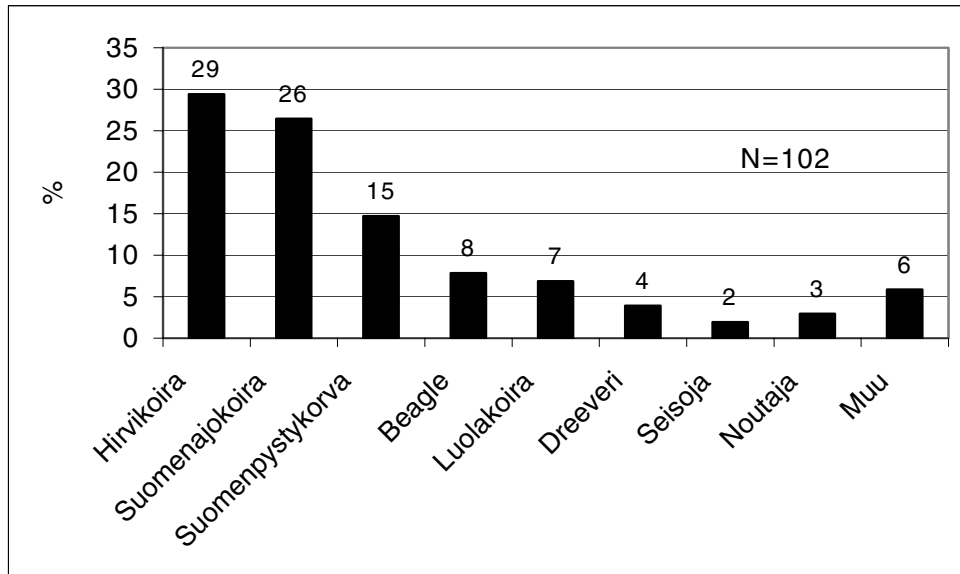


Kuva 13. Saaliin hyödyntäminen omassa tai muussa taloudessa

4.11. Metsästyskoirat ja koiran käyttö vesilintujahdissa

Kyselyyn vastanneista Petäjätveden metsästäjistä 46 % ilmoitti omistavansa vähintään yhden metsästyskoiran. Kun oletetaan vastaamattomien omistavan koiria samassa suhteessa, niin vuonna 2000 koiranomistajia oli Petäjätveden metsästäjistä 117 ja heillä oli hallussaan yhteensä 172 metsästyskoiraa. Yleisimpiä ovat hirvikoirat (norjanharmaahirvikoira, karhukoira) (29 %), suomenajokoira (26 %) ja suomenpystykorva (15 %) (kuva 14).

Koiran käyttö vesilintujen metsästyksessä olisi suotavaa saaliin saannin varmistamiseksi. Koiran avulla voidaan vähentää haavakkojen hukkaantumista rantakaislikoihin ja lähimetsiin. Koirien käyttö vesilintujahdissa Petäjätvedellä on kuitenkin valitettavan vähäistä, sillä 82 % vesilintuja jahdanneista liikkui rannoilla ja vesillä ilman koiraa. Satunnaisesti koira oli mukana 11 %:lla ja vain 7 %:lla metsästäjistä koira oli aina mukana vesilintujahdissa.

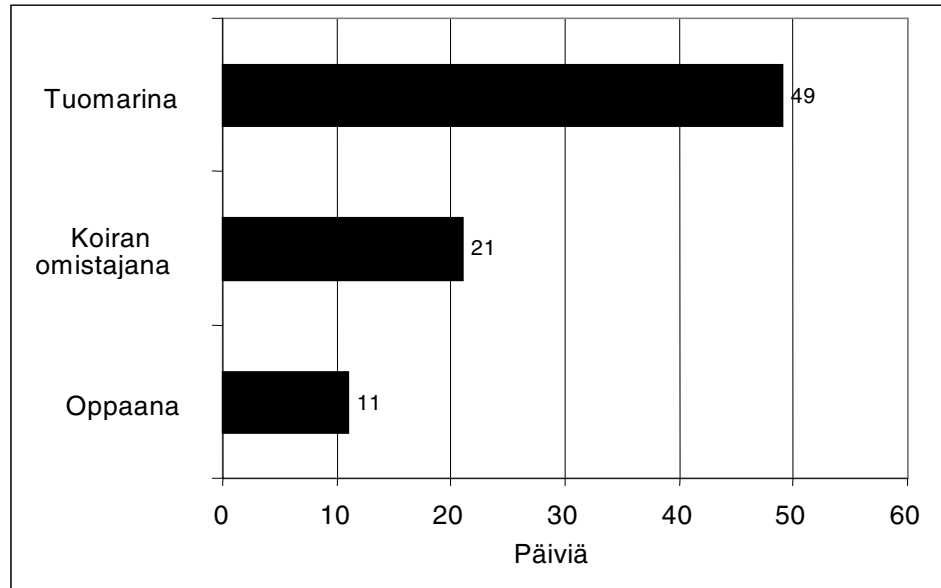


Kuva 14. Petäjäveden metsästyskoirien jakauma (%).

4.12. Osallistuminen metsästyskoirien maastokokeisiin

Kenneltoiminnan yksi muoto on metsästyskoirien haukkukokeet. Osa koiranomistajista on kiinnostunut käymään koiransa kanssa kokeissa, vaikka kokeisiin käytetty aika onkin kiistattomasti pois parhaasta metsästysajasta. Varsinkin kanalintujen lyhyestä metsästysajasta koetoimintaan käytetty aika saattaa joidenkin metsästäjien kohdalla muodostaa merkittävän osan. Tämä osoittaa, että koetoiminta mielletään metsästyksen tapaiseksi toiminnaksi, jossa koiran työskentelyn seuraaminen antaa elämyksiä harrastukseen.

Petäjäveden metsästäjistä 12 % osallistui metsästyskoirien maastokokeisiin joko koiran omistajana, tuomarina tai oppaana. Eniten osallistumispäiviä kertyi tuomarin tehtävissä (kuva 15). Yhteensä kokeisiin käytettiin 81 metsästyspäivää.

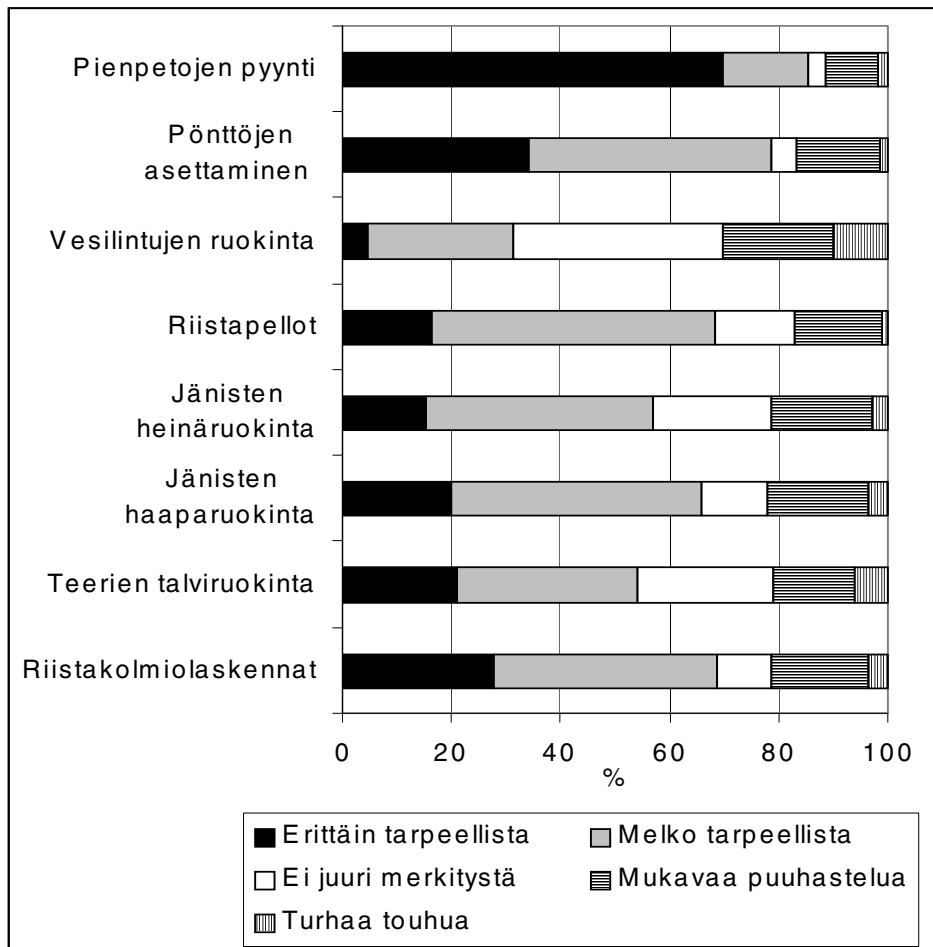


Kuva 15. Petäjaveden metsästäjien osallistuminen metsästyskoirien maastokokeisiin eri tehtävissä.

4.13. Suhtautuminen riistanhoitoon ja riistakantojen seurantaan

Petäjaveden metsästäjien suhtautuminen erilaisiin riistanhoitomuotoihin on varsin positiivista. Pienpetojen pyyntiä on korostettu valtakunnallisessa valistustoiminnassa viime vuosina, ja mahdollisesti senkin vuoksi Petäjaveden metsästäjistä 85 % näkee pienpetojen pyynnin erittäin tai melko tarpeelliseksi (kuva 16). Telkänpönttöjen asettamista piti melko tärkeänä tai erittäin tärkeänä lähes 80 %. Yli puolet vastaajista piti vähintään melko tärkeänä myös riistapeltoja, jänisten haapa- ja heinäruokintaa ja teerien talviruokintaa. Vesilintujen ruokinta ei saanut suurta kannatusta.

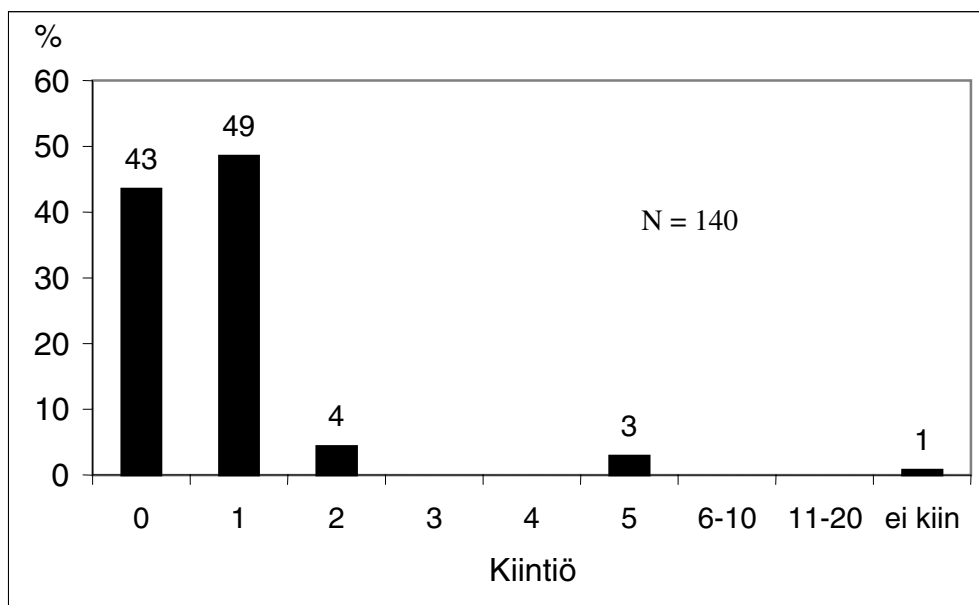
Riistakolmiolaskentoja arvostetaan, sillä 69 % metsästäjistä piti laskentoja ja kantojen tuntemusta melko tai erittäin tarpeellisena osana riistanhoitoa.



Kuva 16. Metsästäjien suhtautuminen erilaisiin riistanhoitomuotoihin ja riistakolmiolaskentaan.

4.14. Suhtautuminen saaliskiintiöön

Saaliskiintiötä on käytetty jo kauan riistan verotuksen rajoittamiskeinona seuroissa. Laaja-alaisempia esimerkiksi maakunnallisia suosituksia ei sen sijaan ole jostakin syystä esitetty riistaviranomaisen tai neuvontajärjestön puolelta. Riista- ja kalatalouden tutkimuslaitos on antanut syksyisin suosituksia verotusprosentiksi kolmiolaskentoihin perustuen. Petäjäveden metsästäjien mielipidettä sopivasta saaliskiintiöstä tiedusteltiin kaikkien syötävien pienriistalajien osalta.

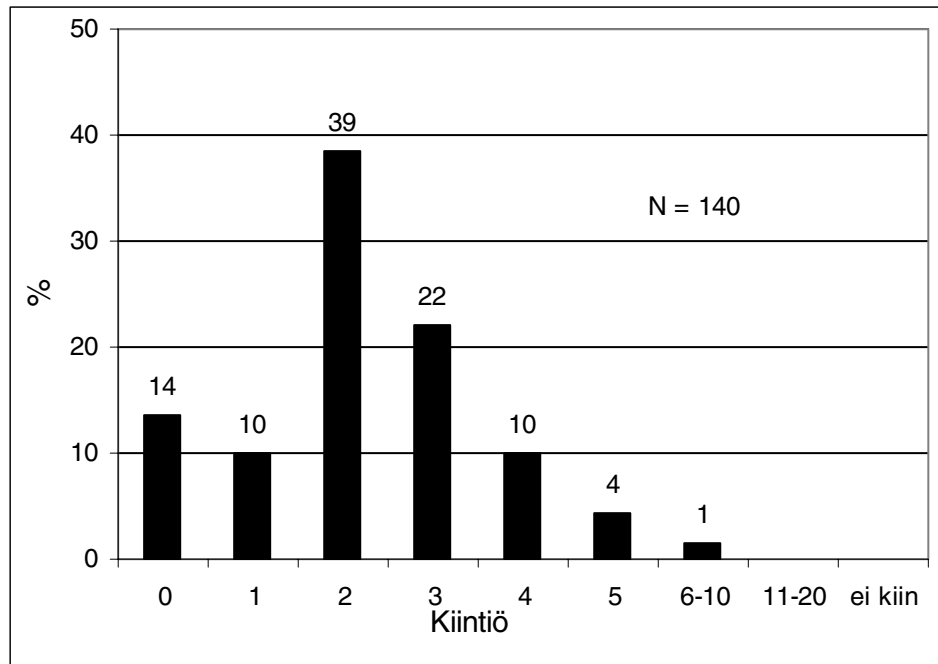


Kuva 17. Metsästäjien suhtautuminen metson saaliskiintiöön.

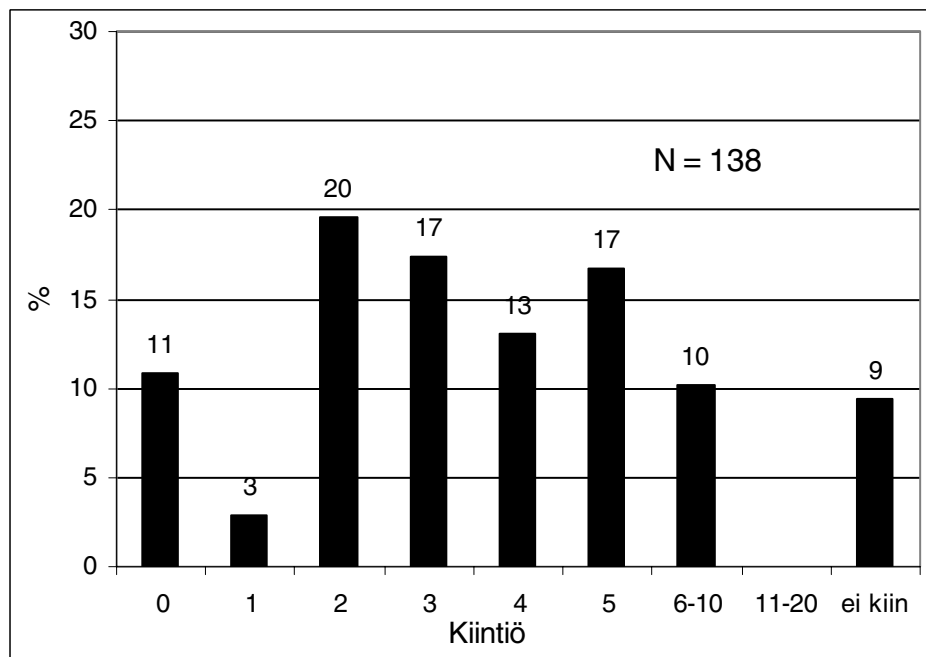
Jokseenkin puolet (49 %) kaikista metsästäjistä piti metsolle sopivimpana saaliskiintiönä yhtä lintua metsästäjää kohti syksyn aikana (kuva 17). Metson rauhoittamista kannatti myös varsin suuri joukko (43 %). Jos tarkastellaan pelkästään kanalintujahtia vuonna 2000 harrastaneiden kantaa, havaitaan, että tulos ei oleellisesti muutu; yhden metson kiintiö tyydytti 54 %:a metsästäjistä ja rauhoituksen kannalla oli 37 %. Keski-Suomen metson soidinpaikkakartoituksen yhteydessä kysyttiin myös riistanhoitopiirin metsästäjien näkemystä kiintiöstä (Lamberg ym. 2003). Pienestä otoskoosta huolimatta tulos oli varsin yhdenmukainen Petäjaveden selvityksen kanssa. Keski-suomalaisista metsästäjistä 52 % kannatti yhden metson kiintiötä, ja rauhoituksen kannalla oli 34 %.

Petäjaveden suurimman metsästysseuran Petäjaveden Erämiehet ry:n saaliskiintiö metsolle on juuri tuo yksi metso. Muilla seuroilla ei ole kiintiötä, mutta ajoittain jotkut seurat ovat rauhoittaneet metson. Lisäksi on suositeltu, että pyynti kohdistettaisiin nuoriin yksilöihin.

Metson saaliskiintiöön suhtautumista tarkasteltiin myös ikäryhmittäin. Ehkä odotetutkin alle 30-vuotiaista vain pieni osa (20 %) kannatti metson rauhoittamista, mutta yhtä metsoa pidettiin kuitenkin useimpien mielestä riittävänä (53 %). Monella nuorella metsästäjällä metso on vielä pudottamatta. Ikäryhmissä 50-59 vuotta ja yli 69 vuotta rauhoitus sai suurimman kannatuksen (55 % ja 62 %).



Kuva 18. Metsästäjien suhtautuminen teeren saaliskiintiöön.



Kuva 19. Metsästäjien suhtautuminen pyyn saaliskiintiöön.

Teerelle kahden ja kolmen linnun kiintiöt saivat eniten kannatusta näiden yhteisen osuuden ollessa 61 % (kuva 18). Rauhoituksen kannattajia oli vähän (14 %) ja toisaalta myös yli kolmen teeren kannattajia (15 %). Petäjäveden Erämiehet ry:llä oli vuonna 2000 kahden teeren kiintiö. Muissa seuroissa ei ollut rajoitusta.

Mielipiteet pyyn saaliskiintiöstä vaihtelivat laidasta laitaan (kuva 19). Niukasti eniten sai kannatusta kahden pyyn kiintiö, mutta viiden pyyn kannattajiaakin oli 17 % ja 2-5 pyyn kannattajia yhteensä 67 %. Rauhoituksen kannattajiaakin löytyi ja vastaavasti

suunnilleen saman verran katsoi kiintiön tarpeettomaksi. Kiintiöt eivät rajoita merkittävästi pyyjahtia Petäjaveden seuroissa.

Vesilintujen kohdalla esiintyi kannatusta koko luokituksella, mutta selvästi eniten sai kannatusta luokka ei kiintiötä (39 %). Sama oli tilanne sepelkyyhkyn kohdalla (ei kiintiötä 34 %). Myös metsäjäniksen (31 %) ja rusakon (44 %) kohdalla kannatettiin eniten kiintiötöntä jahtia. Kaikki luokat rauhoitusta lukuun ottamatta saivat kuitenkin jänten kohdalla kannatusta. Petäjaveden Erämiehet ry:n kiintiö salli vuonna 2000 seitsemän jäniksen ampumisen, ellei ampunut kanalintuja.

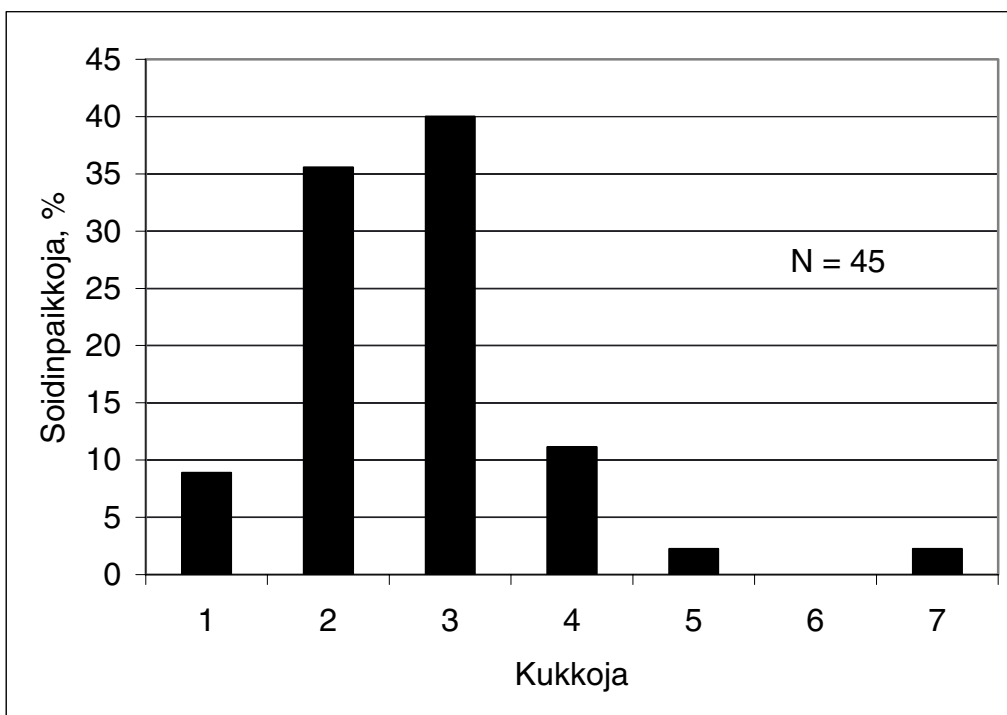
4.16. Metson soidinpaikat

Soidinpaikkoja ilmoitettiin yhteensä 55 kpl. Niistä antoi tietoja 32 henkilöä (20 % vastanneista). Soitimista 40 (73 %) oli havaittu toimiviksi viimeisen kymmenen vuoden aikana (1991-2000), valtaosa vuonna 2000. Keski-Suomen riistanhoitopiirin kattaneessa kyselyssä 1970-luvulla Petäjavedeltä saatiin selville yhdeksän soidinpaikkaa (Valkeajärvi & Ijäs 1976), joten nyt tehty kysely onnistui huomattavasti paremmin. Tuolloin ilmoitetuista soidinpaikoista vain yhden ilmoitettiin toimineen 1990-luvulla. Soidinpaikkojen määrä tuskin on kasvanut, mieluummin päinvastoin, koska metsokanta on taantunut noista ajoista.

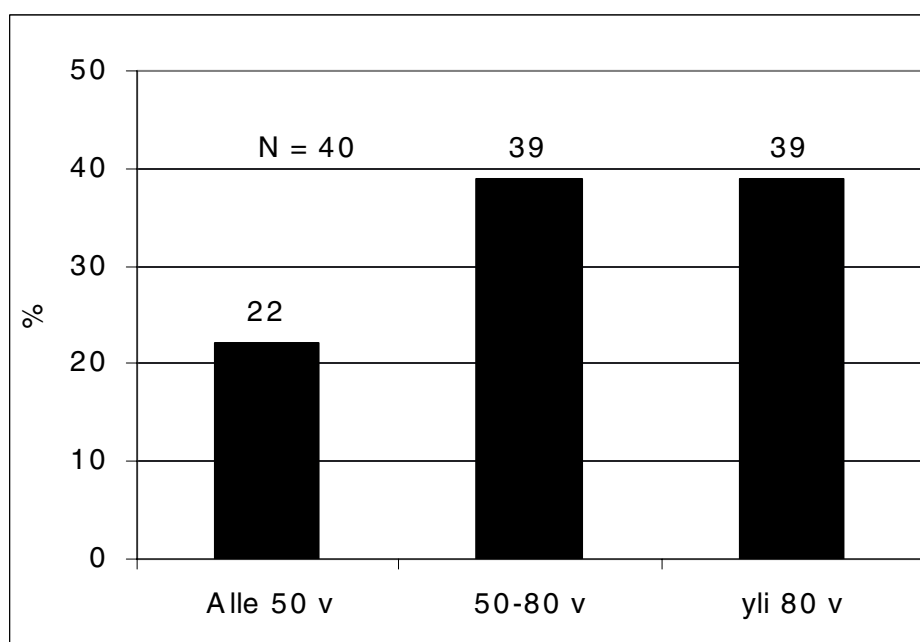
Yleisimpiä olivat kolmen kukon soitimet (40 %), mutta kahden kukon soitimia oli lähes yhtä paljon (kuva 20). Keskimääräinen kukkoluku oli 2,7. Parhailta paikoilla havaittiin seitsemän kukkoa. Lukumääräarviot ovat luultavasti aliarvioita, sillä vain harvassa tapauksessa soidinpaikkaa oli kartoitettu riittävän huolella ja riittävän laajalta alueelta.

Vaikka soidinpaikkoja saatiinkin selville suurehko määrä, tiheydestä tai paremminkin harvuudesta päätellen todellinen lukumäärä lienee ainakin kaksinkertainen eli noin sadan soitimen vaiheilla. 1970-luvun kartoituksen arvioitiin kattaneen 13 % Keski-Suomen soidinpaikoista (Valkeajärvi & Ijäs 1976), vuosien 2001-2003 kartoituksen 20-25 % soidinpaikoista (Lamberg ym. 2003), joten näihin maakunnallisiin kartoituksiin verrattuna Petäjaveden kysely oli selvästi kattavampi. Oman riistanhoitoyhdistyksen ja tuttajien henkilöiden tekemä kysely koettiin ilmeisesti "turvallisemmaksi" kuin jos tekijänä olisi ollut joku vieraampi taho.

Vuosina 1991-2000 toimineiden soitimien ilmoitettiin sijaitsevan pääasiassa varttuneessa metsässä, mutta myös nuorissa metsissä soitimia esiintyy: alle 50-vuotiaiden metsien osuus 22 %, 50-80-vuotiaiden 39 % ja yli 80-vuotiaiden 39 % (kuva 21). 1970-luvun kyselyssä nuorten metsien osuus oli noin 15 %. Tämä viittaa varttuneiden ja jopa nuorten kasvatusmetsien osuuden kasvuun soidinmaastoina samalla kun vanhat metsät vähenevät ja pirstoutuvat metsolle sopimattomiin yhä pienempiin kuvioihin. Tämän kehityssuunnan on havainnut myös Miettinen (2001).



Kuva 20. Vuosina 1991-2000 toiminnassa olleiden metson soidinpaikkojen kukkomäärän jakauma.



Kuva 21. Vuosina 1991-2000 toiminnassa olleiden metson soidinmetsien ikärakenne.

5. Johtopäätöksiä

Petäjävetinen metsästäjä on melko keskiverto jahtiveikko valtakunnan mittapuun mukaan niiltä osin kun vertailu oli mahdollista Ermala ja Leinosen (1995) tuloksiin. Odotetusti myöskään keskisuomalaisen Toivakan riistanhoitoyhdistyksen metsästäjät eivät poikkeaa merkittävästi petäjävetisistä (Lamberg 2002).

Petäjävetinen metsästäjä on asenteiden ja saaliiden perusteella varsin vastuuntuntoinen metsissä samoilija, jolle luonnossa liikkuminen on tärkein osa metsästystapahtumaa. Useimmat riistanhoitomuodot nähdään myös tarpeellisiksi, vaikka osallistumisaktiivisuudessa onkin toivomisen varaa.

Järjestäytymisaste on yhdistyksen alueella varsin hyvä (84 %), eikä petäjävetisten metsästäjien taholta näytä olevan suurta painetta seuroihin. Riistanhoitoyhdistyksen metsästäjistä seurattomia on vajaat 50 henkilöä, joista noin 20 haluaisi liittyä johonkin paikkakunnan metsästysseuraan. Jos metsästysseuran tarvetta kysyttäisiin esimerkiksi Jyväskylän suunnalta, tulijoita löytyisi varmasti runsaasti.

On syytä pohtia, miten ainakin oman paikkakunnan seurattomat saataisiin järjestäytyneen toiminnan piiriin. Mahdollisuuksia seuroihin pääsyn helpottamiseksi tulisi pohtia.

Petäjäveden riistanhoitoyhdistyksen pinta-alasta on vuokrattu pienriistan metsästykselle vain noin puolet. Kuitenkin hirvijahdin käytössä on lähes koko maa-ala.

Nykyistä suurempi osa metsämaista tulisi saada myös pienriistan osalta metsästysseurojen käyttöön. Hirvimaita vuokrattaessa tulisi perustella myös pienriistan metsästys-oikeuden vuokraamisen tärkeyttä säädeltyyn metsästykseseen, riistanhoitotyöhön ja valvontaan vedoten.

Pienriistan metsästyssaaliit olivat Petäjävedellä melko pieniä vuonna 2000. Metsäkanalintujen verotus on hyvin maltillista, mistä osoituksena ovat alhaiset saalisprosentit syksyn kannasta (metso 1,8 %, teeri 5,6 % ja pyy 1,6 %). Lisäksi suhtautuminen metsäkanalintujen saaliskiintiöihin kertoo valistuneista erästäjistä.

Kiintiöt pienriistasaaliille tulisi ottaa käyttöön kaikissa seuroissa. Tärkeintä tämä on metson kohdalla. Asenteet puoltavat vahvasti yhden metson kiintiötä. Myös seurattomille tämä sopii ohjenuoraksi. Metson kohdalla saalismäärän nostaminen ei ole nykyisellä kannan tiheydellä perusteltua. Teeren ja pyyn kohdalla vähän suuremmatkaan saaliit eivät vaaranna kantoja.

Koppeloiden (27 %) ja naarasteerien (19 %) alhainen osuus saaliissa kertoo voimakkaasta metsästysvalinnasta. Saaliiksi halutaan suurempi koirasyksilö ja pesiviä naaraita halutaan myös säästää. Koska teeren metsästys syysoitimelta on paikkakunnalla vähäistä, valinta tapahtuu muissa ampumatilanteissa.

Koska metson ja teeren pyynti on sukupuolen suhteen hyvin valikoivaa, ei ole tarvetta enää korostaa naaraslintujen säästämistä. Koska koppeloiden osuus Keski-Suomen kannassa on alentunut huolestuttavasti, on koppeloita säästävää metsästystä syytä jatkaa. Teerikannassa ei ole samaa epäsuhtaa sukupuolten lukusuhteessa, joten naaraita tulisi verottaa jokseenkin koiraiden tavoin.

Valikoivan metsästyksen keskeisiä periaatteita on säästää erityisesti vanhoja parhaassa lisääntymisissä olevia naaraita ja myös koiraita. Molemmilla on suuri lisääntymisarvo.

Metson ja teeren saalis painottui voimakkaasti jahtikauden alkupuolelle.

Nykyisessä lintukannan tilanteessa ja kiintiöiden osittain säädellessä jahtia pyyntikauden lyhentämisellä loppupäästä ei sanottavasti säästettäisi metso- ja teerikantaa. Kiintiölintujen ampumista ei luultavasti jätetä aivan viime tippaan.

Metsästäjäkunnan ikärakenne on vanhempaan suuntaan vahvasti vino. Ukkoutumisilmio on valtakunnallinen. Tärkeimpiä syitä nuorten vähäisyyteen lienevät harrastusmahdollisuuksien valtava kirjo, kaupunkilaistuminen, alhaiset lintukannat suuressa osassa maata ja seurojen/seurueiden nihkeys ottaa uusia jäseniä.

Petäjäveden riistanhoitoyhdistys on ollut varsin aktiivinen nuorten innostamiseksi metsästyksen pariin jakamalla runsaasti erilaista materiaalia kouluille ja pitämällä erilaisia tilaisuuksia. Tätä toimintaa on syytä jatkaa.

Riistareserveistä puhutaan usein. Petäjävedelläkin on pienriistalajeja, joiden pyyntiä on mahdollista lisätä.

Pienpedot ovat riistareserviä, mistä saa varmasti tyydytystä metsästysvietilleen. Ketun ja supikoiran kannat ovat vahvoja. Syötävästä pienriistasta ehkä vähiten huomiota on saanut osakseen sepelkyyhky. Myös jäniskannat kestäisivät ainakin ajoittain ja paikoin (kylien rusakotkin) runsaampaa verotusta. Jos metsäkanalintupaisteja haluaa lisää, niin tähtäin on suunnattava pyyhyn, jota verotetaan nykyisellään kevyellä kädellä verotusasteen ollessa metsäkanalinnuista alhaisin, mutta kanta on kuitenkin runsain.

Pienpetojen vähentämisen tarve tunnustetaan. Oikeista asenteista pitäisi siirtyä entistä enemmän toimintaan. Innostusta on pyritty ja on ehkä saatukin lisätyksi erilaisin pyyntikurssein sekä ketun yhteisjahdein.

Pienpetojen pyyntiä tulee kaikin tavoin helpottaa, ja sopia seurojen rajat ylittävästä yhteistoiminnasta. Petäjävedellä onkin sovittu monien seurojen kesken mahdollisuudesta jatkaa esimerkiksi kettujahtia naapurin puolella, mutta tässä yhteistyömuodossa on vielä kehitettävää.

Vajaa puolet Petäjäveden metsästäjistä omistaa metsästyskoiran. Eniten on hirvikoiria.

Koiran käyttöä erityisesti vesilintujahdissa tulisi lisätä, jotta haavakot löytyisivät paremmin. Myös kanalintujahdissa koira usein helpottaa oikean kohteen valintaa ja sen vanhan linnun säästämistä.

Monipuolinen riistanhoito nähdään Petäjävedellä tarpeelliseksi.

Asenteet riistanhoitoa kohtaan ovat hyvin myönteiset, mutta osallistumisaktiivisuudessa on toivomisen varaa niin seuratasolla kuin henkilökohtaisestikin. Pienpetojen pyyntiä tulisi markkinoida sekä metsästyksenä että riistanhoitona.

Metson soidinpaikkojen kartoittaminen on onnistunut erinomaisesti paikkakunnalla. Tiedossa olevien soidinpaikkojen tilan kehitystä tulee seurata sekä etsiä uusia kohteita.

Metson soidinpaikkojen kartoittaminen on myös merkittävää riistanhoitotyötä. Kun soidinpaikat tunnetaan, on mahdollista suunnitella juuri tuon alueen jahtia oikeaoppisesti esimerkiksi rauhoittamalla selkeärajainen alue tai kieltämällä kukkojen ampumisen syysoitimelta. Soidinpaikan ilmoittaminen metsänomistajalle ja metsolle ystävällisten hoitotapojen esittelemisen kuuluu luonnollisesti asiaan.

Petäjävedelle on perustettu kolme riistakolmiota. Säännöllisesti on kierretty kaksi kolmiota. Asenteet laskennan tarpeellisuudesta olivat hyvin myönteiset, joten luulisi laskijoita löytyvän.

Tavoitteeksi tulee asettaa parin lisäkolmion perustaminen. Reittien käveleminen ja hiihtäminen helpottuu, jos laskenta tehdään useamman seuran yhteistyönä.

Kiitokset

Tämä metsästystutkimus tehtiin Petäjäveden riistanhoitoyhdistyksen aloitteesta ja pääosin talkoovoimin. Taloudellista tukea saatiin Keski-Suomen riistanhoitopiiriltä kyselyn postituskuluihin sekä raportin painatukseen. Yhteistyötä oli myös Riista- ja kalatalouden tutkimuslaitoksen ja Keski-Suomen Metsoparlamentin kanssa. Petäjäveden riistanhoitoyhdistyksen johtokunta kiittää kaikkia metsästyskyselyyn vastanneita ja muita avustajia.

Kirjallisuus

- Alatalo, R.V., Höglund, J. & Lundberg, A. 1991. Lekking in the black grouse – test of male viability. *Nature* 352: 155-156.
- Ermala, A. & Leinonen, K. 1995. Metsästäjäprofiili 1993. Kala- ja riistaraportteja 28. 47 s.
- Helle, E. 1996. Metsäjänis. – Teoksessa: Lindén, H., Hario, M. & Wikman, M. (toim.), Riistan jäljille. Ss. 18-21. Riista- ja kalatalouden tutkimuslaitos, Edita. Helsinki.
- Helle, P., Linden, H., Kurki, S., Rätti, O. & Kumm, P. 2000. Suomen metsokannan sukupuolten lukusuhteet muuttuneet. *Suomen Riista* 46: 14-26.
- Lamberg, T., Taskinen, H., Valkeajärvi, P. & Kursula, O. 2003. Metson soidinpaiikkojen kartoitus Keski-Suomessa 2001-2003. Kala- ja riistaraportteja 295. 22 s. + 27 liitettä.
- Lamberg, T. 2002. Toivakan metsästystutkimus 2001. Hämeen ammattikorkeakoulu. Metsätalouden koulutusohjelma. Opinnäytetyö. 41 s + 9 liitettä.
- Leinonen, K. & Ermala, A. 1995. Metsästäjäprofiili 1993. Kala- ja riistaraportteja 33. 45 s.
- Lindén, H. 1991. Patterns of grouse shooting in Finland. *Ornis Scandinavica* 22: 241-244.
- Lindén, H. (toim.) 2002. Metsäkanalintutkimuksia: Metsästys. Riista- ja kalatalouden tutkimuslaitos, Metsästäjien Keskusjärjestö. Gummerus Kirjapaino Oy, Saarijärvi. 47 s.
- Lindén, H. & Raijas, M. 1986. Yliverotammeko metsäkanalintukantoja? *Suomen Riista* 33: 91-96.
- Lindén, H. & Sorvoja, V. 1992. Metsästyspaineen vaikutus metsäkanalintukantoihin – valtakunnallinen tarkastelu ja Oulaisten metsästystutkimus. *Suomen Riista* 38: 69-78.
- Lindén, H., Wikman, M. & Helle, P. 1991. Metsäkanalintujen metsästysverotusperusteista sekä kanta- ja saaliskiintiöennusteet ensi syksyksi. *Riistan tutkimusosaston tiedote* 106: 1-11.
- Marjakangas, A. 1997. Metsästyksen ekologiset perusteet. *Suomen Riista* 43: 22-37.
- Miettinen, J. 2001. Metson soidinalueen vaatimukset: satelliittikuvapohjainen paikkatietoanalyysi Kainuun alueelta. Joensuun yliopisto. Metsätieteellinen tiedekunta. Metsäympäristön hoidon ja suojelun pro gradu. 59 s.+2 liitettä..
- Valkeajärvi, P. & Ijäs, L. 1976. Tutkimus Keski-Suomen metsästysoloista ja riista-alueista. Keski-Suomen riistanhoitopiiri. 104 s. + liitteet.
- Valkeajärvi, P. & Ijäs, L. 1994. Ruokittujen ja ruokkimattomien teerien pesintämenestyksen vertailu. *Suomen Riista* 40: 98-109.
- Vartiainen, P. 1999. Kanalintujen metsästys Kainuussa 1996 ja 1997. Pro gradu. Joensuun yliopiston metsätieteellinen tiedekunta. 55 s. + liitteet.
- Vikberg, P., Orava, R. & Svensberg, M. 2002. Metsästysseuratutkimus 2000. Nuorisokato ja ukkoutuminen paheneva ongelma metsästysseuroissa. *Metsästäjä* 1/2002: 36-39.