

KALA-JARIISTARAPORTTEJA nro 84

*Juha Jurvelius
Asko-Pekka Sikanen
Mauri Löppönen*

Kalastus ja saimaannorppa

Pihlajaveden pilkkikalastus 1990-luvun alussa

Enonkoski 1997



RIISTAN- JA KALANTUTKIMUS

Julkaisija

Riista- ja kalatalouden tutkimuslaitos

Julkaisu-aika

Maaliskuu 1997

Tekijä(t)

Juha Jurvelius, Asko-Pekka Sikanen ja Mauri Löppönen

*Julkaisun nimi***Kalastus ja saimaannorppa; Pihlajaveden pilkkikalastus 1990-luvun alussa***Julkasun laji*

Väliraportti

Toimeksiantaja

Etelä-Savon ympäristökeskus

*Toimeksiantopäivämäärä**Projektin nimi ja numero*

Life-Pihlajavesi (203 320)

Tiivistelmä

Tämä pilkkikalastusselvitys on osa Life-Pihlajavesi hanketta, jossa selvitetään luonnon- ja ihmistalouden yhteensopivuutta Saimaan Pihlajavedellä. Tiedustelu suunnattiin Pihlajaveden ympäristökuntien eli Savonlinnan, Punkaharjun ja Sulkavan Mikkelin läänin pilkkikortin lunastaneille asukkaille.

Noin 2 000 ympäristökuntien asukasta pilkki talvisin Pihlajavedellä. Heidän vuotuinen kokonaisuutensa oli noin 50 tonnia, miltei yksinomaan pientä ahventa ja särkeä. Talven aikana he liikkuvat tutkimusalueen jäällä yhteensä 100 000 km pääasiassa kävellen, autolla ja moottorikelkalla. Pihlajaveden keskiosien saaristossa eli tärkeimmillä norpan lisääntymisalueilla pilkintäpaine oli tutkimusalueen pienimpiä ja liikkuminen tapahtui siellä pääasiassa jalkaisin.

Selvityksen perusteella vaikuttaa siltä, että nykyiset norppien pesintäalueet eivät ole sijaintinsa ja yleensä heikon jäätilanteensa vuoksi pilkkijöiden suosiossa. Pilkkisaaliin lajikoostumuksen ja määrän perusteella voidaan arvioida, että saaliilla ei ole merkitystä norpan ravintotilanteen kannalta.

Asiasanat

pilkkiminen, saimaan norppa, Pihlajavesi, Life-rahoitus

Sarjan nimi ja numero

Kala- ja riistaraportteja nro 84

ISBN

951-776-102-3

ISSN

1238-3325

Sivunäärä

14 s + liitteet

Kieli

suomi

*Hinta**Luottamuksellinen**Jakelu*

Riista- ja kalatalouden tutkimuslaitos
Saimaan kalantutkimus ja vesiviljely
Laasalantie 9
58175 Enonkoski

Kustantaja

Riista- ja kalatalouden tutkimuslaitos
PL 202
00151 Helsinki
Puh. 09-228 811
Faksi 09-631 513

KALASTUS JA SAIMAANNORPPA; PIHLAJAVEDEN PILKKIKALASTUS 1990-LUVUN ALUSSA

Johdanto	2
Aineisto ja menetelmät.....	2
Tutkimusalue.....	2
Postitiedustelu pilkinnästä.....	3
Tulokset ja niiden tarkastelu.....	4
Keski-ikäinen mies Pihlajaveden yleisin pilkkijä.....	4
Pihlajavedellä vuosittain 2 000 paikkakuntalaista pilkkijää...5	
Savonlinnan lähialueet vilkkaimpia.....	6
Lähes jokainen pilkki maaliskuussa.....	7
Talvessa 95 päivänä pilkillä.....	8
Noin 28 000 pilkkireissua talvessa.....	9
Sulkavalaisten saaliit suurimpia.....	10
Noin 50 tonnia pilkkiahventa ja -särkeä talvessa.....	10
Kalat aikaisempaa pienempiä.....	11
Pääasiassa jalkaisin ja autolla.....	11
Pilkkiäjien määrä verrannollinen sään aurinkoisuuteen.....	13
Yhteenveto ja johtopäätökset.....	14
Kirjallisuus.....	14

Johdanto

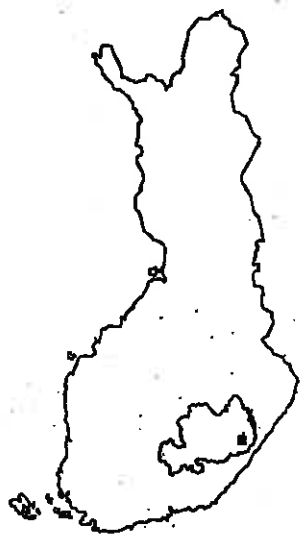
Pilkkiminen on suomalaisten yleisimpiä talvisia harrastuksia. On kuitenkin epäilty, että pilkkijöiden järvellä liikkuminen ja ehkä itse kalastaminenkin häiritsevät saimaannorpan pesintää. Ongelmaksi on nähty nimenomaan asutuskeskusten läheisyydessä pesivien norppien häiriintyminen.

Tämän selvityksen tarkoituksena oli arvioida pilkkikalastuksen vaikutusta norpan elinolosuhteisiin tutkimalla kalastuksen alueellista painottumista, kalastajien liikkumista ja heidän saaliitaan Pihlajavedellä. Selvitys kuuluu ns. Life-Pihlajavesi hankkeen kalataloudelliseen osaan.

Aineisto ja menetelmät

Tutkimusalue

Vuoksen vesistön keskiosiin kuuluva Pihlajavesi sijaitsee Savonlinnan kaupungin eteläpuolella rajoituen idässä Punkaharjuun ja lännessä Sulkavan Vekaransalmeen. Järvi koostuu useasta selkäalueesta sekä tiheästä luoteis-kaakkosuuntaisesta saaristosta, joka on kallioiden ja harjumuodostelmien pirstomaa sokkeloa. Suurimmat saaret ovat edelleen ympärivuotisesti asuttuja ja liikennöinti niihin tapahtuu kesällä veneillä ja lossiella ja talvella autoilla jääteitä pitkin. Pihlajaveden alueella oli 1990-luvun alussa noin 2 200 loma- ja yli 1 000 muuta asuinrakennusta (Pihlajavesityöryhmän mietintö 1995).



Kuva 1. Pihlajavesi(■) sijaitsee kaakkois-Suomessa, Mikkelin läänin itäosassa.

Pihlajavesi on melko kirkasvetinen ja karu järvi. Sen vesipinta-ala on n. 49 000 hehtaaria. Tulovirtaamansa se saa pääosin Savonlinnan salmien kautta Haapavedestä (keskivirtaama $480 \text{ m}^3/\text{s}$) ja Punkasalmen läpi Puruvedestä ($40 \text{ m}^3/\text{s}$). Järven suurin syvyys n. 65 metriä on mitattu Pitkäpihlajavedeltä ja Kokonsaarenselältä.

Pihlajaveden eliöstölle on tunnusomaista reliktilajien suuri määrä sekä itäisen ja läntisen lajiston sekoittuminen. Sen itäosa on tärkeä arktisten vesilintujen muuttoreitti. Punkaharju on suosittu muuton seuranta-alue.

Alueen merkittävimmät uhanalaiset lajit ovat saimaannorppa sekä järvilohi ja nieriä. Saimaan alueen noin 200 norppasta Pihlajavedellä asustaa 50 yksilöä. Tämän norppakannan ikä- ja sukupuolirakenne ovat tällä hetkellä lajin levinneisyysalueen parhaita. Suojelutoimista esim. keväisestä verkkokalastuskiellosta johtuen kanta on lievässä kasvussa ja alueella syntyy vuosittain kymmenkunta kuuttia. Saimaannorpan levinneisyys kattaa suunnilleen koko Pihlajaveden, erityisesti järven keskisen saaristo on tärkeää lisääntymisaluetta.

Pihlajavesi on luonnonkauneutensa ja sijaintinsa vuoksi vetovoimainen järvi. Alueella liikkumista helpottaa runsas laivaväylästä ja lähes koko saariston kattava jäätieverkosto. Se on veden käyttökelpoisuusluokituksen mukaan virkistyskäyttöluokassa erinomainen, raakavesiluokassa hyvä ja kalavesiluokassa erinomainen (Kauppi ym. 1985).

Postitiedustelu pilkinnästä

Pihlajaveden pilkkikalastusta selvitettiin Savonlinnan, Punkaharjun ja Sulkavan pilkintää harrastaville asukkaille keväällä 1996 suunnatulla postitiedustelulla. Kysely kohdistettiin lähikuntiin, koska niissä asuvat ovat ulkopaikkakuntalaisia todennäköisempiä Pihlajavedellä pilkkijöitä. Myös tutkimusresurssien käytön kannalta tällainen rajaus oli järkevä.

Ulkopaikkakuntalaisten lisäksi selvityksestä rajattiin pois kalastusoikeuteen perustuva pilkintä, koska oli oletettavissa ettei heidän käyttäytymisensä poikkea merkittävästi paikkakuntalaisista pilkkikortin maksaneista. Lisäksi alueen maanomistajille ja kalastusluvan lunastaneille lähetettiin Life-hankkeen yhteydessä kotitarvekalastusta koskeva tiedustelu eikä kenellekään haluttu tietoisesti lähettää kahta tiedustelua.

Vuonna 1991 Mikkelin läänin ostettujen pilkkikorttien kopiot oli tuorein käytettävissä oleva osoiteisto. Tästä joukosta poimittiin Pihlajaveden ympäristökuntien eli Savonlinnan kaupungin sekä Punkaharjun ja Sulkavan kuntien asukkaat.

Kyeisen pilkkikortin oli vuonna 1991 lunastanut n. 21 000 suomalaista. Heistä 13 000 oli Mikkelin läänin asukkaita. Pihlajaveden ympäristökuntiin oli lunastettu kaikkiaan noin 2 900 pilkkikorttia, ja näistä valittiin satunnaisotannalla 410 kpl (taulukko 1).

Taulukko 1. Tutkimusalueen kuntien asukasluku, pilkkikortin lunastaneiden lukumäärä sekä tiedustelun otoskoko.

kunta	asukasluku	%	pilkkikortin lunastaneet	%	otos	%
Savonlinna	28 524	76	2 092	73	298	72
Punkaharju	4 665	13	401	14	58	14
Sulkava	3 936	11	373	13	54	13
yhteensä	37 125	100	2 866	100	410	100

Näin valituille henkilöille lähetettiin postitse tiedustelulomake, jossa kysyttiin mm. ovatko he pilkinneet Pihlajavedellä 1990-1995 sekä pilkintäpäivien lukumäärää ja saalista eri kuukausina (liite 1). Vastaajia pyydettiin merkitsemään tärkeimmät kalastusalueensa lomakkeessa olevaan karttaan. Kartan esittämä tutkimusalue jaettiin käsittelyvaiheessa 22 osa-alueeseen (liite 2). Osista muodostui kolme pääaluetta, jotka oli sijoitettu huomioonottaen suurimmat asutuskeskukset, veden laatu ja järven morfologia.

Alue 1 sijaitsee Sulkavalta itään, sen pohjoisrajana on Kommerniemi-Kesamosaari-Pesolansaari-Saukonsaari-Uitonniemi linja. Alue on päävirtaaman vaikutuksen alaista melko tummavetistä Pihlajavettä. Se jakautuu yhdeksään pienempään osa-alueeseen.

Alue 2 sijaitsee välittömästi Savonlinnan eteläpuolella rajoittuen etelässä alueeseen 1 ja idässä Moinsalmi-Pellossalo-Hirviniemi linjaan. Lännessä se ulottuu Pihlajalahteen saakka. Alue on pääasiassa päävirtaaman vaikutuksenalaista melko tummavetistä Pihlajavettä. Se jakautuu yhdeksään osa-alueeseen.

Alue 3 käsittää Puruveden vaikutuspiirissä olevat kirkasvetiset Pihlajaveden osat Punkaharjun etelä-puolella. Se jakautuu neljään osa-alueeseen.

Vastaajat on laskettu pilkkineeksi kaikille merkitsemilleen osa-alueille. Jos vastaaja ei ole merkinnyt karttaan mitään, on hänen laskettu pilkkineen jokaisella kolmesta pääalueesta. Häntä ei ole kuitenkaan merkitty millekään osa-alueelle.

Halusimme turvata kyselyyn osallistujien yksityisyyden ja siksi varasimme mahdollisuuden myös nimettömänä vastaamiseen. Samasta syystä emme tehneet uusintakyselyä vastaamatta jättäneille.

Otoksen 410 pilkkikortin myyntitiedoista löytyneiden syntymäaika- ja etunimitietojen perusteella arvioitiin Pihlajavedellä pilkkineiden ikä- ja sukupuolijakauma.

Pihlajavedellä pilkkivien savonlinalaisten, punkaharjulaisten ja sulkavalaisten kokonaislukumäärä arvioitiin paikkakuntalaisten lunastamien lupien määrän ja tiedustelun perusteella. Näin arvioitu pilkkijöiden kokonaismäärä jaettiin osa-alueille haastatteluun vastanneiden suhteessa.

Tuloksia laskettaessa on käytetty suoria keskiarvoja eikä jakautumia korjattu muunnoksilla. Lisäksi innokkaimmat pilkkijät vastasivat kyselyyn todennäköisesti muita hanakammin. Siksi esim. saalisarviomme ovat luultavasti pikemmin yli- kuin aliarvioita.

Tulokset ja niiden tarkastelu

Keski-ikäinen mies Pihlajaveden yleisin pilkkijä

Noin puolet savonlinalaisista vastasi kyselyyn (taulukko 2). Muissa ympäristökunnissa vastausprosentti oli selvästi alhaisempi. Noin 70% tiedustelun palauttaneista vastasi omalla nimellään. Heistä oli n.11% naisia. Oletimme ettei sukupuolten välillä ollut eroa etunimen kirjoitusaktiivisuudessa.

Taulukko 2. Postitiedustelun palauttaneiden lukumäärä ja palautus-% Pihlajaveden ympäristökunnissa ja nimellään vastanneiden sukupuolijakauma.

kunta	palauttaneita	palautus-%	miehiä	naisia
Savonlinna	149	50	90%	10%
Punkaharju	22	38	89%	11%
Sulkava	19	35	84%	16%
kaikki	190	46	89%	11%

Otoksen 410 pilkkikortin lunastaneesta 87% oli ilmoitanut ikänsä. Noin 85% Pihlajaveden pilkkikalastajista oli 25-64 vuotiaita (taulukko 3). Väestön ikärakenne huomioiden alle 30-vuotiaiden osuus (15%) oli pilkkijöissä alhainen yli 60-vuotiaisiin (19%) verrattuna. Tämä on virkistyskalastajien keskuudessa yleisesti havaittu kuva (vrt. Leinonen 1993).

Taulukko 3. Pilkkijöiden ikäryhmien (A) prosenttiosuus (B) Pihlajavedellä vuonna 1991.

A	B
18 - 24	4 %
25 - 44	44 %
45 - 64	40 %
64 - 70	9 %
yli 70	3 %
yht. 356 kpl	100 %

Pihlajavedellä vuosittain 2 000 paikkakuntalaista pilkkijää

Kaksi kolmesta vastanneesta ilmoitti pilkkineensä Pihlajavedellä vuosina 1991 - 1995. Prosenttiosuus oli punkaharjulaisilla ja sulkavalaisilla yli 70 ja savonlinalaisilla n. 60. Pihlajavedellä pilkkineistä noin 80% vastasi kyselyyn talven 1994-5 perusteella.

Alueen kuntiin oli vuonna 1991 lunastettu 2 866 Mikkelin läänin pilkkikorttia. Arvioimme, että Savonlinnan, Punkaharjun ja Sulkavan kuntien asukkaissa oli n. 1 800 talvipilkinän harrastajaa Pihlajavedellä. Savonlinalaisia heistä oli n. 1 400, punkaharjulaisia ja sulkavalaisia kumpiakin n. 200. Arviossa ei ole otettu huomioon kalastusoikeuteen perustuvaa pilkintäoikeutta eikä ulkopaikkakuntalaisia harrastajia. Viimeksi mainitun ryhmän osuus lienee huomattavin tutkimusalueen eteläosissa.

Onki- ja pilkkikalastajien määrä on Pihlajavedellä arvioitu alhaisimmillaan noin 2 000 (Hyytinen & Piutunen 1987) ja enimmillään 25 000 (Leinonen 1995). Alhaisempi arvio perustuu vuonna 1983 Mikkelin läänin pilkkikortin lunastaneiden määrään ja korkeampi arvio on tehty väestörekisterikeskuksen henkilötietojen pohjalta. Rannikko (1996) arvioi, että pilkillä ja ongella kalastaneiden määrä oli Pihlajavedellä vuonna 1991 5.9 henkilöä/km² eli n. 3 000 henkilöä.

Savonlinnan lähialueet vilkkaimpia

Noin 80% tiedusteluun vastanneista oli pilkkinyt kaikkina 1990-luvun talvina. Siksi on ilmeistä, että Pihlajaveden pilkintäpaine ei ole muuttunut oleellisesti tutkimusajanjaksona.

Vilkkaimpia pilkintäalueita olivat välittömästi Savonlinnan (nr.24 ja 25) ja Punkaharjun (nr.32) taajamien läheisyydessä olevat alueet (taulukko 4). Vähäisintä oli pilkkiminen Pihlajaveden etelä- ja lounaisosissa (nr.13,14,18 ja 19).

Taulukko 4. Pilkkijämäärät Pihlajaveden osa-alueilla.

Osa-alue	pilkkijöitä	%
11	90	5,0
12	98	5,4
13	30	1,7
14	30	1,7
15	54	3,0
16	43	2,4
17	54	3,0
18	25	1,4
19	25	1,4
Yhteensä	449	24,9%
21	90	5,0
22	36	2,0
23	46	2,6
24	188	10,4
25	169	9,4
26	84	4,7
27	102	5,6
28	41	2,3
29	102	5,7
Yhteensä	858	47,7%
31	108	6,0
32	175	9,7
33	102	5,6
34	108	6,0
Yhteensä	493	27,4%
YHTEENSÄ	1 800	100 %

Pilkkijöitä on eniten asutuskeskusten läheisyydessä. Saimaanhyljetyöryhmän esittämälle tehostetun talviaikaisen suojelun alueelle (Pihlajavesityöryhmän mietintö 1995), joka koskee lähinnä osa-alueita 15, 23, 26, 28 ja 34 ei juurikaan kohdistu pilkintäpainetta. Väistönselän etelä-osa (nr. 34) oli tässä suhteessa poikkeus.

Alue 1

Savonlinnalaisista alueella kävi pilkkimässä joka neljäs, punkaharjulaista joka kolmas ja sulkavalaiset pilkkivät siellä kaikki. Tärkeimmät pilkkipaikat ovat vastaajien mielestä Sulkavan ja Kommerniemen välissä, (nr.11 ja12). Sinne keskittyy lähes puolet alueen pilkkijöistä. Jäätie Kesamonsaaresta Ahvionsaareen ei näytä lisäävän tämän alueen pilkkipainetta keskimääräistä suuremmaksi. Erityisen vähäistä vastaajien pilkkiminen on Särkilahdinselällä (nr. 18 ja 19) sekä Mikkolanniemen-Tuohisaaren välisellä alueella (nr. 13 ja 14). Särkilahdonselkä houkuttelee kuitenkin pilkkijöitä Imatran-Lappeenrannan suunnasta hyvien kulkuyhteyksien ansiosta. Näiden ulkopaikkakuntalaisten määrää emme pyrkineet arvioimaan.

Alue 2

Savonlinnalaisista alueella pilkki 77%, punkaharjulaista 19% ja sulkavalaisista vain 7%. Pilkintä keskittyy välittömästi Savonlinnan etelä-puolelle (nr. 24 ja 25). Nämä osa-alueet ovat helposti savonlinnalaisten ulottuvilla. Pihlajalahti (nr.21), Moinselkä (nr. 27) ja Kongosaaren-Saukonsaaren välinen alue (nr. 29) ovat myös melko suosittuja pilkkikohteita. Vähäisintä vastaajien pilkkiminen on Koivukannan lossiväylän länsi-puolella (nr. 22), Pihlajaveden keski-osissa (nr. 23) ja Pellossalon itä-puolella (nr. 28). Avoin laivaväylä ja voimakkaat virtaukset heikentävät paikoitellen jäätä ja vaikeuttavat alueella pilkkimistä.

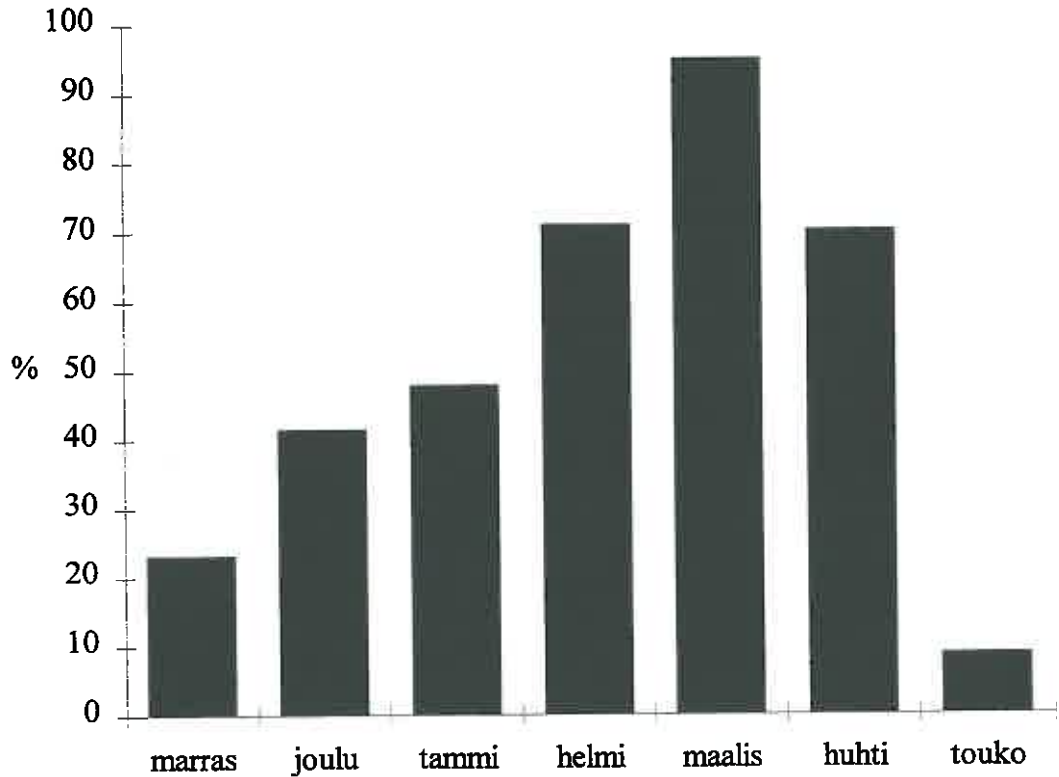
Alue 3

Noin puolet savonlinnalaisista pilkki tällä alueella, punkaharjulaista kaksi kolmesta ja sulkavalaisista vain 13%. Koko kolmosalue on suosittua pilkkivettä. Varsinkin autolla helposti saavutettava Punkasalmen-Vaahersalon väli kerää harrastajia.

Ulkopaikkakuntalaisten osuus alueen pilkkijöistä on oletettavasti suuri. Monet vastaajat ovat ilmoittaneet pilkkivänsä samalla pilkkireissulla myös vieressä sijaitsevalla Puruvvedellä. Alueella järjestetään useita pilkkikilpailuja joka talvi.

Lähes jokainen pilkki maaliskuussa

Helmi-, maaliskuu- ja huhtikuu olivat Pihlajaveden tärkeimpiä pilkintäkuukausia, ja maaliskuussa pilkkivät miltei kaikki (kuva 2). Pihlajaveden voimakkaat virtaukset sekä laivaväylän avaaminen heikensivät jäätä ja katkoivat jäätteitä jo kevättalvella. Ilmeisesti tästä syystä huhtikuu ei ollut Pihlajavedellä tärkein pilkkikuukausi. Järven osien välillä ei eroja juurikaan ollut, joskin alueella 2 pilkintä painottuu muuta selvemmin maaliskuulle.



Kuva 2. Kuukausittainen pilkintäaktiivisuus. Pylväät kertovat kuinka monta prosenttia tiedusteluun vastanneista harrasti pilkintää kyseisenä kuukautena.

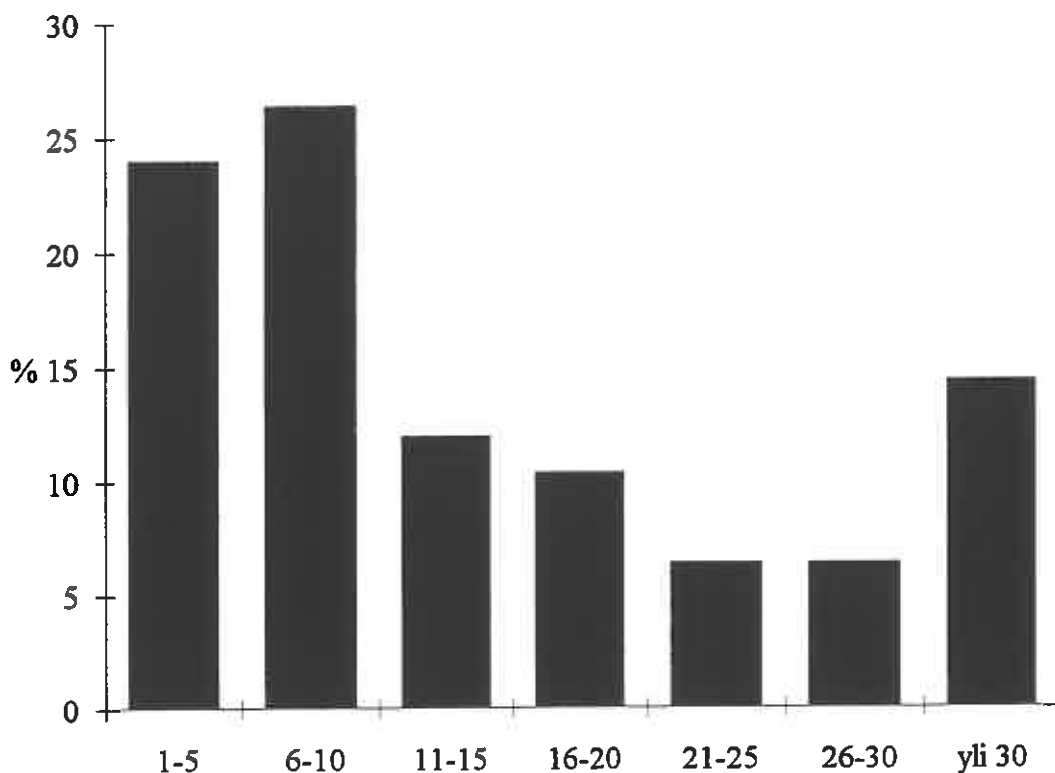
Talvessa 95 päivänä pilkillä

Noin puolet pilkkijöistä kävi Pihlajavedellä alle 10 päivänä vuodessa (kuva 3). Joka seitsemäs pilkki yli 30 päivänä, ja innokkain kertoi pilkkineensä talven aikana tiedustelualueella 95 päivänä.

Keskimääräinen pilkkipäivien lukumäärä henkeä kohti talvessa oli 16. Savonlinnalaisilla se oli 15, punkaharjulaisilla 19 ja sulkavalaisilla peräti 23 päivää. Vastaava luku oli 11 vuonna 1985 (Hyytinen ja Piutunen 1987).

Kaksi kolmesta pilkkijästä kalasti myös kesäisin Pihlajavedellä ja joka kolmas harrasti alueella muutakin talvikalastusta, pääasiassa verkkopyyntiä.

Savonlinnan talousalueen suuri työttömyys yhdessä talven 1994-95 hyvien jääkelien kanssa nostaa osaltaan harrastuspäivien määrää.



Kuva 3. Pilkkipäivien määrä kalastajaa kohti talvessa 5 päivän jaksoihin ryhmiteltynä.

Noin 28 000 pilkkireissua talvessa

Jokainen pilkki maaliskuussa keskimäärin 5 ja tammikuussa 2 päivänä. Jos oletamme, että Pihlajavedellä kävi kaikkiaan 1 800 pilkkijää talvessa päädyimme arvioon, että pilkkipäivien lukumäärä oli talvessa noin 28 000 (taulukko 6).

Taulukko 6. Arvio kuukausittaisten pilkkipäivien lukumäärästä (A) ja kunakin kuukauden päivänä pilkille olevien henkilöiden lukumäärästä (B) Pihlajavedellä talvella 1994-95.

Ajankohta	A	B
marraskuu	1 260	42
joulukuu	2 880	83
tammikuu	3 600	116
helmikuu	5 400	192
maaliskuu	9 000	290
huhtikuu	6 300	210
yhteensä	28 440	

Sulkavalaisten saaliit suurimpia

Pilkkijöiden päiväsaalis oli suurin Pihlajaveden länsiosissa alueella 1 ja pienin järven keskiosissa alueella 2 (taulukko 5). Noin 75% pilkkisaaliista oli ahvenia. Särkiä oli 20% ja loppu oli pääasiassa kiiskiä, haukia, mateita ja siikoja. Lajijakaumaerot eivät alueiden välillä olleet merkittäviä. Ainoastaan yksi pilkkijä kertoi saaneensa taimenen. Savonlinnalaiset saivat noin 22 punkaharjulaiset 31 ja sulkavalaiset peräti 60 kg saalista pilkkijää kohti talven aikana.

Taulukko 5. Pilkkijöiden alueittainen päiväsaalis ja saaliin lajijakauma Pihlajavedellä.

	saalis kg	ahven %	särki %	muu %
Alue 1	2.4	78	20	2
Alue 2	1.0	72	24	4
Alue 3	1.9	76	20	4

Noin 50 tonnia pilkkiahventa ja -särkeä talvessa

Tiedusteluun vastanneiden kokonaissaalis oli Pihlajavedellä noin 3 500 kg ja siitä arvioitu ympäristökuntien asukkaiden kokonaissaalis on noin 50 tonnia (taulukko 6). Kokonaissaalis oli kymmenessä vuodessa noin kaksinkertaistunut, mutta saaliin lajijakauma oli pysynyt melko muuttumattomana Särjen suhteellinen osuus oli hieman kasvanut.

Taulukko 6. Pihlajaveden ympäristökuntien asukkaiden kilomääräinen kokonaispilkkisaalis (A) talvella 1994-5 sekä vuoden 1985 kaikkien pilkkijöiden saalis (B) (Hyytinen & Piutunen 1987).

	A	B
ahven	38 800	21 458
särki	10 800	4 503
kiiski	482	643
hauki	424	512
made	208	85
siika	203	68
harjus	57	0
muut	43	0
yht.	51 017	27 269

Kalat aikaisempaa pienempiä

Saaliistaan pilkkikalastajat kommentoivat yleisimmin ahventen koon pienenemistä ja saaliiden heikkenemistä aikaisempiin vuosiin verrattuna.

Ammattionkijat saavat enemmän, kuin tälläine harrastaja.

Kala on nykyisin paljon pienempää.

Pihlajaveden saaliit ovat olleet yleensä huonoja, kiiskiä ja pieniä ahvenia.

94-95 pilkkikauden aikana ahven oli joka puolella erittäin pientä ja anti hyvin kitsasta ainakin noin 15:ta edelliseen talveen verrattuna. On arveltu muikkukadolla olevan syynsä ahvenen huomattavaan pienenemiseen.

Saaliit pienentyneet, kuten myös kalat. Onginta muuttunut "tieteelliseksi".

Saaliit vaihtelevat kausittain, ei mitään systemaattista vähentymistä tai lisääntymistä.

Kalasaaliit ovat olleet joka vuosi melko tasaisesti samansuuruisia noin 5 kg luokkaa päivässä keväisin.

Saaliit olleet ihan kohtalaiset ei mitään valittamista.

Vuosi -95 oli heikko, kaloja sai vähän. Käyn pilkillä sään salliessa jopa 4-5 kertaa viikossa.

Saaliit pienempiä kuin esim. Puruvedellä, samoin kalakoko pienempi.

Kalansaaliit ja ahventen koko pienentyneet 80-luvun lopusta lähtien.

Särkisaaliit suurentuneet.

Saaliit olleet etupäässä kukkoahvenia.

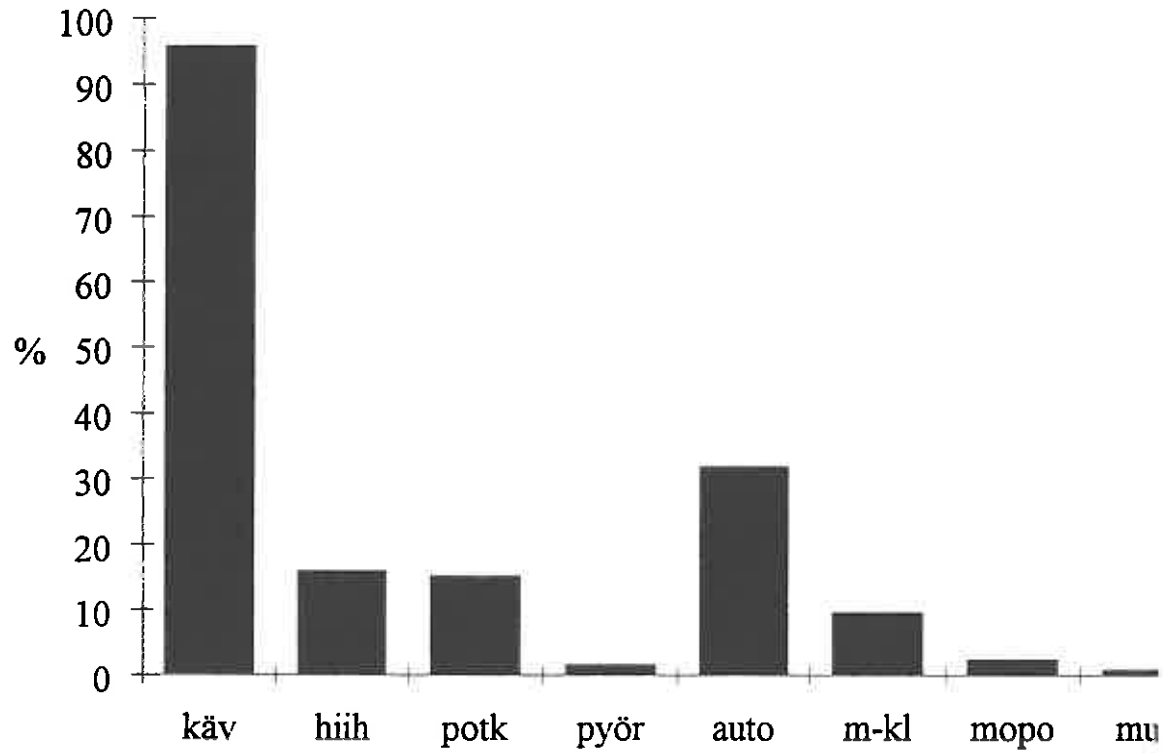
Saaliit lisääntyneet, kalat pienentyneet.

Käyn Pihlajavedellä satunnaisesti pilkillä 1-2 kertaa vuodessa ja saaliitkin sen mukaan olemattomia.

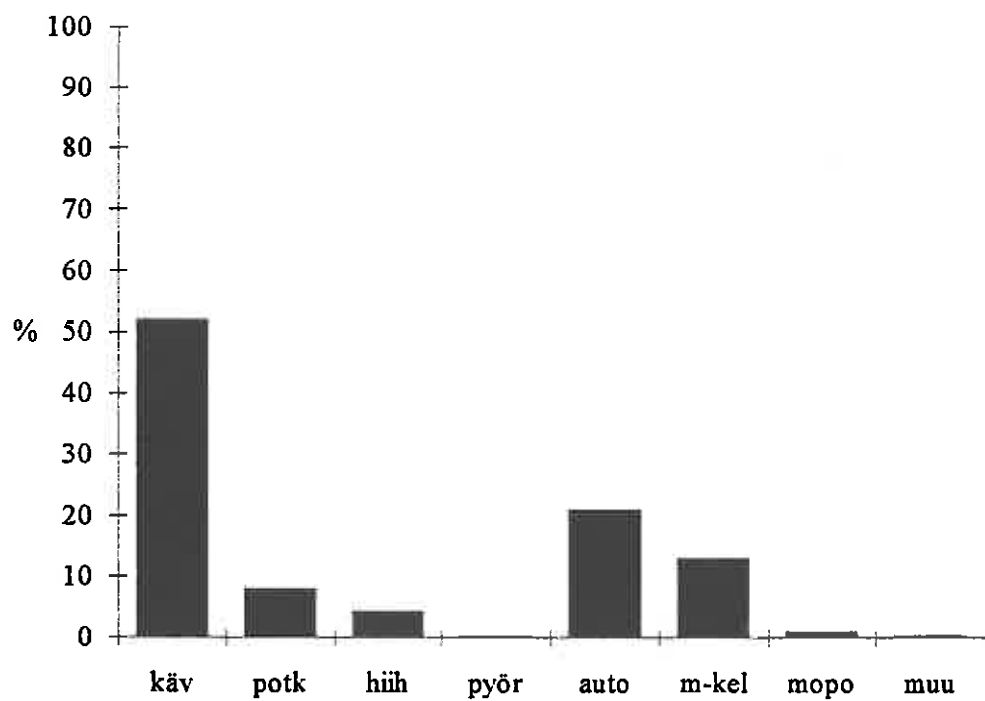
Pääasiassa jalkaisin ja autolla

Pilkkijät liikkuvat Pihlajaveden jäällä pääosin jalan. Autoa oli jäällä liikkumiseen jollakin talven pilkkimatkoista käyttänyt noin 30% pilkkijöistä ja moottorikelkkaa alle 10% (kuva 4).

Moottorikelkan ja auton käyttö pilkkimatkoilla oli alueella 1 yleisempää kuin muualla. Alueella 2 jossa on valtaosa norppa-alueista liikutaan pilkkireissuilla lähes pelkästään kävellen.



Kuva 4. Pihlajaveden jäällä käytetyt liikkumismuodot. Prosenttiluku osoittaa kuinka moni Pihlajavedellä pilkkijä käytti kyseistä liikkumismuotoa jollakin pilkkimatkoistaan.



Kuva 5. Jäämatkan jakautuminen eri liikkumismuodoilla.

Tiedusteluun vastanneet liikkuvat pilkkireissuillaan jäällä yhteensä noin 8000 km. Se on keskiarvona 65 km/ henkilö ja 4 km/ pilkkireissu. Puolet jäämatkoista tehtiin kävellen (kuva 5). Pisimpiä matkoja tekivät moottorikelkkailijat. Heidän keskimääräinen päivämatkansa oli 8 km ja siitä oli moottorikelkan osuus noin 6 km.

Paikkakuntalaisten pilkkijöiden jäällä kulkema kokonaismatka on arviolta noin 116 000 km. Tulos on laskettu käyttämällä pilkkijämääränä 1 800 ja jäämatkan jakautumista kuvan 5 mukaan. Eri liikkumismuotojen matkat ovat

kävely	60 000 km
potkuri	9 000 km
hiihto	5 000 km
pyöräily	200 km
auto	25 000 km
moottorikelkka	15 000 km
mopo	1 000 km
mönkijä	500 km
yhteensä	115 700 km

Pilkkijöiden määrä verrannollinen sään aurinkoisuuteen

Kysyttäessä pilkkikalastajien mielipidettä jäällä liikkumisesta kommentoivat he yleisimmin autojen ja moottorikelkkojen lisääntymistä. Monet olivat kiusaantuneita ohi kiitävistä moottorikelkoista, joiden määrä on vastaajien mukaan lisääntynyt huomattavasti Pihlajavedellä.

Pilkkijät liikkuvat yleensä jalan.

Verrattuna 70-lukuun moottorikelkkailu ainakin 10-kertaistunut.

Talvitien ansiosta autolla liikkuminen on jonkin verran lisääntynyt.

Jäällä liikkuminen on minusta hankaloitunut jäätyneen kelkkauran vuoksi.

Talvella jäällä liikkuminen ja viihtyminen lisääntynyt, moottorikelkkasafarit, hiihtoreiket, vaellukset, jäsurffaus, perheiden yhdessäolo, ym.

Toivomme, että moottorikelkkailu alueella kiellettäisiin työkäyttöä lukuun ottamatta.

Ainakin valvontaa pitäisi lisätä, ylinopeudet ovat hurjat ja melu sen mukainen.

Kahtena edellisenä keväänä hylkeitten tutkijat ajelivat hirmu kovaäänisellä härvelillä, joka varmasti häiritsi ihmisten sekä eläinten rauhaa (ainakin norppien).

Laivaliikenne häirinyt liikkumista jäällä.

Liikkujien määrä suoraan verrannollinen sään aurinkoisuuteen

Eihän sinne uskalla mennä tavallinen liikkuja. Ns. luontoaktivistit saa käyttä kaikkia välineitä, ei tavallinen kulkija..

Yhteenveto ja johtopäätökset

1. Kaksikolmasosaa Pihlajaveden pilkkimisestä tapahtuu helmi-huhtikuussa.
2. Savonlinnan ja Punkaharjun taajamien lähivedet ovat vilkkaimpia pilkintäalueita.
3. Noin 2 000 ympäristökuntien asukasta pilkkii vuosittain Pihlajavedellä.
4. Pilkkisaalis on noin 50 tonnia talvessa. Siitä on 95% ahventa ja särkeä.
5. Paikkakuntalaiset pilkkijät liikkuvat Pihlajavedellä noin 100 000 km talvessa. Kävely, auto ja moottorikelkka ovat yleisimmät liikkumismuodot.
6. Pilkinän painottuminen norpan pesintäaikaan ei välttämättä tarkoita norppien häiriintymistä, koska norppien pesintäalueilla pilkintäpaine ja pilkkijöiden liikkuminen on vähäisempää kuin muualla.
7. Pihlajaveden laajuus, pilkkisaaliin koko sekä norpan ravintokohteet huomioiden pilkkimisellä ei ole vaikutusta järven kalakantoihin eikä norpan ravintovaroihin.
8. Paikkakuntalaisten Pihlajavedelle tekemien pilkkimatkojen määrä osoittaa, että järvi on tärkeä ulkoilu- ja luontoharrastusalue. Vapamuotoiset kuvaukset kertovat, että pilkintä on myös sosiaalisesti tärkeätä toimintaa.

Kirjallisuus

- Hyytinen, L. & Piutunen, S. 1987. Pilkintäoikeuksiin perustuva pilkintä ja onginta Mikkelin läänissä vuonna 1985. -- Mikkelin kalastuspiirin kalastustoimisto, Tiedotus 1, 42 ss.
- Kauppi, M., Kettunen, J., Kivinen, J. ja Sandman, O. 1985. Saimaan tila ja siihen vaikuttavat tekijät. -- Vesihallitus. Tiedote 254. 147 ss.
- Leinonen, K. 1993. Virkistyskalastus vuonna 1988. -- SVT, Ympäristö 2. 22 ss.
- Leinonen, K. 1995. Onginta ja pilkintä kalastusalueilla. -- Kalaraportteja 13 RKTL.
- Pihlajavesityöryhmän mietintö 1995. Työryhmän raportti 2, Ympäristöministeriö. 90 ss.
- Rannikko, P. 1996 : Perustietoa Mikkelin läänin kalataloudesta. -- Kala- ja riistahallinnon julkaisuja 20.

Pihlajaveden pilkkikalastustiedustelu

Kysely on henkilökohtainen, ei esim. koko ruokakuntaa koskeva.

Nimesi (vastaa nimettömänä, jos haluat):.....

1. Kotikuntasi on Savonlinna Punkaharju Sulkava
 muu, mikä.....

2. Oletko pilkkinyt talvella vuosina 1991-95 Pihlajavedellä oheisen kartan osoittamalla alueella; kyllä ei

(Jos vastaat kyllä, siirry seuraaviin kysymyksiin. Jos et ole pilkkinyt Pihlajavedellä, älä jatka kysymyksiin 3-9. Palauta silti kaavake, ole hyvä!)

3. Minä talvina olet pilkkinyt Pihlajavedellä. Laita rasti ruutuun.

1991-2	1992-3	1993-4	1994-5
<input type="checkbox"/>	<input type="checkbox"/>	<input type="checkbox"/>	<input type="checkbox"/>

4. Merkitse liitteenä olevaan karttaan tärkeimmät pilkintäalueesi Pihlajavedellä esim. ympyröimällä.

5. Oletko halukas toimimaan tutkimuksen apuna pitämällä kirjaa kevään-96 pilkkisaaliistasi Pihlajavedellä kyllä ei

(Vastatessasi kyllä lähetämme sinulle kaavakkeen ja palautuskuoren)

6. Oletko harrastanut muuta kalastusta kuin pilkkimistä 1990-luvulla Pihlajavedellä. Laita rasti ruutuun.

talvella	kyllä <input type="checkbox"/>	ei <input type="checkbox"/>
kesällä	kyllä <input type="checkbox"/>	ei <input type="checkbox"/>

Vastaa seuraaviin kysymyksiin viimeisen Pihlajavedellä pilkkimäsi talven osalta. Kuluvaan talvea ei oteta huomioon.

7. Kuinka monena päivänä kuukaudessa pilkit Pihlajavedellä? Kirjoita arviosi ruudukkoon.

marras joulou tammi helmi maalis huhti touko

--	--	--	--	--	--	--

8. Arvioi kyseisen talven pilkkisaaliisi (kg) Pihlajavedellä. Merkitse kilomäärä allaolevaan ruudukkoon.

ahven särki kiiski made siika hauki harjus muu, mikä

--	--	--	--	--	--	--	--

9. Arvioi viimeisen Pihlajavedellä liikkumasi talven aikana pilkkireissuilla jäällä eri tavoin kulkemasi matkat kilometreissä. Kirjoita kokonaismatka-arviosi ruudukkoon.

kävely hiihto pyöräily potkuri auto moottorikelkka mopo muu, mikä

--	--	--	--	--	--	--	--

Huomioita ja mielipiteitä esim. saaliiden, pilkkijämäärien tai jäälläliikkumis-
muotojen muutoksista (jatka takasivulle)

.....

.....

.....

.....

Palauta 9. helmikuuta mennessä oheisessa palautuskuoressa.

KIITOS vaivannäöstäsi !!

