

## **Paikallistason matkailu- ja metsäohjelmien hyödynnettävyys – kokemuksia Kolin alueelta Pohjois-Karjalasta**

Leena Kärkkäinen, Tuula Nuutinen ja Heikki Hamunen

Metlan työraportteja / Working Papers of the Finnish Forest Research Institute - sarjassa julkaistaan tutkimusten ennakkotuloksia ja ennakkotulosten luonteisia selvityksiä. Sarjassa voidaan julkaista myös esitelmiä ja kokouskoosteita yms.

Sarjassa ei käytetä tieteellistä tarkastusmenettelyä.

Sarjan julkaisut ovat saatavissa pdf-muodossa sarjan Internet-sivuilta.

<http://www.metla.fi/julkaisut/workingpapers/>  
ISSN 1795-150X

**Toimitus**

PL 18, 01301 Vantaa  
puh. 010 2111  
faksi 010 211 2102  
sähköposti [julkaisutoimitus@metla.fi](mailto:julkaisutoimitus@metla.fi)

**Julkaisija**

Metsäntutkimuslaitos  
PL 18, 01301 Vantaa  
puh. 010 2111  
faksi 010 211 2102  
sähköposti [info@metla.fi](mailto:info@metla.fi)  
<http://www.metla.fi/>

<b>Tekijät</b> Kärkkäinen, Leena, Nuutinen, Tuula & Hamunen, Heikki			
<b>Nimeke</b> Paikallistason matkailu- ja metsäohjelmien hyödynnettävyys – kokemuksia Kolin alueelta Pohjois-Karjalasta			
<b>Vuosi</b> 2010	<b>Sivumäärä</b> 33	<b>ISBN</b> 978-951-40-2249-4 (PDF)	<b>ISSN</b> 1795-150X
<b>Yksikkö / Tutkimusohjelma / Hankkeet</b> Itä-Suomen alueyksikkö, Joensuu / TUK-tutkimusohjelma / 3417			
<b>Hyväksynyt</b> Riitta Hänninen, TUK-ohjelman johtaja, 24.8.2010			
<b>Tiivistelmä</b> Raportissa selvitetään Kolin Master Planin ja Kolin ja Hattusaaren paikallisen metsäohjelman vaikutuspiirissä olevien ihmisten kokemuksia ja näkemyksiä näiden kehittämisohjelmien tarpeellisuudesta, hyväksyttävyydestä ja hyödyntämisestä. Tutkimusaineisto kerättiin haastattelemalla. Haastatteluihin saatujen vastausten perusteella pyrittiin ymmärtämään ja sitä kautta kehittämään ohjelmien valmisteluprosesseja. Suurin osa vastaajista piti molempien ohjelmien laatimista tarpeellisena Kolin alueelle. Master Planin ja paikallisen metsäohjelman valmisteluvaiheita pidettiin tärkeinä ja ohjelmissa määritellyt tavoitteet alueen kehittämisestä vastasivat hyvin haastateltujen näkemyksiä. Tärkeimpinä asioina pidettiin alueen peruspalveluiden ylläpitoa ja alueen asukkaiden toimeentulon turvaamista. Ohjelmien tavoitteiden määrittelyssä oli onnistuttu hyvin; monet vastaajat uskoivat, että suurin osa Master Planissa ja paikallisessa metsäohjelmassa mainituista tavoitteista toteutetaan tulevaisuudessa. Joidenkin vastaajien mielestä Master Planin olisi pitänyt olla nykyistä kokonaisvaltampi suunnitelma, jossa on otettu paremmin huomioon esimerkiksi luontoarvot. Vastausten mukaan Master Plania voitaisiin hyödyntää kannustimena ja markkinointikeinona matkailijoille ja yrittäjille. Sen avulla voitaisiin lisätä eri toimijoiden välistä yhteistyötä ja verkostoitumista. Ohjelman pitäisi edistää myös maankäytön suunnittelua. Paikallisen metsäohjelman arvioitiin edistävän metsien eri käyttömuotojen yhteensovittamista. Sen avulla voidaan aktivoida paikallisen toimijoita toteuttamaan ohjelmaan kirjattuja tavoitteita ja sitä voidaan käyttää perusteludokumenttina toteutettaessa näitä tavoitteita. Molempia dokumentteja katsottiin voitavan hyödyntää haettaessa rahoitusta niissä mainittuihin paikallistason hankkeisiin. Ohjelmien laatimisesta saatuja kokemuksia voidaan hyödyntää laadittaessa muita vastaavia ohjelmia ja ohjelmaraportteja taustalla muita suunnitelmia laadittaessa. Tärkeimpinä toimenpiteiden toteuttajina pidettiin Master Planin osalta alueelle jo olevia suuria toimijoita (Lieksan kaupunki, Pohjois-Karjalan Osuuskauppa, Metsähallitus) ja paikallisen metsäohjelman osalta metsänomistajia ja metsäorganisaatioita.			
<b>Asiasanat</b> Master Plan, metsäohjelma, metsäsuunnittelu			
<b>Julkaisun verkko-osoite</b> <a href="http://www.metla.fi/julkaisut/workingpapers/2010/mwp169.htm">http://www.metla.fi/julkaisut/workingpapers/2010/mwp169.htm</a>			
<b>Tämä julkaisu korvaa julkaisun</b>			
<b>Tämä julkaisu on korvattu julkaisulla</b>			
<b>Yhteydenotot</b> Leena Kärkkäinen, Metsäntutkimuslaitos, Itä-Suomen alueyksikkö, PL 68, 80101 Joensuu. Sähköposti <a href="mailto:leena.karkkainen@metla.fi">leena.karkkainen@metla.fi</a>			
<b>Muita tietoja</b>			

## Sisällys

<b>1 Johdanto .....</b>	<b>5</b>
<b>2 Kolin Master Planin ja Kolin ja Hattusaaren paikallisen metsäohjelman laatiminen.....</b>	<b>8</b>
2.1 Tutkimusalue .....	8
2.2 Kolin Master Planin laatiminen .....	9
2.3 Kolin ja Hattusaaren paikallisen metsäohjelman laatiminen .....	11
<b>3 Aineisto ja menetelmät.....</b>	<b>14</b>
3.1 Haastattelujen toteuttaminen .....	14
3.2 Haastatteluihin osallistuneiden taustatiedot.....	15
<b>4 Tulokset.....</b>	<b>18</b>
4.1 Mielipiteet Kolin Master Planin ja Kolin ja Hattusaaren paikallisen metsäohjelman laatimisen tarpeellisuudesta .....	18
4.2 Master Planin ja paikallisen metsäohjelman hyväksyttävyyden .....	19
4.3 Raporttien hyödyntäminen.....	23
<b>5 Tulosten tarkastelu.....</b>	<b>26</b>
<b>Kiitokset.....</b>	<b>29</b>
<b>Kirjallisuus.....</b>	<b>30</b>

## 1 Johdanto

Suomessa tehdään maaseudun elinkeinoelämän kehittämiseen liittyvää strategista suunnittelua useilla alueellisilla tasoilla. Yleensä tässä suunnittelussa on periaatteena, että laajemmalle maantieteelliselle alueelle laadittu yleispiirteinen suunnitelma on perusteena laadittaessa yksityiskohtaisempaa suunnitelmaa suppeammalle alueelle. Samalle alueelle eri tarkoituksia varten laadittujen suunnitelmien valmisteluprosessit poikkeavat toisistaan ja laaditut suunnitelmat ovat usein sisällöltään toisistaan irrallisia. Suunnitelmien hyödyntämistä vaihtelee myös huomattavasti.

Matkailun kehittämissuunnitelmia on laadittu 1970-luvulta lähtien (Matkailun edistämiskeskus 2010a). Kauppa- ja teollisuusministeriön asettama työryhmä laati Suomen ensimmäisen valtakunnallisen matkailustrategian vuonna 2006. Tässä matkailustrategiassa määriteltiin mm. visio, strategiset päämäärät, kasvutavoitteet ja kehittämisen toimenpiteet, joilla strategiset tavoitteet ja päämäärät saavutetaan (Suomen matkailustrategia... 2006). Tämän strategian korvasi työ- ja elinkeinoministeriön (TEM) asettaman työryhmän valmisteleva ja vuonna 2010 julkaistu Suomen matkailustrategia 2020. Uudessa, päivitettyssä strategiassa painopiste on edeltäjäänsä voimakkaammin elinkeinotoiminnan kehittämisessä ja strategiassa on keskitytty niihin toimenpiteisiin, joihin voidaan valtion keinoin vaikuttaa. Matkailustrategian toteuttamista seuraa työ- ja elinkeinoministeriön nimittämä matkailuelinkeinon edustajista koostuva työryhmä. Toteutumista esitellään TEM:n vuosittain järjestämässä matkailun ajankohtaisseminaarissa. Strategian päivitys on voimassa neljä vuotta (Suomen matkailustrategia... 2010).

Valtakunnallisen matkailustrategian linjaukset on otettava huomioon aluetasolla maakuntien omissa matkailustrategioissa ja maakuntaohjelmissa (Suomen matkailustrategia... 2006). Maakunnalliset matkailustrategiat ja maakuntaohjelmat ovat puolestaan lähtökohtana seutu-, kunta- ja matkailukeskustason matkailun kehittämissuunnitelmien (Master Plan) laatimiselle (Matkailun edistämiskeskus 2010b). Master Planien avulla pyritään kehittämään matkailun liiketoimintaympäristöä pitkällä aikavälillä (esim. Hankasalmen... 2007, Heinolan seudun... 2009). Suunnitelmia voidaan käyttää samanaikaisesti kaavoituksen ohjaamiseen, tarvittavan infrastruktuurin ja palvelujen luomiseen sekä tukitoimintojen järjestämiseen. Suunnitelmien avulla voidaan turvata alueen turvallisuus, esteettömyys, viihtyisyys ja ympäristön laatu sekä tukea yleistä aluekehitystä ja kestävän matkailun mukaista toimintaa (Suomen matkailustrategia... 2006). Maakunnallisten matkailustrategioiden ja maakuntaohjelmien laatimisessa tärkeimpänä vastuullisena tahona on usein maakuntaliitto, seututason matkailun kehittämissuunnitelmien valmistelussa kehittämisyritys, aluekeskusohjelma tai maakuntaliitto ja

kunta- tai matkailukeskustason kehittämissuunnitelmien laatimisessa kunta. Monesti suunnitelmien laatiminen on kilpailutettu ja annettu konsulttiyhtiöiden tehtäväksi. Suunnitelmien laatimista ohjaa yleensä eri alojen toimijoista koostuva ohjausryhmä ja laatimiseen osallistuu eri alojen asiantuntijoita. Maakunnallisten matkailustrategioiden ja Master Planien seurannan järjestäminen vaihtelee alueittain (esim. seurantakokoukset, yrityskyselyt) (Matkailun edistämiskeskus 2010b).

Suomessa on laadittu 1960-luvulta lähtien erilaisia puuntuotannon kehittämisohjelmia, kuten HKLN (Heikurainen ym. 1960), Teho (Komiteamietintö 1962) ja MERA I-III (Mera I 1964, Mera II 1966, Mera III 1969), jotka tukivat intensiivistä metsien hoitoa ja metsänparannusta. Vuonna 1985 valmistuneessa Metsä2000 –ohjelmassa (Metsä2000-ohjelman... 1985) ja sen jälkeen laadituissa kansallisissa metsäohjelmissa (KMO2010 vuonna 1999 ja KMO2015 vuonna 2008) on tarkastelu puuntuotannon lisäksi laajemmin myös metsien muuta käyttöä. Voimassaolevan metsäohjelman tavoitteeksi on asetettu metsien kestävän hoidon ja käytön edistäminen (Kansallinen metsäohjelma... 2008). Ohjelma on laadittu laajan sidosryhmäyhteistyön pohjalta maa- ja metsätalousministeriön metsäosaston johdolla ja Kansallisen metsäneuvoston, sen sihteeristön ja työryhmien tuella. Se on hyväksytty valtioneuvoston periaatepäätöksenä (Kansallinen metsäohjelma... 2008, Maa- ja metsätalousministeriö 2010a). Kansallisen metsäohjelman toteutumista seurataan vuosittaisilla seurantaraporteilla (esim. Kansallinen metsäohjelma... 2009). Lisäksi tehdään tarpeen mukaan riippumattomia väliarviointeja ja teema-arviointeja (Kansallinen metsäohjelma... 2008).

Alueellisia metsäohjelmia on laadittu 1990-luvun lopulta lähtien. Vuonna 1997 voimaan tulleessa metsälaisissa ja –asetuksessa veloitetaan metsäkeskuksia laatimaan toiminta-alueelleen metsätalouden alueellisen tavoiteohjelman (Alueelliset metsäohjelmat... 2006). Ohjelma sisältää yleiset tavoitteet metsien kestävälle hoidolle ja käytölle, metsiä hyödyntävälle yritystoiminnalle, metsätalouden rahoituslain toimenpiteille ja rahoitukselle sekä monimuotoisuuden säilymiselle (Maa- ja metsätalousministeriö 2010b, Alueelliset metsäohjelmat... 2006). Metsäkeskukset laativat metsäohjelmat apunaan alueelliset metsäneuvostot (Maa- ja metsätalousministeriö 2010b). Ohjelmia valmisteltaessa tehdään yhteistyötä metsäkeskusalueen toimijoiden ja sidosryhmien kanssa. Ohjelmat hyväksyy metsäkeskusten johtokunnat (Alueelliset metsäohjelmat... 2006). Metsäohjelman toteutumista on seurattu vuosittain Metsä- ja ympäristökertomuksella sekä metsäohjelman seurantasivustolla (Metsäkeskus Pohjois-Karjala 2010). Alueelliset metsäohjelmat tarkistetaan vähintään viiden vuoden välein (Maa- ja metsätalousministeriö 2010b).

Matkailun kehittämissuunnitelmiin liittyvää tutkimusta on Suomessa tehty vähän. Sen sijaan alueellisten metsäohjelmien laatimista on tutkittu runsaasti. Useissa alueellisten metsäohjelmien laatimista koskevissa tutkimuksissa on keskitytty osallistamisen tutkimiseen (esim. Leskinen ym. 2002, Tikkanen 2003, Leskinen 2004, Saarikoski ym. 2008, Laitala ym. 2009, Saarinen ym. 2009, Kangas ym. 2010). Lisäksi on tutkittu mm. alueellisten metsäohjelmien hyväksyttävyyttä ja vaikuttavuutta, kehittämiskohteita toimintaympäristön näkökulmasta sekä esitetty malli metsäohjelman laadinnan eri vaiheista (Kurttila ym. 2009, Tikkanen ym. 2009, Weckroth ym. 2009).

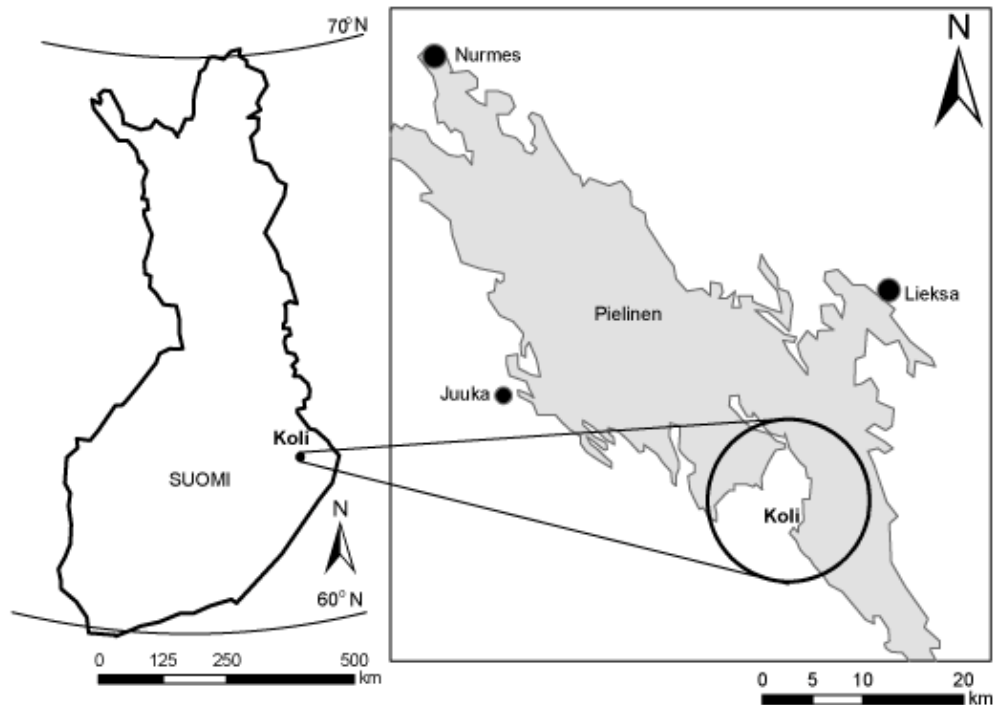
Tämän tutkimuksen yleisenä tavoitteena on kylätason matkailu- ja metsäohjelmien hyödynnettävyyden selvittäminen. Tarkastelun kohteeksi valittiin Kolin alue, jonne on äskettäin laadittu kaksi strategisilta lähtökohdiltaan ja valmisteluprosessiltaan erilaista kehittämisohjelmaa: Kolin Master Plan sekä Kolin ja Hattusaaren paikallinen metsäohjelma. Tutkimuksessa selvitettiin näiden kahden erilaisen, mutta toisiinsa liittyvän ohjelman laadinnan ja toteutuksen vaikutuspiirissä olevien henkilöiden kokemuksia ja näkemyksiä haastattelemalla. Kolin ja Hattusaaren paikallinen metsäohjelma on Suomen ensimmäinen kylätason metsäohjelma, minkä vuoksi tämä tutkimus tuotti arvokasta tietoa paikallistason strategisen metsäsuunnittelun kehittämiseksi. Tutkimuksessa selvitettiin kehittämisohjelmien laatimiseen osallistuneiden henkilöiden ja paikallisten asukkaiden näkemyksiä ohjelmien tarpeellisuudesta, hyväksyttävyydestä ja hyödyntämisestä. Tämä tutkimus on osa laajempaa haastattelututkimusta, jossa selvitettiin myös viestinnän (Kärkkäinen ym. 2010a) ja suunnitteluprosessien toteuttamista (Kärkkäinen ym. 2010b) Kolin Master Planin ja Kolin ja Hattusaaren paikallisen metsäohjelman laatimisen yhteydessä. Kolin ja Hattusaaren paikallisen metsäohjelman laatimista koskevia muita tutkimuksia ovat tehneet Nuutinen ym. (2008), Kärkkäinen ym. (2010c), Nuutinen ym. (2010) ja Mäkelä ym. (2010).

## 2 Kolin Master Planin ja Kolin ja Hattusaaren paikallisen metsäohjelman laatiminen

### 2.1 Tutkimusalue

Tutkimusalue käsitti Kolin ja Hattusaaren kylien alueet eli yhteensä n. 11 400 hehtaarin laajuisen alueen, joka sijaitsee Itä-Suomessa, Pohjois-Karjalan maakunnassa, ja on osa Lieksan kaupunkia (Kuva 1). Alueella sijaitsevassa Kolin kansallispuistossa käy vuosittain n. 100 000 ihmistä (Kolin kansallispuisto ... 2005). Lisäksi kaksi hiihtokeskusta, Ukko-Koli ja Loma-Koli, houkuttelevat alueelle 30 000–40 000 vierailijaa talven aikana (Niinistö ym. 2007).

Kolin kansallispuisto on Metsähallituksen hallinnassa. Alueen muita tärkeitä toimijoita ovat mm. Pohjois-Karjalan Osuuskauppa, Kolin matkailuyhdistys ry, Kolin Kotiseutuyhdistys ry, Kolin Kristillinen Yhdistys ry, urheiluseura Kolin Ipatti ry, Kolin maamiesseura ry, Ukko-Kolin Ystävät ry, Kolin kulttuuriseura ry ja Kolin kylätoimikunta. Alue kuuluu Metsäkeskus Pohjois-Karjala ja Metsänhoitoyhdistys Pohjois-Karjalan toiminta-alueeseen. Yksityiset metsänomistajat omistavat suurimman osan alueen metsistä eli n. 6200 ha (Niinistö ym. 2007).



Kuva 1. Tutkimusalueen sijainti.



Tutkimuksessa haastateltiin paikallisia asukkaita alueelta, jonka postinumero on 83960. Tilastokeskuksen (2006) mukaan vuoden 2005 lopussa tällä alueella oli asukkaita n. 300, joista naisia 46 % ja miehiä 54 %. Asukkaiden keski-ikä oli 47 vuotta. Vuoden 2003 lopussa, 45 % alueen väestöstä kuului työvoimaan. Alkutuotannon osuus työpaikoista oli 16 %, jalostuksen 8 % ja palveluiden 76 % (Tilastokeskus 2006).

## 2.2 Kolin Master Planin laatiminen

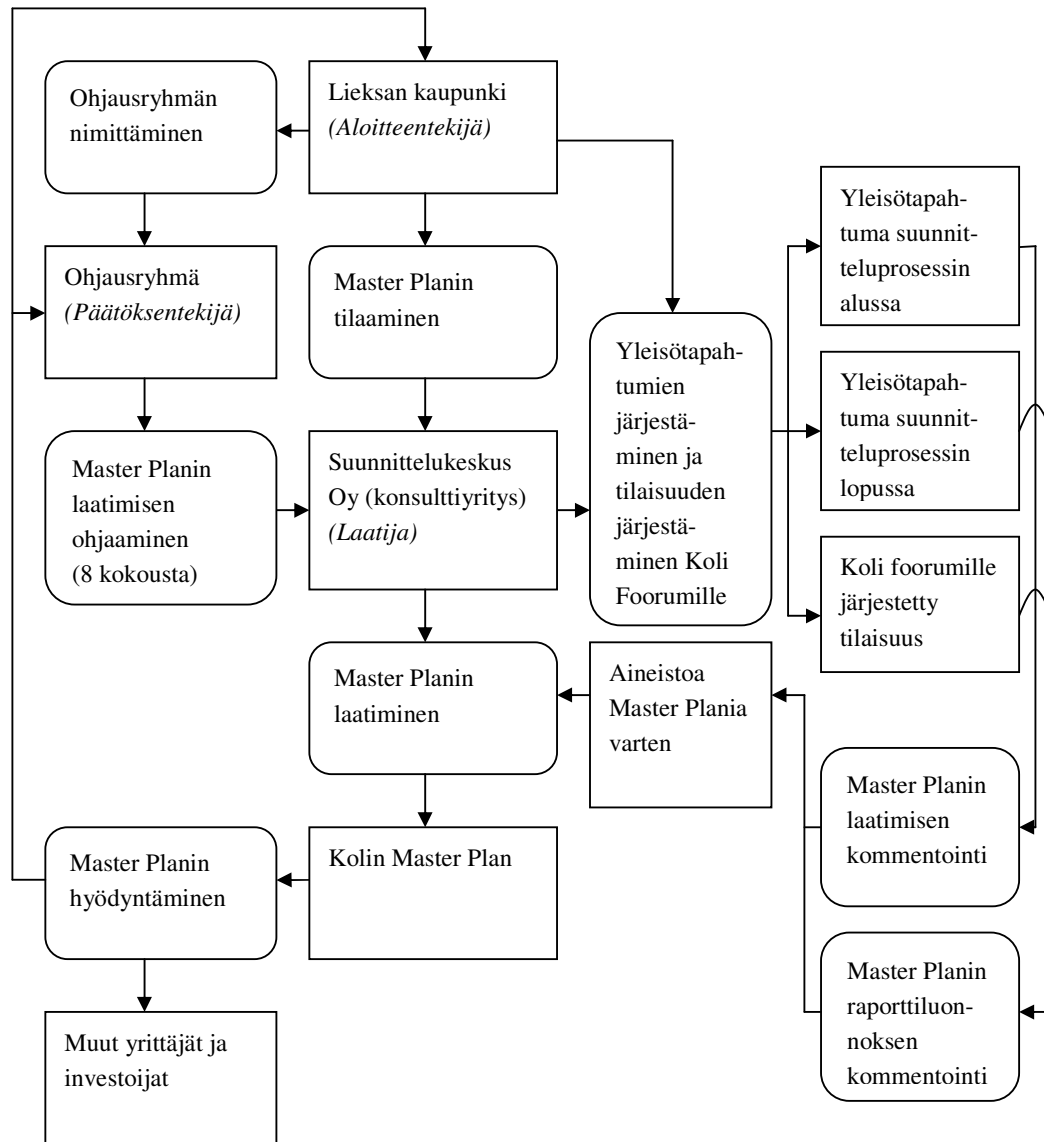
Kolin Master Planin laatimisen tavoitteena oli valmistella Kolin Visio -matkailustrategian mukaista kehittämistoimintaa ohjaava kokonaisvaltainen kehittämissuunnitelma. Lisäksi sen tehtävinä olivat alueen kehittämisen tavoitteiden konkretisoituminen ja reunaehtojen määrittäminen siten, että alueen toimijat sitoutuvat yhteiseen päämäärään. Master Plan ei ole oikeusvaikutteinen kaava, mutta sillä voidaan ohjata kaavoitustyötä ja uusinvestointeja (Kolin Master Plan ... 2007).

Kolin Master Plan laadittiin Euroopan aluekehitysrahaston (EAKR) (Itä-Suomen Tavoite 1 - ohjelma), Lieksan kaupungin ja yksityisten matkailutoimijoiden rahoittamassa hankkeessa vuosina 2006–2007. Lieksan kaupunki tilasi Master Planin Suunnittelukeskus Oy:ltä (Kuva 2). Kaupunki nimesi suunnitelman laatimista varten ohjausryhmän, johon kuului yhdeksän jäsentä. He edustivat Lieksan kaupunkia, Kolin alueen suurimpia matkailutoimijoita, investoijia ja rakentajia sekä Pohjois-Karjalan TE-keskusta. Lisäksi ohjausryhmään kutsuttiin suunnitteluprosessin edetessä Kolin kylätoimikunnan edustaja. Koska ohjausryhmän kokouksiin osallistui myös muita asiantuntijoita, oli jokaisessa kahdeksassa kokouksessa mukana 8–15 henkilöä.

Master Planin laatimisen aikana järjestettiin kaksi yleisötapahtumaa. Ensimmäinen yleisötapahtuma järjestettiin suunnitteluprosessin alussa. Siinä paikallisille asukkaille ja muille kiinnostuneille esiteltiin Master Planin laatimissuunnitelmaa. Suunnitteluprosessin loppupuolella järjestetyssä toisessa yleisötapahtumassa esiteltiin Master Planin luonnosta, ja sitä oli mahdollisuus kommentoida. Luonnosta esiteltiin myös Koli Foorumille, joka on Kolin ja maakunnan toimijoista koostuva ryhmä. Tilaisuuden jälkeen yleisöllä oli mahdollisuus kuukauden ajan antaa kirjallisia kommentteja luonnoksesta Lieksan kaupungille.

Kolin Master Plan julkaistiin Internetissä (Kolin Master Plan... 2007). Kolin Master Planissa on kuvattu lähtökohdat Kolin kehittämiselle sekä esitetty visio ja tavoitteet vuodelle 2015. Lisäksi siitä löytyvät konseptit eli kenelle, millaisia ja miten palveluja tuotetaan sekä toimintojen mitoitus Kolin alueella nykyisin ja tulevaisuudessa. Master Planin osana on esitelty myös

investointi- ja maankäyttösuunnitelmat sekä arvio suunnitelman ympäristö- ja taloudellisista vaikutuksista. Master Planin lopusta löytyvät suunniteltujen kehittämistoimenpiteiden rahoitusmahdollisuudet. Raportin liitteissä on kuvattu mm. kohderyhmämaiden kokonaismarkkinat ja kasvuodotukset, yksityiskohtaisemmat rahoitusmahdollisuudet ja Loma-Kolin alueen maankäyttövisio.



Kuva 2. Kolin Master Planin laatiminen.

Kolin Master Planissa tavoitteena on, että vuoteen 2015 mennessä vuodepaikkojen määrä lisääntyisi Kolilla 2 100 paikasta 5 000 paikkaan ja ravintoloiden asiakaspaikkojen määrä noin 665 paikasta noin 2000 paikkaan (Kolin Master Plan... 2007). Vuoteen 2015 mennessä

suunnitelmassa tavoitteena on noin 220 uutta yksityisessä käytössä tai kaupallisessa välityksessä olevaa mökkiä ja 120 uutta caravan-paikkaa. Lisäksi tavoitteena on, että vuonna 2015 Kolilla tarjotaan ohjelmalveluita 37 000 käyttäjälle. Master Planissa tavoitteeksi on asetettu Kolin kansallispuiston toiminta- ja palvelukeskuksen, lämpölaitoksen ja Loma-Kolin pienvenesataman rakentaminen. Suunnitelman mukaan tieverkkoa pitäisi myös parantaa ja kevyen liikenteen väylää laajentaa vuoteen 2015 mennessä. Lisäksi reitistöjä tulisi parantaa. Master Planissa tavoitteena on siirtymähissin rakentaminen Loma-Kolin mökkialueelta Loma-Kolin rinteille. Tavoitteena on myös parantaa Kolin alueen vesi- ja jätehuoltoa.

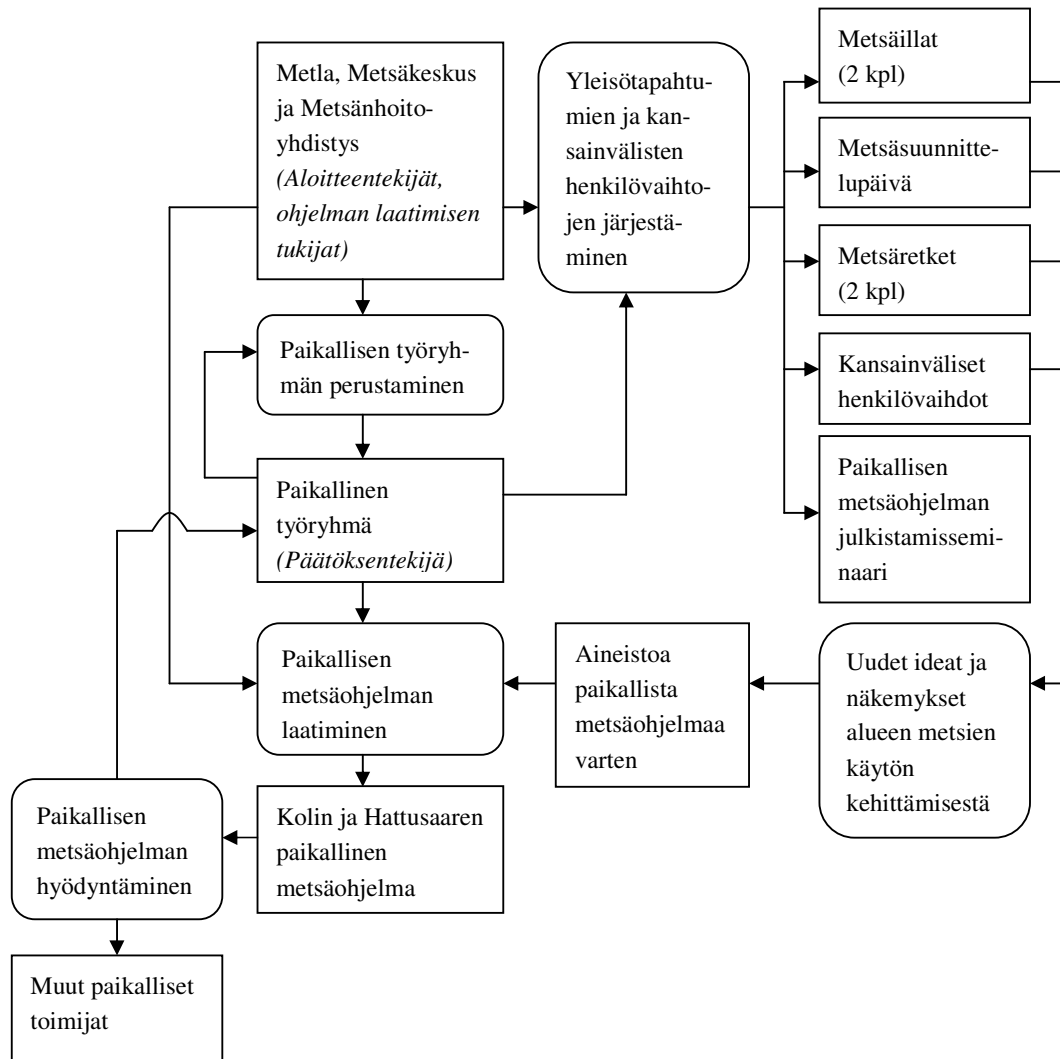
### **2.3 Kolin ja Hattusaaren paikallisen metsäohjelman laatiminen**

Aloitteen Suomen ensimmäisen paikallisen metsäohjelman laatimisesta Kolin ja Hattusaaren alueelle tekivät Metsäntutkimuslaitos, Metsäkeskus Pohjois-Karjala ja Metsänhoitoyhdistys Pohjois-Karjala (Nuutinen ym. 2007) (Kuva 3). Metsäohjelma laadittiin osana kansainvälistä ELAV-hanketta (Enhancing Local Activity and Values from forest land through community-led strategic planning) vuosina 2005–2007. Hankkeen Suomen osuutta rahoittivat Euroopan aluekehitysrahasto (Interreg IIB Pohjoinen periferia -ohjelma) sekä maa- ja metsätalousministeriö. Ohjelman valmistelun tavoitteena oli tukea paikallisia ihmisiä kuvaamaan metsin tarjoamia mahdollisuuksia Kolin ja Hattusaaren alueen kehittämisessä, määrittellä yhteinen strateginen linjaus sekä toimenpideohjelma ja löytää ohjelmalle käyttökelpoisia rahoituslähteitä (Nuutinen & Kärkkäinen 2007).

Paikallisen metsäohjelman laatimista varten perustettiin työryhmä. Työryhmä kokoontui viisi kertaa ja kokouksiin osallistui 6–10 henkilöä. Kaikkiaan toimintaan osallistui aktiivisesti 13 henkilöä, joista suurin osa kuului johonkin kylällä toimivaan yhdistykseen. Lisäksi kaksi muuta henkilöä lukivat paikallisen metsäohjelman käsikirjoituksen.

Paikallisen metsäohjelman laatimisen yhteydessä Kolilla järjestettiin erilaisia yleisötapahtumia: kaksi metsäiltaa, metsäsuunnittelupäivä, kaksi metsäretkeä ja paikallisen metsäohjelman julkistamisseminaari. Yleisötapahtumissa asiantuntijat kertoivat mm. ELAV-hankkeesta, tilakohtaisesta metsäsuunnittelusta, verkkometsäsuunnitelmista, maisemanarvokaupasta, metsien- ja ympäristönhoitoon saatavista tuista sekä erilaisten yhteishankkeiden rahoitusmahdollisuuksista. ELAV-hankkeen yhteydessä järjestettiin myös kansainvälisiä henkilövaihtoja, joiden kautta saatiin tietoa paikallistason strategisesta suunnittelusta muissa maissa sekä uusia ideoita myös Kolin alueen metsien käytön kehittämiseen. Metsäiltoihin ja metsäsuunnittelupäivään osallistui järjestäjien ja esittelijöiden lisäksi 18–39 henkilöä,

metsäretkille 31–35 henkilöä ja paikallisen metsäohjelman julkistamisseminaariin 12 henkilöä. Kaikkiaan tutkimusalueella järjestettyihin yleisötapahtumiin osallistui noin 80 eri henkilöä.



Kuva 3. Kolin ja Hattusaaren paikallisen metsäohjelman laatiminen.

Paikallisen työryhmän määrittelemät linjaukset Kolin ja Hattusaaren alueen metsien käytön kehittämisestä seuraavan kymmenen vuoden aikana jaettiin kolmeen pääryhmään. Puuvarojen talouskäyttöön ja energiapuuhun liittyvinä tavoitteina työryhmä linjasi ohjelmaan tuottoisat metsät, laatupuun kasvatuksen, energiapuun korjuun ja käytön lisäämisen sekä hirvivahinkojen korvaamisen ja vähentämisen. Metsien muihin arvoihin liittyvinä tavoitteina ohjelmaan kirjattiin kansallispuiston ulkopuolisten polkujen kunnostaminen ja ylläpito, Herajärven kierroksen jatkolenkin toteutus, maiseman avaaminen tärkeiltä maisemapaikoilta, luontomatkailun ohjelmalveluiden kehittäminen sekä kesäteatteripaikan ja muiden

kulttuurikohteiden käytön kehittäminen. Työpaikkohin liittyvänä tavoitteena ohjelmaan kirjattiin uusien työpaikkojen luominen kylälle.

Paikallisen työryhmän määrittelemien metsien käytön kehittämislinjausten lisäksi ohjelmassa kuvattiin paikallisen metsäohjelman laatimista, Kolin ja Hattusaaren alueen nykytilaa, vaihtoehtoisia skenaarioita metsien kehitykselle sekä metsäohjelman seurannan toteuttamista. Lisäksi raportin liitteissä esiteltiin mm. alueella hankkeen aikana tehdyn polkukartoituksen tuloksia, hankkeiden rahoitusmahdollisuuksia sekä arvioitiin ohjelman mahdollisia vaikutuksia. Paikallinen metsäohjelma julkaistiin painettuna raporttina (Nuutinen ym. 2007) ja internetissä.

### 3 Aineisto ja menetelmät

#### 3.1 Haastattelujen toteuttaminen

Henkilökohtaiset haastattelut valittiin ensisijaiseksi tutkimusmenetelmäksi. Haastattelulomake oli pitkä ja siinä oli melko monimutkaisia kysymyksiä, joten henkilökohtaisissa haastatteluissa haastattelijalla oli mahdollisuus selventää kysymyksiä, ja varmistua siitä, että kaikki vastaajat ymmärsivät kysymykset samalla tavalla. Lisäksi haastattelija voi käyttää Master Planin ja paikallisen metsäohjelman raportteja visuaalisena apuna kysymyksiä esittäessään.

Haastattelututkimuksen avulla odotettiin saatavan myös korkea vastausprosentti (vertaa Singleton & Straits 2001). Jos vastaaja ei halunnut osallistua henkilökohtaiseen haastatteluun tai henkilökohtaiselle haastattelulle ei löydetty sopivaa ajankohtaa, vastaajalle tarjottiin mahdollisuutta puhelinhaastatteluun tai kyselylomakkeen täyttämiseen ja sen palauttamiseen postin välityksellä.

Haastattelut teetettiin konsultilla vuoden 2008 lokakuun lopun ja joulukuun alun välisenä aikana. Tämä ajankohta valittiin, koska tuolloin ihmisillä ajateltiin olevan aikaa osallistua tutkimukseen (ei ollut loma-aika, maanviljelijöille ei ollut peltotöitä). Haastattelut suunnattiin Kolin Master Planin ohjausryhmän jäsenille, Kolin paikallisen metsäohjelman työryhmän jäsenille ja muille Kolin ja Hattusaaren asukkaille. Tutkimukseen varattu rahoitus asetti rajoitukset haastateltavien lukumäärälle. Tutkimuksessa haastateltiin kaikkia ohjausryhmän ja paikallisen työryhmän jäseniä, jotka tavoitettiin ja jotka suostuivat haastateltaviksi. Loput haastateltavat koostuivat paikallisista ihmisistä, ja tavoitteena oli haastatella yhteensä 40 henkilöä. Muut paikalliset ihmiset valittiin haastatteluun otoksen perusteella. Aluksi alueen asukkaat ryhmiteltiin sukupuolen ja iän mukaan. Ikäluokat miehille ja naisille olivat 16–35 vuotta, 36–55 vuotta ja 56–75 vuotta. Haastateltavien lukumäärä jokaisessa ikäluokassa vastasi samaa suhteellista osuutta kuin jokainen ikäluokka edustaa tutkimusalueen koko väestöstä. Jokaisesta taloudesta haastateltiin vain yhtä henkilöä. Haastatelluille annettiin mahdollisuus valita haastattelu-aika ja -paikka. Haastattelusta kieltäytyneiltä kysyttiin kieltäytymisen syytä.

Haastattelussa käytetyssä kyselylomakkeessa oli pääasiassa kysymyksiä, joissa oli lineaarinen, numeerinen asteikko (1–5) mutta myös avoimia kysymyksiä ja monivalintakysymyksiä. Lineaarinen, numeerinen asteikko soveltuu hyvin käytettäväksi, kun asiaa käsitellään yksisuuntaisesti (esim. asteikon ääripäinä kohdat ”erittäin epäoleellinen” ja ”erittäin tärkeä”) ja asteikko on tasavälinen. Tämän asteikon avulla voidaan kuvata sekä tarkasteltavan asian absoluuttista että suhteellista tärkeyttä tai järjestystä, jos verrataan eri kohtien vastauksia

toisiinsa. Lisäksi vastaajien on yleensä helppo ymmärtävät tällaiset kysymykset. Useissa kysymyksissä voitiin myös käyttää samaa vastausohjetta ja asteikkoa (Alreck & Settle 2004).

Avointen kysymysten vastaukset analysoitiin kvalitatiivisesti. Vastaukset ryhmiteltiin aiheittain. Tämän tutkimuksen keskeisenä tarkoituksena oli erilaisten mielipiteiden ja näkemysten selvittäminen, joten vastauksissa toistuvien aiheiden yleisyyteen ei kiinnitetty suurta huomiota avoimia kysymyksiä analysoitaessa eikä vastauksia pyritty selittämään esim. vastaajien taustatiedoilla. Tutkimuksessa kerätyn laadullisen aineiston vahvuutena on mm. ihmisten kokemusten painottaminen sekä kokonaisvaltaisuus, ja siten mahdollisuus kuvata, selventää ja ymmärtää monimutkaisia ilmiöitä (Miles & Huberman 1994). Suurin osa suljetuista kysymyksistä (lineaarisen, numeerisen asteikon sisältävät kysymykset ja monivalintakysymykset) analysoitiin laskemalla vastausten yleisyyttä (lukumäärää tai suhteellista osuutta). Joistakin lineaarisen, numeerisen asteikon sisältävien kysymysten vastauksista laskettiin keskiarvot. Keskiarvojen laskeminen oli mahdollista, koska käytetty asteikko oli tasavälinen (Alreck & Settle 2004).

### **3.2 Haastatteluihin osallistuneiden taustatiedot**

Tutkimuksessa otettiin yhteyttä tai yritettiin ottaa yhteyttä 58 henkilöön siten, että haastatteluihin saatiin 40 osallistujaa. Haastattelut tehtiin pääasiassa haastateltujen kotona tai työpaikalla. Yhtä henkilöä haastateltiin julkisissa tiloissa, kahta puhelimen välityksellä ja yksi vastaaja palautti täytetyn lomakkeen postitse. Postitse lähetetty vastaus saapui perille sovitun määräajan jälkeen, ja siten vastaajien kokonaismääräksi tuli 41.

Vastaajat koostuivat kuudesta ohjausryhmän jäsenestä, 15 paikallisen työryhmän jäsenestä ja 21 Kolin ja Hattusaaren alueella asuvista muista ihmisistä (jatkossa ”muut paikalliset ihmiset”) (Taulukko 1). Yksi vastaaja kuului sekä ohjausryhmään että paikalliseen työryhmään. Haastatteluihin osallistui 14 naista, joista yksi kuului ohjausryhmään, neljä paikalliseen työryhmään ja yhdeksän ”muihin paikallisiin ihmisiin”. Neljä vastaajaa kuului ikäluokkaan 16–35 vuotta, ja he kaikki olivat ”muita paikallisia”. Ikäluokkaan 36–55 vuotta kuului 21 vastaajaa ja ikäluokkaan 56–75 vuotta 16 vastaajaa.

Kaikki haastatellut ohjausryhmän jäsenet ja viisi paikallisen työryhmän jäsentä asuivat tutkimusalueen ulkopuolella. Kolin ja Hattusaaren alueella asui siis 31 haastatellututkimukseen osallistunutta.

Viidellä ohjausryhmään kuuluneella vastaajalla oli yliopistotutkinto ja yhdellä ammattikorkeakoulututkinto. Viidellä paikalliseen työryhmään kuuluneella vastaajalla oli yliopistotutkinto, seitsemällä ammattikoulututkinto ja kolmella ylin koulutustaso oli kansa- tai peruskoulu. Yli puolella muista paikallisista (13 vastaajaa) ylin tutkinto oli ammattikoulusta. Kaksi muuta paikallista mainitsi ylimmäksi tutkintotasokseen ammattikorkeakoulun, yksi yliopiston ja viisi peruskoulun.

Kaikki ohjausryhmän jäsenet työskentelivät johtavassa asemassa tai ylempinä toimihenkilöinä. Paikallisessa työryhmässä parhaiten edustettuina olivat matkailuyrittäjät ja maa- ja metsätalousyrittäjät. Näihin molempiin ammattiryhmiin kuului neljä paikallisen työryhmän jäsentä. ”Muista paikallisista ihmisistä” yksi oli matkailuyrittäjä ja kaksi maa- ja metsätalousyrittäjiä. Suurin osa ”muista paikallisista ihmisistä” oli muita yrittäjiä (kuusi vastaajaa) tai työntekijöitä (kuusi vastaajaa).

Kaksi ohjausryhmän jäsentä omisti metsää (vähintään 1 ha) tutkimusalueen ulkopuolelta. 13 paikallisen työryhmän jäsenellä oli metsää, ja heistä kahdeksan omisti metsää tutkimusalueelta. Muista paikallisista ihmisistä 13 sanoi omistavansa metsää tutkimusalueelta ja yksi tutkimusalueen ulkopuolelta.

Kaikille ohjausryhmän jäsenille metsä merkitsi ensisijaisesti ei-puuaineisia arvoja. Seitsemän paikallisen työryhmän jäsentä piti tärkeimpänä puunmyyntituloja ja taloudellista turvallisuutta, seitsemän ei-puuaineisia arvoja ja yhden mielestä tärkeintä oli metsien tarjoama mahdollisuus työllistää itsensä. ”Muista paikallisista ihmisistä” 11 henkilöä sanoi, että metsät merkitsevät ensisijaisesti puunmyyntituloja ja taloudellista turvallisuutta, ja seitsemän mielestä ei-puuaineiset arvot olivat tärkeimpiä. Kolmen vastaajan mukaan jotkin muut arvot merkitsivät heille eniten (esim. polttopuu, raha, happi, puun käyttö rakentamisessa).

Tutkimuksessa myös selvitettiin, miksi joitakin tavoiteltuja henkilöitä ei voitu haastatella. Viittä henkilöä ei tavoitettu puhelimella, neljä ei halunnut osallistua tutkimukseen, neljän kanssa ei ajanpuutteen takia voitu sopia haastattelua ja neljää ei voitu haastatella muiden syiden takia. Kieltäytyneistä ”muista paikallisista ihmisistä” oli yhdeksän. Heistä viisi oli miehiä, jotka kuuluivat ikäluokkaan 36–55 vuotta. Neljää ohjausryhmän jäsentä ei voitu haastatella eikä heiltä saatu vastauksia muillakaan tarjotuilla menetelmillä.



Taulukko 1. Haastatteluaineiston rakenne.

Haastateltujen lukumäärä	Alaryhmä		
	Ohjausryhmä	Paikallinen työryhmä	Muut paikalliset ihmiset
Yhteensä	6	15	21
Naisia/miehiä	1/5	4/11	9/12
Ikäluokka			
• 16-35 vuotta	0	0	4
• 36-55 vuotta	4	9	9
• 56-75 vuotta	2	6	8
Asuu Kolin tai Hattusaaren alueella	0	10	21
Ylin koulutus			
• kansa-/kansalaiskoulu, peruskoulu/keskikoulu	0	3	5
• ammattikoulu, ammattiopisto tai vastaava	0	7	13
• ammattikorkeakoulu tai vastaava	1	0	2
• yliopisto tai vastaava	5	5	1
Ammattiryhmä			
• johtavassa asemassa oleva toisen palveluksessa tai ylempi toimihenkilö	6	3	1
• alempi toimihenkilö	0	1	0
• työntekijä	0	1	6
• matkailuyrittäjä	0	4	1
• maa- ja metsätalousyrittäjä	0	4	2
• muu yrittäjä tai yksityinen ammatinharjoittaja	0	0	6
• opiskelija	0	2	1
• eläkeläinen	0	0	3
• muu	0	0	1
Metsänomistus			
• Kolin tai Hattusaaren alueella	0	8	13
• muulla alueella	2	5	1
Metsien ensisijainen merkitys			
• ei-puuaineiset arvot	6	7	7
• puunmyyntituloja ja taloudellista turvallisuutta	0	7	11
• mahdollisuutta työllistää itsensä	0	0	0
• muuta (esim. polttopuu, happi, puun käyttö rakentamisessa)	0	1	3

## 4 Tulokset

### 4.1 Mielipiteet Kolin Master Planin ja Kolin ja Hattusaaren paikallisen metsäohjelman laatimisen tarpeellisuudesta

Suurin osa vastaajista oli sitä mieltä, että oli hyvä ja hyödyllistä, että Master Plan laadittiin Kolin alueelle. Ennen Master Planin laatimista monet vastaajat odottivat, että Master Plan olisi kokonaisvaltainen suunnitelma, jossa esitetään visio kansallispuiston ja sitä ympäröivien alueiden yhteiselle kehittämiselle. Ohjelman odotettiin kokoavan investoijien ja alueen toimijoiden ajatuksia ja näkemyksiä, ohjaavan heidän toimintaansa sekä sitouttavan heidät alueen kehittämiseen. Joidenkin vastaajien erityisenä toiveena oli, että ohjelmassa otettaisiin huomioon luontoarvot sekä polkuverkoston ylläpito ja kehittäminen. Yksittäiset vastaajat mainitsivat myös Master Planille asetetuiksi yksityiskohtaisemmiksi toiveiksi Kolin matkailuyhdistys ry:n toiminnan edistämisen ja Loma-Kolin kehittämisen. Yksi vastaaja sanoi olleensa epäileväinen Master Planin laatimista kohtaan, koska hänen näkemyksensä mukaan monet aikaisemmatkin suunnitelmat olivat jääneet toteutumatta.

Jotkut vastaajat pitivät valmistunutta Master Plania kokonaisvaltaisena, suuntaa-antavana suunnitelmana, joka on tärkeä matkailun kehittämisen kannalta. Yksi vastaaja mainitsi, että Master Plan tuo alueelle kestävämpää ja pysyvämpää toimintaa, joka palvelee kaikkia, myös paikallisia ihmisiä. Joidenkin vastaajien mielestä Master Plan ei ole kokonaisvaltainen suunnitelma, koska siinä otetaan huomioon vain rakentaminen, eikä riittävästi esim. luontoa ja polkuja. Se nähtiin myös kokoelmaksi olemassa olevia suunnitelmia ja ettei siinä ollut mitään uusia visioita tai innovaatioita. Suunnitelman lähtökohdan mainittiin olevan väärä, koska sitä ei ole laadittu yhdessä paikallisten ihmisten kanssa. Lisäksi arvosteltiin, että suunnitelmassa ei ole määritelty hankkeille toteuttajia, ja että suunnitelmaa käytetään omien maiden markkinointiin.

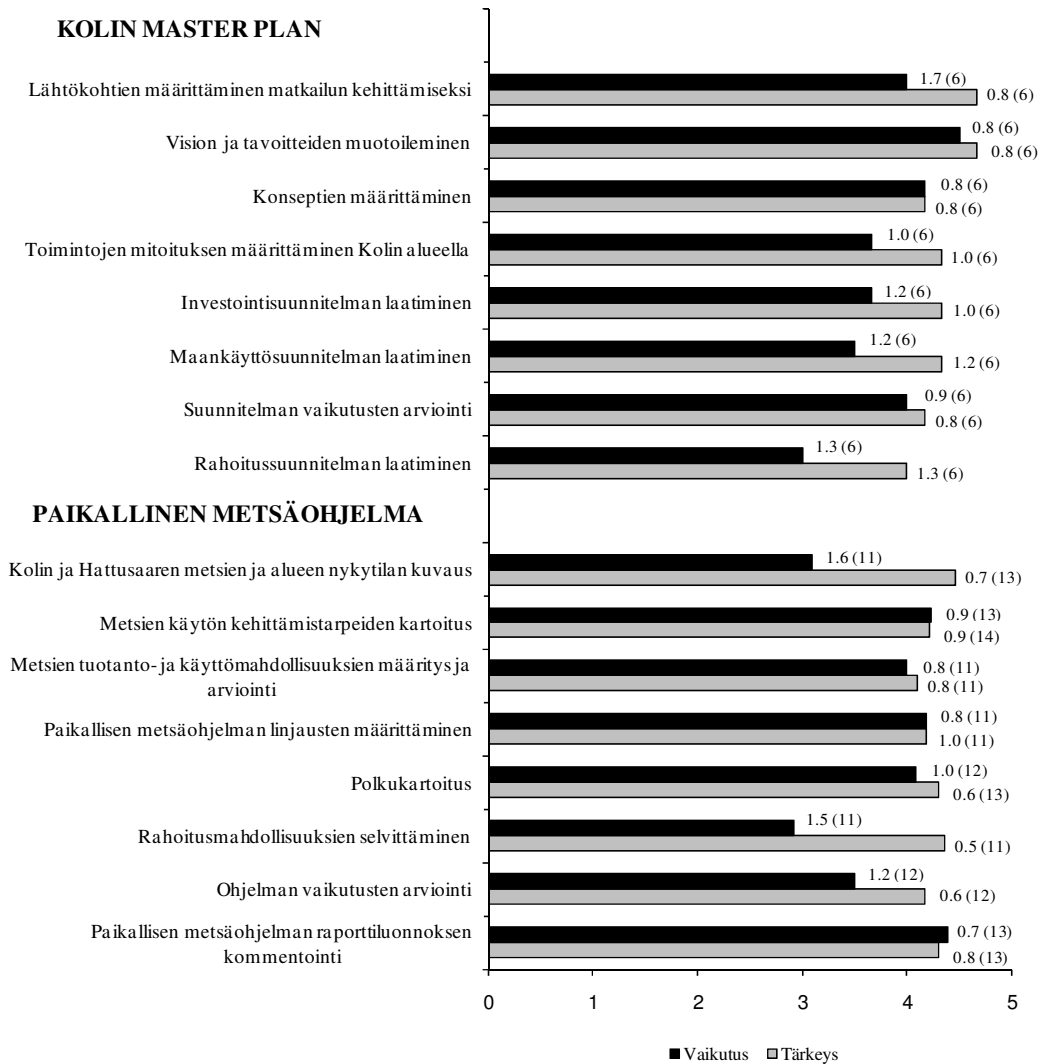
Melkein kaikki vastaajat pitivät Kolin ja Hattusaaren valitsemista paikallisen metsäohjelman kohdealueeksi positiivisena asiana. Vastaajien mukaan Koli ja Hattusaari oli hyvä alue ohjelman laatimiselle, koska alue poikkeaa tavallisesta suomalaisesta kylästä. Alueella on asutusta, metsätaloutta ja matkailua, virkistys- ja maisema-arvoja sekä erilaisia näkemyksiä metsien käytöstä. Vastaajat odottivat, että paikallisessa metsäohjelmassa otettaisiin huomioon esim. metsätalous, matkailu ja maisema, ja että siinä yritettäisiin löytää yhteisiä intressejä metsien käytön kehittämiseksi. Haastatteluissa myös mainittiin, että hakkuumahdollisuuksien selvittämistä, polkukartoitusta sekä energiapuun hyödyntämiseen liittyviä asioita odotettiin suurella mielenkiinnolla. Kaksi vastaajaa, jotka eivät asuneet kohdealueella, sanoivat olleensa kiinnostuneita siitä, syntyisikö ohjelman laatimisen aikana konflikteja. Yksi vastaaja suhtautui epäilevästi paikallisen metsäohjelman laatimiseen. Hän piti alueen metsäomistajien asenteita

utilistisina, minkä vuoksi he haluavat ottaa toiminnassaan huomioon vain metsätalouden eikä metsien mitään muita arvoja. Kaksi vastaajaa oli kiinnostunut paikallisen metsäohjelman laatimisesta ammatillisten näkökohtien vuoksi.

Useiden vastaajien mielestä paikallisessa metsäohjelmassa esitetty kokonaisnäkemys alueen metsien käytöstä on tärkeää. Joidenkin haastateltujen mielestä ohjelman laatiminen toi alueelle julkisuutta ja oli hyvä alueen imagon kannalta. Yhden vastaajan mukaan olisi ollut parempi, että paikallinen metsäohjelma olisi laadittu jollekin muulle alueella Suomessa. Tämän vastaajan mielestä Koli on konfliktierkäs alue, jolla voimakkaat persoonat ohjaavat paikallisten ihmisten mielipiteiden muodostusta. Yksi vastaaja, joka kuului ryhmään ”muut paikalliset ihmiset” ja joka ei ollut tutustunut paikallisen metsäohjelman raporttiin, sanoi, että tällaista suunnittelua ei pitäisi tehdä yksityismetsissä.

#### **4.2 Master Planin ja paikallisen metsäohjelman hyväksyttävyyys**

Kolin Master Planin ja Kolin ja Hattusaaren paikallisen metsäohjelman hyväksyttävyyttä tarkasteltiin selvittämällä ohjausryhmän ja työryhmän jäsenten näkemyksiä valmisteluvaiheiden tärkeydestä ja heidän vaikutusmahdollisuuksistaan suunnitelmien sisältöön sekä kysymällä kaikkien haastateltujen mielipidettä ohjelmissa mainittujen toimenpiteiden toteuttamisen tärkeydestä ja todennäköisyydestä. Ohjausryhmän jäsenet olivat keskimäärin sitä mieltä, että kaikki Master Planin valmisteluvaiheet olivat tärkeitä tai erittäin tärkeitä (Kuva 4). Tulosten mukaan ohjausryhmän jäsenillä oli mahdollisuus vaikuttaa huomattavasti kaikkiin muihin Master Planin laatimisvaiheisiin paitsi rahoitussuunnitelman laatimiseen, johon he voivat vaikuttaa kohtalaisesti. Tulokset olivat melko samanlaisia, kun tarkasteltiin paikallisen metsäohjelman laatimista. Paikallisen metsäohjelman laatimista varten perustetun työryhmä jäsenet olivat sitä mieltä, että kaikki ohjelman laatimisvaiheet olivat tärkeitä tai erittäin tärkeitä. Työryhmän jäsenten mielestä heidän vaikutuksensa rahoitusmahdollisuuksien kartoitukseen ja alueen nykytilan kuvaukseen oli kohtalainen, mutta muutoin he voivat vaikuttaa huomattavasti ohjelmaan.



Kuva 4. Suunnitelmien valmisteluvaiheiden keskimääräinen tärkeys ja Kolin Master Planin ohjausryhmän/paikallisten metsäohjelman työryhmän keskimääräinen mahdollisuus vaikuttaa eri valmisteluvaiheisiin. Tärkeys: 1 = merkityksetön, 2 = lähes merkityksetön, 3 = kohtalainen, 4 = tärkeä, 5 = erittäin tärkeä. Vaikutus: 1 = erittäin vähän, 2 = vähän, 3 = kohtalaisesti, 4 = paljon, 5 = erittäin paljon. Keskihajonnat ja vastaajien lukumäärä (suluissa) on esitetty pylväiden jälkeen. Master Plania koskevien kysymysten osalta vastaajien kokonaismäärä oli 6 ja paikallista metsäohjelmaa koskevien kysymysten osalta 14. Näin ollen osa vastaajista valitsi vaihtoehdon “en osaa sanoa”.

Haastattelujen perusteella, reitistöjen parantaminen on tärkein Master Planissa määritelty toimenpide (Kuva 5). Vastajat olivat keskimäärin sitä mieltä, että siirtymähissin rakentaminen Loma-Kolilta laskettelurinteille on lähes merkityksetöntä. Pienvenesataman rakentamista pidettiin kohtalaisen tärkeänä. Muilta osin Master Planissa mainittuja ja haastatteluissa kysytyjä toimenpiteitä pidettiin tärkeinä. Vastaajien mukaan on todennäköistä, että reitistöjä, vesi- ja jätehuoltoa sekä tieverkostoa parannetaan ja kevyen liikenteen väylää laajennetaan. Heidän mielestään epätodennäköisintä on siirtymähissin rakentaminen ja istumapaikkojen lisääntyminen ravintoloissa 2000 paikkaan. Muiden Master Planissa määriteltyjen toimenpiteiden toteutumisen todennäköisyyttä he pitivät kohtalaisena.

Vastaja olivat keskimäärin sitä mieltä, että paikalliseen metsäohjelmaan kirjattu tavoite uusien työpaikkojen luomisesta Kolin ja Hattusaaren alueelle on erittäin tärkeää. Heidän mukaansa muiden paikallisessa metsäohjelmassa määritettyjen tavoitteiden toteuttaminen on tärkeää. Vastajat uskoivat, että todennäköisyys maiseman avaamiselle tärkeiltä maisemapaikoilta ja kansallispuiston ulkopuolisten polkujen kunnostamiselle on kohtalainen. Muilta osin vastajat pitivät paikallisessa metsäohjelmassa mainittujen tavoitteiden toteuttamista todennäköisenä.



Kuva 5. Master Planissa ja paikallisessa metsäohjelmassa mainittujen toimenpiteiden toteuttamisen keskimääräinen tärkeys ja arvioitu todennäköisyys toimenpiteiden toteuttamiselle haastattelujen perusteella. Tärkeys: 1 = merkityksetön, 2 = lähes merkityksetön, 3 = kohtalainen, 4 = tärkeä, 5 = erittäin tärkeä. Todennäköisyys: 1 = erittäin epätodennäköinen, 2 = epätodennäköinen, 3 = kohtalainen, 4 = todennäköinen, 5 = erittäin todennäköinen. Keskihajonnat ja vastaajien lukumäärä (suluissa) on esitetty pylväiden jälkeen. Vastaajien oli yhteensä 41, joten jotkut vastaajat valitsivat vaihtoehdon “on osaa sanoa”.

### 4.3 Raporttien hyödyntäminen

Master Plan nähtiin hyvänä tietolähteenä ja pitkän- ja keskipitkän aikavälin suunnittelua auttavana ja tukevana asiakirjana. Suunnitelmaa pidettiin yhtenä keinona kannustaa alueella toimivia yrittäjiä kehittämään omaa toimintaansa sekä rohkaista uusia yrittäjiä ja investoijia tulemaan Kolille. Master Planin ajateltiin myös lisäävän yhteistyötä ja edistävän verkostoitumista eri toimijoiden välillä. Jotkut vastaajat toivoivat, että Master Plan edistäisi uusien työpaikkojen syntymistä, toimenpiteiden koordinoimista sekä ohjelmalveluiden ja ympärivuotisten toimintojen kehittämistä alueella. Sen arveltiin myös auttavan rakennuslupien ja rahoituksen haussa. Joidenkin vastaajien mielestä suunnitelma vahvistaa kestäväää kehitystä, mutta yksi vastaaja sanoi, että suunnitelmassa ei ole otettu huomioon kestäväää kehitystä. Master Plan nähtiin yhtenä keinona markkinoida aluetta ja suunnitelman toivottiin tuovan alueella myös lisää matkailijoita ja asukkaita. Master Plania pidettiin hyödyllisenä myös luonnonsuojelun kannalta, koska siinä on asetettu jonkinlaiset linjaukset alueen maankäytölle. Haastateltujen mukaan Master Plania on jo hyödynnetty. Suunnitelma on edistänyt osayleiskaavojen muuttamista, ja sitä käytetään jatkuvasti alueen markkinoinnissa. Suunnitelman avulla alueelle on jo saatu joitakin uusia rakennuksia. Yksi vastaaja mainitsi, että Master Plan on jo poikunut muita hankkeita eri puolille maakuntaa, ja se on ollut mallina näissä hankkeissa. Yksi vastaaja sanoi, että se on vahvistanut Kolin asemaa Pohjois-Karjalan matkailukohteiden joukossa, ja suunnitelman kohderyhminä ovat olleet maakuntaliitto, rahoittajat ja viranomaiset. Haastatteluissa myös todettiin, että Master Plania voitaisiin hyödyntää Pohjois-Karjalan matkailustrategian ja matkailukeskusten yleisen laatujärjestelmän toteutuksessa. Monet vastaajat toivoivat, että suunnitelmaa hyödynnettäisiin, mutta jotkut pitivät sen hyödyntämisestä epävarmana. Yhden vastaajan mielestä suunnitelma voitaisiin käyttää vain huonona esimerkkinä, eikä sitä pitäisi hyödyntää mitenkään.

Vähän yli 80 % vastaajista piti Lieksan kaupunkia kolmen tärkeimmän toimijan joukossa Kolin Master Planiin kirjattujen tavoitteiden toteuttamisessa (Kuva 6). Noin puolet vastaajista sanoi, että kaupunki on tärkein toimija tavoitteiden toteuttamisessa. Noin 65 % vastaajista oli sitä mieltä, että Pohjois-Karjalan osuuskauppa on kolmen tärkeimmän toimijan joukossa, ja n. 50 % nosti Metsähallituksen kolmen tärkeimmän toimijan joukkoon Master Planin tavoitteiden toteuttajana. Noin 40 % vastaajista arvioi, että matkailuyrittäjillä on tärkeä rooli tavoitteiden toteuttamisessa.

Lähes 80 % haastatelluista oli sitä mieltä, että Master Plan pitäisi laatia myös joillekin muille alueille Suomessa. Yleisimmin vastaajat mainitsivat kunnan ja paikalliset toimijat (esim. matkailuyrittäjät ja muut yrittäjät, paikalliset ihmiset ja maanomistajat) aloitteentekijöinä

Master Planin laatimiseksi. Vähän yli 80 % haastatelluista sanoi, että Master Plan pitäisi päivittää tulevaisuudessa. Master Planin tulisi päivittää 39 % mielestä 1–5 vuoden, 24 % mielestä 6–10 vuoden ja 2 % mielestä yli 10 vuoden kuluttua suunnitelman laatimisesta. Loput vastaajat eivät määritelleet sopivaa päivitysajankohtaa. Useiden vastaajien mukaan Master Planin laatimisesta vastuullisena tahona tulisi olla samat toimijat kuin nykyisessä suunnitelmassa.

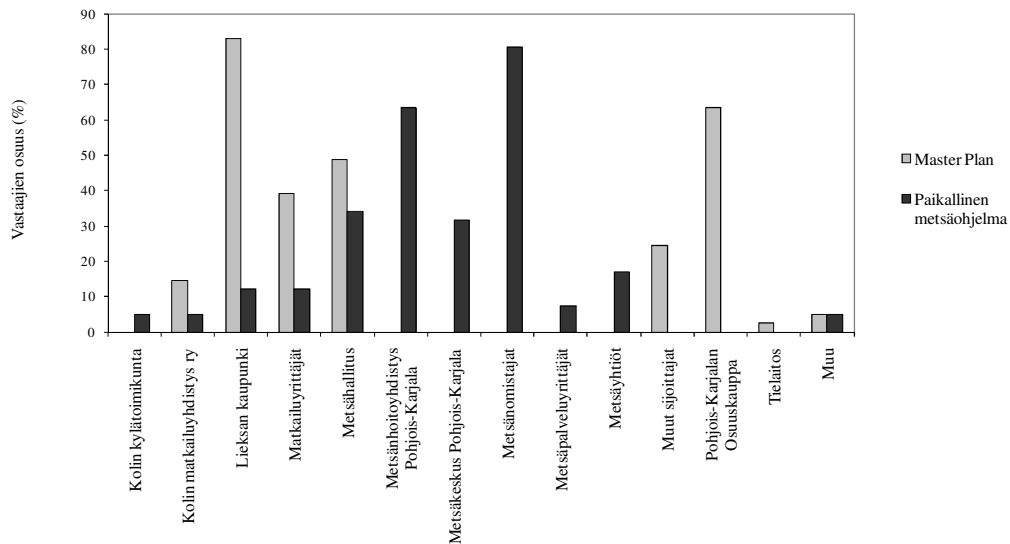
Haastateltujen mielestä paikallisessa metsäohjelmassa on määritelty Kolin ja Hattusaaren alueen metsien käytön kehittämisen lähtökohdat. Vastauksissa painotettiin ohjelman merkitystä metsätalouden ja metsien muiden käyttömuotojen (erityisesti matkailun) yhteensovittamisessa. Yhdessä vastauksessa esitettiin tarve ohjelmassa mainittujen toimenpiteiden ja muiden matkailuhankkeiden yhdistämiselle. Yhden vastaajan mukaan tähän ohjelmaan voidaan vedota, kun tehdään metsien käytön ja maankäytön suunnitelmia ja kun haetaan rahoitusta yksittäisille hankkeille. Vastauksissa korostettiin maiseman huomioonottamisen tärkeyttä metsänkäsittelyssä sekä toivottiin energiapuuhankkeen käynnistymistä ja kylämetsurin palkkaamista. Ohjelman todettiin antavan pohjaa myös lämpölaitoksen perustamiselle. Lisäksi yksi vastaaja mainitsi, että ohjelmaa voidaan hyödyntää, ja on jossakin määrin jo hyödynnettykin, haettaessa hirvenmetsästyslupia sekä perusteltaessa hakkuuiden ja metsänhoitotoimenpiteiden tarpeellisuutta. Paikallinen metsäohjelma edisti metsäsuunnitelmien hankintaa ja matkailijoille suunnattujen uusien ohjelmapalveluiden kehittämistä (suunnitteilla esim. hirvien katselupaikan perustaminen). Vastaajien mukaan ohjelman hyödyntäminen riippuu esim. metsänomistajista ja matkailuyrittäjistä. Jotkut haastattelututkimukseen osallistuneet olivat sitä mieltä, että toimijoiden pitäisi käyttää raporttia omien tarpeidensa mukaisesti. Jotkut toiset vastaajat puolestaan sanoivat, että ohjelmassa mainittujen toimenpiteiden toteuttaminen vaatisi toimijoiden aktivoimista. Haastatteluissa ehdotettiin, että ohjelma pitäisi esitellä eri toimijoiden edustajille. Jotkut vastaajat suhtautuivat kuitenkin pessimistisesti ohjelman hyödyntämiseen.

Noin 80 % haastattelututkimukseen osallistuneista oli sitä mieltä, että metsänomistajat olisivat kolmen tärkeimmän toimijan joukossa Kolin ja Hattusaaren paikallisen metsäohjelman tavoitteita toteuttaessa. Noin 65 % vastaajista nimesi metsänhoitoyhdistyksen kolmen tärkeimmän toimijan joukkoon ja hieman yli 30 % Metsäkeskuksen ja Metsähallituksen.

Noin 80 % vastaajista piti Master Planin ja paikallisen metsäohjelman laatimista tarpeellisena myös joihinkin muihin kyliin Suomessa ja sama prosenttiosuus vastaajista totesi, että Kolin ja Hattusaaren paikallinen metsäohjelma tulisi päivittää tulevaisuudessa. Noin 70 % vastaajista sanoi, että aloitteentekijänä paikallisen metsäohjelman laatimisessa voisi olla metsänhoitoyhdistys, metsäkeskus tai metsänomistajat. Vastaajista 32 % piti paikallisen



metsäohjelman sopivana päivitysajankohtana 1-5 vuotta, 24 % 6-10 vuotta ja 7 % yli 10 vuotta suunnitelman laatimisesta. Loput vastaajista eivät osanneet tai eivät halunneet arvioida sopivaa päivitysajankohtaa. Monet vastaajat olivat tyytyväisiä myös niihin tahoihin, jotka laativat nykyisen paikallisen metsäohjelman. Useat haastatellut myös sanoivat, että metsäkeskus voisi olla vastuussa paikallisen metsäohjelman laatimisesta. Jotkut vastaajat painottivat, että sekä Master Planin että paikallisen metsäohjelman valmistelussa eri toimijoiden välinen yhteistyö on tärkeää.



Kuva 6. Vastaajien näkemykset raportteihin kirjattujen tavoitteiden tärkeimmistä toteuttajista. Pylväät kuvaavat tahoja, jotka vastaaja ovat määritelleet kolmen tärkeimmän toteuttajan joukkoon.

## 5 Tulosten tarkastelu

Tutkimuksessa selvitettiin Kolin Master Planin ja Kolin ja Hattusaaren paikallisen metsäohjelman vaikutuspiirissä olevien ihmisten kokemuksia ja näkemyksiä näiden kehittämissuunnitelmien tarpeellisuudesta, hyväksyttävyydestä ja hyödyntämisestä.

Tutkimusaineisto kerättiin haastattelemalla ja aineisto analysoitiin pääasiassa laadullisella, kuvailevalla menetelmällä, jonka tarkoituksena oli erilaisten näkemysten, odotusten ja mielipiteiden kartoittaminen, ja sitä kautta Master Planin ja paikallisen metsäohjelman valmisteluprosessien ymmärtäminen ja mahdollinen kehittäminen.

Haastattelututkimus soveltui hyvin erilaisten näkemysten, odotusten ja mielipiteiden kartoittamiseen (vrt. Hirsjärvi ja Hurme 2009). Haastattelemalla voitiin selvittää suunnitteluprosessiin osallistuneiden ja ohjelmien vaikutuspiirissä olevien henkilöiden omakohtaisia kokemuksia ohjelmien laatimisesta. Haastattelijana toimi ulkopuolinen konsultti, joten hänellä ei todennäköisesti ollut suurta vaikutusta haastateltavien antamiin vastauksiin. Avointen kysymysten avulla saatiin selville sellaisia seikkoja, joihin ei muuten olisi osattu kiinnittää huomiota. Tulosten laadullisella analysoinnilla voitiin tuoda esille aineistosta nousseita asioita vastaavien suunnitteluprosessien kehittämistä varten. Haastattelujen tekemiseen ja tulosten analysointiin liittyi epävarmuutta. Kattavan haastattelututkimuksen tekeminen on vaikeaa, joten tuloksista on saattanut jäädä joitakin näkemyksiä pois. Haastatteluaineistossa painottuvat ohjaus- ja työryhmäläisten näkemykset, mikä todennäköisesti vaikuttaa tutkimuksen tuloksiin. Vaikka haastattelijat ja tulosten analysoijat pyrkisivätkin objektiivisuuteen, taustalla vaikuttavat aina heidän omat arvonsa ja asenteensa, jotka väistämättä vaikuttavat tuloksiin. Tulosten luotettavuutta olisi voitu parantaa, jos saman aineiston olisi käynyt läpi kaksi eri henkilöä (Hirsjärvi ja Hurme 2009), jolloin heidän tulkintojaan olisi voitu vertailla. Tässä tutkimuksessa käytettävissä olevat resurssit eivät kuitenkaan tarjonneet mahdollisuutta kahden eri henkilön käyttöön.

Useimmat vastaajat pitivät Master Planin ja paikallisen metsäohjelman laatimista tarpeellisena Kolin alueelle. Suurin osa vastaajista oli myös sitä mieltä, että ohjelma tulisi myös laatia joihinkin muihin kyliin Suomessa. Molempien suunnitelmien laatimisesta on varmasti hyötyä kylissä, joissa matkailuelinkeinolla on suuri merkitys. Paikallinen metsäohjelma voitaisiin laatia myös muihin kyliin, joissa on erityistä tarvetta metsien eri käyttömuotojen, kuten metsätalouden, luonnonsuojelun, metsästyksen ja muun virkistyskäytön, yhteensovittamiseen. Tämän tutkimuksen perusteella Master Planin tulisi olla kokonaisvaltainen suunnitelma, johon on koottu matkailun kehittämissideat ja jossa on otettu huomioon myös paikallisten ihmisten näkemykset alueen kehittämisestä. Kolin alueella korostettiin erityisesti polkujen ja luonnon

huomioinnottomista matkailun kehittämisen yhteydessä. Paikallisen metsäohjelman laatimisessa odotukset kohdistuivat metsäohjelmaan otettavien asioiden lisäksi paikallisten ihmisten yhteistyökykyyn. Koska Kolin ja Hattusaaren alueella laadittiin Suomen ensimmäinen paikallinen metsäohjelma, sen laatimisesta tiedotettiin laajasti, ja tätä paikallisen metsäohjelman alueelle tuomaa julkisuutta myös arvostettiin. Kehittämisohjelmien laatimisen yhteydessä pitäisikin julkisuutta hyödyntää monipuolisesti. Viestinnällä on suuri merkitys alueen julkisuuskuvan lisäksi myös suunnitteluprosessin onnistumisen kannalta (Kärkkäinen ym. 2010a).

Ohjausryhmän jäsenet pitivät keskimäärin kaikkia Master Planin valmisteluvaiheita tärkeinä. Paikallisen työryhmän jäsenten mielestä myös paikallisen metsäohjelman valmisteluvaiheet olivat tärkeitä. Rahoitusmahdollisuuksien kartoittamisessa olisi voitu käyttää jäseniltä saatua tietoa ja heidän aikaisempia kokemuksiaan. Lisäksi paikallisen metsäohjelman työryhmän jäsenten tietämystä olisi voitu käyttää enemmän hyödyksi kuvattaessa alueen nykytilaa. Kehittämisohjelmia laadittaessa aluekehitysorganisaation tai muun maaseutualueiden hankkeiden rahoituksen kanssa tekemisissä olevan organisaation edustus työryhmässä olisi hyödyllistä. Lisäksi valmiiden toimintamallien esittäminen suunnitelmissa todennäköisesti edistäisi tavoitteeksi asetettujen toimenpiteiden toteuttamista.

Suurin osa Master Planissa ja paikallisessa metsäohjelmassa määritellyistä tavoitteista vastasivat hyvin haastateltujen näkemyksiä. Tärkeimpinä asioina pidettiin alueen peruspalveluiden ylläpitoa (polkujen kunnostaminen) ja alueen asukkaiden toimeentulon turvaamista (uusien työpaikkojen luominen), jotka ovat edellytyksenä kylän elinvoimaisena säilymiselle. Monet vastaaja arvelivat, että suurin osa Master Planissa ja paikallisessa metsäohjelmassa mainituista tavoitteista toteutetaan tulevaisuudessa. Niinpä ohjausryhmä ja työryhmä olivat onnistuneet hyvin tavoitteiden määrittelyssä. Joidenkin vastaajien mielestä Master Planin olisi kuitenkin pitänyt olla kokonaisvaltaisempi suunnitelma, ja siten siihen olisi pitänyt sisällyttää joitakin muita tavoitteita (esim. luontoarvot). Yhteenvetona voidaan joka tapauksessa todeta, että suurin osa vastaajista piti ohjelmia hyväksyttävänä.

Tutkimuksen mukaan Master Plan voisi toimia kannustimena ja markkinointikeinona matkailijoille ja yrittäjille. Sen avulla voitaisiin myös lisätä eri toimijoiden välistä yhteistyötä ja verkostoitumista. Master Planin pitäisi edistää alueen maankäytön suunnittelua sekä auttaa rahoituksen haussa toteutettaessa suunnitelmassa mainittuja toimenpiteitä. Paikallisen metsäohjelman keskeisenä merkityksenä nähtiin metsien eri käyttömuotojen yhteen sovittaminen. Ohjelman avulla voidaan nostaa esille alueen metsien käytön kehittämisen kannalta tärkeitä asioita, ja siten myös aktivoida paikallisia toimijoita ohjelmaan kirjattujen

tavoitteiden toteuttamiseen. Lisäksi ohjelmaa arveltiin voitavan hyödyntää perusteludokumenttina siinä mainittuja toimenpiteitä toteutettaessa. Paikallista metsäohjelmaa pidettiin myös hyödyllisenä dokumenttina haettaessa rahoitusta yksittäisille paikallistason hankkeille. Ohjelmien laatimisesta saatuja kokemuksia voidaan käyttää hyväksi laadittaessa muita vastaavia ohjelmia ja ohjelmaraportteja taustalla muita suunnitelmia laadittaessa.

Tässä tutkimuksessa alueella jo olevia suuria toimijoita pidettiin tärkeimpinä tahoina Master Planissa mainittujen toimenpiteiden toteuttajina. Suurilla toimijoilla on eniten resursseja toimenpiteiden toteuttamiseen, ja alueen toimijat ovat tuttuja ja turvallisia vaihtoehtoja. Paikallisen metsäohjelman tärkeimpinä toteuttajina mainittiin metsänomistajat ja metsäorganisaatiot. Kylätason suunnitelman toteuttaminen vaatiikin metsänomistajien yhteistyötä. Metsähallituksen roolia pidettiin merkittävänä sekä Master Planin että paikallisen metsäohjelman toteuttamisessa. Metsähallitus on uusi toimija Kolilla, ja vastaajat näyttivät odottavan, että se ottaisi aktiivisen rooli koko alueen kehittämisessä.

Molempien ohjelmien päivittäminen nähtiin tarpeelliseksi. Suurten toimijoiden (kaupunki Master Planin yhteydessä ja metsänhoitoyhdistys ja metsäkeskus paikallisen metsäohjelman yhteydessä) lisäksi paikallisia toimijoita pidettiin tärkeinä aloitteentekijöinä Master Planin laatimiseksi ja metsänomistajia paikallisen metsäohjelman laatimiseksi.

## **Kiitokset**

Työraportin kirjoittajat kiittävät Reija Haapasta Haapanen Forest Consulting:sta haastattelujen tekemisestä ja kaikkia haastatteluun osallistuneita arvokkaasta avusta tutkimuksen toteuttamisessa.

## Kirjallisuus

- Alreck, P. L. & Settle, R. B. 2004. The survey research handbook. Third edition. McGraw-Hill/Irwin, New York.
- Alueelliset metsäohjelmat 2006–2010. Yhteenveto metsäkeskusten metsäohjelmista. 2006. Maa- ja metsätalousministeriö 4/2006. 48 s. Saatavissa: [http://www.mmm.fi/attachments/mmm/julkaisut/julkaisusarja/5gBCpCp6C/MMMJulkaisu2006\\_4.pdf](http://www.mmm.fi/attachments/mmm/julkaisut/julkaisusarja/5gBCpCp6C/MMMJulkaisu2006_4.pdf). [Viitattu 12.7.2010].
- Hankasalmen alueen matkailun kokonaissuunnitelma – Master Plan. 2007. Loppuraportti. Suunnittelukeskus Oy. Saatavissa: <http://www.hankasalmi.fi/.masterplan.html/2750.pdf>
- Heikurainen, L., Kuusela, K., Linnamies, O. & Nyysönen, A. 1960. Metsiemme hakkuumahdollisuudet. Pitkän ajan tarkastelua. Metsätalouden suunnittelukomitean mietintö. Silva Fennica 110: 115–166 .
- Heinolan seudun matkailun master plan 2015. Matkailun strategiaohjelma 2010–2015. Matkailu- ja palvelualueen kasvuohjelma 2010-2012. Heinolan kaupunki, Sysmän kunta, Hartolan kunta. 2009. CreaMentors Oy. 40 s. Saatavissa: [http://www.sysma.fi/filelibrary/documents/hallinto/Heinolan\\_seudun\\_matkailun\\_master\\_plan\\_2015\\_LOPPURAPORTTI.pdf](http://www.sysma.fi/filelibrary/documents/hallinto/Heinolan_seudun_matkailun_master_plan_2015_LOPPURAPORTTI.pdf). [Viitattu 12.7.2010].
- Kangas, A., Saarinen, N., Saarikoski, H., Leskinen, L. A., Hujala, T. & Tikkanen, J. 2010. Stakeholder perspective about proper participation for Regional Forest Programmes in Finland. Forest Policy and Economics 12: 213–222.
- Kansallinen metsäohjelma 2015. 2008. Lisää hyvinvointia monimuotoisista metsistä – Valtioneuvoston periaatepäätös. Maa- ja metsätalousministeriön julkaisuja 3/2008. 44 s. Saatavissa: [http://www.mmm.fi/attachments/metsat/kmo/5ywg0T9jr/3\\_2008FI\\_netti.pdf](http://www.mmm.fi/attachments/metsat/kmo/5ywg0T9jr/3_2008FI_netti.pdf). [Viitattu 12.7.2010].
- Kansallinen metsäohjelma 2015. Toteutuminen 2007–2008. 2009. Maa- ja metsätalousministeriön julkaisuja 3/2009. 51 s. Saatavissa: [http://www.mmm.fi/attachments/metsat/kmo/5IM961ZEZ/KMOKMO\\_2015\\_toteutuminen\\_2007\\_2008.pdf](http://www.mmm.fi/attachments/metsat/kmo/5IM961ZEZ/KMOKMO_2015_toteutuminen_2007_2008.pdf). [Viitattu 12.7.2010].
- Kolin kansallispuisto 2010. Hoito- ja käyttösuunnitelma 2003–2010. 2005. Metsäntutkimuslaitos. Tutkimusmetsäpalvelut ja Joensuun tutkimuskeskus. 98 s. Saatavissa: <http://julkaisut.metsa.fi/julkaisut/pdf/luo/1-kolikprunkosuunnitelma.pdf>. [Viitattu 12.7.2010].
- Kolin Master Plan : Ainutlaatuinen Koli. 2007. Suunnittelukeskus Oy. 53 s. + liitteet. Komiteamietintö 1962. Maatalouskomitean mietintö no. 6. Helsinki.

- Kurttila, M., Leskinen, P., Tikkanen, J. & Niskanen, A. 2009. Alueellisten metsäohjelmien kehittäminen toimintaympäristön näkökulmasta. *Metsätieteen aikakauskirja* 3/2009: 183–197.
- Kärkkäinen, L., Nuutinen, T. & Hamunen, H. 2010a. Viestintä Kolin alueen strategisessa suunnittelussa. *Maaseudun Uusi Aika. Maaseutututkimuksen ja –politiikan aikakauslehti* 1/2010: 39–49.
- , Nuutinen, T. & Hamunen, H. 2010b. Participation in strategic planning at village level – experiences from tourism and forest programmes in Koli. *Käsikirjoitus*.
- , Nuutinen, T., Hirvelä, H. & Mäkelä, H. 2010c. Analysing the effects of administrative land-use and technical land-form constraints on timber production at the landscape level. *Käsikirjoitus*.
- Laitala, M., Saarinen, N., Saarikoski, H. & Tikkanen, J. 2009. Sidosryhmien näkemyksiä alueellisesta metsäohjelmatyöstä. *Metsätieteen aikakauskirja* 3/2009: 227–244.
- Leskinen, L. A. 2004. Purpose and challenges of public participation in regional and local forestry in Finland. *Forest Policy and Economics* 6, 605–618.
- , Tikkanen, J. & Leskinen, P. 2002. Pohjoisten metsäkeskusten yhteistyöryhmät ja niiden osallistuminen alueellisten metsäohjelmien laadintaan. *Metsätieteen aikakauskirja* 2/2002: 91–114.
- Maa- ja metsätalousministeriö. 2010a. Metsäpolitiikan kulmakivet kansallisessa metsäohjelmassa. Saatavissa: <http://www.mmm.fi/fi/index/etusivu/metsat/kmo.html>. [Viitattu 12.7.2010].
- 2010b. Alueellinen metsäohjelma kokoaa metsäsektorin tavoitteet. Saatavissa: [http://www.mmm.fi/fi/index/etusivu/metsat/Strategiat\\_hankkeet/alueelliset\\_metsaohjelmat.html](http://www.mmm.fi/fi/index/etusivu/metsat/Strategiat_hankkeet/alueelliset_metsaohjelmat.html). [Viitattu 12.7.2010].
- Matkailun edistämiskeskus. 2010a. MEKin historia. Saatavissa: [http://www.mek.fi/w5/mekfi/index.nsf/\(pages\)/Historia](http://www.mek.fi/w5/mekfi/index.nsf/(pages)/Historia). [Viitattu 12.7.2010].
- 2010b. Maakunnalliset matkailustrategiat. Tiivistelmä. 45 s. Saatavissa: [http://www.mek.fi/relis/REL\\_LIB.NSF/0/b82d86cf2b874d85c22576cb003a070e/\\$FILE/Maa\\_kunnalliset%20matkailustrategiat\\_tammikuu2010.pdf](http://www.mek.fi/relis/REL_LIB.NSF/0/b82d86cf2b874d85c22576cb003a070e/$FILE/Maa_kunnalliset%20matkailustrategiat_tammikuu2010.pdf). [Viitattu 12.7.2010].
- Mera I. 1964. Metsätalouden rahoitusohjelma. Metsätiedotustoimisto. Helsinki.
- Mera II. 1966. Metsätalouden rahoitusohjelma. Metsätiedotustoimisto. Helsinki.
- Mera III. 1969. Metsätalouden rahoitusohjelma. Metsätiedotustoimisto. Helsinki.
- Metsä2000 –ohjelman pääraportti. 1985. Talousneuvosto. Helsinki. 189 s.
- Metsäkeskus Pohjois-Karjala. 2010. Alueellinen metsäohjelma. Saatavissa: [http://www.metsakeskus.fi/web/fin/metsakeskukset/Pohjois-Karjala/alueellinen\\_metsaohjelma/etusivu.htm](http://www.metsakeskus.fi/web/fin/metsakeskukset/Pohjois-Karjala/alueellinen_metsaohjelma/etusivu.htm). [Viitattu 12.7.2010]

- Miles, M. B. & Huberman, A. M. 1994. *Qualitative Data Analysis: An Expanded Sourcebook*. Second edition. SAGE.
- Mäkelä, H., Hirvelä, H., Nuutinen, T. & Kärkkäinen, L. 2010. Initializing forest data for analyses of forest production and utilization possibilities at village-level by means of multi-source national forest inventory. *Käsikirjoitus*.
- Niinistö, S., Kärkkäinen, L., Hassinen, K. & Lukkarinen, E. 2007. Kolin ja Hattusaaren nykytila. Julkaisussa: Nuutinen, T., Kärkkäinen, L., Niinistö, S., Hassinen, K. & Lukkarinen, E. (toim.) 2007. *Kolin ja Hattusaaren paikallinen metsäohjelma*. Metsäntutkimuslaitos, Joensuun toimintayksikkö: 17–25. Saatavissa: <http://www.metla.fi/julkaisut/muut/koli-hattusaari.pdf>. [Viitattu 8.6.2010].
- Nuutinen, T. & Kärkkäinen, L. 2007. Johdanto. Julkaisussa: Nuutinen, T., Kärkkäinen, L., Niinistö, S., Hassinen, K. & Lukkarinen, E. 2007. *Kolin ja Hattusaaren paikallinen metsäohjelma*. Metsäntutkimuslaitos, Joensuun toimintayksikkö: 11. Saatavissa: <http://www.metla.fi/julkaisut/muut/koli-hattusaari.pdf>. [Viitattu 8.6.2010].
- , Kärkkäinen, L., Niinistö, S., Hassinen, K. & Lukkarinen, E. 2007. *Kolin ja Hattusaaren paikallinen metsäohjelma*. Metsäntutkimuslaitos, Joensuun toimintayksikkö. 49 s. Saatavissa: <http://www.metla.fi/julkaisut/muut/koli-hattusaari.pdf>. [Viitattu 8.6.2010].
- , Kärkkäinen, L., Niinistö, S., Hassinen, K. & Lukkarinen, E. 2008. Paikallinen metsäohjelma – yhteisöllistä ideointia ja vuorovaikutusta. *Metsätieteen aikakauskirja 2/2008*: 137–140.
- , Anola-Pukkila, A., Hirvelä, H., Kärkkäinen, L. & Mäkelä, H. 2010. Information and communication technology connecting mathematical modelling with multipurpose forest management. *Käsikirjoitus*.
- Saarikoski, H., Weckroth, T., Leskinen, L. A., Laitala, M. & Tikkanen, J. 2008. Alueellisten metsäohjelmien 2006–2010 laadinnan hyväksyttävyyden ja vaikuttavuuden – Analyysi alueellisista metsäohjelmista. *Metlan työraportteja 94*. Saatavissa: <http://www.metla.fi/julkaisut/workingpapers/2008/mwp094.pdf>. [Viitattu 22.6.2009].
- Saarinen, N., Kangas, A., Tikkanen, J., Leskinen, L. A., Hujala, T. & Saarikoski, H. 2009. Osallistujien näkökulmat alueellisiin metsäohjelmajärjestelyihin. *Metsätieteen aikakauskirja 3/2009*: 213–226.
- Singleton, R. A. Jr. & Straits, B. C. 2001. Survey interviewing. Julkaisussa: Gubrium, J. F. & Holstein, J. A. *Handbook of Interview Research: Context & Method*. SAGE: 59–82.
- Suomen matkailustrategia vuoteen 2020 & Toimenpideohjelma vuosille 2007–2013. 2006. Kauppa- ja teollisuusministeriö, julkaisu 21/2006. Saatavissa: [http://ktm.elinar.fi/ktm\\_jur/ktmjur.nsf/all/3D61DB118241A034C22571800022FEC4/\\$file/ju121elo\\_2006\\_netti.pdf](http://ktm.elinar.fi/ktm_jur/ktmjur.nsf/all/3D61DB118241A034C22571800022FEC4/$file/ju121elo_2006_netti.pdf). [Viitattu 12.7.2010].



- Suomen matkailustrategia 2020. 4 hyvää syytä edistää matkailutoimialojen kehitystä. 2010. 46 s. Saatavissa: [http://www.tem.fi/files/27141/Matkailustrategia\\_020610.pdf](http://www.tem.fi/files/27141/Matkailustrategia_020610.pdf). [Viitattu 12.7.2010].
- Tikkanen, J. 2003. Alueellisen metsäohjelmatyön osallistamismenettely Pohjois-Suomen metsäkeskuksissa vuosina 1997–1998 ja 2000–2001. Metsätieteen aikakauskirja 3/2003, 321–344.
- , Kangas, A., Pykäläinen, J., Hujala, T., Kurttila, M. & Leskinen, P. 2009. Vaikuttava ja hyväksyttävä alueellinen metsäohjelma: ehdotus metsäohjelman laadinnan kehittämiseksi. Metsätieteen aikakauskirja 3/2009: 245–254.
- Tilastokeskus. 2006. SuomiCD.
- Weckroth, T. K., Nummi, T., Repo, E-L. & Nikkola, A. 2009. Alueellisen metsäohjelman laadinta ja kehittäminen metsäkeskuksissa. Metsätieteen aikakauskirja 3/2009: 255–262.