

Yksityismetsien metsäsuunnittelu 2010 – nykytilanne ja kehittämistarpeita

Mikko Kurttila, Katri Korhonen, Harri Hänninen ja Teppo Hujala

Metlan työraportteja / Working Papers of the Finnish Forest Research Institute -sarjassa julkaistaan tutkimusten ennakkotuloksia ja ennakkotulosten luonteisia selvityksiä. Sarjassa voidaan julkaista myös esitelmiä ja kokouskoosteita yms.

Sarjassa ei käytetä tieteellistä tarkastusmenettelyä.

Sarjan julkaisut ovat saatavissa pdf-muodossa sarjan Internet-sivuilta.

<http://www.metla.fi/julkaisut/workingpapers/>
ISSN 1795-150X

Toimitus

PL 18, 01301 Vantaa
puh. 010 2111
faksi 010 211 2102
sähköposti julkaisutoimitus@metla.fi

Julkaisija

Metsäntutkimuslaitos
PL 18, 01301 Vantaa
puh. 010 2112
faksi 010 211 2101
sähköposti info@metla.fi
<http://www.metla.fi/>

Tekijät Kurttila, Mikko, Korhonen, Katri, Hänninen, Harri & Hujala, Teppo			
Nimeke Yksityismetsien metsäsuunnittelu 2010 – nykytilanne ja kehittämistarpeita			
Vuosi 2010	Sivumäärä 43	ISBN 978-951-40-2228-9 (PDF) 978-951-40-2229-6 (nid.)	ISSN 1795-150X
Yksikkö / Tutkimusohjelma / Hankkeet Itä-Suomen alueyksikkö / Metsä- ja ympäristöpolitiikka 2000-luvulla / 3521, Metsänomistajien päätöstilanteet ja moniarvoinen päätöksenteon tukeminen			
Hyväksynyt Pasi Puttonen, tutkimusjohtaja, 10.4.2010			
Tiivistelmä <p>Raportissa kuvataan laajaan metsänomistajakyselyyn perustuen näkemyksiä metsäsuunnitelman hyödyntämisestä, metsäsuunnittelun vuorovaikutuskäytäntöjen nykytila sekä käytännöissä reilun kymmenen vuoden aikana tapahtuneet muutokset. Lisäksi kuvataan metsänomistajien odotuksia ja maksuhalukkuutta lähitulevaisuuden suunnittelupalveluista. Tutkimuksen aineisto kerättiin osana Metlan valtakunnallista Metsänomistaja 2010 -tutkimusta. Tutkimuksen metsäsuunnitteluaiheisia kysymyksiä sisältäneeseen osaan vastasi 2107 omistajaa.</p> <p>Tulokset osoittavat, että vuosikymmenen aikana metsänomistajien oma kokemus suunnittelun vuorovaikutteisuudesta on vahvistunut. Kuitenkin omistajien metsien käytön tavoitteista keskustelemisessä ja erilaisten vaihtoehtojen tarjoamisessa on yhä runsaasti parantamisen varaa. Metsänomistajat kokivat tärkeimmiksi metsäsuunnitelman hyödyiksi tiedot puuston määrästä, kasvusta ja metsien kehityksestä sekä metsänhoitokohteista. Tärkeimmät perustelut sille, ettei omistaja ollut hankkinut metsäsuunnitelmaa, olivat omistajan korostunut omaehtoisuus päätöksenteossa ja tilan pieni koko. Metsäsuunnitelman ostaneilla metsänomistajilla oli hieman varmempi käsitys metsistään kuin niillä, joilla metsäsuunnitelmaa ei ollut. Lähivuosina käyttöön otettavan maksuttoman metsävaratiedotteen täydennykseksi halutuimmat palvelut olivat useamman kuin yhden hakkuuvaihtoehdon määrittäminen kuvioille ja koko tilalle, toimenpiteiden pohtiminen maastossa yhdessä metsäsuunnitelman laatijan kanssa sekä keskustelu, jossa selvitetään omistajan metsien käytön tavoitteet ja toiveet metsäsuunnitelman laatimista varten. Omistajat jakautuivat päätöksentekijöinä seuraaviin neljään ryhmään: opinhaluiset (39 %), itsenäiset (19 %), delegoijat (21 %) ja puntaroijat (22 %).</p> <p>Tulosten perusteella vaikuttaa siltä, että metsäsuunnittelu on kehittynyt palvelemaan paremmin perinteisiä asiakkaitaan, joilla on omakohtainen suhde metsäänsä tai jotka ovat kiinnostuneita metsänkasvatuksesta. Uuden suunnittelujärjestelmän käyttöönotto ja maksuttoman metsävaratiedotteen toimittaminen metsänomistajille muuttaa lähitulevaisuudessa metsäsuunnittelun rakenteita. Maksuttoman metsävaratiedotteen avulla saadaan ajantasainen metsävaratieto entistä useamman omistajan käyttöön. Tämä voi lisätä omistajien tietoutta metsistään ja siten aktivoida omistajia. Metsävaratiedotteen käyttöönotto ja myös nykyisen suunnitelman käyttö viittaavat siihen, että suunnittelun ja metsän käytön tarkastelujen aikajänne olisi lyhenemässä. Ajantasaisen tiedon lisäksi on kuitenkin huolehdittava, että päätökset perustuvat pidemmän aikavälin näkemykseen metsän käytöstä. Noin puolet metsänomistajista on valmis maksamaan tarpeellisina pitämistään metsäsuunnittelutuotteista ja -palveluista. Jatkossa on tärkeää tutkia suunnittelu- ja päätöstukimuotojen ja toimijoiden työnjakoa sekä suunnata asiakastutkimuksia niihin omistajiin, jotka eivät ole hankkineet tilakohtaista metsäsuunnitelmaa.</p>			
Asiasanat metsäpalvelut, metsäpolitiikka, yksityismetsänomistajat			
Julkaisun verkko-osoite http://www.metla.fi/julkaisut/workingpapers/2010/mwp153.htm			
Yhteydenotot Mikko Kurttila, Metsäntutkimuslaitos, PL 68, 80101 Joensuu. Sähköposti mikko.kurttila@metla.fi			
Bibliografiset tiedot			
Muita tietoja			

Sisällys

1 Johdanto.....	5
1.1 Yksityismetsien tilakohtainen metsäsuunnittelu metsäpolitiikkana ja asiakaspalveluna .	5
1.2 Toimintaympäristön muutos haastaa metsäsuunnittelun käytänteet.....	6
1.3 Tutkimuksen tavoitteet	7
2 Aineisto ja menetelmät.....	8
2.1 Aineisto.....	8
2.2 Menetelmät	9
3 Tulokset	11
3.1 Metsäsuunnitelman omistus	11
3.2 Metsänomistajan osallistuminen metsäsuunnitelman laadintaan	14
3.3 Metsäsuunnitelman hyödyt ja käyttö	17
3.4 Metsäsuunnitelma ja omistajien tietotaso.....	20
3.5 Metsäsuunnittelu erilaisten metsänomistajien päätöstukena	23
3.6 Metsäsuunnittelupalveluiden tarve, maksuhalukkuus ja metsävaratieto	24
4 Tulosten tarkastelu	27
5 Johtopäätökset	31
Kirjallisuus	32
Liitteet.....	35
Liite 1. Kyselylomake.....	35
Liite 2. Liitetaulukot (1-5). Tutkimuksen tulosten vertailu aiemman tutkimuksen (Pesonen ym. 1998) tuloksiin.....	42

1 Johdanto

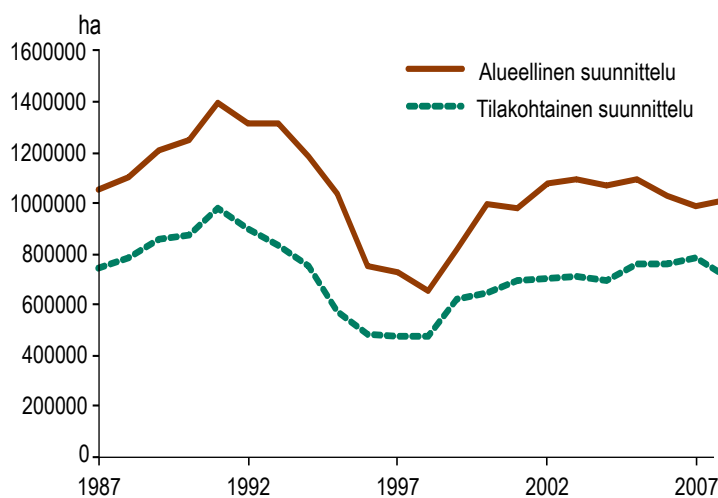
1.1 Yksityismetsien tilakohtainen metsäsuunnittelu metsäpolitiikkana ja asiakaspalveluna

Käytännön metsätaloudessa tilakohtainen metsäsuunnittelu on tähän saakka tarkoittanut yleensä vakiomuotoisten suunnitelma-asiakirjojen koostamista metsänomistajille alueittain kerätyn metsävaratiedon pohjalta. Metsäsuunnittelu ja sen kehitystavoitteet ovat viime vuosiin saakka painottuneet vahvasti kuviokohtaisen metsävaratiedon hankintaan ja ylläpitoon (esim. Heikinheimo 1999). Metsän nykytila ja voimassa olevat metsänhoitosuosituksot määräävätkin useimmiten metsikkökuvioiden toimenpide-ehtotukset tilakohtaisissa metsäsuunnitelmissa.

Suunnitelmaa laadittaessa metsänomistajat ovat olleet vaihtelevasti mukana metsiensä maastointeoinneissa, suunnitelmien koostamisessa ja niiden luovutuksen yhteydessä tapahtuvassa neuvonnassa (Hokajärvi ym. 2007a, 2009). He ovat kuitenkin vaikuttaneet pääosin varsin vähän suunnitelmien sisältöön (esim. Pesonen ym. 1998, Hänninen ja Tikkanen 2003).

Tähän saakka suurimman osan tilakohtaisesta metsäsuunnittelusta ovat tehneet alueelliset metsäkeskukset. Metsänhoitoyhdistykset, metsäpalveluyrittäjät ja puunostajat ovat puolestaan vastanneet tarkemmasta toimenpidesuunnittelusta. Joillakin alueilla, esim. Kalajokilaaksossa ja Päijät-Hämeessä, myös metsänhoitoyhdistykset ovat tehneet runsaasti tilakohtaisia metsäsuunnitelmia. Maa- ja metsätalousministeriön tulosohjauksessa alueellisen suunnittelun vuotuinen pinta-ala on 2000-luvulla vakiintunut noin miljoonaan hehtaariin, ja tilakohtaisten suunnitelmien osuus tästä on ollut noin 70 % (kuva 1).

Metsänomistajan näkökulmasta metsäsuunnittelu tukee hänen metsiensä käyttöön liittyvää päätöksentekoa (esim. Pukkala 2007, Tikkanen ym. 2007), minkä vuoksi suunnitteluprosessin ja sen lopputuloksen olisi vastattava omistajan tavoitteita ja tarpeita. Toisaalta julkista rahoitusta saava metsäsuunnittelu on ollut ja on edelleen yksi tärkeistä metsäpolitiikan informaatio-ohjauksen keinoista (Ollonqvist 1998). Esimerkiksi Kansallisessa metsäohjelmassa 2015 (2008)



Kuva 1. Alueellisen ja tilakohtaisen metsäsuunnittelun pinta-alat vuosina 1987–2008. Tilakohtainen suunnittelu tarkoittaa metsänomistajien tilaamia metsäsuunnitelmia. Sen ylittävä osa on ollut niin kutsuttua välialuetta, jonka metsävaratiedot ovat omistajan luvalla olleet metsätalouden toimijoiden käytössä. Luvut sisältävät myös alueellisen suunnittelun ulkopuolelle tehdyt erilliset tilakohtaiset suunnitelmat. (Lähde: Tapion vuositilastot 1987–2008.)

nähdään metsäsuunnittelu ja siihen yhdistyvä metsäneuvonta keskeisenä toimenpiteenä hakkuumahdollisuuksien hyödyntämisen lisäämisessä, metsien puuntuotannollisen tilan parantamisessa sekä metsätalouden kannattavuuden nostamisessa. Tästä näkökulmasta metsäsuunnittelun tavoitteena on saada aktivoitua metsänomistajat hoitamaan metsiään yhteiskunnan tavoitteiden edistämiseksi (Hokajärvi ym. 2009).

Maa- ja metsätalousministeriön metsävaratiedon ja metsäsuunnittelun strategian (2008) vision ”*Kaikki metsänomistajat tekevät päätöksiä tietoisina metsien erilaisista käyttömahdollisuuksista ja hoitotarpeista*” voidaan tulkita edustavan samanaikaisesti kumpaakin edellä mainittua näkökulmaa, ts. tukevan metsänomistajan itsenäistä päätöksentekoa ja aktivoivan yhteiskunnan tavoitteiden mukaisesti metsien hoitoa ja käyttöä. Visioon pyritään mm. omistajalähtöisen ja monitavoitteisen metsäsuunnittelun avulla. Metsäsuunnittelun tavoitteissa ja toteuttamisessa ei kuitenkaan ole helppoa erottaa toisistaan omistajan ja metsäpolitiikan tavoitteista nousevia näkökulmia (esim. Kangas ja Hänninen 2003). Metsäpolitiikan läpinäkyvyyden lisäämiseksi on nähty tarpeelliseksi ehdottaa metsäsuunnittelun jakamista yhteiskunnan rahoittamaan informointiosaan ja sen päälle rakentuvaan asiakaslähtöisten päätöstukipalveluiden osaan (Tikkanen ym. 2007, Hokajärvi ym. 2009). Metsäsuunnittelun informaatio-ohjauksen luonnetta kuitenkin korostaa se, että suunnitelma ja sen sisältämät toimenpide-ehdotukset ovat suosituksia omaisuudestaan päätöksiä tekeväälle omistajalle; suosituksia ei tarvitse noudattaa.

1.2 Toimintaympäristön muutos haastaa metsäsuunnittelun käytänteet

Vaikka metsäsuunnittelun tietojärjestelmiä on uusittu noin vuosikymmenen välein, suunnittelun käytännön toteutus ja suunnitelman perusrakenne ovat pysyneet varsin muuttumattomina 1960-luvulta lähtien (Hokajärvi ym. 2007b, Paananen ym. 2009). Suunnittelun toimintaympäristössä on kuitenkin tapahtunut tänä aikana varsin paljon. Esimerkiksi 1990-luvun jälkipuoliskolla uudistunut metsälaki ja käyttöön otettu metsäsertifiointi ovat edellyttäneet monimuotoisuuden kannalta arvokkaiden kohteiden tunnistamista ja sisällyttämistä suunnitelmiin. Ekologisesta tietämyksestä on tullut yhä tärkeämpi osa metsäsuunnittelua (Store ja Heino 2005). Tapion Hyvän metsänhoidon suositukset (2006) ovat avanneet mahdollisuuksia monipuolisimmille metsänkasvatuksen vaihtoehdoille ja uudentyyppisille metsätalouden harjoittamisen kannattavuustarkasteluille (esim. Uotila 2009). Käytännössä metsäsuunnittelijalta vaaditaan siis yhä laajempaa osaamista. Suunnittelijan asiantuntemuksen arvo mitataan lisäksi yhä enenevässä määrin myös metsänomistajan tarpeisiin vastaamisen, uusien palvelumallien ja asiakaspalvelun kautta (Hokajärvi ja Hujala 2009, Kurttila ym. 2010).

Entistä selkeämmin myös tunnustetaan ja hyväksytään, että metsänomistajat ovat monitavoitteisia ja että heillä on erilaiset valmiudet tehdä metsäänsä liittyviä päätöksiä (esim. Hujala ja Tikkanen 2007). Käytännössä kuitenkin monimuotoisuus ja monikäyttö on totuttu näkemään metsien käytön rajoitteina eikä aidosti omistajille hyötyä tuottavina asioina. Tämä näkyy esimerkiksi siten, että omistajan tavoitteista riippumatta talousmetsäoletuksesta poikkeavat kohteet rajataan yleensä mahdollisimman pieniksi.

Suunnittelussa onkin päästävä eteenpäin vaiheeseen, jossa arvioidaan tietyn metsälön metsiköiden käsittelyvaihtoehtoja hakkuun ajoituksen lisäksi aidommin niiden käyttötarkoitusten näkökulmasta. Relevantteja näkökulmia puuntuotannon lisäksi ovat esim. virkistyskäyttö, maisema-arvot, monimuotoisuus, bioenergian tuottaminen sekä hiilensidonta (esim. Kansallinen metsäohjelma 2015, 2008). Käsittelyvaihtoehdon valintaan vaikuttavat omistajan tavoitteiden ohella erilaiset

hinnat, kustannukset sekä tuet. Metsänomistajat voivat joissain tapauksissa saada korvauksen kriteerien mukaisten kohteiden suojelusta vapaaehtoisten suojelusopimusten kautta (Valtioneuvoston periaatepäätös...2008). Lisäksi on huomattava piilevä kysyntä nk. vihreille metsäsuunnitelmille (von Boehm 2008) sekä omaehtoisen suojelun yleisyys (esim. Laitila ym. 2009) ja näiden mahdollinen yleistymisen metsänomistajakunnan muutoksen myötä (Karppinen ja Ahlberg 2008, Rämö ym. 2009). Paitsi erilaisten monimuotoisuus- ja monikäyttökohteiden tunnistaminen ja niille sopivien käsittelyjen miettiminen, myös omistajien neuvonta sopivan käsittelyn valinnasta ja erilaisten käsittelyiden vaihtoehtoiskustannuksista (esim. Kurttila ym. 2008) tullevat näin ollen korostumaan uusissa metsäsuunnittelupalveluissa

Edellä mainitut muutostekijät ovat tuoneet metsien käyttöön liittyvään päätöksentekoon lisää aitoja päätösvaihtoehtoja ja ne edellyttävät myös metsäsuunnittelun käytäntöjen, sovellusten ja tuotteiden kehittämistä (esim. Kurttila ja Leskinen 2007). Metsävaratieto ja metsäsuunnittelujärjestelmien uudistaminen sekä metsänomistajien ja metsäalan toimijoiden sähköisten palveluiden kehittäminen (Metsään.fi-asiointipalvelu, ks. myös Greis 2007) luovat tietämyksenhallinnallisen perustan uudentalaiselle tiedonvaihdolle ja palvelutarjonnalle. Uuden tekniikan käyttöönotto todennäköisesti vähentää maastotyötarvetta ja vapauttaa suunnittelijaresursseja parhaassa tapauksessa monipuoliseen ja joustavaan, omistajan määrittelemiin tiedon tarpeisiin perustuvaan kanssakäymiseen (esim. Tikkanen 2006, Hujala ja Tikkanen 2008, Leskinen ym. 2009). Tässä verkkopalveluilla ja -yhteisöillä tulee olemaan nykyistä vahvempi rooli.

Verkkopalveluihin perustuvat suunnittelutuotteet eivät kuitenkaan menesty sillä, että perinteisen paperisuunnitelman tietosisältö siirretään sähköiseen muotoon tai edes sillä, että tätä tietoa päivitetään. Metsänomistajien verkkopalveluiden on menestyäkseen kyettävä hyödyntämään internetin tarjoama vuorovaikutteisuuden mahdollisuus. Parhaimmillaan metsäsuunnittelun tarjoama, palautetta hyödyntävä ja luottamusta rakentava tieto- ja päätöstuki johtaa metsänomistajien voimaantumiseen (Vettenranta ja Eerikäinen 2007) ja sitä kautta suunnittelun parempaan vaikuttavuuteen (vrt. Niskanen 2005).

Sekä käytännössä tehtävä metsäsuunnittelu että metsäsuunnittelussa käytettävät laskennalliset menetelmät ovat olleet viime vuosina varsin aktiivisen tutkimuksen kohteena. Lisäksi on ollut havaittavissa orastava myönteinen kehitys siinä, että menetelmällinen tutkimus ja käytännön toiminnan edistäminen ovat lähentyneet toisiaan (esim. Kurttila ym. 2010). Tästä kertovat mm. viimeaikaiset tutkimukset, joissa metsänomistajat, metsäammattilaiset ja tutkijat ovat yhteistoiminnassa kokeilleet käytännössä uusia menetelmiä metsäsuunnittelun toimintamallien uudistamiseksi (esim. Hokajärvi ja Hujala 2009, Virkkula ym. 2009).

1.3 Tutkimuksen tavoitteet

Tämän tutkimuksen tavoitteena on selvittää suomalaisten yksityismetsänomistajien näkemyksiä tilakohtaisesta metsäsuunnittelusta ja oman metsäsuunnitelman hyödyntämisestä. Vertailemalla tämän tutkimuksen kyselyn tuloksia vuonna 1996 toteutetun kyselyn tuloksiin (Pesonen ym. 1998) arvioidaan myös, ovatko suunnittelukäytännöt muuttuneet runsaan kymmenen vuoden aikana. Lähtötilanteissa suunnittelukäytännöissä tapahtuvien suurehkojen muutosten (esim. Paananen ym. 2009) vuoksi selvitettiin myös tarvetta ja maksuhalukkuutta erilaisille suunnittelun lisäpalveluille.

2 Aineisto ja menetelmät

2.1 Aineisto

Tutkimuksen perusjoukon muodostivat yhden kunnan alueella saman tai samojen luonnollisten henkilöiden, kuolinpesien ja verotusyhtymien omistamat, vähintään viisi hehtaaria metsämaata sisältävät metsätilakokonaisuudet. Puolisoiden erikseen omistamat metsäkiinteistöt luettiin yhdeksi metsätilaksi. Jos henkilö omisti metsää sekä yksin että kuolinpesän tai yhtymän jäsenenä, nämä luettiin eri tiloiksi. Ahvenanmaa jätettiin tarkastelun ulkopuolelle. Marraskuussa 2008 valmistuneen vuoden 2007 verotuksen mukaan tällaisia metsätiloja oli Verohallinnon kiinteistörekisterissä kaikkiaan 299 856 kappaletta yhteispinta-alaltaan 10,2 miljoonaa hehtaaria metsämaata.

Perusjoukon metsätilat järjestettiin kunkin 13 metsäkeskuksen alueella metsämaan pinta-alan suhteen suuruusjärjestykseen. Jokaisesta metsäkeskuksesta poimittiin 1 000 tilaa määrävälein¹, jolloin otokseen tuli kaikkiaan 13 000 tilaa. Periaatteessa saman omistajan tiloja olisi voinut tulla otokseen useamman metsäkeskuksen alueelta, mutta näin ei käynyt. Otoksen poiminnan teki Verohallinnon tietopalveluyksikkö.

Kyselylomakkeita oli kolme erilaista. Lomakkeen perusosa – (kysymysosiot A–D) – oli kaikissa lomakkeissa sama, mutta E-osio erilainen keskittyen tiettyyn erityisteemaan. Yksi E-osioista käsitteli metsäsuunnittelua, mutta suunnittelutietoja kartoitettiin myös lomakkeen perusosiossa. Kunkin kolmen erityisteeman otos oli 1/3 koko otoksesta eli 4 333 metsätilaa. Alaotokset poimittiin Metlassa perusotoksesta siten, että metsäkeskuksittain metsäalan suhteen suuruusjärjestyksessä olevista metsätiloista joka kolmas kuului metsäsuunnitteluotokseen.

Metsätilan omistajille lähetettiin postikyselylomake (liite 1) helmikuun alussa 2009. Viikon päästä kaikille lähetettiin muistutuskortti ja tästä runsaan kahden viikon päästä lähetettiin uusi lomake siihen mennessä vastaamattomille. Metsätilojen omistajien osoitteina käytettiin sitä osoitetta, jolla verottaja oli lähettänyt metsätilan omistajille metsäveroilmoituslomakkeet. Vastaajille tarjottiin mahdollisuus täyttää lomake myös sähköisesti lomakkeella annetussa www-osoitteessa henkilökohtaisen salasanan avulla. Ruotsinkieliset saivat sekä suomen- että ruotsinkielisen lomakkeen.

Osa metsänomistajista palautti lomakkeen ilmoittaen luopuneensa tilan omistuksesta 2008-09, tai omistajan ilmoitettiin kuolleen. Vastaavia tietoja ilmoitettiin myös puhelimitse. Nämä eivät kuuluneet enää tutkimuksen perusjoukkoon, joten todellinen otoskoko supistui 12 848 metsätilaan. Metsäsuunnittelukyselyn otos supistui vastaavasti 4 283 tilaan.

Kyselylomakkeita palautettiin kaikkiaan 6 548 eli palautusprosentti oli 50,4. Näistä kuitenkin 230 palautettiin tyhjänä, joten käyttökelpoisia vastauksia saatiin kaikkiaan 6 318, eli vastausprosentti koko otoksessa oli 49,2. Metsäsuunnitteluotoksessa vastausmäärä oli 2 107, joten myös tämän erityisteeman vastausprosentti oli 49,2. Sähköisesti lomakkeen palautti kaikkiaan 345 vastaajaa, mikä on 5,5 % vastanneista.

1 Otostilojen poiminnassa käytettiin määräväliotantaa, jolloin $k=N/n$, ja jossa k =poimintaväli; N =kaikkien tilojen lukumäärä metsäkeskuksessa; n =otosmäärä metsäkeskuksessa. Tutkimuksen otanta ja aineiston keruu kuvataan tarkemmin julkaisussa Hänninen ym. (2010).

Kadon selvittämiseksi kyselyyn vastanneita ja vastaamattomia verrattiin Verohallinnolta kaikille otostiloille hankittujen taustatietojen suhteen. Tarkastelujen perusteella katoon kuuluneilla oli keskimäärin enemmän peltoa ja heistä useampi asui metsätilan sijaintikunnassa kuin vastanneista. Lisäksi katoon kuuluvista hieman useampi oli tehnyt vuonna 2007 puukaupan ja heidän ansiotulonsa olivat hieman pienemmät kuin vastanneilla. Vastaavat erot havaittiin myös metsäsuunnitteluotoksessa.

Kadon tarkastelua syvennettiin haastattelemalla kaikista vastaamattomista puhelimitse 201 omistajaa. Haastattelun perusteella vastaamattomissa oli maatalousyrittäjiä selvästi enemmän ja kuolinpesän omistajia vähemmän kuin vastanneissa. Katohaastattelun tuloksia kuitenkin vinoutti se, ettei kuolinpesien ja yhtymien jäsenten puhelinnumeroja löydetty kuin poikkeustapauksissa (kadon tarkastelusta tarkemmin Hänninen ym. 2010).

Katoanalyysin ja -haastattelun tulokset viittasivat siihen, että maatalousyrittäjät olivat vastanneet kyselyyn huonommin kuin muut. Vastaava tilanne oli myös kymmenen vuotta aiemmin tehdyssä kyselyssä (Karppinen ym. 2002), mutta nyt vastanneet ja vastaamattomat eivät poikenneet metsäalan suhteen. Verohallinnon tietojen perusteella laskettiin korjauskertoimet, painot, kahden muuttujan eli peltoalan (< 10 ha, 10-20 ha ja >20 ha) ja asuinpaikan (asuu tilan sijaintikunnassa, asuu muualla) perusteella. Koska otannassa jokaisesta metsäkeskuksesta oli poimittu sama määrä metsätiloja, painomuuttujaan liitettiin myös otantasuhdekorjaus, jolla korjattiin vastanneiden määrä vastaamaan metsäkeskuksen todellista tilamäärää. Tutkimusaineiston ja siitä laskettujen tulosten voi siis arvioida edustavat varsin hyvin metsätilanomistajia ja heidän näkemyksiään Manner-Suomessa.

2.2 Menetelmät

Tulosten laskennassa hyödynnettiin aina koko aineistoa, mikäli se oli mahdollista. Metsäsuunnittelun osaotoksesta laskettiin suunnittelun sisältöä, kehittämistä ja metsänomistajien päätöksentekoryhmittelyä koskevat tulokset. Metsäsuunnitelman omistajiksi (suunnitelma on: SO) luettiin kymmenen edellisen vuoden aikana (vuodet 1999 – 2008) tehtyjen metsäsuunnitelmien omistajat. Jos metsänomistajalla ei ollut suunnitelmaa tai se oli tehty ennen vuotta 1999, metsänomistaja luettiin suunnitelmaa omistamattomien ryhmään (suunnitelmaa ei: SE). Mikäli metsänomistaja ei ollut ilmoittanut suunnitelman tekovuotta, hänet jätettiin pois niistä vertailuista, joissa tätä tietoa käytettiin. Vuonna 1996 kerätyssä aineistossa (Pesonen ym. 1998) suunnitelman omistajiksi luettiin vastaavasti silloisella vastaushetkellä enintään kymmenen vuotta vanhan suunnitelman omistajat, eli vuosina 1987 – 1996 metsäsuunnitelman hankkineet.

Metsäsuunnitelman omistavia ja omistamattomia verrattiin omistajien ja tilojen taustapiirteiden suhteen prosenttiosuuksin ja keskiarvoin. Prosenttijakaumien erojen testauksessa käytettiin suhteellisen osuuden t-testiä ja keskiarvojen erojen testauksessa t-testiä. Merkitsevät erot on ilmaistu tekstissä tähdillä seuraavasti: ***=0,001; **=0,01; *=0,05.

Kyselylomakkeella oli muutamia kysymyksiä, joissa vastaajan tuli valita annetuista vaihtoehdoista kolme tärkeintä (tärkein, toiseksi tärkein ja kolmanneksi tärkein). Näissä laskettiin paitsi vaihtoehtojen sijoitusten yleisyys myös pisteytetty summa-arvo, ns. Borda count-äänestysmenettelyä käyttäen (menetelmän on alunperin esitellyt de Borda 1871). Tärkeimmäksi ilmoitettu vaihtoehto sai 3 pistettä, toiseksi tärkein 2 ja kolmanneksi tärkein yhden pisteen ja muut nolla pistettä. Vaihtoehtojen pistemäärä laskettiin yhteen yli koko aineiston, jota kuvaa tulostaulukoissa raportoitu Borda score. Mitä suurempi pistemäärä on, sitä suuremmalla konsensuksella vaihtoehto on vastaajajoukossa tärkein.

Metsäsuunnitelman ja siihen liittyvän neuvonnan merkitystä omistajan metsätilaa koskevien päätösten teossa tarkasteltiin 14 väittämällä Hujalan ym. (2009) tutkimusta vastaavalla tavalla. Väittämävastausten informaatio tiivistettiin faktorianalyysillä, jolloin muodostui kolme päätösulottuvuutta: oppijuus, luottajuus ja omaehtoisuus (taulukko 1). Nämä faktorit selittivät väittämien kokonaisvaihtelusta yhteensä 65 prosenttia. Omistajien päätöksentekotapoja kuvaavien ulottuvuuksien (faktoripistemäärät) suhteen metsänomistajat ryhmiteltiin neljään ryhmään (taulukko 2). Ryhmittelyssä käytettiin K-means -ryhmittelyanalyysiä. Tuloksena saadut metsänomistajaryhmät on kuvattu tarkemmin luvussa 3.5.

Taulukko 1. Kolmen faktorin ratkaisu päätöksentekoa kuvaavista väittämistä (Varimax-rotatio), itseisarvoltaan alle 0,300 latauksia ei esitetä (n= 1 532).

Väittäjä	Faktori		
	Oppijuus	Luottajuus	Omaehtoisuus
3 Haluan tietää erilaisten metsieni nykytilan ja toimenpidesuosituksat aiempaa paremmin	0,788		
5 Haluan oppia ymmärtämään metsien hoidon ja käytön perusteita paremmin	0,769		
2 Olen kiinnostunut saamaan lisää tietoa kaikesta siitä, mitä metsistäni voi löytyä	0,769		
10 Haluan saada lisää tietoa metsänhoidosta, jotta voin soveltaa sitä omassa metsässäni	0,760		
7 Toivon päätöksentekoni tueksi opastavaa tietoa metsätalouden toimenpiteistä	0,655	0,400	
8 Metsäammattilainen tietää parhaiten, millainen toimenpideohjelma metsälleni laaditaan		0,828	
4 Luotan vahvasti metsäammattilaisen ammattitaitoon metsän toimenpide-ehdotuksissa		0,824	
14 Ammattilaisen neuvot auttavat minua tekemään metsiini liittyviä päätöksiä aikaa tuhlaamatta		0,712	
6 Teen päätökseni useimmiten metsäammattilaisen antaman neuvon mukaan	0,341	0,705	
1 Minulle on tärkeää saada tietää ammattilaisen näkemys metsästäni	0,492	0,554	
11 Teen metsäni käyttöön liittyvät päätökseni useimmiten ilman, että metsäsuunnitelman toimenpide-ehdotukset vaikuttavat niihin			0,761
12 Teen metsässäni mitä näen kokemukseni mukaan parhaimmaksi, vaikka metsäammattilainen neuvosikin toisin		-0,380	0,740
13 Osaan jo mielestäni tarpeeksi metsänhoidosta			0,711
9 Opastava tieto metsänhoidosta on minulle merkityksetöntä			0,685
Faktoreiden selitysosuus väittämien kokonaisvaihtelusta, %	24	23	18

Taulukko 2. Metsänomistajaryhmät päätöksentekoa kuvaavien ulottuvuuksien suhteen. Taulukossa esitetyt luvut ovat K-means ryhmittelyratkaisun ryhmien keskipisteiden koordinaatit faktoriavaruudessa (n= 1 532).

Faktoriulottuvuus	Ryhmä (klusteri)			
	1	2	3	4
Oppijuus	0,600	-0,480	-1,041	0,324
Luottajuus	0,068	-1,423	0,719	0,421
Omaehtoisuus	-0,663	0,348	-0,361	1,208

3 Tulokset

3.1 Metsäsuunnitelman omistus

Metsänomistajista 64 prosentilla oli metsäsuunnitelma ja ne kattoivat metsäalasta 78 prosenttia (taulukko 3). Osuudet ovat lähes samat kuin runsaat kymmenen vuotta aiemmin (Pesonen ym. 1998). Suunnitelmat olivat kuitenkin valmistuneet varsin pitkän ajanjakson aikana, sillä vanhimmat olivat peräisin 1950-luvulta. Metsäsuunnitelmista noin puolet oli tehty viimeisen viiden vuoden aikana. Voimassa oleva, enintään 10 vuotta vanha metsäsuunnitelma oli 45 prosentilla omistajista. Nämä kattoivat 60 prosenttia metsäalasta.

Voimassa olevan metsäsuunnitelman omistavien osuus oli vähentynyt edelliseen kyselyyn verrattuna. Tämän kyselyn tulosten mukaan vain 45 prosentilla omistajista oli käytössään voimassa oleva metsäsuunnitelma, mutta aiemman kyselyn (Pesonen ym. 1998) aineistosta laskettujen tulosten mukaan omistajista puolella (50 %) eli viisi prosenttiyksikkö useammalla oli tuolloin voimassa oleva metsäsuunnitelma. Voimassa olevien metsäsuunnitelmien kattavuus metsäalasta oli pienentynyt kuudella prosenttiyksiköllä (66 % → 60 %).

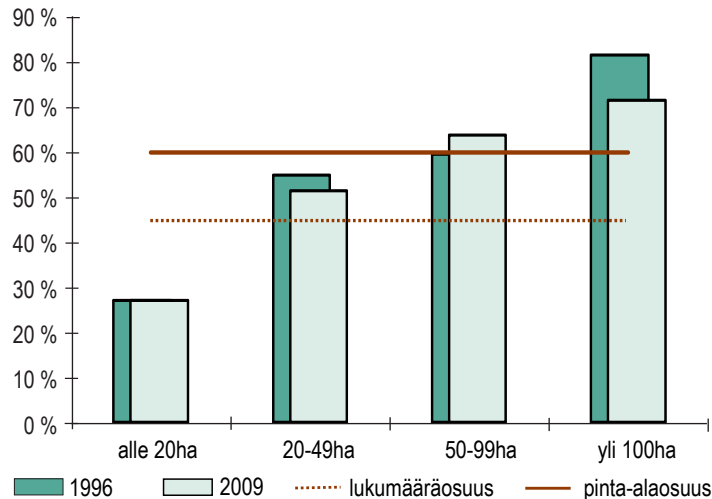
Taulukko 3. Metsäsuunnitelma ja sen valmistumisvuosi (n=5 734).

Metsäsuunnitelma	Omistajista, %	Metsäalasta, %
On (mukana kaiken ikäiset)	64	78
Näistä valmistunut		
2004- 08	47	49
1999-2003	28	30
1994-1998	12	11
1989-1993	7	6
1988	5	4
Voimassa oleva suunnitelma		
1999-2008	45	60

Suunnitelman omistus taustatekijöittäin

Metsätilan koko vaikutti suunnitelman omistamiseen (kuva 2); suuren tilan omistavilla oli metsäsuunnitelma useammin kuin pienen tilan omistavilla. Alle 20 hehtaarin tiloista 27 prosentilla oli metsäsuunnitelma, kun yli 100 hehtaarin tiloista suunnitelma oli 71 prosentilla. Kuitenkin juuri suurimmilla tiloilla suunnitelman omistusosuus oli pudonnut vuodesta 1996 noin 10 prosenttiyksiköllä. 50-99 hehtaarin tiloilla suunnitelman omistusosuus oli hieman noussut.

Metsäsuunnitelman omistavilla oli keskimäärin 22 hehtaaria enemmän metsää kuin suunnitelmaa omistamattomilla. Miehet omistivat naisia useammin metsäsuunnitelman^{***}. Metsäsuunnitelman omistavat olivat keskimäärin kolme vuotta nuorempia kuin suunnitelmaa omistamattomat (taulukko 4).



Kuva 2. Korkeintaan kymmenen vuotta vanhan metsäsuunnitelman omistus kokoluokitteluna (lukumääräosuuksittain) vuosina 2009 ja 1996 sekä keskimääräinen lukumäärä- ja pinta-alaosuus vuonna 2009 (n=5 157).

Taulukko 4. Metsänomistajien taustapiirteet metsäsuunnitelman omistavilla (SO) ja suunnitelmaa omistamattomilla (SE). Havaintomäärät: Keskimäärin n=5682-6315, SO n=2132-2316, SE n=2585-2841.

	Keskimäärin	SO (45 % omistajista)	SE (55 % omistajista)
Metsäala (ha)	35	48	26
Peltoala (ha)	7	8	6
Sukupuoli (%)			
Mies	75	80	73
Nainen	25	20	27
Keski-ikä (a)	60	58	61
Omistusmuoto (%)			
Perheomistus	76	76	76
Yhtymä	12	13	12
Perikunta	11	10	12
Ammattiryhmä (%)			
Palkansaaja	30	32	32
Maa- ja metsätalousyrittäjä	16	21	11
Muu yrittäjä	7	7	7
Eläkeläinen	45	38	48
Muu (työtön, opiskelija, kotona)	2	2	3
Asuminen (%)			
Asuu tilalla vakituisesti	42	41	41
Ei asu tilalla vakituisesti	58	59	59

Perikunnilla oli yhtymiä vähemmän metsäsuunnitelmia^{**}. Maa- ja metsätalousyrittäjät omistivat suunnitelman useammin kuin muihin ammattiryhmiin kuuluvat^{***}. Verrattuna edelliseen kyselyyn maanviljelijät omistivat suunnitelman kuitenkin selvästi harvemmin^{**} (liitetaulukko 1). Vielä toistakymmentä vuotta sitten tilalla asuvat metsänomistajat omistivat muita yleisemmin metsäsuunnitelman^{*}, mutta nyt tätä eroa ei enää ollut.

Metsäsuunnitelma oli ensimmäinen hieman alle 40 prosentille suunnitelman omistajista ja muille toinen, kolmas tai useampi (taulukko 5). Vuoden 1996 tulosten mukaan suunnitelma oli ensimmäinen yli 60 prosentille suunnitelman omistajista. Lisäksi 9 prosenttia omistajista ilmoitti, ettei tiennyt monesko suunnitelma heillä oli käytössään. Suunnitelman omistukseen on siis syntynyt ajallista jatkuvuutta: yhä harvemmallalla omistajalla käytössä oleva suunnitelma on ensimmäinen.

Vajaa 40 prosenttia kaikista metsänomistajista aikoi hankkia uuden metsäsuunnitelman (taulukko 6). Niistä metsänomistajista, joilla jo oli metsäsuunnitelma, huomattavasti suurempi osa aikoi hankkia uuden suunnitelman myös tulevaisuudessa kuin niistä omistajista, joilla suunnitelmaa ei ollut. Suunnitelman omistavista kymmenesosa oli sitä mieltä, ettei tule hankkimaan uutta suunnitelmaa nykyisen vanhentuessa. Suunnitelman omistavien ja sen uudelleen hankkivien osuus oli kasvanut vuoden 1996 tuloksiin verrattuna kymmenellä prosenttiyksiköllä, ja epävarmojen osuus oli vastaavasti pienentynyt***.

Useimmin tärkeimmäksi syyksi metsäsuunnitelman puuttumiselle nimettiin vastausvaihtoehto, jonka mukaan omistaja suunnittelee itse metsässään tehtävät toimenpiteet (taulukko 7). Tilan pieni koko oli kahden tärkeimmän suunnitelman puuttumisen syyn joukossa kahdella kolmasosalla suunnitelmaa omistamattomista. Myös suunnitelman kalleus rajoitti vastausten perusteella suunnitelman hankintaa. On merkille pantavaa, että hinta oli nyt suunnitelman hankintaa rajoittava tekijä suuremmalle osalle omistajista kuin edellisessä kyselyssä (liitetaulukko 2). Se, ettei suunnitelman sisältö vastaa tavoitteita ja toiveita, oli nyt aiempaa suuremmalle osalle toiseksi tai kolmanneksi tärkein syy metsäsuunnitelman puuttumiselle. Tämä ei kuitenkaan ollut ensisijainen syy kuin vain 3 prosentille vastaajista.

Taulukko 5. Monesko metsäsuunnitelma on tilallanne. Suluisa vuoden 1996 kyselyn tulokset. Tarkasteluissa ovat mukana vain ne, jotka tiesivät, kuinka mones suunnitelma on.

	% omistajista	
Ensimmäinen	38	(62)
Toinen	39	(30)
Kolmas tai useampi	23	(9)
Yhteensä	100	(100)
n	3 215	(464)

Taulukko 6. Aikooko omistaja hankkia metsäsuunnitelman tai uuden metsäsuunnitelman kun nykyinen vanhenee. Suluisa vuoden 1996 kyselyn tulokset suunnitelman omistavilta metsänomistajilta.

	Keskimäärin	SO		SE
		% omistajista		
Kyllä	37	63	(53)	17
Ei	30	9	(10)	48
En osaa sanoa	33	28	(37)	35
Yhteensä	100	100	100	100
n	5 763	2 150	(355)	2 787

Taulukko 7. Kolme tärkeintä syytä, miksei ole hankkinut tai ei aio hankkia metsäsuunnitelmaa.

	Tärkein	2. tärkein % omistajista	3. tärkein	Borda score
Suunnittelen itse toimenpiteet	39	17	13	3177
Tilan pieni koko	32	34	13	3217
Metsäsuunnitelma on liian kallis	10	18	19	1477
Muu syy (mm. mhy, itse ammattilainen, spv)	6	4	8	566
Metsäsuunnitelmaa ei ole tarjottu	5	7	9	652
Ei tiedä mikä suunnitelma on tai mitä hyötyä siitä olisi	4	6	14	648
Sisältö ei vastaa tavoitteita ja toiveita	3	11	20	793
Tiedot saataisivat joutua ulkopuolisille	0	2	4	147
Yhteensä	100	100	100	
n	2 117	1 563	1 354	

Muina syinä sille, ettei metsäsuunnitelmaa oltu hankittu tai ei aiota hankkia, mainittiin useimmiten toimiva yhteistyö metsänhoitoyhdistyksen (mhy) kanssa. Toiseksi yleisimmin syyksi ilmoitettiin jonkun omistajista, suvussa tai tuttavajoukossa olevan metsäalan ammattilainen, minkä vuoksi suunnitelmaa ei koettu tarpeelliseksi. Kolmanneksi yleisin muu syy oli tulossa oleva sukupolvenvaihdos (spv) tai tilan myynti.

Taulukossa 7 esitetty Borda score –arvo osoittaa, että annetuista vaihtoehtoista kaksi ensimmäistä – ”suunnittelen itse toimenpiteet” ja ”tilan pieni koko” – olivat metsänomistajien mielestä selvästi tärkeimmät syyt siihen, ettei suunnitelmaa koettu tarpeelliseksi hankkia. Metsäsuunnitelman kalteus sai näitä selvästi pienemmän pistemäärän, mutta senkin pistearvo oli lähes kolminkertainen seuraaviksi tärkeimpinä pidettyihin vaihtoehtoihin verrattuna.

3.2 Metsänomistajan osallistuminen metsäsuunnitelman laadintaan

Kuvassa 3 on esitetty tulokset tavoista, joilla metsänomistaja on voinut osallistua metsäsuunnitelmansa laadintaan vuosina 1987–96, 1999–2008 ja 2007–2008. Viimeisimpiä vuosia on tarkasteltu erikseen, koska metsäsuunnittelun ohjeistuksessa (ks. Hokajärvi ym. 2006) on korostettu metsänomistajan osallistamista. Aiempaa täsmällisemmät ohjeet vuorovaikutuksesta metsänomistajan kanssa on sisällytetty noin kolme vuotta sitten Metsäkeskusten toimintajärjestelmän metsäsuunnitteluosioon. Lisäksi kuvassa on esitetty yhdellä kysymyksellä tyytyväisyys omaan metsäsuunnitelmaan. Tuloksissa raportoidaan ensin vuosia 1999–2008 koskevat tulokset, sen jälkeen tehdään vertailu edellisen kyselyn tuloksiin ja lopuksi tarkastellaan viimeisimpiä vuosia.

Tyytyväisyys metsäsuunnitelmaan on edelleen erittäin korkealla tasolla. Yli 90 prosenttia suunnitelman omistajista oli tyytyväisiä suunnitelmaansa, mitä voi pitää erittäin hyvänä tuloksena. Tyytyväisyydessä ei ole tapahtunut muutoksia verrattuna edelliseen tutkimukseen.

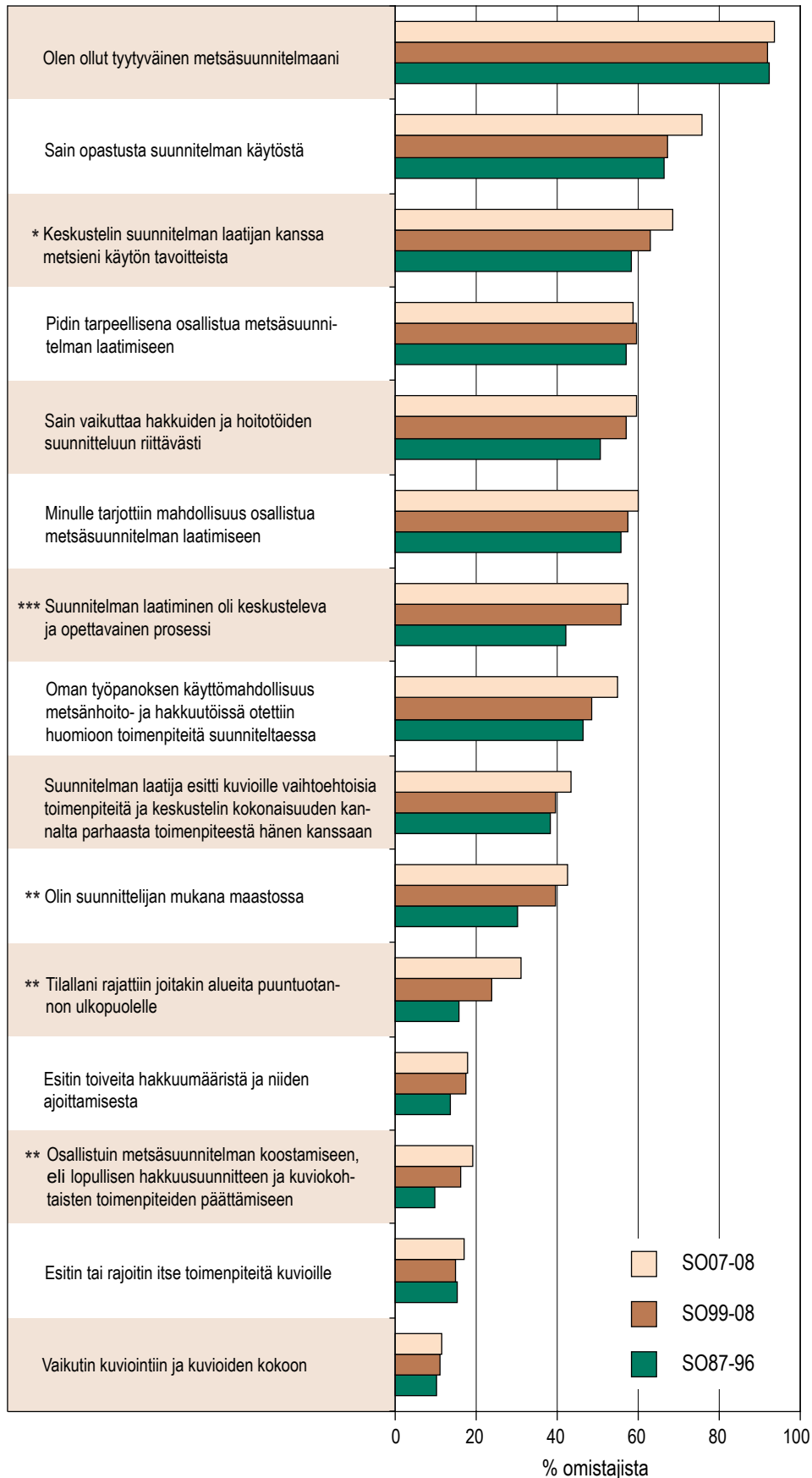
Metsänomistajista kaksi kolmasosaa oli saanut opastusta suunnitelman käyttöön. Hieman yli 60 prosenttia suunnitelman omistajista oli keskustellut suunnittelijan kanssa metsiensä käytön tavoitteista ja hieman vajaa 60 prosenttia koki, että oli saanut vaikuttaa riittävästi hakkuiden ja hoitotöiden suunnitteluun. Noin 40 prosenttia omistajista koki, että suunnittelija oli esittänyt vaihtoehtoisia toimenpiteistä kuvioille ja että kokonaisuuden kannalta parhaista toimenpiteistä oli keskusteltu.

Suunnittelijan mukana metsään oli lähtenyt 40 prosenttia omistajista ja lähes joka viides oli osallistunut lopullisen suunnitelman koostamiseen määrittettäessä hakkuusuunnitetta ja toimenpiteitä. Noin kuudennes omistajista oli itse esittänyt tai rajoittanut toimenpiteitä kuvioille. Vain joka kymmenes omistaja oli vaikuttanut kuviointiin ja kuvioiden kokoon. Kaiken kaikkiaan lähes 60 prosenttia suunnitelman vuosina 1999–2008 hankkineista piti tarpeellisena osallistua metsäsuunnitelman laatimiseen ja katsoi metsäsuunnitelman laadinnan olleen keskusteleva ja opettavainen prosessi.

Mahdollisuutta osallistua metsäsuunnitelman laadintaan oli tarjottu vajaalle 60 prosentille suunnitelman hankkineista. Lähes puolet suunnitelman hankkineista katsoi, että oman työpanoksen käyttömahdollisuus metsänhoito- ja hakkuutoissa otettiin huomioon suunnitelmaa tehtäessä ja toimenpiteitä suunniteltaessa. Runsaalla viidesosalla tiloista oli rajattu joitakin alueita puuntuotannon ulkopuolelle, ja toiveita hakkuumääristä ja hakkuiden ajoittamisesta oli esittänyt vajaa viidesosa suunnitelman hankkineista.

Verrattaessa tuloksia edellisen tutkimuksen vuosia 1987–96 koskeviin tuloksiin, omistajien osallistumisessa suunnitelman laadintaprosessin ei ollut tapahtunut kovin merkittäviä muutoksia. Tilastollisesti merkitseviä eroja oli vain muutaman asian suhteen. Keskustelu suunnittelijan kanssa metsien käytön tavoitteista on yleistynyt, samoin osallistuminen maastokäynteihin ja metsäsuunnitelman koostamiseen yhdessä suunnittelijan kanssa. Merkittävimpänä erona voidaan pitää sitä, että aiempaa suurempi osa suunnitelman hankkineista piti nyt suunnitelman laatimista keskustelevana ja opettavana prosessina. Metsien monimuotoisuuden suojeleminen eli käytännössä tiettyjen alueiden rajaaminen suunnittelussa puuntuotannon ulkopuolelle oli nyt selvästi yleisempää, mikä johtunee ainakin osittain uuden metsälain voimaantulosta edellisen kyselyn toteuttamisen aikoihin.

Tarkasteltaessa viime vuosina (2007–2008) hankittujen metsäsuunnitelmien laatimisprosesseja, on keskeinen havainto, että metsänomistajien osallistaminen suunnitteluprosessiin on kaikilla mittareilla hieman yleisempää kuin vuosina 1999–2008 keskimäärin. Jo noin kolme neljäsosaa suunnitelman noina vuosina hankkineista oli saanut opastusta suunnitelmansa käyttöön. Metsiensä käytön tavoitteista oli keskustellut suunnittelijan kanssa kaksi kolmasosaa omistajista. Myös metsien monimuotoisuusasiat on otettu huomioon aiempaa useamman kanssa suunnitelmaa laadittaessa.



Kuva 3. Metsänomistajien osallistuminen metsäsuunnitelman laadintaan vuosina 1999–2008 ja 1987–1996. Erojen merkittävyys (SO87-96 ja SO99-08) suhteellisen osuuden t-testillä ***=0,001, **=0,01, *=0,05. Havaintomäärät: SO99-08 n= 639-668, SO87-96 n= 293-319, SO07-08 n= 175-185.

3.3 Metsäsuunnitelman hyödyt ja käyttö

Suunnitelmasta saatavat hyödyt

Tärkeimpänä metsäsuunnitelmasta saatavana hyötynä lähes puolelle suunnitelman omistavista olivat tiedot puuston määrästä, kasvusta ja metsien kehityksestä (taulukko 8). Tiedot metsänhoitokohteista olivat tärkein suunnitelman hyöty viidesosalle suunnitelman omistajista. Myös tiedot hakkuumääristä ja -kohteista olivat lähes viidesosalle metsänomistajista tärkein ja kolmasosalle omistajista toiseksi tärkein metsäsuunnitelmasta saatava hyöty. Nämä kolme olivat myös summapistearvolla (Borda score) mitattuna selvästi tärkeimmiksi arvioidut hyödyt. Varsin monet kokivat tärkeäksi hyödyksi myös suunnitelmaan kuuluvat kuvio- ja teemakartat. Vaikka metsien monimuotoisuus on 2000-luvulla korostunut, metsäsuunnitelman monimuotoisuutta koskevia tietoja ei koettu kovin tärkeiksi.

Verrattaessa vuosien 1996 ja 2009 tuloksia aiempaa harvempi asetti nyt puustotietojen tärkeyden ensimmäiselle sijalle. Sen sijaan tietoja metsänhoitokohteista pidettiin nyt aiempaa kyselyä tärkeämpinä (liitetaulukko 3).

Tekijät, joiden perusteella päätös metsien hoidosta tehdään

Noin kolmasosalle metsänomistajista vastausvaihtoehto ”metsien hoitotarve” oli tärkein tekijä, jonka perusteella he tekivät metsiään koskevat päätökset (taulukko 9). Se oli myös summapistearvolla mitattuna ylivoimaisesti tärkein tekijä. Lähes neljäsosa omistajista luotti ensisijaisesti omiin tietoihinsa ja kokemukseensa ja teki päätökset tämän perusteella. Metsäsuunnitelman tiedot ja toimenpide-ehdotukset olivat ensisijainen päätöksenteon perusta kaikkiaan 14 prosentille metsänomistajista. Sen sijaan metsäsuunnitelman omistajista suunnitelma oli lähes puolelle tärkein tai toiseksi tärkein päätöksenteon perusta. Puumarkkinatilanne oli tärkein päätöksiin vaikuttava tekijä vain noin kymmenesosalle metsänomistajista, mutta se oli viidesosalla omistajista joko toiseksi tai kolmanneksi tärkein tekijä päätöksenteon taustalla, ja niinpä se olikin summapistearvolla mitattuna kolmanneksi merkittävin päätöstekijä. Metsäammattilaisten neuvoja pidetään summapistearvon perusteella huomattavasti merkittävämpänä kuin sukulaisten ja tuttavien neuvoja.

Taulukko 8. Kolme tärkeintä metsäsuunnitelmasta saamaanne hyötyä.

	Tärkein	2. tärkein	3. tärkein	Borda Score
	% omistajista			
Tiedot puuston määrästä, kasvusta ja metsien kehityksestä	48	22	13	1371
Tiedot metsänhoitokohteista	21	22	26	902
Tiedot hakkuumääristä ja -kohteista	17	34	18	912
Kuvio- ja teemakartat	8	13	18	465
Käyttö koko oman talouden suunnittelun apuna	2	2	8	124
Apu oman työpanoksen suunnitteluun metsätöissä	2	3	8	132
Käyttö metsälain tarkoittamana metsänkäyttöilmoituksena	1	2	5	84
Tiedot metsien arvokkaista luontokohteista	0	1	3	43
Yhteensä	100	100	100	
n	706	649	656	

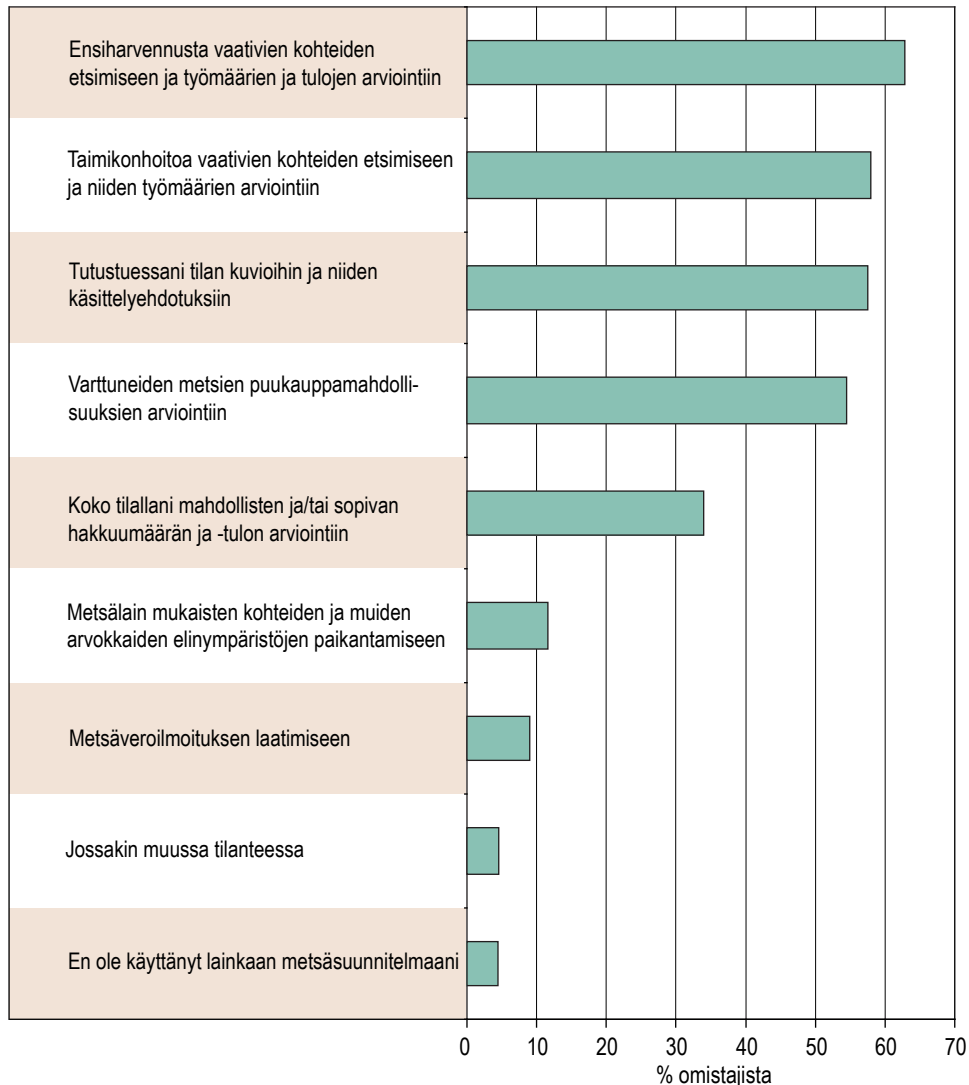
Taulukko 9. Kolme tärkeintä tekijää, joiden perusteella tehdään päätös metsien käytöstä.

	Tärkein	2. tärkein	3. tärkein	Borda Score
	% omistajista			
Metsien hoitotarve	31	24	14	2720
Omat tiedot ja kokemukset	23	12	14	1851
Metsäsuunnitelman tiedot ja toimenpide-ehdotukset	14	14	13	1429
Puumarkkinatilanne, esimerkiksi puun kysyntä ja hinnat	11	18	21	1545
Metsäammattilaisen neuvot	9	10	14	1038
Omat ja perheen taloudelliset tarpeet	8	10	11	909
Metsälait ja metsänhoitosuositukset	3	6	5	429
Sukulaisen tai tuttavien neuvot	1	3	5	271
Ympäristöjärjestöjen suositukset metsien monimuotoisuuden turvaamisesta	0	1	2	117
Muu, mikä	0	0	1	39
Yhteensä	100	100	100	
n	1803	1654	1616	

Aiemman kyselyn tuloksiin verrattuna suurempi osa omistajista piti nyt metsien hoitotarvetta ensisijaisena päätöksentekoon vaikuttavana tekijänä kuin vuonna 1996 (liitetaulukko 4). Kyselyn aikainen epävarmuus puumarkkinoilla saattoi vaikuttaa siihen, että jonkin verran useampi kuin vuonna 1996 ilmoitti nyt tekevänsä päätökset ensisijaisesti puumarkkinatilanteen perustella. Omat ja perheen taloudelliset tarpeet eivät sen sijaan olleet enää yhtä tärkeitä tekijöitä päätettäessä metsien käytöstä kuin aiemmin.

Metsäsuunnitelman käyttökohteet

Metsänomistajilta kysyttiin, mihin tarkoituksiin he olivat viimeksi käyttäneet suunnitelmaansa. Vastauksena pystyi ilmoittamaan useita tekijöitä. Tuloksissa korostui toimenpiteiden tarkastelu metsikkötasolla. Metsäsuunnitelman omistavista 63 prosenttia oli käyttänyt suunnitelmaansa viimeksi ensiharvennusta vaativien kohteiden etsimiseen sekä niiden työmäärien ja tulojen arviointiin (kuva 4). Lähes yhtä moni oli käyttänyt metsäsuunnitelmaansa viimeksi taimikonhoitoa vaativien kohteiden etsimiseen tai tutustuakseen tilan metsikkökuvioihin ja niiden käsittelyehdotuksiin. Yli puolet suunnitelman omistajista (55%) oli käyttänyt metsäsuunnitelmaa viimeksi myös varttuneiden metsiköiden puukauppamahdollisuuksien arviointiin. Koko tilalla mahdollisen hakkuumäärän ja -tulon arvioimiseen suunnitelmaa oli tarvinnut kolmasosa. Metsälain arvokkaiden luontokohteiden paikantamiseen suunnitelmaa oli viimeksi käyttänyt 12 prosenttia suunnitelman omistajista. Neljä prosenttia omistajista ei ollut ilmoituksensa mukaan käyttänyt suunnitelmaansa lainkaan.



Kuva 4. Mihin tarkoituksiin omistaja on viimeksi käyttänyt metsäsuunnitelmansa (n=706).

Metsäsuunnitelman realistisuus ja noudattaminen

Suunnitelman omistavat metsänomistajat olivat varsin samoilla linjoilla metsäsuunnitelmassa esitettyjen hakkuuehdotusten suuruusluokasta. Kolme neljäsosaa katsoi, että puuston määrän ja metsien kasvun suhteen metsäsuunnitelmassa esitetyt hakkuumäärät olivat sopivalla tasolla (taulukko 10). Metsänomistajista 60 prosentin mielestä metsäsuunnitelmassa esitetty hakkuumäärä oli myös heidän omien tavoitteidensa mukainen.

Monimuotoisuuden vaalimisen näkökulmasta yli puolet metsänomistajista luotti metsäsuunnitelman hakkuusuositukseen, mutta myös epävarmuus sopivasta hakkuumäärästä nousi esille; vajaa kolmasosa omistajista ei osannut sanoa millainen hakkuumäärä olisi monimuotoisuuden kannalta hyvä. Tähän liittyvä epävarmuus oli kuitenkin kymmenessä vuodessa vähentynyt.

Viitenä edellisenä vuotena lähes puolet metsänomistajista katsoi noudattaneensa metsäsuunnitelman hakkuusuosituksia ja kolmasosa oli hakannut ehdotuksia vähemmän. Tulevien viiden vuoden aikana puolet metsänomistajista aikoi hakata metsäsuunnitelman mukaisesti. Vain harvat metsänomistajat aikoivat hakata metsiään metsäsuunnitelman suosituksia enemmän. Epävarmoja tulevista hakkuumääristään oli yli viidesosa suunnitelman omistajista.

Taulukko 10. Metsänomistajan mielipide tilan metsiin sopivasta hakkuumäärästä (MS=metsäsuunnitelma; n= 704).

	Vähemmän kuin MS:ssa esitetään	MS:n mukaisesti	Enemmän kuin MS:ssa esitetään	En osaa sanoa
	% omistajista			
Puuston määrän ja metsieni kasvun suhteen metsiäni tulisi hakata	10	75	3	12
Omien tavoitteitteni näkökulmasta hakkuuta tulisi tehdä	18	61	3	18
Mielestäni luonnon monimuotoisuuden vaalimisen näkökulmasta metsiäni tulisi hakata	11	56	2	31
Viitenä edellisenä vuonna olen hakannut	33	47	6	14
Viitenä seuraavana vuonna aion hakata	25	51	2	23

Metsäsuunnitelman hakkuusuosituksia viimeisen viiden vuoden aikana noudattaneiden osuus oli kasvanut verrattuna vuoden 1996 kyselyyn (liitetaulukko 5). Edelliseen kyselyyn verrattuna metsäsuunnitelman suosituksia vähemmän hakanneiden osuus oli vähentynyt selvästi, toisin sanoen metsäsuunnitelman hakkuusuosituksia tarkemmin noudattavia oli enemmän. Myös niiden metsänomistajien osuus, jotka aikovat noudattaa metsäsuunnitelmaa tulevana viitenä vuotena, oli lisääntynyt. Aiempiin tuloksiin verrattuna epävarmuus (ei osaa sanoa) metsiin sopivasta hakkuumäärästä oli kuitenkin lisääntynyt kauttaaltaan.

Mikäli metsänomistajat eivät olleet noudattaneet tai eivät aikoneet noudattaa metsäsuunnitelman hakkuusuositusta, heiltä kysyttiin tärkeintä syytä siihen. Omistajista 53 prosenttia mainitsi puumarkkinatilanteen tärkeimmäksi syyksi hakkuusuosituksen noudattamatta jättämiselle. Myös muuttuneet mahdollisuudet työskennellä omassa metsässä (9 %), taloudellisen tilanteen muutokset (8 %) sekä verotus (9 %) mainittiin syinä poiketa metsäsuunnitelman hakkuusuosituksista. Viisi prosenttia metsänomistajista oli jättänyt noudattamatta hakkuusuositusta, koska suunnitelmaa ei ollut laadittu heidän tavoitteitaan vastaavaksi.

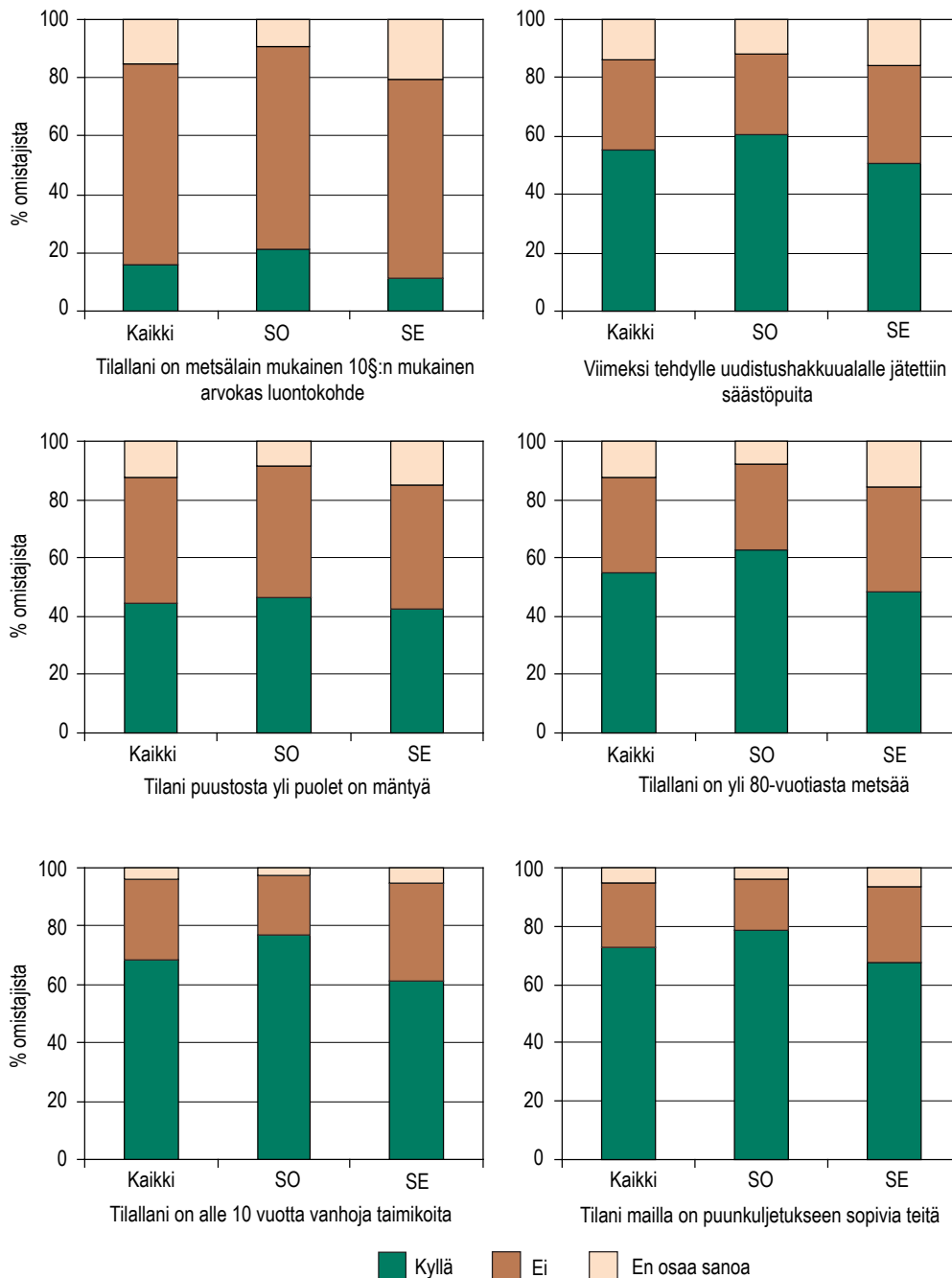
3.4 Metsäsuunnitelma ja omistajien tietotaso

Tilan ominaisuudet

Metsänomistajien tietotason selvittämiseksi heiltä kysyttiin, onko heidän tiloillaan tietynlaisia kohteita tai metsiköitä. Kysymyksen taustalla oli oletus, että metsäsuunnitelman omistaminen lisää omistajien tietoisuutta omista metsistään, jolloin ”en osaa sanoa” -vastausten osuuden tulisi olla pienempi metsäsuunnitelman omistavilla kuin muilla.

Metsänomistajat tiesivät keskimäärin varsin hyvin lomakkeella mainittujen kohteiden esiintymisestä tilallaan. Suunnitelman omistavilla oli omaa tilaansa koskevan näkemyksen mukaan enemmän kaikkia kohteita (metsälain luontokohde, säästöpuita, mäntyvaltainen tila, alle 10-vuotta vanhoja taimikoita, yli 80-vuotiasta metsää sekä puunkuljetukseen sopivia teitä) kuin suunnitelmaa omistamattomilla. Osin tämä tulos saattaa kuvata suunnitelman omistavien suurempaa metsätaloudellista aktiivisuutta, osin parempaa tietämystä tilan metsistä. Vahvemmin epätietoisuuden tuo kuitenkin ilmi se, että suunnitelmaa omistamattomat antoivat kaikkiin kuuteen kysymykseen enemmän ”en osaa sanoa”-vastauksia.

Ero suunnitelman omistaviin korostui erityisesti metsälain 10§:n kohteiden suhteen, sillä yli viidesosa omistajista, joilla ei ollut metsäsuunnitelmaa, vastasi tähän ”en osaa sanoa”. Myös suunnitelman omistavat vastasivat varsin usein etteivät osaa sanoa – huolimatta siitä, että heillä olisi ollut käytössään metsäsuunnitelma, josta asia olisi selvinnyt. Epätietoisuutta, etenkin suunnitelmaa omistamattomien keskuudessa, oli myös omien metsiköiden mäntyvaltaisuuudesta, yli 80-vuotiaiden metsien olemassaolosta sekä uudistushakkuille jätetyistä säästöpuista.



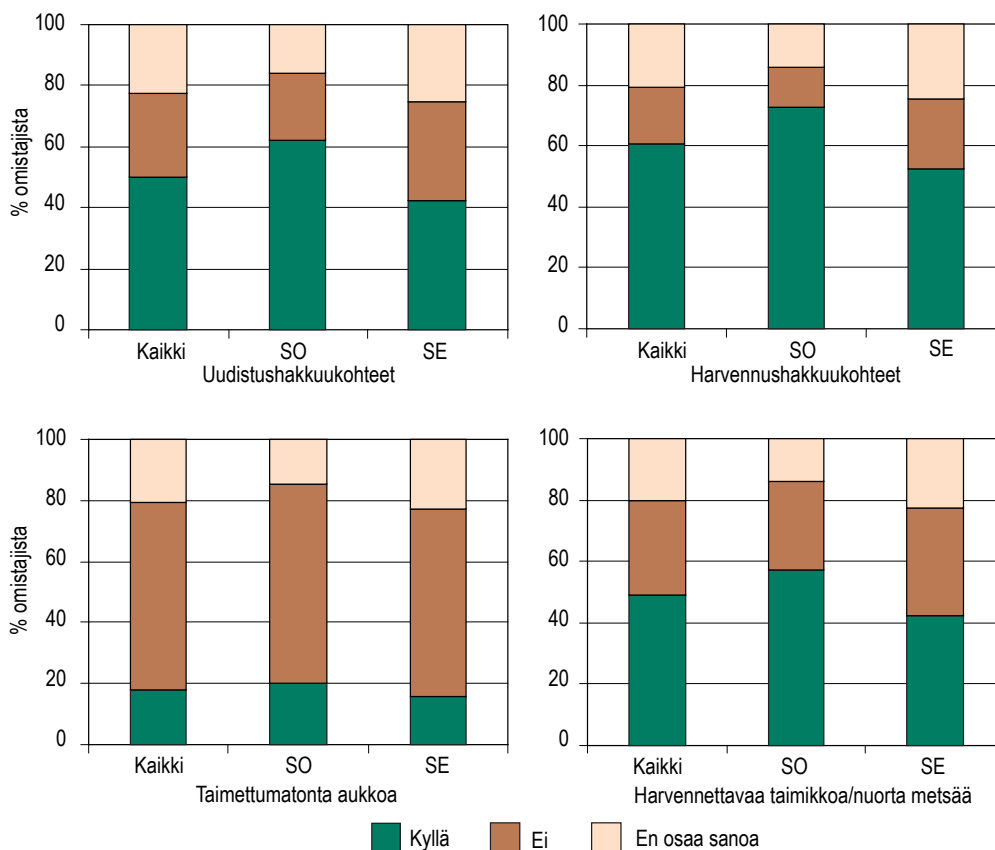
Kuva 5. Erilaisten kohteiden esiintyminen kaikkien metsänomistajien sekä metsäsuunnitelman omistavien (SO) ja omistamattomien (SE) metsissä. Havaintomäärät: Kaikki n= 1726-1838, SO n= 689-714, SE n= 801-853.

Tilan hakkuu- ja metsänhoitotarpeet

Metsänomistajilta tiedusteltiin myös onko heidän metsissään metsänhoidollisia toimenpiteitä vaativia kohteita ja arvioita niiden pinta-aloista. Uudistushakkuukohteita oli puolella metsänomistajista (kuva 6). Niiden pinta-alaksi he arvioivat keskimäärin kuusi hehtaaria, jolloin osuus tilan metsäalasta oli keskimäärin 14 prosenttia. Reilu viidesosa metsänomistajista ei osannut arvioida, onko heidän metsissään uudistushakkuukohteita. Harvennushakkuukohteita oli 61 prosentilla omistajista. Harvennushakkuukohteiden arvioitu pinta-ala oli keskimäärin yhdeksän hehtaaria ja osuus tilan metsäalasta keskimäärin 23 prosenttia.

Yli viisi vuotta sitten hakattua, taimettumatonta hakkuuaukkoa, oli vajaalla viidesosalla metsänomistajista (kuva 6). Näiden pinta-ala oli keskimäärin yksi hehtaari ja osuus metsien pinta-alasta kolme prosenttia. Kiireellisesti harvennettavaa taimikkoa tai nuorta metsää oli puolella metsänomistajista; niiden määrä oli keskimäärin neljä hehtaaria ja osuus pinta-alasta kymmenesosa.

Omaa tilaa koskevan arvion mukaan metsäsuunnitelman omistajilla oli metsissään useammin hakkuumahdollisuuksia (uudistus- ja harvennushakkuukohteita) kuin suunnitelmaa omistamattomilla. Metsäsuunnitelmaa omistamattomat olivat myös hieman epätietoisempia, oliko heidän metsissään käsittelyitä vaativia kohteita kuin suunnitelman omistavat. On kuitenkin huomattavaa, että kaikissa neljässä arviointitehtävässä myös suunnitelman omistajista noin 15 prosenttia ei osannut sanoa onko tilalla kyseisiä kohteita. Tämä viittaa siihen, että metsäsuunnitelman tietoja ei oltu sisäistetty tai että tietoja ei osattu tai viitsitty hakea metsäsuunnitelmasta.



Kuva 6. Kaikkien metsänomistajien sekä suunnitelman omistavien (SO) ja ei-omistavien (SE) metsien uudistushakkuukohteet, harvennushakkuukohteet, yli viisi vuotta vanhat taimettumatottomat hakkuuaukot sekä kiireellisesti harvennettavat yliheät taimikot tai nuoret metsät. Havaintomäärät: Kaikki n= 1399-1692, SO n= 539-663, SE n= 672-788.

3.5 Metsäsuunnittelu erilaisten metsänomistajien päätöstukena

Metsänomistajia pyydettiin ottamaan kantaa väittämiin, joissa tarkasteltiin heidän näkemystään metsäsuunnitelman ja siihen liittyvän neuvonnan merkityksestä omistajan metsätalaa koskevien päätösten teossa. Väittämissä tarkasteltiin mm. tiedonhalua, metsäammattilaiseen luottamista ja päätöksenteon omaehtoisuutta (taulukko 1). Niiden perusteella metsänomistajat voitiin luokitella päätöksenteon suhteen erilaisiin ryhmiin (Hujala ym. 2009).

Faktorianalyysiin pohjautuva metsänomistajien ryhmittely tuotti neljä päätöksentekijäryhmää (taulukko 11). Ryhmät nimettiin käyttäen apuna ryhmäkeskusten sijaintia faktoriavaruudessa (ks. taulukko 2). Ryhmistä suurin oli kooltaan noin kaksi viidesosaa omistajista, ja loppuihin kolmeen ryhmään kuului kuhunkin noin yksi viidesosa omistajista.

Suurinta ryhmää, *opinhaluisia*, luonnehtii kiinnostus saada lisätietoa ja ymmärrystä metsästä ja sen hoidosta. Yleisen metsäopin lisäksi he janoavat tietoa omien metsiensä nykytilasta ja toimenpide-ehdotuksista. He kaipaavat opastusta päätöksentekonsa tueksi ja haluavat oppia soveltamaan saamiaan tietoja omassa metsässään. *Itsenäiset* puolestaan kokevat tietävänsä jo tarpeeksi metsänhoidosta; he eivät kaipaa päätöstensä tueksi opastavaa tietoa vaan tekevät metsiään koskevat ratkaisunsa omaan kokemukseensa pohjautuen. He tekevät omaehtoisia päätöksiä jopa vastoin metsäsuunnitelman tai metsäammattilaisen ehdotusta. *Delegoijat* eivät hekään ole kiinnostuneita oppimaan, mutta itsenäisistä erottuen he luottavat vahvasti metsäammattilaisten ammattitaitoon. He kokevat säästävänsä aikaa kysymällä neuvoa ammattilaisilta ja tekevät useimmat päätöksensä saamansa neuvon mukaan. *Puntaroijat* ovat puolestaan itsenäisiä päätöksentekijöitä, jotka kuitenkin suhtautuvat uteliaasti ja harkitsevaisesti uusiin tietoihin ja ammattilaisten näkemyksiin. Vaikka heillä on omakohtaista kokemuksellista tietoa, tekevät he metsiään koskevat ratkaisunsa eri tietolähteitä yhdistelemällä.

Metsäsuunnitelman omistavista lähes puolet sijoittui opinhaluisten ryhmään ja tässä ryhmässä heitä oli selvästi suurempi osa kuin suunnitelmaa omistamattomien ryhmässä. Sen sijaan itsenäisiä ja puntaroijia suunnitelman omistajien joukossa oli vähemmän kuin suunnitelmaa omistamattomien joukossa. Delegoijia oli kummassakin osajoukossa suurin piirtein yhtä paljon. Vaikka suunnitelmaa omistamattomien joukossa oli vähemmän opinhaluisia, olivat he tässäkin osajoukossa suurin omistajaryhmä vajaan kolmanneksen osuudellaan. Sekä itsenäisiä että puntaroijia oli suunnitelmaa omistamattomien joukossa lähes yhtä paljon, noin neljännes kumpiakkin. Itsenäisten ja puntaroijien suuremmat osuudet suunnitelmaa omistamattomien joukossa saattavat johtua sekä halusta että pakosta tehdä omaehtoisia tai leimallisemmin harkitsevia päätöksiä, kun suunnitelmaa ei ole käytössä tai se on vanhentunut.

Taulukko 11. Päätöksentekijäryhmät, metsänomistajien jakautuminen ryhmiin sekä ryhmäjakaumat metsäsuunnitelman omistamisen mukaan.

Omistajaryhmä	Kaikki	% omistajista	
		SO	SE
1 Opinhaluiset	39	48	31
2 Itsenäiset	19	13	24
3 Delegoijat	21	22	19
4 Puntaroijat	22	17	26
Yhteensä	100	100	100
n	1529	655	676

3.6 Metsäsuunnittelupalveluiden tarve, maksuhalukkuus ja metsävaratieto

Metsäsuunnittelupalveluiden tarvetta ja maksuhalukkuutta tarkasteltiin lähivuosina käyttöönettävän uuden suunnittelupalvelukonseptin näkökulmasta (Greis 2007). Sen ajatuksena on, että perinteisen metsäsuunnitelman sijaan metsänomistajat saisivat maksuttoman tiiviin tiedotteen metsistään. Tiedotteeseen tultaneen sisällyttämään kuviokartta, kuvioittaiset puustotiedot sekä metsänhoidollisesta näkökulmasta määritellyt käsittelyehdotukset niille kohteille, joilla metsänomistajan tulisi lähimmän viiden vuoden aikana tehdä toimenpiteitä. Kyselyssä metsänomistajilta tiedusteltiin, minkälaisilla maksullisilla suunnittelupalveluilla he haluaisivat täydentää tiedotetta.

Tarpeellisimpana lisäominaisuutena metsänomistajat pitivät erilaisia hakkuuvaihtoehtoja paitsi kuvioille myös koko tilalle (kuva 7). Lähes puolet piti hakkuuvaihtoehtoja melko tarpeellisenä tai erittäin tarpeellisenä lisänä tiiviiseen tietopakettiin. Lähes yhtä tärkeänä metsäsuunnitelman lisäominaisuutena metsänomistajat pitivät toimenpiteiden pohtimista kuvioille maastossa yhdessä suunnittelijan kanssa. Metsänomistajat olivat myös kiinnostuneita keskustelemaan metsäsuunnittelijan kanssa metsiensä käytön tavoitteista ja toiveista.

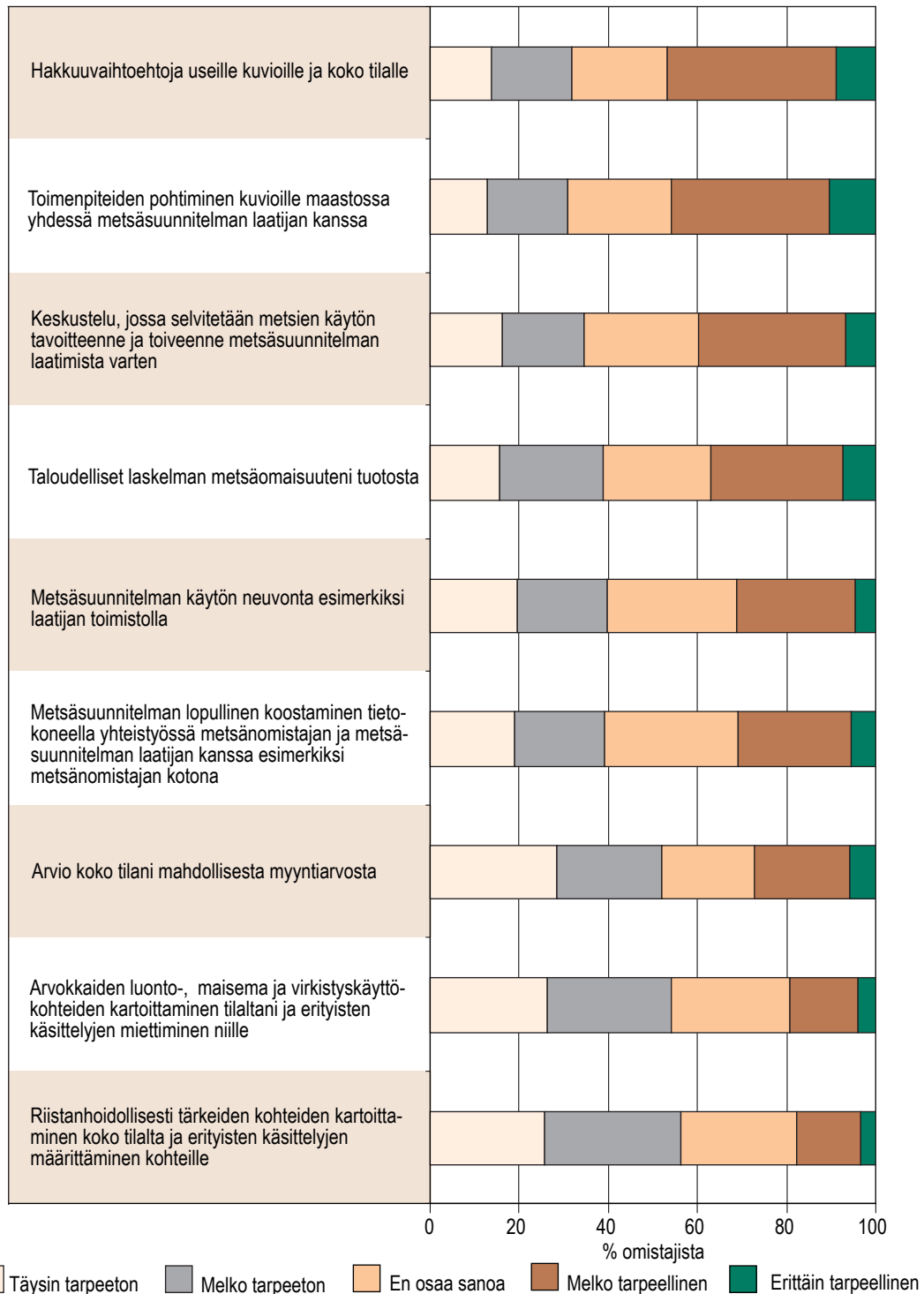
Tarjotuista ominaisuuksista vähiten kiinnostusta herättivät arvokkaiden elinympäristöjen, maise- ma- ja virkistyskäyttökohteiden tai riistanhoitokohteiden kartoitus sekä käsittelyjen miettiminen näille kohteille. Erittäin tai melko tarpeellisenä näitä kartoituksia piti kuitenkin lähes viidesosa metsänomistajista. Koko tilan mahdollisen myyntiarvon määrittämistä metsänomistajat eivät pitäneet kovinkaan tärkeänä lisäominaisuutena.

Lisäominaisuuksien tarve erilaisten metsänomistajien keskuudessa

Voimassa olevan metsäsuunnitelman omistavat pitivät kaikkia lisäominaisuuksia tarpeellisempina kuin suunnitelmaa omistamattomat. Suurimmat erot suunnitelman omistavien ja omistamattomien välillä olivat niiden lisäominaisuuksien tarpeellisuudessa, joita pidettiin yleisestikin tarpeellisimpina. Suunnitelman omistamattomien keskuudessa oli myös enemmän niitä, jotka eivät osanneet arvioida, ovatko lisäominaisuudet tarpeellisia, kuin suunnitelman omistavien keskuudessa.

Uusista suunnittelupalveluista tai suunnitelman lisäominaisuuksista toimenpiteiden pohtimista maastossa suunnittelijan kanssa pitivät tärkeänä etenkin korkeasti koulutetut. Eläkeläiset sekä yli 60-vuotiaat vastaajat eivät pitäneet maastoretkeä yhtä tärkeänä kuin muut.

Tavoitekeskusteluja, joissa kartoitetaan metsänomistajan tavoitteita ja toiveita, pitivät tärkeinä alle 40-vuotiaat metsänomistajat, alle viisi vuotta metsää omistaneet sekä korkeasti koulutetut. Hakkuuvaihtoehtojen laatimista useille kuvioille pitivät puolestaan tärkeinä alle 60-vuotiaat metsänomistajat mutta myös korkeasti koulutetut. Taloudellisia laskelmia pitivät tärkeinä alle 40-vuotiaat metsänomistajat. Matalan koulutuksen saaneet ja eläkeläiset eivät pitäneet taloudellisia laskelmia yhtä tarpeellisina lisäominaisuuksina kuin muut ryhmät. Maa- ja metsätalousyrittäjät olivat muita ammattiasemaryhmiä innokkaampia osallistumaan suunnitelman lopulliseen koostamiseen.



Kuva 7. Suunnittelupalveluiden ja lisäominaisuuksien tarpeellisuus (n= 1651-1737).

Maksuhalukkuus lisäominaisuuksista

Metsänomistajia pyydettiin myös arvioimaan, kuinka paljon he olisivat valmiita maksamaan tarpeellisina pitämistään lisäominaisuuksista. Puolet metsänomistajista ilmoitti, etteivät he tarvitsisi lainkaan lisäominaisuuksia tiiviiseen tiedotteeseen, eivätkä siten olisi halukkaita maksamaan niistä mitään.

Siten noin puolet metsänomistajista oli valmis tilaamaan ja maksamaan lisäominaisuuksista. Keskimäärin lisäominaisuuksista maksettaisiin 8,8 euroa hehtaarilta. Myös koulutus lisäsi maksuhalukkuutta; akateemisen tutkinnon suorittaneet olivat valmiita maksamaan lisäominaisuuksista keskimäärin 10 euroa hehtaarilta.

Metsänomistajat jaettiin ilmaistun maksuhalukkuuden mukaan kahteen ryhmään: niihin jotka ilmoittivat haluavansa maksaa jotakin ilmaisen metsävaratiedotteen lisäksi saatavista suunnittelupalveluista sekä niihin jotka ilmoittivat etteivät halua maksaa lisäpalveluista. Niistä metsänomistajista, joilla oli kyselyhetkellä metsäsuunnitelma, suurempi osa olisi ollut halukas täydentämään ilmaista tiedotetta maksullisilla lisäominaisuuksilla kuin suunnitelmaa omistamattomista. Metsänomistajat, jotka eivät asuneet tilallaan tai jotka olivat omistaneet tilan alle viisi vuotta, olivat muita halukkaampia maksamaan suunnitelman lisäominaisuuksista. Ansio- tai pääomatulojen määrä ei vaikuttanut maksuhalukkuuteen. Eläkeläiset eivät olleet yhtä halukkaita maksamaan lisäominaisuuksista kuin muut.

Lisäksi ristiintaulukointi päätöksentekoryhmien kanssa tuotti taulukossa 12 esitetyn tuloksen. Sen mukaan maksuhalukkaista omistajista puolet sijoittui opinhaluisten ryhmään. Maksuhalukkaista itsenäisten, delegoijien ja puntaroijien ryhmiin sijoittuu kuhunkin noin kuudesosa. Kukin päätöksentekoryhmä saa puolestaan ei-maksuhalukkaiden osajoukossa noin neljänneksen osuuden. Maksuhalukkaiden osuus opinhaluisista on 71, itsenäisistä 42, delegoijista 50 ja puntaroijista 47 prosenttia. Tämä tulos kertoo, että omistajat ovat valmiita maksamaan eritoten oppimista tukevista lisäpalveluista, mutta myös muun tyyppisillä lisäpalveluilla on huomionarvoista näkyvää tai piilevää kysyntää.

Metsävaratietojen luovuttaminen

Lisäksi metsänomistajilta tiedusteltiin heidän suhtautumistaan metsävaratietojen luovuttamiseen tietyille tahoille heidän luvallaan. Vajaa 60 prosenttia metsänomistajista oli valmis luovuttamaan tilansa metsävaratiedot metsänhoitoyhdistykselle. Metsänomistajista, joilla oli metsäsuunnitelma, suurempi osa oli myöntöväinen luovuttamaan tilansa metsävaratiedot metsänhoitoyhdistykselle (68 %), kuin heistä, joilla suunnitelmaa ei ollut (54 %). Metsänomistajan valitsemille puun ostajille metsävaratiedot oli valmis luovuttamaan viidennes metsänomistajista ja kaikille puun ostajille vain kuusi prosenttia omistajista. Metsänhoito- ja hakkuupalveluja tarjoaville yrityksille tietonsa voisi luovuttaa seitsemän prosenttia metsänomistajista.

Runsa kolmasosa metsänomistajista ei antaisi lupaa luovuttaa metsävaratietojaan kenellekään. Metsäsuunnitelmaa omistamattomien joukossa kyseinen osuus oli suurempi (41 %), kuin suunnitelman omistavien keskuudessa (27 %).

Taulukko 12. Metsänomistajaryhmät suunnittelupalveluiden maksuhalukkuuden mukaan.

Omistajaryhmä	Maksuhaluiset %	Ei maksuhalukkuutta %
1 Opinhaluiset	50	26
2 Itsenäiset	14	25
3 Delegoijat	18	23
4 Puntaroijat	18	26
Yhteensä	100	100
n	751	609

4 Tulosten tarkastelu

Metsäsuunnittelu metsäpolitiikan näkökulmasta

Voimassa olevien tilakohtaisten metsäsuunnitelmien lukumääräosuus supistui vuosien 1996 ja 2009 välillä 50 prosentista 45 prosenttiin metsänomistajista. Pinta-alaosuus puolestaan pieneni kuusi prosenttiyksikköä, 66 prosentista 60 prosenttiin. Jos mukaan lasketaan sekä voimassa olevat että vanhentuneet (yli 10 vuotta vanhat) metsäsuunnitelmat, tämän ja Pesosen ym. (1998) tutkimuksen välillä suunnitelman omistamisen yleisyydessä ja kattavuudessa ei ollut juurikaan eroa. Tämä merkitsee sitä, että omistajien hallussa olevat metsäsuunnitelmat ovat yhä vanhempia ja että metsäsuunnittelujärjestelmä ei ole pystynyt tuottamaan ja markkinoimaan metsänomistajille uusia suunnitelmia aiempaan tahtiin. Näin on tapahtunut, vaikka suunnittelutoiminnan tehokkuutta on pyritty parantamaan yhtenäistämällä ohjeistusta (esim. Hokajärvi ym. 2006) ja virtaviivaistamalla toimintamalleja ja vaikka valtion tuki suunnittelulle on säilytetty.

Voimassa olevien suunnitelmien määrän vähenemiskehitys käy hyvin ilmi myös kuvasta 1, jossa näkyy sekä alue- että tilakohtaisen suunnittelumäärän lasku 1990-luvun alussa. Vuosijaksolta 1987-96 jaksolle 1999-2008 tilakohtaisen metsäsuunnittelun hehtaarimäärä putosi 9 prosenttiyksikköä, mikä on hieman suurempi pudotus kuin tämän ja Pesosen ym. (1998) tutkimuksen vertailun tuottama ero metsäsuunnittelun pinta-alan peittävyudessa.

Tässä tutkimuksessa saadut tulokset tilakohtaisen metsäsuunnitelmien kattavuudesta ovat kuitenkin hieman korkeampia kuin Tapion vuositilastossa (2008), jonka mukaan suunnitelma on 36 prosentilla metsänhoitomaksua maksavien tilojen lukumäärästä ja 46 prosentilla yksityismetsien pinta-alasta. Tämä voi johtua osin siitä, että suunnitelman omistavat ja muutoinkin aktiivisemmat metsänomistajat olivat vastanneet muita omistajia useammin tähän kyselyyn. Lisäksi ero voi osin selittyä tilastointikäytännöllä. Kansallisen metsäohjelman tavoite suunnittelun kattavuuden lisäämisestä 75 prosenttiin metsäalasta vuoteen 2015 ei tällä suunnittelukonseptilla ja -määrällä näytä toteutuvan. Kevennetyllä tuotantoprosessilla, jonka lopputuote on maksuton metsävaratiedote, saadaan perustiedot toimitettua isommalle osalle metsänomistajia. Tämä voi kuitenkin aiheuttaa sen, että varsinaisten metsäsuunnitelmien ja erilaisten suunnittelupalveluiden markkinointi on ainakin heti tiedotteiden käyttöönoton jälkeen haastavampaa kuin nykyisin. Jää nähtäväksi, tyydyttääkö metsävaratiedote omistajien tietotarpeet vai syntyykö kysyntää lisätiedoille ja -palveluille sekä maksuhaluutta.

Omistajilla, joilla oli voimassa oleva metsäsuunnitelma, oli muita omistajia varmempi käsitys oman metsän ominaisuuksista ja sen tuotantomahdollisuuksista. Tulos tukee MMM:n metsäsuunnittelustrategian (2008) visiota, jonka mukaan metsäomistajat tekevät päätöksiä tietoisina metsien mahdollisuuksista; metsäsuunnittelu ja -suunnitelma on toiminut välineenä vision tilaa lähestyttäessä. Metsänomistajat, joilla ei ollut metsäsuunnitelmaa, olivat epä tietoisempia metsiensä tuotantomahdollisuuksista. Omasta mielestään heidän tiloillaan on vähemmän uudistushakkuukohteita ja harvennushakkuukohteita kuin suunnitelman omistavien tiloilla tai he eivät osaa sanoa arvioida onko heidän tiloillaan näitä kohteita. On mahdollista, että näiden kahden omistajaryhmän metsät ovat myös rakenteeltaan erilaisia. Todennäköisempää kuitenkin on, että suunnitelmaa omistamattomat joko eivät tiedä omistavansa hakattavissa olevia metsiä tai tulkitsevat metsiensä käsittelymahdollisuudet omista lähtökohdistaan. Tästä näkökulmasta pelkkien metsävaratietojen toimittaminen kaikille omistajille voi olla hyödyllistä ja aktivoida omistajia. Lisäksi huomattavaa on, että myös suunnitelman omistajat vastasivat melko usein ”en osaa sanoa”. Käytännössä tämä tarkoittaa sitä, että monet omistajat eivät tunteneet suunnitelmansa sisältöä; he eivät olleet viitsineet hakea tarvittavaa tietoa tätä kyselyä varten, suunnitelma ei ollut ajan tasalla tai heidän oli vaikea löytää vastauksia näihin kysymyksiin suunnitelmasta.

Tilakohtaisen metsäsuunnittelun kehittämisen vision toteutumiseksi metsäsuunnittelustrategiassa (Maa- ja metsätalousministeriön... 2008) esitettiin metsänomistajalähtöinen ja monitavoitteinen metsäsuunnittelu. Ilmeisistä kehittämistarpeista huolimatta strategiassa nostetaan vain yhdessä toimenpiteessä esille neuvontapalvelut sekä tilakohtaisten metsäsuunnittelutuotteiden ja –palveluiden kehittäminen asiakaslähtöiseen suuntaan. Loput strategian toimenpiteistä liittyvät metsävaratiedon tuottamiseen.

Nykytilanteessa tulisi kuitenkin arvioida tarkasti myös panostuksista saatavia hyötyjä: aiemmin vähälle huomiolle jäänyt asiakaslähtöinen suunnittelu voisi tuottaa hyötyjä paitsi asiakkaille myös yhteiskunnalle suhteellisen pienillä lisäpanostuksilla. Esimerkiksi omistajan näkökulmasta vähemmän houkuttelevan toimenpiteen objektiivinen perustelu omistajalle ymmärrettävällä tavalla voisi aktivoida omistajia ja aikaansaada yhteiskunnan kannalta toivotunlaisia toimenpiteitä entistä laajemmilla pinta-aloilla. Myös vaihtoehtoisten toimenpiteiden esittäminen metsikkökuvioille voisi johtaa työtilauksiin sellaisilla metsänomistajille, jotka vieroksuvat valtavirtaan kuuluvia toimenpiteitä (von Boehm 2008). Vaikka hakkuumäärä jäisikin näin pienemmäksi, olisi se kuitenkin enemmän kuin perinteisin toimintamallein.

Valtakunnan metsien inventoinnin (VMI 10) tulosten mukaan esimerkiksi taimikonhoitotarpeet ovat 1990-luvulta lisääntyneet (Korhonen ym. 2007). Kuitenkin tämän tutkimuksen tulosten mukaan metsänomistajat pitävät tietoja metsänhoitokohteista tärkeänä suunnitelmasta saatavana hyötynä useammin kuin kymmenen vuotta aiemmin. Tulos viittaa siihen, että pelkkä tieto kohteista ei välttämättä johda käytännössä riittäviin toimenpiteisiin. Metsävaratiedon laajemman levityksen lisäksi käytännön toimintaa voisivat aikaansaada toteutukseen paremmin linkitetyt suunnittelu- palvelut ja suoraan toimenpiteiden vaikutuksia arvioivat laskelmat.

Metsäsuunnittelu asiakaslähtöisyyden näkökulmasta

Huomattavan korkea osuus metsäsuunnitelman omistajista oli tyytyväisiä suunnitelmaansa. Korkea tyytyväisyyden aste viittaa toisaalta siihen, että suunnitelma sisältää omistajalle keskeiset tiedot metsäomaisuuden hoidon kannalta. Toisaalta esiin nousee myös näkökulma, jonka mukaan omistajat ovat halunneet saada käyttöönsä ammattilaisen objektiivisen näkemyksen ja puhtaasti metsänhoidollisin perustein koostetun arvion tilan tuotantomahdollisuuksista. Näin ollen metsänomistajan osallistuminen ja oman näkemyksen esittäminen ja sisällyttäminen suunnitelmaan ei ole kaikille omistajalle tärkeää, vaikka oppiminen ammattilaisnäkemyksen pohjalta olisikin. Voidaan siis ajatella, että nykymuotoisessa metsäsuunnitelmassa esitetään tilan puuntuotantomahdollisuudet (esim. taulukko 10), josta metsänomistaja usein yhteistyössä muiden toimijoiden kanssa poimii kuhunkin tilanteeseen sopivat hakkuu- ja hoitokohteet. Tästä syystä on väärin odottaa, että suunnitelmaa noudatettaisiin täysimääräisesti (esim. Niskanen 2005).

Tulosten mukaan metsänomistajat ovat osallistuneet suunnitelman laadintaan aiempaa yleisemmin ja monipuolisemmin. Hokajärven ym. (2006) tutkimuksessa kaikki tarkastelussa olleet 11 metsäkeskusta olivat maininneet suunnitteluohjeissaan metsänomistajan tavoitteiden ja toiveiden selvittämisen ainakin kuvailevalla tavalla. Käytännössä kuitenkin vain reilut 60 prosenttia omistajista oli omasta mielestään keskustellut suunnittelijan kanssa tavoitteista ja vain vajaalle 60 prosentille oli tarjottu mahdollisuus osallistua suunnitelman laadintaan. Metsäkeskusten ohjeet eivät siis ole menneet täysin käytäntöön. Viime vuosien aikana on kuitenkin tapahtunut tässä suhteessa myönteistä kehitystä, mihin lienee vaikuttanut ohjeiden sisällyttäminen metsäkeskusten toimintajärjestelmään vuonna 2007.

On kuitenkin edelleen varsin harvinaista, että metsänomistaja esittää toiveita suunnitelman hakuumääristä ja hakkuiden ajoittamisesta tai osallistuu suunnitelman koostamiseen. Vielä harvempi on esittänyt tai rajoittanut kuvioiden toimenpiteitä, vaikka on olemassa selviä viitteitä siitä, että useilla omistajilla on metsissään sellaisia kohteita, joiden hakkuuta on viivästetty tai joissa hakkuusta on luovuttu kokonaan (esim. Laitila ym. 2009). Näiden kohteiden selvittäminen ja sisällyttäminen suunnitelmaan ei useinkaan vaatisi merkittävää lisätyömäärää suunnittelijalta. Asiakaslähtöisyyden ja monitavoitteisuuden näkökulmasta omistajien erilaiset toiveet tilan metsien käytön ja suunnitteluprosessiin osallistumisen suhteen tulisi ottaa selvästi nykyistä paremmin huomioon. Tämä todennäköisesti parantaisi suunnitelman toimenpide-ehdotusten toteuttamista. Samalla se johtaisi siihen, että kaikkien metsäsuunnitelmien pohjalta laskettua yhteenvetoa voitaisiin käyttää karkeana arviona markkinoille saatavasta puumäärästä esimerkiksi asetettaessa uusia tavoitteita alueellisten metsäohjelmien laadintaprosesseissa.

Nykyinen suunnittelumalli palvelee ilmeisesti parhaiten omistajia, jotka haluavat itselleen asiantuntijan näkemyksen metsien käytöstä tai jotka haluavat opettavaista kanssakäymistä suunnittelijan kanssa maastossa. Tällaisia omistajia on ainakin delegoijien ja oppimishaluisten ryhmässä (ks. taulukko 11). Nykysuunnittelu siis opettaa tuntemaan metsää ja teettämään siellä töitä, mikä osuu hyvin yhteen tietoisuuden lisäämistavoitteen ja toimien aikaansaamisen kanssa.

Omistajaryhmien ristiintaulukointi metsäsuunnitelman omistamisen kanssa kertoo kuitenkin samalla, että omistajan omaehtoista tai harkitsevaista päätöksentekoa nykysuunnittelu näyttäisi tukevan heikommin. Niille metsänomistajaryhmille, joille on leimallista itsenäinen ja puntaroi-va päätöksenteko ja jotka yhteensä käsittävät noin 40 prosenttia metsänomistajista, suunnatun suunnittelupalvelun tulisi sisältää omistajan itsensä määrittelemiä piirteitä sekä jossain muodossa myös vaihtoehtojen arviointia ja jopa mahdollisuuksia kokeilla uusien, itse määritettyjen vaihtoehtojen seurauksia. Monet omistajista pitävätkin tarpeellisina tämän tyyppisiä palveluita ja ovat valmiita maksamaan niistä (taulukko 12). Vaikuttaa siltä, että suunnitelmaa omistamattomat metsänomistajat olisivat piilevine palvelutarpeineen erityisen kiinnostava kohdejoukko pait-si palveluiden tuottajille myös tutkimukselle.

Viimeaikaiset tutkimukset ja selvitykset (Tikkanen ym. 2005, Hujala ym. 2007, Tikkanen ym. 2007, von Boehm 2008, Hujala ja Tikkanen 2008, Nuutinen ja Hujala 2008) ovat osoittaneet, että metsäsuunnittelun kehittämisessä olisi panostettava metsäsuunnittelun ja -suunnitelman sisällön kehittämiseen, metsänomistajien tietotarpeiden tunnistamiseen ja metsänomistajien kykyyn omaksua tietoa suunnittelutilanteesta sekä ylipäänsä metsäsuunnittelun palvelukokonaisuuksiin. Vanhaa kaavaa noudattavan, metsävaraorientoituneen ja metsäsuunnittelun pinta-alatavoitteiden täyttämiseen tähtäävän suunnittelumallin jatkamisen sijasta olisi syytä pyrkiä kasvattamaan suunnittelusta saatavia yksityistaloudellisia ja myös yhteiskunnallisia hyötyjä siten, että metsäsuunnitteluprosessi ja sen tuloksena syntyvä suunnitelma toimisivat aitona päätöstukena metsänomistajille. Prosessissa tulisi kuitenkin selvästi erottaa yhteiskunnan tavoitteita palvelevat suunnittelun osat (ks. myös Kangas ja Hänninen 2003). Tämä voisi olla myös keino lisätä metsäsuunnitelmien ehdotusten mukaisten toimenpiteiden toteuttamista ja sitä kautta parantaa suunnittelun vaikuttavuutta (Niskanen 2005).

Tulevaisuudessa tavoitteena on, että metsänomistajille tuotettava maksuton ”metsävaratiedote” tuo suuren omistajajoukon käyttöön tilan metsävaratiedot nykyistä tiedonkeruuta pienemmillä kustannuksilla. Lisäksi verkkopohjaisten palveluiden laajamittainen käyttöönotto helpottanee tietojen jakelua metsänomistajien valitsemille tahoille ja alentanee tietojen toimituskustannuksia. Metsävaratiedotteessa omistajien tavoitteita tai metsien käytön vaihtoehtoja ei kuitenkaan oteta

huomioon eikä omistajalla tarjota osallistumismahdollisuutta. Näin ollen suunnittelulle ominainen ja tärkeä oppiminen voi vähentyä nykyisestä huomattavasti. Ratkaisevaa on, kuinka moni uuden metsävaratiedotteen saaneista onnistutaan houkuttelemaan tilaamaan varsinainen metsäsuunnitelma, jonka laadintaprosessi sisältää mahdollisuuden osallistua sen sisällön määrittämiseen. Olennaista on myös, miten metsäsuunnitelman lisäarvo osataan markkinoida.

Asiakaslähtöisen ja oppimista edistävän suunnittelun näkökulmasta tärkeään asemaan nousevat siten maksulliset suunnittelupalvelut sekä niiden ominaisuudet ja tarjoajat. 2010-luvun metsäpolitiikka painottaa kansalaisten hyvinvointia, monipuolisia arvoketjuja sekä markkinaehtoisuuden ja asiakasnäkökulman vahvistamista metsään perustuvissa palveluissa. Yksityismetsissä ruohonjuuritason metsäpolitiikka toteutuu noin 300 000 perhemetsänomistajan tekemien päätösten kautta, jolloin metsänomistajien tekemien päätösten laadun parantamiseen kannattaa panostaa. Toinen ratkaiseva tekijä on maksullisten suunnittelupalveluiden kysyntä metsänomistajien taholta. Tällöin puntariin asetetaan aidosti suunnittelun kustannukset ja suunnittelusta saatavat suorat ja epäsuorat hyödyt.

Nykyisin metsäsuunnitelman omistavista 63 prosenttia, eli vajaa 40 prosenttia kaikista metsänomistajista, oli tämän kyselyn tulosten mukaan halukas hankkimaan uuden suunnitelman. Metsänomistajista 33 prosenttia oli epävarmoja aikeistaan. Nykyisenkaltaisen suunnittelun piirissä olevan suunnittelupinta-alan ylläpitäminen vaatii siis tulevaisuudessa huomattavia markkinointiponnisteluja suunnittelua toteuttavilta tahoilta.

Tiiviin metsävaratiedotteen lisäksi tarjottavat maksulliset suunnittelupalvelut muuttavat suunnittelun toimintaympäristöä ja markkinoita. Lisäpalveluista eniten kysyntää näyttäisi olevan vaihtoehtoisilla hakkuutavoilla yksittäisille kuvioille ja koko tilalle. Tämä voidaan toteuttaa ainakin osin laskennallisesti. Toisaalta vaihtoehtojen tuottamiseen voidaan liittää sujuvasti myös toinen tarpeellisenä pidetty palvelu; toimenpiteiden pohtiminen kuvioille maastossa yhdessä suunnittelijan kanssa.

Voidaankin arvioida, että uusilla suunnittelupalveluilla ja -tuotteilla on metsänomistajien joukossa uinuvaa kysyntää, mutta omistajien ”aitojen” päätösongelmien selvittäminen ja niihin vastaaminen edellyttää vielä jatkotarkasteluja. Selvää kuitenkin on, että erilaisilla metsänomistajilla on erilaisia palvelutarpeita. Samanlainen tuote tai palvelu ei tyydytä kaikkia. Tämä edellyttää palveluiden erilaistamista ja monipuolistamista (ks. myös Greis 2007). On tärkeää huomata, että myös puuntuotantopainotteinen metsien käytön päätöstuki tarvitsee tuotteiden ja palveluiden uudistuksia. Erilaisten palvelujen todellinen kysyntä ja käyttö tulevat ratkeamaan tulevaisuudessa muotoutuvilla markkinoilla. Näiden markkinoiden muotoutumisen ja muokkaamisen yhteydessä on tärkeää huomioida metsänomistajien erilaisten palvelutarpeiden kehittyminen ja yleistyminen. Lisäksi huomionarvoinen näkökohta on metsäalan toimijaverkoston ja toimijoiden keskinäisen työnjaon muokkautuminen muutosten yhteydessä.

5 Johtopäätökset

Metsäsuunnittelu elää mielenkiintoisia aikoja. Uusi metsäsuunnittelun toimintamalli otetaan käyttöön lähiaikoina. Metsäsektorin toimintaympäristön muutokset tulevat lisäksi aiheuttamaan muutoksia metsäpolitiikkaan, metsäsuunnittelua toteuttavien organisaatioiden toimintaan samoin kuin omistajille suunnattuihin suunnittelupalveluihin. Muutosten aikana metsäsuunnittelun merkityksen soisi korostuvan, sillä suunnittelu on keskeinen keino pienentää tulevaisuuteen liittyvää epävarmuutta. Tästä syystä panostukset suunnitteluun ja sen kehittämiseen sekä suunnitelmallisen ajattelun tukemiseen ovat erittäin tarpeellisia.

Metsänomistajille suunnatun, nykymuotoista metsäsuunnittelua arvioineen ja uusien maksullisten suunnittelupalveluiden tarpeellisuutta tarkastelleen kyselytutkimuksen tulokset voidaan tiivistää seuraavasti:

1. Nykymuotoinen metsäsuunnittelu on varsin ilmeisesti kehittynyt palvelemaan enemmän niitä asiakkaita, joilla on omakohtainen suhde metsäänsä tai jotka ovat kiinnostuneita metsänkasvatuksesta joko pää- tai sivuelinkeinona tai harrasteena. Tämän edelleen suuren omistajajoukon palveluiden kehittämisestä on huolehdittava myös tulevaisuudessa. Suunnittelun toimintamallia tulee kuitenkin kyetä uudistamaan riittävän houkuttelevaksi myös uusille asiakasryhmille. Jatkossa on tärkeää tutkia suunnittelu- ja päätöstukimuotojen ja toimijoiden työnjakoa sekä suunnata asiakastutkimuksia niihin omistajiin, jotka syystä tai toisesta eivät ole nähneet tarpeelliseksi hankkia tilakohtaista metsäsuunnitelmaa.
2. Uuden suunnittelujärjestelmän käyttöönotto ja maksuttoman metsävaratiedotteen toimittaminen metsänomistajille muuttaa lähitulevaisuudessa metsäsuunnittelun rakenteita ja toimintatapoja. Maksuttoman metsävaratiedotteen avulla saadaan ajantasainen metsävaratieto entistä useamman omistajan käyttöön. Tämä voi lisätä omistajien tietoutta tilansa metsistä ja siten aktivoida omistajia. On kuitenkin muistettava, että kyseessä on ainoastaan metsävaratiedoista laskettu kuvioittainen kooste, joka ei voi korvata asiakaslähtöistä metsäsuunnittelua ja omistajan tavoitteiden mukaan laadittua metsäsuunnitelmaa.
3. Nykyisen suunnitelman käyttö ja metsävaratiedotteen käyttöönotto viittaavat siihen, että suunnittelun ja sitä kautta metsän käytön tarkastelujen aikajänne olisi lyhenemässä. Operatiiviselle suunnittelulle on selkeitä tarpeita, mutta operatiivisen tason päätösten tulisi perustua metsänomistajien pidemmän aikavälin suunnitelmalliseen näkemykseen metsävarojensa käytöstä. Tämä näkemys luodaan strategisessa ja taktisessa suunnittelussa. Ilman näitä tarkasteluja markkinakysyntä ja puun hintavaihtelut ohjaavat tulevaisuudessa entistään enemmän metsien hyödyntämistä.
4. Erilaiset metsänomistajat tarvitsevat käyttöönsä erilaisia suunnittelupalveluita ja lopputuotteita. Noin puolet metsänomistajista on myös valmis maksamaan tarpeellisina pitämistään metsäsuunnittelutuotteista ja -palveluista. Suunnittelumarkkinoiden avautuessa löytyy tilaa sekä uusille palveluille että uusille palveluiden tuottajille. Avainkysymys on, miten palveluiden tuotantokustannukset ja metsänomistajien maksuhalukkuus kohtaavat toisensa. Maksuhalukkuuden kannalta keskeistä on, miten palveluiden tuottajat pystyvät markkinoinnissa tuomaan esiin sen lisäarvon, jonka maksulliset tuotteet ja palvelut metsänomistajalle tuovat. Tässä suunnittelun hyötyjen konkretisointi nousee tärkeäksi tekijäksi.

Kirjallisuus

- von Boehm, A. 2008. Vihreän metsäsuunnitelman kysyntä yksityismetsänomistajakunnassa. Helsingin yliopisto, metsäekologian laitos. Metsänhoitotieteen pro gradu-tutkielma. 89 s. Saatavilla osoitteesta: http://www.wwf.fi/www/uploads/pdf/vihrean_metsasuunnitelman_kysynta_progradu.pdf [viitattu 08.02.2010].
- de Borda, J-C. 1781. Mathematical derivation of an election system. *Isis* 44:42-51. English translation by A. de Garcia 1953.
- Greis, K. 2007. Metsäkeskusten tuottamat metsävaratieto- ja suunnittelupalvelut. Julkaisussa: Tikkanen, J., Hokajärvi, R., Hujala, T. & Lappalainen, S. (eds.) 2007. Asiakaslähtöisyys metsäsuunnittelun kehittämishaasteena. *Metlan työraportteja* 65, s. 111–116. Saatavilla osoitteesta: <http://www.metla.fi/julkaisut/workingpapers/2007/mwp065.htm> [viitattu 08.02.2010].
- Heikinheimo, Matti (toim.) 1999. Metsäsuunnittelun tietohuolto. Metsäntutkimuslaitoksen tiedonantoja 741. 105 s.
- Hokajärvi, R., Tikkanen, J., Hänninen, H. & Pietilä, K. 2006. Yhteistyön ohjeistus metsäkeskusten metsäsuunnittelussa. *Metsätieteen aikakauskirja* 4/2006: 475–490.
- Hokajärvi, R., Hujala, T., Leskinen, L.A., & Tikkanen, J. 2007a. Metsäsuunnittelun kehittäminen toimintajärjestelmämallia soveltaen. Julkaisussa: Tikkanen, J., Hokajärvi, R., Hujala, T. & Lappalainen, S. (toim.) 2007. Asiakaslähtöisyys metsäsuunnittelun kehittämishaasteena. *Metlan työraportteja* 65, s. 27–36. Saatavilla osoitteesta: <http://www.metla.fi/julkaisut/workingpapers/2007/mwp065.htm> [viitattu 08.02.2010].
- Hokajärvi, R., Hujala, T. & Tikkanen, J. 2007b. Metsäsuunnittelun kehityspolku. Julkaisussa: Tikkanen, J., Hokajärvi, R., Hujala, T. & Lappalainen, S. (toim.) 2007. Asiakaslähtöisyys metsäsuunnittelun kehittämishaasteena. *Metlan työraportteja* 65, s. 16–24. Saatavilla osoitteesta: <http://www.metla.fi/julkaisut/workingpapers/2007/mwp065.htm> [viitattu 08.02.2010].
- Hokajärvi, R., Hujala, T., Leskinen, L.A. & Tikkanen, J. 2009. Effectiveness of sermon policy instruments: forest management planning practices applying the activity theory approach. *Silva Fennica* 43(5): 889–906.
- Hokajärvi, R. & Hujala, T. 2009. Metsäsuunnittelijan työ muuttuu. *Osaaja.net* No 4 (2009). Saatavilla osoitteesta: <http://ojs.seamk.fi/index.php/osaaja/article/view/1162> [viitattu 22.12.2009].
- Hujala, T. & Tikkanen, J. 2007. Metsänomistajat päätöksentekijöinä. Julkaisussa: Tikkanen, J., Hokajärvi, R., Hujala, T. & Lappalainen, S. (toim.) 2007. Asiakaslähtöisyys metsäsuunnittelun kehittämishaasteena. *Metlan työraportteja* 65, s. 73–79. Saatavilla osoitteesta: <http://www.metla.fi/julkaisut/workingpapers/2007/mwp065.htm> [viitattu 08.02.2010].
- Hujala, T. & Tikkanen, J. 2008. Boosters of and barriers to smooth communication in family forest owners' decision making. *Scandinavian Journal of Forest Research* 23(5): 466–477.
- Hujala, T., Pykäläinen, J. & Tikkanen, J. 2007. Decision making among Finnish non-industrial private forest owners: The role of professional opinion and desire to learn. *Scandinavian Journal of Forest Research*, 2007(22): 454–463.
- Hujala, T., Tikkanen, J., Hänninen, H. & Virkkula, O. 2009. Family forest owners' perception of decision support. *Scandinavian Journal of Forest Research* 24(5): 448-460.
- Hyvän metsänhoidon suositukset. 2006. Metsätalouden kehittämiskeskus Tapio. Metsäkustannus, Helsinki. 100 s.
- Hänninen, H. & Tikkanen, J. 2003. Asiakaslähtöisyys ja vuorovaikutteisuus metsäsuunnittelussa. Julkaisussa: Saramäki, J., Tikkanen, J. & Heino, E. (toim.) Yksityismetsien suunnittelun uudet tuulet. Seminaari Ylivieskassa 26.11.2003. Metsäntutkimuslaitoksen tiedonantoja 900: 18–24.
- Hänninen, H., Karppinen, H. & Leppänen, J. 2010. Suomalainen metsänomistaja 2010. Käsikirjoitus Metlan työraportteja sarjaan.
- Kangas, J. & Hänninen, H. 2003. Tilakohtainen metsäsuunnittelu – metsäpolitiikka vai metsänomistajan päätöstukea? *Metsätieteen aikakauskirja* 2/2003: 153–156.
- Kansallinen metsäohjelma 2015: Lisää hyvinvointia monimuotoisista metsistä. Valtio-neuvoston periaatepäätös. Maa- ja metsätalousministeriön julkaisuja 3/2008. 46 s. Saatavilla osoitteesta: <http://www.mmm.fi/fi/index/julkaisut.html> [viitattu 08.02.2010].

- Karppinen, H. & Ahlberg, M. 2008. Metsänomistajakunnan rakenne 2020: Yleiseen väestömuutokseen perustuvat ennustemallit. *Metsätieteen aikakauskirja* 1/2008: 17–32.
- Karppinen, H., Hänninen, H. & Ripatti, P. 2002. Suomalainen metsänomistaja 2000. Metsäntutkimuslaitoksen tiedonantoja 852. 83 s.
- Korhonen, K.T., Ihalainen, A., Heikkinen, J., Henttonen, H. & Pitkänen, J. 2007. Suomen metsävarat metsäkeskuksittain 2004–2006 ja metsävarojen kehitys 1996–2006. *Metsätieteen aikakauskirja* 2B/2007.
- Kurttila, M. & Leskinen, P. 2007. Metsäsuunnittelu monitavoitteisena päätöstukenä. Julkaisussa: Tikkanen, J., Hokajärvi, R., Hujala, T. & Lappalainen, S. (toim.) *Asiakaslähtöisyys metsäsuunnittelun kehittämishaasteena*. Metlan työraportteja 65, s. 43–48. Saatavilla osoitteesta: <http://www.metla.fi/julkaisut/workingpapers/2007/mwp065.htm> [viitattu 08.02.2010].
- Kurttila, M., Leskinen, P., Pykäläinen, J. & Ruuskanen, T. 2008. Forest owners' decision support in voluntary biodiversity-protection projects. *Silva Fennica* 42(4): 643–658.
- Kurttila, M., Tikkanen, J., Leskinen, P. & Leskinen, L.A. 2010. Monitavoitteisen metsäsuunnittelun ja päätöksenteon tutkimus – menetelmätutkimusta ja käytännön prosessien kehittämistä. Julkaisussa: Sevola, Y. (toim.) *Metsä, talous, yhteiskunta. Katsauksia metsäekonomiseen tutkimukseen*. Metlan työraportteja 145, s. 34–54. Saatavilla osoitteesta: <http://www.metla.fi/julkaisut/workingpapers/2010/mwp145.htm> [viitattu 01.03.2010].
- Laitila, T., Hujala, T., Tikkanen, J. & Kurttila, M. 2009. Yksityismetsien monikäyttöön ja monimuotoisuuteen liittyvät arvot ja asenteet: analyysi metsänomistajien haastatteluista. *Metsätieteen aikakauskirja* 2/2009: 113–125.
- Leskinen, P., Hujala, T., Tikkanen, J., Kainulainen, T., Kangas, A., Kurttila, M., Pykäläinen, J. & Leskinen, L.A. 2009. Adaptive decision analysis in forest management planning. *Forest Science* 55(2): 95–108.
- Maa- ja metsätalousministeriön metsävaratiedon ja metsäsuunnittelun strategia 2008–2015. 2008. Maa- ja metsätalousministeriö. Saatavilla osoitteesta: <http://www.mmm.fi/fi/index/julkaisut.html> [viitattu 22.12.2009].
- Niskanen, Y. 2005. Metsäsuunnitelman vaikutus metsänkäyttöpäätökseen. *Dissertationes Forestales* 10. 46 s. + artikkelit. Saatavilla osoitteesta: <http://www.metla.fi/dissertationes/df10.htm> [viitattu 08.02.2010].
- Nuutinen, T. & Hujala, T. 2008. Metsäsuunnittelun tulevaisuuskuva – Tilannekatsaus Kuortaneen metsäsuunnittelutapahtumasta. *Metsätieteen Aikakauskirja* 1/2008: 33–41.
- Ollonqvist, P. 1998. Metsäpolitiikka ja sen tekijät. Pitkä linja 1928–1997. *Metsälehti Kustannus*, 301 s.
- Paananen, R., Ranta, R., Haapanen, R. & Hujala, T. 2009. Yksityismetsätalouden metsäsuunnittelua ja tietojärjestelmiä. Julkaisussa: Haapanen, R. & Hujala, T. (toim.) 2009. *Taksaattorien taipaleelta*. Sata ja yksi vuotta suomalaista metsänarvointia. Taksaattoriklubi. s. 308–320.
- Pesonen, M., Kurttila, M., Teittinen, A. & Kajanus, M. 1998. Yksityismetsien metsäsuunnittelu – nykytilanne ja kehittämistarpeita. Metsäntutkimuslaitoksen tiedonantoja 715. 32 s.
- Pukkala, T. 2007. Metsäsuunnittelun menetelmät. *Gummerus*. 208 s.
- Rämö, A.-K., Mäkijärvi, L., Toivonen, R. & Horne, P. 2009. Suomalaisen metsänomistajan profiili vuonna 2030. Yhteenveto osahankkeiden tutkimustuloksista. PTT:n raportteja No. 221.
- Store, R. & Heino, E. (toim.) 2005. Ekologinen tietämys ja metsäsuunnittelu - menetelmiä, näkökulmia ja tutkimustuloksia. Metsäntutkimuslaitoksen tiedonantoja 939. 109 s.
- Tapion vuositilastot 2008. Saatavilla osoitteesta: http://www.metsavastaa.net/yksityismetsatalouden_tilastot [viitattu 08.02.2010].
- Tikkanen, J. 2006. Osapuolten välinen yhteistyö yksityismetsien suunnittelussa. *Dissertationes Forestales* 26. 57 s. + artikkelit. Saatavilla osoitteesta: <http://www.metla.fi/dissertationes/df26.htm> [viitattu 08.02.2010].
- Tikkanen, J., Hokajärvi, R., Hujala, T. & Lappalainen, S. (toim.) 2007. *Asiakaslähtöisyys metsäsuunnittelun kehittämishaasteena*. Metsäntutkimuslaitoksen työraportteja 65. 125 s. Saatavilla osoitteesta: <http://www.metla.fi/julkaisut/workingpapers/2007/mwp065.htm> [viitattu 08.02.2010].
- Uotila, E. 2009. Metsätalouden kannattavuus ja sen seuranta. Julkaisussa: Paananen, R., Uotila, E., Liljeroos, H. & Tilli, T. *Metsän arvo - arvon määrittäminen, kannattavuus, sijoitus, verotus, metsätilan kauppa*. Metsäkustannus Oy, Helsinki. s. 174–198.
- Valtioneuvoston periaatepäätös Etelä-Suomen metsien monimuotoisuuden toimintaohjelmasta 2008–2016. 27.3.2008. Helsinki. 13 s.

- Vettenranta, J. & Eerikäinen, H. 2007. Voimaantuminen asiakaslähtöisen metsäsuunnittelun edellytyksenä. Julkaisussa: Tikkanen, J., Hokajärvi, R., Hujala, T. & Lappalainen, S. (toim.) 2007. Asiakaslähtöisyys metsäsuunnittelun kehittämishaasteena. Metsäntutkimuslaitoksen työraportteja 65, s. 49–57. Saatavilla osoitteesta: <http://www.metla.fi/julkaisut/workingpapers/2007/mwp065.htm> [Viitattu 09.02.2010].
- Virkkula, O., Hujala, T., Hokajärvi, R. & Tikkanen, J. 2009. Are forestry consultation meetings owner-driven? - Analyzing the interplay between the owner and the planner. Julkaisussa: Piatek, K.B., Spong, B.D., Harrison, S. and McGill, D.W. (toim.). Seeing the Forest Beyond the Trees: New possibilities and expectations for products and services from small-scale forestry. Proceedings of the 2009 IUFRO 3.08 Small-Scale Forestry Symposium. June 2009, Morgantown, WV, United States: West Virginia University, Division of Forestry and Natural Resources. s. 304–313.

Liitteet

Liite 1. Kyselylomake.

I(7)

METLA

Voitte vastata kyselyyn myös sähköisesti osoitteessa <http://www.metla.fi/kysely>
Teidän henkilökohtainen salasananne on

Voitte halutessanne poistaa lomakkeen yläosan.



A TILAA JA OMISTAJAA KOSKEVIA TIETOJA

Hanke 3458

TARKISTAKAA ALUKSI TILANNE PINTA-ALATIEDOT.

Tilalla tarkoitamme kaikkia yhden kunnan alueella sijaitsevia rekisteritilojanne, joilla oli sama tai samat omistajat tai hallintaoikeuden haltijat vuonna 2008. Puolisoiden erikseen saman kunnan alueella omistamat tilat on tässä laskettu yhteen (perhemetsälö). Kiinteistörekisteritietokannan mukaan Teidän (ja mikäli myös puolisolanne on metsää) tilanne metsä- ja peltoala alla mainitussa kunnassa on seuraava:

Tilan sijaintikunta	Korjatkaa, jos määrä muuttunut
Metsämaata, ha	_____
Peltoa, ha	_____
Tutkimus koskee vain yllämainittua tilakokonaisuutta.	
<input type="checkbox"/> Meillä ei enää ole tilaan omistus- tai hallintaoikeutta. Palauttakaa tässä tapauksessa lomake tyhjänä.	

A0 Omistatteko tai omistaako puolisonne (tai sama yhtymä/perikunta) tämän tilan lisäksi metsää myös muissa kunnissa?

Paljonko? _____ ha

Vastausohje: Rengastakaa vain yksi vaihtoehto, ellei pyydetä merkitsemään useampia vaihtoehtoja.

A1 Mikä on tilanne omistusmuoto?

- 1 Tila on yhden henkilön omistuksessa
- 2 Tila omistetaan yhdessä puolison kanssa
- 3 Tila on yhtymä, jossa _____ jäsentä
- 4 Tila on perikunta, jossa _____ jäsentä

A2 Miten tilan pääosa tuli nykyiseen omistukseen?

- 1 Perintönä tai lahjana
- 2 Ostona vanhemmilta tai sukulaisilta
- 3 Ostona vapailta markkinoilta

A3 Minä vuonna tila tai pääosa siitä tuli nykyiseen omistukseen? Vuonna _____

A4 Kyselyyn vastasi?

- 1 Tilan omistaja
- 2 Hallintaoikeuden haltija
- 3 Omistajan/haltijan puoliso
- 4 Muu perheen jäsen
- 5 Perikunnan/yhtymän jäsen
- 6 Muu henkilö, asema? _____

A6 Vastaajan syntymävuosi _____

A5 Vastaajan sukupuoli

- 1 Mies
- 2 Nainen

A7 Vastaajan peruskoulutus

- 1 Kansa- tai kansalaiskoulu
- 2 Peruskoulu/keskikoulu
- 3 Ylioppilastutkinto

A8 Vastaajan ammattikoulutus

- 1 Ei tutkintoa
- 2 Ammattikoulu tai vastaava
- 3 Ammattikorkeakoulu tai opisto
- 4 Akateeminen tutkinto

A9 Oletteko ansiotyössä metsäalalla?

- 1 En
- 2 Kyllä, palkkatyössä
- 3 Kyllä, yrittäjänä

A10 Onko tilalla Voitte valita useita vaihtoehtoja

- 1 vakituinen asuinrakennus
- 2 vapaa-ajan asuinrakennus
- 3 ei lainkaan asuinrakennuksia

Metsäntutkimuslaitos (Metla) on maa- ja metsätalousministeriön alaisuudessa toimiva valtion tutkimuslaitos, joka rakentaa metsäalan tulevaisuutta tuottamalla ja välittämällä tietoa sekä osaamista.

A11 Mikä on ammattiasemanne?

a) päätoimi (vain yksi)	b) sivutoimi (voi olla useita)
1 Palkansaaja	1
2 Maatalousyrittäjä	2
3 Metsätalouden yrittäjä	3
4 Muu itsenäinen yrittäjä	4
5 Eläkeläinen	5
6 Muu (työtön, opiskelija, kotona)	6
7 Ei ole sivutoimea	7

A12 Asuttko

- 1 Vekinaisesti tilalla
- 2 Muualla tilan sijaintikunnassa, etäisyys tilalle noin _____ kilometriä
- 3 Tilan sijaintikunnan ulkopuolella, etäisyys tilalle noin _____ kilometriä

A13 Millainen asuinpaikanne

a) nykyinen asuin- ympäristö on?	b) lapsuusajan asuin- ympäristönne oli?
1 Maaseutu (haja-asutusalue)	1
2 Täajama tai pienehkö kaupunki, alle 20 000 as.	2
3 Kaupunki, 20 000–100 000 asukasta	3
4 Kaupunki, yli 100 000 asukasta	4

A14 Mikä on asuinkuntanne? _____

**A15 Mikä lii kysessä on perikunta tai vhtymä, ilmoittaisitteko vielä muiden jäsenten asuinkun-
nat (ulkomailla asuvilta maan nimi)? Jos kysymyksessä on ns. toisen polven perikunta, merkit-
kää vain perikunnan alkuperäisten (elossa olevien) jäsenten asuinkunnat.**

jäsen 2 _____	jäsen 4 _____	jäsen 5 _____
jäsen 6 _____	jäsen 7 _____	jäsen 8 _____
jäsen 9 _____		

A16 Onko tilanne metsäpinta-ala muuttunut viiden viimeisen vuoden (2004–08) aikana?

- 1 Ei muutoksia 2004–08 Siirtyä kysymykseen A5

a) Metsäala lisääntyi

1 Perintö tai lahja _____ ha	2 Osto vanhemmilta tai sukulaisilta _____ ha	3 Osto vapaalta markkinoilta _____ ha	4 Avioliiton kautta _____ ha	5 Pellojen metsittäminen vuosksi _____ ha	6 Muu syy, mikä? _____ ha
------------------------------	--	---------------------------------------	------------------------------	---	---------------------------

b) Metsäala vähentyi

1 Ennakkoperintö tai lahja _____ ha	2 Myynti lapsille tai sukulaisille _____ ha	3 Myynti vapailla markkinoilla _____ ha	4 Avioeron vuoksi _____ ha	5 Maan käyttötavan muutos (esim. peltonraivaus, tie, sähkölinjat) _____ ha	6 Muu syy, mikä? _____ ha
-------------------------------------	---	---	----------------------------	--	---------------------------

A17 Onko Teillä (perikunnalla/vhitymällä) aikomus ostaa, myydä tai luovuttaa metsämaata seuraavien viiden vuoden (2009–13) aikana? Voitte merkitä useampia vaihtoehtoja.

1 Osto sukulaisilta	3 Myynti/luovutus lapsille/sukulaisille	5 Siirto yhteismetsään
2 Osto vapaalta markkinoilta	4 Myynti vapailla markkinoilla	6 Ei ostoa tai myyntiä

A18 Kuinka monta päivää metsätalalla oltiin kaikkiaan vuonna 2008? Koskee kaikkia tilan omistajia. Jos asutte tilalla, merkitkää 365 päivää.

Noin _____ päivää

A19 Harjoitetaanko tilalla metsään liittyvää yrittötoimintaa? Voitte rengastaa useampia vaihtoehtoja.

0 Ei harjoiteta yrittötoimintaa	1 Metsäkone- tai bioenergiaurakointia
1 Metsä- tai metsänhoitopalveluja	2 Metsä- tai metsäojitusurakointia
3 Pottopuun tai hakkeen tuotantoa myyntiin	4 Joulukuusten tai koristehavujen kasvatusta
5 Puunjälöstusta (piensahaus, puusepäntyöt)	6 Puunjalostusta (piensahaus, puusepäntyöt)
7 Puunjalostusta (piensahaus, puusepäntyöt)	8 Mökki- tai maatilamajoitusta
9 Luontomatkailuyrittötoimintaa	10 Muuta, mitä _____

A20 Harjoitetaanko tilalla metsään liittyvää yrittötoimintaa? Voitte rengastaa useampia vaihtoehtoja.

1 Harjoitamme maataloutta koko pelloalalla	2 Harjoitamme maataloutta osalla pelloalaa
3 Kaikki pellot on vuokrattu muille	4 Osa pelloista on vuokrattu muille
5 Pellot (tai osa niistä) on metsiety	6 Pellot eivät ole tällä hetkellä käytössä
7 Osa pelloista on muussa käytössä, missä?	

A21 Onko tilan omistajalla yrittötoimintaa?

- 1 Ei ole yrittötoimintaa
- 2 On maa- ja metsätalouden yrittötoimintaa, eläkevaakuutus, MYEL
- 3 On yrittötoimintaa, eläkevaakuutus, YEL

A22 Oletteko tyytyväinen nykyisin käytössä oleviin metsänhoito- ja hakkuutapoihin?

- 1 Erittäin tyytyväinen
- 2 Melko tyytyväinen
- 3 En tyytyväinen enkä tyytyväisön
- 4 Melko tyytyväisön
- 5 Erittäin tyytyväisön
- 6 En osaa sanoa

A23 Jos olette tyytyväisön, kuvailkaa tarkemmin, mihin nykykäytännössä ette ole tyytyväisiä ja millaisia vaihtoehtoisia metsänhoito- ja hakkuutapoja haluaisitte.

C METSIEN HOITO JA PUUKAUPPA

Pyydämme Teitä arvioimaan tilanne metsien käyttöä vuosina 2004–08. Jos olette omistanut tilan tätä lyhyemmän aikaa, arvioikaa vain omistukseenne kestoajan tapahtumia.

Seuraavassa on lyhyesti kuvattu, mitä alla mainituilla yölajilla tarkoitetaan. **Luontaisessa uudistamisessa** hakkuudalle jätetään parhaimpia putia stennettävään alue. **Taimikonhoito** tehdään yleensä 2-8 metrin pituisuuvaiheessa ja se voi olla liian tiheän taimikon harvennusta, väärin puulajien perkausta tai kuusen taimikon verhoisuuden poistoa. **Nuoreen metsän kunnostus** on taimikkovaihetta suuremman puuston harventamista ennen varsinaista ensiharvennusta pääsääntöisesti alle 14 metrin pituisuuvaiheessa. **Pystypuiden karsinnassa** parhaiden puiden alokset karsitaan 5 metrin korkeuteen. **Energipuun korjauksessa** kuitupuiksi kelpaamaton puu korjataan energiapuiksi lämpölaitokselle (ei omaan käyttöön). Se tehdään yleensä nuoreen metsän kunnostuksen yhteydessä. **Terveyslannoituksella** pyritään korjaamaan maan ravinnepiiriötä ja kasvustalannoituksella lisäämään puuston kasvua. **Ojitus** on nykyään pääasiassa vanhan metsäojaverkoston kunnostusta. Metsätien tekeminen tarkoittaa puutavara-auton kestävän uuden tien rakentamista tai vanhan metsäautotien perusparannusta. Merkitkää vain oman tilan osalle rakennetun tien tai tehdyn ojituksen pituus.

C1 Kuinka paljon tilanne metsissä on tehty seuraavia töitä viimeisen viiden vuoden (2004–08) aikana? Arvioikaa lisäksi, kuinka paljon näistä töistä on tehty tilanne omalla työpanoksella.

Metsän uudistaminen	On tehty kaikkiaan 2004–08	joista tilan omalla työpanoksella 2004–08	Ei ole tehty
1 Kyllä	n. _____	ha _____	ha _____
2 Istutus	n. _____	ha _____	ha _____
3 Luontainen uudistaminen	n. _____	ha _____	ha _____
Nuoreen metsän hoito			
4 Taimikonhoito (2–8 m)	n. _____	ha _____	ha _____
5 Nuoreen metsän kunnostus (alle 14 m)	n. _____	ha _____	ha _____
6 Pystypuiden karsinta	n. _____	ha _____	ha _____
7 Energipuun korjaukset	n. _____	ha _____	ha _____
Metsänlannoitus			
8 Terveyslannoitus	n. _____	ha _____	ha _____
9 Kasvustalannoitus	n. _____	ha _____	ha _____
Metsäojitus ja -fiet			
10 Kunnostusojitus tai uudisojitus	n. _____	ha _____	ha _____
11 Metsätien rakentaminen/ perusparannus	n. _____	m _____	m _____

C2 Oletteko saanut viiden vuoden (2004–08) aikana julkista tukea (kestävän metsätalouden rahoitustukea) alla mainittuihin töihin?

	Kyllä	En	En osaa sanoa
1 Metsän uudistaminen	1	2	3
2 Taimikonhoito tai nuoreen metsän kunnostus	1	2	3
3 Terveyslannoitus	1	2	3
4 Kunnostusojitus	1	2	3
5 Metsätien rakentaminen tai perusparannus	1	2	3
6 Energipuun korjaukset ja haketus	1	2	3

C3 Arvioikaa kuinka monta päivää käytti lisäksi seuraaviin metsäalan tehtäviin vuonna 2008? Arviointi: esim. 2 tuntia viikossa = 1 päivä kuukaudessa = 12 päivää vuodessa.

	n. _____	päivää	n. _____	päivää	n. _____	päivää	n. _____	päivää
1 Koulutautuminen (mm. ammattikoulutus, metsäkurssit)								
2 Tiedon hankinta (mm. metsälähdet, neuvonta, retkelyt)								
3 Hallintotyö (mm. metsäveroilmoitus, kokoukset, suunnittelu)								
4 Valvonta ja tarkastus (mm. työkohteet, ne tsäuhot, taimikot)								

B METSÄTALouden TIETOJEN HANKINTA

B1 Onko tilallanne metsäsuunnitelma tai metsätaloussuunnitelma?

- 1 Ensimmäinen
2 Toinen
3 Kolmas tai useampi
4 En osaa sanoa

B3 Aiotteko hankkia metsäsuunnitelman lähitulevaisuudessa tai kun nykyinen vanhenee?

- 1 En
2 Kyllä
3 En osaa sanoa

B4 Jos teillä ei ole metsäsuunnitelmaa tai ette aio hankkia sellaista, mitkä ovat kolme tärkeintä syytä siihen? Numeroikaa siten, että 1=tärkein, 2=toiseksi tärkein ja 3=kolmannen tärkein.

- _____ kukaan ei ole tarjonnut minulle metsäsuunnitelmaa
_____ tilan pieni koko
_____ metsäsuunnitelma on liian kallis
_____ metsäsuunnitelman sisältö ei todennäköisesti vastaisi tavoitteitani ja toiveitani
_____ tilan tiedot, saatavissa metsäsuunnitelmaa joutuu ulkopuolisten käsiin
_____ en tiedä mikä metsäsuunnitelma on tai mitä hyötyä siitä minulle olisi
_____ joku muu syy, mikä _____

B5 Kuinka usein olette olleet henkilökohtaisesti tai puhelimella yhteydessä metsäalan ammattilaiseen seuraavissa metsäasioissa viimeisten viiden vuoden (2004–08) aikana?

	En lainkaan	Kyllä, noin
1 Puukauppaan liittyvät asiat	1	_____ kertaa
2 Metsäsuunnitelman laatiminen	1	_____ kertaa
3 Taimikonhoito tai nuoreen metsän kunnostus	1	_____ kertaa
4 Metsäsuunnitelmaan liittyvät asiat	1	_____ kertaa
5 Verotukseen liittyvät asiat	1	_____ kertaa
6 Valtion tukien tai lainarahoituksen saaminen	1	_____ kertaa
7 Metsäsuunnitelman laatiminen	1	_____ kertaa
8 Arvioikaa luontokohteen käsittelyä tai korvausta	1	_____ kertaa

B6 Oletteko osallistunut seuraaviin metsäalan tilaisuuksiin viiden vuoden (2004–08) aikana?

	En lainkaan	Kyllä, noin
1 Metsäpäivä, luento- tai esitelmätilaisuus	1	_____ kertaa
2 Metsäretkely	1	_____ kertaa
3 Illan tai puolen päivän metsäkurssi	1	_____ kertaa
4 Yhden tai useamman päivän kurssi	1	_____ kertaa

B7 Millä tavoin haluaisitte saada lisää tietoja metsien käsittelystä ja hoidosta sekä metsätaloudesta yleensä? Arvioikaa kaikkia tiedonhankintatapoja.

	Kyllä erityisesti	Kyllä joskus	En lainkaan
1 Radio ja TV	1	2	3
2 Internet	1	2	3
3 Sanomalehdet	1	2	3
4 Metsäalan lehdet	1	2	3
5 Metsäalan kirjat	1	2	3
6 Metsäsuunnitelma	1	2	3
7 Kotiin tulevat metsätiedotteet ja esitteet	1	2	3
8 Metsäalan yleisötaloukset (metsäpäivät, retkelyt, esitelmät)	1	2	3
9 Metsäalan kurssit (kesto vähintään puoli päivää)	1	2	3
10 Metsäammattilaisen antama henkilökohtainen neuvonta	1	2	3

Liite I. Jatkuu

4(7)

C6 Jos myyte puuta hankintakaupalla, tehtiinkö tai tehdäänkö hakkuu ja metsäkultjetus kokonaan vai osittain itse hankintayönä? Merkittävää rasti niiden vuosien kohdalle, joiina olette myyneet omiana työnä hakattua tai metsäkultjetettua puuta.

	2004	2005	2006	2007	2008	Ei tehty
1Hakkuut kokonaan omana työnä	<input type="checkbox"/>	<input type="checkbox"/>	<input type="checkbox"/>	<input type="checkbox"/>	<input type="checkbox"/>	<input type="checkbox"/>
2Hakkuut osittain omana työnä	<input type="checkbox"/>	<input type="checkbox"/>	<input type="checkbox"/>	<input type="checkbox"/>	<input type="checkbox"/>	<input type="checkbox"/>
3Metsäkultjetukset kokonaan omana työnä	<input type="checkbox"/>	<input type="checkbox"/>	<input type="checkbox"/>	<input type="checkbox"/>	<input type="checkbox"/>	<input type="checkbox"/>
4Metsäkultjetukset osittain omana työnä	<input type="checkbox"/>	<input type="checkbox"/>	<input type="checkbox"/>	<input type="checkbox"/>	<input type="checkbox"/>	<input type="checkbox"/>

C7 Verrattuna vuosiin 2004-08 aiottako myydä puuta tulevan viiden vuoden (2009-13) aikana

- 1 selvästi enemmän
- 2 likimain yhtä paljon
- 3 selvästi vähemmän
- 4 en aio myydä lainkaan
- 5 en osaa sanoa

C8 Oletteko myynyt tilalla energiapuuta? Merkittävää rasti niiden vuosien kohdalle, jolloin myyti.

	2004	2005	2006	2007	2008	Ei myyty
1Energiarankaa (harvenushakkuista)	<input type="checkbox"/>	<input type="checkbox"/>	<input type="checkbox"/>	<input type="checkbox"/>	<input type="checkbox"/>	<input type="checkbox"/>
2Hakkuutahdeita (uudistushakkuista)	<input type="checkbox"/>	<input type="checkbox"/>	<input type="checkbox"/>	<input type="checkbox"/>	<input type="checkbox"/>	<input type="checkbox"/>
3Kantoja (uudistushakkuista)	<input type="checkbox"/>	<input type="checkbox"/>	<input type="checkbox"/>	<input type="checkbox"/>	<input type="checkbox"/>	<input type="checkbox"/>
4Polttopuuta (halikoa tai pilkettä)	<input type="checkbox"/>	<input type="checkbox"/>	<input type="checkbox"/>	<input type="checkbox"/>	<input type="checkbox"/>	<input type="checkbox"/>
5Väimistä haketta	<input type="checkbox"/>	<input type="checkbox"/>	<input type="checkbox"/>	<input type="checkbox"/>	<input type="checkbox"/>	<input type="checkbox"/>

C9 Miten arvioitte puun hinnan kehittyvän tänä vuonna ja vuoteen 2020 mennessä?

- a) Vuoden 2009 loppuun mennessä**
- 1 Nousevan yli 20 %
 - 2 Nousevan 11-20 %
 - 3 Nousevan 5-10 %
 - 4 Pysyvän likimain ennallaan 0-4 %
 - 5 Laskevan 5-10 %
 - 6 Laskevan 11-20 %
 - 7 Laskevan yli 20 %
 - 8 En osaa sanoa
- b) Vuoteen 2020 mennessä**
- 1 Nousevan yli 20 %
 - 2 Nousevan 11-20 %
 - 3 Nousevan 5-10 %
 - 4 Pysyvän likimain ennallaan 0-4 %
 - 5 Laskevan 5-10 %
 - 6 Laskevan 11-20 %
 - 7 Laskevan yli 20 %
 - 8 En osaa sanoa

C10 Millaisia metsäpalveluja olette ostaneet 2004-08 ja millaisia voisitte ostaa tulevaisuudessa?

	Olen ostanut		Ostaa tulevaisuudessa	
	Kyllä	En	Kyllä	En
1Puukaupan tarjouspyynnöt ja niiden arviointi	1	2	1	2
2Metsätalouden kirjanpidon ja verollisuustien hoito	1	2	1	2
3Tilan sukupolvivaihdos- tai kauppapalvelut	1	2	1	2
4Metsänuudistaminen (muokkaus, istutus tai kylvö)	1	2	1	2
5Metsänuudistamisen laatuakku (takuu laimikon syntymiselle)	1	2	1	2
6Taimikon hoitotyö (heinätorjunta, perkaus tai harvennus)	1	2	1	2
7Hankintahakkuun metsäkultjetus	1	2	1	2
8Metsäpalvelut ensiharvennus- tai erikoishakkuisiin	1	2	1	2
9Kotitarpeiden kulljetus ja sahaus omaan käyttöön	1	2	1	2
10Poltoitopuiden korjuu, kulljetus ja teko omaan käyttöön	1	2	1	2
11Tilakohtainen metsäsuunnitelma (paperiversto)	1	2	1	2
12Verkkometsäsuunnitelma (internet-pohjainen suunnitelma)	1	2	1	2
13Metsäsuunnitelma ja ohjelmisto omalla tietokoneella	1	2	1	2
14Metsän luonnonarvokaupan palvelut	1	2	1	2
15Metsän luonnonarvokaupan palvelut	1	2	1	2
16Muu, mikä?	1	2	1	2

C4 Kuinka paljon olette myynyt puuta tilittanne viimeisen vuoden (2004-08) aikana?
Ei-eli myyti. merkittävää yhteensä -riville nolliat. Merkittävää myyntimäärä puukaupan tekovuodelle.

Kokonaismyyntimäärä	2004	2005	2006	2007	2008
1Yhteensä	_____	_____	_____	_____	_____ m ³
Tukkupu					
2Mäntytuikki	_____	_____	_____	_____	_____ m ³
3Kuusituikki	_____	_____	_____	_____	_____ m ³
4Kovituikki	_____	_____	_____	_____	_____ m ³
Kuitupu					
5Mäntykuitu	_____	_____	_____	_____	_____ m ³
6Kuusikuitu	_____	_____	_____	_____	_____ m ³
7Lehtikuitu	_____	_____	_____	_____	_____ m ³
8Erikoispuu	_____	_____	_____	_____	_____ m ³

C5 Mitä puukauppatoja käytitte yllä mainituissa kauppoissa? Merkittävää rasti niiden kauppatojen kohdalle, joilla olette myyneet puuta kunakin vuonna.

	2004	2005	2006	2007	2008
Pystykauppa					
1Suoraan ostajalle	<input type="checkbox"/>	<input type="checkbox"/>	<input type="checkbox"/>	<input type="checkbox"/>	<input type="checkbox"/>
2Metsäyhtiölle sopimusasiakkaana ¹⁾	<input type="checkbox"/>	<input type="checkbox"/>	<input type="checkbox"/>	<input type="checkbox"/>	<input type="checkbox"/>
3Valtakirjakaupalla metsänhoitoyhdistyksen kautta ²⁾	<input type="checkbox"/>	<input type="checkbox"/>	<input type="checkbox"/>	<input type="checkbox"/>	<input type="checkbox"/>
Hankintakauppa					
4Suoraan ostajalle	<input type="checkbox"/>	<input type="checkbox"/>	<input type="checkbox"/>	<input type="checkbox"/>	<input type="checkbox"/>
5Metsäyhtiölle sopimusasiakkaana ¹⁾	<input type="checkbox"/>	<input type="checkbox"/>	<input type="checkbox"/>	<input type="checkbox"/>	<input type="checkbox"/>
6Valtakirjakaupalla metsänhoitoyhdistyksen kautta ²⁾	<input type="checkbox"/>	<input type="checkbox"/>	<input type="checkbox"/>	<input type="checkbox"/>	<input type="checkbox"/>
7Metsänhoitoyhdistyksen hankintapalveluna	<input type="checkbox"/>	<input type="checkbox"/>	<input type="checkbox"/>	<input type="checkbox"/>	<input type="checkbox"/>

¹⁾ Metsäyhtiön sopimusasiakkuus tarkoittaa jonkin metsäyhtiön kanssa tehtyä pitkäaikaisista sopimusta, joka voi olla nimeltään metsäpalvelusopimus, jäsenetusopimus tai yhteistyösopimus.

²⁾ Valtakirjakaupassa metsänhoitoyhdistys hoitaa kaupan tarjouspyynnöt, niiden vertailun ja puukaupan teon.

D METSÄNOMISTUKSEN TAVOITTEET

D1 Seuraavassa esittämme erilaisia metsänomistuksen tavoitteisiin liittyviä väittämiä. Kuinka tärkeiksi arvioitte ne oman metsänne kohdalla? Merkitkää kunkin väittämän kohdalle yksi rasi.

	Täysin merkityksetön	Melko merkityksetön	En osaa sanoa	Melko tärkeä	Erittäin tärkeä
Virkistys ja vapaa-aika					
1 Metsäni on osa vapaa-ajanvietto- tai asuinpaikkani ympäristöä	1	2	3	4	5
2 Metsäni tarjoaa minulle marjastus- ja sienestysmahdollisuuksia	1	2	3	4	5
3 Metsänomistus tarjoaa minulle mahdollisuuden metsästyseen	1	2	3	4	5
4 Metsäni tarjoaa minulle ulkoilumahdollisuuksia (esim. kävely, lenkkeily, reikely)	1	2	3	4	5
5 Metsäni tarjoaa minulle mahdollisuuden metsänhoitotöiden tekemiseen (saan samalla hyötyliikuntaa)	1	2	3	4	5
Puuntuoto ja puunmyyntitulot					
6 Metsäni tarjoaa minulle säännöllisiä tuloja kulutukseen	1	2	3	4	5
7 Metsäni on minulle suurten hankintojen rahoituslähde (asunto, auto, maatalousrakennukset ja -koneet)	1	2	3	4	5
8 Metsäni tarjoaa minulle työtiloja (hankintalisiä lasketaan työtiloiksi)	1	2	3	4	5
9 Metsästäni saan kotitarvepuut	1	2	3	4	5
Metsäluonto ja -maisema					
10 Metsäni tarjoaa minulle mahdollisuuden hoitaa ja vaalia luonnon monimuotoisuutta (monipuolinen kasvi- ja eläinlajiisto)	1	2	3	4	5
11 Metsäni tarjoaa minulle kauneuselämyksiä	1	2	3	4	5
12 Metsäni on minulle luonnonsuojelun kohde	1	2	3	4	5
Taloudellinen turvallisuus					
13 Metsäomaisuuteni parantaa luotonsaantimahdollisuksiani	1	2	3	4	5
14 Metsäni tarjoaa taloudellisen turvan vanhuuten varalle	1	2	3	4	5
15 Metsäni tarjoaa turvan poikkeustilanteiden varalle	1	2	3	4	5
16 Metsäomaisuuteni on inflaatiolta suojattua varallisuutta	1	2	3	4	5
17 Metsäni muodostaa perinnön omistilteni	1	2	3	4	5
Metsän tunnearvot					
18 Metsämaan omistamisella on minulle itseisarvoa (esim. sukutila)	1	2	3	4	5
19 Metsäni on minulle paikka, jossa voin hiihten ja mietiskellä	1	2	3	4	5
20 Metsäni kautta olen yhteydessä kotiseutuuni	1	2	3	4	5
Sijoituskohde					
21 Metsäni on minulle rahan sijoituskohde	1	2	3	4	5
22 Tonttien ja huvilapalojen arvonnousu kohottaa metsäomaisuuteni arvoa	1	2	3	4	5

Seuraava kysymys pyrkii kartoittamaan Teidän metsiinne liittämien muiden kuin taloudellisten arvostusten suhteellista painoarvoa metsien kokonaishyödyistä.

D2 Jos omaan arvioonne perustuvaa metsäomaisuutenne taloudellista arvoa (puusto, maapohja, rantatontit ym.) merkitään luvulla 100, millä hinnalla olisitte valmis luopumaan metsäomaisuudestanne?

1	100 (odotustenne mukainen taloudellinen arvo)	5	200-300
2	100-120	6	Yli 300
3	120-150	7	En myy tilaa
4	150-200	8	En osaa arvioida

C11 Arvioikaa, mihin olette suurin piirtein käyttänyt vuosina 2004-08 saamanne puunmyyntitulo? Arvioikaa eri osuudet siten, että summauksi tulee 100%. Merkitkää lisäksi rasti, mihin kohteisiin olette käyttäneet puunmyyntituloja. Perikunnan ja yhtymän kohdalla arvioikaa oma osuutenne.

0	Ei puunmyyntituloja 2004-08	Siirtykää kysymykseen C12.	
1	Maa- ja metsätalous: osuus _____%	3. Yksitystalous: osuus _____%	
1a	Puunmyyntitulo- tai pinta-alaveroinin _____%	3a	Oman perheen päivittäisiin menoihin _____%
1b	Metsämaan hankintaan _____%	3b	Oman perheen suurempiin hankintoihin (esim. matka, auto jne.) _____%
1c	Metsätalouden menoihin _____%	3c	Oman asunon hankintaan tai kunnostukseen _____%
1d	Maatalouden hankintaan _____%	3d	Mökin hankintaan tai kunnostukseen _____%
1e	Maatalouden menoihin _____%	3e	Yksitystaloudesta aiheutuneiden lainojen hoitoon _____%
1f	Maa- ja metsätaloudesta aiheutuneiden lainojen hoitoon _____%		
1g	Tilaan kohdistuviin perintö- tai lahjaveroihin _____%		
2	Talletukset ja sijoitukset: osuus _____%	4. Muu yritystoiminta: osuus _____%	
2a	Säästettiin pankkitilille _____%	4a	Muun yritystoiminnan menoihin ja investointeihin _____%
2b	Sijoitettiin pörssi-osakkeisiin, rahastoihin tai eläkevakuutukseen _____%	4b	Muusta yritystoiminnasta aiheutuneiden lainojen hoitoon _____%
2c	Muhin sijoituksiin _____%	5	En halua/osa vastata: osuus _____%
2d	Sijoituksista aiheutuneiden lainojen hoitoon _____%		

C12 Mitä seuraavista metsäalan lehdistä Teille tulee kotiin tai luette muualla?

	Tulee kotiin	Luen muualla	En seuraa lainkaan
1	1	2	3
1 Metsälehti	1	2	3
2 Metsälehti Makasiini	1	2	3
3 Skogsbruket	1	2	3
4 Maaseudun tulevaisuus	1	2	3
5 Maaseudun tulevaisuuden Metsänomistajalehti	1	2	3
6 Landsbygden Folk	1	2	3
7 Metsäilton Viesti / Skogsextra	1	2	3
8 Terve Metsä (Stora Enso)	1	2	3
9 Metsä (UPM)	1	2	3
10 Metsänhoitoyhdistyksen lehti	1	2	3
11 Metsäkeskuksen lehti	1	2	3
12 Muu, mikä _____	1	2	3

C13 Maksetaanko tästä tilasta lakisääteinen metsänhoitomaksu?

- 1 Kyllä
- 2 Ei
- 3 En osaa sanoa

C14 Ilmastomuutoksen on arvioitu vaikuttavan kasvi-, sieni- ja hyönteistuhojen sekä myrskytuhojen määrään. Miten arvioitte tällaisten tuhojen kehittyvän omilla metsissä seuraavan kymmenen vuoden aikana?

1	Tuhot lisääntyvät selvästi	4	Tuhot vähenevät jonkin verran
2	Tuhot lisääntyvät jonkin verran	5	Tuhot vähenevät selvästi
3	Tilanne ei muutu nykyisestä	6	En osaa arvioida

E METSÄSUUNNITELMA

Metsäsuunnittelua ollaan kehittämässä metsänomistajälähtöiseen suuntaan. Oletetaan, että saatte veloituksetta käyttöönne tiilijn tiedotteen, joka sisältäisi tilittänne kuvioikarten, puustotiedot kuvioittain ja yhteenvedotiedot puuston kokonaismäärästä. Lisäksi siihen sisältyisivät ne metsänhoito-ehdotukset, jotka tulee toteuttaa kiireellisesti (1-2 vuoden aikana) ja lähimmän viiden vuoden aikana (esim. taimikonhoito tai ensiharvennus). Tiedotteesta selviäisi myös uudistuskypsien ja harvennettävien metsiköiden pinta-ala ja niiden puuston määrä puutavara- ja puulajittain. Metsänomistajan tarpeiden mukaan tiedotteita voidaan täydentää erilaisilla maksullisilla lisäominaisuuksilla sekä palveluilla. Alla on luettelu tällaisia suunnitelmaan liitettäviä ominaisuuksia.

E1 Mitä seuraavista suunnittelupalveluista tai ominaisuuksista voisitte ostaa omaan metsäsuunnitelmaanne?

	Täysin eri mieltä	Melko paljon eri mieltä	En osaa sanoa	Melko paljon samaa mieltä	Erittäin samaa mieltä
Palvelu tai ominaisuus					
1 Toimenpiteiden pohjinen kuvioille maastossa yhdessä metsäsuunnitelman laatijan kanssa	1	2	3	4	5
2 Arvokkaiden luonto-, maisema ja virkistyskäyttökohteiden kartoittaminen tilittäjäni ja erityisten käsittelyjen miettiminen niille	1	2	3	4	5
3 Riistanhoidollisesti tärkeiden kohteiden kartoittaminen koko tilalla ja erityisten käsittelyjen määrittäminen kohteille	1	2	3	4	5
4 Keskuutele, jossa selvitetään metsien käytön tavoitteemme ja toiveemme metsäsuunnitelman laatimista varten (esim. mahdollisimman suuret hakkuut, tasaiset hakkuutulot, luonnonmukainen metsien käyttö, koko metsätilan tai sen osan suojeleminen)	1	2	3	4	5
5 Hakkuuvaihtoehtoja useille kuvioille ja koko tilalle	1	2	3	4	5
6 Taloudelliset laskeimat metsäomaisuuteni tuotosta	1	2	3	4	5
7 Arvio koko tilani mahdollisesta myyntianavosta	1	2	3	4	5
8 Metsäsuunnitelman lopullinen koostaminen tietokoneella yhteistyössä metsänomistajan ja metsäsuunnitelman laatijan kanssa esim. metsänomistajan kotona (hakkuusuunnitelman ja kuviokohtaisten toimenpiteiden päättäminen)	1	2	3	4	5
9 Metsäsuunnitelman käytön neuvonta esim. laatijan toimistolla	1	2	3	4	5
10 Muuta, mitä _____	1	2	3	4	5

E2 Arviokaa nyt edellisessä kysymyksessä valitseminen tarpeellisten (erittäin ja melko tarpeellisen) suunnittelupalveluiden arvoa. Paljonko maksaisitte ne sisältävästä suunnitelmasta?

10 5 €/ha 20 10 €/ha 30 15 €/ha 40 20 €/ha 50 25 €/ha 60 €/ha
70 En tarvitsisi mitään edellisistä maksullisista lisäpalveluista, ilmainen tiedote on minulle riittävä

E3 Kuinka paljon tilanne metsissä on tällä hetkellä metsiä (hehtaareina), joissa seuraavat toimenpiteet olisivat mahdollisia?

	Ei ole tilalla	En osaa arvioida
1 Uudistushakkuukohteita (avo- tai siemenpuuhakkuu)	n. _____ ha	□
2 Harvennushakkuukohteita	n. _____ ha	□
3 Yli viisi vuotta sitten avohakattua metsää, joka pitäisi saada taimettumaan	n. _____ ha	□
4 Ylitteä taimikkoa tai nuorta metsää, joka olisi kiireellisesti harvennettava tai jossa olisi kiireellisesti tehtävä esim. energiapuuhakkuu	n. _____ ha	□

10

E4 Mitkä seuraavista ovat kolme tärkeintä tekijää, joiden perusteella teette päätöksiä metsänne käytöstä? Numeroikaa kolme tärkeintä siten, että 1=tärkein, 2=toiseksi tärkein ja 3=kolmanneksi tärkein.

- ___ Omat tiedot ja kokemukset
- ___ Metsäsuunnitelman tiedot ja toimenpiteiden ehdotukset
- ___ Metsälait ja metsänhoitosuosittukset
- ___ Metsien hoitotarve
- ___ Ympäristöjärjestöjen suositukset metsien ennomuutosuuden turvaamisesta
- ___ Omia ja perheen taloudelliset tarpeet
- ___ Puumarkkinatilanne, esimerkiksi puun kysyntä ja hinnat
- ___ Metsäammattilaisen neuvot
- ___ Sukulaisen tai tuttavain neuvot
- ___ Muu, mikä _____

E5 Suunnittelutiedot jäävät yleensä metsäsuunnitelman laatijan käyttöön. Mille taholle tilanne metsävaratiedot saisi luovuttaa? Rengastakaa sopivat vaihtoehdot.

- 1 Metsänhoitoyhdistykselle
- 2 Kaikille puun ostajille
- 3 Valitseminen puun ostajille
- 4 Metsänhoito- ja hakkuupalveluja tarjoaville yrityksille
- 5 Metsäsuunnittelu- ja laskentapalveluja tarjoaville yrityksille
- 6 Ympäristöjärjestöille
- 7 Muille, kenelle _____
- 8 En anna lupaa luovuttaa tilani metsävaratietoja millekään taholle

E6 Mitä mieltä olette seuraavista metsäsuunnitelman kehittämiseen liittyvistä väittämistä?

	Täysin eri mieltä	Melko paljon eri mieltä	En osaa sanoa	Melko paljon samaa mieltä	Erittäin samaa mieltä
1 Minulle on tärkeää saada tietää ammattilaisen näkemys metsästämäni	1	2	3	4	5
2 Olen kiinnostunut saamaan lisää tietoa kaikesta siitä, mitä metsistäni voi löytyä	1	2	3	4	5
3 Haluan tietää erilaisien metsieni nykytilan ja toimenpidesuosittukset aiempaa paremmin	1	2	3	4	5
4 Luotan vahvasti metsäammattilaisen ammattitaitoon metsän toimenpide-ehdotuksissa	1	2	3	4	5
5 Haluan oppia ymmärtämään metsien hoidon ja käytön perusteita paremmin	1	2	3	4	5
6 Teen päätökseni useimmiten metsäammattilaisen antaman neuvon mukaan	1	2	3	4	5
7 Oivon päätöksentekoni tueksi opastavaa tietoa metsätalouden toimenpiteistä	1	2	3	4	5
8 Metsäammattilainen tietää parhaiten, millainen toimenpideohjelma metsälleni laaditaan	1	2	3	4	5
9 Opastava tieto metsänhoidosta on minulle merkityksellistä	1	2	3	4	5
10 Haluan saada lisää tietoa metsänhoidosta, jotta voin soveltaa sitä omassa metsässäni	1	2	3	4	5
11 Teen metsäni käyttöön liittyvät päätökseni useimmiten ilman, että metsäsuunnitelman toimenpide-ehdotukset vaikuttavat niihin	1	2	3	4	5
12 Teen metsässäni mitä näen kokemukseni mukaan parhaimmaksi, vaikka metsäammattilainen neuvosikin toisin	1	2	3	4	5
13 Osaan jo mielestäni tarpeeksi metsänhoidosta	1	2	3	4	5
14 Ammattilaisen neuvot auttavat minua tekemään metsiäni liittyviä päätöksiä alkua tuhlaimatta	1	2	3	4	5
15 Minulle on tärkeää, että toiveeni otetaan metsäsuunnittelussa huomioon	1	2	3	4	5

11

E7	Onko tilallanne seuraavia laajaisia kohteita tai metsikköitä?	Kyllä	Ei	En osaa sanoa
1	Tilani puustosta yli puolet on mäntyä	1	2	3
2	Tilallani on Metsälain 10 §:n mukainen erityisen arvokas luontokohte	1	2	3
3	Tilani mailla on puunkuljetukseen sopivia teitä	1	2	3
4	Tilallani on alle 10 vuotta vanhoja taimikoita	1	2	3
5	Tilallani on yli 80-vuotiaista metsää	1	2	3
6	Viimeksi tehdyille uudistushakkuualueille jätettiin säästöpuita	1	2	3

Kysymykset E8-E12 koskeva vain niitä, joilla on metsäsuunnitelma tai jotka ovat tilanneet sellaisen.

E8	Miten olette osallistunut metsäsuunnitelmanne laatimiseen sen eri vaiheissa?	Kyllä	Ei
1	Pidin tarpeellisenä osallistua metsäsuunnitelman laatimiseen	1	2
2	Minulle tarjottiin mahdollisuus osallistua metsäsuunnitelman laatimiseen	1	2
3	Keskustelin suunnitelman laatijan kanssa metsieni käytön tavoitteista	1	2
4	Olin suunnittelijan mukana maastossa	1	2
5	Esitin toiveita hakkuumäärästä ja niiden ajoittamisesta	1	2
6	Aikaikoin kuvioitiin ja kuvioiden kokoon	1	2
7	Tilallani rajattiin joltakin alueelta puuntuotannon ulkopuolelle	1	2
8	Suunnitelman laatija esitti kuviolle vaihtoehtoisia toimenpiteitä ja keskustelin kokonaisuuden kannalta parhaista toimenpiteistä hänen kanssaan	1	2
9	Oman työpanokseni käyttämähollisuus metsänhoito- ja hakkuutoissa otettiin huomioon toimenpiteitä suunniteltaessa	1	2
10	Esitin tai rajoitin itse toimenpiteitä kuviolle	1	2
11	Osoillistuin metsäsuunnitelman koostamiseen, eli lopullisen hakkuusuunnitteen ja kuvikohtaisten toimenpiteiden päättämiseen	1	2
12	Sain vaikuttaa hakkuuiden ja hoitotoiden suunnitteluun riittävästi	1	2
13	Suunnitelman laatiminen oli keskustelevala ja opettavainen prosessi	1	2
14	Sain opastusta suunnitelman käytöstä	1	2
15	Olen ollut tyytyväinen metsäsuunnitelmaani	1	2
16	Osoillistuin suunnitelman laatimiseen muuten, miten	1	2

E9 Mihin olette viimeksi käyttänyt metsäsuunnitelmaanne? Voitte valita useita vaihtoehtoja.

1	Taimikonhoitoa vaativien kohteiden etsimiseen ja niiden työmäärien arviointiin	
2	Ensiharvennusta vaativien kohteiden etsimiseen työmäärien ja tulojen arviointiin	
3	Varttuneiden metsien puukaupparemmahollisuusarviointiin	
4	Koko tilallani mahdollisten ja /tai sopivan hakkuumäärän ja -tulon arviointiin	
5	Tutustuessani tilan kuviointiin ja niiden käsittelyehdotuksiin	
6	Metsälain mukaisien kohteiden ja muiden arvokkaiden elinympäristöjen paikantamisen	
7	Metsäveroilmoituksen laatimiseen	
8	Jossakin muussa tilanteessa, missä?	
9	En ole käyttänyt lainkaan metsäsuunnitelmaani.	

E10 Mielipiteenne tilamme metsiin sopivasta hakkuumäärästä. Rasittakaa joka riviltä paras vaihtoehto.

	Vähemmän kuin metsäsuunnitelman mukaisesti	Metsäsuunnitelman mukaisesti	Enemmän kuin metsäsuunnitelman mukaisesti	En osaa sanoa
1	Puuston määrän ja metsieni kasvun suhteen metsiäni tulisi hakata	1	2	3
2	Omien tavoitteitteni näkökulmasta hakkuuta tulisi tehdä	1	2	3
3	Mielestäni luonnon monimuotoisuuden vaarallisuuden näkökulmasta metsiäni tulisi hakata	1	2	3
4	Viitenä edellisessä vuonna olen hakannut	1	2	3
5	Viitenä seuraavana vuonna alon hakata	1	2	3

E11 Mikäli ette ole noudattanut tai ette seuraavina viitenä vuotena alo noudattaa metsäsuunnitelman hakkuuosoitusta, mikä seuraavista on siihen tärkein syy? Merkitkää vain yksi vaihtoehto.

1	Metsäsuunnitelmaa ei ole laadittu tavoitteitani vastaavasti (esim. en tarvitse tuloja suunnitelmassa ehdotetuista hakkuista)
2	Taloudellinen tilanteeni on muuttunut
3	Metsäsuunnitelma antaa väärää tietoa hakkuumahdollisuuksista
4	Mahdollisuuteni tehdä töitä omassa metsässäni ovat muuttuneet
5	Puunmarkkinatilanne, esim. odotan puun hintojen nousevan
6	En ole saanut suunnitelman käyttöön liittyvää neuvontaa
7	Metsien monimuotoisuuden ja muiden käyttötavoitteen huomioon ottaminen
8	Verotukselliset syyt (veromuodon muuttuminen, verohuojennus, sukupolvenvaihdos)
9	En tiedä, miten toimia hakkuuiden toteuttamiseksi
10	Joku muu syy, mikä

E12 Mikä seuraavista ovat mielestänne kolme tärkeintä metsäsuunnitelmaasta saamaanne hyötyä? Numerokaa sifen, että 1=tärkein, 2=toiseksi tärkein ja 3=kolmanneksi tärkein.

___	Tiedot puuston määrästä, kasvusta ja metsien kehityksestä
___	Tiedot hakkuumäärästä ja -kohteista
___	Tiedot metsänhoitokohteista
___	Kuvio- ja teemakartat
___	Käyttö koko oman talouden suunnitteluun apuna
___	Tieto metsieni arvokkaiden luontokohteista (eläin- ja kasvikunta jne.)
___	Apu oman työpanoksen käytön suunnitteluun metsätöissä
___	Käyttö metsälain tarkoitamaa metsänkäyttötoimitteluksena
___	Muut asiat, mikä

Tähän voitte kirjoittaa palautetta tästä kyselystä tai yleisesti metsiin ja niiden käsittelyyn liittyvistä asioista.

Liite 2. Liitetaulukot (1-5). Tutkimuksen tulosten vertailu aiemman tutkimuksen (Pesonen ym. 1998) tuloksiin.

Liitetaulukko 1. Metsänomistajien taustapiirteet metsäsuunnitelman omistavilla (SO) ja suunnitelmaa omistamattomilla (SE). Havaintomäärät: Vuosina 1999–2008 n= 5 157, vuosina 1987–1996 n= 724.

	Keskimäärin	SO (45 % omistajista)	SE (55 % omistajista)
Metsäala (ha)	35 (48)	48 (61)	26 (32)
Peltoala (ha)	7 (13)	8 (15)	6 (11)
Sukupuoli (%)			
Mies	75 (79)	80 (83)	73 (76)
Nainen	25 (21)	20 (17)	27 (24)
Keski-ikä (a)	60 (55)	58 (53)	61 (56)
Omistusmuoto (%)			
Perheomistus	76 (77)	76 (80)	76 (76)
Yhtymä	12 (8)	13 (8)	12 (8)
Perikunta	11 (14)	10 (12)	12 (16)
Ammattiryhmä (%)			
Palkansaaja	30 (28)	32 (25)	32 (33)
Maa- ja metsätalousyrittäjä	16 (25)	21 (36)	11 (16)
Muu yrittäjä	7 (5)	7 (4)	7 (6)
Eläkeläinen	45 (40)	38 (33)	48 (43)
Muu (työtön, opiskelija, kotona)	2 (2)	2 (1)	3 (2)
Asuminen (%)			
Asuu tilalla vakituisesti	42 (60)	41 (64)	41 (56)
Ei asu tilalla vakituisesti	58 (40)	59 (36)	59 (44)

Liitetaulukko 2. Kolme tärkeintä syytä, miksi ei ole hankkinut tai ei aio hankkia metsäsuunnitelmaa (mukana vain vuonna 1996 esitetyt vaihtoehdot).

	Tärkein	2. tärkein % omistajista	3. tärkein
Suunnittelee itse toimenpiteet	41 (40)	19 (25)	15 (13)
Tilan pieni koko	33 (39)	36 (35)	16 (11)
Metsäsuunnitelma on liian kallis	11 (5)	20 (15)	22 (18)
Muu syy	6 (7)	4 (3)	9 (7)
Metsäsuunnitelmaa ei ole tarjottu	5 (5)	8 (12)	10 (12)
Sisältö ei vastaa tavoitteita ja toiveita	3 (2)	12 (6)	23 (32)
Tiedot mahdollisesti ulkopuolisille	0 (2)	3 (4)	4 (6)
Yhteensä	100	100	100
n	2028 (257)	1466 (231)	1157 (218)

Liitetaulukko 3. Kolme tärkeintä metsäsuunnitelmasta saamaanne hyötyä.

	Tärkein		2. tärkein % omistajista		3. tärkein	
Tiedot puuston määrästä, kasvusta ja metsien kehityksestä	48	(62)	22	(12)	13	(12)
Tiedot metsänhoitokohteista	21	(11)	22	(26)	26	(27)
Tiedot hakkuumääristä ja -kohteista	17	(18)	34	(44)	18	(15)
Kuvio- ja teemakartat	8	(3)	13	(7)	18	(16)
Käyttö koko oman talouden suunnitteluun apuna	2	(3)	2	(6)	8	(12)
Apu oman työpanoksen suunnitteluun metsätoissa	2	(1)	3	(2)	8	(6)
Käyttö metsälain tarkoittamana metsänkäyttöilmoituksena	1	(2)	2	(3)	5	(10)
Tiedot metsien arvokkaista luontokohteista	0	(0)	1	(1)	3	(1)
Yhteensä	100		100		100	
n	706	(341)	649	(332)	656	(327)

Liitetaulukko 4. Kolme tärkeintä tekijää, joiden perusteella tehdään päätös metsien käytöstä (mukana vain vuonna 1996 esitetyt vaihtoehdot).

	Tärkein		2. tärkein % omistajista		3. tärkein	
Metsien hoitotarve	35	(30)	28	(34)	17	(16)
Omat tiedot ja kokemukset	25	(25)	14	(11)	17	(12)
Metsäsuunnitelman tiedot ja toimenpide-ehdotukset	15	(18)	17	(16)	16	(17)
Puumarkkinatilanne, esimerkiksi puun kysyntä ja hinnat	12	(9)	21	(18)	26	(23)
Omat ja perheen taloudelliset tarpeet	8	(15)	11	(14)	14	(19)
Metsälait ja metsänhoitosuositukset	3	(2)	7	(6)	6	(10)
Ympäristöjärjestöjen suositukset metsien monimuotoisuuden turvaamisesta	1	(0)	2	(0)	3	(2)
Muu, mikä	0	(1)	0	(0)	1	(2)
Yhteensä	100		100		100	
n	1618	(725)	1432	(702)	1301	(694)

Liitetaulukko 5. Metsänomistajan mielipide tilan metsiin sopivasta hakkuumäärästä (MS=metsäsuunnitelma). Havaintomäärät: vuosina 1999–2008 n= 704, vuosina 1987–1996 n= 315-336.

	Vähemmän kuin MS:ssa esitetään		MS:an mukaisesti		Enemmän kuin MS:ssa esitetään		En osaa sanoa	
	% omistajista							
Puuston määrän ja metsieni kasvun suhteen metsiäni tulisi hakata	10	(19)	75	(68)	3	(5)	12	(8)
Omien tavoitteitteni näkökulmasta hakkuuta tulisi tehdä	18	(27)	61	(54)	3	(9)	18	(10)
Mielestäni luonnon monimuotoisuuden vaalimisen näkökulmasta metsiäni tulisi hakata	11	(25)	56	(49)	2	(3)	31	(22)
Viitenä edellisenä vuonna olen hakannut	33	(51)	47	(29)	6	(17)	14	(3)
Viitenä seuraavana vuonna aion hakata	25	(25)	51	(43)	2	(11)	23	(20)