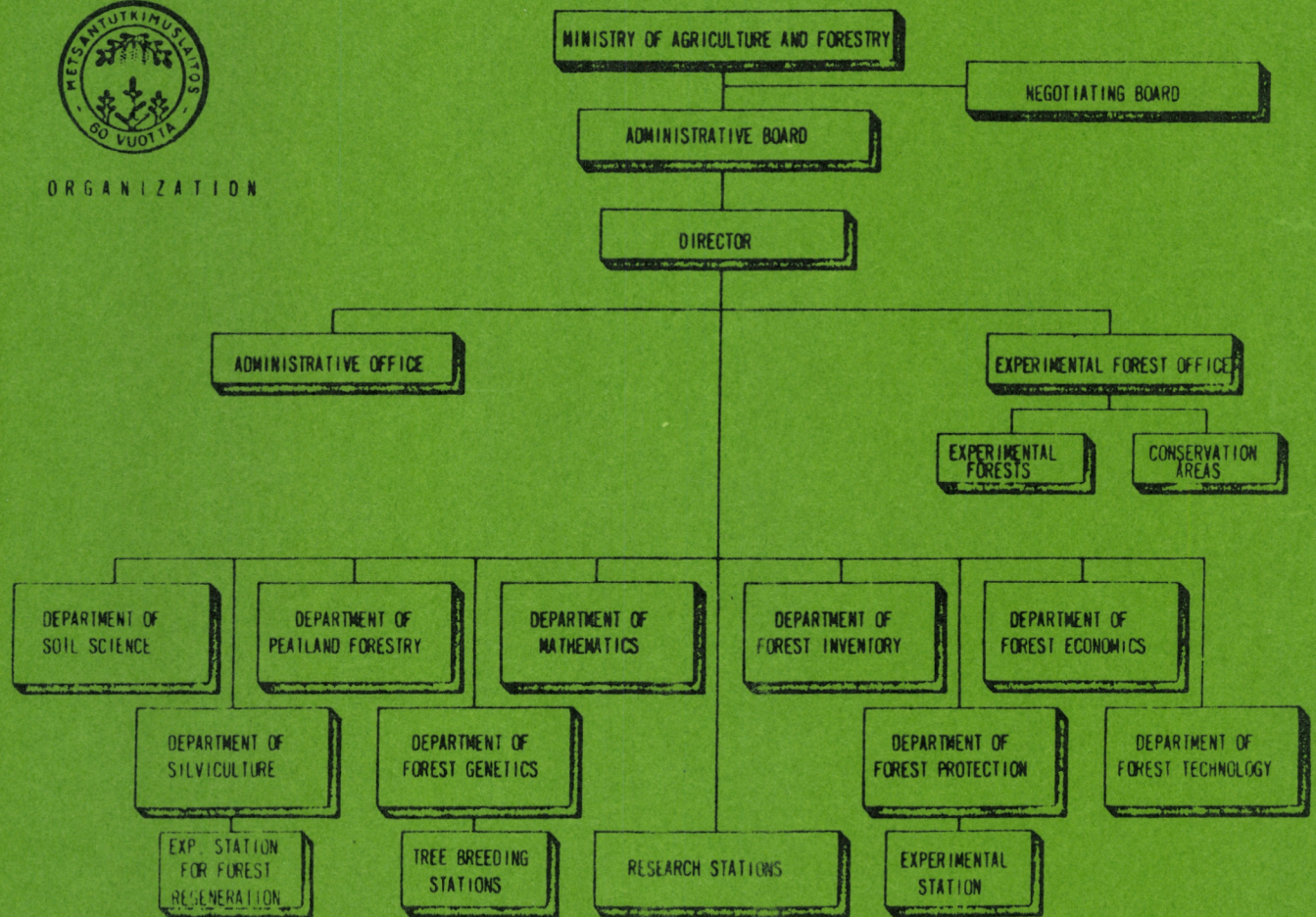


SKOGSFORSKNINGSINSTITUTET

THE FINNISH FOREST RESEARCH INSTITUTE



ORGANIZATION



SKOGSFORSKNINGSINSTITUTET

Förvaltningen

Forstliga Försöksanstalten, nuvarande skogsforskningsinstitutet, grundades den 24 oktober 1917. Anstalten verkade till en början under forststyrelsen, men underlyder sedan 1930 jord- o. skogsbruksministeriet.

Skogsforskningsinstitutets uppgift är enligt förordningen om skogsforskningsinstitutet (480/62):

- 1) att bedriva forskningar och verkställa försök för åstadkommande av en ändamålsenlig utveckling av skogsbruket i Finland;
- 2) att publicera resultaten av de vid forskningsinstitutet bedrivna forskningarna samt att i populär form sprida kunskap om dem;
- 3) att deltaga i det internationella forstvetenskapliga forskningsarbetet;
- 4) att bereda främst unga forskare möjlighet att bedriva forskningar vid forskningsinstitutet;
- 5) att giva utlåtanden och utredningar till myndigheterna;
- 6) att sköta de försöksparker och naturskyddsområden, som förvaltas av forskningsinstitutet; samt
- 7) att utföra de forsknings-, försöks- och andra uppdrag, som av lantbruksministeriet ombetros forskningsinstitutet.

Den egentliga forskningsverksamheten utförs huvudsakligen inom forskningsavdelningarna, för närvarande tio till antalet. Förutom dessa finns administrativa byråer, som omhänderhar förvaltnings- och räkenskapsangelägenheter, byrå för försöksparker -

k e r n a , som sköter om försöks- och naturskyddsområdena samt n a t u r s k y d d s b y r å n , vars uppgift är att leda och utveckla landets officiella naturskyddsverksamhet.

Chefsbefattningen omhändernades i början av någon av föreståndarna för forskningsavdelningarna, men år 1962 grundades en ö v e r d i r e k t ö r s t j ä n s t för det starkt expenderande institutet. För närvarande är professor Viljo Holopainen skogs-forskningsinstitutets överdirektör.

Skogsforskningsinstitutets gemensamma angelägenheter avgörs vid institutets styrelsemöte , i vilket överdirektören deltar som ordförande och föreståndarna för forskningsavdelningarna som ledamöter. Vid handläggning av ärenden, som ansluter sig till en fristående byrås verksamhetsområde, deltar dessutom byråchefen som beslutförande ledamot.

D e l e g a t i o n e n utgör en förbindelselänk mellan skogsforskningsinstitutet och den praktiska skogshushållningen. Den består av överdirektören och en föreståndare för en forskningsavdelning som representanter för institutet, samt av åtta ledamöter, vilka för tre år i sänder kallats av jordbruksministeriet och vilka representerar Helsingfors universitet, forststyrelsen, lantbrukets forskningscentral och centralskogsnämnderna samt övriga områden av skogs- och trähushållningen.

Skogsforskningsinstitutets personal omfattar ca 500 personer. Av dessa har ca 130 fått forskarutbildning.

Forskningsverksamheten

Föreståndare för varje forskningsavdelning är en professor, som biträds av specialforskare och assistenter. Dessutom bedrivs forskningsverksamhet på forskningsstationer (Parkano, Pyhäkoski, ^{Rovaniemi} Kolari) med åtminstone en akademiskt utbildad forskare. För skoglig växtförädling finns tvenne förädlingsstationer, Ruotsinkylä och Punka harju, skogsodlingsforskning bedrivs vid försöksstationen i Suomenjoki. Fältextperiment pågår i samtliga delar av landet, huvudsakligen inom institutets 16 försöksparker.

A v d e l n i n g e n f ö r s k o g s s k ö t s e l

(Föreståndare professor Erkki Lähde) undersöker metoder för skogsförnyelse och beståndsbehandling, förädling av skogs-träd och de därtill hörande genetiska grunderna samt klarlägger de årliga fluktuationerna i fröskördens mängd. Programmet omfattar även plantproduktion, bekämpning av skador i plantskolor samt av lövly, ogräs och övriga skador på förnyelseytorna.

A v d e l n i n g e n f ö r s k o g s t a x a t i o n

(Prof. Yrjö Vuokila o. Kullervo Kuusela) undersöker metoderna för skogstaxation, beståndsstruktur, tillväxt och produktion samt utvecklingen av dessa och grunderna för planläggning av skogsbruket. Avdelningen utför även skogliga inventeringar samt bistår avdelningen för skogsekonomi vid uppgörande av virkesbilanser. År 1969 fick avdelningen en professur för produktionsforskning. För närvarande pågår redan för sjunde gången en riksskogsinventering och sammanställningen av resultatet har redan slutförts för landets södra del.

A v d e l n i n g e n f ö r m a r k f o r s k n i n g

(Professor Eino Mälkönen) undersöker skogsmarkens allmänna bördighet, dess utnyttjande för skogsbruksändamål, skogsmarkens fysikaliska och kemiska egenskaper samt markens utveckling och olika markförbättringsmetoder.

A v d e l n i n g e n f ö r s k o g s e k o n o m i

(Prof. Heikinheimo o. Hämäläinen). Undersökningarna fördelar sig på fyra huvudlinjer: Undersökningar rörande virkesförbrukning, avverkningsmängder, virkesbilanser, samhällsvetenskapliga, driftsekonomiska och marknadsundersökningar.

Efter det att resultaten från den fjärde riksomfattande virkesförbrukningsundersökningen erhållits åren 1966-67, kommer man även i fortsättningen att tillsammans med avdelningen för inventering och skogsproduk-

tionen följa med virkesbalansens utveckling, men undersökningarnas huvuduppmärksamhet ägnas dock numera andra områden. Av de mest centrala samhällsvetenskapliga frågorna kan nämnas undersökningar, som berör skogsarbetarens levnadsstandard, rotprisbildningen och utbildningsbehovet av skoglig arbetskraft under åren 1969-70 samt gårdsskogsägarens ställningstaganden och beteende. På den drifts-ekonomiska huvudlinjen undersöks bl.a. träförädlingsföretag med skogsinnehav samt skogsgödslingens lönsamhet. Konkurrensen mellan plast och trä i Europa samt end use -forskningar av skogsindustrins produkter utgör de viktigaste marknadsundersökningarna.

A v d e l n i n g e n f ö r s k o g l i g t o r v m a r k s - f o r s k n i n g

(Professor Olavi Hukari). Undersökningarna fördelar sig på fyra huvudlinjer: grundundersökningar rörande utnyttjande av torvmarker för skogsbruksändamål och skogsförbättringsarbeten, hydrologi och undersökningar rörande vattenhushållning, uppdragande av ytvattenfåror, markbearbetning, gödsling samt byggande av skogsbilvägar.

Vid grundforskningarna har huvudvikten fästs vid undersökningar, som utförs inom ekologiska specialförsöksområden för torvmarksforskning och vilka avser att klarlägga betydelsen av vatten- och näringshushållningen hos olika torvunderlag samt av andra på tillväxten inverkan faktorerna inom olika klimatiska förhållanden. Vid försök, som berör hydrologi och markens vattenhushållning, undersöks med tillhjälp av anlagda försöksfält gällande tegbredd och dikesdjup inom olika delar av landet, skogsdikningens inverkan på vattenhushållningen inom själva avdikningsområdet och på vattenmängden i närliggande vattendrag. Vid undersökningarna rörande dikning, uppdragande av ytvattenfåror, markberedning och gödsling av torvmarker har huvudvikten lagts vid studier av olika gödselämnen av vilka de viktigaste just nu kanske är de inhemska apatitfyndigheterna. Vid undersökningarna rörande skogsbilvägar granskas de tidigare anlagda kalk- och cementstabiliseringsförsöken och dessutom utarbetas i samarbete med statens tekniska forskningsanstalt ett program för framtida undersökningar.

A v d e l n i n g e n f ö r s k o g s t e k n o l o g i

(Prof. Kärkkäinen o. Hakkila). Arbetsfältet är omfattande och heterogent samt fördelar sig på sex huvudlinjer. Inom den närmaste framtiden är de viktigaste uppgifterna vid undersökningarna, som berör träets byggnad och egenskaper, klarläggandet av kvalitetskillnaderna hos bestånd, som uppstått på naturlig väg och hos framtida kulturbestånd samt utredningen av klenvirkets egenskaper. Till programmet för huvudlinjen, som utreder industrivirkets kvalitetsfrågor, hör bl.a. klarläggandet av felaktigheternas betydelse, speciellt inom såg- och fanerindustrin, gränsdragningen mellan sågtimmer och massaved samt frågor rörande virkets torkning och uppbevarande. Virkesmätningen utgör den tredje huvudlinjen, vilken direkt tjänar praktiska behov. Aktuella är även frågor, som gäller utvecklingen av mätningmetoder förorsakade av den rationaliserade virkesdrivningen samt utarbetandet av korrektionsantal, som förutsätts av den nya mätninglagen. Avdelningens tre övriga huvudlinjer hänför sig till skogsarbetet. Vid undersökningarna rörande rationaliseringen av virkesdrivningen utgörs tyngdpunkten av mekaniseringen av gallringsavverkningarna och apteringen av virket i fallande längder. Undersökningar angående effektiviseringen av skogsskötseln gäller skogsplanteringsmaskinerna och utvecklandet av plantskoletekniken.

A v d e l n i n g e n f ö r m a t e m a t i s k s t a t i s t i k

(Professor Risto Seppälä) utvecklar för skogsforskningen erforderliga matematisk statistiska system, assisterar avdelningarna vid tillämpningen av moderna forsknings- och bearbetningsmetoder och vid skolningen av personal för dessa uppdrag. Avdelningen handhar även kontinuerliga statistiska uppdrag samt utvecklar, utarbetar och publicerar skogsstatistik.

A v d e l n i n g e n f ö r s k o g s z o o l o g i

(Professor Paavo Juutinen) undersöker bionomin hos i skogligt avseende skadliga djur, skador som förorsakats av dessa och deras bekämpande samt omhänderhar prognosundersökningarna beträffande storskadegörelser. De viktigaste pågående undersökningarna gäller bruna tallstekelns bionomi och parasiter, levnadsvillkoren av vissa barkborrar samt förekomsten och den skogliga betydelsen av barrträds kvalster.

A v d e l n i n g e n f ö r s k o g s p a t o l o g i

(Professor Tauno Kallio) Forskningsverksamheten är inriktad på abiotiska skador i skog, trädens sjukdomar, skador orsakade av dessa samt förebyggande av och skydd mot dessa skador.

A v d e l n i n g e n f ö r s k o g s f ö r ä d l i n g

(Professor Max. Hagman) undersöker skogsträdens genetiska struktur och förädlingsmetoder samt utför förädling av skogsträd. Dessutom för avdelningen register över plusträd, plusbestånd och fröodlingar. Skogsförädlingsstationen i Ruotsinkylä arbetar under avdelningen.

Försöksverksamheten

B y r å n f ö r f ö r s ö k s p a r k e r n a

har till uppgift att sköta och utveckla de skogar och andra områden, som förvaltas av skogsforskningsinstitutet, så att de väl tjänar forskningens eller naturskyddets behov, att planera och genomföra den ekonomiska verksamheten på dessa områden samt att lämna lokalt bistånd vid forskningsverksamheten.

Skogsforskningsinstitutet har ett omfattande och mycket representativt nätverk av försöksparker, vilka med undantag av några luckor täcker hela Finland. I administrativt hänseende är de fördelade i 16 försöksparker. De egna skogarnas areal stiger till dryga 80 000 hektar, varav största delen är belägen i norra Finland.

Förutom försöksparkerna kan forskarna även använda naturskyddsområdena, vilkas totala areal är ca 62 000 hektar. Dessutom har man uppgjort vissa forskningsöverenskommelser med forststyrelsen och tre privata skogsindustriföretag. Kortfristiga undersökningar pågår även i privatskogar.

Skogsforskningsinstitutet har tvenne publikationsserier. Metsäntutkimuslaitoksen Julkaisuja (Skogsforskningsinstitutets Publikationer) - Communicationes Instituti Forestalis Fenniae - har sedan 1919 utkommit i 91 band. Ett band omfattar i medeltal 5-6 vetenskapliga publikationer.

I serien Folia Forestalia publiceras huvudsakligen resultat av sådana undersökningar, vilka är avsedda för omedelbar tillämpning inom praktisk skogsbruk, eller vilka utgör delresultat av mycket långvariga forskningsprojekt. I denna serie har hittills utkommit 385 nummer, vart och ett innehållande en undersökning.

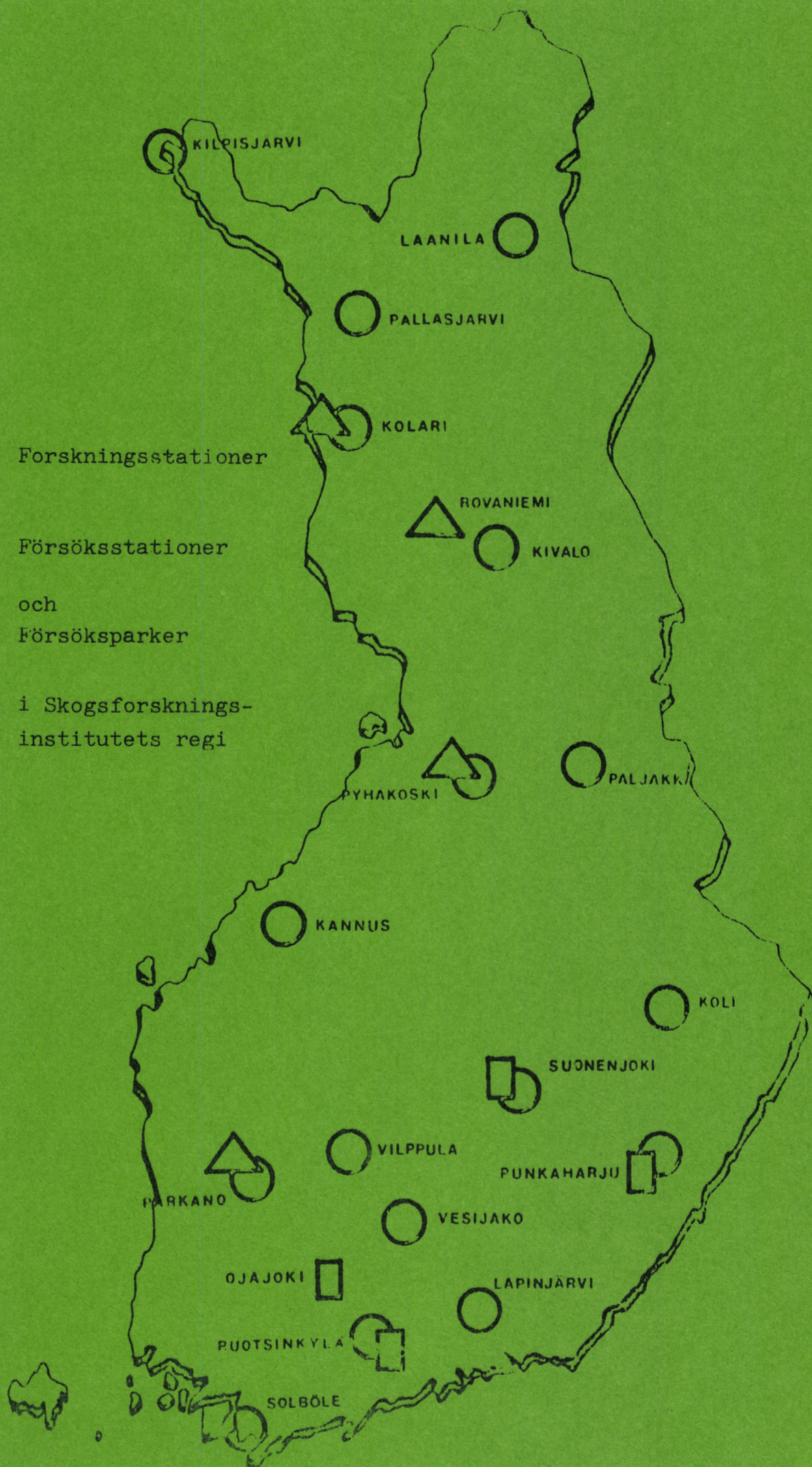
Skogsforskningsinstitutet har ett omfattande utbyte av både inhemska och utländska publikationer.

△ Forskningsstationer

□ Försöksstationer

○ och
○ Försöksparker

i Skogsforsknings-
institutets regi



- △ Forskningsstationer
- Försöksstationer
- och Försöksparker

i Skogsforsknings-
institutets regi

