



MIKÄ ON KANSALLISPUISTO

Kansallispuistot ovat yleisiksi nähtävyyksiksi perustettuja luonnonsuojelualueita. Niitä säilytetään näytteinä Suomen arvokkaimmista luonnonpiirteistä. Alueiden tärkein tehtävä on alkuperäisen luonnon suojeleminen. Muutamissa kansallispuistoissa suojellaan myös ihmisen luomia perinnemaisemia ja rakenteita. Lisäksi kansallispuistot palvelevat tutkimusta, opetusta ja virkistystä.

Suomeen on perustettu 30 kansallispuistoa, joista suurin osa on Metsähallituksen hallinnassa. Metsätutkimuslaitoksen hoidossa ovat Pyhätunturin, Pallas-Ounastunturin ja Kolin kansallispuistot.

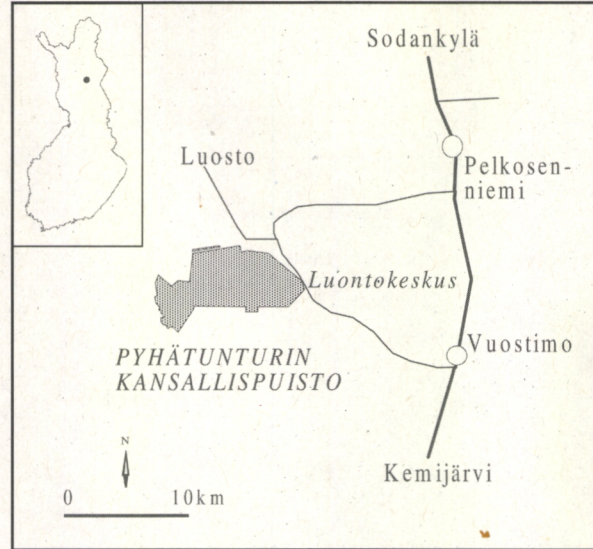


Riekonmarja

PYHÄTUNTURIN KANSALLISPUISTO

Pelkosenniemen ja Kemijärven kunnissa sijaitseva Pyhätunturin kansallispuisto on perustettu vuonna 1938. Kansallispuiston tarkoituksena on säilyttää luonnontilaisena geologisesti ainutlaatuinen tunturijono ja sen tunturimetsät, saamelaiden historialliset uhripaikat sekä kristinuskon tulon liittyvät kastepaikat.

Puisto on 43 neliökilometrin laajuinen. Se rajoittuu luoteessa Luoston luonnonhoitometsään. Pyhätunturilta Luostolle johtaa ympärivuotinen, 35 kilometrin pituinen retkeilyreitti.



SAAPUMINEN KANSALLISPUISTOON

Kansallispuistoon tutustuminen kannattaa aloittaa luontokeskuksesta. Luontokeskus sijaitsee Pyhätunturin laskettelukeskuksen vieressä. Sinne pääsee maanteitse sekä Sodankylän että Kemijärven kautta. Luontokeskuksesta johtavat merkityt reitit kansallispuistoon.

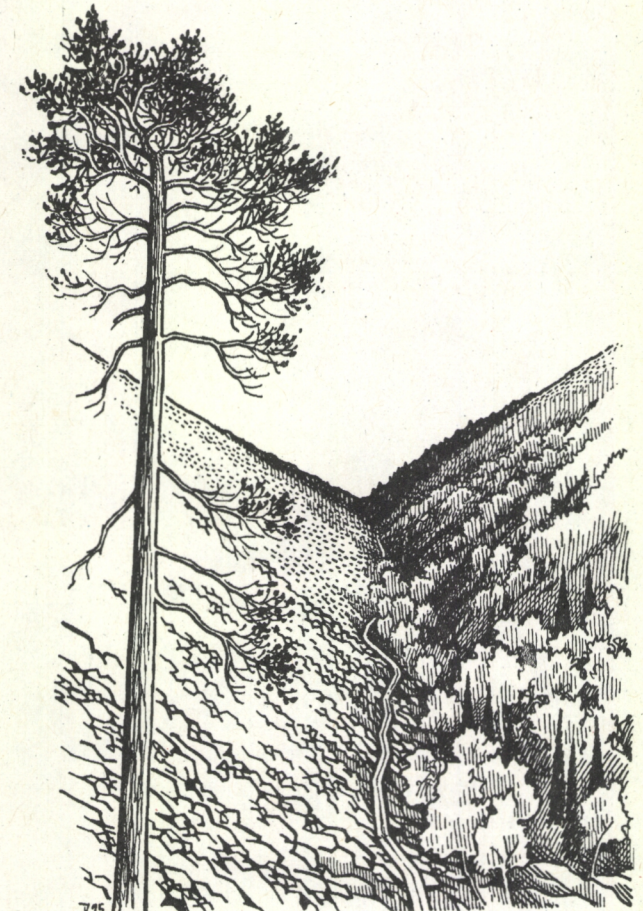
LISÄTIETOJA:



Pyhätunturin kansallispuisto
Luontokeskus
98530 Pyhätunturi
Puh. (9692) 882 773
Fax (9692) 882 824

Toimitus: METLA/RO/SS&RP, piirroksen: Tuula Vuorinen

PYHÄTUNTURIN KANSALLISPUISTO



KANSALLISPUISTO PALVELEE

Kansallispuistossa on merkittyjä kesäreittejä 24 kilometriä ja talvireittejä 16 kilometriä. Talvireittejä huolletaan, mutta tunturissa ne umpeutuvat helposti. Parhaiten ne soveltuvatkin retkeilyhiihtoon.

Talvisin puistossa on noin neljän kilometrin pituinen luontolatu. Ladun varressa on kuvitettuja opastauluja, jotka kertovat eläinten ja kasvien sopeutumisesta Pyhätunturin talveen. Kesäisen luontopolun varressa sijaitsevat opastaulut kertovat alueen luonnosta, historiasta ja ihmistoiminnasta.

Tietoa kansallispuistosta saa myös tutustumalla puiston luontokeskuksen näyttelyihin ja diaesityksiin. Vuonna 1984 valmistunut luontokeskus on avoinna ympäri vuoden.



RETKEILY KANSALLISPUISTOSSA

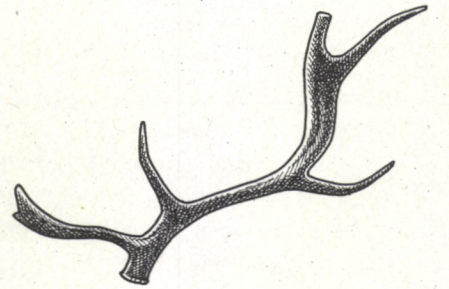
Kansallispuisto on jaettu käyttöä varten perus- ja rajoitusosiin. Perusosassa saa retkeillä kävellen ja hiihtäen. Maaston kulumisherkkyyden vuoksi kävijöiden toivotaan liikkuvan merkityillä reiteillä.

Rajoitusosissa liikkumisoikeuksia on supistettu. Isokurun rajoitusosassa kulkeminen on sallittu vain merkityllä reitillä. Kiipeily kurun seinämällä on kielletty kivi- ja lumivyöryvaaran sekä luonnon vahingoittumisen vuoksi. Muissa puiston rajoitusosissa liikkuminen on kielletty lumettomana aikana.

Tulenteko ja leiriytyminen on sallittu vain näihin tarkoituksiin varatuilla paikoilla. Yöpyä voi Huttuloman autiotuvassa. Sen sijaan Karhunjuomalammen tupa on tarkoitettu vain päiväkäyttöön. Telttailu on sallittu molempien tupien lähistöllä. Kulki- ja voi myös kerätä sieniä ja marjoja.

Jotta retkeilystä aiheutuisi mahdollisimman vähän vahinkoa luonnolle, seuraavat toiminnot on kielletty:

- kasvien, eläinten, kivien yms. keräily
- kotieläinten (mm. koirat) irtipitäminen
- moottoriajoneuvojen käyttö
- roskaaminen
- kalastus.

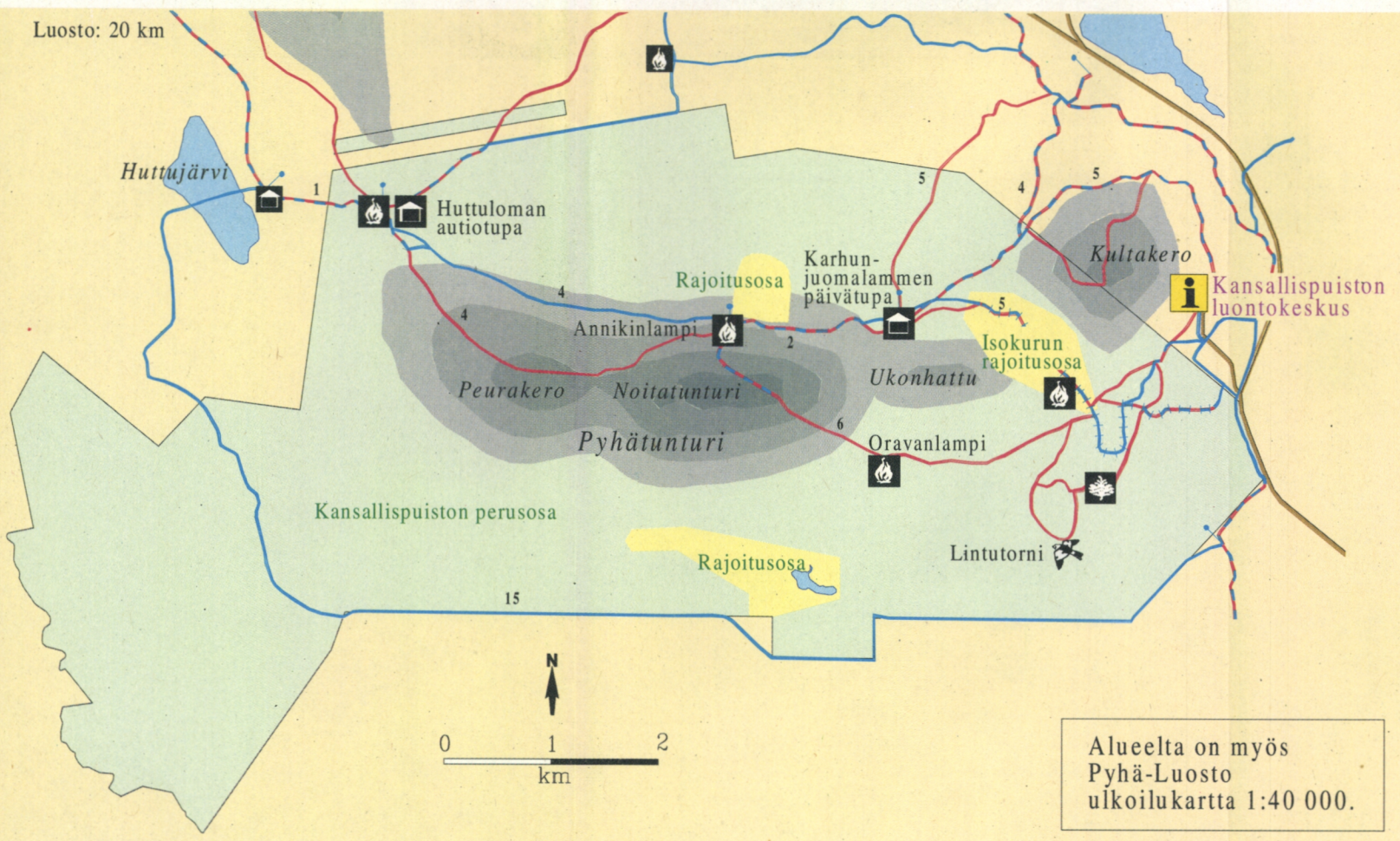


MUU TOIMINTA

Poronhoitotöissä liikkuvilla paikallisilla asukkailla on laajemmat oikeudet kuin retkeilijöillä. Luvanvaraiseen toimintaan kuuluu esimerkiksi tutkimustoimintaan liittyvä näytteidenotto. Lisätietoja näistä saa puistonhoitajalta luontokeskuksesta.

Puiston henkilökunta vie tuville ja nuotiopaikoille polttopuita. Se huolehtii myös mm. puiston jätehuollosta ja reittien kunnosta. Monissa hoitoon ja valvontaan liittyvissä töissä joudutaan talvisin käyttämään moottorikelkkaa.

Luosto: 20 km



KARTTAMERKIT

- Kesäreitti
- Kesä- ja talvireitti
- Talvireitti
- ||||| Luontolatu
- 🌲 Luontopolku
- 📍 Luontokeskus
- 🏠 Tupa
- 🔥 Nuotiopaikka
- 🌿 Metsää ja suota
- 🌫️ Tunturialue

Alueelta on myös Pyhä-Luosto ulkoilukartta 1:40 000.

TURVALLISUUSOHJEET RETKEILIJÄLLE

Turvallisinta on retkeillä merkityillä reiteillä. Vaellukselle on hyvä varata kartta ja kompassi mukaan. Opettele välineiden käyttö ennen retkelle lähtöä!

Älä lähde maastoon yksin, äläkä eroa ryhmästäsi. Suunnittele vaellusreititisi etukäteen ja ota sääolosuhteet huomioon. Etenkin tunturissa sää voi muuttua nopeasti. Paleleminen alkaa sormista ja varpaista; tuuli moninkertaistaa pakkasen vaikutuksen.

Varaa tuulta pitävät ja lämpimät vaattet.

Ilmoita retkisuunnitelma joko majoituspaikkaan tai luontokeskukseen. Muista myös ilmoittaa, kun palaat! Kirjoita nimesi tupien vieraskirjoihin.

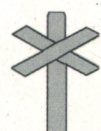
Jos eksyt tai väsyt, leiriydy tai hakeudu suojaan ajoissa. Tärkeintä on pitää itsensä lämpimänä ja pysyä rauhallisena.

Varo Pyhätunturilla etenkin kivi- ja lumivyöryjä. Vaarallisinta aluetta on Isokurun seutu.

REITTIIEN MERKINTÄ MAASTOSSA:



Luontopolku



Reitti avo-
tunturissa

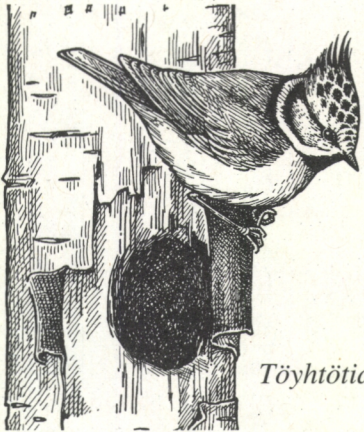


Reitti
metsässä

PYHÄTUNTURIN LUONTO

Pyhätunturi on Suomen eteläisin suurtunturi. Sen muodostaa seitsemän kilometriä pitkä tunturijono, jossa kerot ja syvät kurut vuorottelevat. Korkein viidestä kerosta on Noitatunturi, joka kohoo 540 metriä meren pinnan yläpuolelle. Kuruista suurin on 220 metriä syvä Isokuru.

Pyhätunturi on yksi maapallon vanhimmista vuorista: se syntyi yli 2000 miljoonaa vuotta sitten. Tunturi on pääosin muinaismeren ranta- ja pohjahietikoista muodostunutta kvartsiittia. Paikoin kivien pinnalla voi nähdä muinaismeren aaltojen jälkiä.



Töyhtötiainen

Rakkaisessa ja karussa tunturissa kasvaa vain muutamia tunturikasveja. Tavallisimpia niistä ovat kurjenkanerva, sielikkö, tunturilieko ja riekonmarja. Siellä täällä kivien koloissa viihtyy liesu, tyypillinen kalkinkarttaja. Vain tunturin alarinteillä ja puronvarsissa löytyy rehevää kasvillisuutta.

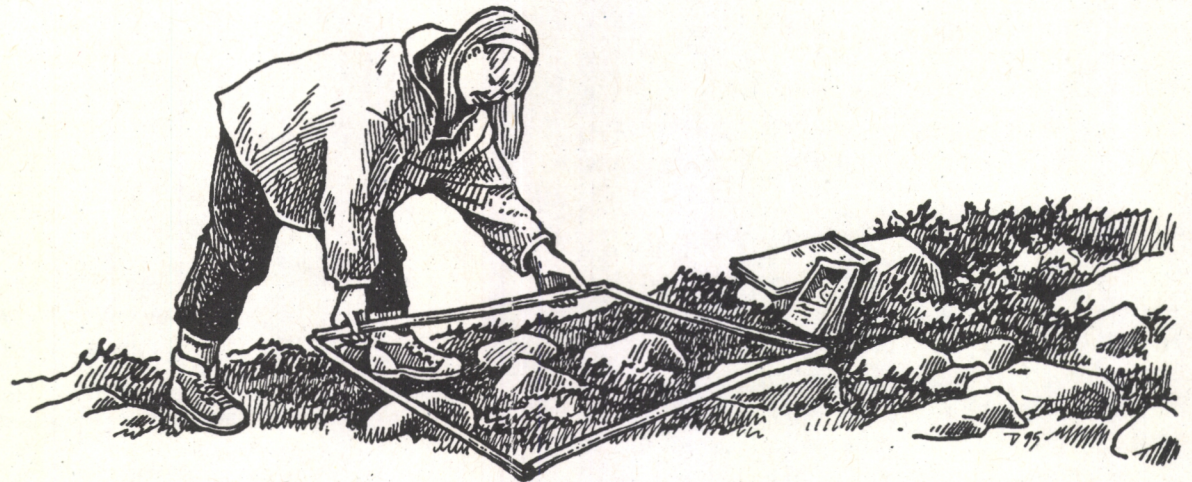
Kansallispuisto on liian pieni suurten petojen vakituiseksi asuinalueeksi. Sen sijaan puiston runsaat kelot tarjoavat monille kolopesijöille tarpeellisia pesäpaikkoja.

IHMINEN PYHÄTUNTURILLA

Saamelaiset palvoivat muinoin Pyhätunturia. He kävivät Uhriharjun seidalla pyytämässä haltijoilta metsästysonnea. Uhreiksi vietiin mm. peuran tai poron sarvia ja luita. Pakanalliset menot päättyivät 1600-luvun lopulla. Tuolloin alueen saamelaiset kastettiin kristinuskoon paikoilla, joita yhä kutsutaan Pyhänkasteenlammeksi ja Pyhänkasteenputoukseksi.

Pyhätunturi on ollut poronhoitoaluetta kautta aikain. Metsätaloutta siellä harjoitettiin aina kansallispuiston perustamiseen asti. Puunkorjuun jäljet näkyvät maastossa pitkinä kantoina ja talviteinä.

Jyhkeä luonto on kautta aikain houkuttanut ihmisiä Pyhälle. Varsinainen retkeily alkoi 1920-luvulla ja vilkastui aina kun liikenneyhteydet kohenivat. Myöhemmin alueesta kehittyi suosittu laskettelukeskus. Vuonna 1991 kansallispuisto menetti Kultakeron koillisrinteen laskettelukäyttöön. Kansallispuiston luonnon säilymistä vaarantaa myös suojelualueen välittömään läheisyyteen ulottuva rakentaminen.



TUTKIMUS

Metsän- ja ympäristöntutkimuksessa tarvitaan alueita, joilla ei harjoiteta metsätaloutta. Tällaiset alueet ovat tärkeitä luonnontilaisen metsän tutkimiseksi sekä pitkäaikaisten kokeiden ja seurantojen järjestämiseksi.

Pyhätunturin kansallispuistossa on tehty kasvilisuskartoitus sekä kasvisto- ja linnustoselvityksiä. Puistossa seurataan myös metsänrajan ja luonnontilaisten metsien kehitystä. Jokavuotisella myyrrien tarkkailulla pyritään selvittämään, miksi ja miten myyräkannat vaihtelevat. Samalla kertyy aineistoa riistakantojen seurantaan ja loistutkimusta varten.

Puiston suosio retkeilyalueena on lisääntynyt, mikä on suunnannut tutkimusta alueen hoitoa ja käyttöä palvelevaksi. Kävijämäärän kartoittamisen ohella selvitetään, mitkä puiston reitit ja nähtävyydet ovat suosituimpia. Myös kasvillisuuden kulumista sekä kulumisjälkien korjaamista tutkitaan.