

METSÄNTUTKIMUSLAITOS

Kirjasto

Jokiniemenkuja 3 B

PL 18, 01301 VANTAA



Aulangon

LUONNONSUOJELUALUE

KIRJASTO

METSÄNTUTKIMUSLAITOS
Kirjasto
Jokiniemenkuja 3 B
PL 18, 01301 VANTAA

PL 1201/11

KIRJOITTAJA: OLLI HEIKINHEIMO

KUSTANTAJA: AULANGON LUONNONSUOJELUALUEEN HOITOKUNTA

1201/11



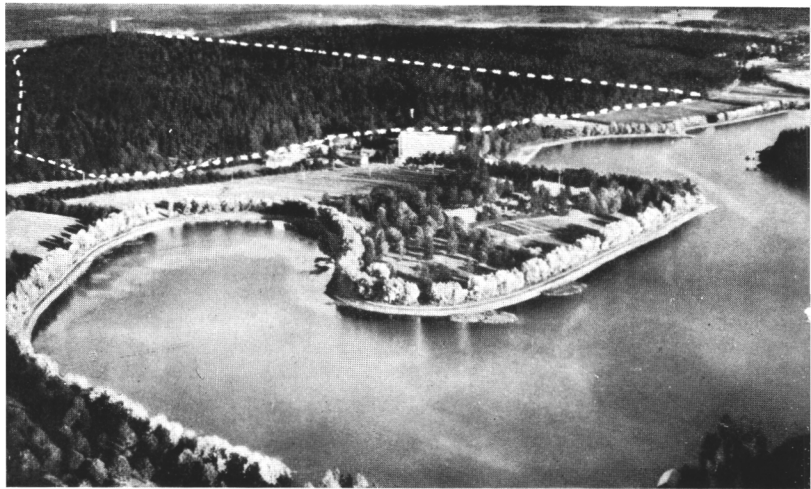
AULANGON LUONNONSUOJELUALUE

kuuluu vuoden 1932 alusta Hämeenlinnan kaupungin alueeseen. Se on lähes 4 km:n päässä kaupungista, Hattulaan ja Tamperelle vievän maantien varressa. Tämä tie erottaa sen rantapuistosta ja siinä olevasta matkailijain suosimasta Aulangon hotellista.

Aulangon alue julistettiin erityiseksi luonnonsuojelualueeksi Hämeen läänin maaherran heinäk. 4. päivänä 1930 antamalla päätöksellä. Alueen muodostamiseen luonnonsuojelualueeksi ja sen rauhoittamiseen on ollut useita syitä.

Alueen korkeimmassa kohdassa, Aulangon vuoren laella, joka kohoaa 150 m merenpinnan ja 70 m Aulangonjärven yläpuolelle, on pakanuuden ajalla ollut muinaislinna. Linnan paikaksi laki sopikin hyvin, sillä sen kolmelle taholle jyrkästi viettävät rinteet helpottivat linnan puolustamista. Tämä hämäläisten vanha varustus lienee tullut hävitetyksi vuoden 1250 tienoilla, jolloin maahan tulleet ruotsalaiset ryhtyivät rakentamaan nytkin vielä kaupungin liepeellä jäyhänä kohoavaa Hämeenlinnaa. Muinaislinnan viimeiset rakennuskivet on vuorelta viety paljon myöhemmin, vasta viime vuosisadalla. Luonnonsuojelualueeseen liitetyllä Lusikkaniemellä on varmaan myös oma hämäärään muinaisuuteen häipyvä historiansa. Sen alkuperäinen nimi, Hiiden niemi, kuulostaa vallan toiselta kuin nykyinen. Ehkäpä sen korkeimmalla kohoumalla olevat kivet ovat vanhoja uhrikiviä.

Aulangon alue ei enää ole täysin alkuperäinen, vaan ihmiskäsi on sitä paljon muovannut. Hämeen läänin maaherran O. C. Rehbinderin toimesta oli 1840-luvulla Vanajaveden vastakkaisella puolella oleva louhikkoinen niemi tasattu ja siihen perustettu n. 15 ha:n laajuinen puisto, joka v. 1848 joutui Hämeenlinnan kaupungin omaksi. Nelisenkymmentä vuotta myöhemmin samantyyppiseen, mutta paljon suurisuuntaisempaan tehtävään



*Valkoisilla rajaviivoilla ympäröity osa on Aulangon luonnonsuojelu-
aluetta. Etualalla rantapuisto ja Aulangon hotelli.*

— Valok. Väinö Bremer.

Aulangon n. 100 ha:n laajuisella alueella ryhtyi sen omis-
taja eversti Hugo Standertskjöld. Kallioita louhittiin,
nykyiset Joutsen- ja Metsälampi, joiden pinta-ala on
4.2 ha, kaivettiin poistamalla niiden kohdalta maata
n. 100.000 m³ ja siirtämällä se vastaisille puistoalueille ja
metsiin, uusia teitä rakennettiin 14 km:n pituudelta, en-
tisen muinaislinnan paikalle pystytettiin 33 m:n korkui-
nen harmaakivinen näkötorni. Tornin juurelta Aulan-
gonjärvelle tehtiin kiviportaatt ja kalliojyrkänteen ala-
reunaan louhittiin luola, johon pystytettiin R. C. Sti-
gellin kivistä veistämä karhuryhmä. Lisäksi rakennet-
tiin huvimajoja ja laitureita sekä kuusi varsinaista
puistoaluetta, joiden yhteinen pinta-ala on 17.5 ha. Näi-
hin istutettiin kotimaisia jaloja puita ja useita ulkomai-
sia puulajeja, joita myös hankittiin teiden varsiin ja
siroiteltiin osin metsäänkin. Työ ei kuitenkaan rajoittu-
nut vain nykyiseen luonnonsuojelualueeseen, vaan
samanaikaisesti perustettiin myös Vanajaveden ran-
nalla oleva valtaisa rantapuisto.



*Luonnonsuojelualan pohjoisosaa. Aulangonjärvi ja Lusikkaniemi.
— Valok. A. Ohlsson.*

Luonnonsuojelualueeksi Aulangon alueella on varsin suuret luontaisetkin edellytykset. Maaston vaihtelevaisuus, kauniin Aulangonjärven ja Vanajaveden liittyminen siihen, Hämeenlinnan kaupungin läheisyys, parin tunnin rautatiematka Helsingistä, erinomaiset liikenneyhteydet, matkailijoiden käytettävänä oleva hyvä hotelli ja ravintola, lähiseutujen historialliset muistot ja seudun kauneus ovat etuja, jotka ratkaisevasti vaikuttavat luonnonsuojelualan tarkoituksenmukaisuuteen ja viihtyisyyteen.

Aulangon luonnonsuojelualueella kävijöille huomauteetaan, että luonnonsuojelulain 9. pykälän perusteella tällä luonnonsuojelualueella on kielletty

*kukkien, sienien ja marjojen poimiminen,
lintujen ja muiden eläinten hätyyttäminen,*



Luonnonsuojelualan metsää. — Valok. T. Rancken.

muunlainen luonnon turmeleminen ja häiritseminen, alueella olevien veistosten, penkkien, tienviittojen ja rakennusten piirteleminen ja muu vahingoittaminen.

Sellaisten rauhoitettujen eläinten tuhoajien kuin koirien ja kissojen laskeminen luonnonsuojelualueelle on ehdottomasti kiellettyä.

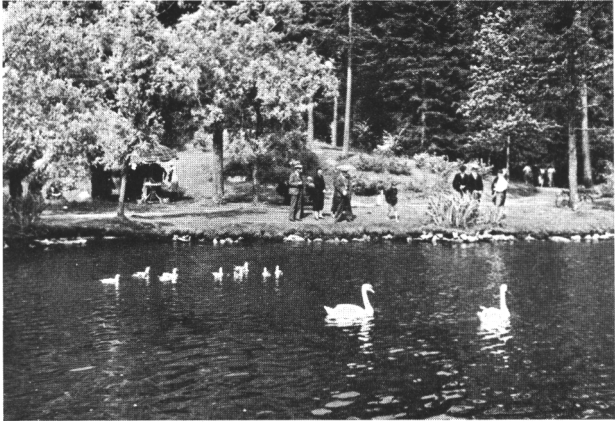
Luonnonsuojelualueelle on siis tultava luonnosta nauttimaan, eikä sitä hävittämään ja turmelemaan. Vain silloin alue tarjoaa parhaansa, unohtumattoman kuvan Hämeen kauniista, tarvelemättömästä luonnosta, mielenrauhan ja viihtyisän levon. Kutta täydellisemmin rauhoitusmääräyksiä noudatetaan, sitä tarkoituksenmukaisemmaksi alueen hoito voidaan kehittää ja sitä paremmalla syyllä sen vaihtelurikkauden lisäämiseen varoja uhrata.



Luonnonsuojelualan metsää. — Valok. T. Rancken.

Tähän kirjaseen liittyvän *Aulangon luonnonsuojelualan kartan* avulla kulku puiston monisokkeloisilta tuntuvilla teillä on ensikertaisellekin mahdollinen. Teiden viitoituksessa on käytetty kuvakieltä, joka sopii yhtä hyvin kotimaiselle kuin ulkomaisellekin kävijälle. Viitoissa olevia kuvia vastaavat puiston kohdat on kartalle merkitty samanlaisin merkein, Joutsenlampi joutsenella, Karhunluola karhulla jne. Viitoissa olevat nuolet osoittavat mihin suuntaan viitalta asianomaiselle paikalle on mentävä, ja viittojen numeroiden avulla löydetään helposti vastaava kohta kartalta.

Luonnonsuojelualueella on kolmenlaisia, kartalle eri tavoin merkittyjä *teitä*: autoteitä, kävelyteitä ja polkuja. Vastaisuudessa näistä pidetään tietenkin par-



Joutsenlampea. — Valok. A. Ohlsson.

haassa kunnossa autotiet ja kävelytiet; poluiksi jäävistä teistä jatkuvasti pidetään käyttökunnossa vain polun levyinen osa.

Alueen suosituimmat *nähtävyydet* keskittyvät näkötorniin ja sen läheisyydessä kallion reunalla olevaan näköalaparvekkeeseen, Karhunluolaan, Lusikkaniemeen, Aulangonjärven ranta-alueeseen, Metsälampeen ja Joutsenlampeen sekä ns. linnakkeeseen.

AUTOLLA KULKIJA pääsee näkötornin läheisyyteen vain yhtä tietä (tienviitat 1—8) ja tätäkin saa ajaa vain yhteen suuntaan. Karhunluolalle ja Aulangon ranta-alueelle päästään poikkeamalla vasempaan tienviitalta 5 ja ajamalla auto Karhunluolan luo. Sieltä auto on palautettava samaa tietä tienviitalle 23, josta käännytään vasempaan näkötornia kohden tienviitalle 6. Tienviitalta 6 käydään Metsälammella, ja edelleen ajettaessa auto jätetään tornin alla olevaan autojen pitopaikkaan (tienviitat 8 ja 9). Täältä mennään näkötorniin, ja, jos Karhunluolalla ei vielä ole käyty, laskeudutaan kiviportaita alas mainitulle luolalle ja Aulangonjärven rantapuistoon. Sopivinta on silloin



Joutsenlampea. — Valok. A. Ohlsson.

palata tiepylväiden 21, 24 ja 25 ohi, jolloin nousu tornille on verraten vaivatonta.

Näkötornin pysähdyspaikasta jatketaan matkaa, Metsälammen etelärantaa vasemmalta kaartuen, autotietä Joutsenlammen eteläpäähän, johon voi autonsa jättää tienviitan 11 luona olevalle autojen pitopaikalle ja käydä katsomassa Joutsenlammen lintuja ja kaloja. Tienviitalta 11 alkaa vanha, kivikaiteilla varustettu tie. Edempänä se kulkee korkealla rinteellä, josta puiden lomitse voi nähdä myös Vanajaveden.

POLKUPYÖRÄLLÄ AJO on sallittu vain samaan suuntaan kuin autolla.

JALANKULKIJA voi järjestää käyntinsä luonnonsuojelualueella paljon vapaammin. Maantieltä hän pääsee mukavasti puistoon joko linnakkeen kautta, ravintolasta tulevaa tietä (tienviitalle 14) tai autotietä tienviitalle 1 ja siitä suoraan lehtikuusikujannetta ylös tienviitalle 17 ja edelleen Joutsenlammelle, johon muistakin edellä mainituista lähtökohdista helposti päästään.

Metsälammelle mennään mieluummin tienviitan 3 ohi ja siitä autotietä tienviitalle 6, josta poiketaan oikeaan.



Kyhmyjoutsen hautoo. — Valok. A. Ketola.

Lammelle pääsee myös Joutsenlammen eteläpäältä uutta autotietä.

Näkötornin luona, jossa on kahvila, voidaan viipyä pitempäänkin. Rinteellä olevalta parvekkeelta Aulangonjärvelle avautuva näköala on puiston kauneimpia.

Karhunluolalle päästään helpoimmin kiviportaita tienviitalta 19. Luolan alapuolella on lähde, jonka luota (tiepylväältä 20) polku lähtee **L u s i k k a n i e m e e n**. Sielläkään käyntiä ei pitäisi unohtaa.

Aulangonjärven rantapuisto on siksi viihtyisä, että sielläkin oloon on varattava aikaa. Paluu puistosta maantielle voidaan suunnata tiepylväiden 22 ja 23 ohi tienviitoille 5 ja 3 sekä sieltä joko autotietä tienviitalle 1 tai Joutsenlammelle ja edelleen linnakkeelle.

JOUTSENLAMMESSA nähdään kultasäynäitä (*Leuciscus idus auratus*), joutsenia, hanhia ja sorsia. Joutsenia on kaksi lajia: kyhmyjoutsen (*Cygnus olor*), jota ei ole tavattu pesivänä Suomessa, ja austraalianainen mustajoutsen (*Chenopsis atrata*). Viimeksimainittu on saanut Aulangolla poikasia. Kotimaisista hanhista Aulangolla on merihanhi (*Anser anser*), jonka nokka on vaalean-



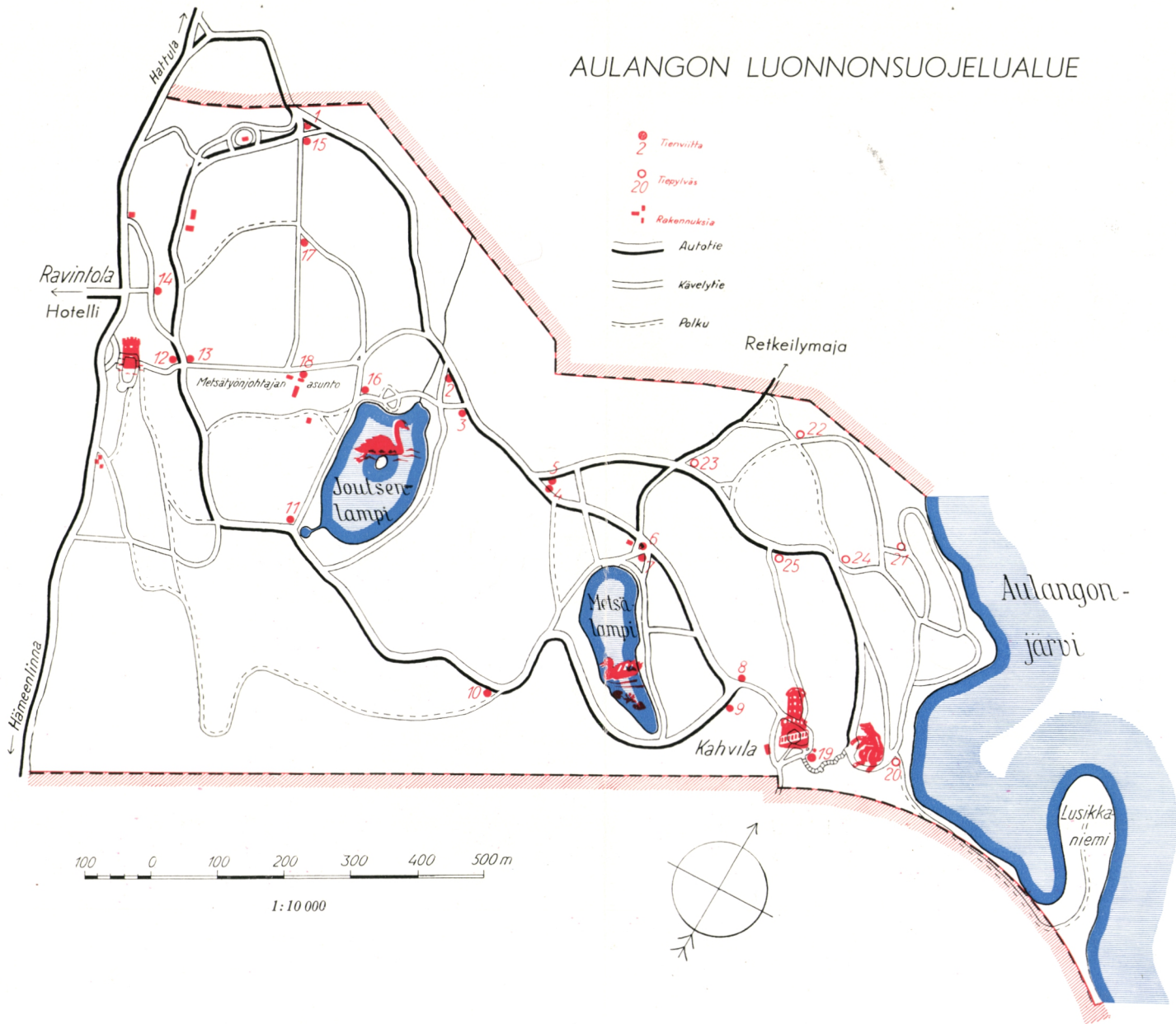
Luonnonsuojelulueeen metsätyönjohtajan asunto. — Valok. A. Ketola.

punainen tai keltainen ja koivet vaalean lihanväriset, metsähanhi (*Anser f. fabalis*), jonka nokka on musta ja koivet punakeltaiset sekä pieni kiljuhanhi (*Anser erythropus*), joka on edellisiä pienempi, nokan ympäryys ja otsa valkoiset. Harmaan- ja mustankirjava valkoposkihanhi (*Branta leucopsis*) ei kuulu varsinaisesti Suomen linnustoon. Sinisorsia (*Anas p. platyrhyncha*) on Joutsenlammessa runsaasti, etenkin syksyisin, jolloin niitä keräytyy sinne lähistön järivistäkin. Tämä sorsalaji on Aulangolla risteytynyt intialaisen juoksuankan kanssa. Näistä lajeista tavataankin mitä moninaisimpia seka-siinnöksiä. Joutsenlammen harvinaisuuksiin kuuluu morsiussorsa (*Lampronessa spona*). Ulkomaisista vesilinnuista on mielenkiintoinen myös mustan- ja valkoisenkirjava etelä-amerikkalainen myskisorsa (*Anas moshata*), joka voi istua puussakin.

Osa linnuista on Metsälammessa.

PUISTOALUEILLE on viime vuosina istutettu useita kymmeniä lajeja koristepensaita ja -puita, pääasiallisesti sellaisia, joilla on suuri koristearvo joko kukkiessaan tai syksyllä lehtien värin muuttuessa punertavaksi.

AULANGON LUONNONSUOJELUALUE



Helsinki 1939
Suomalaisen Kirjallisuuden Seuran
Kirjapainon Oy.

