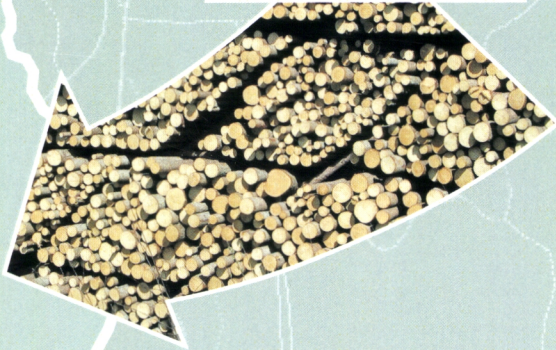


48



61

PUUNTUOJAN OPAS

Sari Karvinen (toim.)



Interreg III A Karjala





PUUNTUOJAN OPAS
Luoteis-Venäjä

ISBN 951-40-1949-0

Julkaisija Metsäntutkimuslaitos, Joensuun tutkimuskeskus
Idän metsätieto-hanke
PL 68, 80101 Joensuu

Toimittaja Sari Karvinen

Kannen valokuvat Juha Laitila, Timo Leinonen, Antti Mutanen

Taitto ja paino Kopijyvä Oy, 2005

Metsäntutkimuslaitos
Helsingin tutkimuskeskus
Kirjasto

ALKUSANAT

Puuntuojan oppaan tarkoituksena on antaa yleiskuva toimintaympäristöstä, jossa puuta Venäjältä tuova yritys toimii. Opas on tarkoitettu taustatiedoksi yrittäjille, jotka harkitsevat puuntuonnin aloittamista. Koska muutokset kaikilla toimialoilla Venäjällä ovat yleisiä, tiedon ajantasaisuutta tai oikeellisuutta ei pystytä takaamaan. Oppaassa onkin pyritty antamaan mahdollisimman paljon tietolähteitä, joista viimeisin tieto voidaan tarkistaa.

Kiitän kirjoittajia asiantuntemuksesta sisällön tuottamisessa. Erityinen kiitos parannusehdotuksista Karjalan Puu Oy:n toimitusjohtajalle Reino Hariselle, jolla on pitkäaikainen kokemus puutavaran tuonnista Venäjältä. Hän on toiminut hankkeen ohjausryhmän jäsenenä ja tuonut käytännönläheistä osaamista koko hankkeeseen. Lisäksi sisältöä ovat kommentoineet Metlan Joensuun tutkimuskeskuksen asiantuntijat ja Petroskoin tullin lehdistösihteeri, joille myös kiitokset tässä yhteydessä.

Julkaisu on tuotettu Metsäntutkimuslaitoksen Joensuun tutkimuskeskuksen koordinoimassa Idän metsätieto-hankkeessa, jonka toimintaa ovat rahoittaneet Interreg III A Karjala –ohjelma ja Itä-Suomen lääninhallitus.

Lisätietoa aiheesta Idän metsätiedon internetpalvelusta www.idanmetsatieto.info

Joensuussa 26.1.2005

Sari Karvinen

SISÄLTÖ

| | | |
|-------|--|----|
| 1 | JOHDANTO | 7 |
| 2 | TIETOLÄHTEITÄ | 8 |
| 2.1 | Metsävarat | 8 |
| 2.2 | Luonnonsuojelualueet | 10 |
| 3 | PUUNHANKINTAMAHDOLLISUUDET | 12 |
| 3.1 | Metsän omistus ja hallintaoikeus Venäjällä | 12 |
| 3.2 | Metsän vuokraus | 14 |
| 3.3 | Konsessio | 18 |
| 3.4 | Hakkuuoikeuksien osto | 19 |
| 3.5 | Puunosto | 20 |
| 4 | TULLAUS- JA TUONTIMENETTELY | 22 |
| 4.1 | Yleistä | 22 |
| 4.2 | Tullaus- ja vientimenettely Venäjällä | 22 |
| 4.2.1 | <i>Vientipaikka</i> | 22 |
| 4.2.2 | <i>Asiakirjat</i> | 24 |
| 4.2.3 | <i>Tullausarvo ja maksut</i> | 25 |
| 4.2.4 | <i>Ylipainoluvat</i> | 27 |
| 4.3 | Tullausmenettely Suomessa | 28 |
| 4.3.1 | <i>Käteistullaus</i> | 28 |
| 4.3.2 | <i>Jaksotullaus</i> | 28 |
| 4.3.3 | <i>Asiakirjat</i> | 29 |
| 4.3.4 | <i>Tullausarvo ja maksut</i> | 31 |
| 4.3.5 | <i>Kuljetusmuodot ja tuontipaikka</i> | 32 |
| 4.4 | Käytännön ongelmista | 32 |
| 4.5 | ITU – integroitu tullausjärjestelmä | 33 |
| 4.5.1 | <i>Yleistä</i> | 33 |
| 4.5.2 | <i>Uusi vakuusjärjestelmä</i> | 34 |
| 4.5.3 | <i>Tulli-ilmoitus ITU-aikana</i> | 35 |
| 4.6 | Tulliyhteistyö ja koulutus | 36 |
| 5 | VENÄJÄNKAUPAN SOPIMUKSISTA | 37 |
| 1.1 | Yleistä sopimusten laadinnasta | 37 |
| 5.2 | Aie- ja esisopimukset | 39 |
| 5.3 | Kauppa- ja hankintasopimukset | 40 |
| 5.3.1 | <i>Muotovaatimukset</i> | 40 |
| 5.3.2 | <i>Käytännön kannalta tärkeimmät sopimuskohdat</i> | 41 |
| 5.4 | Urakka- ja palvelusopimukset | 44 |
| 5.5 | Kuljetussopimukset | 46 |

| | | |
|-----|--|----|
| 6 | METSÄURAKOINTI VENÄJÄLLÄ | 48 |
| 6.1 | Toimintamuodot | 48 |
| 6.2 | Koneiden väliaikainen vienti Venäjälle | 49 |
| 7 | TUONTIPUUN MITTAUS JA LAATU | 54 |
| 7.1 | Yleistä puutavaran mittauksesta | 54 |
| 7.2 | Puutavaran mittauksen toteutus | 55 |
| 7.3 | Havutukin mittaus | 57 |
| 7.4 | Koivuvaneritukin mittaus | 58 |
| 7.5 | Kuitupuun mittaus | 60 |
| 7.6 | Puutavaran kehystilavuuden määrittäminen ajoneuvossa | 62 |
| 8 | YRITYSESIMERKKEJÄ | 63 |
| 8.1 | Korjuusta aihoiden tuontiin | 63 |
| 8.2 | Puutavaran välittäjä Venäjän tuontipuuketjussa | 66 |
| 8.3 | Hankintaketju kannolta tehtaan portille | 68 |
| 8.4 | Sahatavaraa Venäjältä | 71 |
| 8.5 | Kannattavuutta koivun sahaukseen Venäjältä | 73 |

1 JOHDANTO

Venäjältä tuotiin vuonna 2003 13,5 miljoonaa kuutiometriä raakapuuta, mikä on lähes 82 % koko puuntuonnista. Tuontimäärät ovat kasvaneet vuosien kuluessa, ja vuonna 2004 määrä nousee todennäköisesti 14 miljoonaan. Suuren osan puusta tuovat suuryritykset, mutta tuontipuu on tärkeä raaka-ainevara myös pk-sektorille erityisesti Itä-Suomessa. Tuontipuun osuutta raaka-aineesta ei haluta usein kasvattaa siihen liittyvien epävarmuustekijöiden vuoksi. Epävarmuutta voidaan osaltaan vähentää tuottamalla tietoa ympäristöstä ja olosuhteista, joissa toimitaan. Pk-yrityksillä on yleensä rajoitetut resurssit omaan tiedonhankintaan, kun erityisesti Venäjän kyseessä ollessa siihen on käytettävä kohtuullisen paljon aikaa ja vaivaa. Tällä oppaalla, niin kuin koko Idän metsätieto-hankkeella, jossa se on tuotettu, pyritään lisäämään tietoa Venäjän metsätaloudesta Suomessa. Koska hankkeen kohderyhmänä ovat erityisesti Itä-Suomen metsäalan pk-yritykset, on myös tämän oppaan sisältö kohdennettu pk-sektorin puuntuontiin ja niiden päätoiminta-alueeseen, Luoteis-Venäjään.

Oppaan tarkoituksena on antaa puuntuonnin aloittamista harkitsevalle yritykselle kuva toimintaympäristöstä, jossa Venäjältä puuta hankkiva yritys toimii. Arvokasta käytännön kokemusta pyritään välittämään yrityshaastatteluihin perustuvilla puunhankinnan esimerkkitapauksilla, joissa Venäjällä toimivat yritykset kuvaavat omia toimenpideketjujaan ja niihin liittyviä riskejä. Puuntuontiketjussa on useita vaiheita Venäjän puolella riippuen toiminnan muodosta. Pisimmässä toimenpideketjussa puu ostetaan pystyyn ja korjataan itse. Lyhyimmässä se ostetaan rajalla tai Suomeen toimitettuna. Luonnollisesti, mitä enemmän toimintoja on Venäjän puolella, sen paremmin yrityksen tulee olla tietoinen toimintaympäristöstä.

Yksityiskohtat, esimerkiksi lupamenettelyt ja maksujen suuruudet, voivat vaihdella hyvinkin nopeasti, mutta peruseriaatteet muuttuvat hitaammin. Julkaisu pyrkii antamaan kuvan keskeisimmistä periaatteista menemättä välttämättä yksityiskohtiin. Koska muutokset ovat kuitenkin yleisiä ja usein toistuvia, julkaisun tietojen oikeellisuutta ja ajantasaisuutta ei voida taata. Viimeisimmät tiedot on syytä tarkistaa esimerkiksi lähteistä, joita oppaassa on mainittu.

2 TIETOLÄHTEITÄ

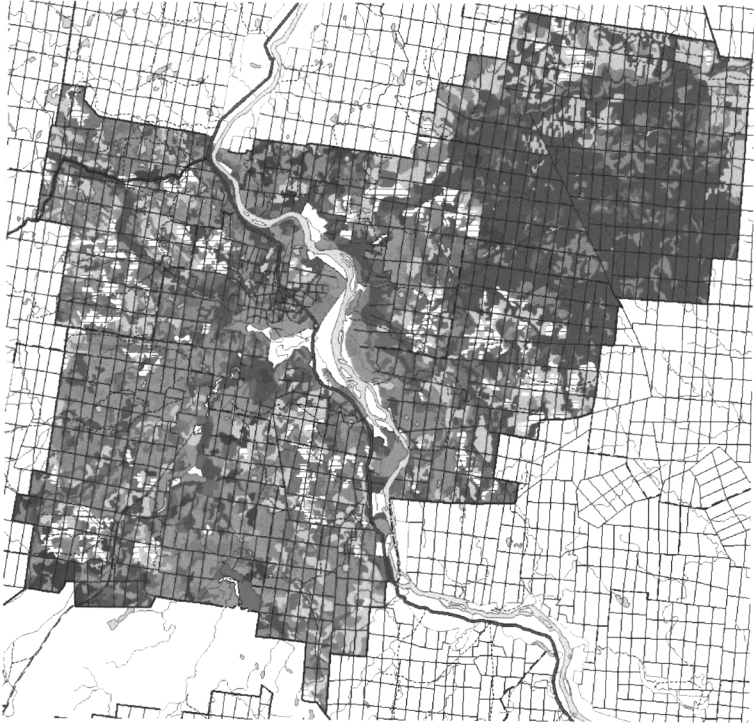
Sari Karvinen, Metsäntutkimuslaitos
puh. 010 211 3256, sari.karvinen@metla.fi

2.1 Metsävarat

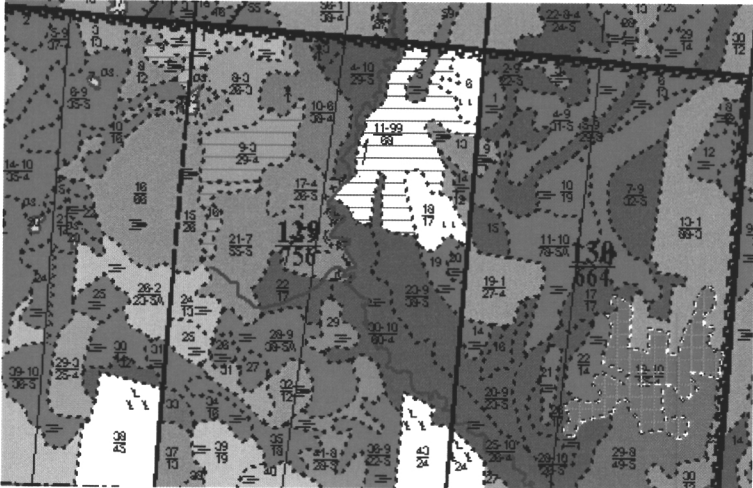
Venäjällä metsävaratietoja ylläpitää valtiollinen metsäsunnitteluorganisaatio Lesproekt, jolla on Luoteis-Venäjän alueella kolme yritystä. Kattava metsävaratieto löytyy myös jokaisesta Luonnonvaraministeriön alueellisesta metsähallinnosta, mutta se ei välttämättä ole kaikkien tahojen käytettävissä.

Suurin osa Luoteis-Venäjän alueiden metsävaratiedoista on paikkatietokannoissa, joita käytetään metsäsunnittelun apuvälineenä. Intensiivisen metsänkäytön alueilla, esimerkiksi Karjalan tasavallassa, metsien varsinainen inventointi tehdään 10 vuoden välein, mutta muutoksia metsävarannossa seurataan jatkuvasti. Metsäsunnittelun yksikkönä käytetään kvartaalia. Jokainen metsätalouspiiri (leshoz) on jaettu metsänhoitoalueisiin (lesnichestvo), jotka jaetaan edelleen neliön tai suorakaiteen muotoisiin numeroituihin kvartaaleihin (kuva 1). Kvartaalikoko vaihtelee intensiivisen metsänkäytön alueilla 0,5 – 1 km x 0,5 km, kun kaukaisemilla alueilla kvartaalin sivu voi olla jopa 8 km. Kvartaalit jaetaan metsikkökuvioihin kasvupaikan ja puustotunnusten perusteella (kuva 2).

Metsävaratietoja voi saada käyttöönsä kaupallisella periaatteella venäläisten metsäsunnitteluyritysten lisäksi myös eräiltä suomalaisilta tahoilta. Euroopan metsäinstituutilla on hallussaan metsävaratietoa Novgorodin ja Leningradin alueilta sekä Komin tasavallasta. FEG Oy tarjoaa yksityiskohtaista metsävaratietoa Leningradin ja Vologdan alueelta. Metsäntutkimuslaitoksella on Luoteis-Venäjän metsävaratietoa tutkimuskäyttöä varten.



Kuva 1. Leshoz ja kvartaaliverkosto, Arkangelin metsäsuunnitteluosasto



Kuva 2. Ote kvartaalikartasta, Arkangelin metsäsuunnitteluosasto

Luoteis-Venäjän metsäsuunnitteluuyritys
(FGUP Sevzaplesproekt)
Ul. Komi Tomchaka 16, Pietari
Puh./fax +7-812-388 0384
Sähköposti: office@lesproekt.sp.ru
www.lesproekt.sp.ru

Karjalan metsäsuunnitteluuyritys
(FGUP Karellesproekt)
Ul. Dzerzhinskogo 9, Petroskoi
Puh. +7-8142-783 873
Fax +7-8142-784 649
Sähköposti: lesproekt@karelia.ru
http://kglup.sampo.ru/klp.html

Euroopan metsäinstituutti
Torikatu 34, 80100 Joensuu
Puh. 013-252 020
www.efi.fi

Metsäntutkimuslaitos
Joensuun tutkimuskeskus
PL 68, 80101 Joensuu
Puh. 010 2111
www.metla.fi

Pohjoinen metsäsuunnitteluuyritys
(FGUP Sevlesproekt)
Ul. Nekrasova 51, Vologda
Puh. +7-8172-243 232
Sähköposti: sevlespr@vologda.ru

Arkangelin metsäsuunnitteluosasto
Ul. Nikitova 13, Arkangeli
Puh./fax +7-8182-628 050
Sähköposti: lespro@atnet.ru
www.arhlespro.ru

FEG Oy – Forest and Environment Group Ltd.
Sirkkalantie 12 B, 80100 Joensuu
Puh. 013-263 7447
Sähköposti: feg@feg.fi
www.feg.fi

2.2 Luonnonsuojelualueet

Jos yritys haluaa varmistua puunhankintaa suunnitellessaan tai sopimuksia tehdessään siitä, millaiset hakkuut ovat metsäalueella sallittuja tai että alue ei kuulu suojelualueeseen, on tietolähteitä useita. Tarkistettavasta kohteesta on tiedettävä kvartaalinumero ja metsätalouspiirin hoitoalueen nimi (lesnichestvo), jonka alueella kvartaali on. Kvartaaleita voi myös paikantaa maantieteellisten koordinaattien perusteella.

Virallisista suojelualueista luotettavinta tietoa saa Venäjältä paikallisesta Luonnonvaraministeriön aluehallinnosta, leshozeista ja metsäsuunnitteluuyrityksistä. Niiden yhteystietoja lähialueilta löytyy mm. Metsälinkki-yhteystietohakemistosta, joka on ladattavissa Idän metsätiedon internetpalvelusta (www.idanmetsatieto.info). Eräillä alueilla, kuten Vologdan alueella sekä Karjalan ja Komin tasavalloissa, tietoa saa ainakin yleisellä tasolla helpoimmin tutkimuslaitosten asiantuntijoilta tai aluehallinnosta sekä niiden julkaisemista kirjoista.

Suomessa tietoa on tarjolla kaupallisella periaatteella. FEG Oy on laatinut digitaaliset kartat ja tietokannat Leningradin, Karjalan, Murmanskin, Vologdan, Novgorodin, Arkangelin, Kostroman, Tverin ja Pihkovan alueilta.

Eräät kansalaisjärjestöt, kuten WWF, kokoavat tietoa virallisista ja suunnitelluista suojelualueista. Tiedon saatavuus ja ajantasaisuus vaihtelee hyvin paljon alueittain riippuen järjestöjen toiminnan aktiivisuudesta. Virallisten luonnonsuojelualueiden lisäksi ympäristöjärjestöt kartoittavat vanhojen metsien alueita ja pyrkivät vaikuttamaan erityisesti länsimaisiin puunostajiin, ettei näiltä alueilta peräisin olevaa puuta ostettaisi. Metsäalueita on koottu julkaisuun "Atlas of Russia's Intact Forest Landscapes" (www.forest.ru/eng/publications/intact), josta löytyy venäläiseen metsäinventointiin perustuvia karttoja mittakaavaltaan pääasiassa 1:1,5 milj. Virallista statusta alueilla ei ole.

Karjalan metsäinstituutti

(Institut lesa KarNTs RAN)
Pushkinskaja 11, Petrozavodsk
Puh./fax +7-8142-769 500, 768 160
Sähköposti: forest@krc.karelia.ru
www.krc.karelia.ru/structure/fri

Komin biologian instituutti

(Institut biologii KNTs UrO RAN)
Ul. Kommunisticheskaja 28, Syktyvkar
Puh. +7-8212-241 119
Fax: +7-8212-240 163
Sähköposti: directorat@ib.komisc.ru
<http://ib.komisc.ru>

Vologdan aluehallinto

Luonnonvara- ja ympäristönsuojeluosasto
(Departament prirodnyh resursov i ohrany
okruzhajushej sredy)
Ul. Zosimovskaja 65, Vologda
Puh. +7-8172-758 418
Fax +7-8172-752 148
Sähköposti: priroda@vologda.ru
www.vologda-oblast.ru

3 PUUNHANKINTAMAHDOLLISUUDET

Leena Lehtinen, Lex Leena Lehtinen Tmi
puh. 03-223 3367, lexll@sci.fi

3.1 Metsän omistus ja hallintaoikeus Venäjällä

Oikeus omistaa ja hallita metsää Venäjällä on monimutkainen asia. Vain hyvin poikkeuksellisesti metsä voi olla yksityisessä omistuksessa, jolloin puunhankinnasta voidaan sopia omistajan kanssa suoraan. Maan yksityinen omistusoikeus on ollut Venäjällä mahdollista vain runsaat kymmenen vuotta, kun on yksityistetty valtiollisia yrityksiä tai kun kansalaiset ovat saaneet omakotitaloja ja huvilapalstoja omistukseensa. Näin ollen täysin yksityisessä omistuksessa olevia metsäkiinteistöjä on Venäjällä suhteellisen vähän, mutta ottaen huomioon Venäjän valtava koko, ei ole tavatonta, että puunhankintaa harjoitetaan yksityisissä metsissä.

Venäjällä hankittu puu on kuitenkin peräisin pääasiassa valtion omistamista metsistä. Puunhankinta-asioissa ollaan eri tahojen kanssa tekemisissä riippuen siitä, minkä luontoisesta valtion metsästä on kysymys. Valtion omistuksessa olevat metsät voivat olla varsinaisia metsätalousmaita, puolustusvoimien metsiä, ns. kaupunkimetsiä ja maatalousmetsiä.

Varsinaiset metsätalousmaat

Varsinaiset metsätalousmaat ovat yksinomaan federatiivisessa omistuksessa, joskin niitä voidaan saada yksityiseenkin hallintaan, esim. vuokralle. Metsätalouksmaiden käyttö voi perustua vuokra- tai konsessiosopimuksella saatuun hallintaoikeuteen tai lyhytaikaiseen puunhakkuoikeuteen, joka on saatu kilpailussa tai huutokaupassa. Puunkorjuuta harjoittavat pääasiassa yksityiset yrittäjät ja yhteisöt, mutta myös valtion ja kunnan laitokset ja yritykset.

Metsätalousmaita hallinnoidaan luonnonvaraministeriön ja alueviranomaisten, eli esim. alueiden kuvernöörien yhteistoimin ja -päätoisin. Valtion ylimmän tason ja aluetason yhteishallinto johtuu siitä, että Venäjän perustuslaki on määrännyt metsät keskusjohdon ja liittovaltiosubjektien (tasavallat, alueet, jne.) yhteiseen määräysvaltaan. Käytännössä tämä aiheuttaa melkoista sekavuutta ja erilaisuutta puunhankinnassa eri alueilla ja paikkakunnilla Venäjällä toimittaessa. Lainmuutoksilla vuonna 2004 on keskusjohdon asemaa vahvistettu ja liittovaltiosubjektien eli alueiden päätäntävaltaa metsien hyödyntämisessä on kavennettu huomattavasti.

Kaupunkimetsät

Kaupunkimetsiä ovat kaupungeissa ja muissa asutuskeskuksissa olevat metsät ja puistot, jotka ovat ensisijaisesti virkistys- ja ulkoilukäytössä, mutta myös suoja- ja varamaita. Kaupunkimetsistä ei ole annettu toistaiseksi erillislakia, mutta monien läänien ja tasavaltojen alueellisessa metsälainsäädännössä on näistä omia määräyksiä. Yleensä kaupunkimetsiä voi saada samalla tavalla vuokralle, kuin varsinaisia metsätalousmaita. Yksityiset metsäyrittäjät voivat kaupunkimetsissäkin harjoittaa puunhankintaa vuokraamalla metsäpalstoja tai ostamalla lyhytaikaisia hakkuuoikeuksia.

Puolustusvoimien metsät

Puolustusvoimien metsät ovat yksinomaan Venäjän federaation omistuksessa, eikä niitä voi saada yksityiseen hallintaan. Puunkorjuuta harjoittavat lähinnä puolustusvoimien alaiset laitokset, mutta myös yksityiset yritykset urakkasopimusten nojalla.

Maatalousmaiden metsät

Maatalousmailla kasvaa Venäjällä huomattava määrä metsiä. Kyse on suomalaisen mittapuun mukaan aivan tavanomaisista metsistä, mutta Venäjän oikeudessa ne eivät ole metsätalousmaita, vaan maatalousmaita. Metsien hyödyntämiseen liittyvät oikeussuhteet näissä metsissä on säännelty maatalousmaalainsäädännössä, ei metsälainsäädännössä.

Maatalousmaan vaihdannasta on säädetty oma erillinen lakinsa, joka mahdollistaa maatalousmaan yksityisen omistuksen. Näin ollen maatalousmailla kasvavat metsät voivat olla yksityisessä omistuksessa. Ulkomaalaisten oikeutta omistaa maatalousmaata on ankarasti rajoitettu, mutta esim. sellainen Venäjällä perustettu yhtiö, jonka osakepääomasta korkeintaan puolet kuuluu ulkomaalaiselle, voi omistaa maatalousmaata ja näin ollen myös metsää. Tällainen metsämaa voi olla lainan vakuutena, sillä Venäjän lainsäädäntö sallii hypoteekkilakiin tehdyn muutoksen johdosta maatalousmaiden kiinnittämisen saamisen vakuudeksi.

Maatalousmaiden metsien vuokralle on sama enimmäisaika kuin muullekin maatalousmaalle. Ulkomaalaisen oikeuksia vuokrata maatalousmaata ei ole rajoitettu. Niinpä Venäjän lainsäädäntö sallii sen, että ulkomaalainen vuokraa maatalousmaaksi määritellyjä metsiä ilman enimmäispinta-alarajoituksia, eikä aluelainsäädännölläkään saa asettaa ulkomaalaisille rajoituksia.

Kollektiivisten mautilojen (sovhoosien ja kolhoosien) käyttöön aiemmin osoitetut, maatalousministeriön hallinnonalaan kuuluneet maatalousmetsät luetaan varsinaisiin metsätalousmaihin. Joulukuussa 2004 täydennetyin metsälain mukaan näitä vanhoja maatalousmetsiä hallinnoivat alueiden viranomaiset eli liittovaltiotietosubjektien valtiovaltaelimet.

Maatalouden yksityistämisen yhteydessä muodostetut maatalousyritykset voivat saada näitä entisiä maatalousmetsiä ilmaiseen käyttöön enintään 99 vuodeksi. Puunhakkuuta saavat maatalousyritykset harjoittaa omiin tarpeisiin paikallisesti määrättyjen normien mukaisesti. Yli oman tarpeen saa puuta myös hakata erityisluvalla omien tai muiden maatalousyritysten tai sosiaalisten laitosten investointihankkeiden toteuttamiseksi.

3.2 Metsän vuokraus

Puhuttaessa metsänvuokrauksesta Venäjällä tarkoitetaan yleensä valtiollisessa omistuksessa ja toistaiseksi vain federaation omistuksessa olevien varsinaisten metsätalousmaiden hallintaan saamista määrääjaksi. Ns. kaupunkimetsiä ja maatalousmaiden metsiä voidaan myös vuokrata, mutta sitä ei suoranaisesti säätele metsälaki eikä muu metsälainsäädäntö.

Metsälainsäädännössä on yksityiskohtaiset säännökset varsinaisten metsätalousmaiden vuokrasta. Venäjän federaation omistuksessa olevien metsien yhteishallinto keskuksen ja alueiden kanssa tekee metsien vuokrauksen epäselväksi sekä lainsäädännössä että käytännössä. Eri alueilla ja tasavalloissa on erilaiset menettelyt riippuen siitä, kuinka tärkeitä metsät ovat alueen taloudessa. Vaikka valtion metsien hallintoa on viime vuosina keskitetty, on alueviranomaisilla usein kuitenkin merkittävä asema metsää vuokrattaessa.

Tämänhetkisten säännösten mukaan metsää voidaan vuokrata enintään 99 vuodeksi. Vuokrasta voidaan päättää yksin aluetasolla, mutta

Metsän vuokraus

Vuoden 2003 alussa vuokralle oli annettu 3 074 metsäaluetta, yhteensä 87,3 milj. ha metsää hakkuumahdollisuuden ollessa 120 milj. m³. Keskimääräinen puun hinta vuokra-alueilla oli 23,7 ruplaa/m³. Vuoden 2001 tietojen mukaan kolmannes vuokra-alueista sijaitsi Luoteis-Venäjällä.

Suuri osa vuokraajista on pieniä yrityksiä. Esimerkiksi vuonna 2001 pienten yritysten, joiden hakkuusuunnite oli alle 50 000 m³/v, osuus oli 94 %. Pieniä yrityksiä kestävämmällä pohjalla toimivat vertikaalisesti integroidut yritysyhmittymät, joihin kuuluu jalostavaa teollisuutta ja puunkorjuuyrityksiä, esimerkiksi Arkangelin sellu- ja paperitehdas, Ilim Pulp Enterprise, Solombalskij LDK, Onezhkij LDK, jne.

Lähde: Luonnonvaraministeriö

usein alueen ja keskuksen viranomaiset osallistuvat molemmat päätöksentekoon. Vuoden 2004 lainmuutokset vahvistavat federaation viranomaisten asemaa.

Vuokrasopimukset on metsälakiin tehtyjen muutosten jälkeen aina kilpailutettava, mutta alueellisilla päätöksillä on usein määrätty jopa lyhytaikaiset vuokrasopimukset kilpailun perusteella jaettaviksi. Täsmällisiä sääntöjä metsän vuokralle panosta ei lainsäädännöstä löydy, ja niinpä paikalliset käytännöt ja säännöt vaihtelevat.

Metsätalousmaan vuokrasopimuksen vuokranantajana on useimmiten Venäjän federaation luonnonvaraministeriön alaisen metsätalousviraston alueellinen metsätalouksikkö eli leshoz. Toivomus saada tietty metsäalue vuokralle jätetään yleensä leshozille, joka ei kuitenkaan itse päättää vuokrauksesta, vaan päätöksentekoon osallistuvat metsätalousviraston aluevirkamiehet (alueosasto) ja liittovaltiosubjektin omat viranomaiset. Joissain tapauksissa alueelliset viranomaiset ja niiden alaiset organisaatiot voivat olla metsän vuokralleantajina.

Metsänvuokrasopimus tehdään kirjallisena, ja se tulee päteväksi, kun se on rekisteröity oikeusministeriön hallinnonalaan kuuluvassa kiinteistöoikeuksien valtiollisessa rekisterissä. Metsänvuokrasopimuksessa on oltava ehdot seuraavista asioista:

- Metsäpalstan rajat
- Käyttömuoto eli esim. puunkorjuu
- Metsän käytön laajuus
- Vuokra-aika
- Vuokran suuruus ja maksutapa
- Osapuolten velvollisuudet liittyen metsien suojeluun ja uudistamiseen
- Vuokralaiselle mahdollisesti määriteltujen metsänuudistustöiden korvaustapa
- Muut lain edellyttämät ja osapuolten sopimat asiat.

Vuokrasopimuksen ehtojen mukaisesti vuokranantaja eli leshoz luovuttaa metsäpalstan vuokralaiselle, jolloin osapuolet laativat ja allekirjoittavat luovutusasiakirjan. Vuokrasopimuksen nojalla leshoz myöntää vuosittain yksityiskohtaiset metsänhakuu-kuuluvat vuokralaiselle. Pitkäaikainenkaan metsänvuokrasopimus puunhankintaa varten ei siis ole vielä yksin riittävä oikeudellinen perusta sille, että vuokralainen voisi puuta kaikessa rauhassa hakata. Seuraavan vuoden puunhakkuuoikeuksien saaminen edellyttää sitä, että edellisenä vuonna on noudatettu lainsäädäntöä, sopimusta ja muita määräyksiä metsätöissä. Tätä kontrolloi leshoz.

Vaikka vuokrasopimuksessa määritellään maksut ja metsänkäytön laajuus, ehdot ovat sidottuja viranomaismääräyksiin, jotka voivat vuosittain vaihdella. Puunhankintaa varten metsää vuokrattaessa vuokran maksun alaraja määräytyy Venäjän hallituksen määrittelemien pystymetsästä suoritettavien vähimmäishintojen mukaan. Vuokrattaessa metsää yksin alueellisten viranomaisten päätöksellä, ei näitä valtakunnallisia vähimmäistaksoja saa alittaa, mutta liittovaltiosubjektien päättävät elimet voivat määrätä korkeampia vuokramaksuja. Metsätalouden vuokratulot jaetaan liittovaltiosubjektien ja federaation kesken budjettilakien mukaan.

Jos vuokrasopimuksessa on sovittu, että vuokralainen huolehtii päätehakkuiden ohella myös harvennushakkuista, ei vuokralainen ole velvollinen maksamaan näistä mitään lisäkorvausta. Metsätalouden vuokralainen on myös vapautettu maaverosta ja muista maksuista.

Vuokrattaessa metsää yli 5 vuodeksi on vuokralaisen annettava paikalliselle metsäsuunnitteluorganisaatiolle laadittavaksi metsäpalstaa koskeva päätehakkuu- ja metsänhoitosuunnitelma. Metsäkiinteistökohtainen suunnitelma on lain mukaan hyväksyttävä ympäristöviranomaisilla ja se toimitetaan vuokranantajalle, leshozille. Vuokratuilla metsätalouksilla on noudatettava viranomaisten laatimia yleisiä metsätaloussuunnitelmia, joissa pääte- ja harvennushakkuiden laajuudet on tarkkaan määritelty. Leshoz kontrolloi, että vuokralainen noudattaa näitä puunkorjuussaan.

Määrällisten normien lisäksi on noudatettava venäläisiä työtapoja. Vuokralaisen on myös sovittava leshozin kanssa metsäteiden, puiden lastauspaikkojen, pysäköintipaikkojen, ym. järjestelyjen sijainnista ja kunnossapidosta. Paikallisia paloturvallisuussääntöjä on myös noudatettava, ja vuokralainen on velvollinen osallistumaan palontorjuntaan metsäpalojen sattuessa.

Vuokralainen on velvollinen tekemään sellaiset metsänuudistustyöt, jotka ovat välttämättömiä puunkorjuussa vaurioituneiden taimikoiden tai muun nuoren metsän vahingoittumisen korjaamiseksi. Puunkorjuuta harjoittava metsän vuokraaja ei sen sijaan yleensä ole velvollinen suorittamaan metsän uudistustöitä, ellei niistä ole sovittu vuokrasopimuksessa, jolloin myös erikseen on sovittava kustannusten korvaamisesta vuokralaiselle. Uudistustöiden korvaamisessa on ollut suuria ongelmia, koska Venäjän budjettilainsäädäntö on muuttunut siltä osin, minkä tahon vastuulla metsänuudistus on eli korvataanko ne federaation keskusbudjetista vai aluetason varoista.

Metsävuokraajaa sitovat vuokrasopimuksessa määriteltyjen melko ylimalkaisten ehtojen lisäksi metsälaki ja sen nojalla annetut yksityiskohtaiset hallinnolliset määräykset, mm. metsänhakuusäännöt. Näiden noudattamista kontrolloi vuokranantaja eli leshoz. Myös muut viranomaiset, pitkäaikaiset metsävuokraajat ja kansalaisjärjestöt voivat reagoida metsälainsäädännön rikkomuksiin.

Sopimusehtojen, lain säännösten ja hallinnollisten määräysten rikkominen on sanktioitu yleensä joko sopimussakkoseuraamuksin tai ankarammissa tapauksissa vuokrasopimuksen keskeyttämisellä. Vuokrasopimuksen purkaminen tulee kysymykseen vain, jos vuokralainen rikkoo useamman kerran säädöksiä ja määräyksiä tai esimerkiksi jättää vuokrat maksamatta yli kolmelta kuukaudelta vuodessa.

Metsälainsäädännön rikkomuksista voi seurata myös hallinnollisia tai rikosoikeudellisia sanktioita. Yksittäisestä lainvastaisuudesta voidaan nostaa seuraamusvaatimus samanaikaisesti sopimusoikeudellisin, hallinto-oikeudellisin ja rikosoikeudellisin perustein. Näin esimerkiksi, jos puita on kaadettu laajemmalla alueella kuin puunkaatoilupa sallii, jolloin on kyseessä lainvastaiset hakkuut.

Venäjän metsälainsäädännössä on tarkkoja ja ankaria normeja siitä, että vuokralaisen on puunkorjuutöiden jälkeen raivattava välittömästi hakkuualue. Hakkuuta ei myöskään saa jättää kesken. Hakkuuluvassa osoitetun korjuumäärän alittamisesta seuraa sakkoseuraamus joko vuokrasopimuksen ehtojen perusteella tai metsänhakuusäätöjen perusteella.

Erilaiset säännösten ja normien rikkomukset on taksoitettu, vaikka puhutaankin sopimussakoista. Tällaiset normitetut sakot määrätään maksettavaksi, kun tietty rike havaitaan. Taksoitettuja rikkeitä on useita kymmeniä. Taksoitettuja seuraamuksia on määritelty sekä sopimusrikkomuksille että hallinnollisille rikkeille, mutta myös rikoksiksi määritellyille metsälainsäädännön rikkomuksille. Ellei kyse ole rikoksesta, laskee leshozin edustajien muodostama komissio katselmuksen jälkeen seuraamuksen, joka pannaan maksuun. Ellei sakkoa makseta määräajassa, menee riita tuomioistuimeen. Yleensä tuomioistuin ratkaisee asian kuulematta asianosaisia, mutta jos asiakirjoista ei käy ilmi, että katselmukseen oli kutsuttu hakkuuta harjoittanut taho, ei kannetta metsälainsäädännön rikkomisen seuraamuksista hyväksytä.

Metsävuokrasopimus voidaan ilman vuokralaisen rikkomuksia purkaa yksipuolisesti ilman mitään erityistä syytä. Tähän antaa Venäjän metsälaki selkeän mahdollisuuden. Jos kuitenkin metsävuokrasopimus irtisanotaan ilman vuok-

ralaisen syytä, on vuokralaisella oikeus vaatia vahingonkorvausta sopimuksen purkamisen johdosta oikeusteitse. Tällaisessa yksipuolisessa perusteettomassa vuokrasopimuksen purkamistapauksessa noudatetaan kuitenkin yleisiä vahingonkorvaussäännöksiä, eli vuokralaisen tulee osoittaa vuokrasopimuksen purkamisesta aiheutuvan vahingon suuruus. Venäjän lainsäädännön mukaan vahinkona korvataan todellinen vahinko mukaan lukien menetetty tulo. Käytännössä pitkäaikaistenkin metsävuokrasopimusten yksipuolisia irtisanomisia on tapahtunut aluetason poliittisen johdon vaihduttua.

Metsää ei voi edelleenvuokrata eli alivuokraus on kiellettyä. Vuokralainen voi purkaa vuokrasopimuksen ilmoittamalla kirjallisesti vuokranantajalle. Vuokralaisella on etuoikeus jatkaa metsävuokrasopimusta, mikäli uuden vuokrauksen ehdot ovat samanlaiset kuin muilla vuokralaisehdokkailla.

Metsälaisissa ei ole asetettu ulkomaalaisia eri asemaan venäläisiin verrattuna. Ulkomaalaisten oikeudellisesta asemasta voidaan määrätä vain federaation säädöksin, joten alue- tai paikallistasolla annetut ulkomaalaisten metsävuokraoikeuksia koskevat normit eivät ole laillisia. Myös maksujen tulee olla ulkomaalaisille samat kuin venäläisille.

3.3 Konsessio

Venäjän lainsäädännössä on toistaiseksi hyvin ylimalkaiset säännökset konsessiosopimuksista, mutta käytännössä niitä kuitenkin esiintyy. Metsätalouden käytöstä voidaan konsessiosopimus solmia metsälain nojalla. Metsäkonsession katsotaan eroavan tavanomaisesta metsävuokrasta siinä, että hyödynnettäväksi luovutettava metsä edellyttää merkittäviä sijoituksia infrastruktuuriin. Konsessiosopimuksia solmitaan yleensä kaukaisista, hankalien etäisyyksien takana sijaitsevista ja usein heikompilaatuisista metsistä.

Metsälakiin vuonna 2004 tehtyjen muutosten johdosta siihen jäi vain yleisnormi konsessiosta. Metsäkonsessio voidaan tehdä enintään 99 vuodeksi. Metsäkonsessiosopimuksessa tulee määritellä konsessiovuokralaisen velvollisuudet teiden ja muun infrastruktuurin rakentamiseksi ja ylläpitämiseksi. Annettaessa metsää hyödynnettäväksi konsession nojalla tulee sopimuksessa määritellä, millä tavalla hakatut puut ym. metsänkäytön tuotokset jaetaan vuokralaisen ja vuokranantajan välillä. Konsessiosopimuksessa ei siis soviteta varsinaisesta vuokrasta ja sen maksamisesta. Mahdollisista veroista ja muista maksuista sen sijaan tulee sopia.

Toistaiseksi konsessiosopimuksia on voitu tehdä Venäjän hallituksen tai sen valtuuttaman federatiivisen viranomaisen ja sijoittajan välisinä. Alueellisessa metsälainsäädännössä on myös säännöksiä metsäkonsessiosta. Konsessiosopimus on kilpailutettava. Konsessioon asetettavat metsämaat määrittelee Venäjän hallitus yhteisymmärryksessä alueiden päättävien elinten kanssa. Konsessiosopimus on rekisteröitävä ollakseen pätevä. Rekisteröinnistä on annettu tarkemmat säännökset vuonna 2002. Konsessiosopimukseen perustuvaa puunhakkuuoikeutta ei voi siirtää toiselle, eikä se voi siirtyä toiselle henkilölle edes perintönä tai yritysjärjestelyjen yhteydessä.

3.4 Hakkuuoikeuksien osto

Puunhakkuu on mahdollista vuosittain myönnettävien puunhakkuuoikeuksien nojalla. Leshozit antavat puunhakkuuoikeuksia pitkäaikaisesti solmittujen vuokrasopimusten nojalla. Puunhakkuuoikeuksia voidaan myös ostaa, vaikka metsätalousmaata ei ole vuokrattu. Lyhytaikaisia puunhakkuuoikeuksia myydään huutokaupoilla, jotka järjestää luonnonvaraministeriön aluehallinto. Metsät, joilla huutokau-pattavia puunhakkuuoikeuksia harjoitetaan, määritellään vuosittain metsätalousviraston alueosaston ja liittovaltiosubjektin viranomaisten yhteispäätöksellä. Huutokauppojen järjestämisenkin osallistuvat molempien tahojen edustajat. Huutokauppoja järjestetään ympäri vuoden ja niistä tiedotetaan lehdistössä tai muutoin julkisesti. Järjestelykomissio laatii huutokaupta pöytäkirjan, jonka allekirjoittavat huutokaupan voittanut yritys ja komission edustaja. Tämän huutokauppapöytäkirjan nojalla metsätalouksyksikkö eli leshoz antaa hakkuuluvat.

Metsähuutokaupat

Vuonna 2002 järjestettiin yli 8 700 huutokauppaa, joissa myytiin noin viidesosa kokomaassa korjatusta puumäärästä eli 20 milj. m³. Keskimääräinen huutokauppahinta oli 64,4 ruplaa/m³.

Lähde: Luonnonvaraministeriö

Alle vuoden mittaisia puunhakkuuoikeuksia voidaan antaa myös varsinaisten metsähuutokauppojen ulkopuolella. Liittovaltiosubjektin viranomaisilla eli esimerkiksi alueen kuvernöörillä on ollut oikeus päättää lyhytaikaisten puunhakkuuoikeuksien myöntämisestä erilaisille laitoksille ja yhteisöille. Niinpä paikallisviranomaiset ovat saaneet lyhytaikaisia puunhakkuuoikeuksia rahoittaakseen sosiaalisektoria kuten koulujen, sairaaloiden ja lastentarhojen rakentamista, remontointia ja ylläpitoa. Näistä lyhytaikaisista puunhakkuuoikeuksista määräävät paikallisviranomaiset eli niitä voi ostaa kaupungin ja kunnan johdolta. Paikallisviranomaisten saamat lyhytaikaiset puunhakkuuoikeudet eivät välttämättä ole kilpailuperusteisesti jaossa.

Lyhytaikaisia puunhakkuuoikeuksia voidaan hankkia myös metsälain sääntelyn ulkopuolella. Niinpä esim. puolustusvoimien metsien käytössä voidaan poikkeuksellisesti hyödyntää puolustusvoimien ulkopuolisia metsäyrittäjiä, joille annetaan lyhytaikaisten puunhakkuuoikeuksien nojalla metsää kaadettavaksi. Maatalousmetsien ja kaupunkimetsien hakkuuta suoritetaan yksityisten metsäyritysten toimesta kertaluontoisten lyhytaikaisten puunhakkuuoikeuksien nojalla. Yksityiset metsäyhtiöt voivat saada puunhakkuutehtäviä myös esim. rautateiltä ja kaioksilta, joille kuuluvia metsiä tulee jostain syystä hakata.

Venäjän lainsäädännössä ei ole rajoituksia sille, kuka voi olla puunhakkuuta harjoittava metsäyrittäjä. Puunhakkuuoikeuksia ei kuitenkaan anneta sellaiselle yritykselle, jolla ei ole taloudellisia tai ammatillisia edellytyksiä metsätöihin. Metsälaista on siihen vuonna 2004 tehdyllä muutoksella poistettu vaatimus metsänkäyttölisenssistä, eikä puunhakkuu ja muu metsätalouden harjoittaminen edellytä lupaa. Elinkeinolain mukaan lisenssipakosta voidaan määrätä vain federaation tasolla, joten paikallis- ja alueviranomaisten lupavaatimukset ovat lakiin perustumattomia. Ulkomaalaisilta ei voida edellyttää myöskään lupia tai lisenssejä puunhakkuuoikeuksien saamiseksi. Käytännössä tällaisiin vaatimuksiin kuitenkin törmää.

3.5 Puunosto

Puuta Venäjällä ostettaessa myyjänä voi olla puunkorjuuyritys eli hakkuuta harjoittava osakeyhtiö, rajavastuuyhtiö, osuuskunta, maatalousyritys tai -yrittäjä, valtion tai kunnan yritys tai laitos, jne. Metsätaloushallintoyksikkö eli leshoz voi myös olla raakapuun myyjänä, sillä leshozilla on oikeus tehdä harvennushakkuuta ja myydä omaan lukuun niistä saatua puuta, myös ulkomaille. Usein puunkorjuuyritykset myyvät puut holding-yhtiöille tai vientiyhtiöille, joilta ulkomaalaiset ostavat puuta suurempina erinä.

Venäjän metsälain mukaan varsinaisilla metsätalousmailla puunhakkuuta harjoitettaessa kaadetut puut ovat puunhakkuuoikeuden haltijan omaisuutta. Perustuva puunhakkuuoikeus vuokrasopimukseen, konsessiosopimukseen tai lyhytaikaiseen metsänkäyttöoikeuteen, tulevat hakatut puut hakkuuoikeuden käyttäjän omistukseen. Puista voi omistaja määrätä täysin siviililain mukaisesti eli metsälaki ei aseta mitään rajoituksia puiden kaupalle tai muulle määräämiselle. Niinpä kaadetut puut voivat olla myös esimerkiksi lainan vakuutena. Puutavaran myymiselle Venäjällä tai ulkomaille ei ole rajoituksia. Kauppaa käydään täysin

irtaimen kauppaa koskevien säädösten perusteella eli siviililain ja kansainvälisen kauppalain nojalla.

Ulkomaille myytäessä on noudatettava tulli- ja valuuttasäännöksiä. Kotimaisen metsäteollisuuden etuja ajatellen on ehdotettu Venäjän puunviennille kiintiöitä ja korkeampia vientitululleja. Puutavaran rautatiekuljetuksien hinnoittelussa ei enää saa olla eri taksoja myytäessä kotimaahan tai ulkomaille.

Ulkomaalainen yhtiö tai yrittäjä voi ostaa Venäjällä puutavaraa ulkomaille vietäväksi ilman erityistä rekisteröintiä tai lupaa. Itse vienti edellyttää samoja tullaus- ja valuuttaoperaatioita, kuin jos venäläinen yhtiö olisi viemässä puuta ulkomaille.

Karjalaisen puunkorjuuyrityksen kokemuksia

Suurin osa Karjalan puunkorjuuyrityksistä on toiminut tähän saakka viiden vuoden vuokrasopimusten perusteella. Vuosina 2003 ja 2004 Karjalan hallitus on nostanut pitkäaikaisten vuokrasopimusten määrää. Yhä useammat yritykset ovat sitä mieltä, että vuokra-ajan tulisi olla 49 vuotta pidempi ja vastata metsän kiertoaikaa. Huutokaupoista metsäalueita ei yrityksessä yleensä hankita, koska hinta on ylivoimaisen suuri puunkorjuutoiminnan alhaisen kannattavuuden vuoksi.

Lähde: Olga Tyukina/Metta

4 TULLAUS- JA TUONTIMENETTELY

Petri Nykänen, Rödl & Partner Konsu Oy
puh. 05-6120 300, petri.nykanen@roedlkonsu.com

4.1 Yleistä

Puutavaran tuonnissa Venäjältä on useita eri toimintatapoja niin kuljetusmuodon kuin toimitussopimusten sisällön suhteen, eikä niihin ole olemassa yleispäteviä sääntöjä. Vaikka sekä Venäjän että Suomen tullilainsäädäntö ja tullaukseen liittyvät muut määräykset ovat periaatteessa voimassa valtakunnallisesti, esiintyy käytännössä eroja eri alueilla ja rajanylityspaikoissa erityisesti Venäjän puolella. Näitä eroja on mahdotonta esittää yksityiskohtaisesti ja sen vuoksi on puuntuojan pyrittävä etukäteen varmistamaan toimitusten sujuvuus, mikäli puutavaraa tuodaan uutta reittiä pitkin. Kysymyksiä on hyvä selvittää paikallisen tullin ja muiden puuntuojien kanssa välttyäkseen ikäviltä yllätyksiltä. Useimmiten toimituksessa on mukana venäläinen osapuoli myyjän ominaisuudessa ja hänen tehtäväkseen on syytä jättää Venäjän puolella tapahtuva käytännön menettely.

4.2 Tullaus- ja vientimenettely Venäjällä

4.2.1 Vientipaikka

Pääsääntönä vientipaikan suhteen on ollut lähettäjän kotipaikan tai sen toimipaikan alueella sijaitseva tulliviranomainen. Tullin suostumuksella on voitu määrätä muukin vientipaikka, esim. meri- ja rautatiekuljetuksissa lähtösatama tai sopivan rautatieaseman lähellä oleva tullipaikka. Joidenkin suurien puutoimittajien kohdalla on tullaus voitu suorittaa rajatullissa (esim. Svetogorsk).

Nykyisen tullilain mukaan tullililmoitus voidaan jättää mille tahansa tulliviranomaiselle, jolla on oikeus vastaanottaa tullililmoituksia. Valvontatarkoitusten ja tavaroiden

Venäjän tulli

Venäjän tullin internetsivuilta löytyvät venäjänkielisinä kaikkien tullitoimipisteiden sekä lisensoitujen brokereiden yhteystiedot:

www.customs.ru

Petroskoin tulli:

<http://customs.onego.ru>

Sykyvkarin tulli:

www.customs.komi.com

Murmanskin tulli:

www.murman.ru/customs

Novgorodin tulli:

www.natm.ru/customs

Rostek

GUP "Rostek" on Venäjän tullikomitean perustama yritys, joka tarjoaa mm. huolintapalveluja kautta koko Venäjän. Esim. Karjalassa yrityksellä on viisi toimipistettä: www.rostec.ru

erityisominaisuuksien vuoksi tulliviranomaiset voivat kuitenkin määrätä tietyn tullipaikan, jonne tullaus on tehtävä.

Käytettäessä tilapäisiä rajanylityspaikkoja hakee yleensä venäläinen myyjä tai tämän edustaja luvat sekä paikalliselta rajavartiolaitokselta että tullilta. Koska nämä ylityspaikat eivät ole vakituisesti käytössä, saattavat suomalaiset joutua hankkimaan tiloja tai laitteita Venäjän puoleiselle ylityspaikalle ja ehkä hoitamaan henkilökunnan kyydityksiä, mikä luonnollisesti aiheuttaa lisäkuluja.

Ylityspaikan valinnassa on huomioitava mahdolliset jonotusajat ja ohitusluvat, ja jokainen kuljetusliike oppii löytämään itselleen parhaan ylityspaikan käytännön kautta. Erityisesti Kaakkois-Suomessa voivat jonotusajat muodostua ratkaisevaksi tekijäksi ylityspaikan valinnassa, koska lähialueelta on mahdollisuus tehdä jopa kolme matkaa päivässä esim. Haminan tai Lappeenrannan seudulle. Tulliasemien välillä voi olla eroja myös suoritettavissa tarkastuksissa, ja vaikka asiakirjat ovat kunnossa, voi tarkastuksiin kulua paljon aikaa.

Venäjän uuden tullilain vaikutuksia

Vuonna 2004 Venäjällä astui voimaan uusi tullilaki, joka antaa mahdollisuuden poistaa tullilaukseen liittyviä ongelmia. Käytännössä uusi laki vaikuttaa esimerkiksi seuraavasti:

- Tullausaika enimmillään 3 päivää nykyisen 10 päivän sijasta.
- Yksinkertaistettu tullimenettely mahdollinen lainkuuliaisille ulkomaankauppaa harjoittaville yrityksille.
- Tullimaksujen maksuajat muuttuvat, maksamaton tulli ei ole esteenä tulli-ilmoituksen antamiselle. Maksut voidaan suorittaa vasta, kun tulli luovuttaa tavarat eikä tulli-ilmoitusta jätettäessä.
- Pistetarkastus: tullivalvontaa ei toteuteta totaalisesti vaan erittelyn ja riskienhallinnan perusteella. Koska tullitarkastusten määrä vähenee, tulli-ilmoittaminen ja tavaraliikenne nopeutuvat.
- Elektroninen tulli-ilmoittaminen on mahdollista. Vuonna 2005 Luoteis-Venäjän tullilaitokset ovat valmiita hoitamaan asiakirjoja käyttäen elektronista ilmoittamista.
- Tullilaisissa on lueteltu tapaukset, joissa tullilla on oikeus vaatia tavarantoimituksen selvät määrääjät, vaikutus-, kieltö- ja rajoitustoimet ja menettelyt. Esim. pykälässä 132 luetellaan syyt, joissa tullilla on oikeus kieltäytyä ilmoituksen vastaanottamisesta.

Lähde: Petroskoin tulli

4.2.2 Asiakirjat

Lisenssi

Yleensä puun ja puutuotteiden vienti Venäjältä ei vaadi erillistä lisenssiä. Kuitenkin jalopuiden, kuten tammen, pyökin ja saarnin, vienti raakapuuna tai jalosteena vaatii Venäjän talouskehityksen ja kaupan ministeriön kautta haettavan lisenssin. Lisenssi tulee rekisteröidä viejän sijaintipaikan mukaan määräytyvässä tullitoimipaikassa ennen kuin tavara viedään Venäjältä.

Tullausilmoitus

Venäläinen myyjä voi usein tehdä sopimuksen lisenssin omaavan tullibrokerin kanssa, joka hoitaa vientitavaran tullauksen Venäjällä. Mahdollista on myös käyttää myyjäyrytyksen omaa tullaajaa ns. deklaranttia. Brokerien tehtävänä on löytää halvimmat menettelyt viedä tavara maasta, ja käytännössä brokerin järjestelykyvyllä ja tullisuhteilla onkin suuri merkitys Venäjältä viennin yhteydessä perittävien maksujen suhteen.

Tullille on toimitettava viimeistään tavaran viennin yhteydessä kirjallinen tulliselvitys vakiolomakkeella (GTD, gruzovaja tamozhennaja deklaratsija). Selvityksessä on oltava lähettäjä ja vastaanottaja sekä tavaraa ja sopimusta koskevat tiedot (tulli-ilmoituksen tiedot määrätään tullilain pykälässä 124). Venäjän tullikomitean asetuksessa (725, 28.6.2004) määrätään tullausilmoituksessa ehdottomasti ilmoitettavat tiedot. Esimerkiksi puutavaran (tullinimikkeistökoodi 4403) tulliselvitykseen on merkittävät seuraavat tiedot:

- Puutavaran tarkoituserä (puutavaralajit) sekä puulaji (esim. koivusahatukki, mäntykuitupuu)
- Puutavaran jalostusaste (esim. kuorittu tai kuorimaton puu) ja esikäsittely (esim. pelkkasahaus)
- Puun kemiallinen käsittely (esim. maalilla, peittäusaineella, jne.)
- Samanlaatuisten puutavaroiden erän laji
- Määrä (m³)
- Puutavaralajia kohden pituuden ja läpimitan keskiarvo (latvan ja tyven läpimittojen keskiarvo)
- Valtiollisen standardin (GOST) numero, jonka mukaan laatu ja määrä on määriteltä

Samalla tulliselvityksellä on mahdollista selvittää myös useassa erässä tapahtuvia toimituksia. Tällöin tulli määrittää ajan, jonka kuluessa tavara on viimeistään vietävä maasta.

Sisämaan tulli tekee suhteellisen harvoin puutavaran konkreettisen tarkastuksen viennin yhteydessä. Kuitenkin tarkastus on aina mahdollinen varsinkin pienten ja uusien toimijoiden kohdalla.

Muut asiakirjat

Tulli-ilmoituksen lisäksi tarvitaan seuraavat asiakirjat vietäessä puuta Venäjältä:

- Venäläisessä pankissa avatun vientipassin kopio
- Rahtikirja CMR (yhdysliikenne-rahtikirja rautatiekuljetuksissa ja konossementti-laivakuljetuksissa)
- Kauppalasku
- Toimitussopimus
- Kuitti maksetuista vientiveroista
- Kasvinterveystodistus (myöntää Venäjän maatalousministeriön alainen kasvintarkastusvirasto FGU "Rosgoskarantin")
- Todistus puutavaran alkuperästä (myyjä toimittaa)
- Lastausluettelo (puutavaran laatu, määrä, jne., myyjä toimittaa)
- Kuljetusajoneuvon asiakirjat

Venäjän federaation kasvintarkastusvirasto
(FGU Rosgoskarantin)

Pietari ja Leningradin alue:
Ul. Shvetsova 12, Pietari
Puh. +7-812-252 7571, 252 09 66
Fax +7-812-252 23 25

Karjalan tasavalta:
Ul. Lva Tolstogo 5, Petroskoi
Puh./fax +7-8142-765 125, 765 102

Karjalassa edustaja päivittäin Värtsilän, Lytän ja Suoperän raja-aseilla.

Asiakirjavaatimukset voivat vaihdella tullitoimipisteestä ja asiakkaasta riippuen.

4.2.3 Tullausarvo ja maksut

Tullausarvo on perustana vientitullien ja tullausmaksujen laskennalle. Ensisijaisesti tullausarvo määrätään todellisen kauppahinnan perusteella, johon kuuluvat puutavaran hinta, puunkorjuu, metsänhoitomaksu, tiemaksut, välityspalkkiot, huolintakustannukset ja muut mahdolliset myyjän maksamat kulut. Toissijaisesti voidaan käyttää tullausarvon perusteena samanlaisten tuotteiden sopimushintaa tai tullilla olevia myyntiluettelohintoja.

Venäjän tullivirastolla on myös mahdollisuus antaa tarkempia soveltamisohjeita raakapuun tullausarvoista. Tullivirasto on antanut ohjeelliset tullausarvot sellaisia tapauksia varten, jolloin asiakirjoista ei selvästi ilmene, miten tullausarvo on määritetty tai jos arvo on ilmeisesti väärin määritelty tai asiakirjat ovat puutteelliset. Ohjearvot päivitetään neljännesvuosittain, ja ne perustuvat Venäjän metsäteollisuuden ja puunviejien liiton ilmoittamiin vientihintoihin. Venäjän tulliviraston

kirjeessä 25.10.2004 määritellään kuitupuun hinnaksi toimitusehdolla DAF (toimitettuna rajalle) männylle 29 €/m³, kuuselle 30 €/m³, koivulle 32,1 €/m³ ja haavalle 20 €/m³. Tukkupuun hinnat ovat kuuselle 48 €/m³ ja männylle 49 €/m³.

Venäjä perii edelleenkin eri raaka-aineiden ja jalostamattomien tuotteiden vientistä vientitulleja. Esimerkiksi havuraakapuusta peritään tullia vähintään 2,5 €/m³. Jos tullausarvon perustuva vientitulli on suurempi kuin minimimaksu, käytetään korkeampaa maksuperustetta. Lisäksi maksetaan varsinainen tullausmaksu, joka määritellään 1.1.2005 alkaen tullausarvon mukaisesti siten, että alimmillaan se on 500 ruplaa, jos tullausarvo on alle 200 000 ruplaa ja ylimmillään 100 000 ruplaa, jos tavaroiden tullausarvo on 30 miljoonaa ruplaa tai enemmän.

Puutavaran vientitullit ovat joskus olleet huomattavan korkeat (jopa 400 % tullausarvosta), mutta ovat vähitellen vakiintuneet nykytasolle. Venäläisten viranomaisten arvioiden mukaan raakapuun vientitulleja tullaan korottamaan lähitulevaisuudessa. Pitkälle jalostettujen puutuotteiden tulleja suunnitellaan alennettavan tai poistettavan kokonaan.

Taulukko 1. Tärkeimmät puutavaran vientitullit (tilanne 1.1.2005).

| Tullinimike | Tavara | Tulli |
|---------------------------------|------------------------------------|---------------------------------------|
| 4401 10 000 0 | Polttopuu | 0 % |
| 4401 30 100 0 | Sahanpuru | 0 % |
| 4403 20 | Raakapuun mänty, kuusi | 6,5 %, vähintään 2,5 €/m ³ |
| 4403 99 510 0, 4403 99 590 0 | Raakapuun koivu, sahatukit ja muut | 0 % |
| 4403 91, 92 | Raakapuun tammi ja pyökki | 20 %, vähintään 24 €/m ³ |
| 4407 10 | Sahatavara, havupuut | 3 %, vähintään 2,5 €/m ³ |
| 4407 99 | Sahatavara, lehtipuut | 10 %, vähintään 5 €/m ³ |
| 4412 14 000 0, 4412 19 000 0 | Vaneri | 0 % |

4.2.4 Ylipainoluvat

Ylipainoa ja -mittoja koskevat luvat ovat olleet usein kiistakysymyksenä Venäjän ja Suomen viranomaisten välillä, ja ne ovat aiheuttaneet kuljetusyrityksille ongelmatilanteita mm. maksimirajojen soveltamisessa. Vaikka noudatetulla lupakäytännöllä onkin ymmärrettävät perusteet venäläisten huonojen teiden ja kelirikkokausien vuoksi, on se kuitenkin käytännössä johtanut venäläisten ja suomalaisten liikennöitsijöiden eriarvoiseen kohteluun ja venäläisautojen suosimiseen.

Ilman lupaa voidaan kuljettaa korkeintaan 42 tonnin painoisia ajoneuvoja kuormineen Venäjän puolella, ja luvan perusteella yhteispaino voi olla korkeintaan 55 tonnia. Kelirikkokausi, joka kestää noin kaksi kuukautta, laskee painorajaa 38 tonniin. Lupia on mahdollisuus hakea suoraan Moskovasta Kansainvälisten kuljetusten keskukselta, tiekomiteasta Petroskoissa ja myös luvanvälittäjiltä esimerkiksi Pietarista ja Viipurista. Lupien hinnat vaihtelevat matkan pituuden ja lukumäärän mukaan. Keskimääräinen luvan hinta on noin 20-30 €/kerta. Lupaa voidaan hakea myös Suomen Kuljetus ja Logistiikka SKAL ry:n kautta.

Jokaisella rajanylityspaikalla on vaa'at, joiden kautta autojen on ajettava. Myös tilapäisillä rajanylityspaikoilla on siirrettäviä vaakoja, joilla punnitus voidaan suorittaa. Ylikuormasta joutuu maksamaan sakkoa ja monikertalupa voidaan peruuttaa. Edellä mainittujen rajoitusten vuoksi suomalaiset ajoneuvot eivät pysty hyödyntämään kuljetuskapasiteettiaan ja kuormat ovat vajaita, mikä lisää luonnollisesti puuntuojien kuljetuskustannuksia.

Kansainvälisten kuljetusten keskus
(Tsentr mezhdunarodnyh perevozok)
Ul. Polkovaja d. 17, Moskova
Puh. + 7-095-937 62 37
Fax + 7-095-937 62 35

Karjalan tasavallan tiekomitea
(Gos. komitet RK po stroitelstvu, eksp-luatatsii i soderzhaniju avtomobilnyh dorog)
Ul. Antikainena 1 a, Petroskoi
Puh. +7-8142-785 157
Fax +7-8142-785 160
Sähköposti: dorkom@karelia.ru
www.gov.karelia.ru

Suomen Kuljetus ja Logistiikka SKAL ry
SKAL/ULH-Palvelu Oy
Nuijamiestentie 7, 00400 Helsinki
Yhteyshenkilö: Mikko Soitu
Puh. 09-847 99 318, 040-759 9276
Fax 09-5878 573
Sähköposti: mikko.soitu@skal.fi
www.skal.fi

4.3 Tullausmenettely Suomessa

4.3.1 Käteistullaus

Sahatavaran ja pienten toimitusten osalta käytetään useimmiten käteistullausta. Yleensä Suomeen tuotu raakapuu ja sahatavara menevät suoraan ostajan jalostuspaikalle tai varastoon ja tavara luovutetaan vapaaseen liikkeeseen. Mikäli tuoja ei ole tullin rekisteröity asiakas, on puutavaran arvonlisävero 22 % maksettava pankkikortilla tai käteisellä Suomen rajatullissa. Tullausilmoitus tehdään joko itse tai huolitsijan toimesta hallinnollisella yhtenäisasiakirjalla eli SAD-lomakkeella (Single Administrative Document). Perustana arvonlisäverolle on puutavarasta maksettu kokonaiskauppahinta eli tullausarvo (luku 4.3.5).

Suurin osa puusta ja puusta valmistetuista tavaroista on tullivapaata. Kuitenkin esimerkiksi erilaisesta levytavaraa ja vanerista kannetaan tullia muutama prosenttiyksikkö, yleensä 3-7 prosenttia. Mahdollinen tulli maksetaan tullitariffin mukaisena kauppahinnasta ja arvonlisävero lasketaan tullin ja kauppahinnan yhteisummasta.

Suomen rajatulli tarkastaa lastin ainakin silmämääräisesti ja vertaa sitä annettuihin tietoihin. Tulli voi myös pyytää tuojaa toimittamaan tavaran vastaanottajan mittaustodistukset jälkikäteen maksujen kontrolloimiseksi. Tavaran tuontia voidaan valvoa myös myöhemmillä yritystarkastuksilla.

4.3.2 Jaksotullaus

Suurin osa puuntuonnista tehdään jaksotullauksella. Jaksotullauslupa haetaan tullipiiriltä, ja sen voi saada vain tullin rekisteröity asiakas. Käteisasiakkaalle lupa voidaan myöntää vain siinä tapauksessa, että tullauksen hoitaa rekisteröitynä asiakkaana toimiva huolintaliike. Jaksotullauslupa maksaa tällä hetkellä 40 €. Tämä selvästi yleisin menettely tapahtuu kaksivaiheisesti. Tavara luovutetaan vapaaseen liikkeeseen rahtikirjalla, jossa on tietyt vähimmäistiedot. Tullaus tehdään yleensä yhden kuukauden jaksotullauksena, jossa huolitsija toimittaa kunakin jakson päätyttyä lopullisen tullausilmoituksen tarvittavine liitteineen 7 päivän kuluessa jakson päättymisestä.

Jaksotullauksen vaiheet:

1. Lupahakemus tullipiiriin
 - Lupajakso tullittoman tavarankohdalla 1 kk ja muiden osalta 1 vko
2. Luvan käsittely ja myöntäminen, kesto noin 2 vko
 - Tulli toimittaa rajatullille tiedon luvasta
3. Huolitsija toimittaa tullaussilmoituksen täytettynä kaikkiin rajatulleihin, joiden kautta puuta tuodaan Suomeen
 - Lisätietoja kohtaan merkitään esim. "luovutus", tullausjakso 1-31.3.2003, jaksotullauslupa n:o xx
4. Kun ensimmäinen kuorma saapuu rajatulliin, kuljettaja esittää täytetyn rahtikirjan, jonka huomautuskohdassa on merkintä jaksotullauksesta ja luvasta
5. Tulli ottaa rahtikirjasta yhden kappaleen ja laittaa sen tullaussilmoituksen, "luovarin" väliin
6. Kun seuraavat kuormat tulevat, tullin ottaa rahtikirjan kappaleen ja laittaa sen tullissa olevan "luovarin" väliin (tällöin ei tarvitse tehdä erillistä tullaussilmoitusta)
7. Kun jakso on loppunut, tullin laskee autot ja painot ja merkitsee kokonaismäärät tullaussilmoitukseen
8. Huolitsija saa tullilta ilmoitukset toimitusmääristä ja vahvistaa kuormien määrät
9. Huolitsija pyytää asiakkaalta (tavarankantajalta) mittauksilmoitukset, jotka kuormasta ja kauppasopimuksen
10. Huolitsija laskee kuutiot todistusten perusteella ja antaa lopullisen tullaussilmoituksen
11. Tulli vahvistaa ja toimittaa laskun huolitsijalle tai asiakkaalle
12. Maksetaan arvonlisäverot ja tullin suoritukset laskun eräpäivään mennessä

4.3.3 Asiakirjat

Tuontitullausten yhteydessä on Suomen tullille esitettävä seuraavat asiakirjat:

- Tullaussilmoitus
- Kuljetusasiakirjana CMR, konossementti tai yhdysliikenne-rahtikirja
- Kauppasopimus
- Kauppalasku
- Mittauksilmoitus
- Kasvinterveystodistus, jos puu tuodaan Venäjän Euroopan puoleisten osien ulkopuolelta. 1.3.2005 alkaen se vaaditaan kaikkialta Venäjältä tulevalta havupuulta.

Asiakirjavaatimuksia saattaa esittää myös tavarantoimittajan lopullinen käyttäjä. Erityisesti keskieurooppalaiset asiakkaat voivat vaatia selvityksen raaka-aineen alkuperästä eli että puuta ei ole hakattu esimerkiksi suojeluohjeilla tai muuten luvattomilla alueilla. Lähivuosina on myös mahdollista, että Euroopan yhteisön aloitteesta puun alkuperästä tullaan vaatimaan erityiset laillisuustodistukset, jotka maahantuojan on esitettävä puuntuonnin yhteydessä. Tullin tehtävänä on myös valvoa, ettei puuntuonti aiheuta vaarallisten kasvitautien tai tuhohyönteisten leviämistä Suomessa, ja se tarkastaa myös Venäjältä tuotua puutavaraa.

Tuontipuun tarkastus

EU:n kasvinsuojeludirektiivien muutosten seurauksena mm. Venäjältä tuodulla havupuutavaraa tulee olla kansainvälinen kasvinterveystodistus, jonka tulli tarkastaa rajalla. Lisäksi yritysten tuotantopaikoilla on tarkastettava yksi prosentti Venäjän Euroopan puoleisilta alueilta tuotavasta havupuusta. Venäjän Euroopan puoleisten osien ulkopuolelta tuotava havupuusta on tarkastettava fyysisesti sataprosenttisesti. Lisätietoa aiheesta Kasvintuotannon tarkastuskeskuksesta: www.kttk.fi

Tuontipuun alkuperäseuranta

Suurilla puuta tuovilla yrityksillä on käytössä järjestelmät Venäjältä tuotavan puun alkuperän selvittämiseksi. Esimerkiksi UPM:n tuontipuun alkuperän seuranta on kolmivaiheinen:

1. Alkuperäilmoitus toimitusten alkaessa
2. Maastoauditoinnit alkuperäilmoitusten perusteella
3. Auditointitulosten tallentaminen tietojärjestelmään

Kaikissa kaupoissa tuontipuutoimittaja on velvollinen antamaan ennen toimitusten alkamista alkuperäilmoituksen, joka on osa puukaupan dokumentaatiota.

Tuontipuun maastoauditoinnilla tarkoitetaan puun toimittajan tai sen alatoimittajan toimipaikkoihin ja metsätyömaihin yhtenä tai useampana päivänä tapahtuvaa käyntiä, jonka yhteydessä tarkastetaan alkuperäilmoitusten luotettavuutta ja tehdään havaintoja toimittajan toimintatavoista suhteessa alkuperämaan lainsäädäntöön sekä valmiudesta vastuulliseen ympäristöasioiden hoitoon.

Alatoimittajilla tulee olla saatavissa dokumentit puun alkuperästä, joista ilmenevät kvartaalikohtaiset tiedot ja kopiot hakkuuluvista. Työmaatarkastusten ohella käydään läpi toimittajan ja/tai alatoimittajien hakkuisiin liittyviä asiakirjoja. Hakkuualueet tulee olla rajattu asianomaisin merkein maastoon ja hakkuuluvat tulee esittää käynnin yhteydessä.

Tietojärjestelmään talletettuja auditointitietoja voidaan käyttää seuraavan vuoden puunhankinnan suunnittelun apuna. Tietoja käytetään myös toimittaja-arviointiin ja ne ovat perusta toimittajalle annettavalle palautteelle.

Lähde: UPM Metsä/Tuonti

4.3.4 Tullausarvo ja maksut

Tullilain mukaan maahantuodun puutavaran tullausarvona käytetään sen kauppaa arvoa eli sitä hintaa, mikä siitä on tosiasiallisesti maksettu Suomeen tuotaessa. Arvonlisäverolaissa on lisäksi säädetty, että veron perusteeseen sisällytetään tavaran kuljetus-, lastaus-, purkaus- ja vakuutuskustannukset sekä muut maahantuontiin liittyvät kulut. Veroperusteeseen sisällytetään myös Suomen ulkopuolella maksettavat verot ja muut maksut.

Tullilaissa määritetään edelleen, mitä kustannuksia maahantuodun tavaran hintaan lisätään, jolleivät ne sisälly siihen. Kyseiset erät on luokiteltu laissa yleisluonteisesti, mutta oikeuskäytännön valossa tällaisia eriä ovat olleet puuntuonnissa mm.:

- Puun korjuukustannukset (myös omien koneiden kuoletuskustannukset)
- Teiden ja siltojen rakentamiskustannukset
- Tiemaksut
- Ylipainomaksut ja vartiointikulut
- Vientiverot
- Provisiot ja välityspalkkiot
- Työnjohtokustannukset

Seuraavia eriä ei sisällytetä tullausarvoon, jos ne on erotettu puusta maksettavasta tosiasiallisesta hinnasta:

- Tavarankuljetus Suomessa
- Ostoprovisiot

Tullipiirien tarkastusyksiköt tekevät useita puuntuonnin tarkastuksia vuosittain. Näissä tapauksissa on useimmiten ollut kysymys jälkiverotuksesta liian alhaiseksi ilmoitetun tullausarvon vuoksi. Tullausarvossa ei ole huomioitu kaikkia puunhankinnan kustannuksia ja liitännäiskuluja. Tarkastettavina ovat olleet erityisesti pienet ja uudet alalla toimijat varsinkin silloin, kun nämä ovat laiminlyöneet verojen tai muiden julkisoikeudellisten maksujen suorittamisen.

Tullien ja arvonlisäverojen lisäksi tulli perii normaalin virka-ajan ulkopuolella suoritetusta tavarankuluksesta lisämaksun, jonka suuruus on tällä hetkellä 14-18 € / kuorma.

4.3.5 Kuljetusmuodot ja tuontipaikka

Mikäli puutavaraa tuodaan tilapäisen rajanylityspaikan kautta, on myös Suomen puolella haettava luvat Rajavartioston esikunnalta sekä sijaintipaikan tullipiiriltä. Lupamenettely kestää enintään kaksi viikkoa. Lupaa myönnettäessä tullitutkimuksen taustat ja edellyttää yleensä, että hakijayritys on jaksotullaaja. Puuta tuotaessa tullitulli ei ole säännöllisesti paikalla ja rajavartiolaitos hoitaa tullin tehtäviä, kuten rahtikirjojen keräämisen ja ajoneuvojen tarkastukset. Tullivalvontaa voidaan kuitenkin suorittaa pistokokein.

Rautatiekuljetuksissa huolitsija toimittaa myös tullausilmoituksen rajatulliin ja tavara luovutetaan yhdysliikennerahtikirjassa näkyvien kuutioiden perusteella. Huolitsijat tekevät yhteistyötä VR:n kanssa, joka ilmoittaa tullille saapuneet kuormat. Muuten menettely on sama kuin jaksotullauksen yhteydessä on selvitetty.

4.4 Käytännön ongelmista

Puuntuojien käytännön ongelmat johtuvat usein Venäjän puolella annetuista säännöksistä ja määräyksistä. Autokuljetusten osalta noudatettavat painorajoitukset aiheuttavat sen, ettei täysiä kuormia voida ajaa ja ylimääräiset mittaukset ja lastin tarkastukset viivyttävät kuljetuksia. Myös muut tullitoimen määräykset, kuten esimerkiksi tilapäisten rajanylityspaikkojen käyttökiellot, voivat tulevaisuudessa tuoda vaikeuksia puun tuontiin.

Venäjän kaupan puhelinneuvonta

Suomalais-venäläisen kauppakamarin puhelinneuvonnasta saa (jäsenyydestä riippumatta) ajankohtaista tietoa mm. Venäjän tullitariffeista, ulkomaankaupan asiakirjoista, voimassaolevista tullimääräyksistä, tuotteiden sertifiointista ja hygieniavaatimuksista. Puhelinneuvonta toimii paikallisverkkomaksun hinnalla arkisin klo 9.15 - 13.00 numerossa 09-6969 3479

Joidenkin puutavaralajien (yleensä tukkien ja vanerikoivun) laadun toteamisessa on esiintynyt puutteita, ja toimituksiin sisältyy lähes aina hylkytavaraa, josta ei voida maksaa täyttä hintaa. Hinnan alentaminen voi puolestaan aiheuttaa myyjälle vaikeuksia valuuttakontrollin vuoksi.

Uudet ja pienet ostaja- ja myyjäyritykset ovat tullin erikoistarkkailun piirissä molemmissa maissa, ja niiden on syytä noudattaa tarkoin lakeja ja muita määräyksiä. Tullin kanssa on myös hyvä selvittää etukäteen tuontiprosessia. Mikäli tavarantoimittaja hoitaa tullausprosessin itse ilman huolitsijaa, asiakirjojen oikeaan täyttämiseen on kiinnitettävä huomioita. Rahtikirjat olisi hyvä kirjoittaa myös suomen tai englannin kielellä, koska pelkän venäjänkielisen tekstin tulkinta

ja kääntäminen aiheuttaa viivästystä rajalla. Jaksotullauksissa rahtikirja on osa tulli-ilmoitusta, joten se on täytettävä jollain EU-kielellä, suosituksena suomen tai englannin kieli.

Venäläisen puunkorjuuryityksen kokemuksia

Yleisimpiä ongelmia Suomeen puutavaraa vievälle venäläiselle yritykselle ovat valuutan kotiuttamiseen ja tullaukseen liittyvät kysymykset. Kun tulli-ilmoitusten mukaisia tuloja ei kotiuteta Venäjälle, seuraa yritykselle sakko. Ilmoitetun ja kotiutetun valuutan määrä eroaa yleensä puutavaran laadun aiheuttamien hinnanalennusten vuoksi. Yritysten olisi löydettävä menettelytapa, jossa tulli otetaan riittävästi huomioon. Tällä hetkellä Venäjän tulli ottaa vastahakoisesti huomioon puutavaran vastaanottopöytäkirjoja, vaikka ne olisi tehty Venäjän kauppakamarin hyväksymän riippumattoman tavarantarkastajan läsnäollessa.

Suomalaiset yritykset eivät aina noudata maksuaikoja. Tästä on seurannut venäläiselle yritykselle ongelmia, kun valuutta on pitänyt kotiuttaa lain mukaan 90 päivän kuluessa tulli-ilmoituksen antamisesta. Tilanteeseen tuo hieman parannusta valuuttalakiin vuonna 2004 tehty muutos, joka pidentää valuutan palautusaikaa 180 päivään. Kuljetusten aikana puutavara voidaan pysäyttää rajalle virheellisesti täytettyjen asiakirjojen vuoksi.

Lähde: Olga Tyukina/Metla

4.5 ITU – integroitu tullausjärjestelmä

4.5.1 Yleistä

Integroitu tullausjärjestelmä (ITU) merkitsee sekä tuonnin tulliselvityksessä käytettävän tietojärjestelmän että toimintamallien kehittämistä ja muuttamista. ITU:a tullaan käyttämään ensi vaiheessa tavarantoimituksen luovuttamisessa tuonnin tullimenettelyihin, ja siitä johtuvassa tulliverotuksessa ja laskutuksessa. Viennin osalta uudistus toteutetaan myöhemmin.

Myös puuntuonnin osalta järjestelmä tulee aiheuttamaan muutoksia nykyjärjestelmään, ja seuraavassa esitetään vaikutuksia puuntuojien kannalta. Järjestelmä on otettu käyttöön vaiheittain vuoden 2004 aikana.

Tullin asiakkaiden kannalta suurimmat muutokset ovat:

- Sähköinen ilmoittaminen (EDI, Electronic Data Interchange) tulee mahdolliseksi jo tavarantoimituksen luovutusvaiheessa (jos kaksivaiheinen ilmoittaminen)
- Yksivaiheinen ilmoitusmenettely tulee mahdolliseksi myös rekisteröidylle luottoasiakkaalle ilmoitustavasta riippumatta
- Käyttöön tulee reaaliaikainen vakuudenvaraus ja -seuranta
- Edustaja (huolitsija) voi toimia suorana edustajana, suorana edustajana takaajan vastuulla ja välillisenä edustajana

4.5.2 Uusi vakuusjärjestelmä

ITU tuo mukanaan tullivelan syntymiseen perustuvan vakuuksien reaaliaikaisen varausjärjestelmän, joka käytännössä tarkoittaa sitä, että aina kun tullivelkaa (tullia tai kansallista veroa) syntyy, vakuudesta varataan sama rahamäärä velan kattamiseen. Jos vakuutta ei ole vapaana uutta tullivelkaa varten, tavaran luovutus estyy ja tulli ilmoittaa siitä asiakkaalle. Tällöin asiakkaan on korotettava vakuutetaan tai maksettava vanhoja tullivelkoja.

Tullin rekisteröidyn asiakkaan lupa säilyy edelleen voimassa eikä yleisvakuutta tarvitse uusia. Rekisteröidyllä asiakkaalla on mahdollisuus myös yksittäisvakuuden käyttämiseen. Rekisteröidystä asiakkaasta käytetään nimitystä tullin rekisteröity luottoasiakas. Uuden järjestelmän minimivakuus on 5 000 €, kun se oli aiemmin 8 400 €. Vakuutena on mahdollista käyttää pankkitakausta, tilinpanttausta sekä reaali vakuuksia. Järjestelmän käyttöönotolla halutaan myös saada uusia rekisteröityjä luottoasiakkaita.

Vakuudet varataan seuraavasti

- Varsinaiset tullimaksut aina 100 %:sti
- Arvonlisävero ja muut kansalliset maksut asiakkaalle määrätyn alv-kertoimen mukaan (10 - 100 %) – perustana yrityksen vakavaraisuus ja luotettavuus

Yleisvakuuden määrään vaikuttavat mm.:

- Asiakkaan luottoajan arviointi, yleensä noin viisi viikkoa, mutta jaksotullaajilla luottoaika on noin kolme kuukautta
- Arvioidaan tullivelan ja -vastuiden määrä ko. aikana
- Kansalliset verot ja maksut ko. aikana, joka kerrotaan alv-kertoimella (%)
- Limiitin laatu (ehdoton tai kieltävä), koskee vakuuden varaamista eri maksuihin

Jos yritys tuo jaksotullauksella jatkuvasti huomattavan määrän puuta, arvioidaan yrityksen arvonlisäverot kolmelta kuukaudelta, minkä mukaan yritykseltä vaaditaan yleisvakuus kerrottuna alv-kertoimella. Mikäli yritys käyttää huolitsijaa välillisenä edustajana tai suorana edustajana takaajan vastuulla, varataan arvonlisäverojen määrä huolitsijan vakuudesta. Tämä aiheuttaa huolintaliikkeelle lisäkuluja, ja jos sillä on paljon samanlaisia asiakkaita, yleisvakuuden määrä on varsin suuri.

Huolintaliikkeen rooli tulee muuttumaan järjestelmän myötä, koska käyttöön tulevat myös erilaiset edustuksen muodot:

Suora edustus

Edustaja antaa tulli-ilmoitukset päämiehen nimissä ja puolesta. Edustaja ei pääsääntöisesti vastaa ensi- tai jälkitullauksesta. Tulli-ilmoituksen käsittely ja maksuaika riippuvat päämiehen luvista ja vakuuksista.

Suora edustus takaajan vastuulla

Edustaja antaa asiakkaan puolesta takauksen siitä, että syntynyt tai mahdollisesti syntyvä tulli- ja alv-velka maksetaan määräajassa. Edustusmuodon käyttäminen edellyttää erillistä sopimusta Tullihallituksen Luotonhallintayksikön kanssa ja edustajan tulee toimittaa tulliin omavelkainen yleistakaussitoumus.

Välillinen edustus

Edustaja antaa tulli-ilmoitukset päämiehen puolesta, mutta omissa nimissään. Tullivelka ja jälkitullit peritään ensisijaisesti edustajalta. Ilmoituksen käsittely ja maksuaika ovat riippuvaiset vain edustajan luvista ja vakuuksista.

4.5.3 Tulli-ilmoitus ITU-aikana

Tulli-ilmoitus voidaan ITU-aikana antaa kuten nykyisinkin paperiversiona SAD-lomakkeella tai sähköisessä muodossa EDI-ilmoituksena. Ilmoitus voidaan antaa yksi- tai kaksivaiheisena. Jos ilmoitus annetaan paperiversiona, tulli tallentaa ilmoituksen asiakkaan odottaessa, koska tavaraa ei voida luovuttaa vapaaseen liikkeeseen ilman, että se on käsitelty tullin uudessa integroidussa tullausjärjestelmässä ja vakuus on varattu.

Sähköinen ilmoittaminen tuo maahantuojalle tiettyjä etuja. Jos järjestelmä ei nosta ilmoitusta lähempään tarkasteluun tullissa, asiakas saa nopeasti luovutus päätöksen / tullauspäätöksen sähköisessä muodossa ja voi tulostaa päätökset omalle tulostimelleen. Viimeksi kuvatussa vaihtoehdossa asiakkaan ei tarvitse tulla tulliin muutoin kuin pyytäessään tavarain fyysistä luovutusta tullausnumerolla tai luovutus päätöksellä.

ITU tuo myös muutoksia tulli-ilmoitusten käsittelyyn tullissa, luovutus päätöksiin sekä laskutukseen. Tarkempaa tietoa saa tullipiireiltä ja tullin internet-sivuilta www.tulli.fi.

Esimerkki jaksotullauksen sähköisestä ilmoittamisesta

- Lupahakemus jaksotullauksesta tullipiiriin (hintaa 40 €)
- Jaksotullauslupa edellyttää aina, että tavaranhaltija on tullin rekisteröity luottoasiakas
- Jos huolintaliike toimii suorana edustajana, tavaranhaltijalla on oltava tullin myöntämä EDI-ilmoittajan lupa
- Jakson pituus korkeintaan yksi kuukausi, jos kannetaan vain arvonlisäveroa
- Jakson pituus yksi viikko, kun kannetaan tullia
- Ilmoittaja antaa jakson alussa epätäydellisen tulli-ilmoituksen EDI-sanomana ja pyytää luovutusta
- Tulli antaa luovutus päätöksen
- Luovutus päätöksen tulostus ja toimitus rajatulliin (tai päätösnumeron ilmoittaminen kuljettajalle)
- Yksittäiset luovutukset tapahtuvat rautatieliikenteessä päiväkohtaisella atk-listalla (=vaunuluettelo) tai maantieliikenteessä rahtikirjalla, joista on käytävä ilmi myös jaksotullausluvun numero
- Ilmoittaja antaa jakson loputtua kokoavan täydentävän tulli-ilmoituksen
- Vakuus varataan vasta sitten, kun täydentävä tulli-ilmoitus käsitellään tullissa
- Tullilasku maksetaan viimeistään jakson päättymistä seuraavan neljännen viikon perjantaina

4.6 Tulliyhteistyö ja koulutus

Suomen tullihallituksen ja Venäjän tullikomitean määräämistä jäsenistä on muodostettu yhteinen ja pysyvä tullityöryhmä, jonka tehtävänä on koordinoita ja valvoa maiden välisten yhteistyösopimusten ja pöytäkirjojen toteuttamista. Tullityöryhmä on perustanut alatyöryhmiä erityistehtäviä varten, joista tärkein puuntuonnin kannalta on puuntullaus-alatyöryhmä. Sen tarkoituksena on estää puunviennin ja -tuonnin väärinkäytöksiä ja valvontaongelmia sekä helpottaa puukaupan ja sen kuljetusten sujuvuutta. Ryhmään kuuluu tulliasiantuntijoita molemmista maista sekä metsäteollisuuden edustajia. Erityistä huomiota on viime aikoina saanut tuontipuun mittausta koskevat yhtenäiset normistot, jotka metsäteollisuus haluaisi saada käyttöön viranomaisia sitovaksi molemmilla puolien rajaa. Asiaa valmistelemaan on asetettu mittatyöryhmä.

Suomen tullin kannalta on pyritty aina siihen, että rajanylitys saataisiin sujumaan mahdollisimman nopeasti ja joustavasti molemmilla puolien rajaa ja että tullausta koskevat normit olisivat selviä ja läpinäkyviä. Lisäksi aikaa vieviä tarkastuksia tulisi välttää ja ne tulisi mieluiten tehdä muualla kuin rajatullissa.

Suomen tullilaitos järjestää koulutusta sekä isoille puuntuojille että pk-yrityksille. Koulutuksen tarkoituksena on edistää puuntuonnin joustavuutta Suomeen ja antaa käytännön ohjeita mm. asiakirjojen täyttämistä ja niiden sisältövaatimuksista.

5 VENÄJÄNKAUPAN SOPIMUKSISTA

Petri Nykänen, Rödl & Partner Konsu Oy
puh. 05-6120 300, petri.nykanen@roedlkonsu.com

1.1 Yleistä sopimusten laidinnasta

Puutavaraa tuotaessa Suomeen on ostajan toimitusprosessista riippuen solmittava ainakin yksi sopimus tavarantoimittajan kanssa. Sopimus voi koskea yhtä kertatoimitusta, mutta yleensä pääsopimus tehdään pidempiaikaisia toimituksia varten. Puuntuoja voi tehdä myös itse erillisen urakkasopimuksen puunkorjuusta sekä kuljetussopimuksen tavarankuljettajan kanssa. Muitakin sopimuksia voi tulla kysymykseen, esim. barterisopimukset (vastakauppasopimukset), ai- ja esisopimukset sekä erilaiset lisäsopimukset. Tässä yhteydessä päähuomio kohdistetaan varsinaisiin kaupp- ja hankintasopimuksiin ja niiden sisältöön.

Sopimusten päämäärä ja muotovaatimukset

Sopimuksella pitää aina pyrkiä saavuttamaan sen todellinen päämäärä. Luonnollisesti yrityksen omien tavoitteiden toteutuminen on avainasemassa, mutta vastapuolen oikeudet on myös huomioitava. Toisen edut yksipuolisesti huomioidessa sopimuksessa on vaarana, ettei sitä pystytä todellisuudessa noudattamaan ja seurauksena voi olla sen toteutumatta jääminen. Suomen lain mukaan sopimukset voidaan aina kohtuullistaa tuomioistuinten toimesta. Venäjän lain mukaan sopimuksia voidaan muuttaa vain poikkeuksellisesti liiallisen taloudellisen vaikeuden vuoksi.

Venäjän laki asettaa monelle sopimustyyppille muotovaatimuksia, joihin suomalaiset eivät ole tottuneet. Esimerkiksi rahoitukseen ja panttaukseen liittyvät sopimukset on aina tehtävä notaarin luona. Ulkomaankauppasopimukset on aina tehtävä kirjallisesti. Jos erityisiä muotoja on käytettävä pääsopimuksissa, myös niitä koskevat esisopimukset ja valtuutukset on tehtävä samoja muotoja noudattaen. Venäjällä laaditut sopimukset on aina myös varustettava yritysten virallisilla leimoilla.

Ristiriitojen ennakointi

Useimmilla yrityksillä on kokemusta sopimustoiminnasta ulkomaisten yritysten kanssa, mitä pitäisi pystyä hyödyntämään uusissa kauppasuhteissa. Mitä mutkikkaampi toimitusprosessi on kysymyksessä, sen tarkemmin olisi yrityksen pyrittävä löytämään toimituksen kriittiset vaiheet ja ennakoitava sopimuksen voimassaoloaikana odotettavissa olevat muutokset.

Erityisesti pitkäaikaisissa sopimuksissa tulisi huomioida mahdolliset hinnannousut tai -laskut, valuuttakurssien muutokset sekä mahdolliset lakimuutokset ja viranomaisten uudet määräykset. Useimmat asiat voidaan jo sopimusta laadittaessa ennakoita ja ottaa niiden varalta määräyksiä sopimukseen.

Esimerkki vastakauppasopimuksesta

Suomalainen yritys (Fin Oy) solmi sopimuksen Karjalan tasavallan ja venäläisen yrityksen (ZAO Rus) kanssa öljytoimituksista Karjalaan. Vastikkeeksi Fin Oy:n tuli saada hakkuuoikeuksia 100 000 m³ määrään puuta. Korjuun jälkeen puu oli tarkoitus toimittaa Suomeen eräälle sahalle. Tehdyn sopimuksen mukaan hakkuuoikeudet tulivat yhteisesti Fin Oy:lle ja ZAO Rus:lle.

Öljy toimitettiin sopimuksen mukaan tasavallalle osin Fin Oy:n ja osin ZAO Rus:n rahoittamana. Yritykset olivat erillisellä täydentävällä sopimuksella sopineet, että hakkuut, puun myynti ja muu liiketoiminta toteutetaan yhdessä ja saatava voitto puolitetaan kulu- jen vähentämisen jälkeen.

Karjalan tasavalta luovutti hakkuuoikeudet vain ZAO Rus:lle, joka sen jälkeen kieltäytyi kaikesta yhteistyöstä Fin Oy:n kanssa. ZAO Rus vetosi mm. keskinäisen sopimuksen pätemättömyyteen, koska sopimuksen allekirjoittajana ei ollut yrityksen pääjohtaja, vaan hänen veljensä, joka oli ollut aina mukana neuvotteluissa. Riidan aikana Venäjän rautatietarifit nousivat huomattavasti, ja myös Karjalan veroviranomaiset esittivät molemmille yhtiöille suurehkot laskut metsäveroista.

Useista sovintoneuvotteluista huolimatta ZAO Rus ei suostunut hakkuuoikeuksien luovuttamiseen ja puiden toimittamiseen Fin Oy:n löytämälle ostajalle, eikä myöskään voiton jakamiseen sopimuksen mukaisesti. Karjalan tasavalta katsoi hoitaneensa oman osuutensa sopimuksesta, eikä halunnut puuttua sopimuskomppanian väliseen riitaan.

Koska sopimukset olivat varsin tulkinnanvaraisia ja epäselviä, riski huomattavista oikeudenkäyntikuluista ja jutun epäedullisesta lopputuloksesta oli suuri. Fin Oy ei nostanut kannetta sopimuskomppaneitaan vastaan, vaan kärsi huomattavat taloudelliset vahingot saamatta yhtään puuta Venäjältä.

Fin Oy:n alkuperäinen suunnitelma oli sinänsä hyvä ja olisi voinut olla jatkossa hyvinkin tuottavaa liiketoimintaa. Käytännön toiminnassa ei oltu kuitenkaan kiinnitetty huomiota riittävästi sopimusten sisältöön ja sopimuskomppanian luotettavuuteen. Rahoituslaskel- massa ei myöskään huomioitu hintojen ja verojen nousua tai muita muuttuvia tekijöitä. Myös rahoituksen riittämättömyys näinkin suuressa liiketoimessa osoittautui kohtalok- kaaksi. Vastakauppasopimuksissa on erityisen tärkeää käydä huolellisesti läpi koko toimitusprosessi ja siihen liittyvät sopimukset sekä huomioida mahdolliset muutokset lainsäädännössä, verotuksessa ja sopimusmääräyksissä.

Tietojen hankkiminen ja asiantuntijoiden käyttö

Yrityksen kannattaa aina tutustua oman alan mallisopimuksiin, joita voi saada sekä Suomen että Venäjän puolelta toimivilta yrityksiltä ja esimerkiksi useista kirjoista. Sopimusten laatimisessa tai ainakin niiden tarkastamisessa kannattaa käyttää ammattitaitoisten lakimiesten ja tulkien palveluita.

Mikäli mahdollista, kannattaa sopimus laatia oman yrityksen tai sen asiantuntijoiden toimesta, jolloin yleensä päästään omalta kannalta parhaaseen lopputulokseen ja itselle tärkeät yksityiskohdat tulevat paremmin kirjattua sopimuksen. Käytännössä kuitenkin myyjä yleensä esittää lähtökohdaksi vanhoja sopimusmallejaan, joihin molemmat osapuolet lisäävät tai poistavat sopimuskohtia. Jos sopimus laaditaan kaksikielisenä ja kieliversioissa on joitakin eroja, annetaan tulokinnassa etusija alkuperäiselle kielelle, elleivät osapuolet ole toisin sopineet.

5.2 Aie- ja esisopimukset

Ennen varsinaisten kauppasopimusten tekemistä on varsin yleistä, että yhteistyö lähtee liikkeelle ensimmäisten neuvotteluiden pohjalta laadittavalla aiesopimuksella (dogovor o namerenijah). Jos neuvotteluissa on päästy jo pidemmälle, voidaan laatia myös esisopimus (predvoritelnyj dogovor). Juridisesti sopimukset eroavat toisistaan. Aiesopimus ei sido osapuolia tekemään lopullista sopimusta keskenään, kun taas esisopimus velvoittaa myös varsinaisen sopimuksen tekemiseen.

Aiesopimukset ovat luonteeltaan yleisiä. Niihin kirjataan asioita, joista osapuolet ovat yksimielisiä ja sovitaan tulevasta aikataulusta, neuvottelupaikasta, jne. Aiesopimus sitoo kuitenkin osapuolia sisällöstä riippuen, esim. salassapitovelvollisuuden ja velvollisuuden pidättäytyä neuvottelemasta kolmannen osapuolen kanssa osalta.

Sitova esisopimus edellyttää, että se sisältää riittävät ehdot, joiden perusteella lopullinen sopimus voidaan tehdä. Siinä on myös määrättävä aika, jonka kuluessa lopullinen sopimus on tehtävä. Jos aikaa ei ole sovittu, Venäjän laki edellyttää, että sopimus on tehtävä vuoden kuluessa. Jos pääsopimus edellyttää Venäjällä määrätyn muodon noudattamista (kirjallinen, notaarin luona), on sitä koskeva esisopimus tehtävä myös samaa muotoa noudattaen.

On huomattava, että sopimuksen otsikointi voi joskus olla harhaanjohtava. Sopimuksen sisältö on kuitenkin aina ratkaiseva. Aiesopimuksessa on voitu sopia sitoutumisesta lopulliseen kauppaan ja sen määräyksiä on tietysti noudatettava, vaikka otsikoinnin olisi pitänytkin olla esisopimus.

5.3 Kauppa- ja hankintasopimukset

5.3.1 Muotovaatimukset

Venäjän viranomaisten suositusten mukaan ulkomaankauppasopimuksen tulisi sisältää ainakin seuraavat tiedot:

- Sopimuksen numero
- Sopimuksen allekirjoituspäivä ja -paikka
- Myyjän ja ostajan viralliset nimet täydellisenä
- Määrävaltio
- Tavaranimi ja täydellinen kuvaus (spesifikaatio)
- Tavarankaus ja merkinnät
- Tavarankilavuus, paino ja määrä
- Hinta ja kokonaisarvo (toimituslauseke, valuutta, hinnankääntymistapa)
- Maksuehdot
- Pankit ja yhteystiedot
- Toimitusaika
- Tavarankäyttö
- Reklamaation esittäminen ja aika
- Ylivoimaisen esteen määritys
- Takuu
- Tekninen apu, koulutus
- Riitojen käsittely
- Sanktiot
- Allekirjoitukset
- Sopimuskielet

Edellä mainitut ehdot eivät ole pakollisia kaikissa sopimuksissa ja tavarankilavuus sekä toimituksen muu sisältö ratkaisee, mitä ehtoja sopimukseen viime kädessä otetaan. Myös muita kuin luettelossa mainittuja ehtoja on järkevää käyttää, jos ne ovat osapuolille tärkeitä ja selventävät sopimuksen sisältöä.

Puutavaratoimitukset perustuvat useimmiten pitkäaikaisiin sopimuksiin, jolloin puhutaan yleensä hankinta- tai toimitussopimuksista. Myös kertaluonteiset kauppat ovat mahdollisia, jolloin kauppat sopimus on yleinen termi. Käytännössä sopimuksissa esiintyy otsikoissa usein vain termi "sopimus" (kontrakt) ja sopimuksen luonne määritetään tekstissä erikseen. Jäljempänä käytetty termi sopimus tai kauppat sopimus tarkoittaa kaikkia sopimuksia yleensä.

5.3.2 Käytännön kannalta tärkeimmät sopimuskohdat

Venäläistä myyjää koskevat tiedot

Myyjänä on yleensä venäläinen suljettu osakeyhtiö (ZAO) tai rajavastuuyhtiö (OOO). Niiden osalta tulisi tarkastaa voimassaolevat yhtiöjärjestykset eli saavatko yhtiöt yleensä harjoittaa ulkomaankauppaa ja ovatko oikeat henkilöt allekirjoittamassa sopimusta. Myös myyjän oikeudet myytävään puutavaraan ja sen alkuperä on selvitettävä (metsän vuokrasopimus, hakkuuoikeus, tms.)

Tavaran nimike, laatu ja kuvaus (spesifikaatio)

Käytännössä tämän sopimuskohdan osalta on syntynyt eniten erimielisyyksiä. Ostettava tavara tulisi yksilöidä mahdollisimman tarkasti mieluiten sopimuksen liitteenä olevassa spesifikaatiossa. Puutavaralajit on tarkasti eriteltävä, ja jos kysymyksessä on sahatavara tai muu jalostetumpi tuote, niiden tarkat laatuvaatimukset on mainittava. Ainakin saha- ja levytavaran osalta olisi hyvä tehdä aluksi koeluontoinen kauppa, jolloin laatu voidaan varmistaa ja tarvittaessa tarkentaa vaatimuksia lopullisessa kauppasopimuksessa. Venäjän ja Suomen väliseen puutavaran kauppaan on laadittu tekniset vakioehdot (TU), joissa määritellään puutavaran laatu, mitat ja mittaus (luku 7).

Hinta ja kokonaisarvo

Koska tavaratoimitusten lopullinen hinta määräytyy vastaanottomittauksen perusteella, olisi mittaustapa sovittava yksiselitteisesti. Sopimuksissa eri puutavaralajien hinta määrätään yleensä USD/m³, mutta myös muita valuuttoja voidaan käyttää ja lisäksi ottaa huomioon kurssimuutokset. Ainakin pitkäaikaisten sopimusten aikana saattaa tapahtua huomattaviakin kurssi- tai muita hintaan vaikuttavia muutoksia, joista osapuolet voivat sopia etukäteen tai tarkistaa hintoja yhteisillä neuvotteluilla. Sopimuksissa voidaan myös määrätä hinnat vajaalaatuisen tavaran osalta.

Käytännössä on kuitenkin yleisintä, ettei hinnanmuutoksista sopimusaikana sovi etukäteen tarkasti, vaan osapuolet luottavat siihen, että keskinäisillä neuvotteluilla päästään sopimukseen. Tällöin on tietysti mahdollista, että puutoimitukset estyvät, jos muutoksista ei päästä sovintoon. Selvintä olisikin määritellä jo sopimusvaiheessa kaikki hintaan vaikuttavat tekijät ja niiden vaikutuksen suuruus.

Tässä yhteydessä on hyvä muistaa, ettei sopimuksia automaattisesti muuteta lakien tai viranomaismääräysten muuttumisen vuoksi (esim. vientiverojen korotus). Niitä voidaan muuttaa vain, jos osapuolet ovat sopimuksessa näin sopineet tai

yhteisesti niin päättävät. Joskus on myös mahdollista, että lakimuutoksessa itsessään määrätään vaikutukset vanhoihin sopimuksiin.

Raakapuun ja sahatavaran toimitusehtoina käytetään usein Incoterms 2000 ehtoja, jotka määrittävät myyjän ja ostajan välisen kauppasopimuksen mukaisia oikeuksia ja velvollisuuksia tavarantoimituksessa. Ehdot on tarkoitettu pääasiassa kansainväliseen kauppaan. Vaikka niissä on paljon säännöksiä osapuolten velvollisuuksista, mm. asiakirjojen hankinnasta, kustannuksista sekä vastuun siirtymisestä, ne eivät kata läheskään kaikkia kauppasopimuksen velvoitteita ja oikeuksia, joita osapuolilla on.

Viennin osalta riskittömin toimitusehto on EXW (Ex Works, noudettuna lähettäjäältä), jolloin venäläinen ostaja hakee tavarat myyjän luota ja vastaa sen jälkeen kaikista toimenpiteistä ja kustannuksista. Tuonnin osalta riskittömin vaihtoehto suomalaiselle ostajalle on kaikki D-ryhmän ehdot, joista DDU-ehto (Delivered Duty Unpaid, toimitettuna tullaamatta) lienee yleisin. Tässä ehdossa ostaja vastaa tavarantoimituksesta Suomessa (tullit, verot ja muut maksut). Puutavaran osalta käytettävällä toimituslausekkeella ei ole suurtakaan merkitystä, jos ajatellaan puutavaran aiheuttamia riskejä ja vastuun jakautumista. Lauseke on tärkeä sen suhteen, kuka huolehtii kuljetuksista ja eri toimenpiteistä kuljetuksen aikana ja vastaa kustannuksista. Toimitusehto olisikin valittava sen mukaan, kenelle eri toimenpiteet ja vastuut luontevasti sopivat.

Maksuehdot

Mitä tuntemattomammasta kauppakumppanista on kysymys, sitä tarkempi on syytä olla maksuissaan. Riskittömin tapa ostajalle olisi suorittaa maksu vasta sen jälkeen, kun on saanut tavarantoimituksen, jolloin voidaan määrittää puutavaran todellinen määrä ja laatu. Mikäli maksaa tavarasta ennakkoa, olisi sen määrä oltava mahdollisimman pieni. Vastaavaa käytäntöä olisi järkevää noudattaa myös jatkossa, vaikka kysymys olisi hyvinkin pitkäaikaisesta kauppakumppanista.

Toimitusaika

Toimitusaikaa määritettäessä on syytä olla realistinen, ja mikäli on kysymys suurista tavaramääristä, on selvintä käyttää erillistä sopimusliitettä. Mikäli toimitusaikojen noudattaminen on ostajalle erityisen tärkeää, kannattaa toimitusaikaa tehostaa sopimussakolla, jonka määrä on vapaasti sovittavissa. Toimitusajan osalta on hyvä myös huomioida kelirikkoajat sekä tietyt ruuhka-ajat rajalla.

Tavaran tarkastus ja reklamaatiot

Puutavaran tarkastusmenettelystä voidaan vapaasti sopia kauppasopimuksissa. Raakapuun osalta tarkastukset tehdään yleensä puutavaraa mitattaessa. Mikäli kysymys on jalostetummasta tavarasta, voidaan käyttää osapuolten omia asiantuntijoita tai esimerkiksi kauppakamarin hyväksymiä tavarantarkastajia. Mitä tarkemmin puutavaran laatu on määritetty sopimuksessa tai sen liitteessä olevassa spesifikaatiossa, sitä tärkeämpää on todeta puutteellisuudet heti ja laatia tarkastuspöytäkirja. Reklamaatioaika ja -tapa voidaan määrittää sopimuksessa, mutta jos sitä ei ole määrätty, tulisi reklamaatio tehdä todistettavalla tavalla ja kohtuullisessa ajassa tavaran vastaanotosta, mielellään heti, kun virhe tai viivästys on todettu.

Ylivoimainen este

Este voidaan määritellä sopimusosapuolten toimesta. Mikäli sitä ei ole määritetty sopimuksessa, on noudatettava sopimukseen sovellettavan lain määräyksiä ylivoimaisen esteen suhteen. Suomen, Venäjän ja YK:n kauppalaain säännökset poikkeavat jonkin verran toisistaan, mutta pääasiassa ylivoimaisella esteellä tarkoitetaan sopimusosapuolten vaikutuspiiriin ulkopuolelle olevaa seikkaa, joka on aiheutunut jostakin luonnon tapahtumasta, sodasta, tms.

Riitöjen käsittely

Vaikka puukaupoissa syntyy jonkin verran riitatilanteita, johtavat ne hyvin harvoin erillisiin oikeudenkäynteihin. Yleensä asiat saadaan sovittua tai kaupankäynti lopetetaan riidan osapuolten välillä. Riitatilanteen syntyessä olisi tärkeää, että venäläinen osapuoli olisi mieluummin saavana osapuolena kuin velallisena, koska rahojen saaminen tai sopimuksen täyttämiseen velvoittaminen on käytännössä osoittautunut vaikeaksi. Riita saadaan helpommin sovittua ja jatkotoimitukset toteutettua, jos venäläisellä osapuolella on vielä saatavia Suomesta.

Useimmat suomalaiset ostajat haluavat oikeuspaikaksi suomalaisen tuomioistuimen. Käytännössä alioikeuspaikan valinnalla ei ole kovinkaan suurta merkitystä, ellei venäläisellä osapuolella ole omaisuutta Suomessa. Tämä johtuu siitä, ettei kummankaan maan tuomioistuimen päätös (käräjäoikeus, kansantuomioistuin, arbitraatio-oikeus) ole täytäntöönpanokelpoinen toisessa maassa. Esimerkiksi, jos Suomessa oleva tuomioistuin velvoittaa venäläisen osapuolen suorittamaan 50 000 € suomalaiselle, ei päätöstä voida panna täytäntöön Venäjällä, vaikka riidan hävinneellä osapuolella olisi siellä omaisuutta. Sen sijaan välimiesoikeuden (treteiskij sud) päätös on täytäntöönpanokelpoinen kummassakin maassa.

Sanktiot

Suomalaisten ja venäläisten välisissä sopimuksissa käytetään yleensä sopimus-sakkolausekkeita. Sopimussakko eroaa vahingonkorvauksesta siinä suhteessa, ettei se edellytä vahingon syntymistä. Jos siis toimitus myöhästyy tai on virheellinen, on sopimussakkoa maksettava, olipa vahinkoa syntynyt tai ei. Vahingonkorvaus taas edellyttää joko reaalivahingon tai välillisen vahingon syntymistä.

Kuten aiemmin on jo tullut esille, voidaan myös puutoimituksia ja niiden toimitusaikoja tehostaa sopimussakoilla. Jos niistä ei ole sovittu kirjallisesti, ei sopimussakkoja voi syntyä ja on tyydyttävä vahingonkorvauksiin, joita on usein vaikea näyttää toteen. Sopimussakot määrätään useimmiten prosenttiyksikkönä sopimushinnasta aikaa kohden (esim. 2 % / viikko).

5.4 Urakka- ja palvelusopimukset

Metsäalalla suomalaiset yritykset tekevät myös erilaisia urakka- tai palvelusopimuksia venäläisten kanssa. Useimmiten sopimukset koskevat puunkorjuuta ja puutavaran kuljetusta suomalaisella kalustolla. Seuraavassa on otettu esiin näiden sopimusten pääkohtia.

Osapuolten velvollisuuksista

Suomalaisen urakoitsijan on saatava selvitys urakanantajan oikeuksista urakka-kohteeseen (hakkuuoikeudet, metsänvuokrasopimus, jne.) ja että sen yritystoiminta on laillisesti järjestetty Venäjällä. Tärkeää on sopia selvästi, mitkä asiat kuuluvat urakanantajalle ja mitkä urakoitsijalle. Käytännössä sovitaan usein, että metsäkoneiden väliaikaiset tullimaksut kuuluvat urakanantajalle. Tällöin niiden maksamista on pystyttävä kontrolloimaan.

Urakoitsijan kohdalla sopimuksessa on usein määräyksiä työntekijöiden määräästä, kansallisuudesta, työlupien hankinnasta ja aliurakoitsijoiden käyttömahdollisuudesta.

Sopimusten kohde

Urakka- ja palvelusopimuksissa on sovittava mahdollisimman tarkasti, mitä työt ja palvelut sisältävät. Sopimuksessa on määriteltävä esimerkiksi teiden rakentamisvelvollisuus, varastopaikat, lähikuljetukset, koneiden huolto, jälkitoimenpiteet, töiden tarkastus ja puumäärien mittaaminen. Töiden kokonaismäärä ja suoritus-aika on sisällytettävä sopimukseen ainakin arviona.

Urakkahinnat ja maksaminen

Tämän tyyppisissä sopimuksissa voidaan harvoin sopia kiinteästä urakkahinnasta ja sopimukseen otetaankin usein arvioitu kokonaishinta. Hinnat sovitaan puukuutioina määrättyssä paikassa ja erilliset lisät maksetaan sopimuksen mukaan, esimerkiksi maastosta ja kuljetusetäisyyksistä riippuen. Hintaan vaikuttavat tietyt leimikoiden sijaintipaikka, hakkuutyyppe ja itse puusto.

Sopimusosapuolet voivat tarkistaa hintoja sopimuksen kuluessa, mutta jos niitä tai niiden perusteita ei ole määritelty etukäteen, on hintoja vaikea saada nostetuksi. Venäjän lain mukaan urakoitsijalla on oikeus hinnankorotukseen, jos hinnat nousevat olennaisesti sopimushetken hinnoista. Nämä määräykset koskevat lähinnä erilaisia rakennusurakoita, joissa materiaalit ja työkustannukset voivat nousta hyvinkin paljon. Metsätöiden osalta voisi odottaa, että palkkojen ja polttoaineiden huomattava nousu voisi oikeuttaa hintojen korottamiseen.

Maksut kannattaa määrittää siten, että suoritukset hoidetaan töiden edistymisen mukaisesti. Myös ennakkosuorituksia kannattaa ehdottaa, koska urakoitsijalle syntyy kuluja jo ennen töiden alkamista. Maksut sovitaan usein maksettavaksi työsuorituksia vastaavana puumääränä, mutta niistä voidaan sopia myös siten, että suomalainen puunostaja maksaa urakoitsijalle urakkahinnan Suomessa. Monia muitakin vaihtoehtoja voidaan käyttää. Maksuissa ja niiden toteuttamisessa on otettava huomioon sekä Suomen että Venäjän verosäännökset. Maksumenettely ja sen vaikutukset on käytävä ennakoita tarkasti läpi, ettei tule ikäviä yllätyksiä.

Sopimusten purkaminen ja irtisanominen

Kumpikin osapuoli voi purkaa sopimuksen ainoastaan oleellisen rikkomuksen takia, ellei muuta ole sovittu. Tämä tarkoittaa käytännössä urakanantajan puolelta maksujen laiminlyöntiä ja urakoitsijan puolelta työsuoritusten täyttämättä jättämistä tai oleellista viivästystä.

Sopimukseen voidaan ottaa myös määräyksiä sopimuksen irtisanomisesta, vaikka mitään rikkomusta tai viivästystä ei ole tapahtunut. Irtisanomisaika on näissä tapauksissa määrättävä riittävän pitkäksi, jotta urakoitsijalle jää aikaa sopeutua uuteen tilanteeseen. Sopimuksen irtisanominen minkä tahansa syyn johdosta on aina riskitekijä, mutta antaa urakoitsijalle myös mahdollisuuden vapautua huonosta sopimuksesta.

Noudatettava laki

Venäjällä tehtävien urakoiden ja palvelusuoritusten osalta noudatetaan Venäjän lakeja ja viranomaismääräyksiä. Myös oikeuspaikaksi valitaan säännönmukaisesti urakanantajan kotipaikka tai työn suorituspaikka.

5.5 Kuljetussopimukset

Venäjältä tuotavan puutavaran kuljetuksesta voi huolehtia joko ostaja tai myyjä. On myös mahdollista, että puutavara toimitetaan ensin Venäjän sisäisenä kuljetuksena lähelle rajaa, jossa se luovutetaan ostajalle tämän huolehtiessa lopullisesta kuljetuksesta Suomeen. Pääsopimuksessa määritetään kuljetuslauseke ja sen mukaisesti määräytyvät osapuolten vastuut kuljetuksista.

Kuljetussopimukset voidaan tehdä koskemaan koko vuotta tai määrätyksi ajaksi. Myös kuutiomääräisiä sopimuksia voidaan tehdä, kuten myös yhtä tai useampaa tavaraerää koskevia sopimuksia. Käytännössä ainakaan pienet kuljetusliikkeet eivät tee varsinaisia kuljetussopimuksia, vaan sopivat puuntuojan kanssa tärkeimmistä ehdoista, kuten puumääristä ja -laaduista sekä kuljetushinnoista. Tällöin hinnan määrää yleensä kuljetettu kuutiomäärä, joka mitataan vastaanotopaikassa.

Osapuolten velvollisuuksista

Kuljetusliike vastaa asianmukaisesta kuljetuskalustosta ja -luvista sekä toimituksista sovitun aikataulun mukaisesti. Useimmiten myös jonotuksesta ja tarkastuksista aiheutuvat viivästykset kuljetuksissa ovat kuljetusliikkeen vastuulla, elleivät osapuolet ole sopimuksessaan muuta sopineet. Kuljetuspalvelujen ostajan on huolehdittava kuljetusten tilaamisesta sopimuksessa sovitulla tavalla ja vaadittavien asiakirjojen toimittamisesta kuljettajalle. Myös lastaus- ja purkupaikoista ja siellä syntyvistä mahdollisista kustannuksista on sovittava.

Puutavaraa ei yleensä vakuuteta. Jos lastille tapahtuu jotakin, on kuljetusliike siitä vastuussa tilaajalle, ellei kysymys ole jostain ylivoimaisesta tapahtumasta. Osapuoliilla on mahdollisuus sopia vastuukysymyksistä tarkemmin sopimuksessaan.

Hinnoista ja kuljetusmääristä sopiminen

Kuljetushinnat ja -määrät voidaan sopia pitkäaikaisissa sopimuksissa koko sopimusajaksi koskeviksi kuutiomäärän tai painon mukaan sekä hinnat myös ns. keikkapalkkiona. Usein pitkäaikaisissa sopimuksissa on erillinen liite kuljetushinnoista ja muista liitännäispalveluista. Hintoja on myös mahdollisuus tarkistaa so-

pimusaikana, jos molemmat osapuolet tähän suostuvat ja siitä on tehty varauma sopimukseen. Hintaaerittelyssä on syytä määrittää tarkasti puiden sijainti tai varastointipaikka ja huomioida kaikki mahdolliset lisäkustannukset, joita kuljetusliikelle voi aiheutua lastauspaikalla. Selvyyden vuoksi samaan ajoneuvoon ei tulisi sijoittaa useita puulajeja.

Jos kysymys on kuutiopohjaisesta veloituksesta, tulisi mittausmenetelmä sopia yksiselitteisesti. Hinnoissa tulisi huomioida myös lastauksessa ja purkamisessa sekä matkan aikana syntyvät mahdolliset viivästykset ja odotusajat ja sopia osapuolten vastuusta näiden lisäkulojen suhteen.

6 METSÄURAKOINTI VENÄJÄLLÄ

Petri Nykänen, Rödl & Partner Konsu Oy
puh. 05-6120 300, petri.nykanen@roedlkonsu.com

6.1 Toimintamuodot

Yrityksen perustaminen Venäjälle

Jos metsäurakointi on pitkäaikaista ja laajaa, on luontevin vaihtoehto perustaa yritys Venäjälle. Yleisimpinä vaihtoehtoina tulee kyseeseen suljettu osakeyhtiö (ZAO) tai rajavastuuyhtiö (OOO). Molempien yhtiöiden vähimmäispääoma on 10 000 ruplaa ja niiden omistajina voivat olla ulkomaiset yhtiöt myös sataprosenttisesti, jolloin niitä käsitellään kuten venäläisten omistamia ja ne maksavat veroa toiminnastaan Venäjällä. Viimeisten vuosien aikana verotus on keventynyt Venäjällä, ja pääsääntöisesti yrityksiä verotetaan 24 % nettovoitosta.

Mahdollista on myös perustaa ulkomaisen yrityksen sivuliike, jota verotetaan samoin perustein. Koska sivuliikettä pidetään juridisesti ulkomaalaisen yhtiön osana, voi sen toiminta olla vaikeampaa ja erilaiset maksut ovat usein korkeampia. Yhtenä vaihtoehtona käytetään Venäjän toiminnoissa myös edustustoa, joka tekee avustavia ja valmistelevia toimia ulkomaisen pääliikkeen puolesta. Tämä toimintavaihtoehto tulee kyseeseen tavaroiden ja palveluiden myynnissä, eikä se sovellu metsäurakointiin.

Muut toimintamuodot

Suomalaiset metsäurakoitsijat voivat myös tehdä työsuorituksia Venäjällä perustamatta varsinaista yritystä. Tällöin on kuitenkin muistettava, että yrityksen on aina verorekisteröidyttävä Venäjälle, mikäli toimintaa harjoitetaan kalenterivuoden aikana yli 30 päivää. Yritys saa tällöin veronmaksajan tunnuksen (INN, identifikatsionnyj nomer nalogoplatelschika), ja sen on maksettava voittoveroa Venäjällä saman periaatteen mukaan kuin varsinaisen yrityksen eli 24 %. Myös kaikki paikallis- ja arvonnisäverot on maksettava. Kaikki suomalaisyrityksen Venäjällä maksamat verot hyvitetään Suomessa täysimääräisesti.

Yrityksen palveluksessa olevat suomalaiset työntekijät tarvitsevat työlupaan. Työlupakäytäntö on äskettäin muuttunut ja työlupien saanti hankaloitunut. Prosessi lähtee käyntiin paikallistasolta, jolta on haettava luvat ja puollot, minkä jälkeen asiakirjat menevät maahanmuuttovirastoon Moskovaan. Käsittelyn jälkeen ne palautuvat jälleen paikallistasolle, jossa myönnetään varsinaiset työluvat. Koska

työluopien saamiseen kuluu aikaa noin neljä kuukautta, on hakumenettely käynnistettävä heti, kun urakka- tai palvelusopimus on tehty.

6.2 Koneiden väliaikainen vienti Venäjälle

Koska venäläisillä ei aina ole riittävästi metsätöihin soveltuvia koneita tai niiden tehokkuus on alhainen ja puun tuontimäärät ovat olleet jatkuvassa kasvussa, ovat suomalaiset toimittaneet paljon kalustoaan Venäjällä suoritettaviin metsätöihin. Useimmiten koneet ovat käytettyjä ja ne viedään Venäjälle vuokra- tai urakkasopimuksen perusteella.

Alan yrittäjien ongelmana ovat olleet mm. oikeiden menettelytapojen valinta, koneiden takaisintuontiajat sekä takavarikot vähäisten rikkomusten perusteella. Tullikäytäntö on ollut vaihtelevaa ja paikkakuntaakohtaisia eroja on esiintynyt runsaasti. Vuonna 2004 voimaantulleen uuden tullilakikokoelman odotetaan vakiinnuttavan menettelytapoja.

Väliaikaisella tuonnilla (Suomen kannalta vienti) tarkoitetaan Venäjän lainsäädännössä tullimenettelyä, jossa ulkomaisia tavaroita käytetään määrätyn ajan kuluessa Venäjän federaation tullialueella kokonaan tai osittain ehdollisesti vapautettuna tulleista ja veroista. Metsäkoneiden kohdalla tulee kysymykseen vain osittainen vapautus tulleista ja veroista. Maksua peritään jokaiselta kuukaudelta kolme prosenttia niistä tulliveroista, joita perittäisiin tuotaessa koneet Venäjälle pysyvästi eli luovutukseen vapaaseen liikkeeseen.

Säännökset

Suomen puolella väliaikainen vienti ei juurikaan eroa tavallisesta vientimenettelystä. Veroja tai maksuja ei peritä. Tulliasiakirjoihin tulee kuitenkin merkintä ”väliaikainen vienti”. Kaikki Suomen puolella tarvittavat dokumentit on syytä säilyttää. Niitä on joskus käytännössä tarvittu, kun Venäjän puolella on syntynyt epäselvyyttä tuontiajan ylittymisestä tai asiakirjoja on hävinnyt.

Venäjällä väliaikainen tuonti edellyttää lupahakemuksen tekemistä tuontipaikan tullipäällikölle. Hakemuksessa on oltava täsmälliset tiedot maahan tuotavista koneista ja laitteista, käyttäjää ja käyttöpaikkaa koskevat tiedot sekä miksi ajaksi lupaa haetaan.

Esimerkki: Ajoneuvojen väliaikainen vienti

Metsäurakointia Suomessa ja Venäjällä harjoittava Yritys Oy oli toimittanut väliaikaisen viennin menettelyllä Venäjälle metsäkoneita, pakettiauton, kuorma-auton ja työtekijöiden käyttöön tarkoitetun ison asuntovaunun. Sittermin Yritys Oy ajautui Suomessa konkurssiin osittain venäläisen yrityksen maksamattomien urakkapalkkioiden vuoksi. Varsinaiset metsäkoneet oli saatu tuoduksi Suomeen, mutta yrityksen muut ajoneuvot olivat jääneet Venäjälle. Yritys Oy:n konkurssipesälle aiheuttivat ongelmia mm. seuraavat asiat:

- Tulli oli takavarikoinut kaikki ajoneuvot maksamattomien tullien ja verojen vuoksi
- Asuntovaunua koskeva tulli-ilmoitus oli kadonnut eikä Venäjän tulli suostunut etsimään omaa kappalettaan tullausilmoituksesta
- Kaikkien ajoneuvojen kunto oli Venäjältä saatujen tietojen mukaan huono eikä kukaan oikein tiennyt missä ne olivat
- Yritys Oy:n saatavat olivat vanhenemassa (Venäjällä yleinen vanhenemisaika 3 vuotta)

Konkurssipesä ryhtyi selvittämään asiaa lakimiesten kanssa, ja selvitysten tuloksena ilmeni, että paketti- ja kuorma-auto olivat huonossa kunnossa ja vaativat korjausta. Kun näitä kustannuksia sekä perittäviä sakkoja ja tulleja verrattiin ajoneuvojen arvoon, katsottiin parhaaksi luovuttaa ajoneuvot Venäjän tullin omistukseen. Sen sijaan asuntovaunu oli täysin käyttökelpoinen. Asuntovaunun osalta laadittiin sen aikanaan Venäjälle kuljetaneen henkilön todistus ajoneuvon viennistä, maksettiin sakkoja ja tullin säilytysmaksuja n. 670 € ja saatiin vauvu Suomeen raskaan asiakirjaprosessin kautta. Saatavia ei alettu periä, koska velallisen taloudellinen tilanne oli tehdyn selvityksen mukaan huono.

Tässä tapauksessa tilannetta olisi helpottanut paljon, jos kaikista ajoneuvoista olisi löytynyt Suomen puolelta dokumentit viennistä, koska ajoneuvojen asiakirjoja ja muita todistuksia oli kadonnut. Venäjän tulli olisi säännöstensä perusteella pystynyt kieltäytymään asuntovaunun luovutuksesta, koska laiminlyönti oli tapahtunut. Saatavien urakkamaksujen perintä oli epävarmaa, koska ainakin osa niistä oli vanhentunut ja vaikka asiasta olisi saatu venäläisen tuomioistuimen myönteinen päätös, olisiko venäläisellä yritykseltä saatu sen perusteella perittyä mitään?

Luvan voi saada korkeintaan kahdeksi vuodeksi. Federaation hallitus voi asettaa eräille tavaralajeille lyhyempiä tai pitempiä enimmäisaikoja. Tuotannolliseen käyttöomaisuuteen kuuluvaksi katsottavat tavarat, jotka eivät ole venäläisten omistamia ja käyttämää omaisuutta, voivat olla väliaikaisen tuonnin piirissä yhteensä 34 kuukautta. Tällaista omaisuutta ovat mm. leasing-toimintaan liittyvät tuotantokoneet ja -laitteet.

Venäjän tulliviranomaisilla on mahdollisuus vaatia väliaikaisen tuonnin osalta takuuta tullimaksujen ja verojen suorittamisesta sekä sitoumusta viedä tavarat takaisin määräaikaisten kuluttua, kuten muitakin vaatimuksia. Aiemman lainsäädännön mukaan takuu oli pakollinen, jos väliaikainen tuonti kesti yli kuusi kuukautta.

Kun hakija on saanut luvan tuontiin, tarvittavat sopimukset rekisteröidään (esim. vuokrasopimus) ja valmistellaan muut vientiä ja tuontia koskevat asiakirjat. Väli-

aikainen vienti on toteutettava siten, että koneiden tuojana on venäläinen organisaatio, esimerkiksi kaluston vuokraaja. Koneet voidaan tuoda myös tullibrokerin nimissä.

Tullien ja verojen maksaminen

Jos metsäkone viedään Venäjälle yhdeksi vuodeksi, tullit ja verot lasketaan seuraavasti:

| | |
|--|--|
| Tullausarvo (esim. käytetty harvesteri) | 80 000 € (2,8 milj. ruplaa) |
| Tuontitulli, esimerkkitapauksessa 5 % | 5 % x 80 000 € = 4 000 € |
| Arvonlisävero | 18 % x (80 000 + 4 000) = 15 120 € |
| Tullit ja verot yhteensä | 19 120 € |
| Väliaikaisen tuonnin kuukausimaksu 3 % | 3 % x 19 120 € = 574 € |
| Maksut vuodelta | 12 x 574 € = 6 888 € (241 080 ruplaa) |
| Tullausmaksu 7 500 ruplaa tavaroista, joiden arvo on yli 2,5 milj., mutta alle 5 milj. ruplaa | 7 500 ruplaa |

(kurssi 1 € = 35 ruplaa)

Näin ollen esimerkkip koneen väliaikainen vienti Venäjälle yhdeksi vuodeksi aiheuttaisi yhteensä 248 580 ruplan suuruiset tullit ja verot.

Väliaikaiset tullit ja verot maksetaan luvansaajan valinnan mukaan jaksottain, kuitenkin tulliviranomaisen suostumuksella ja siten, että maksut kultakin jaksolta suoritetaan aina ennen uuden jakson alkamista. Mahdollista on myös maksaa tullit ja verot koko väliaikaisen tuonnin ajalta etukäteen.

Väliaikaisen tuonnin muuttaminen "luovutukseksi vapaaseen liikkeeseen"

Kun koneet on viety Venäjälle väliaikaisesti, on mahdollista, että ne jäävät Venäjälle pysyvästi esim. vuokralaisen halutessa ostaa koneet itselleen (koneiden luovutus vapaaseen liikkeeseen). Tällöin on käytännössä esiintynyt epätietoisuutta, mitä maksuja on suoritettava ja hyvitetäänkö jo suoritettujen kolmen prosentin kuukausierät lopullisista maksuista.

Ennen kesää 2001 otettiin suoritettavat kuukausierät vähennyksinä huomioon lopullisia tulleja ja veroja määrättäessä. Sen jälkeen tilanne muuttui, eikä tulli pääsääntöisesti hyväksynyt kuukausierien vähentämistä, ja yritykset hakivat oikeuden kautta vähennysoikeutta. Uuden tullilakikokoelman mukaisesti huomioidaan väliaikaiset tullit ja verot vähennyksenä, jos tavara tullaan pysyvästi Venäjälle eli luovutetaan vapaaseen liikkeeseen.

Uuden lain mukaan koneiden tullausarvo ja määrä määritetään sen päivän mukaisesti, kun tavarat on asetettu väliaikaisen tuonnin menettelyyn ja tulli- ja verokannat sen päivän mukaan, jolloin tavarat luovutetaan vapaaseen liikkeeseen. Tällöin tavaroiden tullaajalla on oikeus vaatia koneiden tullausarvon alentamista tai niiden määrän vähentämistä seurauksena luonnollisesta kulumisesta, hävikistä, onnettomuudesta tai ylivoimaisesta esteestä. Tullausarvoa voidaan korjata, jos tullaaja esittää luotettavan näytön arvon muuttumisesta. Käytettyjen metsäkoneiden osalta arvonlennusta tuskin pystyy luotettavasti näyttämään, ellei kysymys ole onnettomuudesta tai vastaavasta.

Lopullisessa tulli- ja verolaskelmassa lisätään maksuihin myös korot väliaikaisen tuonnin ajanjaksolta siltä osin, kun väliaikaiset verot ovat pienemmät kuin ne verot, jotka olisi maksettu normaalin tuonnin yhteydessä eli korot maksetaan ikään kuin kysymys olisi lainasta.

Edellä olevia säännöksiä selventää seuraava esimerkki, jossa oletetaan, että edellä mainittu kone luovutetaan vapaaseen liikkeeseen Venäjällä eikä tulli- ja verokannoissa ole tapahtunut muutoksia:

| | |
|---|---------------------------|
| Metsäkoneen tullausarvo | 80 000 € |
| Tuotu väliaikaisesti Venäjälle 1.6.2003 - 30.5.2004 | |
| Maksettu edellä olevalta ajalta maksuja | 12 kk x 574 €/kk= 6 888 € |
| Kone myydään Venäjällä 10.5.2004 | |
| Tullausarvo | 80 000 € |
| Tulli ja alv yhteensä | 20 800 € |
| Vähennetään suoritettavat kuukausimaksut | - 6 888 € |
| Suoritettavat maksut | 13 912 € |
| Summaan lisätään korot ajalta 1.6.2003 - 30.5.2004, jotka määritellään Venäjän Keskuspankin jälleerahoituskoron mukaisesti. | |

Tullisäännösten laiminlyönti

Väliaikaisen tuonnin suhteen on erittäin tärkeää noudattaa kaikkia luvan ehtoja ja tuoda koneet takaisin Suomeen lupa-ajan kuluessa. Mikäli tuontiaikaa halutaan jatkaa, on jatkoluvan valmistelu aloitettava riittävän ajoissa, vähintään kuukautta ennen lupa-ajan umpeutumista. Muutamia vuosia sitten Venäjän tulli takavarikoi useita suomalaisten omistamia metsä- ja maansiirtokoneita, koska tuonnin aikarajoja oli ylitetty tai veroja ja tulleja oli jäänyt maksamatta yleensä venäläisen osapuolen toimesta. Silloinen lainsäädäntö antoi tullille hyvin laajat valtuudet takavarikon toteuttamiseen pienenkin rikkomuksen johdosta.

Nyt voimassaolevan lainsäädännön mukaan tavaroita tai ajoneuvoja ei voida takavarikoida tai pidättää, elleivät ne ole olleet oikeudellisen rikkomuksen välineinä. Tullin on esitettävä näyttö siitä, että henkilö tai yritys on syyllistynyt rikkomukseen. Takavarikointi ei myöskään ole mahdollista, jos ei tiedetä kenelle takavarikoitava omaisuus kuuluu. Tulli ei voi takavarikointia suorittaa, vaan se tehdään oikeuden päätöksellä.

7 TUONTIPUUN MITTAUS JA LAATU

Samuli Hujo, Metsäteho Oy
puh. 09-132 5231, samuli.hujo@metsateho.fi

7.1 Yleistä puutavaran mittauksesta

Entisessä Neuvostoliitossa puutavaran mittausta säätelivät standardisointi- ja mittauskomitean (Gosstandart) laatimat standardit (GOST) tai alakohtaiset normit (OST). Neuvostoliiton hajoamisen jälkeen GOST-standardien merkitys on vähitellen heikentynyt, mutta viimeaikaisen poliittisen kehityksen myötä venäläiset viranomaiset haluaisivat vahvistaa niiden merkitystä vientitoiminnassa.

Gosstandart on nykyisin ainoa organisaatio, joka virallistaa standardeja ja mittausohjeita. Puutavaran mittauksen parissa toimii myös sertifiointi- ja standardisointiasioihin keskittynyt Lesexpert-niminen organisaatio, jonka toimintaan kuuluu mm. puutavaran mittaukseen ja laadutukseen liittyvä tutkimus- ja kehitystyö. Se toimii asiantuntijana raakapuun ja sahatavaran mittaukseen sekä laadutukseen liittyvissä kysymyksissä erityisesti ulkomaankaupassa. Lisäksi Lesexpert ylläpitää vapaaehtoista sertifiointijärjestelmää, jonka puitteissa se myöntää sertifikaatteja puu- ja sahatavaran mittauksen ja laadun asiantuntijoille. Asiantuntijarekisteri löytyy mm. Lesexpertin internet-sivuilta. Järjestelmällä ei ole virallista asemaa.

Metsäntutkimuslaitos (Metla) on ainoana organisaationa Suomessa lakisääteisesti velvoitettu puutavaran mittauksen kehitystyöhön koskien erityisesti mittausmenetelmien perusteita. Puutavaran mittauslainsäätö ei koske puutavaran tuontia eikä vientiä. Metlassa on kuitenkin parhaillaan valmisteilla Puutavaran mittaus ulkomaankaupassa -opas, josta saa sen valmistuttua tarkempaa tietoa myös Venäjältä tuotavan puutavaran mittauksesta. Oppaassa kuvataan mm. Euroopan

Gosstandart - Venäjän federaation standardisointi- ja mittauskomitea

Leninsky prospekt 9, 119991 Moskova
Puh. +7-095-236 03 00
Fax +7-095-236 62 31
Sähköposti: info@gost.ru
www.gost.ru

ООО "Lesexpert"

Ul. Sojuznaja 5/4, toimisto 12
141400 Hirnki, Moskovan alue
Puh./fax: +7-095-572 4620
Sähköposti: mail@lesexpert.ru
www.lesexpert.ru

Metsäntutkimuslaitos

puh. 010 2111 (keskus), www.metla.fi
Puutavaran mittauksen tutkimus:

- Joensuun tutkimuskeskus
Jari Lindblad, puh. 010 211 3072
Erkki Verkasalo, puh. 010 211 3020
- Puutavaran viralliset mittaukset ja valvontatehtävät:
- Vantaan tutkimuskeskus
Lauri Hjelm, puh. 010 211 2587

eri maissa ja Japanissa käytettäviä mittausmenetelmiä ja niiden käyttökohteita, mittasuureita ja -yksiköitä sekä mittauksen organisointia. Lisäksi siinä vertaillaan mahdollisuuksien mukaan eri maiden mittausmenetelmillä saatavia tuloksia suhteessa suomalaisen menetelmän antamiin mittaustuloksiin.

Suomessa puutavaran mittauksesta vastaa useimmiten puunostaja tai hänelle urakoiva yrittäjä. Metlassa työskentelevät viralliset mittaajat valvovat puolestaan puutavaran tehdasmittauksen toimivuutta, ja he toimivat myös mahdollisten mittauserimielisyyksien selvittäjinä. Puutavaranmittauksen tietopaketti, sisältäen mm. maa- ja metsätalousministeriön vahvistamat menetelmäkohtaiset mittausohjeet ja tarvittavat taulukot, löytyy Metlan internet-sivuilta osoitteesta: www.metla.fi/mefinfo/tietopaketit/mittaus

Venäjältä Suomeen tuotavan puutavaran mittauksen yhtenäistämiseksi on laadittu suomalais-venäläisenä yhteistyönä tekniset ehdot (TU=Tehnicheskije uslovija na kruglye lesomaterialy, postavljajemye v Finljandiju), jotka voidaan liittää osaksi puukauppasopimusta. Näitä teknisiä ohjeita käytetään soveltuvin osin Suomen ja Venäjän välisessä puukaupassa. Osa Venäjältä Suomeen, lähinnä pk-yrityksille toimitettavasta puutavarasta mitataan venäläisten toimittajien ja suomalaisten ostajien kahdenkeskisissä kauppasopimuksissa sovitulla mittausmenetelmillä ja -käytännöillä. Seuraavissa luvuissa on pyritty esittelemään keskeisimpien teknisten ehtojen pääperiaatteet yksityiskohtiin menemättä.

Venäjältä Suomeen toimitettavan raakapuun tekniset ehdot ovat:

- Havutukin mittaus TU 13-2-12-96
- Koivuvaneritukin mittaus TU 13-2-8-96
- Kuitupuun mittaus TU 13-2-1-95
- Aluksella toimitettavan kuitupuun mittaus TU 13-2-10-96
- Junalla ja autolla toimitettavan kuitupuun mittaus paino-otannalla TU 13-2-11-96
- Tuoreen kuusikuitupuun mittaus TU 13-2-15-99

7.2 Puutavaran mittauksen toteutus

Puutavaran mittauksessa todetaan mittauksen kohteena olevan puutavaraerän määrä ja laatu. Määrää ja laatua kuvaavat suureet voidaan jakaa kahteen ryhmään seuraavasti:

Puutavara luetaan kappaletavaraksi, ja siten se on irtainta omaisuutta. Puutavaran mittasuurena käytetään monissa Euroopan maissa, myös Venäjällä,

kuoretonta tilavuutta mittayksikön ollessa kuoreton kiintokuutiometri. Suomessa puutavaramäärät ilmaistaan taas lähes poikkeuksetta todellisena kuorellisena kiintotilavuutena (m³).

| Määrää kuvaavat ominaisuudet | Laatua kuvaavat ominaisuudet |
|---|--|
| <ul style="list-style-type: none">• Massa (tn):<ul style="list-style-type: none">• kuivamassa• kokonaismassa (tuoremassa)• Tilavuus:<ul style="list-style-type: none">• kiintotilavuus (m³)• kuorellinen kuoreton kehystilavuus | <ul style="list-style-type: none">• Puulaji• Dimensiot: pituus, läpimitta• Oksaisuus• Tiheys• Kuoriosuus• Lahoisuus• Lenkous ja mutkaisuus• Halkeamat, jne... |

Suomen ja Venäjän välisessä kaupassa puutavaraa voidaan mitata eri paikoissa usealla eri menetelmällä. Käytettävän mittausmenetelmän valintaan vaikuttavat eniten puutavaran kaukokuljetusmuoto ja varsinainen mittauksen suorittamispaikka. Valtaosa Venäjältä tuotavasta puutavarasta toimitetaan junilla Suomeen, ja rautatiekuljetusten määrä voi kasvaa lähivuosina. Venäjältä puutavara-autoilla toimitettavan puun osuus on noin puolet junakuljetusten kokonaismäärästä. Laivoilla ja muilla aluksilla Suomeen toimitettavan puutavaran määrät ovat kasvaneet viime vuosina ja niiden odotetaan edelleen lisääntyvän. Puun rautatiekuljetuksissa käytettävässä kuljetuskalustossa on tapahtunut viime vuosien aikana iso muutos, kun liikenteeseen on tullut yhä enemmän venäläisiä puutavarakuljetuksiin suunniteltuja pankkovaunuja perinteisten umpilaitaisten nk. VOK-vaunujen tilalle.

Kuitupuun luovutusmittaus voidaan tehdä tullauksen yhteydessä rajavyöhykkeellä huolintayritysten toimesta, jolloin puutavaran määrä todetaan lähes poikkeuksetta pino- eli VOK-mittauksella (luku 7.5). Toimitettaessa puutavara suoraan jalostuspaikalle mittaus tehdään useimmiten kyseisen tehtaan puuvastaanotossa käytössä olevalla perusmittausmenetelmällä, esimerkiksi paino-otantamittauksella, vastaanottajan toimesta. Venäjältä tuotavan kuitupuun luovutusmittayksikkönä käytetään lähes yksinomaan kuoretonta kiintokuutiometriä, jolloin kuitupuun yksikköhinnatkin sovitaan kuoretonta kiintokuutiometriä kohden. Tällöin Suomessa mitattu kuorellinen tilavuus on muunnettava kuorettomaksi tilavuudeksi.

Järeän puutavaran osalta luovutusmittaus voidaan tehdä sahalla käytössä olevalla pölkyyttäin mittaavalla automaattisella tukkimittarilla, mikäli tukit on toimitettu suoraan Suomessa sijaitsevalle sahalle ilman välivarastointia. Purettaessa tukit

välivarastoon junavaunuista rajavyöhykkeellä tai sen läheisyydessä mittauksesta vastaa useimmiten huolintayritys. Tällöin mittausmenetelmänä käytetään yleensä kehysotantamittausta. Venäjältä toimitetun tukin luovutusmittayksikkönä voidaan käyttää joko kuorellista tai kuoretonta kiintokuutiometriä puukauppasopimuksen mukaisesti. Jos luovutusmittaus perustuu kuorettomaan kiintokuutiometriin, vähennetään tällöin sahan tukkimittarilla mitatusta kuorellisesta tilavuudesta kuoren määrä yleensä tuontipuusopimuksessa sovitun keskimääräisen kuorivähennysprosentin avulla.

Suomeen toimitettavan puutavaran mittauksesta saattaa joissakin tapauksissa vastata myös venäläinen osapuoli, jolloin ajoneuvokuormassa olevat puutavaraniiput mitataan tavallisesti pinomittauksella. Tämän jälkeen kehystilavuus muunnetaan pinotiiviyyttä kuvaavien kiintotilavuusprosenttien avulla kiintotilavuudeksi. Lähinnä pk-sahojen tuontipuukaupoissa venäläinen osapuoli on voinut sovitun mukaisesti vastata luovutusmittauksen suorittamisesta.

7.3 Havutukin mittaus TU 13-2-12-96 mukaan

Havutukin mittauksen teknisen ohjeen laadinnassa on hyödynnetty suomalaisia järeän puutavaran mittausmenetelmiä, tilavuuslukutaulukoita sekä yleisluontoisia mitta- ja laatuvaatimuksia. Tukin tilavuus voidaan määrittää seuraavilla menetelmillä:

1. Automaattinen mittaus: pölkyittäin mittaavat sahojen optiset tukkimittarit
2. Manuaalinen kappaleittainen mittaus
 - Latvakiintomittauksessa tukkien tilavuuden määrityksessä käytetään suomalaisia yksikkötilavuuslukuja (m³/m) lähinnä rajanläheisiltä alueilta tuotavalle havutukille.
3. Kehys- ja paino-otantamittaus
 - Kiintotilavuus lasketaan tiiviys- ja tiheyskertoimien avulla, jotka määritetään otantaan satunnaisesti valittujen näyte-erien mittausten perusteella
 - Otantamittaus tehdään joko yksin kappalein tai upotusmittauksena
 - Otantaan valittavien tukkien yhteistilavuus on vähintään 6 % sopimuksen mukaisesta toimitusmäärästä, mikäli ei ole sovittu muuta otantasuhteesta

Tukkien tilavuus määritetään kuorellisena ja tarvittaessa kuorettomaan tilavuuteen päästään kertomalla kuorellinen kiintotilavuus kuorikertoimella, joka vaihtelee alueittain välillä 0,85 – 0,91. Käytettävästä kuorivähennyskertoimesta sovitaan tuontipuusopimusta tehtäessä puutavaran maantieteellisen hankinta-alueen mukaan.

Puutavaran toimituksissa dokumentteina käytetään lähetyserrittelyä sekä vastaanottopöytäkirjaa, joka vastaa pitkälti suomalaista luovutusmittaustodistusta ja johon maksu vastaanotetusta puutavarasta perustuu. Mittausvirhe on sallittu, jos tukkierän arvo lastin lähettäjän mittausten mukaan eroaa enintään ± 5 % ostajan / tavaran vastaanottajan mittaamasta.

Laatu määritetään joko silmävaraisesti puuvastaanotossa tai kappaleittain otantanimppujen mittausten yhteydessä. Puuvastaanotossa raakin määrä arvioidaan erikseen jokaisesta nipusta esimerkiksi kehystilavuuden mittauksen tai punnituksen yhteydessä. Jos vajaalaatuisen puutavaran tilavuus ylittää 30 % tai jos nipussa on epäpuhtauksia, joita ei sallita, tukkinippu hylätään kokonaan. Hyväksytyistä nipuista osa arvotaan laatukontrolliin, jossa jokaisen tukin laatu määritetään erikseen. Junalla tai autolla toimitettavan havutukkierän arvo määräytyy hyväksytyyn puutavaran määrän ja mitta- ja laatuvaatimukset täyttämättömien pölkkyjen tilavuuksien erotuksena.

7.4 Koivuvaneritukin mittaus TU 13-2-8-96 mukaan

Teknisessä ohjeessa määritellään koivuvaneritukin mittausmenetelmät, laadun määrittäminen ja puutavaran vastaanottosäännöt sekä todetaan yleisluonteisesti mitta- ja laatuvaatimukset. Tukin tilavuus voidaan määrittää seuraavilla menetelmillä:

- Latvakiintomittaus: Suomen menetelmää vastaava, jossa tilavuuden määrittäminen perustuu suomalaisiin yksikkötilavuuslukuihin (m^3/m)
- Automaattinen mittaus: pölkkyittäin mittaavat automaattiset tukkimittarit
- Keskiintomittaus: tilavuus lieriön kaavalla, jota korjataan pölkyn pituuden mukaan korjauskertoimilla seuraavasti:
 - pölkyn pituus 34 – 45 dm, korjauskerroin +3,0 %
 - pölkyn pituus yli 46 dm, korjauskerroin +3,6 %
- Kehystotantamittaus: kehystilavuuden määrittäminen nipusta ja sen muuntaminen tiiviyskertoimella kiintotilavuudeksi
- Paino-otantamittaus: erän massan punnitus ja tilavuuden laskenta tiheyskertoimella

Tavallisesti aluksi määritettävä kuorellinen tilavuus voidaan muuntaa kuoretto-maksi kuorikertoimella 0,90, mutta myös muita kertoimia voidaan käyttää so-pimusten mukaisesti. Otantaan valittavien näyte-erien tukkien yhteistilavuuden tulee olla vähintään 6 % sopimuksen mukaisesta toimitusmäärästä, mikäli tuonti-puusopimuksessa ei ole sovittu muuta otannan määrästä.

Yleensä koivuvaneritukin sallitut pituudet ovat 40 – 67 dm, ja tukit apteerataan käyttäen sopimuksen mukaisia katkontapituuksia. Minimilatvaläpimitta kuoren päältä mitattuna voi olla esimerkiksi 18,0 cm ja maksimityviläpimitta enintään 60,0 cm. Tukit toimitetaan kuorellisena, mutta kuoren repeytymä sallitaan. Tukis-sa on oltava vähintään kaksi vanerintuotantoon kelvollista pätkää ja yksittäisen kelvollisen pätkän pituuden on oltava vähintään 15 dm. Viallinen tukinosa saa olla pituudeltaan enintään 15 dm ja sen on sijaittava hyväksytyjen tukinosien välissä. Lisäksi tukin molemmissa päissä on oltava kelvolliset tukinosat. Jos tukki ei täytä edellä mainittuja mitta- ja laatuvaatimuksia, luetaan se kokonaan raakkipölkkyksi. Sopimuksilla voidaan määritellä edellä mainituista ehdoista poikkeavia mitta- ja laatuvaatimuksia sekä muita osapuolille välttämättömiä vaatimuksia ja sääntöjä.

7.5 Kuitupuun mittaus TU 13-2-1-95 mukaan

Tämä ohje koskee rauta- ja maanteitse Venäjältä Suomeen toimitettavaa kuitupuuta. Pinomittaus ajoneuvossa eli VOK-mittaus on yleisin menetelmä rautateitse Suomeen toimitettavan kuitupuun mittauksessa. Menetelmässä mitataan nipun kehystilavuus ja määritetään nipun kuoreton kiintotilavuusprosentti siinä olevien pölkkyjen keskiläpimitan ja nipun keskipituuden perusteella. Taulukossa 1 on esitetty Suomeen toimitettavan kuitupuun pinomittauksessa käytettävät kiintotilavuuskertoimet.

Taulukko 1. Keskimääräiset, kuoretomat kiintotilavuuskertoimet (tiiviyksertoimet) läpimita- ja pituusluokittain venäläiselle kuitupuulle TU 13-2-1-95 mukaan

| Kuorellinen keskiläpimitta, cm | Puutavaran pituus, m | | | | |
|--------------------------------|----------------------|-----------|-----------|-----------|--------|
| | 1,50-2,49 | 2,50-3,49 | 3,50-4,49 | 4,50-5,49 | 5,50 > |
| | Tiiviykskerroin | | | | |
| Lehtipuu (koivu, haapa) | | | | | |
| < 13,9 | 0,58 | 0,52 | 0,52 | 0,50 | 0,50 |
| 14,0 – 17,9 | 0,60 | 0,54 | 0,55 | 0,52 | 0,52 |
| 18,0 > | 0,62 | 0,57 | 0,57 | 0,54 | 0,54 |
| Havupuu (mänty, kuusi) | | | | | |
| < 13,9 | 0,64 | | 0,59 | 0,57 | 0,57 |
| 14,0 – 17,9 | 0,67 | | 0,63 | 0,59 | 0,59 |
| 18,0 > | 0,69 | | 0,65 | 0,61 | 0,61 |

Junanvaunussa olevan nipun leveytenä käytetään kyseisen vaunutyyppin standardileveyttä. Tarvittaessa sitä tarkennetaan silmävaraisesti vaunussa olevien pystypuiden paksuuden perusteella. Kehysmittauksessa määritetään lähinnä nk. hatun kehystilavuus (luku 7.6) mitattaessa umpilaitaisia VOK-vaunuja. Tukipuupölkkyt on valmistettava samasta puulajista, jota vaunuissa kuljetetaan. Tarvittaessa niiden tilavuus määritetään taulukon 2 avulla. Tukirakennelmista, joita lastin lähettäjä käyttää vaunun kuormaamiseksi täyteen, ei suoriteta erillistä maksua. Lastin vastaanottaja ei tarvitse vaunun tukirakennelmia puutavaran purkamiseen eikä vastaanottoon. Käytännössä tukipuita ei myöskään voida hyödyntää jalostuksessa niissä olevan rautalangan ja naulojen vuoksi.

Taulukko 2. Tukipuupölkkyjen kuorettomat tilavuudet TU 13-2-1-95 mukaan, käytetään tarvittaessa.

| Kuoreton halkaisija latvasta, cm | Vaunutukipuun pituus, m | | | |
|----------------------------------|-----------------------------------|-------|-------|-------|
| | 3,28 | 3,00 | 2,78 | 2,70 |
| | Kuoreton tilavuus, m ³ | | | |
| 10 | 0,036 | 0,032 | 0,029 | 0,028 |
| 11 | 0,042 | 0,037 | 0,034 | 0,033 |
| 12 | 0,049 | 0,043 | 0,040 | 0,038 |
| 13 | 0,056 | 0,050 | 0,046 | 0,044 |

Puutavaran luovutusmittaus perustuu yleensä ostajan tai huolintayrityksen tekemiin mittauksiin ja laadun määrittämiseen, joiden perusteella määräytyy hyväksytyyn puutavaran määrä (vastaanottopöytäkirja). Tavallisesti luovutusmittauksessa käytettyyn kuorettomaan tilavuuteen päästään seuraavilla kuorikertoimilla:

- Lehtikuitupuu (koivu ja haapa) 0,88
- Havukuitupuu (kuusi ja mänty) 0,91

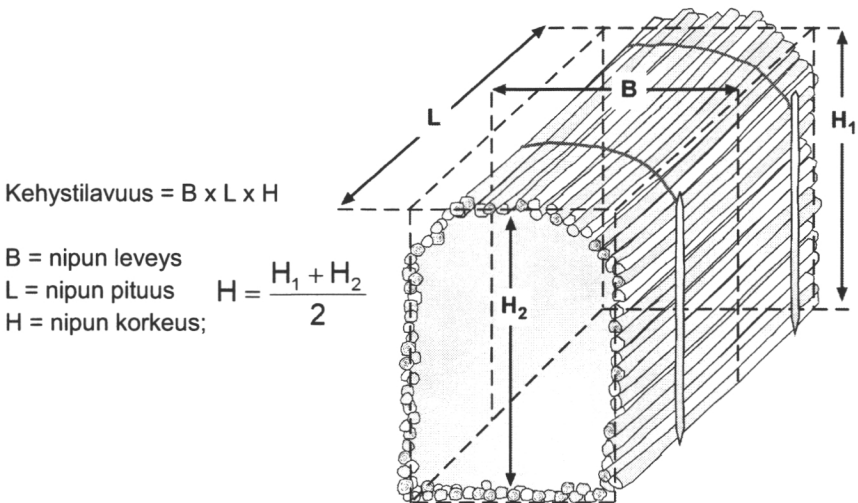
Kuorivähennyskerroin voidaan määrittää myös otoksesta, jonka koko on vähintään 500 pölkkyä. Mittausvirhettä pidetään sallittuna, jos puutavaran kokonaismäärä tavaran lähettäjän mittausten mukaan eroaa enintään $\pm 5\%$ ostajan / tavaran vastaanottajan mittaamasta.

Kuitupuun nimellispituudet ovat yleensä väliltä 3,0 – 6,0 m katkaisuvälin ollessa 0,25 m. Nipussa olevien pölkkyjen tulee olla samaa nimellispituutta. Kuitupuupölkkyt hylätään, jos ne eivät täytä minimimittavaatimuksia. Kuoreton minimilatvaläpimitta on 6,0 cm ja maksimiviläpimitta 60,0 cm. Pölkkyt, joiden läpimitta ei ole tältä väliltä, todetaan vajaalaatuisiksi, ja siten ne eivät kuulu maksettavaan puumäärään. Kuitupuu toimitetaan kuorellisena kuoren repeytymän ollessa sallittua.

Kuitupuun laatu arvioidaan silmävaraisesti junanvaunussa, puutavara-autossa tai lastin purkamisen yhteydessä. Ostajalla on oikeus kieltäytyä kuitupuun vastaanotosta, jos laadun täyttämättömän puutavaran tilavuus ylittää 30 % tai puu sisältää epäpuhtauksia, joita ei sallita. Puukauppaa sovittaessa voidaan määritellä edellä mainituista ehdoista poikkeavia mitta- ja laatuvaatimuksia.

7.6 Puutavaran kehystilavuuden määrittäminen ajoneuvossa (TU 13-2-12-96, TU 13-2-8-96, TU 13-2-1-95)

Puutavara-autossa ja junanvaunussa olevan puutavaranipun kehystilavuus on mitattava käytettäessä pino- tai kehysotantamittausta. Tällöin nipun kiintotilavuus saadaan kehystilavuuden ja nipun pinotiiviyttä kuvaavan tiivyskerroimen tulona. Kehystilavuus määritellään kuitupuulle sekä havu- ja koivutukille kuvan 1 mukaisesti. Puutavaran vastaanottaja määrittää tiivyskerroimen ($\text{m}^3/\text{kehys-m}^3$) otantamittauksiin perustuen tai käyttää kuitupuun mittauksessa taulukosta saatavia kiintotilavuuskertoimia (taulukko 1). Kehysotantamittauksessa tarvittava tiivyskerroin määritetään otantaan valittujen näytenippujen mittauksen perusteella. Näytenippujen kiintotilavuus määritetään joko yksinkappalein mittauksella tai upotusmittauksella.



Kuva 1. Puutavaranipun kehystilavuuden määrittäminen, TU 13-2-12-96, TU 13-2-8-96, TU 13-2-1-95 (Kuva mukailleen Kruglye lesomaterialy, postavljaemye v Finljandiju, 2000)

Puutavaran lähettäjän mittaama korkeus kerrotaan luvulla 0,968, jolla otetaan huomioon puutavaran painuminen kaukokuljetuksessa. Puutavara on lastattava vaunuihin tiiviiksi nipuiksi, eikä kuormassa saa olla väli- tai aluspuita. Lisäksi vaunuun saa lastata vain yhtä puulajia.

8 YRITYSESIMERKKEJÄ

Timo Hartikainen, FEG Oy, puh. 013-2637 414, timo.hartikainen@feg.fi
Sari Karvinen, Metsäntutkimuslaitos, puh. 010 211 3256, sari.karvinen@metla.fi

Seuraavilla kuvauksilla pyritään välittämään Venäjällä pitkään toimineiden yrittäjien käytännön kokemusta puunhankinnasta ja toimintaympäristöstä. Haastatteluihin perustuvissa esimerkeissä yrittäjät kuvaavat omia toimenpideketjujaan ja niihin liittyviä riskejä sekä analysoivat onnistumisia ja vastoinkäymisiä.

8.1 Korjuusta aihoiden tuontiin

Puutuotteiden tuonnissa voi olla useita vaiheita Venäjän puolella riippuen toiminnan muodosta. Pisimmässä toimenpideketjussa puu hankitaan pystyyn ja käydään korjaamassa itse. Venäjälle perustettavan yhtiön kautta voidaan vastata kaikista vaiheista ja vähentää myös riskien määrää. Toimintamalli vaatii yritykseltä valmiutta toimia Venäjällä sekä syvällistä paikallisolosuhteiden tuntemusta.

Painopisteen muutos bulkkitavarasta jalosteisiin

Itäsuomalainen puunjalostusyrietyt toi ensimmäiset puutavaraeränsä Karjalasta 90-luvulla. Motivaationa Venäjällä toimimiseen yrittäjällä oli uteliaisuus sekä karjalainen verenperintö. Vuosina 1991 - 2002 yritys korjasi itse puuta Karjalassa noin 10 000 m³ vuodessa. Lisäksi se osti raakapuuta 30 000 m³ venäläisiltä yrityksiltä ja järjestöiltä. Puuta ostettiin kaikkina tavaralajeina sekä hakkeena.

Viimeisten vuosien aikana toiminnan suuntaus on muuttunut. Nykyään raakapuuna tuodaan vuosittain vain 10 000 m³ koivua, jota yritys tarvitsee omassa tuotannossaan. Painopiste on siirtynyt sahatavaraan, jota tuodaan 18 000 m³. Tuotteet tuodaan mahdollisimman pitkälle jalostettuina, ja meneillään on myös yhteistyö venäläisen levytehtaan kanssa. Yritys on osallistunut tehtaan tuotannon laadun kehittämiseen antamalla työnohjausta. Pitkäjänteisen työn odotetaan hyödyttävän jatkossa, kun levyjen tuonti voidaan aloittaa.

Toiminnan luonteen muuttumisen taustalla on jatkuva muutos kysynnässä ja tarjonnassa. PK-yrityksen on oltava aina valmis joustamaan, ja onnistumisen edellytyksenä on asenne ”asiakas on aina oikeassa”. Markkinoiden muuttuessa myös tuonti Venäjältä on muuttunut. Tämän lisäksi tuonnin painopisteen muuttumiseen on vaikuttanut erityisesti kuljetuskustannusten nousu. Painorajojen alentamisesta on aiheutunut huomattavia kustannuksia ylipainomaksuina. Se on myös siirtänyt kuljetuksia venäläisille yrittäjille, jotka eivät kuitenkaan pysty vastaamaan kysyn-

tään riittävässä määrin. Käytännössä kuljetuskustannukset ovat nousseet puun arvon tasolle. Tämän vuoksi on siirrytty jalostetumpiin tuotteisiin, mikä mahdollistaa myös laajemman toiminta-alueen, kun pidemmät kuljetusmatkat muuttuvat kannattaviksi.

Onnistunut kolmikantasopimus

Yritys on niitä harvoja, jotka ovat toteuttaneet onnistuneen kolmikantasopimuksen Karjalassa. Kyseessä oli puhelinlaitoksen rakentaminen Karjalaan. Osapuolilina sopimuksessa olivat suomalaisyrityksen lisäksi Karjalan tasavalta ja virolainen rakennusfirma. Karjalan tasavalta tilasi rakennuksen virolaisyritykseltä ja antoi sille metsävaroja maksuksi rakennustyöstä ja tarvikkeista. Suomalaisyritys puolestaan osti virolaisyritykseltä puuta sekä suoritti sille puunkorjauksen saaden maksun työstä puuna.

Onnistumisen taustalla oli tarkka suunnitelma ja aikataulu rakennustyöstä sekä hakkuista. Tietyn vaiheen valmistuttua Karjalan tasavalta luovutti hakkuuluvan rakennusfirmalle, joka edelleen myi puut suomalaisyritykselle. Sopimusta tehdessä suomalaisyritys oli saanut oikeuden valita haluamansa leimikot kaupan kohteeksi. Tällöin voitiin kontrolloida korjauksesta maksettavan sekä ostettavan puutavaran laatua, määrää ja toimituksia.

Sudenkuopat

Kokemuksensa perusteella yritys määrittelee seuraavat toimintavaiheet, joissa voidaan tehdä kalliiksikin tulevia virheitä:

Hakkuuoikeudet

Hakkuuoikeuksia ostettaessa on kiinnitettävä erityistä huomiota siihen, kuka todellisuudessa omistaa metsän ja millainen tausta myyjällä on. Valitettavan usein samaa leimikkoa on myyty useaan kertaan. Omistuksen voi tarkistaa helposti alueen metsätalouspiiristä (leshoz). Yrityksen taustan selvitys on hankalampaa ja se voidaan tehdä lähinnä kyselemällä tietoja omien kontaktien kautta, joskin viranomaislähteitä voi myös hyödyntää.

Hyvä lähtökohta on, että hakkuukohteet valitaan itse. Näin voidaan kontrolloida mm. tienrakennuskustannuksia, puuston rakennetta ja laatua sekä kuljetuskustannuksia Suomeen. Haluttuja leimikoita voidaan hakea esittämällä tarpeet leshozille sekä tiedustelemalla suoraan venäläisiltä yrityksiltä. Kun suomalaisyritys on toiminut riittävän kauan markkinoilla ja on valmis myös pyyteettömään yhteistyöhön venäläisten kanssa, venäläiset toimijat ottavat itsekin yhteyttä. Yritys ei hanki

hakkuoikeuksia huutokaupoista, koska sen kokemuksen mukaan järjestelmä ei vielä toimi kilpailusääntöjen mukaisesti.

Sopimukset

Edullisin tapa yrityksen kannalta olisi puhdas ostosopimus. Usein sopimukseen halutaan kuitenkin liittää korjuutyö mukaan, erityisesti Suomen rajaa lähellä olevilla alueilla. Kauppasopimuksen rinnalle tehdään puunkorjuusta bartersopimus, jonka puitteissa työ maksetaan. Tähän kauppatapaan sisältyy jo klassiseksi muodostunut sudenkuoppa. Venäläinen osapuoli haluaa luonnollisesti ensin toimittaa kauppasopimukseen sisältyvän puumäärän. Tälle on perusteena mm. valuutasopimusten tiukka viranomaisvalvonta. Jos suomalainen osapuoli ei kiinnitä huomiota kumman sopimuksen puitteissa puuta toimitetaan, käy usein niin, että venäläinen yritys velkaantuu korjuutyöstä. Näitä velkoja ei usein saada perittyä ja ne voivat jäädä tappioksi.

Sopimuksen sisältöön on kiinnitettävä erityistä huomiota. Vanhoja sopimus pohjia ei tule hyväksyä, vaan aina on tehtävä uusi sopimus. Sisällön on oltava tarkka, erityisesti, jos on kyseessä iso kauppa. Tärkeää on myös käyttää asiantuntijan juristin palveluja sopimusta tehdessä. Yrityksen kokemuksen mukaan sillä voidaan välttyä huomattavilta kustannuksilta. Suomalainen osapuoli tuntee hyvin harvoin riittävästi Venäjän lainsäädäntöä.

Puutuotteen laatu on määriteltävä sopimuksessa tarkkaan, yleensä erillisellä liitteellä. Laatu kannattaa tarkistaa Venäjän puolella ennen tavaran lähettämistä Suomeen, erityisesti sahatavaran osalta. Laatureklamaatiot ja kauppahinnan alentamiset eivät ole kummankaan osapuolen edun mukaisia. Venäläiselle osapuolelle seuraa 100 % sakko maksamattomista summista. Mittaustarkkuudesta aiheutuu myös usein ongelmia, joita voidaan estää sopimalla maksu suoritettavaksi oman mittaustodistuksen perusteella. Tässäkin tapauksessa valvonta on tärkeää. Laatu- ja mittausingelmat yleensä poistuvat pidemmissä, luottamuksellisissa liikesuhteissa. Niissäkin tapauksissa on huolehdittava, että ongelmiin reagoidaan heti. Reklamaatiot lähetetään aina kirjallisena.

Asiakirjaväärennökset eivät ole harvinaisuus Venäjällä toimittaessa. Niitä voi yrittää välttää käyttämällä koholeimasinta, jota ei voi väärentää. Dokumentoinnin tärkeyttä ei voi korostaa liikaa. Kaikista kokouksista kannattaa tehdä kirjallinen, päivätty muistio, jonka molemmat osapuolet allekirjoittavat ja leimaavat. Luonnollisesti ei pidä allekirjoittaa ollenkaan, jos ei täysin ymmärrä asiakirjan sisältöä.

Toimintaympäristö

Yrityksen kokemus viranomaisista on ollut hyvä. Viranomaiset ovat joustavia, joskin paperisotaa joutuu usein vauhdittamaan nopeutetun käsittelyn toimitusmaksuilla esimerkiksi kuljetuslupien hankinnassa. Muussa tapauksessa käsittelyaika voi olla liian pitkä kannattavalle yritystoiminnalle. Ulkomaankauppasopimusten rekisteröinti tullissa, pankissa ja Talouskehitysministeriössä on rutiinia, josta ei synny kustannuksia.

Yrityksellä on Karjalaan rekisteröity venäläinen tytäryhtiö. Sen toiminta oli aktiivista, kun harjoitettiin puunkorjuuta, mutta viime vuosina toiminta on ollut hyvin vähäistä. Oma yhtiö on käytännössä ainoa riskitön tapa tullata metsäkoneet väliaikaisesti Venäjälle, minkä vuoksi yritys perustettiin. Tytäryhtiön puitteissa voidaan myös auttaa venäläisiä pitkäaikaisia partnereita kehittämään toimintaansa.

Tytäryhtiöön on palkattu venäläisiä työntekijöitä. Aktiivisen toiminnan aikana siinä työskenteli kirjapitäjän lisäksi kaksi henkilöä. Työsopimukset on tehtävä huolellisesti ja Venäjän lainsäädännön mukaisesti. Sopimukseen voidaan määritellä työntekijälle talousvastuu.

Kokemus tiivistettynä

Yritys tiivistää epäonnistumisensa keskeisimmiksi syiksi kokemattomuuden, hyväuskoisuuden ja tyhmyyden. Heikkoutena on ollut puutteellinen kirjallinen dokumentointi ja yhteisymmärryksen puuttuminen. Menestysten taustalla on kokemuksen perusteella kertynyt osaaminen. Sen myötä voidaan toimia itse ilman turhia välikäsiä. Menestys edellyttää myös valmiuksia pitkäjänteiseen toimintaan, josta ei välttämättä ole odotettavissa suoraa hyötyä ainakaan heti.

8.2 Puutavaran välittäjä Venäjän tuontipuuketjussa

Venäjän tuontipuun parissa toimii runsaslukuinen joukko yrityksiä, jotka ostavat puun venäläisiltä korjuuyrityksiltä ja toimittavat puun suomalaisille jatkojalostajille. Näiden puutavaran välittäjien asiantuntemus perustuu hyvin suhteisiin suomalaisten ostajien kanssa sekä jatkojalostajien mita- ja laatuvaatimusten tuntemukseen. Tunnusomaista erityisesti hyvin menestyville puutavaran välittäjille on myös pitkään jatkunut yhteistyö venäläisten puunkorjuuorganisaatioiden kanssa. Puutavaran välittäjän yksi keskeinen osaamisalue on kustannustehokkaan kuljetusvaihtoehdon löytäminen ja valitseminen.

Apteerauksella lisäarvoa koivutukille

Itäsuomalainen puutavaravälittäjäyrittäjäryitys aloitti toimintansa 1998. Yrityksen liikeidea on ostaa Venäjältä koivutukkeja ja jatkojalostaa siitä lajittelemalla ja apteeraamalla kullekin koivutukin käyttäjälle soveliaita puutavaralajeja. Käytännön kuljetusjärjestelyistä rajalle saakka vastaa pääsääntöisesti venäläinen myyjä. Jossain määrin yritys on harjoittanut myös koivun sahaamista Suomessa.

Yrityksen perustaja on tehnyt 25 vuoden uran merkittävän suomalaisen erikoiskoivun jalostajan palveluksessa. Vuosien saatossa koivun jalostajat, yritysten mita- ja laatuvaatimukset sekä Venäjän puu tulivat niin tutuiksi, että yrittäjä uskalsi perustaa oman yrityksen. Työuran alkuvuosien yrittäjäkokemukset madalsivat myös kynnystä ryhtyä uudelleen yrittäjäksi.

Yrityksen tuontimäärät ovat olleet kokoluokkaa 20 000 - 30 000 m³ vuosittain. Puu on hankittu perinteisesti Suomen rajan lähialueilta Karjalasta ja Leningradin alueen pohjoisosista.

Puu kulkee autolla, junalla ja laivalla

Yritys käyttää tilanteen mukaan kuljetusmuotona puutavara-autoa, junaa ja laivaa. Rajan pinnasta puu kuljetetaan Suomeen autolla, mutta kauempaa kuljetus tapahtuu pääsääntöisesti junalla tai laivalla. Juna- ja laivakuljetuksen kilpailukyky on parantunut kiristyneiden autokuljetuksen painorajojen takia. Tosin Venäjän rautateiden kuljetustariffit ovat myös nousseet huomattavasti viime vuosina. Mikäli autokuljetuksen ja rautatiekuljetuksen hintasuhteet pysyvät nykyisellään, laivakuljetusten osuus voi jatkossa kasvaa.

Suuria ongelmia kuljetuksissa ei ole esiintynyt. Ajoittain puutavaravaunuja on kuitenkin joutunut odottamaan ja kuljetukset ovat viivästyneet. Joillakin puutavaran toimittajilla on nykyään omia vaunuja, joten kuljetusaikataulut ovat paremmin ennustettavissa. Myös vaunukalusto on paranemassa pankkovaunujen yleistymisen myötä.

Yritys on vuokrannut rajan läheisyydestä Suomen puolelta terminaalialueita, joissa puutavara lajitellaan ja apteerataan sekä varastoidaan tarvittaessa.

Sopimukset

Yritys on löytänyt suuren osan yhteistyökumppaneistaan venäläisten yhteydenottojen perusteella. Nykyisten yhteistyökumppaneiden hyvät kokemukset ovat herättäneet kiinnostuksen myös uusissa yhteistyötahoissa.

Sopimukset tehdään yleensä niin, että venäläiset yhteistyökumppanit laativat sopimus pohjan, jota yrityksen edustaja tarvittaessa muokkaa. Mitään sopimukseen liittyviä ongelmia eikä niin suuria erimielisyyksiä ole ilmennyt, että juridista apua olisi tarvittu ongelmien ratkaisemiseen. Tervettä järkeä kannattaa kuitenkin käyttää.

Ongelmat ja niiden ratkaiseminen

Varsinaisia suuria ongelmia yrityksen toiminnassa ei ole ilmennyt. Muutama uusi puun toimittaja on ymmärtänyt mitta- ja laatuvaatimukset joustavammin kuin sopimukseen on kirjattu. Pieni osa näistä on ollut kokeilijoita, jotka ovat pelisäännöt huomattuaan vetäytyneet yhteistyöstä. Suuri osa puun toimittajista on kuitenkin ymmärtänyt mitta- ja laatuvaatimusten merkityksen viimeistään vieraillessaan Suomessa ja tutustuttuaan käytännössä koivutukin apteeraukseen.

Viranomaisten kanssa toiminta on sujunut jouhevasti. Ainoastaan uudet painorajoitukset ja kuormien mittaaminen aiheuttivat hetkellisesti tulkintaeroja ja viiveitä rajalla pari vuotta sitten.

Tulevaisuuden näkymät

Yritys näkee välityслиiketoiminnan jatkuvan muutaman vuoden aikajänteellä entisellään. Jatkossa kilpailu puusta tulee todennäköisesti kiristymään Venäjän oman puunjalostuksen lisääntymisen myötä.

Kuljetusmatkat ja -kustannukset kasvanevat, sillä lähialueen parhaat ja teiden varsien leimikot alkavat olla hakattuja. Puuta joudutaan näin ollen kuljettamaan aikaisempaa kauempaa Venäjältä sekä panostamaan enemmän metsäteiden rakentamiseen lähikuljetuskustannusten kurissa pitämiseksi.

Menestymisen taustalla

- Rehellisyys ja kaikille osapuolille lisäarvoa tuottava tapa toimia
- Pitkä kokemus ja rautainen ammattitaito erikoispuun jalostuksessa ja hankinnassa
- Hyvä tuuri. On löydetty luotettavat yhteistyökumppanit.

8.3 Hankintaketju kannolta tehtaan portille

Haasteellisin tuontipuun hankintaketju käsittää leimikoiden ostamisen Venäjältä sekä puunkorjuun ja kaukokuljetuksen rajanylityksineen asiakkaan käyttöpisteesseen saakka. Pelkkään valmiiksi hakatun puutavaran välittämiseen verrattuna

ketju vaatii huomattavasti vankempaa Venäjän metsätalouden ja lainsäädännön tuntemusta sekä erityisesti suhdeverkostoja paikallisiin toimijoihin. Riskit ovat varsin suuret, mutta samalla myös voitto-odotukset kasvavat. Merkittävä seikka kokonaisvaltaisessa hankintaketjun hallinnassa on myös vaikutusmahdollisuus puun katkontaan ja raaka-aineen laatuun.

Koneyrittäjästä merkittäväksi puunhankkijaksi

Itäsuomalainen puutavaran hankintayritys on toiminut 12 vuotta menestyksellisesti Venäjän tuontipuukaupassa. Puuta myydään vuosittain noin 200 000 - 300 000 m³ suomalaisille yrityksille. Hankitusta puusta kolme neljänneistä korjataan yrityksen ohjauksessa olevien koneyrittäjien toimesta. Loput hankitaan tienvarsikauppoina venäläisiltä korjuuyrityksiltä. Nykyään puusta tulee päätehakkuilta 80 % ja harvennuksista 20 %. Enimmillään harvennusten osuus on ollut jopa 50 %.

Merkittävin tekijä kokonaisvaltaiseen puun hankintaan päätymiselle on ollut yrittäjän koneyrittäjätausta. Koneurakointi oli hallussa ja koneurakoitsijat tuttuja Venäjän liiketoimintaa aloitettaessa. Tärkeä elementti yritystoimintaa käynnistettäessä oli myös venäläisen metsäalan asiantuntijan tulo osakkaaksi yritykseen täydentäen paikallisen toimintakulttuurin ja erityisesti metsälainsäädännön osaamista.

Haasteita toiminnan alkuaikoina

Yrityksen merkittävimmät haasteet ovat liittyneet länsimaisen liiketoimintamallin kouluttamiseen yrityksen suomalais-venäläiselle henkilöstölle ja yhteistyökumppaneille Venäjällä. Myös rajan ylittävän liiketoiminnan opetteleminen vie oman aikansa. Joustavaa kauppaa yli rajan edesauttaa viranomaisten ja niiden toimintatapojen tunteminen sekä kunnossa olevat asiapaperit.

Oman aikansa on vienyt myös luottamuksen saavuttaminen venäläisten puun myyjien keskuudessa. Sopimuksista kiinni pitäminen ja laadukas työ ovat vakuuttaneet paikalliset myyjät, ja leimikoita on nykyisin tarjolla runsaasti.

Kaikki kuljetusmuodot käytössä

Puu kuljetetaan tarpeen mukaan puutavara-autolla, junalla ja laivalla. Rajan läheisyydestä puu kuljetetaan Suomeen autolla, mutta kauempaa pääsääntöisesti junalla tai laivalla. Junapuun ja laivakuljetusten osuus on pikkuhiljaa kasvanut hyvien tieyhteyksien varressa olevien parhaiden leimikoiden tultua hakatuiksi ja kilpailun kiristyessä jäljellä olevista lähialueen leimikoista.

Tämän päivän haasteet

Korjuutoimintaa harjoittavan yrityksen suuri haaste on toimiminen vuodenaikojen sääolosuhteiden ja hakkuulimiittien jaon aikataulujen ehoilla. Hakkuulimiitit jaetaan vuoden vaihteessa, joten hakkuut on käytännössä tehtävä yhden talven aikana vuoden vaihteen jälkeen. Usein leimikot sijaitsevat talviteiden takana, mikä lisää toiminnan vaikeusastetta.

Huutokaupat ovat yritykselle leimikoiden tärkeä hankintakanava. Yrityksen näemyksen mukaan nykyinen huutokaupamenettely ei välttämättä takaa ostajien tasapuolista kohtelua. Joissakin tapauksissa kerrotaan ostajan olleen tiedossa jo ennen huutokaupan aloittamista. Pitkään Venäjällä toimineet yritykset ovat pärjänneet huutokaupoissa kohtuullisesti.

Teiden ja erityisesti metsäautoteiden tiheys Venäjällä on huomattavasti alhaisempi kuin Suomessa. Tiet joudutaan usein rakentamaan itse, mikä lisää korjuukustannuksia. Monesti investointi jää kertaluonteiseksi, sillä uusia leimikoita ei välttämättä ole tarjolla rakennetun tien varresta. Harvinaista ei ole sekään, että kilpaileva yritys on saanut hakkuuoikeuden tien varresta hyödyntäen toisen yrityksen rakentamaa tietä.

Yritys näkee venäläisten metsäsektorin toimijoiden ongelmaksi lyhytjänteisyyden. Toimijat pyrkivät nopeisiin voittoihin ja kuvittelevat, että metsäalalla on mahdollisuus äkkirikastumiseen. Käytännössä markkinat kuitenkin sanelevat puun myyntihinnan, ja korjuulla on tietty kustannustaso, joten pikavoittojen saaminen on harvinaista.

Venäjällä liiketoimintakulttuuri edellyttää usein Suomessa totuttua suhteellisesti suurempaa vieraanvaraisuutta ja liikelahjojen vaihtamista. Pieni ystävyuden osoitus saattaa kuitenkin oikoa ylimääräisiä särmiä venäläisestä byrokraatiasta.

Tulevaisuuden näkymät

Yritys näkee Venäjän tuontipuuhun liittyvän tulevaisuuden ristiriitaisena. Tällä hetkellä toiminta on järkevää, mutta tulevaisuus on epävarma Venäjän oman metsästrategian korostaessa puutavaran korjuuta venäläisin voimin ja jalostusta Venäjän puolella. Strategiset linjaukset heijastuvat aika ajoin käytännön puukauppaan esim. puutavara-autojen ylipainolupien ja tuontitullien kautta.

Kokeneen yrittäjän vinkit Venäjän tuontipuukauppaan aikovalle

- "Täytyy tietää, mitä tekee eli on tunnettava toimintaympäristö ja hallittava metsäala"
- "Löydettävä luotettava venäläinen yhteistyökumppani"
- "Tarvitaan periksi antamatonta tahtoa"

8.4 Sahatavaraa Venäjältä

Venäjän oma puunjalostus on 1990-luvun laman jälkeen vähitellen elpymässä. Uusia sahoja on rakennettu ja vanhoja modernisoitaan. Tuotantomäärien kasvaessa ja laadun parantuessa venäläistä sahatavaraa päätyy yhä lisääntyvässä määrin vientiin, myös Suomeen. Erityisesti rajan läheisyydessä olevat venäläiset sahat ovat potentiaalisia sahatavaran toimittajia suomalaisille puun jatkojalostajille.

Kilpailukykyä liimalevyn tuotantoon

Suomalainen keskisuuri liimalevyn valmistaja aloitti tuotantonsa vuonna 1997. Yritys toimii sopimusvalmistajana suurille huonekalutehtaille sekä harjoittaa sahatavaran kuivausta ja puutavarakauppaa omalla alueellaan. Yrityksen perustamisesta lähtien kilpailu on kiristynyt liimalevyn valmistuksessa, mikä on ohjannut miettimään keinoja kilpailukykyyn säilyttämiseksi. Liimalevyn tuotannossa raaka-aineen osuus lopputuotteen hinnasta on erittäin merkittävä, joten tarvittavia kustannussäästöjä on haettava ensisijaisesti raaka-aineen hintaa alentamalla. Suomessa sahatavaran hinta on varsin vakaa ja suuret sahat toimivat lähinnä vientimarkkinoiden ehdoilla. Näin ollen liimalevynvalmistajayritykselle oli luontevaa laajentaa raaka-aineen hankinta-aluetta Venäjälle.

Sahatavaran yritys ostaa suoraan pieniltä sahoilta lähialueelta. Liimalevytehtaan näkökulmasta toivottavin toimitusehto olisi DDU eli sahatavaran toimittaminen myyjän toimesta Suomeen tehtaan pihaan. Aina venäläisillä sahoilla ei ole kuitenkaan käytettävissä kuljetuskalustoa, joten liimalevytehdas on ostanut sahatavaraa myös suoraan sahalta ja kuljettanut sen Suomeen suomalaisella autokalustolla.

Toimitusaikataulut epävarmoja ja laatu vaihtelee

Yritys on tuonut venäläistä sahatavaraa kolmen vuoden ajan. Välillä toimitukset ovat onnistuneet hyvin, mutta usein toimitusaikataulujen kanssa on ollut ongelmia. Venäläisillä pikkusahoilla on ollut ajoittain ongelmia raakapuun hankinnassa, mikä on heijastunut sahatavaran toimituksiin.

Yrittäjän mielestä laatu- ja lujuuslajittelu ovat tuntemattomia käsitteitä useimmille venäläisille sahoille. Näin ollen asiakkaan on lajiteltava sahatavara tavarantoimituksen jälkeen Suomessa, mistä aiheutuu kustannuksia. Laatuun liittyvät reklamaatiot ovat yleisiä.

Varmistaakseen juuri oikean laadun saamisen liimalevytehtaan edustaja on itse käynyt kouluttamassa sahoja laatuasioissa vaihtelevalla menestyksellä. Tämäkään ei välttämättä takaa oikean kaltaisen sahatavaran toimitusta, sillä muutaman

kerran liimalevytehtaan edustajan lajittelema sahatavara on päätynyt kilpailijoille. Laatuun liittyvien ongelmien syy lienee puutteellisessa koulutuksessa ja venäläisten sahaajien tuotantolähtöisessä ajattelussa. Metsäsektorilla olisi ilmeinen tilaus laatukoulutukselle kaikilla tasoilla.

Sopimukset

Sopimusten tekeminen vaatii runsaasti aikaa ja matkustamista Venäjällä. Tyypillistä venäläisille sahayrittäjille on, että he tekevät sopimuksia yhtä aikaa useamman ostajan kanssa ja toimittavat sahatavaraa markkinatilanteen mukaan eniten maksavalle. Sopimukset ovat näin ollen usein vain viitteellisiä tahdonilmauksia yhteistyöstä. Sanktioita tavarantoimitusaikataulujen rikkomisesta ei pääsääntöisesti sopimuksiin kirjata johtuen Venäjän toimintaympäristöön liittyvistä epävarmuustekijöistä.

Sopimuksissa on syytä määritellä yksityiskohtaisesti ostettavan sahatavaran mitta- ja laatuvaatimukset sekä missä laatu todetaan. Liimalevytehdas tarkastaa laadun tavarantoimituksen saapuessa tehtaalle ja ilmoittaa myyjälle mahdollisista reklamaatioista tarkastuksen jälkeen. Tavara maksetaan vastaanottamisen jälkeen pankin välityksellä.

Ongelmat ja niiden ratkaiseminen

Liimalevytehtaan sahatavaran tuonnissa ilmenneet ongelmat ovat liittyneet lähinnä toimitusvarmuuteen ja laatuun. Mahdollisista reklamaatioista ei ole tarvinnut riidellä. Kerran sahatavaran myyjä on käynyt toteamassa reklamaation syyn ja todennut reklamaation olleen perustellun.

Tullimuodollisuuksissa olisi vielä kehittämistä. Tullikamarilla tapahtuva asiakirjojen täyttäminen vie usein tunteja ja pahimmillaan rajanylitys onnistuu vasta seuraavana päivänä. Odotustunnit lisäävät tuontikustannuksia oleellisesti erityisesti suomalaista kalustoa käytettäessä.

Tulevaisuuden näkymät

Sahatavaran tuonti Venäjältä Suomeen lisääntynee. Erityisesti Suomen rajan läheisyydessä toimiville venäläisille sahoille Suomen markkinat ovat usein logistisesti edullisempi vaihtoehto kuin tarjoaminen Venäjän omille markkinoille tai Keski-Eurooppaan.

Kasvava venäläisen sahatavaran kysyntä nostanee sahatavaran hintaa jatkossa. Merkkejä hinnan noususta on jo olemassa. Ostajan näkökulmasta hinnan on kuitenkin oltava merkittävästi Suomen hintatasoa alempi heikomman laadun ja toimitusten epävarmuuden takia.

Onnistunutta sahatavaran tuontikauppaa edesauttaa

- Venäläisen kulttuurin ja toimintaympäristön tunteminen
- Venäjän kielen taito tai ammattitermit hallitsevan tulkin käyttö
- Luottohenkilö Venäjällä

8.5 Kannattavuutta koivun sahausseen Venäjältä

Hyvälaatuisen koivutukin heikko saatavuus ja korkea hinta sekä pk-sahojen ainainen sivutuoteongelma ovat saaneet pk-yrittäjien katset kääntymään Venäjälle. Alhaisten työvoima- ja raaka-ainekustannusten vuoksi venäläinen sahatavara kiinnostaa yhä enemmän. Tuontitoiminta ei ole kuitenkaan ongelmatonta vaan erilaisia haasteita riittää.

Raakapuusta aihoiden tuontiin

Itäsuomalainen perheyrittäjä tuottaa huonekaluteollisuuden aihioita ja lattiapäällysteitä kotimaan markkinoille sekä vientiin. Yritys välittää myös Tanskan markkinoille liimalevyä, jonka tuotanto ostetaan alihankkijoilta käyttäen omaa raaka-ainetta. Yrityksen käyttämästä puutavarasta tuodaan 80 % Venäjältä. Raaka-aine tuodaan kuivaamattomina aihioina Arkangelin alueelta ja Karjalasta autokuljetuksena. Vuosittain tuodaan noin 1 000 m³ aihioita.

Yritys on käynyt Venäjän kauppaa seitsemän vuotta. Syynä kaupankäynnin aloittamiseen oli hyvälaatuisen koivuraaka-aineen saannin vaikeutuminen Suomessa. Alkuvaiheessa Venäjä-toimintojen käynnistämiseksi oli ensisijaisen tärkeää kohdemaan tuntevan luottohenkilön olemassaolo. Henkilö jatkaa työskentelyä yrityksen hyväksi edelleen. Kynnystä madalsivat myös muissa yhteyksissä luodut kontaktit venäläisiin yrittäjiin.

Alussa yritys toi raakapuuta, kahden vuoden ajan koivun lisäksi myös mäntyä ja kuusta, joka välitettiin edelleen Suomessa. Asiakkaana olleen suomalaissahan perustettua oman hankintaorganisaation Venäjälle havuraakapuun tuonti loppui. Raakapuun tuonti laajemmassa mittakaavassa olisi vaatinut kokoaikaisen henkilön työpanoksen Venäjällä, mihin yrityksellä ei ollut mahdollisuuksia. Toiminnan painopistettä muutettiin ja alettiin tuoda sahatavaraa raakapuun sijasta. Tärkeimpänä syynä taustalla oli kotimaan tilanne alalla. Kilpailu Suomessa kiristyi ja sahaaminen muuttui kannattamattomaksi, minkä vuoksi sahaustyö siirrettiin kokonaan Venäjälle.

Perheyritys luotettavin kauppakumppani

Yrityksellä on tällä hetkellä kolme venäläistä vakiotoimittajaa, joista yhdelle suomalaisyritys on ainoa asiakas. Luotettavimmiksi kauppakumppaneiksi ovat osoittautuneet venäläiset perheyritykset, joissa yrittäjä on itse henkilökohtaisesti vastuussa sekä suoraan taloudellisesti riippuvainen toiminnasta. Konserneihin kuuluvien sahojen kanssa kokemukset ovat olleet huonompia.

Hyvä liikesuhde edellyttää molemminpuolisen luottamuksen ja yhteisymmärryksen syntymistä. Tätä voidaan edistää huomattavasti suhdetoiminnalla, jossa yhdistetään työ ja virkistys. Toiminnan ei tarvitse olla suurimuotoista, venäläisyrittäjiä voi kutsua esimerkiksi viikonlopun viettoon Suomeen. Tällöin myös oma tietämys venäläisestä kulttuurista ja toimintatavoista kasvaa.

Laatu suurin haaste

Yksi suurimmista haasteista Venäjän-kaupassa on sahatavaran laatu. Venäläisestä näkökulmasta on usein ilmeisen vaikea ymmärtää puun laadun ensisijaista merkitystä. Erityisesti koivun kyseessä ollessa väärän varastoinnin seurauksena syntyvät väriviat ovat yleisiä. Tämän vuoksi yritys ei tuo ollenkaan kesäaikaan korjatusta puusta tehtyjä aihioita. Toinen laatuun liittyvä ongelma on dimensiovirheet. Niitä voidaan estää määrittelemällä sopimuksessa sekä sahausmitat että kuivatun aihion mitat erittäin tarkasti.

Varoimista huolimatta laatuongelmia esiintyy. Tämän vuoksi yritys tarkastaa laadun ennen kuin maksaa tavaran. Etumaksuja ei käytetä, vaan tavara toimitetaan yrityksen pihalle ja tarkistuksen jälkeen maksu suoritetaan viikon kuluessa. Lyhyttä maksuaikaa noudatetaan aina, koska se on venäläisen osapuolen intressien mukaista. Tarkastuksessa ei luonnollisesti pystytä havaitsemaan kaikkia laatuvirheitä, vaan osa tulee näkyviin vasta kuivauksen jälkeen. Näissä tapauksissa yritys voi maksaa vakiotoimittajalle ulkomaankauppasopimuksia koskevan valuuttakontrollin suuruisen summan ongelmien välttämiseksi. Jos omaan tuontaan kelpaamaton tavara saadaan myytyä jonnekin, maksetaan toimittajalle loput kauppahinnasta. Virheistä on tärkeää reklamoida heti ja tarpeeksi usein. Pidemmässä kauppasuhteessa ongelmat yleensä poistuvat jatkuvien reklamaatioiden ja kokemuksen myötä.

Toimitusvarmuus pakottaa joustamaan

Venäläisten sahojen toimitusvarmuus on alhainen ja kuormat voivat myöhästyä jopa kuukauden toimitusajasta. Joissain tapauksissa syynä voi olla viranomaistoiminta erityisesti rajatullissa. Pienet sahatavaran toimittajat eivät pysty aina täyt-

tämään kuormaa kerralla, mistä aiheutuu myös viivästyksiä. Lisäksi toimituksiin vaikuttaa raaka-aineen saanti Venäjän päässä. Päinvastaisiakin tapauksia esiintyy. Jos venäläinen kumppani saa toimitukset sujumaan, voivat määrät yllättäen kasvaa liian suuriksi ilman rajoittamista.

Ratkaisuna toimitusvarmuuteen on joustavuus. Toimituksiin on varattava riittävästi aikaa ja mahdollinen viive on joustettava itse. Asiakassuhteiden ylläpitämiseksi on pidettävä puskurivarastoa, mikä rasittaa kassavaroja erityisesti kesäaikaan, jolloin sahatavaraa ei tuoda laaturiskin vuoksi ollenkaan.

Sopimukset

Sopimukset tehdään kahdeksi vuodeksi, joskin mittoja tarkennetaan tarpeen vaatiessa. Suurempia sopimuksiin liittyviä ongelmia ei ole esiintynyt, vaan erimielisydet on aina voitu ratkaista neuvottelemalla.

Kirjallisten sopimusten lisäksi yrittäjä jalkautuu toimittajien luo pari kertaa kuu-kaudessa. Kaukaisemmillä alueilla, esimerkiksi Arkangelissa, yrityskäynnit hoitaa luottohenkilö. Tapaamisen aikana tarkastetaan laatua ja käydään läpi uusia dimensioita. Syksyllä kiinnitetään huomiota erityisesti raaka-aineen korjuuajankoh- taan tarkastamalla sahatavaran väri ja kosteus. Yrittäjän keskeisin matkavarustus onkin höylä ja kosteusmittari. Pitkissä liikesuhteissa ongelmia ei yleensä ole, joten yrityskäynneissä keskitytään erityisesti venäläisten partnereiden käyttämiin alihankkijoihin. Venäjän puolella tapahtuvat matkat ja toiminnot ovat onnistuneen kaupankäynnin edellytys, vaikka niistä aiheutuukin vuositasolla suurehkoja kus- tannuksia.

Onnistumiset ja tulevaisuus

Onnistumiset Venäjän-kaupassa ovat selvät. Raaka-aineen laatu on parempaa kuin Suomessa, ja Venäjältä saadaan niitä dimensioita, joita Suomesta ei saa. Sahaustyön teettäminen Venäjällä on huomattavasti edullisempaa omaan saha-ukseen verrattuna, eikä sivutuotteista tarvitse huolehtia.

Toiminta Venäjällä on mahdollistanut yrityksen selviämisen tiukan markkinati- lanteen yli Suomessa. Vaikka oma sahaus on muuttunut kannattamattomaksi, ei sahalaitteita ole hävitetty. Venäjällä toimimiseen liittyy aina riski, joten on va- rauduttava toiminnan muuttumiseen tulevaisuudessa. Avaintekijänä on avoimuus ja sopeutuminen vallitseviin oloihin. Jos maailmanmarkkinahinnat muuttuvat riittävästi, oman sahausksen uudelleen aloittaminen ei ole poissuljettua. Yrittäjä luottaa kuitenkin siihen, että puutuotteiden tuonti Venäjältä jatkuu. Pk-yritysten

toiminnalle on olemassa jatkossakin tilaus, koska suuremmat yritykset tarvitsevat välikäden, joka on valmis joustamaan ja ottamaan riskejä.

Tulevaisuuden haasteena yritys näkee pitkäjänteisyyden. Koska yritys on ainoa asiakas yhdelle venäläistoimittajista, on kannettava vastuu toiminnan jatkuvuudesta myös Venäjän puolella.

Menestymisen edellytykset

- Toimitusvarmuus suomalaisten ja eurooppalaisten asiakkaiden suuntaan
- Joustavuus asiakassuhteissa ja tuotannossa
- Tuotteen laadun jatkuva kontrollointi ja tarkkuus määrittelyissä
- Venäjällä toimiva asiantunteva luottohenkilö
- Venäläisen partnerin valinta ja molemminpuolinen luottamus



METLA

ISBN 951-40-1949-0

Metsäntutkimuslaitos,
Joensuun tutkimuskeskus
Idän metsätieto-hanke
PL 68, 80101 Joensuu
www.idanmetsatieto.info

