



Mökki kansallispuiston laidalla

Loma-asukkaiden näkemyksiä Pyhätunturin kansallispuiston käytöstä ja kehittämisestä

Jarkko Saarinen

Matti Vaara

ROVANIEMEN TUTKIMUSASEMA

16.05.02

METSÄNTUTKIMUSLAITOKSEN TIEDONANTOJA 845, 2002

Mökki kansallispuiston laidalla

Loma-asukkaiden näkemyksiä Pyhätunturin kansallispuiston käytöstä ja kehittämisestä

Jarkko Saarinen

Matti Vaara

ROVANIEMEN TUTKIMUSASEMA

Saarinen, J. & Vaara, M. 2002. Mökki kansallispuiston laidalla. Lomaasukkaiden näkemyksiä Pyhätunturin kansallispuiston käytöstä ja kehittämisestä. Metsäntutkimuslaitoksen tiedonantoja 845. 41 s. ISBN 951-40-1825-7. ISSN 0358-4283.

Kirjoittajien yhteystiedot: Jarkko Saarinen, Metsäntutkimuslaitos, Rovaniemen tutkimusasema, PL 16, 96301 Rovaniemi, puh. (016) 336 4347, faksi (016) 336 4640, sähköposti jarkko.saarinen@metla.fi. Matti Vaara, Metsäntutkimuslaitos, Rovaniemen tutkimusasema/Joensuun yliopisto, metsätieteellinen tiedekunta, PL 111, 80101 Joensuu, puh. (013) 251 3622, faksi (013) 251 3590, sähköposti matti.vaara@forest.joensuu.fi.

Taitto: Eija Virtanen

Kuvien käsittely: Raimo Pikkupeura ja Eija Virtanen

Etukannen kuva: Tapani Vartiainen

Takakannen kuva: Ville Hallikainen

Julkaisija: Metsäntutkimuslaitos, Rovaniemen tutkimusasema, hanke 3295 (Matkailu osana luonnon- ja kulttuuriympäristön kestäväää käyttöä). Hyväksynyt tutkimusjohtaja Kari Mielikäinen.

Tilaukset: Metsäntutkimuslaitos, kirjasto/julkaisumyynti, PL 18, 01301 Vantaa, puh. (09) 8570 5580, faksi (09) 8570 5582, sähköposti kirjasto@metla.fi.

Sisällys

1	Johdanto	5
2	Tutkimuksen tarkoitus, aineisto ja menetelmät	9
3	Pyhätunturin matkailualueen loma-asuntojen käyttö	11
3.1	Pyhätunturin kansallispuisto ja matkailualue	11
3.2	Kyselyyn vastaajien ja loma-asuntojen perustiedot	16
3.3	Loma-asunnon hankinnan motiivit ja loma-asuntojen käyttö	17
3.4	Pyhätunturin kansallispuiston käyttö	19
3.5	Suosituimmat ja kiinnostavimmat kohteet kansallis- puistossa	22
3.6	Loma-asukkaiden mielipiteet kansallispuistosta	23
3.6.1	Tyytyväisyys kansallispuistoon ja sen palveluihin	23
3.6.2	Mielipiteet häiriötekijöistä ja alueelle soveltuvista käyttömuodoista	26
3.7	Kansallispuiston palveluihin kohdistuva maksuhalukkuus	28
4	Yhteenveto ja johtopäätöksiä	30
	Summary	35
	Kirjallisuus	40

1 Johdanto

Luontoon perustuva matkailu on nykyisin nopeasti kasvava matkailun muoto. Vaikka luontomatkailu ilmiönä edustaa yhteiskunnalliselta taustaltaan monin osin ns. *uutta matkailua* (ks. Mowforth ja Munt 1998, s. 98–105), se ei toimintana kuitenkaan ole täysin uutta. Luonnonsuojelualueet ovat jo pitkään olleet nähtävyyksiä ja keskeisiä matkailun kohteita ja vetovoimatekijöitä. Suojelualueista kansallispuistot ovat muodostaneet suosituimman kohdealueeryhmän. Kansallispuistojen perustamisessa ja niitä ohjaavassa lainsäädännössä on myös yleensä huomioitu näiden alueiden luontomatkailu-, virkistys- ja ympäristökasvatuskäyttö. Kansallispuistoja perustettaessa on lisäksi ajateltu matkailullisten nähtävyyksien suojelua muulta maankäytöltä ja kansalliseen historiaan kytkeytyvien tärkeiden paikkojen säilyttämistä.

Kansallispuistot ja muut luonnonsuojelualueet ovat perustettu etupäässä niiden sisältämien ja edustamien luonnonarvojen vuoksi. Suojelualueiden ensisijaisena yleistarkoituksena onkin turvata luonnon häiriötön kehitys. Tämä lähtökohta voi periaatteessa ja monesti myös käytännössä aiheuttaa ristiriitoja suhteessa suojelualueiden matkailukäyttöön. Tästä johtuen suojelualueiden matkailunkäyttöä on pyrittävä eri keinoin ohjaamaan. Tämä on oleellista erityisesti nyt, kun luonnonsuojelualueiden matkailukäyttöön kohdistuu kasvavaa kiinnostusta. Samalla on tärkeää seurata laajempaa matkailukehitystä ja matkailun yleisiin toimintatapoihin kohdistuvia vaikutuksia sekä kohteiden käytössä tapahtuvia konkreettisia muutoksia (ks. Williams 2001).

Keskeinen väline kansallispuistojen matkailukäytön ohjaamisessa on alueviranomaisten yhdessä puiston käytön ja suojelun eri intressiryhmien kanssa laatima hoito- ja käyttösuunnitelma (HKS), siihen perustuva vyöhykkeistäminen tms. järjestelmä ja palveluvarustuksen määrän, tason ja sijoittamisen määrittäminen. Kansallispuistojen palveluita ja varustusta, kuten reittejä, luontopolkuja, audio- ja päivätipua, opasteita yms. onkin viime vuosina kehitetty kasvavan matkailijakäytön ohjaamiseen. Pyrkimyksenä on ollut varmistaa se, ettei matkailijamäärien kasvu aiheuta häiritseviä muutoksia kansallispuiston luonnolle ja sen muille mahdollisille käyttömuodoille. Myös luontokeskuksien ja kansallispuistojen muun opastustoiminnan avulla pyritään edistämään suojelualueiden ja muun luonnon kestäväää käyttöä. Luontokeskukset tavoittavat usein varsin hyvin kansallispuistojen käyttäjäkunnan: esimerkiksi Pyhänturin kansallispuiston luontokeskuksessa vierailee vuosittain noin 20 000 asiakasta.

Luontotiedon lisäksi kansallispuistojen hoidon ja käytön suunnittelun onnistuminen edellyttää monipuolista tietoa mm. alueiden käytöstä, eri kävijäryhmistä, käytön ajallisesta ja alueellisista eroista sekä

käyttöön liittyvistä asenteista, arvoista ja niiden muutoksista. Tässä tutkimuksessa tarkastelun kohteena on erityinen kansallispuiston 'käyttäjryhmä': Pyhätunturin kansallispuiston läheisyydessä loma-asunnon omistavat henkilöt (tai asunnon haltijat). Loma-asukkaat edustavat määrällisesti suhteellisen pientä käyttäjäryhmää verrattuna alueen muuhun matkailijakuntaan. Heidän suhteensa Pyhätunturin alueeseen, sen käyttöön ja kehittämiseen voidaan kuitenkin ajatella olevan erityislaatuinen ja tärkeä huomioitava puiston hoidon ja käytön suunnittelun näkökulmasta.

Loma-asunnon omistajat käyttävät aluetta yleensä toistuvasti ja suhteellisen säännöllisesti. Siten he eroavat satunnaisista tai harvoin alueella vierailevista matkailijoista. Loma-asunnon omistavat henkilöt tai tahot, kuten yhteisöt ja yritykset, ovat myös sijoittaneet melko suuren määrän rahaa Pyhätunturin alueelle. Sen perusteella heillä voidaan olettaa olevan laajempaakin kiinnostusta matkailualueen ja sen eri osien käyttöön ja kehittämiseen. Loma-asunnon alueelta ostaneet ovat todennäköisesti myös arvioineet Pyhätunturin vetovoimaisuutta alueena ja suhteessa muihin kohteisiin hieman pitkäjänteisemmin ja syvällisemmin kuin 'keskiverto' hotellimatkailija tms. tehdessään matkapäätöstä. Voidaan olettaa, että Pyhätunturi edustaa loma-asunnon omistajille paikkaa, johon liitetään muitakin kuin puhtaasti matkailullisia arvoja ja merkityksiä. Nämä arvot ja merkitysrakenteet voivat vaikuttaa myös heidän suhtautumiseensa kansallispuiston käyttöön ja koko matkailualueen kehittämiseen. Näin siitäkin huolimatta, että loma-asukkaiden suojelualueiden käyttö ei aina välttämättä edusta perinteistä 'kävijyyttä', vaan esimerkiksi epäsuoraa maisemallista käyttöarvoa. Kansallispuiston olemassaolo voi myös edustaa loma-asukkaille 'itseisarvoa' tai ainakin merkittävää tekijää ja välinearvoa loma-asunnon hankinnan ja sen käytön kannalta.

Moderneissa yhteiskunnissa matkailukohteiden läheiset luonnonsuojelualueet edustavat kaupungistuneelle väestölle usein ns. *mukavuusmaisemia* (amenity landscapes) tai suojelualueet ovat osa pikemminkin sellaisiksi miellettyjä alueita. Mukavuusmaisemat ovat positiivisesti kulttuurisesti ja yhteiskunnallisesti 'latautuneita' ympäristöjä, joihin yleisesti liitetään elämänlaatua ja -tapaa myönteisesti kuvaavia arvoja ja merkityksiä (ks. Glorioso 2000, Godde ym. 2000, Saarinen 2001). Näitä voivat olla mm. turvallisuus, luonnonläheisyys, puhtaus, maaseutu, terveys, yhteisöllisyys, rauha, perinne tai viihde ja elämykset. Pyhätunturilla lähes kaikkia matkailijoita, olivatpa he sitten satunnaisia sellaisia tai usein ja toistuvasti alueella vierailevia, yhdistäneenä kiinnostus alueen tunturimaisemiin ja muihin luonnonympäristön piirteisiin.

Kansallispuistojen ja muiden luonnonsuojelu- sekä virkistysalueiden lähiympäristön loma-asumista ja loma-asukkaiden virkistyspalveluiden

käyttöä on Suomessa tutkittu melko vähän. Kansainvälisesti teemaa on tutkittu jossain määrin (ks. Williams ja Kaltenborn 1999). Luontoon perustuvan matkailun ja loma-asumisen suhde luonnonsuojelualueiden hoidon kysymyksiin muuttuu tulevaisuudessa nykyistä keskeisemmäksi. Tämä tulee koskemaan myös aihepiirin tutkimustoimintaa.

Ensinnäkin luontoon perustuva matkailu kasvaa jatkossa yhä edelleen (ks. Fennell 1999, Hall ja Page 1999). Tässä suhteessa 1990-luvulla Suomessakin voimistunut kehitys, jota taulukossa 1 kuvataan kansallispuistojen kävijämäärien (käyntikertojen) osalta, on tietystä mielessä vasta alkua. Kansallispuistojen yhteenlaskettu keskimääräinen aluekohdainen käyntikertojen määrä on lähes kaksinkertaistunut 1990-luvun aikana. Tämän tasoinen kasvu ei toki voi jatkua loputtomasti, mutta vielä lähitulevaisuudessa kansallispuistojen ja muiden suojelualueiden hoidon ja käytön suunnittelussa on varauduttava luontomatkailijoiden määrän nousuun, palvelujen lisätarpeeseen ja eri käyttömuotojen yhteensovittamiseen (ks. Kaltenborn ym. 2001).

Erityisesti ympäristöministeriön valmisteluun tuoduissa uusissa kansallispuistoehdotuksissa kohteiden matkailukäytön ja sen kehittämisen huomioimisen tarve on ilmeinen. Nämä ehdotetut alueet, kuten (Pyhä-) Luosto, Ylläs-Aakenus, Haapasuo-Syysniemi ja Repovesi ovat jo luonnonsuojelun piirissä olevia kohteita. Niiden muuttaminen kansallispuistoiksi ei ehkä vahvistaisikaan alueiden 'suotuisan suojelun tasoa', joka on jo esimerkiksi Natura-säädöksiin turvattu, vaan se lisäisi kohteiden vetovoimaisuutta ja mahdollistaisi niiden aiempaa paremman matkailullisen hyödyntämisen. Tämä selittänee sen, miksi alueelliset ja paikalliset toimijat kuten kunnat ovat vahvasti esitysten takana. Ennen lähes kirosanana käytetystä kansallispuistosta onkin terminä ja asiana tullut monissa syrjäseutujen kunnissa myönteisen aluekehityksen ja matkailullisen imagorakentamisen väline. Tietystä mielessä tämä näkökulma on huomioitu myös Lipposen toisen hallitusohjelman tavoitteessa lisätä luontomatkailun tulo- ja työllisyysvaikutuksia ja hyödyntää siinä työssä luonnonsuojelualueverkostoa. Toisaalta on huomattava, että kansallispuistojen perustaminen edellyttää käytännössä laajahkoa HKS -työskentelyä, joka voi joillakin esitetyillä alueilla ohjata merkittävästi käyttöä ja jopa vähentää luontomatkailun mahdollisia haitallisia vaikutuksia kohteiden suojelulle.

Toiseksi matkailun kasvu keskittyy ja kohdistuu yhä selvemmin vetovoimaisiin luonnonympäristöihin tai niiden läheisyyteen. Esimerkiksi Pohjois-Suomessa näin on jo pitkälti tapahtunut; lähes kaikki alueen merkittävät matkailukeskukset sijaitsevat olemassa olevien tai suunniteltujen luonnonsuojelualueiden välittömässä läheisyydessä (Saarinen ym. 2000). Matkailun keskittyminen lisää kohteiden loma-asuntokapasiteettia. Esimerkiksi Levillä arvioidaan olevan jo noin 15 000 ja Rukalla

Taulukko 1. Metsähallituksen kansallispuistojen käyntikertojen kehitys vuosina 1992–2000. Luvut edustavat pääasiallisesti arvioituja käyntikertojen määriä ja eivät niin olleen perustu kaikilta osin kävijätutkimuksiin tai -selvityksiin. Lähde: Metsähallitus.

Alue	1992	1993	1994	1995	1996	1997	1998	1999	2000
Helvetinjärvi	16 000	23 000	26 000	28 000	28 000	30 000	30 000	30 000	32 000
Hiiidenportti	6 000	6 000	6 000	6 000	6 000	6 000	6 000	4 500	9 000
Isojärvi	5 000	7 000	7 000	7 000	8 000	8 000	7 000	8 000	8 000
Itäinen Suomenlahti	12 000	12 000	13 000	15 000	25 000	25 000	25 000	10 000	16 000
Kauhaneva-Pohjankangas	4 000	6 000	6 000	6 000	6 000	6 000	6 000	6 000	6 000
Kolovesi	3 000	2 000	2 000	3 000	3 500	2 500	3 000	3 500	4 000
Kurjenrahka							10 000	15 000	15 000
Lauhanvuori	20 000	23 000	26 000	26 000	26 000	30 000	30 000	26 000	28 000
Lemmenjoki	8 000	8 000	10 000	10 000	10 000	10 000	10 000	10 000	10 000
Liesjärvi	8 000	8 000	8 000	10 000	15 000	15 000	20 000	25 000	25 000
Linnansaari	15 000	12 000	15 000	15 000	15 000	19 000	18 000	25 000	25 000
Nuukio			40 000	60 000	60 000	60 000	80 000	80 000	80 000
Oulanka	60 000	65 000	80 000	100 000	100 000	100 000	145 000	150 000	145 000
Patvinsuo	9 000	9 000	8 000	10 000	10 000	10 000	13 000	13 000	15 000
Perämeri	1 500	2 000	3 000	3 000	3 000	8 000	12 000	10 000	10 000
Petkeljärvi	20 000	15 000	13 000	13 000	12 000	15 000	15 000	15 000	15 000
Puurijärvi-Isosuo		5 000	4 000	8 000	10 000	15 000	20 000	25 000	22 000
Pyhä-Häkki	7 000	8 000	9 000	10 000	12 000	12 000	12 000	12 000	12 000
Päijänne		5 000	20 000	20 000	20 000	20 000	11 000	7 000	8 000
Riisitunturi	2 000	2 000	2 000	2 000	2 500	2 000	5 000	6 000	10 000
Rokua	4 000	6 000	5 000	5 000	5 000	15 000	15 000	20 000	30 000
Saaristomeri	30 000	34 000	61 000	35 000	50 000	50 000	50 000	50 000	40 000
Salamajärvi	7 500	9 000	10 000	8 000	10 000	10 000	10 000	10 000	8 000
Seitseminen	35 000	35 000	35 000	37 000	37 000	40 000	40 000	37 000	37 000
Syöte									30 000
Tammisaaren saaristo	20 000	20 000	20 000	25 000	30 000	30 000	25 000	30 000	22 000
Tiilikkajärvi	3 000	4 000	4 000	4 000	4 000	4 000	4 000	5 000	5 000
Torransuo	2 000	2 000	2 000	2 000	5 000	5 000	5 000	8 000	10 000
Urho Kekkonen*	60 000	60 000	60 000	200 000	200 000	200 000	140 000	150 000	150 000
Valkmusa					1 000	1 000	4 000	6 000	6 000
Yhteensä	358 000	388 000	495 000	668 000	714 000	748 500	771 000	797 000	833 000
Keskimäärin	14 917	14 923	18 333	24 741	25 500	26 732	26 586	27 483	27 767

*vuosina 1995–97 käytetty kävijävuorokausia UK-puiston kävijöissä

lähes 20 000 vuodepaikkaa. Kansainvälisen kehityksen perusteella loma-osakkeita tullaan jatkossa käyttämään yhä enenevässä määrin kakkosasuntoina. Sen myötä syntyvän 'osa-aikapaikkakuntalaisuuden' voidaan ajatella muuttavan paitsi matkailualueiden rakennetta ja luonnetta myös vaikuttavan läheisten luontokohteiden käyttöön ja määrittelyyn (Saarinen 2001). Esimerkiksi monissa Yhdysvaltojen osavaltioissa val-

tion metsien käyttöön ja hoitoon vaikuttavat nykyisin voimakkaasti myös loma-asuntoja omistavan kaupunkilaisväestön metsä- ja luontoarvot. Sama suuntaus on kasvavassa määrin todellisuutta jo Suomessakin joissakin matkailukeskuksissa, kuten Levillä Kätkön alueella.

Kolmanneksi, vaikka monissa länsimaissa suuntauksena on eläkeiän nostaminen, eläkeläismatkailun arvioidaan jatkossa kasvavan voimakkaasti väestön ikärakenteen muuttumisen ja keskimääräisen eliniän nousun seurauksena (ks. World Tourism Organisation 1999, Saarinen 2000a). Eläkeläismatkailun kehittäminen vaatii mm. parempia rakenteita ja reittejä, mikä sekkin lisää kansallispuistojen luontomatkailupalvelujen kehittämisen tarvetta. Neljänneksi ns. uudet matkailun muodot, kuten kalliokiipeily, riippuliito, maastoratsastus ja -pyöräily, aiheuttavat suojelualueiden hoidon ja käytön suunnittelulle uusia haasteita. Uudet matkailuaktiviteetit tulee huomioida alueiden hoito- ja käyttösuunnitelmissa ja osa aktiviteeteistä on mahdollisesti joko keskitettävä vain joillekin tietyille alueille soveltuviksi käyttömuodoiksi tai ohjattava pääosin luonnonsuojelualueiden ulkopuolisille alueille. Näin on esimerkiksi jouduttu menettelemään Urho Kekkosen kansallispuistossa. Jo tästä syystä suojelualueita hallinnoivien organisaatioiden on otettava aktiivinen suhde ympäröivään aluerakenteeseen ja -kehitykseen. Samalla olisi kehitettävä luontomatkailun ja suojelualueiden hoidon ja käytön suunnittelujärjestelmiä.

Suomessa ei aiemmin esimerkiksi ole laajemmin hyödynnetty tai sovellettu käytännön suojelualuehallinnossa kansainvälisiä tutkimukseen perustuvia aluesuunnittelun lähestymistapoja, kuten 'hyväksyttävän muutoksen mallia' (LAC -malli) tai virkistys- ja matkailuympäristön tarjoamien mahdollisuuksien ja rajoitusten hahmottamiseen pyrkiviä ROS- ja TOS -malleja (Recreational Opportunity Spectrum ja Tourism Opportunity Spectrum) (ks. Hendee ym. 1990). Ne eivät välttämättä täysin sellaisina toimi Suomessa ja nykyisessä laajan intressiryhmäajattelun mukaisessa hengessä (ks. McCool 1995, Saarinen 1998), mutta ne todennäköisesti tarjoaisivat hyviä lähtökohtia suunnittelumallin ja vyöhykkeistämisyjärjestelmän kehittämiseksi.

2 Tutkimuksen tarkoitus, aineisto ja menetelmät

Tutkimuksen tarkoituksena on tarkastella Pyhätunturin matkailualueen loma-asukkaiden ja kansallispuiston (hoidon ja käytön) suhdetta. Tutkimuksessa selvitetään loma-asuntojen ja niiden käytön perustietoja, loma-asukkaiden kansallispuiston käyttöä sekä heidän mielipiteitään

Pyhätunturin kansallispuiston palveluista, varustuksesta ja mahdollisista häiriötekijöistä suhteessa vastaajien luontomatkailuun ja luonnon käyttöön. Lisäksi tarkastellaan loma-asukkaiden maksuhalukkuutta kansallispuiston eri palveluista.

Tutkimusaineisto muodostuu Pyhätunturin matkailualueella loma-asunnon omistajille tai haltijoille lähetetyistä kyselylomakkeista. Kysely suoritettiin kevään ja kesän 2000 aikana ja kansallispuiston käyttöä koskevat tiedot kuvaavat vuoden 1999 tilannetta. Alueella on hieman yli 400 loma-asuntoa. Kysymyslomakkeita lähetettiin yhteensä 400, joista palautui täytettynä 128 lomaketta. Palautusprosentiksi muodostui 32 %. Yksittäisiin kysymyksiin saatujen vastausten lukumäärä voi poiketa palautettujen kyselylomakkeiden määrästä. Kysymyskohtaiset vastaajamäärät sekä vastausprosentit osoittavat kuitenkin aineiston laadun tältä osin olevan erinomainen, sillä keskimääräinen kysymyskohtainen vastausprosentti oli 95,8 %.

Tutkimus aloitettiin vuonna 2000 osana myöhemmin keskeytynyttä Pyhätunturin kansallispuiston hoito- ja käyttösuunnitelman uusimista. Lähtökohtana oli osaltaan palvella kansallispuiston hoito- ja käyttösuunnittelua ja siihen perustuvaa kestävän luontomatkailun kehittämistyötä. Kestävän matkailun ja siihen liittyvien suunnittelumallien kehittäminen ovat viime vuosina nousseet eräiksi keskeisimmiksi matkailututkimuksen kohteiksi. Esimerkiksi Borg (1997) uskoo kestävän matkailukehityksen nousevan johtavaksi suunnitteluperiaatteeksi Euroopassa seuraavan 20 vuoden kuluessa. Nykykehityksen valossa muutos saattaa konkreettisuutta aiemminkin.

Tämä tutkimusraportti kytkeytyy kestävän (luonto)matkailun suunnitteluun ja tutkimusalueen HKS -työskentelyyn intressiryhmäajattelun kautta. Tutkimusraportti ei kuitenkaan anna suoria vastauksia hoito- ja käyttösuunnitelman tai alueen kestävän matkailun kehittämisen käytännön kysymyksiin. Pyrkimyksenä on pikemminkin tuoda esiin puuttuvaa tietoa yhden intressitahon, loma-asukkaiden, näkemyksistä koskien kansallispuiston käyttöä ja alueen kehittämistä. Tältä osin tutkimus kytkeytyy luonnonsuojelun alueiden ajankohtaiseen käytön ja hoidon ongelmaan ja pyrkimyksenä on palvella suojelun alueen hoidosta ja käytöstä vastaavaa tahoa (ks. Saarinen 2000b, s. 67–69). Samalla tuotetaan tutkimustietoa Suomessa vähemmän tarkastellusta aihepiiristä.

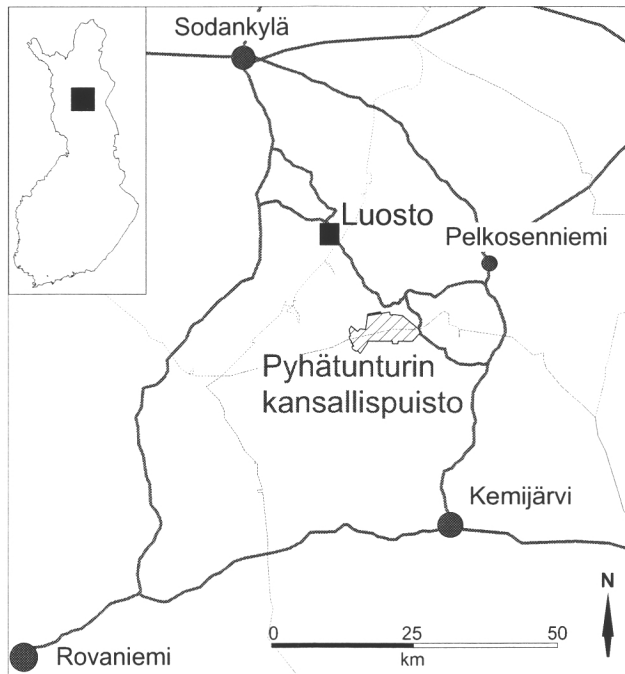
Raportissa on pyritty selkeään esittämistapaan; kyselyn perustuloksia käsitellään lähinnä kuvailevan tutkimuksen keinoin. Lisäksi tutkimuksessa hyödynnetään joiltakin osin kansallispuiston ja luontokeskuksen käyttöä kuvaavaa tilastoaineistoa.

3 Pyhätunturin matkailualueen loma-asuntojen käyttö

3.1 Pyhätunturin kansallispuisto ja matkailualue

Pyhätunturin kansallispuisto sijaitsee Itä-Lapissa Pelkosenniemen ja Kemijärven kuntien rajalla (kuva 1). Kansallispuisto perustettiin vuonna 1938 ja se kuuluu Suomen vanhimpien luonnonsuojelualueiden joukkoon. Noin 43 neliökilometrin laajuinen kansallispuisto on perustamisestaan lähtien kuulunut Metsätutkimuslaitoksen hallintaan. Vuoden 2002 alusta aluetta on hallinnoinut Metsähallitus, joka on käynnistänyt puiston HKS -työskentelyn osana laajemman Pyhä-Luosto -alueen suunnittelua ja mahdollisen (Pyhä-)Luoston kansallispuiston valmistelua.

Kansallispuiston läheisyydessä on kaksi suosittua matkailukeskusta: Pyhätunturin ja Luoston matkailukeskukset. Näistä edellinen sijaitsee aivan puiston välittömässä läheisyydessä ja jälkimmäinen noin 30 kilometrin päässä kansallispuiston pääportista. Nykyisin Pyhätunturi ja Luosto pyrkivät hahmottumaan yhtenä kokonaisuutena. Tämä ilmenee mm. markkinoinnissa, palvelujen järjestämisessä ja keskusten välisen julkisen liikenteen kehittämisessä.



Kuva 1. Pyhätunturin kansallispuiston ja matkailukeskuksen sijainti.

Pyhätunturin kansallispuisto on Itä-Lapin ja erityisesti Pelkosenniemen matkailukehityksen kannalta tärkeä ja vetovoimainen kohde. Kunnan koko matkailu perustuu merkittävässä määrin Pyhätunturin alueen matkailurakenteisiin ja vetovoimaisuuteen. Alueen matkailukäytöllä on Suomen oloissa suhteellisen pitkä historia. Kemijärven kunta rakennutti jo vuonna 1927 Isokurun läheisyyteen tuvan palvelemaan retkeilijöitä. Tupa tuhoutui sotien jälkeen vuonna 1949 ja uusi ns. ylämaja valmistui vuonna 1951. Se puolestaan tuhoutui tulipalossa vuonna 1984. Muiden matkailupalvelujen rakentaminen käynnistyi alueella 1930-luvun puolivälissä (kuva 2) ja Matkailuliitto perusti alueen ensimmäisen merkityn reitin Pyhätunturilta Luostolle 1950-luvun alussa. Varsinainen laajamittaisempi matkailukehitys konkretisoitui kuitenkin vasta 1980-luvun puolivälissä (Hautajärvi 1995, Järviluoma 2001). Tällöin alueelle rakennettiin runsaasti loma-asuntokapasiteettia ja samalla alueen muuta matkailuinfrastruktuuria kehitettiin. Nykyisin Pyhätunturin matkailukeskuksen lukuisissa hotelleissa ja muissa majoitusliikkeissä on yhteensä noin 1 400 vuodepaikkaa. Lisäksi alueella on noin 2 000 vuodepaikkaa yksityisissä, yritysten tai yhteisöjen lomaosakkeissa. Pelkosenniemen kunnan majoituskapasiteetista lähes 100 % sijaitsee Pyhätunturin matkailualueella.

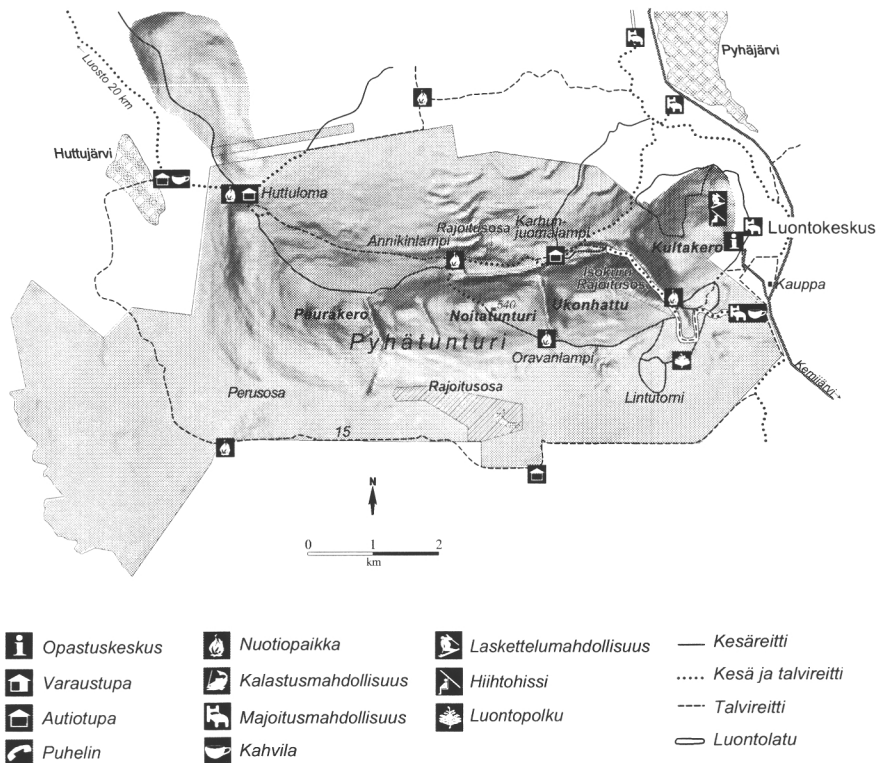
Pyhätunturin kansallispuisto on käytön ohjauksen perusteella jaettu perusosaan ja alueellisesti pienimuotoisiin rajoitusosiin, joista keskeisimmät sijaitsevat Isokurun seinämillä ja Tunturiaapalla. Alueen vyöhyk-



Kuva 2. Tunturilan entinen matkailumaja Pyhäjärven rannalla. Matkailumaja perustettiin vuonna 1936 ja se on Aavasaksan matkailupaviljongin ja Kilpisjärven retkeilymajan lisäksi ainoa sodasta säilynyt Lapin matkailua palvellut merkittävä matkailurakennus (Hautajärvi 1995). Huonoon kuntoon päässyttä Tunturilaa on viime vuosina kunnostettu matkailupalvelukäyttöön. Kuvat: Jarkko Saarinen 6/2000.

keistämistä olisi mahdollista tehostaa; esimerkiksi intensiivisen käytön ja laajemman kehittämisen salliva 'matkailupalveluyöhyke' puuttuu tällä hetkellä ja toisaalta perusosaan olisi mahdollista lisätä muitakin, osin nykyistä lievempiä, rajoitusosia tai 'erämaavyöhykkeitä' turvaamaan 'erämaakokemuksia' retkeilijöille ja suotuisan suojelun tasoa joidenkin lajien, kuten lettorikon, valkolehdoikin ja pohjansinivalvatin osalta. Kansallispuistoon on maastoon merkittynä kesäreittejä yhteensä noin 24 kilometriä ja talvireittejä 16 kilometriä. Alueella on yksi autiotupa (Huttuloma) ja yksi päivätupa (Karhujuomalampi) sekä lukuisia laavu- ja tulipaikkoja (kuva 3). Lisäksi alueella on luontopolku ja mm. lintutorni palvelemaan erityisesti matkailukeskuksen lähialueen päiväretkeilyä.

Matkailutilastoinnin mukaan Pelkosenniellä kertyi vuonna 2000 yhteensä lähes 53 000 matkailuyöpymistä (kaikki liikkeet) (taulukko 2). Virallisen matkailutilastoinnin piiriin kuuluu kuitenkin vain noin kol-



Kuva 3. Pyhäntunturin kansallispuiston reitit ja muut palvelut sekä keskeisimmät kohteet.

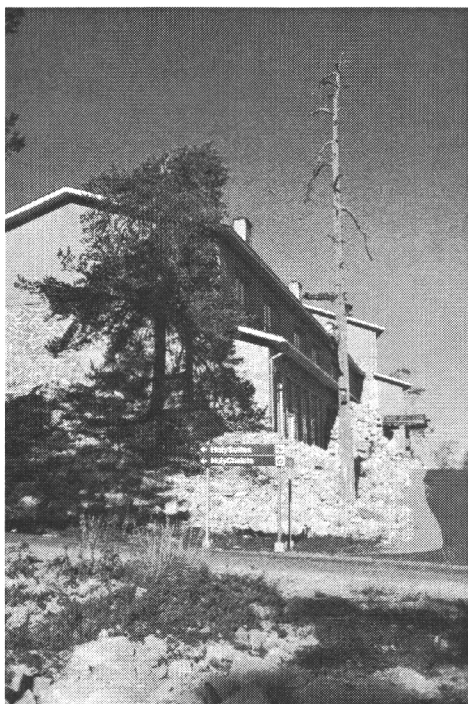
Taulukko 2. Pelkosenniemen matkailurakenne matkailutilastojen mukaan vuosina 1995–2000. Lähde: Matkailutilastot, Tilastokeskus.

	Vuosi					
	1995	1996	1997	1998	1999	2000
Yöpymismäärät	46 261	43 924	43 902	45 860	52 560	52 745
Majoituskapasiteetti	486	496	430	396	525	525
(sulkeissa lisävuoteiden määrä)	(122)	(127)	(139)	(140)	(166)	(166)
Kotimaiset yöpymiset (%)	92,0	95,2	97,0	96,6	98,2	97,9
Vapaa-ajan matkailu (%)	93,3	94,1	95,2	93,3	94,5	94,6

masosa kunnan kaupallisesta majoituskapasiteetista ja pieni osa matkailuun kokonaisuudessaan käytettävästä vuodekapasiteetista. Siten yöpymismäärä on vuositasolla todellisuudessa tilastoitua huomattavasti suurempi.

Matkailutilastoinnin perusteella alueen matkailu on kasvanut aivan viime vuosina. Sen taustalla on paitsi yleinen kansainvälinen ja Lapin matkailukehitys niin myös viime vuosina tapahtunut matkailurakentaminen Pyhätunturilla. Alueen hotellikapasiteettia on laajennettu ja erityisesti sen tasoa parannettu (kuva 4). Samalla alueelle on rakennettu lisää hiihtohissejä ja raivattu laskettelurinteitä kansallispuistosta vuonna

1991 erotetulle alueelle Kultakeron pohjoispuolella (ks. kuva 5). Pyhätunturille suunnautunut matkailu on rakenteeltaan pitkälti kotimaista vapaa-ajan matkailua (ks. taulukko 2) ja alueen matkailukäytölle on tyypillistä voimakas kausiluonteisuus.



Kuva 4. Pyhätunturin uutta matkailurakentamista 1990-kuvun lopulta: 'Holy Suites'. Pyhätunturin matkailukeskus hyödyntää markkinoinnissaan vahvasti kansallispuiston imagoa ja ajatusta Pyhästä paikasta. Alueelle on esimerkiksi lisäksi rakennettu korkeatasoisia lomaosakkeita, jotka tuntevat nimen 'Holy Chalets'. Kuva: Jarkko Saari 9/1999.

Tämä asettaa haasteita matkailun kehittämiseksi ja aluetaloudellisten vaikutusten laajentamiselle jatkossa (ks. Saarinen ja Kauppila 2002).

Matkailu sai aikaan Pelkosenniemen kuntaan vuonna 1999 noin 9,3 miljoonan euron välittömän tulovaikutuksen ja matkailu työllisti alueella 103 henkilöä ympärivuotisesti ja kokoaikaisesti (Saarinen ja Kauppila 2002). Noin 90 % matkailutulosta ja sen työllisyysvaikutuksista tuli Pyhätunturin matkailualueelta. Alueen yrittäjät arvioivat kansainvälisen matkailun muodostavan matkailutulosta vain noin viisi prosenttia (noin 460 000 euroa) ja luontomatkailun hieman yli kolmasosan (noin 3 miljoonaa euroa). Alueen matkailun kansainvälistymisaste, joka työmatkailun osuuden ohella usein myös heijastuu luontomatkailun ohjelmalvelujen kysyntään, on erittäin alhainen verrattuna Lappiin keskimäärin tai moniin lähikeskuksiin (mm. Sallatunturiin ja Luostoon).

Luontomatkailun osalta on huomattava, että sen edellä arvioitu osuus perustuu alueen yrittäjien käsitykseen. Tällöin esimerkiksi erilaisten konkreettisten aktiviteettien ja niiden ympärille rakentuneiden palvelujen merkitys korostuu ja toisaalta majoitus- ja ravitsemustoiminta voi tulla osin rajatuksi luontomatkailun ulkopuolelle. Näin siitäkin huolimatta, että myös luontomatkailijoiden on syötävä ja majoitettava alueella. Tästä näkökulmasta ajateltuna vuodepaikka on yksi keino hin-



Kuva 5. Pyhätunturin matkailukeskus ja alueen laskettelurinteet. Kultakeron alue, josta osa kuului vuoteen 1991 saakka kansallispuistoon, on matkailukehityksessä tehokkaasti hyödynnetty. Kuva: Hannu Vallas.

noitella luonnonympäristöä ja esimerkiksi tunturimaisemia. Vastaavasti ravintolaruokailu voidaan tulkita keinoksi hinnoitella tunturimaisemien retkeilykäyttöä. Näin tulkittuna alueen matkailijoiden keskeisenä motiivina ja kohteen vetovoimana toimiva luonto ja sen eri piirteet (ks. Järviluoma 2001) nousevat aluetaloudellisesti yrittäjien esittämiä arvioita hiemen tärkeämmiksi.

3.2 Kyselyyn vastaajien ja loma-asuntojen perustiedot

Kyselylomakkeen palauttaneista vastaajista 81 % oli miehiä (taulukko 3). Vastaajien keski-ikä oli 53 vuotta: 68 % vastanneista oli 50-vuotiaita tai vanhempia. Alle 40-vuotiaita vastaajista oli vain 13 %. Loma-asukkaista yli 40 % ilmoitti kotipaikakseen Länsi-Suomen läänissä sijait-

Taulukko 3. Kyselyyn vastanneiden henkilöiden sukupuolen, iän ja kotipaikan mukaiset jakaumat sekä lomaosakkeiden omistussuhde ja hankintavuosi.

	N	Luokka	n	Osuus (%)
Sukupuoli	123	Mies	99	80,5
		Nainen	24	19,5
Ikä	114	30–39	15	13,2
		40–49	22	19,3
		50–59	45	39,5
		60–	32	28,1
Kotipaikka	127	Lapin lääni	31	24,4
		Oulun lääni	10	7,9
		Länsi-Suomen lääni	54	42,5
		Itä-Suomen lääni	1	0,8
		Etelä-Suomen lääni	29	22,8
		Ulkomaat	2	1,6
Lomaosakkeen omistussuhde	125	Yksityinen	101	80,8
		Yritys	19	15,2
		Julkinen laitos	1	0,8
		Yhdistys	2	1,6
		Muu	2	1,6
Lomaosakkeen hankinta-ajankohta	125	–1979	4	3,2
		1980–84	13	10,4
		1985–89	25	20,0
		1990–94	45	36,0
		1995–99	38	30,4

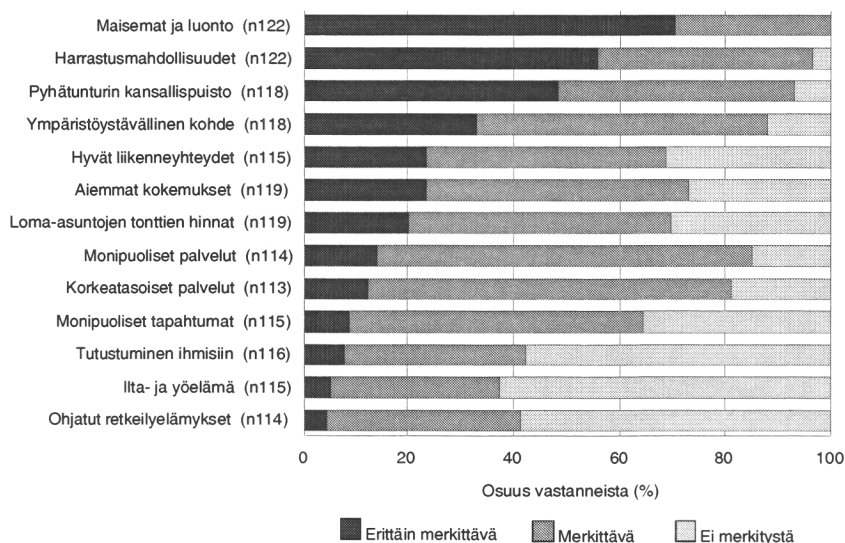
sevan kunnan. Neljäsosa vastanneista asui Lapin läänissä. Vastaajan kotipaikkakunnan (kuntakeskuksen) ja Pyhätunturin matkailualueella sijaitsevan loma-asunnon välinen keskimääräinen etäisyys oli noin 630 kilometriä.

Loma-asunnoista 81 % oli yksityisessä omistuksessa ja 15 % yritysten hallinnassa. Julkiset laitokset, yhdistykset ja muut yhteisöt hallitsivat vastausten perusteella 4 % loma-asunnoista. Loma-asunto oli ostettu suhteellisen vähän aikaa sitten: 66 % asunnoista on hankittu 1990-luvulla ja 97 % vuosina 1980–1999. Viime vuosikymmenellä tapahtuneen loma-asuntokannan omistussuhteen vaihtumisen suuri suhteellinen osuus selittyy pääosin lamalla: vuosina 1991–1992 ja välittömästi niiden jälkeen tuli runsaasti myyntiin talousvaikeuksissa olevien yritysten ja henkilöiden loma-asuntoja alhaiseen myyntihintaan.

3.3 Loma-asunnon hankinnan motiivit ja loma-asuntojen käyttö

Pyhätunturin matkailualueen loma-asuntojen hankintaan vaikuttavien tekijöiden tunteminen auttaa osaltaan alueen matkailu- ja luontopalvelujen sekä erityisesti kävijätyytyväisyyteen liittyvien asioiden kehittämisessä. Loma-asunnon hankintamotiiveja tiedusteltiin kysymällä vastaajilta, millä alueeseen liittyvillä tekijöillä oli heille merkitystä heidän hankkiessaan loma-asuntoa Pyhätunturin matkailualueelta. Loma-asunnon hankintaan vaikuttavia tekijöitä arvioitiin kyselylomakkeen annetuilla vaihtoehdoilla.

Loma-asunnon hankinnan tärkeimmät vaikuttimet liittyvät Pyhätunturin maisemiin, luontoon ja alueen harrastusmahdollisuuksiin (kuva 6): kaikki vastanneet ilmoittivat matkailualueen maisemilla ja luonnolla olleen joko erittäin merkittävä (70,5 %) tai merkittävä (29,5 %) vaikutus hankintapäätökseen. Pyhätunturin kansallispuiston mainitsi erittäin merkittäväksi 48 % ja merkittäväksi 45 % vastanneista. Alueen harrastusmahdollisuuksia vastaajista lähes 97 % piti vähintään merkittävinä. Samoin monipuoliset ja korkeatasoiset palvelut nähtiin pääasiallisesti merkittäviksi, mutta vain joka kymmenes vastaaja piti niitä erittäin merkittävinä. Noin 83 % loma-asukkaista piti Pyhätunturin matkailualueeseen liittyviä aikaisempia kokemuksiaan vähintään merkittävinä motiiveina asunnonhankinnalle. Tämä vastaa myös aiemmissa matkailun vetovoimatutkimuksissa saatua kuvaa Lapin ja esimerkiksi Koillismaan matkailun ja luontoon perustuvan matkailun motiiveista (ks. Saarinen 1995, 1996, Kauppila 1996, Erkkonen 2001, Järviluoma 2001).

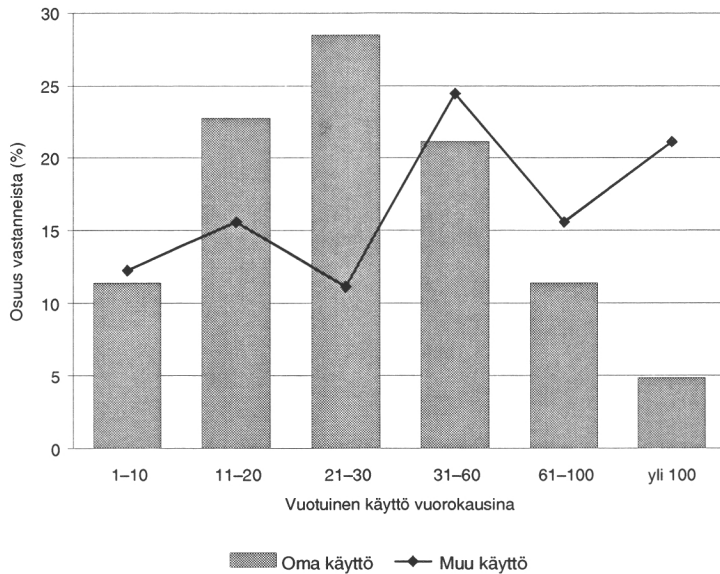


Kuva 6. Pyhäntunturin matkailualueen loma-asuntojen hankintaan vaikuttaneiden tekijöiden merkittävyys vastanneille.

Loma-asunnon hankinnan ja luontomatkailun tärkeimpinä motiiveina pidetyt luonnon rauha ja läheisyys saavat vahvistusta tarkasteltaessa sosiaaliseen kanssakäymiseen liittyvien tekijöiden merkitystä. Ihmisiin tutustumisella, ilta- ja yöelämällä sekä ohjatuilla retkeilyelämyksillä näyttää vastausten perusteella olevan vähiten merkitystä hankittaessa loma-asuntoa Pyhäntunturin matkailualueelta; tässä suhteessa 58–63 % vastaajista ilmoitti näiden tekijöiden olleen heille merkityksettömiä. Loma-asukkaiden voidaankin tulkita käyttävän alueen matkailupalveluja toisin ja joiltakin osin vähäisemmässä määrin kuin esimerkiksi hotellivieraiden.

Kyselyyn vastanneet henkilöt ilmoittivat loma-asuntojen olleen matkailukäytössä vuoden 1999 aikana keskimäärin 91 vuorokautta. Omassa käytössä loma-asunnot olivat keskimäärin 43 vuorokautta. Vastaajista 63 % arvioi viettäneensä loma-asunnolla vuoden aikana alle kuukauden (maksimissaan 30 vrk) ja 5 % yli 100 vuorokautta (kuva 7). Oma ja muiden käyttö huomioiden loma-asunnoista 34 % oli käytössä yli 100 vuorokautta.

Suomen Matkailun Kehitys Oy:n (1995) tekemän selvityksen mukaan Pyhä-Luosto alueen vapaa-ajan asuntoja käytettiin vuonna 1994 keskimäärin yhteensä noin 135 vuorokautta. Siitä oman käytön osuus oli noin 85 vuorokautta. Tämän tutkimuksen perusteella asuntojen käyttö olisi siten hieman vähentynyt, mutta ero voi selittyä myös sillä, että vuoden 1994 tiedot eivät koske yksinomaan Pyhäntunturin loma-asuntojen käyt-



Kuva 7. Pyhätunturin matkailualueen loma-asuntojen käyttö vuonna 1999.

töä vaan myös Luostoa. Lisäksi on huomattava, että vuonna 1994 suuri osa Pyhätunturin loma-asunnoista oli juuri vaihtanut omistajaa. Loma-asunnon käytön määrällä lienee taipumus vähentyä alkukiinnostuksen jälkeen.

3.4 Pyhätunturin kansallispuiston käyttö

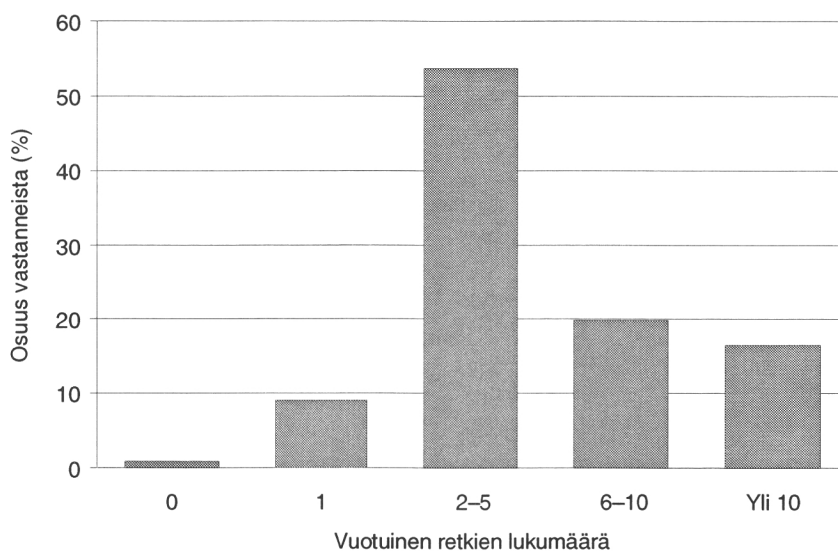
Pyhätunturin kansallispuistossa arvioidaan vierailevan vuosittain noin 50 000 luontomatkailijaa. Pääosa käytöstä ajoittuu hiihtokauteen ja erityisesti kevääseen. Talviajan (hiihtokauden) käytöstä ei ole olemassa tarkempia tilastoja, mutta kesäajan osalta puistossa on suoritettu kävijälaskentoja pääportilla (taulukko 4). Sen perusteella lumettoman ajan luontomatkailu keskittyy ruskasesonkiin ja on lievässä kasvussa.

Pyhätunturin matkailualueella loma-asunnon omistavista henkilöistä lähes kaikki olivat myös Pyhätunturin kansallispuiston käyttäjiä. Ainoastaan yksi kyselyyn vastanneista henkilöistä ei ollut retkeillyt puistossa vuoden 1999 aikana (kuva 8). Ilmoitetut retkeilykertojen lukumäärät vaihtelivat yhden ja 50 välillä keskimääräisen vuotuisen käyntien lukumäärän ollessa 8 kertaa. Vastaajista 54 % ilmoitti retkeilleensä kansallispuistossa vuoden aikana 2–5 kertaa ja 17 % yli 10 kertaa. Henkilöt, jotka ilmoittivat lomaosakkeensa olevan yksityisomistuksessa, retkeilivät kansallispuistossa hieman muita useammin. Heidän keskimääräinen

Taulukko 4. Pyhätunturin kansallispuiston käyntikertojen määrän jakaantuminen pääportilla kesä-lokakuussa vuosina 2000 ja 2001. Käyntikerrat kuvastavat tässä yhteydessä kävijälaskurin lukemia ja osin sisältävät pääportilla tapahtuvaa edestakaista retkeilyreitit käyttöä.

Vuosi	kesäkuu	heinäkuu	elokuu	syyskuu	lokakuu	yhteensä
2000	2 271*	2 270	2 750	6 244	1 625	15 160
2001	1 607	3 272	3 441	6 477	1 271	16 068

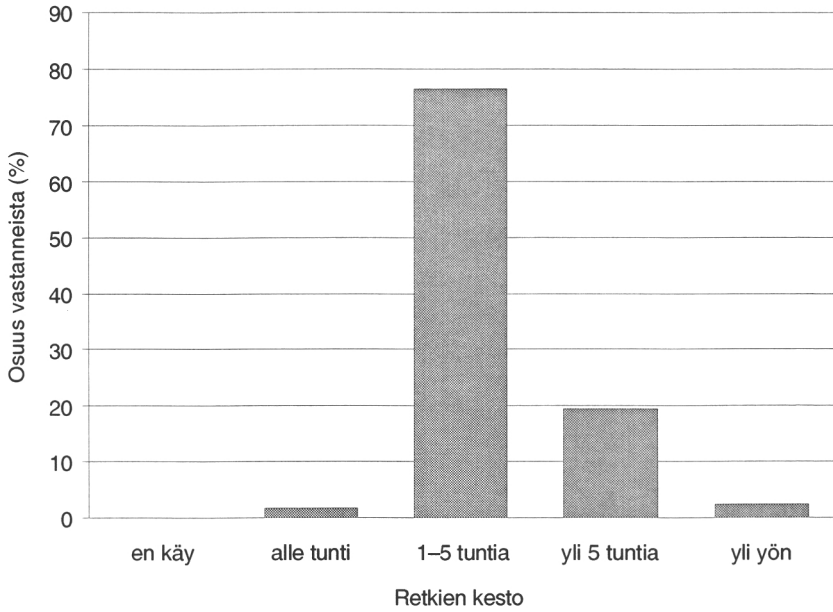
* Vuoden 2000 kesäkuussa laskenta käynnistyi 7.6.



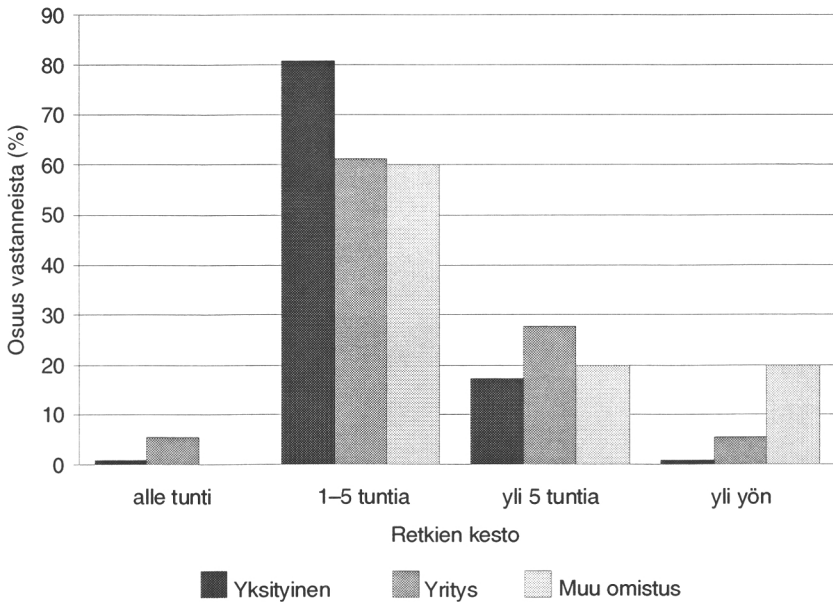
Kuva 8. Loma-asukkaiden Pyhätunturin kansallispuiston käyntikertojen jakautuminen luokkiin (0, 1, 2-5, 6-10 ja yli 10) vuoden 1999 käyntien perusteella.

käyntikertojensa lukumäärä oli 8,4 kertaa/vuosi, kun vastaavat luvut yritysten omistamien mökkien käyttäjillä olivat 6,2 kertaa/vuosi ja muilla (yhteisöt yms.) yhteensä 2,8 kertaa/vuosi.

Pyhätunturin kansallispuistoon suuntautuneet retket olivat tavallisesti päiväretkiä. Vastajista 78 % ilmoitti keskimääräiseksi päiväretken kestoksi alle viisi tuntia ja 19 % yli 5 tuntia (kuva 9). Ainoastaan 2,4 % vastanneista teki yön yli kestäviä retkiä kansallispuistoon. Yksityisesti loma-asuntonsa omistavista vastaajista hieman yli 80 % teki alle viiden tunnin päiväretkiä. Yritys- ja yhteisöomisteisissa loma-asunnoissa asuvista vain reilu 60 % harrasti yleensä alle viiden tunnin retkiä (kuva 10).



Kuva 9. Loma-asukkaiden Pyhätunturin kansallispuiston käyntikertojen keskimääräinen kesto vuonna 1999.



Kuva 10. Loma-asukkaiden Pyhätunturin kansallispuiston käyntikertojen kesto suhteessa loma-asuntojen omistukseen vuonna 1999. Lyhyet, alle viiden tunnin päiväretket ovat yleisimpiä yksityisissä loma-asunnoissa.

3.5 Suosituimmat ja kiinnostavimmat kohteet kansallispuistossa

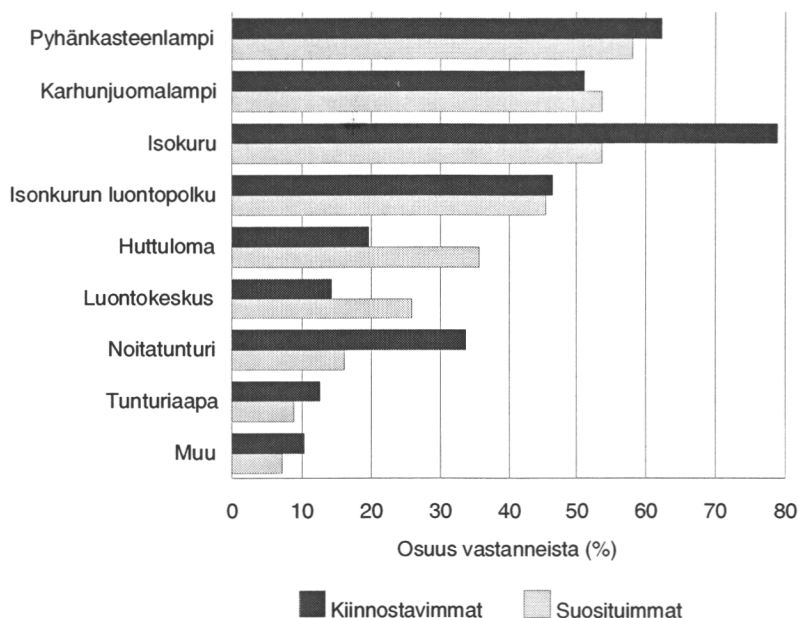
Kansallispuiston eri kohteiden ja paikkojen suosiota tiedusteltiin valmiiden vaihtoehtojen avulla. Vastaajalla oli kuitenkin mahdollisuus esittää niiden lisäksi myös muita mielestään kiinnostavia kohteita. Vastaajia pyydettiin merkitsemään kohteista kolme kiinnostavinta sekä kolme kohdetta, joissa he tavallisesti vierailevat. Koska vastaajista osa oli ilmoittanut vain yhden kohteen ja osa useamman kuin kolme, esitetään kyselyn tulokset kussakin kohteessa havaittujen merkintöjen osuuksina vastanneista.

Pyhätunturin kansallispuiston luontokeskuksessa, joka sijaitsee hieman puiston ulkopuolella, oli vierailut yli 90 % vastanneista. Kansallispuiston alueella kiinnostavimmaksi kohteeksi osoittautui Isokuru. Vastaajista lähes 80 % oli valinnut sen ja 62 % Pyhänkasteenlammen kolmen kiinnostavimman kohteen joukkoon. Karhunjuomalampi oli vastanneiden osuuksien (51 %) perusteella kolmanneksi kiinnostavin kohde (kuva 11).

Kiinnostavimmat kohteet olivat yleensä myös suosituimpia retkeilypaikkoja toteutuneen luontomatkojen perusteella (kuva 11). Pyhänkasteenlammella oli vierailut 58 % ja Isokurussa sekä Karhunjuomalammella noin 54 % vastanneista. Isokuru ja Noitatunturi ilmoitettiin huomattavasti kiinnostavammiksi kuin mitä ne olivat toteutuneen luontomatkojen perusteella. Huttuloma ja Luontokeskus sen sijaan olivat vastanneiden mukaan useimmin vierailun kuin kiinnostuksen kohteena. Muista kohteista kiinnostusta osoitettiin Oravalampea (kolme mainintaa) sekä Peurakuraa ja Soutajatunturia (kaksi mainintaa molemmista) kohtaan.

Sukupuolella, iällä tai lomaosakkeen omistussuhteella ei ollut merkittävää vaikutusta suosituimpien (vierailaan usein) kohteiden valinnalle. Sukupuolten välillä suurimmat erot löytyivät Tunturiaapan (mies 10 % ja nainen 0 %, $p=0,104$), Karhunjuomalammen (mies 44 % ja nainen 58 %, $p=0,118$) ja Pyhänkasteenlammen (mies 48 % ja nainen 63 %, $p=0,187$) osalta. Iällä havaittiin olevan jonkin verran merkitystä kun kohteena olivat Noitatunturi (alle 50-vuotiaat 3 % ja vähintään 50-vuotiaat 20 %, $p=0,016$) ja Isonkurun luontopolku (alle 50-vuotiaat 46 % ja vähintään 50-vuotiaat 34 %, $p=0,209$). Tilastollisesti loma-asunnon omistussuhde vaikutti käyntikohteen ollessa Noitatunturi (yksityinen 25 % ja muu yhteisö 11 %, $p=0,067$), Huttuloma (yksityinen 33 % ja muu yhteisö 17 %, $p=0,109$) sekä Pyhänkasteenlampi (yksityinen 52 % ja muu yhteisö 38 %, $p=202$).

Pyhätunturin kansallispuiston virkistyskäyttöä kesällä 1988 tarkastelleessa tutkimuksessa (Sippola 1995) kysyttiin puiston kävijöiltä, missä



Kuva 11. Suosituimmat (toteutuneen käynnin perusteella) ja kiinnostavimmat luontomatkoilukohteet Pyhäntunturin kansallispuistossa vuonna 1999.

kohteissa he olivat kuluneen päivän aikana vierailleet. Silloin kohteiden suosituimmuusjärjestykseksi ja vastaajaosuudeksi (% vastanneista) muodostui: Isokuru 74 %, Pyhänkasteenlampi 64 % ja Karhunjuomalampi 64 %. Loma-asukkaiden mielipiteiden perusteella suosituimmat luontomatkoilukohteet ovat pysyneet jotakuinkin samoina, joskin keskinäinen järjestys on osin erilainen. Myös kohteissa vierailu toteutuneiden käyntien perusteella on loma-asukasaineistossa hieman vähäisempää verrattuna Sippolan kävijätutkimuksen tuloksiin.

3.6 Loma-asukkaiden mielipiteet kansallispuistosta

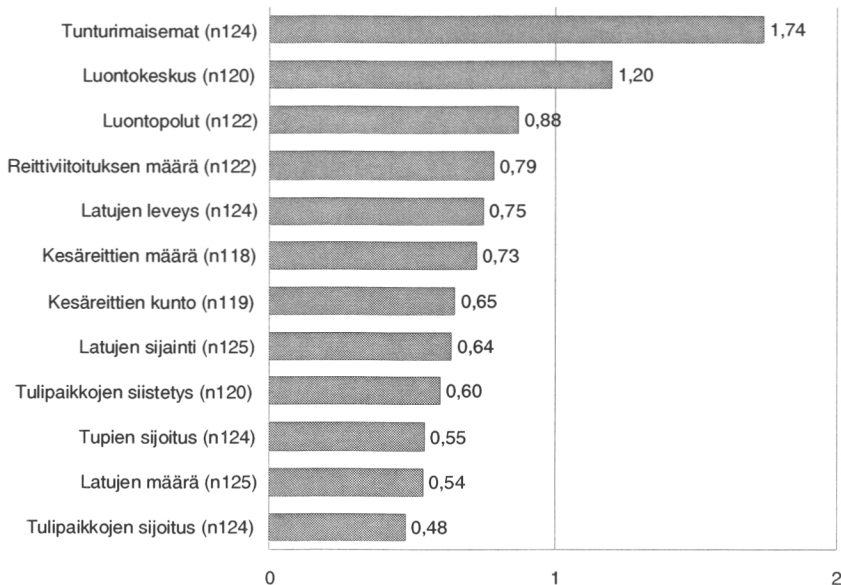
3.6.1 Tyytyväisyys kansallispuistoon ja sen palveluihin

Loma-asukkaiden tyytyväisyyttä tarkasteltiin tiedustelemalla vastaajien näkemyksiä kansallispuiston tärkeimmistä luontomatkoiluun liittyvistä palveluista ja varustuksista, kuten luontokeskuksesta, opastuksesta, tulpapaikoista sekä kesä- ja talvireiteistä. Vastaajilta tiedusteltiin myös mielipiteitä erilaisten mahdollisten häiriötekijöiden vaikutuksista heidän

tuleville matkailukokemuksilleen alueella. Mielipiteitä tiedusteltiin kysymällä, oliko annettu tekijä heidän mielestään erittäin häiritsevä, jonkin verran häiritsevä tai ei häiritsevä. Vastaajien asennoitumista luontomatkailun eri muotoihin kansallispuistossa selvitettiin kysymällä, soveltuuko annettu matkailumuoto kansallispuistoon erinomaisesti, varauksin vai paremmin puiston ulkopuolelle.

Pyhätunturin kansallispuiston palveluihin ja muihin tekijöihin kohdistuvaa yleistä tyytyväisyyttä tarkasteltiin vastausten suhteellisilla frekvensseillä ja mielipiteistä muodostettujen arvosanojen (muuttujamuunnosten) jakaumien keskiluvuilla. Mikäli vastaaja oli tekijään 'erittäin tyytyväinen', sai ominaisuus arvon 2. Vastaavasti jos tekijään oltiin 'tyytyväinen', niin se sai arvon 1, 'neutraali' sai arvon 0, 'tyytymätön' arvon -1 ja 'erittäin tyytymätön' arvon -2.

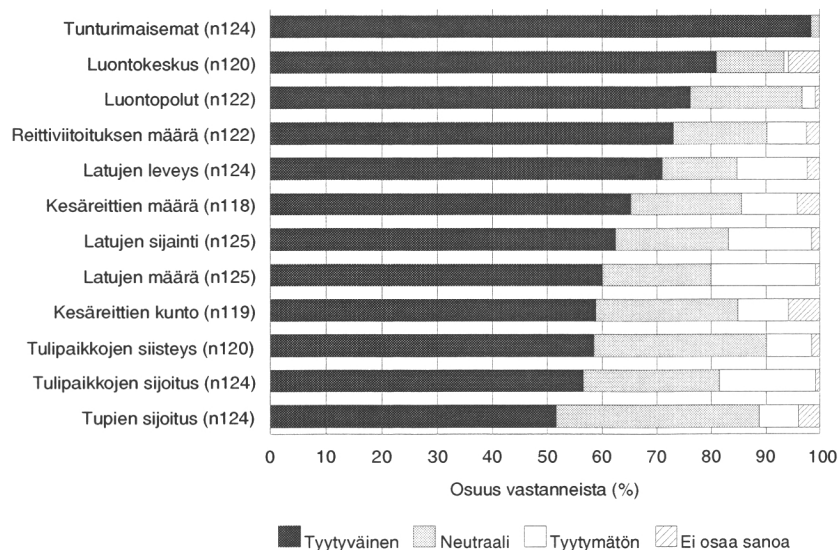
Muuttujamuunnosten pohjalta lasketut keskiarvot osoittavat vastaajien olleen pääsääntöisesti tyytyväisiä palveluihin, sillä jokaiselle kyselylomakkeella listatulle tekijälle laskettu mielipidearvojen keskiarvo oli selvästi nollaa suurempi (kuva 12). Tunturimaisemiin ja luontokeskukseen kohdistunut tyytyväisyys erottui selvästi muista, sillä niiden keskiarvot 1,74 ja 1,20 osoittavat suuren osan vastaajista olleen erittäin tyytyväisiä. Tulipaikkojen sijoitus sai puolestaan pienimmän, mutta kuitenkin positiivisen arvosanan (0,48).



Kuva 12. Vastaajien tyytyväisyys Pyhätunturin kansallispuiston palveluihin ja varustukseen tyytyväisyyttä-tyytymättömyyttä (-2,-1,0,1,2) ilmaisevien arvosanojen keskiarvona.

Vastaajista 76 % oli erittäin tyytyväisiä ja yhteensä yli 98 % vähintään tyytyväisiä alueen tunturimaisemiin. Vastaavasti luontokeskukseen oli kolmasosa erittäin tyytyväisiä ja noin puolet tyytyväisiä (kuva 12 ja taulukko 4); vastaajista alle prosentti esitti kielteisen kannan luontokeskuksen palveluihin. Luontokeskus toimii alueella keskeisessä tiedotus- ja ympäristökasvatustehtävässä, joten siihen kohdistuu ajoittain runsaastikin odotuksia. Niistä kaikki eivät kuitenkaan kytkeydy välttämättä suoraan keskuksen perustehtäviin. Käytännössä luontokeskus kuitenkin palvelee kansallispuiston lisäksi myös laajemmin alueen matkailuelinkeinoa ja siihen liittyviä tietotarpeita. Vuonna 2001 helmikuusta syyskuun loppuun saakka selvitettiin puhelimitse lähestyneiden asiakkaiden tietotarpeita. Kahdeksan kuukauden aikana kertyi yhteensä 203 tiedustelua, joista 91 (46 %) koski kansallispuistoa ja sen palveluja. Loput tiedusteluista liittyivät laajemmin koko matkailualueeseen ja sen palveluihin, kuten liikenneyhteisiin, hiihtohissien toimintaan ja alueen ravitsemispalveluihin.

Eniten mielipiteitä jakoivat latujen leveys, sijainti ja määrä. Vaikka tekijät saivat kolmanneksi, neljänneksi ja viidenneksi eniten erittäin tyytyväisten vastaajien merkintöjä, olivat ne myös neljän eniten tyytymättömyyttä aiheuttaneen ominaisuuden joukossa (kuva 13).



Kuva 13. Vastaajien tyytyväisyys Pyhätunturin kansallispuiston varustukseen ja palveluihin (osuus vastanneista %).

Tulipaikkojen sijoitukseen, siisteyteen ja varsinkin tupien sijoitukseen suhtauduttiin neutraalisti. Tämä on odotettua pääasiassa alle viiden tunnin päiväretkiä tekevilta ja loma-asunnoissaan yöpyviltä henkilöiltä. Tupien sijaintiin suhtautui neutraalisti yli kolmannes (37,1 %) sekä tulipaikkojen siisteyteen ja sijaintiin yli neljännes (25,0 % ja 29,7 %) vastanneista.

3.6.2 Mielipiteet häiriötekijöistä ja alueelle soveltuvista käyttömuodoista

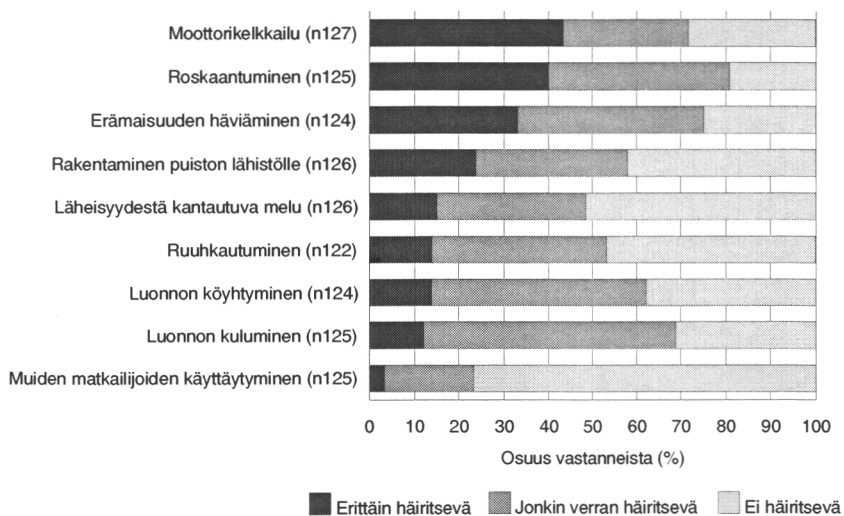
Loma-asukkaita pyydettiin arvioimaan kyselylomakkeessa listattujen tekijöiden häiritsevyyttä ja alueen erilaisten käyttömuotojen soveltuvuutta kansallispuistoon. Vastaajille lomakkeessa esitetyt mahdolliset häiriötekijät kuvaavat lähinnä matkailun sosiaaliseen ja ekologiseen kantokykyyn liittyviä kysymyksiä (ks. Getz 1983).

Moottorikelkkailua ja roskaantumista pidettiin nykyisiä ja tulevia matkailukokemuksia eniten häiritsevinä tekijöinä ja muutoksina (kuva 14). On huomattava, että kyse on vastaajien suhtautumisesta mahdollisiin, ei välttämättä toteutuneisiin muutoksiin kansallispuistossa. Esimerkiksi vapaa-ajan moottorikelkkailu ei ole sallittua kansallispuiston alueella. Toisaalta osa kelkkailureitistöä kulkee puiston ja siihen johtavien hiihtoreittien välittömässä läheisyydessä. Puiston alueella on myös ajoittain ollut luvanvaraista luontomatkailun ohjelmalveluihin liittyvää kelkkailua. Siten kysymys ei ole täysin hypoteettinen ja periaatteellinen luonteeltaan, vaan sillä voi olla kiinteä yhteys alueen hoito- ja käyttösuunnitteluun jatkossa.

Vastaajista noin 43 % piti moottorikelkkailua erittäin häiritseväenä ja 28 % jonkin verran häiritseväenä muutostekijänä kansallispuistossa. Roskaantumisen koki noin 80 % vastaajista vähintäänkin jonkin verran häiritseväenä muutostekijänä. Kolmannes vastaajista piti erämaisyyden häviämistä erittäin häiritseväenä ja vastaavasti neljännes ei häiritseväenä muutostekijänä.

Muista luonnon ja luontomatkailun ekologista kestävyyttä kuvaavista ominaisuuksista vastaajat eivät olleet aivan yhtä huolissaan kuin moottorikelkkailusta ja roskaantumisesta (kuva 14). Vaikka loma-asukkaista yli 60 % piti luonnon kulumista ja köyhtymistä ainakin jonkin verran häiritsevinä, oli niitä erittäin häiritsevinä pitävien osuus suhteellisen pieni (12–13 % vastaajista).

Pyhätunturin matkailualueen kasvavaa matkailijapainetta ja muiden loma-asukkaiden aiheuttamaa ruuhkautumista ei koettu kovin suurena uhkana. Vastaajista noin puolet (47–52 %) ei pitänyt läheisyydestä kantautuvaa melua tai yleistä ruuhkautumista häiritsevinä, ja vain vajaa

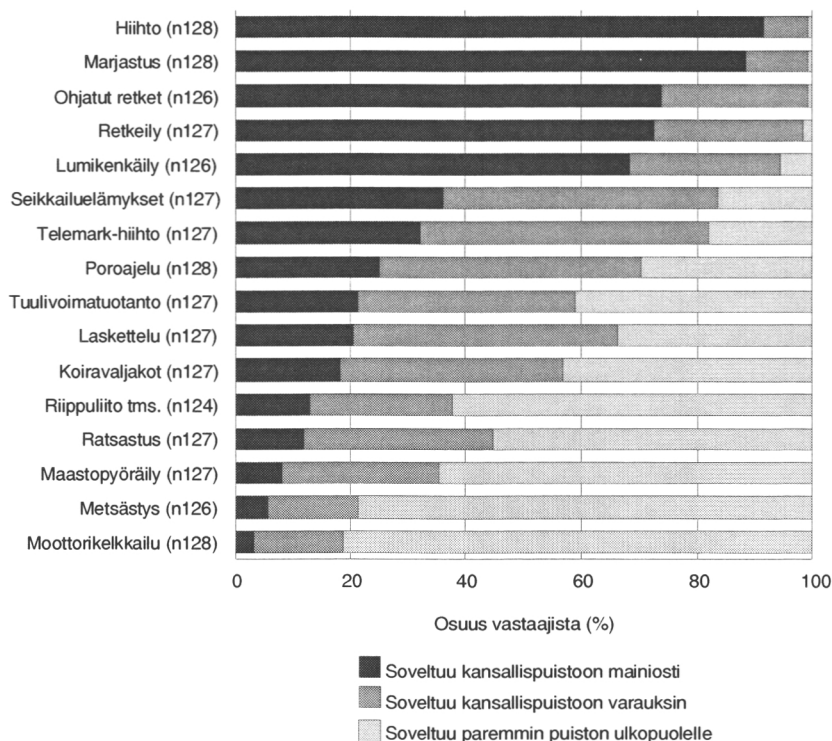


Kuva 14. Loma-asukkaiden suhtautuminen Pyhätunturin kansallispuiston mahdollisiin muutos- ja häiriötekijöihin (osuus vastanneista).

neljäsnes koki puiston lähistölle rakentamisen erittäin häiritsevänä mahdollisena muutostekijänä. Muiden matkailijoiden käyttäytyminen koettiin vähiten häiritsevänä tekijänä; lähes 78 % vastaajista ei kokenut sitä häiritsevänä.

Loma-asuntokyselyyn vastanneiden mielipiteiden perusteella Pyhätunturin kansallispuiston mahdolliset käyttömuodot ovat jaettavissa puistoon hyvin soveltuviin, varauksella soveltuviin ja puiston ulkopuolelle soveltuviin. Luontomatkailuaktiviteeteista hiihto, marjastus ja retkeily soveltuivat vastaajien mielestä parhaiten Pyhätunturin kansallispuistoon; vain 0,8–1,6 % arvioi niiden sopivan paremmin puiston ulkopuolelle. Hiihdon sopivuutta kansallispuistoon puolsi 91 % vastaajista ja marjastuksen 88 %. Retkeilyn ja ohjatut retket mielsi 72–74 % loma-asukkaista soveltuviksi ja 98–99 % (vähintään) varauksin soveltuviksi. Vastaajista 79–81 % piti moottorikelkkailua ja metsästystä sopimattomimpina kansallispuiston käyttömuotoina. Telemark-hiihtoa, laskettelua, poroajelua ja seikkailuelämyksiä piti enimmilläänkin alle 40 % (20–36 %) kansallispuistoon mainiosti soveltuvinä. Niiden osalta vastaajat olivat pääasiallisesti varauksellisia (45–50 % vastaajista) (kuva 15).

Hieman yllättäen mitään lomakkeessa annetuista valmiista vaihtoehtoista ei vastaajien keskuudessa hyväksytty yksinomaan soveltuvaksi tai varauksin soveltuvaksi kansallispuistoon. Siten mm. hiihto ja retkeilykin koettiin joidenkin vastaajien mielestä puiston ulkopuoliselle alueelle paremmin sopiviksi luontomatkailuaktiviteeteiksi. Näin tiukan



Kuva 15. Kyselyyn vastanneiden mielipiteet luontomatkailun ja muiden käyttömuotojen soveltuvuudesta Pyhänturin kansallispuistoon.

näkökulman taustalla vaikuttavia tekijöitä ei tämän kyselytutkimuksen avulla ollut mahdollista selvittää, vaan se vaatisi suunnatun teemahaastattelun suorittamista ja näin saadun laadullisen aineiston tarkempaa analysointia.

3.7 Kansallispuiston palveluihin kohdistuva maksuhalukkuus

Loma-asukkaiden maksuhalukkuutta kansallispuiston palveluista tiedusteltiin kaksiosaisella kysymyksellä: ensin vastaajia pyydettiin merkitsemään rastilla, mikäli he ehdottomasti vastustivat kansallispuiston palveluista suoritettavia maksuja ja/tai mikäli he kannattivat ainoastaan vapaaehtoisia kannatusmaksuja. Toisessa osassa vastaajia pyydettiin valitsemaan heidän mielestään sopivin maksullisuuden muoto annetuista neljästä ryhmästä. Taulukon 5 osassa 1 esitetään ensimmäiseen kysy-

Taulukko 5. Vastaajien mielipiteet Pyhätunturin kansallispuiston palveluiden maksullisuudesta ja erilaisten maksullisuuden muotojen sopivuudesta.

KYSYMYKSOSIO 1

	Osuus % vastanneista
(A) Vastustan ehdottomasti maksuja kansallispuiston palveluista (n=29)	22,7
(B) Ainoastaan vapaaehtoisia kannatusmaksuja saa periä (n=65)	50,0
(C) Kysymys jätetty tyhjäksi (n=35)	27,3

KYSYMYKSOSIO 2

	Pitää sopivana seuraavia maksullisuuden muotoja			
	Kyselyyn vastanneet	Osaan 1 vastanneet %		
		A	B	C
Käyntimaksu suoraan palvelusta	26,6	7,1	21,5	51,4
Käyntimaksu alueelle	8,6	3,6	3,1	22,9
Pääsymaksu luontokeskukseen	21,9	3,6	27,7	25,7
Majoitukseen sisältyvä maksu: mökki/huone	41,4	39,3	41,5	42,9
Ei vastannut (ei pidä sopivana)	29,7	57,1	32,3	2,9

mykseen vastanneiden ja ei vastanneiden suhteelliset osuudet. Taulukon osassa 2 esitetään kaikkien kyselyyn vastanneiden henkilöiden mielipiteiden suhteelliset osuudet.

Loma-asunto -kyselyyn vastanneista 23 % vastusti ehdottomasti Pyhätunturin kansallispuiston palveluista perittäviä maksuja. Puolet vastanneista loma-asukkaista kannatti ainoastaan vapaaehtoisia kannatusmaksuja (taulukko 5). Melko suuri osa (noin 27 %) vastaajista jätti vastaamatta kysymyksen tähän osioon. Tämä voi osin viestiä kysymyksen teknisen toteutuksen puutteista, mutta ehkä vielä selvemmin kansallispuistojen ja muiden suojelu- ja virkistysalueiden palvelumaksujen perimisen periaatteellisesta ongelmallisuudesta (ks. Ovaskainen 2000, Watson 2000). Tässä yhteydessä vastaamatta jättäminen voidaan myös tulkita joidenkin maksujen kannattamiseksi, sillä useimmat tähän vastaamatta jättäneet pitivät kuitenkin joitakin kysymyksen toisessa osiossa esitetyistä maksullisuuden muodosta mahdollisina.

Vastaajista noin 70 % ilmaisi maksuhalukkuutensa vähintään yhteen lomakkeessa esitetyistä vaihtoehtoista. Noin 40 % vastanneista piti sopivimpana esitetyistä vaihtoehtoista matkailijan majoitukseen sisältyvää maksua. Kansallispuistossa vierailemisesta perittävään käynti-

maksuun suhtauduttiin odotetusti melko kielteisesti, sillä vain alle 9 % kyselyyn vastanneista piti sitä sopivana. Noin neljännes kannatti suoraan palvelusta, esimerkiksi tuvan tai tulipaikan käytöstä, perittävää käyttömaksua.

Kysymyksen ensimmäisen osion täyttämättä jättäneistä yli puolet piti sopivana suoraan palvelusta perittävää maksua ja peräti 23 % kannatti alueella vierailemisesta perittävää käyntimaksua. Maksuja ehdottomasti vastustaneet suhtautuivat majoitukseen sisältyvää maksua lukuun ottamatta melko kielteisesti kaikkiin ehdotettuihin maksullisuuden muotoihin. On huomattava, että kaupallisesta majoituksesta perittävä maksu, joka hyväksyttiin vastaajien keskuudessa melko laajasti, ei todennäköisesti koskisi vastaajien tulkinnan mukaan loma-asukkaita eli heitä itseään.

Vastaajista noin 30 % ei pitänyt mitään lomakkeessa annetuista maksullisuusehdotuksista sopivana. Kielteisemmin esitettyihin vaihtoehtoihin suhtautuivat luonnollisesti maksuja ehdottomasti vastustaneet (57 %) loma-asukkaat. Noin kolmannekselle vapaaehtoisia maksuja kannattavista ei myöskään sopinut yksikään ehdotetuista maksukohteista. Tähän kysymykseen liittyen vastaajilla ei ollut mahdollisuutta esittää muita vaihtoehtoisia maksullisuuden muotoja.

4 Yhteenveto ja johtopäätöksiä

Tyypillinen Pyhätunturin matkailualueella loma-asunnon vuonna 1999 omistanut henkilö on Länsi-Suomen tai Lapin läänissä asuva keski-ikäinen tai keski-ikäen jo hieman ylittänyt mieshenkilö, joka on hankkinut loma-asunnon yksityiskäyttöön 1990-luvun alussa. Noin 63 % loma-asunnoista oli vuoden 1999 aikana vastaajien omassa käytössä enintään 30 vuorokautta. Vuotuinen keskimääräinen kokonaiskäyttö oli 91 vuorokautta, josta asunnon omistajien tai haltijoiden oma käyttö muodosti 43 vuorokautta. Yksityisomisteisia loma-asuntoja käytettiin keskimäärin 84 vuorokautta ja muita keskimäärin 125 vuorokautta.

Loma-asunnon hankinnan tärkeimpinä motiiveina olivat Pyhätunturin kansallispuiston ja laajemmin koko matkailualueen maisemat ja luonnonpiirteet. Loma-asunnon hankintapäätökseen ovat vaikuttaneet myös Pyhätunturin matkailukeskuksen tarjoamat harrastusmahdollisuudet sekä monipuoliset ja korkeatasoiset muut matkailupalvelut. Alueen tarjoamien luontomatkailun mahdollisuuksien hyödyntämistä ovat auttaneet hyvät liikenneyhteydet kohteeseen. Sosiaaliseen elämään liittyviä tekijöitä, kuten ilta- ja yöelämää tai muihin ihmisiin tutustumista, pidettiin hieman vähemmän merkityksellisinä tekijöinä loma-asunnon sijaintipaikan valinnan kannalta. Samansuuntaisia tuloksia saatiin myös

Saariselän matkailun vetovoimatekijöitä tarkastelevassa tutkimuksessa (Saarinen 1996), jossa alueen maisemat, erämainen luonto sekä mahdollisuus hiljaisuuden ja rauhan kokemiseen erottuivat selvästi merkittävimmiksi (88–94 % vastaajista piti niitä vähintään merkittävänä) ja sosiaaliset vetovoimatekijät vähiten merkittäviksi tekijöiksi (ks. myös Kauppila 1996, Järviluoma 2001).

Lähes kaikki loma-asuntokyselyyn vastanneet henkilöt olivat vierailleet Pyhätunturin kansallispuistossa. Vuonna 1999 vastaajille kertyi retkeilykertoja keskimäärin kahdeksan. Tyypillisin vierailu oli kestoltaan enintään viisi tuntia (noin 77 % vastanneista) kestänyt päiväretki. Yön yli kestäviä luontoretkiä kansallispuistoon teki ainoastaan hieman yli 2 % vastanneista. He edustivat pääasiassa yritysten tai muiden yhteisöjen loma-asuntojen haltijoita. Yli yön kestävien retkien vähäinen osuus johtunee todennäköisesti kyselyyn vastanneiden henkilöiden omasta majoitusmahdollisuudesta. Lisäksi Pyhätunturin kansallispuisto ei ole varsinainen 'eräretkelyalue', vaan se on profiloitunut nimenomaan suhteellisen lyhytkestoisten päiväretkien alueeksi.

Pyhätunturin kansallispuiston luontokeskuksessa vierailee vuosittain noin 20 000 asiakasta. Vastaajista yli 90 % oli vierailut vuonna 1999 luontokeskuksessa. Näin siitäkin huolimatta, että vain 26 % loma-asukkaista arvioi luontokeskuksen alueen suosituimpien vierailukohteidensa joukkoon. Yleisimpinä syinä luontokeskusvierailuille mainittiin tiedon tarve esimerkiksi kansallispuiston historiasta, kartoista sekä alueen eläimistöä ja kasvillisuudesta. Tietoa hankittiin mm. luontokeskuksen näyttelyistä ja dia-esityksistä. Usein luontokeskus oli myös kansallispuiston muihin kohteisiin suuntautuvien luontoretkien aloituspaikka tai luontokeskusta esiteltiin loma-asunnolla tai alueella vieraileville tuttaville.

Pyhätunturin kansallispuiston kiinnostavimpien ja suosituimpien kohteiden sekä palveluihin tyytyväisyyden selvittäminen auttaa osaltaan palveluvarustuksen kohdentamisessa. Samalla se antaa taustaa kehittää palvelujen määrää ja laatua niissä kansallispuiston osissa, missä niihin kohdistuu eniten käyttöpainetta ja -tarvetta. Samalla voidaan myös jossain määrin ennakoita ja arvioida kävijämäärien jakautumista ja kehitystä kansallispuiston sisällä.

Yli puolet loma-asukkaista ilmoitti suosituimmiksi retkeilykohteeseen Pyhänkasteenlammen, Karhunjuomalammen ja Isokurun. Isokuru arvioitiin myös ylivoimaisesti kiinnostavimmaksi kohteeksi. Poikkeukselliseksi kohteeksi osoittautui Noitatunturi, jonka matkailukäytön kehittämiseen on viime vuosina tunnettu tarvetta paikallisten toimijoiden keskuudessa. Kolmannes vastanneista piti Noitatunturia kiinnostavana, mutta käytännössä siellä vierailevansa ilmoitti vain 16 % vastaajista. Noitatunturin valintaan vierailukohteeksi vaikuttanee keskimääräistä hieman haasteellisempi saavutettavuus; tunturin huippu on noin 540 metriä

merenpinnan yläpuolella ja suhteellisen jyrkän kiipeämisen takana. Suosituimpien vierailukohteiden valintaan vaikuttaa myös vastaajien yksittäisiin retkiin käyttämä aika; vastaajien keskuudessa tavallisin enintään viisi tuntia kestävä retki suuntautuu käytettävissä olevassa ajassa saavutettaville kohteille.

Loma-asuntojen omistajat ja haltijat olivat pääsääntöisesti tyytyväisiä Pyhätunturin kansallispuiston palveluihin ja varustukseen. Eniten vastaajia miellyttivät alueen tunturimaisemat, jotka mainittiin luonnon ohella tärkeimmiksi loma-asunnon hankintaan vaikuttaneiksi tekijöiksi. Myös luontokeskukseen oltiin tyytyväisiä (kolmannes erittäin tyytyväisiä ja puolet tyytyväisiä), vaikka se ei kuulunutkaan kiinnostavimpien tai suosituimpien retkeily- ja tutustumiskohteiden joukkoon. Todennäköisesti luontokeskuksesta saatava informaatio ja muut palvelut tyydyttivät tietoa tarvitsevia vierailijoita. Vähiten tyytyväisiä oltiin tulipaikkoihin (sijointus ja määrä) sekä päivä- ja autiotupien sijaintiin. Huomattava osa loma-asukkaista suhtautui tulipaikkoihin ja tupiin melko 'välinpitämättömästi'. Vastanneista yli neljännes suhtautui neutraalisti tulipaikkojen laatuun ja määrään ja yli 37 % tupien sijoitukseen.

Retkeilyreitit ja niiden kunto, luontopolkuja lukuun ottamatta, herättivät eniten ristiriitaisia kannanottoja. Noin 60–70 % kyselyyn vastanneista oli vähintään tyytyväisiä latujen määrään, sijaintiin ja leveyteen sekä kesäreittien määrään ja kuntoon. Toisaalta nämä samat tekijät keräsivät kyselyssä esitetyistä palveluista ja varustuksista eniten myös tyytymättömyyttä ilmaisevia mielipiteitä.

Roskaantumista, moottorikelkkailua ja luonnon erämaisyyden häviämistä pidettiin merkittävimpinä mahdollisina häiriötekijöinä Pyhätunturin matkailulle ja omille tuleville matkailukokemuksille Pyhätunturin kansallispuistossa. Yli 40 % vastaajista piti roskaantumista ja moottorikelkkailua erittäin häiritsevinä. Myös erämaisyyden häviäminen sekä luonnon kuluminen ja köyhtyminen nähtiin jossain määrin häiritseväksi muutostekijöiksi. Vuoden 1988 kävijätutkimuksessa (Sippola 1995) noin 60 % vastaajista katsoi Pyhätunturin kansallispuiston erämaaluonteen jo vähentyneen.

Pyhätunturin kansallispuistoon soveltuvat tai soveltumattomat käyttömuodot ovat jaettavissa kolmeen ryhmään: hyvin soveltuviin, mieluummin puiston ulkopuolelle soveltuviin ja varauksin kansallispuistoon soveltuviin luontomatkailemuotoihin (taulukko 6). Kansallispuistoon mainiosti soveltuvat käyttömuodot ovat suomalaisten yleisestikin suosimia harrastusmuotoja, kuten hiihto, marjastus ja omatoiminen retkeily. Myös ohjatut retket kuuluivat sopivimpien käyttömuotojen joukkoon. Vastaajien mukaan paremmin kansallispuiston ulkopuolelle soveltuvat luontomatkailemuodot (moottorikelkkailu, metsästys, maastopyöräily, ratsastus) ovat hieman vähemmän harrastettuja matkailuaktiviteetteja.

Taulukko 6. Pyhätunturin kansallispuistoon soveltuvat, varauksin soveltuvat ja soveltumattomat luontomatkailun käyttömuodot ja aktiviteetit loma-asukkaiden mielipiteiden mukaan.

Soveltuvat	Varauksin soveltuvat	Soveltumattomat
hiihto	seikkailuelämykset	moottorikelkkailu
marjastus	telemark-hiihto	metsästys
ohjattu retkeily	poroajelu	maastopyöräily
retkeily	laskettelu	riippuliito
lumikenkäily		ratsastus
		koiravaljakot
		tuulivoimatuotanto

Ne myös mahdollisesti vaativat kansallispuistoon soveltuvien luontomatkailun muotojen kanssa samoja reittejä tai alueita ja ne voivat edustaa ristiriitaisia käyttömuotoja alueen luonnonsuojelutavoitteiden kanssa. Siten tämänkaltaiset aktiviteetit koetaan häiriötekijöiksi ja puistoon huonosti soveltuviksi. Kolmantena ryhmänä ovat käyttömuodot, joita enemmistö pitää varauksin kansallispuistoon sopivina. Näille käyttömuodoille on tyypillistä, että ne aiheuttavat vain vähän tai eivät ollenkaan suoranaisia ristiriitoja laajemmin hyväksytyjen ja alueella harrastettujen luontomatkailun muotojen, kuten retkeilyn tai hiihdon, harrastajien kanssa. Varauksin kansallispuistoon soveltuvat luontomatkailun muodot ovat usein ohjattuja tai suuria ihmisjoukkoja ja harrastajaryhmiä kerääviä tapahtumia ja toimintoja (esimerkiksi seikkailuelämykset, poroajelut ja laskettelu).

Kansallispuistojen ja retkeilyalueiden kävijöiden mielipiteitä erilaisien palveluiden maksullisuudesta on Suomessa tarkasteltu muutamissa tutkimuksissa (ks. Naskali 2000, Huhtala ym. 2001, Ovaskainen 2001). Yleisenä periaatteena on pidetty, että kansallispuistot ovat valtion maita ja siten kansalaisten omaisuutta. Tällöin niiden voidaan lähtökohtaisesti olettaa olevan kaikkien käytettävissä yksilön maksukyvyistä riippumatta. Toisaalta suojelualueiden sijainti ja saavutettavuus saattaa nykyisellään yhä edelleen osaltaan jakaa kansalaisia maksukyvyyn mukaan. Esimerkiksi tässä tutkimuksessa vastaajien kotipaikan ja Pyhätunturin välinen etäisyys oli keskimäärin 630 kilometriä.

Aiempien tutkimusten mukaan vain harvat kannattavat yleisiä pääsymaksuja suojelu- ja virkistysalueille. Käyttäjäkohtaisesti perittäviin maksuihin erilaisista lisäpalveluista suhtaudutaan hieman myönteisemmin (mm. kalastusluvat, asuminen ja veneet). Loma-asukkaista 23 % vastusti ehdottomasti maksuja ja 50 % kannatti ainoastaan vapaaehtoisia maksuja. Noin neljännes vastaajista kannatti suoraan palvelusta perit-

tävää käyttömaksua (esimerkiksi tuvan tai tulipaikan käyttö) ja vajaa kolmannes ei pitänyt mitään kyselykaavakkeella ehdotettua maksullisuuden muotoa sopivana.

Loma-asukkaiden mielipiteet Pyhätunturin kansallispuiston palveluista ja matkailualueen kehittymisestä perustunevat pitkälti myös heidän käsityksiinsä kansallispuiston ja laajemman alueen nykyisistä ominaisuuksista, luonteesta ja alueeseen liittyvistä pitkän aikavälin odotuksista. Tavanomainen matkailija saattaa vierailta kansallispuistossa muutaman vuoden välein tai kerran pari vuodessa. Kyselyyn vastanneet henkilöt olivat puolestaan hankkineet loma-asuntonsa keskimäärin kahdeksan vuotta aikaisemmin, he olivat viettäneet vuonna 1999 matkailualueella keskimäärin 43 vuorokautta ja vierailleet kyselyvuonna keskimäärin kahdeksan kertaa kansallispuistossa. Siten heillä on todennäköisesti erityinen suhde alueeseen ja konkreettisestikin hyvin laaja ja pitkä kokemus kansallispuiston käytöstä ja muutoksesta, jota vasten he suhteuttavat mielipiteitään alueen hoidon ja käytön kysymyksistä. Pyhätunturin kansallispuistossa retkeilevien loma-asuntojen omistajien tai haltijoiden mielipiteiden ja toivomusten tunteminen onkin eräs keskeinen alueen hoidon ja käytön suunnittelussa huomioitava tekijä.

Summary:

A cottage beside the national park. Opinions of second home residents on the use and development of the Pyhätunturi National Park

This research is concerned with relations between the users of holiday cottages (second homes) in the Pyhätunturi tourism region and the management of the adjacent national park. Basic data were compiled on the holiday cottages in the area and the use made of them, the extent to which the residents frequent the national park, their opinions on the facilities and services available there and any factors felt to interfere with their experiences and enjoyment of nature and with nature-based tourism in general. An assessment was also made of whether second home owners would be prepared to pay for services in the national park.

The data were obtained by means of questionnaires sent to the owners or occupants of holiday cottages in the Pyhätunturi tourism region in spring and summer 2000, together with statistics on use made of the National Park in 1999. A total of 400 questionnaires were sent out, of which 128 were returned, giving a response rate of 32 %. There are altogether some 400 holiday cottages in the region.

Nature tourism is a rapidly growing field. Although it represents in many respects the so-called *new tourism* in terms of its social background (see Mowforth & Munt 1998, pp. 98–105), it is not by any means a new phenomenon as such. Nature conservation areas have for a long time been important tourist sights, destinations and attractions, and the national parks have constituted the most popular of these. In fact, attention was paid when founding national park system and drawing up regulations for the parks to their use for nature-based tourism, recreation and environmental education. On the other hand, the national parks and other conservation areas have been set up first and foremost on account of the flora, fauna and ecosystems etc. that are contained and represented in them, their primary purpose being to ensure that these will develop in an unconstrained manner. This point of departure can in principle, and frequently also in practice, be in conflict with their use in connection with tourism, and consequently every attempt should be made to channel their tourist use in appropriate ways. This is particularly essential at the present time, when increasing interest is being shown in the use of nature conservation areas for tourist purposes. It is similarly important to be able to monitor developments in tourism on a broader scale, its impacts on local conditions and general ways of doing things

and changes taking place in the use made of particular destinations (see Williams 2001).

Apart from information about nature itself, successful planning of the use and management of national parks calls for a wide range of data on the use made of particular areas, types of visitors, temporal and spatial variations in usage and the attitudes and values adopted by users and changes in these with time. We are concerned here with one particular group of users, persons owning (or living in) holiday cottages close to the Pyhätunturi National Park. These represent a relatively small group in quantitative terms, but they may be looked on as having a very special relation to the park and its use and development, and one that should be taken into consideration when planning its management and utilization.

Owners of second homes can be assumed to make repeated and fairly regular use of the tourism region, differing in this respect from tourists who visit the area just once or only occasionally. Also, these private persons, organizations and companies will have invested quite large sums of money in the Pyhätunturi region, leading one to assume that they will also have a broad general interest in the use and development of the region and its parts. Those who have bought holiday cottages here will presumably have evaluated the level of attractiveness of the region relative to other comparable destinations on a more profound, long-term basis than the average visitors and customers to a hotel will do when making their decisions. It may be assumed that Pyhätunturi represents for the owners of holiday cottages a place that has values and meanings attached to it that go beyond those associated with purely tourist attractions, and that these values and meaning structures may also influence their attitudes towards the use made of the national park and the development of the whole tourism region. In modern societies, nature conservation areas situated close to tourist destinations frequently represent *amenity landscapes*, or perhaps more accurately, form part of regions perceived as such. Amenity landscapes carry a positive loading culturally and socially, and normally have values and meanings associated with them that reflect a positive quality of life and life-style (see Glorioso 2000, Godde et al. 2000, Saarinen 2001), possibly including aspects such as security, closeness to nature, freedom from pollution and contamination, rural qualities, health, sociability, peace, tradition and/or entertainment and excitement.

The typical owner of a second home in the Pyhätunturi tourism region in 1999 was a male of middle age or slightly over living in Western Finland or the province of Lapland who had purchased the cottage for his own private use in the early 1990s. About 63 % of the second homes had been used by the owners themselves for at least 30 days in 1999, the mean average usage in that year being 91 days per cottage,

of which 43 were accounted for by the actual owner. The usage figures for privately owned and corporately owned cottages separately were 84 days and 125 days respectively.

The main reason for acquiring the second home had been the scenery and natural beauty of the Pyhätunturi National Park or of the tourism region as a whole, and the decision had evidently been influenced by the recreational opportunities offered by the Pyhätunturi tourist resort and the wide variety and high quality of the other tourist services. The use made of the opportunities for nature tourism in the area had been facilitated by the destination's good transport connections.

Practically all the people who returned the questionnaire had visited the national park, the average respondent having done so eight times in 1999. The typical visit was a day's hiking trip lasting a maximum of 5 hours (about 77 % of the respondents), and only just over 2 %, mostly people staying in cottages owned by companies or other organizations, had made overnight trips there. The small proportion of overnight visits is presumably related to the fact that the respondents had accommodation of their own in the vicinity and that the national park does not claim to provide a "wilderness experience" but caters mostly for people making relatively short day trips.

The second home owners and residents were in general satisfied with the services and facilities provide in the Pyhätunturi National Park. They were most of all pleased with the fell scenery of the area, which was mentioned alongside the closeness to nature as a whole as the main factor that had led them to acquire the cottage in the first place. They were also satisfied with the park's information centre, but least so with the number of campfire sites and their locations and with the locations of the shelters and refuge huts.

The main threats to tourism in the Pyhätunturi region and to the respondents' own future tourist experiences there were felt to arise from the dropping of litter, the use of snowmobiles and loss of the wild character of the national park (Fig. 1). Over 40 % of the respondents regarded litter and snowmobiles as particular nuisances, and the general decline in the wild character of the region, trampling and loss of biodiversity were regarded to some extent as disturbing changes.

The respondents recognized three distinct groups of activities as far as their opinions on the appropriate ways of using the national park were concerned: highly suitable activities, activities that were best pursued outside the park, and activities that could only be accepted with reservations (Table 1). Those that were excellently suited included most of the Finns' favourite outdoor occupations, such as skiing, picking berries and hiking, and guided hiking trips were also deemed acceptable, whereas the forms of activity that were thought more suitable for areas outside

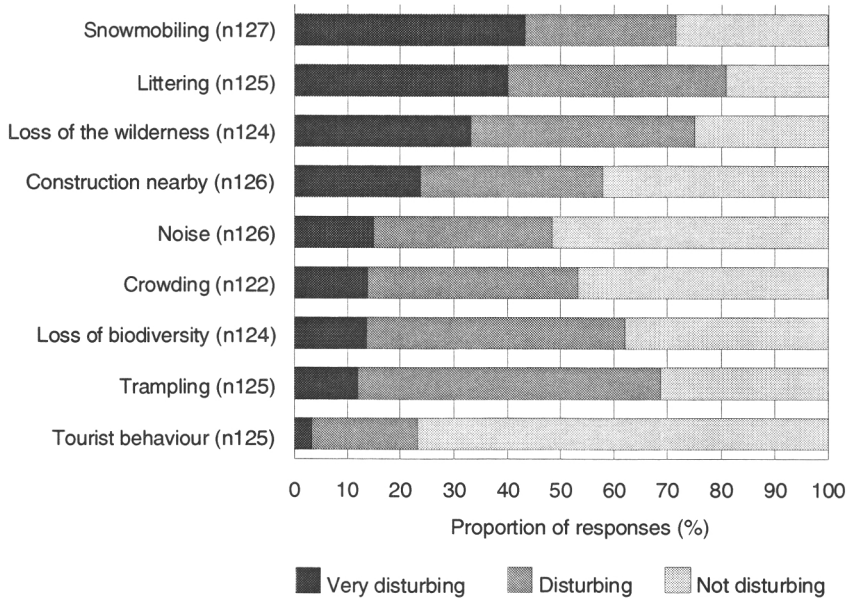


Figure 1. The second home owners attitudes towards the possible threats and future changes in the Pyhätunturi National Park.

Table 1. Forms of tourist use and activities regarded by second home owners or residents as suitable, suitable with reservations, or unsuitable for the Pyhätunturi National Park.

Suitable	Suitable with reservations	Unsuitable
skiing	adventure experiences	snowmobiles
picking berries	telemark skiing	hunting
guided hiking excursions	reindeer sleighs	mountain biking
hiking	slalom skiing	hang gliding
hiking with snowshoes		horse-riding
		dog sleighs
		wind power stations

the national park were ones that tend to be favoured by a minority of people, such as travel by snowmobile, hunting, mountain biking and horse-riding. These are also activities that might well make use of the same areas or routes in the park as the more acceptable ones and can easily be incompatible with its conservation objectives. It is evidently for these reasons they are perceived as nuisance factors or inappropriate

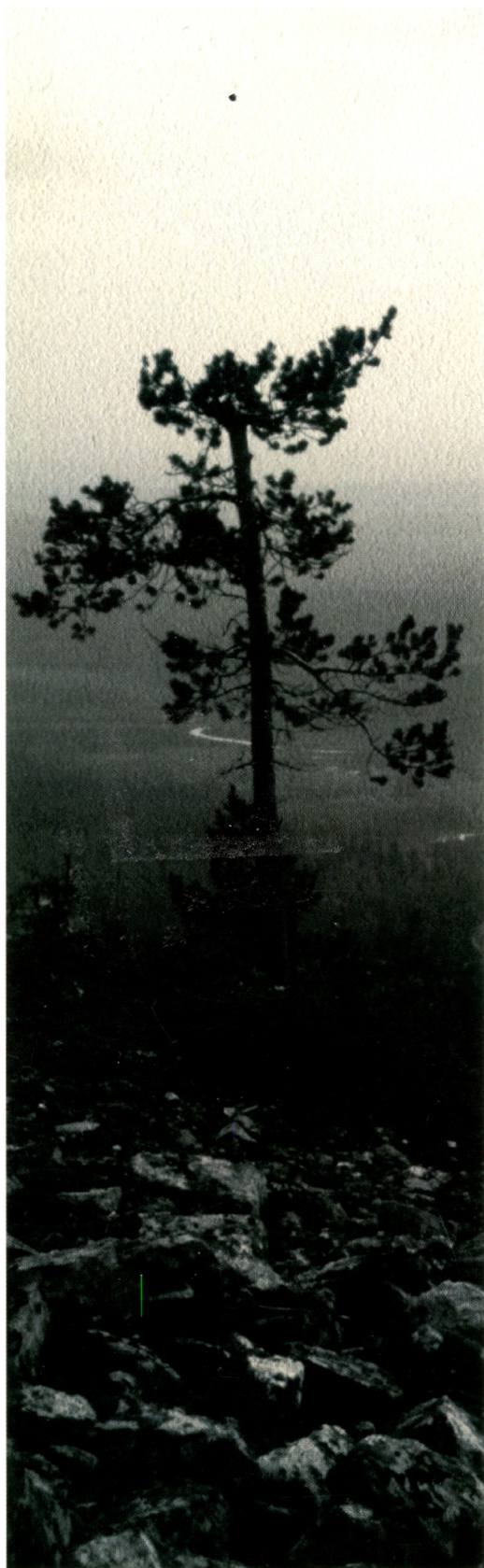
forms of use. The third group contains activities that only a minority of respondents would exclude from the national park, whereas the majority would accept them entirely or with some reservations. These are typically things that are not in direct conflict with the widely accepted forms of nature-based tourism pursued in the park, such as hiking or skiing, and are frequently guided activities or ones that gather large crowds of people together, e.g. adventure experiences, reindeer sleigh rides and slalom skiing.

Concerning the question of charging for use of the national park, 23 % of the holiday residents were firmly against this and 50 % were prepared to accept only voluntary payments. About one fourth were in favour of charging fees for the use of particular facilities (e.g. refuge huts or campfire sites), while just under a third would not countenance any form of payment.

Kirjallisuus

- Borg, P. 1997. Kestävä kehitys – kestävyys matkailussa? Kestävän matkailun julkaisuja I. Joensuun yliopisto, Savonlinna. s. 34–60.
- Erkkonen, J. 2001. Kävijätutkimusten yhtenäistäminen luonnonsuojelu- ja virkistysalueilla: tuloksia Pallas-Ounastunturin kansallispuiston kävijätutkimuksesta. Julkaisussa: Järviuoma, J. & Saarinen, J. 2001. (toim.). Luonnon matkailu- ja virkistyskäyttö tutkimuskohteena. Metsäntutkimuslaitoksen tiedonantoja 796. s. 87–98.
- Fennell, D. 1999. Ecotourism: an introduction. Routledge, London and New York. 315 s.
- Getz, D. 1983. Capacity to absorb tourism: concepts and implications for strategic planning. *Annals of Tourism Research* 10: 239–263.
- Glorioso, R. 2000. Amenity migration in the Sumava Bioregion, Czech Republic: implications for ecological integrity. Julkaisussa: Godde, P., Price, M. & F. Zimmermann (toim.). Tourism development in mountain regions. CABI Publishing, New York. s. 275–298.
- Godde, P., Price, M. & F. Zimmermann 2000. Tourism development in mountain regions: moving forward into the new millenium. Julkaisussa: Godde, P., Price, M. & F. Zimmermann (toim.). Tourism development in mountain regions. CABI Publishing, New York. s. 1–25.
- Hall, C.M. & Page, S.J. 1999. The geography of tourism: environment, place and space. Routledge, London and New York. 309 s.
- Hautajärvi, H. 1995. Lapin läänin matkailuarkkitehtuurin historia. Lisensiaatin tutkimus. Oulun yliopisto, Arkkitehtuurin osasto. 253 s.
- Hendee, J., Stankey, S. & Lucas, R. 1990. Wilderness management. Fulcrum, Golden. 546 s.
- Huhtala, A., Horne, P., Ovaskainen, V. & Sievänen, T. 2001. Kansallispuistojen arvo vai virkistyspalveluiden hinta – miten mitata rahassa valtion tuottamia markkinattomia hyötyjä. Julkaisussa: Sievänen, T. (toim.). Luonnon virkistyskäyttö 2000. Metsäntutkimuslaitoksen tiedonantoja 802. s. 77–87
- Järviuoma, J. 2001. Luonnon merkitys matkailun vetovoimatekijänä: esimerkkeinä Levin, Pallaksen, Pyhän ja Luoston matkailukeskukset. Julkaisussa: Järviuoma, J. & Saarinen, J. (toim.). Luonnon matkailu- ja virkistyskäyttö tutkimuskohteena. Metsäntutkimuslaitoksen tiedonantoja 796. s. 51–76.
- Kaltenborn, B., Haaland, H & Sandell, K. 2001. The public right to access – some challenges to sustainable tourism development in Scandinavia. *Journal of Sustainable Tourism* 9(5): 417–433.
- Kauppila, P. 1996. Miksi Kuusamoon? Tutkimus Kuusamon talvivetovoimatekijöistä. Nordia tiedonantoja 2. 93 s.
- McCool, S.F. 1995. Linking tourism, the environment, and concepts of sustainability: setting the stage. Julkaisussa: McCool, S. F. & Watson, A.E. (toim.). Linking tourism, the environment, and sustainability. General Technical Report INT-GTR-323. U.S. Deptment of Agriculture, Forest Service, Intermountain Research Station. s. 3–7.
- Mowforth, M. & Munt, I. 1998. Tourism and sustainability: a new tourism in the Third World. Routledge, London and New York. 363 s.
- Naskali, A. 2000. Yhteiskunnalliset arvot ja sosiaalinen kestävyys kansallispuistojen hoidossa. Julkaisussa: Saarinen, J., Jortikka, S. ja Virtanen, E.

- (toim.). Luonto, matkailu ja luonnonsuojelu. Metsäntutkimuslaitoksen tiedonantoja 760. s. 49–69.
- Ovaskainen, V. 2001. Käyttäjien suhtautuminen valtion alueiden virkistyspalvelujen rahoitustapoihin. Julkaisussa: Järviluoma, J. & Saarinen, J. (toim.). Luonnon matkailu- ja virkistyskäyttö tutkimuskohteena. Metsäntutkimuslaitoksen tiedonantoja 796. s. 19–33.
- Saarinen, J. 1995. Urho Kekkosen kansallispuiston retkeily-ympäristön viihtyvyys. Metsähallituksen luonnonsuojelujulkaisuja, Sarja A 37. 77 s.
- 1996. ”Matkailun maisemaan”: Saariselän matkailun vetovoimatekijät. Julkaisussa: Saarinen, J. & Järviluoma, J. (toim.). Luonto virkistys- ja matkailuympäristönä. Metsäntutkimuslaitoksen tiedonantoja 619. s. 49–77.
- 1998. Kestävyys, kantokyky ja matkailun kehittyminen: näkökulmia kestävän matkailun problematiikkaan. Julkaisussa: Saarinen, J. & Järviluoma, J. (toim.). Kestävyys luonnon virkistys- ja matkailukäytössä. Metsäntutkimuslaitoksen tiedonantoja 671. s. 15–31.
- 2000a. Metsäluonnon matkailukäyttö – metsäklusterin kilpailija vai tulevaisuuden kumppani? Julkaisussa: Seppälä, R. (toim.). Suomen metsäklusteri tienhaarassa. Wood Wisdom, Helsinki. s. 71–77.
- 2000b. Luonnonsuojelualuetutkimus: luontomatkailun tutkimus kansallispuistoissa. Julkaisussa: Norokorpi, Y. & Tapaninen, S. (toim.). Pallas-symposium 1999 – Lapin tutkimusmatkailusta monitieteiseen verkostoitumiseen. Metsäntutkimuslaitoksen tiedonantoja 789. s. 59–70.
- 2001. The transformation of a tourist destination: theory and case studies on the production of local geographies in tourism in Finnish Lapland. *Nordia Geographical Publications* 30:1. 105 s.
- , Jortikka, S. & Virtanen, E. 2000. Luonnonsuojelualueet ja matkailu. Julkaisussa: Saarinen, J., Jortikka, S. & Virtanen, E. (toim.). Luonto, matkailu ja luonnonsuojelu. Metsäntutkimuslaitoksen tiedonantoja 760. s. 5–12.
- & Kauppila, P. 2002. Matkailun aluetaloudellisten vaikutusten arviointi: matkailun tulo- ja työllisyysvaikutukset Pelkosenniellä. *Terra* 114(1): 25–36.
- Sippola, A.-L. 1995. Pyhätunturin kansallispuiston kävijät ja käytön jakaantuminen kesällä 1988. Julkaisussa: Järviluoma, J., Saarinen, J. & Vasama, A. (toim.). ”Jos metsään haluat mennä...”. Metsäntutkimuslaitoksen tiedonantoja 571. s. 95–110.
- Suomen Matkailun Kehitys Oy 1995. Rekisteröimätön majoituskapasiteetti ja sen käyttö Lapin läänissä 1994. MKTK:n julkaisu A:68. 40 s.
- Watson, A. 2001. Recreation fee issues: an emphasis on science involvement. Julkaisussa: Järviluoma, J. & Saarinen, J. (toim.). Luonnon matkailu- ja virkistyskäyttö tutkimuskohteena. Metsäntutkimuslaitoksen tiedonantoja 796. s. 7–18.
- Williams, D. 2001. Sustainability and public access to nature: contesting the right to roam. *Journal of Sustainable Tourism* 9(5): 361–371.
- Williams, D. & Kalterborn, B. 1999. Leisure place and modernity: the use and meaning of recreational cottages in Norway and the USA. Julkaisussa: Crouch, D. (toim.). *Leisure/tourism geographies: practices and geographical knowledge*. Routledge, London and New York. s. 214–230.
- World Tourism Organisation (1999). <http://www.world-tourism.org/index2.htm>. 4.7.2000.



Luontoon perustuva matkailu on nykyisin eräs nopeimmin kehittyvä matkailun muoto. Kasvava luontomatkailu ja sen kohdentuminen kansallispuistoihin ovat osaltaan lisänneet luontoon perustuvan matkailun tutkimuksen ja suunnittelun tarvetta.

Tässä tutkimuksessa tarkastellaan Pyhätunturin matkailualueen loma-asukkaiden ja kansallispuiston (hoidon ja käytön) suhdetta. Tutkimuksessa selvitetään loma-asuntojen käyttöä, Pyhätunturin kansallispuiston merkitystä loma-asukkaille ja heidän suhtautumistaan alueen kehittämiseen ja kansallispuiston eri käyttömuotoihin. Lisäksi tarkastellaan loma-asukkaiden maksuhalukkuutta kansallispuiston eri palveluista.

Loma-asukkaiden keskeisimpiä tulevaisuuden huolenaiheita Pyhätunturilla ovat motorisoituneen liikkumisen lisääntyminen, roskaantuminen, erämaisyyden häviäminen sekä luonnonympäristön kuluminen ja köyhtyminen.