

Kansalaismielipide Suomen metsistä sekä metsien hoidosta ja käytöstä

Jyrki Kangas ja Pasi Niemeläinen

Metsäntutkimuslaitos, Kannuksen tutkimusasema
Kannus 1995

**Metsäntutkimuslaitos
Kannuksen tutkimusasema
PL 44
69101 Kannus
puh. 968-871 161**

**The Finnish Forest Research Institute
Kannus Research Station
P.O.Box 44
FIN-69101 Kannus
Finland**

Kansikuva Sirkka Heimonen

Kansalaismielipide Suomen metsistä sekä metsien hoidosta ja käytöstä

Jyrki Kangas ja Pasi Niemeläinen

Metsäntutkimuslaitos
Kannuksen tutkimusasema

Metsäntutkimuslaitoksen tiedonantoja 561

Kangas, J. & Niemeläinen, P. 1995. Kansalaismielipide Suomen metsistä sekä metsien hoidosta ja käytöstä. - Metsäntutkimuslaitoksen tiedonantoja 561. 24 s. ISBN 951-40-1438-3, ISSN 0358-4283.

Suomen kansalaisten näkemys metsien hoidosta ja käytöstä selvitettiin postikyselyinä. Kansalaiset näkivät metsät moniarvoisina ja monikäyttöisinä. Tärkeimmäksi yksittäiseksi metsien käsittelyn ohjenuoraksi nähtiin metsien elinvoimaisuuden turvaaminen ennen toiseksi tärkeimmäksi arvostettua maiseman kauneutta. Myös luonnonsuojelulliset näkökohdat olivat kansalaisten mielestä tärkeitä: ne nähtiin puuntuotantoa ja työllisyyttä tärkeämmiksi metsien hoidon ja käytön tavoitteeksi. Myös metsänomistajat kokivat metsien monimuotoisuuden tärkeäksi ominaisuudeksi omissa metsissään. Metsänomistajat näkivät hakkuutulot odotetusti sitä tärkeämmiksi mitä enemmän metsää he omistivat. Yksityishenkilönä metsää omistavat näkivät hakkuutulot selvästi tärkeämmiksi kuin perikuntien jäsenet ja yhtymien osakkaat. Niukka enemmistö kyselyyn vastanneista hyväksyi avohakkuut, jos kohta avohakkuut hyväksyneistä valtaosa asettaisi niiden enimmäiskooksi enintään viisi hehtaaria. Vaikka metsien monimuotoisuus koettiin tärkeäksi, vain vajaa kolmannes vastanneista oli valmis maksamaan lisää veroja monimuotoisuuden vaalimiseksi. Samoin alle puolet kansalaisista näyttää olevan metsämaan suojelualueiden lisäämisen kannalla. Kaiken kaikkiaan tutkimuksen tulokset tukevat metsien monikäyttöä ja monimuotoisuutta painottavia metsäpolitiikan linjauksia sekä uusia, perusteiltaan aikaisempaa moniarvoisempia metsänhoito-ohjeita. Tulokset myös osoittavat metsäsuunnittelun menetelmien viimeaikaisen kehitystyön kohti yhtäältä monitavoitteista ja toisaalta osallistuvaa suunnittelua oikeaan osuneeksi.

Avainsanat: metsät, metsätalous, metsänhoito, luonnonsuojelu, biodiversiteetti, metsäsuunnittelu, metsien monikäyttö

Julkaisija: Metsäntutkimuslaitos, Kannuksen tutkimusasema.

Hyväksynyt: MML Jyrki Hytönen 11.5.1995

Jakaja: Metsäntutkimuslaitos, Kannuksen tutkimusasema, PL 44, 69101 Kannus, puh. 968-871161.

Sisällysluettelo

1. Johdanto	4
2. Aineisto ja menetelmät	5
2.1 Otos ja kysymykset	5
2.2 Vastanneiden määrä	6
2.3 Aineiston käsittely	7
3. Tulokset	7
3.1 Suomalaisten suhde luontoon	7
3.2 Suhtautuminen avohakkuisiin	8
3.3 Luonnonsuojelualueet	9
3.4 Metsien käyttömuotojen, hyötyjen ja arvojen vertailu	11
3.5 Metsänomistajien arvot omistamiinsa metsiin liittyen	13
3.6 Maksuhalukkuus monimuotoisuuden ylläpitämiseksi	14
3.7 Suhtautuminen ja osallistuminen suoraan toimintaan	16
3.7.1 Suhtautuminen	16
3.7.2 Osallistuminen	18
3.8 Väittämät	18
4. Tarkastelu	20
Kirjallisuus	22
Liite	25

1. Johdanto

Kansalaisten metsien hoitoa ja käyttöä koskevien mielipiteiden, asenteiden ja arvostusten selvittäminen on tärkeää monestakin syystä. Ensinnäkin sitä vaativat taustakseen valtakunnan metsäpoliittiset linjaukset. Kansanvallan on vaikea toteutua ilman tietoa kansalaismielipiteestä. Mikä tahansa suunnittelu- tai päätöksentekoprosessi on puutteellinen ilman käsitystä tavoitteista ja preferensseistä. Kansalaismielipiteellä sinänsä on mielenkiintoa myös jatkuvasti vilkkaana käyvässä metsäkeskustelussa.

Metsänomistajien ja muiden kansalaisten metsäasenteet ja -arvostukset on tarpeen selvittää myös metsäsuunnittelun ja metsäneuvonnan taustaksi. Yleinen tietämys kansalaisten arvostuksista on eduksi harjoitettaessa osallistuvaa metsäsuunnittelua erityisesti valtion omistamissa metsissä ja pohdittaessa osallistuvan suunnittelun järjestämistarpeita ja menetelmiä.

Viimeaikainen menetelmäkehitys paitsi osallistuvassa myös muussa metsäsuunnittelussa on ollut hyvin vilkasta. Erityisesti on kehitetty monitavoitteisen metsäsuunnittelun menetelmiä sekä tapoja ottaa metsien hoidolle ja käytölle kulloinkin asetettavat tavoitteet huomioon vaihtoehtoisten metsäsuunnitelmien vertailussa (Kangas & Pukkala 1994, Pukkala & Kangas 1994). Seuraava vaihe tässä kehityksessä on esitettyjen menetelmäprototyyppien kehittäminen vastaamaan paremmin reaali maailman suunnitteluhaasteisiin ja edelleen käytännön sovellutusten laatiminen. Suunnittelumenetelmien kehittämistyön suuntaaminen kaipaa perustakseen tietoa siitä, mitä metsien hoidossa ja käytössä halutaan painottaa.

Aikaisemmissa metsäasenteita koskevissa tutkimuksissa on pääasiassa keskitytty vain suppeiden väestöryhmien mielipiteisiin. Tutkimukset on useimmiten kohdistettu joko metsänomistajille tai metsäammattilaisille, mutta varsinaisia kansalaismielipidemittauksia on metsien käyttöön liittyen tehty vähänlaisesti - tai ainakin niitä on raportoitu tutkimusjulkaisuissa varsin niukasti (Hänninen 1988). Suomalaisten ympäristöasenteita käsittelevissä tutkimuksissa (Uusitalo 1986, Statistics Finland 1990) on sivuttu kansalaisten asenteita joissakin metsiin liittyvissä asioissa, mutta pääasiassa nämä tutkimukset ovat keskittyneet yleisemmin ympäristöarvostusten mittaamiseen.

Suomalaisten metsäasenteita ja metsätietoja on tutkittu Suomen Metsäyhdistyksen teettämässä mielipidekyselyissä (Tuomola 1993, Hänninen 1994). Tutkimuksissa metsäasenteet jaettiin eri osa-alueisiin: metsänomistus, metsäsektorin merkitys kansantaloudelle, metsäteollisuus, metsien käsittely, ympäristökysymykset ja eri tietolähteiden luotettavuus metsäasioissa. Näiden selvitysten mukaan suomalaiset ymmärtävät hakkuiden merkityksen metsien terveydelle ja hyväksyvät metsien käytön teollisuuden raaka-aineeksi. Kansalaiset pitävät metsäteollisuutta lähes yksimielisesti suomalaisten hyvinvoinnin tärkeimpänä perustana ja ylläpitäjänä. Suomalaisten metsätietämyksessä on kuitenkin selviä puutteita.

Kansalaiset ovat huolissaan ympäristön tilasta ja haluaisivat ohjata ympäristönsuojeluun entistä enemmän yhteiskunnan varoja. Ympäristönäkökohdat ovat keskeisellä sijalla myös tehtäessä valintoja kuluttajana. Suomalaiset ovat myös valmiita tinkimään elintasostaan ympäristöongelmien vähentämiseksi. (Kansa tienhaarassa... 1993, Statistics Finland 1990, 1992, 1993, Tuomola 1993, Uusitalo 1986).

Useimmissa metsäasenteita ja niihin vaikuttavista taustatekijöistä käsittelevissä tutkimuksissa asiaa on tarkasteltu maantieteellisesti tai kohderyhmittäin suppeasti (esim. Lovén 1973, Karhu ja Kellomäki 1980, Savolainen ja Kellomäki 1981, Korhonen 1982, Karppinen 1992, 1994). Tutkimusten mukaan maisemallisesti arvostetuimpia ovat mänty- ja sekametsät, kuusimetsän suosio on tässä

mielessä vähäinen. Vaikka luonnontilaisuuden ja täysi-ikäisten metsien merkitys on korostunut monissa tutkimuksissa, on myös havaittu, että suurin osa ulkoilijoista arvostaa eniten metsää, jossa kasvaa sekä nuoria että vanhoja puita (Eskelinen 1979).

Ulkoilijoiden on todettu suhtautuvan kielteisesti avohakkuisiin (Haakenstadt 1972, Airola 1974, Jaatinen 1976, Korhonen 1983). Karhun ja Kellomäen (1980) mukaan yli 90 % erään kunnan asukkaista piti suuria avohakkuita epämiellyttävänä. Suurin osa vastaajista oli myös sitä mieltä, että ranta-alueilla ei saisi tehdä ollenkaan avohakkuita. Pieniin avohakkuualueisiin suhtaudutaan yleisesti myönteisemmin kuin suuriin (Haakenstadt 1972, Airola 1974, Kardell 1979, Hultman 1983, Korhonen 1983). Airolan (1974) tutkimuksessa ulkoilijat suhtautuivat yli viiden hehtaarin avohakkuisiin huomattavasti kielteisemmin kuin 2–5 hehtaarin avohakkuisiin ja vastaavasti näihin kielteisemmin kuin alle kahden hehtaarin aukkoihin.

Tämän tutkimuksen tavoitteena oli paitsi selvittää kansalaisten mielipiteitä yksittäisiin, keskeisimpiin metsien hoitoa ja käyttöä ohjaaviin kysymyksiin - kuten avohakkuiden hyväksyntään ja maksimikokoon - liittyen, myös tiedustella Suomen kansalaisten näkemyksiä valtakunnan metsien käyttömuotojen ja tavoitteiden keskinäisistä tärkeysistä. Kokonaistarkastelun lisäksi selviteltiin taustamuuttujittaisia arvostus- ja mielipide-eroja.

Mielenkiinnon kohteena olivat myös viime aikoina painokkaasti esillä olleet metsien monimuotoisuuden arvostus ja näkemys metsämaan nykyisten suojelualueiden riittävydestä. Vastaajille esitettiin myös väittämiä, joihin suhtautuminen pyydettiin ilmaisemaan asteikolla täysin samaa mieltä, jokseenkin samaa mieltä, vaikea sanoa, jokseenkin eri mieltä, täysin samaa mieltä. Väittämillä mitattiin pääasiassa kansalaisten asenteita ja mielipiteitä ajankohtaisiin asioihin liittyen. Osalla väittämiä arvioitiin vastaajien metsätietämyksen tasoa. Kansalaisten näkemykset metsien käytön ja hoidon tavoitteista ja keinoista ovat tärkeää informaatiota metsäpolitiikan valmistelussa ja metsäsuunnittelun lähtötietoina - siinä missä metsiä ja niiden tilaa kuvaavat inventointitiedotkin.

Tutkimus on tehty Metsäntutkimuslaitoksen Kannuksen ja Joensuun tutkimusasemilla. Se on osa tutkimushanketta 'Monitavoitteisen metsäsuunnittelun menetelmät, mallit ja tavoitteet'. Hanke kuuluu metsän eri käyttömuotojen yhteensovittamisen tutkimusohjelmaan. Tutkimusta on rahoittanut myös Suomen Akatemia. Kirjoittajat kiittävät MMK Harri Hännistä arvokkaista kommenteista sekä Keijo Poletia kuvien piirrosta ja käsikirjoituksen viimeistelyavusta.

2. Aineisto ja menetelmät

2.1 Otos ja kysymykset

Tutkimuksen perusjoukko koostui sekä suomen- että ruotsinkielisistä 15–75 -vuotiaista Suomen kansalaisista. Väestön keskusrekisteristä poimittiin satunnaisesti 2000 henkilön suuruinen otos edustamaan perusjoukkoa.

Aineiston keruu toteutettiin postikyselynä. Käytettyä kyselylomaketta testattiin esikyselyllä, jonka perusteella lomaketta korjattiin ja selvennettiin. Kysely postitettiin tammikuussa 1994. Vastaajat saivat äidinkieltensä mukaan joko suomen- tai ruotsinkielisen kyselylomakkeen. Vastausaika annettiin kaksi viikkoa, jonka jälkeen kysely lähetettiin kaikille uudestaan.

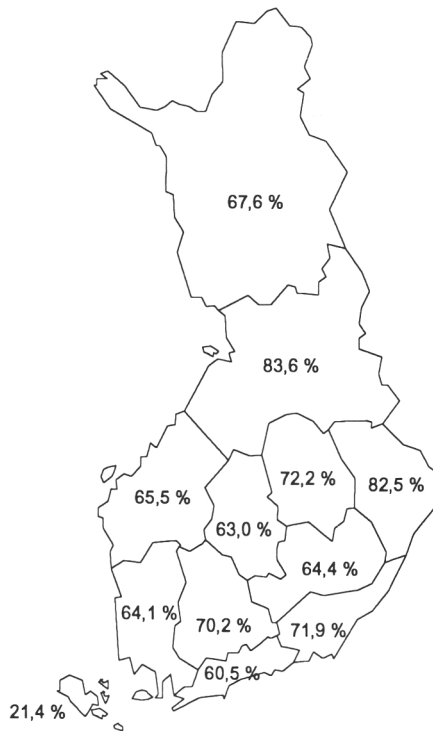
Kysymykset käsittelivät ihmisten suhdetta sekä metsäluontoon että metsien hoitoon ja käyttöön. Ihmisten suhdetta metsäluontoon mitattiin luontoharrastuksia ja ammattia käsittelevillä kysymyk-

sillä. Vastaajia pyydettiin myös arvioimaan erilaisten metsiköiden paremmuutta harrastusympäristönä sekä metsään liittyvien käyttömuotojen, hyötyjen ja arvojen tärkeyksiä. Suhtautumista metsien käyttöön mitattiin asenneväittämillä sekä avohakkuualueen kokoon ja luonnonsuojelualueiden pinta-alaan liittyvillä kysymyksillä.

Käyttömuotojen ja tavoitteiden tärkeyksiä arvioitiin asteikolla 0–10. Kyselyn esitutkimuksessa testattiin myös käyttömuotojen ja tavoitteiden pareittaisia vertailuja Saatyn (1980) esittämällä tavalla, mutta menettely osoittautui vaikeasti toteutettavaksi postikyselyinä.

2.2 Vastanneiden määrä

Vastauksia saatiin yhteensä 1368 kpl, joista 21 kpl hylättiin epäselvästi täytetyn kyselylomakkeen takia. Kokonaan tavoittamatta jäi 15 otokseen kuulunutta. Hyväksytyjä vastauksia saatiin siis 1347 kappaletta. Vastausprosentti oli 67 vaihdellen jossain määrin lääneittäin (kuva 1).



Kuva 1. Vastausprosentit lääneittäin.

Kyselyyn vastanneiden sukupuolijakauma painottui lievästi naisiin. Ero ei kuitenkaan ole tilastollisesti merkitsevä. Osallistuneiden ikäjakaumakin vastasi perusjoukkoa melko hyvin. Vain 30–49-vuotiaat olivat aliedustettuina. Ruotsinkielisiä vastanneiden joukossa oli 3,6 %, mikä on vähemmän kuin perusjoukon vastaava arvo (5,9 %).

Vastanneiden koulutusjakauma poikkesi jossain määrin perusjoukosta. Pelkästään peruskoulun käyneet olivat aliedustettuina ja alemman tai ylemmän keskiasteen koulutuksen saaneet hieman yliedustettuina.

Metsänomistajia vastanneista oli 24 %. Näiden omistamien metsälöiden keskimääräinen koko oli 36 ha. Suurin osa (57 %) omisti metsänsä yksityisesti, perikunnan osakkaina oli 34 % ja yhtymässä 8 % metsänomistajista.

2.3 Aineiston käsittely

Aineiston käsittelyssä käytettiin tavanomaisia tilastollisen aineiston käsittelymenetelmiä, esim. χ^2 -testiä ja varianssianalyysiä. Käsittelyssä hyödynnettiin valmiita tilasto-ohjelmistoja, kuten SPSS-PC:tä.

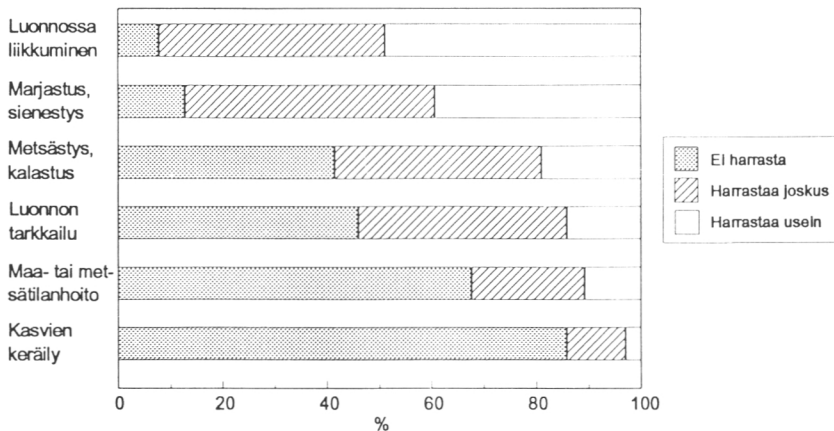
3. Tulokset

3.1 Suomalaisen suhde luontoon

Valtaosa suomalaisista ei ole ammatillisessa mielessä sidoksissa luontoon. Vain noin 20 % vastaajista ilmoitti ammatinsa liittyvän maanviljelyyn, metsänhoitoon, kalastukseen tai muulla tavoin luontoon.

Luontoharrastajina suomalaiset ovat aktiivisia (kuva 2). Lähes jokainen harrastaa ainakin joskus luonnossa liikkumista. Marjastus ja sienestys ovat suosittuja luontoon liittyviä harrastuksia. Joskus tai usein marjastusta ja sienestystä harrastavia oli 87 % vastaajista.

Harrastusten kannalta miellyttävimmiksi metsiksi koettiin vanhat mänty- ja sekametsät. Myös lehtimetsät olivat vastaajien suosiossa.

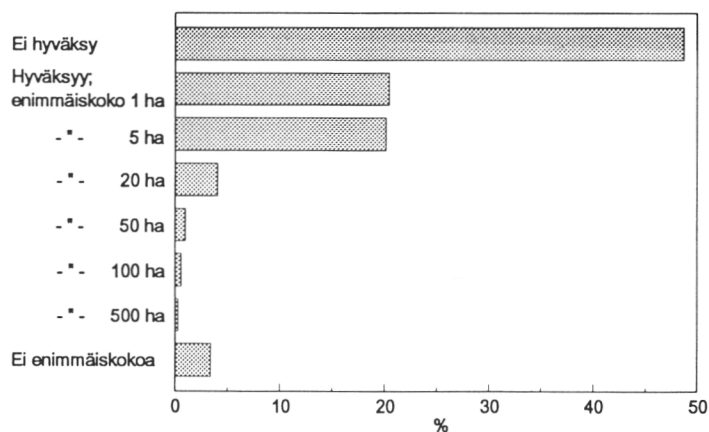


Kuva 2. Kansalaisten luontoharrastukset.

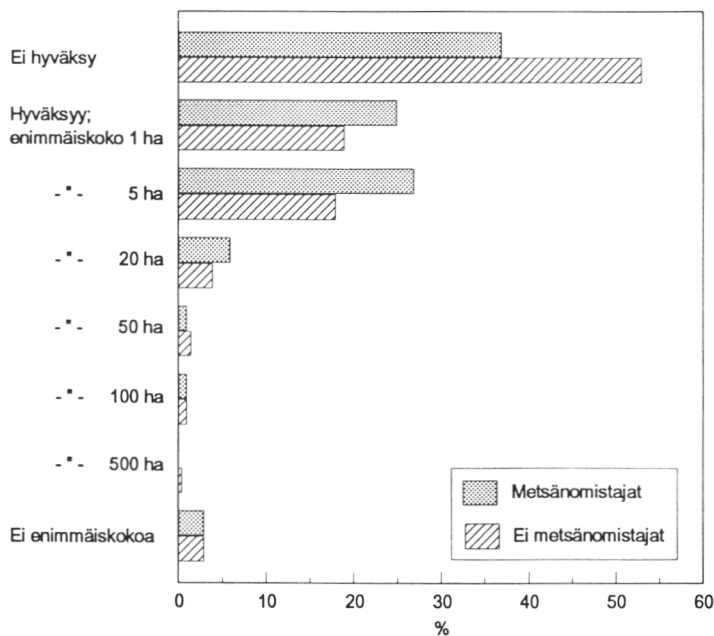
3.2 Suhtautuminen avohakkuihin

Hieman yli puolet suomalaisista sallisi avohakkuut. Useimmat asettaisivat kuitenkin avohakkuulle enimmäiskoon. Liki puolet (49 %) suomalaisista oli sitä mieltä, ettei avohakkuuta tulisi hyväksyä ollenkaan (kuva 3).

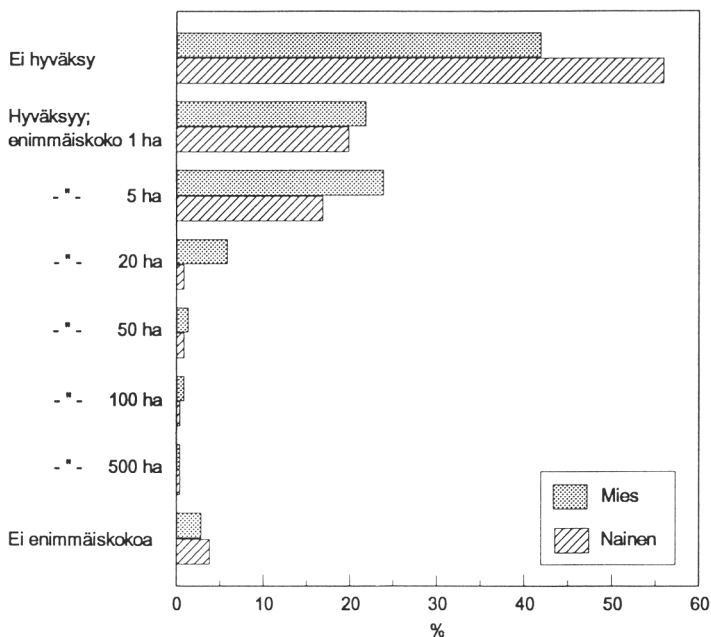
Varsinkin naiset ja ei-metsänomistajat olivat avohakkuuta vastaan (kuvat 4 ja 5). Naisista 56 % ja ei-metsänomistajista 53 % vastusti avohakkuuta, kun vastaavat luvut miehillä ja metsänomistajilla olivat 42 % ja 37 %. Erot olivat tilastollisesti merkitseviä (χ^2 -testi; sukupuoli $p=0,0000$ ja metsänomistus $p=0,0002$).



Kuva 3. Kansalaisten suhtautuminen avohakkuihin.



Kuva 4. Metsänomistajien ja muiden kansalaisten suhtautuminen avohakkuihin.



Kuva 5. Miesten ja naisten suhtautuminen avohakkuihin.

Vastaajan ammatin liittyminen luontoon vaikuttaa myös hänen suhtautumiseensa avohakkuihin. Maatalouteen tai metsänhoitoon ammatillisesti sidoksissa olevista noin 70 % sallisi avohakuut. Sen sijaan luontoon liittyvän tutkimuksen ja matkailun parissa työskentelevistä suurin osa (60 %) oli avohakkuita vastaan (χ^2 -testin $p=0,0000$). Korkeasti koulutetut suhtautuivat hieman muita ryhmiä positiivisemmin avohakkuihin. Koulutuksen mukaiset erot eivät kuitenkaan olleet tilastollisesti merkitseviä.

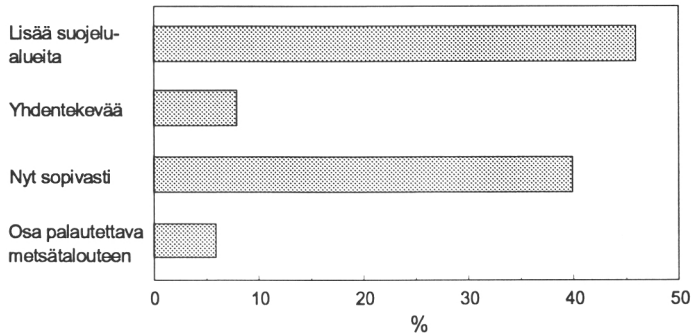
Sosioekonomiselta asemaltaan yrittäjissä oli vähiten avohakuun vastustajia. Heistä vain 38 % oli sillä kannalla, että avohakkuita ei tulisi sallia ollenkaan. Myös maanviljelijät ja opiskelijat hyväksyivät avohakuut muita ryhmiä useammin. Nuoret, alle 30-vuotiaat vastaajat suhtautuvat avohakkuihin jonkin verran vanhempia ikäluokkia myönteisemmin. Alle 20-vuotiaista 40 % oli avohakkuita vastaan, vastaava luku yli 30-vuotiaitten ikäluokissa oli 54 %.

3.3 Luonnonsuojelualueet

Suomessa luonnonsuojelualueiden osuus metsämaa-alasta oli kyselyhetkellä noin 2,5 %. Vastaajista 46 % oli sitä mieltä, että suojelualueiden määrää pitäisi lisätä (kuva 6). Ne, jotka olivat suojelualueiden lisäämisen kannalta, esittivät sopivaksi luonnonsuojelueiden määräksi keskimäärin 9 % metsämaasta.

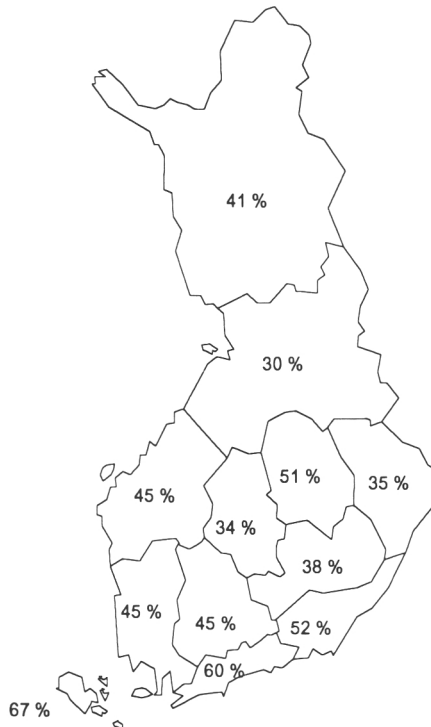
Maatalouteen ja metsänhoitoon ammatillisesti sidoksissa olevista yli puolet (60 %) oli sitä mieltä, että luonnonsuojelualueiden määrä on nykyisellään sopiva eikä sitä tule enää lisätä. Metsänhoitoon ammatillisesti sidoksissa olevista viidennes oli sillä kannalla, että suojelualueita on liikaa ja osa niistä tulisi palauttaa takaisin metsätalouden käyttöön.

Metsää omistamattomat kannattivat luonnonsuojelualueiden määrän lisäämistä huomattavasti useammin kuin metsää omistavat henkilöt. Noin puolet ei-metsänomistajista lisäisi suojeltavia alueita, kun metsänomistajista vastaavasti vain kolmannes oli tällä kannalla.



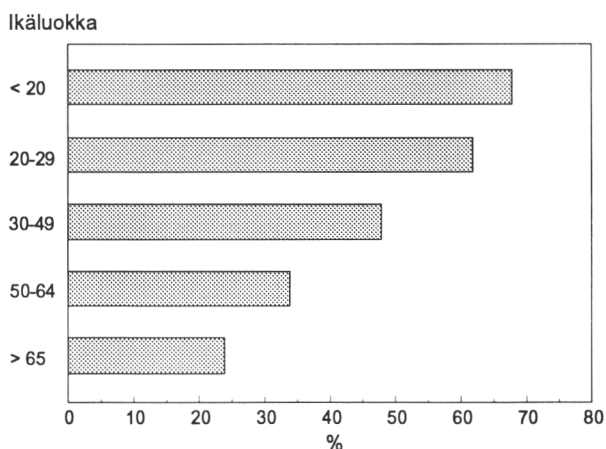
Kuva 6. Kansalaisten mielipide metsämaan suojelualueiden määrän riittävydestä.

Asuinpaikan koko ja sijainti vaikuttivat merkittävästi suhtautumiseen suojelualueisiin (kuva 7). Eteläisimmässä Suomessa asuvista 60 % kannatti luonnonsuojelualueiden määrän lisäämistä. Sen sijaan Keski- ja Pohjois-Suomessa asuvista vain kolmannes lisäisi suojelualueita. Mitä urbaanimmassa ympäristössä vastaaja asui, sitä enemmän hän kannatti luonnonsuojelualueiden määrän lisäämistä.



Kuva 7. Metsämaan suojelualueita lisää haluavien osuus lääneittäin.

Vastaajan iän kasvaessa hänen tyytyväisyytensä luonnonsuojelualueiden nykyiseen määrään lisääntyi (kuva 8). Sukupuolella ja muilla taustamuuttujilla ei ollut merkittävää vaikutusta luonnonsuojelualueiden määrään suhtautumisessa.



Kuva 8. Metsämaan suojelualueita lisää haluavien osuus ikäluokittain.

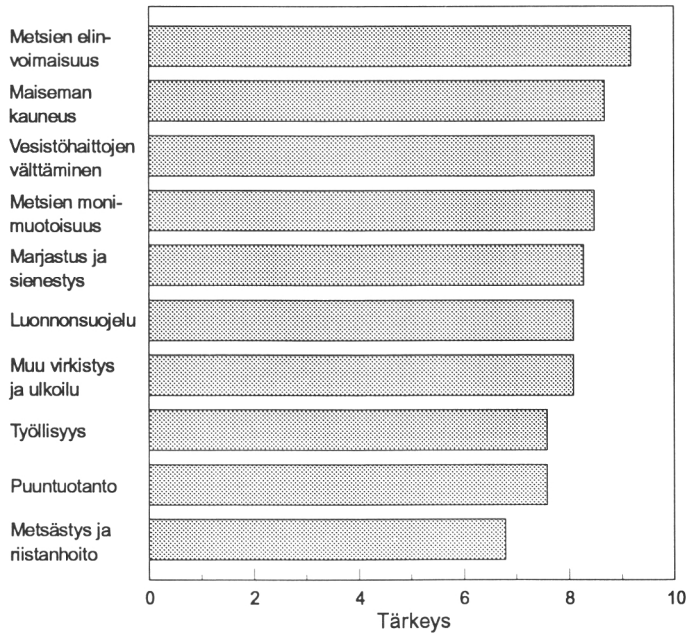
3.4 Metsien käyttömuotojen, hyötyjen ja arvojen vertailu

Vastaajia pyydettiin arvioimaan eräiden metsään liittyvien käyttömuotojen, hyötyjen ja arvojen tärkeyksiä Suomessa asteikolla 0–10. Vertailu tehtiin siten, että mitä tärkeämpänä ko. asiaa pidettiin, sitä enemmän sille annettiin pisteitä.

Vertailussa korkeimman pistemäärän sai metsien elinvoimaisuus ja terveys (9,2). Elinvoimaisuus koettiin tärkeimmäksi vastaajan taustamuuttujista riippumatta. Toiseksi tärkeimmäksi arvioitiin maiseman kauneus (8,7 pistettä). Tämän jälkeen erot metsien käyttömuotojen ja ominaisuuksien tärkeyksissä olivat pienet: vesistöhaittojen välttämisen, metsien monimuotoisuuden, marjastuksen ja sienestyksen, luonnonsuojelun sekä virkistyksen ja ulkoilun saamat pisteet eivät eronneet kovinkaan paljon toisistaan. Sen sijaan muiden vertailtujen tavoitesuureiden painoarvot katsottiin keskimäärin pienemmiksi (kuva 9).

Vastaajat pitivät vesistöhaittojen välttämistä kolmanneksi tärkeimpänä arvona (8,5). Jokseenkin saman tärkeysarvion sai metsien monimuotoisuus. Mitä korkeamman koulutuksen vastaaja oli saanut sitä tärkeämpänä hän piti vesistövaikutusten välttämistä. Etenkin korkeakoulututkinnon suorittaneet korostivat vesistöjen huomioon ottamista metsätaloudessa. He pisteyttivät asian toiseksi tärkeimmäksi (8,8). Myös vastaajan ikä vaikutti asiaan. Alle 50-vuotiaat korostivat haittojen välttämistä, kun taas sitä vanhemmat eivät pitäneet asiaa niinkään tärkeänä (χ^2 -testi; koulutus $p=0,0089$, ikä $p=0,0013$).

Varsinkin metsänomistajat pitivät monimuotoisuutta tärkeänä. He sijoittivat sen toiseksi tärkeimmäksi arvoksi, kun metsää omistamattomat pitivät monimuotoisuutta vasta neljänneksi tärkeimpänä. Sukupuolien välillä oli eroa siten, että miehet arvostivat monimuotoisuutta hieman naisia enemmän.



Kuva 9. Kansalaisten näkemys metsän eri arvojen, käyttöjen ja ominaisuuksien tärkeyksistä. Tärkeydet arvioitiin asteikolla 0—10 siten, että mitä tärkeämpi arvo, käyttö tai ominaisuus oli kyseessä, sitä suurempi pistearvo sille annettiin.

Marjastusta ja sienestystä pidettiin metsän viidenneksi tärkeimpänä hyötyelementtinä. Se sai vertailussa 8,3 pistettä. Ikäryhmittäin tarkasteltuna asiaan suhtautumisessa oli huomattavaa eroa. Nuoret alle 30-vuotiaat eivät pitäneet marjastusta ja sienestystä kovinkaan tärkeänä, mutta sitä vanhemmat ja varsinkin yli 65-vuotiaat arvostivat marjastus- ja sienestysmahdollisuuksia.

Luonnonsuojelua sekä virkistys- ja ulkoilumahdollisuuksia pidettiin yhtä tärkeinä (8,1). Metsänomistajat eivät pitäneet suojelua kovinkaan tärkeänä, he sijoittivat sen vertailussa toiseksi viimeiselle sijalle (7,5). Naiset arvostivat metsään liittyviä virkistys- ja ulkoilumahdollisuuksia miehiä enemmän (8,3/7,8 pistettä). Muiden taustamuuttujien mukaan tarkasteltuna mielipiteissä ei tämän suhteen ollut merkittäviä eroja.

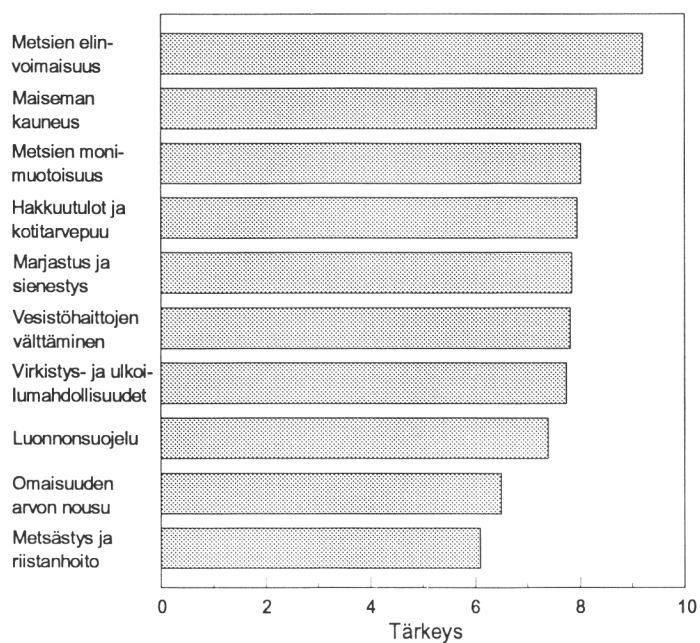
Metsien hoidon ja käytön tuottamaa työllisyysvaikutusta ei pidetty tässä vertailussa kovinkaan tärkeänä tavoitesuureena. Se arvostettiin kaikista vertailuista seikoista kahdeksanneksi (7,6). Ikäluokittain tarkasteltuna eläkeläiset olivat asiasta toista mieltä. He pitivät työllisyyttä viidenneksi tärkeimpänä metsään liittyvänä arvona (8,5). Myös maanviljelijät ja yrittäjät korostivat työllisyyden merkitystä huomattavasti muita ammattiryhmiä enemmän (χ^2 -testi; ikä $p=0,0000$ ja ammattiryhmä $p=0,0000$). Koulutusryhmistä pelkästään kansa- tai kansalaiskoulun käyneet pitivät työllisyyttä tärkeämpänä kuin muut. Heidän mielestä työllisyys oli kuudenneksi tärkein (8,1 pistettä) metsään liittyvä hyötyelementti.

Puuntuotanto sai vertailussa toiseksi pienimmän pistemäärän (7,6). Vain eläkeläiset, maanviljelijät ja metsänomistajat korostivat puuntuotannon tärkeyttä metsän muihin hyötyihin verrattuna. Eläkeläiset ja metsänomistajat pitivät puuntuotantoa esitetyistä metsänkäyttömuodoista viidenneksi tärkeimpänä. Maanviljelijöiden mielestä puuntuotanto on metsän elinvoimaisuuden ja terveyden jälkeen tärkeintä (8,5).

Metsästyks ja riistanhoito sai tässä vertailussa pienimmän pistemäärän (6,8). Vanhemmat ikäluokat pitivät metsästyks ja riistanhoitoa tärkeämpänä kuin nuoret. Myös pienituloiset ja vain kansa- tai kansalaiskoulun käyneet korostivat metsästyksen ja riistanhoidon tärkeyttä muita ryhmiä enemmän. Ne, jotka ilmoittivat harrastavansa metsästyks ja riistanhoitoa pitivät metsästyks ja riistanhoitoa tärkeämpänä kuin metsästyks ja riistanhoitoa harrastamattomat. Muilla taustamuuttujilla ei ollut merkittävää vaikutusta metsästyksen arvostukseen.

3.5 Metsänomistajien arvot omistamiinsa metsiin liittyen

Metsänomistajien ilmaisema omien metsien eri käyttömuotojen, hyötyjen ja ominaisuuksien arvojärjestys oli samankaltainen kuin kansan näkemys kaikkia metsiä käsittelevässä kysymyksessä (kuva 10), jos kohta henkilöittaiset erot olivat huomattavat. Metsien elinvoimaisuus koettiin esitetyistä kymmenestä vaihtoehdosta ylivoimaisesti tärkeimmäksi. Elinvoimaisuudelle annettiin 9,2 pistettä (hajonta 1,3) eikä mikään taustamuuttuja selittänyt eroja henkilöiden välillä. Toiseksi tärkeimmäksi metsän hyötyelementiksi koettiin maiseman kauneus. Se sai keskimäärin 8,3 pistettä (hajonta 2,0). Pienmetsänomistajat arvostivat maiseman kauneutta huomattavasti suurmetsänomistajia enemmän (χ^2 -testin $p=0,0500$).



Kuva 10. Metsänomistajien näkemys metsän eri arvojen, käyttöjen ja ominaisuuksien tärkeyksistä omilla metsillään. Tärkeydet arvioitiin asteikolla 0–10 siten, että mitä tärkeämpi arvo, käyttö tai ominaisuus oli kyseessä, sitä suurempi pistearvo sille annettiin.

Näiden kahden metsän ominaisuuden jälkeen seuraavaksi tärkeimmiksi nähtyjen tavoitesuureiden tärkeyserot olivat jälleen vähäiset: monimuotoisuus, hakkuutulut ja kotitarvepuu, marjastus ja sienestys, vesistöhaittojen välttäminen sekä virkistys- ja ulkoilumahdollisuudet katsottiin omilla metsillä keskimäärin lähes yhtä painokkaiksi. Luonnonsuojelu, omaisuuden arvonnousu sekä metsästyks ja riistanhoito saivat edellä mainittuja tavoitesuureita pienemmät tärkeysarvot.

Mitä urbaanimmassa ympäristössä metsänomistaja asui sitä vähemmän hän arvosti monimuotoisuutta (χ^2 -testin $p=0,0118$). Muut taustamuuttujat eivät merkittävästi vaikuttaneet monimuotoisuuden arvostukseen. Monimuotoisuuden tärkeyden arvioissa oli yleensä suurta henkilöittäistä vaihtelua tarkasteltujen taustamuuttujien mukaisten ryhmien sisällä. Melkoisesti hajontaa oli myös marjastuksen ja sienestyksen arvostuksessa metsien hoidon ja käytön tavoitesuureena. Naismetsänomistajat arvostivat marjastusta kuitenkin huomattavasti miehiä enemmän. Myös perikunnassa metsää omistavat pitivät marjastusta ja sienestystä tärkeänä. Taajaan asutulla alueella asuvat metsänomistajat arvostivat metsänsä virkistys- ja ulkoilumahdollisuuksia enemmän kuin haja-asutusalueiden asukkaat.

Metsänomistusmuoto vaikutti hakkuutulojen ja kotitarvepuun arvostukseen huomattavasti. Metsänsä yksityishenkilönä omistavat sijoittivat hakkuutulot toiselle tilalle (8,2 pistettä), perikunnassa metsää omistavat pitivät hakkuutuloja vasta seitsemänneksi tärkeimpänä (7,5 pistettä) ja yhtymän osakkaana olevat sijoittivat hakkuutulot viidennelle sijalle (7,7 pistettä). Kaupunkilaismetsänomistajat eivät arvostaneet metsästä saatavia hakkuutuloja niin paljon kuin maalla asuvat (χ^2 -testin $p=0,0532$). Omistettavan metsälön koon kasvaessa hakkuutulojen ja kotitarvepuun arvostus lisääntyy. Yli 100 hehtaaria omistavat pitivät hakkuutuloja metsän tärkeimpänä hyötynä (9,1 pistettä), kun pienten, alle viiden hehtaarin alueiden omistajat sijoittivat hakkuutulot vasta seitsemänneksi (6,9 pistettä).

Suuria metsäalueita omistavat pitivät myös vesistöhaittojen estämistä paljon tärkeämpänä kuin ne, jotka omistivat metsää vain vähän. Yli 100 hehtaarin tilalliset kokivat vesistövaikutusten välttämisen kolmanneksi tärkeimmäksi (8,8 pistettä), kun pienten, alle 5 hehtaarin alueiden omistajat pisteyttivät asian vasta kuudenneksi (7,8 pistettä) (χ^2 -testin $p=0,0119$). Osasyynä tähän saattaa olla se, että mitä suuremmasta metsätilasta on kysymys sitä suurempi on vesistön läheisyyden todennäköisyys.

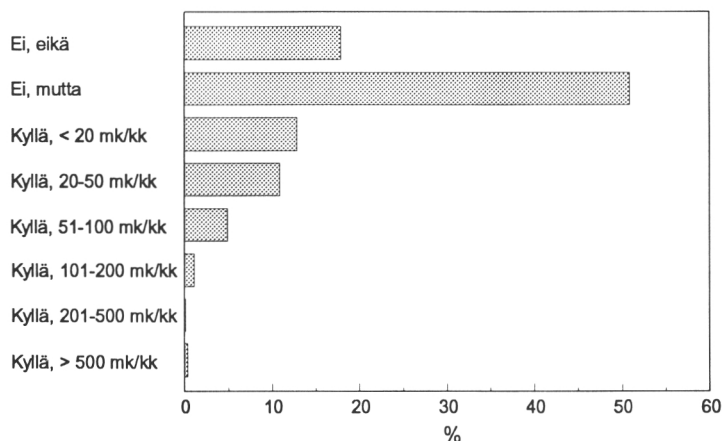
Metsänomistajat sijoittivat luonnonsuojelun vertailussa seitsemänneksi (7,4 pistettä). Pieniä alueita omistavat suhtautuivat luonnonsuojeluun huomattavasti suuromistajia positiivisemmin. Alle viiden hehtaarin omistajat pitivät luonnonsuojelua viidenneksi tärkeimpänä, kun taas suurempien, yli 50 hehtaarin tilojen omistajat sijoittivat luonnonsuojelun yhdeksänneksi (χ^2 -testin $p=0,077$).

Metsänomistajat eivät pitäneet metsänsä arvonnousua kovinkaan tärkeänä. Vain maaseudulla asuvat, keskimääräistä pienempipalkkaiset henkilöt odottivat metsänsä arvonnousua muita ryhmiä enemmän. Toisaalta mitä enemmän metsää omisti, sitä tärkeämpänä sen arvonnousua piti (χ^2 -testin $p=0,028$).

Alhaisimman pistemäärän myös tässä vertailussa sai metsästys ja riistanhoito (6,1 pistettä). Sen arvostuksessa oli merkittävää eroa vain siten, että miehet arvostivat metsästystä huomattavasti naisia enemmän (χ^2 -testin $p=0,0483$).

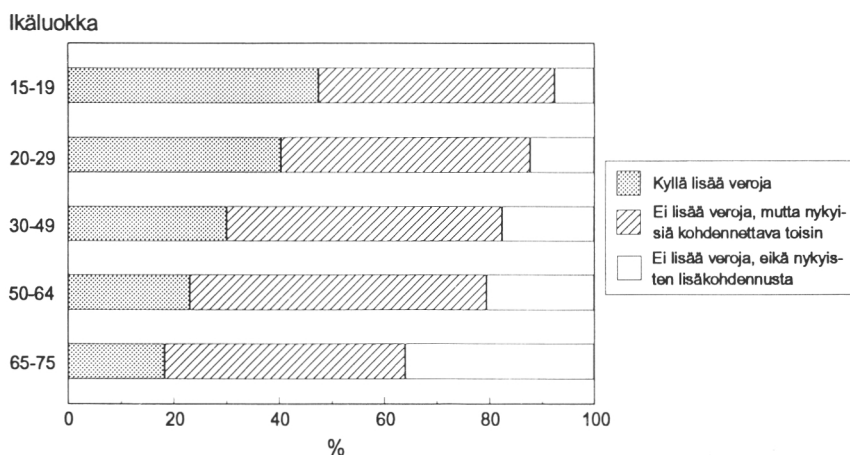
3.6 Maksuhalukkuus monimuotoisuuden ylläpitämiseksi

Yli puolet suomalaisista (69 %) ei olisi valmiita maksamaan lisää veroja metsien monimuotoisuuden ylläpitämiseksi ja lisäämiseksi Suomessa. Heistä 74 % oli kuitenkin sitä mieltä, että nykyisistä veroista pitäisi käyttää suurempi osuus metsien monimuotoisuuden ylläpitämiseen. Kaikista vastanneista siis vain kolmannes (31 %) maksaisi lisää veroja tämän asian hyväksi. Maksettava summa oli useimmiten alle 20 markkaa kuukaudessa. Yli 50 markkaa kuukaudessa maksavia oli vain 6,5 % vastanneista (kuva 11).



Kuva 11. Kansalaisten halukkuus maksaa lisää veroja metsien monimuotoisuuden vaalimiseksi (Ei, eikä = ei lisää veroja, eikä lisäkohdennusta nykyisistä veroista; Ei, mutta = ei lisää veroja, mutta nykyisistä veroista lisäkohdennusta monimuotoisuuteen).

Nuoret alle 20-vuotiaat henkilöt olisivat kaikkein valmiimpia maksamaan lisää veroja monimuotoisuuden ylläpitämiseksi (kuva 12). Heistä 48 % uhraisi osan rahavarojaan asian edistämiseksi. Maksuhalukkaista 56 % maksaisi alle 20 markkaa kuukaudessa ja viidennes halukkaista olisi valmis 20–50 markan kuukausimaksuun. Mitä vanhemmasta henkilöstä on kyse, sitä vähemmän hän olisi halukas maksamaan metsien monimuotoisuuden ylläpitämiseksi ja lisäämiseksi. Vanhemmat henkilöt olivat sitä mieltä, että lisäverojen sijaan nykyisistä veroista tulisi kohdentaa enemmän varoja monimuotoisuuden hyväksi.



Kuva 12. Halukkuus maksaa lisää veroja metsien monimuotoisuuden vaalimiseksi ikäluokittain.

Jos tarkastellaan maksuhalukkuutta luokituksella kyllä/ei, koulutus ja sosioekonominen asema vaikuttavat maksuvalmiuteen merkittävästi. Maksuhalukkuus lisääntyy koulutuksen lisääntyessä. Sosioekonomisia ryhmiä vertailtaessa maanviljelijöistä selvästi pienempi ja opiskelijoista muita

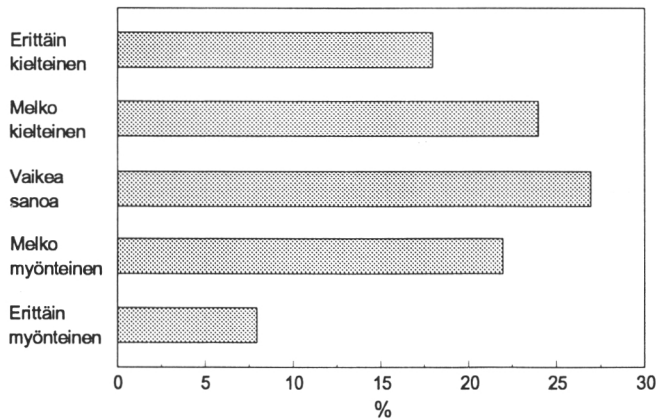
suurempi osa ilmoittaa luovuttavansa rahaa ko. tarkoitukseen. Lisäksi mitä tiheämmin asutulla alueella vastaaja asui, sitä valmiimpi hän oli antamaan rahaa monimuotoisuuden ylläpitämiseen.

Perheen yhteenlasketut kuukausitulot vaikuttivat maksuhalukkuuteen yleensä niin, että tulojen kasvaessa maksuhalukkuuskin lisääntyi. Erot eivät kuitenkaan olleet tilastollisesti merkitseviä.

3.7 Suhtautuminen ja osallistuminen suoraan toimintaan

3.7.1 Suhtautuminen

Postikyselyyn vastanneista 42 % suhtautui metsien hakkuita estävään suoraan toimintaan melko tai erittäin kielteisesti. Myönteisesti suoraan toimintaan suhtautuvia oli vajaa kolmannes. Noin viidennes vastaajista ei osannut ottaa kantaa metsänsuojelijoiden suoraan toimintaan (kuva 13).

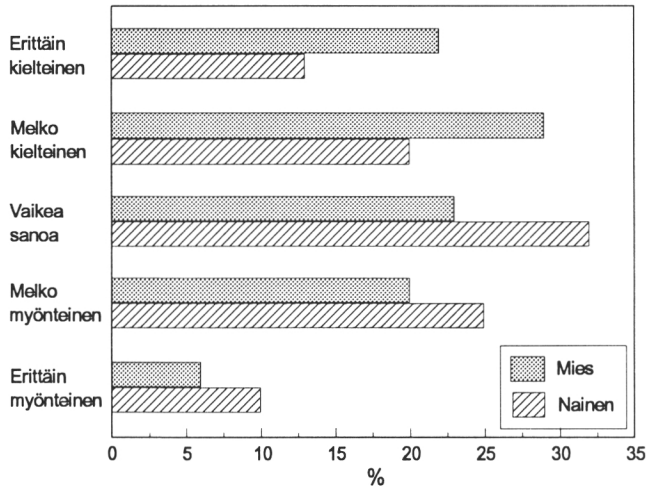


Kuva 13. Kansalaisten suhtautuminen metsien hakkuita estävään suoraan toimintaan.

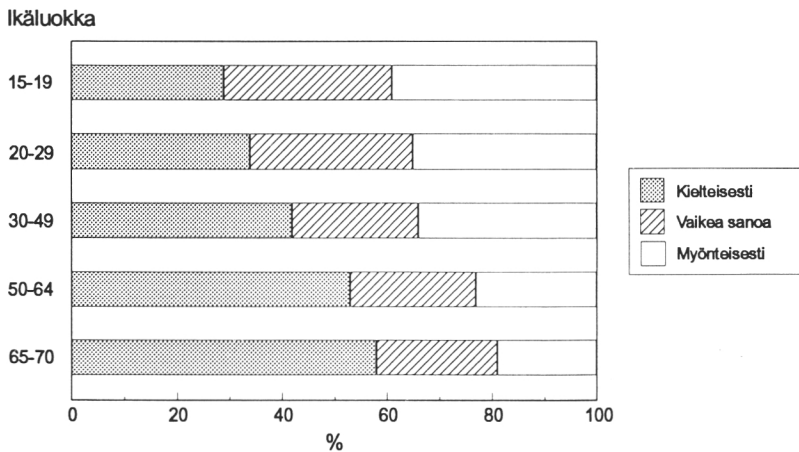
Maanviljelyyn ja metsänhoitoon ammatillisesti sidoksissa olevista kaksi kolmesta vastusti metsänsuojelijoiden suoraa toimintaa. Otokseen sattuneet luontoon liittyvää tutkimustyötä (n=15, eli ei edustava) tekevät kannattivat suoraa toimintaa selvästi muita ammattiryhmiä enemmän, heistä 47 % suhtautui myönteisesti hakkuita estävään suoraan toimintaan.

Noin puolet (51 %) suomalaisista miehistä vastusti suoraa toimintaa. Naiset suhtautuivat asiaan huomattavasti sallivammin ja heistä vain kolmannes vastusti hakkuiden estämistä suoralla toiminnalla (kuva 14).

Alle 20-vuotiaat nuoret kannattivat suoraa toimintaa muita ikäryhmiä useammin. Tosin nuoristakin suuri ei ottanut kantaa asiaa. Vajaa kolmannes (29 %) heistä oli kuitenkin sitä mieltä, että suoraa toimintaa hakkuiden estämiseksi ei tulisi sallia. Vielä 20–29 -vuotiaissakin oli enemmän suoran toiminnan kannattajia kuin vastustajia, mutta sitä vanhemmissa ikäryhmissä ajatuksen suhtauduttiin kielteisesti. Eläkeläisistä jo vajaat kaksikolmannesta (58 %) suhtautui asiaan melko tai erittäin kielteisesti (kuva 15).



Kuva 14. Miesten ja naisten suhtautuminen metsien hakkuita estävään suoraan toimintaan.



Kuva 15. Suhtautuminen metsien hakkuita estävään suoraan toimintaan ikäluokittain.

Koulutuksen mukaan tarkasteltuna suoraan toimintaan positiivisimmin suhtautuivat ylioppilas- ja korkeakoulututkinnon suorittaneet. Pelkän kansa- tai kansalaiskoulun ja ammattikoulun käyneet vastustivat suoraa toimintaa muita ammattiryhmiä enemmän.

Metsänomistajista yli puolet (55 %) suhtautui suoraan toimintaan kielteisesti. Suoran toiminnan kannattajia metsänomistajista oli vain viidennes. Ei-metsänomistajien mielipiteet jakautuivat tasaisemmin. Suoran toiminnan kannattajia oli heidänkin joukossaan kuitenkin hieman vastustajia enemmän (38 %/33 %).

Sosioekonomisen aseman mukaan tarkasteltuna suoran toiminnan kannattajia oli eniten opiskelijoissa. Maanviljelijät, yrittäjät ja työttömät vastustivat suoraa toimintaa eniten.

Asuinpaikkakunnan koko vaikutti suoraan toimintaan suhtautumiseen siten, että suurissa yli 80 000 asukkaan kaupungeissa asuvissa oli suoran toiminnan kannattajia enemmän kuin vastustajia. Sitä pienemmillä paikkakunnilla vastustajien määrä oli kannattajia pienempi ja eniten suoraa toimintaa vastustettiin maaseudun haja-asutusalueilla.

3.7.2 Osallistuminen

Suurin osa (68 %) vastaajista ei ole osallistunut eikä olisi valmiskaan osallistumaan hakkuista estävään suoraan toimintaan. Ne, jotka suhtautuivat suoraan toimintaan myönteisesti, olisivat myös valmiita itse osallistumaan vastaavaan toimintaan.

Lähes 2 % kaikista vastaajista ilmoitti olleensa mukana hakkuista estävässä suorassa toiminnassa. On ilmeistä, että osa vastaajista on mieltänyt esimerkiksi nimen kirjoittamisen jonkin alueen hakkuista vastustavaan adressiin tai vastaavaan kysymyksen tarkoittamaksi toiminnaksi. Kaksi prosenttia näet tarkoittaisi perusjoukkoon suhteutettuna noin 76 000 15–75 -vuotiaan suomalaisen ottaneen osaa hakkuista estävään suoraan toimintaan, mikä ei pitäne paikkaansa.

Niitä, jotka eivät olleet osallistuneet suoraan toimintaan, mutta jotka ilmoittivat olevansa valmiita siihen, oli 30 % vastanneista. Naiset (48 %) ja miehet (52 %) olivat jokseenkin yhtä halukkaita osallistumaan suoraan toimintaan. Metsänomistajia hakkuista estävään suoraan toimintaan mahdollisesti osallistuvista oli vain 15 %. Opiskelijat ilmoittivat muita innokkaammin olevansa valmiita ottamaan osaa metsien hakkuista estävään suoraan toimintaan.

3.8 Väittämät

Suurin osa (61 %) suomalaisista on sitä mieltä, että Suomessa on vielä erämaita. Vain viidenneksen mielestä erämaita ei enää ole jäljellä. Miehet olivat naisia varmempia siitä, että erämaita on jäljellä. Myös vastaajan asuinpaikkakunnan koolla oli vaikutusta erämaiden määrän arvioimiseen. Urbaanimmassa ympäristössä asuvat olivat vahvemmin sillä kannalla, että erämaita on jäljellä. Erot sukupuolten ja asuinpaikkakunnan mukaan olivat tilastollisesti merkitseviä (χ^2 -testin $p=0,0003$ ja $p=0,0010$).

Väitteen “Ilmansaasteet ovat vaurioittaneet Suomen metsiä” kanssa oli samaa mieltä yli puolet (57 %) suomalaisista. Kolmannes vastaajista ei osannut ottaa kantaa ko. väitteeseen. Etenkin naiset ja ammatillisesti luontomatkailuun sidoksissa olevat olivat väitteen kanssa samaa mieltä.

Yli puolet (55 %) vastaajista ei osannut ottaa kantaa väitteeseen “Ilmaston lämpenemisestä on hyötyä Suomen metsätaloudelle”. Neljännes (24 %) vastaajista piti ilmaston lämpenemistä metsätaloudelle hyödyllisenä ilmiönä. Nuorissa ikäluokissa ja korkeasti koulutetuissa oli suhteellisesti eniten niitä, jotka olivat väitteen kanssa täysin tai jokseenkin samaa mieltä. Erot olivat tilastollisesti merkitseviä (χ^2 -testin ikäluokka $p=0,0000$, koulutus $p=0,0000$). Muiden taustamuuttujien mukaan tarkasteltuna mielipiteissä ei ollut suuria eroja.

Suurin osa (83 %) vastaajista koki ilmansaasteet vakavaksi uhkaksi Suomen metsille. Mielipiteissä ei ollut merkittäviä eroja minkään taustamuuttujan suhteen.

Vastaajista 54 % ei osannut ottaa kantaa väitteeseen; “Suomen metsissä on nyt enemmän puuta kuin kertaakaan aiemmin tällä vuosisadalla”. Valtakunnan metsien inventointeihin perustuvien tilastojen mukaan väite on tosi (Tomppo & Siitonen 1991). Vain noin viidennes (19 %) vastaajista

oli väitteen kanssa samaa mieltä. Naisten ja miesten käsitykset puumäärästä erosivat merkittävästi. Naisista miehiä suurempi osa ei ottanut asiaan kantaa. Miehistä oli huomattavasti enemmän niitä, joiden käsityksen mukaan Suomessa on nyt enemmän puuta kuin kertaakaan aiemmin tällä vuositasalla. Metsänomistajista 37 % oli väitteen kanssa täysin tai jokseenkin samaa mieltä.

Suurin osa suomalaisista ei osannut arvioida metsien hakkuumäärän suhdetta puuston kasvuun. Yli puolet (55 %) vastaajista ei ottanut kantaa väitteeseen "Suomen metsien hakkuumäärät ylittävät nykyään puuston kasvun". Valtakunnan metsien inventoinnin tulosten mukaan väite on väärä (Tomppo & Siitonen 1991). Vain kolmasosa kaikista vastanneista tiesi väitteen vääräksi. Lähes kaikki (90 %) pitivät kuitenkin erittäin tärkeänä ettei Suomen metsiä hakata enempää kuin ne kasvavat.

Kaksi viidennestä (40 %) vastaajista piti puuvarojen vajaakäyttöä uhkana Suomen taloudelle; päinvastaista mieltä oli noin viidennes (21 %). Loppujen mielestä asiaan oli vaikea ottaa kantaa, mikä ainakin osittain selittynee epätietoisuudella puuvarojen käyttöasteesta. Suunnilleen sama oli jakauma vastauksissa väitteeseen "Puunkäytön lisääminen nostaa Suomen lamasta".

Metsäteollisuus ei suomalaisten mielestä pidä hyvää huolta ympäristön tilasta. Vastanneista 53 % oli tällä kannalla. Vain 16 % kyselyyn osallistuneista katsoi, että metsäteollisuus huolehtii ympäristöstä hyvin. Miehet olivat naisia useammin sitä mieltä, ettei teollisuus huolehdi ympäristöstä. Korkeasti koulutetuissa ja 30–39 -vuotiaissa oli suhteellisesti eniten niitä, joiden mielestä ympäristön tilasta ei huolehdita riittävästi. Erot olivat tilastollisesti merkitseviä (χ^2 -testin sukupuoli $p=0,0010$, koulutus $p=0,0001$ ja ikäluokka $p=0,0009$).

Vastaajista 45 % ei osannut ottaa kantaa väitteeseen "Metsien nykyisenlainen käyttö pilaa vesistöt". Kolmannes vastaajista oli väitteen kanssa täysin tai jokseenkin samaa mieltä. Maanviljely- ja metsänhoitoammateissa työskentelevissä oli suhteellisesti eniten niitä, joiden mielestä vesistövaaraa ei ole olemassa. Eri sukupuolien välillä asiassa ei ollut eroja paitsi, että suurempi osa naisista ei osaa ottaa asiaan kantaa (χ^2 -testi; ammatti $p=0,0000$, sukupuoli $p=0,0000$).

Koneellisen puunkorjuun osuus Suomen metsissä on tällä hetkellä noin 70 %. Suurin osa (87 %) suomalaisista pitää koneellista puunkorjuuta metsäluontoa vaurioittavana ja vastustaa (77 %) koneellisen korjuun osuuden lisäämistä. Metsänhoidon parissa työskentelevät olivat muita useammin sitä mieltä, etteivät koneet jätä vaurioita metsään, mutta heistäkin 63 % koki koneet luontoa vaurioittavaksi tekijäksi. Nuoret ikäluokat uskoivat korjuukoneiden ympäristöystävällisyyteen enemmän kuin vanhat. Alle 20-vuotiaista 69 % katsoi koneiden vaurioittavan metsäluontoa, kun vastaava luku yli 50-vuotiaissa oli 83 %. (χ^2 -testi; ammatti $p=0,0000$, ikäluokka $p=0,0002$).

Liki puolet (45 %) vastaajista oli eri mieltä väitteen "Metsien hoito ja käyttö Suomessa on riittävän ympäristöystävällistä" kanssa. Vain vajaa kolmannes uskoi, että metsien hoito Suomessa on tarpeeksi ympäristöystävällistä. Metsänhoidon ja maanviljelyn parissa työskentelevissä oli suhteellisesti eniten niitä, jotka uskoivat suomalaisen metsänhoidon olevan riittävän ympäristöystävällistä. Metsänomistajista enemmistö katsoi, että metsien hoito ja käyttö ei ole riittävän ympäristöystävällistä. Vastaajan koulutustason mukaan tarkasteltuna ylioppilas ja/tai korkeakoulututkinnon suorittaneet näyttävät muita useammin epäilevän metsien hoidon ja käytön ympäristöystävällisyyttä Suomessa (χ^2 -testi; ammatti $p=0,0000$, metsänomistus $p=0,0060$, koulutus $p=0,0000$).

Liki puolet kansalaisista oli sitä mieltä, että aukeat alat ja taimikot kuuluvat metsän luontaiseen kiertoon. Jopa kolmannes näki asian toisin. Maanviljelijät ja metsänomistajat katsoivat huomattavasti

tavasti muita useammin aukeiden alojen kuuluvan luontaiseen kiertoon. Kaupunkilaisilla ja ei-metsänomistajilla oli asiasta päinvastainen käsitys.

Suomalaiset metsäammattilaiset saivat kiitosta: 75 % vastaajista piti heitä ammattitaitoisina. Osallistuneista 18 % ei osannut ottaa asiaan kantaa ja vain 7 % oli sitä mieltä, etteivät suomalaiset metsäammattilaiset ole päteviä. Miehet suhtautuivat hieman naisia positiivisemmin metsäalalla työskentelevien ammattitaitoon (χ^2 -testi $p=0,0050$).

Enemmistö (54 %) suomalaisista katsoo, että omistajalla pitää olla oikeus käyttää metsiään haluamallaan tavalla. Ymmärrettävästi erityisesti metsänomistajat olivat tätä mieltä. Vain vajaan kolmanneksen (30 %) mielestä maanomistajalle ei pidä antaa oikeutta käyttää metsiään haluamallaan tavalla. Toisaalta sitä mieltä, että yksityismetsiäkin tulisi käyttää yhteiskunnan etua tavoitellen oli 39 % vastanneista.

4. Tarkastelu

Kansalaiset arvostavat Suomea luonto- ja metsämaana (Kansa tienhaarassa... 1993). Tämän tutkimuksen mukaan luonnosta on kuitenkin ammatillisessa mielessä irtauduttu, suomalaisista vain viidenneksen ammatti liittyy jollakin tavalla luontoon. Samansuuntaisen tuloksen on saanut Uusitalo (1986) kansalaisten ympäristöasenteita käsittelevässä tutkimuksessaan. Tämän tutkimuksen postikyselyn suhteellisen suuri palautusosuus osoittaa kuitenkin osaltaan kansalaisten olevan kiinnostuneita metsien hoidosta ja käytöstä.

Luontoharrastajina suomalaiset ovat varsin aktiivisia. Lähes jokainen (92 %) harrastaa ainakin joskus luonnossa liikkumista. Muissa pohjoismaissa tehdyissä tutkimuksissa on saatu hyvin samansuuntaisia tuloksia (Dahle et al. 1987, Garnes & Winter 1990, Hoen 1993). Hoenin 1993 mukaan 85 % norjalaisista harrasti luonnossa liikkumista. Luontoon liittyvien harrastusten kannalta suomalaiset arvostavat eniten mänty- ja sekametsiä. Erityisesti vanhat metsät olivat suosiossa. Muihin tutkimuksiin (esim. Lovén 1973, Karhu & Kellomäki 1980, Savolainen & Kellomäki 1981, Korhonen 1982) verrattuna mänty- ja sekametsien arvostus ei yllättänyt. Kuusimetsän vähäinen arvostus on myös ollut yhteistä kaikille tutkimuksille. Ihmiset uskovat, että Suomessa on vielä olemassa erämaita. Hyvin samankaltaisen tuloksen on saanut Hallikainen (1993) tutkiessaan suomalaisten erämaamielikuvia.

Metsien uudistaminen avohakkuilla koetaan Suomessa melko kielteisesti. Suomalaisista liki puolet on sitä mieltä, että avohakkuita ei tulisi sallia ollenkaan. Mielenpidettä selittänee se, että suuri osa kansalaisista ei koe aukeiden alojen ja taimikoiden kuuluvan metsän luontaiseen kiertoon, mikä kävi ilmi vastauksista vastaavaan väitteeseen. Toinen ilmeinen syy on se, että aukot ja taimikot koetaan huonoiksi ulkoiluympäristöiksi ja rumiksi.

Aiemmin tehdyissä tutkimuksissa noin puolet kansalaisista on halunnut lisätä luonnonsuojelualueiden määrää (Tuomola 1993). Myös tämän tutkimuksen mukaan noin puolet suomalaisista on metsämaan suojelun lisäämisen kannalla. Eniten suojelualueiden lisäämistä kannattavat kaupungissa asuvat, nuoret ja pitkälle koulutetut henkilöt, kun taas maanviljelijät, metsänomistajat ja maaseudulla asuvat eivät olleet asiasta yhtä innostuneita. Siten suojelun innokkaimmat puolustajat ovat yhtäällä, suojeltavat alueet toisaalla. Kansalaisten keskuudessa vallalla olevaa luonnonsuojelumuotoisuutta heijastaa myös se, että enemmistön mielestä metsien monimuotoisuuden säilyttämiseen tulisi panostaa nykyistä enemmän. Kuitenkin vain vajaa kolmannes olisi itse valmis maksamaan monimuotoisuuden vaalimisesta. Muita hanakammin moni-

muotoisuuden eteen ilmoittivat olevansa valmiita panostamaan opiskelijat ja muut nuoret, joiden maksukyky lienee suhteellisen vähäinen.

Pohdinnan arvoista on, miksi suuri osa kansalaisista näkee luonnonsuojelun ja metsien monimuotoisuuden ylläpitämisen painoarvot metsien hoidossa ja käytössä huomattavan erisuurina. Mahdollista on, että kansalaiset eivät miellä monimuotoisuuden turvaamisen olevan luonnonsuojelun keskeinen tavoite. Toisaalta erityisesti metsänomistajien monimuotoisuudelle antama suuri painoarvo suhteessa luonnonsuojelun suhteellisesti vähäiseen tärkeyteen selittyy arviolla ja uskolla monimuotoisuuden säilyttämismahdollisuudesta metsien käsittelyn yhteydessä ilman suuria tulonmenetyksiä. Luonnonsuojelu käsitettäneen yleisesti alueiden totaalisuodeluna hakkuukieltoineen.

Välittömät taloudelliset arvot jäävät ehkä yllättävänkin selvästi taka-alalle vertailtaessa metsiin liittyviä käyttömuotoja, hyötyjä ja arvoja. Suomalaiset eivät ilmoita puuntuotantoa ja työllisyyttä erityisen tärkeiksi. Vain metsänomistajat pitävät metsien hakkuumahdollisuuksia tärkeinä. Näiden taloudellisten arvojen sijaan korostuvat metsien elinvoimaisuus, esteettisyys ja monimuotoisuus. Viime aikoina käyty varsin vilkas keskustelu metsiemme tilasta ja ilmansaasteiden vaikutuksesta metsien terveydentilaan lienee osaltaan vaikuttanut tällaisen näkemyksen muodostumiseen. Toisaalta metsien terveydentilan ja elinvoimaisuuden tärkeyden voi tulkita huoleksi tulevaisuuden hakkuumahdollisuuksista - samoin kuin ilmansaasteiden vaikutusten pelon. Metsien hyvä terveys ja elinvoimaisuus ovat myös kestävän kehityksen edellytyksiä. Monet arvostavat myös metsien antamia marjastus-, sienestys- ja ulkoilumahdollisuuksia enemmän kuin puuntuotantoa.

Verrattuna aikaisempiin tutkimuksiin metsänomistajien metsiinsä liittyvistä tavoitteista ja mielipiteistä puuntuotannon ja hakkuutulojen tärkeys osoittautui tässä tutkimuksessa vähäisemmäksi (esim. Ihalainen 1992, Karppinen 1992, 1994, Pesonen ym. 1994). Tutkimuksessa metsänomistajiin luettiin myös perikuntien jäseneninä, yhtymien osakkaina tms. - ei kuitenkaan osakeyhtiön osakkaana - metsää omistavat. Yksityishenkilöinä suoraan metsää omistavat näkivät hakkuutulot keskimäärin selvästi muita metsänomistajia tärkeämmiksi.

Suomalaisten metsätiedot ovat tämän tutkimuksen mukaan puutteellisia. Esimerkiksi vain noin viidennes vastaajista tiesi metsien kasvun ylittävän hakkuuiden määrän Suomessa. Myös Tuomolan (1993) mukaan suomalaisten metsätietämyksessä on parantamisen varaa. Metsätietojen puutteellisuus näyttäisi olevan pohjoismaissa yleistä. Hoenin (1993) mukaan norjalaisilla on puutteelliset tiedot metsätaloudesta ja sen vaikutuksista metsäluontoon. Pohjatietojen puutteellisuus tai virheelisyys vaikuttanee asenteiden ja mielipiteiden muodostumiseen, mikä seikka on syytä muistaa tarkasteltaessa tämänkin tutkimuksen tuloksia. Metsätalouden organisaatioilla riittää sarkaa tiedotus-, koulutus- ja valistustyössä.

Viime aikojen muutokset suomalaisissa metsien hoidon ja käytön ohjeistoissa näyttävät oikeaan osuneilta kansalaismielipiteen valossa. Aikaisemmin sovelletusta voimaperäisestä, tehometsätaloudeksiin parjatusta tai kehutusta, metsien hoidosta ja käytöstä on siirrytty uusien metsänhoitosuosittelujen myötä luonnoläheisempään metsätalouteen.

Mielenkiintoinen ja merkittävä piirre tässä tutkimuksessa selvitetyssä kansalaismielipiteessä Suomen metsistä ja niiden käytöstä on monitavoitteisuus. Myös metsänomistajille tämä tuntuu olevan tyypillistä (myös esim. Karppinen 1992, 1994, Pesonen ym. 1994). Metsien käytölle ja hoidolle asetetaan samanaikaisesti useita tavoitteita. Metsien pitäisi kansalaisten mielestä olla elinvoimaisia, kauniita ja monimuotoisia sekä samalla myös hyviä ulkoilumetsiä ja luonnontuotteiden poimintapaikkoja. Yhtä kaikki niiden pitäisi myös tuottaa puuta metsäteollisuuden käyttöön ja antaa työtä ja hakkuutuloja.

Viime aikoina onkin - tämän tutkimuksen perusteella aivan oikein - painotettu useissa yhteyksissä metsätalouden ja metsäsuunnittelun monitavoitteisuutta. Myös useimmat yksittäiset metsänomistajat asettavat metsilleen samanaikaisesti monia tavoitteita.

Metsäsuunnittelu on keskeinen metsäneuvonnan ja -ohjauksen, mutta myös kontrollin väline. Metsien hoidon ja käytön monitavoitteisuus edellyttää myös metsäsuunnittelulta uudenlaisia valmiuksia. Joitakin vuosia sitten aloitettua monitavoitteisen metsäsuunnittelun menetelmäkehitystyötä on perusteltua jatkaa. Tutkimuksen tuottamia monitavoitteisen metsäsuunnittelun menetelmäprototyyppejä (ks. esim. Kangas 1992b, Kangas & Pukkala 1993, Niemeläinen ym. 1994, Pukkala & Kangas 1994) on jatkossa perusteltua entistä voimallisemmin testata käytännön suunnittelutehtävissä ja kehittää niiden pohjalta erityyppisiin suunnittelutehtäviin soveltuvat suunnittelusysteemit ja -käytännöt.

Kansalaisten mielenkiinto metsiä ja niiden käyttöä kohtaan ja ilmeinen halu vaikuttaa valtakunnan metsiä koskevaan päätöksentekoon puoltaa myös osallistuvan metsäsuunnittelun kehittämistä ja käyttöönottoa. Se, että enemmistö kansalaisista näkee yksityismetsien päätöksenteon kuuluvan metsänomistajalle, taas haastaa metsäammattilaiset asiakaslähtöiseen suunnitteluun; tarvitaan keinot laatia suunnittelulaskelmat metsänomistajan tavoitteet ja preferenssit lähtökohtana (ks. myös Kangas 1992a, Pesonen ym. 1994). Tämän tutkimuksen tulokset tukevat metsäsuunnittelun tutkimuksessa ja myös käytännön metsäsuunnittelussa jo aloitettua suuntausta kohti yhtäältä entistä asiakaslähtöisempää metsäsuunnittelua yksityismetsissä ja toisaalta kansalaisten osallistumismahdollisuuksien lisäämistä erityisesti valtion metsien hoidon ja käytön suunnittelussa.

Kirjallisuus

- Airola, A. 1974. Nynäsins alue ja sen ulkoilukäyttö. Ympäristönsuojelun laudaturtyö. Helsingin yliopisto. 63 s.
- Dahle, L., Solberg, B. & Södal, D.P. 1987. Haldninger til og betalingsvillighet for bjørn, jerv og ulv i Norge. Agricultural University of Norway. Department of Forest Economics. Report 5/1987. 114 s.
- Eskelinen, O. 1979. The natural environment welfare factors of forested outdoor recreation area Pyynikki. *Silva Fennica* 13:146–151.
- Garnes, A.S & Winther, G. 1990. Holdnninger til, og betalingsvillighet for, flersidig skogbruk og barskogvern i Norge. M.Sc. thesis. Agricultural University of Norway. Department of forestry. 94 s.
- Haakenstadt, H. 1972. Forest management in an area of outdoor life. An investigation of public opinion about Osloomarka. *Meldinger fra Norges Landbrukshøgskole* 51(16). 42 s.
- Hallikainen, V. 1993. Erämaan käsite ja kokeminen, suomalaisten erämaa mielikuva, erämaiden virkistyskäyttö ja arvostus. *Lisensiaattitutkielma*. Joensuun yliopisto 1993. 247 s.
- Hoen, H.F. 1993. Multiple use forestry and preservation of coniferous forests in Norway. *Scandinavian Journal of Forest Research* 8:266–280.

- Hultman, S-G. 1983. Public judgement of forest environment as recreation areas. A national survey. Sveriges landbruksuniversitet, avd. för landskapsvård. Rapport 28.
- Hänninen, H. 1988. Suuren yleisön ja metsänomistajien mielipiteitä metsätaloudesta 1980-luvun mielipidetutkimusten valossa. Suomen Metsäyhdistys ry. 24 s.
- 1994. Suomalaisten metsäasenteet ja metsätiedot 1994. Suomen Metsäyhdistys ry. 13 s.
- Ihalainen, R. 1992. Yksityismetsänomistuksen rakenne 1990. Metsäntutkimuslaitoksen tiedonantoja 405. 41 s.
- Jaatinen, E. 1976. Helsingin ulkoilualueiden virkistyskäyttäjien aluekohtaiset mielipiteet. Helsingin kaupunkisuunnitteluvirasto, yleiskaavaosasto. Julkaisuja YB:7. 38 s.
- Kangas, J. 1992a. Metsikön uudistamisketjun valinta - monitavoitteiseen hyötyteoriaan perustuva päätösanalyysimalli. Summary: Choosing the regeneration chain in a forest stand: A decision model based on multi-attribute utility theory. Joensuun yliopiston luonnon-tieteellisiä julkaisuja 24. 230 s.
- 1992b. Multiple-use planning of forest resources by using the analytic hierarchy process. *Scandinavian Journal of Forest Research* 7:259–268.
- & Pukkala, T. 1994. Analyttisen hierarkiaproessin käyttömahdollisuuksia metsäsuunnittelussa. Julkaisussa: Niemeläinen, P., Kangas, J. & Päivinen, R. 1994 (toim.). Integroidun metsäsuunnittelun menetelmiä ja välineitä. Integroidun metsällisen päätöksenteon tukijärjestelmä (IMPJ) -tutkimushankkeen loppuseminaari. Joensuun yliopisto. Metsätieteellisen tiedekunta. Tiedonantoja 16:60–70.
- Kansa tienhaarassa. Raportti suomalaisten asenteista 1993. 1993. Elinkeinoelämän valtuuskunta. Helsinki. 112 s.
- Kardell, L. 1979. Talltorsmon - ett rekreationsområde i Åtvidaberg. Sveriges landbruksuniversitet, avd. för landskapsvård. Rapport 17. 31 s.
- Karhu, I. & Kellomäki, S. 1980. Effects of silvicultural practice on amenity of the forest landscape. *Silva Fennica* 14:409–428.
- Karppinen, H. 1992. Metsänomistuksen muuttuvat tavoitteet. Tyätehoseuran metsätiedote 15/1992. 4 s.
- 1994. Yksityismetsänomistuksen arvojen ja tavoitteiden muutos. Teoksessa: Ovaskainen, V. & Kuuluvainen, J. (Toim.). Yksityismetsänomistuksen rakennemuutos ja metsien käyttö. Metsäntutkimuslaitoksen tiedonantoja 484:28–44.
- & Hänninen, H. 1990. Yksityistilojen hakkuumahdollisuuksien käyttö Etelä-Suomessa. Summary: Actual and allowable cut in nonindustrial private woodlots in southern Finland. *Folia Forestalia* 747. 117 s.
- Katila, P. 1987. Preferences of recreation areas. Ympäristöministeriö. Sarja A 60/1987. Helsinki. 94 s.
- Korhonen, M. 1982. Liperiläisten ja Outokumpulaisten suhtautumisesta metsänhoitoon ja metsämaan käyttöön. Pro-gradu tutkielma, Joensuun yliopisto. 88 s.
- 1983. Suhtautuminen metsäympäristöön ja metsänhoitoon. Suunnittelumaantieteen julkaisuja No 12. 29 s.

- Lovén, L. 1973. Landscape preferences of professional foresters. *Silva Fennica* 7:8–23.
- Niemeläinen, P., Kangas, J. & Päivinen, R. 1994 (toim.). Integroidun metsäsuunnittelun menetelmiä ja välineitä. Integroidun metsällisen päätöksenteon tukijärjestelmä (IMPJ) -tutkimushankkeen loppuseminaari. Joensuun yliopisto. Metsätieteellinen tiedekunta. Tiedonantoja 16. 102 s.
- Pesonen, M., Kettunen, A., Heikkinen, V.-P. & Räsänen, P. 1994. Yksityismetsänomistajien puun- tuotantostrategiat ja potentiaaliset hakkuumahdollisuudet Pohjois-Savossa. Metsän- tutkimuslaitoksen tiedonantoja 515. 20 s.
- Pukkala, T. & Kangas, J. 1994. HERO - heuristinen optimointimenetelmä metsäsuunnitteluun. Teoksessa: Niemeläinen, P., Kangas, J. & Päivinen, R. 1994 (toim.). Integroidun metsäsuunnittelun menetelmiä ja välineitä. Integroidun metsällisen päätöksenteon tuki- järjestelmä (IMPJ) -yhteistutkimushankkeen loppuseminaari. Joensuun yliopisto. Metsä- tieteellinen tiedekunta. Tiedonantoja 16:71–81.
- Saaty, T. L. 1980. The analytic hierarchy process. McGraw-Hill, New York. 287 s.
- Savolainen, R. & Kellomäki, S. 1981. Scenic value of forest landsce. *Acta Forestalia Fennica* 170. 71 s.
- Statistics Finland 1990. Occupation and sosio-economic status. Population census. Volume 8. Helsinki. 297 s.
- 1992. Structure of population. Population 1993:11. Helsinki. 144 s.
- 1993. Statistical Yearbook of Finland 1993. Helsinki. 620 s.
- Tomppo, E. & Siitonen, M. 1991. The national forest inventory of Finland. *Paperi ja Puu* 73:90–96.
- Tuomola, S. 1993. Suomalaisen metsäasenteet ja metsätiedot 1993. Suomen metsäyhdistys ry. Helsinki. 8 s.
- Uusitalo, L. 1986. Suomalaiset ja ympäristö. Tutkimus taloudellisen käyttäytymisen rationalisuudesta. *Acta Academiae Oeconomicae Helsingiensis. Series A:49*. Helsinki. 170 s.

SUOMALAISET JA METSÄ

1. Liittyykö ammattinne luontoon, esimerkiksi:

- 1 Maanviljelyyn
- 2 Kalastukseen
- 3 Metsänhoitoon tai metsätyöhön
- 4 Luontoa koskevaan tutkimukseen
- 5 Matkailu tai muu luontoon liittyvä yrittäminen
- 6 Jokin muu luontoon liittyvä työ
- 7 Ei liity luontoon

2. Harrastatteko seuraavia luontoon liittyviä toimintoja?

	EN HARRASTA	HARRASTAN JOSKUS	HARRASTAN USEIN
Kalastus, metsästys	1	2	3
Marjastus, sienestys	1	2	3
Maa- tai metsätilan hoito	1	2	3
Lintujen tai muun luonnon tarkkailu, luonnon valokuvaus	1	2	3
Perhosten, hyönteisten tai kasvien keräily	1	2	3
Muu luonnossa liikkuminen (esim. retkeily, veneily, suunnistus, kävely)	1	2	3

3. Jos harrastuksenne liittyy metsään (vrt. edellinen kysymys), miten koette seuraavat metsät harrastusympäristönänne? Sekametsällä tarkoitetaan metsää, jossa kasvaa sekä lehti- että havupuuta. Eri-ikäisessä metsässä kasvaa usean eri ikäluokan puuta, jotka usein ovat myös erikokoisia.

	ERITTÄIN MIELLYT- TÄVÄ	MELKO MIELLYT- TÄVÄ	EI MIELLYT- TÄVÄ EIKÄ VASTEN- MIELINEN	MELKO VASTEN- MIELINEN	ERITTÄIN VASTEN- MIELINEN
Aukea uudistusala	1	2	3	4	5
Lehtipuun taimikko	1	2	3	4	5
Havupuun taimikko	1	2	3	4	5
Nuori sekametsä	1	2	3	4	5
Vanha sekametsä	1	2	3	4	5
Nuori lehtimetsä	1	2	3	4	5
Vanha lehtimetsä	1	2	3	4	5

	ERITTÄIN MIELLYT- TÄVÄ	MELKO MIELLYT- TÄVÄ	EI MIELLYT- TÄVÄ EIKÄ VASTEN- MIELINEN	MELKO VASTEN- MIELINEN	ERITTÄIN VASTEN- MIELINEN
Nuori kuusimetsä	1	2	3	4	5
Vanha kuusimetsä	1	2	3	4	5
Nuori mäntymetsä	1	2	3	4	5
Vanha mäntymetsä	1	2	3	4	5
Eri-ikäinen havumetsä	1	2	3	4	5
Eri-ikäinen sekametsä	1	2	3	4	5

4. Kuvailkaa lyhyesti metsäaluetta, joka Teitä eniten miellyttää?

5. Avohakkuussa kaadetaan kaikki hakkuualalla kasvavat puut. On esitetty, että avohakkuualalle asetettaisiin enimmäiskoko. Mielestäni avohakkuualan enimmäiskokosi seuraavista vaihtoehdoista sopisi parhaiten? (1 hehtaari = 100 x 100 metriä)

- 1 Avohakkuuta ei tulisi hyväksyä ollenkaan
- 2 1 hehtaari
- 3 5 hehtaaria
- 4 20 hehtaaria
- 5 50 hehtaaria
- 6 100 hehtaaria
- 7 500 hehtaaria
- 8 2000 hehtaaria
- 9 Avohakkuille ei tulisi määrätä enimmäiskokoa

6. Suomessa luonnonsuojelualueiden osuus koko metsämaa-alasta (puuston kasvu yli 1 m³/ha/v) on tällä hetkellä 2,5 %. Pitäisikö mielestänne luonnonsuojelualueiden määrää lisätä?

- 1 Kyllä, sopivin määrä olisi ____ % metsämaa-alasta
- 2 Yhdentekevää
- 3 Ei, nykyinen määrä on sopiva
- 4 Ei, mielestäni luonnonsuojelualueita on liikaa ja osa niistä tulisi palauttaa metsätalouden käyttöön

7. Seuraavassa pyydämme Teitä arvioimaan eräiden metsään liittyvien käyttömuotojen, hyötyjen ja arvojen tärkeyksiä Suomessa asteikolla 0 - 10. Metsien monimuotoisuudella tarkoitetaan lähinnä eläin- ja kasvilajien runsautta ja elinympäristöjen vaihtelevuutta.

Esimerkki: Jos mielestänne maiseman kauneuden huomioon ottaminen Suomen metsien hoidossa ja käytössä on täysin turhaa, annatte maiseman kauneudelle 0 pistettä. Jos sen sijaan pidätte maiseman kauneutta erittäin tärkeänä, annatte sille 10 pistettä.

Metsien monimuotoisuus	_____	pistettä
Puuntuotanto	_____	pistettä
Työllisyys	_____	pistettä
Maiseman kauneus	_____	pistettä
Marjastus ja sienestys	_____	pistettä
Metsästys ja riistanhoito	_____	pistettä
Muu virkistys ja ulkoilu	_____	pistettä
Vesistöhaittojen välttäminen	_____	pistettä
Metsien elinvoimaisuus ja terveys	_____	pistettä
Luonnonsuojelu	_____	pistettä

8. Eräät ympäristönsuojelun ryhmät ovat ns. suoralla toiminnalla estäneet metsän hakkuita. Miten suhtaudutte tällaiseen toimintaan?

- 1 Erittäin kielteisesti
- 2 Melko kielteisesti
- 3 Vaikea sanoa
- 4 Melko myönteisesti
- 5 Erittäin myönteisesti

9. Oletteko osallistunut tai olisitteko valmis osallistumaan suoraan toimintaan metsien suojelemiseksi?

- 1 Olen osallistunut
- 2 En ole osallistunut, mutta olisin valmis osallistumaan
- 3 En ole osallistunut, enkä olisi valmis osallistumaan

10. Miten paljon olisitte valmis maksamaan lisää veroja kuukaudessa, jos varat kokonaisuudessaan käytettäisiin metsien monimuotoisuuden ylläpitämiseen ja lisäämiseen Suomessa?

- 1 En ollenkaan, eikä nykyisistäkään veroista tulisi käyttää nykyistä suurempaa osaa metsien monimuotoisuuden ylläpitämiseen
- 2 En ollenkaan, mutta nykyisistä veroista pitäisi käyttää suurempi osuus metsien monimuotoisuuden ylläpitämiseen
- 3 Alle 20 mk kuukaudessa
- 4 20 - 50 mk kuukaudessa
- 5 51 - 100 mk kuukaudessa
- 6 101 - 200 mk kuukaudessa
- 7 201 - 500 mk kuukaudessa
- 8 Yli 500 mk kuukaudessa

11. Seuraavassa esitämme Teille eräitä väitteitä. Missä määrin olette samaa tai eri mieltä niiden kanssa? Vastatkaa ympyröimällä tai rastittamalla numero joka vastaa mielipidettänne.

	TÄYSIN SAMAA MIELTÄ	JOKSEEN- KIN SAMAA MIELTÄ	VAIKEA SANOA	JOKSEEN- KIN ERI MIELTÄ	TÄYSIN ERI MIELTÄ
Aukeat alat ja taimikot kuuluvat metsän luontaiseen kiertoon	1	2	3	4	5
Suomessa ei enää ole erämaita	1	2	3	4	5
Ilmansaasteet ovat laajasti vaurioittaneet Suomen metsiä	1	2	3	4	5
Ilmaston lämpenemisestä on hyötyä Suomen metsätaloudelle	1	2	3	4	5
Ilmansaasteet ovat vakava uhka Suomen metsille	1	2	3	4	5
Metsien nykyisenlainen käyttö Suomessa pilaa vesistöt	1	2	3	4	5
Koneellinen puunkorjuu vaurioittaa metsäluontoa	1	2	3	4	5
Metsien hoito ja käyttö Suomessa on riittävän ympäristöystävällistä	1	2	3	4	5
Kierrätyskuidun käyttöä paperinvalmistuksessa tulisi lisätä Suomessa	1	2	3	4	5
Puun energiakäyttöä tulisi lisätä Suomessa	1	2	3	4	5
Suomen metsissä on nyt enemmän puuta kuin kertaakaan aiemmin tällä vuosisadalla	1	2	3	4	5
Puuvarojen vajaakäyttö on uhka Suomen taloudelle	1	2	3	4	5
Suomi voidaan nostaa lamasta lisäämällä puunkäyttöä	1	2	3	4	5
Metsien suojeleminen vähentää työpaikkoja	1	2	3	4	5
Metsänomistajalla pitää olla oikeus käyttää metsiään haluamallaan tavalla	1	2	3	4	5

	TÄYSIN SAMAA MIELTÄ	JOKSEEN- KIN SAMAA MIELTÄ	VAIKEA SANOJA	JOKSEEN- KIN ERI MIELTÄ	TÄYSIN ERI MIELTÄ
Yksityisessä omistuksessa olevia metsiä tulisi käyttää yhteiskunnan edun kannalta parhaalla tavalla	1	2	3	4	5
On tärkeää, että Suomen metsiä ei hakata enempää kuin ne kasvavat	1	2	3	4	5
Koneellisen puunkorjuun osuutta pitäisi lisätä nykyisestä 70 prosentista	1	2	3	4	5
Suomen metsien hakkuumäärät ylittävät nykyään puuston kasvun	1	2	3	4	5
Metsäteollisuus pitää hyvää huolta ympäristön tilasta	1	2	3	4	5
Suomalaiset metsäammattilaiset ovat ammattitaitoisia	1	2	3	4	5
Minä olen jo saavuttanut sen kulutustason, joka minua tyydyttää	1	2	3	4	5

12. Omistatteko metsää? Jos omistatte niin merkitkää myös omistusmuoto.

- 1 Kyllä, _____ hehtaaria a) yksityishenkilönä
b) perikunnan jäsenenä
c) yhtymän osakkaana
- 2 En

KYSYMYS 13. ON TARKOITETTU VAIN METSÄÄ OMISTAVILLE. JOS VASTASITTE EDELLISEEN KYSYMYKSEEN ' EN ', SIIRTYKÄÄ KOHTAAN 14.

13. Jos omistatte metsää, miten tärkeinä pidätte seuraavia asioita omassa metsäsänne? Arvioikaa asioiden tärkeyttä asteikolla 0 - 10, samaan tapaan kuin kysymyksessä 7.

Hakkuutulot ja kotitarvepuu	_____ pistettä
Omaisuuuden arvonnousu	_____ pistettä
Maiseman kauneus	_____ pistettä
Metsästys ja riistanhoito	_____ pistettä
Metsien monimuotoisuus	_____ pistettä
Marjastus ja sienestys	_____ pistettä
Muut virkistys- ja ulkoilumahdollisuudet	_____ pistettä
Vesistöhaittojen välttäminen	_____ pistettä
Metsien elinvoimaisuus ja terveys	_____ pistettä
Luonnonsuojelu	_____ pistettä

14. Onko nykyinen asuinpaikkakuntanne

- 1 Kaupunki, yli 80.000 asukasta
- 2 30.000 - 80.000 asukkaan kaupunki
- 3 Alle 30.000 asukkaan kaupunki
- 4 Maaseudun asutustaajama
- 5 Maaseudun haja-asutusalue

15. Missä läänissä asutte?

- 1 Uudenmaan
- 2 Turun ja Porin
- 3 Hämeen
- 4 Kymen
- 5 Mikkelin
- 6 Kuopion
- 7 Keski-Suomen
- 8 Vaasan
- 9 Pohjois-Karjalan
- 10 Oulun
- 11 Lapin
- 12 Ahvenanmaan maakunta

16. Onko sukupuolenne

- 1 Nainen
- 2 Mies

17. Minä vuonna olette syntyneet?

vuonna _____

18. Kuinka monta henkilöä kuuluu talouteen?

yhteensä _____ henkilöä,
joista alle 18-vuotiaita on _____ henkilöä

19. Mihin seuraavista tuloluokista perheenne yhteenlasketut kuukausitulot sijoittuvat, kun veroja ei ole vähennetty?

- 1 Alle 4.000 mk
- 2 4.001 - 6.000 mk
- 3 6.001 - 8.000 mk
- 4 8.001 - 11.000 mk
- 5 11.001 - 16.000 mk
- 6 16.001 - 25.000 mk
- 7 Yli 25.000 mk

20. Millainen koulutus Teillä on?

- 1 Kansa- tai kansalaiskoulu
- 2 Keskikoulu/peruskoulu
- 3 Keskikoulu/peruskoulu ja ammattikoulutus
- 4 Ylioppilastutkinto
- 5 Ylioppilastutkinto ja ammattikoulutus
- 6 Korkeakoulututkinto
- 7 Muu, mikä _____

21. Mihin ryhmään katsotte lähinnä kuuluvanne?

- 1 Maanviljelijät
- 2 Työläiset
- 3 Alemmat toimihenkilöt
- 4 Johtajat tai ylemmät toimihenkilöt
- 5 Yrittäjät
- 6 Vapaan ammatin harjoittajat
- 7 Työttömät
- 8 Kotiäidit/-isät
- 9 Opiskelijat
- 10 Muu, mikä _____

KIITOS !

Kannuksen tutkimusasemalla ilmestyneet Metsäntutkimuslaitoksen tiedonantoja-sarjan julkaisut:

- N:o 98 Jyrki Hytönen 1983. Vaaka- ja pystyistutuksen vertailua pajunkasvatuksessa. Abstract: Comparison of horizontal and vertical planting of willow cuttings. 14 s.
- N:o 120 Metsäntutkimuspäivä Kannuksessa 15.9.1983. 40 s.
- N:o 132 Ari Ferm ja Jyrki Hytönen 1984. Säilytyksen vaikutus kosteusnäytteeseen puun kuivamassan määrittämisessä. Abstract: Effect of sample storage in determination of tree dry mass. 16 s.
- N:o 163 Ari Ferm ja Jyrki Hytönen 1984. Vesipajun vesojen puuteknisiä ominaisuuksia. Abstract: On the technical properties of *Salix 'Aquatica'* sprouts. 20 s.
- N:o 206 Metsäntutkimuspäivä Kannuksessa 28.11.1985. Forest Research Day at Kannus 28.11.1985. 99 s.
- N:o 245 Jyrki Hytönen 1987. Lannoituksen vaikutus koripajun ravinnetilaan ja tuotokseen kahdella suonpohja-alueella. Summary: Effect of fertilization on the nutrient status and dry mass production of *Salix Viminalis* on two peat cut-away areas. 31 s.
- N:o 250 Metsäntutkimuspäivä Kokkolassa 13.3.1987. Metsäteknologian teemapäivä. 113 s.
- N:o 304 Ari Ferm (ed.) 1988. Proceedings of the IEA Task II meeting and workshop on cell culture and coppicing. In Oulu, Finland, August 24—29, 1987. 115 s.
- N:o 320 Ari Ferm, Jyrki Hytönen, Kimmo K. Kolari & Heikki Veijalainen 1988. Metsäpuiden kasvuhäiriöt turkistarhojen läheisyydessä. Sammandrag: Tillväxstörningar i skogsträd i närheten av pälsfamer. Abstract: Growth disturbances of forest trees close to fur farms. 77 s.
- N:o 322 Ari Ferm & Maire Ala-Pönttiö (toim.) 1989. Metsäntutkimuspäivä Kannuksessa 1988. 96 s.
- N:o 329 Esa Heino 1989. Suomalainen pajukirjallisuus. Finnish bibliography on willow. 30 s.
- N:o 346 Juha Nurmi & Keijo Polet (ed.) 1990. Measurement and evaluation of wood fuel. Proceedings of the IEA/BE TASK VI Activity 5 Workshop in Jyväskylä, Finland. October 25-27, 1989. 64 s.
- N:o 348 Ari Ferm 1990. Coppicing, aboveground woody biomass production and nutritional aspects of birch with specific reference to *Betula pubescens*. 35 s.+osajulkaisut.
- N:o 374 Ari Ferm ja Esa Heino (toim.) 1991. Keski-Pohjanmaa — Nouseva metsämaakunta. Metsäntutkimuspäivä Ylivieskassa 14.6.1990. 43 s.
- N:o 391 Ari Ferm ja Keijo Polet (toim.) 1991. Peltojen metsitysmenetelmät. Tutkimushankkeen väliraportti. Developing methods for afforestation of fields. Interim report. 120 s.
- N:o 401 Risto Lauhanen 1992. PATU M 100-kaivuri metsäojituksessa. Abstract: PATU M 100 excavator in forest drainage. 23 s.
- N:o 409 Risto Lauhanen 1992. Kunnostusojituksen ongelmat ja tutkimustarpeet. Abstract: Ditch network maintenance, its problems and research needs. 45 s.
- N:o 457 Kristian Karlsson (red.) 1993. Skogsforskningsdag i Vörå 1992 — Metsäntutkimuspäivä Vöyrissä 1992. 47 s.
- N:o 458 Risto Lauhanen & Tero Takalo 1993. Yksitelainen LA-MA 10-kaivuri metsäojien perkauksessa. Abstract: LA-MA 10 single track backhoe in forest ditch cleaning. 20 s.
- N:o 463 Ari Ferm, Jyrki Hytönen, Katri Koski, Seppo Vihanta & Olavi Kohal. Peltojen metsitysmenetelmät. Kenttäkokeiden esittely ja metsitysten kehitys kolmen ensimmäisen vuoden aikana. 127 s.
- N:o 540 Jyrki Hytönen & Keijo Polet (toim.) 1994. Metsäntutkimuspäivä Kälviällä 1994. 74 siv.
- N:o 544 Sauli Takalo, Tero Takalo & Risto Lauhanen 1995. Pontus-pientelamaasturi harvennuspuun metsäkuljetuksessa eräällä työmaalla. 16 siv.
- N:o 545 Sauli Takalo 1995. Mäntyöljyn mahdollisuudet poltto- ja voiteluaineena. 17 siv.
- N:o 560 Paula Jylhä 1995. Nuoren metsän ihmistyövaltaisen kunnostushakkuun kannattavuus Keski-Pohjanmaan ojitusalueilla. 40 siv.

Kannus 1995
ISBN 951-40-1438-3
ISSN 0358-4283
KP Paino, Kokkola 1995