

# Koetoiminta ja käytäntö

Liite 13.12.2004 61. vuosikerta Numero 4 Sivu 13

## **Nuori nurmi tuottaa eniten**

Oiva Nissinen, MTT

Huolella suunniteltu nurmenviljelykierto on kannattavan rehuntuotannon perusta. Siinä huomioidaan sekä kasvilajien viljelyominaisuudet että pellon kunnostustarpeet. Kun satovaihtelut pienenevät, ruokinnan suunnittelu helpottuu. Järkevään nurmikiertoon mahtuu enemmän myös karjanlantaa.

Hyvälaatuisen kotoisen nurmirehun tuottaminen ja sen käytön lisääminen ruokinnassa edellyttävät suunnitelmallista tuotantotavan tarkastelua. Nurmikierron suunnittelussa tilan olosuhteiden tuntemus on aina suureksi eduksi. Kun lisäksi valitaan oikeat kasvit sekä viljelyolosuhteisiin ja lyhyeen kasvukauteen räätälöity viljelytekniikka, koko nurmitalouden kannattavuus paranee. Järkevässä viljelykierrossa huomioidaan myös karjanlannan käyttö, ravinteiden talteenotto ja uuden nurmen perustamistekniikka.

## **Monipuolinen nurmiseos on varmin**

Tasainen rehuntuotanto edellyttää varautumista myös heikkoihin satovuosiin. Suurimpia yksittäisiä sadon saantiin liittyviä riskitekijöitä ovat kuivuus ja talvehtimisen epäonnistuminen. Kun eri nurmikasvilajeilla on erilainen kasvutapa ja kestävyys talvituhojen aiheuttajia vastaan, monipuolinen siemenseos varmistaa parhaiten sadon erilaisissa olosuhteissa ja takaa nurmelle pitemmän taloudellisen käyttöiän. Tilalla tulisi olla myös tasapuolisesti eri-ikäisiä nurmia, koska ne kärsivät eri tavalla talvituhosienistä, pakkasesta ja jääpoltteesta.

## **Nurmen ikääntyessä sato hiipuu**

Nurmen uusiminen on kustannus, jonka pienentämiseksi on Suomessakin haluttu viljellä pitkäikäisiä nurmia. Vaikeiden talvehtimisolosuhteiden ja meillä käytettävissä olevan kasvilajivalikoiman puitteissa tässä ei ole päästy toivottuun tulokseen. Nurmikasvit menestyvät eri tavalla lumi-Suomessa ja vähälumisella rannikkoalueella. Lisäksi nykyisin käytössä olevilla nurmikasveilla satotaso alenee selvästi kolmannen satokesän jälkeen. Varsinkin vanhojen timoteinurmien sato on huono. Uutena tulokkaana ruokonata näyttää olevan paitsi satoisa myös pitkäikäinen. Lapissa myös nurminata on ollut hyvä vielä viisi vuotta vanhoissa nurmissa.

Vähäisen sadon ohella vanhojen nurmien ongelmana on huono rehun laatu. Kylvetyn nurmikasvin osuus sadossa vähenee ja rikkakasvien määrä lisääntyy, Nurmen ikääntyessä myös kasvien fysiologinen talvenkestävyys heikkenee sekä muun muassa pakkasen ja jääpoltteen aiheuttamat vauriot lisääntyvät. Lisäksi vanhojen nurmien huono jälkikasvukyky vähentää entisestään pohjoisten laitumien tuottoa.

Vanhojen nurmien kasvukunnon elvyttämisessä ei ole kunnolla onnistuttu. Yhtenä keinona on kokeiltu kasvuston täydentämistä suorakylvöllä. Puna-apilan siemenen lisääminen on osittain uudistanut kasvustoa ja nostanut hetkellisesti vanhan nurmen satoa. Aukkoontuneen nurmen keväisen paikkauskylvön onnistuminen riippuu paljon kosteusoloista.

### **Vaakakupissa sato ja tuotantopanokset**

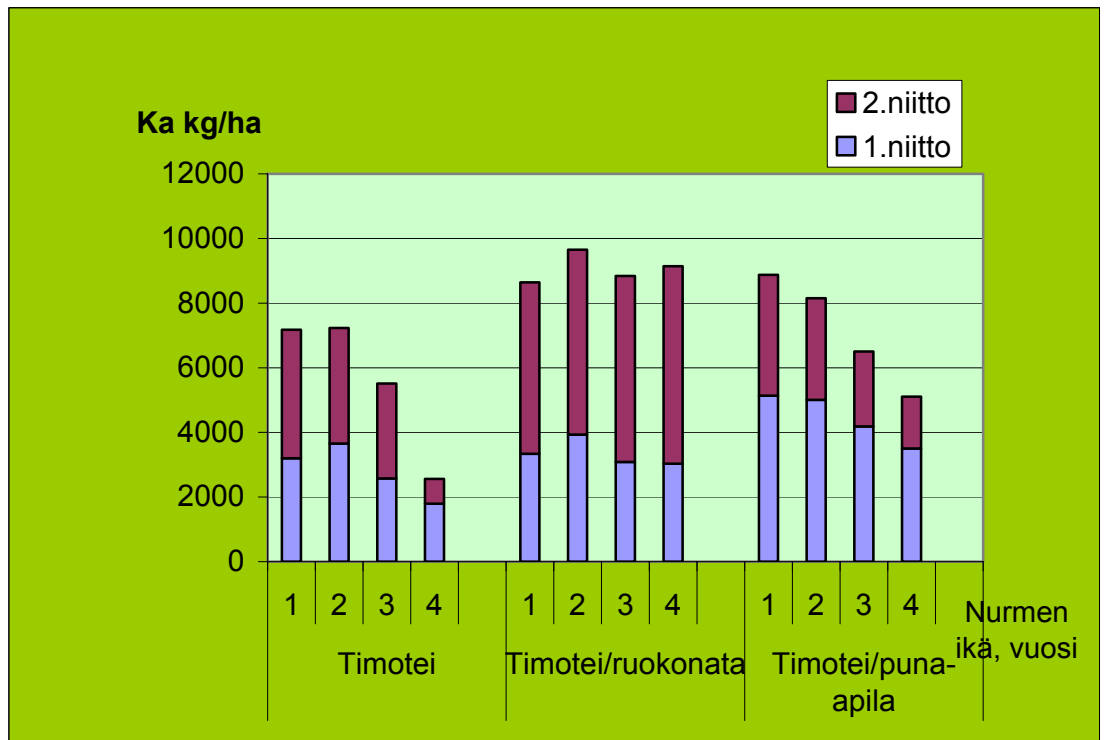
Viime vuosina on pohdittu edellytyksiä ja mahdollisuuksia siirtyä kaksivuotisten nurmien viljelyyn nykyisten kolmi-viisivuotisten nurmien sijasta. Ajatusta puoltaa nuorten nurmien hyvä sadontuottokyky ja rehun laatu, karjanlannan käyttö sekä ravinteiden tehokas hyväksikäyttö. Lyhyt nurmikierto vähentää myös kasvitautien, kuten apilamädän, ja laiduntavia eläimiä kiusaavien loisien runsastumista nurmessa. Sadon laatua voidaan näin entisestään parantaa palkokasveilla, koska ne menestyvät hyvin lyhytaikaisissa nurmissa.

Toisaalta lyhytikäisissä nurmissa uusimistiheys kasvaa, vuosittain kylvettävän nurmen pinta-ala lisääntyy ja nurmien perustamiskustannukset nousevat. Kun neljän vuoden nurmikierrossa uusitaan vuosittain viidesosa nurmialasta, kahden vuoden nurmissa uusittavana on jo kolmannes koko nurmialasta.

Nurmen perustamisen onnistumiseen on muutoinkin kiinnitettävä suurta huomiota. Epäonnistuminen verottaa satoa koko nurmikierron ajan, jolloin myös nuorten nurmien sadontuottokyky jää hyödyntämättä.

Lyhyessä nurmikierrossa nurmi perustetaan keväällä suojakasvin kanssa, jolloin pelto voidaan hyödyntää sadontuottoon myös nurmen kylvökesänä. Suojakasvista saatava sato onkin merkittävä osa lyhyen nurmikierron kokonaissatona. Suojakasvi on valittava huolella tilan olosuhteet ja sadon käyttötarkoitus huomioiden.

Lisätietoja: oiva.nissinen@mtt.fi  
puh. (016) 331 1622



Nurmen iän vaikutus satoon MTT:n Lapin tutkimusasemalla Rovaniemellä 2000-2004.