

Raimo Huotelin

**Maatilamyymälätoiminta vanhassa maatilan
asuinrakennuksessa**

MAATALOUDEN TUTKIMUSKESKUS
Agricultural Research Centre of Finland

VAKOLA

Maatalousteknologian tutkimuslaitos

Osoite	Puhelin
Vakolantie 55	(90) 224 6211
03400 VIHTI	Telefax
	(90) 224 6210

Institute of Agricultural Engineering

Address	Telephone int. +
Vakolantie 55	358-0-224 6211
FIN-03400 VIHTI	Telefax int. +
FINLAND	358-0-224 6210

1.	JOHDANTO	3
2.	SUUNNITELMAT	3
	2.1. Pääpiirustukset	3
	2.2. Työpiirustukset	3
	2.3. Erikoispiirustukset	4
3.	VAADITTAVAT LUVAT JA ILMOITUKSET	4
4.	RAKENNUSTÖIDEN VALVONTA JA SUORITUS	4
5.	MAATILAN KÄYTÖSTÄ POISTUNEEN ASUINRAKENNUKSEN MUUTTAMINEN MAATILAMYYMÄLÄKSI, LEIPOMOKSI, KAHVILAKSI, YMS.	5
6.	MYYMÄLÄN ESTETIIKKA	9
	6.1. Myymälän sisustamisvaihtoehtoja	9
	6.2. Värien yhteensopivuus	11
	6.3. Kalusteet, varusteet ja somisteet	12
7.	OPASTEET, ILMOITUKSET, MAINOKSET, PAKKAUKSET JA KÄYNTIKORTIT	12
	7.1. Opasteet	13
	7.2. Ilmoitukset ja mainokset	13
	7.3. Pakkaukset	15
	7.4. Käyntikortit	15
8.	MARKKINOINTISTRATEGIA	15
9.	PIHAPIIRI	16
10.	MYYMÄLÄN AUKIOLOAJAT	17
11.	ILMAISIMET	17
12.	KIRJALLISUUTTA	18

1. JOHDANTO

Suomen maataloilla on tuhansia käyttämättömäksi jääneitä tai toisarvoisessa käytössä olevia rakennuksia, joille on taloudellisesti ja ympäristöllisesti tärkeä etsiä uusia käyttötapoja. Maatiloja, joilla on käyttämätön asuinrakennus on koko maassa 5 742 kpl.

Tämän maatilamyymäläselvityksen tavoitteena on selvittää lupa-, ilmoitus- ja suunnittelukäytäntöä muutettaessa käyttämätön maatilalan vanha asuinrakennus maatilamyymälä käyttöön. Lisäksi on tarkoitus antaa ohjeita ja ideoita myymälätilojen sisustukseen, mainontaan, ilmoitteluun ja tuotteiden pakkauksiin sekä maantiever- siopasteisiin.

Selvitys pohjautuu tilakäynteihin ja viranomaiskyselyihin sekä kirjallisuustutkimukseen.

Selvitys on tehty Maatalouden tutkimuskeskuksen maatalousteknologian tutkimuslaitoksen ja Teknillisen korkeakoulun täydennyskoulutuskeskuksen välisenä yhteistyönä. Työn valvojina ovat toimineet va. prof. Tarmo Luoma (MTTK/VAKOLA) ja DI Ilkka Pesonen (TKK/TÄK).

2. SUUNNITELMAT

Muutostöitä varten tarvitaan asiantuntiodien laatimat suunnitelma-asiakirjat.

2.1 Pääpiirustukset

- asemapiirros 1:200 tai 1:500
- pohja-, leikkaus-, julkisivupiirustukset 1:100 tai 1:50
- rakenneleikkaus (et) 1:20 tai 1:10

Pääpiirustusten liitteenä tulee lisäksi olla selvitys siitä, että hakija hallitsee tonttia tai rakennuspaikkaa sekä ote alueen peruskartasta, paitsi asema-, rakennus- tai rantakaava-alueella ote mainitusta kaavasta, kiinteistörekisterin ote ja tonttikartta. Pääpiirustukset sekä edellä luetellut liitteet tarvitaan rakennuslupaa (käyttötarkoituksen muutosta) varten. Pääpiirustukset liitteineen toimitetaan kunnan rakennustarkastajalle rakennuslu- pakäsittelyyn. Lisäksi hakijan on luvan hakemisen yhteydessä annettava rakentamista, rakennuksia ja huoneistoja koskevat tiedot kotipaikkarekisteriä ja virallisen tilaston laatimista varten. Näitä rekisteri- ja tilastotietoja varten kunnissa on olemassa valmiit kaavakkeet, joita saa esim. rakennustarkastajalta. (Rakennusasetus luku 7 § 51).

2.2 Työpiirustukset

- pohja- ja leikkauspiirustukset 1:50
- tarvittavat detaljipiirustukset 1:10 tai 1:5 ...

Työpiirustukset on tarkoitettu rakentajan työmaakäyttöön, sekä erikoissuunnittelijoille käytettäväksi heidän suunnitelmiensä pohjana. Työpiirustukset tekee pääpiirustusten laatija.

2.3 Erikoispiirustukset

- Erikoissuunnittelijat eli rakenne-, LVIS- (lämpö, vesi, viemäri, ilma, sähkö) suunnittelijat laativat ko. erikoispiirustukset. Rakennesuunnitelmat voi tehdä myös pääpiirustusten laatija mikäli hänellä on kokemusta rakennesuunnitelmien laadinnassa.

Rakentajan on hyvä ennen suunnitelmien teettämistä kääntyä oman kuntansa rakennusvalvontaviranomaisen puoleen ja varmistaa missä laajuudessa suunnitelmat tulee tehdä, koska kunnissa on erilaisia käytäntöjä.

3. VAADITTAVAT LUVAT JA ILMOITUKSET

- Rakennuslupa tai toimenpidelupa tulee selvittää oman kunnan rakennustarkastajan kanssa.
- Rakennustarkastajalta tulee myös varmistaa tarvitaanko yleisö-WC tai henkilökunnan sosiaalitilat.
- Kunnan terveystarkastajalta tulee selvittää millaisia lupia tai ilmoituksia, elintarvikkejärjestelyihin, jätehuoltoon, sosiaali- ja wc-tiloihin, sekä pintamateriaalivalintoihin vaaditaan.
- Kunnan palotarkastajalta on tiedusteltava palo-osastoinnista ja pintamateriaalien luokkavaatimuksista.
- Rakennuslautakunnan on ennen rakennusluvan ratkaisemista tarvittaessa hankittava lausunto terveys- ja paloviranomaisilta sekä mahdollisesti muilta viranomaisilta (Rakennusasetus luku 7 § 52).

Rakennushankkeen eteneminen on joustavampaa, jos hakija on varmistanut edellä esitetetyt asiat ko. viranomaisten kanssa ja mahdollisesti hankkinut tarvittavat luvat tai lausunnot, sekä tehnyt tarpeelliset ilmoitukset itse.

- Tienvarsiopastukseen tulee hakea tiepiirin lupa.

4. RAKENNUSTÖIDEN VALVONTA JA SUORITUS

Rakennustöiden valvojan tulee olla asiaa koskevien määräyksien mukainen henkilö (Rakennusasetus luku 13 § 132).

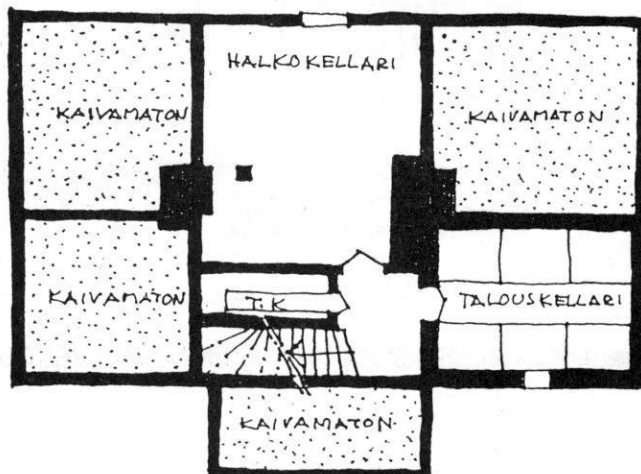
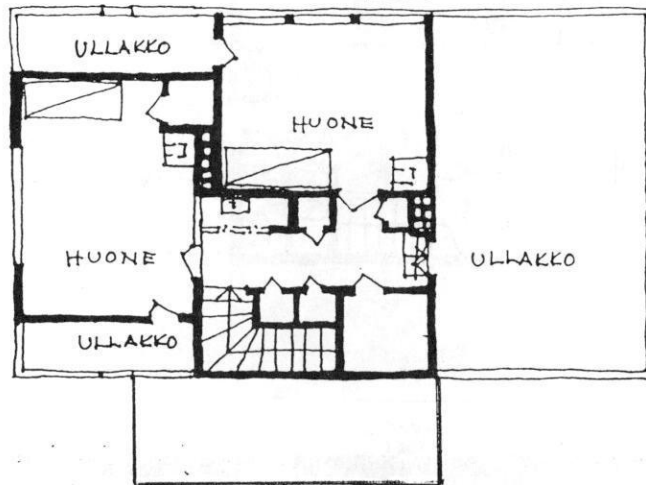
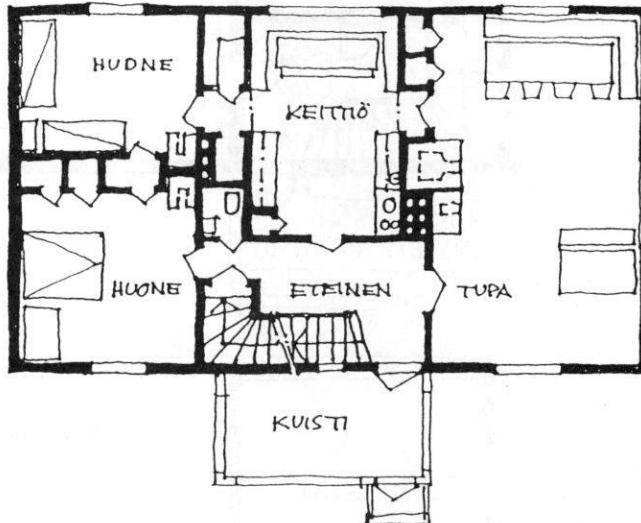
Vaativien töiden, kuten sähköasennusten kohdalla, asentajalta vaaditaan määräysten mukainen pätevyysluokitus. (Sähkö tarkastuskeskuksen tiedonanto T 25 - 92. Sähkösuunnittelua ja sähköurakointia koskevat määräykset ja ohjeet.)

LVI- töiden osalta ei ole työn suoritusta koskevia vaatimuksia. LVI- töiden valvontaa koskevia määräyksiä löytyy Suomen rakentamismääräyskokoelmasta osasta D 6.

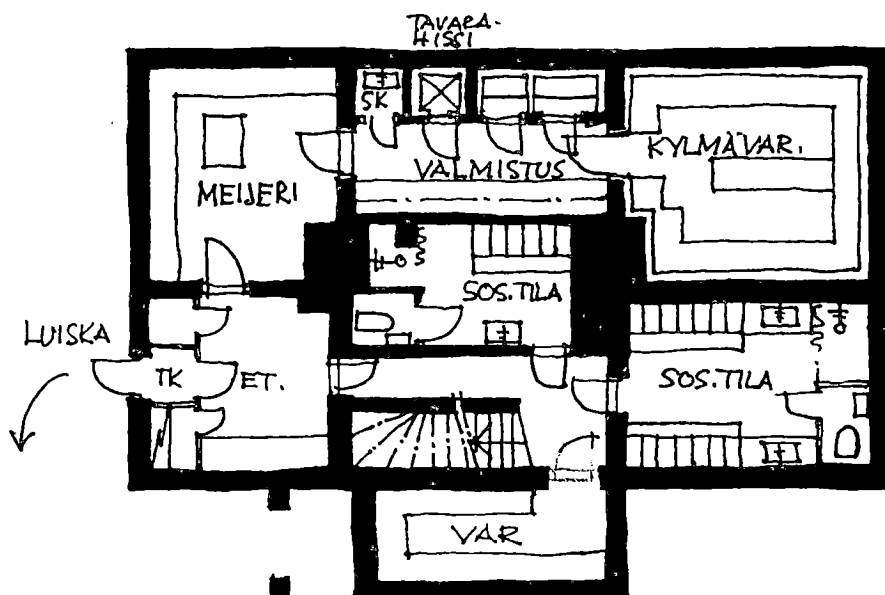
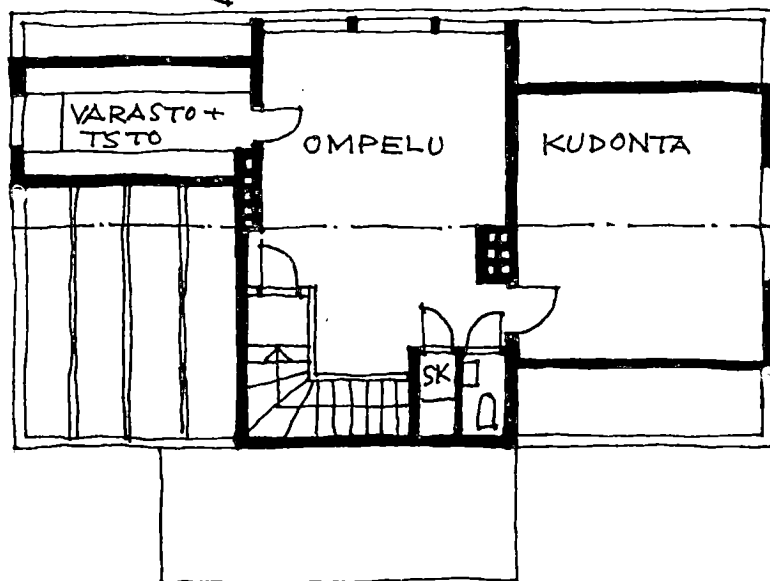
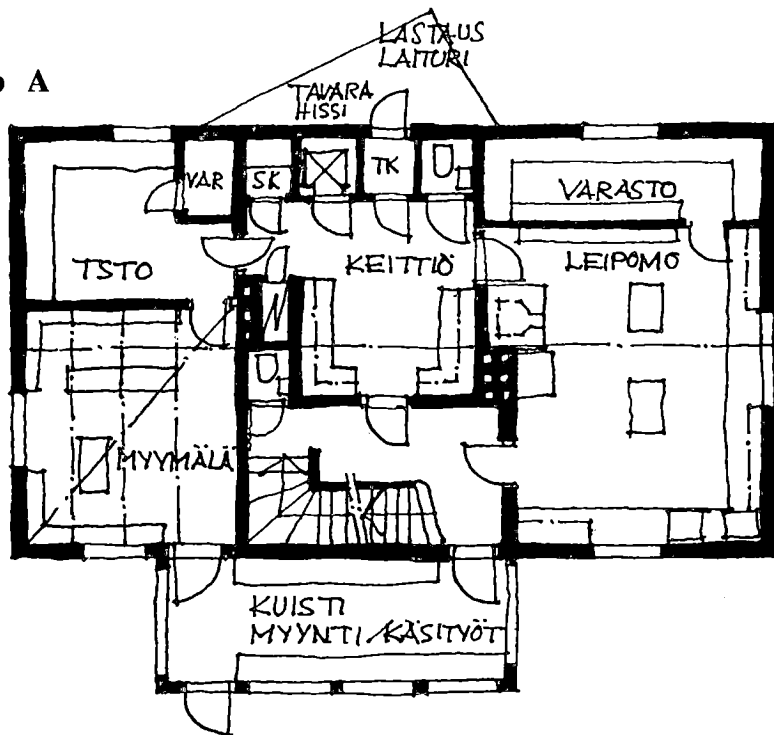
5. MAATILAN KÄYTÖSTÄ POISTUNEEN ASUINRAKENNUKSEN MUUTTAMINEN MAATILAMYYMÄLÄKSI, LEIPOMOKSI, KAHVILAKSI, YMS.

Esimerkiksi on valittu Maatalousministeriön asutusasiainosaston AS- rakennustyyppistöä, tyyppi A-13, joka on vuodelta 1952.

Lähtötilanne: A - 13

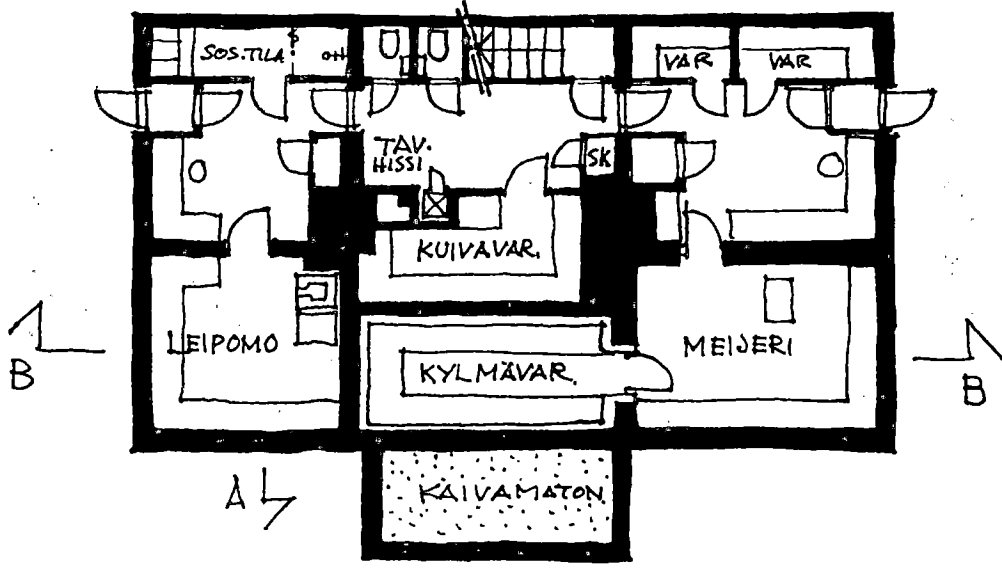
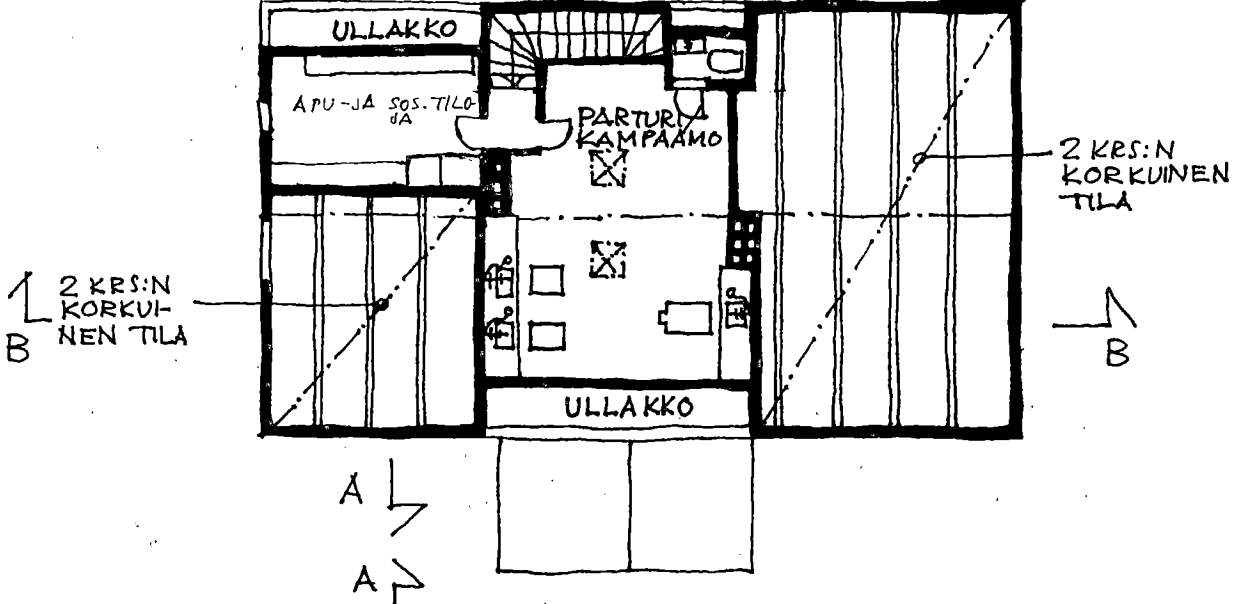
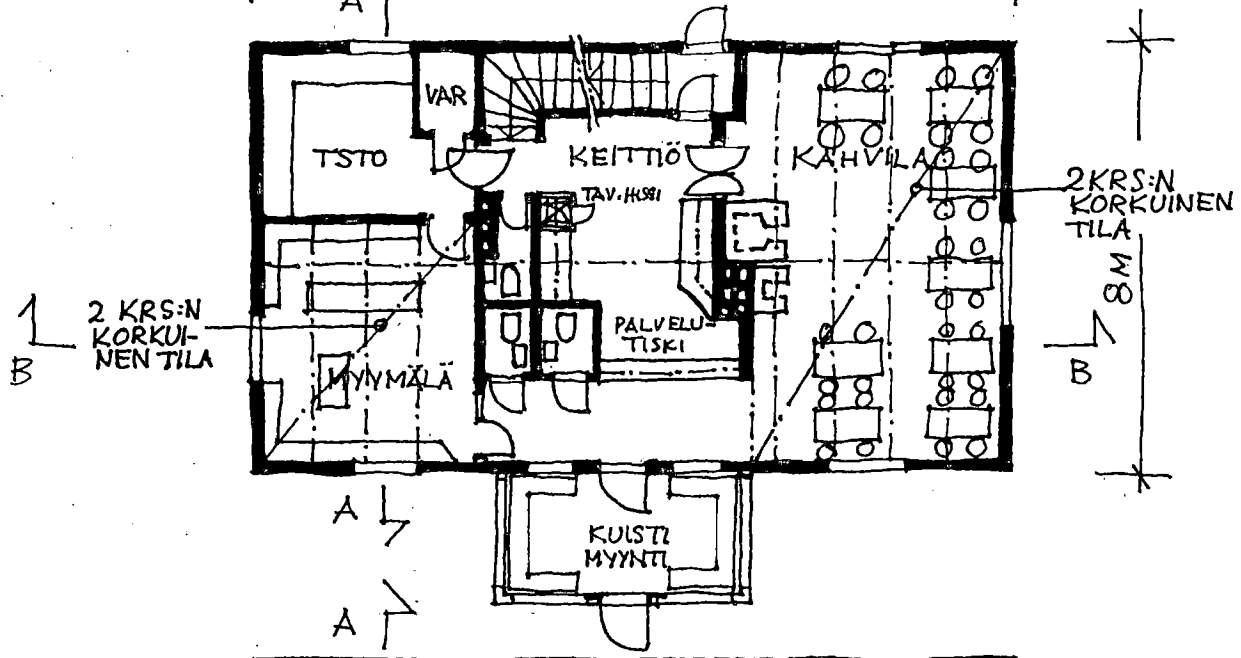


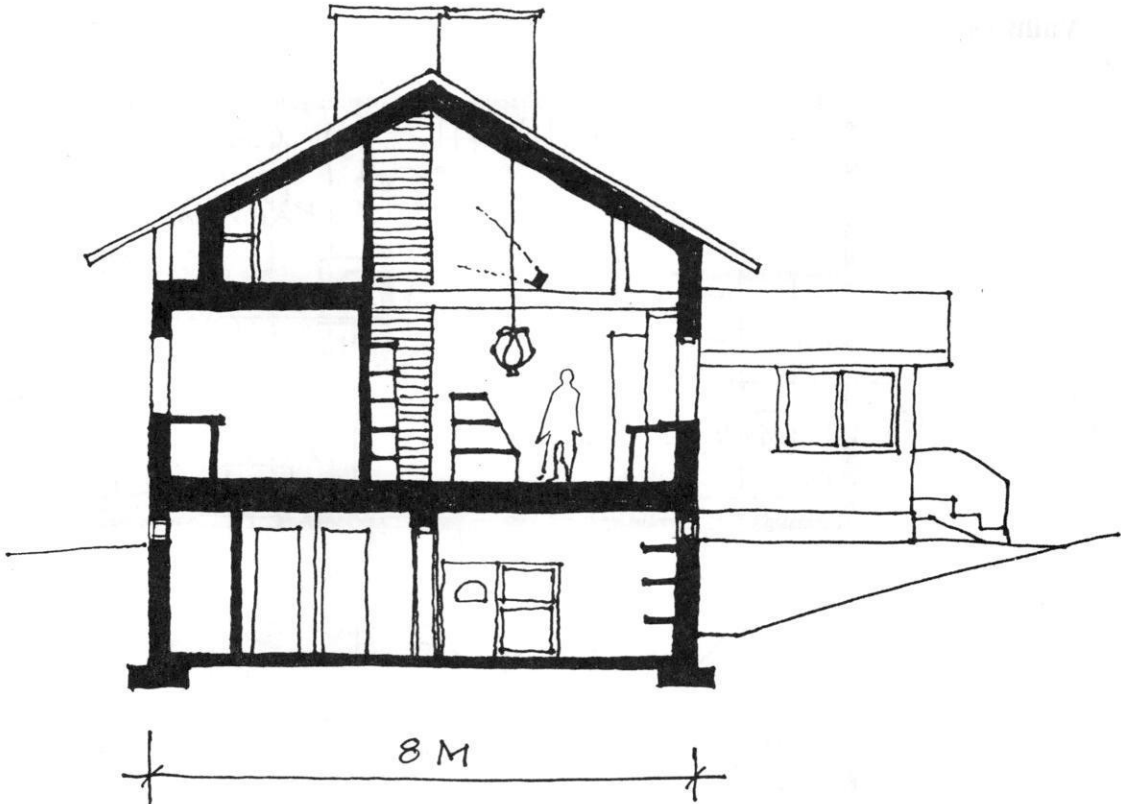
Vaihtoehto A



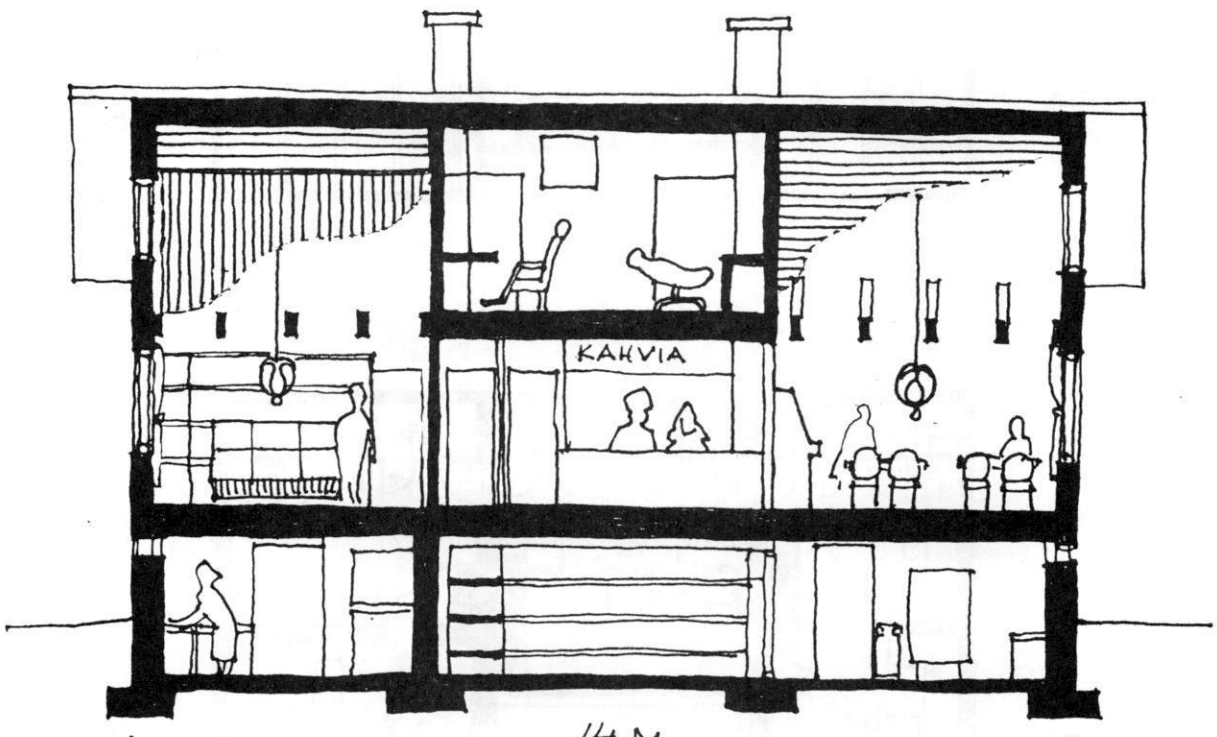
Vaihtoehto B

14 M





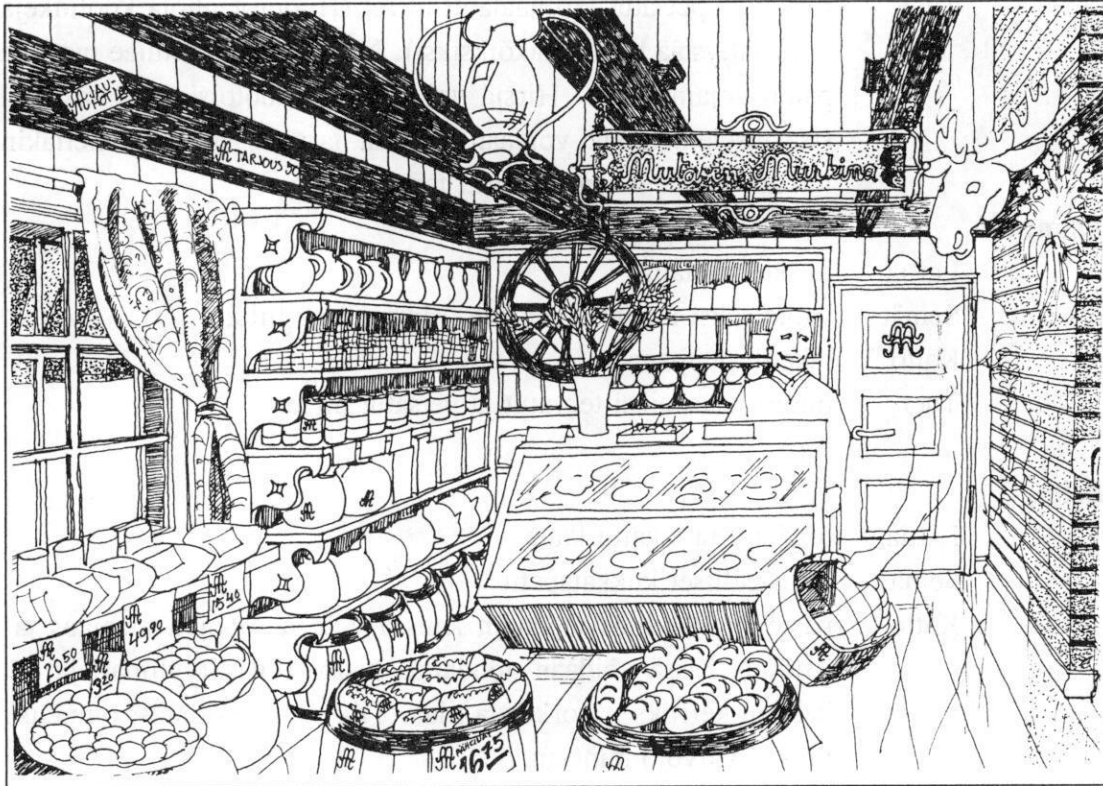
LEIKKAUS A-A VAIHTOEHTO B:N MUKAAN



LEIKKAUS B-B VAIHTOEHTO B:N MUKAAN

6. MYYMÄLÄN ESTETIIKKA

Myytäessä maatilalta tuotteita, tulee aina kiinnittää erityistä huomiota myymälän ulkoasuun ja markkinointiin. Puoleensa vetävä myymälä, esim. peruskorjatussa entisessä tilan asuinrakennuksessa, edesauttaa kannattavan yritystoiminnan syntymistä ja tuotteiden menekkiä. Siitä voi tulla keidas, jonne tullaan pitkienkin matkojen päästä.



6.1 Myymälän sisustamisvaihtoehtoja

Myymälän sisustamistyyli riippuu myytävien tavaroiden luonteesta. Sen tulisi edustaa maaseutuhenkä omaperäisellä paikallisella korostuksellaan. Olisi tarpeen paneutua siihen, mikä tekee juuri tästä tuotteesta ja paikasta ainutlaatuisen, jotakin, jota ei voi saada tai kokea missään muualla. Silloin on löytynyt markkinarako.

Pienimuotoisessa maatilayrityksessä tulevat usein kysymykseen maataloustuotteiden jatkojalosteet, kuten meijeri-, leipomo- ja lihatuotteet jne.

Vanhoissa asuinrakennuksissa uudelleen käyttöönoton yhteydessä voidaan luoda myymälän tai kahvilan osalle poikkeuksellisia tilaelämyksiä esim. avaamalla välipohja osittain auki ja jättämällä palkit ja tuet näkyviin sisustuselementeiksi. Kts. vaihtoehto B:n leikkaukset.

Huomautus: Esim. 1½ kerroksinen rakennus, jossa tapahtuu useita erityyppisiä toimintoja, joudutaan käsittelemään paloa pidättävänä rakennuksena. Tällöin nuo

toiminnot on eristettävä toisistaan B30-luokan osastoineilla, ja syttymisherkkyyss- ja palonlevitysluokka ovat 1/I. Selvitä aina kuntasi palotarkastajan ja/tai rakennustarkastajan kanssa palo-osastoinnit ja pintamateriaalien luokkavaatimukset.

Esim. 1

Lattia	höylätty ja lakattu lauta
Seinät	punatiili ja lakattu puupaneeli
Katto	lakattu puupaneeli
Tuet	ruskeiksi petsatut tai maalatut hirret (Huom.vanhoja koolinkeja voi päällystää hirren näköiseksi). Nämä koolingit tulee maalata palonsuojamaalilla. Hirsiä tai niiden muotoisia ja näköisiä sisustuselementtejä voidaan käyttää tarpeen mukaan sielläkin missä niitä ei rakenteellisesti tarvita.

Esim. 2

Lattia	liuskekivilaatta
Seinät	valkoiseksi rapattu, voi olla osin ruskeaa tiiltä
Katto	lakattu puupaneeli
Tuet	tummanruskeiksi tervatut ja petsatut hirret

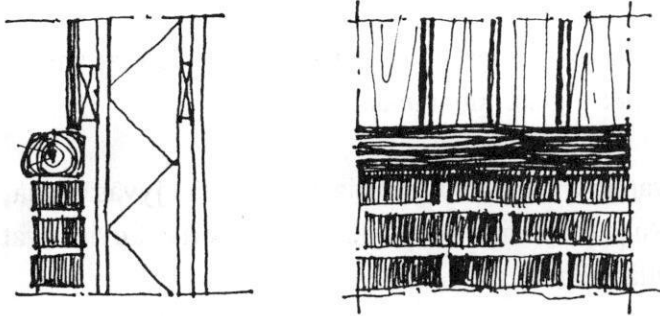
Esim. 3

Lattia	höylätty ja lakattu lauta
Seinät	koristeelliset kukkatapetit
Katto	pastellin sävyinen tapettien kanssa yhteen sopeiva maalaus ja listoitus.Tässä voidaan noudattaa historiallisia tyylimalleja. Ei kahden kerroksen korkuista tilaa. Tila sopii kudonta-, ompelu-, yms. käsityötoimintaan.

6.2 Värien yhteensopivuus

Värien ja materiaalien tulee olla vaihtelevat mutta yhteensopivat. Esim. seinän alaosa voi olla eri materiaalia kuin yläosa. Juuri kodikkuus voi olla avain myyvyyteen.

esim. 1

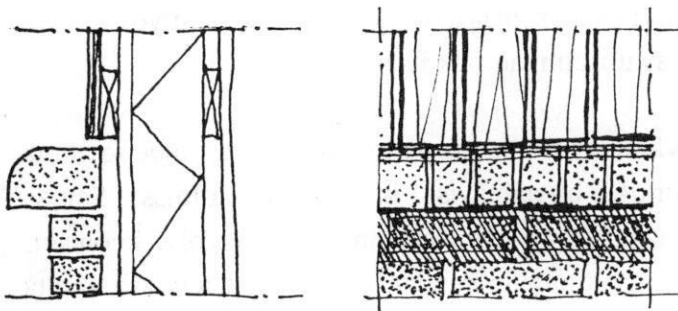


Lakattu lauta tai valkeaksi rapattu seinä

Lista, tummanruskea, esim. hirsi

Tiili, ruskea, laikukas, tavallinen tai käsinlyöty

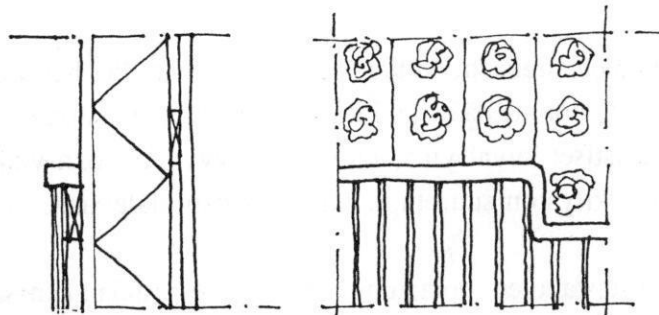
esim. 2



Lakattu lauta tai valkeaksi rapattu seinä

Tiili, punainen

esim. 3

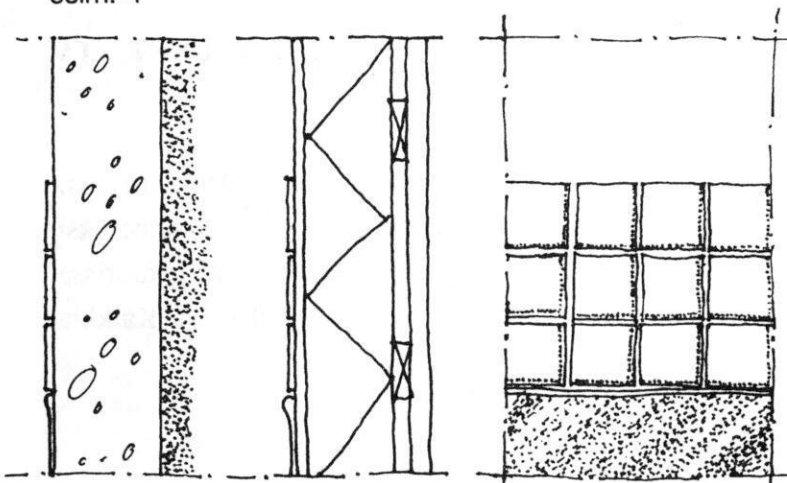


Kukkaistapetti, vaalean vihreä

Lista, vihreä

Kapea ponttilauta, vihreä

esim. 4



Rappaus, maalattu jollain sopivalla yhdistelmävärillä

Lasitettu klinkkeri, pastelliväri
esim. vaalean sininen

Ruostumaton teräs, tämä ja muut tässä helppo pitää puhtaana

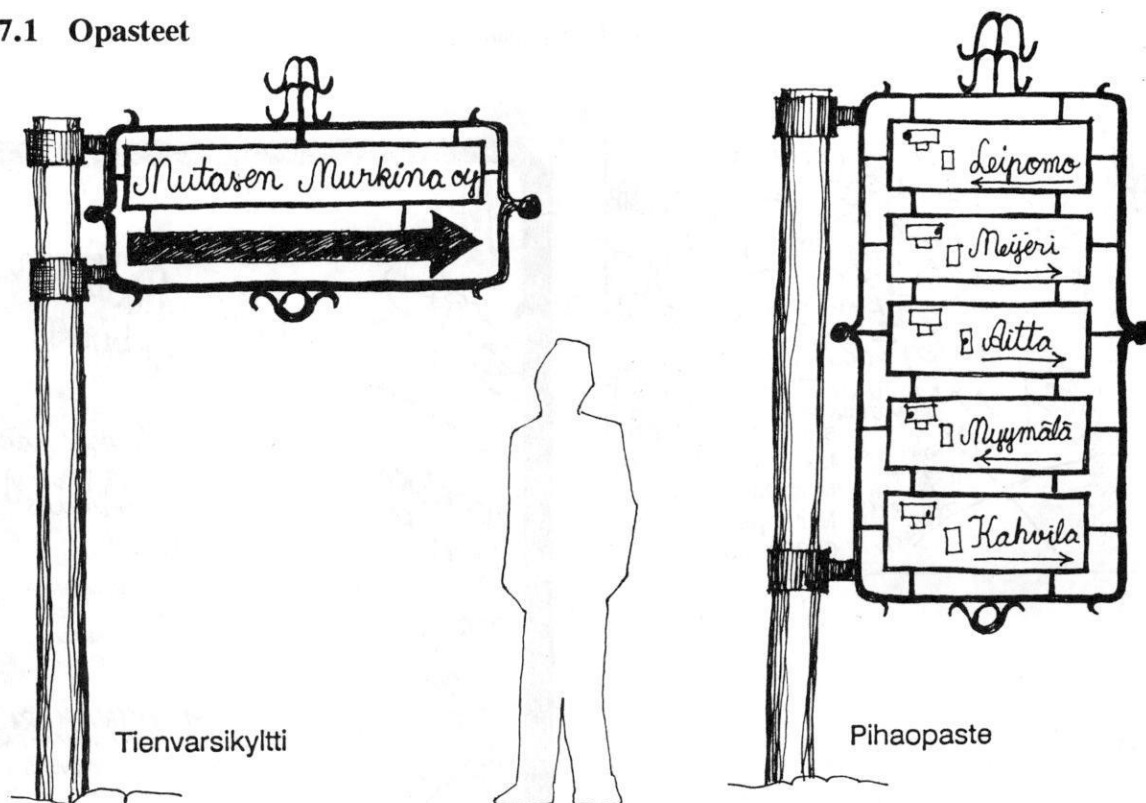
6.3 Kalusteet, varusteet ja somisteet

- Kalusteissa tulisi noudattaa samaa ajatusta, kuin muissakin sisustusmateriaaleissa.
- Myyntitiskin tulisi sopia ympäristöönsä ja näyttää tyylikkäältä.
- Näytteillääpitopöydät voivat olla entisajan maaseutuelämästä tuttuja kiuluja, kaukaloita, seimiä yms. ja näin luoda nostalgista tunnelmaa.
- Istuimissa voidaan hyödyntää vanhoja kalusteita, puisia tynnyreitä, jyväsäkkejä, penkkejä yms. Kauniit ikkunoiden ja ovipieliien puuleikkaukset ja koristekuviot ovat tärkeitä. Jopa tiiltä voidaan käyttää tilanteesta riippuen.
- Ikkunalaudat voivat olla isonnettuja, jolloin myytävää voi olla niidenkin päällä tarjolla. Iloisen väriset markiisit eivät vain suojaa auringonvalolta vaan myös tekevät myymälästä hauskemman ja tuttavallisemman näköisen.
- Valaistuksesta ja valaisimista hyvä suunnittelija saa paljon irti. Niiden tulee soveltua myymälän henkeen, kuten esimerkiksi on nähtävissä kiinalaisravintoloissa. Samaa periaatetta noudattaen näyttävä maalaistyylinen valaisin kruunaa koko huoneen. Pienillä spottivaloilla voidaan valaista tuotteita kun halutaan korostaa jotain, mutta pääsääntö on se, että myytävä täytyy näkyä hyvin. Katon tai seinien valaiseminen epäsuorasti etenkin kahden kerroksen korkuisessa tilassa avartaa vaikutelmaa.
- Erikoiset rekvisiittaesineet tilanteen mukaan, kuten kuivakukat seinillä, hevosen länget ja valjaat, täytetyt eläimet, linnut, päät, taulut ja maalaukset, veistokset ja taide-esineet, mainokset, humoristiset kuvat yms. luovat viihtyvyyttä, joka vetää asiakkaita puoleensa. Tämän merkitys on suurempi, kuin helposti ajatellaan.
- Kalusteista, varusteista ja rekvisiitasta tulee sopia kunnan terveystarkastajan kanssa, jos maatala myy tai tarjoilee elintarvikkeita.

7. OPASTEET, ILMOITUKSET, MAINOKSET, PAKKAUKSET JA KÄYNTIKORTIT

Maatilayrityksellä tulisi olla, mieluiten mainosalan ammattilaisen suunnittelema, tunnus, eli logo. Tätä ei voi liiaksi korostaa. Oma logo tekee tehokkaasti yritystä tunnetuksi opasteissa, ilmoituksissa, käyntikorteissa, mainoksissa, kirjepapereissa, kirjekuorissa ja tarroissa, jolloin etsivä näitä "jälkiä" seuraten löytää maatalan asiakkaaksi. Kaikkia mahdollisia luvallisia houkuttimia tulisi käyttää.

7.1 Opasteet



- Tienvarsiopasteen sijainti tulee olla tieviranomaisten hyväksymällä paikalla.
- Opasteissa tulee esiintyä selvästi maatilan logo ja suunta johon ne opastavat.
- Opasteen tulee olla selvä ja havainnollinen.
- Opasteen on oltava miellyttävä katsella ja aistikkaasti suunniteltu.
- Myymälä pitää olla selvästi esillä ja näkyvissä; jolloin myös ensikertalaisten on helppo sinne löytää.

7.2 Ilmoitukset ja mainokset

- Ilmoittamiseen ilmoitustauluilla, luetuimmissa paikallislehdissä, paikallisradiossa ja mainoslehtisissä tulee panostaa. Asiakkaita on yritettävä saada mahdollisimman laajalta alueelta, ainakin niin, että yrityksen kannattavuus on taattu.
- Ilmoituksissa ja mainoksissa tulee olla maatilan logo.
- Ilmoitukset ja mainokset voivat sisältää humoristisia kuvia, edullisia tarjouksia yms. Niissä tulee kertoa, totuuden mukaisesti, miksi juuri tämä ostos kannattaa.
- Ilmoituksissa ja mainoksissa tulee olla helppotajuinen opastus, esim. yksinkertaistettu karttapiirros.

M Tämä peli ei vetele!
 Vaivoin kasvattamansa luomutuotteet Matti, myy, pilkkahin taah!

POTUT 40/kg
KAALIT 340/kg

Mutanen Murkina oy
 Helsingin Turkuun
 ma-pe 9-20
 la-su 10-16
 soita: 944-3567874
 fax: 944-3574876
 Matti Mutanen Mutanperä 03920 Mutala

M Sano **Mutanen Murkina**
 kun haluat hyväät!
 Kyllä luomutuotteet maistuvat!

Kanelikorput 720 put
vehnärinteitä 590
NÄIN LÖYDIT 79.90

VIHERKUHILAS 39.90

- 4 kaalin kerää
- 3 salaatin kerää
- 3kg tomaattia
- 500 g kurkkua

MURKINAKORI PAREMPI LAUPAN PÄälle!
 - 10 kpl ruisohrasämpylöitä
 - 1 pitko
 - 1/2 kg Murkinan kotitekoista juustoa
 - 4kg rypsimargariinia
 - 300g pätkinöitä
 - 2 l piimää

Mutanen Murkina oy
 ma-pe 9-20
 la-su 10-16
 Matti Mutanen Mutanperä 03920 Mutala
 soita: 944-3567874
 fax: 944-3574876

M No mutta, mikä Matille nyt on tullut?
 Hinnat putosivat alas.

Matti sai kummallisen viiriksen syötään muita kuin luomutuotteita. Pitää kiirettä, se voi olla pian ohitse!

Kaikki luonnon tuotteet -20% alennus puolukka- ja mustikkamehut 420/le

Luomunätit 1740

Mutanen Murkina oy
 Helsingin Turkuun
 TULE KAHVILLE!
 ma-pe 9-19
 la-su 10-16
 soita: 944-3567874
 fax: 944-3574876
 Matti Mutanen Mutanperä 03920 Mutala

M HIIHH KUN ON HAUSEAA! MATTI EI IKINÄ ANTAISI MEILLE NIITÄ KARMEITA LAINOITTEITA JOITA SETÄ ANOPPI SOUTUIKAT SYÖMÄÄN!

ma-la 9-19
 su 12-19

330 kg

Näillä kaaleilla menee hyvin, ja niin sinullakin niitä syödessäsi, sillä luomutuote maistuu ja on terveellinen!

Mutanen Murkina oy
 Helsingin Turkuun
 TULE KAHVILLE!
 soita: 944-3567874
 fax: 944-3574876
 Matti Mutanen Mutanperä 03920 Mutala

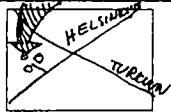
7.3 Pakkaukset

Pakkauksissa tulisi olla maatilan logo. Pakkausten materiaali ja ulkoasu tulisi olla tilalle tyypillisiä, maaseudulle luonteenomaisia ja luonnon mukaisia. Kaupunkimaisten myymälöiden ja tavarantoimittajien pakkausmalleja ei pitäisi seurata, vaan kehittää jokin oma, terveystarkastajan hyväksymä malli. Esim. jos mahdollista, muovipussit tulisi korvata ruskeilla uusiopaperipusseilla jne. Riippuen tuotteesta, voisi ajatella, että joitakin tuotteita myytäisiin niin sievissä ja kestävässä puurasioissa, että näitä rasioita keräiltäisiin jo niiden itsensä vuoksi. Muita käteviä pakkausmateriaaleja ovat päreet, tuohi, keraaminen poltettu savi, pahvi kuvioituna yms. Mahdollisuudet ovat lähes rajattomat. Luonnonmukaisuus on vahva myyntivaltti.

7.4 Käyntikortit

Käyntikorteissa tulisi olla maatilan logo, vastaavan yrittäjän nimi ja yhteystiedot. Kiireiselle maatilayrittäjälle, jolle tulee runsaasti tilauksia, telefax-laite on erittäin hyödyllinen puhelimen lisäksi. Aina ei jouda näet vastaamaan. Tällöin faxin numeron voi liittää käyntikorttiin.

Käyntikortti

<i>Mutanen</i>		soita: 944-3567874
<i>Murkina oy</i>		fax: 944-3574876
		Matti Mutanen
		Mutanperä
		03920 Mütala

8. MARKKINOINTISTRATEGIA

Markkinointihenkistä suunnittelua ei maaseudulla juuri tunneta. Maaseudun elinkeinot ovat uhattuna, joten maaseudun yrittäjien on taisteltava vaikeista lähtökohdista johtuen jopa kovemmin kuin taajamien yritysten.

Onnistuneen strategian avaimet ovat tehokas markkinointi, tuotteen edullinen hinta ja hyvä laatu. Suomalaisen maaseudun tuotteiden kilpailukyky on paljolti juuri puhtaissa raaka-aineissa ja luonnonmukaisesti tuotetun ruuan maussa ja terveellisyydessä. Tämä kansainvälinen näkökulma tulee ottaa keskeisenä huomioon kilpailun kiristyessä maaseudulla yhdentyvän Euroopan myötä. Liiketoimien kehittyessä markkinointi muualla Euroopassa kannattaa ottaa huomioon. Tutustumismatkat ulkomaille ovat tärkeitä.

Myymälän sijainti on erittäin merkittävää, jos todella odotetaan paljon asiakkaita. Oma tilaa tai rakennusta kannattaa ajatella sitä silmällä pitäen. Oleellista ovat liikennereitit. Pääväylien risteyksien tuntumaan saattaa hyvinkin muodostua vilkas maaseudun sosiaalinen keskus, jossa menestyvät esim. leipomokahvila, meijerimyy-mälä, jopa parturi. Erilaisten ihmisten tarvitsemia palveluja kuten polttoaineen tai taimien myyntiä niin ikään kannattaa keskittää yhteen, samoin kysymykseen tulevat kioski ja kokonainen maalaiskauppa. Tärkeää on saada ihmiset istumaan kahville, tulemaan toistekin, tapaamaan ystäviään ja samalla keskittämään mahdollisimman paljon muitakin ostoksiansa tänne. Näin liikeidea on valmis.

Sijainti taajaman lähellä voi olla onnenpotku, mutta myös etäämmältä voidaan toimia tehokkaasti esim. alihankkijoina elintarvike- tai muulle teollisuudelle.

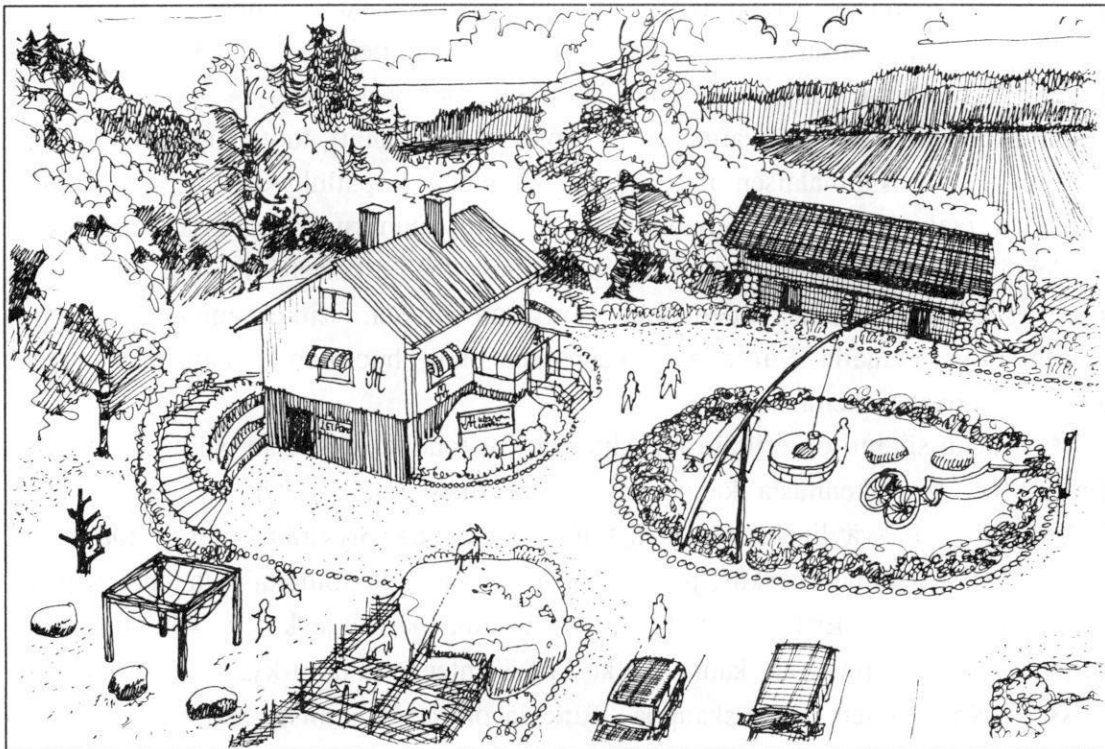
9. PIHAPIIRI

Koko tilan, josta käsin myyntiä harjoitetaan, tulisi olla hyvin hoidettu ja edustavassa PR-kunnossa. Tällöin kauniilla pihapiirillä on huomattava merkitys. Istumapaikkoja, ulkomyyntipisteitä, näytteillä olevia kotieläimiä, käytöstä poistuneita vanhoja työvälineitä, taide-esineitä yms. rekvisiittaa voisi harkita pihapiiriin sijoitettaviksi. Vanha kaivo, josta saa puhdasta juomavettä, herättäisi myönteistä huomiota. Lapsille voisi olla katselemista ja toimintaa, kiipeilyä ja leikkiä. Nurmialueiden ja istutusten tulisi olla kauniisti hoidettuja, tiet ja kulkuväylät pölyämättömällä materiaalilla, kuten kivituhkalla, päällystettyjä.

Pihalla voisi olla mahdollisuus yleisötilaisuuksien ja juhlien järjestämiseen. Silloin ulkona voisi olla härän grillausta, sisällä vuokrattavia majoitustiloja. Oleellista on pihan niveltäminen osaksi myyntiä, yhdessäoloa, viihtyvyyttä ja maalaismaisemaa.

Historiallinen rakennus, kuten vanha aitta, tai sen osa, kannattaa hyödyntää ilman muuta, puhumattakaan museoksi sopivasta rakennusryhmästä. Museovirasto voi arvioida rakennuksen.

Oudot luonnonmuodot, kuten kalliot, isot kivet, vedet, puusto ja muu kasvusto, jossa on nähtävissä jotakin erityistä, laululintuja, mitä hyvänsä, tulee tarkoituksen mukaisella tavalla asettaa kaikkien nähtäväksi ja huoltaa.



Paikkakunnan historiaa kannattaa tutkia tarkoin; sieltä voi näet paljastua mitä kummallisimpia asioita, taisteluita, kuninkaan kulkureittejä, kivi-kautista asutusta, outoja kohtaloita ja dramatiikkaa, jotka ovat jättäneet jälkensä paikkakunnan nimistöön ja maisemaan. Nämä kaikki korostavat jonkin paikan ainutlaatuisuutta, jolloin siitä on otettava kaikki mahdollinen irti. Juuri ainutlaatuisuus on se, millä maatilan nimi tulee tunnetuksi ja tuotteet menevät kaupaksi.

Asiakkaiden ajoneuvoille on varattava paikoitustilaa riittävästi.

10. MYYMÄLÄN AUKIOLOAJAT

Myyvälän aukiolo on parasta ajoittaa siten, että asiakkaiden on mahdollisimman vaivatonta tulla tilalle. Tämä voi merkitä poikkeuksellisia aukioloaikoja esim. lauantaisin, sunnuntaisin ja iltaisin. Tarkoitus on pitää myymälä auki joustavasti silloin kun on kysyntää ja kiinni silloin kun on hiljaisempaa. Parasta olisi täysin tilanteen mukainen aukiolo, joka edellyttää perusvalmiuden ylläpitoa jatkuvasti. Kesän turistisesonki kannattaa huomioida, samoin talvilomat, urheilukilpailut, metsästys- ja kalastuskaudet, juhlapyhät yms. matkailua vilkastuttavat juhlapäivät. Maatilan toiminnan henkiin jäämiseksi saattaa sunnuntaimyynti koitua ratkaisevaksi tekijäksi. Asiakaslähtöisyys, palveluhenki on menestyvän maatilabusineksen avain.

11. ILMAISIMET

Sähköisillä valokennoilmaisimilla voidaan saada viesti kohti maatilaa metsätiellä ajavasta asiakkaasta. Isäntä tietää näin olla valmiina kun asiakkaan auto tulee pihaan. Erilaisilla sähköisillä havaintomenetelmillä voidaan kätevästi säästyä turhalta myymälässä päivystämiseltä. Haukkuvaa ja uhkaavan oloista koiraa ei tähän tehtävään tulisi käyttää. Vartiokoiraa ei myöskään saisi pitää pihalla myymälän aukioloaikaan asiakkaiden ulottuvilla. Varmuus on parasta myös lasten kannalta. Sähköiset ilmaisimet suunnittelee sähkösuunnittelija ja asentaa ammattimies, jolla on siihen oikeudet.

Kirjallisuutta

Maatalousministeriön asutusasianosasto. AS- rakennustyyppistö. 1952.

Maatalousseurojen keskusliiton asutusvaliokunnan julkaisu n:o 7u. Valinta-
opas 1.

Asutushallitus. 1962. AS- rakennustyyppistö.

Partek. Palokirja 1988.

Taideteollisen korkeakoulun julkaisu 1975. Rakennustapaohjeisto koltta-
ja porotilojen rakentamista varten.

Siitonen, H. 1931. Maataloudellisten järjestöjen yhteisvaliokunta. Pientilojen
rakennuspiirustuksia.

VTT/Osara, L., Riihelä, S., Aittomäki, A., Poijärvi, H., Ruusunen, K. 1976.
Asuinrakennusten perusparannusopas osa 1.

VTT /Osara, L., Riihelä, S., Aittomäki, A., Poijärvi, H., Ruusunen, K. 1976.
Asuinrakennusten perusparannusopas osa 2 /toimenpidekortisto.

Baderman, E. 1971. Pientalon peruskorjaus.

Amattikasvatushallitus. 1987. Sisävalmistustyöt.

Palo- ja rakennuslainsäädäntö. 1992. Toim. Esko Jokinen

Sisäministeriö/Ympäristöministeriö. Suomen rakentamismääräyskokoelma.

Sähkötarkastuskeskuksen tiedonanto T 25. 1992.

Rakennusmestarien Keskusliitto/Rakennustietosäätiö. 1993. Rakentajain kalenteri.

Sisäministeriö/Maa- ja metsätalousministeriö. Maaseutupolitiikan linjat
1990-luvulla, Maaseudun kehittämisprojekti.

VAKOLAN TIEDOTTEITA

- 44/89 1989. Pohjoismaiset lypsykone- ja laiteohjeet
- 45/89 1989. Säilörehun korjuu pyöröpaalaimella
- 45 S/89 NYSAND, M. 1989. Rundbalsensilering
- 46/90 MANNI, J. & KAPUINEN, P. 1990. Kevytsora lietesäiliön katteena
- 47/90 KARHUNEN, J. 1990. Lietelannan kompostointi
- 48/90 LEPPÄNEN, K. & NYSAND, M. 1990. Turvallinen ja nopea työkoneiden kytkentä
- 49/91 LEHTINIEMI, T. & PUUMALA, M. 1991. Betonit ja muovit navetan lattiamateriaaleina
- 50/91 MANNI, J. 1991. Pölyn ja roskien talteenotto lämminilma-kuivaamossa
- 51/92 VIROLAINEN, V. 1992. Viherkesannon perustaminen ja hoito
- 52/92 KARHUNEN, J. 1992. Kaasut ja pöly eläinsuojien ilmanvaihdossa
- 53/93 MIKKOLA, H. 1993. Lannoitteenlevittimien levitystasaisuus
- 54/93 JANTUNEN, J. 1993. Maaseudun koerakentamisen ohjelmointi
- 55/93 SUOKANNAS, A. 1993. Pyöröpaalisäilörehun korjuu, varastointi ja laatu
- 56/93 JANTUNEN, J. 1993. Maaseuturakentamisen ideakilpailu
- 57/93 VIROLAINEN, V. 1993. Syyskylvöjen varmentaminen
- 58/93 KAIJA, J. & KOSKIAHO, J. 1993. Maatilan ja maatilamatkailun jätehuolto
- 59/93 HUOTELIN, R. 1993. Maatilamyymälätoiminta vanhassa maatilan asuinrakennuksessa.

