

Preliminära uppgifter  
Publicerat 1.6.2011



# LANTBRUKSRÄKNINGEN 2010

## Arbetskraft i jordbruks- och trädgårdsföretagen

**Cirka 64 000 jordbruks- och trädgårdsföretag i Finland**

**Antalet personer som jobbar inom lantbrukssektorn har minskat med 30%**

**Medelåldern för jordbrukarna har stigit till 51 år**

**Jordbrukarna på boskapsgårdar är mest utbildade**

**Nuvarande innehavare har skött gården i genomsnitt 20 år**

**Mer än 80 procent av gårdarna har dator och Internet**

Antalet gårdar minskar och jordbrukarna blir ännu äldre. Jordbrukarna på husdjursgårdarna är i genomsnitt yngre, och de har besittit sina gårdar en kortare tid än jordbrukarna på växtodlingsgårdarna. Boskapsgårdarna är mer sällsynta än tidigare och andelen spannmålgårdar ökar.

Jordbruket är huvudsyssl på de flesta husdjursgårdar, medan den på växtodlingsgårdarna ofta är bisyssla. Mängden utfört jordbruksarbete är däremot större på husdjursgårdarna än på växtodlingsgårdarna, även om antalet personer som arbetar inom växtproduktionen är större.

Mer än 80 procent av gårdarna använder dator och Internet. Fast bredband är den vanligaste typen av Internetuppkoppling, men mobilt bredband är allmänt i synnerhet i glest bebodda områden.

## Cirka 64 000 jordbruks- och trädgårdsföretag i Finland

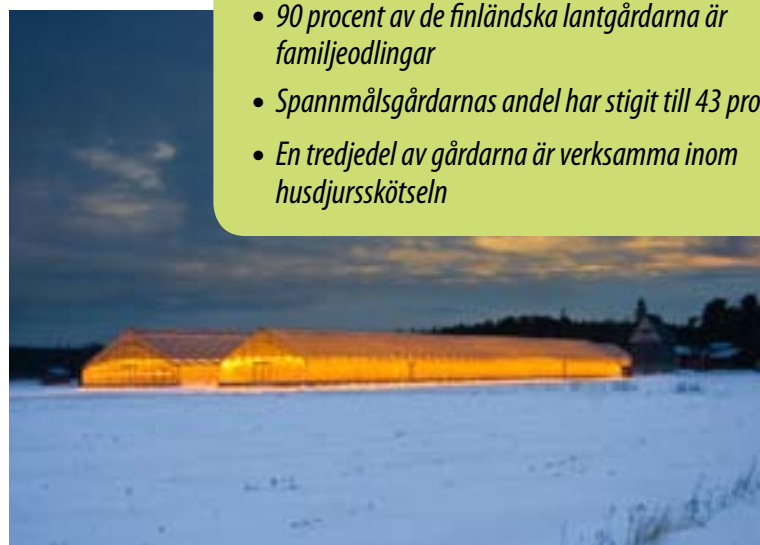
Enligt preliminära uppgifter från lantbruksräkningen finns det 63 874 jordbruks- och trädgårdsföretag i Finland (figur 1). På tio år har antalet gårdar minskat med en femtedel.

Cirka 90 procent av gårdarna är traditionella familjeodlingar. Andelen lantbrukssammanslutningar är 8 procent. Två procent av gårdarna ägs av juridiska personer, dvs. bolag (t.ex. aktiebolag eller andelslag), föreningar, staten, kommuner eller någon annan sammanslutning.

De vanligaste huvudsakliga produktionsinriktningarna inom lantbruket är spannmålsodling och mjölkboskapskötsel. Under 2000 var andelen mjölkboskapsgårdar ännu 28 procent av alla gårdar, och nu uppgav 18 procent av gårdarna att den huvudsakliga produktionsinriktningen var mjölkboskapskötsel. Andelen spannmålgårdar har däremot ökat från 34 procent till 43 procent på tio år.

Endast en tredjedel av gårdarna är verksamma inom husdjurskötseln, medan närmare hälften av gårdarna ännu för tio år sedan uppgav att den huvudsakliga produktionsinriktningen var husdjurskötsel. En del av de gårdar som slutade att hålla djur har fortsatt verksamheten i form av spannmålgårdar, vilket avspeglas som ökad popularitet för spannmålsodling. Andelen gårdar som producerar specialväxter har förblivit ungefär oförändrad och andelen gårdar inom trädgårdsproduktionen har minskat. Den proportionella betydelsen av hästskötseln har ökat betydligt: andelen gårdar inom hästskötseln har ökat med närmare en tredjedel.

- 90 procent av de finländska lantgårdarna är familjeodlingar
- Spannmålgårdarnas andel har stigit till 43 procent
- En tredjedel av gårdarna är verksamma inom husdjurskötseln



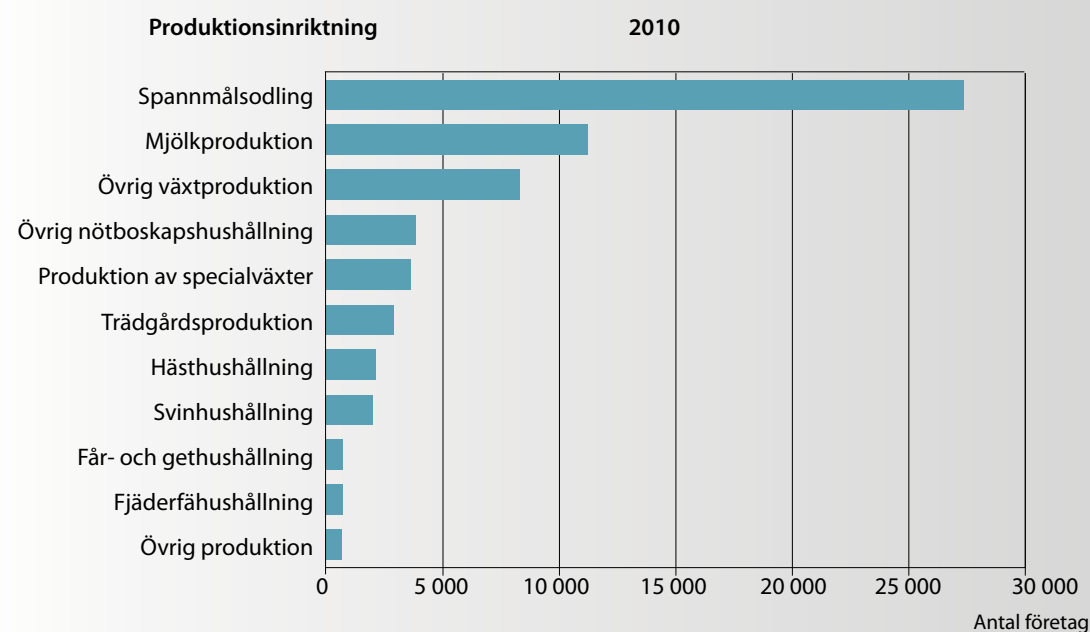
## Mest sysselsätter jordbruket i Egentliga Finland och Sydösterbotten

Persontätheten för arbetskraften i jordbruks- och trädgårdsföretag beskriver hur de anställda inom jordbruket fördelas i olika regioner. Persontätheten är störst i Egentliga Finland och Sydösterbotten (figur 2.). Även det totala antalet anställda inom jordbruket är störst i dessa regioner (figur 4).

I många glest bebodda områden, såsom Kajaland och Lappland, är jordbruket en viktig näring (figur 3), trots att det sysselsätter färre personer där än i andra regioner (figur 4, figur 2).



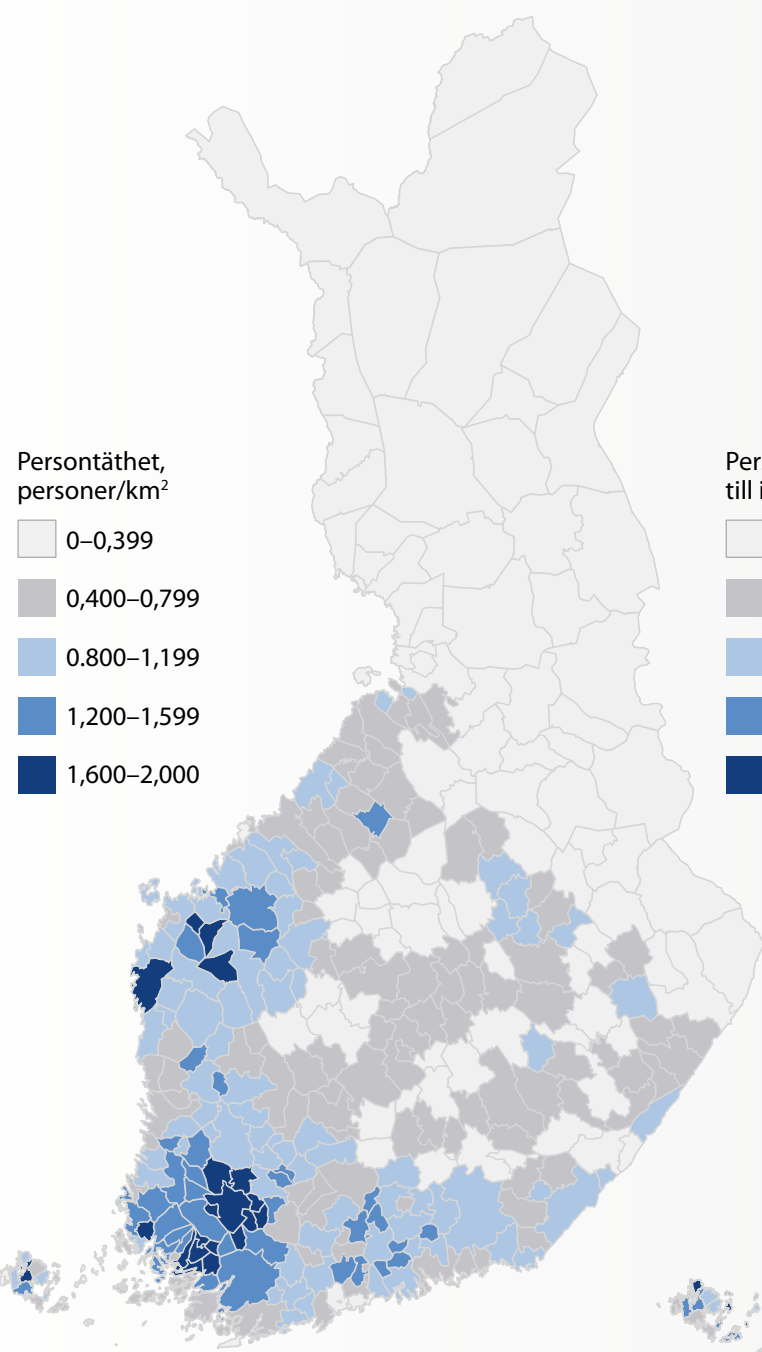
Figur 1. Antal jordbruks- och trädgårdsföretag





Figur 2.

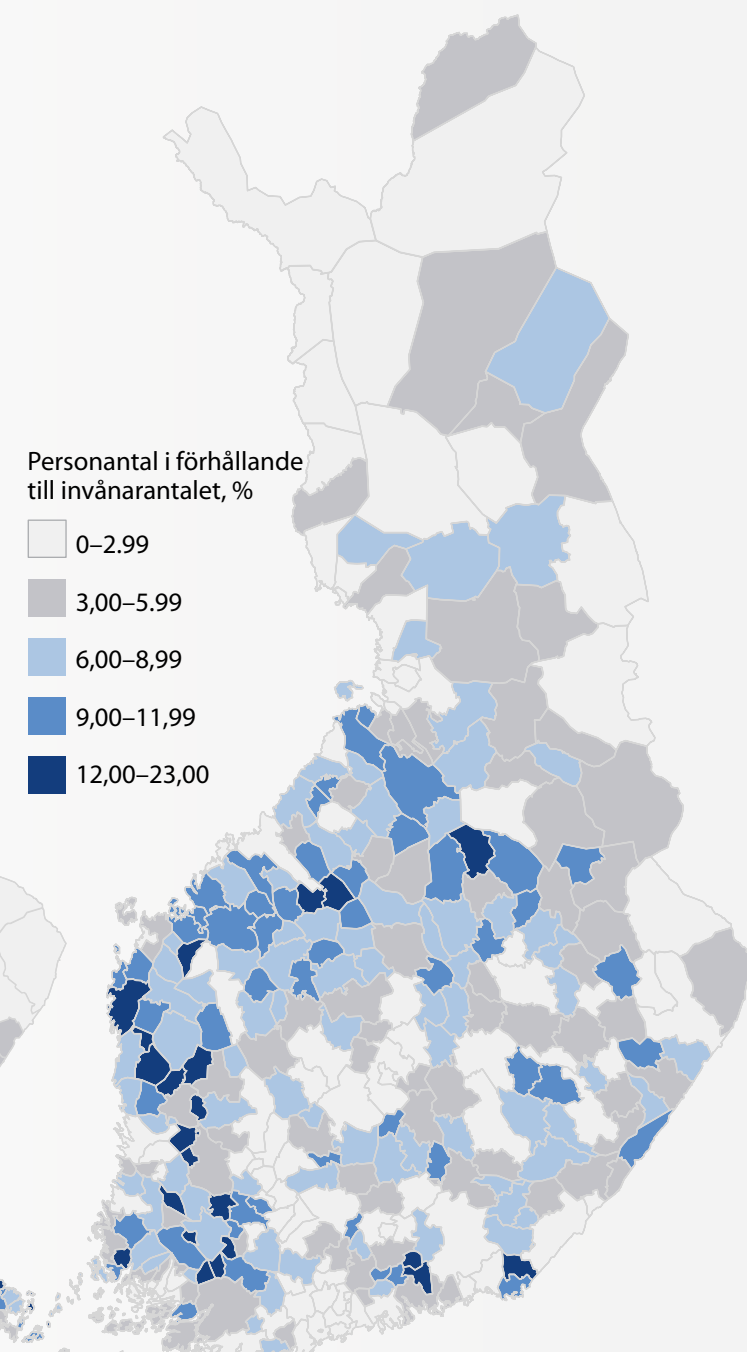
Persontäthet för arbetskraften i jordbruks- och trädgårdsföretag enligt kommun 2010.



I arbetskraften ingår jordbrukare och delägare i sammanslutningar och deras makor/makar och övriga familjemedlemmar samt fast anställda som hade arbetat i företagen. Persontätheten har beräknats så att antalet personer som ingår i arbetskraften har dividerats med markarealen för kommunen.

Figur 3.

Antal personer som ingår i arbetskraften i jordbruks- och trädgårdsföretag enligt kommun i förhållande till invånarantalet i de kommuner där företagen var belägna 2010.



En del av arbetskraften bor i andra kommuner än de kommuner där de arbetar.

## Jordbruket och trädgårdsodlingen sysselsätter nu 30 procent färre personer än 2000

Antalet personer som arbetar inom jordbruket och trädgårdsodlingen har fortsatt att minska och deras arbetstid har förkortats (figur 4). Under 2010 användes totalt cirka 79 000 årsverken för jordbruks- och trädgårdsarbeten (figur 5). Ett årsverke är 1 800 arbetstimmar, dvs. åtta timmars dagligt arbete fem dagar i veckan och elva månader om året.

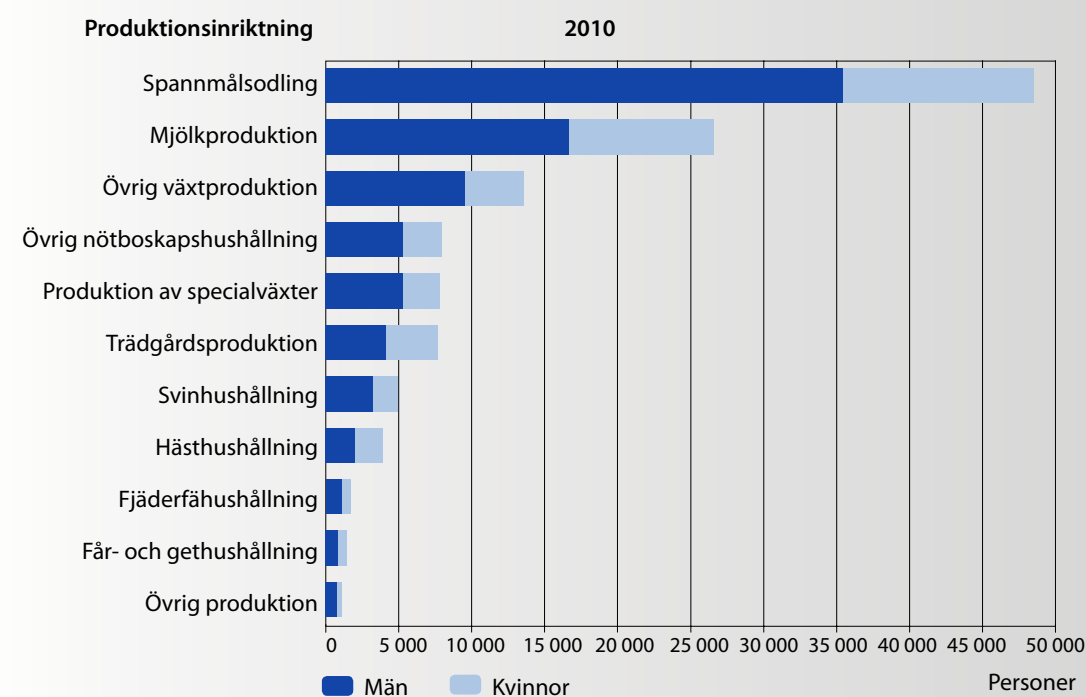
Antalet årsverken inom jordbruket och trädgårdsodlingen minskade med cirka 12 000 mellan 2000 och 2010. Siffrorna är inte jämförbara, eftersom räkningen 2010 innefattar alla lantgårdar och trädgårdsföretag, medan räkningen 2000 inte innefattade trädgårdsföretag som enbart var verksamma inom växthusproduktionen.

Jordbruket och trädgårdsodlingen sysselsatte 125 300 personer 2010, medan arbetskraften inom jordbruket omfattade närmare 178 800 personer tio år tidigare. På tio år har personandelen minskat med 30 procent, medan arbetsmängden har minskat betydligt mindre, dvs. med cirka 13 procent.



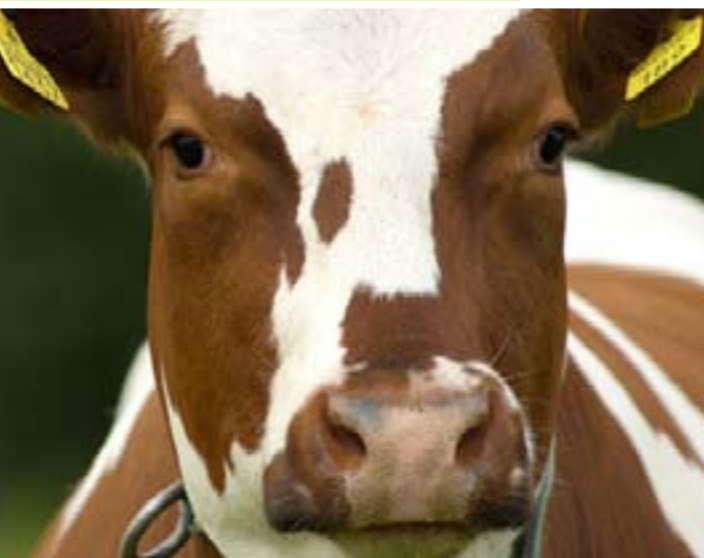
- 2010 var antalet årsverken inom jordbruket 79 000
- 2010 sysselsatte jordbruket över 125 000 personer

Figur 4. Arbetskraft i jordbruks- och trädgårdsföretagen





## På mjölkboskapsgårdar används det klart mest arbetstid



Närmare 40 procent av den totala arbetskraften inom jordbruket arbetar på gårdar som bedriver spannmålsodling. Näst mest sysselsatte gårdar som är inriktade på mjölkboskapsskötseln. Endast i genomsnitt en tredjedel av den totala arbetstiden för de anställda på spannmålsodlingarna användes för jordbruksarbetet, medan detta klart utgör huvuddelen av arbetstiden för de personer som arbetar på boskapsgårdarna (tabell 5).

Arbetsmängden på mjölkboskapsgårdarna är därför klart mer än dubbel jämfört med spannmålsodlingarna. Detta avspeglas även i den regionala fördelningen: arbetsmängden per person och jordbrukets och trädgårdsodlingens andel av den totala arbetsmängden är i genomsnitt störst i regioner där boskapsskötseln är

den dominerande produktionsinriktningen (tabell 5). I synnerhet på mjölkboskapsgårdarna hade de anställda långa arbetsdagar. En person använde i genomsnitt 255 dagar per år för gårdsarbetet. Ett kalkylerat årsverke är 225 arbetsdagar.

Tabell 5. Årsarbete inom jordbruket och trädgårdsodlingen år 2010

Produktionsinriktning	Årsarbete inom jordbruket och trädgårdsodlingen årsverke	Personligt årsarbete <sup>1)</sup>		Andelen arbete inom jordbruket och trädgårdsodlingen av den totala arbetsmängden för arbetstagare, % <sup>2)</sup>
		8 timmars arbetsdagar/person	arbetstimmar/person	
Mjolkproduktion	33 769	255	2 044	90
Övrig nötboskapshushållning	7 197	183	1 461	75
Svinhushållning	4 975	205	1 638	81
Fjäderfåhushållning	1 681	193	1 546	77
Får- och gethushållning	896	127	1 015	58
Hästhushållning	1 995	105	841	42
Spannmålsodling	13 958	61	487	34
Produktion av specialväxter	3 865	97	778	50
Trädgårdsproduktion	7 455	149	1 188	66
Övrig växtproduktion	3 021	46	366	28
Övrig produktion	265	47	378	26
<b>Alla produktionsinriktningar</b>	<b>79 078</b>	<b>126</b>	<b>1 004</b>	<b>58</b>

<sup>1)</sup> Exkl. kortvarigt anställda, avbrytare och entreprenörernas anställda.

<sup>2)</sup> Endast jordbrukare, delägare i sammanslutningar och deras makor/makar och familjemedlemmar som har utfört jordbruks- eller trädgårdsarbete.

## En tredjedel av arbetskraften är kvinnor

Under 2010 var andelen kvinnor inom jordbruket och trädgårdsodlingen 33 procent. Kvinnornas andel är nu något mindre än tidigare, eftersom den 2000 var 36 procent av arbetskraften på gårdarna.

Kvinnor är vanligare på gårdar som är inriktade på hästskötsel. Andelen kvinnor på gårdar som har uppgett att den huvudsakliga produktionsinriktningen är hästskötsel är 48 procent.

Även trädgårdsodlingen var populär bland kvinnor: kvinnorna utgjorde 46 procent av arbetskraften på gårdar med trädgårdsodling som sin huvudsakliga produktionsinriktning. På spannmålsodlingarna fanns det minst kvinnor, enbart 27 procent. Mätt i personantal sysselsätter spannmålsodlingen emellertid mest både kvinnor och män.



- Kvinnornas andel av jordbrukarna har sjunkit något

## Medelåldern för jordbrukarna har stigit till 51 år

Finländska jordbrukare är i genomsnitt 51 år gamla (figur 6). På tio år har medelåldern stigit med tre år, eftersom den 2000 var 48 år.

De i genomsnitt yngsta jordbrukarna (47 år) arbetar på gårdar med svinuppfödning. Även medelåldern för jordbrukarna på mjölkboskaps-, nötboskaps-, fjäderfå- och hästgårdar är lägre än 50 år. Andelen jordbrukare under 35 år är störst på hästgårdar (14 %), gårdar med svinuppfödning (12 %) och mjölkboskapsgårdar (11 %). Jordbrukarna med andra produktionsinriktningar är i genomsnitt 50 år eller äldre. Bland jordbrukare på trädgårdslägenheter finns det ett stort antal äldre personer, eftersom 77 procent av dem är äldre än 45 år.



- De yngsta jordbrukarna finns på boskapsgårdar
- De äldsta jordbrukarna finns på trädgårdslägenheter

## Jordbrukarna på boskapsgårdar är mest utbildade

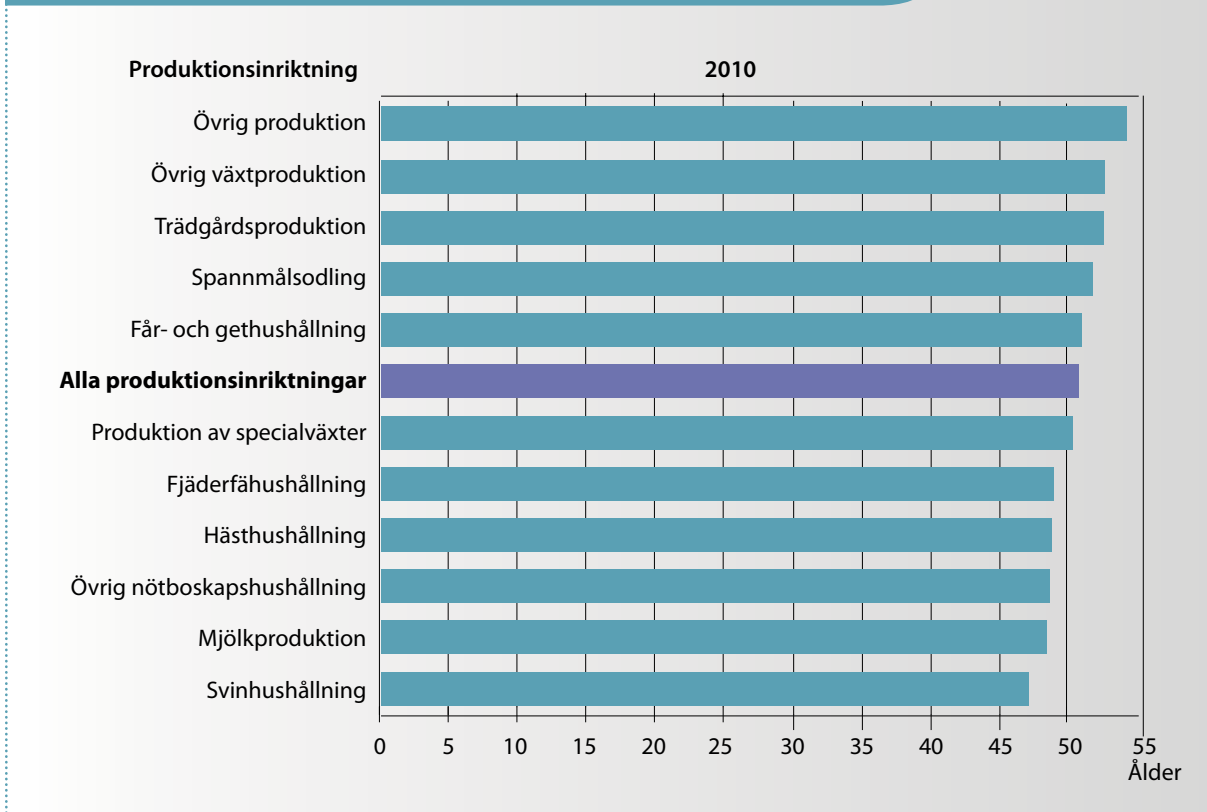
Ungefär hälften av de ansvariga personerna i jordbruks- och trädgårdsföretagen har ingen utbildning i lantbruks- eller trädgårdssektorn (tabell 8). Något över en tredjedel har genomgått en grundutbildning i branschen, dvs. avlagt examen t.ex. vid en läroanstalt inom lantbruksbranschen. En tiondedel av jordbrukarna har genomfört högre utbildning i jordbruks- eller trädgårdssektorn, dvs. har avlagt exempelvis yrkeshögskole- eller universitetsexamen.

Utbildningen i jordbruks- eller trädgårdssektorn var vanligast bland de ansvariga personerna på boskapsgårdarna. Undantaget är får-, get- och hästgårdarna där bristen på yrkesutbildning troligen kan förklaras med att verksamheten ofta är eller var en hobby i början. Många som arbetar i dessa verksamhetsområden har utbildning i någon annan bransch.

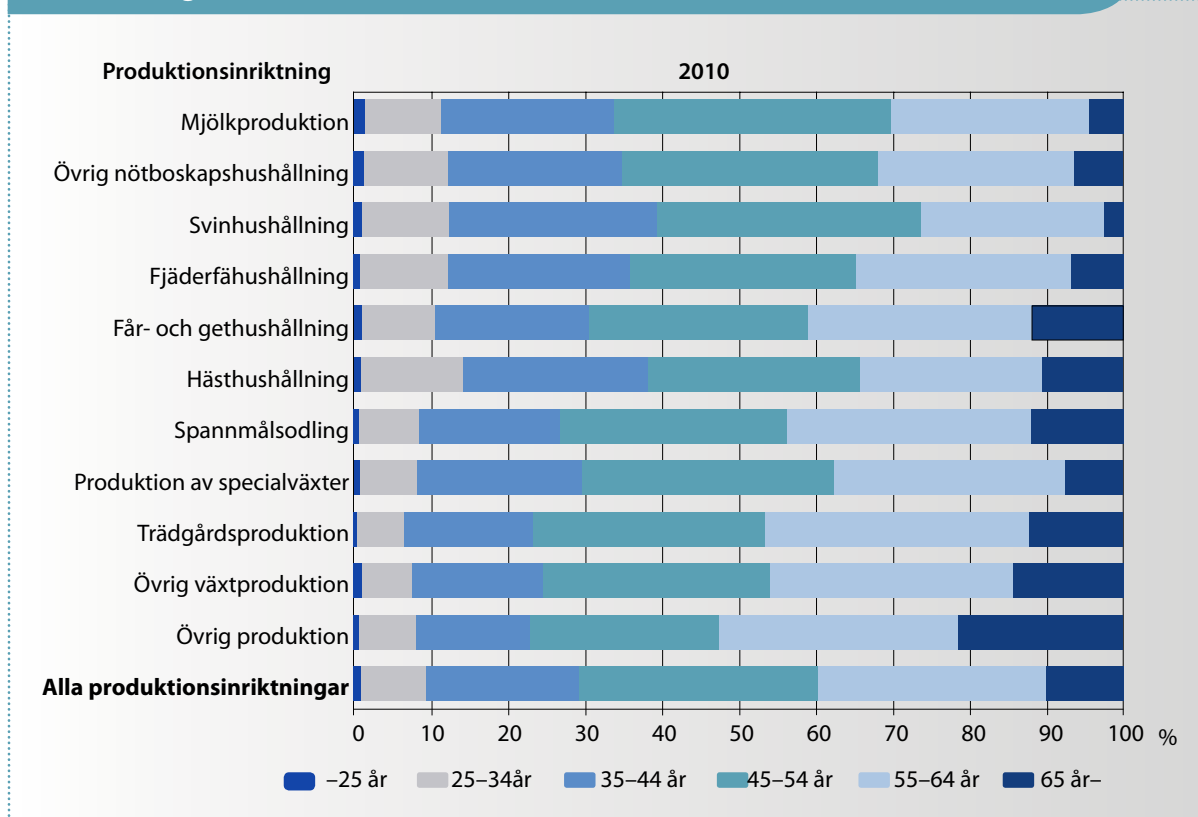
På gårdar med inriktning på växtproduktion är branscutbildningen mest sannolik bland de ansvariga personerna på gårdar med trädgårdsproduktion och produktion av specialväxter. Cirka hälften av dessa personer hade genomfört utbildningen.



Figur 6. Medelålder för jordbrukare och delägare i sammanslutningar



Figur 7. Fördelning av jordbrukare och delägare i sammanslutningar enligt åldersklass



Tabell 8. Utbildning inom lantbruks- eller trädgårdssektorn som avlagts av den person som ansvarar för skötseln av jordbruks- eller trädgårdsföretaget 2010

Produktionsinriktning	Fördelning av personerna enligt utbildningsnivå inom lantbruks- eller trädgårdssektorn, %		
	Praktisk arbetserfarenhet	Grundutbildning <sup>1)</sup>	Högre utbildning <sup>2)</sup>
Mjolkproduktion	41	48	10
Övrig nötboskaphushållning	48	42	10
Svinhushållning	30	52	18
Fjäderfåhushållning	41	43	16
Får- och gethushållning	67	25	8
Hästhushållning	72	21	7
Spannmålsodling	60	31	8
Produktion av specialväxter	48	37	15
Trädgårdsproduktion	56	32	12
Övrig växtproduktion	71	25	5
Övrig produktion	72	20	8
<b>Alla produktionsinriktningar</b>	<b>56</b>	<b>35</b>	<b>9</b>

<sup>1)</sup> Lantbruksläroanstalt etc.

<sup>2)</sup> Institut, yrkeshögskola, universitet etc.





## Nuvarande innehavare har skött gården i genomsnitt 20 år

På genomsnittliga finländska gårdar genomfördes senast generationsväxlingar 1989. De nuvarande innehavarna har på så sätt besuttit familjeodlingarna och lantbrukssammanslutningarna i genomsnitt 20 år (figur 9). De senaste fem åren har 10 procent av gårdarna genomfört generationsväxlingen.

Besittningstiden varierar nästan inte alls enligt region. I de sydligaste och nordligaste delarna av landet är besittningstiden kortare än genomsnittet i hela landet.

Besittningstiden visar sig inte bero på jordbrukarnas ålder. I Egentliga Finland och Tavastland är andelen för de yngsta jordbrukarnas åldersklasser mindre än genomsnittet i hela landet, trots att gårdarna i dessa regioner besitts i genomsnitt under kortare tid. Av detta kan man sluta sig till att jordbrukarna i de södra delarna av landet har varit äldre än jordbrukarna i de centrala och norra delarna när de börjat förvalta gårdarna. Dessutom är de äldre åldersklassernas andel av alla jordbrukare större i de södra delarna av landet.

- 10 procent av gårdarna genomförde generationsväxlingen de senaste fem åren



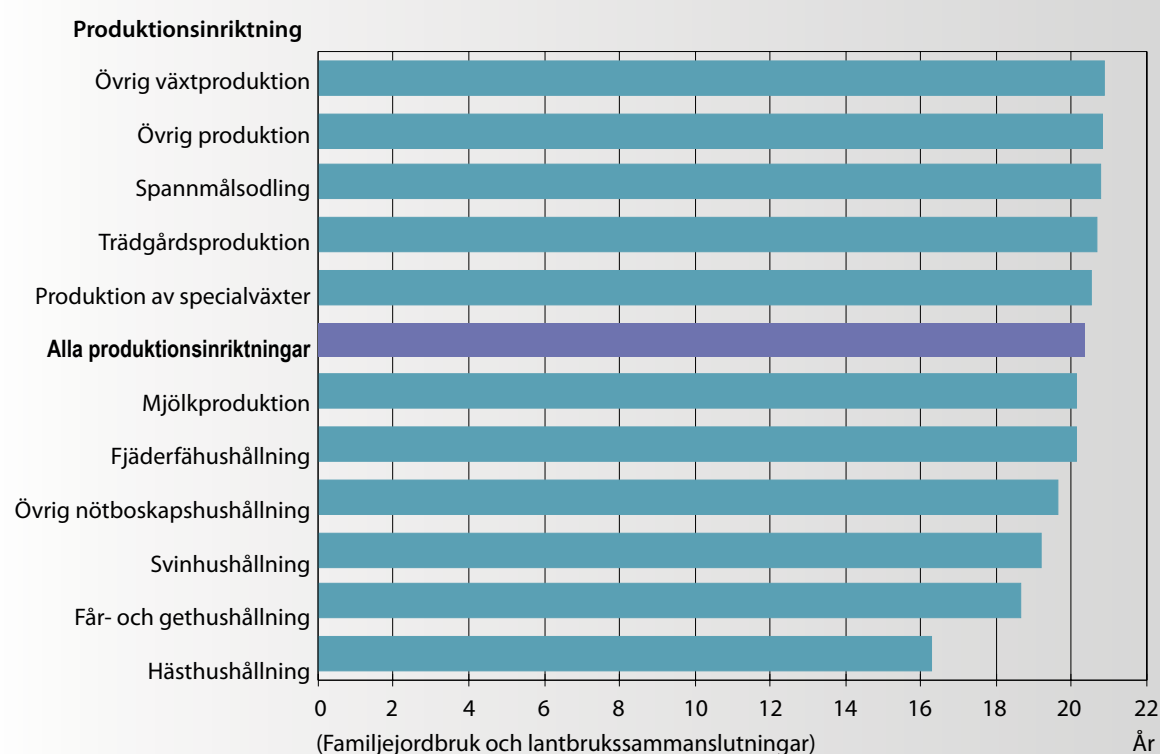
Jordbrukarna i norra Finland är yngre än genomsnittet och de äldre åldersklasserna omfattar ett mindre antal jordbrukare än i de övriga delarna av landet. Dessutom är besittningstiden per gård kortare.

Produktionsinriktningen verkar ha en större inverkan på besittningstiden än regionen. På gårdar med växthusodling som sin huvudsakliga produktionsinriktning har jordbrukarna besuttit gårdarna i genomsnitt 21 år. Även de övriga gårdarna med växtproduktion har i regel varit i den nuvarande innehavarens besittning en längre tid än husdjursgårdarna. Jordbrukarna på gårdar med växtproduktion som sin huvudsakliga produktionsinriktning är i genomsnitt äldre än jordbrukarna på husdjursgårdarna.

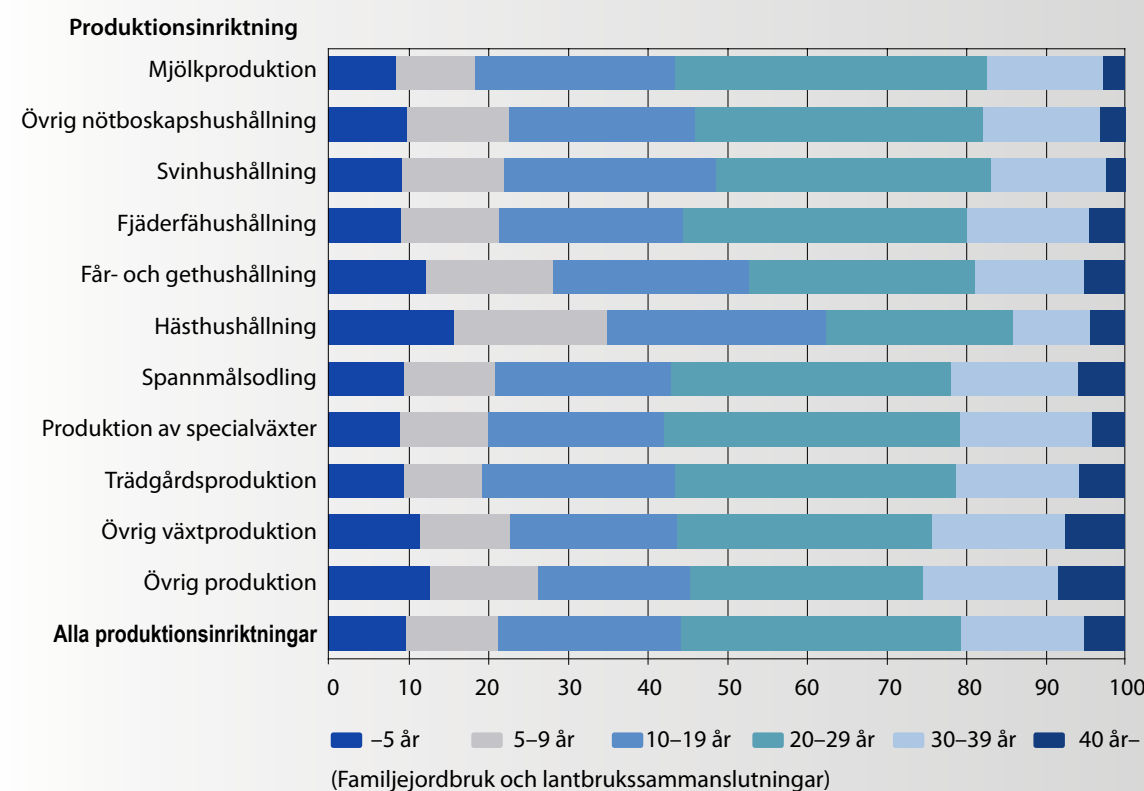
Får-, get- och hästgårdar har i regel besuttit kortare tid än de övriga gårdarna. Medelåldern för jordbrukarna på dessa gårdar är betydligt lägre än genomsnittet och i synnerhet på hästgårdar finns ett stort antal unga jordbrukare. Också jordbrukarna på svinuppfödninganläggningarna är yngre än de andra och besittningstiden är kortare än på de övriga gårdarna.

- De unga jordbrukarnas andel är större i norra Finland

Figur 9. År som har gått sedan jordbruks- eller trädgårdsföretaget övergick i den nu varande innehavarens besittning i genomsnitt 2010



Figur 10. År som har gått sedan jordbruks- eller trädgårdsföretaget övergick i den nuvarande innehavarens besittning enligt tidsklass 2010





## Mer än 80 procent av gårdarna har dator och Internet



- Fast bredband är vanligast; många har också mobilt bredband

En andel på 83 procent av jordbruks- och trädgårdsföretagen använder dator och nästan alla har Internetuppkoppling. Den vanligaste typen av uppkoppling är fast bredband (66 % av de gårdar som har Internet) och den näst vanligaste är mobilt bredband (24 %, tabell 11). I glest bebodda områden är det mobila bredbandets andel större och det fasta bredbandets mindre, vilket beskriver nivåskillnaderna i nätuppkopplingarna i olika regioner.

I fråga om att använda dator är skillnaderna mellan olika regioner små. Antalet Internetuppkopplingar är emellertid något mindre i glest bebodda områden än i tätorter. Beträktat enligt produktionsinriktning är dator och Internetuppkoppling vanligast på svinuppfödningens anläggningar och fjäderfägårdar (tabell 12).



Tabell 11. Användning av dator och internetanslutningar i jordbruks- och trädgårdsföretag enligt produktionsinriktning 2010

Produktionsinriktning	Företag som använder datorn %	Företag med internetanslutning %	Typ av internetanslutning <sup>1)</sup>			
			Fast bredband	Modem	Mobilt bredband	Annan internetanslutning
			% av företag med internetanslutning			
Mjökproduktion	89	86	66	10	22	6
Övrig nötboskapshushållning	87	84	63	11	26	6
Svinhushållning	96	94	78	10	16	3
Fjäderfähusållning	93	92	76	13	19	2
Får- och gethushållning	82	80	57	13	26	8
Hästhushållning	82	81	61	13	28	4
Spanmålsodling	81	79	67	13	23	3
Produktion av specialväxter	91	89	75	12	18	2
Trädgårdsproduktion	86	83	67	12	22	5
Övrig växtproduktion	73	70	53	11	34	7
Övrig produktion	76	72	55	9	31	8
<b>Alla produktionsinriktningar</b>	<b>83</b>	<b>81</b>	<b>66</b>	<b>12</b>	<b>24</b>	<b>4</b>

<sup>1)</sup> Samma företag kan använda flera typer av internetanslutning.

Tabell 12. Användning av dator och internetanslutningar i jordbruks- och trädgårdsföretag områdesvis 2010

ELY-central	Företag som använder datorn %	Företag med internetanslutning %	Typ av internetanslutning <sup>1)</sup>			
			Fast bredband	Modem	Mobilt bredband	Annan internetanslutning
			% av företag med internetanslutning			
Nylands	83	82	70	17	17	3
Egentliga Finlands	83	81	74	12	20	1
Satakunta	83	81	68	10	28	2
Tavastlands	84	83	76	12	18	1
Birkalands	82	80	71	12	22	2
Sydöstra Finlands	83	81	66	12	25	4
Södra Savolax	82	76	42	5	38	18
Norra Savolax	86	83	58	10	32	5
Norra Karelen	82	78	49	9	32	12
Mellersta Finlands	82	80	49	10	41	7
Södra Österbottens	84	82	72	11	19	2
Österbottens	82	80	73	17	11	3
Norra Österbottens	87	84	65	13	24	4
Kajanalands	84	75	42	3	30	28
Lapplands	82	79	52	11	35	7
Åland	78	77	84	10	9	1
<b>Hela landet</b>	<b>83</b>	<b>81</b>	<b>66</b>	<b>12</b>	<b>24</b>	<b>4</b>

<sup>1)</sup> Samma företag kan använda flera typer av internetanslutning.



Lantbruksräkning är en statistisk undersökning som genomförs vart tionde år. Vid räkningen samlas uppgifter om arbetskraft, produktionsmedel och verksamhetsätt från alla gårdar.

**Innehåll:**

Jaana Kyyrä, Tike  
Pasi Mattila, Tike  
Minna Väre, MTT

**Layout:**

Viestintätoimisto Tulus Oy

**Källa:**

Tike, Lantbrukets strukturundersökning, Lantbruksräkningen 2010



Tike, Jord- och skogsbruksministeriets  
informationstjänstcentral  
PB 310  
00023 Statsrådet  
[www.mmmtike.fi](http://www.mmmtike.fi)  
[www.lantbruksstatistik.fi](http://www.lantbruksstatistik.fi)

Tilläggsuppgifter:  
Tikes informationstjänst  
[tietopalvelu@mmmtike.fi](mailto:tietopalvelu@mmmtike.fi)  
puh. 020 77 21 208.

ISSN 1796-0479 = Suomen virallinen tilasto (nätutgåva)  
ISSN 1799-7364 (nätutgåva)

Suomen virallinen tilasto  
Finlands officiella statistik  
Official Statistics of Finland