
RAVINTOTASE

Balance Sheet for Food Commodities

2002 ja 2003 (ennakko, preliminary)



Maa- ja metsätalousministeriön tietopalvelukeskus
Information Centre of the Ministry of Agriculture and Forestry

Helsinki 2004

ISSN 1456-1026

Alkusanat

Ravintotase on yhteenveto maamme tärkeimpien elintarvikeryhmien tuotannosta, kotimaisesta käytöstä ja kulutuksesta. Siihen kuuluu 11 ruokaaineryhmää sekä juomat. Ravintotaseessa lasketaan kulutusmäärät henkeä kohti vuodessa ja päivässä sekä esitetään kulutuksen energia-, valkuais-, rasva- ja hiilihydraattisisältö. Ravintotase laaditaan YK:n maatalous- ja elintarvikejärjestö FAO:n jaottelun mukaisesti.

Ravintotaseessa lasketaan kotimaisen tuotannon, varaston muutoksen, viennin ja tuonnin perusteella kotimainen käyttö, joka jaetaan edelleen eläinrehuun, siemenkäyttöön, teollisuuden raaka-aineisiin sekä ruokakäyttöön. Teollisessa käytössä on eritelty elintarvike- ja muu teollisuus. Elintarvikkeen ruokakäytön perusteella lasketaan kulutusluvut henkeä kohti vuodessa.

Ravintotaseen tärkeimpiä lähteitä ovat Maa- ja metsätalousministeriön tietopalvelukeskuksen, Elintarviketeollisuusliitto ry:n, Tullihallituksen sekä Riista- ja kalatalouden tutkimuslaitoksen tilastot.

Ravintotaseita on laadittu vuodesta 1949/50 alkaen. Tase tehtiin satovuosi- ja vuosipohjalla vuoteen 1968/69 saakka, vuonna 1970 siirryttiin käyttämään kalenterivuotta viiteajanjaksona. Nyt julkaistava vuoden 2002 ravintotase on lopullinen. Vuoden 2003 ravintotaseen luvut ovat ennakkotietoja. Lopulliset tiedot julkaistaan kesäkuussa 2005. Julkaisun loppuun on koottu aikasarja elintarvikkeiden ravintotaseiden mukaisista kulutusluvuista kiloina henkeä kohti vuodesta 1993 alkaen.

Helsingissä, kesäkuussa 2004

Tarja Korttesmaa

Preface

The Balance Sheet for Food Commodities summarizes the production, domestic use and consumption of the country's most important food commodity groupings. It lists 11 food product groups and also beverages. The balance sheet contains figures on annual and daily per capita consumption and on energy, protein, fat and carbohydrate contents. The balance sheet is compiled in accordance with the classification of the Food and Agriculture Organization of the United Nations (FAO).

Domestic use is calculated in the balance sheet on the basis of domestic production, changes in stocks, and exports and imports. Domestic use is divided into animal feed, seed use, industrial raw materials and use as food. Industrial use is subdivided into the food industry and other industries. Figures for annual per capita consumption are calculated on the basis of food products purchased for use as food.

The information presented in the balance sheet is mainly compiled from the statistics of the Information Centre of the Ministry of Agriculture and Forestry, Finnish Food and Drink Industries' Federation, the National Board of Customs and the Finnish Game and Fisheries Research Institute.

Balance sheets for food commodities have been compiled since the year 1949/50. The balance sheets were compiled on the basis of a crop year until the year 1968/69. In 1970, the calendar year became the reference period. The Balance Sheet for Food Commodities 2002 is final. The figures for 2003 are provisional. The final figures will be released in June 2005. Given at the end is a time series of per kg per capita consumption figures compiled from the balance sheets for 1993 onwards.

Helsinki, June 2004

Tarja Korttesmaa

SISÄLLYS

Alkusanat	1
Laatuseloste.....	3
Ravintotase 2003 (ennakko)	5

Taulukot

Ravintotase 2002.....	7
Ravintotase 2003 (ennakko)	15
Ravintotaseet 1993-2003 (kulutus henkeä kohti).....	25

Kuviot

1. Elintarvikkeiden kulutus Suomessa 2000-2003	14
2. Viljan, perunan, lihan, maidon ja vihannesten kulutus 1960-2003	22
3. Viljan kulutus 1960-2003	22
4. Lihan ja kananmunien kulutus 1960-2003.....	23
5. Maidon ja piimän kulutus 1980-2003.....	23
6. Juuston, jogurtin ja viilin kulutus 1982-2003	24
7. Rasvojen ja kasviöljyjen kulutus 1985-2003	24

CONTENTS

<i>Preface</i>	1
<i>Quality description</i>	4
<i>Balance Sheet for Food Commodities, 2003 (preliminary)</i>	6

Tables

<i>Balance Sheet for Food Commodities, 2002</i>	7
<i>Balance Sheet for Food Commodities, 2003 (preliminary)</i>	15
<i>Balance Sheets for Food Commodities, 1993-2003 (consumption per capita)</i>	25

Figures

1. <i>Consumption of food commodities in Finland, 2000-2003</i>	14
2. <i>Consumption of cereals, potatoes, meat, milk and vegetables, 1960-2003</i>	22
3. <i>Consumption of cereals, 1960-2003</i>	22
4. <i>Consumption of meat and eggs, 1960-2003</i>	23
5. <i>Consumption of milk and sour milk, 1980-2003</i>	23
6. <i>Consumption of cheese, yoghurt and viili (curdled milk), 1982-2003</i>	24
7. <i>Consumption of fats and vegetable oils, 1985-2003</i>	24

Laatuseloste

Tilastotietojen relevanssi

Ravintotase on FAO:n jaottelun mukaan tehty taseen muotoinen Suomea koskeva kokonaislaskelma, joka lähtee ravinnon tuotannosta ja päättyy ravinnon kulutukseen. Kalenterivuositaisessa laskelmassa selvitetään eri ravintoaineiden tuotanto, varastomuutokset, vienti- ja tuontimäärät sekä kotimainen käyttö. Kotimainen käyttö jakautuu edelleen siemenkäyttöön (viljat), rehukäyttöön, elintarviketeollisuuden käyttöön, non food -teollisuuden käyttöön sekä viimeksi kulutukseen (ruoan brutto- ja nettokulutus). Taseajattelun ideana on selvittää ravinnon kulku tuotannosta aina kulutukseen asti ja toisaalta se on eräs keino laskea kulutus, ellei sitä ole kulu- tusportaassa tilastoitu.

Ravintotaseen tietoja hyödynnetään mm. seuraaviin tarkoituksiin: FAO:n ravintotase (Food Balance Sheets), OECD:N kulutustilastot, yhteispohjoismaiset projektit sekä kotimaassa mm. maatalouden kokonaislaskelmaan, erilaisiin kulutus- ja tuotantotilastoihin, ennusteiden laatimiseen ja huoltovarmuuslaskelmiin.

Ravintotase sisältää 11 ruoka-aineryhmää (viljat, peruna, sokeri, palkokasvit, vihannekset, hedelmät ja marjat, liha, kananmuna, kala, maitotuotteet, rasvat) sekä juomat. Ryhmät jakautuvat edelleen yksittäisiin tuotteisiin, joita vuonna 2003 oli 78. Tase jakautuu makro- ja mikro-osaan. Makrotasolla tarkastellaan koko maan lukuja (milj. kg). Mikrotasolla esitetään suomalaisen keskimäärin kuluttaman ravinnon määrä kg/vuosi ja g/päivä. Mikrotasolla tarkastellaan lisäksi ruuan energia-, valkuais-, rasva- ja hiilihydraattisisältöä.

Ravintotaseen tiedot perustuvat pääasiassa Maa- ja metsätalousministeriön tietopalvelukeskuksen (Tike), Elintarviketeollisuusliitto ry:n, Tullihallituksen sekä Riista- ja kalatalouden tutkimuslaitoksen keräämiin valtakunnallisiin tilastoihin.

Tiken tilastotuotanto perustuu lakeihin maa- ja metsätalousministeriön tietopalvelukeskuksesta (1200/1992) ja maaseutuelinkeinotilastoista (1197/1996).

Menetelmäkuvaus

Ravintotase on kokonaislaskelma, jonka tiedot koostaan eri tietolähteistä. Tärkeimpiä lähteitä ovat Tiken tuotanto- ja satotilastot sekä maatilatutkimukset, Elintarviketeollisuusliitto ry:n kotimaan myyntitilastot, Tullihallituksen ulkomaankauppatilastot sekä Riista- ja kalatalouden tutkimuslaitoksen tilastot. Elintarvikkeiden kulutusmäärät lasketaan pääosin lähtien niiden tuotantotilastoista. Kotimainen käyttö saadaan tällöin vähentämällä kotimaisesta tuotannosta vientimäärät ja lisäämällä siihen tuontimäärät.

Lisäksi huomioidaan varastomuutokset niistä elintarvikkeista, joista ne on mahdollista saada. Joissakin tuotteissa tuotanto arvioidaan lähtien kulutuksesta. Silloin kotimainen käyttö saadaan summmana ruoka-, elintarviketeollisuus-, non food -teollisuus-, siemen- ja rehukäytöstä. Ruoan nettokulutus on sama kuin bruttokulutus kaikilla muilla tuotteilla paitsi viljoilla, joilla bruttokulutus on kulutus jyväpainona ja nettokulutus kulutus jauhopainona. Elintarvikkeiden kulutus henkeä kohden saadaan jakamalla ruoan nettokulutus tarkasteluvuoden keskimääräisellä väkiluvulla.

Tietojen oikeellisuus ja tarkkuus

Ravintotaseen kattavuus riippuu saatavilla olevista tiedoista. Osittain arvionvaraisiksi jäävät mm. kotitalouksien puutarhatuotanto sekä luonnonmarjojen ja sienten käyttö.

Laskentatavasta johtuen ravintotaseisiin perustuvat elintarvikkeiden kulutuslaskelmat eivät kerro ruoan kulutuksen tarkkaa määrää. Esimerkiksi ruoan hävikki sekä omatarveviljely pystytään ottamaan tilastoinnissa huomioon vain erilaisiin arvioihin pohjautuen. Ravintotaseiden avulla voidaan kuitenkin seurata elintarvikkeiden kulutustrendejä pitemmiltä ajanjaksoilta, koska taseen laskentatapa ja tietolähteet pysyvät lähes samoina vuodesta toiseen.

Tietojen ajantasaisuus

Ravintotase on vuoden 2002 tietojen osalta lopullinen. Vuoden 2003 ravintotaselaskelma on ennakkollinen. Lopullinen ravintotase 2003 valmistuu kesäkuussa 2005.

Tietojen saatavuus

Tiedot julkaistaan vuosittain Ravintotase-julkaisussa, joka sisältää taulukoiden lisäksi lyhyen yhteenvedon tuoreimman ravintotaseen tuloksista sekä graafisia kuvioita. Julkaisun lopussa on esitetty ravinnon kulutus henkeä kohti aikasarjana alkaen vuodesta 1993. Julkaisu on kaksikielinen (suomi ja englanti). Ravintotaseen tiedot julkaistaan lisäksi vuosittain Maatila-tilastollisessa vuosikirjassa. Ravintotaseita on laadittu vuodesta 1949/50 alkaen. Vuoteen 1994 saakka ne laadittiin Maatalouden taloudellisessa tutkimuslaitoksessa.

Tietojen vertailukelpoisuus

Tiedot ovat pääosin vertailukelpoisia julkaisussa esitetävän aikasarjan osalta. Vertailtavuuteen vaikuttavat muutokset on mainittu aikasarjataulukon viitteissä. Vuoteen 1968/69 saakka taseen tiedot koskivat satovuotta (1.7.-30.6.). Vuodesta 1970 lähtien viiteajanjaksona on käytetty kalenterivuotta.

Quality Description

Relevance of statistical information

The Balance Sheet for Food Commodities is a total calculation concerning Finland, compiled in the form of a balance sheet in accordance with the classification of the Food and Agriculture Organization of the United Nations (FAO). It starts with the production of food commodities and ends with their consumption. Calculations are performed every year to illustrate the production of various food commodities, changes in their stocks, their imports and exports, as well as their domestic use. Domestic use is subdivided into seed use (cereals), feed use, use in the food industry and non food industry and, as the last item, consumption (gross and net consumption of food). The balance sheet aims, on the one hand, to trace the movement of food from production to consumption, and on the other, to assess consumption, in case it is not recorded in consumption statistics. The data included in the Balance Sheet for Food Commodities are used, *inter alia*, for the following purposes: FAO's Food Balance Sheets, OECD's consumption statistics, joint Nordic projects, and for a total calculation of agriculture, various consumption and production statistics, forecasts and emergency supply calculations in Finland.

The Balance Sheet for Food Commodities comprises 11 food product groups (cereals, potatoes, sugar, legumes, vegetables, fruit and berries, meat, eggs, fish, dairy products, fats) as well as beverages. The groups are subdivided into individual products. In 2003, there were 78 such products. The balance sheet is divided into a macro level and a micro level. The macro level presents figures for the whole country (millions of kg). The micro level presents figures for annual and daily average food consumption per capita (kg/year, g/day) in Finland. The micro level also presents the caloric value, and the protein, fat and carbohydrate contents of foods.

The Balance Sheet for Food Commodities is mainly compiled by collating data from the national statistics of the Information Centre of the Ministry of Agriculture and Forestry (Tike), the Finnish Food and Drink Industries' Federation, the National Board of Customs and the Finnish Game and Fisheries Research Institute. The fact that Tike produces statistics is based on the Act on the Information Centre of the Ministry of Agriculture and Forestry (1200/1992) and the Act on Rural Industry Statistics (1197/1996).

Methodological description

The Balance Sheet for Food Commodities is a total calculation, the data for which are gathered from various sources of information. The main sources are Tike's production and harvest statistics and farm surveys, the domestic sales statistics of the Finnish Food and Drink Industries' Federation, the foreign trade statistics of the National Board of Customs, as well as the statistics of the Game and Fisheries Research Institute. Calculation of the quantities of food commodities consumed is mainly based on production statistics on food commodities. Domestic use is calculated by deducting exports from domestic production, after which imports are

added. In addition, changes in stocks of food commodities are taken into account in those commodities for which such information is available. For some products, production is estimated starting with consumption. In that case domestic use is obtained as a sum of food use, use in the food industry, use in the non food industry, seed use and feed use. The net consumption of food is the same as the gross consumption of food for all products other than cereals, for which the gross consumption is expressed as grain weight and the net consumption as flour weight. The per capita consumption of food commodities is obtained by dividing the net consumption of food commodities by the average population of the year under review.

Correctness and accuracy of data

The coverage of the Balance Sheet for Food Commodities depends on the data currently available. The produce from kitchen gardens and the use of wild berries and mushrooms can to a certain extent only be estimated. Due to the way the Balance Sheets for Food Commodities are prepared, they do not give exact figures for the quantities of food consumed. In the statistics, food wastage and cultivation for own use, for example, have to be based on estimates. However, trends in consumption of various food commodities can be monitored over long periods of time with the aid of the Balance Sheets for Food Commodities, because the method of calculation and the sources of information remain nearly unchanged from one year to the next.

Timeliness and promptness of data

As regards the data for 2002, the Balance Sheet for Food Commodities is complete. The Balance Sheet for Food Commodities 2003 is preliminary. The final Balance Sheet for Food Commodities 2003 will be completed in June 2005.

Accessibility of data

The data are published annually in the publication Balance Sheet for Food Commodities. In addition to tables, the Balance Sheet contains a short summary of the results of the newest Balance Sheet for Food Commodities and graphical representations. At the end of the publication, the per capita consumption of food commodities is presented as a time series starting from the year 1993. The publication is published in two languages, Finnish and English. The data of the Balance Sheet for Food Commodities is also published annually in the Yearbook of Farm Statistics. Balance sheets for food commodities have been published since the year 1949/50. Until 1994, they were compiled by the Finnish Agricultural Economics Research Institute.

Comparability of statistics

The data concerning the time series included in the publication are mainly comparable. The changes affecting comparability have been listed in the references of the time series table. Until the year 1968/69, the data included in the Balance Sheet concerned the crop year (1 July – 30 June). Since the year 1970, the calendar year has been used as a reference period.

Ravintotase 2003

Tässä julkaisussa esitettävät luvut ovat ennakkotietoja vuoden 2003 ravintotaseesta. Lopullinen tase valmistuu kesäkuussa 2005. Ravintotaseen laskennassa on käytetty pääasiassa samoja laskentaperusteita ja tietolähteitä kuin aikaisempina vuosina.

Viljan kokonaiskulutus oli henkeä kohti 76,5 kiloa vuonna 2003 eli 0,2 kiloa enemmän kuin edellisenä vuonna. Viljoista vehnän ja kauran kulutus lisääntyi, rukiin ja riisin kulutus väheni. Vehnää kulutettiin henkeä kohti 48,2 kiloa, mikä on 1,4 kiloa eli noin 3 prosenttia enemmän kuin vuonna 2002. Kauraa kulutettiin henkeä kohti 3,8 kiloa eli 0,4 kiloa edellisvuotista enemmän. Rukiin kulutus pieneni 0,1 kiloa eli 14,6 kiloon henkeä kohti. Ohraa kulutettiin 1,2 kiloa henkeä kohti, mikä on suunnilleen saman verran kuin vuonna 2002. Riisin kulutus oli 5,3 kiloa henkeä kohti eli 1,2 kiloa vähemmän kuin edellisvuonna ja 0,5 kiloa vähemmän kuin vuonna 2001.

Perunaa kulutettiin 61,4 kiloa henkeä kohti eli lähes saman verran kuin edellisenä vuonna. **Sokerin** kulutus pieneni 0,8 kiloa edellisestä vuodesta eli 32,1 kiloon henkeä kohti.

Tuoreita vihanneksia kulutettiin henkeä kohti 51,8 kiloa eli suunnilleen saman verran kuin vuotta aiemmin. Vihanneksia käytettiin kaikkiaan vihannessäilykkeet ja -pakasteet mukaan lukien 64,1 kiloa henkeä kohti eli 0,4 kiloa vähemmän kuin vuonna 2002. **Hedelmiä** syötiin edellisvuotista enemmän. Sitrushedelmien kulutus lisääntyi 0,3 kg eli 13,5 kiloon henkeä kohti ja muiden tuoreiden hedelmien 1,2 kiloa eli 31,9 kiloon henkeä kohti. Säilykkeet, mehut ja marjat mukaan lukien hedelmiä kulutettiin vuonna 2003 yhteensä 87,3 kiloa henkeä kohti, mikä on 1,1 kiloa enemmän kuin vuonna 2002.

Lihan kokonaiskulutus lisääntyi 2,2 kilolla henkeä kohti vuodesta 2002. Lihaa kulutettiin riista ja syötävät elimet mukaan lukien vuonna 2003 kaikkiaan 72,3 kiloa. Tuosta määrästä lähes puolet oli sianlihaa, neljäsosa naudanlihaa ja siipikarjanlihaa runsas viidennes. Eniten kasvoi sianlihan kulutus. Vuonna 2003 sitä kulutettiin 33 kiloa henkeä kohti eli 1,1 kiloa enemmän kuin edellisvuonna. Naudanlihan kulutus kasvoi 0,5 kiloa eli 18,4 kiloon henkeä kohti. Siipikarjanlihan kulutuksen kasvu hidastui edellisiin vuosiin verrattuna. Kulutus oli 0,4 kiloa suurempi kuin vuonna 2002 eli 15,8 kiloa henkeä kohti.

Kananmunia kulutettiin henkeä kohti 9,2 kiloa, mikä on 0,5 kiloa edellisvuotista vähemmän. **Kalan** tuotannosta ja käytöstä ei ole vielä saatavissa tietoja viime vuodelta vaan luvut perustuvat vuoden 2002 tietoihin. Silloin kalaa syötiin 14,4 kiloa henkeä kohti eli 0,5 kiloa enemmän kuin vuonna 2001.

Nestemäisten maitotuotteiden kulutus väheni edellisvuodesta kaikkiaan 1,3 kiloa henkeä kohti eli 188,6 kiloon. Täys- ja kevytmaidon sekä piimän ja viilin kulutus väheni, rasvattoman maidon ja jogurtin kulutus taas lisääntyi. Täysmaitoa kulutettiin 0,9 ja kevytmaitoa 0,8 kiloa vähemmän henkeä kohti kuin vuonna 2002. Piimän kulutus väheni 0,7 ja viilin 0,2 kiloa edellisvuodesta. Rasvattoman maidon kulutus lisääntyi 1,4 kiloa ja jogurtin 0,4 kiloa. Maitoa, tilamaito mukaan lukien, kulutettiin vuonna 2003 yhteensä 144,6 kiloa. Tästä määrästä yli puolet oli kevytmaitoa ja lähes 30 prosenttia rasvatonta maitoa. Piimää kulutettiin 14,4 kiloa, jogurttia 17,5 kiloa, viiliä 5,7 kiloa ja kermaa 6,5 kiloa henkeä kohti. (Vastaavat luvut litroina: maito yhteensä 139,8, piimä 13,9, jogurtti 17,0, viili 5,6 ja kerma 6,5 litraa.) Jäätelön kulutus lisääntyi 0,2 litraa kuten edellisnäkin vuonna eli 13,7 litraan henkeä kohti.

Rasvoista voin ja margariinin kulutus pieneni 0,2 kiloa edellisvuodesta. Voita kulutettiin henkeä kohti 2,8 kiloa ja margariinia 7,3 kiloa vuonna 2003. Rasvaseoksien kulutus oli 3 kiloa henkeä kohti eli 0,1 kiloa enemmän kuin vuonna 2002. Myös kasviöljyjen kulutus hieman lisääntyi. Niitä kulutettiin viime vuonna 5,3 kg henkeä kohti, mikä on noin prosentin enemmän kuin edellisenä vuonna.

Juomista mehujen, virvoitusjuomien ja oluen kulutus väheni, viinin kulutus hieman lisääntyi. Sokeroituja mehuja kulutettiin viime vuonna henkeä kohti 51 litraa, mikä on 2,4 litraa eli noin 4,5 prosenttia vähemmän kuin vuonna 2002. Virvoitusjuomien kulutus, 69,4 litraa henkeä kohti, oli 2,7 litraa eli noin 4 prosenttia pienempi kuin edellisvuonna. Oluen kulutus pieneni litran verran. Viinin kulutus, johon ravintotaseessa sisältyvät myös long drink -juomat, lisääntyi 0,5 litraa henkeä kohti. Muiden alkoholijuomien kulutus pysyi lähes ennallaan.

Balance Sheet for Food Commodities 2003

This publication presents preliminary figures for the balance sheet for food commodities for 2003. The final balance sheet will be completed in June 2005. The figures were calculated using mostly the same methods and data sources as in previous years.

The total consumption of **cereals** was 76.5 kg per capita in 2003, which was 0.2 kg more than the previous year. The consumption of wheat and oats increased, while the consumption of rye and rice decreased. The per capita consumption of wheat was 48.2 kg, which is 1.4 kg or around 3 per cent more than in 2002. The figure for oats was 3.8 kg per capita or 0.4 kg more than the previous year. The consumption of rye decreased by 0.1 kg, or to 14.6 kg per capita. The consumption of barley was 1.2 kg per capita, which is nearly the same figure as in 2002. Rice consumption amounted to 5.3 kg per capita, which is 1.2 kg less than the year before and 0.5 kg less than in 2001.

Potato consumption was 61.4 kg per capita, i.e. the figure remained nearly the same as in the previous year. The consumption of **sugar** decreased from the previous year by 0.8 kg to 32.1 kg per capita.

The per capita consumption of **fresh vegetables** was 51.8 kg, i.e., nearly the same amount as in the previous year. The total consumption of vegetables, including preserved and frozen vegetables, was 64.1 kg per capita, which is 0.4 kg less than in 2002. More **fruit** were eaten than the previous year. The consumption of citrus fruit increased by 0.3 kg to 13.5 kg per capita and the consumption of other fresh fruit by 1.2 kg to 31.9 kg per capita. The total per capita consumption of fruit, including preserves, juices and berries, was 87.3 kg in 2003, which is 1.1 kg more than in 2002.

The total consumption of **meat** increased by 2.2 kg per capita from 2002. The consumption of meat, including game and edible offals, totalled 72.3 kg in 2003. Of that amount, nearly one half was pork, one fourth was beef and a good one fifth was poultry. The consumption of pork increased most. In 2003, the consumption of pork was 33 kg per capita, that is, 1.1 kg more than the preceding year. The consumption of beef increased by 0.5 kg to 18.4 kg per capita. The increase in poultry consumption slowed down compared to previous years. The consumption increased by 0.4 kg from 2002, to 15.8 kg per capita.

The per capita consumption of **eggs** was 9.2 kg, which is 0.5 kg less than the preceding year. Because the figures for the supply and utilisation of **fish** in 2003 are still not available, the figures are based on data from 2002. In 2002, Finns ate 14.4 kg of fish per person, which is 0.5 kg more than in 2001.

The consumption of **liquid dairy products** decreased by a total of 1.3 kg from the previous year, to 188.6 kg. The consumption of whole and low-fat milk as well as sour milk and viili (curdled milk) decreased, while the consumption of skimmed milk and yoghurt increased. The per capita consumption of whole milk fell by 0.9 kg and that of low-fat milk by 0.8 kg from 2002. Sour milk consumption decreased by 0.7 kg and viili (curdled milk) consumption by 0.2 kg from the previous year. The consumption of skimmed milk increased by 1.4 kg and that of yoghurt by 0.4 kg. The total consumption of milk, whole milk on farms included, was 144.6 kg in 2003. More than half of this amount was low-fat milk and nearly 30 per cent was skimmed milk. The total per capita consumption of sour milk was 14.4 kg, that of yoghurt 17.5 kg, viili (curdled milk) 5.7 kg and cream 6.5 kg. (The corresponding figures in litres were: milk total 139.8, sour milk 13.9, yoghurt 17.0, viili 5.6 and cream 6.5 litres.) As in the previous year, the figure for ice cream increased by 0.2 litres to 13.7 litres per capita.

For fats, the consumption of butter and margarine decreased by 0.2 kg from the previous year. The per capita consumption of butter in 2003 was 2.8 kg and that of margarine 7.3 kg. The consumption of fat mixtures was 3 kg per capita, which is 0.1 kg more than in 2002. The consumption of vegetable oils increased slightly as well. Their per capita consumption was 5.3 kg last year, which is around one per cent more than the preceding year.

For beverages, the consumption of juices, soft drinks and beer decreased, while that of wine increased slightly. The per capita consumption of sweetened juices was 51 litres last year, which is 2.4 litres or around 4.5 per cent less than in 2002. The per capita consumption of soft drinks was 69.4 litres, i.e., 2.7 litres or around 4 per cent less than the preceding year. Beer consumption decreased by one litre. The consumption of wine, which includes also long drinks in the balance sheet for food commodities, increased by 0.5 litres per capita. The consumption of other spirit drinks remained nearly unchanged.

Ravintotase 2002

(lopulliset tiedot)

Balance Sheet for Food Commodities, 2002

(final figures)

RAVINTOTASE 2002 (milj. kg)

BALANCE SHEET FOR FOOD COMMODITIES 2002 (1000 metric tons)

Maa - Country: **SUOMI - Finland**

Väkiluku - Population: 5 200 598

2002

	Tuotanto <i>Production</i>	Varasto- muutos <i>Change in stocks</i>	Ulkomaankauppa <i>Foreign trade</i>		Kotimainen käyttö <i>Domestic utilisation</i>
			Vienti <i>Exports</i>	Tuonti <i>Imports</i>	
1. VILJAT - CEREALS					
- Vehnä - <i>Wheat</i>	568,6	86,51	39,065	247,381	690,41
- Vehnäjauho - <i>Wheat flour</i>	-	-	9,213	0,523	-
- Ruis - <i>Rye</i>	73,1	16,63	10,425	58,852	104,89
- Muu leipävilja - <i>Other bread grain</i>	-	-	3,921	18,037	14,12
- Ohra - <i>Barley</i>	1 738,7	-117,37	200,957	49,814	1 704,93
- Kaura - <i>Oats</i>	1 507,8	119,37	529,563	1,644	860,51
- Sekavilja, maissi - <i>Mixed grain, maize</i>	48,0	-	0,371	8,426	56,06
- Kuorimaton riisi - <i>Paddy rice</i>	-	-	0,000	0,056	0,06
- Kuorittu riisi - <i>Husked rice</i>	-	-	0,001	12,505	12,50
- Jauhettu riisi - <i>Milled rice</i>	-	-	2,453	17,971	15,52
- Musertunut riisi - <i>Broken rice</i>	-	-	0,542	6,179	5,64
2. PERUNA - POTATOES					
- Peruna, tuore - <i>Potatoes fresh</i>	780,10	17,40	14,407	24,736	773,03
- Perunajauho - <i>Potato flour</i>	60,84	-	0,000	0,210	61,05
3. SOKERI - SUGAR					
- Sokeri - <i>Sugar</i>	162,66	14,73	45,399	95,500	198,03
- Siirappi - <i>Syrup</i>	6,95	-	3,749	0,404	3,60
- Hunaja - <i>Honey</i>	1,70	0,15	0,000	0,962	2,51
- Melassi - <i>Molasses</i>	22,74	-	1,378	1,449	22,81
4. HERNE, PÄHKINÄ, KAAKAO - PULSES, NUTS, COCOA					
- Herne - <i>Peas</i>	11,10	-	1,444	4,282	13,94
- Rypsi ja rapsi - <i>Turnip rape</i>	102,80	-	0,000	72,773	175,57
- Auringonkukka - <i>Sunflower</i>	-	-	0,001	16,002	16,00
- Soijapapu - <i>Soybeans</i>	-	-	3,303	133,761	130,46
- Pähkinä - <i>Nuts</i>	-	-	0,091	3,789	3,70
- Kaakao - <i>Cocoa</i>	-	-	5,020	13,375	8,36
5. VIHANNEKSET - VEGETABLES					
- Tomaatit (tuoreet) - <i>Tomatoes (fresh)</i>	36,40	-	0,351	17,903	53,95
- Vihannekset (tuoreet), ilman tomaatteja 1) - <i>Vegetables (fresh) except tomatoes 1)</i>	211,87	-	0,717	54,011	265,16
- Vihannekset (tuoreet), sisältää tomaatit 1) - <i>Vegetables (fresh) including tomatoes 1)</i>	248,27	-	1,068	71,914	319,12
- Säilykevihannekset (sisältää mehut) - <i>Canned vegetables (including juices)</i>	13,87	-	1,324	27,757	40,31
- Pakastevihannekset - <i>Frozen vegetables</i>	..	-	0,317	19,419	25,58
6. HEDELMÄT JA MARJAT - FRUITS AND BERRIES					
- Sitruhedelmät - <i>Citrus fruit, fresh</i>	-	-	0,125	68,734	68,61
- Muut tuoreet hedelmät - <i>Other fresh fruit</i>	13,40	-	0,201	151,885	159,72
- Kuivatut hedelmät - <i>Dried fruit</i>	-	-	0,080	5,707	5,63
- Hedelmämehut - <i>Fruit juice</i>	5,36	-	12,038	120,541	113,86
- Hedelmäsäilykkeet - <i>Canned fruit</i>	-	-	3,265	28,366	25,10
- Marjat - <i>Berries</i>	65,30	-	5,825	15,755	75,23

2002

1) Sisältää viljellyt sienet (1,76 milj. kg)
Incl. cultivated mushrooms (1,76million kg)

2002

	Rehu <i>Animal feed</i>	Siemen <i>Seed</i>	Teollinen käyttö - <i>Industrial use</i>		Ruoka <i>(brutto)</i> <i>Food (gross)</i>	Muunto- kerroin <i>Ex- trac- tion rate</i>	Ruoka <i>(netto)</i> <i>Food (net)</i>
			Elintarvike- teollisuuteen <i>For production of processed food</i>	Ei-elintarvike- teollisuuteen <i>For production of non food products</i>			
1. VILJAT - CEREALS							
- Vehnä - <i>Wheat</i>	209,72	58,00	-	98,28	324,40	75	243,30
- Vehnäjauho - <i>Wheat flour</i>							
- Ruis - <i>Rye</i>	21,30	5,30	-	-	78,29	98	76,72
- Muu leipävilja - <i>Other bread grain</i>					14,12	98	13,83
- Ohra - <i>Barley</i>	1 230,23	126,70	29,61	310,64	7,75	75	5,82
- Kaura - <i>Oats</i>	729,11	101,50	-	-	29,91	60	17,94
- Sekavilja, maissi - <i>Mixed grain, maize</i>	50,53	-	-	-	5,52		5,52
- Kuorimaton riisi - <i>Paddy rice</i>	-	-	-	-	0,06		0,06
- Kuorittu riisi - <i>Husked rice</i>	-	-	-	-	12,50		12,50
- Jauhettu riisi - <i>Milled rice</i>	-	-	-	-	15,52		15,52
- Musertunut riisi - <i>Broken rice</i>	-	-	-	-	5,64		5,64
2. PERUNA - POTATOES							
- Peruna, tuore - <i>Potatoes fresh</i>	6,20	67,90	124,39	253,92	320,62		320,62
- Perunajauho - <i>Potato flour</i>	-	-	5,73	46,82	8,50		8,50
3. SOKERI - SUGAR							
- Sokeri - <i>Sugar</i>	0,50	-	-	26,60	170,93		170,93
- Siirappi - <i>Syrup</i>	-	-	-	-	3,60		3,60
- Hunaja - <i>Honey</i>	-	-	-	-	2,51		2,51
- Melassi - <i>Molasses</i>	20,99	-	-	-	1,82		1,82
4. HERNE, PÄHKINÄ, KAAKAO - PULSES, NUTS, COCOA							
- Herne - <i>Peas</i>	6,68	1,02	-	-	6,24		6,24
- Rypsi ja rapsi - <i>Turnip rape</i>	105,34	0,68	68,44	1,12	-		-
- Auringonkukka - <i>Sunflower</i>	9,60	-	6,40	-	-		-
- Soijapapu - <i>Soybeans</i>	116,61	-	13,50	-	0,35		0,35
- Pähkinä - <i>Nuts</i>	-	-	-	-	3,70		3,70
- Kaakao - <i>Cocoa</i>	-	-	-	-	8,36		8,36
5. VIHANNEKSET - VEGETABLES							
- Tomaatit (tuoreet) - <i>Tomatoes (fresh)</i>	-	-	-	-	53,95		53,95
- Vihannekset (tuoreet), ilman tomaatteja - <i>Vegetables (fresh) except tomatoes</i>	-	-	49,42	-	215,74		215,74
- Vihannekset (tuoreet), sisältää tomaatit - <i>Vegetables (fresh) including tomatoes</i>	-	-	49,42	-	269,70		269,70
- Säilykevihannekset (sisältää mehut) - <i>Canned vegetables (including juices)</i>	-	-	-	-	40,31		40,31
- Pakastevihannekset - <i>Frozen vegetables</i>	-	-	-	-	25,58		25,58
6. HEDELMÄT JA MARJAT - FRUITS AND BERRIES							
- Sitruhedelmät - <i>Citrus fruit, fresh</i>	-	-	-	-	68,61		68,61
- Muut tuoreet hedelmät - <i>Other fresh fruit</i>	-	-	-	-	159,72		159,72
- Kuivatut hedelmät - <i>Dried fruit</i>	-	-	-	-	5,63		5,63
- Hedelmämehut - <i>Fruit juice</i>	-	-	-	-	113,86		113,86
- Hedelmäsäilykkeet - <i>Canned fruit</i>	-	-	-	-	25,10		25,10
- Marjat - <i>Berries</i>	-	-	-	-	75,23		75,23

2002

2002

	Tuotanto <i>Production</i>	Varasto- muutos <i>Change in stocks</i>	Ulkomaankauppa <i>Foreign trade</i>		Kotimainen käyttö <i>Domestic utilisation</i>
			Vienti <i>Exports</i>	Tuonti <i>Imports</i>	
7. LIHA - MEAT					
- Nauta - <i>Beef</i>	90,61	0,66	4,750	7,550	92,75
- Vasikka - <i>Veal</i>	0,12	-	-	-	0,12
- Sika - <i>Pork</i>	184,24	3,69	26,830	11,920	165,64
- Lammas - <i>Mutton</i>	0,64	-	0,000	0,934	1,57
- Siipikarja - <i>Poultry meat</i>	82,60	-0,56	7,180	4,210	80,19
- Hevonen - <i>Horse meat</i>	0,31	-	0,000	0,212	0,52
- Poro - <i>Reindeer</i>	2,36	-	0,164	0,112	2,31
- Hirvieläimet - <i>Moose</i>	12,11	-	-	-	12,11
- Jänikset - <i>Hares</i>	0,50	-	0,000	0,006	0,51
- Muu riista - <i>Game+other meat</i>	0,50	-	0,000	0,030	0,53
- Syötävät elimet - <i>Edible offals</i>	13,92	-	5,632	0,079	8,37
8. KANANMUNAT - EGGS					
	54,70	-	4,707	1,153	51,15
9. KALA - FISH					
- Tuore, pakastettu - <i>Fresh, frozen</i>	92,10	-	12,400	50,000	129,70
- Savustettu, suolattu, kuivattu - <i>Salted, smoked, dried</i>	13,30	-	0,000	19,900	33,20
- Säilykkeet - <i>Canned</i>	0,10	-	0,300	15,900	15,70
- Äyriäiset ja nilviäiset - <i>Molluscs and crustaceans</i>					
- Tuoreet - <i>Fresh</i>	0,20	-	0,000	0,300	0,50
- Käsitellyt - <i>Processed</i>	-	-	0,000	2,500	2,50
10. MAITO - MILK					
- Tilamaito - <i>Whole milk (on farms)</i>	81,73	-	-	-	80,53
- Täysmaito - <i>Whole milk</i>	73,37	-	-	-	72,29
- Kevytmaito - <i>Low-fat milk</i>	461,04	-	-	-	454,23
- Rasvaton maito - <i>Skimmed milk</i>	216,20	-	0,188	0,035	213,01
- Piimät - <i>Sour milk</i>	79,22	-	-	-	78,05
- Jogurtit - <i>Yoghurt</i>	106,19	-	22,634	6,531	88,51
- Viilit - <i>Viili (curdled milk)</i>	31,42	-	1,500	1,415	30,95
- Kerma - <i>Cream</i>	34,67	-	1,080	0,121	33,22
- Jäätelö (litraa) - <i>Ice cream (liter)</i>	62,32	-	2,181	10,150	70,29
- Rasvaton maitojauhe - <i>Skim milk powder</i>	20,15	-1,40	14,092	0,401	7,86
- Rasvainen maitojauhe - <i>Whole milk powder</i>	1,68	-0,09	0,001	0,030	1,80
- Herajauhe - <i>Whey powder</i>	34,97	0,51	25,987	1,291	9,76
- Juusto - <i>Cheese</i>	103,87	-0,40	37,172	19,409	86,51
11. ÖLJYT JA RASVAT - OILS AND FATS					
A. Rasvasisältö - <i>In fat content</i>					
- Oliiviöljy - <i>Olive oil</i>	-	-	0,010	1,026	1,02
- Muut kasviöljyt - <i>Vegetable oils</i>	87,99	-	18,148	29,014	98,85
- Voi - <i>Butter</i>	49,49	0,83	30,016	0,055	18,70
- Merieläinöljyt ja rasvat - <i>Marine oils and fats</i>	-	-	0,001	2,716	2,72
- Teurasrasvat - <i>Slaughter fats</i>	13,25	-	10,829	4,175	6,60
- Margariini ja muut prosessoidut rasvat - <i>Margarine and other processed fats</i>	18,59	-	6,153	15,357	27,80
B. Tuotepaino - <i>In product weight</i>					
- Voi - <i>Butter</i>	53,54	1,02	36,929	0,068	15,66
- Margariini - <i>Margarine</i>	29,87	-	9,767	19,197	39,30
- Rasvaseokset - <i>Butter-veg. oil mixture</i>	14,90	-	-	-	14,90
12. JUOMAT, milj. litr. - BEVERAGES, mill. l					
- Sokeroidut mehut - <i>Juices (sugar added)</i>	242,84	-	2,341	37,328	277,82
- Muut virvoitusjuomat - <i>Other soft drinks</i>	369,23	-	9,661	14,935	374,50
- Olut - <i>Beer</i>	438,68	-	27,285	10,909	422,31
- Viini - <i>Wine</i>	81,06	-	6,659	58,407	132,81
- Muut alkoholijuomat - <i>Other alcoholic beverages</i>	30,71	-	16,572	14,045	28,19

2002

2002

	Rehu <i>Animal feed</i>	Siemen <i>Seed</i>	Teollinen käyttö - <i>Industrial use</i>		Ruoka <i>(brutto)</i> <i>Food (gross)</i>	Muunto- <i>kerroin</i> <i>Ex- trac- tion rate</i>	Ruoka <i>(netto)</i> <i>Food (net)</i>
			Elintarvike- <i>teollisuuteen</i> <i>For production of processed food</i>	Ei-elintarvike- <i>teollisuuteen</i> <i>For production of non food products</i>			
7. LIHA - MEAT							
- Nauta - <i>Beef</i>	-	-	-	-	92,75		92,75
- Vasikka - <i>Veal</i>	-	-	-	-	0,12		0,12
- Sika - <i>Pork</i>	-	-	-	-	165,64		165,64
- Lammas - <i>Mutton</i>	-	-	-	-	1,57		1,57
- Siipikarja - <i>Poultry meat</i>	-	-	-	-	80,19		80,19
- Hevonen - <i>Horse meat</i>	-	-	-	-	0,52		0,52
- Poro - <i>Reindeer</i>	-	-	-	-	2,31		2,31
- Hirvieläimet - <i>Moose</i>	-	-	-	-	12,11		12,11
- Jänikset - <i>Hares</i>	-	-	-	-	0,51		0,51
- Muu riista - <i>Game+other meat</i>	-	-	-	-	0,53		0,53
- Syötävät elimet - <i>Edible offals</i>	-	-	-	-	8,37		8,37
8. KANANMUNAT - EGGS							
	-	0,40	-	-	50,75		50,75
9. KALA - FISH							
- Tuore, pakastettu - <i>Fresh, frozen</i>	82,80	-	0,00	-	46,90		46,90
- Savustettu, suolattu, kuivattu - <i>Salted, smoked, dried</i>	23,90	-	-	-	9,30		9,30
- Säilykkeet - <i>Canned</i>	-	-	-	-	15,70		15,70
- Äyriäiset ja nilviäiset - <i>Molluscs and crustaceans</i>							
- Tuoreet - <i>Fresh</i>	-	-	-	-	0,50		0,50
- Käsitellyt - <i>Processed</i>	-	-	-	-	2,50		2,50
10. MAITO - MILK							
- Tilamaito - <i>Whole milk (on farms)</i>	56,70	-	-	-	23,83		23,83
- Täysmaito - <i>Whole milk</i>	-	-	-	-	72,29		72,29
- Kevytmaito - <i>Low-fat milk</i>	-	-	-	-	454,23		454,23
- Rasvaton maito - <i>Skimmed milk</i>	6,20	-	-	-	206,81		206,81
- Piimät - <i>Sour milk</i>	-	-	-	-	78,05		78,05
- Jogurtit - <i>Yoghurt</i>	-	-	-	-	88,51		88,51
- Viilit - <i>Viili (curdled milk)</i>	-	-	-	-	30,95		30,95
- Kerma - <i>Cream</i>	-	-	-	-	33,22		33,22
- Jäätelö (litraa) - <i>Ice cream (liter)</i>	-	-	-	-	70,29		70,29
- Rasvaton maitojauhe - <i>Skim milk powder</i>	5,01	-	-	-	2,85		2,85
- Rasvainen maitojauhe - <i>Whole milk powder</i>	-	-	-	-	1,80		1,80
- Herajauhe - <i>Whey powder</i>	1,54	-	8,22	-	-		-
- Juusto - <i>Cheese</i>	-	-	-	-	86,51		86,51
11. ÖLJYT JA RASVAT - OILS AND FATS							
A. Rasvasisältö - In fat content							
- Oliiviöljy - <i>Olive oil</i>	-	-	-	-	1,02		1,02
- Muut kasviöljyt - <i>Vegetable oils</i>	14,26	-	18,59	39,96	26,04 1)		26,04 1)
- Voi - <i>Butter</i>	-	-	0,00	-	18,70		18,70
- Merieläinöljyt ja rasvat - <i>Marine oils and fats</i>	-	-	0,00	2,72	0,00		0,00
- Teurasrasvat - <i>Slaughter fats</i>	1,39	-	0,00	5,11	0,10		0,10
- Margariini ja muut prosessoidut rasvat - <i>Margarine and other processed fats</i>	-	-	-	-	27,80		27,80
B. Tuotepaino - In product weight							
- Voi - <i>Butter</i>	-	-	-	-	15,66		15,66
- Margariini - <i>Margarine</i>	-	-	-	-	39,30		39,30
- Rasvaseokset - <i>Butter-veg. oil mixture</i>	-	-	-	-	14,90		14,90
12. JUOMAT, milj. litr. - BEVERAGES, mill. l							
- Sokeroidut mehut - <i>Juices (sugar added)</i>	-	-	-	-	277,82		277,82
- Muut virvoitusjuomat - <i>Other soft drinks</i>	-	-	-	-	374,50		374,50
- Olut - <i>Beer</i>	-	-	-	-	422,31		422,31
- Viini - <i>Wine</i>	-	-	-	-	132,81		132,81
- Muut alkoholijuomat - <i>Other alcoholic beverages</i>	-	-	-	-	28,19		28,19

2002

RAVINTOTASE 2002

BALANCE SHEET FOR FOOD COMMODITIES 2002

Kulutus henkeä kohti - Consumption per capita

2002

	kg/vuosi kg/year	g/päivä g/day	Energia Energy kJ/päivä kJ/day	Proteiini Protein g/päivä g/day	Rasva Fats g/päivä g/day	Hiilihydr. Carbohydr. g/päivä g/day
1. VILJAT 1) - CEREALS 1)						
- Vehnä - <i>Wheat</i>	46,78	128,2	1835	14,4	1,9	81,5
- Ruis - <i>Rye</i>	14,75	40,4	530	4,6	0,8	21,0
- Muu leipävilja - <i>Other bread grain</i>	2,66	7,3	104	0,8	0,1	4,3
- Ohra - <i>Barley</i>	1,12	3,1	44	0,3	0,1	1,8
- Kaura - <i>Oats</i>	3,45	9,5	142	1,2	0,6	5,4
- Sekavilja, maissi - <i>Mixed grain, maize</i>	1,06	2,9	44	0,3	0,1	1,7
- Kuorimaton riisi - <i>Paddy rice</i>	0,01	0,0	0	0,0	0,0	0,0
- Kuorittu riisi - <i>Husked rice</i>	2,40	6,6	99	0,4	0,0	5,0
- Jauhettu riisi - <i>Milled rice</i>	2,98	8,2	123	0,5	0,1	6,2
- Musertunut riisi - <i>Broken rice</i>	1,08	3,0	45	0,2	0,0	2,2
Viljat yhteensä - Total cereals	76,31	209,1	2966	22,8	3,7	129,1
2. PERUNA - POTATOES						
- Peruna, tuore - <i>Potatoes fresh</i>	61,65	168,9	542	3,4	0,2	26,5
- Perunajauho - <i>Potato flour</i>	1,63	4,5	65	0,4	0,0	3,7
3. SOKERI - SUGAR						
- Sokeri - <i>Sugar</i>	32,87	90,0	1495	0,0	0,0	90,0
- Siirappi - <i>Syrup</i>	0,69	1,9	24	0,0	0,0	1,5
- Hunaja - <i>Honey</i>	0,48	1,3	17	0,0	0,0	1,1
- Melassi - <i>Molasses</i>	0,35	1,0	12	0,0	0,0	0,7
4. HERNE, PÄHKINÄ, KAAKAO - PULSES, NUTS, COCOA						
- Herne - <i>Peas</i>	1,20	3,3	45	0,7	0,0	1,4
- Soijapapu - <i>Soybeans</i>	0,07	0,2	3	0,1	0,0	0,1
- Pähkinä - <i>Nuts</i>	0,71	1,9	49	0,3	1,0	0,1
- Kaakao - <i>Cocoa</i>	1,61	4,4	65	0,4	1,1	0,5
5. VIHANNEKSET - VEGETABLES						
- Tomaatit (tuoreet) - <i>Tomatoes (fresh)</i>	10,37	28,4	24	0,3	0,1	1,0
- Vihannekset (tuoreet), ilman tomaatteja - <i>Vegetables (fresh) except tomatoes</i>	41,48	113,7	124	1,3	0,2	8,0
- Vihannekset (tuoreet), sisältää tomaatit - <i>Vegetables (fresh) including tomatoes</i>	51,86	142,1	155	1,6	0,3	9,9
- Säilykevihannekset (sisältää mehut) - <i>Canned vegetables (including juices)</i>	7,75	21,2	38	0,3	0,2	1,5
- Pakastevihannekset - <i>Frozen vegetables</i>	4,92	13,5	24	0,2	0,1	0,9
Vihannekset yhteensä - Total vegetables	64,53	176,8	217	2,0	0,6	12,4
6. HEDELMÄT JA MARJAT - FRUITS AND BERRIES						
- Sitruhedelmät - <i>Citrus fruit, fresh</i>	13,19	36,1	65	0,2	0,1	3,2
- Muut tuoreet hedelmät - <i>Other fresh fruit</i>	30,71	84,1	187	0,4	0,3	12,6
- Kuivatut hedelmät - <i>Dried fruit</i>	1,08	3,0	33	0,1	0,0	1,4
- Hedelmämehut - <i>Fruit juice</i>	21,89	60,0	108	0,4	0,0	5,6
- Hedelmäsäilykkeet - <i>Canned fruit</i>	4,83	13,2	20	0,1	0,0	1,8
- Marjat - <i>Berries</i>	14,47	39,6	81	0,4	0,2	2,9
Hedelmät ja marjat yhteensä - Total fruits and berries	86,17	236,1	494	1,5	0,6	27,6
7. LIHA - MEAT						
- Nauta - <i>Beef</i>	17,83	48,9	382	7,7	3,4	0,0
- Vasikka - <i>Veal</i>	0,02	0,1	0	0,0	0,0	0,0
- Sika - <i>Pork</i>	31,85	87,3	788	12,0	15,4	0,0
- Lammas - <i>Mutton</i>	0,30	0,8	7	0,1	0,1	0,0
- Siipikarja - <i>Poultry meat</i>	15,42	42,2	256	8,4	3,4	0,0
- Hevonen - <i>Horse meat</i>	0,10	0,3	2	0,1	0,0	0,0
- Poro - <i>Reindeer</i>	0,44	1,2	5	0,2	0,0	0,0
- Hirvieläimet - <i>Moose</i>	2,33	6,4	27	1,1	0,3	0,0
- Jänikset - <i>Hares</i>	0,10	0,3	1	0,0	0,0	0,0
- Muu riista - <i>Game+other meat</i>	0,10	0,3	1	0,0	0,0	0,0
- Syötävät elimet - <i>Edible offals</i>	1,61	4,4	25	0,8	0,2	0,0
Liha yhteensä - Total meat	70,11	192,1	1496	30,5	22,9	0,0
8. KANANMUNAT - EGGS						
- Kananmunat - <i>Eggs</i>	9,76	26,7	172	3,4	3,1	0,0

1) Jauhopaino - Expressed in flour weight

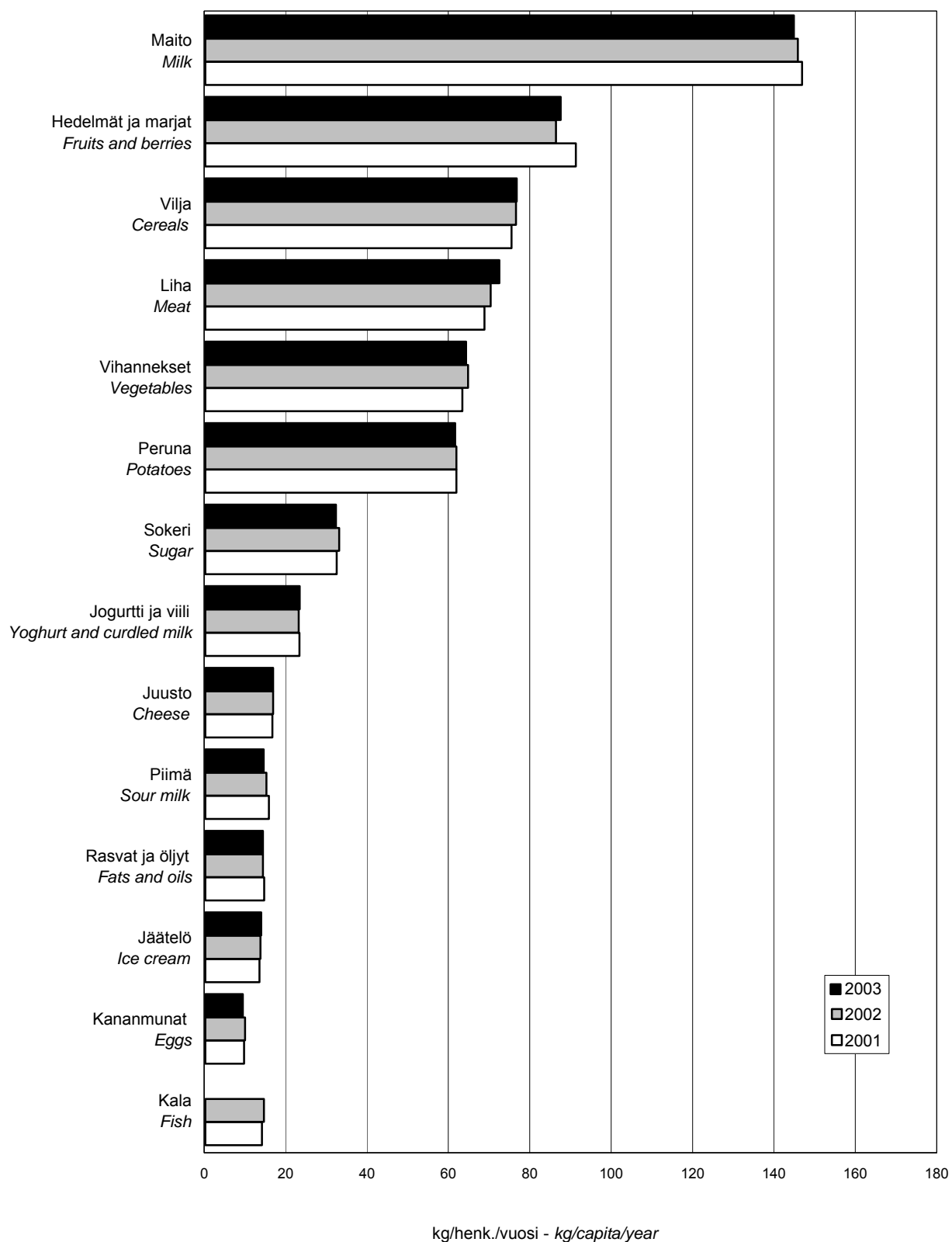
Kulutus henkeä kohti - Consumption per capita

2002

	kg/vuosi kg/year	g/päivä g/day	Energia Energy kJ/päivä kJ/day	Proteiini Protein g/päivä g/day	Rasva Fats g/päivä g/day	Hiilihydr. Carbohydr. g/päivä g/day
9. KALA - FISH						
- Tuore, pakastettu - Fresh, frozen	9,02	24,7	103	4,0	0,7	0,0
- Savustettu, suolattu, kuivattu - Salted, smoked, dried	1,79	4,9	27	0,9	0,2	0,0
- Säilykkeet - Canned	3,02	8,3	59	1,5	0,7	0,0
- Ayriäiset ja nilviäiset - Molluscs and crustaceans						
- Tuoreet - Fresh	0,10	0,3	0	0,0	0,0	0,0
- Käsitellyt - Processed	0,48	1,3	4	0,2	0,0	0,0
Kala yhteensä - Total fish	14,40	39,5	193	6,5	1,6	0,0
10. MAITO - MILK						
- Tilamaito - Whole milk (on farms)	4,58	12,6	37	0,4	0,5	0,6
- Täysmaito - Whole milk	13,90	38,1	105	1,2	1,5	1,8
- Kevytmaito - Low-fat milk	87,34	239,3	503	8,1	4,7	11,2
- Rasvaton maito - Skimmed milk	39,77	108,9	152	3,8	0,1	5,3
- Piimät - Sour milk	15,01	41,1	66	1,4	0,5	1,9
- Jogurtit - Yoghurt	17,02	46,6	140	1,7	1,1	4,7
- Viilit - Viili (curdled milk)	5,95	16,3	41	0,6	0,7	0,7
- Kerma - Cream	6,39	17,5	229	0,4	5,7	0,5
Nestemäinen maito yhteensä - Liquid milk total	189,96	520,4	1273	17,7	14,6	26,7
- Jäätelö (liittraa) - Ice cream (liter)	13,52	37,0				
- Rasvaton maitojauhe - Skim milk powder	0,55	1,5	23	0,5	0,0	0,8
- Rasvainen maitojauhe - Whole milk powder	0,35	1,0	20	0,2	0,2	0,4
- Juusto - Cheese	16,63	45,6	649	11,8	12,0	0,0
Maito yhteensä - Total milk						
Rasvasisällön mukaan - According to fat content	383,70					
Tuotannossa käytetyn määrän mukaan - According to amount used in production	394,96					
11. ÖLJYT JA RASVAT - OILS AND FATS						
A. Rasvasisältö - In fat content						
- Oliiviöljy - Olive oil	0,20	0,5	20	0,0	0,5	0,0
- Muut kasviöljyt 1) - Vegetable oils 1)	5,01	13,7	508	0,1	13,7	0,0
- Voi - Butter	3,60	9,9	365	0,1	9,9	0,0
- Merieläinöljyt ja rasvat - Marine oils and fats	0,00	0,0	0	0,0	0,0	0,0
- Teurasrasvat - Slaughter fats	0,02	0,1	2	0,0	0,0	0,0
- Margariini ja muut prosessoidut rasvat - Margarine and other processed fats	5,34	14,6	542	0,1	14,3	0,1
Yhteensä - Total	14,14	38,7	1435	0,2	38,4	0,2
B. Tuotepaino - In product weight						
- Voi - Butter	3,01	8,2				
- Margariini - Margarine	7,56	20,7				
- Rasvaseokset - Butter-veg. oil mixture	2,87	7,8				
Yhteensä - Total	13,43	36,8				
12. JUOMAT, litraa - BEVERAGES, litres						
- Sokeroidut mehut - Juices (sugar added)	53,42	146,4				
- Muut virvoitusjuomat - Other soft drinks	72,01	197,3				
- Olut - Beer	81,20	222,5	378			
- Viini - Wine	25,54	70,0	210			
- Muut alkoholijuomat - Other alcoholic beverages	5,42	14,8	142			
RAVINNON KOKONAISISÄLTÖ						
TOTAL CONTENTS						
(ei sis. alkoholia - excl. alcohole)						
	Energia Energy MJ/päivä MJ/day	Proteiini Protein g/päivä g/day	Rasva Fats g/päivä g/day	Hiilihydraatit Carbohydr. g/päivä g/day		
YHTEENSÄ - TOTAL	11,25	102,5	100,2	322,6		
YHTEENSÄ - TOTAL, kcal	2688					
	2862	(sis. alkoholin - incl. alcohole)				
Kasviperäinen ravinto - Vegetable	7,06	31,6	35,8	295,8		
Eläinperäinen ravinto - Animal	4,19	70,9	64,3	26,8		

1. Elintarvikkeiden kulutus Suomessa 2001-2003

Consumption of food commodities in Finland 2001-2003



Ravintotase 2003

(ennakko)

Balance Sheet for Food Commodities, 2003

(preliminary)

RAVINTOTASE 2003 ennakko (milj. kg)

BALANCE SHEET FOR FOOD COMMODITIES 2003 preliminary (1000 metric tons)

Maa - Country: **SUOMI - Finland**

Väkiluku - Population: 5 213 014

2003 (ennakko-preliminary)

	Tuotanto <i>Production</i>	Varasto- muutos <i>Change in stocks</i>	Ulkomaankauppa <i>Foreign trade</i>		Kotimainen käyttö <i>Domestic utilisation</i>
			Vienti <i>Exports</i>	Tuonti <i>Imports</i>	
1. VILJAT - CEREALS					
- Vehnä - <i>Wheat</i>	679,0	91,52	55,810	136,923	668,59
- Vehnäjauho - <i>Wheat flour</i>	-	-	3,747	0,501	-
- Ruis - <i>Rye</i>	72,8	-20,69	12,871	22,447	103,07
- Muu leipävilja - <i>Other bread grain</i>	-	-	3,250	16,375	13,13
- Ohra - <i>Barley</i>	1 697,4	-114,76	193,578	57,962	1 676,54
- Kaura - <i>Oats</i>	1 294,5	-12,65	398,088	0,045	909,10
- Sekavilja, maissi - <i>Mixed grain, maize</i>	43,8	-	0,348	5,558	48,98
- Kuorimaton riisi - <i>Paddy rice</i>	-	-	0,000	0,045	0,04
- Kuorittu riisi - <i>Husked rice</i>	-	-	0,010	5,361	5,35
- Jauhettu riisi - <i>Milled rice</i>	-	-	1,785	19,462	17,68
- Musertunut riisi - <i>Broken rice</i>	-	-	0,554	5,036	4,48
2. PERUNA - POTATOES					
- Peruna, tuore - <i>Potatoes fresh</i>	617,40	-45,20	17,364	16,668	661,90
- Perunajauho - <i>Potato flour</i>	38,50	-	0,002	0,202	38,70
3. SOKERI - SUGAR					
- Sokeri - <i>Sugar</i>	135,95	-21,46	52,569	89,859	194,70
- Siirappi - <i>Syrup</i>	7,50	-	3,708	0,290	4,09
- Hunaja - <i>Honey</i>	1,70	0,06	0,000	1,001	2,64
- Melassi - <i>Molasses</i>	20,69	-	2,491	2,870	21,07
4. HERNE, PÄHKINÄ, KAAKAO - PULSES, NUTS, COCOA					
- Herne - <i>Peas</i>	10,20	-	1,448	3,713	12,47
- Rypsi ja rapsi - <i>Turnip rape</i>	93,60	-	0,001	79,624	173,22
- Auringonkukka - <i>Sunflower</i>	-	-	0,003	15,809	15,81
- Soijapapu - <i>Soybeans</i>	-	-	0,000	112,599	112,60
- Pähkinä - <i>Nuts</i>	-	-	0,068	3,468	3,40
- Kaakao - <i>Cocoa</i>	-	-	4,886	13,842	8,96
5. VIHANNEKSET - VEGETABLES					
- Tomaatit (tuoreet) - <i>Tomatoes (fresh)</i>	35,80	-	0,313	19,826	55,31
- Vihannekset (tuoreet), ilman tomaatteja 1) - <i>Vegetables (fresh) except tomatoes 1)</i>	207,63	-	0,718	57,735	264,65
- Vihannekset (tuoreet), sisältää tomaatit 1) - <i>Vegetables (fresh) including tomatoes 1)</i>	243,43	-	1,032	77,561	319,96
- Säilykevihannekset (sisältää mehut) - <i>Canned vegetables (including juices)</i>	13,14	-	2,510	29,549	40,18
- Pakastevihannekset - <i>Frozen vegetables</i>	..	-	0,923	19,713	23,91
6. HEDELMÄT JA MARJAT - FRUITS AND BERRIES					
- Sitruhedelmät - <i>Citrus fruit, fresh</i>	-	-	0,269	70,556	70,29
- Muut tuoreet hedelmät - <i>Other fresh fruit</i>	6,10	-	0,187	162,795	166,27
- Kuivatut hedelmät - <i>Dried fruit</i>	-	-	0,022	5,375	5,35
- Hedelmämeheit - <i>Fruit juice</i>	2,44	-	9,267	116,446	109,62
- Hedelmäsäilykkeet - <i>Canned fruit</i>	-	-	3,511	31,874	28,36
- Marjat - <i>Berries</i>	64,51	-	5,941	16,658	75,23

1) Sisältää viljellyt sienet (2,02 milj. kg)
Incl. cultivated mushrooms (2,02 million kg)

2003 (ennakko-preliminary)

	Rehu <i>Animal feed</i>	Siemen <i>Seed</i>	Teollinen käyttö - <i>Industrial use</i>		Ruoka <i>(brutto)</i> <i>Food (gross)</i>	Muunto- kerroin <i>Ex- trac- tion rate</i>	Ruoka <i>(netto)</i> <i>Food (net)</i>
			Elintarvike- teollisuuteen <i>For production of processed food</i>	Ei-elintarvike- teollisuuteen <i>For production of non food products</i>			
1. VILJAT - CEREALS							
- Vehnä - <i>Wheat</i>	199,91	56,50	-	76,97	335,22	75	251,41
- Vehnäjauho - <i>Wheat flour</i>							
- Ruis - <i>Rye</i>	19,70	5,60	-	-	77,77	98	76,21
- Muu leipävilja - <i>Other bread grain</i>	-	-	-	-	13,13	98	12,86
- Ohra - <i>Barley</i>	1 215,67	119,20	23,86	309,71	8,11	75	6,08
- Kaura - <i>Oats</i>	776,67	99,40	-	-	33,03	60	19,82
- Sekavilja, maissi - <i>Mixed grain, maize</i>	44,11	-	-	-	4,87		4,87
- Kuorimaton riisi - <i>Paddy rice</i>	-	-	-	-	0,04		0,04
- Kuorittu riisi - <i>Husked rice</i>	-	-	-	-	5,35		5,35
- Jauhettu riisi - <i>Milled rice</i>	-	-	-	-	17,68		17,68
- Musertunut riisi - <i>Broken rice</i>	-	-	-	-	4,48		4,48
2. PERUNA - POTATOES							
- Peruna, tuore - <i>Potatoes fresh</i>	5,90	71,70	122,61	141,79	319,90		319,90
- Perunajauho - <i>Potato flour</i>	-	-	5,43	24,91	8,36		8,36
3. SOKERI - SUGAR							
- Sokeri - <i>Sugar</i>	0,50	-	-	26,95	167,25		167,25
- Siirappi - <i>Syrup</i>	-	-	-	-	4,09		4,09
- Hunaja - <i>Honey</i>	-	-	-	-	2,64		2,64
- Melassi - <i>Molasses</i>	19,23	-	-	-	1,84		1,84
4. HERNE, PÄHKINÄ, KAAKAO - PULSES, NUTS, COCOA							
- Herne - <i>Peas</i>	5,39	0,82	-	-	6,26		6,26
- Rypsi ja rapsi - <i>Turnip rape</i>	103,93	0,75	67,43	1,10	-		-
- Auringonkukka - <i>Sunflower</i>	9,48	-	6,32	-	-		-
- Soijapapu - <i>Soybeans</i>	98,75	-	13,50	-	0,35		0,35
- Pähkinä - <i>Nuts</i>	-	-	-	-	3,40		3,40
- Kaakao - <i>Cocoa</i>	-	-	-	-	8,96		8,96
5. VIHANNEKSET - VEGETABLES							
- Tomaatit (tuoreet) - <i>Tomatoes (fresh)</i>	-	-	-	-	55,31		55,31
- Vihannekset (tuoreet), ilman tomaatteja - <i>Vegetables (fresh) except tomatoes</i>	-	-	49,93	-	214,72		214,72
- Vihannekset (tuoreet), sisältää tomaatit - <i>Vegetables (fresh) including tomatoes</i>	-	-	49,93	-	270,03		270,03
- Säilykevihannekset (sisältää mehut) - <i>Canned vegetables (including juices)</i>	-	-	-	-	40,18		40,18
- Pakastevihannekset - <i>Frozen vegetables</i>	-	-	-	-	23,91		23,91
6. HEDELMÄT JA MARJAT - FRUITS AND BERRIES							
- Sitruhedelmät - <i>Citrus fruit, fresh</i>	-	-	-	-	70,29		70,29
- Muut tuoreet hedelmät - <i>Other fresh fruit</i>	-	-	-	-	166,27		166,27
- Kuivatut hedelmät - <i>Dried fruit</i>	-	-	-	-	5,35		5,35
- Hedelmämeheit - <i>Fruit juice</i>	-	-	-	-	109,62		109,62
- Hedelmäsäilykkeet - <i>Canned fruit</i>	-	-	-	-	28,36		28,36
- Marjat - <i>Berries</i>	-	-	-	-	75,23		75,23

2003 (ennakko-preliminary)

	Tuotanto <i>Production</i>	Varasto- muutos <i>Change in stocks</i>	Ulkomaankauppa <i>Foreign trade</i>		Kotimainen käyttö <i>Domestic utilisation</i>
			Vienti <i>Exports</i>	Tuonti <i>Imports</i>	
7. LIHA - MEAT					
- Nauta - <i>Beef</i>	95,71	-0,92	8,482	7,600	95,74
- Vasikka - <i>Veal</i>	0,11	-	-	-	0,11
- Sika - <i>Pork</i>	193,13	-1,56	35,652	12,755	171,79
- Lammas - <i>Mutton</i>	0,58	-	0,002	1,350	1,93
- Siipikarja - <i>Poultry meat</i>	83,73	-0,34	7,387	5,815	82,50
- Hevonen - <i>Horse meat</i>	0,19	-	0,000	0,547	0,74
- Poro - <i>Reindeer</i>	2,60	-	0,094	0,106	2,61
- Hirvieläimet - <i>Moose</i>	12,19	-	-	-	12,19
- Jänikset - <i>Hares</i>	0,50	-	0,000	0,006	0,51
- Muu riista - <i>Game+other meat</i>	0,50	-	0,000	0,106	0,60
- Syötävät elimet - <i>Edible offals</i>	14,54	-	6,539	0,036	8,04
8. KANANMUNAT - EGGS					
	56,17	-	8,851	1,109	48,43
9. KALA 1) - FISH 1)					
- Tuore, pakastettu - <i>Fresh, frozen</i>	92,10	-	12,400	50,000	129,70
- Savustettu, suolattu, kuivattu - <i>Salted, smoked, dried</i>	13,30	-	0,000	19,900	33,20
- Säilykkeet - <i>Canned</i>	0,10	-	0,300	15,900	15,70
- Äyriäiset ja nilviäiset - <i>Molluscs and crustaceans</i>					
- Tuoreet - <i>Fresh</i>	0,20	-	0,000	0,300	0,50
- Käsitellyt - <i>Processed</i>	-	-	0,000	2,500	2,50
10. MAITO - MILK					
- Tilamaito - <i>Whole milk (on farms)</i>	77,31	-	-	-	76,17
- Täysmaito - <i>Whole milk</i>	68,82	-	-	-	67,80
- Kevytmaito - <i>Low-fat milk</i>	457,96	-	-	-	451,19
- Rasvaton maito - <i>Skimmed milk</i>	224,37	-	0,206	0,009	221,05
- Piimät - <i>Sour milk</i>	75,93	-	-	-	74,81
- Jogurtit - <i>Yoghurt</i>	108,64	-	25,785	9,734	90,98
- Viilit - <i>Viili (curdled milk)</i>	30,35	-	1,686	2,276	29,90
- Kerma - <i>Cream</i>	37,57	-	3,367	0,132	33,83
- Jäätelö (litraa) - <i>Ice cream (liter)</i>	59,39	-	2,772	14,897	71,51
- Rasvaton maitojauhe - <i>Skim milk powder</i>	18,05	1,26	10,972	0,472	6,29
- Rasvainen maitojauhe - <i>Whole milk powder</i>	1,99	0,02	0,006	0,019	1,98
- Herajauhe - <i>Whey powder</i>	36,28	-1,74	31,415	1,387	7,99
- Juusto - <i>Cheese</i>	102,89	1,52	36,526	21,965	86,81
11. ÖLJYT JA RASVAT - OILS AND FATS					
A. Rasvasisältö - In fat content					
- Oliiviöljy - <i>Olive oil</i>	-	-	0,143	1,426	1,28
- Muut kasviöljyt - <i>Vegetable oils</i>	86,91	-	20,511	32,517	98,91
- Voi - <i>Butter</i>	47,70	-0,45	30,289	0,101	17,97
- Merieläinöljyt ja rasvat - <i>Marine oils and fats</i>	-	-	0,002	2,563	2,56
- Teurasrasvat - <i>Slaughter fats</i>	13,92	-	11,065	5,026	7,89
- Margariini ja muut prosessoidut rasvat - <i>Margarine and other processed fats</i>	28,72	-	12,386	16,322	32,65
B. Tuotepaino - In product weight					
- Voi - <i>Butter</i>	51,05	-0,56	37,265	0,125	14,47
- Margariini - <i>Margarine</i>	37,46	-	19,661	20,403	38,20
- Rasvaseokset - <i>Butter-veg. oil mixture</i>	15,50	-	-	-	15,50
12. JUOMAT, milj. litr. - BEVERAGES, mill. l					
- Sokeroidut mehut - <i>Juices (sugar added)</i>	222,88	-	1,826	44,864	265,91
- Muut virvoitusjuomat - <i>Other soft drinks</i>	334,33	-	7,337	34,548	361,54
- Olut - <i>Beer</i>	419,40	-	23,855	22,319	417,86
- Viini - <i>Wine</i>	79,36	-	5,650	62,269	135,98
- Muut alkoholijuomat - <i>Other alcoholic beverages</i>	29,20	-	16,367	15,599	28,43

2003 (ennakko-preliminary)

	Rehu <i>Animal feed</i>	Siemen <i>Seed</i>	Teollinen käyttö - <i>Industrial use</i>		Ruoka <i>(brutto)</i> <i>Food</i> <i>(gross)</i>	Muunto- kerroin <i>Ex- trac- tion rate</i>	Ruoka <i>(netto)</i> <i>Food</i> <i>(net)</i>
			Elintarvike- teollisuuteen <i>For production of processed food</i>	Ei-elintarvike- teollisuuteen <i>For production of non food products</i>			
7. LIHA - MEAT							
- Nauta - <i>Beef</i>					95,74		95,74
- Vasikka - <i>Veal</i>					0,11		0,11
- Sika - <i>Pork</i>					171,79		171,79
- Lammas - <i>Mutton</i>					1,93		1,93
- Siipikarja - <i>Poultry meat</i>					82,50		82,50
- Hevonen - <i>Horse meat</i>					0,74		0,74
- Poro - <i>Reindeer</i>					2,61		2,61
- Hirvieläimet - <i>Moose</i>					12,19		12,19
- Jänikset - <i>Hares</i>					0,51		0,51
- Muu riista - <i>Game+other meat</i>					0,60		0,60
- Syötävät elimet - <i>Edible offals</i>					8,04		8,04
8. KANANMUNAT - EGGS							
		0,40			48,03		48,03
9. KALA 1) - FISH 1)							
- Tuore, pakastettu - <i>Fresh, frozen</i>	82,80		0,00		46,90		46,90
- Savustettu, suolattu, kuivattu - <i>Saltd, smoked, dried</i>	23,90				9,30		9,30
- Säilykkeet - <i>Canned</i>					15,70		15,70
- Äyriäiset ja nilviäiset - <i>Molluscs and crustaceans</i>							
- Tuoreet - <i>Fresh</i>					0,50		0,50
- Käsitellyt - <i>Processed</i>					2,50		2,50
10. MAITO - MILK							
- Tilamaito - <i>Whole milk (on farms)</i>	56,15				20,02		20,02
- Täysmaito - <i>Whole milk</i>					67,80		67,80
- Kevytmaito - <i>Low-fat milk</i>					451,19		451,19
- Rasvaton maito - <i>Skimmed milk</i>	6,20				214,85		214,85
- Piimät - <i>Sour milk</i>					74,81		74,81
- Jogurtit - <i>Yoghurt</i>					90,98		90,98
- Viilit - <i>Viili (curdled milk)</i>					29,90		29,90
- Kerma - <i>Cream</i>					33,83		33,83
- Jäätelö (litraa) - <i>Ice cream (liter)</i>					71,51		71,51
- Rasvaton maitojauhe - <i>Skim milk powder</i>	5,00				1,29		1,29
- Rasvainen maitojauhe - <i>Whole milk powder</i>					1,98		1,98
- Herajauhe - <i>Whey powder</i>	1,85		6,14				
- Juusto - <i>Cheese</i>					86,81		86,81
11. ÖLJYT JA RASVAT - OILS AND FATS							
A. Rasvasisältö - In fat content							
- Oliiviöljy - <i>Olive oil</i>					1,28		1,28
- Muut kasviöljyt - <i>Vegetable oils</i>	11,31		28,72	32,70	26,19 2)		26,19 2)
- Voi - <i>Butter</i>			0,00		17,97		17,97
- Merieläinöljyt ja rasvat - <i>Marine oils and fats</i>			0,00	2,56	0,00		0,00
- Teurasrasvat - <i>Slaughter fats</i>	0,86		0,00	7,02	0,00		0,00
- Margariini ja muut prosessoidut rasvat - <i>Margarine and other processed fats</i>					32,65		32,65
B. Tuotepaino - In product weight							
- Voi - <i>Butter</i>					14,47		14,47
- Margariini - <i>Margarine</i>					38,20		38,20
- Rasvaseokset - <i>Butter-veg. oil mixture</i>					15,50		15,50
12. JUOMAT, milj. litr. - BEVERAGES, mill. l							
- Sokeroidut mehut - <i>Juices (sugar added)</i>					265,91		265,91
- Muut virvoitusjuomat - <i>Other soft drinks</i>					361,54		361,54
- Olut - <i>Beer</i>					417,86		417,86
- Viini - <i>Wine</i>					135,98		135,98
- Muut alkoholijuomat - <i>Other alcoholic beverages</i>					28,43		28,43

1) Vuoden 2002 tiedot - *Figures refer to 2002*2) Arvio - *Estimate*

RAVINTOTASE 2003 (ennakko)

BALANCE SHEET FOR FOOD COMMODITIES 2003 (preliminary)

Kulutus henkeä kohti - Consumption per capita 2003 (enn.-prel.)

	kg/vuosi kg/year	g/päivä g/day	Energia Energy kJ/päivä kJ/day	Proteiini Protein g/päivä g/day	Rasva Fats g/päivä g/day	Hiilihydr. Carbohydr. g/päivä g/day
1. VILJAT 1) - CEREALS 1)						
- Vehnä - <i>Wheat</i>	48,23	132,1	1892	14,8	2,0	84,0
- Ruis - <i>Rye</i>	14,62	40,1	525	4,6	0,8	20,8
- Muu leipävilja - <i>Other bread grain</i>	2,47	6,8	96	0,8	0,1	4,0
- Ohra - <i>Barley</i>	1,17	3,2	46	0,4	0,1	1,9
- Kaura - <i>Oats</i>	3,80	10,4	156	1,3	0,7	5,9
- Sekavilja, maissi - <i>Mixed grain, maize</i>	0,93	2,6	39	0,2	0,1	1,5
- Kuorimaton riisi - <i>Paddy rice</i>	0,01	0,0	0	0,0	0,0	0,0
- Kuorittu riisi - <i>Husked rice</i>	1,03	2,8	42	0,2	0,0	2,1
- Jauhettu riisi - <i>Milled rice</i>	3,39	9,3	140	0,6	0,1	7,0
- Musertunut riisi - <i>Broken rice</i>	0,86	2,4	36	0,2	0,0	1,8
Viljat yhteensä - Total cereals	76,50	209,6	2972	23,1	3,8	129,1
2. PERUNA - POTATOES						
- Peruna, tuore - <i>Potatoes fresh</i>	61,37	168,1	540	3,4	0,2	26,4
- Perunajauho - <i>Potato flour</i>	1,60	4,4	64	0,4	0,0	3,6
3. SOKERI - SUGAR						
- Sokeri - <i>Sugar</i>	32,08	87,9	1459	0,0	0,0	87,8
- Siirappi - <i>Syrup</i>	0,78	2,1	27	0,0	0,0	1,7
- Hunaja - <i>Honey</i>	0,51	1,4	18	0,0	0,0	1,1
- Melassi - <i>Molasses</i>	0,35	1,0	12	0,0	0,0	0,8
4. HERNE, PÄHKINÄ, KAAKAO - PULSES, NUTS, COCOA						
- Herne - <i>Peas</i>	1,20	3,3	45	0,7	0,0	1,4
- Soijapapu - <i>Soybeans</i>	0,07	0,2	3	0,1	0,0	0,1
- Pähkinä - <i>Nuts</i>	0,65	1,8	45	0,3	0,9	0,1
- Kaakao - <i>Cocoa</i>	1,72	4,7	69	0,4	1,1	0,5
5. VIHANNEKSET - VEGETABLES						
- Tomaatit (tuoreet) - <i>Tomatoes (fresh)</i>	10,61	29,1	24	0,3	0,1	1,0
- Vihannekset (tuoreet), ilman tomaatteja - <i>Vegetables (fresh) except tomatoes</i>	41,19	112,8	123	1,2	0,2	7,9
- Vihannekset (tuoreet), sisältää tomaatit - <i>Vegetables (fresh) including tomatoes</i>	51,80	141,9	154	1,6	0,3	9,9
- Säilykevihannekset (sisältää mehut) - <i>Canned vegetables (including juices)</i>	7,71	21,1	38	0,3	0,2	1,5
- Pakastevihannekset - <i>Frozen vegetables</i>	4,59	12,6	23	0,2	0,1	0,9
Vihannekset yhteensä - Total vegetables	64,09	175,6	215	2,0	0,6	12,3
6. HEDELMÄT JA MARJAT - FRUITS AND BERRIES						
- Sitruhedelmät - <i>Citrus fruit, fresh</i>	13,48	36,9	66	0,2	0,1	3,3
- Muut tuoreet hedelmät - <i>Other fresh fruit</i>	31,89	87,4	194	0,4	0,3	13,1
- Kuivatut hedelmät - <i>Dried fruit</i>	1,03	2,8	32	0,1	0,0	1,3
- Hedelmämehut - <i>Fruit juice</i>	21,03	57,6	104	0,3	0,0	5,4
- Hedelmäsäilykkeet - <i>Canned fruit</i>	5,44	14,9	22	0,1	0,0	2,0
- Marjat - <i>Berries</i>	14,43	39,5	81	0,4	0,2	2,9
Hedelmät ja marjat yhteensä - Total fruits and berries	87,30	239,2	499	1,5	0,6	28,0
7. LIHA - MEAT						
- Nauta - <i>Beef</i>	18,37	50,3	393	7,9	3,5	0,0
- Vasikka - <i>Veal</i>	0,02	0,1	0	0,0	0,0	0,0
- Sika - <i>Pork</i>	32,95	90,3	815	12,4	15,9	0,0
- Lammas - <i>Mutton</i>	0,37	1,0	9	0,2	0,2	0,0
- Siipikarja - <i>Poultry meat</i>	15,83	43,4	263	8,7	3,5	0,0
- Hevonen - <i>Horse meat</i>	0,14	0,4	3	0,1	0,0	0,0
- Poro - <i>Reindeer</i>	0,50	1,4	6	0,3	0,0	0,0
- Hirvieläimet - <i>Moose</i>	2,34	6,4	27	1,1	0,3	0,0
- Jänikset - <i>Hares</i>	0,10	0,3	1	0,0	0,0	0,0
- Muu riista - <i>Game+other meat</i>	0,12	0,3	1	0,1	0,0	0,0
- Syötävät elimet - <i>Edible offals</i>	1,54	4,2	24	0,8	0,2	0,0
Liha yhteensä - Total meat	72,27	198,0	1543	31,4	23,6	0,0
8. KANANMUNAT - EGGS						
- Kananmunat - <i>Eggs</i>	9,21	25,2	162	3,2	3,0	0,0

1) Jauhopaino - Expressed in flour weight

Kulutus henkeä kohti - Consumption per capita 2003 (enn.-prel.)

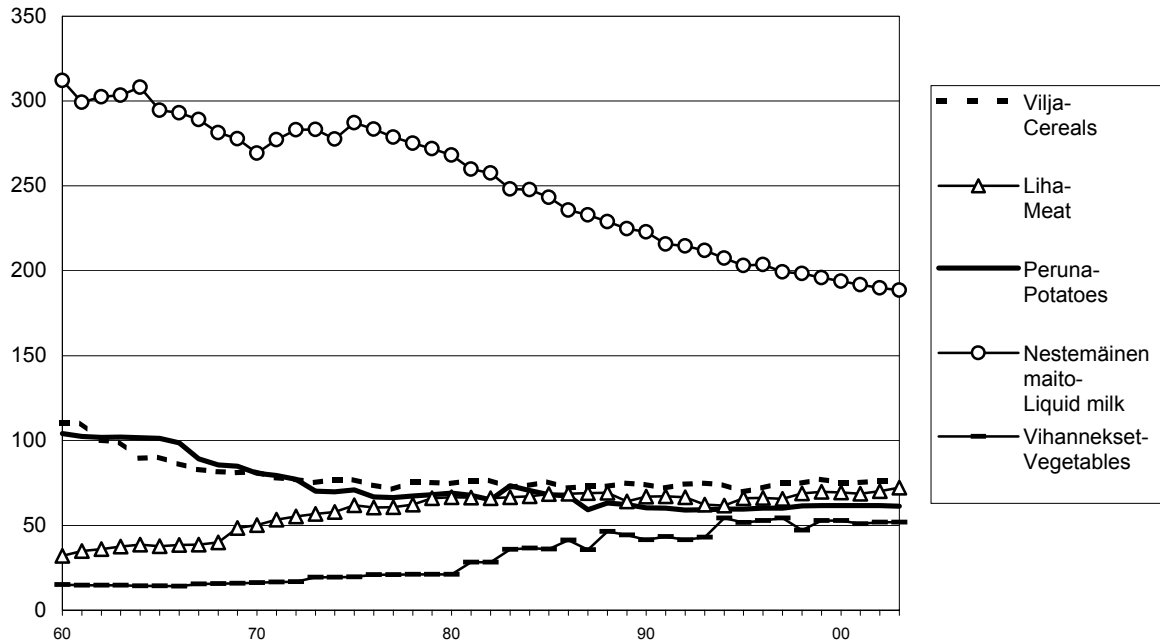
	kg/vuosi kg/year	g/päivä g/day	Energia Energy kJ/päivä kJ/day	Proteiini Protein g/päivä g/day	Rasva Fats g/päivä g/day	Hiilihydr. Carbohydr. g/päivä g/day
9. KALA 1) - FISH 1)						
- Tuore, pakastettu - <i>Fresh, frozen</i>	9,02	24,7	103	4,0	0,7	0,0
- Savustettu, suolattu, kuivattu - <i>Salted, smoked, dried</i>	1,79	4,9	27	0,9	0,2	0,0
- Säilykkeet - <i>Canned</i>	3,02	8,3	59	1,5	0,7	0,0
- Äyriäiset ja nilviäiset - <i>Molluscs and crustaceans</i>						
- Tuoreet - <i>Fresh</i>	0,10	0,3	0	0,0	0,0	0,0
- Käsitellyt - <i>Processed</i>	0,48	1,3	4	0,2	0,0	0,0
Kala yhteensä - Total fish	14,40	39,5	193	6,5	1,6	0,0
10. MAITO - MILK						
- Tilamaito - <i>Whole milk (on farms)</i>	3,84	10,5	31	0,3	0,5	0,5
- Täysmaito - <i>Whole milk</i>	13,01	35,6	99	1,2	1,4	1,7
- Kevyt maito - <i>Low-fat milk</i>	86,55	237,1	498	8,1	4,6	11,1
- Rasvaton maito - <i>Skimmed milk</i>	41,21	112,9	158	4,0	0,1	5,5
- Piimät - <i>Sour milk</i>	14,35	39,3	63	1,4	0,4	1,8
- Jogurtit - <i>Yoghurt</i>	17,45	47,8	144	1,8	1,1	4,8
- Viilit - <i>Viili (curdled milk)</i>	5,74	15,7	39	0,5	0,6	0,7
- Kerma - <i>Cream</i>	6,49	17,8	232	0,4	5,7	0,5
Nestemäinen maito yhteensä - Liquid milk total	188,64	516,8	1264	17,6	14,5	26,6
- Jäätelö (litraa) - <i>Ice cream (liter)</i>	13,72	37,6				
- Rasvaton maitojauhe - <i>Skim milk powder</i>	0,25	0,7	10	0,2	0,0	0,4
- Rasvainen maitojauhe - <i>Whole milk powder</i>	0,38	1,0	21	0,3	0,3	0,4
- Juusto - <i>Cheese</i>	16,65	45,6	649	11,8	12,0	0,0
Maito yhteensä - Total milk						
Rasvasisällön mukaan - <i>According to fat content</i>	379,50					
Tuotannossa käytetyn määrän mukaan - <i>According to amount used in production</i>	390,57					
11. ÖLJYT JA RASVAT - OILS AND FATS						
A. Rasvasisältö - In fat content						
- Oliiviöljy - <i>Olive oil</i>	0,25	0,7	25	0,0	0,7	0,0
- Muut kasviöljyt 2) - <i>Vegetable oils 2)</i>	5,02	13,8	509	0,1	13,7	0,0
- Voi - <i>Butter</i>	3,45	9,4	350	0,1	9,4	0,0
- Merieläinöljyt ja rasvat - <i>Marine oils and fats</i>	0,00	0,0	0	0,0	0,0	0,0
- Teurasrasvat - <i>Slaughter fats</i>	0,00	0,0	0	0,0	0,0	0,0
- Margariini ja muut prosessoidut rasvat - <i>Margarine and other processed fats</i>	6,26	17,2	635	0,1	16,8	0,2
Yhteensä - Total	14,98	41,0	1520	0,2	40,7	0,2
B. Tuotepaino - In product weight						
- Voi - <i>Butter</i>	2,77	7,6				
- Margariini - <i>Margarine</i>	7,33	20,1				
- Rasvaseokset - <i>Butter-veg. oil mixture</i>	2,97	8,1				
Yhteensä - Total	13,08	35,8				
12. JUOMAT, litraa - BEVERAGES, litres						
- Sokeroidut mehut - <i>Juices (sugar added)</i>	51,01	139,8				
- Muut virvoitusjuomat - <i>Other soft drinks</i>	69,35	190,0				
- Olut - <i>Beer</i>	80,16	219,6	373			
- Viini - <i>Wine</i>	26,08	71,5	214			
- Muut alkoholijuomat - <i>Other alcoholic beverages</i>	5,45	14,9	143			
RAVINNON KOKONAISISÄLTÖ						
TOTAL CONTENTS						
(ei sis. alkoholia - <i>excl. alcohole</i>)						
	Energia <i>Energy</i> MJ/päivä MJ/day	Proteiini <i>Protein</i> g/päivä g/day	Rasva <i>Fats</i> g/päivä g/day	Hiilihydraatit <i>Carbohydr.</i> g/päivä g/day		
YHTEENSÄ - TOTAL	11,33	103,1	102,9	320,4		
YHTEENSÄ - TOTAL, kcal	2706					
	2881	(sis. alkoholin - <i>incl. alcohole</i>)				
Kasvipерäinen ravinto - <i>Vegetable</i>	7,14	31,8	38,5	293,7		
Eläinperäinen ravinto - <i>Animal</i>	4,19	71,3	64,4	26,7		

1) Vuoden 2002 tiedot - *Figures refer to 2002*2) Arvio - *Estimate*

2. Viljan, perunan, lihan, maidon ja vihannesten kulutus 1960-2003

Consumption of cereals, potatoes, meat, milk and vegetables 1960-2003

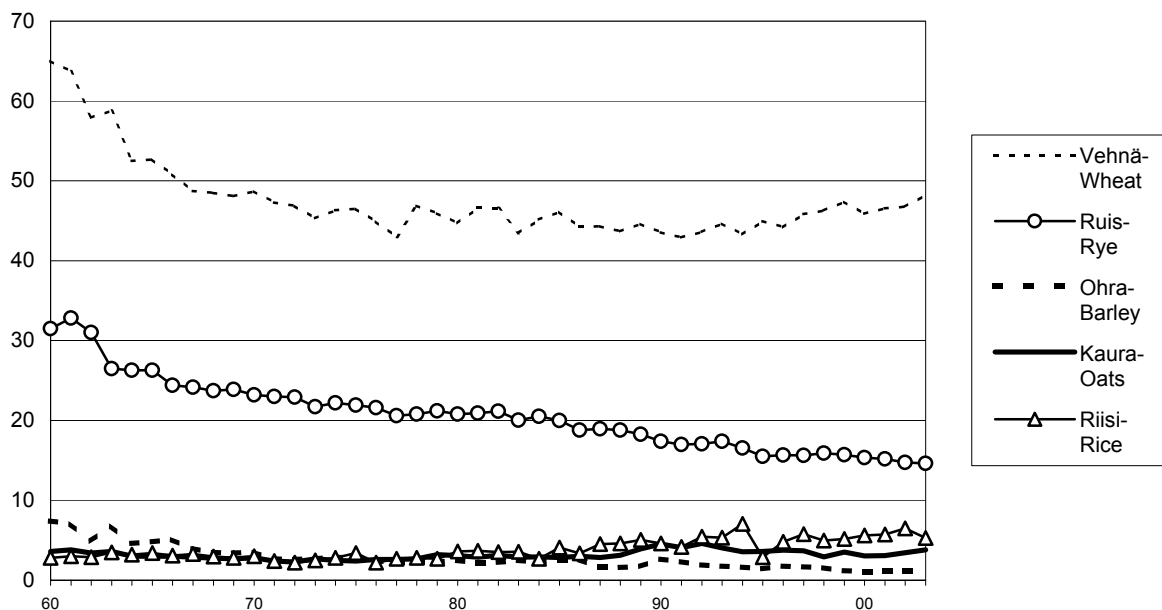
kg/henk./vuosi - kg/capita/year



3. Viljan kulutus 1960-2003

Consumption of cereals 1960-2003

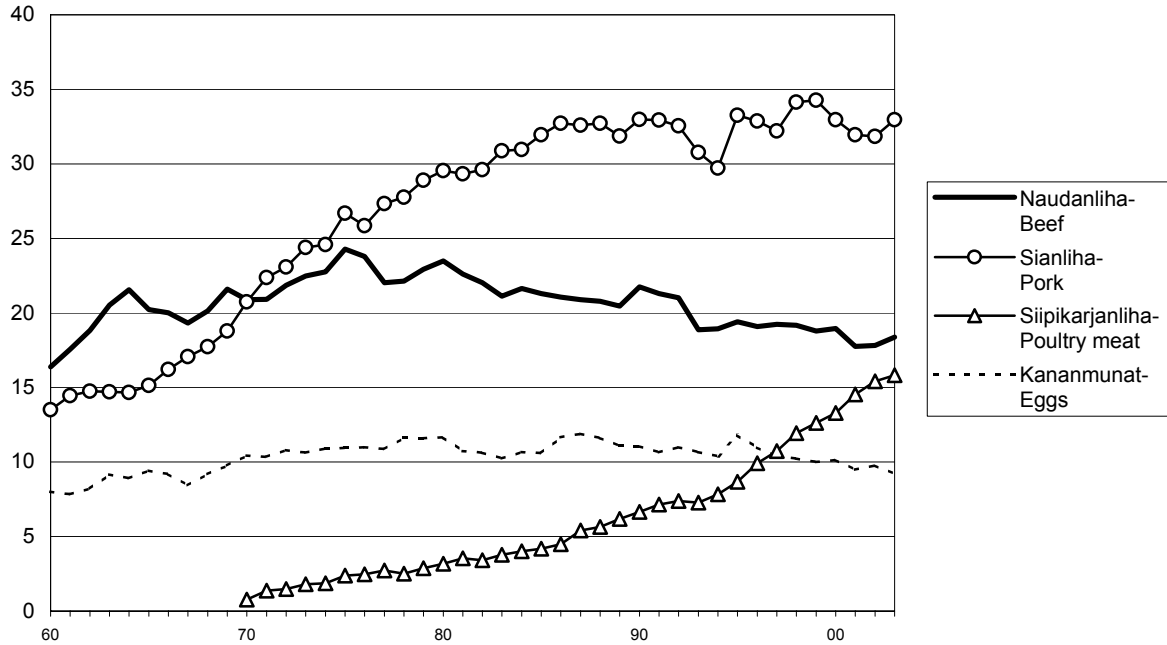
kg/henk./vuosi - kg/capita/year



4. Lihan ja kananmunien kulutus 1960-2003

Consumption of meat and eggs 1960-2003

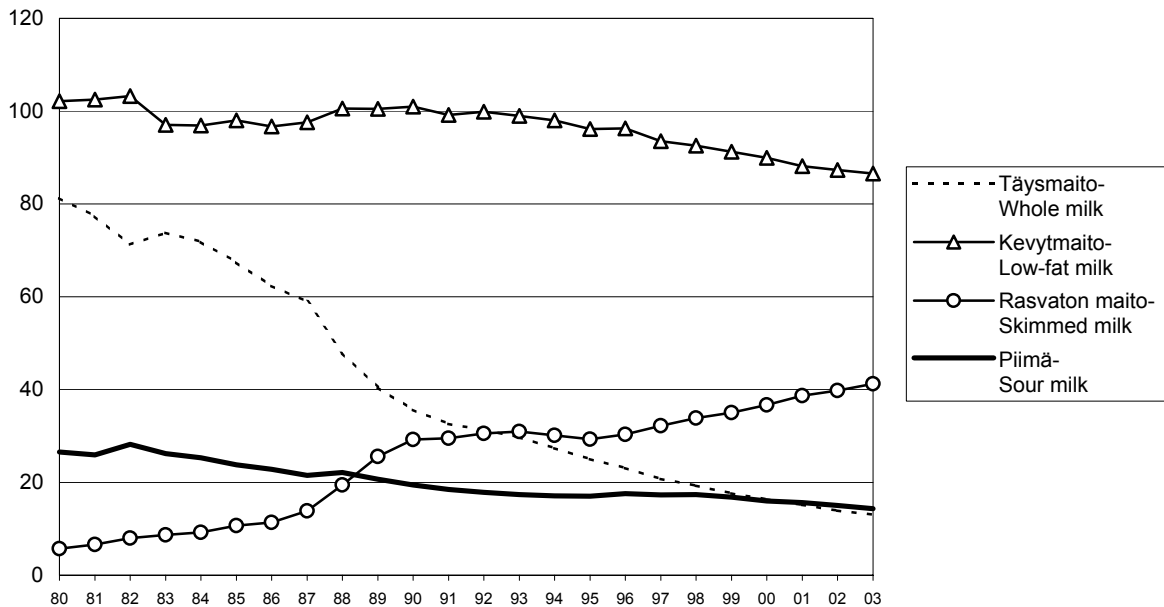
kg/henk./vuosi - kg/capita/year



5. Maidon ja piimän kulutus 1980-2003

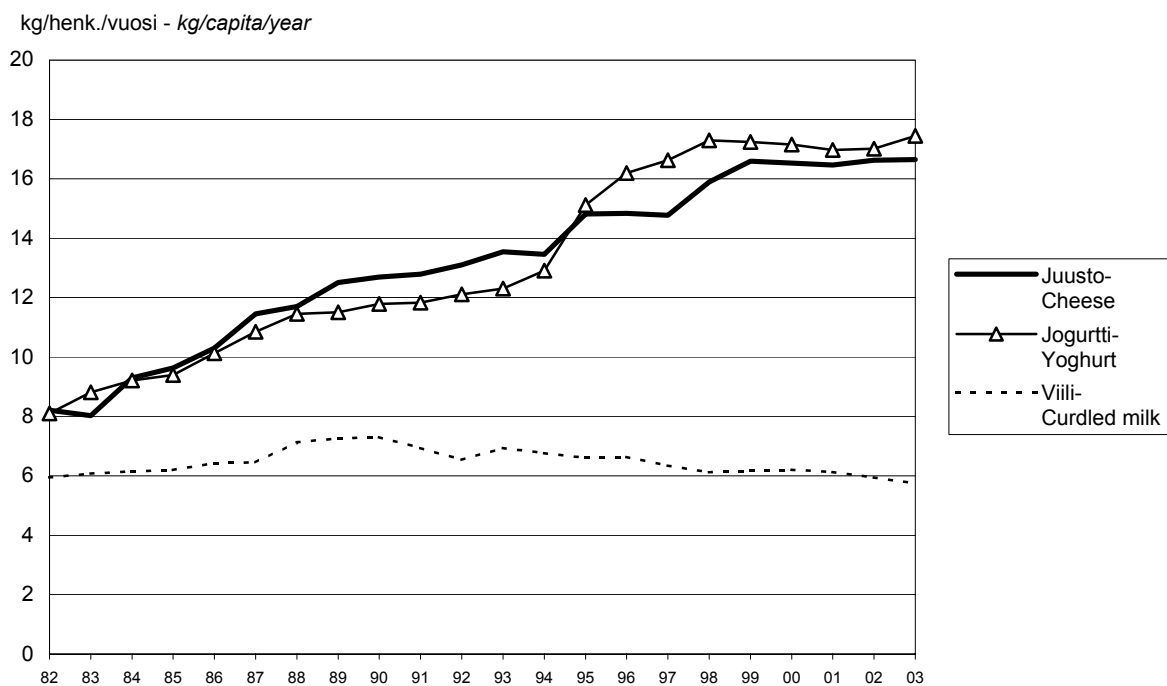
Consumption of milk and sour milk 1980-2003

kg/henk./vuosi - kg/capita/year



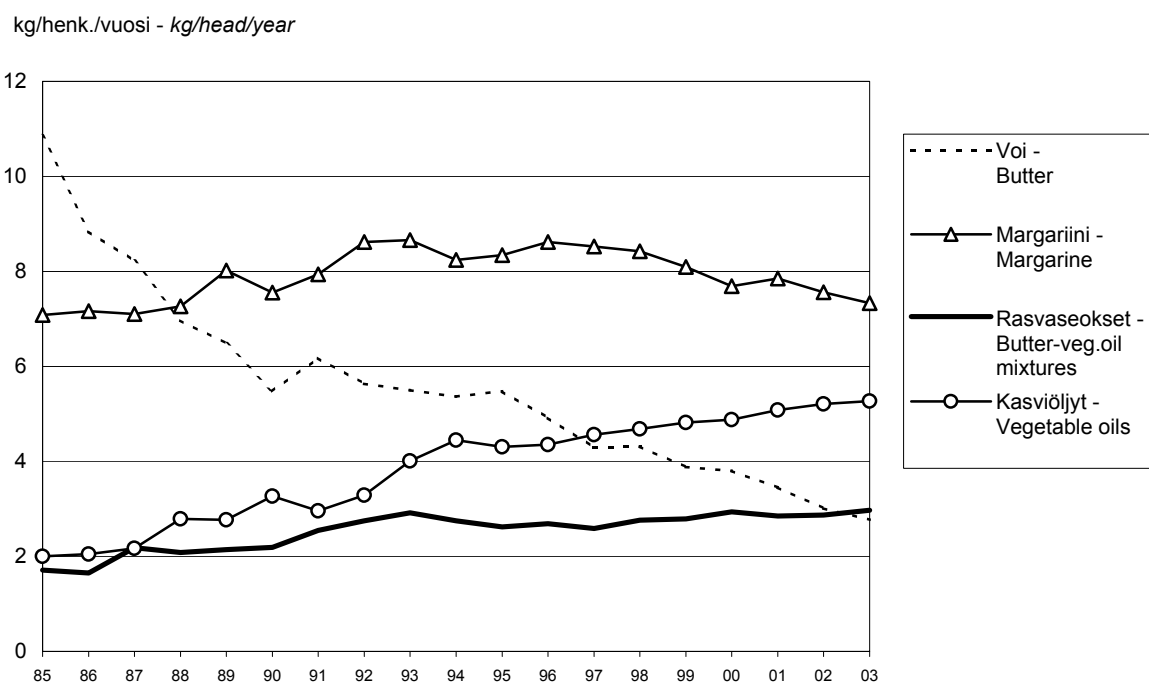
6. Juuston, jogurtin ja viilin kulutus 1982-2003

Consumption of cheese, yoghurt and viili (curdled milk) 1982-2002



7. Rasvojen ja kasviöljyjen kulutus 1985-2003

Consumption of fats and vegetable oils 1985-2003



RAVINTOTASEET 1993 - 2003

Balance Sheets for Food Commodities 1993 - 2003

Kulutus kg/hlö/vuosi - Consumption per capita, kg/year

	1993	1994	1995	1996	1997	1998	1999	2000	2001	2002	2003*
1. VILJAT 1) - CEREALS 1)											
- Vehnä - <i>Wheat</i>	44,65	43,32	44,94	44,20	45,84	46,26	47,36	45,89	46,57	46,78	48,23
- Ruis - <i>Rye</i>	17,38	16,54	15,51	15,66	15,64	15,89	15,70	15,34	15,19	14,75	14,62
- Muu leipävilja - <i>Other bread grain</i>	1,18	1,23	0,29	0,68	1,16	1,69	2,27	2,69	2,38	2,66	2,47
- Ohra - <i>Barley</i>	1,77	1,62	1,44	1,76	1,68	1,57	1,21	1,10	1,13	1,12	1,17
- Kaura - <i>Oats</i>	4,05	3,56	3,59	3,75	3,69	2,93	3,54	3,04	3,10	3,45	3,80
- Sekavilja, maissi - <i>Mixed grain, maize</i>	0,47	0,59	1,10	1,22	1,19	1,60	1,89	1,60	1,14	1,06	0,93
- Riisi - <i>Rice</i>	5,30	7,06	2,90	4,81	5,77	4,95	5,17	5,61	5,74	6,48	5,29
Josta - <i>Of which:</i>											
- Kuorimaton riisi - <i>Paddy rice</i>	0,02	0,01	0,36	0,00	0,97	0,01	0,01	0,02	0,01	0,01	0,01
- Kuorittu riisi - <i>Husked rice</i>	3,92	4,16	1,46	2,50	1,96	1,37	1,79	1,80	1,83	2,40	1,03
- Jauhettu riisi - <i>Milled rice</i>	1,30	2,87	0,67	1,75	2,01	2,65	2,41	2,62	2,86	2,98	3,39
- Musertunut riisi - <i>Broken rice</i>	0,07	0,03	0,41	0,55	0,83	0,92	0,96	1,17	1,04	1,08	0,86
Viljat yhteensä - <i>Total cereals</i>	74,80	73,91	69,77	72,07	74,97	74,88	77,13	75,27	75,25	76,31	76,50
2. PERUNA - POTATOES											
- Peruna, tuore - <i>Potatoes fresh</i>	59,15	59,62	59,55	60,10	60,10	61,40	61,62	61,58	61,70	61,65	61,37
- Perunajauho - <i>Potato flour</i>	2,57	2,16	1,94	1,93	1,93	1,92	1,84	1,76	1,83	1,63	1,60
3. SOKERI - SUGAR											
- Sokeri - <i>Sugar</i>	36,42	36,48	35,43	34,77	33,80	34,36	32,73	32,04	32,30	32,87	32,08
- Siirappi - <i>Syrup</i>	1,48	1,54	1,46	1,66	1,11	1,36	1,07	1,04	0,79	0,69	0,78
- Hunaja - <i>Honey</i>	0,49	0,49	0,53	0,55	0,51	0,38	0,55	0,45	0,55	0,48	0,51
- Melassi - <i>Molasses</i>	0,27	0,14	0,23	0,23	0,26	0,26	0,26	0,31	0,32	0,35	0,35
4. HERNE, PÄHKINÄ, KAAKAO - PULSES, NUTS, COCOA											
- Herne - <i>Peas</i>	1,50	1,50	1,50	1,50	1,50	1,20	1,20	1,20	1,20	1,20	1,20
- Soijapapu - <i>Soybeans</i>	0,06	0,06	0,07	0,07	0,07	0,07	0,07	0,07	0,07	0,07	0,07
- Pähkinä - <i>Nuts</i>	0,50	0,56	0,94	0,97	0,92	0,73	0,71	0,70	0,72	0,71	0,65
- Kaakao - <i>Cocoa</i>	0,60	0,59	0,86	0,77	0,92	1,12	1,07	1,40	1,50	1,61	1,72
5. VIHANNEKSET - VEGETABLES											
- Tomaatit (tuoreet) - <i>Tomatoes (fresh)</i>	9,02	9,67	8,82	9,82	10,18	9,36	10,17	10,17	10,41	10,37	10,61
- Vihannekset (tuoreet), ilman tomaatteja - <i>Vegetables (fresh) except tomatoes</i>	33,95	44,70	42,86	42,89	44,15	37,75	42,63	42,64	40,50	41,48	41,19
- Vihannekset (tuoreet), sisältää tomaatit - <i>Vegetables (fresh) including tomatoes</i>	42,97	54,37	51,68	52,71	54,33	47,11	52,80	52,81	50,91	51,86	51,80
- Säilykevihannekset (sisältää mehut) - <i>Canned vegetables (including juices)</i>	6,81	7,60	6,25	7,17	7,45	7,66	6,66	7,01	7,18	7,75	7,71
- Pakastevihannekset - <i>Frozen vegetables</i>	4,38	4,32	3,72	4,35	4,47	4,53	4,69	4,82	5,06	4,92	4,59
Vihannekset yhteensä - <i>Total vegetables</i>	54,16	66,29	61,65	64,22	66,25	59,30	64,15	64,63	63,14	64,53	64,09
6. HEDELMÄT JA MARJAT - FRUITS AND BERRIES											
- Sitruhedelmät - <i>Citrus fruit, fresh</i>	15,00	15,48	11,38	14,69	15,38	14,12	13,17	13,06	13,49	13,19	13,48
- Muut tuoreet hedelmät - <i>Other fresh fruit</i>	33,55	34,19	27,43	32,85	31,51	29,94	32,47	32,12	31,86	30,71	31,89
- Kuivatut hedelmät - <i>Dried fruit</i>	1,30	1,69	1,11	1,39	1,26	1,20	1,19	0,96	1,06	1,08	1,03
- Hedelmämehut - <i>Fruit juice</i>	18,81	22,78	21,65	23,74	22,30	24,14	22,52	24,85	24,99	21,89	21,03
- Hedelmäsäilykkeet - <i>Canned fruit</i>	5,03	6,86	3,66	4,86	5,03	4,62	4,87	4,68	5,16	4,83	5,44
- Marjat - <i>Berries</i>	10,66	10,66	10,66	10,82	10,90	14,17	14,13	14,50	14,50	14,47	14,43
Hedelmät ja marjat yhteensä - <i>Total fruits and berries</i>	84,36	91,66	75,89	88,35	86,39	88,20	88,36	90,18	91,06	86,17	87,30

Kulutus kg/hlö/vuosi - Consumption per capita, kg/year

	1993	1994	1995	1996	1997	1998	1999	2000	2001	2002	2003*
7. LIHA 2) - MEAT 2)											
- Nauta 3) - Beef 3)	18,88	18,94	19,40	19,09	19,23	19,18	18,78	18,95	17,76	17,83	18,37
- Vasikka 3) - Veal 3)	0,03	0,03	0,03	0,04	0,08	0,05	0,05	0,05	0,04	0,02	0,02
- Sika 3) - Pork 3)	30,76	29,72	33,26	32,88	32,21	34,13	34,26	32,95	31,94	31,85	32,95
- Lammas 3) - Mutton 3)	0,29	0,33	0,48	0,41	0,42	0,41	0,39	0,44	0,31	0,30	0,37
- Siipikarja - Poultry meat	7,28	7,84	8,68	9,91	10,73	11,94	12,63	13,30	14,53	15,42	15,83
- Hevonen 3) - Horse meat 3)	0,20	0,17	0,10	0,14	0,12	0,14	0,12	0,15	0,19	0,10	0,14
- Poro - Reindeer	0,62	0,58	0,53	0,50	0,36	0,42	0,36	0,43	0,37	0,44	0,50
- Hirvieläimet - Moose	1,34	1,22	1,02	0,76	0,66	0,84	1,32	1,77	1,83	2,33	2,34
- Jänikset - Hares	0,14	0,14	0,14	0,20	0,18	0,19	0,16	0,13	0,10	0,10	0,10
- Muu riista - Game+other meat	0,17	0,16	0,15	0,16	0,12	0,11	0,11	0,12	0,11	0,10	0,12
- Syötävät elimet - Edible offals	2,51	2,46	2,14	2,08	1,53	1,40	1,51	1,19	1,37	1,61	1,54
Liha yhteensä 2,3) - Total meat 2,3)	62,21	61,59	65,91	66,17	65,65	68,81	69,69	69,47	68,56	70,11	72,27
- Makkarat - Sausages	24,35	23,68	23,21	24,09	24,16	24,47	24,99
- Täyslihavalmisteet - Whole-meat products	4,32	4,28	5,00	5,71
- Muut lihavalmisteet 4) - Other meat products 4)	2,24	2,11	1,76	1,22	7,20	7,22	7,63
8. KANANMUNAT - EGGS											
- Kananmunat 5) - Eggs 5)	10,68	10,40	11,81	10,97	10,37	10,25	10,01	10,13	9,50	9,76	9,21
9. KALA 6) - FISH 6)											
- Tuore, pakastettu - Fresh, frozen	10,72	10,34	10,30	9,31	9,07	8,93	8,09	8,35	9,85	9,02	..
- Savustettu, suolattu, kuivattu - Salted, smoked, dried	1,52	1,00	0,57	1,25	1,48	1,46	1,24	1,18	0,25	1,79	..
- Säilykkeet - Canned	3,18	4,07	2,70	3,08	3,09	3,07	2,79	3,13	3,14	3,02	..
- Ayräiset ja nilviäiset - Molluscs and crustaceans											
- Tuoreet - Fresh	0,14	0,12	0,10	0,14	0,14	0,17	0,15	0,15	0,08	0,10	..
- Käsitellyt - Processed	0,45	0,45	0,35	0,45	0,45	0,43	0,45	0,43	0,58	0,48	..
Kala yhteensä - Total fish	16,01	15,98	14,02	14,23	14,22	14,05	12,72	13,23	13,90	14,40	..
10. MAITO - MILK											
- Tilamaito - Whole milk (on farms)	9,17	8,77	7,10	7,12	6,01	5,61	5,47	5,23	4,68	4,58	3,84
- Täysmaito 7) - Whole milk 7)	29,69	27,40	25,01	23,12	20,77	19,34	17,65	16,34	15,17	13,90	13,01
- Kevytmaito 8) - Low-fat milk 8)	98,97	98,02	96,14	96,27	93,55	92,53	91,24	89,94	88,12	87,34	86,55
- Rasvaton maito - Skimmed milk	30,95	30,13	29,33	30,34	32,22	33,84	35,03	36,67	38,66	39,77	41,21
- Piimät - Sour milk	17,36	17,08	17,02	17,58	17,32	17,35	16,82	16,03	15,64	15,01	14,35
- Jogurtit - Yoghurt	12,31	12,91	15,12	16,20	16,63	17,30	17,24	17,15	16,97	17,02	17,45
- Viiliit - Curdled milk	6,94	6,77	6,61	6,64	6,35	6,12	6,17	6,21	6,13	5,95	5,74
- Kerma - Cream	6,49	6,41	6,76	6,46	6,47	6,38	6,23	6,28	6,33	6,39	6,49
Nestemäinen maito yhteensä - Liquid milk total	211,88	207,49	203,10	203,74	199,33	198,46	195,84	193,86	191,70	189,96	188,64
- Jäätelö (litraa) 9)- Ice cream (liter) 9)	12,10	13,34	14,15	13,44	13,84	13,19	13,91	13,49	13,29	13,52	13,72
- Rasvaton maitojauhe - Skim milk powder	1,75	1,27	0,98	0,41	0,31	0,41	0,87	0,04	0,53	0,55	0,25
- Rasvainen maitojauhe - Whole milk powder	0,15	0,14	0,43	0,38	0,44	0,37	0,51	0,36	0,34	0,35	0,38
- Juusto - Cheese	13,54	13,47	14,82	14,84	14,77	15,89	16,59	16,53	16,47	16,63	16,65
Maito yhteensä - Total milk											
Rasvasisällön mukaan - According to fat content	385,48	374,86	384,89	378,52	372,55	384,17	395,11	381,94	383,90	383,70	379,50
Tuotannossa käytetyn määrän mukaan - According to amount used in production	397,77	386,85	396,29	389,95	383,60	395,58	406,33	393,22	395,20	394,96	390,57
11. ÖLJYT JA RASVAT - OILS AND FATS											
A. Rasvasisältö - In fat content											
- Oliiviöljy - Olive oil	0,04	0,04	0,07	0,06	0,10	0,12	0,15	0,14	0,17	0,20	0,25
- Muut kasviöljyt - Vegetables oils	3,97	4,41	4,24	4,29	4,46	4,56	4,67	4,74	4,91	5,01	5,02
- Voi - Butter	5,60	5,43	5,27	4,89	4,48	4,58	4,26	4,26	3,95	3,60	3,45
- Merieläinöljyt ja rasvat - Marine oils and fats	0,00	0,03	0,00	0,00	0,00	0,00	0,00	0,00	0,00	0,00	0,00
- Teurasrasvat - Slaughter fats	0,27	0,32	0,22	0,14	0,10	0,08	0,04	0,02	0,05	0,02	0,00
- Margariini ja muut prosessoidut rasvat - Margarine and other processed fats	6,90	6,63	6,35	6,46	6,25	6,04	5,85	5,41	5,42	5,34	6,26
Yhteensä	16,51	16,52	15,93	15,70	15,28	15,30	14,92	14,55	14,44	14,14	14,98

Kulutus kg/hlö/vuosi - Consumption per capita, kg/year

	1993	1994	1995	1996	1997	1998	1999	2000	2001	2002	2003*
B. Tuotepaino - In product weight											
- Voi - Butter	5,50	5,36	5,48	4,92	4,29	4,31	3,88	3,80	3,45	3,01	2,77
- Margariini - Margarine	8,66	8,24	8,34	8,62	8,52	8,42	8,09	7,69	7,85	7,56	7,33
- Voi-kasviöljyseos - Butter-veg. oil mixture	2,92	2,75	2,62	2,69	2,59	2,76	2,79	2,94	2,85	2,87	2,97
Yhteensä - Total	17,07	16,35	16,44	16,16	15,40	15,49	14,76	14,42	14,15	13,43	13,08
12. JUOMAT, litraa - BEVERAGES, litres											
- Sokeroidut mehut - Juices (sugar added)	53,85	50,24	47,61	53,25	49,97	50,18	49,50	52,31	51,49	53,42	51,01
- Muut virvoitusjuomat - Other soft drinks	42,24	47,11	52,57	55,03	59,91	59,71	69,10	67,62	68,76	72,01	69,35
- Olut - Beer	86,70	84,31	82,50	82,06	83,79	79,89	80,06	78,36	80,24	81,20	80,16
- Viini 10) - Wine 10)	10,16	10,81	13,82	15,39	17,69	19,62	21,46	22,35	23,60	25,54	26,08
- Muut alkoholijuomat - Other alcoholic beverages	5,18	4,75	4,88	4,75	4,96	5,34	5,14	5,04	5,31	5,42	5,45

RAVINNON KOKONAISISÄLTÖ 11) - TOTAL CONTENTS 11)

	1993	1994	1995	1996	1997	1998	1999	2000	2001	2002	2003*
Energia - Energy											
	MJ/päivä - MJ/day										
Yhteensä - Total	11,73	11,70	11,49	11,40	11,34	11,44	11,44	11,24	11,22	11,25	11,33
Kasviperäinen - Vegetable	7,15	7,21	6,87	7,05	7,09	7,09	7,11	6,98	7,02	7,06	7,14
Eläinperäinen - Animal	4,58	4,49	4,62	4,35	4,25	4,35	4,33	4,27	4,20	4,19	4,19
	kcal/päivä - kcal/day										
Yhteensä - Total	2801	2794	2745	2723	2708	2732	2733	2686	2679	2688	2706
Yhteensä 12) - Total 12)	2950	2939	2895	2874	2867	2893	2896	2848	2847	2862	2881
Proteiini -Protein											
	g/päivä - g/day										
Yhteensä - Total	98,5	97,2	98,0	99,3	99,2	101,1	102,4	101,1	101,2	102,5	103,1
Kasviperäinen - Vegetable	30,9	30,8	29,8	30,6	31,4	31,2	31,9	31,4	31,4	31,6	31,8
Eläinperäinen - Animal	67,6	66,4	68,2	68,7	67,8	69,9	70,5	69,7	69,7	70,9	71,3
Rasva - Fats											
	g/päivä - g/day										
Yhteensä - Total	109,2	108,4	110,6	104,9	102,8	104,2	103,4	101,8	100,6	100,2	102,9
Kasviperäinen - Vegetable	29,9	33,7	33,0	34,3	35,2	35,2	35,5	34,5	35,6	35,8	38,5
Eläinperäinen - Animal	79,3	74,7	77,6	70,5	67,6	69,1	67,9	67,3	65,0	64,3	64,4
Hiilihydraatit - Carbohydrates											
	g/päivä - g/day										
Yhteensä - Total	333,1	335,2	316,9	324,5	324,9	325,2	326,1	319,7	320,9	322,6	320,4
Kasviperäinen - Vegetable	304,2	306,8	288,8	296,1	297,1	297,3	298,6	292,4	294,0	295,8	293,7
Eläinperäinen - Animal	28,9	28,4	28,1	28,4	27,9	27,9	27,5	27,3	27,0	26,8	26,7

* Ennakko - Preliminary

- 1) Jauhopaino - Expressed in flour weight
- 2) Sisältää makkaravalmistukseen käytetyn lihan - Incl. meat used for making sausage
- 3) Vuosien 1993-95 luvut ilman kuumapainovähennystä, vuosina 1996-2003 kuumapainovähennys (2%) -
The figures for 1993-95 are without the hot weight deduction, which in 1996-2003 was 2 %
- 4) Sisältää täyslihavalmisteet vuodesta 1997 alkaen - Incl. whole-meat products since 1997
- 5) Tilastointitapaa muutettu 1.1.2001 lähtien - Calculation method revised from 1 January 2001
- 6) Filepainoksi laskettuna - In edible fish weight
- 7) Aikaisemmin kulutusmaito - Previously consumption milk
- 8) Sisältää myös 1-prosenttisen maidon sekä muut taseessa erikseen mainitsemattomat maidot -
Incl. also 1% low fat milk and other milk types not mentioned separately in the balance sheet
- 9) Sisältää myös kasvirasvajäätelön ja mehujään - Incl. also vegetable oil ice-cream and water ice
- 10) Sisältää siiderit ja long drink-juomat - Incl. cider and long drinks
- 11) Ei sisällä alkoholia - Excl. alcohol
- 12) Sisältää alkoholin - Incl. alcohol