

KALA- JA RIISTARAPORTTEJA nro 363

Pekka Korhonen

Pohjoissuomalaisten pienriistan metsästäjien
profilointi

Helsinki 2005

Pekka Korhonen

Pohjoissuomalaisten pienriistan metsästäjien profilointi

Raportti

24.1.2005

Pienriistan metsästys Pohjois-Suomessa vuonna 2003, 312 107

Selvitys oli jatkoa Riista- ja kalatalouden tutkimuslaitoksen, Lapin, Oulun ja Kainuun riistanhoitopiirien ja Metsähallituksen yhteistyössä toteuttamalle kyselytutkimukselle vuoden 2003 Pohjois-Suomen pienriistan metsästyksessä (Korhonen 2004). Tutkimuksesta saatuja tuloksia (mm. määrällisiä arvioita lajikohtaisista saaliista, metsästäjämääristä ja metsästyspäivistä) on tarkasteltu tässä raportissa tarkemmin ryhmittelemällä kyselyyn vastanneita metsästäjiä erilaisten tausta- ja metsästystietojen perusteella. Tavoitteena oli tehdä Pohjois-Suomessa pienriistaa metsästävien henkilöiden profilointi. Varsinkin metsäkanalintu- ja turkisriista-metsästystä tarkasteltiin monin eri tavoin. Taustamuuttujina käytettiin mm. metsästäjän ikää, asuinalueita, työtilannetta, metsästysseuraan kuulumista, metsästystapoja ja -alueita sekä metsästysaktiivisuutta. Selkeitä vaikutuksia metsästyspäiviin ja saaliisiin oli ainakin iällä, työtilanteella, metsästystavalla ja -alueella. Selvityksessä päivitettiin lisäksi kyselytutkimuksella saatuja tuloksia lisäämällä niihin arviot tutkimusalueen ulkopuolelta tulleiden Metsähallituksen luvilla metsästäneiden henkilöiden määrästä, metsästyspäivistä ja lajisaaliista. Kyselyssä saatuja saalisarvioita verrattiin myös valtakunnallisessa riistasaalistilastossa (Riis-tasaalis 2003) tuotettuihin vastaaviin estimaatteihin ja pyrittiin selittämään niissä esiintyviä eroavuuksia.

Metsästys, Pohjois-Suomi, metsästyslaki 8§, kuntalaisen vapaa metsästyoikeus, pienriista, metsästäjän profiili, Metsähallituksen lupametsästys, valtakunnallinen riistasaalistilasto

Kala- ja riistaraportteja 363

951-776-506-1

1238-3325

49 s + 1 liite

suomi

julkinen

Riista- ja kalatalouden tutkimuslaitos
Viikinkaari 4, PL 2
00791 HELSINKI
Puh: 0205 7511 Faksi: 0205 751 201
<http://www.rktl.fi/tutkimuslaitos/julkaisut> (pdf)

Riista- ja kalatalouden tutkimuslaitos
Viikinkaari 4, PL 2
00791 HELSINKI
Puh: 0205 7511 Faksi: 0205 751 201

Sisällys

1. JOHDANTO.....	1
2. RYHMITTELYPERUSTEET.....	2
3. TARKASTELOT	4
3.1. Ikärakenne ja sukupuolijakauma	4
3.2. Työtilanne.....	7
3.3. Metsästysseura.....	7
3.4. Asuinpaikka.....	12
3.5. Turkisriistan metsästystavat	15
3.6. Metsäkanalintujen metsästyksen ajoitus ja metsästystavat.....	23
3.6.1. Ajoitus	23
3.6.2. Metsästystavat	31
4. TUTKIMUSALUEEN ULKOPUOLELTA TULLEET METSÄHALLITUKSEN LUVILLA METSÄSTÄNEET	39
5. VERTAILU VALTAKUNNALLISEEN RIISTASAALISTILASTOON.....	44
KIITOKSET	47
KIRJALLISUUS	48
LIITE 1.....	49

1. Johdanto

Tämä selvitys on jatkoa Riista- ja kalatalouden tutkimuslaitoksen, Lapin, Oulun ja Kainuun riistanhoitopiirien ja Metsähallituksen yhteistyössä toteuttamalle tutkimukselle vuoden 2003 Pohjois-Suomen pienriistan metsästyksestä. Siinä kartoitettiin kyselytutkimuksella Pohjois-Suomen pienriistan metsästystä ja saaliita sekä niiden alueellisesti ja metsästysoikeudellista jakautumista ns. 8-pykälä alueella eli niissä kunnissa, joissa on voimassa metsästyslain antama vapaa metsästysoikeus valtion mailla kunnassa asuvalle henkilölle. Tutkimuksesta tehty raportti (Korhonen 2004) sisälsi pääosin määrällisiä arvioita eri muuttujista (mm. lajikohtaiset saaliit, metsästäjämäärät ja metsästyspäivät) taulukkomuodossa riistahoitopiiri- ja -yhdistystasolle laskettuna. Metsästäjien ryhmittelyyn ja taustatietojen käyttöön ei raportissa juurikaan menty. On kuitenkin ilmennyt tarvetta tarkastella saatuja tuloksia myös tarkemmin ja selvittää Pohjois-Suomen pienriistan metsästystä eri tavoin ryhmitelystä aineistosta. Tätä tarkoitusta varten em. osapuolet käynnistivät uuden selvityksen, jonka tavoitteena oli tehdä Pohjois-Suomessa pienriistaa metsästävien henkilöiden profilointia ryhmittelemällä kyselyyn vastanneita tausta- ja metsästystietojen perusteella. Metsästäjäprofiloinnin perustaksi selvityksen tilaajat (Kainuun riistanhoitopiiri, Metsähallitus) toimitivat listan erityisistä kiinnostuksen kohteista (liite 1), joiden perusteella käytetyt ryhmittelyperusteet, taustamuuttujat ja ristiintaulukoinnit pääosin määriteltiin.

Tämän lisäksi selvityksessä päivitettiin kyselytutkimuksella saatuja tuloksia lisäämällä niihin arvio tutkimusalueen ulkopuolelta tulleiden Metsähallituksen luvilla metsästäneiden henkilöiden määrästä, metsästyspäivistä ja lajisaaliista. Näin saatuja saalisarvioita verrattiin myös valtakunnallisessa riistasaalistilastossa (Riistasaalis 2003) tuotettuihin vastaaviin estimaatteihin ja pyrittiin selittämään niissä esiintyviä eroavuuksia.

2. Ryhmittelyperusteet

Pienriistan metsästäjien profiloinneissa on käytetty seuraavia taustamuuttujia:

- Ikäryhmä:

Vastajat jaettiin syntymäajan (rekisteritieto) perusteella kymmenen vuoden väleihin ryhmiin. Yhteensä 7 ryhmää:

10-19 v, 20-29 v, 30-39 v, 40-49 v, 50-59 v, 60-69 v ja yli 70 -vuotiaat

- Kotikunta:

Vastajan kotikunta eli kunta, jossa oli kirjoilla 31.12.2003 (rekisteritieto).

- Suuralue:

Aluejako riistahoitopiirien mukaan, jossa Lappi jaettu kolmeen alueeseen kuten valtakunnallisessa riistatilastossa. Vastajan riistanhoitoyhdistykseen kuulumisen on määriteltävä ns. koti-rhy:n perusteella (katso määritelmä alla). Yhteensä 5 ryhmää:

Ylä-Lappi, Keski-Lappi, Ala-Lappi, Oulu, Kainuu

- Koti-rhy:

Riistanhoitoyhdistys (rekisteritieto), johon vastaaja kuului tutkimusalueella tai jos ei kuulunut mihinkään tutkimusalueella toimineeseen riistahoitoyhdistykseen, niin se riistanhoitoyhdistys, jonka alueella (rekisteritieto) asui tutkimusalueella. (Huom! Tällä perusteella määriteltiin myös perusjoukko tutkimukseen).

- Työtilanne:

Jako tehtiin vastaajan oman ilmoituksen mukaan (lomakkeen taustatietokysymykset). Osa vastaajista ilmoitti useita ryhmiä (3 %) tai jätti vastaamatta kysymykseen (2 %). Yhteensä 6 ryhmää:

töissä, työtön, opiskelija, eläkeläinen, muu, useita kohtia, ei vastausta

- Metsästysseuraan kuuluminen:

Jako tehtiin vastaajan oman ilmoituksen mukaan (lomakkeen taustatietokysymykset). Osa vastaajista jätti vastaamatta kysymykseen (5 %). Yhteensä 3 ryhmää:

kyllä kuului, ei kuulunut, ei vastausta

- Metsästysalueet (valtion / yksityinen maa)

Jako tehtiin vastaajan ilmoittamien metsästystietojen perusteella. Yhteensä 3 ryhmää:

metsästännyt vain valtion mailla, metsästännyt vain yksityisillä mailla, metsästännyt sekä valtion että yksityisillä mailla

- Metsästystapa (aktiivinen / passiivinen)

Jako tehtiin vastaajan ilmoittamien metsästystietojen perusteella. Yhteensä 3 ryhmää:

metsästännyt vain aktiivisilla menetelmillä, metsästännyt vain passiivisilla menetelmillä, metsästännyt sekä aktiivisilla että passiivisilla menetelmillä

- Metsäkanalintumetsästäjät

Jako tehtiin vastaajan ilmoittamien metsästystietojen perusteella. Yhteensä 2 ryhmää:

metsästännyt metsäkanalintuja, ei metsästännyt metsäkanalintuja

- Turkisriistametsästäjät

Jako tehtiin vastaajan ilmoittamien metsästystietojen perusteella. Yhteensä 2 ryhmää:

metsästännyt turkisriistaa, ei metsästännyt turkisriistaa

- Metsästysaktiivisuus:

Jako tehtiin vastaajan ilmoittamien pienriistan metsästyspäivien kokonaismäärän perusteella. Yhteensä 4 ryhmää:

1-3 vrk, 4-14 vrk, 15-30 vrk, yli 30 vrk

Erillisessä hankkeessa, jossa analysoitiin kyselyssä saatuja avovastauksia (vapaamuotoisia kommentteja) (Salmi ja Salmi 2005) ryhmittelyyn on käytetty pääosin samoja taustamuuttujia.

3. Tarkastelut

3.1. Ikärakenne ja sukupuolijakauma

Vuonna 2003 Pohjois-Suomen pienriistan metsästäjistä oli miehiä 97 % ja naisia vain 3 %. Alueellisesti tarkasteltuna Ylä- ja Keski-Lapissa (5 ja 6 %) naisten osuus oli hieman keskimääräistä suurempi. Kainuussa sitä vastoin naismetsästäjiä oli vain alle 2 %.

Pienriistan metsästäjien keski-ikä oli 43 vuotta. Nuorimmat metsästäjät olivat 11-vuotiaita ja vanhimmat 86-vuotiaita. Suurin ryhmä oli 40-49 -vuotiaat, joita oli runsas neljännes kaikista metsästäjistä (kuva 1). Seuraavaksi tärkeimmät ikäryhmät olivat 50-59 -vuotiaat (20 %) ja 30-39 -vuotiaat (18 %). Yli 70-vuotiaiden pienriistan metsästäjien osuus oli vain 4 %. Alueellisesti metsästäjien ikärakenteessa ei ollut juurikaan eroja (kuva 1). Ylä-Lapissa metsästäjät olivat hieman keskimääräistä vanhempia ja siellä keski-ikä oli korkein - 45 vuotta. Oulun alueen riistanhoitoyhdistyksissä keski-ikä oli matalin - 42 vuotta.

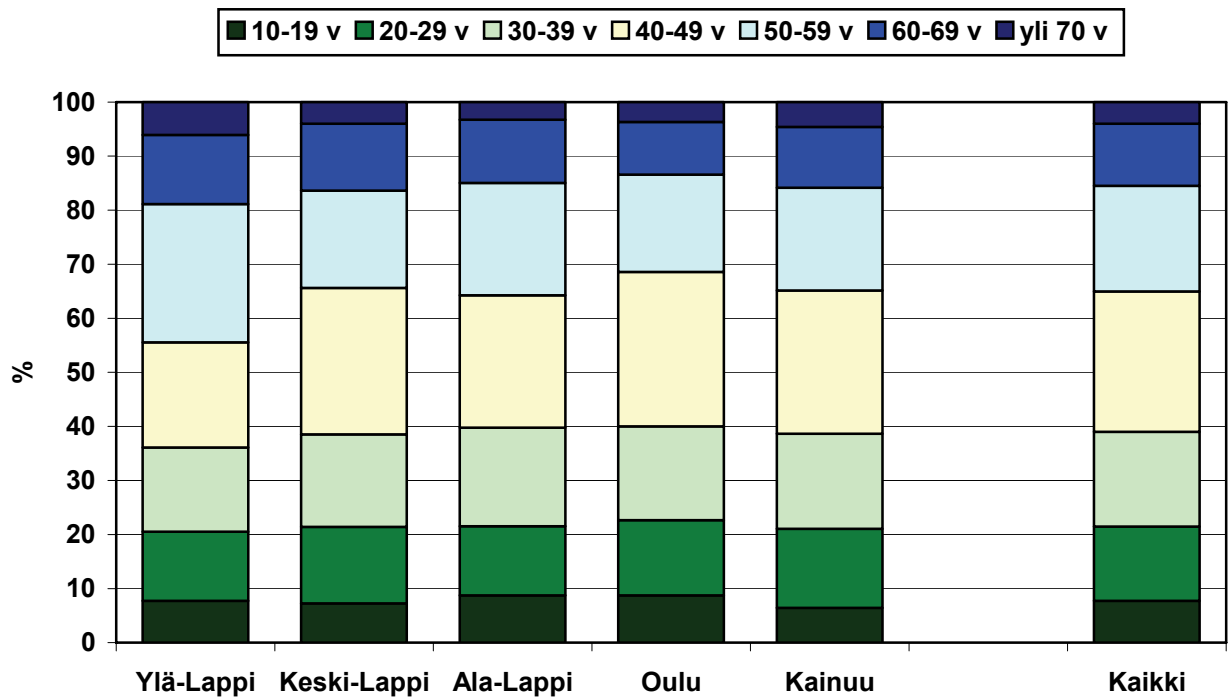
Verrattaessa Pohjois-Suomen pienriistan metsästäjien (PR-Metsästäjät) ikäjakaumaa koko Suomen väestön tai kaikkien pohjoissuomalaisten miesten (PS miehet) ikäjakaumaan (Tilastokeskus 2005) korostui 40-49 -vuotiaiden osuus selvästi (kuva 2). Myös ikäryhmissä 30-39 v. ja 50-59 v. oli pienriistanmetsästys jonkin verran keskimääräistä yleisempää. Sitä vastoin nuorimmat (10-19 v.) ja vanhimmat (yli 70 v.) henkilöt olivat selvästi aliedustettuja tässä tarkastelussa. Toisaalta pienriistanmetsästäjien ikärakenne ei juurikaan eronnut kaikkien pohjoissuomalaisten metsästyskortin lunnastaneiden (Perusjoukko) vastaavasta.

Ikä näyttösi vaikuttavan metsästysaktiivisuuteen jossakin määrin (kuva 3). Nuoremmat ikäryhmät (10-39 v.) metsästivät keskimääräistä enemmän. Heidän osuutensa yli 14 vuorokautta metsästäneiden joukossa oli selvästi suurempi kuin keskimäärin. Toisaalta 1-3 päivänä metsästäneiden keskuudessa oli keskimääräistä enemmän yli 50-vuotiaita. Myös eri metsästysaktiivisuusluokkien keski-ikä (1-3 vrk: 46v., 4-14 vrk: 44 v., 15-30 vrk: 40 v. ja yli 30 vrk: 42 v.) tukivat samaa käsitystä. Myös keskimääräiset metsästyspäivät ikäryhmittäin osoittivat saman asian (taulukko 1). Eniten päiviä oli 10-29 -vuotiailla ja vähiten yli 70-vuotiailla.

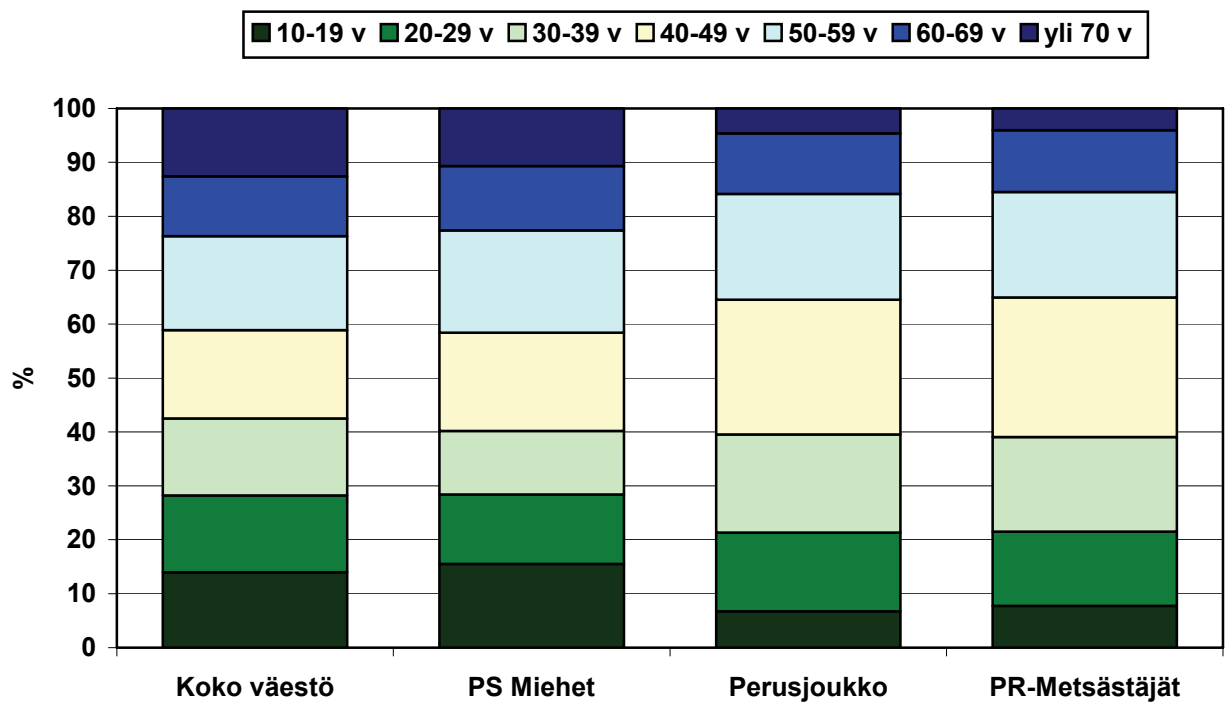
Taulukko 1. Keskimääräiset metsästyspäivien määrät eri ikäryhmissä.

Ikäryhmä	Metsästyspäivät/metsästäjä
10-19 -vuotiaat	18,3
20-29 -vuotiaat	17,7
30-39 -vuotiaat	14,9
40-49 -vuotiaat	13,0
50-59 -vuotiaat	13,7
60-69 -vuotiaat	14,2
Yli 70-vuotiaat	11,0
Kaikki	14,6

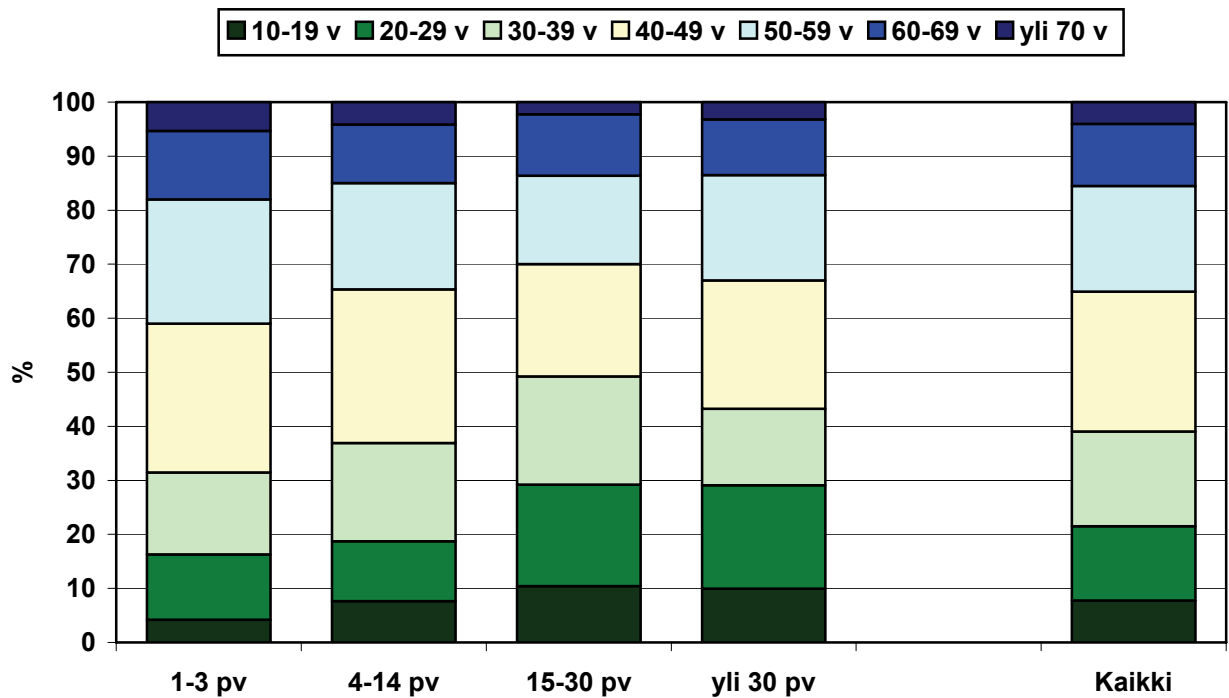
Tarkasteltaessa iän vaikutusta käytettyihin metsästysmaihin havaitaan, että vain yksityismailla metsästäneet olivat jonkin verran vanhempia (keski-ikä 45 v.) kuin vain valtion mailla (43 v.) tai molemmilla alueilla (41 v.) metsästäneet (kuva 4). Metsästysmenetelmissä sen sijaan oli selkeä ero (kuva 5). Vain passiivisia menetelmiä käyttäneiden metsästäjien keski-ikä oli 58 vuotta, kun taas vain aktiivisia tai molempia menetelmiä käyttäneiden keski-ikä oli selvästi alhaisempi (43 ja 44 v.).



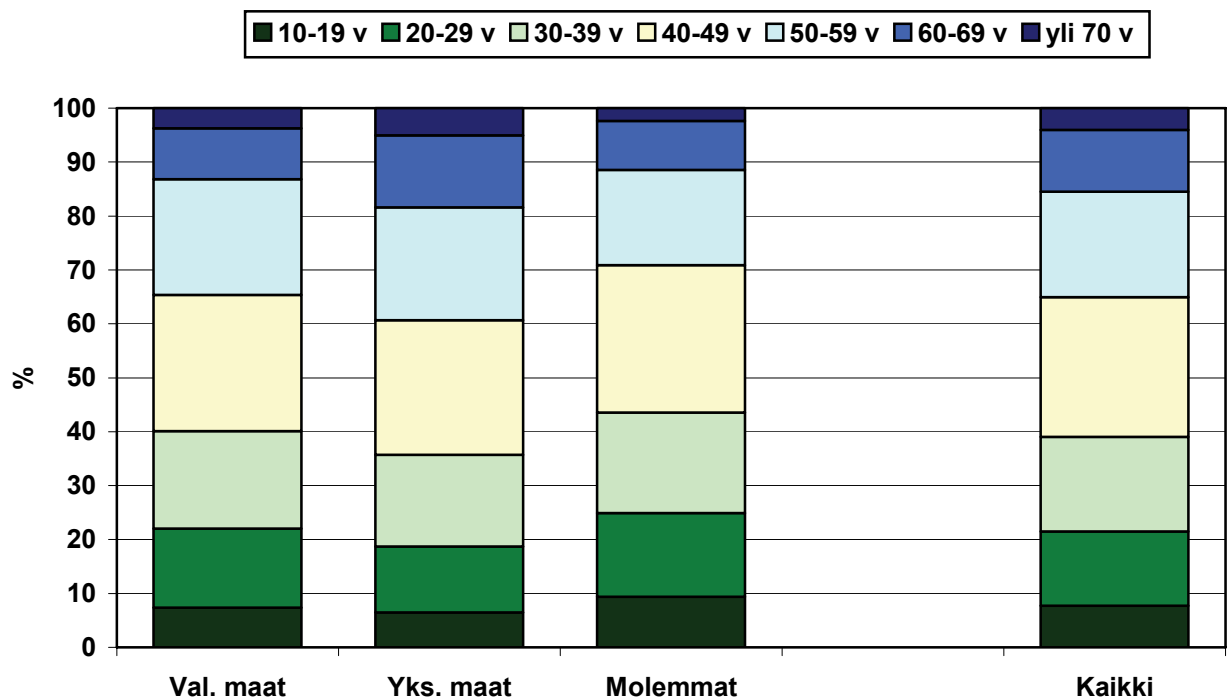
Kuva 1. Pienriistan metsästäjien ikäjakaumat alueittain.



Kuva 2. Pienriistan metsästäjien ikäjakauma (PR-Metsästäjät) verrattuna Suomen koko väestön, pohjoissuomalaisen miesten (PS Miehet) ja kaikkien pohjoissuomalaisen metsästyskortin lunastaneiden (Perusjoukko) ikäjakaumiin.



Kuva 3. Pienriistan metsästäjien ikäjakaumat metsästysaktiivisuusluokittain.



Kuva 4. Pienriistan metsästäjien ikäjakaumat käytettyjen metsästyksmaiden mukaan.

Metsästystavoittain iän vaikutusta tarkasteltiin erikseen turkisriistan ja metsäkanalintujen metsästyksen suhteen. Turkisriistanmetsästäjät olivat ikäjakaumatarkastelun perusteella jonkin verran keskimääräistä iäkkäämpiä ja kanalintumetsästäjät taas hievan nuorempia (kuva 6). Metsästäjien keski-ikässä ei sen sijaan ollut juurikaan eroja (turkisriista 44 v. ja kanalintu 43 v.). On huomattava, että useimmat turkisriistametsästäjät ovat myös kanalintumetsästäjiä. Sellaisten turkismetsästäjien keski-ikä, jotka eivät metsästäneet kanalintuja ollenkaan, oli selvästi korkeampi - 52 v. Kanalintumetsästäjistä syyssoidinmetsästäjät ja varsinkin teeren kuvilta metsästäjät olivat selvästi keskimääräistä nuorempia (kuva 6). Myös ko. metsästystapojen harjoittajien keski-ikä (syyssoidinmetsästys 39 v. ja kuvilta metsästys 36 v.) tukivat tätä havaintoa. Syyssoidinmetsästyksessä ikärakenteessa oli myös eroa metson ja teeren metsästäjien välillä. Teerenpyytäjät (keski-ikä 41 v.) olivat vanhempia kuin metsonpyytäjät (keski-ikä 39 v.).

Iän vaikutusta saaliisiin tarkasteltaessa ei ole havaittavissa mitään kovin selvää trendiä niin kanalintumetsästäjien kuin turkisriistametsästäjienkään kohdalla. 40-59 - ja yli 70-vuotiaiden metsäkanalintusaaliit olivat jonkin verran keskimääräistä suurempia (kuva 7). Muissa ikäryhmissä saalis oli jonkin verran keskimääräistä pienempi. Erot eivät kuitenkaan olleet kovin suuria. Turkisriistasaaliin kohdalla tilanne oli lähes samankaltainen (kuva 8). Eniten saalista saivat 30-39 -vuotiaat ja vähiten 10-19 -vuotiaat.

3.2. Työtilanne

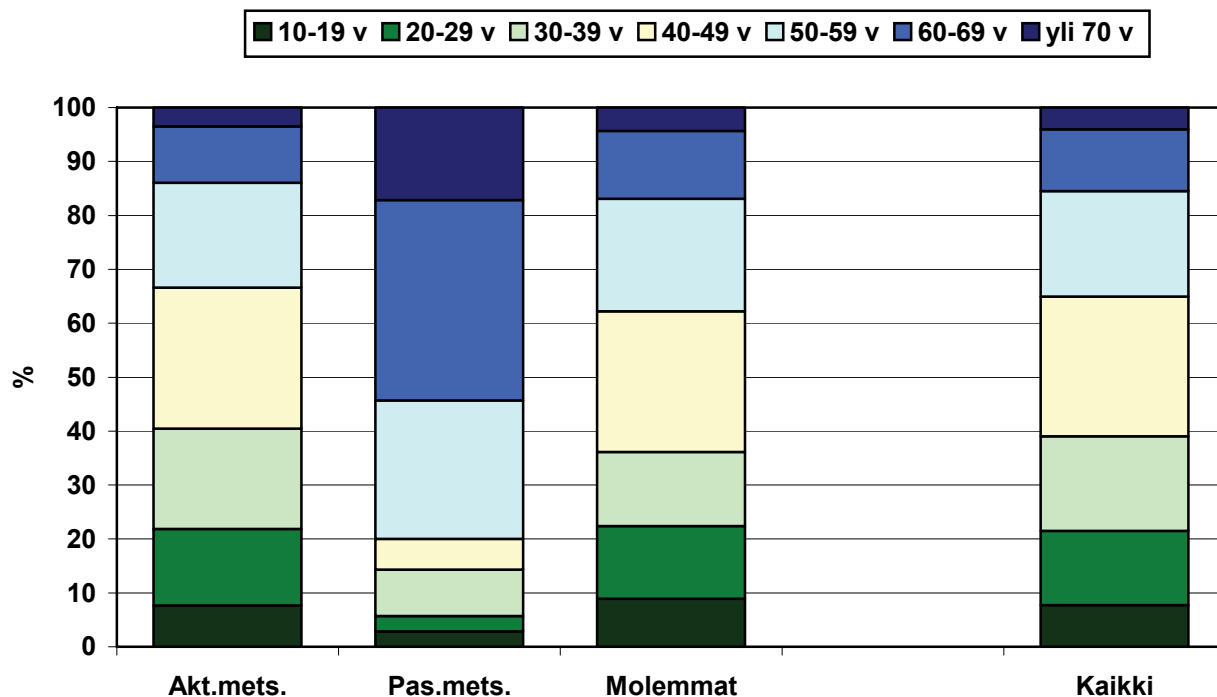
Runsas puolet kaikista Pohjois-Suomen pienriistan metsästäjistä ilmoitti käyneensä töissä vuonna 2003 (kuva 9). Vajaa viidennes oli eläkeläisiä. Jonkin verran yli 10 % ilmoittautui opiskelijoiksi ja jonkin verran alle 10 % työttömiksi. Alueellisesti pienriistan metsästäjien työtilanteessa ei ollut kovin suuria eroja. Sekä eläkeläisten että työttömien osuus oli suurin Ylä-Lapissa. Työssäkäyvien metsästäjien osuus oli suurin Ala-Lapin ja Oulun alueilla.

Työtilanne näyttösi vaikuttavan metsästysaktiivisuuden melko selvästi (kuva 10). Työssäkäyvien osuus putosi sitä enemmän mitä suurempi metsästyspäivien määrä oli. 1-3 ja 4-14 päivää metsästäneiden ryhmissä heidän osuutensa oli keskimääräistä suurempi ja yli 15 päivää metsästäneiden ryhmissä pienempi. Toisaalta työttömien osuus kasvoi vastaavasti metsästyspäivien mukana. Yli 30 päivää metsästäneiden ryhmässä heidän osuutensa oli jo yli kaksinkertainen keskimääräiseen verrattuna. Muissa ryhmissä (opiskelijat, eläkeläiset) ei sen sijaan ollut havaittavissa mitään selkeää trendiä metsästyspäivissä. Myös keskimääräinen metsästyspäivien määrä oli suurin työttömillä (25 vrk/metsästäjä) ja pienin työssäkäyvillä (12 vrk). Opiskelijoilla ja eläkeläisillä keskimääräiset metsästyspäivät olivat tältä väliltä (17 ja 15 vrk).

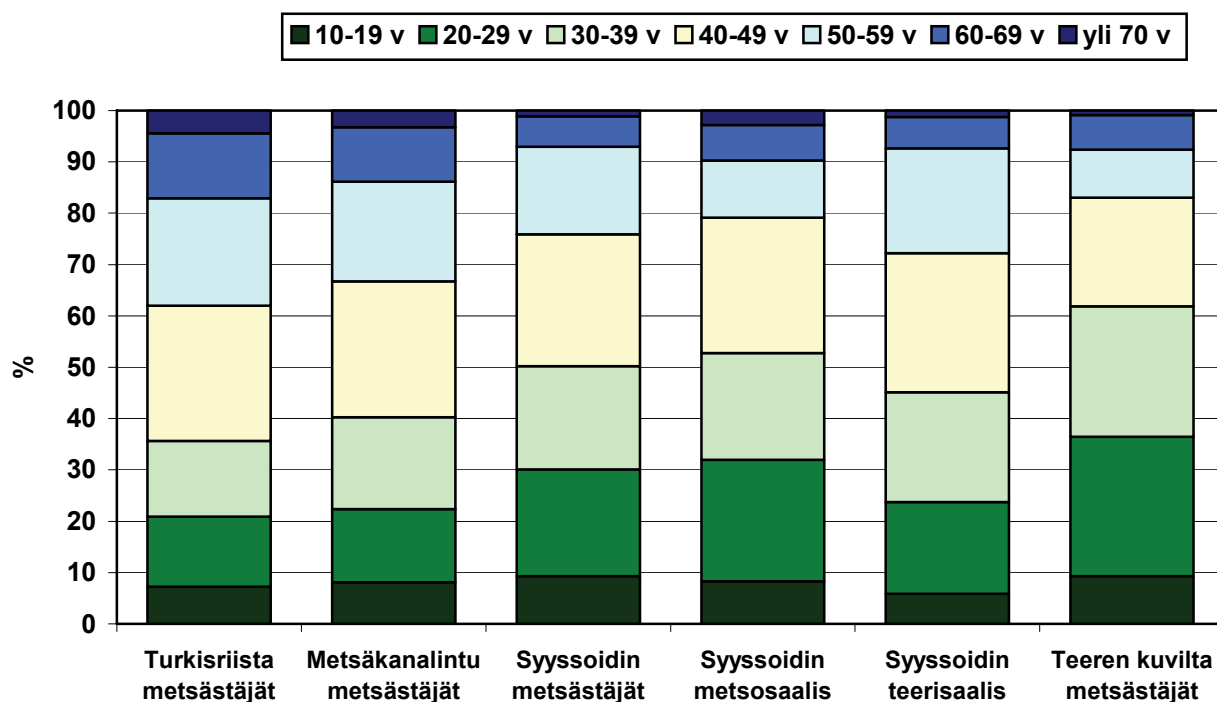
Metsäkanalintujen saalis on selvästi suurin työttömillä kanalintumetsästäjillä (kuva 11). Kaikki lajit mukaan lukien keskimääräinen saalis oli lähes 16 lintua per metsästäjä, kun keskimääräinen luku oli noin 9 lintua, jonka saivat niin työssäkäyvät ja eläkeläiset. Opiskelijoiden saalis oli sitä vastoin jonkin verran keskimääräistä pienempi (7 kpl). Samantapainen oli tilanne myös turkisriistan kohdalla (kuva 12). Työttömät metsästäjät saivat selvästi eniten saalista (6,3 kpl/turkisriistametsästäjä) ja opiskelijat vähiten (2,4 kpl). Eläkeläisten keskimääräinen saalis (+ majavat) (4,2 kpl) oli jonkin verran suurempi kuin työssäkäyvien metsästäjien (3,4 kpl).

3.3. Metsästysseura

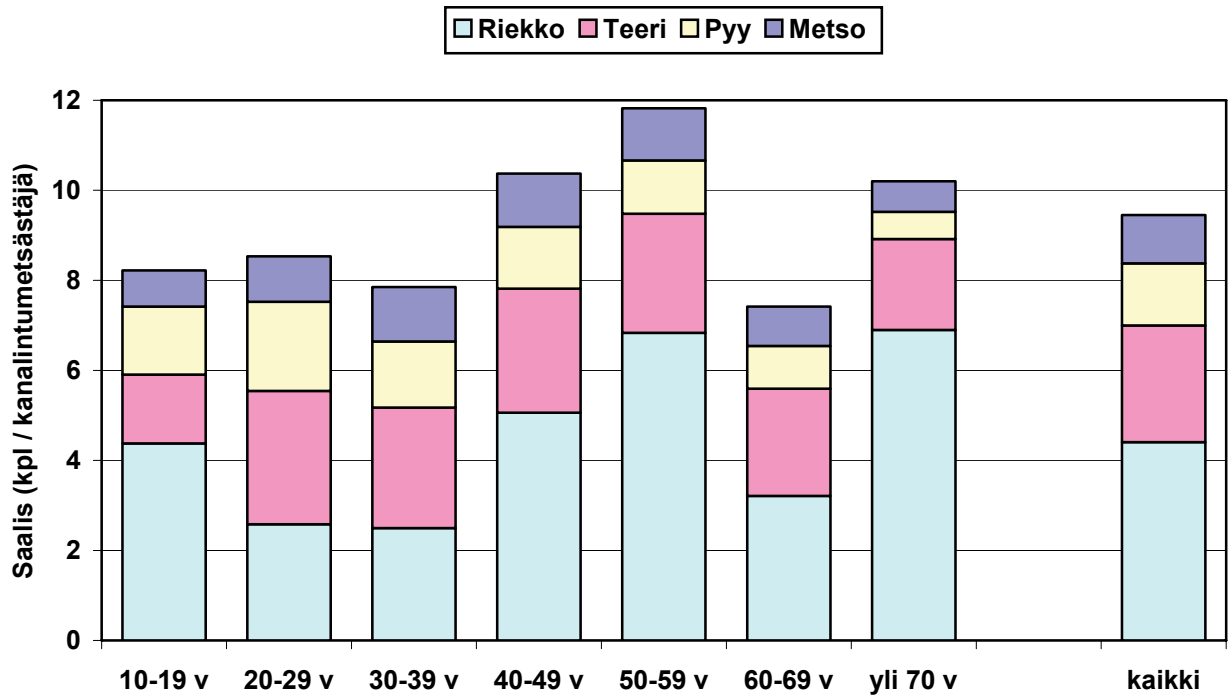
Neljä viidesosaa pohjoissuomalaisista pienriistan metsästäjistä ilmoitti kuuluvansa tutkimusalueella toimivaan metsästysseuraan (kuva 13). Noin 20 % ei kuulunut seuraan. Alueellisesti tarkasteltuna Ylä-Lappi erosi muusta alueesta selkeästi. Siellä



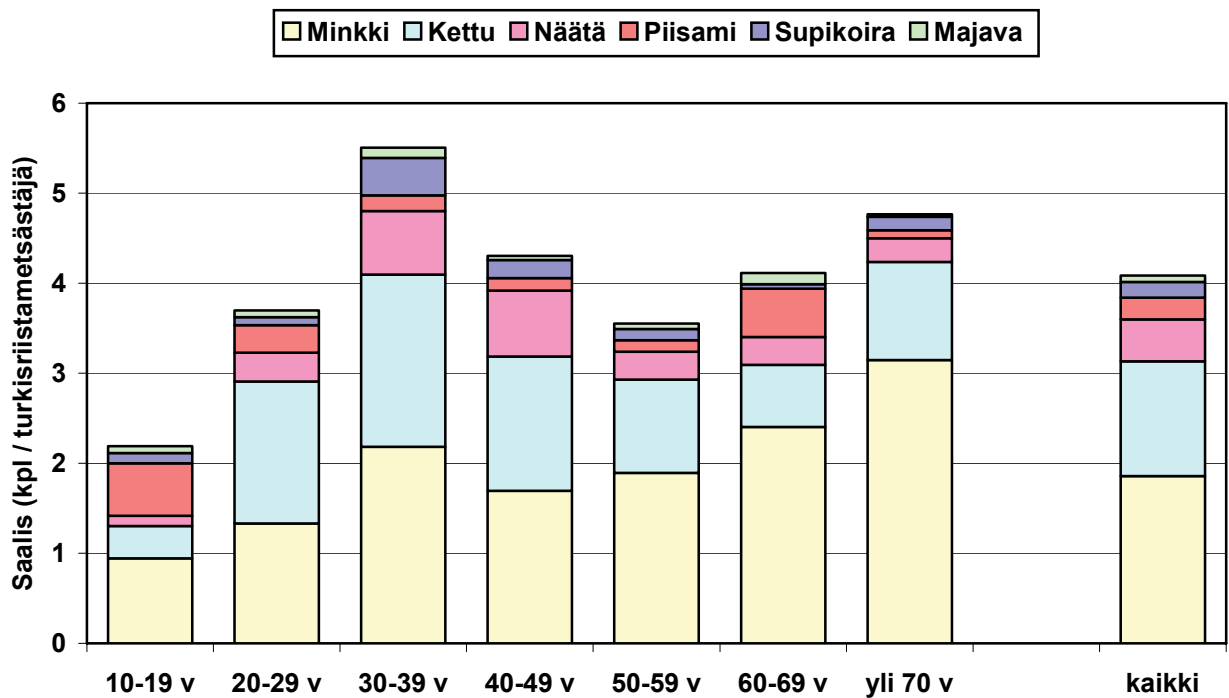
Kuva 5. Pienriistan metsästäjien ikäjakaumat käytettyjen metsästysmenetelmien mukaan.



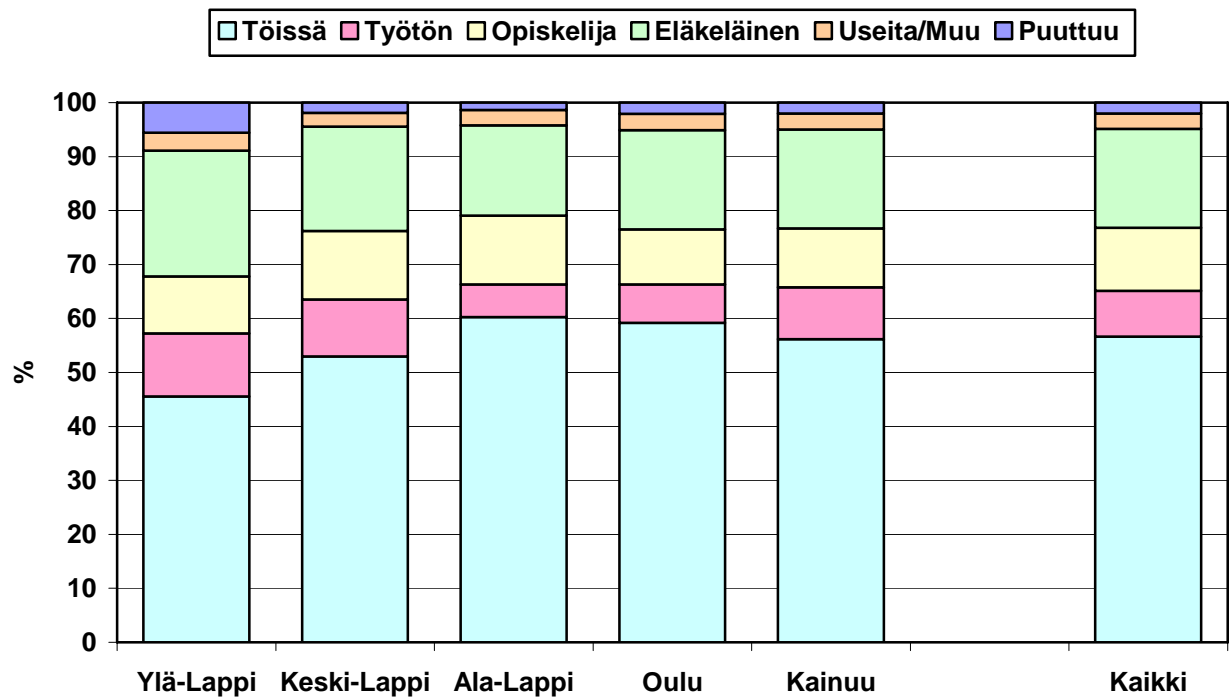
Kuva 6. Turkisriista- ja metsäkanalintumetsästäjien (syyssoidin- ja teeren kuvilta -metsästäjät myös erikseen) ikäjakaumat.



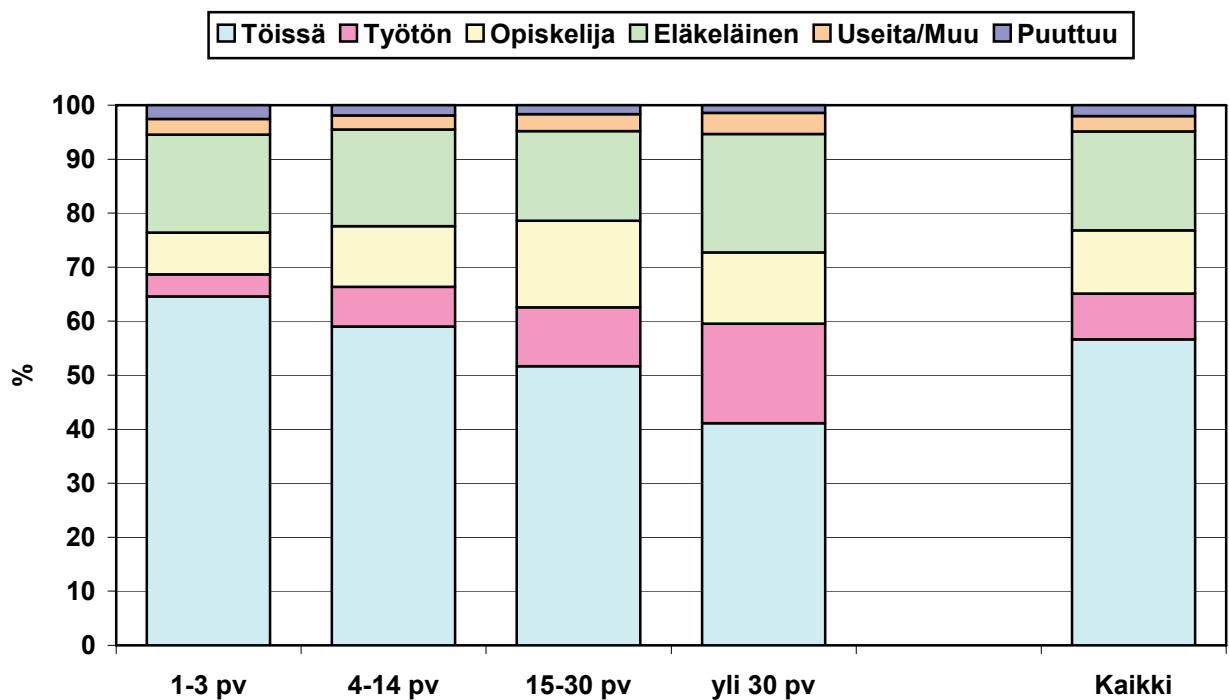
Kuva 7. Metsäkanalintumetsästäjien keskimääräinen saalis eri ikäryhmissä.



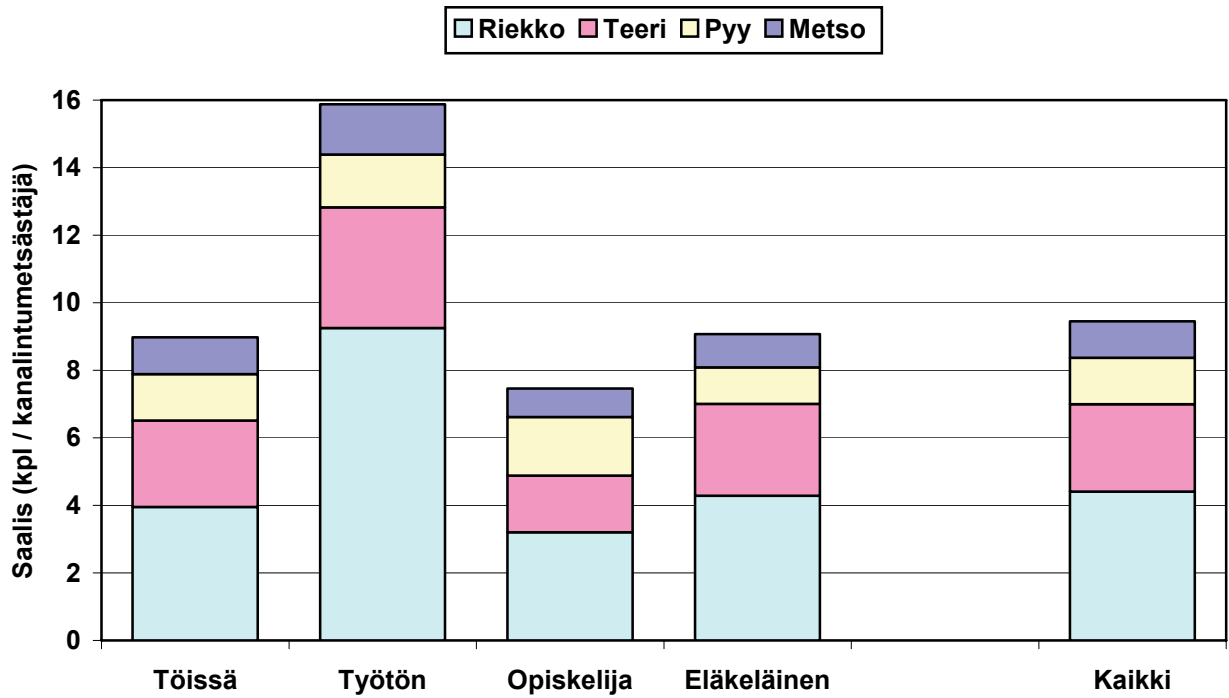
Kuva 8. Turkisriistametsästäjien keskimääräinen saalis eri ikäryhmissä.



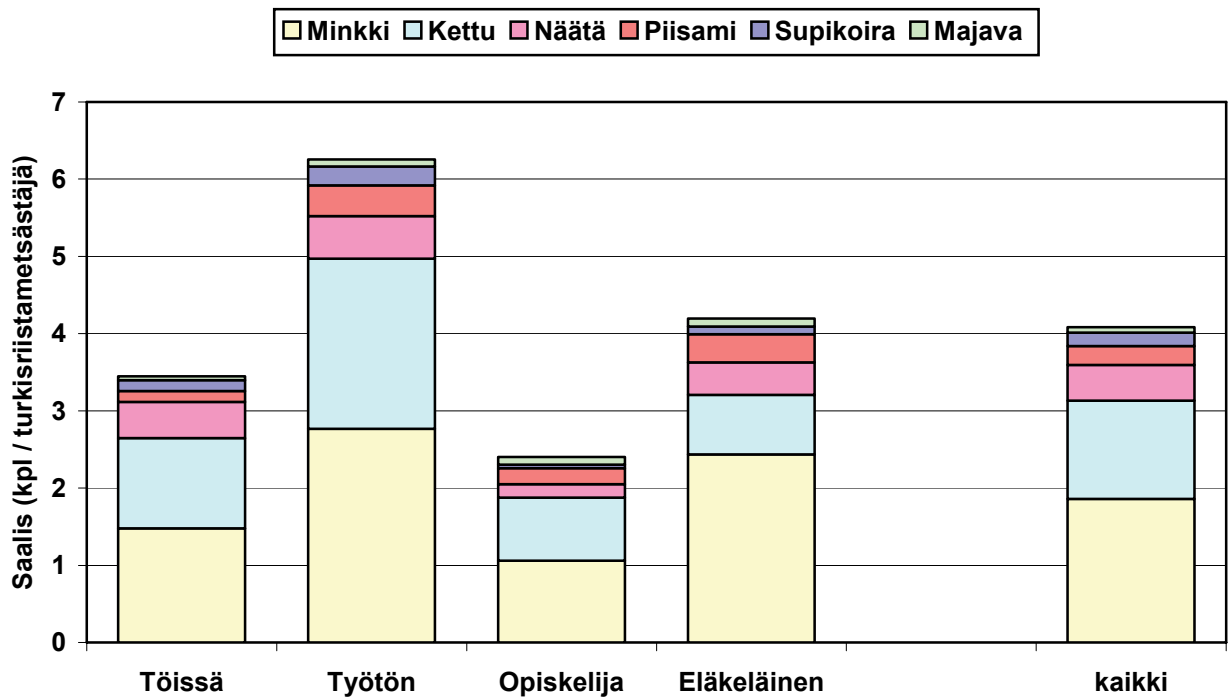
Kuva 9. Pienriistan metsästäjien työtilanne alueittain.



Kuva 10. Pienriistan metsästäjien työtilanne metsästysaktiivisuusluokittain.



Kuva 11. Metsäkanalintumetsästäjien keskimääräinen saalis eri työtilanneryhmissä.



Kuva 12. Turkisriistametsästäjien keskimääräinen saalis eri työtilanneryhmissä.

seuraan ilmoitti kuuluvansa vain runsaat puolet metsästäjistä. Myös Kainuussa jäätin metsästysseuraan kuulumisessa (76 %) alle keskiarvon. Suurin seuraan kuulumisprosentti oli Ala-Lapissa - 85 %.

lällä ja metsästysseuraan kuulumisella näyttäisi olevan jonkinasteinen yhteys (kuva 14). Nuorimmissa ikäryhmissä seuratoiminta oli jonkin verran keskimääräistä vähäisempää. Yleisintä seuraan kuulumisen oli yli 40-vuotiaissa, heistä vähintään 80 % kuului metsästysseuraan. Myös metsästyspäivien ja seuraan kuulumisen välillä oli lievä yhteys (kuva 15). Seuraan kuuluvat näyttäisivät metsästävän jonkin verran enemmän kuin seuroihin kuulumattomat.

Metsästäsmaiden käytössä ja seuraan kuulumisella on selkeä yhteys (kuva 16). Vain valtion mailla metsästäväistä vain noin puolet kuului alueella toimivaan metsästysseuraan. Sen sijaan vain yksityisillä mailla tai sekä valtion että yksityisillä mailla metsästäneistä yli 80 % kuului seuraan.

3.4. Asuinpaikka

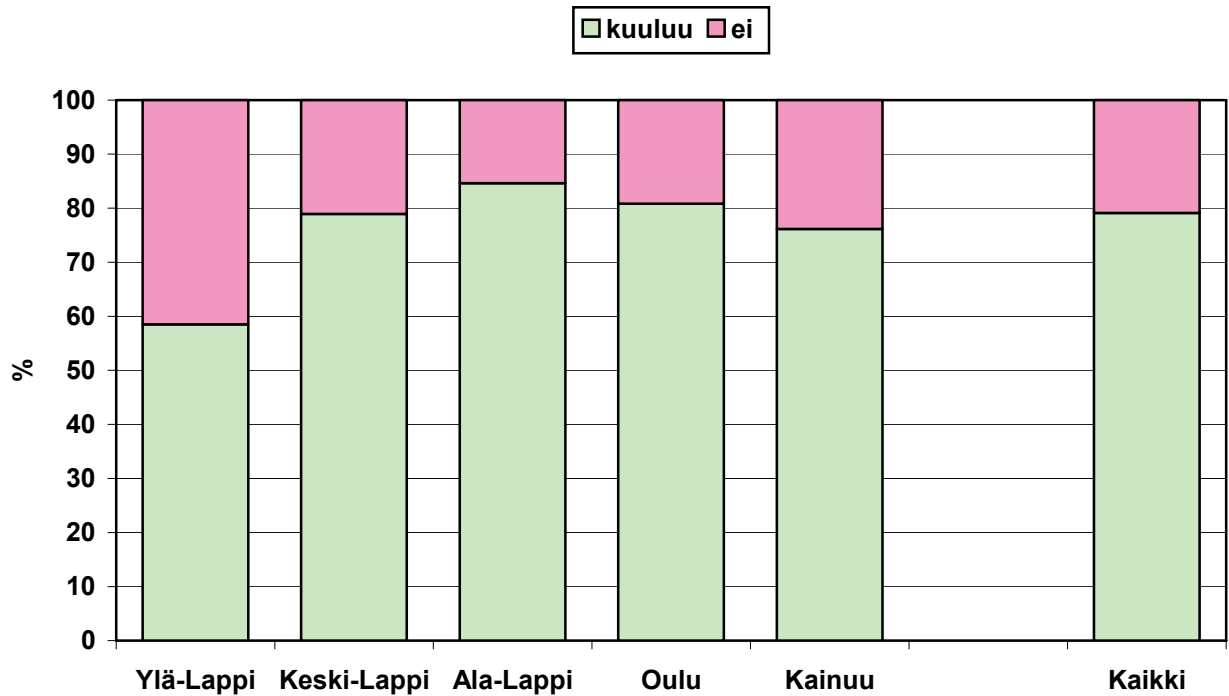
Verrattaessa sellaisia pienriistan metsästäjiä, jotka metsästäivät kotikuntansa alueella (joko vain kotikunnassaan tai sekä kotikunnassaan ja myös sen ulkopuolella), sellaisiin, jotka metsästäivät vain kotikuntansa ulkopuolella oli havaittavissa selvä ero sekä metsästyspäivien määrässä että saaliissa (taulukko 2).

Taulukko 2. Keskimääräiset metsästyspäivät ja saaliit (kpl/metsästäjä) kotikunnassaan ja sen ulkopuolella metsästäneiden osalta. Laskettu kaikista pienriistanmetsästäjistä.

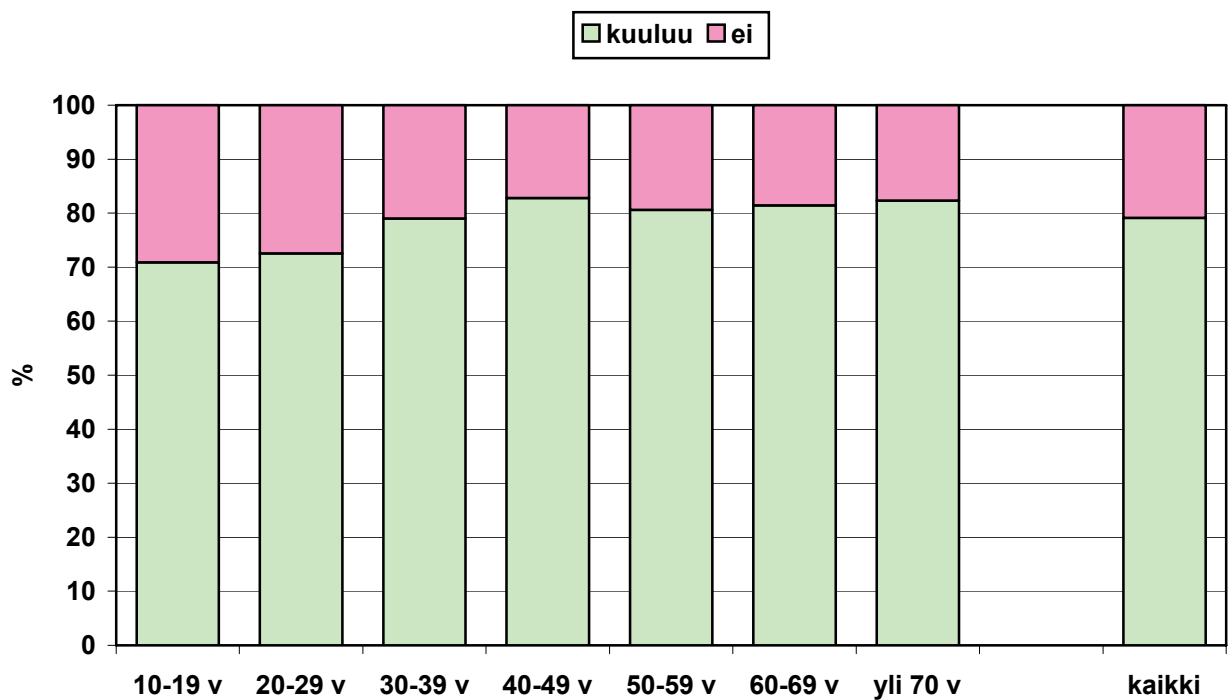
	Vain kotikunnan ulkopuolella	Vain kotikunnassa	Molemmissa	Kaikki metsästäjät
Metsästyspäivät	9,5	16,1	20,2	14,6
Metsäkanalintusaalis	4,9	10,0	9,9	8,6
Vesilintusaalis	2,5	2,9	4,5	2,9
Turkisriistasaa- lis	0,5	1,4	1,7	1,2
Jänissaalis	0,9	1,4	2,0	1,3
Koko pienriistasaa- lis	9,3	15,7	18,1	14,2

Vain kotikuntansa ulkopuolella metsästäneiden metsästyspäivät olivat selvästi vähäisemmät kuin vain kotikunnassaan tai sekä kotikunnassaan että sen ulkopuolella metsästäneillä. Keskimääräinen pienriistasaa-
lis kaikki lajit mukaan lukien oli myös pienin ulkopuolisilla metsästäjillä. Samoin keskimääräiset metsäkanalintu- ja turkisriistasaa-
liit olivat heillä huomattavasti pienemmät. Vesilintu- ja jänissaaliissa erot olivat myös samansuuntaiset mutta pienemmät.

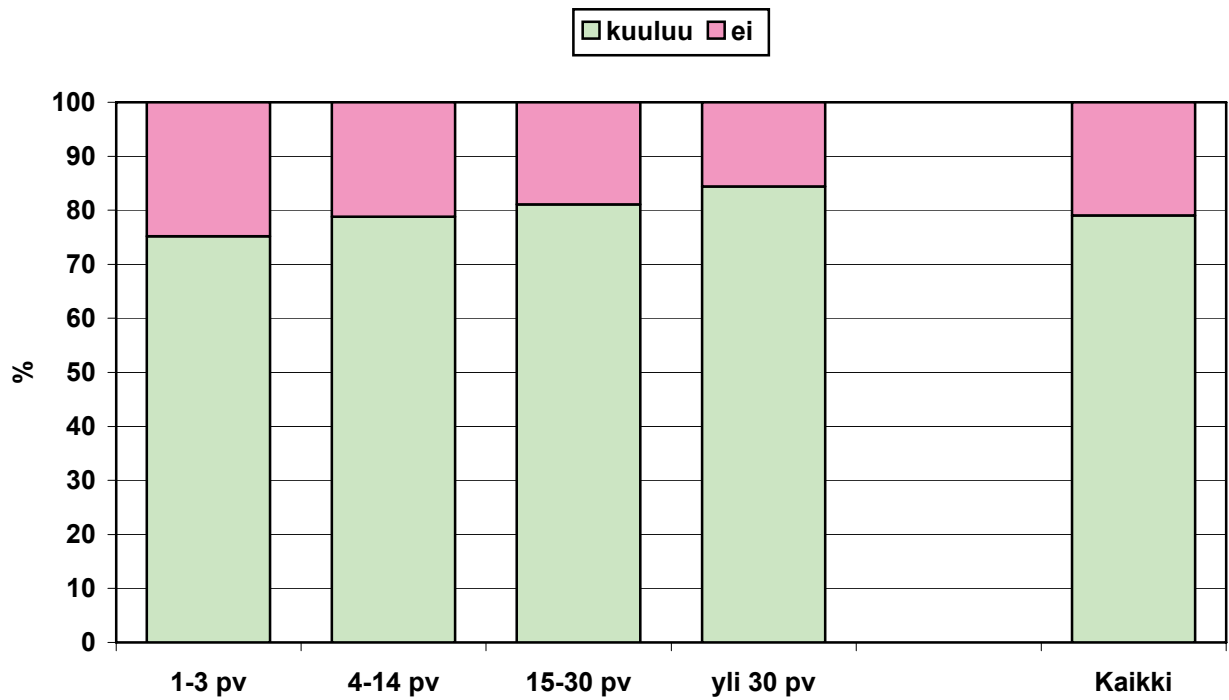
Tarkasteltaessa metsästyspäiväkohtaisia saaliita erot eri ryhmien välillä pienenevät huomattavasti (taulukko 3). Koko pienriistan osalta tulos oli lähes sama kaikissa ryhmissä, noin yksi saaliseläin per metsästyspäivä. Ainoastaan turkisriistasaa-
lis oli selvästi suurempi kotikunnassa metsästävillä. Päiväkohtaiset vesilintusaaliit näyttäisivät olleen jopa suurimmat ulkopuolisilla metsästäjillä. Tässä tarkastelussa on kuitenkin huomioitava se seikka, että erilaiset metsästäjäkohtaiset saaliit on jaettu kaikkien metsästyspäivien määrällä, eikä juuri tiettyyn lajiin tai lajiryhmään kohdistuneiden metsästyspäivien määrällä.



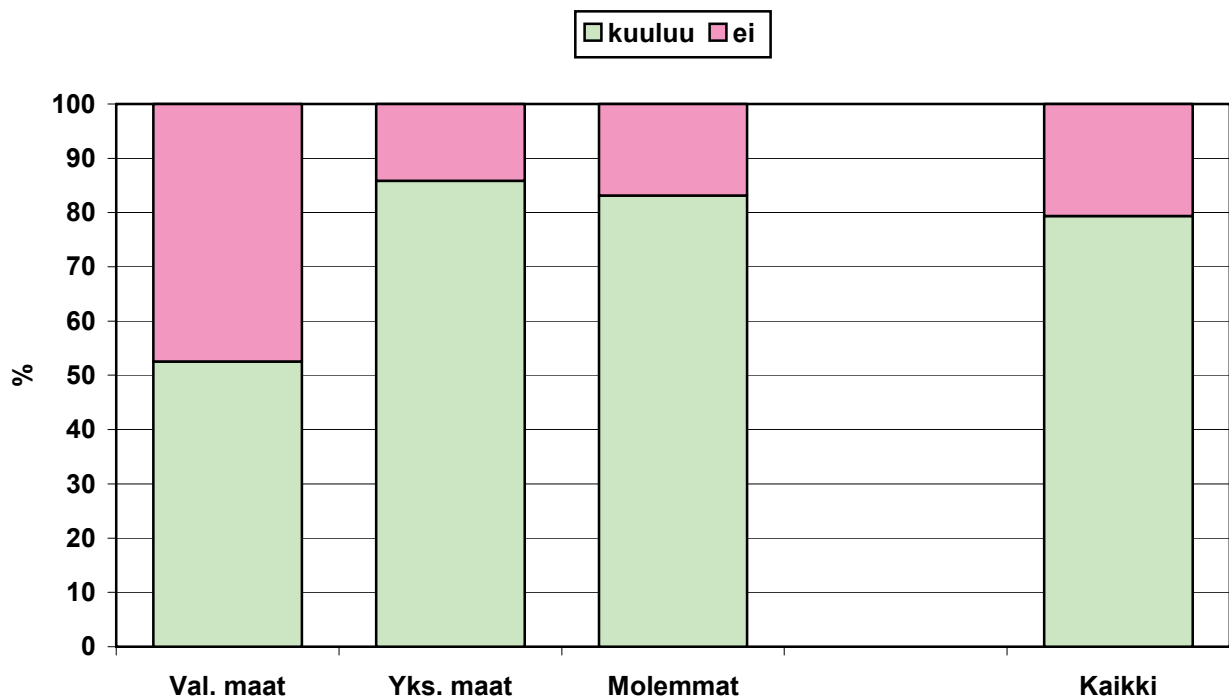
Kuva 13. Pienriistan metsästäjien metsästysseuraan kuuluminen alueittain.



Kuva 14. Pienriistan metsästäjien metsästysseuraan kuuluminen ikäryhmittäin.



Kuva 15. Pienriistan metsästäjien metsästyseuraan kuulumisen metsästysohjelmit mukaan.



Kuva 16. Pienriistan metsästäjien metsästyseuraan kuulumisen käytettyjen metsästysohjelmit mukaan.

Taulukko 3. Keskimääräiset metsästyspäiväkohtaiset saaliit (kpl/metsästäjä/metsästyspäivä) kotikunnassaan ja sen ulkopuolella metsästäneiden osalta. Laskettu kaikista pienriistanmetsästäjistä.

	Vain kotikunnan ulkopuolella	Vain kotikunnassa	Molemmissa	Kaikki metsästäjät
Metsäkanalintusaalis	0,52	0,62	0,49	0,59
Vesilintusaalis	0,26	0,18	0,22	0,20
Turkisriistasaaalis	0,05	0,09	0,08	0,08
Jänissaalis	0,09	0,09	0,10	0,09
Koko pienriistasaaalis	0,98	0,98	0,90	0,97

Turkisriistanmetsästäjien lajisaaliita erikseen tarkasteltaessa nähdään, että kotikuntansa ulkopuolella metsästäneiden keskimääräinen saalis (kaikki lajit 2,7 kpl) oli selvästi pienempi kuin kotikunnassaan metsästäneillä (4,3-4,8 kpl) (kuva 17). Lajisuhteissa ei sen sijaan näyttäisi olevan juurikaan eroja.

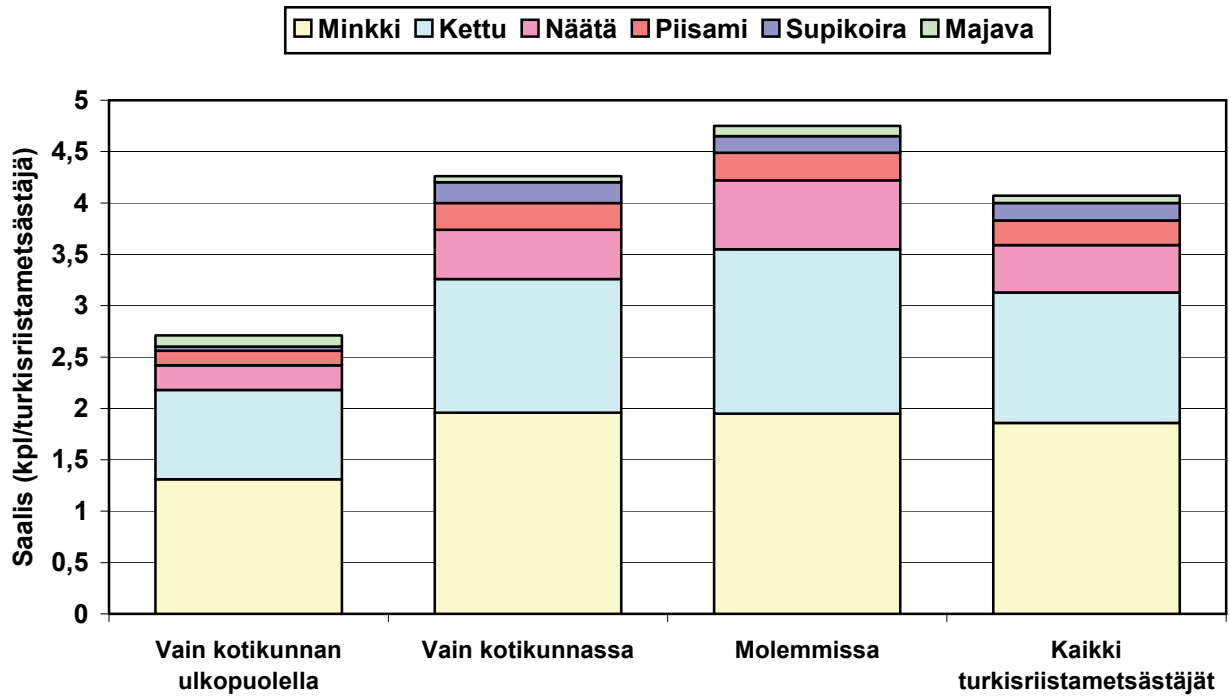
Ulkopuolisten metsäkanalintumetsästäjien keskimääräinen saalis (kaikki lajit 5,3 kpl) oli noin puolet kotikuntametsästäjien saalista (10,2-11,1 kpl) (kuva 18). Kanalintumetsästäjien lajikohtaisissa saaliissa eroja oli myös lajisuhteissa. Vain kotikunnassa metsästävien saaliissa korostui selvästi riekon osuus. Tämä johtui pääosin Ylä-Lapissa kotikunnassaan metsästäneiden suurista riekkosaaaliista.

3.5. Turkisriistan metsästystavat

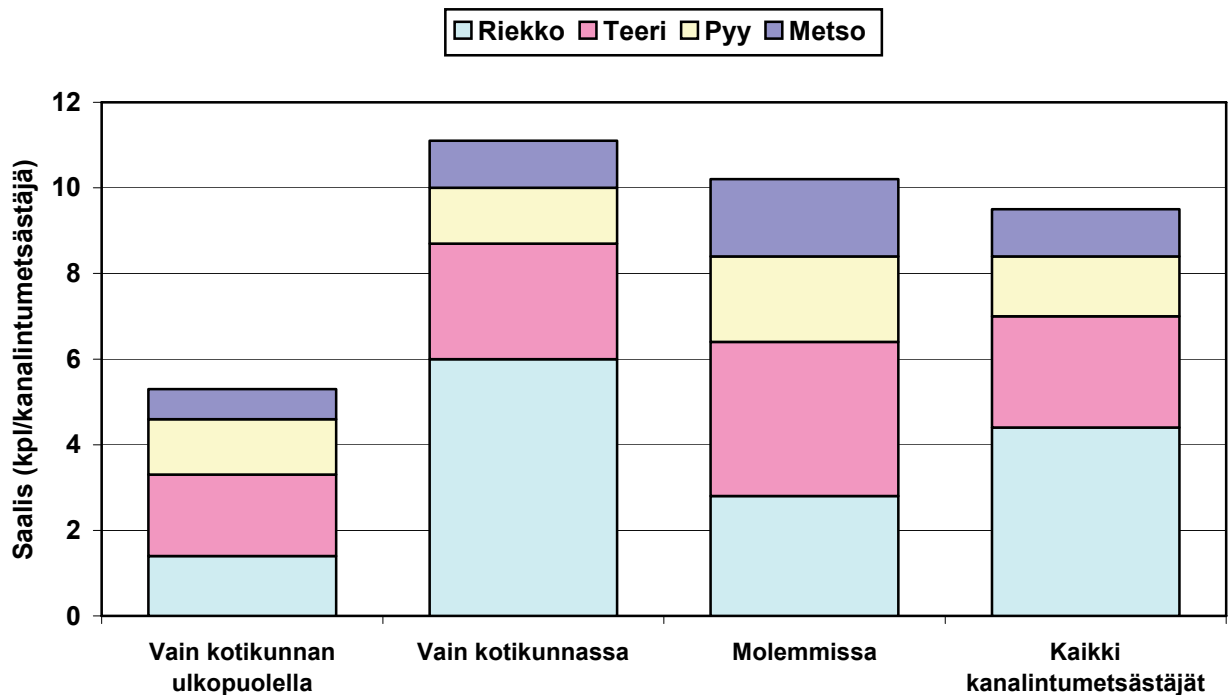
Turkisriistasaaliin jakautumista eri pyyntimenetelmillä tarkasteltiin sekä suuralueittain että kotikunnan suhteen. Koko Pohjois-Suomen turkisriistasaaliista tarkasteltaessa aktiivipyynti oli tärkein metsästystapa ketulla, piisamalla, supikoiralla ja majavalla (kuva 19). Minkillä tärkein pyydys oli elävänä pyytävä loukku ja nädällä heti tappavat raudat. Minkillä merkittäviä pyyntitapoja olivat myös raudat ja aktiivipyynti. Kettusaaliista runsas 40 % saatiin jalkanarulla.

Alueittaisessa tarkastelussa suurimmat minkkisaaliit saatiin Kainuusta sekä Ala- ja Keski-Lapista (kuva 20). Mitään selkeitä eroja pyyntimenetelmissä ei eri alueiden välillä esiintynyt. Kettusaaliit olivat suurimmat Ala- ja Keski-Lapissa, missä jalkanarun käyttö myös korostui ketunpyynnissä (kuva 21). Näätäsaalis jakautui melko tasaisesti eri alueille (kuva 22). Vain Ylä-Lapissa nädänpyynti oli vähäistä. Piisamisaaliit saatiin pääosin Ala-Lapin, Oulun ja Kainuun alueilta (kuva 23). Ala-Lapissa ja Oulussa käytettiin piisamin pyynnissä myös rautoja ja loukkuja. Muualla piisamit pyydettiin aktiivisesti. Supikoirasaaliit keskittyivät täysin Ala-Lapin, Oulun ja Kainuun alueilta (kuva 24). Lähes kaikki majavat saatiin Kainuusta (kuva 25).

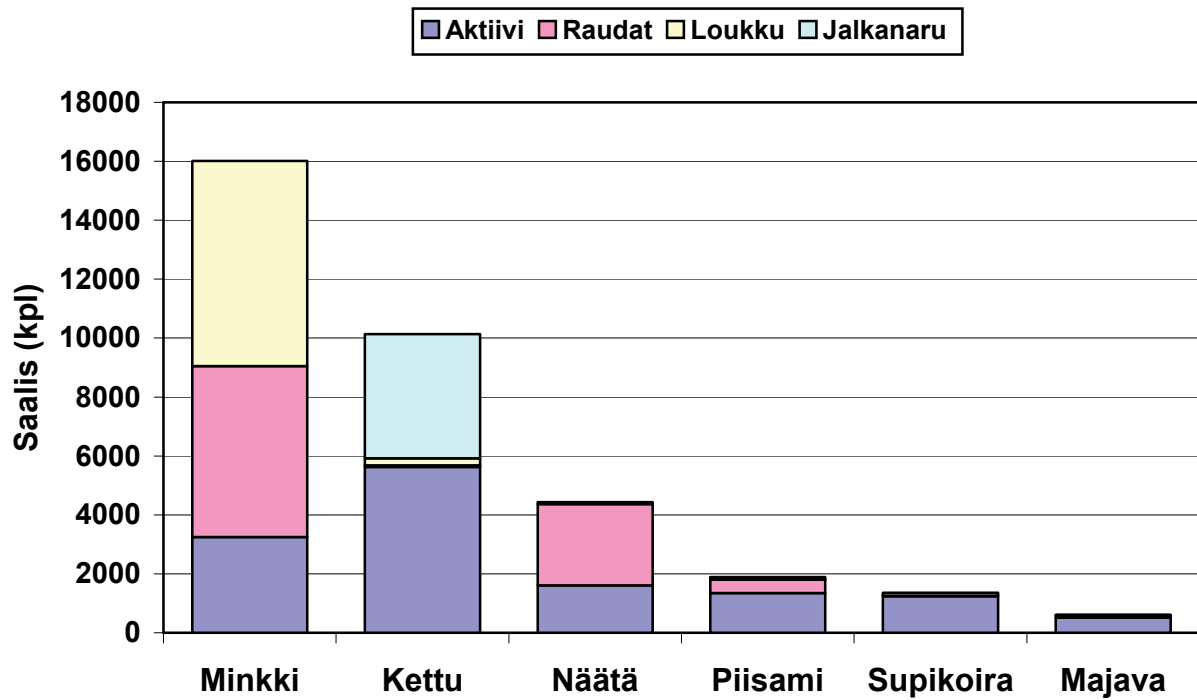
Kotikuntatarkastelussa havaitaan, että pääosa eri turkisriistalajeista pyydettiin niiden metsästäjien toimesta, jotka metsästäivät vain kotikuntansa alueella (kuvat 26-31). Ainoastaan majavan kohdalla kotikuntansa ulkopuoliset metsästäjät saivat merkittävän osan (n. 33 %) koko saaliista.



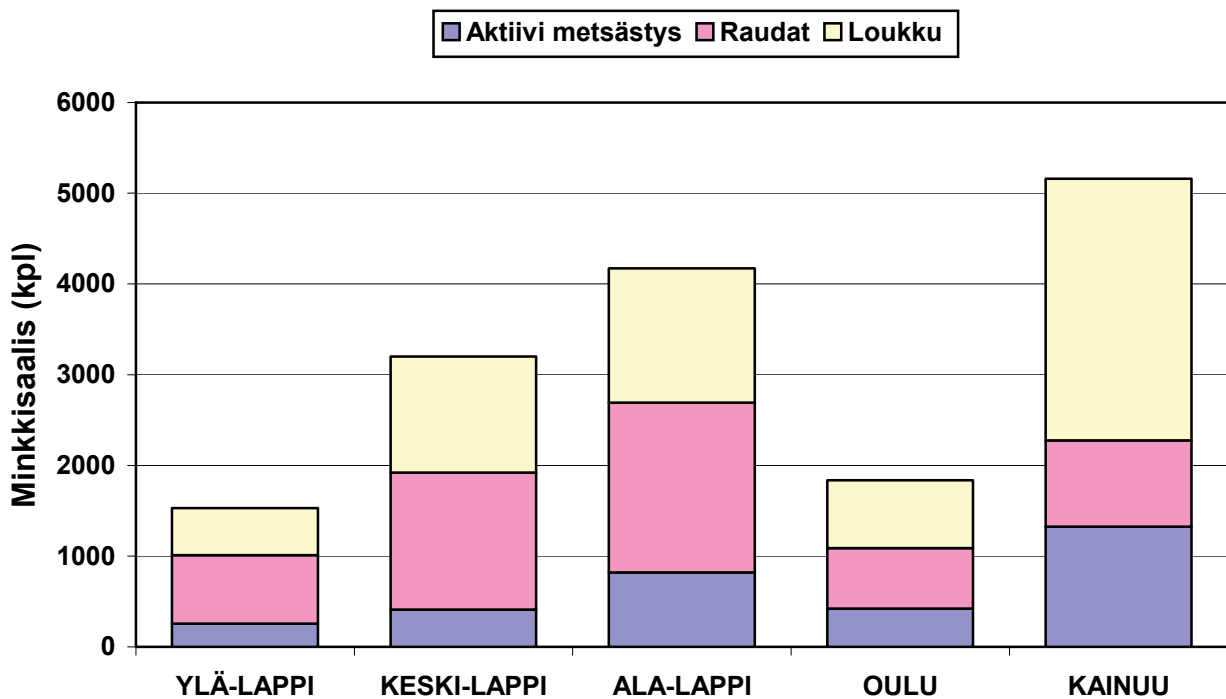
Kuva 17. Turkisriistametsästäjien keskimääräinen saalis kotikunnassaan ja sen ulkopuolella metsästäneillä.



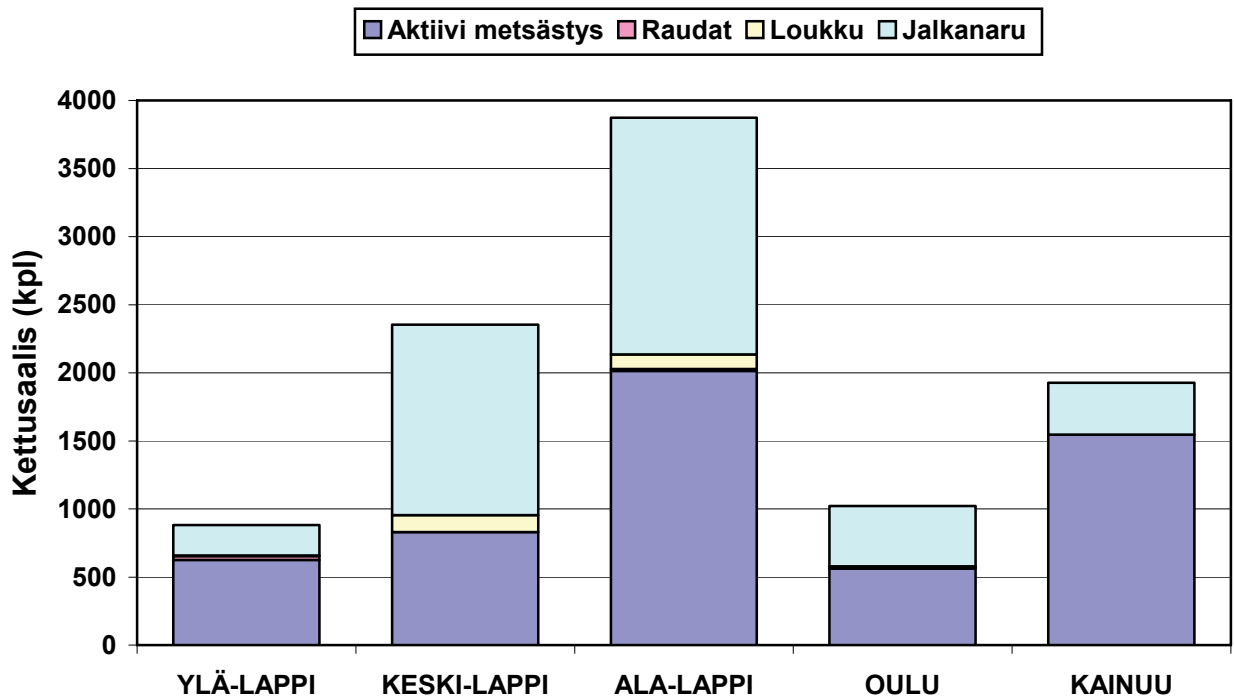
Kuva 18. Metsäkanalintumetsästäjien keskimääräinen saalis kotikunnassaan ja sen ulkopuolella metsästäneillä.



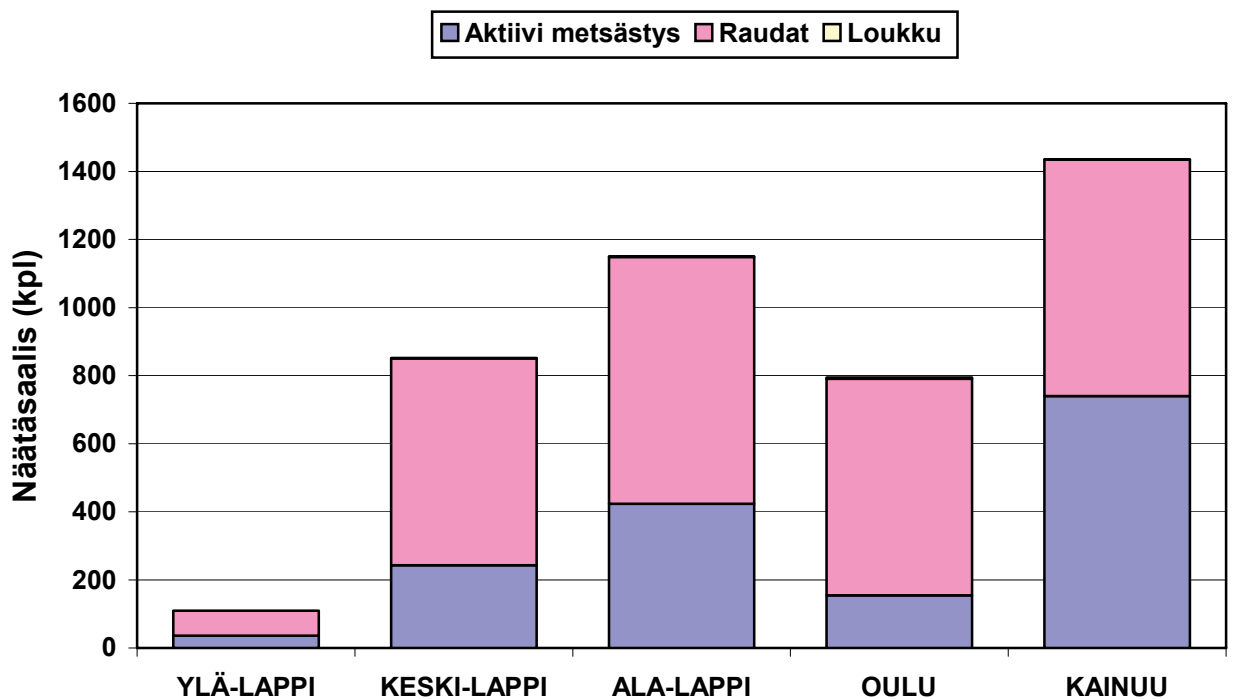
Kuva 19. Turkisriistametsästäjien saalis eri pyyntimenetelmillä.



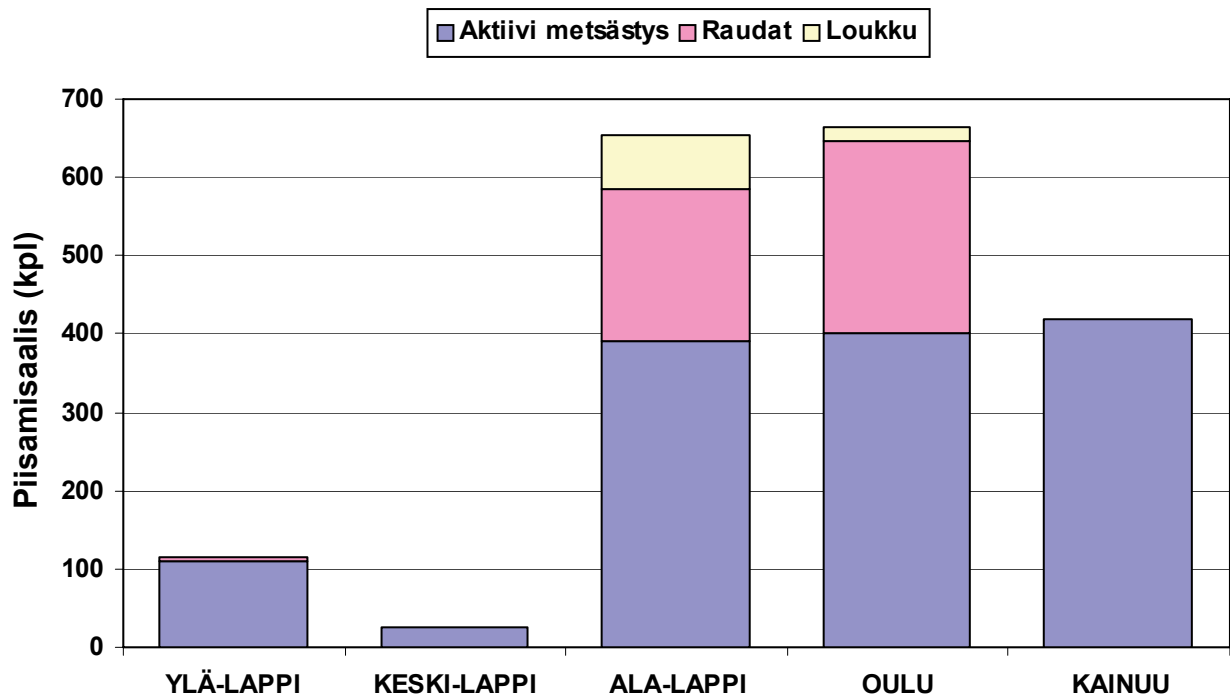
Kuva 20. Minkkisaalis eri pyyntimenetelmillä alueittain.



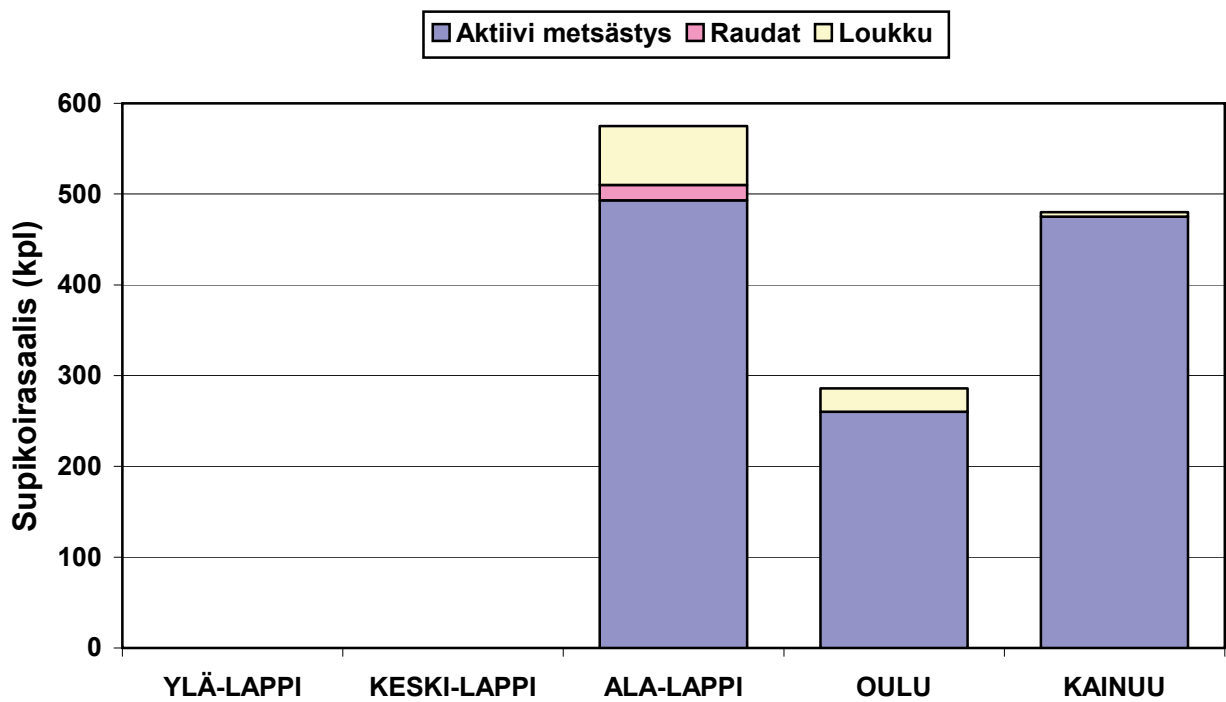
Kuva 21. Kettusaalis eri pyyntimenetelmillä alueittain.



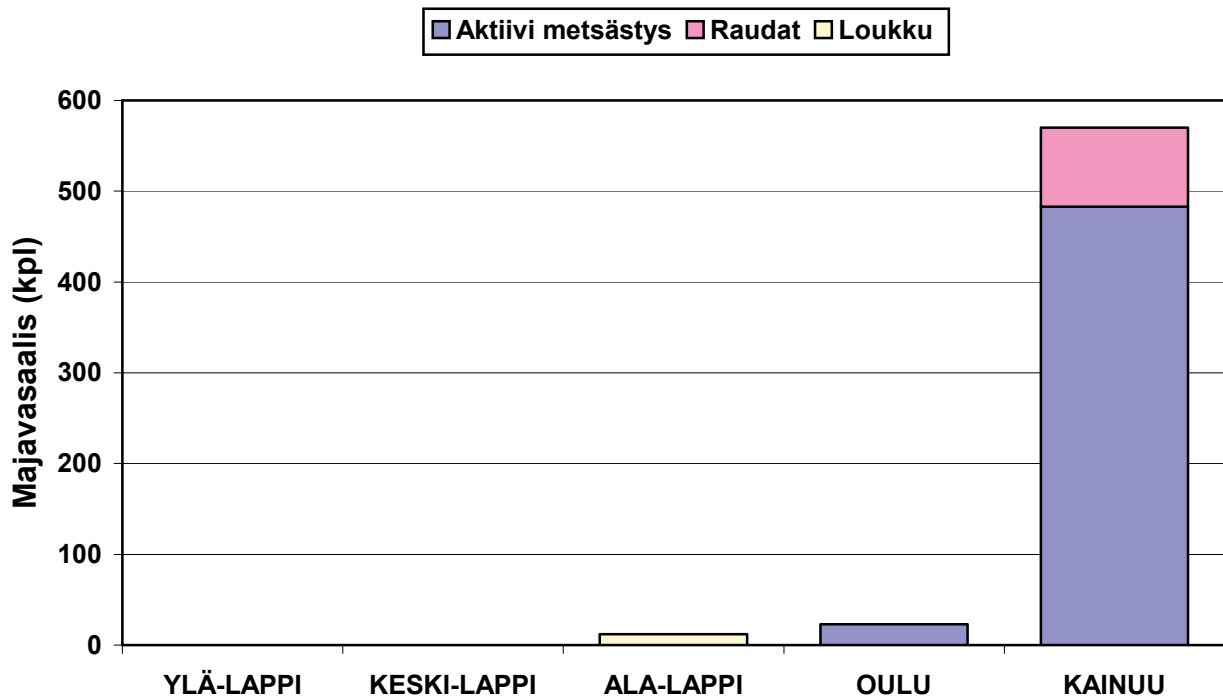
Kuva 22. Näätäsaalis eri pyyntimenetelmillä alueittain.



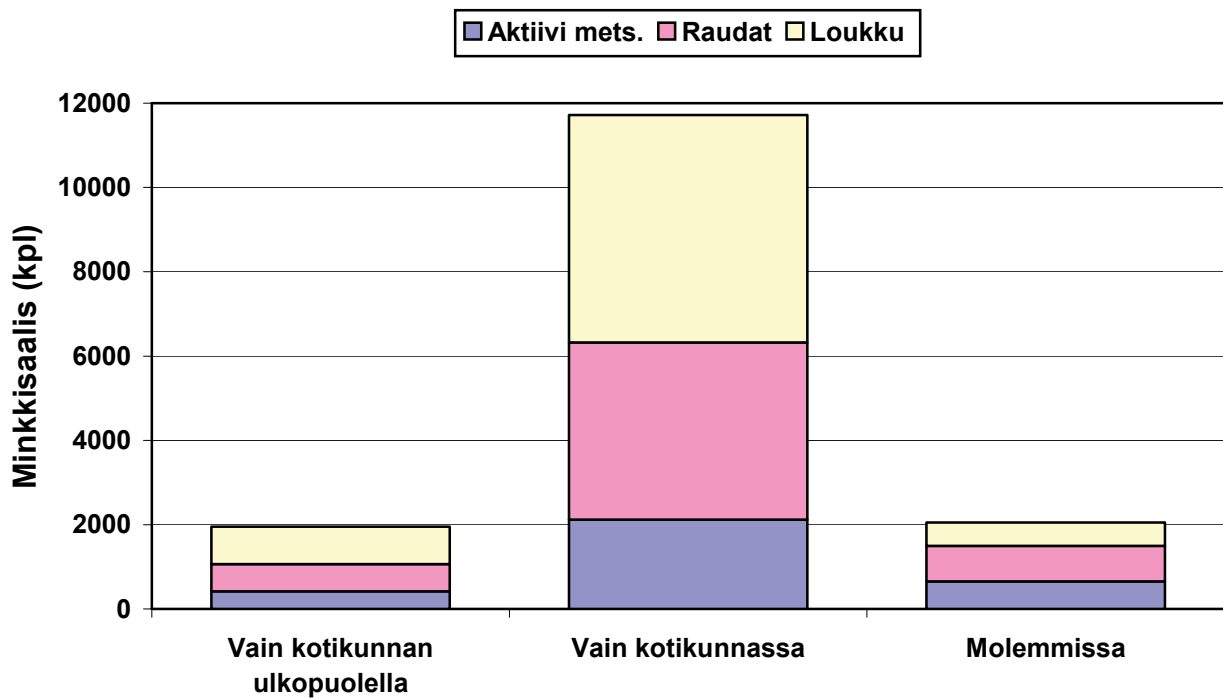
Kuva 23. Piisamisaalis eri pyyntimenetelmillä alueittain.



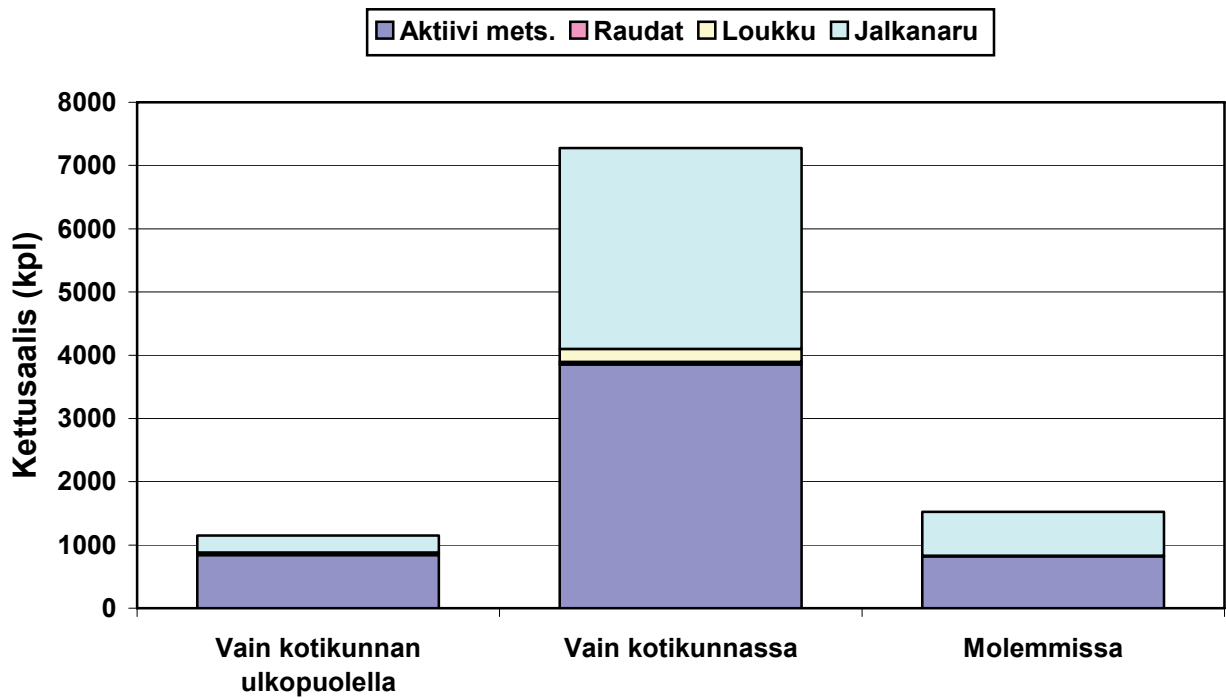
Kuva 24. Supikoirasaalis eri pyyntimenetelmillä alueittain.



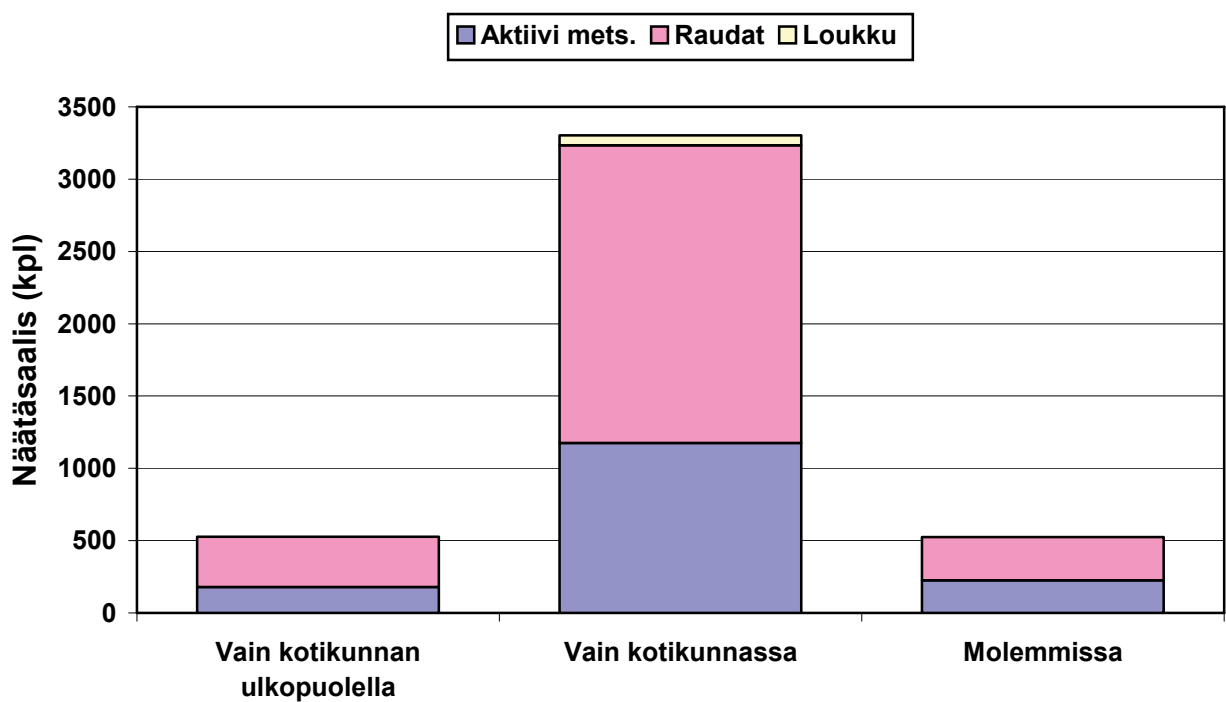
Kuva 25. Majavasaalis eri pyyntimenetelmillä alueittain.



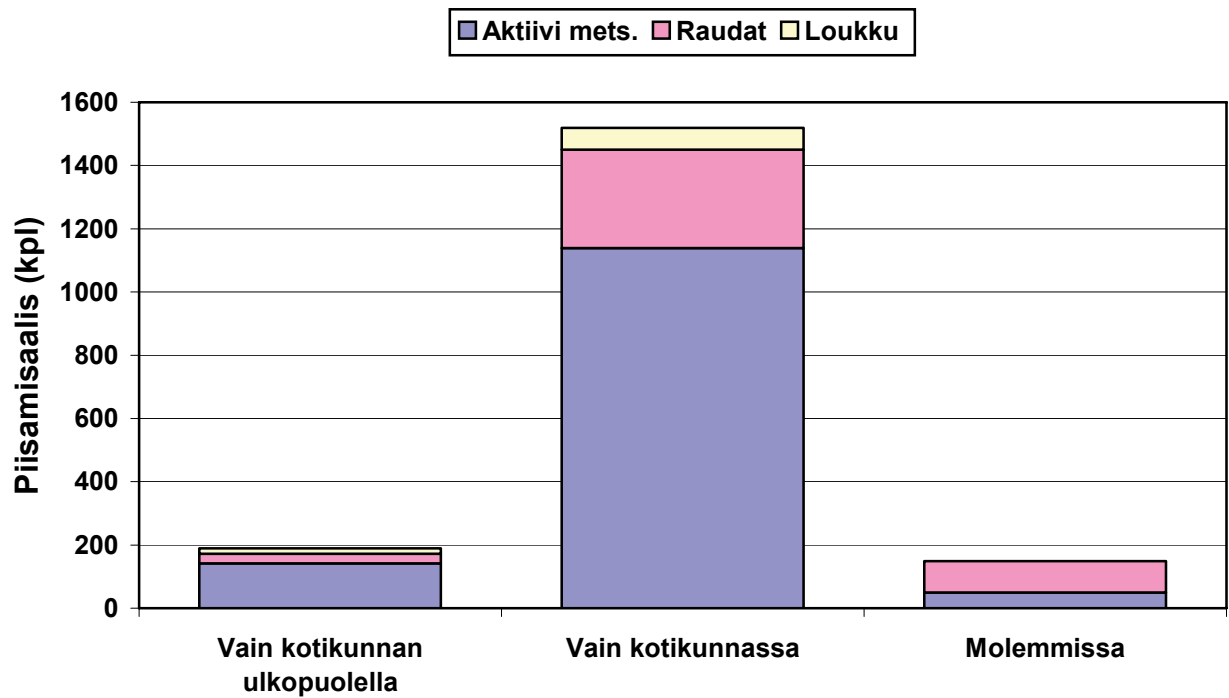
Kuva 26. Minkkisaalis kotikunnassaan ja sen ulkopuolella metsästäneillä.



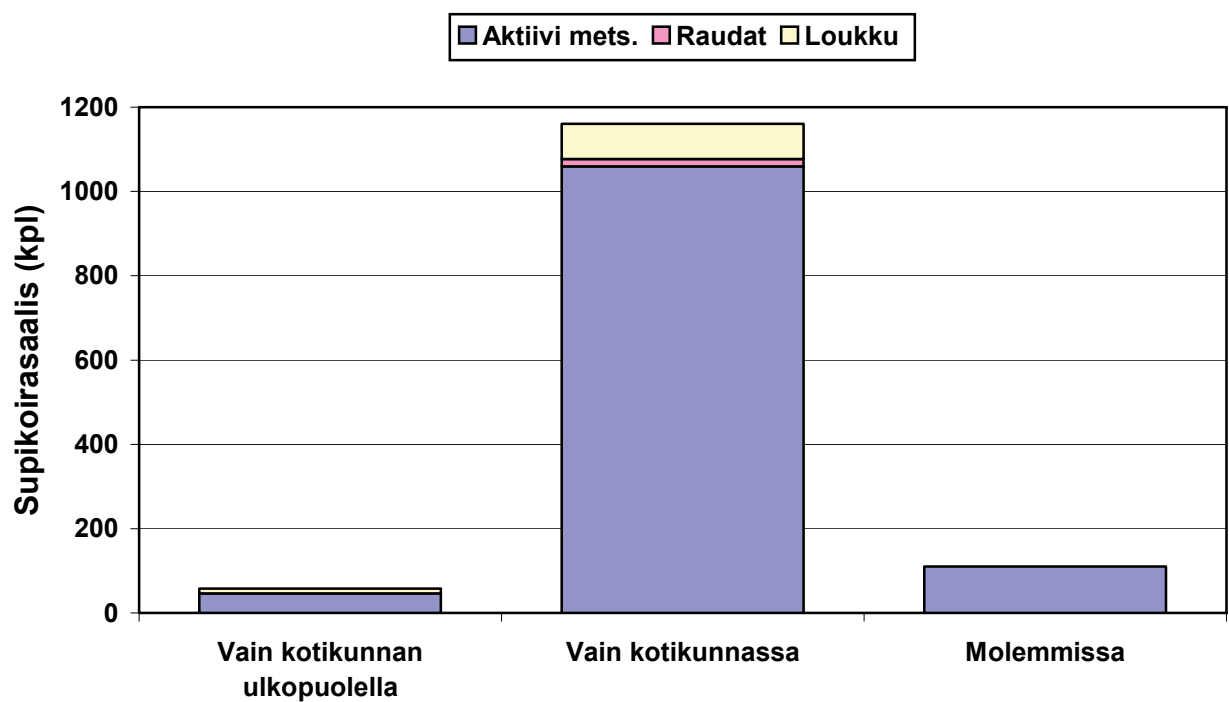
Kuva 27. Kettusaalis kotikunnassaan ja sen ulkopuolella metsästäneillä.



Kuva 28. Näätäsaalis kotikunnassaan ja sen ulkopuolella metsästäneillä.



Kuva 29. Piisamisaalis kotikunnassaan ja sen ulkopuolella metsästäneillä.



Kuva 30. Supikoirasaalis kotikunnassaan ja sen ulkopuolella metsästäneillä.

3.6. Metsäkanalintujen metsästyksen ajoitus ja metsästystavat

3.6.1. Ajoitus

Eri metsäkanalintulajien yleisessä saaliiden ajoittumisessa oli selvä laskeva suuntaus kauden loppua kohden (kuva 32). Sama trendi näkyi myös lajikohtaisissa aluetarkasteluissa (kuvat 33-36). Vain metson ja riekon kohdalla Ylä- ja Keski-Lapissa keskimäisen tarkastelujakson (1.-15.10.) saaliit ovat saman suuruisia tai suurempia kuin ensimmäisen jakson (10.-30.9) saaliit. On myös huomattava, että riekkosaaliista Ylä-Lapista suurin osuus saatiin jo vuoden 2003 alussa (1.1.-31.3.).

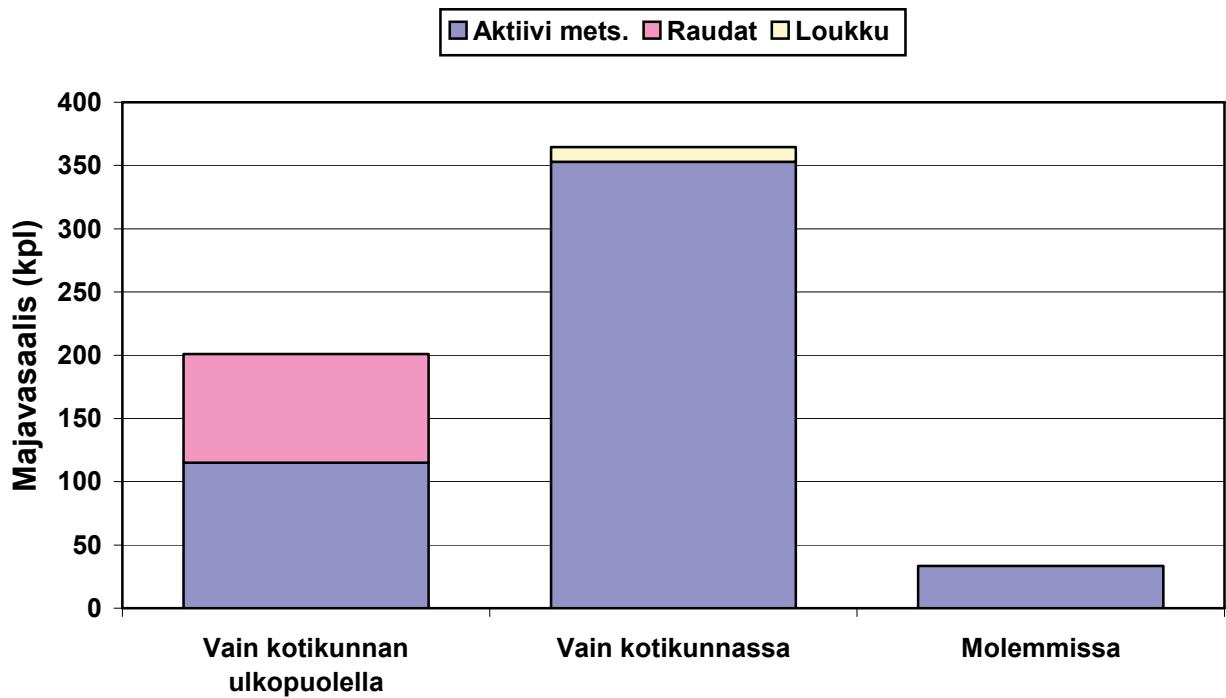
Kotikuntatarkastelussa kanalintumetsästyksen saaliin ajoituksessa ei eri ryhmien välillä ole havaittavissa kovinkaan suuria eroja (kuvat 37-40). Metsolla, teerellä ja pyyillä saaliit painottuivat kaikissa ryhmissä metsästyskauden alkuun (10.9.-30.9.) ja viimeisellä jaksolla (16.10.-31.10.) saatiin vain pieni osa saaliista. Riekonkin kohdalla tilanne oli muuten samanlainen, mutta alku- ja loppuvuoden metsästys Ylä-Lapissa jonkin verran muutti kuvaa. Suuri osa vain kotikunnassaan metsästäneiden riekkosaaliista saatiin jo alkuvuodesta 2003. Yleisesti ottaen syksyinen riekkosaalis jakautui jonkin verran muita lajeja tasaisemmin eri ryhmissä.

Metsäkanalintusaaliit laskettiin myös päiväkohtaisina saaliina alueittain eri ajanjaksoina. Tässä tarkastelussa otettiin huomioon Lapin riistanhoitopiirin antamat rajoitukset vuonna 2003, jotka olivat seuraavat: Metsäkanalintujen metsästys oli sallittua 20.9.-31.10. Enontekiön-, Inarin-, Kittilän-, Kolarin-, Muonion-, Savukosken-, Sodankylän- ja Utsjoen rhy:den alueilla. Utsjoen rhy:n alueella metso oli rauhoitettu. Enontekiön-, Inarin- ja Utsjoen rhy:den alueilla riekon ja kiirunan metsästys oli sallittua 20.9.-31.3. Muissa Lapin riistanhoitopiirin rhy:ssä metsäkanalintujen metsästysaika oli 10.9.-31.10. Näin eri alueilla oli hieman erilaiset tarkasteluajanjaksot ja metsästyspäivien määrät (taulukko 4). On huomattava, että koko Keski-Lapissa laskennoissa käytettiin aloitusjaksona väliä 20.-30.9., vaikka Pelkosenniemen ja Sallan riistanhoitoyhdistyksissä kanalintujen metsästys alkoi jo 10.9.

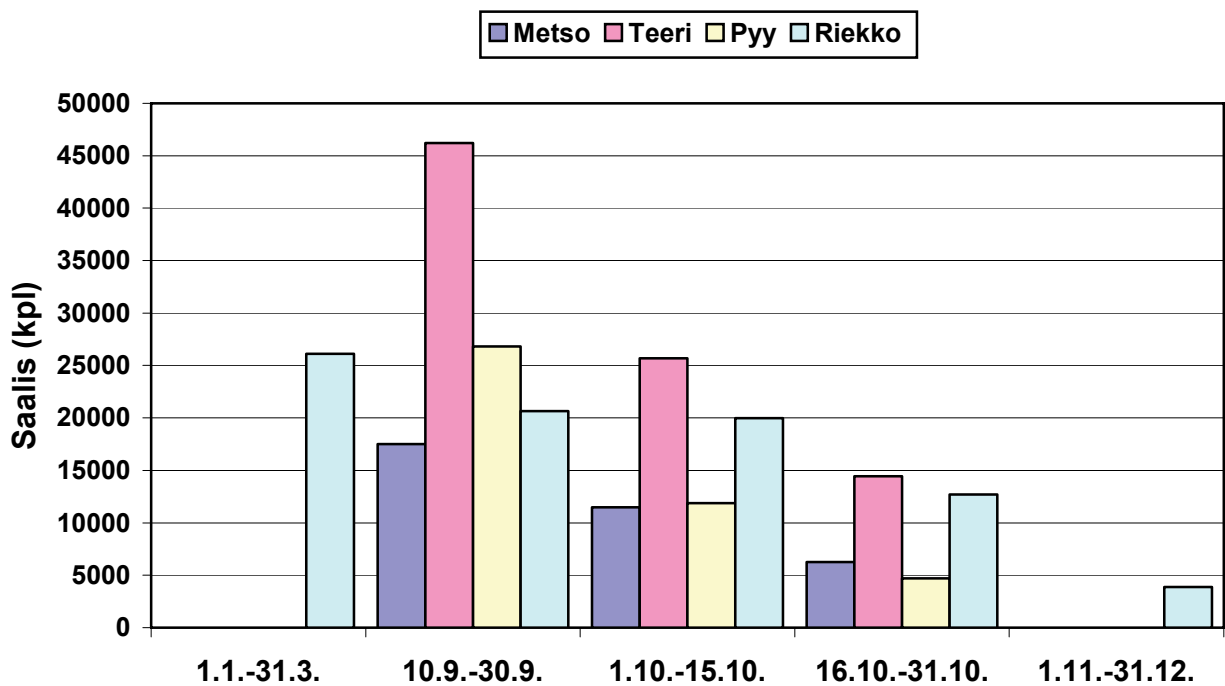
Taulukko 4. Laskennoissa käytetyt metsästyspäivät eri ajanjaksoina eri alueilla metsäkanalinnun metsästyksessä vuonna 2003.

Jakso	Alueet	Metsästyspäivät
1.1.-31.3.	Ylä-Lappi (riekko)	90
10.9.-30.9.	Ala-Lappi, Oulu, Kainuu	21
20.9.-30.9.	Ylä- ja Keski-Lappi	11
1.10.-15.10.	Kaikki	15
16.10.-31.10.	Kaikki	16
1.11.-31.12.	Ylä-Lappi (riekko)	61

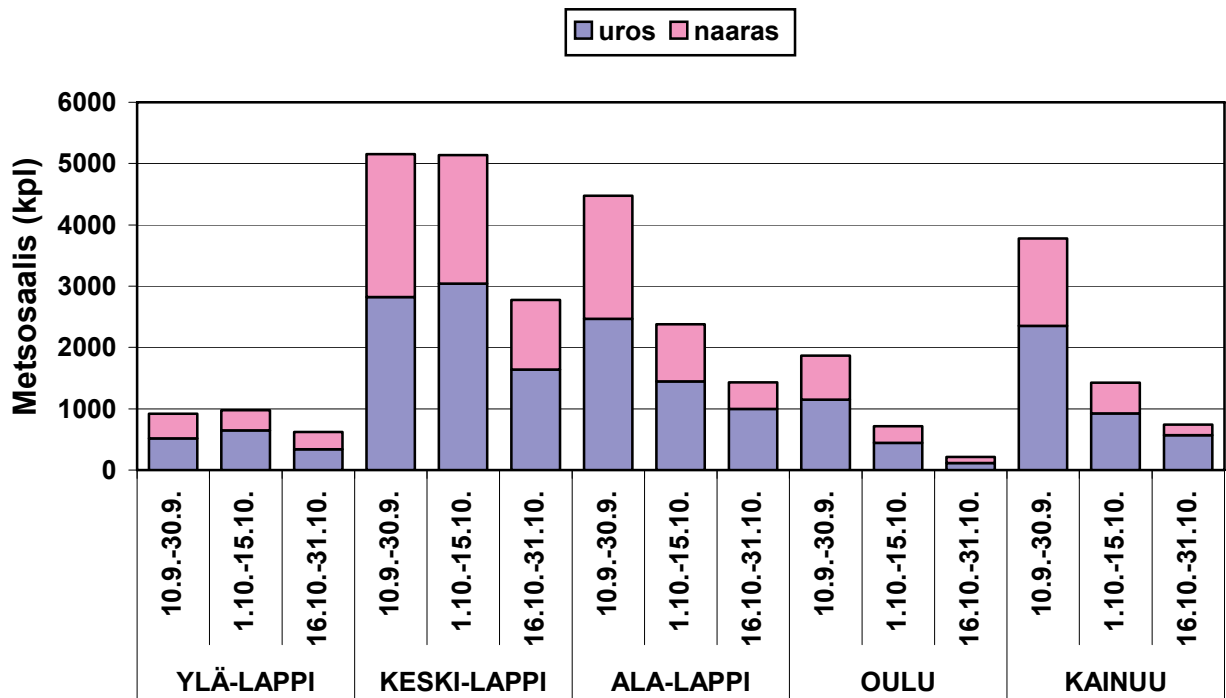
Kuvissa 41-45 on esitetty metsäkanalintujen päiväkohtaiset saaliit eri alueilla. Kaikilla lajeilla ja kaikilla alueilla Ylä-Lappia lukuun ottamatta on selvä laskeva trendi metsästyskauden edetessä. Ylä-Lapissa metsosaalis vähenee kauden edetessä. Teeri- ja pyysaaliit ovat olemattomat. Riekon päiväkohtaiset saaliit kolmessa pohjoisimmassa kunnassa olivat keskimäärin 200-400 kappaleen luokkaa paitsi vuoden lopussa, jolloin ne jäivät selvästi alle 100 päivässä.



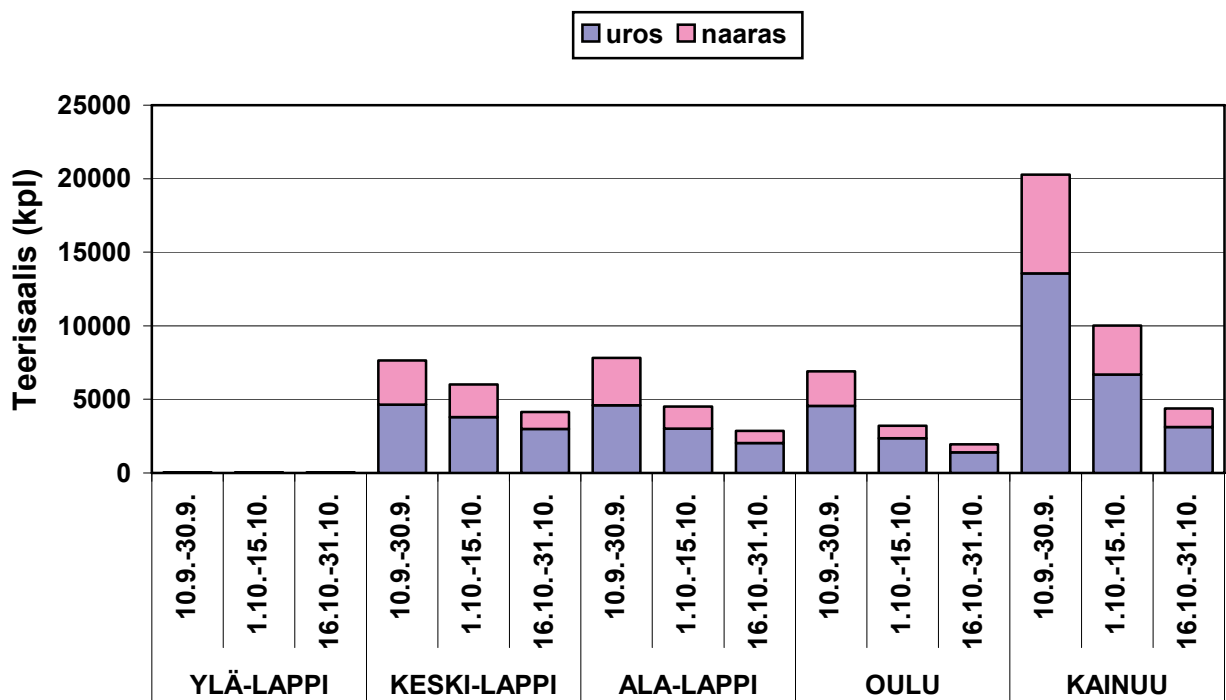
Kuva 31. Majavasaalis kotikunnassaan ja sen ulkopuolella metsästäneillä.



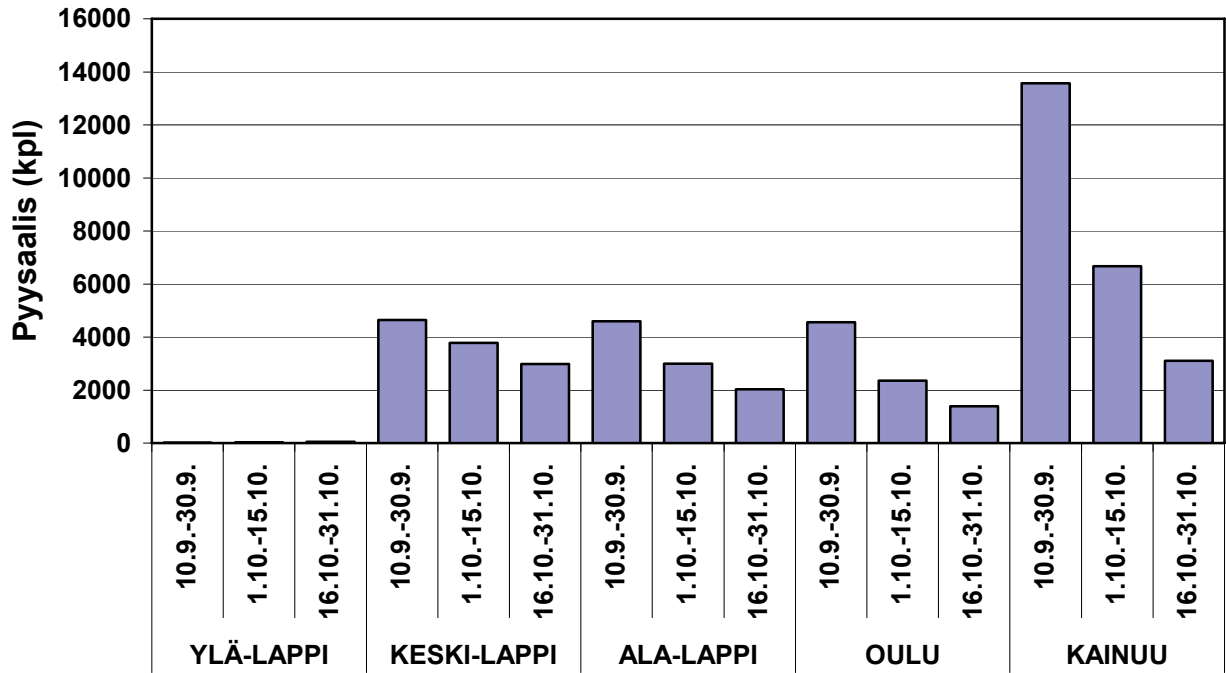
Kuva 32. Metsäkanalintusaaliin ajoittuminen.



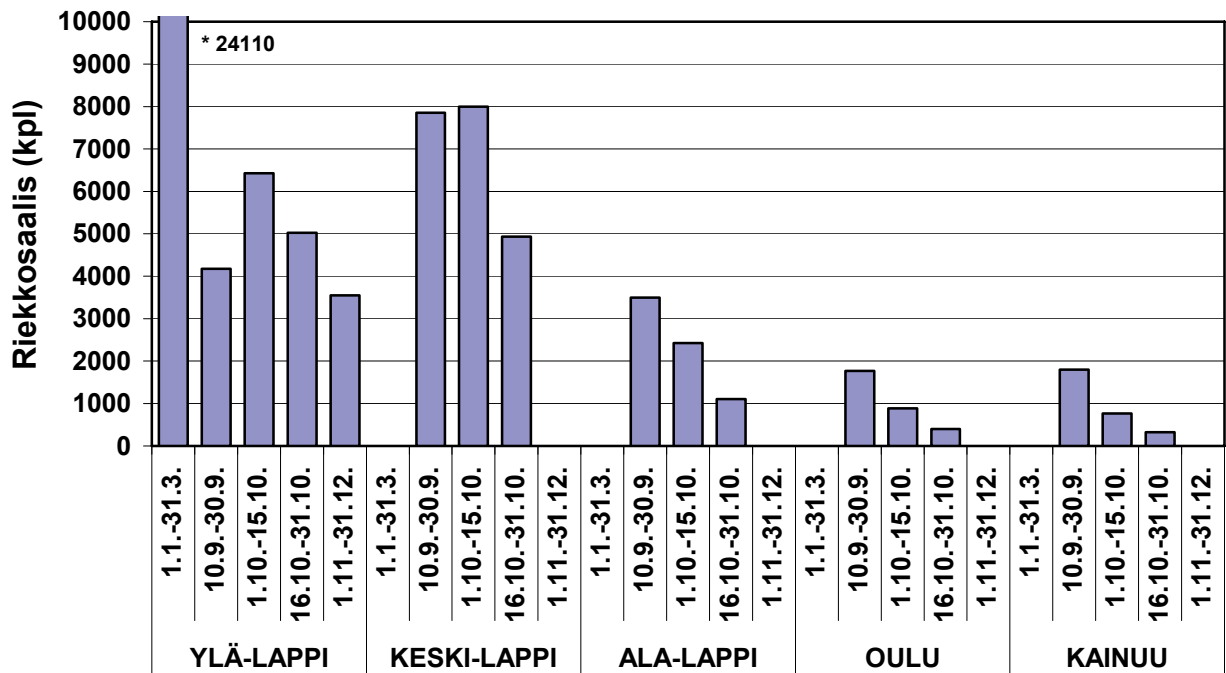
Kuva 33. Metsosaaliin ajoittuminen alueittain.



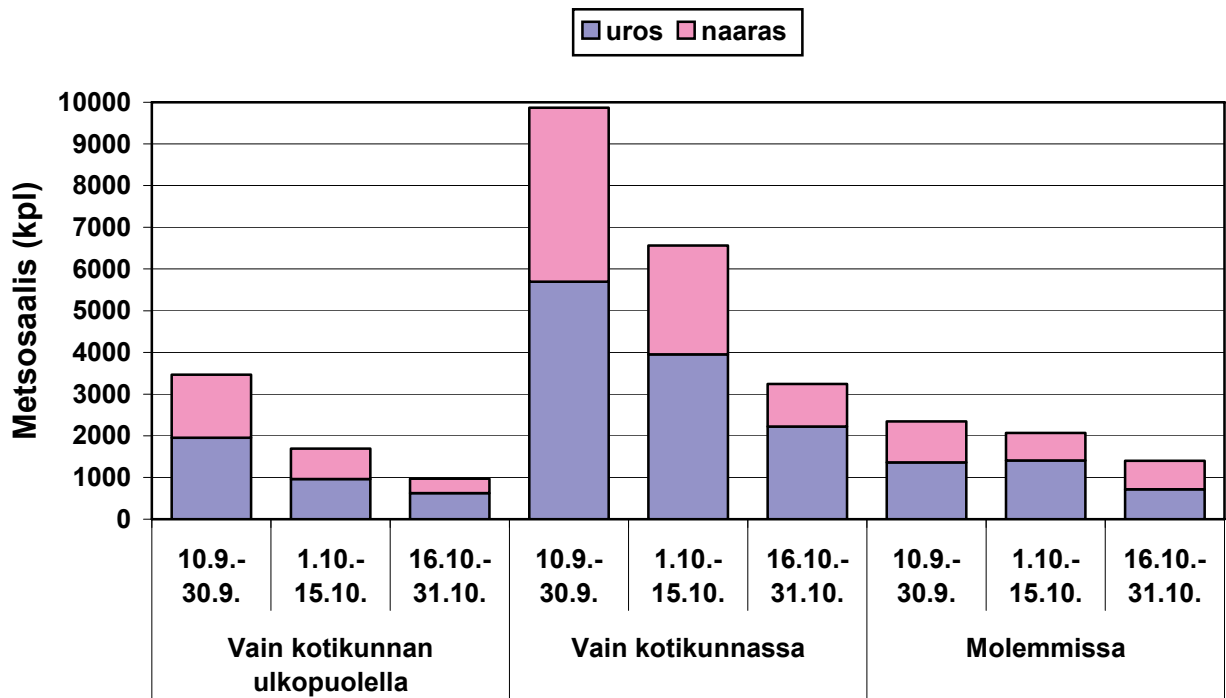
Kuva 34. Teerisaaliin ajoittuminen alueittain.



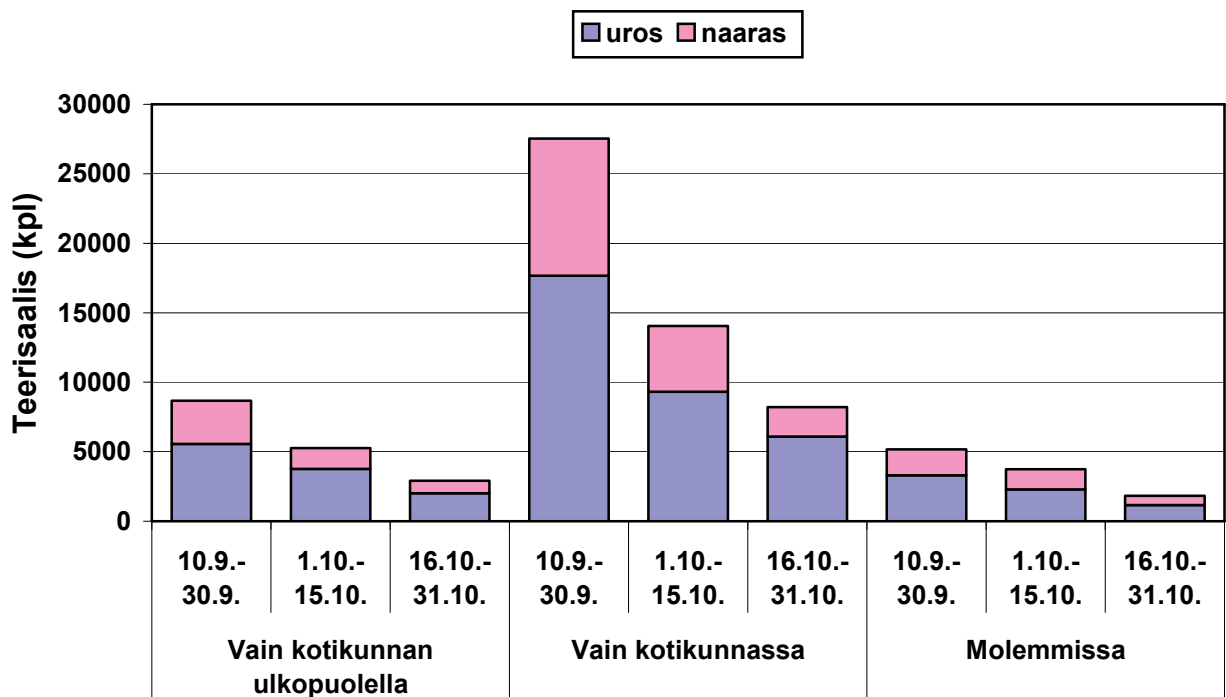
Kuva 35. Pyysaaliin ajoittuminen alueittain.



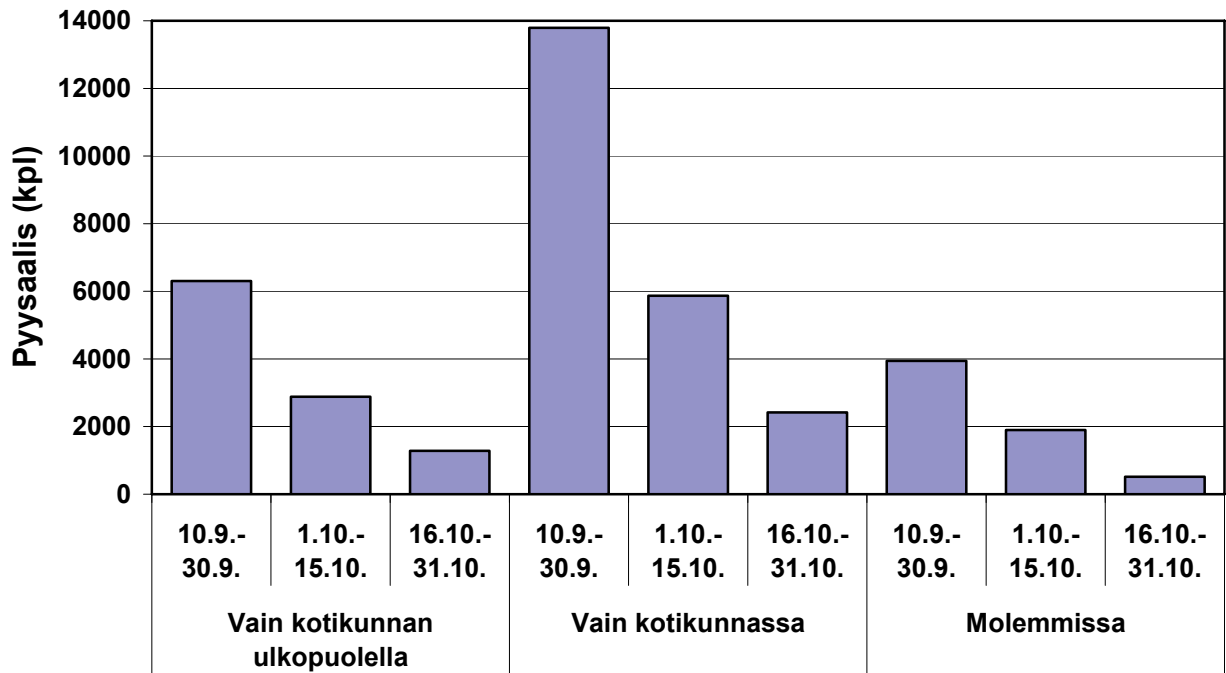
Kuva 36. Riekkosaaliin ajoittuminen alueittain. * 1.1.-31.3. Riekkosaalis Ylä-Lapissa 24110 kpl.



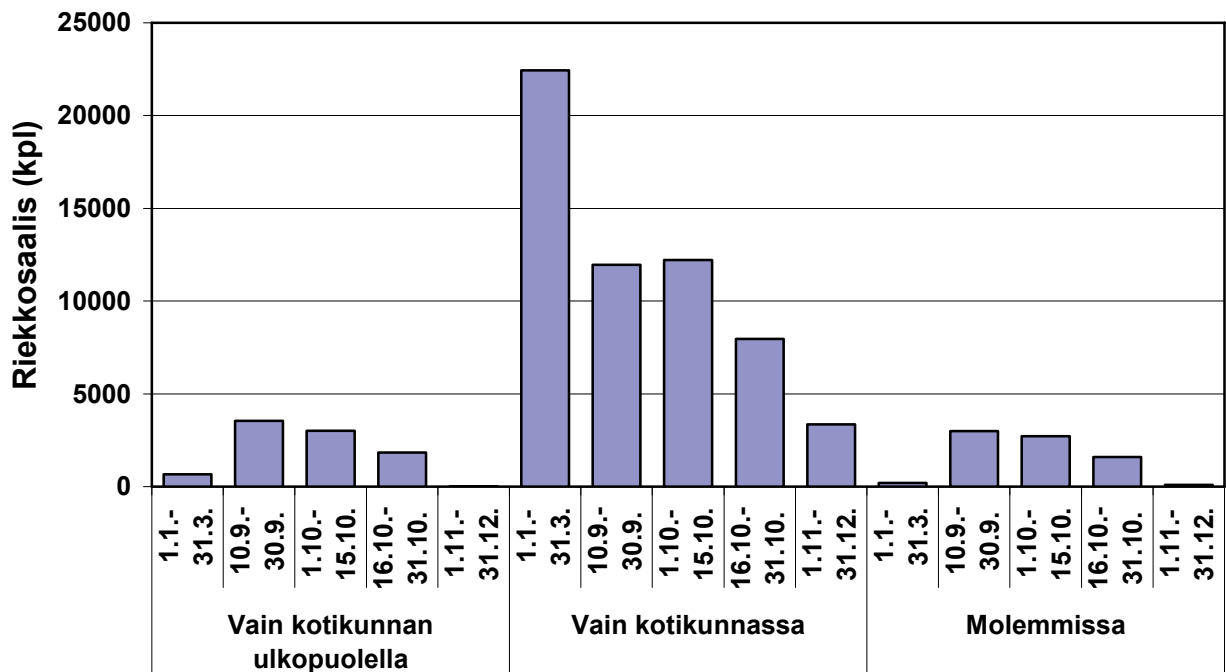
Kuva 37. Metsosaaliin ajoittuminen kotikunnassaan ja sen ulkopuolella metsästäneillä.



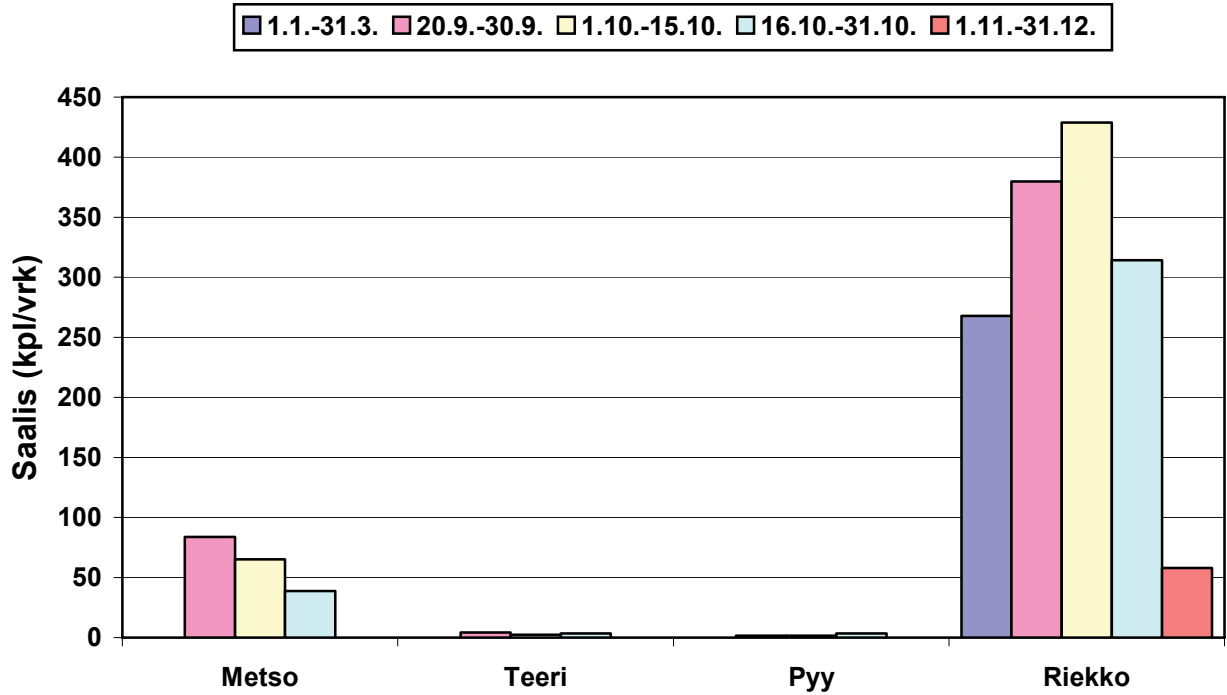
Kuva 38. Teerisaaliin ajoittuminen kotikunnassaan ja sen ulkopuolella metsästäneillä.



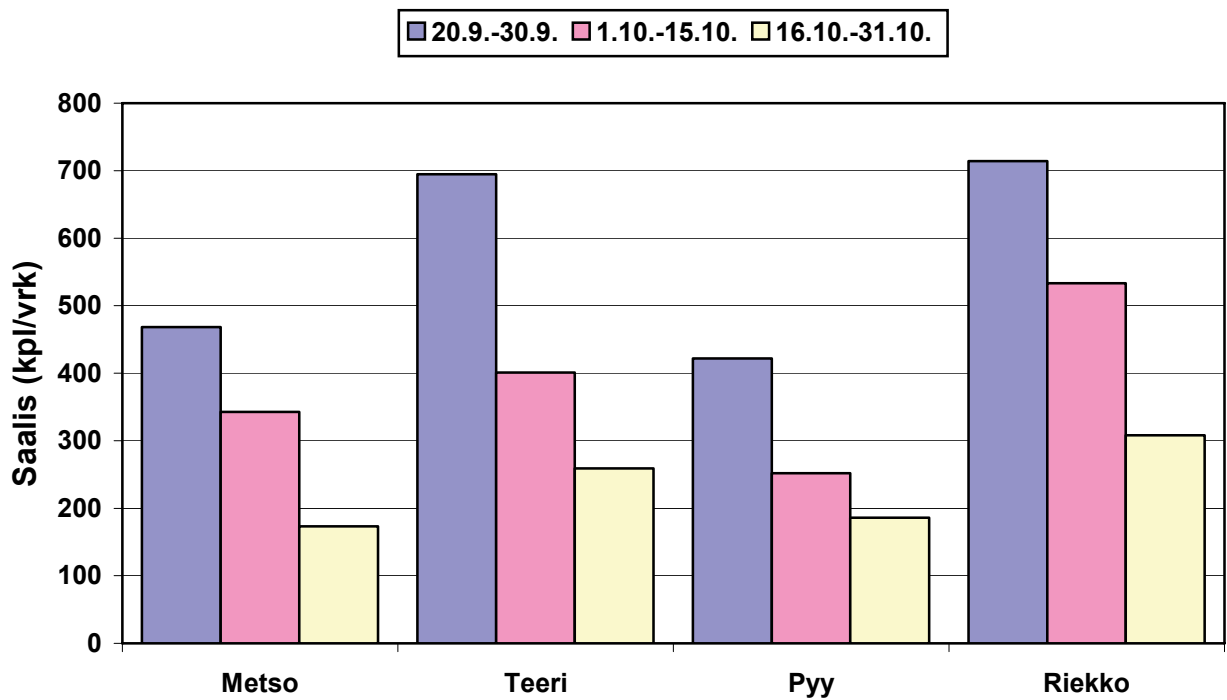
Kuva 39. Pyysaaliin ajoittuminen kotikunnassaan ja sen ulkopuolella metsätäneillä.



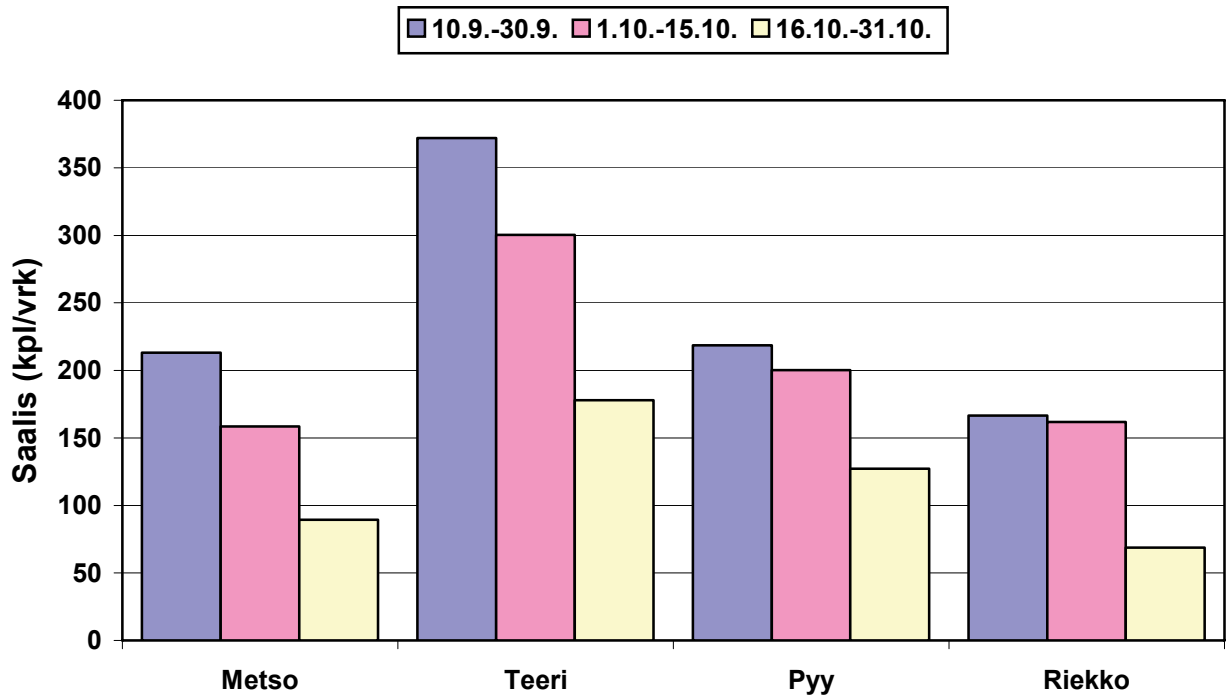
Kuva 40. Riekkosaaliin ajoittuminen kotikunnassaan ja sen ulkopuolella metsätäneillä.



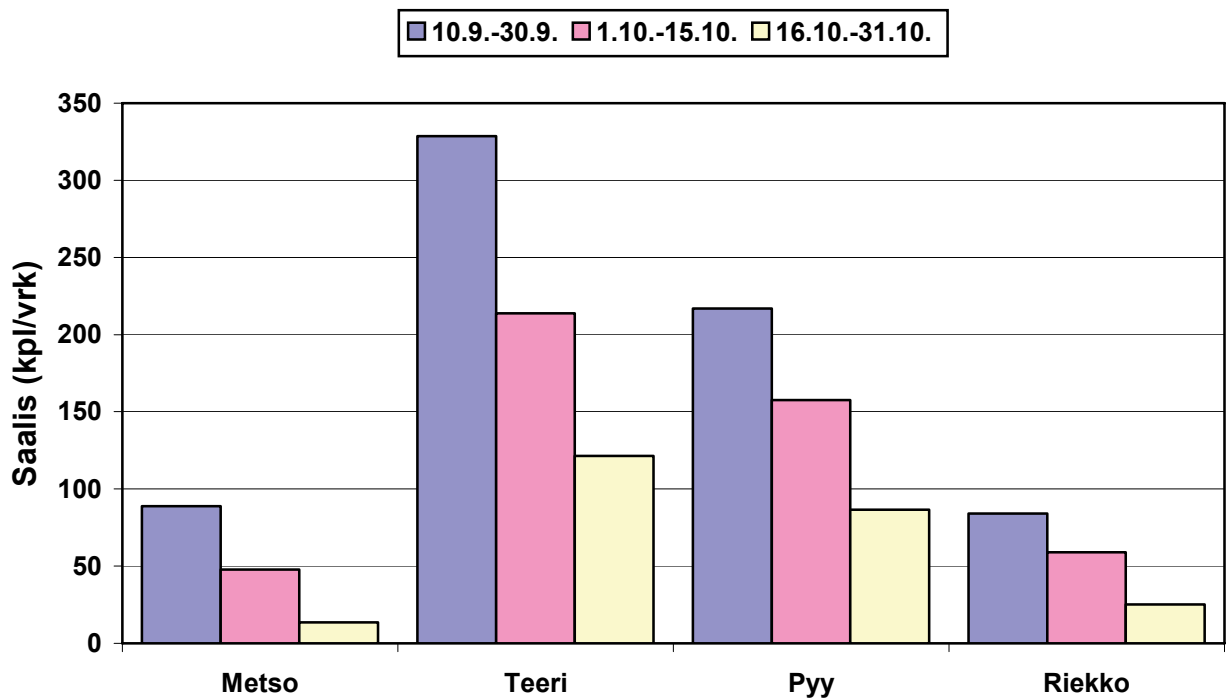
Kuva 41. Metsäkanalintujen päiväkohtaiset saaliit eri ajanjaksoina Ylä-Lapissa.



Kuva 42. Metsäkanalintujen päiväkohtaiset saaliit eri ajanjaksoina Keski-Lapissa.



Kuva 43. Metsäkanalintujen päiväkohtaiset saaliit eri ajanjaksoina Ala-Lapissa.



Kuva 44. Metsäkanalintujen päiväkohtaiset saaliit eri ajanjaksoina Oulun riistahoitopiirin alueilla.

3.6.2. Metsästystavat

Metsäkanalintujen saaliita metsästystavoittain tarkasteltaessa tulee esille hyvin eri lajeihin kohdistuvat erilaiset metsästysmenetelmät (kuva 46). Metson tärkeimmät pyyntimuodot olivat "Koiran haukusta" (33 % koko metsosaaliista), "Lennosta ampumalla ilman koiran apua" (23 %) ja "Ilman koiran apua maasta tai puusta kiväärillä" (21 %). Teeren tärkein metsästystapa oli "Ilman koiran apua maasta tai puusta kiväärillä" (42 % koko teerisaaliista) ja toiseksi tärkein "Lennosta ampumalla ilman koiran apua" (26 %). Pyyllä selvästi yleisin pyyntimuoto oli "Ilman koiran apua maasta tai puusta haulikolla" (67 % koko pyysaaliista). Noin 19 % pyystä ammuttiin lennosta. Riekkon kohdalla eniten saalista saatiin ansapyynnillä (31 % koko riekkosaaliista). Seuraavaksi tuottoisimmat riekon pyyntimenetelmät olivat "Lennosta ampumalla ilman koiran apua" (26 %) ja "Ilman koiran apua maasta tai puusta haulikolla" (23 %).

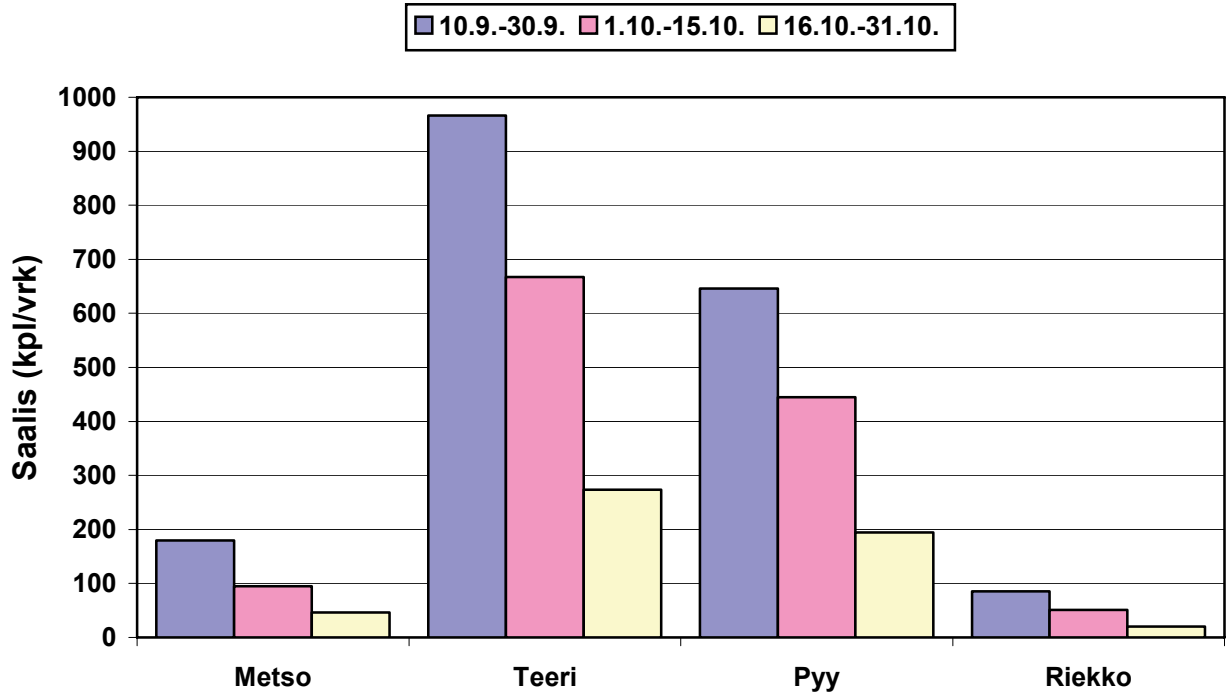
Kuvissa 47-50 on esitetty eri metsäkanalintujen saaliit alueittain ja pyyntimuodoittain. Suurimmat metsosaaliit saatiin Keski- ja Ala-Lapista. Metson pyynnissä koiran käyttö oli jonkin verran yleisempää Lapissa kuin eteläisemmällä alueella (Oulu ja Kainuu). Teeren tärkein pyyntialue oli Kainuu. Pyyntitavoissa ei ollut juurikaan eroja eri alueiden välillä paitsi, että syyssoidinmetsästys oli selvästi yleisempää Kainuussa ja Oulussa Lappiin verrattuna (katso tarkemmin kohdasta Syyssoidinmetsästys). Suurimmat pyysaaliit saatiin Ala-Lapista ja Kainuusta. Kaikilla alueilla tärkein pyyntitapa oli haulikolla metsästys. Riekkosaaliista yli puolet saatiin Ylä-Lapista. Siellä tärkein pyyntitapa oli ansapyynti. Toiseksi tärkein pyyntitapa Ylä-Lapissa oli "Seisovalta tai karkottavalta koiralta". Muualla riekon tärkeimmät pyyntitavat olivat "Lennosta ampumalla ilman koiran apua" ja "Ilman koiran apua maasta tai puusta haulikolla".

Kotikuntatarkastelussa suurin osa eri lajien saaliista saatiin vain kotikunnassa metsästäneiden toimesta. Toisaalta kanalintujen metsästystavoissa oli vain vähän eroja kotikunnissa ja niiden ulkopuolella metsästävien välillä (kuvat 51-54).

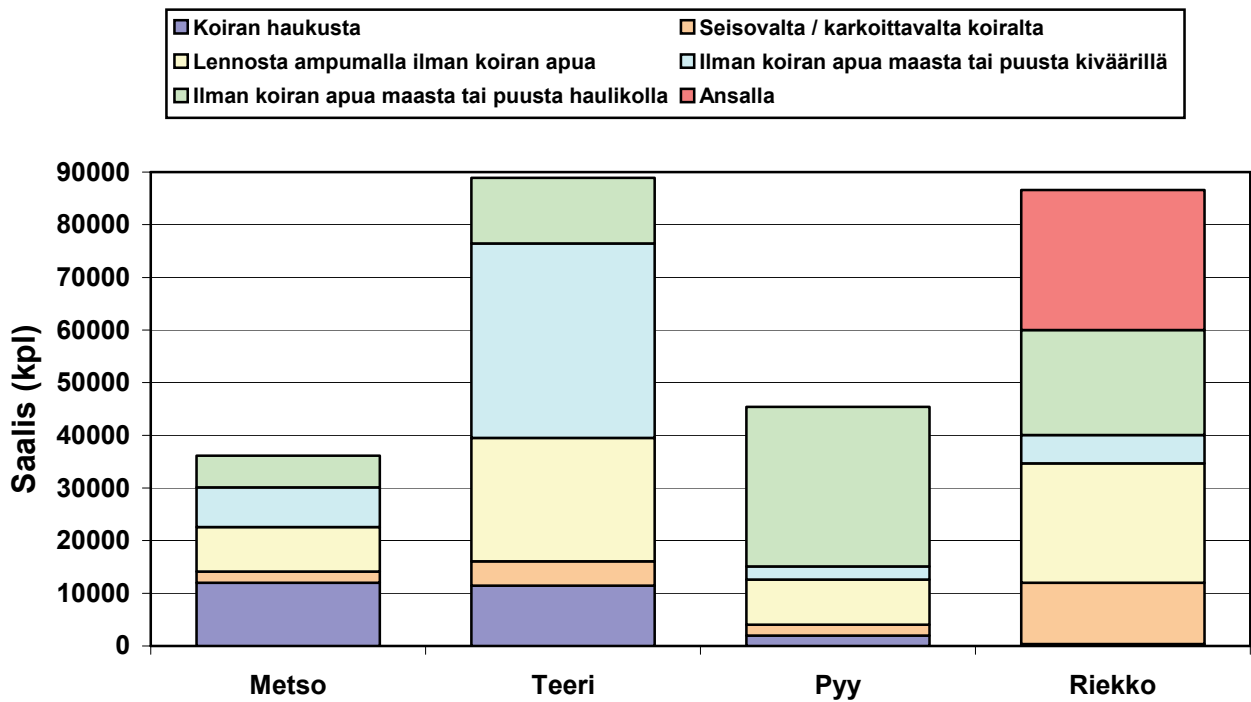
Metsäkanalintumetsästystä tarkasteltiin myös yhtenä kokonaisuutena metsästäjämäärien perusteella. Ongelma tällaisessa tarkastelussa on se, ettei metsästäjän ensisijaisesti tavoittelemaa saalislajia voitu määrittellä, vaan pyynnin kohteena oli yksi tai useampi metsäkanalintulaji kulloinkin. Metsästäjämäärillä mitattuna suosituin metsästystapa metsäkanalintujen pyynnissä oli "Ilman koiran apua maasta tai puusta haulikolla", yli 20 000 metsästäjää käytti tätä tapaa (kuva 55). Seuraaviksi suosituimpia tapoja olivat "Lennosta ampumalla ilman koiran apua" (16 700 metsästäjää) ja "Ilman koiran apua maasta tai puusta kiväärillä" (14 600 metsästäjää). Koiralla metsästys oli selvästi vähäisempää: "Koiran haukusta" metsästi noin 7 400 metsästäjää ja "Seisovalta tai karkottavalta koiralta" noin 4 000 metsästäjää. Lisäksi Ylä-Lapissa arvioitiin olevan noin 400 ansalla riekkoja pyytävää metsästäjää. Alueellisesti tarkasteltuna ei eri suuralueiden välillä metsästystavoissa ollut havaittavissa suuria eroja (kuva 56). Kainuussa toiseksi suosituin pyyntitapa oli "Ilman koiran apua maasta tai puusta kiväärillä", muualla "Lennosta ampumalla ilman koiran apua".

Syyssoidinmetsästys

Syyssoidinmetsästyksen metsästäjämäärät ja saaliit on esitetty taulukossa 5. Koko alueella noin 8 000 henkilöä (22 % kaikista kanalintumetsästäjistä) oli metsästännyt syyssoitimelta. Yleisintä soidinmetsästys oli Kainuussa ja Oulussa (39 ja 32 % kaikista kanalintumetsästäjistä) Teerisaalista noin 20 % saatiin syyssoitimelta. Suurimmat osuudet saatiin Oulussa ja Kainuussa (noin 30 % koko saaliista). Koko metsosaalista saatiin noin 4 % syyssoitimelta. Suurimmat saalisosuudet metson syyssoidinmetsästyksessä olivat Kainuussa (9 %) ja Ylä-Lapissa (6 %).

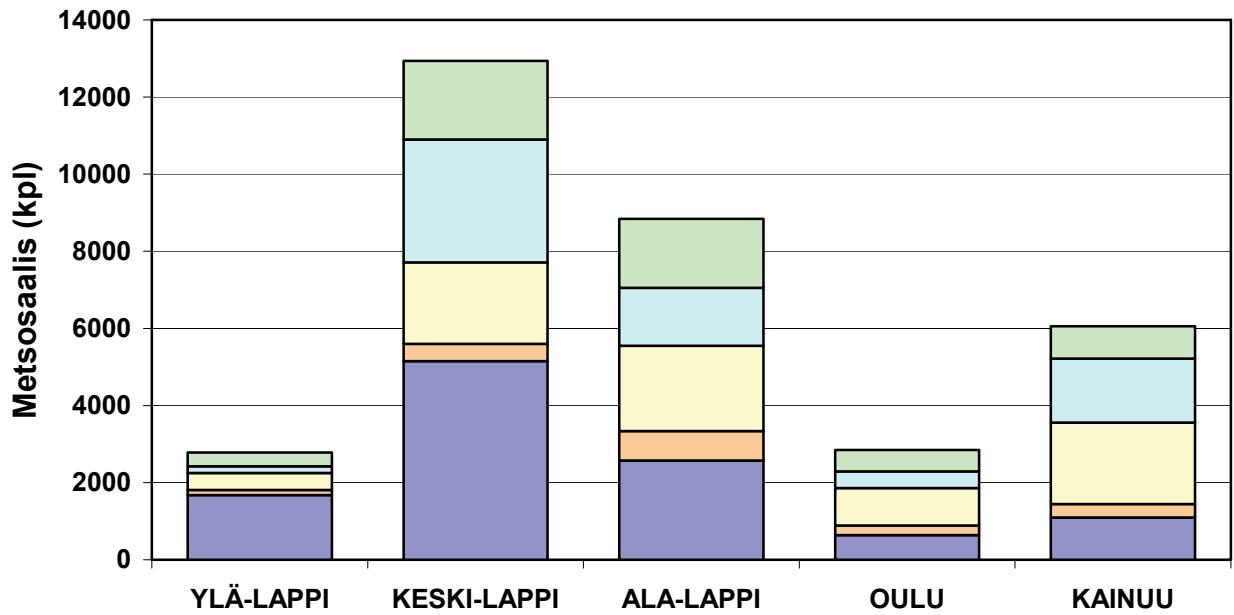


Kuva 45. Metsäkanalintujen päiväkohtaiset saaliit eri ajanjaksoina Kainuussa.



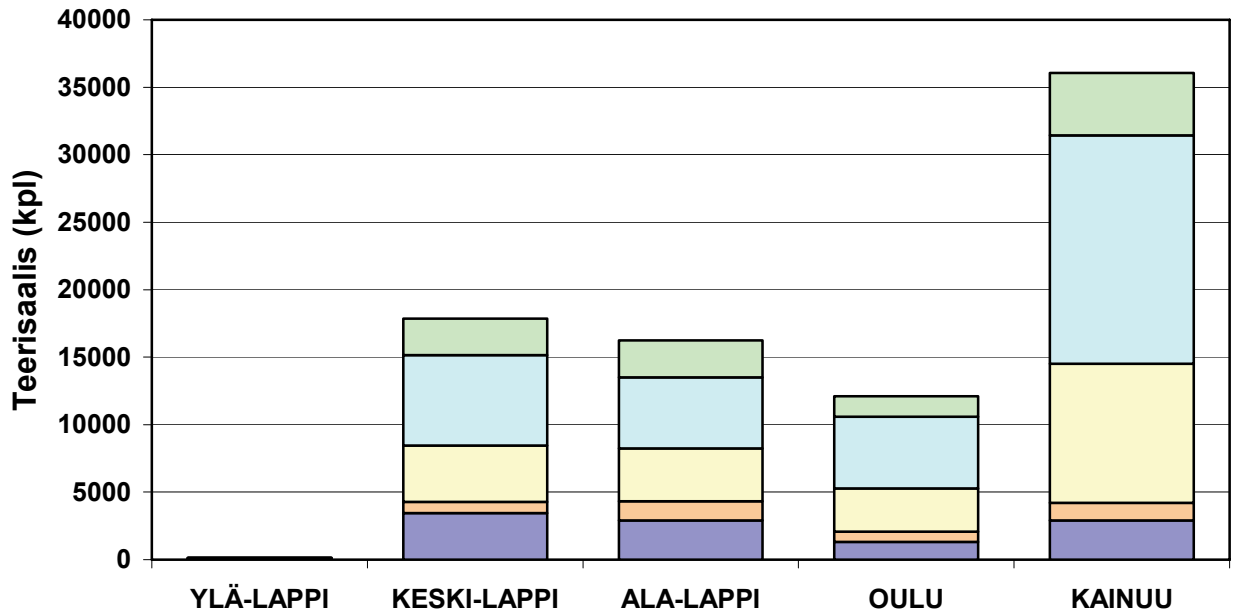
Kuva 46. Metsäkanalintusaaliit eri pyyntitavoilla.

■ Koiran haukusta ■ Seisova/karkoittava koira ■ Lennosta ■ Kiväärillä puusta/maasta ■ Haulikolla puusta/maasta

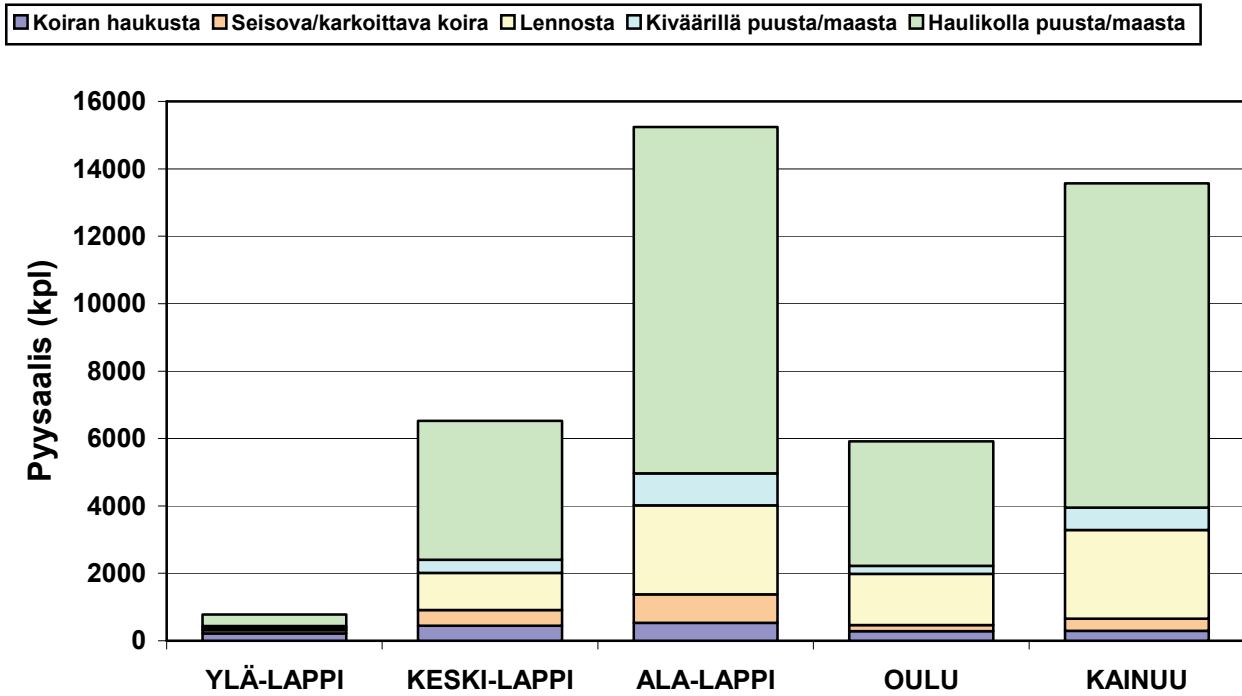


Kuva 47. Metsosaaliit eri pyyntitavoilla alueittain.

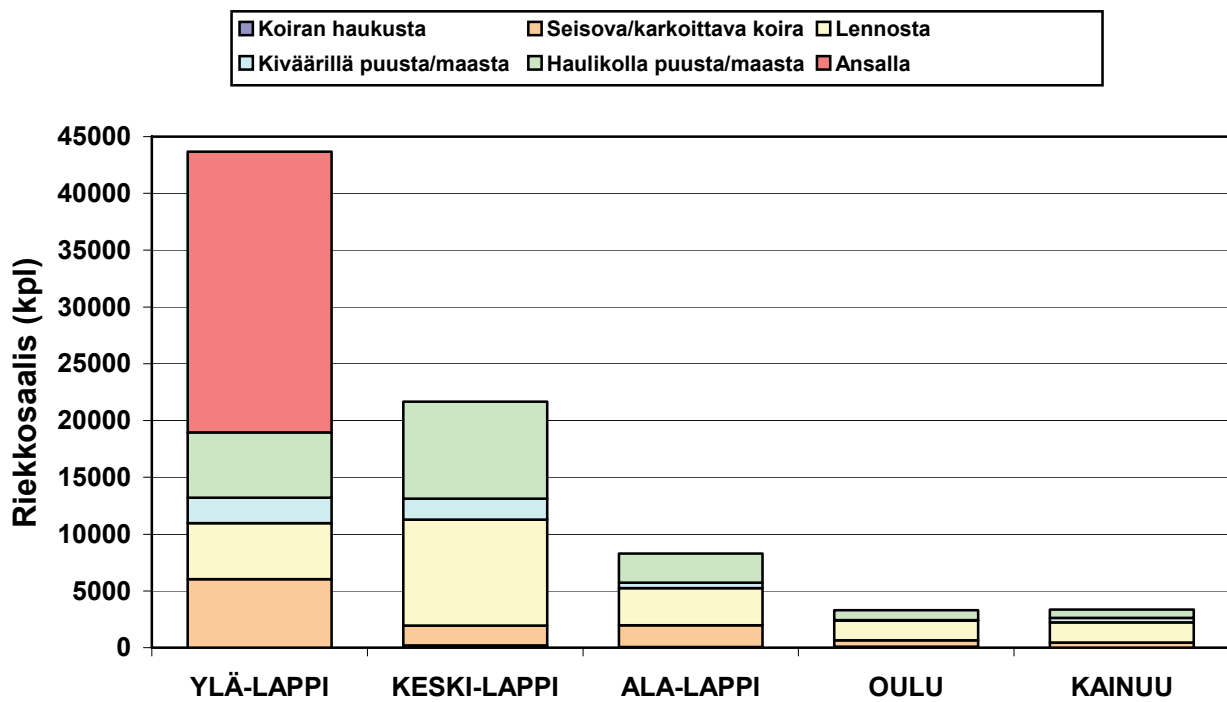
■ Koiran haukusta ■ Seisova/karkoittava koira ■ Lennosta ■ Kiväärillä puusta/maasta ■ Haulikolla puusta/maasta



Kuva 48. Teerisaaliit eri pyyntitavoilla alueittain.

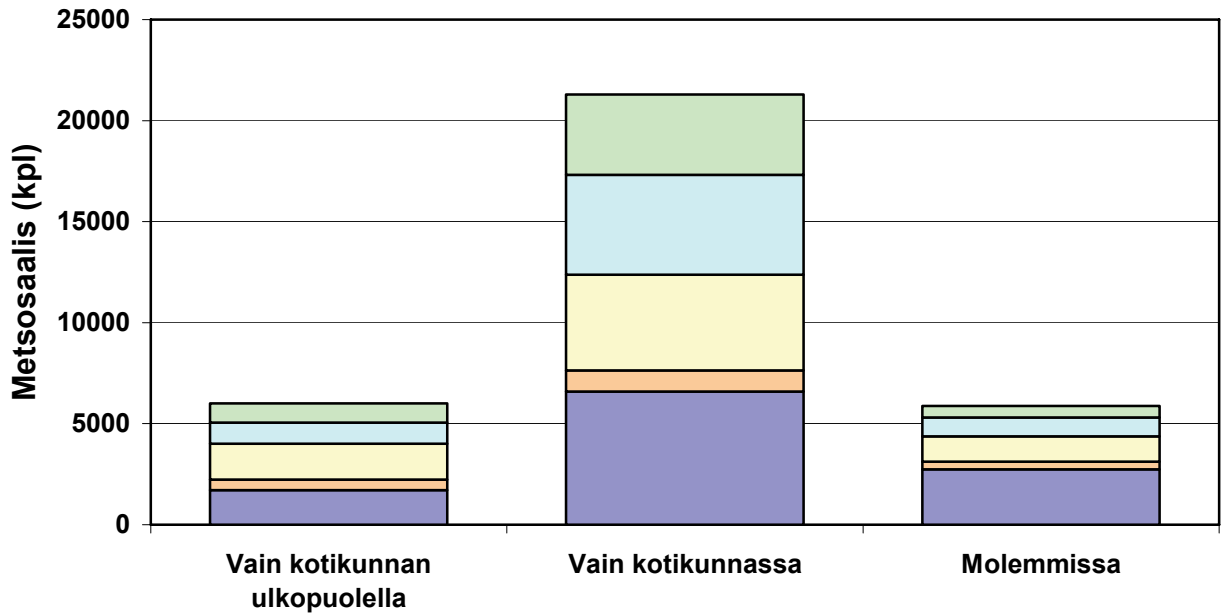


Kuva 49. Pyysaaliit eri pyyntitavoilla alueittain.



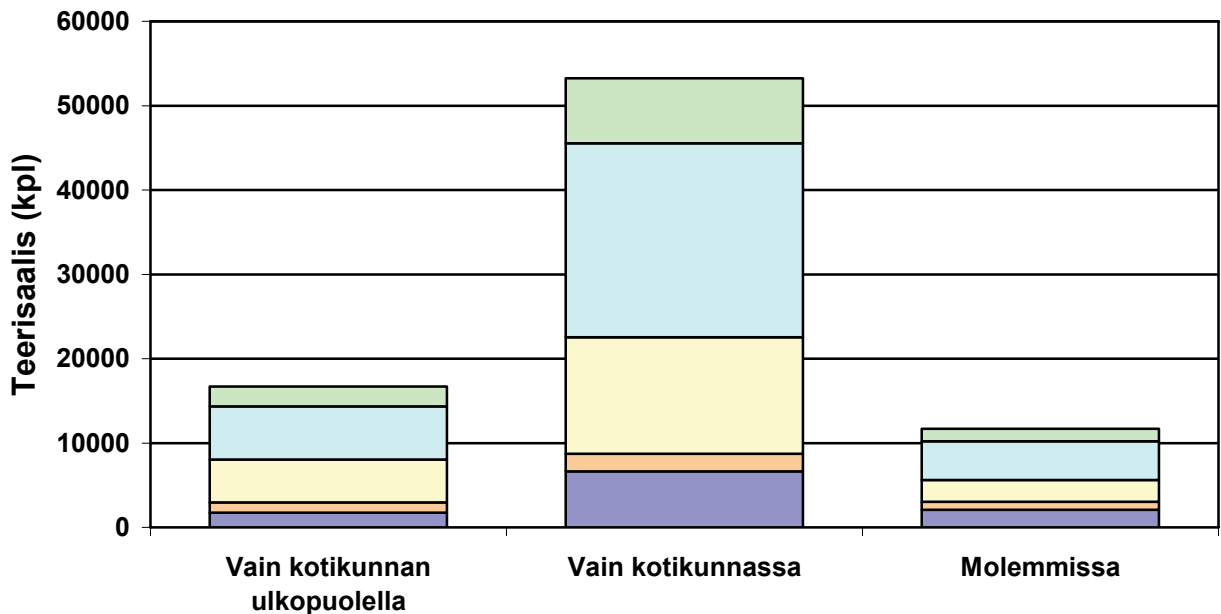
Kuva 50. Riekkosaaliit eri pyyntitavoilla alueittain.

■ Koiran haukusta ■ Seisova/karkoittava koira ■ Lennosta ■ Kiväärillä puusta/maasta ■ Haulikolla puusta/maasta



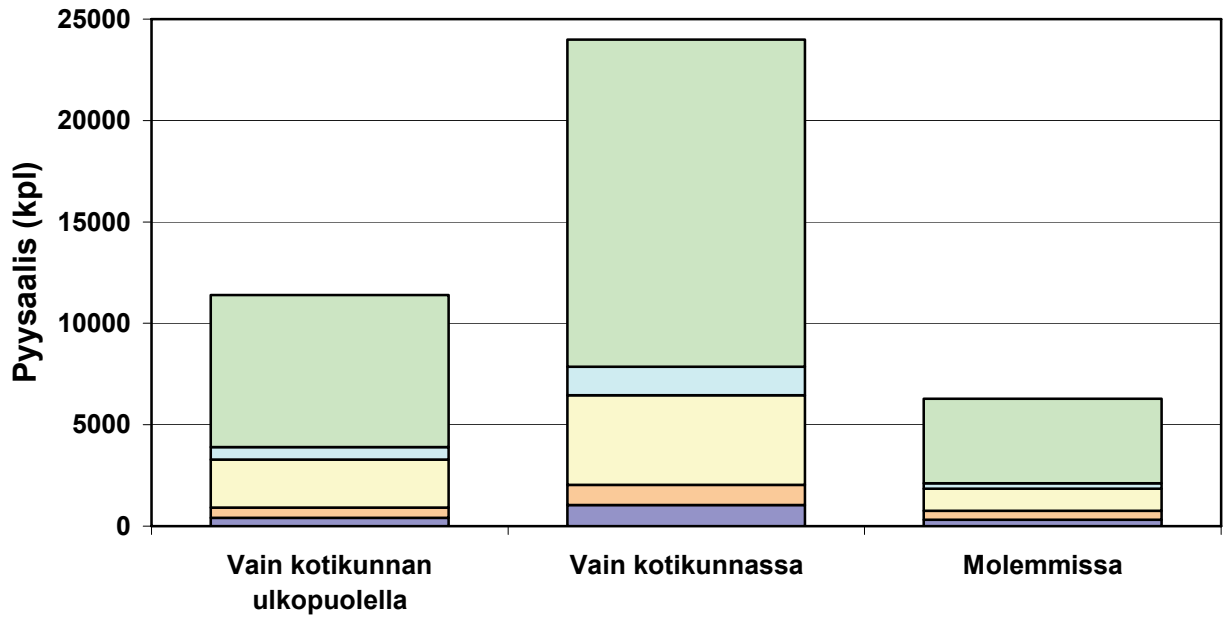
Kuva 51. Metsosaaliit eri pyyntitavoilla kotikunnassaan ja sen ulkopuolella metsästäneillä.

■ Koiran haukusta ■ Seisova/karkoittava koira ■ Lennosta ■ Kiväärillä puusta/maasta ■ Haulikolla puusta/maasta



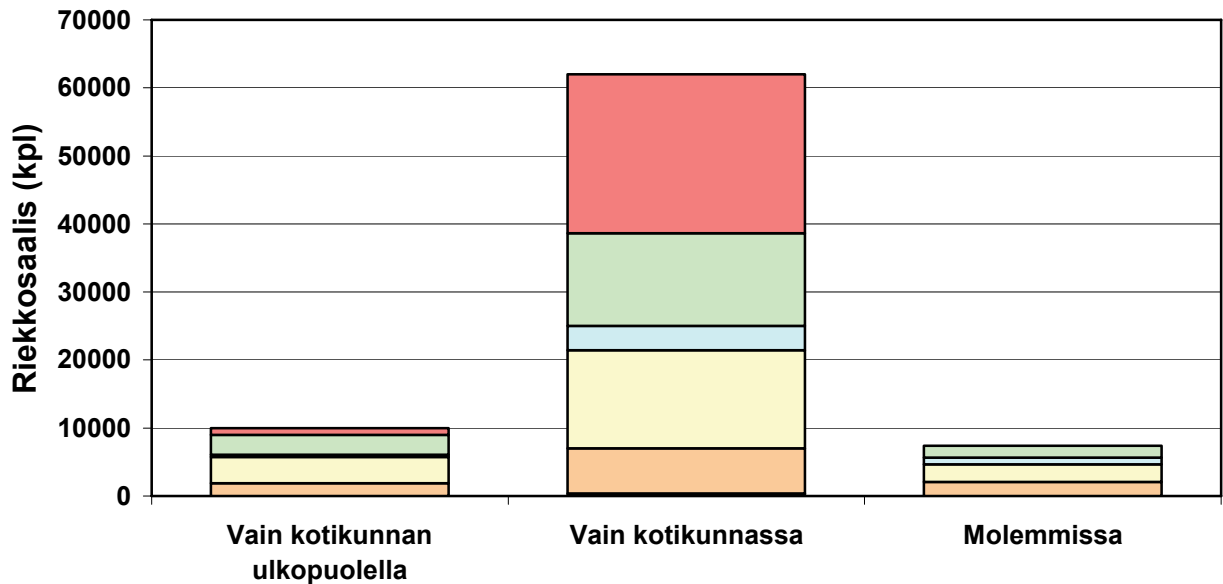
Kuva 52. Teerisaaliit eri pyyntitavoilla kotikunnassaan ja sen ulkopuolella metsästäneillä.

■ Koiran haukusta ■ Seisova/karkoittava koira ■ Lennosta ■ Kiväärillä puusta/maasta ■ Haulikolla puusta/maasta

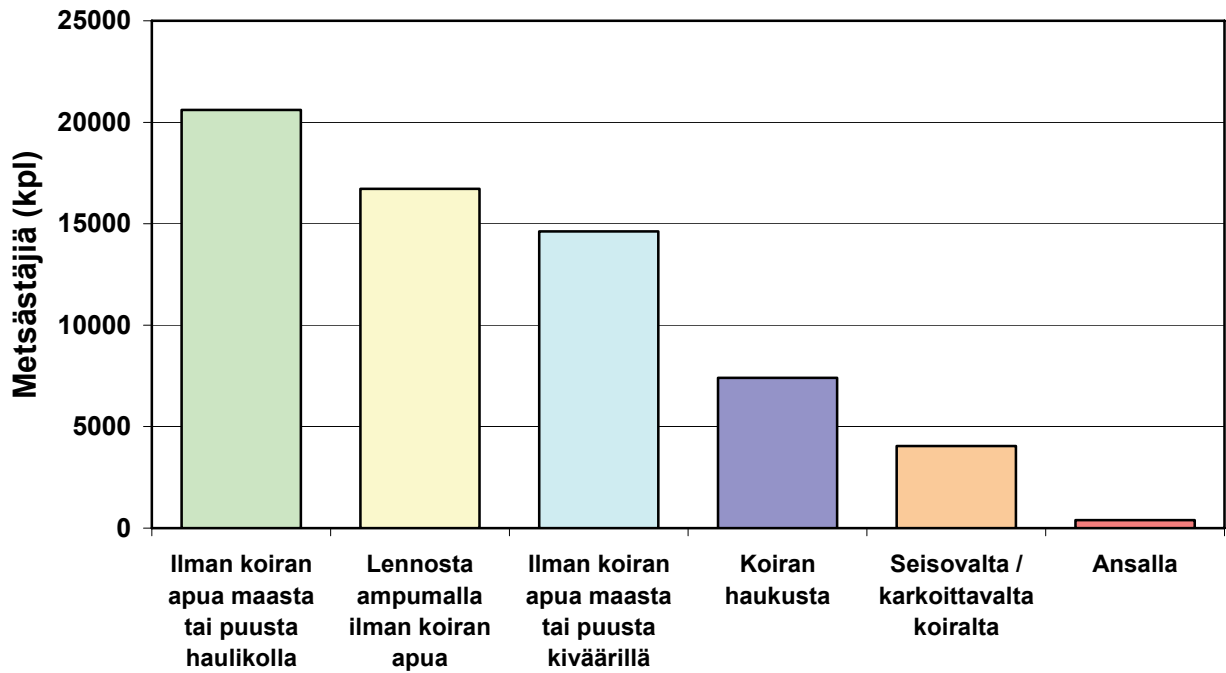


Kuva 53. Pyysaaliit eri pyyntitavoilla kotikunnassaan ja sen ulkopuolella metsästäneillä.

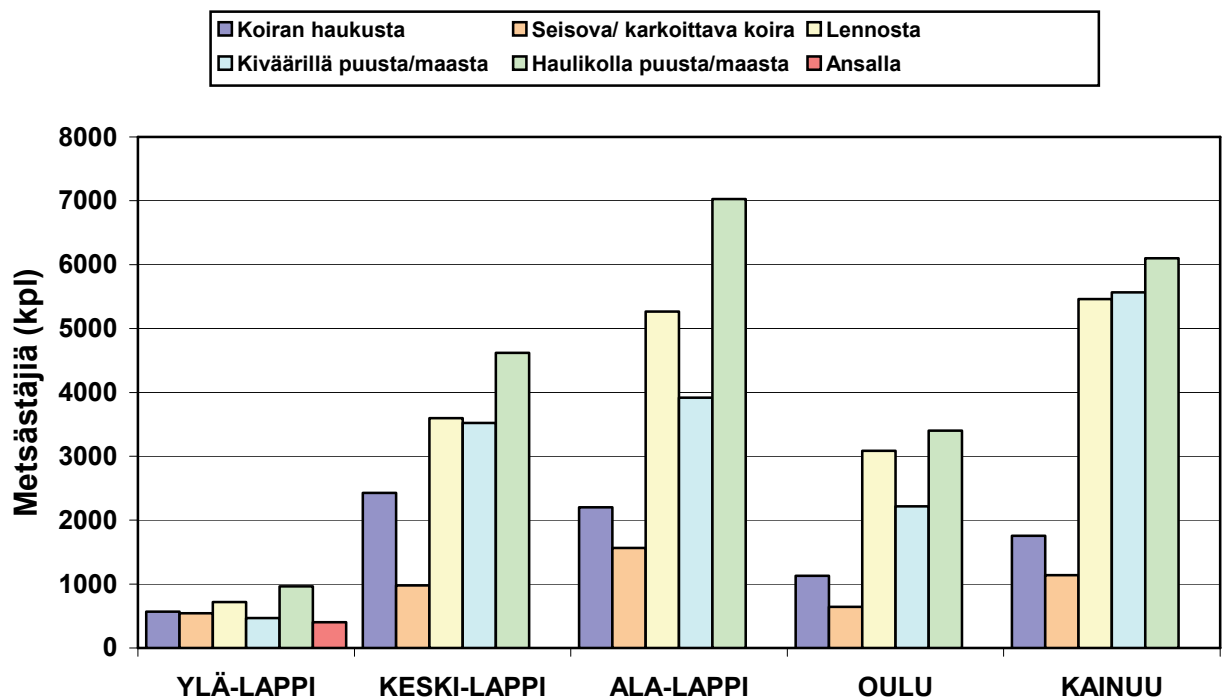
■ Koiran haukusta ■ Seisova/karkoittava koira ■ Lennosta
 ■ Kiväärillä puusta/maasta ■ Haulikolla puusta/maasta ■ Ansalla



Kuva 54. Riekkosaaliit eri pyyntitavoilla kotikunnassaan ja sen ulkopuolella metsästäneillä.



Kuva 55. Metsäkanalintumetsästäjien määrät eri pyyntitavoilla.



Kuva 56. Metsäkanalintumetsästäjien määrät eri pyyntitavoilla alueittain.

Taulukko 5. Syyssoidinmetsästyksen tiedot.

ALUE	Kaikki syyssoidinmetsästäjät (kpl)	Osuus kaikista kanalintumetsästäjistä (%)	Saalista saaneet (kpl)	Osuus kaikista saalista saaneista (%)	Metsosaalis syyssoitelmän määrä (kpl)	Metsosaalis osuus koko metso-saaliista (%)	Teerisaalis syyssoitelmän määrä (kpl)	Teerisaalis osuus koko teerisaaliista (%)
YLÄ-LAPPI	152	7,7	111	6,3	159	6,2	0	0,0
KESKI-LAPPI	718	9,2	550	7,8	327	2,5	1287	7,2
ALA-LAPPI	1487	12,6	833	9,2	225	2,6	1587	9,8
OULU	1879	31,9	1273	27,1	93	3,4	3877	30,3
KAINUU	4360	39,2	3122	35,0	505	8,7	10764	29,3
KOKO ALUE	8064	22,4	5564	19,2	1309	4,0	17514	20,9

Teeren kuvilta metsästys

Teeren kuvilta metsästyksen tiedot on esitetty taulukossa 6. Kuvilta metsästäjiä oli kaikkiaan runsas 1 400 eli noin 4 % kaikista kanalintumetsästäjistä. Heidän saalisosuutensa oli samaa luokkaa - 3,5 % koko teerisaaliista. Yleisintä teeren kuvilta metsästys oli Kainuun ja Oulun alueilla.

Taulukko 6. Teeren kuvilta metsästyksen tiedot.

ALUE	Kaikki kuvilta metsästäjät (kpl)	Osuus kaikista kanalintumetsästäjistä (%)	Saalista saaneet (kpl)	Osuus kaikista saalista saaneista (%)	Teerisaalis kuvilta, määrä (kpl)	Teerisaalis osuus koko teerisaaliista (%)
YLÄ-LAPPI	0	0,0	0	0,0	0	0,0
KESKI-LAPPI	79	1,0	29	0,4	41	0,2
ALA-LAPPI	337	2,9	130	1,4	448	2,8
OULU	438	7,4	168	3,6	551	4,3
KAINUU	763	6,9	449	5,0	1909	5,2
KOKO ALUE	1441	4,0	748	2,6	2949	3,5

Syyssoidin- ja kuvilta metsästyksen tuloksia tarkasteltaessa on huomioitava se seikka, että melko suuri osa vastaajista jätti vastaamasta ko. kysymyksiin. Näin ollen niiden tulokset ovat muita kyselystä laskettuja arvioita epävarmempia.

4. Tutkimusalueen ulkopuolelta tulleet Metsähallituksen luvilla metsästäneet

Pohjois-Suomen pienriistan metsästyskyselyn ulkopuolelle jäivät tutkimusalueen ulkopuolelta tulleet Metsähallituksen luvilla metsästäneet sekä tutkimusalueen ulkopuolelta tulleet metsästysseurojen ja yksityisillä mailla käyneet vierailijat. Tämä oli tietoinen valinta jo suunnitteluvaiheessa, sillä näiden ryhmien mukaan ottaminen kyselyyn olisi ollut teknisesti hyvin vaikeaa ja vaatinut suuria lisäatsauksia, mm. uusien otantakehikkojen luomista ja otoskoon kasvattamista.

Metsähallituksen lupametsästyksen osalta tuloksia voitiin kuitenkin jälkikäteen päivittää. Tutkimusalueen riistanhoitoyhdistyskohtaiset metsästäjä-, metsästyspäivä- ja lajisaalistiedot saatiin Metsähallituksen riistatalouden suunnittelu- ja seurantajärjestelmästä. Ylä-Lapin (Enontekiö, Inari ja Utsjoki) osalta tiedot saatiin kuitenkin alueen omasta kirjanpidosta ja ne koskivat vain riekon metsästystä. Muun pienriistan osuus kolmen pohjoisimman kunnan alueella olikin hyvin vähäistä. Saadut luvut olivat laajennettuja arvioita kaikesta alueella Metsähallituksen luvilla tapahtuneesta metsästyksistä vuonna 2003. Luvut sisälsivät siten myös alueen sisäpuolelta tulleiden metsästäjien lupametsästyksen, joka oli mukana myös kyselytutkimuksessa. Näiden tietojen kaksinkertaisen mukaantulon eliminoimiseksi Metsähallituksen rekisteritiedoista vähennettiin kyselyssä saatu Metsähallituksen luvilla tapahtunut metsästys. Näin saatiin arvio tutkimusalueen ulkopuolelta tulleiden Metsähallituksen luvilla metsästäneiden henkilöiden määrästä, metsästyspäivistä ja lajisaaliista (taulukko 7). Nämä tiedot on lisätty myös tutkimustulosten hakukoneeseen internetiin, joka sijaitsee osoitteessa: www.riistakala.info/psmt.

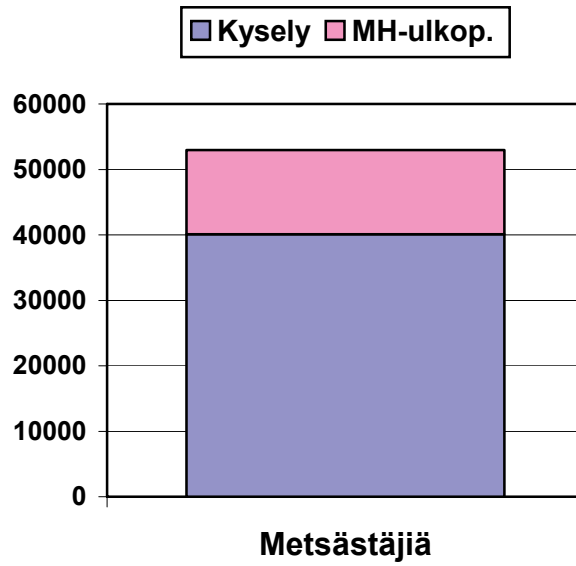
Tutkimusalueen ulkopuolelta tulleita Metsähallituksen luvilla metsästäneitä oli vuonna 2003 Pohjois-Suomen 8-pykälä -alueella lähes 13 000 kpl (kuva 57). Määrää on huomattava, lähes kolmannes paikallisten metsästäjien määrästä. Heidän metsästyspäiviensä lukumäärä oli noin 73 000 päivää, mikä oli noin 13 % paikallisten metsästäjien kokonaismetsästyspäivien määrästä (kuva 58). Keskimääräinen metsästyspäivien määrä alueen ulkopuolelta tulleilla oli vajaa 7 päivää/metsästäjä, kun se paikallisilla oli noin 14 päivää. Alueelliset tarkastelut ovat kuvissa 59-60. Selvästi eniten ulkopuolisia metsästäjiä ja metsästyspäiviä oli Ylä-Lapissa. Vähiten Metsähallituksen luvilla vierailtiin Ala-Lapissa ja Oulun riistanhoitopiirin alueilla.

Tärkeimmät saalislajit ulkopuolisilla metsästäjillä olivat metsäkanalinnut (kuva 61). Varsinkin riekon kohdalla ulkopuolisten saalis (noin 14 000 kpl) oli huomattava. Se oli noin 16 % paikallisten saaliista. Myös pyyn (8 %), teeren (6 %) ja metson (5 %) osuudet paikallisten saaliisiin verrattuina olivat melko merkittäviä. Alueellisesti tarkasteltuna riekko oli tärkeä ulkopuolisten saalislaji Ylä- ja Keski-Lapissa (kuva 62). Teeriä he saivat eniten Kainuussa ja Keski-Lapissa. Pyyn tärkein metsästysalue oli Kainuu ja metson Keski-Lappi.

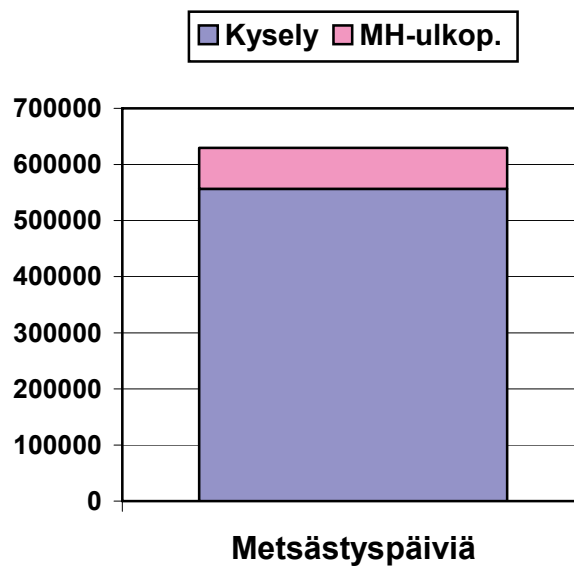
Muista lajeista vain jänis (1600 kpl, 4 %) oli ulkopuolisten saaliissa jossakin määrin esillä (kuva 61). On kuitenkin luultavaa, että varsinkin vesilintujen kohdalla Metsähallituksen ja kyselytutkimuksen aineistojen yhteensopivuudessa oli jotakin epäselvää. Tässä esitetyt luvut lienevät niiden osalta liian pieniä.

Taulukko 7. Tutkimusalueen ulkopuolelta tulleiden Metsähallituksen Metsästäineiden määrät (Mets.), metsästyspäivät (Vrk) ja lajisaaliit.

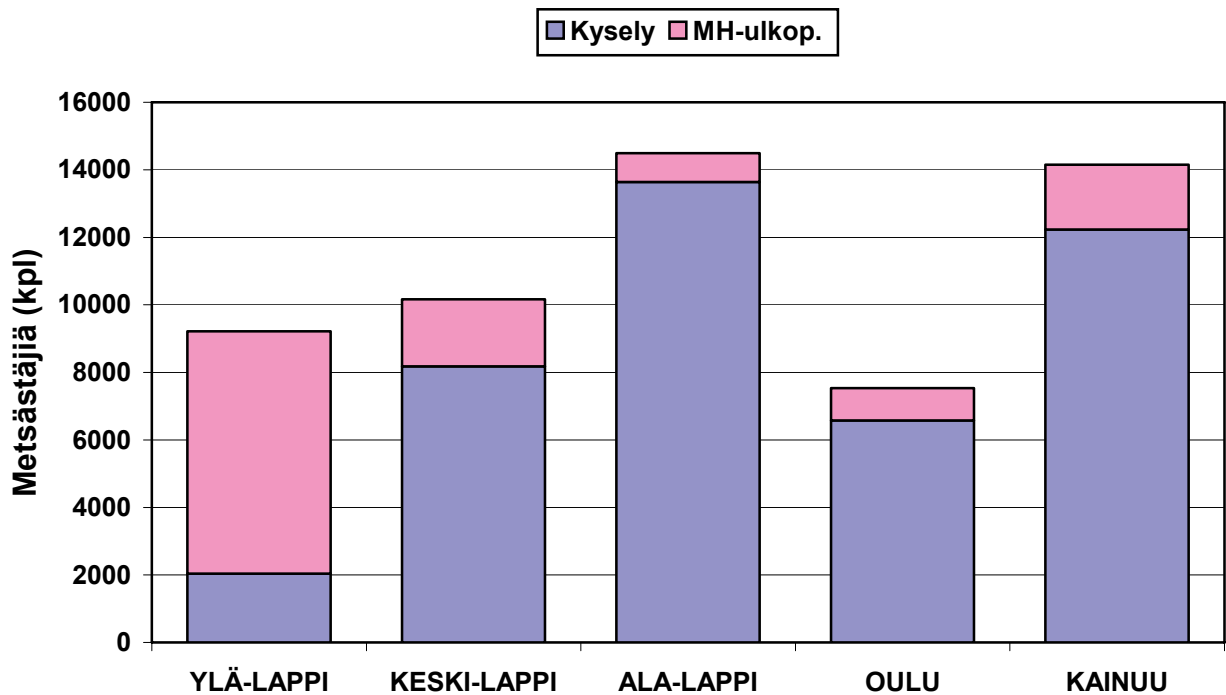
Alue	Mets.	Vrk	Metso	Teeri	Pyy	Riekkö	Kyyhky	Hanhi	Sorsa	Tavi	Telkkä	Haapana	Vesilintu	Jänis	Kettu	Näätä	Minkki	Supik.	Majava	Piisami	Muu	
Enontekiö	1316	6883	0	0	0	1379	0	0	0	0	0	0	0	0	0	0	0	0	0	0	0	0
Inari	3282	16763	0	0	0	3432	0	0	0	0	0	0	0	0	0	0	0	0	0	0	0	0
Utsjoki	2579	13220	0	0	0	3598	0	0	0	0	0	0	0	0	0	0	0	0	0	0	0	0
YLÄ-LAPPI	7177	36866	0	0	0	8409	0	0	0	0	0	0	0	0	0	0	0	0	0	0	0	0
Kittilä	436	2374	68	135	160	909	0	3	5	0	0	0	2	73	4	0	0	0	0	0	0	0
Kolari	59	248	20	32	50	36	0	0	28	0	0	0	65	46	7	0	0	0	0	0	0	0
Muonio	58	187	11	14	41	89	0	0	0	0	0	0	0	0	0	0	0	0	0	0	0	0
Pelkosenniemi	134	714	19	82	48	135	0	0	1	0	0	0	0	32	0	0	0	0	0	0	0	0
Salla	403	4216	294	505	169	1363	0	0	0	0	0	0	0	47	3	0	0	0	0	0	0	0
Savukoski	365	2754	207	291	91	666	0	0	0	0	0	0	0	93	11	0	0	6	0	0	0	0
Sodankylä	526	3757	45	393	2	1173	0	0	0	0	0	0	0	122	0	0	0	0	0	0	0	0
KESKI-LAPPI	1980	14249	664	1452	561	4371	0	3	34	0	0	0	67	413	25	0	6	0	0	0	0	0
Kemijärvi	0	0	0	0	0	0	0	0	0	0	0	0	0	0	0	0	0	0	0	0	0	0
Keminmaa	0	0	0	0	0	0	0	0	0	0	0	0	0	0	0	0	0	0	0	0	0	0
Pello	53	501	49	51	59	12	0	0	0	0	0	0	0	17	1	0	0	0	0	0	0	0
Posio	472	2544	165	397	243	263	0	0	10	0	0	0	32	56	0	0	8	3	0	0	0	0
Ranua	337	2329	101	342	108	208	0	0	0	0	0	0	11	60	2	0	7	0	0	0	0	0
Rovaniemi	0	0	0	0	0	0	0	0	0	0	0	0	0	0	0	0	0	0	0	0	0	0
Simo	0	0	0	0	0	0	0	0	0	0	0	0	0	0	0	0	0	0	0	0	0	0
Tervola	0	0	0	0	0	0	0	0	0	0	0	0	0	0	0	0	0	0	0	0	0	0
Tornio	0	0	0	0	0	0	0	0	0	0	0	0	0	0	0	0	0	0	0	0	0	0
Ylitornio	0	0	0	0	0	0	0	0	0	0	0	0	0	0	0	0	0	0	0	0	0	0
ALA-LAPPI	862	5375	315	790	410	483	0	0	10	0	0	0	43	133	3	2	8	10	0	0	0	0
Kuusamo	30	376	32	128	69	37	0	0	0	0	0	0	1	0	2	0	0	0	0	0	0	0
Pudasjärvi	341	1543	79	181	224	144	0	3	0	0	0	0	8	85	0	0	0	0	0	0	0	0
Taivalkoski	572	3142	170	582	456	211	0	0	15	0	0	0	0	219	2	0	7	0	0	0	0	0
Vaala	11	242	0	12	0	0	0	0	0	0	0	0	59	6	0	0	0	0	0	0	0	0
OULU	954	5303	281	903	749	392	0	3	15	0	0	0	68	310	4	0	7	0	0	0	0	0
Hyrynsalmi-Ristijärvi	20	251	0	0	45	17	0	0	0	0	0	0	0	44	0	0	0	0	0	0	0	0
Kajaani	0	0	0	0	0	0	0	0	0	0	0	0	0	0	0	0	0	0	0	0	0	0
Kuhmo	611	3264	143	481	590	155	0	3	1	0	0	0	0	108	0	0	0	7	0	0	0	0
Paltamo	0	0	0	0	0	0	0	0	0	0	0	0	0	0	0	0	0	0	0	0	0	0
Puolanka	336	2255	93	441	219	84	0	0	7	0	0	0	28	148	6	0	12	0	0	0	0	0
Sotkamo	322	1445	54	154	125	6	0	0	4	0	0	0	13	150	0	7	8	2	0	0	0	0
Suomussalmi	539	3639	105	515	602	200	0	1	0	0	0	0	0	263	12	39	43	3	0	0	0	0
Vuolijoki	86	282	0	1	0	12	0	0	0	0	0	0	0	2	2	4	11	6	0	0	0	0
KAINUU	1914	11136	395	1592	1581	474	0	4	12	0	0	0	41	715	20	50	74	18	0	0	0	0
YHTEENSÄ	12887	72929	1655	4737	3301	14129	0	10	71	0	0	0	219	1571	52	52	95	28	0	0	0	0



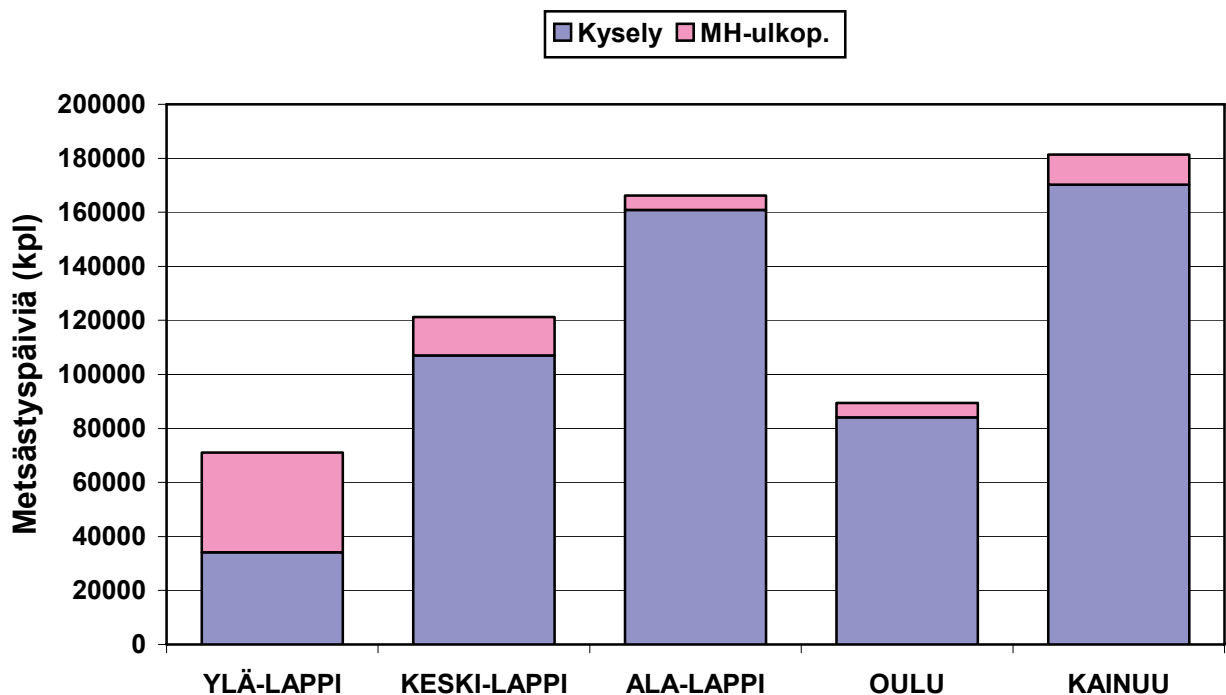
Kuva 57. Tutkimusalueen ulkopuolelta tulleiden Metsähallituksen luvilla metsästäneiden henkilöiden määrä lisättynä kyselyn tuloksiin.



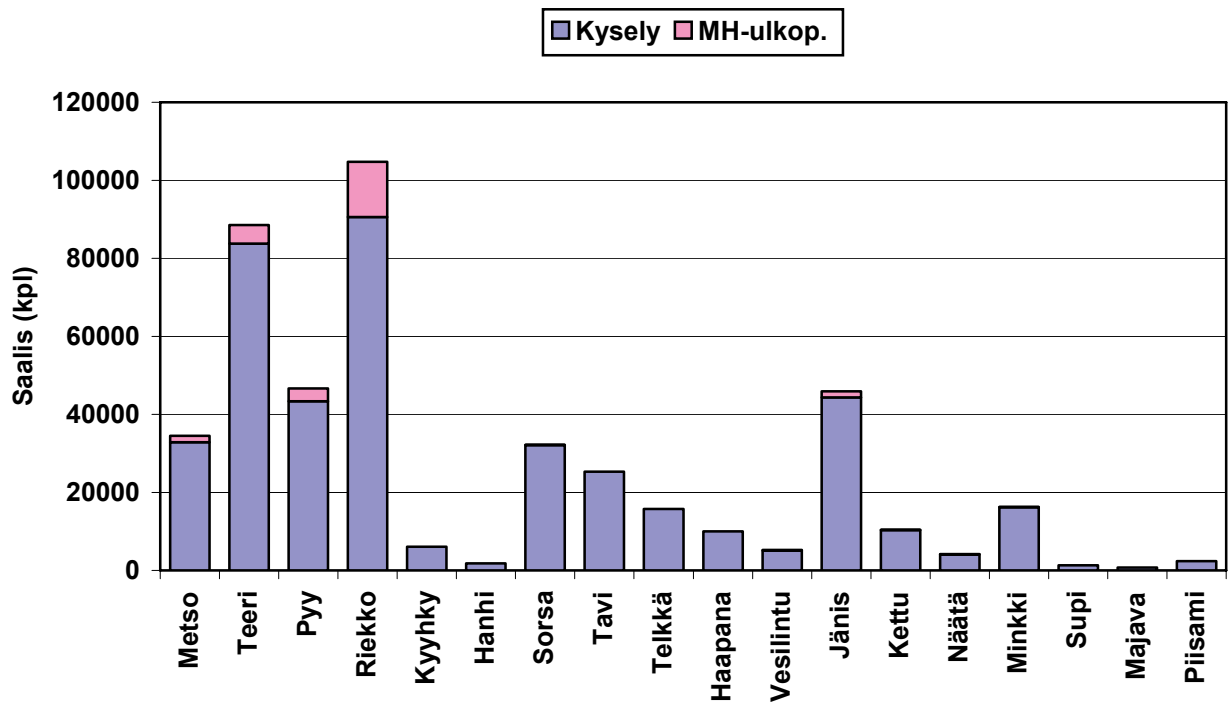
Kuva 58. Tutkimusalueen ulkopuolelta tulleiden Metsähallituksen luvilla metsästäneiden henkilöiden metsästyspäivien määrä lisättynä kyselyn tuloksiin.



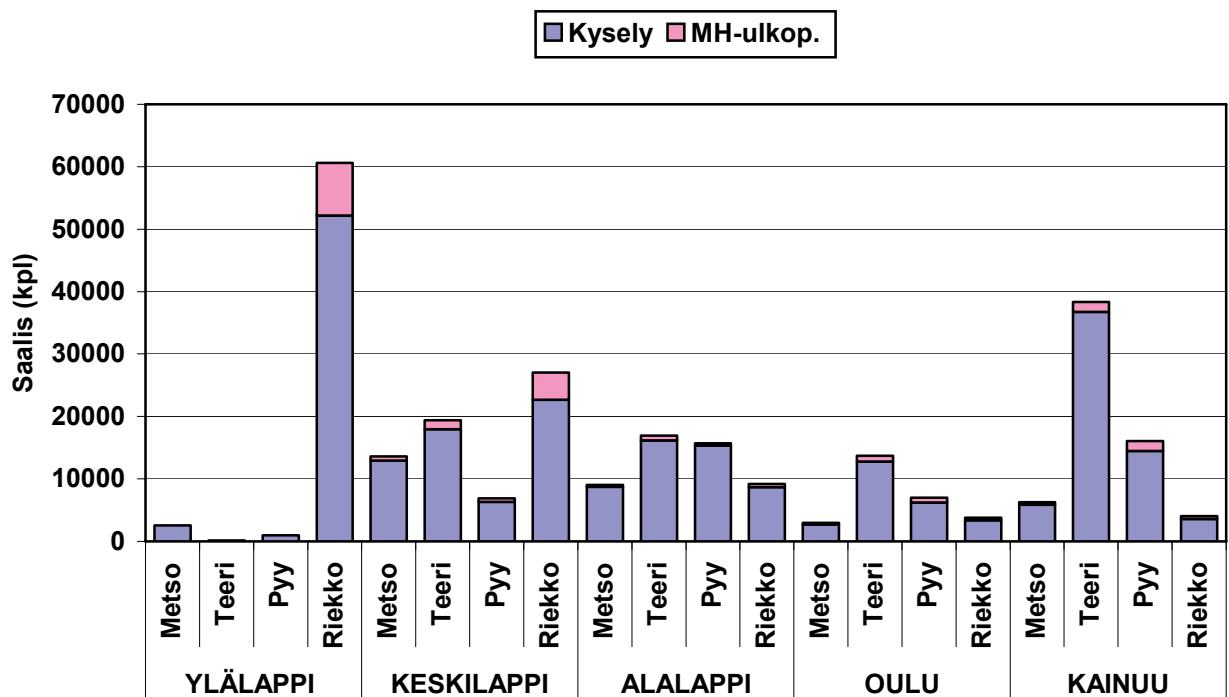
Kuva 59. Tutkimusalueen ulkopuolelta tulleiden Metsähallituksen luvilla metsästäneiden henkilöiden määrä lisättyinä kyselyn tuloksiin alueittain.



Kuva 60. Tutkimusalueen ulkopuolelta tulleiden Metsähallituksen luvilla metsästäneiden henkilöiden metsästyspäivien määrä lisättyinä kyselyn tuloksiin alueittain.



Kuva 61. Tutkimusalueen ulkopuolelta tulleiden Metsähallituksen luvilla metsästäneiden henkilöiden lajisaaliit lisätynä kyselyn tuloksiin.



Kuva 62. Tutkimusalueen ulkopuolelta tulleiden Metsähallituksen luvilla metsästäneiden henkilöiden metsäkanalintujen saaliit lisätynä kyselyn tuloksiin alueittain.

5. Vertailu valtakunnalliseen riistasaalistilastoon

Vuoden 2003 Pohjois-Suomen pienriistakysely tehtiin lähes samanaikaisesti kuin vuotuinen valtakunnallinen pienriistan saaliskysely (Riistasaalis 2003). Kyselyiden suunnittelussa ja toteutuksessa tämä otettiin huomioon. Kyselyissä varmistettiin se, ettei samalle henkilölle tullut kahta kyselyä. Molemmissa kyselyissä käytettiin samaa perusjoukkoa, Metsästäjien keskusjärjestön ylläpitämää metsästäjärekisteriä, jossa on mukana kaikki suomalaiset metsästäjät. Käytännössä asia toteutettiin siten, että valtakunnalliseen kyselyyn otanta tehtiin ensin ja sen otokseen mukaan tulleet metsästäjät 8§-alueelta merkittiin poiminnassa. Tämän jälkeen tehtiin Pohjois-Suomen pienriistatutkimuksen otanta niin, ettei jo valtakunnalliseen kyselyyn osuneita henkilöitä otettu mukaan otokseen. Näin saatiin kaksi riippumatonta (eri otoksiin perustuvaa) arviota samoista saaliista.

Taulukossa 8 on esitetty Pohjois-Suomen pienriistakyselyn ja valtakunnallisen saalis-kyselyn tulokset Pohjois-Suomen alueelta. Pienriistakyselyn tulokset on pyöristetty samalle tarkkuudelle kuin valtakunnan tilastossa (lähimpään sataa). Tarkastelussa on laskettu erotukset eri arvioiden väliltä sekä kappalemäärässä että prosenttiosuudessa (pienriistakyselyn suhteen). Ylä-, Keski- ja Ala-Lapin sekä Kainuun alueet olivat täsmälleen samat molemmissa kyselyissä ja siten niiden tulokset ovat suoraan vertailukelpoisia. Valtakunnallisen riistatilaston Oulun pohjoisalue kattaa Kuusamon, Taivalkosken, Pudasjärven ja Vaalan (8-pykäläkuntia) lisäksi Haukiputaan, Iin, Kiimingin, Kuivaniemen, Utajärven, Yli-Iin ja Yli-Kiimingin kuntien alueet, jotka eivät kuuluneet Pohjois-Suomen pienriistakyselyn tutkimusalueeseen. Karkean tarkastelun tekemiseksi valtakunnallisen tilaston Oulun pohjoisen alueen saalismäärät on jaettu kahdella (taulukossa OULU/2). Lisäksi on huomattava, että pienriistakyselyn lajia muu vesilintu on verrattu valtakunnallista tilastosta laskettuun summaan muista siinä esitetyistä vesilinnuista, jotka olivat ko. alueilla heinätavi, jouhisorsa, lapasorsa, tukkasotka, punasotka, allin, isokoskelo ja tukkakoskelo.

Kaiken kaikkiaan molemmista kyselyistä saadut saalisarviot olivat hyvin samankaltaisia. Suuruusluokkatasoisia eroja ei juurikaan ilmennyt. Samoin eri lajien tärkeysjärjestys oli molemmissa selvityksissä hyvin samankaltainen. Koko tarkastelualueella molemmissa tilastoissa tärkeimpien saalislajien: metsäkanalintujen, jäniksen, sinisorsan ja tavin saalisarvioiden erotus oli alle 15 %. Teeren, metson ja riekon kohdalla erotus oli vain alle 5 %. Tätä voidaan pitää erittäin hyvänä tuloksena. Myös tärkeimpien lajien saalismäärien järjestys oli molemmissa arvioissa sama metsoa ja sinisorsaa lukuun ottamatta. Pienriistakyselyssä metso oli 5. runsain ja sinisorsa 6. runsain saalislaji. Valtakunnan tilastossa lajit olivat päinvastaisessa järjestyksessä. Myös alueittaisessa tarkastelussa tärkeimpien lajien arviot olivat samansuuntaisia muutamaa poikkeusta lukuun ottamatta. Ylä-Lapin teerisaaliiden suuri eroprosentti (-300 %) johtuu vähäisestä saaliista. Samoin on Ylä-Lapin pyysaaliiden laita. Ala-Lapin riekko- ja sinisorsa-arvioiden (-50 ja -46 %) melko suurta eroa on sen sijaan vaikeampi selittää.

Muista lajeista haapanan ja minkin kokonaissaalisarviot olivat lähes samat molemmissa tilastoissa. Telkän (-23 %), kyyhkyn (31 %) ja ketun (-32 %) saalisarvioiden erot olivat myös sangen maltilliset. Koko alueen saalisarvioissa ainoastaan piisamin (-119 %), muun vesilinnun (-92 %), supikoiran (-68 %) ja metsähanhen (-45 %) saalismäärät olivat valtakunnan tilastossa puolet (tai enemmän) suurempia kuin pienriistakyselyssä. Toisaalta vain näädän (49 %) ja majavan (43 %) arviot olivat pienriistakyselyssä noin puolet suurempia kuin valtakunnan kyselyssä. Kaikki nämä olivat lajeja, joiden metsästäjä- ja saalismäärät olivat pieniä. Niinpä niiden arvioiden luotettavuus olikin molemmissa tutkimuksissa melko heikko. Lisäksi muun vesilinnun kohdalla on arviot saatu eri tavoin tehdyistä kysymyksenaseteluista.

Taulukko 8. Pohjois-Suomen pienriistakäytön ja valtakunnallisen saaliskäytön tulokset Pohjois-Suomen alueelta vuonna 2003.

KYSELY	Metso	Teeri	Pyy	Riekko	Kyyhky	Hanhi	Sorsa	Tavi	Telkkä	Haapana	Vesilintu	Jänis	Kettu	Näätä	Minkki	Supik.	Majava	Piisami
YLÄ-LAPPI	2600	100	1000	60600	0	400	700	600	700	700	500	1400	900	100	1700	0	0	100
KESKI-LAPPI	13600	19400	6900	27100	0	500	5600	6000	3200	1700	1700	5900	2400	900	3200	0	0	100
ALA-LAPPI	9000	16900	15700	9200	2500	400	10200	8200	6600	3900	1800	12600	3900	900	4500	600	0	700
OULU	3000	13700	7000	3800	700	400	6600	5300	2900	1700	600	8300	1100	700	2100	300	0	900
KAINUU	6200	38300	16100	4100	2800	200	9000	5300	2400	2000	600	17700	2200	1600	4900	500	700	600
YHTEENSÄ	34400	88400	46700	104800	6000	1900	32100	25400	15800	10000	5200	45900	10500	4200	16400	1400	700	2400
RIISTATILASTO	Metso	Teeri	Pyy	Riekko	Kyyhky	Hanhi	Sorsa	Tavi	Telkkä	Haapana	Vesilintu	Jänis	Kettu	Näätä	Minkki	Supik.	Majava	Piisami
YLÄ-LAPPI	3200	400	1500	51000	0	300	900	600	700	700	900	1500	900	100	1700	0	0	100
KESKI-LAPPI	11800	18400	9400	26400	0	900	6700	5900	4400	2200	2000	8100	3100	500	6000	0	0	200
ALA-LAPPI	7000	18500	16000	13800	1100	400	14900	9900	5800	4400	4200	14800	5600	400	4000	1500	0	4100
OULU/2	2750	11400	8800	3850	1650	650	8100	7000	3400	1650	1900	6850	1650	350	2300	250	0	550
KAINUU	8000	37600	17700	4400	1400	500	6400	5700	5200	1200	1000	21000	2600	800	3300	600	400	300
YHTEENSÄ	32750	86300	53400	99450	4150	2750	37000	29100	19500	10150	10000	52250	13850	2150	17300	2350	400	5250
EROTUS (kpl)	Metso	Teeri	Pyy	Riekko	Kyyhky	Hanhi	Sorsa	Tavi	Telkkä	Haapana	Vesilintu	Jänis	Kettu	Näätä	Minkki	Supik.	Majava	Piisami
YLÄ-LAPPI	-600	-300	-500	9600	0	100	-200	0	0	0	-400	-100	0	0	0	0	0	0
KESKI-LAPPI	1800	1000	-2500	700	0	-400	-1100	100	-1200	-500	-300	-2200	-700	400	-2800	0	0	-100
ALA-LAPPI	2000	-1600	-300	-4600	1400	0	-4700	-1700	800	-500	-2400	-2200	-1700	500	500	-900	0	-3400
OULU	250	2300	-1800	-50	-950	-250	-1500	-1700	-500	50	-1300	1450	-550	350	-200	50	0	350
KAINUU	-1800	700	-1600	-300	1400	-300	2600	-400	-2800	800	-400	-3300	-400	800	1600	-100	300	300
YHTEENSÄ	1650	2100	-6700	5350	1850	-850	-4900	-3700	-3700	-150	-4800	-6350	-3350	2050	-900	-950	300	-2850
EROTUS (%)	Metso	Teeri	Pyy	Riekko	Kyyhky	Hanhi	Sorsa	Tavi	Telkkä	Haapana	Vesilintu	Jänis	Kettu	Näätä	Minkki	Supik.	Majava	Piisami
YLÄ-LAPPI	-23	-300	-50	16	0	25	-29	0	0	0	-80	-7	0	0	0	0	0	0
KESKI-LAPPI	13	5	-36	3	0	-80	-20	2	-38	-29	-18	-37	-29	44	-88	0	0	-100
ALA-LAPPI	22	-9	-2	-50	56	0	-46	-21	12	-13	-133	-17	-44	56	11	-150	0	-486
OULU	8	17	-26	-1	-136	-63	-23	-32	-17	3	-217	17	-50	50	-10	17	0	39
KAINUU	-29	2	-10	-7	50	-150	29	-8	-117	40	-67	-19	-18	50	33	-20	43	50
YHTEENSÄ	5	2	-14	5	31	-45	-15	-15	-23	-2	-92	-14	-32	49	-5	-68	43	-119

Käytännössä eri kyselyissä esiintyvät erot arvioiden välillä johtuvat ko. lajia saaneiden määrästä ja metsästäjäkohtaisten saalismäärien vaihtelusta. Kun havaintoja on riittävästi, tulee arvioista luotettavia. Toisaalta jos arvio perustuu vain muutamaan ilmoitukseen, on se hyvinkin epävarma. Arvioiden luottamusvälit kuvaavat tätä ilmiötä. Seuraavassa on esimerkinomaisesti tarkasteltu pienen erotuksen (riekko Keski-Lapissa 3 %) ja suuren erotuksen (näätä Kainuussa 50 %) tapausta (taulukko 9).

Taulukko 9. Kyselyjen vertailu.

Laji	Alue	Kysely	Havainnot	Vaihteluväli	Saalisarvio	95 % - luottamusväli	Variaatiokerroin
Riekkö	Keski-Lappi	Pienriista	442	1-47	27070	23815-30326	0,073
Riekkö	Keski-Lappi	Valtak.	147	1-24	26371	22908-29835	0,066
Näätä	Kainuu	Pienriista	40	1-10	1568	911-2225	0,221
Näätä	Kainuu	Valtak.	9	1-2	849	620-1078	0,114

Riekkosaaliit Keski-Lapissa olivat molemmissa kyselyissä käytännössä lähes samat. Havaintoja oli molemmissa runsaasti ja yksittäisen metsästäjän saaliin vaihteluväli oli melko suuri. Luottamusvälin puolikas oli pienriistakyselyssä 12 % ja valtakunnan tilastossa 13 %. Molemmat arviot olivat siten sängen luotettavia.

Näätäsaalet Kainuussa oli pienriistakyselyssä noin puolta suurempi kuin valtakunnan kyselyssä. Luottamusvälin puolikas oli pienriistakyselyssä 42 % ja valtakunnan tilastossa 27 %. Näin ollen valtakunnankyselyn tulos näyttäisi olevan tilastollisesti luotettavampi kuin pienriistakyselyn arvio. Tämä johtuu lähinnä siitä, että valtakunnan aineistossa oli vai yhden tai kahden näädän saaliita, mutta pienriistakyselyssä oli mukana jopa 10 näätää saanut metsästäjä, siis todellinen näädänpyyntiin erikoistunut henkilö. Kun otanta on suurempi, niin myös tällaiset harvinaisemmat erikoistapaukset tulevat paremmin mukaan kyselyyn ja oikeastaan parantavat tuloksen luotettavuutta vaikka teknisesti asia näyttäisi olevan päinvastoin. Tämä sama asia nosti myös selvästi kokonaisnäätäsaaletarviota Kainuussa pienriistakyselyssä. Voidaan sanoa, että riistanhoitopiiriikohtaiset näätäsaaletarviot kummassakin selvityksessä olivat melko epävarmoja.

Molemmista kyselyistä saadut saalisarviot eniten saaduilla lajeilla suuralueittain olivat luotettavia. Kun yksittäiseen arvioon tulee tarpeeksi havainto, päästään hyvään tulokseen vaikka yksittäisten saalismäärien vaihteluväli olisikin suuri. Vähemmän metsästetyillä lajeilla alueittaiset havaintomäärät jäivät toisaalta niin pieniksi, että esimerkiksi jo muutama poikkeava saalisilmoitus vaikuttaa tulokseen huomattavasti. Tämä selittää suuremmat erot vähän metsästettyjen lajien kohdalla. Kaikkiaan arviot molemmista tutkimuksista ovat käyttökelpoisia, kunhan ottaa huomioon niiden kulloisenkin luotettavuusarvion.

Kiitokset

Erityiset kiitokset tutkimuksen suunnitteluun ja toteutukseen osallistuneille ohjausryhmän jäsenille riistapäällikkö Jukka Keräselle Kainuun riistanhoitopiiristä, erätalospäällikkö Olavi Joensuulle ja erikoissuunnittelija Heikki Hallilalle Metsähallituksesta, ylitarkastaja Sauli Härköselle Maa- ja metsätalousministeriöstä sekä tutkimusjohtaja Juhani Kettuselle ja erikoistutkija Pekka Helteelle Riista- ja kalatalouden tutkimuslaitoksesta.

Lisäksi haluan kiittää kommentteista, neuvoista ja avusta assistentti Aslak Ermalaa, tutkija Pekka Salmea, tutkija Juhani Salmea ja tutkija Eija Nylanderia Riista- ja kalataloudentutkimuslaitoksesta. Lopuksi kiitokset menevät vielä Pekka Nikanderille, joka taittoi raportin lopulliseen asuunsa.

Kirjallisuus

Korhonen, P. 2004. Pienriistan metsästys Pohjois-Suomessa vuonna 2003. Riista- ja kalatalouden tutkimuslaitos, Kala- ja riistaraportteja nro 326.

Riistasaaalis 2003. Suomen virallinen tilasto SVT Maa-, metsä- ja kalatalous 2004:58, Riista- ja kalatalouden tutkimuslaitos, Helsinki, 25 s.

Salmi, J. ja Salmi, P. 2005. Pohjois-Suomen pienriistan pyynti metsästäjien mielipiteissä. Riista- ja kalatalouden tutkimuslaitos, Kala- ja riistaraportteja nro 358.

Tilastokeskus 2005. Väestö iän ja sukupuolen mukaan kunnittain 31.12.2004 aluejaolla.

Liite 1.

Metsästäjäprofiili - pienriistatutkimuksen aiheita (Kainuun riistanhoitopiiri)

Metsästäjien ikärakenne

nuoria vai vanhoja, vrt muu väestörakenne, hirvenmetsästäjät
nuorten kanalintusaalis, onko suurempi
iän vaikutus teeren ja metson soidinmetsästyksen
iän vaikutus muihin metsästystapoihin
alueellinen vertailu

Työtilanteen vaikutus (töissä/opiskelija/työtön/eläkeläinen)

metsäkanalintusaaliiseen
metsästyspäivien määrään
pienpetosaaliiseen
alueellinen vertailu

Metsästysseuraan kuuluminen

kuinka moni kuuluu, alueellinen vertailu
vaikutus valtion maiden käyttöön; jos kuuluu, käyttäkö samalla tavalla valtion alueita
kuin ne, jotka eivät kuulu

Asuinpaikan vaikutus

kunnassa asuvat/muut rhy:n jäsenet vertailu
metsästyspäivät, saalis, saaliin ajoittuminen (oletus: muualla asuvat eivät juuri metsästä
tä linnunmetsästyskauden loppupuolella)
pienpetojen pyynti (oletus: muualla asuvat eivät pyydä petoja)

Metsästysaktiivisuuden vaikutus pienpetojen pyyntiin

pienriistan metsästyspäivät/ pienpetojen pyynti (saalis); oletus: pienpetojen pyytäjät
ovat aktiivisia pienriistan metsästäjiä eli vähän pienriistaa metsästävät eivät suuri
pienpetoja pyydä
pienpetojen pyytäjän profiili, ikä

Soidinmetsästys

metson soidinmetsästäjän ikärakenne, keski-ikä (oletus: ovat iäkkäitä)
teeren soidinmetsästäjä, ikä ?
kuvastajan keskim. teerisaalis vrt. teerisaalis keskimäärin/soidinmetsästäjän saalis

Metsäkanalintujen metsästystavat

kunnassa asuvat vrt. muualla asuvat (oletus: koiran käytössä eroja)