

KALA- JA RIISTARAPORTTEJA nro 247

*Juhani Salmi
Pekka Salmi
Kari Muje*

**Kalatuskuntien ja alueiden profiilit vuonna 1999.
Valtakunnallisten postikyselyiden tuloksia.**

Pori 2002

Juhani Salmi, Pekka Salmi & Kari Muje

Kalastuskuntien ja -alueiden profiilit vuonna 1999. Valtakunnallisten postikyselyiden tuloksia.

Tutkimusraportti

Maa- ja metsätalousministeriö

Kalaveden omistajan profiili (312 103)

Kalaveden omistajan profiili -tutkimuksen keskeisenä tavoitteena oli tuottaa tietoa paikallis- ja aluehallinnon rakenteesta ja päätöksentekojärjestelmästä sekä kalavesien hallinnointiin liittyvistä ongelmista. Tiedon saamiseksi vuoden 2000 alkupuolella tehtiin kaikille 225 kalastusalueelle ja lähes 4000 kalastuskunnalle postikysely, jonka tuloksia tarkastellaan tässä raportissa.

Kalastusalueiden vesillä oli vuonna 1999 kaikkiaan noin 14 400 yksityistä vesialuetta ja 9 900 kalastuskuntaa. Kalastuskunnilta kerätyn tiedon mukaan koko maassa oli vuonna 1999 lähes 550 000 yhteisten vesialueiden osakasta. Kalastuskuntien ja -alueiden taloudelliset toimintaedellytykset olivat vuonna 1999 pääosin samanlaiset kuin edellisessä tutkimusvuonna 1996.

Kalastuskuntien edustajien näkemyksissä korostuu pyrkimys päättää itse omilla vesillään tapahtuvasta kalastuksesta ja turvata paikallisten osakkaiden kalastusoikeudet, varsinkin seuduilla missä ammattimaisella kalastuksella on vahvat perinteet. Kalastuskunnat korostavat paikallisen tiedon ja tarpeiden merkitystä päätöksenteossa kun taas kalastusalueet pyrkivät painottamaan kalastuksen järjestämisessä hieman laajempia kokonaisuuksia. Kalastusalueiden edustajat korostivat eri intressiryhmien kalastusmahdollisuuksien parantamista ja kalavesien käytön monipuolista edistämistä. Yhtenä keinona painotettiin pienten kalastuskuntien yhdistämistä, minkä avulla lisättäisiin toiminnan aktiivisuutta ja saataisiin laajempia vesialueita hallinnon piiriin.

Kalastuskunta, kalastusalue, paikallishallinto, aluehallinto, kalavedenomistus, vapaa-ajankalastus, kotitarvekalastus, ammattikalastus

Kala- ja riistaraportteja 247

951-776-363-8

1238-3325

41 s. + 3 liitettä

Suomi

Julkinen

Riista- ja kalatalouden tutkimuslaitos
Reposaaren toimipiste
Konttorikatu 1
28900 Pori
Puh/Fax 020 575 1895

Riista- ja kalatalouden tutkimuslaitos
PL 6, Pukinmäenaukio 4
00721 Helsinki
Puh: 0205 7511 Fax: 0205 751 201

Sisällys

1. JOHDANTO.....	1
2. MENETELMÄT JA AINEISTON HANKINTA.....	2
2.1. Aineiston kerääminen ja käsittely	2
2.1.1. Kalastuskunnat	2
2.1.2. Kalastusalueet.....	3
2.3. Käsitteet ja tulosten esittäminen	4
3. KALASTUSKUNTIEN PROFIIILI	5
3.1. Vesialat.....	5
3.2. Järjestäytyminen, kokoukset ja toiminnan siirto	6
3.3. Tulot ja menot	7
3.4. Pyydysyksiköinti	9
3.5. Kalastuslupien saatavuus ja valvonta.....	10
3.6. Osakkaat	10
3.7. Kokousten koolle kutsuminen ja osallistuminen.....	12
3.8. Päätöksenteko ja tiedottaminen	13
3.9. Tiedonlähteet ja yhteydenpito muihin ryhmiin	14
3.10. Paikallishallinnon tila ja kehittäminen	14
3.10.1. Kalakannat ja kalastuksen järjestäminen.....	15
3.10.2. Paikallisen kalataloushallinnon toimivuus	16
3.10.3. Suhtautuminen muihin intressiryhmiin	19
4. KALASTUSALUEIDEN PROFIIILI.....	22
4.1. Vastaaajan päätoimi	22
4.2. Vesialueiden hallinnointi	22
4.3. Tulot ja menot	24
4.4. Päätöksenteko, kalastuksen ohjaus ja seuranta	26
4.5. Tiedon lähteet ja yhteydenpito muihin ryhmiin	28
4.6. Paikallis- ja aluehallinnon tila ja kehittäminen	28
4.6.1. Kalakannat ja kalastuksen järjestäminen.....	28
4.6.2. Paikallisen kalataloushallinnon toimivuus	29
4.6.3. Suhtautuminen eri intressiryhmiin	32
4.6.4. Kalatalouden kehittäminen.....	33
5. KALASTUSKUNTIEN JA -ALUEIDEN TOIMINTA - TULOSTEN TARKASTELU.....	35
5.1. Omistajat, kalastuskunnat ja -alueet.....	35
5.2. Taloudelliset muutokset	35
5.2.1. Kalastuskunnat	35
5.2.2. Kalastusalueet.....	36
5.3. Kalavesien hallinnon ongelmat ja kehittäminen	38
6. KIRJALLISUUS	41

1. Johdanto

Kalastuksen paikallinen ja alueellinen hallinto on merkittävässä asemassa vapaa-ajankalastajien ja muiden käyttäjäryhmien kalastusmahdollisuuksien kannalta. Kalavesien käyttäjäryhmät ja niiden tavoitteet, samoin kuin paikallishallinnon toimintaedellytykset, ovat viime aikoina muuttuneet. Tämä asettaa uusia vaatimuksia päätöksentekijöille ja hallintajärjestelmän kehittämiseksi.

Kalastuksen päätöksentekojärjestelmä on Suomessa verrattain monimuotoinen ja koostuu lukuisista toimijoista. Kalaveden omistajalla on kalaveden hoidon ja käytön toteuttamisvastuu, mutta myös kalastusalueiden merkitys on kasvanut. Toimintaedellytykset kuitenkin vaihtelevat eri puolilla maata niin rakenteen kuin toimintakulttuurinkin osalta.

Kalavedenomistajan profiilit -hanke on osa vapaa-ajankalastusta koskevaa tutkimuskokonaisuutta ja sen tavoitteena on tuottaa tietoa, jonka avulla päätöksentekojärjestelmää voidaan kehittää vastaamaan paremmin eri intressiryhmien tarpeita. Tutkimuksen kohteena on toisaalta kalavedenomistajakunta sekä toisaalta organisaatioiden toiminta ja tavoitteet. Projekti jakautuu kahteen osaan: 1) paikallis- ja aluehallinto-organisaatioiden profiilit (valtakunnallinen taso) ja 2) kalavedenomistajien ja organisaatioiden tavoitteet sekä päätöksentekojärjestelmän kehittäminen (tapaustutkimukset). Tähän mennessä alueellisia tapaustutkimuksia on julkaistu Keski-Suomen, Saimaan Pihlajaveden ja Saaristomerellä Velkuan kalastusalueen osalta (Muje 2000, Muje ym. 2001, Salmi, ym. 2001).

Tässä raportissa tarkastelemme paikallis- ja aluehallinnon keskeisten instituutioiden, kalastuskunnan ja kalastusalueen, toimintaa. Aineistona käytämme kalastuskunnille ja -alueille vuonna 2000 tehtyjä postikyselyjä. Lomakkeiden kysymykset laadittiin siten, että tuloksia voidaan vertailla Kalatalouden Keskusliiton aiemmin vuosien 1993 ja 1996 osalta keräämiin kalastuskuntien ja -alueiden taloudellista toimintaa koskeviin tietoihin. Esittelemme erikseen kalastuskuntia ja kalastusalueita koskevien kyselyiden tuloksia. Lopuksi tarkastelemme tehtyjä havaintoja vertailemalla niitä keskenään sekä aiempina vuosina kerättyihin tietoihin.

2. Menetelmät ja aineiston hankinta

2.1. Aineiston kerääminen ja käsittely

2.1.1. Kalastuskunnat

Tässä tutkimuksessa käytämme yhteisiä kalavesiä hallitsevista osakaskunnista kalastuskunta-nimitystä, koska se oli käytössä tutkimuksen tekovaiheessa. Kalastuskuntakyselyssä otantakehikkona käytettiin maa- ja metsätalousministeriön kalastuskuntarekisteriä. Kehikkoperusjoukossa oli yli 9900 kalastuskuntaa. Kun kalastuskunnista poistettiin ne, joilta puuttuivat yhteystiedot sekä kahteen kertaan rekisterissä esiintyneet, lopulliseksi otantakehikoksi jäi 7450 kalastuskuntaa, joista suunnilleen kolme neljästä (76 %) oli sisävesillä (taulukko 1).

Kalastuskuntatoimintaa koskevan kyselyn otanta-asetelmana käytettiin ositettua otantaa. Osituksessa käytettiin niiden TE-keskusten alueilla, joilla kalastuskuntia on runsaimmin harvempaa poimintaväliä. Lopullinen otoskoko oli 3981 kalastuskuntaa.

Taulukko 1. Kalastuskuntien otantakehikko, otos ja kyselyyn vastanneiden osuudet TE-keskuksittain.

TE-keskukset	Otantakehikko (kpl)	Otos (kpl)	Vastanneiden osuus (%)
MERIALUE			
Uusimaa	409	150	52
Varsinais-Suomi	1133	714	57
Kymenlaakso	78	47	49
Pohjanmaa	96	66	64
Kainuu ja Lappi	53	37	73
<i>Yhteensä/ keskimäärin</i>	<i>1769</i>	<i>1014</i>	<i>56</i>
SISÄVESIALUE			
Uusimaa	312	166	46
Varsinais-Suomi	385	187	62
Häme	1127	447	65
Kymenlaakso	514	283	65
Etelä-Savo	1185	590	60
Pohjois-Karjala	210	357	69
Pohjois-Savo	814	155	81
Keski-Suomi	446	294	71
Pohjanmaa	93	64	66
Kainuu	225	154	73
Lappi	370	270	67
<i>Yhteensä / keskimäärin</i>	<i>5681</i>	<i>2967</i>	<i>65</i>
<i>Koko maa yhteensä / keskimäärin</i>	<i>7450</i>	<i>3981</i>	<i>63</i>

Kyselyn eri vaiheet, mm. postitus ja vastausaineiston tarkistukset ja tallennukset, toteutettiin RKTL:n Reposaaaren toimipisteessä. Lomakkeet postitettiin kalastuskuntien

esimiehille tai sihteereille vuonna 2000 helmikuun lopulla. Valtaosa postin palauttamista kirjeistä (154 kpl) saatiin heti ensimmäisen kontaktin jälkeen. Tämän jälkeen otettiin yhteyttä TE-keskuksiin ja neuvontajärjestöihin, joiden avulla päivitettiin postin palauttamien kalastuskuntien yhteystietoja. Tietoon tulleille uusille yhteyshenkilöille toimitettiin vastauslomakkeet saatteineen. Muille kyselyyn vastaamattomille lähetettiin muistutus maaliskuun lopulla. Huhtikuun puolivälissä lähetettiin vastaamattomille vielä toinen kysely, jolloin heille toimitettiin myös uudet vastauslomakkeet. Viimeiset vastaukset saatiin heinäkuun 2000 alussa. Kolmen kontaktin jälkeen vastanneita oli noin 63 % kyselyn otoksesta. Vastausaktiivisuudessa oli merkittäviä alueellisia eroja, sisävesillä kyselyyn vastattiin rannikkoa innokkaimmin (65 % ja 56 %). Alhaisin vastausinto oli Uudenmaan TE-keskuksen alueella: vain suunnilleen puolet vastasi kyselyyn. Vastausaktiivisuus oli suunnilleen yhtä alhainen myös Kymenlaakson rannikolla. Pohjois-Savo edusti aktiivisinta aluetta, jossa vastausprosentti oli 81 (taulukko 1).

Kyselylomake oli nelisivuinen (liite 1A). Kyselylomakkeeseen sisältyi myös lisälehti, johon kalastuskunnan edustajaa pyydettiin kirjoittamaan tarkemmin mahdollisista vesien käyttöön ja kalastuksen järjestämiseen liittyvistä ristiriidoista sekä muita kyselyn aihepiiriin liittyviä kommentteja. Lomakkeen 19 kysymyksen mittaristo jakautui viiteen pääaihepiiriin: a) kalastuskunnan taustatiedot, b) taloudellinen tilanne ja talkootyö, c) kalastusoikeudet ja valvonta, d) päätöksenteko ja tiedonvälitys ja e) yhteistyö muiden tahojen kanssa.

2.1.2. Kalastusalueet

Postikysely lähetettiin kaikille 225 kalastusalueelle, joiden yhteystiedot pääosin saatiin maa- ja metsätalousministeriön rekisteristä. Kyselyyn sisältyivät myös kolme vuosina 1999 ja 2000 perustettua Ylä-Lapin kalastusaluetta. Kyselyssä oli kolme kirjeitse tapahtunutta kontaktia. Tiedustelu postitettiin huhtikuun alussa vuonna 2000, ensimmäinen uusintakysely vastaamattomille tehtiin toukokuun puolivälissä ja toinen lähetettiin kesäkuun alussa.

Kalastusalueille lähetetyn postikyselyn lomake oli neljäisivuinen, minkä lisäksi lisälehdessä avoimilla kysymyksillä pyydettiin vastaajaa kertomaan yksityiskohtaisemmin kalastusalueen taloudellisesta tilanteesta, vesien käyttöön ja kalastuksen järjestämiseen liittyvistä ristiriidoista sekä muista mahdollisista asioista (liite 1B). Lomakkeen 17 kysymystä jakautuivat viiteen pääaihepiiriin: a) kalastusalueen taustatiedot, b) taloutta koskevat kysymykset, c) pyyntiluvat ja valvonta, d) päätöksenteko ja tiedonvälitys ja e) yhteistyö muiden tahojen kanssa. Kyselyllä kerättiin pääsääntöisesti vuotta 1999 koskevia tietoja. Mittaristo suunniteltiin yhteistyössä mm. Kalatalouden Keskusliiton kanssa.

Taulukko 2. Kalastusalueiden kokonaismäärät sekä kyselyyn vastanneiden osuudet TE-keskuksittain.

TE-keskukset	Kalastusalueita (kpl)	Vastanneiden osuus (%)
<i>MERIALUE</i>		
Uusimaa	13	85
Varsinais-Suomi	18	67
Kymenlaakso	4	100
Pohjanmaa	8	88
Kainuu ja Lappi	3	100
<i>Yhteensä/keskimäärin</i>	46	76
<i>SISÄVESIALUE</i>		
Uusimaa	11	82
Varsinais-Suomi	16	69
Häme	27	81
Kymenlaakso	13	85
Etelä-Savo	21	95
Pohjois-Karjala	15	100
Pohjois-Savo	23	91
Keski-Suomi	14	86
Pohjanmaa	8	100
Kainuu	13	85
Lappi	18	83
<i>Yhteensä/keskimäärin</i>	179	87
<i>Koko maa</i>	225	85

Heinäkuun 2000 loppuun mennessä oli saatu vastaus 76 % kalastusalueista. Vastamattomien kalastusalueiden yhteyshenkilöihin otettiin vielä puhelimitse yhteyttä elosyyskuun aikana. Tämän jälkeen lopulliseksi vastausprosentiksi muodostui 85. Vastausaktiivisuudessa oli melko selviä alueellisia eroja: sisävesien kalastusalueista 87 % palautti kyselyn, mutta rannikolla vain 76 % (taulukko 2). Ainostaan Pohjois-Karjalan TE-keskuksen piirissä olevista kalastusalueista kaikki vastasivat kyselyyn. Pienin vastausaktiivisuus oli Varsinais-Suomen TE-keskuksen alueella: rannikolla vastasi 67 % ja sisävesillä 69 % alueista.

2.3. Käsitteet ja tulosten esittäminen

Tulokset on pääsääntöisesti laajennettu esittämään kalastuskuntien tai kalastusalueiden perusjoukkoa. Jos jossain tapauksessa tuloksia ei ole laajennettu koko aineistoon niin silloin tekstissä on maininta, että tarkoitetaan vastausten perusteella ilman laajennuksia saatuja tuloksia. Tulokset esitetään taulukoina, osaksi diagrammeina. Useimmiten on käytetty TE-keskuskohtaista esitystapaa, jossa rannikko- ja sisävesien kalastusalueiden tulokset on esitetty erikseen. Kainuun ja Lapin TE-keskusten rannikolta havaintojen määrä oli pieni joten niiden tulokset on yhdistetty. Joidenkin kysymysten osalta on tyydytty esittämään vain valtakunnallisia keskiarvoja. Jos tulokset koskevat vain vastanneiden ryhmää, menettelystä on erikseen maininta tekstissä.

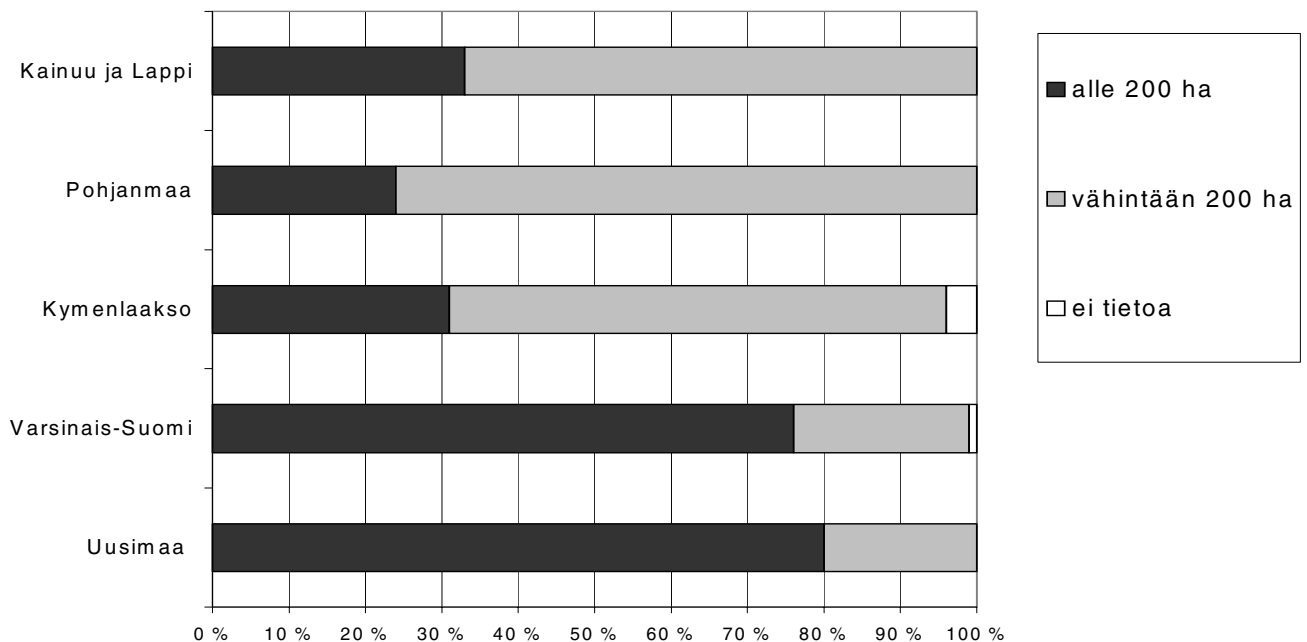
Kalastuskuntia käsittelevässä 3-luvussa viitataan muun muassa taloudellisten kysymysten osalta *taloudellista toimintaa harjoittaviin kalastuskuntiin*. Tähän ryhmään on laskettu kalastuskunnat, joilla oli vuonna 1999 tuloja tai menoja.

3. Kalastuskuntien profiili

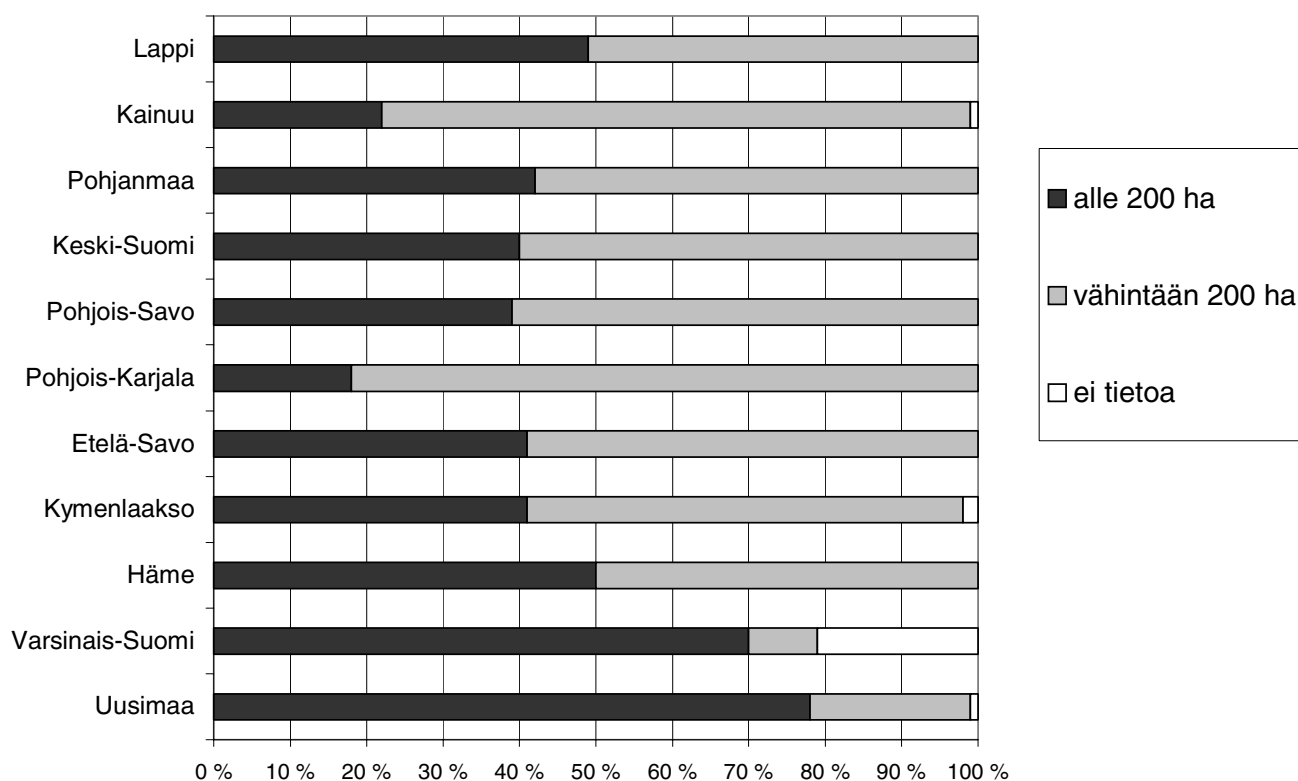
3.1. Vesialat

Kyselyyn vastanneiden kalastuskuntien yhteenlasketuista vesialoista pääosa (71 %) on järvesiä ja neljäsosa (25 %) merenrannikon vesiä. Joki- ja virtavesien osuus kokonaispinta-alasta on 4 %. Kalastuskuntien koko vaihteli muutamasta aarista 25 000 hehtaariin. Alle 50 ha kokoisia kalastuskuntia oli aineistossa viidennes (20 %). Vähintään 1000 ha suuruisia kalastuskuntia oli lähes saman verran (18 %). Vesipinta-ala 240 ha jakoi kalastuskunnat kahteen yhtä suureen ryhmään. Yli puolet (54 %) sisävesien kalastuskunnista sijaitsi alle 10 km² kokoisessa järvessä. Joka viidennellä kalastuskunnalla pääosa vesistä sijaitsi yli 100 km² suuruisessa järvessä.

Vastanneista kalastuskunnista pääosa (57 %) oli alle 1000 ha, mutta kuitenkin vähintään 50 ha. Neljäsosa kalastuskunnista (26 %) jäi pinta-alaltaan alle 50 ha. Rajan alle jääneitä oli huomattavasti suurempi osuus rannikolla (45 %) kuin sisävesillä (20 %). Pienimpiä, alle 50 ha kokoisia kalastuskuntia oli vastanneissa suhteellisesti eniten Varsinais-Suomen ja Uudenmaan TE-keskusten alueella (kuvat 1 ja 2, liite 2A). Suurimpaan, vähintään 1000 ha suuruisen luokkaan, kuuluvien kalastuskuntien osuus oli selvästi keskimääräistä suurempi Kainuussa (46 %), Pohjanmaan rannikolla (45 %) ja Pohjois-Karjalassa (42 %).



Kuva 1. Rannikkoalueen kalastuskuntien sijoittuminen kahteen vesialueen kokoluokkaan TE-keskuksittain (%).



Kuva 2. Sisävesialueen kalastuskuntien sijoittuminen kahteen vesialueen kokoluokkaan TE-keskuksittain (%).

3.2. Järjestäytyminen, kokoukset ja toiminnan siirto

Kyselyyn vastanneista kalastuskunnista 89 % oli järjestäytynyt. Toiminnalleen vapautuksen saaneita oli 19 % vastanneista. Tällöin tehtävien hoidosta vastasi ns. toimitsijamies. Kolme neljästä (74 %) kalastuskunnasta kokoontui kerran vuodessa tai useammin. Harvoin kokoontuvia kalastuskuntia oli 12 % kaikista vastanneista. Kalastuskunnista 14 % ei ole pitänyt lainkaan kokouksia järjestäytymisensä jälkeen.

Kalastuskunnilla on mahdollisuus siirtää koko tai osa toiminnasta jollekin muulle taholle, kuten kalastusalueelle, toiselle kalastuskunnalle tai kalastusseuralle. Yleisemmin tehtäviä oli siirretty kalastusalueille, joiden kanssa 5 % kalastuskunnista oli tehnyt sopimuksen koko toiminnan siirtämisestä. Sisävesillä koko toiminnan siirtäminen toiselle kalastuskunnalle oli suunnilleen yhtä harvinaista (5 %). Vielä harvinaisempaa oli koko toiminnan siirtäminen kalastusseuralle (2 %).

Yksittäisistä muille tahoille siirretyistä tehtävistä yleisimpiä olivat istutustoiminta ja kalastuksen valvonta. Istutukset oli siirretty useimmiten kalastusalueille (12 %), samoin valvonta (10 %). Kalastuslupien myyntitehtävien siirtäminen kalastusalueelle esiintyi useammin sisävesillä (7 %) kuin rannikolla (1 %). Kalastuskunnista 8 % oli siirtänyt luvanmyynnin muulle taholle, mikä useimmiten oli paikallinen yrittäjä kuin toinen kalastuskunta tai kalastusseura. Myös kalastuksen säätelyyn liittyvät tehtävät oli siirretty kalastusalueelle yleisemmin sisävesillä (4 %) kuin rannikolla (2 %). Muina tahoina, joille oli siirretty osa kalastuskunnan tehtävistä (esim. istutukset ja kalastuksen säätely) esiintyivät muun muassa metsähallitus, kunta, neuvontajärjestöt, virkistyskalastajien järjestöt ja voimayhtiöt.

3.3. Tulot ja menot

Suunnilleen puolella kalastuskunnista oli taloudellista toimintaa: ainakin joko tuloja tai menoja. Taloudellista toimintaa harjoittaneiden kalastuskuntien tulot olivat vuonna 1999 keskimäärin 11000 mk ja menot 9000 mk. Kalastuskuntien keskimääräiset tulot olivat rannikolla suunnilleen kaksi kertaa suuremmat (18000 mk) kuin järviolueilla (9000 mk). Kalastuskuntien tulot olivat selvästi keskiarvoa korkeammat Pohjanmaan (56 000 mk) ja Lapin (44 000 mk) TE-keskusten rannikoilla. Alhaisin tulotaso oli Etelä-Savon kalastuskunnilla, jossa jäätin 5 000 mk:aan (taulukko 3).

Kalastuskuntien keskimääräiset menot olivat rannikko- ja sisävesialueilla suunnilleen samaa suuruusluokkaa (9000 mk). Keskimääräistä enemmän menoja, noin 24000 mk, kertyi Kainuun ja Pohjanmaan rannikon kalastuskunnille (taulukko 3).

Vain 3 % vastanneista ilmoitti, että säännölliset lupa- ym. tuotot jaettiin pääsääntöisesti osakkaille. Pari prosenttia kalastuskunnista jakoi säännölliset tuotot satunnaisesti. Kertaluontoisten korvausten jakaminen oli suunnilleen yhtä harvinaista: 2 % kalastuskunnista jakoi tulot pääsääntöisesti ja 3 % satunnaisesti.

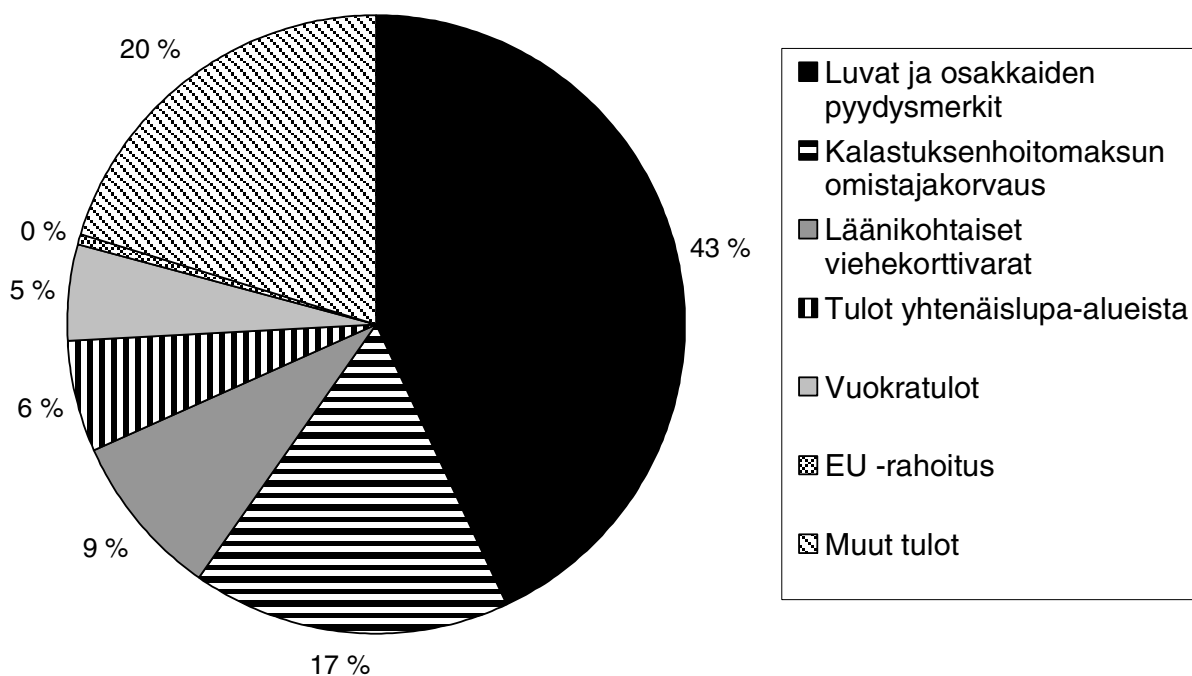
Taulukko 3. Taloudellista toimintaa harjoittavien kalastuskuntien keskimääräiset tulot ja menot (mk) TE-keskuksittain rannikolla ja sisävesillä (%)

	Tulot '000 mk	Menot '000 mk
MERIALUE		
Uusimaa	8	3
Varsinais-Suomi	8	5
Kymenlaakso	21	17
Pohjanmaa	56	17
Kainuu	31	24
Lappi	44	16
<i>Keskimäärin</i>	<i>18</i>	<i>9</i>
SISÄVEDET		
Uusimaa	13	12
Varsinais-Suomi	6	4
Häme	8	8
Kymenlaakso	8	7
Etelä-Savo	5	4
Pohjois-Karjala	11	9
Pohjois-Savo	6	6
Keski-Suomi	19	16
Pohjanmaa	25	24
Kainuu	23	23
Lappi	9	8
<i>Keskimäärin</i>	<i>9</i>	<i>9</i>
<i>Koko maa keskimäärin</i>	<i>11</i>	<i>9</i>

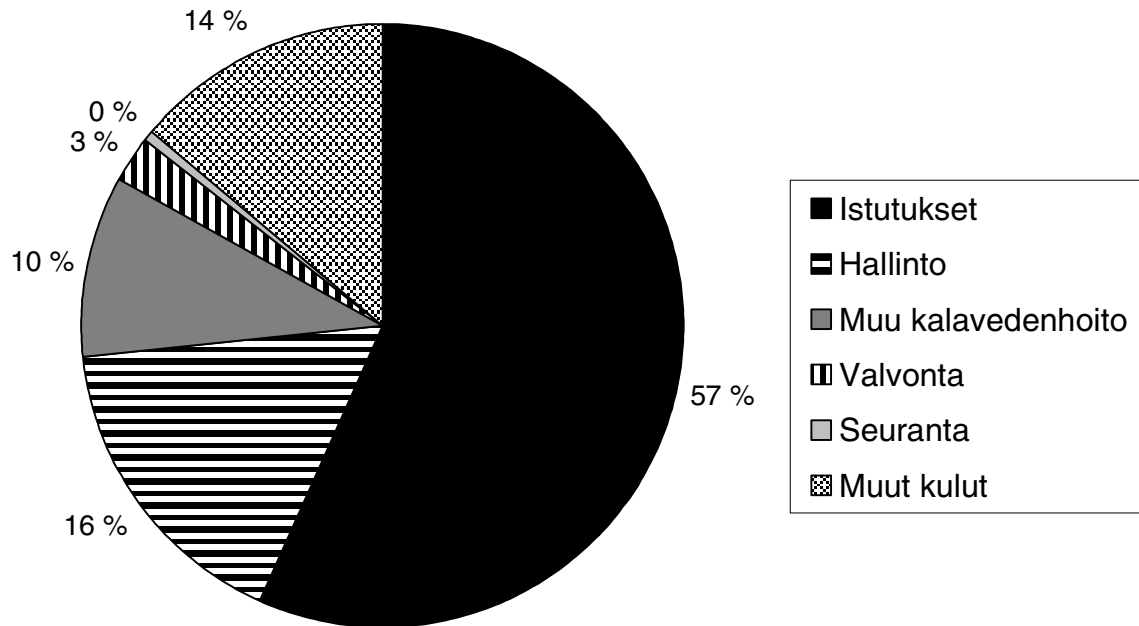
Kalastuskuntien kokonaistulo vuonna 1999 olivat 38,8 miljoonaa markkaa (liite 2B). Huomattavin osa (43 %) tuloista kertyi kalastuslupien myynnistä ja osakkaiden pyydysmerkeistä saaduista tuloista. Toiseksi tärkein tulolähde oli kalastuksenhoitomaksun ns. omistajakorvaus (17 %). Seuraavaksi tärkeimpiä tuloryhmiä olivat läänikohtaiset viehekorttivarat (9 %), yhtenäislupa-alueista saadut tulot (6 %) ja vuokratulot (5 %). Muiden tulojen osuus kokonaistuloista oli suunnilleen viidennes (20 %). Tähän ryhmään sisältyivät muun muassa avustukset, korvaukset ja kalastuskunnan myymät metsästysluvat (kuva 3).

Postikyselyn lisäledellä erityisesti rannikkoalueen kalastuskunnat toivat selkeästi esiin miten siirtyminen läänikohtaiseen lupajärjestelmään on johtanut kalastuskuntien tulojen pienenemiseen ja sitä kautta kalavesien hoidon ja käytön järjestämiseen on ollut entistä vähemmän resursseja.

Kalastuskuntien keskimääräiset menot olivat 32,3 miljoonaa markkaa (liite 2C). Kalaistutukset muodostivat kalastuskuntien keskimääräisesti suurimman menoerän: yli puolet (55 %) kuluista. Rapujen istutukset veivät keskimäärin noin 2 % kalastuskuntien kuluista ja muut kalaveden hoitokulut olivat 10 %. Kalastuskunnan hallinnointi oli toiseksi tärkein menoryhmä (16 %). Kalastuksen valvonta aiheutti noin 3 % kustannukset. Muiden kulujen (muun muassa pyydysmerkit ja jäsenmaksut) osuus oli 14 % (kuva 4).



Kuva 3. Kalastuskuntien tuloryhmien keskimääräiset osuudet.



Kuva 4. Kalastuskuntien menoryhmien keskimääräiset osuudet.

3.4. Pyydysyksiköinti

Kalastuslain mukaan kalastuskuntien vesillä kalastus tulisi järjestää niin, että siitä saataisiin mahdollisimman suuri pysyvä tuottavuus. Kalastusta ei kuitenkaan tulisi harjoittaa niin, että kala- ja rapukannan säilyminen vesistössä vaarantuu. Päämäärien saavuttamiseksi ja kalastuksen ohjaamiseksi monet kalastuskunnat ovat ottaneet käyttöönsä pyydysten yksiköinnin. Kalastusta ohjaavana työkaluna pyydysyksiköinti oli käytössä kolmella viidestä (62 %) kalastuskunnasta. Käytännön omaksuneita kalastuskuntia oli eniten Pohjois-Karjalassa (86 %) ja Hämeessä (84 %). Vähiten yksiköintiä käyttäneitä kalastuskuntia oli Varsinais-Suomessa (26 %) ja Pohjanmaalla (33 %). Sääntöihin merkityt kokonaispyydysyksikkömäärät vaihtelivat 4 ja 24000 välillä. Keskimäärin alhaisimmat pyydysyksikkömäärät olivat Uudellamaalla (364), Etelä-Savossa (561) ja Varsinais-Suomessa (698). Muilla TE-keskusten alueilla kalastuskuntien keskimääräinen yksikkömäärä vaihteli 1000 ja 2000 välillä, lukuun ottamatta Keski-Suomea ja Kainuuta, jossa keskimääräinen yksikkömäärä oli lähes 2300.

Tavallisesti kalastuskunnat jakavat pyydysyksikköinä määritellyt kiintiöt erikseen osakkaille, kylässä muutoin kuin tilapäisesti asuville, ammattikalastajille ja virkistyskalastajille. Koko maan pyydysyksiköistä 81 % oli osakkailla. Ulkopuolisten (joilla ei ollut osakkuutta yhteisiin kalavesiin) osuus vuonna 1999 käytössä olleista pyydysyksiköistä oli selvästi keskimääräistä suurempi Keski-Suomessa (25 %), Hämeessä (24 %), Kymenlaaksossa (24 %) ja Pohjois-Karjalassa (24 %). Alhaisin kalavettä omistamattomien osuus käytössä olleista pyydysyksiköistä oli Lapissa (15 %) ja Varsinais-Suomessa (18 %). Pienosakkaiden (tavallisesti kesämökkiläisten) pyydysyksiköiden osuus oli selvästi keskimääräistä suurempi Uudellamaalla (45 %), ammattikalastajaosakkailla Lapissa (31 %) ja ulkopuolisilla kotitarve- ja virkistyskalastajilla Kymenlaaksossa (14 %) (liite 2D).

Yhden pyydysyksikön hinta vaihteli 0 ja 250 markan välillä. Osa kalastuskunnista ei perinyt pyydysyksiköiden käytöstä lainkaan maksua. Joissakin kalastuskunnissa saattoi aktiivisemmin kalastava osakas tavallisen pyydysyksikön lisäksi ostaa kalliimman lisä-

pyydysyksikön. Osakkailta perittiin keskimääräistä korkeampi yksikköhinta (ilman lisäyksikköjä) Uudellamaalla (22 mk), Varsinais-Suomessa (17 mk) ja Pohjanmaalla (15 mk). Kymenlaaksossa, Etelä-Savossa ja Pohjois-Karjalan kalastuskunnilla oli käytössä alhaisin pyydysyksikköhinta (9 mk).

3.5. Kalastuslupien saatavuus ja valvonta

Suurin osa (70 %) vastanneista kalastuskunnista oli järjestänyt luvanmyynnin ja pyydysmerkkien hankinnan osakkaan kotiin. Lisäksi 38 % kalastuskunnista ilmoitti, että lupia saa lunastaa julkisista paikoista (yleensä huoltamoilta ja pankeista) ja 30 % osalta luvat voi maksaa kalastuskunnan tilille.

Valan tehneitä valvoja oli kalastuskunnalla keskimäärin kaksi. Kalastuskuntakohtaisten valvojien määrä vaihteli 0 ja 28 välillä; muiden kalastuksenvalvojien määrä vaihteli 0 ja 38 välillä, keskiarvon ollessa kolme. Vastanneiden kalastuskuntien valvojat tekivät vuonna 1999 keskimäärin seitsemän valvontapäivää.

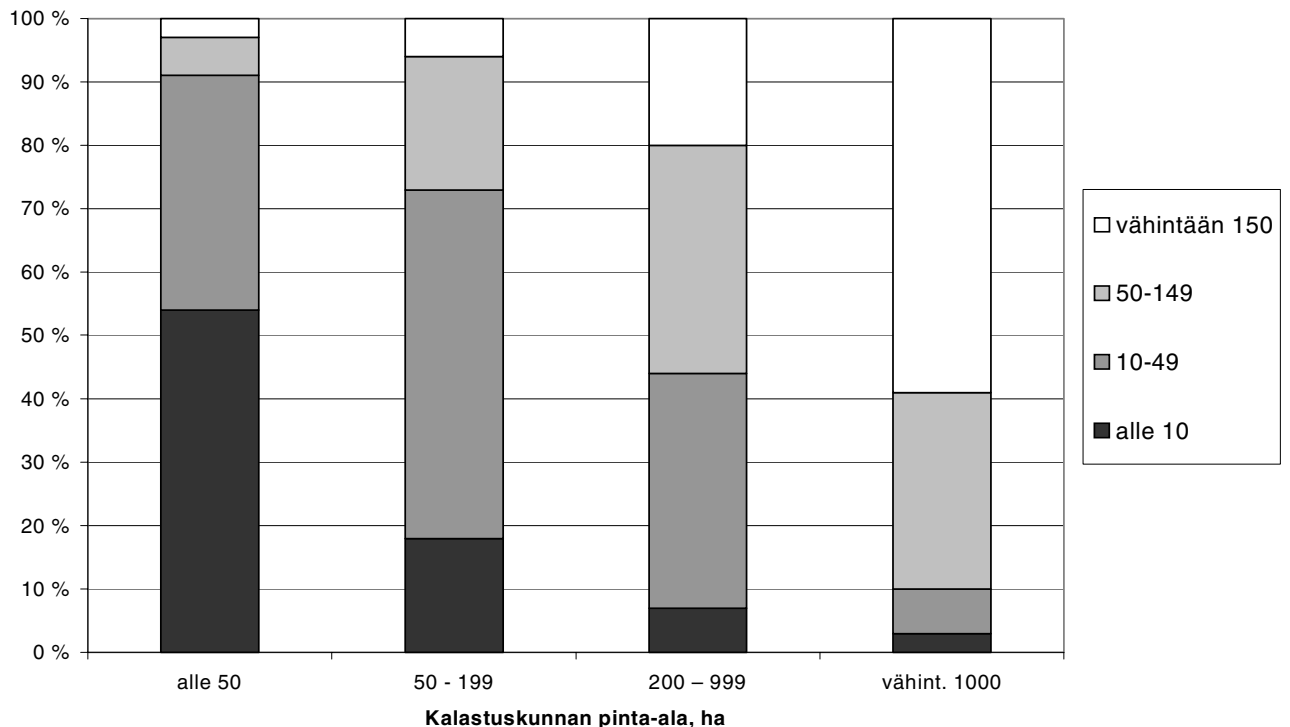
3.6. Osakkaat

Yli puolella (59 %) kalastuskunnista oli käytössään ajantasainen (virallinen tai itse koottu) osakasluettelo. Luettelon päivittäneitä kalastuskuntia oli enemmän rannikolla (73 %) kuin sisävesillä (55 %). Kymenlaakson rannikon kalastuskunnista peräti 95 % oli ajanmukainen luettelo vesialueen omistajista. Sen sijaan Hämeessä ja Pohjanmaan järviolueilla vain suunnilleen kolmanneksella oli ajantasainen osakasluettelo. Koko maan kalastuskuntien lähes 550 000 kalastuskunnan osakkaasta noin 15 % (78 000) omisti kalavettä rannikolla. Osakkaita oli eniten Pohjois-Savossa, yli 80 000 (taulukko 4).

Vastanneissa kalastuskunnissa oli keskimäärin 123 osakasta. Kalastuskuntien keskimääräiset osakasmäärät olivat pienempiä Uudenmaan rannikolla (45) ja Varsinais-Suomen rannikolla (33) sekä sen järviolueilla (40). Myös Etelä-Savossa osakasmäärä oli selvästi keskimääräistä pienempi (56). Korkeimmat kalastuskuntakohtaiset osakasmäärät olivat Pohjanmaan rannikolla (300) ja Kainuun järviolueilla (299). Kalastuskunnan kokouksiin osallistujista keskimäärin neljä viidestä (80 %) oli paikallisia. Paikallisten osuus oli selvästi alhaisin — suunnilleen puolet (52 %) — Uudenmaan rannikolla. Kainuussa ja Lapissa paikallisten osuus kokouksiin osallistujista oli suurin: suunnilleen 90 % (taulukko 4).

Taulukko 4. Kaikkien kalastuskuntien osakkaiden keskimääräinen lukumäärä, osakasmäärä kalastuskuntaa kohden sekä kokouksiin osallistuneiden paikallisten osakkaiden osuudet TE-keskuksittain.

	Osakkaiden kokonaisuusmäärä	Osakkaita/kalastuskunta	Kokouksiin osallistujista paikallisia, %
<i>MERIALUE</i>			
Uusimaa	13648	45	52
Varsinais-Suomi	33218	33	65
Kymenlaakso	8588	152	80
Pohjanmaa	17388	300	86
Kainuu	2972	152	88
Lappi	<u>2260</u>	258	96
<i>Yhteensä</i>	<i>78074</i>		
<i>SISÄVESIALUE</i>			
Uusimaa	19398	98	73
Varsinais-Suomi	7354	40	72
Häme	71633	122	74
Kymenlaakso	48399	159	80
Etelä-Savo	47543	56	77
Pohjois-Karjala	19043	164	88
Pohjois-Savo	81192	145	82
Keski-Suomi	67101	248	82
Pohjanmaa	8371	237	83
Kainuu	45985	299	89
Lappi	<u>41501</u>	159	90
<i>Yhteensä</i>	<i>45752</i>		
	0		
<i>Keskimäärin/yhteensä</i>	<i>53559</i>	<i>123</i>	<i>80</i>
	4		



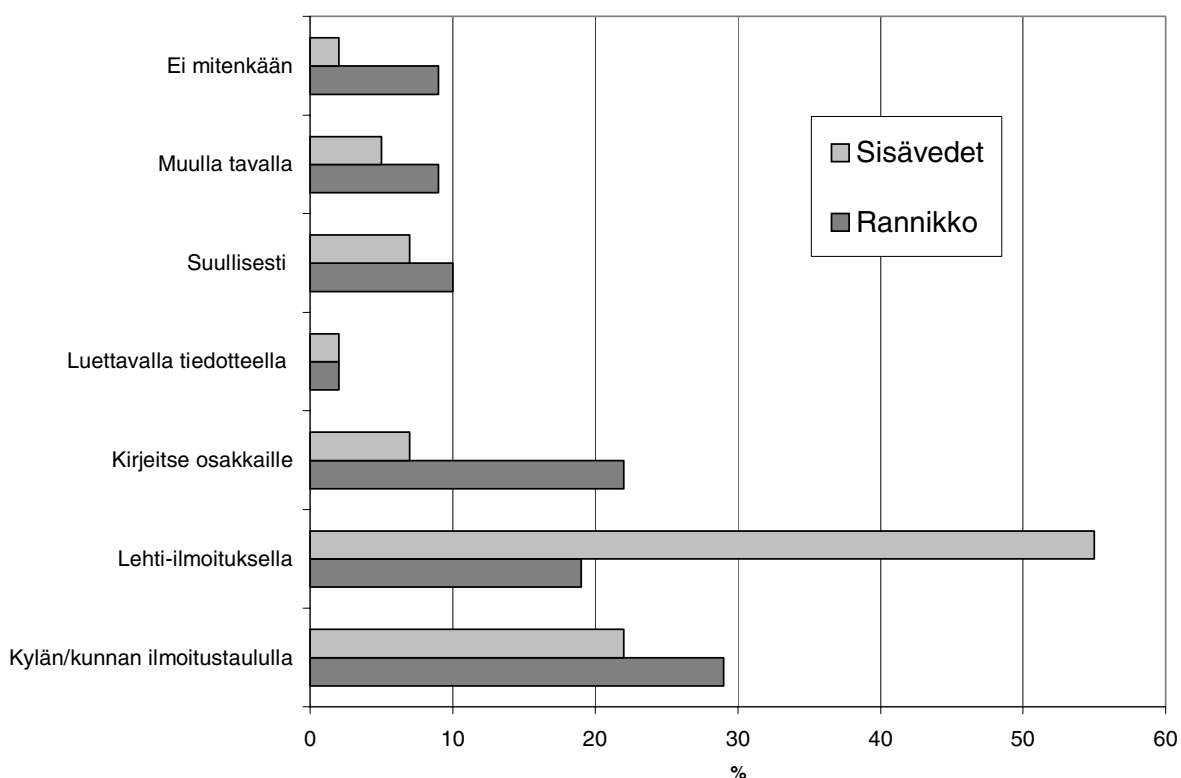
Kuva 5. Osakasmäärän perusteella luokiteltujen kalastuskuntaryhmien osuudet eri vesialaluokissa, %.

Joka viidennessä kalastuskunnassa osakkaiden määrä oli korkeintaan yhdeksän. Kalastuskuntien osakasmäärä kasvoi selvästi vesipinta-alan suhteen. Alle 50 ha kalastuskunnista yhdeksään osakkaaseen yltäneitä oli suunnilleen vain puolet (54 %), mutta vähintään 1000 ha kalastuskunnista enemmistö (59 %) saavutti 150 osakkaan määrän (kuva 5).

3.7. Kokousten koolle kutsuminen ja osallistuminen

Valtaosa kalastuskunnista kutsui kokoukset koolle lehti-ilmoituksin, osakkaille lähetettävien kirjeiden avulla tai kokousajankohdasta kerrottiin kylän tai kunnan ilmoitustaululla. Sisävesien kalastuskunnista yli puolella (55 %) oli käytäntönä ilmoittaa sääntömääräistä kokouksista lehdissä, mutta rannikolla tiedotuskäytännön oli ottanut käyttöönsä vain viidennes (19 %). Merialueella kokousten koollekutsuminen kerrottiin yleisemmin ilmoitustaululla (29 %) tai lähetettiin kokouskutsu osakkaille (22 %). (kuva 6).

Koolle kutsumiskäytännöissä oli eroja myös kalastuskunnan vesipinta-alan suhteen. Rannikolla pienimmän vesialaluokan (alle 50 ha) kalastuskunnista joka neljäs ei esittänyt osakkaille lainkaan kokouskutsua, mutta kaikilla vähintään 200 ha kokoisissa kalastuskunnissa oli ainakin yksi ilmoituskäytäntö. Pinta-alaltaan suurimmille kalastuskunnille lehti-ilmoitus oli selvästi merkittävin koollekutsumistapa (liite 2E). Myös sisävesillä lehti-ilmoittelun merkitys korostui kalastuskunnan vesialan kasvaessa: yli 1000 ha kalastuskunnista tiedotuskäytännön oli omaksunut kolme neljästä (liite 2F).



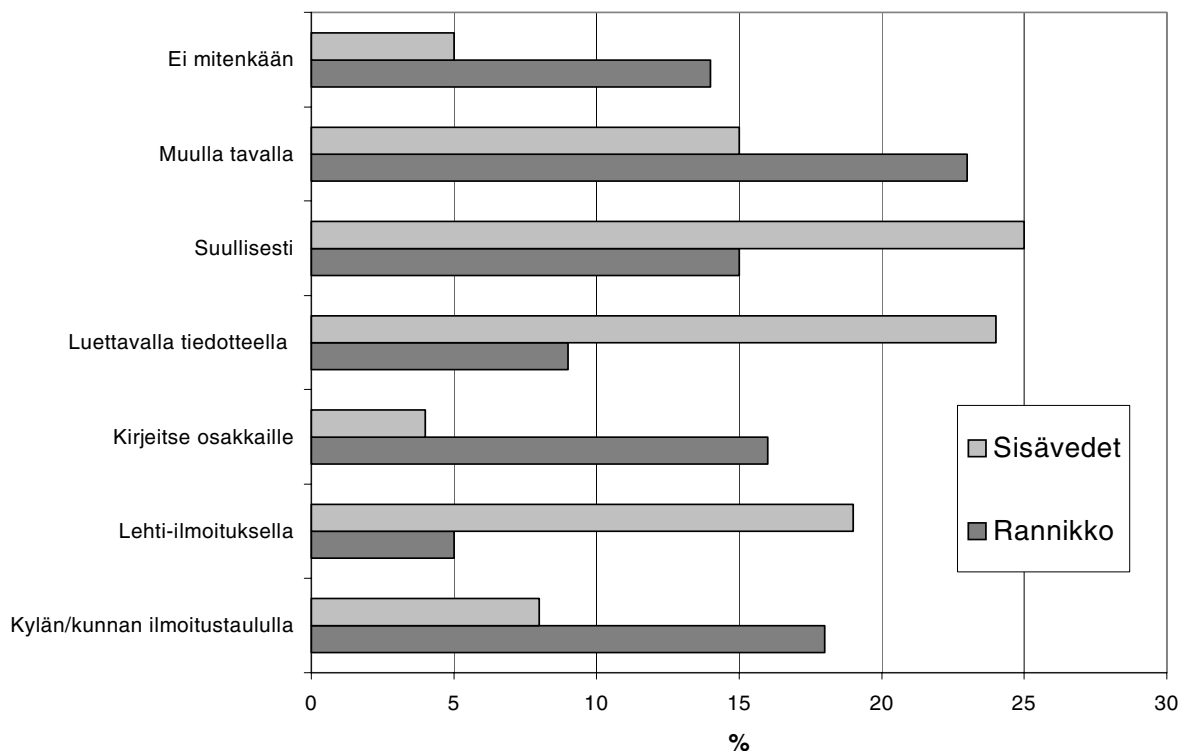
Kuva 6. Kalastuskuntien sääntömääräisten kokousten koollekutsumiskäytäntöjen osuudet sisävesillä ja rannikolla. Yhdellä kalastuskunnalla on saattanut olla useita yhteydenottokeinoja.

Kalastuskunnan osakkaista sääntömääräisiin kokouksiin osallistui keskimäärin 10 henkilöä. Alle 50 ha kokoisten kalastuskuntien kokouksissa osakkaiden määrä jäi kolmella viidestä korkeintaan viiteen. Kokouksiin osallistuneiden määrä nousi kalastuskunnan koon kasvaessa: vähintään 1000 ha kokoisissa kalastuskunnissa kolmella neljästä kokoukseen osallistuneiden osakkaiden määrä oli enemmän kuin kymmenen (liite 2G).

Kalastuskuntien kokouksiin osallistuneista ylivoimaisesti suurin osa oli paikkakunnalla asuvia. Suunnilleen joka toisessa kalastuskunnassa kokoukseen osallistuneista paikallisten osuus oli vähintään 95 %. Kalastuskunnista joka kymmenennessä paikalliset kokousohallistajat olivat vähemmistönä. Määräenemmistöltään ei-paikallisten hallinnoimia oli eniten pinta-alaltaan alle 50 ha kalastuskunnissa (liite 2H).

3.8. Päätöksenteko ja tiedottaminen

Kalastuskunnista 90 % teki päätökset yleensä ilman äänestystä. Alueelliset erot olivat pieniä lukuun ottamatta Varsinais-Suomen järviolueita, missä yksikään kalastuskunta ei turvautunut äänestykseen. Jos kokouksessa jouduttiin äänestämään, 74 % ilmoitti kalastuskuntien tekevän päätökset henkilö ja ääni -periaatteella. Näin ollen äänestys osuusluvun (manttaaliluvun) perusteella oli käytössä neljäsosalla vastanneista kalastuskunnista. Äänestyskäytäntö vaihteli alueellisesti: henkilö- ja ääni-periaate oli selkeästi vallitsevin käytäntö järviolueilla kuten Hämeessä (12 %), Pohjois-Karjalassa (10 %) ja Pohjanmaalla (7 %). Toisaalta äänestäminen osuusluvun perusteella oli vallitseva käytäntö useilla rannikkoalueilla kuten Kainuun- Lapin rannikolla (73 %) ja Kymenlaaksossa (71 %). Uudenmaan ja Varsinais-Suomen rannikolla molemmat äänestystavat olivat suunnilleen yhtä yleisiä.



Kuva 7. Kalastuskunnan sääntömääräisten kokousten päätöksistä tiedotuskäytännöt, %. Yhdellä kalastuskunnalla on saattanut olla käytössään useita tiedotustapoja.

Kalastuskuntien sääntömääräisissä kokouksissa tehdyistä päätöksistä tiedottamisessa ei ollut selkeästi vallitsevaa käytäntöä. Sisävesillä suunnilleen puolet kalastuskunnista tiedotti tehdyistä päätöksistä luettavilla tiedotteilla tai suullisesti; useimmissa tapauksissa lupien myyjien kautta. Lehti-ilmoitteluun kokouspäätöksistä turvautui viidennes sisävesien kalastuskunnista. Rannikolla oli käytössä useita tasaveroisia tiedotuskäytäntöjä: kylän/kunnan ilmoitustaulu, osakkaita lähestyminen kirjeitse ja suullinen viestintä lupien myyjien kautta. Muiden tiedotuskäytäntöjen — joihin sisältyi muun muassa tiedotteet kaupan ilmoitustaululla tai puhelinyhteyksissä sekä osakkaiden tilaisuus tutustua kokouspöytäkirjaan kalastuskunnan sihteerin kotona — osuus oli suunnilleen neljännes (23 %) (kuva 7).

Rannikolla tiedotuskäytännöissä eri kokoisten kalastuskuntien välillä oli jonkin verran eroja. Pienimmän vesialaluokan (alle 50 ha) kalastuskunnista runsas kolmannes (36 %) ei tiedottanut päätöksistään mitenkään. Yli 200 ha kokoisissa kalastuskunnista vain 2 % ei tiedottanut lainkaan. Luettavien tiedotteiden merkitys informaatiokanavana korostui pinta-alaltaan suuremmilla kalastuskunnilla (liite 2I). Sisävesillä pienimmän vesialaluokan (alle 50 ha) kalastuskunnista viidennes ei tiedottanut osakkailleen millään tavoin kokousten päätöksistä. Vesialaltaan suurimmilla kalastuskunnilla korostui jaettavien tiedotteiden ja lehti-ilmoitusten merkitys (liite 2J).

3.9. Tiedonlähteet ja yhteydenpito muihin ryhmiin

Kalastuskuntien päätöksenteossa suurin painoarvo oli omalla kokemuksella ja paikallistuntemuksella: suunnilleen puolet vastaajista piti sitä erittäin tärkeänä. Muita yleisemmin esiintyneitä erittäin tärkeitä tiedon lähteitä olivat kalatalousneuvonta (23 % vastanneista), kalastusalueen toimihenkilöt (16 %), kalastajat (13 %) ja ystävät/tuttavat (13 %). Kalastusalueen käyttö- ja hoitosuunnitelmaa piti erittäin tärkeänä tiedonlähteenä vain 13 % vastanneista ja 8 % katsoi, että sillä ei ole heille lainkaan merkitystä. Viidennes (16 %) vastaajista katsoi, että TE-keskuksen kalatalousyksiköllä ei ole ollut merkitystä kalastuskuntien päätöksenteossa, kun taas kolmannes (33 %) vastanneista piti alueellisia viranomaisia tärkeinä tai erittäin tärkeinä tiedon lähteenä. Valtaosalle vastaajista kalastusalan lehtien, muiden aikakausi- ja sanomalehtien sekä sähköisten viestintävälineiden merkitys oli korkeintaan vähäinen (liite 2K).

Tiiviimmmin kalastuskunnat asioivat kalastusalueiden edustajien kanssa. Runsas neljännes vastaajista (28 %) oli yhteydessä usein ja yli puolet (54 %) ajoittain kalastusalueiden kanssa. Noin joka viides (18 %) kalastuskunta ei ollut kolmen viimeksi kuluneen vuoden aikana lainkaan tekemisissä kalastusalueen kanssa. Kalatalousneuvonta on kalastuskuntien toiseksi tärkein kontaktiryhmä: vastanneista kalastuskunnista 14 % asioi usein ja puolet ajoittain kalastuskuntien kanssa. Valtaosa - vähintään 60 % kalastuskunnista - ei ollut lainkaan asioinut matkailuyrittäjien, kunnan tai kaupungin, vapaa-ajankalastajien tai ammattikalastajien seurojen tai järjestöjen kanssa (liite 2L).

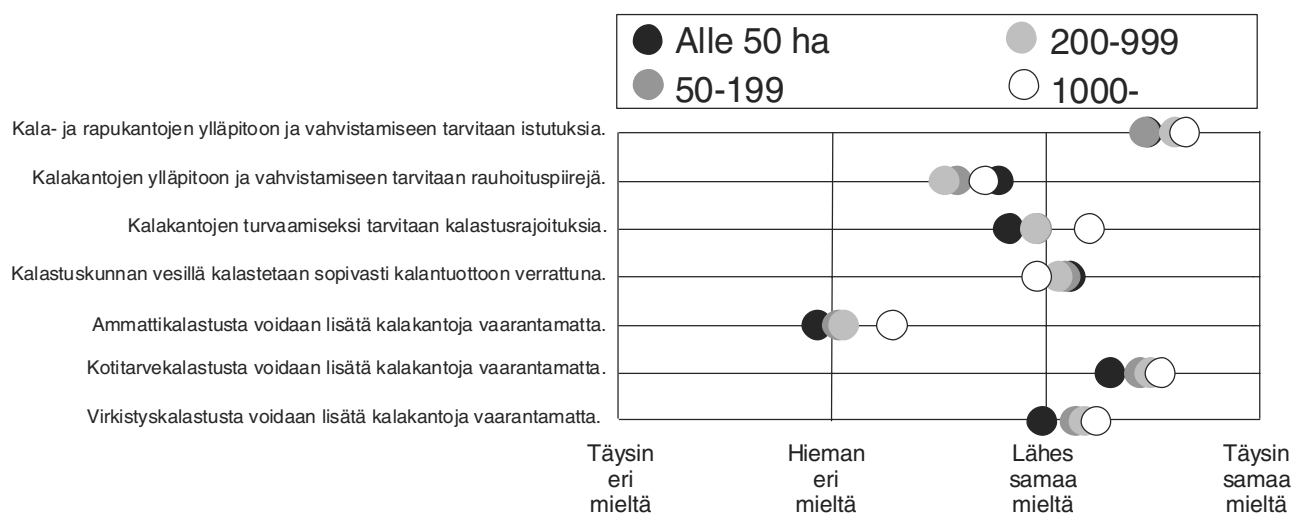
3.10. Paikallishallinnon tila ja kehittäminen

Kalakantojen hoitoa, kalastuksen järjestämistä ja kehittämistä selvitettiin pyytämällä kalastuskunnan edustajaa ottamaan kantaa 25 väittämään, joissa oli viisiportainen asteikko. Mittariston asteikossa oli valittavana jokin vaihtoehdoista ”täysin samaa mieltä”, ”lähes samaa mieltä”, ”hieman eri mieltä”, ”täysin eri mieltä” ja ”en osaa sanoa”(liite 1A). Vastausten tulokset kunkin väittämän osalta on esitetty prosenttija-kaumina liitteessä 2M.

Vastaajien näkemyksiä tarkasteltiin rannikolla ja sisävesillä TE-keskuksittain, mutta myös kalastuskuntien hallinnoiman vesialan suhteen. Tätä varten kalastuskunnat ryhmiteltiin neljään luokkaan: alle 50 ha, 50-199 ha, 200-999 ha ja vähintään 1000 ha. Kalastuskuntien edustajien näkemyksiä kalavesien käyttöön ja kalastuksen järjestämiseen liittyvissä konflikteissa kartoitettiin myös erillisellä kysymyksellä, jossa esitettiin valmiina vastausvaihtoehtoina seuraavat osapuolet: vapaa-ajankalastajat, ammattikalastajat, kesämökkiläiset, veneilijät ja jätevesien laskijat. Lisäksi vastaajaa pyydettiin tarvittaessa mainitsemaan jokin muu ristiriitoja aiheuttanut taho.

3.10.1. Kalakannat ja kalastuksen järjestäminen

Suhtautumista kalakantojen hoitoa, kalastuksen tilaa ja järjestämistä kohtaan selvitettiin esittämällä väitteitä, joissa pääosin ehdotettiin muutamia mahdollisia kalakantojen hoitotoimia. Vastaajien keskuudessa vallitsi kaikissa vesialaluokissa suuri yksimielisyys istutusten tärkeydestä (kuva 8): valtaosa (89 %) oli korkeintaan pienin varauksin sitä mieltä, että kala- ja rapukantojen ylläpitoon ja vahvistamiseen tarvitaan istutuksia. Yksimielisyys istutusten tarpeellisuudesta oli suurin alueilla missä on tärkeitä vaelluskalajokia, kuten Kymenlaakson, Kainuun ja Lapin TE-keskusten rannikoilla. Istutuksia tarpeettomina pitäviä oli 2 %, eniten Lapissa (5 %).



Kuva 8. Vesialan perusteella luokiteltujen kalastuskuntien edustajien mieltäpitäviä kalakantoja ja kalastuksen järjestämistä koskeviin väitteisiin.

Kalastuskunnista valtaosa (68 %) oli täysin tai miltei samaa mieltä kalastusrajoitusten tarpeellisuudesta. Näkemuserot rannikon ja järvialueiden välillä olivat vähäisiä. Rajoituksiin täysin kielteisesti suhtautui niin rannikolla kuin sisävesilläkin joka kymmenes. Alueelliset erot olivat pieniä, joskin rajoitustoimiin täysin kielteisesti suhtautuneita oli eniten Lapissa (14 %) ja Hämeessä (13 %). Asenteisiin näytti vaikuttavan pikemminkin hallinnoitavan vesialueen koko. Selvästi myönteisimmin kalastusrajoitukseen suhtauduttiin suurimmassa vesialaluokassa (vähintään 1000 ha) ja varauksellisin suhtautuminen pienimmässä kalastuskunnissa (alle 50 ha) (kuva 8).

Kalastuskunnista vajaa neljännes piti varauksetta rauhoituspiirejä tarpeellisina. Kalastuksen säätelykeinona siihen suhtauduttiin rannikolla hieman sisävesiä myönteisemmin. Selvästi myönteisimmin rauhoituspiirien tarpeellisuuteen suhtauduttiin Pohjanmaan rannikolla, jossa kaksi kolmesta vastaajasta piti sitä ehdottoman välttämättömä-

nä kalakantojen hoitomuotona. Sisävesillä rauhoituspiirien varauksettomia kannattajia oli eniten Lapissa ja Keski-Suomessa. Vastaajista 16 % vastusti varauksetta rauhoituspiirejä kalavesillä. Rauhoituspiirien ehdottomia vastustajia oli eniten Varsinais-Suomen ja Uudenmaan TE-keskusten sisävesillä sekä Pohjois-Savossa. Vesialaluokista myönteisin suhtautuminen rauhoituspiireihin oli pinta-alaltaan pienimmissä kalastuskunnissa (kuva 8).

Kalastuskuntien edustajista kolme neljästä (73 %) oli sitä mieltä, että heidän vesialueillaan kalastetaan sopivasti tai ainakin lähes sopivasti. Sisävesillä ei oltu aivan yhtä vakuuttuneita kalastuksen sopivuudesta kuin rannikolla. Alueelliset ja kalastuskunnan koosta johtuvat näkemyserot olivat varsin pieniä. Kaikista kyselyyn vastanneista vain 6 % katsoi että kalastus ei ole lainkaan kohdallaan kalantuotantoon nähden. Tällainen käsitys oli yleisin — joskin vain joka kymmenennellä — Uudenmaan ja Kainuun järvialueiden kalastuskuntien edustajista. Eri vesialaluokkien edustajien näkemyserot olivat vähäisiä (kuva 8).

Suhtautumisessa eri motiivein tapahtuvan pyynnin lisäämismahdollisuuksiin kalakantoja vaarantamatta oli melko selviä eroja. Myönteisin suhtautuminen oli kotitarvepyyntiin, minkä lisäämistä korkeintaan pienin varauksin oli valmis kannattamaan yhdeksän kymmenestä. Virkistyskalastuksen lisäämismahdollisuuksiin uskoi kolme neljästä, mutta vain vajaa kolmannes oli valmis edistämään ammattipyyntiä.

Suhtautumisessa kotitarvekalastukseen alueelliset erot olivat pieniä. Esimerkiksi Varsinais-Suomen TE-keskuksen alueella ruokakalan pyynnin lisäämisedellytykset täysin kyseenalaiseksi asettaneita oli valtakunnalliseen keskiarvoon nähden (2 %) vain hieman enemmän (5 %).

Virkistyskalastuksen lisäämismahdollisuuksiin uskottiin järvillä huomattavasti yleisemmin kuin rannikolla. Väitteestä ”virkistyskalastusta voidaan lisätä” täysin tai miltei samaa mieltä olevia oli merialueen vastaajista puolet, mutta sisävesillä peräti neljä viidestä. Vähiten virkistyskalastuksen lisäämismahdollisuuksiin uskovia oli Uudenmaan ja Varsinais-Suomen TE-keskusten rannikkoalueilla. Uudenmaan rannikolla peräti kolmannes vastaajista oli sitä mieltä, että virkistyskalastusta ei missään nimessä olisi aihetta lisätä kalakantoja vaarantamatta.

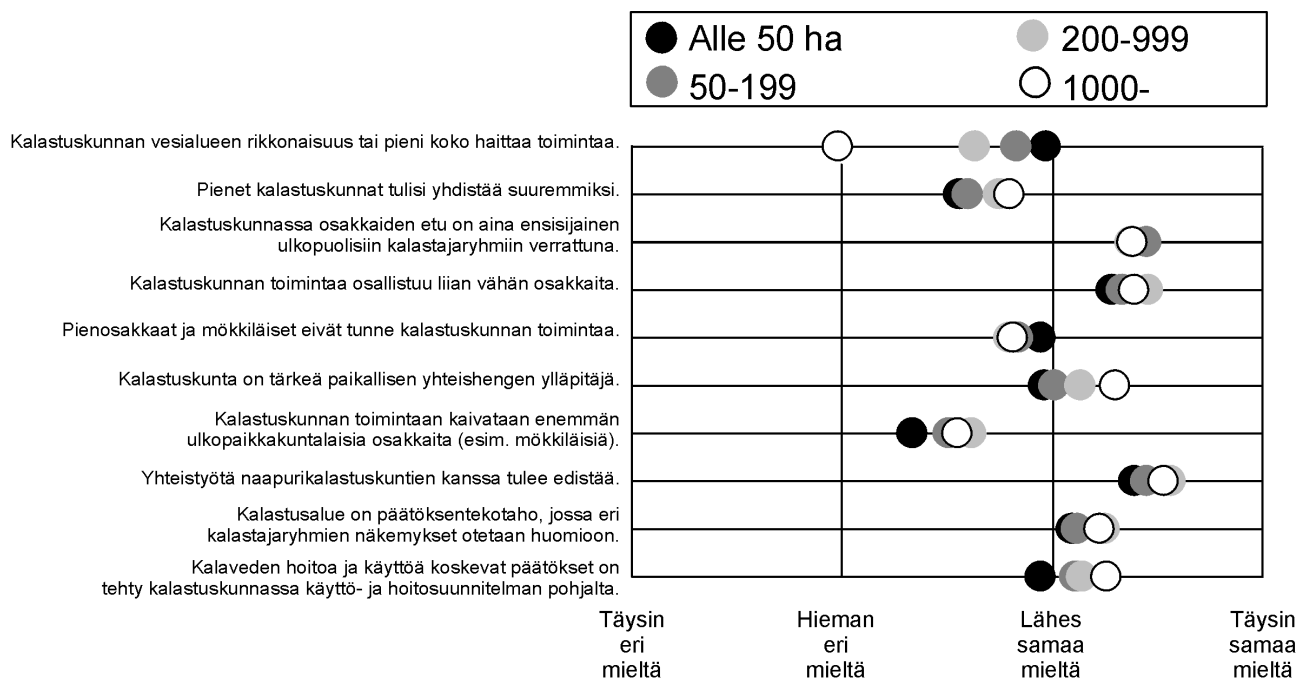
Ammattikalastuksen lisäämiseen, mukaan lukien pienin varauksin suhtautuneet oli merialueella tuntuvasti enemmän (47 %) kuin sisävesillä (25 %). Sisävesillä myönteisemmin ammattikalastuksen lisäämiseen suhtauduttiin Pohjois-Savossa, jossa kolmannes vastaajista piti ammattipyynnin lisäämismahdollisuuksia hyvinä. Ammattipyynnin lisääminen kyseenalaistettiin selvemmin Uudenmaan ja Pohjamaan järvillä, jossa vastaajista suunnilleen puolet oli ehdottomasti myyntitarkoituksessa tapahtuvan kalastuksen lisäämisen vastustajia.

Alueellisten näkemyserojen ohella myös kalastuskunnan hallinnoiman vesialueen koko näytti vaikuttavan vastaajan asenteisiin. Vastaajat suhtautuivat kotitarve-, virkistys- ja ammattikalastuksen lisäämismahdollisuuksiin sitä myönteisemmin mitä suuremmasta kalastuskunnasta oli kysymys (kuva 8).

3.10.2. Paikallisen kalataloushallinnon toimivuus

Käsitykset vesialueiden rikkonaisuuden ja pienen koon haitallisesta vaikutuksesta kalastuskuntien toimintaan vaihteli hallinnoitavan vesipinta-alan suhteen, mutta myös eri puolilla maata. Luonnollisesti mitä pienemmästä kalastuskunnasta oli kyse sitä merkittävämmäksi ongelmaksi kalastuskunnan vesialan riittävyys ja rikkonaisuus muodostui (kuva 9). Sisävesien vastaajista yli puolet (54 %) ja rannikon vastaajista hieman alle puolet (45 %) katsoi kalavesien epäyhtenäisyydestä tai pienestä koosta koituneen kalastuskunnan toiminnalle selvää haittaa. Ongelma tuotiin useimmin esiin

Varsinais-Suomen TE-keskuksen sisävesillä (70 %) ja Etelä-Savossa (62 %). Vesialueen rikkonaisuus ja pieni koko koettiin useimmin täysin vieraaksi Kainuun järvillä (38 %), Uudenmaan rannikolla (35 %) ja Pohjanmaalla (32 %). Lisälehdellä kalastuskuntien monet edustajat katsoivat, että useiden sekä aktiivisesti toimivien että toimimattomien kalastuskuntien sijainti samoilla yhtenäisillä kalavesillä on aiheuttanut kalastuksen järjestämisessä ongelmia. Tällöin kalastuskuntien erilaiset kalavesien hoitoon ja käyttöön liittyvät näkemyserot ovat joissain tapauksissa johtaneet laajoja yhtenäisiä alueita koskeneiden hankkeiden kariutumiseen.



Kuva 9. Vesialan perusteella luokiteltujen kalastuskuntien edustajien mielipiteitä paikallisen kalataloushallinnon toimintaa koskeviin väitteisiin.

Varauksetta pienten kalastuskuntien yhdistämisen kannalla olleita oli vastanneista suunnilleen kolmannes ja jos otetaan huomioon myös pienin varauksin suhtautuneet väitteen kannalla olevia oli vastanneista hieman yli puolet. Pienten kalastuskuntien yhdistämistä lähes varauksetta kannattavia oli järvillä enemmän (57 %) kuin rannikolla (31 %). Myönteisesti suhtautuneita oli eniten Etelä-Savossa (74 %) ja Pohjois-Savossa (67 %). Kalastuskuntien yhdistämisen tarpeellisuuden täysin kyseenalaistaneita oli eniten Pohjanmaalla (47 %) ja Lapissa (41 %). Eri kalastuskuntien kokoluokkia edustaneiden vastaajien näkemykset eivät juuri lainkaan poikenneet toisistaan, joten myös pienimpien kalastuskuntien edustajissa oli sekä yhdistämistä kannattavia, mutta myös vastustajia (kuva 9).

Kyselyyn vastanneet olivat kutakuinkin yksimielisiä siitä, että kalastuskuntien päätöksenteossa osakkaiden etu on aina ensisijainen ulkopuolisiin kalastajaryhmiin verrattuna. Mielipide-eroja eri vesialaluokkia edustaneiden vastaajien välillä ei ollut (kuva 9). Täysin tai ainakin miltei tämän näkemyksen kannalla olevia oli vastanneista valtaosa (83 %). Rannikolla osakkaiden etujen huomioonottamista kalastuskunnan päätöksenteossa korostettiin rannikolla sisävesiä hieman enemmän. Täysin osakkaiden edun kyseenalaistaneita oli vastanneista 3 %. Näkemys tuli selvemmin esiin Pohjanmaan ja Uudenmaan sisävesien vastauksissa.

Lisälehdillä kalastuskuntien aktiiveja huoletti osakkaiden vähäinen kiinnostus kalastuskuntien toimintaa kohtaan. Erityisesti ei-paikallisille jaetut tai postitetut kokouskutsut osoittautuivat usein tehottomiksi. Huomattava osa kyselyyn vastanneista olikin sitä mieltä, että kalastuskunnan toimintaan osallistuu liian vähän osakkaita. Näkemys tuli suunnilleen yhtä selvästi esiin eri vesialaluokkia edustaneiden vastauksissa (kuva 9). Rannikon vastaajista kolme viidestä ja sisävesillä peräti yhdeksän kymmenestä toivoi nykyistä useamman osakkaan osallistuvan kalastuskunnan kokouksiin. Aktiivien mielestä osakkaiden laajempi osallistuminen kalastuskuntien toimintaan lisäisi mahdollisuuksia entistä laajempaan talkootyövoimaan ja uudet osakkaat toisivat toimintaan myös uudenlaisia ajatusmalleja. Toiminnan keskittymisen muutaman pitkään luottamustehtävissä toimineen aktiivien harteille kalastuskuntien esimiehet katsoivat passivoivan kalastuskunnan toimintaa, minkä seurauksena saattaa olla päätöksentekovallan siirtyminen entistä enemmän paikallishallinnon ulkopuolelle.

Vähiten kiinnostusta osakkaiden osallistumisinnon lisääntymistä kohtaan tunnettiin Uudenmaan ja Varsinais-Suomen TE-keskusten rannikoilla: molemmilla alueilla suunnilleen joka kahdeksas suhtautui ajatukseen täysin kielteisesti, kun koko maassa vastaavanlainen näkemys oli 5 % kalastuskuntien edustajista.

Vastanneet kalastuskuntien esimiehet yhtyivät yleensä väitteeseen, että pienosakkaat ja mökkiläiset eivät tunne kalastuskunnan toimintaa (kuva 9). Suunnilleen kolme viidestä (63 %) oli ainakin melko lailla vakuuttunut, että ryhmiin kuuluvilla on puutteita kalastuskuntien toimintaa koskevissa tiedoissa. Näkemys tuli selvemmin esiin Uudenmaan ja Varsinais-Suomen TE-keskusten sisävesillä: molemmissa kolme neljästä vastaajasta oli vankasti käsityksen takana. Kalastuskuntien edustajista vain 9 % ei asettanut kyseenalaiseksi pienosakkaiden ja mökkiläisten tietämystä.

Valtaosa kalastuskunnan edustajista (72 %) katsoi, että kalastuskunnat ovat ainakin melko tärkeitä paikallisen yhteishengen ylläpitäjiä, selvemmin vesialaltaan suuremmissa kalastuskunnissa (kuva 9). Paikallisuutta korostava näkemys tuli sisävesillä hieman rannikkoalueita voimakkaimmin esiin. Paikallisen yhteishengen merkitystä kalastuskunnan toiminnassa korostaneita oli eniten Kainuun järvillä, Pohjanmaan sisävesillä ja Pohjanmaan rannikolla.

Kalastuskuntien edustajissa oli suunnilleen puolet niitä, jotka pitivät tärkeänä ulkopaikkakuntalaisten mukaantuloa nykyistä tiiviimmin paikalliseen kalavesien hallintaan. Ulkopaikkakuntalaisten mukaantuloa kaivattiin sisävesillä selvästi enemmän (53 %) kuin rannikolla (32 %). Varsinais-Suomen TE-keskuksen rannikkoalueen vastaajista suunnilleen kolmannes ei ollut lainkaan kiinnostunut ei-paikallisten kalavedenomistajien vaikutusvallan lisääntymisestä paikallisessa päätöksenteossa. Sisävesillä vastaavanlainen käsitys tuli esiin vain joka kuudennella vastaajista. Eri vesialaluokkia edustaneiden näkemyksissä ei juurikaan ollut eroja, joskin pienimmissä kalastuskunnissa suhtauduttiin ulkopaikkakuntalaisten mukaantuloon hieman myönteisemmin (kuva 9).

Kalastuskuntien aktiivit korostivat yhteistyön merkitystä naapurikalastuskuntien kanssa. Neljä viidestä vastaajasta asetti yhteistyön kehittämisen vähintään melko tärkeälle sijalle kalastuskunnan toiminnassa. Sisävesillä yhteistyön merkitystä korostettiin rannikkoseutuja enemmän: kun sisämaan vesistöissä yhteistyön kehittämisen tarpeellisuudesta täysin vakuuttuneita oli kolme viidestä vastaajasta niin rannikolla niitä oli vain kolmannes. Naapurikalastuskuntien kanssa tehtävän yhteistyön merkitystä korostettiin eniten Keski-Suomessa.

Kolme neljästä vastaajasta (75 %) oli täysin tai miltei vakuuttunut, että kalastusalueiden päätöksenteossa otetaan huomioon eri kalastajaryhmien näkemykset. Eri vesialaluokkien edustajien näkemyserot olivat vähäisiä (kuva 9). Tasapuoliseen kohteluun uskottiin sisävesillä rannikkoseutuja hieman yleisemmin. Alueelliset erot olivat kuitenkin vähäisiä lukuun ottamatta Pohjanmaan rannikkoa, jossa vastanneista reilu puo-

let oli täysin vakuuttunut siitä, että kalastusalue ottaa päätöksenteossaan eri osapuolten näkemykset huomioon.

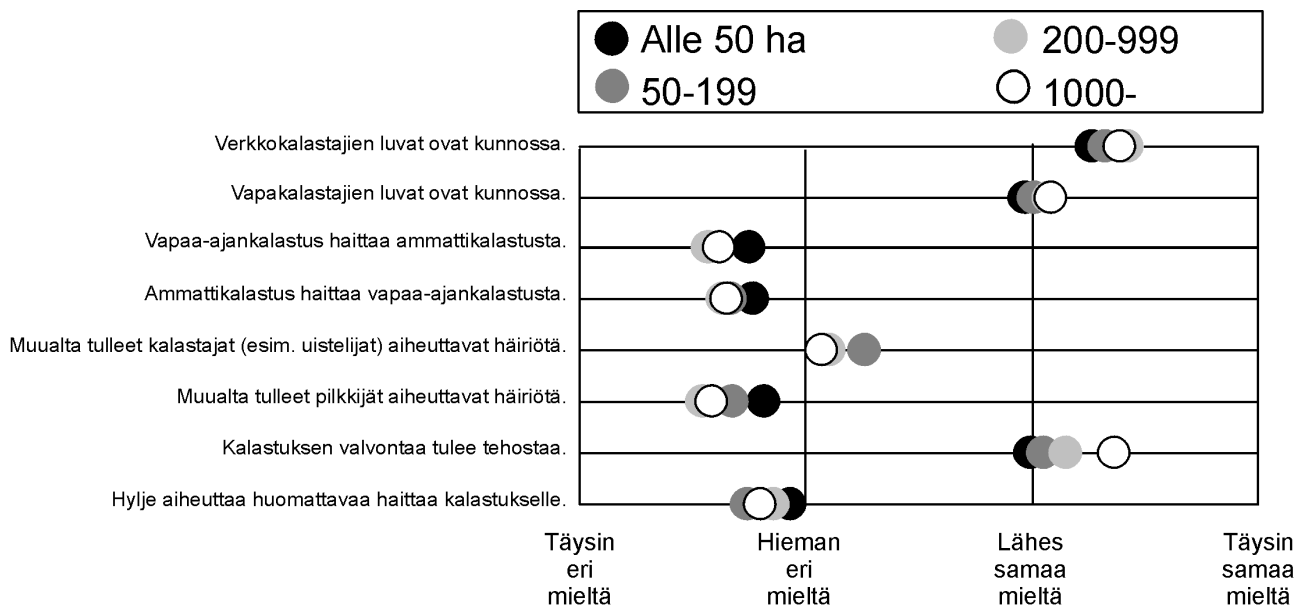
Kaksi kolmesta vastaajasta (72 %) oli korkeintaan pienin varauksin sitä mieltä, että kalastuskunnissa päätökset on tehty kalastusalueen käyttö- ja hoitosuunnitelman mukaisesti. Kalakantojen hoitotavoitteisiin pyrkimisestä tältä osin täysin vakuuttuneita oli sisävesillä hieman enemmän kuin rannikolla. Kainuun järviolueilla miltei neljä viidestä vastaajasta katsoi käyttö- ja hoitosuunnitelmien olleen vankasti kalastuskuntien päätösten taustalla. Vesialtaan suuremmissa kalastuskunnissa oltiin pieniä kalastuskuntia hieman vakuuttuneempia siitä, että kalastuskuntien päätökset perustuvat käyttö- ja hoitosuunnitelmaan (kuva 9).

3.10.3. Suhtautuminen muihin intressiryhmiin

Taloudellista toimintaa harjoittavat kalastuskunnat kokivat ongelma- ja ristiriitatilanteita esiintyneen yleisimmin jäteveden laskijoiden kanssa (16 % vastaajista). Jätevesien laskijoiden kanssa esiintyi eniten ristiriitoja Pohjanmaalla ja Keski-Suomessa. Selvästi harvemmin kalastuskunnilla oli ristiriitoja veneilijöiden, vapaa-ajankalastajien ja kesämökkiläisten kanssa. Veneilijät aiheuttivat eniten ongelmia Pohjanmaan ja Varsinais-Suomen TE-keskusten alueella (molemmissa 14 % vastanneista). Pohjanmaan kalastuskunnat suhtautuivat vapaa-ajankalastajiin kaikkein kriittisemmin: viidennes alueen kalastuskunnista katsoi ryhmän aiheuttavan ongelmia. Sen sijaan Kymenlaakson ja Lapin kalastuskunnista vain 4 % katsoi vapaa-ajankalastajien aiheuttavan ristiriitoja kalavesillä. Kesäasukkaiden kanssa oli eniten ristiriitoja Varsinais-Suomessa. Kalastuskunnista vain 3 prosenttia koki ammattikalastajat ongelmia aiheuttavana ryhmänä (liite 2N).

Kalastuskunnista suunnilleen joka kymmenes nimesi muita kuin edellä mainittuja ryhmiä ongelmia aiheuttavina tahoina. Näissä ryhmissä oli edustettuna monimuotoinen joukko kalaveden käyttäjiä ja päätöksentekijöitä: muun muassa voimayhtiöt, valtion turvetuotanto, metsästäjät ja vesiskoottereilla ajajat. Kyselyn lisälehdillä ympäristökysymykset askarruttivat monia kalastuskuntien aktiiveja. Sisävesillä kalavesien likaantumiseen liitettiin usein soiden ojitukset. Lounais-Suomen rannikolla jotkut vastaajista viittasivat kalankasvatuksen aiheuttamiin ympäristöhaittoihin. Muutamissa vastauksissa tuotiin esiin, että luonnonsuojelutoimet lähinnä rantojensuojelu- ja Natura 2000-ohjelmat ovat haitanneet kalastuskuntien toimintaa.

Kalastuskuntien edustajat eivät erityisemmin tuoneet esiin, että luvaton kalastus olisi yleistä. Jos kalavesillä on luvaton kalastusta niin vastaajat uskoivat sen olevan yleisempää vapa- kuin verkkokalastajien keskuudessa. Luvaton kalastusta uskottiin esiintyvän pinta-alaltaan suuremmissa pieniä kalastuskuntia hieman yleisemmin (kuva 10). Neljä viidestä kalastuskuntien aktiivista oli sitä mieltä, että verkkokalastajien luvat ovat kutakuinkin kunnossa, mutta vapakalastajien kohdalla siihen uskoi vain kaksi kolmesta. Siitä huolimatta vain 6 % vastaajista oli täysin vakuuttunut, että kalastuskunnan vesillä kalastaneiden vapakalastajien luvat eivät ole kunnossa. Täysi vakuuttuneisuus luvattomasta vapakalastusta oli yleisintä Varsinais-Suomen ja Pohjanmaan TE-keskusten rannikkovesillä.



Kuva 10. Vesialan perusteella luokiteltujen kalastuskuntien edustajien näkemyksiä eri intressiryhmien kalastuksesta ja hylkeen mahdollisesti kalastukselle aiheuttamasta haitasta.

Kalastuskunnissa ammatti- ja vapaa-ajankalastuksen ei liiemmin katsottu kilpailevan keskenään (kuva 10). Suunnilleen puolet vastaajista torjui eri motiivein kalastavien kilpailevan keskenään. Vastausten perusteella kalastajaryhmien välillä näytti rannikolla olevan sisävesiä useammin ristiriitoja. Alueelliset näkemuserot ilmenevät siinä, että järviolueiden vastaajista vain 9 %, mutta rannikolla peräti vajaa kolmannes oli sitä mieltä, että vapaa-ajankalastus haittaa korkeintaan pienin varauksin ammattikalastusta. Varsinais-Suomen TE-keskuksen alueen vastaajista näkemys oli yli kolmanneksella. Vastaavasti ammattikalastuksen virkistyskalastukselle mahdollisesti aiheuttamasta haitasta oli yleisempää sisävesillä (16 % vastauksista) kuin merialueella (7 %).

Väittämien avulla kartoitettiin myös ulkopaikkakuntalaisten vapakalastajien ja pilkkijöiden kalavesillä mahdollisesti aiheuttamia ongelmia. Vastaajista kolmanneksen mielestä vapakalastajat aiheuttavat kalavesillä huomattavaa häiriötä, mutta vain joka seitsemäs koki pilkkijät merkittävää haittaa aiheuttavana osapuolena. Suhtautuminen muualta tulleisiin vapakalastajiin oli kielteisintä Uudenmaan ja Varsinais-Suomen rannikolla: molemmilla alueilla vastaajista reilusti yli puolet koki heidän selkeästi lisäävän epäsopua kalavesillä. Myönteisimmin kalastajaryhmään suhtauduttiin Pohjanmaan, Kainuun ja Lapin sisävesillä, missä suunnilleen puolet oli sitä mieltä, että ulkopaikkakuntalaiset vapakalastajat eivät aiheuta kalavesillä minkäänlaista haittaa. Myös ulkopaikkakuntalaisiin pilkkijöihin kielteisesti suhtautuneita oli eteläisimmillä ja lounaisimmilla kalavesillä eniten. Varauksellisin suhtautuminen pilkkijöihin oli pinta-alaltaan pienimmässä kalastuskuntaluokassa (kuva 10). Pohjanmaan rannikon vastaajista miltei puolet ja Varsinais-Suomen sekä Uudenmaan rannikon kalastuskuntien edustajista miltei kaksi viidestä katsoi ei-paikallisten pilkkijöiden aiheuttavan kalavesillä häiriötä.

Kyselyn lisälehtien ristiriitoja aiheuttavina tahoina mainittiin yleisimmin pilkkijät ja vapakalastajat, jotka häiritsivät paikallisten ja kesäasukkaiden rantarauhaa. Ristiriitoja oli paikoin myös vetouistelijoiden ja verkkokalastajien välillä. Vetouistelijoiden väitettiin kalastavan luvattomilla alueilla ja verkkokalastajien merkitsevän pyydykset puutteellisesti. Kalastuskuntien aktiiveilla olikin suuri yksimielisyys siitä, että kalastuksen valvontaa tulee tehostaa. Kolme neljästä (74 %) vastaajasta oli korkeintaan

pienin varauksin kalastuksen valvonnan tehostamisen kannalla. Vaikka kalastajaryhmien välillä näytti olevan ristiriitoja rannikolla sisävesiä enemmän niin kuitenkin tehokkaampaa valvontaa kaivattiin hieman painokkaammin järville kuin rannikolle. Myös pinta-alaltaan suurimmat kalastuskunnat painottivat pieniä enemmän kalastuksen valvonnan tarpeellisuutta (kuva 10). Lisälehdillä vastaajat valittivat kalastuskunnan puutteellisia valvontaresursseja, eri tahojen nimeämien valvojien vähäistä yhteistyötä ja paikallisten valvojien liian vähäisiä valtuuksia.

Hylkeen kalastukselle aiheuttamat ongelmat keskittyivät itäiselle Suomenlahdelle, Pohjanlahdelle ja Saimaan vesistöön. Näkemuserot eri vesialaluokkia edustaneiden kesken olivat vähäisiä (kuva 10).

4. Kalastusalueiden profiili

4.1. Vastaajan päätoimi

Hieman yli puolella (55 %) kyselyyn vastanneista kalastusalueiden vastaajista oli päätoimi kalatalousneuvonnassa. Kymen ja Pohjois-Karjalan TE-keskusten kalastusalueiden vastaajista lähes kaikki toimivat kalatalousneuvonnassa. Sen sijaan Uudenmaan ja Hämeen TE-keskusten alueella vain joka kolmas vastanneista oli töissä kalatalousneuvonnassa.

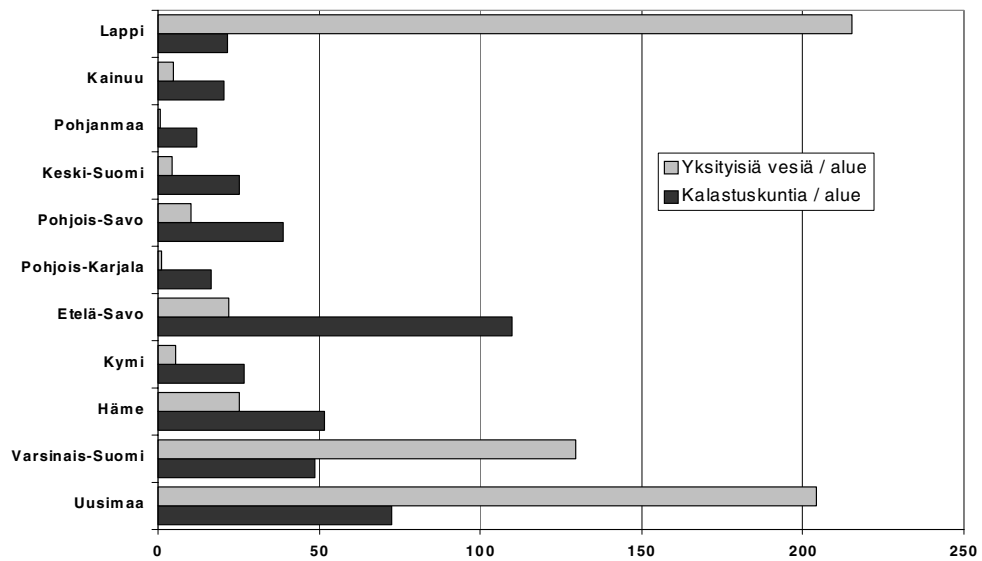
Merkittävä osa vastaajissa oli eläkkeellä (7 %). Osa vastaajista toimi maatalousyrittäjänä (5 %), muussa yritystoiminnassa (5 %), kunnan palveluksessa (3 %), tutkimusalalla (3 %) ja kalataloushallinnossa (2 %). Vastaajien joukossa oli lisäksi kalastajia ja kalankasvattajia sekä esimerkiksi metsänhoitoyhdistyksessä, talusalalla ja yliopistossa työskenteleviä.

4.2. Vesialueiden hallinnointi

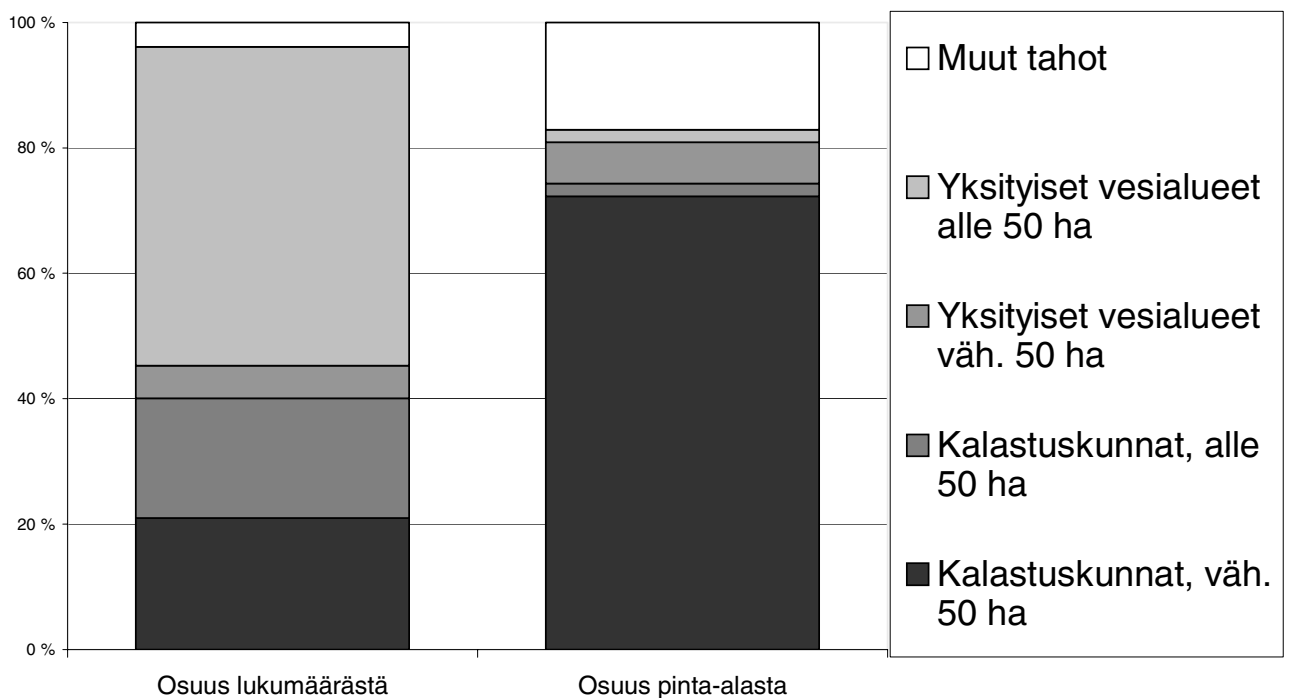
Kalastusalueiden keskikoko oli 20750 ha ja se vaihteli 700 ja 120 000 ha:n välillä. Kalastusalueiden koko oli suurin Kainuussa (keskimäärin 39 900 ha) ja pienin Uudenmaan TE-keskuksen alueella (12 100 ha). Kalastusalueiden vesipinta-alasta yli kaksi kolmasosaa (69 %) oli järvi- tai lampivesiä. Merenrannikkovesien osuus oli noin neljännes (26 %) ja virtavesien 5 %.

Vesialueiden hallinnoinnista vastaavat tahot ja niiden määrät vaihtelivat suuresti eri puolilla maata. Kyselyn mukaan yksityisiä vesialueita oli kalastusalueilla hieman yli 14 400 ja kalastuskuntia noin 9 900. Yli puolet (53 %) yksityisomistuksessa olleista vesialueista oli Uudenmaan ja Varsinais-Suomen TE-keskusten rannikolla. Myös Lapissa oli huomattava osa (25 %) yksityisomistuksessa olevista vesialueista. Kalastusalueita kohden laskettuna yksityisiä vesialueita oli eniten Lapissa ja Uudellamaalla (kuva 11). Pohjanmaalla ja Pohjois-Karjalassa yksityisvesien omistajia oli kaikkiaan alle 50 (liite 3A).

Etelä-Savon kalastusalueilla on selvästi eniten kalastuskuntia. Koko maan noin 9 900 kalastuskunnasta 70 % oli sisävesillä. Järvisalueiden kalastuskunnista pääosa (60 %) ja merialueella vain runsas kolmannes (35 %) oli pinta-alaltaan vähintään 50 ha.



**Kuva 11. Kalastuskuntien ja yksityisten vesialueiden lukumäärät kalastus-
aluetta kohden TE-keskusten alueilla.**



**Kuva 12. Kalastusalueiden päätöksenteosta vastaavien tahojen merkitykset
lukumäärän ja pinta-alan osalta.**

Kalastuskuntia on suunnilleen yhtä paljon 50 ha:n molemmin puolin (kuva 12). Sen sijaan yksityisvesistä vain joka kymmenes oli pinta-alaltaan vähintään 50 ha kokoi-

nen. Yksityisvesien suuresta määränemmistöstä huolimatta niiden pinta-ala on yleensä pieni ja yksityisomistuksessa onkin vain 9 % kalastusalueiden yhteenlasketusta vesialasta.

Valtaosa (74 %) kalastusalueiden vesialasta on kalastuskuntien hallinnassa, vaikka hallintayksiköiden lukumääräinen osuus on vain 40 % (liite 3B). Valtion hallinnoimien yleisvesien ja yksityisten osuus kalastusalueiden kokonaispinta-alasta oli samaa suuruusluokkaa: 9 %. Lisäksi kalastusalueiden vesiä hallitsivat metsähallitus (4 % vesialasta), kalastusseurat (2 %) sekä muut tahot (1 %).

4.3. Tulot ja menot

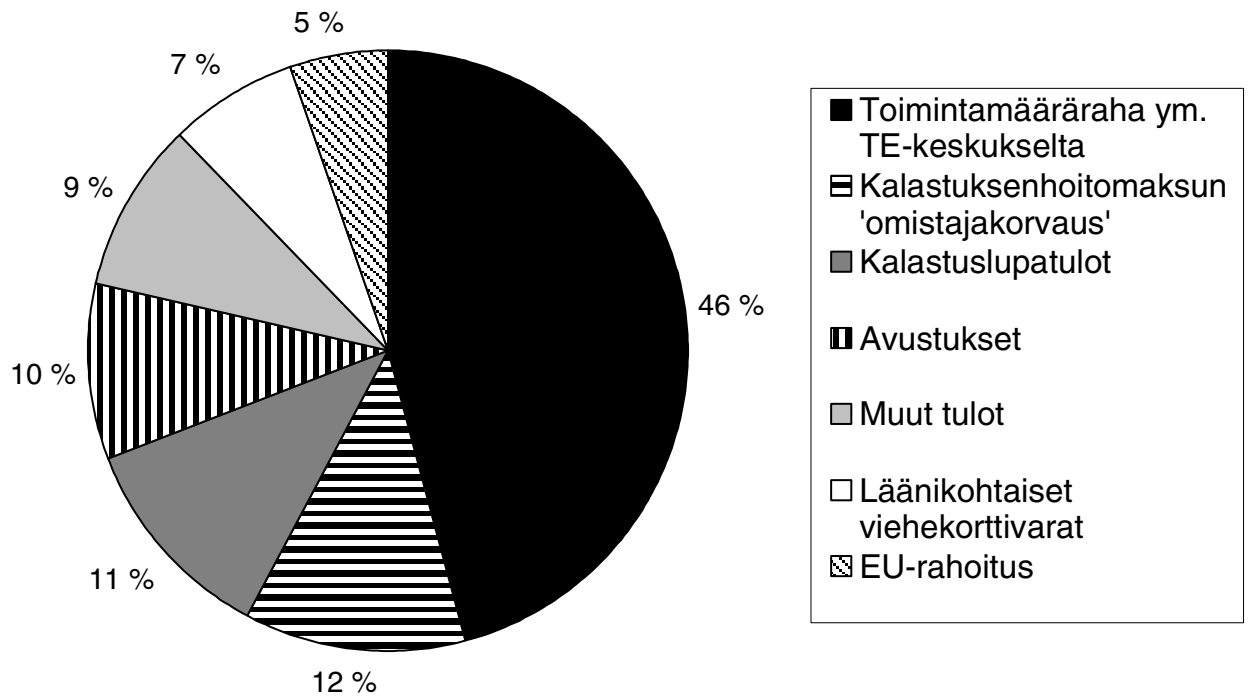
Kalastusalueiden tulot vaihtelivat 17 000 ja 855 000 markan välillä. Vuonna 1999 koko maassa kalastusalueiden keskimääräinen tulo oli 104 000 markkaa, vaihdellen TE-keskuksittain Lapin 60 000 ja Pohjois-Karjalan 209 000 markan välillä (taulukko 5). Kahdella kolmesta kalastusalueesta tulot jäivät alle 100 000 markan. Tulorajan alittavia oli eniten Lapissa (92 %) ja Pohjois-Savossa (81 %) ja vähiten Pohjois-Karjalassa (20 %) ja Keski-Suomessa (42 %). Viidesosa Pohjois-Karjalan kalastusalueista sai tuloja yli 300 000 mk.

Rannikolla toimivien kalastusalueiden tulot jäivät hieman alhaisemmiksi (91 000 mk) kuin sisävesillä (108 000 mk). Merialueella suurimmat tulot saatiin Uudenmaan rannikolla.

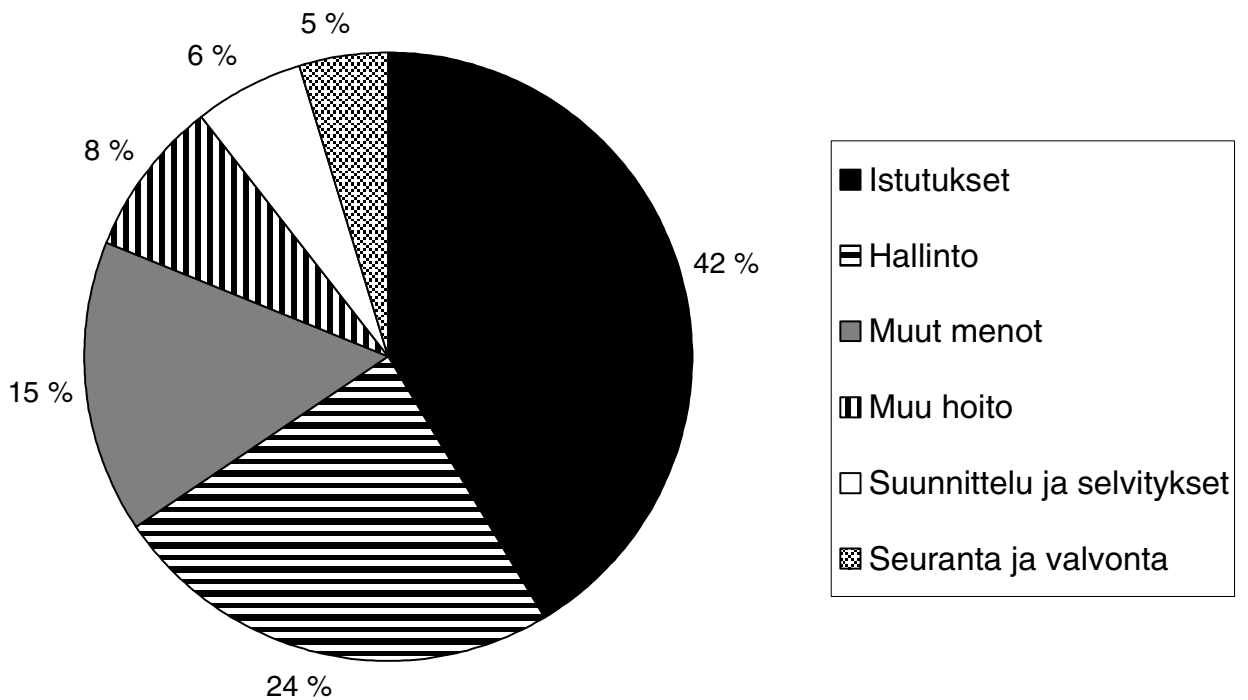
Taulukko 5. Kalastusalueiden keskimääräiset tulot ja menot (mk) TE-keskuksittain.

	Tulot mk	Menot mk
Uusimaa	89 000	92 000
Varsinais-Suomi	86 000	101 000
Häme	141 000	135 000
Kymenlaakso	113 000	94 000
Etelä-Savo	85 000	77 000
Pohjois-Karjala	209 000	192 000
Pohjois-Savo	74 000	67 000
Keski-Suomi	128 000	127 000
Pohjanmaa	93 000	89 000
Kainuu	97 000	103 000
Lappi	60 000	57 000
<i>Keskimäärin</i>	<i>104 000</i>	<i>102 000</i>

Koko valtakunnan tasolla kalastusalueiden kokonaistulot olivat 23,2 miljoonaa markkaa (liite 3C). Huomattavin osa tuloista (46 %) kertyi TE-keskuksilta saatuina avustuksina (mm. toiminta-avustus) (kuva 13). Kalastuksenhoitomaksuista ja läänikohtaisen viehekortin tuloista kalastusalueille jääneet summat muodostivat keskimäärin 19 % ja kalastuslupatulot lähes 11 % kaikista tuloista. EU:n rahoituksella katettiin keskimäärin 5 % kalastusalueiden tulokertymästä.



Kuva 13. Kalastusalueiden tuloryhmien keskimääräiset osuudet.



Kuva 14. Kalastusalueiden menoryhmien keskimääräiset osuudet.

Kalastusalueiden menot olivat 22,6 miljoonaa markkaa (liite 3D). Suurimmat menot aiheutuivat kalojen istutuksista (38 % kaikista menoista) ja hallinnosta (24 %) (kuva 14). Lähes puolet kustannuksista liittyi istutuksiin ja muuhun kalavesien hoitoon. Suunnitelmiin, selvityksiin ja seurantoihin meni kalastusalueilla yhteensä noin 8 % kaikista kuluista ja valvontaan noin 3 %.

Pääosa, noin 80 % vastanneista kalastusalueista ei ollut arvonlisäverovelvollinen. Arvonlisäverovelvollisista kalastusalueista (34 kpl) lähes puolet sijaitsi Keski-Suomessa tai Hämeessä.

Useimmat kaavakkeen avoimissa lisäkysymyksissä taloustilannetta kuvanneet olivat joko huolissaan tulevien vuosien tuloista tai pitivät tilannetta jo vuonna 1999 selvästi heikentyneenä. Joillain alueilla valitukset omistajakorvausten ja viehekorttivarojen jaosta johtivat siihen, ettei vuonna 1999 kalastusalueen tilille tullut lainkaan näitä korvauksia. Toisaalta yksi vastaaja kommentoi, että kalastusalueelle tuli poikkeuksellisen paljon rahaa vuonna 1999 kun viehekorttivarat maksettiin ensimmäistä kertaa, vaikka muutoin alue joutuu karsimaan toimintojaan. Joissain tapauksissa alue oli saanut myös vanhoja jätevesikorvauksia, mikä nosti vuoden tulot poikkeuksellisen suureksi. Osa kalastusalueista on käyttänyt vanhoja säästöjään kompensoimaan korvausten puuttumista tai sen vähentymistä.

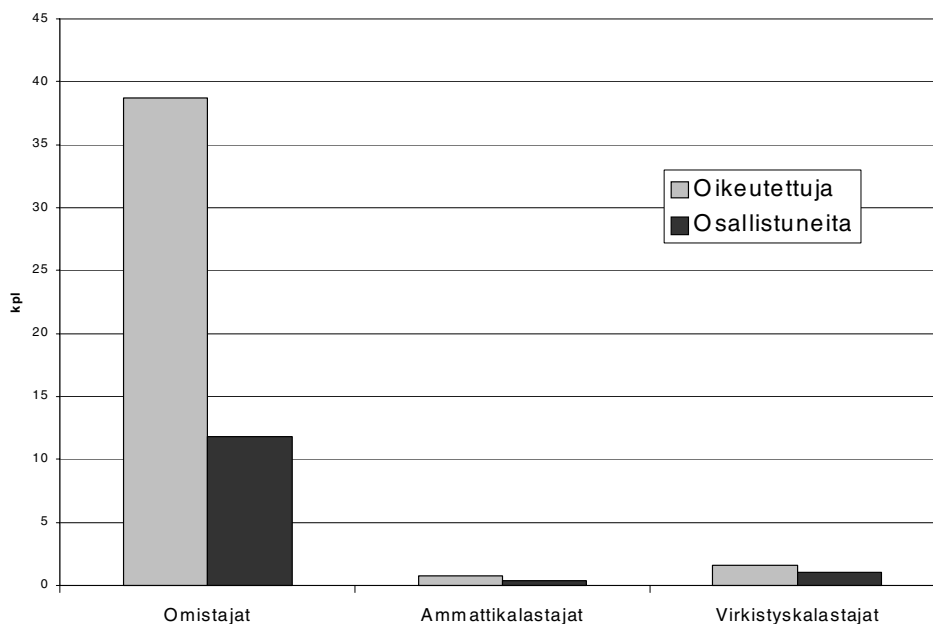
Avoimissa vastauksissa esitettiin, että tulojen aleneminen uhkaa näivettää koko kalastusalue toimintaa. Jos tulot vielä pienenevät, niin toiminta kohdistuu joten välttämättömpiin kokousjärjestelyihin, vain rutiinit voidaan hoitaa. Isännöitsijää ei enää palkata tai hänen työaikaansa supistetaan, eikä enää riitä varoja hoitokalastukseen.

Joillain alueilla oli talous tasapainossa, koska toimintamenot minimoitu. Oli myös kalastusalueita, joissa luvanmyyntituotot ja valtion keräämät viehekorttituotot olivat kasvaneet tai toimintamääräraha oli noussut. Yhdessä tapauksessa puolet alueen tuloista saatiin omasta kalanviljelystä ja neljännes lupien myynnistä, joten tässä tapauksessa ei ollut taloudellisia ongelmia valtion kautta tulevien varojen muutoksista.

4.4. Päätöksenteko, kalastuksen ohjaus ja seuranta

Kalastusalueen päätösvallassa vastaa kalastusalueen kokous. Kalastuskuntien ja yksityisten vesialueiden omistajien kokonaismäärä (jos kaikki oikeutetut osallistuisivat) oli vuonna 1999 keskimäärin 38. Sisävesillä näitä potentiaalisia edustajia oli selvästi enemmän kuin rannikolla. Kuitenkin kokoukseen osallistui vuonna 1999 keskimäärin vain 13 kalavedenomistajaa kalastuskuntien tai yksityisten vesialueiden edustajina, eli alle kolmannes oikeutetuista (kuva 15). Merialueen kalastusalueilla heitä osallistui keskimäärin 11 ja sisävesillä 13.

Sekä ammatti- että virkistyskalastajien järjestöt ovat asettaneet edustajia useammin merialueen kuin sisävesien kalastusalueiden kokouksiin. Virkistyskalastajia edustavia järjestöjä edusti keskimäärin yksi henkilö alueen kokouksessa, sen sijaan ammattikalastajien edustajia riitti yksi joka toisen alueen kokoukseen.



Kuva 15. Kalastuskuntien ja yksityisten vesialueiden omistajien sekä ammattikalastajia ja virkistyskalastajia edustavien järjestöjen edustajien määrät kalastusalueita kohden 1) jos kaikki oikeutetut osallistuisivat ja 2) vuonna 1999 kalastusalueen kokoukseen osallistuneiden osalta.

Kalastusalueet ovat käyttäneet niille kuuluvaa mahdollisuutta ohjata kalastusta useimmiten säättämällä pyydysrajoituksia (42 % vastanneista). Kalojen ja rapujen alamittamääräyksiä oli antanut 27 % ja alueellisia rajoituksia 22 % kalastusalueista.

Valtaosa kalastusalueista (91 % vastanneista) oli asettanut kalastuksenvalvojia. Neljä viidestä valvojasta oli saanut tehtävänsä koulutusta. Kalastusalueilla oli vuonna 1999 keskimäärin kuusi valvonnan tehnyttä valvojaa. Enimmillään kalastusalueella oli 30 valvojaa. Alueen asettamat valvojat tekivät valvontatöitä yhteensä 22 päivänä kalastusalueita kohden. Muita kuin kalastusalueen omia valvojia – lähinnä kalastuskuntien asettamia – oli kalastusalueen vesillä keskimäärin 23.

Vastanneista 87 % ilmoitti, että kalastusta tai kalakantojen tilaa on kalastusalueella seurattu tutkimuksellisin keinoin kolmen viimeksi kuluneen vuoden aikana. Kalakan-
nat (46 % vastanneista kalastusalueista) olivat kalastusta (41 %) hieman yleisemmin tutkimuskohteena. Kalakantojen seuranta toteutettiin yleensä koekalastuksin (25 %) ja saaliskirjanpidon (25 %) tai kalastustiedusteluiden (23 %) turvin. Joka kahdeksas (13 %) kalastusalue oli tehnyt kalojen merkintöjä.

Kalakantoja tai kalastusta koskevan seurantatiedon keruusta ja yhteenvedoista on kalastusalue itse vastannut kolmanneksessa (32 %) tapauksista. Neuvonta on seurannassa tärkein yhteistyötaho (21 %). Tutkimuslaitosten ja kalastuskuntien alueelta keräämiin tietoihin perustuneiden selvitysten merkitys oli vähäisempi. Kalastusalueista joka viides (19 %) on saanut tutkimukselta ja joka seitsemäs (14 %) kalastuskunnilta pääasiallisen seurantatiedon.

4.5. Tiedon lähteet ja yhteydenpito muihin ryhmiin

Lähes kaikki kalastusalueiden edustajat korostivat kalatalousalaan liittyvän kokemuksen ja paikallistuntemuksen merkitystä kalavesien käytön ja hoidon suunnittelussa. Muut kalastajat, ystävät ja tuttavat olivat useimmille tärkeä tiedon kanava. Seuraavaksi tärkeimpiä tahoja olivat kalatalousneuvonta ja viranomaiset (liite 3E).

Noin joka neljäs kalastusalueen edustaja piti kalastusalueen käyttö- ja hoitosuunnitelmaa, kalastusalueen omia selvityksiä sekä koulutuspäiviä ja -retkiä erittäin tärkeinä tiedonlähteinä. TE-keskuksen kalatalousyksikköä ja kalastusalan lehtiä pidettiin useimmissa tapauksissa vähintäänkin tärkeinä tiedon hankinnan kannalta.

Pieni osa kalastuskunnan aktiiveista tukeutui päätöksenteossa joukkoviestimiin. Vähi-ten kalastusalueen päätöksenteossa oli merkitystä televisiolla, radiolla tai internetillä: neljä viidestä (78 %) katsoi, että niillä oli joko pieni merkitys tai ei lainkaan merkitystä. Muiden kuin kalastusalan aikakausi- ja sanomalehtien merkitys oli lähes yhtä vähäinen (71 %).

Useat (61 %) kalastusalueet olivat tiiviisti tekemisissä neuvojen kanssa. Toiseksi merkittävimmän ryhmän muodostivat kalastuskuntien ja yksityisten vesien omistajat: 41 % kalastusalueista oli usein yhteydessä näihin tahoihin (liite 3F). Harvemmin kalastusalueet asioivat ammattikalastajien seurojen ja järjestöjen kanssa: vain puolella oli jonkinlaista kanssakäymistä niiden kanssa. Runsas neljännes kalastusalueista ei asioinut lainkaan matkailuyrittäjien tai maa- ja metsätalouden harjoittajien kanssa.

Kalastusalueet olivat tehneet siirtosopimuksen yhteensä 869 000 ha vesialan osalta, mikä on 22 % kalastusalueiden vesialasta. Pääosa sopimuksista (kaikkiaan 1250 kpl) oli tehty kalastuskuntien kanssa, ne koskivat yhteensä 816 600 ha vesialaa. Yksityisten vesialueen omistajien kanssa tehtyjä siirtosopimuksia oli huomattavasti vähemmän, noin 100, ja ne kattoivat 52 300 ha vesialueen. Kalastuskuntien kanssa tehdyt siirtosopimukset keskittyivät valtaosaltaan järviolueille (98 %). Sopimukset kattoivat suurimman vesialan Etelä-Savossa (275 700 ha) ja Pohjois-Savossa (133 000 ha). Yksityisten vedenomistajien kanssa tehtiin siirtosopimuksia vesipinta-alan perusteella eniten Hämeessä (10 900 ha).

4.6. Paikallis- ja aluehallinnon tila ja kehittäminen

Paikallis- ja aluehallinnon tilaa ja kehittämistä selvitettiin pyytämällä vastaajaa ottamaan kantaa 31 väittämään, joissa oli viisiportainen asteikko. Valtaosa väittämistä oli samoja kuin kalastuskuntakyselyssä (liite 1B). Tässä luvussa esitellään myös ongelma- ja ristiriitatilanteita kartoittaneiden kysymysten tuloksia sekä lomakkeen lisälehteen tehtyjä vapaamuotoisia tarkennuksia ja kommentteja.

4.6.1. Kalakannat ja kalastuksen järjestäminen

Suurin yksimielisyys kalastusalueiden edustajien parissa koski kala- ja rapuistutusten tärkeyttä. Lähes kaikki olivat täysin tai lähes samaa mieltä väitteestä 'Kala- ja rapukantojen ylläpitoon ja vahvistamiseen tarvitaan istutuksia'. Tämän ajatusmallin kyseenalaisti vain 2 % vastanneista, jotka kaikki olivat Kymenlaakson järviolueen kalastusalueiden edustajia. Kalakantojen turvaamista kalastusrajoituksin kannatti myös pääosa (84 %) kalastusalueista (liite 3G).

Rauhoituspiirien perustamisesta kalastusalueet eivät erityisemmin innostuneet: niitä piti ehdottoman tarpeellisenä vain joka kymmenes vastaaja. Viidesosan mielestä rauhoituspiirit eivät ole tarpeellisia kalakantojen ylläpidon ja vahvistamisen kannalta.

Kalakantojen hoitomuotona rauhoituspiirit saivat kannatusta eniten Uudenmaan ja Pohjanmaan rannikolla, jossa yli puolet vastanneista oli täysin tai miltei samaa mieltä rauhoituspiirien tarpeellisuudesta.

Kaksi viidestä kalastusalueen edustajasta oli sitä mieltä, että heidän vesillään kalastetaan ainakin lähes sopivasti vesialueen tuottoon nähden. Varsinkin Kymenlaakson järviolueen kalastusalueiden edustajista merkittävä osa (73 %) oli sitä mieltä, että kalastus ei ollut sopivaa kalavesien tuottoon nähden.

Vastaajat suhtautuivat yleensä kotitarvekalastuksen ja virkistyskalastuksen lisäämismahdollisuuksiin ammattikalastusta myönteisemmin. Kolme viidestä kalastusalueen edustajasta oli varauksetta sitä mieltä, että kotitarvekalastusta voidaan lisätä ja hieman yli puolet uskoi virkistyskalastuksen lisäämismahdollisuuksiin kalakantoja vaarantamatta. Varauksetta ammattikalastuksen lisäämistä kannattavia näkemyksiä oli vastuksista vain vajaa kolmannes. Joka kymmenes vastaaja vastusti ehdottomasti ammattikalastuksen lisäämistä kalastusalueen vesillä.

Suhtautumisessa kotitarve- ja virkistyskalastuksen lisäämismahdollisuuksiin ei ollut merkittäviä alueellisia eroja, päinvastoin kuin ammattikalastuksen kohdalla. Kaksi kolmesta (66 %) Varsinais-Suomen TE-keskuksen rannikkoalueen kalastusalueesta ja reilusti yli puolet (58 %) Keski-Suomessa sijaitsevista kalastusalueista oli täysin vakuuttuneita ammattikalastuksen lisäämismahdollisuuksista kalakantoja vaarantamatta. Selkeän kielteisesti ammattikalastuksen lisäämismahdollisuuksiin suhtautuneita oli eniten Uudenmaan järviolueella, Pohjois-Karjalassa ja Lapissa.

4.6.2. Paikallisen kalataloushallinnon toimivuus

Kolme viidestä vastaajasta oli täysin tai lähes samaa mieltä väitteestä, että kalastuskuntien vesialueiden rikkonaisuus tai pieni koko haittaa kalastusalueen toimintaa. Rannikolla näkemys tuli korostuneimmin esiin Varsinais-Suomessa ja sisävesillä Etelä-Savossa ja Lapissa. Täysin vastakkainen näkemys tuli esiin lähinnä Uudenmaan rannikolla, jossa vastaajista hieman yli puolet oli ehdottomasti sitä mieltä, että kalastuskuntien vesialueiden rikkonaisuus ja pieni koko ei millään tavoin haittaa kalastusalueen toimintaa.

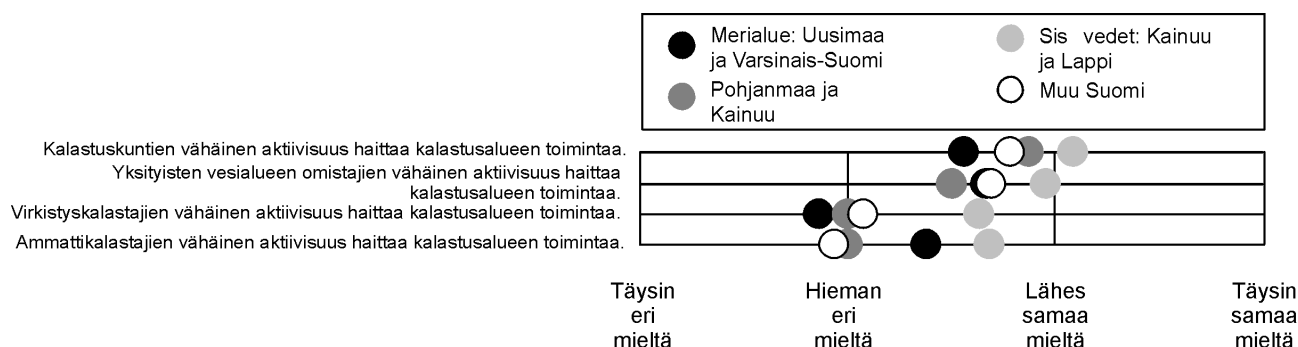
Kaksi viidestä kalastusalueesta kannatti varauksetta pienten kalastuskuntien yhdistämistä. Jos otetaan huomioon myös lähes samaa mieltä olleet, niin pienten kalastuskuntien yhdistämistä kannatti miltei kolme vastaajaa neljästä. Merialueella varauksetta pienten kalastuskuntien yhdistämistä kannattavia oli enemmän kuin sisävesillä (46 ja 25 %). Rannikolla myönteisemmin yhdistämiseen suhtauduttiin Varsinais-Suomessa, Kymenlaaksossa ja Pohjanmaalla. Sisävesillä pääosa Varsinais-Suomen ja Savon vastaajista oli täysin samaa mieltä pienten kalastuskuntien yhdistämisen tarpeellisuudesta.

Ylivoimainen enemmistö kalastusalueista oli täysin tai ainakin lähes samaa mieltä väitteestä, että kalastusalueen päätöksenteossa otetaan eri kalastajaryhmien näkemykset huomioon. Rannikolla tasapuoliseen kohteluun uskoneita oli vastaajista valtakunnallista keskiarvoa hieman vähemmän (78 %).

Kalastusalueiden edustajista kaksi kolmasosaa (67 %) ilmoitti olevansa samaa tai lähes samaa mieltä siitä, että kalastuskunnat kokevat alueen toiminnan tärkeäksi. Väite kyseenalaistettiin yleisemmin rannikolla, jossa joka kuudes (17 %) oli vakuuttunut, että kalastuskunnat eivät anna kalastusalueiden asemalle kalataloushallinnossa riittävää arvoa. Näkemys tuotiin useimmin esiin Varsinais-Suomen rannikolla ja Kymenlaakson järviolueilla.

Kalastusalueiden edustajien ottaessa kantaa väitteeseen ”kalastuskuntien vähäinen aktiivisuus haittaa kalastusalueen toimintaa” - kaksi kolmesta oli täysin tai lähes samaa

mieltä. Kalastuskuntien vähäinen aktiivisuus tuotiin selvemmin esiin Kainuun ja Lapin sisävesillä (kuva 16). Vastakkainen näkemys tuli esiin lähinnä Uudenmaan rannikolla, jossa miltei puolet vastaajista katsoi, että kalastuskuntien osallistumattomuus ei ole ongelma heidän hallinnoimillaan vesialueilla.



Kuva 16. Alueellisesti luokiteltujen kalastusalueiden edustajien mielipiteitä eri intressitahojen aktiivisuudesta kalastusalueen toiminnassa.

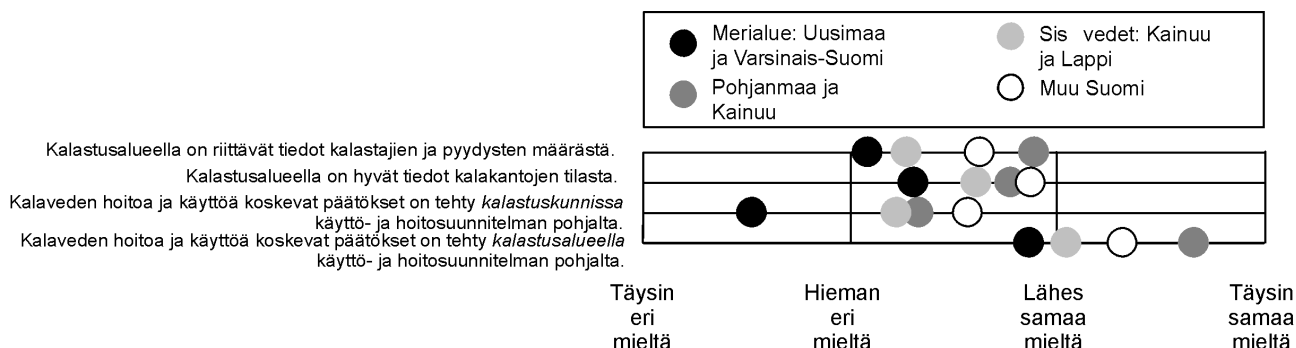
Myös yksityisten vesialueen omistajien vähäinen aktiivisuus koettiin monilla kalastusalueilla ongelmaksi: suunnilleen puolet vastaajista oli korkeintaan pienin varauksin sitä mieltä, että omistajatahon passiivisuus haittaa kalastusalueen toimintaa. Erityisesti Kainuun ja Lapin sisävesillä yksityisten vesialueiden omistajien osallistumisinto koettiin liian laimeana (kuva 16). Muilla sisävesialueilla myös Uudenmaan ja Hämeen seudun vastaajat katsoivat yksityisomistajien vähäisen aktiivisuuden haittaavan kalastusalueen toimintaa. Lomakkeen lisälehteen tehdyissä kommentteissa esitettiin, että vaikka kalastusalueiden vesillä tehdään yhä paljon talkootyötä niin paikallisten halukkuus siihen on vähenemässä. Tämä on haitannut muun muassa hoitokalastuksen ja niiton järjestämistä.

Virkistyskalastajien tai ammattikalastajien passiivisuutta ei pidetty omistajatahosen passiivisuuteen verrattavana kalastusalueiden hallinnon ongelmana. Kolmannes vastaajista oli korkeintaan pienin varauksin sitä mieltä, että virkistyskalastajien vähäinen aktiivisuus haittaa kalastusalueen toimintaa. Virkistyskalastajien passiivisuus nostettiin ongelmaksi Kainuun ja Lapin sisävesillä (kuva 16). Vajaa kolmannes vastaajista oli sitä mieltä, että virkistyskalastajien aktiivisuudessa ei ole kalastusalueen kannalta lainkaan huomautettavaa. Näkemys tuli selvemmin esiin Uudenmaan rannikolla, jossa kolme neljästä (73 %) vastaajasta oli sitä mieltä, että virkistyskalastajien nykyinen osallistumisaktiivisuus kalastusalueen toimintaan katsottiin riittäväksi.

Neljäsosa kalastusalueiden aktiiveista katsoi ammattikalastajien vähäisen aktiivisuuden korkeintaan pienin varauksin haittaavan vesialueen hallinnointia. Näkemys tuli selvemmin esiin Kainuun ja Lapin sisävesillä (kuva 16) ja paikallisesti myös Kymenlaakson järvillä. Niinikään noin neljännes katsoi, että ammattikalastajien ei ole tarvetta lisätä osallistumisaktiivisuuttaan. Tämä näkemys tuli painokkaimmin esiin Keski-Suomessa ja Pohjanmaan sisävesillä. On huomattava, että kalastusalueiden edustajissa oli poikkeuksellisen paljon — lähes viidennes (22 %) — niitä, jotka eivät osanneet ottaa kantaa siihen onko ammattikalastajilla riittävä osallistumisaktiivisuus päätöksenteossa. Epävarmoja näkemyksiä oli eniten Varsinais-Suomen ja Pohjois-Savon TE-keskusten alueilla.

Kalastusalueen toiminnan kannalta myös kalastusta ja kalakantoja koskeva tieto on olennaista. Puolet vastaajista oli ainakin lähes samaa mieltä siitä, että heillä on riittävät tiedot niin kalastajien kuin pyydystenkin määristä, kun taas 15 % mukaan heidän

tietonsa näiltä osin ovat täysin riittämättömät. Erityisesti etelä- ja lounaisrannikon vastaajat korostivat tiedon riittämättömyyttä. Varsinais-Suomen rannikolla yli puolet vastanneista katsoi, että heillä ei ole riittävää tietoa kalastajien ja pyydysten määrästä. Pohjanmaan ja Kainuun rannikkoseutujen vastaajat olivat muita tyytyväisempiä kalastusalueen kalakantoja ja kalastusta koskevien tietojen ajantasaisuuteen (kuva 17).



Kuva 17. Alueellisesti luokiteltujen kalastusalueiden edustajien näkemyksiä muutamiin päätöksentekoa koskeneisiin väitteisiin.

Joka kymmenes kalastusalue arveli kalastuskuntien ottaneen täysin huomioon kalavesien käyttö- ja hoitosuunnitelman toimenpidesuosituksukset. Jos huomioidaan myös 'lähes samaa mieltä' vastanneet, niin samaa mieltä olevia oli vastanneista lähes puolet. Uudenmaan ja Varsinais-Suomen rannikon kalastusalueiden edustajilla oli vallalla näkemys, että kalastuskunnat eivät ole lainkaan päätöksenteossaan ottaneet huomioon kalastusalueen kalavesien käyttö- ja hoitosuosituksia (kuva 17). Sisävesillä näkemys tuli lähes yhtä painokkaasti esiin ainoastaan Kymenlaakson järviolueilla.

Lähes kaksi viidestä vastaajasta oli sitä mieltä, että kalastusalueiden päätökset on tehty täysin kalavesien käyttö- ja hoitosuunnitelmien mukaisesti. Jos otetaan huomioon pienin varauksin samaa mieltä olevat, niin väitteen mukainen käsitys oli peräti 86 % vastaajista. Varsinkin Pohjanmaan ja Kainuun rannikkoseuduilla korostettiin päätöksenteossa käyttö- ja hoitosuunnitelman merkitystä (kuva 17). Yhdelläkään vastaajasta ei ollut täysin päinvastaista näkemystä.

Kalastusalueiden taloudelliset ongelmat olivat suurin huolenaihe, josta alueiden edustajat kommentoivat lomakkeen lisälehdellä: varat toimintaan olivat pudonneet vuosittain. Kyse oli lähinnä TE-keskuksen kautta tulevien avustusten vähenemisestä ja johdtopäätöksinä vedettiinkin että tulorakenne liikaa valtionavustuspainotteinen. Kalastuskorttivarat (monelle käytännössä ainoa tulonlähde) hiipuvat jatkuvasti. Esitettiin myös, että viehekorttilailla on ollut huomattava vaikutus kalastusalueelle kun yhteinäislupa-alueiden tulot alenivat ja valtion keräämät viehekorttimaksut ovat vähentyneet. Yksi alueen edustaja kirjoitti, että aiemmin istutukset tehtiin TE-keskuksen varojen turvin, mutta nyt TE-keskus rahoittaa tutkimuksia ja projekteja, jotka antavat usein laihan hyödyn.

Tulojen vähentymiseen nähtiin vaikuttaneen lähinnä 1) vapaa pilkintä ja 2) kalastuskortin ikäraajat (alle 18 / yli 64 v.). Yksi alueen edustaja näki uhkana, että maa- ja metsätalousministeriö tukee tulevaisuudessa enemmän vapaa-ajankalastusta. Lisäksi esitettiin, että varojen jakamisen perustana oleva kalastusrasitustulkinta on epävarmalla pohjalla.

4.6.3. Suhtautuminen eri intressiryhmiin

Kalavesien käyttöön ja kalastuksen järjestämiseen liittyviä konflikteja kartoitettiin väittämien ohella myös erillisellä kysymyksellä, jossa esitettiin viisi mahdollista ristiriitoja aiheuttavaa osapuolta: vapaa-ajankalastajat, ammattikalastajat, kesämökkiläiset, veneilijät ja jätevesien laskijat. Lisäksi vastaajaa pyydettiin tarvittaessa mainitsemaan jokin muu ristiriitoja aiheuttanut taho.

Vajaalla kolmanneksella kalastusalueista on viimeisten viiden vuoden aikana esiintynyt ristiriitoja jätevesien laskijoiden kanssa (liite 3H). Seuraavaksi yleisimmin ongelmatilanteita oli ollut vapaa-ajankalastajien ja ammattikalastajien kanssa. Veneilijät ja kesäasukkaat mainittiin harvemmin ongelma- ja ristiriitatilanteiden osapuolina. Joka viides vastaaja ilmoitti ristiriitoja aiheuttavaksi tahoksi jonkun muun kuin kysymyksessä ehdotetun intressiryhmän. Yleisimmin mainittiin vesien säännöstelyoikeuksien haltija ja turvetuotanto. Kolme kalastusalueen edustajaa mainitsi TE-keskuksen ja yhtä moni myös vesiskootterien käyttäjät ristiriitoja aiheuttavina osapuolina. Kyselyn lisälehdellä kalastusalueiden edustajat kritisoivat TE-keskuksia siitä, että ne eivät ole kiinnostuneita paikallisista aloitteista eivätkä yleisemmin ota riittävästi huomioon paikallisia näkemyksiä kalatalouden kehittämisestä.

Kalaveden käyttöä koskevissa ongelma- ja ristiriitatapauksissa oli huomattavia alueellisia eroja. Eniten ristiriitoja esiintyi Uudenmaan ja Kainuun TE-keskusten alueella. Uudellamaalla reilusti yli puolet (58 %) kalastusalueista mainitsi jätevesien laskijat ja kaksi viidestä (42 %) vapaa-ajankalastajat ongelmia aiheuttaviksi osapuoliksi. Yli puolet (54 %) vastaajista Kainuun TE-keskuksen alueella mainitsivat jätevesien laskijoiden ja kaksi viidestä (38 %) ammattikalastajien synnyttäneen kalavesien käyttöön liittyviä ristiriitoja. Vähiten ristiriitoja ilmoitettiin esiintyneen Varsinais-Suomen ja Lapin TE-keskusten alueella. Molemmilla alueilla joka kuudes vastaaja mainitsi jätevesien laskijat ristiriitojen osapuolina. Lapissa lähes yhtä monen mielestä ammattikalastajat aiheuttivat ongelmia kalavesillä.

Kalastusalueen edustajille esitetyt väittämät koskivat luvatonta kalastusta, valvonnan tehostamista ja suhtautumista ulkopaikkakuntalaisiin kalastajiin sekä eri kalastajaryhmien suhteita. Vastaajien mielestä väitteet, että verkko- tai vapakalastajien kalastusluvut ovat kunnossa pitävät yleensä paikkansa. Väittämän todenperäisyydestä täysin vakuuttuneita tai korkeintaan pienin varauksin suhtautuneita oli molempien pyyntimenetelmien osalta kaksi kolmesta vastaajasta. Epäilyt luvattomasta kalastuksesta keskittyivät selvimmin Kymenlaaksoon ja Pohjois-Karjalaan. Pääosa Kymenlaakson järvialueen kalastusalueiden edustajista ei ollut täysin vakuuttunut, että kaikilla verkkokalastajilla olisi ollut kalastuslupa kun taas Pohjois-Karjalassa arveltiin esiintyvän luvatonta vapakalastusta. On kuitenkin huomattava, että molempien pyyntimuotojen osalta vastaajista vain 4 % oli ehdottoman vakuuttuneita, että kalastajien luvat eivät olisi kunnossa. Verkkokalastuksen osalta tällainen käsitys nousi esiin vähintään kahden kalastusalueen kohdalla Varsinais-Suomen TE-keskuksen rannikolla ja Lapissa. Vapakalastuksen osalta näkemys tuli esiin Varsinais-Suomen ja Uudenmaan rannikolla.

Joka kymmenes vastaaja jätti ottamatta kantaa väittämiin ammattikalastuksen haitallisuudesta vapaa-ajankalastukselle ja päinvastoin. Vain 8 % vastaajista oli pienin varauksin sitä mieltä, että vapaa-ajankalastus häittäisi ammattikalastusta. Ehdottoman vakuuttunut käsitys vapaa-ajankalastuksen haitallisuudesta ammattikalastukselle tuli esiin ainoastaan Uudenmaan ja Varsinais-Suomen rannikolla. Suunnilleen yhtä moni (7 %) oli sitä mieltä, että ammattikalastus häittää vapaa-ajankalastusta. Kaikki Uudenmaan järvialueen ja Pohjois-Savon kalastusalueiden edustajat olivat vakuuttuneita, että ammattikalastuksesta ei koidu kalastuksen harrastajille häitää.

Valtakunnallisesti katsottuna kalastusalueiden edustajat kokivat muualta tulleet vapakalastajat ja pilkkijät harvoin ristiriitoja kalavesillä aiheuttaneina tahoina. Vain joka

seitsemäs katsoi korkeintaan pienin varauksin, että muualta tulleiden kalastajaryhmien edustajista koituu vesillä häiriötä. Kuitenkin rannikon vastaajista puolet (50 %) koki muualta tulleet pilkkijät ja runsas kolmannes (36 %) ulkopaikkakuntalaiset vapakalastajat merkittävinä ristiriitojen aiheuttajina. Sekä pilkkijöiden että vapakalastajien aiheuttamat ristiriidat keskittyivät samoille alueille: Uudenmaan ja Varsinais-Suomen rannikolle. Kyselyn lisälehdellä rannikkoalueen vastaajat toivat esiin mateen ja kuhan talvipilkinnän ristiriitoja herättävänä pyyntimuotona. Madepilkinnän uskottiin vaurioittavan kaloja ja kuhaa pilkittäessä saatiin runsaasti alamittaisia. Vetouistelijoiden puolestaan väitettiin kalastaessaan vahingoittaneen vieheillään verkkoja.

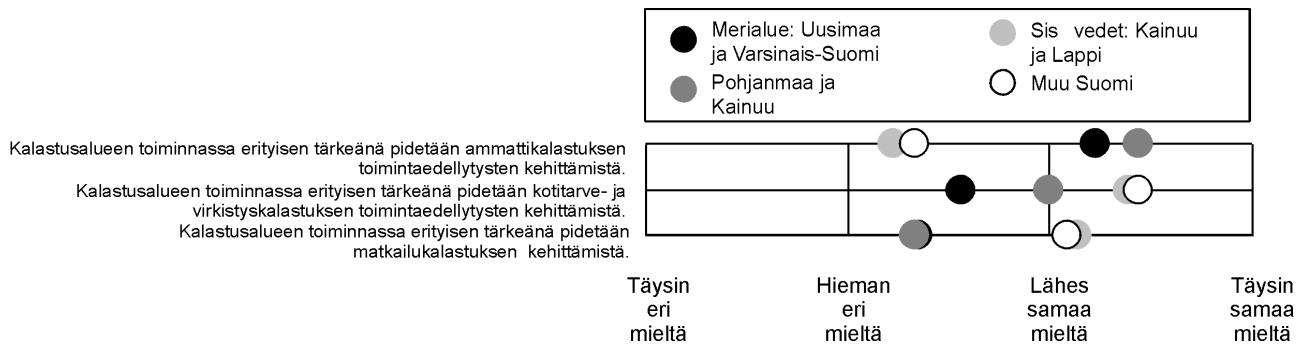
Kalastusalueiden edustajat olivat sitä mieltä, että kalastuksen valvontaa tulisi tehostaa. Täysin tai miltei samaa mieltä olevia oli vastanneista valtaosa. Varauksetta tehostamisen tarpeellisuuteen suhtautuneita oli enemmän rannikolla (58 %) kuin sisävesillä (44 %). Erityisesti Lapissa haluttiin tehostettavan kalastuksen valvontaa. Vastaajista vain 4 % katsoi, että kalastuksen valvonnan lisäämiseen ei ole syytä. Runsas kolmannes (36 %) Kymenlaakson järviolueella vastanneista epäili valvonnan lisäämisen mielekkyyttä. Kyselyn lisälehden kannanotoissa ilmeni, että viehekalastuslain myötä motivaatio kalastuksen valvontaan on vähentynyt.

Kaksi kolmesta vastaajasta antoi täyden tai miltei varauksettoman tuen väitteelle, että vesien likaantuminen häittäisi merkittävästi kalastusta. Näkemyksen esittäjiä oli huomattavasti enemmän merialueella (94 %) kuin sisävesillä (60 %). Varsinkin Uudenmaan rannikolla ja järvillä vastaajilla oli varaukseton näkemys vesien likaantumisen haitallisuudesta. Joka kahdeksas vastaaja oli sitä mieltä, että saastuminen ei missään nimessä aiheuta merkittävää haittaa kalastukselle. Käsitys oli vankin Pohjois-Savossa, jossa vajaa kolmannes vastanneista katsoi, että vesien tilassa ei ole kalastuksen kannalta huomautettavaa.

4.6.4. Kalatalouden kehittäminen

Kalatalouden kehittämistavoitteita kartoitettiin esittämällä kalastusalueiden edustajille kolme väittämää, joissa heitä pyydettiin arvioimaan ammatti-, kotitarve- ja virkistyskalastuksen sekä matkailukalastuksen kehittämisen tärkeyttä kalastusalueella. Neljä viidestä kalastusalueen edustajasta piti kotitarve- ja virkistyskalastuksen edellytysten kohentamista tärkeänä korkeintaan pienin varauksin. Näkemyksen kannatus oli kuitenkin sisävesillä suurempaa kuin rannikolla (kuva 18). Täysin vastakkainen näkemys oli vain yhdellä Uudenmaan rannikon vastaajalla.

Puolet kalastusalueista asetti ammattikalastuksen kehittämisen kalastusalueen keskeiseksi tavoitteeksi. Ammattikalastuksen edellytysten kohentaminen sai rannikolla sisävesiä enemmän kannatusta (kuva 18): rannikon vastaajista kolme neljästä (77 %) hyväksyi tavoitteen lähes varauksetta, mutta sisävesillä vain puolet (48 %). Täysin kielteisesti ammattikalastuksen edellytysten tärkeyttä korostaneeseen väitteeseen vastanneita oli viidennes, jotka kaikki toimivat sisävesien kalastusalueilla. Miltei puolet Kymenlaakson, Pohjois-Karjalan ja Kainuun vastaajista ei asettanut tärkeäksi ammattikalastuksen kehittämisedellytysten edistämistä.



Kuva 18. Alueellisesti luokiteltujen kalastusalueiden edustajien näkemyksiä kalataloushallinnon toimivuutta koskeneisiin väitteisiin.

Kalastusmatkailun kehittäminen ei vastaajien keskuudessa saavuttanut kotitarve- ja virkistyskalastuksen veroista kannatusta: siitä huolimatta miltei kolme neljästä (71 %) painotti sen tärkeyttä kalastusalueen toiminnan kehittämisessä. Sisävesillä, jossa neljä viidestä (80 %) asetti kalastusmatkailun kehittämisen tavoittelun arvoiseksi, suhtautuminen oli rannikkoseutuja myönteisempää (kuva 18). Vastaajista 3 % katsoi, että kalastusmatkailun edellytyksiä ei tulisi lainkaan kehittää. Kolmasosa kielteisesti suhtautuneista vastaajista oli Pohjois-Savosta.

Lomakkeen lisälehdessä avoimissa kysymyksissä osa kalastusalueiden edustajista otti kantaa kalavesien hallinnan kehittämiseen. Pienten kalastuskuntien yhdistämisen ja kalavedenomistajien päätöksentekovallan lisäämisen kalastuksen järjestämistä koskevissa kysymyksissä uskottiin lisäävän kiinnostusta kalavesien hoitoon. Yhdistämisen katsottiin lisäävän kalastuskuntien mahdollisuuksia aktivoita vesialueen omistajia, tehostavan kalastuksen valvontaa ja lupamyyntiin liittyvää tiedonkulkua.

Kalastusaluetyön kehittämiseksi on joillain alueilla käynnistetty EU-rahoitteisia hankkeita sekä esimerkiksi siirretty painopistettä kalanistutuksista kalateiden rakentamiseen, kutualueiden ja vesireittien kunnostukseen sekä hoitokalastukseen. Kalastusalueet ovat myös tehneet monenlaisia yhteislupajärjestelyjä ja järjestäneet alueella kalamarkkinoita. Kommentteissa korostettiin myös kalastusalueen asemaa alueen eri intressiryhmien näkemysten yhteen sovittajana.

5. Kalastuskuntien ja -alueiden toiminta - tulosten tarkastelu

5.1. Omistajat, kalastuskunnat ja -alueet

Kalastuskuntien ja -alueiden rakenteelliset toimintaedellytykset ovat hyvin erilaisia eri puolilla maata. Yksityisiä vesiä on runsaasti aivan eteläisimmässä Suomessa ja Lapissa, mutta muualla maassa varsin vähän. Vesialueita on lohkottu ja pilkottu pienemmiksi yksiköiksi eri puolilla rannikkoa ja sisävesiä eri tahtiin. Varsinkin kesäasukituksen leviämisen myötä kalavesiä on jaettu pienemmiksi yksiköiksi Saaristomerellä (Salmi ym. 2001) ja Etelä-Savossa (Muje ym. 2000), joissa tätä kehitystä on pidetty kalavesien käytön ja hoidon ongelmana.

Valtaosa kalavesistä on kalastuskuntien hallinnoimia. Kuitenkin suunnilleen puolet kalastuskunnista on käytännössä toimimattomia: niillä ei ole tuloja eikä menoja ja niiden kiinnostus kalavesien hoidon ja käytön edistämistä kohtaan on vähäinen. Toimivimmissa kalastuskunnissa, jotka useimmiten ovat vesialtaan suurempia ja joihin kuuluu myös selkävesiä, on enemmän taloudellisia resursseja ja niiden osakkaat ovat siten myös motivoituneimpia edistämään kalavesien käyttöä.

Kalastuskunnissa, joissa toiminta on vilkasta, kokouksista ja päätöksistä tiedottaminen osakkaille on myös monipuolisinta. Ongelmana näyttää olevan, että monilla kalastuskunnilla ei ole ajantasaista osakasluetteloa, joten tiedotus ei aina tavoita kaikkia kalavedenomistajia. Osakasluetteloiden puutteisiin viittaa kalastuskuntien ilmoitusten perusteella tehty osakasmääräarvio, noin 550 000, mikä on pienempi kuin yleisesti esitetty arvio 800 000 osakkaasta (Anon. 2002). Tehokkaammalla tiedotuksella voitaisiin aktivoida erityisesti kauempana vakituisesti asuvia yhteisten kalavesien osakkaita kalastuskuntien ja kalastusalueiden toimintaan.

5.2. Taloudelliset muutokset

Taloudellisten tietojen osalta tuloksia on verrattu Kalatalouden Keskusliiton vuosia 1993 ja 1996 koskeneisiin tuloksiin (Kilpinen 1994, Kalatalouden Keskusliitto 1998).

5.2.1. Kalastuskunnat

Kalastuskuntien lupatulot olivat vuonna 1999 kaikkiaan 38,8 miljoonaa markkaa, kun vuonna 1996 summaksi arvioitiin 35,3 ja vuonna 1993 41 miljoonaa markkaa. Jokaisena tutkimusvuonna suunnilleen puolet kalastuskuntien tuloista saatiin kalastusluvista, jos vuoden 1999 osalta lupatuloihin lasketaan mukaan myös läänikohtaisesta viehekorttivaroista saadut tulot (taulukko 6).

Kalastuksenhoitomaksun omistajakorvauksen osuus oli vuonna 1999 pysynyt suunnilleen samana kuin vuonna 1996. Kalastuksenhoitomaksuilla kerätyt varat alenivat oleellisesti vasta vuonna 2000, mikä juontui onkijoiden, pilkkijöiden ja 65 vuotta täytäneiden vapauttamisesta maksun maksamisesta (Anon. 2000). Vuonna 1993 pilkintäkortista saadut tulot olivat lähes samaa tasoa kuin myöhempi omistajakorvaus. Läänikohtaisen viehekalastusmaksujärjestelmän taloudellisista kokonaisvaikutuksista kalas-

tuskunnille ei voi kerätyn valtakunnallisen aineiston perusteella vetää laajempia joh-
topäätöksiä.

Taulukko 6. Kalastuskuntien tuloryhmien osuudet vuosina 1996 ja 1999 (%).

	1999	1996	1993
Kalastuskunnan omat lupatulot	43	51	52
Omistajakorvaus	17	18	-
Pilkintäkorttilupatulot	-	-	15
Läänikohtaisista viehekorttivaroista kalastusalueelle jäävä osuus	9	-	-
Tulot yhtenäislupa-alueista	7	7	4
EU-rahoitus	0	-	-
Vuokratulot	5	7	8
Muut tulot	20	17	21
<i>Yhteensä</i>	<i>100</i>	<i>100</i>	<i>100</i>

Kalastuskuntien menot olivat vuonna 1999 suunnilleen 32,3 miljoonaa markkaa, mikä on hieman alhaisempi kuin vuonna 1996 (33,5 milj. mk). Kalastuskuntien menorakenne on pysynyt suunnilleen ennallaan. Muutokset liittyvät lähinnä vain istutuksiin ja muihin kalavedenhoitokuluihin. Samalla kun istutusmenojen osuus on hieman vähentynyt niin muiden kalavedenhoitokulujen osuus on noussut (taulukko 7). Vuonna 1993 kalaveden hoitoon käytettyjen kulujen osuus oli vuoden 1999 tilanteeseen verrattuna hieman suurempi ja vastaavasti hallinnollisten kulujen osuus pienempi.

Taulukko 7. Kalastuskuntien menoryhmien osuudet vuosina 1996 ja 1999 (%). Vuonna 1993 valvonta- ja seurantakulut sisältyivät muiden kulujen ryhmään.

	1999	1996	1993
Istutukset	57	60	64
Muut kalavedenhoitokulut	10	7	9
Hallinto	16	16	15
Valvonta	3	3	..
Seuranta	0	1	..
Muut kulut	14	14	12
<i>Yhteensä</i>	<i>100</i>	<i>100</i>	<i>100</i>

5.2.2. Kalastusalueet

Kalastusalueiden tulot olivat vuonna 1999 kaikkiaan 23,2 miljoonaa markkaa, mikä on suunnilleen samaa tasoa kuin vuonna 1996 (23,6 milj. mk). Huomattavin osa tuloista (46 %) kertyi ns. toimintamäärärahasta sekä muista TE-keskusten kautta tulleista avustuksista kuten oli laita myös vuonna 1996 (taulukko 8). Kalastuksenhoitomaksun omistajakorvauksesta kalastusalueelle jäävä tulo-osuus pieneni vuoteen 1996 ver-

rattuna, mutta läänikohtaisista viehemaksuista alueelle kertyneet varat osittain korvasivat tätä vähenemää. Kalastuslupatulojen merkitys pieneni 3 prosenttiyksikköä vuoteen 1996 verrattuna. EU:n rahoituksella katettiin vuonna 1999 keskimäärin 5 % kalastusalueiden tulokertymästä. Vuonna 1993 kalastusalueiden tulorakenne oli varsin erilainen kuin myöhemmin 1990-luvulla: valtaosa tuloista katettiin tuolloin kalastuksenhoitomaksuvaroilla ja pilkintäkorttituloilla.

Taulukko 8. Kalastusalueiden tuloryhmien osuudet vuosina 1996 ja 1999 (%).

	1999	1996
Toimintamääräraha ym. TE-keskuksilta	46	46
Kalastuksenhoitomaksun 'omistajakorvaus'	12	20
Kalastuslupatulot	11	14
Avustukset kalastuskunnilta ym.	10	10
Läänikohtaiset viehekorttivarat	7	-
EU-rahoitus	5	-
Muut tulot	9	10
<i>Yhteensä</i>	<i>100</i>	<i>100</i>

Kalastusalueiden menot olivat vuonna 1999 yhteensä 22,6 miljoonaa markkaa. Myös menot olivat markkamääräisesti lähes samat kuin vuonna 1996. Suurimmat menot aiheutuivat kalojen ja rapujen istutuksista, mutta istutusten samoin kuin muiden kalavedenhoitokulujen osuus oli laskenut aiempiin vuosiin verrattuna (taulukko 9). Hallintokulujen osuus on kasvanut ja siihen kuului vuonna 1999 lähes neljäsosa kaikista menoista. Muut menot -ryhmään sisältyi vuonna 1999 mm. suunnittelu- ja selvityskuluja (6 % kaikista menoista). Siirtosopimuksia oli tehty kalastuskuntien ja yksityisomistajien kanssa 869 000 ha vesialalta, joten sopimusalat olivat selvästi laajemmat kuin vuonna 1993 (744 000 ha) - mutta kuitenkin vuoden 1993 tilannetta (930 000 ha) pienemmät.

Taulukko 9. Kalastusalueiden menoryhmien osuudet vuosina 1993, 1996 ja 1999 (%).

	1999	1996	1993
Istutukset	42	46	50
Muut kalavedenhoitokulut	8	10	10
Hallinto	24	21	15
Valvonta	3	2	2
Seuranta	2	3	3
Muut menot	21	18	20
<i>Yhteensä</i>	<i>100</i>	<i>100</i>	<i>100</i>

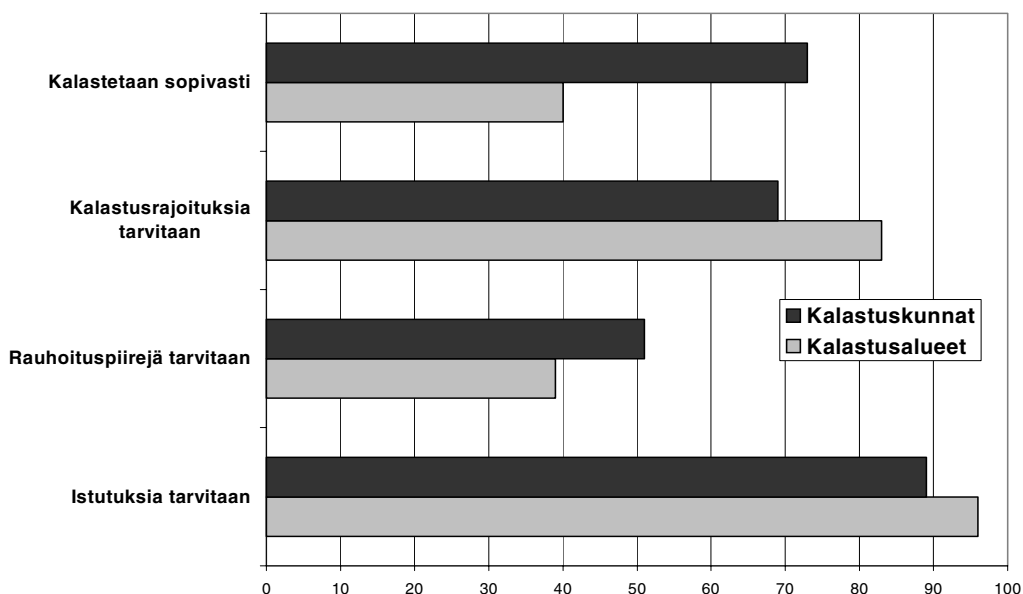
5.3. Kalavesien hallinnon ongelmat ja kehittäminen

Aluehallinnon kannalta omistajakunnan pirstoutuminen ja omistajatahojen monilukuisuus on vaikeuttanut kalavesien hallinnointia. Kalastuskuntien näkemyksissä korostuu pyrkimys päättää itse omilla vesillään tapahtuvasta kalastuksesta ja turvata paikallisten osakkaiden kalastusoikeudet, varsinkin seuduilla missä ammattikalastuksella on vahvat perinteet (ks. myös Salmi ym. 2001). Kalastuskunnat korostavat paikallisten tiedon ja tarpeiden merkitystä päätöksenteossa kun taas aluehallinto pyrki painottamaan kalastuksen järjestämisessä hieman laajempia kokonaisuuksia.

Kalavesien käyttäjäryhmien väliset ristiriidat ovat selvästi keskittyneet eteläisen Suomen rannikolle ja sisävesille, missä suurten asutuskeskusten lähellä on kalavesiä, tiheää kesämökkiasutusta ja vapaa-ajankalastus tavanomaista yleisempää (Leinonen ym. 1998). Myös kalavesien rehevöityminen ja saastuminen painottuu eteläisimpään Suomeen. Ristiriitoja on enemmän myös vesillä, missä osakkaat harjoittavat yleisesti ammattikalastusta ja missä on runsaasti myös vapaa-ajankalastusta (kts. Salmi ym. 2001). Osapuolet esimerkiksi epäilivät toistensa kalastavan luvatta tai yleisiä sääntöjä rikkoen. Osaratkaisu tämän kaltaisiin ongelmiin voi olla kalastuksenvalvonnan ja vesillä tehtävän tiedottamisen lisääminen, mutta oleellisinta on taata osapuolille mahdollisuus keskinäiselle keskustelulle ja vuorovaikutukselle. Keskustelun käynnistämiseksi avainasemassa ovat kalastuskunnat tai -alueet.

Kalastuskuntien edustajat korostavat päätöksenteossa paikallisen tiedon ja kokemuksen merkitystä ja siten he kannattavat hieman kalastusalueiden edustajia harvemmin yhteisön ulkopuolelta tulevia pyrkimyksiä rajoittaa tai ohjata kalastusta. Kalastuskuntien aktiivit suhtautuvat sen sijaan kalastusalueita myönteisemmin rauhoituspiireihin ja tukeutuvat mieluummin perinteisiin keinoihin ohjata kalastusta (kuva 19).

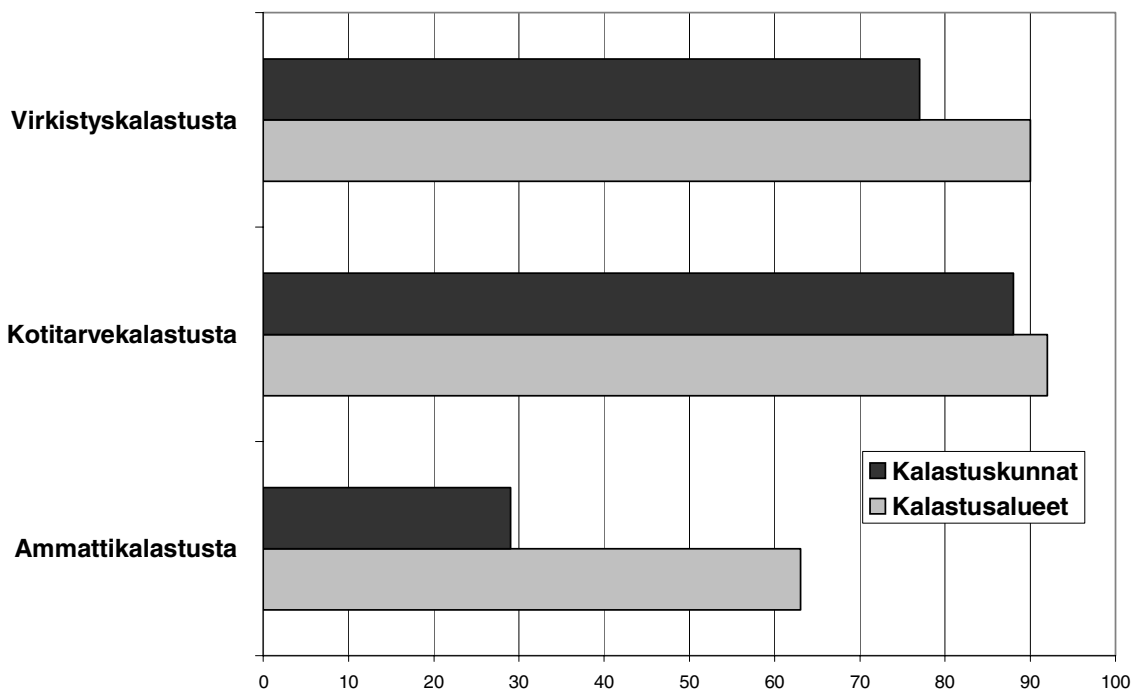
Kalakantojen turvaaminen (samaa tai lähes samaa mieltä)



Kuva 19. Kalastuskuntien ja -alueiden edustajien näkemyksiä kalakantojen hoidosta.

Paikallisten osakkaiden harjoittama kalastus on usein kotitarvekalastusta ja näin on ymmärrettävää, että kalastuskuntien edustajat suhtautuivat kotitarvekalastuksen lisäämismahdollisuuksiin myönteisemmin kuin virkistys- tai ammattikalastuksen lisäämiseen. Kalastusalueiden edustajat suhtautuivat kalastuskuntia myönteisemmin mahdollisuuksiin lisätä vapaa-ajankalastusta ja erityisesti ammattipyyntiä kalakantoja vaarantamatta (kuva 20).

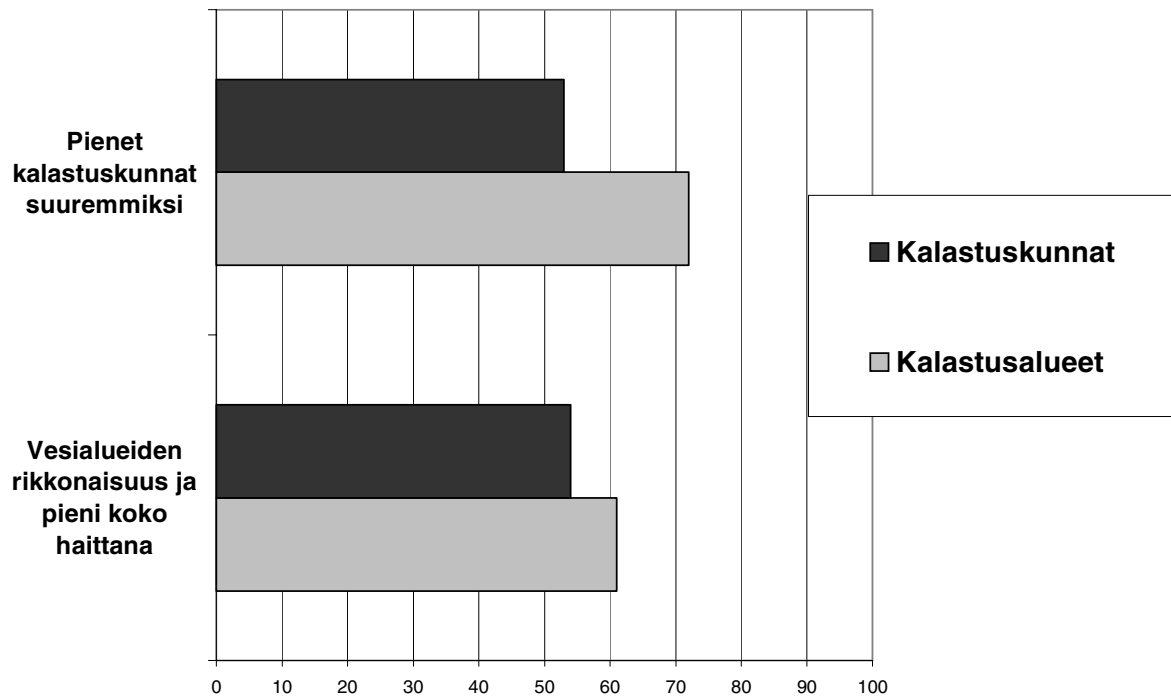
Voidaan lisätä kalakantoja vaarantamatta (samaa tai lähes samaa mieltä)



Kuva 20. Kalastuskuntien ja -alueiden edustajien näkemyksiä eri motiivein tapahtuvan kalastuksen lisäämisedellytyksistä.

Kalastusalueiden edustajien mielestä kalastuskunnat suhtautuvat kalatalouden kehittämiseen pidättyvästi ja ovat usein alueellisessa päätöksenteossa liian passiivisia (mm. Salmi ym. 2001). Paikallishallinnon motivaatiota voidaan kohentaa sillä, että kalastuskuntien toimintaan saataisiin mukaan enemmän osakkaita, mikä osaltaan edistäisi avointa ja uudenlaista toimintakultuuria. Kalastusalueilla korostetaan eri intressiryhminen kalastusmahdollisuuksien parantamista ja kalavesien käytön monipuolista edistämistä. Yhtenä keinona on esitetty pienten kalastuskuntien yhdistämistä, minkä avulla saataisiin laajempia vesialueita yhtenäisemmän hallinnon piiriin. Kalastusalueet suhtautuvat kalastuskuntia myönteisemmin pienten kalastuskuntien yhdistämiseen (kuva 21). Pinta-alaltaan suuremmissa kalastuskunnissa suhtauduttiin myönteisemmin muun muassa vapaa-ajan ja ammattikalastuksen lisäämiseen. Suuremmilla kalastuskunnilla on myös paremmat edellytykset esimerkiksi käynnistää EU-rahoitteisia paikallista kalataloutta edistäviä hankkeita.

Kalastuskuntien rakenteen merkitys (samaa tai lähes samaa mieltä)



Kuva 21. Kalastuskuntien ja -alueiden edustajien näkemyksiä kalakantojen hoidosta.

6. Kirjallisuus

- Anon. 2000. Kalatalouden edistämismäärärahat turvattava. Pääkirjoitus. Suomen Kalastuslehti 107, s. 3.
- Anon. 2002. Kalaveden osakaskuntatoiminnan erikoisnumero. Pääkirjoitus. Suomen Kalastuslehti 109, s. 3.
- Kilpinen, K. 1994. Kalastuskunta- ja kalastusalue tiedustelu. Vuoden 1993 tilanne. Kalatalouden Keskusliitto, Moniste 2/1994, 18 s. + 6 liitettä.
- Kalatalouden Keskusliitto 1998. Kalastuskunta- ja kalastusalue tiedustelu. Raportti vuodelta 1996. Kalatalouden Keskusliitto, Moniste 2/1998, 15 s. + 4 liitettä.
- Leinonen, K., Moilanen, P., Rinne, J., Toivonen, A.-L., Tuunainen, A.-L. & Yrjölä, R. 1998. Kuinka Suomi kalastaa. Osaraportti 1: Kalastusrasitukset alueittain. Kala- ja riistaraportteja 121, 50 s.
- Muje, K. 2000. Vapaa-ajankalastuksen kehittäminen. Intressiryhmien näkökulmia Keski-Suomessa. Riista- ja kalatalouden tutkimuslaitoksen Kala- ja riistaraportteja 175.
- Muje, K., Tonder, M. & Salmi, P. 2001. Kalastuksen paikallis- ja aluehallinto Pihlajavedellä. Vesialueen omistus ja intressiryhmien näkökulmat. Kala- ja riistaraportteja 216, 32 s.
- Salmi, J., Muje, K., Salmi, P. & Virtanen, P. 2001. Paikallinen vesialuehallinto ja muuttuva kalastus. Velkuan kalastusalueen intressiryhmien näkemyksiä. Kala- ja riistaraportteja 238, 52 s. + 2 liitettä.
- Salmi, P. 2001. Tieto ja yhteistyö kalavesien hallinnassa. Julkaisussa Salmi P. (toim.): Paikallinen tieto, asiantuntijuus ja vuorovaikutus kalavesien hallinnassa. Kalatutkimuksia 177, s. 97-115.

Kalastuskuntatiedustelu

1. Vastaajan nimi, osoite ja puhelin:

2. Kalastuskunnan kokonaisvesiala on _____ ha, josta
järvi- ja lampivesiä _____ ha, joki- ja virtavesiä _____ ha, merenrannikkovesiä _____ ha

Jos kalastuskuntanne on sisävesillä, minkä kokoluokan järvessä pääosa siitä sijaitsee ?

1. Alle 10 km² (1000 ha) 2. 10 km² - 100 km² 3. Yli 100 km²

Suurimman järven nimi _____

3. Onko kalastuskunta järjestäytynyt? 1. Kyllä 2. Ei

Onko kalastuskunta saanut toiminnalleen vapautuksen, jolloin tehtäviä hoitaa toimitsijamies?

1. Kyllä 2. Ei

Kuinka usein kalastuskunta on pitänyt kokouksia järjestäytymisensä jälkeen?

1. Kerran vuodessa tai useammin 2. Harvemmin 3. Ei lainkaan

Kalastuskunnan talous ja talkootyö

4. Kalastuskunnan tulot vuonna 1999 (tilille kertyneet)

1. Kalastuksenhoitomaksun "omistajakorvaus" (kalastuskorttivarat)	_____mk
2. Läänikohtaisten viehekorttivarojen tuloutus	_____mk
3. Tulot yhtenäislupa-alueista	_____mk
4. Muut tulot kalavedestä (luvat ja osakkaiden pyydysmerkit)	_____mk
5. EU-rahoitus	_____mk
6. Vuokratulot	_____mk
7. Muut tulot, mitkä? _____	_____mk
8. Tulot yhteensä	_____mk

5. Kalastuskunnan menot v. 1999 (tililtä maksetut)

1. Kalaistutukset	_____mk
2. Rapuistutukset	_____mk
3. Muut kalavedenhoitokulut, mitkä? _____	_____mk
4. Hallinto	_____mk
5. Valvonta	_____mk
6. Seuranta	_____mk
7. Muut kulut, mitkä? _____	_____mk
8. Menot yhteensä	_____mk

6. Onko kalastuskuntanne rahallista tuottoa jaettu osakkaille?

Säännölliset lupa- ym. tuotot 1. Kyllä, pääsääntöisesti 2. Kyllä, satunnaisesti 3. Ei

Kertaluontoiset haitta- ym. korvaukset 1. Kyllä, pääsääntöisesti 2. Kyllä, satunnaisesti 3. Ei

7. Onko kalastuskunnassanne tehty talkootyötä vuonna 1999? 1. Kyllä, _____ henkilötyötuntia 2. Ei

Kalastusoikeudet ja valvonta

8. Onko kalastuskunnassanne käytössä pyydysyksiköinti? 1. Kyllä 2. Ei

Jos vastasitte edelliseen myöntävästi, niin:

Mikä on kalastuskuntanne kokonaispyydysyksikkömäärä? (merkitty sääntöihin) _____ kpl

Miten yksiköiden käyttö jakaantui vuonna 1999 arvionne mukaan:

1. Pienosakkaat (tavallisesti kesämökkiläiset) _____ kpl 4. Kylässä vakituisesti asuvat (ei osakkaita) _____ kpl

2. Ammattikalastusta harjoittavat osakkaat _____ kpl 5. Ulkopuoliset ammattikalastajat _____ kpl

3. Muut osakkaat _____ kpl 6. Ulkopuoliset kotitarve- ja virkistyskalastajat _____ kpl

Mikä oli yhden pyydysyksikön hinta? Osakkaille _____mk Ulkopuolisille _____mk

9. Kalastuslupien myynti vuonna 1999. Kalastusluvut ovat lupia, joita myydään muille kuin osakkaille. Lupia eivät ole osakkaiden lunastamat pyydysmerkit ja lisäyksiköt. Merkitkää myös rasti ruutuun, jos kalastuskunnan päätöksen mukaan lupia ei myydä ulkopuolisille.

	Lupien määrä	Josta lupatuloa	Ei myydä		Lupien määrä	Josta lupatuloa	Ei myydä
<i>Vapaa-ajankalastus:</i>				<i>Ammattikalastus:</i>			
1. Verkko	_____kpl	_____mk	<input type="checkbox"/>	1. Verkko	_____kpl	_____mk	<input type="checkbox"/>
2. Viehekalastus (heittovapa, perho)	_____kpl	_____mk	<input type="checkbox"/>	2. Isorysä/paunetti	_____kpl	_____mk	<input type="checkbox"/>
3. Vetouistelu	_____kpl	_____mk	<input type="checkbox"/>	3. Trooli	_____kpl	_____mk	<input type="checkbox"/>
4. Katiska-, rysä- ja merta	_____kpl	_____mk	<input type="checkbox"/>	4. Koukkupytydys- ja pitkäsiima	_____kpl	_____mk	<input type="checkbox"/>
5. Koukkupytydys- ja pitkäsiima	_____kpl	_____mk	<input type="checkbox"/>	5. Nuotta	_____kpl	_____mk	<input type="checkbox"/>
6. Muu, mikä?	_____kpl	_____mk		6. Muu, mikä?	_____kpl	_____mk	

Paljonko kalastuskuntanne sai viehekalastuksesta ja vetouistelusta lupatuloja yhteensä

vuonna **1995**: _____mk ja vuonna **1997**: _____mk

Kalastuskunnan pyydysmerkkejä ja kalastuslupia lunastetaan/maksetaan:

- Osakkaan kotona Julkisissa paikoissa (huoltoasema, kioski, infopiste tms.)
 Omatoimisesti kalastuskunnan tilille

10. Kalastuskunnalla on Valantehneitä kalastuksenvalvojia _____ henkilöä

Muita kalastuksenvalvojia _____ henkilöä

Kuinka monta valvontapäivää kalastuskunnan valvojat tekivät yhteenlaskettuna v. 1999 ? _____pv

Päätöksenteko ja tiedonvälitys

11. Kuinka monta osakasta kalastuskuntaanne kuuluu? _____ osakasta

Kuinka monta henkilöä osallistuu tavallisesti sääntömääräisiin kokouksiin? _____ henkilöä

Kokouksiin osallistujista paikkakunnalla vakituisesti asuvia osakkaita on tavallisesti _____ henkilöä

Onko kalastuskunnalla käytössään ajantasainen osakasluettelo? 1. Kyllä 2. Ei

Miten tärkeimmät asiat kalastuskunnassa yleensä päätetään:

1. Ilman äänestyksiä 2. Äänestämällä

Jos kokouksessa äänestetään, tapahtuuko se yleensä

1. Manttaaliluvun perusteella 2. Mies ja ääni -periaatteella

12. Miten kalastuskunnan sääntömääräinen kokous kutsutaan koolle ja miten sen päätöksistä tiedotetaan?

	Koolle kutuminen	Tiedotus päätöksistä
1. Kylän / kunnan yleisellä ilmoituspaikalla	<input type="checkbox"/>	<input type="checkbox"/>
2. Lehti-ilmoituksilla	<input type="checkbox"/>	<input type="checkbox"/>
3. Kirjeitse osakkaille	<input type="checkbox"/>	<input type="checkbox"/>
4. Luettavalla tiedotteella (esim. lupien myyjältä)	<input type="checkbox"/>	<input type="checkbox"/>
5. Suullisesti (esim. lupien myyjältä)	<input type="checkbox"/>	<input type="checkbox"/>
6. Muulla tavalla, miten? _____	<input type="checkbox"/>	<input type="checkbox"/>
7. Ei mitenkään	<input type="checkbox"/>	<input type="checkbox"/>

13. Mikä on eri tietolähteiden merkitys kalastuskuntanne päätöksenteossa ?

Arvioikaa kaikkien tietolähteiden merkitys ympyröimällä sopivin vaihtoehto 1–5

	Ei merkitystä	Pieni merkitys	Tärkeä	Erittäin tärkeä	En osaa sanoa
1. Oma kokemus tai paikallistuntemus	1	2	3	4	5
2. Muut kalastajat, ystävät tai tuttavat	1	2	3	4	5
3. Kalatalousneuvonta	1	2	3	4	5
4. Kalastusalueen toimihenkilöt	1	2	3	4	5
5. Kalastusalueen käyttö- ja hoitosuunnitelma	1	2	3	4	5
6. TE-keskuksen kalatalousyksikkö	1	2	3	4	5
7. Tutkimus	1	2	3	4	5
8. Kalastusalan lehdet	1	2	3	4	5
9. Muut aikakausi- tai sanomalehdet	1	2	3	4	5
10. Tv, radio tai internet	1	2	3	4	5
11. Muu, mikä? _____	1	2	3	4	5

Yhteistyö muiden tahojen kanssa

14. Onko kalastuskuntanne siirtänyt seuraavia toimintoja muiden tehtäviksi (kokonaan tai osittain)?

Ympyröikää sopivin vaihtoehto 1–4

	Kalastusalueelle siirtosopimuksella	Toiselle kalastuskunnalle	Kalastusseuralle	Muulle taholle, mille?
1. Koko toiminta	1	2	3	4
2. Istutus	1	2	3	4
3. Luvanmyynti	1	2	3	4
4. Kalastuksen säätely	1	2	3	4
5. Kalastuksen valvonta	1	2	3	4
6. Muu, mikä? _____	1	2	3	4

15. Kuinka paljon kalastuskuntanne on asioinut viimeisten kolmen vuoden kuluessa seuraavien tahojen kanssa?

Ympyröikää sopivin vaihtoehto 1–3 jokaisen tahon osalta.

	Ei lainkaan	Ajoittain	Usein
1. Kalastusalue	1	2	3
2. TE-keskuksen kalatalousyksikkö	1	2	3
3. Kalatalousneuvonta	1	2	3
4. Kunta tai kaupunki	1	2	3
5. Vapaa-ajankalastajien seurat ja järjestöt	1	2	3
6. Ammattikalastajien seurat ja järjestöt	1	2	3
7. Tutkimus	1	2	3
8. Matkailuyrittäjät	1	2	3
9. Muu taho, mikä? _____	1	2	3

16. Onko kalastuskuntanne nimennyt edustajan kalastusalueen kokoukseen?

1. Ei 2. Kyllä, oman edustajan 3. Kyllä, yhteisen edustajan muiden kalastuskuntien kanssa

Montako kertaa kalastuskuntanne edustaja on osallistunut kalastusalueen kokouksiin viimeisen kolmen vuoden aikana? _____ kertaa

Onko kalastuskuntanne edustaja jäsenenä kalastusalueen hallituksessa? 1. Kyllä 2. Ei

17. Seuraavassa on esitetty kalaveden käyttöön ja kalastuskunnan toimintaan liittyviä väittämiä. Arvioikaa jokainen väittäjä ympyröimällä sopivin vaihtoehto 1–5 kalastuskuntanne tilanteen perusteella.

	Täysin samaa mieltä	Lähes samaa mieltä	Hieman eri mieltä	Täysin eri mieltä	En osaa sanoa
Kala- ja rapukantojen ylläpitoon ja vahvistamiseen tarvitaan istutuksia.	1	2	3	4	5
Kalakantojen ylläpitoon ja vahvistamiseen tarvitaan rauhoituspiirejä.	1	2	3	4	5
Kalakantojen turvaamiseksi tarvitaan kalastusrajoituksia.	1	2	3	4	5
Kalastuskunnan vesillä kalastetaan sopivasti kalantuottoon verrattuna.	1	2	3	4	5
Ammattikalastusta voidaan lisätä kalakantoja vaarantamatta.	1	2	3	4	5
Kotitarvekalastusta voidaan lisätä kalakantoja vaarantamatta.	1	2	3	4	5
Virkistyskalastusta voidaan lisätä kalakantoja vaarantamatta.	1	2	3	4	5
Kalastuskunnan vesialueen rikkonaisuus tai pieni koko haittaa toimintaa.	1	2	3	4	5
Pienet kalastuskunnat tulisi yhdistää suuremmiksi.	1	2	3	4	5
Kalastuskunnassa osakkaiden etu on aina ensisijainen ulkopuolisiin kalastajaryhmiin verrattuna.	1	2	3	4	5
Kalastuskunnan toimintaan osallistuu liian vähän osakkaita.	1	2	3	4	5
Pienosakkaat ja mökkiläiset eivät tunne kalastuskunnan toimintaa.	1	2	3	4	5
Kalastuskunta on tärkeä paikallisen yhteishengen ylläpitäjä.	1	2	3	4	5
Kalastuskunnan toimintaan kaivataan enemmän ulkopaikkakuntalaisia osakkaita (esim. mökkiläisiä).	1	2	3	4	5
Yhteistyötä naapurikalastuskuntien kanssa tulee edistää.	1	2	3	4	5
Kalastusalue on päätöksentekotaho, jossa eri kalastajaryhmien näkemykset otetaan huomioon.	1	2	3	4	5
Kalaveden hoitoa ja käyttöä koskevat päätökset on tehty kalastuskunnassa käyttö- ja hoitosuunnitelman pohjalta.	1	2	3	4	5
Verkkokalastajien luvat ovat kunnossa.	1	2	3	4	5
Vapakalastajien luvat ovat kunnossa.	1	2	3	4	5
Vapaa-ajankalastus haittaa ammattikalastusta.	1	2	3	4	5
Ammattikalastus haittaa vapaa-ajankalastusta.	1	2	3	4	5
Muualta tulleet vapakalastajat (esim. uistelijat) aiheuttavat häiriötä.	1	2	3	4	5
Muualta tulleet pilkkijät aiheuttavat häiriötä.	1	2	3	4	5
Kalastuksen valvontaa tulee tehostaa.	1	2	3	4	5
Hylje aiheuttaa huomattavaa haittaa kalastukselle.	1	2	3	4	5

18. Jos kalastuskuntanne on ollut viimeisten 5 vuoden aikana osallisena oikeudellisissa prosessissa tai valituksessa, mikä on ollut asemanne?

Kantaja
(esim. valituksen tekijä)

Vastaaja
(esim. haastettu prosessiin)

- | | | |
|-------------------------------------------------------------------------------------------|--------------------------|--------------------------|
| 1. Vesioikeusasia (vesioikeudet) | <input type="checkbox"/> | <input type="checkbox"/> |
| 2. Rikosprosessi (käräjäoikeus ym.) | <input type="checkbox"/> | <input type="checkbox"/> |
| 3. Päätöksen oikaiseminen (TE-keskus, maaseutujen valituslautakunta tai eri oikeusasteet) | <input type="checkbox"/> | <input type="checkbox"/> |

Onko kalastuskunta tehnyt muistutuksen vesioikeusasiassa? 1. Kyllä 2. Ei

19. Onko kalastuskunnallanne ollut viimeisten 5 vuoden aikana kalaveden käyttöön ja sen järjestämiseen liittyviä ongelma- tai ristiriitatilanteita seuraavien ryhmien kanssa?

- | | | | | | |
|-------------------------|--------------------------|--------------------------|------------------------|--------------------------|--------------------------|
| | 1. Kyllä | 2. Ei | | 1. Kyllä | 2. Ei |
| 1. Vapaa-ajankalastajat | <input type="checkbox"/> | <input type="checkbox"/> | 4. Veneilijät | <input type="checkbox"/> | <input type="checkbox"/> |
| 2. Ammattikalastajat | <input type="checkbox"/> | <input type="checkbox"/> | 5. Jätevesien laskijat | <input type="checkbox"/> | <input type="checkbox"/> |
| 3. Kesämökkiläiset | <input type="checkbox"/> | <input type="checkbox"/> | 6. Muu ryhmä, mikä? | <input type="checkbox"/> | <input type="checkbox"/> |

Kertokaa oheisella lisäsvulla ristiriidoista, niiden osapuolista ja taustoista ja seurauksista tarkemmin. Voitte myös kirjoittaa muista kyselyn aihepiiriin liittyvistä seikoista!

Kalastusalue tiedustelu

1. Vastaajan nimi, osoite ja puhelin:

Vastaajan asema:

1. Puheenjohtaja 2. Isännöitsijä 3. Muu, mikä _____
- Vastaajan päätoimi on
1. Kalataloushallinnossa 2. Kalatalousneuvonnassa 3. Muualla, missä _____

2. Kalastusalueen kokonaisvesiala on _____ ha, josta

järvi- ja lampivesiä _____ ha, joki- ja virtavesiä _____ ha, merenrannikkovesiä _____ ha

3. Kalavesien päätöksenteosta vastaavien tahojen lukumäärät ja niiden hallinnassa olevien vesialueiden arvioidut pinta-alat kalastusalueenne osalta.

1. Kalastuskuntia, vesiala 50 ha tai yli	_____ kpl	_____ ha
2. Kalastuskuntia, vesiala alle 50 ha	_____ kpl	_____ ha
3. Yksityisiä (jaettu) vesialueita, vesiala 50 ha tai yli	_____ kpl	_____ ha
4. Yksityisiä (jaettu) vesialueita, vesiala alle 50 ha	_____ kpl	_____ ha
5. Yleisiä (valtion) vesialueita	_____ kpl	_____ ha
6. Kalastusseuroja	_____ kpl	_____ ha
7. Muita, mitä _____	_____ kpl	_____ ha

Kalastusalueen talous

4. Kalastusalueen tulot vuonna 1999 (tilille kertyneet)

- | | |
|--------------------------------------------------------------------------------------------|----------|
| 1. Kalastuksenhoitomaksun 'omistajakorvauksesta' kalastusalueelle jäävä osuus ¹ | _____ mk |
| 2. Läänikohtaisista viehekortti-varoista kalastusalueelle jäävä osuus ¹ | _____ mk |
| 3. Kalastuslupatulot | _____ mk |
| 4. Avustukset TE-keskukselta (mm. toiminta-avustus) | _____ mk |
| 5. Avustukset kalastuskunnilta ja muilta vesialueiden omistajilta | _____ mk |
| 6. EU-rahoitus | _____ mk |
| 7. Muut avustukset | _____ mk |
| 8. Muut tulot, mitkä? | _____ mk |
| _____ | _____ mk |
| 9. Tulot yhteensä | _____ mk |

5. Kalastusalueen menot v. 1999 (tililtä maksetut)

- | | |
|--------------------------------------------|----------|
| 1. Kalaistutukset | _____ mk |
| 2. Rapuistutukset | _____ mk |
| 3. Muut kalavedenhoitokulut, mitkä ? _____ | _____ mk |
| 4. Hallinto | _____ mk |
| 5. Valvonta | _____ mk |
| 6. Suunnitelmat ja selvitykset | _____ mk |
| 7. Seuranta | _____ mk |
| 8. Muut kulut, mitkä? | _____ mk |
| _____ | _____ mk |
| 9. Menot yhteensä | _____ mk |

¹ Kalastusalueelle lain mukaan (alle 200 mk) jäävä tai vapaaehtoisesti luovutettu osuus, joka on merkitty vuoden 1999 tuloksi. Merkitkää oheiselle liitesivulle tiedot vuosista joita k.o. tulot koskevat sekä esim. valitusten aiheuttamista maksatusten siirtymisistä.

6. Kalastuslupien myynnin arvonlisäverollisuus. Valitkaa yksi seuraavista vaihtoehdoista.

- | | |
|-------------------------------------------------|--------------------------|
| 1. Kalastusalue on arvonlisäverovelvollinen | <input type="checkbox"/> |
| 2. Kalastusalue ei ole arvonlisäverovelvollinen | <input type="checkbox"/> |
| 3. Arvonlisäverovelvollisuus on riidanalainen | <input type="checkbox"/> |

Pyyntiluvat ja valvonta

7. Vapaa-ajankalastuksen yhtenäisluvut kalastusalueellanne vuonna 1999.

Oliko kalastusalueellanne v. 1999 vapaa-ajankalastajille yhtenäislupa-alueita? 1. Kyllä 2. Ei

Yhtenäislupa-alueiden lukumäärä _____ kpl pinta-ala yhteensä _____ ha

Myytyjen lupien kokonaismäärä _____ kpl

Vuosiluvan keskimääräinen hinta _____ mk

Mitkä olivat luvista saadut tulot? Bruttotulo _____ mk Nettotulo _____ mk

8. Kalastuksen säättely. Onko kalastusalueenne antanut seuraavia kalastusta ohjaavia päätöksiä?

	Kyllä	Mitä päätökset koskee?
1. Alueelliset rajoitukset (mm. rauhoituspiirit)	<input type="checkbox"/>	_____
2. Pyydysrajoitukset	<input type="checkbox"/>	_____
3. Kalojen ja rapujen alamitta	<input type="checkbox"/>	_____
4. Muu, mikä _____	<input type="checkbox"/>	_____

9. Kalastuksen valvonta: Onko kalastusalue asettanut valvojia? 1. Kyllä 2. Ei

Ovatko valvojat saaneet tehtävänsä koulutusta? 1. Kyllä 2. Ei

Kuinka monta valan tehnyttä valvojaa kalastusalue on asettanut? _____ kpl

Kuinka monta päivää kalastusalueen asettamat valvojat tekivät valvontatyötä vuonna 1999? (Jos useita valvojia, valvontapäivät lasketaan yhteen) _____ pv

Kuinka monta valvojaa arvionne/tietonne (alleviivaa oikea vaihtoehto) mukaan kalastusalueella on näiden lisäksi? _____ kpl

Päätöksenteko ja tiedonvälitys

10. Kalastusalueen kokouksen edustajat. *Merkittää kaikkien osallistumiseen oikeutettujen sekä v. 1999 kokoukseen osallistuneiden päätösvaltaisten edustajien lukumäärät.*

	Edustajien määrät jos kaikki oikeutetut osallistuisivat	Kalastusalueen kokoukseen 1999 osallistuneita
Kalastuskunnat ja yksityisten vesialueiden omistajat	_____ kpl	_____ kpl
Ammattikalastajajärjestöt	_____ kpl	_____ kpl
Virkistyskalastajia edustavat järjestöt	_____ kpl	_____ kpl

11. Mistä kalastusalueenne hallituksen jäsenet saavat tietoa kalavesien hoidon ja käytön järjestämiseksi?

Arvioi kaikkien tietolähteiden merkitys ympyröimällä sopivin vaihtoehto 1–5.

	Ei merkitystä	Pieni merkitys	Tärkeä	Erittäin tärkeä	En osaa sanoa
1. Oma kokemus ja paikallistuntemus	1	2	3	4	5
2. Muut kalastajat, ystävät tai tuttavat	1	2	3	4	5
3. Kalatalousneuvonta	1	2	3	4	5
4. TE-keskuksen kalatalousyksikkö	1	2	3	4	5
5. Kalastusalueen käyttö- ja hoitosuunnitelma	1	2	3	4	5
6. Kalastusalueen omat selvitykset ja seurannat	1	2	3	4	5
7. Kirjalliset tutkimusraportit	1	2	3	4	5
8. Tutkijoiden suulliset esitykset ja keskustelut	1	2	3	4	5
9. Kalastusalan lehdet	1	2	3	4	5
10. Muut aikakausi- ja sanomalehdet	1	2	3	4	5
11. Tv, radio ja internet	1	2	3	4	5
12. Koulutuspäivät ja -retket	1	2	3	4	5
13. Muu, mikä? _____	1	2	3	4	5

12. Onko kalastusalueenne seurannut kalastuksen ja/tai kalakantojen muutoksia viimeisten kolmen vuoden aikana?

1. Kyllä, kalastusta 2. Kyllä, kalakantoja 3. Ei

Millä menetelmillä seuranta on toteutettu?

1. Saaliskirjanpito 2. Kalastustiedustelu 3. Koekalastukset

4. Kalan merkintä 5. Muu, mikä? _____

Mikä taho on pääasiassa tehnyt seurantatiedon keruun ja yhteenvedot päätöksenteon pohjaksi?

1. Kalastusalue 2. Kalastuskunnat 3. Tutkimus

4. Neuvonta 5. Muu, mikä? _____

Yhteistyö muiden tahojen kanssa

13. Kuinka monta siirtosopimusta kalastusalue on tehnyt kalastuskuntien tai muiden vesienomistajien kanssa? (Kalastuskunnalle tai vesialueen omistajalle kalastuslain mukaan kuuluvien tehtävien siirtäminen kokonaan tai osittain kalastusalueelle.)

	Siirtosopimusten määrä	Koskee vesialaa
Kalastuskunnat	_____ kpl	_____ ha
Yksityisten vesialueiden omistajat	_____ kpl	_____ ha

14. Kuinka paljon kalastusalueenne hallituksen jäsenet ovat *kalastusalueen kokousten ulkopuolella* asioineet *viimeisten kolmen vuoden* aikana seuraavien tahojen kanssa?

Ympyröikää sopivin vaihtoehto 1–3 jokaisen tahon osalta.

	Ei lainkaan	Ajoittain	Usein
1. Kalastuskunnat ja yksityiset vedenomistajat	1	2	3
2. Muut ranta-alueiden omistajat	1	2	3
3. TE-keskuksen kalatalousyksikkö	1	2	3
4. Kalatalousneuvonta	1	2	3
5. Kunta tai kaupunki	1	2	3
6. Vapaa-ajankalastajien seurat ja järjestöt	1	2	3
7. Ammattikalastajien seurat ja järjestöt	1	2	3
8. Tutkimus	1	2	3
9. Matkailuyrittäjät	1	2	3
10. Maa- ja metsätalouden harjoittajat	1	2	3
11. Muu taho, mikä? _____	1	2	3

15. Seuraavassa on esitetty vesien käyttöön sekä kalastusalueen ja kalastuskuntien toimintaan liittyviä väittämiä.

Arvioikaa jokainen väittämä ympyröimällä sopivin vaihtoehto 1–5 kalastusalueenne tilanteen perusteella.

	Täysin samaa mieltä	Lähes samaa mieltä	Hieman eri mieltä	Täysin eri mieltä	En osaa sanoa
Kala- ja rapukantojen ylläpitoon ja vahvistamiseen tarvitaan istutuksia.	1	2	3	4	5
Kalakantojen ylläpitoon ja vahvistamiseen tarvitaan rauhoituspiirejä.	1	2	3	4	5
Kalakantojen turvaamiseksi tarvitaan kalastusrajoituksia.	1	2	3	4	5
Kalastusalueen vesialueella kalastetaan sopivasti kalantuottoon verrattuna.	1	2	3	4	5
Ammattikalastusta voidaan lisätä kalakantoja vaarantamatta.	1	2	3	4	5
Kotitarvekalastusta voidaan lisätä kalakantoja vaarantamatta.	1	2	3	4	5
Virkistyskalastusta voidaan lisätä kalakantoja vaarantamatta.	1	2	3	4	5
Kalastusalue on päätöksentekotaho, jossa eri kalastajaryhmien näkemykset otetaan huomioon.	1	2	3	4	5
Kalastuskunnat kokevat kalastusalueen toiminnan tärkeäksi.	1	2	3	4	5
Kalastuskuntien vesialueiden rikkonaisuus tai pieni koko haittaa toimintaa.	1	2	3	4	5

Taulukko jatkuu...

Jatkuu...

	Täysin samaa mieltä	Lähes samaa mieltä	Hieman eri mieltä	Täysin eri mieltä	En osaa sanoa
Pienet kalastuskunnat tulisi yhdistää suuremmiksi.	1	2	3	4	5
Kalastuskuntien vähäinen aktiivisuus haittaa kalastusalueen toimintaa.	1	2	3	4	5
Yksityisten vesialueiden omistajien vähäinen aktiivisuus haittaa kalastusalueen toimintaa.	1	2	3	4	5
Virkistyskalastajien vähäinen aktiivisuus haittaa kalastusalueen toimintaa.	1	2	3	4	5
Ammattikalastajien vähäinen aktiivisuus haittaa kalastusalueen toimintaa.	1	2	3	4	5
Kalastusalueella on riittävät tiedot kalastajien ja pyydysten määristä.	1	2	3	4	5
Kalastusalueella on hyvä tieto kalakantojen tilasta.	1	2	3	4	5
Kalaveden hoitoa ja käyttöä koskevat päätökset on tehty <i>kalastuskunnissa</i> käyttö- ja hoitosuunnitelman pohjalta.	1	2	3	4	5
Kalaveden hoitoa ja käyttöä koskevat päätökset on tehty <i>kalastusalueella</i> käyttö- ja hoitosuunnitelman pohjalta.	1	2	3	4	5
Verkkokalastajien luvat ovat kunnossa.	1	2	3	4	5
Vapakalastajien luvat ovat kunnossa.	1	2	3	4	5
Vapaa-ajankalastus haittaa ammattikalastusta.	1	2	3	4	5
Ammattikalastus haittaa vapaa-ajankalastusta.	1	2	3	4	5
Muualta tulleet vakalastajat (esim. uistelijat) aiheuttavat häiriötä.	1	2	3	4	5
Muualta tulleet pilkkijät aiheuttavat häiriötä.	1	2	3	4	5
Kalastuksen valvontaa tulee tehostaa.	1	2	3	4	5
Hylje aiheuttaa huomattavaa haittaa kalastukselle.	1	2	3	4	5
Vesien likaantuminen haittaa merkittävästi kalastusta.	1	2	3	4	5
Kalastusalueen toiminnassa erityisen tärkeänä pidetään ammattikalastuksen toimintaedellytysten kehittämistä.	1	2	3	4	5
Kalastusalueen toiminnassa erityisen tärkeänä pidetään kotitarve- ja virkistyskalastuksen toimintaedellytysten kehittämistä.	1	2	3	4	5
Kalastusalueen toiminnassa erityisen tärkeänä pidetään matkailukalastuksen kehittämistä.	1	2	3	4	5

16. Jos kalastusalueenne on ollut viimeisten 5 vuoden aikana osallisena oikeudellisissa prosessissa tai valituksessa, mikä on ollut asemanne?

- | | Kantaja
(esim. valituksen tekijä) | Vastaaja
(esim. haastettu prosessiin) |
|----------------------------------------------------------------------------------------------------|--------------------------------------|------------------------------------------|
| 1. Vesioikeusasia (vesioikeudet) | <input type="checkbox"/> | <input type="checkbox"/> |
| 2. Rikosprosessi (käräjäoikeus ym.) | <input type="checkbox"/> | <input type="checkbox"/> |
| 3. Päätöksen oikaiseminen (TE-keskus, maaseutuelinkeinojen valituslautakunta tai eri oikeusasteet) | <input type="checkbox"/> | |
| Onko kalastusalue tehnyt muistutuksen vesioikeusasiassa? | <input type="checkbox"/> 1. Kyllä | <input type="checkbox"/> 2. Ei |

17. Onko kalastusalueellanne ollut viimeisten 5 vuoden aikana kalaveden käyttöön ja sen järjestämiseen liittyviä ongelma- tai ristiriitatilanteita seuraavien ryhmien kanssa?

- | | 1. Kyllä | 2. Ei | | 1. Kyllä | 2. Ei |
|-------------------------|--------------------------|--------------------------|------------------------|--------------------------|--------------------------|
| 1. Vapaa-ajankalastajat | <input type="checkbox"/> | <input type="checkbox"/> | 4. Veneilijät | <input type="checkbox"/> | <input type="checkbox"/> |
| 2. Ammattikalastajat | <input type="checkbox"/> | <input type="checkbox"/> | 5. Jätevesien laskijat | <input type="checkbox"/> | <input type="checkbox"/> |
| 3. Kesämökkiläiset | <input type="checkbox"/> | <input type="checkbox"/> | 6. Muu ryhmä, mikä? | <input type="checkbox"/> | <input type="checkbox"/> |

Kertokaa oheisella lisäsivulla ristiriidoista, niiden osapuolista ja taustoista ja seurauksista tarkemmin. Voitte myös kirjoittaa muista kyselyn aihepiiriin liittyvistä seikoista !

Liite 2A. Kalastuskuntien jakautuminen vesialan mukaisiin luokkiin TE-keskuksittain (%).

TE-keskukset	Kalastuskuntien pinta-alat (ha)					Yhteensä
	alle 50	50-199	200-999	vähint. 1000	Ei tietoa	
<i>MERIALUE</i>						
Uusimaa	37	43	19	1	0	100
Varsinais-Suomi	52	24	16	7	1	100
Kymenlaakso	9	22	35	30	4	100
Pohjanmaa	17	7	31	45	0	100
Kainuu ja Lappi	26	7	30	37	0	100
<i>Yhteensä</i>	<i>45</i>	<i>24</i>	<i>19</i>	<i>11</i>	<i>1</i>	<i>100</i>
<i>SISÄVESIALUE</i>						
Uusimaa	42	36	21	0	1	100
Varsinais-Suomi	50	20	8	1	21	100
Häme	21	29	42	8	0	100
Kymenlaakso	17	24	39	18	2	100
Etelä-Savo	13	28	49	10	0	100
Pohjois-Karjala	4	14	40	42	0	100
Pohjois-Savo	16	23	43	18	0	100
Keski-Suomi	27	13	34	26	0	100
Pohjanmaa	26	16	44	14	0	100
Kainuu	6	16	31	46	1	100
Lappi	22	27	34	17	0	100
<i>Yhteensä</i>	<i>20</i>	<i>23</i>	<i>38</i>	<i>17</i>	<i>2</i>	<i>100</i>
<i>Koko maa</i>	<i>26</i>	<i>24</i>	<i>33</i>	<i>16</i>	<i>1</i>	<i>100</i>

Liite 2B. Kalastuskuntien kokonaistulot ja osuudet ryhmittäin.

Tuloryhmä	Tulot, 000 mk	Osuus kaikista tuloista
Kalastuksenhoitomaksun 'omistajakorvaus' (kalastuskorttivarat)	6400	17
Läänikohtaisista viehekorttivaroista kalastusalueelle jäävä osuus	3300	9
Tulot yhtenäislupa-alueista	2300	6
Muut tulot kalavedestä (luvat ja osakkaiden pyydysmerkit)	16700	43
EU-rahoitus	200	0
Vuokratulot	2000	5
Muut tulot	<u>7900</u>	<u>20</u>
<i>Yhteensä</i>	<i>38753</i>	<i>100</i>

Liite 2C. Kalastuskuntien kokonaismenot ja osuudet ryhmittäin.

Menoryhmä	Menot, 000 mk	Osuus kaikista menoista
Kalaistutukset	17600	55
Rapuistutukset	700	2
Muut kalavedenhoitokulut	3200	10
Hallinto	5300	16
Valvonta	800	3
Seuranta	100	0
Muut kulut	<u>4500</u>	<u>14</u>
<i>Yhteensä</i>	<i>32271</i>	<i>100</i>

Liite 2D. Pyydysyksiköiden käytön jakaantuminen vuonna 1999 eri kalastajaryhmien kesken, %.

	Osakkaat			Ei osakkaita			Yhteensä
	Pienosakkaat	Ammatti-kalastajat	Muut osakkaat	Kylässä va-kit.asuvat	Ammatti-kalastajat	Kotitarve- ja virkistyskalastajat	
Uusimaa	45	5	30	14	2	4	100
Varsinais-Suomi	33	16	35	5	3	8	100
Häme	39	6	31	15	0	9	100
Kymenlaakso	21	9	46	9	1	14	100
Etelä-Savo	36	6	39	10	3	6	100
Pohjois-Karjala	27	6	43	15	1	8	100
Pohjois-Savo	33	5	51	6	2	3	100
Keski-Suomi	30	8	37	17	1	7	100
Pohjanmaa	32	12	38	8	4	6	100
Kainuu	30	6	46	12	1	5	100
Lappi	13	31	41	11	0	4	100
<i>Keskimäärin</i>	<i>28</i>	<i>10</i>	<i>43</i>	<i>11</i>	<i>1</i>	<i>7</i>	<i>100</i>

Liite 2E. Kalastuskuntien sääntömääräisten kokousten koollekutsumistavat rannikolla vesialaluokittain, %

Koolle kutsumistapa	Kalastuskunnan pinta-ala, ha			
	alle 50	50-199	200-999	1000-
Kylän/kunnan ilmoitustaululla	19	32	37	28
Lehti-ilmoituksella	5	15	25	47
Kirjeitse osakkaille	20	26	24	14
Luettavalla tiedotteella (esim. lupien myyjältä)	3	3	-	2
Suullisesti (esim. lupien myyjältä)	20	5	7	4
Muulla tavalla	9	13	7	5
Ei mitenkään	24	5	-	-
<i>Yhteensä</i>	<i>100</i>	<i>100</i>	<i>100</i>	<i>100</i>

Liite 2F. Kalastuskuntien sääntömääräisten kokousten koollekutsumistavat sisävesillä vesialaluokittain, %

Koolle kutsumistapa	Kalastuskunnan pinta-ala, ha			
	alle 50	50-199	200-999	1000-
Kylän/kunnan ilmoitustaululla	20	28	22	15
Lehti-ilmoituksella	33	45	61	75
Kirjeitse osakkaille	16	8	5	3
Luettavalla tiedotteella (esim. lupien myyjältä)	2	2	2	2
Suullisesti (esim. lupien myyjältä)	11	9	6	3
Muulla tavalla	7	7	4	3
Ei mitenkään	11	1	0	-
<i>Yhteensä</i>	<i>100</i>	<i>100</i>	<i>100</i>	<i>100</i>

Liite 2G. Kalastuskuntien kokouksiin osallistujien osakkaiden määrän jakauma vesialaluokittain, %.

Vesiala (ha)	Osakkaiden määrä (kpl)				
	alle 6	6-9	10-19	vähint. 20	yhteensä
alle 50	61	25	13	1	100
50 - 199	39	36	23	2	100
200 – 999	17	35	43	5	100
vähint. 1000	6	20	49	24	100
<i>Keskimäärin</i>	<i>27</i>	<i>31</i>	<i>35</i>	<i>7</i>	<i>100</i>

Liite 2H. Paikkakunnalla vakituisesti asuvien osuus (%) kaikista kokoukseen osallistuneista.

Vesiala (ha)	Paikkakunnalla asuvien osakkaiden osuus (%)				
	alle 50	50-74	75-94	95-100	yhteensä
alle 50	15	17	8	60	100
50 - 199	13	21	16	50	100
200 – 999	9	19	23	49	100
vähint. 1000	6	16	29	49	100
<i>Keskimäärin</i>	<i>10</i>	<i>19</i>	<i>20</i>	<i>51</i>	<i>100</i>

Liite 2I. Kalastuskuntien sääntömääräisten kokousten päätöksistä tiedottamiskäytännöt rannikolla vesialaluokittain, %

Koolle kutsumistapa	Kalastuskunnan pinta-ala, ha			
	alle 50	50-199	200-999	1000-
Kylän/kunnan ilmoitustaululla	14	18	22	18
Lehti-ilmoituksella	2	6	9	4
Kirjeitse osakkaille	9	18	22	17
Luettavalla tiedotteella (esim. lupien myyjältä)	5	6	10	18
Suullisesti (esim. lupien myyjältä)	16	14	16	13
Muulla tavalla	18	26	19	28
Ei mitenkään	36	12	2	2
<i>Yhteensä</i>	<i>100</i>	<i>100</i>	<i>100</i>	<i>100</i>

Liite 2J. Kalastuskuntien sääntömääräisten kokousten päätöksistä tiedottamiskäytännöt sisävesillä vesialaluokittain, %

Koolle kutsumistapa	Kalastuskunnan pinta-ala, ha			
	alle 50	50-199	200-999	1000-
Kylän/kunnan ilmoitustaululla	9	11	8	5
Lehti-ilmoituksella	13	13	19	27
Kirjeitse osakkaille	11	5	3	1
Luettavalla tiedotteella (esim. lupien myyjältä)	12	24	25	30
Suullisesti (esim. lupien myyjältä)	22	26	29	18
Muulla tavalla	14	15	13	18
Ei mitenkään	19	6	3	1
<i>Yhteensä</i>	<i>100</i>	<i>100</i>	<i>100</i>	<i>100</i>

Liite 2K. Eri tiedon lähteiden merkitys kalavesien käytön ja hoidon järjestämisessä taloudellista toimintaa harjoittavissa kalastuskunnissa, %.

Tiedon lähde	Erittäin tärkeä	Tärkeä	Pieni merkitys	Ei merkitystä	Ei osannut sanoa	Tuntematon	Yhteensä
Oma kokemus ja paikallistuntemus	47	40	4	1	1	7	100
Muut kalastajat, ystävät ja tuttavat	13	48	23	4	2	10	100
Kalatalousneuvonta	23	42	20	4	2	9	100
Kalastusalueen toimihenkilöt	16	41	25	7	2	9	100
Kalastusalueen käyttö- ja hoitosuunnitelma	13	39	28	8	3	9	100
TE-keskuksen kalatalousyksikkö	7	26	32	16	7	12	100
Tutkimus	10	30	33	9	6	12	100
Kalastusalan lehdet	5	26	41	13	4	11	100
Muut aikakausi- ja sanomalehdet	2	15	42	25	4	12	100
Tv, radio ja internet	1	9	33	38	6	13	100
Jokin muu tietolähde	1	2	1	87	9	-	100

Liite 2L. Kyselyyn vastanneiden kalastuskunnan jäsenten asiointi eri tahojen kanssa kolmen viimeksi kuluneen vuoden aikana (%).

Yhteistyötaho	Usein	Ajoittain	Ei lainkaan	Kaikki
Kalastusalue	28	54	18	100
TE-keskuksen kalatalousyksikkö	8	46	46	100
Kalatalousneuvonta	14	50	36	100
Kunta tai kaupunki	5	32	63	100
Vapaa-ajankalastajien seurat ja järjestöt	5	29	66	100
Ammattikalastajien seurat ja järjestöt	1	10	89	100
Tutkimus	4	41	55	100
Matkailuyrittäjät	4	25	71	100
Muut tahot	4	26	70	100

Liite 2M. Kalastuskuntien edustajien näkemykset kalaveden käyttöön ja kalastuskunnan toimintaan liittyviin väitteisiin oman kalastuskunnan tilanteen perusteella (%)

	Täysin samaa mieltä	Lähes samaa mieltä	Hieman eri mieltä	Täysin eri mieltä	Ei osaa sanoa
Kala- ja rapukantojen ylläpitoon ja vahvistamiseen tarvitaan istutuksia.	64	25	5	2	4
Kalakantojen ylläpitoon ja vahvistamiseen tarvitaan rauhoituspiirejä.	24	27	23	16	10
Kalakantojen turvaamiseksi tarvitaan kalastusrajoituksia.	36	33	16	10	5
Kalastuskunnan vesillä kalastetaan sopivasti kalantuottoon verrattuna.	40	33	18	6	3
Ammattikalastusta voidaan lisätä kalakantoja vaarantamatta.	10	19	25	33	13
Koitarvekalastusta voidaan lisätä kalakantoja vaarantamatta.	58	30	8	2	2
Virkistyskalastusta voidaan lisätä kalakantoja vaarantamatta.	44	33	15	6	2
Kalastuskunnan vesialueen rikkonaisuus tai pieni koko haittaa toimintaa.	33	21	16	25	5
Pienet kalastuskunnat tulisi yhdistää suuremmiksi.	35	18	14	26	7
Kalastuskunnassa osakkaiden etu on aina ensisijainen ulkopuolisiin kalastajaryhmiin verrattuna.	59	24	12	3	2
Kalastuskunnan toimintaan osallistuu liian vähän osakkaita.	56	27	9	5	3
Pienosakkaat ja mökkiläiset eivät tunne kalastuskunnan toimintaa.	27	35	24	9	5
Kalastuskunta on tärkeä paikallisen yhteishengen ylläpitäjä.	37	35	15	6	7
Kalastuskunnan toimintaan kaivataan enemmän ulkopaikkakuntalaisia osakkaita (esim. mökkiläisiä).	19	31	25	19	6
Yhteistyötä naapurikalastuskuntien kanssa tulee edistää.	58	31	4	3	4
Kalastusalue on päätöksentekotaho, jossa eri kalastajaryhmien näkemykset otetaan huomioon.	36	39	13	4	8
Kalaveden hoitoa ja käyttöä koskevat päätökset on tehty kalastuskunnissa käyttö- ja hoitosuunnitelman pohjalta.	39	33	14	6	8
Verkkokalastajien luvat ovat kunnossa.	50	33	10	2	5
Vapakalastajien luvat ovat kunnossa.	34	35	18	6	7
Vapaa-ajankalastus haittaa ammattikalastusta.	6	7	21	51	15
Ammattikalastus haittaa vapaa-ajankalastusta.	7	7	20	50	16
Muualta tulleet vakalastajat (esim. uistelijat) aiheuttavat häiriöitä.	14	19	27	31	9
Muualta tulleet pilkkijät aiheuttavat häiriöitä.	6	8	24	55	7
Kalastuksen valvontaa tulee tehostaa.	37	37	15	5	6
Hylje aiheuttaa huomattavaa haittaa kalastukselle.	10	8	8	39	35

Liite 2N. Kalaveden käytössä ja kalastuksen järjestämisessä kalastuskunnissa (taloudellista toimintaa harjoittavat) viiden vuoden aikana ilmenneet ongelma- ja ristiriitatilanteet eri intressiryhmien kanssa TE-keskuksittain, %.

	Vapaa-ajan- kalastajat	Ammatti- kalastajat	Kesämök- ki-läiset	Veneilijät	Jätevesien laskijat	Jokin muu ryhmä
Uusimaa	12	4	5	7	13	8
Varsinais-Suomi	19	1	14	14	11	14
Häme	11	2	9	12	19	10
Kymenlaakso	5	1	8	11	19	8
Etelä-Savo	6	3	5	5	10	11
Pohjois-Karjala	4	4	2	2	14	9
Pohjois-Savo	5	3	1	7	14	7
Keski-Suomi	6	5	10	12	27	17
Pohjanmaa	21	4	9	14	32	18
Kainuu	8	8	12	5	17	16
Lappi	4	5	11	4	17	12
<i>Keskimäärin</i>	<i>8</i>	<i>3</i>	<i>7</i>	<i>9</i>	<i>16</i>	<i>11</i>

Liite 3A. Kalastusalueilla olevien kalastuskuntien ja yksityisten vesialueiden lukumäärät TE-keskuksittain rannikolla ja sisävesillä.

TE-keskukset	Kalastuskunnat		Yksityisvedet	
	alle 50 ha	vähint. 50 ha	alle 50 ha	vähint. 50 ha
<i>MERIALUE</i>				
Uusimaa	1028	428	4148	499
Varsinais-Suomi	952	443	3648	519
Kymenlaakso	3	77	26	40
Pohjanmaa	5	82	5	4
Kainuu ja Lappi	<u>26</u>	<u>38</u>	<u>17</u>	<u>8</u>
<i>Yhteensä</i>	<i>2014</i>	<i>1068</i>	<i>7844</i>	<i>1070</i>
<i>SISÄVESIALUE</i>				
Uusimaa	115	171	243	13
Varsinais-Suomi	111	148	233	10
Häme	645	797	636	71
Kymenlaakso	157	216	22	6
Etelä-Savo	1174	1130	396	64
Pohjois-Karjala	33	212	13	7
Pohjois-Savo	306	585	192	43
Keski-Suomi	86	270	55	7
Pohjanmaa	27	82	1	4
Kainuu	38	222	38	7
Lappi	<u>100</u>	<u>229</u>	<u>3392</u>	<u>52</u>
<i>Yhteensä</i>	<i>2792</i>	<i>4062</i>	<i>5221</i>	<i>284</i>

Liite 3B. Kalavesien päätöksenteosta vastaavien tahojen osuudet (%) kalastusalueilla lukumäärän ja niiden hallinnassa olevien vesipinta-alojen mukaan.

Päätöksentekotaho	Osuus lukumäärästä	Osuus pinta-alasta
Kalastuskunnat, vesiala 50 ha tai yli	21,0	72,3
Kalastuskunnat, vesiala alle 50 ha	19,1	2,0
Yksityiset (jaetut) vesialueet, vesiala 50 ha tai yli	5,2	6,6
Yksityiset (jaetut) vesialueet, vesiala alle 50 ha	50,8	2,0
Yleiset (valtion) vesialueet	0,5	9,4
Kalastusseurat	1,1	2,3
Metsähallitus	1,0	4,4
Muut	<u>1,3</u>	<u>1,0</u>
	100,0	100,0

Liite 3C. Kalastusalueiden kokonaistulot ja osuudet ryhmittäin.

Tuloryhmä	Tulot, '000 mk	Osuus kaikista tuloista
Kalastuksenhoitomaksun 'omistajakorvauksesta' kalastusalueelle jäävä osuus	2800	12
Läänikohtaisista viehekorttivaroista kalastusalueelle jäävä osuus	1600	7
Kalastuslupatulot	2600	11
Avustukset TE-keskuksilta (mm. toiminta-avustus)	10600	46
Avustukset kalastuskunnilta ja muilta vesialueen omistajilta	1100	5
EU-rahoitus	1200	5
Muut avustukset	1200	5
Muut tulot	<u>2100</u>	<u>9</u>
<i>Yhteensä</i>	<i>23174</i>	<i>100</i>

Liite 3D. Kalastusalueiden kokonaismenot ja osuudet ryhmittäin.

Menoryhmä	Menot, '000 mk	Osuus kaikista menoista
Kalaistutukset	8600	38
Rapuistutukset	700	3
Muut kalavedenhoitokulut	1900	8
Hallinto	5500	24
Valvonta	600	3
Suunnittelu ja selvitykset	1300	6
Seuranta	400	2
Muut kulut	<u>3500</u>	<u>15</u>
<i>Yhteensä</i>	<i>22600</i>	<i>100</i>

Liite 3E. Eri tiedon lähteiden merkitys kalavesien käytön ja hoidon järjestämisessä (% vastanneista).

Tiedon lähde	Ei merkitystä	Pieni merkitys	Tärkeä	Erittäin tärkeä	Ei osannut sanoa	Tunteenmaton	Yhteensä
Oma kokemus ja paikallistuntemus	-	2	36	59	-	3	100
Muut kalastajat, ystävät ja tuttavat	1	20	59	16	1	3	100
Kalatalousneuvonta	2	13	39	43	1	2	100
TE-keskuksen kalatalousyksikkö	7	29	43	16	1	4	100
Kalastusalueen käyttö- ja hoitosuunnitelma	2	30	40	22	1	5	100
Kalastusalueen omat selvitykset ja seurannat	3	25	37	27	3	5	100
Kirjalliset tutkimusraportit	5	38	38	10	4	5	100
Tutkijoiden suulliset esitykset ja keskustelut	5	32	38	15	4	6	100
Kalastusalan lehdet	2	25	51	15	2	5	100
Muut aikakausi- ja sanomalehdet	13	55	20	4	4	4	100
Tv, radio ja internet	22	50	16	2	3	7	100
Koulutuspäivät ja -retket	3	23	46	22	1	5	100
Jokin muu tietolähde	91	-	3	6	-	-	100

Liite 3F. Kalastusalueen hallituksen jäsenten asiointi kalastusalueen kokousten ulkopuolella eri tahojen kanssa kolmen viimeksi kuluneen vuoden aikana (% vastanneista).

Yhteistyötaho	Ei lainkaan	Ajoittain	Usein	Kaikki
Kalastuskunnat ja yksityiset vedenomistajat	-	59	41	100
Muut ranta-alueen omistajat	7	79	14	100
TE-keskuksen kalatalousyksikkö	7	68	25	100
Kalatalousneuvonta	6	33	61	100
Kunta tai kaupunki	14	61	25	100
Vapaa-ajankalastajien seurat ja järjestöt	20	62	18	100
Ammattikalastajien seurat ja järjestöt	49	36	15	100
Tutkimus	20	67	13	100
Matkailuyrittäjät	27	69	4	100
Maa- ja metsätalouden harjoittajat	28	55	17	100
Muut tahot	22	59	19	100

Liite 3G. Kalastusalueiden edustajien näkemykset kalavesien käyttöön sekä kalastusalueen ja kalastuskuntien toimintaan liittyviin väitteisiin oman kalastusalueen tilanteen perusteella (%).

	Täysin samaa mieltä	Lähes samaa mieltä	Hieman eri mieltä	Täysin eri mieltä	Ei osaa sanoa
Kala- ja rapukantojen ylläpitoon ja vahvistamiseen tarvitaan istutuksia.	66	30	1	2	1
Kalakantojen ylläpitoon ja vahvistamiseen tarvitaan rauhoituspiirejä.	15	24	37	19	5
Kalakantojen turvaamiseksi tarvitaan kalastusrajoituksia.	36	47	13	2	2
Kalastusalueen vesialueella kalastetaan sopivasti kalantuottoon verrattuna.	8	32	42	17	1
Ammattikalastusta voidaan lisätä kalakantoja vaarantamatta.	30	33	17	10	10
Kotitarvekalastusta voidaan lisätä kalakantoja vaarantamatta.	58	34	6	1	1
Virkistyskalastusta voidaan lisätä kalakantoja vaarantamatta.	54	36	8	2	-
Kalastusalue on päätöksentekotaho, jossa eri kalastajaryhmien näkemykset otetaan huomioon.	48	38	10	2	2
Kalastuskunnat kokevat kalastusalueen toiminnan tärkeäksi.	29	38	21	8	4
Kalastuskuntien vesialueiden rikkonaisuus tai pieni koko haittaa toimintaa.	34	27	20	16	3
Pienet kalastuskunnat tulisi yhdistää suuremmiksi.	42	30	15	7	6
Kalastuskuntien vähäinen aktiivisuus haittaa kalastusalueen toimintaa.	32	32	19	16	1
Yksityisten vesialueiden omistajien vähäinen aktiivisuus haittaa kalastusalueen toimintaa.	31	23	17	19	10
Virkistyskalastajien vähäinen aktiivisuus haittaa kalastusalueen toimintaa.	8	24	34	28	6
Ammattikalastajien vähäinen aktiivisuus haittaa kalastusalueen toimintaa.	10	19	24	27	20
Kalastusalueella on riittävät tiedot kalastajien pyydysten määrästä.	15	37	32	15	1
Kalastusalueella on hyvä tieto kalakantojen tilasta.	20	43	31	6	-
Kalaveden hoitoa ja käyttöä koskevat päätökset on tehty kalastuskunnissa käyttö- ja hoitosuunnitelman pohjalta.	10	36	31	20	3
Kalaveden hoitoa ja käyttöä koskevat päätökset on tehty kalastusalueella käyttö- ja hoitosuunnitelman pohjalta.	36	50	13	1	-
Verkkokalastajien luvat ovat kunnossa.	16	51	27	4	2
Vapakalastajien luvat ovat kunnossa.	17	49	27	4	3
Vapaa-ajankalastus haittaa ammattikalastusta.	2	5	29	54	10
Ammattikalastus haittaa vapaa-ajankalastusta.	3	5	18	63	11
Muualta tulleet vapakalastajat (esim. uistelijat) aiheuttavat häiriöitä.	5	8	33	47	7
Muualta tulleet pilkkijät aiheuttavat häiriöitä.	5	7	24	61	3
Kalastuksen valvontaa tulee tehostaa.	47	38	11	3	1
Hylje aiheuttaa huomattavaa haittaa kalastukselle.	16	11	7	30	36
Vesien likaantuminen haittaa merkittävästi kalastusta.	31	36	20	12	1
Kalastusalueen toiminnassa erityisen tärkeänä pidetään ammattikalastuksen toimintaedellytysten kehittämistä.	21	29	23	20	7
Kalastusalueen toiminnassa erityisen tärkeänä pidetään kotitarve- ja virkistyskalastuksen toimintaedellytysten kehittämistä.	42	46	10	1	1
Kalastusalueen toiminnassa erityisen tärkeänä pidetään matkailukalastuksen kehittämistä.	26	46	23	2	3

Liite 3H. Kalaveden käytössä ja kalastuksen järjestämisessä kalastusalueilla viiden vuoden aikana ilmenneet ongelma- ja ristiriitatilanteet eri intressiryhmien kanssa TE-keskuksittain (%).

	Vapaa-ajan- kalastajat	Ammatti- kalastajat	Kesämökki- läiset	Venei- lijät	Jätevesien laskijat	Jokin muu ryhmä
Uusimaa	42	-	16	16	58	21
Varsinais-Suomi	9	4	4	9	17	22
Häme	5	5	11	11	37	11
Kymi	8	17	8	8	17	17
Etelä-Savo	17	33	6	6	22	6
Pohjois-Karjala	-	25	-	-	50	25
Pohjois-Savo	13	-	6	6	19	19
Keski-Suomi	17	8	-	-	25	42
Pohjanmaa	8	-	8	23	23	23
Kainuu	23	38	8	23	54	23
Lappi	8	15	-	8	15	23
<i>Keskimäärin</i>	<i>14</i>	<i>12</i>	<i>6</i>	<i>9</i>	<i>30</i>	<i>20</i>