

# Metsäntutkimuslaitoksen tutkimusmetsät ja luonnonsuojelualueet 1922–2005

Eero Kakkuri

Metlan työraportteja / Working Papers of the Finnish Forest Research Institute -sarjassa julkaistaan tutkimusten ennakkotuloksia ja ennakkotulosten luonteisia selvityksiä. Sarjassa voidaan julkaista myös esitelmiä ja kokouskoosteita yms.

Sarjassa ei käytetä tieteellistä tarkastusmenettelyä. Kirjoitukset luokitellaan Metlan julkaisuutoiminnassa samaan ryhmään monisteiden kanssa.

Sarjan julkaisut ovat saatavissa pdf-muodossa sarjan Internet-sivuilta.

<http://www.metla.fi/julkaisut/workingpapers/>  
ISSN 1795-150X

**Toimitus**

Unioninkatu 40 A  
00170 Helsinki  
puh. 010 2111  
faksi 010 211 2101  
sähköposti [julkaisutoimitus@metla.fi](mailto:julkaisutoimitus@metla.fi)

**Julkaisija**

Metsäntutkimuslaitos  
Unioninkatu 40 A  
00170 Helsinki  
puh. 010 2111  
faksi 010 211 2101  
sähköposti [info@metla.fi](mailto:info@metla.fi)  
<http://www.metla.fi>

<b>Tekijät</b> Kakkuri, Eero			
<b>Nimeke</b> Metsäntutkimuslaitoksen tutkimusmetsät ja luonnonsuojelualueet 1922–2005			
<b>Vuosi</b> 2006	<b>Sivumäärä</b> 21+ 9 liites.	<b>ISBN</b> ISBN-13: 978-951-40-1993-7 (PDF) ISBN-10: 951-40-1993-8 (PDF)	<b>ISSN</b> 1795-150X
<b>Yksikkö / Tutkimusohjelma / Hankkeet</b> Keskusyksikkö / - / 2035 Tutkimusmetsien ja luonnonsuojelualueiden kehittäminen ja koordinointi			
<b>Hyväksynyt</b> Risto Savolainen, hankevastaava, ylimetsänhoitaja, 4.1.2006			
<b>Tiivistelmä</b> <p>Työssä tarkastellaan Metsäntutkimuslaitoksen tutkimus- ja luonnonsuojelualueiden verkoston syntyä ja siinä tapahtuneita merkittävimpiä muutoksia vuosina 1922–2005. Lähteenä käytettiin kirjallisuutta, tilastoja sekä arkistoaineistoa.</p> <p>Suomen metsänhoitolaitoksen perustamisvaiheessa vuonna 1859 mallipuistojen muodostaminen nähtiin tarpeelliseksi. Kyseisten puistojen sekä kansainvälisten esikuvien katsotaan luoneen pohjaa käytännölle, jossa metsätieteellisen tutkimuksen tarpeisiin varataan monipuolisesti maan eri osia edustavia laajahkoja tutkimusmetsiä pitkäaikaiseen koetoimintaan.</p> <p>Tutkimuslaitosta perustettaessa vuonna 1917 otettiin huomioon tutkimusmetsien tuleva tarve. Ensimmäiset tutkimusmetsät varattiin laitokselle vuonna 1922. Nämä olivat Vesijaon kruununpuisto Etelä-Hämeessä, Katariinan lehtikuusipuiston alue Raivolassa Karjalankannaksella sekä Jaakkoinen lähiympäristöineen Vilppulassa. Tutkimusmetsien verkosto laajeni 1920- ja 1930-luvulla nopeasti. Myös vuonna 1938 perustetut ensimmäiset luonnonpuistot ja kansallispuistot tulivat laitoksen hallintaan, koska niiden katsottiin liittyvän läheisesti tutkimukseen.</p> <p>Laitoksen hallinnassa olleiden tutkimusmetsien ja luonnonsuojelualueiden kokonaispinta-ala oli vuonna 1938 noin 1952 neliökilometriä. Talvi- ja jatkosodan seurauksena laitos menetti alueitaan Karjalassa, Sallassa ja Petsamossa. Vuonna 1948 laitoksella oli hallinnassaan alueita 1176 neliökilometriä. Tutkimus- ja luonnonsuojelualueiden kokonaispinta-ala lisääntyi 1940-luvun jälkeen viime vuosikymmenen vaihteeseen saakka. Vuonna 1967 Metsäntutkimuslaitoksella oli hallinnassaan alueita noin 1315 neliökilometriä ja vuonna 2001 noin 1509 neliökilometriä. Luonnonsuojelualueiden ja tutkimusmetsien määrä väheni 2000-luvun alussa pääasiassa Metsähallitukselle tapahtuneiden hallinnansiirtojen vuoksi. Vuonna 2005 Metsäntutkimuslaitoksella oli hallinnassaan maa- ja vesialueita kaikkiaan noin 880 neliökilometriä.</p> <p>Vuosikymmenten kuluessa Metsäntutkimuslaitoksen tutkimusmetsiin perustetut kenttäkokeet ovat olleet yleensä pitkäaikaisia. Koelaitokselta on kerätty monipuolisesti mittaus-, näyte- ja havaintoaineistoja, jotka ovat tuottaneet tietoa ja pitkiä aikasarjoja tutkimuksen käyttöön. Tutkimusmetsiä on käytetty metsänkäsittelymenetelmiä, metsien monikäyttöä ja ympäristökysymyksiä tarkasteleviin tutkimuksiin. Perinteisten kenttäkokeiden rinnalla on viime aikoina tutkittu myös maisema- ja valuma-alueita.</p>			
<b>Asiasanat</b> kokeilualueet, luonnonsuojelualueet, tutkimusalueet, tutkimusmetsät, opetusmetsät			
<b>Julkaisun verkko-osoite</b> <a href="http://www.metla.fi/julkaisut/workingpapers/2006/mwp021.htm">http://www.metla.fi/julkaisut/workingpapers/2006/mwp021.htm</a>			
Tämä julkaisu korvaa julkaisun			
Tämä julkaisu on korvattu julkaisulla			
<b>Yhteydenotot</b> Eero Kakkuri, Metsäntutkimuslaitos, PL 18, 01301 Vantaa. Sähköposti <a href="mailto:eero.kakkuri@metla.fi">eero.kakkuri@metla.fi</a>			
<b>Muita tietoja</b> Julkaisun taitto: Maija Heino			

## Sisällys

1	Johdanto .....	5
2	Tutkimusmetsien ja luonnonsuojelualueiden varhaisvaiheet.....	5
3	Talvi- ja jatkosodan vaikutukset .....	8
4	Metsäntutkimuslaitos puoli vuosisataa .....	10
5	Vuosituhanen vaihtuessa.....	10
6	Tehtyä tutkimusta ja koetoimintaa.....	13
7	Tarkastelu .....	17
	Kirjallisuus .....	20

## Liitteet

## 1 Johdanto

Metsäntutkimuslaitoksella on ollut käytössään tutkimustarkoitukseen varattuja valtion maita eri puolilla Suomea 1920-luvun alkupuolelta lähtien. Ensimmäiset luonnonpuistot ja kansallispuistot, jotka perustettiin toisen maailmansodan syttymisen kynnyksellä vuonna 1938, tulivat silloisen Metsätieteellisen tutkimuslaitoksen hallintaan.

Tutkimus- ja luonnonsuojelutarkoituksiin varattujen alueiden määrässä ja sijainnissa on vuosikymmenten aikana tapahtunut monia muutoksia. Tässä työssä tehdään yleispiirteinen katsaus Metsäntutkimuslaitoksen alueiden hallinnan historiaan. Aikajänne ulottuu 1920-luvulta 2000-luvun alkupuolelle. Tarkastelu painottuu tutkimus- ja luonnonsuojelualueiden verkoston syntyyn ja siinä tapahtuneisiin merkittävimpiin muutoksiin. Ajalliset poikkileikkaukset kohdistetaan vuosiin, joilta on olemassa julkaistuja tietoja. Lähteenä on käytetty kirjallisuutta, tilastoja sekä arkistoaineistoa. Kiitän työtovereitani käsikirjoitukseen tehdyistä kannanotoista, avusta aineiston hankinnassa sekä julkaisun kuvittamisesta ja taitosta.

## 2 Tutkimusmetsien ja luonnonsuojelualueiden varhaisvaiheet

Suomen metsänhoitolaitoksesta vuonna 1859 annetun ensimmäisen ohjesäännön mukaan valtion metsähallinnon eräänä tehtävänä oli mallipuistojen perustaminen kuhunkin lääniin. Näiden puistojen tarkoituksena oli antaa esikuvia taloudenhoidolle, ulkomaisten puulajien kasvatukselle, metsäntuotteiden käsittelylle ja neuvonnalle (Keisarillisen... 1859). Mallipuistojen ajatuksen katsotaan luoneen pohjaa suomalaiselle käytännölle, että metsätieteellisen tutkimuksen tarpeisiin varataan monipuolisesti maan eri osia edustavia laajajkoja tutkimusmetsiä (Sarvas 1967).

Kansainväliseen kartoitukseen perustuvassa esityksessään metsätieteellisen tutkimustoiminnan järjestämiseksi Suomessa, Cajander (1909) ehdottaa, että perustettavaan tutkimuslaitokseen kuuluu koelajoja ympäri maata. Metsätieteellisten kokeiden katsottiin vaativan hyvin pitkiä ajanjaksoja, jotta ne johtaisivat päteviin tuloksiin. Cajander tarkastelee ehdotuksessaan myös luonnonsuojelualueita, joiden perustamisajatus Pohjoismaissa oli virinnyt 1880-luvulla A. E. Nordenskiöldin aloitteesta. A.K. Cajanderin (1909) kanta oli, että varsinaiset luonnonpuistot, joissa on tarkoitus säilyttää alkuperäinen luonto mahdollisimman muuttumattomana, tulee asettaa perustettavan metsätieteellisen tutkimuslaitoksen alaiseksi.

Metsäntutkimuslaitos oli toiminnan alkuvaiheissa nimeltään Metsätieteellinen koelaitos. Laitosta koskeva perustamisasetus annettiin autonomian ajan lopulla, 24.10.1917. Asetus astui voimaan Suomen itsenäistymisen jälkeen tammikuun 1. päivänä 1918 (Asetus... 93/1917). Metsätieteellisen koelaitoksen toiminta alkoi heinäkuun 1. päivänä 1918 (Heikinheimo 1939).

Asetukseen liittyi Metsätieteellisen koelaitoksen johtosääntö. Johtosäännön (9 §) mukaan Metsähallitus saattoi antaa henkilökohtaisen lupakirjan, jonka perusteella voitiin tutkimuksia varten kaataa koepuita tai ryhtyä kokeilutöihin kruununmetsässä. Lisäksi oli mahdollista saada määrääjäksi koelaja yksinomaan Metsätieteellisen koelaitoksen käyttöön (Metsätieteellisen... 93/1917).

Ensimmäiset kokeilualueet varattiin Metsätieteellisen koelaitoksen tarpeisiin Maatalousministeriön päätöksellä No 3298, 18.9.1922. Nämä olivat Evon–Vesijaon hoitoalueeseen kuulunut Vesijaon

kruununpuisto ja Rajajoen hoitoalueeseen kuulunut Katariinan lehtikuusipuiston alue (Raivola) sekä Vilppulan hoitoalueeseen kuulunut Jaakkoinsuo lähiympäristöineen. Kyseiset kokeilualueet eivät olleet 1920-luvun alkupuolella hallinnollisessa suhteessa itsenäisiä, vaan kuuluivat edelleen Metsähallituksen hoitoalueiden alaisuuteen.

Kokeilualueiden valinnan tavoitteena oli, että alueet edustaisivat kattavasti metsätalouden erilaisia taloudellisia ja luonnonolosuhteita Suomen eri osissa (Heikinheimo 1939). Sarvaksen (1967) mukaan kokeilualueiden verkoston valmistelutyössä 1910- ja 1920-luvuilla ei tarvittu komiteoita tai julkisia toimenpiteitä. Kokeilualueiden perustamisen katsotaan vaatineen paljon suunnittelua ja hallinnollista työtä sekä yhteydenpitoa metsähallitukseen ja maatalousministeriöön. Näistä tehävistä vastasi laitoksen silloinen johtaja Olli Heikinheimo.

Metsätieteellisen koelaitoksen nimi muutettiin Metsätieteelliseksi tutkimuslaitokseksi vuonna 1928 (Asetus... 37/1928). Laitos kokeilualueineen siirrettiin lailla (449/1929) metsähallituksen valvonnasta välittömästi maatalousministeriön alaiseksi vuoden 1930 alusta alkaen. Laissa säädettiin, että kokeilualueita hoitaa ja hallitsee Metsätieteellinen tutkimuslaitos. Muutoksen keskeisenä tavoitteena oli kokeilualueiden käyttöperiaatteen aiempaa täsmällisempi määrittäminen (Sarvas 1967).

Kokeilualueiden verkosto laajeni 1920- ja 1930-luvulla nopeasti. Vuonna 1938 Metsätieteellinen tutkimuslaitos oli perustanut kaikkiaan 15 kokeilualuetta. Lounais-Suomessa sijaitsi Solbölen ja Kaakkois-Suomessa Raivolan kokeilualue. Pohjoisessa kokeilualueiden verkosto ulottui Laanilaan ja Petsamoon saakka (kuva 1).

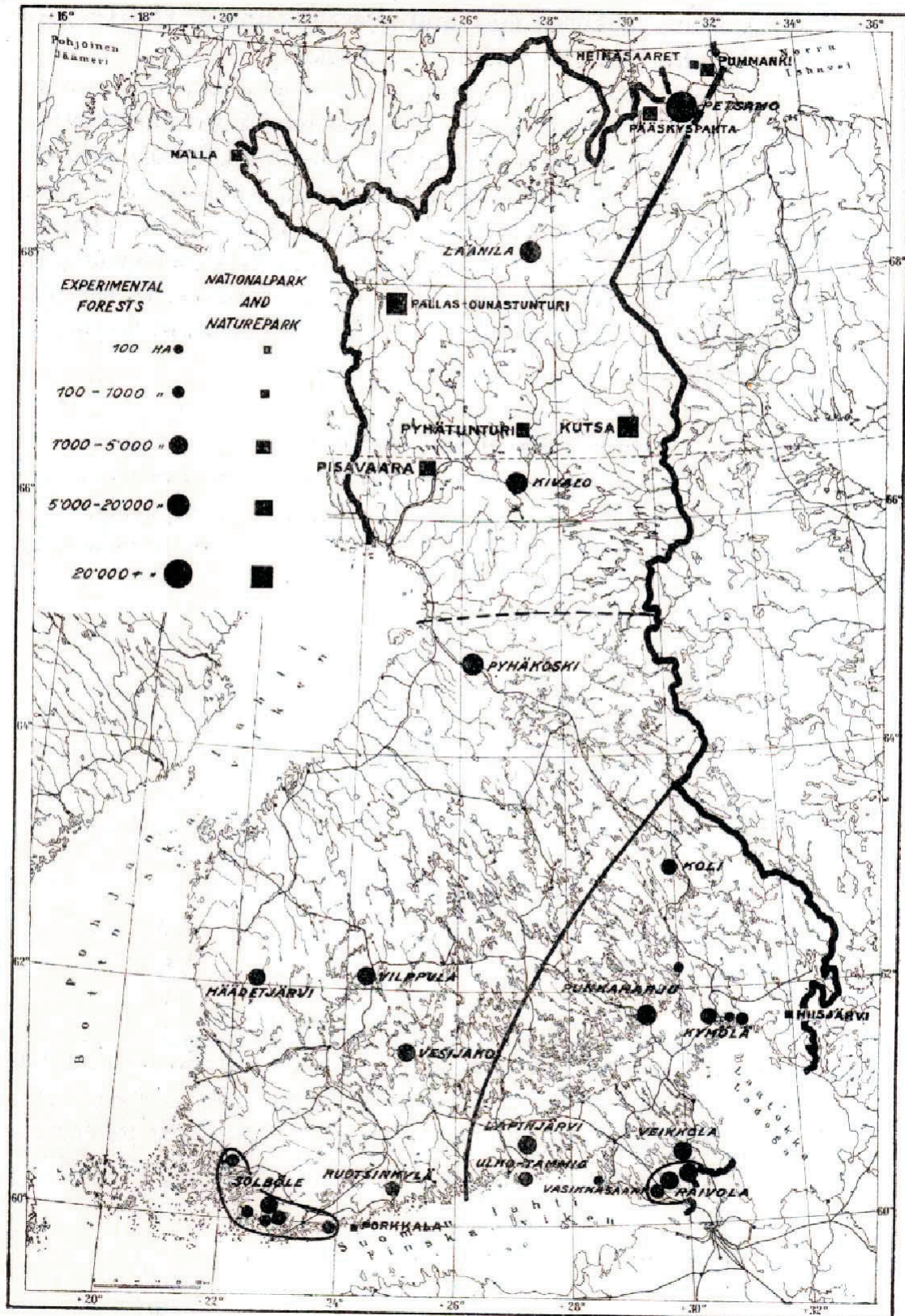
Kokeilualueiden pinta-ala ei kuitenkaan yksinomaan kasvanut tasaisesti. Toisinaan tehtiin myös alueiden luovutuksia. Merkittävä oli vuonna 1935 tapahtunut hallinnansiirto, jolloin Metsätieteellinen tutkimuslaitos luovutti Puolustusministeriön hallintaan pääosan Häädetjärven ympäristössä olleista maistaan. Luovutettujen Pohjan- ja Hämeenkaan alueiden koko oli yhteensä yli 100 neliökilometriä (Valtioneuvoston... 7.3.1935, Latvajärvi 2001).

Kokeilualueiden yhteispinta-ala vuonna 1938 oli noin 1 058 neliökilometriä (Heikinheimo 1939). Suurin kokeilualue oli Petsamo, jonka pinta-ala oli 539 neliökilometriä. Pienimmän, Laatokan Karjalassa sijainneen Kymölän kokeilualueen pinta-ala oli 8 neliökilometriä (liite 1).

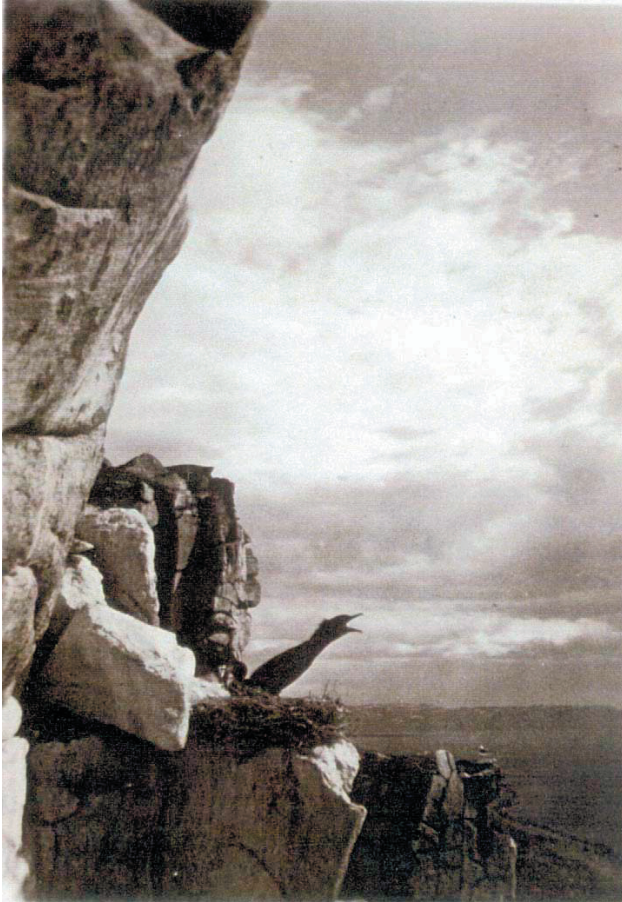
Luonnonsuojelulain (71/1923) nojalla perustettiin valtion maille vuonna 1938 ensimmäiset kuusi luonnonpuistoa ja neljä kansallispuistoa (kuva 1). Eteläisin Hiisjärven luonnonpuisto sijaitsi Salmin kunnassa ja pohjoisin Pummangin luonnonpuisto Petsamon kunnassa (kuva 2). Eteläisin kansallispuisto oli tuolloin Kirkkonummen kunnassa sijainnut Porkkala. Pohjoisimpana oli Heinäsaarien kansallispuisto Petsamossa, Pohjoisella Jäämerellä (Laki... 83/1938). Asetuksella (84/1938) säädettiin, että luonnonpuistot ja kansallispuistot olivat Metsätieteellisen tutkimuslaitoksen hallinnassa ja hoidossa.

Heikinheimon (1939) mukaan ennen toista maailmansotaa Metsätieteellisen tutkimuslaitoksen hallinnassa olleiden luonnonsuojelualueiden kokonaispinta-ala oli noin 894 neliökilometriä. Näistä oli luonnonpuistoja 379 neliökilometriä ja kansallispuistoja 515 neliökilometriä (liite 2).





Kuva 1. Metsätieteellisen tutkimuslaitoksen hallinnassa olleet kokeilualueet (ympyrä) ja luonnonsuojelualueet (neliö) vuonna 1938 (Heikinheimo 1939).



Kuva 2. Haikarapahta Pummangin luonnonpuistossa Petsamossa. Veikko Salkio on ottanut kuvan merimetsosta ennen luonnonpuiston perustamista elokuussa 1937.

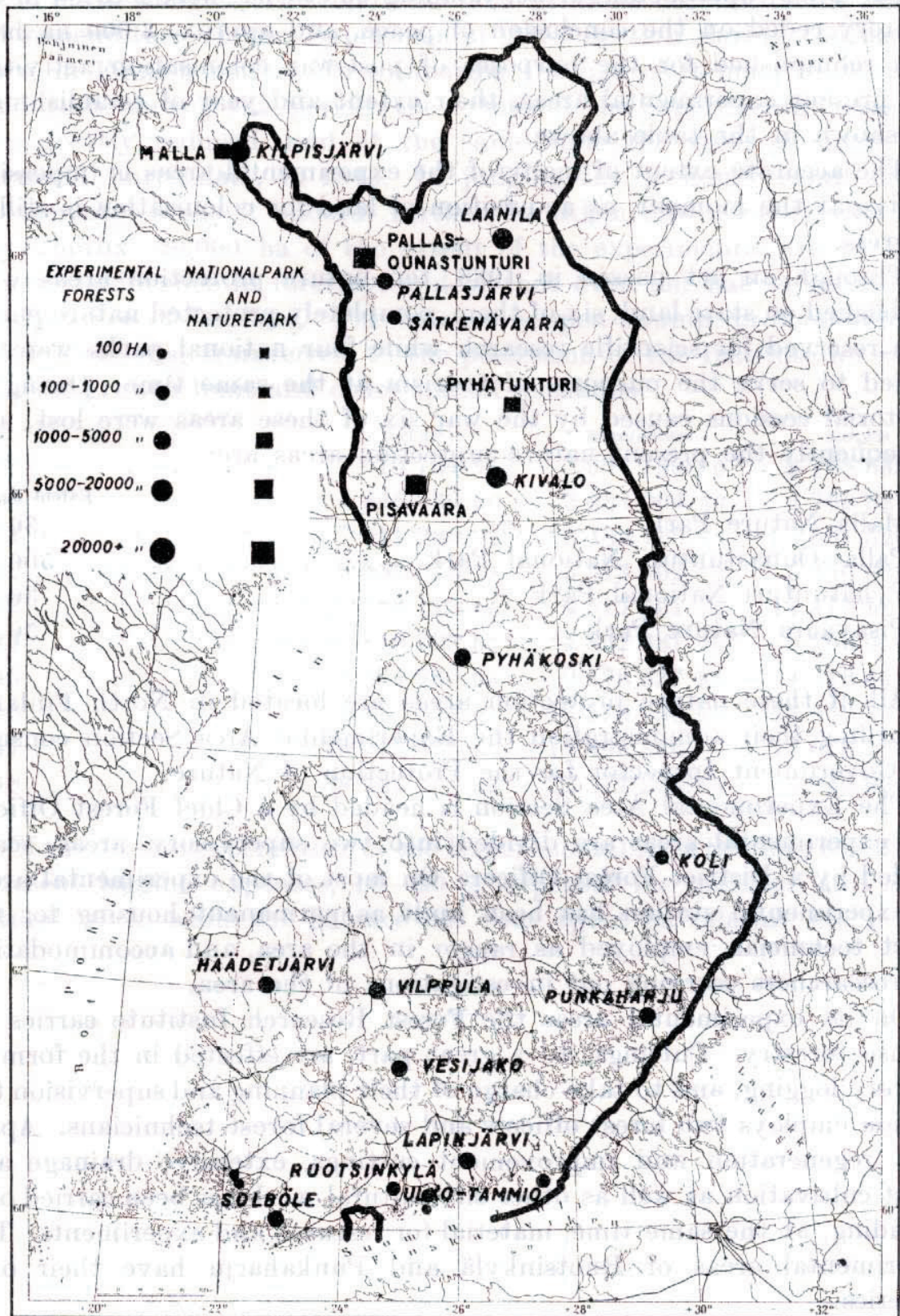
### 3 Talvi- ja jatkosodan vaikutukset

Talvi- ja jatkosodan jälkeiset alueluovutukset Neuvostoliitolle kohdistuivat merkittävästi Metsätieteelliseen tutkimuslaitokseen. Lisäksi sotien välisenä rauhanaikana, joulukuussa 1940, toteutettiin suuri valtion maiden hallinnansiirto. Tuolloin Metsätieteellinen tutkimuslaitos luovutti Metsähallituksen hallintaan Petsamon kokeilualueessa olevan osan Petsamon Nikkeliyhtiön valtausaluetta. Luovutetun alueen kooksi arvioitiin noin 300 neliökilometriä (Maatalousministeriön... No 4285, 19.12.1940, vrt. liite 3).

Toisen maailmansodan seurauksena Metsätieteellinen tutkimuslaitos menetti neljä kokeilualuetta, jotka olivat Petsamo, Kymölä, Veikkola ja Raivola. Luonnonpuistoista menetettiin Kutsa, Pääskyspahta, Pummanki ja Hiisjärvi. Myös Heinäsaarien kansallispuisto jäi muutetun valtakunnan rajan toiselle puolelle ja Porkkala Neuvostoliitolle vuokratulle alueelle. Lisäksi Metsätieteellinen tutkimuslaitos luovutti sodan jälkeiseen asutustoimintaan kokeilualueiden metsiä (Mikola 1949, Sarvas 1967).

Kokeilualueiden yhteispinta-ala oli sotien jälkeen noin puolet sotaa edeltävän ajan, vuoden 1938 pinta-alasta. Menetyksiä korvaamaan perustettiin 1940-luvulla uusia alueita, jotka olivat Kilpisjärvi ja Pallasjärvi (kuva 3, liite 1). Kokeilualueita oli vuonna 1948 kaikkiaan noin 566 neliökilometriä (Mikola 1949). Luonnon- ja kansallispuistojen yhteispinta-alaksi samana vuonna määritettiin noin 610 neliökilometriä (liite 2).





Kuva 3. Metsätieteellisen tutkimuslaitoksen hallinnassa olleet kokeilualueet (ympyrä) ja luonnonsuojelualueet (neliö) vuonna 1948 (Mikola 1949).

## 4 Metsäntutkimuslaitos puoli vuosisataa

Metsätieteellisen tutkimuslaitoksen nimi muutettiin vuonna 1953 Metsäntutkimuslaitokseksi (Asetus... 385/1953). Vuonna 1962 annettiin asetus (480/62), jonka nojalla laitokseen on voinut kuulua tutkimus- ja koeasemia, joissa tehdään tutkimusta eri puolille Suomea. Tämä oli kokeilualueverkoston käytön kannalta oleellinen uudistus. Paikallisten tutkimusyksiköiden syntyyn vaikuttivat tieteellisten tekijöiden lisäksi aluepoliittiset näkökohdat (Sarvas 1967, Huikari 2001).

Metsäntutkimuslaitoksen täyttäessä vuonna 1967 viisikymmentä vuotta, sen hallinnassa oli 16 kokeilualuetta (kuva 4). Kokeilualueiden verkostoa oli täydennetty kolmella uudella alueella vuonna 1961, jolloin perustettiin Kolarin, Paljakan ja Kannuksen kokeilualueet (Sarvas 1967). Kokeilualueiden yhteispinta-ala oli vuonna 1967 noin 708 neliökilometriä (liite 1).

Metsäntutkimuslaitoksen hallinnassa olleiden luonnonpuistojen määrä lisääntyi 1950- ja 1960-luvuilla (kuva 4). Tuolloin perustettiin Häädetkeitaan, Vesijaon ja Karkalin luonnonpuistot (Sarvas 1967). Luonnonsuojelualueiden yhteinen maapinta-ala vuonna 1967 oli noin 608 neliökilometriä (liite 2).

## 5 Vuosituhannen vaihtuessa

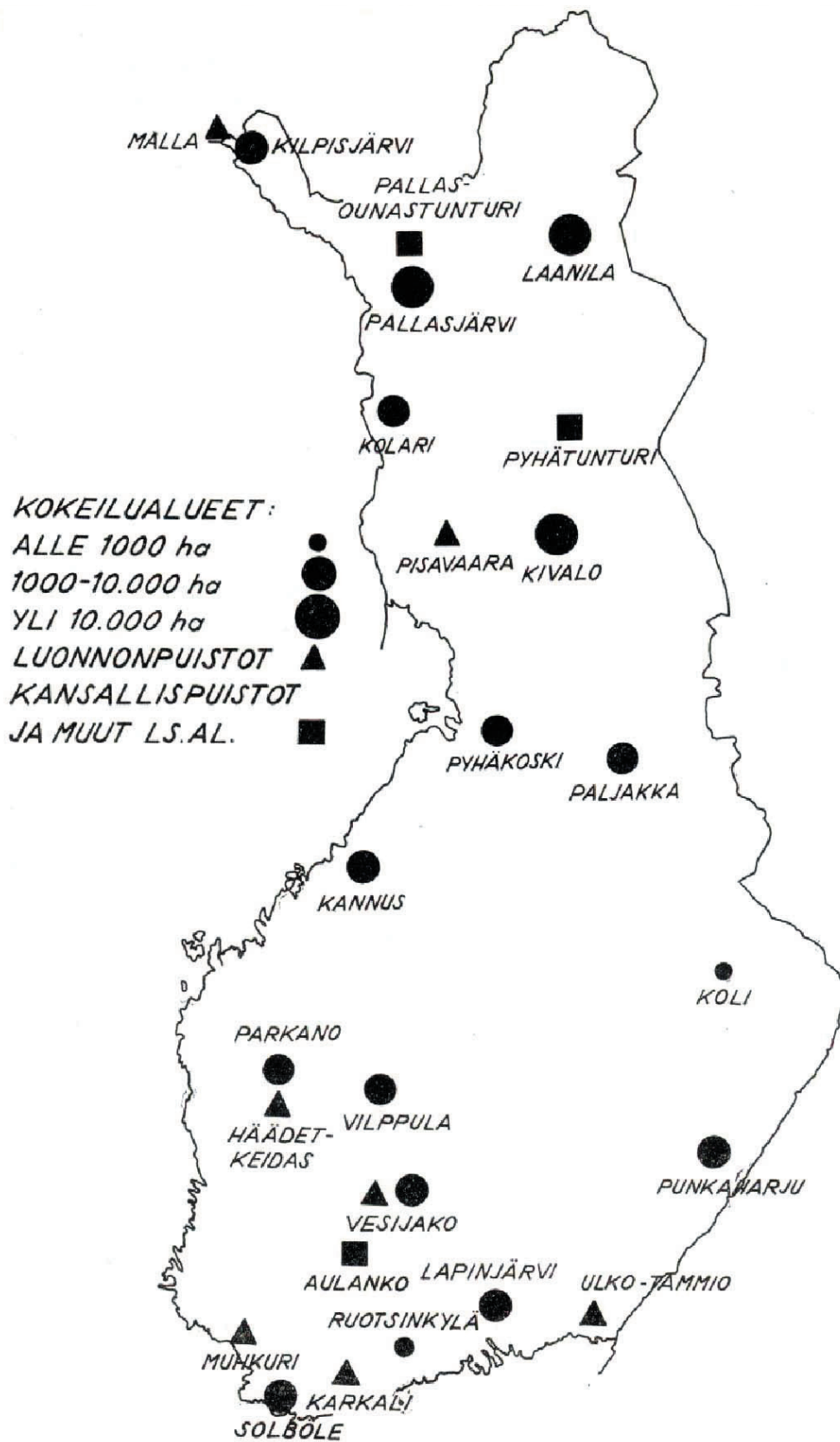
Kokeilualueet muutettiin vuonna 1986 tutkimusalueiksi (Asetus... 249/1986). Tätä aiemmin, vuonna 1968 perustettiin Suonenjoen alue, joka on tätä kirjoitettaessa laitoksen nuorin tutkimusalue. Vuonna 1996 Metsäntutkimuslaitos sai hallintaansa yhdeksän oppilaitoksen opetusmetsät (Maa- ja metsätalousministeriön... 11/611/96, Valtion kiinteistölaitoksen... 1260/51/93, Kotiranta ja Ridanpää 2000).

Metsäntutkimuslaitoksen hallinnassa olevien luonnonsuojelualueiden verkosto laajeni 1980- ja 1990-luvuilla (kuva 5). Tuolloin perustettiin luonnonsuojelulain (71/1923) nojalla Kolin kansallispuisto sekä Saanan ja Punkaharjun luonnonsuojelualueet. Entisen Porkkalan kansallispuiston alueelle perustettiin Porkkalan saariston luonnonsuojelualue (Laki... 83/1938, Asetus... 379/1995). Lisäksi osa lehtojen-, vanhojen metsien- ja soidensuojelualueista tuli Metsäntutkimuslaitoksen hallintaan tai perustettiin laitoksen hallinnassa ennestään olleille alueille (Kakkuri 2001).

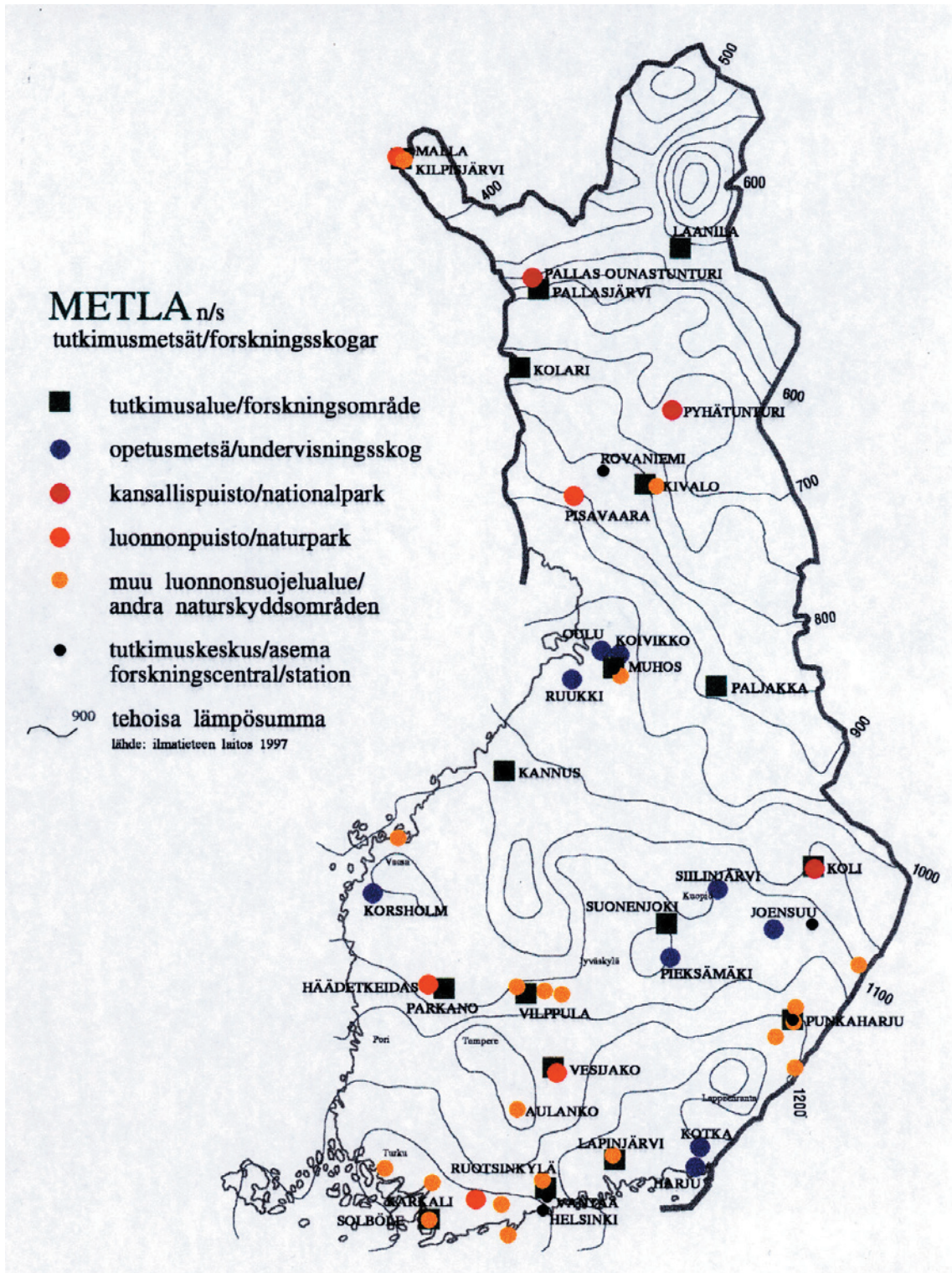
Vuonna 2001 tutkimusalueiden kokonaispinta-ala oli noin 767 neliökilometriä. Opetusmetsiä oli 48 neliökilometriä. Luonnonsuojelualueiden kokonaispinta-ala oli 693 neliökilometriä (Kakkuri 2001).

Suomessa valmisteltiin ja toteutettiin 1990-luvun lopulla ja 2000-luvun alussa monia merkittäviä valtionmaiden hallinnan järjestelyjä. Luonnonsuojelualueiden hallinnasta oli tätä ennen keskusteltu varsin tiiviisti usean vuosikymmenen ajan. Kansallispuistokomitea esitti vuonna 1976, että kaikkien kansallis- ja luonnonpuistojen sekä valtion omistamien luonnonsuojelualueiden hallinta ja hoito tulisi keskittää Metsähallitukselle (Kansallispuistokomitean... 1976). Asiaa alettiin käynnöissä toteuttaa sen jälkeen, kun Eduskunta hyväksyi vuonna 1999 Metsäntutkimuslaitosta koskevan lainvalmistelutyön yhteydessä luonnonsuojelualueiden hallinnansiirtoa koskevan lausuman (Eduskunnan... HE 61/1999 vp, Laki... 1114/1999).





Kuva 4. Metsäntutkimuslaitoksen hallinnassa olleet kokeilualueet ja luonnonsuojelualueet vuonna 1967 (Sarvas 1967).



Kuva 5. Metsäntutkimuslaitoksen hallinnassa olleet tutkimusmetsät ja luonnonsuojelualueet vuonna 2001. Tutkimusmetsäpalvelut.

Vuonna 2002 pääosa Metsäntutkimuslaitoksen sen hetkistä luonnonsuojelualueista siirrettiin Metsähallituksen hallintaan (Ympäristöministeriön... 43/5738/2001). Metsäntutkimuslaitoksen hallintaan jäivät tämän jälkeen Mallan ja Vesijaon luonnonpuistot sekä Kolin kansallispuisto (kuva 6). Muita laitoksen alueita olivat Punkaharjun ja Saanan luonnonsuojelualueet sekä eräät lehtojen-, vanhojen metsien- ja soidensuojelualueet (Kakkuri 2005).

Metsäntutkimuslaitoksen Laanilan tutkimusalueeseen kuulunut Saariselän matkailukeskuksen ydinalue siirrettiin Metsähallituksen hallintaan vuonna 2003 (Maa- ja metsätalousministeriön... 4069/611/2002). Lisäksi vuonna 2004 toteutettiin merkittävä Metsäntutkimuslaitoksen ja Metsähallituksen välinen kiinteistöjärjestely, jossa osapuolet luovuttivat toisilleen alueita. Nämä hallinnansiirrot kohdistuivat Metsäntutkimuslaitoksen Ruotsinkylän, Suonenjoen, Kolin ja Kannuksen tutkimusalueisiin (Maa- ja metsätalousministeriön... 4487/611/2003).

Vuonna 2005 Metsäntutkimuslaitoksen hallinnassa olevien tutkimusalueiden kokonaispinta-ala oli noin 756 neliökilometriä. Opetusmetsiä oli 48 neliökilometriä (liite 1). Luonnonsuojelualueita oli noin 76 neliökilometriä (liite 2).

## 6 Tehtyä tutkimusta ja koetoimintaa

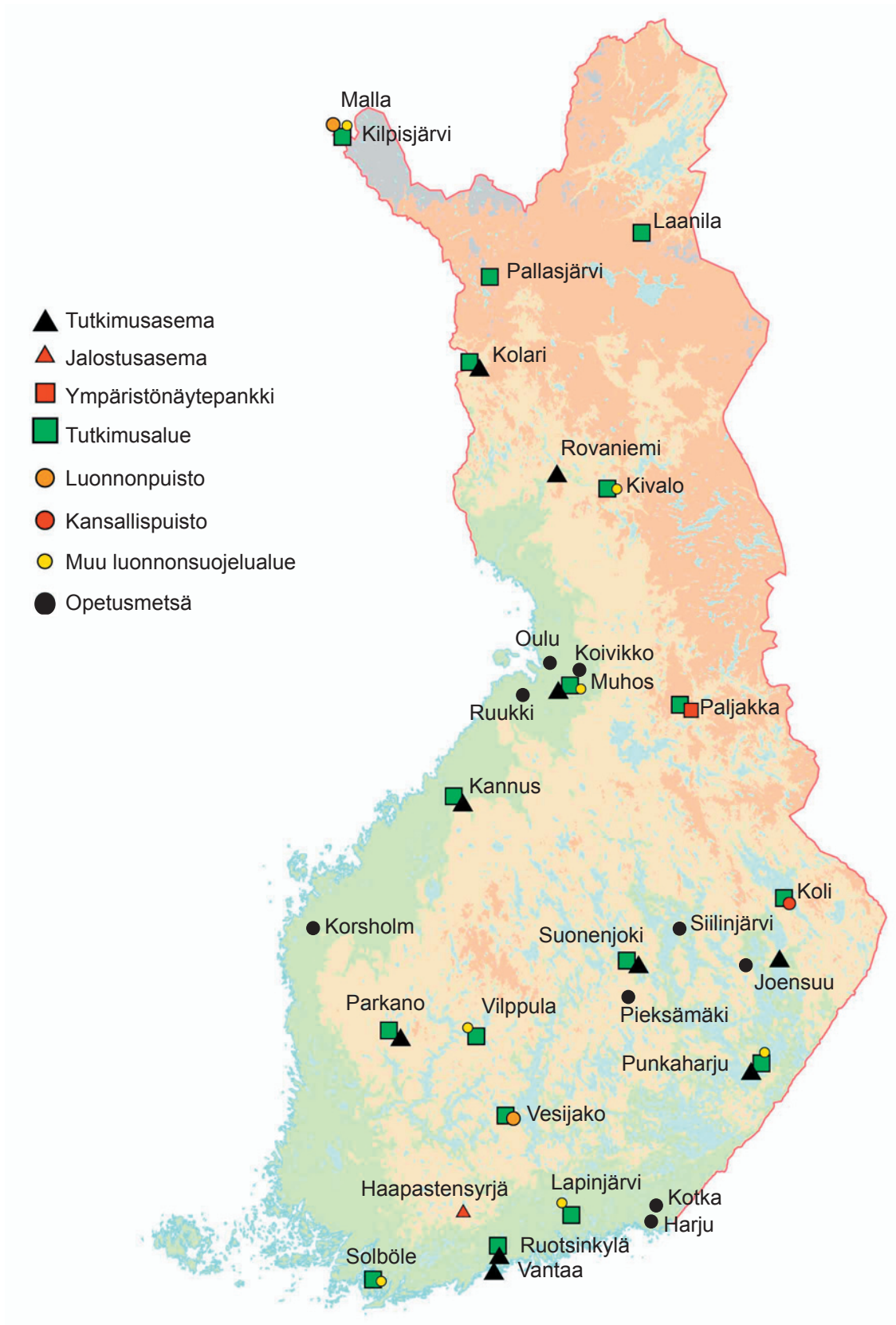
Metsäntutkimuslaitoksen vanhimmilla kokeilualueilla oli toiminnan alkuvaiheissa tutkimusala-kohtainen työnjako. Vuoden 1922 toimintakertomuksessa todetaan, että Vesijaon kokeilualueella tullaan käyttämään eri hakkaustapoja ja metsänhoitotoimenpiteitä sekä erilaisten metsien kasvua ja kotimaisten puulajien viljelemistä koskeviin kokeiluihin. Kyseisen toimintakertomuksen mukaan Raivolan kokeilualueella käytetään lehtikuusiviljelyksien ja siperialaisten puulajien viljelyskokeiden jatkamiseen. Jaakkoinson alueesta todettiin, että kohdetta käytetään ojitettujen suomaiden metsittymismahdollisuuksien ja ojituksen kannattavuuden tutkimiseen (Kertomukset... 1918–1945, liite 3).

Vuosikymmenten kuluessa Metsäntutkimuslaitoksen tutkimusmetsiin perustetut kenttäkokeet ovat olleet pääsääntöisesti pitkäaikaisia. Koealoilta on kerätty monipuolisesti mittaus-, näyte- ja havaintoaineistoja, jotka ovat tuottaneet tietoa eri metsänkäsittelymenetelmistä (kuva 7 ja 8). Puuntuotantoa käsittelevien aihepiirien lisäksi tutkimusmetsiä on käytetty metsien monikäyttöä ja ympäristökysymyksiä tarkasteleviin tutkimuksiin. Perinteisten kenttäkokeiden rinnalla on viime aikoina tutkittu myös laajoja aluekokonaisuuksia, kuten esimerkiksi maisema- tai valuma-alueita, jolloin tarkasteluihin liittyi perusekologisia ja monitieteellisiä tutkimusotteita (Sarvas 1967, Latvajärvi 2001, Metsäntutkimuslaitos... 2005).

Metsäntutkimuslaitoksen tutkimusmetsien tällä hetkellä voimassaolevista kokeista vanhimmat perustettiin yli sata vuotta sitten. Pääosa kokeista perustettiin 1950-luvulle saakka tutkimuslaitoksen omassa hallinnassa olleille alueille. Muiden maanomistajaryhmien suhteellinen merkitys lisääntyi 1960-luvulta lähtien. Metsähallituksen hallinnassa olleille alueille on perustettu runsaasti metsänjalostukseen liittyviä kokeita 1970-luvulta alkaen (Kertomukset... 1918–1945, Metsäntutkimuslaitos... 2005, liite 4).

Kokeiden perustaminen tutkimuslaitoksen hallinnassa oleville alueille oli vilkasta 1920- ja 1930-luvuilla (kuva 9). Tällä hetkellä Metsäntutkimuslaitoksen voimassaolevista kokeista noin 350 perustettiin 1920-luvulla. Sotien seurauksena koetoiminta väheni. Kokeista, joita perustettiin 1940-luvulla on tätä kirjoitettaessa aktiivisessa käytössä yli viisikymmentä. Pysyvä koetoiminta





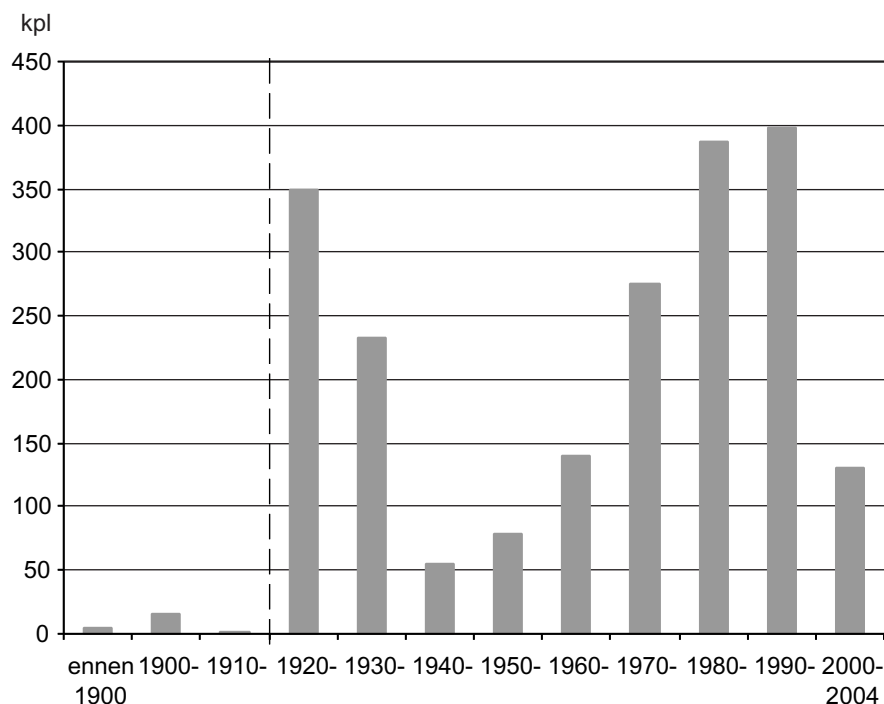
Kuva 6. Metsäntutkimuslaitoksen hallinnassa olleet tutkimusmetsät ja luonnonsuojelualueet sekä keskeisimmät toimipaikat vuonna 2005. Tutkimusmetsäpalvelut 2005.



Kuva 7. Maanpinta revitään oksakarhilla Mustassaniemessä Punkaharjun kokeilualueessa vuonna 1925. Kuva Metla/Olli Heikinheimo.



Kuva 8. Avosuon ojitusta Metsolan tilalla Raivolan kokeilualueessa vuonna 1930. Kuva Metla/Arvo Helkiö.



Kuva 9. Metsäntutkimuslaitoksen hallinnassa oleville alueille perustettujen, edelleen voimassaolevien kokeiden lukumäärät eri vuosikymmeninä (liite 4). (Katkoviiva: Metsätieteellinen koelaitos perustettiin vuonna 1917.)

vilkastui jälleen 1950-luvulta lähtien. Voimassaolevia kokeita perustettiin 1990-luvulla laitoksen omassa hallinnassa oleville alueille noin 400.

Kokeilualueissa tehtiin perustamisesta alkaen yhteistyötä muiden tiedeyhteisöjen kanssa. Vuonna 1927 valtioneuvosto määräsi, että Solbölén kokeilualueessa dendrologinen kokeilu- ja tutkimustoiminta on järjestettävä yhteistoiminnassa Helsingin yliopiston kasvitieteellisen puutarhan kanssa. Samana vuonna valtioneuvosto oikeutti yliopiston ja metsätieteellisen koelaitoksen tekemään sopimuksen, jonka mukaan yliopistollisia oppiarvoja varten tarpeellisia kasvitieteellisiä tutkimuksia saatiin suorittaa kokeilualueilla (Kertomukset... 1918–1945).

Tutkimustyötä ja sen tuloksia esittelevien ammattiretkelijöiden sekä koulutuksen järjestäminen on ollut tutkimusmetsien perinteinen toimintamuoto. Tarkoitusta varten alueille tehtiin retkeilypolkujen verkostoja ja pystytettiin esitetauluja. Tietoa on välitetty pitkään myös Metsäntutkimuslaitoksen tutkimusmetsiä ja luonnonsuojelualueita käsittelevien opaskirjasten avulla (Heikinheimo 1927, Merikallio 1939, Sarvas 1967).

Kokeilualueissa on 1920-luvulta lähtien ollut rakennuskantaa, joka on tarjonnut sekä asuintiloja paikalliselle henkilökunnalle että majoitus- ja työtiloja tutkijoille ja kenttätyöntekijöille. Monilla luonnonsuojelualueilla oli myös vartiointia ja tutkimusta palvelevia rakennuksia. Tutkimustarkeituksia varten on laitoksella lisäksi ollut hallinnassaan omia taimitarhoja (Heikinheimo 1939, Sarvas 1967, liite 3).

Laitoksen kokeilualueissa sekä luonnonsuojelualueilla oli vuonna 1938 tutkimuksen palveluksessa 31 toimihenkilöä (Heikinheimo 1939). Vuonna 1967 toimihenkilöiden määrä oli 39

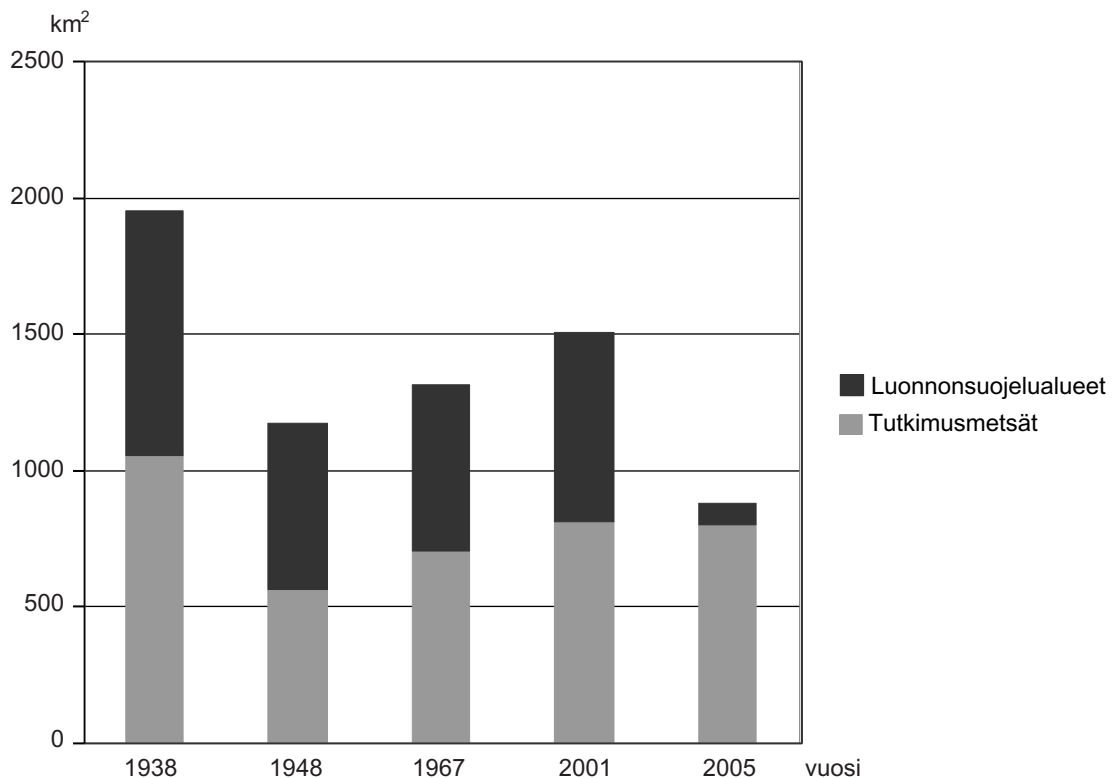
(Metsäntutkimuslaitoksen... 1967). Kausiluonteisesti kokeilualueissa työskenteli vuonna 1967 kaikkiaan noin tuhat henkilöä. Heidän kokonaistyöpanoksensa oli suuruusluokaltaan noin 200 henkilötyövuotta (Ansiolista... 1967). Vuonna 2004 Metsäntutkimuslaitoksen tutkimusmetsien ja luonnonsuojelualueiden hoidon arvioitiin vaatineen 32 henkilötyövuoden työpanoksen. Lisäksi kenttäkoetoimintaan kohdistui noin 150 henkilötyövuotta (Metsäntutkimuslaitos... 2005).

## 7 Tarkastelu

Metsäntutkimuslaitoksella on ollut käytössään tutkimustarkoituksiin varattuja alueita yli kahdeksan vuosikymmenen ajan. Laitoksen hallinnassa olleiden tutkimusmetsien ja luonnonsuojelualueiden kokonaispinta-ala oli suurimmillaan vuonna 1938, jolloin niitä oli kaikkiaan noin 1952 neliökilometriä (kuva 10). Toisen maailmansodan aiheuttamat alueluovutukset Neuvostoliitolle vähensivät merkittävästi alueiden pinta-alaa. Vuonna 1948 laitoksella oli hallinnassaan alueita 1176 neliökilometriä.

Tutkimus- ja luonnonsuojelualueiden kokonaispinta-ala lisääntyi 1940-luvun jälkeen viime vuosituhannen vaihteeseen saakka. Vuonna 1967 Metsäntutkimuslaitoksella oli hallinnassaan alueita noin 1315 neliökilometriä ja vuonna 2001 noin 1509 neliökilometriä (kuva 10).

Luonnonsuojelualueiden ja tutkimusmetsien määrä väheni 2000-luvun alussa pääasiassa Metsähallitukselle tapahtuneiden alueiden luovutusten vuoksi. Vuonna 2005 Metsäntutkimuslaitoksella oli hallinnassaan maa- ja vesialueita kaikkiaan noin 880 neliökilometriä (kuva 10).



Kuva 10. Metsäntutkimuslaitoksen tutkimusmetsien ja luonnonsuojelualueiden pinta-alat vuosina 1938–2005 (liite 1 ja 2). Tutkimusmetsien pinta-aloihin sisältyvät opetusmetsät.



Metsäntutkimuslaitoksen hallitsemien alueiden määrään ovat vaikuttaneet keskeisesti pitkällä aikajänteellä valtionmaiden eri suuntiin tapahtuneet lukuisat hallinnansiirrot. Talvi- ja jatkosota supistivat oleellisesti tutkimusmetsien ja luonnonsuojelualueiden verkostoa 1940-luvulla. Metsäntutkimuslaitoksen tekemillä maakaupoilla ja -vaihdolla on ollut lähinnä paikallinen merkitys (Heikinheimo 1939, Sarvas 1967, Kakkuri 2005). Edellä esitetyt pinta-alojen luvut ovat suuruusluokkaa osoittavia. Pinta-alojen, kuten myös yksittäisten kokeilualueiden perustamisvuosienkin, tiedoissa esiintyy toisinaan vaihtelua lähdeaineistosta riippuen.

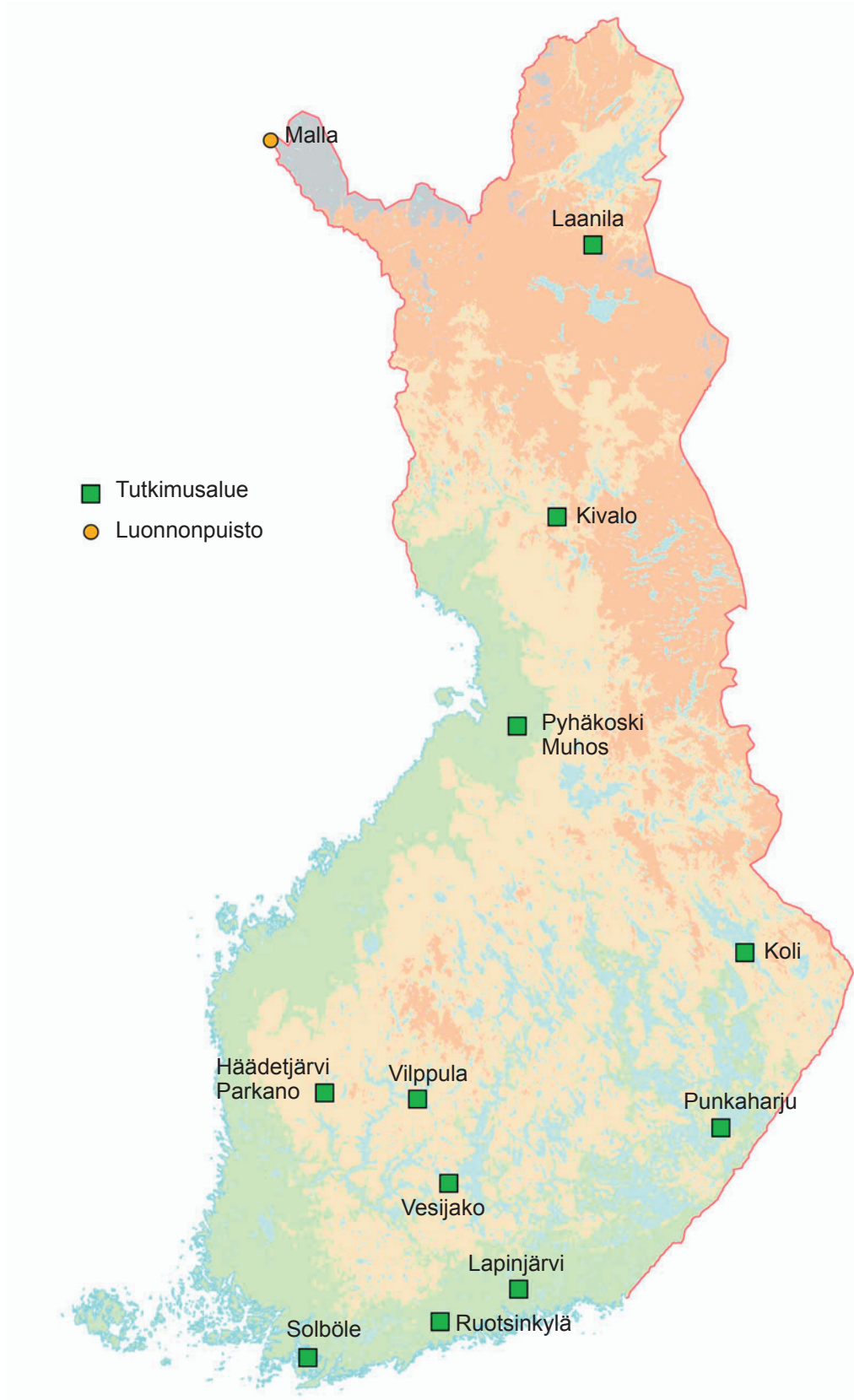
Vuonna 2005 Metsäntutkimuslaitoksella oli kaikkiaan 17 tutkimusaluetta. Näistä oli ennen toista maailmansotaa, vuonna 1938, laitoksen kokeilualueena 11 kohdetta (kuva 12). Pyhäkosken kokeilualueen nimi on muutettu Muhoksen tutkimusalueeksi ja entinen Häädetjärven kokeilualue on nykyisin Parkanon tutkimusalue. Suomen vanhimmista, vuonna 1938 perustetuista luonnon- ja kansallispuistoista oli Metsäntutkimuslaitoksen hallinnassa vuonna 2005 ainoastaan Mallan luonnonpuisto.

Metsäntutkimuslaitoksen tutkimusmetsissä ja luonnonsuojelualueilla tehty koetoiminta on tuottanut monipuolisesti tietoa muun muassa metsänkäsittelymenetelmistä ja ekologisista peruskysymyksistä. Laitoksen hallitsemilta alueilta on olemassa laajat mittausaineistot pitkältä aikajänteeltä, mikä tarjoaa luonnontieteelliselle tutkimukselle tulevaisuudessa monia mahdollisuuksia (kuva 11). Vastaisuudessa aineistoja voitaisiin hyödyntää aiempaa enemmän myös taloustieteellisessä tutkimuksessa. Lisäksi Metsäntutkimuslaitoksen arkistot tarjoavat hedelmällistä materiaalia myös poliittisen historian tutkimukseen.



Kuva 11. Kustaa Renfors mittaa mäntyä Korpijärvenmaalla Vesijaon kokeilualueessa vuonna 1925. Kuva Metla/Olli Heikinheimo.





Kuva 12. Pitkäaikaiset tutkimusmetsät ja luonnonsuojelualueet, jotka olivat Metsäntutkimuslaitoksen hallinnassa vuosina 1938 ja 2005 (Heikinheimo 1939, Kakkuri 2005). Tutkimusmetsäpalvelut 2005.

## Kirjallisuus

- Ansiolista 1967. Metsäntutkimuslaitos Metsätalon arkisto. 105 s.
- Asetus eräistä valtionmaiden luonnonsuojelualueista (18.2.1938/84).
- Asetus metsäntutkimuslaitoksesta (21.3.1986/249).
- Asetus metsäntutkimuslaitoksesta (2.10.1953/385).
- Asetus metsäntutkimuslaitoksesta (7.9.1962/480).
- Asetus metsätieteellisen koelaitoksen nimen muuttamisesta sekä kahden uuden professorinviran perustamisesta laitokseen (31.1.1928/37).
- Asetus Metsätieteellisen koelaitoksen perustamisesta. Suomen Suuriruhtinaanmaan asetusköelma (24.10.1917/93).
- Asetus Porkkalan saariston luonnonsuojelualueesta (17.3.1995/379).
- Cajander, A. K. 1909. Metsätieteellinen tutkimustoiminta ulkomailla ja ehdotus sen järjestämiseksi Suomessa. Liite Metsähallituksen vuosikertomukseen v. 1907. 138 s.
- Eduskunnan hyväksymät lausumat (HE 61/1999 vp). Hallituksen esitys eduskunnalle laiksi Metsäntutkimuslaitoksesta.
- Heikinheimo, O. 1927. Raivola. Raivolan lehtikuusimetsän alue. Helsinki. Valtioneuvoston kirjapaino. 39 s.
- Heikinheimo, O. 1939. The Forest Research Institute of Finland and its activities from 1918 to 1938. Communicationes Instituti Forestalis Fenniae 28.1. 39 s.
- Heikinheimo, O. 1958. Punkaharju. Metsäntutkimuslaitoksen kokeilualueita 3. 18 s.
- Huikari, O. 2001. Parkanon tutkimusaseman synty. s. 18-33. Julkaisussa: Raitio, H. & Hiltunen, A. (toim.). Parkanon tutkimusasema 1961-2001. Jyväskylä. Gummerus Kirjapaino OY. 224 s.
- Kakkuri, E. 2001. (toim.). Tilarekisteri 1.1.2001. Metsäntutkimuslaitos tutkimusmetsäpalvelut. Moniste. 15 s.
- Kakkuri, E. 2005. (toim.). Tilarekisteri 1.1.2005. Metsäntutkimuslaitos tutkimusmetsäpalvelut. Moniste. 15 s.
- Kansallispuistokomitean mietintö. 1976. Komiteamietintö 1976:88. Helsinki. 199 s. + liitteitä. ISBN 951-46-2859-4.
- Keisarillisen Majesteetin Armollinen Ohje-Sääntö koskeva Kruununmetsäin hallitusta Suomen Suuriruhtinaanmaassa (13.5.1859). 1859. Helsinki. J. Simeliuksen perillisten tykönä. 36 s.
- Kertomukset metsätieteellisen koelaitoksen ja metsätieteellisen tutkimuslaitoksen toiminnasta vuosilta 1918–1945. Metsäntutkimuslaitos, keskusarkisto.
- Kotiranta, M. & Ridanpää, K. 2000. Tutkimusmetsät. Tilastollinen vuosikatsaus 2000. Metsäntutkimuslaitos tutkimusmetsäpalvelut. Moniste. 40 s.
- Laki eräiden luonnonsuojelualueiden perustamisesta valtionmaille (18.2.1938/83).
- Laki Metsäntutkimuslaitoksesta (3.12.1999/1114).
- Laki metsätieteellisen tutkimuslaitoksen saattamisesta välittömästi maatalousministeriön alaiseksi (30.12.1929/449).
- Latvajärvi, H. 2001. Parkanon tutkimusalue. s. 92-107. Julkaisussa: Raitio, H. & Hiltunen, A. (toim.). Parkanon tutkimusasema 1961-2001. Jyväskylä. Gummerus Kirjapaino OY. 224 s.
- Luonnonsuojelulaki (23.2.1923/71).
- Maa- ja metsätalousministeriön päätös 11/611/96, 14.12.1996. Opetusmetsien hallinnan siirto.
- Maa- ja metsätalousministeriön kirje 4069/611/2002, 27.3.2003. Metsäntutkimuslaitoksen Laanilan tutkimusalueen Saariselän matkailualueen hallinnansiirto ja Metsähallituksen peruspääoman korotus.
- Maa- ja metsätalousministeriön kirje 4487/611/2003, 2.12.2004. Metsäntutkimuslaitoksen ja Metsähallituksen välinen kiinteistöjärjestely ja metsähallituksen peruspääoman alennus.
- Maatalousministeriön päätös No 3298, 18.9.1922.
- Maatalousministeriön päätös No 4285, 19.12.1940.

- Merikallio, E. 1939. Heinäsaarten kansallispuisto ja Pummangin luonnonpuisto. Metsätieteellisen tutkimuslaitoksen luonnonsuojelualuekuvauksia 2. Helsinki. 24 s.
- Metsäntutkimuslaitoksen toimintakertomus vuodelta 1967. Metsäntutkimuslaitos. Moniste. 108 s.
- Metsäntutkimuslaitos. Tutkimusmetsätyöryhmä 2005. Taustamuistio. 2005. Metsäntutkimuslaitos. Moniste. 25 s. + liitteitä.
- Metsätieteellisen koelaitoksen johtosääntö. Suomen Suuriruhtinaanmaan asetuskokoelma (27.10.1917/93).
- Mikola, P. (ed.). 1949. Forest Research Institute in Finland 1918–1948. Communicationes Instituti Forestalis Fenniae 37.4. 37 s.
- Saarnio, R. 1990. Aulangon puistometsä. Metsäntutkimuslaitos tutkimusalue toimisto. Retkeilyopas. 20 s.
- Sarvas, R. 1967. Metsäntutkimuslaitos 1917–1967. Summary: The Forest Research Institute 1917–1967. Metsäntutkimuslaitoksen julkaisuja 65.1. 67 s.
- Valtioneuvoston päätös 7.3.1935. Maatalousministeriön kirje No 2182, 7.3.1935.
- Valtion kiinteistölaitoksen päätös 1260/51/93, 16.4.1996. Hallinnansiirto, Oulu.
- Ympäristöministeriön päätös 43/5738/2001, 15.1.2002. Luonnonsuojelualueiden hallinnansiirto.

Liite 1. Metsäntutkimuslaitoksen tutkimus- ja opetusmetsien pinta-alat vuosina 1938–2005 (Heikinheimo 1939, Mikola 1949, Sarvas 1967, Kotiranta ja Ridanpää 2000, Kakkuri 2001 ja 2005).

Kokeilualue / Tutkimusalue	Perustamis- vuodet	Pinta-ala, km <sup>2</sup>				
		1938	1948	1967*	2001**	2005**
<i>Tutkimusmetsät</i>						
Vesijako	1922–1933	18,7	18,0	16,6	19,4	19,4
Vilppula	1922–1932	32,0	26,0	25,6	23,7	24,9
Raivola	1923–1932	69,9				
Ruotsinkylä	1923–1932	14,8	7,2	8,1	8,6	13,2
Kivalo	1923	143,8	148,0	144,6	149,3	149,3
Veikkola	1923	18,3				
Punkaharju	1923–1932	12,0	10,7	11,4	17,9	18,8
Pyhäkoski, Muhos	1923–1934	37,7	23,0	22,5	53,3	53,4
Koli	1923–1935	9,4	9,4	9,4	4,5	6,7
Tammio, Ulko-Tammio	-	2,5	2,3			
Häädetjärvi, Parkano	1925	12,4	12,4	35,4	40,9	40,9
Kymölä	1925	8,0				
Solböle	1926	12,9	12,0	12,8	17,1	17,1
Laanila	1926	100,0	175,0	175,0	138,5	122,2
Petsamo	1927	539,3				
Lapinjärvi	1933	25,9	20,0	17,6	17,9	18,2
Kilpisjärvi	1940–1941		59,0	56,1	65,7	65,7
Pallasjärvi	1945–1948		41,0	58,4	70,5	70,5
Sätkänävaara	1948		2,3			
Kannus	1961			28,6	43,0	38,8
Kolari	1961			72,7	74,1	74,1
Paljakka	1961			13,1	13,2	13,2
Suonenjoki	1968				9,2	9,3
Tutkimusmetsät yhteensä		1057,6	566,3	707,8	766,9	755,8
<i>Oppilaitoksen opetusmetsät</i>						
		<i>Metsäntutkimuslaitoksen hallintaan</i>				
Oulu	1996				1,3	1,3
Koivikko	1996				7,4	7,4
Ruukki	1996				1,4	1,4
Korsholm	1996				5,9	5,9
Joensuu	1996				3,4	3,4
Siilinjärvi	1996				1,6	1,5
Nikkarila	1996				15,5	15,5
Harju	1996				6,4	6,3
Kotka	1996				5,4	5,4
Opetusmetsät yhteensä					48,3	48,1

\* Ilman vesiä

\*\* Maa- ja vesialueet yhteensä

Liite 2. Metsäntutkimuslaitoksen luonnonsuojelualueiden pinta-alat vuosina 1938–2005 (Heikinheimo 1939, Mikola 1949, Sarvas 1967, Kotiranta ja Ridanpää 2000, Kakkuri 2001 ja 2005).

Luonnonsuojelualue	Perustamis- vuodet	Pinta-ala, km <sup>2</sup>				
		1938	1948	1967*	2001**	2005**
<i>Luonnonpuistot</i>						
Kutsa	1938	200				
Pisavaara	1938	70	50	49,5	48,9	
Malla <sup>1)</sup>	1938	30	30	29,7	30,9	30,9
Pääskyspahta	1938	28				
Pummanki	1938	48				
Hiisjärvi	1938	3				
Vesijako	1956			1,1	1,2	1,2
Häädetkeidas	1956, 1999			5,6	7,7	
Karkali	1963			1,0	1,0	
<i>Kansallispuistot</i>						
Pallas-Ounastunturi	1938	482	500	487,2	505,2	
Pyhätunturi	1938	30	30	30,8	47,1	
Heinäsaaret	1938	2				
Porkkala	1938	1				
Koli	1991, 1996				29,5	29,0
<i>Muut luonnonsuojelualueet</i>						
Muhkuri	1924			0,1		
Ulko-Tammio	1924			1,5		
Hytermä	1932				0,7	0,7
Lönnotin petäjäalue	1954			0,0	0,0	0,0
Peräsuo	1961				0,1	
Aulanko <sup>2)</sup>	1963			0,9	1,5	
Vaisakko	1985				0,6	
Saana	1988				1,5	1,5
Punkaharju <sup>3)</sup>	1991				6,5	6,5
Lehtojensuojelualueet	1992				1,8	1,5
Vanhon metsien suojelualueet	1994				3,2	3,2
Porkkalan saaristo	1995				3,8	
Soidensuojelualueet					2,2	1,3
<b>Yhteensä</b>		<b>894</b>	<b>610</b>	<b>607,5</b>	<b>693,4</b>	<b>75,8</b>

\* Ilman vesiä

\*\* Maa- ja vesialueet yhteensä

<sup>1)</sup> Rauhoitettu vuonna 1916 Metsähallituksen ja Oulun läänin kuvernöörin päätöksellä (Kansallispuistokomitean... 1976).

<sup>2)</sup> Perustettiin vuonna 1930 luonnonsuojelualueeksi Hämeen läänin maaherran päätöksellä. Luonnonsuojelualue siirtyi valtion omistukseen vuonna 1963 (Saarnio 1990).

<sup>3)</sup> Suomen senaatti määräsi vuonna 1840, että koko harju on valtion lukuun pyykitettävä ja asianmukaisesti hoidettava (Heikinheimo 1958).



Liite 3. Kokeilualueita koskevia tietoja ensimmäisestä sidoksesta "Kertomukset metsätieteellisen koelaitoksen ja metsätieteellisen tutkimuslaitoksen toiminnasta vuosilta 1918–1945".

1922

Varsinaisten kokeilujen suorittamista varten on maatalousministeriö päätöksellään 18.9.1922 myöntänyt Koelaitokselle kokeilualueiksi Evon-Vesijaon hoitoalueeseen kuuluvan Vesijaon kruununpuiston ja Rajajoen hoitoalueeseen kuuluvan Raivolan lehtikuusimetsän alueen kokonaisuudessaan sekä Vilppulan hoitoalueeseen kuuluvan Jaakkoin suon lähimpine ympäristöineen.

Vesijaon kokeilualueella tullaan käyttämään eri hakkaustapoja ja metsänhoitotoimenpiteitä, erilaisten metsien kasvua ja kotimaisten puulajien viljelemistä koskeviin kokeiluihin.

Raivolan kokeilualueella käytetään lehtikuusiviljelyksien ja siperialaisten puulajien viljelyskokeiden jatkamiseen.

Jaakkoin suon aluetta käytetään ojitettujen suomaiden metsittymismahdollisuuksien ja ojituksen kannattavuuden tutkimiseen.

Yksityiskohtaiset käyttö- ja hoitosuunnitelmat kokeilualueille on tarkoitus saada valmiiksi vuoden 1923 aikana.

1923

Koelaitos sai Ruotsinkylän kokeilualueen, johon kuuluvat Tuusulan pitäjässä Metsähallituksen hoidossa olevat Klemetskog-Vävarsin ja Jeppaksen virkataloja.

Koelaitos sai lukuisia valtiolle kuuluvia saaria Sipoon Kremaresaariryhmästä.

Metsähallinnollisissa suhteissa kuuluvat mainitut virkatalot ja saaret Uudenmaan hoitoalueeseen.

Raivolan kokeilualueeseen ostettiin työnjohtajan asunto ja saatiin lisämaata.

Jaakkoin suolla, Vesijaolla ja Raivolan lehtikuusimetsässä suoritettiin erilaisia metsänhoidollisia töitä, joista tehdään yksityiskohtaisesti selkoa asianomaisten (Metsähallituksen) hoitoalueiden vuosikertomusten yhteydessä.

1924

Maatalousministeriön päätöksillä kirjataan saaduksi uusia alueita yhdeksästä kohteesta.

Muhkurin tammimetsäalue sijaitsi lähellä Turun kaupunkia.

Tammion kokeilualue käsitti Vehkalahden pitäjässä sijaitsevat valtiolle kuuluvat saaret ja luodot.

Pohjankankaan kokeilualueeseen kuuluivat (vuoden 1925 alusta lukien) Kankaanpään hoitoalueessa olevat Hämeenkaan ja Pohjankankaan vartiopiirit sekä Karvian hoitoalueessa oleva Häädetjärven seutu.

Kivalon kokeilualue Rovaniemellä käsitti Kemihaaran hoitoalueessa olevia valtion maita Kemi-joen molemmilla puolilla.

Pyhäkosken kokeilualue, Muhoksen pitäjässä, käsitti metsähallinnon alaiset osat Halolan ja Kieksin tiloista.

Kolin kokeilualue käsitti Kolin valtionpuiston saarineen.

Punkaharjun kokeilualue käsitti Punkaharjun valtionpuiston Bemilän tilan ulkopalstaa lukuun ottamatta.

Veikkolan kokeilualue, Valkjärven pitäjässä, käsitti Veikkolan valtionpuiston sekä osia Uosukalan ja Valkjärven valtionpuistoista.

Gråön kokeilualue Bromarvin pitäjässä käsitti tämän nimisen saaren.

Koelaitoksen eri osastojen tutkimus- ja kokeilutyöt olivat keskitetyt pääasiassa kokeilualueille. Vuoden 1924 kuluessa otettiin käyttöön pysyviä taksatoorisia ja harvennuskoealoja yhteensä 120 kpl sekä uudistushakkaus- ym. koealoja yhteensä 5 kpl.

1925

Koelaitos sai yhden uuden, Sortavalan maaseurakunnassa sijainneen, Kymölän kokeilualan. Siihen kuului Sortavalan seminaarille aikoinaan lahjoitettu tämänniminen maapalsta.

Vuoden lopulla tehtiin ehdotus kahden uuden kokeilualan perustamisesta sekä kahden ennen muodostetun laajentamisesta.

Koelaitoksen eri osastojen tutkimus- ja kokeilutyöt olivat suoritettut pääasiassa laitoksen hoidossa olevilla kokeilualueilla.

Vuoden 1925 kuluessa on kokeilualueissa otettu pysyviä taksatoorisia ja harvennuskoealoja yhteensä 105 kpl sekä uudistushakkaus- ym. koealoja yhteensä 8 kpl.

Kokeilualueilla suoritetuista töistä tehdään yksityiskohtaisesti selkoa kokeilualueiden tilastoselostuksissa.

1926

Koelaitos sai Maatalousministeriön päätöksellä kaksi uutta kokeilualuetta.

Laanilan kokeilualue sijaitsi Inarin pitäjässä.

Knopkägra-Solbölen kokeilualue sijaitsi Lounais-Suomessa Bromarfin, Finbyn ja Vestanfjärdin pitäjissä. Siihen kuului Solbölen valtionvirkatalo kokonaisuudessaan ja metsähallinnon alaiset maat Knopkägra-Storgårdin, Nitlaks-Norrgårdin ja Finbyn virkatalosta sekä Kivarnäsin rekognitiometsä.

Aiemmin perustettuja Pyhäkosken ja Jaakkoin suon kokeilualueita laajennettiin.

Koelaitoksen eri osastojen pitempiaikaiset tutkimus- ja kokeilutyöt suoritettiin suurimmaksi osaksi laitoksen kokeilualueilla.

Vuoden 1926 kuluessa otettiin Pohjankankaan kokeilualueella uusia pysyviä mäntymetsien harvennuskoealoja 38 kpl.

Kokeilualueilla suoritettut työt sisältyvät valtion metsätaloudessa esiintyviin töihin.

Kertomusvuoden kuluessa tuli hoitoaluehallinnon ja koelaitoksen välinen suhde kokeilualueilla yksityiskohtaisesti järjestetyksi. Koelaitos sai oman kokeilualueita koskevan kassan. Tämä helpotti varsin huomattavasti kokeilualueiden hoitoa.

1927

Valtioneuvosto päätti Degerbyn kunnassa sijaitsevan Porsöklobb-nimisen saaren luonnon suojelusta ja alueen liittämisestä Solbölen kokeilualueeseen.

Uusi Petsamon kokeilualue liitettiin koelaitokseen maatalousministeriön päätöksellä.

Lisämaana ostettu Rajala-niminen tila yhdistettiin Raivolan kokeilualueeseen.

Koelaitoksen ja Helsingin yliopiston välillä käytiin neuvotteluja kokeilualueiden käyttämisestä yliopiston tarpeisiin. Valtioneuvosto määräsi, että Solbölen kokeilualueella dendrologinen kokeilu- ja tutkimustoiminta on järjestettävä yhteistoimin yliopiston kasvitieteellisen puutarhan kanssa. Lisäksi valtioneuvosto oikeutti päätöksellään yliopiston ja metsätieteellisen koelaitoksen tekemään sopimuksen, jonka mukaan yliopistollisia oppiainvoja varten tarpeellisia kasvitieteellisiä tutkimuksia saadaan suorittaa koelaitoksen kokeilualueilla.

Koelaitoksen eri osastojen pitempiaikaiset tutkimus- ja kokeilutyöt suoritettiin suurimmaksi osaksi laitoksen kokeilualueilla.

1928

Metsähallitus vahvisti Petsamon kokeilun alueen rajat.

Maatalousministeriön päätöksen nojalla Solbölen kokeilun alueeseen liitettäväksi ostettiin Bergö-niminen asutustila.

Maatalousministeriön päätöksellä laajennettiin Veikkolan kokeilun aluetta. Siihen yhdistettiin Uosukkalan valtionpuiston alueita (koko puisto koelaitokselle) ja Valkjärven valtionpuiston länsiosaa.

Raivolan kokeilun alueeseen liitettiin uusia pieniä alueita oston kautta.

1929

Maatalousministeriö vahvisti Kivalon ja Pyhäkosken kokeilun alueiden uudet rajat.

Punkaharjun kokeilun alueeseen liitettiin Saarelan tila ja Kerolan tilan kotipalsta.

Ruotsinkylän kokeilun alueeseen liitettiin Mäntylän asuntotila.

1930

Punkaharjun kokeilun alueeseen liitettiin Punkaharjun kunnassa Kerolan perintötilan kotipalsta.

Valtiovarainministeriön päätöksen nojalla tutkimuslaitoksen kokeilun hoitoalueeseen liitettiin osa Tullihallituksen hallinnassa olleesta Porvoon maalaiskunnassa sijaitsevasta Pirttisaaresta.

Uudismittauksia ja metsänarvioimisia toimitettiin Ruotsinkylän, Raivolan (Metsolan tila) ja Vilppulan (Vessarin valtionvirkatalo) kokeilun alueissa.

Vesijaon kokeilun alueessa toimitettiin linja-arvioiminen hakkauksissa poistettujen puumäärien ja vastaavan kasvun vertailua varten.

Kokeilun alueissa suoritetuista töistä tehdään yksityiskohtaisesti selkoa Metsähallitukselle jätetyssä kertomuksessa.

1931

Kokeilun alueissa sijainneita vuokra-alueita itsenäistyi.

Kivalon kokeilun alueessa itsenäistyi 8 vuokratilaa, Kolin kokeilun alueessa 4 vuokratilaa ja Raivolan kokeilun alueessa 1 vuokratila.

Kokeilun alueiden kokonaispinta-ala vähentyi kertomusvuonna 1517,28 ha.

1932

Useiden kokeilun alueiden pinta-alat pienentyivät vuokramaiden itsenäistyessä.

Vähennystä korvasi Maatalousministeriön päätöksellä Keski- ja Etelä-Suomen kokeilun alueisiin liitetyt lisämaat, joiden yhteispinta-ala oli 2200 ha.

Vilppulan kokeilun alueeseen siirrettiin Kuoreveden pitäjässä Kaltilanmaan valtionpuisto.

Vesijaon kokeilun alueeseen siirrettiin Padasjoen pitäjässä Osoila-Kartanon sotilasvirkatalon Tevänin palsta.

Ruotsinkylän kokeilun alueeseen siirrettiin Tuusulan pitäjässä Alikerava-Ollilan ja Alikerava-Jurvalan sotilasvirkatalojen maita ja Helsingin pitäjässä Meilby-Sjöskogin sotilasvirkatalon metsähallinnon alaiset maat.

Raivolan kokeilun alueeseen siirrettiin Äyräpään hoitoalueesta Hovinmaan valtionpuisto sekä erillisenä palstana osa Kannaksen tilan maista.

Maatalousministeriön päätöksellä valtiolle ostettiin alueita.

Pyhäkosken kokeilualueeseen liitettiin Muhoksen kunnassa Montanniemen tilan Pyhäkosken palsta.

Punkaharjun kokeilualueeseen liitettiin Kiteen lehtikuusimetsä sekä vaihtomaita Kerimäen pitäjän Haapaniemen kylästä.

Valtion luonnonsuojelualueeksi ostettiin Harlun pitäjässä, Laatokan rannalla sijaitseva Paksunieni-niminen alue (9 ha), joka liitettiin tutkimuslaitoksen hallintaan.

1933

Useiden kokeilualueiden pinta-alat pienenivät vuokramaiden itsenäistyessä.

Maatalousministeriön päätöksellä tutkimuslaitokselle siirrettiin Kittilän pitäjältä Pallasjärven tila, josta muodostettiin uusi Pallasjärven kokeilualue.

Solbölen kokeilualueeseen liitettiin Dragsfjärdin kunnassa Kråkvikin virkatalosta valtiolle jäänyt osa.

Ruotsinkylän kokeilualueeseen liitettiin Tuusulan pitäjässä Katilan virkatalosta Metsähallitukselle kuuluneet osat.

Vesijaon kokeilualueeseen siirrettiin Hauhon pitäjässä Tekkarin ja Seppälän virkataloista valtiolle jääneet osat.

Pyhäkosken kokeilualueeseen siirrettiin Utajärven kunnassa Tuppurainen, Pyhänniska, Kotila ja Raivio nimisistä tiloista metsähallinnolle kuuluneet maat.

Perustettiin uusi Lapinjärven kokeilualue, joka muodostettiin virkataloista valtiolle jäävistä maisista Lapinjärven, Liljendalin, Ruotsinpyhtään ja Pernajan kunnissa.

Maatalousministeriön päätösten nojalla tutkimuslaitoksen hallintaan siirrettiin kaikkiaan noin 6000 hehtaaria lisää maata.

1934

Useiden kokeilualueiden pinta-alat pienenivät vuokra-alueiden itsenäistyessä ja asutustoiminnan kautta.

Pyhäkosken kokeilualueeseen liitettiin metsähallinnon alaisuudesta Hanhiselän valtionmaa, Heikura RN:o 40 Pohjolan sarka ja Lehtolan valtionmaa.

Lisäksi tutkimuslaitos osti Pyhäkosken kokeilualueeseen liitettäväksi Muhoksen kunnassa määrälän Häikiön asutusyhteismetsästä sekä Tomperin perintötilasta Pyhänsivun metsäpalstan.

1935

Valtioneuvosto päätti siirtää Pohjankankaan kokeilualueeseen kuuluneet Pohjan- ja Hämeenkankaan alueet Puolustusministeriön hallintaan. Kokeilualueen pinta-ala pieneni huomattavasti, 10195,10 hehtaaria.

Useiden kokeilualueiden pinta-alat pienenivät asutustoiminnan kautta.

Ruotsinkylän kokeilualueeseen liitettiin Hietala-niminen asutustila Tuusulan pitäjässä.

Valtioneuvoston päätöksellä Punkaharjun kokeilualueeseen liitettiin Kotila-niminen perintötila Punkaharjun pitäjässä. Tila ja sillä oleva matkailijahotelli Finlandia oli pakkohuutokaupassa vuonna 1935 joutunut valtiolle.

1936

Toimintakertomukseen on kirjattu kokeilualueosasto. Kokeilualueiden metsänhoitaja oli Albert Sandman.

Alueiden luovutukset asutustarkoitukseen olivat vähäisiä.

Kokonaispinta-ala vesineen oli 106 000 hehtaaria. Tästä kuului Petsamon ja Laanilan alueisiin noin 65 000 hehtaaria.

Kokeilualueista luovutettiin puutavaraa kaikkiaan 76 860 k-m<sup>3</sup>.

Taimitarhoissa kasvatettuja taimia käytettiin kertomusvuonna kokeilualueissa n. 620 000 kpl ja myytiin noin 830 000 kpl.

Taimivarasto vuoden lopussa kokeilualueiden seitsemässä taimitarhassa oli yhteensä yli 13 miljoonaa kpl.

Kivalon kokeilualueeseen rakennettiin uusi metsänvartijatila.

1937

Tutkimuslaitoksen hallitukseen kuului jäsenenä kokeilualueiden metsänhoitaja A. Sandman kokeilualueita koskevia asioita käsiteltäessä.

Kokeilualueiden pinta-ala ei ole kertomusvuoden kuluessa muuttunut.

Kokonaispinta-ala sisävesineen oli 105 000 hehtaaria.

1938

Maatalousministeriön luvalla ostettiin Rovaniemen kunnasta Mortin tila.

Kesällä suoritetuissa uudismittauksissa pinta-ala jonkun verran muuttui. Kokonaispinta-ala oli vuoden lopussa noin 106 000 ha.

1939

Kokeilualueiden pinta-ala ei ole muuttunut kertomusvuoden kuluessa. Kokonaispinta-ala oli näin ollen n. 106 000 ha.

1940

Kokeilualueiden pinta-ala oli vuoden alussa n. 106 000 hehtaaria ja vuoden lopussa, Moskovan rauhassa tapahtuneiden luovutusten sekä eräiden järjestelyjen vuoksi vain n. 72 000 ha. Rajan taakse jäi Punkaharjun kokeilualueesta Änäjoen virkatalon metsä (n. 150 ha), Kymölän kokeilualue kokonaisuudessaan (n. 800 ha), Veikkolan kokeilualue (n. 1800 ha), Raivolan kokeilualue (n. 7000 ha).

Maatalousministeriön päätöksellä 19.12.1940 Petsamon kokeilualueesta siirrettiin Metsähallituksen hallintaan n. 24 000 ha. Tutkimuslaitos sai hallintaansa Ounas-Pallastunturin luonnonsuojelualueen vartijan asuntopaikan Enontekiön kirkonkylän läheisyydessä, Kilpisjärven rannalla olevan Siilastuvan metsänvartijatilan ja Saanatunturin läheisine ympäristöineen.

1941

Luonnonsuojelunvalvojan lähiaikojen tehtävinä mainitaan, että luonnonsuojeluasiamiesverkosto koko maahan on parhaillaan syntymässä. Pienten luonnonsuojelualueiden perustaminen ja luonnonmuistomerkkien rauhoittaminen on tarkoitus saada täyteen vauhtiin. Valtionmetsien luonnonmuistomerkkien ehdotukset tarkastetaan. Valtion säästömetsien tarkastus luonnonsuoje-



lumielessä on pantava alulle. Tarkastuskäyntejä tehdään luonnon- ja kansallispuistoissa, lähinnä Pääskyspahdan alueella.

1942

Professori Heikinheimo on yhdessä ylimetsänhoitaja Sandmanin kanssa suunnitellut paikalla käyden kokeilualueissa suoritettavat hakkuut ja muut metsätalouteen kuuluvat työt.

Luonnonsuojelunvalvoja Kalliolan töistä mainitaan, että kunnallisen luonnonsuojeluasiamiesverkon perustaminen on loppuunsaatettu (ei Ahvenanmaalla eikä palautetussa Karjalassa). Äyräpäänjärven metsästysvuokraoikeus on saatettu uudelleen voimaan. Luonnonsuojelunvalvoja teki matkan Itä-Karjalaan Porajärven-Paateneen seuduille ja suoritti alustavia metsä- ja suotyypitutumuksia.

1943

Professori Heikinheimo on yhdessä ylimetsänhoitaja Sandmanin kanssa suunnitellut kokeilualueissa suoritettavia hakkuuta ja muita metsänhoidollisia töitä. Tätä varten on tehty matkoja kokeilualueisiin sekä Ounas-Pallastunturin kansallispuistoon. Kokeilualueissa olevia metsänhoidon tutkimusosaston koelaloja ei saatu uudelleen mitatuksi.

Valtion luonnonsuojelunvalvoja Kalliola teki luonnonsuojelualueiden tarkastuksia sekä uusia rauhoitusesityksiä. Luonnonsuojelunvalvoja teki virkamatkoja Ruotsinkylään (Tuusula), Tammistoon (Helsingin mlk.), Aulangolle, Kuopion ympäristöön, Äyräpäänjärvelle, Virolahdelle, Tampereen-Ikaalisten-Virtain seudulle, Hyytiälään (Juupajoki), Muhokseen, Punkaharjulle, Kolille, Aavasaksalle, Pallas-Ounastunturille, Posioon ja Kilpisjärvelle (Enontekiö).

1944

Häiritsevästi laitoksen toimintaan on vaikuttanut eri osastojen evakuointi maaseudulle. Laitoksen johto ja hallinto oli maaliskuun alusta lokakuun loppuun sijoitettuna Vilppulan koeasemalla.

Kesän kuluessa on professori Heikinheimo yhdessä ylimetsänhoitaja Sandmanin kanssa käynyt useimmissa Keski- ja Etelä-Suomessa olevissa kokeilualueissa. Näillä matkoilla on suunniteltu uusia hakkuuta ja koetettu mahdollisuuksien mukaan huoltaa kokeilutoimintaa.

Luonnonsuojelunvalvoja Reino Kalliolan työ on keskittynyt valistustoimintaan.

1945

Metsänhoidon tutkimusosaston kertomuksen mukaan sodasta aiheutuneina lisätehtävinä on ollut huolehtiminen mm. Helsingissä olevan virastotalon korjaustöistä sekä Lapin läänissä olevien Tutkimuslaitoksen viran- ja toimenhaltijain hävitettyjen asumusten ja koeasemien jälleenrakentamisesta. Näistä on rakennettava täydellisesti uudelleen kuusi ja yksi puoliksi. Tätä työtä on suunniteltu ja huollettu yhdessä kokeilualueosaston kanssa.

Luonnonsuojelunvalvoja laati ehdotukset maanhankintalain toimeenpanoasetuksen kulttuuriarvojen suojelua koskevaksi kohdaksi ja sen selitykseksi.

Liite 4. Voimassaolevien kokeiden perustamismäärät eri vuosikymmeninä maanomistajittain (Metsäntutkimuslaitos... 2005).

Ajanjakso	Metla	Metsä- hallitus <sup>1)</sup>	Yhtiöt	Muut	Ei omistaja- tietoa	Yhteensä
ennen 1900	4	2				6
1900–	15			1		16
1910–	2			3		5
1920–	349	10		2		361
1930–	233	10	2			245
1940–	55	3				58
1950–	78	14	20	21		133
1960–	140	135	61	49		385
1970–	275	455	81	80	25	916
1980–	387	737	209	406	17	1 756
1990–	398	830	163	548	4	1 943
2000–2004	130	86	22	24		262

<sup>1)</sup> Metsähallituksen hallinnassa olleille alueille on perustettu runsaasti jalostetun metsänviljelyaineiston testaamiseen liittyviä kokeita 1970-luvulta alkaen.