

Riistantutkimuksen tiedote 211:1–7. Helsinki 28.12.2006

Hirvikannan koko ja vasatuotto vuonna 2005

Vesa Ruusila, Mauri Pesonen, Riitta Tykkyläinen, Arto Karhapää ja Maija Wallén

Maamme hirvikannassa ei tapahtunut syksyn 2005 hirvijahdin jälkeen suuria muutoksia. Yhteensä hirviä arvioitiin olevan koko maassa noin 95 000 – 105 000 yksilöä, eli hirvikanta oli noin 5–10 % pienempi kuin edellisenä vuonna. Lähes kaikissa riistanhoitopiireissä hirvikanta oli joko ennallaan tai hieman pienentynyt. Hirvien vasatuotto oli edellisvuotisella tasolla, eikä kaksosvasallisten naaraiden osuudessa tapahtunut muutosta. Maan eteläosissa vasatuotto on edelleen pitkäaikaiskeskiarvon alapuolella laajoilla alueilla. Vasatuoton tapaan muutokset aikuiskannan rakenteessa olivat pieniä. Etelä-Suomessa pitkään nousussa ollut naaraiden osuus aikuisista hirvistä tasaantui, mikä osaltaan viittaa vain pieniin muutoksiin kannan tiheydessä. Tulokset perustuvat hirviseurueiden syksyn 2005 metsästyksen yhteydessä täyttämien hirvihavaintokorttien tietoihin. Kortteja palautettiin Riista- ja kalatalouden tutkimuslaitokseen yhteensä 5 306 kappaletta.

Professori Vesa Ruusila (puh. 0205 751 402 tai 040 840 6877) ja suunnittelija Mauri Pesonen, Riista- ja kalatalouden tutkimuslaitos, Yliopistokatu 6, 80100 Joensuu. Tutkimussihteeri Riitta Tykkyläinen, tutkimusapulainen Arto Karhapää, ja tutkimusmestari Maija Wallén, Riista- ja kalatalouden tutkimuslaitos, Ilomantsin riistan-tutkimusasema, Haravapurontie 4, 82900 Ilomantsi.

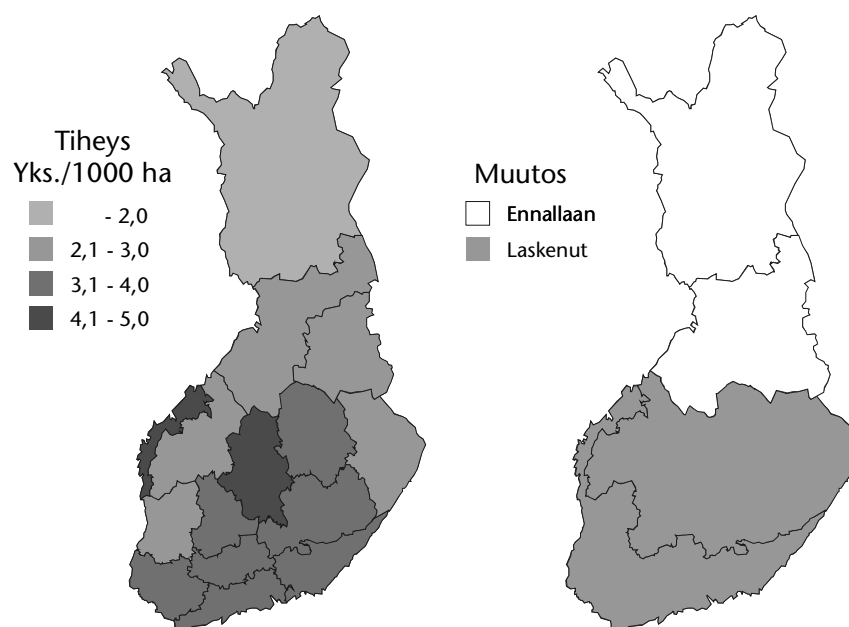
Tämä tiedote perustuu hirviseurueiden metsästyksen aikana täyttämien hirvihavaintokorttien tietoihin hirvikannan koosta, vasatuotosta ja rakenteesta. Hirviseurueet kirjasivat päivittäiset havaintonsa jahdin aikana ja arvioivat metsästyksen jälkeen alueelleen jääneen hirvikannan koon. Tiheysindeksien lisäksi hirvikannan vähimmäiskoko arvioitiin laskennallisella menetelmällä ottaen huomioon vuotuiset saaliit ja vasatuotto. Tämän menetelmän mukaan Suomen hirvikannan koko syksyn 2005 jahdin jälkeen oli noin 95 000–105 000 hirveä. Hirvihavaintokortin täytti yhteensä 5 306 seuruetta. Korttien kattavuus eli niissä ilmoitettujen kaatojen osuus koko saaliista oli 85 % (taulukko 1).

Taulukko 1. Vuonna 2005 hirviseurueiden riistantutkimukselle palauttamien havaintokorttien määrä, kattavuus ja havaintojen kokonaismäärä sekä niissä tapahtuneet muutokset vuoteen 2004 verrattuna.

| <i>Riistanhoitopiiri</i> | <i>Kortteja</i> | <i>Muutos (%)</i> | <i>Kattavuus (%)</i> | <i>Havaintojen Lukumäärä</i> | <i>Muutos (%)</i> |
|--------------------------|-----------------|-------------------|----------------------|------------------------------|-------------------|
| <i>Etelä-Häme</i> | 169 | -2,3 | 90 | 10 189 | -8,5 |
| <i>Etelä-Savo</i> | 464 | -0,4 | 100 | 22 988 | 7,5 |
| <i>Kainuu</i> | 405 | -0,7 | 91 | 27 694 | -11,0 |
| <i>Keski-Suomi</i> | 372 | -1,6 | 97 | 23 257 | -5,2 |
| <i>Kymi</i> | 326 | 0,3 | 98 | 14 026 | 12,4 |
| <i>Lappi</i> | 814 | -2,0 | 71 | 44 602 | -5,4 |
| <i>Oulu</i> | 613 | -4,7 | 75 | 54 106 | -4,3 |
| <i>Pohjanmaa</i> | 271 | -0,7 | 94 | 21 635 | -15,0 |
| <i>Pohjois-Häme</i> | 134 | -5,6 | 55 | 7 944 | -17,7 |
| <i>Pohjois-Karjala</i> | 435 | -3,8 | 98 | 15 970 | -11,7 |
| <i>Pohjois-Savo</i> | 455 | 0,2 | 98 | 26 132 | 5,5 |
| <i>Ruots. Pohjanmaa</i> | 150 | 2,7 | 100 | 12 666 | 6,5 |
| <i>Satakunta</i> | 237 | -0,8 | 97 | 8 097 | -9,1 |
| <i>Uusimaa</i> | 284 | 0,0 | 89 | 11 612 | -1,8 |
| <i>Varsinais-Suomi</i> | 177 | -7,8 | 83 | 7 703 | -9,3 |
| <i>Koko Suomi</i> | 5 306 | -1,8 | 85 | 308 621 | -4,6 |

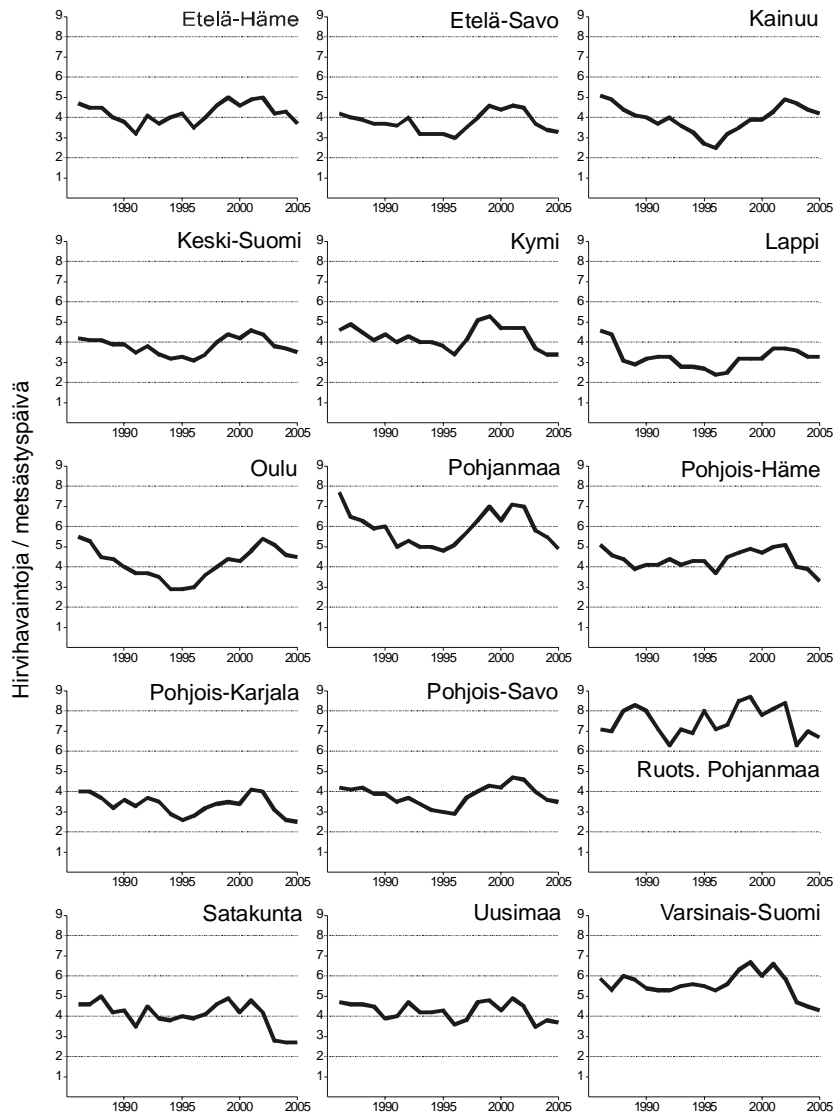
Hirvikannan koon muutokset vähäisiä

Hirviseurueiden metsästyksen jälkeen alueelleen jääneen hirvikannan koon arvioon perustuva tiheysindeksi pieneni Rannikko- ja Sisä-Suomessa. Lapissa indeksi viittasi kannan loivaan laskuun, ja Oulun suuralueella tilanne oli vuoden 2004 tasolla (kuva 1). Päivittäisiin jahdin aikana tehtyihin hirvi-havaintoihin perustuva havaintoja/päivä-tiheysindeksi pieneni Rannikko- ja Sisä-Suomessa, mutta säilyi ennallaan Lapin ja Oulun alueella (kuva 2).



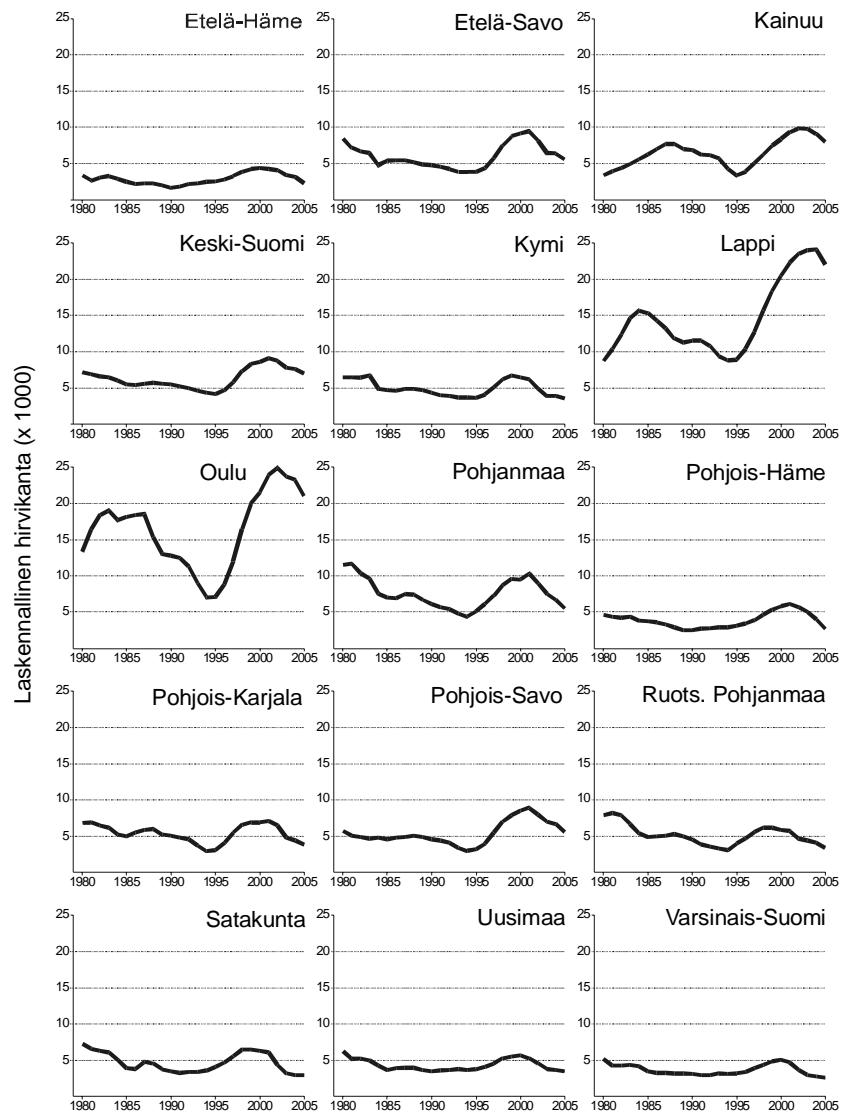
Kuva 1. Metsästäjien kannanarvion mukainen tiheysindeksi (hirviä/1000 ha) riistanhoitopiireittäin ja indeksin muutos suuralueittain vuodesta 2004 vuoteen 2005. Suuralueet: Lappi = Lapin riistanhoitopiiri; Oulu = Oulun ja Kainuun piirit; Sisä-Suomi = Etelä-Savon, Keski-Suomen, Pohjanmaan, Pohjois-Hämeen, Pohjois-Karjalan ja Pohjois-Savon piirit; Rannikko-Suomi = Etelä-Hämeen, Kymen, Ruotsinkielisen Pohjanmaan, Satakunnan, Varsinais-Suomen ja Uudenmaan piirit.

Maamme hirvikanta pieni vuodesta 2004 noin 5–10 %. Laskennallisella menetelmällä arvioituna hirvikanta pieni useimmissa riistanhoitopiireissä, mutta muutos oli aiempaa vähäisempi (kuva 3). Riistanhoitopiireittäin



Kuva 2. Keskimääräisten päivittäisten hirvihavaintojen määrän vaihtelu riistanhoitopiireittäin.

tarkasteltuna hirvikannan pientyminen näyttää hidastuneen useimmissa piireissä, mutta esim. Etelä-Hämeessä, Pohjois-Hämeessä ja Pohjanmaalla indeksin muutos viittaa hirvikannan selvään alenemiseen.

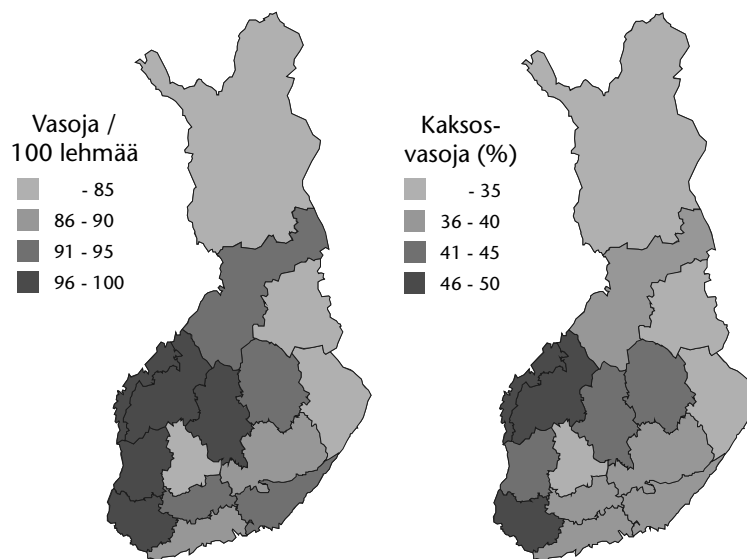


Kuva 3. Laskennallisen hirvikannan kehitys riistanhoitopiireittäin.

Vasatuotto säilyi ennallaan

Hirvikannan pienentyminen heijastuu tavallisesti myös vasatuotossa. Viime vuosina vasatuotto on pienentynyt etenkin maan eteläosissa, mutta myös Pohjois-Suomessa suurten saaliiden vaikutus naaraskantaan on yhä selvemmin havaittavissa. Vuosittaisten kannanmuutosten pienentyessä myös vasatuoton muutokset ovat vähäisempiä.

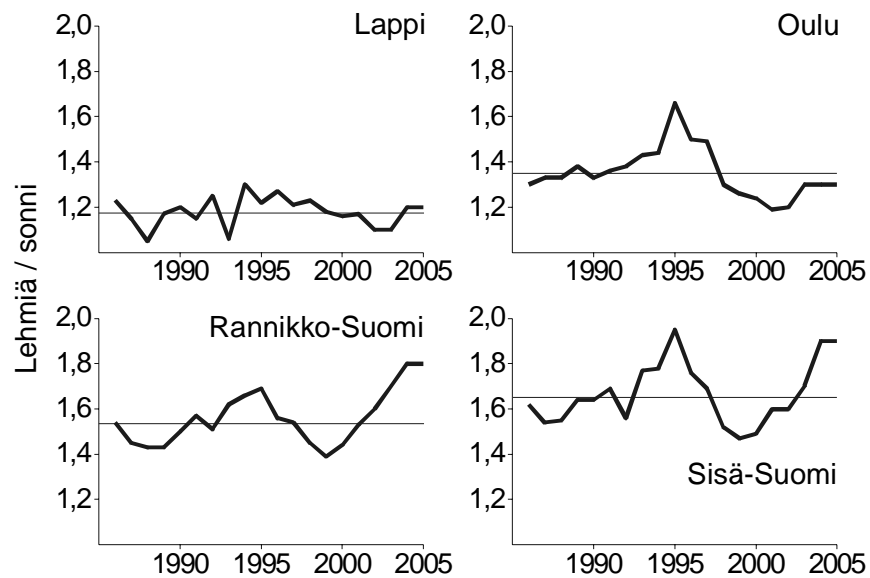
Syksyn 2005 hirvihavaintokorttien tiedoista arvioitiin myös kevään vasatuotto (kuva 4). Useimmissa riistanhoitopiireissä erot olivat edellisvuoteen verrattuna marginaalisia, mutta Pohjanmaalla ja Satakunnassa tuotto oli hieman noussut. Hirvikannan koon pienentyessä etenkin Rannikko- ja Sisä-Suomessa myös vasatuotto on ollut 2000-luvulla laskusuunnassa. Pitkäaikaiseen keskiarvoon verrattuna etenkin Rannikko-Suomen vasatuotto on selvästi alemmalla tasolla. Riistanhoitopiireittäin tarkasteltuna kaksosvasojen kanssa havaittujen naaraiden osuus ei muuttunut edellisestä vuodesta.



Kuva 4. Hirvien vasatuotto naarasta kohti laskettuna ja kaksosvasallisten naaraiden osuus kaikista vasallisista naaraista riistanhoitopiireittäin. Suuraluetasolla vasatuoton tunnusluvuissa ei tapahtunut muutosta edellisvuoteen verrattuna.

Aikuiskannan vinoutuminen pysähtyi

Hirvikannan tiheyden muutokset näkyvät myös kannan rakenteessa, ja yleensä tiheyden laskiessa naaraiden osuus aikuisista hirvistä kasvaa. Maan eteläosassa aikuiskannan rakenne on koko 2000-luvun alun muuttunut yhä naarasvaltaisemmaksi. Vuosien 2004 ja 2005 välillä aikuiskannan rakenteessa ei tapahtunut muutosta, mikä osaltaan viittaa suhteellisen pieneen kannanmuutokseen. Pitkällä aikavälillä on kuitenkin havaittavissa Etelä-Suomen hirvikannan voimakas naarasvaltaisuus (kuva 5).



Kuva 5. Aikuisten hirvien naaraiden ja urosten välinen lukusuhte suuralueittain; vaakaviiva osoittaa aikajakson keskimääräistä tasoa.