

Antti Mutanen

Metsäsektorin suhdannetiedolle riittää kysyntää

Metsäsektorin suhdannekatsaus syntyi puumarkkinoiden murroksessa

Metsäntutkimuslaitos (Metla) on julkaissut Metsäsektorin suhdannekatsausta (vuoteen 1997 Metsäsektorin ajankohtaiskatsaus) vuodesta 1991 lähtien. Syksyisin sekä paperisena että sähköisenä ilmestyvässä julkaisussa esitetään ennusteet muun muassa metsäteollisuustuotteiden tuotannolle, viennille ja hinnoille, raakapuun hakkuille ja kantohinnoille, metsäsektorin työvoimalle sekä yksityismetsätalouden kannattavuudelle. Ennusteiden kattavuuden osalta Metsäsektorin suhdannekatsaus on laajin metsäsektorin suhdannekehitystä vuosittain luotaava julkaisu. Vuodesta 2009 alkaen tärkeimmistä ennusteista on julkaistu keväisin päivitys, Metsäsektorin suhdannetiedote.

Metsäsektorin suhdannekatsauksen synty ajoittuu Suomen puumarkkinoiden murrokseen: kattavien hintasuositussopimusten kausi päättyi puumarkkinoilla keväällä 1991. Tämä merkitsi puun ostajien ja myyjien välisen virallisen neuvottelukäytännön ja markkinanäkemyksensuunnan loppumista. Puumarkkinoilla tilanne oli uusi, ja tietoa metsäteollisuuden suhdanteiden kehityksestä tarvittiin puun markkinalähtöisen hinnoittelun pohjaksi. Metsäsektorin ajankohtaiskatsauksella Metla pyrki lisäämään puumarkkinainformaatiota kattaen myös lopputuotemarkkinoiden kehityksen sekä parantamaan informaation symmetrisyyttä.

Metsäsektorin suhdannekatsauksen perusrakenne, joka pohjautuu niin sanotun johdetun kysynnän peri-

aatteeseen, on säilynyt lähes muuttumattomana läpi historiansa. Sen mukaisesti katsauksessa analysoidaan aluksi talouden yleistä suhdannekehitystä metsäteollisuuden tärkeimmillä vientimarkkina-alueilla sekä kotimaassa ja tehdään päätelmiä siitä, kuinka yleinen talouskehitys vaikuttaa metsäteollisuustuotteiden kysyntään vienti- ja kotimarkkinoilla. Metsäteollisuustuotteiden kysyntä puolestaan heijastuu niiden tuotantoon ja puuraaka-aineen kysyntään. Puuraaka-aineen kysynnän ja tarjonnan yhteisvaikutuksesta määräytyvät markkinahakkuut ja puun hinta. Lisäksi katsauksessa tarkastellaan säännöllisesti muun muassa metsäteollisuuden ja -talouden työllisyyskehitystä sekä yksityismetsätalouden investointeja ja kannattavuutta.

Lukijat tyytyväisiä Metsäsektorin suhdannekatsaukseen

Metsäsektorin suhdanne-ennusteiden laadinta juuri Metlassa on ajoittain herättänyt kiivasta kritiikkiä ja erityisesti metsäteollisuuden edustajat ovat toistuvasti kyseenalaistaneet Metlan tutkijoiden pätevyyden tehdä ennusteita. Metsäsektorin suhdannekatsauksen 2001–2002 ilmestyttyä vaadittiin jopa katsauksen julkaisemisen lopettamista. Kritiikistä huolimatta Metsäsektorin suhdannekatsaus on säilyttänyt asemansa yhtenä Metlan tilatuimmista ja luetuimmista julkaisuista. Keväällä 2009 Metsäsektorin suhdannekatsaus -hankkeen saadessa jatkoa käynnistettiin myös katsauksen kehitystyö, jonka

yhtenä tavoitteena on muokata katsausta sen käyttäjiä entistä paremmin palvelevaksi. Kehitystyön ensimmäisenä vaiheena toteutettiin Metsäsektorin suhdannekatsauksen nykyisille lukijoille sekä uusille, potentiaalisille lukijaryhmille suunnattu asiakastytyväisyys- ja tietotarvekartoitus, josta seuraavaksi esitellään joitakin keskeisiä tuloksia.

Yhdistettynä posti- ja internet-kyselynä toteutettu asiakastytyväisyys- ja tietotarvekartoitus kohdennettiin sekä katsauksen nykyisiin tilaajiin että uusiin potentiaalisiin asiakkaisiin. Nykyisistä tilaajista poimittiin 210 tilaajaa, joille kysely postitettiin. Uusia potentiaalisia lukijoita edustivat Metsäavain 2009 -julkaisusta poimitut 140 merkittävää metsäalan vaikuttajaa, joille tarjottiin mahdollisuus tutustua sähköisesti tuoreimpaan Metsäsektorin suhdannekatsaukseen 2008–2009 ja tämän jälkeen vastaamaan julkaisua koskevaan internet-kyselyyn. Vastauksia saatiin 66 ja vastausprosentiksi muodostui 19. Tyypillinen vastaaja oli organisaatiossaan johtavassa asemassa työskentelevä 46–60-vuotias mieshenkilö. Vastaajat edustivat kattavasti eri metsäalan organisaatioita, kuten metsänhoitoyhdistyksiä, metsäkeskuksia, puutuoteteollisuuden sekä massa- ja paperiteollisuuden yrityksiä, kansalaisjärjestöjä, etujärjestöjä sekä alan oppilaitoksia. Mukana oli myös kaupan ja rahoituslaitosten edustajia. Vastaajat tunsivat entuudestaan hyvin Metsäsektorin suhdannekatsauksen: 52 prosenttia vastaajista luki katsausta säännöllisesti sen ilmestymisen yhteydessä ja 41 prosenttia ainakin silloin tällöin.

Kyselyn alkuosassa kartoitettiin lukuisten väittämien avulla vastaajien näkemyksiä nykyisestä Metsäsektorin suhdannekatsauksesta sekä heidän tyytyväisyyttään katsaukseen. Suhdannekatsauksen lukutottumuksiin liittyen 86 prosenttia vastaajista oli täysin tai jokseenkin samaa mieltä väittämästä ”Luen suhdannekatsausta saadakseni uusinta tietoa”. Merkittävä syy katsauksen lukemiseen oli myös sen ennusteiden vertailu muiden tuottamiin ennusteisiin. Ylivoimainen enemmistö vastaajista (85 prosenttia) oli täysin tai jokseenkin samaa mieltä siitä, että katsauksesta oli heille hyötyä työssään. Lisäksi 46 prosenttia vastaajista oli täysin tai jokseenkin samaa mieltä siitä, että katsauksen ennusteet olivat vaikuttaneet heidän päätöksentekoonsa. Metsäsektorin suhdannekatsausta voidaankin perustellusti pitää lukijakuntansa keskuudessa erittäin vaikuttavana tietolähteenä.

Vastaajien tuli lisäksi arvioida, kuinka hyvin eri adjektiivit ja ominaisuudet, sekä positiiviset että negatiiviset, kuvasivat Metsäsektorin suhdannekatsauksen sisältöä, ulkoasua ja katsausta kokonaisuutena. Suhdannekatsausta pidettiin asiasisällöltään kiinnostavana, kattavana, ajantasaisena, hyvin perusteltuna, loogisena ja hyvin kirjoitettuna. Ulkoasultaan suhdannekatsausta ei pidetty erityisen houkuttelevana saati modernina. Toisaalta useat vastaajat pitivät ulkoasua varsin miellyttävänä sekä asiallisena. Tiedusteltaessa sekä asiasisällön että ulkoasun merkitystä tietolähdettä valittaessa, asiasisällöllä myönnettiin luonnollisesti olevan suuren merkityksen. Toisaalta myöskään ulkoasun merkitystä ei voida vähätellä: vaikka 39 prosenttia vastaajista oli jokseenkin tai täysin eri mieltä sen kanssa, että ulkoasulla olisi heille suuri merkitys tietolähdettä valittaessa, peräti 29 prosenttia vastaajista myönsi myös ulkoasulla olevan merkitystä.

Kokonaisuutena Metsäsektorin suhdannekatsaus arvioitiin vastaajien keskuudessa korkeatasoiseksi, ammattimaisesti toteutetuksi sekä hieman yllättäen myös asiakaslähtöiseksi. Vaikka katsauksen rakenne ja tietosisältö ovat olleet kirjoittajien itsensä määrittämiä, on katsaus onnistunut palvelemaan kohderyhmänsä tarpeita ilmeisen hyvin.

Suhdannekatsausta piti objektiivisena tietolähteenä peräti 88 prosenttia vastaajista, kun taas ainoastaan viiden prosentin mielestä asia ei ollut näin. Puolueettomuuden onkin ajateltu olevan Metlan tuottamien suhdanne-ennusteiden vahvuus verrattuna muiden tahojen ennusteisiin.

Vastaajien näkemystä suhdannekatsauksen ennusteiden riippumattomuudesta selvitettiin lisäksi väitteellä ”Kokonaisuutena suhdannekatsaus on tietyn eturyhmän intressejä palveleva”. Tämän väittämän kanssa enemmistö vastaajista (52 prosenttia) oli jokseenkin tai täysin eri mieltä. Toisaalta on tärkeää myös huomata, että 17 prosenttia vastaajista piti suhdannekatsausta tietyn eturyhmän intressejä palvelevana. Lisäksi väittämään neutraalisti suhtautuvien ja mielipiteestään epävarmojen osuudet olivat varsin suuret. Suhdannekatsauksen riippumattomuuteen liittyvien vastausten jakauma onkin jossain määrin ristiriidassa ”Kokonaisuutena suhdannekatsaus on objektiivinen tietolähde” -väittämän kanssa. Tiedusteltaessa, minkä eturyhmän intressejä suhdannekatsaus vastaajien mielestä palveli, sekä metsän-

omistajat että metsäteollisuus mainittiin yhtä monta kertaa. Aiemmin toteutettujen sidosryhmähaastattelujen tuloksissa Metlan mainittiin olevan imagolisesti lähellä yksityismetsäomistajien etujärjestöä. Tämä Metlan imagoon liittyvä piirre voi siis heijastua myös Metsäsektorin suhdannekatsaukseen liittyviin mielikuviin. Toisaalta on mielenkiintoista, että jotkut suhdannekatsauksen lukijat näkivät sen palvelevan metsäteollisuuden intressejä.

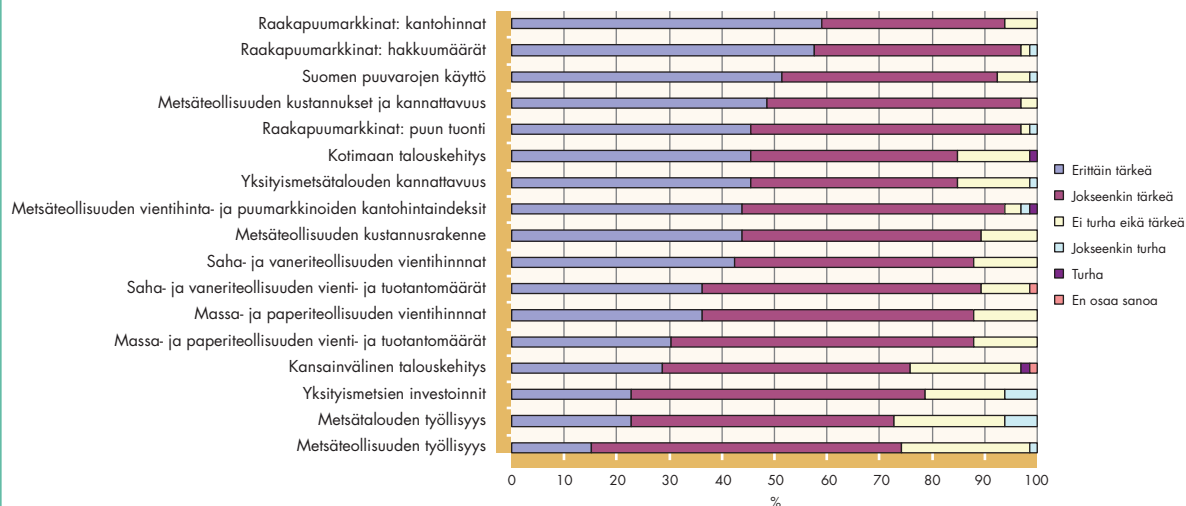
Vastaajia pyydettiin vielä antamaan erilliset kouluarvosanat (4–10) Metsäsektorin suhdannekatsauksen asiasisällölle, ulkoasulle ja kokonaisuudelle. Asiasisällölle annettiin parhaimmat arvosanat ja niiden keskiarvoksi muodostui 8,5. Suhdannekatsauksen ulkoasulle annettiin asiasisältöä huonompia arvosanoja. Ulkoasun arvosanojen keskiarvo oli 7,5. Keskiarvoa laskivat ulkoasulle annetut, muutamat erittäin huonot arvosanat. Metsäsektorin suhdannekatsaukselle kokonaisuutena annettujen arvosanojen keskiarvo 8,1 asetui loogisesti asiasisällölle ja ulkoasulle annettujen arvosanojen keskiarvojen väliin.

Vastaajilta myös tiedusteltiin, voisivatko he suositella Metsäsektorin suhdannekatsausta muille metsäalan ammattilaisille. Varauksettomasti suhdannekatsausta suositeltiin muille peräti 79 prosenttia vastaajista. Tietyin varauksin katsausta suositeltiin muille 20 prosenttia vastaajista. Varauksellisuuteen

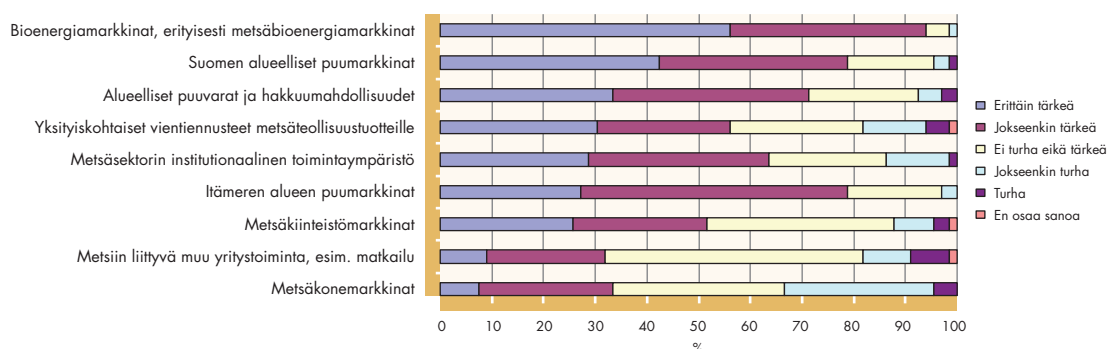
mainittiin syiksi muun muassa suhdannekatsauksen tarjoaman tiedon puutteellinen ajantasaisuus, katsaukseen tutustumisen vaatima ”ajanmenekki” sekä se, että katsauksen tarjoamat tiedot ovat saatavilla muistakin lähteistä. Ainoastaan yksi vastaaja ei olisi suositellut julkaisua muille.

Metsäenergiamarkkinoiden seuranta kaivataan lisää

Kyselyn toisessa osassa kartoitettiin vastaajien tietotarpeita. Aluksi tiedusteltiin, kuinka tärkeinä vastaajat pitivät Metsäsektorin suhdannekatsauksen nykyisiä, vakiintuneita aihealueita ja niiden seuranta. Kuvassa 1 on esitetty eri aiheiden saamien tärkeysarviointien jakaumat. Aiheet on listattu tärkeysjärjestykseen vastausvaihtoehdon ”Erittäin tärkeä” -osuuden perusteella. Mikäli usealla aiheella on ollut sama vastausvaihtoehdon ”Erittäin tärkeä” -osuus, tärkeysjärjestys on määräytynyt vastausvaihtoehdon ”Jokseenkin tärkeä” -osuuden perusteella. Huomionarvoista on, että vastausvaihtoehtojen ”Erittäin tärkeä” ja ”Jokseenkin tärkeä” yhteenlasketut osuudet olivat kaikilla aihealueilla yli 70 prosenttia ja vain hyvin harvat aihealueet saivat osakseen vastausvaihtoehtoja ”Jokseenkin turha” tai ”Turha”.



Kuva 1. Kysymys: ”Kuinka tärkeinä pidätte Metsäsektorin suhdannekatsauksen nykyisiä, vakiintuneita aihealueita ja niiden seuranta?”.



Kuva 2. Kysymys: ”Arvioi, kuinka tärkeinä pidätte seuraavia (suhdanekatsauksen mahdollisia uusia) aiheita”.

Tärkeimpinä nykyisistä aihealueista vastaajat pitivät Suomen puumarkkinoita koskevia osa-alueita, erityisesti kantohintojen ja hakkuumäärien seuranta ja ennusteita. Vähiten tärkeinä vastaajat pitivät metsäteollisuuden ja -talouden työllisyyslukuja. Tärkeysjärjestyksessä sijoittuivat yllättävän heikosti myös metsäteollisuustuotteiden vientimäärien ja -hintojen sekä tuotantomäärien kehityksestä ja ennusteista kertovat luvut.

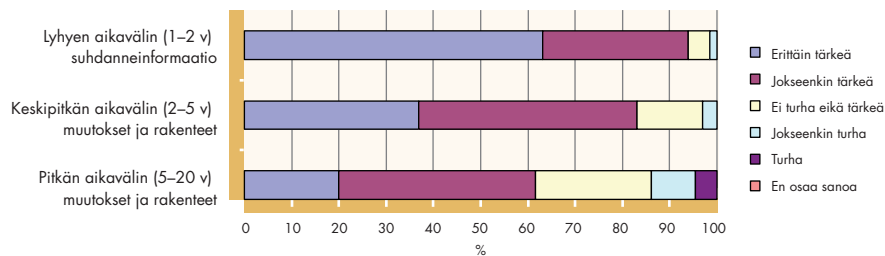
Nykyisten aihealueiden tärkeysjärjestys heijastanee vastaajien organisaatioiden toimintakentän tarpeita. Merkittävä osa vastaajista toimii metsätalouteen liittyvissä organisaatioissa, kuten metsänhoito-yhdistyksissä, metsäkeskuksissa, puunhankintayrityksissä sekä metsänomistajien etujärjestöissä, joille juuri puumarkkinoiden kehitys on ensisijaisen tärkeää. Tämän vuoksi Suomen puumarkkinoihin heijastuvat maailmantalouden ja metsäteollisuustuotteiden vientimarkkinoiden kehityskulut koetaan suhdannekatsauksen lukijoiden taholta pikemminkin sivujuonteiksi, vaikka niiden seuranta on olennainen osa puumarkkinoiden ennusteiden taustoittamista ja laadintaa.

Vastaajia pyydettiin myös arvioimaan, kuinka hyvin nykyiset aihepiirit ja niiden tarkastelut vastasivat laajuudeltaan ja yksityiskohtaisuudeltaan heidän tarpeitaan. Vastaajat pitivät suhdannekatsauksen nykyistä tietosisältöä laajuudeltaan sopivana. Vastaajat olivat myös jokseenkin tyytyväisiä nykyisistä aiheista esitettyjen tarkastelujen ja ennusteiden yksityiskohtaisuuteen. Toisaalta nykyistä yksityiskohtaisemmillekin tarkasteluille olisi vastausten perusteella tilausta.

Vastaajille esitettiin myös lista uusista aihealueista, joita mahdollisesti voitaisiin ryhtyä seuraamaan Metsäsektorin suhdannekatsauksessa. Lista perustui suhdannekatsauksen kirjoittajilta kerättyihin ehdotuksiin. Kuvassa 2 on esitetty uudet aihealue-ehdotukset tärkeysjärjestyksessä, joka perustuu vastausvaihtoehdon ”Erittäin tärkeä” -osuuteen.

Tärkeimpänä uutena aihealueena vastaajat pitivät bioenergiamarkkinoita, erityisesti metsäbioenergiamarkkinoita. Metsä- ja energiapuumarkkinat mainittiin useasti tärkeimpänä uutena aihealueena myös uusista aihealueista kartoittaneessa avokysymyksessä. Lisäksi tärkeysjärjestyksessä olivat korkealla Suomen alueellisten puumarkkinoiden sekä hakkuumahdollisuuksien seuranta ja niihin liittyvät ennusteet. Kyseisten aihepiirien tärkeys on luonnollinen seuraus jo aiemmin todetusta vastaajien kiinnostuksesta kotimaan puumarkkinoita kohtaan.

Kun tietotarvekartoitusta tehtiin, Metsäsektorin suhdannekatsaus ilmestyi kerran vuodessa syksyllä. Aiemmin kirjoittajat olivat saaneet palautetta katsauksen ennusteiden nopeasta vanhentumisesta ja tarpeesta päivityksille. Vastaajia pyydettiin sen vuoksi arvioimaan, kuinka sopivina he pitivät suhdannekatsauksen silloista ilmestymisajankohtaa ja -tiheyttä. Kysymykseen vastanneista 57 prosenttia toivoi katsauksen ilmestyvän kaksi kertaa vuodessa. Muutama vastaaja ehdotti jopa neljää ilmestymiskertaa vuodessa, kun taas 25 prosenttia vastaajista piti silloista ilmestymistiheyttä kerran vuodessa sopivana. Ilmestymisajankohtaa loka-marraskuussa pidettiin poikkeuksesta sopivana ja mahdollista toista ilmestymiskertaa toivottiin keväälle.



Kuva 3. Kysymys: ”Kuinka tärkeänä pidätte metsäsektorin lyhyen aikavälin suhdanneinformaatiota verrattuna keskipitkän ja pitkän aikavälin kehitysarvioihin?”.

Tietotarvekartoituksen lopuksi vastaajia pyydettiin arvioimaan, kuinka tärkeänä he pitivät metsäsektorin lyhyen aikavälin suhdanneinformaatiota verrattuna keskipitkän ja pitkän aikavälin muutosten seurantaan ja rakenteiden analyysiin. Viime vuosina on julkaistu useita metsäsektorin tulevaisuutta pidemmällä aikavälillä kartoittaneita selvityksiä (esimerkiksi Metlan Suomen metsiin perustuva hyvinvointi 2015 ja Metsäalan tulevaisuusfoorumin Metsän uusi aika – kohti monipuolisempaa metsäalan rakennetta). Metsäsektorin toimijat ovat näiden ilmestymisen yhteydessä antaneet tunnustusta niiden laatimiseksi tehdyille työlle. Samassa yhteydessä on esitetty epäilyjä lyhyen aikavälin suhdanne-ennusteiden tarpeettomuudesta.

Kuvassa 3 on esitetty vastaajien näkemys eri tarkasteluajanjaksoille tehtyjen ennusteiden ja kehitysarvioiden tärkeysjärjestyksestä. Tärkeimpänä vastaajat pitivät lyhyen aikavälin suhdanneinformaatiota, vaikka myöskään pidemmän aikavälin muutosten ja rakenteiden analyysiä ei koettu turhaksi. Tulos on ymmärrettävä, koska enemmistö vastaajista edusti organisaatioita, joiden jokapäiväisessä toiminnassa hyvin konkreettisilla lyhyen aikavälin arvioilla esimerkiksi puun hinnasta on huomattavan suuri painoarvo. Näin siitä huolimatta, että myös pitkän aikavälin kehitys näkymät vaikuttavat esimerkiksi metsäteollisuuden ja puuntuotannon investointipäätöksiin.

Metsäsektorin suhdannekatsausta kehitetään

Metsäsektorin suhdannekatsausta pyritään aktiivisesti kehittämään asiakasnäkökulmasta. Asiakasty-

tyväisyys- ja tietotarvekartoituksen tulosten mukaisesti ryhdyttiin kevästä 2009 lähtien julkaisemaan Metsäsektorin suhdannetiedotetta, joka sisältää kuulua vuotta koskevat päivitykset tärkeimmistä ennusteista. Tarpeeseen metsäenergiamarckkinoiden seurannasta on pyritty vastamaan ottamalla energiapuumarkkinat entistä laajemmaksi osaksi raakapuumarkkinoiden tarkastelua. Lisäksi suhdannekatsausta pyritään jatkossa julkaisemaan entistä informatiivisemmassa sähköisessä muodossa. Suhdannevaihteluiden aiempaa voimakkaampi heijastuminen raakapuumarkkinoille ei ainakaan ole vähentänyt ajantasaisen markkinatiedon sekä lyhyen aikavälin ennusteiden tarvetta.

Merkittävän kehityskohteen muodostavat Metsäsektorin suhdannekatsauksen tärkein sisältö: ennusteet ja niiden syntymekanismi. Ajoittain julkisuudessa on kritisoitu juuri Metsäsektorin suhdannekatsauksen ennusteiden puutteellista tarkkuutta. Metlan, kuten myös muiden tahojen, tuottamat ennusteet ovat aina kuitenkin ehdollisia ja perustuvat ennusteiden laadinta-ajankohdan tietoihin. Parhaimmillaankin ennusteet ovat täten vain mahdollisia, joskin todennäköisiä, kehityskulkuja. Etenkin suhdannekäänteiden ennakointi on äärimmäisen hankalaa, mikä tuli todistetuksi kansainvälisen talous- taantumien alkaessa. Ennusteiden tarkkuuteen ja tarkkuuden parantamiseen on kuitenkin pyrittävä. Tähän tähtää myös Metsäsektorin suhdannekatsauksen ennusteiden taustamallien keväällä 2011 alkanut kehitystyö.

Kirjallisuutta

Hetemäki, L., Hänninen, R. & Toppinen, A. 2001. A system for short term forecasting of the Finnish forest sector (MESU): the case of sawnwood imports and sawlog demand. Metsäntutkimuslaitoksen tiedonantoja 805.

Hänninen, R., Viitanen, J., Toivonen, R. & Järvinen, E. 2007. Metsäsektorin suhdanne-ennusteet ja niiden hyödyntäminen. Metsätieteen aikakauskirja 3/2007: 307–312.

Metsäsektorin suhdannekatsaus 2008–2009. Metsäntutkimuslaitos. 68 s. Saatavissa: <http://www.metla.fi/julkaisut/suhdannekatsaus/suhdanne-vanhat.htm>.

Metsäsektorin suhdannetiedote 2010. Saatavissa: <http://www.metla.fi/julkaisut/suhdannekatsaus/tiedotteet/suhdannetiedote-27-05-2010.pdf>.

■ MMM Antti Mutanen, Metsäntutkimuslaitos, Joensuun toimipaikka. Sähköposti antti.mutanen@metla.fi