

LUONTOMATKAILUN OHJELMAPALVELUYRITYSTEN TOIMINTA PALLAS-YLLÄSTUNTURIN KANSALLISPUISTOSSA

kehittämistarpeet, yhteistyö ja tulevaisuus

Anne Kittilä
Mikko Jokinen
Petri Kauppinen
Pasi Maaninka

Metsäntutkimuslaitos
Kolarin toimipaikka 2011

METLA

LUONTOMATKAILUN
OHJELMAPALVELUYRITYSTEN TOIMINTA
PALLAS-YLLÄSTUNTURIN
KANSALLISPUISTOSSA
kehittämistarpeet, yhteistyö ja tulevaisuus

Anne Kittilä
Mikko Jokinen
Petri Kauppinen
Pasi Maaninka

Metsäntutkimuslaitos
Kolari 2011

TIIVISTELMÄ

Tutkimuksessa selvitettiin Pallas-Yllästunturin kansallispuistossa tai sen lähialueilla toimivien luontomatkailun ohjelmapalveluyritysten näkemyksiä puiston ja sen lähialueiden käytöstä ja kehittämistarpeista. Tutkimuksessa haastateltiin kaikkiaan 63 yritystä, joka kattaa 72 % tutkimuksen aihepiiriin kuuluvista yrityksistä. Yritykset sijaitsevat Kittilän, Kolarin, Muonion ja Enontekiön alueella.

Tutkituista yrityksistä 43 % toimii puistossa. Näistä yrityksistä valtaosa on tyytyväinen puiston tarjoamiin rakenteisiin, palveluihin, puiston hoito- ja käyttösuunnitelmaan ja yhteistyöhön Metsähallituksen kanssa. Kansallispuiston markkinointiin sekä yritysten tarpeiden huomioimiseen toivottiin parannusta, samoin kommunikaatioon yritysten ja Metsähallituksen välillä. Osa yrittäjistä katsoi, ettei Metsähallitus kohtele kaikkia yrityksiä tasapuolisesti. Valtion metsätalouteen puiston lähialueilla suhtauduttiin kriittisemmin kuin yksityismetsätalouteen. Yhteistyö muiden yrittäjien kanssa sujuu pääsääntöisesti hyvin, porotalouden kanssa ilmenee jonkin verran ristiriitatilanteita.

Tulevaisuudelta valtaosa yrittäjistä uskoo ja toivoo varsin maltillista noin 10 % kasvua matkailun majoituskapasiteettiin. Kaivoshankkeiden vaikutuksista ei ollut vahvaa mielipidettä, tuulivoimaloiden arvioitiin olevan jonkin verran ongelmallisia. Globaalit muutokset nähtiin suurimpina uhkina tulevaisuudessa.

Tutkimuksen on tilannut Ruralpolis-hanke Tunturi-Lapin osaamiskeskuksesta.

SISÄLLYS

1	Johdanto.....	4
1.1	Tutkimuksen lähtökohdat ja keskeisimmät käsitteet.....	4
1.2	Pallas-Yllästunturin kansallispuisto	8
2	Aineisto ja menetelmät.....	13
2.1	Tutkimusaineiston kuvaus.....	13
2.2	Aineiston tilastollinen analyysi	14
3	Tulokset.....	17
3.1	Jakaumat.....	17
	Taustatiedot.....	17
	Yritysten toiminta: tuotteet, sesongit ja toiminta matkailukeskuksissa	21
	Tyytyväisyydet eri asioihin kansallispuistossa	23
	Tulevaisuus	31
3.2	Avoimet kysymykset	34
	Toiveita puiston kehittämiseksi	34
	Yhteistyö Metsähallituksen kanssa	34
	Mitä palveluita Metsähallitukselta toivotaan?	35
	Uhkat.....	35
	Mahdollisuudet	36
	Muut kommentit.....	38
4	Johtopäätökset.....	39
5	Kirjallisuus.....	46
	Internet-lähteet	48
6	Liitteet ja luettelot.....	50
	Liite 1. Kyselyn rakenne.....	50
	Liite 2. Avointen kysymysten vastaukset.....	53
	Kuvaluettelo.....	55
	Taulukot.....	55

I JOHDANTO

I.1 TUTKIMUKSEN LÄHTÖKOHDAT JA KESKEISIMMÄT KÄSITTEET

Tutkimuksemme lähtökohtana oli selvittää Pallas-Yllästunturin kansallispuiston vaikutusalueella toimivien luontomatkailun ohjelmapalveluyritysten käyttötarpeita ja käsityksiä puiston käytöstä. Selvitimme tutkimuksessa ohjelmapalveluyritysten toimintaa ja nykykäyttöä kansallispuistossa ja sen lähialueilla, sekä tulevaisuuden toiveita ja tarpeita puistoon liittyen. Tutkimuksessamme tarkastelimme myös alueen matkailuyrittäjien yhteistyökuvioita Metsähallituksen, muiden paikallisten toimijoiden ja yritysten välillä.

Useissa tutkimuksissa ja arjen tilanteissa on ilmennyt, että kansallispuistoihin liittyy monenlaisia, osin ristiriitaisia käyttötarpeita, jotka muuttuvat ajan myötä. Yritykset joutuvat sopeuttamaan toimintaansa ja tuotteitaan yhtäältä sen mukaan, mikä on kulloinen kysyntä, toisaalta sen mukaan, millaisten reunaehtojen puitteissa alueella voidaan toimia. Yritysten, viranomaisten ja muiden toimijoiden välinen dialogi on nähty välttämättömäksi, jotta kansallispuistoissa ja sen lähialueilla voidaan toimia kestävästi.

Kansallispuistoja ja niiden matkailukäyttöä on tutkittu Suomessa ja kansainvälisellä tutkimuskentällä melko paljon. Pallas-Yllästunturin kansallispuistossa on toteutettu kävijätutkimuksia v. 2003-2004 ja uudelleen vuoden 2010 aikana (Pallas-Yllästunturin kansallispuiston kävijätutkimus..., 2011). Vuonna 2008 valmistunut Johanna Koivumaan pro gradu –tutkielma liittyi Pallas-Yllästunturin alueen ohjelmapalveluyritysten tarpeisiin käyttää kansallispuistoa. Kyseistä gradua hyödynnettiin myös tätä tutkimusta suunniteltaessa. Kansallispuistojen matkailukäyttöä on tutkittu myös kansainvälisesti useissa tapaustutkimuksissa. Usein tutkimuskohteena ovat olleet kävijätutkimukset, joita toteuttavat puistoa hallinnoivat tahot. Sen sijaan matkailuyritysten näkökulmaa puistojen käytöstä on tutkittu hieman vähemmän. Tutkimuksen tilaajan Ruralpoliksen hankkeissa on selvitetty esimerkiksi Tunturi-Lapin suojelualueiden päätäntävällän jakautumista sekä kalastusmatkailun kehittämistä Tornion-Muonionjoen vesistöalueella. Pekka Kauppilan väitöskirja (2004) käsittelee

matkailukeskusten (mukana myös Levi ja Ylläs) kehitysprosessia ja roolia aluekehityksessä.

Suomessa on tällä hetkellä 37 kansallispuistoa (Kansallispuistot, 2011), joiden tehtävänä on ensisijaisesti toimia luonnonsuojelualueina ja turvata luonnon monimuotoisuus (Kansallispuistot ovat luontoaarteitamme, 2011). Kuitenkin jo ensimmäisten kansallispuistojen perustamisesta lähtien niille on annettu toinenkin tehtävä: palvella luonnonsuojelun lisäksi myös matkailu- ja virkistyskäyttöä. Viime aikoina luontomatkailu on kasvattanut suosiotaan, minkä seurauksena kansallispuistoista on tullut yksi matkailun tärkeimpiä vetovoimatekijöitä. (Puhakka 2007, 13).



Kuva 1. Näkymä Muonion Äkäskerolta Ylläksen suuntaan. Kuva: Mikko Jokinen.

Kansallispuistolla tarkoitetaan suuria, yli tuhannen hehtaarin luonnonsuojelualueita, jotka samalla toimivat myös kaikille avoimina kansallisina nähtävyyksinä. Kansallispuistoja perustetaan lailla valtion maille, ja Suomessa niiden hoidosta ja ylläpidosta vastaa Metsähallitus. Kansallispuistoissa esiintyy tyypillistä suomalaista luontoa, ja ne ovat kansallisesti arvokkainta osaa luonnostamme. (Kansallispuistot ovat luontoaarteitamme, 2011) Suomeen perustettiin ensimmäiset kansallispuistot vuonna 1938 Pallas-Ounastunturiin ja Pyhätunturiin. Sittemmin 1950-luvulla perustettiin seitsemän uutta kansallispuistoa, joista yksi on Lemmenjoen kansallispuisto, joka on 2850 km² pinta-alallaan Suomen suurin kansallispuisto. (Suomen kansallispuistot..., 2011). Kansallispuistojen yhtenä perustamiskriteerinä on Maailman luonnonsuojeluliiton mukaan ympäristön ja kulttuurin kanssa sopusoinnussa olevien henkisen hyvinvoinnin, tieteen harjoittamisen, koulutuksen, kasvatuksen, virkistyskäytön ja vierailumahdollisuuksien luominen (United Nations...2003, 2).

Luonnonsuojelun ohella matkailu on siis kansallispuistojen tärkeä tehtävä, ja viimeaikoina luontomatkailun suosion kasvaessa siihen on alettu kiinnittää erityistä huomiota. Esimerkiksi tutkimuskohteenamme olevalle Pallas-Yllästunturin kansallispuistolle on luotu erityinen luontomatkailusuunnitelma, joka linjaa kansallispuiston käytön matkailussa sekä tulevaisuuden kehittämistarpeet. (Pallas-Yllästunturin kansallispuiston luontomatkailusuunnitelma, 2011)

Mitä sitten tarkoitetaan, kun puhutaan luontomatkailusta? Siitä on olemassa useita määritelmiä, joista osa on laajoja ja löyhiä, osa puolestaan tiukkaan ja tarkasti rajattuja. Ympäristöministeriön alainen Luonnon virkistyskäytön ja luontomatkailun kehittämistyöryhmä (VILMAT) on laatinut vuonna 2000 määritelmän, jonka mukaan luontomatkailulla tarkoitetaan kaikkea luontoon tukeutuvaa matkailua (Koivula & Saastamoinen 2005, 11). Tähän löyhään määritelmään sisältyy siis kaikenlainen luonnossa liikkuminen, myös motorisoitu, jonka tiukemmat määritelmät jättävät ulkopuolelle. Pekka Lackman ja Pauli Verhelä ovat laatineet tällaisen tiukemman määritelmän (2003), jonka mukaan luontomatkailulla tarkoitetaan matkustamista luontoon siten, että siellä liikutaan lihasvoimin tai luonnonvoimien avulla ja että elämys muodostuu luonnossa liikkumisesta ja luonnon vaikutuksesta.

Edellä mainittujen laajan ja suppean määritelmän välimuotona on Jarkko Saarisen (2002) määritelmä, jonka mukaan luontomatkailu on matkailua, jonka vetovoimaisuus ja aktiviteetit perustuvat oleellisilta osiltaan luonnonympäristöön ja siellä toteutettavaan toimintaan. Tämä määritelmä sallisi myös motorisoidun liikkumisen, mutta korostaa luonnon asemaa toimintaympäristönä ja tapahtumapaikkana, jolloin esimerkiksi moottorikelkkailu ja laskettelu kuuluisivat luontomatkailun piiriin. Suppeimmillaan luontomatkailu on kuitenkin rinnastettavissa ekomatkailuun, josta Jari Järviluoma (2006) on luonut oman määritelmänsä. Siinä korostuvat matkailun ekologinen ja luonnonsuojelullinen näkökulma. Tutkiessamme kansallispuistoja, edellä mainittu luonnonsuojelua korostava luontomatkailun määritelmä on varteenotettava vaihtoehto. Tutkimuksemme piiriin kuuluu kuitenkin myös kansallispuistojen lähialueet, joissa aktiviteettitarjonta on puistoa monipuolisempi eikä yritysten toiminta ole niin tarkkaan säädeltyä.

Tutkimuskohteenamme ovat nimenomaan luontomatkailun ohjelmapalveluyritykset. Kuten luontomatkailulla, myös ohjelmapalvelulla on useita määritelmiä, jotka on luotu palvelemaan eri tarkoituksia. Pauli Verhelä ja Pekka Lackman (2003) esittelevät teoksessaan useita määritelmiä. Matkailun ohjelmapalvelut määritellään Kauppa- ja teollisuusministeriön luomassa määritelmässä matkailutuotteeseen liittyviksi aktiviteeteiksi, jotka muodostavat matkan toiminnallisen osan. Ohjelmapalvelut voivat lisätä matkan vetovoima- ja viihtyvyystekijöitä. Maailman matkailujärjestö (World Tourism Organisation, WTO) luokittelee ohjelmapalvelut viiteen ryhmään, jotka ovat vesi- ja ranta-aktiviteetit, talviaktiviteetit, luontomatkailu – jossa toimintana on luonnon tarkastelu, sosiaaliseen elämään ja kilpailuihin. Suomen oloissa tätä määritelmää on sovellettu luomalla kaksi ryhmää: harrastus- ja virkistyspalvelut sekä kulttuuri- ja taidepalvelut. Ensin mainittuun ryhmään kuuluu myös kansallispuistoissa suoritettavat aktiviteetit, kuten luontoaktiviteetit. Opetushallituksen määritelmässä puolestaan matkailun ohjelmapalvelut määritellään omatoimiseksi tai ohjatuiksi toiminnoiksi, jotka pohjautuvat asiakaslähtöisesti luontoon, kulttuuriin, viihteeseen, liikuntaan tai terveyteen. (Lackman & Verhelä 2003, 16-17.)



Kuva 2. Husky-ajelulla. Kuva: Ylläs Adventures.

Tutkiessamme luontomatkailun ohjelmapalveluyrityksiä keskityimme nimenomaan ohjattuun toimintaan, jotka pohjautuvat ensisijaisesti Lapin luontoon sekä lisäksi lappilaiseen kulttuuriin. Kauppa- ja teollisuusministeriön tuottaman toimialaraportin mukaan matkailun ohjelmapalveluyritysten määrä on kasvanut tasaisesti. Erityisen hyvin ovat menestyneet liikuntasektorin yritykset sekä matkailua palveleva muu toiminta, kuten safariyritykset (Ryymän 2005, 4), jotka ovat vahvasti edustettuna myös meidän tutkimuksessamme.

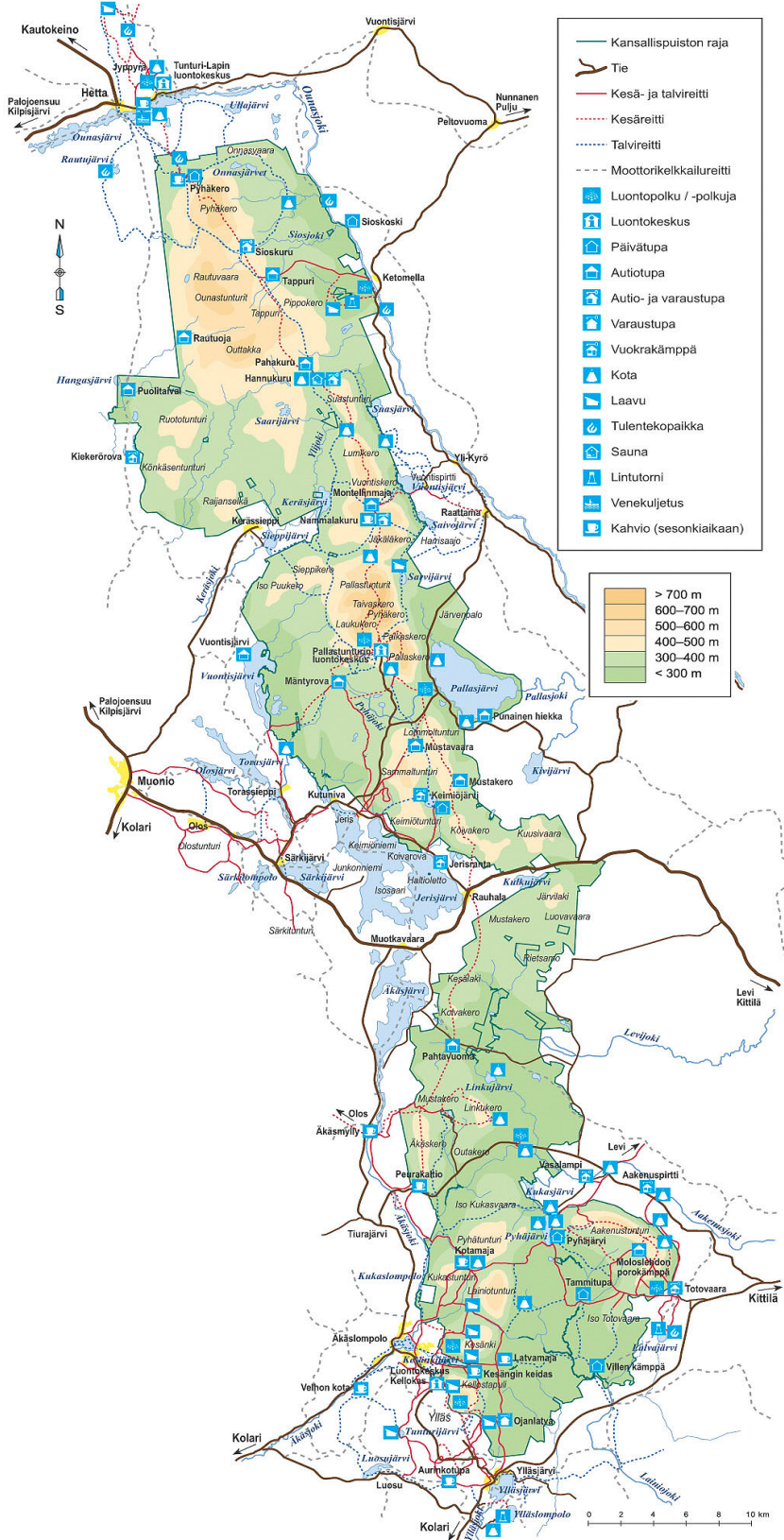


Kuva 3. Lumikenkäilyä Kukas-tunturissa. Kuva: Ylläs Adventures.

1.2 PALLAS-YLLÄSTUNTURIN KANSALLISPUISTO

Tutkimuskohteenamme on Pallas-Yllästunturin kansallispuisto, ja sen vaikutusalueella toimivat matkailun ohjelmapalveluyritykset. Pallas-Yllästunturin kansallispuisto perustettiin 1.2.2005, jolloin puiston perustamislaki ja -asetus astuivat voimaan (Pallas-Yllästunturin kansallispuiston toimenpidesuunnitelmat, 2011). Pallas-Yllästunturin kansallispuisto on Suomen kolmanneksi suurin kansallispuisto 1020 km²:n pinta-

alallaan (Suomen kansallispuistot..., 2011). Sen pinta-ala kaksinkertaistui, kun Pallas-



Kuva 4. Pallas-Yllästunturin Kansallispuisto. Lähde: Metsähallitus (<http://www.luontoon.fi>)

Ounastunturin kansallispuisto, Suomen vanhin kansallispuisto, ja Ylläs-Aakenuksen suojelualue yhdistettiin. Pallas-Yllästunturin kansallispuiston maisemaan kuuluvat tunturit sekä niitä ympäröivät metsät ja suot. Kansallispuiston alueella on puhdas luonto ja vaihteleva maasto, jotka tarjoavat erinomaiset puitteet matkailu- ja virkistyskäytölle. Puiston alueella sijaitsevan tunturijonon eteläisin huippu on Yllästunturi, joka jää laskettelurinteineen suojelualueen ulkopuolelle. Kansallispuiston korkein laki on Pallastuntureilla sijaitseva Taivaskero, jonka korkeus on 807 metriä. Puiston pohjoisosissa maisemaa hallitsevat loivasti kumpuilevat Ounastunturit. (Pallas-Yllästunturin kansallispuisto, 2011)

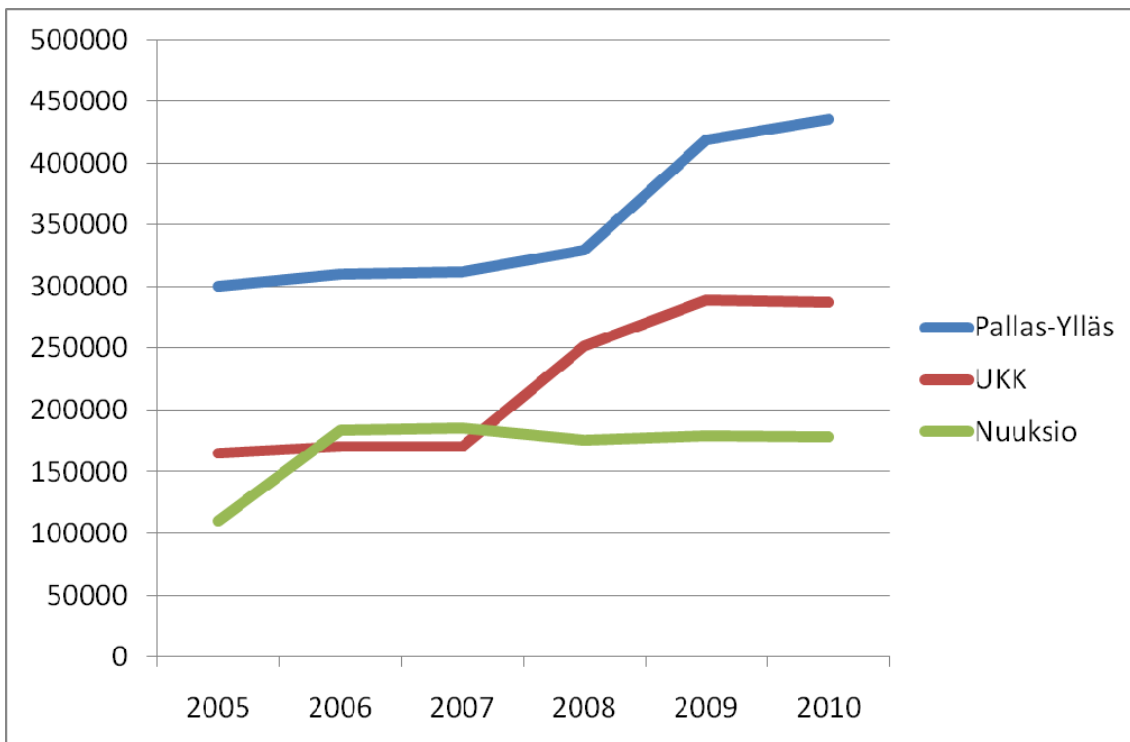
Pallas-Yllästunturin kansallispuisto sijaitsee neljän kunnan, Enontekiön, Muonion, Kittilän ja Kolarin alueella. Luonnonmaantieteellisesti Pallas - Yllästunturin kansallispuisto sijaitsee Perä-Pohjolan, Metsä-Lapin ja Tunturi-Lapin rajamailla. Elinympäristöiltään kansallispuiston alue on monimuotoinen ja mielenkiintoinen. Tuntureilla ja metsissä kohtaavat eteläiset ja pohjoiset lajit. Samoilla seuduilla on vaihtunut myös vanha peräpohjalainen maanviljelyskulttuuri pohjoiseksi poronhoitokulttuuriksi. (Pallas-Yllästunturin kansallispuisto, 2011). Pallas-Yllästunturin kansallispuiston alueella palvelee kolme Metsähallituksen ylläpitämää luontokeskusta. Ylläs-Aakenustunturien alueeseen tutustuttaa Luontokeskus Kellokas, Muonion alueella sijaitsee Pallastunturin luontokeskus ja Hetassa sijaitseva Skierri, Tunturi-Lapin luontokeskus vastaa puiston pohjoisosan palveluista. (Pallas - Yllästunturin palvelut, 2011.)

Vuonna 2010 Pallas-Yllästunturin kansallispuisto oli Suomen suosituin kansallispuisto, käyntimäärän ollessa 436 000. Toiseksi suosituimmassa kansallispuistossa, Urho Kekkosen kansallispuistossa, vieraili vajaa 300 000 kävijää. Kolmanneksi suosituin kansallispuisto oli Etelä-Suomessa sijaitseva Nuuksion kansallispuisto. Näiden kansallispuistojen kävijämäärien kehitys on kuitenkin ollut nousevaa, kuten kaaviosta 1 voidaan nähdä, eli vierailut kansallispuistoissa ovat lisääntyneet kaikissa suosituimmissa kansallispuistoissa. (Suomen kansallispuistot..., 2011.) Pallas-Yllästunturin kansallispuiston kävijäsuosio perustuu ainakin osaksi suurten matkailukeskusten, Levin ja Ylläksen läheiseen sijaintiin. Myös muissa kansallispuiston läheisissä kylissä ja matkailukeskuksissa tarjotaan vierailijoille erilaisia palveluita majoitus ja ravitsemispalveluista ohjelmalveluihin. Kansallispuiston sisäpuolella on

rakennettu matkailijoita varten kotia, laavuja ja tulentekopaikkoja sekä päivä- ja autiotupia. Pallas-Yllästunturin kansallispuiston alueella on myös varaustupia sekä vuokratupia, joiden käytöstä peritään maksu. (Pallas-Yllästunturin palvelut, 2011).

Taulukko 1. Kymmenen suosituinta kansallispuistoa vuonna 2010.

Kansallispuisto	Käyntimäärä
1. Pallas-Ylläs	436 000
2. Urho Kekkonen	287 500
3. Nuuksio	178 000
4. Oulanka	169 000
5. Koli	138 500
6. Pyhä-Luosto	119 000
7. Repovesi	76 500
8. Saaristomeri	59 000
9. Tammisaaren saaristo	54 000
10. Seitsemäinen	40 500



Kuva 5. Kolmen suosituimman kansallispuiston kävijämäärien muutos 2005-2011 (Kansallispuistojen kävijämäärät, 2011).

Kansallispuistoja ylläpitävä Metsähallitus on laatinut suojelualueiden hoidon ja käytön periaatteet luonnonsuojelualueiden, kuten kansallispuistojen käytön ohjeeksi. Näiden linjausten avulla Metsähallitus turvaa luonnonsuojelualueiden perustamistarkoituksen. Tärkeimpänä yleisenä periaatteena voidaan pitää sitä, ettei alueiden käyttö vähentäisi

niitä luonnonsuojelullisia ja kulttuurisia arvoja, joiden suojelemiseksi alueet on perustettu. (Suojelualueiden hoidon ja käytön periaatteet, 2011) Kullekin kansallispuistolle, niin myös Pallas-Yllästunturin kansallispuistolle, on tehty myös oma erillinen hoito- ja käyttösuunnitelma. Sen keskeisin tavoite on alueen luonnontilaisten metsien, soiden ja tuntureiden luonnontilaisuuden sekä uhanalaisten populaatioiden säilyttäminen ja parantaminen. Muita tavoitteita ovat muun muassa kestävän matkailukäytön kehittäminen, paikallisten asukkaiden luonnonkäytön edistäminen kestävän käytön periaatteiden mukaisesti ja saamelaiskulttuurin edellytysten turvaaminen sovittamalla sen kanssa yhteen muut maankäyttömuodot. (Pallas-Yllästunturin hoito- ja käyttösuunnitelma, 2008.)



Kuva 6. Puisto ruska-aikaan. Kuva: Mikko Jokinen.

Tämän hoito- ja käyttösuunnitelman lisäksi Pallas-Yllästunturin kansallispuistolle on laadittu myös luontomatkailusuunnitelma, jonka avulla pyritään sovittamaan yhteen luonnonsuojelu ja matkailu ekologisella ja kestäväällä tavalla. Sen linjausten mukaan Pallas-Yllästunturin kansallispuistossa pyritään ylläpitämään nykyisiä rakenteita ja tukea kansallispuistoa ympäröivien kylien matkailuyritystoimintaa ja palveluiden kehittymistä. (Pallas-Yllästunturin kansallispuiston luontomatkailusuunnitelma, 2010.)

2 AINEISTO JA MENETELMÄT

2.1 TUTKIMUSAINEISTON KUVAUS

Tutkimusaineisto koostuu Pallas-Yllästunturin kansallispuiston alueella toimivien luontomatkailun ohjelmapalveluyritysten haastatteluista. Pallas-Yllästunturin kansallispuisto sijaitsee neljän kunnan, Kolarin, Kittilän, Muonion ja Enontekiön alueella, joten päätimme aluksi ottaa tarkasteluun kaikki edellä mainittujen kuntien ohjelmapalveluyritykset. Löysimme listat ohjelmapalveluyrityksistä kunkin kunnan Internet-sivuilta. Niiden lisäksi tarkistimme myös hiihtokeskusten, kuten Levin, Ylläksen ja Pallaksen Internet-sivut, joilta löysimme myös muutamia ohjelmapalveluyrityksiä, jotka puuttuivat kuntien yrityslistauksista. Yhteensä löysimme 122 ohjelmapalveluyritystä, joista aloimme karsia tutkimuksen piiriin kuulumattomia yrityksiä. Enontekiön yrityksistä jätimme pois Kilpisjärvellä toimivat yritykset, sillä katsoimme niiden sijaitsevan liian kaukana Pallas-Yllästunturin kansallispuiston vaikutuspiiristä. Muiden kuntien alueelta sisällytimme tutkimukseen kaikki luontomatkailun ohjelmapalveluyritykset. Kävimme läpi kunkin kunnan ohjelmapalveluyritysluettelon, ja karsimme sieltä sellaiset yritykset, jotka eivät harjoittaneet matkailuyritystoimintaa, tai joiden pääasiallisena palveluna oli jotain muuta kuin ohjelmapalveluita, esimerkiksi majoituspalveluita. Tällä perusteella yrityksiä karsiutui 28, joten jäljelle jäi 94 yritystä, joihin päätimme ottaa yhteyttä.

Ennen puhelinhaastatteluja päätimme marraskuussa 2010 suorittaa neljä henkilökohtaista esihaastattelua, joiden tarkoituksena oli antaa osviittaa tutkimusaiheesta ja tarkentaa tutkimuskysymyksiä varsinaista kyselylomaketta ja aineistonkeruuta varten. Esihaastatteluihin valitsimme yrityksiä Kolarista, Kittilästä ja Muoniosta. Suoritimme esihaastattelun puolistrukturoituna teemahaastatteluna, jotka nauhoitimme ja joista teimme myös muistiinpanoja haastattelun aikana. Esihaastattelujen kesto vaihteli noin puolesta tunnista tuntiin.

Varsinaisen aineistonkeruun suoritimme tammikuussa 2010, jolloin soitimme läpi 94 yritystä. Yhteydenottojen myötä täsmentyi, että tutkimuksen piiriin ei kuulunut 28 yrittäjää. Tutkimuksen perusjoukkoon kuului siten 88 yritystä. Näistä saimme haastateltua puhelinhaastatteluna 59 ohjelmapalveluyrittäjää ja lisäksi neljä

ohjelmopalveluyrittäjää haastateltiin pilottivaiheessa kasvotusten. Haastattelua kieltäytyi antamasta 18 yrittäjää. Yhteyttä ei saatu yhdeksään yrittäjään. Yritystoiminta oli loppunut neljältä yritykseltä. Vastausprosentiksi saimme 72 %, joka on varsin kattava. Haastateltavat olivat pääsääntöisesti yritysten toimitusjohtajia ja omistajia, tai heidän nimeämiään henkilöitä.

Haastattelemistamme yrityksistä Kolarista oli kotoisin 15 yritystä, Kittilästä 23, Enontekiöltä 15 ja Muoniosta 10 yritystä. Puhelinhaastattelut suoritettiin Tammikuussa 2010 viikkojen 2 ja 3 aikana. Kyseinen ajankohta oli sopiva aineistonkeruuseen siitä syystä, että yrittäjien kiireinen jouluseasonki oli päättynyt, mutta kevätseasonki ei ollut vielä ehtinyt alkaa. Tämän vuoksi tavoitimme melko suuren määrän alueen yrittäjistä. Puhelinhaastattelujen aluksi haastattelija kertoi haastateltavalle tutkimuksen aiheesta, sekä siitä että vastaukset käsitellään anonyymisti ja luottamuksellisesti. Haastateltavien kanssa sovittiin, että puhelut nauhoitetaan muistiinpanojen tekemistä varten. Puhelinhaastattelut vaihtelivat kestoltaan kymmenestä minuutista jopa tuntiin, mutta keskimääräinen haastattelun kesto oli noin 20 minuuttia. Pyrimme tekemään kyselylomakkeesta (ks. Liite 1) melko lyhyen ja ytimekkään, jotta puhelinhaastattelusta ei tulisi liian raskaita ja pitkäkestoisia.

Aloitimme haastattelun kysymällä taustatietoja yrityksestä ja haastateltavasta, heidän toimintapaikoistaan, työntekijöistään, sesongeistaan ja tuotteistaan. Sen jälkeen kysyimme yrittäjiltä, onko heillä toimintaa Pallas-Yllästunturin kansallispuistossa. Jos he kertoivat toimivansa siellä, ryhdyttiin kysymään yrittäjien mielipiteitä ja kokemuksia kansallispuistosta ja siellä toimimisesta. Tähän ryhmään lukeutui 25 yritystä. Jos yrittäjät kertoivat, ettei heillä ole toimintaa kansallispuistossa, siirryttiin kysymyksiin yleisistä, kaikkia yrityksiä koskevista asioista, kuten Metsähallituksen roolista ja yhteistyöstä muiden sidostyhmien kanssa. Viimeisenä teemana puhelinhaastatteluissa oli tulevaisuus, ja sitä koskevat toiveet, mahdollisuudet ja uhkat. Aivan haastattelun loppuksi annoimme vielä haastateltavillemme mahdollisuuden antaa palautetta tai kertoa vapaasti kommentteja tai toiveita aihepiiriin liittyen.

2.2 AINEISTON TILASTOLLINEN ANALYYSI

Tutkimuksen lähtökohtana oli käyttää sekä kvantitatiivisia että kvalitatiivisia tutkimusmenetelmiä, sillä aineisto koostui strukturoiduista kysymyksistä ja avoimista kysymyksistä. Suurin osa kysymyksistä oli kuitenkin vastausvaihtoehdon sisältäviä strukturoituja kysymyksiä, joten aineiston analyysi suoritettiin pääasiassa kvantitatiivisella menetelmällä. Kvantitatiivinen tutkimus, josta usein käytetään myös nimitystä lomaketutkimus, on mielletty yleisen käsityksen mukaan sovellutukseksi luonnontieteellisestä kokeesta, vaikka kyse on enemmänkin 1920–30-luvuilla kehitetyn tilastotieteellisen hypoteesin testauksen malli. (Alasuutari 2007, 32.)

Haastattelun tulokset kirjattiin haastattelun aikana Microsoft Access-ohjelman tietokantaan, josta valmis haastatteluaineisto siirrettiin SPSS-tilastoanalysointiohjelmaan. SPSS (Statistical Package for Social Sciences) on monipuolinen tilastollisen tietojenkäsittelyn ohjelmisto, jonka avulla voidaan tehdä erilaisten tutkimusaineistojen tilastollisia analyysejä. Aineistoa voidaan SPSS:n avulla kuvata esimerkiksi suorilla jakaumilla, taulukoilla, kuvioilla ja tunnusluvuilla. Tilastotieteen avulla voidaan siis kuvata ja analysoida numeerista eli kvantitatiivista tutkimusaineistoa ja tehdä tätä joukkoa koskevia johtopäätöksiä. (Silen ym. 2006, 4.)

Tutkimusaineistoa alettiin käsitellä tilastotieteen menetelmin SPSS-ohjelman avulla. Aluksi otimme kaikista relevanteista muuttujista frekvenssijakaumat, eli suorat jakaumat, joista nähtiin vastaajien lukumäärät ja prosenttiosuudet kunkin kysymyksen kohdalla. Tällä menetelmällä saatiin tietää esimerkiksi, että kuinka monta prosenttia vastaajista toimii kansallispuistossa. Ohjelman avulla saatiin tehtyä myös tarvittavat ristiintaulukoinnit, joista nähtiin kahden muuttujan yhteyksiä toisiinsa. Ristiintaulukointi on menetelmä, jonka avulla pystytään tutkimaan kahden muuttujan välistä riippuvuutta ja verrata siten muuttujien jakaumia eri ryhmissä. Lisäksi toisen muuttujan antamien arvojen avulla voidaan saada lisä informaatiota tai ennustetta siitä, mitä arvoja toinen muuttuja voisi saada. (Holopainen ym. 2004, 157.)

Aineiston koko asetti omat rajoituksensa tilastollisten riippuvuuksien testaamiselle. Niiden kysymysten kohdalla, joissa testit olivat luotettavia, ei tilastollisesti merkitseviä eroja taustamuuttujien (esim. kotikunta, liikevaihto) kuitenkaan ilmennyt.

Kuten aiemmin todettiin, tutkimusaineisto koostui strukturoitujen kysymysten lisäksi myös avoimista kysymyksistä, joihin haastateltavat kertoivat vastauksensa omin sanoin.

Haastattelutilanteessa kirjasimme avointen vastausten pääkohdat ylös Microsoft Access -ohjelman lomakepohjaan, mutta pitkien vastausten kohdalla jatkoimme vastausta Word-liitteeseen. Tarvittaessa epäselviä kohtia pystyi myös tarkistamaan haastattelujen nauhoitteista. Emme siis varsinaisesti litteroineet kaikkia haastatteluja, vaan käytimme avointen vastausten käsittelyssä hyväksi pääasiassa haastattelujen aikana tekemiämme muistiinpanoja.

Valitsimme kvalitatiivisen aineiston, eli avointen vastausten käsittelyn avuksi sisällönanalyysin, joka mahdollistaa laadullisen aineiston muuttamisen määrälliseen muotoon. Pyrimme kunkin avoimen kysymyksen kohdalla järjestämään aineiston tiiviiseen ja selkeään muotoon, sekä etsimään vastauksista yhtäläisyyksiä ja teemoja. Sisällön analyysija on monenlaisia, mutta sille on ominaista aineiston luokittelu ja kategorisointi. Aineistosta etsitään tiettyjä sanoja ja lasketaan kuinka monta kertaa ne esiintyvät vastauksissa. Sisällönanalyysin avulla pystytään järjestämään, kuvaamaan ja kvantifioimaan aineistoa systemaattisesti ja objektiivisesti. (Kyngäs & Vanhanen 1999.) Sisällönanalyysi on siis tieteellinen metodi, jonka avulla tehdään päätelmiä erityisesti verbaalisesta, symbolisesta tai kommunikatiivisesta datasta. Siinä etsitään tekstistä merkityksiä, kun taas esimerkiksi diskurssianalyysi etsii merkityksen tuottamisen tapoja. (Krippendorff 1985, 20.)

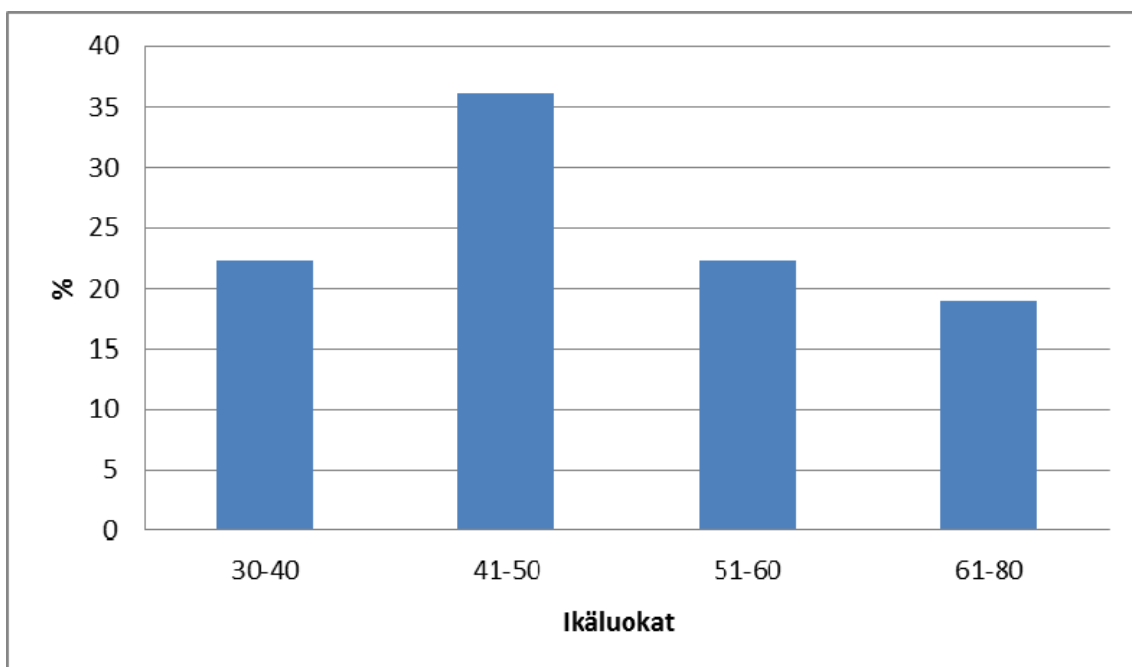
Yhtenä esimerkkinä avoimen vastauksen käsittelystä esittelemme kysymyksen uhkista ja mahdollisuuksista. Otimme SPSS:n avulla frekvenssitaulukon kysymyksestä, jossa kysyttiin yrittäjiltä heidän käsityksiään tulevaisuuden uhkista ja mahdollisuuksista, jotka saattavat vaikuttaa heidän liiketoimintaansa. Taulukon avulla saimme kaikki vastaukset samaan dokumenttiin, josta käsitelimme erikseen ensiksi uhkat ja toiseksi mahdollisuudet, eli kategorisoimme vastaukset aluksi kahteen eri ryhmään. Näiden ryhmien sisällä aloimme muodostaa alaryhmiä, eli laskimme kuinka monta kertaa kukin asia mainitaan vastauksissa. Tämän ryhmittelyn ja laskemisen avulla saimme tietää mitkä asiat koettiin yleisimmin uhkina ja mitä mahdollisuuksia pidettiin suurimpina. Merkittävää laadullisten vastausten käsittelyssä oli laskea myös vastaamatta jättäneiden lukumäärä kunkin kysymyksen kohdalla.

3 TULOKSET

3.1 JAKAUMAT

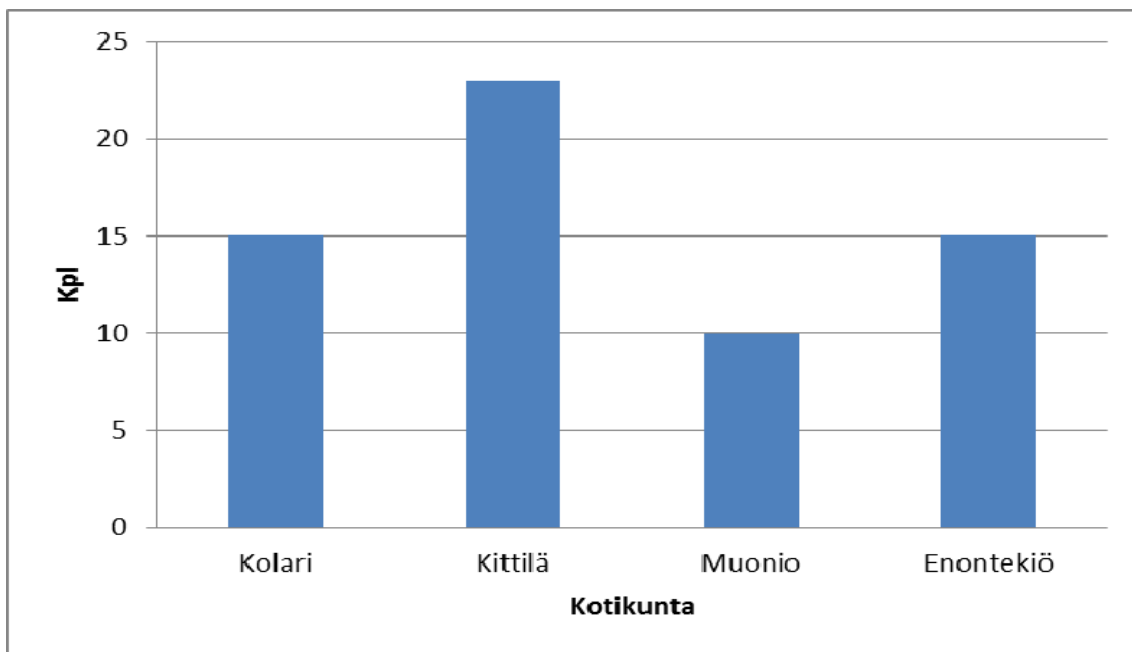
Taustatiedot

Seuraavissa tilastotiedoissa on mukana vain puhelimitse haastatellut yritykset (59kpl), eli neljä esihaastattelua on jätetty näiden tilastojen ulkopuolelle, lukuun ottamatta yrityksen kotikunta –tilastoa. Vastaajien sukupuolet jakautuivat varsin epätasaisesti. Suurin osa vastaajista, n.71% oli miehiä ja n. 29% naisia. Vastaajien ikää selvitettiin kysymällä henkilön syntymävuotta, josta laskimme iän vuonna 2011. Nuorin vastaajista oli 30-vuotias ja vanhin 72-vuotias. Suurin osa, noin 36% vastaajista, oli 41-50-vuotiaita. 30-40-vuotiaita sekä 51-60-vuotiaita oli kumpaakin noin 22% vastaajista. Eläkeiän kynnyksellä olevia vastaajia oli alle 20%.



Kuva 7. Vastaajien ikäluokat. N=59

Tulosten kannalta tärkeä taustatieto on yrityksen kotikunta. Tässä tilastossa on siis mukana koko aineistomme, esihaastattelut mukaan lukien. Suurin osa, 23 kappaletta haastatelluista yrityksistä on kotoisin Kittilän kunnasta. Enontekiöltä ja Kolarista oli 15 yritystä ja Muonion kunnan alueelta haastateltiin 10 yritystä.



Kuva 8. Yritysten kotikunnat. n= 63

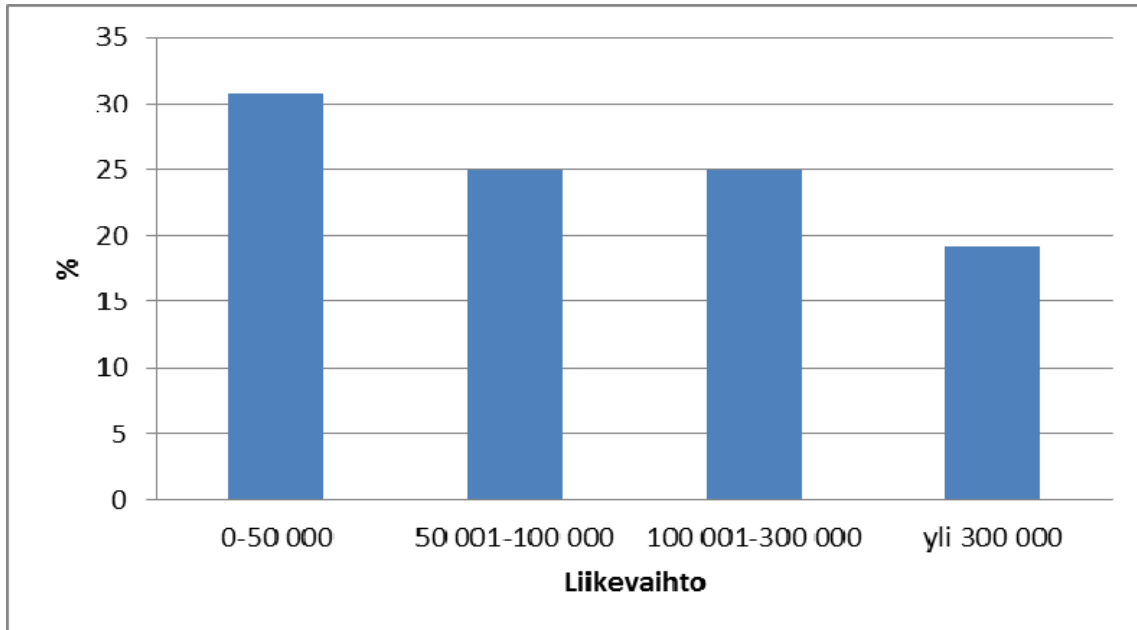
Yrityksen taustatietoja selvitetessä kysyttiin myös yrityksen perustamisvuotta. Kyselyyn osallistuneista yrityksistä vanhin oli perustettu vuonna 1963 ja nuorin vasta 2010. Luokittelimme yritysten perustamisvuoden vuosikymmenten mukaan. 2000-luvun luokkaan on otettu mukaan myös vuonna 2010 perustettu yritys. Suurin osa, lähes puolet yrityksistä olikin perustettu 2000-luvulla. 1990-luvulla oli perustettu lähes 40% yrityksistä. Yli 30 vuotta vanhoja yrityksiä, eli niitä jotka on perustettu ennen 80-lukua, sen sijaan oli huomattavan vähän, alle 15 prosenttia.

Kuva 9. Yritysten perustamisvuosikymmenet.

Perustamisvuosikymmen	lukumäärä	%
1960-luku	1	1,7
1970-luku	2	3,5
1980-luku	5	8,8
1990-luku	22	38,6
2000-luku	27	47,4
Yhteensä	57	100,0

Yrityksen kokoa mitattiin liikevaihdon ja työntekijöiden määrän avulla. Tieto liikevaihdosta puuttui seitsemältä yritykseltä, mutta lähes 90% vastaajista ilmoitti

yrittäjänsä liikevaihdon. Suurin osa yrityksistä on melko pieniä, sillä noin 30 prosentilla liikevaihto oli alle 50 000 euroa vuodessa. Puolella vastanneista yrityksistä liikevaihto liikkui 50 000 ja 300 000 euron välillä. Suuria yrityksiä, joilla liikevaihto on yli 300 000, oli alle 20%.

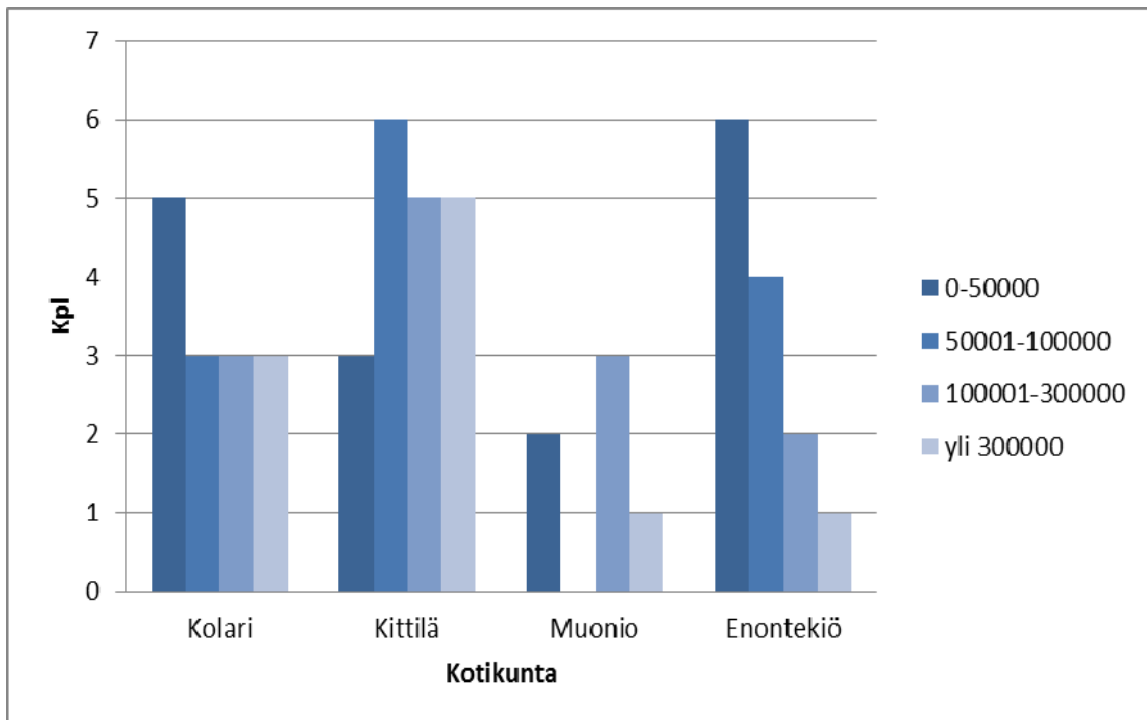


Kuva 10. Yritysten liikevaihdot. N=52.

Ohjelmajärjestelyyritysten liikevaihtoja tarkasteltiin myös kunnittain. Kuviosta erottuu erityisesti Kittilän kunta, jolla on useampia suuren liikevaihdon yrityksiä. Tämä johtunee Levin matkailukeskuksessa toimivista suurista yrityksistä. Lukumäärältään eniten oli alle 50 000 euron liikevaihdon yrittäjiä. Tätä selittää se, että useat kansallispuiston alueella toimivat ohjelmajärjestelyyritykset ovat pieniä perheyrittäjiä tai työllistävät vain muutaman henkilön.

Yrityksen koon toinen mittari oli työntekijöiden määrä. Kysyimme yrityksiltä työntekijöiden määrää neljässä ryhmässä: vakituisten kokopäiväisten, vakituisten osa-aikaisten, määräaikaisten kokopäiväisten ja määräaikaisten osa-aikaisten työntekijöiden ryhmissä. Kokopäiväisellä työsuhteella tarkoitetaan sitä, kun työntekijälle kertyy työtunteja 8h/päivä tai 40h/viikko. Osa-aikaisella työsuhteella tarkoitetaan puolestaan sitä, kun työtunteja kertyy enintään 6h/päivä tai 30h/viikko. Vakituksella työsuhteella

tarkoitetaan ympärivuotista työpaikkaa, kun taas määräaikaisella tarkoitetaan kausi- ja sesonkityöntekijöiden työsuhdetta.



Kuva 11. Yritysten liikevaihdot kunnittain.

Taulukko 2. Vakituisten työntekijöiden määrät yrityksissä.

Vakituisten kokopäiväisten työntekijöiden määrä			Vakituisten osa-aikaisten työntekijöiden määrä		
	Lukumäärä	Prosenttia		Lukumäärä	Prosenttia
Ei yhtään	5	8,9	Ei yhtään	31	73,8
1 työntekijä	19	33,9	1 työntekijä	2	4,8
2 työntekijää	15	26,8	2 työntekijää	2	4,8
3 työntekijää	6	10,7	3 tai enemmän	7	16,7
4 tai enemmän	11	19,6	Yhteensä	42	100
Yhteensä	56	100			

Tavallisimmin yrityksissä työskentelee 1-2 vakituista kokopäiväistä työntekijää, joista yrittäjä on toinen. Vakituksia osa-aikaisia työntekijöitä yrityksissä harvemmin työskentelee. Niitä ei ollut lainkaan 73% yrityksistä.

Taulukko 3. Määräaikaisten työntekijöiden määrät yrityksissä.

Määräaikaisten työntekijöiden määrä		kokopäiväisten		Määräaikaisten työntekijöiden määrä		osa-aikaisten	
	Lukumäärä	Prosenttia		Lukumäärä	Prosenttia		Prosenttia
Ei yhtään	17	40,5	Ei yhtään	28	54,9		
1 työntekijä	7	16,7	1 työntekijä	5	9,8		
2 työntekijää	8	19	2 työntekijää	7	13,7		
3 työntekijää	2	4,8	3 työntekijää	1	2		
4 tai enemmän	8	19	4 tai enemmän	10	19,6		
Yhteensä	42	100	Yhteensä	51	100		

Määräaikaista kokopäiväisiä työntekijöitä ei ole lainkaan 40% yrityksistä. Yleisimmin niitä on noin kaksi kappaletta. Samanlaisiin tuloksiin päädyttiin myös määräaikaisten osa-aikaisten työntekijöiden suhteen, sillä 55% yrityksistä ei ole lainkaan määräaikaista osa-aikaista työntekijöitä. Jos yrityksissä kuitenkin työskentelee määräaikaista osa-aikaista, niitä on yleisimmin 1-2 henkilöä töissä.

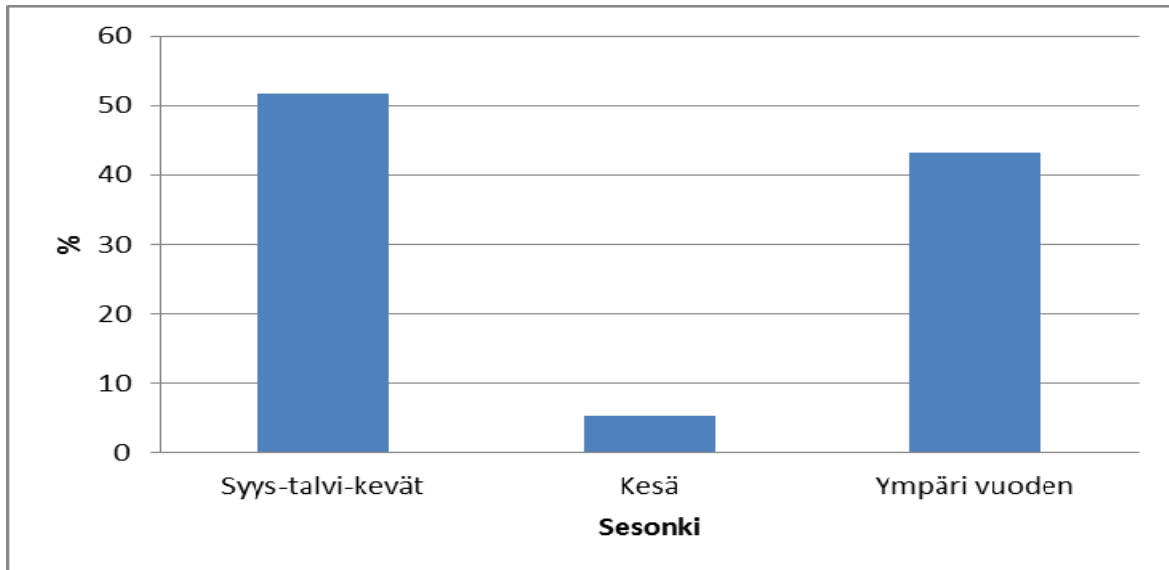
Yritysten toiminta: tuotteet, sesongit ja toiminta matkailukeskuksissa

Haastattelemastamme yrityksistä lähes 46% tarjoaa moottorikelkkasafareita ja 20% hiihtoretkeä. Patikointiretkiä järjestää 30% yrityksistä ja ratsastusretkeä ainoastaan 9%. Metsästys ja/tai kalastusretket olivat melko yleisiä tuotteita haastattelemillamme yrityksillä. Niitä tarjoaa yli 40% yrityksistä. Myös paikalliseen kulttuuriin tutustuminen oli yleinen tuote moottorikelkkailun ja metsästys/kalastustuotteiden ohella. Paikalliseen kulttuuriin tutustuttaa asiakkaitaan lähes 46% yrityksistä.

Muita yleisiä tuotteita olivat koiravaljakkosafarit, sekä niihin liittyvät oheistuotteet, mönkijäsafarit, pilkkiminen, porosafarit oheistuotteineen sekä lumikenkäretket ja erilaisten välineiden ja varusteiden vuokraustoiminta. Monet haastattelemamme yritykset tarjoavat myös majoitusta ohjelmapalveluiden ohella.

Yritysten toimintasesonkia kysyessämme niputimme yhteen talvisesongin, joka alkaa Lapissa yleensä loka-marraskuussa ja päättyy huhtikuussa. Tämän vuoksi niputimme yhteen syksy, talvi ja kevätseason samaan muuttuunaan. Haastateltujen yritysten toiminta painottuu pääosin syksyyn, talveen ja kevääseen. Yli 50 prosentilla yrityksistä tämä olikin tärkein sesonki. Ympäri vuoden toimintaa on kuitenkin yli 40% yrityksistä.

Kesä on sesonkina vielä hiljainen. Ainoastaan noin 5% yrityksistä ilmoittaa tärkeimmäksi sesongikseen kesän.

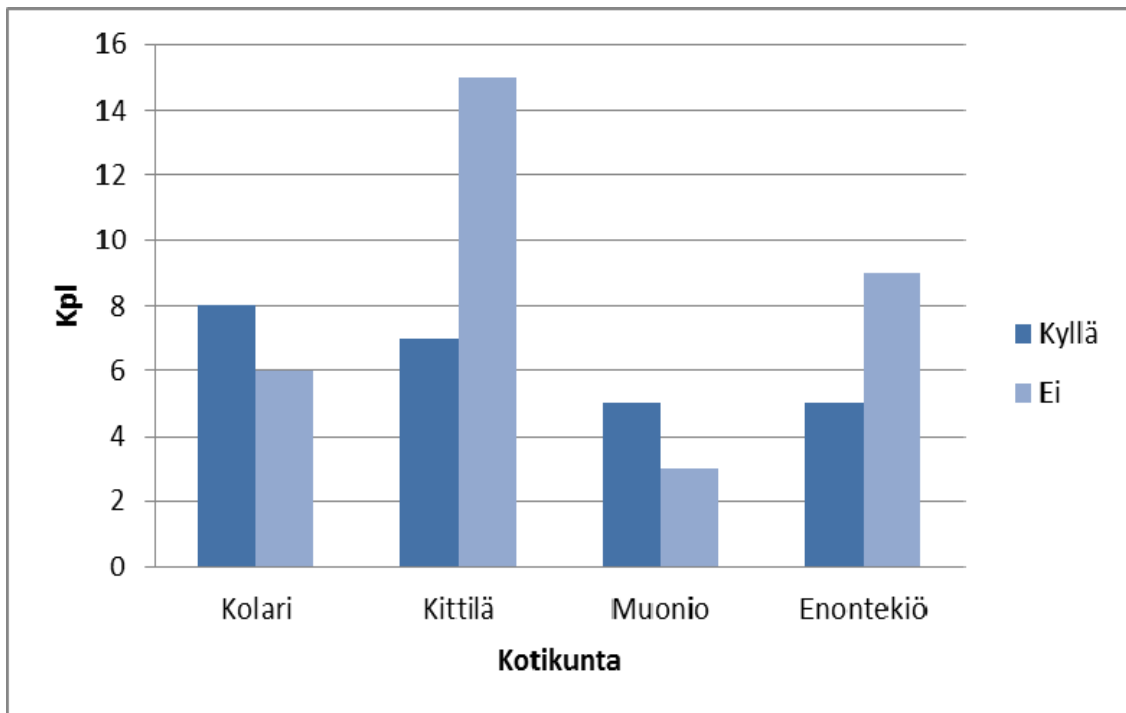


Kuva 12. Yritysten tärkeimmät sesongit.

Selvitimme haastatteluissa yritysten toimintaa Pallas-Yllästunturin kansallispuiston lähellä sijaitsevilla matkailukeskuksissa. Tulosten mukaan lähes puolet (48%) yrityksistä toimii Levillä ja 42% Ylläksellä. Hetta-Ounaksella toimii 39% yrityksistä, mutta Pallas-Oloksella vain 32%. Tuloksista voi huomata, että yritysten toiminta on keskittynyt enemmän suuriin matkailukeskuksiin.

Haastatelluista yrityksistä noin neljäkymmentä prosenttia on Metsähallituksen sopimusyrittäjiä, mikä tarkoittaa sitä, että heillä on kahden välisiä käyttöoikeus- tai vuokrasopimuksia esimerkiksi Metsähallituksen omistamista alueista tai rakenteista. Sopimusyrittäjiä oli tutkimuksen tekohetkellä 22 kappaletta.

Viimeisimpänä taustoittavana kysymyksenä selvitimme, toimivatko yritykset kansallispuistossa. Haastattelemastamme 25:stä yrityksestä 59 (42 %) toimii Pallas-Yllästunturin kansallispuistossa. Tarkastelimme puistossa toimimista kunnittain. Kolarissa ja Muonioissa enemmän yrityksiä toimi kansallispuiston alueella kuin sen ulkopuolella. Kittilässä ja Enontekiöllä oli taas enemmän sellaisia yrityksiä, jotka eivät toimi puistossa.

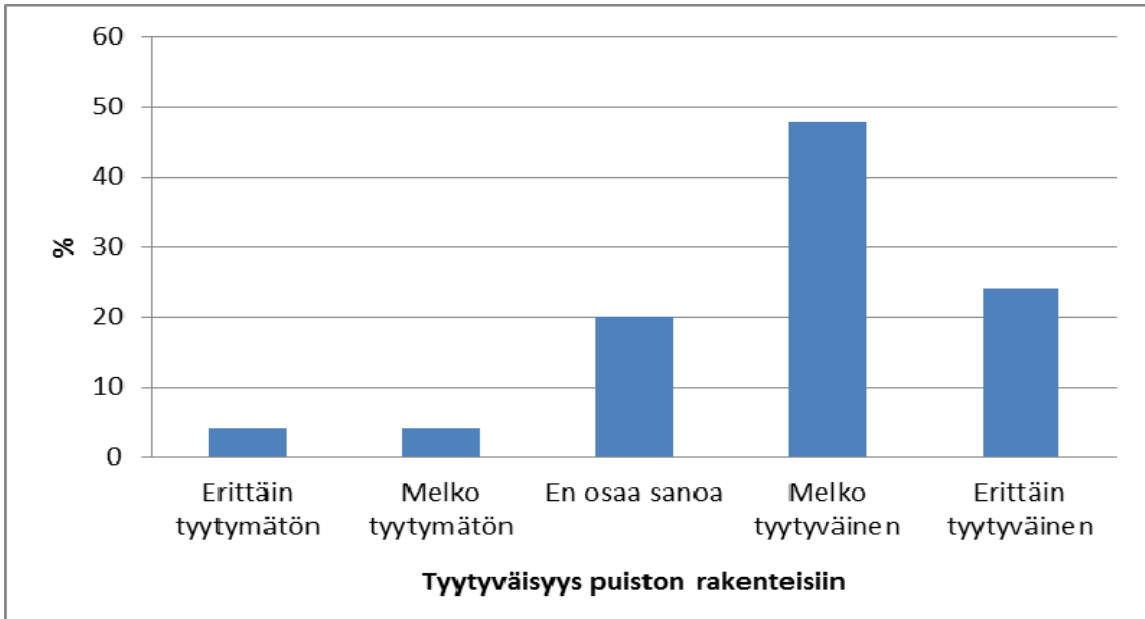


Kuva 13. Puiston käyttö kunnittain.

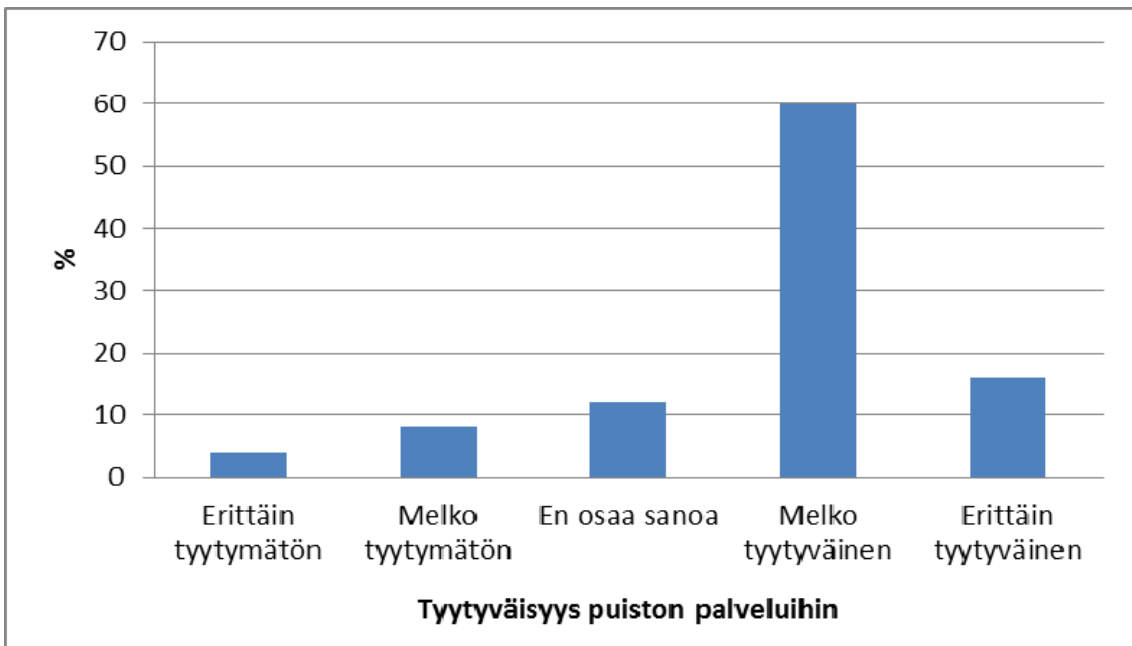
Tyytyväisyydet eri asioihin kansallispuistossa

Seuraaviin kysymyksiin vastasivat ne 25 yritystä, joilla on toimintaa kansallispuistossa. Ensimmäiseksi selvitimme yritysten tyytyväisyyttä puiston rakenteisiin, joilla tarkoitetaan esimerkiksi reittien ja tupien kunnossapitoa. Lähes puolet vastaajista ilmoitti olevansa melko tyytyväisiä puiston rakenteisiin ja erittäin tyytyväisiä oli 24 prosenttia vastaajista. Vain kaksi yritystä ilmoitti olevansa melko tai erittäin tyytymättömiä puiston rakenteisiin.

Toiseksi selvitimme yrityksiltä puiston palveluihin, kuten puuhuoltoon ja käymälöiden kunnossapitoon liittyvää tyytyväisyyttä. Jälleen suurin osa, 60% vastaajista oli melko tyytyväisiä tähän. Neljä yritystä oli erittäin tyytyväisiä ja kolme melko tai erittäin tyytymättömiä.



Kuva 14. Tyytyväisyys puiston rakenteisiin.



Kuva 15. Tyytyväisyys puiston palveluihin. N = 25.

Kolmas tyytyväisyyskysymys koski luontokeskusten palveluita. Tässä kohdassa on muistettava, että Pallas-Yllästunturin kansallispuiston alueella on kolme luontokeskusta: Luontokeskus Kellokas Kolarissa, Pallastunturin luontokeskus Muoniossa ja Tunturi-Lapin luontokeskus Enontekiön Hetassa. Suurin osa vastaajista, 13 yritystä, oli erittäin tyytyväisiä luontokeskusten palveluihin. Melko tyytyväisiä oli lähes saman verran, 11

yrittä. Vain yksi yritys oli melko tyytymätön luontokeskusten palveluihin eikä kukaan ollut erittäin tyytymätön. Yritykset ovat siis varsin tyytyväisiä keskusten palveluihin.

Taulukko 4. Tyytyväisyys luontokeskusten palveluihin.

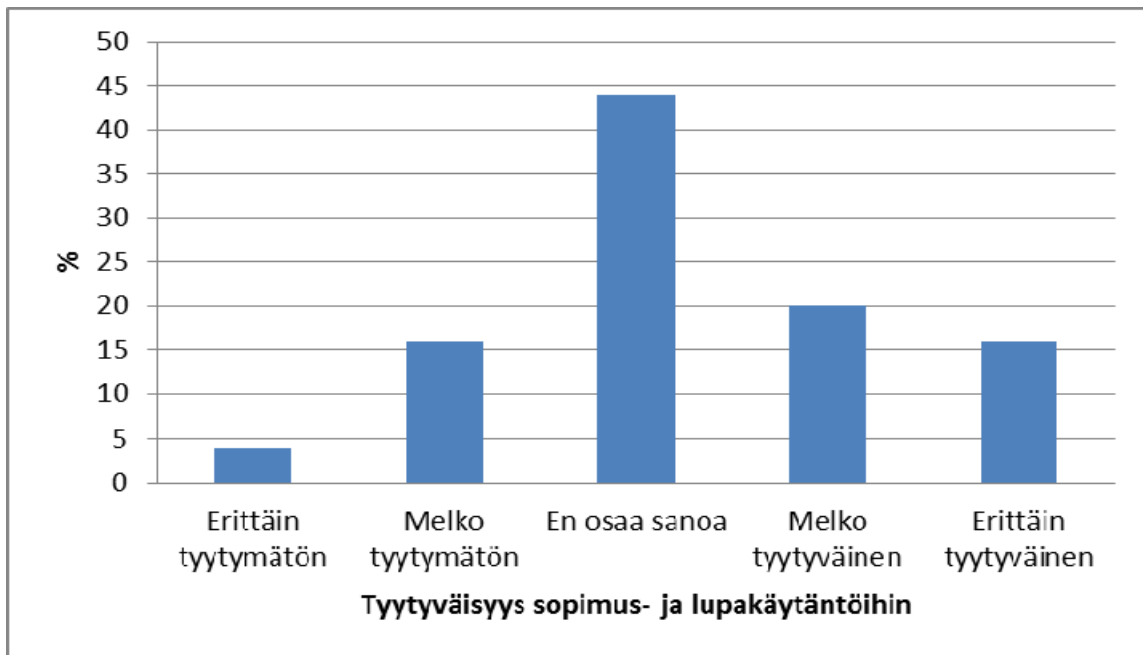
	Lukumäärä	Prosenttia
Melko tyytymätön	1	4
Melko tyytyväinen	11	44
Erittäin tyytyväinen	13	52
Yhteensä	25	100

Selvitimme kyselyssä myös yritysten tyytyväisyyttä kansallispuiston markkinointia kohtaan. Tässä kysymyksessä vastaukset jakautuivat melko tasaisesti. Melko tyytyväisiä yrityksiä oli yhdeksän kappaletta ja melko tyytymättömiä kahdeksan. Myös niitä yrityksiä, jotka eivät osanneet sanoa mielipidettään asiaan, oli kahdeksan kappaletta.

Taulukko 5. Tyytyväisyys puiston markkinointiin.

	Lukumäärä	Prosenttia
Melko tyytymätön	8	32
En osaa sanoa	8	32
Melko tyytyväinen	9	36
Yhteensä	25	100

Kysyimme yritysten tyytyväisyyttä puistoa koskeviin sopimus- ja lupakäytäntöihin. Yhteensä 11 yritystä ei osannut sanoa mielipidettään asiaan. Tyytyväisiä on kuitenkin enemmän kuin tyytymättömiä. Yhdeksän yritystä on melko tai erittäin tyytyväisiä puistoa koskeviin sopimus- ja lupakäytäntöihin, kun taas melko tai erittäin tyytymättömiä yrityksiä oli viisi kappaletta.



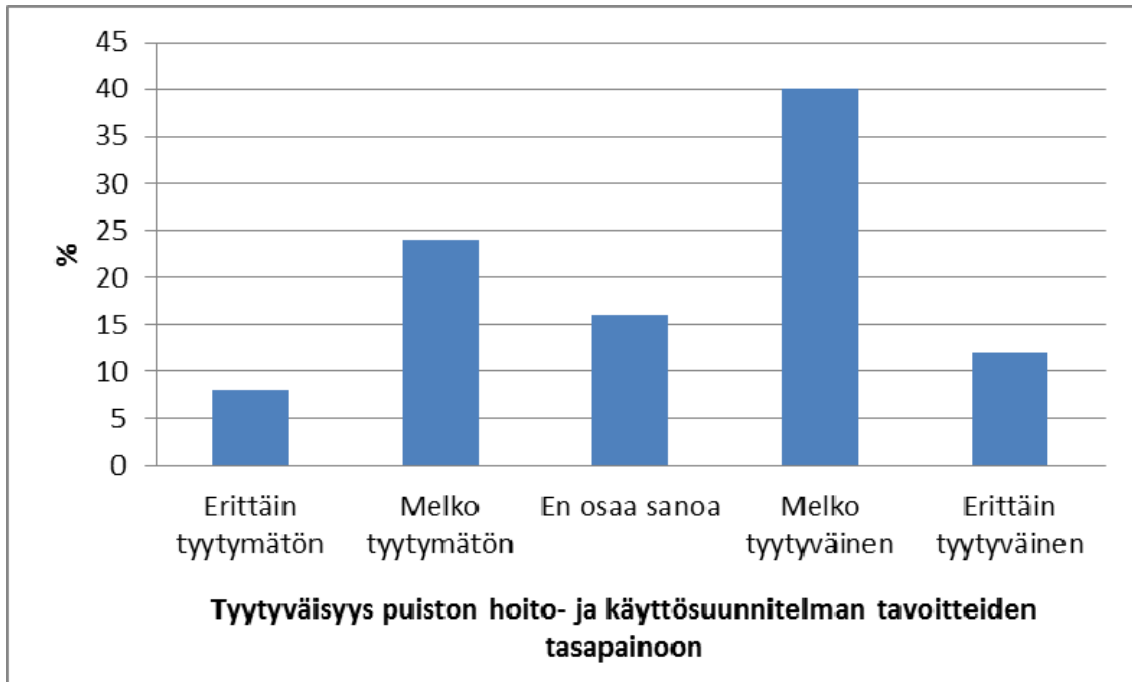
Kuva 16. Tyytyväisyys sopimus ja lupakäytäntöihin. N= 25.

Selvitimme kyselyssä myös yritysten tyytyväisyyttä lupien ja käyttöoikeusmaksujen hintatasoon. Tässä suurin osa, 11 yritystä, ei osannut sanoa mielipidettään. 10 yritystä on melko tai erittäin tyytyväisiä lupien ja käyttöoikeusmaksujen hintatasoon ja neljä yritystä on niihin melko tyytymätön. Tähän asiaan kukaan vastaajista ei ollut erittäin tyytymätön.

Taulukko 6. Tyytyväisyys lupien ja käyttöoikeusmaksujen hintatasoon.

	Lukumäärä	Prosenttia
Melko tyytymätön	4	16
En osaa sanoa	11	44
Melko tyytyväinen	6	24
Erittäin tyytyväinen	4	16
Yhteensä	25	100

Viimeinen asia, jota kysyimme ainoastaan puistoa käyttäviltä yrityksiltä, oli tyytyväisyys puiston hoito- ja käyttösuunnitelman tavoitteiden tasapainoon. Näitä tavoitteita ovat luonnonsuojelu, matkailu, virkistyskäyttö ja poronhoito. Ääri vastauksia ei tässä kysymyksessä tullut kovin paljon esille, mutta taas ollaan enemmän tyytyväisiä kuin tyytymättömiä tavoitteiden tasapainoon. Melko tyytyväisiä on 40% ja melko tyytymättömiä 24 % vastaajista.

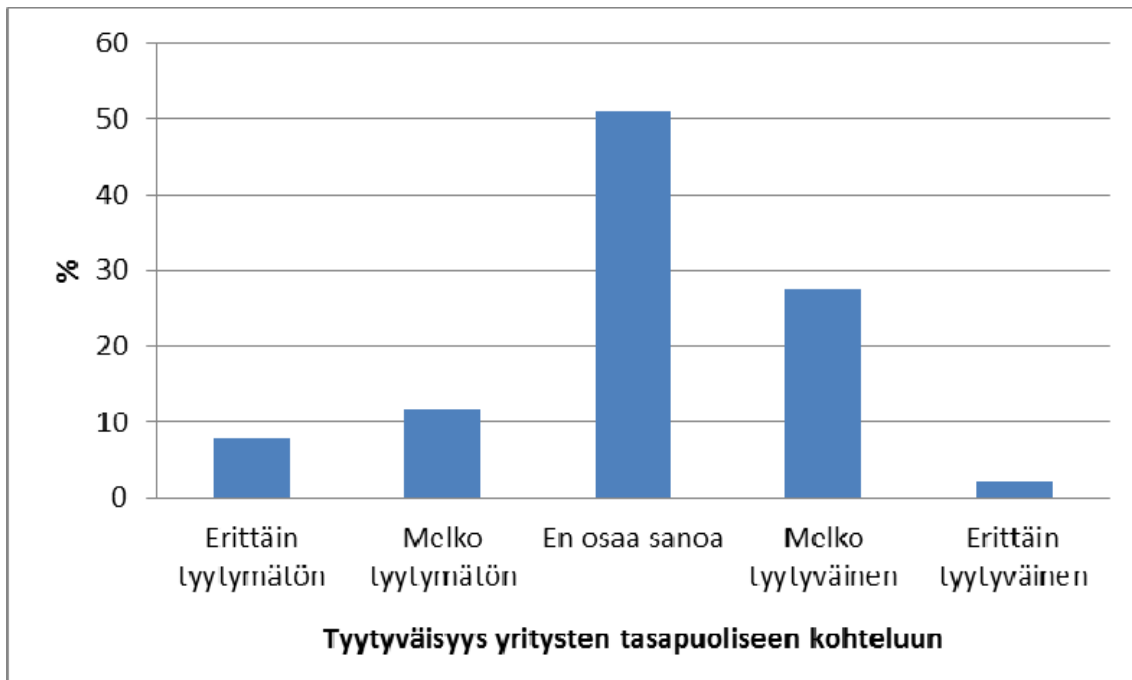


Kuva 17. Tyytyväisyys puiston hoito- ja käyttösuunnitelman tavoitteiden tasapainoon.

Tyytyväisyys yleisiin olosuhteisiin ja yhteistyöhön eri sidosryhmien kanssa

Selvitimme kaikilta vastaajilta heidän tyytyväisyyttään yleisesti Metsähallituksen toimintaan alueellaan sekä yhteistyöhön eri toimijoiden kanssa. Vastanneiden yritysten määrä oli 51-58. Kysyimme haastateltavilta sitä, kuinka tyytyväisiä he ovat yritysten tasapuoliseen kohteluun Metsähallituksen toimesta. Tässä puolet vastaajista ei osannut sanoa mielipidettään, mutta tyytyväisiä yrityksiä oli enemmän kuin tyytymättömiä. Melko tyytyväisiä oli 27% vastaajista ja melko tyytymättömiä 11%.

Toiseksi selvitimme haastateltavilta tyytyväisyyttä kommunikaatioon ja tiedottamiseen heidän edustamansa yrityksen ja Metsähallituksen välillä. Melko tyytyväisiä tähän oli 41% vastaajista ja melko tyytymättömiä 13%. Mielipidettään ei osannut sanoa 31% yrityksistä.

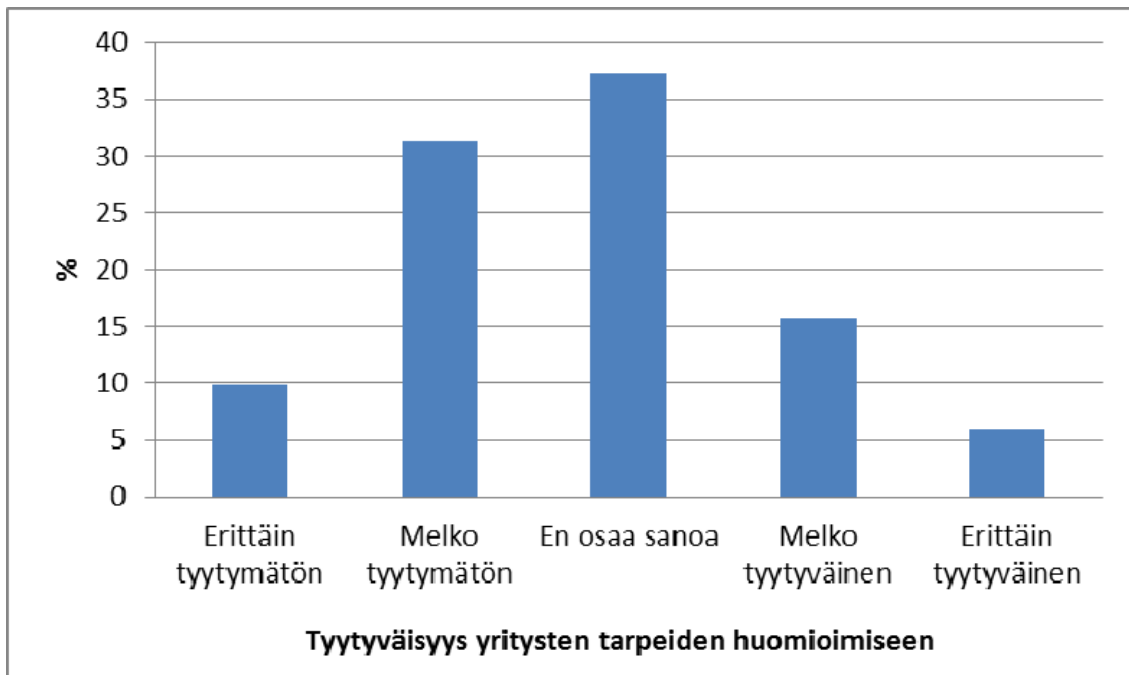


Kuva 18. Tyytyväisyys yritysten tasapuoliseen kohteluun Metsähallituksen toimesta.

Kysyimme haastateltavilta heidän tyytyväisyyttään yritysten tarpeiden huomioimiseen Metsähallituksen toimesta. Yrityksistä 31% oli melko tyytymättömiä tarpeiden huomioimiseen, kun taas melko tyytyväisiä oli vain 15%. Myöskin erittäin tyytymättömien osuus oli suurempi, lähes 10%, kuin erittäin tyytyväisten, lähes 6%. 19 yritystä ei kuitenkaan osannut sanoa mielipidettään asiaan.

Taulukko 7. Tyytyväisyys kommunikointiin ja tiedottamiseen.

	Lukumäärä	Prosenttia
Melko tyytymätön	7	13,7
En osaa sanoa	16	31,4
Melko tyytyväinen	21	41,2
Erittäin tyytyväinen	7	13,7
Yhteensä	51	100



Kuva 19. Tyytyväisyys yritysten tarpeiden huomioimiseen Metsähallituksen toimesta..

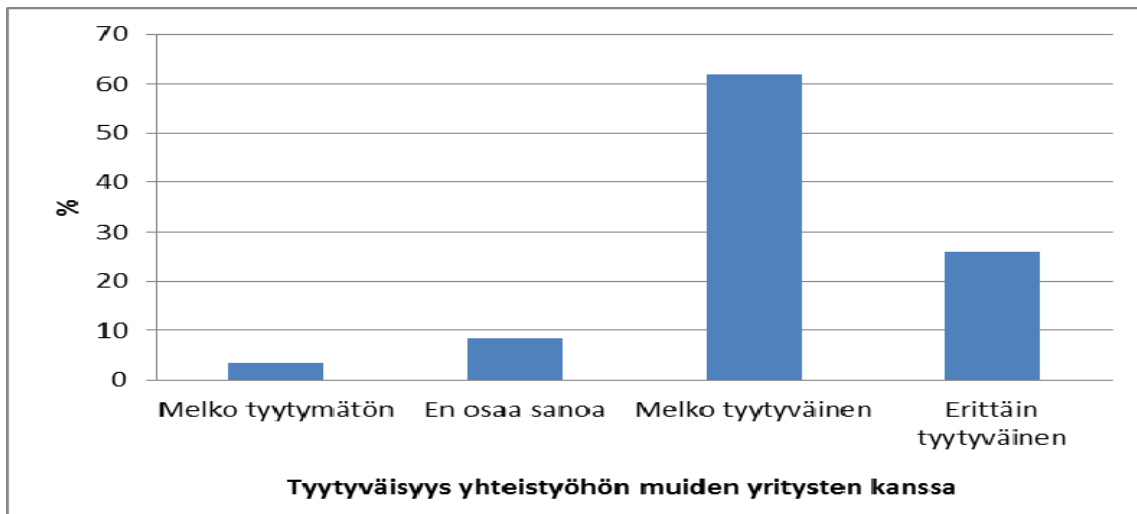
Selvitimme haastattelussa yritysten tyytyväisyyttä yhteistyöhön muiden valtionmaiden käyttäjien kanssa. Muita valtionmaiden käyttäjiä ovat esimerkiksi paikalliset virkistyskäyttäjät, porotalous ja metsätalous. Yli puolet vastaajista oli melko tyytyväisiä tähän yhteistyöhön, kun taas erittäin tyytyväisiä oli hieman alle 10% vastaajista. Melko tyytymättömiä oli 15% vastaajista ja erittäin tyytymättömiä ainoastaan kaksi yritystä viidestäkymmenestäkahdeksasta.

Taulukko 8. Tyytyväisyys yhteistyöhön muiden valtionmaiden käyttäjien kanssa.

	Lukumäärä	Prosenttia
Erittäin tyytymätön	2	3,4
Melko tyytymätön	9	15,5
En osaa sanoa	9	15,5
Melko tyytyväinen	33	56,9
Erittäin tyytyväinen	5	8,6
Yhteensä	58	100

Selvitimme myös yritysten tyytyväisyyttä yhteistyöhön muiden matkailuyritysten kanssa. Suurin osa vastaajista, 62%, oli tähän melko tyytyväisiä. Myös erittäin

tyytyväisten osuus oli suurehko, jopa 26% yrityksistä kertoi yritysten välisen yhteistyön olevan erittäin hyvällä mallilla.



Kuva 20. Tyytyväisyys yhteistyöhön muiden yritysten kanssa.

Lopuksi selvitimme yritysten tyytyväisyyttä heidän toiminta-alueellaan tapahtuvaan metsätalouteen. Tyytyväisyys valtion eli Metsähallituksen metsätalouteen jakoi mielipiteitä melko tasaisesti. Lähes yhtä paljon oli erittäin tyytymättömiä ja erittäin tyytyväisiä. Luku oli noin 10% molemmissa. Myös melko tyytymättömien ja melko tyytyväisten osuudet olivat lähes yhtä suuret, 23 % luokkaa.

Taulukko 9. Tyytyväisyys valtion metsätalouteen.

	Lukumäärä	Prosenttia
Erittäin tyytymätön	5	8,6
Melko tyytymätön	14	24,1
En osaa sanoa	20	34,5
Melko tyytyväinen	13	22,4
Erittäin tyytyväinen	6	10,3
Yhteensä	58	100

Yksityismetsätaloudesta puhuttaessa erot olivat hieman suuremmat. Melko tyytyväisiä oli 27% vastaajista kun taas melko tyytymättömiä oli yli kymmenen prosenttiyksikköä vähemmän. Suuri osa, yli 40% vastaajista, ei kuitenkaan osannut sanoa mielipidettään yksityismetsätalouden toimivuuteen alueella.

Taulukko 10. Tyytyväisyys yksityismetsätalouteen.

	Lukumäärä	Prosenttia
Erittäin tyytymätön	6	10,3
Melko tyytymätön	8	13,8
En osaa sanoa	24	41,4
Melko tyytyväinen	16	27,6
Erittäin tyytyväinen	4	6,9
Yhteensä	58	100

Tulevaisuus

Yritysten tulevaisuuden näkymiä selvitettiin kysymällä ensin toivottua majoituskapasiteetin volyymin muutosta, ja sitten uskottua muutosta (

Taulukko 11). Aikajänteeksi asetimme seuraavat 10 vuotta. Suurin osa, lähes puolet vastaajista toivoo alueelleen hillittyä majoituskapasiteetin kasvua, sen ollen korkeintaan 10% luokkaa. Toiseksi eniten yritykset toivovat 20-30% kasvua kymmenessä vuodessa. Yli 30% kasvua toivoo lähes 20% yrityksistä. Toinen kysymys koski sitä, millaista majoituskapasiteetin volyymin muutosta yritykset uskoisivat tapahtuvan seuraavan 10 vuoden aikana. Yli puolet vastaajista uskoo edelleen hillittyyn, korkeintaan kymmenen prosentin kasvuun, muutama jopa kymmenen prosentin vähennykseen majoituskapasiteetissa. 11-20% kasvuun uskoo lähes 20% yrityksistä, ja määrät putoavat tasaisesti, mitä suurempaa kasvua ennustetaan.

Lopuksi selvitimme yritysten käsityksiä mahdollisista tulevaisuuden hankkeista. Ensiksi kysyimme haastateltavilta, miten he arvelevat kaivoshankkeiden vaikuttavan yritysten liiketoimintaan. 46% vastaajista ei osannut arvioida millainen kaivoshankkeiden vaikutus olisi, mutta noin 20% vastaajista arvioi sillä olevan melko myönteisiä vaikutuksia liiketoimintaan. Lähes yhtä moni oli sitä mieltä, että kaivoshankkeilla on erittäin myönteinen vaikutus matkailun liiketoimintaan.

Taulukko 11. Majoituskapasiteetin toivottu ja uskottu muutos.

Majoituskapasiteetin volyymin toivottu muutos			Majoituskapasiteetin volyymin uskottu muutos		
	Lukumäärä	Prosenttia		Lukumäärä	Prosenttia
			-10 %	1	1,8
0-10 %	27	47,4	0-10 %	29	50,8
11-20 %	7	12,3	11-20 %	11	19,3
21-30 %	12	21,1	21-30 %	9	15,8
yli 30%	11	19,3	yli 30 %	7	12,3
Yhteensä	57	100	Yhteensä	57	100

Tuulivoimahankkeista puhuttaessa tilanne oli hieman toinen. Vain muutama yritys arvioi tuulivoimahankkeilla olevan myönteisiä vaikutuksia liiketoimintaan, kun taas lähes 30% yrityksistä arvioi tuulivoimahankkeilla olevat kielteisiä vaikutuksia matkailuun ja yritystoimintaansa. Suurin osa, 62% vastaajista, ei kuitenkaan osannut arvioida, olisivatko vaikutukset myönteisiä vai kielteisiä.

Taulukko 12. Kaivos- ja tuulivoimahankkeiden arvioitu vaikutus liiketoimintaan.

Kaivoshankkeiden vaikutus liiketoimintaan			Tuulivoimahankkeiden vaikutus liiketoimintaan		
	Lukumäärä	Prosenttia		Lukumäärä	Prosenttia
Erittäin kielteinen	2	3,4	Erittäin kielteinen	5	8,6
Melko kielteinen	6	10,3	Melko kielteinen	12	20,7
Ei osaa sanoa	27	46,6	Ei osaa sanoa	36	62,1
Melko myönteinen	12	20,7	Melko myönteinen	2	3,4
Erittäin myönteinen	11	19	Erittäin myönteinen	3	5,2
Yhteensä	58	100	Yhteensä	58	100

3.2 AVOIMET KYSYMYKSET

Puhelinhaastattelun yhteydessä yrityksillä oli mahdollisuus ilmaista näkemyksiään myös omaehtoisesti. Seuraavassa on tuloksia teemoittain.

Toiveita puiston kehittämiseksi

Puiston kehittäminen on jatkuvaa työtä, ja kysyimme yrityksiltä mitä toiveita heillä olisi puiston kehittämiseksi.

Useiden yritysten mielestä puiston sisällä tulisi päästä liikkumaan muutenkin, kuin kävellen ja hiihtäen. Hevosten käytön kieltäminen puiston sisällä ihmetytti monia. Monet ohjelmapalveluyrittäjät haluavat päästä puiston sisään moottorikelkoilla ja mönkijöillä. Moottorikelkka- ja husky-reitit tulisi olla maisemallisesti paremmilla alueilla, eli metsästä pois suoraan tunturiin. Puiston sisäisten alueiden ylläpidon lisäksi yrittäjät kaipasivat infrastruktuurin, kuten teiden, reittien ja siltojen kunnostusta puiston ulkopuolisille alueille.

Puistoon toivottiin enemmän taukopaikkoja, kuten laavuja ja kämppiä. Reittejä tulisi parantaa ja laajentaa, nykyisiä reittejä on yritysten mielestä liian vähän. Reiteille pitäisi myös antaa kulkulupa muillekin kuin kävelijöille.

Yhteistyö Metsähallituksen kanssa

Yksi tärkeimmistä kehittämisen tarpeista olisi siinä, että Metsähallituksen (Villin Pohjolan) etulyöntiasema valtioiden maille kohdistuvassa matkailussa nähdään ongelmallisena. Monet yritykset ovat selkeästi katkeria tästä Metsähallitukselle, ja he toivovat yhdenvertaista kilpailuasemaa matkailuun.

Metsästyksen rajoitteisiin ja metsästykselle annetuille säännöksille toivottiin parempia ja selkeämpiä perusteluita. Muutammat yritykset kertoivat myös reitteihin kohdistuvista toiveista. Niitä haluttiin joko parantaa tai saada parempaa tietoa niiden kulkemisesta.

Mitä palveluita Metsähallitukselta toivotaan?

Haastatellut yritykset toivoivat Metsähallitukselta lisää taukopaikkoja ja myös taukopaikkapalveluiden kehittämistä. Toiveissa oli myös erilaisten reittien lisärakentaminen ja kunnossapito. Metsästys- ja kalastuslupien saanti koettiin vaikeana ja lupakäytäntöä haluttiin saada selkeämmäksi. Toiveissa tuli esille myös tulipaikkojen lisääminen reittien varteen. Muutama yritys puolestaan arvioi, että palveluja on jo liiallinenkin, eikä uusia enää tarvita.

Uhkat

Selvittäessämme ohjelmapalveluyritysten tulevaisuuden odotuksia ja ennusteita, kysyimme myös mitä he pitävät suurimpina uhkina ja mahdollisuuksina heidän liiketoiminnalleen. Tähän kysymykseen vain kuusi haastateltavaa jätti vastaamatta, mikä osoittaa että suurimmalla osalla yrityksistä on ainakin jonkinlaisia odotuksia, toiveita ja pelkoja tulevaisuuden suhteen.

Yleisimmäksi uhaksi vastauksista nousivat erilaiset talouden ongelmat, joista mainitsi 18 vastaajaa. Tähän vaikuttaa varmasti kyselyn suorittamisen ajankohta, alkuvuosi 2011, kun kansainvälinen talouden taantumasta oltiin vasta toipumassa. Globaalit talouden taantumet ja epävakaudet mainittiin keskeiseksi uhkatekijäksi.

Toiseksi yleisimpänä uhkana pidettiin lentoliikenteen ongelmia, joita ovat esimerkiksi lentolakot, tuhkapilvet ja petrolin hinnan nousu ja sen myötä lentämisen kallistuminen sekä väheneminen. Jopa 17 vastaajaa oli huolissaan lentoliikenteen ongelmista, mikä kertoo siitä, kuinka suuri merkitys sillä on Lapin matkailulle. Vuoden sisällä tapahtuneet lentolakot sekä Islannin tulivuorenpurkauksen aiheuttamat tuhkapilvet sotkivat hiljattain lentoliikennettä, ja vaikutukset ulottuivat Lappiin asti.

Kolmanneksi yleisimmäksi uhkaksi nousivat muiden elinkeinojen kielteiset vaikutukset matkailun liiketoimintaan. Moni yrittäjä oli huolissaan etenkin kaivosten ja tuulivoiman rakentamisesta, mutta uhkana mainittiin myös metsätalouden ja porotalouden negatiiviset vaikutukset. Lähes yhtä suurena uhkana pidettiin erilaisia

luonnonmullistuksia ja katastrofeja, joihin jo edellä mainittu tulivuorenpurkaus ja tuhkapilvet osaltaan kuuluvat.

Erikseen mainittiin vielä ilmastonmuutos, jota kuusi vastaaja piti selvänä uhkana. Tällä he yleisesti tarkoittivat ilmaston lämpenemistä ja lumivarmuuden heikkenemistä, mikä on suuri uhka Lapin talvimatkailulle. Vaihtelevan sään ja lumitilanteen mainitsi erikseen vielä viisi vastaajaa, jotka olivat huolissaan siitä, että Etelä-Suomen lumiset talvet (kuten tämä ja edellistalvi) voivat karkottaa asiakkaita Lapista, jossa on jopa vähemmän lunta kuin esimerkiksi pääkaupunkiseudulla.

Muita mainittuja uhkia olivat esimerkiksi luonnon pilaaminen, liiallinen rakentaminen ja luonnonsuojelun puute. Luonnon pilaamiseen liittyivät myös ympäristön saastumisen uhat, jotka mainittiin vielä erikseen. Sitä vastoin myös liiallinen luonnonsuojelu koettiin uhkana ja rajoittavana tekijänä elinkeinon harjoittamiselle. Uhkana pidettiin myös huonoa saavutettavuutta, lentoreittien ja junayhteyksien karsimista, sekä sitä että ollaan niin ”kaukana kaikesta”.

Yritykset olivat huolissaan myös paikallisen elämän ja kylien kuihtumisesta, johon liittyvät väestön ikääntyminen, palveluiden karsiminen, asuntojen vähyys ja elinkeinon hiipuminen. Tämä vaikuttaa myös matkailuelinkeinon, kun yrittäjien elämä vaikeutuu. Jotkut yritykset olivat huolissaan myös siitä, miten käy jos matkailijamäärät ja niiden liikkuvuus vähenee. Pieni yrityskoko ja markkinointiresurssien vähäisyys nähtiin myös ongelmana. Yksittäisinä uhkina mainittiin kalastuksen ongelmat, kuten kalakantojen väheneminen, meripyynnin lisääntyminen ja järvien huono kunto, jotka koskettavat kalastusta järjestäviä yrityksiä.

Mahdollisuudet

Mahdollisuuksia vastaajat luettelivat hieman uhkia vähemmän, ja vastauksissa oli enemmän hajontaa. Yhtenä suurena mahdollisuutena vastauksista kuitenkin erottui luonto, jota kuvattiin sanoilla puhtaus, rauhallisuus, erämaisuus, koskemattomuus ja ainutlaatuisuus. Yrittäjät kokivat luonnon pilaamisen suurena paikallisena uhkana. Muista ominaisuuksista korostettiin turvallisuutta Suomen ja etenkin Lapin osalta.

Turvallisuus ja tasapainoisuus nähtiin mahdollisuutena verrattuna muuhun maailmana nähdessä.

Toinen suuri mahdollisuus, joita matkailuyritykset korostavat ovat matkailijamäärien lisääminen ja keskittyminen tiettyihin asiakasryhmiin. Jotkut yritykset pitivät hyväkuntoista ikääntyvää suomalaisväestöä hyvänä kasvupotentiaalina, toiset taas uskoivat ulkomaan markkinoiden vetovoimaisuuteen. Erityisesti korostettiin Kiinan ja muiden kaukoidän maiden potentiaalia ja markkinointiponnistusten kannattavuutta ulkomaille. Asiakasryhmien laajentamisen lisäksi mahdollisuutena nähtiin myös sesonkien laajentaminen ja jatkaminen. Etenkin kesäsesongissa uskottiin olevan kehittämisen varaa.

Osa vastaajista uskoi infrastruktuurin parannusten, kuten kulkuyhteyksien ja saavutettavuuden kehittämisen olevan suuri mahdollisuus. Juna- ja lentoliikenteen reittejä ja aikatauluja tulisi kehittää vastaamaan paremmin matkailuyritysten tarpeita. Infrastruktuuriin liittyen myös majoituskapasiteettiin kaivattiin parannuksia. Laadukkaiden hotellien, kylpylöiden ja mökkien rakentaminen lisäisi mahdollisesti matkailijamääriä ja toisi yrityksille ja kunnille tuloja. Vaikka osa vastaajista mainitsi kaivosten perustamisen uhkana, myös niiden tuomiin mahdollisuuksiin uskottiin. Kaivosten mukana paikkakunnalle tulee lisää asukkaita, työpaikkoja ja elinvoimaisuutta, sekä mahdollisesti myös uusia asiakkaita matkailuyrityksille.

Monet yritykset mainitsivat yhdeksi, vielä toteutumattomaksi mahdollisuudeksi kansallispuistossa toimimisen. Heidän mukaansa lainsäädännön ja reittien muutosten avulla kansallispuistosta saataisi suurempi hyöty alueen matkailuyrityksille. Tällä hetkellä toiminta kansallispuistossa on melko tiukkaan säädelyä, ja moni ohjelmajärjestely veisi mielellään asiakkaitaan kansallispuistoon, jos laki sallisi harjoittaa siellä toimintaa vapaammin. Mahdollisuutena mainittiin myös ekomatkailemisen suosion kasvu: kestävä kehitys, lähiruoka ja biopolttoaineiden hyödyntäminen. Ekologisempi elämäntapa ja ihmisten tietoisuus kasvaa, joten vihreässä matkailussa olisi myös suuri kasvupotentiaali.

Vaikka ilmastonmuutos mainittiin uhkana, sitä pidettiin toisaalta myös mahdollisuutena. Jos Keski-Euroopassa lumitilanne huononee, niin Lapin matkailu voi sen myötä kasvaa.

Myös Etelä-Suomen huono lumitilanne ajaa kotimaisia asiakkaita Lappiin lomailemaan. Vastajaat pitivät yleisesti ottaen Lappia melko lumivarmana alueena, ja totesivat sen olevat mahdollisuus matkailulle. Yhtenä mahdollisuutena mainittiin myös toiminnan siirtäminen muualle, jos toimintaolosuhteet käyvät Suomen Lapissa liian huonoiksi yritystoiminnan kannalta. Tämä voi toki olla yrityksen näkökulmasta hyvä mahdollisuus, mutta Lapin matkailun kannalta on huolestuttavaa, jos useat yritykset alkavat pohtia toiminnan siirtämistä esimerkiksi naapurimaahan Ruotsiin. Mahdollisuutena mainittiin myös hyvät suhteet alueen muihin toimijoihin, kuten poromiehiin ja metsätalouteen. Kun yhteispeli alueella on mutkatonta, on matkailuyrityksen toimintakin helpompaa. Mielenkiintoisena mahdollisuutena mainittiin myös sosiaalisen median houkuttelemat turisti sekä alueen yhteismarkkinointi eri keinoja käyttäen.

Muut kommentit

Kehitysideana esitettiin myös saavutettavuuden parantamista, erityisesti toivottiin junayhteyttä Leville sekä Hetan puoleisten kulkuyhteyksien parantamista puistoon. Infrastruktuurissa olisi kehitettävää ja etenkin mökkimajoitusta ja niiden mukaista kaavoitusta tulisi lisätä palveluiden ja keskusten läheisyyteen. Laatumaalta toivottiin enemmän osallistumista myös latuverkoston parantamiseen ja Metsähallitukselta toivottiin kausilupia takaisin liikuntarajoitteisten kuljettamiseen kansallispuiston sisällä. Elinkeinojen välisiin suhteisiin toivottiin parannuksia: esimerkiksi matkailun ja poromiesten sekä metsätalouden välille.

Negatiivista palautetta tuli melko runsaasti, ja suurin osa muiden kommenttien osuudesta olikin kritiikkiä eri tahoja, kuten Metsähallitusta ja poromiehiä kohtaan. Yrittäjien mukaan Metsähallitus ei kohtelee kaikkia yrityksiä tasapuolisesti, vaan suosii toisia liikaa. Erityisesti toivottiin, että Villi Pohjola ja muut yrittäjät asetettaisiin samalle viivalle. Metsähallitusta kritisoitiin myös saamelaisten poromiesten suosimisesta, matkailuelinkeinon näkökulmasta poromiehillä on liikaa valtaa asioihin. Porotaloutta puolestaan kritisoitiin siitä, että porot päästetään kulkemaan pihaille ja liian lähelle asutusta ja yritysten toimintapaikkoja. Porotalouden ja matkailun väliset suhteet ovat paikoin ongelmalliset.

Yleistä kritiikkiä esitettiin myös siitä, ettei asioiden suunnittelussa oteta tarpeeksi huomioon loppuasiakkaan mielipidettä, esimerkiksi maisemanhoidollisissa asioissa. Metsähallituksen toimintaan toivottiin lisää joustavuutta ja palveluiden hinnoittelun tarkistamista. Osa palveluista on yrittäjien mukaan liian kalliita. Kritiikkiä sai osakseen myös tiukasti rajoitettu majoittuminen kansallispuistossa, sekä metsähakkuiden ja voimaloiden rakentamisen haitat matkailulle ja muille elinkeinoille.

Negatiivisen palautteen lisäksi annettiin hieman myös positiivista palautetta. Yrittäjät olivat tyytyväisiä puiston käyttöön, joka on avannut uusia toimintamahdollisuuksia verrattuna aikaan, jolloin he eivät käyttäneet puistoa. Osa vastaajista oli myös sitä mieltä, että alueiden käyttö on tasapuolista eri yrittäjien ja elinkeinojen välillä.

4 JOHTOPÄÄTÖKSET

Yhtenä keskeisimpänä tuloksena voidaan tutkimuksestamme todeta, että ohjelmapalveluyritykset ovat melko tyytyväisiä Pallas-Yllästunturin kansallispuiston nykyiseen toimintaan ja ylläpitoon. Yritykset, jotka hyödyntävät kansallispuistoa yritystoiminnassaan, pitävät puiston rakenteita, palveluita ja toimintamalleja hyvinä sekä sopimus- ja lupakäytäntöjä melko toimivina. Erityistä kiitosta ansaitsivat luontokeskusten palvelut, joihin oltiin suurelta osin erittäin tyytyväisiä. Avoimissa vastauksissa ilmeni kuitenkin huoli kansallispuiston ylläpitämiseen varattujen määrärahojen supistamisesta, joka vaikuttaisi puiston hoitoon negatiivisesti. Yrityksiltä tuli selkeä viesti siitä, että rakenteet ja palvelut tulisi säilyttää nykyisen kaltaisina, vaikkei suurempia parannuksia niissä välttämättä tarvita.

Tyytyväisyys puiston markkinointiin jakoi puolestaan enemmän mielipiteitä. Syynä tähän saattaa olla se, että kaikki yritykset eivät ole täysin tietoisia siitä, miten kansallispuistoa markkinoidaan. Markkinoinnin tyytymättömyyteen saattaa osaltaan vaikuttaa myös se, että osa yrityksistä kokee markkinoinnin puolueellisena tiettyjä yrityksiä kohtaan. Metsähallituksen yhteistyöyritykset saavat mainosta Pallas-Yllästunturin kansallispuiston Internet-sivuilla (Yhteistyötahojen... 2011), mihin kyseiset yritykset ovat varmasti tyytyväisiä. Tyytymättömät yritykset haluaisivat ehkä

itsekin päästä osalliseksi mainonnasta, joka tapahtuu kansallispuiston markkinoinnin yhteydessä.

Suuri osa yrityksistä ei osannut ilmaista mielipidettään puiston käytön sopimus- ja lupakäytännöistä. Mahdollisesti syynä se, ettei monella yrityksellä vielä ole olemassa sopimuksia Metsähallituksen kanssa. Epäselvään kantaan voi myös vaikuttaa se, että joihinkin sopimuksen kohtiin ollaan tyytyväisiä, kun taas joiltain osin sopimuksia ja lupia voitaisiin vielä kehittää paremmiksi.

Puiston hoito- ja käyttösuunnitelman tavoitteiden tasapainoon ei myöskään osattu ilmaista selkeää kantaa. Suunnitelman mukaan puiston hoidon ja käytön keskeisin tavoite on luonnonsuojelu, jonka rinnalla muita tavoitteita ovat muun muassa kestävän matkailukäytön kehittäminen, paikallisten asukkaiden kestävän luonnonkäytön edistäminen sekä saamelaiskulttuurin harjoittamisen ja tutkimuskäytön edellytysten turvaaminen (Pallas-Yllästunturin..., 2008). Saattaa olla, että hoito- ja käyttösuunnitelma on monelle yritykselle vielä vieras, eikä sen takia osattu sanoa ovatko sen tavoitteet tasapainossa. Joissakin avoimissa vastauksissa kuitenkin tuli ilmi, että luontoa suojellaan yritysten mielestä liikaa, joten tästä voisi päätellä että ohjelmapalveluyritysten kanta olisi se, että tavoitteet eivät siltä osin olisi kovin hyvin tasapainossa.

Yli puolet, 58 prosenttia, haastattemistamme yrityksistä ei kuitenkaan toimi lainkaan kansallispuiston alueella. Yksi keskeisin syy siihen on todennäköisesti juuri puiston käyttöä koskevat rajoitukset. Puiston käytön säännöt kieltävät kaiken motorisoidun liikkumisen (Pallas-Yllästunturin..., 2011), mukaan lukien moottorikelkkailun, joka on monen ohjelmapalveluyrityksen tärkeimpiä tuotteita. Yrittäjien on näin ollen pakko hyödyntää pelkästään puiston ulkopuolella sijaitsevia alueita, joissa motorisoitu liikkuminen on sallittua niille varatuilla reiteillä.

Kansallispuiston alueella toimii kuitenkin 42 prosenttia haastattemistamme yrityksistä ainakin jossain määrin. Monella näistä yrityksistä oli lupa toimia alueella jo ennen puiston perustamista. Yrityksiltä tuli jonkin verran palautetta siitä, että Metsähallitus ei kohtele kaikkia yrityksiä aivan tasapuolisesti, vaan suosii joitakin yrityksiä. Kysymys tasapuolisesta kohtelusta jakoi siis mielipiteitä, ja monet eivät osanneet selkeästi

ilmaista kantaansa. Tähän voi syynä olla se, ettei yrityksillä ole tietoa siitä, miten muita yrityksiä kohdellaan, vaan he perustavat kantansa vain siihen, miten heitä itseään on kohdeltu.

Yritykset olivat suurelta osin melko tyytyväisiä kommunikaatioon ja tiedottamiseen Metsähallituksen ja yritysten välillä, mutta yritysten tarpeiden huomioimiseen oltiin taas yleisesti melko tyytymättömiä, osa jopa erittäin tyytymättömiä. Jos kommunikaatiossa ja tiedottamisessa ei ole ongelmia, voidaan olettaa että Metsähallitus on tietoinen yritysten tarpeista, mutta se ei yritysten mukaan kykene huomioimaan niitä riittävästi toiminnassaan. Tutkimustuloksista kävi ilmi, että osa yrityksistä vaatisi Metsähallitukselta enemmän vapauksia puiston käyttöön liittyen, vaikka heidän tuotteensa eivät sopisi kansallispuiston käyttösääntöihin. Näin ollen Metsähallitus on kykenemätön huomioimaan yritysten tarpeita, jos ne ovat pahasti ristiriidassa muiden tavoitteiden kanssa. Olisi tietysti asiallista kartoittaa mahdollisuuksia puiston käytön sääntöjen löyhentämiseen joiltakin osin, ja tutkia millaiset vaikutukset sillä olisi esimerkiksi ympäristöön ja paikallisväestön luonnonkäyttöön.

Yhteistyöhön muiden matkailuyritysten kanssa oltiin hyvin tyytyväisiä. Sen sijaan yhteistyö muiden valtionmaiden käyttäjien, kuten porotalouden, metsätalouden ja virkistyskäyttäjien kanssa jakoi enemmän mielipiteitä. Kyselyssä emme eritelleet tyytyväisyyttä erikseen kuhunkin sidosryhmään, mikä osaltaan selittää varmasti usean yrityksen epäselvän kannan asiaan. Haastattelupuheessa tuli kuitenkin usein ilmi se, että erityisesti yhteistyö porotalouden ei aina toimi. Perusteluissa nousi esiin, että yritysten mukaan poromiehillä tuntui olevan liiallinen valta asioihin, eivätkä he täysin ymmärrä matkailuelinkeinon vaatimuksia ja toimintaedellytyksiä. Muiden ryhmien, kuten virkistyskäyttäjien ja metsätalouden kanssa yhteistyö sujuu kuitenkin paremmin.

Tutkimuksessamme selvitettiin myös sitä, kuinka tyytyväisiä ohjelmalveluyritykset ovat toiminta-alueillaan tapahtuvaan valtion metsätalouteen ja yksityismetsätalouteen. Tulosten mukaan yritykset ovat tyytyväisempiä yksityismetsätalouteen kuin valtionmetsätalouteen. Tähän voi olla useita syitä. Moni ajattelee varmasti, että yksityismetsätalous on tilan omistajan yksityisasiaa, joten hän voi tehdä metsilleen mitä haluaa. Mutta valtion metsätalouden ajatellaan olevan jokaisen kansalaisen asia, ja siihen otetaan herkemmin kantaa. Tähän liittyen yritykset toivovat Metsähallituksen

lisäävän tiedottamistaan alueella tapahtuvista metsänhoitotoimenpiteistä. Haastatteluista tuli selkeästi esille se, että tiedottamista tulisi lisätä etenkin sellaisilla alueilla, joilla on moottorikelkka- tai koiravaljakkoreittejä.

Suurin osa haastattelemistamme matkailuyrityksistä näkee matkailualan tulevaisuuden melko valoisana. Kysyttäessä majoituskapasiteetin volyymin muutosta suurin osa uskoi kasvua olevan tulevaisuudessa ainakin jossain määrin. Suurin osa uskoo kasvun olevan hillittyä ja sitä sen myös toivotaan olevan. Ohjelmapalveluyritykset eivät siis halua suurta kasvua nopeasti, vaan kasvun halutaan olevan kestäväällä pohjalla. Kasvun kuitenkin toivotaan olevan suurempaa kuin sen uskotaan todellisuudessa olevan.

Tulevaisuuden käyttötarpeita ja puiston kehitysideoita kysyttäessä päällimmäisenä ilmeni tarve puiston tiukkojen sääntöjen löyhentämiseen. Puistoon pitäisi yritysten mukaan päästä tulevaisuudessa myös moottorikelkoilla, hevosilla ja maastopyörillä vapaammin. Liikkuminen pelkästään jalan, esimerkiksi lumikengillä ja suksilla koettiin haastavaksi esimerkiksi silloin, kun suurempia ryhmiä pitäisi huoltaa ja muonittaa puiston alueella. Monet yrittäjät olivat sitä mieltä, että jos puistoon pääsisi vapaammin, se olisi heille suuri etu. Motorisoitu liikkuminen on hoito- ja käyttösuunnitelmissa katsottu puiston perustehtävän, luonnonsuojelun, kannalta ongelmaksi, ja siten puiston ja yritysten tavoitteet ovat osin ristiriitaiset.

Tulevaisuuden kehitysideoita kysyttäessä jotkut yritykset mainitsivat puiston reitistöjen määrän lisäämisen ja olemassa olevien reittien parantamisen. Pääosin niihin kuitenkin oltiin melko tyytyväisiä jo nykyään, joten kehitystarve ei liene kuitenkaan kovin suuri. Tärkeintä on kuitenkin säilyttää reitistöjen nykyinen määrä ja kunto, vaikka ainahan on tietysti varaa parantaa.

Tulevaisuuden uhkia kysyttäessä yleisimmäksi nousivat ajankohtaiset talouden ongelmat. Taantuma ja sen vaikutukset yritystoimintaan ovat tuoreessa muistissa, kun lamasta ollaan vasta toipumassa. Olisikin mielenkiintoista tutkia sitä, nähtäisiinkö talous yhtä suurena uhkana, jos kysely toteutettaisiin jonakin toisena ajankohtana, esimerkiksi nousukauden ja hyvän taloudellisen tilanteen vallitessa. Toinen ajankohtainen uhka, joka olikin toiseksi yleisin, oli lentoliikenteen ongelmat. Tämä nousi esiin varmasti

siksi, että matkailuala koki vastikään suuria haasteita lentoliikennettä rajoittaneiden tuhkapilvien ja lakkojen seurauksena.

Luonnonkatastrofit ja ilmastonmuutos nähtiin edellä mainittuja pienempänä uhkana. Monet yritykset ehkä ajattelevat, etteivät niiden vaikutukset ole niin suuria ”täällä kaukana Lapissa”. Lappi nähtiinkin usein yrittäjien mukaan turvallisena ja muuttumattomana kohteena. Asenteet luonnonsuojelua kohtaan jakoivat mielipiteitä yritysten kesken. Osa pitää luonnonsuojelua uhkana matkailulle, ja heidän mukaansa siis luonnonsuojelua tulisi rajoittaa. Osa taas piti uhkana sitä, jos luontoa, joka on Lapissa matkailun tärkein valttikortti, ei suojella tarpeeksi. Suhtautuminen suojeluun jakaa yrityksiä.

Matkailun ja luonnonsuojelun suhteen onkin erotettavissa kolme erilaista yritysryhmää, jotka Budowski (1976) on tyypitellyt. Nämä ryhmät ovat symbioosirytykset, rinnakkaiseloyritykset ja konfliktirytykset. Symbioosirytykset toimivat kansallispuistossa, kunnioittavat luonnonsuojelun periaatteita ja toimivat niiden mukaisesti. Rinnakkaiseloyritykset eivät toimi kansallispuistossa, mutta kunnioittavat luonnonsuojelua siten, etteivät he edes pyri päästä toimimaan siellä, sillä he ymmärtävät tuotteidensa sopimattomuuden kansallispuiston oloihin. Konfliktirytykset eivät toimi, mutta haluaisivat toimia kansallispuistossa. Ne laittavat matkailun edut luonnonsuojelun edelle eivätkä ehkä ymmärrä, ettei heidän tuotteensa sovi kestävään matkailuun kansallispuistoissa. Myös meidän tutkimuksessamme nousi esiin näitä erilaisia yritystyyppisiä. Olisikin mielenkiintoista tutkia, miten yritykset jakautuvat eri vuorovaikutustyyppisiin, minkä ryhmän edustajia on eniten tutkimusalueellamme.

Tulevaisuuden suurimpana mahdollisuutena mainittiin edelleen Lapin puhdas, koskematon ja villi luonto, joka luo edellytykset ja puitteet matkailutoiminnalle. Tämä ei sinänsä ole mitään uutta, sillä useissa tutkimuksissa (ks. esim. Aho toim. 1994; Kauppi 1996; Järviluoma 1996, 1998) luonnon on osoitettu olevan matkailun tärkein vetovoimatekijä. Luonnon lisäksi mahdollisuutena nähtiin uudet asiakasryhmät ja sesongit. Matkailu on tutkimusalueella kuten muuallakin Suomessa kausiluontoista. Ohjelmalveluita tuottavien yritysten on jatkuvasti taisteltava asiakkaistaan. Talvisesonki kukoistaa, mutta kesäsesongille on löydettävä enemmän asiakkaita. Matkailussa pyritäänkin jatkuvasti houkuttelemaan matkailijoita kesäajaksi Suomeen.

Jos matkailun huippusesonkia saataisiin laajennettua kesään ja syksyyn, niin siitä hyötyisivät kaikki alueella toimivat yritykset, muutkin kuin matkailuyritykset. Tällöin tulot jakautuisivat tasaisemmin ympäri vuoden, eikä piikkiä syntyisi vain huippusesonkien ajaksi.

Sesonkien laajentaminen vaatisi kuitenkin käytännössä sitä, että yritysten tulisi olla valmiita muuttamaan ja sopeuttamaan toimintaansa uudenlaisiin olosuhteisiin. Jotta matkailusta saataisiin ympärivuotista tuloa, olisi yritysten kehiteltävä uudenlaisia tuotteita, jotka houkuttavat matkailijoita esimerkiksi hiljaisempina kesä- ja syyssezoneina. Myös työvoiman saanti tulisi mahdollistaa ympäri vuoden, mikä puolestaan lisäisi vakituisten asukkaiden määrää ja kylien elinvoimaisuutta. Ympärivuotinen toiminta vaatisi yrityksiltä myös tietoisuutta ja halukkuutta mukautua uusien asiakasryhmien tarpeisiin, sekä parannuksia liikenneyhteyksiin, infrastruktuuriin ja maisemasuunnitteluun, joka korostuu erityisesti lumettomana aikana.

Suurin osa yrityksistä ei maininnut lainkaan sosiaalisen median mahdollisuuksia yritystoimintansa kehittämiseen tulevaisuudessa. Nykyajan tietotekniikkaan keskittyneessä elämäntavassa tässä kuitenkin saattaisi piillä suuri potentiaali, jota yritykset voisivat hyödyntää. Internetin mahdollisuudet, joita esimerkiksi yhteisöpalvelut kuten Facebook ja Twitter tarjoavat, ovat tutkimustulosten mukaan toistaiseksi vielä vähän hyödynnettyjä, tai ainakaan niiden mahdollisuuksia ei tutkimuksessa nostettu liiemmin esiin.

Aineistonkeruun ajoittaminen kiireisimmän sesonkiajan ulkopuolelle tuotti tutkimukseen hyvän vastausprosentin. Tutkimukseen osallistuneiden yritysten edustajilla oli tarpeeksi aikaa vastata kysymyksiin ja paneutua vastauksiinsa. Kysymysten määrä haluttiin pitää rajallisena, jotta haastattelusta ei tulisi vastaajalle liian raskas. Vastausten suhteellisen pieni kokonaismäärä (63kpl) kuitenkin asettaa rajoituksen analyysimenetelmien käytölle. Tutkimusalueella toimivista ohjelmajärjestelmistä se kuitenkin antaa melko kattavan kuvan ja tapaustutkimuksena sen tarkoitus ei olekaan antaa kaikkialla päteviä totuuksia. Aineistonkeruun menetelmänä puhelinhaastattelu toimi tutkimuksen tarkoitukseen nähden hyvin. Vastaukset saadaan puhelimitse haastatteleamalla nopeammin kuin esimerkiksi posti- tai Internet-kyselyssä, ja henkilökohtaisten, kohdakkain tehtyjen haastattelujen

vaatimalta matkustelulta vältyttiin. Hyvä vastausprosentti kertoo myös siitä, että vastaajat kokivat tutkimuksen mielenkiintoisena ja ajankohtaisena, sekä myös heitä itseään koskettavana ja hyödyttävänä.

Tutkimuksestamme nousi esiin useita mahdollisia jatkotutkimusaiheita. Tulevaisuudessa voitaisiin selvittää tarkemmin esimerkiksi sitä, millaista toimintaa yritykset harjoittavat kansallispuistoissa ja mitä matkailutuotteita siellä toteutetaan. Olisi mielenkiintoista myös selvittää tarkemmin niitä syitä siihen, miksi jotkin yritykset eivät käytä kansallispuistoa. Ovatko tiukat säännöt ainoa este kansallispuiston käytölle, vai onko käyttämättömyyteen syynä myös esimerkiksi kiinnostuksen puute puistoa kohtaan? Tarkempia tutkimuksia voisi tehdä myös Metsähallituksen ja yrittäjien välisistä erimielisyyksistä ja näkemyksistä. Vastaavanlaista tutkimusta voitaisiin tehdä myös muiden kansallispuistojen alueella ja siten vertailla, ovatko yritysten mielipiteet yhteneväisiä toiminta-alueesta riippumatta.

Haluamme lopuksi kiittää Metsähallituksen Ritva Saarensalmea, Maarit Kyöstilää ja Joel Erkkosta, jotka kommentoivat kyselylomaketta sen laadintavaiheessa. Erityisen kiitoksen ansaitsee Petri Muje Ruralpolis-hankkeesta ja Tunturi-Lapin kehitys oy:stä, hänellä oli keskeinen rooli tämän tutkimuksen toteutumisen kannalta.

Toivomme että tutkimuksestamme on hyötyä paitsi Pallas-Yllästunturin kansallispuiston myös koko Tunturi-Lapin seutukunnan metsien kestäväen käytön kehittämisessä.



Kuva 21. Pallasjärvi ja Palkaskero, Pallas-hotelli oikealla. Kuva: Mikko Jokinen.

5 KIRJALLISUUS

- Aho, Seppo toim. (1994) *Matkailun vetovoimatekijät tutkimuskohteina*. Oulun yliopisto, Pohjois-Suomen tutkimuslaitos. Oulu.
- Alasuutari, Pertti (2007) *Laadullinen tutkimus*. Uudistettu painos. Aiemmat 1993 ja 1999. Vastapaino. Gummerus kirjapaino Oy. Vaajakoski.
- Budowski, Gerardo. (1976) *Tourism and environmental conservation: conflict, coexistence, or symbiosis?* Environmental Conservation 3(1). 27-31.
- Holopainen, Martti; Tenhunen, Lauri & Vuorinen, Pertti (2004) *Tutkimusaineiston analysointi ja SPSS*. Yrityssanoma Oy.
- Järviluoma, Jari (1996) Virkistäytymiseen ja matkailuun liittyvän luontosuhteen olemuksesta. Teoksessa Saarinen, Jarkko & Järviluoma, Jari toim. Luonto virkistys- ja matkailuympäristönä. Metsäntutkimuslaitoksen tiedonantoja 619. 5-19.
- Järviluoma, Jari (1998) Matkailun ja luonnon välisten suhteiden viitekehys. Teoksessa Saarinen, Jarkko & Järviluoma, Jari toim. Kestävyys luonnon virkistys- ja matkailukäytössä. Pallassympösymposium 1997. Metsäntutkimuslaitoksen tiedonantoja 671. 175-186.
- Järviluoma, Jari (2006) *Turistin luonto. Tutkimus luonnon merkityksestä vetovoimatekijänä neljässä Lapin matkailukeskuksessa*. – Acta Universitatis Lapponiensis 96.
- Kauppi, Lasse (1996) Suomen luonto kansainvälisenä matkailutuotteena. Matkailun koulutus- ja tutkimuskeskus A:70. Helsinki.
- Krippenforf, Klaus (1985) *Content analysis. An Introduction to Its Methodology*. Sage Publications.
- Koivula, Eeva. & Saastamoinen, Olli (toim.) (2005): *Näkökulmia luontomatkailuun ja sen tulevaisuuteen*. Joensuun yliopisto, Metsätieteellinen tiedekunta. Tiedonantoja 165.

- Koivumaa, Johanna (2008) *Kansallispuiston ja matkailuyrityksien vuorovaikutus – Rinnakkaiselo, ristiriita vai symbioosi? Esimerkkinä Pallas-Yllästunturin kansallispuisto*. Lapin yliopistopaino. Rovaniemi.
- Kyngäs, Helvi & Vanhanen, Liisa (1999) *Sisällön analyysi*. *Hoitotiede*. 11(1). 3-12.
- Lackman, Pekka & Verhelä, Pauli (2003) *Matkailun ohjelmapalvelut : matkailuelämyksen tuottaminen ja toteuttaminen*
- Pallas-Yllästunturin hoito- ja käyttösuunnitelma (2008) Metsähallituksen luonnonsuojelujulkaisuja. Sarja C 36.
- Pallas-Yllästunturin kansallispuiston luontomatkailusuunnitelma (2010) Kyöstiä, Maarit; Erkkonen, Joel; Sulkava, Pekka & Lohiniva, Seppo. Metsähallituksen luonnonsuojelujulkaisuja. Sarja C 85.
- Puhakka, Riikka (2007) *Kansallispuistot murroksessa. Tutkimus luonnonsuojelun ja matkailun tavoitteiden kohtaamisesta*. Joensuun yliopistopaino. Joensuu.
- Ryymän, Jaakko (2005) *Matkailun ohjelmapalvelut*. Kauppa- ja teollisuusministeriön toimialaraportti. Edita Publishing. Helsinki.
- Saarinen, Jarkko (2002) *Luontomatkailun kehittäminen ja tutkimus Suomessa*. Metlan työraportteja 20. Saatavilla Internet-osoitteesta: <http://www.metla.fi/julkaisut/workingpapers/2005/mwp020.htm>
- Silen, Marianne; Karjalainen, Anne & Laukkala, Helena (2006) *Tilastolliset tietojenkäsittelymenetelmät*. Luentomateriaali, Lapin yliopisto.
- United nations list of protected Areas (2003) Compiled by Chape S., Blyth S., Fish L., Fox P. and Spalding M. Saatavilla Internet-osoitteesta: <http://www.unep.org/pdf/un-list-protected-areas.pdf>

Internet-lähteet

Kansallispuistojen kävijämäärät, Metsähallitus, Internet-sivu:
<http://www.metsa.fi/sivustot/metsa/fi/Eraasiatjaretkeily/Asiakastieto/Kayntimaarat/Sivut/Kayntimaariasuojelujaretkeilyalueillasekaasiakaspalvelupisteisa.aspx> Viitattu 26.5.2011.

Kansallispuistot, Metsähallitus, Internet-sivu:
<http://www.luontoon.fi/page.asp?Section=100> Viitattu 16.3.2011.

Kansallispuistot ovat luontoaarteitamme, Metsähallitus, Internet-sivu:
<http://www.metsa.fi/sivustot/metsa/fi/Luonnonsuojelu/Suojelualueet/Kansallispuistot/Sivut/Kansallispuistotovatluontoaarteitamme.aspx> Viitattu 16.3.2011.

Pallas-Yllästunturin kansallispuisto, Metsähallitus, Internet-osoite:
<http://www.luontoon.fi/page.asp?Section=4440> Viitattu 16.3.2011.

Pallas-Yllästunturin kansallispuiston luontomatkailusuunnitelma, Metsähallitus, Internet-sivu:
<http://www.metsa.fi/sivustot/metsa/fi/Eraasiatjaretkeily/Virkistyskaytonsuunnittelu/Luontomatkailusuunnitelmat/Pallas-Yllastunturi/Sivut/PallasYllastunturinkansallispuistonluontomatkailusuunnitelma.aspx> Viitattu 16.3.2011.

Pallas-Yllästunturin kansallispuiston toimenpidesuunnitelmat, Metsähallitus, Internet-sivu: <http://www.luontoon.fi/page.asp?Section=6524&Item=15257> Viitattu 16.3.2011.

Pallas-Yllästunturin kansallispuiston kävijätutkimus kevään osalta päätöksessä. 11.5.2010. <http://www.luontoon.fi/page.asp?Section=6524&Item=19518> Viitattu 16.3.2011.

Pallas-Yllästunturin ohjeet ja säännöt, Metsähallitus, Internet-sivu:
<http://www.luontoon.fi/page.asp?Section=5935> Viitattu 22.5.2011.

Pallas - Yllästunturin palvelut, Metsähallitus, Internet-sivu:
<http://www.luontoon.fi/page.asp?Section=5934> Viitattu 16.3.2011.

Suojelualueiden hoidon ja käytön periaatteet, Metsähallitus, Internet-sivu:
http://www.metsa.fi/sivustot/metsa/fi/Luonnonsuojelu/Suojelualueidenhoito_jakaytto/Hoidonjakaytonperiaatteet/Sivut/Suojelualueidenhoidonperiaatteet.aspx Viitattu 16.3.2011.

Suomen kansallispuistot pinta-alan, perustamisvuoden ja käyntimäärän mukaan,
Metsähallitus, Internet-sivu:
<http://www.metsa.fi/sivustot/metsa/fi/Luonnonsuojelu/Suojelualueet/Kansallispuistot/Sivut/Kansallispuistotaulukot.aspx> Viitattu 16.3.2011.

Yhteistyötahojen tarjoamia palveluja Pallas-Yllästunturin kansallispuistossa,
Metsähallitus, Internet-sivu:
<http://www.luontoon.fi/page.asp?Section=5934&Item=13892> Viitattu
22.5.2011.

6 LIITTEET JA LUETTELOT

Liite I. Kyselyn rakenne

Taustatiedot

Havainto nro:

1. Yrityksen nimi
2. Haastateltavan nimi
3. Haastateltavan syntymävuosi
4. Haastateltavan syntymäkunta
5. Haastateltavan tehtävänimike yrityksessä
6. Yrityksen perustamisvuosi
7. Yrityksen kotikunta
 - a) Kolari b) Kittilä c) Muonio d) Enontekiö e) Muu
8. Toimitteko
 - a) Ylläksellä b) Levillä c) Pallas-Oloksella d) Hetta-Ounaksella
9. Sesonki
 - a) Syys-talvi-kevät b) kesä c) Ympäri vuoden
10. Oletteko Metsähallituksen sopimusyrittäjä
 - a) Kyllä b) Ei
11. Kuinka suuri prosentuaalinen osuus vuotuisista asiakkaistanne on
 - a) Suomalaisia b) Ulkomaalaisia
12. Kuinka paljon yrityksessänne työskentelee vuosittain
 - a) Vakituksia kokopäiväisiä b) Vakituksia osa-aikaisia
 - c) Määräaikaisia kokopäiväisiä d) Määräaikaisia osa-aikaisia työntekijöitä
13. Mikä oli yrityksenne liikevaihto viime vuonna?

Tuotteet

14. Tarjoaako yrityksenne
 - a) Moottorikelkkasafareita b) Hiihtoretkiä c) Patikointiretkiä d) Ratsastusretkiä
 - e) Metsästys- ja/tai kalastusretkiä f) Paikalliseen kulttuuriin tutustumista g) Muu, mikä?

15. Toimitteko kansallispuistossa?

- a) Kyllä b) Ei c) Osittain

Jos ei toimi, siirry kysymykseen 16 H.

Toiminta kansallispuistossa

16. Kuinka tyytyväinen olette seuraaviin asioihin asteikolla 1-5.

1 = Erittäin tyytymätön 2 = Melko tyytymätön 3 = En osaa sanoa

4 = Melko tyytyväinen 5 = Erittäin tyytyväinen

- a) Puiston rakenteisiin (esimeriksi reitit ja tuvat)
- b) Puiston palveluihin (esimerkiksi puuhuolto ja käymälät)
- c) Luontokeskuksen palveluihin
- d) Puiston käyttöön liittyviin sopimus ja lupakäytäntöihin
- e) Lupien ja käyttöoikeusmaksujen hintatasoon
- f) Puiston palvelujen markkinointiin Metsähallituksen toimesta
- g) Puiston käytön suunnitteluun ja sen tavoitteiden tasapainoon (Tavoitteita ovat luonnonsuojelu, matkailu, virkistyskäyttö ja poronhoito)

- h) Yritysten tasapuoliseen kohteluun Metsähallituksen toimesta
- i) Metsähallituksen ja teidän yrityksenne väliseen kommunikaatioon ja tiedottamiseen
- j) Yritysten tarpeiden huomioimiseen Metsähallituksen toimesta

17. Minkälaista yhteistyötä olette tehneet Metsähallituksen kanssa? (avoin)

18. Minkä arvosanan annatte tälle yhteistyölle asteikolla 1-5?

Toiminta ja yhteistyö toiminta-alueellanne

19. Asteikolla 1-5: Kuinka tyytyväinen olette yhteistyöhönne

- a) muiden valtionmaiden käyttäjien kanssa

(Muut käyttäjät: poronhoito, metsätalous, virkistyskäyttö)

- b) muiden matkailuyritysten kanssa

- c) valtion metsätalouden kanssa
- d) yksityismetsätalouden kanssa

Tulevaisuus

20. Mitä toiveita teillä olisi puiston kehittämiseksi? (avoin)
21. Mitä uusia palveluita toivoisitte Metsähallitukselta? (avoin)
22. Millaisen majoituskapasiteetin volyymin muutoksen
- a) uskotte b) toivotte tapahtuvan toiminta-alueellanne seuraavan kymmenen vuoden aikana?
23. Kuinka todennäköisesti käytätte puistoa seuraavan 12 kuukauden aikana?
- 1 = Erittäin epätodennäköisesti 2 = Melko epätodennäköisesti 3 = En osaa sanoa
- 4 = Melko todennäköisesti 5 = Erittäin todennäköisesti
24. Miten arvelette
- a) kaivoshankkeiden b) tuulivoiman vaikuttavan liiketoimintaanne?
- 1 = Erittäin kielteisesti 2 = Melko kielteisesti 3 = En osaa sanoa
- 4 = Melko myönteisesti 5 = Erittäin myönteisesti
25. Millaisia mahdollisuuksia ja/tai uhkia odotatte tulevaisuudessa? (avoin)
26. Onko teillä muita kommentteja aihepiiriin liittyen? (avoin)
27. Haluatteko että teille lähetetään sähköpostitse raportin tulokset niiden valmistuttua?
- a) Kyllä: Sähköpostiosoite
 - b) Ei

Kiitos vastauksista!

Liite 2. Avointen kysymysten vastaukset

Uhkat

- Yleisin uhka: Talouden ongelmat (kansainväliset lamat ja taantumet, hintojen nousu jne.) 18kpl
- Toiseksi yleisin: Lentoliikenteen ongelmat (lentolakot, tuhkapilvet, petrolin hinnan nousu) 17kpl. Lisäksi:
 - Huono saavutettavuus (juna ja lentoyhteydet) 4kpl
- Kolmanneksi yleisin: Eri elinkeinojen haitta (Rakennettavat kaivokset ja tuulivoimalat, metsätalous, porotalous) 11kpl
- Neljänneksi yleisin: Luonnonmullistukset ja katastrofit: 9kpl. Lisäksi:
 - Ilmastonmuutos: 6kpl Joka vaikuttaa →
 - Lumitilanne (liian vähän lunta pohjoisessa, paljon etelässä): 5kpl
- Luonnon pilaaminen, liiallinen rakentaminen, liian vähäinen suojeleminen, liiallinen elinkeinojen kuten matkailun kasvu: 5kpl. Lisäksi
 - Luonnon ja ympäristön saastuminen: 3kpl
- Kylien kuihtuminen (väestön ikääntyminen, palveluiden karsiminen, asuntojen vähäisyys, elinkeinojen hiipuminen jne.) 3kpl
- Kalastuksen ongelmat (kalakantojen väheneminen, meripyyntin lisääntyminen, järvien huono kunto jne.,) 2kpl
- Eläintenpidon ongelmat (eläintautiepidemiat) 1kpl
- Ylimoitettu saamelaispolitiikka 1kpl
- Liian pieni yritys (hankala esim. markkinoida)
- Matkailijamäärien hiipuminen ja liikkuvuuden väheneminen

Mahdollisuudet:

- Yleisin: Luonto: luo puitteet toiminnalle (puhtaus, rauhallisuus, erämaisyyden, koskemattomuus)
- Matkustajamäärien lisääntyminen ja kasvatus (markkinoinnin avulla)
 - Kotimaiset
 - Ulkomaalaiset (etenkin Aasian maat, kuten Kiina)
- Toiminnan jatkaminen muualla

- Eri matkustustapojen kehittäminen alueelle
- Sesonkien laajennus (kesämatkailu): Kaavoituksen ja maankäytön avulla
- Infrastruktuurin parannus ja lisäys (esim. laadukkaiden mökkien, hotellien ja työntekijöiden asuntojen rakentaminen sekä kulkuyhteyksien parantaminen)
- Kaivokset (tuo elinvoimaa, ihmisiä, työllisyyttä, tuloja)
- Ikärakenne: Hyväkuntoisia vanhuksia paljon = asiakkaita
- Lohen nouseminen
- Vihreä matkailu: Ekologisuus, kestävä kehitys, lähiruoka, biopolttoaineet
- Sallivampi matkailu kansallispuistoissa
- Ilmastonmuutos: Keski-Euroopan talvet ja lumiolot huononevat → Suomen Lapissa mahdollisuus matkailun kasvuun
- Panostuksia moottorikelkkailijoihin, koska he tuovat alueelle rahaa (vrt. hiihtäjät)
- Sosiaalinen media → Lisää matkailijoita
- Lumivarmuus Lapissa
- Aluemarkkinointi, yhteismarkkinointiponnistukset
- Suomen imago rauhallisena, turvallisena ja tasapainoisena maana
- Kansallispuiston laajentaminen, ympärille suojavyöhykkeet (esim. Ylläksen ja Levin välinen tie)
- Luonnolliset elinkeinot, kuten porotalous: houkuttaa matkailijoita

Kuusi yritystä ei osannut mainita uhkia tai mahdollisuuksia tulevaisuudessa

Kuvaluettelo

Kuva 1. Näkymä Muonion Äkäskerolta Ylläksen suuntaan. Kuva: Mikko Jokinen.....	5
Kuva 2. Husky-ajelulla. Kuva: Ylläs Adventures.	7
Kuva 3. Lumikenkäilyä Kukas-tunturissa. Kuva: Ylläs Adventures.....	8
Kuva 4. Pallas-Yllästunturin Kansallispuisto. Lähde: Metsähallitus (http://www.luontoon.fi)	9
Kuva 5. Kolmen suosituimman kansallispuiston kävijämäärien muutos 2005-2011 (Kansallispuistojen kävijämäärät, 2011).....	11
Kuva 6. Puisto ruska-aikaan. Kuva: Mikko Jokinen.....	12
Kuva 7. Vastaajien ikäluokat. N=59	17
Kuva 8. Yritysten kotikunnat. n= 63.....	18
Kuva 9. Yritysten perustamisvuosikymmenet.	18
Kuva 10. Yritysten liikevaihdot. N=52.	19
Kuva 11. Yritysten liikevaihdot kunnittain.....	20
Kuva 12. Yritysten tärkeimmät sesongit.....	22
Kuva 13. Puiston käyttö kunnittain.....	23
Kuva 14. Tyytyväisyys puiston rakenteisiin.	24
Kuva 15. Tyytyväisyys puiston palveluihin. N = 25.....	24
Kuva 16. Tyytyväisyys sopimus ja lupakäytäntöihin. N= 25.	26
Kuva 17. Tyytyväisyys puiston hoito- ja käyttösuunnitelman tavoitteiden tasapainoon.....	27
Kuva 18. Tyytyväisyys yritysten tasapuoliseen kohteluun Metsähallituksen toimesta....	28
Kuva 19. Tyytyväisyys yritysten tarpeiden huomioimiseen Metsähallituksen toimesta..	29
Kuva 20. Tyytyväisyys yhteistyöhön muiden yritysten kanssa.	30
Kuva 21. Pallasjärvi ja Palkaskero, Pallas-hotelli oikealla. Kuva: Mikko Jokinen.....	45

Taulukot

Taulukko 1. Kymmenen suosituinta kansallispuistoa vuonna 2010.	11
Taulukko 2. Vakituisten työntekijöiden määrät yrityksissä.....	20
Taulukko 3. Määräaikaisten työntekijöiden määrät yrityksissä.	21
Taulukko 4. Tyytyväisyys luontokeskusten palveluihin.....	25
Taulukko 5. Tyytyväisyys puiston markkinointiin.	25
Taulukko 6. Tyytyväisyys lupien ja käyttöoikeusmaksujen hintatasoon.....	26
Taulukko 7. Tyytyväisyys kommunikaatioon ja tiedottamiseen.....	28
Taulukko 8. Tyytyväisyys yhteistyöhön muiden valtionmaiden käyttäjien kanssa.	29
Taulukko 9. Tyytyväisyys valtion metsätalouteen.....	30

Taulukko 10. Tyytyväisyys yksityismetsätalouteen.....	31
Taulukko 11. Majoituskapasiteetin toivottu ja uskottu muutos.	33
Taulukko 12. Kaivos- ja tuulivoimahankkeiden arvioitu vaikutus liiketoimintaan.....	33



etukannen kuva: Ylläs Adventures
takakansi: Mikko Jokinen