

METSÄNTUTKIMUSLAITOS  
Metsänarvioimisen tutkimusosasto

METSÄTIETEELLISEN TUTKIMUSLAITOKSEN  
LUONNONSUOJELUALUEKUVAUKSIA 3

# PORKKALAN KANSALLISPUISTO

*I. HUSTICH*

HELSINKI 1939



METSÄNTUTKIMUSLAITOS

Metsänarvioimisen tutkimusosasto

METSÄTIETEELLISEN TUTKIMUSLAITOKSEN  
LUONNONSUOJELUALUEKUVAUKSIA 3

# PORKKALAN KANSALLISPUISTO

*I. HUSTICH*

HELSINKI 1939

Helsinki 1939. Valtioneuvoston kirjapaino.

## SISÄLLYS

	Sivu
Alkusanat .....	4
I luku. Yleinen kuvaus Porkkalan kansallispuistosta ..	5
II luku. Uudenmaan saariston jako vyöhykkeisiin .....	11
III luku. Kiertokäynti Träskössä .....	17
IV luku. Träskön kasvit. Lajiluettelo .....	37
V luku. Asetuksen määräykset Porkkalan kansallispuis- tosta .....	48

## **Alkusanat.**

Niistä luonnonsuojelualueista, jotka perustettiin 18 p:nä helmikuuta 1938 annetulla lailla, on Porkkalan kansallispuistolla monessa suhteessa erikoisasema. Ensiksikin alue sijaitsee eteläisimmän Suomen saaristossa, toiseksi sen rauhoittaminen on seuraus ympäristön asukkaiden luonnonsuojeluharrastuksesta, sillä siihen on ryhdytty Porkkalan nuorisoseuran aloitteesta.

Metsätieteellinen tutkimuslaitos, joka tässä julkaisee 3:nnen kansantajuisista luonnonsuojelualueiden kuvauksistaan, toivoo, että tämä kirjoitelma on levitävä rauhoitetun Träskön tuntemusta kaikkiin niihin piireihin, joissa herättää mielenkiintoa käynti sellaisen luonnon keskellä, missä ihmisen vaikutus on tuleviksi ajoiksi rajoitettu mahdollisimman vähäiseksi.

*Julkaisija.*

## I luku. Yleinen kuvaus Porkkalan kansallispuistosta.

Siinä missä Porkkalan niemi pistää jyrkkänä kauas Suomenlahteen, on pieni saaristo, jonka kaikki pääkaupungista länteen matkaavat merenkulkijat hyvin tuntevat. Kauimpana ulapalla ovat joka puolelta meren ympäröimät Kalbådan karit. N. 4 km niistä pohjoiseen kohoaa Makilon (Mac Elliotin) parikymmentä pelottavan luoksepääsemätöntä linnakesaarta. Linnoutusalueesta koilliseen sijaitsevat Rönnskär, Salmen, Hermanskär ja lintuiset Söderskärit sekä puolitoista kilometriä luoteeseen Rönnskäristä *Träskö* (Stora Träskön), johon kuuluu pääsaaren lisäksi — joka on Porkkalan ulkosaariston suurin saari — vielä pieniä luotoja sen ympärillä. Saaren täydellisen nimen Stora Träskön käsitämme tietäessämme, että Makilosaarista eräs on nimeltään Lilla Träskön. Träskö (sen toinen nimi on Storlandet) on rauhoitettu 18 p:nä helmikuuta 1938 luonnonsuojelualueista valtion mailla annetulla lailla, jolla samalla perustettiin yhdeksän muuta luonnonsuojelualuetta. Neljästä kansallispuistostamme Träskö yksin edustaa Etelä-Suomea ja sen saaristoa. Alkuaan Porkkalan nuorisoseuran tekemä Träskön rauhoittamisanomus oli epäilemättä erittäin onnistunut aloite.

Porkkalan seutu on ikivanhaa kulttuurialuetta kuten muutoin koko Kirkkonummen pitäjä. Ruotsalaisissa asiakirjoissa tavataan jo 1250 selostus meritiestä Ruotsista Tallinnaan Suomen saariston kautta, ja siinä on mainittu Porkkalan niemi kohtana, josta reitti kääntyy tätä Viron kaupunkia kohti. Kustaa II Adolf nimitti 1624 Suomeen kaksi ensimmäistä postimestaria, ja Porkkalan merkitystä kuvaa mainiosti, että kun toinen heistä sijoitettiin Turkuun, toinen määrättiin Porkkalaan. 1600- ja 1700-luvulla Porkkalalla oli siten keskeinen asema, sillä olihan esim. matka Tallinnaan Porkkalasta paljon lyhempi kuin muista silloisista Uudenmaan pääpaikoista. Postin lisäksi kuljetettiin Porkkalan kautta myös matkustajia Tallinnaan. Vähitellen Porkkalan merkitys pieneni, osaksi seurauksena Tallinnan kaupankäynnin taantumisesta ja Ruotsin suurvallan kukistumisesta. Nykyään Porkkalassa on tulliasema Tullandet nimisellä saarella, missä myös muutamat rannikkolaivat pistäytyvät ja jonne päättyy Helsingistä länteen kulkevien paikallislaivojen reitti. Ja sitten Porkkalan tuntevat erittäin hyvin pitkänmatkanpurjehtijat, jotka useimmiten lähtevät Porkkalasta Viron matkoilleen, lisäksi huvilanostajat. Koko niemi, kuten läheinen Obbnäsin niemikin, on hyvin kaunista seutua kallioineen, rotkoineen, suurenmoisine merimaisemineen ja pienine kalastajayhdyskuntineen. Kesähuvilat lisääntyvät kuin sienet ja uhkaavat hävittää huomattavia luonnon kauneusarvoja. Porkkalan niemi on ns. tammi- ja lehtipuiden, kuten lehmuksen, tammen ja vaahteran muodostamia lehtoja, osaksi itse niemellä, osaksi muutamilla lähi-



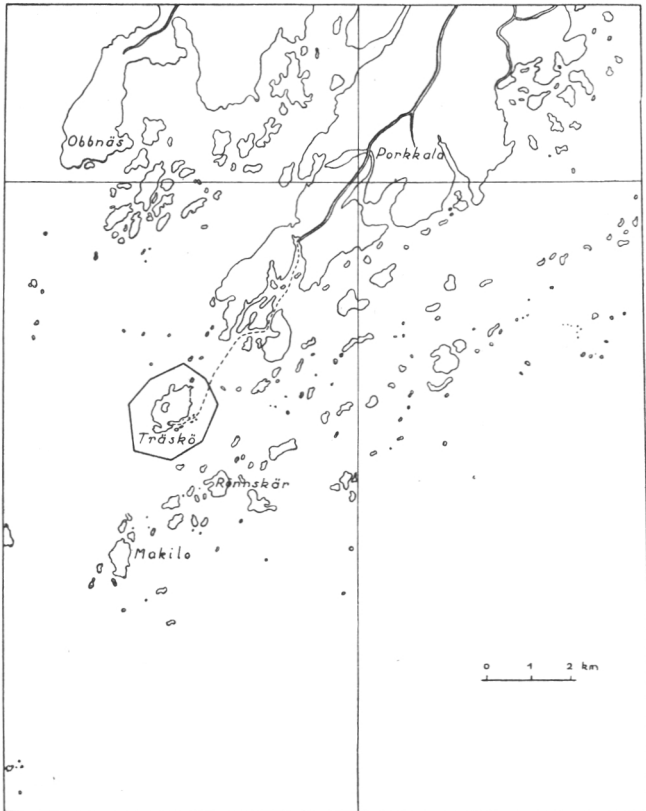
saarilla. Aikaisemmin nämä lehdot olivat varmaan yleisempiä, sillä on syytä otaksua, että juuri rehevät lehdot, joissa multa oli parasta, raivattiin ensimmäiseksi viljelykseen. Porkkalan ja Kirkkonummen lehdoista on CARL CEDERCREUTZ kirjoittanut tarkan kuvauksen.<sup>1)</sup>

Täältä Porkkalasta, tarkemmin sanottuna Grundvikin pohjukasta, alkaa matka Träsköhön. Helsingistä (n. 50 km) tuleva linja-auto jättää matkustajansa Anderssonin kaupan ja laiturin viereen. Venematkaa on n. 6 km kalastajamoottorilla, joka on tilattava etukäteen (esim. mainitun Anderssonin välityksellä, puh.; hinnasta on myös sovittava etukäteen). Matka käy saarten suojassa Grundvikin yli Tullandetin ja Stora Kyrkogårdsön välitse sekä Risholmin ja vuorisen Högholmin mantereen puolitse 1.5 km Porkkalan niemen eteläkärjestä lounaaseen päin sijaitsevaa suurta saarta kohti.

Träskön ala on noin 1.5 km<sup>2</sup> mukaanluettuina pääsaaren lisäksi aivan sen vieressä sijaitsevat luodot, joista saaren pohjoispään kohdalla oleva, tässä Tuomisaareksi nimitetty, on suurin. Saaren suurin pituus, koillisesta lounaaseen, on 1.5 km ja suurin leveys n. 1 km. Träskön länsipuolella aaltoilee avoin Barösundin selkä ja myöskin pohjoisessa ja etelässä näkyy vain harvoja luotoja. Nimensä tämä saari on saanut keskellä saarta sijaitsevasta lammesta. Muuten se on suureksi osaksi vuorista, ja varsinkin länsirannan kal-

---

1) Studien über Laubwiesen in den Kirchspielen Kyrkslätt und Esbo in Südfinnland. Acta Botanica Fennica 3. Soc. pro Fauna et Flora Fennica. Helsinki 1927.



1. Porkkalan kansallispuiston sijainti.

liot kohoavat merestä varsin jyrkinä. Hiekkarantoja ei ole juuri lainkaan ja sorarannatkin ovat harvinaisia, tavallisimpia ovat kivi- ja kalliorannat. Träskön sisäosat ovat enimmäkseen mäntyä kasvavia kallio-  
tasanteita, mutta tapaa myös lehtomaisia notkoja

ja pikkuruisia soita. Huolimatta kallioisuudestaan Träskö ei kuitenkaan kohoa 17 metriä korkeammalle merenpinnasta.

Porkkalan seudun kallioperän muodostaa graniitti ja gneissigraniitti, jossa on nuoremman graniitin muodostamia suonia, sekä vanhimmat kiilleliuskeet ja kiillegneissit. Kalkkiesiintymiä Porkkalan saaristossa on niukasti. Träskön kasvillisuudessa näkee tosin kalkkivaikutuksen merkkejä, mutta suurta merkitystä sillä ei ole. Sitä vastoin läheisessä Rönnskärissä on 50 sm:n levyisiä kalkkisuonia, ja myös läheisessä Salmen-saaressa tapaa peruskalliassa kalkkia.

Träskössä vallitsee luonnollisesti meri-ilmast, jolle varsin lauhat talvet ja viileät kesät ovat luonteenomaisia. Seuraavaan asetelmaan on merkitty eri kuu-kausien keskilämmöt Rönnskärissä (2 km lounaaseen Träsköstä):

I	II	III	IV	V	VI
—4.6°	—6.4°	—4.3°	0.7°	7.0°	12.8°
VII	VIII	IX	X	XI	XII
15.7°	14.0°	11.1°	6.2°	1.8°	—2.2°

Kylmimmän ja lämpimimmän kuukauden keskilämmön ero on 22.1°. Kesällä päivittäinen ero korkeimman ja alimman lämmön välillä on n. 4.5°, mikä osoittaa meri-ilmastin lämmönvaihteluiden hitautta. Jo Kirkkonummella ja Lohjalla tämä ero on huomattavasti suurempi, esim. Lohjalla 10°. Porkkalan seudussa ovatkin hallayöt senvuoksi harvinaisia. Tavallisin tuulen suunta on epäilemättä lounainen, minkä näkee selvästi jo Träskön kallioistakin. Vuotuinen sademäärä on n. 650 mm, joka jakautuu sadan

sadepäivän osalle. Porkkalan seudun sademäärä on muutoin, merkkillistä kylläkin, hiukan pienempi kuin lähimmän sisämaan. Tätä kuvastaa myös lumipeitteen ohuus, 30—40 sm.

Lopuksi valaistakoon kesän ja kasvuajan pituutta Kirkkonummen pitäjässä muutamilla tiedoilla eri puulajien kukkimis- ja lehtienpukkeamisajoista (KUJALAN mukaan):

	Kukkiminen	Lehtien pukkeaminen ja	kariseminen
Koivu . . . . .	18. V	18. V	8. X
Tervaleppä . . . .	27. IV	27. V	25. X
Haapa . . . . .	11. IV	2. VI	5. X
Pihlaja . . . . .	11. VI	—	—
Tuomi . . . . .	2. VI	—	—
Mänty . . . . .	8. VI	—	—
Kuusi . . . . .	10. VI	—	—

Nämä keskiarvot eivät ole suorastaan saaristosta, vaan läheiseltä mantereelta; on myös huomattava, että olosuhteet vaihtelevat eri vuosina. Joka tapauksessa pieni taulukkomme antaa kuitenkin käsityksen likimääräisestä ajankohdasta ja järjestyksestä. Träskössä koivu kukki v. 1938 niukasti vielä 5. VI (useimmat olivat jo kukkineet), tuomi oli täydessä kukassa, samoin kuusi ja mänty; haapa ja leppä olivat kokonaan kukkineet. Pihlaja oli täydessä kukassa 24. VI. Yleensä puut ovat kehityksessään hiukan jäljessä saaristossa, mikä johtuu siitä, että meri keväisin lämpenee hitaammin kuin manner.

Itämeren veden suolapitoisuus on valtameren suolapitoisuuteen verrattuna vähäinen. Suomenlahdessa suolapitoisuus vaihtelee 6—6.5 ‰ (tuhannesosasta)

Utön luona, 0.5—2.0 ‰ Karjalan kannaksen ranta-  
vesistä. Porkkalan saariston uloimman etuvartijan  
Kalbådan luona rantaveden suolapitoisuus vaihtelee  
6.0 ‰:sta talvella melkein 4.5 ‰:an huhtikuussa,  
jolloin suolapitoisuus on alin. Träskön luona luvut  
lienevät n. 1 ‰ pienemmät. Suolapitoisuus kasvaa  
syvemmälle mentäessä, sillä vesi on sitä raskaampaa  
kuta suolaisempaa se on, s. o. kuta enemmän siihen  
sisältyy suoloja. Rantaveden lämpö on Kalbådan  
luona heinä—elokuulla keskimäärin 15—17°.

## II luku. Uudenmaan saariston jako vyöhykkeisiin.

Voidaksemme saada yleiskäsityksen saariston  
maantieteellisistä suhteista on syytä ensin käsitellä  
Uudenmaan saariston jakoa vyöhykkeisiin, jota Uuden-  
maan saariston kasvimaantieteen paras tuntija HÄYRÉN  
on ennen muita selvittänyt. Jokainen, joka on mat-  
kustanut saariston läpi, tietää, että ulkosaaret ja  
aivan rannikon läheisyydessä sijaitsevat saaret eroa-  
vat oleellisesti toisistaan. Varsinkin, jos saaristo on  
laaja ja runsassaarinen, on matka ulkosaaristosta ran-  
nikon tyyniä lahtia kohti todella elämys, josta jää  
mieleen varsinkin kuva merituulen ja suolapitoisuu-  
den vähitellen heikkenevästä vaikutuksesta saarien  
kasvi- ja eläinmaailmaan.

Selkäsaaret ovat useimmiten matalia ja häviävän  
pieniä verrattuina niitä ympäröivään laajaan ulap-  
paan. Voimakas kesämyrsky heittää vaahtoansa yli  
koko sileäksi hioutuneen luodon, ja kun syysmyrskyt  
vallitsevat, koko saari on kuohuvien tyrskyjen pei-

tossa. Puita ei ole, ja missäpä ne voisivatkaan kasvaa paljaalla luodolla! Uloimmilla kareilla ei tavallisesti ole muitakaan jälkiä kasvillisuudesta. Missä kalliopinnalla on jokin pieni notko, säilyy suolavesi pohjalla, ja vain limainen vihreäleväkerrostuma voi kasvaa sellaisessa kuopassa. Siellä eivät edes linnut viihdy; lokit pysähtyvät sinne vain hetkeksi levätäkseen pyyntimatkoillaan.

Uloimman luoto- ja karivyön sisäpuolella olevat saaret ovat usein jonkin verran suuremmat ja niiden kalliohalkeamissa loistaa ruohosipuli (*Allium schoenoprasum*) ja tuoksuton saunio (*Matricaria inodora*). Merituuli on vielä sielläkin voimakas ja estää sekä puiden että pensaiden kasvun, sillä uloimmat karit ovat vain mitättömässä määrin voineet heikentää myrskyjen vaikutusta. Mutta tämän vyöhykkeen luodot ovat kuitenkin muodoiltaan vaihtelevampia ja ne kohoavat tavallisesti tyrskyrajan yläpuolelle. Pikku lahtia ja notkemia muodostuu niihin, ja jäkälät, sammaleet sekä korkeamminkin kasvit löytävät jo jonkin vaatimattoman kasvupaikan. Suurehkojen kallioisten luotojen lahdissa tapaa vaihteeksi myös sora- ja hiekkarantoja, ja meri kasaa rannan suojaisiin paikkoihin ruskolevää, vaikkakaan ei niin paljon kuin lähinnä seuraaville, manteretta likempänä oleville luodoille. Rakkolevä, joka on tavallinen Turunmaan ja Uudenmaan saaristovesissä, käy yhä harvinaisemmaksi kuta idemmäksi Suomenlahtea mennään, mikä riippuu veden suolapitoisuuden vähenemisestä itään päin. Leväkerrostuma työntyy vähitellen yhä ylemmäs rannalle, missä se lahoaa ja valmistaa siten kasvusijan joillekin sitkeähenkisille rantakasveille, jotka eivät

välitä silloin tällöin saamistaan merivesitilkoista. Linnut suosivat näitä selkä- ja ulkosaariston rajalla sijaitsevia luotoja, niillä on jo vähäisiä vihreitä ruohokenttiä, jotka hyvin kelpaavat pesien sijoiksi. Lokkeja, tiiroja, haahkoja ja vikloja parveilee kesäisin karien ympärillä, Länsi-Uudellamaalla myös ruokkeja, jonkin västäräkinkin tai kirvisen voi nähdä tepastelevan kalliorannalla. Tällainen on *uloin saaristovyöhyke* eli *merenulapan reunavyö*.

Siirtyminen *ulkosaaristoon* käy hitaasti. Vain vähitellen ilmestyvät ensimmäiset pensaat ja kituvan näköiset puut, saaret käyvät suuremmiksi ja niiden topografia vaihtelevammaksi. Lahtia esiintyy yleisemmin, ja lahden pohja saattaa jatkua maalla pienenä laaksona, jonka rinteiden suojassa ehkä kitukasvuiset pihlajat, koivut ja männyt saavat turvaa piinaavalta tuulelta. Pihlaja on tavallisesti puiden ensimmäisenä etuvartijana merta vastassa, mutta usein muodostaa koivukin pensastoja jo ulkoluodoilla, ja sen kinteillä seuraa mänty. Tämän mukaisesti on esim. Tukholman laajassa saaristossa erotettu puuton, koivu- ja mäntyvyöhyke, jotka niin ollen tavallaan vastaavat Lapin tunturi-, koivu- ja havumetsävyöhykettä. Rannat ovat ulkosaaristossa milloin sora- ja kivikkorantoja milloin hiekkarantoja, jotka eivät kuitenkaan vielä ole niin pitkälle matalapohjaisia kuin usein sisäsaaristossa. Ruskoleväkerrostumat ovat rannoilla tavalliset, ja näiden „multapenkkiä” kasvisto on jo rikkaampi kuin selkäluotojen. Esim. pitkälehtinen tädyke (*Veronica longifolia*), saunio, kohokki (*Silene maritima*), härkki (*Cerastium caespitosum*) ja vuohennokka (*Scutellaria galericulata*) muodostavat

koreita raitoja, ja myös rantavehjän (*Elymus arenarius*) tyylikkäitä kasvustoja alkaa näkyä. Luotojen notkot laajenevat pieniksi varpuja ja maassa matavia mänty- ja kuusipensaita kasvaviksi tasanteiksi. Näille luotojen havupuille, joihin usein liittyy kataja, ovat ominaisia kuhmuiset oksat, matalat vääntyneet rungot ja lyhyet neulaset, aivan kuin tunturilla, missä usein on yhtä vaikeaa erottaa mäntyä kuusesta kuin kuusta katajasta. „Saaristomänty aamuaringossa” on monen pohjoismaisen taiteilijan kankaalle kiinnittämä näky, ja sen voimakkaampaa ilmennystä elävän luonnon taistelulle elementtejä vastaan onkin vaikea kuvitella. On vaikea uskoa, että luotojen känkkyräpetäjä on lähempää sukua sisämaan ylvään hongan kuin vieressä kasvavan kuusen kanssa, joka myöskin koettaa kätkeä vihreät oksansa tuulensuojaisiin halkeamiin ja kohottaa kankean latvatupsunsa tuulen piestäväksi. Tässä on merta vastassa oleva metsänraja ja sillä on ilmeistä yhtäläisyyttä tunturirinteiden metsänrajan kanssa; sielläkin tuuli karsii puunlatvoja ja pakottaa ne matelemaan maata pitkin. Uloimmassa sisäsaaristossa saattaa suurimpien saarten rantoja jo reunustaa tiheä tervaleppävyö. Täällä näkee myös ensimmäiset kalastajamajat. Ne ovat matalia, punaisia tai vanhuuttaan harmaita pikku tupia, joiden suojassa askarrellaan niukan toimeentulon tarjoavien verkkojen ja jatojen parissa. Ne puhuvat sen vanhan totuuden puolesta, että missä puut menestyvät, siellä tulee ihminenkin joten kuten toimeen. Niinhän on laita pohjan perilläkin.

Jatkamme mannerta kohti. Ulkosaarten suuret, avoimet saarien väliset selät pienenevät, salmien luku



kasvaa, saaret käyvät suuremmiksi, olemme tulleet *sisäsaaristoon*. Männyt, kuuset, koivut ja lepät kasvavat jo suorina ja kalliorantojen takaa voi tavata viehkeitä sisämaamaisemia, joskus ehkä pikku lammekin. Lahdet ovat matalia, ja liejupohjarannat käyvät yhä tavallisemmiksi. Joskus on lahden pohja kouroutunut matalaksi, puoleksi umpeenkasvaneeksi lätäköksi, jolla on pehmeät niittyraunnot. Kaislikot ovat tavallisia ja vesikasvillisuus on rikasta. Kallioiden ylivalta ei ole läheskään niin kiistämätön kuin ulkosaaristossa. Ruskolevää ei ole rannikolla enää läheskään niin runsaasti, sillä se karttaa vähäsuolaista vettä. HÄYRÉN on Tammisaaren saaristossa saattanut vetää sisäsaariston rajan sen mukaan missä merilevä loppuu. Yleensä aaltojen voima ja tuulen vaikutus eivät enää täällä ole silmiinpistäviä. Ulkosaaristossa kohtasimme työläästi toimeentulevia kalastajia vaatimattomissa majoissa, sisäsaariston talot ovat suurempia, sillä maanviljelys ja karjanhoito ovat yhtä tavallisia elinkeinoja kuin kalastus; ulkoluodoilla laidunnetaan vain lampaita, joita kuljetetaan luodosta toiseen sen mukaan kuin niissä ruokaa riittää. Sisäsaaristoa saattaisi muuten nimittää myös kesähuviloiden vyöhykkeeksi. Tämä sisäsaaristovyöhyke vaihtuu huomaamattomasti lähinnä rannikkoa sijaitsevaksi saaristoksi, josta mannermaankaan lahdet ja niemet eivät sanottavasti eroa. Varsinkin milloin saaria on kovin runsaasti, kuten esim. Tammisaaren saaristossa, on usein syytä erottaa erityinen sisin saaristovyöhyke, johon kuuluvat lähinnä mannerta sijaitsevat saaret sekä itse mantereen rantakaista. Uudenmaan saaristossa voidaan yleensä selvästi erottaa seuraavat kolme vyö-

hykettä: 1. ulapan reuna eli selkäsaaret, 2. ulkosaa-risto ja 3. sisäsaaristo. Joskus, kun saaria on vähän, on vaikea määritellä eri vyöhykkeiden välisiä rajoja. Silloin voi havaita eri saaristovyöhykkeiden ikäänkuin puristuneen yhteen, niin että esim. jonkin suuren saaren merenpuoleisessa osassa on todettavissa selviä ulkosaaristolle, mantereen puolella taas sisäsaaristolle ominaisia piirteitä.

Edellä on esitetty yleiskuva Uudenmaan saaris-  
tosta. Ehkä siten voi luoda itselleen selvemmän ku-  
van saaristossa vallitsevista olosuhteista, kuin mitä ly-  
hyellä käynnillä Träskössä voi saada. Sillä Träskö ei  
muista „ansioistaan” huolimatta sijaitse tyypillisessä  
monisaarisessa saaristossa. Kauas merelle ulottuva  
Porkkalan niemi sekoittaa saaristovyöhykkeiden rajat.  
Porkkalan niemen länsipuolella on vain harvoja lu-  
toja, jonka takia sekä vuorista niemeä että sen jat-  
keena olevaa Träskötä huuhtovat avoimen selän aallot.  
Niemen itäpuolella on sensijaan harva saarireunus, ja  
luoviessa Grundvikistä Söderskärien luo saa joka ta-  
pauksessa käsityksen sisempien, rehevien saarten ja  
avomerен partaalla olevien alastomien luotojen väli-  
sestä erosta.

Träskö on siitä huomattava, että tällä samalla  
saarella voi nähdä sekä tyypillisiä ulkosaaristo- että  
sisäsaaristopiirteitä, vieläpä hyvän joukon sisämaa-  
luontoakin.

Kuten jo edellä mainittiin, ranta voi saaris-  
tossa olla hyvin erilaista. Se voi olla kalliota  
ja kivikkoa, soraa tai hiekkaa taikka liejupohjaista  
niittyä. Ja samallakin rannalla, kuulukoopa se mi-  
hin rantatyyppiin tahansa, voivat veden korkeusvaihi-

telut, tuuli, valosuhteet ja aaltojen vaikutus aiheuttaa erilaisia kasvupaikkoja. Merenranta on maan ja meren raja; kauempana maalla suolapitoisuus ja aaltojen vaikutus tuntuu yhä vähemmän, lähempänä vettä päinvastoin enemmän. Jotta kasvupaikkojen sijainti rannalla saataisiin tarkemmin määritellyksi, on tapana erottaa ylempi (supralitoraalinen) rantavyö, varsinainen rantavyö (litoraalivyö) ja alempi (sublitoraalinen) rantavyö. Varsinainen rantavyö taas jaetaan 1. suprasaliniseen alavyöhön, jota aallot huuhtelevat vain korkean veden aikana, 2. saliniseen alavyöhön, joka on normaalin vedenkorkeuden aikana aaltojen vaikutuspiirissä ja 3. subsaliniseen alavyöhön, joka ulottuu niin kauas, että maa paljastuu siinä vain matalimman veden aikana. Tämän subsalinisen alavyön alapuolella seuraa sitten alempi rantavyö (sublitoraalivyö), joka ulottuu niin kauas kuin putkilokasvit (esim. vita) voivat kasvaa, Uudenmaan saaristossa n. 3—4 metrin syvyyteen.

### III luku. Kiertokäynti Träskössä.

Träskössä kävijän vene laskee tavallisesti maihin saaren kaakkoisrannalla sijaitsevaan ns. „ryssänsatamaan”. Siellä Venäjän vallanpitäjät olivat maailmansodan aikana panneet käyntiin linnoitustyöt, joita ei kuitenkaan ehditty päättää. Siitä hävityksestä päätellen, jota tässä osassa saarta ympärillään näkee, on kivenlouhintaa suoritettu kuitenkin jo varsin laajassa mitassa. Korkeat, tukeista rakennetut laiturit lahoavat nyt rannalla, ja puuhakkaina kaartelevilla



2. Aaltojen roisketta Träskön lounaisrannalla.

*haarapääskysillä* lienee siellä pesänsä harvojen vielä jäljellä olevien tukkien ja lankkujen välissä. Näille laitureille ovat suuretkin kuunarit hyvin voineet purkaa hiekka- ja sementtilastejaan. Ryssänsataman suulla on useita pikku luotoja, joiden välistä vene kiertele maata kohti. *Pikkukoskeloita, haahkoja, sorsia* ja *pilkkasipiä* lepäilee vedenpinnalla. Kaakkoi-sella taivaanrannalla häämöttää Rönnskärin majakka valkoisena ja turvallisuutta tuovana. Toivottavaa on,



3. Ryssänsataman „dyyni”. Taustalla Rönnskärin majakka.  
Kuvan keskustassa näkyy osa ryssänlaituria.

että lahoavat puurakenteet poistetaan mitä pikimmin, sillä nyt ryssänsatama on rumin paikka koko saarella.

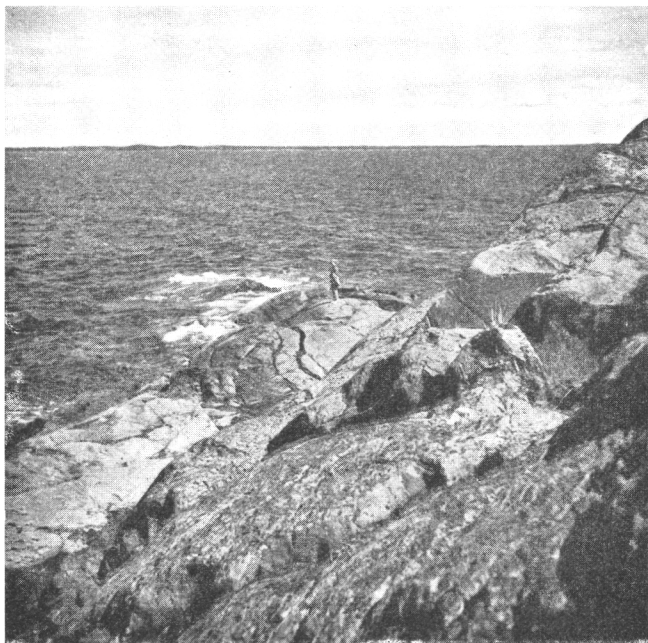
Sen pikku lahden rannalla, johon laiturit on rakennettu, on vähäinen hiekkakenttä. Hiekan liene-

vät sinne kuljettaneet linnoituksen rakentajat, mutta kun se on hyvin hienorakeista, tuuli on muovannut sen pieneksi dyyniksi, jossa on monta mielenkiintoista piirrettä. Tutkikaapa esim. kasvien hiekkaan haarautuvaa juuristoa! Eräänä helluntaina pystytimme, vaimoni ja minä, teltan hietikon reunalla kasvavien mäntyjen alle. Kello 2 yöllä herättää meidät *teerien* kiihkeä kuhertelu, ja kun katsomme ulos, näemme komean teerikukon soitimella hiekassa n. viiden metrin päässä teltastamme! Kaiken varovaisuuden unohtaen se on levittänyt pyrstönsä ja riiputtelee siipiään. Samalla *talitiainen* virittää männyissä aamulaulunsa, eikä *peipponen* hidastele yhtyessään siihen — — —. Hiekassa näkyivät selvinä öisten kosintamenojen huvittavat jäljet. Teeret näyttävät muutoin erityisesti pitävän tästä saaren ainoasta pikku hietikosta, sillä olimme jo muutamia vuosia aikaisemmin linturetkellämme todenneet siinä samat helposti tunnettavat jäljet. Hiekka kertoi muutakin. Jokin sorsa oli kävellyt hiekan yli, ja käärmeen mutkitteleva ura näkyi siinä peloittavan selvänä. Käärmeitä on paljon, paikkakunnan asukkaiden arvelun mukaan ehkä enemmän kuin missään muussa Porkkalan saarella. Kävijöitä kehoitetaan senvuoksi välttämään avojaloin kulkemista. Sikäli kuin saatoimme huomata, useimmat käärmeet, jotka paistattelivat päiviä kallioilla ja mansikkamäillä, olivat tosin *tarhakäärmeitä*, mutta *kyykäärmeikin* luikertaa silloin tällöin kallion poikki, ja on muistettava, että sekin voi joskus olla aivan musta; sellaisissa tapauksissa ovat varmana tuntomerkkinä vain tarhakäärmeen niskassa näkyvät valkeat tai keltaiset täplät. Vähentääksemme kääremevaraavaa toimme seuraavalla kerralla muka-

namme pari *siiää*, jotka hävisivät täyttä vauhtia mäntytiheikköön ja tulivat vain kerran esille juodakseen maitoa vadista — kuten hiekasta näkyvistä jäljistä päättäen myös eräs käärmeikin oli tehnyt.

Hiekkään olivat *muurahaisleijonat* (muurahaiskorennon toukat) kaivaneet suppilomaiset, läpimitaltaan n. 5—7 sm:n laajuiset pyydyskuoppansa. Kuopan seinämät ovat juuri tarpeeksi kaltevat, jotta muurahainen tai muu pieni hyönteinen sievästi liukuu pohjalle pääsemättä enää ylös. Kuopan pohjalla odottavat muurahaisleijonan ilmaa harovat leuat, muu osa sen ruumiista on hiekan peitossa. Kun tällaisen muurahaisleijonan kaivaa esiin, huomaa, että sen leuat ovat suunnilleen yhtä suuret kuin sen suippo takaruumis. Laskekaa se maahan ja katsokaa, kuinka nopeasti se kaivautuu hiekkään takaruumiinsa avulla! *Hietapistiäiset* viihtyvät myös hietikossa, ne kaivavat siihen pieniä reikiä, joihin ne laahaavat saaliinsa. Vähäinen hiekkadyyni on siis varsin sopiva kevyeen eläinopilliseen harrasteluun paistateltaessa päivää meren kasvojen edessä — Rönnskärin valkoisen tornin hohtaessa Ryssänsataman edustalla olevien karien takaa ja *käen* kukunnan kaikuessa korvissa.

Hietikon ympärillä näkee jälkiä linnoitustöistä. Kapeita käytäviä on louhittu ympäröivien kallioiden läpi, etenkin hietikon itäpuolelle, mutta myös länsipuolelle on tehty satakunta metriä pitkä „tie”. Tällaisia pikku kivillä ja louhituilla kivenlohkareilla kivettyjä teitä on siellä viisi tai kuusi. Ne on rakennettu raskaiden tykkien kuljettamista varten sekä lujien suojien luomiseksi vuoreen, luultavasti Makilon linnoitusten täydennykseksi. Saaren eteläosassa on vielä ruostuva kanuunanlavetti. Monia tiilikuormia on



4. Saaren lounaisrannan kallioita.

aikoinaan kuljetettu saareen, josta paikkakuntalaiset ovat niitä sittemmin halukkaasti vieneet tarpeisiinsa. Paljon tiiliä on myös upotettu ryssänsataman itäpuolella sijaitsevaan pikku suohon sen kuivattamiseksi, kuten paikkakuntalaiset tietävät. Siinä lienee ollut jopa parikymmentä tiilikerrosta, mutta osan niistäkin ovat tiiltien tarvisijat korjanneet parempaan talteen. Vaikka linnoitustöistä onkin aiheutunut vahinkoa muuten niin rauhalliselle ja kauniille saarelle, on niillä kuitenkin historialliselta kannalta oma mielenkiin-





5. Mäntypensaikkoa saaren eteläosassa. Huom. mattomuodostus.

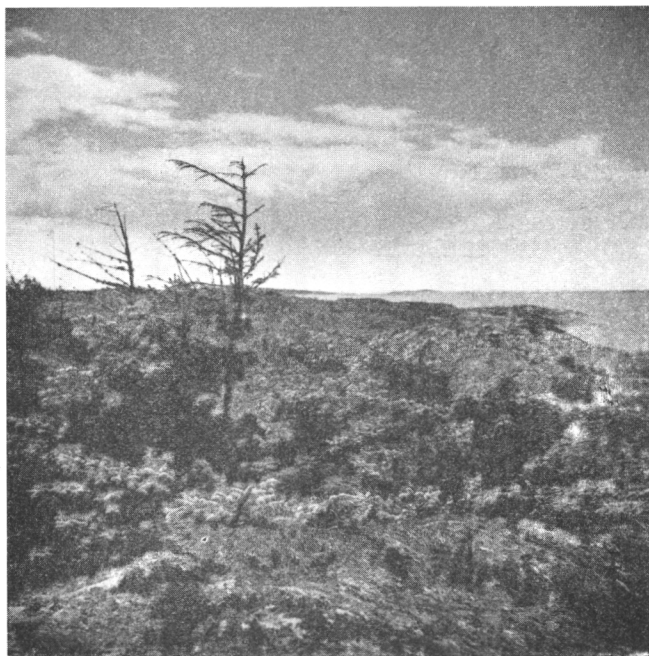
tonsa, ja kun hävitetty alue on varsin pieni muuhun saareen verrattuna, ei kävijän pidä antaa ensi vaikutelman, vanhan siltarähjän näkemisen, peloittaa itseään.

Kuljemme lounaaseen. Suoraan hietikon eteläpuolella on komea tulikukka (*Verbascum thapsus*) juuri pajupensaiden täyttämän louhitun „tien” suulla. Läheiseltä kalliolta tapaa pienen mättään harvinaista maksaruohoa *Sedum annuum* tavallisen *Sedum acren*

seasta. Seuraamme kalliotietä ja kohdalta, jossa se päättyy muutamiin lahonneisiin tukkeihin, pyrimme merta kohti eteläänpäin. Rantakalliot ovat ulkosaariston tyyppiä, korkeiden hyökyjen sileäksi hiomia, ja halkeamien suojassa kuusi ja mänty matavat tummanvihreänä mattona merta kohti. Lännestä pistää tänne suoraan lahdelma, joka on kuin pienoiskokoinen vuono. Lahden pohjukassa maatuvalle leväkasu- malla kukkii ehkä parhailaan ensimmäinen kohokki (*Silene vulgaris maritima*), ja pohdimme mielessämme, nouseeko harvoista miekkamaisista lehdistä sen vierestä kurjenmieikka (*Iris pseudocorus*) vai osman- käämi (*Typha*); kumpaistakin kasvaa saareissa. Pal- jaat tai kitukasvuista mäntyä kasvavat kalliot val- litsevat kirkasvetisen, suorarantaisen vuonolahden eteläpuolella. Eräessä halkeamassa kasvaa kitu- van kuusen oksilla puolen metrin korkeudessa varik- senmarjamättäitä. *Naarashaahka* syöksyy kuusen alta niin kiivaasti lentoon, että vihreä neste, jota sillä on tapana tällaisissa tilanteissa valaa munien päälle, osuukin pesän sivuun. Haahkan pesä on mil- loin hyvin suojattuna pienen kuusen alla, milloin kokonaan tuulille alttiina kalliolla, niukan ruohikon keskellä. Pikkukoskelo uiskentelee kallioiden alla ym- päriillään tusina poikasia, muutamia *kala-* ja *selkä-* *lokkeja* ja *kalatiiroja* leijailee touhuissaan aaltojen yli. Kaukana etelässä näkyvä matala maa on Makilo. Käännymme ja palaamme vuonomaisen lahdelman sivuitse, mutta vaellamme sitten länteen. Kalliot ovat täällä korkeita ja jyrkkiä ja niitä huuhtovien kesämyrskyjenkin tyrskyraja ulottuu kolmesta vii- teen metriin normaalirantaviivan yläpuolelle. Kal-

liossa näkyy täällä selvempiä jälkiä meren kulutus-työstä, aaltojen hionnasta ja jäiden sekä tuulten hankauksesta. Mutta tässä onkin koko Barösundin selkä avoinna edessä ja lounainen pääsee vapaasti puhaltamaan. Siellä päin on pelkkää merta näkyvissä, jopa kallionhuipultakin pienen loistomajakan luota näkee vain mitättömän vähän maata lännessä. Muutamat kevätvirkut purjehtijat luovivat jo aukeata Barösundia kohti, ja jaala saapuu täysin purjein Porkkalaa kohden. Jatkamme rantaa pitkin. Siellä täällä on pikku soita ja lätäköitä rantakallioiden vieressä. Raate (*Menyanthes trifoliata*), niittyvilla (*Eriophorum vaginatum* ja *E. polystachyum*), muutama suojuuri (*Peucedanum palustre*) ja maariankämmeekkä (*Orchis maculata*) kasvaa tällaisella paikalla suolaveden roiskeen äärellä. Kihokkiakaan (*Drosera rotundifolia*) ei tarvitse etsiä turhaan. Hiukan kuivemmilla paikoilla kasvaa rahkasammalikoissa suomuuraimia, karpaloita ja variksenmarjoja, ja vuorella kitukasvuisten mäntyjen välissä on pieniä kanerva- ja variksenmarjayhdyskuntia tervehdyksenä sisämaan laajoilta mäntykankailta. Yksinäisiä leppiä, pihlajia ja koivuja ryömiä kivien välissä. Länsirantaa pohjoiseen mennessä kalliot käyvät vähitellen matalammiksi. Pian näemme jotakin, mikä muistuttaa kuivunutta purouomaa, mutta sitä seurattessamme huomaamme sen kaivetuksi. Tavallinen sammakko hyppää esiin ja näyttää tien Träskön salaisuuksiin. Tämän uoman ovat venäläiset kaivaneet saadakseen sitä pitkin makeaa vettä järvestä mukavasti aluksiinsa. Metsäärho (*Arenaria trinervia*) muodostaa kauniita kasvustoja ja lä-

hempänä järveä kohoaa komeita kurjenmiekkoja (*Iris pseudacorus*). Nyt on saaren järvi edessämme. Sen pohjoislaidalle muodostuneessa lahdelmassa on jopa pieni saarikin, ja puoliväliin asti sinne mennessä kasvaa mm. rehevää kortetta (*Equisetum limosum fluviatile*), kapealehtistä osmankäämiä (*Typha angustifolia*) ja *vesisaraa*. Eteläpuoleisella rannalla vallitsee sen sijaan vehka (*Calla palustris*). Se kukkii parhaillaan, ja on syytä huomata, että kauniisti valkoisena loistava osa on lehti, kun taas kukat muodostavat vaatimattoman puikelon. Tiheä pajupensaikko, lepät ja koivut ympäröivät järveä, ja rannasta etenee hyllyvä rahkasammalmatto *ulpukanlehdikköä* ja sen ensimmäisiä vedestä kohoavia kukkia kohden. Järven eteläpuolella kasvavien varsin korkeiden kuusten alla on merkillisen pimeää, niin että vain oravanmarja (*Majanthemum bifolium*) viihtyy siellä. Kun katsoo rahkasammalta, ulpukoita ja pikku kaloja, jotka haukkaavat ilmaa lehtien välistä, pakenevia *taveja* ja *sorsia* ja tummia kuusia, on vaikea kuvitella olevansa muualla kuin jonkin pohjois-Uudenmaan umpeenkasvavan lammen rannalla. Lammen rannalla kasvavissa vaaleissa koiuissa sirkuttelevat peipposet, ja *hernekertulla* on viereisessä katajassa pesänsä jo puoliksi valmiina. Toiselta puolen kaikuvat *vihreäkertun* yllättävät säveljuoksutukset, ja myös *lehtokertun* ja *tikan* äänet kiinnittävät huomiotamme. Haahkan pesä, jossa on viisi munaa, jää naaraalta meidän armoillemme; keskimäisessä munassa aukenee ja sulkeutuu hitaasti pieni luokku, piipitys ilmaisee halua päästä elämään.... Tämä ihmeellinen vastakohtaisuus meren-



6. Kuusipensaikkoa saaren eteläosassa.

rannan suolavedessä kylpevien kallioiden ja kauttaaltaan sisämaaluontoisen, metsässä vähän matkaa merenrannasta sijaitsevan lammen välillä on Träskön suurimpana viehätyskänä.

Jatkamme kävelyä rantaa pitkin pohjoiseen. Rantakasvien muodostama reunus käy rehevämmäksi. Suomyrtin (*Myrica gale*), virmajuuren (*Valeriana officinalis*), hanhenjalan (*Potentilla anserina*) ja noidanhampaan (*Lotus corniculatus*) välistä löysimme myös valvattia (*Sonchus arvensis maritima*) ja än-

gelmän (*Thalictrum flavum*) lehtiä. Seuraamatta rantaa luoteiseen niemeen saakka kuljemme suoraan kannaksen yli kaislaisen lahden rantaan. Siellä kelluu valkokukkainen merisätkin (*Ranunculus Baudottii*) ja *sinikaisla* muodostaa kauniin kaaren. Niemekkeen luona kasvavien mäntyjen alla on runsaasti aju-rohoa (*Thymus serpyllum*). Kannas on ollut joskus aikojen alussa salmi, kuten Uudenmaan savipelloilla kohoavat kalliomäet ovat aikoinaan olleet saaria. Muutamat jäniksen papanat osoittavat, ettei *jänis* ole saarella harvinainen vieras. *Kettujakin* on siellä kuulemma nähty. Luoteisniemellä kasvaa mm. muutamia yksilöitä merenrantasinappia (*Cakile maritima*); kasvien kerääjät jättänevät ne toivottavasti rauhaan, varsinkin kun kasvien vieminen saarelta on kielletty.

Pääsaaren pohjoispuoli on kivirantoineen ja siitä alkavine männikköineen varsin yksitoikkoinen. Eräältä pienoissuolta löysi kirjoittajan puoliso rahkasammaleesta kukkivan pienen kämmekkäkasveihin kuuluvan suovalkun (*Malaxis paludosa*). Rannan takana on kitumäntykangas vallitsevana kasvillisuustyypinä. On viihtyisää vaeltaa pitkin aurinkoisia, kanervaa kasvavia kalliotasanteita. Pääsemme lopulta muutamille saaren keskellä sijaitseville kallioille, joilta tulikukka kauaksi loistaen antaa merkin toisenlaisesta kasvillisuudesta. Missä mäet viettävät etelään, valitsee *mansikka*, ja sillä on seurassaan monia hauskoja kukkia: orvokki (*Viola tricolor*), lemmikki, tädyke (*Veronica verna* ja *V. officinalis*) sekä muutamia saniaisia kuten jäkälää tai levää muistuttava *Asplenium septentrionale* ja sen kaunis sukulainen *A. trichomanes* sekä ruskeasuomuinen *Woodsia ilven-*



7. Järvi, etualalla vehkaa.

sis. Etelärinteiden alla on reheviä lehtoja — merkillinen seikka, joka yhä vahvistaa sitä jo aikaisemmin Träsköstä saamaamme vaikutelmaa, että sinne on keskittynyt useita erilaisia maisematyyppejä. Täällä muodostavat nyt saniaiset tiheikköjä kuusten ja leppien alla, ja missä lehto on hiukan valoisampaa, kasvaa suuria orvokkeja, *talvikkeja*, linnunherneitä (*Lathyrus montanus*) ja jopa *Polygonatum multiflorum*, joka ei ole tavallisimpia lehtokasveja. Lehtokasvillisuus jatkuu etelään mutkittuvia notkoja pitkin mel-



8. Hautova haahka Träskössä. Valok. Gunvor Hustich.

kein yllämainitulle tiilillä täytetylle vehkasuolle saakka. Träskön lehdossa ei kuitenkaan ole lainkaan jaloja lehtipuita eikä edes pähkinäpensasta. Tämä johtuu osaksi siitä, että saari lopulta kuitenkin on hyvin ulkosaaren luontoinen, osaksi taas siitä, että useille lehtokasveille tarpeellista kalkkia on kallio-  
perässä mitättömön vähän. Joka tapauksessa osoittaa linnunherneen ja muutamien muiden lehtokasvien, kuten esim. *Campanula persicifoliam*, esiinty-





9. Haahkanpesä pienen männyn alla. Huom. eteläpuolen kalliolla.

minen, että Träskössä on selviä merkkejä lehtoniittymuodostumasta, mikä rehevä kasvillisuustyyppi on hyvin tunnettu Ahvenanmaan ja Etelä-Suomen rehevimmiltä seuduilta. Asiasta kiinnostuneelle huomautamme CEDERCREUTZ'in yllämainitusta tutkimuksesta (ks. alaviittaa siv. 7). Näistä lehdoista, jotka rantakallioilta ja aurinkoisilta kankailta tullessa tuntuvat pimeiltä ja painostavilta, hakeu-

dumme taasen pohjoista kohti ja joudumme saaren koillisosaan, jossa on mm. umpeenkasvava lahti upottavine rantoineen. Täältä tapaa kasvillisuuden tutkija yhtä ja toista mielenkiintoista, kun taas tavallista ihmistä enemmän kiinnostaa niemen kallioiden edustalla oleva pieni saari. Toteamme saaristossa tavallisen pienen rannikin (*Glaux maritima*) esiintyvän täällä. Kun astumme lätäkön itäpuolella oleville kallioille, ilmaisee *rantaharakka* äänekkäästi paheksumisensa ja houkuttelee meitä siten osoittamaan hyväntahtoista huomiota sen kallionhalkeamassa piileville poikasille. Poikaset painautuvat pelokkaina tavallisen saaristokasvin, ruoholaukan (*Allium schoenoprasum*) punaisten kukkapallojen väliin. Kun vielä tarkemmin tutkimme rannan kalliohalkeamia, löydämme pienen kuirimon (*Cochlearia danica*). Se on aito merenrantakasvi, joka käy yhä harvinaisemmaksi kuta kauemmaksi itään pitkin Suomenlahtea mennään.

Äsken mainitulla pikku saarella rehottaa lehto kallioreunan alla. Alkukesästä riippuvat tuomen valkeat tertut hunnun tavoin oksien yli ja vähän myöhemmin löydämme vaatimattomia villiruusuja tuomien ja leppien välistä. Matalan veden aikana voi helposti hypätä sen kapean salmen yli, joka erottaa „Tuomisaaren” pääsaaresta, mutta korkean veden aikana on kahlattava. Se maksaa vaivan, sillä Tuomisaarella on joukko hauskoja ruohokasveja, kuten esim. harmaa kynsimö (*Draba incana*), joka on Etelä-Suomessa paljon harvinaisempi kuin pohjoisessa, sekä myös *Thalictrum flavum*.

Träskön itärantaakin hallitsevat kalliot. Kun kuljemme vähän matkaa maalle päin, kohtaamme pienen „pirunpellon” — muinaisrannan 5—10 m nykyisen rantaviivan yläpuolella; tämä on esim. Suursaaren mahtavien „kivipeltojen” vaatimaton vastine. Itärannalta johtaa epäselvä polku vuorella olevalle „majakalle”; sen luota löysimme Träskön ainoat (?) kieloksilöt (*Convallaria majalis*).

Seuraamme rantaa ja saamme ensi kertaa aiheen suuttumukseen tässä luonnolle pyhitetyssä saarella. Huvipurjehduksella ollut seurue on jättänyt kovin selviä todisteita järjestysaistinsa ja aamiaisensa laadusta: papereita, appelsiininkuoria, tupakkalaatikoita, kaikkea yltympäri ilman yritystäkään kätkeä tätä rojua. Tämä surkeus pisti räikeänä silmiin, sillä kiertokäynnillämme olimme tuskin nähneet ihmisten käynneistä jälkeäkään. Porkkalan nuoriso näyttää antavan paikan luonnontuoreudelle arvoa. *Eikö meidän kaikkien pitäisi koettaa hävittää jäljet oleskelustamme luonnossa, niin että seuraavakin kävijä voi nauttia täysin koskemattomalta tuntuvan luonnon tarjoamasta viehätystä?*

Ruman ryssänsillan luona, hiukan erillään muista mainitun sataman ryssänlaitureista, kasvoi mm. villiintynyt karviaismarjapensas ja muutamia yksilöitä erästä varsin harvinaista kohokkia (*Silene viscosa*), jonka tahmea varsi estää epämieluiten hyönteisten pääsyn sen kimppuun. Kallion halki johtavan solan kautta pääsemme ryssänsatamaan. Matkalla huomaamme mm. muutamia päivänkakkaroita (*Chrysanthemum leucanthemum*), pienen mättään *Sedum annuumia* ja muutamia *Asplenium septentrionale* yk-



10. Apolloperhonen mansikanlehdillä.

silöitä. Ennen kuin tulemme leiripaikallemme hietikon luo, poikkeamme metsään paikkaan, johon näyttää puretun aikoinaan painolasteja. Siinä kasvaa tavallisia rikkaruoholajeja, mutta vadelpensaiden ja nupulla olevan ruusupensaan takaa kohtaamme rikaskasviston etelärinte. *Apolloperhonen* lepättelee mansikoiden yllä (ks. kuvaa). Mäellä kasvaa suunnilleen samoja lajeja kuin etelärinteellä saaren keskellä; niihin liittyy vielä harvinainen *Cardamine*



11. Ruohosipuli, luotojen tyypillinen rantakukka.

*hirsuta*, ns. atlanttinen laji, jonka kasvuseuduista Porkkala on Skandinavian itäisimpiä. Tältä mansikkamäeltä laskeudumme satamaan. Laitureiden luona on joitakin tervakukkaryhmiä (*Lychnis viscaria*), virnaryhmä (*Vicia tetrasperma*), paljon arhoa (*Arenaria serpyllifolia*) ja monia muita kuivanpaikan kasveja.

Ja niin olemme palanneet leiripaikallemme. Tyytyväisinä antoisaan kiertokäyntiimme saariston kau-

niissa kansallispuistossa juomme hyvältä maistuvat kahvit.

\*

Edellä jo mainittujen lintulajien lisäksi on ylioppilas GÖRAN BERGMAN, joka monena vuonna on tutkinut Kirkkonummen saariston lintumaailmaa<sup>1)</sup>, tavannut Träskön saarella tai sen lähetyvillä joukon muita lajeja. Näistä saattaa tilapäiselläkin saarella käynnillä todeta seuraavat:

*Isokoskelo* todennäköisesti pesii alueella, poikueita nähty usein; *pilkkasipi* liikkuu päivittäin luotojen ympärillä, mutta pesimisestä ei ole tietoa; *riskilän* näkee usein uivan saaren lähellä; *harmaalokki* ja *merilokki* ovat jokapäiväisiä vieraita, samoin *lapintira*: myöskin *räyskän*, jota maassamme tavataan lukuisammin vain Kirkkonummella, nähdään toisinaan lentävän saaren ylitse pesäpaikoilleen, jotka sijaitsevat aivan avomeren ääressä muutamia kilometrejä Träsköstä itään. — Lyhyellä käynnillä kansallispuistossa kesäkuussa 1939 todettiin *silkkiuikun*, *harmaakertun* ja *variksen* pesivän alueella, lisäksi nähtiin satunnaisina vieraina *haarapääsky*, *tervapääsky*, *punajalkaviklo* sekä *suippopyrstökihu*. Silmiinpistävän paljon tavattiin petolintujen jätteitä, hiirihaukan, varpushaukan sekä mehiläishaukankin. Ne olivat ilmeisesti lentomatkoillaan levähtäneet saarella ja joutuneet tälöin muiden petolintujen saaliiksi.

\* \* \*

---

1) GÖRAN BERGMAN, 1939: Untersuchungen über die Nistvogelfauna in einem Schärengebiet westlich von Helsingfors. Acta Zoologica Fennica 23.

Lopuksi kehoitus nuorille biologeille: Träskön lampi ansaitsisi mahdollisimman monipuolisen biologisen tutkimuksen. Myös linnusto ja rantaeksposition vaikutukset kasveihin saattavat tarjota kiitollisia tutkimusaiheita. Tämän kehoituksen ottakoot myöskin taitavat ja innostuneet harrastelijat vastaan!

#### IV luku. Träskön kasvit.

##### *Lajiluettelo.*

Tekijän seuraavassa esittämä lajiluettelo on hyvin *puutteellinen* eikä tietenkään merkitse Träskön kasviston tyhjentävää käsittelemistä, sillä se on syntynyt vain kolmen lyhyen kesällä 1938 tehdyn retken tuotteenä (4—6. 6., 23—24. 6. ja 9—10. 7.). Mitään todella huomattavia harvinaisuuksia Träskössä ei kasva, mutta lajiston monipuolisuuskin on jo riittävä aihe saaren rauhoittamiseen. Kun pääasiana oli saada nopeasti yleiskatsaus ruohokasveista, jäi vesikasviston, sarojen ja pajupensaiden tarkastelu puutteelliseksi. Lajiluettelo antanee kuitenkin ohjausta retkeilijöille ja varaa heille kasvienkeräilijän, olkoonpa hän harrastelija tai ammattimies, suurimman ilon aiheen — löytää laji, joka edelliseltä retkeilijältä on jäänyt huomaamatta! Tämäkin pikainen kasviston tarkastelu on antanut tulokseksi kunnioitettavan lajimäärän 207 (212). Monet hauskat lajit on ensiksi huomannut tekijän puoliso, niihin liittyy merkintä G. H.. Retkeilijöille huomautetaan, että mahdollisesti kysymykseen tulevaa lupaa kerätä Träskön kasveja tieteellisessä tarkoituksessa on aottava

Metsätieteelliseltä tutkimuslaitok-  
selta; ks. myös lukua V.

K = kukkiva, N = kukkasilmuja.

- Woodsia ilvensis*. Joks. yleinen.  
*Cystopteris fragilis*. Joks. yleinen.  
*Dryopteris austriaca*. Joks. yleinen.  
*D. filix mas*. Joks. harvinainen.  
*D. phegopteris*. Joks. harvinainen.  
*D. linnaeana*. Joks. yleinen.  
*Athyrium filix femina*. Joks. harvinainen.  
*Asplenium trichomanes*. Harvinaisena vuorilla saaren  
sisäosissa.  
*A. septentrionale*. Kolmella kasvupaikalla.  
*Eupteris aquilina*. Joks. yleinen.  
*Polypodium vulgare*. Yleinen.  
*Equisetum arvense*. Joks. yleinen.  
*E. limosum fluviatile*. Korteikkoja järvessä.  
*Lycopodium annotinum*. Joks. harvinainen.  
*L. selago*. Joks. harvinainen.  
*L. clavatum*. Joks. harvinainen.  
*Juniperus communis*. Yleinen. K 4. 6.  
*Picea excelsa*. Yleinen. Saavuttaa järven luona n.  
12 m:n pituuden. K 5. 6.  
*Pinus silvestris*. Yleinen. Saavuttaa saaren sisäosissa  
n. 10 m:n pit. K 5—24. 6.  
*Thalictrum flavum*. Harvinainen. Luoteisrannalla ja  
Tuomisaaressa (G. H.). K 10. 7.  
*Ranunculus Baudotii*. Harvinainen. Luoteislahdessa.  
K 10. 7.  
*R. acer*. Joks. yleinen. K 5. 6.—10. 7.  
*Nuphar luteum*. Joks. runsaasti järvessä. K 24. 6.—  
10. 7.



- Potentilla anserina*. Joks. yleinen. K 5—24. 6.  
*P. palustris*. Joks. yleinen. K 10. 7.  
*Fragaria vesca*. Yleinen etelärinteillä. K 5—24. 6.  
*Alchemilla* sp. Joks. harvinainen, ryssänsataman läheisyydessä. K 24. 6.  
*Rubus idaeus*. Joks. harvinainen. K 24. 6.—10. 7.  
*R. saxatilis*. Joks. harvinainen. K 10. 7.  
*R. chamaemorus*. Joks. yleinen. Myös suosilmissä rannan välittömässä läheisyydessä. K 5. 6.  
 (*R. arcticus*? Ei muistiinpanoissa.)  
*Rosa glauca*. Harvinainen. K 10. 7. Myös Cedercreutzin löytämä.  
*Rosa* cfr. *coriifolia*. Harvinainen. K 10. 7.  
*Spiraea ulmaria*. Joks. harvinainen. K 10. 7.  
*Sorbus aucuparia*. Joks. yleinen. K 24. 6.  
*Prunus padus*. Harvinainen. Tuomisaaressa. K. 5. 6.  
*Lotus corniculatus*. Yleinen. K 5—24. 6.  
*Trifolium repens*. Harvinainen, ryssänsataman lähistöllä. K 10. 7.  
*T. pratense*. Harvinainen, ryssänsataman lähistöllä. K 10. 7.  
 (*Lathyrus maritimus*. Epävarma merkintä.)  
*L. montanus*. Joks. yleinen, saaren sisäosien lehdoissa. K 5—24. 6.  
*Vicia sepium*. Harvinainen. K 24. 6.  
*V. cracca*. Harvinainen. K 24—6.—10. 7.  
*V. tetrasperma*. Joks. harvinainen (G.H.). Varsin runsaasti ryssänsataman luona. K 24. 6.—10. 7.  
*Sedum telephium*. Joks. yleinen. N 10. 7.  
*S. acre*. Yleinen. K 10. 7.  
*S. annuum*. Harvinainen, kaksi löytöpaikkaa, harvoja yksil., kummatkin lähellä ryssänsatamaa, toinen mätäs louhitulla kivellä. K 24. 6.

- Ribes nigrum*. Joks. harvinainen. K 5. 6.  
*R. alpinum*. Harvinainen. K 5. 6.  
*R. grossularia*. Pieni villiintynyt pensas itäisen ryssänlaiturin luona. K 5. 6.  
*Hippuris vulgaris*. Harvinainen. Lätäkössä itäranalla. K 24. 6.  
*Epilobium palustre*. Joks. harvinainen. K 24. 6.  
*E. montanum* f. Harvinainen koillislahdelmassa. K 10. 7.  
*Chamaenerium angustifolium*. Yleinen. K 10. 7.  
*Cornus suecica*. Joks. yleinen. K 5. 6.  
*Angelica archangelica litoralis*. Joks. harvinainen. K 24. 6.—10. 7.  
*Peucedanum palustre*. Joks. harvinainen. Lätäköissä aivan rannan vieressä. K 10. 7.  
*Anthriscus silvestris*. Joks. harvinainen. K 24. 6.  
*Sagina procumbens*. Joks. harvinainen ryssänsataman luona. K 24. 6.  
*S. nodosa*. Harvinainen luoteisniemellä.  
*Arenaria serpyllifolia*. Joks. yleinen ryssänsataman luona, ei muualla. K 24. 6.  
*A. trinervia*. Harvinainen, järvestä johtavassa puron-uomassa. K 24. 6.  
*Cerastium caespitosum*. Joks. yleinen. K 5—24. 6.  
*Stellaria palustris*. Joks. yleinen. K 24. 6.—10. 7.  
*S. media*. Joks. harvinainen. K 24. 6.—10. 7.  
*Silene vulgaris maritima*. Joks. yleinen. K 24. 6.—10. 7.  
*S. viscosa*. Harvinainen, muutamia yksilöitä itäisen ryssänlaiturin luona. K 10. 7.  
*Lychnis viscaria*. Harvinainen. Muutamia mättäitä ryssänsataman luona. K 24. 6.

- L. flos cuculi*. Harvinainen. K 24. 6.  
*Atriplex hastatum*. Joks. harvinainen. K 10. 7.  
*A. patulum*. Harvinainen. K 24. 6.  
*Chenopodium album*. Harvinainen, ryssänsataman luona.  
*Rumex acetosella*. Joks. yleinen. K 5—24. 6.  
*R. acetosa*. Joks. harvinainen. K 5—24. 6.  
*R. crispus*. Joks. yleinen. K 10. 7.  
*Polygonum convolvulus*. Harvinainen, ryssänsataman luona ent. painolastin tyhjennyspaikalla. K 10. 7.  
*P. aviculare*. Joks. harvinainen. K 24. 6.—10. 7.  
*Populus tremula*. Joks. yleinen.  
*Salix caprea*. Joks. yleinen.  
*S. efr. nigricans*. Joks. harvinainen.  
*S. aurita*. Joks. harvinainen.  
*S. efr. phyllicifolia*. Joks. harvinainen.  
*Myrica gale*. Harvinaisena luoteisrannalla. K 5. 6.  
*Betula alba* (coll.). Yleinen. Lehtiä ja kukkia 5. 6.  
*Alnus glutinosa*. Yleinen. Kukkineena 5. 6.  
*Urtica dioica*. Joks. harvinainen. K 24. 6.  
*Arabis suecica*. Harvinainen, etelärinteillä. K 5. 6.  
*A. thaliana*. Samoin.  
*Cardamine hirsuta*. Harvinainen, Träskön harvinaisuuksia. Melko runsaasti etelärinteellä ryssänsataman lähellä. K 5. 6.  
*Barbarea stricta*. Joks. harvinainen. K 5—24. 6.  
*Erysimum cheiranthoides*. Joks. harvinainen, ryssänsataman luona. K 24. 6.—10. 7.  
*E. hieraciifolium*. Harvinainen, ryssänsataman luona. K 24. 6.—10. 7.  
*Draba incana*. Harvinainen (G. H.). Tuomisaaressa. K 5. 6.



12. Tulikukka „dyynin” lähistöllä.

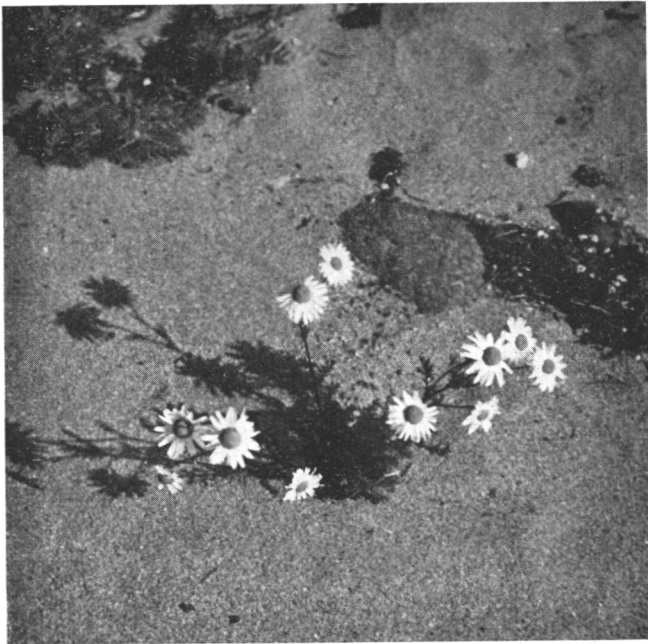
*Cochlearia danica*. Harvinainen (G. H.). Kalliopaa-  
della Tuomisaaren lähellä. K 5. 6.

*Cakile maritima*. Harvinainen, muutamia yksilöitä  
luoteisella niemellä. K 10. 7.

*Hypericum quadrangulum*. Joks. harvinainen. Etelä-  
rint. N 10. 7.

*Drosera rotundifolia*. Joks. yleinen. Pienillä valko-  
sammalsoilla aivan rannan lähellä. N 10. 7.

*Viola tricolor*. Joks. yleinen. K 5—24. 6.



13. Saunio, luotojen linnunpesien tavallinen kehystäjä.

*V. palustris*. Joks. harvinainen. K 5. 6.

*V. canina*. Joks. harvinainen. K 5. 6.

*V. riviniana*. Joks. harvinainen. K 5. 6.

(*V. rupestris*? Epävarma merkintä.)

*Empetrum 'nigrum'*. Yleinen.

*Pyrola secunda*. Joks. harvinainen. K 24. 6.—10. 6.

*P. minor*. Harvinaisena lehdossa. K 10. 7.

*Ledum palustre*. Joks. yleinen. K 5. 6.—10. 7.

*Calluna vulgaris*. Yleinen.

- Vaccinium uliginosum*. Joks. yleinen. K 5. 6.  
*V. vitis idaea*. Yleinen. K 5. 6.  
*V. myrtillus*. Yleinen. K 5. 6.  
*Oxycoccus quadripetalus*. Joks. yleinen. K 24. 6.—  
 10. 7.  
*O. microcarpus*. Joks. yleinen.  
*Trientalis europaea*. Joks. yleinen. K 5—24. 6.  
*Glaux maritima*. Joks. yleinen. K 5/24. 6.  
*Lysimachia thyrsoflora*. Joks. harvinainen. N 10. 7.  
*Menyanthes trifoliata*. Joks. yleinen. K 5. 6.  
*Lythrum salicaria*. Harvinainen, saaren luoteispuo-  
 lella. N 10. 7.  
*Centaurium erythraea*. Joks. harvinainen, saaren luo-  
 teisrannalla. N 10. 7.  
*Verbascum thapsus*. Joks. harvinainen. K 10. 7.  
*Scrophularia nodosa*. Joks. harvinainen. N 10. 7.  
*Linaria vulgaris*. Kehittymätön yksilö.  
*Veronica officinalis*. Joks. yleinen. K 24. 6.—10. 7.  
*V. chamaedrys*. Joks. yleinen. K 24. 6.—10. 7.  
*V. verna*. Joks yleisenä etelärinteillä. Kukkieneena  
 5. 6.  
*V. longifolia maritima*. Joks. yleinen. K 10. 7.  
*V. serpyllifolia*. Harvinainen, ryssänsataman lähellä.  
 K 5. 6.  
*Euphrasia officinalis* (coll.). Joks. harvinainen.  
*Rhinanthus major*. Joks. harvinainen. K 10. 7.  
*Plantago maritima*. Joks. yleinen. K 10. 7.  
*P. major*. Harvinainen, ryssänsataman lähellä. K  
 10. 7.  
*Myosotis arvensis*. Joks. yleinen. K 5. 6.—10. 7.  
*M. collina*. Harvinainen, etelärinteillä ryssänsataman  
 lähellä. K 5—24. 6.

- Lamium album*. Joks. harvinainen. K 10. 7.  
*Scutellaria galericulata*. Joks. yleinen. K 10. 7.  
*Thymus serpyllum*. Joks. harvinainen, saaren luoteispuolella. K 10. 7.  
*Galium verum*. Harvinainen, ryssänsataman luona. N 10. 7.  
*G. palustre*. Joks. yleinen. K 5. 6.—10. 7.  
*G. uliginosum*. Joks. harvinainen. K 24. 6.  
*Linnaea borealis*. Joks. yleinen. K 10. 7.  
*Campanula rotundifolia*. Joks. harvinainen. N 10. 7.  
*C. persicifolia*. Harvinainen, saaren sisäosien lehdissä. N 10. 7.  
*Valeriana officinalis*. Joks. harvinainen. K 24. 6.—10. 7.  
*Cirsium palustre*. Joks. harvinainen. N 10. 7.  
*C. lanceolatum*. Joks. harvinainen. N 10. 7.  
*Antennaria dioica*. Joks. yleinen. K 5—24. 6.  
*Solidago virgaurea*. Yleinen. K 10. 7.  
*Aster tripolium*. Joks. yleinen. N 10. 7.  
*Achillea millefolium*. Joks. yleinen. K 10. 7.  
*Chrysanthemum leucanthemum*. Harvinainen. Louhittulla tiellä. K 10. 7.  
*Tussilago farfara*. Harvinainen, ryssänsataman lähellä.  
*Matricaria inodora maritima*. Yleinen. K 5—24. 6.  
*Senecio vulgaris*. Harvinainen. N 10. 7.  
*Tanacetum vulgare*. Joks. harvinainen. N 10. 7.  
*Sonchus arvensis maritima*. Joks. harvinainen. N 10. 7.  
*Hieracium (pilosellae)*. Joks. harvinainen. K 10. 7.  
*H. spp. (suecicum etc.)*. Joks. yleinen. K. 10. 7.  
*Taraxacum officinale*. Joks. yleinen. K 5. 6.  
*Triglochin palustre*. Joks. yleinen.

- (*T. maritima*. Ei merkintää.)  
*Potamogeton pectinatus?* Joks. harvinainen.  
*Sparganium* cfr. *minimum*. Harvinainen. K 10. 7.  
*Typha angustifolia*. Järvessä (G. H.). Hedelmä melkein täysimuotoinen 10. 7.  
(*T. latifolia*. Epävarma merkintä.)  
*Calla palustris*. Varsin laajoja kasvustoja järven rannoilla ja saaren itäpuolella olevien soiden rannoilla. K 5—24. 6.  
*Juncus Gerardii*. Yleinen.  
*J. effusus*. Joks. harvinainen.  
*J. nodulosus*. Joks. harvinainen.  
*J. filiformis*. Joks. yleinen.  
*Luzula pilosa*. Joks. yleinen. K 5. 6.  
*L. campestris*. Joks. harvinainen.  
*L. pallescens*. Harvinainen, ryssänsataman lähellä.  
*Eriophorum vaginatum*. Yleinen.  
*E. polystachyum*. Joks. yleinen.  
*Scirpus silvaticus*. Harvinainen. Ryssänsataman lähellä.  
*S. Tabernaemontani*. Joks. yleinen. K 24. 6.  
*S. uniglumis*. Yleinen. K 5. 6.  
*Carex canescens*. Joks. yleinen.  
*C. Oederi*. Joks. yleinen; myös *pulchella*. K 5. 6.  
*C. Goodenoughii*. Joks. yleinen. K 5. 6.  
*C. contigua*. Harvinainen saaren sisäosissa. Hedelmiä 10. 7.  
*C. ampullacea*. Joks. harvinainen.  
*C. vesicaria*. Joks. yleinen.  
*C. irrigua*. Joks. yleinen, aivan lähellä suolaveden pärskettäkin.  
*C. limosa*. Joks. harvinainen.



- C. digitata*. Joks. harvinainen, saaren sisäosissa. K 5. 6.
- Baldingera arundinacea*. Joks. yleinen. N 10. 7.
- Anthoxanthum odoratum*. Joks. yleinen. K 5—24. 6.
- Alopecurus pratensis*. Joks. harvinainen.
- A. ventricosus*. Harvinainen? K 24. 6.
- A. geniculatus*. Joks. harvinainen, saaren itäpuolella.
- Agrostis (stolonifera?)*. Joks. harvinainen.
- Calamagrostis* sp. Joks. harvinainen.
- Deschampsia caespitosa*. Joks. harvinainen, ryssän-sataman lähellä. K 24. 6.
- D. flexuosa*. Yleinen. K 24. 6.
- Melica nutans*. Joks. harvinainen. Lehdossa saaren itäpuolella. K 5. 6.
- Phragmites communis*. Joks. yleinen.
- Dactylis glomerata*. Joks. harvinainen.
- Poa trivialis*. Joks. harvinainen. K 24. 6.
- P. pratensis*. Joks. harvinainen. K 24. 6.
- P. nemoralis*. Harvinainen. K 24. 6.
- Puccinellia retroflexa*. Joks. harvinainen, ryssänsataman lähellä. K 5. 6.
- Festuca ovina*. Yleinen. K 24. 6.
- F. rubra*. Joks. harvinainen. K 24. 6.
- Elymus arenarius*. Joks. harvinainen. K 10. 7.
- Polygonatum multiflorum*. Harvinainen. (G. H.).  
Lehdossa etelärinteiden alla saaren itäpuolella. Muutamia kehittymättömät yksilöt muistuttivat *P. multiflorum* × *officinale*-sekamuotoa. K 24. 6.
- Convallaria majalis*. Harvinainen. Kukattomia yksilöitä itäpuolella saarta loistomajakalle johtavan polun varressa.
- Majanthemum bifolium*. Joks. yleinen. K 24. 6.

*Allium schoenoprasum*. Yleinen. Myös var. *albiflora*.  
K 24. 6.

*A. oleraceum*. Harvinainen, luoteisella niemellä, lounaisella kalliopengermällä. N 10. 7.

*Iris pseudacorus*. Harvinainen. Purouomassa järven lähellä. K 24. 6.

*Malaxis paludosa*. Ainoa yksilö Sphagnumin seassa saaren pohjoispuolella olevalla pienoissuolla (G. H.). K 10. 7.

*Orchis maculatus*. Joks. yleinen, myös pienten lätäköiden partaalla aivan suolaveden roiskeen lähellä. K 10. 7.

## V luku. Asetuksen määräykset Porkkalan kansallispuistosta.

(18. 2. 1938.)

„Porkkalan kansallispuistossa on kielletty kaikenlainen toiminta, joka voi haitallisesti vaikuttaa ulko-saariston maisemallisten erikoisuuksien säilyttämiseen sekä alkuperäisen eläimistön ja kasviston suojelemiseen. Siten on kielletty, sikäli kuin annettavassa järjestyssäännössä ei toisin määrätä,

maan ottaminen viljelykseen ja metsänhakkuu;

eläinten laiduntaminen;

mullan, turpeen, hiekan ja saven ottaminen sekä kivien piirteleminen ja louhiminen;

eläinten tappaminen, pyydystäminen ja hätyyttäminen; sekä

pesien, munien, mädin, kasvien sekä kivennäisten ottaminen ja vahingoittaminen.

Kansallispuistoon kuuluvalla vesialueella on kalastusoikeudesta voimassa, mitä kalastusoikeudesta yleensä on säädetty.”



