

HEINÄSAARTEN  
KANSALLISPUISTO

J A

PUMMANGIN  
LUONNONPUISTO



METSÄTIETEELLISEN TUTKIMUSLAITOKSEN  
LUONNONSUOJELUALUEKUVAUKSIA 2.

HEINÄSAARTEN  
KANSALLISPUISTO

J A

PUMMANGIN  
LUONNONPUISTO

*EINARI MERIKALLIO*

HELSINKI 1939

Helsinki 1939. Valtioneuvoston kirjapaino.

## Heinäsaarten kansallispuisto.

Matkailija! Edessäsi on epäilemättä Petsamon ja koko Suomenkin lintutieteellisesti mielenkiintoisin paikka — Heinäsaaret. Niitä on kaksi, Iso- ja Pieni-Heinäsaari. Ne sijaitsevat Varangin vuonossa, Pummangin niemen edustalla, avoimna Jäämeren aalloille ja viimoille. Vuonon suulta on matkaa Heinäsaarille 17 km, Pummangin niemeltä 3.5 km pienempään ja 5.8 km isompaan saareen. Ison-Heinäsaaren pinta-ala on 2.18 km<sup>2</sup>, pituuden ollessa 2.3 km ja suurimman leveyden 1.54 km. Pienen-Heinäsaaren vastaavat mitat ovat 0.6 km<sup>2</sup>, 1.33 ja 0.8 km.

Jäämeren jylhien rantojen kulkijaa kiinnostaa vastakohtaisuutena Heinäsaarten matala ja melko tasainen pinta, joka johtuu tasa-asentoisesta liuskekallio-perustasta. Kuten silmä jo kauas lähestyjälle osoittaa, on Pieni-Heinäsaari korkeampi (26 metriä Ison-Heinäsaaren ollessa 22). Etelää kohden tämän korkein kumpu katkeaa jyrkästi, noin 10 m:n korkuiseksi kallioseinämäksi, josta taittuneiden liuskekerrosten särmät töröttävät esiin (kuva 1) muodostaen mieluisia pesäpaikkoja harmaalokeille (*Larus argentatus*) (kuva kansilehdellä); onpa joskus pikkukajakakin (*Rissa tridactyla*) valinnut tämän pienen pahdan yhdyskuntansa pesäpaikaksi. Seinämän syvemmissä koloissa on riskilöillä (*Uria grylle*) pesiään). Pahdan juurella on paksu kerros paasia,

joiden pyöristyneet muodot osoittavat meren aaltojen työtä. Louhien suojaisissa kätköissä on riskilöiden enemmistöllä ja jurilla (*Alca torda*) turvalliset, mutta vaatimattomat pesäkolonsa.

Saaren korkein huippu, jonka pyöreää pintaa matala poronjätkälä, variksenmarja ja

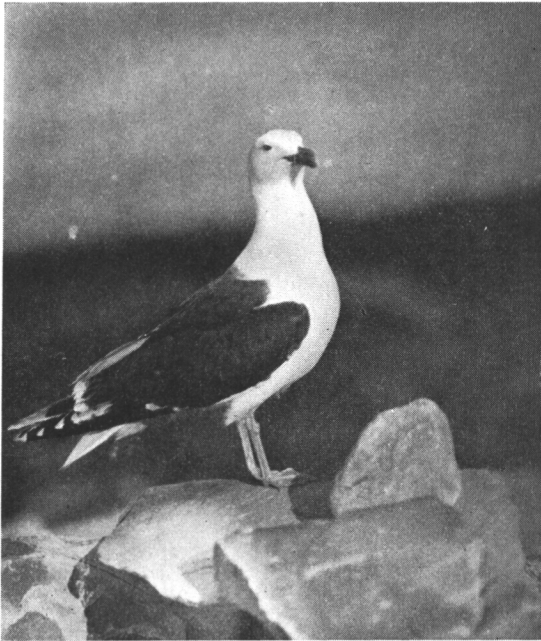


Kuva 1. Pienen-Heinäsaaren pahta. — Pummangin- ja Vaitoniemi taustalla.

suomuurain vain epätäydellisesti kykenevät peittämään, on saaren valtiaitten harmaa- ja varsinkin merilokin (*Larus marinus*) (kuva 3) valtaistuin. Sieltä niiden on mukava valvoa pesäsaarensa turvallisuutta ja seurata ruokavesiensä vaihteita silmäkantamiin.

Iso-Heinäsaari eroaa Pienestä etupäässä matalamuudellaan ja pahdattomuudellaan. Se on kauttaal-

taan tasainen tai hiukan kumpuileva, paikoin paksujenkin turvekerrosten peittämä, vaakasuora-asentoisten liuskekivikerrosten muodostama saari. Rantareunalla, missä meren ja maan hävittävä syleily pyyhkii pois kaiken kasvillisuuden, on kallioperusta näkyvissä,



Kuva 3. Merilokki, Heinäsaarten tyranni.

mikäli se ei ole louhien, kivikon ja soran peitossa. Vain saaren länsipäässä on joitakin, korkeintaan muutamain metrin korkuisia kallioseinämiä, joilla kuitenkin ei ole mitään merkitystä lintujen pesäpaikana.

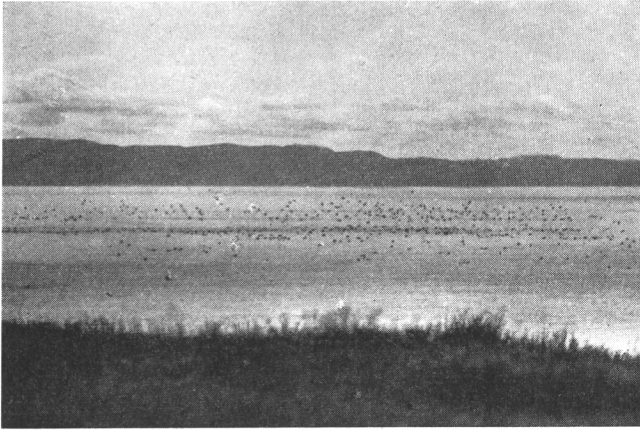
Saaren kasvillisuus on metsätöntä tundraa, jolla kuitenkin on erikoinen, lintusaarelle ominainen rehevä leima. Tundran köyhät kasvit — suomurain ja variksenmarja — peittävät pääasiassa saaren korkeimmat kohdat, kun taas kummuilta laskeutuvat, alapäin syvenevät ja levenevät urat ovat sitä rehevämmän kasvillisuuden vallassa. Lintujen aiheuttamalla lannoituksella on tässä rehevydessä ilmeisesti tärkeä osansa. Paikoin on kasvipeite niin rehevä, että mies voi kadota kokonaan näkymättömiin. Varsinkin karhunputki (*Angelica*), koiranputki (*Chaerophyllum*) ja rantavehnä (*Elymus*) kasvavat näin valtavana. Muita rehevien paikkojen kukkakasveja ovat puna-ailakki, kehräsaunio, metsäkurjenpolvi, kullero, nokkonen, voikukka, niittynurmikka, lehtotesma, kultapiisku y. m.

Saaren keskellä, etupäässä Peurajärven suojaisessa alanteessa, on pienehköjä aloja pajukasvuston (*Salix phylicipholia*, *Salix glauca*) vallassa. Pienuudesta huolimatta pajupensaikoilla on vaikutuksensa linnustoon. Ne ovat punasiipirastaan (*Turdus iliacus*), pajulinna (*Phylloscopus trochilus*), sinirinnan (*Erithacus suecica*) ja urpiaisten (*Carduelis linaria* ja *flammea*) asuinpaikkoja, ja sinne piiloittavat useat linnut, kuten haahka (*Somateria mollissima*) ja haapana (*Anas penelope*) pesänsä.

Mutta useimmat Heinäsaarten siivellisistä ovat kuitenkin aukean, joko kuivan varpupeitteisen tai kostean suomalaisen (rahkasammal, saroja) tundran asukkaita.



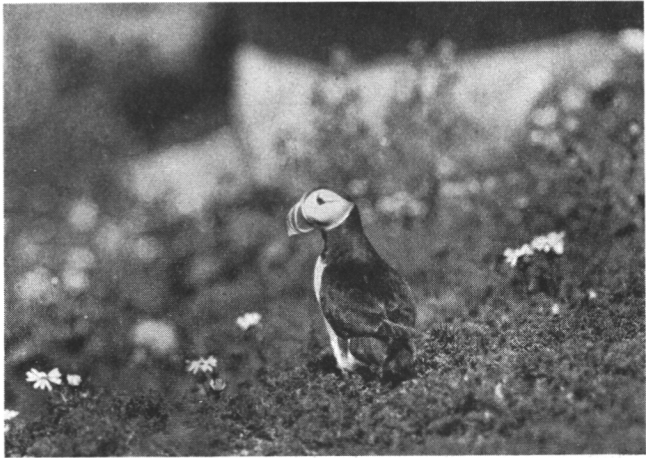
Haahkan ohella lunni ja useat pitkäsiipiset ovat saarten pääasukkaita. Yleisin linnuista on epäilemättä lunni (*Fratercula arctica*). Se on tuo avuttomalta näyttävä, korkeanokkainen lintu, joka jo matkalla Heinäsaarille herättää huomiota (kuva 4).



Kuva 4. Lunnien (*Fratercula arctica*) laumat piirittävät kesäisin Heinäsaaria.

Avuton se on kuitenkin vain veden pinnan yläpuolella, mutta meressä taas kuin kotonaan. Kaukana valtameren selillä se viettää suurimman osan elämästään, mutta pesimään on senkin tultava kiinteälle maalle. Jos pääset Heinäsaaria kiertelemään, niin varo lunnien pesäkoloja, voit jalkasi niissä taittaa, ellet ole varovainen. Koloja on kymmenintuhansin, ja niistä jokaisen perällä on yksi tai useampia lunnin pesiä yksine munineen. Onneksesi saunakukka keltavalkoisin värein niistä varoittaa (kuva 5).

Pitkäsiipisistä runsaimmat ovat harmaa lokki ja merilokki (kuva 2 ja 6). Niitä pesii tuhansia pareja, määrältään vuosittain vaihdellen. Harmaalokkiparien luku on kerran noussut 5,000:een. Niiden pesiä, joissa on tavallisesti kolme munaa, on kaik-

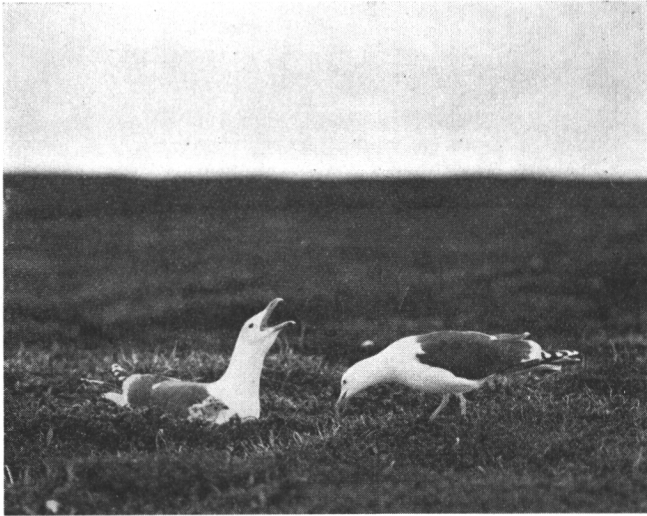


Kuva 5. Linni pesäkolosta saunakukkakentälleen nousseena.

kialla saarella. Lokin munat ovat Jäämeren asukkaan mieluista ravintoa, josta monin paikoin on tullut yleinen kauppatavara. Senpä vuoksi suojellaankin lokkeja muna- ja untuvasaarissa, esim. Norjassa, kuten munivia kanoja, vaikka ne tuottavatkin vahinkoa syömällä kaloja (myös kuivamassa olevia turskia) ja hävittämällä haahkan y. m. lintujen munia ja poikasia.

Varhemmin kalalokki (*Larus canus*) oli (kuva 7) yleisin Heinäsaarten lokki, mutta se on viime

vuosina käynyt sangen vähälukuiseksi. V. 1922, jolloin harmaalokkia oli arvion mukaan 5,000 paria, oli kalalokkien määrä 6,000 paria, mutta v. 1933 oli tätä entistä valtalokkia jäljellä vain 100 paria. Suurin syy



Kuva 6. Heinäsaarten tyranni (*Larus marinus*) on saanut perillisiä.

tähän vähenemiseen on epäilemättä merilokissa. Luonnossa vallitsee omituinen tasapainotila eri lajien kesken. Voisi melkein sanoa: toisen kuolema on toisen leipä. Kun merilokki on Suomen suojassa saanut nopeasti lisääntyä, on kalalokkien käynyt huonosti. Viimemainitut kerääntyvät kyllä yhdyskuntiin suojellakseen itseänsä vahvempiaan vastaan. Mutta se ei näy auttavan. Merilokit tarvitsevat paljon ruokaa, ja niiksi kelpaavat kalalokkien poikasetkin.

Selkälokki (*Larus fuscus*) ei koskaan ole ollut kalalokin veroinen määrältään, mutta sen tarina Heinäsaarilla on sama, ja ehkä syykin siihen. V.



Kuva 7. Kalalokki (*Larus canus*) pesineen on hautautunut sanajalkojen ja kurjenpolvien helmaan.

1921 oli arvio 2,500 paria ja kymmenen vuotta myöhemmin — 1 pari.

Epäilemättä vielä huomommin pieni lapintiira (*Sterna macrura*) (kuva 8) viihtyy suurempien sukulaisten joukossa. Isojen lokiin vainovuosina se oli sangen runsaslukuinen (arvio v. 1923 20,000 paria), mutta viime vuosina, jolloin isot lokit ovat saaneet olla enemmän rauhassa, on lapintiira kokonaan hyljännyt Heinäsaaret.

Pitkäsiipisiin kuuluu vielä suippopyrstökihi (*Stercorarius parasiticus*) (kuva 9) (50—400

paria). Saat varoa sitä lintua, varsinkin jos sillä sattuu olemaan poikaset. Voi käydä kuin entisen Lääkintöhallituksen pääjhtajan. Hänen oli kihun kyyditsemänä kontaten kämpälle palattava. Toisten



Kuva 8. Lapintiira (*Sterna macrura*), joka on hyljännyt Heinäsaaret.

naurukaan ei hänen ylpeyttään nostattanut. Onpa allekirjoittanutkin joskus keskeyttänyt retkensä saarelle, kun kihujen kynnet ja alituiset siiveniskut ovat tehneet olon ikäväksi. Ja varuillaan toiset siivellisetkin saavat olla, sillä kihu on kaikkien kalalintujen kiusa, joka ei itse vaivaudu kalanpyyntiin, vaan ryöstää toisilta heidän saaliinsa. Tavallisesti lokit ja tiirat ovat kihun uhreja, mutta Heinäsaarilla on kihulla helpompi saalis — lunni. Tämä raukka saa ruokkia saaren sataiset kihutkin, yrittävätpä kalalokitkin kihun tapaan ahdistaa lunneja. Kun ne kömpelöinä

eivät rosvoihommissaan oikein onnistu, pyrkivät ne kihun jäljessä lunnin perään koettaen siepata tämän luovuttaman kalan itselleen ennen mestaria. Ja siinä ne usein onnistuvatkin, sillä ellei kihu ehdi ilmasta saalistaan siepata, se ei useinkaan alennu sitä enää maasta etsimään, vaan antaa lokkien siitä keskenään kiistellä. Luonnonystävästä on kihu sittenkin uljas



Kuva 9. Ilmojen lentomestari, lintujen ja ihmisenkin kauhu, kihu (*Stercorarius parasiticus*).

luonnon ihme, niin rosvo kuin onkin, jonka suurem-  
moista lentotaituruutta silmä ei väsy ihaillemaan.

Taloudellisesti tärkein Heinäsaarten lintu on h a a h k a (*Somateria mollissima*) (kuva 10) — ja ainoa laji, josta järkipäisen hoidon kautta on koetettu saada taloudellista hyötyä. Runsaudessa se ei läheskään vedä vertoja lunnille eikä, ainakaan hyvinä kalavuosina, loppilajeille. Venäjän vallan aikana kuuluivat Heinäsaaret Petsamon luostarille, joka munk-

kiensa avulla täällä harjoitti tuottoisaa untuvan keräystä. Alussa annettiin saari vuokralle. Kun vuokraajat kuitenkin järjettömästi ryöstivät kaikki, mitä saatavissa oli, väheni haahkakanta niin, että vain noin 50 pesää jäi jäljelle. Munkkien oli näin ollen itsensä ruvettava harjoittamaan haahkanhoitoa. Hoidon seuraukset olivatkin niin loistavat, että jonkin

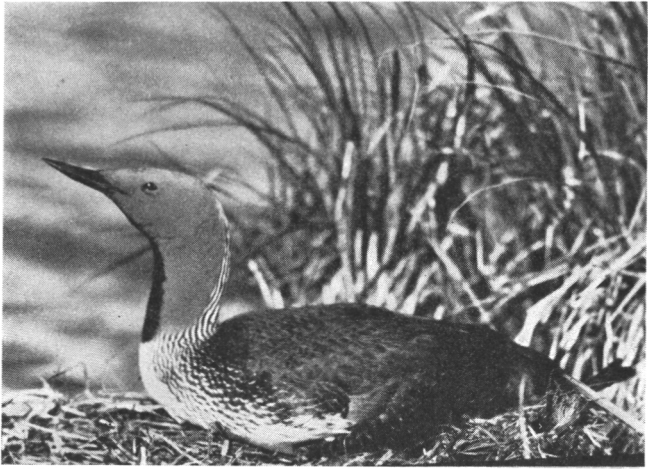


Kuva 10. Untuvarengasta rakentavaa naarashaahkaa (*Somateria mollissima*) ympäröi kaksi kosijaa.

vuoden kuluttua pesien lukumäärä oli kohonnut 1,000:een. V. 1909 laskettiin niitä jo 1,550, ja pian oli saarilla aina 2,500 untuvakiehkuraa.

Samaa erinomaista tulosta osoittaa tilasto untuvasaaliista, mutta samalla siitä ilmenee, kuinka äkkiä pitkänkin työn tulokset saadaan ryöstöviljelyksellä häviämään. Tilasto alkaa v. 1913, ja untuvien määrä oli silloin 27 kg ja 27 g kuivattuja ja puhdistetuja untuvia. V. 1917 oli untuvasaalis kohonnut 36,855 kg:aan, mutta sitä seurasi vallankumousvuosi 1918, ja

koska „vapaus” alkoi vallita Petsamossakin, oli tuloksena 13,717 kg ja v. 1919 10,647 kg untuvia. V. 1920 saatiin untuvia niin vähän, että niitä ei katsottu kannattavan merkitä muistiin.



Kuva 11. Hautova haahkuri (*Colymbus stellatus*).

Vuodesta 1921 lähtien ovat Heinäsaaret Petsamon mukana kuuluneet Suomelle, ja haahka on valtion hoidossa menestynyt niin mainiosti (v. 1937 lukuunottamatta), että se on saavuttanut ainakin entisen lukunsa, ellei sitä vielä ylittänytkin (v. 1929 arvio 2,500—3,000 paria).

Isolla-Heinäsaarella on 6 lampea (Pienellä 1), joista suurin on noin 300 m pitkä Peurajärvi. Näillä suolattomilla vesillä on melkoinen vaikutus Heinäsaarten linnustoon. Pääasukkaina ovat kaakkurit



(*Colymbus stellatus*) (kuva 11) (30—40 paria), jotka ovat jakaneet keskenään vedet ja varsinkin rannat, mutta kaikesta päättäen pätemättömästi, koska kovameluiset rajariidat ovat alituisia ilmiöitä. Muita



Kuva 12. Kaikkien sortama haapanapoikue (*Anas penelope*).

lampien asukkaita, jotka, kaakkurien ja lokkien ahdistelmina, uskollisesti täällä asuvat, ovat sälönokkaiset haapanat (*Anas penelope*) (kuva 12) (10—20 paria), allit (*Clangula hyemalis*) (kuva 13) (3—10 paria), pilkkasiivet (*Oidemia fusca*) (4—10 paria) ja joskus tavi (*Anas crecca*) sekä jouhisorsakin (*Dafila acuta*). Mielenkiintoinen on kaikkialla vesiheinikoissa piipertävä, varpusen mittainen kahlaaja vesipääsky (*Phalaropus lobatus*) (20—50 paria).

Suurempien jaloissa, maakoloista ja tiheistä kasvustoista pesilleen suojaa etsien, asustaa kaikkialla useita lajeja varpuslintuja. Kiintoisin niistä on epäilemättä luotokirvinen (*Anthus spinoletta littoralis*) (kuva 14), koska tämä aito merilintu on



Kuva 13. Allinaaras (*Clongula hyemalis*) lammellaan.

muualla meillä yleensä harvinainen. Täällä niitä pesii tavallisesti sadoin parein (20—1,000 paria), onpa laji toisinaan Heinäsaarten yleisin varpuslintu. Runsaudessa luotokirviselle vetävät lapinsirkku (*Calcarius lapponicus*) (kuva 15) ja nittykirvinen (*Anthus pratensis*) vertoja. Edellisen lukumäärän arviot ovat 50—400 paria, jälkimmäisen 100—300 paria. Muita tundrakentän varpuslintuja ovat västäräkki (*Motacilla alba*), kivitasku



Kuva 14. Luotokirvinen (*Anthus spinoletta littoralis*) pesäkolonsa suulla.



Kuva 15. Musta-etuinen koiraslapinsirkku (*Calcaeus lapponicus*).

(*Oenanthe oenanthe*) ja tunturikirvinen (*Anthus rufogularis*), mutta tavataan täällä pensaitenkin lintuja, sinirintoja ja punasiipirastaita.

Soistuneilla mailla viihtyvät varsinkin kahlaajat. Suokukko (*Philomachus pugnax*) ja



Kuva 16. Huutava suosirriäinen (*Calidris alpina*).

suosirriäinen (*Calidris alpina*) (kuva 16) ovat niistä huomattavimmat (edellistä 6—15, jälkimmäistä 5—10 paria). Tänne tulee pesimään myös tavallisesti tuo rantavesien „hiiri”, vesipääsky.

Kuten mainittu, ovat saaren rannat vailla turve- ja kasvipeitettä. Ne ovat joko kallio-, kivikko- tai hiekkarantoja. Linnusto on myös erikoinen. Louhien alla on jurilla ja riskilöillä pesänsä. Muita rannikon varsinaisia asukkaita ovat meri-

harakat (*Haematopus ostralegus*) (kuva 17) (9—20 paria), karikukko (*Arenaria interpres*) (5—15 paria) ja pulmunen (*Plectrophenax nivalis*), joka joskus puuttuu kokonaan (0—20 paria). Tylli (*Charadrius hiaticula*) on viime aikoina kokonaan hävinnyt, kai isojen lokkien ansiota sekin. Karikukolla on pesänsä ylempänä kasvipeitteisellä saarella.



Kuva 17. Rantaharakan (*Haematopus ostralegus*) munat simpukankuorisoralla.

Edelleen majailee rannoilla suurin määrin varhemmin mainittuja lajeja, kuten lokkeja, haahkoja ja suippopyrstökihuja, osittain siellä pesienkin (harmaa- ja merilokki, luotokirvinen, västäräkki, kivitasku) (kuva 18).

Kaikkiaan on Heinäsaarilla tavattu 94 eri lintulajia, joista vuosittain pesii 33 lajia, satunnaisesti 8 lajia. Loput 53 lajia ovat Heinäsaarten kautta muuttavia tai satunnaisia vierailijoita.

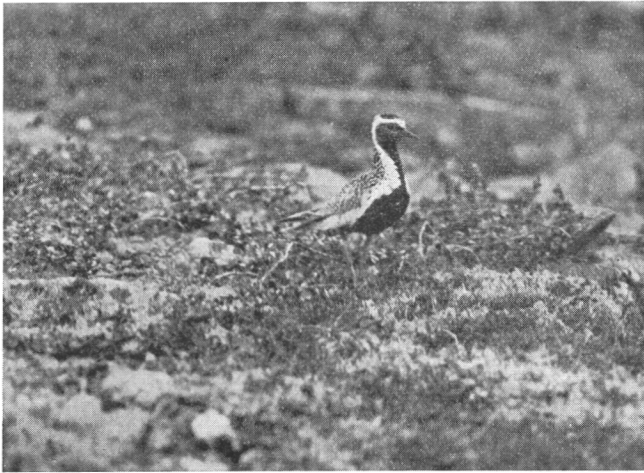


Kuva 18. Venevalkaman lapintiioja (*Sterna paradisaea*) ja pikkukajavia (*Rissa tridactyla*) taustalla Petsamon rantavuoret ja vuonon suu.

## II. Pummangin luonnonpuisto.

Heinäsaarten luonnonsuojelualueeseen liittyy kappale Kalastajasaarentoa, Pummangin niemen kärki. Kalastajasaarento poikkeaa kokonaan geologisen rakenteensa ja luontonsa puolesta muusta Petsamosta ja muistuttaa siinä suhteessa Heinäsaaria. Sillä on ihmeen tasainen liuskakivialusta, joka taittuu jyrkästi meren rannassa muodostaen matalampia tai korkeampia pystysuoria kallioseinämiä, pahtoja. Sitä peittää tyypillinen tunturikasvullisuus, jossa v a r i k-

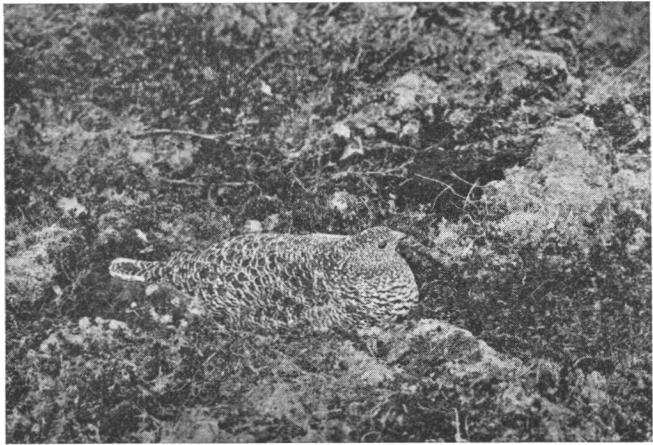
senmarja (*Empetrum*) on valtakasvi. Vähemmän on varpumaista vaivaiskoivua (*Betula nana*), ja kitukasvuista poronjäkälää on vain nimeksi, niin ettei poronhoitoa voida harjoittaa. Paikoin on muitakin tunturivarpuja, kuten tunturisianmarjaa.



Kuva 19. Kapustarinta (*Charadrius apricarius*), tunturien uskollinen asukas.

Poikkeuksen tästä yksitoikkoisuudesta ja köyhyydestä tekevät monet kosteahkot notkot, jotka varsinkin rantaan laskeutuessaan saavuttavat etelämäisen rehevyyden. Niiden kasveja ovat useat pajut (*Salix glauca*, *S. lanata*), karhunputki (*Angelica*), kurjenpolvi (*Geranium*), pulskaneilikka (*Dianthus superbus*), niittysuolaheinä (*Rumex acetosa*), Lapin orvokki (*Viola biflora*) y. m.

Linnusto on aukealla tunturilla mielenkiintoista, vaikka niukkaa. Osittain se on tyypillistä tunturilinnustoa, jonka yleisimmät lajit ovat niittykirvinen ja lapinsirkku. Vähälukuisempia ovat tunturikirvinen, tunturikiuru (*Eremophila alpestris flava*), pulmunen,



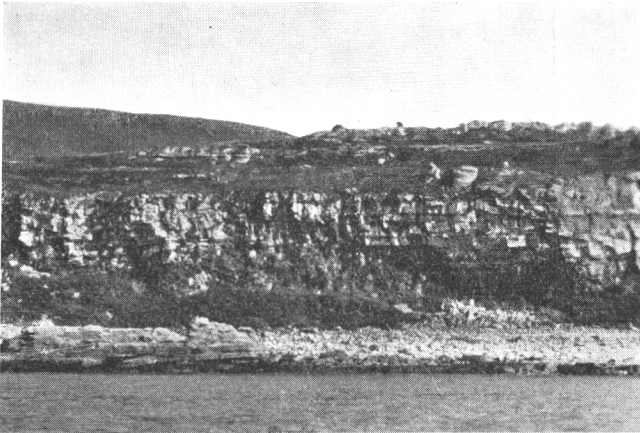
Kuva 20. Hautova kiiruna (*Lagopus mutus*) luottaa suojaapukuunsa.

(kivikoissa), pajulintu (pajukoissa) kivitasku (*Oenanthe oenanthe*), kapustarinta (*Charadrius apricarius*) (kuva 19), tunturikihi (*Stercorarius longicauda*) ja kiiruna (*Lagopus mutus*) (kuva 20) y. m. Jäämeren läheisyys tuntuu kauas tunturille. Varsinkin ovat suippopyrstökihut yleisiä. Yksinomaan rannikolla pysyttelevät sen sijaan rantaharakka,



luotokirvinen sekä monet pitkäsiipiset ja peräjalkaiset.

Suurimman erikoisuuden tälle alueelle tarjoaa kuitenkin n. s. *Haikaranpahta* (kuva 21), noin 1 km:n mittainen ja 40—50 m:n korkuinen kallioseinä, joka on vuosittain 100—200 (1937 n. 250 pesää) merimetsöparin (*Phalacrocorax carbo*) (kuva 22)



Kuva 21. Pikkukajavayhdyskunta (*Rissa tridactyla*)  
Haikarapahdan pohjoispäässä.

asuttama. V. 1928 pesi sen pohjoispäässä n. 150 paria pikkukajavaa (*Rissa tridactyla*) (kuva 23), onpa siinä vuoden 1918 paikkeilla pesinyt parikymmentä paria etelän- tai pohjankiislaa (*Uria aalge* vel *lovia*). Sitäpaitsi pesii siinä joitakin harmaalokkeja, sekä usein muuttohaukka (*Falco peregrinus*) ja korppi *Corvus corax*).



Kuva 22. Merimetsoja (*Phalacrocorax carbo*)  
pesineen.

Pummangin lahden puolella pienessä Mustassapahdassa pesii vuorotellen merimetsoja ja pikkukajavia.



