



Luonnonvara- ja
biotalouden
tutkimus 64/2015

Hirvi, metsästys ja metsätalous metsänomistajan näkökulmasta

Leena Petäjistö ja Juho Matala

Luonnonvara- ja biotalouden tutkimus 64/2015

Hirvi, metsästys ja metsätalous metsänomistajan näkökulmasta

Leena Petäjistö ja Juho Matala

Luonnonvarakeskus, Helsinki 2015



ISBN: 978-952-326-132-7 (nid.)

ISBN: 978-952-326-133-4 (PDF)

ISSN 2342-7639 (verkkajulkaisu)

ISSN 2342-7647 (painettu)

URN: <http://urn.fi/URN:ISBN:978-952-326-133-4>

Copyright: Luonnonvarakeskus (Luke)

Kirjoittajat: Leena Petäjistö ja Juho Matala

Julkaisija ja kustantaja: Luonnonvarakeskus (Luke), Helsinki 2015

Julkaisuvuosi: 2015

Kannen kuva: Juho Matala (Luke)

Painopaikka ja julkaisumyynti: Juvenes Print, <http://luke.juvenesprint.fi>

Tiivistelmä

Leena Petäjistö ja Juho Matala
Luonnonvarakeskus

Hirvien määrä Suomessa on vaihdellut viime vuosikymmeninä suuresti. Suurimmillaan hirvikanta oli vuosituhanen vaihteessa, jolloin talvikannan on arvioitu olleen noin 140 000 yksilöä. Vuonna 2014 päästiin metsästyksen jälkeen koko maan tasolla tavoitteen mukaiseen eli noin 74 000 hirven talvikantaan. Erityisesti runsaiden hirvikantojen aikana hirvien aiheuttamien vahinkojen arvioitiin haittaavan metsätalouden harjoittamista.

Tutkimuksessa tarkasteltiin metsänomistajien näkemyksiä nykyisestä hirvikannan koosta ja hirvivahingoista sekä niiden yhteyttä metsänomistuksen tavoitteisiin. Lisäksi tarkasteltiin metsänomistajien omia arvioita hirvien vaikutuksesta metsänhoitoon. Hirvikannan koon vaikutusta mielipiteisiin selvitettiin vertaamalla mielipiteitä vuoden 2001 hirvikantahuipun aikaan tehdyn vastaavan kyselyn tuloksiin. Aineisto kerättiin kirjekyselyllä samalla tavoin kuin vuonna 2001 aineistokin.

Metsänomistuksen tavoitteet ovat muuttuneet. Taloudelliset arvot ja erityisesti puuntuotanto ja puunmyyntitulot ovat nousseet yhä useamman metsänomistajan metsänomistuksen tärkeimmäksi tavoitteeksi. Vaikka taloudelliset tavoitteet ovat yhä useammalle metsänomistajalle tärkein metsänomistamisen tavoite, näyttää nykyinen hirvikanta olevan monen metsänomistajan mielestä hyväksyttävä. Suhtautuminen oli muuttunut oleellisesti vuosituhanen vaihteesta: nyt hirvikantaa piti sopivana melkein 60 prosenttia metsänomistajista, kun vastaava osuus korkean hirvikannan aikaan oli vain noin kolmannes.

Maanomistajat, jotka eivät itse ottaneet osaa hirvenmetsästyksen, arvioivat hirvikannan metsästäviä useammin liian suureksi. Myös metsäpinta-alan kasvaessa toleranssi hirviä kohtaan pieneni. Vaikka metsästävät maanomistajat hyväksyvät muita useammin suuremman hirvikannan, lisääntyi tilan metsäpinta-alan kasvaessa myös niiden metsänomistajien määrä, joiden mielestä hirviä oli liikaa.

Noin kolmannes kaikista metsänomistajista oli havainnut jonkin verran hirvien aiheuttamia kasvu- ja laatuapioita metsissään. Joka kymmenennellä tilalla vahinkoja oli runsaasti. Metsänomistajien ilmoittama tuhojen määrä suhteessa taimikkoalaan oli samaa mittaluokkaa kuin Valtakunnan Metsien Inventoinnissa mitattu hirvituhojen osuus. Metsänomistajat ovat siis varsin hyvin tietoisia hirvivahingoista.

Myös hirvenmetsästyksen osallistumisen motiivit ovat muuttuneet vuosituhanen vaihteesta. Nykyisin osallistumismotiivina on aikaisempaa useammin luonnossa liikkuminen ja seuruemetsästyksen tarjoama sosiaalinen ja yhteisöllinen kanssakäyminen. Luonnollisesti myös metsävahinkojen vähentäminen on tärkeä syy ottaa osaa hirvenpyyntiin. Erityisesti taimikkovahingot ja uudistamisen vaikeutuminen sopivalla puulajilla motivoivat hirvikannan kontrollointiin.

Asiasanat: Hirvikanta, hirvenmetsästyksen, metsänomistaja, metsänomistuksen tavoitteet, metsävahingot

Sisällys

1. Johdanto	5
1.1. Hirvi, metsät ja metsänomistaja	5
1.2. Hirven hyödyt ja haitat metsänomistajalle	5
1.3. Hirvikannan ja sen sääntelyn muutokset	6
1.4. Metsänomistuksen tavoitteet	7
1.5. Tutkimuksen tavoitteet	7
2. Aineisto	9
2.1. Perusjoukko ja otos	9
2.2. Tutkimustilojen ja metsänomistajien kuvaus	10
3. Tulokset	12
3.1. Metsänomistajien tavoitteet	12
3.2. Metsänomistaja ja metsästys vuonna 2014	14
3.2.1. Metsästyoikeuden vuokraaminen	14
3.2.2. Metsästysharrastus	15
3.3. Hirvieläimet ja niiden tuottamat vahingot	16
3.3.1. Hirvieläinten määrä	16
3.3.2. Hirvien aiheuttamat vahingot	20
4. Yhteenveto ja johtopäätökset	23
Kirjallisuus	26
Liite	28

1. Johdanto

1.1. Hirvi, metsät ja metsänomistaja

Metsänomistaja ja hirvi ovat monella tapaa keskenään vuorovaikutuksessa. Metsästyoikeuden omistajana metsänomistajalla on periaatteessa ensisijainen oikeus hyödyntää hirven tarjoamaa riistaressurssia. Toisaalta hän myös kärsii hirven aiheuttamista puustovahingoista. Metsänomistajan päätökset metsissä tehtävistä toimenpiteistä muokkaavat hirven elinympäristöä ja ravinnonhankintamahdollisuuksia. Hirvi voi toisaalta vaikuttaa myös metsänomistajan päätöksiin, sillä esimerkiksi toistuvat vahingot voivat ohjata puulajivalintaa.

Runsaiden hirvikantojen aikana hirven aiheuttamien vahinkojen ja hirvenmetsästäjien intressien on arvioitu vakavasti haittaavan metsätaloutta ja jopa ohjaavan metsänhoidon valintoja (Hakkila & Kärkkäinen 1999, Viiri 2007). Metsänomistajan metsissään tekemiin ratkaisuihin kuitenkin vaikuttavat monet muutkin tekijät: metsä-, metsästys- ja luonnonsuojelulait, metsäpolitiikka, metsänhoito-ohjeet ja -tuet, puuraaka-aineen kysyntä, riistahallinto, yleinen mielipide, jne. Metsänomistajakunta on varsin heterogeeninen ryhmä, jossa jokainen tekee ratkaisunsa omista lähtökohdistaan: yksi painottaa metsätaloutta, toinen virkistysarvoja, kolmas ei ole juurikaan tietoinen metsänomistuksesta.

1.2. Hirven hyödyt ja haitat metsänomistajalle

Hirvikannan tuottamista hyödyistä merkittävin osa muodostuu lihan ja virkistysarvon arvosta. Taloudellisesti selkeimmin arvoitettava on saadun lihan arvo. Myös metsästyksen tuottamaa virkistysarvoa voidaan arvioida esimerkiksi kysymällä metsästäjiltä, mistä hinnasta he olisivat valmiita luopumaan harrastuksestaan (Mattsson ym. 2008). Esimerkiksi vuoden 2010 hirvisaalis (68 000 hirveä) tuotti 9 miljoonaa kiloa hirvenlihaa, jonka arvo eri mittareilla laskettuna vaihtelee 50:n ja 150 miljoonan euron välillä (Kankainen & Saarni 2014). Kun liha-arvoon lisätään virkistysarvo arvioituna metsästäjien ilmoittaman harrastuksesta luopumisen hinnan mukaan, hirven metsästyksen kokonaisarvon vuonna 2010 on arvioitu olevan vajaa 180 miljoonaa euroa (Kankainen & Saarni 2014).

Metsästyoikeus kuuluu Suomessa metsästyslain (615/1993,) § 6 perusteella maanomistajalle. Kaikki maanomistajat eivät kuitenkaan metsästä itse. Esimerkiksi vuonna 2001 kolmanneksella metsänomistajista oli metsästyskortti, ja vajaa neljännes metsänomistajista osallistui itse hirvenmetsästyksen (Petäjistö 2002). Maanomistaja voi myös vuokrata metsästyoikeuden ja hyötyä näin hirvenmetsästyksestä joko rahallisesti tai saamalla lihaa. Valtaosa hirven hyödyistä menee kuitenkin metsästäjille, eli päästäkseen hyötymään hirvikannasta metsänomistajan tulisi itse osallistua metsästyksen.

Maanomistajan kannalta hirven merkittävin haitta muodostuu metsien taimikkotuhoista. Hirvien aiheuttamista metsävahinkojen kokonaistasosta saadaan tietoa Valtakunnan Metsien Inventoinnista (VMI). VMI:ssä havaitut vahingot ovat lisääntyneet 80-luvulta ainakin vuoteen 2008, jolloin päättyneellä VMI10 jaksolla (2004–2008) hirvieläinten aiheuttamia taimikkotuhoja havaittiin kaikkiaan 741 000 hehtaarilla, joka oli 19 prosenttia koko maan taimikoista (Korhonen ym. 2010). Taimikon laatua alentavia tuhoja näistä oli 447 700 hehtaarilla eli 12 prosentilla taimikoista, ja vakavia tai täydellisiä tuhoja oli 85 100 hehtaarilla eli kahdella prosentilla taimikoista (Korhonen ym. 2010). Tämän jälkeen VMI:ssä havaitut hirvituhot ovat alustavien tietojen mukaan säilyneet Pohjois-Suomessa ennallaan, mutta kääntyneet Etelä-Suomessa laskuun (Heino & Pouttu 2013).

Suomessa korvataan hirvieläimen yksityiselle maanomistajalle aiheuttamia vahinkoja (Riistavahinkolaki 2009). Lain perusteella korvataan hirvieläimen aiheuttamat viljelys-, eläin- ja metsävahingot. Viljelysvahinkona korvataan pellolle, puutarhalle, taimistoviljelmälle ja kootulle sadolle aiheutunut vahinko; eläinvahinkona korvataan kotieläimille aiheutunut vahinko ja metsävahinkona korva-

taan metsälle ja metsänviljelyaineistolle aiheutunut vahinko. Riistavahinkolaissa hirvieläimellä tarkoitetaan kuusipeuraa, saksanhirveä, japaninpeuraa, hirveä, valkohäntäkaurista ja metsäpeuraa (MMM 2015). Käytännössä valtaosa korvatuista vahingoista on hirven aiheuttamia taimikkotuhoja.

Vahingonkorvausjärjestelmän piirissä arvioitujen hirven metsävahinkojen korvausten määrät vuosina 2001–2011 olivat 1,6–5,4 miljoonaa euroa, ja korvausmäärä oli keskimäärin 3,3 miljoonaa euroa vuodessa. Korvattujen vahinkoalojen vuosittainen pinta-ala oli tällöin 3 000–11 600 hehtaaria ja korvausala keskimäärin 6 500 hehtaaria vuodessa. Metsävahinkojen korvauksista 98 prosenttia on viime vuosina maksettu mäntytaimikoiden vahingoista. (MetINFO 2015a)

1.3. Hirvikannan ja sen sääntelyn muutokset

Hirvien määrä Suomessa on vaihdellut suuresti viimeisten vuosikymmenten aikana. Hirvikanta kasvoi hyvin voimakkaasti 1970-luvulta, jolloin metsästyshallinnon tavoitteena oli kasvattaa hirvikantaa (Nygrén 2009) ja tehokas metsätalous loi runsaat ravintovarot, jotka edistivät tätä kehitystä (Lavsund 1987). Hirvikanta saavutti ensimmäisen huippunsa 1980-luvun alkupuolella (Nygrén 2009). Korkeimmalla tasolla hirvikanta oli vuosituhannen vaihteessa, jolloin metsästyksen jälkeisen talvikannan on jälkikäteen arvioitu olleen noin 140 000 hirveä (Pusenius 2015). Hirvikannan kasvu aiheutti silloin erittäin runsaita vahinkoja sekä metsissä että liikenteessä. Kantaan ryhdyttiin pienentämään voimakkaasti. Vuonna 2014 metsästyksen jälkeen päästiin koko maan tasolla tavoitteen mukaiseen eli noin 74 000 yksilön talvikantaan (Suomen riistakeskus 2014).

Hirvikannan hoidossa eräs keskeisistä kysymyksistä on ollut sopiva hirvikannan koko. Kannanhoidolla on pyritty ylläpitämään kooltaan vakaata hirvikantaa, joka samalla varmistaisi runsaat saaliit (Nygrén & Pesonen 1993, Nygrén 2009). Hirvikannalle on kuitenkin ollut viime vuosikymmeninä tyyppillistä voimakas vaihtelu, ja kannan kasvuvaiheessa ovat hirvien aiheuttamat runsaat vahingot liikenteessä ja metsätaloudessa kärjistäneet päätöksentekoon liittyvää keskustelua. Metsänomistajan kannalta hirvi on joskus nähty jopa erittäin haitallisena (esim. Löytyniemi ja Lääperi 1988, Kärkkäinen 1999). Vaikka hirvikanta on pienentynyt, nousevat vahingot metsätalouden kannalta edelleenkin keskustelunaiheeksi.

Kannan sääntelyyn ja erityisesti metsävahinkoihin liittyvässä keskustelussa on usein pohdittu sitä, kenen oikeastaan pitäisi päättää hirvikannasta ja mitkä ovat ne perusteet, joihin päätöksenteon tulisi pohjautua. Sääntelyjärjestelmää kohtaan on esitetty erityisesti kritiikkiä siksi, että hirvikannan koko on vaihdellut voimakkaasti ja johtanut vuoroin voimakkaasti kasvaneen kannan myötä kärjistyneisiin vahinkotilanteisiin ja vuoroin taas tavoiteltua pienempään kantaan ja jopa paikallisiin hirvityhjiöihin.

Hirvikannan sääntelyprosessi on monimutkainen ja haastava. Päätöksenteossa on otettava huomioon monia eri kriteereitä. Päätöksenteko koskee myös useita erilaisia taustoja ja tavoitteita omaavia tahoja. Eri intressiryhmien ristiriitaistenkin tavoitteiden yhteensovittaminen on nähty haasteellisenä tehtävänä (esim. Ahvenjärvi 2012).

Metsästäjien ja kansalaisten mielipiteitä hirvikannan koosta on selvitetty näille intressiryhmille kohdennetuilla kyselytutkimuksilla (Heikkilä & Aarnio 2001, Petäjistö ym. 2004, Petäjistö ym. 2005, Aarnio ym. 2008, Aarnio ym. 2010). Aarnio ym. (2008) tarkastelivat tutkimuksessaan hirvenmetsästäjien asenteissa ja mielipiteissä tapahtuneita muutoksia kahden selvästi toisistaan poikkeavan metsästyskauden jälkeen. He totesivat hirvikannan ja saalismäärän kasvun lisäävän vain suhteellisen vähän mielenkiintoa hirvijahtiin. Saalismäärien kasvu lisäsi siksi erityisesti metsästäjien ajallista panostusta hirvenmetsästykseen. Tosin myös hirvenmetsästäjien määrä lisääntyi saalismäärien kasvaessa jonkin verran, kun osa pienriistanmetsästäjistä siirtyi hirvenmetsästykseen. Mielipiteet hirvikannan koosta ja taimikkovahingoista olivat myös muuttuneet. Korkean hirvikannan aikaan hirvenmetsästäjät toivoivat useammin hirvikannan pienentämistä kuin matalan hirvikannan aikana. Aarnio ym. (2010) havaitsivat, että metsää omistavat hirsiseurueiden jäsenet pitävät muita jäseniä tärkeämpänä metsävahinkojen ehkäisyä metsästäjällä.

1.4. Metsänomistuksen tavoitteet

Metsänomistajia on Suomessa yhteensä noin 630 000 (Leppänen & Torvelainen 2015). Metsänomistajakunta on muuttunut nopeasti viime vuosikymmeninä. Tyypillisimpiä muutoksia metsänomistusrakenteen muutoksessa ovat olleet metsänomistajien muutto tilan ulkopuolelle ja maanviljelijöiden osuuden pienentyminen, metsänomistajien muuta väestöä nopeampi ikääntyminen ja metsätalokorakenteen muutokset, toisaalta pirstoutuminen, toisaalta tilakoon kasvaminen. Hännisen ym. (2011) mukaan tilan sijaintikunnassa asuu noin 64 prosenttia ja tilallaan asuvien metsänomistajien osuus on pudonnut 42 prosenttiin kymmenen vuoden takaisesta 50 prosentista ja kahdenkymmenen vuoden takaisesta 59 prosentista. Muutos ei ole johtunut pelkästään metsänomistajien kaupungistumisesta, vaan metsänomistajat ovat muuttaneet tilalta muualle saman kunnan lähitaajamiin tai -kaupunkeihin.

Hännisen ym. (2011) mukaan keskimääräinen tilakoko on 35 hehtaaria. Kun mukaan luetaan saman omistajan eri kunnissa olevat metsätilat, keskimääräinen tilakoko on noin 45 hehtaaria. Päätoimisten maatalousyrittäjien osuus metsänomistajista on pudonnut kahdessakymmenessä vuodessa vajaasta kolmasosasta kuudesosaan. Eläkeläisten osuus on kasvanut 45 prosenttiin. Metsänomistajien keski-ikä on noussut vuoden 1990 54 vuodesta nopeasti 60 vuoteen. Ikäjakama on lisäksi vino ja yli 60-vuotiaita metsänomistajia on 56 prosenttia (Hänninen ym. 2011).

Metsänomistajat eroavat toisistaan metsänomistuksen tavoitteiden suhteen (Karppinen 1992, 1994, 1998, 2000, Karppinen ym. 2002, Horne ym. 2004, Petäjistö & Selby 2007, Hänninen ym. 2011). Metsänomistuksen tavoitteilla on todettu olevan vaikutusta metsänomistajan metsätaloudelliseen käyttäytymiseen, esimerkiksi puunmyynteihin. Virkistystavoitteiset ja tavoitteiltaan epätietoiset myyvät selvästi vähemmän metsähehtaaria ja vuotta kohden kuin valtaosa muista metsänomistajista (Hänninen & Karppinen 2010, Kuuluvainen ym. 2011). Tavoitteiden on todettu selittävän suhtautumista myös esimerkiksi luonnon monimuotoisuuden turvaamiseen (Horne ym. 2004). Luonnonsuojeluun ja estetiikkaan liittyvien arvojen on todettu olevan tärkeämpiä naisille kuin miehille.

Hännisen ym. (2011) mukaan metsänomistuksen tavoitteet ovat muuttuneet. Taloudellista turvaa korostavien ja metsästä elävien osuus on noussut. Hännisen ym. (2011) mukaan osuuden nousu saattaa johtua kuitenkin osin myös siitä, että kahta ajanjaksoa koskevat tavoiteryhmittelyt eivät olleet täysin yhtenevät.

Petäjistö (2002) ja Petäjistö ja Selby (2007) ovat tutkineet myös metsänomistajien metsänomistukselleen asettamien tavoitteiden merkitystä metsänomistajan näkemyksiin hirvikannan koosta ja hirvien aiheuttamista vahingoista. Petäjistö (2002) ja Petäjistö ja Selby (2007) ovat todenneet metsänomistuksen tavoitteilla olevan vaikutusta metsänomistajan mielipiteisiin hirvivahingoista ja niiden merkityksestä. Tulosten mukaan vuonna 2001 suuri osa (60 %) maanomistajista piti silloista hirvikantaa liian suurena. Metsänomistajilla, joiden toimeentulo on eniten riippuvaista metsistä ja puunmyyntituloista, oli alhaisin toleranssi hirvihuojen ja hirvien määrän suhteen. Horne ja Petäjistö (2003) tarkastelivat hirvikannan kokoa hypoteettiseen valinnan menetelmän avulla metsänomistajan metsissään havaitsemien metsähuojen ja metsästysharrastuksen suhteen. Metsästysharrastus ja omien metsien metsävahingot vaikuttivat metsänomistajan mielipiteeseen hirvikannan koosta.

1.5. Tutkimuksen tavoitteet

Sekä hirvikannassa, sen säätelyn tavoitteissa että metsänomistuksessa on tapahtunut viime vuosina muutoksia. Edellinen metsänomistajien hirviin liittyviä käsityksiä selvittänyt tutkimus on vuosituhanen vaihteesta (Petäjistö 2002), jolloin hirvikanta oli edellisellä huipputasollaan (Ruusila ym. 2002, Pusenius 2015). Tämän jälkeen hirvikantaa on tavoitteellisesti vähennetty ja myös pyritty siirtymään kaikkia hirveen liittyviä sidosryhmätahoja paremmin huomioivaan säätelyjärjestelmään (MMM 2014). Samaan aikaan metsänomistajakunta on etääntymässä metsistään (Hänninen 2011), jolloin tietoisuus ja mahdollisesti kiinnostuskin hirvikannan vaikutuksiin metsissä vähenee.

Tutkimuksen tarkoituksena oli selvittää metsänomistajien näkemyksiä nykyisestä hirvikannasta ja metsänomistuksen tavoitteiden yhteyttä näkemyksiin. Lisäksi tarkastellaan metsänomistajien suhtautumista hirvenmetsästyksen sekä sitä, millaisia metsästäjiä metsänomistajat ovat. Tutkimuksessa tarkastellaan myös hirvivahinkoja ja hirvien vaikutuksia metsänhoitoon. Hirvikannan suuruuden vaikutusta mielipiteisiin selvitetään vertaamalla tuloksia vuoden 2001 hirvikantahuipun aikaan tehtyyn vastaavaan kyselyyn (Petäjistö 2002).

2. Aineisto

2.1. Perusjoukko ja otos

Tutkimuksen pääasiallinen aineisto kerättiin metsänomistajille suunnattuna postikyselynä vuonna 2014. Vertailuaineistona käytettiin vuonna 2001 metsänomistajilta kerättyä kyselytutkimusaineistoa. Vuoden 2001 aineistoa on aiemmin käytetty analysoitaessa metsänomistajien mielipiteisiin vaikuttavia tekijöitä hirvikannasta, hirvikannan säätelystä ja metsävahingoista (Petäjistö 2002, Horne & Petäjistö 2003, Petäjistö & Selby 2007). Tutkimuksen perusjoukon muodostivat molempina ajankohtina Manner-Suomen alueella sellaiset yksityisten henkilöiden, yhtymien, kuolinpesien ja perikuntien metsätilat, joista maksettiin metsänhoitomaksua. Metsänhoitomaksua maksavilla tiloilla tarkoitettiin metsälöitä, joiden pinta-ala oli eteläisessä Suomessa vähintään neljä hehtaaria, Pohjois-Pohjanmaalla ja Kainuussa vähintään seitsemän ja Lapissa kaksitoista hehtaaria (Petäjistö 2002, Leppänen & Sevola 2013). Perusjoukon ulkopuolella olivat siten metsätilat, jotka oli vapautettu metsänhoitomaksusta sekä myös Ahvenanmaan metsätilat.

Vuonna 2014 perusjoukkoon kuului kaikkiaan noin 305 000 metsätilaa (taulukko 1). Näistä Pohjois-Suomessa oli noin 60 600 ja Etelä-Suomessa 244 300. Pohjois-Suomeksi luetaan tässä Lapin, Pohjois-Pohjanmaan ja Kainuun maakunnat.

Taulukko 1. Perusjoukon ja otoksen koko vuonna 2014.

Alue	Tiloja	Osuus	Otoskoko
Etelä-Suomi	244 348	80	2 400
Pohjois-Suomi	60 607	20	600
Koko maa	304 955	100	3 000

Otos poimittiin Viestilehdet Oy:n Maaseudun Tulevaisuus –lehden Metsänomistajanumeron postitusrekisteristä samalla tavoin kuin vuoden 2001 tutkimuksessa (Petäjistö 2002). Otoskoko (3 000 eli joka sadas) määräytyi käytettävissä olleiden resurssien perusteella.

Tutkimusaineisto kerättiin metsänomistajilta postikyselyllä marras-joulukuussa 2014. Lomake (liite) oli pääosin saman sisältöinen kuin vastaava kyselylomake vuonna 2001. Alun perin kaikille lähetettiin suomenkielinen lomake, mutta saatekirjeessä kerrottiin, että vastaajille voidaan toimittaa myös ruotsinkielinen lomake. Ruotsinkielinen lomake lähetettiin pyynnöstä yhteensä 21 vastaajalle. Määräaikaan mennessä lomakkeita palautui yhteensä 1 678 lomaketta, eli 55,9 prosenttia.

Puhelimitse ilmoitettiin yhteensä 17 vastaajan kuolleen tai myyneen tilansa. Vastaanottaja jäi tuntemattomaksi palautettujen kirjeiden perusteella 18 tapauksessa. Lomakkeen sai siten oletettavasti yhteensä 2 965 henkilöä. Lomakkeella 82 vastaajaa ilmoitti, että ei omista enää tilaa. Nämä vastaajat poistettiin perusjoukosta ja perusjoukko supistui siten 2 883 tilaan. Hyväksytyjä vastauksia saatiin yhteensä 1 571, joten vastausprosentti oli 54,5. Vastanneiden tiloista 79 prosenttia sijaitsi Etelä-Suomessa ja 21 Pohjois-Suomessa. Pohjois-Suomen alueelta vastattiin siten hieman aktiivisemmin kuin Etelä-Suomen alueelta.

Vuoden 2001 kyselyn perusjoukkoon kuului yhteensä noin 292 900 tilaa, joista otokseen poimittiin joka sadas tila. Vastausprosentti oli 63, ja käyttökelpoisia vastauslomakkeita saatiin 1 699 (ks. myös Petäjistö 2002). Koska tätä aineistoa on jo analysoitu useissa tutkimuksissa, esitetään vuoden 2001 tuloksia ainoastaan tietyiltä osin, verrattaessa niitä vuoden 2014 aineistosta laskettuihin tuloksiin.

Tutkimuksen päätulokset esitetään frekvenssijakaumina ja ristiintaulukointeina. Lisäksi ryhmien välisten erojen merkitsevyyttä selvitetään χ^2 -testillä sekä samana että eri ajankohtina tehtyjen kyselyjen välillä. Kaikilta osin ei testejä kuitenkaan voitu tehdä, sillä kysymysten asettelu poikkesi toisistaan tutkimusvuosien välillä. Toisaalta vertailuja eri ajankohtien välillä tehdäänkin pääasiassa niiltä osin, kun halutaan selvittää hirvikannan koon vaikutusta metsänomistajien mielipiteisiin.

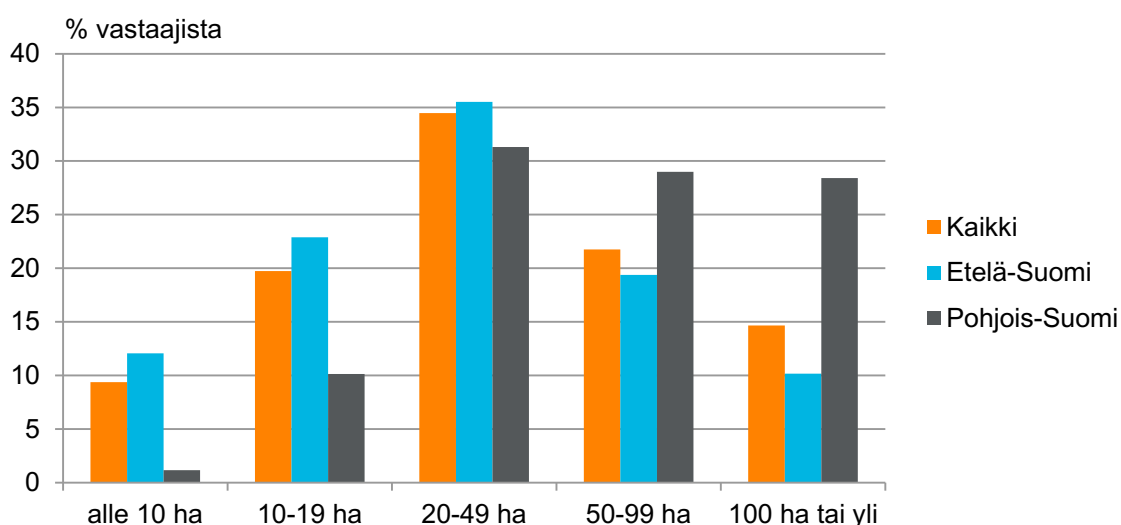
2.2. Tutkimustilojen ja metsänomistajien kuvaus

Vuonna 2014 kyselyyn vastanneilla tiloilla oli keskimäärin metsää 56,6 (maks.1 280 ha) ja peltoa 17,6 hehtaaria. Yhteensä kyselyyn vastaajat omistivat noin 79 300 hehtaaria metsää, mikä vastaa 0,5 %:ia yksityismaiden pinta-alasta (ks. MetINFO 2015b). Noin 40 prosentilla tiloista ei ollut peltoa. Etelä-Suomessa metsää omistettiin keskimäärin 45,1 ja peltoa 18,6 hehtaaria. Pohjois-Suomessa sijaitsevat tilat olivat suurempia ja metsää oli keskimäärin 92,3 hehtaaria ja peltoa 14,5 hehtaaria. Etelä-Suomessa metsää oli alle 10 hehtaaria yli 12 prosentilla tiloista, mutta Pohjois-Suomessa vastaava osuus oli ainoastaan noin prosentti, mikä selittyy osittain metsänhoitomaksun pinta-alarajalla. Pohjois-Suomessa reilusti yli neljänneksellä (28 %) tiloista oli metsää 100 tai yli 100 hehtaaria.

Hiukan vajaa 70 prosenttia vastaajista asui tilallaan tai tilan sijaintikunnassa, ja noin 30 prosenttia vastaajista asui tilan sijaintikunnan ulkopuolella. Jos vastaaja ei asunut tilalla tai tilan sijaintikunnassa, kertyi matkaa tilalle keskimäärin 110 kilometriä. Noin puolet vastaajista omisti tilan yksin. Puolison tai lasten kanssa tilan omisti 29 prosenttia. Kuolinpesien osuus oli neljä ja yhtymien 12 prosenttia.

Vastaaja oli keskimäärin lähes 63-vuotias ja melkein puolet vastaajista oli jo täyttänyt 65 vuotta. Useimmiten kyselyyn vastaaja oli eläkkeellä (53 %) oleva mies (80 % vastaajista), joka oli käynyt kansa- tai kansalaiskoulun (54 %) sekä sen lisäksi ammattikoulun (43 %). Viidennes vastaajista oli palkansaajia ja 16 prosenttia harjoitti maa- ja metsätaloutta päätoimisesti. Noin joka kymmenes vastaaja ilmoitti harjoittavansa maa- ja metsätaloutta sivutoimisesti.

Vuoden 2001 kyselyyn vastanneilla tiloilla oli metsää keskimäärin 45 ja peltoa 10 hehtaaria. Pohjois-Suomessa tilat olivat huomattavasti suurempia (kokonaispinta-ala keskim. 90 ha) kuin Etelä-Suomessa. Noin puolet metsänomistajista asui vakinaisesti tilallaan, ja metsänomistaja oli iältään keskimäärin 56-vuotias. Yli 65-vuotiaita oli 27 ja eläkkeellä oli 38 prosenttia vastanneista. Vastanneista maa- tai metsätalousyrittäjiä oli noin neljännes (ks. myös Petäjistö 2002).



Kuva 1. Vastanneiden tilojen metsäpinta-alan jakautuminen kokoluokkiin koko maassa, Etelä-Suomessa ja Pohjois-Suomessa vuonna 2014. (N=1398)

Vastaamatta jättäneiden tilat vuonna 2014

Katoa selvitettiin vuonna 2014 soittamalla yhteensä 51:lle satunnaisesti valitulle kyselyyn vastaamatta jättäneelle. Metsää kadon vastanneilla oli keskimäärin 54 hehtaaria, eli kadon tilan olivat hiukan pienempiä kuin kyselyyn vastanneiden tilat. Kadon vastaajista eläkkeellä oli 45 prosenttia. Keskimäärin kadon vastaaja oli 59-vuotias, eli hiukan nuorempi kuin tutkimusaineiston vastaaja. Maa- ja metsätalousyrittäjiä oli 22 prosenttia, kun vastaava osuus varsinaisessa aineistossa oli 16 prosenttia. Heidän suurempi osuutensa kadon vastaajissa saattoi johtua siitä, että puhelinhaastattelut jouduttiin tekemään virka-aikana, jolloin esimerkiksi palkansaajavastaajat eivät aina ole tavoitettavissa.

Puhelinhaastattelussa kysyttiin, olivatko hirvet aiheuttaneet vahinkoja vastaajan metsille viimeisten viiden vuoden aikana ja jos olivat, niin missä laajuudessa. Lisäksi tiedusteltiin vastaajan arviota nykyisen hirvikannan sopivuudesta. Vastausvaihtoehdot olivat samat kuin varsinaisessa kyselyssä. Vastanneista 57 prosenttia arvioi, että jos hirvet olivat ylipäätään aiheuttaneet vahinkoa heidän metsissään, olivat vahingot käytännössä merkityksettömiä. Tämä osuus on hiukan suurempi kuin tutkimusaineistossa (43 %). Noin 27 prosenttia katovastaajista arvioi, että hirvet olivat aiheuttaneet jonkin verran kasvu- ja laatutappioita vastaajan metsissä ja kymmenesosa vastaajista raportoi, että vahinkoja oli runsaasti. Osa (5 %) ei osannut ottaa kantaa vahinkoihin. Noin 15 prosenttia kadon vastaajista oli ollut mukana hirvenmetsästyksessä.

Nykyisen hirvikannan arvioi sopivaksi melkein kolme neljästä katokyselyyn vastanneesta maanomistajasta. Liian suurena sitä piti 15 prosenttia ja liian pienenä muutama vastaaja. Kaikki eivät osanneet arvioida hirvikannan koon sopivuutta.

3. Tulokset

3.1. Metsänomistajien tavoitteet

Metsänomistuksen tavoitteita voidaan tarkastella asennepatteriston avulla samalla tavoin kuin Karpinen (esimerkiksi 1998). Koska kuitenkin suoraan metsänomistajilta kysytyn metsänomistuksen pää-tavoitteen on todettu perustuvan taustalla oleviin arvoihin ja tavoiteasetteluihin (Petäjistö & Selby 2007), päätettiin tässä tutkimuksessa käyttää sitä. Käyttö on perusteltua myös selkeyden ja yksinkertaisuuden vuoksi. Metsänomistuksen päätavoitetta kartoitettiin samalla tavoin sekä vuonna 2001 että vuonna 2014 esittämällä metsänomistajille seitsemän erilaista metsänomistuksen tavoitetta, joista metsänomistaja saattoi valita omalta kannaltaan tärkeimmän pääasiallisen metsänomistuksen-tavoitteen.

Vuonna 2001 puuntuotanto ja puunmyyntitulot oli tärkein (44 %) metsille asetettu tavoite (taulukko 2). Metsien tuottamaa taloudellista turvallisuutta ja metsiin liittyviä tunnearvoja piti kumpaakin useampi kuin joka kymmenes metsänomistaja tärkeimpänä metsänomistuksensa tavoitteena. Joka viides metsänomistaja arvosti tärkeimmäksi tavoitteekseen metsien tuottaman virkistysarvon ja vapaa-ajanviettomahdollisuuden. Metsästysmahdollisuutta arvosti seitsemän prosenttia vastanneista. Metsänomistuksen tavoitteet painottuivat Etelä-Suomessa Pohjois-Suomea useammin taloudellisiin tavoitteisiin.

Vuonna 2014 yli 60 prosenttia metsänomistajista asetti puuntuotannon ja puunmyyntitulot tärkeimmäksi metsänomistuksen tavoitteikseen (taulukko 2). Metsien tarjoamaa mahdollisuutta virkistykseen ja vapaa-ajanviettoon ja omiin metsiin liittyviä tunnearvoja piti nyt kumpaakin vajaa kymmenen prosenttia tärkeimpänä metsien omistuksen tavoitteenaan. Reilut kolme prosenttia arvosti metsäluonnon ja maiseman suojelun tai sijoitusmahdollisuuden tärkeimmälle sijalle tavoitteissaan. Metsästyksellä oli Pohjois-Suomessa tärkeämpi rooli kuin Etelä-Suomessa. Pohjois-Suomessa melkein viisi prosenttia vastaajista piti omien metsien tarjoamaa metsästysmahdollisuutta tärkeimpänä metsänomistuksen tavoitteenaan.

Taulukko 2. Metsänomistajan metsilleen asettama tärkein tavoite Etelä-Suomessa, Pohjois-Suomessa ja koko maassa, % vastanneista vuosina 2001 ja 2014.

Metsänomistuksen tavoite	Etelä-Suomi, %		Pohjois-Suomi, %		Koko maa, %	
	2001	2014	2001	2014	2001	2014
Puuntuotanto ja puunmyyntitulot	46	62	36	61	44	62
Taloudellinen turvallisuus	12	12	11	10	12	11
Virkistys ja vapaa-aika	20	9	22	10	20	9
Metsän tunnearvot	11	9	13	8	11	9
Metsäluonnon ja maiseman suojelu	3	4	1	3	3	4
Sijoituskohde	3	3	3	5	3	3
Metsästysmahdollisuus	6	1	12	5	7	2
Yhteensä	100	100	100	100	100	100

Puuntuotanto ja puunmyyntitulot olivat koko maassa, mutta erityisesti Pohjois-Suomessa, vuosikymmenen takaista paljon useammin metsänomistuksen tärkein tavoite. Virkistys- ja vapaa-ajanviettomahdollisuus- ja metsästystavoitteet olivat sitä vastoin nyt aiempaa harvemman metsänomistajan tärkeimpänä tavoitteena. Erot tarkasteluajankohtien välillä olivat tilastollisesti merkitseviä ($\chi^2= 146,96$, $df=6$, $p<0,001$).

Puuntuotanto ja puunmyyntitulot nostetaan vuonna 2014 (kuten myös vuonna 2001) suurilla tiloilla pieniä useammin tärkeimmäksi metsänomistuksen päämääräksi (taulukko 3). Metsäalaltaan pienten (alle 10 ha) tilojen omistajista vain vajaa 30 prosenttia piti puuntuotantoa ja puunmyyntituloja tärkeimpänä metsänomistuksen tavoitteenaan. Sitä vastoin metsäalaltaan suurista tiloista kolmella neljästä tämä oli metsänomistuksen tärkein tavoite. Mahdollisuus virkistykseen ja vapaa-ajan viettoon ja myös metsään liittyvät tunnearvot sitä vastoin nousevat tärkeämpään rooliin pienillä tiloilla. Myös metsäluonnon ja maiseman suojelu katsotaan pienillä tiloilla suurina useammin tärkeiksi metsänomistamisen tavoitteeksi.

Naismetsänomistajat asettivat miesmetsänomistajia useammin tärkeimmäksi tavoitteeksi metsäluonnon tai maiseman suojelun, metsään liittyvät tunnearvot, mahdollisuuden virkistykseen ja vapaa-ajanviettoon. Myös metsän mukanaan tuoma taloudellinen turvallisuus katsottiin naismetsänomistajien joukossa miehiä useammin tärkeäksi (taulukko 4).

Taulukko 3. Metsänomistuksen tärkein tavoite tilakoon mukaan vuonna 2014, % tiloista.

($\chi^2 = 132,10$, $df = 24$, $p < 0,001$)

Metsänomistuksen tavoite	Tilakoko, ha					Kaikki
	Alle 10	10-19,9	20-49,9	50-99,9	100-	
Puuntuotanto ja puunmyyntitulot	29	51	67	73	76	63
Metsäluonnon ja maiseman suojelu	10	7	3	1	1	3
Taloudellinen turvallisuus	15	11	12	12	13	12
Metsän tunnearvot	19	11	6	5	4	8
Sijoituskohde	4	4	3	3	4	3
Virkistys ja vapaa-aika	21	13	8	5	3	9
Metsästysmahdollisuus	2	3	2	1	1	2

Taulukko 4. Metsänomistuksen tärkein tavoite sukupuolen mukaan vuonna 2014. ($\chi^2 = 22,63$, $df = 6$, $p < 0,001$)

Metsänomistuksen tavoite	Mies, %	Nainen, %
Puuntuotanto ja puunmyyntitulot	64	55
Metsäluonnon ja maiseman suojelu	3	7
Taloudellinen turvallisuus	11	14
Metsän tunnearvot	8	12
Sijoituskohde	4	1
Virkistys ja vapaa-aika	9	11
Metsästysmahdollisuus	2	1

Kun metsänomistuksen tavoitteena vuoden 2014 aineiston perusteella oli *puuntuotanto ja puunmyyntitulot*, metsää oli enemmän kuin muilla tavoiteryhmillä, keskimäärin 67,3 hehtaaria. Vastaaaja oli keskimäärin 61-vuotias ja heistä 71 prosenttia asui tilalla vakinaisesti. Reilu viidennes harjoitti maa- ja metsätaloutta päätoimisesti. Vajaa puolet (47 %) vastaajista oli eläkkeellä. Vuoden 2001 aineiston perusteella puuntuotannon ja puunmyyntitulot tärkeimmäksi tavoitteeksi asettaneilla oli metsää silloinkin muita ryhmiä enemmän, mutta melkein 10 hehtaaria vähemmän kuin vuonna 2014, eli 58 hehtaaria.

Metsänomistajat, jotka pitivät tärkeimpänä metsänomistuksen tavoitteenaan vuonna 2014 *metsäluonnon ja maiseman suojelua* olivat usein jo eläkkeellä (eläkeläisten osuus 65 %) ja keskimäärin 67-vuotiaita. Metsää tilalla oli keskimäärin noin 27 hehtaaria. Vain neljä prosenttia heistä harjoitti maa- tai metsätaloutta päätoimisesti. Reilu vuosikymmen sitten tässä ryhmässä omistettiin metsää keskimäärin 29 hehtaaria.

Taloudellisen turvallisuuden ollessa tärkein tavoite, metsänomistaja oli hiukan nuorempi, eli 60-vuotias ja metsää oli keskimäärin 56 hehtaaria. Vastaajista vajaa puolet oli eläkkeellä ja noin joka kymmenes harjoitti päätoimisesti maa- ja metsätaloutta. Vuonna 2001 tässä ryhmässä omistettiin metsää hiukan vähemmän kuin nyt, eli 53 hehtaaria.

Metsänomistajat joille *metsän tunnearvot* olivat tärkeitä, olivat usein jo eläkkeellä (melkein 60 %) ja vajaa viidennes oli päätoimeltaan palkansaaja. Maa- ja metsätalousyrittäjiä heidän joukossa oli ainoastaan noin 5 prosenttia. Vastaaaja oli keskimäärin 61-vuotias ja metsää oli 31 hehtaaria. Tässä ryhmässä oli muita ryhmiä enemmän naisvastaajia. Vuonna 2001 metsää omistettiin keskimäärin 27 hehtaaria. Myös silloin ryhmässä oli muita enemmän naisvastaajia.

Jos metsänomistuksen tavoitteena oli olla *sijoituskohde*, oli metsänomistaja hyvin usein mies (93 %), ja kolmannes heistä oli päätoimeltaan palkansaaja. Tässä ryhmässä asuttiin muita harvemmin tilalla. Vastaaaja oli keskimäärin 59-vuotias ja metsää oli keskimäärin 54 hehtaaria. Vuoden 2001 aineiston perusteella metsää omistettiin 47 hehtaaria.

Virkistys- ja vapaa-ajan viettomahdollisuuksia arvostavista metsänomistajista suuri osa oli jo eläkkeellä (56 %) ja vastaaaja oli keskimäärin 61-vuotias. Metsää oli keskimäärin noin 28 hehtaaria. Vuonna 2001 tässä ryhmässä metsää omistettiin keskimäärin vähiten, noin 24 hehtaaria.

Kun *metsästyksen mahdollistaminen* oli päätavoite, oli vastaaaja yhtä lukuun ottamatta mies. Melkein kaksi kolmesta tilasta sijaitsi Pohjois-Suomessa. Metsänomistaja oli usein palkansaaja ja eläkkeellä olevien osuus oli ryhmistä kaikkein pienin.

3.2. Metsänomistaja ja metsästys vuonna 2014

3.2.1. Metsästysoikeuden vuokraaminen

Metsästysoikeus liittyy Suomessa maanomistukseen. Metsänomistaja voi, joko itse käyttää metsästysoikeuttaan, tai vuokrata sen toiselle. Kyselyssä tiedusteltiin metsänomistajilta harjoittaako metsänomistaja itse metsästystä, vuokraako tai antaako metsänomistaja metsästysoikeuden jollekin muulle. Metsänomistajilta tiedusteltiin myös mahdollista vuokranmaksutapaa, sen suuruutta ja riittävyttä.

Vuoden 2014 kyselyyn vastanneiden metsistä valtaosa, lähes 95 prosenttia, oli vuokrattu tai luovutettu metsästyskäyttöön. Useimmiten maat oli vuokrattu hirvenmetsästyksen ja myös pienriistan metsästyksen. Noin viisi prosenttia vuokrasi maansa hirvieläintenmetsästyksen ja kuului itsekin metsästyseurueeseen ja neljännes vuokrasi maitaan hirviseurueelle kuulumatta siihen itse. Pieni osa (1,5 %) oli vuokrannut maitaan aiemmin, mutta vuokrasopimus oli kyselyajankohtana päättynyt. Metsät, joita ei vuokrattu metsästyksikäyttöön, olivat keskimääräistä jonkin verran pienempiä, niiden metsäpinta-ala oli keskimäärin 33 hehtaaria. Syynä siihen, että maita ei vuokrattu, mainittiin useimmiten (49 %) se, että maita ei ollut pyydetty. Kuitenkin melko usein (12 %) metsänomistaja ei halun-

nut vuokrata maitaan metsästysseurueelle, koska arveli, että seurueet eivät käyttäydy asianmukaisesti. Lisäksi kahdeksan prosenttia vastaajista ajatteli, että eläimet kuuluvat luontoon, eikä niitä siitä syystä ole tarpeen metsästä.

Aina maanomistajat eivät saa korvausta metsästystarkoitukseen vuokraamastaan maasta. Reilu kolmannes vastanneista kertoi, ettei metsästysmaiden vuokrauksesta maksettu lainkaan korvausta. Kun vuokraa maksettiin, se saatiin useimmiten (57 %) peijaiskutsun muodossa. Peijaiskutsun arvon arvioitiin olevan keskimäärin 31 euroa. Lihana vuokran sai runsas viidennes niistä maanomistajista, jotka eivät itse kuuluneet seurueeseen. Lihaa saatiin silloin keskimäärin hiukan vajaa kuusi kiloa. Rahan vuokra maksettiin vain hyvin harvoin (1 %). Maanomistajan kuulussa itse hirviseurueeseen lihaa saatiin osana saaliista keskimäärin 40 kiloa. Kaiken kaikkiaan kolme neljästä vastaajasta arvioi korvauksen olevan riittävä.

3.2.2. Metsästysharrastus

Metsästäminen on Suomessa yleinen harrastus. Tämä näkyy selkeästi myös tämän tutkimuksen tuloksissa. Suuri osa vastaajista harrasti metsästystä tai oli ainakin kiinnostunut siitä, sillä melkein 40 prosenttia vastaajista oli itse metsästyskortin haltija. Melkein kolmannes (30 %) vastaajista ilmoitti harrastavansa pienriistan metsästystä. Hirvikannan säätelyä metsästämillä piti valtaosa vastanneista tarpeellisenä. Vain vajaa viisi prosenttia vastaajista katsoi hirvenmetsästyksen olevan tarpeetonta. Tämä näkyi varmasti myös omassa osallistumisessa hirvenmetsästyksen. Hirvenmetsästyksen osallistui itse reilu viidennes (21 %) kaikista vastaajista. Naisia heistä oli vain 12, eli nelisen prosenttia. Lisäksi noin 10 prosenttia vastaajista oli joskus aiemmin osallistunut hirvenmetsästyksen.

Niiltä metsänomistajilta, jotka eivät ottaneet itse osaa hirvenmetsästyksen, tiedusteltiin syytä siihen. Reilu kolmannes (36 %) ilmoitti, että ei halunnut osallistua hirvenmetsästyksen, koska metsästys ei yksinkertaisesti heitä kiinnostanut. Usein (30 % vastanneista katsoi, että tällä syyllä oli paljon merkitystä) syynä osallistumattomuuteen oli myös ajanpuute, ikä tai sairaus. Neljä prosenttia vastanneista olisi ilmeisesti halunnut ottaa osaa hirvenmetsästyksen, mutta katsoi, ettei heillä ollut mahdollisuutta päästä seurueeseen.

Pohjois-Suomessa hirvijahtiin osallistuminen on Etelä-Suomea huomattavasti yleisempää ja Pohjois-Suomen vastaajista 38 prosenttia oli mukana hirven metsästyksessä. Etelä-Suomessa vastaava osuus oli 22. Hirvenmetsästyksen osallistumisaktiivisuus lisääntyi metsäpinta-alan kasvaessa (taulukko 5). Alle 10 metsähehtaarin tiloilta hirven metsästyksen osallistui 15 prosenttia metsänomistajista, mutta kun metsää oli yli 100 hehtaaria, osallistui 45 prosenttia vastanneista metsänomistajista hirven metsästyksen.

Taulukko 5. Hirvenmetsästyksen osallistuminen vuonna 2014 tilan metsäpinta-alaluokittain, % vastanneista. ($\chi^2 = 68,95$, $df = 8$, $p < 0,001$, $N = 1179$)

Metsäpinta- alaluokka	Hirven metsästyksen v. 2014 osallistuneiden osuus % ja () joskus aiemmin osallistuneiden osuus, %
alle 10	15 (6)
10-19,9	21 (8)
20-49,9	22 (13)
50-99,9	28 (14)
100-	45 (16)
kaikki	26 (12)

Pohjois-Suomessa jopa yli puolet yli 100 hehtaaria metsää omistavista ja alle 10 hehtaaria omistavistakin kolmannes otti osaa hirvenmetsästyksen. Etelä-Suomessa vastaavat osuudet olivat 15 ja 38 prosenttia.

Hirvenmetsästyksen osallistumisen motiiveja kartoitettiin kysymällä muutamien syiden tärkeyttä. Tärkeimmäksi syyksi ottaa osaa itse hirvenmetsästyksen osoittautui vastausten mukaan se, että ”hivijahdissa voi nauttia luonnosta ja liikunnasta”. Jopa 70 prosenttia hirvenmetsästyksen osallistuneista vastaajista raportoi luonnosta ja liikunnasta nauttimisella olevan paljon merkitystä osallistumishalukkuuteen. Hyvin monet vastaajat (68 %) pitivät merkityksellisenä myös hivijahtiin liittyvää sosiaalista ja yhteisöllistä näkökulmaa ja he näkivät, että hivijahti ylläpitää yhteyttä yhteisöön ja että jahdissa oppii tuntemaan uusia ihmisiä. Puolet (52 %) vastaajista piti tärkeänä osallistumismotiivina mahdollisuutta osallistua itse hirvikannan säätelyyn. Osa (40 %) katsoi tärkeäksi motiiviksi myös jahdin jännittävyuden ja jahdista saatavan lihan arvosti tärkeäksi vajaa kolmannes vastaajista. Vastaajat pitivät hirvikannan säätelyä metsästämillä ennen kaikkea tärkeänä, koska hirvet ovat riski liikenteelle (70 % vastanneista katsoi perustelulla olevan paljon merkitystä). Myös hirvien taimikoille aiheuttamat vahingot (63 %) ja se, että uudistaminen sopivalla puulajilla vaikeutuu hirvien vuoksi (45 %) katsottiin tärkeiksi syiksi. Kolmannes vastaajista arvioi myös hirvikärpästen haittaavan metsien virkistyskäyttöä siinä määrin, että hirvien metsästäminen nähtiin tärkeäksi.

3.3. Hirvieläimet ja niiden tuottamat vahingot

3.3.1. Hirvieläinten määrä

Hirvieläinten määrä on vaihdellut Suomessa alueittain ja eri aikoina. Hirviä on koko maassa, mutta valkohäntäkauriita (valkohäntäpeuroja) ja metsäkauriita ei esiinny läheskään koko maassa, vaan ne ovat keskittyneet usein vain tietyille alueille. Metsänomistajilta tiedusteltiin sekä vuonna 2001 että vuonna 2014 mielipidettä hirvien, valkohäntäkauriiden ja metsäkauriiden määrästä ja sen sopivuudesta vastaajan oman tilan lähialueella. Koska valkohäntäkauriita ja metsäkauriita ei esiinny koko maassa, monet vastaajat eivät luonnollisesti ottaneet kantaa niiden määriin ainakaan oman tilan lähialueella.

Hirvikannan koko

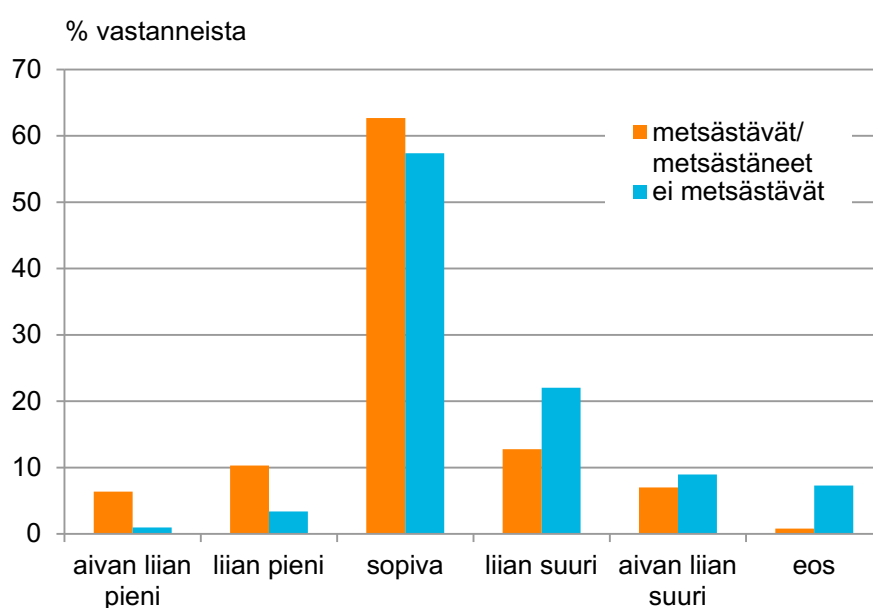
Vuonna 2001 hirvikantaa oman tilan lähialueella piti liian pienenä reilu kaksi prosenttia vastaajista. Sopivana kantaa piti kolmannes ja liian suurena vajaa 30 ja aivan liian suurena 28 prosenttia vastanneista. Noin seitsemän prosenttia vastaajista ei osannut arvioida hirvikannan sopivuutta. Vuonna 2014 näkökannat olivat muuttuneet ($\chi^2=388,87$, $df=4$, $p<0,001$) ja oman tilan lähialueen hirvikantaa piti sopivana melkein 60 prosenttia (taulukko 6). Viidennes vastaajista piti nyt kantaa liian suurena ja vain kahdeksan prosenttia aivan liian suurena. Oman tilan lähialueen hirvikannan arvioi liian pieneksi viitisen prosenttia ja aivan liian pieneksi kolme prosenttia vastaajista.

Taulukko 6. Arvio hirvikannan koosta oman tilan lähialueella, Etelä-Suomessa, Pohjois-Suomessa ja koko maassa vuonna 2014, % vastanneista. ($\chi^2=43,95$, $df=5$, $p<0,001$, $N=1553$)

Alue	Aivan liian pieni	Liian pieni	Sopiva	Liian suuri	Aivan liian suuri	En osaa sanoa
Etelä-Suomi	2	4	59	21	8	6
Pohjois-Suomi	6	9	59	13	7	5
Koko maa	3	5	59	19	8	6

Nykyiseen hirvikantaan tyytyväisiä oli sekä Etelä-Suomessa että Pohjois-Suomessa saman verran (taulukko 6). Kuitenkin metsänomistajat Etelä-Suomessa katsoivat hirvikannan olevan liian suuri Pohjois-Suomen metsänomistajia useammin. Tilanne oli tältä osin samankaltainen vuosittuhannen vaihteessa, eli Etelä-Suomessa katsottiin vuonna 2001 hirviä olleen Pohjois-Suomea useammin liikaa.

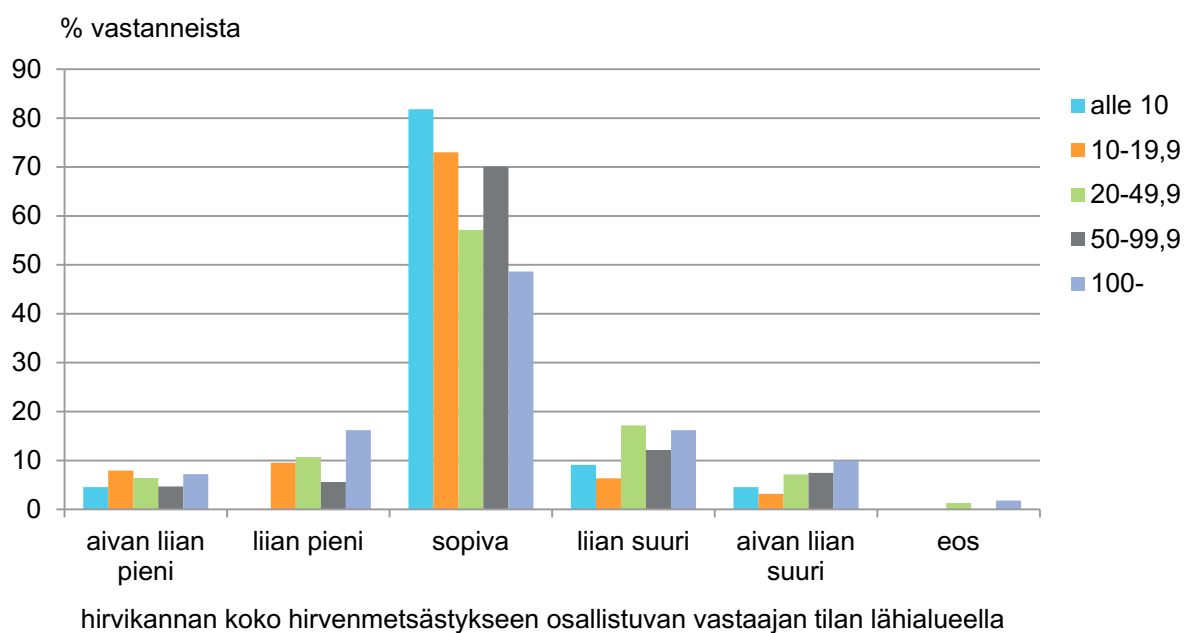
Hirvenmetsästyksessä mukana olevien, tai vastaajien, jotka olivat aiemmin olleet mukana hirvenmetsästyksessä, näkemykset hirvikannan koon sopivuudesta poikkesivat ei-metsästävien näkemyksestä. Erot olivat tilastollisesti merkitseviä. Metsästävät vastaajat katsoivat ei-metsästäneitä useammin, että hirvikanta oman tilan lähialueella oli sopiva tai liian pieni ja vastaavasti maanomistajat, jotka eivät itse ottaneet osaa hirvenmetsästyksen arvioivat hirvikannan metsästäneitä useammin liian suureksi (kuva 2). Ei-metsästävät eivät osanneet aina ottaa kantaa hirvikannan kokoon. Tilanne oli samankaltainen myös vuonna 2001.



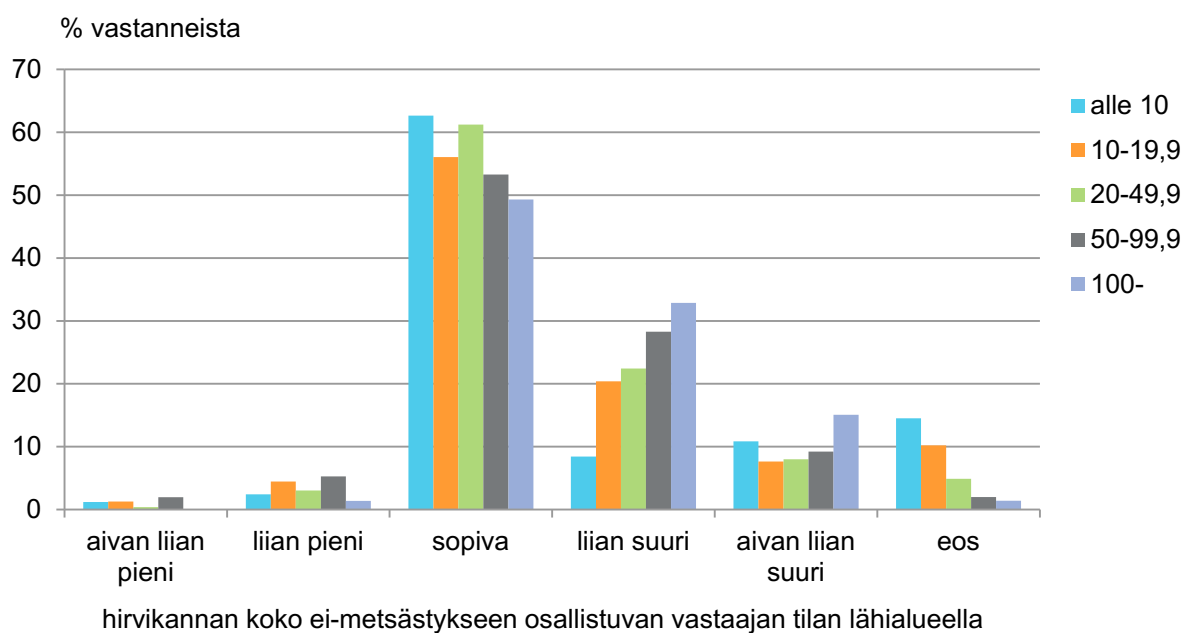
Kuva 2. Metsästävän/metsästäneen ja ei-metsästävän metsänomistajan arvio hirvikannan koosta tilan lähialueella vuonna 2014. ($\chi^2 = 97,66$, $df=5$, $p < 0,001$)

Vaikka hirvenmetsästyksen osallistuminen lisääntyi tilan metsäpinta-alan kasvaessa (taulukko 5) ja vaikka metsästävillä maanomistajilla oli suurempi toleranssi hirvien suhteen (kuva 2), lisääntyi tilan metsäpinta-alan kasvaessa myös niiden metsänomistajien määrä, joiden mielestä hirviä oli liikaa. Metsäpinta-alaltaan pienillä tiloilla (alle 10 ha) arvioitiin muita kokoluokkia useammin nykyinen hirvikanta sopivaksi. Suurilla, yli 100 metsähehtaarin tiloilla sitä vastoin katsottiin useammin (36 %), että hirviä on liian paljon. Suhtautuminen oli kuitenkin muuttunut vuodesta 2001 jolloin yli 100 metsähehtaarin tiloilla jopa yli 70 prosenttia vastanneista katsoi sen aikaisen hirvikannan olleen liian suuri ($\chi^2 = 60,39$, $df=5$, $p < 0,001$).

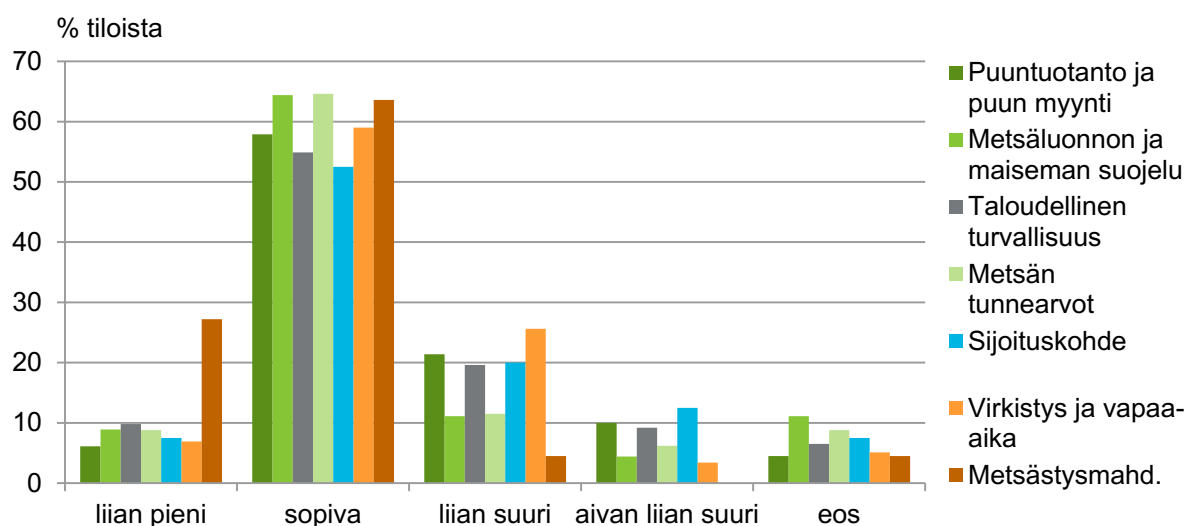
Kuvista 3 ja 4 voidaan nähdä, että erityisesti sellaiset metsänomistajat, jotka eivät itse osallistu hirvenmetsästyksen ja joilla on paljon metsää katsovat, että hirvikanta on nykyisellään liian suuri. Yli 100 hehtaaria metsää omistavista ja ei-metsästävistä metsänomistajista 48 prosenttia toi esiin, että hirvikanta on liian suuri. Vuonna 2001 tilanne oli samankaltainen ja vastaava osuus oli 68 prosenttia.



Kuva 3. Hirvenmetsästyksen osallistuvan tai osallistuneen metsänomistajan arvio hirvikannan koosta tilan metsäpinta-alaluokittain vuonna 2014, % vastanneista. ($\chi^2=27,62$, $df=20$, $p=0,12$)



Kuva 4. Ei-metsästyksen osallistuvan metsänomistajan arvio hirvikannan koosta oman tilan lähialueella metsäpinta-alaluokittain vuonna 2014, % vastanneista. ($\chi^2=47,02$, $df=20$, $p<0,001$)



Kuva 5. Metsänomistajan arvio hirvikannan koosta oman tilan lähialueella metsänomistuksen tavoitteen mukaan vuonna 2014, % tiloista. ($\chi^2 = 81,82$, $df = 30$, $p < 0,001$)

Metsänomistajan metsilleen asettamat omistamisen tavoitteet vaikuttivat arvioon nykyisen hirvikannan koon sopivuudesta oman tilan lähialueella (kuva 5). Erot olivat tilastollisesti merkitseviä. Jos metsänomistuksen tavoitteena oli sijoittaminen, nähtiin hirvikanta kaikkein herkimmin aivan liian suureksi tai liian suureksi. Myös ne metsänomistajat, jotka pitivät puuntuotantoa ja puunmyyntiä tai metsänomistuksen tuottamaa taloudellista turvaa tärkeimpänä metsänomistuksen tavoitteenaan näkivät usein, että hirviä oli liikaa. Toisaalta suuri osa (29 %) metsänomistajista, jotka pitivät metsänomistuksen tärkeimpänä tavoitteena sen mahdollistamaa virkistäytymistä luonnossa, katsoi, että hirvikanta oli liian suuri tai jopa aivan liian suuri. Sitä vastoin metsästysmahdollisuutta arvostavista metsänomistajista reilu neljännes (27 %) piti nykyistä hirvikantaa liian pienenä tai aivan liian pienenä.

Myös vuonna 2001 metsänomistuksen tavoitteet vaikuttivat arvioon hirvikannan koon sopivuudesta. Eri metsänomistuksen tavoiteryhmissä mielipiteet olivat kuitenkin muuttuneet vuodesta 2001 vuoteen 2014, ja esimerkiksi vuonna 2001 puuntuotannon ja puunmyyntitulojen ollessa tärkein tavoite piti hirvikantaa sopivana ainoastaan 30 prosenttia tavoiteryhmän vastaajista. Vastaava osuus vuonna 2014 oli 58 prosenttia. Toisaalta liian suurena, tai aivan liian suurena hirvikantaa piti tässä samassa tavoiteryhmässä vuonna 2001 yli 60 prosenttia vastanneista ja vuonna 2014 vastaava osuus oli noin 30 prosenttia ($\chi^2=169,29$, $df=4$, $p<0,001$).

Valkohäntäpeurakantaa oman tilan lähialueella piti sopivana reilu kolmannes vastanneista. Liian pienenä tai aivan liian pienenä kantaa piti vajaa 30 prosenttia ja liian suurena tai aivan liian suurena noin 12 prosenttia vastanneista. Kuten edellä mainittiin, neljännes vastaajista ei osannut ottaa kantaa valkohäntäkauriiden määrään tilansa lähialueella.

Kauriskannan arvioi 35 prosenttia vastanneista olevan oman tilan lähialueella sopivan. Saman verran vastaajista raportoi kannan olevan joko aivan liian pieni tai liian pieni. Noin seitsemän prosenttia vastanneista ajatteli, että kauriskanta oli joko liian suuri tai aivan liian suuri. Melkein neljännes ei osannut ottaa asiaan kantaa.

3.3.2. Hirvien aiheuttamat vahingot

Viljelysvahingot

Hirvet ja myös muut hirvieläimet voivat aiheuttaa vahinkoja sekä viljelysmailla että metsissä. Suuri osa hirvien viljelysmailla aiheuttamista vahingoista on seurausta hirvien pelloilla oleskelusta ja talaamisesta. Noin 40 prosentilla tämän kyselyn tiloista peltoa ei ollut ollenkaan.

Niistä vastaajista, joilla peltoa oli, kolmannes ilmoitti, että hirvet eivät olleet aiheuttaneet vahinkoa pelloilla. Myös noin kolmannes raportoi, että hirvet olivat aiheuttaneet pientä vahinkoa heidän pelloillaan. Vahingot olivat kuitenkin niin pieniä, että niistä ei voinut vaatia korvauksia. Suurta vahinkoa hirvet olivat aiheuttaneet viljelysmailla ainoastaan kolmella tilalla sadasta. Näistäkin suurin osa ei ollut hakenut tai saanut korvausta vahingoista. Vain kolmelle tämän aineiston tilalle oli saatu korvauksia hirvien aiheuttamista peltovahingoista vuosina 2009–2013. Näistä ainoastaan yksi tila raportoi korvaussumman, joka oli yhteensä 500 euroa.

Metsävahingot

Vuoden 2014 kyselyssä metsänomistajia pyydettiin arvioimaan hirvien aiheuttamien metsävahinkojen kehitystä viimeisten viiden vuoden aikana oman tilansa metsissä tai sen lähialueella. Vastanneista runsas kolmannes arvioi metsävahinkojen vähentyneen. Joka kymmenes vastaaja ilmoitti vahinkojen vähentyneen oleellisesti. Melkein 40 prosenttia vastanneista metsänomistajista arvioi kuitenkin, että muutosta vahinkojen määrässä ei ollut tapahtunut ja vahingot olivat pysyneet ennallaan. Vajaa kymmenesosa arvioi vahinkojen lisääntyneen ja muutama prosentti kertoi vahinkojen lisääntyneen jopa oleellisesti. Melko moni vastaaja (17 %) ei kuitenkaan osannut arvioida metsävahinkojen kehitystä.

Oman tilan metsävahinkojen laajuutta ja merkityksellisyyttä pyydettiin arvioimaan myös viimeisten viiden (2009–2013) vuoden ajalta. Osa vahingoista on arvioitu korvausten saamiseksi, mutta pääosin vastaukset perustuvat metsänomistajan omaan arvioon. Noin joka kymmenes vastaaja ei osannut tehdä tällaista arviota (taulukko 8).

Noin 44 prosenttia vastanneista metsänomistajista katsoi, että hirvien tai hirvieläinten aiheuttamia vahinkoja ei omissa metsissä ollut, tai jos oli, ne olivat käytännössä merkityksettömiä.

Jonkin verran kasvu- ja laatutappioita oli havainnut metsissään lähes kolmannes kaikista vastanneista. Keskimäärin tällaisia vahinkoja oli havaittu vajaalla yhdeksällä hehtaarilla (taulukko 7). Kaikilla vastanneilla tiloilla tällaisia vahinkoja oli havaittu noin yhteensä 3 300 hehtaarilla, mikä on noin 22 % vastaajien arvioidusta taimikoiden määrästä. Joka kymmenennellä tilalla oli myös havaittu runsaasti kasvu- ja laatutappioita. Yhteensä kyselyn tiloilla oli havaittu runsaita kasvu- ja laatutappioita 1 336 hehtaarin alalla. Täydennysviljelyn tarvetta oli ollut viidellä prosentilla tiloista, ja yhteensä kaikilla vastanneilla tiloilla 234 hehtaarilla ja uudelleenviljelyntarvetta vajaalla kolmella prosentilla tiloista. Kolmella prosentilla tiloista oli jouduttu uudistamaan kuusella (yhteensä 280 hehtaarilla), vaikka juurikäpäriski oli olemassa ja puulajia oli jouduttu vaihtamaan joka kymmenennellä tilalla (koivusta kuuseksi yhteensä 292 hehtaarilla ja männystä kuuseksi yhteensä 660 hehtaarilla).

Joillakin tiloilla (13 % tiloista) olivat hirvet aiheuttaneet eritasoisia ja erilaajuisia vahinkoja. Silloin tilalla oli havaittu joillakin alueilla esimerkiksi kasvu- ja laatutappioita ja joillakin alueilla oli jouduttu täydentämään viljelystä hirvien vuoksi ja joillakin alueilla myös vaihtamaan puulajia. Erityisesti vastaajat, joiden metsissä oli havaittu merkittäviä hirvituhoja, katsoivat että hirviä on oman tilan lähialueella liian paljon (n.49 %) ($\chi^2=432,57$, $df=10$, $p<0,001$). Toisaalta heistäkin puolet piti nykyistä hirvien määrää oman tilan lähialueella sopivana tai jopa liian pienenä. Vahinkojen esiintyvyys, laajuus ja merkityksellisyys eivät vaihdelleet tilastollisesti merkitsevästi alueittain.

Taulukko 7. Hirvien aiheuttamat metsävahingot vastaajan omista metsissä vuosina 2009–2014.

Vahingon laatu ja merkityksellisyys	%, vastanneista tiloista	Keskimäär. vahinko-ala, ha
Jonkin verran kasvu- ja laatutappioita	32,7	8,7(min. 1, max. 150 ha)
Runsaasti kasvu- ja laatutappiota	10,1	10,3 (min. 1, max. 55 ha)
Täydennysviljelyn tarve	4,8	4,0 (min. 1 max. 10 ha)
Uudelleenviljelyn tarve	2,6	3,5 (min. 1, max. 25 ha)
Uudistus kuusesta kuuselle (juurikäpärisiksi olemassa)	3,0	6,5 (min. 1, max. 30 ha)
Puulajin vaihto	10,0	koivusta kuuseksi 5,1 (min. 1, max. 50 ha) männystä kuuseksi 5,3 (min. 1, max. 50 ha)

Vuoden 2001 tutkimuksessa todettiin, että hirvien aiheuttamat vahingot koettiin useammin merkityksellisinä, kun metsänomistuksen tavoitteena oli taloudellisia arvoja (puuntuotanto, taloudellinen turvallisuus tai sijoituskohde). Kun hirvien aiheuttamien vahinkojen merkitystä tarkastellaan vuoden 2014 aineistossa metsänomistuksen tärkeimmän tavoitteen perusteella, voidaan havaita, että myös nyt taloudellisten arvojen ollessa metsänomistuksen tärkeimpiä tavoitteita, näyttäytyvät hirvien aiheuttamat vahingot myös useammin merkityksellisinä (taulukko 8). Esimerkiksi, kun metsänomistuksen tärkeimpänä tavoitteena on puuntuotanto ja puunmyyntitulot, arvioi yli puolet vastanneista hirvien aiheuttamat vahingot metsissään merkityksellisiksi. Myös, jos tavoitteena oli sijoittaminen metsiin, arvioi suuri osa (46 %) vastaajista, että hirvet olivat aiheuttaneet merkityksellistä

Taulukko 8. Hirvien aiheuttamien metsävahinkojen merkitys metsänomistajalle vuonna 2014, metsänomistukselle asetettujen tavoitteiden mukaan. Suluisissa vahinkojen merkitys vuonna 2001.

($\chi^2=35,06$, $df=12$, $p<0,001$)

Tavoite	Hirvien aiheuttamien vahinkojen merkitys			Yhteensä % vastanneista
	Hirvien aiheuttamat tuhot merkityksellisiä, % vastanneista	Hirvien aiheuttamat tuhot merkityksettömiä, % vastanneista	En osaa sanoa, % vastanneista	
Puuntuotanto ja puunmyyntitulot	51 (51)	40 (39)	9 (11)	100
Taloudellinen turvallisuus	39 (39)	47 (47)	14 (14)	100
Virkistys- ja vapaa-aika	38 (29)	50 (53)	12 (18)	100
Metsän tunnearvot	32 (29)	52 (51)	16 (21)	100
Metsäluonnon ja maiseman suojeleminen	34 (31)	54 (56)	12 (13)	100
Sijoituskohde	46 (36)	44 (40)	10 (23)	100
Metsästysmahdollisuus	18 (26)	68 (67)	14 (7)	100
Kaikki	46	44	10	100

vahinkoa metsissä. Toisaalta metsänomistajat, jotka pitivät metsänomistuksen tavoitteenaan metsästyksen mahdollistamista, pitivät hirvien aiheuttamia vahinkoja usein merkityksettöminä. Ero vuosittain vaihteen ja nykytilanteen välillä oli suurin, kun metsänomistuksen tavoitteena oli virkistys ja vapaa-aika. Vuoden 2001 aineistossa merkityksellisiä hirvivahinkoja oli havainnut vain 29 prosenttia tämän ryhmän vastaajista, mutta vuoden 2014 aineistossa vastaava osuus oli melkein 38 % (taulukko 8). Vuonna 2001 vastaajista melkein joka viides ei osannut arvioida vahinkoja. Myös silloin, kun tavoitteena oli pitää metsää sijoituskohteena, merkityksellisiä tuhoja oli vuonna 2001 havainnut vain 36 prosenttia vastaajista (nyt 46 %) ja suuri osa (23 %) vastaajista ei osannut arvioida vahinkojen merkitystä.

Muutama prosentti kaikista vastanneista ilmoitti hakeneensa ja saaneensa korvauksia hirvivaingoista metsissään viimeisten viiden vuoden aikana. Tähän lienee syynä osaltaan myös se, että kaikista vastanneista kolmannes ilmoitti, ettei tunne korvausmenettelyä. Samasta syystä vastaajista melkein 70 prosenttia ei osannut ottaa kantaa kysymykseen ovatko nykykorvaukset riittäviä. Liian pieninä korvauksia piti kuitenkin reilu viidennes (22 %) vastanneista.

Osa metsänomistajista on toteuttanut erilaisia toimenpiteitä metsissään vähentääkseen hirvien aiheuttamia vahinkoja. Melkein 40 prosenttia kaikista vastanneista oli pyrkinyt vähentämään hirvien aiheuttamia vahinkoja metsissään suosimalla kuusta uudistaessaan (taulukko 9). Melkein 80 prosenttia heistä arvioi myös, että toimenpide oli vähentänyt hirvivahinkoja. Kuitenkin osa vastaajista arvioi, että toimenpide oli vaikuttanut myös hirvivahinkoja lisäävästi. Tällöin lienee kyse siitä, että hirvet ovat vahingoittaneet aikaisempaa enemmän esimerkiksi muita vastaajan taimikoita.

Lehtipuuston perkaamista oli kokeillut vajaa kolmannes kaikista kyselyyn vastanneista. Osa heistä raportoi sen vaikuttaneen hirvivahinkoja vähentävästi, mutta puolet tätä toimenpidettä toteuttaneista ei uskonut sen vaikuttaneen hirvivahinkojen määrään. Osa (6 %) uskoi toimenpiteen lisääneen vahinkoja. Taimikon hoitoa viivästyttäneistä lähes 70 prosenttia arvioi toimenpiteen vaikuttaneen hirvivahinkoja vähentävästi, mutta taimikonhoidon tekeminen 1-2 metrin pituudessa, ei tuottanut vastaajien mielestä kovin usein toivottua vaikutusta. Myöskään nuolukivillä tai riistapelloilla ei vastaajien mielestä ollut toivottua vaikutusta. Joissakin tapauksissa vaikutus oli jopa päinvastainen. Taimikohtaiset karkotteet ja taimisuoijat sitä vastoin olivat vaikuttaneet niitä käyttäneiden vastausten perusteella hyvin. Jopa kolme neljästä taimikohtaista karkotetta käyttäneistä, ja taimisuoja käyttäneistä puolet, arvioi toimenpiteiden vaikuttaneen hirvivahinkoja vähentävästi. Toisaalta näitä toimenpiteitä oli käyttänyt vain suhteellisen pieni osa vastaajista. Vastaajat kertoivat lisäksi käyttäneensä kirkkaita levyjä, foliopapereita ja esimerkiksi nauhoitusta karkottaakseen hirvet taimikoistaan. Lisäksi monet kertoivat käyttäneensä erilaisia hajusaippuakarkotteita tai hajusteita taimikoissaan.

4. Yhteenveto ja johtopäätökset

Tutkimuksessa tarkasteltiin metsänomistajien näkemyksiä hirvikannan koosta ja hirvivahingoista sekä niiden yhteyttä metsänomistuksen tavoitteisiin. Siinä tarkasteltiin myös metsänomistajia hirvenmetsästäjinä, heidän näkemyksiään hirvivahingoista ja hirvien vaikutuksesta metsänhoitoon, esimerkiksi puulajivalintaan. Hirvikannan koon vaikutusta mielipiteisiin selvitettiin vertaamalla mielipiteitä vuoden 2001 hirvikantahuipun aikaan tehdyn vastaavan kyselyn tuloksiin.

Tutkimuksen varsinainen aineisto kerättiin postikyselyllä samalla tavoin kuin vuoden 2001 aineistokin. Postikyselyaineistoihin on aina suhtauduttava tietyllä varauksella, sillä niihin liittyy omat heikkoutensa. Tulosten luotettavuutta parantaa kuitenkin se, että vastausprosentti oli nyt, samoin kuin vuonna 2001, korkea, melkein 55 prosenttia (v. 2001, 65 %).

Vastaamatta jättäneistä poimittiin satunnaisotos, ja heitä haastateltiin puhelimitse. Vastaamattomien tilat olivat keskimäärin jonkin verran pienempiä kuin vastanneiden tilat, ja kadon vastaaja oli hiukan nuorempi kuin tutkimusaineiston vastaaja. Myös hirvenmetsästysharrastus näytti aktivoivan vastaamaan, sillä tutkimusaineistossa hirvenmetsästystä harrastavia oli viidennes kun kadon vastaajissa vastaava osuus oli 15 prosenttia. Kadon vastaajista kolme neljästä katsoi, että nykyinen hirvikanta koko maassa on sopiva ja 15 prosenttia piti hirvikantaa liian suurena.

Aineiston edustavuuden selvittämiseksi vastaajien taustatietoja voidaan verrata myös valtakunnallisen Metsänomistaja 2010 –tutkimuksen (Hänninen ym. 2011) taustatietoihin. Aineiston metsänomistajat olivat keskimäärin kolme vuotta iäkkäämpiä ja omistivat reilut 10 hehtaaria enemmän metsää kuin metsänomistajat keskimäärin. Eläkeläisten osuus oli myös suurempi kuin keskimäärin. Maa- ja metsätalousyrittäjien osuus oli sama, mutta palkansaajien osuus vastaavasti pienempi kuin edellä mainitussa tutkimuksessa. Aineiston voidaan siten katsoa edustavan keskimääräistä enemmän metsää omistavia ja hieman iäkkäämpiä ja jonkin verran hirvenmetsästyksestä kiinnostuneempia metsänomistajia kuin keskivertometsänomistajia.

Hirvien talvikanta vuonna 2013 oli noin 73 000 ja korkeimmillaan talvikannan on arvioitu olleen vuonna 2001, noin 140 000 (Metsätilastollinen vuosikirja 2014). Hirviä kaadettiin vuonna 2013 noin 38 000 ja määrä oli alle puolet vuosituhannen vaihteen määrästä (Riista- ja kalatalouden tutkimuslaitos 2014). Siitä huolimatta metsästyksen ja myös hirvenmetsästyksen suosio tänäkin päivänä suomalaisten ja metsänomistajien harrastuksena näkyy myös vuonna 2014 tutkimuksen tuloksissa. Erityisesti Pohjois-Suomessa metsästys on suosittu harrastus. Melkein 40 prosentilla vastanneista metsänomistajista oli vuonna 2014 metsästyskortti. Osuus oli nyt jopa suurempi kuin reilu vuosikymmen sitten tehdyssä tutkimuksessa (Petäjistö 2002). Hirvenmetsästyksen osallistuvien osuus koko maassa oli kuitenkin pysynyt likimain samana, ollen nyt 21 prosenttia (aiemmin 22 %). Naisten osallistuminen hirvenmetsästyksen oli lisääntynyt vuosituhannen vaihteesta. Pohjois-Suomessa hirvenmetsästyksen suosio oli kuitenkin kasvanut oleellisesti. Vuonna 2001 hirvenmetsästyksen osallistui siellä 30 prosenttia vastaajista, mutta tämän tutkimuksen vastaajista Pohjois-Suomessa 37 prosenttia oli mukana hirven metsästyksessä. Hirvenmetsästysharrastuksen suosion näinkin voimakas kasvu nimenomaan Pohjois-Suomessa voi selittyä osittain sillä, että siellä kannan ja kaatomäärien huippu saavutettiin hieman myöhemmin kuin Etelä-Suomessa ja siis vuoden 2001 kyselyn jälkeen.

Koskela ja Nygrén (2002) ovat todenneet hirvenmetsästäjien määrän riippuvan pyyntilupien määrästä. Kun kaadettavaa on enemmän hirvenpyytäjien määrä kasvaa ja vastaavasti kun saaliit ovat pienempiä, pyytäjien määrä vähenee. Toisaalta esimerkiksi Ermala (2008) ja myös Aarnio ym. (2008) ovat havainneet, että riippuvuus saalismäärästä 2000-luvulla ei ollut enää ainakaan kovin selkeää.

Tämä saattaa johtua ainakin osin siitä, että hirvenpyynnin osallistumismotiivit ovat muuttuneet. Korkean hirvikannan aikaan myös metsävahingot olivat hyvin yleisiä ja vahinkoja myös liikenteessä oli tuolloin runsaasti. Korkean hirvikannan aikaan tärkeimpänä osallistumismotiivina pidettiinkin mahdollisuutta pienentää hirvikantaa, joka aiheuttaa vahinkoja metsissä ja liikenteessä (Petäjistö 2002). Tämän tutkimuksen perusteella tärkein motiivi osallistua hirvenmetsästyksen oli kuitenkin hirvenmetsästyksen tarjoama mahdollisuus liikkua luonnossa kannansäätelyn sijaan. Aikaisempaan verrat-

tuna tärkeämpään asemaan motiivina on noussut myös sosiaalinen ja yhteisöllinen näkökulma. Samankaltaisia motiivien muutoksiin liittyviä tuloksia saivat myös Aarnio ym. (2008) tutkimuksessaan. Tämä on mielenkiintoista ja positiivistakin metsästyseuratoiminnan jatkuvuuden kannalta. Näin, koska tulevaisuudessa maaseudulla asuu yhä pienempi osa hirvenmetsästäjistä ja, koska metsänomistajien uskotaan jatkossa lisääntyvässä määrin etäännyvän omista metsistään (Hänninen ym. 2011). Silloin on tärkeää löytää pysyviä motiiveja harrastaa hirvenmetsästystä. Väestökehityksen vuoksi myös hirvenmetsästyseurojen tulee olla avoimia ja houkuttelevia uusille metsästäjille, jotta hirvikannan säätely voidaan hoitaa jatkossakin. Luonnollisesti myös metsävahinkojen vähentäminen on tulevaisuudessakin tärkeä syy ottaa osaa hirvenpyyntiin. Erityisesti taimikkovahingot ja uudistamisen vaikeutuminen sopivalla puulajilla motivoivat hirvikannan kontrollointiin.

Hirvikannanhoidon eräs keskeisiä kysymyksiä on ollut sopiva hirvikannan koko (MMM 2014). Kannanhoidolla on pyritty ylläpitämään kooltaan vakaata hirvikantaa, joka voisi myös mahdollistaa riittävän saaliin saannin (Nygrén & Pesonen 1993, Nygrén 2009). Nykyisellään talvikanta on noin puolet vuosituuhannen vaihteen talvikannasta. Ainakin metsänomistajien näkökulmasta näyttäisi siltä, että nykyinen taso olisi monen mielestä hyväksyttävä. Tämä näkyy selkeästi tutkimuksen tuloksista, sillä metsänomistajista valtaosa (59 %) pitää nykyistä hirvikannan kokoa oman tilan lähialueella sopivana. Kuitenkin koko maan tasolla 27 prosenttia pitää nykyistäkin hirvikantaa liian suurena. Pohjois-Suomessa sitä vastoin liian suurena nykyistä hirvikantaa piti ainoastaan 13 prosenttia, kun liian pieninä sitä piti 15 prosenttia. Aikaisemman tutkimuksen mukaan vuonna 2001 jopa 60 prosenttia metsänomistajista piti hirvikantaa liian suurena tai jopa aivan liian suurena. Silloin vain kolmannes piti hirvikantaa sopivana.

Hirvenmetsästyksessä mukana olevien näkemykset hirvikannan koon sopivuudesta poikkesivat ei-metsästävien näkemyksestä. Maanomistajat, jotka eivät itse ottaneet osaa hirvenmetsästyksen arvioivat hirvikannan metsästäviä useammin liian suureksi. Vaikka metsästävillä maanomistajilla oli suurempi toleranssi hirvien suhteen, ja metsästävien maanomistajien määrä lisääntyi metsäpinta-alan kasvaessa, lisääntyi tilan metsäpinta-alan kasvaessa myös niiden metsänomistajien määrä, joiden mielestä hirviä oli liikaa. Pienillä tiloilla arvioitiin suurempia useammin nykyinen hirvikanta sopivaksi.

Metsien omistuksen tavoitteet ovat muuttuneet. Taloudelliset arvot ja erityisesti puuntuotanto ja puunmyyntitulot ovat nousseet tämän tutkimuksen mukaan yhä useamman metsänomistajan metsänomistuksen tärkeimmäksi tavoitteeksi. Tältä osin tulokset ovat samankaltaisia kuin Hännisen ym. (2011) tulokset. Myös Hänninen ym. (2011) ovat todenneet metsänomistuksen tavoitteiden muuttuneen taloudellisten arvojen painottamisen suuntaan. Virkistys- ja vapaa-ajanviettomahdollisuus- ja metsästystavoite olivat sitä vastoin nyt aiempaa harvemman metsänomistajan tärkeimpänä metsänomistuksen päätavoitteena.

Puuntuotannon ja puunmyyntitulojen ollessa metsänomistuksen tavoitteita, on ymmärrettävää, että hirvien aiheuttamat vahingot nähdään merkityksellisinä ja tämä vaikuttaa myös sopivan hirvikannan arvioon. Tällaiset metsänomistajat tunsivat myös hyvin omien metsiensä tilanteen ja yli puolet heistä piti hirvien aiheuttamia vahinkoja metsissään merkityksellisinä. Metsien taloudellinen merkitys liittyy myös siihen, että puuntuotanto ja puunmyyntitulot nousevat suurilla tiloilla pieniä paljon tärkeämmäksi metsänomistuksen päämääräksi.

Mielenkiintoista tuloksissa oli myös se, että suuri osa metsänomistajista, joiden metsänomistuksen tavoitteena on virkistys ja vapaa-aika, katsoo myös että hirviä on liikaa. Tähän varmasti yhtenä selityksenä on hirvikärpästen voimakas lisääntyminen. Tämä estää monien mielestä syksyisin kokonaan marjastuksen ja sienestyksen.

Vaikka hirvien määrä oli vastaajien mielestä nyt usein sopiva, arvioi kuitenkin suuri osa metsänomistajista, että hirvien aiheuttamat vahingot eivät ole vähentyneet viime aikoina. Melko moni ei kuitenkaan osannut arvioida tilannetta. Tässä suhteessa tilanne oli huonompi kuin vuosituuhannen vaihteessa. Tämä saattaa johtua ainakin osin siitä, että esimerkiksi Hännisen (2011) mukaan metsän-

omistajat ovat etäännyneissä omista metsistään, jolloin myös tietoisuus ja mahdollisesti kiinnostuskin hirvikannan vaikutuksiin metsissä vähenee. Toisaalta se saattaa johtua myös siitä, että keskustelu hirvistä ja hirvivahingoista oli korkean hirvikannan aikana hyvinkin kiihkeää. Kun hirvikannan koko on pienentynyt ja tasaantunut, on julkinen keskustelu myös laantunut.

Aikaisempi, vilkkaana käynyt keskustelu on saattanut myös edesauttaa sitä, että suhteellisen moni metsänomistaja on itse toteuttanut erilaisia toimenpiteitä omissa metsissään vähentääkseen hirvien aiheuttamia vahinkoja. Kuusta oli esimerkiksi suosittu uudistettaessa tai lehtipuustoa oli perattu tai käytetty erilaisia karkotteita. Toimenpiteiden vaikutuksista eivät kaikki kuitenkaan olleet varmoja.

Metsänomistajien arvioista on pääteltävissä, että metsänomistajat ovat pääsääntöisesti hyvin tietoisia hirvikannan kehityksestä ja hirvivahinkojen laajuudesta. Viime mainittu näkyi esimerkiksi siinä, että vastaajien ilmoittama hirvivahinkojen määrä omissa metsissään oli noin 22 prosenttia arvioidusta taimikkopinta-alasta, mikä on yllättävän lähellä VMI:ssä havaittua hirvivahinko-osuutta (19 % taimikoista).

Kaiken kaikkiaan tulokset viittaavat siihen, vuosituhannen vaihteen hirvikanta oli ainakin metsänomistajan, mutta myös metsästäjien kannalta liian suuri ja myös siihen, että nykyisin tavoitteena oleva hirvikanta olisi monen metsänomistajan mielestä hyväksyttävä, vaikka yhä useamman metsänomistajan tavoitteet korostaisivat taloudellisia arvoja ja vaikka metsänomistajilla, joiden toimeentulo on eniten riippuvaista metsistä ja puunmyyntituloista, on tutkimusten mukaan alhaisin toleranssi hirvituhojen ja hirvien määrän suhteen.

Kirjallisuus

- Aarnio, J., Petäjistö, L., Selby, A. & Heikkilä, R. 2008. Hirvikannan kasvun vaikutus metsästyshalukkuuteen. (Summary: The size of the moose population and its effect on hunters' willingness to hunt). Suomen Riista 54:16–27.
- Aarnio, J., Petäjistö, L. & Selby, A. 2010. Uusien metsästäjien metsästysmahdollisuudet alueittain: erityistapauksena hirvenmetsästys. (Summary: The hunting interests and access of new hunters to hunting clubs in Finland. Suomen Riista 56:95–110.
- Ahvenjärvi, S. 2012. Hirvikantojen säätely. Kirjallinen kysymys. kk. 1030/2012. Eduskunta.
<https://www.eduskunta.fi/valtiopaivaasiat/KK+1030/2012>
- Ermala, A. 2008. Hirvieläimiä metsätetään 1,5 miljoonaa päivää. Metsästäjä 57(1):28–30.
- Hakkila, P. & Kärkkäinen, M. 1999. Hirvestäjä metsänomistajan kukkarolla. Metsätieteen aikakauskirja 1/1999: 139–146. <http://www.metla.fi/aikakauskirja/full/ff99/ff991139.pdf>
- Heikkilä, R. & Aarnio, J. 2001. Forest owners as moose hunters in Finland. Alces 27(1):89–95.
- Heino, E. & Pouutu, A. (toim.) 2013. Metsätuhot vuonna 2012. Metlan työraportteja / Working Papers of the Finnish Forest Research Institute 269. 19 s. ISBN 978-951-40-2422-1(PDF).
<http://www.metla.fi/julkaisut/workingpapers/2013/mwp269.htm> <http://urn.fi/URN:ISBN:978-951-40-2422-1>
- Horne, P., Koskela, T. & Ovaskainen, V. (toim.) 2004. Metsänomistajien ja kansalaisten näkemykset metsäluonnon monimuotoisuuden turvaamisesta. Metsäntutkimuslaitoksen tiedonantoja 933. 110 s. <http://urn.fi/URN:ISBN:951-40-1943-1>
- Horne, P. & Petäjistö, L. 2003. Preferences for Alternative Moose Management Regimes among Finnish Landowners: A Choice Experiment Approach. Land Economics. Vol. 79, NO 4: 472–482. University of Wisconsin. doi:10.2307/3147294
- Hänninen, H. & Karppinen, H. 2010. Yksityismetsänomistajat puntarissa. Julkaisussa: Sevola, Y. (toim.) Metsä, talous, yhteiskunta. Katsauksia metsäekonomiseen tutkimukseen. Metlan työraportteja 145: 55–67. <http://urn.fi/URN:ISBN:978-951-40-2218-0>
- Karppinen, H. & Leppänen, J. 2011. Suomalainen metsänomistaja 2010. Metlan työraportteja / Working Papers of the Finnish Forest Research Institute 208. 94 s. Saatavissa:
<http://urn.fi/URN:ISBN:978-951-40-2317-0>
- Kankainen M. & Saarni K., 2014. Hirvenlihan arvo metsästä kulutukseen. Riista- ja kalatalous – Tutkimuksia ja selvityksiä 9/2014. 26 p. Saatavissa: <http://urn.fi/URN:ISBN:978-952-303-154-8>
- Karppinen, H. 1992. Metsänomistuksen muuttuvat tavoitteet. Työtehoseuran metsätiedote 508. 4 s.
- 1994. Yksityismetsänomistuksen arvojen ja tavoitteiden muutos. s. 28–44. Teoksessa Ovaskainen, V. & Kuuluvainen, J. 1994. Yksityismetsänomistuksen rakennemuutos ja metsien käyttö. Metsäntutkimuslaitoksen tiedonantoja 484. 122 s. +liitteet. <http://urn.fi/URN:ISBN:951-40-1345-X>
- 1998. Values and objectives of non-industrial private forest owners in Finland. Silva Fennica 32(1): 43–59. <http://dx.doi.org/10.14214/sf.699>
- 2000. Forest values and the objectives of forest ownership (väitöskirja) Metsäntutkimuslaitoksen tiedonantoja 757. 55 s. <http://urn.fi/URN:ISBN:951-40-1714-5>
- H., Hänninen, H. & Ripatti, P. 2002. Suomalainen metsänomistaja 2000. Metsäntutkimuslaitoksen tiedonantoja 852. <http://urn.fi/URN:ISBN:951-40-1832-X>
- Korhonen, K.T., Ihalainen, A., Miina, J., Saksa, T. & Viiri, H. 2010. Metsänuudistamisen tila Suomessa VMI10:n aineistojen perusteella. Metsätieteen aikakauskirja 4: 425–478.
<http://www.metla.fi/aikakauskirja/full/ff10/ff104425.pdf>
- Koskela, T. & Nygrén, T. 2002. Hirvenmetsästyksessä Suomessa vuonna 1999 (Summary: Moose hunting clubs in Finland 1999). Suomen riista 48: 65–79.
- Kuuluvainen, J., Karppinen, H. & Ovaskainen, V. 1996. Landowner and non-industrial private timber supply. Forest Science 42(3):300–309.
<http://www.ingentaconnect.com/content/saf/fs/1996/00000042/00000003/art00006>
- Kuuluvainen, J., Karppinen, H., Hänninen, H., Pajuoja, H. & Uusivuori, J. 2011. Yksityismetsien puuntarjonta: uudet metsänomistajat. Metsätieteen aikakauskirja 47. 4 s. http://www.metsateho.fi/wp-content/uploads/2015/02/Katsaus_047_Yksityismetsien_puuntarjonta_Uudet_mets%C3%A4n_omistajat_hp_ym.pdf
- Kärkkäinen, M. 1999. Miksi hirvikysymys on nykyisin puheenaiheena. Hirviseminaari 28.10.1999. Moniste. 1 s.

- Lavsund, S. 1987. Moose relationships to forestry in Finland, Norway and Sweden. Swedish Wildlife Research Supplement 1:229–243.
- Leppänen, J. & Sevola, Y. 2013 Metsämaan omistus 2011. Metsätalastiedote 16/2013. SVT. http://www.metla.fi/metinfo/tilasto/julkaisut/mtt/2013/metsamaan_omistus2011.pdf
- Leppänen, J. & Torvelainen, J. 2015. Metsämaan omistus 2013. Luonnonvara- ja biotalouden tutkimus 5/2015. SVT <http://urn.fi/URN:ISBN:978-952-326-004-7>
- Löyttyniemi, K. & Lääperi, A. 1988. Hirvi ja metsätalous. Summary: Moose in Finnish Forestry. Helsingin yliopisto. Maatalous- ja metsäeläintieteen laitos. Julkaisuja 13. 56 s. ISBN 951-45-4645-8 (nid.)
- Mattsson, L., Boman, M. & Ericsson, G. 2008. Jakten i Sverige – Ekonomiska värden och attityder jaktåret 2005/06. Adaptive förvaltning av vilt och fisk. Rapport nr 1, Februari 2008. Umeå, Sverige. 17 s. <http://www.slu.se/Global/externwebben/centrumbildningar-projekt/algforvaltning/faktablad-och-artiklar/Jakten-i-Sverige-webb.pdf>
- MetINFO 2015a. MetINFO - Metsien terveys, Luonnonvarakeskus. http://www.metla.fi/metinfo/metsienterveys/lajit_kansi/alalce-n.htm
- MetINFO 2015b. MetINFO - Metsävarat metsäkeskuksittain omistajaryhmittäin - VMI10:n tuloksia, Luonnonvarakeskus. <http://www.metla.fi/metinfo/vmi/>.
- Metsätalastollinen vuosikirja 2014. SVT. Maa-, metsä- ja kalatalous 2014. Metsäntutkimuslaitos. ISBN 978-951-40-2506-8 (nid.) ISBN 978-951-40-2505-1 (PDF) <http://www.metla.fi/metinfo/tilasto/julkaisut/vsk/2014/>
- MMM. 2014. Suomen hirvikannan hoitosuunnitelma. Tavoitteet ja toimenpiteet 2.12.2014. http://www.mmm.fi/attachments/kalariistajaporot/j2mTHOi0T/Suomen_hirvikannan_hoitosuunnitelma.pdf
- MMM 2015. Ruokaa ja luonnonvaroja. Kalastus, riistanhoito ja porot. Hirvivahingot. http://www.mmm.fi/fi/index/etusivu/kalastus_riista_porot/riistatalous/riistavahingot/hirvivahingot.html luettu 3.3.2015.
- Nygrén, T. 2009. Suomen hirvikannan säätely – biologiaa ja luonnonvarapolitiikkaa. Joensuun yliopisto, University of Joensuu, PhD Dissertations in Biology, No. 64. 117 s. <http://urn.fi/URN:ISBN:978-952-219-314-8>
- Nygrén, T. & Pesonen, M. 1993. The moose population (*Alces alces*) and methods of moose management in Finland 1975–89. Finnish Game Res. 48:46–53
- Petäjästä, L. 2002. Metsänomistajien käsityksiä hirvikannan koosta, sen säätelystä ja metsävahingoista. Metsäntutkimuslaitoksen tiedonantoja 863. 32 s. <http://urn.fi/URN:ISBN:951-40-1845-1>
- Aarnio, J., Horne, P., Koskela, T. & Selby, J. 2004. Hirvenmetsästäjien motiivit ja käsitykset sopivasta hirvikannan koosta. Metsäntutkimuslaitoksen tiedonantoja 928. 26 s. <http://urn.fi/URN:ISBN:951-40-1933-4>
- Aarnio, J., Horne, P., Koskela, T. & Selby, J. 2005. Kansalaismielipide hirvikannasta ja sen säätelystä. Metsäntutkimuslaitoksen tiedonantoja 945. 27 s +liitteet. <http://urn.fi/URN:ISBN:951-40-1979-2>
- & Selby, A. 2007. Metsänomistajien arvot ja näkemykset hirvikannan säätelyssä. Metsätieteen aikakauskirja 4/2007:341–354. <http://www.metla.fi/aikakauskirja/full/ff07/ff074341.pdf>
- Pusenius, J. 2015. Suomen hirvikanta on hienoisessa kasvussa, Tiedote, Riista, Luonnonvarakeskus 22.05.2015. <http://www.luke.fi/tiedote/suomen-hirvikanta-on-hienoisessa-kasvussa/>
- Riista- ja kalatalouden tutkimuslaitos 2014. Metsästys 2013. SVT. Tilastoja 6/2014. <http://urn.fi/URN:ISBN:978-952-303-144-9>
- Riistavahinkolaki 2009. <http://www.finlex.fi/fi/laki/ajantasa/2009/20090105>
- Ruusila, V., Pesonen, M., Tykkyläinen, R. & Wallén, M. 2002. Hirvikanta lähes ennallaan suurista kaatomääristä huolimatta. Riista- ja kalatalouden tutkimuslaitos. Riistan tutkimuksen tiedote 180:1–12.
- Suomen riistakeskus 2014. Hirvikantatavoitteet asetettu koko maassa. 7.5.2014. <http://riista.fi/hirvikantatavoitteet-asetettu-koko-maassa/> Luettu 4.3.2015.
- Viiri, H. 2007. Syökö hirvi metsänuudistamisen monimuotoisuuden? Metsätieteen aikakauskirja 2/2007: 133–136. <http://www.metla.fi/aikakauskirja/full/ff07/ff072133.pdf>

Liite



HIRVI JA METSÄT METSÄNOMISTAJAN NÄKÖKULMASTA -kyselytutkimus

A TAUSTATIETOJA TILASTA JA VASTAAJASTA

A1 Omistatte metsänomistajarekisterin mukaan metsää:

Paljonko metsää (ja peltoa) on ja missä kunnassa pääasiallisesti? **Jos omistatte metsää useissa kunnissa, vastatkaa jatkossa tärkeimmäksi katsomanne tilan tai tilakokonaisuuden kannalta.**

Kunta _____ yhteensä _____ hehtaaria metsää ja _____ hehtaaria peltoa

Omistan lisäksi metsää yhteensä _____ ha _____ kunnissa

meillä ei ole enää tilaan omistus- tai hallintaoikeutta. **Palauttakaa tyhjä lomake.**

A2 Asuuko vastaaja/omistaja

- vakinaisesti tilalla tai tilan sijaintikunnassa,
 tilan sijaintikunnan ulkopuolella

Jos vastaaja ei asu tilalla, mikä on asuinpaikan etäisyys tilalle _____ km

A3 Mikä on tilanne omistusmuoto?

- tila on yhden henkilön omistuksessa tila on yhtymä
 tila omistetaan yhdessä puolison/lasten kanssa tila on perikunta

A4 Vastaaja on

- tilan omistaja hallintaoikeuden haltija
 perikunnan jäsen omistajan/haltijan puoliso
 yhtymän jäsen muu henkilö, asema? _____

A5 Vastaajan ikä _____ vuotta **sukupuoli** mies nainen

A6 Vastaajan peruskoulutus

- kansa- tai kansalaiskoulu
 peruskoulu/keskikoulu
 ylioppilastutkinto

A7 Vastaajan ammatillinen koulutus

- ei ammatillista tutkintoa
 ammattikoulu tai vastaava
 ammattikorkeakoulu tai opisto
 akateeminen tutkinto

A8 Mikä on ammattinne/ammattiasemanne

	päätoimi	sivutoimi
maa- tai metsätalousyrittäjä	<input type="checkbox"/>	<input type="checkbox"/>
muu itsenäinen yrittäjä	<input type="checkbox"/>	<input type="checkbox"/>
palkansaaja	<input type="checkbox"/>	<input type="checkbox"/>
muu, mikä _____	<input type="checkbox"/>	<input type="checkbox"/>
eläkeläinen	<input type="checkbox"/> aikaisempi ammattinne oli _____	
työtön	<input type="checkbox"/> aikaisempi ammattinne oli _____	

A9 Valitkaa seuraavista oman metsänne kannalta kolme tärkeintä tavoitetta*(merkitkää tärkein =1, toiseksi tärkein=2, kolmanneksi tärkein=3)*

puuntuotanto ja puunmyyntitulot	_____
metsäluonnon ja maiseman suojelu	_____
taloudellinen turvallisuus	_____
metsän tunnearvot	_____
sijoituskohde	_____
virkestys ja vapaa-aika	_____
metsästysmahdollisuus	_____

A10 Entä tarkemmin, kuinka tärkeinä pidätte seuraavia yksittäisiä tavoitteita oman metsänne**kohdalla.** *Harkitkaa kunkin kohdan tärkeyttä erikseen asteikolla 5 (erittäin tärkeä) – 1 (ei lainkaan tärkeä).*

Yksi rasti joka riville.

	erittäin tärkeä				ei lainkaan tärkeä	en osaa sanoa
Virkestys ja vapaa-aika						
a) Metsäni on osa asuinpaikkani ympäristöä	<input type="checkbox"/>	<input type="checkbox"/>	<input type="checkbox"/>	<input type="checkbox"/>	<input type="checkbox"/>	<input type="checkbox"/>
b) Metsäni tarjoaa ulkoilumahdollisuuksia	<input type="checkbox"/>	<input type="checkbox"/>	<input type="checkbox"/>	<input type="checkbox"/>	<input type="checkbox"/>	<input type="checkbox"/>
c) Metsäni tarjoaa marjastus- ja sienestysmahdollisuuksia	<input type="checkbox"/>	<input type="checkbox"/>	<input type="checkbox"/>	<input type="checkbox"/>	<input type="checkbox"/>	<input type="checkbox"/>
d) Metsäni tarjoaa mahdollisuuden metsätöihin	<input type="checkbox"/>	<input type="checkbox"/>	<input type="checkbox"/>	<input type="checkbox"/>	<input type="checkbox"/>	<input type="checkbox"/>
e) Metsäni mahdollistaa pienriistan metsästyksen	<input type="checkbox"/>	<input type="checkbox"/>	<input type="checkbox"/>	<input type="checkbox"/>	<input type="checkbox"/>	<input type="checkbox"/>
f) Metsäni mahdollistaa metsästysseurueeseen liittymisen	<input type="checkbox"/>	<input type="checkbox"/>	<input type="checkbox"/>	<input type="checkbox"/>	<input type="checkbox"/>	<input type="checkbox"/>
g) Metsäni mahdollistaa hirvijahtiin osallistumisen	<input type="checkbox"/>	<input type="checkbox"/>	<input type="checkbox"/>	<input type="checkbox"/>	<input type="checkbox"/>	<input type="checkbox"/>
Puuntuotanto ja puunmyyntitulot						
h) Metsäni tarjoavat säännöllisiä tuloja kulutukseen	<input type="checkbox"/>	<input type="checkbox"/>	<input type="checkbox"/>	<input type="checkbox"/>	<input type="checkbox"/>	<input type="checkbox"/>
i) Metsäni ovat suurten hankintojen rahoituslähde	<input type="checkbox"/>	<input type="checkbox"/>	<input type="checkbox"/>	<input type="checkbox"/>	<input type="checkbox"/>	<input type="checkbox"/>
j) Metsäni antavat työtuloja	<input type="checkbox"/>	<input type="checkbox"/>	<input type="checkbox"/>	<input type="checkbox"/>	<input type="checkbox"/>	<input type="checkbox"/>
k) Metsästä saan kotitarvepuut	<input type="checkbox"/>	<input type="checkbox"/>	<input type="checkbox"/>	<input type="checkbox"/>	<input type="checkbox"/>	<input type="checkbox"/>
Metsäluonnon ja maiseman suojelu						
l) Metsäni tarjoavat mahdollisuuden hoitaa ja vaalia luonnon monimuotoisuutta	<input type="checkbox"/>	<input type="checkbox"/>	<input type="checkbox"/>	<input type="checkbox"/>	<input type="checkbox"/>	<input type="checkbox"/>
m) Metsäni tarjoavat kauneuselämyksiä	<input type="checkbox"/>	<input type="checkbox"/>	<input type="checkbox"/>	<input type="checkbox"/>	<input type="checkbox"/>	<input type="checkbox"/>
n) Metsäni on minulle luonnonsuojelun kohde	<input type="checkbox"/>	<input type="checkbox"/>	<input type="checkbox"/>	<input type="checkbox"/>	<input type="checkbox"/>	<input type="checkbox"/>
o) Monimuotoisuuden turvaaminen antaa tuloja	<input type="checkbox"/>	<input type="checkbox"/>	<input type="checkbox"/>	<input type="checkbox"/>	<input type="checkbox"/>	<input type="checkbox"/>
Taloudellinen turvallisuus						
p) Metsäomaisuus parantaa luotonsaantimahdollisuuksia	<input type="checkbox"/>	<input type="checkbox"/>	<input type="checkbox"/>	<input type="checkbox"/>	<input type="checkbox"/>	<input type="checkbox"/>
q) Metsä on taloudellinen turva vanhuuden varalle	<input type="checkbox"/>	<input type="checkbox"/>	<input type="checkbox"/>	<input type="checkbox"/>	<input type="checkbox"/>	<input type="checkbox"/>
r) Metsä on turva poikkeustilanteiden varalle	<input type="checkbox"/>	<input type="checkbox"/>	<input type="checkbox"/>	<input type="checkbox"/>	<input type="checkbox"/>	<input type="checkbox"/>
s) Metsäomaisuus on inflaatiolta suojeltua varallisuutta	<input type="checkbox"/>	<input type="checkbox"/>	<input type="checkbox"/>	<input type="checkbox"/>	<input type="checkbox"/>	<input type="checkbox"/>
t) Metsä muodostaa perinnön omaisilleni	<input type="checkbox"/>	<input type="checkbox"/>	<input type="checkbox"/>	<input type="checkbox"/>	<input type="checkbox"/>	<input type="checkbox"/>
Metsän tunnearvot						
u) Metsämaanomistamisella on minulle itseisarvoa (esim. sukutila)	<input type="checkbox"/>	<input type="checkbox"/>	<input type="checkbox"/>	<input type="checkbox"/>	<input type="checkbox"/>	<input type="checkbox"/>
v) Metsä on minulle paikka hiljentyä ja mietiskellä	<input type="checkbox"/>	<input type="checkbox"/>	<input type="checkbox"/>	<input type="checkbox"/>	<input type="checkbox"/>	<input type="checkbox"/>
x) Metsän kautta olen yhteydessä kotiseutuuni	<input type="checkbox"/>	<input type="checkbox"/>	<input type="checkbox"/>	<input type="checkbox"/>	<input type="checkbox"/>	<input type="checkbox"/>
Sijoituskohde						
y) Metsä on minulle rahan sijoituskohde	<input type="checkbox"/>	<input type="checkbox"/>	<input type="checkbox"/>	<input type="checkbox"/>	<input type="checkbox"/>	<input type="checkbox"/>
z) Tonttien ja huvilapalstojen arvonnousu kohottaa metsäomaisuuden arvoa	<input type="checkbox"/>	<input type="checkbox"/>	<input type="checkbox"/>	<input type="checkbox"/>	<input type="checkbox"/>	<input type="checkbox"/>
â) Metsästysoikeuksien vuokraaminen nostaa metsäomaisuuden arvoa tulevaisuudessa	<input type="checkbox"/>	<input type="checkbox"/>	<input type="checkbox"/>	<input type="checkbox"/>	<input type="checkbox"/>	<input type="checkbox"/>

B HIRVEN METSÄSTYS**B1 Oletteko itse metsästyskortin haltija** kyllä ei**B2 Harrastatteko**a) pienriistan metsästystä kyllä eib) hirven metsästystä kyllä **Siirry suoraan kysymykseen B4**
 harrastin aikaisemmin
 ei**B3 Jos ette (enää) ole mukana hirvenmetsästyksessä, miten tärkeitä seuraavat syyt ovat siihen?**

	paljon merkitystä	jonkin verran merkitystä	ei merkitystä	en osaa sanoa
a) en ole kiinnostunut metsästyksestä	<input type="checkbox"/>	<input type="checkbox"/>	<input type="checkbox"/>	<input type="checkbox"/>
b) ajanpuute, sairaus, ikä tms. estävät	<input type="checkbox"/>	<input type="checkbox"/>	<input type="checkbox"/>	<input type="checkbox"/>
c) jahtimaat sijaitsevat liian kaukana	<input type="checkbox"/>	<input type="checkbox"/>	<input type="checkbox"/>	<input type="checkbox"/>
d) ei ole mahdollisuutta päästä seurueeseen	<input type="checkbox"/>	<input type="checkbox"/>	<input type="checkbox"/>	<input type="checkbox"/>
e) riidat metsästyseurueessa	<input type="checkbox"/>	<input type="checkbox"/>	<input type="checkbox"/>	<input type="checkbox"/>

muu tärkeä syy, mikä _____ **Siirry kysymykseen B5****B4 Jos olette mukana hirvenmetsästyksessä, miten tärkeitä ovat seuraavat syyt siihen?**

	paljon merkitystä	jonkin verran merkitystä	ei merkitystä	en osaa sanoa
a) hirviahdin jännittävyys	<input type="checkbox"/>	<input type="checkbox"/>	<input type="checkbox"/>	<input type="checkbox"/>
b) hirvijahdistista saan lihaa	<input type="checkbox"/>	<input type="checkbox"/>	<input type="checkbox"/>	<input type="checkbox"/>
c) hirvijahdissa nauttii luonnosta ja liikunnasta	<input type="checkbox"/>	<input type="checkbox"/>	<input type="checkbox"/>	<input type="checkbox"/>
d) hirvi jahti pitää yllä yhteyttä yhteisöön ja siellä oppii tuntemaan uusia ihmisiä	<input type="checkbox"/>	<input type="checkbox"/>	<input type="checkbox"/>	<input type="checkbox"/>
e) osallistuakseni hirvikannan säätelyyn	<input type="checkbox"/>	<input type="checkbox"/>	<input type="checkbox"/>	<input type="checkbox"/>

muu tärkeä syy, mikä _____

B5 Onko hirvikannan säätely metsästämyllä mielestänne tarpeen?Hirvikannan säätely metsästämyllä ei ole tarpeellista **Hirvikannan säätely metsästämyllä on tarpeen sillä:**

	paljon merkitystä	jonkin verran merkitystä	ei merkitystä	en osaa sanoa
a) hirvet aiheuttavat vahinkoa taimikoissa	<input type="checkbox"/>	<input type="checkbox"/>	<input type="checkbox"/>	<input type="checkbox"/>
b) hirvien vuoksi uudistaminen sopivalla puulajilla on vaikeaa	<input type="checkbox"/>	<input type="checkbox"/>	<input type="checkbox"/>	<input type="checkbox"/>
c) hirvet ovat riski liikenteelle	<input type="checkbox"/>	<input type="checkbox"/>	<input type="checkbox"/>	<input type="checkbox"/>
d) hirvikärpäset haittaavat metsieni muuta virkistyskäyttöä	<input type="checkbox"/>	<input type="checkbox"/>	<input type="checkbox"/>	<input type="checkbox"/>

muu tärkeä syy, mikä _____

B6 Vuokraatko omia maitanne metsästystarkoitukseen (annatte seurueen käyttöön)?

- kyllä**, hirvieläinten metsästyksen ja kuulun itsekin seurueeseen
- kyllä**, hirvieläinten metsästyksen, vaikka en itse kuuluukaan seurueeseen
- kyllä**, kaiken riistan metsästyksen
- kyllä**, mutta vain pienriistan metsästyksen
- Vuokrasin aiemmin, mutta en enää nykyään **siirry kysymykseen B9**
- en** ole vuokrannut maitani, sillä maitani ei ole pyydetty **siirry kysymykseen B9**
- en**, sillä emme päässeet vuokrasta yhteisymmärrykseen **siirry kysymykseen B9**
- en**, sillä metsästys haittaa omia harrastuksiani (marjastus, sienestys tms.) **siirry kysymykseen B9**
- en**, sillä metsästysseurueet eivät tietääkseni aina käyttäydy asianmukaisesti **siirry kysymykseen B9**
- en**, sillä mielestäni eläimet kuuluvat luontoon **siirry kysymykseen B9**
- en** vuokraa maitani muusta syystä, mistä _____

B7 Jos vuokraatte maitanne hirvenmetsästyksen, miten saitte vuokran vuonna 2013?

- kuulun seurueeseen ja sain osan saaliista, yht. noin _____ kg hirvenlihaa ja _____ kg peuranlihaa
- maanomistajille jaettuna lihana yhteensä noin _____ kg
- maanomistajalle maksettuna rahallisena vuokrana _____ €/ha tai _____ € yht.
- peijaiskutsuna, jonka arvoksi ruokakuntani osalta arvioin noin _____ €
- en ole saanut mitään korvausta

B8 Onko korvaus mielestänne riittävä?

- kyllä ei, sen tulisi olla _____ €

B9 Olisiko mielestänne hyväksyttävää, jos metsästysseura myisi teiltä vuokraamalleen alueelle metsästyslupia tai järjestäisi siellä maksullisia hirvijahteja?

- ei, sillä olen vuokrannut/haluaisin vuokrata maani ainoastaan alueeni hirviseuralle hirvikannan säätelyn vuoksi
- kyllä, jos toiminnalla rahoitettaisiin ainoastaan metsästysseuran toimintaa
- kyllä, minulle on yhdentekevää, miten metsästysseura metsästyksen järjestää
- en osaa sanoa

B10 Entä vuokraisitko maitanne kaupallista metsästystä harjoittavalle yritykselle?

- en missään tapauksessa vuokraisi maitani kaupalliseen metsästyksen
- kyllä, antaisin maani myös nykyisin vuokrahdoin kaupallista metsästystä harjoittavan yrityksen käyttöön
- kyllä antaisin maani kaupallista metsästystä harjoittavan yrityksen käyttöön, mikäli vuokrasta sovittaisiin.
Vuokran tulisi tällöin olla vähintään _____ €/ha tai yhteensä _____ €
- kyllä, mikäli saisin metsä-pinta-alaani vastaavan osuuden tuotosta
- en osaa sanoa

C HIRVIELÄIMET ja HIRVIVAHINGOT**C1a Onko seuraavien hirvieläinten määrä oman tilanne lähialueella mielestänne nykyisin?**

	aivan liian pieni	liian pieni	sopiva	liian suuri	aivan liian suuri	en osaa sanoa
Hirvi	<input type="checkbox"/>	<input type="checkbox"/>	<input type="checkbox"/>	<input type="checkbox"/>	<input type="checkbox"/>	<input type="checkbox"/>
Valkohäntäkauris (peura)	<input type="checkbox"/>	<input type="checkbox"/>	<input type="checkbox"/>	<input type="checkbox"/>	<input type="checkbox"/>	<input type="checkbox"/>
Metsäkauris	<input type="checkbox"/>	<input type="checkbox"/>	<input type="checkbox"/>	<input type="checkbox"/>	<input type="checkbox"/>	<input type="checkbox"/>

C1b Entä koko maassa?

	aivan liian pieni	liian pieni	sopiva	liian suuri	aivan liian suuri	en osaa sanoa
Hirvi	<input type="checkbox"/>	<input type="checkbox"/>	<input type="checkbox"/>	<input type="checkbox"/>	<input type="checkbox"/>	<input type="checkbox"/>
Valkohäntäkauris (peura)	<input type="checkbox"/>	<input type="checkbox"/>	<input type="checkbox"/>	<input type="checkbox"/>	<input type="checkbox"/>	<input type="checkbox"/>
Metsäkauris	<input type="checkbox"/>	<input type="checkbox"/>	<input type="checkbox"/>	<input type="checkbox"/>	<input type="checkbox"/>	<input type="checkbox"/>

C2 Ovatko hirvieläimet aiheuttaneet vahinkoja peltoillanne ja oletteko saanut vahingoista korvausta?

- Tilalla ei ole peltoja
- Hirvet eivät ole aiheuttaneet vahinkoja peltoillamme
- Hirvet ovat aiheuttaneet peltoillamme pientä vahinkoa (mutta ei korvattavia)
- Hirvet ovat aiheuttaneet suurta vahinkoa peltoillamme, mutta en ole saanut/hakenut korvauksia
- Olen saanut korvauksia hirvivahingoista peltoilla vuosina 2009–2013 yhteensä _____ €

C3 Entä onko tilanne metsissä ollut hirvien aiheuttamia vahinkoja viimeisten viiden vuoden aikana ja miten merkityksellisiä ne ovat olleet?

- En osaa sanoa/en tiedä
- Hirvien aiheuttamat vahingot metsissä ovat olleet käytännössä merkityksettömiä
- Hirvet ovat aiheuttaneet jonkin verran kasvu- ja laatuappioita _____ hehtaarilla
- Hirvet ovat aiheuttaneet runsaasti kasvu- ja laatuappioita _____ hehtaarilla
- Hirvet ovat aiheuttaneet täydennysviljelyn tarvetta _____ hehtaarilla
- Hirvet ovat aiheuttaneet kokonaan uudelleenviljelyn tarvetta _____ hehtaarilla
- Olemme joutuneet uudistamaan kuusikoita kuuselle, vaikka juurikäpäriski on ollut suuri _____ hehtaarilla
- Olemme joutuneet hirvituhojen vuoksi vaihtamaan puulajia/valitsemaan uudistettaessa
- a) koivusta kuuseksi _____ hehtaarilla b) männystä kuuseksi _____ hehtaarilla

C4 Miten arvioitte hirvien aiheuttamien metsävahinkojen kehittyneen viimeisten viiden vuoden aikana tilallanne tai tilanne lähialueella?

- vahingot ovat vähentyneet oleellisesti
- vahingot ovat vähentyneet jonkin verran
- vahingot ovat pysyneet ennallaan
- vahingot ovat lisääntyneet jonkin verran
- vahingot ovat lisääntyneet oleellisesti
- en osaa sanoa/en tunne tilannetta

C5 Oletteko itse toteuttanut seuraavia toimenpiteitä vähentääksenne hirvivahinkoja ja miten toimenpiteet ovat mielestänne vaikuttaneet?

	en ole toteuttanut	olen toteuttanut	toimenpide vaikutti hirvivahinkoja		
			vähentävästi	ei vaikuttanut	lisäävästi
a) Viivästännyt taimikon hoitoa 4-7 m pituuteen	<input type="checkbox"/>	<input type="checkbox"/>	<input type="checkbox"/>	<input type="checkbox"/>	<input type="checkbox"/>
b) Tehnyt taimikonhoidon 1-2 m pituudessa	<input type="checkbox"/>	<input type="checkbox"/>	<input type="checkbox"/>	<input type="checkbox"/>	<input type="checkbox"/>
c) Perannut männyntaimikosta lehtipuuston	<input type="checkbox"/>	<input type="checkbox"/>	<input type="checkbox"/>	<input type="checkbox"/>	<input type="checkbox"/>
d) Käyttänyt taimikohtaisia karkotteita	<input type="checkbox"/>	<input type="checkbox"/>	<input type="checkbox"/>	<input type="checkbox"/>	<input type="checkbox"/>
e) Käyttänyt taimisuoja	<input type="checkbox"/>	<input type="checkbox"/>	<input type="checkbox"/>	<input type="checkbox"/>	<input type="checkbox"/>
f) Aidannut taimikon	<input type="checkbox"/>	<input type="checkbox"/>	<input type="checkbox"/>	<input type="checkbox"/>	<input type="checkbox"/>
g) Perustanut riistapeltoja	<input type="checkbox"/>	<input type="checkbox"/>	<input type="checkbox"/>	<input type="checkbox"/>	<input type="checkbox"/>
h) Ohjannut hirvien kulkua nuolukivillä	<input type="checkbox"/>	<input type="checkbox"/>	<input type="checkbox"/>	<input type="checkbox"/>	<input type="checkbox"/>
i) Suosinut kuusta uudistusaloilla	<input type="checkbox"/>	<input type="checkbox"/>	<input type="checkbox"/>	<input type="checkbox"/>	<input type="checkbox"/>

i) Muu toimenpide, mikä _____

C6 Oletteko saanut/hakenut korvausta hirvivahingoista metsissä viimeisen viiden vuoden aikana?

- en tunne korvausmenettelyä
 korvauksia ei tilallamme ole haettu, miksi ei haettu? _____
 haimme korvauksia, mutta niitä ei myönnetty, millä perusteella ne evättiin _____

Olemme saaneet korvauksia vuonna _____ yhteensä _____ ha:lta _____ €
 vuonna _____ yhteensä _____ ha:lta _____ €
 vuonna _____ yhteensä _____ ha:lta _____ €

C7 Ovatko taimikkovahingoista maksettavat korvaukset mielestänne

- liian pienet kohtuulliset liian suuret en osaa sanoa

C8 Vuonna 2009 poistettiin vahinkojen omavastuuosuus. Onko tämä vaikuttanut kiinnostukseenne hakea korvauksia hirvivahingoista?

- en tunne korvausmenettelyä/sen muutoksia
 se ei ole vaikuttanut korvausten hakemiseen ollenkaan
 se lisäsi jonkin verran kiinnostusta
 kyllä, se lisäsi kiinnostusta oleellisesti

C9 Mikäli metsissä on jatkuvasti hirvivahinkojen kohteeksi joutuvia taimikkoalueita, olisitteko kiinnostunut vuokraamaan alueet määräaikaisella sopimuksella hirvien laidunalueeksi?

- en kyllä, jos korvauksesta sovitaan en osaa sanoa

C10 Jotta välttyisitte kokonaan hirvivahingoilta, olisitteko valmis maksamaan suojaustoimenpiteistä?

- en kyllä, kuinka paljon _____ €/ha

C11 Taimikkovahinkoja ajatellen tilanne lähialueen hirvikantaa voitaisiin mielestänne

- | | |
|--|--|
| <input type="checkbox"/> kasvattaa oleellisesti | <input type="checkbox"/> pienentää jonkin verran |
| <input type="checkbox"/> kasvattaa jonkin verran | <input type="checkbox"/> pienentää oleellisesti |
| <input type="checkbox"/> säilyttää nykyisellään | <input type="checkbox"/> en osaa sanoa |

C12 Tuleeko maanomistajan kanta nykyisellään mielestänne kylliksi otetuksi huomioon hirven kaatolupia myönnettäessä?

- kyllä ei en osaa sanoa

C13 Miten seuraavat toimenpiteet mielestänne parantaisivat maanomistajien päätösvaltaa hirvikannan hoidossa?

	parantaisi merkittävästi	parantaisi jonkin verran	ei juurikaan vaikutusta	en osaa sanoa
Vuokrasopimusten tarkentaminen erilaisin ehdoin	<input type="checkbox"/>	<input type="checkbox"/>	<input type="checkbox"/>	<input type="checkbox"/>
Neuvottelut metsästäjien kanssa	<input type="checkbox"/>	<input type="checkbox"/>	<input type="checkbox"/>	<input type="checkbox"/>
Maanomistajien edustaja kaatolupia käsittelevissä elimissä	<input type="checkbox"/>	<input type="checkbox"/>	<input type="checkbox"/>	<input type="checkbox"/>

Muu tapa, mikä _____

C14 Seuraavassa on esitetty väittämiä: Valitkaa kunkin väittämän kohdalta vaihtoehto, joka parhaiten vastaa kantaanne (yksi rasti kunkin väittämän kohdalle)

	aivan samaa mieltä	lähes samaa mieltä	en samaa /en eri mieltä	osin eri mieltä	aivan eri mieltä
a) Hirvikannan säätelyssä ei oteta riittävästi huomioon metsävahinkoja	<input type="checkbox"/>	<input type="checkbox"/>	<input type="checkbox"/>	<input type="checkbox"/>	<input type="checkbox"/>
b) Hirvenmetsästys kuuluu suomalaiseen maaseutukulttuuriin	<input type="checkbox"/>	<input type="checkbox"/>	<input type="checkbox"/>	<input type="checkbox"/>	<input type="checkbox"/>
c) Hirvistä on hyötyä vesakon torjunnassa	<input type="checkbox"/>	<input type="checkbox"/>	<input type="checkbox"/>	<input type="checkbox"/>	<input type="checkbox"/>
d) Hirvikantaa tulisi pienentää oleellisesti	<input type="checkbox"/>	<input type="checkbox"/>	<input type="checkbox"/>	<input type="checkbox"/>	<input type="checkbox"/>
e) Hirvivahinkojen merkitystä liioitellaan suuresti	<input type="checkbox"/>	<input type="checkbox"/>	<input type="checkbox"/>	<input type="checkbox"/>	<input type="checkbox"/>
f) Korvauksia saadakseen maanomistajien tulisi antaa maansa hirviseurueen käyttöön	<input type="checkbox"/>	<input type="checkbox"/>	<input type="checkbox"/>	<input type="checkbox"/>	<input type="checkbox"/>
g) Metsästäjät kasvattavat hirvikantaa tahallisesti	<input type="checkbox"/>	<input type="checkbox"/>	<input type="checkbox"/>	<input type="checkbox"/>	<input type="checkbox"/>
h) Maanomistajien äänen tulisi kuulua nykyistä enemmän riista-alan päätöksenteossa	<input type="checkbox"/>	<input type="checkbox"/>	<input type="checkbox"/>	<input type="checkbox"/>	<input type="checkbox"/>
i) Kaupallisten hirvenmetsästysmatkojen luominen toisi työpaikkoja maaseudulle	<input type="checkbox"/>	<input type="checkbox"/>	<input type="checkbox"/>	<input type="checkbox"/>	<input type="checkbox"/>
j) Myös nykyistä suuremmalla hirvikannalla on sijansa luonnossa	<input type="checkbox"/>	<input type="checkbox"/>	<input type="checkbox"/>	<input type="checkbox"/>	<input type="checkbox"/>
k) Riistapeltojen perustamista tulisi tukea rahallisesti	<input type="checkbox"/>	<input type="checkbox"/>	<input type="checkbox"/>	<input type="checkbox"/>	<input type="checkbox"/>
l) Hirvet vaarantavat liikennettä kohtuuttomasti	<input type="checkbox"/>	<input type="checkbox"/>	<input type="checkbox"/>	<input type="checkbox"/>	<input type="checkbox"/>
m) Hirvenmetsästys tulisi vapauttaa pyyntiluvista	<input type="checkbox"/>	<input type="checkbox"/>	<input type="checkbox"/>	<input type="checkbox"/>	<input type="checkbox"/>

METLA

Halutessanne voitte kirjoittaa mielipiteitänne tutkimuksestamme tai hirvipolitiikasta yleensä.

Parhaimmat kiitoksemme vastauksistanne!

Jos haluatte ottaa osaa palkintojen arvontaan tarvitsemme myös nimenne ja osoitteenne.

Vastaajan nimi_____

Lähiosoite_____

Postinumero ja postitoimipaikka_____

puh_____



luke.fi

Luonnonvarakeskus
Viikinkaari 4
00790 Helsinki
puh. 029 532 6000